



TAMPEREEN  
AMMATTIKORKEAKOULU

# **”TUKEA ARKEEN JA LISÄÄ TURVALLISIA, VÄLITTÄVIÄ AIKUISIA LASTEN ELÄMÄÄN”**

Mannerheimin Lastensuojeluliiton Hämeen piirin perhekum-  
mien ja perheiden kokemukset perhekummitoiminnasta

Salla Sillanpää

Opinnäytetyö  
Helmikuu 2018  
Sosionomi



## TIIVISTELMÄ

Tampereen ammattikorkeakoulu  
Sosionomikoulutus

SILLANPÄÄ, SALLA:

”Tukea arkeen ja lisää turvallisia, välittäviä aikuisia lasten elämään”

Mannerheimin Lastensuojeluliiton Hämeen piirin perhekummien ja perheiden kokemukset perhekummitoiminnasta

Opinnäytetyö 37 sivua, joista liitteitä 6 sivua

Helmikuu 2018

---

Opinnäytetyön tavoitteena oli tuoda esiin Mannerheimin Lastensuojeluliiton Hämeen piirin perhekummien ja toiminnassa mukana olevien perheiden kokemuksia perhekummitoiminnasta. Opinnäytetyön tarkoituksena oli kuvata toimintaa mukana olevien perheiden ja perhekummien näkökulmasta. Tarkoituksena oli myös selvittää miksi perheet ovat hakeneet perhekummiä ja vähentääkö perhekummitoiminta lapsiperheiden yksinäisyyttä ja avun tarvetta.

Tutkimus oli sekä kvantitatiivinen että kvalitatiivinen ja tutkimuksen kohderyhminä toimivat Mannerheimin Lastensuojeluliiton Hämeen piirin perhekummit ja toiminnassa mukana olevat perheet. Tutkimusaineisto kerättiin erillisillä kyselylomakkeilla. Kyselyissä oli sekä strukturoituja että avoimia kysymyksiä. Tutkimustulokset esitettiin frekvensseinä. Avoimet kysymykset analysoitiin laadullisella sisällönanalyysillä.

Tulosten mukaan vastaajien kokemukset perhekummitoiminnasta olivat pääasiassa positiivisia. Molemmat vastaajaryhmät kokivat saaneensa toiminnan kautta lisää sisältöä arkeen ja uusia ystävyysuhteita. Perheet kokivat saaneensa toiminnasta apua arjen haasteisiin ja yksinäisyyden kokemiseen. Perhekummit kokivat saaneensa uusia kokemuksia toimimalla perhekummina ja saaneensa toiminnan myötä myös tukea omaan arkeensa.

Johtopäätöksenä voidaan todeta, että perhekummitoiminnan kaltaiselle matalan portaan vapaaehtoistyölle perheiden hyvinvoinnin parantamiseksi on tarvetta. Onnistunut perhekummissuhde vähentää perheen arjen tuen tarvetta ja yksinäisyyden tunnetta.

---

Asiasanat: perhe, arjen tuki, yksinäisyys, vapaaehtoistyö, hyvinvointi

## ABSTRACT

Tampereen ammattikorkeakoulu  
Tampere University of Applied Sciences  
Degree Programme in Social Services

SILLANPÄÄ, SALLA:

“Support with everyday life and more safe, caring adults to children’s lives”

The experiences of family support activity from the viewpoint of Mannerheim League for Child Welfare Häme districts family support volunteers and families

Bachelor's thesis 37 pages, appendices 6 pages  
February 2018

---

The aim of this thesis was to raise awareness of the Mannerheim League for Child Welfare Häme districts family support activity. The purpose was to describe the activity from the viewpoint of the family support volunteers and families. The purpose was also to find out why the families had applied for a family support volunteer and whether the family support activity reduces families’ loneliness and need for help.

The thesis was both quantitative and qualitative and the target group was the family support volunteers of Mannerheim League for Child Welfare in Häme district and families involved in the activity. The material was collected with separate questionnaires from the target groups. There were both structured and open questions in the questionnaires. The results are presented in frequency distributions. The open questions were analysed by means of a qualitative analysis.

According to the results of this study, the experiences of the family support volunteers and families are mainly positive. Both target groups experience that they have gained more contents in their everyday life and made new friendships. The families experienced that they had received help in their everyday challenges and their feelings of loneliness. The family support volunteers felt that they gained new experiences and received support to their life by being a family support volunteer.

As a conclusion, it can be noted that there is a place and a need for low-level voluntary work, such as family support activity to improve families’ welfare. A successful family support relationship reduces families’ need of help and their feelings of loneliness.

---

Key words: family, support with everyday life, loneliness, voluntary work, welfare

## SISÄLLYS

1	JOHDANTO.....	5
2	OPINNÄYTETYÖN TAVOITE, TARKOITUS JA TEHTÄVÄ.....	6
3	LAPSIPERHEIDEN ARKI JA VANHEMMUUS .....	7
	3.1 Lapsiperheiden arki ja yksinäisyys .....	7
	3.2 Vanhemmuus .....	8
4	MANNERHEIMIN LASTENSUOJELULIITON HÄMEEN PIIRIN PERHEKUMMITOIMINTA .....	10
5	TUTKIMUKSEN TOTEUTTAMINEN .....	13
	5.1 Aineistokeruu menetelmä .....	13
	5.2 Tutkimuksen kohderyhmä ja aineiston hankinta .....	14
	5.3 Aineiston analyysi.....	14
6	PERHEKUMMITOIMINTA PERHEKUMMIEN JA PERHEIDEN NÄKÖKULMASTA .....	16
	6.1 Tutkimusjoukon kuvaus.....	16
	6.2 Perhekummiin ja perheiden tapaamiset .....	18
	6.3 Perhekummitoimintaan ohjautuminen .....	20
	6.4 Kokemukset perhekummitoiminnasta .....	23
7	POHDINTA.....	26
	7.1 Tutkimuksen luotettavuus .....	26
	7.1.1 Validiteetti.....	27
	7.1.2 Reliabiliteetti .....	28
	7.2 Tulosten merkitys sekä jatkotutkimusaiheita.....	28
	LÄHTEET.....	30
	LIITTEET .....	32
	Liite 1. Kysely Mannerheimin Lastensuojeluliiton Hämeen piirin perhekummeille .....	32
	Liite 2. Kysely Mannerheimin Lastensuojeluliiton Hämeen piirin perhekummitoiminnan perheille .....	35

## 1 JOHDANTO

Valitsin tämän aiheen opinnäytetyökseni, koska toimin itse Mannerheimin Lastensuojeluliiton Hämeen piirin perhekummina. Olen käynyt perhekummikoulutuksen syksyllä 2016 ja toiminut siitä eteenpäin perhekummina. Olen todennut perhekummina toimiesani sen tärkeyden ja moninaisuuden. Perhekummitoiminnalla pystytään vaikuttamaan perheiden hyvinvointiin matalalla portaalla vapaaehtoistyön voimin.

Lapsiperheiden yksinäisyys on lisääntynyt Suomessa. Vaikka ympärillä on lapsia ja aikuisia, monet perheet kokevat silti itsensä yksinäisiksi. Isovanhemmat ja muut sukulaiset saattavat asua kaukana eikä perheillä ole tukiverkostoja.

Pahimmillaan lapsiperheen yksinäisyys voi olla haitaksi lapsen sosiaalisten taitojen sekä kaverisuhteiden kehitykselle. Se voi myös ajaa perheen siihen tilanteeseen, jossa on hankala lähteä ulos kotoa ja tehdä arkisia asioita. Lapsiperheen yksinäisyys vaikuttaa perheen kokonaisvaltaiseen hyvinvointiin heikentäen sitä roimasti.

Tämän opinnäytetyön tarkoituksena on kuvata perhekummitoimintaa perhekummien ja perheiden näkökulmasta. Tavoitteena on saada selville perhekummien ja perheiden kokemuksia kyseisestä toiminnasta. Toivon myös opinnäytetyöni kannustavani uusia perhekummeja lähtemään mukaan toimintaan ja tämän mallisesta toiminnasta hyötyvien perheiden hakevan perhekummiä.

Tässä opinnäytetyössä perhekummeilla tarkoitetaan Mannerheimin Lastensuojeluliiton Hämeen piirin perhekummeja.

## 2 OPINNÄYTETYÖN TAVOITE, TARKOITUS JA TEHTÄVÄ

Tutkimuksen tavoitteena on tuoda esiin Mannerheimin Lastensuojeluliiton Hämeen piirin perhekummien ja toiminnassa mukana olevien perheiden kokemuksia perhekummitoiminnasta. Tutkimuksen tarkoituksena on kuvata toimintaa mukana olevien perheiden ja perhekummien näkökulmasta. Toivon opinnäytetyöni myös kannustavan uusia vapaaehtoisia lähtemään perhekummeiksi ja tämän mallisesta toiminnasta hyötyvien perheiden hakevan perhekummiä.

Tutkimus toteutetaan perhekummeille (ks. liite 1) ja perheille (ks. liite 2) lähetettävillä e-lomakkeilla. Molemmissa lomakkeissa on sekä strukturoituja ja avoimia kysymyksiä. Tutkimuksen tulosten pohjalta Mannerheimin Lastensuojeluliito saa tietoa perhekummien ja perheiden kokemuksista perhekummitoiminnasta.

Tutkimustehtävät:

1. Kuinka usein perhekummi tapaa perhettä ja mitä perhekummi tekee perheen kanssa?
2. Miksi vapaaehtoiset ovat hakeneet perhekummiksi ja mitä kokemuksia heillä on perhekummitoiminnasta?
3. Miksi perheet ovat hakeneet perhekummiä ja mitä he kokevat saavansa perhekummitoiminnasta?

### 3 LAPSIPERHEIDEN ARKI JA VANHEMMUUS

Tässä luvussa käsitellään työn keskeisiä käsitteitä. Työn keskeiset käsitteet rakentuvat käsitteistä lapsiperheet Suomessa, lapsiperheiden arki ja yksinäisyys sekä vanhemmuus. Kerron tässä kappaleessa myös opinnäytetyöni yhteistyötahosta, Mannerheimin Lastensuojeluliitosta, sekä Multsu ja Peltsu (2016-2018) -hankkeesta liikkeelle lähteneestä perhekummitoiminnasta.

#### 3.1 Lapsiperheiden arki ja yksinäisyys

Vuoden 2015 lopulla Suomessa oli 1 475 000 perhettä, lapsiperheiden määrän ollessa 571 000. Perheiden määrä oli kasvanut 1 700 perheellä vuoteen 2014 katsoen, mutta lapsiperheiden määrä pienentynyt. (Suomen virallinen tilasto 2016.)

Lapsiperheiden arkea rytmittävät ruokailut, ulkoilut, vanhempien työajat, harrastukset ja nukkumarytmi. Lapsiperheissä arkea kuvataan usein kiireiseksi. Arkea leimaavat rutiinit sekä toistot. Perheen arki on jatkuvaa liikettä, joka päiväistä tunteiden siirtämistä, ilmapiiirin luomista ja aikataulujen sekä käytäntöjen yhteensovittamista. Ihmisen hyvinvoinnille keskeistä on arjen rytmi ja rutiinit. (Kyrönlampi-Kylmänen 2010, 15-17.)

Rutiinit auttavat järjestämään ajankäyttöä ja yhdessä toistojen kanssa ne tekevät lapsen elämästä tutun ja turvallisen. Säännöllisen rakenteen puute arjessa aiheuttaa lapselle turvattomuuden tunnetta. Haastetta lapsiperheen arkeen tuovat vanhemman yksilöllisten tarpeiden ja muun perheen tarpeiden yhteensovittaminen. Nykyisin asetetaan paljon vaatimuksia perhe- ja parisuhteille. (Kyrönlampi-Kylmänen 2010, 18-20.)

Yksinäisyys on aina subjektiivinen kokemus, jonka vain kyseinen henkilö voi määrittellä. Paljon ystäviä ja läheisiä omaava ihminen voi myös tuntea itsensä yksinäiseksi. Äitien yksinäisyys on isien yksinäisyyttä yleisempää. Kotona oleminen lapsen kanssa ja ilman toisen aikuisen seuraa yksin jääminen, on yksi riskitekijä äitien väsymiselle. Monet vanhemmat kokevat, että vanhemmuuteen on hankala saada tukea. Lähiverkoston puute koetaan suurena haasteena lapsiperhe-elämässä. Tarve puolueettomalle ja neutraalille tuelle voi olla valtava varsinkin perheille, joiden lähisuku asuu muualla. Hankaluuksia voi olla myös vanhemmuuden jakamisessa omien vanhempien kanssa, jos kasvatuskäsitykset eivät kohtaa. (Pelkonen 2016.)

Yksinäisyyttä voi esiintyä sosiaalisena yksinäisyytenä. Tähän voi olla syynä esimerkiksi yksinhuoltajuus, lähiverkoston puute tai hankalat välit lähiverkoston. Myös aikuisen keskusteluseuran puute ja konkreettinen hankaluus liittyä yhteisöön (esim. kielimuuri) voivat lisätä riskiä sosiaaliseen yksinäisyyteen. Vanhemmilla voi olla myös puute samassa elämäntilanteessa elävistä ihmisistä ja vertaistuesta. Yksinäisyyttä voi esiintyä myös emotionaalisenä yksinäisyytenä, jonka syitä voivat olla elämänmuutoksen tuoma kriisi, sosiaalisten tilanteiden pelko, erilaisuuden tunne tai tunne ettei voi pyytää apua. (Pelkonen 2016.)

### 3.2 Vanhemmuus

Vanhemmuus ei ole pelkästään lapsen kasvattamista vaan myös omansa itsensä kasvamista aikuisuudessa (Kaimola 2005, 16). Vanhemmuus muuttaa sekä äitiä että isää. Vanhemmaksi tuleminen jälkeen ei ole enää paluuta aikaan ennen vanhemmuutta. Vanhemmuuden juuret ovat äidin ja isän omassa kokemushistoriassa, lapsuudessa, suvun perinteissä sekä kulttuurisessa taustassa. Vanhempien omat kokemukset vaikuttavat siihen, miten he toimivat itse vanhempina. Omien kokemusten vaikutus vanhempina ja kasvattajina toimimiseen on enemmän tai vähemmän tiedostettua. (Kyrönlampi-Kylmänen 2010, 113-114.)

Lapsi tarvitsee intensiivisen hoivasuhteen ja aikuisen, joka kestää vauvan kokonaisvaltaisen riippuvuuden. Lapsen mahdollisuus eheään kasvuun vaatii, että lapsi voi solmia vähintään yhden riittävän hyvän kiintymyssuhteen. Lapsi tarvitsee vanhemman läsnäoloa ja kiintymyssuhdeteorian mukaan lapsi pyrkii luontaisesti pitämään läheisiä ihmisiään turvallisuuden perustana. Vanhempi luo turvallisuuden tunnetta ja huolenpidon ilmapiiriä osallistumalla ja olemalla läsnä lapsen arjessa. Lapsi tarvitsee ennen kaikkea vanhemman, joka huolehtii lapsen perustarpeista ja rakastaa. (Kyrönlampi-Kylmänen 2010, 115-117.)

Vanhemmille asetetaan paljon odotuksia monelta suunnalta. Elämässä tulee eteen monia haasteita ja vanhemmille yksi suurimmista on riittävän hyvä vanhemmuus. Vanhemmuudelle on asetettu korkeita laatuvaatimuksia, mutta yhteiskunnan ja työelämän suurista muutoksista huolimatta riittävän hyvän vanhemman haasteet ovat pysyneet varsin muuttumattomina. (Juvakka 2005, 21-22.)



Hyvästä vanhemmuudesta on monia valmiita määritelmiä. Vanhemman tulisi kuitenkin vastata omista lähtökohdistaan ja siitä, mitä vanhemmuus hänen kohdallaan sisältää. Vanhempana on siis luotava oma vanhemmuuden määritelmä, joka edistää omaa hyvinvointia ja onnellisuutta vanhempana. Hyvä vanhemmuus vaatii sen, että vanhemmuus saa tärkeän aseman ihmisen elämässä ja jokaisella vanhemmalla on mahdollisuus onnistua tehtävässään. (Juvakka 2005, 27-28.)

Vanhempana toimiminen kehittää muun muassa empatiakykyä, johdonmukaisuutta, määrätietoisuutta ja kykyä iloita pienestä edistyksestä. Auktoriteetin kunnioittaminen ja hyväksyminen liitetään usein vanhemmuuteen. Aiemmin auktoriteettia on ylläpidetty ruumiillisen rangaistuksen avulla ja sitä käytetään edelleen jonkin verran, vaikka ruumiillisen kurituksen tiedetään olevan vahingollista lapselle. Vanhempi ei voi olla lapsensa kanssa tasavertainen kaveri, koska viimekäden vastuu asioiden hoidosta ja päätöksistä on vanhemmalla. Vanhemmuudessa kasvetaan myös vastuunottamiseen. Vanhemman on tärkeää säilyttää omaksumansa, yleisesti hyväksytyt perusnäkemykset. Näin vanhempi kykenee ohjaamaan myös lastaan seuraamaan hyviä arvoja elämän päämääristä ja tavoitteista. (Wahlberg 2005, 85-86.)

Vanhemmuuteen kuuluu päivittäinen riittämättömyyden tunne, joka ei tunteena ole miellyttävä, mutta se tuo arkeen realismia. Tärkeintä vanhempana on, että on yrittänyt parhaansa ja rakastanut. Itselleen pitää olla armollinen ja muistaa, ettei kukaan riitä kaikkeen. Vanhemmuuden tärkeimpään tehtävään, ehdoitta rakastamiseen, pyrkiminen omien voimavarojen mukaan on merkityksellisintä. (Vainikainen 2005, 52.)

#### **4 MANNERHEIMIN LASTENSUOJELULIITON HÄMEEN PIIRIN PERHEKUMMITOIMINTA**

Mannerheimin Lastensuojeluliitto on avoin valtakunnallinen kansalaisjärjestö, joka edistää lasten, nuorten ja lapsiperheiden hyvinvointia. Se tarjoaa eri elämäntilanteissa vertaistukea, monipuolista vapaaehtoistoimintaa sekä osallistumisen ja vaikuttamisen mahdollisuuksia. Mannerheimin Lastensuojeluliitto on poliittisesti ja uskonnollisesti sitoutumaton ja se pitää sisällään 556 paikallisyhdistystä ympäri Suomen. Paikallisyhdistyksissä on 86 849 jäsentä (31.12.2016). (Mannerheimin Lastensuojeluliitto 2018a.)

Mannerheimin Lastensuojeluliitto vaikuttaa lapsi- ja perhepoliittiseen päätöksentekoon ja pitää aktiivisesti yhteyttä eduskuntaan, ministeriöihin, lapsiasiainvaltuutettuun, tutkijoihin, muihin järjestöihin ja mediaan. Lisäksi se muistuttaa, että päätöksenteossa on otettava huomioon lapsen oikeudet ja arvioida päätösten lapsivaikutukset. Mannerheimin Lastensuojeluliitto pyrkii vähentämään lasten ja nuorten kiusaamista, yksinäisyyttä, päihitteiden käyttöä ja syrjäytymistä. Se tuottaa kouluille materiaalia, ylläpitää tukioppilastoimintaa ja tukee kotien ja koulujen mediakasvatusta. (Mannerheimin Lastensuojeluliitto 2018a.)

Mannerheimin Lastensuojeluliiton Hämeen piiri toimii Pirkanmaalla, Kanta-Hämeessä ja Päijät-Hämeessä ja pitää sisällään 80 paikallisyhdistystä. MLL:n Hämeen piiri tukee paikallisyhdistyksiä lapsiperheille suunnatun toiminnan ylläpitämisessä, toteuttaa ennalta vahvistavaa toimintaa perheille ja toimii asiantuntijana, kouluttajana sekä yhteiskunnallisena vaikuttajana osana kunnan perhekeskusmallia. Vuoden 2015 lopussa Hämeen piirin jäsenmäärä oli 13 490. (MLL Hämeen piiri 2018b.)

Mannerheimin Lastensuojeluliiton Hämeen piiri toteuttaa perhekummitoimintaa, joka on saanut alkunsa Multsu ja Peltsu (2016-2018) -hankkeesta. Tampereen kaupungin eteläisen alueen sosiaali- ja terveystoimen työntekijöiltä nousi huoli perheiden jaksamisesta ja tarpeesta saada heille tavallista arkea tukevaa toimintaa varsinkin Multisillan ja Peltolammien alueilla. Alueet ovat 60-70 -luvulla rakennettuja lähiöitä ja siellä asuu paljon lapsiperheitä. Alueiden asukaslukujen odotetaan myös lähivuosina nousevan reippaasti sinne suunnitteilla olevien laajojen peruskorjauksien ja täydennysrakentamisen myötä. Multisillassa ja Peltolammilla on matala koulutustaso ja siellä asuu 18,9 % Tampereen vieraskielisistä asukkaista. (MLL Hämeen piiri 2018a.)

Hankkeen tavoitteena on tukea vanhemmuutta ja lapsiperheen arkea, vahvistaa lapsiperheen hyvinvointia ja voimavaroja sekä lisätä yhteisöllisyyttä ja osallisuutta omaan asuin- ympäristöön. Toiminnalla pyritään ehkäisemään ongelmien syntymistä sekä kasautumista, tukea lapsiperheen arjen hallintaa ja antaa voimia arkeen. Hankkeen tarkoituksena on myös tarjota mielekästä vapaaehtoistoimintaa. Hankkeessa tiivistetään ja vahvistetaan yhteistyötä Tampereen kaupungin ja alueen muiden toimijoiden kanssa. (MLL Hämeen piiri 2018a.)

Mannerheimin Lastensuojeluliiton Hämeen piirin perhekummitoiminta on ohjattua vapaaehtoistoimintaa, joka täydentää kunnan peruspalveluita ja on osa lapsiperheiden ennaltaehkäisevää tukea. Toiminnan periaatteena on lisätä perheen hyvinvointia ja vahvistaa koko perheen elämönhallintaa. (MLL Hämeen piiri 2018c.) Perhekummitoiminnan avulla perhe saa elämäntilanteeseensa sopivaa tukea ja vahvistusta vanhemmuuteen, jolloin arjen voimavarat lisääntyvät ja elämönhallinta paranee.

Perhekummitoiminta on suunnattu lasta odottaville vanhemmille ja neuvola – alakouluikäisten lasten perheille. Perheet voivat tulla mukaan toimintaan joko hakemalla itse perhekummi tai kunnan työntekijän ohjaamana. (MLL Hämeen piiri 2018c.) Perhe voi esimerkiksi kaivata tukea ja vahvistusta vanhemmuuteen, yksinäisyyttä ja väsymystä unohtamatta. Perhe voi olla myös juuri toiselta paikkakunnalta muuttanut, jolla ei ole luonnollista tukiverkostoa.

Perhekummeiksi rekrytoidaan eri-ikäisiä ja luotettavia aikuisia, jotka haluavat auttaa ja tukea perheitä vapaaehtois- ja vertaistoiminnan keinoin. Perhekummiksi haluttaessa käydään haastattelussa, jossa perhekummitoiminnan koordinaattori arvioi henkilön sopivuuden perhekummiksi. Toimintaan kuuluu 20 tunnin koulutus sekä perhekummissuhteiden seuranta ja arviointi. Perhekummeille pidetään säännöllisesti yhteisiä tapaamisia, joissa perhekummit saavat ikään kuin työnohjausta.

Perhekummitoiminta on yksilöllistä ja vastaa perheen tarpeisiin. Tavallisesti käyntejä perheen luona on noin kaksi kertaa kuukaudessa. Toiminta voi vaihdella yhdessä tehdystä vaunulenkistä perheen kanssa yhdessä ruuan valmistukseen tai arjesta rupatteluun kahvikupposen ääressä. Toiminnassa tärkeää on toimia yhdessä perheenä ja saada tukea arjen

sujumiseen. Perhekummissuhteen alkaessa jokainen perhekummi muodostaa yhdessä perheen ja perhekummitoiminnan koordinaattorin kanssa tavoitteet perhekummissuhteelle.

## 5 TUTKIMUKSEN TOTEUTTAMINEN

### 5.1 Aineistokeruu menetelmä

Tutkimukseni on yhdistelmä määrällistä, eli kvantitatiivista ja laadullista, eli kvalitatiivista tutkimusta. Käytin tutkimuksessa kyselylomakkeita, joka määrittää tutkimusta kvantitatiiviseksi. Kyselylomakkeet sisälsivät strukturoitujen kysymyksien lisäksi avoimia kysymyksiä, joten kysely määräytyy kvantitatiivisen lisäksi kvalitatiiviseksi.

Kvantitatiivisessa tutkimuksessa keskeistä ovat muun muassa aiemmat teoriat, käsitteiden määrittely, kohderyhmän valinta ja muuttujien muodostaminen taulukkomuotoon (Hirsjärvi, Remes & Sajavaara 2009, 140). Kvantitatiivisen tutkimuksen avulla voidaan selvittää numeerisesti ilmaistavia asioita ja aineiston keruuta varten käytetään kyselylomakkeita, joissa on valmiiksi annettuja vaihtoehtoja. Vastauksia havainnollistetaan erilaisilla kuvaajilla ja taulukoilla. (Heikkilä 2008, 16.)

Kvalitatiivisessa tutkimuksessa lähtökohtana on todellisen elämän kuvaaminen. Pyrkimyksenä kvalitatiivisessa tutkimuksessa on tutkia kohdetta mahdollisimman kokonaisvaltaisesti. Arvot muovaavat pyrkimyksiämme ymmärtämään tutkimiamme ilmiöitä, joten tutkimuksen tekijä ei voi sanoutua irti arvolähtökohdista. Kvalitatiivisella tutkimuksella voi saada tulokseksi ehdollisia selityksiä, jotka ovat rajoittuneita aikaan ja paikkaan. (Hirsjärvi, Remes & Sajavaara 2009, 161.)

Mannerheimin Lastensuojeluliiton Hämeen piirin perhekummeille laadittu kysely sisältää kaksi taustamuuttujakysymystä, viisi strukturoitua kysymystä ja kaksi avointa kysymystä (liite 1). Taustamuuttujina kysyttiin vastaajan sukupuolta ja ikää vastaajaryhmän yleiseen määrittämiseen. Toiminnassa mukana oleville perheille laadittu kysely sisältää kolme taustamuuttujakysymystä, kolme strukturoitua kysymystä ja viisi avointa kysymystä (liite 2). Taustamuuttujina kysyttiin vastaajaperheen henkilömäärää, lapsien määrää perheessä sekä lapsien ikää vastaajaryhmän yleiseen määrittämiseen.

Perhekummien kyselyssä (liite 1) kartoitin taustamuuttujien lisäksi, mistä perhekummit olivat saaneet kuulla perhekummitoiminnasta ja onko toiminta vastannut heidän odotuksiaan. Kartoitin kyselyssä myös, kuinka usein perhekummi tapaa perhettä, kuinka usein

tapaamisesta tulee kuluja ja mitä perhekummi tekee perheen kanssa. Avoimissa kysymyksissä perhekummit saivat kertoa, miksi he ovat hakeneet perhekummiksi ja mitä he kokevat itse saavansa perhekummitoiminnasta.

Toiminnassa mukana olevien perheiden kyselyssä (liite 2) kartoitin taustamuuttujien lisäksi, mistä perheet olivat saaneet kuulla perhekummitoiminnasta, miten he hakivat itselleen perhekummiä ja onko toiminta vastannut heidän odotuksiaan. Avoimissa kysymyksissä perheet saivat kertoa, miksi he ovat hakeneet itselleen perhekummiä, mitä he kokevat saavansa perhekummitoiminnasta, mitä he kokevat erityisesti lastensa saavan perhekummitoiminnasta. Kyselyn lopuksi perheet saivat kuvailla perhekummiään.

Kyselyn valmistelussa käytetään apuna esitutkimusta, joka mahdollistaa näkökulmien tarkastelun ja kysymysten muotoilun mahdollisen korjailun varsinaista tutkimusta varten (Hirsjärvi, Remes & Sajavaara 2009, 204). Esitetasin kyselylomakkeen kahdella henkilöllä. Esitestauksessa ei ilmennyt muutettavaa väittämiin.

## **5.2 Tutkimuksen kohderyhmä ja aineiston hankinta**

Tutkimuksen kohderyhmän muodostaa Mannerheimin Lastensuojeluliiton Hämeen piirin perhekummit ja toiminnassa mukana olevat perheet. Kysely suunnattiin perhekummeille, jotka ovat jo hetken toimineet perheessä ja perheille, joilla on jo hetken aikaa ollut perhekummi. Toiminnassa on myös koulutuksen käyneitä perhekummeja, jotka eivät ole vielä saaneet perhettä ja perheitä, jotka odottavat vielä heille sopivan perhekummin löytymistä.

Aineisto kerättiin tammikuussa 2018. Kyselylomakkeissa (liite 1 ja liite 2) oli mukana saateteksti, jossa kerrottiin tutkimuksen tarkoituksesta ja eettisistä lähtökohdista. Kohderyhmällä oli kaksi viikkoa aikaa vastata kyselyyn. Kyselyiden vastaukset rekisteröityivät reaaliajassa e-lomake -palveluun, johon vain minulla tutkimuksen tekijänä oli tunnukset. Kaikissa kyselyissä oli vastattu kaikkiin kysymyksiin.

## **5.3 Aineiston analyysi**

Aineistolähtöisessä analyysissä pyrkimyksenä on luoda tutkimusaineistosta teoreettinen kokonaisuus (Tuomi & Sarajärvi 2009). Taulukoilla ja kuvioilla saadaan parannettua

tekstin luettavuutta ja ymmärrettävyyttä. Taulukoiden taloudellisuuden osoittaa samansisältöisen teksti- ja taulukkomuotoisen esityksen vertailu. (Hirsjärvi, Remes & Sajavaara 2009, 322.) Muodostin kyselyn määrällisistä osista erilaisia kuvaajia Excel-ohjelmalla. Kuvaajien avulla saan havainnollistettua tutkimuksen tuloksia lukijalle auki kirjoitetun tulostiedon rinnalle.

Laadullisen tutkimuksen perusanalyysimenetelmänä voidaan käyttää sisällönanalyysia. Sillä tarkoitetaan kirjoitettujen, kuultujen tai nähtyjen sisältöjen analyysia väljänä teoreettisena kehyksenä. Sisällönanalyysi aloitetaan pelkistämällä aineisto. Näin saadaan karsittua aineistosta tutkimukselle epäolennaisin tieto pois. (Tuomi & Sarajärvi 2009, 91-92.)

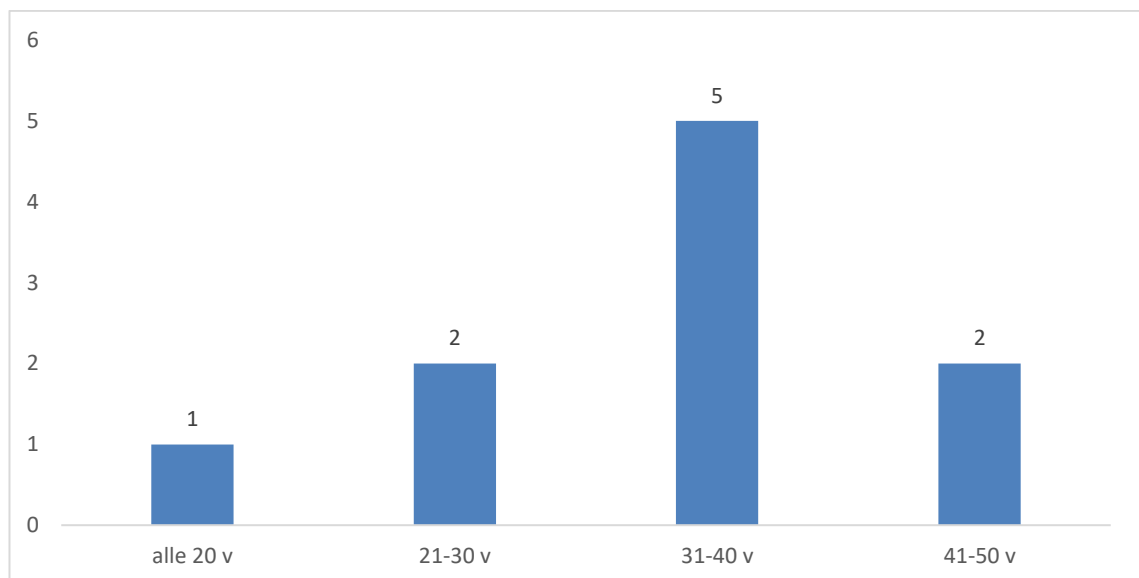
Sisällönanalyysin seuraavassa vaiheessa aineisto ryhmitetään tietyiksi tyypeiksi. Teemojen sisältä etsitään näkemyksille yhteisiä ominaisuuksia, joista muodostetaan eräänlainen yleistys eli tyyppiesimerkki. Tyypittely tiivistää tiettyä teemaa koskevat näkemykset yleistykseksi. (Tuomi & Sarajärvi 2009, 93.) Kolmantena aineistolähtöisen sisällönanalyysin vaiheena on aineiston abstrahointi, jossa yhdistetään saman sisältöisiä luokkia muodostaen yläluokkia. (Latvala & Vanhanen-Nuutinen 2001, 29).

Käytin aineiston analyysin menetelmänä aineistolähtöistä sisällönanalyysia. Pyrin saamaan aineiston mahdollisimman tiiviiseen muotoon säilyttäen olennaisen tiedon. Suoritin pelkistykseen kyselyn laadullisille osille, jolloin sain karsittua epäolennaisimman tiedon pois. Etsin vastaajaryhmän sisällä sekä perhekummien että perheiden vastauksista yhteisiä ominaisuuksia ja muodostin saman ominaisuuden omaaville vastauksille mahdollisimman paljon sisältöä kuvaavan nimen. Lopulta muodostin saman sisältöisille luokille yläluokat.

## 6 PERHEKUMMITOIMINTA PERHEKUMMIEN JA PERHEIDEN NÄKÖKULMASTA

### 6.1 Tutkimusjoukon kuvaus

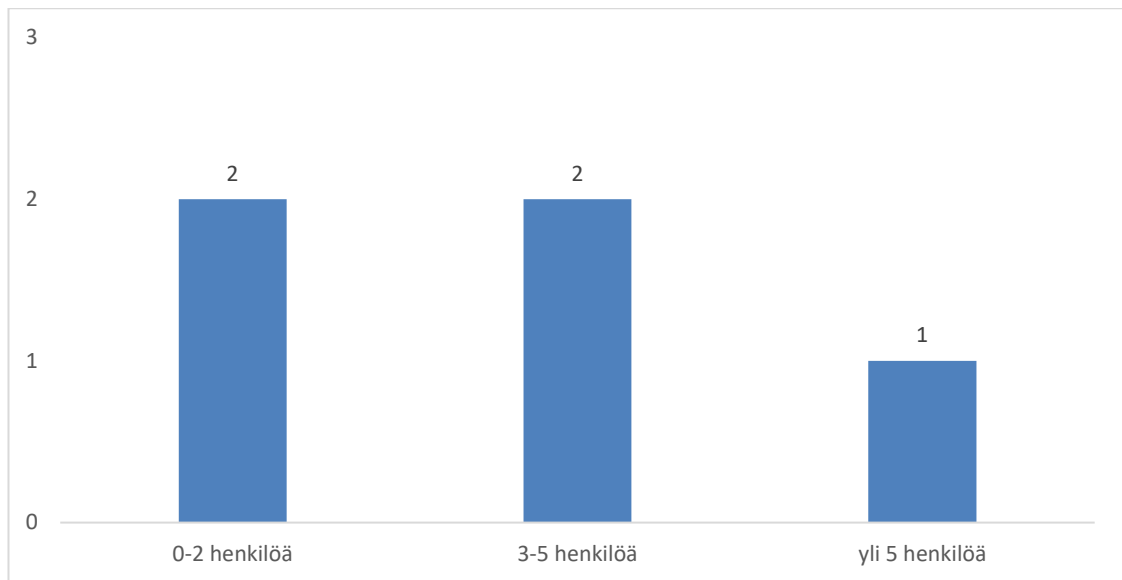
Tutkimukseen osallistuneiden perhekummien ikäjakauma jakautui vuosien 18-50 välille. Toiminnassa mukana olevien perhekummien iän keskiarvo on noin 37 vuotta. Kyselyyn vastanneiden 10 vastaajan iästä muodostui keskiarvo 34,2. Vastanneista perhekummeista alle 20-vuotiaita oli yksi vastaaja, 21-30 -vuotiaita kaksi vastaajaa, 31-40 -vuotiaita viisi vastaajaa ja 41-50 -vuotiaita yksi vastaaja (kuvio 1). Kyselyyn vastanneista perhekummeista kaikki vastasivat olevansa naisia.



KUVIO 1. Vastaajien ikäjakauma (n=10)

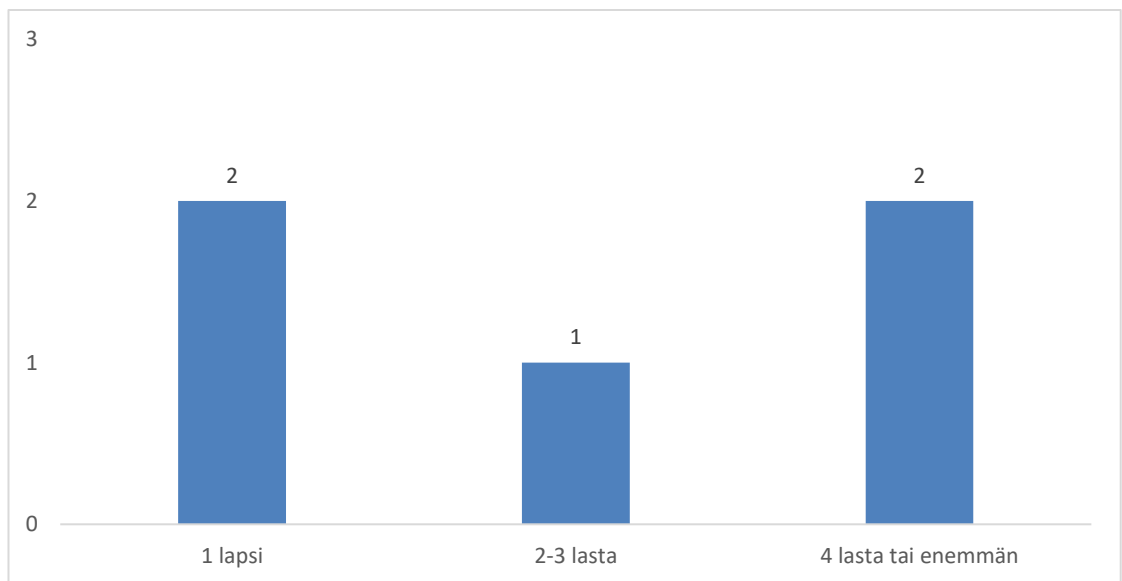
Tutkimukseen osallistuneiden perheiden henkilömäärä jakautui 2-6 välille ja lasten lukumäärä 1-4 välille. Yksi vastaajista oli kirjannut perheen henkilömääräksi saman kuin lasten lukumäärän, joten en ole ottanut kyseistä vastausta huomioon kuvioissa 2 ja 3. Vastaajaperheistä kahdessa perheessä henkilömäärä oli 0-2 henkilöä, kahdessa perheessä 3-5 henkilöä ja yhdessä perheessä yli 5 henkilöä (kuvio 2).





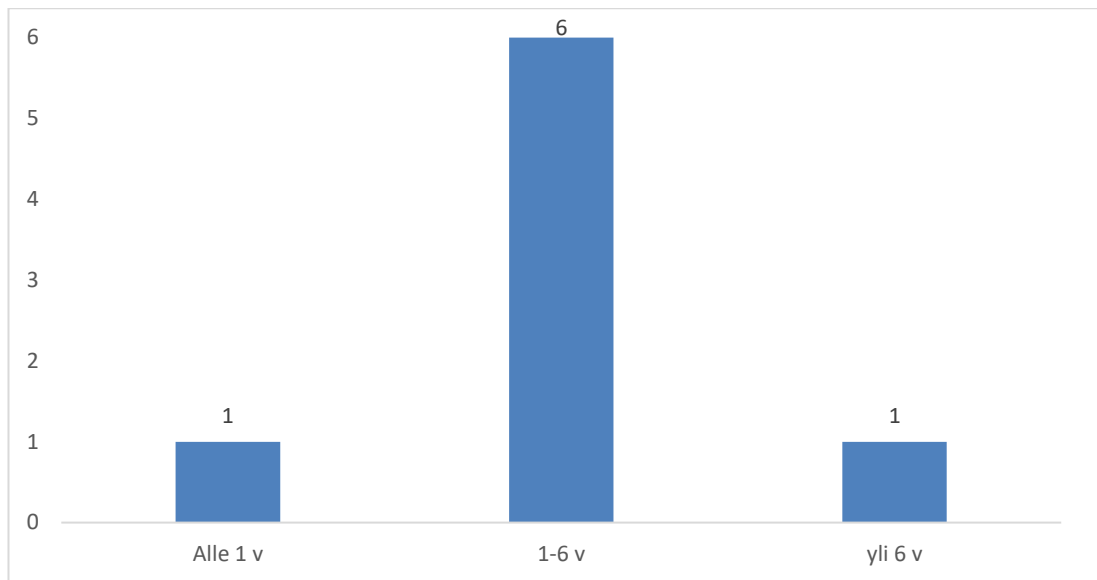
KUVIO 2. Vastaajaperheiden henkilömäärä (n=5)

Vastanneiden perheissä kahdessa oli 1 lapsi, yhdessä 2-3 lasta ja kahdessa 4 lasta tai enemmän (kuvio 3).



KUVIO 3. Vastaajaperheiden lasten lukumäärä (n=5)

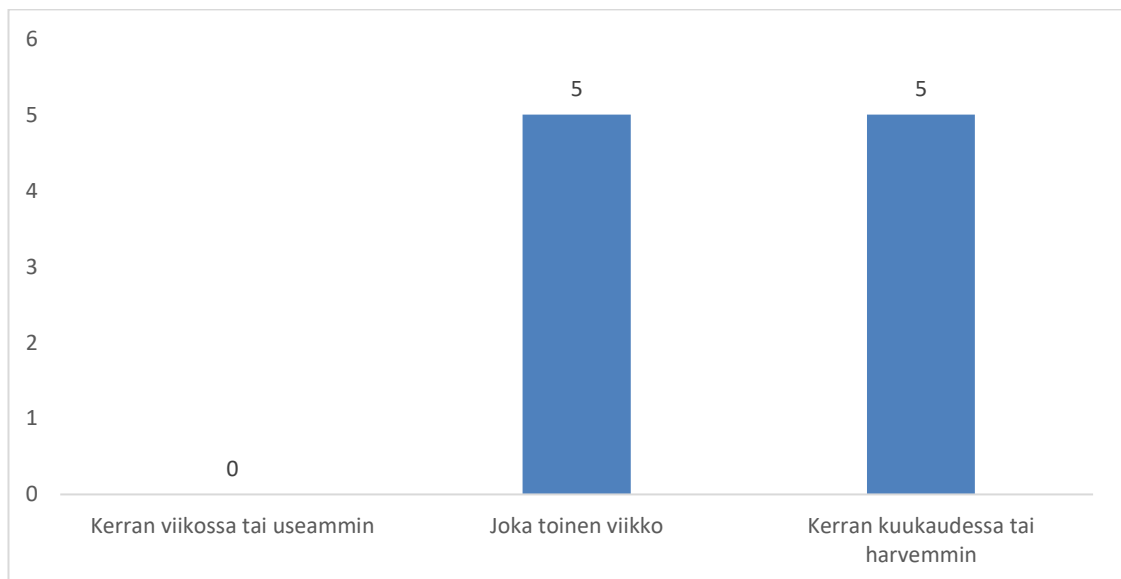
Vastanneista perheistä yhdessä oli alle 1-vuotias lapsi, yhdessä yli 6-vuotias lapsi ja kaikilla perheillä 1-6 -vuotias lapsi (kuvio 4).



KUVIO 4. Vastaajaperheiden lasten ikäjakauma (n=6)

## 6.2 Perhekummien ja perheiden tapaamiset

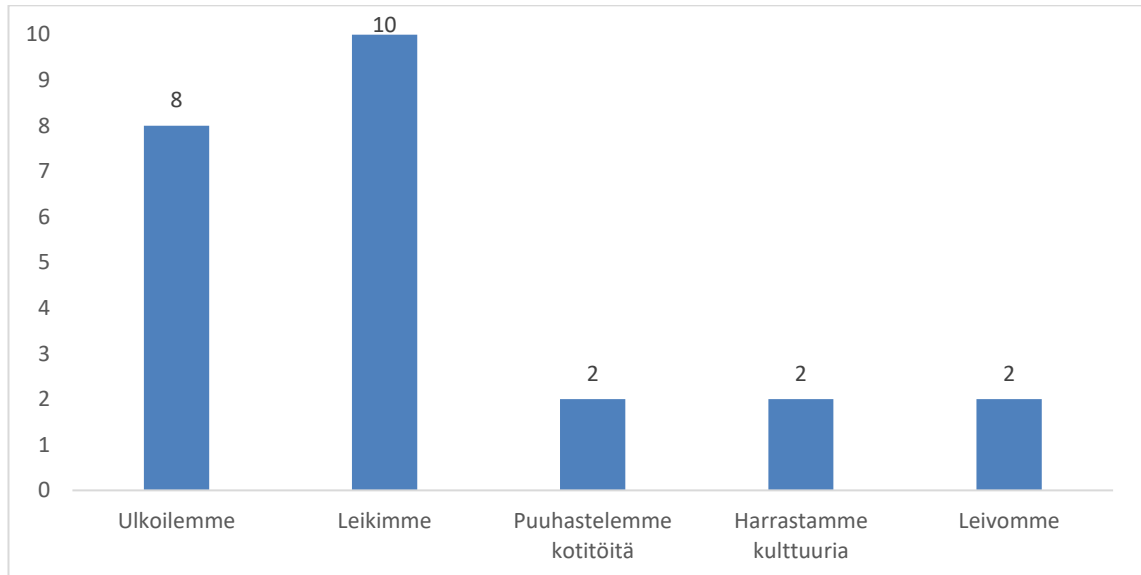
Kyselyyn vastanneista perhekummeista puolet tapaa perhettä joka toinen viikko ja puolet kerran kuukaudessa tai harvemmin (kuvio 5).



KUVIO 5. Tapaamiskertojen tiheys (n=10)

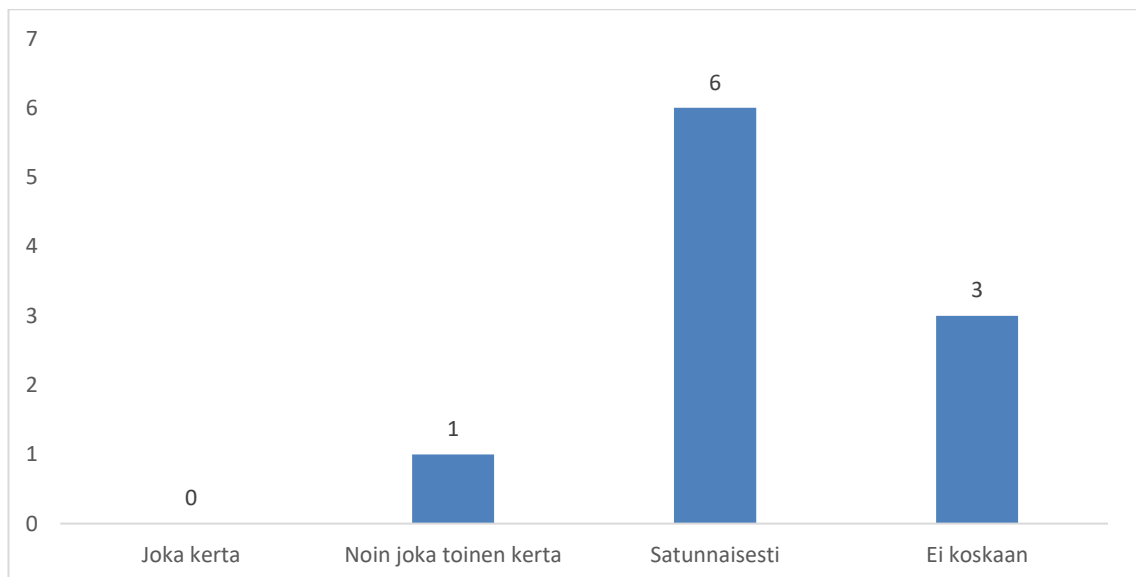
Kyselyyn vastanneista perhekummeista kaikki vastasivat leikkivänsä yhdessä perheen kanssa. Kahdeksan perhekummeista vastasi ulkoilevansa, kaksi puuhastelevansa koti-  
töitä, kaksi harrastavansa kulttuuria ja kaksi leipovansa perheen kanssa (kuvio 6). Kyse-

lyssä annettiin myös mahdollisuus kertoa muita perhekummien ja perheiden välisiä ajanviettotapoja. Perhekummit kertoivat käyvänsä esimerkiksi Mannerheimin Lastensuojeluliiton kerhossa, kirjastossa, sisäleikkipaikoilla, kahvilassa ja tapahtumissa perheiden kanssa.



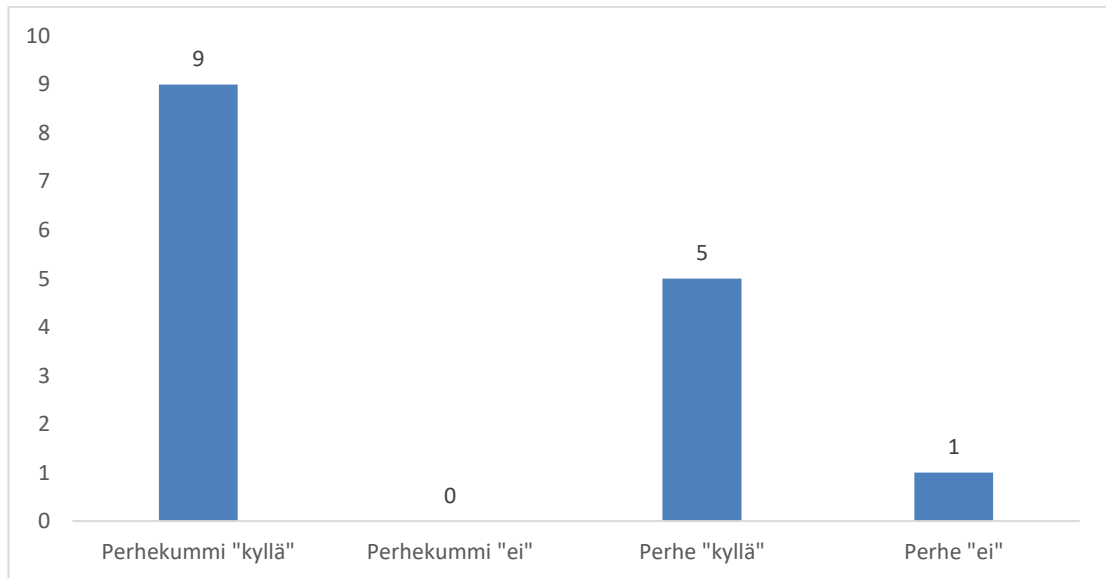
KUVIO 6. Perhekummien ja perheiden yhteinen tekeminen (n=10)

Kyselyssä perhekummeista yksi vastasi kuluja tulevan toiminnasta noin joka toinen kerta, kuusi perhekummiä vastasi kuluja tulevan satunnaisesti ja kolme perhekummiä vastasi, ettei kuluja tule koskaan (kuvio 7).



KUVIO 7. Toiminnasta tulevat kulut tapaamiskertoihin suhteutettuna (n=10)

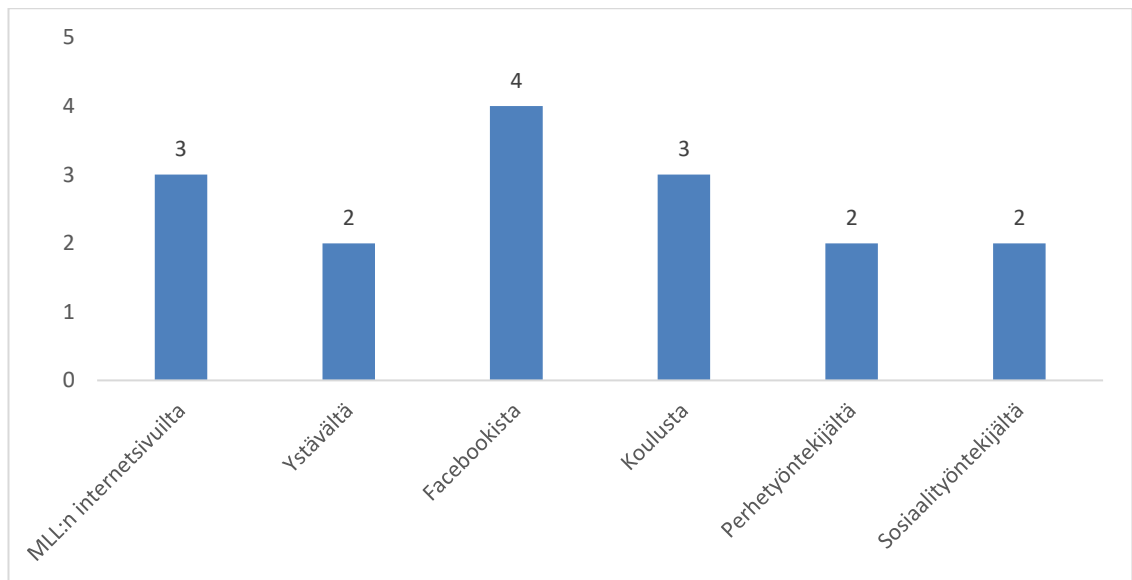
Kyselyyn vastanneista perhekummeista yhdeksän koki perhekummitoiminnan vastaavan toiminnasta olleita odotuksia. Yksi perhekummi oli vastannut kysymykseen sekä ”kyllä” että ”ei”, joten en ottanut kyseistä vastausta huomioon kuviossa 7. Vastaajaperheistä viisi koki perhekummitoiminnan vastaavan odotuksiaan. Yksi vastaajaperhe koki, että heidän perhekummi on samanlaisessa elämäntilanteessa, eikä pysty siksi antamaan perheelle heidän tarvitsemaa tukea (kuvio 8).



KUVIO 8. Perhekummitoiminnan vastaavuus odotuksiin (n=15)

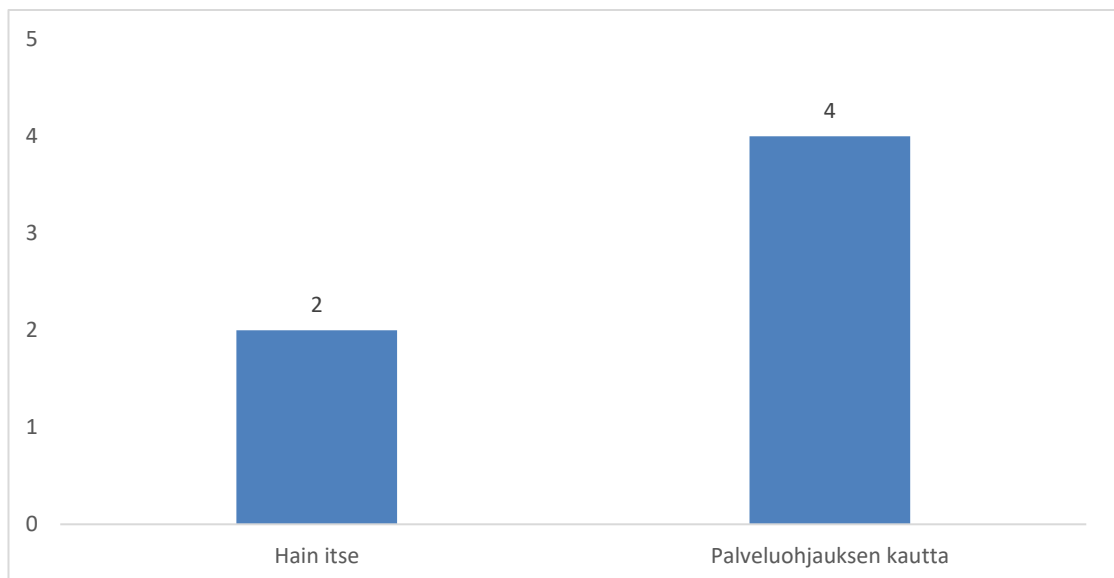
### 6.3 Perhekummitoimintaan ohjautuminen

Kyselyyn vastanneista perhekummeista kaksi oli saanut tietää perhekummitoiminnasta Mannerheimin Lastensuojeluliiton internetsivuilta, kaksi ystävältään, kolme Facebookista ja kolme oli kuullut toiminnasta koulultaan. Vastaajaperheistä yksi oli lukenut toiminnasta Mannerheimin Lastensuojeluliiton internetsivuilta, yksi Facebookista, kaksi perhettä oli kuullut toiminnasta perhetyöntekijältä ja kaksi perhettä sosiaalityöntekijältä (kuvio 9).



KUVIO 9. Vastaajien tiedonsaanti perhekummitoiminnasta (n=16)

Vastaajaperheistä kaksi haki itse perheelleen perhekummiä ja neljä perhettä ohjautui mukaan toimintaan palveluohjauksen kautta (kuvio 10).



KUVIO 10. Perheiden ohjautuminen perhekummitoimintaan (n=6)

Avoimissa kysymyksissä perhekummeilta kysyttiin, miksi he ovat hakeneet perhekummiiksi. Vastauksia saatiin kymmenen ja niiden pituus vaihteli muutamasta sanasta useaan lauseeseen. Vastauksista muodostui neljä teemaa; halu auttaa toisia, vapaaehtoistyö, toisten hyvinvoinnin tukeminen sekä uusien ihmiskontaktien saaminen.

Lähes kaikki vastaajat ottivat esille *halun auttaa toisia. Toisten ihmisten hyvinvointi koettiin tärkeänä ja muutama vastaajista koki erityisesti lapsiperheiden hyvinvoinnin olevan lähellä sydäntä.*

*Perheiden hyvinvointi on lähellä sydäntäni, koen muiden auttamisen tärkeäksi osaksi mielekästä elämää.*

*Halusin käyttää lisääntyntä vapaa-aikaani (omat lapset aikuisia) johonkin auttamiseen. Perhekummitoiminta tuntui sopivalta minulle ja lasten hyvinvointi on lähellä sydäntäni.*

Osa vastaajista koki heillä olevan sopiva elämäntilanne *vapaaehtoistyön* tekemiseen ja vastaajilla oli myös omia kokemuksia vastaavasta avuntarpeesta. Vastaajat kokivat myös toivovansa *uusia ihmiskontakteja* elämäänsä.

*Olen ollut itse vailla vastaavaa apua arkeeni ja nyt kun omat lapset ovat jo isompia, ajattelin tarjota aikaani. Kaipaen myös itse seuraa arkeen.*

*Auttaakseni muita, ja kun lapsia ei ole, saan myös sitä kautta kontaktia lapsiperheeseen.*

Toiminnassa mukana olevilta perheiltä kysyttiin avoimissa kysymyksissä, miksi he ovat hakeneet perheelleen perhekumia. Perheet vastasivat kysymykseen kattavasti ja yhteiseksi teemoiksi nousivat tuen tarve arkeen, uusien ihmissuhteiden saaminen ja muuttuva elämäntilanne.

Perheiden vastauksissa nousi esiin *tarve saada tukea ja helpotusta arkeen*. Osa perheiden vanhemmista koki kärsivänsä univaikeuksista ja tunsivat olonsa uupuneeksi. Myös *yksinhuoltajuus ja arjen yksin jakaminen* toistui vastauksissa.

*Olin hyvin uupunut ja ymmälläni pienen lapsen yksinhuoltajuudesta ja univaikeuksista.*

*Haluisin itselleni ja lapselle henkilön jonka kanssa voi käydä esim kerhossa ja sopia tapaamisia, koska olemme muuten niin paljon kaksin.*

Perheet kokivat tärkeäksi myös *uusien ihmissuhteiden muodostumisen* niin itselleen kuin lapsilleen. *Muuttuva elämäntilanne* nousi myös esiin vastauksissa.

*Tukea arkeen ja lisää turvallisia, välittäviä aikuisia lasten elämään. Kun en itse pysty niin kummi voisi auttaa ja olla lasten kanssa.*

*Seuraa äidille ja tukea toisen lapsen syntymään.*

#### 6.4 Kokemukset perhekummitoiminnasta

Avoimissa kysymyksissä perhekummeilta ja toiminnassa mukana olevilta perheiltä kysyttiin, mitä kokemuksia heillä on perhekummitoiminnasta. Perheiltä kysyttiin myös, mitä he kokevat erityisesti lastensa saavan kyseisestä toiminnasta. Perhekummien ja perheiden kokemuksista löytyi paljon yhtäläisyyksiä ja esiin nousi viisi teemaa; uuden sisällön ja kokemusten saaminen, hyvän mielen saaminen, uusien ystävyysuhteiden muodostuminen, arjen jakaminen ja arjen apu, uusia aikuisia ja lapsia ystäviksi perheen lapsille.

Perhekummit kokivat saavansa *sisältöä ja uusia kokemuksia* elämäänsä. Perhekummit kokivat perhekummitoiminnan olevan mielekästä toimintaa vapaa-aikaan ja samalla oppivansa uusia asioita. Myös avuksi olemisesta tuleva *hyvä mieli* nousi vastauksissa esiin.

*Arkeen tekemistä, kun olen omasta työstä vapaalla. –*

*Olen saanut tutustua ihanaan perheeseen ja päässyt osaksi pienen lapsen maailmaa. Olen saanut itselleni uusia kokemuksia ja tunnen tekeväni jotain hyödyllistä ja tärkeää. Auttamisesta tulee itselle hyvä mieli.*

*On mukavaa olla perheen apuna rennosti ja ilman paineita. Tapaamisten jälkeen on useimmiten hyvä fiilis ja lasten kanssa ollessa omat murheet unohtuvat.*

Perhekummit kokivat tärkeäksi *uusien ystävien saamisen*. Osa perhekummeista tapaa perhettä oman lapsensa kanssa ja heistä muutamat kertoivat saavansa myös itse tukea perheeltä.

*Ystävän, mielekästä ajanvietettä minun ja lapseni päiviin --*

*Uuden ystävän, näkökulmia, voi seurata lapsen kehitystä, tukea myös itse omassa elämäntilanteessa. --*

*-- Aikuisseuraa ja vertaistukea koen saaneeni myös itse, koska lapsemme ovat niin saman ikäisiä.*

Perheiden vastauksissa nousi eniten esiin *uuden ystävän saaminen*. Perheet kokivat tärkeäksi, että voivat *jakaa arjen asioita toisen aikuisen kanssa* ja puhua myös henkilökohtaisista asioista toiselle. Myös *avun ja vaihtelun saaminen arkeen* olivat tärkeitä asioita perheille.

*Luotettavan ystävyysuhteen! Pystyi jakamaan aika henkilökohtaisiakin asioita.*

*Uusi ystäväperhe –*

*Tukea arkeen.*

Perheet kokivat lastensa saaneen tekemistä arkeen aikuisten kanssa. Vastauksissa nousi myös esiin hyvä kokemus siitä, että lapset ovat saaneet *uusii ikätovereita* perhekummien omista lapsista. Perheet kokivat myös, että perhekummit ovat *luotettavia aikuisia* perheiden lapsille. Perhekummien koettiin myös innostavan lapsia toimimaan.

*Ihanan saman ikäisen kaverin.*

*Luotettavia aikuisia ja yhteistä tekemistä.*

*Meidän perhekummi on mahtava tapaus. Hän innostaa lapsia touhuamaan ja liikkumaan.*



Kyselyssä perheille annettiin mahdollisuus kuvailla omaa perhekummiaan. Vastaajaperheet kuvailivat perhekummiaan luotettavaksi, lämminsydämiseksi, kannustavaksi, ystävälliseksi, mukavaksi, iloiseksi, avoimeksi sekä avuliaaksi. Perheet kertoivat perhekumminsa myös tukevan perhettä hyvin, jaksavan kuunnella perhettä sekä innostavan lapsia liikkumaan ja touhuamaan. Perheet kokivat, että perhekummin kanssa on helppo toimia. Perheet kokivat myös perhekummien olevan joskus kiireisiä.

*Luotettava, lämmin sydäminen, kannustava, tukea sai myös ja jaksoi kuunnella :)*

*Lämmin ja mukava ihminen.*

## 7 POHDINTA

### 7.1 Tutkimuksen luotettavuus

Tutkimuksen tulosten luotettavuus ja pätevyys vaihtelevat, vaikka tutkimuksessa pyritäänkin välttämään virheitä. Tutkimuksessa pyritään siitä johtuen arvioimaan tutkimuksen luotettavuutta. Kvantitatiivisessa tutkimuksessa keskeistä luotettavuuden kannalta on, miten hyvin tutkimuksessa käytetty mittari kattaa tutkittavat ilmiöt. Määrällisen tutkimuksen analysoinnissa voidaan käyttää erilaisia tilastollisia menetelmiä mittareiden luotettavuuden arviointiin. (Hausjärvi, Remes & Sajavaara 2009, 231.)

Kvalitatiivisen tutkimuksen luotettavuutta kohentaa tarkka selostus kaikista tutkimuksen toteutusvaiheista. Keskeistä tässä on luokittelujen tekeminen. Kvalitatiivisessa tutkimuksessa tulee tulla selkeästi esiin luokittelun alkujuuret ja perusteet. Tutkimuksessa tulisi näkyä, millä perusteella tutkija esittää tulkintoja ja mihin hän päätelmät perustaa. Tutkimustuloksissa voi käyttää avuksi suoria lainauksia kyselystä tai haastattelusta. (Hausjärvi, Remes & Sajavaara 2009, 232-233.)

Kysymykset totuudesta ja objektiivisesta tiedosta nousevat esiin laadullisen tutkimuksen luotettavuustarkastelussa. Myös näkemykset totuuden luonteesta vaikuttavat suhtautumiseen tutkimuksen luotettavuuskysymyksissä. Laadullisessa tutkimuksessa on erotettava havaintojen luotettavuus ja puolueettomuus toisistaan. Tutkimusta tulee arvioida aina kokonaisuutena, jolloin johdonmukaisuus painottuu. (Tuomi & Sarajärvi 2009, 134-140.)

Toimitin Mannerheimin Lastensuojeluliiton Hämeen piirin perhekummitoiminnan koordinaattorille tutkimuslupahakemuksen kanssa opinnäytetyön tutkimussuunnitelman marraskuussa 2017. Sain tutkimusluvan aineiston keräämiselle koordinaattorilta joulukuussa 2017.

Tutkimukseen osallistuminen oli täysin vapaaehtoista. Pidin huolta siitä, ettei aineiston analyysin pohjalta ole mahdollista tunnistaa vastaajia. Käytin aineistossa perhekummien ikää sekä sukupuolta ja toiminnassa mukana olevien perheiden lukumäärää, lapsilukua ja lapsien ikää yleisen vastaajaryhmän määrittämiseen. Kerroin vastaajille kyselylomakkeiden (liite 1 ja liite 2) saatetekstissä, että taustatietoihin voi halutessaan jättää vastaamatta.

Kysely ei vaatinut kaikkiin kysymyksiin vastaamista, jolloin voidaan olettaa, että kaikki saadut vastaukset ovat todenmukaisia.

Kyselylomakkeiden (liite 1 ja liite 2) mukana menevässä saatetekstissä informoitiin kyselyyn osallistuvia tutkimuksen tarkoituksesta ja tutkimusmenetelmästä. Tutkimuksen tekijänä vain minulla oli tunnukset e-lomake -palveluun, jonne kohderyhmän antamat vastaukset tallentuivat reaaliajassa.

Tärkeä osa tutkimusta on, että tuloksia ei yleistetä kritiikittömästi tai sepitetä ja kaunistella. Raportointi ei myöskään saa olla harhaanjohtavaa tai puutteellista. Käytetyt menetelmät tulee selostaa tarkasti eikä havaintoja tule muokata niin, että tulos vääristyy. (Hirsjärvi, Remes & Sajavaara 2009.) Olen julkaissut tutkimuksen vastaukset rehellisesti, vastauksia muuttamatta.

### **7.1.1 Validiteetti**

Tutkimuksen validiteetilla tarkoitetaan tutkimuksen pätevyyttä. Validius on tutkimusmenetelmän tai mittarin kykyä mitata juuri sitä ilmiötä, mihin se on tarkoitettu. Haasteena kyselylomakkeissa on esimerkiksi se, että vastaaja voi käsittää kysymykset aivan toisin, kuin miten tutkija on ne tarkoittanut. Mittari voi aiheuttaa tuloksiin virheitä, jos tutkija käsittelee tuloksia alkuperäisen oman ajattelunsa mukaisesti. (Hausjärvi, Remes & Sajavaara 2009, 231-232.) Pyrin muodostamaan väittämistä mahdollisimman selkeitä ja yksinkertaisia. Mittarin sisältövaliditeettia lisättiin sillä, että kaksi henkilöä testasi kyselylomakkeet ennen niiden käyttöönottoa. Esitestaajat pitivät kyselylomakkeita selkeänä.

Kaikki kyselyyn vastanneet perhekummit ja perheet vastasivat jokaiseen kyselyyn kohtaan. Jouduin jättämään vastaajaperheen henkilömäärän (Kuvio 2) ja vastaajaperheen lasten lukumäärän (Kuvio 3) kuvioista pois yhden vastauksen, sillä yksi vastaajista oli kirjannut perheen henkilömääräksi saman kuin lasten lukumäärän. Myös kuviossa perhekummitoiminnan vastaavuus odotuksiin (Kuvio 7) jouduin jättämään yhden vastauksen pois kuvioista, sillä yksi vastaajista oli vastannut kysymykseen sekä ”kyllä” että ”ei”.

### 7.1.2 Reliabiliteetti

Reliaabeliuksella tarkoitetaan tutkimuksen mittaustulosten toistettavuutta, eli mittauksen tai tutkimuksen kykyä antaa ei-sattumanvaraisia tuloksia (Hausjärvi, Remes & Sajavaara 2009, 231). Reliabiliteetti on tutkimuksen vapaus satunnaisista ja epäolennaisista tekijöistä, erityisesti aineiston hankinnassa ja rajaamisessa (Varto 1992, 118).

Pyrin minimoimaan vastaajien virheitä muotoilemalla väittämistä mahdollisimman selkeitä ja yksinkertaisia. Pyrin myös panostamaan tarkkaan suunnitteluun ja toteutukseen. E-lomake -palvelusta sain avattua tulokset suoraan Excel-ohjelmaan, joka rajasi näppäilyvirheiden mahdollisuuden tutkimustulosten koodaamisessa. Voidaan todeta kyselylomakkeen olleen vastaajien mielestä sopivan mittainen ja tarpeeksi selkeä, koska kyselylomakkeet olivat kahden vastaajan yksittäistä vastausvirhettä lukuun ottamatta huolellisesti täytettyjä, eikä yhtäkään kyselylomaketta jouduttu hylkäämään.

”Vääriltä” ja epärehellisiltä vastauksilta pyrin välttymään antamalla mahdollisuuden olemaan vastaamatta kysymykseen. Näin vastaajan ei tarvinnut valita vaihtoehtoa tai vastata omin sanoin kysymykseen niin, miten ei todellisuudessa ajattele.

## 7.2 Tulosten merkitys sekä jatkotutkimusaiheita

Lapsiperheiden yksinäisyys on lisääntynyt ongelma Suomessa. Perheiden tukiverkostot ovat kaukana, sillä perheet muuttavat yhä enemmän esimerkiksi töiden perässä. Perheen kokema yksinäisyys on haitaksi niin lapsen kehitykselle kuin vanhempien hyvinvoinnille. Yhteiskunnan olisi ensiarvoisen tärkeää panostaa yksinäisyyden kokemuksen ennaltaehkäisyyn, sillä pahimmillaan se romauttaa koko perheen hyvinvoinnin.

Tämän tutkimuksen tehtävänä oli selvittää, kuinka usein perhekummi tapaa perhettä ja mitä he tekevät yhdessä, miksi vapaaehtoiset ovat hakeneet perhekummiksi ja mitä kokemuksia heillä on perhekummitoiminnasta sekä miksi perheet ovat hakeneet perhekummi ja mitä he kokevat saavansa perhekummitoiminnasta.

Perhekummit tapaavat perheitä keskimäärin 1-2 kertaa kuukaudessa. Perhekummitoiminta sisältää monipuolista tekemistä, esimerkiksi ulkoilua, kulttuuria, leikkimistä ja leipomista. Toiminta koostuu yhdessä tekemisestä tähtäimenä perheen kokonaisvaltainen hyvinvointi.

Tässä tutkimuksessa saatiin tuotua kuuluviin perhekummien ja perheiden ajatuksia kokemuksia perhekummitoiminnasta. Perheiden vastauksissa nousi esiin toiminnan tuoma helpotus ja tuki arkeen sekä uusien ystävyysuhteiden muodostuminen. Perheet kokivat helpottavaksi, että on joku, jonka kanssa tehdä yhdessä asioita ja jakaa myös henkilökohtaisia asioita. Myös perhekummit kokivat saaneensa uusia ystävyysuhteita perhekummitoiminnan myötä ja saavansa myös itse tukea omaan arkeen.

Perhekummitoiminta vastasi perhekummien ja perheiden odotuksia ja kokemukset olivat pääasiassa positiivisia. Toivon tämän tutkimuksen saavan uusia mahdollisia perhekummeja hakemaan Mannerheimin Lastensuojeluliiton Hämeen piirin perhekummikoulutukseen ja avun tarpeessa olevien perheiden rohkaistuvan hakemaan itselleen perhekummiä. Tällaisella matalan portaan vapaaehtoistyöllä voi olla suuri merkitys perheen hyvinvoinnille ja tuen tarpeen vähenemiselle.

Jotta saataisiin vielä tarkempaa ja yksityiskohtaisempaa tietoa perhekummien ja perheiden kokemuksista perhekummitoiminnasta, olisi tehtävä laajempi ja pitkäkestoisempi laadullinen tutkimus kummallekin vastaajaryhmälle. Tutkimukseen voisi ottaa mukaan perhekummeja ja perheitä, jotka ovat juuri aloittaneet toiminnan ja tutkia perhekummissuhteen muodostumista, syvenemistä ja sen merkityksien muuttumista perhekummissuhteen edetessä.

## LÄHTEET

Heikkilä, T. 2008. Tilastollinen tutkimus. Helsinki: Edita.

Hirsjärvi, S., Remes, P. & Sajavaara, P. 2009. Tutki ja kirjoita. Hämeenlinna: Kariston Kirjapaino Oy.

Juvakka, E. 2005. Riittävän hyvä riittää. Teoksessa Syrjälä, J. (toim.) Vahva vanhemmuus – paras tuki nuoren kasvuun. Helsinki: VL-Markkinointi Oy.

Kaimola, K. 2005. Koti terveen itsetunnon harjoittelukenttänä. Teoksessa Syrjälä, J. (toim.) Vahva vanhemmuus – paras tuki nuoren kasvuun. Helsinki: VL-Markkinointi Oy.

Kyrönlampi-Kylmänen, T. 2010. Lapsen hyvä arki. Helsinki: Kirjapaja.

Latvala, E. & Vanhanen-Nuutinen, L. 2001. Laadullisen hoitotieteellisen tutkimuksen perusprosessi: Sisällönanalyysi. Teoksessa Janhonen, S. & Nikkonen, M. (toim.) 2001. Laadulliset menetelmät hoitotieteessä. Juva: WSOY

Mannerheimin Lastensuojeluliitto 2018a. Tietoa MLL:stä. Luettu 29.1.2018. <http://www.mll.fi/>

MLL Hämeen piiri 2018a. Arjen apua: Multsu ja Peltsu (2016-2018) -hanke. Luettu 29.1.2018. <https://hameenpiiri.mll.fi/perheille/perhekummitoiminta/arjen-apua-multsu-ja-peltsu-2016/>

MLL Hämeen piiri 2018b. Hämeen piiri. Luettu 29.1.2018. <https://hameenpiiri.mll.fi/hameen-piiri/>

MLL Hämeen piiri 2018c. Perhekummitoiminta. Luettu 29.1.2018. <https://hameenpiiri.mll.fi/perheille/perhekummitoiminta/>

Pelkonen, K. 2016. Lapsiperheiden yksinäisyys -nettiluento. Helsinki missio. Katsottu 1.2.2018. <https://www.perheikka.fi/nettiluennot/lapsi-perheessa/luento:3448/>

Suomen virallinen tilasto 2016. Perheiden määrä jatkaa lievää kasvuaan. Luettu 4.2.2018.  
[http://tilastokeskus.fi/til/perh/2015/perh\\_2015\\_2016-05-30\\_tie\\_001\\_fi.html?ad=notify](http://tilastokeskus.fi/til/perh/2015/perh_2015_2016-05-30_tie_001_fi.html?ad=notify)

Vainikainen, T. 2005. Vanhemmuuden eväät – ruokaa, rajoja ja rakkautta. Teoksessa Syrjälä, J. (toim.) Vahva vanhemmuus – paras tuki nuoren kasvuun. Helsinki: VL-Markkinointi Oy.

Varto, J. 1992. Laadullisen tutkimuksen metodologia. Tampere: Kirjayhtymä.

Wahlberg, K-E. 2005. Lapsi vanhemmuutta kasvattamassa. Teoksessa Syrjälä, J. (toim.) Vahva vanhemmuus - paras tuki nuoren kasvuun. Helsinki: VL-Markkinointi Oy.

## LIITTEET

### Liite 1. Kysely Mannerheimin Lastensuojeluliiton Hämeen piirin perhekummeille

Hei!

Olen kolmannen vuoden sosionomiopiskelija Tampereen ammattikorkeakoulusta ja teen opinnäytetyötäni Mannerheimin Lastensuojeluliiton Hämeen piirin perhekummitoiminnasta. Tarkoitukseni on kuvata toimintaa mukana olevien perheiden sekä perhekummien näkökulmasta. Työssäni haastattelen toiminnassa olevia perheitä sekä perhekummeja kyselylomakkeella.

Perhekummeille tehtävän haastattelun tarkoituksena on selvittää, miksi perhekummit ovat lähteneet mukaan toimintaan ja mitä he itse kokevat saavansa perhekummina toimimisesta. En käytä opinnäytetyössäni haastateltujen nimiä tai mitään sellaisia tietoja, joista he olisivat tunnistettavissa. Käytän opinnäytetyössäni tietoja perhekummien iästä ja sukupuolesta vastaajaryhmän yleiseen määrittämiseen, mutta voit halutessasi kieltäytyä niiden tietojen jakamisesta.

### Perustiedot

Ikä: \_\_\_\_\_

Sukupuoli:  nainen     mies     muu     en halua kertoa

### Perhekummitoiminta

1. Mistä sait tietää perhekummitoiminnasta?

Mannerheimin Lastensuojeluliiton internetsivuilta

Lehdestä

Ystävältä

Jostain muualta, mistä? \_\_\_\_\_



2. Miksi hait perhekummiksi?

---

---

---

---

3. Onko perhekummitoiminta vastannut odotuksiasi?

Kyllä

Ei

4. Mitä teet perheen kanssa?

Ulkoilemme

Leikimme perheen kotona

Puuhastelemme yhdessä kotitöitä

Harrastamme kulttuuria

Leivomme / laitamme ruokaa

Jotain muuta, mitä? \_\_\_\_\_

5. Kuinka usein yhteisestä tekemisestänne tulee kuluja?

Joka kerta

Noin joka toinen kerta

Satunnaisesti

Ei koskaan

6. Kuinka usein tapaat perhettä?

Kerran viikossa tai useammin

Joka toinen viikko

Kerran kuukaudessa tai harvemmin

7. Mitä koet itse saaneesi perheksimmin toimimisesta?

---

---

---

---

Kiitos paljon vastauksestanne!

*Salla Sillanpää*

Sosionomiopiskelija

Tampereen ammattikorkeakoulu

## Liite 2. Kysely Mannerheimin Lastensuojeluliiton Hämeen piirin perhekummitoiminnan perheille

Hei!

Olen kolmannen vuoden sosionomiopiskelija Tampereen ammattikorkeakoulusta ja teen opinnäytetyötäni Mannerheimin Lastensuojeluliiton Hämeen piirin perhekummitoiminnasta. Tarkoitukseni on kuvata toimintaa mukana olevien perheiden sekä perhekummiensa näkökulmasta. Työssäni haastattelen toiminnassa mukana olevia perheitä sekä perhekummeja kyselylomakkeella.

Perheille tehtävän kyselyn tarkoituksena on selvittää, onko perhe saanut tarvitsemaansa tukea perhekummitoiminnalta ja onko toiminta vastannut odotettua. En käytä opinnäytetyössäni kyselyyn vastanneiden nimiä tai mitään sellaisia tietoja, joista perheet olisivat tunnistettavissa. Käytän opinnäytetyössäni tietoja perheen henkilömäärästä vastaajaryhmän yleiseen määrittämiseen, mutta voitte halutessanne kieltäytyä myös sen tiedon jakamisesta.

### **Perustiedot**

Perheen henkilömäärä: \_\_\_\_\_

Lapsien määrä perheessä: \_\_\_\_\_

Minkä ikäisiä lapsia perheessänne on?

Alle 1-v

1-6 v

7-12 v

13-16 v

17+

**Perhekummitoiminta**

1. Mistä saitte tietää perhekummitoiminnasta?

Mannerheimin Lastensuojeluliiton internetsivuilta

Lehdestä

Ystävältä

Neuvolasta

Jostain muualta, mistä? \_\_\_\_\_

2. Miten haitte perheellenne perhekummmia?

Hain itse

Palveluohjauksen kautta

3. Miksi haitte perheellenne perhekummmia?

---

---

---

---

4. Onko perhekummitoiminta vastannut odotuksianne?

Kyllä

Ei

5. Jos vastasit edelliseen kysymykseen ”Ei”, mistä se johtui?

---

---

---

---

6. Mitä koette perheenne saaneen perhekummitoiminnasta?

---

---

---

---

7. Mitä koette erityisesti lastenne saaneen perhekummitoiminnasta?

---

---

---

---

8. Miten kuvailisitte perhekummitoiminnan?

---

---

---

---

Kiitos vastauksestanne!

*Salla Sillanpää*

Sosionomiopiskelija

Tampereen ammattikorkeakoulu