



TAMPEREEN
AMMATTIKORKEAKOULU

WILDLIFE ESTATES -TUNNUS JA KOKEMUKSIA SUOMALAISILTA TILOILTA

Timo Ruuska

Opinnäytetyö
Toukokuu 2016
Metsätalouden koulutusohjelma
Puunhankinnan erityiskysymykset



TIIVISTELMÄ

Tampereen ammattikorkeakoulu
Metsätalouden koulutusohjelma
Puunhankinnan erityiskysymykset

RUUSKA, TIMO:

Wildlife Estates -tunnus ja kokemuksia suomalaisilta tiloilta

Opinnäytetyö 44 sivua, joista liitteitä 2 sivua
Toukokuu 2016

Wildlife Estates on Euroopan maanomistajajärjestön koordinoima ja EU:n tukema ohjelma, jonka tavoitteena on edistää luonnon monimuotoisuuden säilymistä ekologisesti kestäväällä luonnonvarojen käytöllä ja hoidolla. Tarkoituksena on luoda sellaisten tilojen verkosto, joissa noudatetaan kestävä luonnon- ja riistanhoidon periaatteita, sillä maanomistajat, viljelijät ja metsästäjät ovat tärkeässä asemassa luonnon monimuotoisuuden suojelussa. Ohjelmasta myönnettävä tunnus on osoitus siitä, että sen saaja tekee aktiivista luonnon- ja riistanhoitotyötä alueellaan. Wildlife Estates -ohjelma on toiminut vuodesta 2003 lähtien ja tunnuksen saaneiden tilojen määrä on kasvanut tasaisesti koko ajan. Tämän opinnäytetyön tarkoituksena on esitellä Wildlife Estates -ohjelmaa sekä herättää kiinnostusta sitä kohtaan. Lisäksi opinnäytetyössä selvitetään jo tunnuksen saaneiden suomalaisten tilojen kokemuksia. Janakkalassa sijaitsevaa Wanantaan kartanoa käsitellään työssä tarkemmin. Tutkimusmenetelmäksi tässä työssä valikoitui kvalitatiivinen eli laadullinen tutkimus, joka toteutettiin teemahaastatteluna.

Haastattelututkimuksessa selvitettiin tilojen intressejä hakea tunnusta, kokemuksia hakuprosessista ja mallitilana toimimisesta, tunnuksen tuomaa hyötyä ja kaupallista arvoa sekä kehitysideoita. Vastausprosentti osoittautui tutkimuksessa hyväksi, kun kahdeksasta tunnuksen saaneesta tilasta kuusi osallistui tutkimukseen. Tutkimustuloksista ilmenee, että suhtautuminen ja kokemukset Wildlife Estates -ohjelmaa kohtaan ovat pääasiassa positiivisia. Enimmäkseen tunnusta haetaan, koska halutaan ulkopuolista tunnustusta tehdylle työlle luonnon, riistan ja monimuotoisuuden hyväksi. Tunnuksen hakemisen koettiin olevan opettavainen prosessi ja rohkaisevan ajattelemaan tilan hoitoa uudella tavalla. Tunnuksella ei nähdä olevan juurikaan kaupallista arvoa Suomen olosuhteissa.

Tutkimuksen myötä syntyi hyvä yleiskuva tilojen kokemuksista tutkittavasta aiheesta. Haastattelujen perusteella kehitettävää ilmenee lähinnä tunnuksen myöntämisen jälkeisessä yhteydenpidossa. Tilat kaipaavat tiiviimpää yhteistyötä ja tiedon vaihtoa Wildlife Estates -organisaation ja toisten tunnuksen saaneiden tilojen kesken. Haastateltavien kokemukset olivat hyvin samansuuntaisia ja korkean vastausprosentin perusteella tutkimuksen tulokset edustavat hyvin tutkittavan joukon näkökantaa. Tulevaisuudessa tilojen määrän lisääntyessä on mahdollista tutkia suurempaa joukkoa ja tällöin on paremmat edellytykset tehdä myös kvantitatiivista eli määrällistä tutkimusta.

Asiasanat: wildlife estates, luonnon monimuotoisuus, luonnonhoito, riistanhoito, metsästys

ABSTRACT

Tampereen ammattikorkeakoulu
Tampere University of Applied Sciences
Degree Program of Forestry

RUUSKA, TIMO:

Wildlife Estates -label and experiences from Finnish estates

Bachelor's thesis 44 pages, appendices 2 pages
May 2016

Wildlife Estates is a program coordinated by European Landowners Organization and supported by the European Union. The aim of the program is to promote the preservation of biodiversity by means of using and managing natural resources in an ecologically sustainable way. The purpose is to form a network of estates which follow the principles of sustainable nature management and game keeping, for landowners, farmers and hunters play an important part in preserving the biodiversity of nature. Estates can apply and receive Wildlife Estates Label which indicates that these estates work actively for nature management and game keeping in their area. The Wildlife Estates Program was started in 2003 and since then the number of the label receiving estates has been growing steadily all the time. The aim of this thesis is to introduce the Wildlife Estates Program and to rouse interest in it. In addition the experiences by the Finnish estates which have received the label earlier will be introduced. The study focuses on the Wanantaka Estate in Janakkala. A qualitative research carried out as thematic interviews was chosen to the method of this study.

This interview research studied the reasons of the estates for applying the label, their experiences about the application process and their work as model estates, the use and commercial value brought by the label, and development ideas. There was a good answering percent as six of eight estates which had been granted the label took part in the research. The research shows that the attitudes to and the experiences about the Wildlife Estates Program are mainly positive. The main reason why the label is applied for is to get outward recognition to the work the estates have done for the biodiversity of nature and game. Those interviewed said that the application for the label was an instructive process and encouraged them to think about the maintenance of the estate in a new way. The label seems to have little commercial value in Finland.

This research gave a good overview about the experiences of the estates. The interviews indicated that there is a need to improve communication after the labels have been granted. The estates hope for closer cooperation and exchanging information with the Wildlife Estates Organization and with other estates which have received the label. The experiences of those interviewed are very much alike and the high answering percent indicates that the results represent well the views of the population which was interviewed. In the future when the number of the estates increases, it will be possible to interview a greater population and that will make it possible to do quantitative research.

Key words: wildlife estates, biodiversity, nature management, game keeping, hunting

SISÄLLYS

1	JOHDANTO.....	6
2	WILDLIFE ESTATES -TUNNUS	7
	2.1 Yleistä tietoa	7
	2.2 Historiaa.....	8
	2.2.1 Maailmalla.....	8
	2.2.2 Suomessa.....	10
	2.3 Hakeminen	11
	2.3.1 Taso 1, kymmenen noudatettavaa periaatetta	13
	2.3.2 Taso 2, hakulomake ja arviointikriteerit	14
3	WE-OHJELMASSA PAINOTETTAVAT ASIAT.....	15
	3.1 Toiminta WE-tiloilla.....	15
	3.2 Luonnon- ja riistanhoito.....	15
	3.3 Luonnon monimuotoisuus	16
	3.4 Kestävä metsästys	17
	3.5 Ympäristölainsäädäntö ja sopimukset	19
	3.6 PR-toiminta.....	19
4	TUTKIMUS JA MENETELMÄT	20
	4.1 Tutkimusmenetelmän valinta.....	20
	4.2 Tutkimuksen toteutustapa	20
	4.2.1 Teemahaastattelu.....	21
	4.3 Haastattelun runko	22
	4.4 Haastateltavat.....	23
5	TUTKIMUKSEN TULOKSET	25
	5.1 WE-tilat.....	25
	5.1.1 Porkkalan kartano.....	25
	5.1.2 Kauhajoen metsästysseura	27
	5.1.3 Kiialan kartano	27
	5.1.4 Malmgård Sjundeå	28
	5.1.5 Palosaaren mallitila	28
	5.1.6 Wanantaan kartano	29
	5.2 Kokemukset	33
	5.2.1 Intressit ja toiminta ennen tunnusta.....	34
	5.2.2 Hakuprosessi ja mallitilana toimiminen.....	35
	5.2.3 Kaupallinen arvo ja hyöty tunnuksesta	36
	5.2.4 Kehitysideat.....	37
6	POHDINTA.....	39

LÄHTEET	41
LIITTEET	43
Liite 1. Wildlife Estates haastattelututkimuksen kyselyrunko	43

1 JOHDANTO

Opinnäytetyöni käsittelee kansallista Wildlife Estates -ohjelmaa. Kiinnostus ja ajatus opinnäytetyöni aiheesta lähti liikkeelle kesän 2014 työharjoittelusta, jonka suoritin Wanantaan kartanolla Janakkalassa. Suoritin kesän aikana Wildlife Estates -tunnuksen hakemiseen liittyvän hakuprosessin ja tästä lähti kiinnostus tehdä opinnäytetyö aiheeseen liittyen. Tunnus myönnettiin Wanantaan kartanolle syyskuussa 2014.

Wildlife Estates -ohjelma on Euroopan maanomistajajärjestön ELO (European Landowners Organisation) vetämä ja koordinoima hanke. Wildlife Estates on EU:n tukema ohjelma, josta saatavan tunnuksen tarkoitus on osoittaa ekologisesti kestävä luonnonvarojen käytön ja hoidon edistävän monimuotoisuuden säilymistä, tunnuksen saajan aktiivista luonnon- ja riistanhoitoa sekä EU:lle tärkeiden ns. direktiivilajien huomioon ottamista.

Suomessa Wildlife Estates -hanketta koordinoivat yhdessä Metsähallitus, Maanomistajain liitto sekä Luonnon- ja riistanhoitosäätiö. Tällä hetkellä tunnus on myönnetty kahdeksalle tilalle Suomessa. Kokonaisuudessaan tunnuksia on myönnetty 191 kappaletta seitsemääntoista eri maahan ja tilat kattavat yli 1 000 000 hehtaaria erilaisia luontotyyppisiä.

Opinnäytetyöni tavoitteena on esitellä, mistä Wildlife Estates -ohjelmassa on kyse, mitä ovat ohjelman vaalimat arvot ja kuinka tunnuksen hakeminen tapahtuu. Syvyyttä työhöni tuo jo tunnuksen saaneiden tilojen haastattelu ja niiden kokemusten kerääminen tunnukseen liittyen. Lisäksi esittelen esimerkkitapauksena tarkemmin Wanantaan kartanon ja sen intressit hakea Wildlife Estates -tunnusta.

Työn on tarkoitus herättää kiinnostusta Wildlife Estates -ohjelmaa kohtaan, sekä toimia esittelymateriaalina mahdollisesti tunnuksesta innostuneille. Lisäksi tutkimustulosten myötä on tarkoitus kerätä mielipiteitä ja kehitysideoita tunnuksen kehittämistä varten Wildlife Estates -hanketta koordinoiville organisaatioille. Työn tilaajana toimii hanketta koordinoiva Metsähallitus. Wildlife Estates nimestä käytetään jäljempänä lyhennettä WE.

2 WILDLIFE ESTATES -TUNNUS

2.1 Yleistä tietoa

WE-ohjelman tarkoituksena on luoda laaja koko Euroopan ja eri luonnonmaantieteelliset alueet kattava mallitilojen verkosto. WE-toiminnan ja mallitilojen verkoston on tarkoitus parantaa metsästyksen julkisuuskuva ja yleistä metsästyksen hyväksyttävyyttä. Tavoite saavutetaan WE-tunnuksen edellyttämällä laadukkaalla riistanhoidolla ja kestävästi toteutetulla metsästyksellä, jotka lisäävät luonnonvaraisen lajiston sekä luonnon monimuotoisuuden säilymistä. (Putala 2010, 58–59; Krappe 2013, 12–15.)

Wildlife Estates -tunnus ei ole sertifikaatti, vaan se kertoo hakijan vapaaehtoisesta sitoutumisesta ohjelman asettamiin vaatimuksiin. Wildlife Estates -tunnus myönnetään kerrallaan viideksi vuodeksi. Se on osoitus EU:lle arvokkaiden eliölajien, niin kutsuttujen direktiivilajien, huomioimisesta ja siitä, että alueen luonnonvarojen hoito ja käyttö edistävät luonnon monimuotoisuutta. Wildlife Estates -ohjelman keskeisenä tavoitteena onkin osoittaa, että maanomistajat, metsästäjät, tilan- sekä riistanhoitajat tekevät tärkeää luonnonhoitotyötä, joka turvaa ja myös parantaa riistalajien ja monien muiden eliölajien kuten EU:lle tärkeiden direktiivilajien elinympäristöjä ja hyvinvointia. (Putala 2014, 8–14.)

Maailmanlaajuisesti tavoitteeksi on asetettu luonnon monimuotoisuuden köyhtymisen pysäyttäminen vuoteen 2020 mennessä. Luonnon monimuotoisuuden suojelun ja kestävä käytön strategia ”Luonnon puolesta – ihmisen hyväksi” hyväksyttiin valtioneuvoston periaatepäätöksellä joulukuussa 2012. (Ympäristöministeriö 2013). Tätä tavoitetta ei saavuteta pelkästään korkealla tasolla päätetyillä säädöksin ohjatuilla luonnonsuojelutoimilla ja suojelualueita perustamalla. Tavoitteen saavuttamiseksi vaaditaan myös näkyvää käytännön työtä, jota päivittäin tapahtuu arkiluonnossamme, talousmetsissä ja pelloilla. Maanomistajien omilla maillaan tekemillä vapaaehtoisuuteen perustuvilla luonnon- ja riistanhoidollisilla teoilla on todellista merkitystä luonnon monimuotoisuuden turvaamisen puolesta tehtävässä työssä. (Putala 2014, 8–14.)

Riistanhoito ja kestävä metsästys ovat vanhoja tapoja säädellä riistakantoja. Riistanhoito elää murrosvaihetta, sillä riistanhoidossa ollaan siirtymässä kohti laajempaa ja monivai-

lutteisempaa suuntaa. Aikaisemmin riistanhoito on ollut lajikeskeisempää kuten perinteistä riistan ruokintaa, kun nykyinen tyyli on menossa yhä selvemmin kohti kokonaisvaltaista luonnon ja elinympäristöjen hoitoa. Kokonaisvaltaisen riistanhoidon ansiosta pystytään paremmin turvaamaan luonnonvarojen kestäväää käyttöä ja lajien välistä tasapainoa sekä luonnon monimuotoisuuden säilymistä. Myös kestäväällä metsästyksellä pystytään tehokkaasti pitämään yllä lajien välistä tasapainoa ja tarpeen mukaan säätelemään ylitieheitä eläinkantoja kuten vierasperäisiä pienpetopopulaatioita. Esimerkiksi luonnonsuojelualueilla, kuten herkillä Natura 2000 -kohteilla kestävä metsästyks ja riistanhoito voivat olla osana hoitotoimenpiteitä, jotka pitävät yllä luonnon monimuotoisuutta. (Putala 2014, 8–14.)

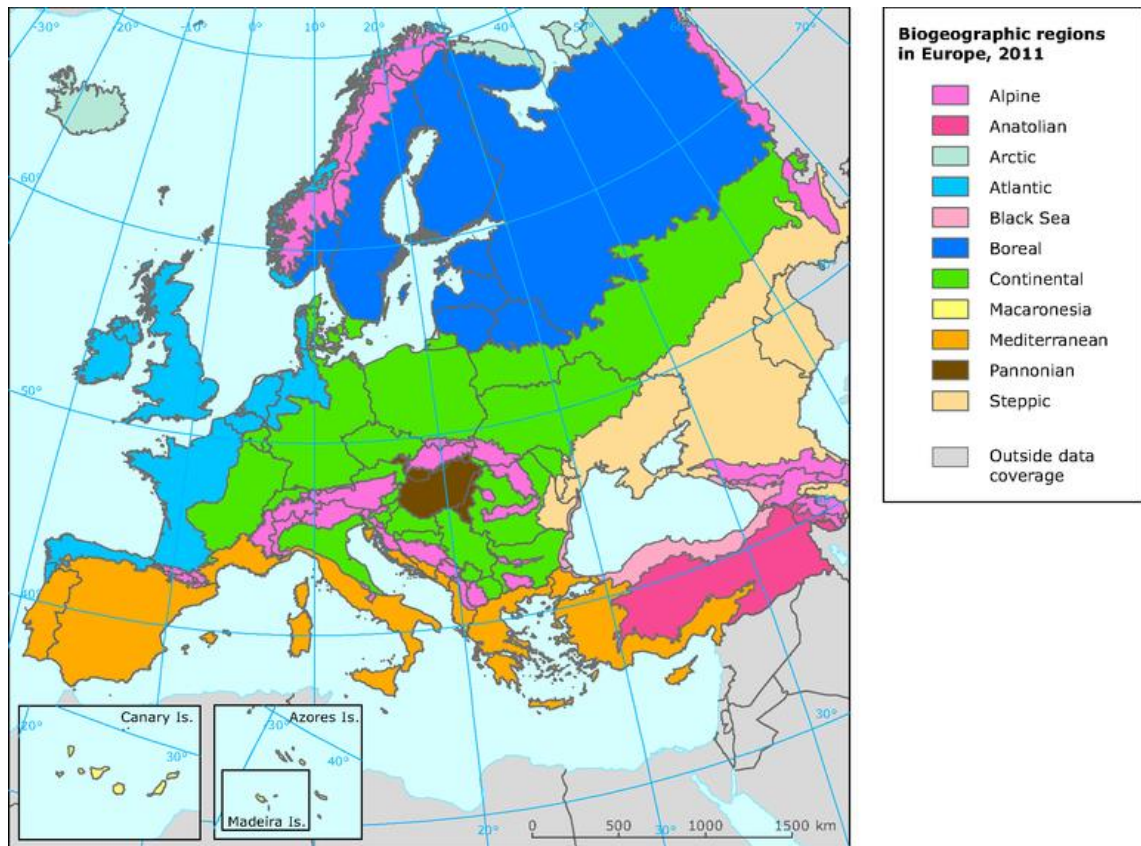
2.2 Historiaa

Wildlife Estates -ohjelma juontaa juurensa varsinaisesti vuoteen 2003. Tätä ennen käynnissä oli kuitenkin ns. pilottivaihe, joka alkoi jo vuonna 1998. Tästä lähtien ohjelmaa on kehitetty eteenpäin monien yhteistyöorganisaatioiden kanssa. Hanketta ovat olleet kehittämässä yhdessä monet kansainvälisesti tunnetut luonnonsuojelu- ja maanomistajajärjestöt sekä riista-alan järjestöt, kuten IUCN (The International Union for Conservation of Nature), CIC (The International Council for Game and Wildlife Conservation) ja FACE (The European Federation of Associations for Hunting & Conservation). Pääasiallinen vetovastuu on kuulunut Euroopan maanomistajajärjestö ELO:lle. WE-toiminnan koordinointi tapahtuu Brysselin yhteystoimistosta käsin. (Ala-ajos & Putala 2010, 30–33; Krappe 2013, 12–15.)

2.2.1 Maailmalla

Wildlife Estates -hanke lähti kasvuun Keski-Euroopasta ja ensimmäiset tunnukset myönnettiin sinne. Koska ohjelma kasvoi nopeasti, nähtiin tarpeelliseksi perustaa kansallisia työryhmiä ja täsmentää kriteerejä kullekin luonnonmaantieteelliselle vyöhykkeelle. Luonnonmaantieteelliset alueet jaottuvat atlanttiseen, välimerelliseen, boreaaliseen, mannereurooppalaiseen, makronesialaiseen, alppiiniseen ja pannonialaiseen vyöhykkeeseen (kuva 1). WE-kohde luokitellaan vielä erikseen joko vuoristoksi, kosteikko-

alueeksi, metsämaaksi, viljelysmaaksi, rannikkoalueeksi tai joksikin näiden alueiden yhdistelmäksi. (Ala-ajos & Putaala 2010, 30–33; Putaala 2014, 8–14.)



KUVA 1. Euroopan luonnonmaantieteelliset alueet (ELO 2013)

Vuonna 2010 tunnuksia oli myönnetty noin 70 tilalle. Euroopasta löytyy kuitenkin runsaasti potentiaalisia tiloja ja tunnuksen saaneiden tilojen määrä on kasvanut huomattavasti. Nykyisellään WE-tunnuksia on myönnetty peräti 191 kappaletta seitsemääntoista eri maahan (taulukko 1). Tunnuksen saaneet tilat kattavat yhteensä yli 1 000 000 hehtaaria sisältäen monenlaisia luontotyyppejä. Ohjelma käsittää kattavasti koko Euroopan aina Portugalista Suomeen asti. WE-tunnus on runsaimmin edustettuna Skotlannissa, Espanjassa, Portugalissa, Ruotsissa, Ranskassa ja Belgiassa. Espanjassa tällä hetkellä peräti 70 tilaa on saanut WE-tunnuksen käyttöönsä. WE-tunnuksen saaneiden tilojen koko vaihtelee paljon muutamien kymmenien hehtaarien tiloista useiden kymmenien tuhansien hehtaarien tiloihin. Tilakokojen kirjosta huolimatta jokaisella tilalla on samat tavoitteet säilyttää ja parantaa WE-tunnuksen vaalimia arvoja. (ELO 2013).

TAULUKKO 1. WE-tunnusten lukumäärä vuonna 2015 (Putaala 2016a)

Maa	WE-tunnusten lkm	Pinta-ala (ha)
Belgia	16	17933,00
Bulgaria	0	0,00
Tsekin tasavalta	6	14643,53
Tanska	3	6234,00
Viro	1	1430,00
Suomi	8	29135,00
Ranska	8	28079,00
Saksa	2	5990,00
Iso-Britannia	1	10117,00
Irlanti	1	445,00
Alankomaat	2	5690,00
Puola	1	1043,59
Portugali	18	45092,57
Romania	3	39253,00
Espanja	72	344053,00
Skotlanti	31	393914,00
Ruotsi	18	61915,00
Yhteensä	191	1004967,69

2.2.2 Suomessa

Suomessa ensimmäisenä Wildlife Estates -tunnuksen saivat vuonna 2010 Metsähallituksen Pyhäjoella sijaitseva Palosaaren mallitila, Suomen riistakeskuksen Laitialan toimipiste Hollolassa ja Lammilla sijaitseva Porkkalan kartano. Vuonna 2014 tunnuksen saivat Wanantaan kartano Janakkalassa sekä Kiialan ja Kulloon kartanot Porvoossa. Vuonna 2015 tunnuksen hakivat Kauhajoen Metsästysseura ja Malmgårdin tila Siuntiossa. Lisäksi vuonna 2010 tunnuksen saaneet tilat hakivat ja saivat jatkoa uudelle 5-vuotiskaudelle. Nykyisin Suomessa on siis kahdeksan WE-tunnuksen saanutta mallitilaa.

Suomessa Wildlife Estates -ohjelmaa koordinoi kansallinen työryhmä, johon kuuluu Maanomistajain Liiton, Metsähallituksen, Maa- ja metsätaloustuottajain Keskusliiton, Riistakeskuksen, Riista- ja Kalatalouden tutkimuslaitoksen, Suomen Metsästäjiliiton ja Luonnon ja riistanhoitosäätiön edustajia. Metsähallituksen Luontopalvelujen ylitarkastaja Ahti Putaala kuuluu WE-ohjelman kansainväliseen ohjausryhmään ja hän neuvoo WE-tunnuksen hakemiseen liittyvissä asioissa sekä suorittaa hakijatilojen evaluointeja. Ohjelman koordinointiin liittyen ratkaisevassa asemassa ovat kansalliset evaluointiasi-

antuntijat, jotka informoivat, innostavat ja ohjaavat vaatimusten mukaiseen WE-hakemusten toteutukseen. (Putala 2014, 8–14.)

Suomessa on potentiaalisia tiloja, jotka yltyvät tunnuksen vaatimiin kriteereihin ja tulevaisuudessa näitä tasokkaasti hoidettuja metsästystiloja ja -alueita riistanhoitokohteineen tulee olemaan vielä enemmän. Tästä näyttönä on jo tunnuksen saaneiden mallitilojen verkosto, joka on kasvanut viidessä vuodessa kolmesta tilasta peräti kahdeksaan tunnuksen saaneeseen. Suomi on lisäksi ensimmäinen maa, jossa metsästysseura on saanut WE-tunnuksen. Kauhajoen metsästysseura sai ensimmäisenä eurooppalaisena metsästysseurana WE-tunnuksen vuonna 2015. Toisaalta varjopuolena Suomen metsästysseuraperinteelle voidaan nähdä se, ettei WE-tunnuksen nähdä tuovan kaupallista lisäarvoa, koska metsästystä ei Suomessa mielletä yleensä elinkeinoksi. (Ala-ajos & Putala 2010, 30–33; Krappe 2013, 12–15.)

Ensimmäisten tilojen hakiessa tunnusta ei hakulomaketta ollut vielä käännetty suomenkielille. Nykyisin hakulomake löytyy suomenkielisenä ja hakemuksen arviointikriteerit on tehty vastaamaan pohjoismaisia olosuhteita. Metsähallitus on vaikuttanut yhdessä Suomen ja Ruotsin riista-alan asiantuntijoiden kanssa WE-evaluointityön sisältöön ja etenkin Euroopan boreaaliselle alueelle soveltuvien kriteerien määrittämiseen jo toiminnan pilottivaiheessa. Toisistaan paljonkin eroavien keskieuropalaisten maatalousvaltaisten kulttuurialueiden ja pohjoisen havumetsävyöhykkeen metsävaltaisten alueiden välille oli välttämätöntä luoda tarkoituksenmukaiset omat kriteerit. Borealisella alueella päädyttiin ratkaisuun, jossa laadittiin maa- ja metsätalousalueille niiden ominaispiirteitä vastaavat arviointikriteerit (Ala-ajos & Putala 2010, 30–33; Krappe 2013, 12–15.)

2.3 Hakeminen

Wildlife Estates -tunnuksen haku on opettavainen prosessi ja siihen liittyy paljon positiivisia vaikutuksia. Hakuprosessi lisää hakijan tietoa omasta tilastaan ja auttaa tunnistamaan mahdollisia tilaan liittyviä kehittämistarpeita. Prosessin aikana saattaa myös herätä aivan uusia ideoita tilan ja sen riistanhoidon kehittämiseksi. (Putala 2014, 8–14.)

Wildlife Estates -tunnus ei tuo hakijalleen suoraa rahallista hyötyä, mutta tila voi hyödyntää tunnuksen tuoman PR-arvon vapaasti parhaaksi katsomallaan tavalla. Tunnuksen saanut tila saa oikeuden Wildlife Estates -organisaation logon käyttöön (kuva 2). Tunnuksen myöntäminen osoittaa myös, että maanomistajat, tilanhoitajat ja metsästäjät ovat aidosti kiinnostuneita elinympäristöjen hoitamisesta ja luonnon monimuotoisuuden vaalimisesta. (Putala 2014, 8–14.)



KUVA 2. Wildlife Estates –logo (ELO 2013)

Hakuprosessi jakaantuu kahteen osaan, ensimmäiseen ja toiseen tasoon. Kun hakija ilmoittaa kiinnostuksensa WE-ohjelmaa kohtaan, tulee hänen ensimmäisenä allekirjoittaa asiakirja, jossa sitoudutaan noudattamaan WE-ohjelman mukaista kymmentä periaatetta. Toisessa tasossa täytetään hakemuslomake, jossa arviointikriteereiden perusteella arvioidaan, täyttääkö hakija WE-tunnuksen vaatimuksia. Täytetyn hakemuksen pohjalta tilalla suoritetaan evaluointi kansallisesti nimetyn arvioijan toimesta. Evaluoinnissa arvioidaan toiminnalla aikaan saatuja tuloksia ja kriteerien täyttymistä. WE-evaluointiasiantuntija suorittaa maastokohteiden tarkastuksen huolellisesti ja tarkastukseen tuleekin varata aikaa vähintään päivä. Evaluoinnissa tarkastetut ja arvioidut hakemuksen tiedot pisteytetään. Maksimipistemäärä arvioinnista on 300 pistettä. Jos tila saa

vähintään 210 pistettä, se ylittää tunnuksen vaatimaan pistemäärään. Tunnuksia myönnetään ja luovutetaan Wildlife Estates -ohjelman kokouksissa, joita järjestetään eri puolilla Eurooppaa tunnuksen jo saaneilla luonnon- ja riistanhoidon mallitiloilla. Tunnuksen hakijalle aiheutuu evaluoinnista kuluja noin 400 euroa. Tästä summasta menee evaluoijalle 300 euroa ja ELO:lle Brysseliin 100 euroa. (Ala-ajos & Putaala 2010, 30–33; Krappe 2013, 12–15.)

2.3.1 Taso 1, kymmenen noudatettavaa periaatetta

Wildlife Estates -yhteisöön liittyäkseen hakijatilan tulee täyttää organisaation tarkkaan määrittelemät arviointikriteerit sekä sitoutua kunnioittamaan ja noudattamaan hankkeen perusasiakirjan kymmentä kohtaa kestävän metsästyksen ja luonnonsuojelun edistämisen periaatteista. Nämä kymmenen kohtaa pohjautuvat kansainvälisten sopimusten kunnioittamiseen, joihin kuuluvat muun muassa EU-maiden metsästäjäjärjestön yhteistyöelin FACEn ja Birdlife Internationalin välinen sopimus ”The sustainable hunting agreement”, EU:n ”European Charter on Hunting” sekä EU:n komission opas ”Hunting under the Birds Directive”. Lisäksi on kunnioitettava EU:n ekologiaa ja laillisia vaatimuksia kuten Natura 2000:ta. (Ala-ajos & Putaala 2010, 30–33; Krappe 2013, 12–15.)

Perusasiakirjan kymmenen kohtaa, joita maanomistaja/tilan hoitaja sitoutuu noudattamaan:

1. Tilalle/alueelle on nimetty omistaja/hoitaja (identifioitu vastuhenkilö).
2. Luonnonhoitotöiden pitkäjänteinen toteuttaminen suunnitelman mukaisesti.
3. Suunnitelman mukaisten toimien kirjaaminen ja seuranta.
4. Metsästyksen ja/tai kalastuksen harjoittaminen kestäväällä tavalla.
5. Riistan ja muun luonnon tasapainosta sekä elinympäristöistä huolehtiminen.
6. Luonnon monimuotoisuuden ja lajien suojelun hyväksi toimiminen ja erityisesti pölyttäjiä suosivien lajien huomiointi.
7. Kansallisen ja EU:n ympäristölainsäädännön (mm. Natura 2000) noudattaminen.
8. Kansainvälisten sopimusten vaatimusten kunnioittaminen; FACE:n ja Birdlife Internationalin välinen sopimus ”The sustainable hunting agreement”, EU:n ”European Charter on Hunting”, ja EU:n Komission opas ”Hunting under the Birds Directive”.

9. Vuorovaikutuksen ylläpitäminen ympäröivään yhteisöön ja tutustumis- tai opetus- tai tiedottamistilaisuuksien järjestäminen.
10. Sitoutuminen hakemaan WE -tunnusta (Taso 2) kahden vuoden sisällä.

Jotta nämä kymmenen periaatetta saavutetaan, tulee tilan hoidossa painottaa erityisesti luonnon- ja riistanhoitoa, monimuotoisuutta sekä kestävä metsästystä. Lisäksi WE-ohjelmassa huomioon otettavat EU-tasoiset sopimukset edellyttävät myös näitä samoja asioita.

2.3.2 Taso 2, hakulomake ja arviointikriteerit

Hakija sitoutuu ensimmäisessä vaiheessa noudattamaan WE-ohjelman kymmenen kohdan asiakirjaa. Asiakirjan viimeisenä kohtana on, että ”Sitoutuu hakemaan WE -tunnusta (Taso 2) kahden vuoden sisällä”. Tähän toiseen tasoon liittyy 35-sivuisen hakulomakkeen täyttäminen. Lomakkeessa selvitetään monipuolisesti tilan tietoja ja sen täyttämiseen tulee varata runsaasti aikaa, sillä kyseessä on isotoinen prosessi. Hakulomakkeessa selvitettävät tiedot löytyvät kuitenkin suurimmilta osin valmiina tilan papereista kuten tilan metsänhoito- ja viljelysuunnitelmasta.

Kullekin luonnonmaantieteelliselle alueelle on tehty omat arviointikriteerit, jotka ottavat erikseen huomioon alueen ilmastolliset, lajistolliset ja kulttuurilliset ominaispiirteet. Hakemus antaa kattavan kuvan alueen lajistosta. Hakemukseen kirjataan alueella esiintyvät riistalajit, muut selkärangaiset, kasvit sekä WE-organisaation tärkeinä pitämät luontotyypit ja lajit, joihin kuuluvat mm. lintu- ja luontodirektiivissä määritellyt EU-tasolla arvokkaina pidetyt lajit. Hakemuksessa arvioidaan alueen luonnon- ja riistanhoitotoimia kuten perinnemaisemien kunnostamista. Hakemukseen kirjataan myös alueella olevat luonnonsuojelualueet ja arvioidaan alueella tapahtuvia suojelutoimia sekä metsästyksen kestävyttä. PR-toiminta on myös tärkeä osa WE-ohjelmaa. Hakemuksessa tulee kertoa, kuinka tila aikoo edistää tiedotus- ja suhdetoimintaansa. WE-ideologiaan ei kuulu tiedon panttaaminen, vaan tarkoituksena on levittää WE-ohjelman ajatusmaailmaa mahdollisimman laajalle. (Ala-ajos & Putaala 2010, 30–33; Krappe 2013, 12–15.)

3 WE-OHJELMASSA PAINOTETTAVAT ASIAT

3.1 Toiminta WE-tiloilla

Wildlife Estates -ohjelmaan liittyessään tila tai alue sitoutuu noudattamaan tunnuksen vaalimia arvoja ja periaatteita. Nämä ohjaavat tilan ja alueen toimintaa sekä edellyttävät tilaa ottamaan huomioon WE-ohjelmassa painotettavat asiat alueen käytössä. WE-ohjelman vaalimat arvot ja siinä painotettavat asiat on kiteytetty ensimmäisessä vaiheessa allekirjoitettavaan perusasiakirjan kymmeneen noudatettavaan periaatteeseen. Tässä perusasiakirjassa merkittävimpinä asioina on kuvattu luonnon- ja riistahoidon suunnitelmallinen toteuttaminen ja seuranta, metsästyksen järjestäminen kestäväällä tavalla kansainvälisiä direktiivejä ja sopimuksia noudattaen, luonnon monimuotoisuuden vaaliminen, ympäristölainsäädännön noudattaminen ja tiedotus- sekä suhdetoiminnan ylläpitäminen. Tilat ovat liittyneet WE-ohjelmaan vapaaehtoisesti. Ne ovat voineet toimia omasta aloitteesta jo pidempään näiden arvojen mukaan ennen kuin ovat liittyneet ohjelmaan. Luonnon puolesta toimiminen on niille tuttua.

3.2 Luonnon- ja riistanhoito

Perusasiakirjan kohdissa 2, 3 ja 5 on ohjattu luonnon- ja riistanhoidon suunnitelmallista toteuttamista ja seurantaa. Konkreettinen luonnon- ja riistahoitotoimien toteuttaminen onkin oleellinen osa WE-ohjelmaa, sillä tiloilla käytännössä tehtävillä töillä on suuri merkitys luonnon monimuotoisuuden säilymiselle.

Luonnon- ja riistanhoito kulkevat WE-tiloilla hyvin pitkälti käsi kädessä. Monilla tiloista luontoa hoidetaan riistan ehdoilla. Osaksi WE-tunnusta kuuluu luonnon- ja riistanhoitotoimien suunnittelu sekä toteutuneiden toimien kirjaaminen ja seuranta. Käytännössä tämä tarkoittaa sitä, että tilat asettavat itselleen luonnon- ja riistanhoidollisia pääkohtia, joiden toteutumista seurataan omatoimisesti ja kirjataan ylös esimerkiksi tilan vuotuisen toimintakertomukseen.

Tiloilta ei edellytetä varsinaisia hoitosuunnitelmia, mutta useat tilat ovat vapaaehtoisesti laatineet itselleen esimerkiksi luonnon-, maiseman- ja riistanhoitosuunnitelmia. Hoito-

toimet on liitetty nykyään osaksi maa- ja metsätalousjärjestelmää. Maatalouspohjaisia luonnonhoitotoimia ohjataan nykyään maatalouden ympäristötukeen liittyvillä ohjelmilla ja metsätalouteen liittyvät toimet on sisällytetty hyvien metsänhoidon suosituksien alle.

Luonnon- ja riistanhoidosta on pyritty tekemään mahdollisimman yksinkertaista, että se olisi helppoa ja vaivatonta ottaa huomioon tilan toiminnassa. Lisäksi toimista on tehty mahdollisimman monivaikutteisia niin, että ne hyödyttäisivät koko ekosysteemiä. Hoitotoimista on pyritty nykyisin tekemään yhä näkyvämpää yhteiskunnalle ja ne on pyritty liittämään osaksi jokapäiväistä arkista toimintaa.

Merkittävimpiä luonnon- ja riistanhoitotoimenpiteitä on elinympäristöistä huolehtiminen, josta hyötyvät lukuisat muutkin lajit kuin pelkästään riista. Vierasperäisten lajien kantojen kurissa pitämisellä on suuri vaikutus koko eläinyhteisöön ja se auttaa ylläpitämään luonnon monimuotoisuutta. Maailmanlaajuisesti vieraslajien on arvioitu olevan toiseksi suurin luonnon monimuotoisuuden hupenemisen syy. (Suomen Riistakeskus 2013). Oleellinen osa riistanhoitoa on myös muun muassa riistaeläinten ravinnonsaannin turvaaminen lisäruokinnalla vaikeina aikoina kuten talvella.

3.3 Luonnon monimuotoisuus

Perusasiakirjan kohdassa 6 on erityisesti käsitelty luonnon monimuotoisuuden vaalimista ja koko ohjelman periaate perustuu monimuotoisuuden turvaamiseen. YK:n ympäristöohjelman järjestämä Ympäristö- ja kehityskonferenssi Rio De Janeirossa nosti biologisen monimuotoisuuden suojelun, hoidon ja kestäväen käytön yleiseen tietoisuuteen vuonna 1992. Käsitteet biologinen monimuotoisuus eli biodiversiteetti tai suomalaisittain luonnon monimuotoisuus ovat nykyään jo tunnettuja käsitteitä ja tärkeitä huomioon otettavia asioita. (Mönkkönen 2004, 19)

Luonnon monimuotoisuudesta puhuttaessa tarkoitetaan usein eliölajiston monimuotoisuutta. Lajimäärä onkin yleisin käytössä oleva monimuotoisuuden mittari, vaikka se on vain yksi luonnon monimuotoisuuden ilmenemismuoto. Lajimäärän merkitykseen luonnon monimuotoisuuden mittarina on useita syitä. Se kertoo muun muassa siitä, että lajit

ovat luonnon monimuotoisuuden keskeisin ja tärkein osatekijä. (Mönkkönen 2004, 21–22)

Monimuotoisuuden säilyttäminen voi yhtä lailla tarkoittaa joissakin tapauksissa lajimäärän vähentämistä, esimerkiksi silloin kun tulokaslajit uhkaavat alkuperäistä lajistoa. (Mönkkönen 2004, 26). Hyvänä esimerkkinä tästä ovat minkki ja supikoira, jotka eivät kuulu Suomen alkuperäislajistoon. Minkki ja supikoira ovat molemmat tehokkaita saalistajia ja niillä ei vierasperäisinä lajeina ole juurikaan luonnollisia vihollisia. Lisäksi kotimaiset lajit eivät ole evoluutiossa vielä ehtineet sopeutua näitä vierasperäisiä lajeja vastaan. (Suomen Riistakeskus 2013.)

Monimuotoisuuden vaaliminen on tärkeää, sillä ihmisten hyvinvointi perustuu luonnon hyvinvointiin. Teknologinen kehitys on lisännyt ihmisen mahdollisuuksia hallita ja muuttaa luontoa ja nykyisin hyödynnettävät luonnon monimuotoisuuden eri osa-alueet ovat taloudellisesti arvokkaita. Samaan aikaan, kun ekosysteemejä tuhoaan ja lajeja kuolee sukupuuttoon, häviää myös taloudellisesti hyödynnettäviä mahdollisuuksia lopullisesti. Luonnon virkistyskäyttö ja luontomatkailu ovat taloudellisia mahdollisuuksia, joilla on yhä suurempi merkitys. Luonnon esteettiset arvot ja puhtaat luontoelämykset ovat ihmisen hyvinvoinnin perustana. (Jäppinen & Lappalainen 1998, 16–17.)

Konkreettisesti luonnon monimuotoisuuden vaaliminen ja huomiointi WE-tilojen kannalta tarkoittaa suunnitelmallisten luonnon- ja riistanhoitotoimien tekemistä sekä arvokaiden luontokohteiden ja elinympäristöjen suojelua. Tilojen tulee suunnitella toimintansa niin, että luonnon monimuotoisuus otetaan huomioon tilan toimissa. Yhtenä erityiskohtana WE-ohjelmassa on pölyttäjiä suosivien lajien huomiointi, sillä pölyttäjät ovat tärkeitä luonnon monimuotoisuuden lisääjiä. Arvioinnissa kiinnitetään erityistä huomiota peltojen suojakaistoihin ja reunavyöhykkeisiin, missä kasvaa pölyttäjien kannalta tärkeitä kasveja.

3.4 Kestävä metsästys

Perusasiakirjan kohdissa 4 ja 8 ohjataan kestävän metsästyksen järjestämistä. Kestävän metsästyksen pääperiaatteisiin kuuluvat lajitasollisen kestävyuden säilyttämisen lisäksi myös yksilötason eläinsuojelulliset ja eettiset näkökohdat. Eettisestä kestävyydestä eli

siitä, millä tavoin riistavara hyödynnetään, onkin tullut yhtä tärkeää kuin biologisesta kestävyydestä. (Nurmi 2011, 6-9.)

Kestävä verotus ei välttämättä aina kasvata määrällisesti pesivää tai lisääntyvää riistakantaa. Metsästämaton populaatio on usein suurempi kuin metsästetty. Tämä ei kuitenkaan tarkoita sitä, että metsästys olisi kannalle vaaraksi. Tarkoituksellisesti pienennetty kanta jättää jäljelle jäävälle kannan osalle paremmat resurssit selvitä, kuten enemmän ravintoa ja suojaa sekä pienemmän petopaineen. Resurssien määrän kasvun ansiosta syntynyttä tuottoa voidaan metsästä. Pienennetyn kannan tulee kuitenkin pysyä vakaina verotuksesta huolimatta. Silloin metsästys on järjestetty kestävästi. (Ermala & Ripatti 1995, 125–139.)

Olellaisena osana kestävä metsästystä on tarkoin harkittu verotuksen toteuttaminen. Tämän ns. valikoivan verotuksen pääperiaatteena on metsästä eläimiä, joiden merkitys sekä arvo ovat populaatiolle vähäinen. Yleensä tämä tarkoittaa sitä, että pyritään metsästämään nuoria yksilöitä, joiden kuolevuus on normaalistikin suurta. Tuottavaa kantaa eli vanhempia yksilöitä pyritään säästämään. Valikoivaa verotusta voidaan myös toteuttaa sukupuolen suhteen joko suosimalla enemmän uros- tai naarasvoittoista kantaa. Kokemusten perusteella on kuitenkin tullut tulokseen, että populaatorakenne on parhaimmillaan silloin, kun uros-naarassuhde on yhtä suuri. (Ermala & Ripatti 1995, 125–139.)

Omana osanaan kestävä metsästyksen järjestämistä ohjaavat kansainväliset sopimukset ja direktiivit, joihin WE-ohjelmassa sitoudutaan. Sopimuksissa käsitellään erityisesti lintujen metsästystä, sillä lintujen elinalueet eivät rajoitu valtiorajoihin vaan niiden suojelemiseksi vaaditaan laajamittaisempaa toimintaa. Sopimuksissa sitoudutaan suojelemaan ja säilyttämään EU:n lintudirektiivissä luetellut arvokkaat lintulajit sekä järjestämään metsästys kestävästi.

Kestävällä tavalla metsästetyt riistakannat ovat lähes poikkeuksetta elinvoimaisia ja sopivassa suhteessa luonnon kantokykyyn. Liian suuret kannat tai erityisesti jonkin lajin liian runsas esiintyminen lähes aina vaikuttavat luonnon monimuotoisuuteen negatiivisesti. Eläinkantojen ollessa tasapainossa myös luonto on monipuolisimmillaan.

3.5 Ympäristölainsäädäntö ja sopimukset

Perusasiakirjan kohdassa 7 on käsitelty kansallisen ja EU:n ympäristölainsäädännön noudattamista. WE-tilojen tulee ottaa huomioon toiminnassaan muun muassa EU:n luonto- ja lintudirektiivi sekä näihin direktiiveihin liittyvien alueiden suojelua varten perustettuun Natura 2000 -ohjelmaan liittyvä lainsäädäntö. Luontodirektiivissä käsitellään eläimistöä, kasvistoa ja luontotyyppisiä. Direktiivin tarkoituksena on säilyttää EU:n tärkeiksi määrittelemiä eläinlajeja ja niiden elinympäristöjä. Lintudirektiivi koskee kaikkia EU:ssa luonnonvaraisesti eläviä lintulajeja. Direktiivin tarkoituksena on turvata ja suojella lajien ja niiden elinympäristöjen elinvoimaisuus. Natura 2000 turvaa luonto- ja lintudirektiivissä määriteltyjä luontotyyppisiä ja elinympäristöjä. (Ympäristöministeriö 2016). Direktiivit ovat EU:n määrittelemiä lainsäädäntöohjeita, joita kansalliset lainsäätäjät soveltavat omaan lainsäädäntöönsä (Euroopan unioni 2016).

3.6 PR-toiminta

Perusasiakirjan kohdassa 9 on käsitelty tiedotus- ja suhdetoiminnan ylläpitämistä. WE-tilojen tulee järjestää monipuolista tiedotustoimintaa esimerkiksi pitämällä erilaisia kursseja, koulutuksia tai opetustilaisuuksia. Lisäksi tilojen tulee toimia yhteistyössä esimerkiksi ympäröivän yhteisön, alan toimijoiden ja järjestöjen kanssa. WE-tilat toimivat mallitiloina, joten niiden tulee olla toimimassa esimerkkinä muille ja esitellä WE-toimintaa.

4 TUTKIMUS JA MENETELMÄT

4.1 Tutkimusmenetelmän valinta

Yhtenä osa-alueena tätä opinnäytetyötä oli tarkoitus selvittää jo tunnuksen saaneiden tilojen kokemuksia WE-ohjelmasta. Tunnuksen saaneita on Suomessa kahdeksan (v.2016) ja kaikki otettiin mukaan tutkittavaan otokseen. Tutkittavan joukon pienestä koosta johtuen ei ollut järkevää lähteä tekemään tilastollista tutkimusta, koska eri vastausvaihtoehdoille ei olisi saatu riittävää painotuksellista eroa.

Tutkimusmenetelmäksi valikoitui kvalitatiivinen eli laadullinen tutkimus. Laadullinen tutkimus eroaa kvantitatiivisesta eli määrällisestä tutkimuksesta sillä, että se ei ole niin formaalinen tiedonkeruumuoto ja pääpaino ei ole numeeristen matriisien esittämisessä (Kurkela n.d.). Tuomen ja Sarajärven (2009) mukaan yleisimmät aineistonkeruumenetelmät laadullisessa tutkimuksessa ovat haastattelu, kysely, havainnointi sekä erilaisiin dokumentteihin perustuva tieto. Näitä menetelmiä voidaan käyttää joko vaihtoehtoisesti, rinnan tai eri tavoin yhdisteltynä tutkittavan ongelman ja tutkimusresurssien mukaan. Mitä vapaampi tutkimusasetelma on, sitä väljemmin voidaan käyttää eri aineistonkeruumenetelmiä kuten haastatteluja ja keskusteluita. Mitä tiukemmin määritelty tutkimusasetelma, sitä enemmän edellytetään formaaleja ja strukturoituja kyselyitä. (Tuomi & Sarajärvi 2009, 71.)

4.2 Tutkimuksen toteutustapa

Pyrin välttämään tarkoin strukturoidun kysymysasettelun luomista, koska tässä tapauksessa avoimien kysymysten esittäminen on huomattavasti hyödyllisempää tutkimusasettelman kannalta. Tutkimuksen päädyin toteuttamaan haastatteluna ja osassa tapauksista sähköpostin kautta suoritettavana kyselynä. Pyrin käymään kaikissa tunnuksen saaneissa paikoissa henkilökohtaisesti ja suorittamaan haastattelun kasvotusten. Joidenkin tilojen kaukaisen sijainnin ja ajankäyttöisten ongelmien takia lähetin haastattelukysymykset sähköpostina. Olin laatinut kysymyspatteriston, joka toimi runkona haastattelutilanteissa. Tämän saman kysymysluettelon lähetin niille tiloille, joissa en päässyt henkilökohtaisesti käymään.

Tuomi ja Sarajärvi (2009) listaavat haastattelun eduksi toteutusmenetelmänä erityisesti joustavuuden. Haastattelutilanteessa haastattelijalla on mahdollisuus oikaista väärinkäsityksiä, toistaa kysymys, tarkentaa kysymyksiä ja käydä keskustelua haastateltavan kanssa. Vastaavaa mahdollisuutta ei ole esimerkiksi sähköposti- tai postikyselyssä. Lisäksi avoimen kyselyn toteuttamiseen ns. postikyselynä liittyy oletamus, että vastaajat kykenevät, haluavat tai osaavat ilmaista itseään tarkoittamallaan tavalla kirjallisesti. Haastattelun joustavana puolena on sekin, että kysymykset voidaan esittää siinä järjestyksessä kuin on tarpeellista esimerkiksi keskustelun etenemisen mukaan. (Tuomi & Sarajärvi 2009, 73.)

Haastattelun etuna on myös se, että kun haastattelusta on henkilökohtaisesti sovittu, haastateltavat suostumuksen annettuaan enää harvoin kieltäytyvät haastattelusta tai kieltävät haastattelunsa käytön tutkimusaineistona. Vastaavasti postikyselyssä merkittäväkin ongelmaksi saattaa nousta vastaamattomuus ja erityisesti postikyselyn toteuttaminen avoimina kysymyksinä saattaa aiheuttaa välillä hyvinkin niukkasanaisia vastauksia, jotka ovat epäedullisia tutkimusaineiston keräämisen kannalta. Monesti kyselynä suoritettava aineiston keruu toteutetaankin ns. lomakehaastatteluna, koska voidaan pelätä, että kyselyn vastausprosentti jää alhaiseksi. (Tuomi & Sarajärvi 2009, 74.)

Tuomen ja Sarajärven (2009) mukaan haastattelun onnistumisen kannalta on oleellista, että haastateltaville annetaan hyvissä ajoin etukäteen mahdollisuus tutustua haastattelukysymyksiin, teemoihin tai ainakin haastattelun aiheeseen. Käytännössä tämä toteutuu, kun haastattelusta ja sen ajankohdasta sovitaan. On myös eettisesti perusteltua kertoa haastateltavalle, mitä asiaa keskustelu käsittelee. (Tuomi & Sarajärvi 2009, 73.)

4.2.1 Teemahaastattelu

Laadullisen tutkimuksen eräs toteutusmenetelmä on ns. puolistrukturoitu haastattelu eli teemahaastattelu, joka valikoitui myös minun tutkimukseni toteutusmenetelmäksi. Teemahaastattelulle ominaista on, että edetään etukäteen valittujen teemojen ja niihin liittyvien tarkentavien kysymysten varassa eli tässä tapauksessa laatimani kysymyspatteriston mukaan. Puolistrukturoidulle haastattelulle ominaista on myös se, että kysymykset ovat puolistrukturoituja eli ne ovat avoimien ja puoliavoimien kysymysten väliltä. Tee-

mahaastattelussa kysymysten avulla pyritään löytämään merkityksellisiä vastauksia tutkimusasetelman mukaisesti. (Tuomi & Sarajärvi 2009, 74–75). Tällaisen tutkimusmenetelmän etuna on, että esille voi nousta sellaisia uusia asioita, joita tutkimusta ja lomaketta laatiessa ei vielä osattu ainakaan täsmällisesti ajatella. Toisaalta toteutusmenetelmänä tämä on hyvin aikaa vievä ja vaativa tiedonkeruumuoto. Teemahaastattelussa haastateltavien määrä on usein niin pieni, että normaali otos ja siitä tehdyt numeroanalyysit eivät tule kyseeseen.

Jo aikaisemmin mainitsemieni lomakehaastattelun ja tutkimukseni toteutusmenetelmäkikin valikoituneen teemahaastattelun lisäksi on myös kolmas vaihtoehtoinen tapa suorittaa haastattelu eli syvähaastattelu, joka on täysin strukturoimaton haastattelumuoto. Lomakehaastattelu on strukturoitu ja näistä kaikista formaalisin haastattelumuoto, mikä tarkoittaa käytännössä kyselylomakkeen täyttämistä ohjatusti. Teemahaastattelu on näiden kahden väliltä eli puolistrukturoitu. Tutkimusasetelmani kannalta puolistrukturoitu haastattelumuoto oli soveliaain ja tämän takia valitsin teemahaastattelun toteutustavaksi. (Tuomi & Sarajärvi 2009, 74–75.)

4.3 Haastattelun runko

Haastattelua varten lähdin miettimään tukikysymyksiä niin, että ne ovat oleellisia tutkimusasetelman kannalta. Tutkimusasetelmaan olin listannut selvitettäväksi asioiksi muun muassa:

- intressit hakea tunnusta
- kokemukset hakuprosessista
- kokemukset mallitulana toimimisesta
- tunnuksen luoma hyöty ja kaupallinen arvo
- kehitysideat tunnuksen liittyen

Lisäksi kysymykset pyrittiin laatimaan siten, että niistä ilmenisi mahdollisia uusia kehitysideoita ja havaintoja WE-tunnusta hallinnoiville organisaatioille. Tarkoituksena on, että ne pystyvät hyödyntämään tutkimuksen tuloksia ja kehittämään tunnuksen liittyvää toimintaa esimerkiksi hakemuslomakkeen näkökulmasta.

Kysymysluettelo lähti nopeasti hahmottumaan mielessäni ja raakaversiot kysymyksistä olivat pian muodostettuna paperille, mutta tästä vasta kaikki työ alkoi, kun kysymyksiä lähdettiin hieromaan oikeaan muotoonsa mahdollisimman hyvin asiaansa ajaviksi. Tarkistutin kysymysluetteloa opinnäytetyön tilaajalla ja sieltä tuli omia kehitysideoita kysymyksiin ja taas viimeistelin luetteloa paremmaksi. Kysymyspatteriston luominen osoittautui yllättävän työlääksi, mutta uskon ajan käytön olleen tässä hyödyksi, jotta kysymyksistä saatiin luotua mahdollisimman edustavia. Kysymysten piti myös olla sellaisessa muodossa, että niihin oli mahdollisimman vaivatonta sekä mielekästä vastata. Lisäksi niiden piti soveltua sellaisenaan lähetettäväksi sähköpostin välityksellä kaukaisemmille tiloille.

Suurena apuna kysymysten nopeaan hahmottumiseen oli oma perehtyneisyys tutkittavaan aiheeseen, koska olin itse myös suorittanut WE-tunnuksen hakemisen ja tunsin hakuprosessin käytännössä hyvin. Hakuprosessi sisältää omat vaiheensa ja sitä ei välttämättä osaa ajatella oikealla tavalla, ellei ole itse ollut mukana tekemässä sitä.

4.4 Haastateltavat

Haastattelututkimukseen osallistuivat Kauhajoen metsästysseura, Kiialan kartano, Malmgård Sjundeå, Metsähallituksen Palosaaren mallitila, Porkkalan kartano ja Wanantaan kartano. Ajankäytöllisistä syistä Riistakeskuksen Laitialan mallitila ei ehtinyt osallistumaan tutkimukseen, lisäksi myös Kulloon kartano jäi tutkimuksen ulkopuolelle.

Haastattelun suoritin kasvotusten Kauhajoen metsästysseuran, Kiialan kartanon ja Porkkalan kartanon kanssa. Sähköpostin kautta lähetin kyselylomakkeen Malmgård Sjundeålle, Metsähallituksen Palosaaren mallitilalle ja Wanantaan kartanolle.

Vastausprosentti (75 %) tutkimuksessa osoittautui yllättävän hyväksi. Kahdeksasta tunnuksen saaneesta peräti kuusi tilaa otti osaa haastatteluuni. Olen erittäin tyytyväinen tähän tulokseen.

Haastattelun suorittaminen kasvotusten osoittautui kannattavimmaksi vaihtoehdoksi, koska tällöin sai parhaimman kokonaiskuvan haastateltavien suhtautumisesta tunnusta kohtaan. Valitettavasti en ajankäytöllisten syiden vuoksi päässyt henkilökohtaisesti

käymään kaukaisimmilla tiloilla Palosaassa Pyhäjoella ja Malmgård Sjundeåssa Siuntiossa. Niiden kohdalla jouduin turvautumaan sähköpostikyselyyn. Sähköpostikyselyllä saatu tieto ei ollut aivan niin laadukasta kuin haastattelemalla saatu tieto.

5 TUTKIMUKSEN TULOKSET

5.1 WE-tilat

Tutkimukseen osallistuneista WE-tiloista esitellään ensin niiden historiaa ja toimintaa sekä miten ne ovat huomioineet kestävä kehityksen ja monimuotoisuuden tilan toiminnassa. Seuraavaksi on koottu yhteen tutkimuksesta saadut tilojen kokemukset WE-ohjelmasta. Wanantaan kartanosta kerron tarkemmin esimerkkitapauksena, koska minulle on kertynyt omakohtaista kokemusta laajemmin sieltä mm. työn ja tunnuksen hakuprosessin kautta.

5.1.1 Porkkalan kartano

Porkkalan kartano oli ensimmäinen yksityisomisteinen tila, jolle myönnettiin WE-tunnus vuonna 2010. Kartano sijaitsee Lammilla Kanta-Hämeessä ja sillä on takanaan hyvin pitkä historia. Ensimmäiset viralliset merkinnät Porkkalasta ovat vuodelta 1374 ja vuonna 1898 kartano siirtyi nykyisen suvun omistukseen. Kartanoon johtaa 600 metriä pitkä koivukuja ja lisäksi kartanon ympärillä on laaja englantilaistyylinen puisto, mikä on omalta osaltaan varsin vaikuttava näky (kuva 3). Pääasiallisia tuotantosuuntia tilalla ovat maanviljely, metsätalous ja puutarhatoiminta, jota on ollut peräti 1800-luvun loppupuolelta asti. Alue on kooltaan noin 250 hehtaaria. Tällä tilalla huomaa hyvin, miten tuotantosuunnat ovat sidoksissa toisiinsa ja kuinka kaikilla osa-alueilla kestävä kehitys ja monimuotoisuus on otettu tarkasti huomioon. (Rikala 2016.)



KUVA 3. Porkkalan kartanolle johtavaa koivukujaa (Kuva: Timo Ruuska 2016)

Tilan alueella olevilla metsäalueilla on runsaasti suojelukohteita, jotka lisäävät metsämaan monimuotoisuutta, kuten suppasoita, luonnontilaisia puroja, lehmusmetsiköitä, paahderinteitä ja muita suojeltuja alueita. Tilalla suositaan mahdollisuuksien mukaan metsätaloudessa jatkuvan kasvatuksen periaatteita. Porkkalan kartanon periaatteena on vanha metsänhoidon tapa eli, jos puuyksilöllä on tilaa kasvaa metsässä, annetaan sen kasvaa rauhassa, olipa kyseessä mikä puulaji tahansa. Tilan metsät ovatkin hyvin runsaslajisia ja monimuotoisia. Sama käytäntö vallitsee maatalouspuolella, jossa suositaan reunavyöhykkeitä kuten pellon ja tien pientareita, ojien reunoja ja metsäsaarekkeitä, minkä ansiosta kasvillisuus on erittäin runsasta. Alueella on suoritettu lukuisia hoito-ohjelmia liittyen esimerkiksi perinnebiotooppeihin, reunavyöhykkeisiin sekä maisemankehittämiseen ja hoitoon. Lisäksi alueelle on laadittu vapaaehtoinen luonnonhoitosuunnitelma Helsingin yliopiston toimesta, jossa on tarkasti lueteltuna kaikki alueella esiintyvät kasvit, hyönteiset, eläimet jne. Suunnitelmaan on myös eritelty hoitotoimenpidesuosituksia alueelle. (Rikala 2016.)

5.1.2 Kauhajoen metsästysseura

Kauhajoen metsästysseuralle myönnettiin ensimmäisenä seurana kautta aikain WE-tunnus vuonna 2015. Kauhajoen metsästysseura on perustettu 1930-luvulla ja tällä hetkellä jäseniä on 950 henkeä. Seura on tehnyt pitkäaikaista aktiivista luonnon- ja riistanhoitotyötä, ja erityisesti seura tunnetaan erinomaisesti onnistuneesta peltopyykannan hoidosta. Seuran alueella on vaihtelevasti metsää, peltoa ja suota. Alue on kooltaan noin 16000 hehtaaria. (Kiviluoma & Toivakka 2016.)

Metsästysseuralle ominaista on, että hoitotoimenpiteet ovat keskittyneet riistan huomiointiin. Alueen maataloudessa monimuotoisuutta on huomioitu mm. riista- ja luonnonhoitopelloilla, suojakaistoilla sekä vesienhoidollisilla toimenpiteillä. Tärkeä toimenpide vesiensuojelun kannalta on kosteikkojen perustaminen, joiden avulla pystytään tehokkaasti keräämään pelloilta ja metsistä valuvia ravinteita talteen. Eräs merkittävimmistä hoitokohteista on ollut peltopyy. Alueella on panostettu runsaasti aikaa ja voimavaroja peltopyiden kannan runsastumisen puolesta, ja vieläpä tässä erinomaisesti onnistuen. Myös metsiä pyritään hoitamaan riistaa ajatellen esimerkiksi jättämällä riistatiheikköjä. (Kiviluoma & Toivakka 2016.)

5.1.3 Kiialan kartano

Kiialan kartano sijaitsee Porvoossa Uudellamaalla ja se sai oman WE-tunnustuksensa vuonna 2014. Myös Kiialan kartanon juuret ulottuvat pitkälle, aina 1400-luvulle saakka. Nykyisen suvun omistuksessa kartano on ollut 1920-luvulta lähtien. Kiialan kartano tunnetaan erityisesti peltopinta-alastaan ja se onkin yksi maan suurimmista maanviljelystiloista. Kiiala on toteuttanut yhdessä Kulloon kartanon kanssa maiden viljelyn, sillä kartanot sijaitsevat hyvin lähellä toisiaan. Lisäksi kartanoon kuuluu metsää ja kartanon tiloissa järjestetään juhla- sekä kokouspalveluja. Kiialan kartanon alue on kooltaan lähes 500 hehtaaria. (Ehrnrooth, A. 2016.)

Suurena maanviljelystilana Kiialan kartanolla monimuotoisuuden vaaliminen painottuu erityisesti maatalouden puolelle. Kiialassa peltoja viljellään ympäristötukiehtojen mukaisesti ja riistaa huomioidaan erityisesti riistapelloilla ja puimalla pellot pidempään sänkeen ja kaistaleittain. Metsänhoitosuunnitelmassa ja käytännön metsänhoitotoimen-

piteissä luonnon monimuotoisuus ja riista pyritään huomioimaan parhaalla mahdollisella tavalla esimerkiksi suosimalla jatkuvaa kasvatusta. Vuonna 2002 alueelle on laadittu vapaaehtoinen luonnonhoitosuunnitelma Helsingin yliopiston toimesta, jossa on eriteltyä kaikki alueella esiintyvät kasvit, hyönteiset, eläimet jne. Lisäksi suunnitelmassa on eriteltyä hoitotoimenpide-ehdotuksia. (Ehrnrooth, A. 2016.)

5.1.4 Malmgård Sjundeå

Malmgård Sjundeå on yksi uusimmista WE-tunnuksen saaneista tiloista, kun sille myönnettiin tunnustus vuonna 2015. Malmgård Sjundeå sijaitsee Siuntiossa Uudella maalla ja nykyinen suku harjoittaa toimintaa tilalla toisessa polvessa. Päätuotantosuunnitana tilalla on maanviljely ja sitä tiedetäänkin tilalla harjoitetun aina 1500-luvulta lähtien. Lisäksi tilalla harjoitetaan aktiivisesti metsätaloutta sekä muiden oheistuotteiden ja -palveluiden tarjoamista. Malmgårdin metsät ja pellot kattavat maata yhteensä 650 hehtaaria. (Sohlberg 2016.)

Tila tunnetaan erityisesti riistan ja luonnon monimuotoisuuden huomioimisesta kaikessa tilalla tapahtuvassa toiminnassa. Tilalla ajatellaan kauaskantoisesti ja toiminnan halutaan olevan kestävää myös pidemmän päälle. Malmgård Sjundeån näkökantana on, että ihminen ei ole luonnon ainoa käyttäjä, vaan luonto kuuluu kaikille ja sitä tulee hoitaa siten, että siellä on kaikkien hyvä olla. Tilan metsien käytössä otetaan muun muassa huomioon lintujen pesimäpuut, eläinten luontaiset kulkureitit ja metsien monimuotoisuuden säilyminen. Lisäksi nykyään tilan toimintaan kuuluu riistapeltosiemenseosten kehittäminen, kun Riistasiemen Oy:stä tuli osa Malmgård Sjundeåta. Tilan alueella tehdään runsaasti erilaisia riistapeltoviljelykokeita, mikä näkyy suurena riistapeltojen määränä. (Sohlberg 2016.)

5.1.5 Palosaaren mallitila

Metsähallituksen Palosareen mallitila sijaitsee Pyhäjoella Pohjois-Pohjanmaalla ja se sai Wildlife Estates -tunnuksen vuonna 2010. Palosaari on Metsähallituksen omistama mallialue metsätalouden ja riistanhoidon yhteensovittamisesta luonnon monimuotoisuutta edistäen. Alue käsittää kooltaan yli 2800 hehtaaria metsämaata. Palosaaren mallitila on

uranuurtaja riistan huomioimisessa suomalaisessa metsätaloudessa ja se on toiminut käytännön esimerkkinä metsäammattilaisille noin 15-vuoden ajan. (Putaala 2016b.)

Palosaari on normaalia metsätalousaluetta, jossa luonnon monimuotoisuus otetaan huomioon erityisesti riistapainotteisella metsätaloussuunnittelulla. Palosaaren alueelle on tehty esimerkiksi 27 erilaista mallikohdetta riista- ja metsätalouden yhteensovittamisesta. Mallikohteet käsittävät muun muassa ojitetun suon ennallistamisen, eri-ikäisen metsikön kasvattamisen ja metson soidinalueella olevien metsien käsittelyn. Lisäksi Palosaarella on kaksi laajaa Natura -aluetta ja muita vapaaehtoiseen suojeluun perustuvia luontokohteita. (Putaala 2016b.)

5.1.6 Wanantaan kartano

Wanantaan kartanon juuret juontavat aina 1500-luvulle saakka. Maininta ensimmäisistä omistajista löytyy vuodelta 1539. Varsinaisesti kartanon perustamisvuotena pidetään vuotta 1582. Kartanoa on pisimpään hallinnut maineikas Standertskjöld-suku. Vuonna 1978 kartanon osti Standertskjöldeiltä vuorineuvos Casimir Ehrnrooth, jolloin omistus siirtyi Ehrnrooth-suvun haltuun. Nykyisin tilan omistavat puoliksi Casimirin pojat Georg ja Carl Gustaf Ehrnrooth. Georg Ehrnrooth on vastannut tilan hoitoon liittyvistä asioista viimeiset 15 vuotta. Suurimmillaan Wanantaan maa-alueeseen kuului lähes 5000 hehtaaria peltoa ja metsää, mutta erinäisten jakojen jälkeen tilan koko on pienentynyt huomattavasti nykyiseen noin 1500 hehtaariin. Kartanon päärakennus on rakennettu vuosina 1900-1901 nykyiselle sijainnilleen. (Leppäkosken kyläseura ry. 2012; Ehrnrooth, G. 2016.)

Wanantaan kartano sijaitsee Janakkalan kunnassa Kanta-Hämeessä. Tilalla on kolme pääasiallista tuotantosuuntaa; maatalous, metsätalous ja metsästys. Maatalous on toteutettu osana kolmen tilan yhteenliittymää. Tämä osuuskunta vastaa tilan peltojen viljelystä. Yhteensä osuuskuntaan kuuluu yli 800 hehtaaria viljeltävää peltopinta-alaa. Wanantaan kartanon peltojen osuus tästä on 120 hehtaaria. Vuosittain Wanantaan pelloista 20 hehtaaria kylvetään riistapelloiksi. Riistapeltojen määrä on hyvin merkittävä verrattuna viljeltävien peltojen kokonaispinta-alaan. (Ehrnrooth, G. 2016.)

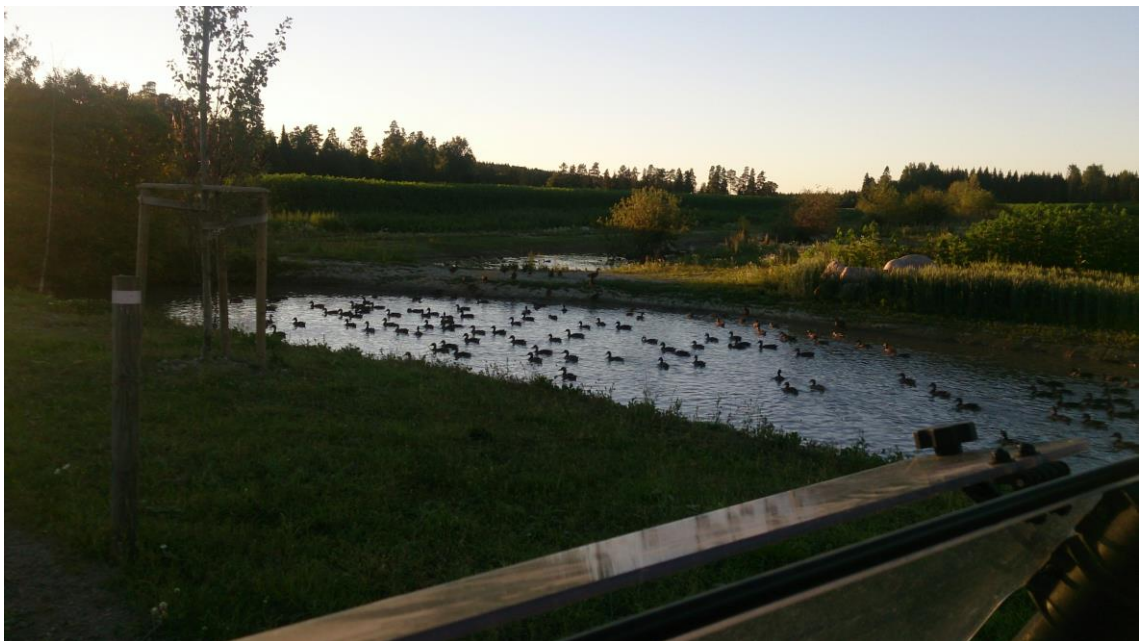
Kartanon metsäomaisuus on noin 900 hehtaaria. Metsienhoidon kokonaisvastuu on yksityisten metsänomistajien omistamalla Tomas Ab:llä. Tomas Ab on erikoistunut suurien metsäkiinteistöjen hoitamiseen ja se on suurista metsäyhtiöistä riippumaton toimija. Wanantaan kartanon tavoitteena on vaalia metsänhoidossaan monimuotoisuutta ja mahdollisuuksien mukaan lisätä sitä. Tällä hetkellä suurin osa metsistä on kuusivaltaisia (65 %). Tarkoituksena on vähentää kuusen osuutta kokonaismetsäpinta-alasta ja vastaa-vasti lisätä lehtipuiden osuutta. Erityisesti tähän on pyritty istuttamalla jalopuita, aina kun luontaiset edellytykset ovat antaneet siihen mahdollisuuden. Tulevaisuudessa kartanon metsät on tarkoitettu liittämään FSC-sertifioinnin piiriin. (Ehrnrooth, G. 2016.)

Metsästyksellä on pitkät perinteet Wanantaan Kartanon historiassa. Fasaaneja kartanolla on kasvatettu yli 60 vuotta. Ensimmäinen kaupallinen fasaanijahti järjestettiin vuonna 1984. Fasaanimetsästys on toteutettu yhteistyönä paikallisen metsästysseuran kanssa viimeiset 50 vuotta. Metsästysseura saa metsästää hirviä ja peuroja kartanon mailla korvauksena ajomiehinä toimimisesta fasaanijahdeissa. Tämä pitkä käytäntö on toiminut hyvin ja se on edesauttanut ylläpitämään hyvää paikallishenkeä ja naapurisuhteita. Kartanon palveluksessa on ollut ammattiriistanhoitaja jo monen sukupolven ajan. Ammattiriistanhoitajan tehtävänä on ollut huolehtia kartanon riistakannoista ja jahtien järjestämisestä.

Viime vuosien aikana erityisesti metsästyksen kehittämiseen on panostettu huomattavasti. Vuonna 2014 aloitettiin ensimmäiset kaupalliset sorsajahdit. Sorsanmetsästykseseen on panostettu kunnostamalla vanhoja kosteikkoja ja kaivamalla lukuisia lammikoita lisää (kuva 4; kuva 5). Työ ei ole jäämässä tähän vaan lisää kosteikkoja on suunnitteilla. Kartano on saanut konsultointiapua ruotsalaiselta Carl Pheiffilta, joka on yksi Ruotsin arvostetuimmista kosteikkojen suunnittelijoista. Ruotsissa kosteikkoihin liittyvällä työllä on huomattavasti pidemmät perinteet ja työtä on tehty paljon suuremmassa mittakaavassa kuin Suomessa. Metsästyskauden aikana kaupallisia metsästyspäiviä kertyy noin parikymmentä mukaan lukien sorsa- ja fasaanijahdit. Asiakaskunta koostuu pääasiassa kotimaisista yritysasiakkaista. Valtaosa jahdin ostavista on vakioasiakkaita, mutta jonkin verran on tullut myös uusia ryhmiä. Maailmalla on runsaasti tarjolla kaupallisia metsästysmahdollisuuksia, joten ulkomaalaisten asiakkaiden määrän lisääntymistä pidetään epätodennäköisenä. (Ehrnrooth, G. 2016; Putaala 2014, 8–14.)



KUVA 4. Vastaperustettu kosteikko (Kuva: Timo Ruuska 2015)



KUVA 5. Kosteikko ja sorsia (Kuva: Timo Ruuska 2015)

Wanantaan kartano on panostanut huomattavasti luonnon monimuotoisuuden kehittämiseen ja se onkin monella tavoin edelläkävijä luonnon monimuotoisuusajattelussa ja kestävän metsästyksen kehittäjänä (kuva 6). Riista ja luonto huomioidaan kokonaisvaltaisesti kaikissa tilalla tehtävissä toimenpiteissä. Erityisesti riistanhoitoon on panostettu paljon ja riistanhoitotyöt ovat tärkeä osa kartanolla tehtävistä töistä. Riistan hyväksi on

tehty valtava määrä suojaistutuksia. Alueelle on istutettu mm. 70000 kuusentainta ja tuhansia pensaita sekä tehty kosteikkoja ja riistapeltoja. Lisäksi metsänkasvatuksessa suositaan lehtipuita. Kaikki nämä toimet ovat samalla lisänneet luonnon monimuotoisuutta ja edistäneet riistan elinolosuhteita.



KUVA 6. Monimuotoista maisemaa (Kuva: Timo Ruuska 2015)

Vuonna 2014 kartano toteutti mittavan luonnonsuojeluhankeen, kun se perusti 100 hehtaarin kokoisen yksityisen luonnonsuojelualan Metso-ohjelman kautta. Samana vuonna kartano haki ulkopuolista tunnustusta tekemälleen työlle hakemalla Wildlife Estates -tunnusta. Kartano täytti tunnuksen vaatimat kriteerit ja sai tunnuksen käyttöönsä syyskuussa 2014 (kuva 7). Tällä hetkellä kartano tutkii mahdollisuutta liittää metsiään FSC-sertifioinnin piiriin. (Ehrnrooth, G. 2016.)



KUVA 7. Wanantaan kartanolle myönnetty Wildlife Estates -tunnus (Kuva: Timo Ruuska 2015)

Kartanon tulevaisuuden tavoitteena on olla maan johtava tila monimuotoisuuden ja kestävän maatalouden kehittäjänä, ja toimia inspiraation lähteenä muille tiloille Suomessa. Lisäksi on suunnitteilla tehdä kartanosta omavarainen energiatuotannon suhteen siirtymällä aurinkoenergian ja hakelämmön käyttöön. (Ehrnrooth, G. 2016.)

5.2 Kokemukset

Kaikkien tunnuksen saaneiden kokemukset olivat hyvin samankaltaisia ja toistivat samaa kaavaa. Laadullisen tutkimuksen määritelmänä on, että hyvää tutkimusta jatketaan niin kauan kunnes vastaukset alkavat noudattamaan samaa kaavaa ja poikkeuksia ei enää löydy. Tässä tutkimuksessa vastaukset noudattelivat toisiaan alusta alkaen ja koko otannan ajan.

5.2.1 Intressit ja toiminta ennen tunnusta

Tutkimuksen eräänä tarkoituksena oli selvittää, minkä takia tilat olivat lähteneet hakemaan tunnusta, mistä ne olivat kuulleet Wildlife Estates -ohjelmasta ja olivatko ne joutuneet tekemään toimintaa kehittäviä toimenpiteitä tunnusta varten. Pääsääntöisesti kaikki olivat kuulleet tunnuksesta, joko Metsähallituksen tai Maanomistajain liiton kautta, jotka molemmat ovat mukana WE-ohjelman koordinoimisessa. Varsinkin Maanomistajain liitto on tiiviisti tekemisissä maanomistajien kanssa ja samalla pystyy tekemään WE-tunnusta tunnetuksi maanomistajien keskuudessa. Tulosten mukaan suurin osa olikin kuullut tunnuksesta tuttavaltaan joka työskentelee joko Metsähallituksessa tai Maanomistajain liitossa. Malmgård Sjundeå kertoi lisäksi kuulleensa WE-ohjelmasta muilta tunnuksen saaneilta tiloilta. WE-ohjelman koordinaattorina Metsähallitus halusi tietysti hakea tunnuksen myös omalle riistanhoidon mallialueelleen, Palosaaren mallitilalle.

Kaikille tunnuksen saaneille yhteistä oli kiinnostus luontoa kohtaan ja se, että aktiivista luonnonhoitoa oli tehty pitkäjänteisesti kauan aikaa. Tunnusta haettiin, koska haluttiin näkyvyyttä ja arvostusta luonnon hyväksi tehdylle työlle. Tunnus nähtiin mahdollisuutena markkinoida ja tuoda esille nykyaikaista, mutta samalla monimuotoisuuden huomioivaa maa- ja metsätaloutta alati luonnosta irtaantuville ihmisille. Nykyään yhä valitsevampi suuntaus tuntuu olevan, että maa- ja metsätalous nähdään luonnon kannalta negatiivisena asiana ja, että siihen suhtaudutaan kärkkäästi. Tunnuksen hyötynä nähtiin, että sitä voi tarvittaessa käyttää konkreettisena esimerkkinä ja todisteena luonnon hyväksi tehdystä työstä ja kestävästi toteutetusta maa- ja metsätaloudesta. Tunnuksesta ajateltiin, että ennemmin siitä on hyötyä kuin haittaa, ja miksi sitä ei hakisi, jos sen saamiseen on riittävät edellytykset.

Pitkäjänteisen ja aktiivisen luonnonhoidon ansiosta kaikille tiloille oli myönnetty tunnus ensi yrittämältä ja lisätoimenpiteille ei ole ollut tarvetta. Luonnonhoito itsessään ei välttämättä ole aikaa vievää työtä, mutta tulosten näkemiseen saattaa kulua pitkiäkin aikoja. Tästä voikin päätellä, että tunnus on suunnattu sellaisille tiloille ja alueille, missä on tehty jo pidemmän aikaa aktiivista luonnonhoitotyötä ja tuloksia on nähtävissä. WE-tilojen on tarkoituksena toimia mallialueina ja esimerkkinä muille. Vastauksista oli huomattavissa, että jos tunnuksen saaminen olisi edellyttänyt huomattavaa panostusta lisätoimenpiteisiin, olisi tunnuksen hakeminen saattanut mennä uudelleen harkintaan.

Toiminnan haluttiin olevan järkevässä suhteessa hyötyyn nähden. Tuloksista oli nähtävissä myös, että aktiivisen ja pitkäjänteisen luonnonhoidon ansiosta tiloilla oli matalampi kynnyksen lähteä hakemaan tunnusta.

5.2.2 Hakuprosessi ja mallitilana toimiminen

Tutkimuksessa haluttiin selvittää lisäksi tunnuksen saaneiden kokemuksia liittyen hakemisprosessiin ja sen opettavuuteen, sekä mallitilana toimimiseen. Pääsääntöisesti kaikki olivat sitä mieltä, että hakuprosessi oli helppo ja vain muutama tila koki prosessin työlääksi. Tämä johtui siitä, että suurin osa hakemuksen täyttämiseen tarvittavista tiedoista löytyy valmiiksi tilan asiakirjoista, kuten metsä- ja viljelysuunnitelmista, ei tarvitse kuin osata etsiä oikeista paikoista. Lisäksi hakemuksen täyttämiseen saa tarvittaessa apua WE-ohjelmaan kuuluvilta organisaatioilta ja esimerkiksi lajiston määrittämisen voi suorittaa yhteistyössä alueen lintu- ja luonto-organisaatioiden kanssa, sekä maastotietoja voi kysellä alueen metsäkeskukselta. Oleellinen osa hakemuksen täyttämistä on, että osaa etsiä tietoa oikeasta paikasta.

Hakuprosessi koettiin myös opettavaiseksi ja merkittävimpana asiana koettiin alueen luontokohteiden ja eläimistön perusteellinen inventointi. Prosessin aikana muodostui kattava lista alueella esiintyvistä eläimistä ja luontokohteista. Monille saattoi tulla yllätyksenä, miten paljon eri eläinlajeja alueella esiintyykään. Kauhajoen metsästysseuran edustaja kertoi, että heille tuli yllätyksenä hakuprosessin aikana esimerkiksi ojanvarsien runsas määrä alueella. Monet tiloista suorittivat eläimistön inventoinnin yhteistyössä luonto-organisaatioiden tai yliopistojen kanssa. Inventoinnissa selvitetään mahdollisimman kattavasti alueella esiintyvää eläinlajistoa ja erityisesti keskitytään EU:n tärkeinä pitämiin lintu- ja nisäkäslajeihin, jotka luetellaan lintu- ja luontodirektiivissä. Luontokohteiden inventoinnissa merkittävänä apuna on ajantasainen metsäsuunnitelma, josta arvokkaat luontokohteet pääasiassa selviävät. Myös hyvästä paikkatuntemuksesta on apua. Lisäksi hakuprosessin aikana kerrottiin heränneen uusia ajatuksia ja kiinnostusta harkita eri vaihtoehtoja alueen käyttöön myös pidemmällä ajalla. Esimerkiksi metsien hoidossa mietittiin jatkuvan kasvatuksen ja maanviljelyssä suorakylvön mahdollisuutta.

Oleellinen osa WE-ohjelmaa on PR-toiminta ja tiedon jakaminen muille. Tutkimuksessa selvitettiin, millä tavalla tilat ovat PR-toimintansa järjestäneet. Yleistäen voisi sanoa,

että tiedotus- ja suhdetoiminta on hyvin monipuolista tunnuksen saaneiden keskuudessa. Monilla tiloista on yhteistyötä yliopistojen kanssa ja esimerkiksi Porkkalan kartano on toiminut yhteistyössä Helsingin yliopiston kanssa peräti 40 vuotta. Tiloilla järjestetään erilaisia kenttäkursseja, vierailuja, seminaareja ja retkiä. Kohderyhminä toimivat opiskelijat, metsästäjät, metsäammattilaiset, viljelijät jne. Toki osa tiloista on yksityisomistuksessa ja niillä ei välttämättä haluta ylimääräistä väkeä pyörimään kartanoiden pihaan. Näillä tiloilla yleensä järjestetään vain ohjattua toimintaa ja retkiä.

Tunnuksen saaneilla oli vain positiivisia kokemuksia liittyen mallitilana toimimiseen. Kaikki olivat halukkaita uusimaan tunnuksensa seuraavalle 5-vuotiskaudelle ja osa tiloista tämän oli juuri äskettäin tehnytkin. WE-tunnuksen myötä osa tiloista olisi valmiita hakemaan myös muita vastaavia tunnuksia tai sertifikaatteja. Metsähallituksen Palsaaren mallitila on aikaisemmin saanut CIC:n myöntämän Edmond Blanc -palkinnon esimerkillisestä riistanhoitotyöstä. CIC on kansainvälinen riistansuojeluneuvosto. Monet tiloista mainitsivat kuuluvansa PEFC-sertifioinnin piiriin ja muutamalla on harkinnassa FSC-sertifikaatin hakeminen. Lisäksi kiinnostusta ilmeni erilaisia hankkeita kohtaan kuten suunnitteilla olevaan Riistakeskuksen Riistametsä-hankkeeseen, jonka tarkoituksena on edistää luonto- ja riistapainotteista metsänhoitoa sekä elinympäristökunnostuksia.

5.2.3 Kaupallinen arvo ja hyöty tunnuksesta

Myös tunnuksen luomaa hyötyä haluttiin selvittää ja onko siitä apua kaupallisessa markkinoinnissa. Lisäksi selvitettiin, onko tunnuksen saaminen inspiroinut jatkamaan toiminnan kehittämistä, sekä ovatko ulkopuoliset tahot olleet kiinnostuneita WE-ohjelmasta. Tutkimuksen perusteella tunnuksen luoma kaupallinen arvo on pieni ja sitä ei ole juuri ollenkaan hyödynnetty. Monet vastanneista sanoivat, etteivät ole hyödyntäneet arvoa, ja eivätkä aiokaan. Yhdellä tiloista oli suunnitelmia tunnuksen kaupalliseen hyödyntämiseen, mutta suunnitelmia ei ollut vielä ehditty toteuttaa. Lähinnä tunnuksen hyödyntäminen on keskittynyt siihen, että WE-logo laitetaan internetsivuille näkyviin ja WE-diplomi näkyvälle paikalle seinälle. Tunnuksen markkina-arvo on Suomessa loppujen lopuksi tällä hetkellä melko pieni, Euroopassa tilanne on toinen, koska siellä metsästäystä arvostetaan ihan erilailla. Poikkeuksena ovat kaupallista metsästäystä tai muita riistapalveluja tuottavat tilat, jotka voisivat tästä hyötyä. Yksikään tunnuksen saaneista

kaupallista metsästystä tarjoavista tiloista Suomessa ei ole tunnusta kuitenkaan hyödyn­ tänyt markkinoinnissaan. Porkkalan kartano järjesti aiemmin kaupallista metsästystä, mutta vuonna 2010 toiminta lopetettiin. Kauhajoen metsästysseura järjestää fasaanien metsästystä koirilla tapahtuvana jahtina, mutta sekin toiminta on hyvin pientä. Pääsään­ töisesti tilat harjoittavat maa- ja metsätalouden lisäksi kiinteistövuokraamista ja siinä tunnuksesta ei ole hyötyä markkinoinnissa.

Omalta osaltaan tunnuksen saaminen luo tunnettavuutta, sillä media on tehnyt kaikista tunnuksen saaneista tiloista juttuja sanoma- ja aikakauslehtiin sekä televisioon. Tun­ nuksen saaneet kertovatkin, että kiinnostusta WE-ohjelmaa kohtaan on ollut. Mallitilo­ jen tarkoituksena on levittää tietoisuutta WE-ohjelmaa kohtaan ja kertoa tunnuksen ideologiasta. Tunnettavuuden ja tiedon lisääntyessä WE-ohjelmasta, myös kiinnostuk­ sen määrä on lisääntynyt.

Selvitettäessä, onko tunnuksen saaminen inspiroinut jatkamaan toiminnan kehittämistä, vastaukset jakaantuvat aikalailla kahtia. Osa kertoo jatkaneensa toimintaa samaan mal­ liin ja toiset kertovat tunnuksen saamisen lisänneen motivaatiota jatkaa kehitystyötä. Kauhajoen metsästysseura tekee hyvin tiiviisti yhteistyötä alueensa eri toimijoiden ku­ ten luontojärjestöjen kanssa. Metsästysseura järjesti tunnuksen myöntämisen jälkeen infotilaisuuden yhteistyötahoille ja tarkoituksena on jatkaa hyvin toiminutta yhteistyötä. Palosaaren mallitilan osalta tunnus on ollut vaikuttamassa mm. alueen läpi suunnitellun Pyhäjoen ydinvoimalalle johtavan voimalinjan sijoitteluneuvotteluissa voimayhtiön kanssa.

5.2.4 Kehitysideat

Tunnuksen saaneilta kerättiin vielä kehitysideoita ja ajatuksia WE-tunnukseen liittyen. Kaikilla oli jäänyt päällimmäisenä positiivinen kuva ohjelmasta ja tunnuksen todettiin olevan hyvä kannustin monimuotoisuuden edistämiseksi. Jonkin verran tunnuksen kau­ pallinen hyödyntäminen oli jäänyt mietityttämään ja sen epäiltiin olevan enemmän hyö­ dyksi turistikäytössä. Lisäksi muita mahdollisuuksia hyödyntää tunnusta oli mietitty. Tunnuksen nähtiin positiivisessa mielessä lisäävän yhteistyötä ja nostavan paikallishen­ keä. Eräänä epäilyksenä oli, että tunnuksesta muotoutuu vain ns. isojen tilojen tunnus, mutta Kauhajoen metsästysseura osoitti, että myös alueelle, joka koostuu useitten pie-

nempien maanomistajien maista, voidaan myöntää tunnus. Lisäksi pelkona oli, että sukupolven vaihdoksien myötä saattaa tunnuksen vaatimustasot olla jatkavalle polvelle liian tiukat ja asiasta muotoutuu taloudellinen kysymys, jolloin tunnuksesta saatetaan luopua.

Pääsääntöisesti tunnuksen todettiin olevan toimiva konsepti, mutta myös joitakin kehitysideoita tuli mieleen. Muun muassa lisää tiedottamista kaivattiin WE-organisaation taholta, että jäsenet pysyisivät ajan tasalla tapahtumista ja uusista ideoista. Lisäksi kaivattiin tiiviimpää yhteydenpitoa tunnuksen saaneiden tilojen kesken. Ehdotuksena oli kokoontuminen kerran vuodessa, jossa voisi vaihtaa tietoa ja taitoa muiden kanssa ja samalla WE-edustaja voisi kertoa uusia kuulumisia maailmalta. Ehdotuksena oli myös, että Suomen WE-organisaatio voisi järjestää matkan halukkaille Euroopassa järjestettävään Wildlife Estates -tilaisuuksiin. Lisäksi kehitysehdotuksena tuli, että kriteereitä voisi mahdollisesti tiukentaa ja vaatimustasoa nostaa. Mietittiin myös mahdollisuutta liittää tunnus esimerkiksi ympäristötuen ja metsänhoitosuunnitelman piiriin siten, että se olisi niissä huomioon otettava asia.

6 POHDINTA

Kokonaisuudessaan opinnäytetyön tekeminen osoittautui isoksi ja aikaa vieväksi projektiksi. Oman haasteensa työhön toi haastattelujen suorittaminen ja riittävän tutkimusaineiston kerääminen. Lisäksi tutkimustulosten analysointi ja koostaminen veivät oman aikansa. Opinnäytetyöhön kului mielestäni liikaa aikaa ja työelämässä oleminen vielä omalta osaltaan hidasti opinnäytetyön valmistumista huomattavasti. Olin kuitenkin loppujen lopuksi tyytyväinen työn sisältöön.

Lähtökohtaisesti opinnäytetyön aihe oli haastava, koska aiheeseen liittyvää aineistoa oli suhteellisen vähän tarjolla. Itse Wildlife Estates -ohjelmasta on tarjolla kirjoitettua tietoa lähinnä erilaisten lehtiartikkeleiden ja uutisten muodossa. WE-ohjelman ajamista arvoista kuten monimuotoisuuden vaalimisesta, riistan huomioimisesta ja kestävästi toteutetusta metsästyksestä löytyy jo enemmän dokumentoitua tietoa. Työn etenemistä auttoi huomattavasti oma perehtyneisyys ja kiinnostuneisuus aiheeseen.

Opinnäytetyö vastaa mielestäni hyvin sitä, mitä siltä lähdettiin hakemaan eli toimia kiinnostuksen herättäjänä ja antaa tietoa innostuneille, sekä kerätä yhteen tunnuksen saaneiden kokemuksia, havaintoja ja kehitysideoita. Tutkitusta aiheesta ei ole aikaisemmin julkaistua tietoa. Haastattelututkimus osoittautui mielestäni oikeaksi keinoksi tutkia asiaa ja selvittää tunnuksen saaneiden mielipiteitä WE-ohjelmaan liittyen. Haastateltavien kokemukset olivat hyvin samansuuntaisia ja uskon, että WE-hanketta koordinoivat organisaatiot saavat kokonaisvaltaisen kuvan mallitilojen suhtautumisesta ohjelmaa kohtaan.

Odotin, että kaikki kahdeksan tunnuksen saanutta olisivat osallistuneet tutkimukseen, mutta olen silti erittäin tyytyväinen kuuteen tutkimukseen vastanneeseen. Vastausprosentiksi kuitenkin tulee 75 %, mikä on haastattelututkimuksessa erittäin hyvä.

Pääsääntöisesti tunnuksen saaneet tilat olivat oma-aloitteisesti tehneet pitkäjänteisesti aktiivista luonnonhoitotyötä ja tunnuksella haettiin näkyvyyttä ja arvostusta luonnon hyväksi tehdylle työlle. Tunnus nähtiin hyvänä keinona osoittaa negatiivisesti maa- ja metsätaloudesta ajatteleville, että toiminnassa oikeasti otetaan huomioon luonnon hyvinvointi ja monimuotoisuus. Tunnuksen hakuprosessi koettiin opettavaiseksi ja sen

kerrottiin laittaneen ajattelemaan tilan hoitoa uudelta kannalta. Tunnuksen saaneilla oli vain positiivisia kokemuksia liittyen mallitilana toimimiseen ja kaikki olivat halukkaita uusimaan tunnuksensa jatkossa. Tunnuksen luoma kaupallinen arvo ja hyöty nähtiin pieneksi, ja vain vähäisissä tilanteissa hyödynnettävissä olevaksi. Tunnuksesta arvioitiin olevan kaupallista arvoa lähinnä metsästysmatkailua, riistapalveluita ja -tuotteita tarjoaville tiloille. Lisäksi tunnuksesta arveltiin olevan enemmän markkina-arvoa Euroopassa, jossa metsästysmatkailulla on erilainen merkitys kuin Suomessa.

Tutkimuksessa ilmenneet kehitysideoit painottuivat lähinnä informatiiviseen puoleen. Tunnuksen saaneet kaipasivat tiiviimpää yhteydenpitoa WE-organisaation suunnasta sekä mallitilojen keskinäisen toiminnan ja tiedonvaihdon kehittämistä. Ehdotuksena oli, että Suomen WE-organisaatio voisi järjestää kerran vuodessa kokoontumisen, missä jaetaan uusinta tietoa ja kokemuksia mallitilojen kesken. Lisäksi mietittiin mahdollisuutta liittää WE-tunnus osaksi esimerkiksi maatalouden ympäristötukijärjestelmässä huomioitavia asioita.

Vastausprosentin perusteella tutkimustulokset edustavat hyvin tutkittavan joukon näkökantaa, mutta jälkepäin ajateltuna tutkimusasetelmassa selvitetäviksi asetetut asiat olisivat voineet olla hieman tarkemmin mietittyjä. Ja tämän myötä myös tutkimuksen tukikysymysten asettelu olisi voinut olla hieman erilainen. Tarkemmin olisi voinut selvittää tilojen toiminnan suunnitelmallisuutta sekä kuinka toimien seuranta ja raportointia toteutetaan. Myös ehdotuksia tunnuksen tunnettavuuden lisäämiseksi olisi voinut kerätä. Aihetta on kiitollista tutkia myös tulevaisuudessa ja tällöin kannattaakin kiinnittää huomiota erityisesti tutkimusasetelman suunnitteluun ja mitä tutkimuksen kannalta on oleellista selvittää. WE-tilojen lisääntyessä Suomessa on mielekkäämpää tutkia isompaa joukkoa ja tällöin on paremmat edellytykset suorittaa kvantitatiivista eli määrällistä tutkimusta.

LÄHTEET

Ala-ajos, I. & Putaala, A. 2010. Wildlife Estates -tunnus Metsästäjien Keskusjärjestön Laitialan toimintakeskukselle. Metsästäjä-lehti 6/2010, 30–33.

Ehrnrooth, A. Kiialan kartanon isäntä. 2016. Haastattelu 31.3.2016. Haastattelija Ruuska, T. Kiialan kartano. Porvoo.

Ehrnrooth, G. Wanantaan kartanon isäntä. 2016. Wildlife Estates -tunnus. Sähköpostiviesti. timo.ruuska@eng.tamk.fi. Luettu 18.4.2016.

ELO (European Landowners organization). 2013. Wildlife Estates (WE) Label brochure. Luettu 1.4.2016.
http://www.wildlife-estates.eu/tartalom/publication/we_brochure_1_2.pdf

Ermala, A. & Ripatti, J. 1995. Metsästyksen taloudelliset arvot. Metsästysmatkailu. Teoksessa Nummi, P. (toim.) Metsästyksen – luonto – yhteiskunta. Keuruu: Kustannusosakeyhtiö Otavan painolaitokset, 125–139.

Euroopan unioni. 2016. Asetukset, direktiivit ja muut säädökset. Luettu 11.5.2016.
http://europa.eu/eu-law/decision-making/legal-acts/index_fi.htm

Jäppinen, J. & Lappalainen, I. 1998. Monimuotoisuuden tasot. Teoksessa Lappalainen, I. (toim.) Suomen luonnon monimuotoisuus. Helsinki: Oy Edita Ab. 14–17.

Kiviluoma, P. & Toivakka, J. Kauhajoen metsästysseura. 2016. Haastattelu 29.3.2016. Haastattelija Ruuska, T. Kauhajoen ABC. Kauhajoki.

Krappe, J. 2013. Wildlife Estates -ohjelma Kohti kokonaisvaltaista luonnon- ja elinympäristöjen hoitoa. Maanomistaja-lehti 3/2013. 12–15.

Kurkela, R. n.d. Tilastollinen tiedonkeruu –verkko-oppimateriaali. Tilastokeskus. Luettu 23.3.2016.
[\(https://www.stat.fi/virsta/tkeruu/01/07/\)](https://www.stat.fi/virsta/tkeruu/01/07/)

Leppäkosken kyläseura ry. 2012. Leppäkoski Tiilikylä Puujoen rantamilla. Janakkala: Auri-Julkaisut. 20–27.

Mönkkönen, M. 2004. Suomen metsäluonto – osa globaalia monimuotoisuutta. Teoksessa Kuuluvainen, T., Saaristo, L., Keto-Tokoi, P., Kostamo, J., Kuuluvainen, J., Kuusinen, M., Ollikainen, M. & Salpakivi-Salomaa, P. (toim.) Metsän kätköissä – Suomen metsäluonnon monimuotoisuus. Helsinki: Edita Publishing Oy. 19–26.

Nurmi, J. 2011. Suomen Riistakeskus luo kestävän riistatalouden edellytyksiä. Metsästäjä-lehti 6/2011. 6–9.

Putaala, A. 2010. Wildlife Estates – luonnon- ja riistanhoitotilojen eurooppalainen verkosto. Metsästäjä-lehti 2/2010, 58–59.

Putaala, A. 2014. Wildlife Estates – arvokasta luontotyötä. Maanomistaja-lehti 4/2014. 8–14.

- Putaala, A. 2016a. Wildlife Estates Riistan- ja luonnonhoidon mallitilojen eurooppalainen verkosto. Pdf-esitys. Tampereen riistapäivät 19.1.2016. Tampere.
- Putaala, A. Metsähallituksen luontopalveluiden ylitarkastaja. 2016b. Wildlife estates -opinnäytetyö. Sähköpostiviesti. timo.ruuska@eng.tamk.fi. Luettu 19.4.2016.
- Rikala, A. Porkkalan kartanon isäntä. 2016. Haastattelu 22.3.2016. Haastattelija Ruuska, T. Porkkalan kartano. Lammi.
- Sohlberg, S. Malmgård Sjundeån isäntä. 2016. Wildlife Estates –tunnus. Sähköpostiviesti. timo.ruuska@eng.tamk.fi. Luettu 18.4.2016.
- Suomen Riistakeskus. 2013. Vieraslajien pyynti. Luettu 1.4.2016.
(<http://riista.fi/riistatalous/riistakannat/luonnon-ja-riistanhoito/vieraslajien-pyynti/>)
- Tuomi, J. & Sarajärvi, A. 2009. Laadullinen tutkimus ja sisällönanalyysi. 10. painos. Helsinki: Kustannusosakeyhtiö Tammi.
- Ympäristöministeriö. 2013. Strategia tuo valtavirtaan työn luonnon puolesta. Luettu 15.4.2016.
http://www.ym.fi/fi-fi/Luonto/Luonnon_monimuotoisuus/Strategia_ja_toimintaohjelma
- Ympäristöministeriö. 2016. EU:n luonto- ja lintudirektiivit. Luettu 11.5.2016.
http://www.ym.fi/fi-fi/luonto/luonnon_monimuotoisuus/Lajien_suojelu/EUn_lintu_ja_luontodirektiivit

LIITTEET

Liite 1. Wildlife Estates haastattelututkimuksen kyselyrunko

1. Tunnusta hallinnoivan tilan/seuran nimi?
2. Tilan/seuran historia?
3. Tilalla harjoitettavat tuotantosuunnat?
4. Mistä kuulitte Wildlife Estates tunnuksesta?
5. Mistä kiinnostus lähteä hakemaan tunnusta?
6. Mitä olitte mieltä hakemisprosessista? Koitteko sen vaikeaksi/työlääksi/opettavaiseksi/tms?
7. Jouduitteko tekemään toimintaa kehittäviä toimenpiteitä tunnusta varten? Jos jouduitte, niin mitä?
8. Onko tunnuksen saaminen inspiroinut jatkamaan tilan/seuran toiminnan kehittämistä? Jos on, niin miten?
9. Mitä opitte tilasta/alueesta prosessin aikana?
10. Aiotteko/oletteko hyödyntänyt tunnuksen luomaa kaupallista arvoa? Jos aiotte/olette, niin millä tavalla?
11. Järjestättekö kaupallista metsästystä tai muuta toimintaa esim. majoituspalvelua, opastettuja retkiä, tms?
12. Mitenkä kestävä kehitys otetaan huomioon tilan/seuran toiminnassa?
13. Mitenkä PR-toiminta on järjestetty? Järjestääkö tila/seura esimerkiksi koulutuksia, kursseja, vierailuja tms?

14. Ovatko ulkopuoliset tahot olleet kiinnostuneita Wildlife Estates tunnuksesta ja siihen liittyvästä toiminnasta? Millä lailla mahdollinen kiinnostus on ilmennyt?
15. Onko teillä tai oletteko harkinneet muita vastaavia tunnuksia/sertifikaatteja/hankkeita?
16. Aiotteko uusia tunnuksen?
17. Minkälainen kuva Wildlife Estates tunnuksesta jäi päällimmäisenä?
18. Kehitysideoita? Risuja/ruusuja?