

Jani Ehrukainen

LUONNONHOIDON KEHITTÄMINEN TALOUSMETSISSÄ

Opinnäytetyö

Luonnonvara-alan ammattikorkeakoulututkinto

Metsätalouden koulutus

2024



**Kaakkois-Suomen
ammattikorkeakoulu**

Tutkintonimike	metsätalousinsinööri (AMK)
Tekijä/Tekijät	Jani Ehrukainen
Työn nimi	Luonnonhoidon kehittäminen talousmetsissä
Vuosi	2024
Sivut	49 sivua, liitteitä 8 sivua
Työn ohjaaja(t)	Heikki Manninen

TIIVISTELMÄ

Talousmetsien luonnonhoito on vakiintunut osaksi metsien käsittelyä. Sitä ohjaavat lainsäädäntö, metsäsertifiointit sekä Tapion metsänhoidon suositukset. Suurin osa Suomen metsistä on talousmetsiä, joten metsänomistajien arvoilla, tavoitteilla ja toimilla on merkittävä rooli suomalaisten metsien käsittelyssä sekä luonnonhoidossa.

Opinnäytetyössä tutkittiin metsänomistajien näkemyksiä ja tavoitteita luonnonhoitoa kohtaan. Tavoitteena oli löytää keinoja luonnonhoidon neuvonnan parantamiseksi. Tutkimus suoritettiin määrällisenä kyselytutkimuksena maaliskuussa 2024. Kysely lähetettiin tuhannelle yli 5 hehtaaria metsää omistavalle suomalaiselle. Lopulliseksi vastausprosentiksi kyselyssä muodostui 18,6 %.

Tulosten perusteella metsänomistajat ovat kiinnostuneita luonnonhoidosta ja olivat myös valmiita toteuttamaan luonnonhoitoa enemmän kuin lainsäädäntö ja sertifikaatit vaativat. Kuitenkin tulokset osoittavat myös tietämättömyyttä luonnonhoitoa kohtaan. Luonnonhoitoon kannustaviksi tekijöiksi osoittautuivat taloudelliset korvaukset sekä neuvonnan saaminen.

Tutkimuksessa havaittiin metsänomistajilla olevan tarvetta lisätiedolle eri luonnonhoidon menetelmistä sekä niiden vaikuttavuudesta. Metsäammattilaisten rooli neuvonnassa ja metsänomistajien luottamus metsäammattilaisia kohtaan korostui tuloksissa. Kehittämistä löytyi vielä metsänomistajien neuvonnasta.

Asiasanat: luonnonhoito, metsänomistajat, talousmetsät

Degree title	Bachelor of Natural Resources
Author	Jani Ehrukainen
Thesis title	Development of nature management in commercial forests
Time	2024
Pages	49 pages, 8 pages of appendices
Supervisor	Heikki Manninen

ABSTRACT

The natural management of commercial forests has become a well-established part of forest management. It is guided by for example legislation, forest certifications and Tapio's forest management recommendations. Because most of Finland's forests are commercial forests, the values, goals and actions of forest owners plays significant role in the treatment of Finnish forests and in nature management.

This thesis examined the views and goals of forest owners towards nature management. The goal was to find ways to improve in nature managements. The study was conducted as a quantitative survey in March 2024. The survey was sent to 1,000 Finns who owned more than five hectares of forest. The final survey response rate was 18.6 %.

Based on the results, the forest owners were interested in nature management and also ready to implement nature management more than the legislation and certificates require. However, the results also showed ignorance of natural management. Factors encouraring nature management turned out to be financial compensation and receiving advice.

The study found that forest owners had a need for additional information about different nature management methods and their effectiveness. The role of forest professionals in counseling was emphasized and the trust of forest owners towards forest profesionals was highlighted in the results. There was still room for improvement in the provision of advice to forest owners.

Keywords: nature management, forest owners, commercial forests

SISÄLLYS

1	JOHDANTO	8
2	TALOUSMETSIEN LUONNONHOITO	9
2.1	Luonnonhoito osana metsänhoitoa	9
2.2	Luonnonhoidon menetelmät	11
2.3	Luonnonhoitohankkeiden rahoitus	15
3	METSÄNKÄSITTEYÄ OHJAAVAT LAIT, SERTIFIKAATIT JA SUOSITUKSET	17
3.1	Lainsäädäntö	17
3.2	Metsäsertifiointit	19
3.3	Metsänhoidon suositukset	22
4	METSÄNOMISTUS SUOMESSA	23
4.1	Metsänomistajakunnan rakenne ja metsänomistusmuodot	23
4.2	Metsänomistajien arvot, tavoitteet ja luonnonhoito	25
5	AINEISTO JA MENETELMÄT	26
5.1	Kyselytutkimuksen menetelmäkuvaus	26
5.2	Aineiston keruu	27
5.3	Aineiston analysointi	29
5.4	Tutkimusaineisto	29
6	TULOKSET	32
6.1	Metsänomistajien arvot	32
6.2	Metsänomistajat ja luonnonhoito	33
6.3	Metsäomistajien tietolähteet ja päätöksenteko	37
6.4	Metsänomistajien näkemyksiä luonnonhoidosta	39
7	TULOSTEN TARKASTELU	40
7.1	Metsänomistajien arvot	40
7.2	Luonnonhoidon keinojen käyttö	41
7.3	Luonnonhoitoon kannustavat tekijät	42

7.4	Metsänomistajien tietolähteet	42
8	POHDINTA.....	43
8.1	Opinnäytetyön luotettavuus	43
8.2	Johtopäätökset	45
8.3	Jatkotutkimus ja kehitysideat	47
	LÄHTEET.....	49
	LIITTEET	

Liite 1. Saatekirje

Liite 2. Kyselylomake

1 JOHDANTO

Talousmetsien luonnonhoito on oleellinen osa tämän päivän metsien hoitoa, sillä se turvaa monimuotoisuutta. Se toimii metsänhoidon rinnalla tärkeänä monimuotoisuuden turvaajana. Suurin osa Suomen metsistä on talousmetsiä, ja niissä tehtävät luonnonhoidon toimet ovatkin tärkeässä roolissa metsänhoitoa suunniteltaessa. Luonnonhoitoon kannustavat ilmastonmuutos kuin yksityistenmetsänomistajien arvot ja tavoitteet.

Talousmetsien luonnonhoitoa ohjaavat muun muassa lainsäädäntö, sertifiointit sekä metsänhoidon suositukset. Viimeisen päätöksen metsien hoidosta tekee metsänomistaja. Luonnonhoidon menetelmät ovat keino monimuotoisuuden ylläpitämiseen ja parantamiseen. Keinoista voidaan valita juuri tietylle tilalle tai metsikkökuviolle sopivimmat. Luonnonhoidossa tehdään päätöksiä, jotka vaikuttavat pitkälle tulevaisuuteen. Metsänomistajilla on luonnonhoidossa erilaisia tavoitteita, ja suuren painotuksen saavat myös metsänomistajan omat arvot.

Opinnäytetyön tavoitteena oli selvittää kyselytutkimuksen avulla metsänomistajien näkemyksiä luonnonhoidosta ja luonnonhoidon menetelmien tuntemisesta. Tutkimuksessa myös kartoitettiin metsänomistajien tietoisuutta luonnonhoidosta sekä sertifiointeista ja lainsäädännöstä. Tavoitteena oli myös löytää keinoja, mikä motivoisi metsänomistajia tekemään enemmän luonnonhoidon toimia metsissään. Kyselyn tavoitteena oli tarpeeksi suuri vastaajamäärä, jotta kyselyn tuloksista voidaan tehdä johtopäätöksiä. Aiheen valintaan tässä opinnäytetyössä vaikuttivat sen ajankohtaisuus ja oma kiinnostus luonnonhoitoa kohtaan sekä tavoite kehittää omaa luonnonhoidon osaamista.

Opinnäytetyön tutkimuskysymykset ovat:

1. Mitkä tekijät kannustaisivat metsänomistajaa käyttämään luonnonhoidon keinoja metsissään?
2. Kuinka kiinnostuneita metsänomistajat ovat käyttämään luonnonhoidon keinoja metsissään?
3. Miten luonnonhoitoon liittyvää neuvontaa voitaisiin kehittää?

2 TALOUSMETSIIEN LUONNONHOITO

2.1 Luonnonhoito osana metsänhoitoa

Talousmetsien luonnonhoidolla tarkoitetaan talousmetsissä tapahtuvaa luon-
toarvojen turvaamista luonnonhoidon keinoin osana metsänhoitoa. Määritel-
män mukaan talousmetsien luonnonhoito on luonnon monimuotoisuuden ja
luonnon tarjoamien hyötyjen ylläpitämistä ja vahvistamista metsänkäsittelyssä.
Ennen luonnonhoitoa metsänomistaja tekee metsänkäytön valintoja esimer-
kiksi metsikön kiertoajasta ja kasvatustavasta, jotka ovat monimuotoisuuden
kannalta yhtä lailla merkittäviä kuin käytetyt luonnonhoidon keinot. (Tapio
2022.)

Talousmetsien luonnonhoidolla turvataan merkittävästi metsäluonnon moni-
muotoisuutta, sillä suuri osa metsistämme on talousmetsiä. Metsien moni-
muotoisuutta turvataan suojelun ja talousmetsien luonnonhoidon yhdistel-
mällä. Suomen metsistä noin 10 % on tiukasti suojeltuja, mikä edesauttaa mo-
nimuotoisuuden turvaamista. (Vuoristo 2021). Kuitenkin huomattavaa on, että
valtaosa metsien eliölajeista elää talousmetsissä.

Suomessa metsätalous perustuu metsän luontaiseen ekosysteemiin. Metsiä
on käytetty satoja vuosia intensiivisesti, minkä seurauksena moni laji on uhan-
alaistunut tai jopa hävinnyt kokonaan. Merkittävimpiä syitä lajien uhanalaistu-
miseen talousmetsissä on ollut harvinaisempien luontotyyppien, kuten lehtojen
katoaminen, pellonraivauksen seurauksena. (Saaristo & Vanhatalo 2016, 16.)

Talousmetsissä metsäpalot ovat harvinaisia, useimmiten ne ovat ihmisen
aloittamia paloja, kuten kulotuksia. Moni eliölaji tarvitsee palanutta puuainesta
elinympäristökseen. Hallitsemattomia paloja pystytään välttämään metsänhoi-
dolla. Maailmanlaajuisesti metsäpalot ovat lisääntyneet ilmastonmuutoksen
myötä. (Forest Management: Practical tools for thriving forests 2024.)

Vuodesta 1997 lähtien talousmetsien arvokkaita elinympäristöjä on suojeltu
valtakunnallisessa mittakaavassa. Tällöin voimaan astui laki, jossa kuvattiin
joukko arvokkaita elinympäristöjä, joiden käyttöä rajoitettiin. Talousmetsien kä-
sittelyssä huomioon otettavia elinympäristöjä ovat metsälain erityisen tärkeät

elinympäristöt, luonnonsuojelulain mukaiset suojellut luontotyypit ja muut arvokkaat elinympäristöt, joita on mahdollista turvata vapaaehtoisesti. (Saaristo & Vanhatalo 2016, 16.)

Tärkeää on huomata, että talouskäytön vaikutukset monimuotoisuuteen vaihtelevat metsän kehitysvaiheen mukaan. Varhaisessa vaiheessa metsä tarjoaa elinympäristön hyvin erilaiselle lajistolle kuin sama metsä sadan vuoden päästä. Siksi luonnonhoidon näkökulmasta tärkeää on turvata monipuolisia metsiä, joista löytyy elinympäristöjä erilaisiin olosuhteisiin sopeutuneille lajistoille. (Vuoristo 2021).

Useimmat arvokkaat elinympäristöt talousmetsissä eroavat muusta ympäristöstä maa- ja kallioperältään. Ne myös usein ovat maaston korkeimpia, alavimpia tai kosteimpia kohteita. Yhdessä puuston kanssa ne muodostavat ympäristöstään selvästi poikkeavan luontotyypin. Niiden säilymistä helpottaa, usein se, että niiden metsätaloudellinen merkitys on melko vähäinen ja ne esiintyvät maastossa pienialaisina. (Saaristo & Vanhatalo 2016, 16.)

Keskeisiä toimia luonnonhoidossa ovat esimerkiksi säästöpuiden jättäminen, lahoppuun säästäminen, riistaeläimille tärkeän lehtipuusekoituksen suosiminen sekä suojavyöhykkeiden jättäminen. Talousmetsissä tehdään myös monimuotoisuutta vahvistavia ennallistamis- ja luonnonhoitotöitä, joiden tavoitteena on palauttaa ekosysteemin toimintaedellytyksiä ja parantaa luontaisen lajiston elinmahdollisuuksia. Talousmetsissä etuna on kustannustehokkuus suunnittelussa ja toteutuksessa, sillä usein luonnonhoidontöitä pystytään toteuttamaan osana muuta metsänhoitoa. (Saaristo & Vanhatalo 2016, 16–17.)

Luonnonhoidon ohella myös metsätalouden muilla ratkaisuilla voidaan tukea luonnonhoitoa, jotta luonnonhoidolliset tavoitteet toteutuvat. Esimerkiksi erilaisten lehtipuiden ja sekapuustoisuuden ylläpitäminen metsikössä on tärkeää luonnonhoidolle, mutta yhtä lailla kyseessä on metsätaloudellinen päätös. (Saaristo & Vanhatalo 2016, 19.)

Korhosen ym. (2020) mukaan luonnonhoitoa voidaan tarkastella esimerkiksi valtion metsien inventoinnin kautta. Tarkastelusta selviää, että verrattuna 80-

luvun alkuun, useat monimuotoisuudelle tärkeät rakennepiirteet ovat 2000-luvulla kehittyneet suotuisasti, esimerkiksi eteläisen Suomen laho- ja lehtipuun määrät. Monimuotoisuutta voidaan edistää esimerkiksi säästämällä monimuotoisuudelle tärkeitä rakennepiirteitä, kuten vanhoja kookkaita puita tai järeitä lahopuita.

2.2 Luonnonhoidon menetelmät

Luonnonhoidon menetelmät ovat tärkeä osa arjen metsänhoitoa. Monet toimita ovat käytännössä passiivisia, esimerkiksi turhaa raivaamista ja lehtipuiden poistoa voidaan välttää. Ne voi jättää metsään, ellei niistä ole haittaa talousmetsän kasvulle. Sekapuustoisuus lisää metsän terveyttä sekä tuhon kestävyttä. Luonnonhoidon alueiksi kannattaa valita metsästä sellaisia alueita, jotka eivät ole talousmetsän arvokkaimpia osia tai jotka ovat vaikeasti saavutettavia tai hankalasti korjattavia. (Särkelä 2022.)

Luonnonhoidon menetelmiä voidaan hyödyntää kaikissa metsänhoidon toimenpiteissä ja metsän eri kehitysvaiheissa yleensä ilman merkittäviä kustannuksia. Metsänomistaja tarvitsee päätöksenteon tueksi myös tietoa syntyvistä kustannuksista, jotta voi tehdä päätöksen. Mikä on esimerkiksi sopiva määrä kustannuksia, jotta hän pääsee asettamaansa tavoitteeseen? Myyntikelpoisen puuston jättämisestä metsään aiheutuu kuitenkin väistämättä kustannuksia. (Metsänhoidon suositukset 2024.)

Taloudellisten lukujen pohdinta on osa talousmetsien luonnonhoitoa samoin kuin ekologisten näkökulmien pohdinta on osa metsänhoitoa. Luonnon monimuotoisuuden kannalta tärkeitä rakennepiirteitä voidaan ylläpitää ja vahvistaa talousmetsissä useimmiten melko pienillä kustannuksilla. Yleisimmin kustannukset jäävät metsänomistajalle, mutta toisaalta kustannuksia voi säästyä, kun suojatiheiköitä jätetään raivaamatta. Esimerkiksi luonnonhoidon keinoista lahopuun jättäminen ei vaikuta lainkaan hakkuutuloon. (Metsänhoidon suositukset 2024.)

Säästöpuiden jättäminen. Säästöpuut ovat metsään pysyvästi jääviä eläviä puita. Niiden annetaan kasvaa, kuolla ja ajan saatossa lahota metsään. Säästöpuita jättämällä metsään saadaan myös kookkaita vanhoja eläviä puita,

joita ovat monimuotoisuuden kannalta tärkeitä. Säästöpuiden jättämistä suositellaan käytettäväksi sekä jaksollisessa että jatkuvassa kasvatuksessa. Puulajeista esimerkiksi haapa on monimuotoisuuden kannalta arvokas puulaji, vaikka sen metsätaloudellinen merkitys on pieni. (Metsänhoidon suositukset 2024.)

Säästöpuut ovat suositeltavaa jättää ryhmiin, yleisimmin ryhmässä on 10–20 runkoa. Ryhmässä kannattaisi olla sekä lehti- että havupuita ja kerroksellisuutta. Vaikka osa jätetyistä puista kaatuu alkuvuosien aikana, edistävät ne monimuotoisuutta maalahopuina. Säästöpuiden määrä ja laatu voivat vaihdella maisematasolla. Esimerkiksi jos on tarve huomioida vesiensuojelua hakkuualalla, voidaan säästöpuuryhmiä hyödyntää eroosiovaikutusten pienentämisessä sijoittamalla ne eroosioherkkiin ja vettä virtaaviin maastonkohtiin. (Metsänhoidon suositukset 2024.) Säästöpuiden kohdentaminen etenkin elinympäristöjen ja vesistöjen suojavyöhykkeiden yhteyteen on hyvää luonnonhoitoa. (Talousmetsien luonnonhoidon keinot 2024.)

Lahopuun turvaaminen. Lahopuu on kuollutta puunrunkoa tai rungon osaa, joka on joko hiljattain kuollutta puuta tai pitkälle lahonnutta puuta. Lahopuusta huomionarvoista tekee myös se, että neljännes suomalaisen metsän lajeista on jossain elämänsä vaiheessa riippuvaista lahopuusta. Lahopuista riippuvien eliöiden kannan ylläpitämisessä on tärkeää, että syntyy lahopuujatkumo eli eri puulajien lahopuiden jatkuva muodostuminen. Yksittäinen lahopuu lahoaa vaiheittain ja on täten tilapäinen elinympäristö sitä tarvitseville lajeille. (Metsänhoidon suositukset 2024.)

Erityisesti järeää lahopuuta metsiin tarvitaan lisää. Lahoavien puiden säilyttämisestä ei koidu merkittäviä tulonmenetyksiä metsänomistajalle. Lahopuiden kohdalla metsänomistajat pohtivat usein myös tuholaisriskiä. Esimerkiksi jo lahonneen puun säilyttämisessä tuholaisriski on pieni. Vastaavasti juuri kaatuneisiin puihin liittyy riski kaarnakuoriaisista erityisesti kuusikoissa, ja mikäli niitä sijaitsee hehtaarilla yli 10 kuutiometriä, tulee ne poistaa metsätuholain mukaan. (Laki metsätuhojen torjunnasta 1087/2013, 5. §). Lehtilahopuun kohdalla tuholaisriskiä ei synny. (Lahopuu rikastuttaa metsäluontoa 2023).

Tekopötkelöiden tekeminen. Tekopötkelöillä luodaan nopeasti pysty- ja maalahopuuta. Ne ovat 2–5 metrin pituiseen kantoon katkaistuja puita. Niistä katkaistava latvus jätetään lahoamaan maapuuksi. Tekopötkelöillä saadaan luotua lahopuita esimerkiksi nuoriin kasvatusmetsiin, joissa sitä yleensä on luontaisesti niukasti. Säästöpuuryhmien yhteyteen jätetyt tekopötkelöt pitävät yllä myös lahopuujatkumoa yhdessä säästöpuiden kanssa. (Metsänhoidon suositukset 2024.)

Tekopötkelöistä on hyötyä monimuotoisuudelle. Ne hyödyttävät sekä lahopuusta riippuvaisia hyönteisiä kuin monia kolopesijöitäkin. Tekopötkelöt ovat tehokas luonnonhoitokeino erityisesti lahopuulla elävän kovakuoriaislajiston kannalta. Tekopötkelöitä voidaan myös hyödyntää kohteiden kuten muinaisjäännösten merkitsemisessä. Tekopötkelöiden tekemisestä syntyvä tulonmenetys metsänomistajalle on melko pieni ja riippuu aina myös puulajista. Pötkelöä kohden kustannus on keskimäärin kahdesta kolmeen euroon. (Metsänhoidon suositukset 2024.)

Suojatiheikköjen jättäminen. Suojatiheiköillä tarkoitetaan metsänkäsittelyssä säästettäviä ja raivaamattomia alikasvosryhmiä, joiden koko vaihtelee muutamasta puun ryhmistä aariin. Suojatiheiköihin jätetään vaihtelevan kokoista ja monilajista puustoa. Puulajiston monipuolisuus lisää tiheikön arvoa riistan näkökulmasta. Esimerkiksi alikasvoskuuset tarjoavat suojaa riistalle niiden maahan ylettyvien oksien ansiosta. (Metsänhoidon suositukset 2024.)

Suojatiheiköitä ei säästöpuuryhmien tapaan ole tarkoitettu pysyviksi, vaan niiden sijoittelu voi vaihtua kiertoajan kuluessa. Lyhyellä aikavälillä suojatiheiköt tarjoavat suojaa ja monipuolistavat metsän rakenteellista vaihtelua. Pidemmällä aikavälillä suojatiheiköiden kohdat voivat kehittyä hyviksi säästöpuuryhmien paikoiksi. Suojatiheiköiden jättäminen myös pienentää taimikonhoidon kustannuksia, mutta se ei kuitenkaan pienennä metsänkasvatukseen käytettävää pinta-alaa, koska tiheikkö on väliaikainen. (Metsänhoidon suositukset 2024.)

Lehtipuusekoituksen ja sekapuustoisuuden ylläpito. Lehtipuusekoituksen jättäminen esimerkiksi taimikoihin ja nuoriin kasvatusmetsiin on tärkeä luonnonhoidon keino. Havupuuvaltaisissa metsissä olisi hyvä ylläpitää vähintään

kymmenen prosentin lehtipuuosuus. Se lisää puuston elinvoimaisuutta ja lisää monimuotoisuutta. Lisäksi lehtipuusekoitus monipuolistaa maisemaa. Sekapuustoisien metsän lajisto on huomattavasti monipuolisempi kuin yhden puulajin metsissä. Lehtipuuosuuden säilyttäminen havupuuvaltaisissa talousmetsissä on myös tehokas tapa parantaa useiden lajien elinmahdollisuuksia. (Metsänhoidon suositukset 2024.)

Lehtipuusekoituksella on myös myönteinen vaikutus metsien terveyteen sekä tuhonkestävyyteen. Lisäksi se parantaa maaperän viljavuutta. Lehtipuiden karikke esimerkiksi vähentää maaperän happamuutta, parantaa ravinteiden kiertoa sekä lisää maaperän tuotoskykyä. Lehtipuusekoituksen ylläpito on myös keino varautua ilmastonmuutokseen. Kustannustehokkain tapa on säästää lehtipuina metsätaloudellisesti vähäarvoiset puulajit, kuten lepät, pihlajat ja haavat, jotka kuitenkin ovat monimuotoisuuden kannalta arvokkaita. (Metsänhoidon suositukset 2024.)

Kulotus. Kulottaminen parantaa kasvupaikan lämpöoloja sekä vapauttaa ravinteita kasveille. Kulotuksen metsänhoidollinen tavoite on parantaa uudistamistulosta ja puuston kasvua. Kulottamisella voidaan esimerkiksi pienentää maaperän muokkauksen tarvetta. Kulotus tukee luonnon monimuotoisuutta ja on elintärkeää niille lajeille, jotka ovat sopeutuneet elämään palaneessa maassa tai puuaineksessa. Kulotuksen tavoitteena on lisätä monimuotoisuudelle tärkeitä rakennepiirteitä, kuten palanutta puuta, humuskerrosta ja lahopuuta. (Metsänhoidon suositukset 2024.)

Suoja- ja vaihettumisvyöhykkeet. Vesistöjen ja soiden ympärille jätetään suoja- ja vaihettumisvyöhykkeitä. Niitä käsitellään hyvin varovaisesti tai ei ollenkaan. Suojavyöhykkeiden kasvillisuus sitoo käsitellyltä metsäalueelta valuvia ravinteita ja maa-aineksia, mikä suojaa vesistöjä rehevöitymiseltä. Vyöhykkeet tarjoavat myös hyvin suojaa riistalle. (Särkelä 2022.)

Lajien turvaaminen metsänkäsittelyssä. Lajien monimuotoisuuden turvaaminen perustuu lajeille ja lajiryhmille tärkeiden elinympäristöjen, kuten esimerkiksi luonnontilaisten puronvarsien, tunnistamiseen. Mikäli tiedetään, että met-

sänkäsittelyalalla sijaitsee uhanalaisen lajin esiintymä, suositellaan luonnonhoidonkeinot toteutettaviksi siten, että ne tukevat lajiesiintymää. (Metsänhoidon suositukset 2024.)

Metsänomistajalla on myös mahdollisuus suojella metsäänsä määräaikaisesti tai pysyvästi. Metsän suojelu on yksi ekologisen kestävyuden turvaamisen keinoista. Metsänomistajan päätöksen lisäksi suojelu voi perustua myös lainsäädäntöön. Lakiin perustuvien luontokohteiden säilyminen on turvattava metsiä käsiteltäessä. Tavoitteena suojelussa on monimuotoisuuden säilyminen. Suojeluun metsänomistajan on mahdollista saada taloudellista tukea. (Metsänhoidon suositukset 2024.)

Pölyttäjien suosiminen metsänhoidossa. Tavoitteena on monimuotoinen metsä, joka tarjoaa pölyttäjille lisääntymisympäristöjä sekä monipuolista ravintoa keväästä syksyyn. Pölyttäjien suosiminen metsänhoidossa tarkoittaa metsien käsittelyssä tehtyjä ratkaisuja, joilla metsänomistaja voi lisätä pölyttäjien elinympäristöjä metsässä. Monet luonnonkasvit tarvitsevat pölyttäjiä lisääntyäkseen. (Metsänhoidon suositukset 2024.)

Pölyttäjät ovatkin välttämättömiä luonnon ekosysteemien toiminnalle sekä monimuotoisuuden säilymiselle. Pölyttäjien suosimista voidaan suosia luonnonhoidon keinoin sekapuustoisuudella, säästöpuilla, kuolleella puustolla sekä eri lehtipuiden kuten, raitojen ja haapojen, suosimisella säästöpuina. (Metsänhoidon suositukset 2024.)

2.3 Luonnonhoitohankkeiden rahoitus

Metsän- ja luonnonhoitoon on mahdollista saada tukea. Vuoden 2024 aikana käyttöön tulee uusi metsätalouden kannustejärjestelmä metka. Metka tulee korvaamaan aiemmin käytössä olleen kemera-tukijärjestelmän. Metka on tarkoitettu yksityisille metsänomistajille, ja sitä voi hakea metsän- ja luonnonhoidon töihin, metsäteihin sekä metsän määräaikaiseen suojeluun. (Metka-tuet 2024.) Laki metsätalouden määräaikaisesta kannustejärjestelmästä ohjaa metka tukien myöntämistä. Lain tarkoituksena on sovittaa yhteen ja edistää taloudellisesti, ekologisesti sekä sosiaalisesti kestävä metsänhoitoa ja käyttöä.

(Laki metsätalouden määräaikaisesta kannustejärjestelmästä 19.1.2023/71, 4. luku 1 §.)

Metka-tukien hakeminen avautuu maaliskuun alussa 2024, ja Metsäkeskus alkaa käsitellä hakemuksia vaiheittain. Ensimmäisessä vaiheessa käsitellään taimikon ja nuoren metsän hoidon sekä terveyslannoituksen hakemuksia. Ympäristötuen ja tiehankkeiden hakemuksia aletaan käsitellä myöhemmin keväällä ja luonnonhoidon ja kulotuksen tukia kesällä 2024. (Metka-tuet 2024.) Luonnonhoidon kannalta tärkeitä tukia uudessa metkassa ovat luonnonhoitotuki, ympäristötuki ja kulotustuki.

Luonnonhoidon tukea voidaan hakea erilaisiin luonnonhoidon töihin, kuten lähteiden tai purojen kunnostukseen, jotka ovat monimuotoisuuden kannalta tärkeitä elinympäristöjä. Tukea voi hakea myös aiemmin tehtyjen ojitusten aiheuttamien vesistöhaittojen ehkäisemiseen tai korjaamiseen. Tuki pystytään myöntämään hankehaun kautta, mutta se voidaan myöntää myös ilman hanketta yksityisten maanomistajien yhteishankkeeseen tai yksittäisen yksityisen metsänomistajan itse toteuttamaan hoitotyöhön. (Laki metsätalouden määräaikaisesta kannustejärjestelmästä 19.1.2023/71, 4. luku 22. §.)

Tuki kattaa luonnonhoitotöistä syntyvät suunnittelu-, työ- ja tarvikekustannukset sekä eri lupamaksut. Luonnonhoitohankkeet voivat myös jatkossa olla metsänomistajalähtöisiä, mikä mahdollistaa pienemmät yhden metsänomistajan hankkeet, kuten esimerkiksi lähteiden kunnostamiset tai lehtojen hoitotoimet. (Metka-tuet 2024.)

Ympäristötuki on pääasiassa tarkoitettu metsälain 10. §:n erityisen tärkeiden elinympäristöjen ominaispiirteiden säilyttämiseen. Sitä voidaan myöntää, kun metsien hoitoon tai käyttöön liittyvissä toimenpiteissä otetaan huomioon esimerkiksi luonnonhoito. Edellytyksenä on, että maanomistaja tekee Metsäkeskuksen kanssa sopimuksen, jossa hän sitoutuu säilyttämään metsien biologista monimuotoisuutta tietyllä alueella. Sopimuksen voimassaoloaika on 10 vuotta. (Laki metsätalouden määräaikaisesta kannustejärjestelmästä 19.1.2023/71, 4. luku 22. §.)

Ympäristötueessa voi saada kannustinkorvausta runsaslahopuustoisella kohdeella. Mitä enemmän kuollutta puutta ympäristötukialueella on, sitä suurempi on tuen määrä. Kannustinkorvaus on vähintään 20 prosenttia tuen määrästä. Kuollutta puuta tulee laskettavalla kuviolla olla vähintään 10 kuutiometriä ja hehtaaria kohden 20 kuutiometriä. Esimerkiksi 1,5 hehtaarin kuviolla lahopuuta tulee olla 30 kuutiometriä. Ympäristötukea voidaan hyödyntää METSO-ohjelmaan valittujen elinympäristöjen turvaamisen rahoitusehtojen mukaisesti. (Metka-tuet 2024.)

Metkassa uutena tukimuotona on kulotustuki. Tukea voidaan myöntää uudistusalan kulotukseen. Edellytyksenä on, että kohde täyttää vähimmäispinta-alan, työn yhteydessä poltetaan myös jäävät säästöpuut, vastuuvakuutus on hankittu ja kulotuksessa on ammattimainen työnjohto. Tuensaajan tulee myös noudattaa laissa säädettyä hoito- ja kunnossapitovelvollisuutta. (Laki metsätalouden määräaikaisesta kannustejärjestelmästä. 19.1.2023/71. Luku 4. 22. §.)

Kulotustuen määrä riippuu kulotettavan alueen koosta. Alle neljän hehtaarin kulotusalueella tuki on 2000 euroa hehtaaria kohden ja kulotusalueen ollessa vähintään 4 hehtaaria on mahdollinen tuen määrä 1500 euroa hehtaaria kohden. Kulotusalueelle tulee myös jättää vähintään 20 kuutiometriä säästöpuuta, joista aiheutuva tulonmenetykset korvataan enintään 50 kuutiometriin saakka. (Metka-tuet 2024.)

3 METSÄNKÄSITTEYÄ OHJAAVAT LAIT, SERTIFIKAATIT JA SUOSITUKSET

3.1 Lainsäädäntö

Metsätaloutta ohjaavia lakeja ovat metsälaki (1996/1093), luonnonsuojelulaki (1096/1996), vesilaki (2011/587) ja laki metsätuhojen torjunnasta (1087/2013). Nämä lait määrittävät vähimmäistason, jonka mukaan metsätaloudessa tulee toimia. Lakien keskeisenä tavoitteen on metsien monimuotoisuuden ja ympäristöarvojen turvaaminen sekä vesistöjen tilan säilyttäminen puhtaana. Vuonna 2014 uudistunut metsälaki antaa metsänomistajille enemmän vapauksia metsiensä hoidossa ja mahdollistaa paremmin omien tavoitteiden mukaan toimimisen tiukkojen raamien sijaan. Metsätaloudessa usein luonnonhoitoa toteutetaankin yli laki rajojen. (Saaristo & Vanhatalo 2016, 27.)

Lainsäädännössä asetetut ympäristövaatimukset liittyvät lähinnä erityisen arvokkaiden luontokohteiden monimuotoisuuden turvaamiseen, suojeltujen lajien elinympäristöjen säilyttämiseen sekä metsien terveydentilan ylläpitämiseen. Lainsäädäntö antaa metsänomistajille vapauksia toimia metsissään, mutta se myös asettaa vaatimuksia. Näitä ovat esimerkiksi hakkuista ilmoittaminen metsänkäyttöilmoituksella, velvoitus metsänuudistamiseen, metsälain erityisten tärkeiden elinympäristöjen huomiointi ja metsätuhojen torjunta. (Saaristo & Vanhatalo 2016, 19.)

Laissa määriteltyjen luontokohteiden säilyminen on turvattava metsänkäsitteilyssä. Vastuu lakisääteisten kohteiden huomioinnista on metsänomistajalla, hakkuun suunnittelijalla sekä hakkuun toteuttajalla. Metsälain tarkoituksena on edistää metsien taloudellisten, ekologisesti ja sosiaalisesti kestävä hoitoa sekä käyttöä. Ehtona tälle on, että metsät antavat taloudellisesti kestävä tuoton samalla kun biologinen kestävyys säilytetään. (Metsälaki 12.12.1996/1093, 1. §.)

Metsälain 10. §:n kohteet rajataan hakkuiden ulkopuolelle. Kohteet ovat joko täysin luonnontilaisia tai luonnontilaisen kaltaisia. Ne myös erottuvat selkeästi ympäristöstään sekä ovat pienialaisia. Niiden metsätaloudellinen merkitys on myös yleensä vähäinen. Metsälakikohteissa elää usein vaateliasta ja paikoin uhanalaista lajistoa. (Metsälaki 12.12.1996/1093, 10. §.) Luontokohteet eivät välttämättä erotu esimerkiksi karttasovelluksissa, siksi maastossa tehtävä tulkinta onkin kohteiden tunnistuksessa tärkeää (Metsälain erityisen tärkeät elinympäristöt 2024).

Metsätaloudessa voi syntyä myös riski vesistöjen kuormittumiselle. Hakkuut voivat aiheuttaa esimerkiksi ravinteiden tai kiintoainesten pääsyn vesistöön. Vesiensuojelua ohjaavat yhdessä vesilaki, luonnonsuojelulaki sekä ympäristönsuojelulaki. Metsätalouden vesiensuojeluun ei ole tehty omaa lainsäädäntöä, vaan on katsottu, että nämä lait yhdessä toimivat hyvin. Suurin riski on maanmuokkauksessa, siksi oikean menetelmän valinta on tärkeää huomioida vesistöjen läheisyydessä. Pohjavesiä suojellaan esimerkiksi rajoittamalla maanpinnan ja kemikaalien käsittelyä. (Saaristo & Vanhatalo 2016, 116–125.)

Lisäksi luonnonsuojelulaki kieltää Euroopan luontodirektiivin (1992/43/ETY) liitteessä IV mainittujen lajien lisääntymis- tai levähdyspaikkojen hävittämisen tai heikentämisen. Liitteessä IV (b) mainittujen kasvilajien hävittäminen on kiellettyä myös luonnonsuojelulain nojalla. Esimerkiksi uhanalainen liito-orava on tiukasti suojeltu Euroopan Unionin luontodirektiivin ja Suomen luonnonsuojelulain perusteella. Metsänkäsittely ei täysin ole kiellettyä, kun lisääntymis- ja levähdyspaikat otetaan huomioon. (Saaristo & Vanhatalo 2016, 106–107.)

Metsissämme on myös lukuisia kulttuuriperintökohteita. Kulttuuriperintökohteita turvaa muinaismuistolaki (17.6.1963/295), osa niistä kuuluu vapaaehtoisesti turvattaviin. Merkittävät kulttuuriperintökohteet suojellaan muinaismuistolain nojalla, niitä kutsutaan kiinteiksi muinaisjäänöksiksi. Muinaisjäänöksen muuttaminen tai kaivaminen on kiellettyä. Yleisimpiä kulttuuriperintökohteita ovat tervahaudat. (Karvonen 2023, 133.)

3.2 Metsäsertifiointit

Metsäsertifiointien kriteerit ylittävät luonnonhoidossa lain asettamat minimivaatimukset. Suomessa on käytössä kaksi metsänomistajille vapaaehtoista sertifiointijärjestelmää: PEFC ja FSC. Sertifiointissa mukana oleva metsänomistaja sitoutuu toteuttamaan sertifiointin asettamat kriteerit. Metsäsertifioinneilla varmistetaan, että metsien hoito ja käyttö on vastuullista sekä kestävää. Sertifioidulla puulla on esimerkiksi Suomen metsämarkkinoilla parempi kysyntä. (Saaristo & Vanhatalo 2016, 28–29.)

PEFC (Programme for the Endorsement of Forest Certification) on kansainvälinen järjestelmä, joka edistää ekologisesti, taloudellisesti ja sosiaalisesti kestävä metsätaloutta. Järjestelmä on perustettu vuonna 1999, jolloin se tuli myös Suomeen. Viimeisin kriteerien päivitys tehtiin vuonna 2023. Suomen talousmetsistä huomattava osa eli 90 prosenttia on PEFC-sertifioitu, maailmanlaajuisesti PEFC-sertifioitua metsää on 280 miljoonaa hehtaaria. Suomessa toiminnasta vastaa PEFC Suomi – Suomen metsäsertifiointi ry. (PEFC 2024.)

PEFC-sertifiointissa on luonnonhoidossa useita kriteereitä. Vesistöjen ja avosoiden ympärille jätetään kymmenmetriset suojakaistat, joilla ainoastaan poimintahakkuut ovat sallittuja eikä maanmuokkausta tai lannoitusta tehdä.

Eläviä säästöpuita, joiden läpimitta on vähintään 15 cm, jätetään vähintään 10 kappaletta hehtaarille, ne voidaan keskittää ryhmiin. Kuollutta puuta, jonka läpimitta on vähintään 20 cm, jätetään vähintään 10 kappaletta hehtaarille. Mikäli kuollutta puuta ei ole tarpeeksi, tehdään tekopökköitä. Suojatiheikköjä jätetään ja sekapuustoisuutta lisätään kaikissa metsänkäsittelyn vaiheissa. (PEFC FI 1002:2024 – Metsien kestävän hoidon ja käytön vaatimukset 2024, 30–46.)

Monimuotoisuudelle arvokkaat kohteet turvataan metsän raivauksessa ja metsittämisessä, metsien raivaaminen toteutetaan niin, etteivät monimuotoisuudelle arvokkaat kohteet vaarannu. Suojelualueiden suojeluarvot turvataan, niiden suojeluarvoja ei heikennetä metsätalouden toimenpiteillä. Arvokkaiden elinympäristöjen ominaispiirteet säilytetään siten, että lakien vaatimukset, kuten esimerkiksi luonnonsuojelulain 29. §:n mukaiset suojellut luontotyypit, täyttyvät. (PEFC FI 1002:2024 – Metsien kestävän hoidon ja käytön vaatimukset 2024, 30–46.)

Turvataan uhanalaisten lajien tunnetut elinpaikat, jotka esimerkiksi alueellinen ELY-keskus on rajannut. Monimuotoisuutta edistetään luonnonhoidollisilla poltoilla ja kulotuksilla, toimenpiteinä esimerkiksi säästöpuuryhmien poltoilla ja uudistusalojen kulotuksilla. Alueelle jätetään korjaamatta hiiltynyttä ja palanutta puuta vähintään 20 kappaletta hehtaarille. Lisäksi kiinteät muinaisjäänökset säilytetään, niiden päältä ei ajeta, eikä niitä esimerkiksi muokata maanmuokkauksessa. (PEFC FI 1002:2024 – Metsien kestävän hoidon ja käytön vaatimukset 2024, 30–46.)

FSC (Forest Stewardship Council) on maailmanlaajuinen sertifikaatti. Suomessa toimintaa ylläpitää FSC Suomi eli vastuullinen metsänhoidonyhdistys. Suomen metsistä noin 10 % on FSC-sertifioituja. Sertifikaatti hyödyttää metsiä suoraan, se esimerkiksi turvaa metsien monimuotoisuutta. (FSC Suomi 2024.)

Metsänhoidon päivitetty FSC-standardi astui voimaan 2023 vuoden elokuussa. Meneillään on 12 kuukauden siirtymäaika, jonka aikana kansallinen standardi otetaan käyttöön entisen tilalle. Siirtymäaikana esimerkiksi tehdään FSC sertifioituille metsille ulkoinen auditointi, jossa tarkastetaan, että sertifiointia noudatetaan. (Virtanen 2024.)

Luonnonhoidon osalta FSC-sertifikaatista löytyy kaikkiaan kuusi luonnonhoidon kokonaisuutta. Ensimmäinen on lahoppuusto, jonka vaatimuksena on, että kaikki rinnankorkeusläpimitaltaan yli 10-senttiset kuolleet puut säästetään, kun niitä löytyy alueelta, eikä niitä käsittelyssä vahingoiteta. Toisena on säästöpuut, joita uudistushakkuussa jätetään hehtaarille vähintään 10 kpl. Etelä-Suomessa läpimitta on vähintään 20 cm ja Pohjois-Suomessa vähintään 15 cm. Lisäksi jätetään säästöpuita 10 kpl hehtaarille. Kaikissa metsätaloustoimissa säästetään myös monimuotoisuuden kannalta tärkeät puut. (Suomen metsänhoidon FSC-standardi - FSC-STD-02-2023 FI. FSC Finland 2023, 38–73.)

Lehtipuuosuuden osalta standardin vaatimuksena on, että säilytetään vähintään 10 % lehtipuuta. Lisäksi säilytetään taimikonhoidossa monimuotoisuuden kannalta tärkeät lehtipuut. Vesiensuojelussa jätetään suojavyöhykkeet. Merissä suojavyöhyke on vähintään 10 metriä käsittelemätöntä ja 10 metriä jatkuvapeitteistä metsää. Järvissä ja lammissa vyöhyke on vähintään 10 metriä käsittelemätöntä metsää ja luonnontilaisissa puroissa ja joissa 20 metriä käsittelemätöntä ja 10 metriä jatkuvapeitteistä metsää. Muissa kuin luonnontilaisissa, joissa on 15 metrin käsittelemätön vyöhyke sekä uomaltaan muokatussa puroissa 10 metrin jatkuvapeitteinen vyöhyke. (Suomen metsänhoidon FSC-standardi - FSC-STD-02-2023 FI. FSC Finland 2023, 38–73.)

Viidentenä kokonaisuutena on kulotus. L-kokoisten metsänomistajien on ylläpidettävä metsäpaloista riippuvaisen lajiston elinympäristöjä kulottamalla ja poltoilla. Kulotusten ja polttojen pinta-ala on oltava vähintään 3 % soveltuvien kohteiden uudistushakkuupinta-alasta 5-vuotiskaudella. Tavoitteena on tuottaa vähintään 20 kpl/ha palon vioittamia runkoja. (Suomen metsänhoidon FSC-standardi - FSC-STD-02-2023 FI. FSC Finland 2023, 38–73.)

Kuudentena standardin vaatimuksena on, että metsästys- ja riistanhoitomahdollisuuksia on edistettävä metsien monikäyttöedellytysten turvaamiseksi. Tiedossa olevat metson soidinpaikat, jotka ovat tiedossa merkitään metsäsuunnitelmaan. Taimikonhoidossa sekä harvennushakkuiden yhteydessä säästetään riistalle tärkeitä tiheiköitä ja lehtipuuta. (Suomen metsänhoidon FSC-standardi - FSC-STD-02-2023 FI. FSC Finland 2023, 38–73.)

Metsänomistaja voi sertifioida metsänsä hankkimalla oman sertifikaatin tai liittymällä ryhmäsertifiointiin. Oman sertifikaatin hankkiminen on kannattavaa kustannussyistä suurille metsänomistajille. Liittyessään sertifiointiin metsänomistaja sitoutuu noudattamaan sertifioinnin asettamia kriteereitä. Metsässä työskentelevän henkilön tulee aina olla tietoinen sertifioinnista, jotta työ tulee toteutettua oikein. (Saaristo & Vanhatalo 2016, 29–30.) Sama metsä voi olla sertifioitu myös molemmilla järjestelmillä. (Virtanen 2024).

3.3 Metsänhoidon suositukset

Metsänhoidon suosituksissa kuvataan käytäntöjä, joista metsänomistaja voi valita omiin tavoitteisiinsa sopivimmat. Metsänhoidon suositukset auttavat metsänomistajaa toimimaan kestävästi metsänhoidossa. Metsänhoidon suosituksissa esiin tuodaan erilaisia toimintatapoja tilanteisiin, joissa metsänomistaja tahtoo puuntuotannon rinnalla painottaa esimerkiksi luontoarvoja. (Saaristo & Vanhatalo 2016, 26.) Metsänhoidon suositukset perustuvat tutkimustietoon sekä käytännön kokemuksesta saatuun osaamiseen (Tapio 2024).

Metsänhoidon suositukset tarjoavat tietoa kestävänsä metsänhoidon perusteista sekä menetelmistä. Suositukset kertovat metsänhoidon vaihtoehtoista ja niiden vaikutuksista metsälle. Vaihtoehtoja tarjotaan niin tila-, metsikkö- kuin toimenpidetason suunnitteluun ja päätöksentekoon. Suositukset ovat maa- ja metsätalousministeriön tarjoama palvelu metsänomistajille ja metsäammattilaisille. Ne ovat myös osa kansallisen metsästrategian toteutusta. (Tapio 2024.)

Ekosysteempipalvelut on jaettu metsänhoidon suosituksissa neljään päätavoitteeseen, joita ovat talous, luonto, virkistys ja ilmastonmuutoksen hillintä. Tavoitteet voivat tukea toisiaan, tai niiden välille voi syntyä kilpailutilanne. Usein metsänomistaja itse hakee tasapainoa näiden tavoitteiden kesken. (Karvonen 2023, 21.)

4 METSÄNOMISTUS SUOMESSA

4.1 Metsänomistajakunnan rakenne ja metsänomistusmuodot

Metsänomistusrakenne Suomessa on jatkuvassa muutoksessa. Muutosta aiheuttavat esimerkiksi elinkeinorakenteen muutokset sekä maan sisäinen muuttoliike. Metsänomistuksessa huomattavaa on myös se, että metsä pysyy usein samassa suvussa eli metsä siirtyy seuraavalle perimisen tai sukulaiskauppojen kautta. Vähäinen osa metsätiloista vaihtaa omistajaa vapailla markkinoilla. Tyypillisiä piirteitä 1990-luvulla metsänomistajakunnan rakenteen muutoksessa on ollut esimerkiksi maanviljelijöiden osuuden pienentyminen, kaupungistuminen ja metsänomistajien muuttaminen tilan ulkopuolelle. (Karpinen ym. 2020, 6.)

Suomen metsämaasta yli 60 prosenttia on yksityisessä omistuksessa. Yksityisen metsänomistajien osuus on koko metsämaasta 52 prosenttia. Yksityismetsät sijaitsevat pääasiassa maan eteläosissa. Yksityismetsät ovat myös tärkeä osa teollisuuden puuhuoltoa, sillä noin 80 prosenttia teollisuuden käyttämästä raakapuusta saadaan yksityismetsistä. (Karppinen ym. 2020, 6.) Suomessa metsänomistajia on noin 620 000, kun mukaan lasketaan kaikki yli kahden hehtaarin tilojen omistajat, puoliset sekä yhtymien ja kuolinpesien osakkaat. (Mäntyranta 2019.)

Usein metsätilalla on monta omistajaa, siksi metsänomistajia on noin kaksinkertaisesti metsätilojen määrään verrattuna. Perikunnat omistavat yhdeksän prosenttia metsätiloista ja pääosin yksityisten kansalaisten muodostamat yhtymät noin 17 prosenttia. Noin puolet metsätiloista on siirtynyt omistajilleen esimerkiksi perintönä. Keskimääräinen yksityismetsän omistusaika on 30 vuotta. Naisten osuus metsänomistajista on 41 prosenttia, kun mukaan on luettu metsänomistus yksin, yhdessä puolison kanssa, yhtymässä tai kuolinpesässä. (Mäntyranta 2019.)

Suomalaisista metsänomistajista yli puolet on yli 65-vuotiaita. Vaikka metsänomistajakunta edelleenkin ikääntyy, on tutkimuksen mukaan havaittavissa, että kehitys on taittumassa tulevaisuudessa. Toiseksi suurin metsänomistajaryhmä ovat palkansaajat, jotka omistavat 37 prosenttia tiloista. Päätoimisia

maa- tai metsätalousyrittäjiä oli vain kymmenesosa metsänomistajista. Kuolinpesien osuus metsätiloista on kuluneen kymmenen vuoden aikana vähentynyt. Noin joka kymmenes tila on kuolinpesän hallinnassa. (Karppinen ym. 2020, 6.)

Tutkimus myös osoittaa, että tilalla asuminen on vähentynyt, mutta asuminen tilan sijaintikunnassa on kuitenkin lisääntynyt. Tiloilta muutetaan taajamaan parempien palveluiden äärelle. Kuitenkin yli puolet metsänomistajista asuu edelleen haja-asutusalueella. Tutkimuksesta myös selviää, että noin 25 prosentilta metsänomistajista puuttuu ammattitutkinto. Kaupungeissa asuvat metsänomistajat ovat koulutetumpia kuin maalla asuvat. Ammatillisesta koulutuksesta selviää myös, että vain 7 prosentilla alle 45-vuotiaista metsänomistajista ei ollut lainkaan ammattitutkintoa, kun taas 75 vuotta täyttäneistä vain puolella oli tutkinto. (Karppinen ym. 2020, 26.)

Metsänomistusmuodot Suomessa vaihtelevat eri tilojen välillä. Usein selkeintä päätöksenteon näkökulmasta on, jos tilalla on yksi tai mahdollisimman vähän omistajia. Metsänomistuksesta syntyvää vastuuta voi myös jakaa useammalle omistajalle tai suvun kesken. Suomalainen metsänomistaja 2020-tutkimuksen mukaan suurin osa yksityismetsistä Suomessa on perheiden omistuksessa. Perhemetsänomistajia on yli 600 000. (Karppinen ym. 2020, 12.)

Metsän omistaminen on yleistä yksin tai puolison kanssa. Yksinomistava on tällöin metsätalouden harjoittaja. Aviopuolisoilla voi olla oma tai omia metsäkiinteistöjä. Puolisot voidaan kuitenkin verotuksessa katsoa yhdeksi metsätalouden harjoittajaksi. Toinen metsänomistusmuoto on verotusyhtymä. Se on omistusmuoto, jossa kaksi tai useampi henkilö omistaa yhdessä tilan tai tiloja. Tyypillisesti yhtymän muodostavat esimerkiksi sisarukset. Yhtymässä tehtävät päätökset vaativat yksimielisyyden. Kolmantena omistusmuotona on kuolinpesä. Kuolinpesä syntyy henkilön kuollessa, jolloin metsänomistus siirtyy kuolinpesälle. Jakamattomana kuolinpesä voi toimia metsätalouden harjoittajana toistaiseksi, kunnes tehdään perinnönjako tai ositus- ja perinnönjako. Kuolinpesässä päätöksentekoon vaaditaan yksimielinen päätös. (Metsänomistusmuodot 2024).

Yhteismetsämuotoisessa omistuksessa on noin kuusi prosenttia Suomen yksityismetsistä. Siinä hallinnoidaan osakaskiinteistöille kuuluvaa metsäaluetta. Kiinteistöjen omistajat muodostavat yhteismetsän osakaskunnan, jonka tehtävä on hallinnoida yhteismetsän toimintaa. Viime vuosina yhteismetsät ovat kasvattaneet suosiotaan. Esimerkiksi metsäsijoittajat ovat perustaneet uusia yhteismetsiä. Yhteismetsä on erillinen verovelvollinen, se voi maksaa osakkaalleen ylijäämää. (Metsänomistusmuodot 2024).

Metsän luovutuksen yhteydessä on mahdollista pidättää myös hallintaoikeus, esimerkiksi siten, että omistusoikeus siirtyy uudelle omistajalle mutta hallintaoikeus jää luopujalle. Hallintaoikeus voidaan pidättää eliniäksi tai määräajaksi. (Metsänomistusmuodot 2024.)

4.2 Metsänomistajien arvot, tavoitteet ja luonnonhoito

Lainsäädännöllä, metsänhoidon suosituksilla ja metsäsertifioinneilla on suuri vaikutus metsänhoidon toteutukseen Suomessa. Monelle metsänomistajalle esimerkiksi riittää, että metsässä noudatetaan lakeja ja sertifiointin tuomia vaatimuksia. Metsänomistajan tavoitteet voivat kuitenkin luonnonhoidon suhteen olla tiukempia. Varsinkin metsänhoitotöistä sovittaessa tai metsäsuunnitelmaa tehtäessä metsänomistajan tavoitteista on hyvä keskustella. (Saaristo & Vanhatalo 2016, 30–31.)

Metsäsuunnitelmaan voidaan kirjata metsänomistajan tavoitteita ja suunnitella hoitotoimenpiteitä arvojen pohjalta. Tilakohtaisessa suunnittelussa voidaan esimerkiksi tunnistaa ympäristöarvojen kannalta tärkeät alueet, joille luonnonhoitotoimia voidaan keskittää. Metsikkökuviotasolla voidaan löytää tasapaino metsänomistajien tavoitteiden välillä. Luonnonhoitoa painottava metsänomistaja voi esimerkiksi toteuttaa tavoitettaan puuntuotannon kustannuksella. Töitä suunnittelevan tahon onkin tärkeää tunnistaa metsänomistajan tavoitteet ja arvot. (Saaristo & Vanhatalo 2016, 31.)

Metsänomistajien arvoihin ja tavoitteisiin vaikuttavat suuresti kaupungistuminen, ikääntyminen sekä koulutustason nousu. Suomalainen metsänomistaja - 2020 tutkimuksessa tarkasteltiin myös metsänomistajien arvoja ja tavoitteita.

Monitavoitteisille tärkeitä oli metsästä saatavat taloudelliset hyödyt sekä mahdollisuus tehdä metsässä töitä ja ulkoilla. Virkistyskäyttäjät taas painottivat metsän suojelua sekä ulkoilua. Metsässä työtä tekevät korostivat metsätöitä ja ulkoilua. Tuloja korostavat taas arvostivat metsää sijoituskohteena. Osalle tavoitteet eivät olleet selviä. (Karppinen ym. 2020, 26–27.)

Vuonna 2022 Luonteva -hankkeessa tehdystä kyselytutkimuksesta selviää, että metsänomistajat kokevat metsäammattilaisilta saatavan neuvonnan hyödylliseksi monimuotoisuuden tunnistamisessa. Suosituinpana metsänomistajat pitivät luonnonhoitotoimien kohdentamista osana metsäsuunnitelmaa. Metsänomistajat kaipasivat myös konkreettisia ohjeita. (Räty ym. 2023, 122.)

Tutkimuksessa esille nousivat myös taloudelliset kannustimet, joilla korvattaisiin syntyvä tulonmenetys. Kyselyn vastaajista 62 prosenttia koki korvauksen kannustavan luonnonhoitoon. Myös puuta ostavan yrityksen maksaman paremman korvauksen kokisi lähes 60 prosenttia metsänomistajista kannustimena luonnonhoitoon. (Räty ym. 2023, 120.)

5 AINEISTO JA MENETELMÄT

5.1 Kyselytutkimuksen menetelmäkuvaus

Tässä opinnäytetyössä tutkimusmenetelmänä käytettiin määrällistä tutkimusotetta. Tutkimusmenetelmä valikoitui siksi, että aineistosta pystytään laskemaan numeerisia tuloksia. Kysymykset olivat pääasiassa suljettuja kysymyksiä.

Määrällisen eli kvantitatiivisen tutkimusmenetelmän tavoitteena on vastata kysymyksiin mikä, missä, paljon tai kuinka usein. Sen avulla selvitetään lukumääriin ja prosenttiosuuksiin perustuvaa tietoa, jota kuvataan numeraalisesti. Määrällisen tutkimuksen eduiksi luetaan esimerkiksi tarkkuus. Määrällisessä tutkimuksessa tarkastellaan käsitteitä muuttujina ja käsitteiden välisiä suhteita riippuvuuksina. (Tuomivaara 2005, 32–35.)

Määrällinen tutkimus on menetelmä, jonka avulla saadaan yleiskuva muuttujien välisistä suhteista sekä eroista. Tutkimustuloksen voidaan katsoa määrällisessä tutkimuksessa olevan objektiivinen, kun se on tutkijasta riippumaton.

Muuttujaksi valitaan sellainen asia, josta tutkimuksessa halutaan tietoa, kuten ikä tai sukupuoli. (Vilka 2007, 13–14.)

Tutkimusaineistoa määrällisessä tutkimuksessa voidaan kerätä kyselylomakkeella, systemaattisella havainnoinnilla tai valmiiden rekisterien ja tilastojen tutkimisella. Tavallisin määrällisen tutkimuksen tiedonhankintamenetelmä on kyselytutkimus. (Vilka 2007, 93–97.)

5.2 Aineiston keruu

Metsänomistajien yhteystiedot saatiin Metsäkeskukselta, joka ylläpitää metsänomistajarekisteriä. Yhteystiedot poimittiin 348 800 yksityismetsänomistajan joukosta, jotka omistavat metsää yli 5 hehtaaria. Metsänomistajat, jotka olivat kieltäneet tietojensa luovutuksen, rajautuivat pois otoksesta. Otokseen valittiin 1000 metsänomistajaa satunnaisesti ympäri Suomen. Lisäksi metsänomistajalta tuli löytyä sähköpostiosoite ja rajaus tehtiin suomenkielisiin metsänomistajiin, koska kyselyn toteutus oli suomeksi. Metsänomistajien yhteystietoja pyydettiin ympäri Suomen, eikä tässä opinnäytetyössä nähty tarpeelliseksi tehdä tiukkaa aluerajauksia esimerkiksi yhteen maakuntaan.

Kysely oli avoinna 11.–23.3.2024 eli vastausaikaa oli kaksi viikkoa. Kysely lähetettiin sähköisesti tuhannelle metsänomistajalle, viikon kuluttua ensimmäisestä lähetyksestä lähetettiin muistutusviesti ei-vastanneille. Kyselyn jälkeen metsänomistajilla oli mahdollisuus osallistua S-ryhmän 50 euron arvoisen lahjakortin arvontaan, jonka tarkoituksena oli aktivoida metsänomistajia vastaamaan kyselyyn.

Sähköinen kyselytutkimus suoritettiin verkkokyselynä hyödyntäen Webropol-ohjelmaa. Sähköisen kyselyn etuna ovat esimerkiksi sen tehokkuus ja alhaiset kustannukset. Sähköisestä kyselyohjelmasta vastaukset saadaan helposti siirrettyä esimerkiksi Excel -tiedostoon, jossa sen käsittely on sujuvaa.

Kyselyä käytetään aineiston keräämisen tapana, jossa kysymykset on standardoitu eli vakioitu. Kysely soveltuukin hyvin aineiston keräämisen tavaksi,

kun tutkittavia on paljon ja he ovat hajallaan. (Vilka 2007, 28.) Tässä opin-
näytetyössä kysymykset olivat vakioituja eli kaikilta vastaajilta kysyttiin samat
kysymykset samassa järjestyksessä.

Kyselytutkimuksessa mittauksen kohteena eivät ole kaikki otokseen tulevat
yksilöt vaan toteutunut otos. Tietojen puuttumista nimitetään kadoksi. Kysely-
tutkimusten vastausmäärät ovat yleensä noin 20 prosenttia, joten on selvää,
etteivät kaikki, joille kyselyt lähetetään, tule vastaamaan siihen. Kato tuleekin
ottaa huomioon jo otosta suunniteltaessa. (Vilka 2007, 59.)

Olennaista kyselyn toteuttamisessa on kyselylomakkeen laadinta. Hyvin laa-
dittuna se on vastaajalle helppo tehdä ja ennen kaikkea vastaa tutkimuksen
tavoitetta. (Vilka 2007, 28.) Tässä opinäytetyössä panostettiin kyselylomak-
keeseen ja saatiin tehtyä siitä vastaajaystävällinen. Kysymysten asettelussa
huomioitiin se, että kysely on suunnattu metsänomistajille. Kyselyn kysymyk-
set olivat valinta- ja monivalintakysymyksiä. Osaan kysymyksistä vastaajan oli
mahdollista lisätä oma, vaihtoehtoinen vastaus avoimeen kenttään.

Kyselylomake (liite 2) aloitettiin kartoittamalla vastaajien taustatietoja. Tausta-
tietoina kerättiin vastaajan ikä, sukupuoli, ammattiasema, metsien sijainti maa-
kunta, asuinpaikka, metsän omistusmäärä sekä metsänomistusmuoto. Taus-
tatietojen avulla kyselyaineistoa voitiin verrata aiempiin tutkimuksiin, kuten
Suomalainen metsänomistaja 2020-tutkimukseen. Aihekysymyksissä pyrittiin
löytämään vastauksia tutkimuskysymyksiin. Metsänomistajilta selvitettiin kyse-
lylomakkeella arvoja, sillä ne pitkälti ohjaavat metsänkäsittelyä ja sen kautta
luonnonhoitoa sekä siihen suhtautumista.

Aihekysymyksissä selvitettiin, mitä luonnonhoidon keinoja metsänomistajat
ovat käyttäneet ja mitä haluavat lähitulevaisuudessa käyttää. Lisäksi lomak-
keella kysyttiin mikä kuvaa parhaiten luonnonhoidon nykytilaa heidän metsis-
sään. Vastausvaihtoehdot olivat: lain mukaan, PEFC:n mukaan, FSC:n mu-
kaan, metsänhoidon mukaan sekä hieman tai paljon enemmän kuin sertifikaat-
it ja suositukset ohjeistavat. Kysymyksillä saatiin selville luonnonhoidon nyky-
tilaa sekä sitä, kuinka luonnonhoidon keinoja aiotaan käyttää tulevaisuudessa.

Kyselylomakkeella (liite 2) kysyttiin myös metsänomistajilta luonnonhoitoon kannustavista tekijöistä, jotta voitiin tuoda esille keinoja luonnonhoidon kehittämiseksi talousmetsissä. Metsänomistajilta kysyttiin myös, mistä he saavat tietoa luonnonhoidosta, jotta neuvontaa voitaisiin parantaa.

Kyselyä testattiin ennen sen lähettämistä metsänomistajille. Testaajia oli kaikkiaan 5 kappaletta, taustoiltaan osa vastaajista oli vähemmän metsäalasta tietäviä. Kuitenkin tavoitteena oli testata lomakkeen toimivuus ja se, puuttuiko lomakkeelta mahdollisesti jotain oleellista.

5.3 Aineiston analysointi

Käytettäessä määrällistä tutkimusta valitaan aina sellainen analyysimenetelmä, joka antaa tietoa siitä, mitä tutkitaan. Analyysitapa valitaan yleensä sen mukaan, ollaanko tutkimassa yhtä vai useampaa muuttujaa tai niiden välistä suhdetta. Tunnuslukujen avulla voi helposti esittää esimerkiksi numeraalista tietoa niin mielipiteistä kuin asenteistakin. (Vilka 2007, 119–120.)

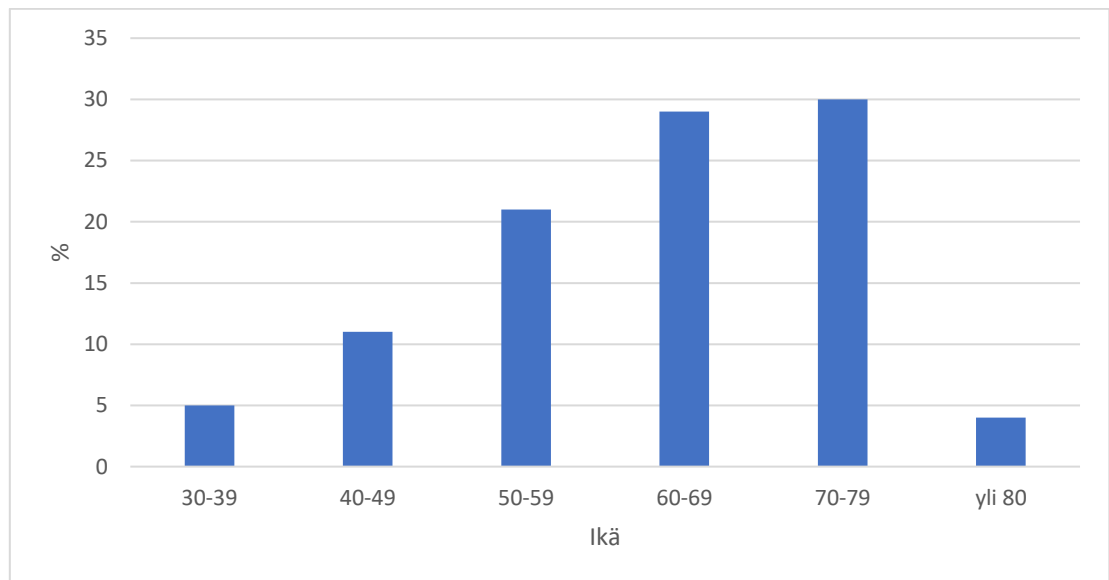
Tutkimusaineiston kerääminen, käsittely sekä analysointi ja tulkinta ovat määrällisessä tutkimuksessa erillisiä vaiheita. Aineiston käsittely alkaa, kun aineisto on saatu kerättyä. Aineiston käsittely tarkoittaa sitä, että saatu aineisto tarkistetaan ja tallennetaan sellaiseen muotoon, jota voidaan tutkia numeraalisesti. Aineiston syötön jälkeen tulee tarkistaa, että muuttujien nimet esimerkiksi vastaavat kyselylomakkeessa olevia tietoja. (Vilka 2007, 112–114.)

Tässä opinnäytetyössä aineiston analysointi aloitettiin vastausajan päätyttyä. Kerätty aineisto tarkistettiin ja siirrettiin Excel -tiedostoon. Excelissä muodostettiin jakaumia aineiston tarkastelun tueksi. Vastauksien tarkistamisessa kiinnitettiin huomiota siihen, ettei mukana ole virheellisiä vastauksia. Osa vastaajista oli esimerkiksi vastannut ikä -kenttään syntymäajan, joka väärästi vastaajien keski-ikää. Aineiston analysoinnin yhteydessä virheelliset vastaukset saatiin kuitenkin korjattua.

5.4 Tutkimusaineisto

Kyselyn vastausprosentiksi muodostui 18,6. Lopullinen vastaajamäärä tutkimuksessa oli 186 (n= 186). Kyselyn vastauksista kävi ilmi, että suurin osa eli

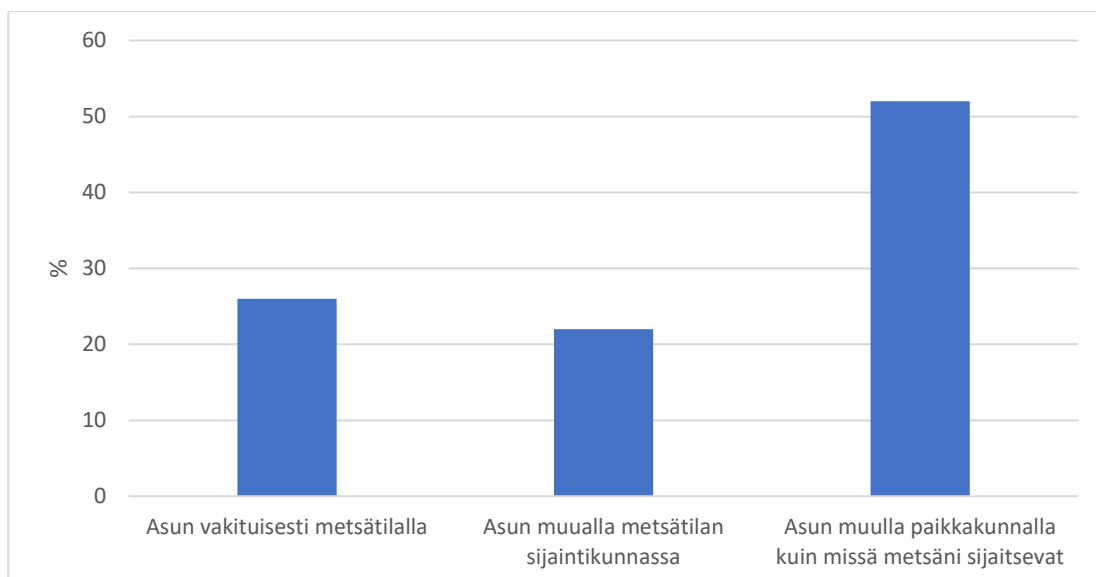
31 % vastaajista oli 70–79-vuotiaita (kuva 1). Alle 30-vuotiailta ei saatu yhtään vastausta. Vastaajien keski-ikä tässä kyselyssä oli 60,2 vuotta.



Kuva 1. Vastaajien ikäluokkajakauma vuosina (n=186).

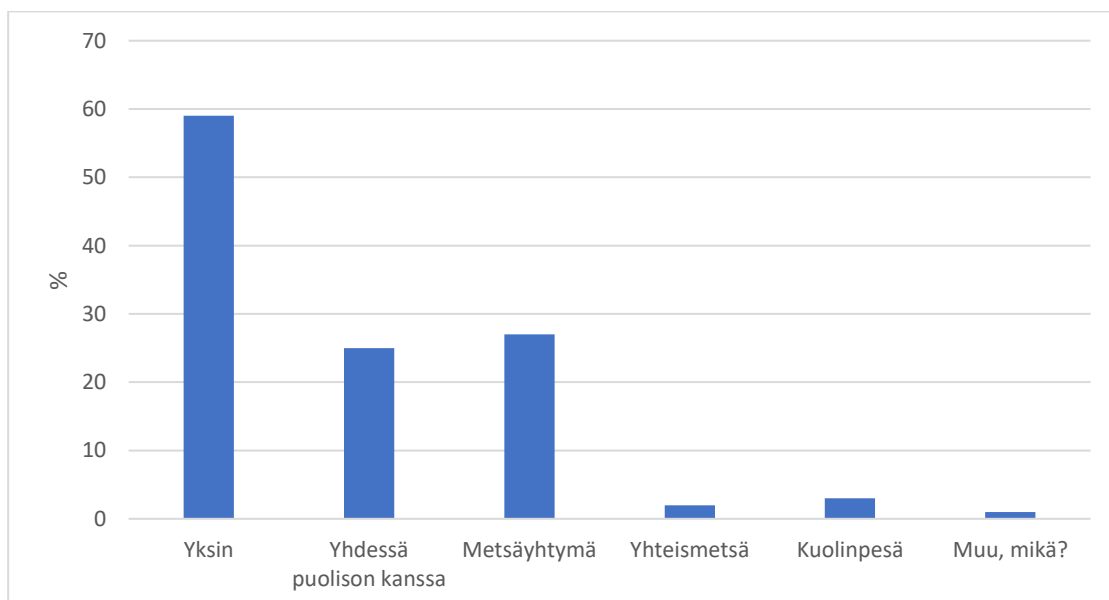
Vastaajista suurin osa, 65 %, oli miehiä ja loput naisia. Muu-kenttään ei tullut vastauksia. Vastaajien ammattiasemaa kysyttäessä selvisi, että 40 % vastanneista oli eläkeläisiä, 39 % palkansaajia ja 18 % yrittäjiä. Vastauksista 3 % tuli avoimeen kenttään, ja vastaukset olivat vastausvaihtoehtojen yhdistelmiä, kuten 1 vastaajista oli eläkkeellä mutta toimi myös yrittäjänä ja 1 oli yrittäjänä sekä palkansaajana.

Eniten vastauksia saatiin Pohjois-Savosta (15 %), Pohjois-Pohjanmaalta (12 %) ja Etelä-Savosta (10 %) (kuva 2). Ainoastaan Ahvenanmaalta ja Keski-Pohjanmaalta ei tullut yhtään vastausta. Muut maakunnat sijoituivat tasaisesti 4–9 prosentin välille. Vastaajien asuinpaikassa oli selvää hajontaa. Selvästi suurin osa (52 %) asui muulla paikkakunnalla kuin missä metsät sijaitsevat. Vastaajista 26 % asui vakituisesti metsätilalla ja 22 % asuu muualla metsätilan sijaintikunnassa.



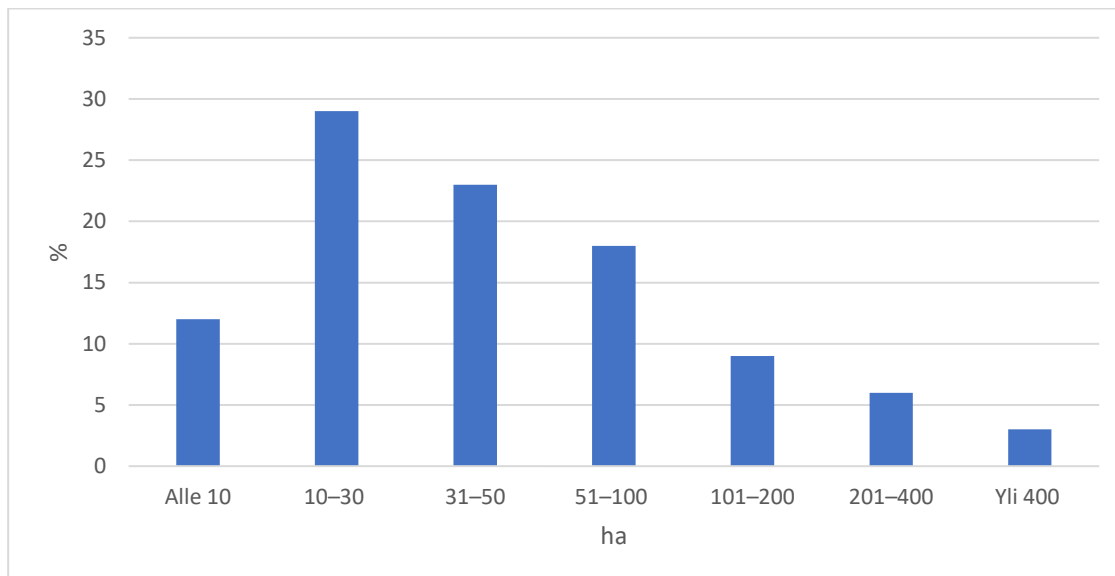
Kuva 2. Vastaajien asuinpaikka suhteessa metsiinsä (n= 186).

Metsänomistusmuodoista selvästi yleisin (59 %) oli yksinomistus (kuva 3). Vastaajista 27 % omistaa metsää metsäyhtymän kautta, ja 25 % omistaa metsän yhdessä puolison kanssa. Kyselyssä oli mahdollisuus vastata useampaan vaihtoehtoon, joten osa metsänomistajista omistaa metsää esimerkiksi yksin ja puolison kanssa. Avoimeen kenttään tuli kommenttina myös edunvalvonta, alaikäisen metsänomistajan edunvalvojana toimivat vanhemmat.



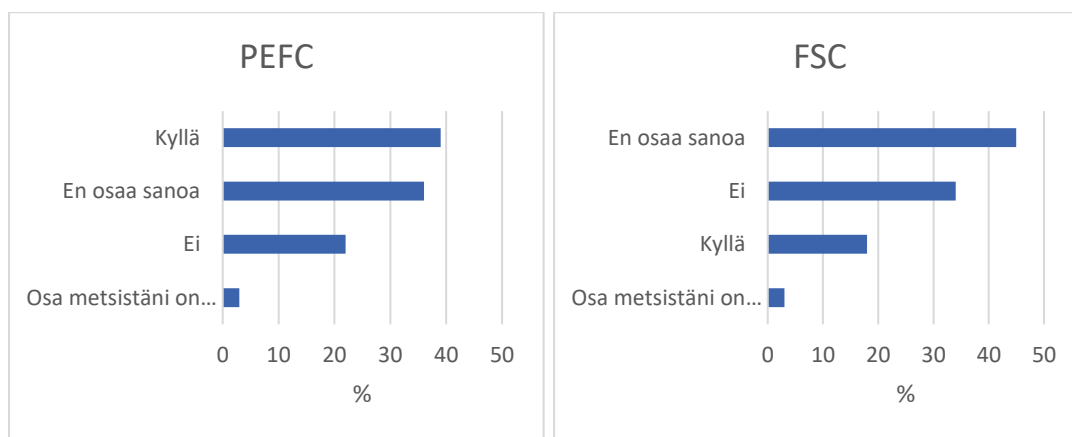
Kuva 3. Vastaajien metsänomistusmuodot (n = 186).

Metsänomistuksessa eniten vastauksia (29 %) saatiin 10–30 hehtaarin vaihtoehtoon (kuva 4). Vastaajista 31–50 hehtaarin omistajia oli 23 % ja 51–100 hehtaarin 18 %. Yli 100 hehtaarin omistajia oli vastaajista 18 %.



Kuva 4. Vastaajien omistama metsäpinta-ala hehtaareina, ha. (n = 186).

Taustatiedoissa selvitettiin myös metsänomistajien kuulumista PEFC- ja FSC-sertifiointeihin (Kuva 5). Kyselyssä suosituimpi sertifiointijärjestelmä oli PEFC, johon kuului 39 % vastaajista. FSC-sertifiointiin kuului 18 % vastaajista. Molempiin sertifiointijärjestelmiin kuuluu 3 % vastaajista.

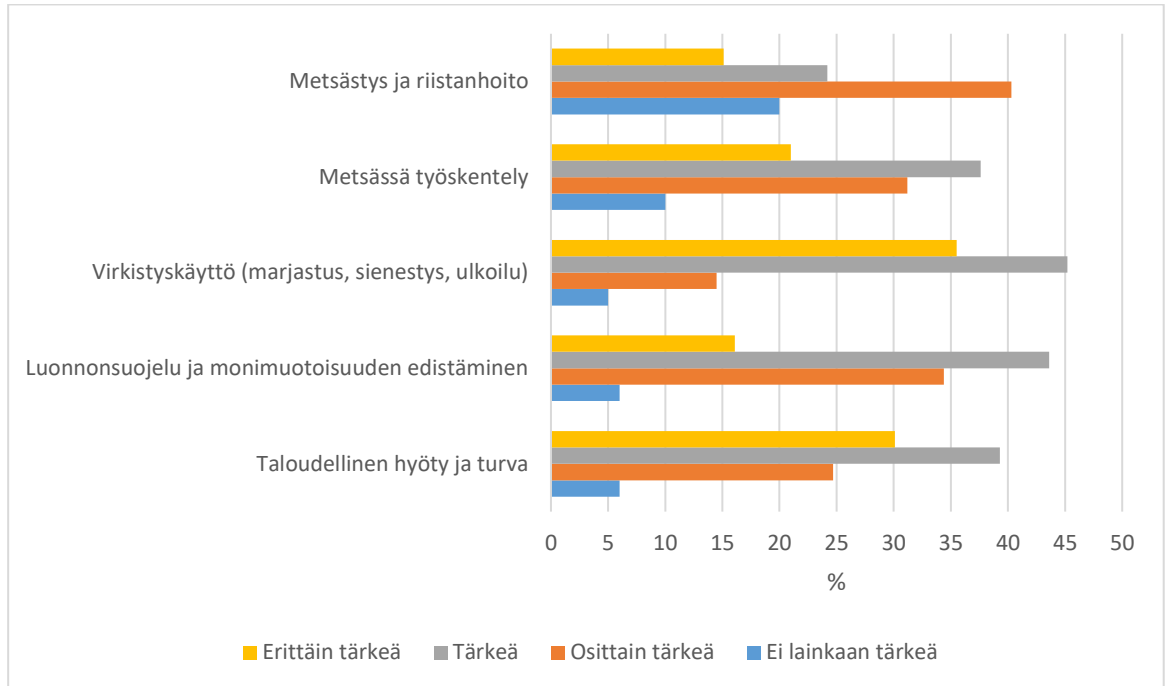


Kuva 5. Metsänomistajien metsätilojen kuuluminen metsäsertifiointeihin (n = 186).

6 TULOKSET

6.1 Metsänomistajien arvot

Metsänomistajien tärkeimpinä pitämät arvot olivat seuraavat: virkistyskäyttöä erittäin tärkeänä tai tärkeänä piti 80 %, luonnonsuojelua ja monimuotoisuuden edistämistä 78 %, taloudellista hyötyä 69 % sekä metsästystä ja riistanhoitoa 64 % metsänomistajista (kuva 6).



Kuva 6. Metsänomistajien arvot (n = 186).

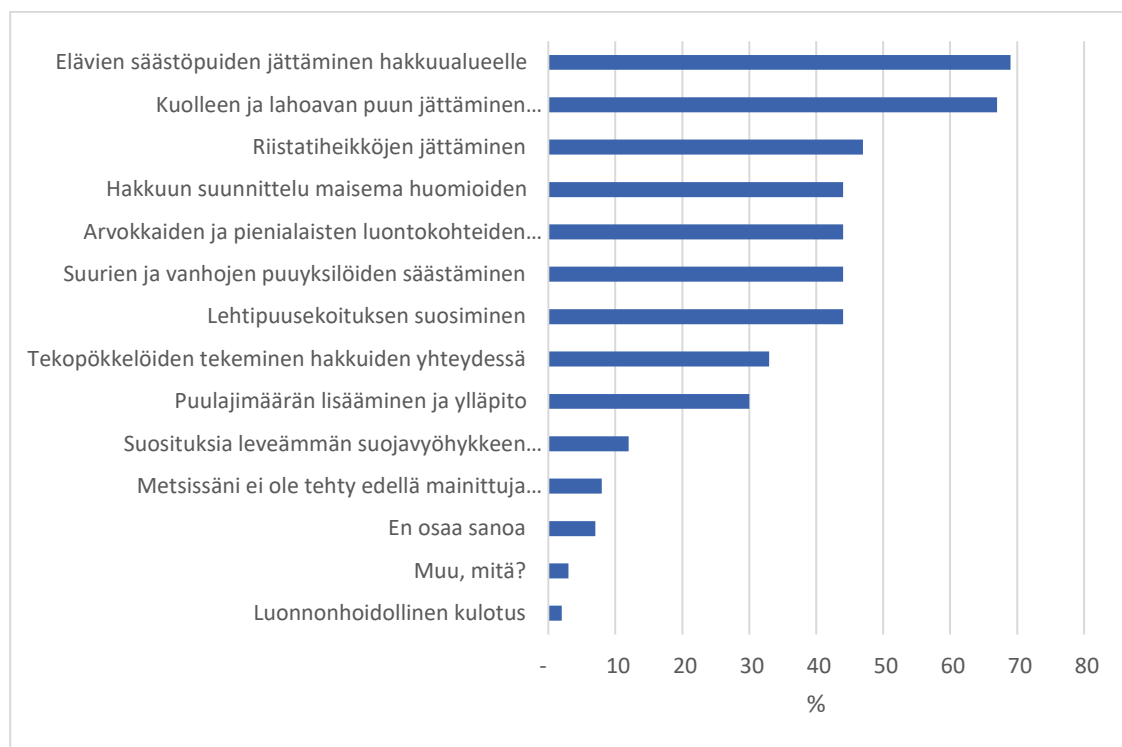
Metsässä työskentelyn koki tärkeäksi 37 % vastaajista. Arvokysymyksessä vastaukset jakautuivat tasaisesti eri vaihtoehtojen välille.

6.2 Metsänomistajat ja luonnonhoito

Kyselyssä selvitettiin, mitä luonnonhoidon keinoja metsänomistajien metsissä on käytetty (kuva 7). Vastaaaja pystyi valitsemaan valmiista vastausvaihtoehdoista useamman. Eniten käytetty luonnonhoidon keino oli elävien säästöpuiden jättäminen (69 %) ja toiseksi eniten oli jätetty kuollutta ja lahoavaa puuta. Riistatiheikköjä oli metsiinsä jättänyt 47 % metsänomistajista. Lehtipuusekoitusta, suurien ja vanhojen puuyksilöiden säästämistä sekä arvokkaiden ja pienialaisten luontokohteiden rajausta oli käyttänyt 44 % vastaajista.

Vastaajista 33 %:n metsissä oli toteutettu maisemanmuodot huomioiden hakuiden suunnittelua sekä tehty tekopötkkelöitä. Vastaajista 30 %:n metsissä oli toteutettu puulajimäärän lisäystä, ylläpitoa ja 12%:n metsissä oli jätetty suosituksia leveämpi suojakaista. Vähiten käytetty luonnonhoidonkeino oli luonnonhoidollinen kulotus, jota oli toteutettu kolmen metsänomistajan metsissä. Vastaajista 8 prosentin metsissä ei ollut käytetty mitään edellä mainituista luonnonhoidonkeinoista. Avoimeen kenttään tulleissa vastauksissa kolmessa oli

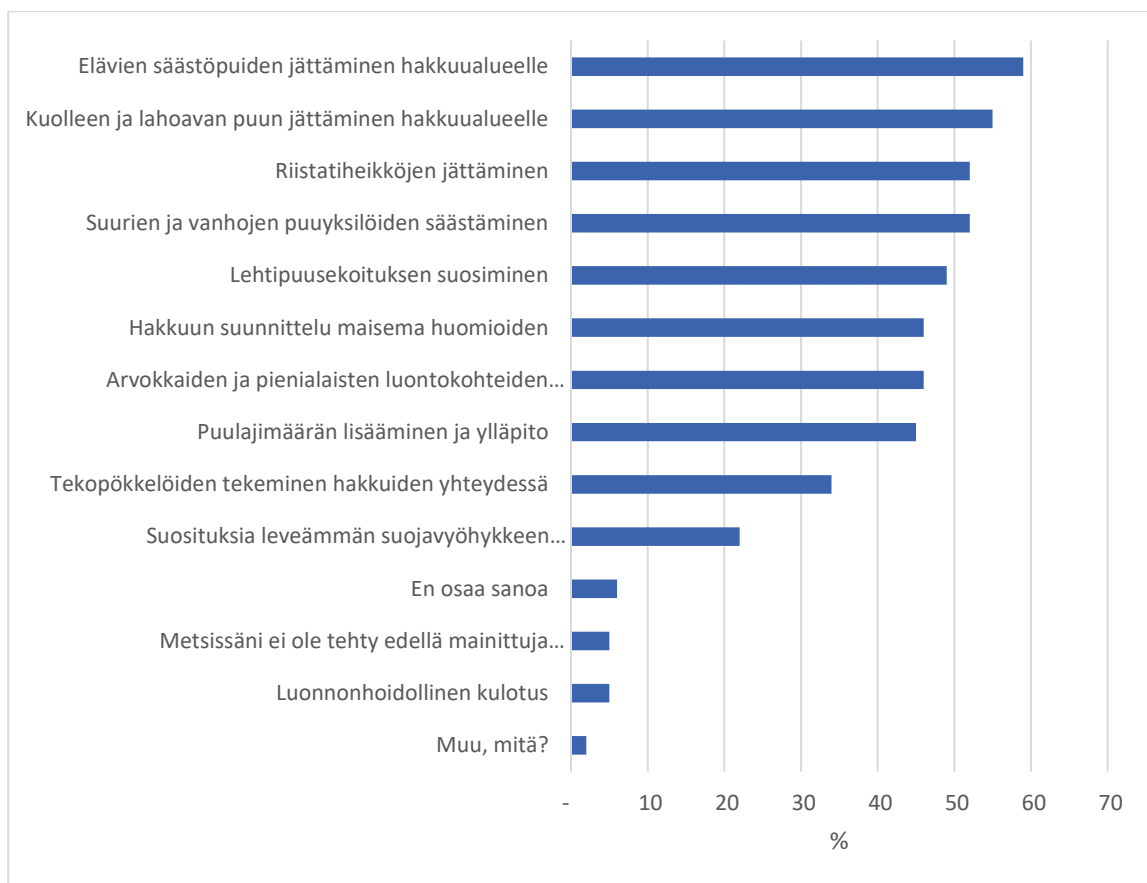
perustettu uusi suojelualue ja yhdessä metsänomistaja on oma-aloitteisesti säilyttänyt metsänsä täysin luonnontilaisena.



Kuva 7. Metsäomistajien käyttämät luonnonhoidon keinot (n=186).

Luonnonhoidon tavoitteista lähitulevaisuudessa (kuva 8) kysyttiin samansisältöisesti kuin edellisessä kysymyksessä. Vastaajalla oli mahdollisuus valita myös useampi vaihtoehto, jota aikoo käyttää. Selvästi suosituimmaksi osoitettiin elävien säästöpuiden jättäminen (59 %) sekä kuolleen ja lahoavan puun jättäminen (55 %). Vastaajista 52 % piti suurien ja vanhojen puuyksilöiden jättämistä sekä riistatihekköjen jättämistä haluttuina keinoina.

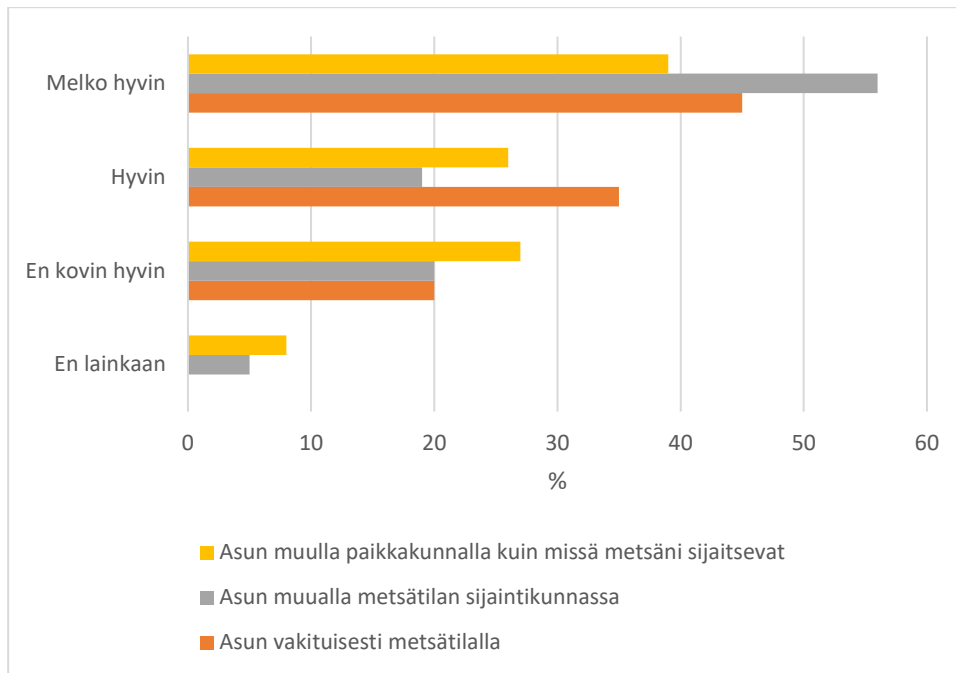
Lehtipuusekoitusta haluaa suosia 49 % vastaajista, 46 % haluaa suunnitella hakkuun maisema huomioiden (kuva 8). Arvokkaat ja pienialaiset luontokohteet haluavat säästää 46 % vastaajista. Puulajimäärän kasvattamista ja ylläpitoa haluaa toteuttaa 45 %, ja 34 % haluaa jättää tekopökkelöitä. Suosituksia leveämpää suojakaistaa kannattaa 22 % vastaajista eli toteutettua suurempi määrä. Luonnonhoidollista kulutusta haluaa toteuttaa 5 % vastaajista. Avoimen kentän vastauksiin yksi vastaajista on kertonut ennallistavansa puron.



Kuva 8. Luonnonhoidon keinojen käyttö lähitulevaisuudessa (n=186).

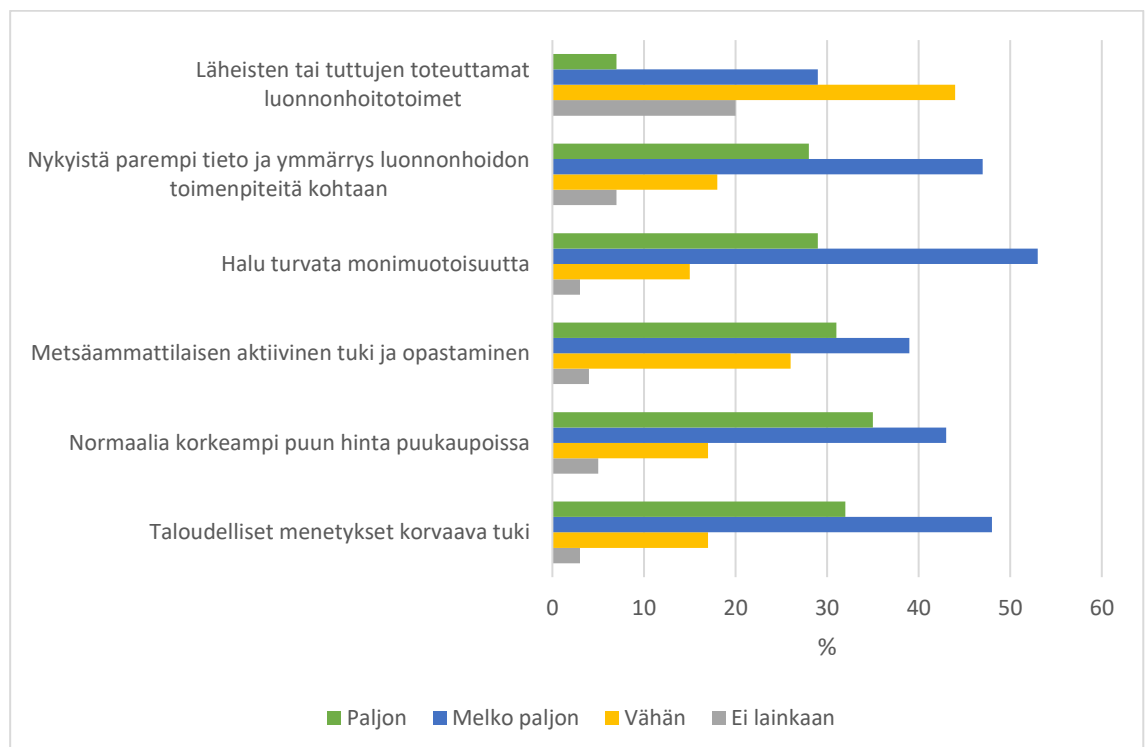
Kysyttäessä metsänomistajilta monimuotoisuuteen ja luonnonhoitoon liittyvien asioiden tuntemisesta 44 % vastaa tuntevensa asiat melko hyvin, 27 % hyvin ja 24 % ei kovin hyvin. Vastaajista 5 % ei koe tuntevensa aihetta lainkaan.

Kuvassa 9 on esitettyä asuinpaikan vaikutus monimuotoisuuteen ja luonnonhoitoon liittyvien asioiden tuntemisessä. Vakituisesti metsätilalla asuvat kokevat tuntevensa ne pääasiassa ”hyvin” tai ”melko hyvin”. Muualla metsätilan sijaintikunnassa asuvat kokevat pääasiassa tuntevensa asiat ”hyvin” kun taas muulla paikkakunnalla asuvilla vastauksia kertyy lisäksi myös ”en kovin hyvin” ja ”en lainkaan” vaihtoehtoihin.



Kuva 9. Monimuotoisuuden ja luonnonhoitoon liittyvien asioiden tunteminen asuinpaikan mukaan (n=186).

Metsänomistajia luonnonhoitoon kannustaisi eniten (35 %) normaalia korkeammin hinnoiteltu puukauppa (kuva 10). Myös taloudelliset menetykset korvaava tuki on 32 %:lle vastaajista paljon vaikuttava tekijä luonnonhoidossa. Lähes yhtä suuri osa (29 %) pitää paljon vaikuttavana tekijänä monimuotoisuuden turvaamista sekä (28 %) nykyistä parempaa tietoa ja ymmärrystä luonnonhoidosta.



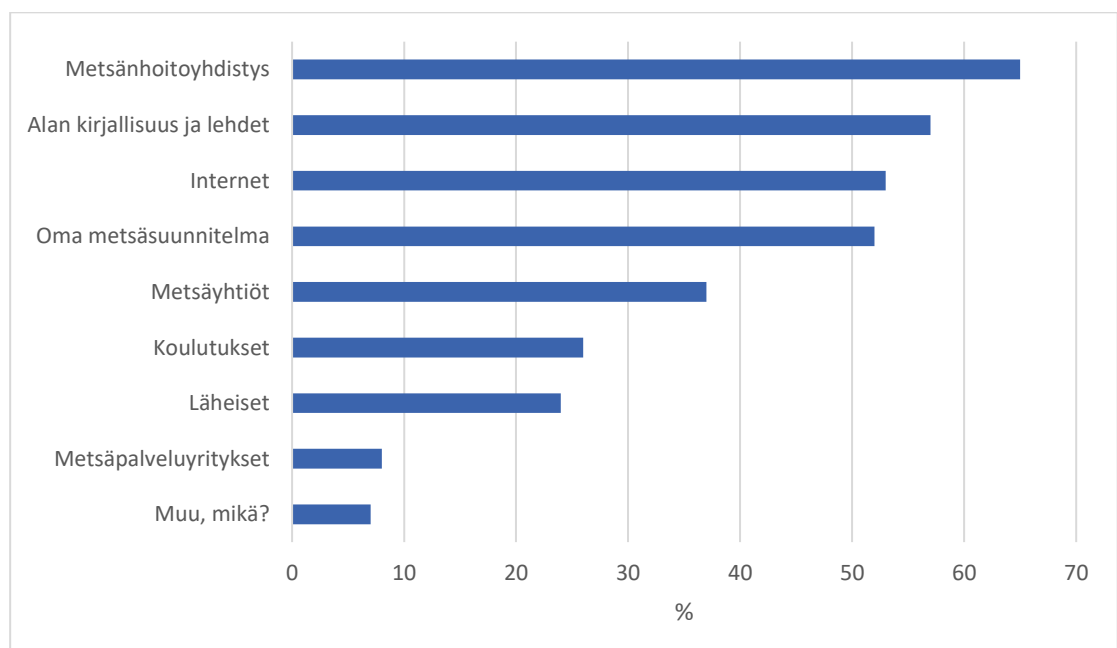
Kuva 10. Metsänomistajia luonnonhoitoon kannustavia tekijöitä (n=186).

Vastaajista 53 %:a kannustaa halu turvata monimuotoisuutta melko paljon (kuva 10). Taloudelliset menetykset korvaavan tuen (48 %) ja nykyistä paremman tiedon ja ymmärryksen luonnonhoitoa kohtaan koetaan vaikuttavan melko paljon. Vaihtoehtojen välillä vastausten jakautuminen on suhteellisen tasaista. Kuvista on havaittavissa, että läheisten tai tuttujen tekemät luonnonhoidon toimet koetaan vähiten vaikuttavana tekijänä. Eniten vaikuttavina taloudellinen näkökulma sekä halu parantaa monimuotoisuutta.

6.3 Metsänomistajien tietolähteet ja päätöksenteko

Metsänomistajien luonnonhoidon tietolähteitä luodattiin kysymyksellä, johon pystyi antamaan useamman vaihtoehdon (kuva 11). Vastaajista suurin osa (65 %) vastaa saavansa tietoa metsänhoitoyhdistyksiltä. Alan kirjallisuudesta ja lehdistä tietoa saa 57 %, internetistä taas 53 %. Omasta metsäsuunnitelmasta tietoa saa 52 % ja metsäyhtiöiltä 37 %. Koulutuksista tietoa saa 26 % ja läheisiltä 24 % vastaajista. Metsäpalveluyrityksiltä tietoa saa vain 8 % vastaajista.

Avoimeen kenttään tulleissa vastauksissa korostuu myös työskentely metsäalalla, josta saa tietoa oman päätöksenteon tueksi. Vastaajat nostavat esille myös alan opiskelun sekä metsänhoidon suositukset ja Metsään.fi -palvelun. Omat kokemukset metsänkäsittelystä ja hoidosta myös nousevat esille avoimissa vastauksissa.

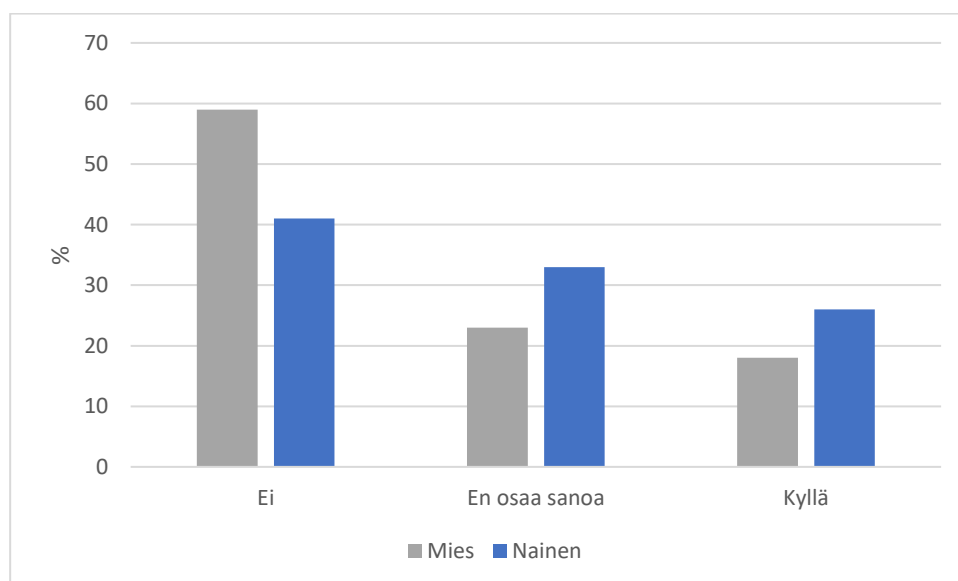


Kuva 11. Metsänomistajien tietolähteet (n=186).

Vastauksia ristiintaulukoitaessa huomataan, että tietolähteissä on vaihtelua eri-ikäisten vastaajien keskuudessa. Alle 40-vuotiaat käyttävät tietolähteenä internetiä (80 %), ja myös läheisiltä saatu tieto korostuu. 40–60-vuotiaiden keskuudessa korostuvat myös internet sekä oma metsäsuunnitelma, mutta myös koulutuksia hyödynnetään. Vanhempien metsänomistajien keskuudessa metsänhoitoyhdistysten asema tietolähteenä korostuu, ja yli 60-vuotiaista 70 % vastaa tietolähteeseen metsänhoitoyhdistyksen. Alan kirjallisuutta ja lehtiä hyödyntää tietolähteenä yli 70 % yli 60-vuotiaista.

Metsänomistajilta myös selvitettiin, ovatko he olleet metsäalan toimijan kanssa yhteistyössä ja onko luonnonhoidonasioista keskusteltu. Kyselyyn vastanneista metsänomistajista 40 % vastaa, ettei luonnonhoidonasioista ole keskusteltu ollenkaan. Metsäammattilainen on ottanut asian puheeksi 30 %:n kanssa, ja 30 %:n kohdalla metsänomistaja on itse ottanut asian puheeksi.

Kysyttäessä lainsäädännön velvoitteista, yli puolet (52 %) vastaajista on sitä mieltä, ettei luonnonhoitotoimiin velvoittavia säännöksiä tulisi olla enempää. Kuitenkin 21 % olisi valmis lisäämään lainsäädäntöön luonnonhoitotoimiin velvoittavia säännöksiä. Vastaajista 27 % ei osaa sanoa.



Kuva 12. Erot miesten ja naisten mielipiteissä, tulisiko lainsäädännössä olla enemmän luonnonhoitotoimiin velvoittavia säännöksiä? (n=186).

Verrattaessa eroja miesten ja naisten välillä, selkeästi suurin osa (59 %) miehistä on sitä mieltä, ettei lainsäädäntöä tulisi kiristää, kun taas naisilla luku on 41 % (kuva 12). Naisista selkeästi isompi osa (33 %) ei osaa sanoa mielipidettään. Suurempi osa (26 %) naisista olisi valmis kiristämään säännöksiä, kun taas miehistä vain 18 % kiristäisi niitä.

6.4 Metsänomistajien näkemyksiä luonnonhoidosta

Viimeisessä kysymyksessä metsänomistajille annettiin mahdollisuus kommentoida aihetta vapaasti. Vastauksia avoimeen kenttään tuli kaikkiaan 50 kappaletta, ja niissä näkemyksiä esitettiin sekä luonnonhoidon puolesta että sitä vastaan. Vastauksista käy ilmi, että aihe kiinnostaa metsänomistajia ja siitä julkisuudessakin käyty keskustelu tuo aihetta entistä näkyvämmäksi tänä päivänä.

Minulle metsien monimuotoisuuden mahdollisimman hyvin huomioiminen on todella tärkeää. Itse emme omista kovin suurta metsäpalstaa, mutta koen merkitykselliseksi huomioida siellä asiat mahdollisimman hyvin. Ilmastonmuutos tuo mukanaan uhkia metsien terveydelle (juurikäpää, kirjanpainaja ja muut tuhoeliot) ja on tärkeää, että luonnollisia vihollisia esim. kirjanpainajalle metsästä löytyisi ja metsien kasvattaminen sekapuustoisina voi auttaa asiaa. Olen itsekin opiskellut metsien hoitoon liittyviä asioita agrologin koulutuksessani ja metsät ovat lähellä sydäntäni. Metsiä voidaan käyttää myös hyvinvointipalveluiden tuottamiseen ja kaikenlainen muu käyttö kuin puutalous kiinnostaa minua.

Vastauksissa korostui se, että luonnonhoidon tulisi perustua talousmetsissä vapaaehtoisuuteen eikä siihen painostaminen edistä asiaa. Luonnonsuojelun tärkeys tuotiin esille useammassa vastauksessa, mutta kuitenkin korostettiin sitä, ettei lainsäädännön ja asetusten tule olla liian paljon pakottavia. Metsänomistajien mielestä on oikeudenmukaista, että tehdyistä luonnonhoidon toimenpiteistä saa myös korvauksen esimerkiksi valtiolta.

Luonnonhoito pitäisi huomioida aina kaikissa metsänkäsittelytoimenpiteissä. Metsäalan ammattilaisten pitäisi keskustella nykyistä aktiivisemmin metsän-

omistajan kanssa luonnonhoidon huomioimisesta eri metsänkäsittelytoimenpiteistä sovittaessa. Luonnonhoidon huomioimisen pitää olla metsänomistajille kannustavaa.

Vastauksissa korostui myös metsäammattilaisten ja etenkin metsässä suorittavaa työtä tekevien osuus luonnonhoidossa, esimerkiksi taimikonhoidoissa luonnonhoidon huomioiminen ja muu kohteiden havainnointi maastossa toimenpiteitä tehtäessä. Useassa vastauksessa esille tuotiin myös metsänhoitoyhdistys ja sieltä saatava luonnonhoidon neuvonta. Vastaaajien joukosta löytyi myös metsäammattilaisia, jotka kertoivat huomioineensa luonnonhoitoa ehdottaessaan toimenpiteitä metsänomistajille.

7 TULOSTEN TARKASTELU

7.1 Metsänomistajien arvot

Kyselyssä haluttiin selvittää myös metsänomistajien arvoja, sillä ne pitkälti ohjaavat metsien käyttöä sekä luonnonhoitoa. Kyselyyn määritettiin 5 arvoa, joista metsänomistaja voi valita, kuinka tärkeäksi arvon itselleen kokee. Poiketen esimerkiksi Suomalainen metsänomistaja 2020-tutkimuksesta tässä kyselyssä erittäin tärkeänä pidettiin metsien virkistyskäyttöä, joka Suomalainen metsänomistaja 2020-tutkimuksessa tuli taloudellisen hyödyn jälkeen. (Karppinen 2020.) Tässä opinnäytetyössä taloudellista hyötyä ja turvaa pidettiin tärkeänä. Tärkeänä pidettiin myös luonnonsuojelua ja monimuotoisuuden edistämistä.

Arvojen kohdalla ei löydy selkeää yhtä arvoa, joka erottuisi merkittävästi muista. Vastaja pystyi laittamaan usean arvon tärkeäksi, mikä johtaa siihen, että arvojen välillä ei löydy selkeitä eroja. Päinvastoin vastaukset jakautuvat jokaisen arvon kohdalla melko tasaisesti. Karppinen ym. (2020, 22) tunnistaivat erikseen monitavoitteen metsänomistajan. Vaikka metsänomistaja korostaa yhtä tiettyä arvoa, tulevat muut arvot kuitenkin jossain määrin aina sen rinnalla. Tulevaisuudessa metsänomistajakunnan rakenteen muuttuessa voi olla mahdollista, että monitavoitteisuus lisääntyy ja esimerkiksi aineettomat arvot korostuvat.

Kyselyn tulokset peilautuvat osaltaan aiempaan tutkimustietoon, jossa monita-voitteisuus myös korostuu. Taloudellista turvaa sekä virkistyskäyttöä arvostetaan myös aiemman tutkimustiedon pohjalta. Aiemmassa tutkimuksessa myös metsässä työn tekeminen nousee esille arvojen kohdalla. (Karppinen 2020, 18.)

7.2 Luonnonhoidon keinojen käyttö

Kyselyssä selvitettiin myös, mitä luonnonhoidon keinoja metsänomistajat ovat käyttäneet ja mitä keinoja he aikovat lähitulevaisuudessa käyttää. Selkeästi suosituimmat keinot sekä käytetyissä että tulevaisuudessa toimenpiteissä olivat elävien säästöpuiden jättäminen sekä kuolleen ja lahoavan puun jättäminen hakkuualueelle. Kyselyn tuloksesta selviää, että käytetyissä keinoissa ei saavuteta 90 %:n tasoa, joka on sertifioitujen tilojen osuus Suomessa. Kyselyn tulokseen voi vaikuttaa se, etteivät keinot ole metsänomistajille tuttuja tai metsänomistajat eivät ole tietoisia kaikista keinoista, joita tilalla on käytetty.

Luonnonhoidon keinojen käytössä ja niiden suosiossa vaikuttaa pitkälti se, mitä kultakin käsiteltävältä alueelta löytyy. Esimerkiksi kuolleita ja eläviä säästöpuita pystytään säästämään lähes kaikilla kuvioilla, kun taas arvokkaiden ja pienialaisten kohteiden rajaamista tai vesistöjen leveämmän suojakaistan tekemistä voidaan tehdä silloin, kun kohde löytyy käsiteltävältä kuviolta.

Kolme metsänomistajaa oli toteuttanut luonnonhoidollista kulotusta omistamillaan tiloilla. Kulotuksen osuus tulee varmasti lähivuosina kasvamaan uuden metsätalouden kannustinjärjestelmän myötä, jossa kulotukselle on mahdollista saada tukea. (Laki metsätalouden määräaikaisesta kannustejärjestelmästä 19.1.2023/71. 4 luku. 22, §.) Avoimeen kenttään tulleissa vastauksissa esille nousi myös suojelualueiden perustaminen sekä metsien vapaaehtoinen luonnontilassa pitäminen.

Kyselyn tulokset ovat samankaltaisia aiempaan tutkimustietoon verrattuna. Esimerkiksi Talousmetsien luonnonhoidon tehostamisen vaihtoehdot -tutkimuksen kyselyosuudessa selviää, että selvästi suosituin luonnonhoidon keino on säästöpuiden jättäminen sekä järeiden puiden säästäminen ja lehtipuuosuuden kasvattaminen. (Räty ym. 2022, 133.)

Käytettyjen keinojen jälkeen kyselyssä selvitettiin, mitä luonnonhoidonkeinoja metsänomistajat tahtovat lähitulevaisuudessa metsissään käytettävän. Vastaukset ovat hyvin yhtäläisiä käytettyjen keinojen kanssa. Suurin osa metsänomistajista kokee riittäväksi luonnonhoidon toimien määräksi metsissään metsänhoidon suositusten mukaisen määrän. Kyselyn tulokset osaltaan antavat viitteitä huomattavasta tietämättömyydestä luonnonhoitoa kohtaan.

Kyselyssä selvitettiin, kuinka hyvin metsänomistajat kokevat tuntevansa monimuotoisuuden ja luonnonhoitoon liittyvät asiat. Suurin osa vastaajista kertoo tuntevansa asiat ”melko hyvin” tai ”hyvin”. Kuitenkin ”en kovin hyvin” -kenttään saadaan paljon vastauksia, mikä myös osaltaan kertoo siitä, etteivät monimuotoisuus ja luonnonhoito ole monelle metsänomistajalle tuttuja. Kymmenen vastaajaa myös vastaa, ettei tunne asioita ollenkaan.

7.3 Luonnonhoitoon kannustavat tekijät

Metsänomistajilta selvitettiin kyselyssä myös tekijöitä, jotka kannustaisivat aktiivisempaan luonnonhoitoon. Eniten vaikuttaviksi tekijöiksi nousivat talous eli normaalia korkeampi puunhinta puukaupoissa sekä taloudelliset menetykset korvaava tuki. Samankaltaiset tulokset on saatu myös aiemmista tutkimuksista (Räty ym. 2022, 122). Metsäammattilaisilta saatava aktiivinen tuki ja neuvonta koetaan myös merkittävästi vaikuttavaksi tekijäksi. Myös halu turvata monimuotoisuutta ja nykyistä parempi tieto ja ymmärrys luonnonhoidon toimenpiteitä kohtaan koetaan vaikuttaviksi tekijöiksi.

Kyselystä selviää, että taloudellisten korvausten lisäksi tieto ja ymmärrys luonnonhoitoa kohtaan on tärkeää. Tässä kohtaa metsäammattilaisten rooli korostuu, jotta metsänomistajille saadaan tietoa ja ohjausta luonnonhoidon toimenpiteisiin. Metsänomistajilla on selkeästi halua ja kiinnostusta kyselyn pohjalta luonnonhoitoon, mikä korostaa luonnonhoidon neuvonnan tarvetta.

7.4 Metsänomistajien tietolähteet

Metsänomistajilta selvitettiin myös, mistä he saavat tietoa metsänkäsittelyyn liittyvistä asioista. Selkeästi eniten tietoa saadaan metsänhoitoyhdistyksiltä. Metsänomistajat hakevat tietoa aktiivisesti myös itse alan kirjallisuudesta sekä

internetistä. Omaan metsäsuunnitelmaan tietolähteenä turvautuu yli puolet vastaajista, myös metsäalan koulutuksia hyödynnetään.

Kyselyn tulos osoittaa sen, että metsäpalveluita tarjoavien organisaatioiden ja yritysten tulisi nykyistä aktiivisemmin neuvoa metsänomistajaa luonnonhoidossa esimerkiksi puukaupan yhteydessä luonnonhoitoon liittyvissä asioissa. Neuvonta siirtyy useinkin metsänhoitoyhdistyksiin, jotka tekevät sitä ympäri Suomen aktiivisesti. Mikäli metsänomistaja tekee puukauppaa suoraan metsäyhtiön kanssa, voi juuri luonnonhoidon osuus jäädä merkittävän pieneksi.

Metsänomistajilta myös selvitettiin, ovatko he keskustelleet luonnonhoitotoimista alan toimijan kanssa. Kysymyksen pohjalta luonnonhoitoon liittyvälle neuvonnalle on selkeästi tarvetta, sillä usean metsänomistajan kohdalla luonnonhoidosta ei ole keskusteltu ollenkaan.

Myös Rätty ym. (2022,123) havaitsivat tutkimuksessaan, että metsäammattilaisilta saatava tuki ja ohjeistus voisivat edistää monimuotoisuuden tunnistamista ja huomioimista metsissä. Tutkimuksessa korostuivat konkreettiset ohjeet metsänomistajille luonnonhoidon toteutuksessa, esimerkiksi omassa metsäsuunnitelmassa. Metsänomistajat kokevat nykyisen lainsäädännön riittäväksi, eikä suurin osa näe tarpeelliseksi kiristää luonnonhoitotoimiin velvoittavia säännöksiä. Osa vastaajista olisi kuitenkin valmis lisäämään velvoittavia säännöksiä.

8 POHDINTA

8.1 Opinnäytetyön luotettavuus

Luotettavuutta tulisi tutkimuksessa tarkastella koko opinnäytetyöprosessin ajan. Tässä opinnäytetyössä toimittiin avoimesti, ja tutkimus voidaan toistaa mahdollisesti tulevaisuudessa. Vastaajan sähköpostiosoite ja nimi kerättiin erillisellä kyselyllä, koska anonymiteetti tuli säilyttää. Arvontakyselyyn liitettiin mukaan myös tietosuojaseloste.

Määrällisessä tutkimuksessa tarkastellaan tutkimuksen reliabiliteettia ja validiteettia. Reliabiliteetti tarkoittaa tutkimuksen tuloksen tarkkuutta ja toistettavuutta. Tulosta voivat heikentää esimerkiksi mittauksessa tapahtuneet virheet.

(Heikkilä 2014, 22.) Tässä opinnäytetyössä otokseksi valikoitui tarpeeksi suuri otos, jotta saatava tulos edustaisi hyvin perusjoukkoa. Tulos vastasi perusjoukkoa, ja vastauksia saatiin ympäri Suomen. Vastaajia oli eri ikäryhmistä ja metsänomistusmäärä oli vaihteleva. Suurempi vastaajamäärä olisi parantanut tutkimuksen luotettavuutta entisestään. Tutkimus on myös toistettavissa myöhemmin, sekä sen tuloksista havaittiin yhteneväisyyksiä aiempaan tutkimustietoon.

Validiteetti tarkoittaa, että kyselyyn on valittu tutkimusongelmaa kuvaavat mittarit, jotka mittaavat sitä, mitä on tarkoituskin. Kysymysten tulisi kattaa myös kaikki tutkimusongelmat. (Heikkilä 2014, 27–28.) Opinnäytetyön kyselytutkimuksella saatiin selvitettyä asetetut tutkimusongelmat hyvin ja kyselylomake saatiin hiottua tehokkaaksi. Kyselylomakkeella kiinnitettiin huomiota tutkimusongelmiin, jotta niihin saatiin vastauksia.

Lomakkeella saatiin selvitettyä esimerkiksi, mitkä tekijät kannustaisivat metsänomistajia tekemään enemmän luonnonhoidon toimenpiteitä metsissä ja kuinka kiinnostuneita metsänomistajat ovat luonnonhoidosta. Oleellista oli myös selvittää, miten luonnonhoidon neuvontaa voitaisiin parantaa. Johon myös kyselylomakkeella saatiin vastauksia.

Kyselyn taustamuuttujia tarkasteltaessa huomataan, että ne ovat hyvin samankaltaisia alan aiempiin tutkimuksiin verrattuna. Vastaajien keski-ikä oli tässä tutkimuksessa 60 vuotta, ja vastaajat olivat suurimmaksi osaksi ammatilliseltaan eläkeläisiä ja asuivat muualla kuin metsätilan sijaintikunnassa. Suomalainen metsänomistaja 2020-tutkimuksessa, tyypillinen vastaaja oli 62-vuotias eläkkeellä oleva mies. (Karppinen ym. 2020, 20).

Metsänomistajakunnassa on tällä hetkellä havaittavissa muutoksia ja esimerkiksi suuren keski-ikä odotetaan taittuvan tulevaisuudessa. Metsänomistajakunnan muutokseen vaikuttavat myös paljon kaupungistuminen ja uusien digitaalisten apuvälineiden kehittyminen. Eniten tässä kyselyssä oli alle 30 hehtaarin tiloja, mikä myös vastaa hyvin aiempien tutkimusten keskiarvoa.

Tässä tutkimuksessa PEFC nousi myös suosituimmaksi sertifiointiksi kuin FSC. Tutkimuksessa havaittiin kuitenkin, että vastaajista vain 39 % kuuluu

PEFC-sertifiointiin, mikä poikkeaa oleellisesti aiemmasta tutkimustiedosta sekä tiedosta, että Suomen metsistä 90 % on PEFC-sertifioituja. Poikkeama voi johtua esimerkiksi siitä, ettei metsänomistaja ole tietoinen sertifiointiin kuulumisesta. Osaltaan myös ”en osaa sanoa” -kenttään tulleiden vastausten määrä kertoo sitä, etteivät sertifiointiin liittyvät asiat ole kaikille metsänomistajille tuttuja.

En osaa sanoa -kentän vastausten osuus oli suuri molempia sertifiointeja koskevissa kyselyissä. Määrä voi johtua kysymyksen asettelusta, sillä toiseen sertifiointiin kuuluva on voinut valita kyseisen vaihtoehdon. Kuitenkin kyselyn lopussa olleessa avoimessa kentässä esille tuotiin se, ettei sertifiointijärjestelmiä tunneta tarpeeksi hyvin.

Oleellisesti tutkimuksen luotettavuuteen vaikuttavat myös käytetty lähdeaineisto ja lähdekriittisyys (Heikkilä 2014, 34). Opinnäytetyössä tavoitteena oli käyttää monipuolisia lähteitä. Lähteiksi valikoitui niin lakeja, asetuksia kuin annettuja suosituksiakin. Lähteissä pyrittiin tarkastelemaan myös aiempaa tutkimustietoa. Kyselyn vastaukset kerättiin sähköisessä muodossa, mikä osaltaan olisi voinut vaikuttaa siihen, etteivät kaikki vastaajat pääse siihen vastaamaan. Kyselyyn vastanneiden ikäjakauma oli laaja, joten jokainen halukas on varmasti kyselyn saavuttanut.

Opinnäytetyössä tavoiteltiin vastauksia ympäri Suomen. Tutkimuksessa tämä täyttyi hyvin ja vastaajat jakautuivat melko tasaisesti ympäri Suomen. Kysely lähetettiin sähköisesti vastaajille, ja vastaaminen perustui täysin vapaaehtoisuuteen. Osaltaan kyselyn luotettavuutta heikentää se, että aiheesta paljon kiinnostuneet ovat varmasti aktiivisempia vastaamaan kuin ne, joita aihe ei kiinnosta ollenkaan. Myös virkistyskäytön korostuminen tässä tutkimuksessa osoittaa, että vastaajien joukossa on selvästi ollut aiheesta kiinnostuneita metsänomistajia. Tällöin vastauksista karsiutuu pois helposti niitä, jotka eivät panna luonnonhoitoon enempää kuin esimerkiksi laki velvoittaa.

8.2 Johtopäätökset

Kyselyn tulokset osoittavat, että luonnonhoidon neuvonnalle on tarvetta. Metsänomistajat ovat melko tietoisia metsänsä käsittelystä. Tulokset osoittavat

myös sen, että metsänomistajakunnassa on niitäkin, jotka eivät tunne luonnonhoitoon liittyviä asioita ollenkaan. Tietolähteinä käytetään niin alan kirjallisuutta kuin internetiä.

Luonnonhoidossa metsäammattilaisten rooli korostuu, ja metsänomistajien kanssa toimivissa organisaatioissa luonnonhoidolla pitäisi toiminnassa olla isompi rooli. Metsänomistajat odottavat saavansa metsäammattilaisilta käytännön vinkkejä luonnonhoidon toimenpiteistä sekä niiden vaikuttavuudesta metsänhoidon eri vaiheissa. Metsänomistajat luottavat ammattilaisiin ja odottavat heiltä luonnonhoidon osaamista ja avoimuutta luonnonhoitoon liittyvissä asioissa.

Vastausten perusteella metsäammattilaiset eivät ole keskustelleet luonnonhoidosta kaikissa yhteydenpitotilanteissa, mikä taas osaltaan on ristiriidassa sen kanssa, että metsänomistajat luottavat metsäammattilaisen rooliin luonnonhoidon toteuttamisessa. Mikäli metsäammattilainen ei aloita luonnonhoitokeskustelua eikä metsänomistaja ole itse asiasta tarpeeksi kiinnostunut, voivat koko keskustelu ja luonnonhoidon huomioiminen helposti jäädä tekemättä.

Luonnonhoito on tärkeä osa metsien hoitoa ja sen keinoin voidaan turvautua tulevaisuuden muutoksiin kuten ilmastonmuutokseen. Tutkimuksessa selvitettiin mitkä tekijät kannustaisivat metsänomistajia tekemään enemmän luonnonhoidon toimenpiteitä metsissään. Tulosten perusteella metsänomistajia kannustaa luonnonhoitoon rahallinen tuki tai parempi puun hinta. Kuitenkin tuloksista selviää myös, että monimuotoisuuden turvaaminen koetaan tärkeäksi ja tulevaisuudessa myös metsästä saatavat aineettomat arvot nousevat todennäköisesti tärkeiksi.

Metsä on metsänomistajille tulonlähde, jota he hoitavat puuntuotannon kannalta järkevästi. Luonnonhoidon keinot kulkevat metsänhoidon ja puuntuotannon rinnalla sekä parhaillaan tukevat sitä sekä parantavat puuntuotantoa. Kyselyn tuloksia ei voida yleistää kaikkiin metsänomistajiin, sillä kyselyn vastausprosentti oli 18,6 % ja vastaajat valikoituivat satunnaisesti. Kyselyn tuloksista voidaan kuitenkin tehdä johtopäätöksiä sekä verrata sitä aiempaan tutkimustietoon, joka on tuottanut samankaltaisia vastauksia. Tuloksista voi hyvin tulkita luonnonhoidonnäkemyksiä metsänomistajien keskuudessa. Tulosten perusteella kiinnostusta luonnonhoidon toimenpiteitä kohtaan on, mutta tietoisuutta sitä kohtaan tulisi lisätä.

Kolmantena tutkimuskysymyksenä oli selvittää miten, luonnonhoitoon liittyvää neuvontaa voitaisiin kehittää. Neuvonnan kehittämiseksi oleellista on, että metsäammattilaiset ottavat luonnonhoidon asiat puheeksi metsänomistajien kanssa yhteydenottotilanteissa. Kyselyn vastauksista esiin nousi myös metsänomistajien oma tiedonhaku, joten on tärkeää, että luonnonhoidosta on riittävästi saatavilla tietoa esimerkiksi internetissä, yritysten sivuilla sekä alan lehdissä ja kirjallisuudessa. Metsänomistajat myös arvostavat käytännön esimerkkejä, joten jo tehtyjä toimenpiteitä kannattaa pitää neuvontatyön tukena.

Oman oppimisen kannalta opinnäytetyöprosessi on ollut opettava ja avannut uusia näkemyksiä luonnonhoitoon. Tutkimusongelmaan löytyi vastaukset ja oli mielenkiintoista saada tietoa suoraan metsänomistajilta sekä lukea heidän jättämiään avoimia kommentteja aiheesta. Selvästi luonnonhoidon neuvonnalle on tulevaisuudessa tarvetta.

8.3 Jatkotutkimus ja kehitysideat

Opinnäytetyötä voidaan hyödyntää tehtäessä vertailututkimuksia, esimerkiksi uusia opinnäytetöitä ja metsänomistajien kyselytutkimuksia. Aiheesta saadaan uutta tutkimustietoa tasaisin väliajoin, joten opinnäytetyötä voidaan hyödyntää niissä vertailuaineistona. Metsänomistajakunnassa tapahtuva muutos voi tulevaisuudessa vaikuttaa näkemyksiin luonnonhoidosta, joten vastaava tutkimus metsänomistajille kannattaa tehdä myös uudelleen.

Aiempaa tutkimustietoa aiheesta ei aivan valtavasti ole, joten kyselytutkimuksista metsänomistajilta saadaan arvokasta tietoa luonnonhoidon nykytilasta ja siitä, mihin suuntaan se on tulevaisuudessa menossa. Uudella metsätalouden kannustinjärjestelmällä on varmasti vaikutusta myös luonnonhoitoon ja asenteisiin luonnonhoitoa kohtaan. Metsäalan toimijoiden on tärkeää olla rohkeita ja uskaltaa tarjota metsänomistajille luonnonhoidon palveluita. Selvästi metsänomistajat ovat palveluista kiinnostuneita, mutta aiheen tietoisuutta tulee parantaa.

Jatkokehitysmahdollisuutena voisi toteuttaa esimerkiksi metsänomistajille käytännönläheisen oppaan, jossa olisi mukana käytännön esimerkkejä suoraan

toisilta metsänomistajilta. Tällainen opas voisi osaltaan rohkaista metsänomistajia luonnonhoidon toimenpiteisiin. Toisena mahdollisuutena olisi kehittää vastaava opas alan toimijoille luonnonhoidon tueksi.

LÄHTEET

Forest Management: Practical tools for thriving forests. 2024. FSC. WWW-dokumentti. Saatavissa: <https://fsc.org/en/forest-management> [viitattu 10.4.2024].

FSC Suomi. 2024. Metsänhoidon FSC Standardi. WWW-dokumentti. Saatavissa: <https://fi.fsc.org/fi-fi/uusi-metsanhoidon-fsc-standardi/suomen-fsc-standardi> [viitattu 8.2.2024].

Heikkilä, T. 2014 Tilastollinen tutkimus 9. uud. p. Helsinki: Edita.

Karppinen, H, Hänninen, H. & Horne, P. 2020. Suomalainen metsänomistaja 2020. Luonnonvara- ja biotalouden tutkimus 30/2020. Luonnonvarakeskus. Helsinki. Saatavissa <https://jukuri.luke.fi/handle/10024/545837> [viitattu 5.2.2024].

Karvonen, R. 2023. Metsänhoidon suositukset. Helsinki: Tapio palvelut Oy.

Koivula, M., Louhi, P., Miettinen, J., Nieminen, M., Piirainen, S., Punntila, P. & Siitonen, J. 2022. Talousmetsien luonnonhoidon ekologisten vaikutusten synteesi. PDF-dokumentti. Luonnonvara- ja biotalouden tutkimus 60/2022. Luonnonvarakeskus. Helsinki. Saatavissa: https://jukuri.luke.fi/bitstream/handle/10024/552023/luke-luobio_60_2022.pdf?sequence=1 [viitattu 1.2.2024].

Korhonen, K.T., Ihalainen, A., Kuusela, S., Punntila, P., Salminen, O. & Syrjänen, K. 2020. Metsien monimuotoisuudelle merkittävien rakennepiirteiden muutokset Suomessa vuosina 1980–2015. *Metsätieteen Aikakauskirja* Artikkelin 10198. Verkkolehti. Saatavissa: <https://www.metsatieteenaikakauskirja.fi/article/10198> [viitattu 1.2.2024].

Lahopuu rikastuttaa metsäluontoa. 2023. Metsäkeskus. PDF-dokumentti. Saatavissa: <https://www.metsakeskus.fi/sites/default/files/document/monimetsa-lahopuu-rikastuttaa-metsaluontoa.pdf> [viitattu 24.2.2024].

Laki metsätalouden määräaikaisesta kannustejärjestelmästä 19.1.2023/71.

Mäntyranta, H. 2019. Suomen metsissä olevan puun määrä kasvaa joka vuosi. Suomen metsäyhdistys. WWW-dokumentti. Saatavissa: <https://forest.fi/fi/artikkeli/metsavarat-ja-metsanomistus/#bc056b4e> [viitattu 13.2.2024].

Laki metsätuhojen torjunnasta 1087/2013.

Metka-tuet. 2024. Metsäkeskus. WWW-dokumentti. Saatavissa: <https://www.metsakeskus.fi/fi/metsatalouden-tuet/metka-tuet> [viitattu 14.2.2024].

Metsälain erityisen tärkeät elinympäristöt. 2024. Metsäkeskus. WWW-dokumentti. Saatavissa: <https://www.metsakeskus.fi/fi/metsan-kaytto-ja-omistus/metsien-suojelu-ja-elinymparistojen-hoito/metsalain-erityisen-tarkeat-elinymparistot> [viitattu 7.2.2024].

Metsälaki 12.12.1996/1093.

Metsänhoidon suositukset. Tapio. 2024. Luonnonhoito ja monimuotoisuus. WWW-dokumentti. Saatavissa <https://metsanhoidonsuosituksset.fi/fi/kategoriat/luonnonhoito-ja-monimuotoisuus> [viitattu 10.2.2024].

Metsänomistusmuodot. 2024. Metsäkeskus. WWW-dokumentti. Saatavissa: <https://www.metsakeskus.fi/fi/metsan-kaytto-ja-omistus/metsanomistusmuodot> [viitattu 13.2.2024].

PEFC FI 1002:2024 – Metsien kestävän hoidon ja käytön vaatimukset. PEFC Suomi – Suomen Metsäsertifiointi ry. 2024. PDF-dokumentti. Saatavissa: <https://cdn.pefc.org/pefc.fi/media/2024-01/bf1504b2-5ee9-4592-ae65-2a9d481f9729/a859a609-e236-5ae6-addb-83bfc169cd94.pdf> [viitattu 18.3.2024].

PEFC. 2024. Mikä on PEFC? WWW-dokumentti. Saatavissa: <https://pefc.fi/pefc-sertifointi/mika-on-pefc> [viitattu 8.2.2024].

Räty, M., Koivula, M., Piirainen, S., Korhonen, K., Haltia, E., Pynnönen, S., Viitala, E., Raatikainen, R., Granander, M., Kotiharju, S., Nieminen, T., Hamberg, L., Korhonen, A., Louhi, P., Tuominen, S., Siitonen, J., Juutinen, A. & Partanen, J. Talousmetsien luonnonhoidon tehostamisen vaihtoehdot. 2022. Valtioneuvoston selvitys- ja tutkimustoiminnan julkaisusarja 2022:67. PDF-dokumentti. Saatavissa: https://julkaisut.valtioneuvosto.fi/bitstream/handle/10024/164458/VNTEAS_2022_67.pdf [viitattu 24.2.2024].

Saaristo, L. & Vanhatalo, K. (toim.) 2019. Hyvän metsänhoidon suositukset: Talousmetsien luonnonhoito työopas. Tapion julkaisuja.

Särkelä, E. 2022. Kestävää metsätaloutta luonnonhoidon menetelmillä. Pölkky. WWW-dokumentti. Saatavissa: <https://polkky.com/fi/asiantuntijavinkit/kea-metsataloutta-luonnonhoidon-menetelmilla/> [viitattu 9.2.2024].

Suomen metsänhoidon FSC-standardi - FSC-STD-02-2023 FI. FSC Finland. 2023. PDF-dokumentti. Saatavissa: <https://fi.fsc.org/fi-fi/uusi-metsanhoidon-fsc-standardi/metsanhoidon-fsc-standardi> [viitattu 18.3.2024].

Talousmetsien luonnonhoidon keinot. 2024. Metsäkeskus. WWW-dokumentti. Saatavissa: <https://www.metsakeskus.fi/fi/metsan-kaytto-ja-omistus/metsanhoito-ja-hakkuut/talousmetsien-luonnonhoito/talousmetsien-luonnonhoidon-keinot> [viitattu 10.2.2024].

Tapio. 2022. Mitä on talousmetsien luonnonhoito? WWW-dokumentti. Saatavissa: <https://tapio.fi/blogit/mita-on-talousmetsien-luonnonhoito/#:~:text=Luonnonhoidon%20m%C3%A4%C3%A4ritelm%C3%A4%20kuitenkin%20uudistettiin%20mets%C3%A4nhoidon%20suositukseen.%20Nyky%C3%A4n%20talousmetsien,ei%20kuitenkaan%20ainoana%20asiana%20vaikuta%20monimuotoisuuteen%20ja%20ekosysteemi-palveluihin.> [viitattu 6.2.2024].

Tuomivaara, T. 2005. Kvantitatiivinen ja kvalitatiivinen tutkimus. Tieteellisen tutkimuksen perusteet. Jyväskylän yliopisto. PDF-dokumentti. Saatavissa: <https://www.mv.helsinki.fi/home/ttuomiva/Y125luku6.pdf> [viitattu 20.3.2024].

Vilka, H. 2007. Tutki ja mittaa. Määrällisen tutkimuksen perusteet. Helsinki: Tammi. PDF-dokumentti. Saatavissa: https://trepo.tuni.fi/bitstream/handle/10024/98723/Tutki-ja-mittaa_2007.pdf;sequence=1 [viitattu 20.3.2024].

Virtanen, H. 2024. FSC Sertiseriffi -verkkokurssit auttavat alkuun uusien sertifiointivaatimusten kanssa. Tapio. WWW-dokumentti. Saatavissa: <https://tapio.fi/artikkelit/fsc-sertiseriffi-verkkokurssit-auttavat-alkuun-uusien-sertifiointivaatimusten-kanssa/> [viitattu 9.2.2024].

Vuoristo, T. 2021. Talousmetsien luonnonhoito edistää metsien monimuotoisuutta. Metsäteollisuus. WWW-dokumentti. Saatavissa: <https://www.metsateollisuus.fi/uutishuone/talousmetsien-luonnonhoito-edistaa-metsien-monimuotoisuutta> [viitattu 1.2.2023].

Saatekirje 11.3.2024.

Hei metsänomistaja!

Olen Jani Ehrukainen, metsätalousinsinööriopiskelija Kaakkois-Suomen ammattikorkeakoulusta. Teen osana opinnäytetyötäni kyselyn metsänomistajille luonnonhoidosta. Kyselyssä kartoitetaan metsänomistajien tietoisuutta luonnonhoitoon liittyvissä asioissa ja asenteita luonnonhoitoa kohtaan. Luonnonhoito talousmetsissä pitää sisällään kaikkea puuntuotannolle rinnakkaista toimintaa, jolla pyritään edistämään luonnonmonimuotoisuutta. Tutkimuksen tarkoituksena on löytää keinoja luonnonhoitoa koskevan neuvonnan kehittämiseksi.

Tämä kyselytutkimus on osa ammattikorkeakoulututkinnon opinnäytetyötä. Kyselyssä ei käsitellä henkilötietoja. Tutkimuksen tulokset esitetään niin, että yksittäisten henkilöiden vastauksia ei voida tunnistaa. Kaikkien tutkimukseen osallistuvien anonymiteetti säilyy koko tutkimuksen ajan. Työssä ei muodosteta henkilörekisteriä.

Kysely sisältää valinta- ja monivalintakysymyksiä. Kyselyn lopussa on avoin kenttä, johon voit halutessasi kommentoida vapaasti. Vastaajien yhteystietoja ei kyselyssä kerätä ja vastauksia käsitellään luottamuksellisesti. Vastaamiseen aikaa kuluu noin 5–10 minuuttia ja kysely on avoinna 11.3. - 23.3.2024.

Kyselyyn vastaamisen jälkeen voit halutessasi osallistua arvontaan yhteystietosi jättämällä. Arvonta suoritetaan kyselystä erillään, eikä vastauksia voida yhdistää vastaajaan. Palkintona S-Ryhmän lahjakortti (arvo 50 €). Arvonnan voittajaan ollaan yhteydessä sähköpostitse.

Kiitos kyselyyn osallistumisesta!

Terveisin

Jani Ehrukainen, Kaakkois-Suomen ammattikorkeakoulu

ojaeh001@edu.xamk.fi

Kyselylomake

Tervetuloa vastaamaan metsänomistajille suunnattuun kyselyyn. Kyselyssä kartoitetaan metsänomistajien tietoisuutta luonnonhoitoon liittyvissä asioissa ja asenteita luonnonhoitoa kohtaan. Luonnonhoito talousmetsissä pitää sisälleen kaikkea puuntuotannolle rinnakkaista toimintaa, jolla pyritään edistämään luonnonmonimuotoisuutta. Tutkimuksen tarkoituksena on löytää keinoja luonnonhoitoa koskevan neuvonnan kehittämiseksi.

Tämä kyselytutkimus on osa ammattikorkeakoulututkinnon opinnäytetyötä. Kyselyssä ei käsitellä henkilötietoja. Tutkimuksen tulokset esitetään niin, että yksittäisten henkilöiden vastauksia ei voida tunnistaa. Kaikkien tutkimukseen osallistuvien anonymiteetti säilyy koko tutkimuksen ajan. Työssä ei muodosteta henkilörekisteriä.

Kysely sisältää valinta- ja monivalintakysymyksiä. Kyselyn lopussa on avoin kenttä, johon voit halutessasi kommentoida vapaasti. Vastaajien yhteystietoja ei kyselyssä kerätä ja vastauksia käsitellään luottamuksellisesti. Vastaamiseen aikaa kuluu noin 5–10 minuuttia.

Kyselyyn vastaamisen jälkeen voit halutessasi osallistua arvontaan yhteystietosi jättämällä. Arvonta suoritetaan kyselystä erillään, eikä vastauksia voida yhdistää vastaajaan. Palkintona S-Ryhmän lahjakortti (arvo 50 €). Arvonnan voittajaan ollaan yhteydessä sähköpostitse.

Kiitos kyselyyn osallistumisesta!

Terveisin

Jani Ehrukainen, Kaakkois-Suomen ammattikorkeakoulu

Taustatiedot

1. Ikä (vastaa numeroin)

2. Sukupuoli

- Mies
- Nainen
- Muu

3. Ammattiasema

- Palkansaaja
- Yrittäjä
- Opiskelija
- Työtön
- Eläkeläinen
- Muu, mikä? _____

4. Missä maakunnassa metsäsi sijaitsevat?

(voi valita useamman vaihtoehdon)

- Ahvenanmaa
- Etelä-Karjala
- Etelä-Pohjanmaa
- Etelä-Savo
- Kainuu
- Kanta-Häme
- Keski-Pohjanmaa
- Keski-Suomi
- Kymenlaakso
- Lappi
- Pirkanmaa
- Pohjanmaa

- Pohjois-Karjala
- Pohjois-Pohjanmaa
- Pohjois-Savo
- Päijät-Häme
- Satakunta
- Uusimaa
- Varsinais-Suomi

5. Asuinpaikka

- Asun vakituisesti metsätilalla
- Asun muualla metsätilan sijaintikunnassa
- Asun muulla paikkakunnalla kuin missä metsäni sijaitsee

6. Metsän omistusmuoto

(Voit valita useamman vaihtoehdon)

- Yksin
- Yhdessä puolison kanssa
- Metsäyhtymä
- Yhteismetsä
- Kuolinpesä
- Muu, mikä? _____

7. Metsän omistusmäärä

- Alle 10 hehtaaria
- 10–30 hehtaaria
- 31–50 hehtaaria
- 51–100 hehtaaria
- 101–200 hehtaaria
- 201–400 hehtaaria
- Yli 400 hehtaaria

8. Kuuluvatko metsäsi PEFC sertifiointiin?

- Kyllä
- Ei
- En osaa sanoa
- Osa metsistäni on PEFC sertifioitu, osa ei

9. Kuuluvatko metsäsi FSC sertifiointiin?

- Kyllä
- Ei
- En osaa sanoa
- Osa metsistäni on FSC sertifioitu, osa ei

Aihekysymykset

10. Kuinka tärkeiksi koet seuraavat arvot metsässäsi?

	i lainkaan tärkeä	Osittain tärkeä	Tärkeä	Erittäin tärkeä
loudellinen hyöty ja turva	<input type="radio"/>	<input type="radio"/>	<input type="radio"/>	<input type="radio"/>
onnonsuojelu ja monimuotoisuuden edistäminen	<input type="radio"/>	<input type="radio"/>	<input type="radio"/>	<input type="radio"/>
kistyskäyttö (marjastus, sienestys, ulkoilu)	<input type="radio"/>	<input type="radio"/>	<input type="radio"/>	<input type="radio"/>
tsässä työskentely	<input type="radio"/>	<input type="radio"/>	<input type="radio"/>	<input type="radio"/>
tsästys ja riistahoito	<input type="radio"/>	<input type="radio"/>	<input type="radio"/>	<input type="radio"/>

11. Onko metsissäsi käytetty seuraavia luonnonhoidon keinoja? (voit valita useamman vaihtoehdon)

- Kuolleen ja lahoavan puun jättäminen hakkuualueelle

- Elävien säästöpuiden jättäminen hakkuualueelle
- Tekopötkelöiden tekeminen hakkuiden yhteydessä
- Lehtipuusekoituksen suosiminen
- Puulajimäärän lisääminen ja ylläpito
- Suurien ja vanhojen puuyksilöiden säästäminen
- Riistatiheikköjen jättäminen
- Arvokkaiden ja pienialaisten luontokohteiden rajaaminen metsänkäsittelyn ulkopuolelle
- Luonnonhoidollinen kulutus
- Suosituksia leveämmän suojavyöhykkeen jättäminen vesistöjen ympärille
- Hakkuun suunnittelu maisema huomioiden
- Metsissäni ei ole tehty edellä mainittuja toimenpiteitä
- En osaa sanoa
- Muu, mikä? _____

12. Mitä luonnonhoidon keinoja toivot käytettävän metsissäsi lähitulevaisuudessa?

- Kuolleen ja lahoavan puun jättäminen hakkuualueelle
- Elävien säästöpuiden jättäminen hakkuualueelle
- Tekopötkelöiden tekeminen hakkuiden yhteydessä
- Lehtipuusekoituksen suosiminen
- Puulajimäärän lisääminen ja ylläpito
- Suurien ja vanhojen puuyksilöiden säästäminen
- Riistatiheikköjen jättäminen
- Arvokkaiden ja pienialaisten luontokohteiden rajaaminen metsänkäsittelyn ulkopuolelle
- Luonnonhoidollinen kulutus
- Suosituksia leveämmän suojavyöhykkeen jättäminen vesistöjen ympärille
- Hakkuun suunnittelu maisema huomioiden
- Ei mitään näistä

13. Mikä seuraavista kuvaa parhaiten nykyistä luonnonhoitotoimien määrää ja tasoa metsissäsi?

- Lainsäädännön vähimmäistason mukaan
- PEFC-sertifioinnin mukaan
- FSC-sertifioinnin mukaan
- Metsänhoidon suositusten mukaan
- Teen hieman enemmän kuin sertifikaatit ja suositukset ohjeistavat
- Teen paljon enemmän kuin sertifikaatit ja suositukset ohjeistavat
- En osaa sanoa

14. Kuinka hyvin koet tuntevasi metsän monimuotoisuuteen ja luonnonhoitoon liittyvät asiat?

- Hyvin
- Melko hyvin
- En kovin hyvin
- En lainkaan

15. Kuinka seuraavat tekijät edistäisivät mielestäsi aktiivisempaa luonnonhoitoa?

	Ei lainkaan	Vähän	Melko paljon	Paljon
loudelliset menetykset korvaavaksi tuki	<input type="radio"/>	<input type="radio"/>	<input type="radio"/>	<input type="radio"/>
maalia korkeampi puun hinta puukaupoissa	<input type="radio"/>	<input type="radio"/>	<input type="radio"/>	<input type="radio"/>
amattilaisen aktiivinen tuki ja opastaminen	<input type="radio"/>	<input type="radio"/>	<input type="radio"/>	<input type="radio"/>
lu turvata monimuotoisuutta	<input type="radio"/>	<input type="radio"/>	<input type="radio"/>	<input type="radio"/>
luonnosta parempi tieto ja ymmärrys luonnonhoidon toimenpiteitä kohtaan	<input type="radio"/>	<input type="radio"/>	<input type="radio"/>	<input type="radio"/>
luonnonhoitajien tai tutkijoiden toteuttamat luonnonhoitotoimet	<input type="radio"/>	<input type="radio"/>	<input type="radio"/>	<input type="radio"/>

16. Mistä saat tietoa metsänkäyttöön liittyvistä asioista?

- Metsänhoitoyhdistys
- Metsäyhtiöt
- Metsäpalveluyritykset
- Oma metsäsuunnitelma
- Läheiset
- Koulutukset
- Internet
- Alan kirjallisuus ja lehdet
- Muu, mikä? _____

17. Mikäli olet viimeisen 10 vuoden aikana asioinut alan toimijan kanssa, onko luonnonhoitotoimista talousmetsissä keskusteltu?

- Kyllä, ammattilainen on ottanut asian puheeksi
- Kyllä, olen itse ottanut asian puheeksi
- Ei ole keskusteltu

18. Tulisiko lainsäädännössä olla enemmän luonnonhoitotoimiin velvoittavia säännöksiä?

- Kyllä
- Ei
- En osaa sanoa

19. Haluaisitko vielä kommentoida aihetta vapaasti?

20. Yhteystiedot (tietoja ei voida yhdistää antamiisi vastauksiin)

Nimi _____

Sähköposti _____