

Tiina Kuittinen

**SELVITYS SOSIAALIPEDAGOGISESTA HEVOSTOIMINNASTA
KUNTASEKTORILLA**

**SELVITYS SOSIAALIPEDAGOGISESTA HEVOSTOIMINNASTA
KUNTASEKTORILLA**

Tiina Kuittinen
Opinnäytetyö
Syksy 2020
Agrologi
Oulun ammattikorkeakoulu

TIIVISTELMÄ

Oulun ammattikorkeakoulu
Maaseutuelinkeinojen tutkinto-ohjelma, Agrologi (AMK)

Tekijä: Tiina Kuittinen

Opinnäytetyön nimi: Selvitys sosiaalipedagogisesta hevostoiminnasta kuntasektorilla

Työn ohjaaja: Outi Virkkula

Työn valmistumislukukausi ja -vuosi: Syksy 2020

Sivumäärä: 32 + 7

Tämä opinnäytetyö on selvitys sosiaalipedagogisen hevostoiminnan ja kuntien välisestä yhteistyöstä Suomessa. Työn tilaajana on Suomen ratsastajainliitto ry. Sosiaalipedagoginen hevostoiminta kytkeytyy vahvasti kuntasektorin toimialoihin, mutta laajuutta ei ole aikaisemmin selvitetty. Tavoitteena oli saada kattava kuva, miten laajasti sosiaalipedagogista hevostoimintaa tehdään kuntien toimialojen kanssa ja millä tavoin toiminta toteutuu menetelmien, lähetävien ja maksavien tahojen sekä asiakasryhmien suhteen.

Tietoperustana on käytetty sosiaalipedagogiikan teoriaa ja sosiaalipedagogista hevostoimintaa käsittelevien julkaisujen materiaaleja. Tutkimusmenetelmänä käytettiin kvantitatiivista eli määrällistä tutkimusmenetelmää ja tutkimus toteutettiin kyselytutkimuksena. Kysely toteutettiin Webropol-sovelluksella ja kyselyyn valittiin vastaajat Suomen ratsastajainliiton ja Sosiaalipedagogisen hevostoimintayhdistyksen jäsenrekistereistä.

Selvityksen tuloksena oli, että sosiaalipedagogista hevostoimintaa tehdään kuntayhteistyönä melko paljon. Eniten toimintaa tehdään lasten ja nuorten parissa jopa lastensuojelun piirissä. Toimijat ovat ammattitaitoisia ja heillä on monipuoliset menetelmät toteuttaa sosiaalipedagogista hevostoimintaa.

Keskeinen kehityskohde sosiaalipedagogisessa hevostoiminnassa on toiminnan tunnettavuuden lisääminen muille hevosalan toimijoille ja muille aloille. Tässä toivotaan apua Suomen Ratsastajainliitolta, että saadaan asiaa esille myös sen virallisissa julkaisuissa.

Asiasanat: Sosiaalipedagogiikka, sosiaalipedagoginen hevostoiminta, Ratsastajainliitto, kuntayhteistyö

ABSTRACT

Oulu University of Applied Sciences
Degree program in Agricultural and Rural Industries, agronomist

Author: Tiina Kuittinen

Title of thesis: Social Pedagogical Horse Activity on Municipal Sector

Supervisor: Outi Virkkula

Term and year when the thesis was submitted: Autumn 2020 Number of pages: 32 + 7

This thesis is a study of the cooperation between social pedagogical horse activities and municipalities in Finland. The work was commissioned by the Finnish Equestrian Association. Social pedagogical equestrian activities are strongly linked to the operations of the municipal sector, but their extent has not been studied before. The aim of the thesis was to get a comprehensive overview on how extensively social pedagogical horse activities are carried out within municipal operations and how the activities are implemented in terms of methods, service subscribers, service providers and customer groups.

The literature is based on publications on the theory of social pedagogy and social pedagogical horse activity. The research method used was quantitative research method and the research was carried out as a semi-structured interview. The interview was conducted at Webropol and the respondents were selected from the member registers of the Finnish Equestrian Association and the Social Pedagogical Equestrian Association.

The main result of the study is that a lot of social pedagogical horse activities are realized as municipal cooperation. Most of the activities are carried out with children and young people, even in the field of child protection. The actors are skilled and have versatile methods to provide the service.

A key development target in social pedagogical equine activities is to increase awareness about it among other actors in the equine industry and the rest of the society. It has been presented that the Finnish Equestrian Association will help to raise the issue in their official publications.

Keywords: Social pedagogic, Social pedagogical horse activities, Finnish Equestrian Association

SISÄLLYS

1	JOHDANTO	6
2	SOSIAALIPEDAGOGINEN HEVOSTOIMINTA SUOMESSA.....	8
	2.1 Toiminnan historiaa	8
	2.2 Toiminnan ammatillinen perusta.....	10
3	HEVOSALA KUNTASEKTORILLA	12
4	TUTKIMUKSEN TOTEUTUS.....	13
5	TULOKSET	14
	5.1 Vastaajien taustatietoja.....	14
	5.2 Vastaajien koulutustausta ja kokemus hevosalta	15
	5.3 Hevostoimintamuodot	18
	5.4 Asiakkuudet	19
	5.5 Toiminta talleilla	22
	5.6 Ajatuksia yhteistyöstä kuntien kanssa	22
	5.7 Ajatuksia yhteistyöstä Suomen Ratsastajainliiton kanssa.....	24
6	JOHTOPÄÄTÖKSET	26
7	POHDINTA	28
	LÄHTEET	30
	LIITTEET	32

1 JOHDANTO

Tämän opinnäytetyön aiheena on sosiaalipedagoginen hevostoiminta kuntasektorilla. Jo opintojen alussa päätin tehdä opinnäytetyön hevosalalle. Olen työskennellyt hevosalalla yli 20 vuotta ja opiskellut alaa useamman tutkinnon verran sekä käynyt myös sosiaalipedagogisen hevostoiminnan koulutuksen. Aihe muotoutui lopullisesti, kun kysyin Suomen Ratsastajainliitolta, olisiko heillä sopivia aiheita amk-opinnäytetyöhön.

Opinnäytetyön tavoitteena oli saada kattava kuva siitä, miten laajasti sosiaalipedagogista hevostoimintaa tehdään kuntien eri toimialojen kanssa ja millä tavoin toiminta toteutuu menetelmien, lähetävien ja maksavien tahojen sekä asiakasryhmien suhteen.

Suomen Ratsastajainliiton kiinnostus sosiaalipedagogisen hevostoiminnan laajuuteen ja toimintakenttään perustuu siihen, että liiton tehtävänä on olla jäseniensä edustaja kaikissa ratsastuksen muodoissa sekä hevosharrastuksessa. Liiton tehtävänä on edistää ratsastusta liikuntamuotona ja kilpailuna, järjestää kilpailuja ja kehittää lajin valmennustoimintaa sekä ratsastuksen opetusta. Toiminnan ytimenä on myös hevosten hyvinvoinnin huomioiminen sekä harrastuksen että kilpailutoiminnan parissa. (Ratsastus 2020a, viitattu 12.3.2020.) Viime vuosina hevosalalla on kasvanut pehmeiden arvojen mukainen harrastaminen. Hevosten kanssa halutaan tehdä muitakin asioita kuin ajamista ja ratsastamista. Tavoitteellinen valmentautuminen ja kilpaileminen eivät kiinnosta kaikkia harrastajia. Pehmeät arvot näkyvät esimerkiksi hevosten käsittelyyn ja lajityypilliseen käyttäytymiseen perustuvien kurssien lisääntymisessä. Välttämättä tavoite ei ole muu kuin olla hevosten kanssa. Tämän tyyppinen voimavarojen lisääminen hevosten avulla liittyy vahvasti myös sosiaalipedagogiseen hevostoimintaan. Sosiaalipedagoginen hevostoiminta ei ole pelkkää ratsastusta, vaikka toimintamuotona ratsastus on tyypillisin.

Sosiaalipedagogista hevostoimintaa harjoittavista paikoista löytyy sekä ratsastuskouluja että Suomen Ratsastajainliiton jäsentalleja. Osalla hevostoiminnan harjoittajista ei ole tallilleen mitään luokitusta liiton puolelta. Toimijoita on kuitenkin ympäri Suomea, mutta varsinaisen sosiaalipedagogisen hevostoiminnan harjoittajien määrästä on vaikeata saada tarkkaa tietoa, koska toimintaa ei välttämättä määritellä mitenkään tallin tarjonnassa tai sitä ei muuten tunnisteta osaksi tallin toimintaa.

Tämä opinnäytetyö toteutettiin kyselytutkimuksena, jonka osallistujiksi valittiin mahdollisimman kattava otanta sosiaalipedagogisen hevostoiminnan parissa työskentelevistä. Toivon, että opinnäytetyön pohjalta saadaan kehitettyä alan toimijoiden ja Suomen Ratsastajainliiton välistä yhteistyötä ja liitto saa vinkkejä siitä, mitä kentällä toimivat yrittäjät tarvitsevat heidän puoleltaan.

2 SOSIAALIPEDAGOGINEN HEVOSTOIMINTA SUOMESSA

Sosiaalipedagogista hevostoimintaa harjoitetaan ympäri Suomea. Toiminnan vilkkaimmat alueet painottuvat isojen kasvukeskusten läheisyyteen, mutta toimijoita löytyy kaikista maakunnista. Sosiaalipedagogisen hevostoiminnan määrä on kasvanut viimeisen kymmenen vuoden aikana, koska hevostoiminnan koulutusta tarjotaan useassa paikassa ja hevosala on muutenkin löytänyt uusia tapoja harrastaa hevosia. Lisäksi Green Care -toiminnan kenttä, mihin sosiaalipedagoginen hevostoimintakin luokitellaan, on myös kehittynyt ja eläinavusteisen toiminnan vaikuttavuutta tutkitaan enemmän. Myös alan toimijoiden oma yhdistys tuo hevostoimintaa esille eri kanavissa sekä järjestää jäsenilleen koulutusta ja verkostotapaamisia.

2.1 Toiminnan historiaa

Ajatus sosiaalipedagogisesta hevostoiminnasta sai alkunsa 1990-luvun loppupuolella Itä-Suomen yliopistossa sosiaalipedagogiikan professorina työskentelevän Juha Hämäläisen ja koulutus- ja sivistystoimen moniosaajan Kari Koistisen aloitteesta. Heidän ammatillisten keskustelunsa seurauksena alkoi löytyä rajapintaa sosiaalipedagogisen ajattelun ja hevosavusteisen kuntoutuksen välille ja sen seurauksena kasvoi ajatus sosiaalipedagogisesta hevostoiminnasta lasten ja nuorten sosiaalisen tuen yhtenä muotona. (Lipponen & Vehmasto 2019, 6–9.)

Tästä keskustelunavauksesta ydinajatuksen ympärille alkoi muotoutua toimijaverkosto, joka vei asiaa eteenpäin kehittääkseen lasten ja nuorten syrjäytymisen ehkäisyä hevostoiminnan avulla. Syrjäytymiskierre oli pahentunut 1990-luvun laman aikana. Toimijaverkostoon kuuluivat Suomen Ratsastajainliitto sekä Kuopion yliopisto. Toimijaverkostosta Kuopion yliopistolla oli pitkä kokemus syrjäytymisen tutkimuksessa ja Suomen Ratsastajainliitto taas halusi antaa kasvot tärkeälle toiminnalle ja tehdä hevostoiminnasta yhden liiton toiminnan painopistealueista. (Lipponen & Vehmasto 2019, 6–9.)

Vuonna 2001 Opetusministeriö antoi Suomen Ratsastajainliitolle apurahan kehittämishankkeeseen, joka kantoi nimeä ”Ratsastuspedagogia ehkäisemään lasten ja nuorten syrjäytymistä”. Hankkeen tavoitteena oli viedä eteenpäin syrjäytymistä ehkäisevää ja sosiaalisessa kehityksessä jo syntyneitä vaurioita korjaavaa työtä lasten ja nuorten parissa nimenomaan

hevostoiminnan avulla. Hankkeen kohderyhmänä olivat kaikki talliyhteisöt ravi- ja ratsastuspuolella. Pidemmällä aikavälillä haluttiin myös nostaa talliyhteisössä tehtävää lapsi- ja nuorisotyötä yhteiskunnalliseen tietoisuuteen ja kehittää sosiaalipedagogista hevostoimintaa systemaattisesti. (Okulov & Koukkari 2005, 2–4.)

Hanke sai jo ensimmäisenä toimintavuonna sekä kannattajia että epäilijöitä. Eri puolella Suomea järjestettiin tilaisuuksia ja työpajoja Suomen ratsastajainliiton ja Suomen Hippoksen yhteistyönä. Osallistujia tapahtumissa oli runsaasti, sillä aihe herätti kiinnostusta. Kiinnostusta lisäsi entisestään uusi aiheeseen liittyvä täydennyskoulutus. Järjestäjänä koulutuksella oli Kuopion yliopisto ja koulutus käynnistyi ensimmäisen kerran vuonna 2002. (Lipponen & Vehmasto 2019, 6–9.)

Koulutuksen käynnistymisen lisäksi yksi tärkeä muutos sosiaalipedagogisen hevostoiminnan kehittämisessä oli toimintaa kuvaavan käsitteen muuttuminen ja tarkentuminen. Aluksi puhuttiin ratsastuspedagogiasta ja pikkuhiljaa termi muotoutui muotoon sosiaalipedagoginen hevostoiminta. Termien ero on merkittävä, sillä ne antavat erilaisen mielikuvan siitä, millaista toiminta on. Ratsastuspedagogia on mielikuvana enemmän ratsastukseen keskittyvää toimintaa, mutta sosiaalipedagogisessa hevostoiminnassa korostuu enemmän yhteisö, sosiaalinen oppiminen ja talliympäristö. (Lipponen & Vehmasto 2019, 6–9.)

Täydennyskoulutuksen alkaminen edisti merkittävästi sosiaalipedagogisen hevostoiminnan juurtumista osaksi hevosavusteisen toiminnan kenttää (Lipponen & Vehmasto 2019, 6–9). Sosiaalipedagogiikkaa voi opiskella ammatillisena täydennyskoulutuksena. Koulutukseen pääsemisen vaatimuksena on kasvatus-, terveys- tai sosiaalialan korkeakoulututkinto tai muu soveltuva korkeakoulututkinto sekä riittävä kokemus hevosten kanssa toimimisesta. (Suomen Ratsastajainliitto 2020b, viitattu 5.8.2020.) Alussa koulutusta järjestettiin vain yliopistojen täydennyskoulutuksena ja koulutuksen runko koostettiin sosiaalipedagogiikan teoriasta ja sen soveltamisesta hevostoimintaan. (Lipponen & Vehmasto 2019, 6–9.) Nykyään opiskelemaan voi päästä myös toisen asteen ammatillisella koulutuksella (lähihoitaja, nuoriso- ja vapaa-ajanohjaaja, hevosalan koulutus) (Suomen Ratsastajainliitto 2020b, viitattu 5.8.2020).

2.2 Toiminnan ammatillinen perusta

Sosiaalipedagoginen hevostoiminta ja tavallinen talleilla tehtävä toiminta on vaikea erottaa toisistaan, kun tarkastellaan pelkästään tallissa ja hevosten kanssa tehtäviä asioita. Jokaisella asiakastoimintaa harjoittavalla tallilla ja jokaisella hevosten kanssa toimivalla ihmisellä toteutuu varmasti sosiaalipedagogiikan osa-alueita. Ero eri tallien ja toiminnan välille tulee siitä, että tallin toimintaa pyörittävä henkilö ottaa sosiaalipedagogisen työtteen toimintaansa ja se työote näkyy jollain tavalla toiminnasta ulospäin esimerkiksi markkinoinnissa ja tuotteistamisessa.

Sosiaalipedagoginen hevostoiminta on siis nimenomaan työskentelytapa, jota voidaan käyttää sosiaalisen kasvun ja hyvinvoinnin tukemiseen sekä sosiaaliseen kuntoutukseen. Vaikutukset syntyvät vuorovaikutuksen, kokemuksellisuuden ja osallisuuden kautta. Toiminta perustuu sosiaalipedagogiikan teoriaan. Toiminnan lähtökohtana pidetään ihmisen ja hevosen vuorovaikutusta sekä talliyhteisöä, jossa toimitaan. Hevostoiminnan ydinprosessina on asiakkaan sosiaalisen kasvun tukeminen talliyhteisössä. Ydinprosessia vahvistaa toiminnan tavoitteellisuus. Tavoitteellisuuden saavuttamisen yksi oleellinen perustekijä on ohjaajan osaaminen ja ammatillinen perusta. (Sosiaalipedagoginen hevostoimintayhdistys ry 2019, viitattu 9.10.2020.)

Hevostoiminnan ohjaaja tekee asiakkaan tai ohjattavan kanssa hyvin arkisia ja käytännönläheisiä asioita kuitenkin muistaen teorian antaman perustan. Ohjaajan pitää ymmärtää työssään asiakkaan elämäntilanteen ja yksilöllisen kokemuksen tuomat haasteet ja ymmärtää mihin suuntaan asiakkaan tilannetta pitäisi muuttaa tai parantaa. Tätä tilannearviota sosiaalipedagoginen hevostoiminnan ohjaaja tekee perusammattitaitonsa, persoonansa ja kokemuksensa pohjalta soveltaen teoriapohjaa. Hevostoiminnan ohjaaja perustaa työnsä omaan perusammattiin, johon hänellä on koulutus. Ohjaajat voivat olla ammatiltaan esimerkiksi sosiaalityöntekijöitä, sosiaali-ohjaajia, opettajia, sairaanhoitajia, toimintaterapeutteja tai psykoterapeutteja. Ammatillisessa koulutuksessa on omaksuttu tietynlainen ammatillinen perusorientaatio, jonka päälle rakentuu ymmärrys sosiaalipedagogiikan soveltamisesta ammattityössä. Sosiaalipedagoginen hevostoiminta ei siis ole nimi ammattitoiminnalle, vaan se on orientaatio tai työote, jota voidaan hyödyntää ohjauksessa, sosiaalityössä tai opetuksessa. (Lipponen & Vehmasto 2019, 18–20.)

Alan termistöä käytetään myös vaihtelevasti ja välillä epämääräisesti. Kattoterminä käytetään joko eläinavusteisuutta tai eläinavusteista toimintaa (Animal-Assisted Interventions, AAI). Kattotermin

alla jako tapahtuu eläinavusteiseen terapiaan (Animal-Assisted Therapy, AAT) ja eläinavusteiseen toimintaan (Animal-Assisted Activity, AAA). Käytettävä termi määräytyy ohjaajan koulutustaustan ja toiminnan tavoitteellisuuden perusteella. Sosiaalipedagoginen hevostoiminta voi olla kumpaakin, riippuen juuri edellä mainituista asioista. (Ikäheimo 2013, 9–10.)

3 HEVOSALA KUNTASEKTORILLA

Kunnilla on erilaisia vastuullisia tehtäviä, joista suurin osa on määritelty kunnille lainsäädännön kautta. Kaikki uudet vastuut kunnille pitää säätää lailla. Lakisääteiset tehtävät liittyvät mm. ympäristöpalveluihin, kaavoitukseen, päivähoitoon, perusopetukseen, maankäyttöön, sosiaali- ja terveyspalveluihin ja toimeentulotukeen. Lakisääteisten tehtävien lisäksi kunnat voivat omalla päätöksellään ottaa itsellensä muitakin itsehallinnollisia tehtäviä. Kuntasektorin toimintaan liittyviä isoja muutoksia on tulossa lähivuosina sote-uudistuksen, kuntakokeilun ja oppivelvollisuusjärjestyksen kautta. (Valtionvarainministeriö 2020, viitattu 5.6.2020.)

Hevosalaa ei varsinaisesti mainita kuntien perustoiminnoissa omana elinkeinomuotonaan joitain harvoja kuntia lukuun ottamatta. Kuntatyössä hevosala liittyy useaan eri osa-alueeseen kuten maataloustoimeen, maankäyttöön ja kaavoitukseen, ympäristöasioihin ja elinkeino- ja liikuntatoimeen. Hevosala on toimialana sellainen, että se tarjoaa yritystoimintaa, työpaikkoja ja harrastusmahdollisuuksia ja on siten myös kuntatalouden kannalta merkittävä elinkeino. Hevosala elävöittää maaseutua ja työllistää sekä suoraan että välillisesti kymmeniä tuhansia ihmisiä Suomessa. Alan vaikuttavuutta voidaan mitata euroina ja työpaikkoina eli elinkeinotoiminnan kannalta. Näiden lisäksi pitää huomioida hevosalan sosiaaliset vaikutukset eli sen tarjoaman tasa-arvoisen liikuntamahdollisuuden, sosiaalisen tukiverkoston ja mahdollisuuden auttaa syrjäytymisen ehkäisyssä ja kuntoutumisessa. (Laitinen & Mäki-Tuuri 2014, 9.)

Sosiaalipedagoginen hevostoiminta on hevosalalla toiminto, joka sisältää hevosalan tavanomaiset tunnusmerkit alueen toiminnassa eli elinkeinotoiminnan, työpaikat ja harrastusmahdollisuudet. Lisäksi se tuo kuntien toimialoille lisäarvoa ennaltaehkäisevänä toimintana sosiaalisessa kuntoutuksessa ja syrjäytymisen ehkäisyssä ihan kaikissa ikäryhmissä. Hevosavusteinen toiminta vastaa nykyajan kuluttajien vaatimuksiin, joissa korostuu oma henkinen ja fyysinen hyvinvointi. Ihmiset arvostavat terveyttä ja luontokokemuksia. Nykykäsitys siitä, että ihminen oppii tekemällä, ja että luonnollinen ympäristö helpottaa lähestymistä, tukee juuri tämän tyyppisiä kuntoutusmuotoja. (Kovaljeff & Thuneberg 2018, viitattu 10.10.2020.)

4 TUTKIMUKSEN TOTEUTUS

Tutkimusmenetelmänä tässä opinnäytetyössä on käytetty kvantitatiivista eli määrällistä tutkimusmenetelmää. Kvantitatiivisen tutkimuksen avulla selvitetään kysymyksiä, jotka liittyvät lukumääriin ja prosenttiosuuksiin. Tämä tutkimusmenetelmä edellyttää riittävän suurta ja edustavaa otosta. Aineiston keruussa käytetään yleensä standardoituja tutkimuslomakkeita, joissa on valmiit vastausvaihtoehdot. Asioita kuvataan numeerisilla suureilla ja usein selvitetään myös eri asioiden välisiä riippuvuuksia tai tutkimuskohteena olevan ilmiön muutoksia. Kvantitatiivisen tutkimuksen avulla saadaan yleensä kartoitettua nykytilanne, mutta ei pystytä välttämättä selvittämään asioiden takana olevia syitä. (Heikkilä 2014, viitattu 19.9.2020.)

Kyseessä on nykytilanteen kartoitus sosiaalipedagogisen hevostoiminnan alalta. Määrällinen tutkimus toteutettiin strukturoituna kyselynä (liite 1). Osa kysymyksistä oli pakollisia, mutta osaan ei tarvinnut vastata ollenkaan. Kyselytutkimus toteutettiin Webropolin avulla. Webropol valikoitui kyselyn alustaksi, koska kysymyksien muokkaaminen ohjelmassa on helppoa ja kyselyn lähettäminen onnistuu Webropolilla suoraan sähköpostiosoitteisiin. Myös kyselyn vastaukset olivat helposti saatavilla eri tiedostomuodoissa. Tämä helpotti vastausten analysointia.

Vastaajien tiedot saatiin Suomen Ratsastajainliiton jäsentallirekisteristä ja Sosiaalipedagogisen hevostoimintayhdistyksen toimijarekisteristä. Liiton rekisteristä vastaajat valittiin hakusanalla sosiaalipedagoginen hevostoiminta. Ne tallit, jotka olivat ilmoittaneet rekisterissä tarjoavansa tällaista palvelua, tulivat siis valituksi kyselyyn. Yhdistyksen rekisteristä valittiin ne toimijat, joilta löytyi tiedoista sähköpostiosoite. Rekisteriin on merkitty sellaiset toimijat, jotka ovat hakeneet sosiaalipedagogisen hevostoimintaohjaajan nimikettä yhdistykseltä. Nimikkeen saamiseksi pitää olla käytynä joku yhdistyksen hyväksymä koulutus sosiaalipedagogisen hevostoiminnan saralta. Tässä rekisterissä ei välttämättä ole kaikki sosiaalipedagogista hevostoimintaa tekevät tahot, koska ohjaajanimikkeen hakeminen on vapaaehtoista. Kahden rekisterin välillä kartoitettiin myös ne toimijat, jotka löytyivät molemmista rekistereistä. Kyselylinkkejä laitettiin kullekin vain yksi.

Näiden kahden rekisterin pohjalta kyselyn vastaanottajia oli 150. Kyselyn linkki lähetettiin sähköpostilla. Webropol-kysely laitettiin ensimmäisen kerran vastaajille 16.6.2020. Muistutusviesti laitettiin vielä 7.7.2020. Kyselyn vastausaika oli kuukausi. Vastausaika oli tarkoituksella pitkä, jotta kaikilla halukkailla olisi tarpeeksi aikaa vastata kyselyyn. Kysely sulkeutui 16.7.2020.

5 TULOKSET

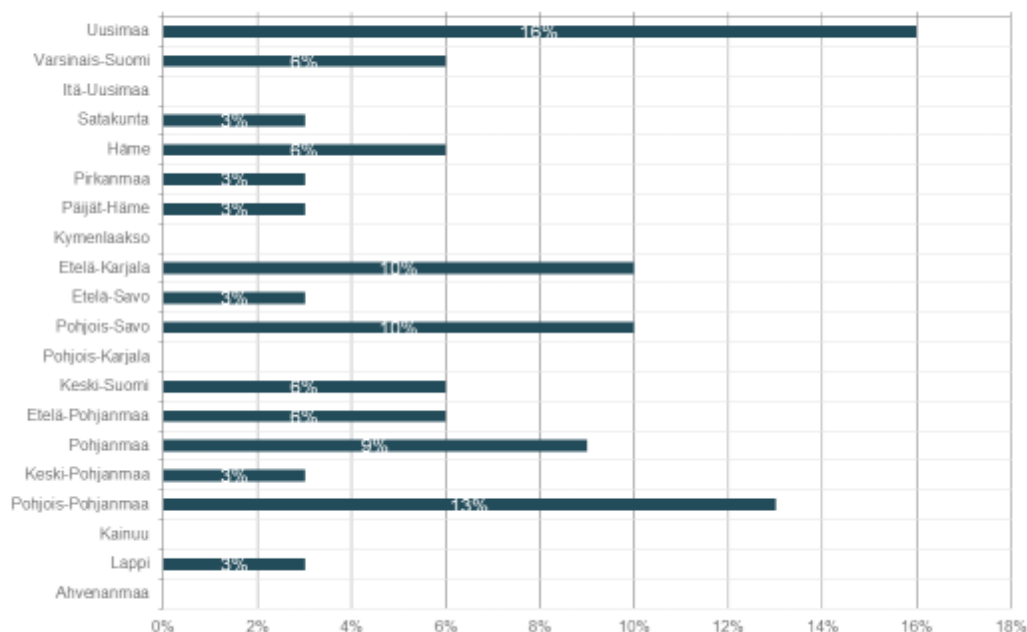
Vastauksia kyselyyn tuli 32, joka on 21,5 % kyselyn saaneiden kokonaismäärästä. Vastausten lukumäärä on kohtuullinen, jos ottaa huomioon ajankohtaan liittyvät haasteet eli koronakevään, kesäkauden kiireet ja loma-ajan.

5.1 Vastaajien taustatietoja

Kyselyn kohderyhmässä oli toimijoita kaikista Suomen maakunnista. Vastaukset jakoutuivat niin, että eniten vastaajia oli Uudeltamaalta (KUVIO 1). Toiseksi eniten vastauksia tuli Pohjois-Pohjanmaalta. Muut vastaukset jakoutuivat tasaisemmin eri maakuntien välille ja osa alueista jäi ilman vastauksia. Vastausten lukumäärä maakunnittain kertoo sekä toimijoiden määrästä alueella että toiminnan aktiivisuudesta tai päätoimisuudesta kullakin toimijalla. Aktiiviset toimijat haluavat usein vaikuttaa asioihin mm. vastaamalla erilaisiin tutkimuskyselyihin.

1. Minkä maakunnan alueella teet sosiaalipedagogista hevostoimintaa?

Vastaajien määrä: 32



KUVIO 1. Vastaajien jakauma eri maakuntien välillä

Vastaajista valtaosa tekee hevostoimintaa omalla tallillaan (69 %) ja loput joko toisen yrittäjän tallilla (32 %) tai jossain muualla. Suomen ratsastajainliiton jäsentalliluokitus oli 31 %:lla vastaajista, ratsastuskouluja oli 9 % ja laatutalleja 6 %. Suurin osa oli liiton luokitusten ulkopuolella. Asiakashevosiä oli suurimmalla osalla vastaajista (38 %) käytössään 3–5 kpl, 1–2 hevosen voimin asiakastyötä teki 25 % vastaajista ja loppuilla oli käytössään kuusi tai useampia hevosiä.

5.2 Vastaajien koulutustausta ja kokemus hevosialalta

Taustatietoa kartoittavissa kysymyksissä kysyttiin ammatillista koulutusta eli mikä on toimijan ammatillinen arvoperusta, johon hevostoiminta pohjautuu. Lisäksi kysyttiin, onko toimijalla hevosalan koulutusta ja miten pitkä kokemus toimijalla on hevosialalta.

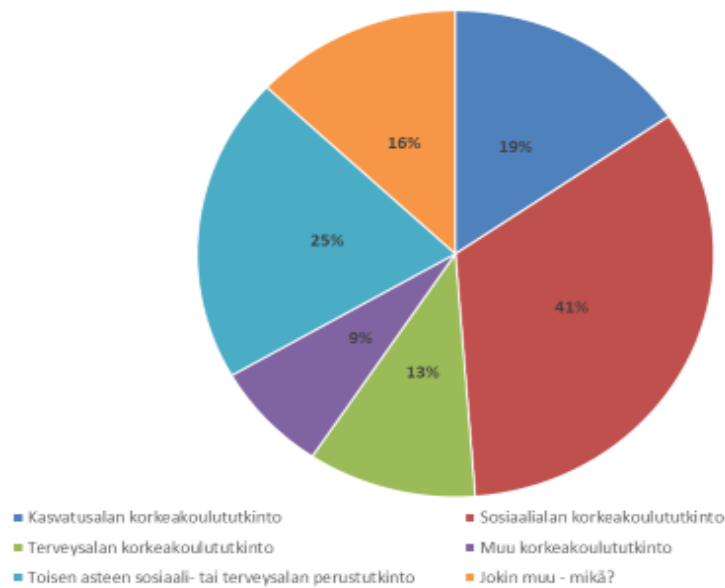
Ammatillista koulutusta kartoittavassa kysymyksessä vaihtoehdot olivat kasvatusalan, sosiaalialan, terveysalan tai joku muu korkeakoulututkinto, sosiaali- ja terveysalan perustutkinto tai jokin muu tutkinto. Niitä, jotka vastasivat Jokin muu tutkinto, kysyttiin lisäksi, mikä tutkinto on kyseessä. Tässä vastauksessa oli mahdollista vastata useampaan vaihtoehtoon.

Vastausten jakautuminen eri tutkintojen kesken näkyy kuviossa 2. Eniten vastaajilla oli sosiaalialan korkeakoulututkintoja (41 %), seuraavaksi eniten sosiaali- ja terveysalan perustutkintoja (25 %). Vastauksia kysymykseen tuli 39 eli siitä voidaan päätellä useammalla toimijalla olevan monta tutkintoa.

Jokin muu koulutus -kohdan valinneiden vastauksissa mainittiin alan opistoasteen koulutus eli koulutus, joka on käyty ennen ammattikorkeakoulututkintojen vakiintumista kaikilla koulutusaloilla. Lisäksi muista koulutuksista löytyi psykoterapeuttikoulutus, neuropsykiatrinen valmentajakoulutus sekä Green Care -ohjaajakoulutus.

2. Millä koulutustaustalla teet sosiaalipedagogista hevostoimintaa? (Voit valita yhden tai useamman vaihtoehdon.)

Vastaajien määrä: 32, valittujen vastausten lukumäärä: 39



KUVIO 2. Vastaajien koulutustausta

Hevosalan koulutuksesta kysyttiin, onko toimijalla hevosalta perustutkinto, ammattitutkinto, erikoisammattitutkinto vai ei tutkintoa. Vastaajan oli mahdollista valita useampi vaihtoehto. Vastausvaihtoehdoissa kysyttiin lisäksi, mikä oli vastaajan tutkintonimike. Hevostoiminnan harjoittaminen ei vaadi mitään hevosalan koulutusta, mutta jonkinlaista hevosalan kokemusta tarvitaan, että toimintaa voidaan tehdä ja se on turvallista. Tämä kysymys oli tärkeä, koska on käyty paljon keskustelua siitä, tarvitseeko sosiaalipedagogisen hevostoiminnan tekijä hevosalan koulutusta vai ei. Vastaukset voivat myös toimia pohjana tulevaisuuden koulutussuunnittelulle sekä täydennyskoulutusten että tutkintotavoitteisten koulutusten järjestäjille

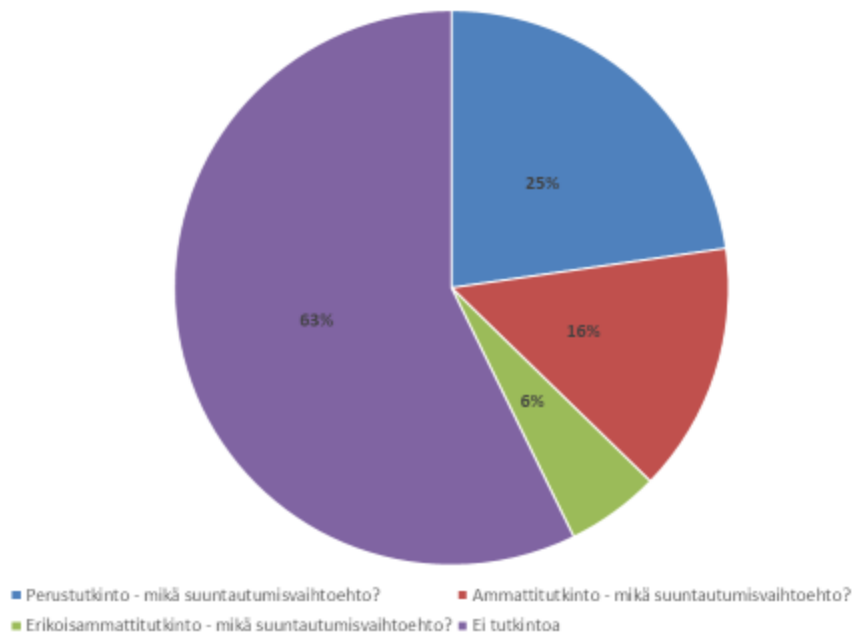
Vastausten jakautuminen eri tutkintoasteiden kesken näkyy kuviossa 3. Vastaajista suurimmalla osalla (63 %) ei ollut mitään hevosalan tutkintoa. Vastauksiin voi vaikuttaa se, että hevosalalle tuli omat perustutkinnot vasta vuonna 2009. (Opetushallitus 2020.) Tätä ennen hevosalan perustutkintokoulutus sisältyi maatalousalan perustutkintoon.

Perustutkintoja oli 25 %:lla vastaajista, ammattitutkintoja 16 %:lla vastaajista ja erikoisammattitutkintoja 6 %:lla vastaajista. Perustutkinnon suorittaneista oli eniten hevosenhoitajia (5 kpl), hevosharrasteohjaajia (4 kpl) sekä ratsastuksenohjaaja. Lisäksi perustutkintoihin oli sisällytetty luonto-ohjaajakoulutus, joka oli suoritettu hevostoimintaan opintoja painottaen.

Ammattitutkinnoista vastaajilla oli hevosten valmentajan tutkintoja, ratsastuksenopettajan tutkintoja, kengityssepän tutkintoja sekä valjassepän tutkintoja. Lisäksi selitteisiin oli laitettu muutama sosiaalipedagogisen hevostoimintaohjaajan suoritetut opinnot.

3. Jos sinulla on hevosalan ammatillinen koulutus, niin mikä seuraavista? (Voit valita yhden tai useamman vaihtoehdon.)

Vastaajien määrä: 32, valittujen vastausten lukumäärä: 35

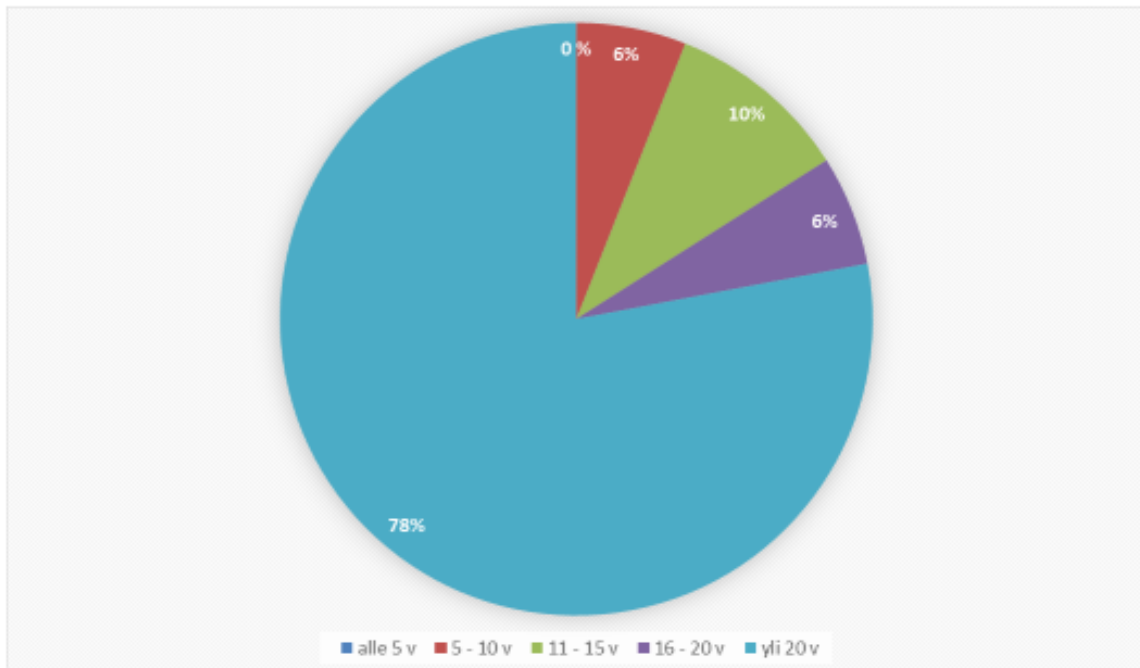


KUVIO 3. Hevosalan ammatillinen koulutus

Hevosalan työ- tai harrastuskokemusta kysyttiin myös, koska kuten aikaisemmin mainittiin, hevosalan koulutus ei ole välttämätön sosiaalipedagogisen hevostoiminnan harjoittamisessa. Kokemusta hevosista kuitenkin on oltava, koska siten syntyy asiakastilanteen turvallisuus. Vastausvaihtoehdot olivat tässä kysymyksessä jaoteltu viiden vuoden sykleihin. Vastaajilla oli vastausten perusteella erittäin paljon kokemusta hevosalta (KUVIO 4). Alle viiden vuoden kokemuksella sosiaalipedagogista hevostoimintaa ei tehnyt kukaan vastaajista.

4. Kuinka pitkä hevosalan työ- ja/tai harrastuskokemus sinulla on?

Vastaajien määrä: 32



KUVIO 4. Hevosalan työ- tai harrastuskokemus

5.3 Hevostoimintamuodot

Sosiaalipedagogista hevostoimintaa voidaan toteuttaa monella eri tavalla ja toimintamuodolla. Toimintaan voi kuulua tallilla ja talliympäristössä tehtäviä töitä tai harjoituksia, konkreettisesti hevosen kanssa toimimista, perinteistä ajamista ja ratsastamista sekä ihan jotain muuta. Eri toimintamuotojen lisäksi kartoitettiin kunkin hevostoimintamuodon määrää suhteessa koko toimintaan.

Hevostoimintamuodoista (KUVIO 5) eniten toteutui kyselyyn vastaajilla hevosen hoitoon liittyvä toiminta (ka 4,6) ja seuraavaksi eniten maasta käsittely (ka 3,9), tallityöt (ka 3,8) ja ratsastus (ka 3,8). Vähiten hevostoimintaa tehtiin näiden vastausten perusteella ajamalla (ka 2,5). Toki tämä tulos riippuu myös yleisestä toiminnasta tallilla.

Kun tarkastellaan ajanjaksojen mukaan toteutunutta toimintaa, jokaisella toimintakerralla toteutui suurella osalla vastaajista hevosten hoitaminen (71,88 %). Myös maasta käsittelyä (34,37 %) ja

tallitöitä (28,13 %) tehdään runsaasti. Viikoittain tehtäviä hevostoimintamuotoja oli eniten kohdassa ratsastus (68,75 %).

Jotain muuta hevostoimintaa ilmoitti tekevänsä osa vastaajista. Muuta toimintaa sai kyselyssä kuvata erikseen. Muuhun toimintaan kuului hevosen käyttäytymisen tarkkailua, hevosten tai aasien taluttelua lähimaastoissa, kärryajelua, talliyhteisön muiden eläimien hoitamista, hevosen lihashuoltoa, hevossiatsua ja toiminnan ja ympäristön vaikutuksen pohdintaa ilman hevosia. Lisäksi oli mainittu aika paljon läsnäoloharjoituksia, mindfulness-harjoituksia, vuorovaikutus- ja tunneharjoituksia sekä rentoutusharjoituksia hevosten kanssa. Hevosten kanssa tehtiin myös agilitya, vapaana työskentelyä ja metsämieliratsastuksia sekä talliyhteisössä järjestettiin kaveri-iltoja erityisryhmille ja tallitoimintaan liittyviä luontointerventioita.

9. Tarjoan asiakkaille seuraavia hevostoimintamuotoja? (Valitse toimintaasi parhaiten kuvaava vaihtoehto.)

Vastaa-ijien määrä: 32

	1 En lainkaan	2 Muutamia kertoja vuodessa	3 Kuukausittain	4 Viikoittain	5 Jokaisella toimintakerralla	Keskiarvo	Mediaani
Ajaminen	28,12%	21,88%	18,75%	31,25%	0%	2,53	2,5
Hevosten hoito	0%	6,25%	0%	21,87%	71,88%	4,59	5
Maastakäsittely	0%	12,5%	15,63%	37,5%	34,37%	3,94	4
Ratsastus	6,25%	6,25%	9,37%	68,75%	9,38%	3,69	4
Tallityöt	0%	12,5%	21,87%	37,5%	28,13%	3,81	4
Jotain muuta -mitä?	31,25%	18,75%	12,5%	21,88%	15,62%	2,72	2,5

KUVIO 5. Hevostoiminnan eri muodot

5.4 Asiakkuudet

Asiakasryhmiä kartoittavaan kysymykseen ryhmittely valittiin pääsääntöisesti kuntasektorin eri toimialojen mukaisesti. Ryhmät olivat alakouluikäiset lapset, nuoret, ikäihmiset, hevosharrastajat, avopalveluiden asiakkaat, lastensuojelun asiakkaat, päihdekuntoutujat, mielenterveyskuntoutujat,

kehitysvammaiset sekä työhyvinvointiasiakkaat. Lisäksi kysyttiin tietysti sitä, onko muita asiakasryhmiä, jotka eivät olleet vaihtoehtoissa.

Vastaajilla ei kenelläkään ollut tilannetta, että kaikki hevostoimintaan osallistuvat olisivat samaa asiakasryhmää. Kuitenkin vastauksista (KUVIO 6) näkyi selvästi, että suurimmat asiakasryhmät tähän kyselyyn vastanneilla olivat lastensuojelun kautta tulevia asiakkaita (yli puolet asiakkaista 18,75 %:lla vastaajista) tai nuoria (yli puolet asiakkaista 18,75 %:lla vastaajista). Vähiten hevostoimintaa tarjottiin ikäihmisille (ei ollenkaan asiakkaita 78,13 %:lla vastaajista). Myös päihdekuntoutujia ja työhyvinvointiasiakkaita ei suurella osalla vastaajista ollut ollenkaan. Muut vastaukset jakoutuivat asiakasryhmien ja asiakasmäärien suhteen melko tasaisesti.

Valmiiksi annettujen vastausvaihtoehtojen lisäksi asiakkaita tuli lasten harrastusryhmistä, lasten ja nuorten psykiatrian poliklinikalta, päiväkotij- ja koululaisryhmistä ja erilaisista koulutusryhmistä. Useammalla vastaajalla oli myös neuropsykiatrisia asiakkaita, muita erityisryhmiä sekä itsemaksavia asiakkaita.

10. Mitkä seuraavista asiakasryhmistä käyvät järjestämässäsi hevostoiminnassa?

Vastaajien määrä: 32

	1 Ei ollenkaan	2 Alla puolet asiakkaista	3 Puolet asiakkaista	4 Yli puolet asiakkaista	5 Kaikki asiakkaat	Keskiarvo	Mediaani
Alakouluikäiset lapset	9,37%	43,75%	34,37%	9,38%	3,13%	2,53	2
Avopalveluiden asiakkaat	21,88%	50%	15,62%	9,37%	3,13%	2,22	2
Hevosharrastajat	28,13%	43,75%	9,37%	12,5%	6,25%	2,25	2
Ikäihmiset	78,13%	18,75%	3,12%	0%	0%	1,25	1
Kehitysvammaiset	34,37%	50%	6,25%	9,38%	0%	1,91	2
Lastensuojelu	6,25%	37,5%	28,13%	18,75%	9,37%	2,88	3
Mielenterveyskuntoutujat	40,62%	46,87%	9,38%	0%	3,13%	1,78	2
Nuoret	6,25%	43,75%	25%	18,75%	6,25%	2,75	2,5
Päihdekuntoutujat	62,5%	34,37%	0%	0%	3,13%	1,47	1
Työhyvinvointiasiakkaat	62,5%	31,25%	6,25%	0%	0%	1,44	1
Muu - mikä?	65,63%	15,62%	6,25%	9,37%	3,13%	1,69	1

KUVIO 6. Asiakasryhmät

Toimijoilta kysyttiin miten asiakkaat hakeutuvat sosiaalipedagogiseen hevostoimintaan, kuka toiminnan maksaa ja miten pitkiä asiakkuudet ovat. Lähettävän tahon vaihtoehtoja olivat sosiaali- ja terveystalon kuntayhtymä, kunta, asiakas tilaa palvelun itse tai joku muu vaihtoehto.

12,5 %:lle vastaajista kaikki asiakkaat tulivat sosiaali- ja terveysalan kuntayhtymien lähettämänä (KUVIO 7). Puolella vastaajista taas sote ei ollut ollenkaan lähettävänä tahona. Kuntasektorilta tulivat kaikki asiakkaat 6,25 %:lle vastaajista, kun taas kunta ei ollut ollenkaan lähettävänä tahona 31,25 %:lla vastaajista. Itse palveluun hakeutuvat asiakkaat olivat ainoa asiakasryhmä 15,62 %:lla vastaajista. Joku muu taho lähetti kaikki asiakkaat taas 3,13 %:lle vastaajista.

Muita lähettäviä tahoja vastaajilla olivat yhdistykset, seurakunnat, asumispalvelut, Kela, kolmannen sektorin toimijat kuten yhdistykset (Lions, Rotary), nuorisokodit, yritykset ja hankkeet.

11. Palvelupyynnöt/asiakkaat tulevat seuraavilta tahoilta?

Vastaajien määrä: 32

	1 Ei ollenkaan	2 Vuosittain muutamia	3 Puolet asiakkaista	4 Yli puolet asiakkaista	5 Kaikki asiakkaat	Keskiarvo	Mediaani
Sosiaali- ja terveysalan kuntayhtymä	50%	28,13%	3,12%	6,25%	12,5%	2,03	1,5
Kunta	31,25%	46,87%	6,25%	9,38%	6,25%	2,13	2
Asiakas tilaa palvelun itse	21,88%	28,13%	3,12%	31,25%	15,62%	2,91	2,5
Joku muu - mikä?	59,37%	21,88%	6,25%	9,37%	3,13%	1,75	1

KUVIO 7. Asiakkaiden ohjautuminen palveluihin

Myös maksavaa tahoja kysyttiin. Suurimmalla osalla toimijoista itse maksavia asiakkaita olivat kaikki asiakkaat (16 %) tai yli puolet asiakkaista (35 %). Palveluseteliä käytettiin vähiten. Kenellekään vastaajista ei tullut asiakkaita pelkästään palvelusetelillä ja ei koskaan palvelusetelillä tulevia asiakkaita oli 91 %:lla vastaajista. Maksusitoumuksen kohdalla jakauma oli tasaisempi. Kaikki asiakkaat tulivat maksusitoumuksella 12,5 %:lle vastaajista ja yli puolet 16 %:lle vastaajista. Kilpailutettua kuntoutus- tai terapiapalvelusopimusta käytettiin todella vähän. 81 %:lle vastaajista asiakkaita ei ohjautu ollenkaan kilpailutettujen sopimusten kautta. Kuitenkin 3 %:lle vastaajista kaikki asiakkaat tulivat tätä kautta.

Kyselyyn vastaajista suurin osa teki hevostoimintaa sekä yksilö- että ryhmätoimintana (85 %). Pelkästään yksilöohjattavia oli 16 %:lla vastaajista. Asiakkuuksien kesto oli vastausten mukaan melko pitkä, koska vähintään vuoden kestäviä asiakkuuksia oli 44 %:lla vastaajista. Tavallisin asiakkuuden kesto oli 5–6 kuukautta 19 %:lla vastaajista.

5.5 Toiminta talleilla

Sosiaalipedagoginen hevostoiminta ei useinkaan ole ainoa toiminnan muoto talleilla. Vastausvaihtoehtoja pystyi valitsemaan useampia ja valittujen vastausten lukumäärästä (52) näkyykin, että talleilla on melko paljon muutakin toimintaa.

Vaihtoehtoja muulle toiminnalle olivat ratsastuskoulutoiminta, hevosten täysi- tai puolihoitopalvelut, vaellustallitoiminta, ravitallitoiminta ja jokin muu vastaajan ilmoittama toiminta. Nimetyistä toiminnoista eniten tallit tarjosivat täysi- ja puolihoitopalveluita (44 %) ja toiseksi eniten ratsastuskoulutoimintaa (38 %). Vaellustallitoimintaa oli 16 %:lla vastaajista ja ravitallitoimintaa 6 %:lla vastaajista.

Eniten vastauksia tuli kohtaan jotain muuta – mitä? Vastauksia oli 59 % kaikista vastauksista. Muussa toiminnassa mainittiin harrastetunteja, hyvinvointi- ja elämyspalveluita, valmennustunteja, hevoskauppaa, hevoskasvatusta, talutustunteja ja itsehoitotallitoimintaa. Lisäksi toimijat tarjosivat hevosavusteista psykoterapiaa, Kelan Nuotti-valmennusta, kuntouttavaa työtoimintaa, sosiaalista kuntoutusta, päivätoimintaa, eläinavusteista työnohjausta, ratsastusterapiaa, muita luontoavusteisia palveluja, työtoimintaa, lasten ja nuorten psykodynaamista psykoterapiaa, työhyvinvointipalveluja, koulutusta ja joukkoon mahtui myös terapiakoiria sekä aasien kanssa toteutettavaa virkistystoimintaa.

5.6 Ajatuksia yhteistyöstä kuntien kanssa

Avoimilla kysymyksillä kartoitettiin vastaajien olemassa olevaa yhteistyötä kuntasektorin ja Suomen Ratsastajainliiton kanssa sekä kysyttiin kehitysehdotuksia yhteistyölle samojen tahojen kanssa.

Kunnan ja sosiaalipedagogisten hevostoimijoiden yhteistyökenttä on moninainen. Usea toimija kertoi tekevänsä yhteistyötä oman kuntansa päiväkotien ja koulujen kanssa esimerkiksi järjestämällä luokkaretkiä tallilleen. Samanlaisia toimintapäiviä järjestetään myös perhepalveluiden kautta perheille.

Varsinaiseen hevostoimintaan liittyviä yhteistyökuvioita olivat vastauksissa mm. erilaisiin asiakasneuvotteluihin, kuntoutussuunnitelmien tekoon, hoitoneuvotteluihin ja palautekeskusteluihin osallistuminen. Useat toimijat tekivät kuntayhteistyötä olemalla kunnan palveluksessa töissä ja tekemällä omassa työssään sosiaalipedagogista hevostoimintaa osana työtään (toimintaterapeutti, erityisopettaja, tukihenkilö) tai yhteistyössä terapeuttien ja tallien kanssa.

Muutamalla hevostoimintaa tekevällä on suunnitteilla uudenlaista toimintaa, kuten erityisryhmien liikuntaryhmiä ja vanhusten ryhmätoimintaa. Myös matkailualan kanssa tehtävää yhteistyötä, hevosavusteista työnohjausta kunta-alan työntekijöille, palveluohjausta, erilaista koulutusta ja tiedottamista hevostoiminnasta oli yhteistyökuvioissa mukana.

Useissa vastauksissa oltiin sitä mieltä, että yhteistyötä tehdään liian vähän tai yhteistyötä ei tehdä ollenkaan. Seuraavaksi kartoitettiin sitä, miten yhteistyötä haluttaisiin kehittää. Tärkeänä asiana, joka nousi esiin useissa vastauksissa, oli sosiaalipedagogisen hevostoiminnan tunnettuuden lisääminen. Lisäksi halutaan lisätä tietoisuutta toiminnan vaikuttavuudesta. Myös moniammatillista yhteistyötä haluttiin lisää ja yhteistyöstä haluttiin monipuolisempaa. Lisäksi tuli toiveita tiettyjen asiakasryhmien toiminnan kehittämisestä esimerkiksi aikuisten sosiaalinen kuntoutus, ennaltaehkäisevä nuorisotyö ja lastensuojelu.

Joitakin vastauksia tuli lisäksi harrastusmahdollisuuksien kehittämisestä. Seuraavassa on suoria lainauksia vastauksista:

“Lisää julkista rahoitusta hevosalalle lasten tasavertaisten harrastusmahdollisuuksien turvaamiseksi (vrt. lasten harrastusmahdollisuudet esim. jalkapallo vs. ratsastus). Eli kunnilta tukea hevosharrastuspaikkojen rakentamiseen/ylläpitämiseen.”

“Maksusitoumuksia/palveluseleitä yksityispuolelle hevostoimintaan on saanut ainoastaan lastensuojelusta, vaikka toiminta olisi hyvä aloittaa ennaltaehkäisevästi jo ennen kuin tarvitaan lastensuojelun toimenpiteitä.”

“Olisi hienoa, jos kunnassa ymmärrettäisiin asiakkaiden oma toive hevostoiminnasta ja siihen järjestyisi rahoitus. Tällä hetkellä maksusitoumuksia vaikea saada eikä asiakkaan valinnanvapautta huomioida riittävästi kuin vammaispuolen asiakkaille, joilla käytössä oma budjetti.”

“On vaikea saada omaa palvelua myytyä pienenä toimijana.”

5.7 Ajatuksia yhteistyöstä Suomen Ratsastajainliiton kanssa

Seuraava avoin kysymys koski tällä hetkellä tehtävää yhteistyötä Suomen Ratsastajainliiton kanssa. Suurin osa vastaajista sanoi yhteistyön olevan joko ratsastusseurajäsenyys tai tallin jäsentalliluokitus. Liiton verkosta löytyvää materiaalia käytetään tallitoiminnassa jonkin verran ja seurataan liiton tiedotusta ja osallistutaan koulutuksiin. Muutamalla vastaajalla oli joko olemassa oleva laatutalliluokitus tai se oli harkinnassa. Osa vastaajista vastasi, että ei tee minkäänlaista yhteistyötä.

Seuraavassa on muutama suora lainaus vastauksista:

“En varsinaisesti tee yhteistyötä. Tallineuvoja käy silloin tällöin tallilla. Seuraan liiton postia ja noudatan heidän ohjeitaan tallitoiminnassa.”

“Tallimme on liiton jäsentalli, joten sen puitteissa teemme yhteistyötä. Olemme myös osallistuneet luennoitsijoina liiton tapahtumiin.”

Tämän kysymyksen vastaajat olivat yksimielisiä siitä, että sosiaalipedagogiselle hevostoiminnalle pitää saada enemmän näkyvyyttä ja tiedottamisen pitäisi olla oikeanlaista ja ajantasaista. Lisäksi haluttiin liiton apua markkinointiin ja mainontaan sekä toivottiin hevosavusteiselle työlle omaa laatumerkkiä ja selkeämpiä talliesittelyjä liiton sivuille.

Tähän on koottu muutamia vastauksia, joista tulee ilmi hyvin kentän toiveita ja ajatuksia:

“Enemmän näkyvyyttä ja tietoa sospedasta hevoskansalle ja kunta/valtion päättäjille. Hevosavusteisen kuntoutuksen pitäisi näkyä jotenkin omana kategorianaan SRL:n toiminnassa eikä jäädä kilpailuhenkisemmän hevosharrastuksen jalkoihin.”

“Toivoisin, että SRL huomioisi enenevässä määrin toiminnassaan jäsentallit, joissa päätoimisesti tarjotaan ainoastaan hevosavusteisia palveluita 😊. Tällaisia talleja on Suomessa vielä suhteellisen vähän!”

“Toivoisin enemmän infoa ja juttuja liittyen hevosavusteiseen toimintaan. Vaikka ihan case-tyyppisiä juttuja, mutta myös alan uusimpia kuulumisia ja mahdollisia tutkimustuloksia. Ja jos ratsastuskoulut haluaisivat lisätä palveluvalikkoonsa ks. Toimintaa, kannattaisi hyödyntää pitkän aikavälin toimijoiden kokemuksia.”

“Tukea, materiaalia tms. sellaista voisi saada liitolta. Nyt koen olevani hyvin yksin asian kanssa, vaikka yhdistys onkin olemassa.”

“Sopiva luokitus näin pienimuotoiselle kotipihattotallin hyvinvointitoiminnalle puuttuu.”

“Minusta olisi erittäin tärkeää, että hevosavusteisesti hyvinvointipalveluita tuottavien toimijoiden hevostaitoja ja hevosten elinolosuhteita tarkasteltaisiin enemmän. Mielestäni tuottaessa hevosavusteisia hyvinvointipalveluja, kuten esimerkiksi sosiaalipedagogista hevostoimintaa, tulisi hevosen hyvinvoinnin ja sen arvioinnin kyvyn olla suurempi kuin mitä esimerkiksi eläinsuojelulaki edellyttää.”

“En koe henkilökohtaista tarvetta, mutta toki tietoisuuden lisääminen hevosavusteisista palveluista olisi tärkeää. Oikea, ajantasainen informaatio on tärkeää. Asiavirheet eivät ole eduksi kenellekään eli parempi tiedottaa vähän, jos ei tiedä mistä puhuu.”

6 JOHTOPÄÄTÖKSET

Tämän opinnäytetyön lähtökohtana oli kartoittaa sosiaalipedagogisten hevostoimijoiden ja kuntien välistä yhteistyötä ja yhteistyön laajuutta. Selvityksen tavoitteena oli saada Suomen Ratsastajainliitolle tietoa sosiaalipedagogisten hevostoimijoiden tekemän työn laajuudesta ja tuoda tietoisuuteen tarpeita, joita liitto voisi toiminnassaan ottaa huomioon ja kehittää niiden avulla toimintojaan.

Selvitys osoitti, että yhteistyötä sosiaalipedagogisten hevostoimijoiden ja kuntien välillä tehdään, mutta mitään systemaattista kaavaa yhteistyölle ei ole. Taustatietojen perusteella toimintaa on joka puolella Suomea. Hevostoiminnan harjoittajat toimivat suurelta osin omissa tiloissaan, mikä tarkoittaa sitä, että heillä on muutakin tallitoimintaa tallillaan. Sosiaalipedagoginen hevostoiminta on siten yksi yritystoiminnan toimintamuoto ja sen taloudellinen merkitys lienee suurelle osalle toimijoista melko pientä.

Toimintamuodot eli asiakkaiden kanssa tehtävät asiat vaihtelevat jonkin verran eri toimijoiden välillä, mutta kaikista eniten tehdään perusasioita kuten hevosten hoitoa ja tallitöitä sekä ratsastetaan. Nämä tulokset johtuvat todennäköisesti siitä, että toiminnassa halutaan tehdä itselle tuttuja asioita, joihin on rutiinia ja osaamista tarpeeksi. Voi olla myös, että tämä olisi osa-alue, joihin hevostoimijat haluaisivat enemmän koulutusta ja vinkkejä.

Asiakkaita lähettävissä tahoissa oli myös jonkin verran vaihtelua, mutta tässä vastaajajoukossa oli yllättävän paljon lasten ja nuorten kanssa työskenteleviä. Asiakkaissa oli jopa lastensuojelun kautta tulevia asiakkaita. Lähettävät tahot ovat vahvasti sidoksissa siihen perusammattiin, jonka kautta sosiaalipedagogista hevostoimintaa tehdään. Eniten vastaajilla oli sosiaalialan korkeakoulututkintoja ja sosiaali- ja terveysalan perustutkintoja, mikä selittää lähettävät tahot.

Ammatillinen koulutus, mitä kautta työote toimintaan saatiin, oli kovatasoista. Selkeästi oli havaittavissa, että hevostoimintaa halutaan tehdä oman ammatin sisällä ja sen lisäksi esimerkiksi yritystoimintana. Hevosista on hankittu paljon kokemusta harrastuksen ja kenties työn kautta, mutta hevosalan koulutusta oli vastaajilla yllättävän vähän. Tähän on tulossa todennäköisesti muutosta lähivuosina, koska uudistuneissa tutkinnoissa on mukana mm. hevosavusteisuuden ja eläinten

kouluttamiseen asiakastoimintaan liittyviä tutkinnon osia ja oppilaitoksissa on helpompaa suorittaa jonkun tutkinnon osia kokonaisen tutkinnon sijasta.

Selvitys osoitti myös sen, että sosiaalipedagoginen hevostoimijakenttä ei vielääkään ole tarpeeksi tunnettu, ei alan muiden toimijoiden parissa eikä hevosalan ulkopuolella. Myös toimintatavat eli menetelmät eivät ole kehittyneet toiminnan olemassaolon aikaan paljoakaan. Siksi voi olla, että tavallinen asiakas ei ymmärrä, mikä ero on sosiaalipedagogisella hevostoiminnalla ja tavallisella puuhailulla hevosten parissa.

Selkeät kehittämistarpeet liittyvät selvityksen mukaan sosiaalipedagogisen hevostoiminnan tunnettuuden lisäämiseen sekä hevosalalla että kuntasektorilla. Lisäksi toivotaan, että hevostoiminnan vaikutuksia selvittäviä tutkimuksia tuotaisiin paremmin esille maksajatahoille sekä muutenkin julkisuuteen. Ratsastajainliitolta odotetaan aktiivisempaa roolia tiedottamiseen ja markkinointiin sekä kenties myös käytännön asiakastoimintaan mm. yhtenäisten asiakirjojen avulla. Myös hevosten ja tallien olosuhteisiin sekä talliluokituksiin haluttiin jotain lisää, mutta vastauksissa ei ihan selvinnyt mitä se voisi olla. Yhteenvetona kuitenkin voi todeta, että lisää positiivista näkyvyyttä tarvitaan.

Omakohtainen kokemus edellä mainitun pohdinnan lisäksi on, että sosiaalipedagogisista toimijoista on hankala saada kokonaiskuvaa jäsenrekistereiden kautta. Liiton rekisteritietoihin vaikuttavat tallien rekisteriin valitsevat hakusanat. Kaikki sosiaalipedagogista hevostoimintaa tekevät eivät varmasti olleet rekisterissä toimijoina. Sosiaalipedagogisen hevostoimintayhdistyksen rekisterissä tiedot olivat hyvin vaihtelevia toimijoiden välillä ja voisi kuvitella, että haasteita on löytää asiakkaalle sopiva toimija ja paikka, jos ei ole ennestään tietoa hevostoiminnan harjoittajista.

7 POHDINTA

Opinnäytetyöprosessini käynnistyi kesällä 2019. Silloin sain hetkellisen mielijohteen kysyä opinnäytetyöaihetta Suomen Ratsastajainliiton edustajilta, kun pidimme alueen seurojen välistä tapaamista Kajaanissa. Aiheet, jotka silloinen seura- ja tallipalveluiden linjapäällikkö esitti, olivat kaikki mielenkiintoisia. Useammasta vaihtoehdosta valikoitui selvitystyö sosiaalipedagogisen hevostoiminnan ja kuntien välisestä yhteistyöstä.

Selvitystyö päätettiin tehdä kvantitatiivisena tutkimuksena, jossa menetelmänä oli kysely. Kvantitatiivinen tutkimusmenetelmä sopi tällaiseen tiedonkeruuseen hyvin, koska tarkoituksena oli tuottaa toimeksiantajalle numeerista tietoa ja kehittämisideoita toimijoiden puolelta. Kerättyä tietoa hyödynnetään esimerkiksi silloin, kun suunnitellaan palveluita ja koulutuksia tämän alan toimijoille.

Opinnäytetyön hyväksyntä ja sopimusasiat etenivät jouheasti, mutta omaan aikatauluuni vaikuttivat ensin muut opiskelut ja sitten myöhemmin keväällä koronaepidemia. Alustavan aikataulun mukaan kyselyt yrittäjille olisi pitänyt lähettää keväällä 2020. Päätimme opinnäytetyön ohjaavan opettajan kanssa siirtää kyselytutkimusvaihetta, koska emme siinä vaiheessa tieneet, miten korona vaikuttaa yrittäjien toimintaan ja ylipäätään yhteiskuntaan. Kysely saatiin kuitenkin julkaisukuntoon kesäkuun alussa, kun hevosalan tilanne näytti siltä, että asiakastoimintaa pystyttiin jatkamaan ja korona ei kurittanut hevostoimintaa samalla tavalla kuin joitain muita toimialoja.

Kysymysten laadinnassa minulla oli mielestäni hyvä kokonaiskuva siitä, mitä haluan kysyä. Kyselyn tekeminen Webropolilla oli helppoa ja ohjelma itsessään antoi vaihtoehtoja kysymysten asettelulle ja kyselyn monipuolisuudelle. Vastauksia analysoidessani huomasin kuitenkin, että jotkut kysymykset olisivat vaatineet tarkempaa miettimistä, sillä niiden tulkinta ei ollut aivan yksiselitteinen. Esimerkiksi kysymyksessä, miten usein joku hevostoimintamuoto toteutuu toiminnassa, oli haastavaa saada vastauksista selkoa, miten toiminta oikeasti toteutuu. Samoin kysyttäessä hevosalan koulutuksesta tai mitkä tahot lähettävät toimintaan asiakkaita, huomasin, että ehkä vastausvaihtoehdot eivät olleet ymmärrettäviä tai vastaaja käyttää eri termistöä asioista. Lisäisin myös nyt joitain kysymyksiä kyselyyn, kuten onko toiminta sivutoimista vai päätoimista sekä koulutuskysymyksiin ainakin kysymyksen sosiaalipedagogiikan täydennyskoulutuksesta.

Sekä kysymysten miettimisessä että teoriapohjan kirjoittamisessa huomasin, että oma työtausta ja vahvat mielipiteet vaikuttivat siihen, mitä halusin kysyä ja mitä halusin kirjoittaa teoriaan. Työtausta ja vahvat mielipiteet tulevat esiin siinä, että kirjoitettaessa haluan opettaa asioita ja tässä tapauksessa olin vähällä alkaa kirjoittamaan liian paljon sosiaalipedagogisesta hevostoiminnasta ja sen eri muodoista. Vahvat mielipiteet taas ilmenevät mm. siinä, että koulutustaustan ja ammatillisen työotteen esilletuominen uhkasi korostua, koska pidän itseäni melko koulutusorientoituneena ihmisenä.

Prosessista opin sen, että aikataulut voivat pettää mitä ennalta arvaamattomimmista syistä, mutta myös itseohjautuvuuden takia. Korona tuli varmasti kaikille yllätyksenä, mutta oma työskentelyni olisi voinut olla tehokkaampaa ja nopeampaa. Myös toimeksiantajan puolelta korona aiheutti muutoksia, koska Suomen Ratsastajainliitto teki vähennyksiä henkilöstöönsä alkukesästä 2020 ja muun muassa minun ohjaajani lopetti työskentelynsä liitossa. Uutta vastuuhenkilöä ei ole nimetty, mutta opinnäytetyö otetaan kuitenkin vastaan siellä.

Opinnäytetyössäni toteutuvat opinnäytetöille asetetut eettiset periaatteet. Selvityksessä ei käsitellä aiheita, jotka vahingoittaisivat kyselyyn vastanneita tai muitakaan aiheeseen liittyviä henkilöitä. Tietosuojasta on huolehdittu niin, että vastaajat vastasivat kyselyyn Webropol -linkin kautta eivätkä vastaajat olleet tunnistettavissa mitenkään vastauksista. Vastaajien yhteystiedot poistuvat, kun kysely poistetaan Webropolista. Opinnäytetyö on myös osaltaan viemässä eteenpäin sosiaalipedagogisen hevostoiminnan tunnettavuutta ja kehittymistä ja nämä periaatteet taas tukevat Sosiaalipedagogisen hevostoimintayhdistyksen eettisiä ohjeita. Sosiaalipedagoginen hevostoiminta on sosiaalista eriarvoisuutta kaventavaa toimintaa ja mitä parhain tapa tehdä sosiaalityötä sekä osaltaan se myös vie eteenpäin hevostamattaita ja siten kulttuurista kestäväää toimintaa hevososalalla.

LÄHTEET

Heikkilä, T. 2014. Tilastollinen tutkimus. Edita Publishing Oy. Viitattu 19.9.2020, <http://tilastollinentutkimus.fi/1.TUTKIMUSTUKI/KvantitatiivinenTutkimus.pdf>

Ikäheimo, K.2013. Karvaterapiaa - eläinavusteinen työskentely Suomessa.2013. Helsinki: Yliopistopaino.

Kovaljeff, L. & Thuneberg, T. 2018. Hevosavusteinen toiminta suotuisassa suunnassa. Teoksessa S. Pussinen (toim.) Uudistuva hevostalous. HAMK Unlimited Professional 20.6.2018. Viitattu 10.10.2020, <https://unlimited.hamk.fi/biotalous-ja-luonnonvara-ala/hevosavusteinen-toiminta>.

Laitinen, A. & Mäki-Tuuri, S. 2014. Hevoset ja kunta – rajapintoja. 2014. Hippolis.

Lipponen, M. & Vehmasto, E. 2019.Sosiaalipedagoginen hevostoiminta: sosiaalista kasvua, hyvinvointia ja kuntoutumista tukevia palveluita hevosavusteisesti. Luonnonvara- ja biotalouden tutkimus 78/2019. Helsinki: Luonnonvarakeskus.

Okulov, S. & Koukkari, K. 2005. Ratsastuspedagogiikasta sosiaalipedagogiseksi hevostoiminnaksi – sosiaalipedagogisen hevostoiminnan perusteet ja sovellukset täydennyskoulutuksen kokemuksina. Kuopio: Kuopion yliopisto.

Opetushallitus 2020. Ammatilliset tutkinnot. Viitattu 5.6.2020, <https://www.oph.fi/fi/koulutus-ja-tutkinnot/ammattillinen-koulutus/ammattilliset-tutkinnot>.

Sosiaalipedagoginen hevostoimintayhdistys ry 2019. Mitä on sosiaalipedagoginen hevostoiminta. Viitattu 9.10.2020, <https://www.hevostoiminta.net/>.

Suomen Ratsastajainliitto ry 2020a. Ratsastus: liikuntaa ja hyvinvointia. Viitattu 12.3.2020. <https://www.ratsastus.fi/jasenelle/ratsastus-liikuntaa-ja-hyvinvointia/>.

Suomen Ratsastajainliitto ry 2020b. Sosiaalipedagoginen hevostoiminta. Viitattu 5.8.2020. <https://www.ratsastus.fi/lajit/pararatsastus/sosiaalipedagoginen-hevostoiminta/>.

Valtionvarainministeriö 2020. Kuntien tehtävät ja toiminta. Viitattu 5.6.2020, <https://vm.fi/kuntien-tehtavat-ja-toiminta>.



Sosiaalipedagoginen hevostoiminta ja kuntayhteistyö Suomessa

Hei,

Opiskelen agrologiksi Oulun ammattikorkeakoulussa ja teen opintoihini liittyvää opinnäytetyötä sosiaalipedagogisen hevostoiminnan ja kuntien välisestä yhteistyöstä Suomessa.

Opinnäytetyön toimeksiantajana on Suomen Ratsastajainliitto ry.

Tavoitteena opinnäytetyöllä on saada mahdollisimman laaja ja todenmukainen kuva toimijoiden ja kuntien välisestä yhteistyöstä Suomessa. Siksi jokaisen kyselyyn osallistujan vastaus on tärkeä riippumatta siitä tekeekö toiminnassaan kuntayhteistyötä. Toivon, että sinulla olisi aikaa vastata kyselyyn, vaikka kesä on ajankohtana kiireinen ja päivät täynnä muutakin puuhaa.

Kyselylomakkeella on 18 kysymystä, joihin vastaamisessa menee aikaa yhteensä noin 5 - 15 minuuttia.

Kysely on auki 16.7.2020. saakka.

Kiitos jo etukäteen vaivannäöstäsi.

Aurinkoista kesää toivottaen,

Tiina Kuittinen
17kuti00@students.oamk.fi

1. Minkä maakunnan alueella teet sosiaalipedagogista hevostoimintaa? *

- | | | |
|---------------------------------------|---|---------------------------------------|
| <input type="radio"/> Uusimaa | <input type="radio"/> Varsinais-Suomi | <input type="radio"/> Itä-Uusimaa |
| <input type="radio"/> Satakunta | <input type="radio"/> Häme | <input type="radio"/> Pirkanmaa |
| <input type="radio"/> Päijät-Häme | <input type="radio"/> Kymenlaakso | <input type="radio"/> Etelä-Karjala |
| <input type="radio"/> Etelä-Savo | <input type="radio"/> Pohjois-Savo | <input type="radio"/> Pohjois-Karjala |
| <input type="radio"/> Keski-Suomi | <input type="radio"/> Etelä-Pohjanmaa | <input type="radio"/> Pohjanmaa |
| <input type="radio"/> Keski-Pohjanmaa | <input type="radio"/> Pohjois-Pohjanmaa | <input type="radio"/> Kainuu |
| <input type="radio"/> Lappi | <input type="radio"/> Ahvenanmaa | |

2. Millä koulutustaustalla teet sosiaalipedagogista hevostoimintaa? (Voit valita yhden tai useamman vaihtoehdon.) *

- Kasvatusalan korkeakoulututkinto
- Sosiaalialan korkeakoulututkinto
- Terveysalan korkeakoulututkinto
- Muu korkeakoulututkinto
- Toisen asteen sosiaali- tai terveysalan perustutkinto
- Jokin muu - mikä?

3. Jos sinulla on hevosalan ammatillinen koulutus, niin mikä seuraavista? (Voit valita yhden tai useamman vaihtoehdon.) *

- Perustutkinto - mikä suuntautumisvaihtoehto?
- Ammattitutkinto - mikä suuntautumisvaihtoehto?
- Erikoisammattitutkinto - mikä suuntautumisvaihtoehto?
- Ei tutkintoa

4. Kuinka pitkä hevosalan työ- ja/tai harrastuskokemus sinulla on? *

- alle 5 v
- 5 - 10 v
- 11 - 15 v
- 16 - 20 v
- yli 20 v

5. Missä tiloissa teet/tarjoat sosiaalipedagogista hevostoimintaa? (Voit valita yhden tai useamman vaihtoehdon.) *

- Omalla tallilla
- Toisen yrittäjän tallilla
- Jossain muualla - missä?

6. Onko toiminnan kohdetallilla jokin seuraavista talliluokituksista? (Voit valita yhden tai useamman vaihtoehdon.) *

- SRL:n Jäsentalli
- SRL:n Ratsastuskoulu
- SRL:n Laatatalli
- Jokin muu - mikä?

7. Mitä muuta toimintaa tallilla on sosiaalipedagogisen hevostoiminnan lisäksi? (Voit valita yhden tai useamman vaihtoehdon.) *

- Ratsastuskoulutoimintaa
- Hevosten täysi- tai puolihoidtopalveluita
- Vaellustallitoimintaa
- Ravitallitoimintaa
- Jotain muuta - mitä?

8. Kuinka monta asiakashevosta sinulla on käytettävissä sosiaalipedagogiseen hevostoimintaan? *

- 1 - 2
- 3 - 5
- 6 - 10
- yli 10

9. Tarjoan asiakkaille seuraavia hevostoimintamuotoja? (Valitse toimintaasi parhaiten kuvaava vaihtoehto.) *

	1 En lainkaan	2 Muutamia kertoja vuodessa	3 Kuukausittain	4 Viikoittain	5 Jokaisella toimintakerralla
Ajaminen	<input type="radio"/>	<input type="radio"/>	<input type="radio"/>	<input type="radio"/>	<input type="radio"/>
Hevosten hoito	<input type="radio"/>	<input type="radio"/>	<input type="radio"/>	<input type="radio"/>	<input type="radio"/>
Maastakäsittely	<input type="radio"/>	<input type="radio"/>	<input type="radio"/>	<input type="radio"/>	<input type="radio"/>
Ratsastus	<input type="radio"/>	<input type="radio"/>	<input type="radio"/>	<input type="radio"/>	<input type="radio"/>
Tallityöt	<input type="radio"/>	<input type="radio"/>	<input type="radio"/>	<input type="radio"/>	<input type="radio"/>
Jotain muuta - mitä? <input type="text"/>	<input type="radio"/>	<input type="radio"/>	<input type="radio"/>	<input type="radio"/>	<input type="radio"/>

10. Mitkä seuraavista asiakasryhmistä käyvät järjestämässäsi hevostoiminnassa? *

	1 Ei ollenkaan	2 Alle puolet asiakkaista	3 Puolet asiakkaista	4 Yli puolet asiakkaista	5 Kaikki asiakkaat
Alakouluikäiset lapset	<input type="radio"/>	<input type="radio"/>	<input type="radio"/>	<input type="radio"/>	<input type="radio"/>
Avopalveluiden asiakkaat	<input type="radio"/>	<input type="radio"/>	<input type="radio"/>	<input type="radio"/>	<input type="radio"/>
Hevosharrastajat	<input type="radio"/>	<input type="radio"/>	<input type="radio"/>	<input type="radio"/>	<input type="radio"/>
Ikäihmiset	<input type="radio"/>	<input type="radio"/>	<input type="radio"/>	<input type="radio"/>	<input type="radio"/>
Kehitysvammaiset	<input type="radio"/>	<input type="radio"/>	<input type="radio"/>	<input type="radio"/>	<input type="radio"/>
Lastensuojelu	<input type="radio"/>	<input type="radio"/>	<input type="radio"/>	<input type="radio"/>	<input type="radio"/>
Mielenterveyskuntoutujat	<input type="radio"/>	<input type="radio"/>	<input type="radio"/>	<input type="radio"/>	<input type="radio"/>
Nuoret	<input type="radio"/>	<input type="radio"/>	<input type="radio"/>	<input type="radio"/>	<input type="radio"/>
Päihdekuntoutujat	<input type="radio"/>	<input type="radio"/>	<input type="radio"/>	<input type="radio"/>	<input type="radio"/>
Työhyvinvointiasiakkaat	<input type="radio"/>	<input type="radio"/>	<input type="radio"/>	<input type="radio"/>	<input type="radio"/>
Muu - mikä? <input type="text"/>	<input type="radio"/>	<input type="radio"/>	<input type="radio"/>	<input type="radio"/>	<input type="radio"/>

11. Palvelupyynnöt/asiakkaat tulevat seuraavilta tahoilta? *

	1 Ei ollenkaan	2 Vuosittain muutamia	3 Puolet asiakkaista	4 Yli puolet asiakkaista	5 Kaikki asiakkaat
Sosiaali- ja terveysalan kuntayhtymä	<input type="radio"/>	<input type="radio"/>	<input type="radio"/>	<input type="radio"/>	<input type="radio"/>
Kunta	<input type="radio"/>	<input type="radio"/>	<input type="radio"/>	<input type="radio"/>	<input type="radio"/>
Asiakas tilaa palvelun itse	<input type="radio"/>	<input type="radio"/>	<input type="radio"/>	<input type="radio"/>	<input type="radio"/>
Joku muu - mikä? <input type="text"/>	<input type="radio"/>	<input type="radio"/>	<input type="radio"/>	<input type="radio"/>	<input type="radio"/>

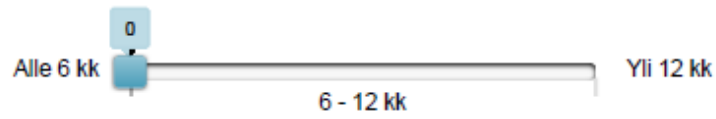
12. Tarjoamani palvelut hankitaan seuraavasti? *

	1 Ei koskaan	2 Alle puolet asiakkaista	3 Puolet asiakkaista	4 Yli puolet asiakkaista	5 Kaikki asiakkaat
Asiakas maksaa itse	<input type="radio"/>	<input type="radio"/>	<input type="radio"/>	<input type="radio"/>	<input type="radio"/>
Palvelusetelillä	<input type="radio"/>	<input type="radio"/>	<input type="radio"/>	<input type="radio"/>	<input type="radio"/>
Maksusitoumuksella	<input type="radio"/>	<input type="radio"/>	<input type="radio"/>	<input type="radio"/>	<input type="radio"/>
Kilpailutetulla kuntoutus- tai terapiapalvelusopimuksella	<input type="radio"/>	<input type="radio"/>	<input type="radio"/>	<input type="radio"/>	<input type="radio"/>

13. Teen hevostoimintaa? *

- Ryhmätoimintana
- Yksilötoimintana
- Molempia

14. Asiakkuuksieni kesto on keskimäärin? (Valitse aikajanelta kohta, joka kuvaa keskiarvoa hevostoimintasi asiakkuuden kestosta) *



15. Mitä yhteistyötä teet hevosalan toimijana kunnan kanssa? (Vastaukseen voit laittaa asioita, joita teet mahdollisen sosiaalipedagogisen hevostoiminnan lisäksi kuntasektorin kanssa.)

16. Miten haluaisit hevosalan toimijana kehittää yhteistyötä kunnan kanssa?

17. Mitä yhteistyötä teet hevosalan toimijana Suomen Ratsastajainliiton kanssa?

18. Miten haluaisit hevosalan toimijana kehittää yhteistyötä Suomen Ratsastajainliiton kanssa?
