

Saimaan ammattikorkeakoulu
Tekniikka, Imatra
Tuotantotalouden koulutusohjelma

Arja Nurmiainen

TALOUSHALLINTO-OHJELMISTON KARTOITUS SUOMEN HELLUNTAISEURAKUNNISSA

Opinnäytetyö 2011

TIIVISTELMÄ

Arja Nurmiainen

Taloushallinto-ohjelmiston kartoitus Suomen Helluntaiseurakunnissa, 27 sivua,
8 liitettä

Saimaan ammattikorkeakoulu, Imatra

Tekniikka, Tuotantotalouden koulutusohjelma

Opinnäytetyö, 2011

Ohjaaja: lehtori Kirsti Toivonen, Saimaan ammattikorkeakoulu

Opinnäytetyön aiheena oli tutkia ja kartoittaa Suomen suomenkielisten helluntaiseurakuntien käytössä olevia taloushallinnon ohjelmasovelluksia. Tutkimuksen pohjalta oli tavoitteena valita Taavetin Helluntaiseurakunnalle uusi sen käyttötarkoitukseen soveltuva kirjanpito-ohjelma.

Opinnäytetyön tarkoituksena oli edesauttaa Taavetin Helluntaiseurakunnan taloushallinnon tulevaisuuden suunnittelua.

Tutkimusmenetelmänä oli käytetty määrällis-laadullista sähköistä kyselyä, jota oli täydennetty lähetetyillä paperiversioilla.

Tutkimuksessa esiinnousseita kirjanpito-ohjelmia ovat Asteri, Balanssi, Book-Master, Datamike sekä Narvasoft 1. Näistä ohjelmista vertailtiin tässä opinnäytetyössä Balanssia ja Datamikea. Vertailun lopputuloksena suositellaan, että Taavetin Helluntaiseurakunta ottaisi käyttöön Datamiken kirjanpito-ohjelman, joka on hinta-laatu-suhteeltaan pienelle seurakunnalle paras mahdollinen.

asiasanat: kirjanpito, seurakunta, helluntai

ABSTRACT

Arja Nurmiainen

Survey of the Financial Management Software used in Pentecostal Congregations in Finland, 27 pages, 8 appendices

Saimaa University of Applied Sciences, Imatra

Technology, Industrial Engineering and Management

Bachelor's Thesis, 2011

Instructor: Senior Lecturer Kirsti Toivonen, Saimaa University of Applied Sciences

The thesis project was to explore and map the current financial management software applications used in Finnish-speaking Pentecostal congregations. The aim of the study was to choose a new accounting software application for the needs of the Taavetti Pentecostal Church.

The thesis was designed to help financial planning for the future in the Taavetti Pentecostal Church.

The research method was a quantitative-qualitative electronic questionnaire, which was supplemented by a few paper versions sent to selected congregations.

In the study, the following accounting programs emerged: Asteri, Balanssi, BookMaster, Datamike and Narvasoft 1, of which Balanssi and Datamike were chosen to be compared in this thesis study. The results of this comparison suggest that the Taavetti Pentecostal Church should choose the Datamike accounting program, whose price-quality ratio is the best for a small congregation.

Keywords: accounting, church, congregation, Pentecostal

SISÄLTÖ

1 JOHDANTO	5
2 KIRJANPITO YHDISTYKSISSÄ	6
2.1 Kirjanpidon yleiset periaatteet	7
2.2 Oikea ja riittävä kuva	7
2.3 Hyvä kirjanpitotapa	7
2.4 Kirjanpito aatteellisissa yhdistyksissä	8
3 KOHDERYHMÄN VALINTA JA KYSYMYSTEN LAADINTA.....	8
4 WEBROPOL	9
4.1 Harjoituskysely	9
4.2 Varsinainen kysely	10
4.3 Paperikysely	10
4.4 Kyselyn rakentaminen Webropolilla	10
5 KYSELYN TULOKSET	13
6 ESIIN NOUSSEITA KIRJANPITO-OHJELMIA.....	14
6.1 Asteri	14
6.2 Balanssi.....	15
6.3 BookMaster	15
6.4 Datamike	15
6.5 Narvasoft 1	16
6.6 Yhteydenotot yrityksistä.....	16
7 BALANSSI VS. DATAMIKE	16
8 YHTEENVETO.....	23
9 OMAN TYÖN ONNISTUMISEN ARVIOINTI.....	24
KUVAT.....	25
LÄHTEET	26

LIITTEET

Liite 1 Alustavat kysymykset

Liite 2 Harjoituskysely

Liite 3 Raportti harjoituskyselystä

Liite 4 Paperiversiona kevättalvella 2010 lähetetty kysely saatteineen

Liite 5 Webropolilla tehty kyselyn raakaversio

Liite 6 Webropolilla tehty lopullinen kysely

Liite 7 Kyselyn raportti

Liite 8 Tulosteita Balanssista: Päiväkirja, Pääkirja, Tuloslaskelma kaudelle, Tuloslaskelmavertailu, Virallinen tuloslaskelma, Tase sekä Virallinen tase

1 JOHDANTO

Jokainen pieni ja keskisuuri yritys, säätiö, yhdistys, asunto-osakeyhtiö ja ammatinharjoittaja, puhumattakaan suurista yrityksistä ja konserneista, on kirjanpito-velvollinen. Kirjanpitovelvollisuus ei riipu yrityksen koosta tai kirjanpito-velvollisen toiminnan laajuudesta, vaan syntyy, jos harjoittaa liike- tai ammattitoimintaa taikka toimii osakeyhtiönä, osuuskuntana, avoimena yhtiönä, kommandiittiyhtiönä, säätiönä, yhdistyksenä, henkilöstörahastona tms. Kirjanpitolain (KPL) 5:1 §:ssä mainittuna organisaationa. (Leppiniemi & Leppiniemi 2010, 13–17.)

Tänä informaatioteknologian aikana kirjanpito on toteutettu usein jollakin kirjanpidon tietokoneohjelmistolla. Toki jotkin, varsinkin pienet yhdistykset ja ammatinharjoittajat, saattavat tehdä kirjanpitonsa manuaalisesti eli käsin kynää ja paperia tai tilikirjaa käyttäen.

Suomessa toimii noin 240 helluntaiseurakuntaa, jotka ovat viime vuosiin saakka toimineet yhdistyspohjalta. Pieni osa seurakunnista on liittynyt 2000-luvun alussa perustettuun helluntaikirkkoon, joten niihin sovelletaan uskonnonvapauslain 2. lukua (*Rekisteröidyt uskonnolliset yhdyskunnat*). (Kallioinen, Nurminen & Muola; Finlex 2003.) Opinnäytetyöni kohteena olevan Taavetin Helluntaiseurakunnan taloudellisia asioita hoitaa yhdistys, Taavetin Saalem Rukoushuone ry, jonka kirjanpitäjänä olen toiminut jo kymmenkunta vuotta.

Opinnäytetyöni aiheena on tutkia ja kartoittaa Suomen suomenkielisten helluntaiseurakuntien käytössä olevia taloushallinnon ohjelmansovelluksia. Opinnäytetyöhön liittyvän kyselyn tarkoituksena on tutkia seurakunnissa kirjanpidossa vallitsevaa käytäntöä ja havahduttaa pohtimaan kyseistä asiaa. Tutkimuksen pohjalta on tavoitteena valita Taavetin Helluntaiseurakunnalle uusi, käyttötarkoitukseen soveltuva, helppokäyttöinen ja toimiva kirjanpito-ohjelma.

Opinnäytetyöni tehtävänä on edesauttaa Taavetin Helluntaiseurakunnan ja miksei myös muiden helluntaiseurakuntien taloushallinnon tulevaisuuden suunnittelua.

Tutkimusmenetelmänä on käytetty määrällis-laadullista sähköistä kyselyä, jota on täydennetty muutamalla paperiversiolla. Sähköinen kysely on toteutettu Webropol–datan analysointi- ja kyselytyökalulla (Webropol).

Taustoja kirjoittajasta

Olen erilainen oppija. Aloitin opintoni Etelä-Karjalan ammattikorkeakoulussa Tietotekniikan koulutusohjelmassa syksyllä 2006. Jo toisen opiskeluvuoteni aikana hakeuduin Liiketalouden koulutusohjelman tunneille, kirjanpidon pariin.

Etelä-Karjalan ammattikorkeakoulusta tuli Saimaan ammattikorkeakoulu 1.1.2009 (Saimaan ammattikorkeakoulu). Sain Tietotekniikan koulutusohjelmasta erotodistuksen 10.8.2009, jolloin minut siirrettiin Tuotantotalouden koulutusohjelmaan. Syynä tähän oli tekniikan ja liiketalouden yhdistäminen, yli rajojen opiskeleminen.

Henkilökohtainen opintosuunnitelmani räätälöitiin minulle sopivaksi ja sain jatkaa opiskelua liiketalouden kursseilla. Normaalisti Imatralla on tuotantotaloudessa opiskeltu paperitekniikkaa ja markkinointia, mutta minun opintoni painotuivat tietotekniikkaan ja laskentaan, pääasiassa Lappeenrannassa. Kävin myös joitakin juridiikan kursseja, sillä tavoitteekseni asetin HTM-tilintarkastajatutkinnon.

2 KIRJANPITO YHDISTYKSISSÄ

Kirjanpitolain mukaan yhdistys, myös yhdistyslaissa tarkoitettu rekisteröimätön aatteellinen yhdistys, on aina kirjanpitovelvollinen. Kirjanpitovelvollisen on pidettävä kirjanpitolain (KPL) 1:2§:n mukaan kahdenkertaista kirjanpitoa, eli jokainen liiketapahtuma on kirjattava kahdelle tilille yhtä suurena. (Yhdistyksen ja säätiön tilinpäätösmalli 2010, 18.)

2.1 Kirjanpidon yleiset periaatteet

Kirjanpitolaissa on esitetty kirjanpidolle yleisiä periaatteita. Näitä ovat *Hyvä kirjanpitolaitos*, *Liiketapahtumat*, *Kirjanpitotilit ja tililuettelo*, *Kirjaamisperusteet*, *Maksuperusteisuuden oikaiseminen ja täydentäminen*, *Kirjausjärjestys ja -ajankohta*, *Kirjausketju*, *Selväkielisyys* sekä *Koneellisten tietovälineiden hyväksikäyttö*. Omat vaatimuksensa KPL asettaa myös *Tositteille*, *Kirjanpitokirjoille ja aineiston säilyttämiselle* sekä *Aatteellisen yhteisön ja säätiön kirjanpidon erityispiirteille*. (Yhdistyksen ja säätiön tilinpäätösmalli 2010, 18–29.)

Kirjanpidon on osoitettava kirjanpitovelvollisen toiminnan jatkuvuus, sen on oltava laadittuna johdonmukaisesti tilikaudesta toiseen ja siinä on kiinnitettävä huomio liiketapahtumien tosiasialliseen sisältöön. Siinä noudatetaan tilikauden tuloksesta riippumatonta varovaisuutta vain toteutuneet voitot huomioiden, sekä otetaan huomioon tasejatkuvuus, suoriteperusteisuus ja erillisarvostus. (Leppiniemi & Leppiniemi 2010, 33–42.)

2.2 Oikea ja riittävä kuva

Kirjanpitoa tehtäessä on muistettava, että valmistunut tilinpäätös ja toimintakerromus antavat oikean ja riittävän kuvan kirjanpitovelvollisen toiminnan tuloksesta ja taloudellisesta asemasta. Tarvittaessa annetaan taseen, tuloslaskelman ja mahdollisen rahoituslaskelman lisäksi liitetietoja, jotka täydentävät tilinpäätöksen antamia tietoja. Mikäli kirjanpitovelvollinen on vaikeuttanut oikean ja riittävän kuvan muodostumista taloudellisesta asemastaan, määritellään rikoslaissa kirjanpitorikoksen tasoa ja vakavuutta. (Leppiniemi & Leppiniemi 2010, 31–32.)

2.3 Hyvä kirjanpitolaitos

Kirjanpitovelvollisen on noudatettava hyvää kirjanpitolaitosta, johon sisältö tulee lainsäädännöstä sekä kirjanpitolaitokäytännöstä ja -teoriasta. Käytännön ohjaamisessa ja hyvän kirjanpitolaitoksen tuloksinassa on keskeinen asema työ- ja elinkeinoministeriön yhteydessä toimivalla kirjanpitolaitokunnalla. (Leppiniemi & Leppiniemi 2010, 45.)

2.4 Kirjanpito aatteellisissa yhdistyksissä

Aatteellisilla yhdistyksillä ja säätiöillä on omat erityispiirteensä. Aatteellisten yhdistysten tarkoituksena on toteuttaa niiden säännöissä mainittua tehtävää tai toimintaa, jolloin niiden tavoitteena ei ole taloudellisen edun hankkiminen. Toiminnan tarkoitus on yleensä sellainen, etteivät varsinaisesta toiminnasta saadut varat riitä kattamaan yhdistyksen menoja, vaan menot katetaan mm. varainhankinnalla. Kirjanpito pohjautuu Kirjanpitoasetuksen (KPA 1:3 §) aatteellisille yhteisöille ja säätiöille tarkoitettuun tuloslaskelman aatekaavaan. (Tomperi 2007, 123–125.) Kirjanpitolaista sekä Kirjanpitolautakunnan yleisohjeista ja lausunnoista löytyvät omat käytänteensä niin lahjoituksille, rahastoille, varauksille, avustuksille kuin jäsenmaksuillekin (Yhdistyksen ja säätiön tilinpäätösmalli 2010, 28 - 41).

3 KOHDERYHMÄN VALINTA JA KYSYMYSTEN LAADINTA

Aluksi oli opinnäytetyössäni tehtävänä valita aihe ja sitten kohderyhmä. Aiheen valinta oli helppoa sen ajankohtaisuuden vuoksi, mutta kohderyhmän rajaus tuotti jo enemmän päänvaivaa. Sain seurakuntani vanhimmistolta käyttöni vuoden 2010 seurakuntaoppaan. Tutkailimme seurakuntaopasta vanhimmistoveli Eero Antikaisen kanssa ja tulimme siihen lopputulokseen, että kohderyhmäksi sopivan laajuinen ja homogeeninen ryhmä muotoutui Suomen suomenkielisistä helluntaiseurakunnista. Siispä ulkopuolelle jäivät Suomen ruotsinkieliset helluntaiseurakunnat sekä ulkomailla olevat suomenkieliset helluntaiseurakunnat.

Seuraavaksi vuorossa oli kysymysten laadinta, jossa Eero oli hyvänä apuna ja tukena. Sommittelimme aluksi kysymykset karkeasti tekstitiedostoon (liite 1), josta muokkasin niitä lopulliseen muotoonsa. Kysymysten sähköisestä lähettämisestä konsultoin koulutuspäällikkö Leena Kalliota, jonka neuvosta otin yhteyttä Media- ja oppimiskeskuksen päällikköön Hanna-Kaisa Parikkaan 2010 tou-

kokuussa kysellen Webropolin käyttömahdollisuutta kyselyn toteuttamiseksi. Tunnukset sain toukokuussa ja opastuksen Webropolin saloihin kesäkuussa 2010.

4 WEBROPOL

Webropoliin tutustuminen alkoi ohjeiden tulostuksella ja tutkailulla. Ennen Hanna-Kaisan antamaa opastusta oli herännyt jo monta kysymystä, mm. pystyykö vastaaja siirtymään kysymyksestä toiseen sen mukaan, minkä vastausvaihtoehdon valitsee.

4.1 Harjoituskysely

Opastuksen jälkeen rakensin harjoituskyselyn (liite 2), johon sain kiitettävästi vastauksia kaikilta kyselyn saaneilta. Raportti harjoituskyselyn tuloksista on liitteessä 3.

Mielenkiintoista oli tutustua eri kysymystyyppeihin. Oli otsikkoa, monivalintaa, valintaa, avointa kysymystä, asteikkoa, tekstikenttää, positiota, päivämäärää, sivunvaihtoa, monivalinta-asteikkoa, nelikenttää, kuvakysymysvalintaa ja kuvakysymysmonivalintaa. Toisilla kysymystyypeillä sai rakennettua kysymyksen, johon pysty valitsemaan useamman vaihtoehdon, ja toisilla kysymyksen, johon pystyi valitsemaan vain yhden vaihtoehdon. Myös sanalliset vastaukset olivat mahdollisia. Pakollisiksi valittuihin kysymyksiin oli annettava vastaus, ennen kuin kyselyn vastaamisessa pääsi eteenpäin.

Lisäasetuksista pakollisuuden lisäksi sai valittua mm., mihin kysymykseen minäkkin vastauksen jälkeen hypättiin. Jos kysymyksessä oli eri vaihtoehtoisia vastauksia, vastaaja ohjautui eteenpäin seuraavaan kysymykseen sen mukaan, minkä vaihtoehdon hän oli valinnut. Lisäasetuksissa oli paikat myös selitteille ja kysymyksiin liitettäville kuville.

4.2 Varsinainen kysely

Varsinaisen opinnäytetyökyselyn rakentamiseen päästyäni työstin kysymysten asetuksia kauan: mm. tasaamista vasempaan ja oikeaan reunaan, taustaväriä valintaa, sivunvaihtojen kohdistusta, erilaisten tekstien editointia, sivuvaihtojen käyttöönottoa ja poistamista käytöstä. Lähetin kyselystä muutamalle valitulle myös testiversioita, joista muokkasinkin annettujen palautteiden perusteella lopullisen kyselyversion.

Sain kyselyt lähtemään marraskuussa 2010, jolloin olin saanut kirjattua Webropoliiin kaikki sähköpostiosoitteet. Olin valinnut osoitteet pääasiallisesti vuoden 2010 seurakuntaoppaasta, mutta myös seurakuntien omilta nettisivuilta, mikäli seurakuntaoppaasta ei löytynyt sähköpostiosoitteita. Joistakin seurakunnista valitsin yhden, joistakin jopa kolme vastaanottavaa sähköpostiosoitetta, toivoen yhtä vastausta joka seurakunnasta. Ensimmäisellä kerralla sähköpostin sai 385 henkilöä, vaikka kohderyhmä käsitti vain 238 seurakuntaa. Osa vastaanottavista osoitteista oli vanhentuneita tai sähköpostit muuten hukkuivat bittien avaruuteen, niinpä tiedossa olikin uusi täydentävä kyselyn lähetys.

4.3 Paperikysely

Kaikkiin seurakuntiin ei millään löytynyt ajantasaista sähköpostiosoitetta, joten niihin täytyi lähettää kysely paperiversiona (liite 4). Paperiversion rakentaminen olikin sähköisen version jälkeen melko helppoa. Yritin vain ryhmitellä kysymyksiä Wordiin samalla tavalla kuin sähköisessä versiossa.

4.4 Kyselyn rakentaminen Webropolilla

Webropolilla tehty kyselyn raakaversio on liitteessä 5 ja lopullinen kysely liitteessä 6 – näissä liitteissä on sivunvaihdot otettu pois käytöstä, jotta kysymykset saatiin pienempään tilaan. Seuraavassa on esimerkkejä kysymysten ja layoutin muokkauksista.

Kuvassa 1 on käsitelty ensimmäisen version mukaan kirjanpidon hoitamista itse tai ulkoistettuna. Vastausten mukaan kysely jatkuu seuraavaan kysymykseen tai hyppää kysymyksiä yli (ks. nuolet).

Kirjanpitoimme hoidetaan *

itse

ulkoisesti, kirjanpitäjänä toimii

Perustelut

perustelut

Kuva 1 Kirjanpidon hoito ja sen jälkeiset kysymykset

Lopullisessa kyselyversiossa on perusteluille annettu selventävä teksti selitekenttään lisäksi kysymys (kuva 2). Kuvista näkyy myös vapaiden tekstikenttien muokkaus.

Kirjanpitoimme hoidetaan *

itse

ulkoisesti, kirjanpitäjänä toimii

Perustelut

Miksi kirjanpito hoidetaan itse?

Perustelut

Miksi kirjanpitoimme on ulkoistettu?

Kuva 2 Kirjanpidon hoito ja sen jälkeiset kysymykset, lopullinen versio

Varsinaisessa lähetetyssä kyselyssä kysymykset ilmentyivät näytölle ryhmissä tai yksitellen. Kuvien 1 ja 2 esittämät kysymykset tulivat yksitellen, riippuen aina vastauksesta. Nuolilla on kuvattu kuviin vastauksen jälkeinen kysymys: mikäli

ensimmäisen kysymyksen vastauksena oli ”itse”, seurasi kysymys ”Perustelut – Miksi kirjanpito hoidetaan itse?”

Kun kysyttiin käytettyjen kirjanpito-ohjelmien kustannuksia, nähdään kuvista 3 ja 4 muokkausten tuomat erot.

Käyttämämme kirjanpito-ohjelman kustannukset?

noin hintoina

hankintahinta

käyttökustannukset

päivityskustannukset

Kuva 3 Kustannuskysely ensimmäisestä versiosta

Käyttämämme kirjanpito-ohjelman kustannukset:

hankintahinta (€)

käyttökustannukset (€/vuosi)

päivityskustannukset (€/vuosi)

Kuva 4 Kustannuskysely lopullisesta versiosta

Kuvista 3 ja 4 näemme myös vasemman/oikean tasauksen vaikutuksen layoutiin.

Käytössä olevan kirjanpito-ohjelman tarkoituksenmukaisuutta selvitettiin vastakainasettelulla. Kysymysten muokkausta voimme tarkastella kuvista 5 ja 6.

Käyttämämme kirjanpito-ohjelma on tarkoitukseemme mielestämme?

0=en osaa/halua vastata

	5	4	3	2	1	0	
liian laaja	<input type="radio"/>	<input type="radio"/>	<input type="radio"/>	<input type="radio"/>	<input type="radio"/>	<input type="radio"/>	liian suppea
joustava	<input type="radio"/>	<input type="radio"/>	<input type="radio"/>	<input type="radio"/>	<input type="radio"/>	<input type="radio"/>	kömpelö
käytännöllinen	<input type="radio"/>	<input type="radio"/>	<input type="radio"/>	<input type="radio"/>	<input type="radio"/>	<input type="radio"/>	epäkäytännöllinen
liian monimutkainen	<input type="radio"/>	<input type="radio"/>	<input type="radio"/>	<input type="radio"/>	<input type="radio"/>	<input type="radio"/>	liian yksinkertainen
nopea	<input type="radio"/>	<input type="radio"/>	<input type="radio"/>	<input type="radio"/>	<input type="radio"/>	<input type="radio"/>	hidas
helppokäyttöinen	<input type="radio"/>	<input type="radio"/>	<input type="radio"/>	<input type="radio"/>	<input type="radio"/>	<input type="radio"/>	vaikeatajuinen

Kuva 5 Vastaajan mielipide käytetyn kirjanpito-ohjelman tarkoituksenmukaisuudesta

Käyttämämme kirjanpito-ohjelma on tarkoitukseemme...

0 = en osaa/halua vastata

0		5	4	3	2	1	
<input type="radio"/>	joustava	<input type="radio"/>	<input type="radio"/>	<input type="radio"/>	<input type="radio"/>	<input type="radio"/>	kömpelö
<input type="radio"/>	käytännöllinen	<input type="radio"/>	<input type="radio"/>	<input type="radio"/>	<input type="radio"/>	<input type="radio"/>	epäkäytännöllinen
<input type="radio"/>	nopea	<input type="radio"/>	<input type="radio"/>	<input type="radio"/>	<input type="radio"/>	<input type="radio"/>	hidas
<input type="radio"/>	helppokäyttöinen	<input type="radio"/>	<input type="radio"/>	<input type="radio"/>	<input type="radio"/>	<input type="radio"/>	vaikeatajuinen

0 = en osaa/halua vastata
3 = hyvä/sopiva

0		5	4	3	2	1	
<input type="radio"/>	liian laaja	<input type="radio"/>	<input type="radio"/>	<input type="radio"/>	<input type="radio"/>	<input type="radio"/>	liian suppea
<input type="radio"/>	liian monimutkainen	<input type="radio"/>	<input type="radio"/>	<input type="radio"/>	<input type="radio"/>	<input type="radio"/>	liian yksinkertainen

Kuva 6 Käytetyn kirjanpito-ohjelman tarkoituksenmukaisuus lopullisessa versiossa.

Kirjanpito-ohjelman tarkoituksenmukaisuutta kysyttäessä erotin vaihtoehtojen joukosta numeron 0, joka tarkoitti vastauksena ”en osaa/halua vastata”. Jotta sain nollat samoille riveille 1 - 5 :n kanssa, täytyi nolista muodostaa oma kysymyksensä niin, että vasemman laidan vaihtoehtoja en asettanut ja oikean laidan vaihtoehtoiksi annoin sanat ”joustava, käytännöllinen, nopea ja helppokäyttöinen” oikealle tasattuna. Samalla nämä kaksi kysymystä täytyi asettaa rinnakkain.

5 KYSELYN TULOKSET

Vastauksia kyselyn ensimmäisessä vaiheessa sain sähköisesti 69 ja kirjeitse 3 kpl. Kyselyn uusintakierros lähti 217 sähköpostiosoitteeseen ja 17 kpl kirjeitse tammikuussa 2011. Vastauksia näihin saapui sähköisesti 36 kpl, kirjeitse 4 kpl sekä sähköpostiin muutama.

Alun alkaen mainitsin kyselyn saatteessa lupauksen lähettää kyselyn tuloksista tilastotietoa kyselyyn vastanneille. Useassa vastauksessa oli tästä huolimatta erityinen pyyntö saada tietoa kyselyn tuloksista. Kyselyn tuloksista tehty kaikille vastaajille lähetetty yhteenveto on liitteenä 7. Liitteestä voi havaita mm. kuinka,

suuri osa seurakunnista hoitaa itse kirjanpitonsa ja hoidetaanko kirjanpito manuaalisesti vai nykypäivän sähköisiä ohjelmistoja hyödyntäen.

Kyselyn tuloksista voitiin päätellä muun muassa, mitä ohjelmia kannatti ottaa testaukseen. Esille nousseista ohjelmista ja niiden vertailusta kerrotaan seuraavassa luvussa.

Kyselyssä oli mahdollisuus antaa myös sanallista palautetta. Suurin osa näistä palautteista oli positiivisia ja hyvin opiskeluakin kannustavia. Paljon oli kyselyjä kirjanpitojen keskittämisistä, yhteisestä ohjelmistosta taikka Ison Kirjan mahdollisuuksista koulutuspäivillään opastaa ja ohjeistaa seurakuntia taloushallinnon saloihin, kuten Insinööriopiskelijaliitto kouluttaessaan rahastonhoitajia Puheenjohtajien, sihteerien ja rahastonhoitajien (PuSiRa) koulutuksessa (Insinööriopiskelijaliitto).

6 ESIIN NOUSSEITA KIRJANPITO-OHJELMIA

Tutkimuksessa esille nousseista ohjelmista otin käsittelyyn suosituimmista ne, joista sai helposti tietoa ja demoversioita. Suosituimpia ohjelmia olivat *Asteri*, *Balanssi*, *Bookmaster*, *Datamike* sekä *Narvasoft 1*. Demoversion sai ladattua netistä *Balanssista* ja *Bookmasterista*, *Datamikesta* sai vain ohjelman eri osia esittelyvideoin esittelevän levykkeen, mutta *Asterista* löytyi sekä demoversio että esittelyvideoita. *Narvasoft 1*:stä löytyi kyllä demoversio, mutta harmikseni se toimii Windows 7:ssä vain 32-bittisessä ympäristössä.

6.1 Asteri

Asteri-yritysohjelmat ovat Atsoft Oy Mäkisen kehittämiä suomalaisia taloushallinnon ohjelmia tilitoimistoille ja pk-yrityksille. Kirjanpidon lisäksi ohjelma-perheestä löytyy laskutus, ostoreskontra, palkanmaksu, isännöinti, tehtäväseuranta, tilausten käsittely sekä jäsenrekisteri. Asteri kirjanpito-ohjelman valintaa heikensi sen korkea hinta. (Asteri.)

6.2 Balanssi

Suonentieto Oy on lähinnä maatalouteen erilaisia ohjelmistoja markkinoiva täyden palvelun ohjelmistotalo. Päätuotteet löytyvät *Maatilaneuvos – Kannattavia ratkaisuja arkesi turvaksi* -tuoteperheestä. Näitä ovat *Maatilaneuvos*, *Agrineuvos*, *Metsäneuvos*, *Nautaneuvos* sekä *CashMan*. Lisäksi yrityksellä on *Balanssi-yritysohjelmat*, joista löytyy liikekirjanpito, yhdistyskirjanpito, ammatinharjoittajan kirjanpito, laskutus, asiakashallinta, myynti- ja ostoreskontrat sekä palkanlaskenta. (Suonentieto.)

Kyselyssä suosituimman aseman saavuttaneena *Balanssi* on varteenotettava vaihtoehto kirjanpito-ohjelmaksi.

6.3 BookMaster

BookMaster on BookMaster Oy:n kattava taloushallinnon ohjelmistotuoteperhe, joka sisältää mm. laskutuksen, kassan, varastoseurannan, kirjanpidon, työaika-seurannan, palkanlaskennan ja verkkokauppaliittymän. Ohjelmien luvataan soveltuvan niin yrityksille kuin yhdistyksillekin. *BookMasterin* monimutkaisuus puuttii ohjelman vertailusta. (BookMaster.)

6.4 Datamike

Datamike on S&J Soft Systems Oy:n erilaisia ohjelmaversioita käsittävä taloushallinnon ohjelmisto. Näitä ohjelmaversioita ovat *Kirjanpito*, *Kirjanpito + laskutus-ohjelmisto*, *Laskutus-ohjelmisto + tuoterekisteri ja varastonhallinta*, *Laskutusohjelma miniversio* sekä *Datamike täysversio*, joka sisältää kaikki edellä mainitut. Lisäksi *Datamikeen* on saatavana lisäoptioina *Palkanlaskenta*, *Kassapäätelisäoptio*, *Ajanvaraus*, *Internet ostoskori/nettikauppa*, *Datamike verkkolisälisenssi*, *Datamiken miniversio* sekä *Osinko-optimi* (S&J Soft Systems Oy).

Vaikka *Datamikestä* ei saanutkaan demoversiota, on ohjelmisto silti varteenotettava vaihtoehto vertailuun.

6.5 Narvasoft 1

Narvasoft Ykkönen TH2006 on suomalainen taloushallinnon perusohjelmisto, johon kuuluvat *Kirjanpito*, *Palkkalaskenta*, *Laskutus*, *Ostoreskontra*, *Jäsenrekisterit* sekä *Myyntireskontra*. *Narvasoft Ykkönen* karsiutui vertailusta ohjelman demoversion asennusyrityksen epäonnistumiseen.

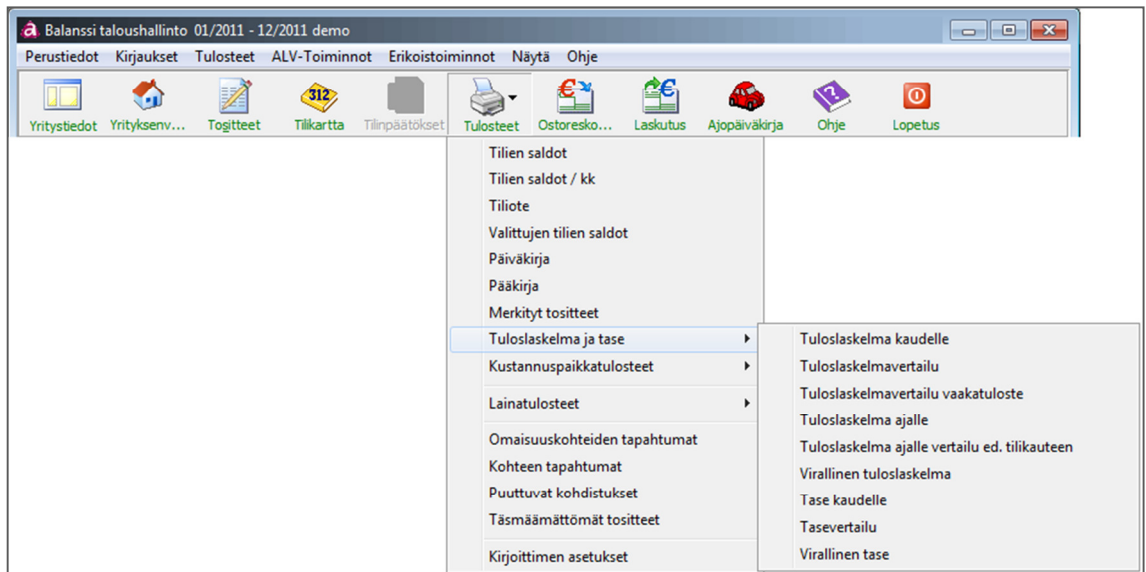
6.6 Yhteydenotot yrityksistä

Koska olin kiinnostunut edellä mainituista kirjanpito-ohjelmista ja vierailin ohjelmien markkinoijien sivustoilla, joista latasin demoversioita ja esittelyvideoita, otettiin minuun päin yhteyttä muutamalta taholta. *Datamiesta* sain sähköpostiini tarjouksen ja *Balanssista* on soitettu muutaman kerran ja lähetetty tarjous sähköpostiini.

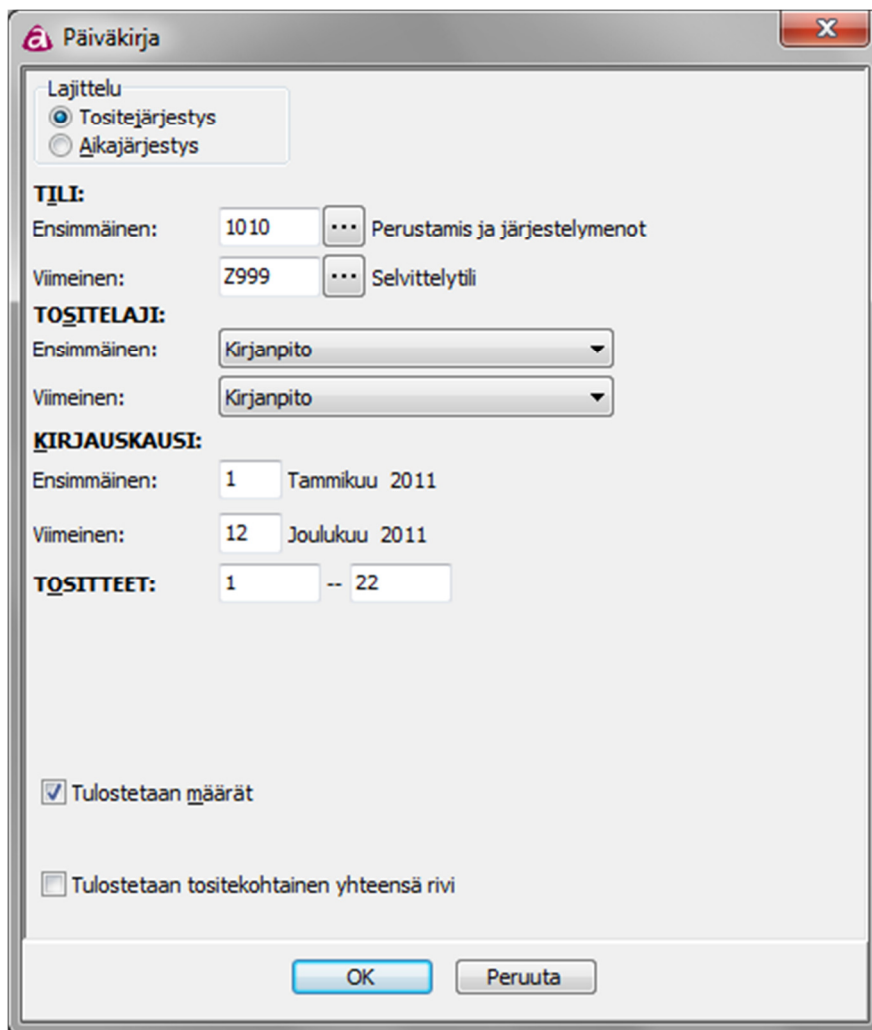
7 BALANSSI VS. DATAMIKE

Kirjanpito-ohjelman testauksessa käytin Soile Tomperin kirjasta *Kehittyvä kirjanpito*, harjoituskirja (2007, 78) yhdistyskirjanpitoharjoitusta

Liitteestä 8 voi tutkia *Balanssista* tulostettuja pää- ja päiväkirjaa sekä eri versioita tuloslaskelmasta ja taseesta. Kyseisistä raporteista sain ohjelman demoversiossa tulostettua demorajoituksen vuoksi vain ensimmäiset sivut. Ennen tulostamista on myös *Balanssissa* mahdollisuus tehdä erilaisia tulosteen ulkonäköön vaikuttavia valintoja (kuvat 7-11).



Kuva 7 Tulostettavien raporttien valintavalikko



Kuva 8 Päiväkirjan tulostusasetusten määrittämisikkuna

Pääkirja

Lajittelu

Tositejärjestys

Aikajärjestys

TILI:

Ensimmäinen: 1010 ... Perustamis ja järjestelymenot

Viimeinen: 2999 ... Selvittelytili

TOSITELAJI:

Ensimmäinen: Kirjanpito

Viimeinen: Kirjanpito

KIRJAUSKAUSI:

Ensimmäinen: 1 Tammikuu 2011

Viimeinen: 12 Joulukuu 2011

TOSITTEET: 1 -- 22

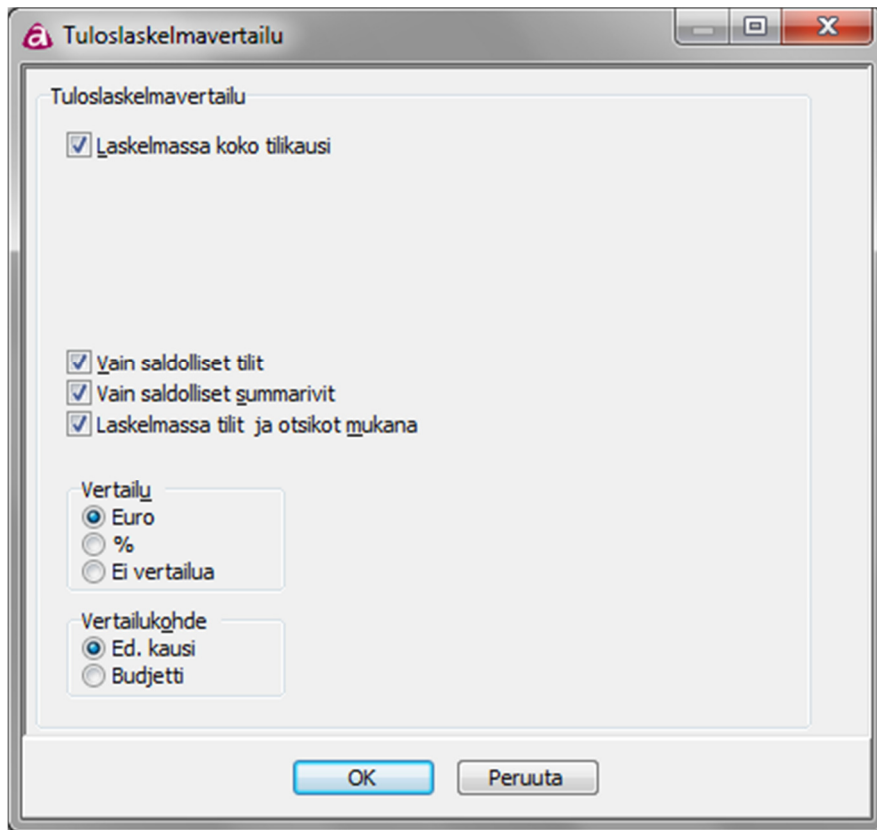
Tulostetaan määrät

Tulostetaan saldosarake

OK Peruuta

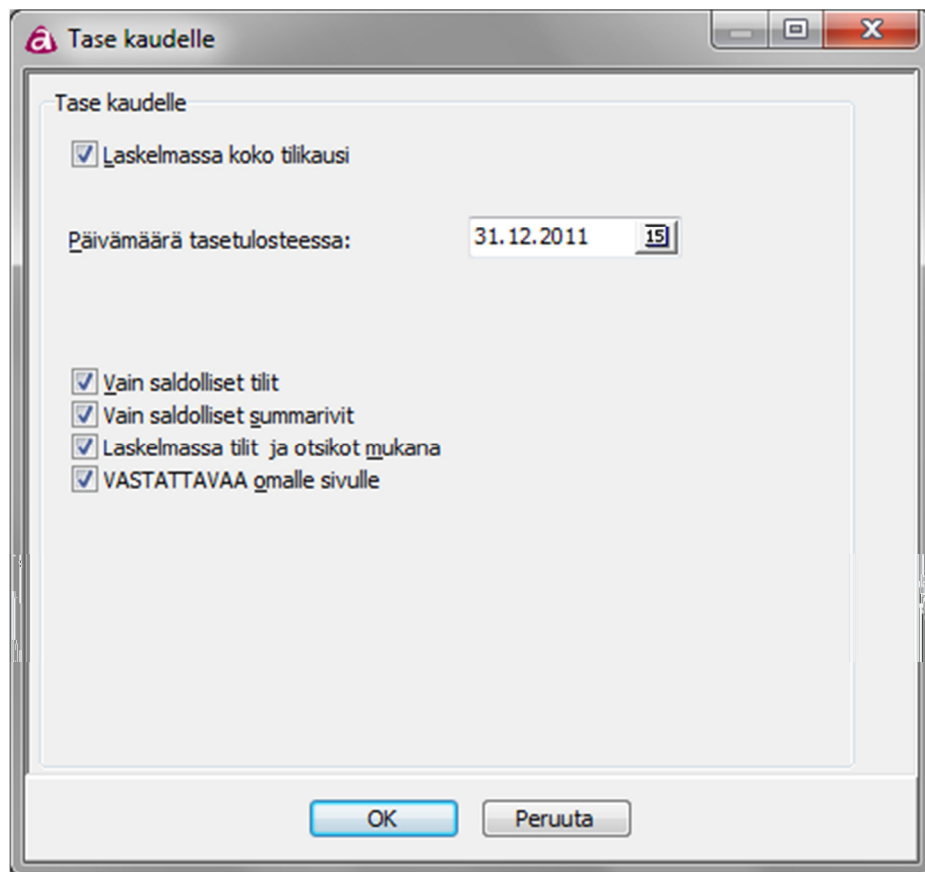
Kuva 9 Pääkirjan tulostusasetusten määrittelyikkuna

Kun tulosteista valitaan tulostettavat asiakirjat, avautuvassa ikkunassa voidaan määrittellä tilikauden lisäksi lajittelujärjestys, rajata tulostettavat tilit ja tositelajit sekä valita tulostettavien tositteiden tositeväli (kuvat 8 ja 9).



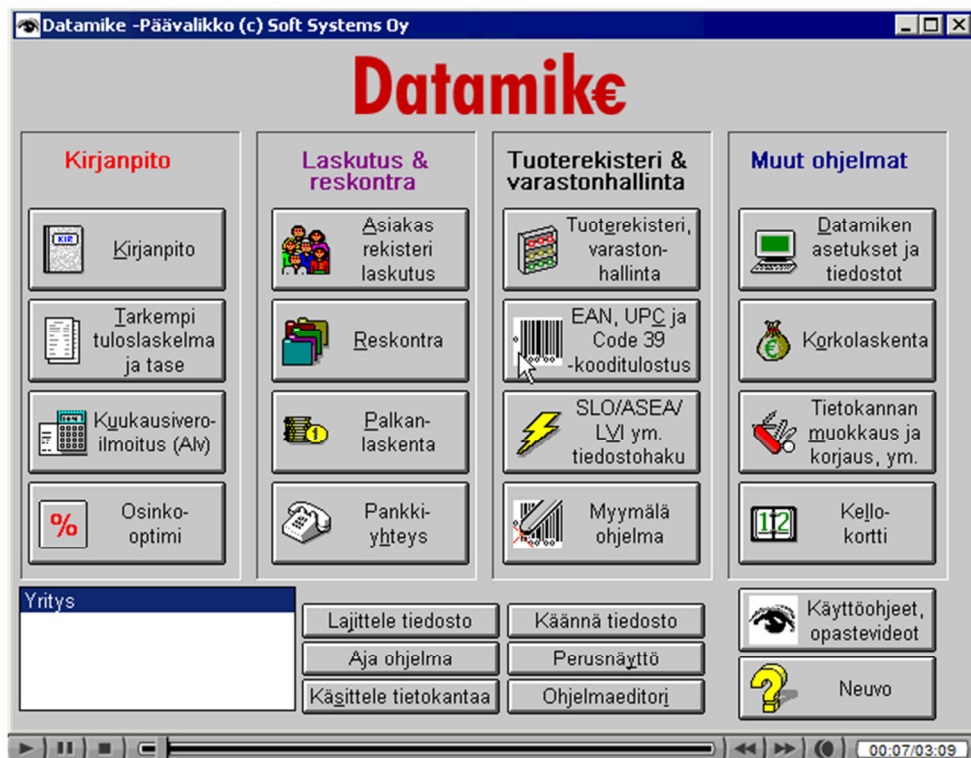
Kuva 10 Tuloslaskelmavertailun tulostusasetusten määrittämisenäkymä

Esimerkiksi tuloslaskelmavertailussa ja kauden taseessa voidaan valita, tulosteetaanko saldottomia rivejä, mihin saatua tulosta vertaillaan ja tulostetaanko vastaava ja vastattavaa taseessa samalle sivulle (kuvat 10 ja 11).



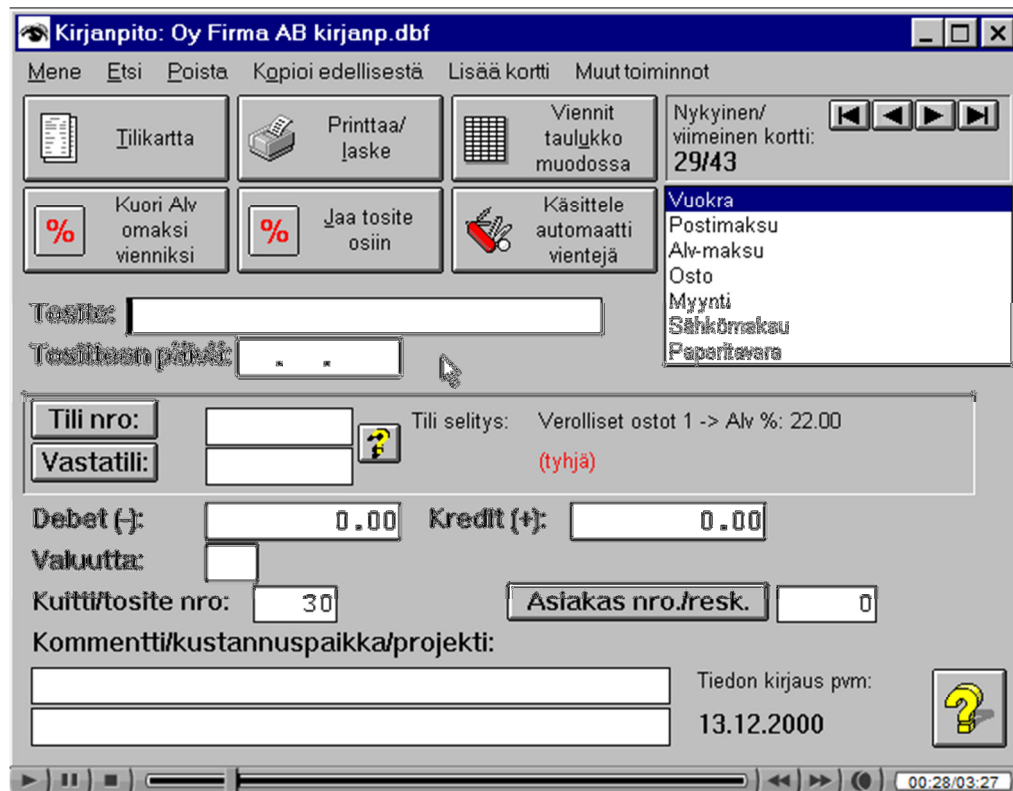
Kuva 11 Kauden taseen tulostusasetusten määrittäminen

Datamiken demoversioon puuttumisen vuoksi olen ottanut joitakin kuvia sen esitelyvideoista().



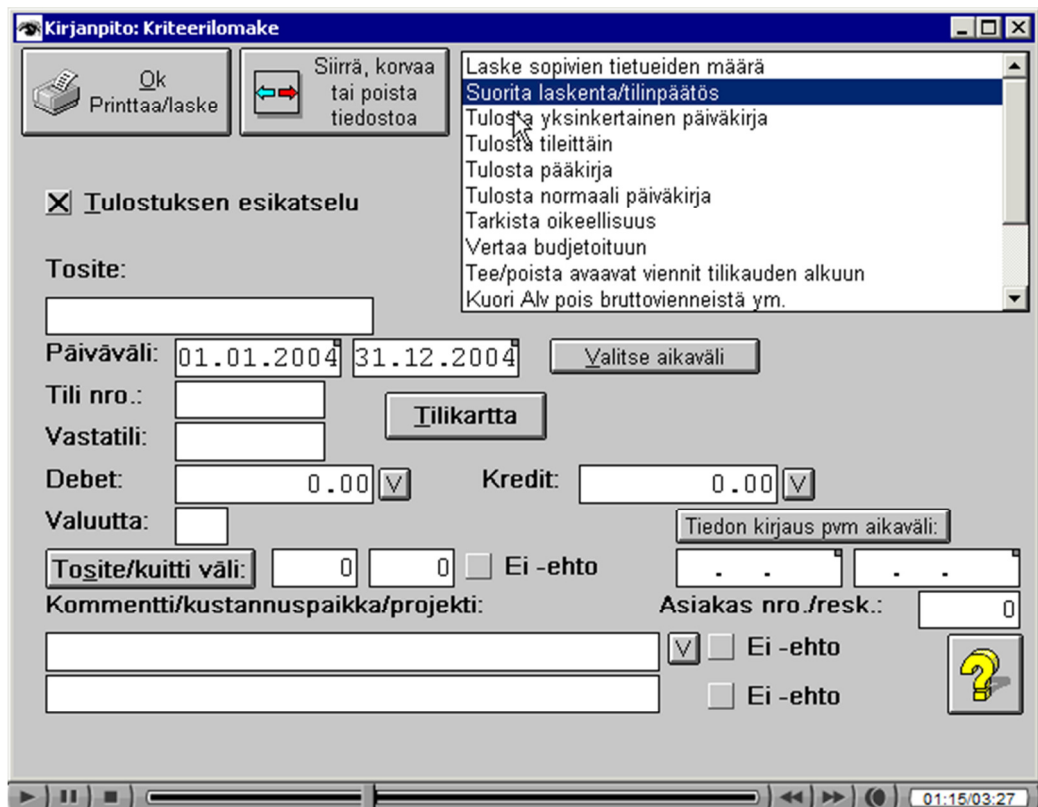
Kuva 12 Datamiken päävalikko

Datamiken täysversioon kuuluu muun muassa *Kirjanpito ja budjetointi, Kuukausiveroilmoitus, Asiakas- ja jäsenrekisteri, Osto- ja myyntireskontra, Laskutus, Postitus, Tuoterekisteri ja varastohallinta* sekä *Pankkiyhteysohjelmisto* (kuva 12).



Kuva 13 Kirjanpidon aloitusikkuna

Kirjanpitotietoja voidaan tallentaa monella tavalla (kuva 13). Ohjelma huomioi erilaiset projektit, osastot ja kustannuspaikat. Myös tositesarjoja, automaattivientejä ja makroja voidaan käyttää. Viennit voi jakaa useaan osaan. Ohjelma huomioi alv:n sekä brutto- tai nettoperiaatteella. Tilikarttoja löytyy Oy:lle, Ky:lle, Asunto Oy:lle, Toiminimelle, Ammatinharjoittajille, Ry:lle, Säätiöille sekä Maa- ja metsätalousyrityksille. Mukana ovat myös asianmukaiset *Tuloslaskelmat* ja *Ta-seet*.



Kuva 14 Tulostusasetusten määrittäminen

Tilikarttoja ja tulosteita voi myös vapaasti muokata. Kaikkia raporteja ja laskelmia voidaan monipuolisesti rajata. Kausi- ja budjettivertailut on helppo tehdä. Kirjanpidosta voidaan tulostaa päiväkirjat, pääkirjat, tase-erittelyt ja erilaiset variaatiot näistä. (Kuva 14)

8 YHTEENVETO

Datamiken valttina oli edullisuus ja se, että siinä voi tehdä useamman yrityksen tai yhdistyksen kirjanpitoa ilman erillistä lisälisenssimaksua. Vaikka ohjelmaa ei pystynyt ennakoon testaamaan, nousi *Datamike* parhaimmaksi vaihtoehdoksi vertailussa.

Balanssissa joutuu hankkimaan erikseen lisenssin useammalle yhdistykselle. Tällöin yritysmuoto on rajattu vain yhdistykseen, ja yhdistyksiä voi olla maksimissaan kymmenen. *Balanssin* lisenssimaksut voivat olla pienelle seurakunnalle

jopa ylitsepääsemättömissä ja ovat muihin verrattaviin ohjelmiin nähden huomattavasti suuremmat.

Vertailun tuloksena päädyin esittämään yhdistyksellemme *Datamiken* hankintaa.

9 OMAN TYÖN ONNISTUMISEN ARVIOINTI

Tämä opinnäytetyöprosessi on ollut pitkä ja kivinen taival. Koska poikkeavana opiskelijana pääpaino opinnoissani on ollut tietotekniikassa, on tässä työssä käytetty huomattavasti enemmän aikaa kyselyn rakentamiselle ja ohjelmien tutkimiselle, mistä ei sinänsä ollut hyötyä tämän opinnäytetyön pituuteen.

Aloitin opinnäytetyöluennot jo syksyllä 2009 ja tutkimustyön keväällä 2010. Itse kirjoittamisen pääsin alkamaan vasta syksyllä 2010, jolloin ryhmämme käyttöön oli varattu muutamaksi tunniksi viikoittain atk-luokka. Koska tapanani on tuottaa suoraan valmista tekstiä, olen kirjoittamisen lomassa joutunut käyttämään enemmän aikaa myös tekstin ulkoasun ja viittausten parissa.

Tutkimustyön aluksi vietin paljon aikaa tutkien vuoden 2010 Seurakuntaopasta, josta sain suurimman osan kohderyhmän sähköpostiosoitteista. Valitettavasti kaikki seurakunnat eivät olleet osanneet päivittää tietojansa tai niiden tiedot olivat yllättäen muuttuneet seurakuntaoppaitten painatuksen jälkeen, niinpä luulen suuren osan lähetetyistä kyselykutsuista päätyneen tavujen taivaaseen.

Myös itse kyselyyn ja sen toteuttamiseen Webropolilla jouduin käyttämään huomattavan paljon aikaa. Webropolin kaltaiset ohjelmat eivät olleet minulle ennestään tuttuja, joten jouduin opettelemaan kyselyjen tekemisen aivan alusta. Tuntui kuin olisin opetellut kävelemään uudelleen. Ilokseni löysin Webropolista sellaisiakin toimintoja, joita edes Webropolin saloihin opastava ei tiennyt olevan olemassakaan.

Onneksi olin saanut ohjaavaksi opettajakseni hyvin kärsivällisen ja ymmärtäväisen Kirsti Toivosen, joka tätä opinnäytetyön aihetta ehdottikin.

KUVAT

Kuva 1 Kirjanpidon hoito ja sen jälkeiset kysymykset	11
Kuva 2 Kirjanpidon hoito ja sen jälkeiset kysymykset, lopullinen versio.....	11
Kuva 3 Kustannuskysely ensimmäisestä versiosta	12
Kuva 4 Kustannuskysely lopullisesta versiosta	12
Kuva 5 Vastaajan mielipide käytetyn kirjanpito-ohjelman tarkoituksenmukaisuudesta	12
Kuva 6 Käytetyn kirjanpito-ohjelman tarkoituksenmukaisuus lopullisessa versiossa.....	13
Kuva 7 Tulostettavien raporttien valintavalikko	17
Kuva 8Päiväkirjan tulostusasetusten määritysikkuna.....	17
Kuva 9 Pääkirjan tulostusasetusten määritysikkuna	18
Kuva 10 Tuloslaskelmavertailun tulostusasetusten määritysikkuna.....	19
Kuva 11 Kauden taseen tulostusasetusten määritysikkuna	20
Kuva 12 Datamiken päävalikko	21
Kuva 13 Kirjanpidon aloitusikkuna	22
Kuva 14 Tulostusasetusten määrittäminen	23

LÄHTEET

Asteri. Atsoft Oy Mäkinen. <http://www.atsoft.fi/> (Luettu 23.8.2011)

BookMaster. BookMaster Oy. <http://www.bookmaster.fi/> (Luettu 23.8.2011)

Finlex 1997. Kirjanpitolaki 30.12.1997/1336.
<http://www.finlex.fi/fi/laki/ajantasa/1997/19971336> (Luettu 6.7.2011)

Finlex 2003. Uskonnonvapauslaki 6.6.2003/453.
<http://www.finlex.fi/fi/laki/ajantasa/2003/20030453> (Luettu 23.3.2011)

Insinööriopiskelijaliitto. Koulutusten esittelyt.
http://www.iol.fi/portal/page?_pageid=157,35082&_dad=portal&_schema=PORTAL (Luettu 11.7.2011)

Kallioinen, H., Nurminen, M.-L. & Muola, T. (toim.). Helluntaiherätys. Toiminta.
<http://www.suol.fi/raamattunet/hellhera.html> (Luettu 17.3.2011)

Leppiniemi, J. & Leppiniemi, R. 2010. Pieni kirjanpitovelvollinen – kirjanpito ja tilinpäätös. Juva: WSOYpro.

S&J Soft Systems Oy. Datamike 18. <http://www.datamike.com/> (Luettu 17.8.2011)

Saimaan ammattikorkeakoulu. <http://www.saimia.fi/fi-FI/tietoja-saimaan-amk/saimaan-amk-lyhyesti> (Luettu 6.7.2011)

Suonentieto. Balanssi. <http://www.suonentieto.fi/> (Luettu 23.8.2011)

Tomperi, S. 2007. Kehittyvä kirjanpitoaito. 10.–11. painos. Helsinki: Edita Publishing.

Webropol – Datan analysointi- ja kyselytyökalu
<http://w3.webropol.com/finland> (Luettu 21.3.2011)

Yhdistyksen ja säätiön tilinpäätösmalli. 2010. 9. painos. KHT-sarja. Helsinki: KHT-yhdistys.

Opinnäytetyö
sähköpostiviesti
Aiheen esittely:

Rauhaa Taavetin helluntaiseurakunnasta!

Esittelen itseni

Olen Arja Nurmiainen ja hoidan seurakunnassamme luottamustehtävänä seurakuntamme (rukoushuoneyhdistys) kirjanpitoa. Opiskelen parhaillaan Saimaan ammattikorkeakoulussa Tuotantotalouden linjalla tietotekniikkaan ja laskentaan painottuen. Minulla on opiskeluissani esillä opinnäytetyön tekeminen ja olen valinnut sen aiheeksi ”Taloushallinto-ohjelmiston kartoitus Suomen helluntaiseurakunnissa”, joka tarkoittaa lähinnä kirjanpitoa seurakunnissa.

Uusi ohjelmisto: lopputulos

Tämän kyselytutkimuksen tarkoitus on toisaalta havahduttaa seurakunnissa pohtimaan kyseistä asiaa, toisaalta tavoitteenani on löytää omaan seurakuntaani sopiva, helppokäyttöinen ja toimiva kirjanpito-ohjelmisto. Haluttaessa lähetän tutkimuksessa kerättyä tilastotietoa kyselyyn vastanneille.

Aikataulutoive:

Toivon, että seurakunnassanne kyseisistä asioista vastaava voisi paneutua tähän tutkimukseen ja palauttaa vastaukset kesäkuun loppuun mennessä. Lähetän liitteenä varsinaisen kyselylomakkeen. Lämpimät kiitokset jo etukäteen vaivannäöstänne. Toivottavasti tämä asia tuo lisäarvoa myös teille vastaajille.

Vastaukset ja Tiedustelut

Nimi
meili-osoite
puh.nro

Kyselylomake

seurakunnan nimi:

srk:n Osoite:

sähköpostiosoite (tilastotiedon lähettämistä varten):

jäsenmäärä:

helluntaikirkon jäsenyys: kyllä ei

kirjanpitoamme hoidetaan ulkoisesti, kirjanpitäjä: _____ (siirry kohtaan *)
 itse,

jos kirjanpito hoidetaan omana työnä:

- palkattu työntekijä
- hoidetaan luottamustehtävänä

tehdäänkö kirjanpito:

- käsin _____ (siirry kohtaan ✕)
- tietokoneohjelmalla, käytetty kirjanpito-ohjelma: _____

miten päädytty valitsemaan ao. ohjelma?

netistä tuttavalta toiselta seurakunnalta kirjanpitäjältä tai
muulta asiantuntijalta muuten, miten _____

käyttämämme ohjelma on tarkoitukseemme mielestä[mme/ni]:

- liian suppea sopiva liian laaja
- joustava kömpelö
- käytännöllinen epäkäytännöllinen
- liian yksinkertainen sopiva liian monimutkainen
- nopea hidas
- helppokäyttöinen vaikeatajuinen
- (lisää/yhdistele/poista/muuntele tarvittaessa)

käyttämäämme ohjelmaa voi ei voi päivittää vapaasti

käyttämäämme ohjelmaan

- olemme emme ole saaneet koulutusta
- on ei ole saatavana ohjeita ja opastusta

käyttämäämme ohjelmaan olemme mielestämme

erittäin tyytymättömiä tyytymättömiä tyytyväisiä erittäin
tyytyväisiä

suosittelimme emme suosittele käyttämäämme ohjelmaa

termistö

tilien räätälöinti

tuottaako ohjelma tilinpäätöksen ja tilinavauksen? Tuloslaskelma & tase?

Hengellisessä työssä tarvittavat tilit?

Mitä minun pitäisi vielä kysyä paneutuakseni ”tähän” ongelmaan?

(yleisölle) esitettävyyys vuosikokouksessa

työstä nämä lopu vielä *vastaavanlaisiksi*

Harjoituskysely by Arjan



1) Mistä tunnet kyselyn lähettäjän? Olen...

- ystävä
 työtoveri
 Saimian henkilökuntaa
 tuttu muuten, miten _____

2) Haluatko jatkaa vastaamista? *

EN vie viimeiselle sivulle

- kyllä
 en

3) Kesässä on kivaa... *

voit valita usean vaihtoehdon

- lintujen laulu
 uiminen
 lomailu
 lämpö
 yksinäisyys
 ukkonen
 helle
 kasvien kasvatusta
 puutarhan hoito
 ystävät
 kesäjuhlat
 ei mikään edellisistä
 muu, mikä _____

4) mitä haluat kertoa kyselyn tuottajalle?

5) Mielestäni vastaaminen kyselyyn oli

Vastaa kaikkiin väittämiin! 5=vahvasti samaa mieltä, 4=samaa mieltä, 3=ei samaa eikä erimieltä, 2=erimieltä, 1=vahvasti erimieltä, 0=en halua vastata

	5	4	3	2	1	0
helppo	<input type="radio"/>	<input type="radio"/>	<input type="radio"/>	<input type="radio"/>	<input type="radio"/>	<input type="radio"/>
hauska	<input type="radio"/>	<input type="radio"/>	<input type="radio"/>	<input type="radio"/>	<input type="radio"/>	<input type="radio"/>
mielenkiintoinen	<input type="radio"/>	<input type="radio"/>	<input type="radio"/>	<input type="radio"/>	<input type="radio"/>	<input type="radio"/>
huvittava	<input type="radio"/>	<input type="radio"/>	<input type="radio"/>	<input type="radio"/>	<input type="radio"/>	<input type="radio"/>
mukaansatempaava	<input type="radio"/>	<input type="radio"/>	<input type="radio"/>	<input type="radio"/>	<input type="radio"/>	<input type="radio"/>

Kiitos osallistumisestasi tähän harjoituskyselyyn!

Raportointi >> ^{Perusraportti} **Harjoituskysely by AriAN**

Vastaaajien listaus

Kopio e-raporttiin

Vie tulokset Exceliin

Luo suodatus

Beta -raportointi

Kyselyn nimi Harjoituskysely
Kyselyn tekijä arja.nurmiainen
Kysely luotu 15.6.2010 10:30:09
Vastaaajien kokonaismäärä 7
Vastausajankohta 16.6.2010 8:05:45

Kokonaisraportti

1. Mistä tunnet kyselyn lähettäjän? Olen...

Kysymykseen vastanneet: 7 (ka: 2,4)

(1.1) ystävä		42,9%	3
(1.2) työtoveri		14,3%	1
(1.3) Saimian henkilökuntaa		0%	0
(1.4) tuttu muuten, miten		42,9%	3

Kysymys [1.4] (Mistä tunnet kyselyn lähettäjän? Olen.... tuttu muuten, miten)

- itse (29897275)
- kyselyn lähettäjä on äitini (29897248)
- opiskelija (29897249)

2. Haluatko jatkaa vastaamista?

Kysymykseen vastanneet: 7 (ka: 1)

(2.1) kyllä		100%	7
(2.2) en		0%	0

3. Kesässä on kivaa...

Kysymykseen vastanneet: 7 (ka: 6)

(3.1) lintujen laulu		100%	7
(3.2) uiminen		71,4%	5
(3.3) lomailu		71,4%	5
(3.4) lämpö		100%	7
(3.5) yksinäisyys		14,3%	1
(3.6) ukkonen		42,9%	3
(3.7) helle		28,6%	2
(3.8) kasvien kasvatus		28,6%	2
(3.9) puutarhan hoito		42,9%	3
(3.10) ystävät		100%	7
(3.11) kesäjuhlat		85,7%	6
(3.12) ei mikään edellisistä		0%	0
(3.13) muu, mikä		28,6%	2

Kysymys [3.13] (Kesässä on kivaa.... muu, mikä)

1. jäätelö (29897245)
2. kesän tuoksu (29897247)

4. mitä haluat kertoa kyselyn tuottajalle?

1. ruusuja ja risuja (29897275)
2. Odotan innolla vastauksia. (29897249)
3. Aurinkoista kesää (: (29897248)
4. Tämä on ihan helppoa vastata kyselyyn, koska oli helpot kysymykset! (29897246)
5. Kyselyyn oli helppo vastata ja teksti oli näkyvää ja selkeää. Toivotan kyselyn tuottajalle hyvää kesää. (29897245)
6. Siunausta työhön, uskossa eespäin (29897250)
7. Tämä oli hauskin kysely, mihin koskaan olen vastannut! (29897247)

5. Mielestäni vastaaminen kyselyyn oli

Kysymykseen vastanneet: 7

	5	4	3	2	1	0
helppo (ka: 5; yht: 7)	100% 7	0% 0	0% 0	0% 0	0% 0	0% 0
hauska (ka: 4,571; yht: 7)	71,4% 5	14,3% 1	14,3% 1	0% 0	0% 0	0% 0
mielenkiintoinen (ka: 4,429; yht: 7)	42,9% 3	57,1% 4	0% 0	0% 0	0% 0	0% 0
huvittava (ka: 3,286; yht: 7)	0% 0	57,1% 4	14,3% 1	28,6% 2	0% 0	0% 0
mukaansatempaava (ka: 4,571; yht: 7)	57,1% 4	42,9% 3	0% 0	0% 0	0% 0	0% 0
ka: 4,371; yht: 35	54,3% 19	34,3% 12	5,7% 2	5,7% 2	0% 0	0% 0

Kiitos osallistumisestasi tähän harjoituskyselyyn!



Rauhan tervehdys Taavetista!

Olen Arja Nurmiainen ja hoidan seurakunnassamme luottamustehtävänä seurakuntamme (rukoushuoneyhdistys) kirjanpitoa. Opiskelen parhaillaan Saimaan ammattikorkeakoulussa Tuotantotalouden linjalla tietotekniikkaan ja laskentaan painottuen. Minulla on opiskelussani esillä opinnäytetyön tekeminen ja olen valinnut aiheeksi "*Taloushallinto-ohjelmiston kartoitus Suomen helluntaiseurakunnissa*", joka tarkoittaa lähinnä kirjanpitoa seurakunnissa.

Lähetin marraskuussa suomalaisille helluntaiseurakunnille opinnäytetyöhön liittyvän kyselylomakkeen. Toivoin vastauksia marraskuun loppuun mennessä. Moni seurakunta toki vastasikin, mutta toivoisin vastauksia lisää, jotta kyselyn otanta olisi luotettava. Edelleen odotan jokaisesta seurakunnasta vain yhtä vastausta, vaikka tämä viesti tulisikin useammalle seurakuntalaisistanne. Toivonkin, että seurakuntanne taloushallinnon tai muutoin talouden kanssa tekemisissä oleva / olevat voisivat viettää muutaman minuutin kyselyn parissa ja lähettää vastaukset mahdollisimman pian.

Tämän kyselyn tarkoituksena on kartoittaa seurakunnissa kirjanpidossa vallitsevaa käytäntöä ja havahduttaa pohtimaan kyseistä asiaa. Toisaalta tavoitteenani on löytää omaan seurakuntaani sopiva, helppokäyttöinen ja toimiva kirjanpito-ohjelmisto. Haluttaessa lähetän tutkimuksessa kerättyä tilastotietoa kyselyyn vastanneille.

Lämpimät kiitokset jo etukäteen vaivannäöstänne. Toivottavasti tämä asia tuo lisäarvoa myös teille vastaajille.

Tiedusteluja kyselystä voi esittää sähköpostilla osoitteeseen a.nurmiainen@student.saimia.fi tai tekstiviestein numeroon 0405303379.



Liitteet: kyselylomake
palautuskuori

Tutkimus Suomen Helluntaiseurakuntien käyttämästä kirjanpito-ohjelmistosta

(Siirry aina seuraavaan kysymykseen, ellei toisin mainittu.)

1. Seurakuntamme jäsenmäärä

- 0 - 50
 51 - 100
 101 - 200
 201 - 500
 501 - 1000
 yli 1000

2. Seurakuntamme tarkka jäsenmäärä

(jos tiedossa)

3. Seurakuntamme kuuluu helluntaikirkkoon

- kyllä
 ei

4. Kirjanpitoimme hoidetaan

- itse
 ulkoisesti; kirjanpitäjänä toimii
- (siirry kysymykseen 6)

5. Perustelut

Miksi kirjanpito hoidetaan itse?

.....
.....
.....

(siirry kysymykseen 7)

6. Perustelut

Miksi kirjanpitoimme on ulkoistettu?

.....
.....

(siirry kysymykseen 25)

7. Kirjanpitoa hoitaa

- palkattu työntekijä
 luottamustehtävään valittu henkilö

8. Perustelut valinnalle

.....
.....
.....

9. Kirjanpito tehdään

- käsin (siirry kysymykseen 11)
 kirjanpito-ohjelmalla, käytetty kirjanpito-ohjelma

10. Perustelut tietokoneohjelman valintaan

.....

 (siirry kysymykseen 12)

11. Perustelut kirjanpidon käsin hoitamiseen

.....

 (siirry kysymykseen 27)

12. Käyttämämme kirjanpito-ohjelman kustannukset:

hankintahinta €
 käyttökustannukset €/vuosi
 päivityskustannukset €/vuosi

13. Käyttämämme kirjanpito-ohjelmasta saimme tietoa:

- netistä
 tuttavalta
 toiselta seurakunnalta
 kirjanpitäjältä tai muulta asiantuntijalta
 muuten, miten

14. Käyttämämme kirjanpito-ohjelma on tarkoitukseemme...

0 = en osaa / halua vastata

0		1	2	3	4	5	
<input type="checkbox"/>	joustava	<input type="checkbox"/>	<input type="checkbox"/>	<input type="checkbox"/>	<input type="checkbox"/>	<input type="checkbox"/>	kömpelö
<input type="checkbox"/>	käytännöllinen	<input type="checkbox"/>	<input type="checkbox"/>	<input type="checkbox"/>	<input type="checkbox"/>	<input type="checkbox"/>	epäkäytännöllinen
<input type="checkbox"/>	nopea	<input type="checkbox"/>	<input type="checkbox"/>	<input type="checkbox"/>	<input type="checkbox"/>	<input type="checkbox"/>	hidas
<input type="checkbox"/>	helppokäyttöinen	<input type="checkbox"/>	<input type="checkbox"/>	<input type="checkbox"/>	<input type="checkbox"/>	<input type="checkbox"/>	vaikeatajuinen

0 = en osaa / halua vastata

3 = hyvä / sopiva

0		1	2	3	4	5	
<input type="checkbox"/>	liian laaja	<input type="checkbox"/>	<input type="checkbox"/>	<input type="checkbox"/>	<input type="checkbox"/>	<input type="checkbox"/>	liian suppea
<input type="checkbox"/>	liian monimutkainen	<input type="checkbox"/>	<input type="checkbox"/>	<input type="checkbox"/>	<input type="checkbox"/>	<input type="checkbox"/>	liian yksinkertainen

15. Käyttämäämme ohjelmaa

- voi ei voi päivittää vapaasti
 voi päivittää lisäkustannuksin

16. Käyttämäämme kirjanpito-ohjelmaan

- olemme emme ole saaneet koulutusta
 on ei ole saatavana ohjeita ja opastusta

17. Mielenpitoet ohjeista ja koulutuksesta

.....
.....
.....
.....

18. Käyttämäämme kirjanpito-ohjelmaan olemme...

- erittäin tyytyväisiä
 tyytyväisiä
 tyytymättömiä
 erittäin tyytymättömiä
 en osaa/halua sanoa

Lisäkommentteja mielipiteisiin käyttämestämme ohjelmasta

.....
.....
.....
.....

19. Suosittelemme

- suositlemme emme suositle käyttämäämme ohjelmaa

20. Ohjelman käyttämä termistö on

- ymmärrettävää vaikeaselkoista

Kommentteja ohjelman käyttämästä termistöstä

.....
.....
.....
.....

21. Ohjelmasta löytyy helposti hengellisessä työssä tarvittavia tilejä?

- kyllä
 ei

22. Tilien räätälöinti on käyttämässämme ohjelmassa

- tarpeetonta tarpeellista
helppoa vaikeaa

23. Kirjanpito-ohjelma tuottaa:

- tilinavauksen
 tuloslaskelman
 taseen
 tilinpäätöksen

24. Tilinpäätöksen esitettävyys vuosikokouksessa

- helposti luettavaa vaikealukuista
helppotajuista vaikeaselkoista
(siirry kysymykseen 27)

25. Kirjanpidon ulkoistamisen kustannukset

.....
.....

26. Tyytyväisyys kirjanpidon ulkoistamiseen

.....
.....
.....
.....

27. Ruusuja ja risuja, eli mielipiteitä kyselystä ja sen tarpeellisuudesta

.....
.....
.....
.....

Kiitos osallistumisestanne kyselyyn! Lopuksi pyydän seurakuntanne yhteystietoja tilastotietojen lähettämistä varten.

Seurakunnan nimi:

Seurakunnan osoite:

Sähköpostiosoite (tilastotietojen lähettämistä varten):

Tutkimus Suomen Helluntaiseurakuntien käyttämästä kirjanpito-ohjelmistosta

Seurakuntamme jäsenmäärä *

- 0-50
 51-100
 101-200
 201-500
 501-1000
 yli 1000

Seurakuntamme tarkka jäsenmäärä

(jos tiedossa)

Seurakuntamme kuuluu helluntaikirkkoon? *

- kyllä
 ei

Kirjanpitoamme hoidetaan *

- itse
 ulkoisesti, kirjanpitäjänä toimii

Perustelut

perustelut

Kirjanpitoa hoitaa *

- palkattu työntekijä
 luottamustehtävään valittu henkilö

Perustelut valinnalle

Kirjanpito tehdään *

- käsin
 tietokoneohjelmalla, käytetty kirjanpito-ohjelma:

Miksi näin?

miksi näin?

Käyttämämme kirjanpito-ohjelman kustannukset?

noin hintoina

- hankintahinta
 käyttökustannukset
 päivityskustannukset

Käyttämästämme kirjanpito-ohjelmasta saimme tietoa

- netistä
 tuttavalta
 toiselta seurakunnalta
 kirjanpitäjältä tai muulta asiantuntijalta
 muuten, miten _____

Käyttämämme kirjanpito-ohjelma on tarkoitukseemme mielestämme?

0=en osaa/halua vastata

	5	4	3	2	1	0	
liian laaja	<input type="checkbox"/>	<input type="checkbox"/>	<input type="checkbox"/>	<input type="checkbox"/>	<input type="checkbox"/>	<input type="checkbox"/>	liian suppea
joustava	<input type="checkbox"/>	<input type="checkbox"/>	<input type="checkbox"/>	<input type="checkbox"/>	<input type="checkbox"/>	<input type="checkbox"/>	kömpelö
käytännöllinen	<input type="checkbox"/>	<input type="checkbox"/>	<input type="checkbox"/>	<input type="checkbox"/>	<input type="checkbox"/>	<input type="checkbox"/>	epäkäytännöllinen
liian monimutkainen	<input type="checkbox"/>	<input type="checkbox"/>	<input type="checkbox"/>	<input type="checkbox"/>	<input type="checkbox"/>	<input type="checkbox"/>	liian yksinkertainen
nopea	<input type="checkbox"/>	<input type="checkbox"/>	<input type="checkbox"/>	<input type="checkbox"/>	<input type="checkbox"/>	<input type="checkbox"/>	hidas
helppokäyttöinen	<input type="checkbox"/>	<input type="checkbox"/>	<input type="checkbox"/>	<input type="checkbox"/>	<input type="checkbox"/>	<input type="checkbox"/>	vaikeatajuinen

Käyttämäämme ohjelmaa

- voi ei voi päivittää vapaasti

Käyttämäämme ohjelmaan

- olemme on
 emme ole saaneet koulutusta ei ole saatavana ohjeita ja opastusta

Mielipiteet ohjeista ja koulutuksesta

Käyttämäämme ohjelmaan olemme mielestämme

- erittäin tyytyväisiä _____
 tyytyväisiä _____
 tyytymättömiä _____
 erittäin tyytymättömiä _____
 en osaa/halua sanoa _____

Suosittelut

- suositlemme _____
 emme suosittelle käyttämäämme ohjelmaa _____

Ohjelman käyttämä termistö on mielestämme

- ymmärrettävää vaikeaselkoista _____

Ohjelmasta löytyy helposti hengellisessä työssä tarvittavia tilejä?

- kyllä ei

Tilien räätälöinti on käyttämässämme ohjelmassa

- tarpeetonta tarpeellista
helppoa vaikeaa

Kirjanpito-ohjelma tuottaa:

- tilinavauksen
 tuloslaskelman
 taseen
 tilinpäätöksen

Tiinpäätöksen esitettävyyys vuosikokouksessa

helposti luettavaa vaikealukuista
helppotajuista vaikeaselkoista

Valitettavasti ette kuulu hakemaamme kohderyhmään.

Ruusuja ja risuja, eli mielipiteitä kyselystä ja sen tarpeellisuudesta?

Kiitos osallistumisestanne kyselyyn! Lopuksi pyydän seurakuntanne yhteystietoja tilastotietojen lähettämistä varten.

Yhteystiedot:

Seurakunnan nimi: _____ Seurakunnan osoite: _____
Sähköpostiosoite (tilastotietojen lähettämistä varten): _____

Lähetä

0% valmiina (Sivu 1 / 1)



Tutkimus Suomen Helluntaiseurakuntien käyttämästä kirjanpito-ohjelmistosta

Seurakuntamme jäsenmäärä *

- 0-50
 51-100
 101-200
 201-500
 501-1000
 yli 1000

Seurakuntamme tarkka jäsenmäärä

(jos tiedossa)

Seurakuntamme kuuluu helluntaikirkkoon. *

- kyllä
 ei

Kirjanpitoamme hoidetaan *

- itse
 ulkoisesti, kirjanpitäjänä toimii

Perustelut

Miksi kirjanpito hoidetaan itse?

Perustelut

Miksi kirjanpitoamme on ulkoistettu?

Kirjanpitoa hoitaa *

- palkattu työntekijä
 luottamustehtävään valittu henkilö

Perustelut valinnalle

Kirjanpito tehdään *

- käsin
 tietokoneohjelmalla, käytetty kirjanpito-ohjelma:

Perustelut tietokoneohjelman valintaan

Perustelut kirjanpidon käsin hoitamiseen

Käyttämämme kirjanpito-ohjelman kustannukset:

hankintahinta (€)

käyttökustannukset (€/vuosi)

päivityskustannukset (€/vuosi)

Käyttämästämme kirjanpito-ohjelmasta saimme tietoa

- netistä
- tuttavalta
- toiselta seurakunnalta
- kirjanpitäjältä tai muulta asiantuntijalta
- muuten, miten

Käyttämämme kirjanpito-ohjelma on tarkoitukseemme...

0 = en osaa/halua vastata

- | | | | | | | | |
|--------------------------|------------------|--------------------------|--------------------------|--------------------------|--------------------------|--------------------------|-------------------|
| 0 | | 5 | 4 | 3 | 2 | 1 | |
| <input type="checkbox"/> | joustava | <input type="checkbox"/> | <input type="checkbox"/> | <input type="checkbox"/> | <input type="checkbox"/> | <input type="checkbox"/> | kömpelö |
| <input type="checkbox"/> | käytännöllinen | <input type="checkbox"/> | <input type="checkbox"/> | <input type="checkbox"/> | <input type="checkbox"/> | <input type="checkbox"/> | epäkäytännöllinen |
| <input type="checkbox"/> | nopea | <input type="checkbox"/> | <input type="checkbox"/> | <input type="checkbox"/> | <input type="checkbox"/> | <input type="checkbox"/> | hidas |
| <input type="checkbox"/> | helppokäyttöinen | <input type="checkbox"/> | <input type="checkbox"/> | <input type="checkbox"/> | <input type="checkbox"/> | <input type="checkbox"/> | vaikeatajuinen |

0 = en osaa/halua vastata

3 = hyvä/sopiva

- | | | | | | | | |
|--------------------------|---------------------|--------------------------|--------------------------|--------------------------|--------------------------|--------------------------|----------------------|
| 0 | | 5 | 4 | 3 | 2 | 1 | |
| <input type="checkbox"/> | liian laaja | <input type="checkbox"/> | <input type="checkbox"/> | <input type="checkbox"/> | <input type="checkbox"/> | <input type="checkbox"/> | liian suppea |
| <input type="checkbox"/> | liian monimutkainen | <input type="checkbox"/> | <input type="checkbox"/> | <input type="checkbox"/> | <input type="checkbox"/> | <input type="checkbox"/> | liian yksinkertainen |

Käyttämämme ohjelmaa

- voi ei voi päivittää vapaasti voi päivittää lisäkustannuksin

Käyttämämme ohjelmaan

- olemme on
- emme ole saaneet koulutusta ei ole saatavana ohjeita ja opastusta

Mielipiteet ohjeista ja koulutuksesta

Käyttämämme ohjelmaan olemme...

- erittäin tyytyväisiä
- tyytyväisiä
- tyytymättömiä
- erittäin tyytymättömiä
- en osaa/halua sanoa

Lisäkommentteja mielipiteisiin käyttämistämme ohjelmasta.

Suosittelut

- suositlemme
- emme suositle käyttämääme ohjelmaa

Ohjelman käyttämä termistö on...

- ymmärrettävää vaikeaselkoista

Kirjoita tähän kommentteja ohjelman käyttämästä termistöstä

Ohjelmasta löytyy helposti hengellisessä työssä tarvittavia tilejä?

- kyllä ei

Tilien räätälöinti on käyttämässämme ohjelmassa

- tarpeetonta tarpeellista
helppoa vaikeaa

Kirjanpito-ohjelma tuottaa:

- tilinavauksen
 tuloslaskelman
 taseen
 tilinpäätöksen

Tilinpäätöksen esitettävyyys vuosikokouksessa

- helposti luettavaa vaikealukuista
helppotajuista vaikeaselkoista

Kirjanpidon ulkoistamisen kustannukset:

Tyytyväisyys kirjanpidon ulkoistamiseen?

Ruusuja ja risuja, eli mielipiteitä kyselystä ja sen tarpeellisuudesta?

Kiitos osallistumisestanne kyselyyn! Lopuksi pyydän seurakuntanne yhteystietoja tilastotietojen lähettämistä varten.

Yhteystiedot:

Seurakunnan nimi: _____

Seurakunnan osoite: _____

Sähköpostiosoite (tilastotietojen lähettämistä varten): _____

Käyttämämme kirjanpito-ohjelma on tarkoitukseemme...

0 = en osaa/halua vastata

0		5	4	3	2	1	
<input type="radio"/>	joustava	<input type="radio"/>	<input type="radio"/>	<input type="radio"/>	<input type="radio"/>	<input type="radio"/>	kömpelö
<input type="radio"/>	käytännöllinen	<input type="radio"/>	<input type="radio"/>	<input type="radio"/>	<input type="radio"/>	<input type="radio"/>	epäkäytännöllinen
<input type="radio"/>	nopea	<input type="radio"/>	<input type="radio"/>	<input type="radio"/>	<input type="radio"/>	<input type="radio"/>	hidas
<input type="radio"/>	helppokäyttöinen	<input type="radio"/>	<input type="radio"/>	<input type="radio"/>	<input type="radio"/>	<input type="radio"/>	vaikeatajuinen

Lähetä

0% valmiina (Sivu 1 / 1)



Saimaan ammattikorkeakoulu
Tekniikka, Imatra
Tuotantotalous
Tietotekniikka, Laskenta

Arja Nurmiainen

RAPORTTI TUTKIMUKSEEN SUOMEN HELLUN- TAISEURAKUNTIEN KÄYTTÄMÄSTÄ KIRJANPI- TO-OHJELMISTOSTA

Raportti 11.7.2011

SISÄLTÖ

1 JOHDANTO	3
2 KYSELYYN OSALLISTUMINEN	3
3 VASTAUKSET	4
3.1 Seurakuntien jäsenmäärät.....	4
3.2 Kuuluminen Helluntaikirkkoon	4
3.3 Kirjanpidon hoito.....	5
3.4 Kirjanpidon ulkoistaminen.....	5
3.5 Kirjanpidon hoitamisesta seurakunnassa	6
3.6 Kirjanpidon tekotapa.....	6
3.7 Ohjelmien tiedonsaanti.....	7
3.8 Tarkoituksenmukaisuus.....	7
3.9 Ohjelmien päivittäminen	8
3.10 Koulutus	8
3.11 Ohjeistus	9
3.12 Tyytyväisyys	9
3.13 Termistö	10
3.14 Tilit ja niiden muokkaukset	10
3.15 Tilien tuottamat raportit.....	11
4 PALAUTE.....	12
KUVAT	13
LÄHTEET.....	13

1 JOHDANTO

Tässä raportissa on koottu yhteenvetona kyselyn *Tutkimus Suomen Helluntaiseurakuntien käyttämästä kirjanpito-ohjelmistosta* tuloksista. Tämä raportti on tarkoitettu lähettää kaikille kyselyyn osallistuneille seurakunnille ja/tai kyselyyn vastanneille henkilöille.

Raportoinnin pohjana on käytetty kyselyyn käytetyn *Webropol-datan analysointi- ja kyselytyökalun* raportteja. Raporteista on otettu suoraan kysymyksiä hyvin kuvaavia sylinterimäisiä palkki-kaavioita.

2 KYSELYYN OSALLISTUMINEN

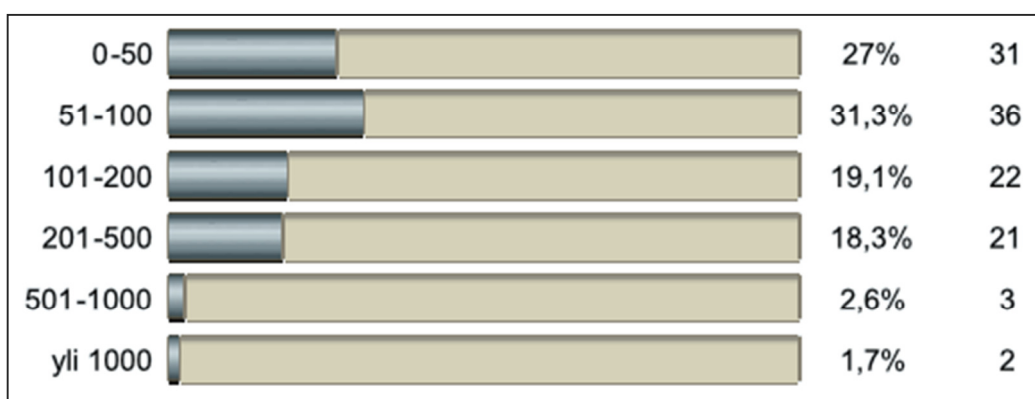
Suomessa oli vuoden 2010 lopussa 237 suomenkielistä helluntaiseurakuntaa (Suomen Helluntaikirkko), joista 115 osallistui tähän kyselyyn. Kysely toteutettiin pääsääntöisesti Webropol-datan analysointi- ja kyselytyökalulla lähettämällä kyselyn linkin sähköpostitse. Niihin seurakuntiin, joihin en löytänyt sähköisiä yhteystietoja, lähetin kyselyn paperiversiona.

3 VASTAUKSET

Luvussa 3 käydään läpi kyselyn vastauksia apuna käyttäen palkki-kaavioita.

3.1 Seurakuntien jäsenmäärät

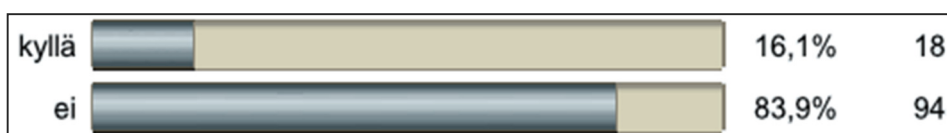
Suomen suomenkielisten helluntaiseurakuntien koot vaihtelevat paljon. Suurin osa kyselyyn vastanneista seurakunnista on alle 100 jäsenen seurakuntia, mutta joukkoon mahtuu myös yli 1000 jäsenen seurakuntia. Tarkempi jaottelu näkyy kuvasta 1.



Kuva 1 Seurakuntamme jäsenmäärä.

3.2 Kuuluminen Helluntaikirkkoon

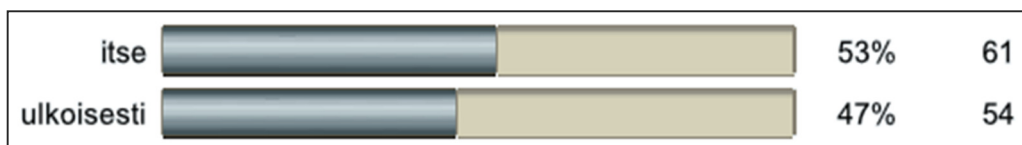
Kyselyn alussa on kartoitettu myös seurakuntien kuuluminen Helluntaikirkkoon. Tämä ei sinänsä vaikuta kyselyn lopputulokseen, mutta muutoin oli mielenkiintoista selvittää asiaa. Kuvasta 2 näkyy kyselyyn vastanneiden seurakuntien Helluntaikirkkolaisuus.



Kuva 2 Seurakunnan kuuluminen helluntaikirkkoon.

3.3 Kirjanpidon hoito

Seuraavaksi oli kysymys kirjanpidon hoitamisesta itse tai sen ulkoistamisesta (kuva 3).



Kuva 3 Kirjanpito hoidetaan

Tämän jälkeen kysymysten polku riippui vastauksista. Suurin osa ulkoistamisista oli ohjattu eri tilitoimistoille – pitkälti sen tähden, ettei seurakunnan keskeltä löytynyt osaavaa henkilöä.

Se, että kirjanpito on hoidettu seurakunnan sisällä, johtunee pitkälti kustannussyistä ja siitä, että seurakunnasta on löytynyt alan osaamista.

3.4 Kirjanpidon ulkoistaminen

Kirjanpidon ulkoistamisen valinneet pääsivät vastaamisessa helpommalla, sillä ulkoistaneilta kyseltiin vain sen kustannuksista ja tyytyväisyyksistä. Kustannuksen vaihtelivat paljon – noin sadastaviidestäkymmenestä eurosta pariin kolmeen tuhanteen euroon vuodessa. Yleisesti ottaen vastaajat olivat tyytyväisiä valitsemaansa ratkaisuun, mutta oli joukossa myös toiveita kirjanpitoon käytettyjen rahojen hyödyntämisestä seurakunnan omassa toiminnassa.

3.5 Kirjanpidon hoitamisesta seurakunnassa

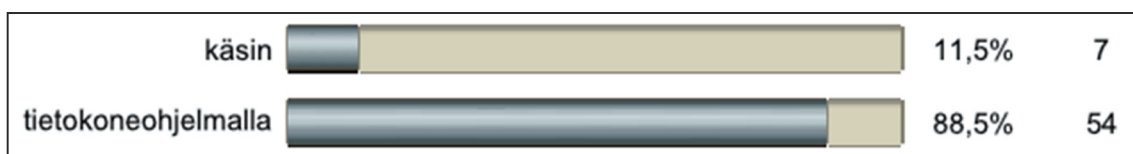
Seurakunnat, jotka hoitavat kirjanpitonsa itse, päätyivät seuraavaan kysymykseen. Vain harva seurakunnista on palkannut työntekijän, jolle on annettu tehtäväksi kirjanpidon hoito (kuva 4).



Kuva 4 Kirjanpidon hoitotapa

3.6 Kirjanpidon tekotapa

Useimmat seurakunnat ovat ottaneet käyttöönsä jonkin sähköisen kirjanpito-ohjelman. Muutamassa tehdään kirjanpito vielä käsin, osin seurakunnan pienyyden taikka kirjanpito-ohjelmiin perehtymättömyyden vuoksi. (Kuva 5.)

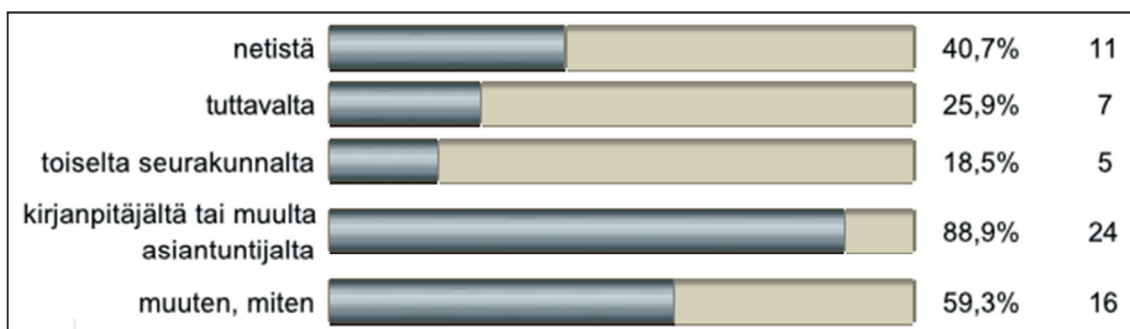


Kuva 5 Kirjanpidon toteutus

Eri seurakunnissa käytössä olleita tietokoneohjelmia olivat mm. *Aftsoft*, *AktiiviW*, *Asteri*, *Balanssi*, *Bookmaster*, *DataMike*, *DL Kirjan-pito 2000*, *Econet 2000*, *Excel*, *FirstOffise*, *Henix*, *Narvasoft 1*, *Nova*, *PR-Soft*, *Pro-Countor*, *Tappio*, *Taseri*, *Tilituki Pro*, *Tiltu*, *Trim* sekä *Windomus*. Vastaaajista kuusi ei muistanut taikka tiennyt käytössä ollutta ohjelmaa. Ohjelmista käytetyimpiä olivat *Asteri*, *Balanssi*, *Bookmaster*, *DataMike* sekä *Narvasoft 1*. Ohjelmistojen hinnat vaihtelivat noin viidestäkymmenestä aina viiteensataan euroon. Vain Tappio osoittautui selkeästi ilmaiseksi.

3.7 Ohjelmien tiedonsaanti

Kysymykseen, mistä seurakunnat olivat saaneet tietonsa käyttämistään ohjelmista, oli vain vajaa puolet vastannut. Eniten tietoa oli saatu asiantuntijataholta. (Kuva 6.)



Kuva 6 Tiedonsaanti käytetystä kirjanpito-ohjelmasta

3.8 Tarkoituksenmukaisuus

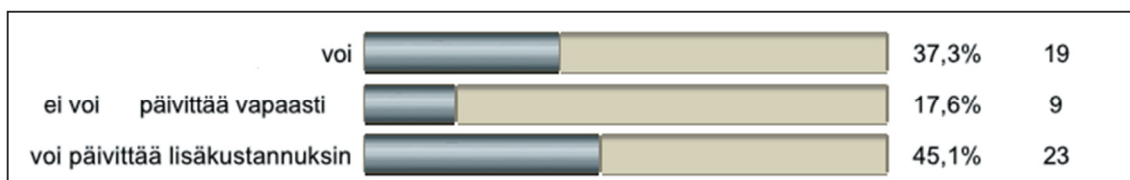
Kirjanpito-ohjelmien tarkoituksenmukaisuutta olikin vaikeampi arvioida. Kuvasta 7 voimme todeta ohjelmien olevan suurimmalta osaltaan joustavia, käytännöllisiä, melko nopeita ja helppokäyttöisiä, sekä laajuudeltaan ja yksinkertaisuudeltaan pääasiallisesti sopivia.

0 = ei osaa/halua vastata		5	4	3	2	1	
3,8 %	joustava	36,5 %	38,5 %	15,4 %	5,8 %	0 %	kömpelö
2		19	20	8	3	0	
5,6 %	käytännöllinen	38,9 %	40,7 %	13,0 %	1,9 %	0 %	epäkäytännöllinen
3		21	22	7	1	0	
5,6 %	nopea	42,6 %	42,6 %	7,4 %	1,9 %	0 %	hidas
3		23	23	4	1	0	
3,8 %	helppokäyttöinen	45,3 %	30,2 %	18,9 %	1,9 %	0 %	vaikeatajuinen
2		24	16	10	1	0	
0 = ei osaa/halua vastata		3 = hyvä/sopiva					
3,8 %	liian laaja	1,9 %	15,1 %	77,4 %	0 %	1,9 %	liian suppea
2		1	8	41	0	1	
5,7 %	liian monimutkainen	1,9 %	7,5 %	77,4 %	5,7 %	1,9 %	liian yksinkertainen
3		1	4	41	3	1	

Kuva 7 Käytetyn kirjanpito-ohjelman edut

3.9 Ohjelmien päivittäminen

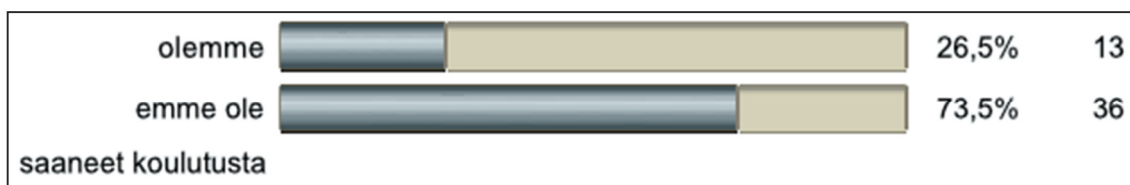
Tiedustelin kyselyssä myös ohjelmien päivittämisen vapaudesta/maksullisuudesta (kuva 8). Useimmiten ohjelmia voi päivittää, mutta päivityksestä taikka ohjelmien ylläpidosta joutuu maksamaan kertaluonteisesti taikka vuosittain vuosimaksuna.



Kuva 8 Käytetyn ohjelman päivitettävyys

3.10 Koulutus

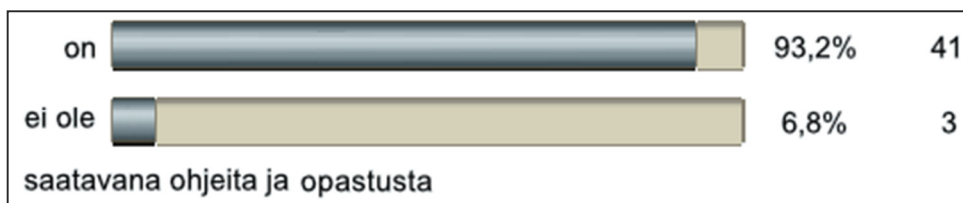
Pääasiallisesti käytettyihin ohjelmiin ei ole annettu ohjelman hankinnan yhteydessä minkäänlaista koulutusta. Tämä johtunee paljolti koulutuksen mahdollisuuden puutteesta taikka sen kalleudesta. Useinhan oletetaan ohjelmien käyttäjien oppivan ohjelmien salat pelkkien kirjallisten ohjeiden perusteella.



Kuva 9 Käytettyyn ohjelmaan saatu koulutus

3.11 Ohjeistus

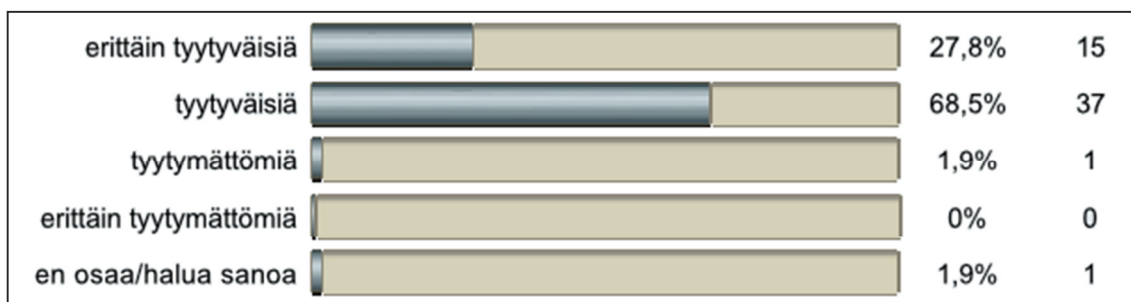
Käytettyihin ohjelmiin on ollut kiitettävästi saatavilla asianmukaisia ohjeita, mikä selviää hyvin kuvasta 10.



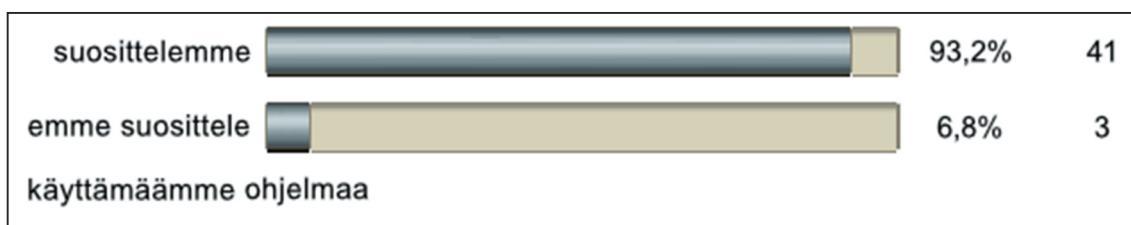
Kuva 10 Käytetyn ohjelman ohjeistus

3.12 Tyytyväisyys

Kirjanpito-ohjelmiin on yleisesti oltu tyytyväisiä tai erittäin tyytyväisiä (kuva 11). Sen paljastavat myös kuvan 12 mukaan ohjelmista annetut suositukset.



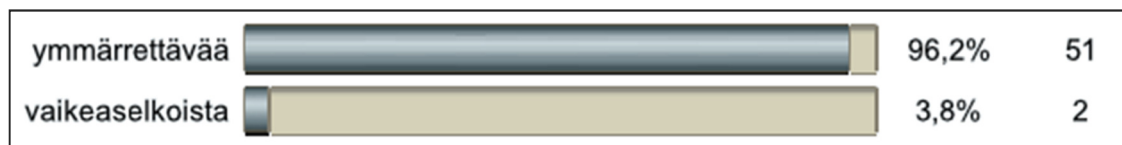
Kuva 11 Tyytyväisyys käytettyyn ohjelmaan



Kuva 12 Suositteletut

3.13 Termistö

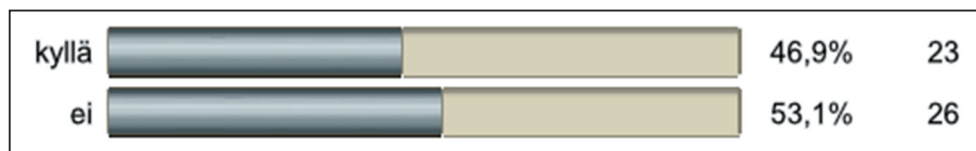
Yleisesti kirjanpito-ohjelmissa on käytetty ymmärrettävää kieltä, taikka niillä työskentelevät ovat vihkiytyneet aihealueeseen ja siinä käytettävään ammattikielen.



Kuva 13 Ohjelmassa käytetty termistö

3.14 Tilit ja niiden muokkaukset

Hengellinen työ ja seurakuntien tehtävät ovat niin erikoistunutta aluetta yleensä yhdistysten normaaliin käytäntöön ja taloushallintoon nähden, ettei useinkaan kirjanpito-ohjelmien tilikartoista löydy suoraan tarvittavia tilejä (kuvat 14 ja 15). Niinpä tilejä on tarpeellista muokata taikka lisättävä jopa uusia. Yleisesti ottaen tilien muokkaus on koettu helpoksi (kuva 15). Uusien tilien lisäyksien yhteydessä on kuitenkin kiinnitettävä huomiota tilien asetuksista muun muassa, mihin kohtaan tuloslaskelmaa tai tasetta tili kuuluu.



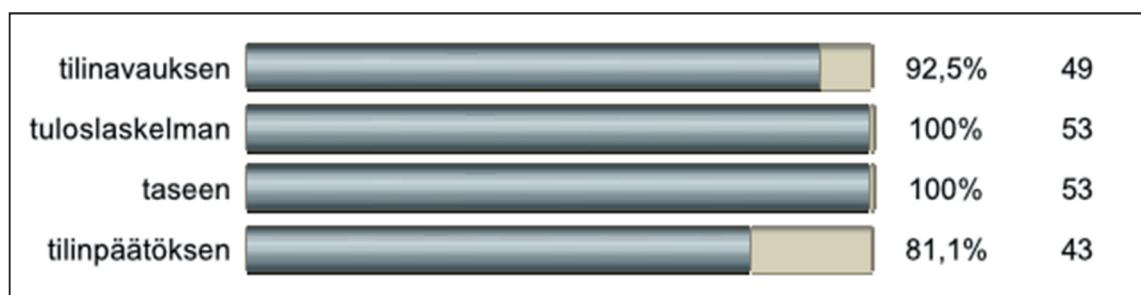
Kuva 14 Hengellisessä työssä tarvittavien tilien löytyminen

tarpeetonta	10,4 %	89,6 %	tarpeellista
	5	43	
helppoa	95,8 %	4,2 %	vaikeaa
	46	2	

Kuva 15 Tilien räätälöinti käytetyssä ohjelmassa

3.15 Tilien tuottamat raportit

Kirjanpito-ohjelmat tuottavat erilaisia raportteja, joista jokaisesta ohjelmasta on saatavilla tuloslaskelma ja tase. Toisinaan ohjelmista voi tulostaa myös muut tilinpäätöksessä tarvittavat raportit. (Kuva 16.) Kirjanpidon jatkuvuuden kannalta on ohjelmassa hyvä olla myös toiminto, jolla edellisen vuoden loppusaldot voidaan ”nappia painamalla” muuttaa seuraavan vuoden alkusaldoiksi. Joistakin ohjelmista tämä toiminto näyttäisi puuttuneen, taikka ohjelmien ohjeistuksissa ei tätä toimintoa ole tarpeeksi selvästi neuvottu.



Kuva 16 Kirjanpito-ohjelman tuottamat toiminnot

Se, miten helposti ja selkeästi kirjanpito-ohjelmien raportteja pystytään lukemaan, vaikuttaa paljon asioiden esitettävyyteen, kun käsitellään seurakuntien taustaorganisaatioiden vuosikokouksissa talousasioita. Tilinpäätöksen esitettävyyden onkin erittäin tärkeää, jotta asioihin vihkiytymättömien seurakuntalaisten olisi helpompi ymmärtää, mihin kaikkeen seurakunnan varoja on käytetty.

helposti luettavaa	91,7 %	6,4 %	vaikealukuista
	44	3	
helppotajuista	80,9 %	12,8 %	vaikeaselkoista
	38	6	

Kuva 17 Tilinpäätöksen esitettävyyden vuosikokouksessa

4 PALAUTE

Kyselystä tuli paljon palautetta ja osa vastaajista laittoi palautetta kyselyn lisäksi suoraan sähköpostiini. Pääasiassa palaute oli erittäin positiivista ja asian esille ottamiseen oltiin tyytyväisiä, mutta joukkoon mahtui myös muutama negatiivisenkin palaute.

Joissakin palautteissa ehdotettiin muun muassa helluntaiseurakunnille räätälöityä kirjanpito-ohjelmaa tai jopa keskitettyä kirjanpitoa, joka hoitaisi kaikkien helluntaiseurakuntien kirjanpidot. Seurakuntien kokoerojen ja toimintojen erilaisuksien vuoksi tämä jälkimmäinen ehdotus kuulostaa aika vaikealta, mutta esimerkiksi helluntaikirkkohan voisi räätälöidä vaikkapa kaksi - kolme versiota eri kokoluokkiin kuuluville seurakunnille valmiilla tilikartoilla. Jääköön jokaisen seurakunnan omaan harkintaan, ottaako räätälöidyn kirjanpito-ohjelman käyttöönsä vai ei.

Se, miksi kysely oli näinkin suppea, johtui ammattikorkeakoulutason opinnäytetyön laajuudesta. Eihän viisitoista opintopistettä ole sama, kuin yliopistoissa Pro gradujen 30 opintopistettä (Wikipedia) – saatikka väitöskirjat, joihin kuluu aikaa minimissään neljä vuotta (Gradutakuu).

Kiitos vielä kaikille palautteen antaneille.

KUVAT

Kuva 1 Seurakuntamme jäsenmäärä.....	4
Kuva 2 Seurakunnan kuuluminen helluntaikirkkoon.....	4
Kuva 3 Kirjanpito hoidetaan	5
Kuva 4 Kirjanpidon hoitotapa	6
Kuva 5 Kirjanpidon toteutus	6
Kuva 6 Tiedonsaanti käytetystä kirjanpito-ohjelmasta	7
Kuva 7 Käytetyn kirjanpito-ohjelman edut.....	7
Kuva 8 Käytetyn ohjelman päivitettävyyys	8
Kuva 9 Käytettyyn ohjelmaan saatu koulutus	8
Kuva 10 Käytetyn ohjelman ohjeistus	9
Kuva 11 Tyytyväisyys käytettyyn ohjelmaan.....	9
Kuva 12 Suosittelet	9
Kuva 13 Ohjelmassa käytetty termistö.....	10
Kuva 14 Hengellisessä työssä tarvittavien tilien löytyminen	10
Kuva 15 Tilien räätälöinti käytetyssä ohjelmassa.....	10
Kuva 16 Kirjanpito-ohjelman tuottamat toiminnot.....	11
Kuva 17 Tilinpäätöksen esitettävyyys vuosikokouksessa	11

LÄHTEET

Gradutakuu. Tohtoritakuu. <http://www.gradutakuu.fi/tag/vaitoskirja/>
(Luettu 11.7.2011)

Suomen Helluntaikirkko
http://www.suomenhelluntaikirkko.fi/tietoja_suomen_helluntaikirkosta/historia/
(Luettu 1.7.2011)

Wikipedia. Tieteellisten yliopistotutkintojen opinnäytetyöt.
http://fi.wikipedia.org/wiki/Tieteellisten_yliopistotutkintojen_opinnäytetyöt
(Luettu 11.7.2011)

Päiväkirja

Sivu 1

Y:

1 Kirjanpito

Tammikuu 2011 - Joulukuu 2011 05.09.2011 20:26:46

Tilit: 1010 - Z999

Rahayksikkö: Euro

Tosite	Päiväys	ALV%	DEBET	KREDIT	Selite	Määrä
Tili	Nimi					
1	02.01.2011					
1910	Shekkitili 1		1 051,65			
3200	Kaupunki			1 051,65		
2	03.01.2011					
3107	Tuotot vars. toiminta alv 13%			135,00		
1910	Shekkitili 1		135,00			
3	05.01.2011					
4800	Kiinteistökulut		903,66			
1910	Shekkitili 1			903,66		
4	07.01.2011					
1910	Shekkitili 1		97,50			
31072	Tuotot vars. toiminta alv 12%			97,50		
5	07.01.2011					
41001	Muut henkilöstökulut		278,82			
1910	Shekkitili 1			278,82		
6	07.01.2011					
41001	Muut henkilöstökulut		250,08			
1910	Shekkitili 1			250,08		
7	07.01.2011					
41001	Muut henkilöstökulut		30,00			
1910	Shekkitili 1			30,00		
8	10.01.2011					
4700	Ostot (tuotteet, tavarat)		47,70			
1910	Shekkitili 1			47,70		
9	10.01.2011					
1910	Shekkitili 1		750,00			
3100	Tuotot vars. toiminta 22/23% alv			750,00		
10	14.01.2011					
4700	Ostot (tuotteet, tavarat)		95,40			
1910	Shekkitili 1			95,40		
11	17.01.2011					
1910	Shekkitili 1		120,00			
3100	Tuotot vars. toiminta 22/23% alv			120,00		
12	17.01.2011					
4000	Palkat ja palkkiot		3 750,00			
4010	Päivärahat		51,00			
4020	Km-korvaus		520,26			
4030	Työvälinekorvaus		60,00			
2911	Ennakonpidätysvelka			281,25		
41001	Muut henkilöstökulut			176,25		
41001	Muut henkilöstökulut			22,50		
41001	Muut henkilöstökulut			49,89		
1910	Shekkitili 1			3 851,37		
4100	Sosiaaliturvamenot		30,75			
2912	Sotumaksuvelka			30,75		
13	17.01.2011					
4910	Kokouskulut		309,93			
1910	Shekkitili 1			309,93		
14	18.01.2011					
4900	Toimistokulut		297,00			
1910	Shekkitili 1			297,00		

DEMO

Y:

Pääkirja

Tilit: 1010 - Z999 Tammikuu 2011 - Joulukuu 2011

Sivu 1
05.09.2011 20:28:01
Rahayksikkö: Euro

Tili	Nimi	TI	Tosite	Päiväys	ALV%	DEBET	KREDIT	Saldo	Selite	Määrä
1110	Maa ja vesialueet							5 500,00	ALKUSALDO	
1120	Rakennukset ja rakennelmat							44 449,29	ALKUSALDO	
1200	Koneet ja kalusto							1 500,00	ALKUSALDO	
1610	Aineet ja tarvikkeet							4 134,50	ALKUSALDO	
1910	Shekkitili 1							865,86	ALKUSALDO	
1	1	02.01.2011				1 051,65		1 917,51		
1	2	03.01.2011				135,00		2 052,51		
1	3	05.01.2011					903,66	1 148,85		
1	4	07.01.2011				97,50		1 246,35		
1	5	07.01.2011					278,82	967,53		
1	6	07.01.2011					250,08	717,45		
1	7	07.01.2011					30,00	687,45		
1	8	10.01.2011					47,70	639,75		
1	9	10.01.2011				750,00		1 389,75		
1	10	14.01.2011					95,40	1 294,35		
1	11	17.01.2011				120,00		1 414,35		
1	12	17.01.2011					3 851,37	- 2 437,02		
1	13	17.01.2011					309,93	- 2 746,95		
1	14	18.01.2011					297,00	- 3 043,95		
1	15	18.01.2011					198,30	- 3 242,25		
1	16	20.01.2011					330,00	- 3 572,25		
1	17	25.01.2011					90,00	- 3 662,25		
1	18	25.01.2011				600,00		- 3 062,25		
1	19	25.01.2011					36,09	- 3 098,34		
1	20	28.01.2011					207,66	- 3 306,00		
1	21	28.01.2011					1 554,06	- 4 860,06		
1	22	28.01.2011				6 000,00		1 139,94		
						8 754,15	8 480,07	1 139,94		
1920	Talletustili 1							12 660,35	ALKUSALDO	
2040	Peruspääoma							- 56 332,74	ALKUSALDO	
2080	Edell. tilik. ylijäämä/alijäämä							- 12 980,09	ALKUSALDO	
2090	Tilikauden ylijäämä/alijäämä							37,92	SALDO KAUDEN 12 LOPUSSA	
2800	Siirtovelat							202,83	ALKUSALDO	
2911	Ennakonpidätysvelka									
1	12	17.01.2011					281,25	- 281,25		
							281,25	- 281,25		
2912	Sotumaksuvelka									
1	12	17.01.2011					30,75	- 30,75		
							30,75	- 30,75		
3100	Tuotot vars. toiminta 22/23% alv									
1	9	10.01.2011					750,00	- 750,00		
1	11	17.01.2011					120,00	- 870,00		
1	18	25.01.2011					600,00	- 1 470,00		
1	22	28.01.2011					6 000,00	- 7 470,00		
							7 470,00	- 7 470,00		
3107	Tuotot vars. toiminta alv 13%									
1	2	03.01.2011					135,00	- 135,00		
							135,00	- 135,00		

DEMO

Y:

Tuloslaskelma kaudelle

01 (Tammikuu) 2011 - 12 (Joulukuu) 2011

Sivu 1
05.09.2011 20:28:29
Rahayksikkö: Euro

Tili	Nimi	Kausi	Kumulatiivinen
VARSINAINEN TOIMINTA			
TUOTOT			
3100	Tuotot vars. toiminta 22/23% alv	7 470,00	7 470,00
3107	Tuotot vars. toiminta alv 13%	135,00	135,00
31072	Tuotot vars. toiminta alv 12%	97,50	97,50
3200	Kaupunki	1 051,65	1 051,65
TUO1	ÄÄ; VARS. TOIM.	8 754,15	8 754,15
KULUT			
HENKILÖSTÖKULUT			
4000	Palkat ja palkkiot	- 3 750,00	- 3 750,00
4010	Päivärahat	- 51,00	- 51,00
4020	Km-korvaus	- 520,26	- 520,26
4030	Työvälinekorvaus	- 60,00	- 60,00
4100	Sosiaaliturvamenot	- 30,75	- 30,75
41001	Muut henkilöstökulut	- 310,26	- 310,26
	HENKILÖSTÖKULUT YHTEENSÄ	- 4 722,27	- 4 722,27
MUUT KULUT			
4700	Ostot (tuotteet, tavarat)	- 233,10	- 233,10
4800	Kiinteist	- 2 701,47	- 2 701,47
4900	Toimistokulut	- 495,30	- 495,30
4910	Kokouskulut	- 639,93	- 639,93
	MUUT KULUT YHTEENSÄ	- 4 069,80	- 4 069,80
	KULUT YHTEENSÄ; VARS. TOIMINTA	- 8 792,07	- 8 792,07
	TUOTTO-/KULUJÄÄMÄ	- 37,92	- 37,92
	TUOTTO-/ KULUJÄÄMÄ	- 37,92	- 37,92
	TUOTTO-/KULUJÄÄMÄ	- 37,92	- 37,92
	TILIKAUDEN TULOS	- 37,92	- 37,92
	TILIKAUDEN YLIJÄÄMÄ (ALIJÄÄMÄ)	- 37,92	- 37,92

Tuloslaskelmavertailu

01 (Tammikuu) 2011 - 12 (Joulukuu) 2011

Sivu 1
05.09.2011 20:28:47
Rahayksikkö:

Y:

Tili	Nimi	TOT	% / LV	ED. kausi	Ero-Euro
VARSINAINEN TOIMINTA					
TUOTOT					
3100	Tuotot vars. toiminta 22/23% alv	7 470,00	85,33		7 470,00
3107	Tuotot vars. toiminta alv 13%	135,00	1,54		135,00
31072	Tuotot vars. toiminta alv 12%	97,50	1,11		97,50
3200	Kaupunki	1 051,65	12,01		1 051,65
	TUOTOT YHTEENSÄ; VARS. TOIM.	8 754,15	100,00		8 754,15
KULUT					
HENKILÖSTÖKULUT					
4000	Palkat ja palkkiot	- 3 750,00	- 42,84		- 3 750,00
4010	Päivärahat	- 51,00	- 0,58		- 51,00
4020	Km-korvaus	- 520,26	- 5,94		- 520,26
4030	Työvälinekorvaus	- 60,00	- 0,69		- 60,00
4100	Sosiaaliturvamenot	- 30,75	- 0,35		- 30,75
41001	Muut henkilöstökulut	- 310,26	- 3,54		- 310,26
	HENKILÖSTÖKULUT YHTEENSÄ	- 4 722,27	- 53,94		- 4 722,27
MUUT KULUT					
4700	Ostot (tuotteet, tavarat)	- 233,10	- 2,66		- 233,10
4800	Kiinteistökulut	- 2 701,47	- 30,86		- 2 701,47
4900	Toimistokulut	- 495,30	- 5,66		- 495,30
4910	Kokouskulut	- 639,93	- 7,31		- 639,93
	MUUT KULUT YHTEENSÄ	- 4 069,80	- 46,49		- 4 069,80
	KULUT YHTEENSÄ; VARS. TOIMINTA	- 8 792,07	- 100,43		- 8 792,07
	TUOTTO-/KULUJÄÄMÄ	- 37,92	- 0,43		- 37,92
	TUOTTO-/ KULUJÄÄMÄ	- 37,92	- 0,43		- 37,92
	TUOTTO-/KULUJÄÄMÄ	- 37,92	- 0,43		- 37,92
	TILIKAUDEN TULOS	- 37,92	- 0,43		- 37,92
	TILIKAUDEN YLIJÄÄMÄ (ALIJÄÄMÄ)	- 37,92	- 0,43		- 37,92

Tuloslaskelma

Y:

	01.01.2011	01.01.2010
	31.12.2011	31.12.2010
Varsinainen toiminta		
Tuotot	8 754,15	
Kulut		
Henkilöstökulut	- 4 722,27	
Muut kulut	- 4 069,80	
Tuotto-/Kulujäämä	- 37,92	
Varainhankinta		
Tuotto-/Kulujäämä	- 37,92	
Sijoitus- ja rahoitustoiminta		
Tuotto-/Kulujäämä	- 37,92	
Satunnaiset erät		
Tilikauden tulos	- 37,92	
Tilikauden ylijäämä (alijäämä)	- 37,92	

Y:

Tase 31.12.2011

01 (Tammikuu) 2011 - 12 (Joulukuu) 2011

Sivu 1

05.09.2011 20:29:27

Rahayksikkö: Euro

Tili	Nimi	Avaava	Muutos	Lopputase
	VASTAAVAA			
	AINEELLISET HYÖDYKKEET			
1110	Maa ja vesialueet	5 500,00		5 500,00
1120	Rakennukset ja rakennelmat	44 449,29		44 449,29
1200	Koneet ja kalusto	1 500,00		1 500,00
	AINEELLISET HYÖDYKKEET YHT.	51 449,29		51 449,29
	PYSYVÄT VASTAAVAT YHTEENSÄ	51 449,29		51 449,29
	VAIHTUVAT VASTAAVAT			
	VAIHTO-OMAISUUS			
1610	Aineet ja tarvikkeet	4 134,50		4 134,50
	VAIHTO-OMAISUUS YHTEENSÄ	4 134,50		4 134,50
	RAHAT JA PANKKISAAMISET			
1910	Shekkitili 1	865,86	274,08	1 139,94
1920	Talletustili 1	12 660,35		12 660,35
	RAHAT JA PANKKISAAMISET YHT.	13 526,21	274,08	13 800,29
	VAIHTUVAT VASTAAVAT YHTEENSÄ	17 660,71	274,08	17 934,79
	VASTAAVAA YHTEENSÄ	69 110,00	274,08	69 384,08
	VASTATTAVAA			
	OMA PÄÄOMA			
2040	Peruspääoma	56 332,74		56 332,74
2080	Edell. tilik. ylijäämä/alijäämä	12 980,09		12 980,09
2090	Tilikauden ylijäämä/alijäämä		- 37,92	- 37,92
	OMA PÄÄOMA YHTEENSÄ	69 312,83	- 37,92	69 274,91
	LYHYTAIKAINEN			
2800	Siirtovelat	- 202,83		- 202,83
2911	Ennakonpidätysvelka		281,25	281,25
2912	Sotumaksuvelka		30,75	30,75
	LYHYTAIKAINEN VPO YHTEENSÄ	- 202,83	312,00	109,17
	VIERAS PÄÄOMA YHTEENSÄ	- 202,83	312,00	109,17
	VASTATTAVAA YHTEENSÄ	69 110,00	274,08	69 384,08

DEMO

Tase

Y:

	31.12.2011	31.12.2010
Vastaavaa		
PYSYVÄT VASTAAVAT		
Aineelliset hyödykkeet	51 449,29	
Pysyvät vastaavat yhteensä	51 449,29	
VAIHTUVAT VASTAAVAT		
Vaihto-omaisuus	4 134,50	
Saamiset		
Pitkäaikaiset		
Lyhytaikaiset		
Rahat ja pankkisaamiset	13 800,29	
Vaihtuvat vastaavat yhteensä	17 934,79	
Vastaavaa yhteensä	69 384,08	
Vastattavaa		
OMA PÄÄOMA		
Osake-, osuus- tai muu vastaava pääoma	56 332,74	
Edellisten tilikausien voitto (tappio)	12 980,09	
Tilikauden voitto (tappio)	- 37,92	
Oma pääoma yhteensä	69 274,91	
TILINPÄÄTÖSSIIRTOJEN KERTYMÄ		
PAKOLLISET VARAUKSET		
VIERAS PÄÄOMA		
Pitkäaikainen		
Lyhytaikainen		
Muut velat	109,17	
Lyhytaikaiset velat yhteensä	109,17	
Vieras pääoma yhteensä	109,17	
Vastattavaa yhteensä	69 384,08	