

# B

Pekka Kauppila

## **MATKAILUN ALUETALOUDELLISTEN VAIKUTUSTEN SEURANTAMALLI: KALAJOKI, KUUSAMO, OULU, PUDASJÄRVI JA ROKUA GEOPARK -ALUE**



KAJAANIN  
AMMATTIKORKEAKOULU  
UNIVERSITY OF APPLIED SCIENCES



Kajaanin ammattikorkeakoulu

University of Applied Sciences

*Pekka Kauppila*

**MATKAILUN ALUETALOUDELLISTEN  
VAIKUTUSTEN SEURANTAMALLI:  
KALAJOKI, KUUSAMO, OULU, PUDASJÄRVI  
JA ROKUA GEOPARK -ALUE**

Kajaanin ammattikorkeakoulun julkaisusarja B

Raportteja ja selvityksiä 77



Vipuvoimaa  
EU:lta  
2014–2020



Kainuun liitto

POHJOIS-POHJANMAAN LIITTO  
Council of Oulu Region



JOKILAAKSOJEN KOULUTUSKUNTAYHTYMÄ



#### **Yhteystiedot:**

Kajaanin ammattikorkeakoulun kirjasto

PL 240, 87101 KAJAANI

Puh. 044 7157042

Sähköposti: [amkkirjasto@kamk.fi](mailto:amkkirjasto@kamk.fi)

<http://www.kamk.fi>

#### **Kannen kuva:**

VisitOulu

ISBN 978-952-7219-16-4

ISSN 1458-915X

Kajaani 2017

## SISÄLLYSLUETTELO

1	JOHDANTO.....	2
1.1	Tutkimusraportin taustaa.....	2
1.2	Tutkimusraportin tarkoitus ja tavoitteet .....	6
1.3	Tutkimusraportin keskeiset käsitteet.....	6
2	TUTKIMUSAIINEISTOT JA -MENETELMÄT .....	9
2.1	Tutkimusaineistot.....	9
2.2	Tutkimusmenetelmät .....	11
3	MATKAILUN ALUETALOUDELLISET VAIKUTUKSET .....	15
3.1	Välitön matkailutulo .....	15
3.2	Välitön matkailutyöllisyys.....	17
3.3	Välitön palkkatulo .....	22
3.4	Välitön palkkaverotulo .....	25
3.5	Matkailun kerrannais- ja kokonaisvaikutukset .....	27
3.6	Matkailu osana aluetaloutta .....	31
3.7	Matkailun aluetaloudellisten vaikutusten kehitys .....	32
3.8	Matkailun kehitys muiden mittareiden näkökulmasta .....	35
4	YHTEENVETO JA POHDINTA.....	38
4.1	Keskeiset tulokset.....	38
4.2	Arvioita Pohjois-Pohjanmaan matkailun taloudellisista vaikutuksista ...	45
4.3	Pohdinta .....	51
	KIRJALLISUUS JA MUUT LÄHTEET .....	56

# 1 JOHDANTO

## 1.1 Tutkimusraportin taustaa

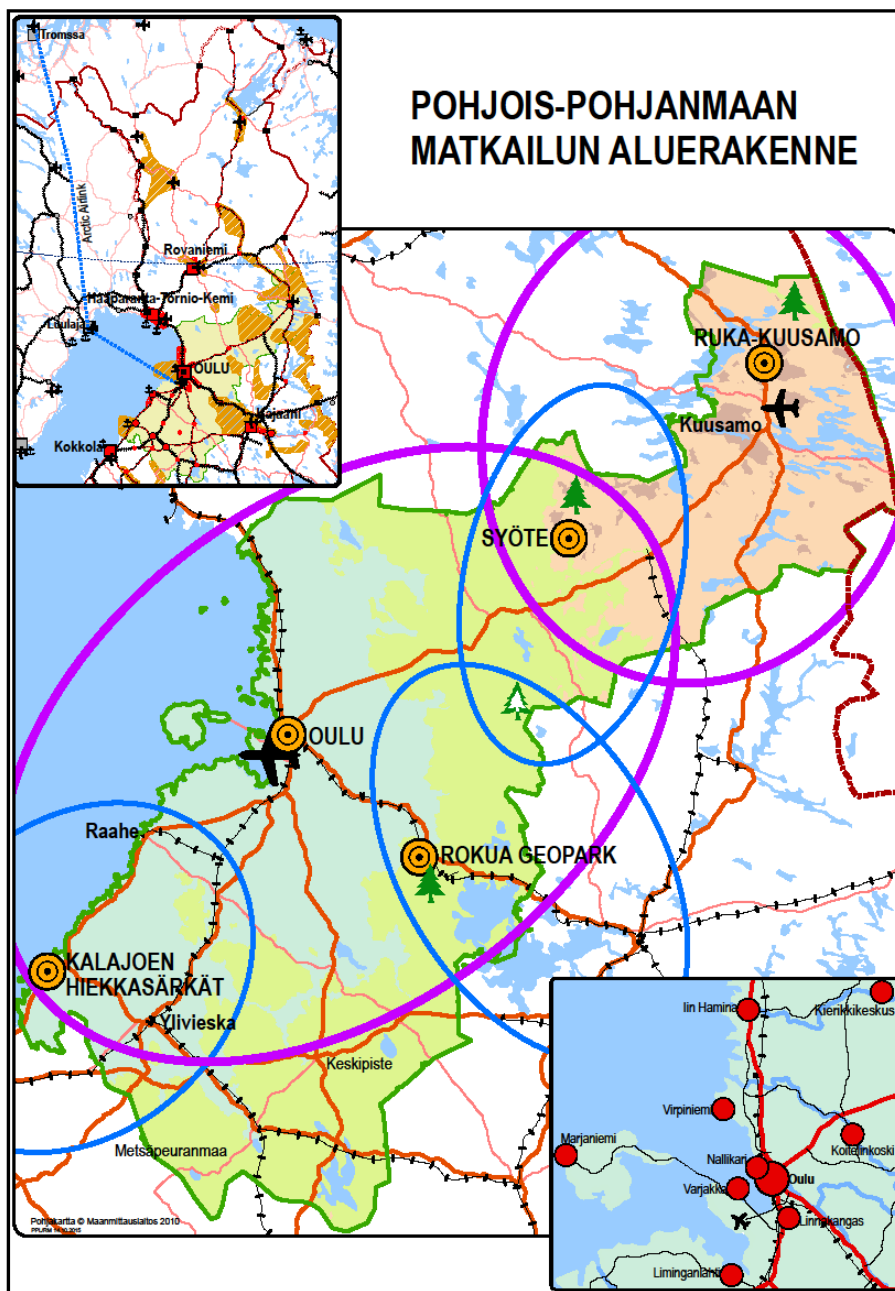
Pohjois-Pohjanmaan maakuntaohjelmassa vuosille 2014–2017 korostetaan matkailua yhtenä maakunnan kehitettävistä elinkeinoista, kun tavoitteena on vientitulojen kasvu ja aluelouden monipuolistaminen (Pohjois-Pohjanmaan liitto 2014). Yleisesti ottaen matkailun avulla pyritään lisäämään matkailun myönteisiä sosiotaloudellisia vaikutuksia maakunnassa. Matkailun myönteiset ja kielteiset vaikutukset – ympäristölliset, sosiokulttuuriset ja taloudelliset – konkretisoituvat paikallistasolla (ks. Murphy 1985; Mathieson & Wall 1987; Vuoristo 1998; Hall & Page 2006). Myönteisiä aineellisia sosiotaloudellisia vaikutuksia ovat paikallistasolla esimerkiksi väestömäärän lisääntyminen ja terve ikärakenne, yritystoiminnan viiriäminen ja toimialarakenteen monipuolistuminen, työpaikkojen syntyminen ja työpaikkarakenteen monipuolistuminen sekä julkisen ja yksityisen palvelurakenteen kehittyminen. (Matkailu)yritystoiminnan myötä syntyvistä työpaikoista karttuu kohdealueelle palkkatuloja ja edelleen palkkaverotuloja. Nämä edesauttavat muun muassa julkisen palvelurakenteen ja infrastruktuurin ylläpidossa ja kehittämisessä. Myönteisiä aineettomia vaikutuksia ovat paikallistasolla esimerkiksi alueen tunnettuuden parantuminen ja imagon kohentuminen sekä paikallisten asukkaiden itsetunnon ja alueellisen identiteetin voimistuminen.

Pohjois-Pohjanmaan liiton (2015a) matkailustrategiassa vuoteen 2020 korostetaan matkailun roolia aluekehityksen välineenä. Matkailun kansainvälistymiseen tähtäävässä strategiassa painopisteinä ovat matkailukeskusten ja kärkituotteiden kehittäminen, matkailualueiden ja -keskusten saavutettavuuden ja infrastruktuurin kehittäminen, matkailualueiden imago, matkailukeskusten myynti ja markkinointi sekä matkailuelinkeinon tutkimus ja koulutus. Viimeksi mainitusta painopisteestä nostetaan esille muun muassa tutkimuspohjaisen tiedon tarve matkailukysynnästä sekä matkailuelinkeinon ja aluekehityksen kytkennöistä alueellisen ennakkoinnin tarpeisiin. Myös Pohjois-Pohjanmaan maakuntaohjelmassa korostetaan matkailualan koulutuksen ja tutkimuksen kehittämistä (Pohjois-Pohjanmaan liitto 2014).

Matkailun ja aluekehityksen kytkentöihin viitaten Kajaanin ammattikorkeakoulu toteutti vuonna 2015 yhteistyökumppaneiden – Pohjois-Pohjanmaan liiton, Kainuun liiton, BusinessOulun, Koillis-Suomen kehittämissyhtiö Naturpolis Oy:n, Pudasjärven kaupungin ja Kainuun Etu Oy:n – kanssa CoReFor-tutkimushankkeen (yhteistoiminta, aluetalous ja ennustaminen), jossa selvitettiin uudella mittaamismallilla Pohjois-Pohjanmaan ja Kainuun maakunnissa paikallistasolla matkailun aluetaloudellisia vaikutuksia. Mittaamismallin ohella tutkimushankkeessa luotiin talousvaikutusten seurantamalli sekä hahmoteltiin matkailun kehittämishankkeiden ja investointien ennuste- ja arviointimallia. Pohjois-Pohjanmaalla tutki-

muskohteina olivat Kuusamo (Kauppila 2016a), Oulu (Kauppila 2016b), Pudasjärvi (Kauppila 2016c) ja Kainuussa Sotkamo (Kauppila & Järviluoma 2016). Kyseisenä vuonna Pohjois-Pohjanmaan liitto työsti CoReFor-hankkeessa julkituodulla mittaamismallilla Kalajoen matkailun aluetaloudelliset vaikutukset -selvityksen (Näpänkangas 2016). Myöhemmin Kainuussa Hyrynsalmen ja Puolangan (Kauppila 2016d) sekä Pohjois-Pohjanmaalla Rokua Geopark -alueen (Kauppila 2016e) matkailun taloudellisia vaikutuksia on tarkasteltu CoReFor-hankkeen mittaamismallilla ja luotu näille alueille taloudellisten vaikutusten seurantamalli. Sotkamosta on jo aikaisemmin julkaistu matkailun aluetaloudellisten vaikutusten seurantamalliin pohjautuva raportti (Kauppila 2016f), samoin kuin Kalajoelta, Kuusamosta, Oulusta ja Pudasjärveltä (Kauppila 2016g).

Pohjois-Pohjanmaan liiton (2015a) matkailustrategiassa maakunta on jaettu viiteen matkailualueeseen: Ruka-Kuusamo, Oulun kaupunki ja kaupunkiseudun kohteet, Kalajoki, Syöte ja Rokua Geopark -alue (kuva 1). Näiden matkailualueiden kärkimatkailukeskukset, joilla tarkoitetaan kuntia, ovat Kuusamo, Oulu, Kalajoki, Pudasjärvi ja Rokua Geopark -alueen kunnat Muhos, Utajärvi ja Vaala. Näin ollen viime vuosina kaikista Pohjois-Pohjanmaan matkailualueiden kärkimatkailukeskuksista on tuotettu tietoa matkailun aluetaloudellisista vaikutuksista. Mittaamismallin kautta on saatu matkailualueiden seurantamalliin tarvittavat parametrit.



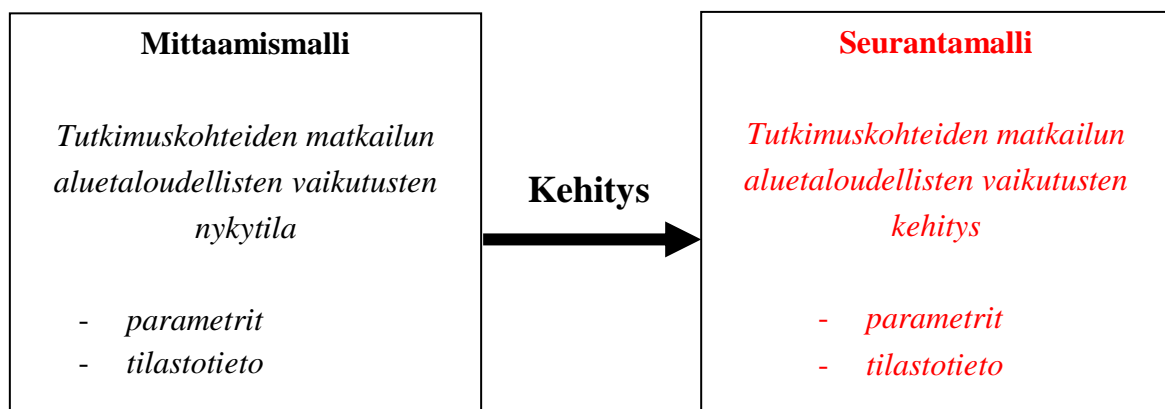
Kuva 1. Pohjois-Pohjanmaan matkailun aluerakenne (Pohjois-Pohjanmaan liitto 2015a: kuva 4).

Matkailun aluetaloudellisia vaikutuksia voidaan mitata usealla menetelmällä, kuten pohjoismaisella mallilla, MTT-mallilla, panos-tuotos-mallilla, Koillismaan mallilla ja matkailun satelliittitilinpäädolla. Mallit on käyty läpi yksityiskohtaisesti toisaalla (ks. Kauppila 2016a, 2016b, 2016c; Kauppila & Järviluoma 2016). Mittaaminen ei ole kuitenkaan yksiselitteistä eikä yksinkertaista, ja lähes jokaisessa tutkimuksessa on kritisoitu käytettyä menetelmää. Kritiikki kohdistuu – sovelletusta menetelmästä riippumatta – muun muassa mallien vaatimaan raskaaseen empiriaan (Kauppila 1999, 2001; Karppinen & Vähäsantanen 2011; Tahvanainen ym. 2012). Empirian kerääminen kentältä vie runsaasti aikaa ja edellyttää huomatta-



van määrän resursseja, mikä pidentää tutkimusprosessin kestoja ja nostaa kustannuksia. Toisaalta on todettava, että ilman empiriaa matkailun talousvaikutusten alueelliset piirteet jäisivät huomioitta. Tutkimuksissa kaivataan myös pitkäaikaisempia eli seurannan mahdollisuutta ilman jatkuvaa uuden empirian keräämistä (Kauppila 1999; Karppinen & Vähsäntanen 2011; Tahvanainen ym. 2012). Yhtäältä matkailun aluetaloudellisten vaikutusten mittaamista on siis tarve kehittää siihen suuntaan, että raskasta empiiristä vaihetta voidaan keventää luopumatta kuitenkaan matkailun alueellisista piirteistä. Toisaalta toinen tarve viittaa matkailun talousvaikutusten seurantajärjestelmään, joka on systemaattinen, helposti toteutettava, dynaaminen ja kustannustehokas. Seurantamalli liittyy olennaisesti matkailun alueelliseen strategiseen suunnitteluprosessiin (ks. Kauppila 2016a, 2016b, 2016c; Kauppila & Järviluoma 2016).

Tässä tutkimusraportissa päivitetään CoReFor-tutkimushankkeessa luodun seurantamallin avulla Kalajoen, Kuusamon, Oulun, Pudasjärven ja Rokua Geopark -alueen matkailun aluetaloudelliset vaikutukset vuonna 2015 ja verrataan niiden kehitystä vuosina 2013–2015. Rokua Geopark -alueen kohdalla vertailu koskee vuosia 2014–2015. Raportissa sovellettavassa matkailun aluetaloudellisten vaikutusten seurantamallissa hyödynnetään mittaamismallin empirian kautta tuotettuja parametreja ja monipuolista, viranomaisten (Tilastokeskus, Kuntaliitto) vuosittain päivittävää tilastotietoa, joiden avulla matkailun talousluvut voidaan tuottaa ilman raskasta jokavuotista empirian uudelleenkeräämistä. Matkailun aluetaloudellisten vaikutusten seurantamallin perustana olevan uuden mittaamismallin käsitteet, periaatteet ja toimintatapa on esitetty yksityiskohtaisesti Kuusamon (Kauppila 2016a), Oulun (Kauppila 2016b), Pudasjärven (Kauppila 2016c) ja Sotkamon (Kauppila & Järviluoma 2016) raporteissa, joihin tämä selvitys pohjautuu. Seurantamallia hyödyntäen on aikaisemmin päivitetty Kalajoen, Kuusamon, Oulun ja Pudasjärven matkailun aluetaloudelliset vaikutukset (Kauppila 2016g). Tutkimusraportin viitekehys ilmenee kuvasta 2.



Kuva 2. Tutkimusraportin viitekehys.

Tutkimusraportti etenee siten, että seuraavaksi esitellään tutkimuksen tarkoitus, yksityiskohtaiset tavoitteet ja keskeiset käsitteet. Tämän jälkeen käydään läpi tutkimusaineistot ja -menetelmät. Keskeisissä tuloksissa keskitytään Kalajoen, Kuusamon, Oulun, Pudasjärven ja Rokua Geopark -alueen matkailutalouden tunnuslukuihin vuonna 2015 ja verrataan niiden kehitystä vuosina 2013–2015. Rokua Geopark -alueen tapauksessa vertailu käsittää vuodet 2014–2015. Raportti päättyy yhteenvetoon ja pohdintaan, jossa arvioidaan kärkimatkailukeskusten ohella myös koko Pohjois-Pohjanmaan matkailun taloudellisia vaikutuksia. Pohjois-Pohjanmaan matkailun talousvaikutusten arvioinnissa hyödynnetään tämän tutkimusraportin keskeisiä tuloksia. Lopuksi tutkimustuloksia pohditaan kriittisesti. Kalajoen (Näpänkangas 2016), Kuusamon (Kauppila 2016a), Oulun (Kauppila 2016b), Pudasjärven (Kauppila 2016c) ja Rokua Geopark -alueen (Kauppila 2016e) matkailutarjonta ja -kysyntä on esitelty yksityiskohtaisesti aikaisemmin julkaistuissa kyseisten alueiden matkailun taloudellisia vaikutuksia tarkastelevissa raporteissa. Edelliseen viitaten tutkimusalueiden kuvausta ei käydä läpi tässä raportissa.

## 1.2 Tutkimusraportin tarkoitus ja tavoitteet

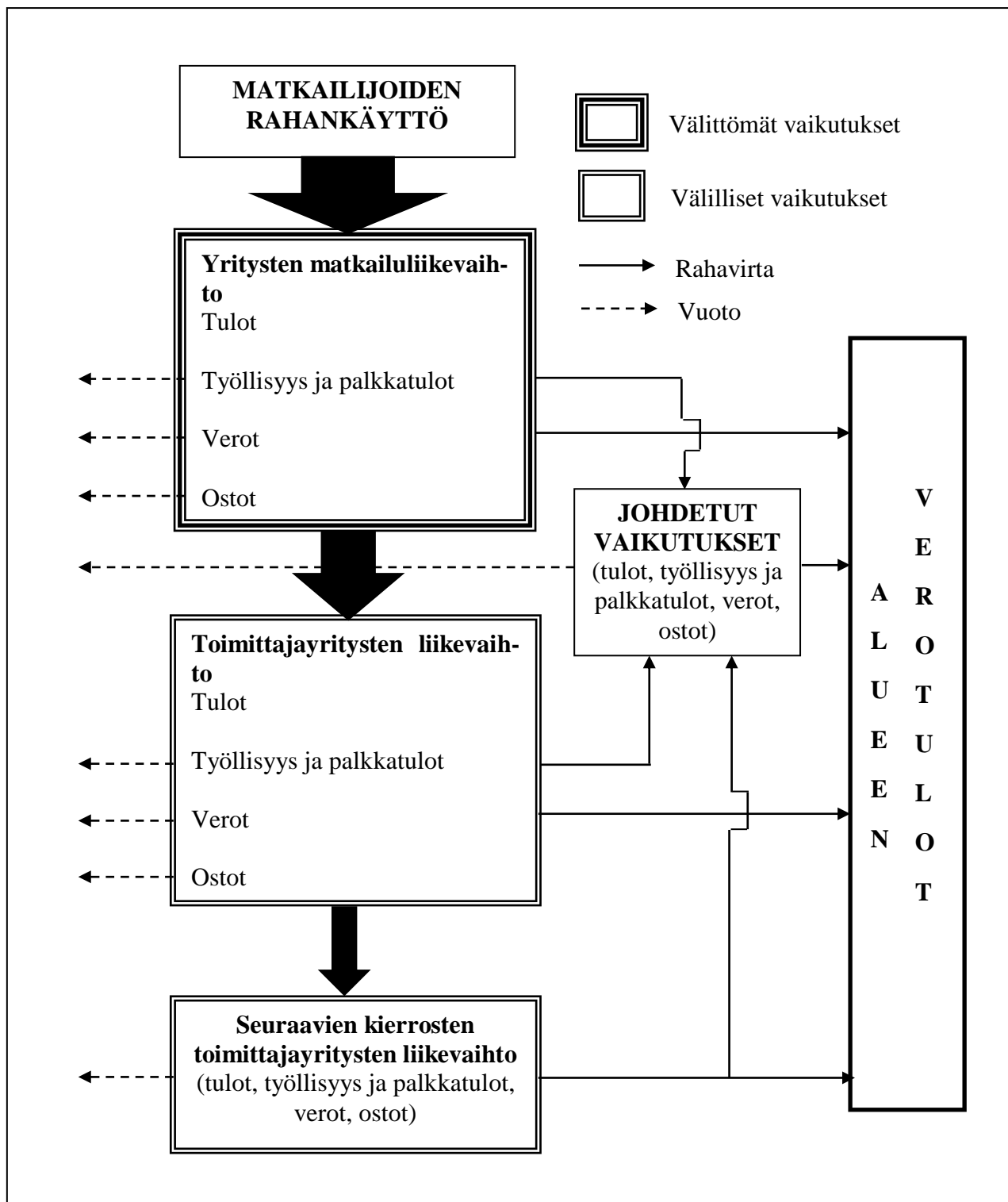
Tämän tutkimusraportin tarkoituksena on päivittää Kalajoen, Kuusamon, Oulun, Pudasjärven ja Rokua Geopark -alueen matkailun aluetaloudelliset vaikutukset CoReFor-tutkimushankkeessa luodulla seurantamallilla (ks. Kauppila 2016a, 2016b, 2016c; Kauppila & Järviluoma 2016). On syytä korostaa, että Rokua Geopark -alue sijaitsee kolmen kunnan alueella: Muhoksen, Utajärven ja Vaalan. Raportin yksityiskohtaiset tavoitteet voidaan esittää seuraavasti:

- 1. Selvittää välitön matkailutulo (euroa, alv:ton), välitön matkailutyöllisyys (htv.), välitön palkkatulo (euroa) ja välitön palkkaverotulo (euroa) toimialoittain (korjaamo- ja huoltamotoiminta, vähittäiskauppa, majoitus- ja ravitsemistoiminta, liikenne sekä virkistys- ja muut palvelut) Kalajoella, Kuusamossa, Oulussa, Pudasjärvellä ja Rokua Geopark -alueella (Muhos, Utajärvi, Vaala) vuonna 2015.**
- 2. Selvittää matkailun aluetaloudellisten vaikutusten kehitys Kalajoella, Kuusamossa, Oulussa ja Pudasjärvellä vuosina 2013–2015 sekä Rokua Geopark -alueella (Muhos, Utajärvi, Vaala) vuosina 2014–2015.**

## 1.3 Tutkimusraportin keskeiset käsitteet

Matkailun aluetaloudellisissa tutkimuksissa sovelletaan muutamia peruskäsitteitä. Näitä ovat välittömät, välilliset ja johdetut vaikutukset (Murphy 1985; Mathieson & Wall 1987; Vuoristo & Arajärvi 1990; Hall & Page 2006). Matkailu tuo aluetalouteen ja sen kiertokul-

kuun uutta, alueen ulkopuolista rahaa (kuva 3). Matkailijat kuluttavat kohdealueella rahaa erilaisiin palveluihin, kuten majoitus-, ravitsemis-, liikenne- ja ohjelmapalveluihin sekä vähittäiskauppaan ja huoltamotoimintaan. Heidän ostaessa suoraan tavaroita ja palveluita yrityksistä syntyy **välittömiä vaikutuksia**. **Välilliset vaikutukset** ilmenevät silloin, kun välitöntä matkailutuloa saavat yritykset hankkivat tavaroita ja palveluita toimittajayrityksistä. Nämä hankintaketjut voivat olla pituudeltaan useita kierroksia ja ulottua aina tuottajatasolle saakka. Matkailun ansiosta työllistyneiden ostaessa tavaroita ja palveluita syntyy puolestaan **indusoituja eli johdettuja vaikutuksia**. Kaikki edellä mainitut vaikutukset koskevat matkailutuloja ja matkailutyöpaikkoja sekä työpaikoista kertyviä palkkatuloja ja palkkaverotuloja. Välilliset ja johdetut vaikutukset muodostavat matkailun **kerrannaisvaikutukset**. Matkailun **kokonaisvaikutukset** taas sisältävät välittömät, välilliset ja johdetut vaikutukset. Osa välittömistä, välillisistä ja johdetuista vaikutuksista suuntautuu alueelta ulos: aluetaloudesta ilmenee **vuotoja**. Vuotoja tapahtuu työntekijöiden ostojen ja palkkojen mukana, jolloin ne vähentävät myös alueen verotuloja. Toisaalta yritysten tavaroiden ja palveluiden hankinta (ostot) kohdistuu osittain alueen ulkopuolelle, ja siksi alueen tuloinjektio pienenee ostoketjun edetessä. On kuitenkin huomattava, että osa niidenkin työntekijöiden kulutuksesta, joiden palkkaverotulot vuotavat kohdealueen ulkopuolelle, suuntautuu työpaikkakunnalle ja siten aikaansaa johdettuja vaikutuksia aluetaloudessa. Tässä tutkimusraportissa mielenkiinto kohdistuu matkailun välittömiin tulo-, työllisyys-, palkkatulo- ja palkkaverotulovaikutuksiin. Näin ollen matkailun kerrannaisvaikutukset jäävät vähemmälle tarkastelulle, mutta niitä pohditaan tutkimuskirjallisuuteen viitaten.



Kuva 3. Matkailijoiden rahankäyttö ja aluetaloudelliset vaikutukset (muokattu ja täydennetty Rinne 1999: kuva 1; Rinne & Saastamoinen 2005: kuva 1).

## 2 TUTKIMUSAINEISTOT JA -MENETELMÄT

### 2.1 Tutkimusaineistot

Vuositason matkailun aluetaloudellisten vaikutusten seurantamallin tutkimusaineisto perustuu Tilastokeskuksen (2017a) yritysrekisterin kuntakohtaisiin – Kalajoen, Kuusamon, Oulun, Pudasjärven ja Rokua Geopark -alueen Muhoksen, Utajärven ja Vaalan – toimialoittaisiin kokonaisliikevaihto- ja kokonaistyöllisyystietoihin (henkilötyövuodet). Toimialakohtaiset tiedot tilattiin TOL (2008) toimialaluokitukseen tukeutuen ottamalla huomioon Työ- ja elinkeinoministeriön (2015a) esittämät toimialasuositukset matkailun aluetaloudellisiin vaikutustutkimuksiin. Toimialat jaetaan liitteen I mukaisesti viiteen päätoimialaan: korjaamo- ja huoltamotoiminta, vähittäiskauppa, majoitus- ja ravitsemistoiminta, liikenne sekä virkistys- ja muut palvelut. Päätoimialat puolestaan koostuvat useista alatoimialoista.

Alueellisen yritystoimintatilaston peruskehikon muodostaa Tilastokeskuksen yritys- ja toimipaikkarekisteri ja tilastoyksikkö on toimipaikka. Toimipaikalla tarkoitetaan taloudellista yksikköä, jossa saman omistajuuden tai valvonnan alaisuudessa harjoitetaan mahdollisimman samanlaisten tavaroiden ja palveluiden tuotantoa tavallisimmin yhdellä sijaintipaikalla. Toimipaikka voi jo sellaisenaan muodostaa yrityksen (yksitoimipaikkainen yritys) tai sitten olla selkeästi rajattava osa yritystä (monitoimipaikkainen/monitoimialainen yritys). Toimipaikan alueellisena yksikkönä on pääsääntöisesti kunta. Tästä seuraa se, että yrityksen eri kunnissa sijaitsevat toimipaikat katsotaan erillisiksi tilastoyksiköiksi. Joissakin tapauksissa tilastoyksikkönä joudutaan käyttämään useamman toimipaikan muodostamaa kokonaisuutta. Tilastojen perustiedot pohjautuvat hallinnollisiin rekistereihin, kuten elinkeinoverotusaineistoon, ja tiedonkeruuseen yrityksiltä ja yritysten toimipaikoilta (Tilastokeskus 2017b).

Tilastokeskuksen yritysrekisteriin kuuluvat *yritykset ja toimipaikat*, jotka ovat toimineet yli puoli vuotta tilastovuonna ja jotka ovat työllistäneet enemmän kuin puoli henkilötyövuotta tai joiden liikevaihto on ylittänyt vuosittain määritellyn tilastorajan. Henkilöstö käsittää palkansaajat ja yrittäjät. Henkilöstö on muunnettu kokovuosityöllisiksi siten, että esimerkiksi puolipäiväinen työntekijä vastaa puolta henkilöä ja kaksi puolivuotista työntekijää vastaa yhtä kokovuosityöllistä (Kokkonen 2017; Tilastokeskus 2017b). Vuonna 2015 liikevaihdon tilastoraja oli 11 916 euroa. Lisäksi mukaan on otettu taserajan 170 000 euroa ylittävät yritykset (Kokkonen 2017). Salassapitovelvollisuuksien vuoksi kunnassa on oltava toimialalla tietty määrä yritystoimipaikkoja, jotta Tilastokeskus julkaisee toimialakohtaisia liikevaihto- ja henkilöstömäärätietoja. Vähimmäismäärä tarkasteltavalla toimialalla on kolme toimipaikkaa (Kokkonen 2017).

Tilastokeskus uudisti yritystilastojen tuotantoaan vuodesta 2013 alkaen. Muutoksista johtuen alueellisen yritystoimintatilaston tiedot eivät ole vertailukelpoisia aiempiin tilastovuosiin. Merkittävimmät muutokset liittyvät toimialaluokituksen, yritystietojen (mm. liikevaihto- ja henkilöstötieto) ja yritysjärjestelyjen käsittelyn yhtenäistämiseen sekä päättelysääntöihin, jonka perusteella tilastoitava yritys- tai toimipaikkajoukko muodostetaan. Alkutuotannon toimialojen osalta tilastossa ovat tilastovuodesta 2013 alkaen mukana alkutuotannosta arvonlisäverovelvolliset, kun myynnit ylittävät tilastorajan. Alueellisessa yritystoimintatilastossa on ollut muutoksia myös tiedonkeruussa: liikevaihtotieto kerätään nykyään vain alue- ja toimialatiedonkeruussa, kun tietoa kysyttiin aiemmin myös yritysrekisterin henkilöstö- ja toimipaikkarakennetiedustelussa (Tilastokeskus 2017b). Edelliseen viitaten esimerkiksi Kalajoelta (Kutilainen 2004) ja Kuusamosta (esim. Juntheikki & Korhonen 2005; Kauppila 2007, 2009, 2011, 2012; Kauppila & Ervasti 2001; Ervasti & Kauppila 2003) aikaisemmin julkaistuja tutkimustuloksia ei voida suoraan verrata vuoden 2013 Kalajoen (Näpänkangas 2016) ja Kuusamon (Kauppila 2016a) eikä vuoden 2014 Kalajoen ja Kuusamon seurantaraportin (Kauppila 2016g) lukuihin. Ennen vuotta 2013 julkituotuja tutkimustuloksia ei ole syytä peilata myöskään tämän raportin tuloksiin.

Tilastokeskuksen (2017a) yritysrekisterin uusimmat tiedot ovat vuodelta 2015. On syytä muistuttaa, että rakentamissektori ei ole ollut mukana Suomessa tehdyissä matkailun alue-taloustutkimuksissa eikä sitä ole mainittu Työ- ja elinkeinoministeriön (2015a) suosituksissa eikä matkailun satelliittitilinpidon toimialaluokituksissa (ks. Konttinen 2005, 2006; Työ- ja elinkeinoministeriö 2015b; Nurmi 2016, 2017a; Nurmi & Okkonen 2017). Näin ollen myös tässä tarkastelussa rakentaminen jätetään analyysin ulkopuolelle. Lisäksi on huomattava, että mikäli esimerkiksi majoitus- ja ravitsemistoiminnan yritykset käyttävät työvoiman vuokrausyrityksiä ja työntekijät ovat näiden vuokrausyritysten palkkalistoilla, henkilöstö rekisteröityy vuokrausyrityksen sijaintikuntaan (Leinonen 2009). Pohjois-Suomen maaseutumaisissa kunnissa tämä ei ole välttämättä sama kuin työpaikan sijaintikunta. Vuonna 2016 vuokratyötä teki keskimäärin 38 000 henkilöä, mikä oli 7 000 henkilöä enemmän kuin vuonna 2015. Vuokratyö on yleistynyt erityisesti miehillä. Vuonna 2016 vuokratyötä tekeviä miehiä oli 22 000 henkilöä, mikä on 7 000 henkilöä enemmän kuin edellisenä vuonna. Vuokratyötä tekevien naisten määrä pysyi ennallaan 16 000 henkilössä. Vuokratyöntekijöiden osuus palkansaajista oli lähes kaksi prosenttia vuonna 2016. Vuokratyön tekeminen on siten edelleen varsin marginaalinen työnteen muoto Suomen työmarkkinoilla. Vuokratyö jakaantuu monille toimialoille. Yleisintä vuokratyö oli tukku- ja vähittäiskaupassa, teollisuudessa sekä majoitus- ja ravitsemistoiminnassa. Kaikilla näillä toimialoilla vuokratyönteko on myös yleistynyt vuoteen 2015 verrattuna (Tilastokeskus 2017c).

Välittömien työllisyysvaikutusten aikaansaamien palkkatulovaikutusten laskemisessa hyödynnetään Tilastokeskuksen (2017d) palkkarakennetilastoja. Niistä johdetaan toimialoittaiset kokoaikaisten palkansaajien kokonaisansiot (mediaani) kuukaudessa. Kokonaisansio ku-

vaa säännölliseltä työajalta sekä muulta työajalta, kuten yli- ja lisätyöajalta, maksettua palkkaa. Se ei kuitenkaan sisällä kertaluonteisia eriä, esimerkiksi lomarahaa ja tulospalkkiota. On korostettava, että Tilastokeskuksen palkkarakennetietokannasta ei ole käytettävissä vuoden 2015 toimialoittaisia palkkatietoja maakunta-, seutukunta- tai kuntatasolta vaan kuukausiansiot ovat valtakunnallisia. Näin ollen analyysissä jää huomioitta alueelliset kuukausiansioiderot. Sen sijaan maakuntatasolta on saatavissa kokoaikaisten palkansaajien keskimääräinen kuukausiansiotieto (mediaani): vuonna 2015 se oli esimerkiksi Uudellamaalla 3 246 euroa kuukaudessa ja Pohjois-Pohjanmaalla 2 889 euroa. Kyseisenä vuonna valtakunnantason keskiarvo oli 2 963 euroa kuukaudessa (Tilastokeskus 2017d). On huomattava, että poikkeuksellisen suuripalkkaiset nostavat keskiarvoa. Tästä syystä palkkarakennetilastoissa on toisinaan suositeltu mediaanin käyttöä keskilukuna. Suomen tilanteessa mediaani kuvaakin keskiarvoa paremmin keskimääräisen palkansaajan ansioita (Idman 2014). Käytännössä mediaani tarkoittaa sitä, että puolet palkansaajista ansaitsee enemmän kuin mediaaniluku ja puolet vähemmän.

Tässä tutkimusraportissa välittömien työllisyysvaikutusten aikaansaamien palkkaverotulo-vaikutusten (kunnallisverotulot) määrittämisessä tukeudutaan Kuntaliiton (2017) efektiivinen veroaste -tilastoihin vuodelta 2015. Erilaisten vähennysten johdosta kuntien tuloveroprosentit (nimellinen veroaste) eivät vastaa todellista veroastetta kunnissa. Puhutaankin efektiivisestä veroasteesta, joka on maksuunpannun kunnallisveron suhde ansiotuloihin. Kunnallisverotuksessa tehdään vähennyksiä veronalaisista ansiotuloista. Tulosta tehtäviä vähennyksiä ovat muun muassa matkakustannukset, tulonhankkimiskulut, ansiotulovähennys ja perusvähennys. Tulosta tehtävät vähennykset vähentämällä saadaan verotettava tulo, josta veron määrä lasketaan kunnallisveroprosentin mukaisesti. Tämän jälkeen tehdään vähennykset verosta ja näin saadaan maksuunpantavan kunnallisveron määrä. Efektiivinen veroaste -tilastot koskevat tutkimuksen kohteina olevia kuntia eli Kalajoeta, Kuusamoja, Oulua, Pudasjärveä ja Rokua Geopark -alueella Muhosta, Utajärveä ja Vaalaa.

## 2.2 Tutkimusmenetelmät

Tässä tutkimusraportissa sovelletaan aikaisemmissa tutkimuksissa luodun matkailun aluetaloudellisten vaikutusten seurantamallin periaatteita (ks. Kauppila 2016a, 2016b, 2016c; Kauppila & Järviluoma 2016). Seurantamallissa matkailutoimialat (korjaamo- ja huoltamotoiminta, vähittäiskauppa, majoitus- ja ravitsemistoiminta, liikenne sekä virkistys- ja muut palvelut) ja niiden sisältö määritellään TOL (2008) toimialaluokituksen tukeutuen täsmälleen samoiksi kuin mittaamismallin tapauksessa. Toimialaluokituksessa on otettu huomioon Työ- ja elinkeinoministeriön (2015a) suositukset. Tilastokeskuksen (2017a) yritysrekisteristä tilattiin tarkastelukuntien vuoden 2015 kyseisten toimialojen kokonaisliikevaihto- ja kokonaishenkilöstötiedot. Aikaisempien tutkimusten empiria tuotti puolestaan sovellettavat kuntakohtaiset toimialoittaiset matkailutulo- ja matkailutyöllisyysprosentit Kalajoelta (Näpän-

kangas 2016), Kuusamosta (Kauppila 2016a), Oulusta (Kauppila 2016b), Pudasjärveltä (Kauppila 2016c) ja Rokua Geopark -alueelta (Kauppila 2016e). Toimialoittaiset kokonaisliikvaihto- ja kokonaishenkilöstötiedot kerrotaan matkailutulo- ja matkailutyöllisyysprosenttiluvuilla, jolloin lopputulema on toimialoittainen välitön matkailutulo ja välitön matkailutyöllisyys. Laskemalla yhteen toimialoittainen välitön matkailutulo ja välitön matkailutyöllisyys saadaan välitön kokonaismatkailutulo ja välitön kokonaismatkailutyöllisyys.

Välitön palkkatulo saadaan Tilastokeskuksen (2017d) palkkarakennetilastojen avulla. TOL (2008) toimialaluokituksen tukeutuen toimialoittaiset keskimääräiset kuukausiansiot laskeetaan siten, että jokaisen kunnan tapauksessa kunkin päätoimialan kokoaikaisten palkansaajien kokonaisansio (mediaani) kuukaudessa on alatoimialojen keskiarvo. Jotta alatoimiala otetaan päätoimialan tarkasteluun mukaan, kunnassa täytyy olla Tilastokeskuksen yritysrekisterin mukaan 5-numerotasolla mainittujen alatoimialojen yritystoimintaa vuonna 2015 (ks. Tilastokeskus 2017e). Päätoimialan kuukausiansio muodostuu kunnittain seuraavasti:

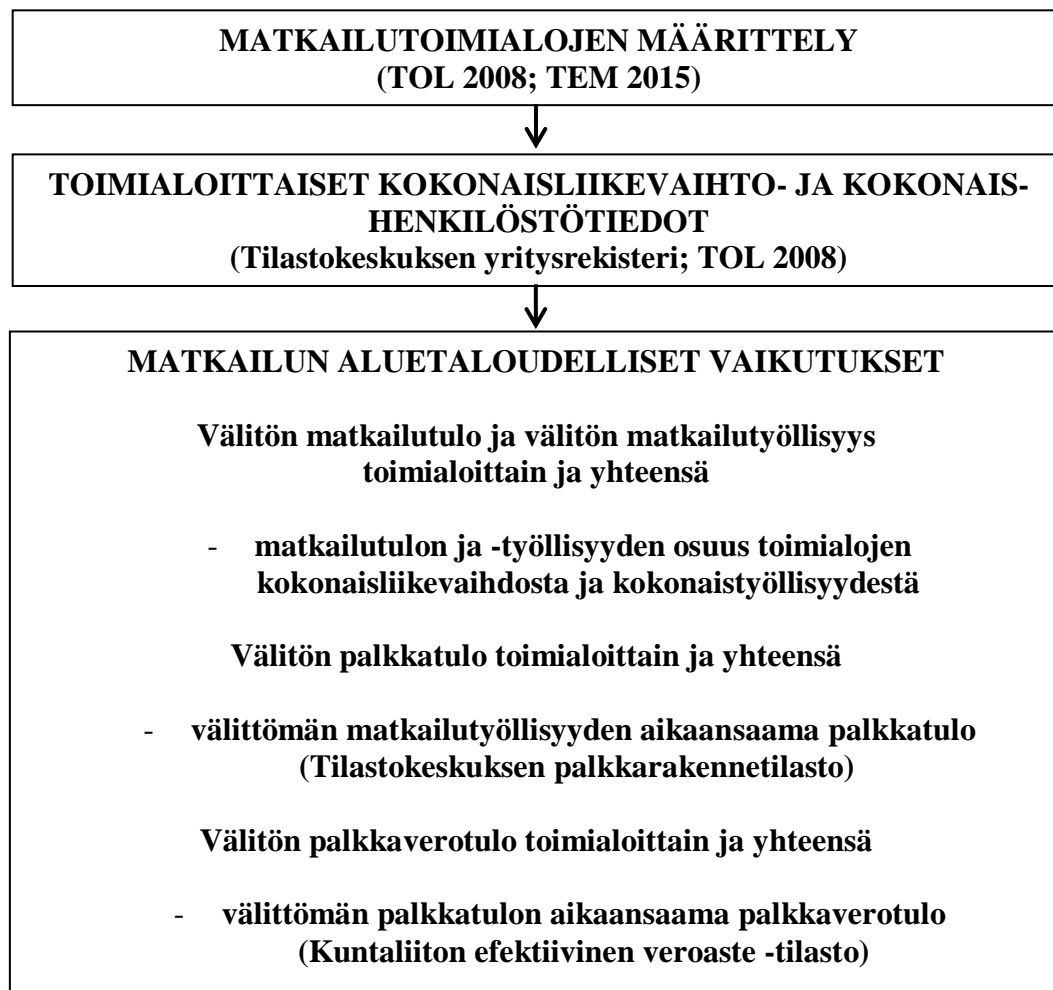
- *korjaamo- ja huoltamatoiminta* Kalajoella (palkkarakennetilaston toimialat 452, 454 ja 473), Kuusamossa (toimialat 452 ja 473), Oulussa (toimialat 452, 454 ja 473), Pudasjärvellä (toimialat 452 ja 473), Muhoksella (toimialat 452 ja 473), Utajärvellä (toimialat 452 ja 473) ja Vaalassa (toimialat 452 ja 473)
- *vähittäiskauppa* Kalajoella (toimialat 471, 472, 474, 475, 476, 477 ja 478), Kuusamossa (toimialat 471, 472, 474, 475, 476 ja 477), Oulussa (toimialat 471, 472, 474, 475, 476, 477 ja 478), Pudasjärvellä (toimialat 471, 472, 474, 475, 476 ja 477), Muhoksella (toimialat 471, 472, 475, 476 ja 477), Utajärvellä (toimialat 471, 475, 477 ja 478) ja Vaalassa (toimialat 471, 472, 475 ja 477)
- *majoitus- ja ravitsemistoiminta* Kalajoella (toimialat 551, 553, 559, 561 ja 563), Kuusamossa (toimialat 551, 552, 553, 559, 561, 562 ja 563), Oulussa (toimialat 551, 552, 553, 559, 561, 562 ja 563), Pudasjärvellä (toimialat 551, 552, 553, 559, 561 ja 562), Muhoksella (toimialat 553, 559, 561 ja 562), Utajärvellä (toimialat 551, 559, 561 ja 562) ja Vaalassa (toimialat 551, 552, 553, 561, 562 ja 563)
- *liikenne* Kalajoella (toimialat 493, 522 ja 771), Kuusamossa (toimialat 493, 503, 522, 771 ja 772), Oulussa (toimialat 491, 493, 501, 511, 522, 771, 772 ja 773), Pudasjärvellä (toimiala 493), Muhoksella (toimiala 493), Utajärvellä (toimiala 493) ja Vaalassa (toimiala 493)
- *virkestys- ja muut palvelut* Kalajoella (toimialat 799, 900, 910, 931, 932 ja 960), Kuusamossa (toimialat 791, 799, 900, 910, 931, 932 ja 960), Oulussa (toimialat 791, 799, 900, 910, 931, 932 ja 960), Pudasjärvellä (toimialat 799, 932 ja 960), Muhoksella (toimialat 931, 932 ja 960), Utajärvellä (toimialat 799 ja 960) ja Vaalassa (toimialat 932 ja 960)



Suluissa olevat alatoimialat kuuluvat raportissa käytettyjen viiden päätoimialan sisälle (ks. liite I). Toimialoilta 478, 491, 503, 511, 522, 553 ja 960 ei ole saatavissa valtakunnantason tietoa kokoaikaisten palkansaajien kokonaisansioista kuukaudessa (ks. Tilastokeskus 2017d). On huomattava, että palkkarakennetilastoissa 3-numerotaso on tarkin saatavissa oleva tieto. Vuoden 2015 toimialoittaiset kokonaiskuukausiansiot kerrotaan 12,5:llä, jotta saadaan toimialan yhden henkilötyövuoden kokonaisvuosiansio lomarahoineen. Edelleen kokonaisvuosiansiot kerrotaan toimialoittaisilla henkilötyövuosilla, ja lopputulemana muodostuu toimialoittainen välitön palkkatulo. Laskemalla yhteen toimialoittainen välitön palkkatulo saadaan välitön kokonaispalkkatulo.

Välitön palkkaverotulo pohjautuu Kuntaliiton (2017) efektiivinen veroaste -tilastoihin, jotka koskevat tarkastelukuntia vuodelta 2015. Toimialoittainen välitön verotulovaikutus saadaan kertomalla välitön palkkatulo kunkin kunnan efektiivisellä veroasteella. Kun toimialoittainen välitön palkkaverotulo lasketaan yhteen, lopputulemana muodostuu välitön kokonaispalkkaverotulo. Matkailun aluetaloudellisten vaikutusten seurantamalli käy ilmi kuvasta 4. Matkailun taloudellisten vaikutusten kehityksen seurannassa vuosien 2013 ja 2014 rahanarvo muutetaan vuoteen 2015 Tilastokeskuksen (2017f) elinkustannusindeksin avulla.

On syytä käydä läpi periaatteet Rokua Geopark -alueen menetelmällisistä ratkaisuista. Rokua Geopark sijaitsee siis Muhoksen, Utajärven ja Vaalan kuntien alueella. Tästä johtuen Rokua Geopark -alueen matkailun aluetaloudelliset vaikutukset selvitetään niin, että ensin lasketaan kuntakohtaiset tulokset, jotka sitten yhdistetään Rokua Geopark -alueen tuloksiksi. Näin meneteltiin myös mittamuoksumallin tapauksessa (ks. Kauppila 2016e). Tässä tutkimusraportissa ei kuitenkaan esitetä yksittäisten kuntien matkailutalouden tunnuslukuja vaan ainoastaan Rokua Geopark -alueen yhteenlasketut talousluvut. Rokua Geopark -alueen sisällä kunnilla on omat alue- ja matkailutaloudelliset piirteensä, minkä vuoksi kuntakohtaiset toimialoittaiset kokonaisliikevaihdot ja henkilöstömäärät, toimialoittaiset matkailutulo- ja matkailutyöllisyysprosentit sekä toimialoittaiset palkkarakenteet vaihtelevat (ks. Kauppila 2016e). Edellisten lisäksi kuntien efektiiviset veroasteet poikkeavat toisistaan (ks. Kuntaliitto 2017). Näin ollen Rokua Geopark -alueen matkailutalouden tunnuslukuja ei voida suoraan määrittää kuntien keskiarvolukujen kautta. Epäselvyyksien ja virheellisten tulkintojen välttämiseksi Rokua Geopark -alueen kohdalla taulukoista on jätetty pois toimialoittaiset matkailutulo- ja matkailutyöllisyysprosentit, kokoaikaisten palkansaajien kokonaisansiot (medi-aani) kuukaudessa, efektiiviset veroasteet sekä tulo- ja työllisyyskerroin.



Kuva 4. Vuositason matkailun aluetaloudellisten vaikutusten seurantamalli (Kauppila 2016a: kuva 6, 2016b: kuva 6, 2016c: kuva 6; Kauppila & Järviluoma 2016: kuva 6).

### 3 MATKAILUN ALUETALOUDELLISET VAIKUTUKSET

#### 3.1 Välitön matkailutulo

Välitön matkailutulo lasketaan kertomalla toimialoittaiset kokonaisliikevaihtotiedot aikaisempien tutkimusten empirian kautta saaduilla päätoimialan matkailutulo prosenttiluvulla. On syytä korostaa, että välitön matkailutulo on arvonlisäveroton.

Vuonna 2015 Kalajoen välitön matkailutulo oli yhteensä miltei 30 miljoonaa euroa. Välittömästä matkailutulosta majoitus- ja ravitsemistoiminnasta kertyi yli puolet sekä vähittäiskaupasta noin kolmannes (taulukko 1). Välittömän matkailutulon osuus matkailutoimialojen, päätoimialojen, yhteenlasketusta kokonaisliikevaihdosta oli 27 prosenttia.

Taulukko 1. Toimialoittainen kokonaisliikevaihto (1000 €, alv:ton), matkailutulon osuus (%) ja välitön matkailutulo (1000 €, alv:ton ja %) Kalajoella vuonna 2015.

Toimiala	Kok.lv. (1000 €)	Mtulo (%)	Välitön matkailutulo (1000 €)	Välitön matkailutulo (%)
Korjaamot/huoltamot	12 462	13	1 620	5,5
Vähittäiskauppa	69 203	14	9 688	32,8
Majoitus/ravitsemus	19 392	80	15 514	52,4
Liikenne	4 365	8	349	1,2
Virk./muut palvelut	3 233	74	2 392	8,1
<b>YHTEENSÄ</b>	<b>108 655</b>		<b>29 563</b>	<b>100,0</b>

Vuonna 2015 Kuusamon välitön matkailutulo oli yhteensä noin 100 miljoonaa euroa. Välittömästä matkailutulosta vähittäiskaupasta sekä virkistys- ja muista palveluista kertyi kummastakin noin kolmannes sekä majoitus- ja ravitsemistoiminnasta neljännes (taulukko 2). Välittömän matkailutulon osuus matkailutoimialojen kokonaisliikevaihdosta oli 45 prosenttia.

Taulukko 2. Toimialoittainen kokonaisliikevaihto (1000 €, alv:ton), matkailutulon osuus (%) ja välitön matkailutulo (1000 €, alv:ton ja %) Kuusamossa vuonna 2015.

Toimiala	Kok.lv. (1000 €)	Mtulo (%)	Välitön matkailutulo (1000 €)	Välitön matkailutulo (%)
Korjaamot/huoltamot	22 353	15	3 353	3,3
Vähittäiskauppa	123 811	27	33 429	33,2
Majoitus/ravitsemus	28 507	88	25 086	24,9
Liikenne	13 413	47	6 304	6,3
Virk./muut palvelut	33 537	97	32 531	32,3
<b>YHTEENSÄ</b>	<b>221 621</b>		<b>100 703</b>	<b>100,0</b>

Vuonna 2015 Oulun välitön matkailutulo oli yhteensä vajaa 170 miljoonaa euroa. Välittömästä matkailutulosta majoitus- ja ravitsemistoiminnasta kertyi lähes puolet sekä vähittäiskaupasta yli kolmannes (taulukko 3). Välittömän matkailutulon osuus matkailutoimialojen kokonaisliikevaihdosta oli yhdeksän prosenttia.

Taulukko 3. Toimialoittainen kokonaisliikevaihto (1000 €, alv:ton), matkailutulon osuus (%) ja välitön matkailutulo (1000 €, alv:ton ja %) Oulussa vuonna 2015.

Toimiala	Kok.lv. (1000 €)	Mtulo (%)	Välitön matkailutulo (1000 €)	Välitön matkailutulo (%)
Korjaamot/huoltamot	153 802	5	7 690	4,6
Vähittäiskauppa	1 302 804	5	65 140	39,3
Majoitus/ravitsemus	193 794	39	75 580	45,7
Liikenne	78 496	19	14 914	9,0
Virk./muut palvelut	33 906	7	2 373	1,4
<b>YHTEENSÄ</b>	<b>1 762 802</b>		<b>165 697</b>	<b>100,0</b>

Vuonna 2015 Pudasjärven välitön matkailutulo oli yhteensä yli 25 miljoonaa euroa. Välittömästä matkailutulosta majoitus- ja ravitsemistoiminnasta kertyi lähes 40 prosenttia, kun korjaamo- ja huoltamatoiminnan osuus oli kolmannes sekä vähittäiskaupan vajaa viidennes (taulukko 4). Välittömän matkailutulon osuus matkailutoimialojen kokonaisliikevaihdosta oli 33 prosenttia.

Taulukko 4. Toimialoittainen kokonaisliikevaihto (1000 €, alv:ton), matkailutulon osuus (%) ja välitön matkailutulo (1000 €, alv:ton ja %) Pudasjärvellä vuonna 2015.

Toimiala	Kok.lv. (1000 €)	Mtulo (%)	Välitön matkailutulo (1000 €)	Välitön matkailutulo (%)
Korjaamot/huoltamot	14 891	55	8 190	32,6
Vähittäiskauppa	44 848	10	4 485	17,8
Majoitus/ravitsemus	9 726	94	9 142	36,4
Liikenne	4 773	20	955	3,8
Virk./muut palvelut	2 379	99	2 355	9,4
<b>YHTEENSÄ</b>	<b>76 617</b>		<b>25 127</b>	<b>100,0</b>

Vuonna 2015 Rokua Geopark -alueen välitön matkailutulo oli yhteensä noin 16 miljoonaa euroa. Välittömästä matkailutulosta vähittäiskaupasta kertyi miltei 60 prosenttia sekä majoitus- ja ravitsemistoiminnasta reilu kolmannes (taulukko 5). Välittömän matkailutulon osuus matkailutoimialojen kokonaisliikevaihdosta oli 18 prosenttia.

Taulukko 5. Toimialoittainen kokonaisliikevaihto (1000 €, alv:ton), matkailutulon osuus (%) ja välitön matkailutulo (1000 €, alv:ton ja %) Rokua Geopark -alueella vuonna 2015.

Toimiala	Kok.lv. (1000 €)	Mtulo (%)	Välitön matkailutulo (1000 €)	Välitön matkailutulo (%)
Korjaamot/huoltamot	4 083		823	5,1
Vähittäiskauppa	71 486		9 162	57,2
Majoitus/ravitsemus	8 114		5 751	35,9
Liikenne	6 426		246	1,5
Virk./muut palvelut	300		42	0,3
<b>YHTEENSÄ</b>	<b>90 409</b>		<b>16 025</b>	<b>100,0</b>

### 3.2 Välitön matkailutyöllisyys

Välitön matkailutyöllisyys lasketaan kertomalla toimialoittaiset kokonaishenkilöstömäärätiedot aikaisempien tutkimusten empirian kautta saaduilla päätoimialan matkailutyöllisyysprosenttiluvulla. Henkilöstöllä tarkoitetaan henkilötyövuosia.

Vuonna 2015 Kalajoen välitön matkailutyöllisyys oli yhteensä yli 210 henkilötyövuotta. Välittömästä matkailutyöllisyydestä majoitus- ja ravitsemistoiminnasta kertyi kaksi kolmasosaa, kun vähittäiskaupan sekä virkistys- ja muiden palveluiden osuus oli kummankin noin 15 pro-

senttia (taulukko 6). Välittömän matkailutyöllisyyden osuus matkailutoimialojen, päätoimialojen, yhteenlasketusta kokonaistyöllisyydestä oli 41 prosenttia.

Taulukko 6. Toimialoittainen kokonaishenkilöstö (htv.), matkailutyöllisyyden osuus (%) ja välitön matkailutyöllisyys (htv. ja %) Kalajoella vuonna 2015.

Toimiala	Kok.henk. (htv.)	Mtyöllisyys (%)	Välitön matk.työll. (htv.)	Välitön matk.työll. (%)
<b>Korjaamot/huoltamot</b>	33	11	3,6	1,7
<b>Vähittäiskauppa</b>	231	14	32,3	15,2
<b>Majoitus/ravitsemus</b>	185	78	144,3	67,7
<b>Liikenne</b>	34	9	3,1	1,5
<b>Virk./muut palvelut</b>	41	72	29,5	13,9
<b>YHTEENSÄ</b>	<b>524</b>		<b>212,8</b>	<b>100,0</b>

Edellä ilmoitettiin välitön matkailutulo ja välitön matkailutyöllisyys toimialoittain. Kun välitön matkailutulo jaetaan välittömällä matkailutyöllisyydellä, saadaan yhden välittömän matkailutyöpaikan (henkilötyövuosi) edellyttämä välitön matkailutulo. Vuonna 2015 Kalajoella tarvittiin keskimäärin 138 924 euroa välitöntä matkailutuloa (arvonlisäveroton) yhtä välitöntä matkailutyöpaikkaa kohti. Toimialoittain tarkasteltuna välitön matkailutulo/välitön matkailutyöllisyys-suhde oli seuraava:

- korjaamo- ja huoltamotoiminta 450 000 euroa/henkilötyövuosi
- vähittäiskauppa 299 938 euroa/henkilötyövuosi
- majoitus- ja ravitsemustoiminta 107 512 euroa/henkilötyövuosi
- liikenne 112 581 euroa/henkilötyövuosi
- virkistys- ja muut palvelut 81 085 euroa/henkilötyövuosi

Vuonna 2015 Kuusamon välitön matkailutyöllisyys oli yhteensä noin 600 henkilötyövuotta. Välittömästä matkailutyöllisyydestä majoitus- ja ravitsemustoiminnasta kertyi lähes 40 prosenttia, virkistys- ja muista palveluista miltei kolmannes sekä vähittäiskaupasta noin viidesosa (taulukko 7). Välittömän matkailutyöllisyyden osuus matkailutoimialojen kokonaistyöllisyydestä oli 54 prosenttia.

Taulukko 7. Toimialoittainen kokonaishenkilöstö (htv.), matkailutyöllisyyden osuus (%) ja välitön matkailutyöllisyys (htv. ja %) Kuusamossa vuonna 2015.

Toimiala	Kok.henk. (htv.)	Mtyöllisyys (%)	Välitön matk.työll. (htv.)	Välitön matk.työll. (%)
Korjaamot/huoltamot	92	14	12,9	2,2
Vähittäiskauppa	432	27	116,6	19,5
Majoitus/ravitsemus	257	89	228,7	38,1
Liikenne	129	40	51,6	8,6
Virk./muut palvelut	195	97	189,2	31,6
<b>YHTEENSÄ</b>	<b>1 105</b>		<b>599,0</b>	<b>100,0</b>

Edellä ilmoitettiin välitön matkailutulo ja välitön matkailutyöllisyys toimialoittain. Kun välitön matkailutulo jaetaan välittömällä matkailutyöllisyydellä, saadaan yhden välittömän matkailutyöpaikan (henkilötyövuosi) edellyttämä välitön matkailutulo. Vuonna 2015 Kuusamossa tarvittiin keskimäärin 168 119 euroa välitöntä matkailutuloa (arvonlisäveroton) yhtä välitöntä matkailutyöpaikkaa kohti. Toimialoittain tarkasteltuna välitön matkailutulo/välitön matkailutyöllisyys-suhde oli seuraava:

- korjaamo- ja huoltamotoiminta 259 922 euroa/henkilötyövuosi
- vähittäiskauppa 286 698 euroa/henkilötyövuosi
- majoitus- ja ravitsemustoiminta 109 690 euroa/henkilötyövuosi
- liikenne 122 171 euroa/henkilötyövuosi
- virkistys- ja muut palvelut 171 940 euroa/henkilötyövuosi

Vuonna 2015 Oulun välitön matkailutyöllisyys oli yhteensä noin 1 000 henkilötyövuotta. Välittömästä matkailutyöllisyydestä majoitus- ja ravitsemustoiminnasta kertyi yli 60 prosenttia sekä vähittäiskaupasta reilu viidennes (taulukko 8). Välittömän matkailutyöllisyyden osuus matkailutoimialojen kokonaistyöllisyydestä oli 12 prosenttia.

Taulukko 8. Toimialoittainen kokonaishenkilöstö (htv.), matkailutyöllisyyden osuus (%) ja välitön matkailutyöllisyys (htv. ja %) Oulussa vuonna 2015.

Toimiala	Kok.henk. (htv.)	Mtyöllisyys (%)	Välitön matk.työll. (htv.)	Välitön matk.työll. (%)
Korjaamot/huoltamot	829	4	33,2	3,4
Vähittäiskauppa	4 359	5	218,0	20,9
Majoitus/ravitsemus	1 763	34	599,4	60,3
Liikenne	809	15	121,4	12,9
Virk./muut palvelut	304	9	27,4	2,5
<b>YHTEENSÄ</b>	<b>8 064</b>		<b>999,4</b>	<b>100,0</b>

Edellä ilmoitettiin välitön matkailutulo ja välitön matkailutyöllisyys toimialoittain. Kun välitön matkailutulo jaetaan välittömällä matkailutyöllisyydellä, saadaan yhden välittömän matkailutyöpaikan (henkilötyövuosi) edellyttämä välitön matkailutulo. Vuonna 2015 Oulussa tarvittiin keskimäärin 165 796 euroa välitöntä matkailutuloa (arvonlisäveroton) yhtä välitöntä matkailutyöpaikkaa kohti. Toimialoittain tarkasteltuna välitön matkailutulo/välitön matkailutyöllisyys-suhde oli seuraava:

- korjaamo- ja huoltamotoiminta 231 627 euroa/henkilötyövuosi
- vähittäiskauppa 298 807 euroa/henkilötyövuosi
- majoitus- ja ravitsemustoiminta 126 093 euroa/henkilötyövuosi
- liikenne 122 850 euroa/henkilötyövuosi
- virkistys- ja muut palvelut 86 606 euroa/henkilötyövuosi

Vuonna 2015 Pudasjärven välitön matkailutyöllisyys oli yhteensä noin 140 henkilötyövuotta. Välittömästä matkailutyöllisyydestä majoitus- ja ravitsemustoiminnasta kertyi lähes kaksi kolmasosaa sekä virkistys- ja muista palveluista miltei 15 prosenttia (taulukko 9). Välittömän matkailutyöllisyyden osuus matkailutoimialojen kokonaistyöllisyydestä oli 43 prosenttia.



Taulukko 9. Toimialoittainen kokonaishenkilöstö (htv.), matkailutyöllisyyden osuus (%) ja välitön matkailutyöllisyys (htv. ja %) Pudasjärvellä vuonna 2015.

Toimiala	Kok.henk. (htv.)	Mtyöllisyys (%)	Välitön matk.työll. (htv.)	Välitön matk.työll. (%)
Korjaamot/huoltamot	21	32	6,7	4,8
Vähittäiskauppa	138	10	13,8	9,8
Majoitus/ravitsemus	97	93	90,2	64,1
Liikenne	51	20	10,2	7,2
Virk./muut palvelut	20	99	19,8	14,1
<b>YHTEENSÄ</b>	<b>327</b>		<b>140,7</b>	<b>100,0</b>

Edellä ilmoitettiin välitön matkailutulo ja välitön matkailutyöllisyys toimialoittain. Kun välitön matkailutulo jaetaan välittömällä matkailutyöllisyydellä, saadaan yhden välittömän matkailutyöpaikan (henkilötyövuosi) edellyttämä välitön matkailutulo. Vuonna 2015 Pudasjärvellä tarvittiin keskimäärin 178 586 euroa välitöntä matkailutuloa (arvonlisäveroton) yhtä välitöntä matkailutyöpaikkaa kohti. Toimialoittain tarkasteltuna välitön matkailutulo/välitön matkailutyöllisyys-suhde oli seuraava:

- korjaamo- ja huoltamotoiminta 1 222 388 euroa/henkilötyövuosi
- vähittäiskauppa 325 000 euroa/henkilötyövuosi
- majoitus- ja ravitsemustoiminta 101 353 euroa/henkilötyövuosi
- liikenne 93 627 euroa/henkilötyövuosi
- virkistys- ja muut palvelut 118 939 euroa/henkilötyövuosi

Vuonna 2015 Rokua Geopark -alueen välitön matkailutyöllisyys oli yhteensä vajaa 80 henkilötyövuotta. Välittömästä matkailutyöllisyydestä majoitus- ja ravitsemustoiminnasta kertyi yli puolet sekä vähittäiskaupasta reilu kolmannes (taulukko 10). Välittömän matkailutyöllisyyden osuus matkailutoimialojen kokonaistyöllisyydestä oli 19 prosenttia.

Taulukko 10. Toimialoittainen kokonaishenkilöstö (htv.), matkailutyöllisyyden osuus (%) ja välitön matkailutyöllisyys (htv. ja %) Rokua Geopark -alueella vuonna 2015.

Toimiala	Kok.henk. (htv.)	Mtyöllisyys (%)	Välitön matk.työll. (htv.)	Välitön matk.työll. (%)
Korjaamot/huoltamot	34		4,8	6,1
Vähittäiskauppa	220		27,9	35,4
Majoitus/ravitsemus	74		43,1	54,5
Liikenne	75		2,8	3,5
Virk./muut palvelut	3		0,4	0,5
<b>YHTEENSÄ</b>	<b>406</b>		<b>79,0</b>	<b>100,0</b>

Edellä ilmoitettiin välitön matkailutulo ja välitön matkailutyöllisyys toimialoittain. Kun välitön matkailutulo jaetaan välittömällä matkailutyöllisyydellä, saadaan yhden välittömän matkailutyöpaikan (henkilötyövuosi) edellyttämä välitön matkailutulo. Vuonna 2015 Rokua Geopark -alueella tarvittiin keskimäärin 202 848 euroa välitöntä matkailutuloa (arvonlisäveroton) yhtä välitöntä matkailutyöpaikkaa kohti. Toimialoittain tarkasteltuna välitön matkailutulo/välitön matkailutyöllisyys-suhde oli seuraava:

- korjaamo- ja huoltamotoiminta 171 458 euroa/henkilötyövuosi
- vähittäiskauppa 328 387 euroa/henkilötyövuosi
- majoitus- ja ravitsemustoiminta 133 434 euroa/henkilötyövuosi
- liikenne 87 857 euroa/henkilötyövuosi
- virkistys- ja muut palvelut 105 000 euroa/henkilötyövuosi

### 3.3 Välitön palkkatulo

Välitön palkkatulo lasketaan kertomalla välitön matkailutyöllisyys toimialoittaisilla kuukausittaisilla kokonaisansioilla (mediaani). Yleisesti ottaen palkkatulon toimialoittainen jakautuminen verrattuna työllisyyteen vaihtelee hieman. Tämä johtuu siitä, että kokonaisansiot ovat toimialakohtaisia eivätkä siten yhtä suuria.

Vuonna 2015 Kalajoen välitön palkkatulo oli yhteensä miltei 6,4 miljoonaa euroa. Välittömästä palkkatulosta majoitus- ja ravitsemustoiminnasta kertyi lähes kaksi kolmasosaa, kun vähittäiskaupan sekä virkistys- ja muiden palveluiden osuus oli kummankin noin 15 prosenttia (taulukko 11).

Taulukko 11. Toimialoittainen välitön matkailutyöllisyys (htv.), toimialoittaiset kokoajaisten palkansaajien kokonaisansiot (mediaani, euroa/kk) ja välittömät palkkatulot (euroa ja %) Kalajoella vuonna 2015.

Toimiala	Välitön matk.työll. (htv.)	Kokonais- ansiot (euroa/kk)	Palkkatulot (euroa)	Palkkatulot (%)
Korjaamot/huoltamot	3,6	2 492	112 140	1,8
Vähittäiskauppa	32,3	2 510	1 013 413	15,9
Majoitus/ravitsemus	144,3	2 309	4 164 859	65,1
Liikenne	3,1	3 103	120 241	1,9
Virk./muut palvelut	29,5	2 653	978 294	15,3
<b>YHTEENSÄ</b>	<b>212,8</b>		<b>6 388 947</b>	<b>100,0</b>

Vuonna 2015 Kuusamon välitön palkkatulo oli yhteensä lähes 19 miljoonaa euroa. Välittömästä palkkatulosta majoitus- ja ravitsemistoiminnasta sekä virkistys- ja muista palveluista kertyi kummastakin noin kolmannes ja vähittäiskaupasta viidennes (taulukko 12).

Taulukko 12. Toimialoittainen välitön matkailutyöllisyys (htv.), toimialoittaiset kokoajaisten palkansaajien kokonaisansiot (mediaani, euroa/kk) ja välittömät palkkatulot (euroa ja %) Kuusamossa vuonna 2015.

Toimiala	Välitön matk.työll. (htv.)	Kokonais- ansiot (euroa/kk)	Palkkatulot (euroa)	Palkkatulot (%)
Korjaamot/huoltamot	12,9	2 488	401 190	2,1
Vähittäiskauppa	116,6	2 510	3 658 325	19,4
Majoitus/ravitsemus	228,7	2 276	6 506 515	34,6
Liikenne	51,6	2 906	1 874 370	10,0
Virk./muut palvelut	189,2	2 702	6 390 230	33,9
<b>YHTEENSÄ</b>	<b>599,0</b>		<b>18 830 630</b>	<b>100,0</b>

Vuonna 2015 Oulun välitön palkkatulo oli yhteensä yli 30 miljoonaa euroa. Välittömästä palkkatulosta majoitus- ja ravitsemistoiminnasta kertyi miltei 60 prosenttia sekä vähittäiskaupasta reilu viidennes (taulukko 13).

Taulukko 13. Toimialoittainen välitön matkailutyöllisyys (htv.), toimialoittaiset kokoajaisten palkansaajien kokonaisansiot (mediaani, euroa/kk) ja välittömät palkkatulot (euroa ja %) Oulussa vuonna 2015.

Toimiala	Välitön matk.työll. (htv.)	Kokonais- ansiot (euroa/kk)	Palkkatulot (euroa)	Palkkatulot (%)
Korjaamot/huoltamot	33,2	2 492	1 034 180	3,4
Vähittäiskauppa	218,0	2 510	6 839 750	22,5
Majoitus/ravitsemus	599,4	2 276	17 052 930	56,2
Liikenne	121,4	2 967	4 502 423	14,8
Virk./muut palvelut	27,4	2 725	933 313	3,1
<b>YHTEENSÄ</b>	<b>999,4</b>		<b>30 362 596</b>	<b>100,0</b>

Vuonna 2015 Pudasjärven välitön palkkatulo oli yhteensä yli 4,2 miljoonaa euroa. Välittömästä palkkatulosta majoitus- ja ravitsemistoiminnasta kertyi reilu 60 prosenttia sekä virkistys- ja muista palveluista noin 15 prosenttia (taulukko 14).

Taulukko 14. Toimialoittainen välitön matkailutyöllisyys (htv.), toimialoittaiset kokoajaisten palkansaajien kokonaisansiot (mediaani, euroa/kk) ja välittömät palkkatulot (euroa ja %) Pudasjärvellä vuonna 2015.

Toimiala	Välitön matk.työll. (htv.)	Kokonais- ansiot (euroa/kk)	Palkkatulot (euroa)	Palkkatulot (%)
Korjaamot/huoltamot	6,7	2 488	208 370	4,9
Vähittäiskauppa	13,8	2 510	432 975	10,3
Majoitus/ravitsemus	90,2	2 284	2 575 210	60,9
Liikenne	10,2	2 902	370 005	8,8
Virk./muut palvelut	19,8	2 575	637 313	15,1
<b>YHTEENSÄ</b>	<b>140,7</b>		<b>4 223 873</b>	<b>100,0</b>

Vuonna 2015 Rokua Geopark -alueen välitön palkkatulo oli yhteensä miltei 2,4 miljoonaa euroa. Välittömästä palkkatulosta majoitus- ja ravitsemistoiminnasta kertyi yli puolet sekä vähittäiskaupasta reilu kolmannes (taulukko 15).

Taulukko 15. Toimialoittainen välitön matkailutyöllisyys (htv.), toimialoittaiset kokoaikaisten palkansaajien kokonaisansiot (mediaani, euroa/kk) ja välittömät palkkatulot (euroa ja %) Rokua Geopark -alueella vuonna 2015.

Toimiala	Välitön matk.työll. (htv.)	Kokonais- ansiot (euroa/kk)	Palkkatulot (euroa)	Palkkatulot (%)
Korjaamot/huoltamot	4,8		149 280	6,4
Vähittäiskauppa	27,9		843 144	36,1
Majoitus/ravitsemus	43,1		1 230 849	52,6
Liikenne	2,8		101 570	4,3
Virk./muut palvelut	0,4		12 910	0,6
<b>YHTEENSÄ</b>	<b>79,0</b>		<b>2 337 753</b>	<b>100,0</b>

### 3.4 Välitön palkkaverotulo

Välitön palkkaverotulo lasketaan kertomalla toimialoittainen välitön palkkatulo kunnan efektiivisellä veroasteella. Vuonna 2015 Kalajoen nimellinen veroaste oli 20,00 prosenttia mutta efektiivinen 13,69 prosenttia. Kuusamossa vastaavat prosenttiluvut olivat 20,00 ja 13,85, Oulussa 20,00 ja 15,32, Pudasjärvellä 20,50 ja 13,02 sekä Rokua Geopark -alueen kunnista Muhoksella 20,50 ja 14,74, Utajärvellä 20,50 ja 13,32 ja Vaalassa 21,50 ja 14,20 (Kuntaliitto 2017). On luonnollista, että eniten palkkatuloa kartuttavat toimialat aikaansaavat huomattavimmat palkkaverotulot, koska näiden toimialojen palkkatulot ovat suurimmat verrattuna muihin toimialoihin – palkkaverotulo kertyy palkkatulon suhteessa.

Vuonna 2015 Kalajoen välitön palkkaverotulo oli yhteensä miltei 900 000 euroa. Välittömästä palkkaverotulosta majoitus- ja ravitsemistoiminnasta kertyi lähes kaksi kolmasosaa, kun vähittäiskaupan sekä virkistys- ja muiden palveluiden osuus oli kummankin noin 15 prosenttia (taulukko 16).

Taulukko 16. Toimialoittaiset välittömät palkkatulot (euroa), kunnan efektiivinen veroaste (%) ja välittömät palkkaverotulot (euroa ja %) Kalajoella vuonna 2015.

Toimiala	Palkkatulot (euroa)	Efektiivinen veroaste (%)	Palkka- verotulot (euroa)	Palkka- verotulot (%)
Korjaamot/huoltamot	112 140	13,69	15 352	1,8
Vähittäiskauppa	1 013 413	13,69	138 736	15,9
Majoitus/ravitsemus	4 164 859	13,69	570 169	65,1
Liikenne	120 241	13,69	16 461	1,9
Virk./muut palvelut	978 294	13,69	133 928	15,3
<b>YHTEENSÄ</b>	<b>6 388 947</b>		<b>874 646</b>	<b>100,0</b>

Vuonna 2015 Kuusamon välitön palkkaverotulo oli yhteensä yli 2,5 miljoonaa euroa. Välittömästä palkkaverotulosta majoitus- ja ravitsemistoiminnasta sekä virkistys- ja muista palveluista kertyi kummastakin noin kolmannes ja vähittäiskaupasta viidennes (taulukko 17).

Taulukko 17. Toimialoittaiset välittömät palkkatulot (euroa), kunnan efektiivinen veroaste (%) ja välittömät palkkaverotulot (euroa ja %) Kuusamossa vuonna 2015.

Toimiala	Palkkatulot (euroa)	Efektiivinen veroaste (%)	Palkka-verotulot (euroa)	Palkka-verotulot (%)
Korjaamot/huoltamot	401 190	13,85	55 565	2,1
Vähittäiskauppa	3 658 325	13,85	506 678	19,4
Majoitus/ravitsemus	6 506 515	13,85	901 152	34,6
Liikenne	1 874 370	13,85	259 600	10,0
Virk./muut palvelut	6 390 230	13,85	885 047	33,9
<b>YHTEENSÄ</b>	<b>18 830 630</b>		<b>2 608 042</b>	<b>100,0</b>

Vuonna 2015 Oulun välitön palkkaverotulo oli yhteensä yli 4,6 miljoonaa euroa. Välittömästä palkkaverotulosta majoitus- ja ravitsemistoiminnasta kertyi lähes 60 prosenttia ja vähittäiskaupasta reilu viidennes (taulukko 18).

Taulukko 18. Toimialoittaiset välittömät palkkatulot (euroa), kunnan efektiivinen veroaste (%) ja välittömät palkkaverotulot (euroa ja %) Oulussa vuonna 2015.

Toimiala	Palkkatulot (euroa)	Efektiivinen veroaste (%)	Palkka-verotulot (euroa)	Palkka-verotulot (%)
Korjaamot/huoltamot	1 034 180	15,32	158 436	3,4
Vähittäiskauppa	6 839 750	15,32	1 047 850	22,5
Majoitus/ravitsemus	17 052 930	15,32	2 612 509	56,2
Liikenne	4 502 423	15,32	689 771	14,8
Virk./muut palvelut	933 313	15,32	142 984	3,1
<b>YHTEENSÄ</b>	<b>30 362 596</b>		<b>4 651 550</b>	<b>100,0</b>

Vuonna 2015 Pudasjärven välitön palkkaverotulo oli yhteensä noin 550 000 euroa. Välittömästä palkkaverotulosta majoitus- ja ravitsemistoiminnasta kertyi reilu 60 prosenttia sekä virkistys- ja muista palveluista noin 15 prosenttia (taulukko 19).

Taulukko 19. Toimialoittaiset välittömät palkkatulot (euroa), kunnan efektiivinen veroaste (%) ja välittömät palkkaverotulot (euroa ja %) Pudasjärvellä vuonna 2015.

Toimiala	Palkkatulot (euroa)	Efektiivinen veroaste (%)	Palkka-verotulot (euroa)	Palkka-verotulot (%)
Korjaamot/huoltamot	208 370	13,02	27 130	4,9
Vähittäiskauppa	432 975	13,02	56 373	10,3
Majoitus/ravitsemus	2 575 210	13,02	335 292	60,9
Liikenne	370 005	13,02	48 175	8,8
Virk./muut palvelut	637 313	13,02	82 978	15,1
<b>YHTEENSÄ</b>	<b>4 223 873</b>		<b>549 948</b>	<b>100,0</b>

Vuonna 2015 Rokua Geopark -alueen välitön palkkaverotulo oli yhteensä lähes 330 000 euroa. Välittömästä palkkaverotulosta majoitus- ja ravitsemistoiminnasta kertyi yli puolet sekä vähittäiskaupasta reilu kolmannes (taulukko 20).

Taulukko 20. Toimialoittaiset välittömät palkkatulot (euroa), kunnan efektiivinen veroaste (%) ja välittömät palkkaverotulot (euroa ja %) Rokua Geopark -alueella vuonna 2015.

Toimiala	Palkkatulot (euroa)	Efektiivinen veroaste (%)	Palkka-verotulot (euroa)	Palkka-verotulot (%)
Korjaamot/huoltamot	149 280		21 783	6,7
Vähittäiskauppa	843 144		119 977	36,8
Majoitus/ravitsemus	1 230 849		167 753	51,4
Liikenne	101 570		14 746	4,5
Virk./muut palvelut	12 910		1 903	0,6
<b>YHTEENSÄ</b>	<b>2 337 753</b>		<b>326 162</b>	<b>100,0</b>

### 3.5 Matkailun kerrannais- ja kokonaisvaikutukset

Tässä tutkimusraportissa seurantamallissa keskitytään vain matkailun välittömiin vaikutuksiin, jolloin kerrannaisvaikutukset eli välilliset ja johdetut vaikutukset jäävät vähemmälle tarkastelulle. Kerrannaisvaikutukset syntyvät, kun välittömästi matkailusta hyötyvät yritykset hankkivat (välilliset vaikutukset) ja matkailun ansiosta työllistyneet (johdetut vaikutukset) ostavat tavaroita ja palveluita aluetaloudesta. Nämä hankinta- ja ostoketjut voivat olla pituudeltaan useita kierroksia. Kyse on siis siitä, kuinka matkailijoiden käyttämä raha kiertää aluetaloudessa aikaansaaden tulo- ja työllisyysvaikutuksia. Osa välittömistä, välillisistä ja johdetuista vaikutuksista suuntautuu kuitenkin alueelta ulos, mikä merkitsee vuotoja aluetaloudesta. Vuotoja tapahtuu työntekijöiden ostojen ja palkkojen mukana, jolloin ne vähentävät myös alueen verotuloja. Toisaalta osa yritysten tavaroiden ja palveluiden hankinnasta

kohdistuu alueen ulkopuolelle. Kerrannaisvaikutukset ilmaistaan tulo- ja työllisyyskerroimilla.

Kerroin muodostuu seuraavasti:

**välittömät (p) + välilliset (s) + johdetut (s) vaikutukset**

$$\text{Kerroin} = \frac{\text{välittömät (p) + välilliset (s) + johdetut (s) vaikutukset}}{\text{välittömät (p) vaikutukset}}$$

Matkailutulokerroin-käsitettä soveltaen kyseessä on niin sanottu ortodoksinen kerroin: välittömät vaikutukset ovat primaarisia vaikutuksia (p), kun välilliset ja johdetut vaikutukset ovat sekundaarisia vaikutuksia (s) (Archer 1976: 71; Mathieson & Wall 1987: 64–68; Vuoristo & Arajärvi 1990: 173–174). Laskutoimituksen lopputuloksena saadulla kertoimella kerrotaan välittömät tulo- ja työllisyysvaikutukset, jotta matkailun kokonaistulo- ja kokonaistyöllisyysvaikutukset selviävät. Kerrannaisvaikutuksiin vaikuttavat sekä maantieteelliset että yksilölliset tekijät, joita on tarkasteltu yksityiskohtaisesti toisaalla (esim. Kauppila 2016a, 2016b, 2016c; Kauppila & Järviluoma 2016).

Paikallistasolla matkailun positiivisiin kerrannaisvaikutuksiin voidaan vaikuttaa suosimalla paikallisia tuotteita, mikä koskee niin yrityksiä, kotitalouksia kuin matkailijoita. Yritysten näkökulmasta tämä edellyttää paikallisia hankintaverkostoja. Niitä syntyy vain tuntemalla paikallisten yritysten tuotteita ja paikallisia tuottajia. Lisäksi yritykset voivat edesauttaa kerrannaisvaikutuksia palkkaamalla paikallisia työntekijöitä. Kaikkiaan myönteisten kerrannaisvaikutusten avainsana on paikallisuus.

Mikäli pyritään arvioimaan Kalajoen, Kuusamon, Oulun, Pudasjärven ja Rokua Geopark -alueen matkailun aluetaloudelliset kokonaisvaikutukset, tämä edellyttää kerrannaisvaikutusten (välillinen, johdettu) huomioon ottamista. Matkailun kerrannaisvaikutusten suuruutta paikallistasolla on arvioitu laajan tutkimuskirjallisuuskatsauksen ja tilastotiedon avulla (ks. Kauppila 2016a, 2016b, 2016c; Kauppila & Järviluoma 2016). Tutkimuskirjallisuuteen vedoten Kalajoella (Kauppila 2016g) on käytetty tulokerrointa 1,25 ja työllisyyskerrointa 1,2. Empiirisesti Kuusamon (Juntheikki & Korhonen 2005) kohdalla päädyttiin vuonna 2003 tulokerroimen osalta lukuun 1,26 ja työllisyyskerroimen tapauksessa lukuun 1,21. Kirjallisuuskatsaukseen viitaten Oulun (Kauppila 2016b) tapauksessa on käytetty tulokerrointa 1,35 ja työllisyyskerrointa 1,25, kun Pudasjärvellä (Kauppila 2016c) on sovellettu tulokerrointa 1,2 ja työllisyyskerrointa 1,15. Empiirisesti lasketut Rokua Geopark -alueen kuntien tulo- ja työllisyyskerroimet muodostuivat vuonna 2009 seuraavaksi: Muhoksen tulokerroin 1,23 ja työllisyyskerroin 1,18, Utajärven vastaavat 1,20 ja 1,12 sekä Vaalan 1,19 ja 1,07 (Isola 2011). Vuonna 2000 Vaalan (Juntheikki 2002) tulokertoimeksi laskettiin empiirisesti 1,13 ja työllisyyskerroimeksi 1,05. Rokua Geopark -alueen tutkimusraportissa (Kauppila 2016e) Vaalan



tapauksessa on sovellettu mainittujen kahden tutkimuksen keskiarvolukuja eli tulokerrointa 1,16 ja työllisyyskerrointa 1,06. Kaikkiaan Isolan määrittämät Muhoksen, Utajärven ja Vaalan tulokertoimet sekä Muhoksen työllisyyskerroin tuntuvat kirjallisuuskatsaukseen viitaten kohtalaisen suurilta.

Vuonna 2015 Kalajoen kokonaismatkailutulo oli yli 36 miljoonaa euroa, Kuusamon lähes 130 miljoonaa euroa, Oulun reilu 220 miljoonaa euroa, Pudasjärven yli 30 miljoonaa euroa ja Rokua Geopark -alueen lähes 20 miljoonaa euroa (taulukko 21). Näin ollen matkailun kerrannaisvaikutukset olivat Kalajoella 7 391 000 euroa, Kuusamossa 26 183 000 euroa, Oulussa 57 994 000 euroa, Pudasjärvellä 5 025 000 euroa ja Rokua Geopark -alueella 3 127 000 euroa.

Taulukko 21. Välitön matkailutulo (1000 €, alv:ton), tulokerroin ja kokonaismatkailutulo (1000 €) Kalajoella, Kuusamossa, Oulussa, Pudasjärvellä ja Rokua Geopark -alueella vuonna 2015.

Kunta/alue	Välitön matkailutulo (1000 €, alv:ton)	Tulokerroin	Kokonaismatkailutulo (1000 €)
Kalajoki	29 563	1,25	36 954
Kuusamo	100 703	1,26	126 886
Oulu	165 697	1,35	223 691
Pudasjärvi	25 127	1,2	30 152
Rokua Geopark	16 025		19 152

Vuonna 2015 Kalajoen kokonaismatkailutyöllisyys oli lähes 260 henkilötyövuotta, Kuusamon yli 720 henkilötyövuotta, Oulun miltei 1 300 henkilötyövuotta, Pudasjärven reilu 160 henkilötyövuotta ja Rokua Geopark -alueen lähes 90 henkilötyövuotta (taulukko 22). Näin ollen matkailun kerrannaisvaikutukset olivat Kalajoella 42,6 henkilötyövuotta, Kuusamossa 125,8 henkilötyövuotta, Oulussa 249,9 henkilötyövuotta, Pudasjärvellä 21,1 henkilötyövuotta ja Rokua Geopark -alueella 9,4 henkilötyövuotta.

Taulukko 22. Välitön matkailutyöllisyys (htv.), työllisyyskerroin ja kokonaismatkailutyöllisyys (htv.) Kalajoella, Kuusamossa, Oulussa, Pudasjärvellä ja Rokua Geopark -alueella vuonna 2015.

Kunta/alue	Välitön matkailu-työllisyys (htv.)	Työllisyyskerroin	Kokonaismatkailu-työllisyys (htv.)
Kalajoki	212,8	1,2	255,4
Kuusamo	599,0	1,21	724,8
Oulu	999,4	1,25	1 249,3
Pudasjärvi	140,7	1,15	161,8
Rokua Geopark	79,0		88,4

Työllisyyden kerrannaisvaikutuksista kertyy palkkatuloa ja palkkaverotuloa. Kerrannaisvaikutusten palkkatulon määrittämisessä voidaan käyttää Pohjois-Pohjanmaan vuoden 2015 koko-aikaisten palkansaajien kaikkien toimialojen keskimääräistä kokonaisansiota (mediaani) kuukaudessa (2 889 euroa) (Tilastokeskus 2017d). Palkkaverotulon laskemisessa puolestaan sovelletaan tarkastelukuntien efektiivinen veroaste -tilastoa vuodelta 2015 (ks. Kuntaliitto 2017). Rokua Geopark -alueen kohdalla kerrannaisvaikutusten palkkaverotulon määrittämisessä käytetään välittömän palkkatulon ja välittömän palkkaverotulon suhdetta eli 13,95 prosenttia (ks. taulukko 20). Kokonaispalkkatulo ja kokonaispalkkaverotulo pitävät sisällään välittömät, välilliset ja johdetut vaikutukset. Vuonna 2015 matkailun kokonaispalkkaverotulot olivat Kalajoella miltei 1,1 miljoonaa euroa, Kuusamossa lähes 3,3 miljoonaa euroa, Oulussa noin 6 miljoonaa euroa, Pudasjärvellä miltei 650 000 euroa ja Rokua Geopark -alueella yli 370 000 euroa (taulukko 23).

Taulukko 23. Matkailun kerrannaisvaikutusten työllisyys (htv.), palkkatulot (euroa), palkkaverotulot (euroa), kokonaispalkkatulot (euroa) ja kokonaispalkkaverotulot (euroa) Kalajoella, Kuusamossa, Oulussa, Pudasjärvellä ja Rokua Geopark -alueella vuonna 2015.

Kunta/alue	Kerrannaisvaikutusten työllisyys (htv.)	Kerrannaisvaikutusten palkkatulot (euroa)	Kerrannaisvaikutusten palkkaverotulot (euroa)	Kokonaispalkkatulot (euroa)	Kokonaispalkkaverotulot (euroa)
Kalajoki	42,6	1 538 393	210 606	7 927 340	1 085 253
Kuusamo	125,8	4 542 953	629 199	23 373 583	3 237 241
Oulu	249,9	9 024 514	1 382 556	39 387 110	6 034 105
Pudasjärvi	21,1	761 974	99 209	4 985 847	649 157
Rokua Geopark	9,4	339 458	47 354	2 677 211	373 516

On syytä muistuttaa, että kokonaistyöllisyydessä – ja edelleen palkkatulossa ja palkkaverotulossa – on mukana myös vuodot eli ne henkilötyövuodet, jotka kertyvät kunnan ulkopuo-

lella kirjoilla olevista henkilöistä. Edellä mainitut lukuarvot ilmoittavat siis matkailun aikaansaamat aluetaloudelliset vaikutukset, mutta kaikki näistä vaikutuksista ei välttämättä kohdistu tarkastelukunnissa kirjoilla oleviin henkilöihin. Esimerkiksi vuonna 2003 työllisyysvuoto oli Kuusamossa noin kahdeksan prosenttia ja palkkaverotulovuoto noin 16 prosenttia (Junt-heikki & Korhonen 2005). Vuodot laskettiin välittömästä työllisyydestä ja välittömästä palkkaverotulosta.

### 3.6 Matkailu osana aluetaloutta

Matkailun ”tärkeyttä” alueille tai alueiden matkailuriippuvuutta voidaan mitata elinkeinon suhteellisella osuudella talouteen. Matkailuelinkeinon suhteellinen osuus aluetalouden kokonaisliikevaihdosta vaihtelee alueittain: vuonna 2015 se oli Kalajoella alle 10 prosenttia, Kuusamossa vajaa viidennes, Oulussa muutamia prosentteja, Pudasjärvellä yli 10 prosenttia ja Rokua Geopark -alueella viitisen prosenttia (taulukko 24). Matkailuelinkeinon suhteellinen osuus aluetalouden kokonaistyöllisyydestä myötäilee liikevaihtolukuja, sillä Kalajoella se oli alle 10 prosenttia, Kuusamossa lähes viidennes, Oulussa muutamia prosentteja, Pudasjärvellä yli 10 prosenttia ja Rokua Geopark -alueella viitisen prosenttia. Alueellisten piirteiden ohella matkailun suhteellinen merkitys tutkimusalueiden toimialoille vaihtelee, mikä ilmeni matkailutoimialojen erilaisista matkailutulo- ja matkailutyöllisyysprosentteista. Ne ovat korkeimmat matkailulle tyypillisillä toimialoilla, joihin kuuluvat muun muassa majoitus- ja ravitsemistoiminta sekä virkistys- ja muut palvelut.

Taulukko 24. Välittömän matkailutulon, kokonaismatkailutulon, välittömän matkailutyöllisyyden ja kokonaismatkailutyöllisyyden osuus (%) aluetalouden kokonaisliikevaihdosta ja kokonaistyöllisyydestä Kalajoella, Kuusamossa, Oulussa, Pudasjärvellä ja Rokua Geopark -alueella vuonna 2015.

Kunta/alue	Välitön matkailutulo	Kokonaismatkailutulo	Välitön matkailutyöllisyys	Kokonaismatkailutyöllisyys
Kalajoki	6	7	7	8
Kuusamo	14	18	16	19
Oulu	1,4	1,9	2,0	2,5
Pudasjärvi	11	14	10	12
Rokua Geopark	4	5	4	4

Yleisesti ottaen matkailutyöllisyyden hieman korkeammat prosenttiluvut johtuvat siitä, että matkailulle tyypillisillä toimialoilla (majoitus- ja ravitsemistoiminta, liikenne sekä virkistys- ja muut palvelut) tarvitaan kohtalaisen vähän liikevaihtoa – ja välitöntä matkailutuloa – yhtä välitöntä henkilötyövuotta kohti. Toisaalta alueen matkailun rakenne voi olla sellainen, että edellä mainitut matkailutoimialat eivät korostu vaan painopiste on esimerkiksi vähittäiskau-

passa. Tässä tapauksessa matkailutyöllisyyden suhteellinen merkitys on aluetaloudessa vähäisempi kuin matkailutulon.

Vuonna 2015 valtakunnantasolla matkailun osuus bruttokansantuotteesta oli 2,5 prosenttia ja matkailutoimialojen työllisyys 137 800 henkilöä (5,5 % kaikista työllisistä). Matkailutoimialojen työllisyydessä on mukana myös paikallinen kysyntä. Pelkästään matkailun aikaansaama työllisyys matkailutoimialoilla oli 59 800 henkilöä (2,4 % kaikista työllisistä) vuonna 2015 (Nurmi 2017a). Vastaavasti vuonna 2014 Pohjois-Pohjanmaalla matkailun osuus bruttokansantuotteesta oli 2,0 prosenttia, matkailutoimialojen työllisyys 7 700 henkilöä (4,6 % kaikista työllisistä) ja pelkästään matkailun aikaansaama työllisyys matkailutoimialoilla 3 500 henkilöä (2,1 % kaikista työllisistä) (Nurmi & Okkonen 2017; VisitFinland 2017). Pohjois-Pohjanmaalla matkailun taloudellinen merkitys on suhteellisesti tarkasteltuna hieman pienempi kuin maassa keskimäärin. On painotettava, että matkailutoimialoista puuttuu muun muassa vähittäiskauppa.

### 3.7 Matkailun aluetaloudellisten vaikutusten kehitys

Edellä määriteltiin matkailun aluetaloudellisten vaikutusten seurantamallin avulla tarkastelussa olevien kohteiden matkailutalouden tunnusluvut vuonna 2015. Seuraavaksi verrataan Kalajoen, Kuusamon, Oulun ja Pudasjärven vuoden 2015 matkailun aluetaloudellisten vaikutusten kehitystä vuosien 2014 (Kauppila 2016g) ja 2013 (Kauppila 2016a, 2016b, 2016c; Näpänkangas 2016) tutkimustuloksiin sekä Rokua Geopark -alueen vuoden 2014 (Kauppila 2016e) tutkimustuloksiin. Tätä varten vuosien 2013 ja 2014 rahanarvo muutetaan vuoden 2015 rahanarvoksi Tilastokeskuksen (2017f) elinkustannusindeksin avulla. Käytännössä tämä tapahtuu siten, että vuoden 2013 rahanarvo kerrotaan luvulla 1,01 (indeksiluku 1906/indeksiluku 1890) ja vuoden 2014 rahanarvo 1,00 (1906/1910), jotta ne vastaavat vuoden 2015 rahanarvoa. Kuten huomataan, kyseisinä vuosina rahanarvonmuutos on ollut erittäin pieni.

Vuosina 2013–2015 Kalajoella matkailutulo pysyi kuta kuinkin samalla tasolla. Sen sijaan vuonna 2014 on havaittavissa pieni kasvupiikki (taulukko 25). Kuusamon matkailutulo lisääntyi 7–9 miljoonaa euroa kyseisellä aikavälillä, ja vuonna 2014 matkailutulo oli tarkastelujakson alhaisin. Oulun matkailutulo väheni noin viisi miljoonaa euroa vuosina 2013–2015. Maltillinen laskeva trendi leimasi koko tarkastelujaksoa. Pudasjärven matkailutulo kasvoi reilu miljoona euroa vuosina 2013–2015. Tämä tapahtui erityisesti vuodesta 2014 vuoteen 2015. Rokua Geopark -alueella matkailutulo väheni pari miljoonaa euroa vuosina 2014–2015.

Taulukko 25. Välittömän matkailutulon (1000 €, alv:ton) ja kokonaismatkailutulon (1000 €) kehitys Kalajoella, Kuusamossa, Oulussa ja Pudasjärvellä vuosina 2013–2015 sekä Rokua Geopark -alueella vuosina 2014–2015. Rahanarvo ilmoitetaan vuoden 2015 rahanarvossa (Kauppila 2016a, 2016b, 2016c, 2016e, 2016g; Näpänkangas 2016).

<b>Indikaattori ja kunta/alue</b>	<b>2013</b>	<b>2014</b>	<b>2015</b>	<b>2013/2014–2015</b>
<b><u>Välitön matkailutulo</u></b>				
<b>Kalajoki</b>	29 019	31 018	29 563	+544
<b>Kuusamo</b>	94 015	91 246	100 703	+6 688
<b>Oulu</b>	169 760	168 161	165 697	–4 063
<b>Pudasjärvi</b>	23 803	23 638	25 127	+1 324
<b>Rokua Geopark</b>		17 604	16 025	–1 579
<b><u>Kokonaismatkailutulo</u></b>				
<b>Kalajoki</b>	36 274	38 773	36 954	+680
<b>Kuusamo</b>	118 459	114 970	126 886	+8 427
<b>Oulu</b>	229 176	227 017	223 691	–5 485
<b>Pudasjärvi</b>	28 563	28 365	30 152	+1 589
<b>Rokua Geopark</b>		21 052	19 152	–1 900

Vuosina 2013–2015 Kalajoen matkailutyöllisyydessä ei juuri tapahtunut muutoksia, mutta vuonna 2014 havaittiin pieni kasvupiikki (taulukko 26). Kuusamon matkailutyöllisyys väheni 50–60 henkilötyövuotta kyseisellä aikavälillä. Negatiivinen kehitys painottui erityisesti vuodesta 2013 vuoteen 2014. Oulun matkailutyöllisyys laski 30–40 henkilötyövuotta vuosina 2013–2015. Maltillinen laskeva trendi leimasi koko tarkasteluväliä. Pudasjärven matkailutyöllisyys lisääntyi vajaa parikymmentä henkilötyövuotta vuosina 2013–2015. Erityisesti kasvua ilmeni vuodesta 2013 vuoteen 2014, sillä vuosina 2014–2015 matkailutyöllisyys oli hienoisessa laskusuunnassa. Rokua Geopark -alueella matkailutyöllisyys lisääntyi noin viisi henkilötyövuotta vuodesta 2014 vuoteen 2015.

Taulukko 26. Välittömän matkailutyöllisyyden (htv.) ja kokonaismatkailutyöllisyyden (htv.) kehitys Kalajoella, Kuusamossa, Oulussa ja Pudasjärvellä vuosina 2013–2014 sekä Rokua Geopark -alueella vuosina 2014–2015 (Kauppila 2016a, 2016b, 2016c, 2016e, 2016g; Näpänkangas 2016).

<b>Indikaattori ja kunta/alue</b>	<b>2013</b>	<b>2014</b>	<b>2015</b>	<b>2013/2014–2015</b>
<b><u>Välitön matkailutyöllisyys</u></b>				
<b>Kalajoki</b>	211,4	227,7	212,8	+1,4
<b>Kuusamo</b>	647,5	591,4	599,0	-48,5
<b>Oulu</b>	1 035,3	1 019,4	999,4	-35,9
<b>Pudasjärvi</b>	125,1	150,3	140,7	+15,6
<b>Rokua Geopark</b>		74,9	79,0	+4,1
<b><u>Kokonaismatkailutyöllisyys</u></b>				
<b>Kalajoki</b>	253,7	273,3	255,4	+1,7
<b>Kuusamo</b>	783,5	715,6	724,8	-58,7
<b>Oulu</b>	1 294,1	1 274,2	1 249,3	-44,8
<b>Pudasjärvi</b>	143,9	172,8	161,8	+17,9
<b>Rokua Geopark</b>		83,6	88,4	+4,8

Kaikkiaan tutkimuskohteiden matkailun aluetaloudellisten vaikutusten kehitys oli tarkastelujaksolla kohtalaisen maltillinen. Yleisesti ottaen lyhyellä aikavälillä muutokset ovat pieniä, jos alueella ei ole tapahtunut suuria matkailuinvestointeja esimerkiksi majoitus- ja ravitsemistoiminnassa ja/tai virkistys- ja muissa palveluissa. Mainittujen toimialojen matkailutulo- ja matkailutyöllisyysprosentit ovat suuria, joten toimialoilla on huomattava merkitys alueen matkailutuloon ja -työllisyyteen. Työllisyyden kautta vaikutukset ulottuvat edelleen palkkatuloon ja palkkaverotuloon. Seuraavassa esitetään muutamia huomiota tutkimusalueiden matkailutalouden tunnusluvuista.

Vuoden 2014 Kalajoen pieni kasvupiikki johtuneen alueella järjestetyistä lomiasuntomessuista. Kuusamon tapauksessa erityisesti matkailutyöllisyyden väheneminen vuodesta 2013 vuoteen 2014 oli silmiinpistävä. Tätä muutosta on pohdittu vuoden 2016 seurantaraportissa (ks. Kauppila 2016g). Matkailutyöllisyyden negatiivinen kehitys kohdistui majoitus- ja ravitsemistoimintaan. Asiaa selvitettiin hyvin yksityiskohtaisesti Tilastokeskuksen kanssa, mutta aukotonta selitystä kyseisen toimialan henkilötyövuosien vähenemiseen ei kuitenkaan löydetty. Pudasjärven kohdalla huomio kiinnittyi matkailutyöllisyyden positiiviseen kehitykseen vuodesta 2013 vuoteen 2014, sillä muutos oli huomattava – erityisesti suhteellisesti. Tätäkin muutosta on pohdittu vuoden 2016 seurantaraportissa (ks. Kauppila 2016g). Matkailutyöllisyyden kasvu koski majoitus- ja ravitsemistoimintaa. Asiaa selvitettiin yksityiskohtaisesti Tilastokeskuksen kanssa. Lopputulema oli se, että Pudasjärven vuoden

2013 majoitus- ja ravitsemistoiminnan henkilötyövuodet olisivat olleet virheellisesti liian pieniä.

### 3.8 Matkailun kehitys muiden mittareiden näkökulmasta

Edellä käytiin läpi Kalajoen, Kuusamon, Oulun, Pudasjärven ja Rokua Geopark -alueen matkailun aluetaloudellisten vaikutusten kehitystä. Seuraavassa pohditaan Pohjois-Pohjanmaan ja tarkastelussa olevien kohteiden matkailun muutosta indeksilukuihin, suhdannekatsaukseen, matkailutoimialojen talousvaikutuksiin ja yöpymisvuorokausiin viitaten.

Kuusamon (Kauppila 2016a), Oulun (Kauppila 2016b) ja Pudasjärven (Kauppila 2016c) matkailutalouden tunnuslukujen kehitystä voidaan tarkastella myös tulkitsemalla Tilastokeskuksen suhdannetietojen indeksilukuja liikevaihdosta ja henkilöstömääristä vuosina 2013–2014. Kalajoelta ja Rokua Geopark -alueelta ei ollut käytettävissä vastaavia indeksilukuja. Suhdannetietojen indeksiluvuissa on mukana sekä paikallinen kysyntä että matkailukysyntä. Vuodelta 2015 indeksilukutietoja ei ollut tätä raporttia varten saatavissa.

Kuusamon kohdalla matkailun aluetaloudelliset muutokset ja suhdannetietojen indeksilukujen kehitystrendit noudattivat pääsääntöisesti toisiaan vuosina 2013–2014 (ks. Kauppila 2016a). Samoin Oulun tapauksessa matkailutalouden tunnuslukujen ja indeksilukujen muutokset muistuttivat kuta kuinkin toisiaan vuosina 2013–2014 (ks. Kauppila 2016b). Myös Pudasjärven tapauksessa indeksiluvut vuosilta 2013 ja 2014 vahvistivat edellä esitettyä Pudasjärven matkailun aluetaloudellisten vaikutusten kehitystrendiä (ks. Kauppila 2016c).

Pohjois-Pohjanmaan liiton (2017) suhdannekatsausta tulkiten maakunnan matkailuklusterin liikevaihto lisääntyi maltillisesti aikavälillä 2013–2015 jokaisena vuonna. Sen sijaan henkilöstömäärät (htv.) pysyivät jokseenkin samalla tasolla vuosina 2013–2014 mutta jopa vähenivät vuonna 2015. Matkailuklusteri sisältää seuraavat toimialat: majoitus- ja ravitsemistoiminta, liikenne sekä virkistys- ja muut palvelut. Klusterista puuttuvat kuitenkin korjaamo- ja huoltamatoiminta sekä vähittäiskauppa (Pohjois-Pohjanmaan liitto 2015b). Lisäksi on otettava huomioon se, että klusteritarkastelussa on mukana sekä paikallinen kysyntä että matkailukysyntä. Pitäen mielessä mainitut rajoitteet Pohjois-Pohjanmaan suhdannetiedot kuitenkin tukevat tämän tutkimusraportin tuloksia: Pohjois-Pohjanmaan matkailualueiden kärkimatkailukeskusten yhteenlasketut taloudelliset vaikutukset pysyivät jokseenkin yhtä suurina vuosina 2013–2015. Hieman oli havaittavissa matkailutulon kasvua mutta vastaavasti työllisyyden laskua.

Matkailutoimialojen taloudellisista vaikutuksista on saatavissa tietoa maakuntatasolta vuosilta 2013 ja 2014. Pohjois-Pohjanmaalla matkailutoimialojen kokonaiskysyntä ja työllisyys olivat kuta kuinkin samalla tasolla vuosina 2013–2014 (Nurmi & Okkonen 2017; VisitFinland

2017). Tilastokeskuksen virallisten yöpymisvuorokausien tarkastelu vuosilta 2013–2015 osoittaa, että Pohjois-Pohjanmaalla ne lisääntyivät vuodesta 2013 vuoteen 2014 mutta vähenivät vuodesta 2014 vuoteen 2015 (VisitFinland 2017). Kaikkienensa matkailutoimialojen ja yöpymisvuorokausien muutokset maakuntatasolla olivat kuitenkin vähäisiä, mikä tukee myös Pohjois-Pohjamaan matkailualueiden kärkimatkailukeskusten yhteenlaskettujen taloudellisten vaikutusten muutosten maltillisuutta vuosina 2013–2015. On pidettävä mielessä, että Tilastokeskuksen tilastoinnin piiriin kuuluvat majoitusliikkeet, joissa on vähintään 20 vuodepaikkaa tai sähköpistokkeella varustettua matkailuvaunupaikkaa sekä retkeilymajat (Tilastokeskus 2017g). Näin ollen tilastoinnista puuttuvat muun muassa yksittäisissä vuokrautuisissa mökeissä yöpyjät, omissa, yrityksen tai yhteisön loma-asunnoissa ja mökeissä yöpyjät, sukulaisten ja tuttavien luona yöpyjät sekä luonnollisesti päiväkävijät ja kauttakulkijat.

Tilastokeskuksen virallisten yöpymisvuorokausien mukaan Kalajoen, Kuusamon ja Oulun yöpymiset lisääntyivät vuodesta 2013 vuoteen 2014, kun Pudasjärven kohdalla tilanne oli päinvastainen. Oulua lukuun ottamatta muiden tarkastelukuntien yöpymisvuorokaudet vähenivät vuodesta 2014 vuoteen 2015 (VisitFinland 2017). Muutokset olivat kuitenkin kohdullisia Kalajoesta ja Pudasjärveä lukuun ottamatta. Kalajoelle yöpymisvuorokaudet tekivät piikin vuonna 2014 loma-asuntomessujen ansiosta. Pudasjärvellä huomio kiinnittyi selvästi laskevaan trendiin vuosina 2013–2015. Rokua Geopark -alueelta ei ollut tätä raporttia varten saatavissa yksityiskohtaista tietoa yöpymisvuorokausista vuosilta 2014–2015.

Kun verrataan Kalajoen matkailun aluetaloudellisten vaikutusten muutosta vuosina 2013–2015 ja Tilastokeskuksen yöpymisvuorokausien kehitystä kyseisenä tarkastelujaksolla, niiden kehityssuunnat tukivat toisiansa. Sen sijaan Kuusamon kohdalla on havaittavissa ristiriitaa matkailutalouden tunnuslukujen ja yöpymisvuorokausien muutoksella: vuodesta 2013 vuoteen 2014 matkailun aluetaloudelliset vaikutukset pienenevät mutta yöpymisvuorokaudet lisääntyivät. Vuosina 2014–2015 matkailutaloudelliset vaikutukset kehittyivät puolestaan myönteiseen suuntaan, vaikka yöpymisvuorokaudet vähenivät. Oulun tapauksessa matkailun aluetaloudelliset vaikutukset olivat hienoisessa laskusuunnassa vuosina 2013–2015 jokaisena vuotena, mutta yöpymisvuorokaudet kasvoivat kyseisellä aikavälillä kaikkina vuosina. Näin ollen matkailun aluetaloudellisten vaikutusten ja yöpymisten kehitystrendit eivät tukeneet toisiaan. Pudasjärven kohdalla matkailun aluetaloudellisten vaikutusten ja yöpymisvuorokausien muutokset noudattivat toisiaan matkailutulon osalta vuodesta 2013 vuoteen 2014. Vuosina 2014–2015 kunnan matkailutulo kasvoi mutta matkailutyöllisyys väheni. Yöpymisvuorokaudet puolestaan laskivat kyseisellä aikavälillä – oli siis havaittavissa hienoista ristiriitaa matkailun aluetaloudellisten vaikutusten ja yöpymisten kehityssuunnassa tarkastelujaksolla lopussa. Rokua Geopark -alueella matkailutulo pieneni mutta matkailutyöllisyys lisääntyi vuodesta 2014 vuoteen 2015. Kuten aikaisemmin on todettu, Rokua Geopark -alueelta ei ollut saatavissa Tilastokeskuksen virallisia yöpymisvuorokausia vuosilta 2014 ja 2015.



Yhteenvetona voidaan todeta, että matkailun aluetaloudellisten vaikutusten, indeksilukujen, suhdannekatsauksen, matkailutoimialojen ja yöpymisvuorokausien kehitystrendeillä on olemassa yhteys ja ne tukevat toisiaan. Mainituista mittareista indeksiluvut ulottuivat paikallistasolle, kun muita indikaattoreita tarkasteltiin maakuntatasolla. Kun yöpymisvuorokausien muutokset jalkautetaan paikallistasolle, tutkimusalueiden matkailun aluetaloudellisten vaikutusten ja yöpymisten muutokset eivät välttämättä tue toisiaan vaan niiden välillä saattaa esiintyä ristiriitaa (taulukko 27). On myös huomattava, että matkailutulo ja -työllisyys voivat kehittyä vastakkaiseen suuntaan, eli esimerkiksi matkailutulon kasvu ei välttämättä näy myönteisenä työllisyyskehityksenä.

Taulukko 27. Matkailun aluetaloudellisten vaikutusten ja Tilastokeskuksen virallisten yöpymisvuorokausien kehitys Kalajoella, Kuusamossa, Oulussa ja Pudasjärvellä vuosina 2013–2015 sekä matkailun aluetaloudellisten vaikutusten kehitys Rokua Geopark -alueella vuosina 2014–2015 (Kauppila 2016a, 2016b, 2016c, 2016e, 2016g; Näpänkangas 2016; VisitFinland 2017). Mtulo = matkailutulo, Mtyöllisyys = matkailutyöllisyys ja Yöp.vrk = yöpymisvuorokaudet.

Kunta/alue	2013–2014			2014–2015		
	Mtulo	Mtyöllisyys	Yöp.vrk	Mtulo	Mtyöllisyys	Yöp.vrk
<b>Kalajoki</b>	+	+	+	–	–	–
<b>Kuusamo</b>	–	–	+	+	+	–
<b>Oulu</b>	–	–	+	–	–	+
<b>Pudasjärvi</b>	–	+	–	+	–	–
<b>Rokua Geopark</b>				–	+	

## 4 YHTEENVETO JA POHDINTA

### 4.1 Keskeiset tulokset

Tämän tutkimusraportin tarkoituksena oli päivittää Kalajoen, Kuusamon, Oulun, Pudasjärven ja Rokua Geopark -alueen matkailun aluetaloudelliset vaikutukset CoReFor-tutkimushankkeessa luodulla seurantamallilla (ks. Kauppila 2016a, 2016b, 2016c; Kauppila & Järviluoma 2016). On syytä korostaa, että Rokua Geopark -alue sijaitsee kolmen kunnan alueella: Muhoksen, Utajärven ja Vaalan. Raportille asetettiin kaksi yksityiskohtaista tavoitetta.

- 1. Selvittää välitön matkailutulo (euroa, alv:ton), välitön matkailutyöllisyys (htv.), välitön palkkatulo (euroa) ja välitön palkkaverotulo (euroa) toimialoitain (korjaamo- ja huoltamotoiminta, vähittäiskauppa, majoitus- ja ravitsemistoiminta, liikenne sekä virkistys- ja muut palvelut) Kalajoella, Kuusamossa, Oulussa, Pudasjärvellä ja Rokua Geopark -alueella (Muhos, Utajärvi, Vaala) vuonna 2015.**

Matkailun aluetaloudellisten vaikutusten seurantamalli pohjautuu aikaisempien empiiristen tutkimusten avulla saatuihin parametreihin sekä olemassa olevaan Tilastokeskuksen ja Kuntaliiton tilastotietoon. Viranomaiset päivittävät sovellettuja tilastoaineistoja vuosittain, joten seurantamalli on luonteeltaan dynaaminen. Rokua Geopark -alueen kohdalla talousluvut selvitettiin niin, että ensin laskettiin kuntakohtaiset tulokset, jotka sitten yhdistettiin Rokua Geopark -alueeksi. Näin meneteltiin myös Rokua Geopark -alueen matkailun aluetaloudellisten vaikutusten mittaamismallissa (ks. Kauppila 2016e).

Kalajoen, Kuusamon, Oulun, Pudasjärven ja Rokua Geopark -alueen matkailutalouden keskeisimmät tunnusluvut vuonna 2015 on kerätty taulukkoon 28. Vuonna 2015 välitön matkailutulo jakautui matkailukeskuspaikkakunnissa (Kalajoki, Kuusamo, Pudasjärvi) lähinnä kolmelle toimialalle: majoitus- ja ravitsemistoimintaan, vähittäiskauppaan sekä virkistys- ja muihin palveluihin, Pudasjärvellä myös korjaamo- ja huoltamotoimintaan. Välitön matkailutyöllisyys kohdistui ennen muuta henkilökohtaista palvelua vaativille aloille eli majoitus- ja ravitsemistoimintaan sekä virkistys- ja muihin palveluihin. Oulussa välitön matkailutulo ja välitön matkailutyöllisyys suuntautuivat pitkälti majoitus- ja ravitsemistoimintaan sekä vähittäiskauppaan. Rokua Geopark -alueella välitön matkailutulo ja välitön matkailutyöllisyys kohdistuivat puolestaan huomattavassa määrin vähittäiskauppaan sekä osittain majoitus- ja ravitsemistoimintaan. Matkailun roolia tai kohteen matkailuriippuvuutta aluetaloudessa kuvaa matkailuelinkeinon suhteellinen osuus alueen koko yritystoiminnan liikevaihdosta ja työllisyydestä. Kalajoella matkailuelinkeino kattoi alueen elinkeinoelämästä vajaa 10 prosenttia, Kuusamossa noin viidenneksen, Oulussa muutamia prosentteja, Pudasjärvellä hie-

man yli 10 prosenttia ja Rokua Geopark -alueella viitisen prosenttia. Matkailun suhteellinen merkitys tutkimusalueiden toimialoille vaihtelee, mikä ilmeni matkailutoimialojen erilaisista matkailutulo- ja matkailutyöllisyysprosentteista. Ne olivat suurimmat matkailulle tyypillisillä toimialoilla, kuten majoitus- ja ravitsemistoiminnassa sekä virkistys- ja muissa palveluissa. Vuonna 2015 Kalajoella tarvittiin lähes 140 000 euroa välitöntä matkailutuloa yhtä välitöntä matkailutyöpaikkaa (henkilötyövuotta) kohti, Kuusamossa ja Oulussa vajaa 170 000 euroa, Pudasjärvellä miltei 180 000 euroa ja Rokua Geopark -alueella hieman yli 200 000 euroa. Yhteenlasketuissa tunnusluvuissa ovat mukana sekä maakunnan sisäisen että ulkoisen matkailun aikaansaamat talousvaikutukset.

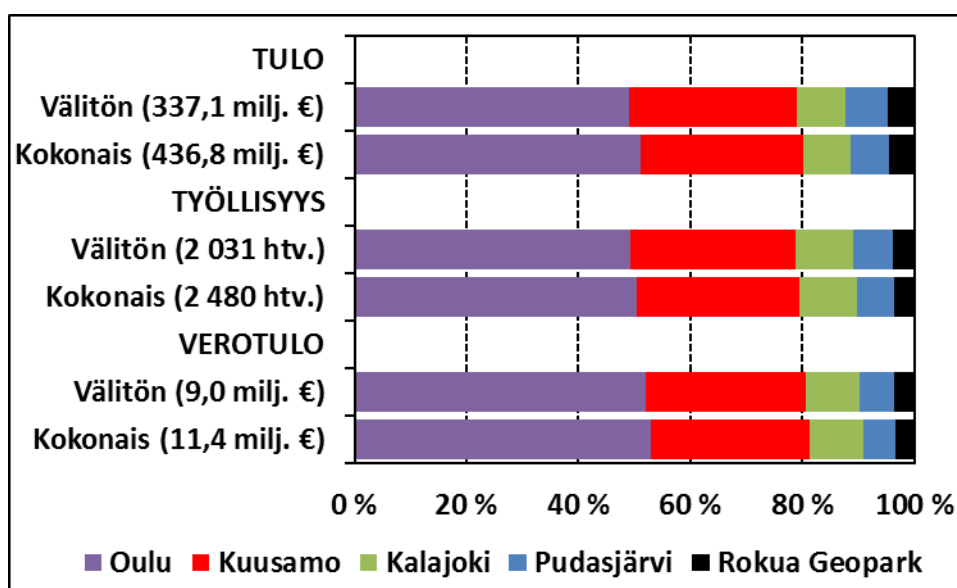
Taulukko 28. Matkailutalouden keskeiset tunnusluvut Kalajoella, Kuusamossa, Oulussa, Pudasjärvellä ja Rokua Geopark -alueella vuonna 2015.

Kunta/alue	Välitön matkailutulo (1000 alv:ton)	Kokonaismatkailutulo (1000 €)	Välitön matkailutyöllisyys (htv.)	Kokonaismatkailutyöllisyys (htv.)	Kokonaispalkkaverotulot (euroa)
Kalajoki	29 563	36 954	212,8	255,4	1 085 253
Kuusamo	100 703	126 886	599,0	724,8	3 237 241
Oulu	165 697	223 691	999,4	1 249,3	6 034 105
Pudasjärvi	25 127	30 152	140,7	161,8	649 157
Rokua Geopark	16 025	19 152	79,0	88,4	373 516
<b>YHTEENSÄ</b>	<b>337 115</b>	<b>436 835</b>	<b>2 030,9</b>	<b>2 479,7</b>	<b>11 379 272</b>

On korostettava, että matkailutyöllisyydessä ei ole otettu huomioon tarkastelussa olleiden kohteiden mahdollisia vuotoja henkilötyövuosien, palkkatulon ja palkkaverotulon osalta. Edellä mainitut lukuarvot ilmoittavat tutkimusalueiden matkailun aikaansaamat aluetaloudelliset vaikutukset, mutta kaikki näistä vaikutuksista ei välttämättä kohdistu kunnissa kirjoilla oleviin henkilöihin. Esimerkiksi vuonna 2003 työllisyysvuoto oli Kuusamossa noin kahdeksan prosenttia ja palkkaverotulovuoto noin 16 prosenttia (Juntheikki & Korhonen 2005). Vuodot laskettiin välittömästä työllisyydestä ja välittömästä palkkaverotulosta.

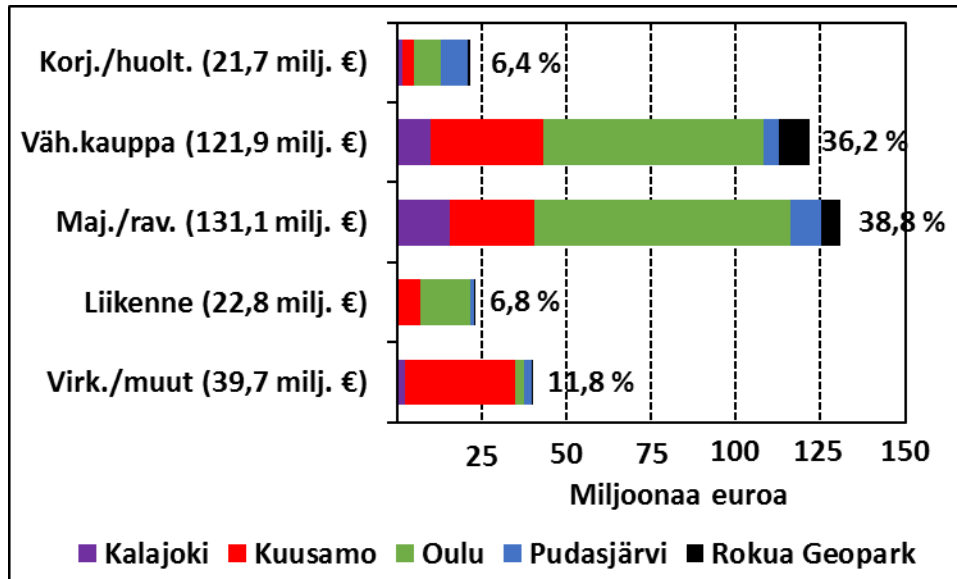
Pohjois-Pohjanmaan liiton (2015a) matkailustrategiassa maakunta on jaettu siis viiteen matkailualueeseen: Ruka-Kuusamo, Oulun kaupunki ja kaupunkiseudun kohteet, Kalajoki, Syöte ja Rokua Geopark -alue (ks. kuva 1). Näiden matkailualueiden kärkimatkailukeskukset, joilla tarkoitetaan kuntia, ovat Kuusamo, Oulu, Kalajoki, Pudasjärvi ja Rokua Geopark -alueen kunnat Muhos, Utajärvi ja Vaala. Vuonna 2015 kärkimatkailukeskusten matkailun taloudellisista vaikutuksista Oulu kattoi hieman yli puolet, Kuusamo vajaan kolmanneksen, Pudasjärven ja Kalajoen osuudet olivat 10 prosentin molemmin puolin ja Rokua Geopark -alueen muutama prosentti (kuva 5). Matkailun taloudellisten vaikutusten keskittymistä maakunnan kärkimatkailukeskuksiin tukee se, että vuonna 2016 Kalajoki, Kuusamo, Oulu ja Pudasjärvi

muodostivat 86 prosenttia Tilastokeskuksen virallisista yöpymisvuorokausista Pohjois-Pohjanmaalla (VisitFinland 2017). Rokua Geopark -alueesta ei ole saatavissa vuoden 2016 yöpymisvuorokausitietoja, mutta vuonna 2014 alueen osuus Pohjois-Pohjanmaan yöpymisistä oli reilu kolme prosenttia (ks. Pohjois-Pohjanmaan liitto 2015a). Näin ollen Pohjois-Pohjanmaan kärkimatkailukeskukset kattavat noin 90 prosenttia koko maakunnan virallisista yöpymisvuorokausista. Tämä antaa vahvan viitteen siitä, että yöpymisvuorokausien ohella kärkimatkailukeskuksiin kohdistuvat myös Pohjois-Pohjanmaan matkailun taloudelliset vaikutukset.



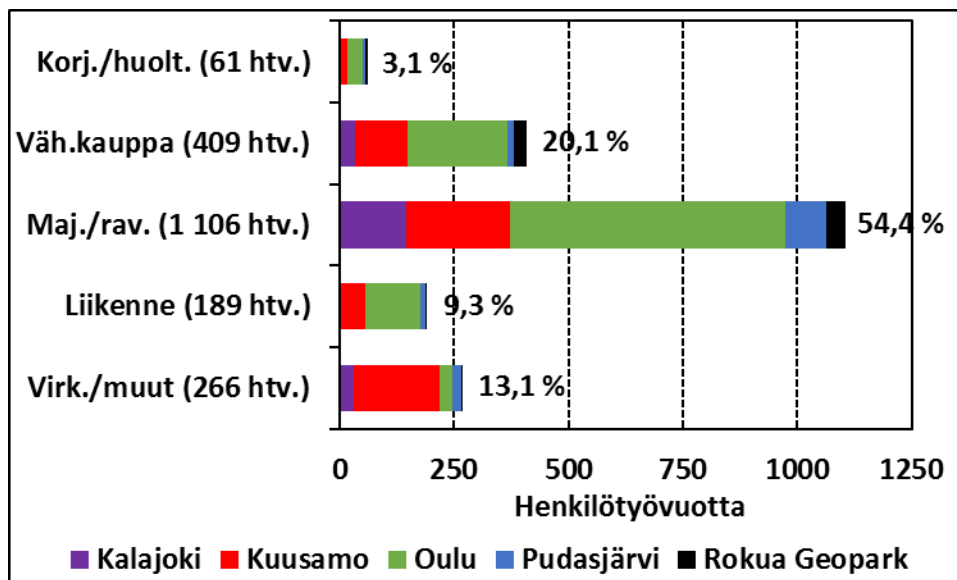
Kuva 5. Kärkimatkailukeskusten tulo-, työllisyys- ja verotulovaikutusten jakautuminen alueittain Pohjois-Pohjanmaalla vuonna 2015.

Vuonna 2015 kärkimatkailukeskusten välitön matkailutulo kohdistui lähinnä kahdelle toimialalle: majoitus- ja ravitsemistoimintaan sekä vähittäiskauppaan (kuva 6). Näiden toimialojen osuus välittömästä matkailutulosta oli kolme neljäsosaa. Virkistys- ja muut palvelut kattoivat hieman yli 10 prosenttia, kun liikenteen sekä korjaamo- ja huoltamotoiminnan osuudet jäivät reiluun viiteen prosenttiin. Majoitus- ja ravitsemistoiminnassa välitön matkailutulo keskittyi pitkälti Ouluun ja Kuusamoon, mutta myös Kalajoen ja Pudasjärven osuudet olivat huomattavia. Vähittäiskaupassa korostuivat Oulu ja Kuusamo. Merkille pantavaa oli Rokua Geopark -alueen kohtalainen osuus vähittäiskaupassa. Virkistys- ja muissa palveluissa painottui Kuusamo. Liikenteessä välitön matkailutulo kohdistui ennen muuta Ouluun ja Kuusamoon, mutta korjaamo- ja huoltamotoiminnassa huomio kiinnittyi Pudasjärven suureen osuuteen.



Kuva 6. Kärkimatkailukeskusten välittömän matkailutulon jakautuminen toimialoittain ja alueittain Pohjois-Pohjanmaalla vuonna 2015.

Vuonna 2015 kärkimatkailukeskusten välitön matkailutyöllisyys painottui pitkälti majoitus- ja ravitsemistoimintaan (kuva 7). Toimiala kattoi välittömästä matkailutyöllisyydestä yli puolet. Vähittäiskaupan merkitys jäi viidennekseen, kun virkistys- ja muiden palveluiden sekä liikenteen osuudet olivat 10 prosentin molemmin puolin. Korjaamo- ja huoltamotoimintaan välittömästä matkailutyöllisyydestä kohdistui vain muutama prosentti. Majoitus- ja ravitsemistoiminnassa välitön matkailutyöllisyys keskittyi Ouluun ja Kuusamoon, mutta myös Kalajoen ja Pudasjärven osuudet olivat huomattavia. Vähittäiskaupassa korostuivat ennen muuta Oulu ja Kuusamo, kun virkistys- ja muissa palveluissa Kuusamon osuus oli merkittävä. Liikenteessä välitön matkailutyöllisyys painottui Ouluun ja Kuusamoon, samoin kuin korjaamo- ja huoltamotoiminnassa.

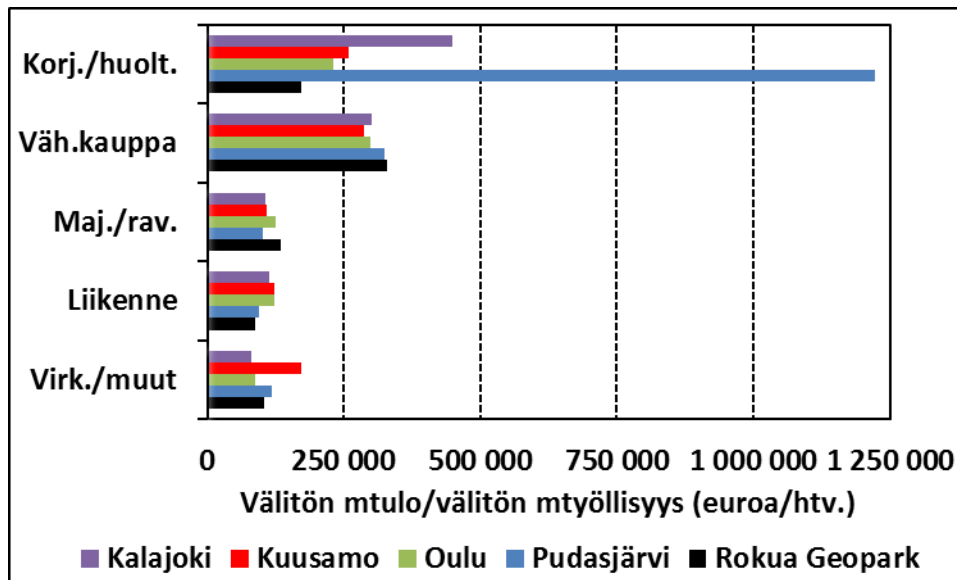


Kuva 7. Kärkimatkailukeskusten välittömän matkailutyöllisyyden jakautuminen toimialoit-  
tain ja alueittain Pohjois-Pohjanmaalla vuonna 2015.

Kärkimatkailukeskusten välitön matkailutulo ja välitön matkailutyöllisyys kohdistuivat ennen muuta majoitus- ja ravitsemistoimintaan sekä vähittäiskauppaan. Vähittäiskaupan osuus välittömästä matkailutulosta oli suhteellisesti suurempi kuin välittömästä matkailutyöllisyydestä. Kaikkiaan toimialoitteisessa välittömässä matkailutulossa ja välittömässä matkailutyöllisyydessä painottuivat Oulu ja Kuusamo, koska kärkimatkailukeskusten talousvaikutuksista noin 80 prosenttia keskittyi näihin kuntiin (ks. kuva 5). Virkistys- ja muissa palveluissa oli silmiinpistävää Kuusamon vahva rooli. Tämä antaa viitteitä siitä, että Kuusamossa on onnistuttu tuotteistamaan luontoresurssia matkailu(ohjelma)palveluilla tuloiksi ja työpaikoiksi.

Aikaisemmin on tuotu julki yleisellä tasolla se, kuinka paljon välitöntä matkailutuloa tarvitaan yhtä välitöntä matkailutyöpaikkaa (henkilötyövuotta) kohti tutkimusalueilla. Kun tarkastelu ulotetaan toimialatasolle, suhdeluissa on havaittavissa alueellisten piirteiden lisäksi toimialoitteisia eroja (kuva 8). Vuonna 2015 tutkimusalueiden korjaamo- ja huoltamotoiminnassa tarvittiin välitöntä matkailutuloa vajaasta 200 000 eurosta yli 1,2 miljoonaan euroon yhtä välitöntä matkailutyöpaikkaa kohti. Tähän vaikuttaa muun muassa se, kuinka päätoimiala jakautuu alatoimialoihin eli korjaamotoimintaan ja huoltamotoimintaan. Korjaamotoiminnassa matkailulla on huomattavasti pienempi rooli kuin huoltamotoiminnassa (ks. Kauppila 2016a, 2016b, 2016c; Kauppila & Järviluoma 2016). Luonnollisesti kunnan ja yrityksen, huoltoaseman, sijainti vaikuttaa matkailun merkitykseen kyseiselle toimialalle. Sijainti vilkkaan matkareitin varrella sopivalla etäisyydellä edesauttaa matkailun taloudellisten vaikutusten kasautumista. Pudasjärven suuri suhdeluku johtuu nimenomaan huoltamotoiminnasta ja sen sijainnista matkareitin varrella rannikkoseudulta Koillismaan matkailukohteisiin, kuten Syötteelle ja Rukalle. Vähittäiskaupassa välitön matkailutulo/välitön matkailutyöllisyys-suhdeluku oli noin 300 000 euroa/henkilötyövuosi, kun se majoitus- ja ravit-

semistoinnassa oli hieman yli 100 000 euroa/henkilötyövuosi ja vaihteli liikenteessä 100 000 euroa/henkilötyövuosi molemmin puolin. Virkistys- ja muiden palveluiden kohdalla suhdeluku asettui 100 000 euroa/henkilötyövuosi tuntumaan lukuun ottamatta Kuusamoa, jossa se oli reilu 150 000 euroa/henkilötyövuosi. On huomattava, että virkistys- ja muut palvelut koostuvat kohtalaisen heterogeenisistä alatoimialoista (ks. liite I), mikä vaikuttaa suhdelukuun.



Kuva 8. Yhtä välitöntä matkailutyöpaikkaa (henkilötyövuotta) kohti tarvittava välitön matkailutulo toimialoittain Kalajoella, Kuusamossa, Oulussa, Pudasjärvellä ja Rokua Geopark -alueella vuonna 2015.

Henkilökohtaista palvelua vaativilla työvoimaintensiivisillä toimialoilla, kuten majoitus- ja ravitsemistoinnassa, välitön matkailutulo/välitön matkailutyöllisyys-suhdeluku on alhainen. Sen sijaan osin itsepalveluperiaatteella toimivilla toimialoilla suhdeluku on korkea. Viimeksi mainitusta on esimerkkinä vähittäiskauppa. Toimialoittaisia suhdelukutietoja voidaan hyödyntää muun muassa matkailuhankkeiden suunnittelussa, ennustamisessa ja arvioinnissa, kun tarkastellaan hankkeiden matkailutulo- ja matkailutyöllisyysvaikutuksia sekä edelleen niiden aikaansaamia palkkatulo- ja palkkaverotulovaikutuksia.

## **2. Selvittää matkailun aluetaloudellisten vaikutusten kehitys Kalajoella, Kuusamossa, Oulussa ja Pudasjärvellä vuosina 2013–2015 sekä Rokua Geopark -alueella (Muhos, Utajärvi, Vaala) vuosina 2014–2015.**

Kalajoen, Kuusamon, Oulun, Pudasjärven ja Rokua Geopark -alueen vuoden 2015 matkailun aluetaloudellisten vaikutusten kehitystä verrattiin Kalajoen, Kuusamon, Oulun ja Pudasjärven tapauksissa vuosien 2014 (Kauppila 2016g) ja 2013 (Kauppila 2016a, 2016b, 2016c; Näpänkangas 2016) tutkimustuloksiin sekä Rokua Geopark -alueen kohdalla vuoden 2014

(Kauppila 2016e) tutkimustuloksiin. Kaikkiaan tutkimusalueiden matkailun aluetaloudellisten vaikutusten muutokset olivat tarkastelujaksoilla maltillisia, erityisesti suhteellisesti tarkasteltuna (taulukko 29). Vuosina 2013–2015 Kalajoen, Kuusamon ja Pudasjärven matkailutulo lisääntyi mutta Oulun hieman väheni. Rokua Geopark -alueella matkailutulon kehitys-suunta oli negatiivinen vuodesta 2014 vuoteen 2015. Matkailutyöllisyys kasvoi Kalajoella ja Pudasjärvellä vuosina 2013–2015. Sen sijaan kyseisellä aikavälillä matkailutyöllisyys väheni Kuusamossa ja Oulussa. Rokua Geopark -alueella matkailutyöllisyys lisääntyi vuodesta 2014 vuoteen 2015.

Tilastokeskuksen suhdannetietojen indeksilukujen kehitystrendit tukivat pääsääntöisesti Kuusamon (Kauppila 2016a), Oulun (Kauppila 2016b) ja Pudasjärven (Kauppila 2016c) matkailun aluetaloudellisten vaikutusten muutosten suuntaa vuosina 2013–2014. Kalajoelta ei ollut käytettävissä indeksilukutietoja, kuten ei Rokua Geopark -alueeltakaan.

Yleisesti ottaen Pohjois-Pohjanmaan matkailuklusterin liikevaihdon ja henkilöstömäärän kehitys vuosina 2013–2015 muistuttaa tämän tutkimusraportin tuloksia: maakunnan kärkimatkailukeskusten yhteenlaskettu matkailutulo hieman lisääntyi mutta matkailutyöllisyys pysyi suurin piirtein samalla tasolla. Itse asiassa vuonna 2015 maakunnan matkailuklusterin työllisyys jopa hieman väheni (ks. Pohjois-Pohjanmaan liitto 2017).

Pohjois-Pohjanmaalla matkailutoimialojen kokonaiskysyntä ja työllisyys olivat kuta kuinkin samalla tasolla vuosina 2013–2014 (Nurmi & Okkonen 2017; VisitFinland 2017). Tilastokeskuksen virallisten yöpymisvuorokausien tarkastelu vuosilta 2013–2015 osoittaa, että Pohjois-Pohjanmaalla ne lisääntyivät vuodesta 2013 vuoteen 2014 mutta vähenivät vuodesta 2014 vuoteen 2015 (VisitFinland 2017). Kaikkinensa matkailutoimialojen ja yöpymisvuorokausien muutokset maakuntatasolla olivat kuitenkin vähäisiä, mikä tuki myös Pohjois-Pohjanmaan kärkimatkailukeskusten yhteenlaskettujen taloudellisten vaikutusten muutosten maltillisuutta vuosina 2013–2015.

Kun yöpymisvuorokausien muutokset jalkautettiin paikallistasolle, tutkimusalueiden matkailun aluetaloudellisten vaikutusten ja yöpymisten muutokset eivät välttämättä noudattaneet toisiaan vaan niiden välillä oli ristiriitaa. On myös huomattava, että matkailutulo ja -työllisyys voivat kehittyä vastakkaiseen suuntaan, eli esimerkiksi matkailutulon kasvu ei välttämättä näy myönteisenä työllisyyskehityksenä.



Taulukko 29. Kalajoen, Kuusamon, Oulun ja Pudasjärven matkailutalouden tunnusluvut (1000 €, alv:ton ja htv.) vuosina 2013–2015 sekä Rokua Geopark -alueen vuosina 2014–2015. Rahanarvo ilmoitetaan vuoden 2015 rahanarvossa (Kauppila 2016a, 2016b, 2016c, 2016e, 2016g; Näpänkangas 2016).

Indikaattori ja kunta/alue	2013	2014	2015	2013/2014–2015	
				Abs.	%
<b><u>Välitön matkailutulo</u></b>					
Kalajoki	29 019	31 018	29 563	+544	+2
Kuusamo	94 015	91 246	100 703	+6 688	+7
Oulu	169 760	168 161	165 697	-4 063	-2
Pudasjärvi	23 803	23 638	25 127	+1 324	+6
Rokua Geopark		17 604	16 025	-1 579	-9
<b><u>Kokonaismatkailutulo</u></b>					
Kalajoki	36 274	38 773	36 954	+680	+2
Kuusamo	118 459	114 970	126 886	+8 427	+7
Oulu	229 176	227 017	223 691	-5 485	-2
Pudasjärvi	28 563	28 365	30 152	+1 589	+6
Rokua Geopark		21 052	19 152	-1 900	-9
<b><u>Välitön matkailutyöllisyys</u></b>					
Kalajoki	211,4	227,7	212,8	+1,4	+1
Kuusamo	647,5	591,4	599,0	-48,5	-7
Oulu	1 035,3	1 019,4	999,4	-35,9	-3
Pudasjärvi	125,1	150,3	140,7	+15,6	+12
Rokua Geopark		74,9	79,0	+4,1	+5
<b><u>Kokonaismatkailutyöllisyys</u></b>					
Kalajoki	253,7	273,3	255,4	+1,7	+1
Kuusamo	785,5	715,6	724,8	-58,7	-7
Oulu	1 294,1	1 274,2	1 249,3	-44,8	-3
Pudasjärvi	143,9	172,8	161,8	+17,9	+12
Rokua Geopark		83,6	88,4	+4,8	+6

#### 4.2 Arvioita Pohjois-Pohjanmaan matkailun taloudellisista vaikutuksista

Kuten edellä on todettu, Pohjois-Pohjanmaan kärkimatkailukeskusten osuus koko maakunnan Tilastokeskuksen virallisista yöpymisvuorokausista on noin 90 prosenttia. Kärkimatkailukeskusten ulkopuolelle jäävät muun muassa Taivalkoski, Raahen ja Ylivieskan kaupunkiseudut sekä Keskipisteen matkailukohteet. Lisäksi esimerkiksi Kempeleessä sijaitseva Kaup-

pakeskus Zeppelin ja lin kauppakeskittymä ovat merkittäviä kauttakulkijoiden ja päiväkäynnillä olevien ostosmatkailijoiden kohteita. Vuonna 2016 Kauppakeskus Zeppelinin myynti oli 92,8 miljoonaa euroa ja keskuksessa vieraili yhteensä 3,5 miljoonaa kävijää (Suomen Kauppakeskusyhdistys ry. 2017). Myös Kuivaniemen Merihelmi on kauttakulkijoiden suosiossa. Kaikkiaan Pohjois-Pohjanmaalla liikkuu runsaasti kauttakulkijoita etelästä Lappiin, Pohjois-Ruotsiin ja Pohjois-Norjaan Jäämerelle, mistä hyötyvät huoltoasemat, ravintolat ja kaupantpalvelut kärkimatkailukeskusten ulkopuolella. Mökkeilyä harrastetaan jonkin verran myös muualla kuin kärkimatkailukeskuksissa, ja tästä saa tuloinjektioita erityisesti vähittäiskauppa. Luonnollisesti kauttakulkijat, päiväkävijät ja mökkeilijät eivät rekisteröidy Tilastokeskuksen virallisiin yöpymisvuorokausitilastoihin.

Mitkä voisivat olla koko Pohjois-Pohjanmaan matkailun taloudelliset vaikutukset? Tätä on mahdollista arvioida jakamalla maakunta matkailun näkökulmasta kahteen osaan, kärkimatkailukeskuksiin ja muuhun maakuntaan. Arvioinnissa hyödynnetään siten tämän tutkimusraportin keskeisiä tuloksia.

*Ensimmäinen arviointitapa* tukeutuu Tilastokeskuksen virallisiin yöpymisvuorokausiin ja niiden jakautumiseen. Oletus on se, että Pohjois-Pohjanmaan matkailun taloudelliset vaikutukset kertyisivät samassa suhteessa kärkimatkailukeskuksista kuin Tilastokeskuksen viralliset yöpymisvuorokaudet (90 prosenttia). Tässä tapauksessa muun maakunnan osuus matkailutaloudesta olisi siten noin 10 prosenttia. Käytännössä tämä tarkoittaisi sitä, että vuonna 2015 koko Pohjois-Pohjanmaan välitön matkailutulo olisi 375 miljoonaa euroa, välitön matkailutyöllisyys 2 260 henkilötyövuotta, kokonaismatkailutulo 485 miljoonaa euroa ja kokonaismatkailutyöllisyys 2 755 henkilötyövuotta. Muun maakunnan matkailutalouden tunnusluvut muodostuisivat seuraavasti: koko maakunnan välittömästä matkailutulosta (375 milj. euroa) vähennetään kärkimatkailukeskusten välitön matkailutulo (337,1 milj. euroa), jolloin välitön matkailutulo olisi **37,9 miljoonaa euroa**. Vastaavasti välittömäksi matkailutyöllisyydeksi muodostuisi **229,1 henkilötyövuotta** (2 260 htv. – 2 030,9 htv.). Muun maakunnan matkailun kokonaisvaikutukset olisivat matkailutulon osalta **48,2 miljoonaa euroa** (485 milj. euroa – 436,8 milj. euroa) ja matkailutyöllisyyden **275,3 henkilötyövuotta** (2 755 htv. – 2 469,7 htv.). Tässä tapauksessa muun maakunnan matkailun tulokerroin olisi 1,27 ja työllisyyskerroin 1,2, kun kärkimatkailukeskusten kohdalla tulokerroin oli 1,3 ja työllisyyskerroin 1,22. Koko maakunnan tulokerroin olisi puolestaan 1,29 ja työllisyyskerroin 1,22.

*Toinen arviointitapa* perustuu toimialoittaisiin liikevaihto- ja henkilöstömäärätietoihin sekä toimialoittaisiin matkailutulo- ja matkailutyöllisyysprosentteihin. Tässä tutkimusraportissa sovellettiin liitteen I mukaista toimialaluokitusta. Tilastokeskuksen (2017e) yritysrekisteristä saadaan käytetyn toimialaluokituksen, matkailutoimialojen, Pohjois-Pohjanmaata koskevat kokonaisliikevaihto- ja kokonaisenhenkilöstömäärätiedot. Kun näistä koko maakunnan tiedoista vähennetään kärkimatkailukeskusten tiedot, jäljelle jäävät muun maakunnan matkailu-

toimialojen liikevaihto- ja henkilöstömäärätiedot. Vuonna 2015 korjaamo- ja huoltamotoiminnassa muun maakunnan liikevaihto oli 179,3 miljoonaa euroa ja työllisyys 616 henkilötyövuotta, vähittäiskaupassa 930,5 miljoonaa euroa ja 3 008 henkilötyövuotta, majoitus- ja ravitsemistoiminnassa 73,8 miljoonaa euroa ja 867 henkilötyövuotta, liikenteessä 41,3 miljoonaa euroa ja 457 henkilötyövuotta sekä virkistys- ja muissa palveluissa 13,3 miljoonaa euroa ja 113 henkilötyövuotta.

Mitkä ovat muun maakunnan toimialoittaiset matkailutulo- ja matkailutyöllisyysprosentit? Tähän ei ole olemassa tyhjentävää vastausta ilman empiriaa. Oletus on kuitenkin se, että matkailun suhteellinen merkitys muun maakunnan elinkeinoelämään on vaatimattomampi kuin kärkimatkailukeskusten kohdalla. Tätä tukevat Suomen matkailun aluerakenne -tutkimusraportin (Leinonen ym. 2007) tulokset. Selvityksessä kuntien matkailutarjonta koostuu neljästä elementistä: luonnonvetovoimasta, kulttuurivetovoimasta, majoitus-, ravitsemis- ja liikennepalveluista sekä ohjelmalveluista ja tapahtumista. Mainitut tarjontatekijät sisältävät puolestaan useita indikaattoreita, ja jokainen tekijä on jaettu hierarkkisesti neljään luokkaan. Tarkastelu korostaa kunkin tekijän monipuolisuutta. Tarjontatekijöiden synteessin lopputulemana tutkimuksessa Suomen kunnat on ryhmitelty hierarkkisesti neljään luokkaan: A-, B-, C- ja D-tason matkailukuntiin. Kärkimatkailukeskuksista Kuusamo ja Oulu ovat A-tason matkailukuntia, Kalajoki ja Pudasjärvi B-tason sekä Rokua Geopark -alueen kunnat C-tason. Raportin mukaan Pohjois-Pohjanmaan kärkimatkailukeskusten ulkopuolelle jäävät kunnat, muu maakunta, ovat joko C- tai D-tason matkailukuntia.

Vaatimattomalla matkailutarjonnalla ja matkailukysynnällä on yhteys ja ne ruokkivat toisiaan. Tämä ilmenee edellä mainitun tutkimusraportin (Leinonen ym. 2007) majoitus- ja ravitsemistoiminnan kunnittaisista liikevaihto- ja henkilöstötiedoista. Pohjois-Pohjanmaan muun maakunnan kyseisen toimialan absoluuttiset ja suhteelliset (asukaslukuun suhteutettuna) liikevaihto- ja henkilöstömäärät ovat hyvin vaatimattomia verrattuna kärkimatkailukeskusten vastaaviin. Näin ollen muun maakunnan välittömän matkailutulon ja välittömän matkailutyöllisyyden määrittämisessä tarvittavien toimialoittaisten matkailutulo- ja matkailutyöllisyysprosenttien on oltava myös pieniä. Kärkimatkailukeskusten ulkopuolella muualla maakunnassa korjaamo- ja huoltamotoiminnassa matkailun osuus voisi olla viisi prosenttia, vähittäiskaupassa viisi prosenttia, majoitus- ja ravitsemistoiminnassa 25 prosenttia, liikenteessä viisi prosenttia sekä virkistys- ja muissa palveluissa 10 prosenttia. Edellä esitetyt prosenttiluvut muistuttavat hieman Oulun vastaavia lukuun ottamatta majoitus- ja ravitsemistointaa sekä liikennettä, jotka on tässä arvioitu Oulua pienemmiksi (ks. Kauppila 2016b). Liikenteen sekä virkistys- ja muiden palveluiden kohdalla prosenttiluvut myötäilevät osittain Rokua Geopark -aluetta (ks. Kauppila 2016e). Oulussa ja Rokua Geopark -alueella matkailun suhteellinen merkitys – kokonaisuudessaan ja toimialoittain – on Pohjois-Pohjanmaan kärkimatkailukeskuksista vaatimattomin. On korostettava, että muun maakunnan matkailuosuudet ovat puhtaasti arvioita.

Korjaamo- ja huoltamatoiminnan vaatimaton prosenttiluku johtuu toimialan korjaamotoinnintapainotteisuudesta – erityisesti työllisyydessä (ks. Tilastokeskus 2017e). Korjaamotoinninnassa matkailun merkitys on huomattavasti alhaisempi kuin huoltamotoinninnassa (Kauppila 2016a, 2016b, 2016c; Kauppila & Järviluoma 2016). Majoitus- ja ravitsemistoiminnan kovin pienen prosenttiluvun taustalla on se, että toimialalla korostuu vahvasti ravitsemistoiminta (ks. Tilastokeskus 2017e). Kyseisellä toimialalla matkailun merkitys on selvästi vaatimattomampi kuin majoitustoiminnassa (Kauppila 2016a, 2016b, 2016c; Kauppila & Järviluoma 2016). Virkistys- ja muihin palveluihin kuuluu puolestaan runsaasti sellaisia toimialoja, joilla on vähäinen matkailukytkentä. Nämä toimialat painottuvat nimenomaan muun maakunnan alueella (ks. Tilastokeskus 2017e). Kaikkiaan tutkimuskirjallisuuteen (Kauppila 2016a, 2016b, 2016c, 2016d, 2016e; Kauppila & Järviluoma 2016) vedoten esitetyt toimialoittaiset matkailuosuusprosentit tuntuvat erittäin maltillisilta.

Viitaten edellä mainittuihin toimialoittaisiin liikevaihto- ja henkilöstömäärätietoihin sekä esitettyihin matkailuosuusprosentteihin, vuonna 2015 muun maakunnan toimialoittainen välitön matkailutulo ja välitön matkailutyöllisyys muodostuisivat seuraavasti: korjaamo- ja huoltamotoinninta 9,0 miljoonaa euroa ja 31 henkilötyövuotta, vähittäiskauppa 46,5 miljoonaa euroa ja 150 henkilötyövuotta, majoitus- ja ravitsemistoiminta 18,5 miljoonaa euroa ja 217 henkilötyövuotta, liikenne 2,1 miljoonaa euroa ja 23 henkilötyövuotta sekä virkistys- ja muut palvelut 1,3 miljoonaa euroa ja 11 henkilötyövuotta. Näin laskettuna muun maakunnan välitön matkailutulo olisi yhteensä **77,4 miljoonaa euroa** ja välitön matkailutyöllisyys yhteensä **432 henkilötyövuotta**. Mikäli toimialoittaisten tarkastelujen kautta saadut muun maakunnan välittömät matkailutulo- ja välittömät matkailutyöllisyysluvut lisättäisiin tämän tutkimusraportin kärkimatkailukeskusten matkailutalouden tunnuslukuihin, vuonna 2015 koko Pohjois-Pohjanmaan välitön matkailutulo olisi 414,5 miljoonaa euroa, välitön matkailutyöllisyys 2 462,9 henkilötyövuotta, kokonaismatkailutulo 535,1 miljoonaa euroa ja kokonaismatkailutyöllisyys 2 998,1 henkilötyövuotta. Näin ollen muun maakunnan matkailun kokonaisvaikutukset olisivat matkailutulon osalta **98,3 miljoonaa euroa** ja matkailutyöllisyyden **518,4 henkilötyövuotta**. Edellisissä lukuarvoissa kokonaisvaikutusten määrittämiseen tarvittavat matkailun tulo- ja työllisyyskertoimet saatiin ensimmäisen arviointitavan kautta.

Näiden kahden arviointitavan mukaan **vuonna 2015 koko Pohjois-Pohjanmaan välitön matkailutulo olisi 375–415 miljoonaa euroa, välitön matkailutyöllisyys 2 260–2 463 henkilötyövuotta, kokonaismatkailutulo 485–535 miljoonaa euroa ja kokonaismatkailutyöllisyys 2 755–2 998 henkilötyövuotta**. Arviointitapojen tuottamat Pohjois-Pohjanmaan matkailun talousluvut ovat kohtalaisen lähellä tosiaan. Ensimmäisessä arviointitavassa oletettiin, että muun maakunnan osuus koko Pohjois-Pohjanmaan matkailun taloudellisista vaikutuksista olisi 10 prosenttia. Toisen arviointitavan mukaan muun maakunnan osuus olisi puolestaan noin 17–19 prosenttia. Näin ollen muun maakunnan osuus Pohjois-Pohjanmaan matkailutaloudesta olisi 17–19 prosenttia ja kärkimatkailukeskusten 81–83 prosenttia. Eh-

käpä Tilastokeskuksen yöpymisvuorokausien jakautumiseen perustuva laskelma aliarvio kauttakulkijoiden ja mökkeilijöiden merkityksen Pohjois-Pohjanmaan matkailun taloudellisiin vaikutuksiin – kumpikaan ryhmä ei sisälly virallisiin yöpymistilastoihin.

Tutkimuskirjallisuuteen (Kauppila 2016a, 2016b, 2016c, 2016d, 2016e; Kauppila & Järviluoma 2016) viitaten kahdella arviointitavalla lasketut muun maakunnan matkailun tulo- ja työllisyyskertoimet ovat paikallistason näkökulmasta kohtuullisia. On huomattava, että kärkimatkailukeskusten ulkopuolella muu maakunta on suurelta osin maaseutumaista aluetta, jonka (alue)taloudelliset ja maantieteelliset piirteet asettavat omat rajoituksensa matkailun kerrannaisvaikutuksille (ks. Kauppila 2016a, 2016b, 2016c; Kauppila & Järviluoma 2016). Maakuntatasolla esimerkiksi Satakunnassa (Karppinen & Vähäsantanen 2011) koko maakunnan matkailun tulokertoimeksi on määritelty 1,35 ja työllisyyskertoimeksi 1,19. Kaikkiaan muun maakunnan matkailun talousluvut tuntuvat hyvin maltillisilta, eivätkä arviot liene liian suuret. Koko maakuntaa koskevat matkailutalouden tunnusluvut ovat siis valistuneita arviota, eikä niitä ole todennettu muun maakunnan kohdalla empiirisesti. Matkailun talousvaikutuksissa on mukana sekä maakunnan sisäinen että ulkoinen matkailu.

Aikaisemmin on tuotu julki, että vuonna 2014 Pohjois-Pohjanmaalla matkailun osuus bruttokansantuotteesta oli 2,0 prosenttia, matkailutoimialojen työllisyys 7 700 henkilöä (4,6 % kaikista työllisistä) ja pelkästään matkailun aikaansaama työllisyys matkailutoimialoilla 3 500 henkilöä (2,1 % kaikista työllisistä) (Nurmi & Okkonen 2017; VisitFinland 2017). Mikäli edellä esitetyt koko Pohjois-Pohjanmaata koskevat matkailutulo- ja -työllisyysluvut olisivat relevantteja, tällöin vuonna 2015 maakunnan välitön matkailutulo olisi 1,9–2,1 prosenttia Pohjois-Pohjanmaan koko yritystoiminnan liikevaihdosta ja välitön matkailutyöllisyys 2,4–2,6 prosenttia Pohjois-Pohjanmaan koko yritystoiminnan henkilötyövuosista. Vastaavasti kokonaismatkailutulon osuus olisi 2,4–2,7 prosenttia ja kokonaismatkailutyöllisyyden 3,0–3,2 prosenttia (ks. Tilastokeskus 2017e). Kuten huomataan, tutkimustulokset ovat samansuuntaisia ja tukisivat siten toisiaan.

Kansainvälisellä satelliittitilinpidualalla on määritelty Suomen maakuntien matkailun talous- ja työllisyysvaikutuksia (ks. Nurmi & Okkonen 2017; VisitFinland 2017). Alueellisen matkailutilinpidon mukaan vuonna 2014 Pohjois-Pohjanmaan matkailun kokonaiskysyntä oli 655 miljoonaa euroa ja matkailun aikaansaama työllisyys 3 500 henkilöä. Kokonaiskysyntä kattaa sekä kotimaisen että ulkomaisen matkailukysynnän. Tässä raportissa esitetyt arviot ja satelliittitilinpidon tulokset Pohjois-Pohjanmaan maakunnan matkailun talousvaikutuksista poikkeavat toisistaan. Tähän on lukuisia syitä, ja niitä käydään seuraavassa yksityiskohtaisesti läpi.

Ensiksi, satelliittitilinpidossa sovelletaan matkailukysyntä-käsitettä, joka ei ole aivan sama kuin matkailun aluetaloudelliset vaikutukset. Matkailukysyntä pitää sisällään myös paikallis-

ten ihmisten matkailukysyntää esimerkiksi heidän ostaessaan palveluita matkatoimistosta. Toiseksi, satelliittitilinpidon ja tämän raportin toimialaluokituksissa on jonkin verran eroja. Matkailukysyntä kattaa muun muassa tukkukaupan (polttoaineissa tukkukaupan palvelut, vähittäiskaupassa tukkukaupan palvelut) ja vapaa-ajan asuntopalvelut (vapaa-ajan asunnot omaan käyttöön, vapaa-ajan asuntojen vuokraus, lomaosakkeet jne.). On korostettava, että lomaosakkeiden vaihtopalvelut sekä vuokrattavien lomamökkien ja loma-asuntojen välityspalvelut (toimialakoodi 79900) kuuluvat matkailun aluetaloudellisten vaikutusten määrittämisessä virkistys- ja muihin palveluihin, kun taas majoitustilojen (ml. lomamökkien) pitäminen lyhytaikaiseen yöpymiseen (toimialakoodi 55) sisältyy majoitus- ja ravitsemistoimintaan (ks. TOL 2008). Kolmanneksi, matkailun kokonaiskysynnässä on mukana myös arvonlisävero, joka vaihtelee tuoteryhmittäin (ks. Verohallinto 2017). Matkailutulo ilmoitetaan puolestaan arvonlisäverottomana. Neljänneksi, matkailun kokonaiskysyntä kattaa vain välittömät vaikutukset, ei kerrannaisvaikutuksia eli välillisiä ja johdettuja vaikutuksia (Nurmi 2017b). Viidenneksi, matkailun kokonaiskysynnän ja matkailun aluetaloudellisten vaikutusten mittaamisessa sovelletaan erilaisia menetelmiä ja aineistoja. Matkailun kokonaiskysyntä on määritelty matkailijoiden oman rahankäyttöarvion ja matkailijoiden määrän kautta (menomenetelmä), kun tässä raportissa lähtökohtana olivat yrittäjien/asiantuntijoiden arviot ja toimialoittaiset liikevaihto- ja henkilöstömäärätiedot (tulomenetelmä). Kuudenneksi, kummassakin lähestymistavassa on kyse arvioista: matkailijoiden kohdalla heidän rahankäytön suuruudesta ja sen kohdentumisesta eri menoluokkiin ja yrittäjien/asiantuntijoiden tapauksessa matkailun osuudesta toimialoittaisesta liikevaihdosta. Kuinka tässä on onnistuttu? Seitsemänneksi, matkailijoiden rahankäyttötiedot on saatu eri tutkimuksista ja jalkautettu maakuntatasolle. Kuinka tässä on onnistuttu? Kahdeksanneksi, matkailijoiden maakunnittaiset määrät on puolestaan laskettu eri tietolähteistä ja osoitettu maakuntatasolle. Kuinka tässä on onnistuttu? Yhdeksänneksi, matkailijoiden rahankäytön suuruuteen ja sen kohdentumiseen eri menoluokkiin vaikuttavat kyselypaikat. Toisin sanoen, millaisia palveluita on kussakin kyselypaikassa saatavilla. Työllisyysvaikutusten kohdalla on erikseen mainittava, että niistä puuttuu kokonaan vähittäiskauppa. Lisäksi työllisyysessä puhutaan henkilöistä, ei henkilötyövuosista. Henkilötyövuosia kertyy vähemmän kuin työllisyyden henkilömääriä (Nurmi 2017c). Edelleen työllisyys kattaa vain välittömät vaikutukset.

Kaikkiaan matkailun talousvaikutusten määrittäminen eri aluetasoilla on haasteellinen tehtävä. Tähän on olemassa erilaisia menetelmiä, jotka pohjautuvat erilaisiin aineistoihin (ks. Kauppila 2016a, 2016b, 2016c; Kauppila & Järviluoma 2016). Ei ole olemassa yhtä ja ainoa oikeaa tapaa matkailun taloudellisten vaikutusten laskemiselle, vaan käytettävissä olevat resurssit – aineelliset ja aineettomat – sekä aika asettavat reunaehdot matkailun talousvaikutusten tarkastelulle.

### 4.3 Pohdinta

Kaikkiaan matkailun aluetaloudellisten vaikutusten mittaamiseen liittyy lukuisia haasteita, ja niitä on esitetty aikaisemmin julkaistuissa raporteissa (esim. Kauppila 2016d, 2016e, 2017). Seuraavassa nostetaan esille kohtia, joihin on syytä kiinnittää huomiota tämän tutkimusraportin tuloksia tulkittaessa:

- 1) Tutkimusraportissa esitetyt matkailun aluetaloudelliset vaikutukset koskivat vain Tilastokeskuksen yritysrekisteriin kuuluvia *yrityksiä ja toimipaikkoja*, jolloin esimerkiksi julkisen sektorin matkailutyöpaikat (henkilötyövuodet) jäivät kokonaan tarkastelun ulkopuolelle. Näitä ovat esimerkiksi matkailukoulutuksen ja -tutkimuksen sekä matkailun suunnittelu-, kehittämis- ja rahoitusorganisaatioiden työpaikat.
- 2) Matkailun kerrannais- ja kokonaisvaikutusten määrittämisessä tukeuduttiin kirjallisuuteen ja aikaisempiin julkaistuihin tutkimustuloksiin. Ainoastaan Kuusamosta ja Rokua Geopark -alueelta oli saatavissa empiiristä tietoa matkailun kerrannaisvaikutuksista.
- 3) Tutkimusraportissa ei otettu kantaa aluetaloudellisiin vuotoihin. Kyse on siten matkailun aikaansaamista aluetaloudellisista vaikutuksista, joista osa kuitenkin vuotaa aluetaloudesta ulos. Esimerkiksi vuonna 2003 työllisyysvuoto oli Kuusamossa noin kahdeksan prosenttia ja palkkaverotulovuoto noin 16 prosenttia (Juntheikki & Korhonen 2005).
- 4) Palkkarakennetilastot ovat valtakunnallisia ja osittain alueellisia, eivät paikallistasolta. Yleisesti ottaen, mikäli paikallistasolla joudutaan tyytymään ylemmän aluetason tietoihin, tämä jättää osaltaan huomiotta matkailun aluetaloudellisia ominaispiirteitä. Vuodelta 2015 on kuitenkin saatavissa maakuntakohtaisia kaikkien toimialojen keskimääräisiä kokoaikaisten palkansaajien kokonaisansiotietoja (mediaani) kuukausitasolta. Pohjois-Pohjanmaalla ne olivat yli kaksi prosenttia pienemmät kuin valtakunnassa keskimäärin (Tilastokeskus 2017d). Luonnollisesti Pohjois-Pohjanmaan sisällä voi esiintyä alueellisia ja toimialoittaisia eroja, ja palkkataso saattaa olla paikallistasolla korkeampi tai matalampi kuin maakunnassa keskimäärin.
- 5) Verotulovaikutuksissa huomio kiinnittyy ainoastaan kunnalliseen palkkaverotuloon. Näin ollen kuntien verotulon näkökulmasta esimerkiksi matkailukiinteistöjen, kuten vapaa-ajanasuntojen, kiinteistöverotulo ja yritysten yhteisöverotulo jäivät kokonaan tarkastelun ulkopuolelle. Vuonna 2016 muiden kuin vakituisten asuinrakennusten kiinteistöverotuohto oli Kalajoella 423 571 euroa, Kuusamossa 2 075 949 euroa, Oulussa 472 068 euroa, Pudasjärvellä 542 451 euroa ja Rokua Geopark -alueella 535

795 euroa (Verohallinto 2017). Luvut pitävät sisällään sekä kuntalaisten että ulkopuolien omistamien muiden kuin vakituisten asuinrakennusten kiinteistöverotuoton. Isolan (2013) mukaan muut kuin vakituiset asuinrakennukset ovat nimenomaan vapaa-ajankiinteistöjä.

- 6) Yritystoimipaikkojen toimialakoodit aiheuttavat epäselvyyksiä. Yritykset ilmoittavat toimialakoodit TOL (2008) luokituksen mukaisesti. Jos toimialakoodi jää matkailutoimiala-määrittelyn ulkopuolelle mutta toiminta liittyy matkailuun, kyseinen toimipaikka ei sisälly matkailun aluetalousvaikutusten tarkasteluun. Tällä voi olla pienissä aluetalouksissa suuri vaikutus matkailun talouslukuihin. Yritysten on syytä kiinnittää huomiota siihen, että toimipaikkojen toimialakoodit ovat ajan tasalla ja vastaavat todellisuutta.
- 7) Yritystoimipaikkojen sijainti vaikuttaa toimialan välittömään matkailutuloon ja välittömään matkailutyöllisyyteen. Mikäli tarkastelussa olevan toimialan yritystoimipaikat sijaitsevat esimerkiksi matkailukeskuksessa, toimialan matkailun taloudelliset vaikutukset ovat huomattavasti suuremmat kuin tilanteessa, jossa toimipaikat sijaitisivat kuntakeskuksessa tai kunnan haja-asutusalueella. Pienissä aluetalouksissa onkin syytä tarkkailla matkailun taloudellisten vaikutusten seurannassa (ala)toimialoilla tapahtuvia mahdollisia yritystoimipaikkamuutoksia rakenteen ohella maantieteellisesti.
- 8) Yritysten mahdolliset toimialaluokkamuutokset vaikuttavat toimialakohtaisiin ja edelleen yhteenlaskettuihin matkailun aluetaloudellisiin vaikutuksiin. Tällä tarkoitetaan sitä, että yritysten toimiala voi vaihtua TOL (2008) luokituksessa. Lisäksi yrityksiä perustetaan ja lopetetaan, millä on luonnollisesti vaikutusta toimialakohtaisiin matkailun taloudellisiin vaikutuksiin. Toisaalta voidaan olettaa, että tietyn toimialan yritysten liikevaihdon kertyminen noudattaa pitkälti samanlaista paikallisen kysyntä-matkailukysyntä-suhdetta kuitenkin yritysten maantieteellinen sijainti huomioon ottaen. Pienissä aluetalouksissa suurten yritysten liikevaihto- ja henkilöstömäärämuutokset vaikuttavat merkittävästi matkailun taloudellisiin vaikutuksiin. Erityisesti tämä koskee yrityksiä, jotka kuuluvat matkailulle tyypillisiin toimialoihin. Näistä ovat esimerkkejä majoitus- ja ravitsemistoiminta sekä virkistys- ja muut palvelut.
- 9) Vuosittaisiin tilastoihin voi liittyä myös virhemahdollisuuksia, ja erityisesti pienissä aluetalouksissa niillä saattaa olla suuriakin vaikutuksia. Pitkittäistutkimukset ”paljastavat” ajan myötä mahdolliset vuositason tilastointivirheet. Näin ollen seurantamallin soveltamista on syytä jatkaa myös tulevana vuosina matkailun taloudellisten vaikutusten muutosprosessien ymmärtämiseksi. Konkreettisesti vuonna 2014 Kuusa-



mon ja vuonna 2013 Pudasjärven majoitus- ja ravitsemistoiminnan talouslukuihin liittyi epävarmuustekijöitä.

- 10) Matkailutalouden tunnuslukujen rinnalla on syytä soveltaa myös muita matkailun muutosta ilmentäviä indikaattoreita. Näin saadaan tietoa esimerkiksi mahdollisista virheistä yritystilastoissa ja välttään virheellisiltä tulkinnoilta. Sovellettavia mittareita ovat esimerkiksi matkailutoimialojen indeksiluvut (Kauppila 2016a, 2016b, 2016c; Kauppila & Järviluoma 2016), matkailuklusterin talousluvut (Pohjois-Pohjanmaan liitto 2017), matkailutoimialojen talousluvut (Nurmi & Okkonen 2017; VisitFinland 2017) ja viralliset yöpymisvuorokaudet (VisitFinland 2017). Indikaattoreiden hyödyntämisessä törmätään usein kuitenkin aluetaso-ongelmaan: kaikkia mittareita ei ole saatavissa paikallistasolta vaan usein alhaisin aluetaso on maakuntataso. Kuten tämän tutkimusraportin tulokset osoittivat, matkailun indikaattoreiden ilmaisema kehityssuunta voi olla vastakkainenkin. Tämän vuoksi on syytä tarkastella tutkimusalueiden matkailukehitystä useilla, monipuolisilla mittareilla samanaikaisesti. On huomattava, että matkailutulo ja -työllisyys voivat kehittyä jopa vastakkaisesti. Tämä havaittiin tässä raportissa Pudasjärven ja Rokua Geopark -alueen kohdalla. Mikäli matkailutulo kasvaa mutta työllisyys vähenee, tällöin tuottavuus lisääntyy – tuotos, matkailutulo, suhteessa panostuksiin, työllisyyteen, paranee. Tämä on yksittäisen yrityksen ja toimialan näkökulmasta usein myönteinen piirre. Sen sijaan aluetalouden kannalta haasteena on uusien työpaikkojen luominen. Toisaalta mikäli yksittäisen yrityksen kannattavuus (tuottojen ja kustannusten erotus) paranee, tämä mahdollistaa myös yrityksen investoinnit alueelle. Investointien myötä aluetalouteen syntyy puolestaan uusia työpaikkoja.
- 11) Tilastokeskuksen yritystilastojen salassapitovelvollisuudet aiheuttavat ongelmia erityisesti pienissä aluetalouksissa. Niissä yrityspohja on ohut, minkä vuoksi toimialoitaisissa tarkasteluissa ei aina täyty toimipaikkojen vähimmäismäärä (3 kpl). Tämä tarkoittaa sitä, että toimialoitaisia liikevaihto- ja henkilöstömäärätietoja ei julkaista, mikä vaikuttaa alueen matkailutalouden tunnuslukuihin. Toisaalta matkailutoimialoilla alhainen toimipaikkamäärä ilmentää usein matkailuelinkeinon pientä merkitystä aluetaloudessa. Konkreettisesti pieni yritystoimipaikkamäärä havaittiin tässä raportissa Rokua Geopark -alueella Vaalan korjaamo- ja huoltamotoiminnassa sekä virkistys- ja muissa palveluissa, aivan kuten Utajärven virkistys- ja muissa palveluissa.
- 12) Matkailu on dynaaminen ilmiö, joten seurannassa käytettävät toimialoitaiset matkailutulo- ja matkailutyöllisyysprosentit luonnollisesti muuttuvat ajan myötä: matkailun suhteellinen merkitys toimialoille saattaa joko lisääntyä tai vähentyä. Vuosittaiset muutokset voivat olla huomattaviakin positiiviseen tai negatiiviseen suuntaan. Esimerkiksi mittavat investoinnit majoitustoimintaan suhteessa aluetalouden kokoon

aikaansaavat matkailun suhteellisen merkityksen lisääntymisen eri toimialoille – yöpyvä matkailija käyttää rahaa useisiin kulutuskohteisiin. Tämä on havaittu empiirisesti kerätyissä matkailijakyselyissä esimerkiksi Kalajoella (Järviluoma 2017a), Kuusamossa (Järviluoma 2017b), Oulussa (Järviluoma 2017c) ja Sotkamossa (Järviluoma 2017d). Toisaalta muun muassa matkailijoiden lähtöalueiden ja/tai kohdealueen äkillisten poliittisten, taloudellisten tai ympäristöllisten kriisien seurauksena matkailun suhteellinen merkitys aluetalouden eri toimialoilla voi pienentyä olennaisesti. Mikäli kohdealueen sisäiset ja ulkoiset olosuhdemuutokset ovat kohtuuden rajoissa, toimialoittaiset matkailutulo- ja matkailutyöllisyysprosentit ovat relevantteja käytettäväksi matkailun aluetaloudellisten vaikutusten vuositasen seurannassa ehkäpä 5–7 vuotta. Tämän jälkeen on syytä tehdä uusi erillistutkimus, josta saadaan ajanmukaiset toimialoittaiset prosenttiluvut seurantaan silmällä pitäen.

Seurantamalli voidaan periaatteessa toteuttaa kahdella tavalla. Ensimmäinen toimintatapa, jota käytettiin tässä tutkimusraportissa ja aikaisemmin julkaistussa Kalajoen, Kuusamon, Oulun ja Pudasjärven matkailun aluetaloudellisten vaikutusten seurantaraportissa (Kauppila 2016g), on suhteellisen kevyt soveltaa. Siinä aikaisemman tutkimuksen empirian kautta saatuja (pää)toimialoittaisia matkailutulo- ja matkailutyöllisyysprosentteja käytetään välittömän matkailutulon ja välittömän matkailutyöllisyyden määrittämiseen. Toinen toimintatapa on työläämpi ja vaativampi sekä aineistojen että empiiristen tietojen näkökulmasta. Mahdolliset muutokset alatoimialojen liikevaihdon ja työllisyyden suhteissa vaikuttavat päätoimialan välittömään matkailutuloon ja välittömään matkailutyöllisyyteen. Työllisyyden kautta muutoksia voi ilmetä myös palkkatulossa ja palkkaverotulossa. Toimintatavassa määritetään ensin alatoimialojen välitön matkailutulo ja välitön matkailutyöllisyys ja vasta tämän jälkeen tiedot aggregoidaan päätoimialatasolle. Tämä edellyttää sitä, että alatoimialojen liikevaihto- ja työllisyydet sekä matkailuliikevaihtoprosentit ovat saatavissa. Viimeksi mainitut täytyy olla määriteltä empiirisesti aikaisemmissa tutkimuksissa. Ensimmäisen toimintatavan aikajänne voisi olla 2–3 vuotta empiirisestä tutkimuksesta, minkä jälkeen olisi syytä toteuttaa seuranta toisen toimintatavan mukaisesti. Toisen toimintatavan jälkeen seurannassa olisi mahdollista jälleen soveltaa ensimmäistä toimintatapaa 2–3 vuotta ennen uutta empiiristä tutkimusta. Näin ollen matkailun aluetaloudellisten vaikutusten vuositasen seurantamallin aikajänne olisi kaikkiaan 5–7 vuotta.

Edellistä tukee se, että esimerkiksi Kuusamon kohdalla toimialoittaisten matkailutuloprosenttien muutokset ovat olleet maltillisia 2000-luvulla. Vuonna 2003 korjaamo- ja huoltamotoiminnan matkailutuloprosentti oli 18, vähittäiskaupan 25, majoitus- ja ravitsemistoiminnan 80, liikenteen 26 sekä virkistys- ja muiden palveluiden 91 (Juntheikki & Korhonen 2005). Vastaavasti vuonna 2013 korjaamo- ja huoltamotoiminnan matkailutuloprosentti oli 15, vähittäiskaupan 27, majoitus- ja ravitsemistoiminnan 88, liikenteen 47 sekä virkistys- ja muiden palveluiden 97 (Kauppila 2016a). Toimialoittain tarkasteltuna ainoastaan liikenteessä

näyttää olevan suuri ero näiden kahden, 10 vuoden välein toteutetuissa empiirisissä selvityksissä. Vertailussa on kuitenkin otettava huomioon se, että Tilastokeskuksen yritysrekisterissä on tapahtunut sekä sisällöllisiä että aineiston keräämistapaa koskevia muutoksia mainittujen kahden tutkimuksen aikavälillä. Aineistomuutosten lisäksi raporteissa on sovellettu erilaista matkailun aluetaloudellisten vaikutusten mittaamisen menetelmää.

Matkailun aluetaloudellisten vaikutusten seurannassa on mahdollista hyödyntää myös Tilastokeskuksen suhdannetietoja (ks. Kauppila 2016a, 2016b, 2016c; Kauppila & Järviluoma 2016). Toimialoitteiset vuositasen indeksiluvut antavat viitteitä välittömän matkailutulon ja välittömän matkailutyöllisyyden – ja edelleen palkkatulon ja palkkaverotulon – muutoksista. Indeksilukujen arvoilla voidaan ”korjata” matkailun aluetaloudellisia vaikutuksia lähes reaaliaikaan, sillä suhdannetietojen viive on vain muutamia kuukausia.

Seurantaan liittyy oleellisesti aika-käsite. Esitetyllä seurantamallilla tarkasteltiin valittujen kohdealueiden – Kalajoen, Kuusamon, Oulun, Pudasjärven ja Rokua Geopark -alueen – matkailun taloudellisten vaikutusten muutoksia vuositasolla. Muutaman vuoden aikajänne on kuitenkin liian lyhyt, jotta voitaisiin tehdä kovin pitkälle meneviä johtopäätöksiä matkailun aluetaloudellisten vaikutusten kehityksestä ja sen voimakkuudesta.

Kritiikistä ja sudenkuopista huolimatta olemassa olevan tilastotiedon laaja-alainen hyödyntäminen yhdistettynä empirian kautta määriteltyihin parametreihin mahdollistaa matkailun aluetaloudellisten vaikutusten kehityksen systemaattisen, tiettyyn logiikkaan perustuvan seurannan. Lisäksi on todettava, että seurantamalli on dynaaminen, koska viranomaiset päivittävät mallissa käytettäviä tilastoja vuosittain. Tämä mahdollistaa myös jatkossa alueellisen ja ajallisen systemaattisen vertailtavuuden säilymisen, mikä on matkailun pitkäjänteisen suunnittelu- ja kehittämistyön kannalta ensiarvoisen tärkeää.

## KIRJALLISUUS JA MUUT LÄHTEET

Archer, B. H. (1976). The Anatomy of a Multiplier. *Regional Studies* 10: 1, 71–77.

Ervasti, P. & P. Kauppila (2003). Matkailun taloudelliset vaikutukset Koillis-Suomessa vuonna 2001. *Naturpolis Kuusamo, koulutus- ja kehittämispalvelut, työpapereita 4/2003*. 17 s.

Hall, C. M. & S. J. Page (2006). *The Geography of Tourism & Recreation. Environment, place and space*. 3. painos. 427 s. Routledge, London and New York.

Idman, M. (2014). Suomen palkkaerot ovat pysyneet pieninä – palkkojen hajonta kuitenkin kasvaa. Viitattu 8.3.2016. [http://www.stat.fi/artikkelit/2014/art\\_2014-05-26\\_002.html?s=0](http://www.stat.fi/artikkelit/2014/art_2014-05-26_002.html?s=0)

Isola, J. (2011). Matkailun aluetaloudelliset vaikutukset Rokua Geopark -alueen kunnissa vuonna 2009. Julkaisematon tutkimusraportti. Oulun yliopisto, maantieteen laitos. 84 s.

Isola, J. (2013). Pyhä-Luosto-alueen matkailun talousvaikutukset vuonna 2011. Julkaisematon tutkimusraportti. Lapin yliopisto. 18 s.

Juntheikki, R. & J. Korhonen (2005). Matkailun aluetaloudelliset vaikutukset Koillis-Suomessa vuonna 2003. *Kajaanin ammattikorkeakoulun julkaisusarja A*, tutkimuksia 5. 72 s.

Järviluoma, J. (2017a). Kalajoen matkailijat 2016–2017. *Kajaanin ammattikorkeakoulun julkaisusarja D Muut julkaisut*. 30 s.

Järviluoma, J. (2017b). Kuusamon matkailijat 2016–2017. *Kajaanin ammattikorkeakoulun julkaisusarja D Muut julkaisut*. 31 s.

Järviluoma, J. (2017c). Oulun matkailijat 2016–2017. *Kajaanin ammattikorkeakoulun julkaisusarja D Muut julkaisut*. 32 s.

Järviluoma, J. (2017d). Vuokatin matkailijat 2016. *Kajaanin ammattikorkeakoulun julkaisusarja D Muut julkaisut*. 29 s.

Karppinen, A. & S. Vähäsantanen (2011). Matkailutulo ja -työllisyys Satakunnassa, Porin seutukunnassa ja sen kunnissa 2009 ja 2010. *Turun yliopiston kauppakorkeakoulun Porin yksikön julkaisusarja A*, Nro A38/2011. 64 s.

Kauppila, P. (1999). Matkailu ja aluetalous – työkaluja matkailun taloudellisten vaikutusten arviointiin ja mittaamiseen. *Nordia Tiedonantoja 2/1998*, 115–163.

- Kauppila, P. (2001). Matkailun aluetaloudelliset vaikutukset: pohjoismaisen mallin matkailijatutkimukset. *Naturpolis Kuusamo, koulutus- ja kehittämispalvelut, tutkimuksia 3/2001*. 118 s.
- Kauppila, P. (2007). Matkailun taloudelliset vaikutukset Kuusamon kaupungissa vuonna 2005. *Naturpolis Kuusamo, koulutus- ja kehittämispalvelut, työpapereita 5/2007*. 19 s.
- Kauppila, P. (2009). Kuusamon kaupungin matkailutalous vuonna 2007. *Naturpolis Kuusamo, koulutus- ja kehittämispalvelut, työpapereita 1/2009*. 29 s.
- Kauppila, P. (2011). Koillis-Suomen matkailutalous: kuntakohtaista tarkastelua. *Kajaanin ammattikorkeakoulun julkaisusarja A, tutkimuksia 7*. 45 s.
- Kauppila, P. (2012). Kuusamon matkailutalous vuonna 2010. Teoksessa Kauppila, P. & K. Kuosku (toim.): *Kuusamon aluetalousohjelma, 8–39*. Naturpolis Kuusamo, tutkimuksia 1/2012.
- Kauppila, P. (2016a). Matkailun aluetaloudelliset vaikutukset Kuusamossa. *Kajaanin ammattikorkeakoulun julkaisusarja B Raportteja ja selvityksiä 45*. 92 s.
- Kauppila, P. (2016b). Matkailun aluetaloudelliset vaikutukset Oulussa. *Kajaanin ammattikorkeakoulun julkaisusarja B Raportteja ja selvityksiä 46*. 94 s.
- Kauppila, P. (2016c). Matkailun aluetaloudelliset vaikutukset Pudasjärvellä. *Kajaanin ammattikorkeakoulun julkaisusarja B Raportteja ja selvityksiä 47*. 87 s.
- Kauppila, P. (2016d). Matkailun aluetaloudelliset vaikutukset: Hyrynsalmi ja Puolanka. *Kajaanin ammattikorkeakoulun julkaisusarja B Raportteja ja selvityksiä 63*. 48 s.
- Kauppila, P. (2016e). Matkailun aluetaloudelliset vaikutukset: Rokua Geopark -alue. *Kajaanin ammattikorkeakoulun julkaisusarja B Raportteja ja selvityksiä 64*. 59 s.
- Kauppila, P. (2016f). Matkailun aluetaloudellisten vaikutusten seurantamalli: Sotkamo. *Kajaanin ammattikorkeakoulun julkaisusarja B Raportteja ja selvityksiä 60*. 28 s.
- Kauppila, P. (2016g). Matkailun aluetaloudellisten vaikutusten seurantamalli: Kalajoki, Kuusamo, Oulu ja Pudasjärvi. *Kajaanin ammattikorkeakoulun julkaisusarja B Raportteja ja selvityksiä 61*. 41 s.
- Kauppila, P. (2017). Matkailun aluetaloudellisten vaikutusten seurantamalli: Hyrynsalmi, Puolanka ja Sotkamo. *Kajaanin ammattikorkeakoulun julkaisusarja B Raportteja ja selvityksiä 76*. 45 s.
- Kauppila, P. & P. Ervasti (2001). Matkailun taloudelliset vaikutukset Kuusamon kaupungissa vuonna 1999. *Naturpolis Kuusamo, koulutus- ja kehittämispalvelut, työpapereita 1/2001*. 17 s.

Kauppila, P. & J. Järviluoma (2016). Matkailun aluetaloudelliset vaikutukset Sotkamossa. *Kajaanin ammattikorkeakoulun julkaisusarja B Raportteja ja selvityksiä* 48. 83 s.

Konttinen, J.-P. (2005). Matkailun satelliittitilinpito ja aluetaloudelliset vaikutukset. *Kauppaja teollisuusministeriö, rahoitetut tutkimukset 4/2005*. 109 s.

Konttinen, J.-P. (2006). Matkailun aluetaloudelliset vaikutukset – matkailun alueellinen tilinpito. *Kauppaja teollisuusministeriö, rahoitetut tutkimukset 9/2006*. 62 s.

Kuntaliitto (2017). Kuntien veroprosentit ja efektiiviset veroasteet. Viitattu 6.6.2017. <https://www.kuntaliitto.fi/asiantuntijapalvelut/talous/kuntien-veroprosentit-ja-efektiiviset-veroasteet>

Kutilainen, S. (2004). Matkailun aluetaloudelliset vaikutukset Kalajoella vuonna 2001. *Nordia Tiedonantoja* 1/2004. 27 s.

Leinonen, R., Kauppila, P. & J. Saarinen (2007). Suomen matkailun aluerakenne 2005: Tutkimusraportti. *Matkailun edistämiskeskus A*: 155. 116 s.

Mathieson, A. & G. Wall (1987). *Tourism: Economic, Physical and Social Impacts*. 2. painos. 208 s. Longman, London.

Murphy, P. E. (1985). *Tourism: A Community Approach*. 200 s. Methuen, London.

Nurmi, O. (2016). Matkailutilinpito. Matkailun talous- ja työllisyysvaikutukset 2013–2014. *Visit Finland tutkimuksia* 4. 37 s.

Nurmi, O. (2017a). Matkailutilinpito. Matkailun talous- ja työllisyysvaikutukset 2014–2015. *Visit Finland tutkimuksia* 8. 37 s.

Nurmi, O. & T. Okkonen (2017). Alueellinen matkailutilinpito. Matkailun talous- ja työllisyysvaikutukset maakunnittain 2013–2014. *Työ- ja elinkeinoministeriön julkaisuja TEM raportteja* 21/2017. 62 s.

Näpänkangas, A. (2016). Matkailun aluetaloudelliset vaikutukset Kalajoella. *Pohjois-Pohjanmaan liitto B*: 88. 14 s.

Pohjois-Pohjanmaan liitto (2014). Pohjois-Pohjanmaa, Nuorten maakunta. Maakuntasuunnitelma 2040, Maakuntaohjelma 2014–2017. *Pohjois-Pohjanmaan liitto A*: 56. 82 s.

Pohjois-Pohjanmaan liitto (2015a). Pohjois-Pohjanmaan matkailuelinkeinon kehittämisstrategia 2020 – Yhteistyöllä matkailuelinkeinosta kasvua ja kansainvälisyyttä! *Pohjois-Pohjanmaan liitto A*: 57. 26 s.

Pohjois-Pohjanmaan liitto (2015b). Pohjois-Pohjanmaan suhdannetiedot. Uusimmat tiedot toukokuulle 2015 saakka – uutena signaaleja Tutkasta ja rakennetiedot, esittelyssä matkailuklusteri. 9 s. Pohjois-Pohjanmaan suhdannetiedot 5/2015. Julkaisematon tutkimusraportti.

Pohjois-Pohjanmaan liitto (2017). Pohjois-Pohjanmaan suhdannetiedot. Uusimmat tiedot joulukuulle 2016 saakka – esittelyssä rakentaminen. 11 s. Pohjois-Pohjanmaan suhdannetiedot 12/2016. Julkaisematon tutkimusraportti.

Rinne, P. (1999). Luontomatkailun aluetaloudelliset vaikutukset Kuhmossa. *Joensuun yliopisto, metsätieteellinen tiedekunta, tiedonantoja* 93. 108 s.

Rinne, P. & O. Saastamoinen (2005). Local Economic Role of Nature-based Tourism in Kuhmo Municipality, Eastern Finland. *Scandinavian Journal of Hospitality and Tourism* 5: 2, 89–101.

Suomen Kauppakeskusyhdistys ry. (2017). Finnish Shopping Centers 2017. Kauppakeskukset. Julkaisematon tutkimusraportti. 151 s.

Tahvanainen, N., Vatanen, E. & R. Komppula (2012). Matkailun paikallistaloudellisten vaikutusten mittaamisen menetelmien yhdistäminen – Savonlinnan seutukunnan matkailu vuonna 2010. *Matkailututkimus* 8: 2, 40–64.

Tilastokeskus (2017a). Yritysrekisterin toimialakohtainen kokonaisliikevaihto ja -henkilöstö (=henkilötyövuodet). Tilastokeskus, Asiakaskohtainen suhdannepalvelu, kesäkuu 2017.

Tilastokeskus (2017b). Alueellinen yritystoimintatilasto. Viitattu 5.6.2017. <http://www.stat.fi/til/alyr/index.html>

Tilastokeskus (2017c). Työvoimatutkimus 2016, työllisyys ja työttömyys. Viitattu 6.6.2017. <http://www.stat.fi/til/tyti/index.html>

Tilastokeskus (2017d). Palkkarakenne. Viitattu 5.6.2017 ja 6.6.2017. <http://www.stat.fi/til/prai/index.html>

Tilastokeskus (2017e). Kunnittainen toimipaikkatilasto, KunTo. Viitattu 5.6.2017, 6.6.2017 ja 19.6.2017. [http://yritystietopalvelu2.stat.fi/PXWeb/pxweb/fi/Kunnittainen\\_toimipaikkatilasto](http://yritystietopalvelu2.stat.fi/PXWeb/pxweb/fi/Kunnittainen_toimipaikkatilasto)

Tilastokeskus (2017f). Elinkustannusindeksi 1951:10=100. Viitattu 5.6.2017. [http://pxnet2.stat.fi/PXWeb/pxweb/fi/StatFin/StatFin\\_\\_hin\\_\\_khi/050\\_khi\\_tau\\_105.px/?rxid=f6f221ed-06e7-4644-9eea-9b2e484eaf0a](http://pxnet2.stat.fi/PXWeb/pxweb/fi/StatFin/StatFin__hin__khi/050_khi_tau_105.px/?rxid=f6f221ed-06e7-4644-9eea-9b2e484eaf0a)

Tilastokeskus (2017g). Majoitustilasto. Viitattu 18.8.2017. <http://www.stat.fi/til/matki/index.html>

TOL (2008). *Toimialaluokitus (TOL) 2008*. Käsikirjoja 4. 402 s. Tilastokeskus, Helsinki.

Työ- ja elinkeinoministeriö (2015a). Matkailun alueelliset tulo- ja työllisyys selvitykset – suositus käytettävistä määritelmistä ja luokituksista. Suositus 20.5.2013. Viitattu 13.2.2015. [http://www.tem.fi/files/36877/Matkailun\\_alueellisten\\_TT-selvitysten\\_suosituksset.pdf](http://www.tem.fi/files/36877/Matkailun_alueellisten_TT-selvitysten_suosituksset.pdf)

Työ- ja elinkeinoministeriö (2015b). Matkailutilinpito. Matkailun talous- ja työllisyysvaikutukset 2011–2013. *Työ- ja elinkeinoministeriön julkaisuja, TEM raportteja 2/2015.*

Verohallinto (2017). Verohallinnon tilastotietokanta. Viitattu 17.8.2017 ja 18.8.2017. <http://vero2.stat.fi/PXWeb/pxweb/fi/Vero/>

VisitFinland (2017). Tilastopalvelu Rudolf. Viitattu 5.6.2017, 6.6.2017, 4.8.2017 ja 1.9.2017. <http://visitfinland.stat.fi/PXWeb/pxweb/fi/VisitFinland>

Vuoristo, K.-V. (1998). *Matkailun muodot*. 251 s. WSOY, Porvoo.

Vuoristo, K.-V. & T. Arajärvi (1990). Methodological problems of studying local income and employment effects of tourism. *Fennia* 168: 2, 153–177.

### Muut lähteet

Kokkonen, V. (2017). Henkilökohtainen sähköposti Virve Kokkonen/Jari Järviluoma/Pekka Kauppila. 8.6.2017.

Leinonen, A. (2009). Henkilökohtainen sähköposti Ahti Leinonen/Pekka Kauppila. 3.2.2009.

Nurmi, O. (2017b). Henkilökohtainen sähköposti Ossi Nurmi/Pekka Kauppila. 24.8.2017.

Nurmi, O. (2017c). Henkilökohtainen sähköposti Ossi Nurmi/Pekka Kauppila. 25.8.2017.



## LIITE I (TOL 2008)

Toimialaluokka	Toimialan numero	Toimialan nimi
<b>Korjaamo- ja huoltamotoiminta</b>	45201	Moottoriajoneuvojen huolto ja korjaus (pl. renkaat)
	45403	Moottoripyörien huolto ja korjaus
	473	Ajoneuvojen polttoaineiden vähittäiskauppa
<b>Vähittäiskauppa</b>	471	Vähittäiskauppa erikoistumattomissa myymälöissä
	472	Elintarvikkeiden, juomien ja tupakan vähittäiskauppa erikoismyymälöissä
	474	Tieto- ja viestintäteknisten laitteiden vähittäiskauppa erikoismyymälöissä
	475	Muiden kotitaloustarvikkeiden vähittäiskauppa erikoismyymälöissä
	476	Kulttuuri- ja vapaa-ajan tuotteiden vähittäiskauppa erikoismyymälöissä
	477	Muiden tavaroiden vähittäiskauppa erikoismyymälöissä
	478	Tori- ja markkinakauppa
	<b>Majoitus- ja ravitsemistoiminta</b>	551
552		Lomakylät, retkeilymajat yms. majoitus
553		Leirintäalueet, asunto- ja matkailuvaunalueet
55902		Maatilamatkailu, bed & breakfast
55903		Lomamökkien vuokraus
55909		Muualla luokittelematon majoitustoiminta
561		Ravintolat ja vastaava ravitsemistoiminta
5621		Pitopalvelu
563		Baarit ja kahvilat
<b>Liikenne</b>		491
	4932	Taksiliikenne
	4939	Muualla luokittelematon maaliikenteen henkilöliikenne
	501	Meri- ja rannikkovesiliikenteen henkilökuljetus
	503	Sisävesiliikenteen henkilökuljetus
	511	Matkustajalentoliikenne
	52211	Linja-autoasemat
	52221	Satamat
	5223	Ilmaliikennettä palveleva toiminta
	7711	Autojen ja kevyiden moottoriajoneuvojen vuokraus ja leasing
	7721	Vapaa-ajan ja urheiluvälineiden vuokraus ja leasing
	7734	Vesiliikennevälineiden vuokraus ja leasing
	7735	Ilmaliikennevälineiden vuokraus ja leasing
	<b>Virkistys- ja muut palvelut</b>	79
9001		Esittävät taiteet
9002		Esittäviä taiteita palveleva toiminta
9102		Museoiden toiminta
9103		Historiallisten nähtävyyksien, rakennusten vastaavien kohteiden toiminta
9104		Kasvitieteellisten puutarhojen, eläintarhojen ja luonnonpuistojen toiminta
9311		Urheilulaitosten toiminta
932		Huvi- ja virkistystoiminta
9604	Kylpylälaitokset, saunat, solariumit yms. palvelut	