

KALAJOEN MATKAILIJAT 2016-2017



2017



Kainuun liitto

POHJOIS-POHJANMAA
Council of Oulu Region

Vipuvoimaa
EU:lta
2014–2020



Euroopan unioni
Euroopan aluekehitysrahasto



Julkaisun tekijä:
Jari Järviluoma

Yhteystiedot:
Kajaanin ammattikorkeakoulun kirjasto
PL 240, 87101 KAJAANI
Puh. 044 7157042
Sähköposti: amkkirjasto@kamk.fi
<http://www.kamk.fi>

ISBN 978-952-7219-14-0

Kajaani 2017

Sisällys

JOHDANTO	1
Selvityksen tavoite	1
Aineisto ja menetelmät	1
Kainuun ja Pohjois-Pohjanmaan matkailutietohanke	2
KALAJOEN VIERAILUN PÄÄPIIRTEET	4
MATKAN SUUNNITTELU	9
MIKSI KALAJOELLE?	11
TYYYTYVÄISYYS KALAJOEN MATKAILUPALVELUIHIN JA KALAJOKEEN YLEENSÄ	14
KOTIMAISTEN MATKAILIJOIDEN KESKIMÄÄRÄINEN RAHANKÄYTTÖ.....	17
MITEN KEHITTÄISITTE KALAJOEN MATKAILUPALVELUJA TULEVAISUUTTA AJATELLEN?.....	20
VASTAAJIEN TAUSTATIEDOT	24
Sukupuoli, ikä, koulutus, sosioekonominen asema ja kotitalouden tulotaso.....	24
Vastaajien lähtöalueet	26
YHTEENVETO	28
LÄHTEET	30

JOHDANTO

Selvityksen tavoite

Matkailualueilla on usein puutteellinen kuva omista asiakkaistaan ja heidän tarpeistaan. Näin siitä huolimatta, että asiakasymmärrys on välttämätön edellytys asiakaslähtöisyydelle, markkinointiviestinnälle ja matkailun edistämispyrinnöille yleensä. Tieto asiakasrakenteesta, vierailijoiden matkustuskäyttäytymisestä ja matkakokemuksista on yhtä lailla olennaista matkailuyrittäjille kuin muillekin matkailusektorin toimijoille. Myös kunnallisessa matkailu- ja elinkeinopolitiikassa asiakasymmärrystä tarvitaan rajallisten kehittämisresurssien kohdentamisessa ja käytössä.

Selvityksen tavoitteena on hahmottaa Kalajoen kävijöiden asiakasprofiilia. Mistä vierailijat tulevat? Minkälainen heidän matkaseurueensa on? Mikä osuus matkailijoista on ensikertalaisia ja toisaalta Kalajoen kanta-asiakkaita? Mitä tietolähteitä he käyttävät matkaa suunnitellessaan? Miksi he valitsevat juuri Kalajoen matkakohteekseen? Miten tyytyväisiä he ovat Kalajoen matkailupalveluihin ja ylipäänsä Kalajokeen matkailukohteena? Paljonko he keskimäärin käyttävät rahaa eri kulutuskohteisiin ja yhteensä? Miten matkailijoiden mielestä Kalajoen vetovoimaa matkailukohteena voitaisiin edelleen kehittää?

Tämän kaltaisiin kysymyksiin vastaamalla selvitys pyrkii omalta osaltaan parantamaan Kalajoen matkailutoimijoiden asiakasymmärrystä. Selvityksen tuloksia voidaan käyttää myös pohja-aineistona, johon vertaamalla asiakasrakenteen muutosta on mahdollista seurata tulevissa Kalajoen matkailijatutkimuksissa.

Selvitys kohdentuu pääosin kotimaisiin Kalajoen matkailijoihin, jotka vuonna 2016 tuottivat 93 prosenttia Kalajoen rekisteröidyistä matkailijayöpymisistä (Tilastokeskus/Visit Finland 2017). Selvitystä varten kerättyssä kyselyaineistossa kotimaisten vastaajien osuus on 97 prosenttia eli majoitustilastoihin verrattaessa kotimaiset matkailijat ovat tutkimuksessa jossain määrin yliedustettuina. Kalajoen tapauksessa majoitustilastojen kausijakauma ei tosin kerro koko totuutta, sillä varsinkin Kalajoen kesämatkailijoista huomattava osuus on päiväkävijöitä.

Aineisto ja menetelmät

Selvityksen aineisto kerättiin matkailijahaastatteluilla ja -kyselyillä. Tiedonkeruulomake oli viiden sivun mittainen sisältäen valmiiksi strukturoituja ja avoimia kysymyksiä. Ulkomaalaisia matkailijoita varten lomake käännettiin englanniksi.

Kesäkautena 2016 aineistoa kerättiin juhannuksen ja elokuun ensimmäisen viikon välisenä aikana. Henkilökohtaisia haastatteluja tehtiin Hiekkasärkkien matkailukeskuksen alueella pääasiallisina paikkoina Jukupark, kylpylähotelli Sanin alue, leirintäalue, Seikkailupuisto Pakka, Tapion tupa, Safaritalo ja ABC-huoltamon ympäristö. Henkilökohtaisen kontaktoinnin lisäksi kylpylähotelli Sanin aulaan tehtiin omatoiminen kyselyn jakelupiste palautuslaatikkoineen. Haastatteluja/kyselyjä tekivät kesätyöntekijöinä toimineet Heta Puoskari ja Emilia Kamunen. Kyselyaineiston tallennuksesta vastasivat Sanna Hietala ja Sakari Kinnunen. Kesäkautena kerätyn tutkimusaineiston koko on kaikkiaan 459 lomaketta, joista ulkomaalaisten täyttämiä 15 kappaletta.

Talvikautena 2016-2017 aineiston keruu alkoi joululta ja päättyi 17. huhtikuuta. Talvella haastattelujen tekopaikkoina ja kyselyjen jakelupisteinä olivat Kalajoki Keskusvaraamo, kylpylähotelli Sanin vastaanotto sekä kylpylä SaniFanin vastaanotto. Talvella aineiston keräyksen käytännön järjestelyt hoiti Virpi Keinonen. Aineiston tallensivat Virpi Keinonen,

Johdanto

Nanna Koskela ja Sanna Hietala. Talvikautena kerätyn aineiston kooksi muodostui 137 vastauslomaketta, joista viisi oli ulkomaalaisten matkailijoiden vastauksia. Kesä ja talvi yhteen laskien tutkimukseen osallistui kaudella 2016-2017 siis kaikkiaan 596 Kalajoen matkailijaa.

Menetelmällisesti aineiston strukturoitujen kysymysten analysoinnissa rajoitutaan muuttujien jakaumien, ristiintaulukointien ja keskiarvojen tarkasteluun. Eräissä kohdin vertailtaessa muuttujien välisiä keskiarvoja analysoinnissa hyödynnetään t-testejä ja yksisuuntaista varianssianalyysiä. Tällöin keskiarvojen tilastollisesti merkitsevällä erolla viitataan yleisen tavan mukaisesti riskitasoon 0,01, jolloin virheellisen tulkinnan riski on pienempi tai yhtä suuri kuin yksi prosentti (ks. Metsämuuronen 2009).

Avoimella kysymyksellä kysytyt Kalajoen valinnan syyt tulkittiin laadullisten aineistojen sisällönerittelyllä (ks. Tuomi & Sarajärvi 2002). Käytännössä matkailijoiden omin sanoin kertomat vastaukset Kalajoen valinnan syistä ryhmiteltiin ensin sisällöltään samankaltaisiin luokkiin. Klusteroinnin jälkeen aineisto kvantifioitiin laskemalla kuhunkin ryhmään luokiteltujen mainintojen lukumäärät, millä osoitettiin tiettyjen Kalajoen vetovoimatekijöiden yleisyys kesä- ja talvikauden kyselyaineistoissa. Kalajoen matkailun kehittämistarpeita koskevan avoimen kysymyksen tulokset analysoitiin vastaavalla tavalla, tosin tässä tapauksessa ilman erottelua kesä- ja talvikausiin.

Kainuun ja Pohjois-Pohjanmaan matkailutietohanke

”Kalajoen matkailijat 2016-2017” -selvitys on eräs Kainuun ja Pohjois-Pohjanmaan matkailutietohankkeen (ks. EURA 2014) tuotoksista. Kajaanin ammattikorkeakoulun koordinoiman Kainuun ja Pohjois-Pohjanmaan matkailutietohankkeen toteutukseen osallistuvat Kajaanin ammattikorkeakoulun lisäksi Kalajoen ammattiopisto/JEDU ja Naturpolis Oy. Projektin päärahoittajia ovat Euroopan aluekehitysrahasto sekä Kainuun ja Pohjois-Pohjanmaan liitot. Hankkeen suunnitelman mukainen toteutusaika on 1.1.2016 - 31.8.2017. Kajaanin ammattikorkeakoulussa hankkeen projektipäällikkönä toimii yliopettaja Pasi Korhonen ja selvitysten tekijöinä matkailututkijat Pekka Kauppila ja Jari Järviluoma.

Matkailutietohankkeen ensimmäisenä toimenpidekokonaisuutena on tuottaa asiakas- ja matkailijatietoa Kainuun ja Pohjois-Pohjanmaan kärkimatkailukeskuksista, joiksi on määritelty Vuokatti, Kalajoki, Kuusamo ja Oulu. Kalajoen osalta tämän toimenpidekokonaisuuden tulokset on koottu käsillä olevaan raporttiin. Vuokatin ja Kuusamon vastaavien matkailukyselyjen tulokset on julkaistu omina raportteinaan (Järviluoma 2017a; 2017b). Oulun raportti julkaistaan kesän 2017 aikana.

Kuten raporttia lukiessa havaitsee, selvityksen luonne on pelkistetyn deskriptiivinen. Raportti ei sisällä teoreettisia taustoituksia tai tulosten pitkälle menevää pohdiskelua. Sen sijaan tavoitteena on antaa tiivis, mutta samalla yksityiskohtainen ja havainnollinen demonstraatio Kalajoen matkailijoista kaudella 2016-2017. Syvällisempiä analysointeja Kalajoen kyselyaineistosta tai sen osista tehdään mahdollisuuksien mukaan myöhemmässä vaiheessa. Kokonaisuutena hankkeen asiakas- ja matkailijatietoon keskittyvä toimenpidekokonaisuus antaa poikkeuksellisen hyvän tilaisuuden myös vertailla keskenään eri kohdepaikkakuntien matkailijaprofileja.

Kainuun ja Pohjois-Pohjanmaan matkailutietohankkeen toisessa toimenpidekokonaisuudessa tuotetaan matkailun aluetaloustietoa edellä mainituista Kainuun ja Pohjois-Pohjanmaan kärkimatkailukeskuksista. Vuokatin, Kalajoen, Kuusamon

Johdanto

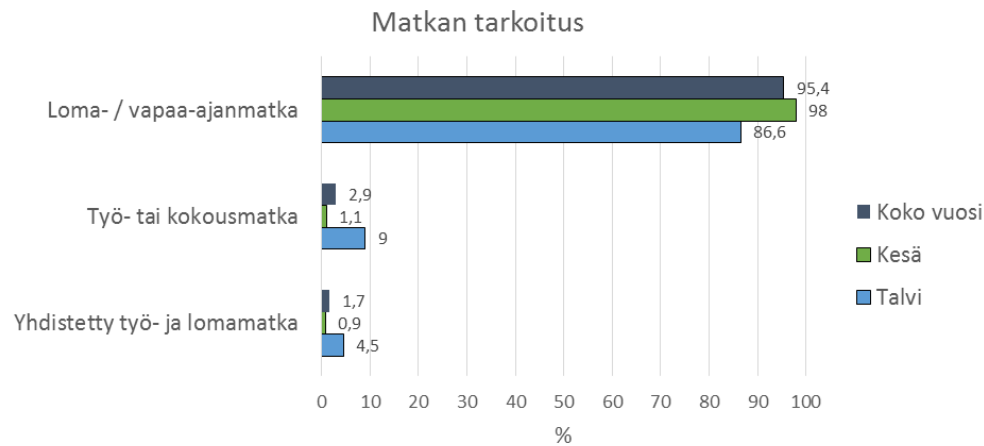
ja Oulun lisäksi tietoa tuotetaan erikseen myös Puolangan, Hyrynsalmen, Pudasjärven ja Rokuan alueen (Muhos, Utajärvi, Vaala) matkailutaloudesta. Huomio kiinnittyy kohteiden matkailun taloudellisten vaikutusten määrään, rakenteeseen ja kehitykseen sekä matkailuelinkeinon osuuteen aluetaloudessa suhteessa muihin elinkeinoihin.

Kalajokea koskien hankkeen toisen toimenpidekokonaisuuden tuloksista on tähän mennessä julkaistu Pekka Kauppilan (2016) tutkimus [Matkailun aluetaloudellisten vaikutusten seurantamalli: Kalajoki, Kuusamo, Oulu ja Pudasjärvi](#). Tässä raportissa on nimensä mukaisesti päivitettyä tietoa Kalajoen matkailutaloudesta tarjontanäkökulmasta tarkasteltuna (ks. myös Näpänkangas 2016).

Matkailutietohankkeen kolmas toimenpidekokonaisuus yhdistää kahden edellä mainitun toimenpidekokonaisuuden tuotokset. Yhdistämisen kautta kullekin kärkimatkailukeskukselle muodostetaan matkailijasegmentit ja luodaan keskuskohtaiset tavoiteltujen segmenttien aikaansaamien taloudellisten vaikutusten ennuste- ja arviointimallit. Mallien avulla voidaan laatia vaihtoehtoisia ennusteita matkailukeskuksissa vierailevien matkailijasegmenttien taloudellisista vaikutuksista kohdealueelle. Jos esimerkiksi kansainvälisellä markkinointi- ja myyntihankkeella tavoitellaan tiettyä määrää kansainvälisiä matkailijoita (=yöpymisvuorokausia), mallin avulla on mahdollista laskea ennusteita näiden yöpymisvuorokausien vaikutuksista matkailukeskusten talouteen toimialoittain ja kokonaisuudessaan.

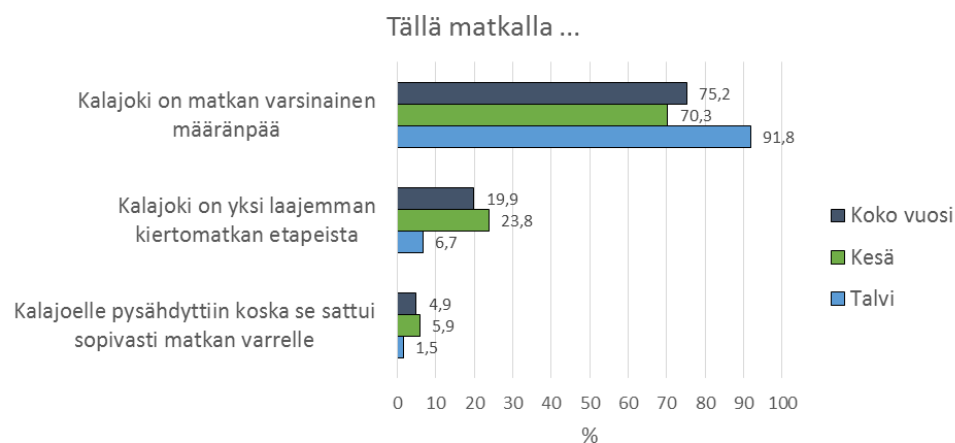
KALAJOEN VIERAILUN PÄÄPIIRTEET

Yleisin syy vastaajilla vieraillla Kalajoella oli loman vietto. Kesämatkailijoista 98 prosenttia ja talvimatkailijoista 87 prosenttia kertoi olevansa Kalajoella lomamatkalla tai vapaa-ajan matkalla. Työ- tai kokousmatkalla oli talvimatkailijoista noin joka kymmenes – kesämatkailijoissa heitä oli yksi sadasta. Yhdistetyllä työ- ja lomamatkalla olleita oli vastaajien joukossa vain muutamia (kuvio 1).



Kuvio 1. Matkan tarkoitus (kesä n=455, talvi n=134).

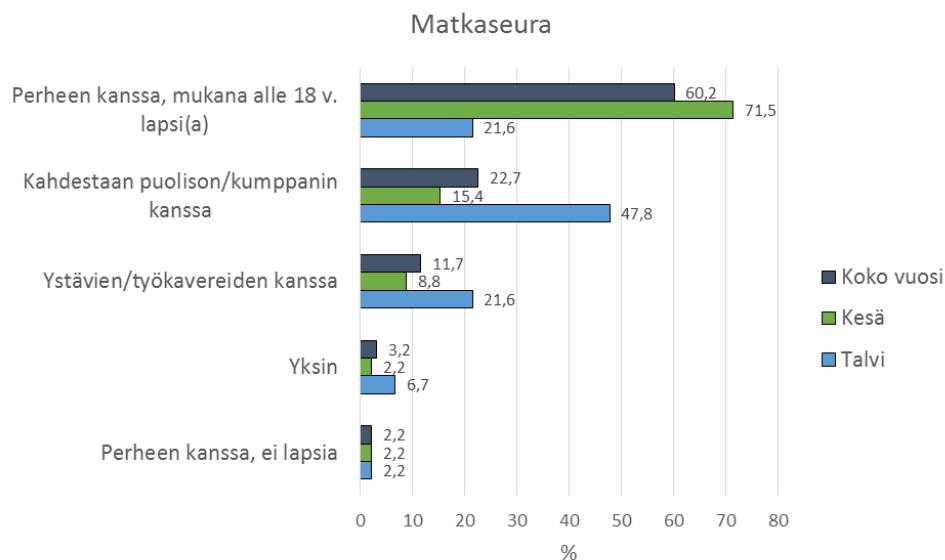
Kalajoen matkailu on suurimmaksi osaksi kohdematkailua, sillä 75 prosenttia kaikista vastaajista kertoi Kalajoen olevan matkansa varsinainen määränpää. Laajemmalla kiertomatalla olleita oli viidennes vastaajista. Loput viisi prosenttia pysähtyi Kalajoelle siitä syystä, että se sattui sopivasti matkan varrelle. Kalajoen luonne matkailukohteena eroaa kuitenkin kesä- ja talvikausien välillä. Kesällä lähes joka kolmas vastaaja oli kiertomatkalainen tai sattumalta Kalajoelle päätenyt, kun talvella heitä oli alle kymmenen prosenttia (kuvio 2).



Kuvio 2. Kohde- ja kiertomatkaileijoiden osuudet (kesä n=454, talvi n=134).

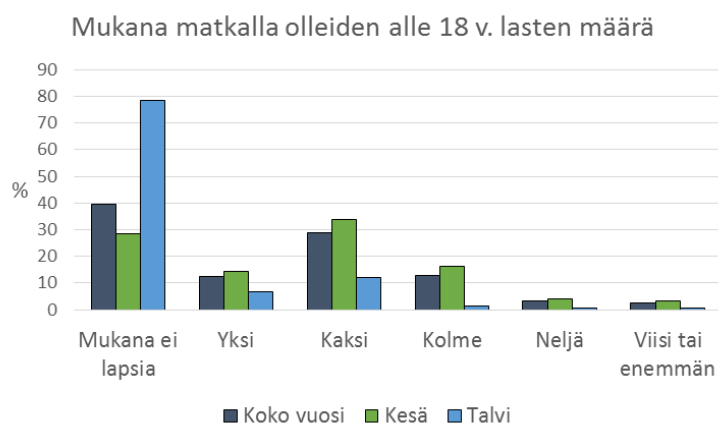
Kalajoen vierailun pääpiirteet

Kaikista vastaajista 60 prosenttia oli matkalla perheen kanssa mukanaan vähintään yksi alle 18-vuotias lapsi. Varsinkin kesäkautena Kalajoki profiloituu nimenomaan perheiden suosimaksi matkailukohteeksi, sillä kesällä 72 prosenttia vastanneista matkusti lasten kanssa. Talvella selvitykseen osallistuneet matkustivat yleisimmin kahdestaan puolison tai kumppanin kanssa (kuvio 3).



Kuvio 3. Matkaseura (kesä n=456, talvi n=134).

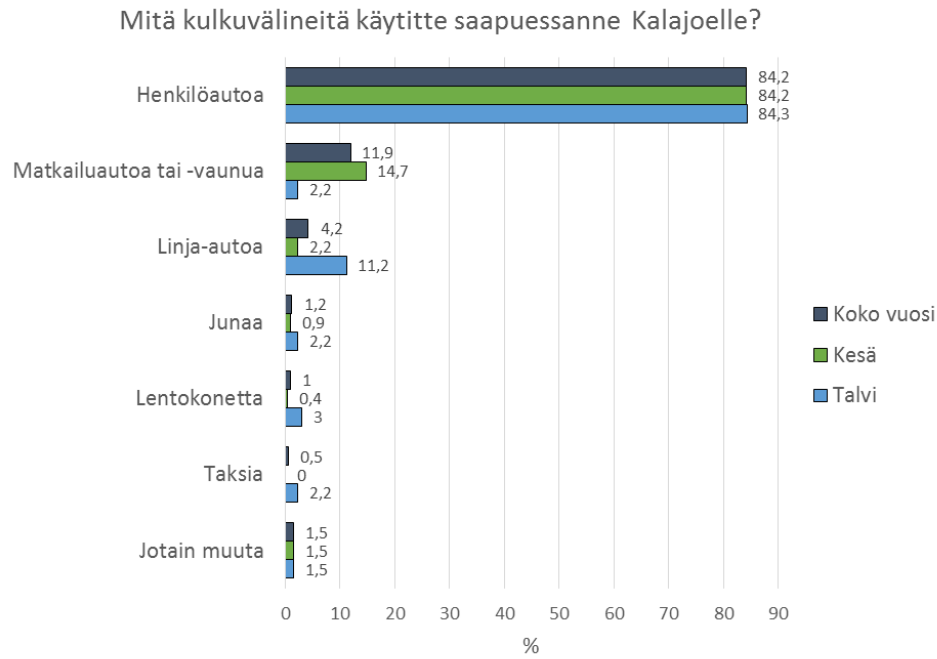
Jos matkaseurueeseen kuului alle 18-vuotiaita lapsia, heitä oli mukana tavallisimmin kaksi (kuvio 4). Kolmen tai useamman lapsen kanssa liikkeellä oli viidennes vastaajista. Koko kyselyaineistossa vastaajien mukana olleiden lasten lukumäärä oli 812. Kun lasten määrää koskevaan kysymykseen vastasi kaikkiaan 590 Kalajoen vierailijaa, tarkoittaa se sitä, että yhtä vastaajaa kohden Kalajoella kävi 1,4 lapsimatkailijaa. Talvella lasten määrä yhtä vastaajaa kohden oli 0,4 ja kesällä 1,7.



Kuvio 4. Mukana matkalla olleiden alle 18 v. lasten määrä (kesä n=456, talvi n=134).

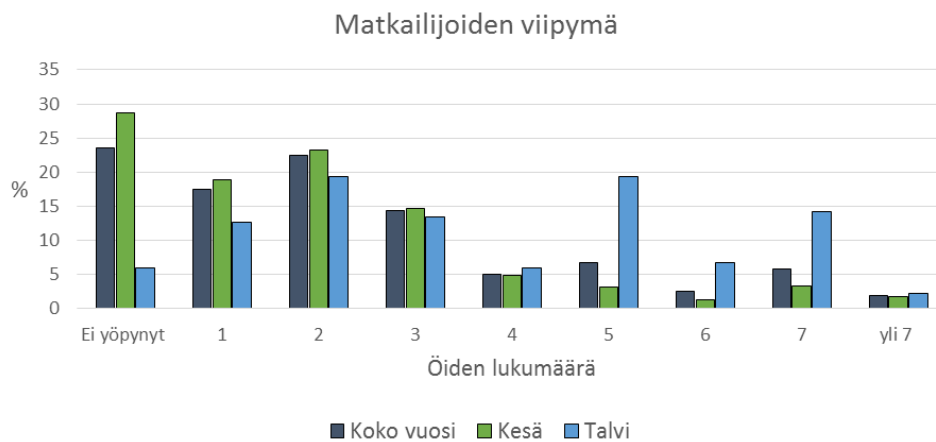
Kalajoen vierailun pääpiirteet

Kalajoelle tultiin pääsääntöisesti henkilöautolla. Henkilöauton jälkeen yleisin kulkuväline oli matkailuauto/-vaunu, jota käytti 15 prosenttia kesäkauden vastaajista. Talvikauden linja-automatkustusta lukuun ottamatta julkisten kulkuvälineiden käyttö Kalajoelle tultaessa oli kaikkienensa sängen vähäistä. Kuvion 5 prosenttiosuuksia tulkittaessa on huomattava, että vastaajien oli mahdollista valita tarpeen mukaan useampikin kulkuväline.



Kuvio 5. Kulkuvälineet (kesä n=456, talvi n=134).

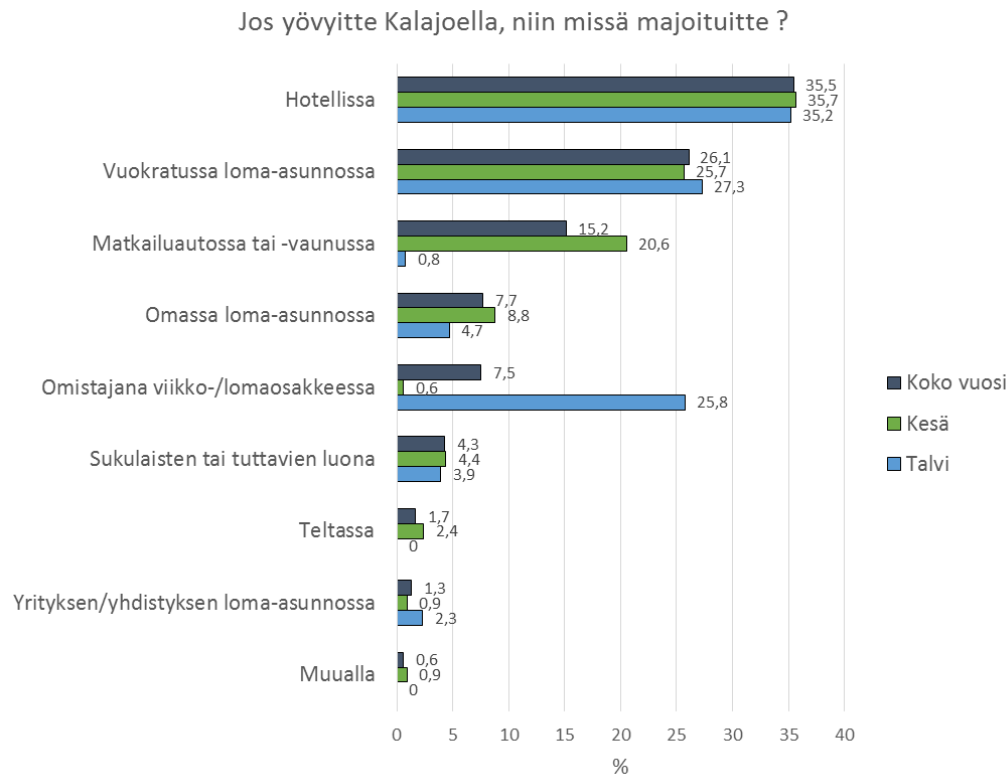
Selvitykseen osallistuneista 76 prosenttia yöpyi Kalajoella matkansa aikana. Kesällä yöpyneiden osuus oli 71 prosenttia ja talvella 94 prosenttia. Yöpyneillä keskimääräinen vierailun kesto oli mediaanilla mitattuna kaksi yötä (kesä 2 yötä, talvi 4 yötä). Toisin sanoen kesällä päiväkävijöiden osuus oli paljon suurempi kuin talvella, mutta yöpyneiden matkailijoiden viipymä oli yleensä talvella pidempi kuin kesällä (kuvio 6).



Kuvio 6. Viipymä (kesä n=450, talvi n=134).

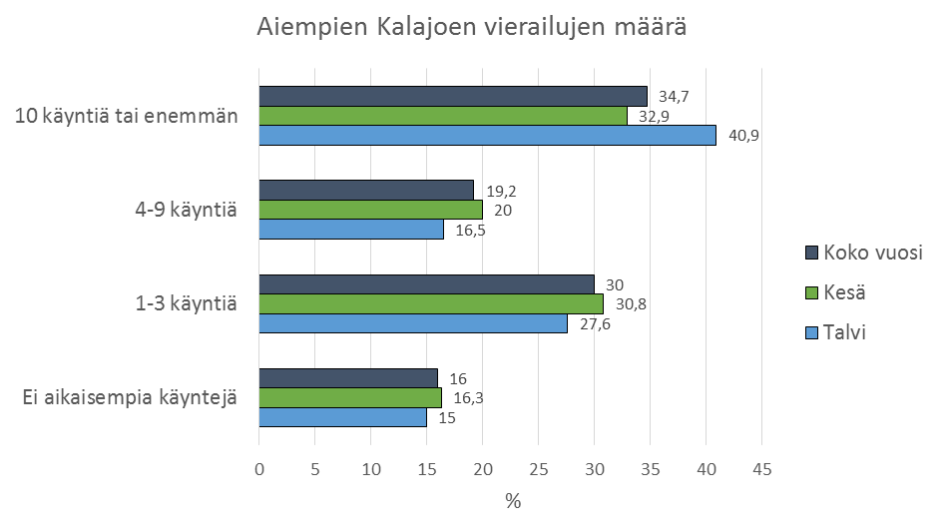
Kalajoen vierailun pääpiirteet

Kalajoella yöpyneistä 36 prosenttia majoittui hotellissa ja 26 prosenttia vuokratussa loma-asunnossa. Annetuista majoitusvaihtoehdoista kesällä painottui selkeästi matkailuautossa/-vaunussa yöpyminen ja talvella vastaavasti yöpyminen omassa viikko-/lomaosakkeessa (kuvio 7).



Kuvio 7. Majoitusmuoto (kesä n=339, talvi n=128).

Kalajoki oli suurimmalle osalle vastaajista tuttu matkakohde entuudestaan. Yli kolmannes selvitykseen osallistuneista oli käynyt Kalajoella vähintään kymmenen kertaa. Ensi kertaa Kuusamossa olleiden osuus oli vain 16 prosenttia (kuvio 8).

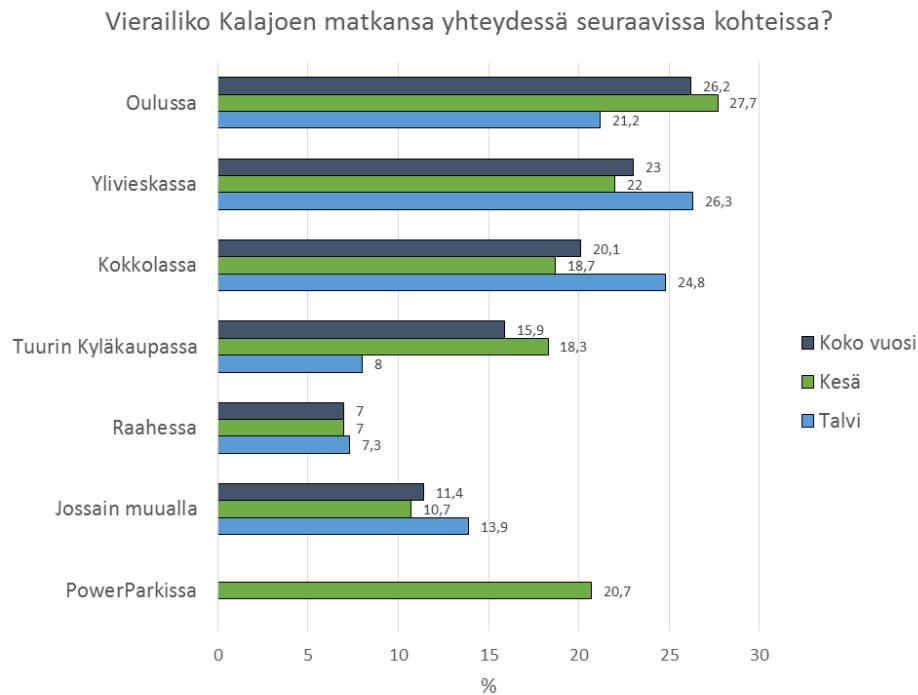


Kuvio 8. Aiempien vierailujen määrä (kesä n=429, talvi n=127).

Kalajoen vierailun pääpiirteet

Kysymyslomakkeessa vastaajia pyydettiin valitsemaan listasta kohteita ne, joissa he olivat vierailleet tai aikoivat vierailla Kalajoen matkansa yhteydessä. Kysytyistä paikoista eniten vierailtu oli Oulu, jonka ilmoitti vierailukohteekseen 26 prosenttia vastaajista. Oulun jälkeen yleisimpiä vierailukohteita olivat Ylivieska ja Kokkola.

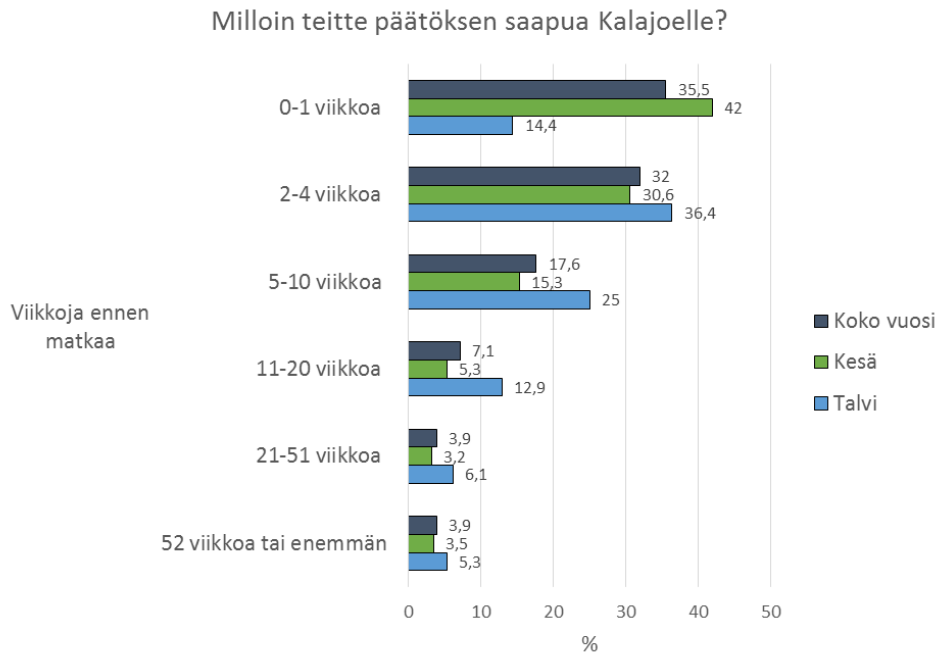
Kauhavalla sijaitsevassa PowerParkissa vierailua kysyttiin pelkästään kesäkauden lomakkeessa. PowerParkissa (kuten myös Tuurin Kyläkaupassa) oli käynyt Kalajoen matkallaan noin joka viides kesäkauden vastaajista. Muita vastaajien itsensä nimeämiä vierailukohteita olivat esimerkiksi Vaasa, Kuusamo ja Hailuoto (kuvio 9).



Kuvio 9. Kalajoen matkan muut vierailukohteet (kesä n=459, talvi n=137).

MATKAN SUUNNITTELU

Päätös Kalajoelle tulosta tehtiin mediaanilla mitattuna keskimäärin kolme viikkoa ennen matkaa. Erot kesä- ja talvikausina matkustaneiden välillä olivat kuitenkin suhteellisen suuria. Kesällä aika matkapäätöksestä itse matkaan oli mediaanina kaksi viikkoa ja talvella neljä viikkoa. Nopeasti, enintään viikon ennen matkaa kohdevalinnan tehneitä oli kesämatkailijoista 42 prosenttia, kun talvimatkailijoista tällaisia äkkilähdöllä tulleita oli 14 prosenttia (kuvio 10).



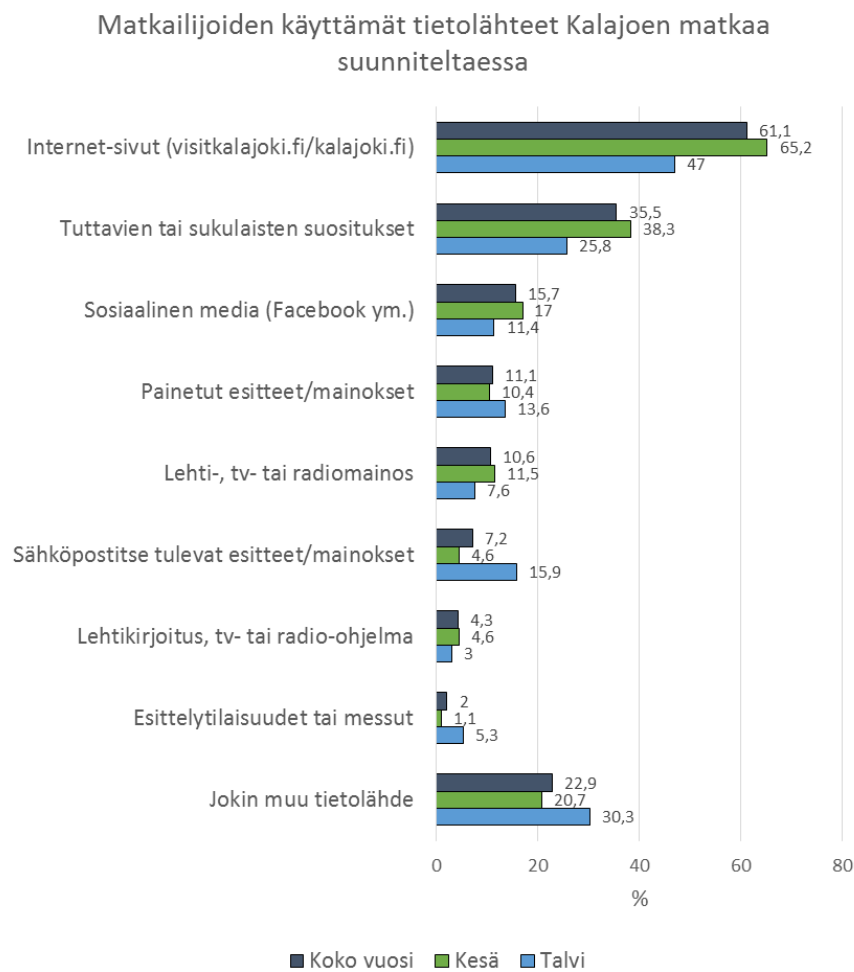
Kuvio 10. Matkapäätöksen ajoittuminen (kesä n=431, talvi n=132).

Matkailijakyselyn mukaan Kalajoen matkailijoiden eniten käyttämä tietolähde matkaa suunniteltaessa oli Kalajoen nettisivut, joilla vieraili 61 prosenttia selvitykseen osallistuneista (kuvio 11). Toiseksi tärkein informaatiokanava oli tuttavien tai sukulaisten kertomukset eli ns. puskaradio, jota hyödynsi 36 prosenttia vastaajista matkaa suunnitellessaan. Sosiaalisesta mediasta Kalajoki-tietoa sai noin joka kuudes. Kohdassa ”Jokin muu tietolähde” viitattiin useimmin omiin aikaisempiin kokemuksiin, Googleen ja Holiday Clubin nettisivuihin.

Kesäkauden matkailijoilla eri tietolähteiden käyttö oli jossain määrin yleisempää kuin talvimatkailijoilla. Poikkeuksen muodostivat painetut ja sähköpostitse tulevat esitteet sekä esittelytilaisuudet/messut, joita talvimatkailijat hyödynsivät hieman kesämatkailijoita useammin (kuvio 11).

Kuvion 11 prosenttiosuuksia tulkittaessa on huomattava, että vastaajat ottivat kantaa kuhunkin tietolähteeseen kyllä/ei-periaatteella eli heidän oli mahdollista valita tarpeen mukaan useampikin mainituista tietolähteistä.

Matkan suunnittelu



Kuvio 11. Matkailijoiden käyttämät tietolähteet (kesä n=454, talvi n=132).

Eri tietolähteiden käyttöön vaikutti tilastollisesti merkitsevällä tavalla vastaajan ikäluokka. Tuttavien tai sukulaisten suositusten merkitys väheni suoraviivaisesti nuorimmasta ikäluokasta vanhimpaan päin ollen suurimmillaan vuonna 1990 tai sen jälkeen syntyneillä (65 %) ja pienimmillään ennen vuotta 1960 syntyneillä (16 %). Sosiaalisen median hyödyntämisessä suuntaus oli sama eli sen käyttö oli yleisintä vuonna 1990 tai sen jälkeen syntyneillä (22 %) ja pienimmillään ennen vuotta 1960 syntyneillä (9 %). Tiedon etsiminen Kalajoen nettisivuilta oli yleisintä 1970- ja 1980-luvuilla syntyneillä, josta käyttöaktiivisuus väheni vanhimman ja toisaalta myös nuorimman ikäluokan suuntaan.

Miksi Kalajoelle?

MIKSI KALAJOELLE?

Matkailun vetovoimatekijät ovat niitä asioita tai ominaisuuksia, joista matkakohteiden vetovoimaisuus muodostuu. Vetovoimatekijät voivat liittyä alueen luontoon, paikalliskulttuuriin, harrastusmahdollisuuksiin ynnä muihin tekijöihin, jotka ”tuottavat vierailuhalukkuutta tarkasteltavana olevan kohteen sijaintipaikkakunnan ulkopuolisessa väestössä” (Aho 1994).

Kalajoen matkailijaselvityksessä vetovoimatekijöitä tiedusteltiin pyytämällä vastaajia kertomaan omin sanoin, miksi he valitsivat Kalajoen matkakohteekseen. Monet kuvasivat vastauksessaan useampiakin perusteluja paikanvalinnalleen. Vastaukset kirjattiin ylös tekstitiedostoon siten, että useammasta kuin yhdestä perustelusta koostuvista vastauksista kukin paikanvalinnan kriteeri kirjoitettiin omalle rivilleen. Tämän jälkeen Kalajoen valinnan syyt luokiteltiin saman sisältöisiin teemaryhmiin. Esimerkiksi ”aikaisemmat hyvät kokemukset, tuttuus” -teemaryhmään sijoitettiin kaikki teemaryhmän otsikkoon viittaavat maininnat. Joissakin tapauksissa Kalajoen valintakriteeri oli ilmaistu hieman epätasaisesti tai se ei sopinut suoraan mihinkään teemaryhmään. Näissä tapauksissa maininta sijoitettiin luokkaan ”muut syyt Kalajoen valinnalle” tai tulkintaa käyttäen johonkin olemassa olevista teemaryhmistä. Kesäkauden vastauksissa paikanvalinnan syitä kuvaavia mainintoja oli kaikkiaan 803 ja talvikauden vastauksissa 207 kappaletta.

Kesä kautena Kalajoen vetovoimatekijöitä olivat ennen muuta:

1. Kalajoella sijaitseva Jukuparkin vesipuisto, kylpylä, seikkailupuisto Pakka ja muut vastaavat kohteet, jotka tarjoavat monipuolisia aktiviteetteja erityisesti lapsiperheille. Vesipuisto ja kylpylä nimettiin 123 vastauksessa Kalajoen valinnan syyksi.
2. Kalajoen kauniit maisemat, rannan hiekkasärkät, meri ja aurinko.
3. Maantieteellinen sijainti. Kalajoen katsottiin sijaitsevan sopivan etäisyyden ja ajomatkan päässä kotoa. Paikka soveltuu myös pidemmän kiertomatkan pysähdyspaikaksi tai etapiksi.
4. Aikaisemmilta vierailuilta tai jopa jo lapsuudesta asti mieleen jääneet positiiviset kokemukset (taulukko 1).

Talvikautena Kalajoen valinnan yleisimpiä motiiveja olivat:

1. Kalajoen sijainti sopivan etäisyyden päässä.
2. Monipuoliset harrastusmahdollisuudet, kylpylä ja hiihtoladut.
3. Oma loma-/viikko-osake.
4. Kaunis talvinen luonto.
5. Aiemmat myönteiset kokemukset (taulukko 2).

Miksi Kalajoelle?

Taulukko 1. Kesämatkailijoiden perustelut Kalajoen valinnalle matkakohteeksi.

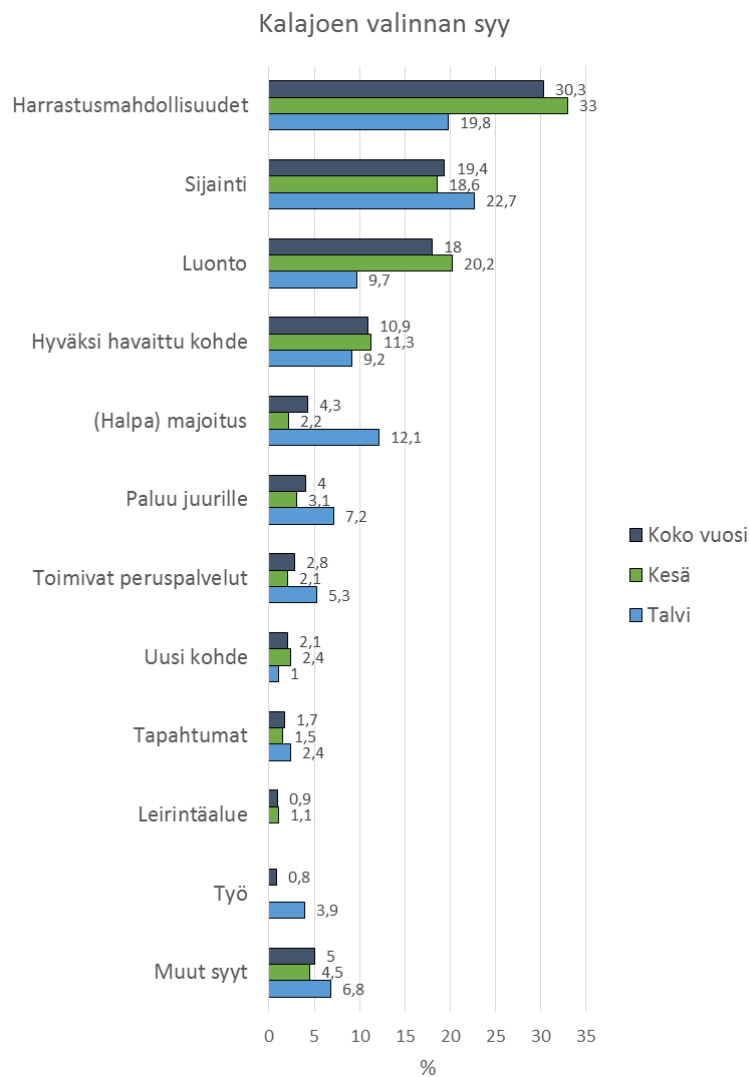
	Kalajoen valinnan syy	Mainintoja kpl
Harrastusmahdollisuudet	Vesipuisto Jukupark, kylpylä	123
	Seikkailupuisto Pakka	10
	Monipuolisia aktiviteetteja koko perheelle	51
	Lapsille tekemistä, lapsiystävällinen lomapaikka	81
Sijainti	Lyhyt etäisyys kotipaikkakunnalta	123
	Sopivasti matkan varrella / välietappi	26
	Kauniit maisemat, luonto	36
Luonto	Rauhallinen tunnelma, ilmapiiri	7
	Hiekkaranta/-särkät, meri ja aurinko	119
	Aikaisemmat hyvät kokemukset, tuttuus	49
Hyväksi havaittu kohde	Hyvä, viihtyisä, hieno paikka	29
	Muiden suosittelu	13
(Halpa) majoitus	Oma / sukulaisten / tuttavien / liiton mökki tai muu majoitus	18
Paluu juurille	Sukulaiset, kotiseudulla vierailulla, jokin henk.koht. syy	25
Toimivat peruspalvelut	Hyvät palvelut	17
Uusi kohde	Uusi tutustumiskohde	19
Tapahtumat	Tapahtumat ja viihdetarjonta	12
Leirintäalue	Hyvä camping- ja caravanalue	9
Muita syitä	Muut syyt Kalajoen valinnalle	36

Taulukko 2. Talvimatkailijoiden perustelut Kalajoen valinnalle matkakohteeksi.

	Kalajoen valinnan syy	Mainintoja kpl
Harrastusmahdollisuudet	Kylpylä	12
	Monipuolisia aktiviteetteja	17
	Hyvät hiihtoladut	7
	Lapsille tekemistä, lapsiystävällinen lomapaikka	5
Sijainti	Lyhyt etäisyys kotipaikkakunnalta	43
	Sopivasti matkan varrella / välietappi	4
	Kauniit maisemat, luonto	9
Luonto	Rauhallinen tunnelma, ilmapiiri	4
	Hiekkaranta/-särkät, meri	7
	Aikaisemmat hyvät kokemukset, tuttuus	12
Hyväksi havaittu kohde	Hyvä, viihtyisä, hieno paikka	7
	Loma-/viikko-osake, edullinen majoitus	25
Paluu juurille	Sukulaiset, kotiseudulla vierailulla, jokin henk.koht. syy	15
Toimivat peruspalvelut	Hyvät palvelut	11
Uusi kohde	Uusi tutustumiskohde	2
Tapahtumat	Tapahtumat ja viihdetarjonta	5
Työ	Työmatka	8
Muita syitä	Muut syyt Kalajoen valinnalle	14

Miksi Kalajoelle?

Kuviossa 12 on havainnollistettu vielä erikseen Kalajoen valinnan syiden suhteellista merkitystä kesällä ja talvella. Vertailun mahdollistamiseksi kohdevalinnan syiden teemaryhmiä on tietyiltä osin yhdistetty yleisemmiksi sesongista riippumattomiksi kokonaisuuksiksi. Kaavio osoittaa, että luontotekijöiden ja aktiviteettien tärkeys paikanvalinnan kriteerinä oli kesällä selvästi suurempaa kuin talvella. Talveen painottuvia vetovoimatekijöitä olivat puolestaan esimerkiksi omasta takaa oleva majoitusmahdollisuus sekä Kalajoen likietuinen sijainti.



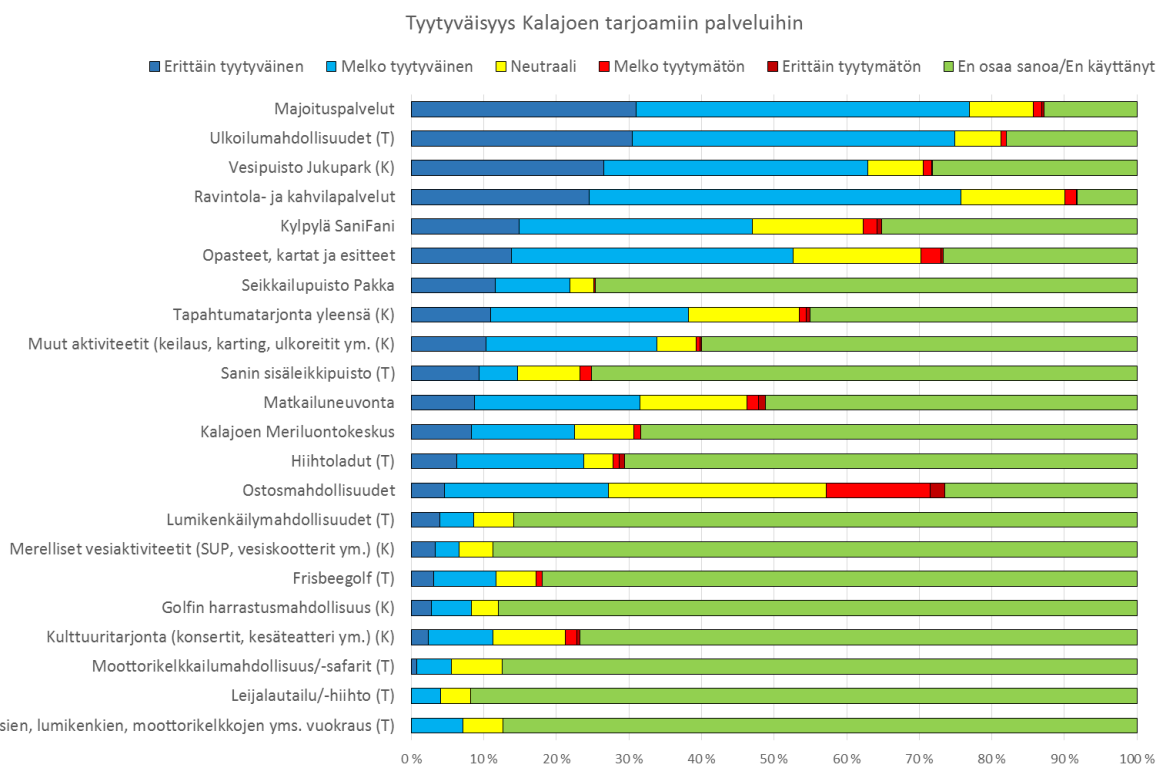
Kuvio 12. Kesä- ja talvimatkailijoiden kohdevalinnan perustelujen painotuserot.

Taulukoissa 1 ja 2 sekä kuviossa 12 alimpana olevia luokittelemattomia muita syitä Kalajoen valinnalle olivat suoraan lainaten esimerkiksi: *Säätiедотus lupasi hyvää keliä joten tulimme tänne; Puhdas ilma; Hirmuisen selkeät nettisivut; Koiraystävällinen paikka; Pohjoisen paikat olivat täynnä, tänne vielä mahtui.*

TYTYTYVÄISYYS KALAJOEN MATKAILUPALVELUIHIN JA KALAJOKEEN YLEENSÄ

Kesä- ja talvikausien tiedonkeruulomakkeissa oli pitkäkköt kysymyspatterit, joilla mitattiin vastaajien tyytyväisyyttä eräisiin Kalajoen alueen matkailupalveluihin. Vastaajat arvioivat kutakin matkailupalvelua viisiportaisella asteikolla. Asteikossa viitonen kertoi selvitykseen osallistuneen olevan erittäin tyytyväinen kysytyyn palveluun, toisessa ääripäässä ykkösen kuvatesa hänen olevan erittäin tyytymätön kysytyyn palveluun. Asteikossa oli lisäksi vaihtoehto, jonka valitsemalla vastaaja ilmaisi, ettei hän ollut käyttänyt kyseistä palvelua tai ei jostain muusta syystä osannut arvioida tyytyväisyytensä tasoa.

Matkailupalveluihin tyytyväisyyden vastausjakaumat käyvät ilmi kuviosta 13. Kuviossa K-tunnuksella merkittyihin palveluihin tyytyväisyyttä kysyttiin pelkästään kesäkauden matkailijoilta ja vastaavasti T-tunnuksella merkittyjä palveluja ainoastaan talvikauden matkailijoilta. Ilman K- tai T-tunnusta olevia palveluja kysyttiin sekä kesällä että talvella.



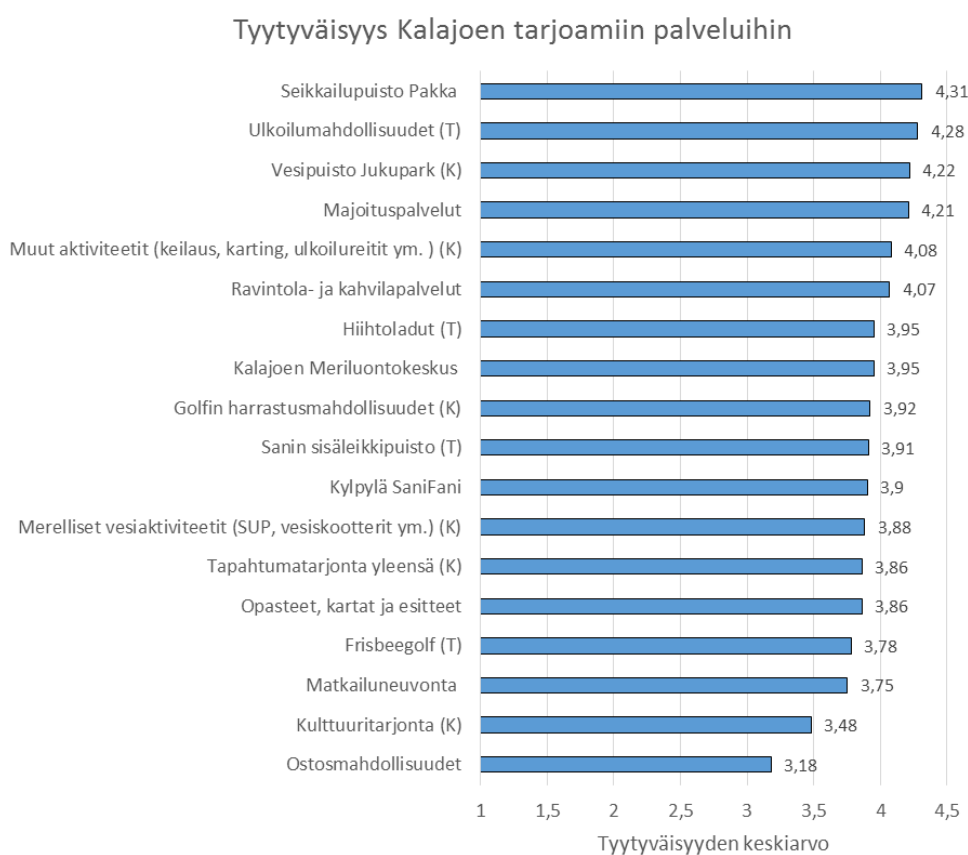
Kuvio 13. Tyytyväisyys Kalajoen matkailupalveluihin (n=123-578).

Kaaviossa vihreällä värillä olevat pylväiden osat kuvaavat ”en osaa sanoa/en käyttänyt” -vastausten osuuksia. Kysytyistä palveluista vastaajat olivat käyttäneet eniten ravintola- ja kahvilapalveluja, majoituspalveluja sekä talvikauden lomakkeessa kysytyjä ulkoilumahdollisuuksia. Sen sijaan eräistä sesonkikohtaisesti kysytyistä palveluista, esimerkiksi leijahiihdosta, lumikenkäily- ja moottorikelkkailumahdollisuuksista, suksien vuokrauksesta ja golfin harrastusmahdollisuuksista vain harvoilla oli omakohtaisia kokemuksia. Tyytymättömyyttä kuvaavaa punaista väriä on enemmän ainoastaan Kalajoen ostosmahdollisuuksia mittaavassa kysymyksessä.

Tyytyväisyys Kalajoen matkailupalveluihin ja Kalajokeen yleensä

Edellistä paremman käsityksen palveluihin tyytyväisyydestä saa kuviosta 14, johon on laskettu tyytyväisyyden keskiarvot ilman, että mukana on ”en osaa sanoa/en käyttänyt” -vastauksia. Kaaviosta nähdään, että kaikkien kysytyjen palvelujen osalta tyytyväisyyden keskiarvot sijoittuvat neutraalin paremmalle puolelle. Tyytyväisyyden suhteen kärkipäässä ovat seikkailupuisto Pakka, ulkoilumahdollisuudet (kysytty vain talvikauden lomakkeessa), vesipuisto Jukupark sekä Kalajoen majoituspalvelut. Heikoimmat, mutta silloinkin positiivisen puolella olevat tyytyväisyyden tasot liittyvät Kalajoen ostosmahdollisuuksiin ja kulttuuritarjontaan.

Kaavion tuloksia tulkittaessa on huomioitava, että mukaan on otettu vain sellaiset palvelut, joista oli kokemuksia yli 20 vastaajalla. Tästä huolimatta tyytyväisyyden tasoa arvioineiden määrät jäävät pieniksi esimerkiksi frisbeegolfin (n=23), Sanin sisäleikkipuiston (n=32) ja hiihtolatuksen (n=37) arvioinneissa. Useimmin arvioituja palveluja olivat ravintola- ja kahvilapalvelut (n=528) sekä majoituspalvelut (n=504).



Kuvio 14. Tyytyväisyys Kalajoen matkailupalveluihin (n=23-528). Keskiarvojen laskennassa ei ole huomioitu ”en osaa sanoa/en käyttänyt” -vastauksia. Kaaviossa mukana vain sellaiset palvelut, joista oli kokemuksia yli 20 vastaajalla.

Palvelukohtaisen tyytyväisyyden lisäksi vastaajia pyydettiin antamaan yleisarvosana Kalajoelle matkailukohteena asteikolla yhdestä kymmeneen. Yleisarvosanat vaihtelivat kakkosesta kymmppiin. Tavallisin arvosana oli kahdeksan, jonka Kalajoella antoi 38 prosenttia kaikista kysymykseen vastanneista. Annetut arvosanat osoittavat matkailijoiden olevan pääosin tyytyväisiä Kalajokeen matkailukohteena. Koko aineistossa arvosanojen keskiarvo oli 8,5 (taulukko 3).

Tyytyväisyys Kalajoen matkailupalveluihin ja Kalajokeen yleensä

Taulukko 3. Arvosana Kalajoelle matkailukohteena asteikolla 1-10.

	n	Arvosanan keskiarvo
Koko vuosi	567	8,5
Kausi		
kesä	437	8,6
talvi	130	8,3
Sukupuoli		
nainen	392	8,6
mies	175	8,4
Syntymävuosi		
-1949	39	8,3
1950-1959	89	8,4
1960-1969	90	8,7
1970-1979	192	8,6
1980-1989	108	8,3
1990-	48	8,6
Asuinmaa		
Suomi	547	8,5
ulkomaa	17	8,6
Asuinalue (NUTS2, 2005)		
Itä-Suomi	57	8,6
Etelä-Suomi	82	8,5
Länsi-Suomi	123	8,4
Pohjois-Suomi	285	8,5
Aiempiä vierailuja		
on	482	8,5
ei	82	8,4
Yöpyikö Kalajoella		
kyllä	434	8,5
ei	131	8,5

Arvosanojen vaihtelu eri vastaajaryhmissä oli pientä tai paikoin lähes olematonta. Tilastollisesti merkitseviä eroja arvosanojen keskiarvojen ja taulukossa esitettyjen taustamuuttujien välillä ei ilmennyt lainkaan. Arvosanaan ei vaikuttanut käytännössä ollenkaan matkailijan lähtöalue, yöpyikö matkailija Kalajoella vai ei tai oliko hän käynyt Kalajoella aiemmin vai ei. Kesäkauden vastaajien arvosanat olivat hienokseltaan korkeampia kuin talvikauden vastaajilla (t -2,4; p 0,02). Samoin naisten arviot Kalajoesta matkailukohteena olivat keskimäärin hieman positiivisempia kuin miesten arviot (t 1,7; p 0,09).

KOTIMAISTEN MATKAILIJOIDEN KESKIMÄÄRÄINEN RAHANKÄYTTÖ

Matkailijakyselyn eräs tärkeimmistä tavoitteista oli selvittää, paljonko Kalajoen vierailijat käyttävät keskimäärin rahaa Kalajoen kunnan alueella eri kulutuskohteisiin ja yhteensä. Kalajoen kysymyslomakkeessa rahankäyttökysymyksiä oli sivun verran. Kysymykset muotoiltiin Kuoskun, Kauppilan ja Karjalaisen (2014) aiemmassa tutkimuksessa käyttämän lomakkeen pohjalta.

Lomakkeen rahankäyttöosion aluksi vastaajilta kysyttiin, monenko henkilön Kalajoen matkasta aiheutuneita menoja ja rahankäyttöä hänen vastauksensa koskee. Yhden henkilön rahankäytön kirjasi 12 prosenttia kysymykseen vastanneista. Kahden henkilön puolesta rahankulutusta arvioi 26 prosenttia, kolmen henkilön 18 prosenttia ja neljän henkilön puolesta 24 prosenttia vastanneista. Maksimissaan yhdessä vastauslomakkeessa summattiin kahdentoista henkilön kulutus Kalajoen alueella.

Itse rahankäyttöä kysyttiin seuraavalla kysymyksellä:

”Arvioikaa, kuinka paljon rahaa matkanne aikana käytitte/arvioitte käyttävänne alla lueteltuihin kulutuskohteisiin (mukaan lukien etukäteisostot) Kalajoella (eli mukaan ei lasketa esim. matkan aikana kertyneitä kustannuksia kotipaikkakunnalta Kalajoelle ja Kalajoelta takaisin kotipaikkakunnalle).”

Kysytyt kulutuskohteet olivat:

- Majoitus
- Kahvila- ja ravintolaostokset (sis. huoltoasemien kahvilaostokset)
- Ruoka-, päivittäistavara- ja erikoistavaraostokset (marketit, valintamyymälät, kioskit, harrastusvälineet, Alko, matkamuistot, apteekki jne)
- Virkistys- ja ohjelmapalvelut (kesällä selitteenä: teattereiden, museoiden ja tapahtumien pääsymaksut, huvi- ja teemapuistot kuten Jukupark, liikuntaharrasteet, ohjelmapalvelut; talvella selitteenä: teattereiden, museoiden ja tapahtumien pääsymaksut, kylpylä, liikuntaharrasteet, ohjelmapalvelut)
- Polttoainekulut ja korjaamopalvelut
- Taksit ja muut paikallisliikenteen palvelut
- Autonvuokraus
- Muu, mikä?

Taulukosta 4 ilmenee, kuinka paljon kotimaiset matkailijat keskimäärin käyttivät rahaa Kalajoen matkallaan Kalajoen kunnan alueella eri kulutuskohteisiin. Taulukkoon on eritelty päiväkävijöiden ja yöpyneiden kulutukset henkilöä kohden laskettuna. Nämä luvut on saatu jakamalla ensin kulutuskohteittaiset rahankäytöt sillä, kuinka monen henkilön Kalajoen matkasta aiheutuneita menoja vastaus koski. Tämän jälkeen jakolaskujen tuloksista laskettiin keskiarvot. Taulukon viimeisessä sarakkeessa on vielä erikseen Kalajoella yöpyneiden rahankäyttö kulutuskohteittain yhtä henkilöä ja yhtä yöpymisvuorokautta kohden, joka on saatu jakamalla henkilöä kohden lasketut menot Kalajoella vietettyjen öiden määrällä ja laskemalla vastaavalla tavalla keskiarvot jakolaskujen tuloksista.

Matkailijoiden rahankäyttöä tarkasteltaessa on huomattava, että luvuissa on mukana arvonlisävero.

Kotimaisten matkailijoiden keskimääräinen rahankäyttö

Taulukko 4. Kotimaisten matkailijoiden keskimääräinen rahankäyttö (kesä ja talvi).

Kulutuskohte	Päiväkävijät €/hlö n=130	Yöpyjät €/hlö n=410	Yöpyjät €/hlö/yöp.vrk n=562-568
Majoitus	0	76,5	33,2
Kahvila- ja ravintolaostokset	12,9	33,9	15,1
Ruoka-, päivittäistavara- ja erikoistavaraostokset	8,1	28,9	10,5
Virkistys- ja ohjelmapalvelut	20,0	19,3	8,5
Polttoainekulut ja korjaamopalvelut	6,9	11,5	4,9
Taksit ja muut paikallisliikenteen palvelut	0,2	0,7	0,4
Autonvuokraus	0	0,3	0,1
Muu	0	1,0	0,4
YHTEENSÄ	48,1	172,1	73,1

Taulukko 5. Kotimaisten kesämatkailijoiden keskimääräinen rahankäyttö.

Kulutuskohte	Päiväkävijät €/hlö n=123	Yöpyjät €/hlö n=295	Yöpyjät €/hlö/yöp.vrk n=292-295
Majoitus	0	73,1	35,6
Kahvila- ja ravintolaostokset	12,1	33,4	16,2
Ruoka-, päivittäistavara- ja erikoistavaraostokset	7,2	25,4	10,8
Virkistys- ja ohjelmapalvelut	20,0	23,0	10,7
Polttoainekulut ja korjaamopalvelut	6,7	10,4	4,8
Taksit ja muut paikallisliikenteen palvelut	0,2	0,3	0,2
Autonvuokraus	0	0,4	0,2
Muu	0	0,6	0,3
YHTEENSÄ	46,2	166,6	78,8

Taulukko 6. Kotimaisten talvimatkailijoiden keskimääräinen rahankäyttö.

Kulutuskohte	Päiväkävijät €/hlö n=7	Yöpyjät €/hlö n=115	Yöpyjät €/hlö/yöp.vrk n=115
Majoitus	-	85,0	27,1
Kahvila- ja ravintolaostokset	-	35,0	12,3
Ruoka-, päivittäistavara- ja erikoistavaraostokset	-	37,8	9,9
Virkistys- ja ohjelmapalvelut	-	9,7	2,8
Polttoainekulut ja korjaamopalvelut	-	14,0	5,0
Taksit ja muut paikallisliikenteen palvelut	-	1,6	0,8
Autonvuokraus	-	0	0
Muu	-	1,9	0,7
YHTEENSÄ	-	185,0	58,6

Kotimaisten matkailijoiden keskimääräinen rahankäyttö

Taulukon 4 mukaan päiväkävijöiden keskimääräinen rahankäyttö oli 48 euroa, joka kului valtaosin virkistys- ja ohjelmapalveluihin sekä kahvila- ja ravintolaostoksiin. Yöpyneiden henkilöä kohden laskettu rahankäyttö oli 172 euroa, josta majoituskulut kattoivat 44 prosenttia. Seuraavaksi suurimpia yöpyneiden menoeriä olivat kahvila- ja ravintolaostokset (20 %), kauppaostokset (17 %), virkistys- ja ohjelmapalvelut (11 %) sekä polttoainekulut ja korjaamopalvelut (7 %).

Taulukoissa 5 ja 6 on esitetty vastaavat luvut erikseen kesä- ja talvikauden aineistoista laskettuina (paitsi että talvikauden päiväkävijöiden rahankäyttöä ei pystytty arvioimaan alhaisen vastausmäärän vuoksi). Taulukot osoittavat yöpyvän talvimatkailijan jättävän Kalajoelle keskimäärin hieman enemmän rahaa, kuin mitä kesäkautena yöpyvä matkailija yleensä kuluttaa. Talvella keskekulutus yöpynttä henkilöä kohden oli 185 euroa ja kesällä 167 euroa. Ero johtuu matkailijoiden viipymästä: talvella yöpyneiden matkailijoiden mediaaniviipymä oli neljä yötä ja kesällä kaksi yötä.

Toisaalta yöpymisvuorokautta kohden laskettuna kesäkauden keskekulutus oli suurempi kuin talvikautena. Kesällä yöpymistä kohden kulutettiin 79 euroa/hlö ja talvella 59 euroa/hlö. Kesän talvea isompaan keskekulutukseen vaikuttivat majoituskulut (kesä 36 €, talvi 27 €), mikä puolestaan selittyy majoitusmuotojen erilaisista painotuksista kesällä ja talvella. Talvella joka neljäs vastaaja yöpyi omassa viikko-/lomaosakkeessa (ks. kuvio 7 sivulla 7). Niin ikään virkistys- ja ohjelmapalveluissa keskekulutus per yöpyminen oli kesäkautena suurempaa kuin talvikautena.

Taulukossa 7 on vertailtu edellä mainitun majoitusmuodon vaikutusta rahankäyttöön. Hotellissa majoittuneiden kokonaiskulutus yöpymisvuorokautta kohden oli selvästi suurempaa kuin vuokratessa loma-asunnossa tai matkailuautossa/-vaunussa tai muualla (esim. oma lomaosake, yrityksen/yhdistyksen loma-asunto, sukulaisten luona) majoittuneilla. Hotelliyöpyjiltä kului enemmän rahaa majoittumisen ohella myös kahviloihin ja ravintoloihin.

Taulukko 7. Kotimaisten matkailijoiden keskimääräinen rahankäyttö majoitusmuodon mukaan (kesä ja talvi).

Kulutuskohde	Hotelli	Vuokrattu loma-asunto tai matk.auto	Muu
	€/hlö/yöp.vrk n=146	€/hlö/yöp.vrk. n=172	€/hlö/yöp.vrk n=89-93
Majoitus	55,8	23,9	14,7
Kahvila- ja ravintolaostokset	24,0	11,5	7,6
Ruoka-, päivittäistavara- ja erikoistavaraostokset	10,6	10,0	11,4
Virkistys- ja ohjelmapalvelut	7,0	9,1	9,4
Polttoainekulut ja korjaamopalvelut	5,4	4,5	4,7
Taksit ja muut paikallisliikenteen palvelut	0,2	0,2	1,0
Autonvuokraus	0	0	0,5
Muu	0,9	0,2	0,3
YHTEENSÄ	103,9	59,4	49,6

Ulkomaisten matkailijoiden rahankulutusta ei voitu laskea vastaajien vähäisen määrän johdosta.

Miten kehittäisitte Kalajoen matkailupalveluja tulevaisuutta ajatellen?

MITEN KEHITTÄISITTE KALAJOEN MATKAILUPALVELUJA TULEVAISUUTTA AJATELLEN?

Kesä- ja talvimatkailijat kirjoittivat vastauksensa otsikon avoimena esitettyyn kysymykseen omin sanoin. Kalajoen valinnan syiden tavoitin vastaukset ryhmiteltiin vastausten sisällön mukaisesti teemaryhmiin (esim. ”tekemistä lapsille”). Vastaukset kokonaisuudessaan ovat luokiteltuina erillisessä tekstitiedostossa, joka on tarvittaessa saatavissa Kainuun ja Pohjois-Pohjanmaan matkailutieto -hankkeen projektipäälliköltä (pasi.korhonen at kamk.fi), mikäli yksityiskohtaisten tietojen käyttötarkoitusta voidaan pitää hyväksyttävänä.

Reilu kolmannes kehittämisajatuksista liittyi tavalla tai toisella Kalajoen aktiviteettitarjontaan ja sen puitteisiin. Aktiviteettikohtaisia kehittämistarpeita ja -ideoita olivat esimerkiksi ohjatut aktiviteetit (purjehduskurssit, jooga, liikuntatunnit, jalkapallo, polkujuoksutapahtumat, eläkeläisten ryhmäretkeily, sauvakävelylenkit), meriretket, kotieläinpiha, maasto- ja rantaratsastus, tenniskenttä, huvipuisto, karting, laskettelu- tai pulkkamäki sekä laavujen ja kotien määrän lisääminen. Yksittäisistä maininnoista voidaan poimia seuraavat lainaukset:

- *Vanhan junaradan voisi herättää henkiin uudelleen kuljettamaan matkailijoita rannalla sekä tarinallistaa se.*
- *Duudson-hyppinen voltti/ trampoliinipaikka.*
- *Uimahyppytorni 3/5/7,5/10 m.*
- *Autoilta suljettu asfalttialue, missä voi potkulaudalla mennä ym.*
- *Frisbeegolfrata kuntoon.*

Tekemistä lapsille -ryhmän vastauksissa (23 kpl) toivottiin lapsille ylipäänsä enemmän ohjelmaa ja ohjattua toimintaa. Kehittämisehdotuksia olivat esimerkiksi kalastusmahdollisuudet lasten kanssa, lastenkonsertit, taikuri, sporttileirit, ilmainen leikkikenttä, lumilinna/lumileikkipuisto ja hoijakka.

Aktiviteettitarjonnan ympärivuotisuuteen kiinnitti huomiota 18 matkailijaa. Heidän pääviestinsä oli alla olevan lainauksen kaltainen:

- *Kalajoki on profiloitunut vahvasti kesäkohteeksi, mikä sinänsä ei ole buono asia, mutta potentiaalia olla vauva talvikohde myös on. Tätä ei vielä hyödynnetä täysillä.*

Vastauksissa ei sanottavasti annettu vinkkejä siihen, kuinka ympärivuotisuutta voitaisiin käytännössä edistää. Toisaalta edellä mainituissa aktiviteettitoiveissa on mukana myös talvikauden harrasteita. Aktiviteetteja joka säällä -ryhmän vastauksissa (7 kpl) painotettiin luonnollisesti sisäaktiviteetteja.

Kulttuuri ja viihde -ryhmään sijoitetussa vastauksissa (21 kpl) toivottiin teatteria, elokuvateatteria, runoiltoja, konsertteja, yhteislaulutilaisuuksia, Suomi-poppia sekä aikuisten tansseja joka illalle. Eräs vastaaja esitti yhteistyötä *kuntalaisille suunnattujen ja turisteille tarjottujen palvelujen kanssa siten, että turistit voisivat osallistua esim. koululaisille tarkoitettuihin konsertteihin yms.*

Jukuparkia käsitteleviä vastauksia oli 31 kappaletta kommenttien liittyessä esimerkiksi veden lämpötilaan sekä laitteiston kunnossapitoon ja uusimiseen. Toivomuksena oli myös Jukuparkin laajennus. Kylpylää koskevissa 12 vastauksessa ehdotettiin mm. tilojen päivitystä, laajennusta ja ulkoaltaan rakentamista.

Miten kehittäisitte Kalajoen matkailupalveluja tulevaisuutta ajatellen?

Muuhun kuin aktiviteettitarjontaan liittyvät Kalajoen matkailupalvelujen kehittämistarpeet ja -ideat koskivat yleisimmin ostosmahdollisuuksia, joiden lisäämistä toivoi lähes 50 vastaajaa. Ostosmahdollisuuksien yleisen lisäämisen ohella toivottiin erikseen esimerkiksi ostoskeskusta, ruokakauppoja, vaatekauppoja, apteekkia (Hiekkasärkille), kirppistä, toribasaareja ja lähituotteiden myyntiä.

Ravintolapalveluihin kiinnitti huomiota 25 henkilöä. Ostosmahdollisuuksien tavoin ravintoloitakin saisi olla enemmän. Muutamassa vastauksessa korostettiin erityisruokavalioiden parempaa huomioon ottamista. Myös tarjolla olevien ruokien terveellisyys koettiin tärkeäksi: *Koko perheelle sopiva, erityisesti lapsien terveellisen ruokavalion huomioon ottava ravintola olisi tervetullut lisä.* Uusia kehittämisideoita olivat mm. pop up -kahvila sekä liikkuva jäätelön ja virvokkeiden myyntipalvelu: *Rannalla voisi olla jotain palvelua, esim. kiertäviä jäätelön, limsan tai kahvin myyjiä, jotka myy tuotteita laukusta kuten esim. Helsingin rautatieasemalla.*

Majoituspalveluja kommentoitiin suunnilleen yhtä usein kuin ravintolapalveluja. Sekä kohtuuhintaista että seuraavassa lainauksessa toivottua tasokasta majoituskapasiteettia saisi olla enemmän:

- *Enemmän laadukkaita hotellihuoneita ja isoja vuokramökkejä. Nyt emme onnistuneet sellaista varaamaan, vaikka olisimme olleet valmiita maksamaan siitä mitä vain. Koiran kanssa matkustavina jouduimme tyytymään perustason hotellihuoneeseen, vaikka olisimme kaivanneet esim. sviittiiä tai luxus-tason mökkiä. Etsin majoitusta monena iltana netistä, mutta en vain löytänyt muuta.*

Muilta osin majoituspalveluja koskevissa vastauksissa esitettiin esimerkiksi mökkien ja camping-alueen sosiaalitilojen remontointia. Eräs vastaaja toivoi loma-asuntoihin vakituisen asumisen oikeuksia. Toivomuslistalla oli niin ikään matkailuajoneuvojen talvipaikkojen lisääminen.

Hintataso huoletti 16 vastaajaa. Hintojen huojentamisen lisäksi vastauksissa ehdotettiin erilaisten pakettitarjousten käyttöön ottoa sekä kanta-asiakasetuja. Aukioloajoista huomautti seitsemän etupäässä talvikautena Kalajoella vierailutta matkailijaa.

Liikenneyhteyksiin puututtiin melko harvoin, vain kuudessa vastauksessa. Vastauksissa kaivattiin paikallisliikennettä yleisillä kulkuneuvoilla Kalajoen keskustaan.

Opasteisiin ja karttoihin liittyviä kehittämistoiveita oli 19 kappaletta. Alla muutamia esimerkkejä:

- *Opasteet nimellä "Hiekkasärkät", piti miettiä onko Jukupark myös siellä päin.*
- *Palveluja on, mutta missä?*
- *Opasteet / mitä yrityksiä (kahvilaita) alueella on, iso karttaopaste keskeiselle paikalle.*
- *Osittain sekavat opasteet, kuinka hotellilta pääsee rannalle ja vesipuistoon.*
- *Paremmat opasteet hiihto-/juoksupuolulle !!! Eksyttiin.*
- *Tarkeimmat kartat, esitteet, kyltit.*

Jätehuoltoon ja yleiseen siisteyteen kiinnitti huomiota 25 vastaajaa. Vastauksissa peräänkuulutettiin rannan siivoamista päivittäin tai vähintäänkin roskisten lisäämistä ja niiden säännöllistä tyhjennystä. Eräs lasinsiruja löytänyt henkilö ehdotti rantavesitossujen

Miten kehittäisitte Kalajoen matkailupalveluja tulevaisuutta ajatellen?

myyntiä tai kylttien pystytystä, joissa lukee *Lasipullot ranta-alueella kielletty*. Yksi vastaaja suhtautui siisteyteen muita myötämielisemmin todetessaan *Pitäkää paikka edelleen siistinä!*

Siisteyttä ja jätehuoltoa sivuten 9 vastaajaa näki puutteita uimarannan vessoissa, kulkureiteissä ja pukukopeissa. He toivoivat lisää vessoja rannalle sekä rannan puisten kulkuväylien ja pukukoppien kunnostamista.

Lisärakentamisen rajoittamista ja luonnon huomiointia käsitteleviä vastauksia oli 20 kappaletta. Vastauksissa alleviivattiin alkuperäisen luonnon ja maiseman säilyttämisen tärkeyttä ja otettiin melko suorasukaisesti kantaa lisärakentamiseen. Alla muutamia esimerkkejä vastauksista:

- *Ei enää rakentamista.*
- *Ei mökkejä tai hotelleja enempää.*
- *Rantaa ei saa rakentaa täyteen, luonto pitäisi säästää.*
- *Varokaa yllirakentamasta paikkaa! Nyt hyvä, mutta jossain vaiheessa paikka menettää rauhallisen identiteettinsä ja sitten tämä on kuin mikä tahansa turistiryssä ja osa porukasta ei enää tule.*
- *Rakentamisen lopettaminen. Kalajoki matkailukohteena tuboutuu luullisen rakentamisen johdosta.*

Markkinointia, tiedotusta ja nettisivuja koskevia kehittämis ehdotuksia tuli 33 kappaletta eli runsaasti. Vastauksissa esitettiin TV-mainonnan ja ylipäänsä markkinoinnin lisäämistä sekä kampanjoita esimerkiksi Uumajassa ja pääkaupunkiseudulla:

- *Mainostakaa paremmin ulkomaille, esim. Umeån alue ei tiedä Kalajoesta mitään, vaikka vastaavaa ei ole Ruotsissa.*
- *Pääkaupunkiseudulla ei näy Kalajoen mainontaa mitenkään. Itse olemme tulleet tänne eka kerta tuttavien suosituksella.*

Kehittämis ehdotuksiksi tarjottiin myös alueen palveluista informoivien tietopakettien tekemistä hotellihuoneisiin sekä vastaavia lapsiperheille räätälöityjä vinkkivihkosia, joihin olisi koottu touhua ja tekemistä. Nettisivujen suhteen esitettiin esimerkiksi seuraavaa:

- *Nettisivuille parempi kartta + karttapalvelu, jotta alueella aiemmin käymätön pystyisi paremmin suunnittelemaan majoituspaikan sijainnin ja tarkistamaan palveluiden ja aktiviteettien sijainnin.*
- *Yhtenäinen nettisivu, josta löytyisi kaikkien paikkojen ajantasaiset tiedot + aukioloajat olisi hyvä.*

Muissa erikseen luokittelemattomissa vastauksissa nostettiin esille mm. liukkauden torjunta eli kävelyteiden hiekoitus talvikautena. Kesäkaudeksi eräs vastaaja kaipasi rannalle enemmän iltä-aktiviteetteja (klo 20-22). Kaksi vastaajaa toivoi koiraparkkia. Yksi vastaaja painotti yrittäjien välisen yhteistyön merkitystä. Kehittämisideoista mainittakoon ehdotus järjestää yhteisiä teemapäiviä isovanhemmille ja lapsille.

Moni selvitykseen osallistunut oli sitä mieltä, että Kalajoen palvelut ovat riittäviä nykyisellään. Palvelujen riittävyys käy ilmi esimerkiksi seuraavista vastauksista:

- *Tarjontaa on meidän perheelle sopivasti.*
- *Kaikkeä näyttää olevan tarjolla mukavaan lomailuun.*
- *Paljon on kaikkea eri-ikäisille henkilöille.*
- *Kaikki tarvittava löytyy.*

Miten kehittäisitte Kalajoen matkailupalveluja tulevaisuutta ajatellen?

Joissakin vastauksissa annettiin yleisemmälläkin tasolla myönteistä palautetta Kalajoen matkailun kehitystyölle:

- *Paljon kehitystä on tapahtunut positiiviseen suuntaan viimeisen kymmenen vuoden aikana.*
- *Minusta vuosien saatossa paikkaa on kehitetty erinomaisesti, Hiekkasärkällä joka vuosi jotain uutta, kun tulemme!*
- *Luultavasti Yyterin kanssa Suomen parhaita lomaviettopaikkoja.*

Vastaajien taustatiedot

VASTAAJIEN TAUSTATIEDOT

Sukupuoli, ikä, koulutus, sosioekonominen asema ja kotitalouden tulotaso

Niin kesällä kuin talvellakin enemmistö kyselyyn vastanneista oli naisia. Koko aineistossa naisten osuus oli 69 prosenttia ja miesten 31 prosenttia (taulukko 9).

Taulukko 9. Vastaajien sukupuoli- ja ikäjakaumat.

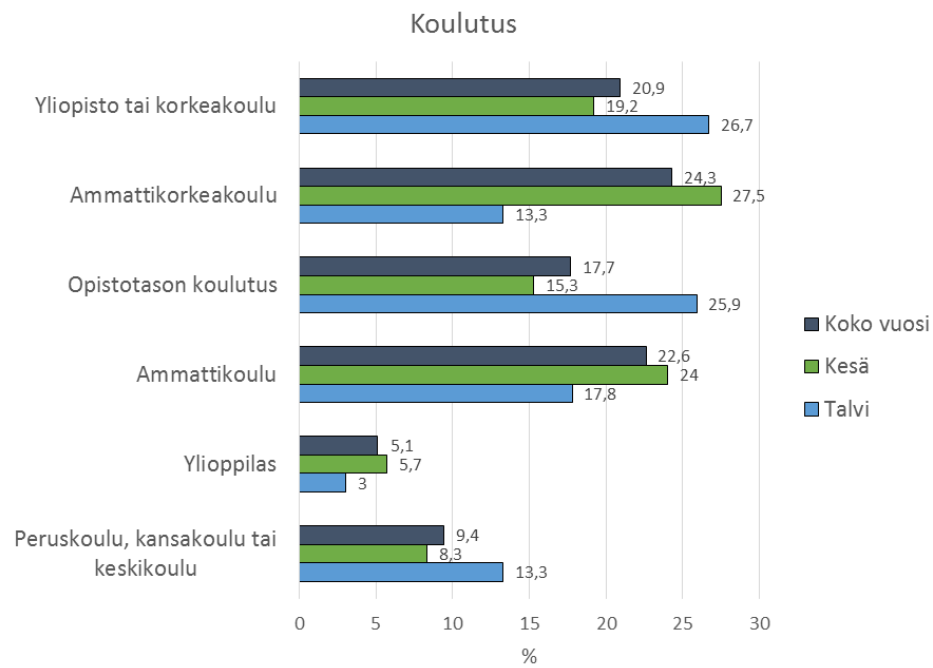
	Koko vuosi %	Kesä %	Talvi %
Sukupuoli			
nainen	68,6	69,7	65,0
mies	31,4	30,3	35,0
Syntymävuosi			
-1949	6,9	3,5	18,2
1950-1959	15,5	10,8	31,4
1960-1969	16,4	16,0	17,5
1970-1979	33,6	39,1	15,3
1980-1989	18,9	21,1	11,7
1990-	8,6	9,5	5,8
Keski-ikä	45 v.	42 v.	54 v.

Vastaajien keski-ikä oli koko aineistossa 45 vuotta (taulukko 9). Talveen verrattuna kesäkautena selvitykseen osallistuneiden joukossa oli suhteessa enemmän nuorempien ikäluokkien edustajia ja vastaavasti vähemmän vanhempien ikäluokkien edustajia, mikä näkyi myös keski-ikässä. Kesäkauden aineistossa keski-ikä oli 42 vuotta ja talvikauden aineistossa 54 vuotta eli matkailijoiden ikärakenteen osalta kausivaihtelu näyttäisi olevan huomattavan suurta.

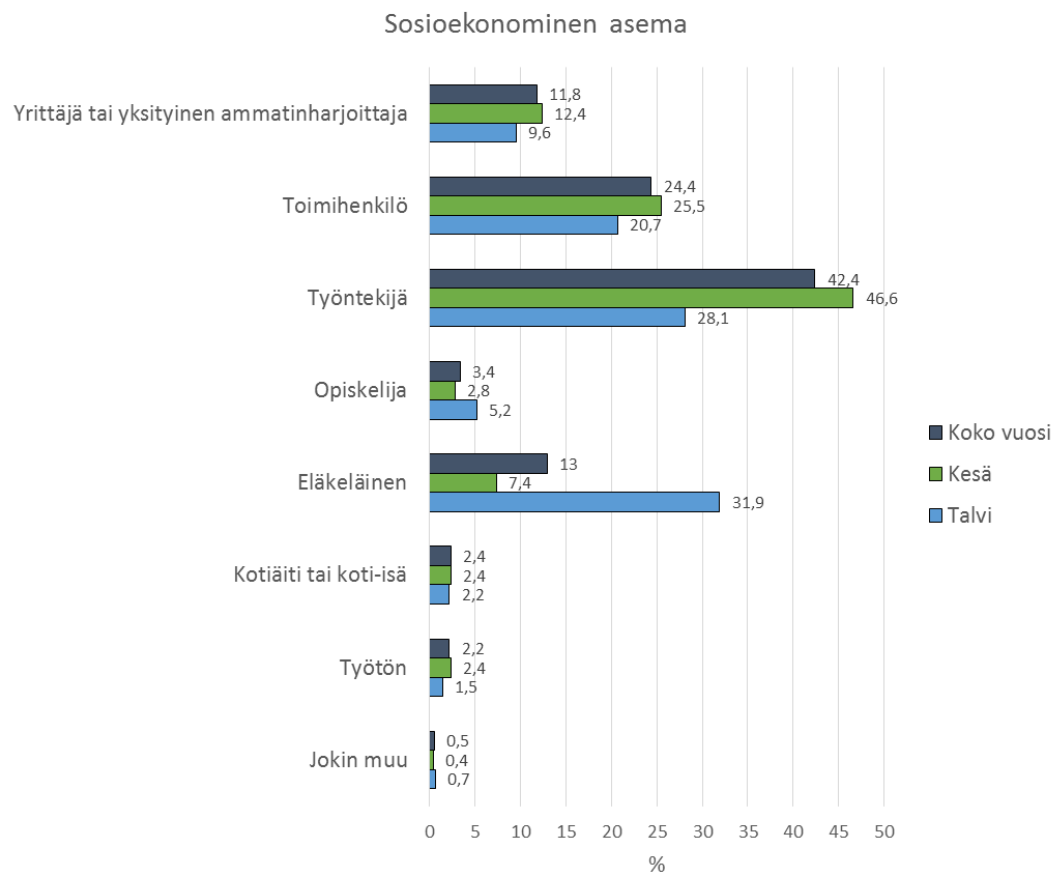
Vastaajista 45 prosentilla oli ammattikorkeakoulu- tai yliopistotutkinto. Kesällä kyselyyn vastanneissa oli talvikauden vastaajia yleisemmin ammattikorkeakoulusta valmistuneita ja ammatillisen perustutkinnon suorittaneita. Talvikauden vastaajilla oli puolestaan kesäkauden vastaajia yleisemmin ylimpänä koulutusasteena perus-, kansa- tai keskikoulu, opistotason koulutus tai akateeminen koulutus (kuviot 15).

Kysymykseen sosioekonomisesta asemasta yleisimmät annetuista vastausvaihtoehdoista olivat työntekijä (42 %) ja toimihenkilö (24 %). Kesällä työntekijöiden osuus oli suurempi kuin talvella. Talvikauden vastaajista merkittävä osuus, lähes kolmannes, kertoi olevansa eläkkeellä (kuviot 16).

Vastaajien taustatiedot



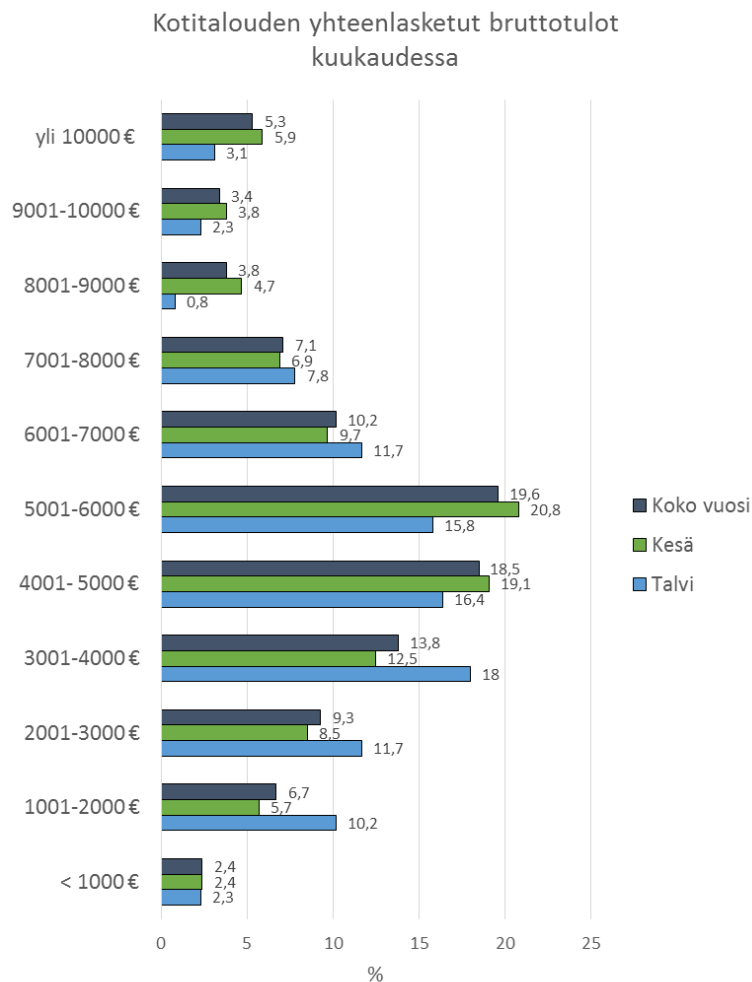
Kuvio 15. Vastaajien ylin koulutus (kesä n=458, talvi n=135).



Kuvio 16. Vastaajien sosioekonominen asema (kesä n=459, talvi n=135).

Vastaajien taustatiedot

Kotitalouden bruttotulojen mediaaniluokka oli kesällä 5 001 - 6 000 euroa kuukaudessa ja talvella astetta pienempi, 4 001 - 5 000 euroa kuukaudessa. Talvikauden kyselyaineistossa alle 3 000 euroa ansaitsevia kotitalouksia oli 24 prosenttia kun kesäkauden aineistossa vastaava osuus oli 17 prosenttia. Matalimpien tuloluokkien painottuminen talvikautena johtuu eläkeläisten suuresta osuudesta (kuvio 17).



Kuvio 17. Vastaajien kotitalouden yhteenlasketut bruttotulot kuukaudessa (kesä n=423, talvi n=128).

Vastaajien lähtöalueet

Matkailijakyselyn perusteella Kalajoella vierailevien ylivoimaisesti tärkein lähtömaakunta on Pohjois-Pohjanmaa. Vähiten kyselyaineistossa edustettuja maakuntia olivat Kymenlaakso, Etelä-Karjala ja Päijät-Häme. Ahvenanmaalaisia ei vastaajien joukossa ollut lainkaan (taulukko 10).

Manner-Suomen maakuntien vuoden 2016 alun väkilukuihin (Tilastokeskus 2017) suhteutettuna suurin prosentuaalinen ”aliedustus” Kalajoen kokonaisaineistossa oli Uudeltamaalta (-21 %-yks.) ja Varsinais-Suomesta (-6 %-yks.). Selvimmin

Vastaajien taustatiedot

”yliedustettuina” aineistossa olivat puolestaan Pohjois-Pohjanmaa (+30 %-yks.) ja Keski-Pohjanmaa (+6 %-yks.).

Matkailijoiden lähtömaakuntien osuuksien erot kesä- ja talvikausien aineistoissa olivat verraten pieniä, korkeimmillaan neljän prosenttiyksikön luokkaa (taulukko 10).

Taulukko 10. Kotimaisten vastaajien asuinmaakunnat (kesä n=442, talvi n=131).

	Koko vuosi %	Kesä %	Talvi %
Pohjois-Pohjanmaa	37,5	36,9	39,7
Uusimaa	9,2	10,0	6,9
Lappi	7,2	6,8	8,4
Keski-Pohjanmaa	7,0	6,6	8,4
Keski-Suomi	5,8	5,9	5,3
Pirkanmaa	5,8	5,7	6,1
Pohjois-Savo	5,6	6,6	2,3
Etelä-Pohjanmaa	5,2	6,1	2,3
Pohjanmaa	4,2	4,1	4,6
Varsinais-Suomi	2,6	2,0	4,6
Kainuu	2,1	2,3	1,5
Pohjois-Karjala	1,6	1,8	0,8
Satakunta	1,6	1,1	3,1
Kanta-Häme	1,6	2,0	0
Etelä-Savo	1,4	0,9	3,1
Päijät-Häme	0,9	0,7	1,5
Etelä-Karjala	0,5	0,2	1,5
Kymenlaakso	0,3	0,5	0
Yhteensä	100	100	100

Kalajoen matkailijakyselyyn vastanneita oli kaikkiaan 143:sta eri kunnasta. Lähtökunnista tavallisimpia olivat yleisyysjärjestyksessä Oulu, Kempele, Kokkola, Raahe, Kuopio, Tampere, Oulainen, Jyväskylä, Rovaniemi, Helsinki ja Vantaa.

Ulkomailla asuvia vastaajia aineistossa oli 20 kappaletta. Heidän yleisin lähtömaa oli Ruotsi.

YHTEENVETO

Selvityksessä tarkastellaan Kalajoella vierailevien matkailijoiden asiakasprofilia. Selvityksen perusteella tyypillinen Kalajoen kävijä:

- asuu Pohjois-Pohjanmaalla;
- on käynyt Kalajoella ennenkin useita kertoja;
- tekee päätöksen Kalajoelle tulosta 2-4 viikkoa ennen matkaa;
- tukeutuu matkaa suunnitellessaan Kalajoen nettisivuihin, tuttavien tai sukulaisten suosituksiin sekä jossain määrin myös sosiaaliseen mediaan;
- valitsee Kalajoen matkakohteeksi Jukuparkin, kylpylän ja muiden koko perheelle soveltuvien aktiviteettikohteiden, likietuisen sijainnin, hiekkarannan ja merimaisemien sekä aikaisempien hyvien kokemusten takia;
- matkustaa Kalajoelle omalla autolla puolison ja kahden lapsen kanssa;
- viiptyy perillä pari yötä majoittuen hotellissa tai vuokratussa loma-asunnossa;
- jättää lomallaan rahaa Kalajoelle 73 euroa yöpymisvuorokautta kohden (per henkilö), josta suurin osa kuluu majoittumiseen (33 €), kahviloihin ja ravintoloihin (15 €) ja kauppaostoksiin (10 €);
- on varsin tyytyväinen etenkin seikkailupuisto Pakkaan, Kalajoen ulkoilumahdollisuuksiin, Jukuparkiin ja alueen majoituspalveluihin;
- ei ole aivan yhtä tyytyväinen Kalajoen ostosmahdollisuuksiin ja kulttuuritarjontaan;
- antaa Kalajoelle matkailukohteena yleisarvosanaksi 8,5 asteikolla 1-10.

Edellä esitetystä tyypittelystä ei ole kuvattu erikseen kesä- ja talvikausien matkailijoiden ominaispiirteitä. Kalajoen tapauksessa keskimääräiset kesä- ja talvimatkailijat poikkeavat toisistaan monessa suhteessa. Kesämatkailijoissa korostuvia piirteitä ovat esimerkiksi talvimatkailijoita nuorempi ikärakenne, lasten kanssa matkustaminen, päiväkäynnit, kiertomatkailu ja lyhyellä varoitusajalla tehty matkustuspäätös. Vastaavasti talvimatkailijoissa korostuvia piirteitä ovat suhteellisen korkea keski-ikä ja eläkeläisten suurehko osuus, matkustaminen kahdestaan puolison tai kumppanin kanssa, majoittuminen omassa viikko- tai lomaosakkeessa, pitkä viipymä, Kalajoen toimiminen matkan varsinaisena määränpäässä sekä Kalajoen valintapäätöksen ja Kalajoelle tulon välinen pitkä aikaviive.

Selvitykseen osallistuneilta matkailijoilta kysytyt Kalajoen matkailun kehittämistarpeet ja -ideat nostivat esiin useita asioita, jotka lisäsivät entisestään Kalajoen vetovoimaisuutta matkailukohteena. Suuri osa kehittämisajatuksista liittyi Kalajoen tarjoamiin harrastusmahdollisuuksiin. Vastauksissa esitettiin osin hyvinkin spesifejä ideoita uusiksi aktiviteeteiksi sekä kehittämisajatuksia koskien lasten huomioimista, aktiviteettien ympärivuotisuutta, kulttuuri- ja viihdepalvelujen tarjontaa, Jukuparkia ja kylpylää.

Aktiviteettitarjonnan ohella kehittämisajatuksia kohdistuivat usein Kalajoen ostosmahdollisuuksiin sekä majoitus- ja ravintolapalveluihin, joihin toivottiin lisäystä ja monipuolistamista. Kalajoen tunnettuuden parantamiseksi esitettiin TV-mainonnan ja ylipäänsä markkinoinnin lisäämistä sekä kampanjoita esimerkiksi Uumajassa ja pääkaupunkiseudulla. Hiekkasärkkien infrastruktuurin kehittämistarpeet koskivat roskisten ja vessojen määrän lisäämistä, pukukoppien ja kulkuväylien kohentamista sekä opasteiden selkeyttämistä. Julkisiin liikenneyhteyksiin vastauksissa puututtiin vain harvoin.

Yhteenveto

Kalajoen matkailun kehittämisajatuksissa oli havaittavissa myös pientä ristiriitaisuutta. Kehittämisajatuksissa toivottiin yhtäältä lisää kauppiaita, ravintoloita ja majoituspalveluja, mutta toisaalta esitettiin lisärakentamisen välttämistä luonnon ja maiseman säilyttämiseksi, mikä on yhtälönä melko haasteellinen. Erään selvitykseen osallistuneen matkailijan kommentti ”Miettikää tarkasti mitä ja minne rakennatte!” lienee hyvä ohjenuora etsittäessä tasapainoa rakentamisen ja suojelun välille.

LÄHTEET

EURO. 2014. EU:n rakennerahastohankkeiden sähköisen asioinnin palvelut hankkeiden hakijoille ja toteuttajille ohjelmakaudella 2014-2020. Saatavilla osoitteesta: <https://www.eura2014.fi/rrtiepa/projekti.php?projekтикoodi=A71279> (Viitattu 26.6.2017).

Järviluoma, J. 2017a. Vuokatin matkailijat 2016. Saatavilla osoitteesta: <http://urn.fi/URN:ISBN:978-952-7219-06-5> (Viitattu 26.6.2017).

Järviluoma, J. 2017b. Kuusamon matkailijat 2016-2017. Saatavilla Theseus-tietokannasta elokuun alkupuolella 2017.

Kauppila, P. 2016. Matkailun aluetaloudellisten vaikutusten seurantamalli: Kalajoki, Kuusamo, Oulu ja Pudasjärvi. Kajaanin ammattikorkeakoulun julkaisusarja B:61. Saatavilla osoitteesta: <http://urn.fi/URN:ISBN:978-952-9853-97-7> (Viitattu 26.6.2017).

Kuosku, K., Kauppila, P. & Karjalainen, T.P. 2014. Oulanka-, Kitka- ja Kuusinkijoen kalastusmatkailun aluetaloudelliset vaikutukset. Riista- ja kalatalouden tutkimuslaitos, Tutkimuksia ja selvityksiä 3/2014. Saatavilla osoitteesta: <http://jukuri.luke.fi/handle/10024/532873> (Viitattu 26.6.2017).

Metsämuuronen, J. 2009. Tutkimuksen tekemisen perusteet ihmistieteissä. 4. laitos. International Methelp Oy. Gummerus, Jyväskylä.

Näpänkangas, A. (2016). Matkailun aluetaloudelliset vaikutukset Kalajoella. Pohjois-Pohjanmaan liitto B: 88. Saatavilla osoitteesta: <http://www.pohjois-pohjanmaa.fi/file.php?fid=4124> (Viitattu 26.6.2017).

Tilastokeskus. 2017. Väestörakenne. Saatavilla osoitteesta: <http://www.tilastokeskus.fi/til/vaerak/index.html> (Viitattu 26.6.2017).

Tilastokeskus/Visit Finland. 2017. Tilastopalvelu Rudolf: Majoitustilastot. Saatavilla osoitteesta: <http://www.visitfinland.fi/tutkimukset-ja-tilastot/uusi-tilastopalvelu/> (Viitattu 26.6.2017).

Tuomi, J. & Sarajärvi, A. 2002. Laadullinen tutkimus ja sisällönanalyysi. Gummerus, Jyväskylä.