

Nina Käpylä

MISSÄS SE ERKKATYÖNTEKIJÄ ON?

Kirkon erityisnuorisotyön tarvekartoitus Seinäjoen alue seurakunnan kappeliseurakunnissa rakennemuutoksen jälkeen

**Opinnäytetyö
CENTRIA AMMATTIKORKEAKOULU
Kansalaistoiminnan ja nuorisotyön koulutusohjelma
Lokakuu 2015**

TIIVISTELMÄ OPINNÄYTETYÖSTÄ

Yksikkö	Aika	Tekijä/tekijät
Humanistinen ja kasvatusala, Ylivieskan yksikkö	Lokakuu 2015	Nina Käpylä
Koulutusohjelma		
Yhteisöpedagogi (AMK), kirkon nuorisotyö		
Työn nimi		
MISSÄS SE ERKKATYÖNTEKIJÄ ON? Kirkon erityisnuorisotyön tarvekartoitus Seinäjoen alue seurakunnan kappeliseurakunnissa rakennemuutoksen jälkeen		
Työn ohjaaja		Sivumäärä
TT Vesa Nuorva		52 + 5
Työelämäohjaaja		
Nuorisotyön johtaja Pete Ketola, Seinäjoen alue seurakunta		
<p>Tutkimuksen tavoitteena oli Seinäjoen alue seurakunnan hankkeistamana selvittää erityisnuorisotyön tarvetta Seinäjoen alue seurakunnan kappeliseurakunnissa sekä sitä onko tarvetta päivittää erityisnuorisotyön tehtävänkuvausta. Teoriaosassa perehdyin seurakuntien rakennemuutokseen ja sen vaikutuksista henkilöstön kokoon sekä erityisnuorisotyön strategiaan 2015.</p> <p>Tutkimusosiossa perehdyttiin Seinäjoen alue seurakunnan sekä sen kappeliseurakuntien muodostumiseen ja Seinäjoen alue seurakunnan erityisnuorisotyön haasteisiin. Tutkimus on tehty kvantitatiivisella menetelmällä Webropol-kyselylomaketta käyttäen kappeliseurakuntien hengellisen työn tekijöille, joista valittiin vain toiminnallisen työn tekijät.</p> <p>Tutkimus osoitti, että kappeliseurakunnissa on tarvetta erityisnuorisotyölle, ja erityisnuorisotyön tehtävänkuvausta tulisi päivittää. Johtopäätöksenä oli, että rakennemuutoksen myötä alue seurakuntana ja kappeliseurakuntina jatkavien seurakuntien pitää tehdä koko työalaa koskeva sopimus pystyäkseen hyödyntämään työntekijäresurssit seurakunnissa. Rakenteiden kuntoon saamisen jälkeen on lähdettävä kehittämään työmuotoja ja miettimään yhteistyön mahdollisuuksia muiden seurakunnan työalojen kanssa.</p>		
Asiasana		
alue seurakunta, kappeliseurakunta, kirkon erityisnuorisotyö, kvantitatiivinen tutkimus, tehtävänkuvaus, rakennemuutos		

ABSTRACT

CENTRIA UNIVERSITY OF APPLIED SCIENCES Humanities and Education, Ylivieska	Date October 2015	Author Nina Käpylä
Degree programme Bachelor of Humanities, Community Educator		
Name of thesis Where is that special youth worker? The need assessment of Church special youth work in chapel parishes of Seinäjoki regional parish		
Instructor Dr Vesa Nuorva	Pages 52 + 5	
Supervisor Parish youth leader Pete Ketola, parish of Seinäjoki		
<p>The aim of this study was to find out the need for special youth work in the parishes of Seinäjoki as well as the need for updating the job description of special youth work. In the theoretical part the focus was on the restructuring of the parishes and its impact on the staff size as well as special youth work strategy 2015.</p> <p>In the research section the focus was on the Seinäjoki parish and in the formation of the chapel parishes, and the challenges of special youth work. The research was conducted by a quantitative method using a Webropol questionnaire directed to the spiritual workers of the chapel parishes, and specifically to the functional workers.</p> <p>The study showed that the chapel parishes are in the need of special youth work and the job description of special youth work should be updated. The conclusion was that because of the restructuring of the regional parish and the parishes that continue as a chapel parish they have to conclude an agreement for whole working field to be able to make use of employee resources between parishes. After establishing new structures the forms of work need to be developed and the opportunities for cooperation with other fields of work in parishes need to be considered.</p>		
Key words chapel parish, job description, quantitative, regional parish, special youth work, structural changes		

TIIVISTELMÄ
ABSTRACT
SISÄLLYS

1	JOHDANTO	1
2	SEURAKUNTARAKENTEEN MUUTOKSET 2000-LUVUN SUOMESSA	4
3	EVANKELIS-LUTERILAISEN KIRKON ERITYISNUORISOTYÖ.....	10
3.1	Erityisnuorisotyön toiminta-ajatus	12
3.2	Toteutusmallit	15
4	TUTKIMUSONGELMAT JA TUTKIMUSMENETELMÄT	20
4.1	Tutkimusongelmat	21
4.2	Tutkimusmenetelmät	21
4.3	Seinäjoen alue seurakunta	25
4.4	Seinäjoen alue seurakunnan erityisnuorisotyö	30
5	TUTKIMUSTULOKSET	35
6	JOHTOPÄÄTÖKSET JA POHDINTA	41
	LÄHTEET.....	48

LIITTEET

1 JOHDANTO

Opinnäytetyöni aihe nousi Seinäjoen alue seurakunnan nuorisotyönjohtajan halusta selvittää erityisnuorisotyön tarvetta kappeliseurakunnissa. Erityisnuorisotyön virka on perustettu vuonna 2007 Seinäjoella. Rajattuamme aiheen erityisnuorisotyöhön pyysimme mukaan keskusteluihin Seinäjoen alue seurakunnan erityisnuorisotyönohjaajan.

Hän kertoi, että hän on kokenut ongelmalliseksi sen, että hänen tehtävänkuvansa on rajattu alueellisesti koskemaan vain Seinäjoen kaupunkialuetta. Tämä määrittely johtunee siitä, että seurakunnat kokivat rakennemuutokset vuosina 2005 ja 2009, virka perustettiin vuonna 2007 ja erityisnuorisotyön tehtäväkuva jäi muutoksen jalkoihin. Tämä on aiheuttanut epäselvyyksiä hänen työssään kentällä.

Erityisnuorisotyönohjaajan virka on jaettu hänen saamiensa tietojen mukaan siten, että puolet työajasta on rippikoulu- ja nuorisotyötä ja toinen puoli on erityisnuorisotyötä. Hän koki tämän jaon tervetulleeksi, koska näin hän pääsee tekemään myös mielekkääksi kokemaansa rippikoulutyötä. Ongelmallista on vain se, että erityisnuorisotyön tarve on jatkuvasti kasvanut ja päihdeongelmat, käytösongelmat sekä rikollisuus ovat lisääntyneet.

Lähteinä olen käyttänyt paljon sakasti.fi ja evl.fi sivustoja, jotka ovat ajantasaisia ja luotettavia sivustoja. Lisäksi lähteinä olen käyttänyt opinnäytetöitä, tutkimuksia, nelivuotiskertomuksia, tilastoja, pöytäkirjoja ja esityksiä. Lähteitä olen etsinyt sitä mukaan, kun olen tekstiä kirjoittaessa tarvinnut.

Teoriaosa käsittelee koko kirkon rakennemuutosta samalla pitäen mielessä rakennemuutoksen vaikutuksia erityisnuorisotyöhön. Yhdistymismalleja on käytössä erilaisia, joita pyritään yhdenmukaistamaan. Keskityn kuitenkin pääasiassa käymään läpi nykyistä alue seurakunta ja kappeliseurakunta mallia, koska viimeisin esitys yhtenäisemmistä rakennemalleista jäi pöydälle. Lisäksi käsittelem evankelis-luterilaisen kirkon erityisnuorisotyön perusteita, toimintamalleja ja tavoitteita erityisnuorisotyölle laaditun strategian pohjalta. Erityisnuorisotyön strategiaa 2015 käyn aika tarkasti läpi, koska kyselyni pohjautuu sille.

Opinnäytetyöni on tehty nimenomaan evankelis-luterilaisesta kirkosta evankelis-luterilaisesta seurakunnasta ja evankelis-luterilaisen kirkon erityisnuorisotyöstä. En kuitenkaan tekstissä toistele sanaa evankelis-luterilainen. Enkä erikseen käytä sanaa "kirkon" ennen sanaa "erityisnuorisotyö". Tästä eteenpäin käytän sanoja kirkko, seurakunta ja erityisnuorisotyö. Rakennemuutoksesta puhun pääsääntöisesti koskien tähän mennessä tehtyjä muutoksia ja tiedostaen rakennemuutoksen ja siihen liittyvien selvitysten ja tutkimusten jatkuvan luultavasti vielä pitkään.

Empiriaosassa määrittelen tutkimusongelmat ja tutkimusmenetelmät. Esittelen tarkemmin Seinäjoen alue seurakuntaa, sen kappeliseurakuntia sekä jonkin verran hiippakuntaa ja rovastikuntaa, koska selvitystyön alla on tällä hetkellä myös rovastikunta- ja hiippakuntamallit. Kahta viimeksi mainittua käyn läpi myös, koska ajatuksissani on, että erityisnuorisotyön virka voisi olla myös rovastikunnan virka kuten Kalajoella. Tutkin myös Seinäjoen alue seurakunnan tämän hetkisiä erityisnuorisotyön tehtävänkuvaa ja toimintamalleja sekä pyrin selvittämään virkaan liittyviä epäselvyyksiä. Käyn läpi myös muutamia tilastollisia tietoja, joilla pyrin näyttämään toteen erityisnuorisotyön tarpeen.

Itse olen kiinnostunut tästä aiheesta, koska olen tehnyt seurakunnan nuoriso- ja varhaisnuorisotyötä sekä työskennellyt vuosia ohjaajan- sekä tiiminvetäjän tehtävissä nuorisokodissa, laitosympäristössä. Nuorten yksinäisyys, elämän sisällöttömyys, turvattomuus ja järkevä tekemisen puute on näyttäytynyt karuna todellisuutena. Tähän on kirkon vastattava jo raamatusta nousevien rakkauden kaksoiskäskyn ja lähetyskäskyn pohjalta.

2 SEURAKUNTARAKENTEEN MUUTOKSET 2000-LUVUN SUOMESSA

Kirkko on yksi Suomen suurimmista organisaatioista ja työnantajista. Vuoden 2014 lopulla sen palveluksessa oli 20 051 työntekijää ja jäseniä siihen kuului 4,03 miljoonaa. (Meriläinen 2015, 3.) Jokainen kirkon jäsen kuuluu johonkin seurakuntaan. Lainsäädännön mukaan seurakuntajaon on noudatettava kuntajakoa. Kunkin kunnan on kokonaisuudessaan oltava yhden seurakunnan tai seurakuntayhtymän alueella. Poikkeuksen tekee kielellisellä perusteella muodostettava seurakuntayhtymä, joita voi olla alueella useampia seurakuntia. (Meriläinen 2015, 17.) Kirkkohallitus tekee päätökset seurakunnan alueen muuttamisesta, seurakunnan jakamisesta alueellisesti tai kielellisellä perusteella, seurakunnan lakkauttamisesta sekä uuden seurakunnan perustamisesta (Kirkon paikallistason rakenteita koskevan sääntelyn muuttaminen 2014, 7).

Seurakuntarakennemuutosten taustalla on koko suomalaisen yhteiskunnan kunta- ja palvelurakenteen historiallisen laaja uudistuminen. Kunta- ja palvelurakenne uudistushanke käynnistyi vuonna 2005. Hankkeesta on käytetty nimeä Paras-hanke. Hankkeen tarkoituksena on ollut tehdä kuntarakenteesta taloudellinen ja turvata palvelut ja niiden saatavuus. (Mäki-Laurila 2013, 9.)

Syitä kunta- ja seurakuntaliitoksiin ovat olleet väestön ikääntyminen, muuttoliike sekä työelämän ja elinkeinorakenteen muuttuminen. Muuttoliike on ollut kunnille sekä seurakunnille suurin syy taloudellisen tasapainon muuttumiseen. Myös seurakuntien omat kehittämishankkeet ovat olleet rakennemuutoksen taustalla. Seurakunnille tämä on käytännössä tarkoittanut seurakuntien yhdistämistä, lakkauttamista, uusia seurakuntayhtymiä on perustettu tai lakkautettu. (Mäki-Laurila

2013, 10; Seurakuntarakenteet muuttuvat 2000-luvulla 2005; Muuttuvien yhteisöjen kirkko 2007, 2.)

Nykyiset elämäntavat luovat itsessään jo seurakunnille uusia haasteita ja on entistä vaikeampaa pitää huolta kaikista jäsenistä ja ylläpitää yhdenmukaisuutta. Seurakuntien on uudistuttava ja kehitettävä sellaisia toimintarakenteita, jotka tukevat hengellistä elämää ja luo luontevan tavan kohdata seurakuntalaisia. (Muuttuvien yhteisöjen kirkko 2007, 2.) Suuret seurakunnat ovat vaarassa ajautua kauemmas tavallisen ihmisen arjesta. Seurakuntien toiminnot voivat muuttua etäisiksi ja kynnyksellä tulla mukaan toimintaan nousta liian suureksi.

Vuosituhanne alusta vuoteen 2015 mennessä seurakuntien lukumäärä on vähentynyt 175:lla seurakunnalla. Seurakuntia on yhdistetty erilaisilla malleilla. Malleja ovat: seurakuntayhtymä, alue seurakunta ja kappeliseurakunnat sekä seurakuntapiirit ja aluetyön erilaiset muodot. (Muuttuvien yhteisöjen kirkko 2007, 3; Seurakuntarakenteet muuttuvat 2000-luvulla 2005; Seurakuntarakenteiden kehittämisen päälinjat 2012, 11-13.) Se miten henkilöstöä voi liikuttaa tai muu yhteistyön mahdollisuus erilaisten mallien sisällä ei ole yksiselitteinen. Tämä on myös yksi syy miksi malleja on pyritty yhtenäistämään.

Seurakuntayhtymän hallinnosta vastaavat yhteinen kirkkovaltuusto ja yhteinen kirkkoneuvosto, johtokunnat sekä viranhaltijat. Seurakuntayhtymä hoitaa yhtymään kuuluvien seurakuntien kirkollisverotusta, kirkollisverojen ja yhteisten tulojen jakoa. Lisäksi sen tulee hoitaa kirkon keskusrahastoon suoritettavia maksuja, talousarviota, kirjanpitoa ynnä muuta. Se myös päättää virkojen perustamisesta ja lakkauttamisesta sekä henkilöstöasioista. (Kirkon paikallistason rakenteita koskevan sääntelyn muuttaminen 2014, 8.)

Kirkkoneuvostoa, jossa on 5-15 jäsentä, johtaa tuomiokapitulin valitsema yhden yhtymään kuuluvan seurakunnan kirkkoherra ja kirkkovaltuuston valitsema varapuheenjohtaja. Kirkkoneuvosto johtaa seurakuntayhtymälle luovutettuja seurakunnan toimintaan liittyviä tehtäviä ja työmuotoja. Näiden lisäksi kaikilla yhtymään kuuluvilla seurakunnilla on oma neljän vuoden toimintakaudeksi, seurakuntavaaleilla valittu 8-16 jäseninen seurakuntaneuvosto, jota johtaa kyseisen seurakunnan kirkkoherra. Sen tehtävänä on hoitaa ne kirkkoneuvostolle kuuluvat tehtävät joita ei ole laissa annettu. Se myös päättää varojen käytöstä, jotka on sille osoitettu seurakuntayhtymän talousarviossa. (Kirkon paikallistason rakenteita koskevan sääntelyn muuttaminen 2014, 9; Meriläinen 2015, 19.)

Alueseurakunnan hallinnosta vastaavat kirkkovaltuusto, kirkkoneuvosto, johtokunnat sekä seurakunnan viranhaltijat. Maallikon johtama kirkkovaltuusto, jonka toimikausi on neljä vuotta, käyttää ylintä päätösvaltaa, ellei toisin ole määrätty tai säädetty. Kirkkovaltuusto vastaa seurakunnan toiminnan ja talouden päälinjoista, kirkollisverosta, rakennushankkeista ja virkojen perustamisesta. Jäseniä on 11-39 riippuen seurakunnan väkiluvusta. Merkittävässä asioissa kuten esimerkiksi kirkon rakentamisesta päätöksen tekoon vaaditaan, että kaksi kolmasosaa läsnä olevista ja enemmän kuin puolet kaikista jäsenistä asiaa kannattaa. (Kirkon paikallistason rakenteita koskevan sääntelyn muuttaminen 2014, 7-8; Meriläinen 2015, 18.)

Kirkkoneuvoston puheenjohtajana toimii seurakunnan kirkkoherra ja jäseniä ovat varapuheenjohtaja sekä 5-11 muuta jäsentä. Kirkkoneuvoston vastuulle kuuluu yleinen seurakunnan toiminnan johtaminen, hengellisen elämän edistäminen ja toimiminen siten, että se edistää seurakunnan tehtävää. Se johtaa seurakunnan hallintoa sekä talouden ja omaisuuden hoitoa. Kirkkoneuvosto myös valmistelee kirkkovaltuustossa käsiteltävät asiat, vastaa päätösten täytäntöönpanosta, valvoo

seurakunnan etua, edustaa seurakuntaa sekä tekee sopimukset ja muut oikeustoimet. Kirkkoherra on seurakunnan ylin esimies sekä hengellinen johtaja. (Kirkon paikallistason rakenteita koskevan sääntelyn muuttaminen 2014, 7; Meriläinen 2015, 18.)

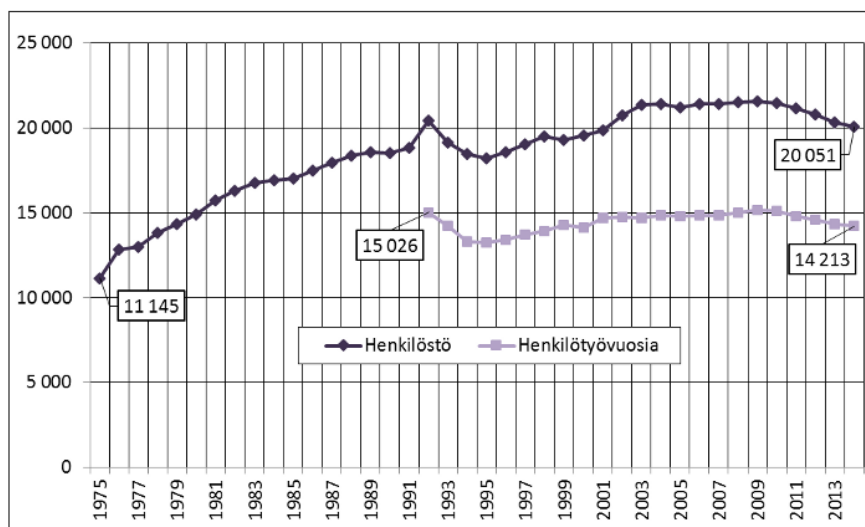
Jokin seurakunta voidaan koosta riippuen muodostaa joko **kappeliseurakunnaksi** tai **seurakuntapiiriksi**. Perustamisesta tai lakkauttamisesta päättää kirkkovaltuusto tai seurakuntaneuvosto. Päätös on alistettava tuomiokapitulin vahvistettavaksi. Kappeliseurakunnissa toimii kappelineuvosto, jonka jäsenet valitaan alueella asuvista seurakunnan jäsenistä ja valinnan tekee kirkkovaltuusto tai seurakuntaneuvosto. Kappeliseurakunnan kappalainen tai nimetty pappi on virkansa puolesta kappelineuvoston jäsen. Ohjesääntöön on otettava määräykset kappeliseurakunnan nimestä, rajoista, kappelineuvoston kokoonpanosta, tehtävistä ja toiminnasta. Rahaa toimintaa varten kappeliseurakunta saa sen alue seurakunnan tai yhtymän talousarviossa myöntämistä varoista. (Kirkon paikallistason rakenteita koskevan sääntelyn muuttaminen 2014, 9.)

Jos kirkkovaltuusto tai seurakuntaneuvosto päätyy muodostamaan **seurakuntapiirin**, he valitsevat piirineuvoston johtamaan toimintaa ja hyväksyvät sille johtosäännön. Piirineuvostoon sovelletaan kirkkolain ja kirkkojärjestyksen johtokuntaa koskevia normeja. Johtosäännössä määrätään sen kokoonpanosta, tehtävistä ja toiminnasta ja asioiden käsittelystä ja muihin toimintaan liittyvistä asioista. Neuvostolle voidaan myöntää varoja alueella tehtävään työhön. (Kirkon paikallistason rakenteita koskevan sääntelyn muuttaminen 2014, 9.)

Kirkkohallitus on tehnyt kirkolliskokoukselle esityksen, jossa kaikki yhdistetyt seurakunnat olisivat seurakuntayhtymiä. Tällä tavoiteltiin yhdenmukaistamisen

lisäksi esimerkiksi sitä, että yhtymät vastaisivat omasta toiminnastaan ja hallinnostaan, purettaisiin useita alustusmenettelyjä ja seurakuntalaisilla olisi enemmän mahdollisuuksia vaikuttaa seurakuntansa asioihin. Seurakuntien kokonaisuudistusta koskeva esitys jäi kuitenkin raukeamaan 7.5.2015. (Kirkon paikallistason rakenteita koskevan sääntelyn muuttaminen 2014,1; Seurakuntarakenteiden kehittämisen päälinjat 2012; Seurakuntarakenteiden kokonaisuudistus 2015.)

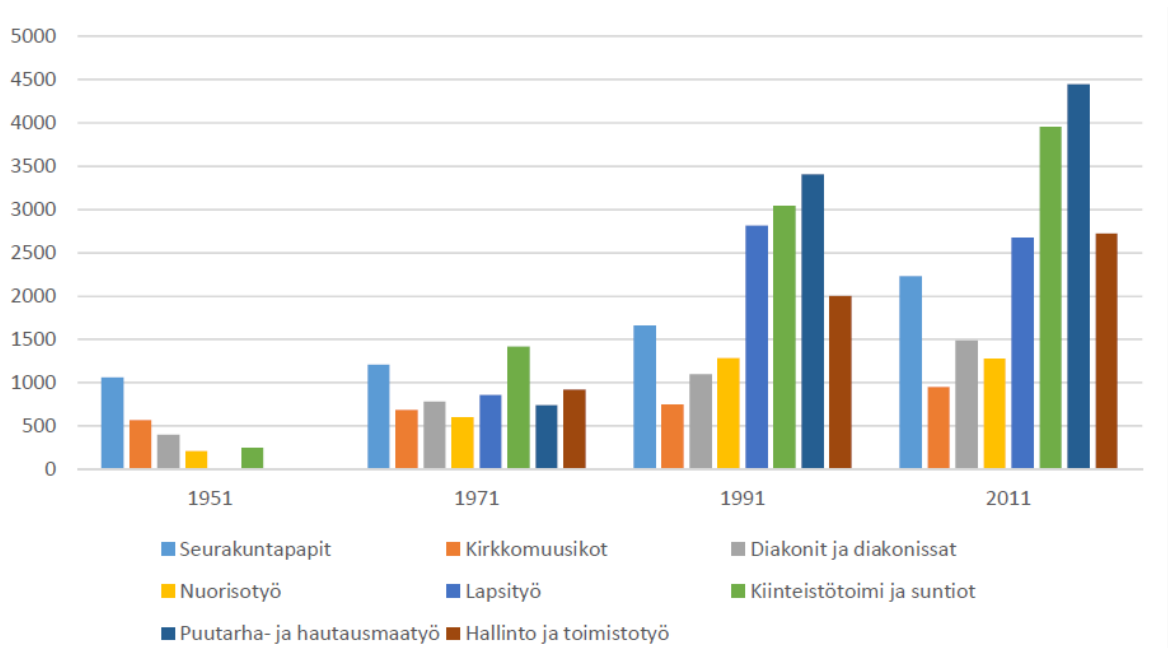
Henkilöstömäärät koko kirkossa ovat muuttuneet, mutta muutosta ei selitä vain rakennemuutokset. Henkilöstömääriin vaikuttaa mielestäni enemmän Suomen taloudellinen tilanne kuin rakennemuutos. Henkilöstömääriä on tilastoitu vuodesta 1975 lähtien. Alla olevasta diagrammista (TAULUKKO 1.) näkee henkilöstön muutokset vuodesta 1975 alkaen. (Kirkon henkilöstön lukumäärä 2015.)



TAULUKKO 1. Kirkon henkilöstön lukumäärät vuosina 1975-2013. (Kirkon henkilöstön lukumäärä 2015.)

Tilastointimenetelmät ovat aika-ajoin muuttuneet, joka näkyy yllä olevassa taulukossa (TAULUKKO 1.). Muun muassa henkilöstön nopea lisääntyminen selittyy tilastoinnin parantumisella vuosina 1975-1985; vuonna 1992 otettiin käyttöön uusi

tietojärjestelmä ja alettiin tilastoida lisäksi vuosityövoimaa; 1990-luvun lama on vaikuttanut vuosien 1992-1995 henkilöstömääriin; 2002 otettiin käyttöön Pesti-tietojärjestelmä, joka tilastoi myös viransijaisuudet. (Kirkon henkilöstön lukumäärä 2015.)



TAULUKKO 2. Kirkon henkilöstöryhmien kasvu (Meriläinen 2015, 11).

Yllä oleva taulukko on mielenkiintoinen (TAULUKKO 2) paristakin eri syystä. Ensinnäkin, jos ajattelee rakennemuutoksen yhtä tavoitteesta, joka on ollut hallinnollisten työntekijöiden vähentäminen, niin mielestäni siinä ei ole onnistuttu. Toisaalta tavallisen ihmisen näkökulmasta luulisi, että kirkossa olisi panostettu hengellisen työn tekijöihin. Väistämättä mielessä käy, että olisiko syy kirkosta eroamiseen myös löydettävissä tästä kaaviosta. Erityisesti nyt, kun tehdään isoja leikkauksia joka suunnalla. Hyvä, että kirkko työllistää. Kysyä kai voi, että työllistääkö oikeilla aloilla?

3 EVANKELIS-LUTERILAISEN KIRKON ERITYISNUORISOTYÖ

Kirkon erityisnuorisotyötä on tehty seurakunnissa vuodesta 1968 lähtien. Aluksi käytettiin nimeä jengityö, mutta myöhemmin vakiintui nimi erityisnuorisotyö. Erityisnuorisotyöllä tarkoitetaan työtä, joka kohdistuu lapsiin ja nuoriin, jotka ovat vaarassa syrjäytyä tai ovat jo syrjäytyneet. Vuoden 2011 alussa voimaan tulleen nuorisolain myötä etsivästä nuorisotyöstä tuli lakisääteistä. (Haastettu kirkko 2012, 157.)

Haastettu kirkko- Suomen evankelis-luterilainen kirkko vuosina 2008-2011 nelivuotiskertomuksen mukaan erityisnuorisotyötä tehtiin joka toisessa (52%) seurakunnassa. Kokoaikaisesti toimivia erityisnuorisotyötä tekeviä oli 37:ssä seurakunnassa. Aktiivisinta toiminta oli suurissa seurakunnissa. Toimintamuotoina olivat avointen ovien toiminta (129 seurakuntaa), Saapastoiminta (42 seurakuntaa), etsivä työ (92 seurakuntaa), pienryhmätoiminta (105 seurakuntaa) ja koulujen kanssa tehtävä yhteistyö (203 seurakuntaa), joista koulujen kanssa säännöllistä yhteistyötä teki 65 prosenttia erityisnuorisotyötä tekevistä seurakunnista. Säännöllistä yhteistyötä kunnallisen nuorisotyön kanssa teki puolet (49%). Poliisin ja sosiaalityön kanssa yhteistyötä teki joka viides seurakunta. (Haastettu kirkko 2012, 157-158.)

Erityisnuorisotyötä toteutetaan esimerkiksi siten, että erityisnuorisotyönohjaaja kuuluu yhtymän tai rovastikunnan henkilöstöön. Esimerkiksi Jyväskylän seurakunnalla on oma matalan kynnyksen toimintapaikka diakonialle ja erityisnuorisotyölle nimeltään Aseman Pysäkki (Jyväskylän seurakunta 2015). Toisena esimerkkinä nostan Helsingin seurakuntayhtymän, jolla on erityisnuorisotyön keskus Snellu (Snellu 2015). Rovastikunnallisesta erityisnuorisotyöstä on Anja Siironen

tehnyt vuonna 2012 opinnäytetyön *Erityisnuorisotyö Kalajoen rovastikunnassa* (Siironen 2012.)

Erityisnuorisotyönohjaaja on erityisasiantuntija erityistä huolenpitoa tarvitsevien lasten ja nuorten asioissa. Viranhaltijan asiantuntemusta tarvitaan, kun koulussa tai seurakuntatyössä tilanne kriisiytyy. Viran hoitaminen edellyttää erikoistumisopintoja sekä kykyä hahmottaa laaja-alaisia kokonaisuuksia. Työ on kuormittavaa vaihtelevista ja vaativista olosuhteista johtuen. (Erityisnuorisotyönohjaajan viran sisältö ja tehtävien vaativuus 2012, 3.)

Kirkossa uudistettiin palkkausjärjestelmää vuonna 2007. Tuolloin siirryttiin ammattiryhmäkohtaisista palkkaluokista vaativuuden arviointiin perustuvaan palkkaukseen. Kaikkien kirkon työntekijöiden palkkaus muodostuu nykyään työn vaativuutta kuvaavan tehtäväkuvauksen työkokemuksen ja työsuoritusta mittaavan palkanosan mukaan. (Erityisnuorisotyönohjaajan viran sisältö ja tehtävien vaativuus 2012 3.)

Vuonna 2012 laadittiin asiakirja *Erityisnuorisotyönohjaajan viran sisältö ja tehtävien vaativuus* jonka tarkoituksena on olla työntekijöiden ja luottamusmiesten tuki neuvotteluissa. Asiakirja on tehty Kirkon nuorisotyöntekijöiden liiton aloitteesta ja sitä varten valittiin työryhmä. Sen ovat hyväksyneet Kirkon nuorisotyöntekijöiden liiton ja Diakoniatyöntekijöiden liiton hallitukset. (Läsnäolon nuorisotyö, 3; Erityisnuorisotyönohjaajan viran sisältö ja tehtävien vaativuus 2012, 4.)

Edellä mainittu asiakirja pohjautuu vuonna 2007 laadittuun *Läsnäolon nuorisotyö-Suomen evankelis-luterilaisen kirkon erityisnuorisotyön missio, visio ja strategia 2015*, joka hyväksyttiin Kirkkohallituksen täysistunnossa 27.2.2007 (Läsnäolon nuorisotyö).

työ, 3). Seurakunnista 11 prosenttia piti sitä tärkeänä ja puolet jonkin verran tärkeänä strategiana nelivuotiskertomukseen vastanneiden seurakuntien keskuudessa (Haastettu kirkko 2012, 157). Strategiassa on mielestäni hyvin tuotu esiin erityisnuorisotyön kaikki puolet sekä kunnan ja kirkon erityisnuorisotyön eroavaisuuden. Jatkossa puhuessani strategiasta viittaan tähän strategiaan.

3.1 Erityisnuorisotyön toiminta-ajatus

Käytän toiminta-ajatusta ja -malleja läpikäydessäni lähteinä *Läsnäolon nuorisotyö- Suomen evankelis-luterilaisen kirkon erityisnuorisotyön missio, visio ja strategia 2015* sekä *Erityisnuorisotyönohjaajan viran sisältö ja tehtävien vaativuus* asiakirjaa, koska ne yhdistämällä antaa kattavan kuvan erityisnuorisotyön menetelmistä. Strategiaa ollaan juuri päivittämässä Kirkon kasvatuksen toimikunnan pyynnöstä (Mäkelä 2015).

Kirkon perustehtävä on julistus, palvelu ja yhteys. Kirkon ollessa läsnä nuoren omassa elämän piirissä on se vastaus läsnäolon haasteisiin. Erityisnuorisotyönohjaajan virka on Kirkon nuorisotyöntekijöiden liiton ja Diakoniatyöntekijöiden liiton mukaan nuoriso- tai diakoniatyön virka, kuten esimerkiksi sairaalapapin tai perheneuvojan virka. Erityisnuorisotyö on palvelua ja kohtaamista. Työtä toteuttamalla kirkko etsii yhteyttä niihin nuoriin, joiden yhteys seurakuntaan on katkenut. (Läsnäolon nuorisotyö, 4; Erityisnuorisotyönohjaajan viran sisältö ja tehtävien vaativuus 2012, 3.)

Erityisnuorisotyön strategian lähtökohdat ovat samat kuin kirkolla eli julistus, palvelu ja yhteys. Toimintänäky on sama kuin diakoniassa eli etsiä niitä, joiden

hätä on suurin ja jotka eivät muuten saa apua. Kaikki lapset ja nuoret ovat Jumalan luomia ja lunastettu Jumalan armossa. (Läsnäolon nuorisotyö, 3-4.)

Erityisnuorisotyölle ominaista on etsiä ja liikkua siellä missä nuoretkin ovat. Nuoren rinnalla kulkeminen muotoutuu pitkäjänteiseksi kasvatustyöksi ja nuoren tukemiseksi. Työ vaatii tekijältään, kyvyn kohdata lapsen ja nuoren epävarmuutta ja ahdistusta sekä kyvyn elää näiden asioiden kanssa. Työn periaatteita ovat luottamus, avoimuus ja yhteistyökykyisyys. Erityisnuorisotyössä noudatetaan kirkon kasvatustyön periaatteita, lakisääteisen lastensuojelu- ja sosiaalityön lakeja sekä ihmisoikeussopimuksesta lasten oikeuksien sopimusta, joka tuli voimaan Suomessa vuonna 1991. (Läsnäolon nuorisotyö, 4.)

Periaatteina erityisnuorisotyössä ovat luottamus, avoimuus ja yhteistyökykyisyys. Tuloksellisuuden edellytyksenä on turvallinen, luotettava kontakti nuoreen, ammatillisuus sekä yhteistyö yhteiskunnan tuki- ja palvelujärjestelmien sekä vapaaehtoistoimijoiden kanssa. Erityisnuorisotyö on kristillistä kasvatustyötä virallisen lastensuojelutyön tukena ja rinnalla. (Läsnäolon nuorisotyö, 4.)

Ero nuorisotyöhön on siinä, että erityisnuorisotyön kohteena ei ole koko nuorisoyhteisö. Siksi seurakuntien olisi hyvä tehdä oma erityisnuorisotyön strategia, joka selkiyttäisi työnjakoa ehkäisevän ja korjaavan työn kesken sekä resurssien tarvetta. Strategian luominen on tahtomisen suunnitelma, joka viitoittaa tien nykytilanteesta tavoitteeseen. (Läsnäolon nuorisotyö, 5.) Itse olen myös sitä mieltä, että se auttaa työn tekijää hahmottamaan työn sisältöä ja laajuutta/rajaamista sekä helpottaa oman työn suunnittelua ja oman osaamisen kehittämisen tarvetta. Myös muut toimialat näkisivät, miten, mitä, missä ja milloin erityisnuorisotyön osaaminen voisi olla heidän tukenaan silloin, jos ja kun omat kädet ei riitä.

Erityisnuorisotyön toiminta-ajatus nousee lähetykskäskestä (Matt. 28:18-20) ja rakkauden kaksoiskäskestä (Matt. 22:29) jolloin kohdataan ihmisiä ilman ehtoja. Kirkko toteuttaa kristillistä kasvatustehtäväänsä ja diakonista tehtäväänsä erityisnuorisotyössä. Nykyisessä muuttuvassa maailmassa syrjäytymisriski kasvaa ja monet putoavat palveluiden ja tuen piiristä. Erityisnuorisotyö on tutkimista, kartoittamista ja uusien toimintamallien ja menetelmien toteuttamista. (Läsnäolon nuorisotyö, 5.)

Läsnäolon nuorisotyö toteutuu, kun toiminnan keskeisiä menetelmiä ovat:

- välittäminen
- kohtaaminen, rinnalla oleminen ja myötäeläminen
- varhainen puuttuminen
- lähimmäisyys
- toiminta siellä missä nuoret viettävät aikaansa
- nuorten kohtaaminen henkilökohtaisella tasolla
- heikkojen ja syrjäytyneiden etsiminen
- lasten ja nuorten oikeuksien puolustaminen
- aikuisten kouluttaminen nuorten tueksi
- ja toimiminen yhteistyökumppanina eri tahojen kanssa.

(Läsnäolon nuorisotyö, 6.)

Perusedellytys erityisnuorisotyön toteutukselle on toimiva yhteistyö eri tahojen kanssa sekä kontakti nuoreen. Kasvatustyö on työntekijöiden yhteistä osaamista, joka edellyttää verkostoitumista lapsi-, varhaisnuoriso-, nuoriso-, koulu-, rippikoulu-, erityisnuoriso-, perhe- ja diakoniatyön välillä. Lisääntyvissä määrin on otettava huomioon eri ikävaiheet ja perhemuodot. (Läsnäolon nuorisotyö, 6.)

3.2 Toteutusmallit

Erityisnuorisotyön perusmenetelmiä ovat etsivä työ, yksilötyö ja pienryhmätyö. Toteutusmalleja on etsivä työ ja Palveluoperaatio Saapas, yksilötyöskentely, pienryhmätoiminta, vankila- ja kriminaalityö, erityisvarhaisnuorisotyö ja kohdennettu perhetyö, koulutyö ja vapaaehtoistoiminta. (Läsnäolon nuorisotyö, 9-12.) Verkko-työ on kasvamassa yhdeksi erityisnuorisotyön toteutusmalliksi. Tästä työmuodosta ei ole mainintaa strategiassa, mutta se on mainittu yhtenä mallina *erityisnuorisotyön viran sisältö ja tehtävien vaativuus asiakirjassa*. Siksi tuon sen esiin myös toteutusmalleja läpikäydessäni.

Etsivä työ ja Saapas tarkoittavat käytännössä työtä, jota tehdään liikkumalla nuorten kokoontumis- ja oleskelupaikoissa. Työntekijä kohtaa näin nuoria ja luo heihin kontakteja. Kontaktin luomisen jälkeen voidaan heille välittää tietoa eri palveluista, ryhmistä tai toiminnoista, josta voisi olla hänelle hyötyä. Tämän mahdollistaa virka-aikaan sitomaton työaika. (Läsnäolon nuorisotyö, 9.)

Palveluoperaatio Saapas on ensisijaisesti alle 18-vuotiaisiin kohdennettua auttamis- ja sielunhoitotyötä, jota toteutetaan yhdessä koulutettujen vapaaehtoistyöntekijöiden kanssa. Koulutuksesta ja toiminnasta vastaa seurakunnan päätoiminen seurakunnan työntekijä. Saapas-päivystys tapahtuu paikkakunnasta riippuen viikonloppupäivystyksinä, juhla- ja juhlintapäivinä tai festivaalien yhteydessä. (Läsnäolon nuorisotyö, 9-10.)

Tässä yhteydessä otan esiin aiemmin mainitsemani verkkotyön. Etsivää työtä tehdään lisääntyvässä määrin verkossa, joista mainittakoon NettiSaapas, Tekstaritupu

ja Nettitupu. Lisäksi etsivää työtä tehdään kouluissa ja oppilaitoksissa. (Erityisnuorisotyönohjaajan viran sisältö ja tehtävien vaativuus 2012, 9.)

Yksilötyöskentelyn toteutusmalleja ovat henkilökohtainen asiakastyö, koti- ja laitospöyknit, tukihenkilötoiminta, perhetyö, kriminaalityö (Erityisnuorisotyönohjaajan viran sisältö ja tehtävien vaativuus 2012, 9). Nuoren asioita hoidetaan ammatillisesti ja kokonaisvaltaisesti yhteistyössä nuoren ja hänen läheistensä kanssa etsien toimivia ongelmanratkaisumalleja. Lapsiin ja nuoriin suunnatut tukitoimenpiteet ovat lähinnä kolmannen sektorin toimintoja eivätkä lakisääteistä sosiaalityötä. (Läsnäolon nuorisotyö, 10.)

Erityisnuorisotyötä voidaan toteuttaa koti- ja laitospöyknillä esimerkiksi tapamalla nuorta kouluissa, oppilaitoksissa ja lastensuojelulaitoksissa. Erityisnuorisotyönohjaaja voi toimia myös tukihenkilönä. Kriminaalityöllä tarkoitetaan ennaltaehkäisevää työtä tai vankilassa tapahtuvaa yksilötyöskentelyä. Lisäksi kriminaalityö voi olla tukitoimia ennen vankeutta ja sen jälkeen, vankiperhetyötä, sovitteluun osallistumista tai ehdollisen valvontaa. (Erityisnuorisotyönohjaajan viran sisältö ja tehtävien vaativuus 2012,9.)

Pienryhmätoimintaa ovat toiminta-, keskustelu- ja kasvu- sekä muita ryhmiä. Ryhmät räätälöidään tiettyä nuorten joukkoa ajatellen. Ryhmä voi myös olla spontaanisti syntynyt, jonka kanssa ruvetaan toteuttamaan jotain yhteistä aktiviteettia. Pienryhmätoiminta voi olla osana koulujen pienluokkatoimintaa. Vapaaehtoisten kouluttaminen, rekrytointi ja koulutusmateriaalin tuottaminen on tärkeää ryhmätoimintaa. (Läsnäolon nuorisotyö, 10.)

Myös yökahvilat ja avointen ovien toiminta katsotaan kuuluvan pienryhmätöimintaan. Lisäksi koulu- ja oppilaitoksien kanssa yhteistyössä järjestettävät leirikoulut ovat mahdollisia pienryhmätöimintoja sekä muu leiri ja retkitoiminta. Esimerkkeinä pienryhmistä mainittakoon perheryhmät, isä-poika ryhmät, isättömien poikien ryhmät, yksinhuoltajien ryhmät ja niin edelleen. Autopajatoiminta on uusi työmuoto, joka on suunnattu ammattikoulusta putoamisvaarassa oleville nuorille. Ensisijaisesti pajatoiminta on nuorelle harrastus, mutta samalla se suunnitellaan niin, että se tukee ammattiopintoja. Ohjaajina toimivat nuoret aikuiset. Joissakin seurakunnissa on erityisvarhaisnuorisotyönohjaaja, jonka työ keskittyy 7-14 vuotiaisiin lapsiin erityisnuorisotyön menetelmin. (Läsnäolon nuorisotyö, 10-11; Erityisnuorisotyönohjaajan viran sisältö ja tehtävien vaativuus 2012, 9.)

Vankila- ja kriminaalityön toimintamalleja voivat olla keskusteluryhmiä, vankilavierailut ja henkilökohtaiset tapaamiset. Vapausrangaistusta suorittavan nuoren kanssa keskustellaan muurin ulkopuolisista haasteista ja valetaan toivoa paremmasta elämästä. On erittäin tärkeää, että nuori tietää, että hänellä on ammatillisesti orientoitunut ihminen laitoksen ulkopuolelta. Usein nuoret, joita vankilassa tavaataan, ovat jo tuttuja erityisnuorisotyön asiakaskuntaan kuuluvia nuoria. (Läsnäolon nuorisotyö, 11.)

Erityisnuorisotyönohjaaja voi toimia ehdollisesti rangaistun nuoren valvojana. Ennaltaehkäisevää kriminaalityötä on työskentely niiden nuorten kanssa, jotka ovat vaarassa ajautua rikoskierteeseen. Tämä tukimuoto on saanut uusia toimintamalleja, joista esimerkkinä mainittakoon projekti, jossa poliisikuulusteluissa olleista nuorista muodostetaan ryhmä. Jokaisella nuorella on aikuinen tukihenkilö. Ryhmäkokoontumisten lisäksi järjestetään leirijakso. Prosessi sisältää erilaisia element-

tejä ja kestää noin kolme kuukautta. Tavoitteena on nuoren sitouttaminen tapojensa muuttamiseen. (Läsnäolon nuorisotyö, 11.)

Erityisvarhaisnuorisotyössä ja kohdennetussa perhetyössä on tärkeää lapsen lisäksi ottaa huomioon koko perhe, vanhemmat ja kasvuympäristö sekä yhteistyö koulun kanssa. Lasten kanssa työskennellessä tulee tiedostaa ilmoitusvelvollisuus sekä sosiaalitoimen ja kouluterveydenhuollon kanssa tehtävän yhteistyön merkitys. Kohdennettu perhetyö tarkoittaa koko perheen tukemista, vanhempien ryhmätukea, yhden perheen tehostettua tukemista tai pitkäkestoista perheryhmätyötä. Tärkeää on, että saman perheen kanssa työskentelevät tahot tekevät yhteistyötä. (Läsnäolon nuorisotyö, 11-12.)

Koulutyöllä tarkoitetaan työtä, jolla tuetaan niitä nuoria, joilla on erityisiä vaikeuksia koulunkäynnissä ja olla tukemassa peruskoulun suorittamisessa sekä opiskelupaikan hakemisessa. Tämän nivelvaiheen tukeminen on erityisen tärkeää. Koulutyö voi myös kohdistua niihin nuoriin, jotka opiskelevat pienryhmissä tai yksityisopetuksessa. Erityisnuorisotyö voi olla tukemassa osallistumalla esimerkiksi leirikouluihin tai retkiin. (Läsnäolon nuorisotyö, 11.)

Oppilashuolto on luonteva yhteistyökumppani sekä erilaiset ryhmäyttämiseen, työskentelyilmapiirin parantamiseen ja erilaisten ongelmien syntymisten ehkäisemiseen pyrkivien toimintojen ohjaaminen. Rippikoulun opetussuunnitelmia laadittaessa erityisnuorisotyön osaamista tulisi hyödyntää sekä rippikoulun päätyttyä erityisnuorisotyönohjaaja voisi olla ohjaamassa erityistä tukea tarvitsevaa nuorta seurakunnan toimintaan. (Läsnäolon nuorisotyö, 12.)

Vapaaehtoistoiminta on tehtäväkentän laajentuessa tärkeä voimavara. Palkattujen viranhaltijoiden resurssit eivät yksinkertaisesti riitä. Erityisnuorisotyössä vapaaehtoisia tarvitaan muun muassa etsivässä katutyössä, Saappaassa, avoimien ovien toiminnassa, yökahviloissa ja niin edelleen. Vapaaehtoisista työntekijöistä on pidettävä hyvää huolta ja heidän työtään on arvostettava, ohjattava ja kuunneltava. Heidän työssä jaksamiseen tulee panostaa järjestämällä yhteistä koulutusta, työnohjausta, yhdessäoloa ja virkistystoimintaa. Ohjaajan on muistettava huolehtia, että heillä on riittävä vakuutusturva. (Läsnäolon nuorisotyö, 12-13.)

4 TUTKIMUSONGELMAT JA TUTKIMUSMENETELMÄT

Tutkimuksen tekemisen tarve nousi Seinäjoen alue seurakunnan nuorisotyönjohtajalta. Tarkoituksena oli selvittää ja selventää erityisnuorisotyön asemaa Seinäjoen alue seurakunnassa sekä sen tarvetta kappeliseurakunnissa. Pohjalla oli myös tarve selventää erityisnuorisotyön ja nuorisotyön rajapintoja sekä tehdä ne näkyviksi seurakunnan hengellisen työn tekijöille.

Tutkimusta aloittaessani tuli pian selväksi, että Seinäjoki on kokenut rakennemuutoksen niin kunta- kuin seurakuntatasollakin. Peräseinäjoki liittyi Seinäjokeen ensimmäisenä vuonna 2005 ja perässä tulivat Ylistaro ja Nurmo vuonna 2009. Tämä oli mielestäni tarpeellista nostaa esiin tutkimuksessani, koska sillä näyttäisi olevan vaikutusta erityisnuorisotyön virkaan.

Erityisnuorisotyön ohjaajan virka perustettiin Seinäjoelle vuonna 2007, joten se ajoittui sellaiseen aikaan, kun seurakuntaan kuului vain Peräseinäjoen kappeliseurakunta. Virkaa perustettaessa siirryttiin palkkauksen perusteissa vaativuuden arviointiin ja tällöin määriteltiin erityisnuorisotyön tehtäväkuva. Näistä ajallisista yhteensattumista, johtuen oli siis loogista lähteä selvittämään rakennemuutosta ja sen mahdollista vaikutusta erityisnuorisotyöhön.

Opinnäytetyö on kvantitatiivinen tutkimus. Aineiston hankin tekemällä kyselyn. Analyysitapana käytän selittämiseen pyrkivää lähestymistapaa eli käytän tilastollista analyysia ja päätelmien tekemistä (Hirsjärvi & Remes & Sajavaara 2009, 219). Käytän lisäksi muita tilastoja ja toimintakertomuksia apuna tulosten analysointiin ja tulkintaan.

4.1 Tutkimusongelmat

Keskityn tutkimusongelmissani erityisesti seurakuntamuutoksen vaikutuksiin erityisnuorisotyöhön. Ongelmat ovat:

1. Näkevätkö kappeliseurakuntien työntekijät tarvetta erityisnuorisotyölle omassa kappeliseurakunnassaan?
2. Onko tarvetta muuttaa erityisnuorisotyönohjaajan tehtävän kuvaa?

Tutkimusongelmat nousivat jo tutkimusta aloittaessani selkeästi esiin. Erityisnuorisutyönohjaaja kertoi, että kokee työn tekemisen ajoittain hankalaksi, koska työ on määritelty tehtäväksi Seinäjoen kaupunkialueella. Yhteistyö kappeliseurakuntien kanssa on käytännössä mahdotonta, ellei jätä vain huomioimatta tätä rajoitusta.

Tehtävänkuvan muuttamisen tarve oli myös syytä tutkia ja miettiä, koska alue seurakuntaan on liittynyt uusia kappeliseurakuntia ja erityisnuorisotyöhön on tullut uusia työmuotoja vuoden 2007 jälkeen.

4.2 Tutkimusmenetelmät

Tutkimusongelmia selvittääkseni päätin käyttää aineiston keräämisessä kyselyä, joka on survey-tutkimuksen keskeinen menetelmä. Survey tarkoittaa sellaista kyselyn tekemistä, jossa aineistoa kerätään standardoidusti ja jossa kohdehenkilöt muodostavat otoksen tietystä perusjoukosta (Hirsjärvi ym. 2009, 193).

Kyselyn etuina on, että voidaan kerätä laaja tutkimusaineisto, se on tehokas ja nopea ja tilastolliset analyysitavat ja raportointimuodot ovat jo valmiiksi kehitetyt.

Haittoina pidetään esimerkiksi: epätietoisuutta vastaajien suhtautumisesta tutkimukseen, vastausvaihtoehtojen onnistuminen vastaajien näkökulmasta, vastaajien perehtyneisyydestä ei voi olla varma esitettyjen kysymysten aiheesta tai alueesta, lomakkeen taso, vastaajien kato. (Hirsjärvi yms. 2009, 195.)

Seuraavaksi mietin kenelle kysely tulisi tehdä. Koska tutkimukseni koski selkeästi kappeliseurakuntia, päätin, että kysely tehdään kappeliseurakuntien työntekijöille. Muodostaakseni selkeän perusjoukon lähdin pohtimaan asiaa erityisnuorisotyöstä käsin. Työelämäohjaajallani oli myös sama näkemys.

Erityisnuorisotyönohjaaja kuuluu hengellisen työn tekijöihin. Joten selvitin aluksi mikä on hengellisen työn tekijän määritelmä. Hengellisen työn tekijöitä ovat kirkon virka- ja työehtosopimuksen mukaan ne työntekijät, joiden ydinosamiseen kuuluu hengellisen työn osaaminen. Hengellisen työn tekijöitä ovat ne ammatit joille piispainkokous on päättänyt kelpoisuusvaatimukset ja –suositukset. Piispainkokous on hyväksynyt ammattien ydinosamiskuvaukset seuraaville ammatteille: diakonian viranhaltijat, kanttorit, kirkon nuorisotyönohjaajat, lastenohjaajat ja papit, lähetyssehterit, kirkon varhaiskasvatuksen ohjaajat. (Ydinosamisen-osaamisen ydin 2014.) Tämä pohjalta muodostin perusjoukon.

Perusjoukon jaottelin vielä toiminnallisen työn tekijöihin. Oletin, että heillä on tarvittavaa tietoa seurakuntalaisten tämän päivän tarpeista ajatellen seurakunnan erityisnuorisotyötä. Heillä on myös tietoa ja taitoa arvioida erityisnuorisotyön tarvetta omalla työalalla.

Kyselyn (LIITE 2) tein kappeliseurakuntien hengellisen työn tekijöille, yhteensä 74 työntekijää, joista valittiin toiminnallisen työn tekijät 44 työntekijää. Kyselyn toteu-

tin Webropolilla ja linkki lähetettiin sähköpostitse. Kyselyssä oli monivalintakysymyksiä, asteikkoihin eli skaaloihin perustuvia kysymyksiä sekä avoimia kysymyksiä (Hirsjärvi ym. 2009, 193-195).

Kyselyn tekemisessä käytin pohjana erityisnuorisotyöstä laadittua Kirkkohallituksen 27.2.2007 täysistunnossa hyväksyttyä strategiaa *Läsnäolon nuorisotyö- Kirkon erityisnuorisotyön missio, visio ja strategia 2015*. Lisäksi rinnalla käytin Kirkon nuorisotyöntekijöiden liiton ja Diakoniatyöntekijöiden liiton hallitusten hyväksymää *Erityisnuorisotyönohjaajan viran sisältö ja tehtävien vaativuus* asiakirjaa ja otin siitä mukaan, joitakin työmuotoja, joita ei ollut erikseen mainittu strategiassa, mutta on mainittu muiden seurakuntien erityisnuorisotyön työmuotoina. Vilkaisin varmuuden vuoksi muiden seurakuntien esimerkiksi Jyväskylän seurakuntayhtymän ja Kalajoen rovastikunnan erityisnuorisotyön työmuotoja.

Asteikkoihin perustuvat kysymykset laadin melko vapaasti itse assosioiden, perustuen omiin kokemuksiin työssäni nuorisokodissa. Asteikoista tein 5-portaisia ja vaihtoehtoina olivat: paljon- melko paljon- vähän- ei ollenkaan- en osaa sanoa (Hirsjärvi ym. 2009, 200). Tähän kohtaan olisin voinut käyttää vähän enemmän aikaa ja harkintaa, mutta koska aikaa ei ollut niin päädyin näihin asteikkoihin.

Pyysin nuorisotyönjohtaja Pete Ketolaa lähettämään kyselyn linkin sähköpostitse työntekijöille. Ajatuksena oli, että nuorisotyönjohtajalta tullut sähköposti saisi työntekijöiden vastausprosentin kasvamaan. Sähköpostissa oli mukana laatimani saatekirjelmä (LIITE 2), jossa kerroin erityisnuorisotyön toimintamalleista tarkemmin pohjautuen edellä mainitsemiini lähteisiin, jotta kyselyyn vastaaminen perustuisi samanlaiseen ymmärrykseen erityisnuorisotyöstä.

Kyselylomakkeen laadin Webropolilla. Kyselylomakkeen alussa kerroin miksi kysely tehdään. Kerroin tutkimuksen tavoitteen, joka on erityisnuorisotyön toimintamuotojen tarpeen kartoitus kappeliseurakunnissa sekä erityisnuorisotyönohjaajan tehtäväkuvan päivittäminen.

Kysely lähetettiin linkkinä 8.10.2015 sähköpostitse 44 työntekijälle, joista kyselyyn vastasi 19, joten vastausprosentti oli 43 %. Vastausaikaa oli aluksi 16.10.2015 saakka, jota pidensin siten, että kysely päättyi 20.10.2015 klo 18.

Kyselyn olisi voinut tehdä myös laajempaan versiona esimerkiksi ottaen mukaan poliisit, sosiaalityö, perhetukikeskus, koulut, kuraattorit. Myös nuorten mielipiteitä olisi hyvä kysellä, mutta mielestäni heidän näkemyksensä olisi hyvä kysyä sen jälkeen, kun on ensin kartoitettu työntekijöiden mielipide ja sitä myöten alueiseurakunnan halukkuus mahdolliseen erityisnuorisotyön tehtäväalan muutokseen.

Näin laajan kyselyn tekeminen näin suppeaan opinnäytetyöhön ei ollut aiheellinen. Seuraava opiskelija voisi tehdä jatkotutkimuksen ja tehdä kyselyn laajemmalle ryhmälle, jos on tarvetta. Uskoisin kuitenkin, että seurakunnan työntekijät ovat perillä seurakuntalaistensa tilanteesta ja ovat näin ollen päteviä vastaamaan tähän kyselyyn.

Kyselyn olisi voinut myös tehdä, kuten Selina Salminen oli tehnyt opinnäytetyössään; *Erkkarin paikka- Harjavallan seurakunnan erityisnuorisotyön tarvekartoitus Harjavallassa*. Salmisen kyselyt sisälsivät avoimia kysymyksiä ja kyselyt tehtiin ammattihenkilöille sekä nuorille. (Salminen, S. 2010, 29-30.)

Salminen oli käyttänyt tutkimuksen lähteenään erityisnuorisotyön strategiaa, joka oli myös minun työni pohjana. En kuitenkaan katsonut, että Seinäjoen erityisnuorisotyön tarvekartoitus voidaan tehdä samalla tavalla, koska kyseessä on kolme kappeliseurakuntaa ja Salmisen tutkimus koski vain yhtä seurakuntaa. Vertailen kuitenkin tutkimuksessani nousseita asioita Salmisen tutkimuksen tuloksiin.

4.3 Seinäjoen alue seurakunta

Seinäjoen alue seurakuntaan kuuluvat Nurmon, Peräseinäjoen ja Ylistaron kappeliseurakunnat. Peräseinäjoen seurakunta liittyi Seinäjoen seurakuntaan ensimmäisenä vuonna 2005 ja Nurmon ja Ylistaron seurakunnat vuonna 2009. (Seinäjoen seurakunta 2015b.)

Seurakuntien rakennemuutoksen taustalla on vahvasti ollut vaikuttamassa kuntien yhdistymisprosessi. Seinäjoen ja Nurmon yhdistymistä arvioitiin myönteisesti jo vuonna 1989 ilmestyneessä Vilkun ja Siitosen 1989 tekemässä yhteistyötutkimuksessa. (Mäki-Krekola 2014, 104.)

Ensimmäinen varsinainen kuntaliitosselvitys tehtiin vuonna 1999. Aloitteen teki Ylistaron kunta. Selvitykseen lähtivät mukaan Seinäjoki, Peräseinäjoki ja Ylistaro. Nurmo jättäytyi tuolloin ulkopuolelle. Lopulta myös Ylistaro jättäytyi pois ja vain Seinäjoki ja Peräseinäjoki jatkoivat neuvotteluita. (Mäki-Krekola 2014, 104.) Ongelmana oli yhteisen maarajan puuttuminen, mutta Ilmajoen kuntaan kuuluvat kolme kylää, Lehtimäki, Honkakylä ja Ojajärvi halusivat osallistua liitokseen. Näin saatiin syntymään toiminnallinen maantieteellinen yhteys. Kunnat yhdistyivät vuonna 2005. (Mäki-Krekola 2014, 104.)

Peräseinäjoen ja Seinäjoen seurakuntien rakennemuutoksen alku kuultiin vuonna 2001. Molemmat seurakunnat kuuluivat tuolloin Ilmajoen rovastikuntaan (Lapuan hiippakunnan rovastikunnat vuodesta 1956 lukien 2012-2014). Tuolloin Lapuan tuomiokapitulin pääsihteeri (nykyinen hiippakuntadekaani) Paavo Haapakoski totesi, että useat seurakunnat joutuvat tekemään seurakuntaliitoksia lähivuosina taloudellisten paineiden alla. (Junnila 2009, 577.)

Syksyllä 2001 konsultit ehdottivat Seinäjoen ja Peräseinäjoen seurakuntien liitosta. Kirkkohallitus ei tukenut seurakuntayhtymän perustamista, joten tammikuussa 2004 seurakuntien kirkkovaltuustot päättivät äänestyksittä liittää Peräseinäjoen seurakunnan kappeliseurakuntana Seinäjoen seurakuntaan. Tämä toteutui vuoden 2005 alusta. (Junnila 2009, 577-578.)

Jo samana vuonna 2005 ryhdyttiin tekemään Nurmon kunnan ja Seinäjoen kaupungin välistä yhdistymisen esiselvitystä. Esiselvitysraportin pohjalta päätettiin helmikuussa 2006 alkaa selvittämään kuntaliitoksen mahdollisuutta, jolloin Ylistaronkin päätti tulla mukaan. Selvitysmiehet suosittelivat Seinäjoen, Nurmon ja Ylistaron kuntaliitosta. Kunnanvaltuustot päättivät 21.5.2007 kuntien yhdistymisestä Nurmossa järjestetyn kansanäänestyksen vastaisesti ja päätös astui voimaan 1.1.2009. Kaikki kunnat lakkautettiin ja niistä muodostui uusi kunta Seinäjoki, joka käyttää nimeä Seinäjoen kaupunki. (Mäki-Krekola 2014, 105; Nurmon ja Ylistaron seurakuntien liittäminen Seinäjoen seurakuntaan 1.1.2009.)

Kuntien yhdistymisen vuoksi, myös seurakunnat olivat muutoksen edessä. 22.4.2008 Kirkkohallitus teki päätöksen Nurmon ja Ylistaron seurakuntien liittämisestä Seinäjoen seurakuntaan. Nurmon kirkkovaltuusto esitti yksimielisesti uuden seurakunnan hallintomalliksi seurakuntayhtymämallia, kun taas Seinäjoki ja Ylis-

taro olivat seurakuntien yhdistämisestä yksimielisiä yhdistämisen pohjalta. Kirkkohallitus päätyi puoltamaan Seinäjoen ja Ylistaron ehdotusta ja näin Seinäjoen seurakunnasta tuli 1.1.2009 alue seurakunta ja Nurmosta ja Ylistarosta kappeliseurakuntia. (Seinäjoen seurakunta 2015b; Nurmon ja Ylistaron seurakuntien liittäminen Seinäjoen seurakuntaan 1.1.2009).

Seinäjoen, Peräseinäjoen, Ylistaron ja Nurmon seurakuntien rovastikunnat ovat vuosien aikana muuttuneet. Seinäjoki ja Peräseinäjoki kuuluivat vuosien 1956-2008 ajan Ilmajoen rovastikuntaan. Nurmo ja Ylistaro kuuluivat vuosina 1956-2008 Lapuan rovastikuntaan. Vuonna 2009 perustettiin Etelä-Pohjanmaan rovastikunta ja Seinäjoen alue seurakunta liitettiin siihen. (Lapuan hiippakunnan rovastikunnat vuodesta 1956 lukien 2012-2014.)

Lapuan hiippakuntaan kuuluu seitsemän rovastikuntaa: Isonkyrön-, Järvi-Pohjanmaan-, Etelä-Pohjanmaan-, Kauhajoen-, Parkanon-, Jyväskylän- ja Pohjoisen Keski-Suomen rovastikunnat. Etelä-Pohjanmaan rovastikuntaan kuuluu seitsemän seurakuntaa: Lapua, Kuortane, Alavus, Ilmajoki, Seinäjoki, Kurikka ja Jalasjärvi. (Lapuan hiippakunnan rovastikunnat vuodesta 1956 lukien 2012-2014.)

Vertasin väestön ja henkilöstön kehitystä vuosina 2008, 2009 ja 2014. Yhdistin eri vuosien tiedot samaan taulukkoon (TAULUKKO 3.), jotta vertailu olisi helpompaa. Vuonna 2008 ei vielä ollut yhdistetty Nurmon ja Ylistaron seurakuntaa Seinäjoen seurakuntaan.

Taulukosta (TAULUKKO 3.) huomaa, että koko henkilöstön ja vakinaisen henkilöstön lukumäärä on vähentynyt siten, että koko henkilöstö on vähentynyt vuodesta 2008 vuoteen 2014 kymmenellä hengellä. Tosin vuonna 2009 koko henkilös-

tön määrä oli suurempi kuin vuonna 2008. Vakinaisen henkilöstön määrä on myös laskenut kahdella vuoteen 2008 verrattuna. Vuonna 2009 sekin oli suurempi kuin vuonna 2008. (Kirkon tilastollinen vuosikirja 2008, 64-65; Kirkon tilastollinen vuosikirja 2009, 62-63; Kirkon tilastollinen vuosikirja 2014, 56-57.) Seinäjoella on tehty henkilöstösuunnitelma vuosille 2015-2019, jonka mukaan Seinäjoen seurakunnassa on pyrittävä vähentämään 20 henkilötyövuotta. (Seinäjoen seurakunta 2014, 16)

	Läsnäoleva väestö 31.12.2008, 31.12.2009 ja 31.12.2014	Koko henkilöstön lukumäärä					Vakinaisen henkilöstön lukumäärä				
		Kaikki yhteensä	Seurakuntatyö	Hallinto	Hautausmaatyö	Kiinteistö- ja kirkonpalvelustyö	Kaikki yhteensä	Seurakuntatyö	Hallinto	Hautausmaatyö	Kiinteistö- ja kirkonpalvelustyö
31.12.2008											
Nurmo	11 720	64	33	5	9	17	41	24	5	-	12
Seinäjoki	33 352	210	80	23	51	52	112	62	13	5	30
Ylistaro	5 221	33	1	2	11	9	18	9	2	-	7
Yhteensä	50 293	307	114	30	71	78	171	95	20	5	49
31.12.2009											
Seinäjoki	50 807	316	126	35	76	79	178	97	24	7	50
31.12.2014											
Seinäjoki	51 495	297	129	37	74	57	169	97	29	8	35

TAULUKKO 3. Läsnäolevan väestön ja henkilöstön lukumäärät vuosina 2008, 2009 ja 2014. (Kirkon tilastollinen vuosikirja 2008, 64-65; Kirkon tilastollinen vuosikirja 2009, 62-63; Kirkon tilastollinen vuosikirja 2014, 56-57.)

Vuonna 2014 seinäjoen seurakunnan väkiluku oli 51 495, kun kunnan väkiluku oli 60 880. Prosentteina seurakunnan väkiluku oli kunnan väkiluvusta 84,6%. Kastettujen osuus syntyneistä oli prosentteina 86,5%. Tähän lukuun on lisätty vuonna 2013 kastettujen lasten lukumäärä, koska kastettujen määrä tilastoidaan seurakunnassa edellisvuodelta. (Kirkon tilastollinen vuosikirja 2014, 138.)

Seurakuntatalouksien väkiluvut suuruusjärjestyksessä vuonna 2014 Seinäjoki sijoittui sijalle 15. Kaiken kaikkiaan, seurakuntatalouksia oli laskentavuonna yhteensä 295. (Seurakuntien väkiluvut talousalueittain 2014.) Kun taas seurakuntien, joita oli yhteensä 422, väkiluvut läsnäolevat laskettuina Seinäjoki sijoittui sijalle kolme. Väkiluvuiltaan viisi suurinta seurakuntaa olivat Jyväskylä, Malmi, Seinäjoki, Rovaniemi ja Espoon tuomiokirkkoseurakunta. (Seurakuntien väkiluvut (paikallisseurakunnat) 2014.)

Vertailun vuoksi nostan esiin erityisnuorisotyönohjaajien ja nuorisotyönohjaajien määrät väkiluvuiltaan suurimmista seurakunnista, joihin siis tutkimuskohteeni Seinäjokikin kuuluu. Rovaniemellä, jossa väkiluku on, läsnäolevat laskettuna, 48 074 on yhteensä 11 nuorisotyönohjaajaa, joista kaksi on erityisnuorisotyönohjaajaa (Rovaniemen seurakunta 2015). Nettisivuilta ei tullut esiin erikseen varhaisnuorisotyönohjaajia. Jyväskylässä, jonka läsnäolevien väkiluku on 95 560, on 28 nuoriso- ja varhaisnuorisotyönohjaajaa, joista kolme on erityisnuorisotyönohjaajia, yksi nuorisomuusikko ja yksi vammaisnuorisotyönohjaaja (Jyväskylän seurakunta 2015). Malmin seurakunnassa, jonka läsnäoleva väkiluku on 55 815, on yhteensä 16 nuoriso- ja varhaisnuorisotyönohjaajaa, joista yksi on erityisnuorisotyönohjaaja ja yksi nuorisomuusikko (Malmin seurakunta 2015). (Seurakuntien väkiluvut (paikallisseurakunnat) 2014.) Tiedot on kerätty suoraan seurakuntien nettisivuilta, joten en voi olla ihan varma tietojen paikkansa pitävyydestä, mutta ne ovat suuntaa antavia.

Seurakuntarakennemuutoksen jäätyä raukeamaan kirkolliskokouksessa keväällä 2015 Lapuan hiippakunta kartoittaa muita mahdollisuuksia seurakuntien välisessä yhteistyössä. Tämä asia on keskeneräinen, joskin etenemässä Seinäjoella (Seinäjoen seurakunta 2015a, 3).

4.4 Seinäjoen alue seurakunnan erityisnuorisotyö

Seinäjoella erityisnuorisotyönohjaajan virkoja on yksi. Kaiken kaikkiaan nuorisot ja varhaisnuorisotyönohjaajia on 14. Luvusta on vähennetty virkavapaalla olevat sekä erityisnuorisotyönohjaaja. Ensimmäinen erityisnuorisotyönohjaaja aloitti keväällä 2007. Sittemmin Seinäjoen seurakuntaan liitettiin Nurmo ja Ylistaro. Seurakunnasta tuli alue seurakunta, johon kuuluu kolme kappeliseurakuntaa. Erityisnuorisotyön tehtävänkuvausta ei päivitetty.

Kirkkohallituksen asettaman seurakuntarakennetyöryhmän väliraportissa tammikuussa 2007 esitettiin, että kappelimallilla liitettyjen seurakuntien työntekijöiden työnkuvassa olisi hyvä määritellä kappeliseurakunnan työn ja koko seurakunnan työn keskinäinen jakautuminen. Ensisijaisesti työntekijät palvelevat seurakuntalaisia oman kappeliseurakuntansa alueella, mutta ovat samalla koko seurakunnan työvoimaa. Myös muut seurakunnan työntekijät voivat olla työtehtävissä kappeliseurakunnan alueella. (Läsnaolon yhteisö 2007, 25.)

Tapasin sattumalta Seinäjoen alue seurakunnan ensimmäisen erityisnuorisotyönohjaajan 19.10.2015. Käytin tilanteen hyväkseni ja kerroin opinnäytetyöstäni ja kyselin hänen tietojaan viran perustamiseen liittyen. Hän muisteli, että virka oli 100 prosenttisesti erityisnuorisotyötä eikä virka ollut alueellisesti määritelty koskemaan vain keskusta aluetta. Erityisnuorisotyön viran perustaminen meni läpi vasta kolmannella yrityksellä. (Vienola 2015.)

Selvittääkseni erityisnuorisotyön tehtävänkuvan mahdollista muutosta lähestyin sähköpostitse muun muassa Seinäjoen seurakunnan vs. hallintojohtajaa Paula Pe-

rälampea. Hän oli estynyt vastaamaan esittämiini kysymyksiin, joten hän ohjasi kysymykseni kirkkoherra Jukka Salolle.

Seinäjoen alue seurakunnan kirkkoherra vastasi esittämiini kysymyksiin sähköpostitse ja kertoi sähköpostissa 21.10.2015, että erityisnuorisotyön virkaa perustettaessa Seinäjoen seurakuntaan palkan perusteena oleva tehtävä oli 100 prosenttisesti erityisnuorisotyötä ja sijoituspaikkana alue seurakunta. Virka perustettiin 13.12.2006 silloisen Seinäjoen seurakunnan kirkkovaltuustossa. Virka täytettiin vuonna 2007. Sijoituspaikka ja toimialue olivat silloisen Seinäjoen seurakunnan nuorisotyö, joten se on koskenut vain kaupunkialuetta. (Salo 2015.)

Seurakuntaliitoksen yhteydessä ovat kaikkien liitosseurakuntien työntekijät siirtyneet nykyisen Seinäjoen alue seurakunnan työntekijöiksi. Virkojen ja toimien haltijat hoitavat kuitenkin tehtäviään niissä kappeleissa tai alue seurakunnassa mihin ovat alun perin kuuluneet. Seurakuntaliitoksen yhteydessä päädyttiin siihen, että kappeliseurakunnilla ja alue seurakunnalla säilyy mahdollisimman suuri itsenäisyys sekä itsenäinen toimintakulttuuri koskien myös eri työmuotoja. Nuorisotyössä työntekijät ja työalojen toimikunnat huolehtivat alueensa työstä. (Salo 2015.)

Tiedustelin myös työn tekemisen mahdollisuutta käytännössä kappeliseurakunnissa. Kirkkoherra vastasi, että tämä edellyttää yhteistä päätöstä, jossa hyväksytään poikkeus tehtävän työn aluesidonnaisuuteen. Tämä kysymys on koko seurakunnan nuorisotyötä koskeva ja yhdessä on pohdittava ja etsittävä siihen ratkaisu. (Salo 2015.)

Tällä hetkellä virkaa tekevä erityisnuorisotyönohjaaja kertoi, että erityisnuorisotyön virka on puolitetty siten, että 50% on erityisnuorisotyötä ja 50% nuoriso- ja rippikoulutyötä. (Jutila 2013.) Tähän puolitettuun työaikaan erityisnuorisotyön ja nuoriso- ja rippikoulutyön osalta en ole löytänyt vahvistettua tietoa mistään. Eikä asia saanut selvennystä kirkkoherran sähköpostissakaan Oletan siksi, että erityisnuorisotyö on 100 prosenttisesti erityisnuorisotyötä, koska palkkauskin on näin selvästi määrätty.

Erityisnuorisotyönohjaajan mielestä työalueeksi on määritelty keskusta alue (Jutila 2013). Tämän asian vahvisti kirkkoherra tosin käyttäen sanaa kaupunkialue, kun taas nuorisotyönjohtaja määritteli alueen käyttämällä sanaa kanta-seinäjoen alue. Mikä oli kanta-seinäjoki vuonna 2007? Vuonna 2007 Seinäjoen seurakuntaan oli jo liitetty Peräseinäjoen seurakunta kappeliseurakuntana. Oletan, että kun puhutaan alueseurakunnan alueesta, puhutaan Seinäjoen alueesta ennen Peräseinäjoen liittämistä. Mutta todellinen tilannehan oli, että tuolloin oli Seinäjoen alueseurakuntaan kuulunut jo yksi kappeliseurakunta.

Mielestäni puhuttaessa alueseurakunnasta alueena se koskettaa aika paljon suurempaa aluetta, kuin vain keskusta-aluetta. Tämäkin asia on siis syytä ratkaista. Kirkkoherra toivookin sähköpostissa, että tulevaisuutta on pohdittava uusien mahdollisuuksien ja yhteistyön syventymisen kannalta rakenneuudistuksen synnyttämien uusien alueiden välillä (Salo 2015).

Erityisnuorisotyönohjaajan työnkuvaan kuuluu Saapas-toiminta koulutuksineen. Leena Vuorinen pohtii tekemässään Seinäjoen saappaan koulutussuunnitelmassa vuodelta 2012, että Seinäjoella Saappaan toimintaa tulisi laajentaa viikonloppu-

päivystykseen ja osaksi nuorisokahvilatoimintaa. Hän toivoo myös, että NettiSaapas rantautuisi Seinäjoelle. (Vuorinen 2012, 30.)

Nykyinen erityisnuorisotyön viranhaltija kertoi sähköpostissa 25.10.2015 pyynnöstäni, mutta ulkomuistista tämän hetkisistä erityisnuorisotyön työnmuodoista, joita hänellä on käytössä. Jaottelin ne luetteloksi:

- Cafe Kismus (nuorisokahvila)
- Oppilaitoksen asuntolatyö, avoimet ovet ja pienryhmät
- Asuntolakurssi (suunnitteilla)
- 7. luokkalaisten ryhmäytykset koulujen alkaessa
- Ammattikorkeakoulun liiketalouden alalla aloittavien opiskelijoiden ryhmäytykset
- Ehkäisevä päihdetyö
- Moniammatillinen verkostotyö PILARIssa (PILARISTA tuonnempana)
- Seurakunnan edustaminen nuoriin liittyvissä sosiaalialan verkostoissa, seminaareissa, tapahtumissa ja työryhmissä
- Yhteistyö kaupungin nuorisotyön, etsivän työn, kuraattoreiden ja kolmannen sektorin toimijoiden kanssa
- Yksilötyö
- Pienryhmät
- Yläkoulujen luokkien kanssa tehtävät kiusaamiseen liittyvät ryhmäytyspäivät, -kurssit, oppitunnit ja yksilö- ja pienryhmätapaamiset
- Etsivä työ
- Saapastoiminta: rekrytointi, koulutus ja toiminnan organisointi. Toteutetaan yhdessä nuoriso- ja oppilaitospapin kanssa.
- Valtakunnalliset kirkon kasvatukseen ja ammattioppilaitoksissa tehtävän nuoriso- ja diakoniatyön asiantuntijuuteen liittyvät tehtävät. (Jutila 2015.)

PILARI on Seinäjoella toimiva eri alojen ammattilaisista koostuva palvelu, joka on tarkoitettu lapsille, nuorille ja heidän perheilleen sekä oppilashuoltoryhmille. Tavoitteena on lasten ja nuorten kokonaisvaltainen tukeminen. Pilariin hakeudutaan oppilashuoltoryhmästä, Steissin kautta, kunnan ja seurakunnan nuorisotyön tai sosiaali- ja terveystoimen ohjaamana. Pilarissa palvelevat Nuorisoasema Steissin sosiaalityöntekijä ja sairaanhoitaja, koulu- ja opiskeluterveyden huollon lääkäreitä ja psykologeja, kunnan ja seurakunnan erityisnuorisotyöntekijät ja -ohjaaja, opinto-ohjaaja, erityispedagogisiin konsultaatioihin perehtynyt koulun rehtori sekä koulukuraattori. (Pilari 2015.)

5 TUTKIMUSTULOKSET

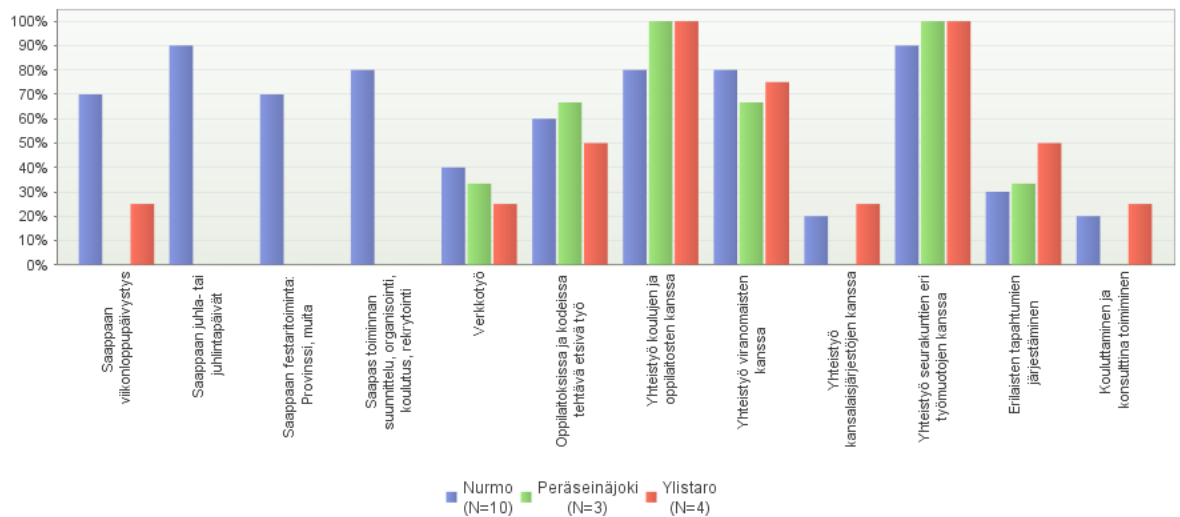
Tässä kappaleessa käyn läpi kyselyn tulokset. Kysely lähetettiin 44:lle Seinäjoen alueseurakunnan kappeliseurakunnan työntekijälle. Kyselyyn vastasi 19 työntekijää, joista papistoon/kanttoreihin kuului vastaajista kuusi (6), diakoniatyöntekijöihin/nuorisotyöntekijöihin/lähetystyöntekijöihin kuului seitsemän (7) ja lapsityönohjaajiin/lastenohjaajiin kuusi (6). Nurmon kappeliseurakunnasta oli vastaajista kymmenen (10), Peräseinäjoen kappeliseurakunnasta viisi (5) ja Ylistaron kappeliseurakunnasta neljä (4). Kyselyyn piti vastata 16.10.2015 mennessä, mutta syysloman satuttua juurikin tälle ajankohdalle, jatkoin kyselyyn vastaamisen aikaa 20.10.2015 klo 18.00 saakka.

Kysymykset 1. ja 2. olivat kartoituskysymyksiä sekä niillä sain jaoteltua analysointivaiheessa vastaukset haluamillani tavoilla. Kysymykset 3, 4 ja 5 olivat samaa kysymystä. Kehotin kysymyksessä valitsemaan vastaajan omasta mielestä tarpeelliset erityisnuorisotyön työmuodot oman kappeliseurakunnan alueella. Selkeyden vuoksi jaoin kysymyksen kolmeen osaan siten, että ensimmäisen osan työmenetelmät liittyivät yksilötyöskentelyyn ja pienryhmätoimintaan, toinen osa etsivään työhön, Saappaaseen ja yhteistyöhön ja kolmas osa osallistumiseen muuhun seurakuntatyöhön. Osat avautuivat kyselyssä eri sivuina. Kysymys antaa suuntaa sille, onko kappeliseurakunnissa tarvetta erityisnuorisotyön osaamiselle ja mitkä työmuodot olisivat sopivia. Kysymyksen 3-5 ensimmäiseen osaan vastasi yhteensä 19 vastaajaa, toiseen osaan 17 vastaajaa ja kolmanteen osaan 16 vastaajaa.

Vastaajien mielestä (koskien kaikkia kappeliseurakuntia) suurimmat tarpeet olisivat, kun katsotaan eniten kannatusta saaneet työmuodot: koulu- ja oppilaitostyö (17), yhteistyö seurakuntien eri työmuotojen kanssa (16), henkilökohtainen asiakastyö (13), tukihenkilötoiminta (11), leirit ja retket (11), yhteistyö koulujen ja op-

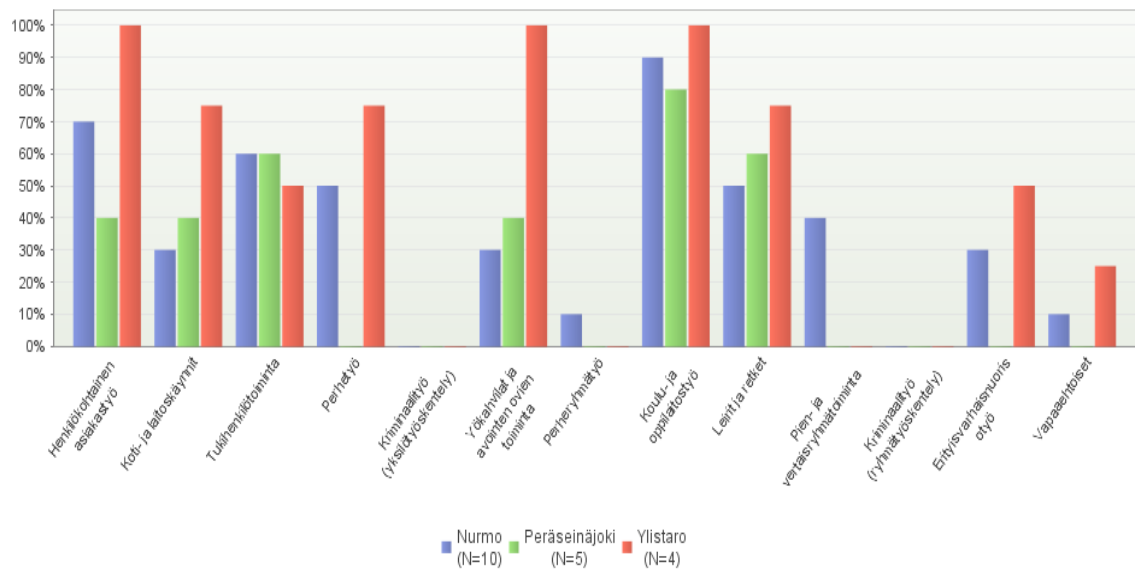
pilaitosten kanssa (15), viranomaisten kanssa (13), osallistuminen nuorisotyöhön (14), rippikoulutyöhön (13) ja osallistuminen työyhteisön/työalan toimintaan (14). Sulussa oleva luku on valintojen määrä.

Tarkastelin tuloksia vielä siten, että vastauksissa näkyi kappeliseurakunnittain annetut vastaukset. Näin tarkasteltuna kysely vastaa opinnäytetyön kysymykseen paremmin. Tarkastelin aluksi eniten valintoja saaneita työmuotoja.



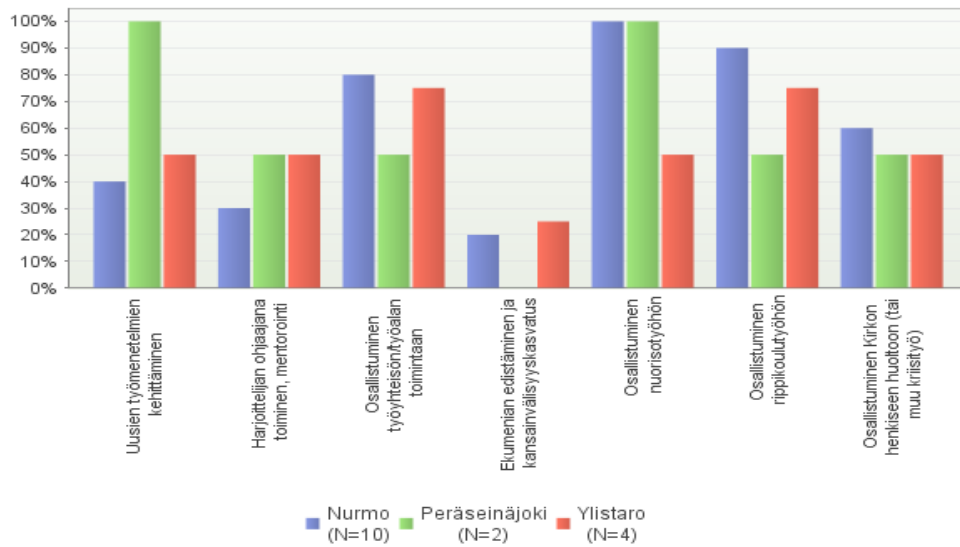
TAULUKKO 3. Erityisnuorisotyön yksilötyöskentelyn ja pienryhmätöiden työmuodot.

Taulukossa 3. tarkasteltaessa eniten valintoja saaneita työmuotoja Nurmassa ensimmäisestä osiosta koetaan olevan: koulu- ja oppilaitostyö, henkilökohtainen asiakastyö ja tukihenkilötoiminta. Peräseinäjoella kannatusta saivat koulu- ja oppilaitostyö, tukihenkilötoiminta ja leirit ja retket. Ylistarossa on koettu tarpeelliseksi henkilökohtainen asiakastyö, yökahvila ja avointen ovien toiminta sekä koulu- ja oppilaitostyö.



TAULUKKO 4. Erityisnuorisotyön etsivä työn, Saappaan ja yhteistyön työmuodot.

Toisessa kysymysosassa (TAULUKKO 4.) koskien etsivää työtä, Saapasta sekä yhteistyötä, eniten vastauksia saaneet toimintamuodot Nurmon seurakunnassa olivat Saappaan juhla- ja juhlintapäivät, yhteistyö seurakuntien eri työmuotojen kanssa sekä yhtä monta ääntä ovat saaneet Saapas toiminnan suunnittelu, organisointi, koulutus ja rekrytointi, yhteistyö koulujen ja oppilaitosten kanssa sekä yhteistyö viranomaisten kanssa. Peräseinäjoella kaksi eniten vastauksia saaneet työmuodot olivat yhteistyö koulujen ja oppilaitosten kanssa sekä yhteistyö seurakuntien eri työmuotojen kanssa. Ylistarossa kaksi eniten vastauksia saaneet työmuodot olivat samat kuin Peräseinäjoella.



TAULUKKO 5. Erityisnuorisotyön osallistuminen muuhun seurakuntatyöhön.

Toimintamuotoja koskevasta kolmannelta osiosta (TAULUKKO 5.) Nurmon kappeliseurakunnassa koettiin tarpeelliseksi erityisnuorisotyön osallistuminen nuorisotyöhön, rippikoulutyöhön ja työyhteisön/työalan toimintaan. Peräseinäjoella eniten tarvetta olisi uusien työmenetelmien kehittämiseen sekä osallistuminen nuorisotyöhön. Ylistarossa eniten tarvetta olisi osallistuminen työyhteisön/työalan toimintaan sekä rippikoulutyöhön.

Kysymyksissä 6 ja 7 käytin asteikkoa ja kysyin työntekijöiden arviota nuorten ja perheiden ongelmista oman kappeliseurakunnan alueella. Vastausvaihtoehdot olivat paljon, melko paljon, vähän, ei ollenkaan ja en osaa sanoa. Vastausvaihtoehto melko paljon oli prosentuaalisesti useimmin valittu vaihtoehto (41,55 %). Ongelmista suurimpana koettiin olevan yksinäisyys (72,22 %). Vastausvaihtoehto vähän oli myös valittu usein (38,65 %). Perhettä koskevassa kysymyksessä eniten valittiin vaihtoehto vähän (41,06 %), mutta toisaalta vaihtoehto melko paljon valittiin 29,14 %:sti ja paljon 3,31 %:sti.

Vertailun vuoksi nostan esiin Terveyden ja hyvinvoinninlaitoksen koostaman tilaston lastensuojelusta vuonna 2013. Seinäjoella oli vuonna 2011 kodin ulkopuolelle sijoitettuja lapsia ja nuoria 168, vuonna 2012 heitä oli 163 ja vuonna 2013 luku kasvoi 184:ään. Huostaan otettuina oli vuonna 2011 103 lasta, kun taas vuonna 2013 heitä oli 123. Lukuihin on laskettu kiireelliset sijoitukset. Lastensuojeluilmoituksia tehtiin vuonna 2013 yhteensä 1149 kappaletta. Ilmoitukset koskivat yhteensä 692:a lasta. Vuonna 2013 avohuollon asiakkaina oli 0-17 vuotiaista 683 lasta ja nuorta. (Avohuollon piirissä olleet lapset ja nuoret 2015; Kodin ulkopuolelle sijoitetut lapset ja nuoret 2015.) Näistä luvuista voisi päätellä, että tarvetta ennaltaehkäisyyn ja korjaavaan työhön on.

Mielenkiintoista olisi tietää erityisnuorisotyön tilastot samaiselta ajalta. Tämä tieto ei nyt kuitenkaan ole saatavilla. Tietojen keruuta ollaan uudistamassa. Erityisnuorisotyön tilastot tullaan keräämään viimeistään 2015 kirkon yleiseen tilastotyölomakkeeseen. (Mäkelä 2015.) Pyysin tietoja työalasihteeriltä, mutta hän oli matkoilla eikä tiedot näin ollen ehtineet tähän opinnäytetyöhön. Seinäjoen erityisnuorisotyön tilastojakaan en ole onnistunut saamaan.

Viimeisenä kysymyksenä oli avoin kysymys. Kysymys kuului: Onko sinulla ajatuksia/ideoita siitä millä tavalla/ missä yhteyksissä erityisnuorisotyön osaaminen voisi olla tukemassa omaa työtäsi? Kysymykseen vastasi 10 työntekijää. Avointa kysymystä käytin lähinnä nähdäkseni olenko onnistunut kysymysvalinnoissa sekä siksi, että työntekijällä on mahdollisuus vastata oman mielen mukaan. Mielestäni olin onnistunut kyselyn teossa, koska avoimen kysymyksen vastaukset nostivat esiin samoja asioita, joita olin kyselyssä kysynyt.

Työntekijät toivoivat vastauksissaan, että erityisnuorisotyö toimisi aktiivisesti rippikoulujen suunnittelussa ja valmistelussa. Osalle oli epäselvää kuka on erityisnuorisotyönohjaajana ja epäselvää mitä työalaaan kuuluu. Toivottiin vierailuja kappeliseurakuntiin sekä koulutusta, opastusta siitä miten ottaa erityisnuori huomioon esimerkiksi rippikoulussa. Vastauksista nousi esiin myös epätietoisuus seurakunnan mahdollisista avustuskanavista. Toivottiin yhteisiä käytänteitä siitä miten toimitaan, kun tulee tietoon huumekekeiluja, rikkinäisten perheiden ongelmia, runsasta alkoholin käyttöä tai muuta sellaista. Työntekijät tuntuivat vastauksissaan olevan tiedon janoisia ja yhteistyö haluisia sekä motivoituneita.

6 JOHTOPÄÄTÖKSET JA POHDINTA

Diakoniatyöntekijöille tehdyn kyselyn yhtenä avoimena kysymyksenä Diakoniabarometrissä vuonna 2013 oli seuraava avoin kysymys: ”Miten nuorten syrjäytyminen näkyy työssäsi?” Osa vastasi, että nuorten ongelmat eivät juurikaan näy heille, koska nuorten ongelmat hoitaa erityisnuorisotyö. (Kiiski 2013, 78.)

Miten sellaiset seurakunnat, joissa ei ole erityisnuorisotyöntekijää hoitaa oman seurakuntansa alueella olevat syrjäytymisvaarassa olevat nuoret? Vai luotetaanko siihen, että sosiaalitoimi ja kunnan järjestämät palvelut löytävät ja kohtaavat nämä nuoret? Entäs suuret seurakunnat kuten Seinäjoki, miten aiotaan pärjätä yhdellä työntekijällä?

Opinnäytetyötä tehdessäni koin haastavaksi kokonaiskuvan muodostamisen rakennemuutosten osalta. Isoja asioita on tapahtunut ja on tapahtumassa. Päätösten ja toimeenpantavien asioiden hahmottaminen oli vaikeaa. Rakennemuutos on selvästi tarpeellinen vaikkakin se työntekijän näkökulmasta on varmasti ollut aika-ajoin vaikea hyväksyä. Tähän mielestäni vaikuttaa suuresti se miten työntekijää on informoitu asioista ja onko työntekijällä ollut mahdollisuutta vaikuttaa asioiden etenemiseen ja niiden etenemisen suuntaan.

Isossa organisaatiossa tätä vaikea hallita ja johtaa. Rakennemuutoksen vaikutuksia on vaikea välillä hahmottaa työntekijän näkökulmasta. Siksi on tärkeää, että työntekijöitä kuunnellaan ja työntekijällä on mahdollisuus kertoa muutosten vaikutuksista arjen työhön. Kyselyjen tekeminen työntekijöille sähköisesti ei välttämättä anna oikeita vastauksia työntekijän kannalta siksi olisikin tärkeää henkilökohtaiset haastattelut ja kuunteleminen tavallisessa arjessa.

Seurakuntien rakennemuutosten vaikutuksia on tutkittu ja on perustettu monia työryhmiä. On selvää, että pitkään itsenäisinä seurakuntina toimineet seurakunnat haluavat puolustaa omaa paikkaansa ja merkitystään. On kuitenkin pystyttävä katsomaan asioita ja muutoksia laajemmin ainakin joiltakin osin. Joka kappeliseurakuntaan ei voida taloudellisista syistä palkata omaa erityisnuorisotyöntekijää. Silloin on mietittävä miten hyödyntää seurakunnassa jo olevaa erityisosaamista ja kehittää sitä. Nostan esiin myös mahdollisen hiippakunta- ja rovastikuntamallin. Erityisvirat voisivat olla tällaisia, jolloin erityisosaamisen saisi käyttöön laajemmalle alueelle. Näissä malleissa olisi syytä miettiä viran sitomista asukasmääriin.

Itse olen asunut monia vuosia Nurmossa ja nurmolaisuus on pysynyt minussa vuosienkin kuluttua. Ymmärrän siis hyvin entisen perään haikailun ja sen ”miten ennen oli paremmin”-ajattelun. Kuitenkin kaikki muuttuu ja meidän on muututtava perässä. Ennen tehtiin nuorisotyötä kasvotusten, nyt tehdään paljon työtä verkossa. Tähänkin huutoon on vastattava ja siihen on vastattukin.

Moni organisaatio tai yritys on kaatunut huonoon johtamiseen ja siihen, että unohdetaan varsinaisen työn tavoite ja yhteinen punainen lanka. Erityisesti ajattelen tällaisen vaaran olevan silloin, kun tehdään luovaa, ihmisten kanssa tehtävää työtä, jolloin työntekijän persoona ratkaisee miten työ tulee tehtyä. Kirkko on tehnyt työtä sen eteen, että työntekijän persoona ei olisi ensisijainen työväline.

Olen itse ollut mukana organisaatiomuutoksessa ja puhun omasta kokemuksestani. Silloin kun työtä lähdetään arvioimaan tuloksen ja tavoittavuuden mukaan jää kohtaamisen laatu näkemättä. Erityisesti kirkon työssä

kohtaaminen ja kuuntelu ja ajan antaminen on tärkeää. Ihmiset elävät kiireen keskellä, joten hiljentyminen kuuntelemaan omia ajatuksia ja olemaan läsnä omassa elämässä vaatii kuuntelijan, jolla ei ole kiirettä eikä ajatukset työn kannattavuudesta tai tehokkuudesta ole rasisitteena.

Erityisnuorisotyön tehtävän vaativuus ja tehtävänkuva on Seinäjoella tarkistettu, minun tietojeni mukaan, viimeksi vuonna 2007. Koska kyselyn tulos oli, että erityisnuorisotyö olisi tarpeellinen työala kappeliseurakunnissa, olisi hyvä päivittää työnkuva sekä käydä rakentavaa keskustelua erityisnuorisotyön nykytilasta. Tehtävänkuva vastaa aikalailla sitä mitä erityisnuorisotyö on tällä hetkellä. Päivittäminen on kuitenkin paikallaan kuten selkeä sopiminen työalueesta ja viran oleminen 100 prosenttisesti erityisnuorisotyötä. Mietittävä ja tutkittava olisi mitä toimintoja olisi järkevää ottaa käytäntöön. Näitä työmuotoja olisi sitten hyvä lähteä kehittämään, uudistamaan ja kenties pilotoimaan.

Kyselyn tuloksista voi päätellä, että erityisnuorisotyö on jäänyt jokseenkin etäiseksi työntekijöille. Olisiko mahdollista tehdä koko seurakunnan nuorisotyötä koskeva ”yhteistyösopimus”, jotta erityisnuorisotyö saadaan työmuotona ja työvoimana käyttöön kappeliseurakuntiinkin. On resurssien tuhlausta sitoa se vain aluiseurakuntaa koskevaksi. Työkentän laajuuden vuoksi olisi hyvä käydä myös keskustelua työnjaosta. Toinen vaihtoehto Seinäjoen kokoisella paikkakunnalla olisi perustaa toinenkin virka työtä tekemään. Jotta nuorisotyön palkkakustannukset eivät suurenisi, niin virka voisi olla esimerkiksi diakoniatyön virka.

Seurakuntarakenteiden muuttuessa on sen vaikutuksia tutkittu tutkimusprosessina vuosina 2009-2011. Hankkeesta tehtiin kahdeksan tutkimusta tai raporttia.

Näistä yhteenvedon ovat tehneet Hanna Salomäki ja Harri Palmu. Tästä yhteenvedosta mainittakoon erityisesti tutkimus, joka koski työvoimaresursseja. Yksi rakennemuutoksen tavoitteista on ollut työvoimaresurssien joustava käyttö. Vain pieni osa katsoi tämän tavoitteen toteutuneen. Vain kolmas osa katsoi työn olevan hyvin organisoitua. Siitä huolimatta työntekijät kokivat työnsä mielekkääksi ja merkitykselliseksi vaikkakin henkisesti raskaaksi. Yli puolet kokivat työmääränsä jatkuvasti liian suurena. Seurakuntien muutoksissa on keskitytty rakenteiden luomiseen ja henkilöstön sijoitteluun, mutta se on vasta muutoksen alku. Onnistunut liitosprosessi edellyttää, että työntekijät ovat mukana suunnittelussa ja toteuttamisessa. Prosessin johtamisella on tärkeämpi merkitys onnistuneeseen liitokseen kuin rakenteilla. (Palmu & Salomäki 2012.)

Erityisnuorisotyö on erityinen virka ja sen alueellinen hahmottaminen on työntekijälle tärkeää, jotta työtä voi tehdä niin sanotusti ”luvan kanssa”. Erityisnuorisotyö on laaja-alaista ja näin ollen monen työalan kanssa asiakkaat ovat samoja. Yhteistyö muiden seurakuntien ja työalojen kanssa on mahdollistettava tehtävänkuvauksessa, johtosäännöllä tai yhteistyösopimuksella tai jollakin vastaavalla. Ei sovi kuitenkaan unohtaa rippisalaisuutta ja vaitiolovelvollisuutta asiakkaista puhuttaessa. Tästä kirkkohallitus on laatinut ohjeistuksen vuonna 2011: *Aika puhua - aika vaieta, Rippisalaisuus ja vaitiolovelvollisuus kirkossa*. En mene tähän sen kummemmin.

Erityisnuorisotyö työmuotona tuntuu olevan kirkossa aliarvostettu. Onko se työntekijöistä itsestään johtuvaa vai onko taloushuolet jo niin suuret, että tämän alan työn halutaan katsoa kuuluvan kokonaisuudessaan sosiaalihuollolle? Itse epäilen, että tämä on kiinni siitä, että tilastotietoja ei ole käytössä minkä takia erityisnuorisotyö on näkymätöntä. Laitostyössä ollessani opin, että se mitä ei ole kirjoitettu

tapahtuneeksi mustaa valkoiselle, sitä ei ole. Tietojen kerääminen tehdään ainakin tänä vuonna Webropolilla, joten toivottavasti erityisnuorisotyönohjaajat ottavat tämän vakavasti ja vastaavat kyselyyn.

Seinäjoen seurakunta on suuri seurakunta. Taloustilanteen huomioon ottaen ehdotukseni on seuraava:

1. Varhaisnuoriso-, nuoriso- ja erityisnuorisotyöstä tehdään yhteinen strategia, jossa määritellään alueet, tehtävien vastuualueet, toimintamuodot, yhteistyön toimintatavat, rajapinnat ja niin edelleen siten, että työntekijöistä muodostetaan strategiaryhmä tai hankkeistetaan sen tekeminen esimerkiksi opinnäytetyönä.
2. Nuorisotyönohjaajien sekä erityisnuorisotyönohjaajan/ -ohjaajien työnkuvaa päivitetäisiin siten, että tarkistettaisiin alueet, joilla nuorisotyönohjaajat toimivat. Sekä johtosäännöllä tai muuten mahdollistettaisiin työvoiman liikuteltavuus. Voi olla, että näin jo toimitaankin käytännössä, mutta mustaa valkoiselle tässäkin tapauksessa. Mitä ei ole kirjattu, sitä ei ole.
3. Nuorisotyönohjaajat tekevät omalta osaltaan etsivää työtä oman työnsä ohessa siten, että havaitessaan lapsen tai nuoren, joka tarvitsisi heidän mielestään vahvempaa tukea, he loisivat kontaktin nuoreen tai pyytäisivät erityisnuorisotyönohjaajan tilanteeseen, jossa hän voisi luoda kontaktin nuoreen. Tai erityisnuorisotyönohjaaja tulisi työskentelemään nuorisotyönohjaajan työparina nuoren suostumuksella ja kenties saattaen vaihdetaan erityisnuorisotyönohjaajan vastuulle.
4. Erityisnuorisotyönohjaajan työskentelyalue olisi koko alueseurakunta ja kappeliseurakunnat.
5. Yhteistyö seurakunnan sisäisten työmuotojen kanssa tulisi kartoittaa. Tämäkin voisi olla opinnäytetyön aihe.
6. Saapas toimintaa tulisi korostaa ja mainostaa huomattavasti enemmän työmuotona koko Seinäjoen alueella. Suosittelisin, että Saappaan ympärille kehitettäisiin

kokonaisvaltainen projektiluontoinen panostus. Vapaaehtoisia rekrytoitaisiin kaikkien työalojen avustuksella. Saapas toiminnasta järjestettäisiin seurakunnan henkilöstölle oma koulutus-/informaatio päivä. Rekrytointia olisi hyvä tehdä messuilla, kouluissa, oppilaitoksissa. Seinäjoellahan koulutetaan lähihoitajia ja sosionomeja sekä muita palvelu- ja hoitoalan työntekijöitä. Olisiko mahdollista liittää Saapaskoulutus oppilaitoksien kurssitarjontaan? Saappaasta oli mielestäni huolestusti kerrottu seurakunnan nettisivuilla. Avustajathan voivat olla myös vanhempia ihmisiä, joten tietoa Saappaan toiminnasta olisi avattava vähän tarkemmin seurakunnan omilla nettisivuilla ja rekrytoida avustajia myös muualta kuin oppilaitoksista.

Saapas toiminta on Seinäjoella painottunut Provinssi nimiseen festivaaliviikonloppuun. Seinäjoki on kuitenkin monien muidenkin festivaalien pitopaikka. Kyse-lyssäkin yksi vastaaja muisti mainita Vauhtiajot. Olisi syytä miettiä koko Saappaan toiminnan uudistamista. Vuorisen tekemä koulutusohjelma on mielestäni ideana hyvä, mutta olisi syytä miettiä sen päivittämistä ja koko Saappaan toiminnan laajentamista.

Huostaanottojen, avohuollontukitoimenpiteiden sekä lastensuojeluilmoitusten määrä on Seinäjoella huolestuttava. Siksi katsonkin, että erityisnuorisotyöllä riittäisi työsarkaa.

Rakennemuutosten ravistellessa seurakuntia, olisi jonkun uskallettava ottaa härkää sarvista ja pysähtyä miettimään myös yksittäisen työalan kokonaisvaltaista uudistamista tai uudelleen järjestämistä. Hyviä esimerkkejä ovat Snellu, Jyväskylän seurakunnan erityisnuorisotyö, Kalajoen rovastikunnan erityisnuorisotyö.

Nuorten käyttäytyminen ja yhteiskunnan vaatimukset ovat menneet eteenpäin sellaista vauhtia, että seurakuntien on syytä ryhtyä tosissaan miettimään miten pitää jäsenensä aktiivisina ja mukana toiminnassa. Yhteistyössä on voimaa ja seurakuntien eri työalojen mustasukkainen omistautuminen omalle pikku alueelleen ei toimi. On oltava avarakatseinen ja lähdettävä miettimään asioita yhteiseltä pöydältä. Lapsissa ja nuorissa on tulevaisuus, heihin on panostettava. Se työ, hyvin ja suunnitelmallisesti tehtynä, kantaa ennen pitkää hedelmää, myös rahallisesti.

Erityisnuorisotyöstä on valmistumassa vuoden 2017 erityisnuorisotyön neuvottelupäiville *Erityisnuorisotyön historia*-kirja. Kirjaa kirjoittaa Jaakko Kaartinen. (Mäkelä 2015.) Olisi ollut mielenkiintoista saada tämä aineisto käyttöön samoin kuin erityisnuorisotyön tilastot. Toivottavasti tämä asia saadaan kirkossa kuntoon nopeasti.

LÄHTEET

Aika puhua- aika vaieta. Rippisalaisuus ja vaitiolovelvollisuus kirkossa. 2011. Suomen evankelis-luterilaisen kirkon kirkkohallituksen julkaisuja 2011: 2. Helsinki. Saatavissa: [http://sakasti.evl.fi/julkaisut.nsf/ACF637516B7AC0A8C2257E2E0012D4D6/\\$FILE/Aika_puhua_NET.pdf](http://sakasti.evl.fi/julkaisut.nsf/ACF637516B7AC0A8C2257E2E0012D4D6/$FILE/Aika_puhua_NET.pdf) Viitattu: 23.10.2015.

Avohuollon piirissä olleet lapset ja nuoret. 2015. Helsinki: Terveystieteiden tutkimuskeskus. Saatavissa: <https://www.thl.fi/fi/tilastot/tilastot-aiheittain/lasten-nuorten-ja-perheiden-sosiaalipalvelut/lastensuojelu> Viitattu: 23.10.2015.

Erytisnuorisotyönohjaajan viran sisältö ja tehtävien vaativuus. 2012. Helsinki: Kirkon nuorisotyöntekijöiden liitto & Diakoniatyöntekijöiden liitto. Saatavissa: <http://www.knt.fi/@Bin/26570/Erytisnuorisoty%C3%B6n+asiakirja.pdf> Viitattu: 17.1.2014.

Haastettu kirkko. Suomen evankelis-luterilainen kirkko vuosina 2008-2011. 2012. Tampere: Kirkon tutkimuskeskus. Www-dokumentti. Saatavissa: [http://sakasti.evl.fi/sakasti.nsf/0/E263C7D8B306DB22C2257A9B002C24EA/\\$FILE/Haastettu%20kirkko.pdf#page=134](http://sakasti.evl.fi/sakasti.nsf/0/E263C7D8B306DB22C2257A9B002C24EA/$FILE/Haastettu%20kirkko.pdf#page=134) Viitattu: 6.10.2015.

Hirsjärvi, S & Remes, P & Sajavaara, P. 2009. Tutki ja kirjoita. 15., uudistettu painos. Helsinki: Tammi.

Junnila, H. 2009. Ruutimakasiinista Lakeuden Ristiin - Seinäjoen seurakunnan historia 1863-2004. Seinäjoki: Seinäjoen seurakunta.

Jutila, J. 2014. Henkilökohtainen tiedonanto, keskustelu. 10.10.2013.

Jutila, J. 2015. Henkilökohtainen tiedonanto, sähköposti. 25.10.2015.

Jyväskylän seurakunta. 2015. Aseman pysäkki. Www-dokumentti. Saatavissa: <http://www.jyvaskylanseurakunta.fi/aseman-pysakki> Viitattu: 23.10.2015.

Nuoriso- ja varhaisnuorisotyöntekijät Jyväskylän seurakunnassa. 2015. Www-dokumentti. Saatavissa: <http://www.jyvaskylanseurakunta.fi/nuoriso-ja-varhaisnuorisotyontekijat> Viitattu: 23.10.2015.

Kiiski, J. 2013. Diakoniatyöntekijä – rinnallakulkija ja kaatopaikka. Diakoniabarometri 2013. Kirkon tutkimuskeskuksen verkkojulkaisuja 33. Tampere. Pdf-dokumentti. Saatavissa: [http://evl.fi/EVLUutiset.nsf/documents/195469E6CB4C1DA2C2257BE40045741A/\\$file/KTK_Diakoniabarometri_2013.pdf](http://evl.fi/EVLUutiset.nsf/documents/195469E6CB4C1DA2C2257BE40045741A/$file/KTK_Diakoniabarometri_2013.pdf) Viitattu: 16.10.2015.

Kirkon henkilöstön lukumäärä. 2015. Helsinki: Kirkkohallitus. Www-dokumentti. Saatavissa: <http://sakasti.evl.fi/sakasti.nsf/sp3?open&cid=Content4276D4> Viitattu 11.10.2015.

Kirkon paikallistason rakenteita koskevan sääntelyn muuttaminen. 2014. Kirkkohallituksen esitys X/2014 kirkolliskokoukselle. Helsinki: Kirkkohallitus. Pdf-dokumentti. Saatavissa: <http://arkkihiippakunta-fi-bin.aldone.fi/@Bin/1e8b111d3b4e80fd22c5af387cf2f9ce/1444807449/application/pdf/160391/Kirkon%20paikallistason%20rakenteita%20koskevan%20sntelyn%20muuttaminen%20-%20esitys%20kirkolliskokoukselle.pdf> Viitattu: 14.10.2015.

Kirkon tilastollinen vuosikirja 2008. 2009. Helsinki: Kirkkohallitus, 64-65. Pdf-dokumentti. Saatavissa: [http://sakasti.evl.fi/sakasti.nsf/0/ED10B30F92B933CCC22577AE00428A63/\\$FILE/Kirkon_tilastollinen_vuosikirja_2008.pdf](http://sakasti.evl.fi/sakasti.nsf/0/ED10B30F92B933CCC22577AE00428A63/$FILE/Kirkon_tilastollinen_vuosikirja_2008.pdf) Viitattu 11.10.2015.

Kirkon tilastollinen vuosikirja 2009. 2010. Helsinki: Kirkkohallitus, 62-63. Pdf-dokumentti. Saatavissa: [http://sakasti.evl.fi/sakasti.nsf/0/ED10B30F92B933CCC22577AE00428A63/\\$FILE/Vuosikirja_2009.pdf](http://sakasti.evl.fi/sakasti.nsf/0/ED10B30F92B933CCC22577AE00428A63/$FILE/Vuosikirja_2009.pdf) Viitattu: 11.10.2015.

Kirkon tilastollinen vuosikirja 2014. 2015. Helsinki: Kirkkohallitus, 56-57. Pdf-dokumentti. Saatavissa: [http://sakasti.evl.fi/sakasti.nsf/0/8A75CE045AD09FE4C22577AE00256611/\\$FILE/Kirkon_tilastollinen_vuosikirja_2014.pdf](http://sakasti.evl.fi/sakasti.nsf/0/8A75CE045AD09FE4C22577AE00256611/$FILE/Kirkon_tilastollinen_vuosikirja_2014.pdf) Viitattu: 11.10.2015.

Kodin ulkopuolelle sijoitetut lapset ja nuoret. 2015. Helsinki: Terveystieteiden tutkimuskeskus. Www-dokumentti. Saatavissa: <https://www.thl.fi/fi/tilastot/tilastot-aiheittain/lasten-nuorten-ja-perheiden-sosiaalipalvelut/lastensuojelu> Viitattu: 23.10.2015.

Lapuan hiippakunnan rovastikunnat vuodesta 1956 lukien. 2012-2014. Lapuan hiippakunta. Www-dokumentti. Saatavissa: <http://www.lapuanhiippakunta.fi/index.php?p=rovastikunnat#.VgkvVsnErbE> Viitattu: 28.9.2015.

Läsnäolon nuorisotyö. 2007. Suomen evankelis-luterilaisen kirkon erityisnuorisotyön missio, visio ja strategia 2015. Suomen evankelis-luterilaisen kirkon keskushallinto sarja C 2007:3. Helsinki. Saatavissa: [http://sakasti.evl.fi/sakasti.nsf/0/BF864B5C76F30DC7C22576FE002B16D4/\\$FILE/Erityisnuorisotyön_strategia.pdf](http://sakasti.evl.fi/sakasti.nsf/0/BF864B5C76F30DC7C22576FE002B16D4/$FILE/Erityisnuorisotyön_strategia.pdf) Viitattu: 17.1.2014.

Läsnäolon yhteisö. 2007. Kirkkohallituksen asettaman seurakuntarakennetyöryhmän väliraportti, tammikuu 2007. Suomen evankelis-luterilaisen kirkon keskushallinto, Sarja C 2007:1. Helsinki. Saatavissa: [http://sakasti.evl.fi/sakasti.nsf/0/AB3A71BA9E133F3FC22576DC0043CE84/\\$FILE/Lasnaolon_yhteiso.pdf](http://sakasti.evl.fi/sakasti.nsf/0/AB3A71BA9E133F3FC22576DC0043CE84/$FILE/Lasnaolon_yhteiso.pdf) Viitattu: 16.10.2015.

Malmin seurakunta. 2015. Nuorisotyönohjaajat. Www-dokumentti. Saatavissa: <http://www.helsinginseurakunnat.fi/seurakunnat/malmi/yhteystiedot/nuorisotyönohjaajat.html> Viitattu: 23.10.2015

- Meriläinen, J. 2015. Kirkon organisaation ja hallinnon nykytila. Pdf-dokumentti. Saatavissa:
[http://sakasti.evl.fi/sakasti.nsf/0/EE4CA05F09EA5A22C2257E70003B1F1B/\\$FILE/JuhaMerilainen-Kirkonorganisaationjahlallinnonnykytila.pdf](http://sakasti.evl.fi/sakasti.nsf/0/EE4CA05F09EA5A22C2257E70003B1F1B/$FILE/JuhaMerilainen-Kirkonorganisaationjahlallinnonnykytila.pdf) Viitattu: 26.10.2015.
- Muuttuvien yhteisöjen kirkko. 2007. Kirkkohallituksen 25.10.2005 asettaman seurakuntarakennetyöryhmän mietintö. Suomen evankelis-luterilaisen kirkon keskushallinto, Sarja C 2007:9. Helsinki. Saatavissa:
[http://sakasti.evl.fi/julkaisut.nsf/CCF1FC266FE43170C2257E2E0012D42D/\\$FILE/Srkrakenetyoryhman_mietinto.pdf](http://sakasti.evl.fi/julkaisut.nsf/CCF1FC266FE43170C2257E2E0012D42D/$FILE/Srkrakenetyoryhman_mietinto.pdf) Viitattu: 16.10.2015
- Mäkelä, M. 2015. Kirkon erityisnuorisotyön, nuorisodiakonian ja ulkopuolisuutta ehkäisevän työn avoin informaatiokirje. Erkkäexpress 2/2015. Helsinki: Kirkkohallitus. Saatavissa:
[http://sakasti.evl.fi/sakasti.nsf/0/242B958470E38A71C2257DB1003EA2AD/\\$FILE/ERKKAEXPRESS-2-2015.pdf](http://sakasti.evl.fi/sakasti.nsf/0/242B958470E38A71C2257DB1003EA2AD/$FILE/ERKKAEXPRESS-2-2015.pdf) Viitattu: 21.10.2015.
- Mäki-Krekola, M. 2014. Organisaatiokulttuurien kohtaaminen kuntien yhdistyessä. Tarkastelussa Seinäjoen, Nurmon ja Ylistaron kuntaliitos. Vaasan Yliopisto, Filosofinen tiedekunta. Julkisojohtamisen lisensiaatintutkielma. Saatavissa:
http://www.uva.fi/fi/research/publications/marjo_makikrekola.pdf Viitattu: 29.9.2015.
- Mäki-Laurila, H-M. 2013. Yhdistymisen aiheuttamat toimenpiteet seurakuntien taloushallinnossa ja hallinnossa. Satakunnan ammattikorkeakoulu. Liiketalouden koulutusohjelma. Opinnäyte. Saatavissa: http://publications.theseus.fi/bitstream/handle/10024/62046/maki-laurila_hanna-maija.pdf?sequence=1 Viitattu: 9.10.2015
- Nurmon ja Ylistaron seurakuntien liittäminen Seinäjoen seurakuntaan 1.1.2009. 2008. Helsinki: Kirkkohallitus. Kirkkohallituksen täysistunto 22.4.2008. 79§. Saatavissa:
<http://kappeli.evl.fi/KKHASHA.nsf/0486c97df4a5869d422565df0039b41d/13d2e1baca5a797ec225744700383ecd?OpenDocument> Viitattu 29.9.2015.
- Palmu, H & Salomäki H. 2012. Rakennemuutoksen vaikutukset seurakunnissa. Pdf-dokumentti. Tampere: Kirkon tutkimuskeskus. Saatavissa:
[http://sakasti.evl.fi/sakasti.nsf/0/4D9073DDB9C38745C22576F20030A70E/\\$FILE/Rakennemuutoksen%20vaikutukset%20seurakunnissa.pdf](http://sakasti.evl.fi/sakasti.nsf/0/4D9073DDB9C38745C22576F20030A70E/$FILE/Rakennemuutoksen%20vaikutukset%20seurakunnissa.pdf) Viitattu: 23.10.2015.
- Pilari. 2015. Www-dokumentti. Seinäjoki: Seinäjoen kaupungin sosiaalipalvelut. Saatavissa: <http://www.seinajoki.fi/sosiaali-jaterveyspalvelut/sosiaalipalvelut/pilari.html> Viitattu: 25.10.2015.
- Rovaniemen seurakunta. 2015. Nuorisotyöntekijät. Www-dokumentti. Saatavissa:
<http://www.rovaniemenseurakunta.fi/yhteystiedot/nuorisotyontekijat/> Viitattu: 23.10.2015

Salminen, S. 2010. Erkkarin paikka: kirkon erityisnuorisotyön tarvekartoitus Harjavallassa. Opinnäytetyö. Pori: Diakonia-ammattikorkeakoulu. Sosiaalialan koulutusohjelma. Diakonisen sosiaalityön suuntautumisvaihtoehto. Sosionomi (AMK) + diakoni. Opinnäyte. Saatavissa:

https://www.theseus.fi/bitstream/handle/10024/12685/Salminen_Selina.pdf?sequence=1
Viitattu: 16.3.2014.

Salo, J. 2015. Henkilökohtainen tiedonanto, sähköposti. 21.10.2015.

Seinäjoen seurakunta 2014. Kirkkoneuvoston pöytäkirja 7/2014. Www-dokumentti. Saatavissa:

<http://www.seinajoenseurakunta.fi/documents/78941/83060/22.5.2014+ilona.pdf/85c6cf17-5fad-440b-957c-01c12101e3b3> Viitattu: 20.10.2015.

Seinäjoen seurakunta. 2015a. Kirkkoneuvoston pöytäkirja 9/2015. Www-dokumentti. Saatavissa:

<http://www.seinajoenseurakunta.fi/documents/78941/1649253/kine+24.9.15+netti+ja+ilona.pdf/68731e80-d3a0-4b23-8b61-c946eb66417c> Viitattu: 20.10.2015.

Seinäjoen seurakunta. 2015b. Seurakunta nyt ja eilen. Seurakunta lyhyesti. Www-dokumentti. Saatavissa: <http://www.seinajoenseurakunta.fi/seurakunta-nyt-ja-eilen> Viitattu: 14.10.2015.

Seurakuntarakenteet muuttuvat 2000-luvulla. 2005. Www-dokumentti. Saatavissa:

<http://evl.fi/EVLfi.nsf/Documents/ED04FE7C4DB5B2A7C22576AB002EAF94?OpenDocument&lang=FI> Viitattu: 28.9.2015

Seurakuntarakenteiden kehittämisen päälinjat. 2012. Kirkkohallituksen esitys 11/2012 kirkolliskokoukselle. Helsinki: Kirkolliskokouksen syysistunto. Saatavissa:

[http://evl.fi/EVLUutiset.nsf/Documents/ACE43026FA1905D0C2257AA000357D55/\\$file/T%C3%A4ysistunnon%20esitys%20kirkolliskokoukselle%20231012.pdf](http://evl.fi/EVLUutiset.nsf/Documents/ACE43026FA1905D0C2257AA000357D55/$file/T%C3%A4ysistunnon%20esitys%20kirkolliskokoukselle%20231012.pdf) Viitattu: 14.10.2015.

Seurakuntarakenteiden kehittämisen päälinjat. 2012. Kirkkohallituksen esitys 11/2012 kirkolliskokoukselle. Saatavissa:

[http://evl.fi/EVLUutiset.nsf/0/ACE43026FA1905D0C2257AA000357D55/\\$file/T%C3%A4ysistunnon%20esitys%20kirkolliskokoukselle%20231012.pdf](http://evl.fi/EVLUutiset.nsf/0/ACE43026FA1905D0C2257AA000357D55/$file/T%C3%A4ysistunnon%20esitys%20kirkolliskokoukselle%20231012.pdf) Viitattu: 9.10.2015

Seurakuntarakenteiden kokonaisuudistus. 2015. Helsinki: Kirkkohallitus. Saatavissa:

<http://sakasti.evl.fi/sakasti.nsf/sp?open&cid=Content4905F8> Viitattu: 14.10.2015.

Seurakuntien väkiluvut (paikallisseurakunnat). 2014. Helsinki: Kirkkohallitus. Saatavissa:

<http://sakasti.evl.fi/sakasti.nsf/sp?open&cid=Content3D45B8> Viitattu: 25.10.2015.

Seurakuntien väkiluvut talousalueittain. 2014. Helsinki: Kirkkohallitus. Saatavissa:

<http://sakasti.evl.fi/sakasti.nsf/sp?open&cid=Content3D45B8> Viitattu: 25.10.2015.

- Siironen, A. 2012. Erityisnuorisotyö Kalajoen rovastikunnassa. Centria ammattikorkeakoulu, Humanistinen ja kasvatustieteellinen tiedekunta. Kansalaistoiminta ja nuorisotyö. Opinnäyte. Saatavissa: https://www.theseus.fi/bitstream/handle/10024/52463/siironen_anja.pdf?sequence=1 Viitattu: 20.10.2015.
- Snellu. 2015. Snellu - Helsingin seurakuntayhtymän erityisnuorisotyön keskus. Www-dokumentti. Saatavissa: <http://www.snellu.info/> Viitattu: 23.10.2015
- Vienola, A. 2015. Henkilökohtainen tiedonanto, keskustelu 19.10.2015.
- Vuorinen, L. 2012. Seinäjoen Saappaan koulutusohjelma. Centria ammattikorkeakoulu, Humanistinen ja kasvatustieteellinen tiedekunta. Kansalaistoiminta ja nuorisotyö. Opinnäyte. Saatavissa: https://www.theseus.fi/bitstream/handle/10024/50813/vuorinen_leena.pdf?sequence=1 Viitattu: 20.10.2015
- Ydinosaaminen - osaamisen ydin. 2014. Helsinki: Kirkkohallitus. Www-dokumentti. Saatavissa: <http://sakasti.evl.fi/sakasti.nsf/sp3?open&cid=Content43E20F> Viitattu: 17.3.2014.

Hei!

Tässä on sinulle linkki Webropol-kyselyyn, jolla mitataan **erityisnuorisotyön tarvetta kappeliseurakunnissa**.

<https://www.webpolsurveys.com/S/1676854C79A5492D.par>

Aikaa kyselyyn kuluu noin 10 minuuttia ja vastaamisaikaa on **vain pe 16.10.2015 saakka**. On erittäin tärkeää, että mahdollisimman moni vastaa, jotta aikuisopiskelija Nina Käpylä saa opinnäytetyönsä tehtyä ja valmistuisi tämän vuoden puolella! Kysely on lähetetty kappeliseurakuntien toiminnallisen puolen työntekijöille Seinäjoen seurakunnassa.

Kysely on osa Ninan Centria ammattikorkeakoulun yhteisöpedagogi opintojen opinnäytetyötä. Että kysely tuottaisi luotettavan tuloksen, pyydän sinua tutustumaan alla oleviin erityisnuorisotyön toteutusmalleihin.

TOTEUTUSMALLEJA:

Yksilötyöskentely

- Henkilökohtainen asiakastyö
 - neuvonta, ohjaus, henkilökohtaiset keskustelut, sielunhoito ja kriisytyö sekä yhteistyö nuoren lähiverkoston kanssa
- Koti- ja laitospöyrynyit
 - mm. henkilökohtaiset tapaamiset kouluissa, oppilaitoksissa ja lastensuojelulaitoksissa
- Tukihenkilötoiminta
- Perhetyö
 - kohdennettu, verkostoitunut ja pitkäjänteinen moniammatillinen koko perheen huomioon ottava työ
- Kriminaalityö
 - ennaltaehkäisevä työ, vankilassa tapahtuva yksilötyöskentely sekä tukitoimet ennen vankeutta ja sen jälkeen, vankiperhetyö, sovittelu, ehdollisen valvonta

Pienryhmätoiminta

- Yökahvilat ja avointen ovien toiminta
- Perheryhmätyö
 - pitkäkestoinen perheryhmätyö ja vanhempien tukiryhmät esim. isättömien poikien ryhmät, yksinhuoltajien ryhmät, nuorten äitien ryhmät, perheväkivaltaa kokeneitten ryhmät
- Koulu- ja oppilaitostyö
 - pienluokkatoiminta, leirikoulut
- Leirit ja retket
 - suunnittelu, organisointi, toteuttaminen sekä kehittäminen
- Pien- ja vertaisryhmätoiminta
 - mm. toiminta-, keskustelu- ja kasvuryhmät, autopajatoiminta
- Kriminaalityö
 - ennaltaehkäisevä työ, vankilassa tapahtuva ryhmätyöskentely, vankiperhetyön ohjatut vertaistukiryhmät
- Erityisvarhaisnuorisotyö
 - kohdennetut toiminnot 7-14-vuotiaisiin lapsiin erityisnuorisotyön menetelmin
- Vapaaehtoiset
 - rekrytointi, kouluttaminen, ohjaaminen ja työnohjaus sekä koulutusmateriaalin tuottaminen

Etsivä työ ja Saapas

- Palveluoperaatio Saapas
 - viikonloppupäivystys
 - juhla- tai juhlintapäivät

- festarit: Provinssi
- suunnittelu, organisointi ja vapaaehtoisten rekrytointi sekä koulutus
- Verkko työ
 - etsivä työ verkossa mm. NettiSaapas, Tekstaritupu, Nettitupu
- Oppilaitoksissa ja kodeissa tehtävä etsivä työ

Yhteistyö

- Yhteistyö
 - koulujen, oppilaitosten, viranomaisten, kansalaisjärjestöjen ja seurakuntien eri työmuotojen kanssa
- Erialaisten tapahtumien järjestäminen
- Kouluttaminen ja konsulttina toimiminen

Osallistuminen muuhun seurakuntatyöhön

- Valmiudet uusien työmenetelmien kehittämiseen (pilotointi)
- Harjoittelijan ohjaajana toimiminen, mentorointi
- Osallistuminen työyhteisön/työalan toimintaan
 - asiantuntijana toimiminen, työn suunnittelu ja arviointi yhdessä työyhteisön kanssa
- Ekumenian edistäminen ja kansainvälisyyskasvatus
- Osallistuminen nuorisotyöhön
- Osallistuminen rippikoulutyöhön
- Osallistuminen Kirkon henkiseen huoltoon (tai muu kriisityö)

Toteutusmallit on poimittu osin Suomen ev.-lut. kirkon erityisnuorisotyön strategiasta *Läsnäolon nuorisotyö: erityisnuorisotyön missio, visio ja strategia 2015* sekä Kirkon nuorisotyöntekijöiden liiton ja Diakonia-työntekijöiden liiton hallitusten hyväksymästä *Erityisnuorisotyönohjaajan viran sisältö ja tehtävien vaatimusasiakirjasta*

KIITOS!!

Erityisnuorisotyön tarve kappeliseurakunnissa

Hei!

Olen Nina Käpylä ja opiskelen Centria ammattikorkeakoulussa yhteisöpedagogiksi. Teen opinnäytetyötäni ja tarvitsen apuasi. Nuorisotyönjohtaja Pete Ketolan pyynnöstä tutkin erityisnuorisotyön tarvetta Seinäjoen alueiseurakunnan kappeliseurakunnissa. Samalla kartoitan millaisia toimintamalleja toivoisit erityisnuorisotyön tuovan omaan kappeliseurakuntaasi. Kysely tehdään kaikille kappeliseurakuntien hengellisen työn tekijöille. Kyselyn vastaukset ovat luottamuksellisia. Kyselyyn vastaamiseen kuluu aikaa noin viisi minuuttia, kiitos! Vastaathan kysymyksiin 16.10.2015 mennessä. Jos jäi jotakin kysyttävää, niin sähköpostiosoitteeni on nina.kapyla@cou.fi.

Erityisnuorisotyö

1. Missä kappeliseurakunnassa työskentelet?

Nurmo

Peräseinäjoki

Ylistaro

2. Tehtäväsi seurakunnassa:

(tehtäviä on yhdistetty anonyymiuden takaamiseksi)

Pappi/Kanttori

Diakoniatyöntekijä/Nuorisotyönohjaaja/Lähetystyöntekijä

Lapsityönohjaaja/Lastenohjaaja

3. Valitse mielestäsi tarpeelliset erityisnuorisotyön työmuodot oman kappeliseurakuntasi alueella

Yksilötyöskentely ja pienryhmätoiminta

Henkilökohtainen asiakastyö

Koti- ja laitospöyynnit

Tukihenkilötoiminta

Perhetyö

Kriminaalityö (yksilötyöskentely)

Yökahvilat ja avointen ovien toiminta

Perheryhmätyö

Koulu- ja oppilaitostyö

Leirit ja retket

Pien- ja vertaisryhmätoiminta

Kriminaalityö (ryhmätyöskentely)

Erityisvarhaisnuorisotyö

Vapaaehtoiset

4. Valitse mielestäsi tarpeelliset erityisnuorisotyön työmuodot oman kappeliseurakuntasi alueella

Etsivä työ, Saapas sekä yhteistyö

Saappaan viikonloppupäivystys

Saappaan juhla- tai juhlintapäivät

Saappaan festaritoiminta: Provinssi, muita _____

Saapas toiminnan suunnittelu, organisointi, koulutus, rekrytointi

Verkkotyö

Oppilaitoksissa ja kodeissa tehtävä etsivä työ
 Yhteistyö koulujen ja oppilaitosten kanssa
 Yhteistyö viranomaisten kanssa
 Yhteistyö kansalaisjärjestöjen kanssa
 Yhteistyö seurakuntien eri työmuotojen kanssa
 Erilaisten tapahtumien järjestäminen
 Kouluttaminen ja konsulttina toimiminen

5. Valitse mielestäsi tarpeelliset erityisnuorisotyön työmuodot oman kappeliseurakuntasi alueella
 Osallistuminen muuhun seurakuntatyöhön

Uusien työmenetelmien kehittäminen
 Harjoittelijan ohjaajana toimiminen, mentorointi
 Osallistuminen työyhteisön/työalan toimintaan
 Ekumenian edistäminen ja kansainvälisyyskasvatus
 Osallistuminen nuorisotyöhön
 Osallistuminen rippikoulutyöhön
 Osallistuminen Kirkon henkiseen huoltoon (tai muu kriisityö)

6. Millaisia ongelmia tiedät nuorilla/ lapsilla olevan seurakuntasi alueella:

	Paljon	Melko paljon	Vähän	Ei ollenkaan	En osaa sanoa
Yksinäisyys					
Kiusaaminen					
Alkoholi					
Huumeet					
Tupakka					
Perheen sisäisiä ongelmia					
Ongelmia koulussa					
Käytöshäiriöt					
Tekemisen puute					
Turvattomuus					
Mielenterveysongelmat					

7. Millaisia ongelmia tiedät perheillä olevan:

	Paljon	Melko paljon	Vähän	Ei ollenkaan	En osaa sanoa
Alkoholi					
Huumeet					
Perheväkivalta					

Työttömyys					
Kouluttautumattomuus					
Yksinäisyys					
Juurettomuus					
Mielenterveysongelmat					

8. Onko sinulla ajatuksia/ ideoita siitä millä tavalla/ missä yhteyksissä erityisnuorisotyön osaaminen voisi olla tukemassa omaa työtäsi
