

Elisa Virtanen

ASIAKKAIDEN KOKEMUKSIA LAPSIPERHEIDEN
KOTIPALVELUSTA PORIN SEUDULLA

Sosiaalialan koulutusohjelma
2015

ASIAKKAIDEN KOKEMUKSIA LAPSIPERHEIDEN KOTIPALVELUSTA PORIN SEUDULLA

Virtanen, Elisa
Satakunnan ammattikorkeakoulu
Sosiaalialan koulutusohjelma
Joulukuu, 2015
Ohjaaja: Ahosmäki, Merja
Sivumäärä: 41
Liitteitä: 1

Asiasanat: perhe, lapsiperheet, kotipalvelu

Opinnäytetyön tarkoituksena oli selvittää asiakkaiden kokemuksia lapsiperheiden kotipalvelusta Porin seudulla. Tutkimuksella pyrittiin selvittämään mistä syistä johtuen perheet ovat hakeneet kotipalveluapua, millaista apu on ollut ja onko apu ollut riittävää. Tutkimus oli aihetta kartoittava tutkimus.

Opinnäytetyön teoriaosa käsittelee aihetta perhe-käsitteen ja sosiaalipalveluiden näkökulmasta. Perhekäsityksen ja -kuvan muutos, uuden sosiaalihuoltolain tuomat muutokset palveluiden painopisteeseen sekä perheiden palvelut ovat teoriaosan ydintä. Lisäksi teoriaosa käsittelee työn ja arjen sovittamista perhe-elämään.

Tutkimus toteutettiin kvantitatiivisin menetelmin kirjallisella kyselylomakkeella, joka postitettiin tutkimukseen valikoitujen perheiden kotiosoitteisiin. Lomakkeessa oli kysymyksiä, joihin oli valmiit vastausvaihtoehdot ja lisäksi oli avoimia kysymyksiä, joihin asiakkaat saivat kuvailla vastaukset omin sanoin. Kyselyyn valittiin kaikkiaan 60 perhettä, jotka ovat viimeksi saaneet lapsiperheiden kotipalvelua Porin seudulla. Kyselylomakkeita palautui 22 kappaletta.

Tutkimuksen mukaan asiakkaat olivat tyytyväisiä lapsiperheiden kotipalveluun. Asiakkaat olivat hakeneet kotipalvelua moninaisten syiden vuoksi. Pääasiallisia syitä olivat vanhemman uupumus, väsymys tai sairastuminen sekä lapsen terveydelliset syyt. Lapsiperheiden kotipalvelusta saatu apu oli lähes kaikissa perheissä ollut lastenhoitoapua. Monet perheet olivat saaneet apua myös kodinhoidossa. Lähes kaikkien kotipalvelua saaneiden asiakkaiden mielestä tuki oli ollut täysin riittävää tai osittain riittävää.

Lisäksi tutkimus osoitti, että suurin osa perheistä oli saanut tietää kotipalvelusta jonkin viranomaisen kautta, esimerkiksi neuvolan tai sairaalan kautta. Suurin osa asiakkaista koki, että kotipalvelua oli helppoa tai jokseenkin helppoa saada.

GUEST EXPERIENCES OF THE HOME HELP SERVICE OF THE FAMILIES WITH CHILDREN IN PORI AREA

Virtanen, Elisa
Satakunta University of Applied Sciences
Degree Programme in Social Services
December 2015
Supervisor: Ahomäki, Merja
Number of pages: 41
Appendices: 1

Keywords: family, families with children, home help service

The purpose of this thesis was to survey customers' experiences of the home help service for the families with children in the Pori region. The purpose of the survey was to investigate the families' reasons for applying for the home help service, the kind of help they had received and to see if the help had been sufficient. The survey was a charting survey.

The theoretical part of the thesis discusses the concept of family and social services. The change in the concept of family, the new law of social welfare and the changes in the focus of social services and also the services for the families with children form the core of the theoretical part of the thesis. The theoretical part also discusses the integration of work and everyday routines in family life.

The survey was quantitative. The questionnaire was mailed to home addresses of the families in the focus group. The questionnaire included questions with multiple choices and open questions in which the customers could write down their answers in their own words. The last 60 families, which had used the home help service in the Pori region, were chosen to the survey. In the end, 22 questionnaires were sent back.

The survey showed that customers were pleased with the home help service for the families with children. There were many reasons for why the customers had applied for home help service. The main reasons were parents' exhaustion, tiredness and illness or health reasons of a child. In nearly every family, the help gotten from the home help service had been childcare. Many families had also gotten help with household work. Almost every family felt that the support of the home help service had been decent or pretty decent.

The survey also showed that most of the families had become aware of the home help service through some authority, for example maternity clinic or hospital. Most of the customers felt that it was easy or pretty easy to get home help service for their families.

SISÄLLYS

1	JOHDANTO	5
2	LAPSIPERHEET SUOMESSA.....	6
2.1	Perhe ennen ja nyt.....	6
2.2	Perhepolitiikka	7
2.3	Perheiden hyvinvointi	9
2.3.1	Perheiden arki.....	9
2.3.2	Työ ja perhe.....	10
2.3.3	Perheiden erotilanteet.....	11
2.3.4	Vanhemman sairaus	12
2.3.5	Vanhemmuuden haasteet	13
3	PERHE PALVELUJÄRJESTELMISSÄ.....	14
3.1	Perheiden palvelut.....	14
3.1.1	Lapsiperheiden kotipalvelu	15
3.2	Uusi sosiaalihuoltolaki.....	16
3.3	Sosiaali- ja perhepalvelut Porin yhteistoiminta-alueella.....	18
4	TUTKIMUKSEN TOTEUTUS	20
4.1	Tutkimustehtävä.....	20
4.2	Tutkimusmenetelmät.....	20
4.3	Tutkimuksen tekeminen.....	21
4.4	Tutkimuksen luotettavuuden ja eettisyyden arviointi	23
5	TUTKIMUKSEN TULOKSET	25
5.1	Taustatietoja vastaajista	25
5.2	Minkälaisiin ongelmiin perheet ovat hakeneet kotipalveluapua?	27
5.3	Onko perheen saamasta kotipalvelusta ollut hyötyä perheelle ja onko apu ollut riittävää?	29
5.4	Kyselystä saatuja muita tuloksia	31
6	JOHTOPÄÄTÖKSET JA POHDINTA.....	35
6.1	Kotipalvelun asiakkaat.....	35
6.2	Kotipalvelu tuen muotona.....	36
6.3	Kotipalvelun palveluprosessi ja tunnettavuus Porin seudulla.....	38
7	LOPUKSI.....	40
	LÄHTEET	42
	LIITTEET	

1 JOHDANTO

Perhepalvelut ja perheiden tukeminen ovat aina ajankohtaisia teemoja, mutta etenkin sosiaalihuoltolain uudistumisen myötä lapsiperheiden kotipalvelu on hyvin ajankohtainen aihe. Sain idean lapsiperheiden kotipalvelusta opinnäytetyön aiheena, kun olin harjoittelussa Porin perusturvan aikuissosiaalityön toimistossa kotipalvelun palveluseleistiä vastaavan sosiaaliohjaajan kanssa. Sain olla itse mukana palveluseleiden myöntämisessä ja perheiden tapaamisissa. Harjoittelun aikana kiinnostukseni ennaltaehkäiseviin palveluihin heräsi. Ennaltaehkäisevät palvelut ovat järkevämpiä ja lisäksi myös kustannuksiltaan vähäisempiä, kuin varsinaiset korjaavat palvelut. Lisäksi olen kiinnostunut palvelujen suunnittelemisesta asiakaslähtöisesti. Palveluja tulisi suunnitella entistä enemmän asiakkaiden näkökulmasta ja heidän tarpeensa huomioiden, jotta palvelut olisivat hyödyksi parhaimmalla mahdollisella tavalla.

Tutkimusaihe on mielestäni tärkeä sekä Porin alueen lapsiperheille että perusturvalle. Porin perusturvakeskus on nimennyt yhdeksi vuoden 2015 tavoitteekseen panostaa kotija perhepalveluihin. Tutkimuksen avulla perheiden ääni tulee kuuluvaksi, ja siten on mahdollista kartoittaa kotipalvelun hyötyjä sekä niitä toimintojen osia, joita voitaisiin lähteä edelleen kehittämään niin kaupungin kuin kotipalvelua järjestävien tahojenkin puolesta. Tutkimuksen tehtävänä on selvittää mistä syistä lapsiperheet ovat hakeneet tukea, onko kotipalvelutyöntekijän työ auttanut perheitä ja ovatko perheet kokeneet saadun tuen riittäväksi. Lisäksi tutkimuksen tavoitteena on saada yleistä kokemustietoa lapsiperheiden kotipalvelusta ja palveluprosessista Porin seudulla.

Varsinaisesti kotipalvelua käsitteleviä ammattikorkeakoulutasoisia tutkimuksia on tehty vain joitakin. Perheiden palveluita on tutkittu paljon eri puolilla Suomea, mutta tällaista Porin aluetta koskevaa tutkimusta lapsiperheiden kotipalvelun asiakkaiden kokemuksista ei ole aiemmin tehty. Oma tutkimukseni on siis pohjatutkimus aiheesta ja toivon, että tämä opinnäytetyö luo puitteet mahdollisille seuraaville jatkotutkimuksille lapsiperheiden palveluihin ja kotipalveluun liittyen.

Lopuksi haluan kiittää kaikkia, jotka ovat olleet tukenani tämän työn tekoprosessissa. Kun oma usko itseen ja onnistumiseen hiipuu, on hyvä, että joku kannustaa jatkamaan.

2 LAPSIPERHEET SUOMESSA

2.1 Perhe ennen ja nyt

Perheet ovat usein yhdessä asuvia avio- tai avoliitossa olevia pareja tai parisuhteensa rekisteröineet parit ja heidän lapsensa. Suomessa lapsiperheeksi voidaan sanoa perhettä, johon kuuluu vähintään yksi kotona asuva alle 18-vuotias lapsi. Lisäksi lapsiperheen voi muodostaa jompikumpi vanhemmista lapsineen. Perheen voi muodostaa korkeintaan kahden perättäisen sukupolven henkilöt. Useampi sukupolvisissa talouksissa perhe muodostetaan nuorimmasta sukupolvesta lähtien. Lisäksi erilaisissa asuntoloissa asuvat perheet määritellään perheiksi. Eri laitoksissa kirjoilla olevista henkilöistä ei puolestaan voida muodostaa perhettä. (Tilastokeskuksen [www-sivut](http://www.suomenperhe.fi) 2015.)

Perhe on muuttunut vuosien saatossa paljon. Vielä 1600- ja 1700-luvuilla perheestä käytettiin nimitystä ”talous” tai ”ruokakunta”, ja perheeseen laskettiin kuuluvaksi laajalti koko suku sekä palvelusväki. Tällaisesta kotitaloudesta voitiin puhua tuotantoyksikkönä, jossa jokaisella perheeseen kuuluvalla jäsenellä oli oma tehtävänsä ja tavoitteensa. Myös kirkko määritteli perhettä paljon ja maallisenä vallanpitäjänä perheessä oli isäntä. Lapsia syntyi niin paljon kuin jumala salli. Lapset merkitsivät vanhemmilleen työvoimaa; vanhemmat omistivat lapsensa ja heille sai tehdä mitä halusi. (Rönkkö & Rytönen 2010, 11-12.)

Kaupungistumisen ja teollistumisen myötä perhe alkoi pienentyä ja naisen ja miehen roolit korostuivat. Miehen tehtävänä oli taata perheen taloudellinen toimeentulo ja naisen tehtävänä oli hoitaa lapsia kotona. 1900-luvun alussa vakiintuivat ihanteet ydinperheestä, johon kuuluvat äidin ja isän lisäksi yksi tai useampi biologinen lapsi. Vähitellen alkoi myös lapsuuden muotoutuminen; lapsen taloudellinen arvo alkoi laskea ja lapsuus nähtiin aikuisuudesta erillään olevana vaiheena. Lasta ymmärrettiin paremmin ja kasvatusta inhimillistyi. Lapsuuden syntymisen seurauksena alettiin ymmärtää myös nuoruus erillisenä omana kehitysvaiheenaan. Suomessa säädettiin ensimmäinen lastensuojelulaki vuonna 1936. Vähitellen lapsi nostettiin yhä enemmän keskiöön; lapsi nähtiin toimijana erilaisissa ympäristöissä niin kotona kuin vaikkapa päiväkodissa. 1900-luvun lopussa

myös huolet lapsista kasvoivat. Lapsuuteen kehitysvaiheena ja etenkin sen haavoittuvuuteen kiinnitettiin yhä enemmän huomiota. (Rönkkö & Rytönen 2010, 12-14.)

Ydinperhettä rakennettiin vuosien ajan pitkälti naisten oikeuksien kustannuksella. Naisella oli vastuu perheen ja kodin moraalin ylläpitäjänä, kun taas miehen tehtävä oli tehdä töitä. Vähitellen perhekäsitys alkoi muuttua ydinperheestä suurperheeksi ja sitä kautta monimuotoiseksi perheeksi. Koko perhejärjestystä on pitkälti jouduttu miettimään uudestaan, sillä muun muassa naistutkimuksen, miestutkimuksen ja lapsitutkimuksen myötä on tiedostettu perheen erilaisia merkityksiä riippuen kenen perheenjäsenen näkökulmasta asiaa tarkastellaan. (Rönkkö & Rytönen 2010, 14-16.)

Erilaisissa perheratkaisuissa kyse on yhä enemmän yksilön omasta valinnasta; niistä moraalisisista ja filosofisista asioista, jotka ihminen kokee merkityksellisiksi ja tärkeiksi. Seksuaali-identiteetti, ihmisoikeusasiat ja yksilön omat pohdinnat siitä, miten hänen tulisi elää yksilönä ja perheen sekä yhteiskunnan jäsenenä ovat nousseet vahvasti esiin. Tavallisena perhemuotona tunnetun heteroseksuaalisen perheen rinnalle ovat nousseet uusperheet ja sateenkaariperheet. Uusperheissä kaksi yksilöä muodostavat uuden parisuhteen, ja heillä voi olla lapsia edellisten puolisojen kanssa. Uusperheitä voidaan sanoa olevan kahdenlaisia. On perheitä, joissa uuspari vakiintuu ja hankkii yhteisiä lapsia ja muodostavat ydinperheen, jossa myös vanhemmuus jaetaan puolisojen välille erottelomatta omia ja toisen lapsia. Lisäksi on uuspareja, joilla parisuhde on keskiössä ja vanhemmuus jää jakamattomaksi, eli ikään kuin huolehditaan vain omista lapsista eikä oteta vanhemman roolia puolison lasten edessä. ”Sateenkaariperhe voi olla esimerkiksi homo- tai lesbovanhempien perhe, useamman kuin kahden vanhemman perhe sekä sukupuoleltaan määrittelemättä jättävien bi- ja transihmisten perhe” (Rönkkö & Rytönen 2010, 17). Vaikka useat erilaiset perheratkaisut ovat normalisoituneet nyky-yhteiskunnassa, siitä huolimatta ydinperhe on säilyttänyt vahvan jalansijan perheihanteena sekä hyvänä kehitysympäristönä lapsille (Rönkkö & Rytönen 2010, 16-18).

2.2 Perhepolitiikka

Tutkimusten mukaan perhe on suomalaisille terveyden ohella yksi tärkeimmistä asioista elämässä. Ajan mittaan perhesuhteet ovat moninaistuneet, mutta perheen merkitys on

silti säilynyt ja jopa kasvanut. Koska perhe on niin merkityksellinen asia, on perhepolitiikalla tärkeä rooli suomalaisessa yhteiskunnassa. Perhepolitiikalla tarkoitetaan valtion lapsiperheille ja muille kotitalouksille jakamia resursseja. Perhepoliittisilla tuilla on merkitystä perheiden taloudellisen ja sosiaalisen hyvinvoinnin lisäksi myös parisuhteiden toimivuuteen sekä motivaatioon ja mahdollisuuksiin hankkia lapsia. Onnistuneet perhepoliittiset ratkaisut kohdistuvat siten suoraan väestön hyvinvoinnin ytimeen. Perhepolitiikka on myös osa sosiaali- ja hyvinvointipolitiikkaa. (Lainiala 2010, 7-9.)

Perhepolitiikalla voidaan parantaa lasten ja perheiden hyvinvointia monenlaisin keinoin. Perhepolitiikka lisää perheiden mahdollisuuksia selviytyä hyvin niin lapsen synnyttämisestä kuin lapsen hoidosta aiheutuvista kuluista. Yksilötasolla tapahtuvien vaikutusten lisäksi perhepolitiikka tähtää myös laajempiin tavoitteisiin, esimerkiksi syntyvyyden tukemiseen ja sukupuolten välisen tasa-arvon edistämiseen. Suomessa perhepolitiikka perustuukin niin sanottuun kahden perheenelättäjän malliin, jossa laajoilla lastenhoito- palveluilla tuetaan myös naisten työssäkäyntiä. (Lainiala 2010, 7.)

Terveiden ja hyvinvoinnin laitoksen tutkimusten mukaan perheen voidaan sanoa suojaavan ihmistä monilta hyvinvointia ja terveyttä uhkaavilta tekijöiltä. Lapsiin ja nuoriin kohdistuvissa tutkimuksissa on havaittu sosioekonomisia terveys- ja hyvinvointieroja, ja tutkijoiden mukaan tätä tietoa tulisi osata hyödyntää suunniteltaessa ja resursoitaessa sosiaali- ja terveyspalveluja niin valtion toimesta kuin yksittäisissä kunnissakin. ”Lainsäädäntö, verotus, valvonta ja myös eriarvoisuutta vähentävä yhdyskuntasuunnittelu ja sosiaalipoliittiset tukitoimet ovat avainasemassa” (Kaikkonen ym. 2014, 165). Erityisesti ennaltaehkäiseviin palveluihin tulisi panostaa. Liikunta-, kerho- ja harrastustoimintaa pidetään tärkeänä, samoin kuten lasten päivähoitoa, koululaisten aamu- ja iltapäivähoitoa sekä lapsiperheiden kotipalveluiden saatavuutta pidetään tärkeinä. On tärkeää kohdentaa palveluja juuri niille, jotka niitä eniten tarvitsevat. Tällöin voidaan ehkäistä syrjäytymistä ja kaventaa sosioekonomisia hyvinvointieroja. (Kaikkonen ym. 2014, 165.)

On todettu, että lasten ja nuorten terveys sekä hyvinvointi ovat keskimäärin parantuneet viime vuosina. Tästä huolimatta esimerkiksi huostaanottojen määrä on kasvanut, ja se puolestaan kertoo siitä, että vaikka hyvinvointi on keskimäärin parantunut, on pahoinvointi pienellä osalla lapsista ja nuorista kasvanut sekä voimistunut. Tarve korjaaville palveluille on lisääntynyt pienen joukon kesken. Perheet, joiden ongelmat ovat edenneet

pitkälle ja vaativat erityisiä tukitoimia, kuormittavat perhe- ja kasvatusneuvoloita sekä erikoissairaanhoidoa. (Halme & Perälä 2014, 216.) Vaikka Suomessa on tähdätty perhepolitiikkaan, jonka tarkoituksena on vahvistaa työn ja perhe-elämän välistä yhteyttä, on perhepolitiikka muuttunut poukkoilevaksi. Samalla kun kuntien menoja on lisätty, on valtion menoja vähennetty. Tutkimukset ovat osoittaneet, että tuloerojen kasvu perheiden välillä on kasvanut. Perheet alkavat yhä selkeämmin jakautua erilaisiin ryhmiin, kuten menestyjiin, sinnittelijöihin ja putoajiin. (Rönkkö & Rytönen 2010, 21.)

2.3 Perheiden hyvinvointi

Perheen merkitys korostuu yhä vahvemmin ja ihmiset hakevat perheestä tukea ja turvaa, kun maailma muuttuu yhä yksilökeskeisemmäksi. Se, miten perheessä ja parisuhteessa voidaan, heijastuu yhä enemmän yksilön kokemukseen hyvinvoinnistaan. (Rönkkö & Rytönen 2010, 22.) Niin elämässä yleensä kuin vanhemmuudessaakin on tavallista, että aika ajoin esiintyy erilaisia huolia omasta itsestään ja lapsestaan. On hyvin tavallista, että vanhemmilla esiintyy huolia lapsiaan kohtaan, mutta huolten kasaantuminen voi olla uhka lapsen ja perheen selviytymiselle etenkin, jos vanhemmalla on samanaikaisesti puute huolilta suojaavista tekijöistä, kuten tukiverkostosta. (Halme & Perälä 2014, 221.) Etenkin arjen tukemisella ja yhteisöllisillä toiminnoilla, kuten aamu- ja iltapäivätoiminnalla, kansalaisjärjestötoiminnalla sekä kulttuuri-, liikunta ja vapaa-ajanpalveluilla pyritään jo varhaisessa vaiheessa tukemaan perheiden arjen sujuvuutta. (Halme & Perälä 2014, 217.)

2.3.1 Perheiden arki

Perheiden hyvinvointiin ja jaksamiseen vaikuttavat olennaisena osana perheiden elämä arki ja sen sujuvuus. Arkielämä kostuu pienistä rutiineista, jotka luovat elämään turvallisuuden tunnetta (Vuori 2012, 58). Arkeen sisältyy paljon erilaisia tapahtumia ja tunteita. Hyvässä arjessa on paljon iloa ja onnea, mutta toisaalta arkeen kuuluu myös paljon raskaita asioita, kiirettä ja alakuloisuuttakin. Arjen rutiineja vaihdellaan välillä aikuisten ja välillä lasten virkistytymisen tähden. Olennaista on, että arki ei saa olla liian kiireistä eikä jatkuvasti täynnä tekemistä. Perheet usein itsekin rajoittavat tekemistä omien miel-

tymysten mukaan. Lisäksi tärkeää on, että vanhemmat ottavat välillä taukoja ja poikkeavat säännöllisistä rutiineista rentoutuakseen ja levätäkseen. (Törrönen 2012, 47-48.) Kuten Vuori (2012, 57) toteaa, arjen sujuminen on kaikille perheenjäsenille tärkeää. Arjen rutiinien pyörittämisessä äidillä on suuri rooli, sillä tyypillisesti perheissä äiti on kotitöistä ja lastenhoidosta vastaava vanhempi. Arjen sujuvuuteen vaikuttavat olennaisesti riittävä toimeentulo sekä mielekäs tekeminen. Lisäksi arjen sujumisen kannalta tärkeää on, että perheillä on ympärillään riittävästi sosiaalista verkostoa ja perheen sisäinen vuorovaikutus on hyvää. On tärkeää, että perheenjäsenet näkevät tulevaisuutensa yhtenäisenä ja samansuuntaisena – perheenjäsenet ”puhaltavat yhteen hiileen”. Kun toinen vanhempi on kotona lasten kanssa, on ensiarvoisen tärkeää, että tällä vanhemmalla päivät koostuvat myös mielekkästä tekemisestä ja vaihtelevista toiminnoista. Elämän supistuttua vain kodin sisällä tapahtuviin toimintoihin, muuttuu arki uuvuttavaksi ja raskaaksi. Vuori (2012, 60) kuvaa tutkimuksessaan, kuinka supistuneeseen arkeen liittyy myös ulkopuolisuuden tai osattomuuden tunnetta. Perheen kotona oleva vanhempi voi tuntea olevansa muusta yhteiskunnasta erillään, koska ei syystä tai toisesta pääse osallistumaan kodin ulkopuolisiin toimintoihin, esimerkiksi menemään leikki- puistoon lastensa kanssa tai käymään kirjastossa. (Vuori 2012, 59-62.)

2.3.2 Työ ja perhe

Työn ja perheen yhteensovittamisen mahdollistaminen on tärkeää, sillä lapsiperheiden vanhemmat tekevät usein työtä. Työssäkäyvien äitien ja isien osuus työvoimasta on jopa suurempi kuin työssäkäyvien lapsettomien naisten ja miesten osuus. (Anttila 2005, 13.) Työtä tehdessä kuluva aika on luonnollisesti pois vanhemman roolissa olemisesta ja perheen parissa vietetystä ajasta. Työelämä vaikuttaa vanhemmuuteen lisäksi siten, että uran vuoksi perheen perustamista voidaan lykätä. Työn ja perheen ei ole tarkoitus olla toisiaan poissulkevia asioita, mutta jotta työn ja perheen yhteensovittaminen olisi mahdollista, vaatii se joustoa työnantajapuolelta. (Anttila 2005, 14-15.)

Työn ohella myös työttömyys voi olla haaste perheen terveydelle ja hyvinvoinnille. Perheen kokemilla taloudellisilla vaikeuksilla on todettu olevan yhteys lapsen kasvuun ja hyvinvointiin. Taloudellisesti haastavissa tilanteissa olevat vanhemmat kokevat muita vanhempia useammin huolia omasta jaksamisesta ja vanhemmuuden taidoistaan. Lisäk-

si nämä vanhemmat arvioivat myös lastensa hyvinvoinnin heikommaksi kuin vastaavasti paremmin toimeentulevien perheiden vanhemmat. Heikolla taloudellisella tilanteella on havaittu olevan yhteys siihen, että huonommin toimeentulevien perheiden vanhemmilla esiintyy myös enemmän huolia. (Halme & Perälä 2014, 221.) Perhetaustalla ja vanhempien sosiaalisella asemalla on todettu olevan vaikutusta perheen lasten sekä nuorten elämäntyyliin, terveystottumuksiin, koulunkäyntiin ja myöhemmän aikuisiän laaja-alaiseen terveyteen ja hyvinvointiin. (Halme & Perälä 2014, 222.)

2.3.3 Perheiden erotilanteet

Tutkimusten mukaan avioliitto merkitsee suomalaisille yhä edelleen turvallisuutta ja suurta rakkautta. Avioliiton kautta yksilöt haluavat ilmaista, että parisuhde on pysyvä ja merkityksellinen. Monelle avioliitto merkitsee normaalin elämän kulkua. (Rönkkö & Rytönen 2010, 22-23.) Avioliiton merkityksellisyydestä voi päätellä, että avioero puolestaan on yksilötasolla rankka ja kokonaisvaltainen kriisikokemus. Perherakenteiden muutoksilla, on todettu olevan yhteys lisääntyneisiin avioeroihin. Avioliittoja myös solmitaan aiempaa vähemmän, mutta eroja tulee yhä useammin (Eurostat www-sivut 2015). Lisäksi on todettu, että avoliitot päättyvät avioliittoja useammin eroon (Väänänen 2012, 60).

Avioerojen ja eroon päätyneiden avoliittojen vaikutuksia lapsiin on tutkittu paljon. Etenkin alle 16-vuotiailla on kohonnut riski myöhemmälle depressiolle kuin vastaavan ikäisillä nuorilla, joiden perheessä ei ole kohdattu avo- tai avioliiton kariutumista. Tutkimuksissa on käynyt ilmi, että eroperheiden lapset ovat tosin oireilleet jo ennen itse eroakin, sillä vanhempien väliset ristiriidat ovat aiheuttaneet lapsissa negatiivisia tunnereaktioita. Erotilanteissa myös vanhemmat ovat kovin kuormittuneita; heilläkin voi ilmetä psyykkisiä ongelmia, jotka puolestaan vaikuttavat negatiivisesti vanhemmuuteen ja etenkin vuorovaikutustilanteisiin lapsen kanssa. (Väänänen 2012, 60.)

2.3.4 Vanhemman sairaus

Perheiden arjessa aikuisten kokemat vaikeudet voivat vaikuttaa heidän mielialaansa ja sitä kautta vuorovaikutukseen lapsen kanssa. Vanhempien vaikeudet saattavat koostua monista pienistä asioista, esimerkiksi talousvaikeuksista, perheenjäsenen sairastumisesta, kehnoista asuinoloista tai lisääntyneestä vanhempien välisestä keskinäisestä riitelystä. Tämänkaltaiset ongelmat kuormittavat vanhempia ja häiritsevät perheen sisäistä vuorovaikutusta. Vanhemman kuormittunut tilanne heijastuu herkästi myös lapsen kehitykseen. (Johansson & Berg 2011, 13.)

Vanhempien mielenterveysongelmien on todettu vaikuttavan perheen lasten hyvinvointiin siten, että niillä lapsilla, joiden vanhemmilla on mielenterveyden ongelmia, on myös todettu olevan suurempi riski sekä mielenterveysongelmiin että muihin hyvinvointiongelmiin myöhemmin elämässä. Vanhempien psyykkisen sairastelun ohella myös fyysisillä sairauksilla on vaikutusta lasten hyvinvointiin. Tutkimuksissa on noussut esiin esimerkiksi se, että diagnosoitujen aivovamma- ja syöpäpotilaiden lapsilla on todettu olevan enemmän psykiatrisen erikoissairaanhoidon kontakteja kuin muiden perheiden lapsilla. (Paananen & Gissler 2014, 212.)

Vaikka vanhemmilla ja heidän kokemillaan vaikeuksilla on todettu olevan vaikutus koko perheen hyvinvointiin, on silti selvää, ettei esimerkiksi vanhemman psyykinen sairaus automaattisesti vahingoita vanhemman ja lapsen välistä suhdetta. Kun perhettä tuetaan vaikeassa elämäntilanteessa, on tärkeä löytää lapsen kasvua ja kehitystä tukevia ja lasta suojaavia tekijöitä. Etenkin ennaltaehkäisevässä työssä, muun muassa perheytyössä, on pyritty vahvistamaan näitä lasta suojaavia tekijöitä ja siten tukemaan lapsen normaalia ja suotuisaa kehitystä. Lasta suojaavia tekijöitä ovat esimerkiksi tavallinen arki ja sen sujuminen: riittävä uni, säännöllinen päivärytmi, puhtaat asianmukaiset vaatteet sekä ravinto. Erityisen tärkeää on arjen sujumisen lisäksi, että lapsella hyvä suhde toiseen vanhempaansa, joko terveeseen tai sairaaseen vanhempaan. Mikäli vanhempi ei löydä hyvää ja rakentavaa suhdetta lapseensa, olisi hyvä, että perheen ulkopuolella olisi lasta tukeva turvallinen aikuinen. Lisäksi lapselle on taattava riittävä ymmärrys vanhemman sairaudesta ja siitä, että lapsi ei ole yhtä kuin vanhemman sairaus, vaan ne ovat erillisiä asioita. Erityisen tärkeitä lasta suojaavia tekijöitä ovat myös lapsen omat harras-

tukset, ikätoverisuhteet sekä kiinnittyminen johonkin ryhmään, esimerkiksi päiväkotiin tai kouluun. (Johansson & Berg 2011, 29-30.)

2.3.5 Vanhemmuuden haasteet

Vanhemmuutta voisi kuvata prosessiksi, joka on elinikäinen ja aina omalla tavallaan keskeneräinen. Vanhemmuus syntyy lapsen ja isän tai lapsen ja äidin välisestä vuorovaikutuksesta. ”Vanhemmuus on sitä, että näkee lapsen, tunnistaa hänen tarpeitaan, viestejään ja tunteitaan, vastaa niihin ja auttaa lasta niiden tunnistamisessa ja säätelyssä, ottaa lapsen huomioon ja huolehtii hänestä” (Rönkkö & Rytönen 2010, 124). Vaikka vanhemmuus muotoutuu suurelta osin raskauden ja vauvan syntymisen myötä, siitä huolimatta varsinaisen vanhemmuuden juuret ovat syntyneet jo kauempana historiassa. Ihminen muodostaa käsityksen vanhemmuudesta omien vanhempien ja isovanhempien sekä suvun ja muiden ympärillä olevien aikuisten tavoista toimia vanhempina. Suurella osalla ihmisistä on yhtä lailla huonoja kuin hyviäkin kokemuksia vanhemmuudesta. (Rönkkö & Rytönen 2010, 124.)

Perheet joutuvat elämään yhä suurempien uskomusten, odotusten ja kontrollimekanismien ristipaineessa. Vanhemmuus on ihanaa, mutta samalla hyvin raskastakin kaikkien odotusten ja haasteiden keskellä. Vanhemmuus on loputonta siivoamista, järjestelemistä, joustamista, sovittelemista, sallimista ja rajoittamista. Vanhemmuudessa on kyse ajan antamisesta ja aikapulasta. Arjessa vanhemmuus on pitkälti pieniä tekoja, joilla vanhemmat pyrkivät muodostamaan alussa lapseen luottamuksellisen kiintymyssuhteen, jonka turvin lapsi selviytyy vanhempiensa kanssa elämässä eteenpäin. (Rönkkö & Rytönen 2010, 10, 126-129.)

Elämänkaari koostuu useista solmukohdista ja suvantovaiheista. Perheiden arjessa erilaisia solmukohtia tai siirtymävaiheita on useita, ja monesti uuden vaiheen muutoksia tai haasteita on vaikea etukäteen ennustaa. Solmukohtia aiheuttavat niin lasten kehitys ja kasvu, kuin vaikkapa erilaiset menetykset tai sairastumiset. Elämänkaarellisissa siirtymävaiheissa on tärkeä havaita perheissä ilmeneviä vaikeuksia selviytyä tilanteesta, ja auttaa ja tukea perheitä eteenpäin. (Rönkkö & Rytönen 2010, 155-157.)

3 PERHE PALVELUJÄRJESTELMISSÄ

3.1 Perheiden palvelut

Sosiaalihuoltolaki (1301/2014) määrittelee, että jokaisella ihmisellä on oikeus kunnallisiin sosiaalipalveluihin. Sosiaalipalveluilla tarkoitetaan ”kunnallisia sosiaalipalveluja ja niihin sisältyviä tukipalveluja sekä muita toimia, joilla sosiaalihuollon ammatillinen henkilöstö edistää ja ylläpitää yksilön, perheen ja yhteisön toimintakykyä, sosiaalista hyvinvointia, turvallisuutta ja osallisuutta” (Sosiaalihuoltolaki 1301/2014, 3§). Suomessa jokaisella kunnalla on velvollisuus järjestää kuntalaisilleen, sekä kiireellisissä tapauksissa myös muille kuin kunnassa asuville henkilöille, yleiset sosiaalipalvelut. Yleisten palvelujen lisäksi kunnilla on velvollisuus huolehtia myös sosiaalihuollon erityispalvelujen asianmukaisesta järjestämisestä. (Kunnan tehtävät 2012, 95.)

Yleisiin sosiaalihuoltopalveluihin kuuluvat sosiaalityö ja sosiaaliohjaus, sosiaalinen kuntoutus, kotipalvelu ja kotihoito, omaishoidon tuki, asumispalvelut, laitoshoidon, liikumista tukevat palvelut sekä päihde- ja mielenterveystyö. Erityislainsäädännön mukaisia erityispalveluja ovat muun muassa vammaispalvelut, toimeentulotuki, kuntouttava työtoiminta ja kotouttamiseen liittyvät tehtävät. Sosiaalipalveluista erityisesti perheille kohdennettuja palveluja ovat muun muassa lasten päivähoidon, esiopetuksen sekä aamu- ja iltapäivätoiminta, erilaiset neuvolat, kasvatus- ja perheneuvonta sekä lastensuojelu. (STM:n www-sivut 2015.) Eritoten perheille kohdennettujen palveluiden lisäksi päihde- ja kuntoutuspalvelut voivat olla merkittävä osa joidenkin perheiden arkea ja sosiaalista tukea. Kunnan järjestämien palveluiden lisäksi kolmannen sektorin järjestötoiminnalla on iso rooli perheiden palveluiden järjestämisessä. (Hastrup & Hietanen-Peltola 2013, 36). Muun muassa Mannerheimin Lastensuojeluliitto on erittäin merkittävässä roolissa lapsiperheiden kotipalvelun järjestämisessä Satakunnassa.

Lasten ja perheiden palveluja järjestetään siis ”terveyttä ja hyvinvointia edistävien sekä ongelmia ehkäisevien ja korjaavien palvelujen avulla” (Perälä, Salonen, Halme & Nykänen 2011, 17). Yleisesti vastuu lasten terveydestä sekä kasvatuksesta on vanhemmillä, mutta palvelut ovat tärkeässä roolissa tukemassa vanhempia tässä vaativassa ja joskus hyvin haastavassa tehtävässä (Perälä ym. 2011, 17). Lapsille, nuorille ja perheille

suunnattuja palveluja tuotetaan useissa eri palvelusektoreissa. Monissa kunnissa palveluja ei suunnitella yhtenäisiksi eikä niitä johdeta sovitusti yhteisin päämäärin. On jouseasti todettu, että ennaltaehkäisevä työ on kustannuksiltaan vähäisempää kuin korjaava työ. Tästä huolimatta lasten ja nuorten ennaltaehkäiseviin palveluihin sijoitetaan vähän verrattuna esimerkiksi jo hyvin kehittyneiden ongelmien hoitoon. Hajanaisesti tuotetut palvelut ja niissä työskentelevät ammattilaiset olisi kuitenkin saatava yhteistyöhön keskenään ja yhtenäisen kehittämisen piiriin. Kun palvelut toimivat hyvin, ne lisäävät ihmisten hyvinvointia. Huonosti toimivat palvelut puolestaan haittaavat lasten ja nuorten kehitystä ja voivat siten lisätä pahoinvointia. On erityisen tärkeää, että juuri lasten, nuorten ja perheiden palvelut suunnitellaan ja toteutetaan huolellisesti, sillä näiden palvelujen hyvä tai huono vaikutus on nähtävissä hyvin pitkälle tulevaisuuteen. (Mäkelä 2013, 19-21.)

3.1.1 Lapsiperheiden kotipalvelu

Kodinhoitajat tulivat lasten ja perheiden avuksi Mannerheimin Lastensuojeluliiton toimesta 1930-luvulla. Tuolloin kodinhoitajien tarkoituksena oli auttaa lähinnä suurperheitä ja vähävaraisia perheitä kotitöiden ja kasvatuksellisen opastuksen avulla. Myöhemmin vuonna 1951 kodinhoitotoiminta sai vahvemman otteen, kun laki kunnallisista kodinhoitajista tuli voimaan. Vuonna 1966 puolestaan tuli voimaan laki, joka takasi kodinhoitoavun kaikille yhteiskunnan jäsenille riippumatta perheen taloudellisesta tai sosiaalisesta asemasta. (Järvinen, Lankinen, Taajamo, Veistilä & Virolainen 2012, 47-48.)

Laman aikana 90-luvun alussa perheiden tuen tarve kasvoi huimasti. Lama aiheutti taloudellista tuen tarvetta ja lisäksi perheet tarvitsivat myös kotiin annettavia palveluja. Perheiden ongelmien todettiin olevan yhä monimutkaisempia. Johtuen kuntien heikosta taloudellisesta tilanteesta kotipalvelun työntekijämäärää ei pystytty lisäämään, vaikka tarve oli suuri. Myöhemmin tehtyjen tutkimusten mukaan kuntien tarjoama kotipalvelun määrä lapsiperheille vähentyi 1990-luvulla jo huomattavasti, ja siitä eteenpäin se on vähentynyt yhä enemmän. Resursseja pyrittiin kohdentamaan erityisen tuen tarpeessa oleville, eikä juurikaan ennaltaehkäisevään toimintaan, kuten kotipalveluun. (Järvinen ym. 2012, 49.)

Sosiaalihuoltolain uudistamisen myötä kotipalvelu on noussut jälleen pakolliseksi kuntien järjestämäksi yleispalveluksi. Nykymuotoisen kotipalvelun tarkoituksena on perheiden oman toimintakyvyn ylläpitäminen ja perheen tukeminen arjen toiminnoista selviytymisestä. Kodin ulkopuolella tapahtuvalla tukemisella tarkoitetaan esimerkiksi asioiden hoidossa tukemista. (Sosiaalihuoltolaki - soveltamisopas 2015, 36-37.) Kotipalvelua voidaan toteuttaa muun muassa välttämättömänä kodinhoitoapuna, lastenhoitoapuna, vanhemmuuden tukemisena ja perheen toimintakykyä tukemalla muuttuvassa elämäntilanteessa tai kriisin aikana. Kotipalvelun myöntämiselle on määritetty erilaisia kriteerejä. Kotipalvelua voi saada, mikäli perheessä on alle kouluikäisiä tai alakouluikäisiä lapsia, perhe on autettavissa pienellä avulla, vanhemman yllättävän sairastumisen tai perheen vaikean elämäntilanteen/kriisitilanteen takia sekä vanhemman uupumuksen tai masennuksen takia. Lisäksi kotipalvelua voi saada lasten hoidolliseen ja kasvatukselliseen ohjaukseen, perheen arkirutiinien hallintaan ja vahvistamiseen, perheen oman toimintakyvyn tukemiseen muutostilanteessa ja vanhemman välttämättömän asioinnin vuoksi. (Porin kaupungin www-sivut 2015.)

Kotipalvelua ei myönnetä perheelle, jos kyseessä on tarve äkillisesti sairastuneen lapsen hoitoon, pelkkään siivoukseen tai pitkäkestoiseen päivittäiseen lapsen hoitoon. Palvelua ei myöskään ole tarkoitus myöntää kotona tehtävän etätyön, opiskelun tai harrastuksen vuoksi, henkilökohtaisen avustajan tarpeeseen tai vanhemman työssäkäynnin mahdollistamiseksi. (Porin kaupungin www-sivut 2015.)

3.2 Uusi sosiaalihuoltolaki

Hallituksen valmisteleva uusi sosiaalihuoltolaki hyväksyttiin 30.12.2014. Sosiaalihuoltoa ja lastensuojelua koskevat uudistukset ovat tulleet asteittain voimaan vuoden 2015 aikana ja lastensuojelun kiireellistä sijoitusta koskevien uudistusten osalta muutokset astuvat voimaan vuoden 2016 alusta. (STM:n www-sivut 2015.) Sosiaalihuollon toteutumiseen tulee vielä vaikuttamaan muutkin lakimuutokset, kuten toimeentulotukilain muutos, sote-järjestämislaki ja sosiaalihuollon ammattihenkilölaki. (Jaakkola 2015, 14.) Uuden sosiaalihuoltolain tarkoituksena on vahvistaa peruspalveluja, turvata tuen saantia asiakkaiden omissa arjen toiminnoissa ja vähentää korjaavien palvelujen tarvetta. Sosiaalipalvelujen painopistettä halutaan muuttaa raskaista ja kalliista erikoispalveluista

ennaltaehkäiseviin ja matalamman kynnyksen palveluihin. (STM:n www-sivut 2015.) Lisäksi uuden sosiaalihuoltolain tärkeinä tavoitteina on lisätä asiakkaiden yhdenvertaisuutta ja tiivistää moniammatillista yhteistyötä eri viranomaisten välillä (Jaakkola 2015, 14).

Lapsiperheiden palveluiden osalta lakimuutoksen odotetaan vähentävän lastensuojelun tarvetta, kun avun hakemisen kynnystä madalletaan. Lapsiperheiden tukemisessa panostetaan entistä enemmän varhaiseen puuttumiseen ja ongelmien ennaltaehkäisyyn. Aiemmin lastensuojelun asiakkuudessa olevien palveluita, kuten perhetyötä sekä tukihenkilöitä ja –perheitä, on saatavissa yhtä vahvana oikeutena myös ilman lastensuojelun asiakkuutta, mikäli palvelutarvearviossa on havaittu tarve kyseisille palveluille. Myös oikeutta kotipalvelun saamiseen on vahvistettu ja lapsiperheille on järjestettävä tarvittavaa kotiapua, kun kriteerit palvelun saamiseksi täyttyvät. (STM:n www-sivut 2015.)

Lapsiperheiden asiakkuuden prosessia perhepalveluissa on pyritty selkiyttämään. Kun sosiaalitoimeen tulee yhteydenotto perheestä, on tehtävä välittömästi arvio kiireellisen avun tarpeesta ja annettava kiireellinen apu, mikäli perhe sitä tarvitsee. Tässä kohtaa on arvioitava myös perheen tarve kiireellisiin lastensuojelun palveluihin. Mikäli kiireellistä avun tarvetta ei ole, perheelle tehdään palvelutarpeen arvio. Palveluntarpeen arvion ajan perheellä on sosiaalihuollon asiakkuus, mutta myös lastensuojelun tukitoimien tarpeellisuutta arvioidaan jälleen. Mikäli perhe ei tarvitse sosiaalihuollon eikä lastensuojelun palveluita, asiakkuutta ei synny. Jos palveluntarve on ilmeinen, perheelle tulee sosiaalihuollon ja/tai lastensuojelun asiakkuus ja perheelle on nimettävä omatyöntekijä. Omatyöntekijän nimeäminen katsotaan sen mukaan, mitä palveluja perhe tulee tarvitsemaan. Omatyöntekijän ei välttämättä tarvitse olla sosiaalityöntekijä. Seuraavaksi tehdään päätös palveluista ja perhe saa tarvitsemansa palvelut. Asiakkuus päättyy, kun tuen tarvetta ei enää ole. (Jaakkola 2015, 15; STM:n www-sivut 2015)

Vaikka uudessa sosiaalihuoltolaissa on nostettu keskiöön etenkin erityistä tukea tarvitsevat asiakkaat, perheet ja lapset, on uuden lain tarkoitus olla myös vahva yleislaki, joka huomioi kokonaisvaltaisesti kaikkien ikäryhmien tuen tarpeet ja edut. Asiakkailla on oikeus kaikkiin niihin palveluihin, joilla turvataan tämän välttämätön huolenpito ja toimeentulo. Yhtä lailla kaikilla sosiaalihuollon asiakkailla on oikeus saada nimetty omatyöntekijä ja arvio palvelujen tarpeestaan. (Jaakkola 2015, 15.)

Koska lakimuutoksella pyritään saavuttamaan korjaavien palveluiden tarpeen väheneminen ja sitä kautta kustannussäästöjä, voisi ajatella lain olevan eräänlainen säästölaki. Palvelujen painopisteen muutoksesta huolimatta on tärkeää nähdä, että toisinaan korjaaviakin palveluita tarvitaan ja lastensuojeluasiakkuuksia on silti aloitettava tarpeen vaatiessa. Kyseessä ei siis ole säästölaki, eikä sitä sellaisena tulisi nähdä. (Jaakkola 2015, 16-17.)

3.3 Sosiaali- ja perhepalvelut Porin yhteistoiminta-alueella

Porissa perusturvakeskuksella on vastuu Porin, Merikarvian ja Ulvilan yhteistoiminta-alueen sosiaali- ja terveystalveluiden järjestämisestä. Perusturvakeskuksen toiminnan painopiste on ennaltaehkäisevässä, moniammatillisessa ja kumppanuuteen perustuvassa työotteessa. Porin sosiaali- ja perhepalveluihin kuuluvat aikuissosiaalityön, lastensuojelun, vammaispalvelujen sekä perheneuvolan vastualueet. Lapsiperheiden kotipalvelu on osana aikuissosiaalityön vastuualuetta eikä kotipalvelun asiakkuus edellytä lastensuojelun asiakkuutta. (Jaakkola 2015, 16; Porin kaupungin www-sivut 2015.)

Lapsiperheiden kotipalvelu on maksullista ja Porissa sitä tarjotaan perheille palvelusetelien. Saadulla palvelusetelillä perhe voi ostaa kotipalvelua perusturvan hyväksymiltä yksityisiltä palveluntarjoajilta. Asiakkaat voivat hakea palveluseteliä lapsiperheiden kotipalvelun palvelusetelistä vastaavalta sosiaaliohjaajalta. Sosiaaliohjaaja haastattelee perheen tai mahdollisesti tekee käynnin perheen kotiin. Näin arvioidaan perheen palveluntarve ja oikeus palveluun. Saatuaan palvelua perhe maksaa palvelusta ennalta lasketun omavastuuosuuden ja palveluseteli kattaa loput palvelun maksusta. Saadusta kotipalvelusta perittävät maksut määräytyvät sosiaali- ja terveydenhuollon asiakasmaksuista annetussa laissa 734/92 ja asetuksessa 912/92. (Porin kaupungin www-sivut 2015.)

Sosiaalihuoltolain uudistumisen myötä palvelujen painopistettä on siis pyritty siirtämään erityispalveluista yleispalveluihin. Kotipalvelu luokitellaan yleispalveluksi, ja näin ollen kunnilla on velvoite järjestää kotipalvelua perheille, jotka sitä tarvitsevat, ja jotka ovat siihen oikeutettuja. (Sosiaalihuoltolaki 30.12.2014/1301.) Porissa on tarjottu lapsiperheiden kotipalvelua vuodesta 2014 lähtien. Palvelun käyttäjämäärät ovat olleet

jatkuvassa kasvussa, kun tieto palvelusta on saavuttanut perheet. Kehityssuuntana näyttäisi olevan se, että perheet tulevat pyytämään tukea helpommin ja aiemmassa vaiheessa jo ennen kuin perheen tilanne on mennyt hyvin ongelmalliseksi.

Lapsiperheiden kotipalvelun lisäksi Porin perusturva tarjoaa perheille maksutonta ennaltaehkäisevää perhetyötä. Ehkäisevän perhetyön tarkoituksena on niin ikään lapsiperheiden hyvinvoinnin lisääminen ehkäisevänä toimena. Perhetyöntekijöiden työ on suunnitelmallista ja tavoitteellista perheiden tukemista asiakkaiden kotona. Ehkäisevän perhetyön työskentelyä ohjaa perheen kanssa yhdessä laadittu palvelusuunnitelma, johon on eritelty erilaisia tavoitteita työskentelyyn liittyen. Ennaltaehkäisevä perhetyö ei ole vain lastenhoitoa, vaan siinä tehtävä työ keskittyy suurilta osin vanhemmuuden vahvistamiseen, kasvatuksellisiin asioihin, vuorovaikutukseen perheen sisällä sekä arjessa selviytymiseen. Ehkäisevän perhetyön asiakkaaksi voi päästä erillisellä läheteellä, jonka voi saada esimerkiksi neuvolasta. (Porin kaupungin www-sivut 2015.) Lapsiperheiden kotipalvelu on ennaltaehkäisevään perhetyöhön verrattuna siis hieman kevyempi palvelumuoto.

4 TUTKIMUKSEN TOTEUTUS

4.1 Tutkimustehtävä

Tutkimuksen tarkoituksena oli kartoittaa Porin seudulla palveluselelein toteutettua lapsiperheiden kotipalvelua saaneiden perheiden kokemuksia palvelusta. Tutkimuksella pyrittiin selvittämään

1. minkälaisiin ongelmiin lapsiperheet ovat saaneet tukea,
2. onko kotipalvelutyöntekijän työ auttanut perheitä ja
3. ovatko perheet kokeneet saadun tuen riittäväksi.

Lisäksi pyrin saamaan yleistä kokemustietoa lapsiperheiden kotipalvelun asiakkailta ja palveluprosessin toimivuudesta Porin seudulla.

4.2 Tutkimusmenetelmät

Tässä opinnäytetyössä suoritettu tutkimus oli kartoittava kvantitatiivinen, eli määrällinen, tutkimus. Kvantitatiivista tutkimusta käytetään suhteellisen paljon sosiaali- ja yhteiskuntatieteissä. Kvantitatiivinen tutkimus perustuu olettamukselle, jonka mukaan todellisuus rakentuu objektiivisesti mitattavista asioista. Kvantitatiivisessa tutkimuksessa oletetaan siis tiedon olevan peräisin jostakin aistihavainnosta ja loogisesta päättelystä, joka puolestaan perustuu juuri näihin havaintoihin. Kvantitatiiviselle tutkimukselle olennaisia piirteitä ovat muun muassa aiemmat teoriat, käsitteiden määrittely, aineiston keräämisestä tehtävät suunnitelmat ja otantamenetelmät. Lisäksi on tärkeää määritellä perusjoukko, josta otanta otetaan. Saadut tulokset asetetaan mitattavaan muotoon ja tavallisimmin tuloksia kuvaillaan esimerkiksi prosenttitaulukoiden avulla. Tämän opinnäytetyön tutkimuksen lähtökohdat olivat niin sanotussa survey-tutkimuksessa. Survey-tutkimuksessa tietoa kerätään jostakin tietystä joukosta poimitun otoksen avulla. Tavallisesti tietoa kerätään aineistolähtöisin menetelmin kyselylomakkeella, kuten myös tässä

tutkimuksessa. Kerätyn aineiston avulla pyritään kuvailemaan ja selittämään ilmiöitä. (Hirsjärvi, Remes & Sajavaara 2008, 132-136.)

Tutkimukseen valikoitu joukko tulee valita otantamenetelmän avulla. Tämän tutkimuksen otantamenetelmää voisi kuvata yksivaiheiseksi ryväotannaksi. Tässä tapauksessa aineiston keruussa hyödynnettiin jo olemassa olevaa rakennetta eli tässä tapauksessa kotipalveluasiakkaista olevaa valmista listaa. Listasta valittiin 60 viimeksi palvelua saanutta perhettä, jotta palvelu olisi lomakkeen täyttäjällä vielä hyvin muistissa ja kyselyyn vastaaminen olisi helppoa. Kyseessä oli pieni tutkimus, johon ei ollut olemassa rahallisia resursseja, joten koko perusjoukkoa, eli kaikkia palvelua saaneita perheitä, ei voitu ottaa tutkimukseen mukaan. Kuitenkin tutkimukseen oli valittava riittävän paljon perheitä, jotta tutkimuksen tuloksia voidaan yleistää. (Valli & Aaltola 2015, 97.)

4.3 Tutkimuksen tekeminen

Kyselyyn siis valittiin mukaan kaikkiaan 60 perhettä, jotka ovat järjestyksessään viimeksi saaneet kotipalvelua Porin perusturvan tarjoaman palvelusetelin avulla. Tarvittavat osoitetiedot kerättiin Porin perusturvan tietojärjestelmästä sosiaaliohjaajan avustuksella heinäkuussa 2015. Tutkimukseen ei otettu mukaan muutamaa perhettä, koska heidän tilanteensa tiedettiin olevan sen kaltainen, ettei tutkimukseen osallistumista voitu edellyttää. Muuten tutkimukseen osallistuivat kaikki vuonna 2015 kotipalvelua saaneet perheet ja muutama perhe, jotka olivat saaneet kotipalvelua jo vuoden 2014 puolella, jotta mukaan kyselyyn saatiin kaikkiaan 60 perhettä.

Kyselylomakkeen muodoksi valikoitui perinteinen paperinen kyselylomake. Sähköisen kyselylomakkeen käyttämisen esteenä ei ollut muuta kuin se, miten kyselylomakkeet olisi saatu lähetettyä jokaiselle tutkimukseen osallistuvalla. Osoitetiedot olivat sähköpostiosoitteita helpommin saatavissa tietojärjestelmästä, joten paperinen kysely osoitautui luontevammaksi tavaksi kerätä aineisto.

Postitse lähetetyssä kyselyssä vastaaja toimii hänelle annettujen ohjeiden perusteella ilman erillistä valvontaa. Tällöin tutkijan on oltava erityisen huolellinen kysymysten muotoilussa ja ohjetekstin laatimisessa, sillä ne luovat pohjan kyselyn ja sitä kautta tut-

kimuksen onnistumiselle. Erityisesti kysymysten muoto saattaa aiheuttaa tutkimuksellisia ongelmia; tutkijan ja tutkittavien on ymmärrettävä kysymykset samalla tavalla tai muuten vastaukset voivat olla vääristyneitä. Sanamuotojen tulee olla niin selkeitä, ettei niissä ole varaa erilaisiin tulkintoihin. Aloittelevat tutkijat saattavat lähteä usein liian nopeasti aineiston keräämiseen, ja silloin kyselyyn saattaa tulla turhia kysymyksiä, jotka eivät varsinaisesti vastaa asetettuihin tutkimuskysymyksiin. (Valli 2015, 84-85.)

Laadin kyselylomakkeen (LIITE 1) kysymykset huolellisesti huomioiden yleisesti tunnetun tiedon vastaajien motivaatiotasosta kyselyn edetessä. Lisäksi liitin kysymysten vastaukset kiinteästi esimerkiksi sosiaalihuoltolaissa määriteltyihin kriteereihin siitä, kenellä on oikeus saada lapsiperheiden kotipalvelua. Kyselyssä huomioin myös Porin perusturvan määritelmät siitä, mitä kotipalvelu on ja kuka sitä on oikeutettu saamaan milläkin perusteella. Kyselyn ensimmäisessä vaiheessa (kysymykset 1-4) oli helpot tunustelevat taustakysymykset, joilla ikään kuin viritettiin vastaaja tunnelmaan ja saatiin muodostettua luottavainen suhde tutkittavan ja tutkijan välille, vaikka en tutkijana itse ollut paikalla vastaustilanteessa. Tämän jälkeen kyselyn toisessa osassa (kysymykset 5-10) oli tutkimuksen kannalta oleelliset kysymykset. Kyselyn lopussa oli vielä muutamia helpompia taustakysymyksiä (kysymykset 11-13). Kysymystenasettelun lisäksi pohdin tarkkaan kyselyn pituutta. Koska en tutkijana itse ollut paikalla kyselyjen täyttämishetkellä, oli tärkeää, että kysely olisi vastaajalle helposti täytettävissä eikä veisi liikaa aikaa. Tästä syystä kysymyssivuja oli kolme. Arvioin sen olevan sopiva määrä tutkimuksen onnistumisen ja hyvän vastausprosentin saamiseksi. (Valli 2015, 84-87)

Postitin paperiset kyselylomakkeet jokaisen perheen kotiosoitteeseen. Kuoressa oli mukana myös valmiiksi kirjoitettu ja postimerkillä varustettu palautuskuori, jonka tavoitteena oli se, että vastaajien olisi mahdollisimman helppo toimittaa kuori takaisin lähettäjälle. Tutkimukseen osallistuvia perheitä ei millään tavalla informoitu tulevasta kyselystä, koska sellaiseen ei ollut resursseja. Pyrin antamaan saatekirjeessä itsestäni positiivisen ja miellyttävän kuvan. Kerroin mihin tarvitsen kyselyn tietoja, miten niitä käsittelen ja mitä tiedoille tapahtuu tutkimuksen jälkeen. Saatekirjeellä, kyselylomakkeen yksinkertaisuudella ja palautuskuorella pyrittiin takaamaan riittävän hyvä vastausprosentti. Tavoitteena oli saada kyselyn vastausprosentiksi vähintään 40. Siihen ei aivan päästy, sillä kyselyn lopullinen vastausprosentti oli 37. Vastauksia tuli kuitenkin kohtuullisesti tutkimuksen perusjoukkoon nähden ja tulosten yleistettävyyden kannalta.

Kyselyjen palauduttua minulle, lähdin purkamaan niitä auki. Aluksi silmäilin kyselyt läpi saadakseni kokonaiskuvan vastauksista. Sitten lähdin järjestelmällisesti purkamaan tuloksia kysymys kerrallaan. Laskin vastausmäärät ja prosentit ja kirjasin ne ylös. Tämän jälkeen laadin Excel-taulukot kustakin kyselyn kysymyksestä ja siihen saaduista vastauksista. Prosentit kuvaavat hyvin vastausten jakaumaa ja kaavioiden avulla tuloksia on helppo tulkita.

4.4 Tutkimuksen luotettavuuden ja eettisyyden arviointi

Kokonaisuudessaan kyselyyn vastasi odotettua vähemmän vastaajia. Syitä vastaamatta jättämiseen on varmasti monia. Yleisimpiä syitä voivat olla kiire ja kiinnostuksen vähäisyys. Lisäksi vastaamatta jättämisen syynä voi olla se, että vastaajat eivät kokeneet velvollisuudekseen vastata kyselyyn; täysin vieras henkilö lähettää kotiosoitteeseen kyselyn, jossa tiedustellaan paikoin hyvinkin yksityisiä asioita heidän perheestään. Tutkijan ja tutkittavien välille ei välttämättä syntynyt tarvittavan luottavaista suhdetta, ja siksi moni jätti vastaamatta kyselyyn. (Valli 2015, 86-87.)

Osittain vastausprosentista ja osittain tutkimukseen käytettävissä olleista resursseista johtuen tutkimus oli varsin pieni, vaikka kyseessä olikin määrällinen tutkimus. Tutkimuksen tulokset ja johtopäätökset ovat paljolti suuntaa-antavia, eikä niitä mielestäni voi täysin yleistää kaikkiin kotipalveluasiakkaisiin Porin seudulla. Pienestä otoskoosta johtuen myös otantasattumalla, eli sillä, millaisia osallistujia kyselyyn sattuu valikoitumaan, on tässä tapauksessa merkitystä (Hirsjärvi, Remes & Sajavaara 2008, 175). Tutkimuksen otosjoukkoon on voinut ajautua vain tiettyntyyppisiä perheitä, vaikka otokseen pyrittiinkin valitsemaan perheet vain sen kriteerin perusteella, että perheet ovat saaneet kotipalvelua hiljattain eli vuoden 2015 aikana. Perheitä ei muuten valikoitu tai eroteltu, eikä otosjoukkoa siten pyritty millään tavalla muokkaamaan.

Hyvälle tutkimukselle tärkeä piirre on tutkimuksen avoimuus. On tärkeää kuvata mitä on tehty, miksi ja milloin, jolloin lukija pystyy itsekin arvioimaan tutkimuksen paikkansa pitävyyttä. Lähdeviitteet ovat tärkeä osa teoriaa, ja viittausten avulla tutkimuksen tekijän johtopäätöksiä voidaan tarkastella objektiivisesti. (Alkula, Pöntinen & Ylöstalo

2002, 293.) Tässä tutkimuksessa on pyritty avoimuuteen ja siihen, että työvaiheet on kuvailtu selkeästi. Lähdeviitteitä on käytetty silloin, kun tieto on poimittu jostakin lähteestä. Lisäksi avoimuuteen liittyy työssä käytetty kieli, ja tässä työssä se on selkeää ja käytetyt termit on selitetty ymmärrettävästi (Alkula, Pöntinen & Ylöstalo 2002, 296).

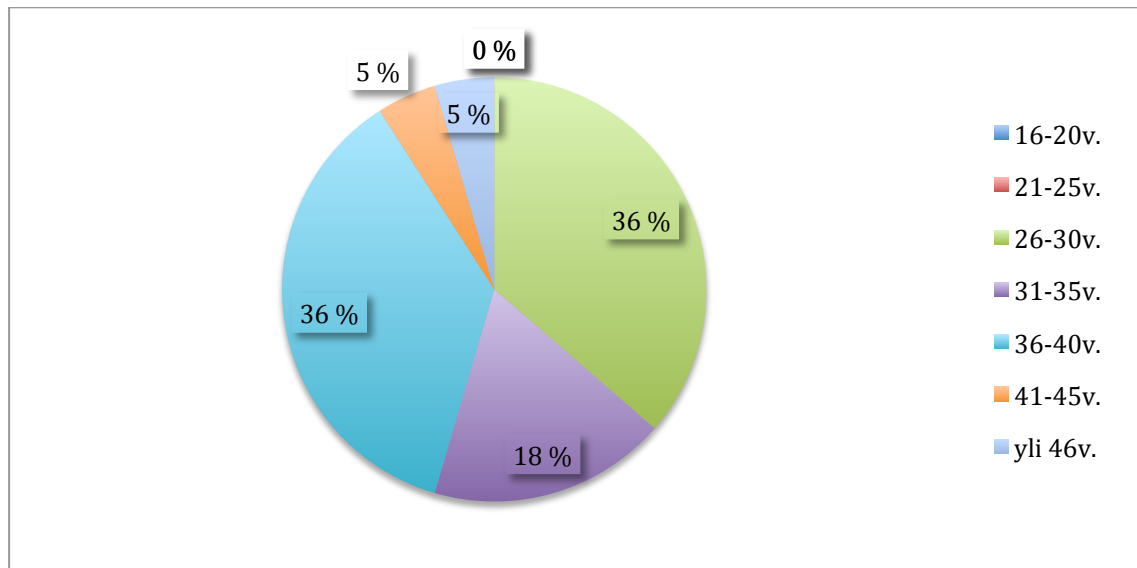
Tutkimusta tehdessä on tärkeää huolehtia raportoinnin etiikasta. Kyselylomakkeessa jo mainittu lupaus siitä, että tutkimukseen osallistuvien tietoja käsitellään luottamuksellisesti eikä niitä käytetä muihin tarkoituksiin kuin tähän opinnäytetyöhön, on tärkeää kyselyn vastaajille. Lisäksi kvantitatiivisessa tutkimuksessa on tärkeää, ettei tuloksia käsitellä liian pienissä joukoissa, jolloin olisi mahdollista tunnistaa vastaajia. Vastaajista voi vastausten perusteella muodostaa erilaisia ryhmiä, mutta on otettava huomioon, ettei ryhmän jäseniä pysty tunnistamaan tietyn vastauksen perusteella. (Alkula, Pöntinen & Ylöstalo 2002, 295.) Ennen opinnäytetyön tekemisen aloittamista hain tutkimuslupaa Porin perusturvalta. Luvan myötä perusturva katsoi aiheeni sopivaksi ja toteuttamiskelpoiseksi. Tässä työssä on noudatettu tarkoin annettuja lupauksia, ja tietoja on käsitelty kussakin työvaiheessa luottamuksellisesti vain tähän työhön. Lisäksi tutkimuksen tulokset ovat yleisiä eikä kenenkään vastaajan yksityisyyttä ole vaarannettu.

Tutkimustuloksia analysoidessa on tärkeä pysytellä vain niissä vastauksissa ja siinä aiheessa, mistä kyselyn vastaukset osoittavat. Liiallinen yleistäminen ei ole hyväksi. ”Mikä tahansa yhteiskuntaa koskeva havainto voidaan tulkita monin eri tavoin” (Alkula, Pöntinen & Ylöstalo 2002, 299), joten on tärkeää, että tutkija pohtii tuloksia oman tutkimustehtävänsä kannalta. Tutkimuksen tulosten raportoinnissa tärkeää on se, miten tulokset on esitetty. Toisaalta tutkijalla on myös vastuu siitä, mitä tuloksista on jätetty pois. Pois jätetyt seikat voivat tuoda tutkimuksen esiin täysin uudessa valossa. (Alkula, Pöntinen & Ylöstalo 2002, 299-300.) Tässä työssä tutkimustulokset on esitetty kokonaisuudessaan, eikä mitään kysymyksiä tai vastauksia ole jätetty selittämättä. Avoimissa kysymyksissä on olemassa mahdollisuus erilaisiin tulkintoihin, sillä vastaajat ovat itse omin sanoin kuvanneet tilannettaan, ja tutkija on tutkijan näkökulmasta analysoinut vastauksia. Vaikka tutkijana pyrin olemaan neutraali, voi tulkintojani silti ohjata aiemmat kokemukset ja näkemykset tutkittavista aiheista.

5 TUTKIMUKSEN TULOKSET

5.1 Taustatietoja vastaajista

Vastaajien ikäjakauma.

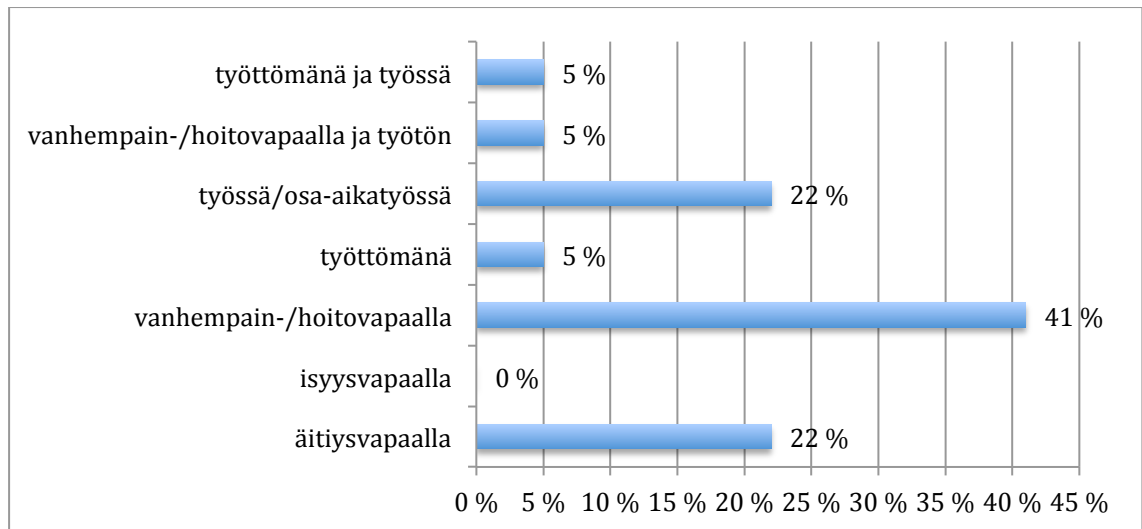


Kuvio 1. Kyselyyn vastanneiden kotipalveluasiakkaiden ikäjakauma vuonna 2015.

Määräaikaan mennessä kyselyyn vastanneita oli yhteensä 21. Määräajan umpeutumisen jälkeen saapui vielä yksi vastaus, joten vastanneiden kokonaismäärä oli 22. Vastaajista yksi ilmoitti olevansa perheen isä, ja loput 21 vastannutta ilmoittivat olevansa perheen äitejä. Kysely lähetettiin kaikkiaan 57 naiselle ja kolmelle miehelle, joten vastaajat edustivat melko hyvin koko perusjoukon sukupuolirakennetta. Kyselyn vastausprosentti oli 37.

Eniten vastaajia oli ikäryhmistä 26-30- sekä 36-40-vuotiaat. Näistä kustakin ikäryhmästä vastanneita oli kahdeksan. Ikäryhmästä 31-35-vuotiaat oli neljä vastaajaa, ikäryhmästä 41-45-vuotiaat oli yksi vastaaja samoin kuin yli 46-vuotiaiden ikäryhmästä oli yksi vastaaja. Nuoremmista ikäryhmistä, 16-20- ja 21-25-vuotiaat, ei ollut ainuttakaan vastaajaa.

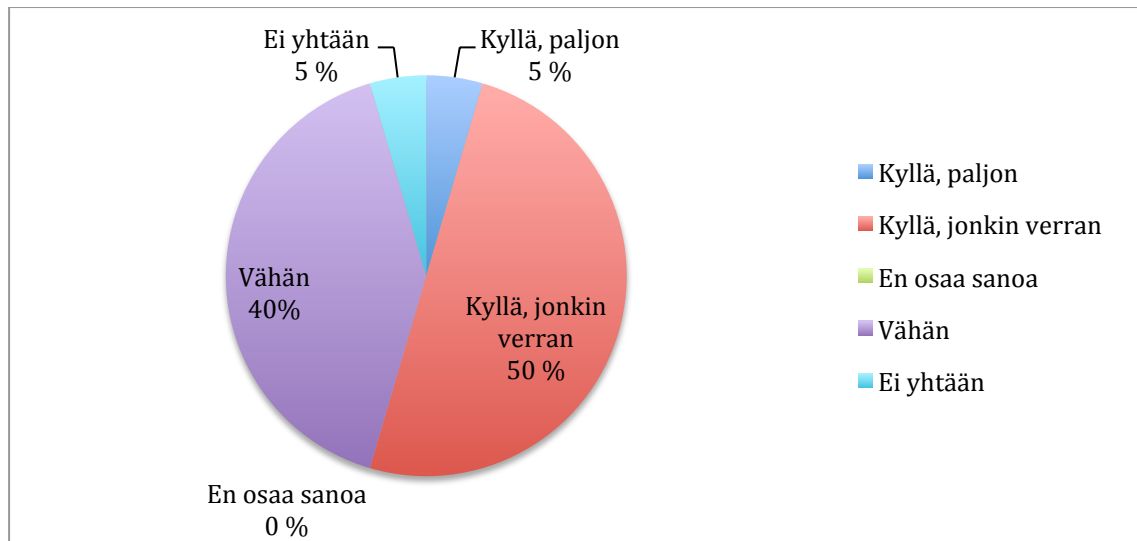
Perheiden sosioekonominen tausta.



Kuvio 2. Kyselyyn vastanneiden kotipalveluasiakkaiden sosioekonominen tausta.

Kyselyyn vastanneista suurin osa, kaikkiaan yhdeksän vastannutta, ilmoitti olleensa vanhempainvapaalla tai hoitovapaalla saadessaan kotipalveluapua kotiinsa. Viisi vastanneista ilmoitti olleensa äitiysvapaalla ja samoin viisi ilmoitti kotipalvelua saadessaan olleensa kokoaika- tai osa-aikatyössä. Äitiysvapaalla tai hoito-/vanhempainvapaalla ilmoitti olleensa kaikkiaan 14 vastannutta eli 64 prosenttia kakista vastaajista. Vastanneista yksi ilmoitti olleensa työttömänä. Yksi vastaaja ilmoitti olleensa vanhempainvapaalla tai hoitovapaalla sekä työttömänä saadessaan kotipalvelua. Yksi vastanneista ilmoitti olleensa sekä työttömänä että työssä saadessaan kotipalvelua. Yksikään vastanneista ei ilmoittanut olleensa isyysvapaalla kotipalveluavun aikana.

Kotipalvelua saaneiden perheiden oma tukiverkosto.



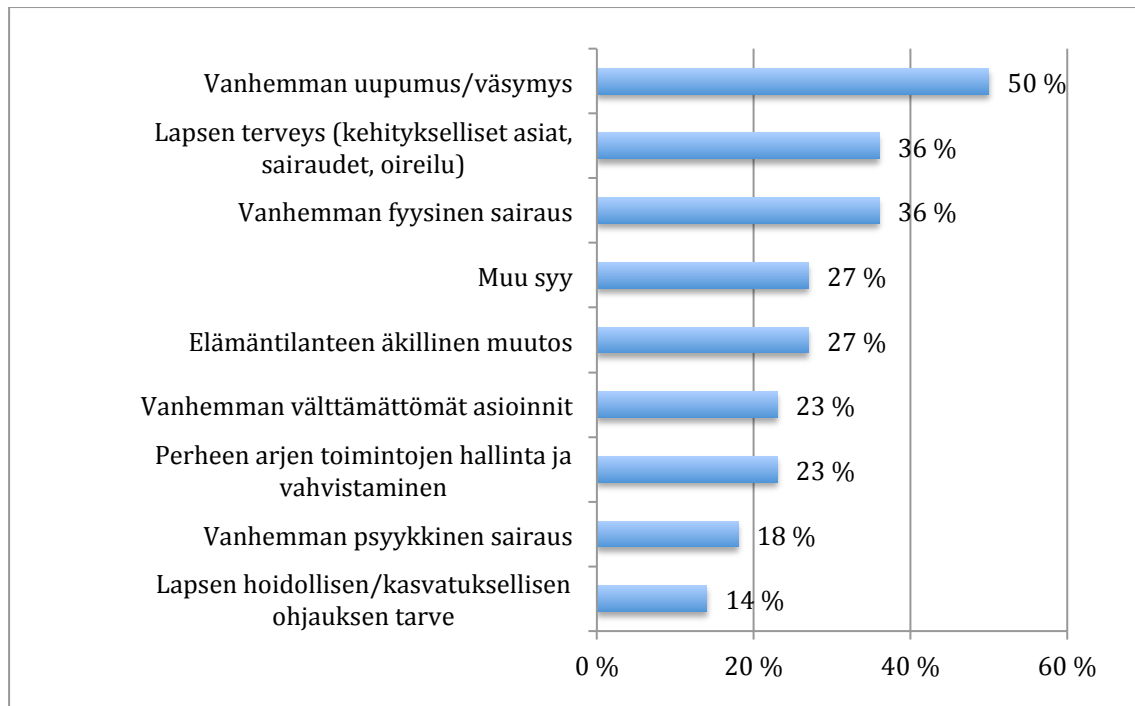
Kuvio 3. Kotipalveluasiakkaiden arvio omasta tukiverkostostaan.

Kysyttäessä kotipalvelua saaneiden perheiden omasta tukiverkostosta (esimerkiksi isovanhemmat, sukulaiset, ystävät, naapurit), jolta perhe saa tarvittaessa apua arjen sujumiseen, vastanneista 50 prosenttia ilmoitti, että perheellä on tukiverkosta jonkin verran. Yksi vastanneista ilmoitti, että perheellä on laaja tukiverkosto. Vastanneista yhdeksän, eli 40 prosenttia kaikista vastanneista, ilmoitti, että heidän perheellään on vähän tukiverkosta ympärillään. Yksi vastanneista ilmoitti, ettei perheellä ole yhtään tukiverkosta, jolta saisi tarvittaessa apua arjen toimintoihin.

5.2 Minkälaisiin ongelmiin perheet ovat hakeneet kotipalveluapua?

Seuraavaksi erittelen tulokset, jotka vastasivat tutkimustehtävän osalta siihen, millaisiin ongelmiin lapsiperheen Porin seudulla ovat hakeneet kotipalveluapua. Vastausvaihtoehdoissa eriteltyt ongelmat ovat Porin perusturvan ja sosiaalihuoltolain määritelmiä siitä, millaisiin ongelmiin lapsiperheiden kotipalvelua on mahdollista saada. Yhtenä vastausvaihtoehtona oli myös ”muu syy” –kohta, johon vastaajat saivat itse kuvata muun kuin vastausvaihtoehdoissa mainitun ongelman. Vastaajat saivat valita useamman vastausvaihtoehdon, ja lähes kaikki vastaajat ilmoittivatkin useamman kuin yhden syyn palveluntarpeelleen.

Syyt, joiden vuoksi perheet ovat hakeneet kotipalvelua

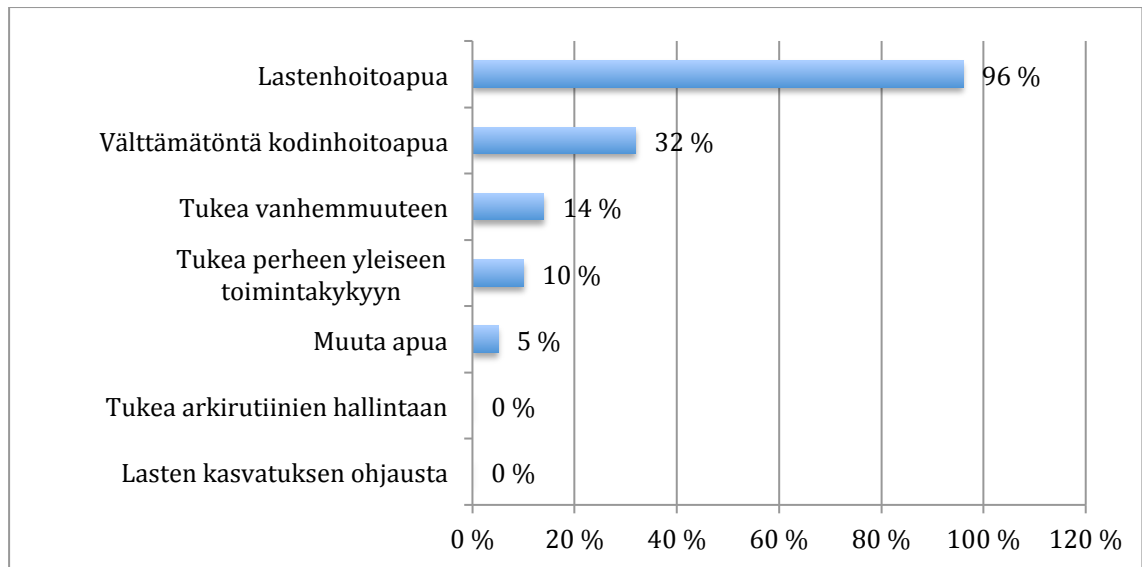


Kuvio 4. Syytä, joiden vuoksi kotipalveluapua on haettu.

Vastanneista puolet ilmoittivat hakeneensa kotipalveluapua oman tai puolisonsa uupumuksen tai väsymyksen vuoksi. Vanhemman uupumus tai väsymys oli merkittävin syy perheiden kokemalle kotipalvelun tarpeelle. Seuraavat merkittävät syyt kotipalvelun tarpeelle olivat lapsen terveydelliset syyt sekä vanhemman fyysinen sairaus. Kunkin syyn takia apua hakivat 36 prosenttia vastanneista. Kolmanneksi merkittävimmät syyt kotipalvelun tarpeelle olivat muu kuin vastausvaihtoehdoissa lueteltu syy sekä elämäntilanteen äkillinen muutos. Vastaajista 27 prosenttia ilmoittivat jommankumman tai molemmat näistä syistä. Muita syytä kotipalvelun tarpeelle olivat vanhemman välttämättömät asioinnit, perheen arjen toimintojen hallinta ja vahvistaminen, vanhemman psyykinen sairaus sekä lapsen hoidollisen tai kasvatuksellisen ohjauksen tarve.

Vastaajat nimesivät nämä muut syyt, joiden vuoksi he olivat tarvinneet kotipalveluapua. Muita syytä olivat esimerkiksi puolison pitkät työmatkat, leikkauksista johtunut oman voimien heikkeneminen, toisen lapsen kanssa asioiminen lääkärissä tai neuvolassa sekä toisesta raskaudesta johtuneet kivut ja huono olo.

Millaista kotipalveluapu on ollut?



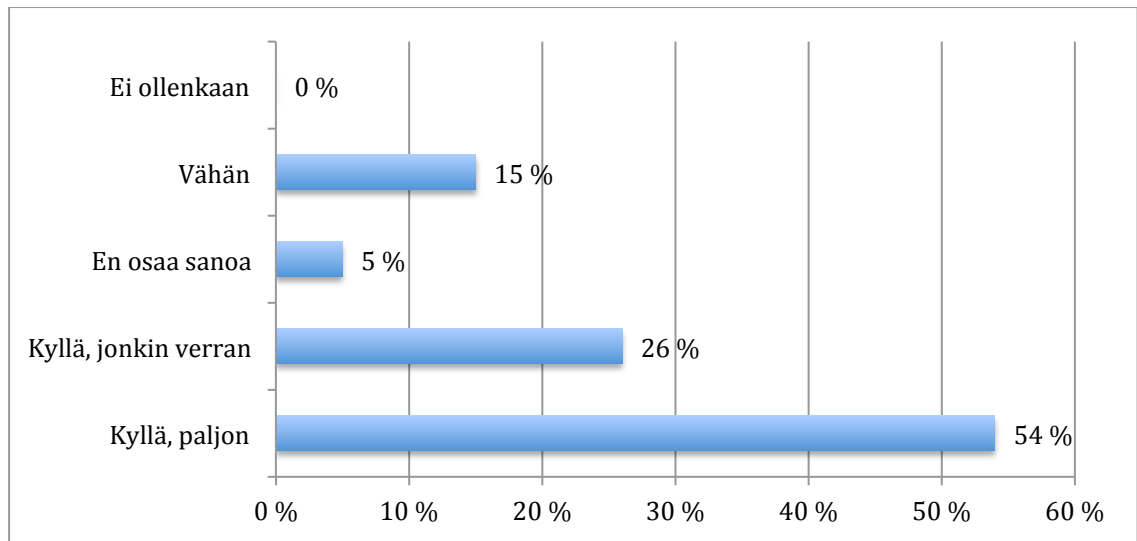
Kuvio 5. Perheiden saaman kotipalveluavun sisältö.

Vastaajat saivat valita useammat vastausvaihtoehdon. Selkeästi suurin osa vastaajista, 96 prosenttia, ilmoitti, että heidän saamansa kotipalveluapu on ollut lastenhoitoapua. Vastaajista 32 prosenttia oli saanut välttämätöntä kodinhoitoapua, kuten ruuanlaitto- tai pyykinpesuapua sekä ylläpitosiivousta. Muutama vastaaja ilmoitti saaneensa tukea vanhemmuuteen tai perheen yleisen toimintakyvyn parantamiseen esimerkiksi kriisitilanteissa. Yksi vastaaja ilmoitti saaneensa myös muuta apua, tässä tapauksessa apua kaupassa käyntiin.

5.3 Onko perheen saamasta kotipalvelusta ollut hyötyä perheelle ja onko apu ollut riittävää?

Seuraavaksi esittelen toisen ja kolmannen tutkimuskysymyksen osalta saatuja tuloksia. Kyselyyn osallistuneita pyydettiin vastaamaan onko saadusta kotipalveluavusta ollut hyötyä ja onko saatu tuki ollut riittävää perheelle. Kysymyksiin oli valmiit vastausvaihtoehdot, joista kustakin vastaajat saivat valita yhden vaihtoehdon. Lisäksi kyselyssä oli avoin kysymyskohta, johon vastaajat saivat omin sanoin kuvailla millaisena he näkisivät perheensä tilanteen tällä hetkellä mikäli he eivät olisi saaneet kotipalveluapua.

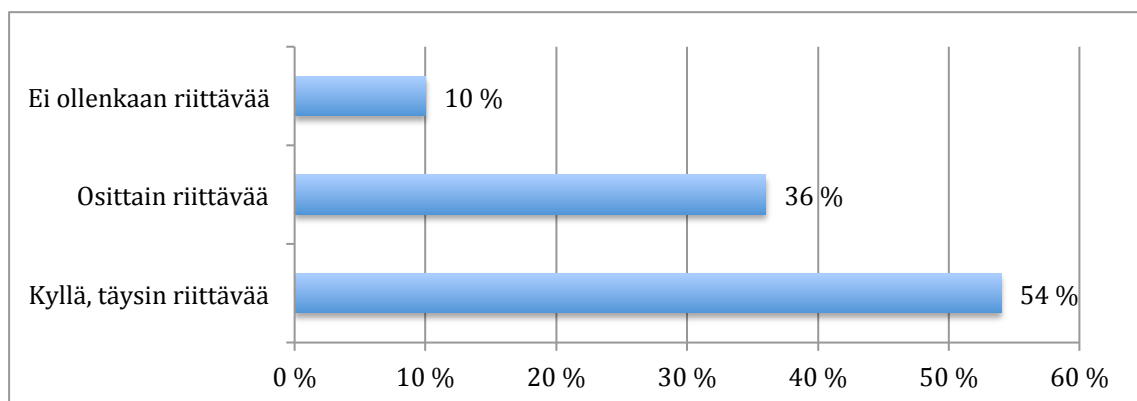
Perheiden kokemuksia kotipalvelun hyödyllisyydestä omassa tilanteessaan



Kuvio 6. Perheiden kokemukset kotipalvelun hyödyllisyydestä.

Lähes kaikki vastaajat ilmoittivat, että saadusta kotipalvelusta on ollut hyötyä perheelle. Yli puolet vastaajista koki, että hyötyä on ollut paljon ja miltei kolmasosa ilmoitti kotipalvelusta olleen hyötyä jonkin verran. Yksi vastaajista ei osannut sanoa oliko kotipalvelusta ollut hyötyä hänen perheelleen. Kolme vastaajaa ilmoitti, että he eivät kokeneet saaneensa hyötyä kotipalvelusta. Kotipalveluasiakkaat ovat siis kokeneet kotipalvelun varsin hyödylliseksi palveluksi.

Kotipalvelusta saadun avun ja tuen riittävyys



Kuvio 7. Perheiden kokemukset saadun tuen riittävydestä.

Lähes kaikki vastaajat ilmoittivat, että heidän perheensä on kokenut kotipalvelusta saadun tuen täysin riittäväksi tai osittain riittäväksi. Yli puolet vastaajista kokivat, että kotipalveluapu on ollut täysin riittävää ja lähes 40 prosenttia kokivat saadun tuen osittain riittäväksi. Kaksi vastaajaa ilmoittivat, että heidän saamansa kotipalveluavun tuki ei ole ollut ollenkaan riittävää.

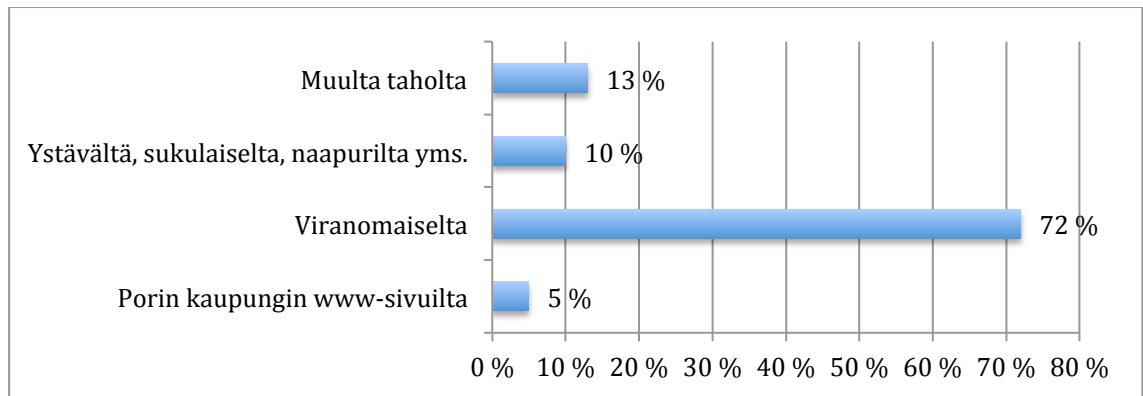
Osittain riittävää tai ei ollenkaan riittävää vastanneita pyydettiin kuvailemaan omin sanoin miksei saatu tuki heidän mielestään ollut ollut riittävää. Suurin osa tähän kysymykseen vastanneista olisi toivonut enemmän kotipalvelua; joko useampana kertana viikossa tai pidempänä ajanjaksona toteutettua palvelua. Yksi vastanneista ei ollut tyytyväinen kotipalvelun tekemään työhön, ja koki siksi, ettei saatu tuki ollut ollut riittävää.

Kyselyn avoimeen kysymykseen koskien sitä, millaisena vastaajat näkisivät perheensä tilanteen tällä hetkellä mikäli eivät olisi saaneet kotipalveluapua, tuli hyvin erilaisia vastauksia. Yhteisenä teemana suurimmassa osassa vastauksista oli se, että vastaajat olivat sitä mieltä, että perheen kokonaistilanne olisi huonompi ja he itse kokisivat itsensä yhä uupuneemmaksi. Yksi vastaaja ei osannut sanoa millainen perheen tilanne olisi, mikäli he eivät olisi saaneet kotipalveluapua. Yksi vastaaja kirjoitti, että hän luulisi lastensa olevan huostaan otettuja, ellei kotipalveluapua olisi saanut. Useammista vastauksista huokui se ajatus, että tällä pienellä avulla on ollut suuri merkitys perheiden arjessa.

5.4 Kyselystä saatuja muita tuloksia

Kyselyn lopussa oli muutamia lisäkysymyksiä, jotka liittyivät lapsiperheiden kotipalvelun palveluprosessiin, kokemuksiin kotipalvelun palveluntarjoajien työntekijöistä sekä siihen mistä kotipalvelun asiakkaina olleet perheet olivat saaneet tiedon Porin perusturvan tarjoamasta palvelusta lapsiperheille. Kysymykset itsessään eivät enää liity tutkimustehtäviin, mutta mielestäni ne olivat silti tärkeitä kysymyksiä. Toivon, että vastauksista olisi hyötyä ennen kaikkea Porin perusturvan sosiaali- ja perhepalveluille lapsiperheiden kotipalvelun käytäntöjen kehittämisen kannalta.

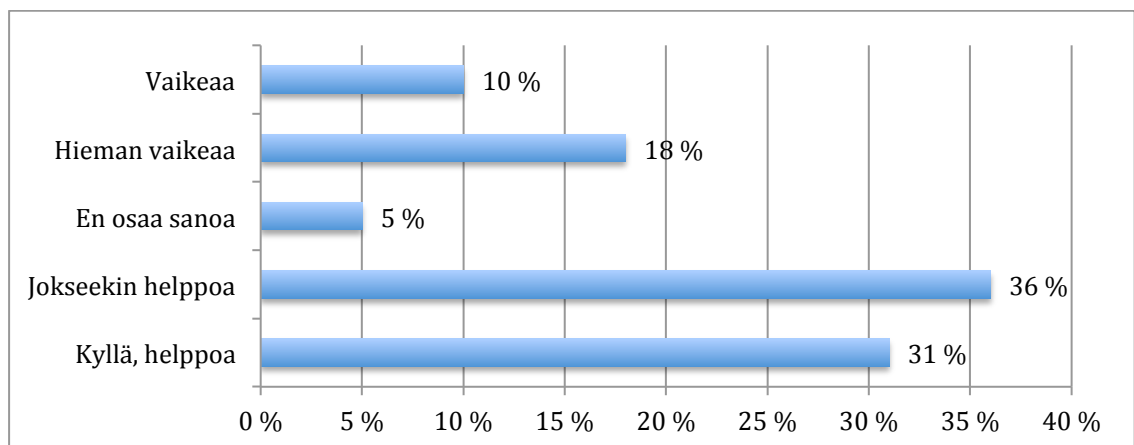
Tahot, jotka ovat kertoneet lapsiperheiden kotipalvelusta perheille



Kuvio 8. Tahot, joilta perheet olivat saaneet tietää lapsiperheiden kotipalvelusta.

Lähes kaikki vastanneet olivat saaneet tietää lapsiperheiden kotipalvelusta joltakin viranomaiselta. Vastaajia pyydettiin erittelemään miltä viranomaiselta he olivat kuulleet kotipalvelusta. Merkittävimmit tiedotustahoiksi nousivat neuvolat ja sairaalat. Lisäksi ohjaavia tahoja olivat perheneuvola, sosiaalityöntekijä, lastensuojelu, kirkon diakoni ja perhetyöntekijä. Suurin osa lapsiperheiden kotipalveluun ohjatuista oli siis saanut tiedon joltakin muulta palvelujärjestelmän taholta eli perheet olivat jo olleet muissa palveluissa mukana. Lisäksi yksi perhe oli saanut tiedon lapsiperheiden kotipalvelusta joltakin Porin alueella toimivalta yhdistykseltä ja kaksi vastaajaa olivat lukeneet asiasta Satakunnan Kansan lehtiartikkelista.

Lapsiperheiden kotipalvelun saatavuus Porin alueella

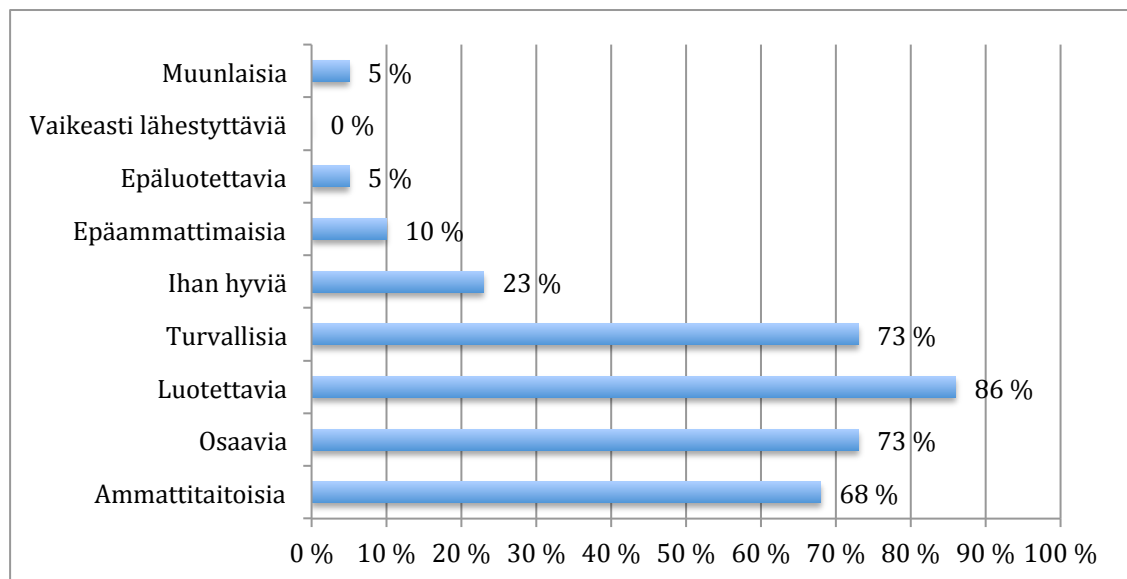


Kuvio 9. Perheiden kokemukset palvelun saatavuudesta.

Lähes 70 prosenttia vastaajista oli sitä mieltä, että Porin seudulla lapsiperheiden kotipalvelua oli helppoa tai jokseenkin helppoa saada. Yksi vastaaja ei osannut sanoa oliko palvelun hakeminen helppoa vai vaikeaa. Lähes kaksikymmentä prosenttia vastaajista oli sitä mieltä, että kotipalvelun saaminen oli hieman vaikeaa. Yksi vastaaja koki, että palvelua oli vaikea saada.

Vastaajia pyydettiin erittelemään syitä, joiden vuoksi he olivat kokeneet kotipalvelun saamisen hieman vaikeaksi tai vaikeaksi. Useampi vastaaja oli kokenut itse hakuprosessin monimutkaiseksi. Sosiaaliohjaajan haastattelu tai kotikäynti ennen palvelun saamista oli koettu aikaa vieväksi. Palvelua oli jouduttu odottamaan muutaman viikon ajan. Lisäksi yksi vastaajista nosti esiin sen, että lapsiperheiden kotipalvelu ei ole kovinkaan tunnettu palvelu.

Kokemuksia kotipalvelun palveluntarjoajien työntekijöistä



Kuvio 10. Perheiden kokemuksia heitä auttaneista kotipalvelutyöntekijöistä.

Vastaajat saivat valita valmiista vastausvaihtoehdoista useamman vaihtoehdon. Kaikki vastaajat valitsivat useamman kuin yhden vaihtoehdon. Kysyttäessä perheiden kokemuksia kotipalvelutyöntekijöistä lähes kaikki vastaukset olivat positiivisia. Ammattitaitoisuus, luotettavuus, turvallisuus sekä osaaminen olivat selvästi suurimman osan vastaajien kokemuksia työntekijöistä. Yksi vastanneista eritteli vastauksensa niin, että en-

simmainen hänen luonaan käynyt työntekijä oli epäammattimainen ja epäluotettava, mutta saatuaan vaihtaa työntekijää, oli uusi työntekijä ollut ammattitaitoinen, osaava ja luotettava. Kyselyyn vastanneilla oli siis positiivinen kuva kotipalvelutyöntekijöistä.

Lisäksi kyselyssä kysyttiin palvelua saaneiden perheiden kotipalveluasiakkuuksien pituutta. Vastaajia pyydettiin kertomaan asiakkuuden pituus viikoissa siten, että jos palvelua on saanut esimerkiksi joka toinen viikko, lasketaan näistä vain ne kyseiset viikot, jolloin palvelua on saatu. Väliviikkoja ei otettu huomioon. Kysymys osoittautui haastavaksi, sillä monet ilmoittivat asiakkuutensa vain suuntaa-antavasti, esimerkiksi 5-7 viikkoa. Vastaukset vaihtelivat suuresti 2-22 viikon välillä. Monilla perheillä asiakkuus oli kuitenkin melko lyhytaikainen, 6-12 viikkoa ja kotipalvelutyöntekijän käyntejä ei ollut kuin kerran tai pari viikossa. Perheitä, jotka olivat saaneet palvelua yli neljä kuukautta, oli vain muutama.

6 JOHTOPÄÄTÖKSET JA POHDINTA

6.1 Kotipalvelun asiakkaat

Valtaosa lapsiperheiden kotipalvelun hakijoista on perheen äitejä, jotka hakevat perheelleen tukea kotipalvelusta. Tutkimukseen osallistuneiden perheiden äidit olivat kaikki yli 25-vuotiaita. Huomion arvoista on, että kahdesta nuorimmasta valittavana olleesta ikäryhmästä, 16-20- ja 21-25-vuotiaista, ei ollut ainuttakaan kyselyyn osallistujaa. Nuoremmat äidit tai isät eivät näytä olevan kotipalvelun piirissä. Syitä saattaa tietysti olla hyvin monia. Nuoremmilla vanhemmilla saattaa olla vasta yksi lapsi perheessä, joten arjen pyörittäminen voi olla helpompaa ja vanhemman tai vanhempien omat voimavarat ovat riittävät. Hieman alle 30- ja 40-vuotiailla puolestaan voi olla perheessään jo useampia eri ikäisiä lapsia, ja näin arjessa voi olla huomattava määrä yhteen sovitettavia palikoita.

Suurin osa lapsiperheiden kotipalvelun asiakkaista, perheen äideistä, ovat kotipalvelua saadessaan olleet äitiysvapaalla, vanhempainvapaalla tai hoitovapaalla. Valtaosa vastaajista on siis lasten kanssa kotona, eivätkä esimerkiksi käy työssä. Tämän lisäksi vastaajista suurin osa ilmoitti, että heidän perheellään on jonkin verran tai vähän tukiverkostoa ympärillään. Siitä huolimatta, että äidit viettävät aikaa kotona lasten kanssa ja heillä on vähän tai jonkin verran tukiverkostoa, he kokevat kotipalvelun tarpeelliseksi. Perheiden arki on siis varsin kuormittavaa. Lasten kanssa ollaan kotona joka päivä, eikä arkea välttämättä ole keventämässä esimerkiksi päivähoido tai muu kerhotoiminta. Tukiverkostoa on, mutta sieltä ei välttämättä joka tilanteessa saa apua ja arki pyörii ydinperheen sisällä. Jos arki on kovin kuormittavaa, ja vaikka se koostuisikin vain useista pienistä kuormittavista tekijöistä, eikä vanhempi saa tarvittavia lepoa hetkiä, voi vanhemman voimavarat ja jaksaminen heikentyä merkittävästi. Kuormittavien tekijöiden lisäksi pitäisi aina olla myös kuormittavuudelta suojaavia tekijöitä, kuten vanhemman hetkiä vain itsensä kanssa ja aikaa vanhemman omille harrastuksille (Halme & Perälä 2014, 221).

Lapsiperheiden kotipalvelua hakeneiden perheiden syyt kotipalvelun hakemiselle olivat moninaiset. Lähes jokainen vastaaja ilmoitti avun tarpeelleen useamman kuin yhden syyn. Syitä oli sekä vanhempien että lasten jaksamisessa ja pärjäämisessä. Vanhempien

haasteina olivat uupumus ja väsymys sekä fyysinen sairastuminen, jotka siten vaikuttavat suoraan siihen, miten hyvin vanhempi pystyy toimimaan lasten kanssa ja tyydyttämään lasten tarpeet. Lapsesta johtuneet haasteet puolestaan liittyivät lapsen terveyteen ja siinä ilmeneviin oireiluihin tai kehityksellisiin asioihin. Harva kotipalvelua saaneista haki apua kasvatuksellisiin tai lapsen hoidollisiin tarpeisiin. Myös perheen arjen toimitoihin ei koettu tarvittavan apua. Sen sijaan elämäntilanteen äkillisissä muutoksissa apua on koettu tarvittavan.

Yhteisenä piirteenä avun tarpeille oli se, että apua tarvittiin hyvinkin arkisiin perhe-elämän tilanteisiin. Kun vanhempi on sairas, ja puoliso on töissä eikä voi jäädä useammaksi päiväksi kotiin, on hyvin luonnollista, että siinä kohtaa ulkopuolinen apu on tarpeellista. Puolison työmatkojen takia toinen vanhempi voi joutua olemaan kotona pitkänkin aikaa lasten kanssa, ja tällöin perheen arki on hyvin haavoittuvaista ja riippuvaista juuri sen kotona olevan vanhemman toimintakyvystä. Lisäksi perheiden tarve kotipalveluavulle oli usein tilapäistä johtui se sitten kriisistä tai muusta häiriötekijästä. Tällöin tärkeää on, että apu saadaan perheen kotiin nopeasti ja joustavasti, ettei tilanne ehdi kehittyä pahemmaksi. Vanhemman uupumuksen tai masennuksen osalta avun tarve voi olla pidempiaikainen, mutta tällöinkin kotipalvelun roolina on olla hetken ajan tiiviisti mukana, jotta tilanne saadaan tasaantumaan ja vanhemman toipumiselle luodaan pohja.

6.2 Kotipalvelu tuen muotona

Kotipalvelussa on kyse lähinnä pienen avun saamisesta, kuten sosiaalihuoltolaki sekä Porin perusturva ovat tahoillaan määritelleet. Pääosin Porin seudulla toteutettava lapsiperheiden kotipalvelu on pitänyt sisällään kotiaskareissa auttamista ja lastenhoitoa. Tukea ei pääsääntöisesti olla haettu eikä sitä olla saatu lasten kasvatukselliseen ohjaukseen tai erityisesti arjen toimintojen tai vanhemmuuden ongelmiin. Kotipalvelu on tuen muotona kevyttä kotiapua lapsiperheille. Tuen tarpeiden syinä ovat perheiden normaalin elämän aiheuttamat haasteet, joita voi ilmetä jokaisen perheen elämässä.

Vaikka kotipalvelusta saatu tuki on ollut usein vain lastenhoitoapua, on se silti koettu hyvin tärkeäksi. Tämä vahvistaa sitä olettamusta, että varsin kevyelläkin tuella perheitä

pystytään auttamaan paljon. Etenkin perheet itse kokevat pienenkin avun positiivisena asiana ja tuki ehkäisee sen hetkistä tilannetta kehittymästä pahemmaksi ja vaikeammin hoidettavaksi ongelmaksi. Yksi vastaaja eritteli ajatuksiaan niin, että hän mietti onko hänen perheensä tilanne ”riittävän huono”, jotta hän voi saada kotipalvelua. Avun tarpeen ilmaiseminen voi herättää ristiriitaisia tunteita, vaikka kotipalvelu nimenomaan on palveluna hyvin matalan kynnyksen palvelu. Perustarkoituksena on se, että vain pieni tuki riittää elämässä eteenpäin menemiseen eikä perheellä tarvitse olla varsinaista ongelmaa, jotta kotipalveluapua on mahdollista saada.

Lähes kaikki kyselyyn vastanneista perheistä koki, että lapsiperheiden kotipalvelusta saatu tuki on ollut täysin riittävää tai osittain riittävää. Lisäksi perheet saivat kuvata omin sanoin minkälainen heidän perheensä tilanne saattaisi olla, jos he eivät olisi saaneet tukea kotipalvelusta. Lähes puolet vastaajista arvioi, että ilman saatua tukea he olisivat vanhempina vielä uupuneempia ja väsyneempiä. Osa heistä arvioi, että heidän oma uupumuksensa olisi alkanut vaikuttaa myös lapsiin ja sitä kautta koko perheeseen. Muutama vastaaja kuvaili, että heidän kokemansa uupumus olisi voinut syventyä masennukseen, joka taas olisi ollut omiaan aiheuttamaan koko perheelle kurjempaa tilannetta. Kaksi vastaajaa arvioi tilannetta jopa siten, että lapset olisivat huostaan otettuina, ellei perhe olisi saanut kotipalvelusta apua tilanteen tasaamiseksi. Toinen vastaaja eritteli, että hän olisi itse luopunut lastensa huoltajuudesta, koska ei olisi kyennyt huolehtimaan lapsista kuten olisi ollut tarve. Vastauksissa korostui se seikka, että pienikin tauko kuormittavasta arjesta, oli se sitten hetki aikaa hoitaa juoksevia asioita tai vain levätä, on hyvin merkittävää vanhemman jaksamisen kannalta. Oikea-aikaisesti saatu kevyt tuki auttoi jaksamaan vaikean vaiheen yli.

Monet vastaajat kuvasivat, että elleivät he olisi saaneet kotipalvelua, he olisivat joutuneet luopumaan vaikkapa työtarjouksesta, jostakin arjen toiminnosta tai perheen vanhemmat lapset olisivat joutuneet ikään kuin vanhemman rooliin avuksi kotitöihin. Nämä vastaajat kuvasivat, että etenkin kodin ulkopuolella hoidettavat asiat, kuten kaupassa käynnit ja pihalla ulkoilu, olisivat olleet haastavia ilman kotipalvelusta saatua tukea. Vastaajien kuvaamat asiat antavat kuvan siitä, että ilman kotipalveluapua perheiden arki olisi kaventunut ja kodin ulkopuolella tapahtuva toiminta olisi saattanut vähentyä. Arjen kaventuminen ja pääosin kodin sisällä toimiminen olisi omiaan lisäämään perheen arjen

kuormittavuutta. Kodin ulkopuolinen asiointi tuo sisältöä elämään ja kodin ulkopuolella voi luoda kontakteja toisiin ihmisiin.

Muutama vastaaja kuvasi, ettei kotipalvelusta saatu tuki ollut ihmeellistä eikä vaikuttanut perheen arkeen millään tavalla. Kyseiset perheet olivat kuitenkin hakeneet kotipalveluapua, joten jokin tarve avun saamiselle oli. Voi olla, ettei kotipalvelu ollut tuen muotona sillä hetkellä perheelle oikea. Tai vanhemman odotukset kotipalvelun sisältöön eivät kohdanneet todellisuuden kanssa. Voi myös olla, että kotipalvelutyöntekijän ja vanhemman ajatukset ja ”kemat” eivät kohdanneet ja tilanteessa oli siten ristiriitoja ja tyytymättömyyttä. Lisäksi muutamat vastaajat, jotka kuvasivat, ettei kotipalvelusta ole ollut sen kummempaa hyötyä, erittelivät tilannetta kuitenkin niin, että kotipalvelun ansiosta he pystyivät tekemään jotakin paremmin, kuin jos kotipalvelutyöntekijä ei olisi käynyt perheen luona. Lapsi pääsi ulkoilemaan ja kodin ulkopuolisia asioita oli helpompi hoitaa, kun kotona oli lastenhoitaja. Mielestäni vastaajat ovat siis saaneet apua ja siitä on ollut hyötyä, mutta he eivät itse ehkä ajattele avun olleen niin merkittävää.

Vaikka kotipalvelu on asiakkaiden keskuudessa koettu hyväksi ja tarpeelliseksi palveluksi, ei ole kuitenkaan varmuutta kotipalvelun pitkäkestoisista vaikutuksista perheiden elämässä. Perheiden tilanteiden voidaan sanoa kohentuneen kotipalvelusta saadun tilapäisen avun turvin, mutta onko kohentuminen ollut tilapäistä vai pysyvämpää. Toki myös tilapäinen arjen kohentuminen on ehdottoman tärkeää, ja ehkäisee sen hetkisen tilanteen kehittymistä varsinaiseksi ongelmaksi, mutta olisi mielenkiintoista selvittää, kuinka moni perheistä on kotipalvelusta tai kotipalvelujakson jälkeen ohjattu raskaampiin palveluihin, kuten perhetyöhön tai jopa lastensuojeluun. Palvelujen vaikuttavuutta on toki vaikeampi arvioida, mutta mielestäni tämän kaltainen jatkotutkimus olisi mielenkiintoinen ja kannattava siksi, että voidaan arvioida kotipalvelun hyötyjä paremmin.

6.3 Kotipalvelun palveluprosessi ja tunnettavuus Porin seudulla

Kyselyyn vastanneista miltei 70 prosenttia koki, että kotipalvelua oli helppo tai joksseenkin helppoa saada. Reilu 20 prosenttia vastaajista oli kuitenkin sitä mieltä, että palvelua oli hieman vaikea tai vaikea hakea. Nämä vastaajat kuvasivat, että kotipalvelun hakuprosessi oli monimutkainen ja palvelua joutui odottamaan pitkään. Vastaukset

näyttivät jakautuvan niihin, jotka olivat saaneet palvelua helposti ja niihin, jotka olivat joutuneet odottamaan kauemmin. Ilmeisesti kotipalvelua koordinoivan sosiaaliohjaajan työmäärästä riippuen palvelua on saatavilla nopeasti ja toisinaan hitaammin. Jokainen kotipalvelua hakeva asiakas kutsutaan sosiaalitoimistoon haastatteluun tai perheen luokse tehdään kotikäynti. Tällaiset toimenpiteet ymmärrettävästi vievät jonkin verran aikaa, ja kotipalvelua ei ole välttämättä mahdollista saada päivän varoitusajalla.

Lisäksi vastaajat kokivat vaikeaksi sen, että palvelua ei juurikaan tunneta perheiden keskuudessa. Tieto lapsiperheiden kotipalvelusta olikin usein tullut viranomaisen kautta, lähinnä neuvoloista ja sairaalasta. Muutama perhe oli saanut tietää kotipalvelusta sattumalta lehtiartikkelin tai alueella toimivan yhdistyksen kautta. Harva perhe on itse ollut tietoinen kotipalvelun olemassaolosta. Kotipalvelusta tiedottamiseen tulisikin panostaa enemmän. Perheiden on vaikea hakea apua, jos he eivät ole tietoisia heidän käytävissään olevista palveluista. Eräs vastaaja kirjoitti, että hänen mielestään lapsiperheiden kotipalvelusta olisi hyvä kertoa jo vaikka synnytysosastolla, jotta vanhemmat ainakin tietäisivät palvelusta, vaikka eivät sitä sillä hetkellä tarvitsisikaan. Mikäli tarve kotipalvelulle tulee jossain vaiheessa elämää, ei silloin välttämättä ole voimavaroja etsiä tietoa tukimuodoista. Lisäksi sellaiset perheet, jotka eivät palvelutarpeen hetkellä ole kontaktissa viranomaisiin, esimerkiksi neuvolaan, sosiaalitoimeen tai sairaalaan, eivät välttämättä saa tietoa lapsiperheiden kotipalvelusta eikä heitä ole kukaan sinne ohjaamassa.

7 LOPUKSI

Opinnäytetyön tekeminen alkoi alkuvuonna 2015. Opinnäytetyön aiheen valinnan vaikeudesta kertoo se, että pyörittelin mielessäni aiheita rikosseuraamusasioista työhyvinvointiin, mutta lopulta aiheeksi valikoitui hieman sattumankin kautta lapsiperheiden kotipalvelu. Tutkimusluvan sain heinäkuussa 2015, ja silloin työn tekeminen todella alkoi. Työn aloittamisessa sain tukea Porin aikuissosiaalityön toimiston työntekijöiltä ja sittemmin ohjaavalta opettajaltani. Prosessin alkuvaiheessa tein työtä harvakseltaan, ja työn loppuvaiheessa raportin kirjoittamisessa viimeiset kolme viikkoa olivat kiireiset.

Opinnäytetyön tekeminen oli prosessina toisaalta raskasta ja kuormittavaa, mutta toisaalta hyvin mielenkiintoista ja opettavaista. Itselleni haastavaa olivat työn aloittaminen ja aiheen rajaaminen. Lisäksi henkilökohtaisesti haastavaa työn tekemisessä oli luottaa omiin taitoihin ja näkemyksiin asioista. Toisinaan koin yksin puurtamisen raskaaksi ja sellaisina hetkinä oli hyvä saada ohjaavalta opettajalta pieni palaute ja näin työn tekeminen jatkui taas jouhevammin. Myös oman opiskeluryhmän vertaistuki on ollut korvaamaton apu opinnäytetyöprosessin edetessä.

Opinnäytetyön myötä olen saanut laajemman ja monipuolisemman kuvan perheen dynamiikasta ja siitä miten perhe on instituutiona kehittynyt ja kehittyy yhä edelleen. Perheiden palvelut ovat varsin laaja kokonaisuus kuntien palveluverkostossa, joten sain siitäkin näkökulmasta valtavasti uutta tietoa palveluista ja niiden kehittämisestä. Ennen kaikkea sain lisää näkemystä ja tietoa siitä, miten perheet ovat yhteiskuntamme kulmakivi ja kuinka tärkeää on huolehtia perheiden ja etenkin lasten ja nuorten hyvinvoinnista. Riittävän hyvä lapsuus ja nuoruus ovat avain ihmisten kykyyn selviytyä myöhemmin elämässä. Varhaisella puuttumisella ja pienelläkin tuella voidaan auttaa perheiden arjessa selviytymistä. Uskon, ja toivon, että työstäni on hyötyä Porin perusturvalle. Ainakin tutkimus on osoittanut sen, että Porin seudulla lapsiperheet ovat kokeneet kotipalvelun hyvin myönteisenä ja tärkeänä palveluna. Mielestäni tähän olisi syytä tarttua, ja kotipalvelun olemassaolosta olisikin hyvä tiedottaa perheille vielä systemaattisemmin, laajasti ja hyvin varhaisessa vaiheessa esimerkiksi neuvoloissa, kuten jo osittain onkin toimittu.

Kaiken kaikkiaan työ on mielestäni varsin onnistunut kokonaisuus. Tutkimuksen tavoitteet täyttyivät ja perheiden näkökulmat kotipalvelusta tulivat esille. Jälkeenpäin ajateltuna olisin voinut tehdä kyselylomakkeesta hieman syvällisemmän, jolloin tuloksista olisi saanut laajemman ja kattavamman kuvan perheiden kokemuksista. Toisaalta nyt saadut tulokset olivat hyviä luomaan pohjan mahdollisille jatkotutkimuksille, esimerkiksi tutkimukselle kotipalvelun antamasta hyödystä ja perheiden selviytymisestä jatkossa. Ovatko perheen selviytyneet arjesta omin avuin vai ovatko perheet tarvinneet muuta tukea.

Opinnäytetyön tekemisestä ja tutkimuksesta saaduista tuloksista on varmasti hyötyä itselleni tulevaisuudessa. Työn tekemisestä olen oppinut aikataulujen tärkeyden ja omaan itseen luottamista. Toivon työn osoittavan kiinnostustani ja näkemystäni perhepolitiikasta ja perheiden palveluista. Uskon sosionomi (AMK) –koulutuksen ja opinnäytetyön olevan erittäin hyvä pohja tulevaisuuden jatko-opiskeluihin ja sittemmin työelämään siirtymiselle.

LÄHTEET

- Alkula, T., Pöntinen, S. & Ylöstalo, P. 2002. Sosiaalitutkimuksen kvantitatiiviset menetelmät. Juva: WS Bookwell Oy.
- Anttila, M. 2005. Työn ja perheen yhteensovittamisen ongelma vanhemmuuden ja yrittäjäorganisaation näkökulmasta. Jyväskylän yliopisto. Yhteiskuntatieteiden ja filosofian laitos. Pro gradu –tutkielma. Viitattu 13.10.2015.
https://jyx.jyu.fi/dspace/bitstream/handle/123456789/12812/URN_NBN_fi_jyu-2005301.pdf?sequence=1
- Eurostat www-sivut 2015. Viitattu 22.10.2015. <http://ec.europa.eu/eurostat/web/main/home>
- Halme, N. & Perälä, M-L. Lapsiperheiden huolet ja avunsaanti. Teoksessa J. Lammi-Taskula & S. Karvonen (toim.) Lapsiperheiden hyvinvointi 2014. Tampere: Juvenes Print – Suomen Yliopistopaino Oy, 216-226.
- Hastrup, A. & Hietanen-Peltonen, M. 2013. Teoksessa A. Hastrup, M. Hietanen-Peltola, J. Jahnukainen & M. Pelkonen. Lasten, nuorten ja perheiden palvelujen uudistaminen; Lasten Kaste –kehittämistyöstä pysyväksi toiminnaksi. Tampere: Juvenes Print – Suomen Yliopistopaino Oy, 35-36.
- Hirsjärvi, S., Remes, P. & Sajavaara, P. 2009. Tutki ja kirjoita. 13.-14. osin uud. p. Keuruu: Otavan Kirjapaino Oy.
- Jaakkola, H. 2015. Muutoksia sosiaaliluukulle. Sosiaalialan edunvalvonta- ja ammattilehti Talentia 2, 12-17.
- Johansson, M. & Berg, L. 2011. Opastava yhteistyö perheiden kanssa. Helsinki: Oriental xPress Oy.
- Järvinen, R., Lankinen, A., Taajamo, T., Veistilä, M. & Virolainen, A. 2012. Perheen parhaaksi: Perhetyön arkea. 2. uud. p. Porvoo: Bookwell Oy.
- Kaikkonen, R., Mäki, P., Murto, J., Pentala, O., Hakulinen-Viitanen, T. & Laatikainen, T. 2014. Suomalaisten lasten ja lapsiperheiden terveys ja toimintakyky. Teoksessa J. Lammi-Taskula & S. Karvonen (toim.). Lapsiperheiden hyvinvointi 2014. Tampere: Juvenes Print – Suomen Yliopistopaino Oy, 150-168.
- Kunnan tehtävät – Sosiaali- ja terveyspalvelut 2012. Teoksessa S. Sallinen, K. Majoinen & M. Salenius (toim.) Elinvoimainen ja toimintakykyinen kunta. Helsinki: Lönnberg Print & Promo, 87-132.
- Lainiala, L. 2010. Perhepolitiikan uudet tuulet – Perheen paluu. Helsinki: Vammalan Kirjapaino Oy.
- Lainiala, L. 2014. Perhepolitiikka kriisin aikana. Helsinki: Hansaprint Oy.

Mäkelä, J. 2013. Ehkäisevät palvelut kunniaan. Teoksessa A. Hastrup, M. Hietanen-Peltola, J. Jahnukainen & M. Pelkonen. Lasten, nuorten ja perheiden palvelujen uudistaminen; Lasten Kaste –kehittämistyöstä pysyväksi toiminnaksi. Tampere: Juvenes Print – Suomen Yliopistopaino Oy, 19-22.

Paananen, R. & Gissler, M. Hyvinvointi ulottuu yli sukupolvien. Teoksessa J. Lammi-Taskula & S. Karvonen (toim.) Lapsiperheiden hyvinvointi 2014. Tampere: Juvenes Print – Suomen Yliopistopaino Oy, 208-215.

Perälä, M-L., Salonen, A., Halme, N. & Nykänen, S. 2011. Miten lasten ja perheiden palvelut vastaavat tarpeita? – Vanhempien näkökulma. Tampere: Juvenes Print - Tampereen Yliopistopaino Oy.

Porin kaupungin www-sivut. Viitattu 18.10.2015. <https://www.pori.fi>

Rönkkö, L. & Rytönen, T. 2010. Monisäikeinen perhetyö. Helsinki: WSOYpro Oy.

Sosiaalihuoltolaki. 2014. L 30.12.2014/1301 muutoksineen.

Sosiaalihuoltolaki, soveltamisopas. 2015. Sosiaali- ja terveysministeriö. Viitattu 18.10.2015.

Sosiaali- ja terveysministeriön www-sivut. Viitattu 18.10.2015. <http://stm.fi/etusivu>

Tilastokeskuksen www-sivut. Viitattu 21.9.2015. <http://www.stat.fi/index.html>

Törrönen, M. 2012. Onni on joka päivä – Lapsiperheen arki ja hyvinvointi. Tallinna Raamatutrukikoda: Gaudeamus Helsinki University Press.

Valli, R. 2015. Paperinen kyselylomake. Teoksessa R. Valli & J. Aaltola (toim.) Ikku-noita tutkimusmetodeihin 1. Metodien valinta ja aineistonkeruu: virikkeitä aloittelevalle tutkijalle. Juva: Bookwell Oy, 84-108.

Vuori, A. 2012. Vähävaraisten lapsiperheiden hyvä vointi ja sen tukeminen. Väitöskirja. Tampere: Tampereen yliopisto. Terveystieteiden yksikkö.

Väänänen, R. 2013. Perheen rakenteen, dynamiikan ja arvojen merkitys lapsen psyykkiselle hyvinvoinnille. Väitöskirja. Itä-Suomen yliopisto. Dissertations in Social Sciences and Business Studies No 68. Viitattu 22.10.2015.

http://epublications.uef.fi/pub/urn_isbn_978-952-61-1271-8/urn_isbn_978-952-61-1271-8.pdf

Hyvä vastaanottaja!

Olen kolmannen vuoden sosionomi (AMK) –opiskelija Satakunnan ammattikorkeakoulusta. Teen kyselytutkimusta, joka on osa opinnäytetyötäni. Opinnäytetyöni aiheena on lapsiperheiden kotipalvelun asiakkaiden kokemusten kartoittaminen palvelusetelien toteutetusta kotipalvelusta Porin seudulla. Tarkoitukseni on selvittää minkälaiset perheet ovat saaneet kotipalvelua, millaista apu on ollut ja onko apu ollut riittävää.

Tästä johtuen tarvitsen kotipalvelua saaneiden perheiden vanhempien mielipiteitä Porin seudulla toteutettavasta kotipalvelusta. Toivon, että sinulla olisi muutama minuutti aikaa vastata ohessa olevaan kyselyyn. Palautathan kyselyn oheisessa palautuskuoressa.

Kyselyyn valikoitujen perheiden osoitteet olen saanut Porin perusturvalta, ja siihen olen saanut luvan. Käsitelen kaikki palautuneet lomakkeet itse henkilökohtaisesti ja nimettöminä, joten kenenkään vastanneen henkilöllisyys ei tule ilmi. Säilytän lomakkeet vain itselläni ja ne on tarkoitettu vain tätä opinnäytetyötä varten. Niitä ei käytetä muihin tarkoituksiin. Lomakkeet hävitetään asianmukaisesti, kun niitä ei enää tutkimuksellisista syistä tarvita.

Lähetähän vastauksesi mahdollisimman pian, kuitenkin 28.9.2015 mennessä. Kiitos vastauksistasi ja avustasi!

Mikäli sinulla on kysyttävää kyselystä tai opinnäytetyöstäni yleisesti, otathan yhteyttä. Vastaan mielelläni kysymyksiin!

Ystävällisin terveisin,

Elisa Virtanen
0400 672245
elisa.virtanen@student.samk.fi

1. Olen perheen (ympyröi vastauksesi)

- äiti
- isä

2. Olen iältäni

- 16-20-vuotias
- 21-25-vuotias
- 26-30-vuotias
- 31-35-vuotias
- 36-40-vuotias
- 41-45-vuotias
- yli 46-vuotias

3. Perheeni ollessa kotipalvelun asiakkaana, olin

- a.) äitiysvapaalla
- b.) isyysvapaalla
- c.) vanhempainvapaalla tai hoitovapaalla
- d.) työttömänä
- e.) työssä tai osa-aikatyössä

4. Onko perheelläsi ympärillään tukiverkostoa, jolta saa tarvittaessa apua arjen sujumiseen? Esimerkiksi isovanhemmat, sukulaiset, ystävät, naapurit jne. Ympyröi sopiva vaihtoehto.

1. kyllä, paljon 2. kyllä, jonkin verran 3. en osaa sanoa 4. vähän 5. ei yhtään

5. Mistä syistä johtuen olet hakenut kotipalveluapua? Voit ympyröidä useamman.

- a.) oma/puolison uupumus tai väsymys
- b.) oma/puolison psyykinen sairaus
- c.) oma/puolison fyysinen sairaus
- d.) lapsen/lasten terveys (kehitykselliset asiat, sairaudet, oireilu)
- e.) lapsen hoidollisen tai kasvatuksellisen ohjauksen tarve
- f.) elämäntilanteen äkillinen muutos (esim. työttömyys, muu kriisitilanne)
- g.) perheen arjen toimintojen hallinta ja vahvistaminen

- h.) omat tai puolison välttämättömät menot (esim. sairaala-/terapiakäynnit)
 i.) jonkin muun, minkä? _____

6. Kuinka monta viikkoa perheesi oli/on ollut yhtäjaksoisesti kotipalvelun asiakkaana? Mikäli perheesi saa/on saanut kotipalvelua esimerkiksi joka toisena viikkona, lasketaan siis vain ne viikot, jolloin palvelua on saatu. Väliviikkoja ei huomioida.

_____ viikkoa.

7. Minkälaista apua perheesi on saanut? Voit ympyröidä useamman vaihtoehdon.

- a.) lastenhoitoapua
 b.) lasten kasvatuksen ohjausta
 c.) välttämätöntä kodinhoitoapua (ruuanlaittoa, pyykinpesua, ylläpitosiivousta)
 d.) tukea vanhemmuuteen/omien voimavarojen löytämiseen
 e.) tukea arkirutiinien hallintaan
 f.) tukea perheen yleiseen toimintakykyyn esimerkiksi kriisitilanteessa tai elämänmuutoksessa
 g.) muuta apua, mitä? _____

8. Onko lapsiperheiden kotipalvelusta ollut hyötyä perheellesi? Ympyröi vaihtoehto.

1. kyllä, paljon 2. kyllä, jonkin verran 3. en osaa sanoa 4. vähän 5. ei ollenkaan

9. Onko perheesi saama kotipalveluapu ollut riittävää? Ympyröi vaihtoehto.

1. kyllä, täysin riittävää 2. osittain riittävää, miksi vain osittain? 3. ei lainkaan riittävää, miksi?

10. Kuvaile omin sanoin mitä olisi tapahtunut tai millainen perheesi tilanne olisi nyt, ellei perheesi olisi saanut kotipalveluapua.

11. Mistä sait tiedon, että Porin seudulla on mahdollista saada lapsiperheiden kotipalvelua? Ympyröi vaihtoehto.

- Porin kaupungin internet-sivuilta
- viranomaiselta (esim. sairaalasta, sosiaalitoimistosta, neuvolasta tms.), mistä? _____
- ystävältä, sukulaiselta, naapurilta tms.
- muulta taholta, mistä? _____

12. Oliko kotipalvelua mielestäsi helppoa saada?

1. kyllä 2. jokseenkin helppo 3. en osaa sanoa 4. hieman vaikeaa 5. vaikeaa

Mikäli vastasit vaikeaa, kuvaile lyhyesti miksi se oli vaikeaa.

13. Ovatko kotipalvelun palveluntarjoajan työntekijät olleet mielestäsi (voit valita useamman)

- a.) ammattitaitoisia
- b.) osaavia
- c.) luotettavia
- d.) turvallisia
- e.) ihan hyviä
- f.) epäammattimaisia
- g.) epäluotettavia
- h.) vaikeasti lähestyttäviä
- i.) muunlaisia, minkälaisia?

Vapaata kommentointia/palautetta kyselyyn tai lapsiperheiden kotipalveluun liittyen.

Suuret kiitokset vastauksistasi!