

# Nattskatt

-1900-tals aftonklänning

Belinda Fridlund



# Nattskatt

– 1900-tals aftonklänning

Belinda Fridlund

Examensarbete för Formgivare (YH) -examen

Utbildningsprogrammet för formgivning

Åbo 2015





# ABSTRAKT

## EXAMENSARBETE

**Författare:** Belinda Fridlund

**Titel:** Nattskatt – 1900-tals aftonklänning

**Språk:** Svenska

**Utbildningsprogram och ort:** Formgivning, Åbo

**Inriktningsalternativ:** Mode- och dräktformgivning

**Handledare:** Berit Bragge

**Datum:** 16.5.2015

**Sidantal:** 97

**Bilagor:** 1

I mitt examensarbete har jag planerat och skapat en klänning tillägnad Ida Ekman som var sångerska och hade sin glansperiod under tidigt 1900-tal. Detta har varit ett samarbetsprojekt med Sibeliusmuseet som firar Jean Sibelius 150-års jubileum år 2015.

Jag har forskat om 1900-talets mode- och dräkthistoria. Jag valde att fokusera min fördjupning i bal- och aftonklänningar för att kunna göra en trovärdig gestaltning av 1900-tals klänningar. Jag ville lära mig mera om perioden för att i framtiden kunna tillämpa gamla metoder och tekniker, när jag skapar festklänningar för nutida bruk.

Till klänningen har jag även gjort en tillhörande underkjol och korsett för att ge rätt form åt kroppen. Målet har varit att återskapa känslan från 1900-talet och ge åskådarna en inblick i hur man klädde sig då.

**Nyckelord:** 1900-talet, aftonklänningar, korsett, underkjol



# TIIVISTELMÄ

## OPINNÄYTETYÖ

**Tekijä:** Belinda Fridlund

**Nimike:** Yönaarre – 1900-luvun Iltapuku

**Kieli:** Ruotsi

**Koulutusohjelma ja paikkakunta:** Muotoilu, Turku

**Suuntautumisvaihtoehto:** Vaatetus

**Ohjaaja:** Berit Bragge

**Päivämäärä:** 16.5.2015

**Sivumäärä:** 97

**Liitteet:** 1

Opinnäytetyössäni olen suunnitellut ja luonut iltapuvun, joka on omistettu Ida Ekmanille. Hän oli laulaja ja hänen laistokautensa oli 1900-luvun alussa. Työ on toteutettu yhteistyössä Sibeliusmuseon kanssa. Museo juhlii Jean Sibeliuksen 150-vuotis juhlavuotta vuonna 2015.

Olen tutkinut 1900-luvun muoti- ja vaatehistoriaa. Päätin syventää tutkimukseni tarkemmin tanssiais- ja iltapukuihin, jotta pystyisin tekemään luotettavan hahmotuksen 1900-luvun leningeistä. Halusin oppia enemmän ko. Kaudesta, jotta pystyisin tulevaisuudessa hyödyntämään vanhoja menetelmiä ja tekniikoita valmistaessani juhlalalenkejä nykyaikaiseen käyttöön.

Leninkiin olen tehnyt siihen kuuluvan alushameen ja korsetin saadakseni vartalolle oikeat muodot. Tavoitteeni on luoda 1900-luvun tunnelma ja antaa katsojille käsitys sen ajan pukeutumisesta.

**Avainsanat:** 1900-luvun, iltapuku, korsetti, alushame.





# ABSTRACT

## BACHELOR'S THESIS

**Author:** Belinda Fridlund

**Titel:** Night treasure – 20<sup>th</sup> century evening gown

**Language:** Svenska

**Degree Programme:** Formgivning, Åbo

**Specialization:** Mode- och dräktformgivning

**Supervisor:** Berit Bragge

**Date:** 16.5.2015

**Number of Pages:** 97

**Appendices:** 1

In my Bachelor's thesis I have planned, designed and sown an evening gown dedicated to Ida Ekman, who was a singer and had her heyday during the early 20<sup>th</sup> century. This is a collaboration project with the Sibeliusmuseum which is celebrating Jean Sibelius 150-year anniversary in 2015.

I have researched fashion and dress history of the 20<sup>th</sup> century. I chose to focus my research on ball and evening dresses in order to make a credible interpretation of 20<sup>th</sup> century dresses. I wanted to learn more about this period in order to be able to apply old methods and techniques when I make dresses for contemporary use in the future.

I have also made an underskirt and a corset for the dress, in order to give the body the right shape. The goal is to recreate the impression of the 20<sup>th</sup> century and give the audience an insight into how people back then used to dress.

**Key words:** 20<sup>th</sup> century, evening gown, corset, petticoat.



# Innehållsförteckning

<b>Abstrakt</b>	
<b>1 Inledning</b>	<b>2</b>
<b>2 Syfte och mål</b>	<b>8</b>
<b>3 Dräkthistoria</b>	<b>12</b>
3.1 Underkläder	15
3.1.1 Korsett	17
3.1.2 Underkjol	20
3.2 Aftonklänning	22
<b>4 Ida Ekman</b>	<b>28</b>
<b>5 Planeringsprocess</b>	<b>36</b>
5.1 Designbrief	42
5.2 Inspiration	44
<b>6 Mönsterkonstruktion</b>	<b>48</b>
6.1 Korsett	49
6.2 Underkjol	51
6.3 Klänning	53
<b>7 Materialval</b>	<b>58</b>
7.1 Materialkarta	61
7.2 Tvättning och krympning	62
<b>8 Framställningsprocessen</b>	<b>64</b>
8.1 korsett	67
8.2 underkjol	71
8.3 klänningen	73
<b>9 Slutdiskussion</b>	<b>78</b>
<b>Källförteckning</b>	<b>92</b>
<b>Bildförteckning</b>	<b>94</b>
<b>Bilagor</b>	







# INLEDNING

---

# 1



# 1 Inledning



I mitt examensarbete har jag forskat om 1900-tals mode för kvinnor med inriktning på aftonklänningar. Detta för att kunna återskapa och konstruera klänningar för många olika syften och tidsperioder. När jag fick höra om att Sibeliusmuseet hade ett projekt på kommande blev jag intresserad och ville veta mera. Jag tog kontakt med personalen på museet och fick veta att de låg i startgrupparna inför ett kommande jubileumsår. De höll på att planera en utställning där de ville ha en klänning som en finsk sångerska kunde ha burit under 1900-talets början. Det lät som ett spännande och formgivningsmässigt krävande projekt. Jag antog utmaningen. Det var ett ypperligt tillfälle att testa var mina gränser inom design och framställning går och även att lära mig att arbeta självständigt och lägga upp en tidsplan för framställningen.

Det var roligt att få delta i detta projekt, eftersom jag tycker om att göra klänningar. Det som tilltalat mig mest med klänningar är att det finns väldigt få gränser när det gäller utseende på klänningar och man har många möjligheter inom mönsterkonstruktionen. När vi skulle börja fundera över vad vi ville göra i vårt examensarbete, låg tankarna på någon form av klänningskollektion. Men jag hade svårt att hitta på något tema eller röd tråd till förarbete och forskning. Tack vare detta projekt fick jag en lösning på forskningsbiten. Jag kunde nu koncentrera mitt arbete kring det tidiga 1900-tals modet för damer.



Jag börjar mitt examensarbete med att beskriva dräkthistoria för tidigt 1900-tal. Där berättar jag om korsettens och underkjolens form samt om aftonklänninens utseende. Jag kommer också berätta om vilka material och dekorationer som användes under 1900-talet och hur jag gjorde mina materialval. Därefter berättar jag om min inspiration till skapandet och utförandet av klänningen.

I min planeringsprocess kan man läsa om hur jag har satt upp mitt arbete för den praktiska delen av examensarbetet. Man kan bland annat se skisser, mindmap, inspirationsbilder, färg- och materialkarta. Det ger läsaren en inblick i hur mina tankegångar varit när jag jobbar fram idéer till klänningen. I kapitlet för materialval beskriver jag hur man skall behandla de material jag har valt att använda till min klänning på rätt sätt och vad man skall tänka på innan användning av dem. Avslutningsvis beskriver jag hur framställningsprocessen av klänningen, korsetten och underkjolen går till.











# SYFTE OCH MÅL

---

# 2

## Syfte och Mål



Syftet med mitt examensarbete var att planera och skapa en aftonklänning tillägnad sångerskan Ida Ekman, som hade sin glansperiod under tidigt 1900-tal. Hon har arbetat mycket tillsammans med Jean Sibelius och enligt honom själv var hon bäst på att framföra hans sånger rätt. Jean Sibelius 150 årsjubileum kommer att firas under år 2015. Klänningen som jag har skapat skall ställas ut i ett vitrinskåp vid Museets utställning *Din Tillgivne*.

Syftet med mitt examensarbete har inte varit att kunna svara på någon viss frågeställning, utan att själv lära mig om olika former av konstruktion, design och framställning för nutida bruk. Detta kommer jag ha nytta av i framtida arbetssituationer.

Målet var att återskapa känslan från 1900-talet och ge åskådarna en inblick i hur man klädde sig då. För att kunna göra en trovärdig gestaltning av 1900-talets klänningar ville jag fördjupa mig inom området aftonklänningar. Jag ville också lära mig mera om perioden för att i framtiden kunna tillämpa gamla metoder och tekniker när jag skapar festklänningar.







A decorative graphic on the left side of the page, consisting of several overlapping teal-colored circular arcs of varying radii, creating a stylized, organic shape.

# DRÄKTHISTORIA

---

3





## 3 Dräkthistoria

---

I detta kapitel kommer jag att gå djupare in på hur underkläder skulle se ut och vilken funktion de hade, samt aftonklänningens utseenden under tidigt 1900-talet. I första delen av detta kapitel berättar jag om underkläderna och deras syfte under tidigt 1900-tal, samt uppbyggnaden av korsetten och underkjolen. I resten av kapitlet fördjupar jag mig i aftonklänningar och utsmyckningar anpassade för dem. Fördjupningen av aftonklänningar har jag gjort för att kunna behärska alla moment som kommer att ingå i framställningen av mitt examensarbete.



## 3.1 Underkläder

Under 1900-talets början fanns det bland den lägre klassens kvinnor fortfarande ett behov av tunga tåliga underställ, men dessa kallades inte för underkläder. De var tjocka och osmidiga. En önskan om lätta underkläder gick hand i hand med längtan efter renlighet. Med det nya modet kom också nya tankesätt för underkläderna. (Willett & Cunnington 1992, s. 200-202; Hölscher m.fl., 2000, s. 10; Vintage Victorian 2011).

Att använda sig av svarta tyger blev populärt igen medan lätta och mjuka material, såsom tvättat silke, började användas för underkläderna. Dock hade användningen av färgade underkläder något gått ur mode i början av 1900-talet. (Willett &

Cunnington 1992, s. 200-202; Hölscher m.fl., 2000, s. 10; Vintage Victorian 2011).



■ Bild 1: Underkläder av 1900-tals modell (Illustration: Hölscher m.fl., 2000).



Året 1905 visade designers och sömmerskor upp en mycket fin smak av enkelhet och kvalitet. Underkläderna var vackrare än någonsin. De var ofta trimmade med fina knapphål och sömmar i olika storlekar. Dessutom gjordes monogram, de var enkelt men konstnärligt broderade. Underkläderna för festligheter och kvällar var naturligtvis mer genomarbetade i dekorationerna än underkläderna som användes för dagligt bruk. (Willet & Cunnington 1992, s. 200-202; Hölscher m.fl., 2000, s. 10; Vintage Victorian 2011).

■ Bild 2: Underkläder av 1900-tals modell  
(Illustration: Wikipedia, 2013).

### 3.1.1 Korsetten

---

Modet under denna tidsepok bestämde mycket hur kroppen skulle se ut; hur stora höfter, hur bysten skulle se ut men också hur markerad midjan borde vara. Detta gällde förstås också u n d e r k l ä d e r n a . D e t karaktäristiska utseendet för korsetter under 1900-talets början visade en rak framsida, vilket gav stöd men lämnade figuren graciös och smidig. Samtidigt minskades rygglängden på ett mycket överraskande sätt. Korsetten gav en S-formad siluett som höll kvinnornas överkropp i rätt hållning, men lät ändå bröstkorgen expandera. Samtidigt gav korsetten figuren mycket bra stadga. Dessutom gjorde konstruktionen figuren platt framtill och gav kvinnan en fyllig byst. Därmed förbättrades

siluetten och blev mycket charmig. Enligt modet var ett bra midjemått väldigt mycket beroende av ens korsett. Detta nya utseende som kom med den S-formade korsetten förevigades 1902 av den amerikanske konstnären Carles Dana Gibson. (Ribeiro & Cumming 1989, s. 196-198; Willett & Cunnington, 1992, s. 211-212; Hölscher m.fl., 2000, s. 10; Tortora & Eubank, 2010, s. 424-425; Vintage Victorian 2011).

Gibsons föreställning av den ideala kvinnan var att hon skulle vara; slank, elegant och atletisk med generösa kurvor. Till personligheten var hon en kvinna med ambitioner som utstrålade en känsla av intelligens, men samtidigt var hon inte upprörande.

Detta visade Gibson tydligt i sina porträtt med en upprätt hållning av axlarna, långt sluttande byst med rak frontlinje och en graciös båge över höfterna. Midjan hölls smal och stärkte figuren. Bröstit transporterades väl framåt och axlarna neråt, midjan var lång framtill och kort baktill. (Willett & Cunnington 1992, s. 211-212; Vintage Victorian 2011).

Camille Clifford var en av de mest uppmärksammade och berömda "The Gibson Girl" som Gibson porträtterade. År 1905 etablerade "The Gibson Girl" Miss Camille Clifford ett ideal med korsetter som blev längre och längre nedanför midjan och kortare ovanför. I Paris förde Corsetières korsetten nästan halvvägs ner till knäna, detta gjorde det nästintill

omöjligt för dem som bar den att sitta. (Willett & Cunnington 1992, s. 211-212; Vintage Victorian 2011).



■ Bild 3: En korsett av 1900-tals modell (Illustration: Hölscher m.fl., 2000).



■ Bild 4: En korsett av 1900-tals modell(Illustration: Wikipedia, 2013).



### 3.1.2 Underkjol

---

Underkjolen var i början tunn, den hade inte mer än två lager. Det översta lagret i underkjolen var i synnerhet tunt när den var i färg. Underkjolen växte snabbt och blev fluffig och vacker. Det var mycket vanligt att den var åtsittande runt höfterna, men från knäna neråt kunde frillmängden bli enorm. År 1903 blev den veckade underkjolen, prydd med volanger, en grund för klänningen. Den kunde ibland vara stelnad med tagel eller stål. (Willett & Cunnington 1992, s.212-214; Vintage Victorian 2011).

Det var naturligtvis festunderkjolen som blev speciellt översvallande. Den var mycket mer genomarbetad och skuren med ett längre släp. Ett mycket

vanligt exempel på detta skulle vara den glänsande sidenunderkjol, utsmyckad med krusiduller samt rynkningar och stråveck. Det var inte så länge sedan kvinnor bar spets på sin flanelunderkjol och spetsvolanger på andra kvalitéter av underkläder. Dock betraktades detta som omoraliskt under 1900-talets början. Men den nya underkjolen med dubbla volanger av vitt prickigt nät eller av spetsar samt broderade mönster, antingen med eller utan sidenband, sydd i rader, var helt rätt i tiden. (Willett & Cunnington 1992, s. 212-214; Vintage Victorian 2011).

Under år 1906 kunde man börja se att magin med underkjolarna började blekna. Nu började vidden på klänningarna att minska

och man kunde se en förändring i underkjolarna. De mjukt svallande kjolarna med sina vackra extravaganta krusiduller, spetsar, volanger och frillor var uppenbarligen på nedgång. Med det nya modet fanns det inte mycket utrymme för utarbetade underkjolar. Genom att göra underkjolarna smalare och smalare växte det fram problem. Till exempel under 1908 gjordes kjolarna så extremt smala att tjocka kvinnor inte kunde bära dem. (Willett & Cunnington 1992, s. 212-214; Vintage Victorian 2011).



■ Bild 5: Underkjolar av 1900-tals modell (Illustration: Hölscher m.fl., 2000).





## 3.2 Aftonklänningar

Aftonklänningarna hade väldigt stor variation mellan både material och stilar. De var dessutom både vackra och dyra. Det fanns mycket vackra brokader, satintyger och broderade sammetstyger för festkläder. Sammet med spets-insättning och medaljonger förekom också på dessa klänningar. En av favoritmodellerna bland aftonklänningarna gjordes med de mest underbara broderier av spets. En annan mycket omtyckt modell av aftonklänningar var klänningar av transparenta material, ofta svart över vitt eller någon annan ljus färg. De transparenta material som användes i dessa klänningar var nät, spets och chiffong. (Ribeiro & Cumming 1989, s. 196-198; Vintage Victorian 2011; Vintage Fashion Guild 2012).

Sommaraftonklänningarna var inte riktigt så avancerade i sina konstruktioner som aftonklänningarna som var avsedda för vintern. Däremot skilde de sig inte nämnvärt kostnadsmässigt. Detta berodde på finputsningen och alla spetsar och dekorationer som gjordes på sommaraftonklänningarna. (Ribeiro & Cumming 1989, s. 196-198; Vintage Victorian 2011; Vintage Fashion Guild 2012).

Vit och svart spets var båda väldigt moderna för aftonklänningarna. Den svarta spetsen kunde ses kantad med vitt siden och satin. Draperad tyll eller chiffong bunden framtill var också ett komplement till en klänning av denna beskrivning. Blommiga sidentyger av alla slag



■ Bild 6: 1900-tals aftonklänningar(Foto: Wikipedia, 2013).

var väldigt modernt för aftonklänningar under denna tidsperiod. Till dessa klänningar bars även en jacka. Jackan var kort skuren för att framhäva midjan och den hade breda tunga kragar av spets. (Ribeiro & Cumming 1989, s. 196-198; Vintage Victorian 2011; Vintage Fashion Guild 2012).

Spetsklänningar av alla de slag var framträdande inom modet just under sommaren. Dessa spetsklänningar var gjorda med både höga och låga midjor. Aftonklänningarna med låg midja gjorda av spetsar var de mest omtyckta modellerna bland kvinnorna. Andra attraktiva klänningar i svart nät och tyll hade inslag av volanger i svart Chantillyspets. (Ribeiro & Cumming 1989, s. 196-198; Vintage

Victorian 2011; Vintage Fashion Guild 2012).

Aftonklänningarna med Chantillyspets gjordes utan paljetter, men hade ofta ett smycke i midjan. Utöver dessa klänningar fanns även andra charmiga aftonklänningar av nät och tyll i färgerna svart eller vitt. Dessa aftonklänningar bar paljetter av silver och guld samt svarta eller vita spetsar. De vita nättygerna med applikationer av spets i medaljonger och volanger var lika populära som alltid. Chiffongklänningar i vitt, svart, och olika färger var också modernt. Speciellt moderna och använda var chiffongklänningar i dragspelsplisserade stilar. Många av dessa var gjorda utan putsning på kjolen. En del hade ansamlingar av chiffong, medan



andra var gjorda med band av spetsinsättning och ett bredare band runt midjan. (Ribeiro & Cumming 1989, s. 196-198; Vintage Victorian 2011; Vintage Fashion Guild 2012).

Festkläder i materialen blommigmuslin, batiste, och crêpe de chine klänningar blev återigen modernt. Aftonklänningarna gjorda av crêpe de chine var konstfullt flätade och broderade. Dessutom kunde dessa klänningar vara utsmyckade med fransar istället för spets, vilket gjorde dem ganska tunga. (Ribeiro & Cumming 1989, s. 196-198; Vintage Victorian 2011; Vintage Fashion Guild 2012).





■ Bild 7: 1900-tals klänningar(Foto: Wikipedia, 2013).



A decorative graphic on the left side of the page, consisting of several overlapping teal-colored curved lines that form a stylized, abstract shape.

IDA EKMAN

---

4

## 4 Ida Ekman

*Ida Paulina Ekman*, född Morduch, var en finländsk sopransångerska som var verksam runt sekelskiftet 1900. Hon föddes i Helsingfors den 22 april 1874 och avled i samma stad den 14 april 1942. Hon var dotter till rabbin Israel Morduch och hans hustru Eva, född Grünblatt. (Personlig kommunikation med personalen vid Sibeliusmuseet, 17.1.2014).

Ida Ekmans föräldrar flyttade i slutet av 1860-talet från Ryssland via Viborg till Helsingfors. Fadern dog när familjens fyra barn ännu var små och modern blev tvungen att försörja familjen genom att uppehålla en second hand klädbutik. Familjens granne var en rysk advokat vid namn Margulin. Det var han som stödde



■ Bild 8: Ida Ekman sångerska.  
(Foto: Sibeliusmuseets arkiv, 2013).

Idas musikintressen och lyfte fram hennes begåvning i sången.. Margulin skaffade ett Taffelpiano till henne och hon lärde sig grunderna i pianospel. Margulin ordnade en plats åt henne i det ryskspråkiga Maria flickläroverket. Vid 16 års ålder



ordnade Margulin en studieplats åt henne i St Petersburg Konservatorium för musik. Men på grund av Idas judiska bakgrund fick hon inte studera i St Petersburg. (Personlig kommunikation med personalen vid Sibeliusmuseet, 17.1.2014).

På våren 1891 började Ida studera sång i Helsingfors musikinstitut under ledning av Abraham Ojanperä. Hon höll sin första konsert i oktober följande år. Studierna fortsatte i Wien 1892-1896 med finansiell hjälp av intendent Bernt Otto Schauman. I början av de studierna var Selma Nicklas-Kempner hennes lärare. Pauline Lucca blev senare Idas lärare och nära vän. Under studietiden använde Ida artistnamnet Ida Morny. Hon märkte redan tidigt att hennes läggning

låg närmare liedens än operans område. (Personlig kommunikation med personalen vid Sibeliusmuseet, 17.1.2014).

Ida förlovade sig med den finländske pianisten Karl Ekman i Wien och bröllopet ägde rum i januari 1896 hemma hos Pauline Lucca. Maken blev en enastående ackompanjator.

Pauline introducerade Wiens musikkretsar för paret. Ida träffade Johannes Brahms på en soaré hos Eduard Hanslick. Brahms ackompanjerade den unga sångerskan då hon framförde några av hans och Sibelius sånger. Till bekantskapskretsen hörde också finländaren Filip Forstén, sångprofessor vid Wiens konservatorium. (Personlig kommunikation med personalen vid Sibeliusmuseet, 17.1.2014).

På hösten 1896 fick Ida på rekommendation av Pauline ett kontrakt med Nürnbergs stadsteater, men tvingades bryta avtalet redan följande vår på grund av sjukdom. På vintern 1898 for hon till Paris för ännu ett års studier, under ledning av Desirée Artot och Eugénie Colonne. Eugénies make, kapellmästare Édouard Colonne bjöd sedan ofta Ida till Paris för att ge konserter. (Personlig kommunikation med personalen vid Sibeliusmuseet, 17.1.2014).

Ida Ekman började alltmer uppträda som liedsångare, även om stora orkesterkonserter ordnades däremellan. 1899 sjöng hon på Dortmunds musikfest tillsammans med en orkester ledd av Felix Weingartner. Andra uppmärksammade framträdanden var med Helsingfors fil-

harmoniker i samband med världsutställningen i Paris 1900 och vid Berlins Bach-festival 1901. (Personlig kommunikation med personalen vid Sibeliusmuseet, 17.1.2014).

Idas internationella glansperiod var i början av 1900-talet. Under den här tiden turnerade hon flitigt runtom i Norden och Mellan-europa. De viktigaste konsertstäderna var Berlin och Paris, där hon ofta framträdde med Jean Sibelius kompositioner. Hon uppträdde bland annat med sånger som; *Svarta rosor* och *Flickan kom ifrån sin älsklings möte*. Hon lärde också känna Edvard Grieg och framförde hans sånger bland annat i Warszawa och Helsingfors. (Personlig kommunikation med personalen vid Sibeliusmuseet, 17.1.2014).

Under åren 1902-1910 ordnade Ida och Karl Ekman varje höst en liedafton i Helsingfors. Ida höll också hösten 1916 fyra konserter i Helsingfors, varav alla bestod av enbart Jean Sibelius sånger. Konserterna som paret Ekman höll i hemlandet var nästan alltid slutsålda. I Helsingfors sjöng Ida sina enda operaroller i Giacomo Puccinis *Madame Butterfly* 1909 och i Marthana Eugen D'Albertis *Tiefland*. (Personlig kommunikation med personalen vid Sibeliusmuseet, 17.1.2014).

På sensommaren 1908 återupptog Ida Ekman sina sångstudier, denna gång med den ukrainska sopransångerskan Etelka Gerster. Från år 1910 började hon själv undervisa i sång och det ledde till att hon mer sällan konserterade. Delvis berodde detta kanske på att

hon drabbades av öroninflammationer, som ledde till att hon öronopererades 1910 i Wien. Hörseln försvagades med åren och hon slutade ge konserter helt vid 45-års ålder. Från 1912 ordnade Ida Ekman elevkonserter. Hon grundade en fond till förmån för finländska sjuka artister och intäkterna från konserterna donerade hon till denna fond. (Personlig kommunikation med personalen vid Sibeliusmuseet, 17.1.2014).

Ida Ekman var själfull och elegant i sitt framförande och hennes röst var sällsynt vacker och klingande. Mest uppskattades hon för sina solosånger av Jean Sibelius. Han själv värdesatte Ida högt och dedikerade många sånger till henne. Även Erkki Melartin och Oskar Merikanto dedikerade



sånger till Ida Ekman. Det finns nästan 50 stycken skivinspelningar med Ida. (Personlig kommunikation med personalen vid Sibeliusmuseet, 17.1.2014).



■ Bild 9: Ida Ekman med en vacker aftonklänning.  
(Foto: Sibeliusmuseets arkiv, 2013).



■ Bild 10: Ida Ekman, inspirationsklänning till mitt examensarbete.  
(Foto: Sibeliusmuseets arkiv, 2013).



A decorative graphic on the left side of the page, consisting of several overlapping teal-colored curved lines that form a stylized, abstract shape resembling a large letter 'S' or a series of connected loops.

# PLANERINGS- PROCESSEN

---

5

## 5 Planeringsprocessen

Sibelius museet var i kontakt med skolan för att höra sig för om det fanns intresserade för ett samarbetsprojekt. Jag blev nyfiken och tog kontakt för att få mera information om vad projektet handlade om. De hade planer på att göra en utställning för Jean Sibelius ära när han år 2015 firar 150 års jubileum. De berättade att de ville ha en klänning tillägnad sångerskan Ida Ekman och att den skulle stå i en monter under hela utställningstiden.

Den ursprungliga monterns storlek var 2x3m och skulle finnas på bottenvåningen. Men allt eftersom uppbyggnaden av utställningen höll på ändrades planerna. Utställningen blev

större än vad de hade tänkt från början och de ville att alla människor skulle ha möjlighet att se den. Rullstolsburna och de som är dåliga på benen skulle inte kunna ta sig ner till bottenvåningen för att se utställningen. Därav flyttades den upp till marknivå för att alla skulle få njuta av den. Montern som sedan blev vald för klänningen hade storleken 1,5x1,5m och man hade möjlighet att gå runt den och se klänningen från alla håll. Så sist och slutligen fick klänningen en bättre plats än tidigare planerat.

De berättade även kort om hurudan Ida var som person och visade foton av henne från deras fotoarkiv. Efter mötet och i det här



skedet av processen gav de mig fria händer att börja skapa och utföra projektet.

Jag började på egen hand forska om 1900-tals mode och utgick ifrån foton på Ida. Efter en tids forskning började jag göra några skisser på en grundmodell av en klänning som jag ursprungligen hade sett på ett foto av Ida (bild 10: s.35). Efter att ha läst på om dräkthistorien och tittat på foton bestämde jag att klänningen behöver en underkjol och korsett för att ge det karakteristiska utseendet och formen som klänningarna hade under 1900-talet.

Jag gjorde några snabba skisser (Bild 11: s.40) som jag kunde visa

för Museet. Detta för att hålla personalen på museet underrättad under arbetsprocessen och se till att de kände sig involverade. Skisserna gjorde jag för att de skulle få ett hum om klänningens storlek och modell. När jag skissade ville jag inte designa och rita ut detaljer på pappret utan forma dekorationerna på klänningen. Därför var det inte relevant att visa någonting annat än grundmodellen av klänningen och berätta om vilka material som jag tänkt använda.

Jag hade ett möte med personalen vid museet där vi gemensamt gick igenom skisserna och de gillade mina idéer. Där visade jag också min färg- och materialkarta för att

de skulle få säga sin åsikt. Vi kom också överens om att jag skulle sy upp klänningen i storlek C38 ifall om någon sedan var intresserad att köpa den i framtiden.

Skisserna gjorde jag också för att underlätta för mig själv vid inköp av tyg för att kunna räkna ut tygåtgången före jag gick till butiken. Totala mängden tyg som gick åt till klänningen, underkjolen och korsetten var ca 30m. Så det var viktigt att veta hur stor mängd som behövdes av vilka material för att inte slösa på budgeten i onödan.

Innan mötet med personalen hade jag fått en budget på 300€ för projektet, detta hjälpte mig i planeringen av tygval. Budgeten

var ganska liten för en så här stor klänning eftersom det även ingår en underkjol och korsett. Detta gjorde att jag var tvungen att välja billigare material som var kopior av de tyg som användes under 1900-talet. En överskådlig material- och kostnadskalkyl finns med som bilaga 1.

Materialen som jag valde till klänningen var cerisrosa polyestersatin, svart polyestertyll och till korsetten och underkjolen valde jag svart bomullsväv och linne. Tack vare att jag hittade förmånliga materialen hade jag även råd med dekorationsband, pärlor och paljetter. Dekorationerna hittade jag på ett studiebesök till Estland.



■ Bild 11: Skisser på grundmodell av klänningen.  
(Illustration: Belinda Fridlund 2013).



De här färgerna och materialen kom vi överens om att blir en vacker kombination för klänningen. En blandning av mörkt och ljust, hårt och mjukt, och en lagom känsla av mysitk

som är passande för scen och utställningen. Den här kartan hade jag i tankarna när jag sökte mina material.

## Material- och färgkarta



■ Bild 12: Material- och färgkarta som hjälp vid intöp.  
(Illustration: Belinda Fridlund 2013).

## 5.1 Designbrief



### Mål

- Skapa en realistisk 1900-tals aftonklänning.
- Lära mig nya metoder att använda i arbetslivet.
- Utmäna mina tidigare kunskaper som klädsömmare och formgivare.
- Överlämna en välgjord produkt för utställning.

### Tidsplan

6 månaders utförande:

#### December

- Forska om 1900-tals mode för damer.
- Påbörja mönsterkonstruktion av korsett och underkjol.
- Påbörja sömnad av korsett.

#### Januari-April

- Fortsätt sömnaden
- Avsluta den praktiska delen

#### April-Maj

- Påbörja och avsluta skriftligadelen av examensarbetet.

### Budget

300€ totala budgeten för material. Uppdragsgivaren står för materialkostnaderna.

### Examensarbetets omfattning

Designa, konstruera och framställa klänning, korsett och underkjol. Stor och tidskrävande praktiskdel.

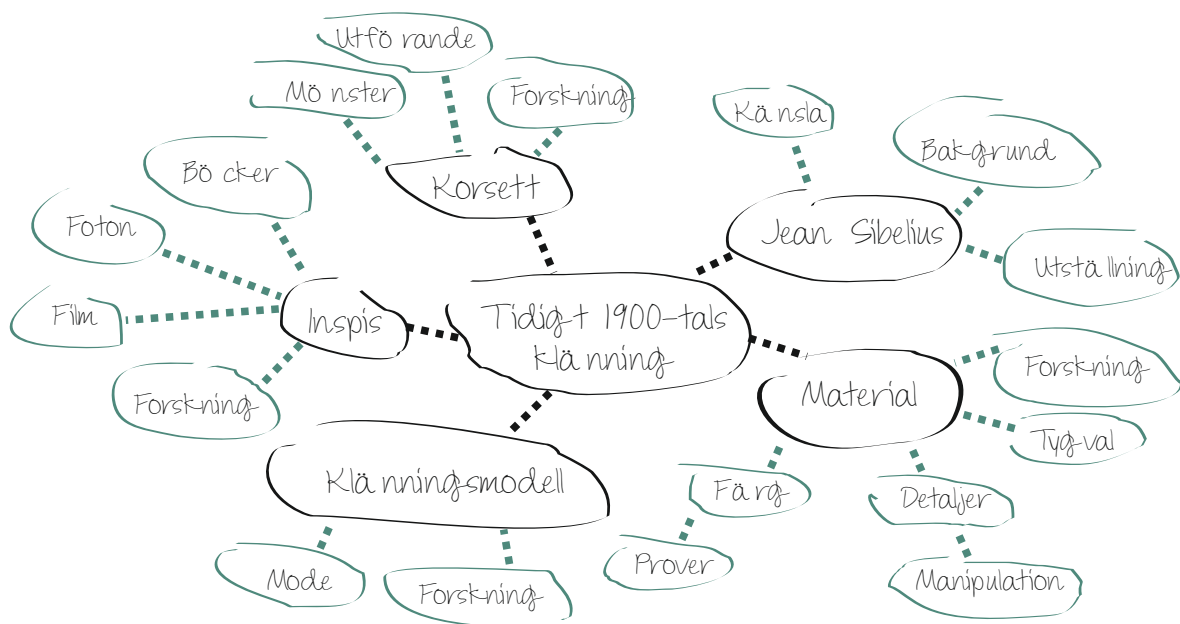


## Utseende

1900-tals aftonklänningar i fokus. Material, stil, utsmyckningar enligt hur man klädde sig då. Som dekoration på klänningen används; tygmanipulationer, pärlor, dekorationsband och paljetter.

## Målgrupp

Klänningen görs för en utställning, den skall stå i ett vitrinskåp. Den bör väcka uppmärksamhet och ha detaljer som gör att man vill stanna och titta. Målgrupp är människor som är intresserade av utställningar, musik och historia.



■ Bild 13: Mindmap. (Illustration: Belinda Fridlund 2013).

## 5.2 Inspiration



Som inspiration för detta arbete har jag sett på många foton från 1900-talet. Dessa fotografier väckte idéer och gav mig en känsla av 1900-talets kvinna. Med tanke på att Ida Ekman var en känd sångerska och tillbringade mycket tid på scenen ville jag också ta i beaktande vilken typ av kläder som användes där. För att få en bredare grund sökte jag filmer från denna tid, jag läste om operor och såg på bilder från olika typer av skådespel. Detta och ett foto av Ida Ekman har gett mig idén till klänningsmodellen som jag har gjort. Klänningen behöver vara tillräckligt stor och utsmyckad för att synas på scenen och för att få

kvinnan som bär den att känna sig exklusiv och elegant.

Som tidigare nämdes var gamla foton och filmer en stor inspirationskälla. Jag läste också en del böcker som berättade om film och skådespeleri från 1900-talet, eftersom det ger en inblick i hur det kunde ha varit när Ida intog scenen (bild 14-15: s.46). Böckerna beskrev inte bara skådespelet utom hade även mycket bilder från framförandena som tydligt visade hur stora och små föreställningar såg ut. Hur många människor som var inblandade, hur stor publiken var m.m. Detta fick mig att tänka på



klänningens detaljer, hur mycket utsmyckning som bör finnas på klänningen och vilken typ av ljussättning det är i montern. Med lite spotlights kan man få en fin effekt om man använder material som glimmar eller blänker. Allt detta tog jag i beaktande när jag påbörjade planeringen av klänningen.

Sibelius museet har ett fotoarkiv med bilder från när Ida var aktiv inom musiken, de var min största inspirationskälla. Det var utifrån de fotona som jag fick en bild av

hurudan Ida var som person och vilken typ av klädstil hon gillade. Det är ett foto som jag fastnade extra starkt för med tanke på utställningen (Bild 10: s.34). På fotot bär Ida en mörk aftonklänning som är väldigt utsmyckad, fotot är dock väldigt mörkt och det är svårt att utskilja detaljer. Jag och de från Museet kom överens om att det är en bra grund att utgå ifrån. Den klänningen var passande till en utställning och gav mig väldigt fria händer i designen av dekoration och material.







■ Bild 14: Ida Ekman, Scenkostym.  
(Foto: Sibeliusmuseets arkiv, 2013).

■ Bild 15: Ida Ekaman, scenkostym.  
(Foto: Sibeliusmuseets arkiv, 2013).





A decorative graphic on the left side of the page, consisting of several overlapping, curved teal lines that form a stylized, organic shape. The lines vary in thickness and curve, creating a sense of movement and depth.

# MÖNSTER- KONSTRUKTION

---

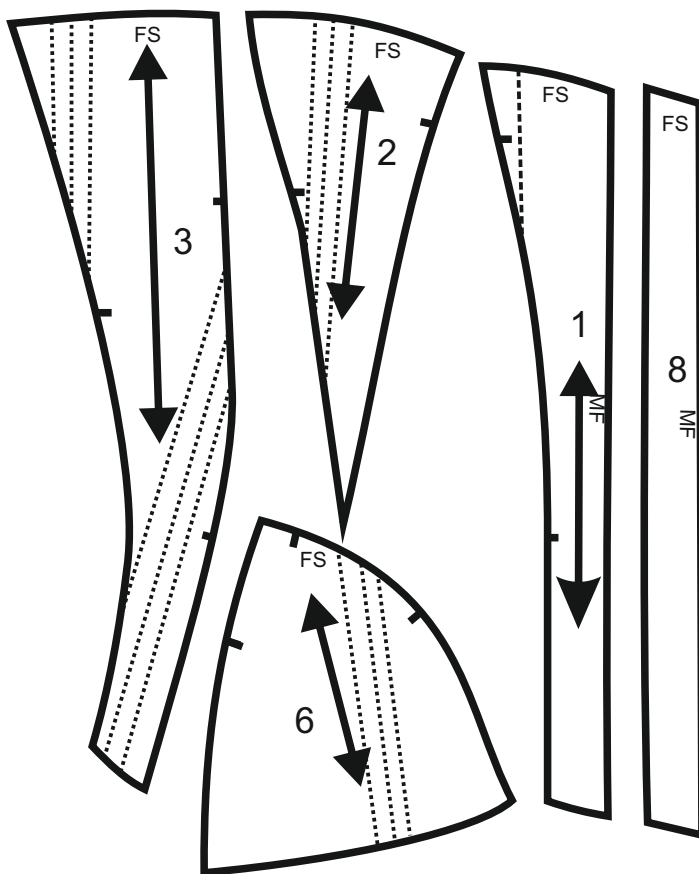
6

# 6 Mönsterkonstruktion

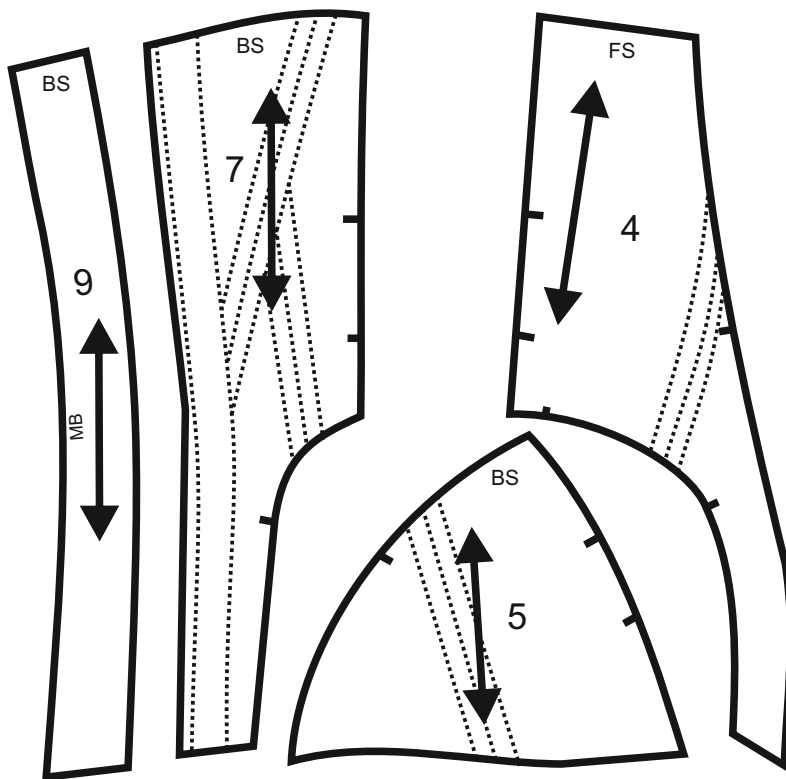
I detta kapitel har jag gjort mönsterkonstruktioner till korsetten, underkjolen och klänningen. När jag gjorde mönsterkonstruktionerna använde jag mig av Proteko grundmönster.

## 6.1 Korsett

Korsettens mönster ses här i skala 1:4



■ Bild 16: Mönsterkonstruktion till 1900-tals korsett.  
(Illustration: Belinda Fridlund, 2014).

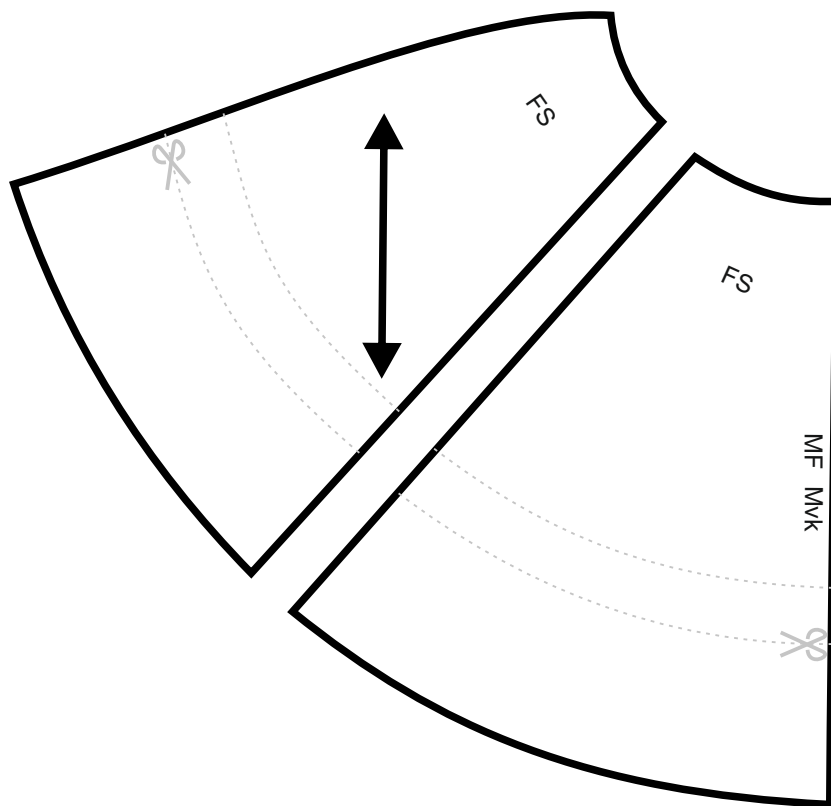


■ Bild 17: Mönsterkonstruktion till 1900-tals korsett.  
(Illustration: Belinda Fridlund, 2014).



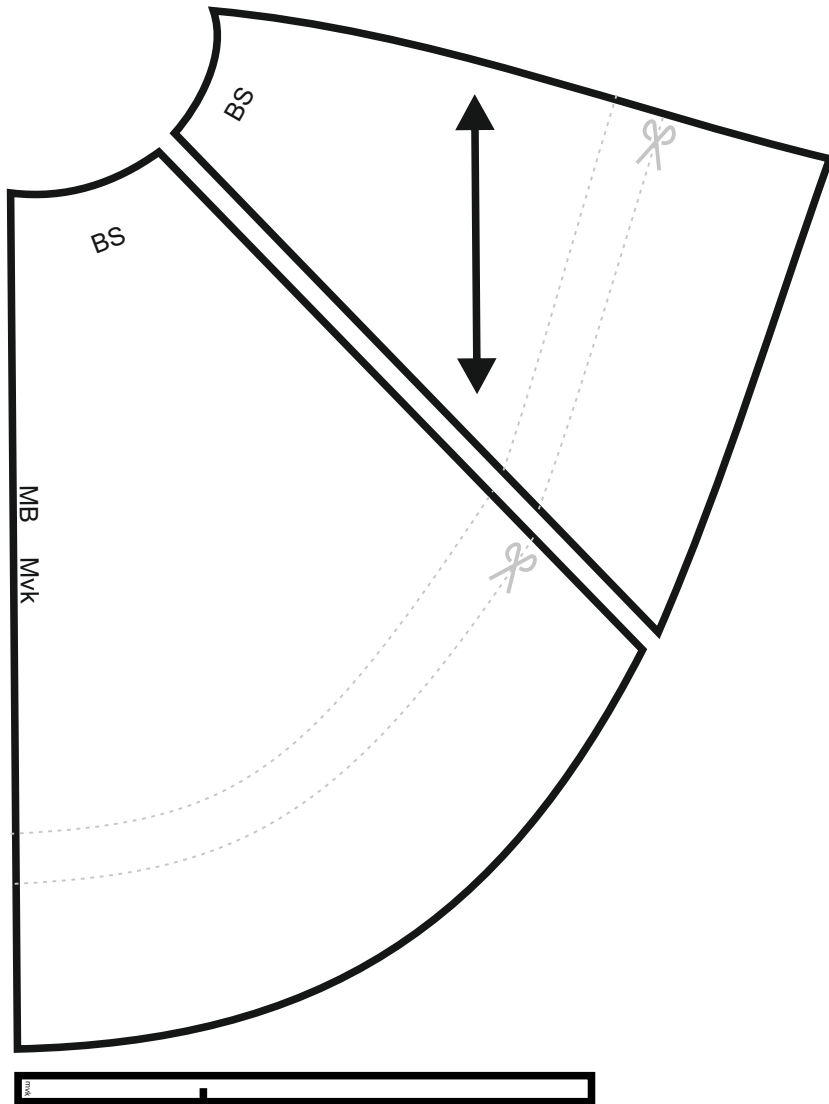
## 6.2 Underkjol

Underkjolens mönster är här ritad i skala 1:14. De streckade linjerna är där jag valde att sätta in volangerna. Detta för att förtydliga var jag klippt och sytt. Framstycket sys som omlott.



■ Bild 18: Mönsterkonstruktion till 1900-tals underkjol.  
(Illustration: Belinda Fridlund, 2014)



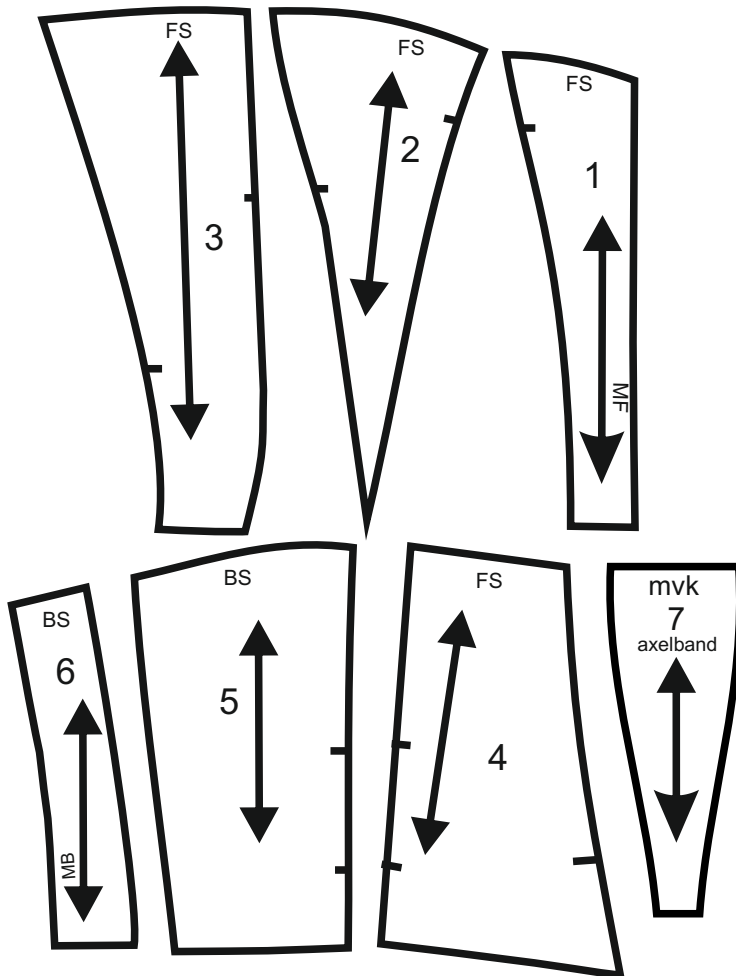


■ Bild 19: Mönsterkonstruktion till 1900-tals underkjol.  
(Illustration: Belinda Fridlund, 2014).



## 6.3 Aftonklänning

Aftonklänningens övredel i skala 1:4. Det här mönstret använde jag som botten för klänningsmodellen. Över detta draperas ett tyllager.

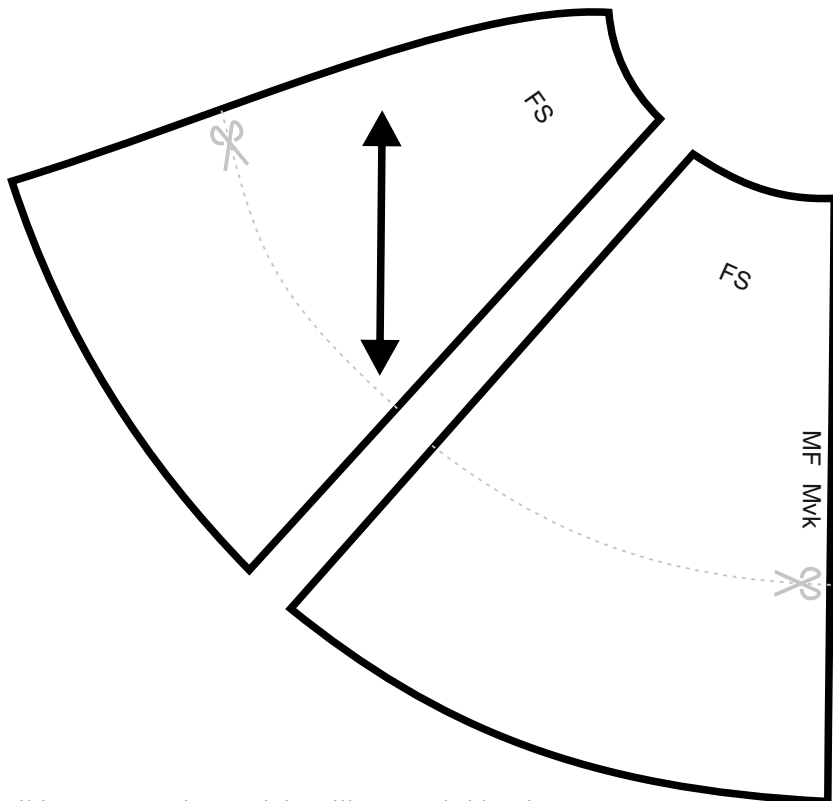


■ Bild 20: Mönsterkonstruktion till 1900-tals klänning.  
(Illustration: Belinda Fridlund, 2014).



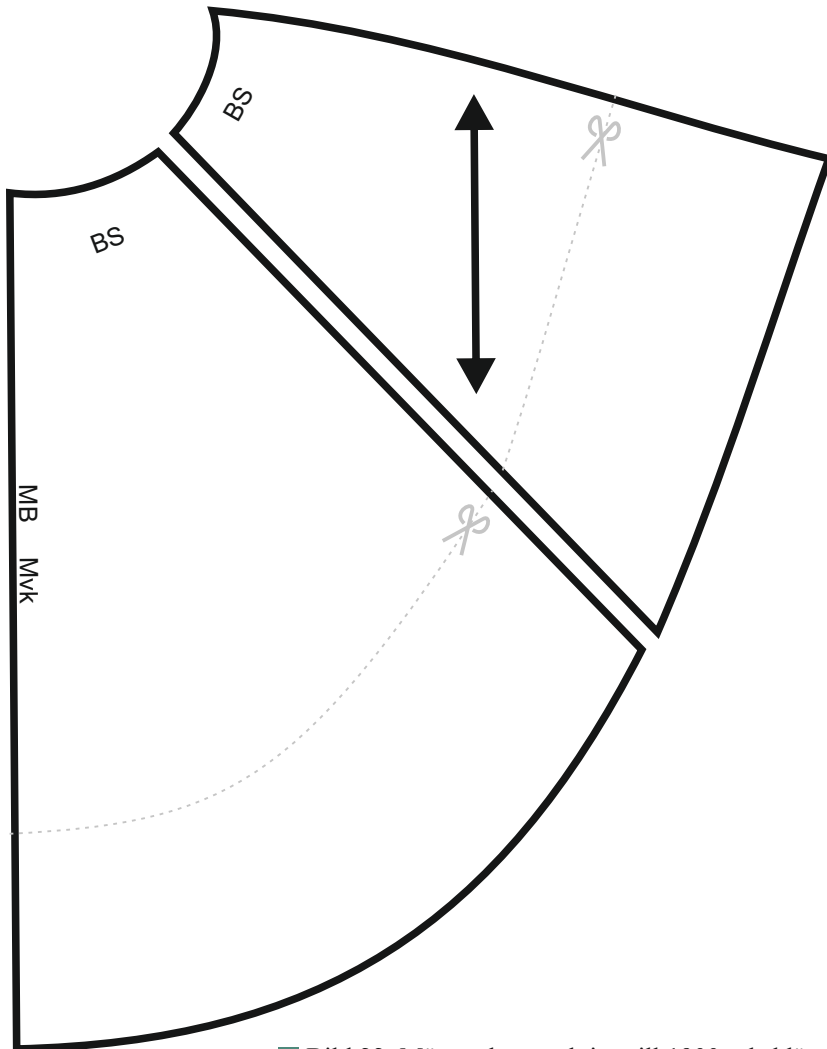


Klänningens kjolmönster är ritad i skala 1:14. Klänningens kjoldel är uppdelad i två lager. Undre lagret är slätt utan volang, övre lagret är av tyll med draperad volang. Den streckada linjen visar var tyllen skall klippas och hur bred volangen blir. Volangen klipps dubbelvikt.



■ Bild 21: Mönsterkonstruktion till 1900-tals klänning.  
(Illustration: Belinda Fridlund, 2014).





■ Bild 22: Mönsterkonstruktion till 1900-tals klänning.  
(Illustration: Belinda Fridlund, 2014).







A decorative graphic on the left side of the page, consisting of several overlapping teal-colored circles of varying sizes, creating a stylized, abstract pattern.

MATERIALVAL

---

7



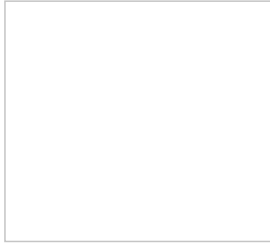
## 7 Materialval

Materialen som användes under 1900-talet var som tidigare nämnts till exempel siden, spets, tyll m.m. Dessa material är både exklusiva och dyra och för att hålla mig inom ramen för min budget har jag valt att använda mig av billigare material som ändå har ett liknande utseende. Eftersom dessa material är annorlunda till kvalitet bör jag ta i beaktande hur jag behandlar dem konstruktionsmässigt och sömnadmässigt för att nå ett så verklighetstroget slutresultat som möjligt.

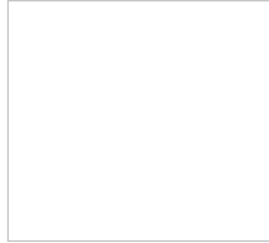
Materialets värme-, tvätt-, och slittålighet påverkar hur olika material går att kombinera tillsammans. Från början behövde jag inte tänka så mycket på kombinationen av material eftersom klänningen bara skulle ställas ut i ett vitrinskåp. Senare fick jag veta att klänningen även skulle användas av en sångerska, då blev det viktigare att kontrollera materialens beteende. Ett exempel där problem kan uppstå är vid tvättningen. Att tvätta olika material tillsammans kan vara problematiskt och med många lager av olika typer av material finns det risk för krympning av olika grad. Detta kan i sin tur resultera i att sömmarna börjar dra och blir fula efter tvättning. Paljetterna och pärlorna är ett annat problem när det kommer till tvättning, dessa kan smälta eller tappa färg vid för höga temperaturer eller vid kemtvätt.



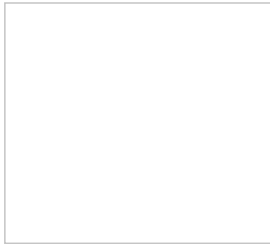
## 7.1 Materialkarta



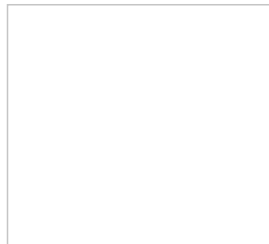
Satin



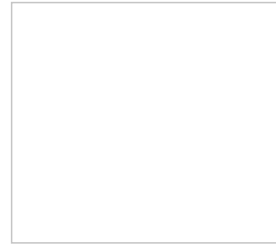
Linne



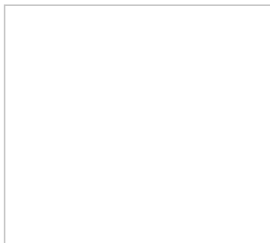
Bomull



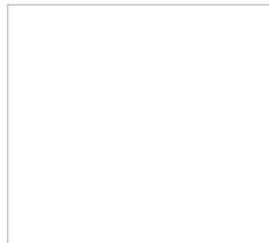
Taft



Triacetat



Tyll



Charmeus

■ Bild 23: Materialkarta. (Illustration: Belinda Fridlund 2014).



## 7.2 Tvättning och krympning

---

Det är viktigt att tvätta alla tyg innan tillskärning. Dock valde jag att sy korsetten och underkjolen utan att tvätta tygen innan, för att vinna tid men också för att jag ännu inte visste att klänningen skulle användas av en sångerska. När jag fick veta att den skulle användas gjorde jag ett krympningstest på materialen i efterhand, detta för att i framtiden veta hur jag skall behandla material i mycket använda plagg.

Vid krympningstestet gick jag tillväga på följande sätt; jag doppade 40x40cm stora tygbitar av materialen i varmt vatten och lät de sedan torka, när de var torra mätte jag hur stor förändringen var. Linnen krympte som förväntat mest med 15,5 %, bomullen krympte mer än vad jag förväntat mig med 6,2 % och triacetaten krympte med 5 %. Detta är viktigt för att undvika fula dragningar i plaggen eller att plagget helt mister sin form. Satintyget och tyllen av polyester krympte inte alls, men båda två var väldigt statiska därför doppade jag materialen i varmt vatten som hade lite sköljmedel i sig, detta hjälper mycket mot statiska ytor.







# FRAMSTÄLLNINGS- PROCESSSEN

---

8



## 8 Framställningsprocessen

---

Nu när jag har behandlat alla material och gjort all mönsterkonstruktion så är det bara att börja producera de plagg som ska ingå i framställningen av klänningen. I detta kapitel berättar jag om hur jag har gått tillväga när jag har sytt korsetten, underkjolen och klänningen. Alla tre delarna har moment som jag inte tidigare provat på och jag har varit tvungen att ändra lite av mina ursprungliga planer från skisserna och de redan uttänkta sömnadstekniska idéerna.



## 8.1 Korsetten

---

Jag började med att sy korsetten. Det är den som ger form till resten av klänningen och mönstret till den fick jag från skolans arkiv där de har en låda med prototyper på historiska korsetter. Jag har sytt ett par korsetter innan men aldrig en som har varit från en historisk tidsepok. Det är viktigt att få rätt konstruktion på korsetten för att ge kroppen den korrekta formen för den tiden. Det var svårt att föreställa sig hur skärningarna skulle gå för att följa kroppen rätt, men med hjälp av prototypen som hade utmärkta ställen för fårorna till metallspiralbanden har jag fått stöd i mitt arbete. Jag har utgått ifrån prototypen när jag har sytt mina egna fåror för att kunna skjuta in spiralbanden i. Trots

detta stötte jag på problem när jag skulle skjuta in spiralbanden.

I korsettan finns fyra lager tyg varav två lager bomullsväv och ett lager linneväv ihopsytt med ett lager foder. Detta för att ge den rätta stadgan åt korsetten. Innan jag satte ihop lagren med varandra klyvpressade jag alla sömmar för att få så fina skärningar utåt som möjligt. Detta resulterade sedan i att det var svårt att få spiralbanden på plats där skärningarna korsade varandra. För att undvika problemet med spiralbanden borde jag ha svängt de inre delarna med rätsidorna mot varandra för att få bort sömsmånerna, men jag var rädd för att det då skulle komma genomslag till utsidan av

korsetten. Istället fick jag kämpa mycket och länge för att få in spiralbanden, jag får ännu tacka Martina och Beatrice för hjälpen när mina nerver blev för korta.

För att få en snygg avslutning på övre och nedre kanten gjorde jag egna kantband som fästs med maskin på rätsidan och som syddes fast för hand på insidan. Det här valde jag att göra för att tyglagren är många och tjocka och dessutom ligger spiralbanden väldigt nära kanten. Detta gör det svårt att använda symaskinen samtidigt som slutresultatet blev bättre med en osynlig söm och kanten blev snyggare. På samma sätt gjorde jag mitt fram och mitt bak på korsetten. Det var

smidigare och blev ett finare utseende tygtjockleken till trots.

Mittbak finns elva lager tyg, detta för att öljetterna skall sitta fast bra och hålla utan att bli lösa eller att tyget skall nötas. Här stötte jag på nästa problem. När det blev så tjockt gick det inte att använda sig av en vanlig tyghålstans för den gick inte igenom alla tygen. Dock lämnade den märken som jag kunde utgå ifrån när jag klippte hål för hand genom varje lager, detta tog också extra tid men slutresultatet blev mycket bra. Mittfram sydde jag fast hakar och hyskor för att göra korsetten lättare att klä av och på. Avslutningsvis sydde jag fast ett dekorationsband i övre och nedre



kanten, det hade jag inte med i mina ursprungliga skisser men det fick den att se mera välarbetad och färdig ut.



■ Bild 24: 1900-tals klänningskorsett.  
(Foto: Belinda Fridlund 2014).

■ Bild 25: 1900-tals klänningskorsett.  
(Foto: Belinda Fridlund 2014).



■ Bild 26: 1900-tals klänningskorsett.  
(Foto: Belinda Fridlund 2014).





■ Bild 27: 1900-tals klänningskorsett. (Foto: Belinda Fridlund 2014).



## 8.2 Underkjol

---

Nästa del av arbetet var underkjolen. Den hade jag planerat som en omlottmodell för att ge mera fyllighet och även vara justerbar vid användningen. Underkjolen var i sig inte svår att framställa utan mera otymplig med tanke på materialmängden, i kjolen finns ca 7m tyg. Kjolen är högt skuren i midjan med extra vidd som ska rynkas för att få den att falla fint och följa kroppen. Jag använde mig av rynktrådar för att få veckningen i midjan jämnare. Till linningen hade jag inget mönster. Istället gjorde jag en lång remsa med skärningar i båda sidorna för att markera var sidsömmarna skall gå. I högra sidan använde jag mig av en knapphålsteknik för att skapa ett hål, så att linningen kan fästas omlott på utsidan.

Från början planerade jag att ha endast ett lager med volang i fällen, men under arbetets gång konstaterade jag att slutresultatet blir mycket vackrare med två volanglager. Detta för att ge mera fyllighet åt klänningen, dessutom hjälper även underkjolens volanger till att hålla den yttre klänningen renare.

För att sy fast volangen i kjolfällen tänkte jag använda mig av samma teknik som i midjan på kjolen, det vill säga använda mig av rynktrådar. Att rynka 12m bomullsväv är väldigt svårt och tidskrävande, därför valde jag att dela in volangen i sektioner och vecka den för hand. Därefter sydde jag fast volangen i etapper. Jag konstaterade att det var en mycket bra teknik att använda för



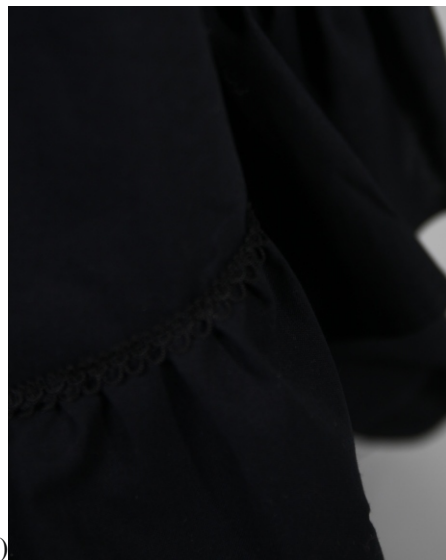
detta material och därefter gjorde jag på samma sätt på det andra volanglagret. Resultatet blev väldigt lyckat. För att få lika fin avslutning på kjolen som på korsetten använde jag mig också här av dekorationsbandet för att täcka över sömmen på volangens överkant.



■ Bild 28: 1900-tals underkjol.  
(Foto: Belinda Fridlund 2014).



Bild 29: 1900-tals underkjol.  
(Foto: Belinda Fridlund 2014).



■ Bild 30: 1900-tals underkjol.  
(Foto: Belinda Fridlund 2014)



## 8.3 Aftonklänningen

När jag gjorde aftonklänningen utgick jag ifrån samma mönster som på underkjolen och korsetten. Klänningen är tvådelad med skärning i midjan. Korsettdelen och kjoldelen är sydda först var och en för sig och sedan sammanfästa. Materialen som använts är ett hallonrött polyester-satintyg och ovanpå det svart tyll.

I klänningskorsetten finns fem lager tyg och jag fick göra några ändringar i mönstret när jag fick veta att en finsk sångerska skall bära klänningen. Det finns risk för att sångerskan inte får tillräckligt med luft när hon skall sjunga om hon använder den inre korsetten. Därför måste klänningskorsetten göras stadigare. Jag har gjort klänningskorsetten stadigare genom att använda spiralband i

den för att formen skall hålla även utan den inre korsetten.

Grunden i klänningskorsetten är likadan som underkorsetten men på det nästyttersta lagret har jag format ett tyllager för att slippa onödiga skärningar. Jag har dessutom för hand broderat på band, pärlor och paljetter på den här delen av klänningskorsetten.



■ Bild 31: Handbroderier och utsmyckning. (Foto: Belinda Fridlund 2014).



Knäppningen blev gömd i ryggen med hakar och hyskor. Klänningskorsetten har fått passande axelband för denna tidsperiod. För att få rätt passform och mönster på axelbanden gjorde jag en direkt formning på kroppen. Fodertyget utgjorde grunden och ovanpå veckades det hallonröda tyget och tyllen för att ge axelbanden mera fyllighet.

Kjoldelen till klänningen är indelad i tre lager; två släta lager ett i det hallonröda tyget och ett i tyll ovanpå och för att ge ännu mera volym i kjolen satte jag ett tyllager med volang i fällen. Först hade jag planerat att också brodera på kjoldelen, men när korsettlivet var klart och jag provade helheten tillsammans såg det bättre ut utan broderi. Istället sydde jag ett dekorationsband över sömmen till

volangen. Detta gav lite mera struktur och vikt för att tyget skulle falla bättre. Tyllfällarna lämnade jag med råkant men det hallonröda tyget ville jag ge mera böljning i och gjorde det genom att sy en smal rullfällskant med fiskelina i för att få den mer levande.

Som extra detalj gjorde jag ett svart bälte av taft i midjan, utförandet var mycket enkelt, det samma gäller utseendet. För ett mera effektfullt utseende på det framtill rundade bältet skapade jag en skuggning med några veck. Klänningen blev på så sätt mera exklusiv och framhäver den kvinnliga formen. Bältet gav en fin brytning mellan den broderade korsettdelen och den veckade kjolen.

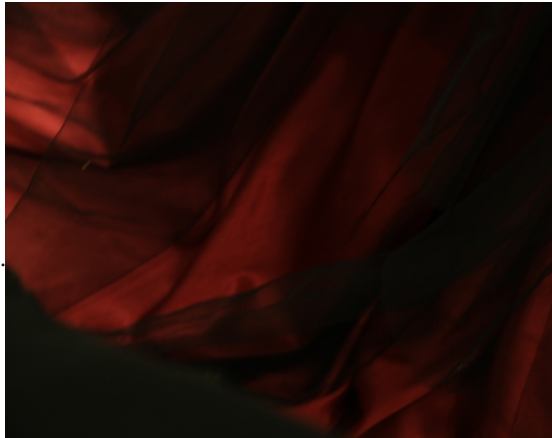




■ Bild 32: Rynkning av tyll.  
(Foto: Belinda Fridlund 2014).



■ Bild 33: Rynkråd. (Foto: Belinda Fridlund 2014).



■ Bild 34: Materialval. (Foto: Belinda Fridlund 2014).

■ Bild 35: Smygtitt av klänningen.  
(Foto: Belinda Fridlund 2014).











# SLUTDISKUSSION

---

9

## 9 Slutdiskussion

---

Det var roligt att få möjligheten att göra det här projektet tillsammans med Sibelius museet. Tack vare det fick jag chansen att göra en klänning som jag ursprungligen ville fast med en liten twist i årtiondet. För mig känns det mycket bra att få göra ett kundarbete som jag vet kommer användas och synas. Som formgivningsstuderande gör man allt för många projekt som inte används utan bara läggs i ett skåp direkt efter bedömning. Men inte i det här fallet.

Jag märkte snabbt att forskningen gjorde skillnad i mina tankegångar för designen av klänningen. Eftersom 1900-talets klänningar har en annan grundkonstruktion än nutidens

klänningar blev jag tvungen att i ett tidigt skede tänka på mönsterkonstruktionen. Den spelar en stor roll på den slutliga modellen av klänningen.

För mig var det viktigt att göra en grundlig sökning av olika typer av klänningar för att se vad som bäst skulle passa just det här projektet. Jag tyckte att jag lyckades väldigt bra med att skapa en klänning som passade just för detta ändamål. Inspirationskällorna med foton och filmer, hjälpte mig bra på väg under mitt projekt. Därifrån fick jag många idéer som jag kunde använda när jag själv designade och skapade klänningen och underkläderna. Materialet jag använde fungerade perfekt till klänningen, fastän det inte var just

precis det materialet som användes till klänningar på 1900-talet.

Under arbetets gång ändrades ju användningen av klänningen, en sångerska skulle använda klänningen på scen och framföra Sibelius verk, därför blev jag tvungen att göra en del ändringar i modellen. Klänningen skulle ha ett fint fall och vara vacker i rörelse. Även utsmyckningen blev lite annorlunda, eftersom den skulle synas också på långt håll och ta upp olika slags ljus. En annan sak att tänka på var också att en sångerska behöver mycket rörelsevidd för att kunna fylla lungorna. Jag tycker att jag gjorde det bra fastän jag inte från början hade de exakta måtten på kvinnan som skulle bära klänningen utan

fick dem i ett senare skede. Under hela processen hade jag stor nytta och användning av mina kunskaper i mönsterkonstruktion.

Det har varit ett stort jobb med den praktiska delen av examensarbetet. Jag gjorde i princip två klänningar under tiden för en. Detta på grund av att det behövdes en underkorsett och underkjol för att ge den rätta formen och stödet till kroppen och för att klänningen skulle få ett fint fall. Det var väldigt lärorikt och roligt, men lite väl mycket jobb under en så kort period. Eftersom jag är väldigt noga med vad jag gör så är det svårt för mig att lämna ifrån mig något som jag inte själv är helt nöjd med. Därav sätter jag ner mycket tid på den praktiska delen och slutfinishen.



När jag ser tillbaka på mitt syfte och mål för det här examensarbetet känner jag att jag uppnått dem. Personalen på Sibelius museet var väldigt nöjda med slutprodukten och utställningen blev mycket vacker. Jag är själv också nöjd med min insats och stolt över en fin produkt.



■ Bild 36: Slutresultat av mitt examensarbete, korsett och underkjol.  
(Foto: Belinda Fridlund 2014).





■ Bild 37: Slutresultat av mitt examensarbete, underkjöl och korsett. (Foto: Belinda Fridlund 2014).

■ Bild 38: Slutresultat av mitt examens-  
arbete, Underkjöl och korsett.  
(Foto: Belinda Fridlund 2014).





■ Bild 39: Slutresultat av mitt examens-  
arbete, underkjol och korsett.  
(Foto: Belinda Fridlund 2014).



■ Bild 40: Slutresultat av mitt examensarbete, underkjöl och korsett. (Foto: Belinda Fridlund 2014).



■ Bild 41: Slutresultat av mitt examensarbete, Nattskatt.  
(Foto: Belinda Fridlund 2014).



■ Bild 42: Slutresultat av mitt examensarbete, Nattskatt (Foto: Belinda Fridlund 2014)..



■ Bild 43: Slutresultat av mitt examensarbete, Nattskatt.  
(Foto: Belinda Fridlund 2014).





■ Bild 44: Slutresultat av mitt examensarbete, Nattskatt. (Foto: Belinda Fridlund 2014).

■ Bild 45: Slutresultat av mitt examensarbete, Nattskatt. (Foto: Belinda Fridlund 2014).







# KÄLLFÖRTECKNING

---

## 10 Källförteckning

Dillmont, T. D. (u.å). *Die Bändchenspitze*. Mulhausen: Th. de Dillmont, s.a.

Hölscher, J., van den Beukel, D. & van Roojen, P. (eds.)(2000). *Fashion Design 1800-1940*. Amsterdam: The Pepin Press BV.

Ribeiro, A. & Cumming, V. (1989). *The visual history of Costume*. London: Batsford.

Tambini, M. (1998). *1900-talets design. Krönika över föremål och formgivare*. Stockholm: Wahlström & Widstrand

Tortora, P.G. & Eubank, K. (2010). *Survey of Historic costume*. USA: Fairchild Books.

Vintage Fashion Guild (2012). *1900 to 1910*.  
<http://vintagefashionguild.org/fashion-timeline/1900-to-1910/> (hämtat: 17.11.2013).

Vintage Victorian (2011). *Fashion History Library & Custom Reproduction Clothing*. [http://www.vintagevictorian.com/costume\\_1900u.html](http://www.vintagevictorian.com/costume_1900u.html) (hämtat: 17.11.2013).

Willett, C. & Cunnington, P. (1992). *The history of underclothes*. New York: Dover.





## Bildhänvisning

Bild 1: Underkläder av 1900-tals modell, (2000) Illustration: Hölscher, van den Beukel, & van Roojen.

Bild 2: Underkläder av 1900-tals modell, (2013) Illustration: Wikipedia.

Bild 3: En korsett av 1900-tals modell, (2000) Illustration: Hölscher, van den Beukel, & van Roojen.

Bild 4: En korsett av 1900-tals modell, (2013) Illustration: Wikipedia.

Bild 5: Underkjolar av 1900-tals modell, (2000) Illustration: Hölscher, van den Beukel, & van Roojen.

Bild 6: 1900-tals afronklännigar, (2013) Foto: Wikipedia.

Bild 7: 1900-tals klänningar, (2013) Foto: Wikipedia.

Bild 8: Ida Ekman sångerska, (2013) Foto: Sibelius museets arkiv.

Bild 9: Ida Ekman med en vacker aftonklänning, (2013) Foto: Sibelius museets arkiv.

Bild 10: Ida Ekman, inspirationsklänning till mitt examensarbete, (2013) Foto: Sibelius museets arkiv.

Bild 11: Skisser på grundmodell av klänningen, (2013) Illustration: Belinda Fridlund.

Bild 12: Material- och färgkarta som hjälp vid inköp, (2013) Illustration: Belinda Fridlund.

Bild 13: Mindmap, (2013) Illustration: Belinda Fridlund.

Bild 14: Ida Ekman, scenkostym. (2013) Foto: Sibelius museets arkiv.

Bild 15: Ida Ekman, scenkostym. (2013) Foto: Sibelius museets arkiv.

Bild 16: Mönsterkonstruktion till 1900-tals korsett, (2014) Illustration: Belinda Fridlund.

Bild 17: Mönsterkonstruktion till 1900-tals korsett, (2014) Illustration: Belinda Fridlund.

Bild 18: Mönsterkonstruktion till 1900-tals underkjol, (2014) Illustration: Belinda Fridlund.



Bild 19: Mönsterkonstruktion till 1900-tals underkjol, (2014)  
Illustration: Belinda Fridlund.

Bild 20: Mönsterkonstruktion till 1900-tals klänning, (2014)  
Illustration: Belinda Fridlund.

Bild 21: Mönsterkonstruktion till 1900-tals klänning, (2014)  
Illustration: Belinda Fridlund.

Bild 22: Mönsterkonstruktion till 1900-tals klänning, (2014)  
Illustration: Belinda Fridlund.

Bild 23: Materialkarta (2014) Illustration: Belinda Fridlund.

Bild 24: 1900-tals klänningskorsett, (2014) Foto: Belinda Fridlund.

Bild 25: 1900-tals klänningskorsett, (2014) Foto: Belinda Fridlund.

Bild 26: 1900-tals klänningskorsett, (2014) Foto: Belinda Fridlund.

Bild 27: 1900-tals klänningskorsett, (2014) Foto: Belinda Fridlund.

Bild 28: 1900-tals underkjol, (2014) Foto: Belinda Fridlund.

Bild 29: 1900-tals underkjol, (2014) Foto: Belinda Fridlund.

Bild 30: 1900-tals underkjol, (2014) Foto: Belinda Fridlund.

Bild 31: Handbroderier och utsmyckning, (2014) Foto: Belinda Fridlund.

Bild 32: Rynkning av tyll, (2014) Foto: Belinda Fridlund.

Bild 33: Rynkråd, (2014) Foto: Belinda Fridlund.

Bild 34: Materialval, (2014) Foto: Belinda Fridlund.

Bild 35: Smygtitt av klänningen, (2014) Foto: Belinda Fridlund.

Bild 36: Slutresultat av mitt examensarbete, korsett och underkjol.  
(2014) Foto: Belinda Fridlund.

Bild 37: Slutresultat av mitt examensarbete, korsett och underkjol.  
(2014) Foto: Belinda Fridlund.

Bild 38: Slutresultat av mitt examensarbete, korsett och underkjol.  
(2014) Foto: Belinda Fridlund.

Bild 39: Slutresultat av mitt examensarbete, korsett och underkjol.  
(2014) Foto: Belinda Fridlund.

Bild 40: Slutresultat av mitt examensarbete, korsett och underkjol.



(2014) Foto: Belinda Fridlund.

Bild 41: Slutresultat av mitt examensarbete, Nattskatt. (2014) Foto: Belinda Fridlund.

Bild 42: Slutresultat av mitt examensarbete, Nattskatt. (2014) Foto: Belinda Fridlund.

Bild 43: Slutresultat av mitt examensarbete, Nattskatt. (2014) Foto: Belinda Fridlund.

Bild 44: Slutresultat av mitt examensarbete, Nattskatt. (2014) Foto: Belinda Fridlund.

Bild 45: Slutresultat av mitt examensarbete, Nattskatt. (2014) Foto: Belinda Fridlund.



# Bilagor:

## Bilaga 1: kostnadskalkyl

Nr.	Material	Mängd	Pris /m, st	Att betala
1.	Linnetyg	1 m	8€/m	8 €
2.	Spiralfjäder 70mm	7,45m	1,5€/m	11,18 €
3.	Skollor cap 7	56st	0,05€/st	2,80 €
4.	Satintyg	8m	5,90€/m	47,20 €
5.	Dekorationsband	3st	4,95€/st	14,85 €
6.	Taft	2m	5,90€/m	11,80 €
7.	Taft	0,8m	5,90€/m -50%	2,36 €
8.	Tyll	8m	6,90€/m	55,20€
9.	Fodertyg	1,10m	9,90€/m -10%	9,80 €
10.	Bomullstyg	8m	8,90€/m	71,20 €
11.	Knappnålar	1 pak	4,60€/st	4,60 €
12.	Paljettband	50m	0,22€/m	13,20 €
13.	Dekorationsband	24m	0,44€/m	12,67 €
14.	Dekorationsband	25m	0,22€/m	6,60 €
15.	Ripsband	6m	0,33€/m	2,38 €
16.	Hakar och hyskor	1 pak	1,20€/st	1,44 €
17.	Knappar	10st	0,60€/st	7 €
18.	Synålar	1 pak	0,84€/st	1,00 €
19.	Pärlor	5 pak	1,18€/st	7,08 €
			Summa:	290,36 €
Nummer 12-19 har 20% moms inräknat i slutpriset				





