



VAASAN AMMATTIKORKEAKOULU
VASA YRKESHÖGSKOLA
UNIVERSITY OF APPLIED SCIENCES

Tuomo Murtomäki

VAASAN YHDYSKUNTASEURAAMUS- TOIMISTON TILATARPEET

Tekniikan yksikkö
2015

TIIVISTELMÄ

Tekijä	Tuomo Murtomäki
Opinnäytetyön nimi	Vaasan yhdyskuntaseuraamustoimiston tilatarpeet
Vuosi	2015
Kieli	suomi
Sivumäärä	33 + 0 liitettä
Ohjaaja	Marja Naaranoja

Opinnäytetyö on tehty Rikosseuraamuslaitokselle. Opinnäytetyön tavoite oli selvittää Vaasan yhdyskuntaseuraamustoimiston tilatarpeet ja luoda niiden pohjalta toimiva luonnostelma mahdollisista uusista toimistotiloista entisen vankilan myymälän tilalle.

Tarvetta selvittäessä osallistuin useisiin kokouksiin hankkeen osapuolten kanssa. Suunnitteluvaiheessa perehdyin Rikosseuraamuslaitoksen, oikeushallinnon sekä valtioneuvoston eri asetuksiin ja määräyksiin. Lopulliset luonnokset toteutin käyttämällä ArchiCAD-suunnitteluohjelmaa.

Haastattelut ja kokoukset auttoivat hahmottamaan nykytilannetta sekä tarvetta uusista tiloista. Tarpeen perusteella on suunniteltu mahdollisimman toimiva tilaratkaisu kyseisiin tiloihin. Tutkimuksen tuloksena syntyneitä luonnoskuvia voidaan hyödyntää projektin etenemistä koskevia päätöksiä tehdessä.

ABSTRACT

Author	Tuomo Murtomäki
Title	Space Needs of Vaasa Criminal Sanctions Agency
Year	2015
Language	Finnish
Pages	33 + 0 Appendices
Name of Supervisor	Marja Naaranoja

This thesis was made for Criminal Sanctions Agency. The purpose was to clarify Vaasa Community Sanctions Office's need for facilities. The information was used for designing new office space in the former store building. The building is located on Vaasa Prison's premises.

As I started the research, it was important to find out all requirements for the project first. This was done by attending multiple meetings with all parties of the project. During the planning rules and regulations prepared by Criminal Sanctions Agency, Ministry of Justice and Council of State were studied. Finally, ArchiCAD architectural planning tool was used to create the blue prints.

The interviews and meetings helped to outline the present situation. Also, useful information was gathered for the needs of facilities. Drafts created for this thesis may be used as a base when making future decisions considering this project.

SISÄLLYS

TIIVISTELMÄ

ABSTRACT

1	JOHDANTO.....	6
2	SUUNNITTELUN LÄHTÖKOHDAT	8
	2.1 Tarveselvitys	8
	2.2 Hankesuunnitelma.....	9
	2.3 Avotoimisto.....	9
3	YHDYSKUNTASEURAAMUSTOIMISTO.....	12
	3.1 Tarve käytön näkökulmasta	12
	3.2 Hankesuunnitelman sisältö	13
	3.3 Luonnossuunnittelu.....	16
	3.4 Suunnitelmavaihtoehtojen vertailu	27
4	JOHTOPÄÄTÖKSET	31
	LÄHTEET.....	33
	LIITTEET	

KUVIO- JA TAULUKKOLUETTELO

Kuvio 1.	Avotoimiston vyöhykkeet	s. 10
Kuvio 2.	Neuvotteluhuoneen tilantarve eri henkilömäärillä	s. 15
Kuvio 3.	Mittasuhteessa oleva pohjapiirustus alakerrasta	s. 17
Kuvio 4.	Mittasuhteessa oleva pohjapiirustus yläkerrasta	s. 18
Kuvio 5.	Katon kaltevuuden ongelma tilankäytön suhteen	s. 19
Kuvio 6.	Avotoimiston alakertavaihtoehto 1	s. 20
Kuvio 7.	Avotoimiston alakertavaihtoehto 2	s. 21
Kuvio 8.	Avotoimiston alakertavaihtoehto 3	s. 22
Kuvio 9.	Avotoimiston yläkertavaihtoehto 1	s. 23
Kuvio 10.	Avotoimiston yläkertavaihtoehto 2	s. 24
Kuvio 11.	Suljetun toimiston alakertavaihtoehto 1	s. 25
Kuvio 12.	Suljetun toimiston alakertavaihtoehto 2	s. 26
Kuvio 13.	Suljetun toimiston yläkertavaihtoehto	s. 27
Kuvio 14.	Lopullinen luonnos alakerrasta	s. 29
Kuvio 15.	Lopullinen luonnos yläkerrasta	s. 30

1 JOHDANTO

Valtionhallinnossa on tällä hetkellä menossa vahva suuntaus tehostaa toimitilojen käyttöä ja sitä kautta saada kustannussäästöjä aikaan vuokrissa ja muissa kiinteistömenoissa. Tässä opinnäytetyössä olen tutkinut mahdollisuutta sijoittaa yhdyskuntaseuraamustoimiston tilat tyhjillään olevaan vankila-alueella sijaitsevaan rakennukseen.

Edellä mainittu uudistus on koskenut Vaasan vankilaa esimerkiksi työtoiminnan muutoksilla. Vankien puutyötoiminta ajettiin alas vuoden 2014 lopulla ja samalla myös vankilan tontilla sijainnut myymälä suljettiin. Myymälässä myytiin vankien työtoiminnassaan valmistamia tuotteita. Myymälä sijaitsee vankilan tontilla, johon kuuluu lämmin kaksikerroksinen myymälärakennus sekä kylmiä varastotiloja. Tyhjillään olevasta rakennuksesta aiheutuu kuukausittain juoksevia kuluja, jonka vuoksi rakennukselle on lähdetty etsimään uutta käyttötarkoitusta.

Vaasan yhdyskuntaseuraamustoimisto sijaitsee osoitteessa Vaasanpuistikko 20. Toimistossa työskentelee kokopäiväisesti kuusi työntekijää. Yhdyskuntaseuraamustoimisto on siis erillään vankilasta ja sijaitsee kilometrin päässä keskustassa. Vankila on jatkuvassa vuorovaikutuksessa yhdyskuntaseuraamustoimiston kanssa, joten toimiston tuominen lähelle vankilarakennusta toisi valtionhallinnolle säästöjä. Näitä ovat esimerkiksi tilavuokrat, koska erillisiä tiloja ei enää tarvittaisi. Samalla luotaisiin kampusalue, joka hyödyntäisi molempia, sekä vankilaa että yhdyskuntaseuraamustoimistoa.

Opinnäytetyöni tavoite on selvittää Vaasan yhdyskuntaseuraamustoimiston tilatarpeet. Tarpeiden selvitys vaatii tarkkaa tietoa tiloissa tapahtuvasta toiminnasta. Tilatarpeiden perusteella suunnittelin erilaisia toimistovaihtoehtoja myymälärakennuksen tiloihin. Näiden vaihtoehtojen perusteella pyrimme kokouksissa löytämään yhden parhaan ratkaisun tilojen käytölle.

Tämä opinnäytetyö siis selvittää mahdollisuuden, onko tyhjillään olevat myymälän tilat soveltuvat yhdyskuntaseuraamustoimiston tarpeiksi. Suunnitelmat eri toimistovaihtoehtoista on piirretty käyttäen ArchiCAD-suunnitteluohjelmaa.

Suunnitelmilla saavutettujen ratkaisujen perusteella on tehty johtopäätökset tilojen soveltuvuudesta. Lopputuloksesta riippuen opinnäytetyö toimii pohjana jatkossa mahdollisesti tapahtuvalle tarkemmalle suunnittelulle.

2 SUUNNITTELUN LÄHTÖKOHDAT

2.1 Tarveselvitys

Tyypillisesti rakennushanke tulee ajankohtaiseksi, kun todetaan etteivät tilat enää vastaa laajuudeltaan, kunnoltaan tai ominaisuuksiltaan toiminnan tarpeita johtuen toiminnan kasvusta, muutoksesta tai uuden toiminnan synnystä. Hankepäättöksen pohjaksi tehdään tarveselvitys, jossa perustellaan hankkeen tarpeellisuus, eli selvitetään nykytilanteen epäkohdat; kuinka toiminnan muuttuminen vaikuttaa tilan tarpeeseen sekä toimintojen kehittämistarve. Tarveselvityksessä kuvataan tarvittavat tilat ja toteuttamisen lähtökohdat, tutkitaan vaihtoehdot tilantarpeen tyydyttämiseksi ja arvostellaan eri toteutusratkaisujen edullisuus. Lähtötiedot tulee aina prosessin alussa selvittää ja koota huolellisesti. Jos tilanhankintatavaksi on olemassa useampia vaihtoehtoja, kuten vanhan rakennuksen uudelleen järjestely tai laajentaminen, rakennuksen vuokraaminen, ostaminen tai rakentaminen, silloin laaditaan jokaisesta ratkaisumallista oma selvitys. Tarveselvityksen tulee olla laajuudeltaan päätöksenteon vaatimuksia vastaava. Valtion hankkeissa tarveselvitystä vastaa perustamissuunnitelma sekä kunnan hankkeissa tarveselvitys on osa kuntasuunnitelmaa. Rikosseuraamuslaitoksessa on alkukesästä 2011 päätetty, että ennen tarveselvityksen laadintaa hankkeen tarpeellisuus arvioidaan toiminnallisten tarpeiden pohjalta. Tämä tarkoittaa, että ennen tarveselvitystä käydään johtoryhmätasoinen keskustelu toiminnallisten tarpeiden pohjalta siitä, mitä hankkeita otetaan tulevien vuosien suunnitteluun mukaan.

Käyttäjä edustaa rakennushankkeen osapuolena sen toiminnan asiantuntemusta, jonka tilantarvetta varten hanke perustetaan. Siksi käyttäjän tehtävänä on suorittaa rakennushankkeen tarveselvitysvaihe. Ellei tuleva käyttäjä ole tiedossa, käyttäjää edustaa rakennukseen tarkoitettua toimintaa hyvin tunteva asiantuntija. Luotettavan tuloksen saamiseksi tarveselvityksessä käyttäjän tulee varmistaa, että mukana on riittävästi asiantuntemusta. Tarveselvitys toimii pohjana jatkotyöskentelylle ja siinä selvitettyjä tietoja tarvitaan koko hankkeen ajan kaikissa sen vaiheissa /1; 7/.

2.2 Hankesuunnitelma

Hankesuunnitteluvaihe on rakennushankkeen perusteiden ja tarpeiden sekä niiden edellyttämien toteuttamismahdollisuuksien yksityiskohtaista selvittämistä ja arviointia. Hankesuunnitteluvaiheessa hankkeelle haetaan lopullinen ratkaisumalli ja hankkeen kustannukset arvioidaan yksityiskohtaisesti. Tarveselvityksessä alustavasti määritellyt puitteet tarkentuvat hankesuunnitelmassa. Hankesuunnitelmassa vahvistetaan hankkeen tavoitteet, tilaohjelma, rakennuspaikka, kustannukset ja ajoitus. Kun hankesuunnitelmaan sisältyy alustavia piirustuksia tai ohjelmapiirustuksia, mainitaan erikseen, jos ne ovat jatkosuunnittelua sitovia.

Tarveselvitys toimii siis pohjana varsinaiselle hankesuunnitelmalle. Hankesuunnitelma laaditaan käyttäjän, rakennuttajan ja suunnittelijan yhteistyönä. Siinä osapuolten toiminnalliset, tekniset, taloudelliset ja esteettiset tavoitteet tarkennetaan sekä asetetaan hankkeen lopullinen kustannus- ja aikataavoite. Hankesuunnitelma on sekä päätöksentekoasiakirja että suunnitteluohje, johon sisältyy seuraavat asiakirjat: toiminnan kehitys, kapasiteettimitoitus, rakennusohjelma, hoito-ohjelma, tilaohjelma, ohjelmapiirustukset, rakennuspaikka, toteuttamistapa, aikataulu, kustannusarvio ja kannattavuuslaskelmat, ympäristötekijät, riskianalyysi sekä ehdotus investointipäätökseksi /1/.

Tarveselvitys, hankeselvitys ja hankesuunnitelma ovat päätöksenteon kannalta selkeästi peräkkäisiä vaiheita. Ne voivat myös tapauskohtaisesti limittyä tai yhdistyä yhdeksi selvitykseksi tarvittavine välipäätöksineen.

2.3 Avotoimisto

Avotoimisto käsitteenä syntyi 1950-luvulla konsulttiyritys Quickbornerin luodessa uuden tyyllisen toimistoratkaisun, *bürolandschaft*, eli maisematoimiston. Ratkaisun tarkoitus oli edistää tasa-arvoisempaa johtamistapaa. Quickborner halusi rohkaista yritysten työntekijöitä asemasta riippumatta työskentelemään

yhdessä avoimessa toimistotilassa luoden tasa-arvoisen työympäristön. Tarkoitus oli lisätä työntekijöiden välistä kommunikointia /2/.

Työterveyslaitoksen asiantuntija Martti Launis kertoo Talouselämä-lehden haastattelussa avotoimistojen taustoista: ”Avotiloja on perusteltu sillä, että ne edistävät organisaation avoimuutta ja luovat innovaatioita edistäviä kohtaamistiloja,” sekä ”-- taustalla ovat kuitenkin taloudelliset seikat.” Avotoimistot ovat laajasti yleistymässä eri toimialoilla erityisesti tilatehokkuuden ja säästötavoitteiden ajamana /3; 4/.

Avotoimisto voidaan jakaa kolmeen eri vyöhykkeeseen. Tyypillisiä vyöhykkeitä ovat julkinen, puolijulkinen ja yksityinen vyöhyke, joka sisältää myös tukitilat. Julkinen vyöhyke on avoin kaikille vierailijoille. Asiakas ei pääse etenemään julkiselta vyöhykeltä viraston sisäisiin tiloihin. Odotustilat sijaitsevat julkisella vyöhykkeellä. Puolijulkisella alueella sijaitsevat tapaamistilat, joihin asiakkaat pääsevät vain saatettuna. Yksityinen vyöhyke on varattu vain oman henkilöstön käyttöön. Tukitiloja ovat esimerkiksi vetäytymistilat ja puhelinkopit /5; 6/.



Kuvio 1. Avotoimiston vyöhykkeet. /5/

Avotoimiston suunnittelussa on otettava huomioon erityisesti tilojen esteettömyys. Esteettömyydellä tarkoitetaan työtilojen ja työvälineiden helppoa muunneltavuutta tulevaisuudessa vastaamaan mahdollista työtehtävien ja työn vaatimusten kehittymistä. Toimintoja tukevat työtilat säästävät aikaa, resursseja ja energiaa työtehtävän suorittamiseen. Näin ollen työtehtävät ovat mielekkäämpiä edistäen työhyvinvointia.

Tilojen käyttäjän tarpeet tulee olla lähtökohtana sille, millainen työympäristön pitää ominaisuuksiltaan olla. Tämä tulos on saavutettavissa siten, että käyttäjä

osallistuu suunnitteluprosessiin alusta lähtien ja on mukana koko prosessin ajan tuoden esiin omia mielipiteitään. Yhteistoiminnan toteutuminen vaatii dialogia suunnittelijan ja käyttäjän kesken heti projektin alusta asti /9/.

3 YHDYSKUNTASEURAAMUSTOIMISTO

Vaasan vankilan myymälä suljettiin vuodenvaihteessa 2014–2015. Myymälärakennus on pitkän elinkaarensa aikana toiminut mm. autokorjaamona ja viimeiset vuodet vankien valmistamien töiden myymälänä. Vaasan yhdyskuntaseuraamustoimisto sijaitsee Vaasan keskustassa, osoitteessa Vaasanpuistikko 20. Etäisyyttä vankilalla ja toimistolla on siten 1,2 kilometriä. Vankila ja yhdyskuntaseuraamustoimisto ovat keskenään vuorovaikutuksessa ja luomalla yhdyskuntaseuraamustoillemme tilat vankilan alueelle saataisiin samalla luotua vankilan tontille kampus-alue.

Myymälä on kaksikerroksinen rakennus, joka sijaitsee vankilan tontilla. Lattiapinta-alaa rakennuksella on alakerrassa 109 m² kahdessa huoneessa ja yläkerrassa yhdessä huoneessa 30 m². Lisäneliöitä on mahdollista saada rakentamalla välipohja 71 m² kokoiseen varasto-osaan.

3.1 Tarve käytön näkökulmasta

Käyttäjän tarvetta selvittäessä olen tutustunut sekä Vaasan yhdyskuntaseuraamustoimiston nykyisiin tiloihin, että Tampereen yhdyskuntaseuraamustoimiston tiloihin. Tampereen toimistoon kävin tutustumassa siksi, koska toimistotilat on toteutettu avotoimistona. Tarvetta olen selvittänyt myös asiaan liittyvissä kokouksissa haastatellen tilojen tulevaa käyttäjää. Kokousten lähtökohtana oli selvittää, mitkä vaatimukset vankila sekä yhdyskuntaseuraamustoimisto tiloille asettaa. Tilatarpeiden selvittely alkoi kokouksella Vaasan vankilan sekä yhdyskuntaseuraamustoimiston edustajien kanssa. Kokouksessa oli läsnä yhdyskuntaseuraamustoimiston esimies sekä vankilan edustajana kiinteistöstä vastaava henkilö. Myöhemmissä kokouksissa oli läsnä myös aluekeskuksen edustajia.

Vaasan yhdyskuntaseuraamustoimiston työntekijät ovat valittaneet sisäilmaongelmista jo vuodesta 2007. Sisäilmatutkimukset kuitenkin tehtiin vain yhdestä toimistosta, tutkimuksen tulosten alittaessa haitallisten aineiden rajat. Osa toimistojen ikkunoista sijaitsee vilkkaasti liikennöidyn Vaasanpuistikon varrella,

josta kulkeutuu liikenteen nostamana katupölyä toimistoihin, jonka kävin itse paikan päällä toteamassa. Toimiston huonejako on myös tarpeeseen nähden epäkäytännöllinen. Toimiston kokoustila on sijoitettu avoimeen tilaan käytävän varrelle, joten toimistosta toiseen liikuttaessa on mahdotonta kulkea tilan lävitse aiheuttamatta häiriötä. Yhdyskuntaseuraamustoimiston odotustila, mihin jokainen asiakas ensimmäisenä saapuu sijaitsee käytävän varrella. Osastoivien ovien puutteen takia odotustilasta on kuuloyhteys kokoustiloihin, mikä ei ole toimiston työnkuvan vuoksi suotavaa.

Palavereissa kävi ilmi monenlaisia tarpeita. Yhdyskuntaseuraamustoimiston työntekijät haluavat jokaiselle työntekijälle oman toimiston, jossa ottaa vastaan asiakkaita. Arkistotilaa tarvitaan papereiden säilytykseen ja kopiointiin. Asiakkaiden kulku tulisi käydä odotustilaan, josta henkilökunnan on hänet erikseen haettava. Toimiston yhteyteen oli tarve saada myös kokoustilat 20 hengelle. Vankila halusi mahdollisuuden käyttää neuvottelutiloja myös omiin tarpeisiin, joten kulku tiloihin olisi suunniteltava siten, että kulusta ei aiheudu häiriötä muulle toimistolle.

3.2 Hankesuunnitelman sisältö

Tarveselvitysvaiheessa tarpeeksi määräytyi suljetut, henkilökohtaiset toimistot jokaiselle kuudelle työntekijälle. Valtioneuvoston periaatepäätös valtion toimitilastrategiaksi kuitenkin linjaa, että toimisto tulee toteuttaa avotoimistona. Nykyisellään valtiolla toimistotilojen keskimääräinen tilatehokkuus on noin 30 m²/henkilötyövuosi (htv) /8/. Avotoimistoihin siirtymällä tilatehokkuutta olisi peruskorjauksen yhteydessä mahdollisuus parantaa jopa tasolle 18 m²/htv. Tästä johtuen keskityin tässä opinnäytetyössä syvemmin avotoimistoihin, mutta laadin silti muutaman luonnoskuvan suljetusta toimistosta, joita pystyimme kokouksissa vertaamaan avotoimistoluonnoksiin /6/.

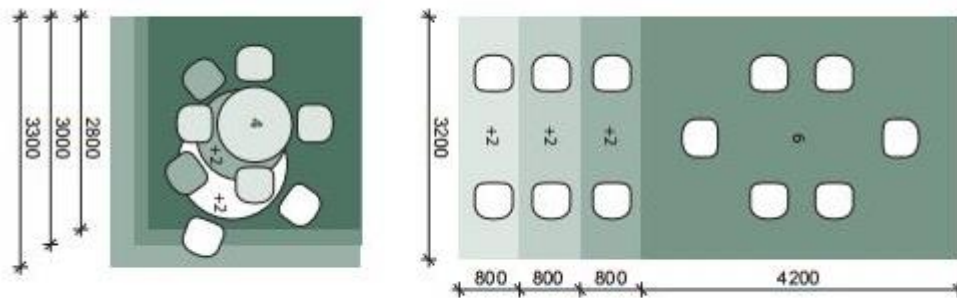
Hankkeeseen vaikutti myös Rikosseuraamuslaitoksen rakennussuunnitteluohje. Suunnitteluohje on tarkoitettu käytettäväksi suljettujen vankiloiden uudisrakentamisen ohjauksessa, mutta on sovellettavissa myös muihin Rikosseuraamuslaitoksen rakennushankkeisiin. Ohje keskittyy tyypillisiin tiloihin,

mitä ei esiinny muussa rakentamisessa, mutta tiloihin jotka ovat Rikosseuraamuslaitoksen rakennuksissa tyypillisiä, esimerkiksi sellitilat. Tässä hankkeessa ohjetta on käytetty toimistorakennuksen työntekijöiden turvallisuuden takaamiseksi.

Nykyaikainen avotoimisto on jaettavissa vyöhykkeisiin. Vyöhykkeisiin jakaminen parantaa asiakaskokemusta sekä tilojen turvallisuutta. Samalla myös toimiston työntekijöiden tilat pysyvät rauhoitettuna ulkoiselta häiriöltä. Julkiseen vyöhykkeeseen kuuluu sisäänkäynti, mahdollisesti asiakkaiden vastaanottopiste sekä odotustilat. Odotustiloista tulisi löytyä asiakas-wc sekä tilat vaatesäilytykselle. Jos toimistossa on ravintola, se sijaitsee yleensä julkisella vyöhykkeellä. Seuraava vyöhyke on nimeltään puolijulkinen vyöhyke. Tähän vyöhykkeeseen sisältyy kokous-, ryhmätyöskentely-, ja neuvottelutilat, joita tästä eteenpäin kutsun nimellä tapaamishuoneet. Toimistorakennuksessa mahdollisesti oleva kahvio sijaitsee puolijulkisella vyöhykkeellä. Viimeinen vyöhyke on nimeltään yksityinen vyöhyke. Yksityinen vyöhyke on se, johon ei ole asiaa muilla kuin henkilökunnalla. Tällä vyöhykkeellä sijaitsee työpisteet sekä niiden tarvitsemat tuki- ja oheistilat. Tukitiloja mainittakoon vetäytymis-, puhelin- ja kokoustilat /5/.

Vetäytymistilat tai -huoneet (piirustuksissa merkittynä lyhenteellä VET) ovat erillisiä huoneita, jotka on erityisesti suunniteltu keskittymistä ja syventymistä vaativia työtehtäviä varten. Huoneiden tulee olla muutaman askeleen päässä työpisteistä, jotta sinne voidaan siirtyä tarvittaessa nopeasti. Huone on pieni suljettu tila, jossa on työskentelytasoinen työpiste. Huoneen pitää mahdollistaa tilapäisesti kahden ihmisen työskentely rinnakkain saman pöydän äärellä (min. 160cm suora pöytä, yhden hengen tilassa min. 120 cm pöytä). Huoneita pitää olla vähintään yksi jokaista 10 työpistettä kohden, tarpeen mukaan jopa enemmän. Toinen vaihtoehto vetäytymistilan kalustukselle on pieni pöytä ja kaksi tuolia. Vaihtoehto soveltuu esimerkiksi kahdenkeskiseen pienpalaveriin, lukemiseen tai puhelinkeskusteluihin. Huoneen tulee olla yksityinen ja siksi hyvin äänieristetty /5; 6/.

Henkilökunnan kokoustilasta haluttiin sen kokoinen, että siellä mahtuisi samanaikaisesti tapaamaan jopa 20 henkeä. Oheisessa Rakennustietosäätiön RT-ohjekortissa on selitetty, miten ison tilan tämän kokoinen kokoustila vaatisi. Kuuden henkilön kokoustilojen olisi oltava 4200 millimetriä pitkä, sekä 3200 millimetriä leveä. Jokainen kaksi henkilöä lisää vaatii pituuteen 800 millimetriä lisää. Näin ollen 20 hengen kokoustilojen kokonaismitat olisivat RT-ohjekortin mukaan 3200 millimetrin leveys sekä 9800 millimetrin pituus. Kokoustiloissa tulisi myös olla mahdollisuus pitää muun muassa henkilökunnan koulutustilaisuuksia, joten tiloissa olisi löydyttävä mahdollisuus käyttää videotykkiä /5/.



Kuvio 2. Neuvotteluhuoneen tilantarve eri henkilömäärillä. /5/

Tapaamishuone (TH) on tarkoitettu virkailijan ja asiakkaan tapaamiseen. Tapaamishuoneen peruskalustukseen kuuluu pöytä sekä tuolit asiakkaille ja virkailijoille. Tapaamishuoneiden pöydät on aseteltu siten, että tarvittaessa virkailija pääsee poistumaan huoneen takaovesta, joka johtaa sisäisiin tiloihin. Huoneista on langattomat yhteydet virkailijan tietokoneella (tarvittaessa myös langallinen). Huoneissa on näyttö, johon on mahdollisuus liittää kannettava tietokone. Huoneista löytyy myös tulostimet, joita on mahdollista käyttää joko sisäverkosta tai USB-tikulta.

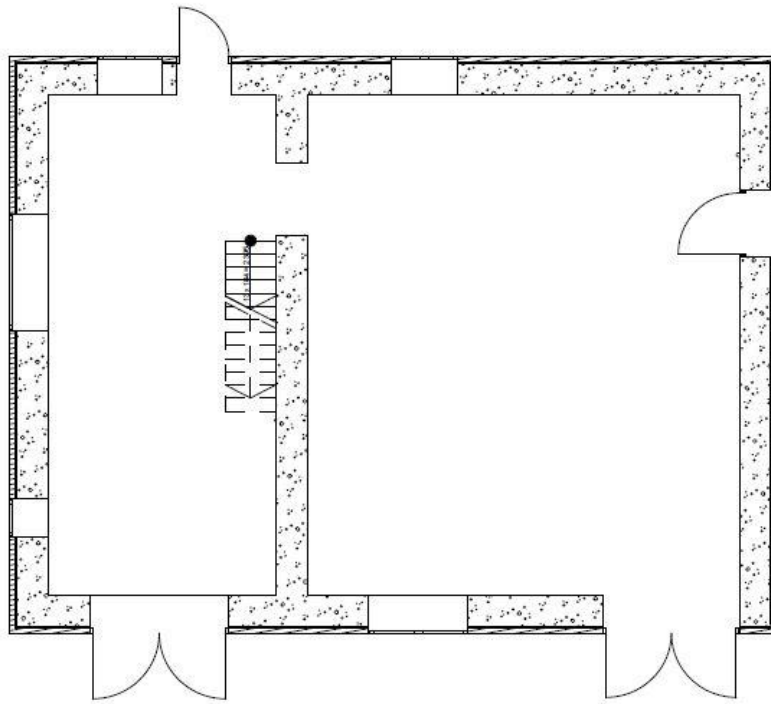
Rakennukseen ei suunniteltu erillisiä sosiaalitylöitä, koska viereisessä vankilarakennuksessa on jo valmiit puku-, pesu- ja lepotilat henkilökunnalle.

Myös vankilan kahviotila on jo valmiiksi mitoitettu palvelemaan koko henkilökuntaa, joten lounas- sekä kahvitaumat on mahdollista suorittaa siellä.

3.3 Luonnossuunnittelu

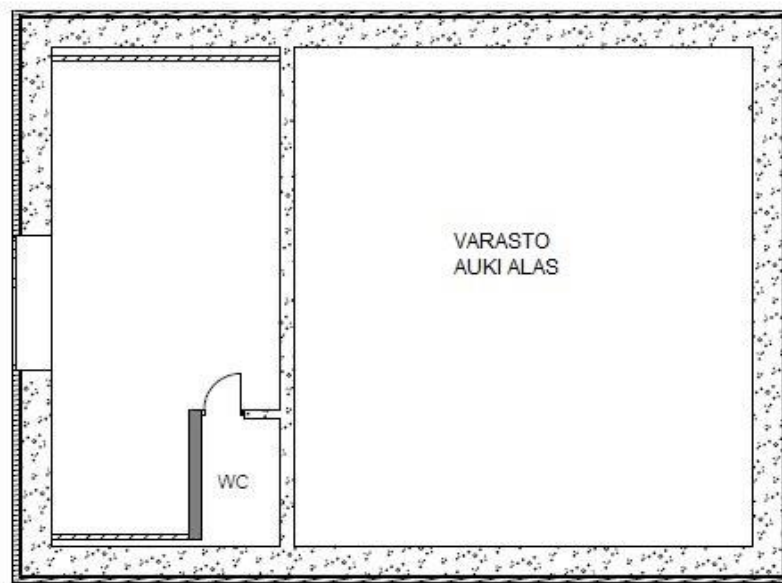
Työtilojen suunnittelu ja työpisteiden sijoittelu tulee toteuttaa toiminnallisin perustein, ei esimerkiksi hierarkiaan perustuen. Tilasuunnittelussa on siten ensisijaisesti otettava huomioon henkilöiden työnkuvat sekä tiloissa toteutettavien työprosessien vaatimukset tiloille. Samalle alueelle tulisi sijoittaa työtehtäviä, jotka ovat keskenään samantyyppisiä. Työpisteiden sijoittelussa tulee ottaa huomioon keskittymistä vaativat työtehtävät. Tällaisia työtehtäviä häiritsee äänen lisäksi myös näkökentässä havaittu liike. Työpisteet tulisi sijoittaa siten, että niiden lävitse ei tapahdu ylimääräistä häiritsevää liikennettä. Luonnollisesti jokainen työntekijä on erilainen ja osa haluaa työskennellä ryhmässä, osa yksin. Teoriassa tämä on toteutettavissa tässä projektissa sijoittamalla yksittäin työskentelevät yläkertaan ja ryhmässä työskentelevät alakertaan.

Ensimmäinen askel luonnossuunnittelussa oli tutustua paikan päällä tyhjillään olevaan rakennukseen. Samalla käynnillä otin rakennuksesta tarkat sisämitat. Tutustumisen jälkeen sain suuntaa-antavat pohjapiirustukset rakennuksesta. Näitä piirustuksia en kuitenkaan voinut käyttää suoraan luonnostelussa, koska niistä puuttui kaikki mitat, eivätkä ne olleet mittasuhteessa. Luonnossuunnitteluvaihe alkoi aluksi ruutupaperin avulla linjoja etsien. Hyvin nopeasti kuitenkin rakennuksen huonejako alkoi hahmottua ja suunnittelu oli mahdollista aloittaa tietokoneella. Seuraavaksi käytin ArchiCAD-ohjelmaa ja piirsin saamieni suuntaa-antavien pohjakuvien perusteella tarkemmat, mittasuhteessa olevat pohjakuvat.



Kuvio 3. Mittasuhteessa oleva pohjapiirustus alakerrasta.

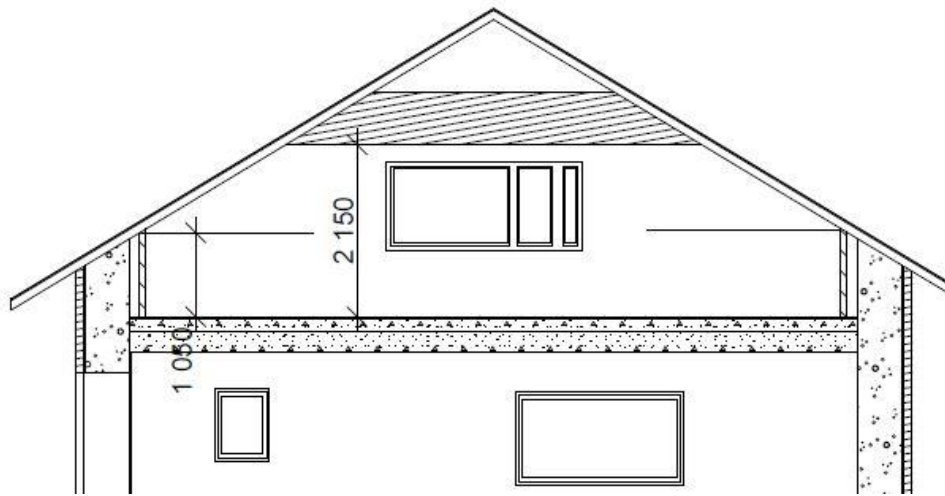
Rakennuksen ulko-ovi sijaitsee kuvassa vasemmalla ylhäällä. Pienemmässä huoneessa on portaat toiseen kerrokseen sekä takaseinällä vanha peitetty pariovi. Pienemmän huoneen korkeudeksi mittasin 2450 millimetriä. Isompi huone on toiminut ennen varastotilana ja huoneen korkeus on 5050 millimetriä. Kuvan oikeassa yläreunassa on ovi, josta on kulku kylmiin varastotiloihin ja isossa tilassa on pariovi.



Kuvio 4. Mittasuhteessa oleva pohjapiirustus yläkerrasta.

Nykytilanteessa vain pienemmän huoneen yläpuolella on toinen kerros. Toisessa kerroksessa on myös WC.

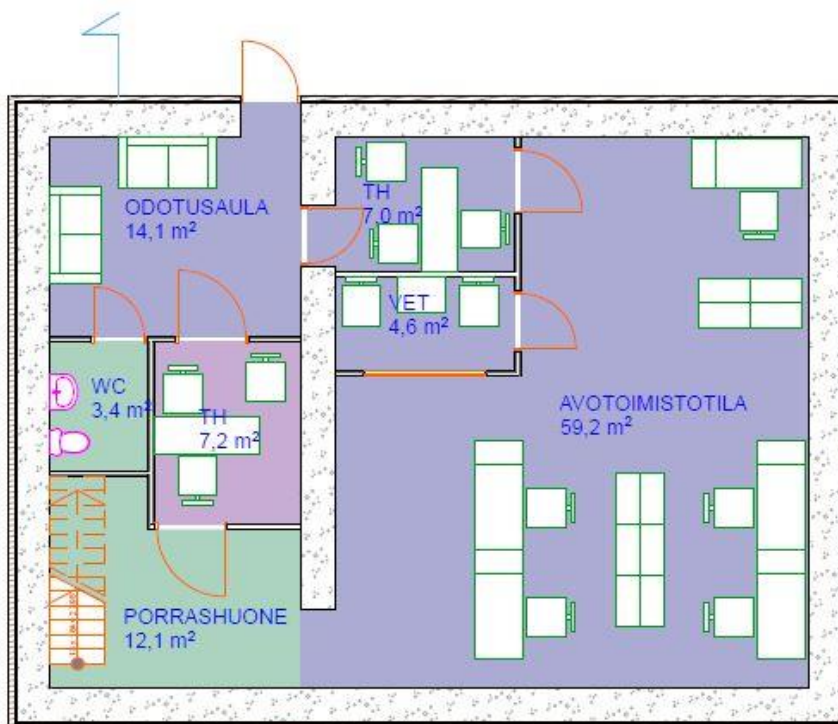
Seuraavaksi aloin suunnittelemaan tiloihin tarvetta vastaavia avotoimistotiloja. Heti alussa ongelmaksi muodostui rakennuksen pieni koko ja varsinkin toisen kerroksen matala huonekorkeus. Toisen kerroksen maksimikorkeus on keskeltä mitattuna 2150 millimetriä, ja kaltevan sisäkaton vuoksi seinän vieressä se on vain 1050 millimetriä. Seuraava kuva on antamassa suuntaa, minkä ongelman katto aiheuttaa toisen kerroksen lattiapinta-alan käytölle.



Kuvio 5. Katon kaltevuuden aiheuttama ongelma tilankäytön suhteen.

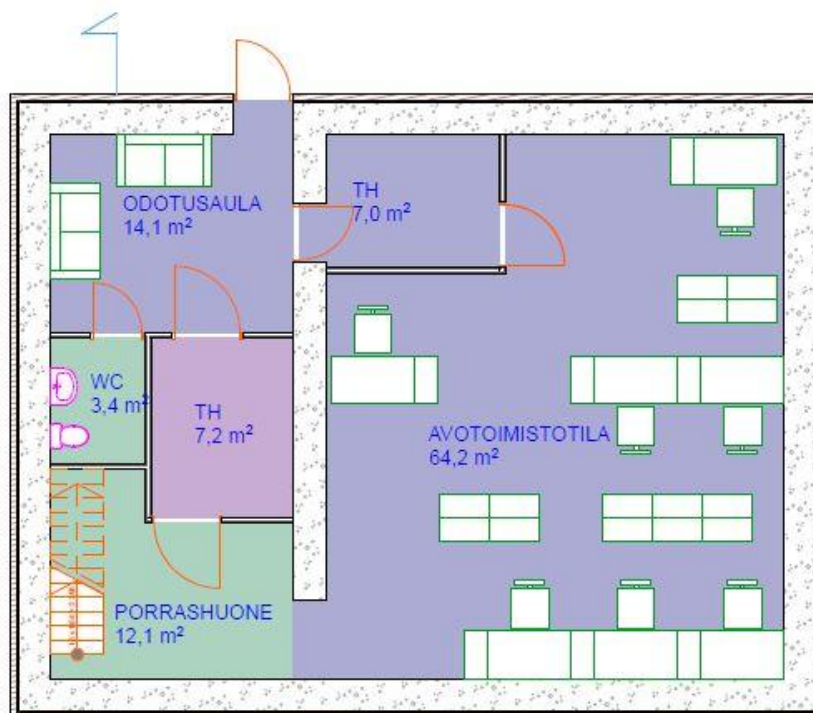
Katon muodosta johtuen, lähelle seiniä ei ollut mahdollista sijoittaa esimerkiksi työpisteitä. Myöskään seiniin ei voinut sijoittaa ikkunoita. Kokoustiloja suunnitellessa täytyi muoto ottaa huomioon siten, että kokouspöydät ja tuolit olisi sijoitettava mahdollisimman keskelle huonetta.

Seuraavat kuvat näyttävät ensimmäiset ArchiCAD:llä tuotetut luonnosvaihtoehdot avotoimistomallisesta alakerrasta, mitkä esittelin kiinteistökokouksessa. Suunnittelin avotoimistolle kolme alakerta- ja kaksi yläkertavaihtoehtoa. Lisäksi suunnittelin kaksi suljetun konttorin vaihtoehtoa ja näille yhden yläkerran.



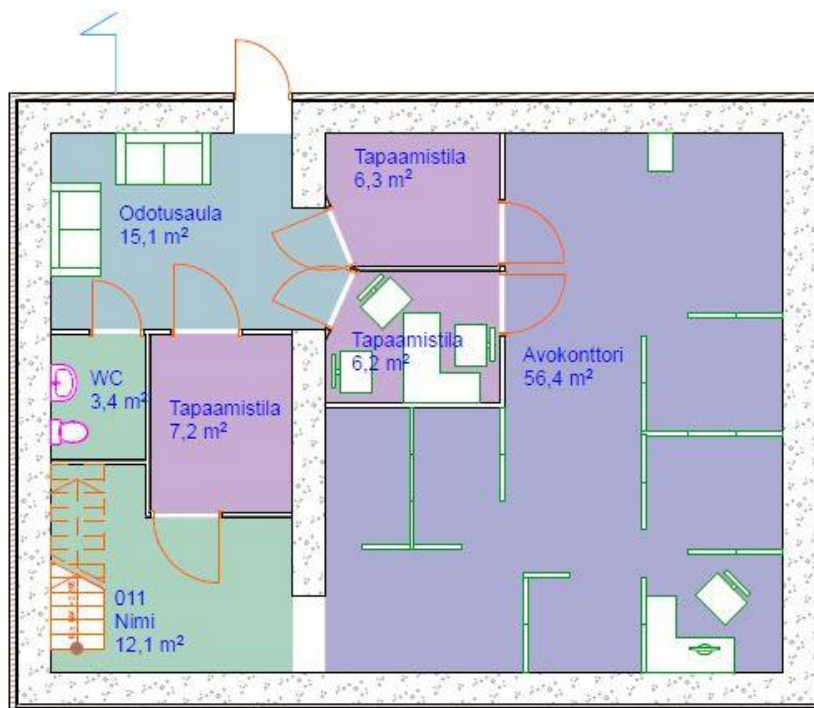
Kuvio 6. Avotoimiston alakertavaihtoehto 1.

Ensimmäisessä vaihtoehdossa sisäänkäynti pysyy entisellä paikallaan, kuvassa katsottuna vasemmassa ylänurkassa. Sisäänkäynnistä ensimmäisenä astutaan odotusaulaan, jossa on lukitut ovet kahteen tapaamishuoneeseen sekä asiakas wc. Tapaamishuoneissa on lukittu ovi odotusaulaan, josta toimiston työntekijä voi ottaa asiakkaan vastaan. Toinen ovi on kohti yksityistä vyöhykettä, ja toimii myös hätäpoistumistienä mahdollisessa uhkaavassa tilanteessa. Portaat yläkertaan on siirretty kuvassa vasempaan alareunaan ja porrashuoneesta on puhkaistu seinä avotoimiston puolelle. Avotoimistotilaan on sijoitettu viisi työpistettä, sekä työpisteiden väleihin kaappi- ja arkistotilaa. Avotoimistotilassa on yksi vetäytymishuone puheluita ja keskittymistä vaativia työtehtäviä varten.



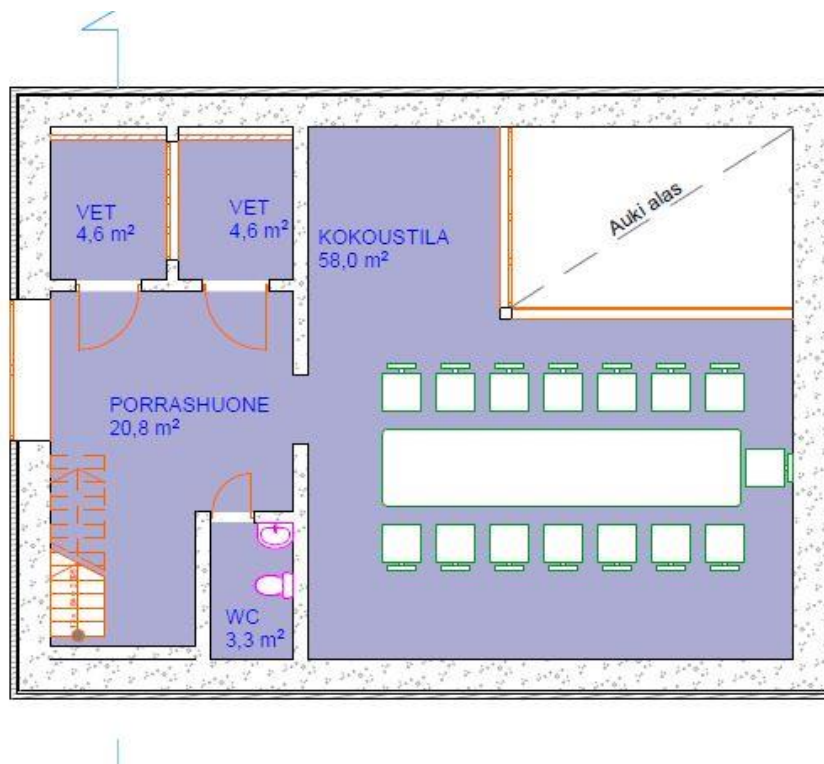
Kuvio 7. Avotoimiston alakertavaihtoehto 2.

Toinen vaihtoehto on muuten identtinen ensimmäisen kanssa, mutta vetäytymistilat on poistettu ja avotoimiston työpisteitä on hieman pyöritelty. Tässä ratkaisussa oli etuna se, että avotoimiston neliöt saatiin käytettyä tehokkaammin ja se mahdollisti useamman työpisteen sijoittamisen tilaan. Ratkaisu ei saanut kokouksessa lämmintä vastaanottoa varsinkaan vetäytymistilojen puutteen takia. Luonnosta laatiessani ajattelin vetäytymistilojen sijoittamisen yläkertaan, mutta en tullut ajatelleeksi työntekijöiden kannalta, kuinka paljon ylimääräistä portaita juoksua se aiheuttaisi. Lisäksi, jos työntekijä unohtaa jotain työpisteelleen, olisi sitä hakiessa palattava portaat uudelleen alas. Kokouksessa selveni, että työn luonteen kannalta tilaan tarvitaan vähintään kolme tapaamishuonetta.



Kuvio 8. Avotoimiston alakertavaihtoehto 3.

Kolmannessa avotoimistovaihtoehdossa hahmottelin, kuinka tilaan olisi mahdollista sijoittaa kolme tapaamishuonetta. Avotoimisto on kuvassa jaettu sermeillä erillisiin loosseihin hahmottamaan tilaa. Tässä vaiheessa alkoi tulla selväksi, että tilan koko on tässä tapauksessa ongelmallinen. Avotoimistosta ei ole mahdollista lohkaista tapaamishuoneille kovin suurta osaa, että työntekijöiden viihtyvyys ei kärsisi liikaa. Toisaalta taas tapaamishuoneet jäävät tässä esimerkissä suhteettoman pieniksi, pienimmän ollessa vain $6,2\text{m}^2$. Lisäksi tästä esimerkistä puuttuu vielä alakertaan sijoitettu vetäytymistila, joka pienentää toimiston tiloja entisestään.



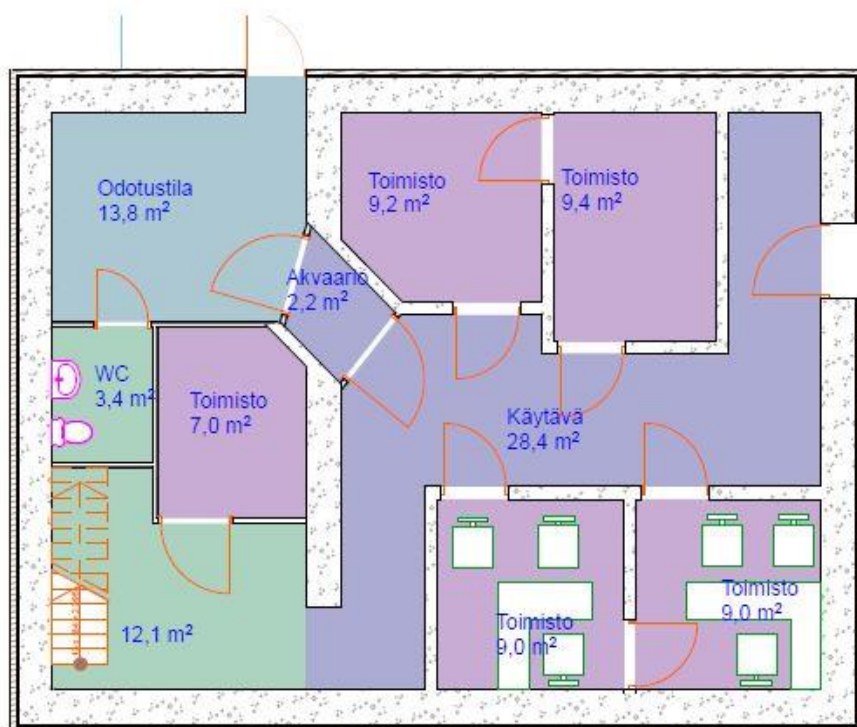
Kuvio 9. Avotoimiston yläkertavaihtoehto 1.

Ensimmäisessä yläkertavaihtoehdossa portaat ovat uudessa paikassaan vasemmassa alanurkassa. WC on alkuperäisellä paikallaan ja porrashuoneesta on kulku kahteen vetäytymistilaan. Entisen varaston päälle on suunniteltu välipohja, jonka päälle olen luonnoksessa sijoittanut kokoustilat. Porrashuoneesta on seinään puhkaistu kulku kokoustiloihin. Kuvassa kokoustilojen pöytä on piirretty kuusi metriä pitkäksi. Koska yläkerran korkeuden vuoksi seinille ei ole mahdollista sijoittaa ikkunoita, luonnonvalo on johdettu lattiaan puhkaistun reiän kautta. Tämä luonnos oli alunperin tarkoitus yhdistää avotoimiston alakertavaihtoehtoon numero 2, josta puuttui vetäytymistilat alakerrasta. Kokouksessa päätimme kuitenkin, että avotoimistossa on oltava esimiehen käytettävissä vähintään yksi erillinen huone.



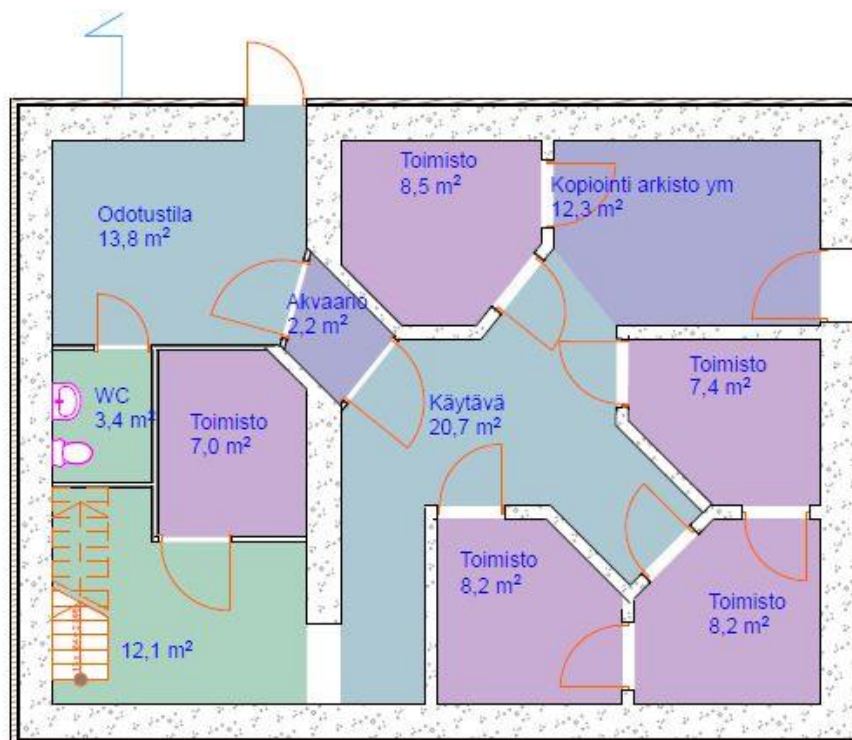
Kuvio 10. Avotoimiston yläkertavaihtoehto 2.

Toinen yläkertavaihtoehto on edellisen kanssa samanlainen, sillä erotuksella, että vetäytymistilojen sijaan porrashuoneeseen on sijoitettu lisää toimistotilaa. WC on entisellä paikallaan. Kokoustilojen yhteyteen luonnostelin kaksi arkistotilaa. Arkistotilojen pohjat ovat 7 m^2 , mutta ne ovat todellisuudessa pienemmät johtuen matalasta huonekorkeudesta ulkoseinien vieressä. Tässä ratkaisussa myöskään ei ole puhkaistua lattiaa tuomassa luonnonvaloa, vaan valo on tuotava lamppujen ja mahdollisten kattoikkunoiden avulla.



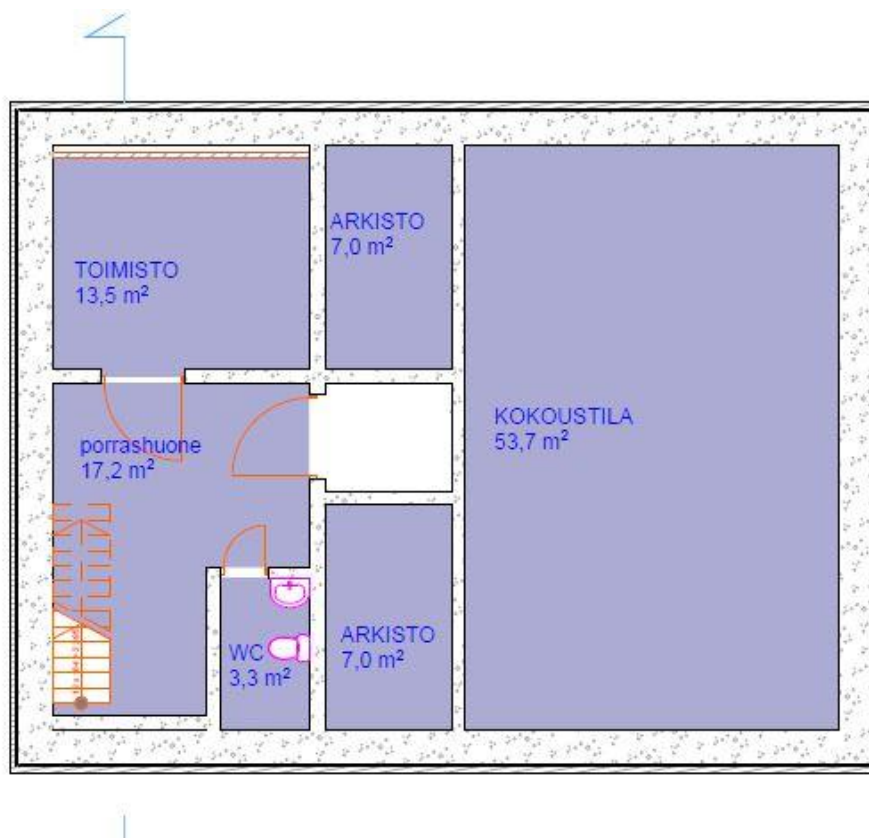
Kuvio 11. Suljetun toimiston alakertavaihtoehto 1.

Luonnostelun painopisteen ollessa avotoimistomallisessa ratkaisussa päätin silti luonnostella sellaisen vaihtoehdon, missä jokaisella työntekijällä olisi oma toimisto. Sisääntulo on tässäkin ratkaisussa jätetty alkuperäiselle paikalleen, josta käynti on odotustilaan. Odotustilassa on tässäkin vaihtoehdossa saman kokoinen asiakas WC. Asiakkaat kulkevat toimiston puolelle niin sanotun akvaarion lävitse. Akvaario tarkoittaa tässä tilanteessa sitä, että asiakas saadaan ensin lasioven taakse, mistä hänen tilaansa voidaan tarkastella tarkemmin. Tähän voidaan pysäyttää esimerkiksi aggressiivisen tai humalaisen asiakkaan eteneminen. Luonnokseen suunnittelin neljä kappaletta noin yhdeksän neliön toimistoa sekä yhden pienemmän toimiston. Jokaisessa toimistossa on kaksi ovea, joista toista voi käyttää hätäpoistumistienä uhkaavassa tilanteessa. Oikeaan ylänurkkaan on jätetty tässä vaihtoehdossa kylmään varastotilaan johtava ovi. Porrastilasta on puhkaistu seinä mahdollistaen kulun toimiston puolelle.



Kuvio 12. Suljetun toimiston alakertavaihtoehto 2.

Tässä vaihtoehdossa vasen puoli on identtinen edellisen vaihtoehdon kanssa. Toimistot on sijoitettu hieman eri tavalla, ja toimistojen kokoa on myös tässä vaihtoehdossa pienennetty. Tämän ansiosta kuvan oikeaan ylänurkkaan on saatu sijoitettua kopiointi- ja arkistotilat. Ovi kylmään varastotilaan on tässä ratkaisussa jätetty paikoilleen.



Kuvio 13. Suljetun toimiston yläkertavaihtoehto.

Suljettu yläkertavaihtoehto on identtinen avotoimiston yläkertavaihtoehto numero kaksi kanssa, sillä erotuksella, että porrashuoneen yhteydessä on yksi suljettu toimisto avotoimiston tilalla.

3.4 Suunnitelmavaihtoehtojen vertailu

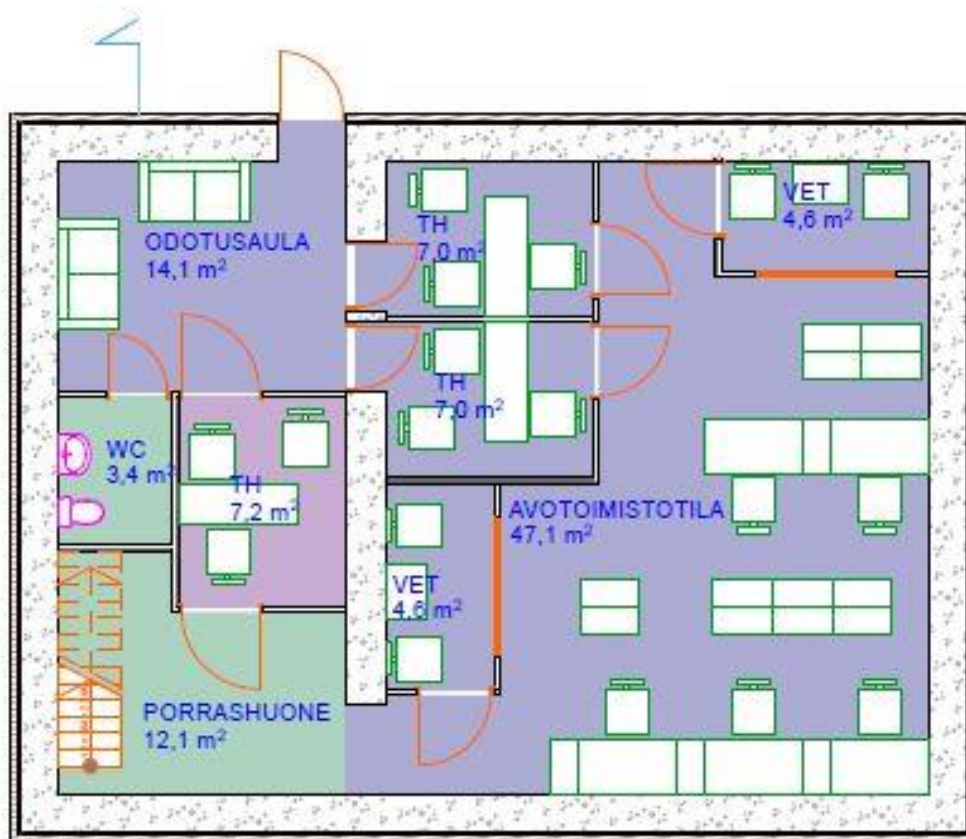
Avotoimistovaihtoehdot ovat keskenään hyvin samankaltaisia, ainoana erotuksena tapaamishuoneiden ja vetäytymistilojen määrä. Tapaamishuoneet oli jokaisessa vaihtoehdossa jouduttu pitämään mahdollisimman pieninä, että toimistolle jäisi enemmän tilaa. Tämä ei välttämättä ole turvallisuuden, eikä työmukavuudenkaan kannalta hyvä vaihtoehto.

Parhaimmaksi vaihtoehdoksi valikoitui avotoimisto vaihtoehto numero yksi sekä yläkerraksi suljetun toimiston yläkertavaihtoehto yhdistettynä avotoimiston yläkertaan numero yksi. Näin saadaan alakerran toimisto-osalle edes yksi vetäytymistila sekä yläkertaan erillinen huone esimiehen käytettäväksi. Toisaalta

taas kokouksessa esitettiin toive siitä, että tapaamishuoneita saisi olla mielusti jopa kolme kappaletta. Tästä johtuen paras ratkaisu olisi jotain avotoimistovaihtoehtojen yksi ja kolme väliltä. Lisäksi vetäytymistiloja olisi hyvä olla alakerrassa vähintään kaksi kappaletta, ettei puhelimen käyttöä vaativassa työssä muu henkilökunta häiriintyisi.

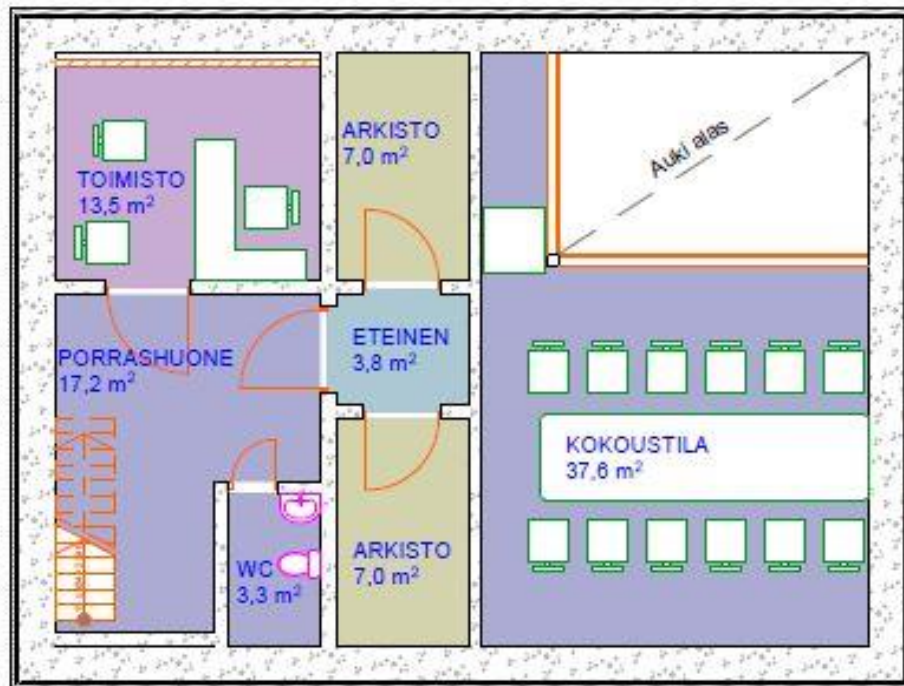
Omasta mielestäni suljettu toimisto olisi tilan koon huomioiden paras ratkaisu. Avotoimisto vaatii yhteensä monta erillistä tilaa. Toimiston työntekijöiden määrä huomioon ottaen, erillisiä huoneita tulee lähes yhtä monta kuin suljetussa toimistossa. Toimitilavisio kuitenkin määrää suunniteltavan avotoimiston, joten tähän epäkohtaan on mahdotonta vaikuttaa.

Luonnoskuvista saatujen arvioiden perusteella päätin suunnitella uudet luonnokset, joissa yhdistin parhaat ideat. Lopputuloksena pyrin saamaan parhaiten tarvetta vastaavat kuvat, joista olisi mahdollista päätellä tilojen toimivuutta. Seuraavana on esiteltyinä lopulliset luonnokset.



Kuvio 14. Lopullinen luonnos alakerrasta.

Lopullinen luonnos on piirretty ensimmäisen alakertavaihtoehdon pohjalta. Erona yksi tapaamishuone sekä yksi vetäytymistila enemmän. Tämä ratkaisu pienentää toimiston tilaa entisestään. Tapaamishuoneiden kokoa ei ole mahdollista suurentaa, koska tällöin toimistosta tulisi vieläkin ahtaampi. Avotoimistotilaan tässä ratkaisussa olen sijoittanu viisi erillistä työpistettä. Tarpeena määritelty esteetön kulku yläkerran kokoustiloihin ei ole mahdollista toteuttaa avotoimistotilaa häiritsemättä. Kuvassa alapuolella olevan pitkän seinän lähellä on vankilan teräsaita, joten sille seinälle ei ole mahdollista sijoittaa kulkureittiä.



Kuvio 15. Lopullinen luonnos yläkerrasta.

Luonnoksessa on yhdistetty suljetun yläkertavaihtoehto sekä avotoimiston ensimmäinen yläkerta. Yläkerrassa on yksi toimisto esimiestä varten sekä kaksi pientä arkistohuonetta papereiden säilytystä ja kopiointeja varten. Kokoustilaa on jouduttu pienentämään ja kuvassa oleva pöytä on piirretty viiden metrin pituiseksi. Luonnonvalo on tässäkin ratkaisussa viihtyvyyden vuoksi johdettu alakerrasta.

4 JOHTOPÄÄTÖKSET

Suunnitelmia tarkastellessa selviää, että tilatehokkuus jää alle tavoitellun 18 m²/htv, ollen kuudella työntekijällä 26,3 m²/htv. Tähän laskuun en ole ottanut huomioon asiakkaiden odotustaulaa, wc-tiloja tai tapaamishuoneita. Tämä sen takia, koska valtioneuvoston periaatepäätös valtion toimitilastrategiaksi selventää tilatehokkuutta määritettäessä, että toimistotilaksi ei lasketa erillisiä asiakaspalvelutiloja /8/.

26,3 m²/htv kuulostaa suurelta luvulta, koska kuvia tutkimalla näkee, miten ahtaasti työpisteet on jouduttu sijoittamaan. Alakerrassa sijaitsevat tapaamishuoneet on jätetty mahdollisimman pieniksi, ja näin ollen ne ovat todella epäkäytännölliset. Pienet tapaamishuoneet eivät ainoastaan ole mukavuusasia, vaan myös turvallisuuskysymys. Aggressiivisesti käyttäytyvä asiakas voisi pahimmassa tapauksessa estää työntekijän poistumisen uhkatilanteessa. Samoin myös vetäytymishuoneet on luonnoksissa ainoastaan 4,6 neliömetrin kokoiset, joten nekään ei ole omiaan nostamaan työntekijöiden työmotivaatiota. Yläkerrassa taas suuret huonekoot johtuvat siitä, koska pitkien seinien lähelle ei ole mahdollista sijoittaa työskentelytiloja matalasta huonekorkeudesta johtuen. Kokoustilat ovat myös tästä johtuen pienemmät kuin ne kuvasta katsottuna näyttävät. Tilaa olisi mahdollista suurentaa poistamalla luonnollisen valon lähde tekemällä lattiasta umpinaisen, mutta tämä pakottaisi kokoustilat käyttämään ainoastaan keinovaloa, joka taas on työmukavuutta laskeva tekijä.

Johtopäätöksenä tästä voidaan päätyä siihen, että tilat eivät sovellu haluttuun käyttötarkoitukseen. Hyvänä puolena tiloissa olisi loistava sijainti. Vankila-alueella sijaitseva yhdyskuntaseuraamustoimisto loisi käytännöllisen kampus-alueen, missä Rikosseuraamuslaitoksen eri toiminnot olisivat lähellä toisiaan. Valitettavasti tilojen muoto sekä koko estävät tehokkaan, viihtyisän sekä turvallisen tilan suunnittelun. Yhdyskuntaseuraamustoimiston sijoittaminen vankila-alueella sijaitsevaan tyhjiin rakennukseen ei ole mitenkään mahdollista, varsinkaan, jos tiloista halutaan viihtyisät ja toimivat. Huonot tilat pakottaisivat etsimään korvaavia vaihtoehtoja todennäköisesti heti, kun toiminta näissä tiloissa

olisi saatu aloitettua. Tämä taas tekisi tyhjäksi koko hankkeen ja olisimme taas lähtöpisteessä tekemässä tarveselvitystä uusille tiloille.

LÄHTEET

- /1/ RT10-10387. Rakennustieto. 2015.
- /2/ Bürolandschaft. Viitattu 26.3.2015. <http://www.carusostjohn.com/media/artscouncil/history/burolandschaft/index.html>
- /3/ Ala-Ilomäki, K. 2008. Avoimesti yhdessä - avokonttorissa! Talouselämä. Viitattu 26.3.2015. <http://www.talouselama.fi/uutiset/avoimesti+yhdessa++avokonttorissa/a2048985>
- /4/ Haapakangas, A. 2012. Avotoimisto työympäristönä – haaste hyvinvoinnille? Viitattu 26.3.2015. http://www.ttl.fi/fi/koulutus/perjantaimeetingit/Documents/Avotoimisto_Haapakangas.pdf
- /5/ RT95-11152. Rakennustieto. 2015.
- /6/ Oikeushallinto. 2013. Oikeushallinnon toimitila- ja työympäristökonsepti. Intranet. Viitattu 26.3.2015.
- /7/ Rikosseuraamuslaitos. 2011. Rikosseuraamuslaitoksen rakennussuunnitteluohje. Intranet. Viitattu 26.3.2015.
- /8/ Valtioneuvoston periaatepäätös valtion toimitilastrategiaksi. 2014. Viitattu 14.4.2015. <http://vm.fi/documents/10623/307565/Valtioneuvoston+periaatep%C3%A4%C3%A4t%C3%B6s+valtion+toimitilastrategiaksi/0a92ff49-8d57-43fe-b49a-ae911c98b59d>
- /9/ Ruohomäki, V., Lahtinen, M. 2012. Hyvinvointia edistävän työtilan ulottuvuuksia. Viitattu 16.4.2015. <http://www.ttl.fi/fi/tutkimus/hankkeet/rymshok/Documents/Hyvinvointia%20edist%C3%A4v%C3%A4n%20ty%C3%B6tilan%20ulottuvuuksia.pdf>

