

Piianooraa Lappi

KODIKAS JA TOIMIVA LÖYTÖELÄINTALO

Suunnittelijan ja rakentajan ohjekortti

KODIKAS JA TOIMIVA LÖYTÖELÄINTALO

Suunnittelijan ja rakentajan ohjekortti

Piianoora Lappi
Opinnäytetyö
Kevät 2024
Rakennusarkkitehdin tutkinto-ohjelma
Oulun ammattikorkeakoulu

TIIVISTELMÄ

Oulun ammattikorkeakoulu
Rakennusarkkitehdin tutkinto-ohjelma

Tekijä: Piianoora Lappi

Opinnäytetyön nimi: Kodikas ja toimiva löytöeläintalo, Suunnittelijan ja rakentajan ohjekortti

Työn ohjaaja: Kai Tolonen

Työn valmistumislukukausi ja -vuosi: kevät 2024

Sivumäärä: 67 + 1 liite

Löytöeläimet ja etenkin kodittomat kissat eivät ole vielä pitkään aikaan poistuva ongelma Suomen yhteiskunnassa. Suurin osa löytöeläintaloon päätyneistä eläimistä on kissoja, jotka jäävät yleensä pisimmäksi aikaa löytöeläintaloihin tai sijaiskoteihin odottamaan oikeaa loppuelämän kotia. Koko ajan kasvava kissamäärä vaatii uusia ratkaisuja löytöeläintaloilta sekä eläinten auttajilta. Tässä tilanteessa korostuu etenkin löytöeläintalojen sekä sijaiskotien kiireellinen tarve.

Tämä opinnäytetyö tarkentaa ja kokoaa tietoa löytöeläimistä sekä löytöeläintaloista. Opinnäytetyön tarkoituksena on ollut etsiä toimivia suunnittelu- ja toteutusratkaisuja löytöeläintalojen rakentamiseen. Tutkimusmenetelminä on ollut aineistojen tarkastelu sekä löytöeläintalojen toimijoiden syvähaastattelut. Suurimpina suunnannäyttäjinä tausta-aineistoissa on ollut lakitekstit, mutta aiheesta löytyy myös vähäistä kirjallisuutta. Haastattelujen kautta havaittuja suunnittelun pääkohtia ovat mitoitus, muokattavuus, käytännöllisyys, turvallisuus, hygieenisuus, kodikkuus, ääneneristys ja valaistus. Pääkohtana on suunnitella niin eläimille kuin ihmisillekin sopivat ja kodikkaat tilat, jossa eläin voi käyttäytyä lajinomaisesti ja löytöeläintalon pitäjä työskennellä turvallisesti.

Mahdollisia lisätutkimuksia voi toteuttaa esimerkiksi haastatteleamalla asiantuntijoita ja kokeneita eläinsuojeluasiantuntijoita asiaan liittyen. Löytöeläintalojen tarpeellisuuden tarkempi kartoitus koko Suomen alueella voi olla tarpeellinen osa lisätutkia. Löytöeläintalojen määrien sekä uudisrakennuksien ja remontoitujen rakennuksien tarkempi tutkiminen voisivat olla tärkeä lisätutkimuskohta. Myös esimerkiksi karanteenitila tai yöpäivystys löytöeläintaloissa voi olla hyvinkin aiheellista.

Asiasanat: eläinsuojelu, löytöeläimet, löytöeläinkodit, löytöeläintalot, rakennussuunnittelu, SEY Suomen eläinsuojelu

ABSTRACT

Oulu University of Applied Sciences
Degree Programme in Construction Architecture

Author: Piianoorra Lappi

Title of thesis: Cozy and Functional Animal Shelter, Guidebook for Construction Industry

Supervisor: Kai Tolonen

Term and year when the thesis was submitted: Spring 2024

Number of pages: 67 + 1 appendix

Found animals, especially homeless cats, are still a common problem in Finland. Homeless cats in animal shelters have to wait a longer time for new homes and adoption compared to dogs for instance. Because of this, animal shelters and foster homes have to consider other innovative solutions to solve this problem. This shows us that the animal shelters are needed and important part of the construction industry.

This thesis collects and combines information about homeless animals and animal shelters. The aim of the study is to find new architectural and design solutions when building animal shelters and make a detailed guidebook for construction industry. The main information sources were Finnish law texts and in-depth interviews with employees working at animal shelters. The main points from the in-depth interviews are to pay attention to dimensioning, safety, malleability, hygiene, coziness, lighting and soundproofing. The number of homeless animals regionally and the exact number of animal shelters all over the Finland, as well as other numerical information might need more research.

Keywords: Animal Shelters, Homeless Animals, Animal Protection, Civil Engineering, Construction Industry, SEY Animal Welfare Finland

SISÄLLYSLUETTELO

1	JOHDANTO	6
2	ELÄINSUOJELULAKI JA MUUT SÄÄDÖKSET	7
2.1	Eläinsuojelulaki.....	7
2.2	Eläinsuojeluasetus	8
2.3	Asetus seura- ja harrastuseläinten suojelusta	9
2.4	Eurooppalainen yleissopimus, järjestyslaki sekä metsästyslaki	14
2.5	Laki eläinten hyvinvoinnista.....	16
3	LÖYTÖELÄIMET	17
3.1	Määritelmä.....	17
3.2	Kissan arvo.....	19
3.3	Kissakriisi	23
3.4	Kissakriisi-kampanja sekä -vetoomus	26
3.5	Korona-ajan lemmikkibuumi sekä kanikriisi	28
4	LÖYTÖELÄINTALOT.....	31
4.1	Määritelmä.....	31
4.2	Löytöeläintalojen historiaa	32
5	LÖYTÖELÄINTALOJEN HAASTATTELUT	44
5.1	Haastattelumenetelmä	44
5.2	Haastattelutulokset.....	44
6	YHTEENVETO JA JOHTOPÄÄTÖKSET	58
	LÄHTEET.....	60
	LIITTEET	68
	LIITE 1 SYVÄHAASTATTELU KYSYMYSPOHJA LÖYTÖELÄINTALOLLE.....	68

1 JOHDANTO

Aiheena löytöeläinkodit nousivat ensimmäisenä mieleen, sillä olen ollut jo kauan kiinnostunut eläimistä. Myös kissakriisin tiedostaminen ja siihen vaikuttaminen on ollut tärkeänä osana tämän opinnäytetyön aiheen valinnassa. Löytöeläintaloista ei ole aiempaa koontia tai tehtyjä taustatutkimuksia, eikä kyseisten rakennuksien piirustuksia tai suunnitelmaratkaisuja ole myöskään julkisina. Valmiita oppaita tai ohjeita löytöeläintalojen suunnitteluun ei myöskään ole saatavilla. Esimerkiksi löytöeläinten tilojen suunnittelussa lakisääteiset säädökset ovat minimisäännöillä määrätty, mutta suunnittelun toimivat ratkaisut voivat löytyä paremmin kokemuseräisesti alan harjoittajia haastatteleamalla.

Löytöeläintalot on aiheena todella innostava, mutta myös omalta osaltaan haastava. Haastavuutta opinnäytteenä tuottaa esimerkiksi vähäinen tieto löytöeläintaloista sekä sellaisten sopivien suunnitteluratkaisujen löytäminen, jotka palvelisivat hyvin löytöeläintaloa ja sen monia erilaisia asukkaita.

Tämän opinnäytetyön tavoitteena on helpottaa löytöeläinkotien rakentamista ja suunnittelua. Tätä kautta tavoitteena on myös lisätä löytöeläinten ja etenkin kissakriisin tiedostamista. Toinen tavoite on yrittää vaikuttaa löytöeläinten ja etenkin löytökissojen oloihin parantavasti, toivottavasti myös etenkin kissan arvoa lisäten.

Aihe rajautui löytöeläintalopitäjien syvämetodihaastatteluun sekä ohjekortin luomiseen. Haastattelujen tavoitteena on löytää punainen lanka löytöeläinkotien samankaltaisista piirteistä sekä toimivista ja tavoitelluista suunnitteluratkaisuista. Tavoitteena ohjekortin suunnittelussa on toteuttaa toimiva ja kodikas ratkaisu, jossa eläimet pystyvät samalla tutustumaan kyseisen eläimen lajikohtaiseen normaalielämään ja viettämään laadukasta eloa kyseisessä löytöeläintalossa loppuelämän kotia odotellessa.

2 ELÄINSUOJELULAKI JA MUUT SÄÄDÖKSET

2.1 Eläinsuojelulaki

Eläinsuojelulain tarkoituksena on parantaa eläinten oloja ja kohtelua sekä nimensä mukaisesti suojella eläimiä tarpeettomalta kivuilta ja kärsimykseltä. Eläinsuojelulakiin kuuluu esimerkiksi säännöksiä eläintenpidosta, valvonnasta ja lopetuksesta. Lakia sovelletaan kaikkien eläinten kohdalla tapaus- ja lajikohtaisesti. Peruspykälää eläinsuojelulaissa on esimerkiksi huomioida eläinten käyttäytymis- ja lajikohtaiset tarpeet sekä toimenpiteiden, kuten esimerkiksi leikkauksen suorittaminen vain välittömän tarpeen vaatiessa. Eläinsuojelulaki sisältää myös muita eläimen hoitoon ja kohteluun liittyviä yleisiä säännöksiä, joista esimerkkinä eläimen liian ankara käsittely tai tarkoitukseton kivulias sitominen ovat kiellettyjä. (1.)

Eläinsuojelulaissa määrätään loukkaantuneen eläimen auttamisvelvollisuus ja mahdollinen lopetus, mikäli eläintä ei voi hoitaa ja se kärsii. Eläinsuojelulain mukaisesti kunnalla on myös velvollisuus hoitaa ja tarjota alueellansa oleville irrallaan liikuskeleville pienille seura- ja harraste-eläimille tilapäinen suojapaikka. Talteenotettu eläin pystyy olemaan kyseisessä suojapaikassa yhteensä 15 päivää, minkä jälkeen kunnalle siirtyy oikeus myydä, luovuttaa tai lopettaa eläin. Luonnonvaraista eläintä ei saa ottaa hoitoon tai kasvatettavaksi, ellei se vaadi välitöntä ja tilapäistä sairaudenhoitoa. Väliaikaisen hoidon jälkeen eläin pitäisi mitä pikimmiten palauttaa luontoon, jos se on sinne sopeutuva. Muussa tapauksessa eläimelle voidaan kokeilla järjestää sen eläinehtojen mukaista kotia esimerkiksi jostakin eläintarhasta, mutta jos tämä ei onnistu eikä hoitopaikkaa löydy, joudutaan luonnonvarainen eläin lopettamaan. Lopetuksen tulee hoitaa sen osaava henkilö, yleensä eläinlääkäri hoitaa esimerkiksi seura- ja harrastuseläinten lopettamisen. (1; 2; 3; 4.)

Eläimen pitopaikan tulee olla eläinsuojelulain mukaan suojaisa, valoisa, turvallinen, hygieeninen sekä tarpeeksi tilava kyseiselle eläimelle huomioiden sopivat olosuhteet. Pidetylle eläimelle tulee tarjota tarvittavaa hoitoa ja hoivaa, hylkääminen tai hoitamisen kesken lopettaminen ovat lainvastaisia. Eläimelle tulee toteuttaa vain pakolliset ja tarvittavat toimenpiteet, jos eläin sairauden tai muun syyn vuoksi näitä tarvitsee. Tällaiset pakolliset suurta kipua aiheuttavat hoitotoimenpiteet saa suorittaa vain sen osaava henkilö, normaaleissa tapauksissa kyseessä on yleensä eläinlääkäri.

Eläimelle pitää tarjota sille sopivaa juotavaa ja ravintoa sekä tarkkailla eläimen vointia tarpeeksi usein. Tarkennettuja määräyksiä käsittelen luvuissa 2.2 ja 2.3. (1.)

2.2 Eläinsuojeluasetus

Eläinsuojeluasetus on eläinsuojelulain nojalla toimiva ja eläinsuojelulakia täydentävä ja tarkentava säädös. Eläinsuojeluasetuksessa käsitellään esimerkiksi tarkemmin eläinten hoitoon, kytkemiseen sekä jalostukseen liittyviä asioita. Maa- ja metsätalousministeriö on tehnyt muutoksia eläinsuojeluasetukseen jonkin verran asetuksen voimaanastumisen jälkeen, jolloin asetuksen kohtia on täydennetty tai muokattu eläinten parasta ajatellen. (2.)

Eläinten pitopaikan tulee olla eläimelle turvallinen ja suojaisa. Tämä pitää sisällään pitopaikan paloturvallisuuden tarkistamisen ja samalla myös karkaamisvaaran ehkäisemisen. Myös hygienia ja puhtaustaso tulisivat olla hyvät ja helposti toteutettavat, jotta eläin pysyisi terveenä ja välttyttäisiin esimerkiksi mahdollisilta taudeilta. Myös pitopaikan rakenteet sekä olosuhteet tulee olla eläimelle sopivia. Esimerkiksi kova melu tai liukas lattia aiheuttavat eläimelle haittaa, jolloin eläin ei pysty toteuttamaan tarpeenomaista ja luonnollista käyttäytymistään. Tilassa pitää olla eläimelle mitoitettu makuupaikka, jossa eläin voi levätä ja olla vahingoittamatta itseään. Pitopaikka ja mahdolliset laitteet tulee tarkistaa päivittäin, jos ne vaikuttavat eläimen terveyteen tai hyvinvointiin. Mahdolliset viat ja puutteet tulee korjata ja hoitaa mitä pikimmiten. (2.)

Myös ulkotarhan kriteerit on asetettu samanlaisiksi kuin eläimen pitopaikan kriteerit. Ulkotarhassa tulee olla eläimelle suojapaikka säältä sekä makuupaikkavaraus. Suojan tulee olla eristetty ja esimerkiksi tarha-alueen maapohja ei saa tarpeettomasti likaannuttaa tai vahingoittaa eläintä. Eläimen raajoja ei saa sitoa kiinni toisiinsa tai kytkeä eläimiä toinen toisiinsa kiinni ja tätä kautta riistää eläimeltä sen liikkumisvapaus. Jos eläimiä joudutaan pitämään kytkettynä, tulee kytkennän olla turvallinen ja tarjota eläimelle tarpeellinen liikkumisvapaus. (2.)

Eläinsuojeluasetuksessa on tarkennettu eläinten hoitoon, pitopaikkaan sekä kohtelemiseen liittyviä kohtia. Asetuksessa kerrotaan esimerkiksi eläimen oikeanmukaisesta hoidosta: "Sairas tai vahingoittunut eläin on tarvittaessa sijoitettava asianmukaiseen tilaan erilleen muista eläimistä." Eläintä saa pitää pienikokoisessa säilytystilassa, kuten kuljetuskopassa tai häkissä, vain eläimen kuljettamisen tai muun tilapäisesti hyväksytyyn syyn takia. (2.)

Eläinsuojeluasetuksessa on mainittu ammatillisen ja laajamittaisen seura- ja harrastuseläinten pidon tarkoittavan muun muassa harrastuseläinten ja muiden seuraeläinten säännöllistä kaupantekoa tai tiettyä harrastus- sekä seuraeläinten omistumäärää. 26:ssa pykälässä, kohdassa 3, tarkennetaan esimerkiksi laajamittaisen ja ammattimaisen seura- ja harrastuseläintenpidon määritelmää: "koirien tai kissojen hoitoon, säilytykseen tai koulutukseen ottaminen, jos samanaikaisesti ja säännöllisesti otetaan hoidettavaksi, säilytettäväksi tai koulutettavaksi vähintään kuusi yli viiden kuukauden ikäistä koiraa tai kissaa". Näissä tapauksissa aluehallintoviranomaiselle tulee tehdä ilmoitus, joka sisältää esimerkiksi tiedot toiminnanharjoittajasta sekä eläinlajeista. Myös eläinten määrä sekä hoidontarve tulee ilmoittaa. (2.)

2.3 Asetus seura- ja harrastuseläinten suojelusta

Asetus seura- ja harrastuseläinten suojelusta on pitemmältä nimeltään Valtioneuvoston asetus koirien, kissojen ja muiden pienikokoisten seura- ja harrastuseläinten suojelusta. Asetus on muokattu ja tarkennettu säädös eläinsuojeluasetukseen ja eläinsuojelulakiin pohjautuen. Asetus kertoo yleisistä vaatimuksista ja määräyksistä, jotka liittyvät eläinten pitoon ja hoitoon lajikohtaisesti. Määritelmänä seura- ja harrastuseläimelle on asetuksessa mainittu koirat, kissat ja muut pienikokoiset eläimet, joita pidetään seuran, harrastuksen, myymisen, välittämisen, vuokraamisen, kasvattamisen, valmentamisen, kouluttamisen, säilyttäväksi tai hoidettavaksi ottamisen takia tai muusta syystä. Tähän lukeutuvat myös esimerkiksi poliisikoirat, paimenkoirat, rekikoirat, opas- tai avustuskoirat. Asetuksen käsittelyn aiheina ovat esimerkiksi koiran ulkotarhan vaatimukset tai kissan pitopaikan erityiset vaatimukset. Valtioneuvoston asetus koirien, kissojen ja muiden pienikokoisten seura- ja harrastuseläinten suojelusta on erityisen tärkeä suunnittelijalle ja rakentajalle, jotta oikeanlainen mitoitus sekä tilasuunnittelu voidaan toteuttaa. (5.)

Yleisiä vaatimuksia tiloihin on esimerkiksi varusteiden ja laitteiden puhtaana pitämisen helppous. Pintakäsittelyssä ei saa olla puunsuoja-aineita, maaleja tai muita eläimelle vaarallisia aineita, jotka voivat aiheuttaa eläimelle myrkytyksen. Eläimen pitopaikassa tulee huomioida oviaukon sopiva koko, jotta eläin voidaan poistaa pitopaikasta ilman vaaraa vahingoittumisesta. Pitopaikan tulee olla myös rakenteiltaan turvallinen ja hyvin sijoitettu, jotta eläimet eivät pääse vahingoittamaan tai liikaamaan toisiaan. Lattian tulee olla helposti puhtaana pidettävä ja turvallinen eläimelle, jossa eläin

ei voi vahingoittua tai jäädä lattiaan kiinni. Pitopaikan sisustus ja rakenteet tulisi olla eläimelle sopivat, jotta eläin ei pääse karkaamaan tai loukkaamaan itseään teräviin kulmiin tai ulokkeisiin. Samalla eläimen pitäisi pystyä toteuttamaan lajikohtaisia käyttäytymistarpeitaan, joka esimerkiksi voi tarkoittaa mahdollisuutta kiipeillä, kaivaa, jyrsiä, suojautua, piiloutua, uida, sukeltaa, kylpeä tai rakentaa pesää. Terraariot, häkit tai muut pitopaikat tulee olla sijoitettu hyvin, jotta väliin jää tilaa eläinten hoitamista varten. Pitopaikan varusteet ja materiaalit tulee pitää kunnossa ja tarkistaa, etteivät ne aiheuta vaaraa eläimelle. Ruoka- ja juoma-astiat sekä muut tarvittavat välineet tulee olla sijoitettuna eläimelle sopivaan paikkaan. Eläimen tulee saada syödä ja juoda vaikeuksitta. Ruokinta ja juottamiseen tarkoitetut astiat tulee pitää puhtaina eikä esimerkiksi virtsa tai uloste saa pilata niitä. (5.)

Suunniteltavaa tilaa tulee peilata ja katsoa kyseisen eläimen käyttäytymistarpeista. Häkki tai tila tulee olla mitoitettu eläimelle soveltuvaksi. Taulukoissa 1, 2, 3 ja 4 on eläimille määrättyjä häkki- tai muun pitopaikan minimikokomitoituksia. Kissojen tila- tai häkkimitoituksissa pinta-alan tulee olla vähintään 5 neliometriä ja tilaa vähintään 1 neliometri täysikasvuista kissaa kohden. Muussa tapauksessa kuin eläinsuojeluasetuksen mukaisessa tilassa tai häkissä, tulee pinta-alan olla vähintään 1,5 neliometriä ja korkeudeltaan 1,3 metriä. Tilaa mitoitetaan yhtä kissaa kohden 0,7 neliometriä, mikäli useita kissoja pidetään samassa tilassa. Kuitenkin sekä kissojen että koirien tapauksessa löytöeläinten talteenottoaika saa olla 50 % pienempi tila, mikäli eläimen säilytys tai hoitaminen on lyhytaikaista. (5.)

Hillerit ja fretit tarvitsevat pitopaikan pinta-alan olevan vähintään 1 neliometriä sekä korkeuden 0,6 metriä. Tilaa tulee laskea vähintään 0,35 neliometriä, mikäli joudutaan pitämään useita eläimiä samassa tilassa. Häkkilintujen kohdalla häkin vaatimuksissa tulee huomioida kyseinen lintulaji sekä muita päätietoja, kuten linnun aktiivisuus, koko, ikä, sukupuoli sekä kaikkien lintujen määrä ja sukupuolijakauma. Myös matelijat, sammakkoeläimet sekä kalat tarvitsevat akvaarioiden, terraarioiden tai muiden pitopaikkojen mitoituksessa asiantuntevaa huomioimista ja osaamista eläimen lajista riippuen. Pitopaikan vaatimukset ovat samanlaiset kuin häkkilinnuillakin. (5.)

TAULUKKO 1. Koiran pitoon tarkoitettu häkki tai muu vastaava tila

Pinta-ala (m ²)	Koiran / koirien keskimääräinen paino					
	Enintään 5 kg	10 kg	20 kg	30 kg	40 kg	50 kg tai yli
1	2,0	2,0	2,5	3,5	4,5	5,5
2	2,0	2,5	3,5	4,5	6,0	7,5
3	2,0	3,5	4,5	6,0	7,5	10,0
4	2,5	4,0	5,5			
5	3,0	5,0	6,5			
6	4,0	5,5				
7	4,5	6,0				

TAULUKKO 2. Vieroitettujen 8–16 viikon ikäisten koiranpentujen häkin tai muun vastaavan tilan vähimmäiskoko

Pentujen keskimääräinen paino yhteensä (kg)	Pinta-ala (m ²)
10	2,0
20	2,5
30	3,5
40	4,0
50	5,0
60	5,5
70	6,0

TAULUKKO 3. Jyrsijän pitopaikan vähimmäiskoko

Eläinlaji	Pinta-ala (m ²)	Pinta-ala ryhmässä pidettävää eläintä kohden (m ²)	Korkeus (m)
Marsu	0,3	0,15	0,25
Kultahamsteri	0,12	-	0,2
Kääpiöhamsteri	0,09	0,045	0,2
Sinsilla	0,4	0,2	0,7
Degu	0,3	0,15	0,4
Rota	0,18	0,06	0,3
Gerbiili	0,12	0,06	0,3
Hiiri	0,09	0,018	0,2

TAULUKKO 4. Kaniinin pitopaikan vähimmäiskoko

Kaniinin koko (kg)	Pinta-ala (m ²)	Pinta-ala ryhmässä pidettävää eläintä kohden (m ²)	Lyhimmän sivun pituus (m)	Korkeus (m)
Alle 1,8	0,25	0,12	0,3	0,3
Yli 1,8 mutta enintään 3,0	0,5	0,25	0,4	0,4
Yli 3,0 mutta enintään 5,0	0,7	0,35	0,5	0,5
Yli 5,0	0,9	0,45	0,6	0,6

Koiran ulkotarha tulee olla maastoltaan ja kasvillisuudeltaan eläimelle soveltuva. Tarhan ympäristö tulee olla rauhallinen ja meluton. Ulkotarhan pohjan pitää pysyä kuivana ja tarpeen tullen maapohjan tulee olla viemäroity tai salaojitettu. Tarha ei saa olla liukas tai muutoin vaarallinen eläimelle. Materiaalit tulee olla mietitty eläimelle soveltuvaksi, jossa huomioon on otettu esimerkiksi ulkotarhan aita. Ulkotarhan aitaamisessa ei saa olla piikkilankaa. Mikäli ulkotarhan aita on verkkoaitaa, tulee verkon silmäkoon olla sovelias tarhassa pidettävän eläimen mukaan, niin ettei

se voi jäädä siihen kiinni. Kulkureitit ulkotarhaan tulee olla turvallisesti suunnitellut. Kokonaisuudessaan ulkotarha tulee olla mitoitettu kyseisen eläinlajin, rodun, eläinkoon, aktiivisuuden sekä lukumäärän mukaan. Taulukossa 5 on kuvattu koiran ulkotarhan vähimmäiskoot koirien lukumäärästä sekä painosta riippuen. Taulukkoa sovelletaan tarpeenmukaisesti sopivan ulkotarhan koon saavuttamiseksi, mikäli koiria on lukumäärältään enemmän kuin 6 kpl. (5.)

Mikäli koira on kytkettynä ulkona, tulee koiran olla vain asutettavan rakennuksen suorassa läheisyydessä. Koira tarvitsee liikkumatilaa vähintään 40 neliometriä, jossa kyseinen alue tulee tarkistaa mahdollisten esteiden varalta. Kytkin ei saa kiertyä esimerkiksi tolpan tai puun ympärille. Kytketylle koiralle pitää tarjota säänsuoja, koppi tai lepopaikka, joka tulee olla varustuksiltaan, rakenteiltaan ja kooltaan eläimelle sovelias. Pohjan tulee olla irti maanpinnasta sekä tilan pitää olla tiivis. Koirankopissa tulee olla makuualusta koiralle. Koppi tulee tarvittaessa olla lämpöeristetty sekä kopin kulkuaukko tulee sisältää sopivan läpän, jos tällainen tarvitaan. (5.)

TAULUKKO 5. Koiran ulkotarhan vähimmäiskoko

Pinta-ala (m ²)	Koiran / koirien keskimääräinen paino					
	Enintään 5 kg	10 kg	20 kg	30 kg	40 kg	50 kg tai yli
1	5	6	8	10	15	16
2	5	8	10	14	18	20
3	6	10	13	17	22	24
4	8	12	15	20	26	28
5	8	14	18	24	30	32
6	10	16	20	26	34	36

Valtioneuvoston asetuksessa on kerrottu tarkasti eläinlajikohtaisesti millaisia vaatimuksia kyseisellä eläimellä on. Lajikohtaisesti kerrotaan esimerkiksi koirien, kissojen, jyrssiöiden ja kaniinien tarpeet. Melkein kaikilla näillä mainituilla eläimillä vaaditaan asetuksen mukaan esimerkiksi pitopaikkaan tai sen ympäristöön kuulo- ja näköyhteys sekä mahdollisuus sosiaaliseen kanssakäymiseen. Poikkeuksena tästä matelijat, sammakkoeläimet, kalat tai selkärangattomat

eläimet. Monet eläimet tarvitsevat myös kyseiselle eläinlajille soveltuvia virikkeitä tai pesä- ja nukkumapaikkoja. (5.)

Eläinryhmiä yhdistettäessä tai uusia eläimiä tuotaessa ryhmään pitäisi huomioida eläimille mahdollisesti muodostuvat käyttäytymisongelmat. Vihamielisesti toisiinsa suhtautuvia tai toisiaan vahingoittavia eläimiä tulee pitää erillään toisistaan omassa pitopaikassaan tai tarjota eläimille mahdollisuus piiloutumiseen sekä pakenemiseen, jos erillistä pitopaikkaa ei ole mahdollista järjestää. Eläimen lajinomaisesta liikunnantarpeesta tulee huolehtia riittävästi. Eläimiä ei saa kytkeä kiinni, ellei kyseessä ole tilapäinen tai lyhytaikainen ratkaisu. Poikkeuksena ulkona kiinni pidetyt koirat. Koiran kohdalla kytkennässä tulee huomioida myös koiran ikä, sillä alle vuoden ikäistä koiraa ei saa pitää ulkona kokoaikaisesti kytkettynä. Jos eläintä joutuu pitämään kytkettynä tilapäisesti, tulee eläintä valvoa loukkaantumisen estämiseksi. (5.)

2.4 Eurooppalainen yleissopimus, järjestyslaki sekä metsästyslaki

Lemmikkieläinten suojelua koskeva eurooppalainen yleissopimus on yleinen lemmikkieläinten suojeluun liittyvä sopimus, jonka on allekirjoittanut Euroopan neuvoston jäsenvaltiot. Sopimus käsittelee yleisiä lemmikkieläinten kohteluun ja hoitoon liittyviä asioita, joita Suomen lait ja asetukset tarkentavat. Suomen järjestyslaki käsittelee eläintenpitoon liittyviä kysymyksiä. Järjestyslaki käsittelee esimerkiksi enimmäkseen eläinten liikkuma-alueita ja rajoituksia. Metsästyslaissa käsitellään eläinten kiinnipitovelvollisuutta tai lopettamisoikeutta. (6; 7; 8.)

Suomen järjestyslaissa on luku koirakurista, jossa mainitaan koiran kytkettynä oleminen esimerkiksi kuntopoluilla kulkiessa sekä taajama-alueilla. Koirakielto koskee esimerkiksi yleisiä uimaran-toja, lasten leikkipaikkoja tai kunnostettuja latuja. Myös koiran ulosteet täytyy siivota ympäristöstä hoidetuilla taajama-alueilla. Koiraa saa kuitenkin pitää vapaana suljetulla pihalla, koirien harjoituspaikalla tai aidatuilla jaloittelualueilla. Näissäkin paikoissa koiran tulee olla omistajan tai muun haltijan valvonnassa. Samat mainitut kriteerit koskevat myös kissaa tai muuta lemmikkieläintä, taajama-alueen kytkentää lukuun ottamatta. (6.)

Eurooppalaisessa yleissopimuksessa on esitetty oikeastaan samat asiat, mitä esimerkiksi valtioneuvoston asetuksessa seura- ja harrastuseläinten suojelusta tai eläinsuojelulaissa on mainittu.

Sopimuksessa selitetään lemmikkieläinkodin määritelmä, joka tarkoittaa voittoa tavoittelematonta laitosta, jossa voidaan pitää huomattavia määriä lemmikkieläimiä. Lemmikkieläinkoti pystyy vastaanottamaan heitteillä olevia eläimiä kansallisen lainsäädännön sekä hallinnollisten määräyksien näin salliessa. Heitteillä oleva eläin on sopimuksessa selitetty tarkoittavan koditonta lemmikkieläintä tai sellaista lemmikkieläintä, joka on omistajansa tai haltijansa kotipiirin rajojen ulkopuolella. Tähän lukeutuu myös eläin, joka ei ole omistajan tai muun haltijan hallinnassa tai suorassa valvonnassa. (7.)

Metsästyslaissa määritetään koiran kiinnipitoajasta taajamien ulkopuolisilla alueilla, jolloin luonnoneläimille annetaan lisääntymisrauha. Koiran tulee pitää kytkettynä tai tarvittaessa välittömästi kytkettävissä tilanteen mukaisesti. Kiinnipitoaika on yleensä aina maaliskuun 1 päivästä elokuun 19 päivään. Poikkeuksia eläimen kiinnipitoon on esimerkiksi, jos koira on aidatulla alueella tai alueen haltijan tai omistajan pihalla. Myös alle 5 kuukautta nuoria koiria ei saa pitää kytkettynä tai esimerkiksi virka-, vartiointi-, opas- tai paimennustehtävissä toimivia koiria ei tarvitse kytkeä. Lisäpoikkeuksena sääntöön koira ei ole pakko kytkeä, jos koira on koulutettavana palvelutehtäviinsä tai esimerkiksi kyseessä on muu kuin ajava koira. Kanakoirat ja lintukoirat voivat esimerkiksi liikkua vapaammin, jos kyseisiä koiria koulutetaan ja tämä ei häiritse rauhoitettuja eläimiä. (8.)

Metsästyslaki käsittelee myös koirien talteenottoa. Vapaana liikkuvan koiran voi poistaa tai ottaa omalta alueeltaan talteen, mikäli se ei riko aiemmin mainittuja poikkeuksia kiinnipitoon liittyen. Koiran omistajan tiedettäessä, koiran olinpaikasta tulee ilmoittaa omistajalle. Muussa tapauksessa koiran talteenotosta vastaa poliisi. Koira tulee lunastaa 10 tai 15 päivän aikana talteenotosta, sillä muuten koira päätyy talteenottajan omistukseen. Aiempi omistaja voi lunastaa koiransa takaisin maksamalla lunastusmaksun sekä korvauksen. Korvaukset ja maksut riippuvat kuka ottaa kyseisen koiran talteen. Valtion viranomaisen ottaessa koiran, joutuu omistaja lunastamaan koiransa maksamalla koiran hoitamisesta aiheutuneet korvaukset valtiolle. (8.)

Metsästyslaissa määritellään myös eläinsuojelulain tavoin velvollisuus auttaa vahingoittuneita, sairaita tai muuten avuttomassa tilassa olevia eläimiä. Metsästyslaissa on käsitelty otetun lemmikkieläimen huolenpidon velvollisuutta sekä kielletty heitteillejätö ja eläimen hylkääminen. Villiintyneiden eläinten suhteen alueen haltija voi lopettaa eläimen lakien mukaisesti, jotta eläin ei kärsi. Kuitenkin tässä tapauksessa eläin tulee olla varmasti todettu villiksi, eikä kyseessä saa olla kenenkään arka ja pelästynyt lemmikki. Yleensä villiintyneiden kissojen ja koirien kohdalla eläin otetaan talteen ja ollaan yhteydessä myös viranomaisiin tai muuhun asiantuntijaan. (8.)

2.5 Laki eläinten hyvinvoinnista

Uusi vuonna 2023 hyväksytty eläinten hyvinvointilaki astuu voimaan tammikuun ensimmäinen päivä vuonna 2024. Hyvinvointilaki tarkentaa vanhoja säädöksiä sekä lisää joitakin uusia ohjeistuksia eläintenpitoon. Esimerkiksi eläimille tulee tarjota jatkuva mahdollisuus juoda vettä pitopaikassaan, etenkin talviaikaan vesi ei saa jäätyä. Eläinten pitopaikassa tulee olla myös eläimille sopivat käsittelytilat sekä sairastilat. (9; 10; 11a & b.)

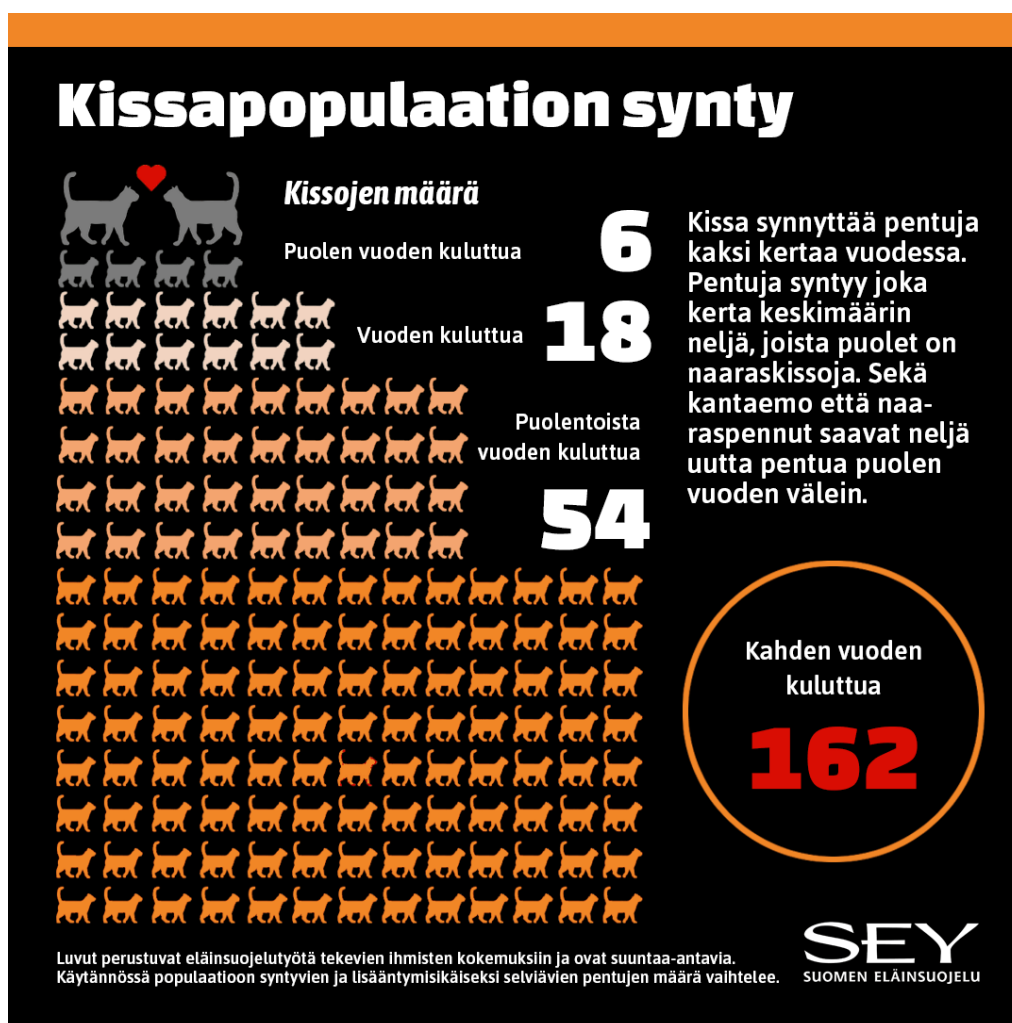
Eläinten hyvinvointilaki käsittelee pääsääntöisesti asioita, joilla parannetaan eläinten oikeanmukaista kohtelua ja kunnioitusta. Lakia sovelletaan käytettäväksi kaikkiin eläimiin. Suunniteltuja lakisäädöksiä on esimerkiksi eläimen rauhallinen kohtelu, eläimen huolehtimisvastuu yli kuusi vuotta vanhemmalle lapselle. Tässäkin tapauksessa huoltaja tai muu aikuinen on velvollinen huolehtimaan, että alle 15 vuotta nuorempi lapsi osaa kohdella eläintä oikein. Sairaalle tai vahingoittuneelle eläimelle tulee antaa viipymättä sen tarvitsemää hoitoa, annettava riittävä lepomahdollisuus ja huolehtia eläimelle mahdollisesti erillinen tila muista eläimistä. (9; 10; 11a & b.)

Hyvinvointilaki käsittelee myös viranomaisten tai muiden tahojen ilmoitusvelvollisuutta. Pentutehtailua yritetään estää kieltämällä alle puolivuotiaiden pentujen tuonti Suomeen myyntitarkoituksessa. Yleiset myynti-ilmoitukset saavat myös vähimmäisvaatimukset, jonka tapauksessa tietoon tulee ammattimaisen myyjän rekisterinumero sekä eläimen syntymämaa. Löytöeläintalojen pitäjät sekä muut ammattimaisesti eläimiä pitävät tahot ovat saaneet uusia uudistuksia eläintenpitoon, kuten esimerkiksi ilmoitusvelvollisuuden aluehallintovirastolle toiminnastaan. Ammattimainen tai muuten laajan mittakaavan eläintenpito velvoittaa henkilöltä soveltuvaa koulutusta tai riittävää pätevyyttä käytännön kokemuksen mukaan. Pitäjän tulee huolehtia riittävästi päteviä hoitajia eläimille sekä varautua yllättäviin tilanteisiin ja poikkeustilanteisiin. Tähän kuuluu esimerkiksi tulipalon sattuessa eläinten turvallinen ja ripeä siirtäminen pois eläintiloista. (9; 10; 11a & b.)

3 LÖYTÖELÄIMET

3.1 Määritelmä

Määritelmänä löytöeläin tarkoittaa luonnosta löydettyä lemmikkieläintä, esimerkiksi kissaa tai koira. Löytöeläin voi olla karannut tai heitteille jätetty lemmikki. Osa löytöeläimistä on esimerkiksi kaneja, lintuja tai joitakin eksoottisia lemmikkieläimiä. Löytöeläimiin kuuluu myös esimerkiksi suureksi kasvaneet villikissapopulaatiot. Kissapopulaatioissa kyseessä on lemmikkieläimenä ollut kissa, joka on esimerkiksi jätetty heitteille, ja tätä kautta kissa on päässyt lisääntymään vapaasti (kuva 1). Jos populaatio on suuri ja lisääntyminen on jatkunut kauan ilman ihmiskontaktia, kissat ovat voineet villiintyä. Suomeen saatetaan tuoda myös ulkomailta löytöeläimiä, joita ei ole luultavasti rokotettu aivan samalla tavoin kuin Suomessa olevat lemmikkieläimet. (10; 12a & b; 13; 14.)



KUVA 1. Kissapopulaation synty (12b)

Yleisimmät löytöeläimet ovat kissoja, joista vain noin neljännes pääsee omistajansa luokse takaisin. Koirat ovat yleensä karkureita, jotka saatetaan hakea jopa saman päivän aikana takaisin kotiin. Vuoden 2018 SEY:n tutkimuksen mukaan hylättyjä kissoja on ollut yhteensä jopa 20 000, joista noin 6 478 kissaa on ollut löytöeläintaloista (kuva 2). Lukumäärä on luultavasti suurempi, sillä laskuihin ei ole laskettu mukaan esimerkiksi kissapopulaatiota tai luontoon kuolleita kissoja. Suureen määrään saattaa vaikuttaa etenkin vähäinen kissan arvostus ja jo kauan aiemmin vallinnut asema esimerkiksi "kesäkissana". (12b; 14; 15; 16; 17.)



KUVA 2. SEYn toteuttama tutkimus kodittomista kissoista (12b)

3.2 Kissan arvo

Kissa on jo kauan ollut vähemmän arvostetumpi lemmikkieläin kuin koira. Kissoja ja koiria on hankittu niiden hyödyllisyyden takia, mutta jostain syystä kissat eivät ole päässeet samalle tasolle perheen lemmikkinä kuin koirat. Kissa on ennen ollut hyödyllinen eläin sellaisenaan ilman jalostusta esimerkiksi pitämään hiiret pois talosta tai navetasta. Kuitenkaan kissoista ei ehkä olla huolehdittu niiden sairastuessa ja loukkaantuessa, sekä etenkin kastroidu tai steriloitu ovat unohdettuja asioita. Tämä aiheuttaa suuria ja jatkuvasti kasvavia kissapopulaatioita. Kiinnitetut populaatiokissat ovat voineet olla hyvin huonossa kunnossa jo pelastamishetkestä lähtien (kuva 3). Kissoja ei myöskään vielä siruteta samalla lailla kuten esimerkiksi koiria, mikä vähentää kissojen kotiinpaluun mahdollisuutta. (17; 18.)



KUVA 3. Pelastettuja sairaalloisia populaatiokissoja (17)

Kissan arvon muodostuminen juontaa juurensa suoraan historiasta. Ensimmäisten kissojen on ajateltu tulleen Suomeen viikinkiaikana (n. 800–1050 jaa.). Ensimmäiset merkit koirista Suomessa on kivikaudella (8700–1200 eaa.), paljon ennen kissojen tuloa Suomeen. Kummankin eläimen

lajinmukaisia taitoja hyödynnettiin ihmisen tarpeisiin. Koira kesyytettiin nopeasti rekikoiraksi ja pyyntiseuraksi ihmiselle. Kissaa pidettiin suloisena yksilönä, joka haluttiin omaan kotiin. Kissa saatettiin tuoda esimerkiksi tuliaisena perheelle viikinkireissuilta. Kissaa pidettiin kauan vapaana elelevänä hyötyeläimenä rottien ja hiiren pyydystäjänä, jota ei oikeastaan vielä osattu tai haluttu kesyttää lemmikiksi samalla tavoin kuin koira. (18; 19; 20; 21.)

Laivakissat, kujakissat ja maatiaiskissat olivat yleinen näky etenkin keskiajan Suomessa. Tähän aikaan näiden rottia pyytävien kissojen merkitys ymmärrettiin ja sitä arvostettiin. Asia muuttui rottien levittämän ruttoepidemian tullessa Suomeen. Kissat saivat pääsyytökset ruton levittämisestä, minkä seurauksena kissoja alettiin vainoamaan ja tappamaan joukoittain. Tänä aikana alkoi myös liikkua kissoista ikäviä huhuja, joihin kirkko otti osaa lietsomalla kissavihaa ja kertomalla oman kielteisen suhtautumisensa asiaan. Kissa alettiin nähdä negatiivisessa valossa ruton tuojana sekä noitien pahoina käytyinä (kuva 4). Tämä johti myös kissojen polttamiseen roviolla yhdessä noidiksi julistettujen kanssa. Kissa- ja naisviha leimahtivat käyntiin noitavainojen myötä muualla maailmassa. Suomessa poikkeavasti noitavainot kohdistuivat suurimmaksi osaksi miehiin, mihin vaikutti koirien näkeminen miespuolisen paholaisen ilmentymänä. Tätä jatkui 1700-luvun valistukseen asti. (19; 20; 21; 22; 23.)



KUVA 4. Kissat ja noidat vanhassa kuvituspiirustuksessa (20)

Valistamisen ja koulutuksen parannuttua 1800-luvulla ihmisistä tuli oppineempia. Oppimateriaalit eivät olleet kuitenkaan niin suotuisia kissoja kohtaan, sillä esimerkiksi *Oppikirja Luontotietesehen kansakouluin oppilaille* valistaa kissojen olevan vain hiiren pyytämistä varten. Kissoihin liitettiin näissä kirjoituksissa negatiivisia adjektiiveja, kuten häijy, varasteleva, epäluotettava, viekas, kavala, ahne ja lista jatkui loputtomiin. Myös kissoihin liittyvät uskomukset ja myytit pysyivät pinnalla siinä missä niitä keksittiin lisää uusiakin. Kissojen hoivaamisen ajateltiin muuttavan tytöt vanhaksipiioiksi tai esimerkiksi kissan ja naisen ensinäkeminen matkaa aloittaessa aiheutti koko matkan pilalle menemisen. Kissat on yhdistetty kuolemaan siinä missä naisetkin. Heidän läsnäolonsa oli niin pelätty kuin huojentavakin ajatus. Esimerkiksi mustien kissojen ajateltiin kuljettavan edesmenneiden läheisten sieluja mukanaan ja edesmenneestä huolehtiminen kuului naispuolisille ikääntyneemmille ihmisille. (19; 20; 21; 24; 25.)

Kaikki nämä myytit ja uskomukset osoittavat sen, että kissojen ja naisten historia on ollut kietoutuneena toisiinsa jo kauan aikaa. Aiemmin noitavainojen myötä sekä myöhemmin vanhan ajan maalaiselämässäkin. Emäntä ja kissa yhdistettiin toisiinsa siinä missä maatilän isäntä ja hänen koiransakin (kuva 5). Kissoja alettiin lajittelemaan ulkonäön perusteella navettakissoihin tai tupakissoihin. Tupakissat olivat sievemmän näköisiä kuin villimmän näköiset navettakissat. Tätä kautta kissat pääsivät sisälle maalaistaloon ihmisten iloksi ja seuraksi. Tämä ei kuitenkaan tarkoittanut vielä kissan suurta arvostusta tai kissan oikeanmukaista kohtelua. (19; 20; 21; 24; 25.)



KUVA 5. Emäntä ja kissa (20)

Koirista kerrottiin myös joitakin huhuja ja myyttejä. Kaikkia mustia eläimiä kuvailtiin etenkin noitavainojen aikana huonona enteinä. Koiriin liittyvät kertomukset eivät kuitenkaan vaikuttaneet jostain syystä yhtä paljon koirien asemaan ja arvoon samalla tavoin kuin kissojen kohdalla. Koiria saatettiin pelätä ja vältellä, mutta tämä ei aiheuttanut samanlaista joukkohysteriaa, miten kävi kissojen kohdalla. Positiiviset kertomukset vaikuttivat koiran aseman paranemiseen, mikä vähensi omalta osaltaan koiriin liittyvää pelkoa. Esimerkiksi uskomus Tuonelan koirasta, joka vartioi ja suojelee tuonpuoleista, antaa mukavan kuvan koiran tuomasta turvasta ja avusta ihmiselle. (18; 19; 20; 21; 22; 26.)

Koirien arvostus lisääntyi myös myöhemmin susivihan saapuessa Suomeen 1800-luvulla, jolloin koirien suuri hyödyllisyys maataloissa huomattiin. Kissan kohdalla ei valitettavasi käynyt yhtä hyvin, sillä tarinat trulleista ja mustista kissoista jäivät elämään. Kissaa ei myöskään nähty samanlaisena hyötyeläimenä, kuten esimerkiksi lehmä tai kana. Kissasta ei saanut taloudellista voittoa samalla tavoin, vaikkakin kissa pystyi pyydystämään tuhoeläimiä, mutta tämän kissa teki vain omaksi hyödykseen luonnollisesti. (18; 19; 20; 21; 22; 26.)

Kissoja niin kuin koiriakin alettiin myöhemmin jalostamaan rotukissoiksi ja -koiriksi, joka omalta osaltaan muutti suhtautumista sekä koiriin että kissoihin (kuva 6). Suomessa kuitenkin suurin osa kissoista oli kauan aikaa vielä maatiaiskissoja, joista ei huolehdittu tai joita ei kohdeltu yhtä hyvin kuin rotukissoja. Kissaa syytettiin esimerkiksi epäsiisteydestä sekä kostonhalusta, joka saattoi johtaa kissan kaltoinkohteluun. Kissaa saatettiin kohdella huonosti myös esimerkiksi ihmisten iloksi ja "huvimielessä". Kauan kerrotut uskomukset, kuten "kissalla on yhdeksän elämää" tai "kissa putoaa aina jaloilleen", ovat vaikuttaneet negatiivisesti kissan kohteluun ja sen arvostukseen. Eläinsuojeluaate ja eläinten oikeudet tulivat ajankohtaiseksi trendiksi 1800-luvulla. Tämä paransi onneksi eläinten kohtelamista ainakin hieman, ennen kuin eläinsuojelulaki julkaistiin 1900-luvulla. Nykyhetkeen tultaessa kissat elävät vieläkin pimeää keskiaikaa. (13; 18; 19; 20; 21; 22; 24; 26.)



KUVA 6. Valokuvaamossa otettu kuva naisesta ja hänen kissastaan (20)

3.3 Kissakriisi

Kissakriisi tarkoittaa jo kauan jatkunutta kissojen huonoa ja kaltoinkohdeltua asemaa, jossa hylättyjen kissojen määrä on ollut todella suuri. Kissa ei ole ollut yhtä arvostetussa asemassa kuin esimerkiksi koira, ihmisen paras ystävä. Kissoihin on jo liittynyt kautta aikojen myyttejä ja väärää uskomuksia, jotka ovat vaikuttaneet omalta osaltaan kissojen huonoon asemaan. Vielä nykyäänkin saatetaan uskoa pahaa onnea tuoviin mustiin kissoihin, kissojen kiintymispuutteeseen sen omistaensa kohtaan tai kissan tarpeeseen ulkoilla vapaasti. Kaikki nämä harhakäsitykset ovat vaikuttaneet negatiivisesti ja vähentävästi kissan arvoon. Kissan on myös ajateltu olevan helppohoitoinen lemmikki, joka ei vaadi suuria hoitamisia tai esimerkiksi kissan kadottua uuden hankinta onnistuu helposti halvalla. (12b; 17; 22; 24; 26.)

Myös "kesäkissa"-määritelmä on ollut kauan puheenaiheena, mutta termi on vanhahtava, sillä valitettavasti kissojen hylkäämistä ei tapahdu vain ainoastaan kesäisin vaan ympärivuotisesti. Kissa ei kuitenkaan ole tavara, jonka voi korvata uudella edellisen mennessä hukkaan tai rikki, vaan kyseessä on elävä ja tunteva eläin. Kissat ovat lemmikkieläimiä, jotka eivät pärjää luonnossa vapaana, sillä luontoon päätyneet kissat kuolevat mitä useammin nälkään, kylmyyteen tai joihinkin sairauksiin. (8; 12b; 16; 27; 28.)

Vapaana oleva kissa voi parhaimmassa tapauksessa päätyä löytöeläintaloon, mistä se joko löytää omistajansa uudelleen tai adoptoidaan uuteen kotiin. Surullisempi vaihtoehto on kissan mahdollinen lopettaminen, sillä 15 päivän jälkeen kunnalla on oikeus lopettaa eläin. Myös alueen haltijalla tai omistajalla on metsästyslain nojalla oikeus lopettaa tai kiinniottaa alueella oleva rauhoittamaton eläin, sillä villiintyneisiin kissoihin sovelletaan metsästyslakia. Niin eläinsuojelulaki kuin metsästyslakikaan eivät määrittele kissaa tapauskohtaisesti, milloin kyseessä olisi lemmikki ja milloin taas villiintynyt yksilö. Luonnossa vapaana oleva lemmikkikissa voi vaikuttaa ja käyttäytyä villiintyneen eläimen tavoin, minkä takia onkin parempi ratkaisu ottaa eläin talteen, jotta varmistutaan eläimen luonteesta. Myös villiintyneellä kissalla on oikeuksia, mikä tarkoittaa, että villiintynyt kissa ei ole lainsuojaton Suomen laissa ja eläimen lopettaminen pitää suorittaa lain mukaisesti. (8; 12b & d; 15; 16; 27; 28; 29; 30a&b; 31; 32.)

Kissakriisi ja kissojen huono asema ei johdu ainoastaan leikkaamattomista ja siruttamattomista eläimistä. SEYn mukaan perinmäinen syy kaikelle on ihmisten välinpitämätön asenne ja suhtautuminen kissoihin. Kissojen ajatellaan kuuluvan luontoon tai pidetään kissoja vapaana valvomattomana ja vedotaan kissan oikeuksiin saada liikkua vapaana. Järjestyslaissa ei ole tarkasti määritelty kissojen vapaana olosta, joten kissan vapaana oleminen ei ole niin rajattua kuin esimerkiksi koiralla. Eurooppalainen yleissopimus määrittelee heitteille jätetyn eläimen olevan omistajan kotipiirin rajojen ulkopuolella oleva eläin. Kissat liikkuvat suurella alueella, sillä niiden reviiri esimerkiksi kaupunkialueella on noin kuusi hehtaaria. Tämä aiheuttaa eläimen kuljeskelemisen muuallakin kuin vain omalla pihapiirillä, mikäli kissa ei ole ulkoilemassa valjaissa tai esimerkiksi kissatarhassa. Kissatarha voi olla kooltaan esimerkiksi 12 neliötä sisältäen eri osia, kuten kiipeily- ja makuupaikkoja (kuva 7). (6; 7; 12b; 13; 14; 17; 29; 30a&b; 31; 32.)



KUVA 7. Kissatarha ikkunan ympärille asennettuna (29)

Kissat ovat myös saalistajia luontaisesti, mikä aiheuttaa muille luonnoneläimille, kuten esimerkiksi pikkulinnuille, vahinkoa. Vapaana ja valvomatta liikkuvilla kissoilla on ulkona monta vaaranpaikkaa. Kissa voi esimerkiksi jäädä liikkuvan ajoneuvon alle, joutua tappeluun muiden eläinten kanssa tai tulla myrkytetyksi syödessään esimerkiksi sairaan eläimen. Tämän takia myös SEY (Suomen eläinsuojelu) sekä Karkurit.fi suosittelevatkin ulkoiluttamaan kissoja vain valvottuna. (6; 7; 12b; 14; 17; 30a; 31; 33.)

Suuret kissapopulaatiot ovat vielä mahdollisia ja tapahtuvatkin esimerkiksi maaseutualueilla tai vaikkapa kerrostaloasunnossakin. Suuriin kissapopulaatioihin ei reagoida samalla tavoin kuin esimerkiksi suuriin koirapopulaatioihin reagoitaisiin. Koirapopulaatiot tai villiintyneet koirat ovatkin harvoja näkyjä Suomessa. Kissapopulaatioissa eläimet ovat usein sairaita, nälkiintyneitä sekä villejä. SEY arvioi vuonna 2020 luonnossa elävien kodittomien kissojen lukumääräksi noin 5 000–10 000. Populaatioiden kissat ovat yleensä sisäsiittoisia, mikä aiheuttaa niille erilaisia mutaatioita, sairauksia ja kipua (kuva 8). Kissapopulaatiossa saattaa olla tassuttomia tai sokeita yksilöitä. Pahimmassa tapauksessa kissapopulaatioiden kissat ovat niin sairaita tai villiintyneitä, että ne täytyy lopettaa. (12b & c; 14; 18; 30a & b; 34.)



KUVA 8. Iso-Allan, ainoa kissapopulaation selviytyjä (12c)

Muualla maailmassa, kuten esimerkiksi Espanjassa, vapaana olevien koirien tilanne on sama kuin Suomessa olevien kissojen tila. Eläinten hylkäämiselle on samoja syitä kuin Suomessa, esimerkiksi helppo eläinten saatavuus ja eläimen hankinta "léluna" tai "virikkeenä ihmiselle". Suomen eläinsuojelulaki on paremmin säädetty kuin esimerkiksi Espanjassa. Löytöeläimille ja vapaana liikkuville kissoille on Suomessa määrätty lakeja, jotka parantavat eläinten oloja huomattavasti. Muissa maissa on päädytty erilaisiin ratkaisuihin vapaana liikkuvien eläinten kanssa. Esimerkiksi Romaniassa lopetettiin kaikki irrallaan olevat koirat. Intiassa sekä Kreikassa päädyttiin ottamaan kiinni vapaana olleet eläimet, steriloiamaan ne ja vapauttamaan ne takaisin luontoon. Myös Suomessa on määrätty vapaana olevien kissapopulaatioiden hävittämistä paikkakunnalta, mutta tähän määräykseen Suomen eläinsuojelu on ottanut kantaa kertoen paremman ja kissojen oikeuksia eteenpäin ajavan vaihtoehdon kissakriisin ratkaisemiseksi. (35; 36; 37.)

3.4 Kissakriisi-kampanja sekä -vetoomus

Kissakriisiin on yritetty vaikuttaa esimerkiksi Kissakriisi-kampanjalla ja -vetoomuksella. Tarkoituksena on ollut samalla tiedottaa ihmisiä nykytilanteesta sekä parantaa kissan arvostusta. Kissakriisiin vaikuttaa paljolti myös laki ja säätämättömät asetukset esimerkiksi eläintenpitoon liittyen. Tähän epäkohtaan SEY Suomen eläinsuojelu on yrittänyt puuttua viemällä asiaa keskusteltavaksi eduskuntaan kansalaisaloitteen avulla. Tarkoituksena on saada aikaan lakimuutoksia, joilla voitaisiin parantaa kissojen hyvinvointia ja oikeuksia. (12b, c & e; 28; 38.)

Kissakriisi-kampanja oli vuonna 2020–2021 SEYn järjestämä kampanja kissojen puolesta, jossa esimerkiksi painotettiin kissojen leikkauttamista sekä tunnistusmerkitsemistä. Kampanjaan kuului osaksi myös Kissakriisi-keräys, jonka avulla pystyttiin auttamaan populaatiokissoja esimerkiksi kissojen eläinlääkärinkuluissa (kuva 9). Osa keräysvaroista käytettiin myös kissojen loukuttamiseen ja hoitamiseen. Osa populaatiokissoissa on saanut alkunsa vapaasti ulkoilevista kotikissoista eikä ainoastaan hylätyistä kissoista. Tämä korostaa kissojen tunnistusmerkinnän, rekisteröimisen sekä leikkauttamisen merkitystä entisestään. (12b; 38; 39; 40; 41; 42; 43; 44; 45; 46.)



KUVA 9. Sirutus tehty samalla löytökissalle steriloinnin yhteydessä (44)

Kissakriisi-vetoomuksen allekirjoitusten kerääminen tapahtui samana aikana Kissakriisi-kampanjan yhteydessä. Kissakriisi hallintaan -aloite toimitettiin maa- ja metsätalousministeriöön joulukuussa vuonna 2020. Vetoomukseen vaadittu 50 000 nimeä ylittyi kahdessa kuukaudessa, mihin osallistuivat niin alan ammattilaiset kuin yksityiset ihmisetkin. Melkein 800 eläinlääkäriä tuki aloitetta tiedostamalla yhdessä Suomen eläinsuojelun kanssa kissojen vakavat eläinsuojeluongelmat. Pahimmat eläinsuojeluongelmat olivat hylätyt ja vapaasti lisääntyvät kissat sekä kissapopulaatiot. SEYn ajamat lakimuutokset vaikuttaisivat esimerkiksi myös eläinten hylkäämistapauksiin vähentävästi. (35; 38; 39; 40; 41; 42; 43; 44; 45; 46; 47.)

Kissakriisi-vetoomus sekä siihen liittyvät lakiasiat etenivät eduskuntaan keskusteltavaksi. Kissojen tunnistusmerkitseminen sekä rekisteröiminen toteutetaan myöhemmin seuraamalla ensin koirien

rekisteröimistä ja prosessin onnistumista. Koirien rekisteröiminen sekä tunnistusmerkitseminen tulivat voimaan vuoden 2023 alkupuolella. Koirarekisteristä vastaa Ruokavirasto ja Kennelliitto ylläpitää sitä. Kissojen rekisterissä ylläpitäjänä olisi luultavasti Kissaliitto. Sirutuksen sekä rekisteröimisen pääosana on sen edullisuus, jotta mahdollisimman moni toteuttaisi tämän ja rekisteröiminen ei jäisi kalliin hinnan vuoksi tekemättömäksi. Tällä hetkellä lähes ainoastaan rotukissoja on rekisteröity. Pakollinen rekisteröiminen ja tunnistusmerkitseminen vähentäisi eläinsuojelurikoksia, laitonta eläinkauppaa sekä pentutehtailua. Myös löytöeläintalot pystyisivät palauttaa ja tavoittamaan hukassa olleen eläimen takaisin omistajalleen helpommin. (8; 12f; 26; 27; 28; 29; 47; 48; 49.)

Kissakriisi-kampanja sekä -vetoamus saivat huomiota eri ihmisiltä, jotka välittävät kissojen hyvinvoinnista sekä terveydestä. Pääsääntöisesti vapaaehtoisvoimat ja eläinsuojeluyhdistykset ovat hoitaneet kissakriisiä tähän asti. Kissarekisteri ja pakollinen tunnistusmerkintä ei kuitenkaan toteudu ihan heti, sillä koirarekisterin kautta kerätään ensin kokemuksia ja tuloksia tulevaa kissarekisteriä varten. Pakollinen koirarekisteri ei auta vielä kissoja ja kissakriisin hallitsemista yhtä tehokkaasti kuin esimerkiksi lakimuutos vaikuttaisi. Koirien hylkääminen sekä vapaana olevien koirien määrä on vähäisempää kissoihin verrattuna. Kissat elävät myös pidempään kuin koirat, minkä takia muutoksia kissojen hyvinvointiin tulisi tehdä nopeasti. Kissakriisi tulee jatkumaan ilman pakottavia ja vaikuttavia lakimuutoksia. Kissarekisterin on sanottu astuvan voimaan vuonna 2026. Kissarekisteri kuitenkin tulee luultavasti viivästyämään rahoituspuutteen takia, jolloin rekisterin voimaantulo voi siirtyä seuraaviin vuosiin. Kyseinen tuotantoeläinten sekä kissojen ja koirien hyvinvointia edistävä lakimuutos hyväksyttiin eduskunnassa vuonna 2023. Laki eläinten hyvinvoinnista tulee voimaan vuoden 2024 alkupuolella. (38; 39; 40; 41; 42; 43; 44; 45; 46; 47; 48; 49.)

3.5 Korona-ajan lemmikkibuumi sekä kanikriisi

Vuonna 2019 nopeasti alkanut korona ja sulkutoimet vaikuttivat eläinmaailmaan omalta osaltaan. Korona-aika vaikutti eläinten adoptointiin ja hankintaan suuressa määrin, sillä ihmisillä oli enemmän aikaa olla eläinten kanssa ja eläimestä olisi seuraa yksinäisyyden estämisessä. Tästä alettiinkin käyttää nimitystä lemmikkibuumi sekä koronalemmikit. Siinä missä eläimiä hankittiin suuressa määrin korona-aikana myös eläinten hylkäämistä ja niistä luopumista tapahtui myöhemmin matalallakin kynnyksellä. Lemmikkejä hankittiin todella paljon, mikä saattoi aiheuttaa eläinten puutetta

tai pitkiä odotusaikoja myyjillä ja kasvattajilla. Harkitsematonta lemmikin hankkimista tapahtui kaikkien lemmikkieläinten kohdalla. Etenkin kissojen kysyntä korona-aikana oli suurta, mikä saattoi aiheuttaa myös omalta osaltaan myöhemmin kissojen hylkäämisiä. HESYlle vuonna 2022 tulleista eläimistä iso osa on ollut myös lemmikkilintuja, joista monet yksilöt ovat jääneet löytöeläinkotiin odottamaan uutta kotia (kuva 10). Joissakin tapauksissa eläinten hyvinvoinnista huolehdittiin jopa paremmin korona-aikana, mutta kuitenkin monet tapaukset korona-aikana ovat olleet harkitsemattomia lemmikin adoptoimisia. (50; 51; 52; 53; 54; 55; 56; 57.)



KUVA 10. Hylätty lemmikkilintu HESYn hoivissa (50)

Eläinten hylkääminen ja niistä luopuminen on vaihdellut alueellisesti paljonkin Suomessa. Esimerkiksi lemmikkibuumista johtuva kanikriisi ei ole ainakaan vielä kaikille tuttu ja havaittu käsite. Koronan aikana olevassa lemmikkibuumissa eläimet olivat suureksi osaksi kissoja, koiria sekä pikkujyrsijöitä. Koiran- ja kissanpentuja hankittiin eniten, mutta myös muita eläimiä saatettiin hankkia korona-aikana. Esimerkiksi mökille saatettiin ottaa kesäkanoja, ankoja tai vuohia. Aiemmin “kesäkissa”-ilmiö on siirtynyt tuotantoeläimiin. Korona aiheutti lemmikkien osalta myös paljon eläinsuojeluilmoituksia sekä kaltoinkohtelua. (13; 14; 27; 51; 52; 53; 54; 55; 57.)

Lemmikkieläimen hylkääminen ja heitteillejätö on Suomen laissa määritelty eläinsuojelurikokseksi niin kuin eläinten pahoinpitelykin. Hylkääminen ja eläimestä luopuminen saatettiin selittää monesti eläimen epätoivotulla käytöksellä. Eläimen kanssa ei enää pärjätty, kun eläimestä aiheutui epätoivottua käytöstä esimerkiksi eläimen vaatiessa enemmän huomiota korona-aikojen väistytyessä. Myös eläimen oikeanmukaiseen hoitoon ja tarpeisiin ei ehkä ollut hankintavaiheessa perehdytty, mikä on myöhemmin havaittu eläimen vääränlaisena käyttäytymisenä tai vaativuutena. (13; 14; 27; 51; 52; 53; 54; 55; 56; 57.)

Kaniksi on nimeltään tullut tutuksi korona-ajan jälkeen, jolloin kaneja on suurempana määrinä joutunut kodittomaksi. Vuonna 2020 kaneja ja muita pieneläimiä myytiin ja adoptoitiin suuria määriä. Myöhemmin adoptoiduista kaneista on luovuttu ja useita yksilöitä hylätty (kuva 11). Kanit ovat vaativampia lemmikkejä kuin koirat tai kissat, mikä vaikeuttaa myös kodin löytämistä hylätyille kaneille. SEYn mainitsemassa kaniksi Suomessa on enemmän kodittomia kaneja kuin koiria. Kanit ovat vaativia niiden suuren tilantarpeen, virikkeellisuuden sekä sotkuisuuden takia. Eläimeen ja sen käytökseen perehtymätön voi huomata eläimen vaativaksi, jos eläin aiheuttaakin esimerkiksi virikkeiden puuttessa tuhoa huonekaluihin jyrsimällä tai muuta epätoivottua käyttäytymistä. Kanit tarvitsevat myös kouluttamista ja oikeanlaista käsittelyä, kuten myös monet muutkin lemmikkieläimet. Niin myyjällä kuin myös ostajalla on vastuu tutustua eläimeen sitä hankkiessa. Esimerkiksi löytöeläinten kohdalla harkitaan tarkkaan mahdollisen kotiehdokkaan soveltuvuutta eläimelle. Korona-ajan ajattelemattomat lemmikkihankinnat näkyvät nykyhetkessäkin ja vaikuttavat vielä pitkälle tulevaisuuteenkin. (27; 52; 54; 56; 57; 58.)



KUVA 11. Kotia etsivä kani (27)

4 LÖYTÖELÄINTALOT

4.1 Määritelmä

Löytöeläintalot ovat yleensä yksityisten yrittäjien pyöritettävänä tai esimerkiksi yhdistyksen omistamia. Kriteerejä ja säädöksiä eläinten oikeaoppisesta pidosta löytyy esimerkiksi eläinsuojelulaista. Löytöeläintaloihin sekä eläinsuojelutoimintaan kuuluu omana osanaan vapaaehtoinen toiminta, joka pitää kunkin toimijan miettiä omalta osaltaan. Esimerkiksi työpäivän määrittäminen, lomata ja vaikkapa populaatiokissojen loukuttamisoperaatiot voivat muuttua vapaaehtoisuustyöksi tilanteen mukaan. Moni löytöeläintalo tarvitsee myös vapaaehtoisten ja eläinystävien tukea toimintansa pyörittämiseen. Esimerkiksi taloudellinen apu on löytöeläintalojen toiminnassa merkittävä lisä. Löytöeläintalot lukeutuvat ammattimaiseen sekä laaja-alaiseen seura- tai harrastuseläinten pitoon, mikä tarkoittaa esimerkiksi eläinsuojelulain mukaista pitoa sekä ilmoitusvelvollisuutta. Eläinsuojelulain mukaisesta pidosta on kerrottu tarkemmin luvuissa 2.1, 2.2 sekä 2.3. (1; 2; 14; 35.)

Löytöeläintalon pitäjä on tekemisissä monen eri tahon kanssa. Korkein taho löytöeläintalojen toiminnassa on Ruokavirasto ja aluehallinto. Tämän jälkeen tulevat poliisi ja muut lainvalvojat. Muina tahoina ovat myöhemmin valvontaeläinlääkärit ja eläinsuojeluneuvoajat. Laajempi harrastus- ja seuraeläinten hoitaminen sekä pito edellyttää kirjanpitoa eläimistä. Merkinnät ja kirjanpito täytyy olla valmis esittämään eläinsuojeluvalvojalle tai muulle valvontaviranomaiselle. Esimerkiksi valvontaeläinlääkäri toteuttaa eläinsuojelutarkastuksia suositeltavin välein löytöeläintaloihin. Ammattimainen tai laaja-alainen eläintenpito vaatii ilmoituksen tekemisen omaan toimintaan liittyvistä yksityiskohdista, kuten kotipaikasta, eläinten hoitajan koulutuksesta sekä eläinlajeista ja -määristä. Väärin toteutettu eläintenpito sekä lakirikkomukset aiheuttavat toiminnan kieltämisen sekä mahdolliset sakko- tai vankeustuomiot. (1; 2; 14; 33; 58; 59; 60; 61; 62.)

Kunta on yleensä tehnyt yrittäjän kanssa sopimuksen, jossa kunnan alueen löytöeläimet päätyvät yrittäjälle hoitoon viidentoista päivän ajaksi. Sopimuksen voimassaoloaika vaihtelee paikoittain, kuten myös optiokausien kesto. Kunta järjestää tarjouskilpailun ja kilpailuttaa löytöeläinten hoidon. Tämän jälkeen kunta valitsee sopivan tarjousvaihtoehdon ja maksaa yrittäjälle löytöeläimenpidon kustannukset viidentoista päivän ajalta, mikäli omistajaa ei tavoiteta kyseisenä aikana. Omistajan

löytyessä omistaja maksaa kyseiset kustannukset eläimen pidosta. Muussa tapauksessa eläin päätyy useimmiten etsimään kotia joko löytöeläintalossa tai löytöeläin menee sijaiskotiin tai yhdistykselle kotia etsimään. Joissakin tapauksissa löytöeläintalo voi lopettaa eläimiä, jos esimerkiksi eläimellä on mennyt 15 päivää jo umpeen ja tilantarve on suuri löytöeläintalossa. Löytöeläintalon pitäjä voi olla vastuussa monen kunnan löytöeläinten huolehtimisesta, jos näin on sovittu. (1; 13; 14; 33; 35; 61; 62; 63.)

Löytöeläintalojen asiakkaita eivät ole ainoastaan kotia etsivät hylätyt löytöeläimet, sillä löytöeläintalon eläiminä saattaa olla myös kodinvaihtajia, huostaanotettuja eläimiä tai esimerkiksi mahdollisen hoitolan lemmikkieläimiä. Huostaanotetut eläimet ovat nimensä mukaisesti pakolla omistajalta pois otettuja lemmikkieläimiä. Huostaanotettujen eläinten kohdalla laissa on vielä paljon parantamisen varaa, sillä tapauskohtaisesti eläimen oikeusturva sekä muut huostaanotokäytänteet vaativat selkeytystä. Löytöeläintalo voi huolehtia väliaikaisesti myös luonnonvaraisista eläimistä, mikäli näin on sovittu. Monissa tapauksissa luonnonvaraiset eläimet ovat kuitenkin asiantuntijoiden sekä ammattilaisten hoidettavana eläimille erikseen suunnitellussa tilassa, kuten esimerkiksi villieläinsairaaloissa tai villieläinlaitoksissa. (3; 4; 13; 14; 33; 50; 64; 65.)

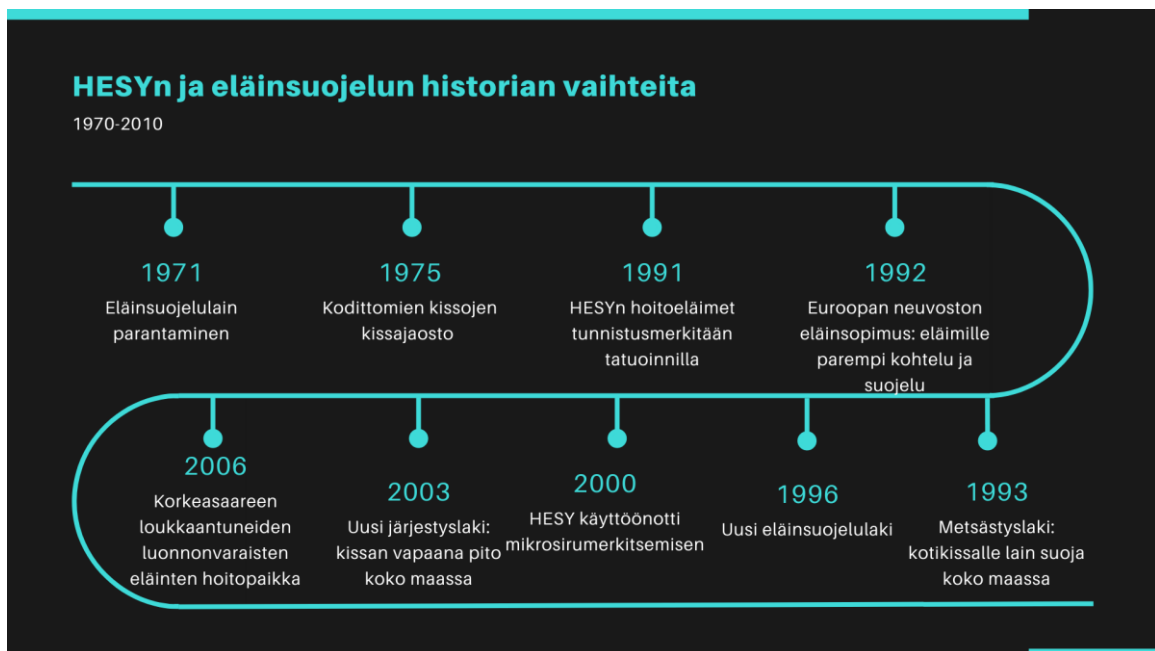
Löytöeläintaloissa on yleensä tilat koirille ja kissoille sekä tilat mahdollisille muille löytöeläintaloon tuleville lemmikkieläimille. Kissoilla tilat ovat yleensä pienellä silmäraolla oleva kattoon asti menevä häkkitala, jossa tilat soveltuvat kiipeilyyn ja oleskeluun. Koirilla tilat sisältävät useimmiten makuu- ja oleskelutilaa sekä ulkotarhan. Löytöeläintalojen pitäjät seuraavat ja tarkastelevat löytöeläintaloon tulevien eläinten käyttäytymistä, jolloin liian villit yksilöt saatetaan lopettaa. Eläinten saapuminen löytöeläintaloihin on kausittaista. Kesällä on yleensä enemmän löytöeläimiä ja kissahavaintoja, kun taas talvella on ennemminkin huostaanottoja ja kodinvaihtajia. (13; 14; 66.)

4.2 Löytöeläintalojen historiaa

Löytöeläintaloja sijaitsee ympäri Suomea. Jokaisella kunnalla pitäisi olla oma yhteyshenkilönsä, joka vastaa kyseisen alueen löytöeläimistä. Myös yhdistykset ja vapaaehtoiset voivat auttaa löytöeläinten kanssa, mutta esimerkiksi sijaiskotien kautta, ellei omaa erillistä löytöeläinkotia ole. Suurin osa löytöeläintaloista on yksityisten yrittäjien tai yhdistyksien omistamia löytöeläintaloja. Löytöeläintalo on useimmiten esimerkiksi remontoitu navetta tai yhdistykselle lahjoitettu ja remontoitu rakennus. Löytöeläintaloina on myös joitain uudisrakennuksia. Löytöeläintalojen yhteydessä saattaa olla

esimerkiksi lemmikkihoitola tai muuta kotieläintoimintaa. Joidenkin löytöeläintalojen yhteydessä saattaa olla yöpäivystys toiminnassa, mikä voi tarkoittaa omaa erillistä yöpäivystysrakennusta tai 24/7 puhelinvastaanottoa. Löytöeläintalojen tilat sekä tarjottavat palvelut ovat yrittäjä- ja paikkakuntakohtaisia. (12f; 13; 33; 59; 64; 67.)

Eniten tietoa löytyi Helsingin eläinsuojeluyhdistyksestä. Helsingin eläinsuojeluyhdistyksen kirjassa *HESY 145 vuotta : eläinten äänenä : niille, jotka eivät voi itseään puolustaa*, löytyi paljon tietoa heidän eri löytöeläintalojen historiasta sekä esimerkiksi ensimmäisen eläinsuojeluyhdistyksen muodostumisesta. Helsingin eläinsuojeluyhdistys (HESY) on ollut mukana alusta lähtien lakimuutoksissa ja eläinten oikeuksia puolustamassa (kuva 12). Helsingin alueella rakennettiin ja suunniteltiin mitä luultavemmin ensimmäiset löytöeläintalot. Myöhemmin eläinsuojelu- sekä löytöeläintointi alkoi etenemään muuallekin Suomeen, minkä myötä löytöeläintaloja rakennettiin enemmän. (50; 64.)



KUVA 12. Kuvitettu aikajana HESYn ja eläinsuojelun historian vaihteista (64)

Ensin eläimille luotiin kissa- ja koirajaosto, jotka keskittyivät eläinkohdallisesti muuttuvaan tilanteeseen. Kissoja hoidettiin sijaiskotitoiminnalla vuoteen 1989 asti, sillä sopivia tiloja kissoille ei ollut saatavilla vielä sinä aikana. Helsingin eläinsuojeluyhdistyksellä on ollut monta eri löytöeläintaltoa, joilla on jokaisella oma kertomuksensa. Helsingin eläinsuojeluyhdistyksen omistuksessa olleita löytöeläintaloja ja tiloja ovat esimerkiksi Vuosaaren löytöeläintalo, Mummonmökki, Eläinsuojelukeskus

Itä-Pakila, Espoon koiratalo, HESY-keskus sekä Viikin löytöeläintalo. Tunnetuin näistä on luultavasti Viikin löytöeläintalo. (50; 64.)

HESYn ensimmäisenä käytössä ollut löytöeläintalo oli Vuosaaren löytöeläintalo Käärmeniemessä (kuva 13). Vuosaaren löytöeläintalo oli käytössä vuosina 1989–1996, ja tilavarauksena löytöeläintaloon mahtui yhteensä 50 kissaa. Löytöeläintalossa oli monia puitteita esimerkiksi sijainnin ja etäisyyden suhteen. Löytöeläintalon toimintaa haittasi myös mahdolliset teiden kunnossapito-ongelmat sekä ongelmat veden saatavuudessa. Talo sijaitsi herkällä luontoalueella, mikä loi omalta osaltaan hankalan tilanteen HESYlle. Rakennuksen remonttiin ei ollut tarpeeksi varaa, mikä vaikutti myös omalta osaltaan talon käytön lopettamiseen herkän luontoalueen lisäksi. Alueelle suunniteltiin lopulta Vuosaaren satama, jonka tapauksessa luontoarvot muuttuivat ja niihin ei samalla lailla kiinnitetty huomiota enää. (64.)



KUVA 13. Vuosaaren löytöeläintalo (64)

Mummonmökki vuodelta 1992 oli Helsingin Palosaassa hetken aikaa käytössä oleva kissatalo, jonka HESY sai lahjoituksena leskirouvalta kissojen hyväksi (kuva 14). Mummonmökissä asustivat kissaemot ja niiden pennut sekä kodittomat kanit. Mummonmökkin tilalle oli tarkoitus rakentaa alkujaan uusi eläintalo, johon oli arkkitehti suunnitellut pääpiirustukset valmiiksi. Rakennusluvan saamisessa kesti kauan sekä remonttivarat olivat HESYllä vähissä, minkä takia rakennusideasta luovuttiin. (64.)



KUVA 14. Kissatalo Mummonmökki (64)

500 neliömetrin kokoinen kaksikerroksinen talo Itä-Pakilassa remontoitiin vuonna 1994 eläinsuojelukeskukseksi (kuva 15). Eläinsuojelukeskuksen kiinteistön koko oli melkein 400 neliometriä ja tontin koko noin 1600 neliometriä. HESY sai lahjoituksia keskuksen rakentamiseen monelta eri taholta. Eläinsuojelukeskuksen sponsoreina, rakentajina ja lahjoittajina oli mukana ammattiväkeä, yksityisiä henkilöitä sekä elinkeinoelämän yrityksiä. Noin 100 yritystä osallistui myös varainkeruun jälkeen eläinsuojelukeskuksen perustamishankkeeseen ja ilmaisi tukensa HESYlle. Lahjoitustavara oli materiaaleja, kuten rakennustarvikkeita ja muuta laatutavaraa, joita voitiin käyttää kaatopaikalle heittämissä sijaan. HESY sai myös rahallista avustusta sekä esimerkiksi tavara-alennuksia 1 000 markan edestä (n. 264 euroa). Keskuksen kauppahinta oli 1,2 miljoonaa markkaa (n. 316 847 euroa) ja itse remontti maksoi 1,3 miljoonaa markkaa (n. 343 251 euroa). Keskuksen avajaiset olivat vuonna 1995. (64; 68.)



KUVA 15. Itä-Pakilan eläinsuojelukeskus (64)

Itä-Pakilan eläinsuojelukeskus sisälsi tilat esimerkiksi kissoille ja pikkueläimille. Löytökoirat olivat kotioidossa. Eläimille olevat tilat sisälsivät perinteiset eläinten oleskelutilat, karanteenitilat, löytöeläinten vastaanottotilat sekä eläinlääkärin vastaanottotilat. Keskukseen mahtui yhteensä noin 150 eläintä, joista suurin osa oli kissoja ja kaneja. Eläinsuojelukeskus auttoi 2000-luvun alkupuolella yli 800 kissaa vuodessa. Eläinsuojelukeskukseen oli suunniteltu myös toimisto- ja asiakaspalvelutiloja yhdistykselle sekä pihasiipeen Kulkukollin kirpputori ja katutasoon HESYn Eläinsuojelupuoti. Keskuksen toiminnan alkaessa keskuksessa työskenteli 2 eläintenhoitajaa, 2 toimistoyöntekijää ja pari muuta työllistettyä. (64.)

Espoon koiratalo oli vuonna 2001–2018 HESYn käyttämä Espoon Bembölessä sijaitseva talo. 2000-luvun alkupuolella oli suuri määrä kodittomia ja huostaanotettuja koiria, jotka päätyivät Yliopistolliseen eläinsairaalaan, Viikkiin ja HESYlle. Alkuun HESY vuokrasi ja kunnosti rakennusta ennen kuin HESY päätyi ostamaan koiratalon omaksi vuonna 2014. Espoon koiratalossa työskenteli vapaaehtoisia sekä 3 eläinhoitajaa. Koiratalossa hoidettiin 20–30 koiraa vuodessa ennen kuin koiratalo suljettiin. Koiria ei vastaanotettu enää niin paljoa, ja koirakummit tulivat kuvioihin auttaamaan HESYä suurissa koirien kustannuksissa. Koiria hoidettiin Espoon koiratalossa vielä hetken aikaa tilapäisesti ennen kuin HESY-keskus suunniteltiin ja saatiin rakennettua. (64.)

Myöhemmin 2018 käyttöönotettu HESY-keskus on Pitäjänmäellä oleva 2 000 neliöinen kaksikerroksinen rakennus (kuva 16). Tonttikoko on 2 601 neliötä, jossa tontti rajautuu puistoon. HESY-keskuksessa oli vuonna 2019 remontti, jossa toteutettiin ensin alkuvuodesta tilojen muokkaus ja myöhemmin marraskuussa tilojen käyttöönotto. HESY-keskuksessa on eläimille suuret tilat, jotka on osastoitu eläinlajeittain. Eläimille on niille soveltuvat tilat, joissa ne voivat toteuttaa lajikohtaista käyttäytymistään. Lähes kaikille eläimille on myös mahdollisuus ulkoiluun. Kissoja HESY-keskukseseen mahtuu noin 200 ja koiria 17. (64.)

HESY-keskus oli ostohinnaltaan 1,8 miljoonaa euroa, ja remontti noin 1 miljoonaa euroa. HESY sai toimitilojen suunnittelutyön veloituksen arkkitehti Marcus Alhmanilta. Kuten myös Itä-Pakilan eläinsuojelukeskuksen kohdalla myös HESY-keskus tarvitsi keräyksiä ja lahjoituksia rakentamiseen. HESY sai rahallista avustusta ja remontti- ja rakennusmateriaaleja keskuksen rakentamiseen. HESY-keskus sisältää myös ihmisille soveltuvia tiloja, joita ovat esimerkiksi koulutus- ja tapahtumakäyttöön tarkoitetut tilat. Henkilökuntaa HESY-keskuksessa on noin 20 ihmistä. HESYn tavoitteena on laajentaa HESY-keskusta aiemmasta isommaksi ja vuokrata tiloja ja palveluja myös muille eläinten parissa toimiville tahoille. (64.)



KUVA 16. HESY-keskus ennen remonttia (64)

Viikin löytöeläintalo on tunnettu, vaikka tarkkoja tietoja esimerkiksi rakentamisajankohdasta ja tiiloista ei ole (kuva 17). Vuonna 2020 Viikin löytöeläintalossa on mainittu hoidettavan noin 1 200–1 500 eläintä vuodessa. Eläimistä noin 40 % on koiria, 40 % kissoja ja loput 20 % muita eläimiä. Koirat ovat löytöeläintalossa noin 5 vuorokautta ja kissat 11 vuorokautta. Noin puolet löytöeläintaloon tulleista kissoista jää löytöeläintaloon etsimään uutta kotia, kun taas lähes kaikki koirat haetaan kotiin (kuva 18). Löytöeläimiä säilytetään Viikissä 15 vuorokautta, minkä jälkeen ne pääsevät HESYn eläinsuojelukeskukseen Pitäjämäelle odottamaan uutta loppuelämän kotia. (16.)



KUVA 17. Viikin löytöeläintalo (16)



KUVA 18. Viikin löytöeläintalon kissoilat (16)

Yleensä kaikki toteutetut rakennushankkeet ovat olleet harkittuja ja taloudellisesti mietittyjä. Kokonaan rakennettava uudisrakennus vaatii suuren budjetin, minkä takia monien löytöeläintalojen kohdalla on päädytty korjausrakentamiseen. Monista Suomessa olevista löytöeläintaloista tai niiden historiasta ei ole tarkkoja tietoja. Löytöeläintalot on voitu rakentaa myöhemmin esimerkiksi päärakennuksen yhteyteen tai remontoida alueella oleva rakennus. Monien löytöeläintalojen yhteydessä on hoitola tai kyseessä on jokin yksityinen henkilö, joka hoitaa löytöeläimiä sijaiskotityylisesti. Löytöeläintalojen pitäminen ja rakentaminen onkin hiljaista tietotaitoa, josta ei ole aiemmin tehty yleisiä koonteja. (14; 50; 67.)

Täysin uusia rakennuksia on saatettu rakentaa esimerkiksi yritystä varten, jos löytöeläintoimintaan on haluttu lähteä yrittäjyysmielessä. Tästä esimerkkinä Lemmikkihoitola Vierashuone Kempeleessä, joka tarjoaa tilat eläinhoitolan eläimille sekä löytöeläimille. Hoitolaelämien ja löytöeläinten tilat ovat erilliset omissa rakennuksissaan, jossa hoitolan eläinten huonetiloissa on vielä lisäksi omat ulkoilutarhat (kuva 19). Hoitola on aloittanut toimintansa vuonna 2011 ja löytöeläinpuoli vuonna 2014 (kuva 20). Mukaan kuuluu myös oma verkkokauppa, jonka avulla saadaan kerättyä lisärahoitusta toimintaan perinteisten lahjoitusten lisäksi. Lemmikkihoitola Vierashuoneessa työskentelee yrittäjä Simo Tolosen lisäksi 3 muuta eläintenhoitajaa sekä välillä ohjauksessa olevia eläinhoitoalan opiskelijoita. (66a; 66b.)



KUVA 19. Lemmikkihoitola Vierashuoneen koirahoitolan ulkotarhat (67a)



KUVA 20. Lemmikkihoitola Vierashuoneen löytöeläintilat (67b)

Joillakin yhdistyksillä voi olla oma löytöeläintalo HESYn mukaisesti. Esimerkiksi vuonna 1969 perustettu Mikkelin eläinsuojeluyhdistys eli MESY, aloitti vuonna 1994 Mikkelin alueen löytöeläinten pelastamisen. Ensimmäiset kaksi MESYn löytöeläintaloa ovat olleet käytössä vuosina 1994–1995 (kuva 21 ja 22). Mikkelin eläinsuojeluyhdistyksen Kämpälämäki 2 -talonrakennusprojekti oli vuonna 2004 alkanut Pursialassa olevan löytöeläintalon kunnostusprojekti (kuva 23). Tilat ja rakenteet eivät olleet tarpeeksi muokattavat ja eläimille soveltuvat, minkä takia täydellisen peruskorjauksen vaati- neesta toimitilarakennuksesta luovuttiin löytöeläintalona. Myöhemmin Mikkelin eläinsuojeluyhdis- tys toteutti uudisrakennushankkeen ja uusi Mikkelin eläinsuojeluyhdistyksen löytöeläintalo valmis- tui 2011 Rokkalaan (kuva 24). (67; 70a; 70b.)



KUVA 21. Ensimmäinen MESYn löytöeläintalo Päämajankatu 23A (70a)



KUVA 22. Toinen MESYn löytöeläintalo Porrassalmenkatu 46 (70a)



KUVA 23. Kolmas MESYn löytöeläintalo Pursialankatu 7 (70a)



KUVA 24. Neljäs MESYn löytöeläintalo Porrassalmenkatu 69B (70b)

Löytöeläinten pitopaikkarakennukselle on monta eri nimitystä. Näistä esimerkkinä löytöeläintarha, löytöeläinlaitos, löytöeläinkoti, löytöeläintalo ja löytöeläinsuoja. Karkurit.fi erottelevat löytöeläintarhan ja löytöeläinkodin nimitykset toisistaan eläinten kohtelun mukaan. Löytöeläinkoti -nimitystä Karkurit.fi käyttää pitopaikalle, jos löytöeläimet eivät ole kaltoinkohdeltuja, vihattuja ja löytöeläinten kodinetsintää tuetaan sekä yritetään edistää. Tarha nimeä on käytetty monesti negatiivisessa mielessä kuvatesa epäeettisesti toimivia löytöeläintaloja. Esimerkiksi Romaniassa ja Espanjassa on ollut niin kutsuttuja "tappotarhoja", joissa esimerkiksi kodittomat katukoirat ovat kärsineet karuja kohtaloja (kuva 25). Julkiset tarhat ovat saattaneet tarkoittaa esimerkiksi katukoirille hidasta tappotuomiota, jossa eläimelle ei tarjota säännöllistä ruokaa tai juomaa, tilat ja häkit ovat ahtaat ilman säänsuojaa ja lääkitsemismahdollisuutta ei ole. Suomessa monet löytöeläintalot toimivat No-kill shelter -periaatteella. Tämä tarkoittaa, että terveitä, hoidettavissa sekä kuntoutettavissa olevia eläimiä ei lopeteta. (13; 35; 60; 63; 64; 71; 72.)



KUVA 25. Espanjalaisessa tappotarhassa oleva koira (72)

5 LÖYTÖELÄINTALOJEN HAASTATTELUT

5.1 Haastattelumenetelmä

Haastattelumenetelmänä käytettiin syvähaastattelua, joka tapahtui Microsoft Teamsin välityksellä. Syvähaastattelu tarkoittaa avointa haastattelua, jossa yritetään saada mahdollisimman hyvin selville keskusteltavat ja kysytyt asiat sekä niiden merkitys tarkkailemalla ja seuraamalla myös haastateltavien mahdollisia tunnetiloja ja reaktioita annettujen vastauksien lisäksi. Syvähaastattelua käytetään yleensä, kun halutaan saada kattavampi ja tarkempi ymmärrys asioihin sekä mahdollisesti myös kehittää ja parantaa nykyistä palvelua tai tuotetta. Kyseiset haastattelut on suoritettu tavoitetuille löytöeläinkotien pitäjille. (73.) Liitteessä 1 haastattelupohjan kysymykset.

5.2 Haastattelutulokset

Haastateltavina henkilöinä oli Seinäjoella oleva Koiramäen majatalon pitäjä Nanne Korpivaara sekä Elämänlangan tilan pitäjä Sanna Ohvo Äänekoskelta. Haastatellut löytöeläintalon pitäjät ovat kummatkin yrittäjiä, joilla on osaamista alalta esimerkiksi koulutuksen ja omien lemmikkien sekä tilan kautta. Löytöeläintaloissa ei yleisesti työskentele muuta henkilökuntaa, ellei lasketa mahdollisia väliaikaisia työharjoittelijoita. Löytöeläintalojen pitäjillä on tiiviit ja toimivat kontaktit muiden löytöeläintalojen pitäjien, yhdistyksien, sijaiskotien sekä viranomaisten kanssa. Myös eläin- ja ruoka-kaupat voivat auttaa alueensa löytöeläintaltoa esimerkiksi tarjoamalla eläinten päiväruokia löytöeläintalolle. (13; 14.)

Haastateltavien yrittäjien löytöeläintalot kuuluvat osaksi heidän kotinsa pihapiiriä, ja ne ovat remontoituja navettoja tai lampoloita (kuva 26 ja 27). Löytöeläintalon rakentamis- ja suunnitteluratkaisussa ovat olleet avuksi myös rakennusalalla työskentelevät tutut. Löytöeläintalojen pitäjät huolehtivat sovittujen alueiden löytöeläimistä, kodinvaihtajista sekä huostaanotetuista eläimistä. Kokonaisuudessaan haastateltavien löytöeläintalot ovat kooltaan noin 50–80 neliometriä, mihin saattaa vielä tulla mahdollisia tilamuutoksia. Vaihtelevasti tilavarauksia eläimille oli löytöeläintalokohtaisesti noin 3–9 koirapaikkaa ja noin 5–8 kissapaikkaa. Tiloja löytyy myös tarvittaessa muille eläimille,

kuten kaneille ja lemmikkilinnuille. Paikkavaraukset kullekin eläimille ovat tapauskohtaisia alueesta, löytöeläinten määrästä ja löytöeläintalon pitäjästä riippuen. (13; 14.)



KUVA 26. Koiramäen majatalo (13)



KUVA 27. Elämänlangan tila (14)

Löytöeläintalojen yleisimmät suunniteltavat tilat ovat tupakeittiö ja jaloittelutila, toimisto, varastot, pesutilat sekä löytöeläinten pitotilat. Lääkintä-/hoitotila, 24/7 päivystys/yöpäivystystila, karanteenitilat sekä henkilöstötilat ovat mahdollisia ratkaisuja, jotka vaihtelevat löytöeläintalokohtaisesti riippuen. Tähän vaikuttaa esimerkiksi onko muuta henkilökuntaa toimijan lisäksi tai onko tiloille tarvetta kyseisessä löytöeläintalossa. Karanteenitila sekä pesutilat on havaittu tärkeiksi osiksi löytöeläintalojen suunnitteluratkaisuja löytöeläintalon pitäjiä haastateltaessa. Taulukossa 6 on yleinen koonti tarvittavista tiloista. (13; 14.)

TAULUKKO 6. Tilat sekä huomioitavat asiat tiloissa

Löytöeläintalon tilat	
Yleiset	Valinnanvaraiset
<ul style="list-style-type: none"> • Eläinten tilat • Pesutilat • Tupakeittiö/jaloittelutila • Varastot • Toimisto 	<ul style="list-style-type: none"> • Karanteenitilat • 24/7 päivystys/yöpäivystystila • Lääkintä-/hoitotila • Henkilöstötilat

Eläinten tiloja suunniteltaessa tulee huomioida yleiset mitoitussuositukset, joita käsiteltiin luvuissa 2.1, 2.2 ja 2.3. Taulukoissa esitettävä asiat ovat kuitenkin minimimitoituksia, joita löytöeläintalojen tapauksessa voi pienentää vielä 50 %, kun kyseessä on tilapäinen ja lyhytaikainen säilytys. Löytöeläinten tiloissa tulee huomioida eläimen vaatimat tilat, joita eläin tarvitsee oleskeluun ja lajikohtaiseen käyttäytymiseensä. Suuremmat kuin minimimitoituksen tilat ovat suotavia etenkin löytöeläimille, jotka jäävät löytöeläintaloon etsimään kotia. Kaikkien eläinten pitotiloissa kannattaa huomioida mahdollisimman pieni silmäkoko häkin verkossa, mikäli tällaisia käytetään. Löytöeläintaloon päätyvät eläimet saattavat olla hyvinkin heikossa kunnossa tai yleisesti pienikokoisia, minkä takia eläimet voivat päästä suurisilmäkokoisen häkin verkon läpi ja karata. Esimerkiksi minkkiverkko on ollut toimiva löytöeläintalojen kissatiloissa. (1; 2; 5; 13; 14.)

Tapauskohtaisesti tilojen suunnittelu eläin huomioiden tarkoittaa esimerkiksi kissalla huomiointia ja tilavarausta kissan päivittäin käyttämille tavaroille, kuten kissanhiekkalaatikon, kiipeilytelineelle ja ruokakupeille. Esimerkiksi SEYN neuvoma kissalle sopiva hiekkalaatikon koko olisi muuttolaatikon

kokoinen tilavaraus (n. 600x400x300 mm). Jokainen kissan tavara olisi hyvä sijoittaa erilleen ja tarpeeksi kauas toisistaan, sillä kissa on puhtautta vaativa eläin. Kaikkien kissojen käytettävissä oleva jaloittelutila tai avoin tupakeittiö on toimiva ratkaisu, kun halutaan tutustuttaa kissa asumisympäristöön ja samalla antaa kissalle enemmän liikkuma-aluetta pitopaikan lisäksi (kuva 28). Tässä tapauksessa kissat päästettäisiin tilaan yksitellen, jotta tappeluilta vältyttäisiin. Sama tilanne toistuu mahdollisessa kissatarhassa, jos sellainen on. (13; 14; 66; 74a & b.)

Kissoille suositeltavia huomiokohteita on esimerkiksi myös korkeahko tarkkailupaikka ja turvallinen nukkumspiilopaikka. Kiipeiltävät hyllytasot ja näkyvyys ulos ikkunasta tarjoavat kissalle hyvin virikettä (kuva 29). Kissoille suunnitellussa tilassa olisi hyvä olla myös näkö- ja hajuyhteys yhteiseen jaloittelutilaan/tupakeittiöön, joka tarjoaa eläimelle kontaktin niin ihmisiin kuin muihin kissoihinkin ja tätä kautta kissa pystyy halutessaan tutustumaan ihmisiin ja muihin kanssatovereihin turvallisesti. Tupakeittiötilassa löytöeläintalon pitäjä voi valmistella ruuan eläimille samalla, kun eläimet leikkivät tai liikuskelevat yhteisessä tilassa. Viereisiin kissapaikkoihin voi toisesta tilasta olla näköyhteyshmahdollisuus pleksillä, jonka voi tarvittaessa peittää esimerkiksi verholla tai muulla osasella. (13; 14; 66; 74a 74b.)



KUVA 28. Elämänlangan tilan kissapaikat (14)



KUVA 29. Elämänlangan tilan kissapaikka (14)

Koirien tiloissa huomiota kannattaa kiinnittää pitotilaan sekä ulkotarhaan. Jokaisella koiralla on yleensä oma erillinen pitotilansa sekä ulkotarhansa ellei kyseessä ole emo ja sen pennut tai jokin muu poikkeustapaus (kuva 30). Esimerkiksi valmiit häkkielementit taipuvat sekä koirien että kissojen pitotiloiksi. Koirilla liika näkyvyys ja kontaktit toisten koirien kanssa johtavat usein tappeluun tai rähisemiseen, minkä takia jokin näköeste viereisiin ja vastakkain oleviin koiriin olisi suotava (kuva 31). Koirille voi myös olla juoksutarha, mutta tässä tapauksessa tulee huolehtia, että eläimet tulevat keskenään toimeen tai päästää koirat vuorotellen yksin juoksutarhaan. Koiran ulkotarhan ja pitopaikan välissä olisi toivottavaa olla niin kutsuttu "giljotiiniluukku", jota pystyy sulkemaan ja avaamaan tilan ulkopuolelta (kuva 32). Näin koiraa hoitavan ei tarvitse olla kontaktissa koiran kanssa missään vaiheessa. Esimerkiksi arkaan ja arvaamattomaan huostaanotettuun koiraan voi olla hankala koskea, jolloin ulkoiluttaminen valjailla tai pannalla tulee hankalaksi. Sillä välin, kun koira on ulkotarhassa, hoitaja voi ruokkia tai siivota tiloja turvallisesti. Myös erillinen kontaktiton ohitusreitti lenkille mentäessä olisi hyvä olla, jotta vältettäisiin ikävät ja eläintä stressaavat ohitusilanteet jonkin toisen koiran ohi. (13; 14.)



KUVA 30. Koiran ulkotarha Elämänlangan tilalla (14)



KUVA 31. Koiramäen majatalon välitila koirien puolella (13)



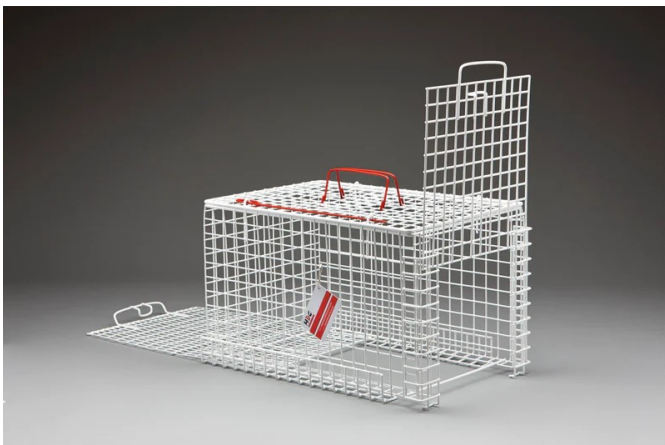
KUVA 32. Koiran pitotila Koiramäen majatalossa (13)

Löytöeläintaloissa on tärkeää huomioida mahdolliset eläntaudit, joita voi olla eläimissä. Yleensä löytöeläimet ja kaikki ulkomailta tulleet eläimet vaativat eristys- tai karanteenitilat, joissa eläin ei voi sairastuttaa muita löytöeläintalon eläimiä. Löytöeläintalolla voi olla erikseen omat karanteenitilat sekä eläinten pitotilat tai vain yleiset eläinten pitotilat, jotka menevät osittain karanteenitiloista. Taudit ja sairaudet voi pysäyttää tai estää hyvällä hygienialla, joka voi esimerkiksi olla suunnittelunäkökulmasta eteiseen suunniteltu puhdistusmahdollisuus. Kenkäsuojat sekä käsienpesumahdollisuus eteisessä vähentävät tautien leviämistä tiloista toiseen ja helpottavat tilojen puhdistamista. Karanteenitilojen häkeissä tai muissa väliaikaisissa pitotiloissa ei kannata olla liian suuri syvyys, sillä

tämä hankaloittaa eläimeen ylettymistä hoitotoimenpiteitä tehdessä (kuva 33). Etenkin kissojen karanteenitiloissa pakkohäkin kautta toteutettu mitoitus on ollut toimiva ratkaisu (kuva 34). Pakkohäkki aukeaa eri puolilta, mikä helpottaa eläimen päästämistä sen omiin pitotiloihin. Pakkohäkin avulla toteutettu mitoitus yhdessä tilassa on noin 120x120x120 cm (kuva 35). Yleisemmin löytökissojen tilat ovat suunniteltu sekä päällekkäin että vierekkäin. Toimiva ratkaisu on ollut esimerkiksi sijoittaa kaksi neljän kissapaikan riviä päällekkäin, jolloin saadaan yhteensä 8 kissapaikkaa (kuva 36). Hyvin mitoitetut tilat sekä pakkohäkki vähentävät eläimen stressaantumista sekä on samalla turvallisempaa myös eläimen hoitajalle. (13; 14; 35; 75.)



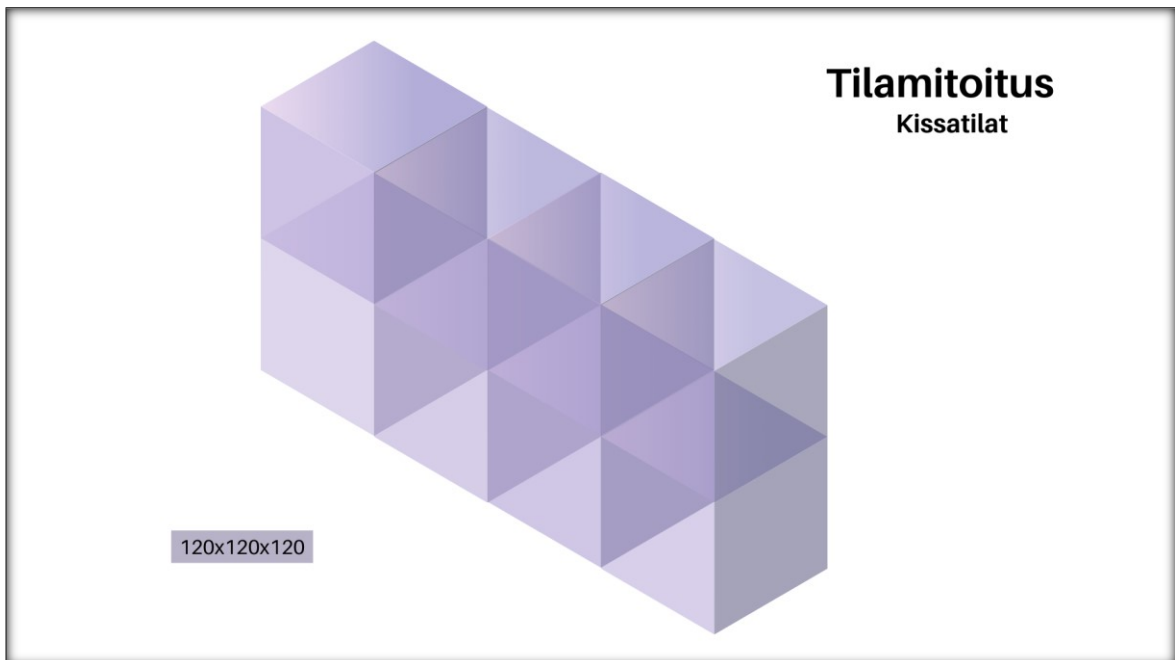
KUVA 33. Elämänlangan tilan karanteenihuone viidelle kissalle (14)



KUVA 34. Pakkohäkki 46x30x30 cm (75)



KUVA 35. Koiramäen majatalossa aiemmin olleet kissapaikat (13)



KUVA 36. Kuvituskuva kissatilojen mitoituksesta 120x120x120 cm

Karanteenitilojen tulee noudattaa asetettuja määräyksiä, ja AVIn (Aluehallintoviraston) tulee olla hyväksynyt kyseiset karanteenitilat. Suomessa ei ole erikseen määrättyä ja hyväksyttyä yleistä karanteenitilaa, jonka takia kyseinen tila pitää itse etsiä, mikäli sellaista tarvitsee eläimelleen. Karanteenitilat vaativat esimerkiksi oman sisäänkäynnin, käsienpesumahdollisuuden sekä omat erilliset siivousvälineet ja -tarvikkeet. (13; 14; 76; 77; 78; 79.)

Kalikivirus, herpes, kissarutto (parvovirus), FIV, FeLV ja FIP ovat mitä luultavammin löytöeläintalolle tuttuja eläintauteja. Näistä pelätyin on kissarutto, joka leviää herkästi ja sitkeästi ja voi olla pinnoilla ja välineissä jopa vuoden ajan. Materiaalivalinnat ja rakenteet tulisi valita niin, että ne olisivat mahdollisimman helposti puhdistettavissa. Esimerkiksi materiaaleina teräs, epoksi, kumimatot, filmivaneri sekä laatat ovat olleet etenkin toimivia materiaalivalintoja (kuva 37). Höyrypesu ja muu desinfiointi ovat tautitilanteissa tärkeitä toteuttaa heti, minkä takia on tärkeää, että materiaalit ovat puhdistuksen kestäviä. Muussa tapauksessa irtotarvikkeet ja muut tavarat vaihdetaan uusiin. Esimerkiksi koirien ulkotarhan kaikki sorat tai sairaan kissan käyttämät raapimapuut tulee vaihtaa uusiin, jos tautitapauksia ilmenee. (13; 14; 76; 77; 78; 79; 80; 81; 82; 83.)

Tiloissa oleva viemärointi ja kaadot tulee olla myös kunnossa. Löytöeläintalon pitäjät ovat neuvoneet suunnittelemaan löytöeläintaloa "pahimpien skenaarioiden" kautta, kuten esimerkiksi huomioiden kissaruton tai muun eläintaudin. Löytöeläinten taustoista on harvemmin varmaa tietoa, joten kunnollinen osastointi, eristäminen ja hygieenisuus ovat kaikki tärkeitä huomiokohtia löytöeläintalojen suunnittelussa. (13; 14; 76; 77; 78; 79; 80; 81; 82; 83.)



KUVA 37. Elämänlangan tilan koirapaikka (14)

Yleisistä tiloista etenkin varastojen suunnitteluun kannattaa perehtyä hieman, sillä monet löytöeläintalot tarvitsevat paljon varastotilaa (kuva 38). Esimerkiksi erimuotoiset kissanhiekkalaatikot ja kuljetuskopat, mahdolliset poisto- ja päiväysruoat tai lahjoituksina saadut eläinten tarvikkeet vievät paljon tilaa löytöeläintaloissa. Myös siivousvarasto tai siivouskaappeja tulee suunnitella mahdollisesti erillisesti kaksikin kappaletta, jos kyseisessä löytöeläintalossa on karanteenitilat. Tällöin karanteenitilaan täytyy suunnitella varasto tai oma säilytystilansa puhdistusvälineille ja muille tarvikkeille. Muita yleisiä tiloja ovat pesutilat sekä löytöeläintalon toimistotilat. Pesutiloissa huomiotavaksi asioiksi oli mainittu hyvin mitoitetut pesualtaat, joissa pystyisi pesemään esimerkiksi kokonaisia kissanhiekkalaatikoita. Pesutiloissa tulisi huomioida myös altaiden, suihkun sekä kylpy- tai pesuammeiden sopiva koko ja tilantarve eläimen mukaan. Suihkuihin ja pesuammeisiin yleensä lisätään vielä liukuestematot, jotta eläin pystyy seisomaan tukevasti paikallaan pesun ajan. Toimistotilojen koko voi vaihdella löytöeläintalo- ja asiakaskohtaisesti, mutta yleisimmin tila suunnitellaan perusmitoitusten mukaan. (13; 14; 66; 84.)



KUVA 38. Koiramäen majatalon yleistila (13)

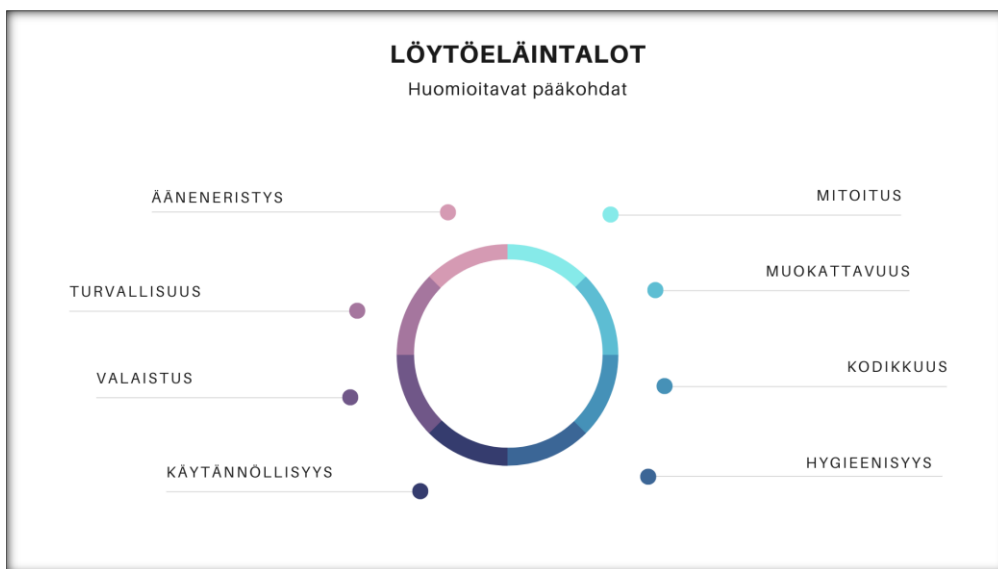
Muista tiloista lääkintä-/hoitotila, henkilöstötilat ja yöpäivystystila tai 24/7 päivystystilat vaihtelevat löytöeläintalon mukaan. Eläinlääkärivastaanoton oloinen tila voisi olla mukava lisä löytöeläintaloon, muttei kuitenkaan aina pakollinen suunniteltava. Tapauskohtaisesti eläinten tutkimukset voidaan toteuttaa joko löytöeläintalossa tai eläinlääkärisssä. Löytöeläintalossa tapahtuvissa tutkimuksissa ja hoitotoimenpiteissä on usein virka- ja valvontaeläinlääkärit mukana yhdessä yrittäjän kanssa. Esimerkiksi aikuisten kolkki-sojen kastratio voidaan suorittaa mahdollisesti löytöeläintalossa, mutta naaraskissojen sterilointi sekä pentujen leikkautus vaatii yleensä klinikalla käynnin. Hoitotila voi olla pienehkö tila, jossa on kaappitilaa sekä trimmauspöytä. Lääkintätiloissa tulee huomioida turvallisuus ja samalla varmistaa, että eläin ei pääse karkaamaan tilasta. Henkilöstötiloissa toteutetaan yleiset vaatimukset, joita ovat esimerkiksi pukuhuoneet, taukotila ja wc-tilat. (13; 14.)

Yöpäivystystila voi olla erillinen rakennus tai löytöeläintalotilan yhteydessä oleva tila, johon löydetyn eläimen pystyy jättämään tarvittaessa. Tiloissa on yleensä tilat noin kolmelle eläimelle: yhdelle koiralle, kissalle tai muulle löytöeläimelle. Tiloissa on saatavilla lämmitys sekä ruokaa ja juotavaa

eläimille. Yöpäivystystilassa on yleensä myös valvontakamerat ja tilojen lukitus, minkä avulla taa-
taan eläimen turvallinen oleskelu tilassa ennen kuin se tuodaan löytöeläintalon tiloihin sisälle. Yö-
päivystystilaideaa voi mahdollisesti käyttää myös löytöeläimen hakuprosessissa tai hoitolan toimin-
nassa, jos esimerkiksi omistaja haluaisi hakea eläimen yöaikaan tai löytöeläintalon aukioloaikojen
ulkupuolella. Näissä tapauksissa pitää olla jokin varmistus, jonka avulla tiedetään, että eläimen on
tuonut tai hakenut oikea henkilö. Yöpäivystys voidaan toteuttaa myös 24/7 päivystyksellä, jolloin
erillisiä tiloja ei tarvita. Yleisesti yöpäivystystiloissa tärkeänä osana on myös informointi-ilmoitus
yrittäjälle jätetystä eläimestä sekä kaikki olemassa olevat tiedot eläimestä itsestään. (13; 14.)

Löytöeläintalojen haastatteluissa esiin tulleet pääkohdat ovat esimerkiksi kodikkuuteen, muokatta-
vuuteen, valaistukseen sekä ääneneristykseen liittyviä asioita (kuva 39). Kodikkuutta ja viihtyisyyttä
huomioidaan niin eläimen kuin yrittäjänkin näkökulmasta. Eläimelle järjestetään virikkeitä tilaan, ja
tilaan voi miettiä sisustuselementtejä, joilla parannetaan myös ihmisten viihtyvyyttä tilassa työpaik-
kana. Ääneneristys, valaistus sekä muokattavuus vaikuttavat kaikki eläinten tiloihin merkittävästi.
(13; 14.)

Mikäli koira- ja kissatilat ovat vierekkäin, kannattaa huomiota kiinnittää ääneneristykseen tiloissa,
jotta esimerkiksi koirien haukunta ei kuulu kissapuolelle ja tätä kautta stressaa eläimiä tarpeetto-
masti. Valaistuksessa tulee huomioida esimerkiksi kirkkauden tarve eri tiloissa. Esimerkiksi eläin-
ten oleskelutiloissa ei tarvita suurta valaistusta, mutta mahdollisessa lääkintä-/hoitotilassa tarvitaan
parempi valaistus, jotta tutkimukset ja leikkaukset onnistuvat. (13; 14.)



KUVA 39. Huomioitavat pääkohdat löytöeläintaloja suunniteltaessa

Muokattavuus eläinten tiloissa on tarpeellinen, sillä tilojen olisi hyvä taipua monille eri eläimille tarvittaessa (kuva 40). Esimerkiksi kahden vierekkäisen paikan tulisi olla yhdistettävissä isommaksi tilaksi, jolloin eläin saa tällöin isomman tilan itselleen. Tällainen tapaus voi tulla esimerkiksi kanien tai emon ja sen pentujen kanssa. Muokattavuudessa on tärkeää myös, että voidaan tarjota esimerkiksi joillekin eksoottisille eläimille soveltuvia tiloja ja tarvikkeita. Muokattavuudessa on huomioitava myös eri tilojen tarkoitukset. Esimerkiksi erilliset löytökissojen ja -koirien tilat ovat järkevää sijoittaa erilleen mieluiten omana rakennuksenaan tai vähintään suunnitella näihin paikkoihin omat kulureitinsä. Näin eläimet eivät joudu keskenään kohtaamisiin ja esimerkiksi arka ja pelokas kissa säästyy haukkuvien koirien ohi kuljettamiselta. (13; 14.)



KUVA 40. Isompi pitopaikka kanien käytössä, Elämänlangan tila (14)

6 YHTEENVETO JA JOHTOPÄÄTÖKSET

Varmasti jokaisella löytöeläinkodilla on tavoitteena antaa löytöeläimille hyvät elinolosuhteet sekä parantaa löytöeläinten kohtelua ja huomioimista. Kuitenkin haasteeksi tulevat suuret löytöeläinten määrät ja tässä tapauksessa eniten suuri löytökissojen määrä, joten kaikille ei ehkä ole mahdollista tarjota tiloja tai tilat joutuvat olemaan minimimitoituksissaan. Löytöeläintalojen pitäminen ja niihin liittyvät kustannukset ovat yleensä yksityisten yrittäjien sekä vapaaehtoisten käsissä, mikä voi omalta osaltaan vaikuttaa erilaisiin rajoituksiin esimerkiksi suunnittelussa ja rakentamisessa.

Tämän opinnäytetyön tarkoituksena oli löytää sopiva keskitie suunnitteluratkaisuiltaan toimivaan ja kotoisaan löytöeläintaloon. Opinnäytetyö keskittyy löytöeläintalon rakentamisen ja suunnittelun pääkohtiin, jossa yritetään löytää ratkaisuja etenkin kodinomaisen löytöeläintalon suunnitteluun. Hyvät löytöeläintalon piirteet sekä toimivat suunnitteluratkaisut ovat tulleet ilmi löytöeläintalon pitäjiltä haastatteluiden kautta. Tämä ohjekortti kokoaa muistilistan suunnittelijalle ja rakentajalle tärkeimmistä löytöeläintalojen pääkohdista.

Hyvän löytöeläintalon piirre on esimerkiksi sopivan tilava tilamitoitus eläimille, joka toteutuessaan mahdollistaa eläimille niiden normaalin lajikäyttäytymisen. Samalla tarkoituksena on myös yrittää löytää ratkaisuja kodikkaamman, tilavamman sekä toimivamman löytöeläintalon rakentamiseen. Löytöeläinkodin rakentaja ja suunnittelija voivat vaikuttaa paljonkin omilla ratkaisuillaan löytöeläintalojen lopputulokseen. Haastatteluiden avulla on koottu hyvän löytöeläintalon pääpiirteet sekä kerrottu toimivia ratkaisuja esimerkiksi suunnittelijoiden hyödynnettäväksi. Suunnittelijoille sekä rakentajille tärkeitä esimerkkivaihtoehtoja löytöeläintaloista tai koontia tarvittavista suunnittelun pääkohdista ei ole oikeastaan löydettävissä samalla tavoin, kuten esimerkiksi kirjastojen tai kerrostalojen rakentamiseen liittyen. Tässä tapauksessa olisi hienoa, jos tämä opinnäytetyö pääsisi esimerkkivaihtoehdoksi seuraavia löytöeläintaloja rakennettaessa tai suunniteltaessa.

Aiemmin eläinsuojelulakia käsiteltäessä mainittiin kuntien velvollisuus huolehtia talteen otettujen eläinten hoidon järjestäminen viidentoista päivän ajaksi. Tässä tapauksessa olisi myös hienoa saada löytöeläimille lisää kuntien suunnitteleimia tiloja ja rakennuksia. Myös kaikki mahdollinen löytöeläimille annettu lisähuomio tämän opinnäytetyön kautta antaa onnistumisen tunteen tämän opinnäytetyön tarpeellisuudesta. Jos tämä opinnäytetyö tarjoaa näkyvyyttä löytöeläimille ja

mahdollistaa esimerkiksi resurssien lisäämisen löytöeläimille, on opinnäytetyö jo omalta osaltaan onnistunut.

Opinnäytetyönä aihe oli mukava ja itseä kiinnostava. Halusin yhdistää rakennusalan sekä eläinten auttamisen opinnäytetyössäni, minkä takia löytöeläintalot nousivatkin tutkimuksen kohteeksi. Aiempaa tutkimustyötä löytöeläintaloista ei ole tehty rakennusalalta, mikä lisäsi omaa tiedonetsinnän innostusta entisestään. Syvähaastattelut olivat kiintoisa osa opinnäytetyötä, minkä takia haastatteluja olisi ollut mukava toteuttaa enemmänkin. Kuitenkin ajanpuute vaikutti opinnäytetyön nykyiseen laajuuteen.

Lisätutkimusta voi toteuttaa esimerkiksi haastatteleamalla muita tahoja ja asiantuntijoita, kuten esimerkiksi eläinlääkäreitä, muita löytöeläintalojen pitäjiä tai kokeneita eläinsuojeluasiantuntijoita. Myös alueellinen löytöeläintalojen kartoitus tai löytöeläinten määrän tutkiminen voi olla tarpeellista, jotta saadaan selville löytöeläintalojen tarpeellisuus. Myös tarkastelu uudisrakennuksien ja remontoitujen löytöeläintalojen tarkemmasta määrästä voisi olla aiheellinen. Karanteenitilan tai 24/7 yöpävyyksen tutkiminen löytöeläintaloissa voi olla tärkeä osa myös tutkimusta.

Tässä opinnäytetyössä on kysely tietoja myös SEYn (Suomen eläinsuojelu) eläinsuojeluneuvojilta sekä muilta tahoilta, jotta opinnäytetyöstä tulisi mahdollisimman paikkansa pitävä. Opinnäytetyö muuntautui lopulta ohjekortiksi löytöeläintalojen suunnittelijoille ja rakentajille, mikä tulee toivottavasti vaikuttamaan edistävästi niin rakennusalaan kuin eläinten hyvinvointiinkin.

LÄHTEET

1. Eläinsuojelulaki 247/1996. Finlex. Hakupäivä 12.4.2023. <https://www.finlex.fi/fi/laki/ajantasa/1996/19960247>.
2. Eläinsuojeluasetus 396/1996. Finlex. Hakupäivä 16.1.2023. <https://www.finlex.fi/fi/laki/ajantasa/1996/19960396>.
3. SEY Suomen eläinsuojelu 2019. Luonto on luonnoneläimen koti. Hakupäivä 16.1.2023. <https://sey.fi/luonto-on-luonnonelaimen-koti/>.
4. SEY Suomen eläinsuojelu 2017. Vastuullista hoitoa, ei villejä lemmikkejä. Hakupäivä 16.1.2023. <https://sey.fi/vastuullista-hoitoa-ei-villejae-lemmikkejae/>.
5. Valtioneuvoston asetus koirien, kissojen ja muiden pienikokoisten seura- ja harrastuseläinten suojelusta 674/2010. Finlex. Hakupäivä 16.12.2023. <https://www.finlex.fi/fi/laki/alkup/2010/20100674>.
6. Järjestyslaki 612/2003. Finlex. Hakupäivä 19.4.2023. <https://www.finlex.fi/fi/laki/ajantasa/2003/20030612#L4>.
7. Lemmikkieläinten suojelua koskeva EUROOPPALAINEN YLEISSOPIMUS 49/1992. Finlex. Hakupäivä 19.4.2023. https://www.finlex.fi/fi/sopimukset/sopsteksti/1992/19920049/19920049_2.
8. Metsästyslaki 615/1993. Finlex. Hakupäivä 19.4.2023. <https://www.finlex.fi/fi/laki/ajantasa/1993/19930615>.
9. Maa- ja metsäministeriö 2023. Eduskunta hyväksyi pitkään valmistellun eläinten hyvinvointilain. Valtioneuvosto. Hakupäivä 8.12.2023. <https://valtioneuvosto.fi/-/1410837/eduskunta-hyvakysyi-pitkaan-valmistellun-elainten-hyvinvointilain>.
10. Laki eläinten hyvinvoinnista 693/2023. Finlex. Hakupäivä 8.12.2023. <https://finlex.fi/fi/laki/alkup/2023/20230693>.
11. Ruokavirasto 2023. Eläinten hyvinvointi. Hakupäivä 8.12.2023. <https://www.ruokavirasto.fi/elaimet/elainten-hyvinvointi/>.
- a. Ruokavirasto. Uuden eläinten hyvinvointilain keskeisiä muutoksia. Hakupäivä 8.12.2023. <https://www.ruokavirasto.fi/elaimet/elainten-hyvinvointi/uuden-elainten-hyvinvointilain-keskeiset-muutokset>

- b. Ruokavirasto 2023. Koirien pitoa koskevia uusia vaatimuksia 1.1.2024. Hakupäivä 8.12.2023. <https://www.ruokavirasto.fi/elaimet/elainten-hyvinvointi/elainsuojelu-pitopaikoissa/harrastus--ja-lemmikkielaimet/koirat-ja-kissat/koirien-pitoa-koskevia-uusia-vaatimuksia/>.
12. SEY Suomen eläinsuojelu. Hakupäivä 6.12.2022. <https://sey.fi/>.
- a. SEY Suomen eläinsuojelu. Löytöeläimet. Hakupäivä 7.12.2022. <https://sey.fi/suojelemme-elaimia/loytoelaimet/>.
- b. SEY Suomen eläinsuojelu. Kissakriisi. Usein kysytyt kysymykset. Hakupäivä 16.4.2023. <https://sey.fi/kissakriisi-ukk/>.
- c. SEY Suomen eläinsuojelu. Kissakriisi. Hakupäivä 16.4.2023. <https://sey.fi/kissakriisi/>.
- d. Kissa ja laki. SEY, Suomen eläinsuojelu. Hakupäivä 16.5.2023. <https://sey.fi/kissa/kissat/sey-ja-kissat/kissa-ja-laki/>.
- e. SEY Suomen eläinsuojelu. Eläinlaki. Hakupäivä 6.12.2022. <https://sey.fi/elainlaki/>.
- f. SEY Suomen eläinsuojelu. Löytöeläimet ja muut kodittomat eläimet. Hakupäivä 12.4.2023. <https://sey.fi/osallistu-ja-vaikuta/loytoelaimet/>.
13. Korpivaara, Nanne, hevosalan asiantuntija 2023. Koiramäen majatalo, Seinäjoki. Teams-haastattelu 8.2.2023.
14. Ohvo, Sanna, eläintenhoitaja 2023. Elämänlangan tila, Äänekoski. Teams-haastattelu 10.2.2023.
15. SEY Suomen eläinsuojelu 2019. Lemmikkieläinten määrä löytöeläintaloissa laskenut – apua tarvitsevien kissojen määrä silti kasvussa. Hakupäivä 6.12.2022. <https://sey.fi/loytoelainten-maara-laskenut/>.
16. Jompero, Sanna 2020. Viikin löytöeläintalon maksut nousevat syksyllä - Tällä hetkellä talossa on 10 kissaa, 2 koira ja lähiön metsästä löytynyt kani. Helsingin Sanomat. Hakupäivä 22.2.2023. <https://www.helsinginuutiset.fi/paikalliset/1197536>.
17. Tahkokorpi, Mirjam 2020. Paheneva kissakriisi synnytti järkyttävän ilmiön – luonnosta löytynyt tassuttomia, sokeita ja jopa kaksinenäisiä kissoja. Yle. Hakupäivä 16.4.2023. <https://yle.fi/a/3-11584342>.
18. Maimainen, A-M. 2019. Kissa kehyksissä: kissan yhteiskunnallinen asema ja sen parantaminen kehysanalyttisesti tarkasteltuna. Pro gradu -tutkielma. Oulun yliopisto. Hakupäivä 13.4.2023. <http://jultika.oulu.fi/Record/nbnfioulu-201905161802>.
19. Hassinen, Kirsti 2016. Suomalaisen maatiaiskissan historia on tuhatvuotinen. Maatiainen. Hakupäivä 16.4.2023. www.maatiainen.fi/tekstit/kissa2016.htm.
20. Keinänen, Minna & Nyman, Harri 2012. Kissojen Suomi, Katit historian poluilla. Suomalaisen kirjallisuuden seura SKS Kirjat.

21. Pietiläinen, Petri 2014. Koirien Suomi, Kansanperinnettä ja historiaa. Suomen kirjallisuuden seura SKS Kirjat.
22. MTV3/Helmi 2011. Musta kissa pahanilmanlintuna ja onnentuojana – lue uskomattomat uskomukset. MTV3 uutiset. Hakupäivä 16.4.2023. <https://www.mtvuutiset.fi/artikkeli/musta-kissa-pahanilmanlintuna-ja-onnentuojana-lue-uskomattomat-uskomukset/3305956>.
23. Puukka, Päivi 2018. Noitavainot alkoivat 1600-luvun valeutisista ja johtivat nopeasti aikansa someraivoon – Pohjoisessa hysteria ei ollut lähtöisin kirkosta vaan kansasta. Yle. Hakupäivä 7.5.2023. <https://yle.fi/a/3-10437626>.
24. Koskinen, Katri 2010. Mustan kissan myyttinen taakka. Mtv3 Uutiset. Hakupäivä 16.4.2023. <https://www.mtvuutiset.fi/artikkeli/mustan-kissan-myyttinen-taakka/3274524>.
25. Pulakka, Kaisa 2021. Kurittomat: jumalattaria, nykynaisia ja muita kauheita akkoja. Atena Kustannus.
26. AVA 2013. Eläinten viikolla murretaan kissamyyttejä: Lue yhdeksän harhakäsitystä kissoista. MTV3 Uutiset. Hakupäivä 16.4.2023. <https://www.mtvuutiset.fi/artikkeli/elainten-viikolla-murretaan-kissamyytteja-lue-yhdeksan-harhakasitysta-kissoista/3306320>.
27. Hannus, Tanja & Salaspuro Kata 2023. Hylätyt lemmikit saavat nopeasti kodin Kaakkois-Suomessa, nyt omistajat luopuvat varsinkin vanhoista lemmikeistä. Yle. Hakupäivä 24.2.2023. <https://yle.fi/a/74-20016916>.
28. Rytkönen, Anne-Paoliina 2022. Lemmikkikissa lopetettiin omistajan tietämättä, koska sitä luultiin villiksi populaatiokissaksi – laki ei selvennä, kumpi löytökissa on. Yle. Hakupäivä 19.4.2023. <https://yle.fi/a/3-12591250>.
29. Kasurinen, Riina 2019. Eläinasiantuntijan kissat ulkoilevat häkissä, vaikka ulkona on pelkkää peltoa - "Ei muutakaan eläintä jätetä pihalle ja oleteta sen osaavan varoa vaaroja". Yle. Hakupäivä 23.5.2023. <https://yle.fi/a/3-10918264>.
30. Eläintieto.fi, Eläintenhyvinvointikeskus EHK. Hakupäivä 19.4.2023. <https://www.elaintieto.fi/>.
 - a. Kissa luonnossa. Eläintieto.fi, Eläintenhyvinvointikeskus EHK. Hakupäivä 19.4.2023. <https://www.elaintieto.fi/kissa/kissa-luonnossa-2/>.
 - b. Koira luonnossa. Eläintieto.fi, Eläinten hyvinvointikeskus EHK. Hakupäivä 23.5.2023. <https://www.elaintieto.fi/koira/koira-luonnossa-2/>.
31. Aherikko, Tuulia. Kissan pitäminen vapaana – riskit, vaarat ja laki. Tassuapu. Hakupäivä 19.4.2023. <https://www.tassuapu.fi/blogi/kissan-pitaminen-vapaana/>.
32. DIY- kissatarha sopii käsistään käteväälle. HESY ry, Helsingin eläinsuojeluyhdistys ry. Hakupäivä 20.5.2023. <https://www.hesy.fi/diy-kissatarha-sopii-kasistaan-katevalle/>.

33. Ankkuri, Maija 2017. Kokemuksella Karkurit.fi: kertomuksia kadonneista ja löytyneistä lemmikkieläimistä. BoD - Books on Demand.
34. MTV 2018. Poliisi kertoo, miten toimia, jos kohtaat villikoiran - "Jos useampi hyökkää ihmisen kimppuun, jälki voi olla pahannäköistä". Hakupäivä 23.5.2023. <https://www.mtvuutiset.fi/artikkeli/poliisi-kertoo-miten-toimia-jos-kohtaat-villikoiran-jos-useampi-hyokkaa-ihmisen-kimppuun-jalki-voi-olla-pahannakoista/6974924#gs.yfzgy3>.
35. West, Jon 2013. Aika koirien turvakodissa. Planet Pet Society.
36. Laine, Linda 2020. Pikkukuntan annettiin määräys hävittää vapaana kulkevat kissat - läänieläinlääkäri: "Ei niin voi toimia". Iltalehti. Hakupäivä 16.5.2023. <https://www.iltalehti.fi/kotimaa/a/15cb59c7-2a09-49b6-8818-435861108d44>.
37. SEY Suomen eläinsuojelu 2021. Avoin kannanotto aluehallintoviraston julkaisuun kissapopulaation hävittämisen hallintomenettely kunnallisessa viranomaisessa. SEY, Suomen eläinsuojelu. Hakupäivä 16.5.2023. <https://sey.fi/avoin-kannanotto-aluehallintoviraston-julkaisuun-kissapopulaation-havittamisen-hallintomenettely-kunnallisessa-viranomaisessa/>.
38. SEY Suomen eläinsuojelu 2020. Eläinsuojeluneuvojat luovuttivat kissakriisivetoomuksen Maa- ja metsätalousministeriölle. Hakupäivä 7.12.2022. <https://sey.fi/elainsuojelujarjestot-luovuttivat-kissakriisivetoomuksen-maa-ja-metsatalousministeriolle/>.
39. Kaakinen, Elina 2021. Eduskunta alkaa pohtia kissakriisiä - vapaana ulkona liikkuvien kissojen sterilointia vaativa lähetekeskusteluun torstaina. Yle. Hakupäivä 22.2.2023. <https://yle.fi/a/3-12150450>.
40. HESY 2020. Eläinsuojelujärjestöjen Kissakriisi-vetoomus keräsi lähes 60 000 allekirjoitusta. Hakupäivä 16.4.2023. <https://www.hesy.fi/elainsuojelujarjestojen-kissakriisi-vetoomus-kerasi-lahes-60-000-allekirjoitusta/>.
41. Kauppinen, Tiina 2022. Kissat tarvitsevat pakollisen merkinnän ja rekisteröinnin. Eläintieto.fi Eläinten hyvinvointikeskus EHK. Hakupäivä 16.4.2023. <https://www.elaintieto.fi/blogi/kissat/kissat-taritsevat-pakollisen-merkinnan-ja-rekisteroinnin/>.
42. STT 2021. Kissojen leikkauttamista ja tunnistusmerkintöjä vaativa kansalaisaloite etenee eduskuntaan. Yle. Hakupäivä 16.4.2023. <https://yle.fi/a/3-11923168>.
43. Keränen, Timo 2021. Kissaihmisille tulossa lisälasku: Myös kissat täytyy siruttaa, jos koirarekisteristä tulee toimiva – koirien siruttaminen alkaa pian. Yle. Hakupäivä 16.4.2023. <https://yle.fi/a/3-12169078>.
44. Kasurinen, Riina 2021. Kansalaisaloite vaatii kissoille tunnistussiruja niskaan, ja se tietäisi lähes kaikkiin kissakoteihin eläinlääkärireissua - lue mikä muu muuttuisi. Yle. Hakupäivä 10.5.2023. <https://yle.fi/a/3-12023406>.

45. Maa- ja metsätalousministeriön asetus koirien tunnistamisesta ja rekisteröimisestä 1/2021. Finlex. Hakupäivä 10.5.2023. <https://finlex.fi/fi/laki/alkup/2021/20210001>.
46. Kasurinen, Riina 2023. Kissarekisterin perustaminen siirtyy, eikä kukaan tiedä, mihin asti - eläinsuojelijat pettyivät. Yle. Hakupäivä 27.1.2024. <https://yle.fi/a/74-20065773>.
47. Eläintieto.fi, Eläinten hyvinvointikeskus EHK 2023. Eduskunta Hyväksyi eläinten hyvinvointilain – voimaan 2024. Hakupäivä 30.8.2023. <https://www.elaintieto.fi/blogi/eduskunta-hyvaksyi-elainten-hyvinvointilain/>.
48. Laki eläinten hyvinvoinnista 693/2023. Finlex. Hakupäivä 30.8.2023. <https://finlex.fi/fi/laki/smur/2023/20230693>.
49. SEY, Suomen eläinsuojelu. Lakitavoitteemme. Hakupäivä 30.8.2023. <https://sey.fi/elainlakilakitavoitteemme/>.
50. Kulmanen, Kaarlo 2023. HESYn hoiviin yli 50 eläintä vuonna 2022 – hylättyjen lemmikkilintujen määrä jatkuu kasvuaan. Yle. Hakupäivä 16.4.2023. <https://yle.fi/a/74-20018241>.
51. Kangas, Laura 2020. Korona-ajan lemmikkibuumi näkyy jo eläinsuojeluilmoituksissa - Eläinsuojeluneuvoja: ”Luopumiskynnys on pieni, kun eläin on otettu harkitsematta”. Hakupäivä 16.4.2023. <https://yle.fi/a/3-11563818>.
52. Ansamaa, Lea 2021. Korona-aika lisännyt lemmikkien määrää – eläinten hoitoon panostetaan jopa enemmän kuin omistajaan. Mun Oulu Oulun kaupungin verkkomedia – lämpimällä sydämillä Oulusta. Hakupäivä 16.4.2023. <https://www.munoulu.fi/artikkeli/-id/korona-aika-lisannyt-lemmikkeja-hoitoon-panostetaan-paremminkin-itseen>.
53. Tuhkanen, Ari 2020. Koronavirus jopa tuplasi lemmikkien myynnin – hamsteria voi joutua odottamaan useita viikkoja, koira kaksivuotia. Yle. Hakupäivä 10.5.2023. <https://yle.fi/a/3-11369127>.
54. Heikkilä, Eija 2020. ”Kissoja kysellään hetken mielihoiteesta ilman kunnan hankintaa”, kertoo kissojen sijaiskotia pitävä Elina Kataja - eläinsuojeluväki huolissaan koronakissailmiöstä. Yle. Hakupäivä 10.5.2023. <https://yle.fi/a/3-11292198>.
55. Sonerva, Anniina 2023. Eläinsuojeluyhdistyksiä kuormittaa kanikriisi - ”Tulijoita olisi ihan järjetön määrä”. Iltalehti. Hakupäivä 10.5.2023. <https://www.iltalehti.fi/kotimaa/a/912be565-4b53-4c29-bcfc-80cd0d93774d>.
56. Karvinen, Petri 2022. Kaneista luovutaan nyt kiivaasti ympäri Suomea: ”Yhteydenotoissa toistuu, ettei kanin kanssa pärjätä”. Yle. Hakupäivä 10.5.2023. <https://yle.fi/a/74-20010776>.
57. Tiainen, Paula 2021. Eläinten turvakotiin on päätynyt kymmenittäin korona-aikana hankittuja kanoja ja kukkoja – videolla vuohet varastavat shown kesken haastattelun. Yle. Hakupäivä 10.5.2023. <https://yle.fi/a/3-11829116>.

58. Rikoslaki 39/1889. Finlex. Hakupäivä 16.1.2023. <https://www.finlex.fi/fi/laki/ajantasa/1889/18890039001#L17>.
59. AVI Aluehallintovirasto. Eläinsuojelu. Hakupäivä 12.4.2023. <https://avi.fi/asioi/henkiloasiakas/valvonta-ja-kantelut/elaimet/elainsuojelu>.
60. AVI Aluehallintovirasto. Aluehallintoviraston valtuuttama eläinsuojeluvalvoja. Hakupäivä 12.4.23. <https://avi.fi/asioi/henkiloasiakas/luvat-ilmoitukset-ja-hakemukset/elaimet/aluehallintoviraston-valtuuttama-elainsuojeluvalvoja>.
61. Oulun Kaupunki. Eläinsuojelu ja löytöeläimet. Hakupäivä 12.4.2023. <https://www.ouka.fi/oulu/ymparisto-ja-luonto/elainsuojelu>.
62. Kaupunkiympäristölautakunnan ympäristö- ja lupajaosto 2020. Käyttöoikeussopimus löytöeläinten tilapäisen hoidon järjestämisestä. Päätökset beta Helsinki. Hakupäivä 12.4.2023. <https://dev.hel.fi/paatokset/asia/hel-2020-000055/>.
63. Yle 2011. Löytöeläinkoti joutuu lopettamaan kissoja. Hakupäivä 16.5.2023. <https://yle.fi/a/3-5442664>.
64. Luukkainen, Hannele & Uimonen, Taina 2019. HESY 145 vuotta : eläinten äänenä : niille, jotka eivät voi itseään puolustaa. Helsingin eläinsuojeluyhdistys HESY ry.
65. HESY. Helsingin eläinsuojeluyhdistys. Laki ei suojele huostaanotettuja eläimiä. Hakupäivä 12.4.2023. <https://www.hesy.fi/laki-ei-suojele-huostaanotettuja-elaimia/>.
66. Nurmi-Tuominen, Sonja & Harmaala, Heidi 2019. Hyvinvoiva kissa, SEYn opas kissanhoidon. SEY Suomen eläinsuojelu 2013. Hakupäivä 16.4.2023. <https://online.flowpaper.com/76e80712/sehyhyvinvoivakissaweb/#page=1>. <https://sey.fi/kissa/kissat/sey-ja-kissat/>.
67. Löytöeläintarhat. Karkurit.fi. Hakupäivä 11.5.2023. <https://www.karkurit.fi/loytoelaintarhat/>.
68. Rahanarvonmuunnin. Tilastokeskus. Hakupäivä 15.5.2023. <https://www.stat.fi/tup/laskurit/rahanarvonmuunnin.html>.
69. Lemmikkihoitola Vierashuone. Hakupäivä 16.5.2023. <https://www.vierashuone.fi/>.
- a. Koira- ja kissahoitola. Lemmikkihoitola Vierashuone. Hakupäivä 16.5.23. <https://www.vierashuone.fi/koirahoitola>.
- b. Löytöeläimet. Lemmikkihoitola Vierashuone. Hakupäivä 16.5.2023. <https://www.vierashuone.fi/loytoelaimet>.
70. MESY ry, Mikkelin eläinsuojeluyhdistys ry. Hakupäivä 20.5.2023. <https://mesy.fi/>.
- a. Historiaa. MESY ry, Mikkelin eläinsuojeluyhdistys ry. Hakupäivä 15.5.2023. <https://mesy.fi/yhdistyksesta/historiaa/>.

- b. Talolla olevat löytöeläimet. MESY ry, Mikkelin eläinsuojeluyhdistys. Hakupäivä 20.5.2023. <https://mesy.fi/elaimet/loytyneet/>.
71. Parkkinen, Pipsa 2011. Romanian katukoiria tapetaan jo nyt epäeettisesti. Iltalehti. Hakupäivä 16.5.2023. <https://www.iltalehti.fi/ulkomaat/a/2011052613786228>.
72. Jäntti, Mari 2017. Koirat, jotka eivät ole edes yhden luodin arvoisia – espanjalaisia koiria hirtetään ja poltetaan elävältä. Yle. Hakupäivä 16.5.2023. <https://yle.fi/a/3-9696013>.
73. Suomidigi 2019. Syvä- ja teemahaastattelut. Hakupäivä 16.1.2023. <https://www.suomidigi.fi/ohjeet-ja-tuki/menetelmat/syva-ja-teemahaastattelut>.
74. Kissan perushoito. SEY Suomen eläinsuojelu. Hakupäivä 19.5.2023. <https://sey.fi/kissa/kissat/kissan-perushoito/>.
- a. Hyvä hiekkalaatikko on riittävän tilava. SEY Suomen eläinsuojelu. Hakupäivä 19.5.2023. <https://sey.fi/kissa/kissat/kissan-perushoito/hyva-hiekkalaatikko-on-riittavan-tilava/>.
- b. Vaara vaanii kissan kotona. SEY Suomen eläinsuojelu. Hakupäivä 19.5.2023. <https://sey.fi/kissa/kissat/kissan-perushoito/vaara-vaanii-kissan-kotona/>.
75. Erityiskissanhäkki, pakkohäkki. VET Outlet Oy. Hakupäivä 20.5.2023. <https://vetoutlet.fi/products/erityiskissanhakki>.
76. Ruokavirasto 2021. Pitopaikan suojaaminen eläintaudeilta. Hakupäivä 20.5.2023. <https://www.ruokavirasto.fi/elaimet/elainten-terveys-ja-elintaudit/elintautien-vastustaminen-ja-valvonta/elintaudeilta-suojautuminen/>.
77. Ruokavirasto 2022. Laittomasti EU:n alueelta Suomeen tuotujen eläinten palauttaminen, lopettaminen tai sijoittaminen karanteeniin. Hakupäivä 20.5.2023. <https://www.ruokavirasto.fi/teemat/tuonti-ja-vienti/eu-maat-norja-ja-sveitsi/elaimet/laiton-tuonti/>.
78. Ruokavirasto 2022. Säädösten vastaisesti maahantuodut eläimet. Hakupäivä 20.5.2023. <https://www.ruokavirasto.fi/teemat/tuonti-ja-vienti/tuonti-eun-ulkopuolelta/elaimet-ja-elainperaiset-tuotteet/elaimet/koirat-kissat-ja-fretit/saadosten-vastaisesti-maahantuodut-elaimet/>.
79. Ruokavirasto 2023. Koirien, kissojen ja frettien eristysohje erityistilanteessa. Hakupäivä 20.5.2023. [https://www.ruokavirasto.fi/globalassets/yriytykset/tuonti-ja-vienti/tuonti-eun-ulkopuolelta/elaimet-ja-elainperaiset-tuotteet/elaimet/ajankohtaista/ruokavirasto-1532968-v2-karantee-
niohje_fi_ukraina.pdf](https://www.ruokavirasto.fi/globalassets/yriytykset/tuonti-ja-vienti/tuonti-eun-ulkopuolelta/elaimet-ja-elainperaiset-tuotteet/elaimet/ajankohtaista/ruokavirasto-1532968-v2-karantee-
niohje_fi_ukraina.pdf).
80. Eläintautitutkimukset. Ruokavirasto. Hakupäivä 20.5.2023. <https://www.ruokavirasto.fi/laboratoriopalvelut/elintautitutkimukset/>.
81. Ruokavirasto 2021. Lemmikkieläinten taudit. Hakupäivä 20.5.2023. <https://www.ruokavirasto.fi/elaimet/elainten-terveys-ja-elintaudit/elintaudit/lemmikkielaimet/>.

82. Kissan tarttuva taudit. Evidensia. Hakupäivä 20.5.2023. <https://evidensia.fi/palvelut/kissan-tarttuvat-taudit/>.
83. Ruokavirasto 2022. Kissarutto. Hakupäivä 20.5.2023. <https://www.ruokavirasto.fi/elaimet/elainten-terveys-ja-elintaudit/elintaudit/lemmikkielaimet/kissat/kissarutto/>.
84. Telkänranta, Helena 2015. Hyvinvoiva koira SEYn opas koiranhoitoon. SEY Suomen Eläinsuojeluyhdistysten liitto. Hakupäivä 19.5.2023. https://sey.fi/wp-content/uploads/2015/12/sey_hyvinvoiva_koira_verkkoon02.pdf.

LIITTEET

LIITE 1 SYVÄHAASTATTELU KYSYMYSPOHJA LÖYTÖELÄINTALOLLE

Mahdollinen kysymisjärjestely (Eteneminen riippuu tapauskohtaisesti):

Alkulämmittelykysymykset:

1. Kuka olet ja mistä olet kotoisin?
2. Miten päädyit kyseiselle alalle?
3. Miten löytöeläintalon rakennusprojekti edistyi? (Jos yksityinen yrittäjä.)
-> Muistettavia asioita löytöeläintalon pitäjälle/suunnittelijalle/rakentamiseen?
-> Löytöeläintalon historiaa?
4. Kauaako olet työskennellyt tällä alalla?
5. Millaisia koulutuksia sinulla on?
6. Millaisia koulutustaustaisia ihmisiä löytöeläintaloissa on töissä?
7. Mitä kuuluu? Onko omia lemmikkejä?

Pääkysymyksiä ryhmittely:

Kysymyksiä koulutuksista ja henkilökunnasta:

1. Millaisilla koulutuksilla teillä on? Onko jotakin vaadittavia koulutuksia tai erityisiä asiantuntijoita henkilökunnassa?
2. Mitä aloittavan eläinkodin pitäjän kannattaisi ottaa huomioon (Checklist tärkeimmistä asioista)?
3. Löytöeläintalon historia?

Yleisiä löytöeläintalon kysymyksiä (arvoja ja toimintaperiaatteita) /Eläinten käyttäytymisen huomioiminen tiloissa:

4. Kuinka eläimiä tutustutetaan tottumaan kodinomaiseen elämään tai esimerkiksi "kesytetään" villiintynyt kissa?
 - Sijaiskotitoiminta?
 - Aktiivinen kotiuttaminen ja tutustuttaminen ihmisiin jo löytöeläintalossa?
 - Kodinomainen tila eläimelle löytöeläintalossa?
5. Kuinka eläimet sijoitetaan tiloihin ja toisiinsa nähden?
 - Yksityiset tilat joka eläimelle?
 - Omat yksityiset tilat sekä yhteinen avoin tila valvotulla käytöllä?
 - Eläinten tutustuttaminen toisiinsa?
 - Muu, mikä?
 - Erilliset tilat lajikohtaisesti?

Koko ja mitoitusasiat:

6. Minkä kokoinen löytöeläinkoti on?
 - >120 neliötä?
 - 120–150 neliötä?
 - < 150 neliötä?
7. Paljonko löytöeläimiä on suunniteltu mahtumaan löytöeläintaloon? Kuinka suuret tilat eläimillä on? (Paljonko kyseisille eläimille on varattu kullekin tilaa?)

Löytöeläinkotien tilasuunnittelut:

8. Millaisille eläimille teillä on suunniteltu tiloja?
 - Koirat, kissat, kanit, luonnonvaraiset eläimet, muu (mitkä?)
9. Millä tavoin tiloissa on huomioitu eläinten tarpeet ja lajikohtainen käyttäytyminen?
10. Onko jotain huomattuja käytäntöjä / ratkaisuja, jotka ovat toimineet hyvin löytöeläinkodin toiminnassa?
11. Mitä huoneita ja tiloja löytöeläinkodissa tarvitaan? Kuinka suurista neliöistä puhutaan noin?
 - Siivouskomero, hoitotilat, säilytystilat, varastot, wc, yhteistila, keittiö, henkilökunnan tilat (sosiaalitilat) yms.?
12. Onko yhteydessä muitakin palveluita tarjolla löytöeläinkodin lisäksi?
 - Hoitola?
 - Maatila?
 - Kennel?
 - Muu, mikä?

Hygienian, tautien ja mahdollisten karanteenien huomioiminen:

13. Onko löytöeläintalossa oma lääkintätila, pieni eläinklinikka / nopea lääkintäpaikka?
14. Kuinka hygienia ja puhtaus on huomioitu löytöeläinkodin toiminnassa?
 - Löytöeläintilojen aktiivinen siivous? Miten?
 - Omat tilat hygieniaa vaativille toimintoille (Omat hoito- ja lääkitsemistilat)?
 - Pintamateriaalit, lattiakaivot, vesipisteet?
15. Miten varustaudutte ja toimitte mahdollisten eläintautien kanssa?
 - Oma karanteeni/eristys huonehuone valmiina?
 - Varasto tarvittavia puhtaita tavaroita varten?

Loppukysymykset:

16. Onko jotakin, jota haluaisit vielä kertoa aiheeseen tai löytöeläinkodin suunnitteluun liittyen?
17. Oletko käynyt jossakin erityisen hyvässä paikassa tai tiloissa?
18. Olisiko kuvia, joita voisi käyttää opinnäytetyössä?