



**Terhi Tuomi**  
Diakonia-ammattikorkeakoulu  
Sosiaali- ja terveysalan ammattikorkeakoulututkinto  
Sosionomi (AMK), diakoniatyö  
Opinnäytetyö, 2024

# MAATALOUSYRITTÄJIEN TYÖSSÄJAKSAMINEN

Kyselytutkimus Satakunnan alueen maatalousyrittäjille

---

## TIIVISTELMÄ

Terhi Tuomi

Maatalousyrittäjien työssäjaksaminen- Kyselytutkimus Satakunnan alueen maatalousyrittäjille

46 sivua, 2 liitettä

Kevät 2024

Diakonia-ammattikorkeakoulu

Sosiaali- ja terveystieteiden ammattikorkeakoulututkinto

Sosionomi (AMK), diakoniatyö

Opinnäytetyön tarkoituksena oli selvittää Satakunnan alueen maatalousyrittäjien työssäjaksamista ja siihen vaikuttavia tekijöitä syksyllä 2023. Tarkoitus oli selvittää myös maatalousyrittäjien näkemyksiä ja kokemuksia Maaseudun tukihenkilöverkon palveluista. Opinnäytetyön tavoitteena oli tuottaa Maaseudun tukihenkilöverkolle palveluiden kehittämisessä hyödyntämiskelpoista tietoa. Opinnäytetyössä tarkastellaan myös kirkon ja maaseutudiakonian tehtävää ja mahdollisuuksia maatalousyrittäjien ja maaseudun asukkaiden tukemisessa. Vuonna 1996 perustettu Maaseudun tukihenkilöverkko on toiminut opinnäytetyön työelämäkumppanin Maaseudun- Terveys- ja Lomahuolto Ry:n alaisuudessa vuodesta 2013.

Opinnäytetyön tutkimuksen aineistonkeruumenetelmänä oli sähköinen kysely, joka toteutettiin marraskuussa 2023. Maataloustuottajain Satakunnan Liitto lähetti kyselyn 3353 jäsentilalleen, vastauksia saatiin 56 kpl. Aineistoa analysoitiin sekä määrällisin, että laadullisin menetelmin. Tulosten mukaan satakuntalaisten maatalousyrittäjien työhyvinvointiin vaikuttavat heikentävästi epävarmuuden tunne tulevaisuuden suhteen ja alkutuottajien vähäinen arvostus. Voimavaroina yrittäjät kokevat saavansa perheestä, läheisistä ja luonnosta.

Vapaaehtoisten toimesta tarjottavaa apua ja tukea maatalousyrittäjille piti erittäin tai jokseenkin tärkeänä suurin osa vastaajista. Kyselyyn vastanneista maatalousyrittäjistä suurin osa olisi myös valmis käyttämään, tai ei ainakaan kokonaan pois sulkisi mahdollisuutta käyttää Maaseudun tukihenkilöverkon palveluita tulevaisuudessa, jos kokisi tuen tai avun tarvetta. Lähes puolelle kyselyyn vastanneista maatalousyrittäjistä Maaseudun tukihenkilöverkko oli ennestään tuntematon. Tämän opinnäytetyön tutkimuksen tulosten perusteella palveluiden tunnettavuuden parantaminen ja tiedon lisääminen toiminnasta ja tukihenkilöistä osoittautuivat sellaisiksi kehittämisen osa-alueiksi, joihin kannattaa jatkossakin kiinnittää huomiota.

Asiasanat: Maaseudun tukihenkilöverkko, maaseutudiakonia, määrällinen tutkimus

## ABSTRACT

Terhi Tuomi

The coping at work of farmers- an electronic survey at farmers in the Satakunta region

46 pages and 2 appendixes

Spring, 2024

Diaconia University of Applied Sciences

Bachelor's Degree Programme in Social Services, Diaconal work

Degree: Bachelor of Social Services

The purpose of the thesis was to investigate the occupational well-being of farmers in the Satakunta region and the factors affecting it in the autumn of 2023. The purpose was also to clarify the opinions and experiences of farmers on the services of the Rural Support Person Network. The aim of the thesis was to produce useful information for the Rural Support Person Network to develop their services. The thesis also examines the role and opportunities of the church and rural diaconal work in supporting farmers and rural residents. The Rural Support Person Network, which was established in 1996, has operated under the thesis's working life partner, Maaseudun Terveys ja Lomahuolto Registered Association, since 2013.

The data collection method for the thesis was an electronic survey, which was carried out in November 2023. The Association of Agricultural Producers in Satakunta sent a survey to its members. A questionnaire was sent to 3353 farms, 56 responses were received. The material was analyzed using both quantitative and qualitative methods. According to the results, the occupational well-being of farmers in Satakunta is negatively affected by the feeling of uncertainty about the future and the low appreciation of farmers. Farmers feel that they get resources from family, loved ones, and nature.

The help and support provided by volunteers to farmers was regarded as highly or somewhat important by the majority of the respondents. Most of the farmers who responded to the survey would also be willing to use, or at least did not entirely exclude, the possibility of using the services of the Rural Support Person Network in the future if they felt the need for support or assistance. The Rural Person Network was previously unknown for almost half of the farmers who responded to the survey. Based on results of this thesis, improving the familiarity of services and increasing knowledge of them proved to be such an area of development that is worth paying attention to in the future.

Keywords: Rural diaconal work, Rural Support Person Network, Quantitative research

## SISÄLLYS

1 JOHDANTO .....	4
2 MAATALOUSYRITTÄJIEN TYÖSSÄJAKSAMISEEN VAIKUTTAVIA TEKIJÖITÄ.....	5
2.1 Tutkimustietoa maatalousyrittäjien työhyvinvoinnista.....	5
2.2 Maatalouden rakennemuutos.....	7
2.3 Kielteiseksi koettu keskusteluilmapiiri .....	8
2.4 Taloudelliset tekijät.....	9
2.5 Työtaakka .....	10
3 TUKEA TARJOAVIA TAHOJA.....	11
3.1 Mela, MTK ja ProAgria .....	11
3.2 Maaseudun tukihenkilöverkko .....	12
3.3 Projektit ja hankkeet.....	14
3.4 Kirkko ja diakonia.....	15
4 OPINNÄYTETYÖN TARKOITUS, TAVOITE JA TYÖELÄMÄKUMPPANI	18
5 TUTKIMUSAINEISTON KERUU JA ANALYYSI .....	19
6 TUTKIMUSTULOKSET .....	21
6.1 Kyselyyn vastanneiden taustatiedot.....	21
6.2 Työssäjaksaminen ja siihen vaikuttavat tekijät.....	22
6.3 Maaseudun tukihenkilöverkon toiminta .....	25
6.4 Toiveet ja haaveet.....	28
7 POHDINTA .....	30
7.1 Eettiset näkökohdat ja luotettavuus.....	30
7.2 Tutkimuksen toteuttaminen ja tutkimustulokset.....	31
7.3 Kirkko ja maaseutudiakonia .....	33
7.4 Oma ammatillinen kehitys .....	34
LIITE 1. Kyselyn saatekirje .....	40
LIITE 2. Kysely.....	41

# 1 JOHDANTO

Maatalous elinkeinona ja elämäntapana on muuttunut paljon viimeisen sadan vuoden aikana. Omavaraista elämäntapaa edustavasta pientilallisuudesta on siirrytty koko ajan kohti entistä harvempien tuottajien yhä isompaa ja erikoistuneempaa tuotantoa. Muutos on haastanut maatalousyrittäjiä monin tavoin, jaksamisongelmat ovat olleet kasvussa erityisesti sen jälkeen, kun Suomi liittyi EU:n jäseneksi vuonna 1995. Viime aikoina on uutisoitu varsinkin kotieläintilallisten kasvavista jaksamisongelmista (Kluukeri, 2022).

Ennen keväällä 2021 alkaneita sosionomi (AMK), diakoniatyö- opintojani työskentelin maatalousalalla 1980- luvun loppupuolelta 2020- luvulle asti. Olen työskennellyt sikatilan emäntänä, maatalouslomittajana, emakkosikalan hoitajana ja karjuasematyöntekijänä. Syksyllä 2022 kouluttauduin Maaseudun tukihenkilöksi. Tukihenkilökoulutuksen aikana syntyi ajatus maatalousyrittäjien työhyvinvointiin ja Maaseudun tukihenkilöverkon toiminnan kehittämiseen liittyvästä opinnäytetyöstä yhteistyössä Maaseudun Terveys- ja Lomahuolto Ry:n kanssa. Maaseudun Terveys- ja Lomahuolto Ry:n hallinnoima Maaseudun tukihenkilöverkko on perustettu vuonna 1996 vastaamaan maatalousyrittäjien voimakkaasti kasvaneeseen tuen tarpeeseen (Maaseudun tukihenkilöverkko, 2021).

Tutkimuspainotteisessa opinnäytetyössäni toteutettiin sähköinen kysely Satakunnan alueen maatalousyrittäjille. Satakunnan maatalousyrittäjien liitto (MTK-Satakunta Ry) lähetti kyselyn jäsenilleen. Opinnäytetyön tarkoituksena oli selvittää maatalousyrittäjien työssäjaksamista ja siihen vaikuttavia tekijöitä syksyllä 2023. Opinnäytetyön tavoitteena oli tuottaa Maaseudun tukihenkilöverkon palveluiden kehittämisessä hyödyntämiskelpoista tietoa, ja myös lisätä Maaseudun tukihenkilöverkon tunnettavuutta maatalousyrittäjien keskuudessa. Kirkon alan opiskelijana tarkastelen opinnäytetyössäni myös kirkon ja maaseutudiakonian tehtävää ja mahdollisuuksia maatalousyrittäjien ja maaseudun asukkaiden tukemisessa.

## 2 MAATALOUSYRITTÄJIEN TYÖSSÄJAKSAMISEEN VAIKUTTAVIA TEKIJÖITÄ

### 2.1 Tutkimustietoa maatalousyrittäjien työhyvinvoinnista

Maatalousyrittäjien eläkelaitos (Mela) seuraa maatalousyrittäjien työhyvinvointia teettämällä vuosittain hyvinvointibarometrikyselyn. Kysely on osa Melan vuorovuosin teettämiä Dataaari- ja Maatalouden kehitysnäkymät-tutkimuksia. Näihin kyselyihin valitaan maatalousyrittäjät niin, että he vastaavat mahdollisimman kattavasti Suomen maatalouden rakennetta niin alueellisesti, kuin tilakoon ja tuotantosuunnan mukaan. Vuoden 2021 kyselyn tulosten mukaan maatalousyrittäjien työtyytyväisyys on ollut kasvussa viimeisimpien neljän vuoden ajan, ja psyykinen oireilu on vähentynyt. Koronalla ei ole ollut heikentävää vaikutusta maatalousyrittäjien henkiseen hyvinvointiin. Nuoremmilla yrittäjillä esiintyy enemmän stressiä ja psyykkistä oireilua kuin vanhemmilla ikäluokilla. Eläintilallisten hyvinvointi on heikompaa kuin viljan- ja kasvinviljelijöiden. Vaikka tulokset ovat kehittyneet positiiviseen suuntaan, maatalousyrittäjien työhyvinvointi on edelleenkin keskimäärin matalammalla tasolla kuin muiden työntekijäryhmien. (Mela, 2019; Mela, 2021.)

Luonnonvarakeskus ja Helsingin yliopisto tekivät vuonna 2016 tutkimuksen suomalaisten maidontuottajien stressin ja loppuun palamisen syistä. Tutkimuksessa todettiin maitotilallisten koetun henkisen hyvinvoinnin olevan keskimäärin heikempi kuin muiden ammattiryhmien edustajilla. Tutkimuksessa oli mukana 265 maitotilallista. Yksittäisiä stressinaiheuttajia yleisyyden mukaan listattaessa eniten tilallisia kuormittivat EU:n maatalouspolitiikka, viljelijöiden kohtelu yhteiskunnassa ja mediassa, tilan johtaminen, elinkeinon epävarmuus ja suureksi koettu työtaakka. (Kallioniemi ym., 2016, s.12.)

Maatalousyrittäjien keskimääräistä heikempi henkinen hyvinvointi ei ole vain suomalainen ilmiö. Monessa länsimaassa käydään läpi samanlaista, maanviljelijöitä

kuormittavaa maatalouden rakennemuutosta. Norjassa on toteutettu 1980-luvulta asti yhden läänin alueelle keskittyvää laajaa terveystutkimusta, johon on osallistunut tutkimuksen tekoaikana yli 125 000 työikäistä tutkittavaa. Tutkimukseen osallistunut lääni on voimakasta maatalousaluetta, joten tutkimuksessa on ollut mukana paljon maatalousyrittäjiä. Tähän pitkäkestoiseen tutkimusohjelmaan vuonna 2006–2008 osallistuneiden yli 50 tuhannen vastaajan joukosta valittiin 25 177 osallistujaa vuonna 2016 toteutettuun poikittaistutkimukseen, jossa verrattiin maanviljelijöiden masennus- ja ahdistusoireita muiden työntekijäryhmien oireisiin. Tutkimustulokset osoittivat, että viljelijöillä esiintyi enemmän masennuksen oireita kuin muilla työntekijäryhmillä. Ero kasvoi suuremmaksi mitä vanhempia ikäryhmiä vertailtiin, miespuolisilla viljelijöillä esiintyi eniten masennusta. Ahdistuneisuusoireiden suhteen maanviljelijät eivät eronneet muista työntekijäryhmistä. Tutkimuksessa todettiin myös maanviljelijöiden olevan muita työntekijäryhmiä haluttomampia hakemaan apua mielenterveysongelmiin. Syitä maanviljelijöillä todettuun suurempaan masentuneisuuteen ei tässä tutkimuksessa lähdetty tarkemmin tutkimaan, mutta viljelijöiden kokeman hallinnan puutteen elinkeinon voimakkaan muutoksen keskellä pääteltiin olevan mielenterveyttä heikentävää. (Hilt, Glasscock, Lundqvist & Krokstadt, 2016.)

Irlannissa toteutettiin vuonna 2018 tutkimus, jossa tutkittiin irlantilaisien maanviljelijöiden kokemaa stressiä ja sen syitä. Tutkimuksen kyselyyn vastasi 736 maanviljelijää. Heistä 57 % kertoi kokevansa työstressiä, suurimmiksi stressin aiheuttajiksi tähän tutkimukseen osallistuneet viljelijät kokivat huonon sään, liiallisen työmäärän ja taloudelliset huolet. Vuonna 2018 Irlanti kärsi useista äärimmäisistä sääilmiöistä, jonka tutkijat tunnistivat todennäköiseksi syyksi sään osoittautumiseen eniten stressaavaksi tekijäksi tässä tutkimuksessa. Maatalousyrittäjistä stressaantuneimpia olivat maidontuottajat. Tässäkin tutkimuksessa todettiin hallinnan tunteen puuttumisen vaikuttavan työhyvinvointia heikentävästi. Tutkimusraportissa tuotiin esiin aiempia, kaikkia työntekijäryhmiä Irlannissa koskevia tutkimustuloksia, ja todettiin maanviljelijöiden olevan huomattavasti stressaantuneempia kuin muiden alojen työntekijät. (Brennan, Hennessy, Meredith & Dillon, 2018.)

Melan teettämässä vuoden 2015 barometrikyselyssä selvitettiin tuottajien voimavaroja kartuttavia tekijöitä. Tuottajia pyydettiin nimeämään kuusi tärkeintä työhyvinvointiin positiivisesti vaikuttavaa tekijää. Tutkimuksen tulosten mukaan nämä kuusi tekijää tärkeysjärjestyksessä olivat toimiva parisuhde, positiiviset tulevaisuudennäkymät, toimivat sosiaaliset suhteet ja verkostot, toimiva työterveyshuolto, työn ja perheen yhteensovittaminen sekä yhteiskunnallinen arvostus ammattia kohtaan. Tuottajilta kysyttiin myös avoimena kysymyksenä, minkälaista työkykyä ylläpitävää toimintaa he toivoisivat Melan tai sen yhteistyökumppaneiden järjestävän. Tuottajat toivoivat hyvinvointipäiviä ja mahdollisuutta vertaistukseen, verkostoitumiseen ja rentoutumiseen. Toiveissa oli myös lomituksen ja työterveyshuollon kehittäminen, sukupolvenvaihdoksessa tukeminen, parisuhdekurssit, koulutus ja sekä henkilökohtainen että tilakohtainen neuvonta. (Saari, 2015.)

## 2.2 Maatalouden rakennemuutos

Maatalouselinkeinon valtava muutos viime vuosina on nopeudellaan haastanut voimakkaasti maatalousyrittäjien työssäjaksamista. Muutosta on ohjannut yhteiskunnan yleinen modernisaatio ja valtion politiikka lainsäädännön ja erilaisten tukien ja palkkioiden keinoin. 1950-luvulla maatiloja oli noin 465 600, tilakoon ollessa 5,25 ha. Vuonna 1969 lypsykarjatiloja oli noin 204 000. (Vihinen, 2004, s. 261, s. 279–280.) Vuonna 2022 lypsykarjatiloja oli noin 4500. Maitotilojen lukumäärän putoamisesta huolimatta maidon tuotantomäärät ovat kuitenkin pysyneet kutakuinkin ennallaan tehokkaan karjanjalostuksen ja kasvaneiden tilakokojen ansiosta. (Tauriainen, 2022.)

Luonnonvarakeskuksen tilastotietojen mukaan vuonna 2022 Suomessa on 43 611 viljelyksessä olevaa maatalous- ja puutarhayritystä. Viljelysala on pysynyt pitkään ennallaan maatilojen määrän jatkuvasti vähentyessä, vuoden 2021 aikana yli tuhat tilaa lopetti toimintansa. Jo useampana vuonna peräkkäin lopettaneita tiloja on ollut vuosittain noin tuhat. Viljelijöiden ikärakenteen huomioiden,



vuonna 2030 maatiloja on todennäköisesti noin 30 000, ja keskimääräinen tilakoko on kasvanut noin 75 hehtaariin. Keskimääräinen viljelyssä oleva ala vuonna 2022 tilaa kohden on 52 ha. Tämän päivän tiloista 85 % on perheviljelmiä, loput 15 % koostuu maatalousyhtymistä, perikunnista ja osakeyhtiöistä. 70 % tiloista on päätuotantosunnaltaan kasvinviljelytiloja, kotieläintaloutta harjoittaa 21 % tiloista loppujen ollessa sekatiloja, vailla selkeää päätuotantosuntaa. (Luonnonvarakeskus, tilastot, 2022.)

Suomen vuoden 1995 alusta alkanut EU- jäsenyys on ollut maatalousyrittäjien jaksamista ja sopeutumiskykyä erityisen voimakkaasti haastava rakennemuutos. EU- jäsenyyden myötä maatalouspoliittinen päätöksenteko siirtyi pääosin Brysseliin, muutos toi tullessaan melkoisen byrokraattisen lomakeviidakon niin viljelijöille kuin maataloushallinnollekin. Tukijärjestelmä ei palkitse hyvin tehdyn työn aikaansaamasta suuremmasta tuotannosta, vaan perustuu enemmänkin tuottajan hallinnassa oleviin hehtaareihin ja eläinten lukumäärään. Vuoden tärkeimmäksi työksi on tullut tukianomusten täyttö keväisin. Tukihakemusten myöhästyminen tai virheellisyys johtaa sanktioihin, jopa koko tuen menetykseen. (Laurila, 2004, s.380–382.)

### 2.3 Kielteiseksi koettu keskusteluilmapiiri

Elinkeinoelämän valtuuskunta, EVA, teki vuonna 2021 arvo- ja asenne tutkimuksen, johon vastasi 2042 suomalaista. Tutkimusraportissa todetaan maaseudulla kytevä kriisin, jota kaupunkilaiset eivät tunnista. Tutkimuksen mukaan yli 90 % suomalaisista pitää tärkeänä hyvin hoidettua maaseutua ja kokee kaupunkien ja maaseudun tarvitsevan toisiaan nyt ja tulevaisuudessa. Eroavaisuutta kaupunkilaisten ja maalaisten välillä on käsityksessä maaseudun nykytilanteesta. Maalaisten mielestä maaseudulla on akuutti kriisi, ja he kokevat maaseudun jääneen suorastaan heitteille. Näkemyserot ovat niin syviä, että tutkimusraportissa todetaan maalaisten ja kaupunkilaisten elävän suorastaan eri todellisuuksissa. (Haavisto, 2022, s.3–4.)

Kaupungistumisen myötä yhä harvemman suomalaisen lapsuudenkoti tai mum-mola on maalla. Nykyaikaisen elintarviketuotannon käytänteet ovat monille vie-raita. Nykyiset eläintilat ovat usein suuria tehtaanomaisia laitoksia, joiden toiminta on erilaista kuin entisaikojen perinteisen suomalaisen perheviljelmän laiduntavine lehmineen ja seipäillä kuivuvine heinineen. Yhteiskunnallisessa keskustelussa esiintyy nykyään uudenlaista, syylistävää kritiikkiä maanviljelijöitä, ja varsinkin lihantuottajia kohtaan. Lehtien palstoilla ja netissä keskustellaan maatalouden osuudesta ilmastonmuutokseen ja vesistöjen rehevöitymiseen. Myös lihansyön- nin ja eläinten suuressa mittakaavassa tapahtuvan tehotuotannon eettisyydestä keskustellaan. Keskustelu ei aina perustu tutkittuihin tosiasioihin, tai tietämyk- seen suomalaisesta lihantuotannosta. Vuonna 1995 perustetun Oikeutta eläimille järjestön toimesta tehdyt salakuvaukset eläintiloilta nousivat uutisiin ensimmäi- sen kerran vuonna 2007 (OE, 2022). Tämän laittoman ilmiön sivutuotteena syntyi tärkeää ja tervetullutta keskustelua tuotantoeläinten hyvinvoinnista, mutta sala- kuvaukset aiheuttivat myös runsaasti ahdistusta ja oikeutettua tuohtumusta lihan- tuottajien keskuudessa. Yhä harvalukuisimmiksi käyneet suomalaiset maatalous- yrittäjät elävät ja työskentelevät aivan erilaisessa maailmassa ja ilmapiirissä kuin edeltävien sukupolvien maatalousyrittäjät.

## 2.4 Taloudelliset tekijät

Luonnonvarakeskuksen vuoden 2022 laskelmat kertovat rajusti nousseista tuo- tantokustannuksista ja heikoksi jääneestä sadosta, jotka ovat romahduttaneet keskimääräisen yrittäjätulon puoleen kahden vuoden takaisesta. Keskimää- räiseksi maatalousyrittäjän vuosituloksi vuonna 2022 muodostuu 10 000 €, ja tun- tipalkaksi 4 €. Kotieläintuotannolla menee huomattavan heikosti; maidontuotan- non ja sika- ja siipikarjatalouden kannattavuus on heikentynyt merkittävästi, liha- karjatilojen kannattavuus on nollassa, yrittäjätuloa ei jää lainkaan. Kustannusten nousun aiheuttama heikko kannattavuus ja tuotannon keskittyminen yhä harvem- mille tiloille kasvattavat elintarvikeketjun riskejä. Varsinkin suuret, hiljattain inves- tointeja tehneet tilat ovat isoissa vaikeuksissa. (Tauriainen, 2022.)

Maanviljelijöiden jaksamista on verottanut myös alkutuottajien näkökulmasta epäreilulta vaikuttava elintarvikeketjun toiminta, jossa alkutuottaja saa tuottamansa tuotteen lopullisesta hinnasta melko vaatimattoman siivun tuotantokustannuksiin nähden, ja samalla varsinkin kaksi hallitsevaa kauppaketjua tuottaa huomattavaa liiketulosta. Vuonna 2022 Maaseudun Tulevaisuus-lehdessä on uutisoitu muutamaankin otteeseen Kilpailu- ja kuluttajaviraston käynnistämisvaiheessa olevasta tutkimuksesta suomalaisen elintarvikeketjun hintamekanismeista. Tutkimukseen on antanut aihetta epäily johtavien kauppaketjujen määrävän markkina-aseman mahdollistamista väärinkäytöksistä, joista alkutuottajat ovat joutuneet kärsimään. (Koivula, 2022, s.4.)

Maatalouden kustannuskriisi ja kaupan liian vahva asema elintarvikeketjun tulonjaossa on tiedostettu myös valtion johdon tasolla. Kesäkuussa 2023 julkaistuun tuoreimpaan hallitusohjelmaan on kirjattu lakimuutoksia tuottajien aseman vahvistamiseksi. Hallitusohjelmaan on kirjattu hallituksen aloittavan välittömiä toimenpiteitä alkutuottajien aseman parantamiseksi ja elintarvikeketjun tasapainon kehittämiseksi oikeudenmukaisempaan suuntaan. Elintarvikemarkkina-, kilpailu- ja hankintalakeja tullaan ohjelman mukaan muuttamaan, ja elintarvikemarkkina-valtuutetulle annetaan mahdollisuudet saada tehokkaammin kustannusvertailutietoa. Elintarvikeketjun eri osien kustannuksia tulee päästä avoimesti tilastoi- maan sopimusvapautta loukkaamatta. (Suomi, 2023, s.127).

## 2.5 Työtaakka

Maatalousyrittäjän lomituspalveluista säädetyn lain mukaan maatalousyrittäjällä on oikeus 26 vuosilomapäivään, ja yrittäjällä on oikeus saada lisäksi maksullista sijaisapua sairauden, tapaturman, synnytyksen tai muun vastaavan tilapäisluonteisen syyn vuoksi (L2/1985). Lomituspalveluita johtaa, valvoo ja ohjaa Sosiaali- ja terveysministeriö. Voidakseen hakea lomituspalvelua alueensa paikallisyksiköstä, maatalousyrittäjällä tulee olla maatalousyrittäjän eläkevakuutus (MYEL). Lakisääteinen oikeus lomapäiviin on vain kotieläintilallisilla.

Maatalouslomittajapula on pitkäaikainen ja valtakunnallinen ilmiö. Tilojen lukumäärän vähentymisestä huolimatta lomittajapula on nykyisten lomittajien eläköityessä vain pahentunut. Nykyaikaisten tilojen ammattitaitovaatimukset, fyysisesti raskas, vastuullinen työ, pitkät työmatkat ja usein kaksiosainen työpäivä syövät alan houkuttelevuutta. (Siirilä & Kluukeri, 2022.) Maatalousyrittäjän työajat määräytyvät luonnonolosuhteiden mukaan, sesonkiaikoina on oltava toisinaan valmis työskentelemään käytännössä koko vuorokautinen valveillaoloaika. Lain takamien vuosilomapäivien ja tarvittaessa ammattitaitoisen sijaisavun saamisen epävarmuus lomittajapulan takia lisäävät työn rasittavuutta.

### 3 TUKEA TARJOAVIA TAHOJA

#### 3.1 Mela, MTK ja ProAgria

Maatalousyrittäjien eläkelaitoksen (Mela) tehtävä on tarjota muitakin palveluita, kuin vain eläkevakuutus maatalousyrittäjille. Mela muun muassa vastaa lomituspalvelun käytännön toteutuksesta, yrittäjien sairaspäivärahoista ja ammatillisesta kuntoutuksesta. Mela tarjoaa myös työhyvinvointi- ja työturvallisuusneuvontaa. Pääkonttori sijaitsee Espoossa, mutta Mela-asiakaspalvelijoita työskentelee ympäri maata. Työntekijöitä on noin 200. Melalla on noin 75 000 työelämässä olevaa asiakasta ja noin 95 000 eläkkeen- tai tuensaajaa. Melan kautta kulkee vuosittain yli miljardi euroa rahaa eläkkeinä, apurahoina ja muina etuuksina. Maatalouden voimakkaan rakennemuutoksen vuoksi työssäkäyvien maatalousyrittäjien vakuutusmaksuilla ei ole mahdollista kattaa eläkkeellä olevien yrittäjien eläkkeitä. Rahoituksesta 75 % tulee valtion kassasta. (Mela, i.a.)

Maa- ja metsätaloustuottajain Keskusliitto (MTK) on maanviljelijöiden, metsänomistajien ja maaseutuyrittäjien valtakunnallinen ammatti- ja etujärjestö. Se on perustettu vuonna 1917. Alueellisesti toiminnasta vastaavat 14 MTK- liittoa, jotka tekevät maakunnallista yhteistyötä Elinkeino-, liikenne- ympäristökeskuksen

(ELY-keskus), aluehallintoviraston (AVI), maakuntaliiton ja metsäkeskuksen kanssa. Satakunnan alueella toimii Maataloustuottajain Satakunnan liitto, jonka alueella toimii 34 tuottajayhdistystä. Paikalliset tuottajayhdistykset toimivat alueensa maanviljelijöiden, maaseutuyrittäjien ja metsänomistajien etujärjestöinä ja vaikuttajina. Tuottajayhdistykset tarjoavat jäsenilleen koulutusta, neuvontaa ja asiantuntija-apua, muun muassa EU-tukiasioissa, vero- ja lakiasioissa, sekä työnantaja- ja sosiaaliturva-asioissa. Tuottajayhdistykset tarjoavat jäsenilleen myös vapaa-aikaan liittyviä tapahtumia, joissa on mahdollista rentoutua ja tavata muita saman alan ammattilaisia työn ulkopuolella. (MTK-satakunta Ry, i.a.)

ProAgria on suomalainen, valtakunnallinen maatalousalan neuvonta- ja kehittämisorganisaatio, jolla on kahdeksan alueellista ProAgria-keskusta ja noin 600 työntekijää. Yhdistyksellä on yritys- yhdistys- ja henkilöjäseniä. Pro Agria on mukana ProMaatalous-yhteistyöryhmässä nautakarjan jalostukseen ja keinosiemennykseen erikoistuneen Faban, ProAgria Svenska Lantbrukssällskapens Förbundin ja Valio Oy Alkutuotannon kanssa. (ProAgria,i.a.)

### 3.2 Maaseudun tukihenkilöverkko

Maaseudun tukihenkilöverkko aloitti toimintansa vuonna 1996 Maa- ja metsätaloustuottajain Keskusliiton sosiaalipoliittisen valiokunnan toimesta. Alkusysäyksenä toimi maatalouden neuvontatyötä tekevien viestit kentältä maanviljelijöiden kasvaneesta ahdingosta. Maatalousyrittäjien eläkelaitos, Mela, sai vastuulleen toiminnan käynnistämisen. Toimintaa alettiin rahoittaa Melan työturvallisuuteen korvamerkityllä rahalla. Ensimmäiset tukihenkilöt koulutettiin 1997 Suomen mielenterveysseuran kehittämän koulutusmallin mukaan. Päävastuu toiminnasta on vuosien mittaan siirtynyt taholta toiselle, vuodesta 2013 toiminnasta on vastannut Maaseudun Terveys- ja lomahuolto Ry. Maaseudun tukihenkilöverkon taustayhteisöjä ovat Maaseudun Terveys- ja Lomahuolto Ry:n lisäksi Kirkkohallitus (diakoniatyö), Maa- ja metsätaloustuottajain Keskusliitto (MTK), Maa- ja Kotitalousnaiset/ Pro Agria , Maaseudun Sivistysliitto (MSL), Maatalousyrittäjien eläkelaitos

(Mela), MIELI Suomen mielenterveys Ry, Svenska Landbruksproducenternas Centralförbund (SLC) ja Työterveyslaitos. Toimintaa ovat rahoittaneet Sosiaali- ja terveystieteiden tutkimuskeskus STEA ja Euroopan sosiaalirahasto, nykyään STEA hoitaa rahoituksen kokonaan. (Maaseudun tukihenkilöverkko, 2021.)

Tukihenkilöverkon toimintamuotoihin kuuluu koulutettujen vapaaehtoisten antama keskusteluapu ja tukisuhteet, joita toteutetaan kasvokkain, puhelimitse ja verkossa. Tukihenkilöverkko tarjoaa monille myös mahdollisuuden tehdä mielekästä vapaaehtoistyötä. Toiminnassa on mukana noin 150 koulutettua tukihenkilöä. Uudempi toimintamuoto on vuonna 2016 toimintansa aloittanut 3–5-jäseninen Jelppi-ryhmä, joka tulee maataloille ja maaseudulla asuvien lapsiperheiden kotiin paikan päälle 1–3 päivän ajaksi auttamaan, kun voimat ovat vähissä. Kaikki Maaseudun tukihenkilöverkon tarjoama apu on maksutonta. (Maaseudun tukihenkilöverkko, 2021.)

Vuonna 2022 tukihenkilöverkolla oli 1040 tukikontaktia, joista 74 % toteutui puhelimen tai teksti- tai WhatsApp-viestin kautta, loput 26 % tukikontakteista oli tapaamisia. Jelppi-ryhmän toimintakertoja oli 11 kpl. Tukinetissä kirjoitti 113 eri henkilöä, nimimerkillä. Suurin osa nimimerkeistä osallistui viiteen eri teemaiseen ryhmächattiin, kahdenkeskisiä Ihmiseltä- Ihmiselle- tukisuhteita oli 10 kpl. (MTLH Ry, i. a.)

Taulukko 1. Tukikontaktien aiheet vuonna 2022 (MTLH Ry, i. a.)

Sairaudet ja tapaturmat	25 %
Uupumus, väsymys	19 %
Ihmissuhteisiin liittyvät asiat	17 %
Parisuhteeseen ja perheeseen liittyvät asiat	17 %
Kuolema ja surutyö	12 %
Arkipäivän asiat	12 %
Yksinäisyys	10 %

Auttamiskontaktit ovat pysyneet viime vuosina suunnilleen samalla tasolla. Yhteydenotot ovat liittyneet terveyteen, jaksamisen haasteisiin, ihmissuhteisiin, suuruun, yksinäisyyteen ja kaikenlaisiin arjessa esiin tuleviin asioihin. (Taulukko 1)

### 3.3 Projektit ja hankkeet

Maatalousyrittäjät pyrkivät kiinnittämään huomiota jatkuvasti kiristyneeseen tilanteeseensa suorittamalla rauhanomaisen Traktorimarssi-mielenosoituksen eduskuntatalolle keväällä 2016. Myös tuottajajärjestöt vaativat valtioneuvostolta apua maataloudelle. Saman vuoden syksyllä hallitus osoitti maataloudelle 50 miljoonan kriisipaketin, josta kohdennettiin miljoona euroa Maatalousyrittäjien eläkelaitokselle viljelijöiden jaksamisen tukemiseen. Näillä rahoilla käynnistettiin vuoden 2017 alussa Välitä viljelijästä-projekti. Projektityöntekijöiden tarjoamien välittömien tukitoimien lisäksi projektin puitteissa on pyritty kehittämään ennaltaehkäisevää, varhaisen välittämisen toimintamallia maatalousyrittäjien tueksi. Tähän varhaisen välittämisen verkostoon kuuluu eläinlääkäreitä, neuvontajärjestöjä, meijereitä ja lomituksen paikallisyksikköjä. Tämän valtakunnallisen projektin rinnalla Maa- ja metsätaloustuottajien keskusjärjestön, MTK:n alaosastoilla on ollut käynnissä erilaisia paikallisia hankkeita, joiden päättyessä Välitä Viljelijästä-projekti on jatkanut niiden aloittamaa työtä. (Mela, 2023.) Tuoreimmassa hallitusohjelmassa vuosikautia pätkittäin jatkorahoitusta saaneesta Välitä viljelijästä-toiminnasta luvataan tehdä pysyvä toimintamalli (Suomi, 2023, s.128).

Muitakin maatalousyrittäjille tukea tarjoavia hankkeita on viime vuosina toteutettu. Diakonia-ammattikorkeakoulu oli mukana toteuttamassa elokuussa 2023 päättynyttä Muutos maaseudulla-hanketta yhteistyössä ProAgria Oulun ja ODL-liikuntaklinikan kanssa. Tätä Pohjois- Pohjanmaalla toteutettua hanketta rahoittivat sen toteuttajien lisäksi Lähitapiola ja Euroopan sosiaalirahasto Pohjois-Pohjanmaan Ely-keskuksen kautta. Hanke tarjosi apua ja tukea talouteen, hyvinvointiin ja työhön liittyen maaseudun yrittäjille tavallisessa arjen elämässä ja erilaisissa muutostilanteissa. (Muutos maaseudulla-hanke, i.a.)

### 3.4 Kirkko ja diakonia

Huhtikuussa 2023 nuori maatalousyrittäjä peräänkuulutti Kirkko ja kaupunkilehdessä julkaistussa mielipidekirjoituksessaan kirkkoa mukaan auttamaan maatalousyrittäjiä heidän jaksamisongelmissaan (Renko, 2023). Kirkko on kiinnittänyt huomiota maaseudun kasvaneeseen tuen tarpeeseen viimeisten kahden vuosikymmenen aikana. Kirkkohallitus asetti vuonna 2004 Kirkon maaseututoimikunnan, jonka tehtäväksi on määritelty maaseudun kehityksen, ja maaseudun asukkaiden hyvinvoinnin seuraaminen nimenomaan kristillisen sosiaalietiikan näkökulmasta. Kirkko on mukana myös valtioneuvoston asettamassa maaseutupoliittikan yhteistyöryhmässä, ja osallistuu tätäkin kautta maaseudun kehittämistyöhön, sekä pysyttelee ajan tasalla maaseutupoliittikan suhteen. Maaseututoimikunnan tehtäväksi on määritelty huomion kiinnittäminen syrjäyttäviin kehityskulkuihin ja keskustelun herättäminen yhteiskunnassa ja kirkon piirissä esille tulevista epäsuotuisan kehityksen merkeistä. Toimikunta on pukenut tehtäviään sanamuotoon muun muassa laatimalla vuonna 2008 kirkolle maaseutustrategian: Kirkon läsnäolo maaseudulla. Sittemmin kirkon strategiat ovat muuttuneet linjauksiksi, vuonna 2015 maaseututoimikunta laati kirkon maaseutulinjauksen: Lähiseurakunta, maaseudun henki ja elämä. Linjauksessa todetaan, että kirkon tulee pysyä läheisenä ja paikallisesti saavutettavana myös harvaan asutuilla maaseutualueilla, samaan aikaan kun yhteiskunnallisia palveluita keskitetään tiheämmin asutuille alueille. Kirkon tulee aina asettaa ihminen talouden edelle. Linjauksessa tuodaan esiin myös näkemyksiä kirkon uudentulaisista mahdollisuuksista osallistua maaseudun elinvoimaisuuden vaalimiseen, esimerkiksi työn kehittämiseen kiertotalouden ja biokaasun hyödyntämisen ympärille maaseudulla. Osallistuminen tapahtuisi verkostoitumalla ja yhteistyötä tekemällä alan toimijoiden kanssa. (Kirkkohallitus 2015, s. 4–5, s.12, s. 30–32.)

Syyskuussa 2023 kirkkohallituksen täysistunto hyväksyi kirkon uusimman maaseutulinjauksen: Monipaikkainen kirkko. Tässä uusimmassa linjauksessa todetaan maaseudulla sijaitsevien seurakuntien toimintatapojen uudistamistarve. Jäsenmäärä vähenee, pääasiassa vähäisen syntyvyyden ja runsaan kuolleisuuden



takia. Maaseudulle saattaa hakeutua enenevästi uusia asukkaita etätyön yleistyksen myötä, sekä osa-aikaisesti loma-aikoina. Etäyhteyksiä edelleen kehittämällä voidaan tuoda jumalanpalvelukset, perheneuvonnan palvelut ja sielunhoidolliset keskustelut entistä tehokkaammin seurakuntalaisten ulottuville, kirkko ei toimi enää vain omissa kiinteistöissään, vaan monipaikkaisesti. Samalla seurakunnan tulee säilyä myös yhteisöllisenä lähipalveluna, digitalisaatio on vielä haaste monille, varsinkin vanhempien ikäluokkien edustajalle. Verkostoitumalla ja yhteistyön tehostamisella naapuriseurakuntien, yhdistysten, yritysten, hyvinvointialueiden ja kaikkien maaseudulla toimivien toimijoiden kanssa saadaan lisää voimaa toimintaan. (Evl, 2023.)

Maaseudun hätä kätkeytyy usein suljettujen ovien taakse, maaseutuyhteisöissä ihmiset tuntevat toisensa ja ongelmista tunnetaan häpeää. Maaseudun diakoniatyön tulee kehittää toimintatapojaan enemmän etsivän työn suuntaan, hakeutua aktiivisesti avun tarvitsijoiden luo ja tuoda hiljaista hätää esiin ja avun piiriin. Digitalisaatiota on myös opittava hyödyntämään hyvänä lisäkeinona avun tarjoamisessa. Pienillä maaseutukunnilla diakoniatyöntekijä tekee työtään usein yksin, verkostoituminen sote-alan toimijoiden ja järjestötyön kanssa on tärkeää, samoin kuin seurakuntalaisten ja luottamushenkilöiden mukaan ottaminen diakoniatyön kehittämiseen ja tekemiseen. Maaseudun diakonian tulisi uudistaa rohkeasti toimintatapojaan yhteistyössä muiden toimijoiden kanssa, jotta tuen tarpeessa olevat maaseudun asukkaat tavoitettaisiin entistä paremmin. (Thitz, 2023.)

Kirkon maine kärsi ainakin hetkellisesti monien maatalousyrittäjien näkökulmasta, kun Helsingin, Espoon, Kauniaisten ja Vantaan alueiden mediassa, Kirkko ja Kaupunki-lehdessä, julkaistiin tammikuussa 2021 Kauniaisten seurakunnan papin Kari Kuulan kirjoittama kolumni, jossa syyllistettiin ankarin sanankääntein lihantuottajia ja tuotantoeläinten parissa työskenteleviä ihmisiä. Kolumni ei ole enää luettavissa internetissä. Lehti jaetaan pääkaupunkiseudulla asuville seurakunnan jäsenille kotiin kahden viikon välein, lisäksi Kirkkojakaupunki.fi - sivustolla on sivulatauksia kuukausittain 350 000. Alkuperäinen Kari Kuulan kolumni aiheutti voimakkaita reaktioita ja kannanottoja, Kirkko ja Kaupunki-lehti poistikin

sen sivuiltaan. Kuula kirjoitti noin kuukautta myöhemmin uuden kolumnin, jossa tarkensi kantojaan ja ruuan tuottajien demonisoinnin sijaan herätteli kuluttajia pohtimaan omia valintojaan eläinten hyödyntämisen eettisyyden näkökulmasta (Kuula, 2021). Mediakohu jatkui, kun Julkisen sanan neuvosto linjasi päätöksessään, että Kirkko ja Kaupunki- lehden päätoimittajan päätös poistaa laajaa yhteiskunnallista keskustelua synnyttänyt kolumni hankaloitti yleisön sananvapauden perustuvaa tiedonsaantioikeutta (JSN 7577/EJ/21).

Kolumnista aiheutuneen kohun seurauksena monet maatalousyrittäjät ottivat yhteyttä piispoihin, ja kysyivät heiltä kirkon virallista kantaa suomalaiseen eläintuotantoon. Piispat antoivat tukensa maatalousyrittäjille julkaisemalla kannanottojaan suomalaisen ruuan tuottajien puolesta eri medioissa. Arkkipiispa Tapio Luoma muistutti omassa Facebook-kannanotossaan maatalousyrittäjien työssäjaksamisen olevan kaikkien yhteinen etu, ja että rehellisellä, kaikkien yhteistä hyvää edistävällä, luontoa kunnioittavalla työllä on Jumalan siunaus. Lapuan hiippakunnan piispa Simo Peura kertoi julkisesti tutustuneensa hiippakuntansa maatalousyrittäjien työhön ja nähneensä tilavierailulla hyvinvoivia ja hyvin hoidettuja tuotantoeläimiä, mutta kuulleensa myös surullisia tarinoita maatalousyrittäjien voimien loppumisesta. Myös Mikkelin ja Oulun hiippakuntien piispat ilmaisivat julkisesti tukensa maatalousyrittäjille. (Antila, 2021.)

Tällä hetkellä kirkolla ei ole virallisia linjauksia eläinetiikasta, mutta tarve tähän on tiedostettu. Maaliskuussa 2023 julkaistiin eläinteologiaa ja eläinten oikeuksia kirkon kysymyksenä käsittelevä tutkimusjulkaisu. Kirjasta löytyy eri näkökulmia edustavia, uusia ja aiemmin julkaistuja puheenvuoroja, muun muassa Kirkkohallituksen Maan suola-verkkolehdestä huhtikuussa 2021 eläinteemaisessa julkaisussa julkaistuja kirjoituksia. (Latvus & Pesonen, 2023, s.9.)

#### 4 OPINNÄYTETYÖN TARKOITUS, TAVOITE JA TYÖELÄMÄKUMPPANI

Opinnäytetyöni tarkoitus on selvittää Satakunnan alueen maatalousyrittäjien työssäjaksamista ja siihen vaikuttavia tekijöitä. Lisäksi tarkoitus on selvittää, onko Maaseudun tukihenkilöverkon toiminta yrittäjille tuttua, ja millaisia kokemuksia ja näkemyksiä heillä on toiminnasta. Tavoitteena on, että opinnäytetyön tuottamaa tutkimustietoa voi hyödyntää Maaseudun tukihenkilöverkon palveluiden kehittämiseen paremmin yrittäjien toiveiden ja tarpeiden mukaiseksi. Tavoitteena on myös toiminnan tunnettavuuden lisääminen. Kyselylomakkeen kysymyksissä tulevat esille Maaseudun tukihenkilöverkon eri toimintamuodot; kyselytutkimuksen toteuttaminen itsessäänkin palvelee tavoitetta toiminnan tunnettavuuden lisäämiseksi maatalousyrittäjien parissa.

Opinnäytetyön tutkimuskysymykset ovat:

1. Miten maatalousyrittäjät jaksavat työssään tällä hetkellä?
2. Mitkä tekijät vaikuttavat maatalousyrittäjien työssäjaksamiseen?
3. Miten Maaseudun tukihenkilöverkon palveluita voisi kehittää?

Opinnäytetyön työelämäkumppani on Maaseudun Terveys- ja Lomahuolto Ry. Yhdistys perustettiin vuonna 1954. Tällöin järjestön tehtävänä oli lomamahdollisuuksien tarjoaminen maaseudun äideille lapsineen. Perustehtävä, tuettujen lomien järjestäminen, on edelleen sama, kohderyhmä on vain laajentunut vuosikymmenien kuluessa. Nykyään tuettuja lomia voivat hakea kaikki vakituisesti Suomessa asuvat, lomien vapaaehtoinen ohjelma suunnitellaan kohderyhmän mukaan. Lomia järjestetään lapsiperheille, työikäisille, ikääntyneille, pienyrittäjille sekä erilaisten vammojen ja sairauksien kanssa eläville. Lomia myönnetään sosiaalisin, taloudellisin ja terveydellisin perustein. Vuosittain toteutuu noin 500 lomaa yli 20 kohteessa ympäri Suomea. Yli 17-vuotiailta lomailijoilta veloitetaan lomista pieni omavastuuosuus, lapsille lomailu on maksutonta. Osa lomista toteutetaan yhteistyössä sosiaali-, terveys- ja perhejärjestöjen kanssa. Myös virtuaalilomat kuuluvat järjestön lomavalikoimiin; osa lomasta toteutuu

lomakohteessa ja osa lomailijoiden kotona. Toimintaa rahoittaa sosiaali- ja terveysministeriön yhteydessä itsenäisesti toimiva Sosiaali- ja terveysjärjestöjen avustuskeskus (STEA), jonka tehtävä on hallinnoida Veikkaus Oy:n pelituottoja. Järjestössä työskenteli vuonna 2022 yhdeksän palkattua työntekijää. Vuonna 2013 Maaseudun Terveys- ja Lomahuolto Ry otti vastuulleen Maaseudun tukihenkilöverkon toiminnan. (MTLH, i.a.)

## 5 TUTKIMUSAINEISTON KERUU JA ANALYYSI

Toukokuussa 2023 opinnäytetyösuunnitelma hyväksyttiin opinnäytetyöseminaarissa. Kesäkuussa pidettiin Teams-palaveri, johon osallistui opinnäytetyöntekijä ja Maaseudun tukihenkilöverkon puolesta heidän suunnittelijansa ja heidän toiminnanjohtajansa. Maaseudun tukihenkilöverkon edustajat ehdottivat aineiston keruumenetelmäksi sähköistä kyselyä ja tutkimusjoukon, Satakunnan alueen maatalousyrittäjien, mahdollisimman kattavaan tavoittamiseen yhteistyötä Maataloustuottajain Satakunnan liiton kanssa (MTK-Satakunta Ry). MTK-Satakunta Ry:n toiminnanjohtaja vastasi myöntävästi sähköpostitse esitettyyn yhteistyöpyyntöön, MTK-Satakunta Ry lupautui lähettämään kyselyn jäsenilleen. Opinnäytetyön toteuttamismenetelmä, sähköinen kysely, mahdollisti kyselyyn vastaavien täyden anonymiteetin, heidän henkilötietonsa eivät missään vaiheessa tulleet kyselyn toteuttajan tietoon. Kyselyn saatekirjeessä annettiin vastaajille tieto vastausten anonymiteetistä, sekä kerrottiin kyselyyn vastaamisen olevan vapaaehtoista. Saatekirjeessä kerrottiin myös kyselyyn vastaamisen olevan samalla suostumus vastausten käyttämiseen opinnäytetyöhön liittyvään tutkimukseen. (Liite 1). Kysely toteutettiin marraskuussa, jotta tilallisia työllistävä puintikausi olisi ohi, eikä kiireinen aika vaikuttaisi vastausprosenttia alentavasti. Kysely laadittiin Webropol 3.0- työkalulla, johon Diakonia-ammattikorkeakoululla on lisenssi.

Sähköisellä lomakkeella tapahtuva aineistonkeruu on nopeaa ja taloudellista, suurenkin aineiston hankkiminen laajalta alueelta onnistuu helposti. Aineiston käsittelyä helpottaa paljon myös se, että aineistoa ei tarvitse muuttaa äänitteestä kirjalliseen muotoon, eli litteroida, vaan se on valmis sellaisenaan analysoitavaksi. Vastausprosentti saattaa kuitenkin helposti jäädä alhaiseksi tällaisissa kyselyissä, joissa haastattelija ei ole läsnä haastattelutilanteessa. Tärkeää onkin kiinnittää huomiota vastaamiseen motivoivaan saatekirjeeseen. Sähköpostiosoitteita käytettäessä on myös helppo kontrolloida, että jokainen vastaa vain kerran ja toisaalta tarvittaessa on mahdollista lähettää uusi vastauspyyntö niille, jotka eivät ole vastaustaan lähettäneet. Sähköistä lomaketta käytettäessä kysymysten laatiminen ja ennalta testaaminen on tärkeää, lomakkeen toimivuudella saattaa olla paljonkin vaikutusta tulosten luotettavuuteen ja raportointiin. (Valli & Perkkilä, 2018, s.118–119, s.122).

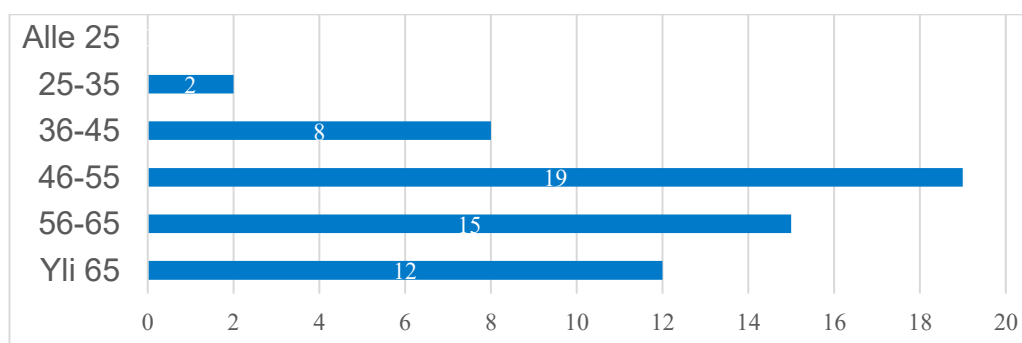
Ennen toteutusvaiheeseen siirtymistä kyselylomaketta (Liite 2) testattiin ja muokattiin useamman testivastaajan kokemusten perusteella. Tavoitteena oli löytää selkeät, tutkimuskysymyksiin mahdollisimman hyvin tietoa tuottavat kysymykset. Mukaan valikoitui erilaisia kysymystyyppejä; kokonaan strukturoituja, joissa oli mahdollista valita vain yksi tai useampi valmiiksi annettu vaihtoehto, osittain strukturoituja, joihin oli valmiiksi annettujen vaihtoehtojen lisäksi mahdollista kirjoittaa jokin oma vaihtoehto, sekä täysin avoimia kysymyksiä, joihin oli mahdollista vastata kokonaan omin sanoin. Kyselylomake lähetettiin MTK-Satakunnan alaosaston jäsenpostina 3353 kpl tiloille 10.11.2023. Suurin osa tiloista sijaitsee Satakunnan alueella, mutta Satakunnan maataloustuottajainliittoon kuuluu myös joitakin tiloja, jotka sijaitsevat Pirkanmaan puolella. Vastausaikaa oli 3 viikkoa. Kun vastausaika oli päättynyt, vastauksia oli saapunut 56 kpl, vastausprosentin ollessa 1,7 %.

## 6 TUTKIMUSTULOKSET

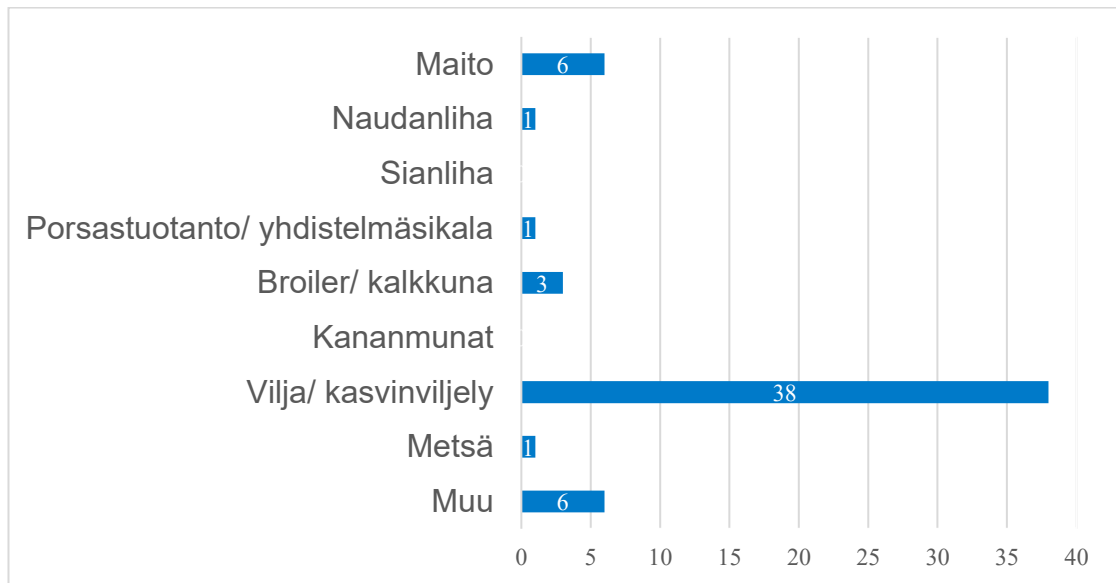
### 6.1 Kyselyyn vastanneiden taustatiedot

Kyselytutkimuksen toteuttamisessa käytetty Webropol-työkalu laatii automaattisesti vastauksista valmiin, selkeän raportin. Tuloksia kuvataan tässä ammattikorkeakoulutasoisessa opinnäytetyön raportissa numeroin, sanallisesti ja graafisesti, eri taustamuuttujien vaikutusta tuloksiin huomioimatta. Prosenttiosuuksien sijaan tarkastellaan vastaajien lukumääriä, koska kyselyyn vastasi alle sata vastaajaa.

Vastaajia oli 56, joista miehiä 36, ja naisia 20. Kyselyssä annettiin sukupuolta kysyttäessä myös vaihtoehto muu/ en osaa tai halua sanoa. Tätä vaihtoehtoa ei valinnut yksikään vastaaja. Parisuhteessa oli 46 vastaajaa, 10 vastaajaa valitsi vaihtoehdon ei parisuhdetta. En osaa sanoa-vaihtoehtoa ei valinnut yksikään vastaaja. Alaikäisiä lapsia asui 16 vastaajan perheessä, 40 vastaajan perheissä ei asunut alaikäisiä lapsia, vastaajat olivat suurimmilta osin keski-ikäisiä. (Kuvio 1). Suurimmalla osalla vastanneista tiloista päätuotantosuunta oli kasvinviljely. (Kuvio 2).



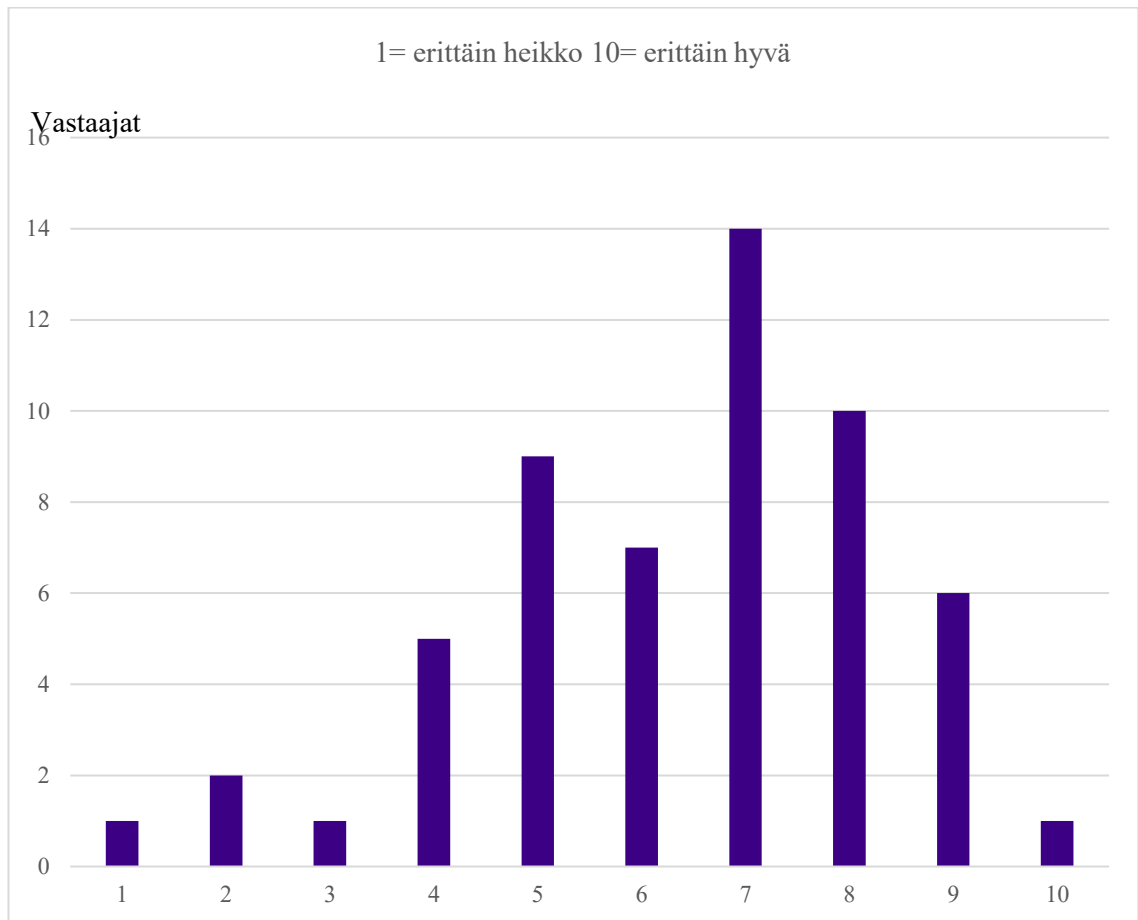
Kuvio 1. Vastaajien ikäjakauma (N=56)



Kuvio 2. Vastaajien tilojen tuotantosuunnat (N=56)

## 6.2 Työssäjaksaminen ja siihen vaikuttavat tekijät

Työssäjaksamisen kokemusta mitattiin kyselyssä VAS-mittarilla (Visual Analogue Scale). VAS-mittari on kehitetty kuvaamaan erityisesti ihmisten subjektiivisia kokemuksia, kuten kipua, mielihyvää tai mielipidettä jostakin. VAS-mittarissa on tavallisesti 10 cm pitkä jana, jonka ääripäiden väliin vastaaja sijoittaa oman kokemuksensa mitattavasta asiasta. VAS-mittarilla on mahdollista saada tarkempia mittaustuloksia, kuin erilaisia valmiiksi nimettyjä vaihtoehtoja sisältävissä portaitaisissa mittareissa. (Valli, 2015, s. 59.) Tässä tutkimuksessa mittarin toisessa päässä oli parhaan mahdollisen työssäjaksamisen kokemus, joka vastasi arvoa 10, ja toisessa päässä erittäin heikoksi koettu työssäjaksaminen, joka vastasi arvoa 1. Kumpikin ääriarvosana sai kyselyssä yhden valinnan. Kyselyyn vastanneiden maatalousyrittäjien omalle työssäjaksamiselleen (Kuvio 3) antamien arvosanojen keskiarvo oli 6,4, eniten valittu arvosana, eli mediaani oli 7, tämän arvion omalle työssäjaksamiselleen antoi 14 vastaajaa.



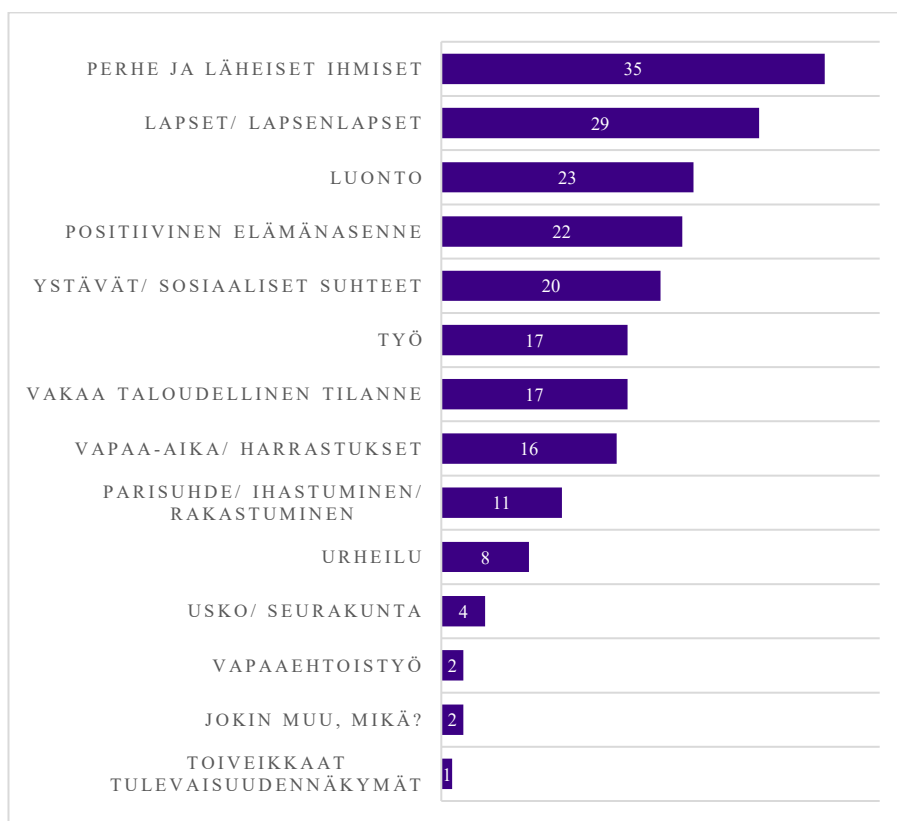
Kuvio 3. Koettu työssäjaksaminen

Hyvinvointia ja työssäjaksamista edistäviä, ja toisaalta huolta aiheuttavia ja työssäjaksamista heikentäviä tekijöitä selvitettiin monivalintakysymyksillä, vastaajat saivat valita vähintään yhden ja enintään viisi annetuista vaihtoehdoista. Vaihtoehtoja ei tarvinnut arvottaa tärkeysjärjestykseen, oli myös mahdollista antaa oma vaihtoehto.

Hyvinvointia ja työssäjaksamista edistävästä tekijöistä (Kuvio 4) eniten valintoja sai vaihtoehto perhe ja läheiset ihmiset, toiseksi eniten valittiin vaihtoehtoa lapset ja lapsenlapset. Kolmanneksi tärkeimmäksi voimavarojen lähteeksi tässä kyselyssä osoittautui luonto. Neljänneksi eniten valintoja sai vaihtoehto positiivinen elämänasenne, viidenneksi eniten valintoja sai vaihtoehto ystävät ja sosiaaliset suhteet. Oman vaihtoehdon esitti kaksi vastaajaa, toinen näistä vastaajista

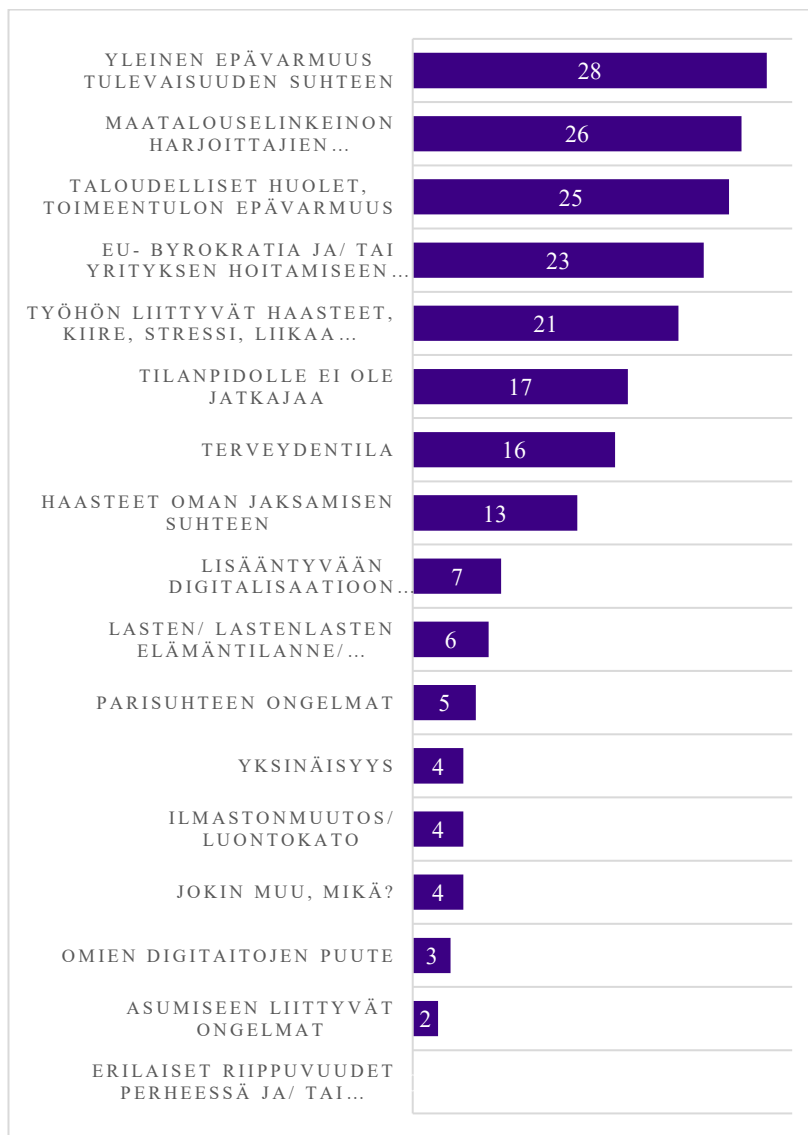


nimesi hyvinvointia edistäviksi suunnitellut lomavaraukset ympäri vuoden, jotta on mitä odottaa, ja toinen vastaaja oli nimennyt hyvinvointia edistäviksi omat rakkaat lemmikkieläimensä, koiran ja kissan.



Kuvio 4. Hyvinvointia ja työssäjaksamista edistävät tekijät

Eniten huolta aiheuttavaksi ja työssäjaksamista heikentäväksi tekijäksi (Kuvio 5) vastaajat valitsivat vaihtoehdon yleinen epävarmuus tulevaisuuden suhteen. Toiseksi eniten valintoja sai vaihtoehto maatalousyrittäjien riittämätön arvostus, kolmanneksi eniten valittiin vaihtoehtoa taloudelliset huolet/ toimeentulon epävarmuus. Neljänneksi eniten valintoja sai vaihtoehto EU- byrokratia ja/ tai yrityksen hoitamiseen yleensäkin liittyvä byrokratia. Viidenneksi valituin vaihtoehto oli työhön liittyvät haasteet, kiire, stressi, liikaa työtä tai työn puute. Neljän vastaajan nimeämiä omia vaihtoehtoja olivat terveysongelmat, susiongelma, pelot vuokralalla ja lomituksen rajoitukset vain eläintenhoitoon, estäen pariskunnan samanlaisen lomailun.



Kuvio 5. Huolenaiheet ja hyvinvointia heikentävät tekijät

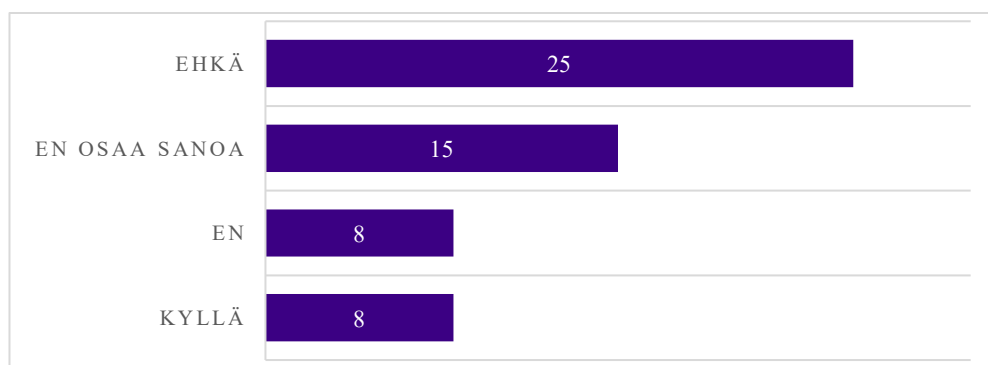
### 6.3 Maaseudun tukihenkilöverkon toiminta

Maaseudun tukihenkilöverkon toiminta oli ennestään tuttua 35 vastaajalle, 21 vastaajalle se oli ennestään tuntematonta. Suurin osa, 50 vastaajaa, piti vapaaehtoisten antamaa tukea ja apua erittäin tai jokseenkin tärkeänä. Ei kovinkaan tärkeäksi avun arvioi neljä vastaajaa. Täysin tarpeettomaksi vapaaehtoisten tarjoaman avun arvioi yksi vastaaja, yksi vastaaja valitsi vaihtoehdon en osaa sanoa.

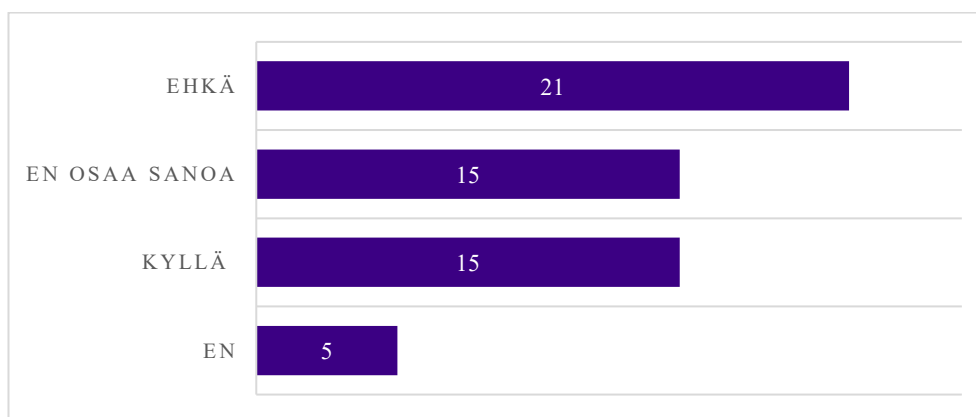
Vastaajien omia kokemuksia ja mielipiteitä Maaseudun tukihenkilöverkon palveluista kysyttäessä käytettiin avoimia kysymyksiä. Vastaajan tuli perustella myönteistä, kielteistä tai epävarmaa kantaansa mahdollisuuteen ottaa apua tai tukea tarvitessaan jatkossa yhteyttä Maaseudun tukihenkilöverkon palveluihin. Samaa kysyttiin vielä erikseen ja pelkästään koskien paikan päälle auttamaan tulevasta Jelppi-ryhmästä. Avoimiin kysymyksiin vastaaminen oli pakollista, vain en osaa sanoa-vaihtoehdon valinneet pääsivät etenemään kyselyssä vastaamatta avoimeen kysymykseen. Omakohtaisia kokemuksia Maaseudun tukihenkilöverkon palveluista oli vain kolmella vastaajalla.

Kyselyn avoimien kysymysten vapaamuotoisten vastausten analysoimismenetelmänä käytettiin sisällönanalyysia. Sisällönanalyysi on kvalitatiivisen eli laadullisen tutkimuksen menetelmä, jota voi soveltaa myös määrällisessä tutkimuksessa avointen kysymysten vapaasti kerrottuun sisältöön. Sisällönanalyysissa aineisto pelkistetään, ryhmitellään ja annetaan sille yleiskäsitteet. Näin sisältö saadaan koottua tiiviimpään, ymmärrettävämpään muotoon. (Valli 2015, s.70–71.)

Avoimien kysymysten vastauksista etsin sisältöä, jonka pohjalta voisi tehdä päätelmiä Maaseudun tukihenkilöverkon toiminnan kehittämistä ajatellen. Tutkimustehtävän kannalta mielestäni käyttökelpoisimpia olivat kaikki vastaukset kysymyksiin miksi vastaaja ei haluaisi ottaa, tai epäröi ottaa vastaan Maaseudun tukihenkilöverkon palveluita (Kuvio 6) ja erikseen kysyttynä myös Jelppi-ryhmän palveluita. (Kuvio 7). Molemmissa kysymyksissä vastaajat olivat valinneet eniten ehkä-vaihtoehtoa.



Kuvio 6. Maatalousyrittäjien halukkuus ottaa vastaan tukihenkilöverkon palveluita



Kuvio 7. Maatalousyrittäjien halukkuus ottaa vastaan Jelppi-ryhmän palveluita

Sovelsin sisällönanalyysia ehkä- ja en-vaihtoehdon valinneiden avoimiin jatkokeskusteluihin kirjoittamista vastauksista. Jaoin näitä vastauksia sisällön perusteella ryhmiin, ja koostin eri ryhmien vastauksista tiivistelmät. Tukihenkilöverkon palveluiden käyttöön epäröivästi tai kielteisesti suhtautuvien vastaajien vastauksista muodostui neljä ryhmää: Henkilökohtaisista syistä epäröivät, Maaseudun tukihenkilöverkkoon liittyvien tekijöiden vuoksi epäröivät, tietämättömyyden vuoksi epäröivät ja muiden tekijöiden vuoksi epäröivät.

Henkilökohtaisista syistä yhteydenottoa epäröivät kertoivat avun pyytämisen kynnyksen olevan yleensäkin heille korkea, ja että vaikeista asioista puhuminen tuntemattomille on vaikeaa. Häpeä, ujous ja tunne siitä, että omat ongelmat kuuluvat vain itselle olivat myös syitä olla ottamatta vastaan Maaseudun tukihenkilöverkon palveluita. Osalla tämän ryhmän vastaajista vaatimattomuus sai epäröimään yhteydenottoa, ei haluttu viedä resursseja muilta apua tarvitsevilta, tai todettiin varmasti löytyvän enemmän apua tarvitsevia.

Maaseudun tukihenkilöverkkoon liittyviä syitä esteeksi mahdolliseen yhteydenottoon toi esiin vain kaksi vastaajaa. Toinen kertoi olevansa huolissaan Jelppi-ryhmäläisten osaamisesta ja vaitiolovelvollisuuden noudattamisesta. Toinen vastaaja kertoi, että olisi valmis ottamaan yhteyttä, jos kokisi avun olevan helposti saatavilla ja tukihenkilön olevan helposti lähestyttävä.

Tietämättömyyden vuoksi yhteydenottoa epäröivien ryhmässä osalle vastaajista koko Maaseudun tukihenkilöverkko oli outo, eikä heillä ollut tietoa mihin ottaa yhteyttä. Yksi näistä toimintaa aiemmin tuntemattomista vastaajista toi esiin kiinnostuksensa tulla mahdollisesti mukaan toimintaan auttajana, koska oli toiminut aiemmin kriisipuhelinpäivystäjänä, ja tiesi auttamisen ja tukemisen sopivan itselleen. Esiin tuotiin myös tässä ryhmässä haluttomuus ottaa vastaan apua tai tukea tuntemattomalta taholta.

Muista syistä epäröivien ryhmässä suurin syy olla ottamatta vastaan Maaseudun tukihenkilöverkon palveluita oli vastaajien oma, ystäväistä, tuttavista ja perheestä koostuva tukiverkosto, joka koettiin hyväksi ja riittäväksi. Yksi vastaaja kertoi olevansa luopumassa viljelystä, eikä näin ollen kokenut olevansa tukihenkilöverkon palveluitten tarpeessa.

#### 6.4 Toiveet ja haaveet

Kyselyssä oli mukana vain yksi kysymys, johon vastaaminen ei ollut pakollista, sen sai sivuuttaa halutessaan ja jatkaa kyselyssä eteenpäin. Tässä kysymyksessä, johon sai vastata omin sanoin, kysyttiin millaisia tulevaisuuden toiveita ja haaveita vastaajalla on. Kysymyksessä ei tarkennettu erikseen, tulisiko toiveiden koskea maatalouden harjoittamista, vai henkilökohtaista elämää. Kysymykseen vastasi 27 vastaajaa kyselyyn vastanneiden 56 vastaajan joukosta. Henkilökohtaiseen elämään liittyvistä toiveista kertoi 15 vastaajaa, 12 vastaajaa kertoi omaan yritykseensä ja yleensä maatalouden harjoittamiseen liittyvistä toiveista.

Henkilökohtaiseen elämään liittyvissä toiveissa kahdeksassa vastauksessa toivottiin ensisijaisesti terveyttä tai terveenä pysymistä. Eläkkeelle jäämisestä, ja sen myötä lisääntyvästä vapaa- ajasta haaveiltiin. Yksi vastaaja kertoi haaveilevansa matkustelusta Euroopassa. Ihmissuhteita koskevia toiveita oli kuudella vastaajalla, toivottiin elämäkumppanin löytymistä ja mahdollisuutta perheen perustamiselle, uusia ystäviä toivoi yksi vastaaja. Yksi vastaaja toivoi

mahdollisuutta muuttaa etäsuhteensa lähisuhteeksi, ja yksi vastaaja puolestaan toivoi, että olisi taloudellisesti mahdollista lopettaa työskentely samassa yrityksessä ex- puolison kanssa.

Oman maatalousyrittäjän toimintaan ja yleensä maatalouden harjoittamiseen liittyvissä toiveissa, joista kertoi 12 vastaajaa, useammassa vastauksessa tuotiin esiin huono kannattavuus ja elinkeinoon liittyvä epävarmuus:

Suurin haaveeni on, kun voisi tehdä uuden, kahden robotin pihaton. Siellä sujuisi perustyöt hyvin, ja kaikki aika ei menisi nykyisen vanhan pihaton nurkkien pystyssä pitämiseen...Pystyisi palkkaamaan hyviä ihmisiä työhön...Pääsisi eroon lomatoimistosta ja lomittajista, jotka aiheuttaa tällä hetkellä enemmän stressiä ja harmia kuin hyötyä...Pystyisi korjaamaan vanhaa päärakennusta enemmän meidän, uuden sukupolven näköiseksi, ja sitä kautta voisi harkita jopa lasten- tekoa. Nyt ei kyllä tule kuuloonkaan edellä mainittu.

Maataloutta arvostettaisiin niin, että siitä saisi oikeasti rahaa ja sitä riittäisi myös henkilökohtaisiin hankintoihin ja unelmien toteuttamiseen. En kaipaa erityistä rikastumista, mutta vakaa taloudellinen tilanne helpottaisi elämää...Nyt ei uskalla tehdä isoja hankintoja, kun aina tuntuu tulevan jotain yllättävää, kuten kalliit apulannat ja kauheat sateet, jotka pilasivat sadon.

Toivoisin maatalousyrittämisestä tulevan vakaampaa, byrokratian, tuotantokustannusten ja tuottajahintojen suhteen.

Tulojen ja menojen välisen suhteen tasoittuminen (tulot putoavat, menot vain jatkavat kasvuaan) ... Parisuhdeloma ja kahdenkeskinen aika puolison kanssa ilman työpaineita...Sukupolvenvaihdos muuttaman vuoden sisällä (pelottaa nuorten puolesta tässä epävakaassa toimintaympäristössä, että selviävätkö taloudellisesti) ...Helppotöisempi pihattonavetta, jossa ihmisten ja eläinten olosuhteet olisivat nykyistä paremmat.

Sukupolvenvaihdoksen onnistuminen ja oman toimeentulon varmistaminen sen jälkeen. Ei ole enää sukupolvenvaihdoseläkkeitä. Tuotteiden hinta on tärkein, koska se ratkaisee taloudellisen kannattavuuden. Tuotteista saatavan hinnan pitää nousta, koska tuotantokustannukset nousevat jatkuvasti.

## 7 POHDINTA

### 7.1 Eettiset näkökohdat ja luotettavuus

Ammattikorkeakoulut ovat sitoutuneet noudattamaan Tutkimuseettisen neuvottelukunnan (TENK) laatimia hyvää tieteellistä käytäntöä koskevia ohjeita, (HTK-ohjeet). Ohjeiden velvoittamina koulut tarjoavat opiskelijoilleen ohjausta ja koulutusta varmistaakseen opinnäytetöiden luotettavuuden ja rehellisyyden. Opiskelija on myös henkilökohtaisesti vastuussa siitä, että on perehtynyt HTK-Ohjeistukseen, ja noudattaa sen peruseriaatteita ja menettelytapoja opinnäytetyöhönsä liittyvää tutkimusta tehdessään. Peruseriaatteiksi luotettavan tutkimuksen tekemiselle HTK-ohjeissa määritellään rehellisyys, luotettavuus, arvostus ja vastuunkanto. Näitä periaatteita tulee noudattaa kaikilla tieteellisen toiminnan alueilla, itse työn tekemisessä, siihen liittyvässä koulutuksessa ja ohjauksessa, tutkimusaineistojen käsittelyssä ja hallinnassa, tutkimukseen liittyvissä tekijyyškysymyksissä, viestinnässä, julkaisemisessa ja arvioinnissa. (TENK, 2023.)

Opinnäytetyötä ja siihen liittyvää tutkimusta tehdessäni pyrin huomioimaan eettiset näkökohdat parhaani mukaan ja tavoittelin tutkimuksen tulosten mahdollisimman hyvää luotettavuutta. Alkuperäisessä opinnäytetyön suunnitelmassani oli tutkimusmenetelmänä laadullinen haastattelututkimus, johon tarkoitukseni oli etsiä haastateltavia omien verkostojeni kautta. Myöhemmin päädyin muuttamaan suunnitelmiani oman maataloustaustani vuoksi. Kun tutkimuskohteena oli työsäjäksäminen, olisi mahdollista, etteivät haastateltavat haluaisi kertoa tutulle haastattelijalle kasvokkain tapahtuvassa haastattelussa mahdollisia vaikeita tunteuksiaan. Työelämäkumppanin ehdottama sähköinen kysely tuntui tutkimusaiheeseen sopivammalta menetelmältä.

Tehdessäni opinnäytetyötä hyödynsin oppilaitokseni tarjoamia kyselytunteja ja oppipajoja, sekä tutustuin huolellisesti eettisyyttä ja luotettavuutta käsitteleviin oppimateriaaleihin. Annoin myös tutkimustulosten analysoinnille ja opinnäytetyön

loppuun saattamiselle aikaa, vaikka tiiviimmällä työskentelytahdilla olisi ollut mahdollista valmistua etuajassa. Halusin tehdä työn mahdollisimman huolellisesti. Yksin työskentely haastoi ja kehitti hyvällä tavalla, sovinnollisena luonteena taivun joskus liian helposti toisten tekemiin ratkaisuihin. Nyt oli päätettävä itse työn tekemisen tavoista, ja kannettava myös vastuu päätöksistä yksin.

Joitakin asioita olisi voinut tehdä toisin. Varsin alhaiseksi jääneen vastausprosentin takia tutkimuksen tuloksista ei voi tehdä koko tutkimusjoukkoa koskevia, luotettavia johtopäätöksiä. Tästä syystä johtopäätökset-lukua ei tässä opinnäytetyössä ole. Vastausprosenttia olisi voinut mahdollisesti kasvattaa lähettämällä uudet vastauspyynnöt tutkimusjoukolle. Tämä jäi tekemättä, vaikka harkitsin sitä, kun vastausaikaa oli jäljellä muutama päivä. Kyselyn saatekirjeeseen en huomannut liittää omia yhteystietojani, joten vastaajien mahdollisten kysymysten esittäminen tutkimuksesta vaikeutui merkittävästi. Olisin myös saattanut saada lisää tietoa Maaseudun tukihenkilöverkon toiminnan kehittämistä koskevaan tutkimuskysymykseeni kysymällä vastaajilta suoria ehdotuksia aiheesta. Tutkimuskysymykset tarkentuivat lopulliseen muotoonsa kuitenkin vasta kyselytutkimuksen lomakkeen laadinnan jälkeen, enkä huomannut lisätä tällaista suoraa kysymystä lomakkeeseen. Myöskään testivastaajat eivät sellaista huomanneet kaivata.

## 7.2 Tutkimuksen toteuttaminen ja tutkimustulokset

Opinnäytetyön tutkimusmenetelmä, sähköinen kysely, mahdollisti täyden anonymiteetin, joten vastaajilla oli mahdollisuus tuoda rohkeammin kritiikkiä esiin, kuin kasvokkain tapahtuvissa kyselyissä ja haastatteluissa. Eniten vastauksia tuli kasvinviljelijöiltä ja vanhemmista ikäluokista. Melan tutkimustulosten mukaan huonointa työssäjaksaminen on nuorilla ja kotieläintilallisilla, joita tämän kyselyn vastaajissa oli vain muutama. Jokainen kyselyyn vastannut on kuitenkin maatalouden ammattilainen, ja vaikei kaikkia tuloksia voi suoraan yleistää koskemaan



kaikkia satakuntalaisia maatalousyrittäjiä, niistä voi silti tehdä tutkimustehtävää palvelevia päätelmiä.

Yleistä epävarmuutta tulevaisuuden suhteen tuntevat todennäköisesti monet muutkin kuin maatalousyrittäjät, mutta huomiotani kiinnitti tämän kyselyn tuloksissa maatalousyrittäjien kokema arvostuksen puute, sekä pakon edessä periksi antaminen oman elinkeinon harjoittamiseen liittyvien tulevaisuuden suunnitelmien ja toiveiden suhteen. Se näkyi niin monivalintakysymyksen valinnoissa, kuin toiveita koskevan kysymyksen vapaamuotoisissa vastauksissa. Maatalousyrittäjät kertoivat omin sanoin toiveestaan ruuan tuottajien arvostamisesta, ja että se näkyisi myös alkutuottajan tuotteistaan saamassa korvauksessa. Vastaajat, jotka kertoivat varsin yksityiskohtaisiakin tilan kehittämishaaveita, kertoivat samassa yhteydessä pitävänsä toiveitaan mahdottomina toteuttaa heikon kannattavuuden ja suomalaisen maatalouden epävarman tulevaisuuden vuoksi. Vastauksista välittyi turhautumista vallitsevaan tilanteeseen.

Maaseudun tukihenkilöverkon toimintaan liittyvien kysymysten vastauksissa tuli esiin mielipiteitä ja näkemyksiä, joita voi huomioida tukihenkilöverkon toiminnassa ja sen suunnittelussa. Positiivista oli se, että varsinaista suoraa kritiikkiä tukihenkilöverkon toimintaan kohdistuen ei tullut. Mukana oli kolme vastaajaa, joilla oli omakohtaista kokemusta tukihenkilöverkon palveluista. Heidän positiiviset kokemuksensa kävivät ilmi avoimista vastauksista kysymykseen, miksi olisit valmis jatkossa käyttämään Maaseudun tukihenkilöverkon palveluita. Maaseudun tukihenkilöiden asiantuntemusta ja omakohtaista kokemusta maataloudesta arvostettiin, ja todettiin vertaistuen tärkeys.

Vastauksissa tuli esiin monen maatalousyrittäjän epäröinti ottaa yhteyttä täysin tuntemattomaan tukihenkilöön. Epäilyksiä oli tuntemattoman henkilön tietämyksen ja ammattitaidon suhteen, yhdessä vastauksessa tuotiin esiin myös epäily jelpi-ryhmäläisten vaihtolovelvollisuuden suhteen. Maaseudun tukihenkilöverkko ei pyri tukihenkilöidensä anonymiteettiin, vaan päinvastoin rohkaisee tukihenkilöitään esittäytymään tukihenkilöverkon nettisivuilla oman kuvansa ja

taustatietojen kera. Tämä on erilainen linja kuin esimerkiksi Kirkon keskusteluavulla ja Mieli Ry:n vapaaehtoisilla. Tämän opinnäytetyön tutkimuksen tulosten valossa Maaseudun tukihenkilöverkon valitsema avoin linja vaikuttaa juuri heidän palveluidensa toimivuuden kannalta onnistuneelta. Käytännössä kaikilla Maaseudun tukihenkilöillä on maataloustaustaa ja kun tukihenkilö kertoo nettisivuilla itsestään ja omasta maataloustaustastaan, yhteydenottaja tietää saavansa vertaistukea. Kun tukihenkilö kertoo myös asuinpaikkakuntansa, yhteydenottaja voi halutessaan valita maantieteellisesti kaukana asuvan tukihenkilön.

Tulosten antaman tiedon perusteella Maaseudun tukihenkilöverkon toimintaa kannattaa jatkaa ja kehittää samanlaisella, avoimella linjalla tukihenkilöiden ja kaiken toimintaan liittyvän suhteen. Tukihenkilöverkko on tehnyt työtä parantaakseen tunnettavuuttaan, ja tätä työtä kannattaa edelleen jatkaa. Tämänkin kyselyn vastaajissa oli vielä mukana 21 maatalousyrittäjää, joille toiminta oli ennestään tuntematonta.

Olen sopinut tämän opinnäytetyön ja sen tutkimuksen tulosten esittelemisestä Maaseudun tukihenkilöverkon ohjausryhmän kokouksessa opinnäytetyön julkaisemisen jälkeen. Vaikka kyselyn vastausprosentti jäi alhaiseksi, ja tieto on tuotettu opinnäytetyönä, kaikki aiheesta syntyvä keskustelu on tervetullutta, ja saattaa synnyttää ajatuksia mahdollisista jatkotutkimuksista ja yhteistyömahdollisuuksista. Linkki valmiiseen opinnäytetyöhön tullaan myös lähettämään MTK-Satakunnan alaostaston jäsenkirjeessä, jotta kyselyyn vastanneet ja muutkin alueen maatalousyrittäjät saavat lukea sen.

### 7.3 Kirkko ja maaseutudiakonia

Perehtyessäni kirkon ja diakonian tehtäviä ja mahdollisuuksia maaseudulla koskeviin lähteisiin opinnäytetyöhöni liittyen, jäi päällimmäiseksi vaikutelmaksi tiedostettu tarve muuttaa vanhoja toimintatapoja, verkostoitua ja tehdä entistä enemmän yhteistyötä eri toimijoiden kanssa. Maatalousyrittäjien ahdinko on

usein pinnan alle kätkeytyä, hiljaista hätää, kyselyn avoimissa vastauksissa tuotiin esille ongelmien häpeäminen, joka estää avun pyytämisen. Vastauksissa tuotiin esiin myös sitä, että avun tarjoajalla olisi hyvä olla omakohtaista kokemusta maatalousyrittäjien työskennelemisestä. Maatalousyrittäjää ymmärtää parhaiten toinen maatalousyrittäjä, entisenä maatalousyrittäjänä allekirjoitan itsekkin tämän ajatuksen. Maaseudun diakoniatyön saattaisi olla toimivinta osallistua maatalousyrittäjien ja maaseudun asukkaiden tukemiseen yhteistyössä maatalousalalla toimivien toimijoiden kanssa. MTLH Ry:n tuoreimmassa strategiassa yhdeksi toiminnan painopisteeksi on asetettu kumppanuustoiminnan kehittäminen. Kirkon diakonia- ja yhteiskuntayksikkö on yksi Maaseudun tukihenkilöverkon taustayhteisöistä, ja diakoniatyöntekijät ovatkin luonteva yhteistyökumppani MTLH Ry:lle. Tuettujen lomien puolella yhteistyötä jo tehdään, opinnäytetyön tekeminen herätti itsessäni pohdintaa yhteistyön kehittämisen mahdollisuuksista maaseutudiakonian ja Maaseudun tukihenkilöverkon välille. Kirkolla on myös yhteiskunnallista näkyvyyttä ja kuuluvuutta, piispojen kannanotoilla on painoarvoa. Ongelma on todennäköisesti enemmänkin siinä, löytääkö kirkko sisältään riittävän yhtenäistä mielipidettä, jonka voisi tuoda kuuluville kannanottona, ja erilaiset näkemykset siitä, minkälaisiin kysymyksiin kirkon ylipäätään kuuluu ottaa kantaa.

#### 7.4 Oma ammatillinen kehitys

Diakonia- ammattikorkeakoulu pitää opinnäytetöissään keskeisenä lähtökohtana yhteistyötä työelämän kanssa. Lopputöiden toivotaan kehittävän ammattialaa ja hyödyttävän työelämää, ja samalla toivotaan opiskelijoiden oman ammatillisen osaamisen syventyvän ja kehittyvän. Minulle opinnäytetyön tekeminen työelämäkumppanin kanssa tarjosi havainnollisen kokemuksen yhteistyön ja verkostoitumisen merkityksestä. Oli myös erittäin mielenkiintoista tutustua tutkimuksen tekemiseen ja tieteelliseen kirjoittamiseen. Diakonia- ammattikorkeakoulussa kirkon alan opinnäytetyön tekemisen odotetaan syventävän opiskelijan kirkollista ammatillista osaamista. Opinnäytetyötä tehdessäni tutustuin kirkon maaseututoimikunnan toimintaan ja maaseutua koskeviin linjauksiin. Ne olivat minulle

ennestään tuntemattomia, tietämykseni kirkon maaseutuun liittyvästä työstä ja toiminnasta kasvoi paljon. Itseäni jäi häiritsemään opinnäytetyöni raportissa se, etteivät kirkko ja diakonia- sanat ole näkyvissä otsikossa. Olen kuitenkin tehnyt opinnäytetyötäni diakonisesta näkökulmasta, maatalous on monin tavoin kriisissä juuri nyt. Kotimaisen ruuan tuottajat tarvitsevat ja ansaitsevat arvostusta ja tukea jaksakseen, ja voidakseen tehdä tulevaisuudessakin tärkeitä työtään. Inhimillisten tekijöiden lisäksi kyseessä on Suomen huoltovarmuus ja maan tasaisesti asuttuna pysymisen tärkeys. Me tarvitsemme jokapäiväisen leipämme tänään ja tulevaisuudessa, toivottavasti sitä leipää tuotetaan tulevaisuudessakin Suomessa, kotimaisten tuottajien ja kuluttajien etu huomioon ottaen.

## LÄHTEET

- Antila, H. (22.1.2021). *Piispat ottivat kantaa maatalousyrittäjien puolesta- arkki-piispa Tapio Luoma muistuttaa, että tuottajien jaksaminen on kaikkien etu*. Kirkko ja Kaupunki. Saatavilla: <https://www.kirkkojakaupunki.fi/-/piispat-ottivat-kantaa-maatalousyrittajien-puolesta-arkki-piispa-tapio-luoma-muistuttaa-etta-tuottajien-jaksaminen-on-kaikkien-etu#7afcf2ae>
- Brennan, M., Hennessy, T., Meredith, D. & Dillon, E. (2018). *Weather, Workload and Money: Determining and Evaluating Sources of Stress for Farmers in Ireland*. Saatavilla: <https://doi.org/10.1080/1059924X.2021.1988020>
- Evl. (2023). *Kirkon uudistuneet maaseutulinjaukset- Miten kirkko on tulevaisuudessa läsnä maaseudun ihmisten elämässä*. Saatavilla: <https://evl.fi/tiedote/kirkon-uudistuneet-maaseutulinjaukset-miten-kirkko-on-tulevaisuudessa-lasna-maaseudun-ihmisten-elamassa/>
- Haavisto, I. (26.10.2022). *Suomi on maalainen. Maaseudulla kytee kriisi, jota kaupunkilaiset eivät tunnista*. Saatavilla: <https://www.eva.fi/wp-content/uploads/2022/10/eva-analyysi-no-114.pdf>
- Hilt, B., Glasscock, D., Lundqvist, P., & Krokstadt, D. (2016). *Anxiety and Depression Symptoms Among Farmers: The HUNT Study, Norway*. Saatavilla: <https://doi.org/10.1080/1059924X.2015.1106375>
- JSN. Julkisen sanan neuvosto. Päätös 7577/ EJ/ 21. Saatavilla: <https://jsn.fi/paatos/7577-ej-21/>
- Kallioniemi, M., Simola, A., Kaseva J., & Kymäläinen, H- R. (2016). *Stress and Burnout Among Finnish Farmers*. Saatavilla: <https://doi.org/10.1080/1059924X.2016.1178611>
- Kirkkohallitus (2015). *Lähiseurakunta- maaseudun henki ja elämä*. Kirkon maaseutulinjaukset 2015. Suomen Ev.-lut. kirkon julkaisuja 27. Kirkko ja toiminta. Saatavilla: <https://evl.fi/documents/1327140/48847132/Lahiseurakunta.pdf/f9f5915b-1f5c-77fe-f5b0-abbdd4b16092>

- Kluukeri, I. (6.10.2022). *Jaksamisvaikeudet näkyvät nyt kotieläintiloilla- jo yli 6000 tilaa saanut apua uupumus- ja talousvaikeuksiin: ”Haasteet ovat monimutkaistuneet”*. Saatavilla: <https://yle.fi/a/74-20000459>
- Koivula, J. (21.11.2022). *KKV käynnistää tutkimuksen elintarvikkeiden hintasiirtymistä*. Maaseudun tulevaisuus s.4. Saatavilla: <https://lehdet.viestimedia.fi/c630272d-05d7-41f5-8bc6-ceb9f031867a/4>
- Kuula, K. (1.2.2021). *Kristityn kilvoittelu alkaa lautaselta- emme saa alistaa tuntoisia olentoja*. Saatavilla: <https://www.kirkkojakaupunki.fi/-/kuula-kristityn-kilvoittelu-alkaa-lautaselta-emme-saa-alistaa-tuntoisia-olentoja#aea6cddb>
- L 2/1985. *Laki maatalousyrittäjän lomituspalveluista*. Saatavilla: <https://www.finlex.fi/fi/laki/alkup/1985/19850002>
- Latvus, K., & Pesonen H. (2023). *Eläinoikeudet ja eläinteologia*. Teoksessa K. Latvus ja H. Pesonen (toim.) *Eläinteologia ja eläinoikeudet kirkon kysymyksenä*. Suomen ev.-lut. kirkon tutkimusjulkaisuja 140. Kirkon tutkimus ja koulutus. (s. 9–15). Vaasa: Grano Oy.
- Laurila, I.P. (2004). *Maatalouden EU- aika*. Teoksessa P. Markkola (toim.) *Suomen maatalouden historia 3. Suurten muutosten aika jälleenrakennuskaudesta EU- Suomeen*. (s.349–395). Helsinki: Suomalaisen Kirjallisuuden Seura.
- Luonnonvarakeskus (30.11.2022). Saatavilla: <https://www.luke.fi/fi/tilastot/maatalous-ja-puutarhayritysten-rakenne/maatalous-ja-puutarhayritysten-rakenne-2022-ennakko>
- Maaseudun tukihenkilöverkko. (2021). *Maaseudun tukihenkilöverkko 25 vuotta*. Saatavilla: <https://tukihenkilo.fi/wp-content/uploads/25-tarinaa.pdf>
- MTK- Satakunta (i.a). Saatavilla: <https://satakunta.mtk.fi/>
- MTLH. (i.a). *Maaseudun Terveys- ja Lomahuolto Ry*. Saatavilla: <https://mtlh.fi/mtlh/mtlh/>
- Mela (i.a.) *Mela lukuina*. Saatavilla: <https://www.mela.fi/tietoa-melasta/mika-mela-on/mela-lukuina/>

- Mela (8.7.2019). *Maatalousyrittäjien työhyvinvoinnissa pientä kohentumista*. Saatavilla: <https://www.mela.fi/news/maatalousyrittajien-tyohyvinvoinnissa-pienta-kohentumista/>
- Mela (20.4.2021). *Maatalousyrittäjien psyykkinen oireilu vähentynyt ja työtyytyväisyys kasvussa*. Saatavilla: <https://www.mela.fi/news/maatalousyrittajien-psyykkinen-oireilu-vahentynyt-ja-tyotyytyvaisuus-kasvussa/>
- Mela (25.5.2023). *Taustatietoa Välitä Viljelijästä- projektista*. Saatavilla: <https://www.mela.fi/tyokykypalvelut/valita-viljelijasta/taustatietoa-valita-viljelijasta-projektista/>
- Muutos maaseudulla- hanke. (i.a.) Saatavilla: [https://muutosmaaseudulla.diak.fi/OE.Oikeutta eläimille. \(i.a.\) Saatavilla: https://oikeuttaelaimille.fi/sikatilat-2022](https://muutosmaaseudulla.diak.fi/OE.Oikeutta-elaimille.(i.a.)Saatavilla:https://oikeuttaelaimille.fi/sikatilat-2022)
- ProAgria (i.a.). ProAgria. Saatavilla: <https://www.proagria.fi/>
- Renko, J. (25.4.2023). Mieli-pide: *Maatalousyrittäjät uupuvat, ja nyt tarvitaan kirkoltakin apuja*. Saatavilla: <https://www.kirkkojakaupunki.fi/-/mieli-pide-maatalousyrittajat-uupuvat-ja-nyt-tarvitaan-kirkoltakin-apuja->
- Saari, P. (2015) *Työhyvinvointikyselyn tulokset*. Mela. Saatavilla: <https://www.epressi.com/media/userfiles/14488/1426063250/melan-tyohyvinvointikysely-2015.pdf>
- Siirilä, M. & Kluukeri, I. (10.8.2022). *Maatalouslomittajista oli tänä kesänä pulaa pohjalaismaakunnissa*. Yle-uutiset. Saatavilla: <https://yle.fi/a/3-12552146>
- Suomi. (20.6.2023). *Vahva ja välittävä Suomi: Pääministeri Petteri Orpon hallituksen ohjelma*. Valtioneuvosto. Saatavilla: <http://urn.fi/URN:ISBN:978-952-383-763-8>
- Tauriainen, J. (28.2.2022). *Maatalouden kustannuskriisi painaa kannattavuutta*. Luonnonvarakeskus. Saatavilla: <https://www.luke.fi/fi/uutiset/maatalouden-kustannuskriisi-painaa-kannattavuutta>
- TENK. *Hyvä tieteellinen käytäntö (HTK)*. (17.10.2023). Saatavilla: <https://tenk.fi/fi/hyva-tieteellinen-kaytanto-htk>

- Thitz, P. (25.4.2023). Diakonia +. *Puheenvuoroja diakonisesta kirkosta. Kehittyvä maaseudun diakoniatyö*. Saatavilla: <https://diakoniaplus.fi/kehittyva-maaseudun-diakoniatyo/>
- Valli, R. (2015). *Johdatus tilastolliseen tutkimukseen*. Jyväskylä: PS- kustannus.
- Valli, R., & Perkkilä, P. (2018). *Sähköinen kyselylomake ja sosiaalinen media aineistonkeruussa*. Teoksessa Ikkunoita tutkimusmetodeihin 1. (toim.) R. Valli. (s.117–128). Jyväskylä: PS- kustannus
- Vihinen, H. (2004). *Maatilatalouden rakennemuutos*. Teoksessa P. Markkola (toim.) Suomen maatalouden historia 3. Suurten muutosten aika jälleerakennuskaudesta EU- Suomeen. (s.255–288). Helsinki: Suomalaisen Kirjallisuuden Seura.



## LIITE 1. Kyselyn saatekirje



MAASEUDUN  
TUKIHENKILÖVERKKO  
*Tukea ihmiseltä ihmiselle*

Pakolliset kysymykset merkitty tähdellä (\*)

Hei!

Teen opinnäytetyöhöni liittyen kyselytutkimusta yhteistyössä Maaseudun Terveys- ja Lomahuolto Ry:n hallinnoiman Maaseudun tukihenkilöverkon kanssa. Maaseudun tukihenkilöverkko haluaa kuulla, mitä juuri sinulle kuuluu nyt, Satakunnan/ Pirkanmaan alueen maatalousyrittäjä? Vastaamalla kyselyyn autat Maaseudun tukihenkilöverkkoa kehittämään toimintaansa maatalousyrittäjien tarpeita ja toiveita vastaaviksi. Kyselyyn vastaaminen kestää noin 10 min. Vastausaika kyselyyn päättyy 30.11.2023.

MTK- Satakunta Ry lähettää kyselyn jäsenilleen, joten henkilöllisyytesi ei tule missään vaiheessa kyselyn toteuttajan tietoon. Kyselyyn vastaaminen on vapaaehtoista. Aineisto säilytetään analysoinnin ajan huolellisesti, ja heti opinnäytetyön julkaisemisen jälkeen se hävitetään. Vastaamalla kyselyyn annat samalla suostumuksesi vastauksesi käyttämiseen tutkimusaineistona. Kiitos kun osallistut!

Hyvää syksyä toivottaen,

Maaseudun tukihenkilöverkko ja  
Terhi Tuomi, sosionomi (AMK)diakoniopiskelija

## LIITE 2. Kysely

### Taustatiedot

#### 1. Ikä\*

- Alle 25
- 25-35
- 36-45
- 46-55
- 56-65
- Yli 65
- 

#### 2. Sukupuoli \*

- Nainen
- Mies
- Muu/ En osaa tai halua sanoa
- 

#### 3. Ylin koulutusasteesi \*

- Peruskoulu
- Ammattikoulu
- Ammattikorkeakoulu/lukio
- Yliopisto
- Muu
- 

#### 4. Tilan päätuotantosuunta \*

- Maito
- Sianliha
- Naudanliha
- Porsastuotanto/ Yhdistelmäsikala
- Broiler/ kalkkuna
- Kananmunat
- Vilja/ kasvinviljely
- Metsä
- Muu
-

5. Oletko parisuhteessa \*

- Kyllä  
 En  
 En osaa sanoa

6. Asuuko taloudessasi alaikäisiä lapsia \*

- Kyllä  
 Ei  
 Osan aikaa

Huolet, voimavarojen lähteet ja tulevaisuuden toiveet/ haaveet

7. Millaiseksi arvioisit työssäjaksamisesi tällä hetkellä? \*



8. Mitkä asiat huolestuttavat sinua/vaikuttavat heikentävästi hyvinvointiisi tällä hetkellä? \*

Valitse vaihtoehdoista eniten huolestuttavat/ hyvinvointia heikentävät tekijät. Enintään viisi valintaa.

- Terveystila  
 Parisuhteen ongelmat  
 Lasten/lastenlasten elämäntilanne/tulevaisuus  
 Tilanpidolle ei ole jatkajaa  
 Yksinäisyys  
 Haasteet oman jaksamisen suhteen  
 Taloudelliset huolet/toimeentulon epävarmuus  
 Asumiseen liittyvät ongelmat  
 Työhön liittyvät haasteet, kiire, stressi, liikaa työtä tai työn puute  
 Erilaiset riippuvuudet perheessä ja/tai lähipiirissä esim. päihteet, peliriippuvuus

- Maatalouselinkeinon harjoittajien riittämätön arvostus
  - EU-byrokratia ja/tai yrityksen hoitamiseen yleensäkin liittyvä byrokratia
  - Lisääntyvään digitalisaatioon liittyvät uhat, tietoturvallisuuden vaarantuminen ym.
  - Omien digitaitojen puute
  - Ilmastonmuutos/luontokato
  - Yleinen epävarmuus tulevaisuuden suhteen
  - Jokin muu, mikä?
- 

9. Mistä koet saavasi voimavaroja nykyisessä elämäntilanteessasi? \*

Valitse vaihtoehdoista eniten voimavaroja ylläpitävät ja kasvattavat tekijät. Enintään viisi valintaa.

- Perhe ja läheiset ihmiset
  - Parisuhde/ihastuminen/rakastuminen
  - Toiveikkaat tulevaisuudennäkymät
  - Vakaa taloudellinen tilanne
  - Positiivinen elämänasenne
  - Lapset/lapsenlapset
  - Luonto
  - Urheilu
  - Työ
  - Vapaa- aika/harrastukset
  - Usko/seurakunta
  - Vapaaehtoistyö
  - Ystävät/sosiaaliset suhteet
  - Jokin muu, mikä?
- 

10. Mitä tulevaisuuden toiveita/ haaveita/ odotuksia sinulla on?

---



---

---

---

---

Maaseudun tukihenkilöverkko tarjoaa henkilökohtaista keskusteluapua puhelimitse, verkossa ja kasvokkain kohdaten. Uusimpana toimintamuotona on koulutetuista vapaaehtoisista koostuva Jelppi-ryhmä, joka tarjoaa lyhytkestoista käytännön apua kotiin elämän erilaisissa solmukohtissa (esim. uupuminen, läheisen vakava sairastuminen).

11. Kuinka tärkeänä pidät vapaaehtoistoimintana maaseudun asukkaille tarjottavaa apua ja tukea? \*

Erittäin tärkeänä

- Jokseenkin tärkeänä
- Ei kovinkaan tärkeänä
- Ei lainkaan tärkeänä
- En osaa sanoa
- 
- 

12. Oletko kuullut Maaseudun tukihenkilöverkosta? \*

Kyllä

En

- 
- 

13. Mistä olet saanut tietoa Maaseudun tukihenkilöverkosta? \*

www- sivut

- Sosiaalinen media
- Lehtimainos
- Maatalousnäyttely/ messut
- Ystävä/ tuttava
- Eläinlääkäri
- Maatalouslomittaja/ tilatyöntekijä
- Muualta, mistä?
- 
-

---

14. Onko sinulla kokemusta Maaseudun tukihenkilöverkon palveluista? \*

- Puhelintuki
- Verkkotuki (Tukinet)
- Apu kotiin (Jelppi- toiminta)
- Ei kokemusta
- 

15. Ottaisitko jatkossa yhteyttä Maaseudun tukihenkilöverkkoon haastavassa elämäntilanteessa tai halutessasi juttuseuraa? \*

- Kyllä
- Ehkä
- En
- En osaa sanoa
- 

Jelppi- ryhmä koostuu koulutetuista vapaaehtoisista Maaseudun tukihenkilöistä, ja tarjoaa lyhytkestoista käytännön apua kotiin elämän erilaisissa solmukohdissa (esim. uupuminen, läheisen vakava sairastuminen).

19. Ottaisitko Jelppi- ryhmän apua vastaan haastavassa elämäntilanteessa? \*

- Kyllä
- Ehkä
- En
- En osaa sanoa
-