

Opinnäytetyö (AMK)

Rakennusalan työnjohdon koulutusohjelma

Tuotantojohtaminen

2014

Mika Nieminen

RAKENTAMISEN TIEDONANTOVELVOLLISUUS JA TYÖMAAN SÄHKÖINEN KULUNVALVONTA



TURUN AMMATTIKORKEAKOULU
TURKU UNIVERSITY OF APPLIED SCIENCES

OPINNÄYTETYÖ (AMK) | TIIVISTELMÄ

TURUN AMMATTIKORKEAKOULU

Rakennusalan työnjohdon koulutusohjelma | Tuotantojohtaminen

2014 | 47

Ohjaajat

Risto Grusander, lehtori, Turun ammattikorkeakoulu

Markus Älli, työnjohtaja, NCC Rakennus Oy

Mika Nieminen

RAKENTAMISEN TIEDONANTOVELVOLLISUUS JA TYÖMAAN SÄHKÖINEN KULUNVALVONTA

Opinnäytetyön tarkoitus on havainnollistaa rakentamiseen liittyvää tiedonantovelvollisuutta ja työmaan kulunvalvontajärjestelmän toteutusta. Työssä käsitellään lainsäädännön vaatimuksia tiedonantovelvollisuudesta ja työmaan kulunvalvonnan toimintatapoja. Käytännön osuudessa selvitetään kulunvalvontajärjestelmän järjestämisestä NCC Rakennus Oy:n Turun alueen työmailla. Työn tavoitteena on hyödyntää teoriaa käytännön työtehtävissä.

Työssä käydään läpi tiedonantovelvollisuutta urakka- ja työntekijätietojen osalta, laiminlyöntitilanteissa menettelyä ja työmaan kulunvalvonnan järjestämistä sekä kulunvalvonnasta saatavien tietojen hyödyntämistä työmaalla. Työ on toteutettu tutkimalla Verohallinnon sekä aluehallintoviraston ohjeita ja verotusmenettelylain asetuksia 2013/363 ja 2013/364 tiedonantovelvollisuudesta.

Opinnäytetyö auttoi selkeyttämään tiedonantovelvollisuutta, sen vaatimuksia ja tarkoitusta sekä kulunvalvonnasta saatavia tietojen hyödyntämistä työmaalla.

ASIASANAT:

tiedonantovelvollisuus, kulunvalvontajärjestelmä, kulunvalvonta, harmaa talous, rakentaminen

BACHELOR'S THESIS | ABSTRACT

TURKU UNIVERSITY OF APPLIED SCIENCES

Degree Programme in Construction Management | Bachelor of Construction Management

2014 | 47

Instructors

Risto Grusander, Senior Lecturer, Turku University of Applied Sciences

Markus Älli, Foreman, NCC Construction Ltd

Mika Nieminen

NOTIFICATION OBLIGATION OF CONSTRUCTION AND SITE ELECTRONIC ACCESS CONTROL

This thesis illustrates the notification obligation in construction and the implementation of site access. The work deals with the requirements legislation sets on notification obligations and site access control practices. The practical part of this thesis discusses the organization of an access control system at NCC Turku area sites objective was to utilize theory in practical work.

The thesis presents the notification obligation in terms of contracting and employee data, procedure in case of negligence organizing site access control, as well as the use of the data acquired from the site access control system. The thesis was implemented by examining the tax administration instructions and tax procedures law regulations 2013/363 and 2013/364 notification obligations.

The thesis helped gain a clear overview on the notification requirements and purpose, as well as the use of the data acquired from the site access control system.

KEYWORDS:

notification obligation, access control system, access control, gray economy, construction

SISÄLTÖ

1 JOHDANTO	6
2 RAKENTAMISEEN LIITTYVÄ TIEDONANTOVELVOLLISUUS	7
2.1 Tilaajan tiedonantovelvollisuus	8
2.1.1 Tiedonantovelvollinen urakkatiedoista	8
2.1.2 Tiedonantovelvollisuutta koskevat työt	9
2.1.3 Työt, joista urakkatietoja ei tarvitse toimittaa	10
2.2 Päättöittäjän tiedonantovelvollisuus	12
2.2.1 Tiedonantovelvollinen työntekijätiedoista	13
2.2.2 Tiedonantovelvollisuutta koskevat työt	14
2.2.3 Työt, joista työntekijätietoja ei tarvitse toimittaa	15
2.3 Tietojen antamisajankohta	17
2.4 Tiedonantovelvollisuuden alkaminen	18
2.5 Tiedonantovelvollisuuden päätyminen	18
2.6 Menettely laiminlyöntitilanteissa	19
3 TYÖMAAN SÄHKÖINEN KULUNVALVONTA	22
3.1 Kulunvalvontaprosessi	22
3.2 Kulunvalvontajärjestelmä	23
3.3 Työmaan kulunvalvonnan hyödyt	24
3.4 Poikkeusmenettelyt kulunvalvonnassa	25
3.5 Ongelmatapauksia ja epäselviä tilanteita kulunvalvonnassa	26
4 TEORIAN SOVELTAMINEN KÄYTÄNTÖÖN TYÖMAALLA	29
4.1 Työmaan sähköisen kulunvalvonnan järjestäminen	29
4.2 Työmaan kulunvalvonta	30
4.2.1 Toimenpiteet	31
4.2.2 Työnjako	31
5 YHTEENVETO	32
LÄHTEET	34

LIITTEET

- Liite 1. Tilaajan tiedonantovelvollisuus
- Liite 2. Pää toteuttajan tiedonantovelvollisuus
- Liite 3. Urakkatietojen antaminen
- Liite 4. Työntekijätietojen antaminen
- Liite 5. Esimerkkejä tiedonantovelvollisuuden alaisista töistä urakkatiedoissa
- Liite 6. Esimerkkejä tiedonantovelvollisuuden alaisista töistä työntekijätietoissa
- Liite 7. Esimerkkejä ilmoittamisen ajankohdasta
- Liite 8. Kulunvalvontaprosessi
- Liite 9. RamiSmart-järjestelmä
- Liite 10. Kulunvalvonnan osapuolet ja tehtävät
- Liite 11. Työmaan kulunvalvontajärjestelmä

1 JOHDANTO

Harmaan talouden torjunta on yksi Suomen hallituksen painopistealueista. Veronumeromenettelyyn siirtyminen vuonna 2013 oli ensimmäinen vaihe rakennusalan harmaan talouden torjuntaan liittyvistä lainsäädäntötoimenpiteistä. Veronumeromenettelyn ei kuitenkaan yksinään arvioida mahdollistavan riittävän tehokasta valvontaa. Sen lisäksi on tarpeen ottaa rakennustyömailla käyttöön työntekijöitä ja rakennusurakoita koskeva uusi tiedonantovelvollisuus. Tämän vuoksi rakentamiseen liittyvää tietojen antamista Verohallinnolle lisätään 1.7.2014 alkaen. Rakennustyömaalla tapahtuvan rakennustoiminnan ja työntekijätietojen lisäksi myös yksityishenkilöt ovat rakennuttajina tiedonantovelvollisia, jos rakentaminen edellyttää rakennuslupaa. (Verotusmenettelylaki 2013/363.)

Tämän opinnäytetyön aiheena on työmaan sähköinen kulunvalvonta. Sen pääasiallinen tarkoitus on havainnollistaa rakentamiseen liittyvää tiedonantovelvollisuutta työntekijätietojen osalta, kulunvalvontajärjestelmän toteutusta ja lainsäädännön vaatimuksia. Teoriaosassa käsitellään myös urakkatietojen tiedonantovelvollisuutta. Opinnäytetyö jakautuu kolmeen osa-alueeseen, teoriaosaan, teorian soveltamiseen käytännössä ja yhteenveto-osaan. Käytännön osuudessa käsitellään NCC Rakennus Oy:n Turussa sijaitsevan Datacityn työmaan kulunvalvonnan toteutusta, missä työskentelin työnjohtoharjoittelijana vuoden 2014 kesällä.

Opinnäytetyön tavoitteena on selventää tiedonantovelvollisuutta, työmaan kulunvalvonnan toimintatapoja käytännössä ja kulunvalvontajärjestelmästä saatavia tietoja. Työn tekeminen kehittää myös omaa osaamistani rakentamiseen liittyvästä tiedonantovelvollisuudesta, jota pystyn varmasti hyödyntämään jatkossa työelämässä. Opinnäytetyö rajataan NCC:n käytössä olevaan kulunvalvontajärjestelmään.

Opinnäytetyö tehdään työsuhteen jälkeen muun opiskelun yhteydessä.

2 RAKENTAMISEEN LIITTYVÄ TIEDONANTOVELVOLLISUUS

Tiedonantovelvollisuus ja annettavat tiedot kohdistuvat rakennustyömaalla tapahtuvaan rakentamiseen, korjauksiin ja kunnossapitoon liittyvään toimintaan sekä tällaista toimintaa harjoittaviin yrityksiin ja työntekijöihin. (Verohallinto 2014.)

Urakkatietoina on ilmoitettava urakkasopimusta koskevaa tietoa ja urakkasopimukseen liittyvää tapahtumatietoa. Kukin tilaaja ilmoittaa kuukausittain Verohallinnolle, keneltä on tilannut rakentamispalvelua. (Verohallinto 2014.)

Työntekijätietoina on ilmoitettava tiedot kaikista yhteisellä rakennustyömaalla työskentelevistä henkilöistä työsuhteen laadusta tai työnantajasta riippumatta. Tiedot annetaan myös itsenäisistä ammatinharjoittajista. Työntekijätiedot annetaan työmaittain päätoteuttajan kautta. Kukin yritys ilmoittaa omat työntekijänsä työmaan päätoteuttajalle, joka toimittaa tiedot kuukausittain Verohallinnolle. (Verohallinto 2014.)

Urakkatiedot ja työntekijätiedot annetaan eri perusteilla. Urakkatiedot on annettava silloin, kun kyse on arvonlisäverolaissa tarkoitettusta rakentamispalvelusta, ja sen lisäksi rakennustelineiden pystytys- tai purkutyöstä sekä työvoiman vuokrauksesta edellä mainittuihin töihin. Työntekijätiedot on annettava silloin kun kyse on rakennustyön turvallisuudesta annetussa valtioneuvoston asetuksessa tarkoitettulla yhteisellä rakennustyömaalla työskentelystä. (Verohallinto 2014.)

Rakennustyömaalla tapahtuvan rakennustoiminnan ja työntekijätietojen lisäksi myös yksityishenkilöt ovat rakennuttajina ilmoitusvelvollisia, jos rakentaminen edellyttää rakennuslupaa. Yksityishenkilön on annettava tiedot rakennustyön suorittaneista yrityksistä ja näille maksetuista suorituksista, samoin kuin työntekijöille mahdollisesti maksamistaan palkoista ja muista vastikkeista. Ilmoitus on annettava Verohallinnolle ennen kohteen käyttöönottoa edellyttävää loppukatselmusta. (Verohallinto 2014.)

2.1 Tilaajan tiedonantovelvollisuus

Rakentamispalvelun tilaajan on annettava Verohallinnolle tiedot niistä yrityksistä, jotka suorittavat tilaajalle arvonlisäverolaissa tarkoitettua rakentamispalvelua taikka rakennustelineiden pystytys- tai purkutyötä tai jotka vuokraavat tilaajalle työvoimaa edellä mainittuihin tarkoituksiin, jos sopimuksen yhteenlaskettu kokonaisarvo ilman arvonlisäveroa ylittää 15 000 euroa (liite 1). Tiedot on annettava työmaakohtaisesti kuukausittain viimeistään kohdekuukautta toiseksi seuraavan kuukauden viidentenä päivänä. (Verohallinto 2014.)

Tiedonantovelvollisen on ilmoitettava

1. tiedonantovelvollista koskevat yksilöintitiedot sekä yhteyshenkilö yhteystietoineen
2. työmaan sijainti
3. urakoitsijaa koskevat yksilöintitiedot sekä urakoitsijan yhteyshenkilö yhteystietoineen
4. urakan laskutettu määrä tai maksettu määrä ilmoitusjakson aikana
5. sopimuksen mukainen urakkasumma
6. tieto, sovelletaanko urakkaan arvonlisäverolain käännettyä verovelvollisuutta
7. tieto, onko kyseessä urakointi, työvoiman vuokraus vai jatkuvaluontoinen kunnossapitotyö
8. sopimuksen mukainen urakan alku- ja loppupäivämäärä. (Vero 2014.)

2.1.1 Tiedonantovelvollinen urakkatiedoista

Verotusmenettelylain (1558/1995) uuden 15 c §:n mukaan tiedonantovelvollisia urakkatietojen osalta ovat rakentamispalvelua tilaavat tahot. Tilaajana voi toimia rakennuttaja, pääurakoitsija, sivu-urakoitsija tai alieurakoitsija. Rakennustyön tilaaja on pää-, sivu- tai alieurakoitsijan sopimuskumppani, joka tilaa tältä rakennusurakan. Rakennuttaja on aina tiedonantovelvollinen tilaaja. Rakennuttajan

tiedonantovelvollisuus koskee niitä urakoita, joista hän on tehnyt sopimuksen. (Verotusmenettelylaki 18.12.1995/1558.)

On huomattava, että alihankintaketjussa kukin aliurakoitsija on omalta osaltaan tiedonantovelvollinen aliurakoitsijoistaan. Näin ollen kukin tilaaja ilmoittaa tiedot ostamistaan urakoista ja vuokratyövoiman käytöstä Verohallinnolle (liite 3).

Tilaja voi siirtää tiedonantovelvollisuuden täyttämiseen liittyvät tehtävät toiselle taholle, esim. rakennuttaja konsulttiyhtiölle siitä erikseen sopimalla. Viime sijassa tiedonantovelvollisuuden täyttämisestä on kuitenkin vastuussa tilaaja itse. Samoin asunto-osakeyhtiötä edustava isännöitsijä voi taloyhtiön ja isännöintiyrityksen välisen sopimuksen perusteella toimia tiedonantovelvollisena tahona. Tällöinkin tiedonantovelvollisuudesta vastuussa on viimesijassa asunto-osakeyhtiön johto. (Verohallinto 2014.)

2.1.2 Tiedonantovelvollisuutta koskevat työt

Urakkatietojen tiedonantovelvollisuus koskee arvonlisäverolaissa tarkoitettuja rakentamispalveluja. Arvonlisäverolain mukaan rakentamispalvelua on kiinteistöön kohdistuva rakennus- ja korjaustyö sekä työn yhteydessä asennetun tavaran luovuttaminen. Tiedonantovelvollisuus koskee myös rakennustelineiden pystytys- ja purkutöitä ja työvoiman vuokrausta, rakentamispalvelua tai rakennustelineiden pystytys- ja purkutöitä varten, vaikka nämä eivät ole arvonlisäverolain mukaan rakentamispalveluja. (Verohallinto 2014.)

Rakentamispalvelu voi kohdistua rakennukseen, maapohjaan tai kiinteistöllä olevaan vesialueeseen. Rakentamista voi olla uudisrakentaminen, perusparantaminen, korjausrakentaminen sekä muutos-, laajennus- ja kunnossapitotyöt. Maa- ja vesirakentamiseen kuuluvat esim. kulkuyhteyksien ja verkostojen rakentaminen. Erikoistuneeseen rakennustoimintaan kuuluvat rakennusasennus (esim. sähkö-, LVI- ja kattotyöt), rakentamisen viimeistelytyöt (esim. rappaus, maalaus ja lasitus) sekä rakennuspaikan valmistelutyöt ja rakennuksen purku.

Rakentamiseen kiinteästi kuuluvien rakennuksen yleistä käyttöä palvelevien varusteiden ja laitteiden, kuten hissien, yleisten valvonta- ja hälytysjärjestelmien, ilmanvaihto-, sammutus- ja valaistuksenohjausjärjestelmien sekä muiden vastaavien järjestelmien asentaminen ja huoltaminen on rakentamispalvelua. (Verohallinto 2014.)

On huomattava, että vaikka tiedonantovelvollinen ei kuuluisikaan käännetyn arvonlisäverovelvollisuuden piiriin, hän on tiedonantovelvollinen, jos työ katsotaan arvonlisäverolaissa tarkoitetuksi rakentamispalveluksi. Näin ollen esimerkiksi asunto-osakeyhtiöt ovat tiedonantovelvollisia silloin, kun he tilaavat arvonlisäverolaissa määriteltyä rakentamispalvelua. Tyypillisiä rakentamispalveluja ovat uudisrakentamisen ohella mm. asunto-osakeyhtiön teettämät putki-, sähkö- ja julkisivuremontit. (Verohallinto 2014.)

2.1.3 Työt, joista urakkatietoja ei tarvitse toimittaa

Tiedonantovelvollisuus ei koske työhön liittyvää suunnittelua, valvontaa ja muuta niihin verrattavaa palvelua. Edellä mainitut suunnittelu ja valvonta eivät erikseen hankittuina kuulu tiedonantovelvollisuuden piiriin. Jos esimerkiksi urakkat tai rakentamissopimuksessa on sovittu, että suunnittelu tilataan rakentamispalvelun suorittavalta yhtiöltä osana kyseistä sopimusta, myös suunnittelu kuuluu tiedonantovelvollisuuden piiriin. (Verohallinto 2014.)

Tiedonantovelvollisuus ei koske myöskään tavaran kauppaa, eikä rakennustoimialaan liittyviä muita palveluja kuin rakentamispalveluja. Tiedonantovelvollisuutta ei siten sovelleta esimerkiksi rakennusalan yrityksen ostaessa tavaran-toimittajalta rakennusmateriaaleja tai alihankkijalta työterveydenhuoltoon liittyviä palveluja. (Verohallinto 2014.)

Tiedonantovelvollisuutta sovelletaan silloin, kun pääsuorite on rakentamispalvelu. Sivusuoritteiden osuutta esimerkiksi rakennusurakkaan kuuluvien rakennusmateriaalien osuutta ei eritellä kuitenkaan pois, vaan tiedot annetaan sekä rakentamispalveluista että rakennusmateriaaleista. (Verohallinto 2014.)

Kiinteistönhoito ja niihin liittyvät huoltotyöt eivät ole rakentamispalvelua, eivätkä siten kuulu tiedonantovelvollisuuden piiriin. Kiinteistönhoitopalvelulla tarkoitetaan tavanomaisesti jatkuvaluonteista palvelukokonaisuutta, johon kuuluvat muun muassa siivous, tilojen kunnossapito, lumenauraus, hiekoitus, lämmitysjärjestelmän, ilmanvaihdon ja ilmastoinnin hoito ja niihin liittyvät pienet korjaukset. (Verohallinto 2014.)

Pienet korjaukset ovat usein osa tavanomaista kiinteistönhoitosopimusta eikä niitä veloiteta erikseen. Jos kiinteistönhoitoa harjoittava yritys veloittaa korjauspalvelut erikseen, niitä pidetään rakentamispalveluna ja näin ollen tiedonantovelvollisuuden piiriin kuuluvana. (Verohallinto 2014.)

Kiinteistönhoitopalveluun kuuluvat huoltotyöt koostuvat pääosin ennakoivista toimenpiteistä, joilla etsitään vikoja ja estetään niiden syntyminen. Tiedonantovelvollisuuden ulkopuolella olevia kiinteistön huoltotöitä ovat esimerkiksi nuohous, kiinteistön LVI-järjestelmän erilaiset tarkastukset ja puhdistukset sekä kiinteistön jäähdytyslaitteiden erilaiset tarkastukset, mittaukset ja testaukset. (Verohallinto 2014.)

Kiinteistöä yleisesti palvelevat valvonta- ja hälytysjärjestelmät, ilmanvaihto-, sammutus- ja valaistuksenohjausjärjestelmät ja muut vastaavat järjestelmät tulevat osaksi kiinteistöä asentamisen jälkeen. Tällaisiin kiinteistöön jo asennettuihin järjestelmiin kohdistuvaa korjaus- ja huoltotyötä pidetään rakentamispalveluna, ja ne näin ollen kuuluvat tiedonantovelvollisuuden piiriin. (Verohallinto 2014.)

Kiinteistöllä harjoitettavaa erityistä toimintaa palvelevia koneita, laitteita ja kalusteita ei katsota osaksi kiinteistöä. Näin ollen tällaisten laitteiden asennustyön, korjaamisen ja huoltamisen ei ole katsottu olevan arvonlisäverolaissa tarkoitettua rakentamispalvelua (liite 5). (Verohallinto 2014.)

Urakkatietoja ei tarvitse toimittaa silloin, kun yritys tilaa työn oman organisaation eri yksiköltä. Tämä edellyttää, että yksiköt toimivat samalla y-tunnuksella. Esimerkiksi kunta ei ole tiedonantovelvollinen urakoista, jos työ tilataan oman kun-

nan samalla y-tunnuksella toimivalta tilapalvelulta tai liikelaitokselta. (Verohallinto 2014.)

Silloin, kun työ tilataan yhtiöltä, joka toimii eri y-tunnuksella kuin tilaaja, tiedot on toimitettava, vaikka toimijat kuuluisivat samaan konserniin. Urakkatiedot on siis annettava, vaikka rakentamistyö tilataan samaan konserniin kuuluvalla yhtiöllä, jos sopimuksen arvo on yli 15 000 euroa. (Verohallinto 2014.)

Tietoja ei tarvitse antaa, jos sopimuksen vastikkeen arvo ilman arvonlisäveroa on enintään 15 000 euroa. Jos 15 000 euron raja-arvo ylittyy vasta työn aikana, tiedonantovelvollisuus alkaa siitä kuukaudesta, jolloin raja-arvon tiedetään ylittyvän. On huomattava, että urakkatietojen alarajaa ei tarkastella työmaakohtaisesti vaan sopimuskohtaisesti. (Verohallinto 2014.)

2.2 Pää toteuttajan tiedonantovelvollisuus

Yhteisen rakennustyömaan pää toteuttajan on toimitettava Verohallinnolle tiedot rakennustyömaalla työskentelevistä työntekijöistä ja itsenäisistä työsuorittajista samoin kuin työnantajista ja vuokratyöntekijäistä, jos rakennushankkeen työmaakohtainen yhteenlaskettu kokonaisarvo ilman arvonlisäveroa ylittää 15 000 euroa (liite 2). Tiedot on annettava kuukausittain viimeistään kohdekuukautta toiseksi seuraavan kuukauden viidentenä päivänä. (Verohallinto 2014.)

Tiedonantovelvollisen on ilmoitettava

1. tiedonantovelvollista koskevat yksilöintitiedot sekä yhteyshenkilö yhteystietoineen
2. työmaan sijainti
3. työntekijää koskevat yksilöintitiedot, työntekijän työmaalla työskentelyn alkupäivämäärä ja arvioitu loppupäivämäärä
4. ulkomaisen työntekijän vakuuttamista koskevat tiedot
5. tieto, onko työntekijä työsuhteinen, vuokratyöntekijä, ammatinharjoittaja, harjoittelija vai talkootyöntekijä

6. työnantajaa koskevat yksilöintitiedot sekä työnantajan edustaja tai yhteyshenkilö yhteystietoineen
7. vuokratyön teettäjää koskevat yksilöintitiedot. (Verohallinto 2014.)

2.2.1 Tiedonantovelvollinen työntekijätiedoista

Rakennustyömaan työntekijätiedot antaa päätoteuttaja. Päätoteuttaja antaa tiedot omista työntekijöistään ja työmaalla toimivien muiden urakoitsijoiden työntekijöistä. Tiedot annetaan myös itsenäisistä työnsuorittajista ja vuokratyöntekijöistä. (Verohallinto 2014.)

Päätoteuttajana toimii yleensä pääurakoitsija. Päätoteuttaja antaa kulkuluvan eli oikeuden oleskella rakennustyömaalla. Uuden rakentamiseen liittyvän tiedonantovelvollisuuden yhteydessä päätoteuttajalle säädettiin työturvallisuuslain (738/2009) 52 b §:ssä velvollisuus pitää luetteloa yhteisellä rakennustyömaalla työskentelevistä henkilöistä. Luettelossa olevat henkilöt ovat samoja, joiden on pidettävä näkyvillä kuvallista tunnistetta, jossa on oltava veronumerorekisteriin merkitty veronumero. Samoista henkilöistä on annettava tiedot kuukausittain Verohallinnolle. Luettelon on oltava ajantasainen ja helposti viranomaisten tarkistettavissa. Sen sijaan kulkulupien myöntämisen yhteydessä syntyvä luettelo työmaalla työskentelevistä henkilöistä on sisällöltään suppeampi kuin Verohallinnolle toimitettavat työntekijätiedot. (Työturvallisuuslaki 23.8.2002/738.)

Kukin työmaalla toimiva yritys on velvollinen toimittamaan päätoteuttajalle tiedot omista työntekijöistään. Myös itsenäinen työnsuorittaja on velvollinen toimittamaan tiedot omalta osaltaan. Tiedot on annettava ennen työskentelyn aloittamista. Tietojen muutoksista on lisäksi annettava tieto päätoteuttajalle viipymättä, jotta päätoteuttaja voi täyttää oman tiedonantovelvollisuutensa oikeamuotoisena Verohallinnolle (liite 4). (Verohallinto 2014.)

Päätoteuttaja voi luovuttaa oman työnsä tilaajalle, ennen kuin työmaahallinto lopetetaan. Jälkitöiden osalta tulee sopia, kuka toimii niiden aikana päätoteuttajana. Jos työmaalle jää edelleen muiden yritysten työntekijöitä, tiedonantovelvollisuus siirtyy rakennuttajalle, ellei uutta päätoteuttajaa ole sovittu työmaalle

tai työnsä jo luovuttaneen kanssa sovita tämän hoitavan päätoteuttajan veloituksia koko työmaan päättymiseen saakka. (Verohallinto 2014.)

2.2.2 Tiedonantovelvollisuutta koskevat työt

Päätoteuttajalla on velvollisuus toimittaa tiedot Verohallinnolle yhteisellä rakennustyömaalla työskentelevistä henkilöistä. Kyseessä on yhteinen rakennustyömaa, kun tehdään rakennustyötä ja työmaalla samanaikaisesti tai peräkkäin toimii useampi kuin yksi työnantaja tai korvausta vastaan työskentelevä itsenäinen työnsuorittaja. (Verohallinto 2014.)

Työsuojeluviranomaiset ovat tulkinneet ”samanaikaisesti toimimisen” tarkoittavan yhtäaikaista ja samalla hetkellä tapahtuvaa työskentelyä. ”Peräkkäin toimimisen” työsuojeluviranomaiset ovat tulkinneet tarkoittavan sitä, että toinen työnantaja tai itsenäinen työnsuorittaja tulee työmaalle lähes välittömästi siellä jo työskennelleen toimijan jälkeen. Peräkkäin toimimiselta on myös edellytetty ajallista tai sopimukseen perustuvaa yhteyttä. (Työsuojeluhallinto 2014.)

Jos työn suorittaa vain yhden yrityksen työntekijät, tiedonantovelvollisuutta työntekijätiedoista Verohallinnolle ei ole. Tällöinkin on kuitenkin huomattava, että tilaajan on toimitettava tieto kyseisestä maalaustyöstä urakkatietona Verohallinnolle. (Verohallinto 2014.)

Urakka- ja työntekijätiedot annetaan eri perusteilla. Urakkatiedot on annettava silloin, kun kyse on arvonlisäverolaissa tarkoitetusta rakentamispalvelusta ja rakennustelineiden pystytys- ja purkutyöstä. Työntekijätiedot puolestaan annetaan kaikista yhteisellä rakennustyömaalla työskentelevistä. Työntekijätietoja saatetaan antaa myös silloin, kun kyseisestä työstä ei tarvitse antaa urakkatietoja. Tiedonantovelvollisuus koskee kaikkia yhteisellä rakennustyömaalla työskenteleviä, vaikka henkilö ei konkreettista rakentamista tekisikään. Näin ollen esimerkiksi rakennustyömaalla työskentelevät toimistotyöntekijät, siivoajat, varhijat ja oppilaitosten harjoittelijat on ilmoitettava Verohallinnolle. (Verohallinto 2014.)

Yhteisen työmaan muodostumisessa oleellista on tieto siitä, että kyseinen työmaa on suunniteltu tehtäväksi useamman kuin yhden työnantajan toimesta. Näin on siitäkkin huolimatta, että työmaan alkaessa siellä toimii vain yksi työnantaja ja vasta myöhemmissä työvaiheissa seuraavat työnantajat tulevat työmaalle. Tiedonantovelvollisuus alkaa heti ensimmäisen työnantajan aloittaessa työt työmaalla. (Verohallinto 2014.)

Jos työmaa on suunniteltu tehtäväksi yhden työnantajan toimesta, mutta työn aikana siellä tosiasiallisesti on usean työnantajan palveluksessa olevia työntekijöitä, se muuttuu yhteiseksi työmaaksi. Tiedonantovelvollisuus alkaa siitä hetkestä lukien, kun työmaasta tulee yhteinen. (Verohallinto 2014.)

2.2.3 Työt, joista työntekijätietoja ei tarvitse toimittaa

Yhteisen rakennustyömaan piiristä on rajattu työmaalle tavaraa kuljettavat. Näin ollen tiedonantovelvollisuuskään ei koske tavaraa työmaalle toimittavia, ellei kuljettaja osallistu rakennustyön tekemiseen. (Työsuojeluhallinto 2014.)

Aluehallintoviraston ohjeen mukaan jos kuljettaja osallistuu työmaalla työntekoon muualla kuin auton lavalla tai sen välittömässä läheisyydessä, häntä pidetään työmaalla työskentelevänä. Elementtien kuljettajan katsotaan työskentelevän työmaalla, kun hän purkaa lastin muualle kuin varastopaikkaan ja hän osallistuu työmaalla asennuskohteessa työhön. Jos betonipumppuauton kuljettaja ryhtyy pumppaamaan betonia kohteeseen, kyse on työmaalla työskentelystä. (Työsuojeluhallinto 2014.)

Aluehallintoviranomaisen ohjeessa on prosessin käynnissä pitämiseen liittyvät kunnossapitotyöt rajattu pois rakennustyön turvallisuudesta säädetyn valtioneuvoston asetuksen (205/2009) piiristä. Näin ollen esimerkiksi teollisten tuotantolaitosten koneisiin ja laitteisiin kohdistuvat kunnossapitotyöt sekä koneiden osien uusiminen on rajattu tiedonantovelvollisuuden ulkopuolelle. (Työsuojeluhallinto 2014.)

Sen sijaan seisokkityömailla tehdään sellaisia tuotantolaitokseen tai sen rakennelmiin kohdistuvia korjaamis- ja kunnossapitotöitä sekä asennuksia, että näiden töiden on katsottu kuuluvan tiedonantovelvollisuuden piiriin (Työsuojeluhallinto 2014).

Aluehallintoviranomaisen muistion mukaan tiedonantovelvollisuuden piiriin kuuluvina seisokkityömaina pidetään sellaisia seisokkityömaita, jotka ovat työmaatoiminnot ja hankkeen laajuus huomioon ottaen verrattavissa perinteisiin rakennustyömaihin. Näihin työmaihin sovelletaan rakennustyön turvallisuudesta annettuja määräyksiä, jolloin turvallisuuden hallintamenettelyt tulee järjestää asetuksen mukaisesti. Seisokkityömailla saatetaan tehdä tuotantolaitokseen tai sen rakennelmiin kohdistuvia korjaamis- ja kunnossapitotöitä sekä asennuksia. Tällaisia töitä ovat mm. lämmönvaihtimien, kolonnien, säiliöiden, sähköverkon, putkistojen ja teräsrakenteiden huolto-, korjaus- ja kunnossapitotyöt ja niihin liittyvä työtasojen ja kulkuteiden pystytys ja purkaminen. (Työsuojeluhallinto 2014.)

Viranomaisista ja vierailijoista, jotka eivät työskentele työmaalla sopimuksen perusteella, ei tarvitse ilmoittaa työntekijätiedoissa, koska kyseessä ei ole yhteisellä rakennustyömaalla työskentely (liite 6). (Työsuojeluhallinto 2014.)

Vieraan voi kuitenkin aina merkitä työntekijäluetteloon, sillä joskus voi olla epäselvää, onko henkilö työmaalla vierailemassa vai työskentelemässä. Luetteloon tehtävästä merkinnästä tulisi käydä ilmi, että kysymys on ollut vierailusta.

Työmaa-alueella, jota ei voi rajata esimerkiksi aidalla, esteellä tai lippusiimalla siten, että siellä työskentelisi vain rakennustyössä olevia, tulee kaikilla alueella työskentelevillä työntekijöillä olla kuvallinen tunnistekortti. Toisin sanoen heitä pidetään yhteisellä työmaalla työskentelevinä. (Työsuojeluhallinto 2014.)

Tiedonantovelvollisuus on kuitenkin syytä rajata edellä mainitussa tilanteessa vain rakennustyötä tekeviin. Näin ollen työmailla, joissa rakennustyön tekemisen aluetta ei voi rajata alueen muusta toiminnasta, esim. kouluissa oppilaista ja henkilökunnasta, kauppakeskuksissa asiakkaista ja henkilökunnasta tai sai-

raaloissa potilaista ja henkilökunnasta, ilmoitetaan vain rakennustyöhön liittyvät ja siihen osallistuvat henkilöt. (Työsuojeluhallinto 2014.)

Tietoja ei tarvitse antaa, jos työmaakohtaisesti hankkeen kokonaisarvo ilman arvonnlisäveroa on enintään 15 000 euroa. Hankkeen kokonaisarvoa laskettaessa otetaan huomioon vain rakennuttajan ulkopuoliselta tilaamien palveluiden arvo, ei rakennuttajan oman henkilökunnan palkkakustannuksia. (Verohallinto 2014.)

Jos kokonaisarvo ylittää 15 000 euroa, päätoteuttajan tai rakennuttajan on ilmoitettava tiedonantovelvollisuuden alkamisesta muille työmaalla toimiville työnantajille, jotta nämä voivat täyttää oman tiedonantovelvollisuutensa päätoteuttajalle (Verohallinto 2014).

Jos raja-arvon ylittyminen on tiedossa jo sopimuksen tekovaiheessa, tiedonantovelvollisuudesta voidaan tiedottaa jo sopimuksessa. Jos taasen raja-arvo ylittyy vasta työn aikana, tiedonantovelvollisuus alkaa siitä kuukaudesta, jolloin raja-arvon tiedetään ylittyvän. (Verohallinto 2014.)

On kuitenkin huomattava, että jos tilaajalle tehty työ tai aikaansaatuu työtulos perustuu tilaajan ja työnantajan välisiin useisiin peräkkäisiin, keskeytymättömiin tai vain lyhyin keskeytyksin jatkuviin sopimuksiin, sitä pidetään raja-arvoa laskettaessa kuitenkin yhtenä sopimuksena. (Verohallinto 2014.)

2.3 Tietojen antamisajankohta

Urakkatiedot ja työntekijätiedot on annettava Verohallinnolle kuukausittain. Tiedot annetaan viimeistään kohdekuukautta toiseksi seuraavan kuukauden viidentenä päivä, esimerkiksi tammikuun tiedot annetaan viimeistään maaliskuun viidentenä päivä. Perusilmoitus voidaan antaa oikea-aikaisena kohdekauden alusta kohdekuukautta toiseksi seuraavan kuukauden viidenteen päivään saakka. Jos määräpäivä on viikonloppu tai muu pyhäpäivä, siirtyy määräpäivä seuraavaksi arkipäiväksi. Esimerkiksi vuoden 2014 heinäkuun perusilmoitus voidaan antaa oikea-aikaisena aikavälillä 1.7.–5.9.2014. (Verohallinto 2014.)

Tietoja ei voi ilmoittaa etukäteen, esim. helmikuun tietoja ei voi ilmoittaa tammi-kuussa. Tiedossa voi olla jo etukäteen, ettei tiettyjen kuukausien aikana yrityksellä ole toimintaa työmaalla tai työntekijä ei työskentele tiettyinä kuukausina työmaalla. Näissäkin tilanteissa Ei toimintaa-ilmoitusta ei voi antaa etukäteen.

2.4 Tiedonantovelvollisuuden alkaminen

Tiedonantovelvollisuus koskee 1.7.2014 tai sen jälkeiseltä ajalta annettavia tietoja. Vaikka työmaa olisikin alkanut jo ennen 1.7.2014, tiedot on annettava heinäkuun ensimmäisenä päivänä ja sen jälkeen tapahtuneesta työntekijän työskentelystä ja maksetuista urakkasuorituksista. (Verohallinto 2014.)

Urakkaa ja työntekijöitä koskeva tiedonantovelvollisuus alkaa silloin, kun rakennustyö tai työmaa alkaa. Urakkatiedoissa rakennustyö katsotaan alkaneeksi silloin, kun rakennustyöt työmaalla tosiasiallisesti aloitetaan, esim. rakennuspaikan raivaamisella. Näin on myös silloin, vaikka lupia tai ilmoituksia ei olisikaan vielä tehty, mutta työmaalla tehdään ensimmäistä työtehtävää. Urakkatietojen tiedonantovelvollisuuden alkamista tarkastellaan sopimuskohtaisesti. Jos tilaaja maksaa ennakkomaksuja ennen töiden aloittamista, niistäkin on annettava tieto, vaikkei töitä olisi vielä aloitettukaan. (Verohallinto 2014.)

Työntekijätietojen toimittamisen osalta yhteisen työmaan muodostumisessa oleellista on tieto siitä, että kyseinen työmaa on suunniteltu tehtäväksi useamman kuin yhden työnantajan toimesta. Näin on siitakin huolimatta, että työmaan alkaessa siellä toimii vain yksi työnantaja ja vasta myöhemmissä työvaiheissa seuraavat työnantajat tulevat työmaalle. Tiedonantovelvollisuus alkaa heti ensimmäisen työnantajan aloittaessa työt työmaalla. (Verohallinto 2014.)

2.5 Tiedonantovelvollisuuden päättyminen

Työmaan katsotaan päättyneen silloin, kun työ on luovutettu tilaajalle ja tilaaja on sen vastaanottanut. Yleensä tässä samassa yhteydessä myös työmaahallinto lopetetaan työmaalla. Tähän samaan hetkeen päättyy myös tiedonantovel-

lisuus urakoista, vaikka sen jälkeen tehtäisiinkin takuuajan jälkitöitä ja korjauksia. Jos kuitenkin takuuajana tilataan erikseen laskutettavaa lisätöitä, tästä on annettava tieto Verohallinnolle (liite 7).

Jos takuutöiden aikana yhteinen työmaa on edelleenkin käynnissä, työntekijätiedot on annettava takuutöiden ajalta. Jos päätoteuttaja on tällöin jo luovuttanut oman työnsä eikä toimi enää työmaalla, tiedonantovelvollisuus työntekijätiedoista siirtyy rakennuttajalle, ellei rakennuttaja nimeä toista yritystä päätoteuttajaksi. (Verohallinto 2014.)

Urakkatietojen tiedonantovelvollisuuden päättymistä tarkastellaan sopimuskohtaisesti. Aliurakoitsija luovuttaa työn pääurakoitsijalle, pääurakoitsija ja sivu-urakoitsija puolestaan rakennuttajalle. Maarakennusurakka voidaan luovuttaa mahdollisesti vuosia ennen kuin pääurakka luovutetaan rakennuttajalle. (Verohallinto 2014.)

Jos työ on jo päättynyt, mutta päättymisen jälkeen laskutetaan edelleenkin urakkasuorituksia, jotka kohdistuvat aikaan ennen työmaan päättymistä, näistä on annettava tieto Verohallinnolle (Verohallinto 2014).

2.6 Menettely laiminlyöntitilanteissa

Jos tiedonantovelvollinen ei täytä tiedonantovelvollisuuttaan, hänelle voidaan määrätä enintään 15 000 euron laiminlyöntimaksu. Samoin laiminlyöntimaksu voidaan määrätä, jos tiedonantovelvollinen toimittaa tiedot väärällä välineellä, esimerkiksi paperilla. (Verotusmenettelylaki 18.12.1995/1558.)

Laiminlyöntimaksu on ilmoituskohtainen. Laiminlyöntimaksua määrättäessä otetaan huomioon annettavien tietojen määrä. Laiminlyöntimaksu määrätään täysin sadoin euroin, eli alin mahdollinen laiminlyöntimaksu on 100 €. Tiedonantovelvolliselle voidaan määrätä

Enintään 2 000 euron suuruinen laiminlyöntimaksu, jos

- *ilmoituksessa, muussa tiedossa tai asiakirjassa on vähäinen puutteellisuus*
- *ilmoitus, tieto tai asiakirja on annettu myöhässä ilman pätevää syytä*
- *tiedot on annettu muulla tavalla kuin Verohallinto on määrännyt.*

Enintään 5 000 euron suuruinen laiminlyöntimaksu, jos

- *ilmoitus, muu tieto tai asiakirja on olennaisesti puutteellinen tai virheellinen*
- *ne on annettu kehotuksen jälkeen.*

Enintään 15 000 euron suuruinen laiminlyöntimaksu, jos tiedonantovelvollinen

- *on tahallaan tai törkeästä huolimattomuudesta antanut olennaisesti väärän ilmoituksen*
- *ei ole lainkaan antanut ilmoitusta. (Verohallinto 2014.)*

Laiminlyöntimaksua ei määrätä päätoteuttajalle, jos päätoteuttajan antamat tiedot ovat puutteelliset tai virheelliset työnantajan tai itsenäisen työsuorittajan laiminlyönnin johdosta. Edellytyksenä laiminlyöntimaksusta vapautumiselle on tällöin, että päätoteuttaja ilmoittaa työnantajan laiminlyönnistä Verohallinnolle. (Verohallinto 2014.)

Päätoteuttaja on tiedonantovelvollisuutta täyttäessään käytännössä työnantajalta saamiensa tietojen varassa. Päätoteuttajalle ei ilman kohtuutonta hallinnollista räsitusta voida asettaa pitkälle menevää velvollisuutta tarkistaa työnantajilta ja itsenäisiltä työsuorittajilta saamiensa tietojen oikeellisuus. Tämän vuoksi päätoteuttajalta ei voida edellyttää tutkimis- tai selonottovelvollisuutta sille ilmoitettujen tietojen oikeellisuudesta, vaan päätoteuttajalla on lähinnä tietojen välittäjän rooli. Päätoteuttajalla on käytännössä mahdollisuus ilmoittaa työnantajan tai itsenäisen työsuorittajan laiminlyönnistä lähinnä silloin, kun työntekijä jättää antamatta jotakin työntekijää tai itsenäinen työsuorittaja itseään koskevat tiedot kokonaan tai osittain tai kun nämä ilmoittavat tiedon, jonka virheellisyys on päätoteuttajalle ilmeinen, esim. sen vuoksi, että ilmoitetut tiedot ovat selvästi

ristiriidassa päätoteuttajalla olevan muun tiedon kanssa. Laiminlyöntimaksua ei siten määrätä, jos tiedoissa on työnantajasta tai itsenäisestä työsuorittajasta johtuvasta syystä puute tai virhe, josta päätoteuttajan ei voida kohtuudella edellyttää tietneen. (Verohallinto 2014.)

Tiedonantovelvollisuutensa laiminlyönyt voidaan poistaa ennakkoperintärekisteristä. Ennen poistamista rekisteriin merkitylle lähetetään kuulemiskirje ja annetaan tilaisuus korjata laiminlyönnit. Laiminlyöntimaksu on ensisijainen ennakkoperintärekisteristä poistoon nähden. (Verohallinto 2014.)

3 TYÖMAAN SÄHKÖINEN KULUNVALVONTA

3.1 Kulunvalvontaprosessi

Eri yrityksillä on omat menetelmänsä työmaidensa kulunvalvonnan järjestämiseen, mistä päätoteuttaja saa kerättyä tarvittavat työntekijätiedot verottajalle ja aluehallintovirastolle lähteviin raportteihin. Tässä luvussa on kuvattu työmaan kulunvalvontaprosessin eri vaiheita ja tehtäviä, joita NCC Rakennus Oy käyttää omilla työmaillaan (liite 8).

Ennen urakkasopimusta urakoitsija rekisteröi itsensä maksutta Suomen Tilaajavastuu Oy:n palveluiden käyttäjäksi veronumero.fi-sivuilla ja kirjaa siellä Ilmoita-palveluun yrityksensä ja yhteyshenkilönsä tiedot. Tämä koskee niin urakoitsijoita kuin heidän aliurakoitsijoitaankin.

Urakoitsija veloitetaan suorittamaan seuraavat asiat ennen työmaalle saapumista:

- kirjaamaan työntekijöidensä tiedot Ilmoita-palvelussa ja ylläpitämään niitä
- hankkimaan työntekijöilleen maksulliset Valtti-älykortit
- rekisteröitymään työmaalle Ilmoita-palvelussa tilaajalta saamansa ”Työmaa-avaimen” avulla
- hyväksyttämään aliurakoitsijansa hankinnalla ennen niiden saapumista työmaalle
- viestimään aliurakoitsijoilleen, että niitä koskevat samat em. veloitteet.

Kun urakoitsija saapuu ensimmäisenä päivänä työmaalle urakoitsijan työntekijällä pitää olla henkilökohtainen Valtti-älykortti mukana työmaalla. Jos korttia ei ole, työmaalle ei päästetä (sopimusrikkomus).

Kortti luetaan lukijalaitteella ja henkilö liitetään työmaan kulunvalvontajärjestelmään perehdytyksen yhteydessä. Työmaaperehdytys pidetään, työluvut yms. tarkistetaan ja Valtti-kortin käyttö opastetaan.

Työmaan aikana jokainen työntekijä luetuttaa korttinsa työmaalle saapuessaan ja sieltä poistuessaan. Työnjohto hyväksyy urakoitsijaketjun muutokset tilaajalla ja valvoo kulunvalvonnan sovitun mukaista toteutumista.

3.2 Kulunvalvontajärjestelmä

Kulunvalvontajärjestelmiä on Suomessa tarjolla erilaisia järjestelmiä eri palveluntarjoajilta. Osaan järjestelmistä saadaan liitettyä erilaisia sähköportteja, esim. ajoneuvo- ja henkilöportti työmaaliikenteen valvomiseen. Myös valvontakameroiden ja hälytysjärjestelmien lisääminen työmaan kulunvalvontajärjestelmään on mahdollista palveluntarjoajasta riippuen.

Tässä opinnäytetyössä käsitellään NCC Rakennus Oy:n käyttämää kulunvalvontajärjestelmää, Ramirentin RamiSmartia (liite 9). RamiSmart on palvelukokonaisuus, joka sisältää työmaan läsnäolovalvonnan, kulunhallinnan, lakisääteiset verottajaraportit sekä vartioimis-, kameravalvonta- ja hälytyslaittepalvelut. Tuotteista ja palveluista voidaan valita työmaan tarpeita vastaava kokonaisuus, ja täydentää kokonaisuutta työmaan edetessä.

Työmaan läsnäolovalvonta mahdollistaa työmailta vaadittavien viranomaisveloitteiden täyttämisen helposti ja vaivattomasti. Yksinkertaisen ja selkeän käyttöliittymän kautta voi seurata reaaliaikaisesti työmaan tilannetta ja hallita pääsyoikeuksia. Käyttöjärjestelmästä voit tarkastella ja ajaa kätevästi erilaisia ja monipuolisia raportteja: työntekijäluettelot, urakoitsijaluettelot, henkilöstön luvat ja pätevyudet, läsnäolonvalvontatapahtumat sekä työaika raportit. Käyttöliittymän kautta voit myös ylläpitää työntekijätietoja, hallita ja tarkastella eri työlupia ja seurata tehtyjä työtunteja. (Ramirent 2014.)

Tiedot tallentuvat RamiSmart-järjestelmäpalvelimelle automaattisesti aina laitteen ollessa verkkoyhteydessä. Laitteen verkkoyhteyden ollessa poikki tallentaa laite omaan muistiinsa tiedon ja siirtää tiedon järjestelmäpalvelimelle verkkoyhteyden palautuessa. Kaikki tieto tallennetaan, varmuuskopioidaan ja säilytetään pilvipalvelimella min. 1,5 vuotta ja on sieltä siirrettävissä asiakkaan omalle palvelimelle. RamiSmart on automaattisesti yhteensopiva Valtti-korttien kanssa.

RamiSmart-läsnäolovalvontaan on mahdollista liittää erilaisia laitteita. Saman käyttöjärjestelmän kautta voit hallita työmaan ajo- ja pyöröportteja, puomeja ja ovia. (Ramirent 2014.)

RamiSmart-järjestelmä on helppokäyttöinen ratkaisu rakennustyömaan sähköiseen läsnäoloseurantaan ja viranomaisvelvoitteiden täyttämiseen. Järjestelmän avulla hallitaan ja valvotaan koko työmaata reaaliaikaisesti selaimen välityksellä. Järjestelmä on hallittavissa myös eri mobiililaitteilla, jolloin järjestelmään pääsee helposti käsiksi myös työmaalla liikkuesssa. Laitteisto käyttää RFID-tekniikkaa (Radio Frequency Identification) ja avoimia standardeja, jolloin periaatteessa mikä tahansa RFID-tunniste voidaan liittää järjestelmään. (Ramirent 2014.)

3.3 Työmaan kulunvalvonnan hyödyt

Sähköisesti järjestettävästä kulunvalvonnasta saadaan erilaista hyötyä tiedonantovelvollisuutta koskevien tietojen lisäksi, mitä voidaan käyttää hyödyksi. Sähköisestä kulunvalvonnasta saatavia hyötyjä on

- vaivaton ja nopea tapa kerätä läsnäolotietoa työmailta
- huomattava ajansäästö verrattuna esim. Excel-kirjanpitoon. Työmaan työnjohdon ei tarvitse enää kirjata työntekijöiden tietoja työntekijäluetteloon tai kulunvalvontajärjestelmään
- työntekijän perehdyttämistiedot ja pätevyudet tallennettavissa henkilön tietoihin. Saadaan esim. pidettyä helposti ajan tasalla olevaa ensiaputoisten henkilöiden listaa työmaalla
- läsnäolovalvonta parantaa työmaan turvallisuutta varmistamalla alueella olevien henkilöiden luvallisuuden työntekoon tai vierailuun
- kertyvää työaikatietoa voidaan hyödyntää tehtyjen työtuntien tarkastamisessa sekä palkanlaskennan tukena
- ali- ja sivu-urakoitsijan työntekijöiden tunnit. Mahdollisuus arvioida työn tehokkuutta ja oikeita yksikköhintoja
- antaa aineistoa käytetyistä tunneista aikatauluvalvontaan

- monia työnjohdon tarvitsemia raportteja pystytään tulostamaan
- mahdollisia lisäsovelluksia ovat mm. sähkölukot toimiston ovissa.

Myös koneiden tai teknisten ratkaisujen valvonta on tulevaisuudessa mahdollista lisäämällä konevalvontayksikkö kulunvalvontajärjestelmään

- Asiakkaan on mahdollista siirtää kulu alihankintaketjulle ja laskuttaa koneiden käytöstä työmaalla toimivia alihankkijoita.
- Koneen käyttö voidaan estää, jos koneen tilaaja haluaa olla ainoa käyttäjä.
- Koneilla tehtävät työvaiheet pysyvät aikataulussa koneiden käyttöoikeuksienvalvonnan johdosta.
- Voidaan mitata tai valvoa eri järjestelmiä.
- Voidaan antaa oikeuksia tai laskuttaa muiden toimijoiden energian kuluista.

3.4 Poikkeusmenettelyt kulunvalvonnassa

NCC hyväksyy työmaillaan ainoastaan aidot ja muoviset, henkilökohtaiset Valtti-kortit. Muita kortteja NCC ei käsittele Valtti-kortteina. Ennen oikean Valtti-kortin saapumista henkilö käyttää perehdytyksen yhteydessä myönnettävää RFID-tarraa tai -korttia. On kuitenkin tunnistettu kaksi poikkeustapausta, joissa perustellusta syystä henkilöllä ei ole Valtti-korttia:

1. Valtti-kortti on tilattu, mutta sitä ei vielä toimitettu. Henkilöllä täytyy tällöin olla Valtti-kortin tilauksen yhteydessä saatu tilausvahvistus, mikä toimii väliaikaisena Valtti-korttina. Lisäksi hänen tietonsa ovat Suomen Tilaajavastuu Oy:n tietojärjestelmässä, ja ne saa haettua veronumerolla, viivakoodilla tai viivakoodin numerosarjalla. (NCC Rakennus Oy 2014.)
2. Henkilön ulkomaisella työnantajalla ei ole mahdollisuutta vielä tilata Valtti-korttia. Työnantaja pystyy kuitenkin syöttämään Suomen Tilaajavastuu Oy:n tietojärjestelmään kaikki vaaditut tiedot. (NCC Rakennus Oy 2014.)

Valtti-kortin suhteen on tietyissä tapauksissa järkevää käyttää poikkeusmenettelyä. Talkootyöläisten (esim. urheiluseurat) tullessa työmaalle, kirjataan urheiluseura kulunvalvontajärjestelmään urheiluseuran y-tunnuksella. Talkootyöläisen tiedot kirjataan manuaalisesti ja myönnetään RFID-kortti.

Työssäoppijoiden ja harjoittelijoiden kohdalla, kulunvalvontajärjestelmään kirjataan työnantajaksi NCC, ellei koulu ole kirjautunut Tilaajavastuuseen. Työssäoppijoiden ja harjoittelijoiden tiedot kirjataan manuaalisesti ja myönnetään RFID-kortti. Jos koulu on kirjautunut Tilaajavastuuseen, harjoittelijan tiedot haetaan harjoittelijan Valtti-kortilla.

Kesätyöntekijöiden ja työsuhteisessa harjoittelussa olevien työntekijöiden työnantajaksi kirjataan kulunvalvontajärjestelmään NCC. Tiedot haetaan Valtti-kortilla tai syötetään manuaalisesti kortin puuttuessa. Jos Valtti-kortti puuttuu, kortti tilataan.

3.5 Ongelmatapauksia ja epäselviä tilanteita kulunvalvonnassa

Sähköiseen kulunvalvontaan liittyy monenlaisia ongelmia ja epäselviä tilanteita uuden menettelyn vuoksi. Ongelmiin on kuitenkin olemassa ratkaisuja. Seuraavaksi on esitetty useimpia ongelmatilanteita ja niiden ratkaisuja. On huomioitava, että seuraavista tapauksista voi toteutua yksi tai useampi, ja toisaalta yksi ongelma voi johtaa toiseen.

Jos työmaalle saapuvan työntekijän tiedot Työmaarekisterissä ovat puutteellisia tai virheellisiä, niin tiedot korjataan tai täydennetään työmaan kulunvalvontajärjestelmän tietokantaan. Näin ne ovat käytettävissä myös muilla työmailla. Lisäksi työnantajaan otetaan yhteyttä ja häntä vaaditaan syöttämään, täydentämään tai korjaamaan puutteelliset tiedot Suomen Tilaajavastuu Oy:n Ilmoitapalvelussa. Toimenpiteen voi suorittaa saman tien vaikka työmaalla, jos työnantajan edustajalla työmaalla on siihen valtuudet.

Työmaalla myönnetään RFID-tarra/kortti jos työmaalle saapuvalla työntekijällä ei ole Valtti-korttia tai se ei ole voimassa. Työntekijäntiedot täydennetään työ-

maan kulunvalvontajärjestelmän tietokantaan ja tarra yhdistetään hänen profiiliinsa. Tiedot ovat käytettävissä myös muilla työmailla. HUOM: tarra/kortti vanhenee 2 viikossa ja siitä veloitetaan esim. 30 € (kalliimpi kuin Valtti-kortti).

Jos työntekijän edustama yritys ei ole Suomen Tilaajavastuu Oy:n tietokannassa, otetaan yhteys työntekijän työnantajaan ja vaaditaan rekisteröitymään järjestelmään välittömästi. Työ voi alkaa vasta, kun tämä ja yllä olevat ehdot ovat täyttyneet.

Työnjohdon on huomioitava ongelmatilanteiden mahdolliset vaikutukset toisiinsa. Esimerkiksi se, että työntekijällä ei ole Valtti-korttia, voi tarkoittaa, ettei hänen edustamansa yritys ole ylipäätään Tilaajavastuun tietojärjestelmässä.

Eräs ongelmia aiheuttava asia on, ettei välttämättä tiedetä, keneltä vaaditaan Valtti-kortin käyttöä. Alla on kuvattu vaatimukset pääpiirteittäin.

Valtti-korttia ei vaadita

- tavarantoimittajalta, joka työskentelee auton lavalla tai sen välittömässä läheisyydessä
- vierailijalta, jolla on vierailija tunniste ja saattaja kohteessa
- viranomainen ja kunnan edustaja, jotka eivät osallistu työmaalla työskentelyyn
- muilta, joilla ei ole rakentamiseen liittyvää sopimussuhdetta taustalla (työterveyshoitaja).

Valtti-kortti vaaditaan kohteen rakennustyöhön osallistuvilta

- tavarantoimittajalta, joka suorittaa tavaran siirtoa kohteessa
- betonipumppari, koska suorittaa betonin pumppaamisen
- elementtikuskilta, jos siirtoa elementtipukin ulkopuolelle
- siivooja
- suunnittelija, arkkitehti, konsultti
- valvoja
- tilaaja-rakennuttajan edustaja.

Ongelmia voi aiheuttaa myös työmaa-alueen aitaus ja kirjauspäätteen sijoittaminen. Jos sosiaalililat sijaitsevat työmaa-aitauksen ulkopuolella, on järkevää sijoittaa lukijalaite sosiaaltilojen yhteyteen ja työmaa-aitaukseen pyöröportti tai toinen lukijalaite.

Joskus työmaa-alueen kunnollinen aitaaminen on vaikeaa ja työntekijät kulkevat työmaalla mistä sattuu. Työntekijät ovat kuitenkin aina velvoitettuja käyttämään kirjauspäätettä, joten työnjohdon on valvottava tällaisissa tapauksissa erityisen tarkasti lukijalaitteen käyttöä.

Tekniikkaan liittyviä ongelmia ovat laitteiston toimintahäiriöt, esimerkiksi jos työmaalta on sähköt poikki. Tällöin kulunvalvontajärjestelmän kirjauspäätte ei toimi ja leimatieto jää saamatta. Yleisempi ongelma voi olla työmaan nettiyhteyden katkeaminen, jolloin kulunvalvontajärjestelmän käyttöliittymä RamiSmartia ei voida käyttää. Tällöin uusien työntekijöiden tietoja ei voida hakea, eikä heitä voida liittää kulunvalvontajärjestelmään. Tässä tapauksessa työntekijöiden tiedot otetaan ylös ja pyydetään palaamaan seuraavana päivänä. Kulunvalvontajärjestelmän kirjauspäätte toimii normaalisti työmaan nettiyhteyden ollessa poikki sisäisen 3G-yhteyden turvin. Jos on kyse laajemmasta nettiyhteyden katkeamisesta, ei kirjauspäättekään toimi.

4 TEORIAN SOVELTAMINEN KÄYTÄNTÖÖN TYÖMAALLA

Rakennusliikkeillä on omat menetelmänsä toteuttaa kulunvalvonta työmailla toimintatavoista ja kohteesta riippuen. Myös toinen kohde voi vaatia tiukempaa kulunvalvontaa kuin toinen. Näin ollen saman rakennusliikkeen eri työmailla voi olla toisistaan poikkeava kulunvalvonta. Tässä luvussa käsitellään NCC Rakennus Oy:n työmaiden kulunvalvontajärjestelmän toteutusta ja mahdollisia parannusehdotuksia kulunvalvonnassa.

4.1 Työmaan sähköisen kulunvalvonnan järjestäminen

Työmaan käynnistyessä tilataan ja asennetaan kulunvalvontajärjestelmä RamiSmart. Kulunvalvontajärjestelmän tulee työmaalle asentamaan Ramirentin asentaja. Asennuksessa olisi mahdollisuuksien mukaan olla mukana työmaainsinööri ja työnjohto. Näin järjestelmä tulee alusta asti tutuksi mahdollisimman monelle, joka tulee käyttämään järjestelmää.

Yksi työmaan toimihenkilö nimetään ja koulutetaan järjestelmän pääkäyttäjäksi. Tämä on yleensä työmaainsinööri. Työmaalle saapuvat työnantajat syöttävät Tilaajavastuun tietojärjestelmään työntekijä- ja yritystietonsa sekä tilaavat Valtti-älykortit ja luovuttavat ne työntekijöilleen. Tätä asiaa painotetaan urakkaneuvotteluissa.

Hankinnasta vastaava tekee tilauksen NCC:n käyttämään Hansuhankintajärjestelmään. Hansuun syötetään urakkatiedot, mm. urakkasumma, toimeksiannon laji sekä aliurakan aloitus- ja lopetuspäivämäärä. Urakkatiedot siirtyvät urakan edetessä Hansusta ja talousjärjestelmistä raporttiin, joka lähetetään NCC:n konttorilta Verohallinnolle.

Kun työntekijä saapuu työmaalle, hänet perehdytetään normaalisti. Henkilötiedot sekä työlupaan ja pätevyysiin liittyvät asiakirjat tarkastetaan, kopioidaan ja arkistoidaan. Perehdytyksen yhteydessä opastetaan Valtti-älykortin käyttö.

Työnjohto valvoo mm. kulunvalvontajärjestelmän avulla, että työntekijöillä on oikeus työskennellä työmaalla, he ovat käyneet perehdytyksessä ja he käyttävät ajantasaisista Valtti-älykorttiaan sovitusti (liite 12). Menettelyistä muodostetaan prosessi, jolla hoidetaan automaattisesti työntekijä- ja urakkatietojen kirjaaminen, kokoaminen ja raportointi.

4.2 Työmaan kulunvalvonta

Työmaan kulunvalvontajärjestelmä perustuu Suomen Tilaajavastuu Oy:n valtakunnalliseen tietokantaan, Valtti-kortin käyttöön ja laitetoimittaja Ramirentin RamiSmart-kulunvalvontalaitteistoon.

- Työntekijät luettavat Valtti-korttinsa työmaan kirjauspäätteellä kirjautuen työmaalle sisään tai sieltä ulos.
- Kirjauspäätte hakee kirjautumisen yhteydessä tietokannasta henkilön esiyötetyt tiedot ja käsittelee ne.
- Tiedoista muodostuu verottajan vaatima raportti, joka lähetetään automaattisesti kuukausittain.

Työmaan kulunvalvonta perustuu monen osapuolen toimintaan, joka alkaa jo ennen työmaan perustamista. Kaikilla osapuolilla on järjestelmän toiminnan kannalta kriittisiä tehtäviä, mutta toiminnan ohjeistaminen ja valvonta tapahtuvat viime kädessä työmaalla (liite 11).

NCC:n on lain mukaan tuotettava työmaillaan luettelo työmaalla työskentelevistä henkilöistä ja työntekijäilmoitus verottajalle, joka sisältää työntekijän, työnantajan ja yrityksen tiedot sekä paikallaolotiedon.

Hyödyllisiä kulunvalvontajärjestelmästä saatavia raportteja ovat mm.

- vahvuusraportti
- kulunseurantaraportti
- urakoitsijatiedot ja -puu
- työntekijätiedot.

4.2.1 Toimenpiteet

Toimenpide-ehdotuksena on, että henkilöt perehdytetään kulunvalvontajärjestelmän käyttöön perehdytyksen yhteydessä. Perehdytyksen yhteydessä henkilön Valtti-kortti liitetään työmaan kulunvalvontajärjestelmään hakemalla sen tiedot työmaan käyttöön ja tarkistamalla tiedot käyttöliittymässä. Henkilöllisyys ja työlupa tarkastetaan aina alkuperäisistä asiakirjoista. Perehdytyksessä opastetaan Valtti-kortin käyttö ja ilmoitetaan velvollisuudet yksiselitteisesti. Kaikilla työmaalla olevilla henkilöillä on oltava esittää henkilökohtainen Valtti-kortti, ja heidän on oltava liitettynä ja päivittäin kirjautuneina työmaalle.

Työmaalla tulee valvoa kulunvalvontajärjestelmän käyttöä. Jotta työmaalla liikkuvista saataisiin myös luotettavaa paikallaolotietoa, on ensiarvoisen tärkeää, että he käyttävät Valtti-korttia. Valtti-kortin käyttämättömyydestä on syytä jakaa sanktioita. Lisäksi työnteon loppuminen on merkittävä järjestelmään.

4.2.2 Työnjako

Työmaainsinööri on useimmissa tapauksissa sopivin henkilö kulunvalvontajärjestelmän työmaakäyttäjäksi, joka seuraa raporteista mm. vahvuustietoja ja asiakirjoihin liittyviä puutteita sekä tulostaa työntekijäluettelot. Työnjohtaja on useimmissa tapauksissa sopivin henkilö hoitamaan perehdytykseen kuuluvan asiakirjojen tarkastuksen, kopioinnin ja arkistoinnin sekä kulkuluvan myöntämisen ja Valtti-kortin käytön valvonnan.

5 YHTEENVETO

Opinnäytetyön päätavoitteena oli kuvata rakennusalan yritysten työntekijätietojen tiedonantovelvollisuutta ja työmaan kulunvalvontajärjestelmän toteuttamisesta. Opinnäytetyön teoriaosassa käsitellään myös tiedonantovelvollisuutta urakkatietojen osalta. Opinnäytetyö toteutettiin työsuhteen jälkeen muun opiskelun ohessa, mikä antoi mahdollisuuden keskittyä päätoimisesti opinnäytetyön tekemiseen.

Teoriaosuuden materiaali on internetistä kerättyä tietoa. Koska kyseessä on uusi menettely, ei ollut vaarana kohdata vanhentunutta tietoa. Internetistä saamiini tietoja voi pitää myös täysin luotettavina, koska ne on kerätty viranomaisien sivuilta, jotka valvovat tiedonantovelvollisuuden toteutumista. Tämä opinnäytetyö kertoo kattavasti rakentamiseen liittyvästä tiedonantovelvollisuudesta ja työmaan kulunvalvonnasta, sen toteuttamisesta sekä hyödyistä.

Oma ammatillinen kehitys näkyy parhaiten tiedonantovelvollisuuden ymmärtämisessä, sekä kulunvalvonnan tietojen hyödyntämisessä työmaalla ajanhallinnassa. Uskon myös opinnäytetyöni auttavan itseäni tulevaisuudessa työskennellessäni tiedonantovelvollisuuden parissa.

Työmailla kohtaa uuden menettelyn kannattajia ja vastustajia. Täytyy muistaa, että uudella menettelyllä pyritään torjumaan harmaata taloutta rakennusalalla. Harmaan talouden torjunta ei rajoitu ainoastaan rakennusalaan, vaan kaikkiin työvoimavetoisiin aloihin, esimerkiksi kuljetusalaan, siivous- ja kunnossapitoaloihin. Harmaan talouden torjunta tuo paitsi lisää verotuloja valtiolle, se myös tukee laillista yritystoimintaa, turvaa yritysten reilun kilpailun ja vahvistaa työllisyyttä. Harmaan talouden torjunta edellyttää viranomaisten lisäksi myös asiakkaiden ja työntekijöiden aktiivisuutta.

Työmaalla haastavinta on lähinnä tuoda annetut määräykset käytäntöön, sillä uusien määräyksien omaksuminen on työntekijöille usein haastavaa. Loppujen lopuksi kyse on laista ja lain soveltamisesta käytäntöön. Jos on ongelmia, niin niihin pitää pyrkiä löytämään korjaavia toimenpiteitä tai ehdotuksia. Toiminnan

pitää tähdätä siihen, että lakeja noudatetaan, vaikka se joskus tuskaa tuottaa-kin. Lakeja noudattaessa on myös itsellä mukavampi tehdä töitä.

LÄHTEET

Laki verotusmenettelystä 18.12.1995/1558.

NCC Rakennus Oy 2014. Poikkeusmenettelyt kulunvalvonnassa-ohje.

Ramirent 2014. Läsnaolovalvonta. Viitattu 26.09.2014
<http://www.ramismart.fi/portal/fi/lasnaolovalvonta/>.

Työsuojeluhallinto 2014. Rakennustyö ja yhteinen rakennustyömaa. Viitattu 17.09.2014
<http://www.tyosuojelu.fi/upload/mikaonrakennustyota2014.pdf>.

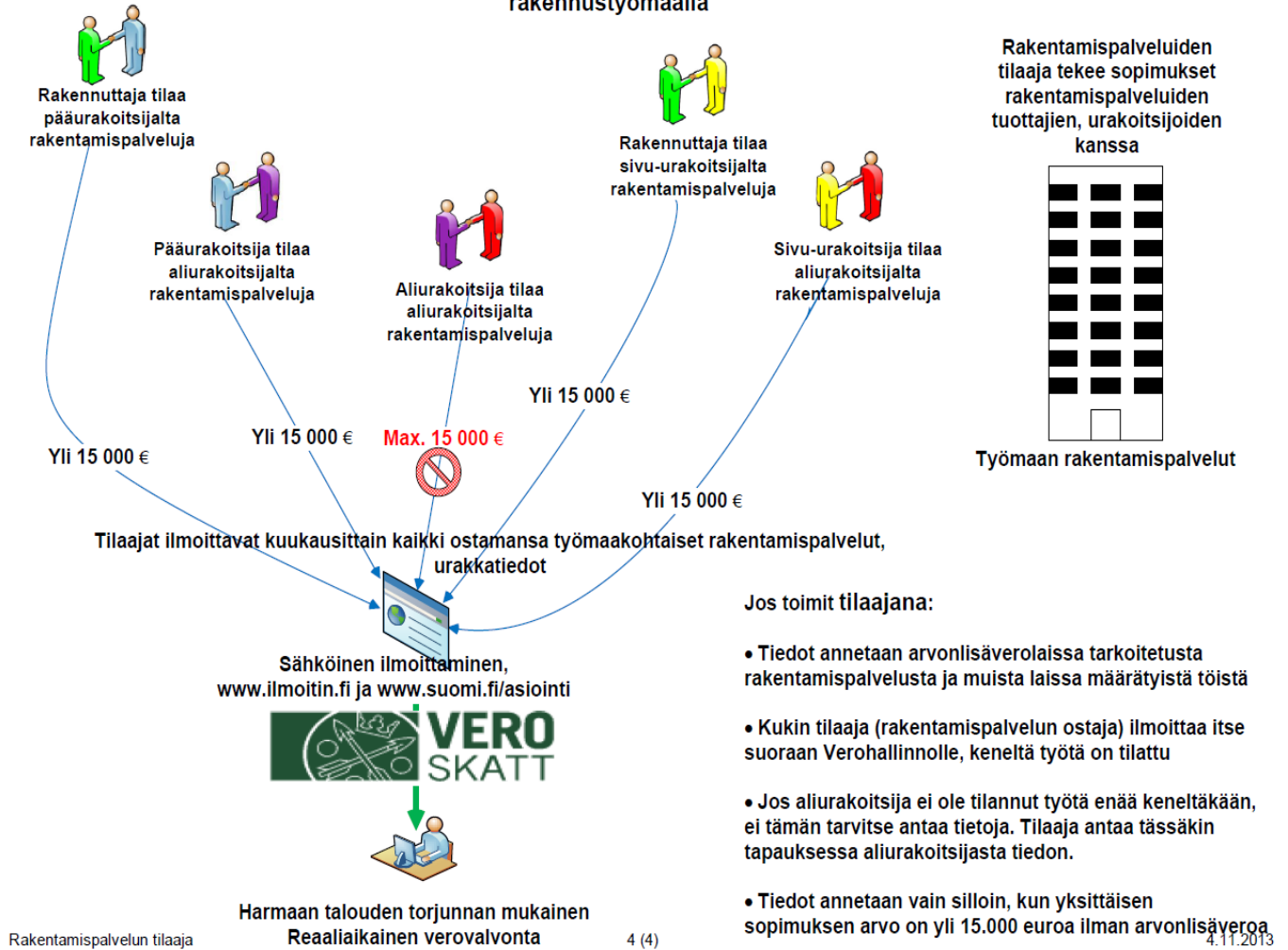
Työturvallisuuslaki 23.8.2002/738.

Verohallinto 2014. Rakentamiseen liittyvä tiedonantovelvollisuus. Viitattu 15.09.2014
[http://www.vero.fi/fi-FI/Syventavat_veroohjeet/Elinkeinoverotus/Rakentamiseen_liittyva_tiedonantovelvoll\(32723\)](http://www.vero.fi/fi-FI/Syventavat_veroohjeet/Elinkeinoverotus/Rakentamiseen_liittyva_tiedonantovelvoll(32723)).

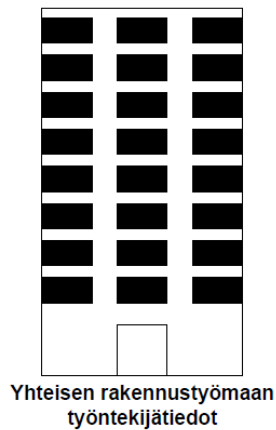
Verohallinto 2014. Tiedonantovelvollisuus rakennusurakoista. Viitattu 15.09.2014
[http://www.vero.fi/fi-FI/Tietoa_Verohallinnosta/Tiedotteet/Tiedonantovelvollisuus_rakennusurakoista\(27333\)](http://www.vero.fi/fi-FI/Tietoa_Verohallinnosta/Tiedotteet/Tiedonantovelvollisuus_rakennusurakoista(27333)).

Verohallinto 2014. Verohallinnon päätös rakentamiseen liittyvästä tiedonantovelvollisuudesta. Viitattu 17.09.2014 [http://www.vero.fi/fi-FI/Syventavat_veroohjeet/Verohallinnon_paatokset/Verohallinnon_paatos_rakentamiseen_liitt\(31773\)](http://www.vero.fi/fi-FI/Syventavat_veroohjeet/Verohallinnon_paatokset/Verohallinnon_paatos_rakentamiseen_liitt(31773)).

Tiedonantovelvollisuus, jos toimit tilaajana eli rakentamispalveluiden ostajana rakennustyömaalla



Tiedonantovelvollisuus, jos toimit päätoteuttajana yhteisellä rakennustyömaalla



Päätoteuttaja ilmoittaa kuukausittain kaikki työmaakohdaiset työntekijätiedot



Sähköinen ilmoittaminen, www.ilmoitin.fi ja www.suomi.fi/asiointi

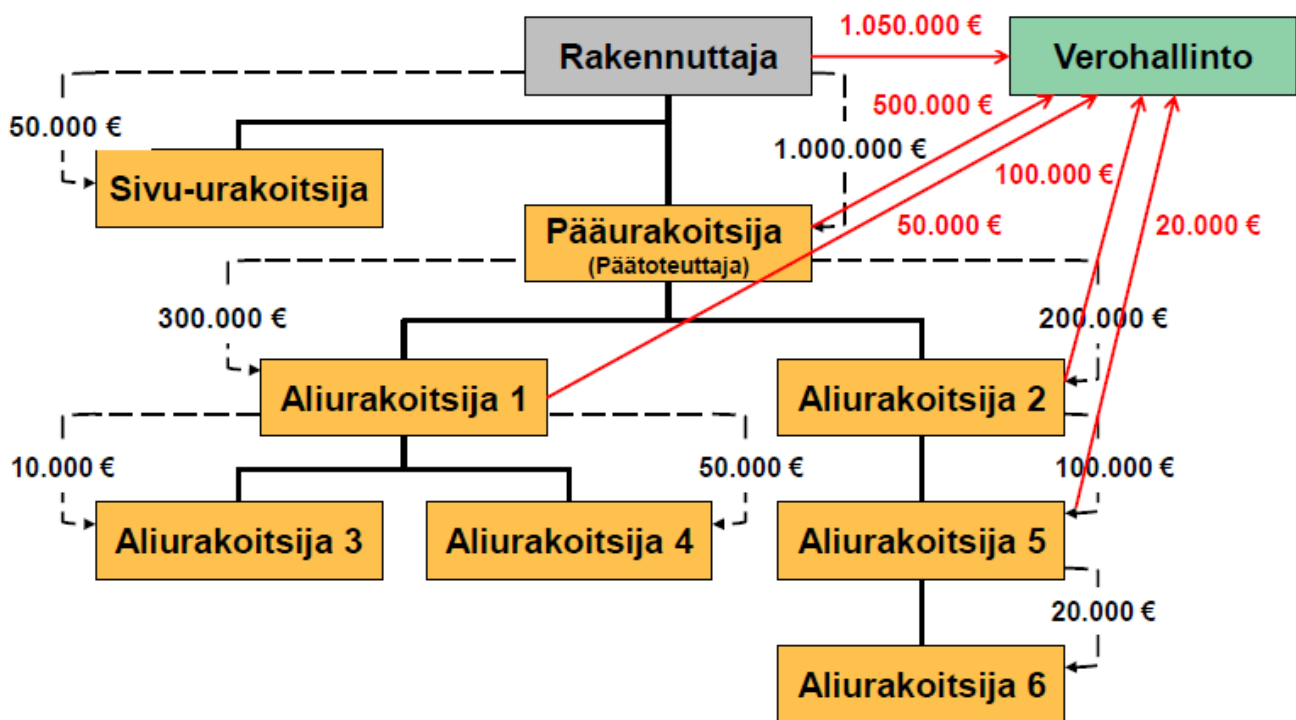


Harmaan talouden torjunnan mukainen Reaaliaikainen verovalvonta

Jos toimit päätoteuttajana:

- Tiedot annetaan yhteisellä rakennustyömaalla työskentelevistä henkilöistä päätoteuttajalle
- Yhteinen työmaa muodostuu silloin, kun samalla työmaalla toimii samanaikaisesti tai peräkkäin useampi kuin yksi työnantaja
- Tiedot yhteisestä työmaasta antaa päätoteuttaja (yleensä pääurakoitsija) silloin, kun urakan kokonaishankkeen arvo on yli 15.000 euroa ilman arvonlisäveroa
- Päätoteuttaja ilmoittaa työmaalla toimiville yrityksille, kun tiedonantovelvollisuuden raja ylittyy
- Kukin työmaalla toimiva yritys on velvollinen ilmoittamaan työntekijänsä ja muut tiedot päätoteuttajalle
- Päätoteuttaja kokoaa tiedot ja toimittaa ne Verohallintoon viimeistään kohdekuukautta toiseksi seuraavan kuukauden 5. päivänä

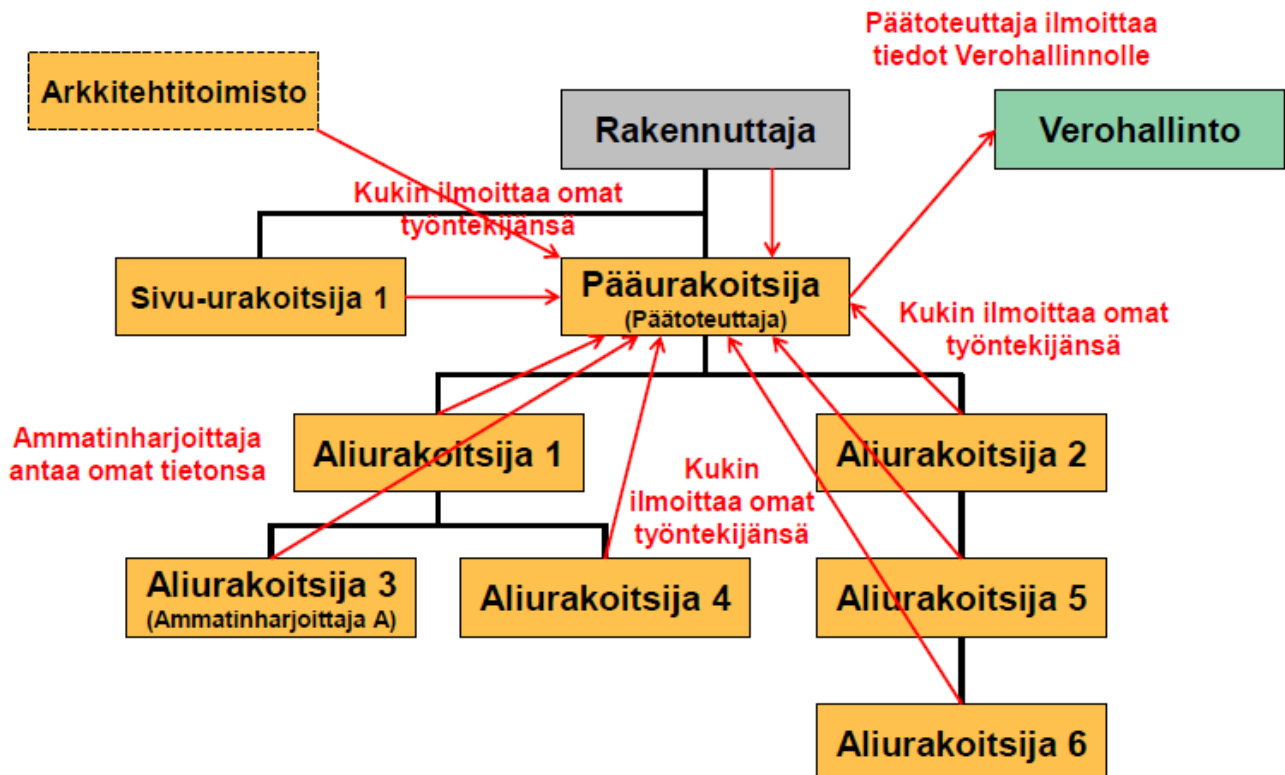
Tietojen antaminen - urakkatiedot



Verohallinto

1.7.2014

Tietojen antaminen - työntekijätiedot



Verohallinto

1.7.2014

Kiinteistöllä harjoitettavaa erityistä toimintaa palvelevia koneita, laitteita ja kalusteita (esim. tuotantotoiminnassa) ei katsota osaksi kiinteistöä. Näin ollen tällaisten laitteiden asennustyön, korjaamisen ja huoltamisen ei ole katsottu olevan arvonlisäverolaissa tarkoitettua rakentamispalvelua. Tällaisia töitä ovat esimerkiksi tuotantolaitosten prosessiin kuuluvien koneiden ja laitteiden kunnossapitotyöt.

Esimerkki 1: Yritys rakennuttaa omistamaansa kiinteistöön elintarviketuotannossa tarvittavan viilennysjärjestelmän. Kyseessä on erityistä toimintaa palveleva laite, jonka asentaminen, korjaaminen tai huolto ei ole tiedonantovelvollisuuden piiriin kuuluvaa rakentamispalvelua.

Esimerkki 2: Yritys rakennuttaa kiinteistöön kiinteästi kuuluvan yleistä käyttöä palvelevat liukuportaat. Kyseessä on tiedonantovelvollisuuden piiriin kuuluva rakentamispalvelu.

Esimerkki 1. Valvojat, suunnittelijat ja arkkitehdit. Jos esimerkiksi urakka- tai rakentamissopimuksessa on sovittu, että suunnittelu tilataan rakentamispalvelun suorittavalta yhtiöltä osana kyseistä sopimusta, myös työmaalla käyvät valvojat, suunnittelijat ja arkkitehdit täytyy ilmoittaa työntekijätiedoissa. Erikseen hankittu suunnittelu ei kuulu tiedonantovelvollisuuden piiriin.

Esimerkki 2. Työkalu- tai materiaaliesittelijät jotka opastavat työmaalla urakoitsijoiden henkilöitä rakennuttajan tai urakoitsijan kanssa tehdyn sopimuksen perusteella rakennustyöhön liittyvissä asioissa, heidän katsotaan työskentelevän työmaalla joten heidät täytyy ilmoittaa työntekijätiedoissa.

Esimerkki 3. Työmaalla vierailevaa viranomaista (poliisi, pelastuslaitoksen työntekijä) ei tarvitse ilmoittaa työntekijätiedoissa, koska viranomainen ei työskentele työmaalla sopimuksen perusteella.

Esimerkkejä ilmoittamisen ajankohdasta

Esimerkki 1: Työmaalla aloitetaan työt heinäkuun alussa 2014. Tiedonantovelvollisuus alkaa heinäkuun alusta lukien. Urakoitsija luovuttaa työmaan tilaajalle maaliskuun 15. päivä 2015. Tiedonantovelvollisuus päättyy tähän hetkeen.

Maaliskuun tiedoissa ilmoitetaan urakkatiedot ja työntekijätiedot kuun alusta maaliskuun puoleen väliin saakka. Jos urakoitsija laskuttaa toukokuussa helmikuussa tehtyjä töitä, näistä on annettava tieto Verohallinnolle. Tilaaja ilmoittaa heinäkuun 5. päivään mennessä toukokuun tiedoissa kaikki itseään ja urakoitsijaa koskevat yhteystiedot, sekä sen, mihin työmaahan urakka kohdistuu, toukokuussa laskutetun määrän, urakka-ajaksi 1.7.2014–15.3.2015, ja sen, että työmaa on päättynyt.

Esimerkki 2: Työmaa kestää ajan 10/2014 – 06/2015. Työmaa keskeytyy urakoitsijan osalta talvikuukaudeksi (tammi-maaliskuuksi). Urakoitsijan kanssa on sovittu 100.000 euron urakkasuorituksesta. Summa laskutetaan maksuposteittain työn edistyessä siten, että tammikuussa laskutetaan loka-joulukuussa tehtyjä suorituksia.

Ensimmäisen kerran tiedot on annettava joulukuun 5. päivään mennessä (lokakuun tiedot), vaikkei urakoitsija olisikaan ehtinyt laskuttaa vielä suorituksia. Tiedoissa ilmoitetaan tiedonantovelvollista ja urakoitsijaa koskevat yhteystiedot, sekä se, mihin työmaahan urakka kohdistuu, lokakuun laskutetuksi määräksi 0 euroa, urakan kokonaismääräksi 100.000 € ja urakka-ajaksi 1.10.2014–30.6.2015.

Tammikuun tiedoissa ilmoitetaan yhteystietojen ja työmaata koskevien tietojen lisäksi vapaaehtoisena tietona, että urakoitsijan työ työmaalla on tilapäisesti keskeytynyt, sekä urakoitsijan tammikuussa laskuttama määrä ja urakan kokonaissumma 100.000 € ja urakka-ajaksi 1.10.2014–30.6.2015. Helmikuussa, jolloin laskutettavia suorituksia ei ole, ei tietoja tarvitse toimittaa. Vapaaehtoisesti voidaan ilmoittaa, että urakoitsijan työ on tilapäisesti keskeytynyt.

Esimerkki 3: Urakoitsijan työ on alkanut tammikuun alussa ja päättynyt toukokuussa 15.päivä. Elokuussa urakoitsija laskuttaa loppusuorituksen 8.000 €. Urakan kokonaissumma oli 75.000 €

Viimeistään lokakuun 5. päivänä ilmoitettavassa elokuun tiedossa urakkatiedoissa ilmoitetaan elokuussa laskutettu 8.000 €, urakan kokonaismääräksi 75.000 € ja se, että työ on tehty ajalla 1.1.–15.5.

Työmaan kulunvalvontaprosessi

Ennen urakkasopimusta

- Työnantaja rekisteröi itsensä maksutta Suomen Tilaaajavastuu Oy:n palveluiden käyttäjäksi veronumero.fi-sivuilla ja kirjaa siellä Ilmoita-palveluun yrityksensä ja yhteysenkilönsä tiedot.

Tämä koskee niin urakoitsijoita kuin heidän aliurakoitsijoitaankin.

Urakkasopimus

Urakoitsija **veloitetaan** suorittamaan seuraavat asiat **ennen työmaalle saapumista:**

- **kirjaamaan** työntekijöidensä tiedot Ilmoita-palvelussa ja ylläpitämään niitä.
- **hankkimaan** työntekijöilleen maksulliset Valtti-älykortit
- **rekisteröitymään** työmaalle Ilmoita-palvelussa tilaajalta saamansa "Työmaa-avaimen" avulla.
- **hyväksyttämään** aliurakoitsijansa hankinnalla ennen niiden saapumista työmaalle.
- **viestimään** aliurakoitsijoilleen, että niitä koskevat samat em. velvoitteet.

Ennen työmaata

- Työmaan työnjohto **tilaa** kulunvalvontajärjestelmän.
- Työmaan työpäällikkö **perustaa** työmaan työmaarekisteriin.
- Yritykset **suorittavat** em. velvoitteensa.

1. päivä työmaalla

- Työntekijällä pitää olla henkilökohtainen Valtti-älykortti mukana työmaalla.
- **Jos korttia ei ole, työmaalle ei päästetä** (sopimusrikkomus).
- Kortti luetaan lukijalaitteella ja henkilö liitetään työmaan kulunvalvontajärjestelmään.
- Kortin käyttö koulutetaan.
- Työmaaperehdytys pidetään ja työluvat yms. tarkistetaan.

Työmaan aikana

- Jokainen työntekijä **luetuttaa** korttinsa työmaalle saapuessaan ja sieltä poistuessaan.
- Urakoitsija **hyväksyttää** hankinnalla uudet aliurakoitsijansa ja viestii näille em. velvoitteista. Aliurakoitsija hankkii työntekijöilleen Valtti-kortit ja rekisteröityy työmaalle ennen sinne saapumista.
- Työnjohto hyväksyttää urakoitsijaketjun muutokset tilaajalla.
- Työnjohto valvoo kulunvalvonnan sovitun mukaista toteutumista.

Verottajan vaatimat tiedot lähtevät järjestelmästä automaattisesti raporttina.



RamiSmart -palvelukokonaisuus jota hallitaan älykkäiden ja vaivattomien käyttöliittymien kautta. Ratkaisu perustuu useampaan erilaiseen palvelukokonaisuuteen jotka kattavat mm. kulunvalvonnan, laitteiden etäseurannan, kameravalvonnan, sähköisten lukkojen ohjauksen, porttiratkaisut, käyttö- ja pääsyoikeuksien hallinnan, olosuhteiden valvonnan ja -mittauksen.

ÄLYKÄS TYÖMAAN LÄSNÄOLOVALVONTA

- Helppokäyttöinen ratkaisu rakennustyömaan sähköiseen läsnäoloseurantaan
- Helppo ja nopea käyttöönotto, selkeä käyttäjien ja käyttöoikeuksien hallinta
- Reaaliaikainen seuranta selaimen välityksellä
- Helppokäyttöinen raportointi
- Laitteisto käyttää RFID-tekniikkaa ja avoimia standardeja, jolloin periaatteessa mikä tahansa RFID-tunniste voidaan liittää järjestelmään.
- Useita erilaisia laitevaihtoehtoja erilaisiin tarpeisiin mm. puomit, portit, valaistus, pistorasiat, lämmitys, olosuhdevalvonta ja -mittaus
- Kokonaisuus hallittavissa kätevästi myös eri mobiililaitteilla.

KÄYTTÖLIITTYMÄ JA KÄYTTÄJIEN HALLINTA

- Helppo käyttöliittymä
- Käyttöliittymästä voidaan tarkastaa jokaisen henkilön veronumero, yrityksen lakisääteiset veloitteet sekä työntekijän saapumis- ja poistumisajat.
- Hallitse vaivattomasti koko työmaata
- Helppo tunnisteen ja pääsyoikeuksien hallinnointi
- Kulkuoikeuksien, yritysten tai työmaiden määrää ei ole rajattu
- Työntekijät kirjataan järjestelmään vain kerran, jonka jälkeen ohjelmoitu kortti toimii kaikilla RamiSmart-työmailla
- Perehdytystiedot ja tieto työntekijän luvista kuten tulityöluvas- ta liitettävissä käyttäjätiliin
- Yrityksen ja työntekijän tiedot tuodaan järjestelmään veronumeron perusteella veronumero.fi ja tilaajavastuu.fi -palveluista.



KULUNVALVONTA

Työmaaportti / -ovi

- 3G-yhteydellä varustettu työmaaportti tai ovi
- Läsnäoloseuranta liitettynä kulunvalvontaan
- Kaikki leimaustieto suoraan työmaaportista
- Toimitus käyttövalmiina
- Kameravalvonta liitettävissä porttiin
- Porttien ja ovien etälukitus ja muu hallinta mahdollista

Aidat ja portit

- Aidat ja portit kuuluvat kokonaisuuteen
- Voidaan yhdistää myös olemassa oleviin portteihin ja oviin.

LAITTEET

- Toimitetaan aina käyttövalmiina
- Kirjautuminen työmaalle tai alueelle tapahtuu näyttämällä lukijalle henkilökohtaista kulkukorttia
- Laite ja järjestelmät ovat yhteensopivia Valtti-kulkukortin kanssa

Kiinteä leimauspäätte

- 3G-yhteydellä varustettu päätelaite, jolla käyttäjät kirjautuvat työmaalle tai alueelle sisään ja ulos
- Offline-varmistus takaa käytön myös verkkokatkosten aikana
- Työmaaolosuhteet kestävä rakenne



Mobiili leimauspäätte

- Mukana kulkeva leimauspäätte
- Edullinen ratkaisu lyhytaikaisille ja vaihtuville työmailla
- Mobiili leimauspäätteellä lukea sekä RFID- että viivakoodillisia tunnisteita kuten Valtti-kulkukortti



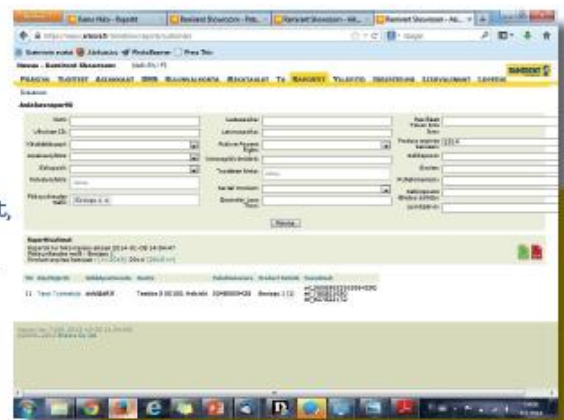
Kulkukortti

- Henkilökohtainen kulkukortti käy kortin rekisteröimisen jälkeen kaikilla työmailla joilla on käytössä RamiSmart-läsnäolovalvonta, mikäli kulkuoikeudet ovat voimassa kyseiselle työmaalle
- Laitteisto käyttää RFID-tekniikkaa ja avoimia standardeja, jolloin periaatteessa mikä tahansa RFID-tunniste voidaan liittää järjestelmään, kuten esimerkiksi Valtti-kulkukortti tai muu yrityksen oma vastaava kortti.



RAPORTOINTI

- Reaaliaikaiset raporttipohjat
- Helposti suodatettavissa työmaa-, yritys- ja työntekijäkohtaisesti
- Yhdellä klikkauksella tiedot vietävissä helposti esim. Exceliin ja .pdf-tiedostoiksi
- Saat ohjelmasta mm. työntekijäluettelot, työajat, urakoitsijaluettelot, henkilöstön luvat ja pätevyudet sekä kulunvalvontatapahtumat
- Raportteja mahdollista myös räätälöidä asiakkaan tarpeiden mukaan.



Kulunvalvonnan osapuolet ja heidän tehtävänsä			
	Ennen työmaalle saapumista	1. päivä työmaalla	Työn jatkuessa
Aliurakoitsija	Syöttää valtakunnalliseen tietokantaan yrityksen, yhteyshenkilönsä ja työntekijöidensä tiedot	Liittyy työmaan järjestelmään perehdytyksessä	Käyttää Valtti-korttia sovitusti
	Tilaa ja luovuttaa työntekijöilleen Valtti-kortit		Ilmoittaa työnjohdolle työn loppumisesta yksittäisen työntekijän kohdalla
	Hyväksyttää Hankinnalla urakkaketjunsä ja sen muutokset		
	Sitoutuu urakkasopimuksessa suorittamaan veloitteensa		
Hankinta	Tiedottaa aliurakoitsijaa veloitteista ja sitouttaa suorittamaan ne		
	Hyväksyy urakkaketjun ja sen muutokset		
Työnjohto	Valmistelelee työmaan järjestelmän: tilaus ja työmaan perustaminen järjestelmään	Ottää järjestelmän käyttöön	Perehdyttää uudet työntekijät ja liittää heidät järjestelmään
	Noutaa kulunvalvonta-ohjeistuksen Starnetistä	Liittää itsensä järjestelmään	Käyttää Valtti-korttia sovitusti
			Valvoo Valtti-kortin käyttöä



