

**YHTEISEN MAATALOUSPOLITIIKAN UUDISTUKSEN VAIKUTUKSIA
MUSTIALAN OPETUS- JA TUTKIMUSMAATILAN PELTOTUKIIN**



Ammattikorkeakoulututkinnon opinnäytetyö

Maaseutuelinkeinojen koulutusohjelma

Kevät 2023

Jenna Kärki

Maaseutuelinkeinojen koulutusohjelma

Tiivistelmä

Tekijä Jenna Kärki

Vuosi 2023

Työn nimi Yhteisen maatalouspolitiikan uudistuksen vaikutuksia Mustialan opetus- ja tutkimusmaatilán peltotukiin

Ohjaaja Jukka Korhonen

Tämä opinnäytetyö käsittelee Euroopan Unionin yhteisen maatalouspolitiikan uudistusta ja sen vaikutuksia Mustialan opetus- ja tutkimusmaatilán peltotukiin. Työssä selkeytetään maataloustukijärjestelmän kokonaisuutta ja havainnollistetaan uuden ohjelmakauden konkreettisia vaikutuksia esimerkkitalan avulla.

Opinnäytetyön tilaajana toimi Hämeen Ammattikorkeakoulu ja tutkimus toteutettiin Mustialan opetus- ja tutkimusmaatilalla hyödyntäen tilanhoitaja Aku Harjusen näkemyksiä tilan toiminnasta ja sen edellytyksistä. Tavoitteena oli selvittää, millaisia vaikutuksia uudistuksella on Mustialan peltotukiin ja mistä vaikutukset johtuvat.

Työ toteutettiin määrällisenä vertailututkimuksena, jossa aineistona toimivat vuoden 2022 ja 2023 tukikokonaisuudet. Vuodelle 2023 koostettiin mahdollisimman realistinen esimerkkitalan kokonaisuus Mustialan olemassa olevan tuotannon ja uuden ohjelmakauden maaliskuuhun 2023 mennessä julkaistujen tukiehtojen ja -tasojen perusteella.

Vertailua tehtiin erityisesti taloudellisen kannattavuuden näkökulmasta ja tulokset osoittivat peltotukien rahallisen määrän laskevan huomattavasti vuoteen 2022 verrattuna.

Ympäristöllisen kestävyysnäkökulmasta tulokset puolestaan olivat positiivisia, sillä sekä valittujen ilmasto- ja ympäristötoimenpiteiden lukumäärä että toteutuspinna-ala lisääntyivät.

Avainsanat EU, Suomi, maatalouspolitiikka, maataloustuet

Sivut 45 sivua ja liitteitä 1 sivu

Degree Programme in Agricultural and Rural Industries, Agricultural Option Abstract
Author Jenna Kärki Year 2023
Subject Impacts of the common agricultural policy's reform on farm subsidies in the
 Mustiala teaching and research farm
Supervisors Jukka Korhonen

This thesis deals with the reform of the European Union's common agricultural policy and its impact on the field subsidies of the Mustiala teaching and research farm. The work will clarify the whole of the agricultural subsidy system and illustrate the concrete effects of the reform through an example farm.

The thesis was assigned by Häme University of Applied Sciences and the research was carried out at Mustiala teaching and research farm using the views of the farm manager Aku Harjunen on the operation and conditions of the farm. The aim was to identify the impact of the new common agricultural policy on farm subsidies in Mustiala.

The thesis was carried out in the form of a quantitative comparative study in which the subsidy entities of years 2022 and 2023 were used as material. For the year 2023, as realistic an entity of subsidies as possible was compiled on the basis of existing production on the Mustiala farm and the policy conditions and subsidy levels that were published by March 2023.

In particular, the comparison was made from the point of view of economic profitability and the results showed a significant decrease in the monetary amount of field subsidies compared to 2022. From the point of view of environmental sustainability, the results were positive, as both the number of climate and environmental actions selected and the area these actions covered increased.

Keywords European Union, Finland, common agricultural policy, farm subsidies
Pages 45 pages and appendices 1 pages

Sisällysluettelo

1	JOHDANTO.....	1
2	YHTEINEN MAATALOUSPOLITIikka.....	2
2.1	Tausta.....	2
2.2	Rakenne ja tukivälineet.....	2
3	MAATALOUDEN TUKIJÄRJESTELMÄ SUOMESSA.....	5
3.1	Ennen Euroopan Unionin jäsenyyttä	5
3.2	Siirtyminen Euroopan Unionin tukijärjestelmään	5
3.3	Tukijärjestelmä Euroopan Unionin jäsenenä.....	7
3.3.1	Suomi maatalousmaana.....	7
3.3.2	Yhteinen maatalouspolitiikka.....	8
3.3.3	Kansalliset tuet.....	9
4	YHTEISEN MAATALOUSPOLITIIKAN UUDISTUS 2023–2027	9
4.1	Tavoitteet.....	10
4.2	Strategiasuunnitelmat.....	11
4.3	Rahoitus ja maksuaikataulut.....	11
4.4	Ympäristö- ja ilmastokokonaisuus	13
4.4.1	Ehdollisuus	13
4.4.2	Ekojärjestelmätuki.....	15
4.4.3	Ympäristökorvaus.....	16
4.4.4	Luonnonmukaisen tuotannon korvaus	17
4.5	Tukien hakeminen ja valvonta	18
5	MUSTIALAN OPETUS- JA TUTKIMUSMAATILA	18
5.1	Opetus- ja tutkimustoiminta.....	19
5.2	Maataloustoiminta.....	19
6	UUDISTUKSEN VALINTOJA JA VAIHTOEHTOJA MUSTIALAN NÄKÖKULMASTA.....	20
6.1	Ehdollisuus	21
6.2	Perus- ja uudelleenjakotulotuki	21
6.3	Ekojärjestelmä.....	22
6.3.1	Luonnonhoitonurmet.....	22
6.3.2	Viherlannoitusnurmet	22

6.3.3	Monimuotoisuuskasvit.....	22
6.3.4	Talviaikainen kasvipeitteisyys	23
6.4	Erikoiskasvipalkkio	23
6.5	Ympäristökorvaus	23
6.5.1	Yleiset tilakohtaiset vaatimukset	23
6.5.2	Valinnaiset tilakohtaiset toimenpiteet.....	24
6.5.3	Lohkokohtaiset toimenpiteet.....	24
6.6	Luonnonhaittakorvaus	25
6.7	Luonnonmukaisen tuotannon korvaus	25
6.8	Ympäristösopimus.....	26
7	TUTKIMUKSEN AINEISTO	26
7.1	Peltotukien kokonaisuus vuonna 2022	26
7.1.1	Viljelykasvit.....	26
7.1.2	Peltotuet.....	27
7.1.3	Tukilaskelma	28
7.2	Peltotukien kokonaisuus vuonna 2023	30
7.2.1	Kasvukausi 2023	31
7.2.2	Peltotuet.....	31
7.2.3	Tukilaskelma	32
8	AINEISTON VERTAILU JA TULOKSET	34
8.1	Yleiskuva.....	35
8.2	Tukien rahallinen määrä	35
8.2.1	Suorat tuet	35
8.2.2	Kehittämistuet.....	36
8.3	Ympäristö- ja ilmastotoimenpiteet	36
9	POHDINTA.....	37
9.1	Päätelmät	37
9.2	Tutkimuksen luotettavuus	38
9.3	Tutkimuksen kehittäminen	39
	Lähteet.....	41

Kuvaluettelo

Kuva 1. EU-tukijärjestelmän tukialueet. (Jenna Kärki, 2023)	8
Kuva 2. Mustialan peltolohkot kartalla. (Jenna Kärki, 2023).....	20
Kuva 3. Tukien jakautuminen vuonna 2022. (Jenna Kärki, 2023)	30
Kuva 4. Tukien jakautuminen vuonna 2023. (Jenna Kärki, 2023)	34

Kuvioluettelo

Kuvio 1. Yhteisen maatalouspolitiikan perusrakenne. (Jenna Kärki, 2023)	3
Kuvio 2. Uudistetun yhteisen maatalouspolitiikan tavoitteet. (Maa- ja metsätalousministeriö, 2022).....	10
Kuvio 3. Ympäristö- ja ilmastokokonaisuus edellisellä ja uudella ohjelmakaudella. (Pro Agricola, 2022, s. 6)	13

Taulukkoluetelo

Taulukko 1. Maatalouden ja maaseudun kehittämisen kokonaisrahoitus eri ohjelmakausilla. (Pirkanmaan ELY-keskus, 2022)	12
Taulukko 2. Ehdollisuuden vaatimusten kokonaisuus. (Jenna Kärki, 2023)	14
Taulukko 3. Ympäristökorvauksen kokonaisuus ja toimenpiteet (Jenna Kärki, 2023).....	16
Taulukko 4. Yhteenveto päätukihaussa ilmoitetuista kasvilajeista vuonna 2022.....	27
Taulukko 5. Mustialan peltotukien tukilaskelma vuonna 2022. (Jenna Kärki, 2023).....	29
Taulukko 6. Vuoden 2023 esimerkkitulokalkema. (Jenna Kärki, 2023)	33

Liitteet

Liite 1. Vertailuvuosien tukilaskelmat vierekkäin

1 JOHDANTO

Euroopan Unionin yhteisen maatalouspolitiikan uudistus astui voimaan pitkän odotuksen jälkeen vuonna 2023. Tukijärjestelmän toimeenpanomalli on jatkossa aikaisempaa tuloshakuisempi ja asetettujen tavoitteiden täyttymistä seurataan aktiivisemmin. Keskeisimpiä uudistuksen tavoitteita ovat ilmastonmuutoksen hillitseminen ja ympäristönsuojelu. Tukijärjestelmän ympäristö- ja ilmastokokonaisuus onkin kokenut merkittäviä muutoksia näiden tavoitteiden saavuttamiseksi.

Tämä opinnäytetyö käsittelee Euroopan Unionin yhteisen maatalouspolitiikan uudistusta ja sen vaikutuksia Mustialan opetus- ja tutkimusmaatilan peltotukiin. Uudistuksen myötä useat maatilat joutuvat suunnittelemaan toimintaansa uudelleen, eikä Mustiala ole tässä asiassa poikkeus. Tavoitteena oli siis luoda toimeksiantajalle Mustialan näkökulmasta kokonaisuus, joka tarjoaa

- selkeän yleiskuvan uudistuksen vaikutuksista
- vertailutietoa vuoden 2022 ja 2023 tukikokonaisuuksista
- erilaisia vaihtoehtoja vuoden 2023 tukikokonaisuuteen

Työn tutkimusosuus on suurilta osin toteutettu Mustialan tilanhoitaja Aku Harjusen näkemyksiin perustuen. Työssä keskitytään peltotukiin, kuitenkin viitaten kotieläintukiin, kun se on aiheen kannalta tarpeellista.

Teoreettisessa osuudessa tarkastellaan aluksi yhteisen maatalouspolitiikan taustaa ja perusrakennetta. Seuraavaksi perehdytään suomalaisen maatalouden erityispiirteisiin ja yhteisen maatalouspolitiikan sekä kansallisen tukijärjestelmän soveltamiseen Suomessa. Lisäksi käsitellään uuden ohjelmakauden tavoitteita, toteutustapoja ja keskeisimpiä muutoksia.

Tutkimusosuudessa tutustutaan ensin Mustialan opetus- ja tutkimusmaatilaan. Sen jälkeen käydään tukimuodoittain läpi uuden ohjelmakauden tuomia vaatimuksia ja vaihtoehtoja, sekä pohditaan niiden mahdollisia vaikutuksia Mustialan näkökulmasta. Lisäksi esitellään tutkimuksen aineisto, joka koostuu vuoden 2022 tukikokonaisuudesta sekä vuodelle 2023 koostetusta esimerkkitukikokonaisuudesta. Lopuksi vertaillaan eri tavoin näitä vuosien 2022

ja 2023 tukikokonaisuuksia toisiinsa ja tulosten perusteella tehdään loppupäätelmät yhteisen maatalouspolitiikan vaikutuksista Mustialan opetus- ja tutkimusmaatilan peltotukiin.

2 YHTEINEN MAATALOUSPOLITIikka

Yhteinen maatalouspolitiikka on kaikkien Euroopan Unionin jäsenmaiden toteuttamaa politiikkaa maatalouden osalta. Yhteisellä maatalouspolitiikalla pyritään ensisijaisesti takaamaan elintarviketurva koko unionin alueella. (Eurooppa-neuvosto, 2023a)

2.1 Tausta

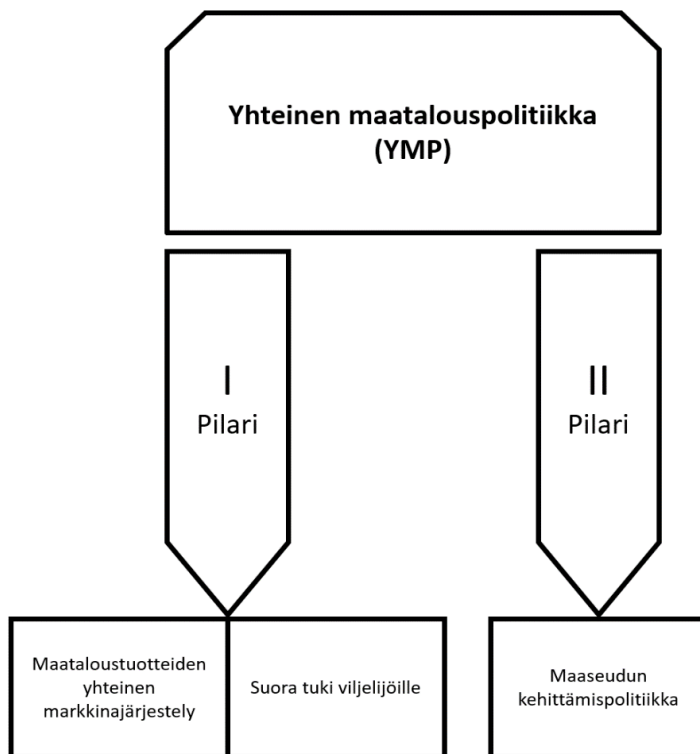
Euroopan Unionin nykyinen maatalouden tukijärjestelmä perustuu Rooman sopimuksesta vuonna 1958 alkunsa saaneeseen Euroopan Unionin yhteiseen maatalouspolitiikkaan (YMP). YMP:n perustarkoitus oli luoda sisämarkkinoita paremmin palveleva koko yhteisön yhteinen maatalouden ohjausjärjestelmä, valtioiden omien, kansallisten järjestelmien tilalle.

Päätavoitteina on lisätä maatalouden tuottavuutta erilaisin keinoin, taata maatalousväestölle kohtuullinen elintaso, vakauttaa markkinoita, varmistaa tarvikkeiden saatavuus ja taata kohtuulliset kuluttajahinnat. Näiden viiden erityistavoitteen lisäksi YMP edistää nykyään myös muiden Euroopan Unionin alojen politiikan ja toiminnan, kuten esimerkiksi eläinten hyvinvoinnin ja ympäristönsuojelun tavoitteita. (Negre, 2022)

2.2 Rakenne ja tukivälineet

Kuviossa 1 havainnollistetaan yhteisen maatalouspolitiikan perusrakennetta. Rakenne jakautuu kahteen pilariin. Ensimmäisen pilarin muodostavat maataloustuotteiden yhteinen markkinajärjestely ja viljelijöiden suora tuki. Toinen pilari on kokonaan maaseudun kehittämisselityikkaa. Vaikka rakenne onkin jaettu näihin kahteen pilariin, niitä pyritään nykyään tarkastelemaan yhtenä kokonaisuutena eikä erillisinä osioinaan (OP-Media, 2022).

Kuvio 1. Yhteisen maatalouspolitiikan perusrakenne. (Jenna Kärki, 2023)



Yhteisen markkinajärjestelyn tarkoitus on ohjailla elintarvikemarkkinoita ja ylläpitää niiden hallintaa myös häiriötilanteissa. Ohjauskeinoja ovat markkinainterventiot, tuotannonohjaus ja erilaiset tukijärjestelmät. Järjestely pitää sisällään myös sääntöjä koskien markkinastandardeja, tuottajien välistä yhteistyötä ja kolmansien maiden välillä käytävää kauppaa. (Maa- ja metsätalousministeriö, n.d.-a)

Suorat tuet ovat kokonaan EU:n rahoittamia, nimensä mukaisesti suoraan viljelijöille kohdennettuja tukia ja yksi niiden tärkeimmistä tavoitteista on ylläpitää viljelijöiden tulotasoa (Maa- ja metsätalousministeriö, n.d.-e). Lisäksi niillä mahdollistetaan viljelijöille korvaus tuotetuista julkishyödykkeistä, joista markkinoilla ei makseta. Tällainen julkishyödyke voi olla esimerkiksi huolehtiminen ympäristöstä. (Euroopan komissio, 2017, s. 4) Iso osa suorista tuista on tuotannosta irrotettuja tukia, jolloin tuet on sidottu hehtaari- tai eläinmäärään tai kestävä maataloutta ympäristön ja eläinten hyvinvoinnin kautta edistävään toimintaan (MTK, n.d.). Tällaisia tukivälineitä ovat perustulotuki, uudelleenjakotulotuki, ekojärjestelmätuki ja nuoren viljelijän tulotuki (Maa- ja metsätalousministeriö, n.d.-h). Suorien tukien kokonaisuuteen kuuluu lisäksi kolme vapaaehtoista tukijärjestelmää: luonnonhaitta-alueiden tuki, pienviljelijäjärjestelmä ja

vapaaehtoinen tuotantosidonnainen tuki. (Euroopan komissio n.d.-a.) Vapaaehtoisten tukien tarkoituksena on antaa kullekin jäsenmaalle mahdollisuus vaikuttaa ja ohjailla maataloustuotantoaan yksilöllisten tarpeidensa mukaan. Esimerkiksi Suomessa käytössä olevat tuotantosidonnaiset tuet ovat tärkeä turva elintarvike- ja eläinrehuteollisuudelle. (Maa- ja metsätalousministeriö, n.d.-c) Suorien tukien saamiseksi viljelijän tulee täyttää tukikelpoisuusedellytykset, sekä noudattaa ehdollisuuden eli perustason vaatimuksia (Euroopan komissio, n.d.-b).

Toisen pilarin eli maaseudun kehittämisselityksen tavoitteena on tukea maaseutualueita, luonnonvaroja ja ilmastotoimia. Kukin jäsenmaa toteuttaa omien tarpeidensa mukaista maaseudun kehittämisselitystä EU:n asettamien raamien puitteissa. Suomessa maaseudun kehittämisselityksiä on kaksi: Manner-Suomen ja Ahvenanmaan maaseudun kehittämisselitykset. (Maa- ja metsätalousministeriö, n.d.-b) Jäsenmaiden kehittämisselitysten yksilöllisyydestä ja erityispiirteistä johtuen maaseudun kehittämisen tuet rahoitetaan osin maaseudun kehittämisselityksestä, osin kansallisista varoista. Maaseutuyrittäjille suunnattuja kehittämisselityksiä ovat ympäristökorvaus, luonnonhaittakorvaus, luonnonmukaisen tuotannon tuki ja eläinten hyvinvointikorvaus. Lisäksi erilaiset rakennetuet, kuten nuoren viljelijän aloitustuki ja investointituet tukevat maatalousyrittäjän tuotannon aloittamista ja kehittämistä. Kehittämisselityksissä on mukana myös esimerkiksi maaseudun elinvoimaisuutta tukevia ja yrityksille ja yhteisöille suunnattuja tukivälineitä. (Maa- ja metsätalousministeriö, n.d.-d)

YMP:n lisäksi jäsenmailla on mahdollisuus käyttää kansallisia varoja maatalouden tukemiseen (Valtioneuvosto, 2021). Kansallisilla tuilla ei kuitenkaan saa vääristää EU:n yhteisten markkinoiden kilpailua, joten tällaisten tukijärjestelmien käyttöönotto vaatii aina EU-komission luvan ja tiukkojen vaatimusten täyttymisen (Valtioneuvosto, 2023). Jäsenmaa ei myöskään voi soveltaa esimerkiksi pelkästään kansallisia tukia, vaan ne on tarkoitettu ainoastaan täydentämään YMP:hen perustuvaa tukijärjestelmää, ei korvaamaan sitä miltään osin (Maa- ja metsätalousministeriö, n.d.-e).

Tukijärjestelmien ehdot ja yksityiskohdat pohjautuvat pitkälti EU-lainsäädäntöön. Näiden sääntöjen huolellinen noudattaminen turvaa sekä kunkin jäsenmaan saamaa EU-rahoitusosuutta, että EU:n hyväksymää kansallista rahoitusta. Pienetkin laiminlyönnit voivat johtaa takaisinperintään, maksujen keskeytykseen tai vähennykseen tai jopa

rahoituskorjaukseen. (Maa- ja metsätalousministeriö, 2017, s. 8) Tämän vuoksi varainkäytön riittävä valvonta on erittäin tärkeässä roolissa EU-tukien myöntämisessä ja maksatuksessa (Elinkeino- liikenne- ja ympäristökeskus, 2022).

3 MAATALOUDEN TUKIJÄRJESTELMÄ SUOMESSA

3.1 Ennen Euroopan Unionin jäsenyyttä

Suomen maataloustukijärjestelmän historia pitää sisällään paljon yksittäisiä tukikokeiluja, joiden kautta siirryttiin vähitellen melko monimutkaiseen järjestelmään (Markkola ym., 2004, s. 135). Toisen maailmansodan jälkeen Suomen maatalouden tärkein tehtävä oli huolehtia maan elintarvikeomavaraisuudesta. Esimakua tulevasta tulojärjestelmästä saatiin jo sodan aikana, kun käytössä oli mittava säännöstelyjärjestelmä ja vuonna 1942 kokeiltiin sopimusjärjestelmää, jolla nostettiin tuottajahintoja valtion maksamalla tukipalkkioilla tuotantokustannusten nousua vastaaviksi. (Markkola ym., 2004, ss. 101–103) Sodan jälkeen säännöstelyjärjestelmä purettiin asteittain ja pysyvämpää ratkaisua maataloustulojen turvaamiseen haettiin pitkään vuodesta 1945 vuoteen 1956, jolloin ensimmäinen, kolmivuotinen maataloustulolaki astui voimaan. Maataloustulolait pitivät huolen valtion ja tuottajajärjestöjen välisistä säännöllisistä tuloneuvotteluista 1990-luvulle asti. (Markkola ym., 2004, ss. 107–108, 112)

Maatalouden ylivoimaisesti suurimman tukierän muodosti maataloustulolain mukainen hintapoliittinen tuki, joka koostui hintatuesta ja suorasta tuesta. Hintatuki oli tuotannon perusteella maksettavaa tukea, suora tuki taas piti sisällään esimerkiksi pinta-alalisän, hehtaarituen ja kotieläinten lukumäärän mukaisen tuen. (Myhrman & Heikkilä, 1996, s. 11) Vuosien saatossa tukien maksamisen tavoitteena on ollut muun muassa viljelijöiden välinen tasa-arvo, maatalousväestön aseman parantaminen suhteessa palkansaajiin, inflaation ehkäiseminen sekä alhaisemmat kuluttajahinnat (Markkola ym., 2004, s. 135).

3.2 Siirtyminen Euroopan Unionin tukijärjestelmään

Perusteiltaan 38 vuoden ajan samankaltaisena säilynyt tukijärjestelmä tuli päätökseensä vuonna 1994 Suomen siirryttyä toteuttamaan EU:n maatalouspolitiikkaa ja seuraavana

vuonna liityttyä EU:n jäseneksi (Markkola ym., 2004, s.355). EU-jäsenyyden vaikutukset suomalaiseen maatalouteen olivat suuria, sillä EU:n ja Suomen maatalouspolitiikoissa oli jonkin verran eroavaisuuksia ja EU:n myötä tukijärjestelmään tuli mukaan runsaasti uudenlaista byrokratiaa (Markkola ym., 2004, ss. 356, 359–360).

Suomessa maatalouspolitiikan tavoitteita olivat esimerkiksi tilojen tuloerojen tasaaminen alueellisesta sijainnista ja tilakoosta riippumatta sekä oman maan huoltovarmuus. EU:ssa huoltovarmuudella tarkoitetaan elintarvikkeiden riittävyttä koko unionin alueella, eikä tuloerojen tasaaminen varsinaisesti kuulu EU:n tukijärjestelmän suurimpiin tavoitteisiin. Toki yhtäläisyyksiäkin oli, esimerkiksi maatalouden tuottavuuden parantaminen ja viljelijöiden kohtuullisen tulotason turvaaminen olivat sekä Suomen että EU:n tavoitteita. (Markkola ym., 2004, s. 356)

Suomi neuvotteli jäsenyyden myötä itselleen tukijärjestelmän, joka koostuu EU:n kokonaan rahoittamista tuista, kansallisista eli Suomen itse rahoittamista tuista sekä EU:n ja Suomen yhteisesti rahoitetuista tuista. Koska EU:n rahoittamat tuet eivät riittäneet tekemään Suomen maataloudesta kilpailukykyistä EU:n yhteismarkkinoilla, Suomelle myönnettiin jäsenyysneuvotteluissa laaja kansallinen tukijärjestelmä, jonka se tietenkin myös rahoittaa itse. Kansallisilla tukitoimilla on Suomessa suurempi merkitys kuin missään muussa EU-maassa, ja siksi olikin tärkeää, että EU:lta saatiin vuonna 1996 poikkeuksellinen lupa maksaa kansallista tukea koko maan alueella. (Markkola ym., 2004, ss. 372, 376)

Muutokset eivät loppuneet uusiin tukimuotoihin ja -perusteisiin. Tukien saamiseksi niitä piti erikseen anoa tukihakemuksella, joka saattoi sisältää useampia lomakkeita.

Tukihakemuksella annettujen tietojen oikeellisuutta alettiin valvoa tekemällä tiloille pistotarkastuksia kasvukauden aikana. Jos järjestelmän muutos aiheutti päänvaivaa viljelijöille, ei hallintokaan päässyt helpolla. Uusi markkina- ja ohjausmekanismi oli byrokraattisesti paljon raskaampi kuin mihin Suomessa oli aiemmin totuttu. (Markkola ym., 2004, ss. 359–363)

Mainitsemisen arvoista on myös uuden tukijärjestelmän käyttöönoton vaikutus Suomen maatalouden tuottorakenteeseen. EU:hun verrattuna korkeiden tuottajahintojen romahdusta kompensoitiin tukien avulla. Siinä missä tukien osuus kokonaistuotosta oli vain

17 prosenttia ennen jäsenyyttä, heti liittymisen jälkeen luku nousi 40 prosenttiin. (Markkola ym., 2004, ss. 365–367)

3.3 Tukijärjestelmä Euroopan Unionin jäsenenä

3.3.1 Suomi maatalousmaana

Suomessa maatalouden kannattavuus on muihin EU-maihin verrattuna heikkoa (Anttonen, 2018). Yksi iso syy heikkoon kannattavuuteen on maantieteellinen sijainti. Suomi on Euroopan Unionin pohjoisin maatalousmaa ja sen peltopinta-alasta lähes puolet sijaitseekin 62. leveyspiirin yläpuolella. (Euroopan komissio, 2020, s. 9; Anttonen, 2018) Taloudellisesti kannattavin tuotantosuunta on lyhyen kasvukauden parhaiten hyödyntävän nurmen ansiosta maidontuotanto (Maa- ja metsätalousministeriö, n.d.-f). Suurin osa suomalaisista maatiloista on perheviljelmiä ja keskimääräinen tilakoko oli vuonna 2022 52 hehtaaria (Maa- ja metsätalousministeriö, n.d.-f; Luonnonvarakeskus, 2022).

Suomalainen ruoka on puhdasta, laadukasta sekä vastuullisesti tuotettua ja tuotteiden alkuperä on helposti jäljitettävissä. Puhtaan veden varannot luovat perustan elintarvikkeiden hygieeniselle laadulle. Elintarviketuotannolla on korkeat laatuvaatimukset ja erinomaiset oma- ja viranomaisvalvontajärjestelmät. Eläimiä ei lääkitä turhaan ja niiden hyvinvointiin panostetaan. Kasvitauteja vähentävien kylmien talvien vuoksi torjunta-aineiden käyttö ja niiden jäämät elintarvikkeissa ovat hyvin vähäisiä verrattuna muihin EU-maihin. (Hyvää Suomesta, n.d.)

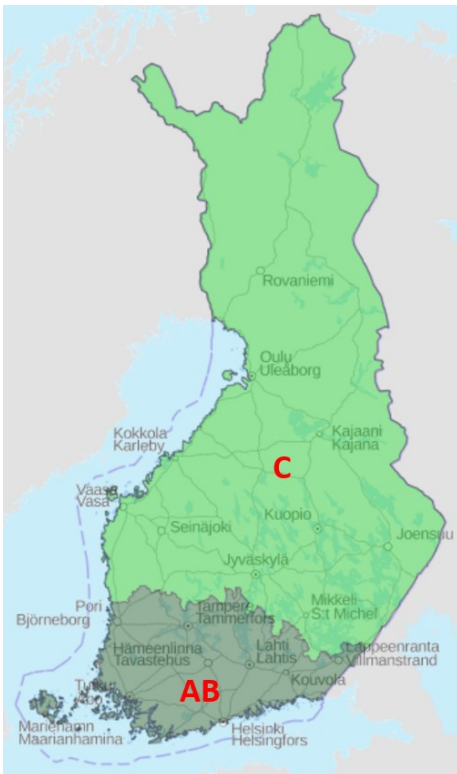
Pohjoiset tuotanto-olosuhteet ja elintarviketuotannon tiukat tuotantovaatimukset nostavat tuotantokustannuksia merkittävästi muihin EU-maihin verrattuna eivätkä tuottajahinnat riitä kattamaan näitä kustannuksia (MTK, 2016). Maataloustuilla on siis merkittävä rooli suomalaisten viljelijöiden tulotason ja koko maan elintarviketuotannon omavaraisuuden turvaamisessa. Nykyään maatalouden kokonaistuotosta kolmasosa koostuukin maataloustuista. (Maa- ja metsätalousministeriö, n.d.-e)

3.3.2 Yhteinen maatalouspolitiikka

Suomen maataloustukijärjestelmä on vahvasti kansallisilla tuilla täydennettyä Euroopan Unionin yhteistä maatalouspolitiikkaa. Tukien toimeenpanosta ja maksatuksesta vastaa Ruokavirasto. (Maa- ja metsätalousministeriö, n.d.- e) Tukien valvonta ja valvonnan organisointi puolestaan kuuluu Elinkeino-, liikenne- ja ympäristökeskuksille (ELY-keskus, n.d.).

Kuvan 1 mukaisesti Suomi on tukien alueelliseksi porrastamiseksi maantieteellisesti jaettu EU:n tukijärjestelmissä kahteen päätukialueeseen; Etelä-Suomen AB-tukialue ja Keski- ja Pohjois-Suomen C-tukialue (Maa- ja metsätalousministeriö, n.d.-g).

Kuva 1. EU-tukijärjestelmän tukialueet. (Jenna Kärki, 2023)



Tavanomaisten suorien tukien lisäksi Suomi hyödyntää laajasti vapaaehtoista tuotantosidonnaisten tukien järjestelmää. Tukimuotoja ovat erilaiset eläin- ja erikoiskasvipalkkiot, joiden kohdennus ja määrä vaihtelee tukialueen mukaan. Tuotantosidonnaiset tuet ovat Suomelle tärkeitä välineitä tiettyjen raaka-aineiden tuotannon jatkumisen ja riittävyyden takaamisessa. (Maa- ja metsätalousministeriö, n.d.-c)

Maaseuturahaston tuet kanavoidaan Manner-Suomen ja Ahvenanmaan maaseudun kehittämisohjelmien kautta. Erittäin merkittävä maaseudun kehittämisen tukimuoto Suomessa on epäsuotuisten alueiden luonnonhaittakorvaus, joka korvaa ilmasto-olojen aiheuttamia kustannuksia ja kannustaa säilyttämään maatalousmaata viljelykäytössä. Sitä maksetaan tietyin ehdoin EU-tasolla poikkeuksellisesti koko maan alueella. (Valtioneuvosto, n.d.)

3.3.3 Kansalliset tuet

Kansalliset tuet on luotu täydentämään Suomen erityisoloihin nähden riittämättömiä EU:n tukijärjestelmiä (Maa- ja metsätalousministeriö, n.d.-g). Suomen mittava kansallisten tukien järjestelmä onkin poikkeuksellinen muihin EU-maihin nähden. Esimerkiksi naapurimaassamme Ruotsissa kansallisia tukia ei makseta käytännössä ollenkaan. (Anttonen, 2018) Suurin osa kansallisista tuistamme on kohdistettu kotieläintalouteen (MTK, n.d.).

Suomen kansallisessa tukijärjestelmässä on kaksi pääosaa; Etelä-Suomen kansallinen tuki ja pohjoinen tuki. Etelä-Suomen kansallista tukea maksetaan AB-tukialueella ja pohjoista tukea niin ikään C-tukialueella. Pohjoisen tuen järjestelmässä C-tukialue on vielä erikseen jaettu viiteen eri tukialueeseen; C1, C2, C2 pohj., C3 ja C4. (Maa- ja metsätalousministeriö, n.d.-g) Pohjoinen tuki on kansallisten tukien merkittävin tukimuoto kattaen noin 93 prosenttia kokonaisuudesta, kun taas Etelä-Suomen kansallisen tuen osuus on vain noin viisi prosenttia. Jäljelle jäävään kolmeen prosenttiin kuuluu erilaisia pienempiä ja kohdennettumpia tukia, kuten esimerkiksi sokerijuurikkaan kansallinen tuki. Pohjoinen tuki on suunnattu erityisesti C-tukialueen kotieläintiloille ja siitä yli puolet maksetaankin maidontuotannolle. Etelä-Suomen kansallinen tuki taas on ohjattu AB-tukialueen sika- ja siipikarjatilaille sekä puutarhatalouteen. (Valtioneuvosto, 2023)

4 YHTEISEN MAATALOUSPOLITIIKAN UUDISTUS 2023–2027

Yhteisen maatalouspolitiikan uudistus muuttaa EU:n maataloutta vihreämpään, oikeudenmukaisempaan ja tuloshakuisempaan suuntaan (Eurooppa-neuvosto, 2023b). Uudistuksen oli tarkoitus astua voimaan jo vuonna 2021, mutta päätöksentekoprosessin viivästyminen ja koronapandemia pitkittivät ohjelmakauden alkua vuoteen 2023 asti (OP-

Media, 2022). Tässä luvussa käsitellään uuden ohjelmakauden keskeisimpiä muutoksia verrattuna edelliseen ohjelmakauteen.

4.1 Tavoitteet

Uuden ohjelmakauden EU-tason tavoitteet esitellään kuviossa 2. Yleistavoitteita on asetettu kolme ja niiden saavuttamiseksi jokainen yleistavoite on jaettu vielä kolmeen erityistavoitteeseen. Lisäksi uudistuksen läpileikkaavana tavoitteena on osaamisen, innovaatioiden ja digitalisoinnin edistäminen. (Valtioneuvosto, n.d.) Läpileikkaava tavoite ei itsessään ole muista irrallinen tavoite, vaan sen tarkoituksena on, että osaamista, innovaatioita ja digitalisointia käytetään hyödyksi yleis- ja erityistavoitteiden saavuttamiseksi. Kuviossa 2 ensimmäinen, tummansinisellä pohjalla oleva yleistavoite ja kolme ensimmäistä erityistavoitetta on määritelty taloudellisen kestävyuden näkökulmasta. Seuraava sinivihreällä pohjalla oleva yleistavoite ja erityistavoitteet 4–6 keskittyvät ympäristölliseen kestävyteen. Viimeisenä vihreällä pohjalla on sosiaalisen kestävyden yleistavoite ja siihen liittyvät kolme viimeistä erityistavoitetta. (Pohjois-Karjalan ELY- keskus, 2023) Nämä tavoitteet toimivat kunkin jäsenvaltion YMP-strategiasuunnitelman perustana (Euroopan komissio, n.d.-c).

Kuvio 2. Uudistetun yhteisen maatalouspolitiikan tavoitteet. (Maa- ja metsätalousministeriö, 2022)



Suomen YMP-strategiasuunnitelman tavoitteet pitkälti myötäilevät EU-tason tavoitteita. Kansallisella tasolla uudella ohjelmakaudella tähdätään aktiiviseen maatalouteen ja ruuantuotantoon, ympäristö- ja ilmasto- ja ilmastoviisaaseen maatalouteen sekä uudistuvaan ja monipuoliseen maaseutuun. (Valtioneuvosto, n.d., s. 3)

Ohjelmakauden valmistelun tavoitteena ollut tukijärjestelmän yksinkertaistaminen jäi enimmäkseen toteutumatta. Huomioitavaa on myös se, että ohjelmakauden valmistelu aloitettiin vuonna 2016, jolloin esimerkiksi elintarvikemarkkinat olivat hyvin erilaiset kuin nykyään. Tämän vuoksi tavoitteiden täyttymistä seurattaessa ohjelmaan voidaan myöhemmin joutua tekemään muutoksia. (MTK-Varsinainen-Suomi, 2022)

4.2 Strategiasuunnitelmat

Uudella ohjelmakaudella yhteisen maatalouspolitiikan toimeenpanomalli on muuttunut aiempaa tuloksellisemmaksi. Tämä tarkoittaa käytännössä sitä, että jatkossa maatalouspolitiikka keskittyy vahvasti tavoitteisiin ja tuloksiin sekä niiden aktiiviseen seurantaan. (Pohjois-Karjalan ELY-keskus, 2023) Uudessa toimeenpanomallissa jokainen jäsenmaa on määrittänyt omat erityistarpeensa ja laatinut strategiasuunnitelman. Suunnitelma on esitys siitä, miten ja millä välineillä jäsenmaa aikoo sekä täyttää omat erityistarpeensa että saavuttaa EU-tason tavoitteet. Lopulliset hyväksynnät strategiasuunnitelmille on antanut Euroopan komissio. Jäsenmaat ovat myös velvoitettuja raportoimaan saavutuksistaan vuosittain. EU-tasolla on sovittu yhteisistä tulosindikaattoreista, joiden avulla tuloksia ja toimenpiteiden tehokkuutta voidaan arvioida tasapuolisesti. (Eurooppa-neuvosto, 2023b)

4.3 Rahoitus ja maksuaikataulut

Maataloustukien osuus EU:n kokonaisbudjetista on yli kolmanneksen (Modigt, n.d.). Huolimatta useista muista uudistuksen tuomista muutoksista, ohjelmakauden kokonaisrahoitus pysyi suunnilleen ennallaan. Suomen osalta rahoitukseen saatiin jopa hieman lisäystä. (OP-Media, 2022) Taulukossa 1 esitellään rahoituksen osuudet tukimuodoittain edellisellä ja uudella ohjelmakaudella.

Taulukko 1. Maatalouden ja maaseudun kehittämisen kokonaisrahoitus eri ohjelmakausilla.
(Pirkanmaan ELY-keskus, 2022)

<i>Milj. euroa vuodessa keskimäärin</i>	Rahoituskausi 2014-2020, milj. €/vuosi	Kausi 2023-2027, milj. €/vuosi	Muutos
Suorat tuet:	523	523	
- tuotantosidonnaiset tuet	103	102	-1 %
- ekojärjestelmät	-	86	-
- nuoret viljelijät	10	13	+31 %
- muut kohteet (tuotannosta irrotettuja)	410	321	-22 %
Kansalliset tuet: (eivät sisälly CAP-suunnitelmaan)	349	350	
Maaseudun kehittämisrahoitus:	1 139	1 173	
Pinta-ala- ja eläintuet	884	853	
- luonnonhaittakorvaukset	528	500	-5 %
- ympäristökorvaukset (sis. ei-tuot. investoinnit)	250	203	-19 %
- luonnonmukainen tuotanto	50	76	+52 %
- eläinten hyvinvointikorvaukset	55	74	+35 %
Maatalouden rakennetuet	110	136	+24 %
Muu maaseudun kehittäminen	146	183	+25 %
RAHOITUS YHTEENSÄ	2 011	2 045	

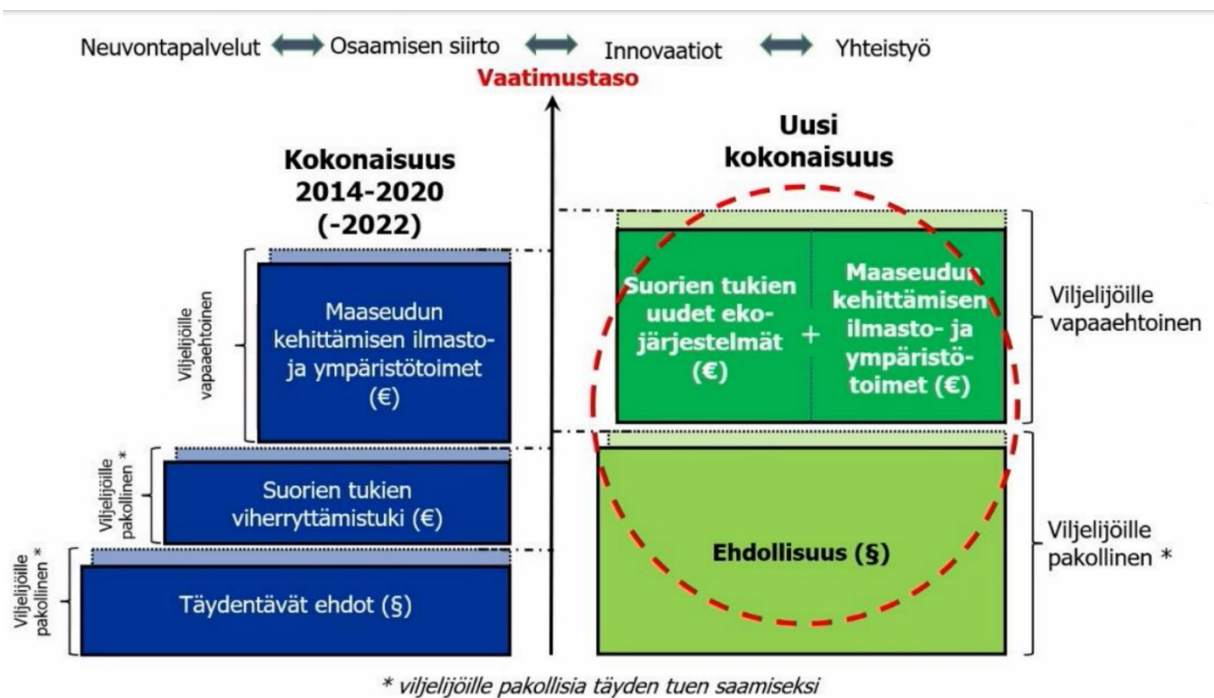
Kokonaisrahoituksen pysyessä suurin piirtein ennallaan, uudet tukivälineet ja muut tukijärjestelmään tehdyt muutokset aiheuttavat rahoituksen erilaisen jakautumisen tukimuotojen välillä. Luonnonhaittakorvauksen rahoituksen väheneminen esimerkiksi johtuu kotieläinkorotuksen poistumisesta ja korotuksen osittaisesta siirtymisestä eläinten hyvinvointikorvaukseen. Myös entisen viherryttämistuen osuus ja osa ympäristökorvauksen rahoituksesta siirtyi uuden ekojärjestelmätuen rahoitukseen. Merkittävää uudessa budjetissa on nuoren viljelijän tuen rahoituksen kasvu melkein kolmanneksella ja luomukorvauksen rahoituksen lisääntyminen yli 50 prosentilla. Kokonaisrahoituksen jakautuminen kuvastaa hyvin yhteisen maatalouspolitiikan uusia tavoitteita. (Pirkanmaan ELY-keskus, 2022)

Uusi rahoituskausi muuttaa myös viljelijätukien maksuaikatauluja maksatuksien painottuessa jatkossa joulukuulle ja kevääseen. Tämä maksatusten ajankohtien siirtyminen myöhemmäksi edellyttää viljelijöiltä sopeutumista ensimmäisen tukivuoden aikana. (Etelä-Pohjanmaan ELY-keskus, 2022a)

4.4 Ympäristö- ja ilmastokokonaisuus

Tukivälineiden muutokset ovat suurilta osin seurausta ympäristöllisen kestävyiden tavoitteista (Pirkanmaan ELY-keskus, 2022). Ympäristö- ja ilmastokokonaisuuden, eli niin sanotun vihreän arkkitehtuurin, muutoksia kuvataan kuviossa 3.

Kuvio 3. Ympäristö- ja ilmastokokonaisuus edellisellä ja uudella ohjelmakaudella. (Pro Agria, 2022, s. 6)



Uudella ohjelmakaudella viljelijällä on mahdollisuus valita aiempaa enemmän ympäristölle ja ilmastolle suotuisia toimenpiteitä, mutta myös pakollisia perusvaatimuksia eli ehdollisuutta on laajennettu (Uusimaaseutu Nylandsbygd, 2022).

4.4.1 Ehdollisuus

Ehdollisuus korvaa entiset täydentävät ehdot ja viherryttämistuen, eli se käsittää kaikille pakollisia hyvän maatalouden ja ympäristön vaatimuksia (GAEC) sekä lakisääteisiä hoitovaatimuksia (SMR). Ehdollisuuden noudattamisesta ei erikseen makseta korvausta ja mahdollisten laiminlyöntien seuraamukset kohdistuvat kaikkiin viljelijätukiin, eli myös eläintukiin. (Uusimaaseutu Nylandsbygd, 2022) Hyvän maatalouden ja ympäristön vaatimukset on määritelty jäsenvaltiotasolla. Lakisääteiset hoitovaatimukset taas perustuvat

EU- lainsäädäntöön. (Elinkeino-, liikenne- ja ympäristökeskus, 2023, s. 5) Vuonna 2025 vaatimukseen lisätään sosiaalinen ehdollisuus, joka sisältää työntekijöiden työsuojeluun ja -ehtoihin liittyviä vaatimuksia (ProAgria, 2022, s. 9). Ehdollisuuden kokonaisuus on esitelty taulukossa 2 siten, että uudet vaatimukset on tummennettu.

Taulukko 2. Ehdollisuuden vaatimusten kokonaisuus. (Jenna Kärki, 2023)

Sosiaalinen ehdollisuus (vuodesta 2025)		Lakisääteiset hoitovaatimukset (SMR)	
Vaatimuksia, jotka koskevat tuensaajien työntekijöiden työsuojelua ja työehtoja.		1	Vesipuitedirektiivi
Hyvän maatalouden ja ympäristön vaatimukset (GAEC)		2	Nitraattidirektiivi
1	Pysyvän nurmen säilyttäminen	3	Lintudirektiivi
2	Turvemaiden suojelu	4	Luontodirektiivi
3	Sängen polttokiello	5	EU:n yleinen elintarvikeasetus
4	Suojakaistat	6	Hormonikieltodirektiivi
5	Suojakaistat kaltevilla mailla	7	EU:n kasvinsuojeluasetus
6	Vähimmäismaanpeite	8	Torjunta-ainedirektiivi
7	Viljelykierto	9	Vasikkadirektiivi
8	Tuottamattomat alat	10	Sikadirektiivi
9	Pysyvät nurmet Natura 2000- alueilla	11	Yleinen tuotantoeläinten suojelua koskeva direktiivi

Hyvän maatalouden ja ympäristön vaatimusten kohta 2 koskee kaikkia uusia raivattavia aloja, vaikka ne eivät olisikaan turvemaita. Vuoden 2023 jälkeen käyttöön otetulla maatalousmaalla tulee olla pysyvä nurmikasvusto eikä alaa saa kyntää, vaan se tulee uudistaa suorakylvönä tai kevennetyllä muokkauksella. Vuonna 2025 tätä kohtaa täydennetään pelkästään turvemaihin liittyvillä vaatimuksilla. (ProAgria, 2022, s.10)

Kohdissa 4 ja 5 suojakaistoilla tarkoitetaan entisen ympäristökorvauksen ehtona ollutta vesistöjen varsille jätettävää kolmen metrin muokkaamatonta aluetta. Suojakaistalla suoritettavaan kemialliseen torjuntaan on haettava viranomaisen lupa. Ehdollisuuden myötä suojakaistavaatimus on jatkossa pakollinen kaikille ympäristösitoumuksesta huolimatta. (Etelä-Pohjanmaan ELY-keskus, 2022b)

Kohdassa 6 vaatimuksena on, että 33 prosenttia peltojen ja pysyvien kasvien alasta on kasvipeitteistä talven yli, eli 31.10–15.3. Kasvipeitteiset alat ilmoitetaan ympäristökorvauksesta tutulla syysilmoituksella. Vaatimus ei koske pysyviä nurmia. (ProAgria, 2022, s. 11)

Kohta 7 asettaa vaatimuksia sekä vuosittaiseen että monivuotiseen viljelykiertoon. Vuosittaisessa viljelykierrossa yksivuotisen viljelykasvin tulee vaihtua vähintään 33 prosentilla tuenhakijan hallinnassa olevalla peltoalalla. Monivuotisessa viljelykierrossa samaa yksivuotista viljelykasvia voi samalla alalla viljellä korkeintaan kolme vuotta peräkkäin ja tätä vaatimusta aletaan tarkastella vuodesta 2025 alkaen. Välikasvit hyväksytään vaatimuksen mukaiseen viljelykiertoon, jos niissä on kasvusto vähintään 31.8–31.10 välisellä ajalla. Luomutilat, nurmivaltaiset tilat ja alle kymmenen hehtaarin tilat vapautuvat vaatimuksesta. Ukrainan sodan vuoksi viljelykiertovaatimusta ei tarvitse noudattaa vielä vuonna 2023 lukuun ottamatta tilannetta, jossa ympäristökorvauksen toimenpiteeksi on valittu kerääjäkasvit. (ProAgria, 2022, s. 12)

Lakisäateisten hoitovaatimusten osalta ehdollisuudessa noudatetaan tiettyjä artikloita kustakin direktiivistä. Muutoksia vaatimukseen on kohdissa yksi ja kahdeksan (ProAgria, 2022, s.9) SMR 1 eli vesipuidedirektiivistä ehdollisuuteen kuuluu muun muassa uusi fosforilannoitusasetus, jonka mukaan fosforilannoitusta tulee vastaisuudessa käyttää. SMR 7 ja 8 sisältävät vaatimuksia koskien kasvinsuojeluaineiden kestävää ja asianmukaista käyttöä sekä varastointia. (Uusimaaseutu Nylandsbygt, 2022)

4.4.2 Ekojärjestelmätuki

Ekojärjestelmätuki on kokonaan uusi vapaaehtoinen suorien viljelijätukien tukimuoto, joka ei edellytä peltojen korvauskelpoisuutta, vaan sitä voidaan maksaa kaikelle maatalousmaalle lukuun ottamatta vuonna 2023 tai sen jälkeen viljelykelpoisiksi raivattavia aloja (ProAgria, 2022, s. 14; Rahja, 2023, s. 5). Valittavissa on osittain muuttunein ehdoin neljä entisestä ympäristökorvauksesta tuttua toimenpidettä eli ekojärjestelmää:

- Luonnonhoitonurmet (arvio 65 e/ha)
- Viherlannoitusnurmet (arvio 80 e/ha)
- Monimuotoisuuskasvit (arvio 300 e/ha)

- Talviaikainen kasvipeitteisyys (arvio 50 e/ha)

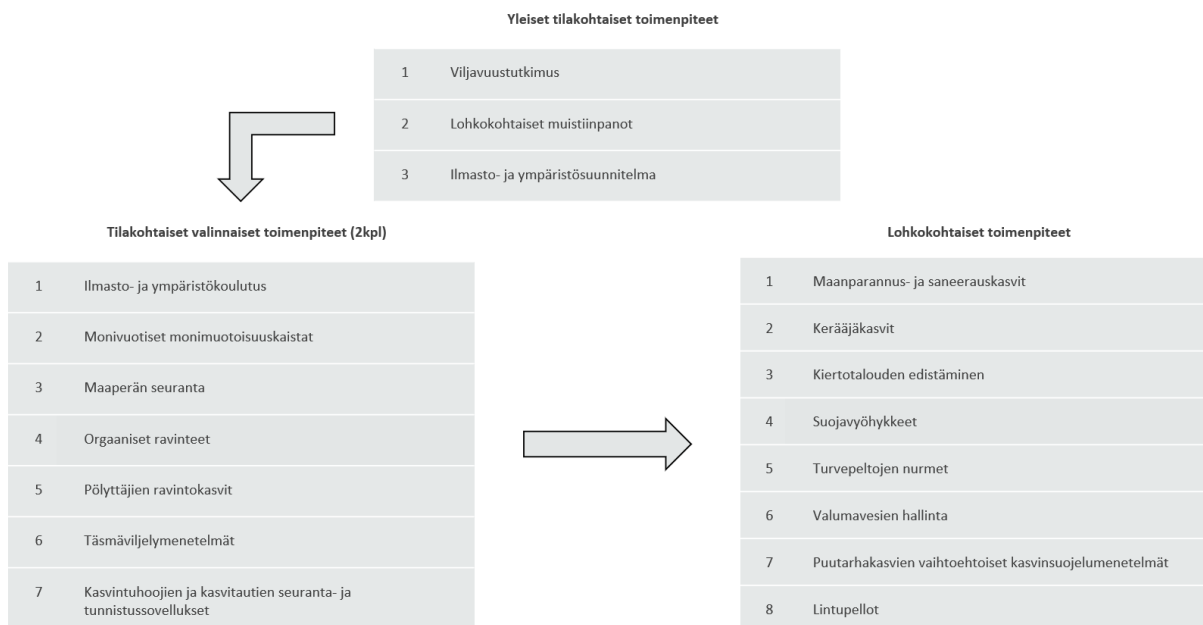
Ekojärjestelmätukea haetaan vuodeksi kerrallaan ja toimenpiteitä voi vaihtaa vuosittain. Jos luonnonhoito- ja viherlannoitusnurmien sekä monimuotoisuuskasvien yhteenlaskettu osuus suorien tukien tukikelpoisesta pinta- alasta ylittää 25 prosenttia, yli menevästä alasta ei makseta tukea (Ruokavirasto, 2023a).

4.4.3 Ympäristökorvaus

Ympäristökorvauksen viiden vuoden ympäristösitoumus ja vähimmäispinta-alat pysyvät ennallaan, mutta kokonaisuuteen ja sisältöön tulee muutoksia. Jatkossa kokonaisuus koostuu yleisistä ja valinnaisista tilakohtaisista toimenpiteistä sekä lohko-kohtaisista toimenpiteistä. (Uusimaaseutu Nylandsbygt, 2022) Ympäristösitoumuksen kokonaisuus ja toimenpiteet on kuvattu taulukossa 3.

Taulukko 3. Ympäristökorvauksen kokonaisuus ja toimenpiteet (Jenna Kärki, 2023).

Ympäristökorvaus



Yleisiä tilakohtaisia toimenpiteitä on yhteensä kolme ja ne ovat kaikille pakollisia. Uutena toimenpiteenä on ilmasto- ja ympäristösuunnitelma, jonka tarkoituksena on kartoittaa tilan haasteita ja kehittämismahdollisuuksia liittyen ilmaston ja ympäristön suojeluun.

Suunnitelma on laadittava toisena tai kolmantena sitoumusvuonna. Tilakohtaisia valinnaisia toimenpiteitä on yhteensä seitsemän ja niistä viljelijän tulee valita kaksi. Toimenpiteitä voi monivuotisia monimuotoisuuskaistoja lukuun ottamatta vaihtaa vuosittain. Tilakohtaiset toimenpiteet toteuttamalla viljelijä saa perustason korvauksen kaikesta sitoumusalasta.

Halutessaan viljelijä voi vielä valita lohko kohtaisia toimenpiteitä kahdeksasta eri vaihtoehdosta ja näistä toimenpiteistä maksetaan erillinen korvaus. Myös näitä toimenpiteitä voi vaihtaa vuosittain, edelleen pois lukien monivuotiset toimenpiteet. (Ruokavirasto, 2023d)

4.4.4 Luonnonmukaisen tuotannon korvaus

Kaikki luomusitoumukset on vuonna 2023 mahdollista uusia. Ennen vuotta 2020 tehty sitoumus on joka tapauksessa haettava uudelleen, mutta vuoden 2020 jälkeen tehdyn sitoumuksen saa mukauttaa eli pitää voimassa vanhan sitoumuksen loppuun noudattaen tietenkin uusia vaatimuksia ja ehtoja. (Ruokavirasto, 2023b)

Luomusitoumuksen hakijan on sitoumuskauden aikana suoritettava yhden päivän pituinen luomutuotannon tuotantoehtoja, sitoumusehtoja ja viljelyä koskeva koulutus tai hyödynnettävä Neuvo-järjestelmän mukaista luomuneuvontaa. 30 prosentin myyntikasvivaatimus on jatkossa tietyin poikkeuksin vuosittainen vaatimus, eikä myyntikasviksi lueta ennen tuleentumista korjattuja viljoja eikä palkoviljoja tai niiden sekoituksia. (Pirkanmaan ELY-keskus, 2022)

Luonnonmukainen tuotanto asettaa joitakin rajoituksia liittyen muiden tukien hakemiseen ja luomukorvauksen maksamiseen. Luomutila ei voi valita ekojärjestelmätuen viherlannoitus-toimenpidettä, eikä luomukorvausta makseta alasta, jolla toteutetaan ekojärjestelmän luonnonhoitonurmien tai monimuotoisuuskasvien toimenpidettä. Myös suojavyöhykealat jäävät luomukorvauksen ulkopuolelle. Kesantojen ja luonnonhoitonurmien ala saa olla korkeintaan 25 prosenttia sitoumusalasta. (Ruokavirasto, 2023b)

Myös luomukotieläintilojen eläinyksikkövaatimus muuttuu. Luonnonmukaisesti kasvatettuja tuotantoeläimiä tulee entisen 0,3 ey/hehtaari/vuosi sijaan jatkossa jokaisena sitoumusvuonna olla keskimäärin viisi eläinyksikköä. (Yhdistyneet Luomutuottajat Ry, 2023)

Luomukorvauksen tukitaso kasvinviljelyn osalta on 160 e/ha. Kotieläintuotannossa 160 e/ha lisäksi jokaista hehtaaria kohden olevasta 0,5 eläinyksiköstä maksetaan 130 e/ha. (Ruokavirasto, 2023b)

4.5 Tukien hakeminen ja valvonta

Uuden ohjelmakauden myötä myös tukien hakuun ja valvontaan tulee muutoksia. Peltotukia ei voi enää hakea paperilomakkeella vaan tukihakemuksen voi jättää ainoastaan sähköisesti Vipu-palvelun kautta (Ruokavirasto, 2022).

Vipu-palvelua täydentämään on kehitetty Vipu-mobiili, joka on älypuhelimien ladattava sovellus. Sovelluksen avulla edistetään viljelijän ja hallinnon välistä ajantasaista yhteydenpitoa ja sen käyttöönottoa edellytetään kaikilta tuenhakijoilta. (Ruokavirasto, 2023c)

Valvontaa suoritetaan jatkossa satelliittipohjaisen seurantajärjestelmän avulla eli monitoroinnilla (Ruokavirasto, 2023c.) Monitoroinnin avulla kaikista tukihakemuksilla ilmoitetuista kasvulohkoista kerätään kuva-aineistoa, jonka perusteella saadaan tietoa kasvustoista ja viljelytoimenpiteistä eli tukiehtojen täyttymisestä. Monitoroinnilla pystytään valvomaan kaikkien viljelijöiden peltolohkoja eli se vähentää tiloilla paikan päällä suoritettavia valvontoja ja näin ollen edistää viljelijöiden tasapuolista kohtelua. Mikäli satelliittikuvat poikkeavat tukihakemuksen tiedoista, viljelijä saa Vipu-mobiilin kautta selvityspyynnön. Selvityspyynnön voi reagoida joko muuttamalla tukihakemusta vastaamaan lohkon tilannetta, suorittamalla lohkolla puuttuvan toimenpiteen tai ottamalla lohkoista kuvia todistukseksi siitä, että kaikki on kunnossa. Monitorointi siis esimerkiksi mahdollistaa muutoksien tekemisen tukihakemukseen vielä tukihaun jälkeenkin. (Pirkanmaan ELY-keskus, 2022)

5 MUSTIALAN OPETUS- JA TUTKIMUSMAATILA

Mustialan opetus- ja tutkimusmaatila sijaitsee Kanta-Hämeen Tammelassa, Mustialan kylässä.

5.1 Opetus- ja tutkimustoiminta

Kuninkaankartanosta vuonna 1840 maatalousoppilaitokseksi muutettu Mustiala on Suomen ensimmäinen maataloutta opettava koulu. Nykyään Mustiala on yksi Hämeen Ammattikorkeakoulun kampuksista, tarjoten maaseutuelinkeinojen koulutusta. Mustialassa toimii myös Hämeen ammatti-instituutti kouluttaen maatalousalan perustutkintoa. (Mustialan kartano, 2020)

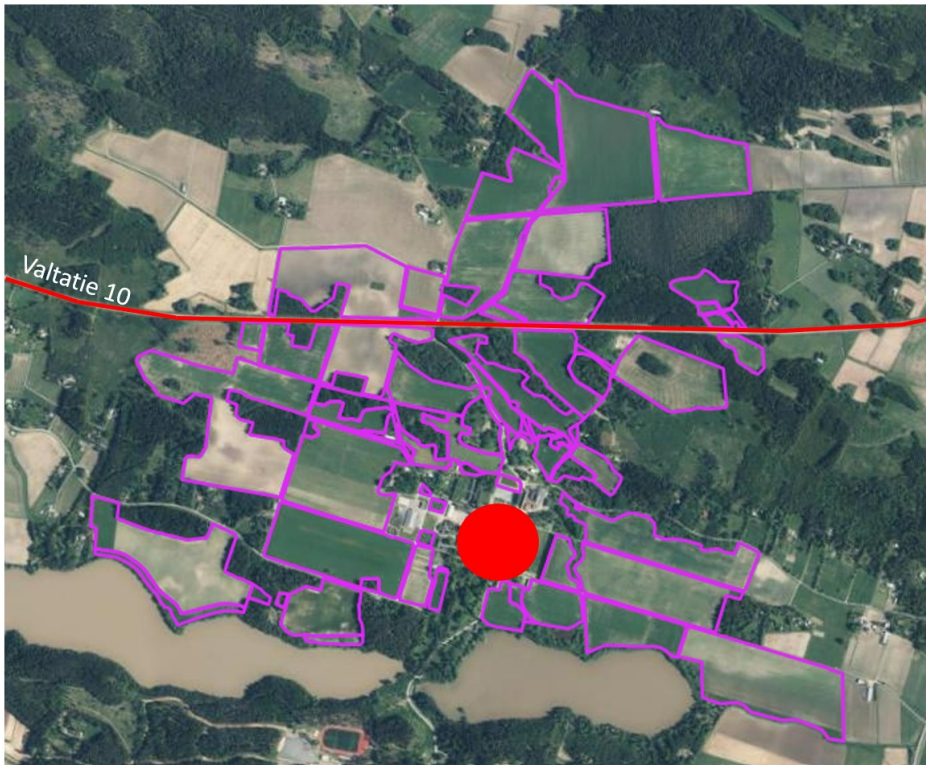
Opetustoiminnan lisäksi Mustialassa tehdään paljon tutkimuksellista yhteistyötä sekä pelto- että kotieläinpuolella esimerkiksi luonnonvarakeskuksen, neuvonnan, teollisuuden ja kaupan kanssa (Hamk, n.d; Hami, n.d.).

5.2 Maataloustoiminta

Tilan päätuotantosuunta on maidontuotanto. Vuonna 2015 valmistuneessa yhden robotin pihattonavetassa on noin 70 lypsylehmää ja saman verran nuorkarjaa. Peltohehtaareja on noin 185. Tilalla siirryttiin luonnonmukaiseen tuotantoon kasvinviljelyn osalta vuonna 2018 ja maidontuotannon osalta vuonna 2020. (Mustialan luomutila, n.d-a) Maito myydään Riihimäelle Osuuskunta Tuottajain maidolle (Mustialan luomutila, n.d-b).

Kuvassa 3 on Mustialan peltolohkot esitettynä kartalla. Punainen ympyrä kuvaa tilakeskuksen sijaintia. Lohkot sijoittuvat punaisella viivalla merkityn Valtatie 10:n molemmille puolille. Yhteensä viisi lohkoa rajoittuu Kaukjärven ja Mustialanlammin vesistöihin.

Kuva 2. Mustialan peltolohkot kartalla. (Jenna Kärki, 2023)



Peruslohkojen koko vaihtelee muutamista aareista yli kymmeneen hehtaariin. Yleisimmät maalajit ovat hiuesavi, hietasavi ja hietamoreeni. Lisäksi lohkoilla tavataan jonkin verran multamaata, saraturvetta ja karkeaa hietaa. Erialaisten maalajien ansioista peltotyöt eivät yleensä ole toteutettavissa kaikilla pelloilla samaan aikaan, mikä vähentää sopivasti esimerkiksi toukotöiden aikaista kiirettä. Kaikki lohkot on salaojitettu eikä niillä ole juurikaan kunnostustarpeita. Pääosin lohkot ovat myös melko avoimia eli niillä on hyvin vähän isoja kiviä, saarekkeita tai muita kierrettäviä esteitä.

6 UUDISTUKSEN VALINTOJA JA VAIHTOEHTOJA MUSTIALAN NÄKÖKULMASTA

Tässä kappaleessa tarkastellaan yhteisen maatalouspolitiikan uudistuksen asettamia vaatimuksia ja vaihtoehtoja Mustialan opetus- ja tutkimusmaatilán näkökulmasta. Lisäksi pohditaan tukien ja toimenpiteiden kannattavuutta ja mahdollisia seurauksia.

Lähtökohtaisena oletuksena on, että tila jatkaa luonnonmukaista tuotantoa. Pohdinta perustuu vuoden 2023 maaliskuuhun mennessä julkaistuihin tukiehtoihin ja -tasoihin.

Tukiehtojen noudattamisen ja toimenpiteiden toteuttamisen arviointiin on käytetty apuna

tilanhoitaja Aku Harjusen käytännön tuntemusta Mustialan viljelytoiminnasta ja sen edellytyksistä.

6.1 Ehdollisuus

Aktiiviviljelijän määritelmä ei Mustialassa suoraan täyty, sillä Hämeen Ammattikorkeakoulun päätoimiala ei ole maatalous ja suoria tukia on edellisenä vuonna maksettu enemmän kuin 5000 euroa. Hämeen Ammattikorkeakoulun on siis toimitettava peltotukihakemuksen liitteenä tai kunnan maaseutuelinkeinoviranomaiselle selvitys maataloustuotannon menoista ja tuloista todistaakseen olevansa aktiiviviljelijä.

Mustialassa ei ole raivattu, eikä ole aikomuksiakaan raivata uutta peltoa lähivuosina. Turvemaiden suojeluun liittyvät vaatimukset eivät siis ole ajankohtaisia eikä vaatimuksen laajenemisenkaan vuonna 2025 turvemaata olevien lohkojen puuttuessa vaikuta viljelyyn tai sen suunnitteluun.

Ympäristökorvauksen talviaikaisen kasvipeitteisyyden ala on aikaisempina vuosina ollut 100 hehtaarin luokkaa. Ehdollisuuden 33 prosentin vähimmäismaanpeitevaatimus pellon ja pysyvien kasvien alasta tarkoittaa Mustialassa noin 60 hehtaaria. Ala täyttyy siis helposti vanhaa kasvipeitteisyyskäytäntöä muuttamatta.

Suojakaistavaatimus on myös ympäristökorvauksesta tuttu asia, ja suojakaistan vaativat lohkot ovat ennen olleet ja ovat todennäköisesti jatkossakin suojavyöhykkeitä.

Lannoituksessakin on niin ikään totuttu noudattamaan entisen ympäristökorvauksen asettamia rajoituksia. Viljelykiertovaatimukset tai kasvinsuojeluaineiden käytön ehdot taas eivät koske luomutiloja.

6.2 Perus- ja uudelleenjakotulotuki

Perustulotuen tukitaso on enintään 138,56 e/ha mikä ei olisi merkittävästi vähemmän kuin vuonna 2022. Uudelleenjakotulotukea maksetaan ensimmäiselle 50 hehtaarille arviolta 17,68 e/ha, joten sen määrä taas on hyvin merkityksellisen suhteessa muihin Mustialalle maksettuihin tukimuotoihin. Näitä tukia maksetaan tukikelpoiselle pinta-alalle ilman ehdollisuuden noudattamista kummempia toimenpiteitä.

6.3 Ekojärjestelmä

6.3.1 Luonnonhoitonurmet

Mustialan vanhat luonnonhoitopellot kelpaisivat ekojärjestelmän luonnonhoitonurmiksi sellaisenaan. Niistä on aikoinaan tullut luonnonhoitopeltoja, sillä ne ovat joko pieniä, märkiä tai muusta syystä soveltumattomia tehokkaaseen sadontuotantoon. Viljelytoimenpiteiden vaivalloisuus verrattuna sadontuottoon onkin suurin yksittäinen syy haluun säilyttää lohkot helppohoitoisina luonnonhoitonurmina. Myös vanha 1,18 hehtaarin suojavyyöhykenurmi valtaojan varrelta ilmoitetaan todennäköisesti luonnonhoitonurmeksi. Lohko on hankalan muotoinen ja kivikkoinen, joten sillä on melko huonot viljelyedellytykset.

Luonnonhoitonurmista ei kuitenkaan makseta ympäristö- tai luomukorvausta, joten tukitaso jää suhteellisen alhaiseksi. Yhteensä 4,98 hehtaarin alalla taloudelliset vaikutukset jäävät joka tapauksessa pieniksi, suuntaan tai toiseen.

6.3.2 Viherlannoitusnurmet

Luomutilat eivät voi valita viherlannoitusnurmet-toimenpidettä.

6.3.3 Monimuotoisuuskasvit

Lähtökohta monimuotoisuuskasvien viljelyyn tulee Valion vastuullisuusohjelman monimuotoisuuskasvien toimenpiteestä, jonka toteuttamisesta maidosta maksetaan lisähintaa 0,1 s/l. Vastuullisuusohjelman monimuotoisuuskasvien toimenpiteen ehdoissa monimuotoisuuskasvien alaa tulee olla vähintään 0,10 ha/alkavaa 50 lehmää kohti. Mustialassa tämä tarkoittaisi 0,40 hehtaaria ja 700 euron lisähintaa.

Ekojärjestelmässä monimuotoisuuskasvien toimenpiteestä maksetaan 300 e/ha, mutta ympäristö- tai luomukorvausta toimenpidealalta ei saa. Yhdessä maidon lisähinnan kanssa toimenpide on kuitenkin tukitasoltaan kannattavampi kuin tavallisten viljelykasvien viljely.

6.3.4 Talviaikainen kasvipeitteisyys

Kuten ehdollisuuden vähimmäismaanpeitevaatimuksenkin kohdalla mainittiin, talviaikaista kasvipeitteisyyttä Mustialassa on aikaisemmalla ohjelmakaudella toteutettu noin 100 hehtaarin alalla. Toimenpiteeseen kelpaavien kasvien valikoiman lisääntyminen sekä toimenpiteen siirtyminen suorien tukien puolelle todennäköisesti kasvattavat Mustialan kasvipeitteistä alaa jatkossa. Alan vuosittaiseen vaihteluun vaikuttaa tietenkin myös viljelykierron vaihe. Lähes koko Mustialan kasvipeitteinen ala on ollut aitoa kasvipeitteisyyttä, joten kevytluokan alan kelpaamattomuus toimenpiteeseen ei juuri vaikuta kasvipeitteisen alan määrään.

Totutun, noin 100 hehtaaria voisi siis ainakin pitää kasvipeitteisenä aiempien vuosien tapaan. Suurin osa Mustialan peltojen maalajeista ei sovellu kevätkyntöön, joten kasvipeitteisen alan kasvattaminen ”väkisin” ei olisi käytännössä kovin järkevää. Toimenpiteen tukitasonkin ollessa suhteellisen matala 50 e/ha, suurempaan alaan ei taloudellisistakaan syistä ole tarpeellista pyrkiä.

6.4 Erikoiskasvipalkkio

Erikoiskasvipalkkioon oikeuttavia kasveja Mustialassa ovat eläinten rehuksi korjattavat rehuherne ja härkäpapu. Näiden kasvien yhteenlaskettu suunniteltu viljelyala on noin 18 hehtaaria.

6.5 Ympäristökorvaus

6.5.1 Yleiset tilakohtaiset vaatimukset

Yleisissä tilakohtaisissa vaatimuksissa viime ohjelmakaudelta tutut viljavuustutkimuksien ja lohkomuistiinpanojen vaatimukset eivät luonnollisestikaan aiheuta muutoksia tilan menettelytapoihin. Ilmasto- ja ympäristösuunnitelmaan kirjattavia haasteita ja kehittämismahdollisuuksia varmasti löytyy, mutta opetus- ja tutkimusmaatilana suunnitelmassa haettuihin asioihin on jo pyritty etsimään ratkaisuja.

6.5.2 Valinnaiset tilakohtaiset toimenpiteet

Kaikki valinnaiset tilakohtaiset toimenpiteet olisi mahdollista toteuttaa Mustialassa. Kaksi todennäköisintä toimenpidettä ovat kuitenkin pölyttäjien ravintokasvit ja täsmäviljelyn edistäminen, sillä ne toteutuvat varmuudella ilman minkäänlaista ylimääräistä työtä tai kustannuksia. Viljelyssä on joka tapauksessa hernettä ja härkäpapua, jotka molemmat kelpaavat pölyttäjien ravintokasvien toimenpiteeseen ja kahdessa tilan traktorissa on automaattiohjaus, mikä mahdollistaa täsmäviljelyn edistämisen toimenpiteen toteuttamisen.

Orgaanisten ravinteiden toimenpiteeseen on myös olemassa edellytykset, sillä lantaa on aiempina vuosina luovutettu tilan ulkopuolelle yli vaaditun 25 kuutiometrin verran, 25 kuutiometriä lantaa itse tuottaville tiloille. Lisäksi tilalla on erityistä kiinnostusta lannan separointiin.

6.5.3 Lohkokohtaiset toimenpiteet

Todennäköisimmät toteutettavat lohkoikohtaiset toimenpiteet ovat kerääjäkasvit, kiertotalouden edistäminen ja suojavyöhykkeet. Kerääjäkasveja on viljelty aiemmin ja niitä viljellään jatkossakin rikkakasvien vähentämisen ja ravinteiden keräämisen vuoksi. Uudet tukiehdot myös mahdollistavat seuraavan vuoden satokasvin perustamisen kerääjäkasveilla, jolloin toimenpiteestä maksettava enimmäisala 30 prosenttia todennäköisesti täyttyy.

Kiertotalouden edistämisen toimenpide kannattaa valita, koska lietelantaa levitetään joka tapauksessa multaavalla laitteella pääsääntöisesti yli 15 kuutiometriä hehtaarille. Tukitaso on muihin lohkoikohtaisiin toimenpiteisiin nähden matala 37 e/ha, mutta levitysalaa on aikaisempien vuosien tapaan ainakin 100 hehtaaria.

Edellisellä ohjelmakaudella suojavyöhykelohkoja oli viisi, yhteensä 4,45 hehtaarin alalla. Näistä lohkoista kaksi sijaitsee valtaojan varrella, joten ne eivät enää jatkossa kelpaa suojavyöhykkeeksi. Kolme jäljelle jäävää lohkoa ovat melko pieniä ja/tai sijaitsevat rinteessä, joten sadonkorjuuvelvoitteen täyttäminen näillä lohkoilla ei ole erityisen mielekäästä. Lisäksi luonnonhoitonurmien ja monimuotoisuuskasvien tapaan suojavyöhykelohkoista ei makseta luomukorvausta.

Lohkot olisi vaihtoehtoisesti erittäin helppo ottaa mukaan tilan viljelykiertoon, sillä ne sijaitsevat kiinni viereisissä isommissa lohkoissa. Viljelytoimenpiteiden helpottamiseksi lohkot voisi ilmoittaa myös luonnonhoitonurmiksi, mutta tällöin niiden tukitaso laskee huomattavasti. Opetus- ja tutkimusmaatilana suojaväyhykkeiden olemassaolo on kuitenkin perusteltua ja toimenpiteellä on hyvä, luomukorvauksen ylittävä 350 e/ha korvaustaso. Jäljelle jäävien suojaväyhykkeiden yhteenlaskettu ala olisi 2,90 hehtaaria.

Maanparannus- ja saneerauskasvien toimenpiteen toteuttamista rajoittavat toimenpiteeseen kelpaavat kasvit, joita olisi vaikea sovittaa Mustialan luomutuotannon viljelykiertoon. Lisäksi pyrkiminen korkeampaan omavaraisuuteen karkearehun osalta on ensisijainen tavoite, joka vie suuren osan käytettävissä olevista resursseista.

Toimenpiteitä turvepeltojen nurmet ja valumavesien hallinta ei voitaisi toteuttaa maalajiltaan hapanta sulfaattimaata tai turvemaata olevien lohkojen puuttumisen takia. Puutarhakasvien vaihtoehtoinen kasvinsuojelu tai lintupellot eivät myöskään ole mahdollisia toimenpiteitä, sillä Mustialassa ei viljellä puutarhakasveja eikä lohkoilla ole todettuja lintujen massaesiintymisiä.

6.6 Luonnonhaittakorvaus

Luonnonhaittakorvaus on yksi merkittävimmistä tukimuodoista Mustialassa. Korvauksen määrä vähenee ainakin muutamia tuhansia euroja kotieläinkorotuksen poistuessa.

6.7 Luonnonmukaisen tuotannon korvaus

Sekä kasvi- että eläintuotannon luomusitoumukset uusitaan. Kasvituotannon sitoumus vuodelta 2018 on pakko uusida ja hakemalla sitoumukset nyt uudelleen, varmistetaan molempien sitoumuksien saaminen koko seuraavaksi sitoumuskaudeksi ja jatkovuosiksi.

Sitoumuksen vaatima koulutuspäivä tai Neuvo-järjestelmän hyödyntäminen voisivat kumpikin tulla kyseeseen vaatimuksen täyttämiseksi. Myyntikasvivaatimusta taas ei tarvitse noudattaa, sillä yli 50 prosenttia tilan sitoumusalasta käytetään kotieläinten rehun tuotantoon.

Luomutuotannon sitoumusala on Mustialassa 184,41 hehtaaria. Korvausalasta vähennetään mahdollisten suojavyöhykkeiden sekä ekojärjestelmän luonnonhoitonurmien ja monimuotoisuuskasvien pinta-alat.

6.8 Ympäristösopimus

Ympäristösopimus maatalousluonnon monimuotoisuuden ja maiseman hoidosta haetaan vuoden 2022 aloille uudelleen. Valion vastuullisuusohjelmassa ympäristösopimuksen mukaisesta sopimusosalasta maidosta maksetaan lisähintaa 0,2 s/l. Mustialan ympäristösopimusalat kuuluvat arvoluokkaan 2, joten niiden tukitaso on 460 e/ha. Kaikkien ympäristösopimusalojen aidat on hiljattain uusittu, eikä niissä ole kunnostustarpeita. Näin ollen lohkohtaisia korvauksia aitaamisesta tai raivaamisesta ei ole tarvetta hakea.

7 TUTKIMUKSEN AINEISTO

7.1 Peltotukien kokonaisuus vuonna 2022

7.1.1 Viljelykasvit

Tärkein viljelykasvi Mustialassa on nurmi, joka korjataan eläinten rehuksi sekä laidunnetaan. Ruista lukuun ottamatta myös kaikki viljellyt vilja- ja palkokasvit sekä niiden seokset menivät rehuksi.

Vuonna 2022 Mustialassa viljellyt kasvit sekä niiden viljelyalat esitellään taulukossa 4. Säilörehua korjattiin 62,76 hehtaarin alalta ja laidunnurmea puolestaan oli 17,65 hehtaaria. Karjaa laidunnetaan myös yhteensä 7,21 hehtaarin luonnon- ja metsälaitumilla, sekä 3,64 hehtaarin ympäristösopimusaloilla. Kokoviljasäilörehuksi korjattiin kaura-vehnä-ohra-härkäpapu-rehuvirna-seokset yhteensä 1,12 hehtaarin alalta.

Taulukko 4. Yhteenveto päätukihaussa ilmoitetuista kasvilajeista vuonna 2022.

2. YHTEENVETO	
Humala	0,08
Härkäpapu	13,47
Kasvimaa	0,01
Kaura	18,97
Kevättrypsi	0,03
Kevätvehnä	11,68
Luonnonhoitopelto (nurmikasvit, väh. 2 v.)	3,80
Luonnonlaidun ja -niitty	1,02
Maissi	4,84
Metsälaidun	6,19
Moniv. kuivaheinä-, säilörehu- ja tuorerehunurmet	62,76
Monivuotiset laidunnurmet	17,65
Punaherukka	0,18
Rehuherne	3,91
Rehuohra	28,94
Seoskasvusto (valkuaiskasvit+vilja)	6,79
Seoskasvusto (viljat)	3,68
Suojavyöhyke (sitoumus alkaen 2015)	4,45
Syysruis	3,58
Syysvehnä	0,28
Ympäristösopimusala, metsämaa	1,77
Ympäristösopimusala, muu ala	0,67
Ympäristösopimusala, pysyvä nurmi	1,20
YHTEENSÄ	195,95

Viljakasveista kauraa, ohraa, vehnää ja maissia yhteensä viljeltiin 64,71 hehtaarin alalla. 3,58 hehtaarin alalla viljelty syysruis myytiin Fazerille. Palkokasveista viljeltiin härkäpapua ja reuhernettä yhteensä 17,38 hehtaarin alalla. Kaura-vehnä-seoskasvustoa oli 3,68 hehtaarilla ja härkäpapu-kaura-seosta 1,55 hehtaarilla.

Suojavyöhykettä oli yhteensä 4,45 hehtaaria ja luonnonhoitopeltoa 3,80 hehtaaria. Kaikki suojavyöhykkeet ja osa luonnonhoitopelloista korjattiin kuivaheinäksi. 21,88 hehtaarin alalla viljeltiin kerääjäkasvina raiheinää. Lisäksi Mustialassa oli pieniä aloja humalaa, kevättrypsiä ja punaherukkaa.

7.1.2 Peltotuet

Mustialan vuoden 2022 peltotuet olivat perus- ja viherryttämistuki, peltokasvipalkkio, luonnonhaittakorvaus, ympäristökorvaus, luomukorvaus ja ympäristösopimus. Luomu- ja luonnonhaittakorvauksien kotieläinkorotuksia maksettiin koko korvauskelpoiselle pinta-

alalle. Ympäristökorvauksen lohkokohtaisia toimenpiteitä olivat lietelannan sijoittaminen peltoon, suojavyyhykkeet, luonnonhoitopellot, kerääjäkasvit ja talviaikainen kasvipeitteisyys. Kokonaan kansallisesti rahoitettuihin tukiin oikeuttavia kasveja ei ollut, joten peltotukien kokonaisuus koostui ainoastaan suorista tuista ja kehittämistuista. Suoriin tukiin oikeutettua peltopinta-alaa oli 185,24 hehtaaria ja korvauskelpoista pinta-alaa 183,94 hehtaaria.

7.1.3 Tukilaskelma

Vuoden 2022 peltotukien tukilaskelma esitellään taulukossa 5. Laskelmassa on mukana välisummat ennen suorista tuista leikattua rahoituskurileikkausta ja leikkausta nuoren viljelijän tuen rahoittamiseksi. Laskelmaan on sisällytetty myös poikkeuksellinen luonnonhaittakorvauksen huoltovarmuuskorotus, jolloin sen osuuteen loppusummissa tulee suhtautua kertaluontoisuuden mukaan. Lisäksi sekä tuki- että korvauskelpoisesta alasta on vähennetty liian pienten, alle 0,05 hehtaarin kasvulohkojen alat, yhteensä 0,06 hehtaaria. Luonnonhaittakorvauksen degressioilla tarkoitetaan tuen portaittaista vähenemistä ja niiden osuudet on myös avattu taulukossa.

Tukilaskelma sisältää seitsemän eri tukimuotoa, joista kolme on suoraa viljelijätukia ja neljä maaseudun kehittämistukia. Ympäristökorvauksen toimenpiteitä oli yhteensä viisi. Kaikkien tukien yhteen laskettu rahallinen määrä on 175 134,25 euroa. Suurin osa kaikkien tukien summasta koostuu kehittämistuista 137 154,29 euron yhteenlasketulla loppusummalla.

Suurin loppusumma on luonnonhaittakorvauksen 58 660,38 euroa ja seuraavaksi suurin luomukorvauksen 51 891 euroa. Jos luonnonhaittakorvauksesta vähennettäisiin huoltovarmuuskorotuksen 8664,42 euron osuus, luomukorvauksen loppusumma olisi melkein 2000 euroa korkeampi kuin luonnonhaittakorvauksen loppusumma. Tukien korkeat rahalliset määrät johtuvat siitä, että kyseisillä tuilla on sekä korkea tukitaso että suuri tukeen oikeuttava pinta-ala. Suureen tukitasoon taas vaikuttavat molemmissa tuissa olevat kotieläinkorotukset, jolloin kasvinviljelytilalla tilanne olisi toinen.

Ympäristökorvauksen toimenpiteitä lukuun ottamatta pienimmät loppusummat olivat alle 2000 euron jääneillä ympäristösopimuksella ja peltokasvipalkkiolla. Ympäristösopimuksen loppusummaa selittää varsin pieni pinta-ala, tukitason ollessa kuitenkin yksi kokonaisuuden

korkeimmista. Peltokasvipalkkion tukitaso taas on jokseenkin alhainen, eikä tukeen oikeuttavaa pinta-alaakaan ollut paljoa.

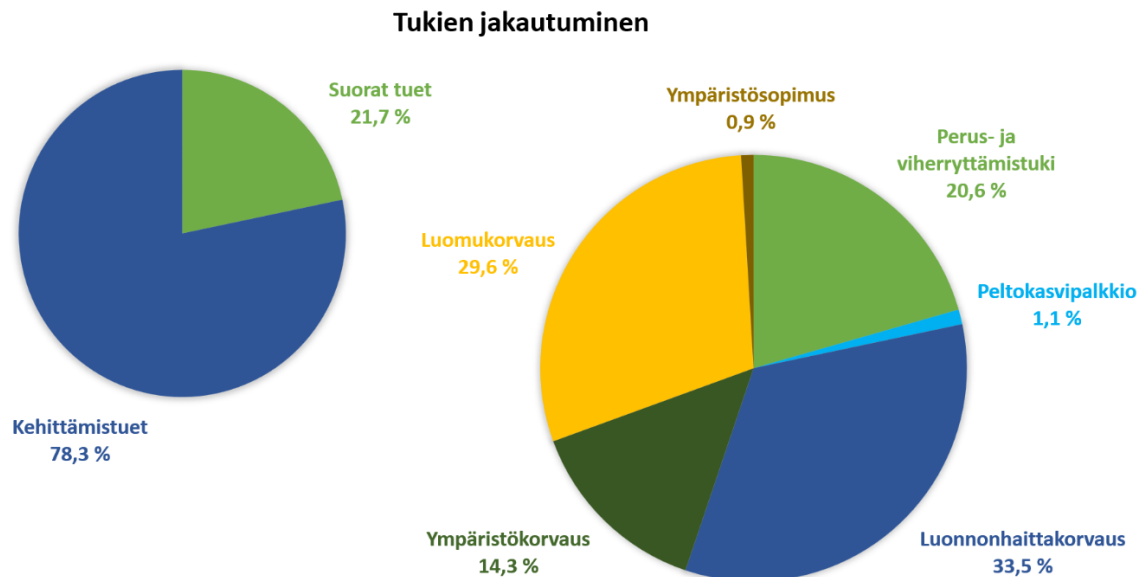
Taulukko 5. Mustialan peltotukien tukilaskelma vuonna 2022. (Jenna Kärki, 2023)

Tuki	e/ha	Pinta-ala	Summa ennen leikkauksia	Loppusumma
Perustuki	122,9	185,18	22 758,62e	22 254,30e
Viherryttämistuki	74,5	185,18	13 795,91e	13 768,32e
Peltokasvipalkkio		20,96	1961,26e	1957,34e
Ruis	74,5	3,58	266,71e	266,18e
Öljy- ja valkuaiskasvit	97,5	17,38	1694,55e	1691,16e
Suorat tuet yhteensä			38 515,79e	37 979,96e
Luonnonhaittakorvaus			58 660,38e	58 660,38e
Korvauskelpoiset kasvit	213	183,88	39 166,44e	39 166,44e
*degressio 0-150ha	217	150	32 550e	32 550e
*degressio 150-300ha	195,3	33,88	6 616,76e	6 616,76e
Kotieläinchorotus	58,8	183,88	10 829,52e	10 829,52e
*degressio 0-150ha	60	150	9000e	9000e
*degressio 150-300ha	54	33,88	1829,52e	1829,52e
Huoltovarmuuskorotus	47,12	183,88	8664,42e	8664,42e
Ympäristökorvaus			24 964,90e	24 964,90e
RTK peltoviljelykasvit	54	175,63	9484,02e	9484,02e
Lietelannan sijoittaminen peltoon	40	107,23	4289,20e	4289,20e
Ympäristönhoitonurmet		8,25	2681e	2681e
*Suojavyöhykkeet	500	4,45	2225e	2225e
*Luonnonhoitopellot	120	3,8	456e	456e
Peltoluonnon monimuotoisuus		21,88	2188e	2188e
*Kerääjäkasvit	100	21,88	2188e	2188e
Kasvipeitteisyys 60%	36	175,63	6 322,68e	6322,68e
Luomukorvaus	294	176,5	51 891e	51 891e
Kasvintuotanto	160	176,5	28 240e	28 240e
Kotieläinchorotus	134	176,5	23 651e	23 651e
Ympäristösopimus		3,64	1638e	1638e
Maatalousluonnon ja maiseman hoitosopimus	450	3,64	1638e	1683e
Kehittämistuet yhteensä			137 154,29e	137 154,29e
Kaikki tuet yhteensä			175 670,08e	175 134,25e

Tukitasoja tarkastellessa huomataan, että korkein tukitaso 500 e/ha oli ympäristökorvauksen suojavyöhykkeillä ja talviaikainen kasvipeitteisyys 36 e/ha niin ikään ympäristökorvauksen toimenpiteenä oli tukitasoltaan matalin. Ympäristökorvauksen loppusummassa kasvipeitteisyyden osuus on kuitenkin huomattavan suuri, koska sen tukeen oikeuttava pinta-alakin on suuri. Suurimmat pinta-alat olivat luonnollisesti perus- ja viherryttämistuella ja pienin pinta-ala ympäristösopimuksella.

Tukien prosentuaalista jakautumista tukilaskelman loppusummien perusteella havainnollistetaan kuvassa 1. Kuvan kaavioiden prosenttilukujen tarkkuus on yksi desimaali.

Kuva 3. Tukien jakautuminen vuonna 2022. (Jenna Kärki, 2023)



Kuvan vasemmanpuoleinen kaavio kuvaa suorien tukien ja kehittämistukien osuuksia kokonaisuudesta. Suorien tukien 21,7 prosentin osuus on vain alle neljäsosan kokonaistukimäärästä. Kehittämistukien suuri, yli 78 prosentin osuus on seurausta monesta asiasta. Ainakin keskimäärin korkeat tukitasot sekä suuret tukiin oikeutetut pinta-alat yhdessä kasvattavat kehittämistuen osuutta suoriin tukiin verrattuna.

Oikeanpuoleinen kaavio esittää kaikkien seitsemän tukimuodon osuudet kokonaistukimäärästä. Luomu- ja luonnonhaittakorvauksen yhteenlaskettu osuus on noin kaksi kolmasosaa kokonaisuudesta, jolloin kaikki loput jäljelle jäävät tuet melkein mahtuvat viimeiseen kolmannekseen. Ympäristösopimuksen ja peltokasvipalkkion osuudet olivat odotetusti noin prosentin luokkaa molemmilla, joten niiden merkitys kokonaisuudessa on varsin pieni.

7.2 Peltotukien kokonaisuus vuonna 2023

Tavoitteena oli kappaleen 5 pohdintojen perusteella koostaa esimerkkitulojen kokonaisuus, joka vastaisi mahdollisimman hyvin oikeasti toteutuvaa tukikokonaisuutta. Näin ollen perustaksi

tukimuotojen ja toimenpiteiden valinnalle otettiin tilan olemassa oleva tuotanto ja realistiset käytössä olevat resurssit. Näiden raamien puitteissa pyrittiin sopivassa suhteessa huomioimaan niin taloudellista kannattavuutta kuin myös ylimääräisen työn jäämistä mahdollisimman vähäiseksi. Tutkimuksen suurimmat muuttujat haluttiin pitää uusissa tukiehdossa ja toimenpiteissä, joten muutoksia tuotantoon tai toimintaan ei juurikaan tehty. Näin vertailuvuodet ovat parhaiten vertailukelpoisia toisiinsa nähden ja selville saadaan uudistuksen vaikutukset tilanteessa, jossa toimintaa jatketaan samaan tapaan kuin ennenkin.

7.2.1 Kasvukausi 2023

Vuonna 2023 pyritään karkearehun osalta parempaan omavaraisuuteen, sillä aikaisempina vuosina rehua on jouduttu ostamaan lisää. Näin ollen säilörehunurmen alaa lisätään noin 20 hehtaarilla ja kokoviljasäilörehua aletaan viljellä noin 17 hehtaarin alalla. Härkäpapu-kaura-seoskasvusto otetaan edellisen vuoden koekasvustojen lupaavien tulosten perusteella kunnolla viljelyyn noin kahdeksan hehtaarin alalla. Viljakasvien viljelyalasta osa siirretään valkuaiskasvien viljelyyn. Maissi ja ruis jätetään pois viljelystä. Lisäksi alueen viljelijöiden kanssa on yhteistyösuunnitelmia rehuviljojen ja säilörehun osalta. Kokonaispeltopinta-ala pysyy samana kuin vuonna 2022.

7.2.2 Peltotuet

Vuonna 2023 ympäristö- ja luomusitoumukset uusitaan tuleville vuosille. Lisäksi ympäristösopimus maatalousluonnon monimuotoisuuden ja maiseman hoidosta haetaan uudelleen. Esimerkkikokonaisuuteen valitut peltotuet ovat perus- ja uudelleenjakotulotuki, ekojärjestelmätuki, erikoiskasvipalkkio, luonnonhaittakorvaus, luomukorvaus ja ympäristösopimus. Ekojärjestelmätuen toimenpiteitä ovat luonnonhoitonurmet, monimuotoisuuskasvit ja talviaikainen kasvipeitteisyys. Ympäristökorvauksen toimenpiteiksi valittiin kiertotalouden edistäminen, suojavyöhykkeet ja kerääjäkasvit.

Tukioikeuksien poistuessa suorien tukien tukikelpoista maatalousmaata on jatkossa 187,32 hehtaaria. Tukikelpoisen maatalousmaan ulkopuolelle jäivät enää 6,19 hehtaarin

metsälaitumet sekä yhteensä 2,44 hehtaarin metsämaata ja muuta alaa olevat ympäristösopimusalat.

Peltolohkorekisterin siivouksen yhteydessä maaseutuhallinto on liittänyt pieniä korvauskelvottomia peruslohkoja viereisiin korvauskelpoisiin lohkoihin. Mustialassa tällaisia pieniä korvauskelvottomia lohkoja oli kolme, yhteensä 0,47 hehtaaria. Näin ollen korvauskelpoinen pinta-ala kasvaa 184,41 hehtaariin.

7.2.3 Tukilaskelma

Vuoden 2023 peltotukien esimerkkitulokselma esitellään taulukossa 6. Liian pieniä, alle 0,05 hehtaarin peruslohkoja, joille tukia ei voida maksaa, ei tulokselmassa ole yhtäkään. Tarkkaa tietoa esimerkiksi tulevan kesän koeruuduista ja siten mahdollisista alle 0,05 hehtaarin kasvulohkoista ei tutkimuksen toteutushetkellä ollut. Oletuksena tulokselmassa käytetään siis koko tuki- tai korvauskelpoista pinta-alaa.

Tukilaskelma sisältää kahdeksan eri tukimuotoa ja ne jakautuvat tasaisesti suoriin tukiin ja kehittämistukiin. Niin ekojärjestelmässä kuin ympäristökorvauksessakin toimenpiteitä oli kolme. Kansallisia tukia ei ole yhtäkään. Kaikkien tukien kokonaissumma on 141 260,97 euroa. Kehittämistukien 109 998,22 euron osuus kokonaissummasta on yli kolme kertaa suurempi kuin suorien tukien osuus.

Selvästi suurin loppusumma on luomukorvauksella, seuraavaksi suurimman loppusumman ollessa luonnonhaittakorvauksella. Uuden ekojärjestelmätuen toimenpiteitä lukuun ottamatta pienin loppusumma oli niin ikään uuden uudelleenjakotulotuen 884 euroa. Tämä selittyy erittäin alhaisella tukitasolla, eikä tukeen oikeuttavan pinta-alankaan määrä ole kovin suuri. Vuoden 2023 tukikokonaisuudessa nämä uudet tukivälineet ovat suhteellisen merkityksettömiä.

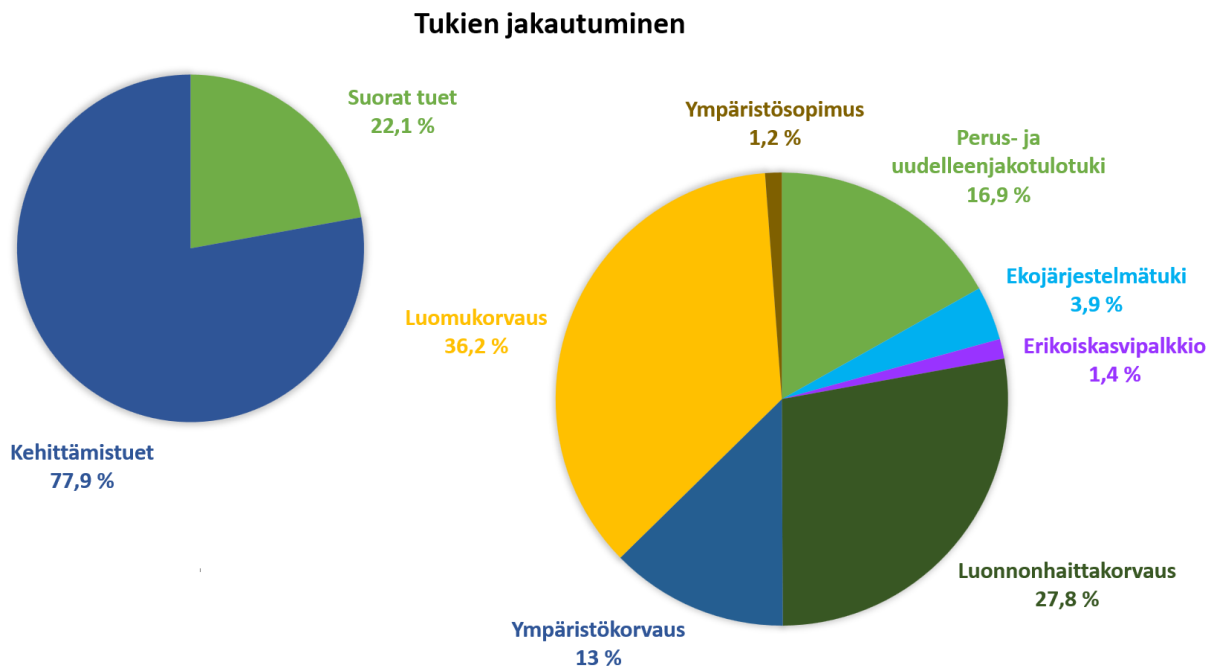
Korkeimmat tukitasot hehtaaria kohden ovat ympäristösopimuksella, suojavyöhykkeillä ja monimuotoisuuskasveilla. Näiden tukien pinta-alat ovat kuitenkin niin pieniä, että loppusummatkin jäävät pieniksi. Matalin tukitaso on luonnollisesti pienimmän loppusumman uudelleenjakotulotuella.

Taulukko 6. Vuoden 2023 esimerkkitulokilaskema. (Jenna Kärki, 2023)

Tuki	e/ha	Pinta-ala	Loppusumma
Perustulotuki	138,56	187,32	22 955,05e
Uudelleenjakotulotuki	17,68	50	884e
Erikoiskasvipalkkio	110	18	1980e
Peltokasvit	110	18	1980e
Ekojärjestelmätuki			5 443,7e
Luonnonhoitonurmet	65	4,98	323,7e
Monimuotoisuuskasvit	300	0,4	120e
Talviaikainen kasvipeitteisyys	50	100	5 000e
Suorat tuet yhteensä			31 262,75e
Luonnonhaittakorvaus	212,95	184,41	39 270,27e
Degressio 0-150ha	217	150	32 550e
Degressio 150-300ha	195,3	34,41	6 720,27e
Ympäristökorvaus			17 975,85e
Tilakohtaiset toimenpiteet	45	176,13	7 925,85e
Kiertotalouden edistäminen	37	100	3700e
Suojavyöhykkeet	350	2,9	1 015e
Kerääjäkasvit	97	55	5 335e
Luomukorvaus	290	176,13	51 077,7e
Kasvintuotanto	160	176,13	28 180,8e
Kotieläinkorotus	130	176,13	22 896,9e
Ympäristösopimus		3,64	1 674,4e
Maatalousluonnon ja maiseman hoitosopimu	460	3,64	1 674,4e
Kehittämistuet yhteensä			109 998,22e
Kaikki tuet yhteensä			141 260,97e

Kuva 2 havainnollistaa vuoden 2023 tukikokonaisuuden tukien prosentuaalista jakautumista yhden desimaalin tarkkuudella. Kuvan vasemmanpuoleisesta kaaviosta nähdään taulukkoa 6 tarkemmin, kuinka paljon pienempi suorien tukien osuus on tukien kokonaissummasta kehittämistukiin verrattuna.

Kuva 4. Tukien jakautuminen vuonna 2023. (Jenna Kärki, 2023)



Oikeanpuoleisesta kaaviosta nähdään luomukorvauksen huomattavan iso osuus suhteessa muihin tukiin ja se kattaakin yksinään yli kolmanneksen kokonaisuudesta. Suunnilleen kaksi kolmasosaa kokonaisuudesta muodostuu luomu- ja luonnonhaittakorvauksesta yhteenlaskettuina. Seuraavaksi suurimmat yli 10 prosentin osuudet olivat perus- ja uudelleenjakotulotuella yhteenlaskettuna ja ympäristökorvauksella. Ympäristösopimuksen ja erikoiskasvipalkkion osuudet olivat noin prosentin luokkaa kokonaisuudesta, uuden ekojärjestelmätuenkin kattaessa vain 3,9 prosenttia.

8 AINEISTON VERTAILU JA TULOKSET

Vertailun perustana toimivat tukikokonaisuuksien tukilaskelmat, jotka on vertailun helpottamiseksi aseteltu vierekkäin liitteeseen 1. Koska vuoden 2023 mahdollisia tukien lisäkorotuksia tai vastaavasti leikkauksia ei vielä ole tiedossa, liitteessä 1 olevan vuoden 2022 tukilaskelmankin loppusummat ovat summia ennen rahoituskurileikkausta ja leikkausta nuoren viljelijän tuen rahoittamiseksi. Lisäksi vuoden 2022 laskelmasta on poistettu myös luonnonhaittakorvauksen kertaluontoinen huoltovarmuuskorotus. Vähentämällä tällaisia tiettyihin vuosiin tai tilanteisiin liittyviä tekijöitä, pystytään paremmin arvioimaan pelkästään uudistuksesta johtuvia seurauksia.

8.1 Yleiskuva

Vertailuvuosien tukikokonaisuudet koostuvat pitkälti samoista tukimuodoista, mutta vuoden 2023 kokonaisuudessa on joitakin muutoksia. Tukivälineiden määrä on noussut seitsemästä kahdeksaan. Viherryttämistuki on vuonna 2023 poistunut, mutta tilalle on tullut uudelleenjakotulotuki ja ekojärjestelmätuki.

Uudella ekojärjestelmätuella on erityinen vaikutus ympäristökorvauksen toimenpiteisiin. Ympäristökorvauksen toimenpiteiden määrä laskee vuonna 2023 perustason korvauksen lisäksi kolmeen, kun luonnonhoitonurmet ja talviaikainen kasvipeitteisyys on valittu toimenpiteiksi ekojärjestelmätuen alta. Ekojärjestelmätuen toimenpiteistä on vuonna 2023 lisäksi valittu monimuotoisuuskasvien toimenpide, joka on niin ikään aiemmin kuulunut ympäristökorvauksen toimenpiteisiin, mutta jota ei aiemmin ollut valittuna.

Uudistuksen myötä myös ruis on poistunut erikoiskasvipalkkion korvauskelpoisista kasveista samoin kuin luonnonhaittakorvauksen kotieläinkorotuskin. Ruista ei tosin muutenkaan viljellä vuonna 2023.

8.2 Tukien rahallinen määrä

Vuonna 2023 kaikkien tukien yhteenlaskettu loppusumma laski 25 744,69 euroa (15,4 %) vuodesta 2022. Tämä selittyy rahallisesti isojen tukien eli viherryttämistuen ja luonnonhaittakorvauksen kotieläinkorotuksen poistumisella, mutta tukilaskelmista voi huomata, että lähes kaikkien tukien loppusummat ovat vuoden 2023 laskelmassa pienempiä kuin vuonna 2022. Niissäkin tuissa, joiden loppusummat olivat suurempia, nousut olivat niin pieniä, ettei niillä ollut juuri mitään vaikutusta lopputuloksen kannalta.

8.2.1 Suorat tuet

Vuoden 2023 suorien tukien yhteenlaskettu loppusumma laski 7 253,04 euroa (18,8 %) vuodesta 2022. Perustuen tukitaso nousi 15,7 euroa, ja myös tukeen oikeuttava pinta-ala kasvoi 2,14 hehtaarin verran. Näin ollen tuen määrä lisääntyi 196,4 euroa. Myös pelto-/erikoiskasvipalkkion loppusumma nousi niukasti, 18,7 euroa, vaikka tukeen oikeutettua pinta-alaa oli 2,96 hehtaaria vähemmän.

Viherryttämistuki poistuu uudistuksen myötä kokonaan, mikä on rahallisesti merkittävä muutos, sillä viherryttämistuen osuus 13 795,91 euroa oli vuonna 2022 kolmasosa (35,8 %) kaikista suorista tuista yhteensä. Vuoden 2023 uudet tukivälineet uudelleenjakotulo- ja ekojärjestelmätuki eivät yhteensä 6327,7 euron yhteenlasketulla osuudellaan mitenkään pysty täysin kompensoimaan viherryttämistuen pois jäänyttä osuutta.

8.2.2 Kehittämistuet

Vuonna 2023 kehittämistukien loppusumma pieneni 18 491,65 euroa (14,4 %) vuoteen 2022 verrattuna. Kotieläinkorotuksen poistuminen aiheuttaa vuoden 2023 luonnonhaittakorvaukseen huomattavan alennuksen. Korotuksen osuus oli vuonna 2022 10 829,52 euroa ja vuoden 2023 korvauskelpoisella alalla korotuksen suuruus olisi samaa 10 000 euron luokkaa. Korvauksen määrä on siis noin neljänneksen pienempi vuonna 2023 kuin vuonna 2022.

Ympäristökorvauksen loppusumma on niin ikään myös laskenut useamman tuhannen euron verran. Tarkalleen summa on vähentynyt 6 989,05 euroa (28 %) vuodesta 2022. Iso yksittäinen selittävä tekijä on ainakin se, että osa ympäristökorvauksen toimenpiteistä siirtyi ekojärjestelmätuen alle, eikä jäljelle jääneiden toimenpiteiden tukitasojen aleneminen ainakaan auta siirrettyjen toimenpiteiden korvaamista.

Luomukorvauksen loppusumma väheni vuoteen 2022 verrattuna vain 813,3 euroa (1,5 %) ja se johtuu suurimmaksi osaksi kotieläinkorotuksen tukitason 4 euron laskusta.

Ympäristösopimuksen loppusumma taas nousi erikoiskasvipalkkion tapaan hyvin vähän, 36 euroa. Sopimuspinta-alan pysyessä samana, syy korkeammalle loppusummalle oli tukitason 10 euron nousu.

8.3 Ympäristö- ja ilmastotoimenpiteet

Vuonna 2022 ympäristökorvauksen toimenpiteitä olivat lietelannan sijoittaminen peltoon, suojavyyhykkeet, luonnonhoitopellot, kerääjäkasvit ja talviaikainen kasvipeitteisyys. Vuonna 2023 ympäristökorvauksen toimenpiteitä olivat kiertotalouden edistäminen, suojavyyhykkeet ja kerääjäkasvit. Ekojärjestelmätuen alta valittuja toimenpiteitä olivat

luonnonhoitonurmet, talviaikainen kasvipeitteisyys ja uutena toimenpiteenä monimuotoisuuskasvit.

Ympäristökorvauksen alta vuonna 2022 valitut toimenpiteet valittiin siis kaikki uudelleen ja monimuotoisuuskasvien toimenpide oli täysin uusi. Uudistuksen myötä toimenpiteiden pinta-alat kuitenkin muuttuivat. Kerääjäkasvien toimenpide palvelee jatkossa paremmin Mustialan nurmivaltaista viljelyä. Mahdollisuus perustaa seuraavan vuoden satokasvi kerääjäkasvilla on merkittävä positiivinen muutos toimenpiteen ehtoihin ja se näkyy heti kerääjäkasvien viljelypinta-alassa. Ala on noussut 33,12 hehtaaria eli yli kaksinkertaistunut vuoteen 2022 verrattuna.

Luonnonhoitonurmien pinta-ala kasvoi, kun suojavyöhykkeiden pinta-ala väheni. Näillä on selkeä yhteys toisiinsa, sillä uudella ohjelmakaudella suojavyöhykkeeksi kelpaamattomat alat siirtyivät luonnonhoitonurmiksi ja monimuotoisuuskasvien toimenpidealaksi.

Myös ala, jolta talviaikaisen kasvipeitteisyyden toimenpiteestä maksetaan tukea, laski, mutta itse toteutusala pysyi suunnilleen samana kuin vuonna 2022. Toimenpiteen liettelannan sijoittaminen peltoon/kiertotalouden edistäminen alaan uudistus ei juuri vaikuttanut. Kaiken kaikkiaan ympäristö- ja ilmastotoimenpiteitä toteutettiin vuonna 2023 lukumäärällisesti enemmän ja isommalla pinta-alalla kuin vuonna 2022.

9 POHDINTA

9.1 Päätelmät

Tämän opinnäytetyön tarkoituksena oli selvittää, millaisia vaikutuksia yhteisen maatalouspolitiikan uudistuksella on Mustialan opetus- ja tutkimusmaatilán peltotukiin.

Tutkimuksen olennaisin osa-alue oli taloudellisten vaikutusten selvittäminen. Tulokset osoittivat tuen rahallisen määrän laskeneen melkein 26 000 euroa eli noin 15 prosenttia vuoteen 2022 verrattuna. Tämä tulos oli odotuksiin nähden yllättävä, sillä en itse odottanut taloudellisten vaikutusten olevan näin merkittäviä. Koska tutkimuksen lähtökohta oli tilán toiminnan säilyminen ennallaan, voidaan todeta, että Mustialassa vuoden 2022

taloudelliseen tulokseen pääseminen vuonna 2023 edellyttäisi jonkinlaisten muutosten tekemistä. Uudella ohjelmakaudella tukitasot ovat enimmäkseen laskeneet ja rahallisesti tärkeitä tukia on jäänyt pois, joten samoilla valinnoilla ja työn määrällä lopputulos on luonnollisesti erilainen. Omien havaintojeni mukaan vuoden 2022 taloudelliseen tulokseen pääseminen tuskin olisi kovin helppoa, vaikka tukikokonaisuus koottaisiinkin pelkästään mahdollisimman suurta euromäärää tavoitellen.

Tukikokonaisuuksien yleisen tarkastelun tuloksien perusteella uudistus vaikuttaa eniten siihen, millainen vuoden 2023 tukikokonaisuus on suorien tukien ja ympäristökorvauksen osalta. Ilmasto- ja ympäristötoimenpiteiden lukumäärä sekä toteutuspinna-alat taas kasvoivat hieman, joten ympäristön kannalta uudistuksella oli positiivisia vaikutuksia.

Tarkastellessa tutkimuksen tuloksia, herää kysymys siitä, olisiko vuoden 2023 tukikokonaisuuteen voitu tehdä erilaisia valintoja, joilla olisi päästy parempaan taloudelliseen tulokseen. Tällainen esimerkki on ainakin luonnonhoitonurmet 4,98 hehtaarin alalla. Tavallisena tuotantonurmena niistä saisi sekä ympäristö- että luomukorvauksen, jolloin niiden tukitaso nousisi 270 e/ha. Tuotantonurmina lohkot eivät lisäisi työn määrää sen enempää kuin luonnonhoitonurminakaan ja halutessaan niiden voisi antaa muuttua pysyviksi nurmiksi. Edellinen ohjelmakausi on osoittanut pysyvän nurmen ennallistamisveloitteen voimaan tulemisen olevan melko epätodennäköistä, eikä lohkojen uudistaminen tarpeen vaatiessa olisi mahdoton tehtävä. Tuotantonurmia ne lisäisivät kaikkien tukien yhteenlaskettua määrää 1344,60 euroa.

9.2 Tutkimuksen luotettavuus

Työn tutkimusosuus perustuu osittain arvioihin, joten tuloksia ei luonnollisesti voida pitää täysin luotettavina. Jo tutkimussuunnitelmaa tehdessä oli selvää, että vuoden 2023 esimerkkitutikokonaisuus, eli puolet tutkimusaineistosta koostettaisiin arvioitujen tukiehtojen, -tasojen ja pinta-alojen mukaan.

Tutkimus toteutettiin vuoden 2023 maaliskuussa, jolloin yhteisen maatalouspolitiikan uudistuksen sisältö oli julkaistu vasta pääpiirteittäin. Lähdeaineistona käytettiin paljon tukikoulutuswebinaareja, sillä varsinaista virallisesti vahvistettua tietoa työn aiheesta oli hyvin vähän saatavilla. Myös vuoden 2023 tukikokonaisuus perustuu toteutusvaiheessa

tiedossa olleisiin tukiehtoihin ja tukitasojen arvioituihin enimmäismääriin. Tilannetta kuvaava esimerkki tukitasoista on perustulotuki, jonka tukitasoon vaikuttaa se, kuinka paljon muita suoria tukia kyseisenä vuonna on haettu. Tukitasa on siis liki mahdotonta tarkasti tietää etukäteen. Koska tutkimuksessa käytettiin tukitasojen arvioituja enimmäismääriä, voidaan kuitenkin melko varmasti olettaa, että nämä määrät eivät ainakaan nouse. Tukitasojen alenemisella sen sijaan olisi enemmän merkitystä tulosten luotettavuuden kanssa ja päätelmiä tehdessä tämä tulee huomioida.

Tukiehtojen lopullinen varmistuminen ja niihin tulevat tarkennukset voivat tietenkin vaikuttaa siihen ovatko kaikki vuoden 2023 tukikokonaisuuteen valitut tuet ja toimenpiteet kannattavia tai edes mahdollisia tai olisiko joku valitsematta jäänyt tuki tai toimenpide ollut sittenkin mahdollinen. Esimerkkitutikokonaisuus koostuu kuitenkin hyvin tavanomaisista tuista, jolloin on oletettavaa, että kokonaisuus valittujen tukien ja toimenpiteiden osalta pysyisi muutoksista huolimatta pääpiirteittäin esimerkin kaltaisena.

Tukiehtojen tarkentuminen voi vaikuttaa myös esimerkkikokonaisuudessa käytettyihin pinta-aloihin. Osa näistä pinta-aloista on kuitenkin joka tapauksessa vain arvioita, sillä esimerkiksi todellisuudessa toteutuvan talviaikaisen kasvipeitteisyyden tai lannanlevitysalan määrittäminen tarkkaan on hankalaa ja epävarmaa.

Mielestäni tutkimusta ja sen tuloksia voidaan pitää vähintäänkin suuntaa antavina. Vuoden 2023 tukikokonaisuuden tuet, tukitasot ja pinta-alat on kuitenkin arvioitu niin tarkasti kuin tutkimuksen ajankohtaan nähden on mahdollista ja näille arvioille on olemassa perusteet. Lisäksi tutkimuksen tulokset olivat hyvin selkeitä, jolloin mahdollisten muuttuvien tekijöiden tulisi olla varsin merkittäviä erilaisen lopputuloksen saamiseksi.

9.3 Tutkimuksen kehittäminen

Arvioidessa tutkimuksen tuloksia pelkästään peltotukien osalta, taloudelliset vaikutukset ovat huomattavia. Yksi merkittävästi taloudelliseen tulokseen vaikuttaneista syistä on luonnonhaittakorvauksen kotieläinkorotuksen siirtyminen eläinpalkkioihin ja eläinten hyvinvointikorvaukseen, jotka ovat Mustialallekin maksettavia eläintukia. Todellisuudessa peltotuet ja kotieläintuet ovat jonkin verran yhteydessä toisiinsa, joten kokonaisvaltaisten vaikutusten selvittämiseen tutkimukseen voisi ottaa mukaan myös kotieläintuet.

Kuten tutkimusosuuden alussa todettiin, tutkimus on toteutettu tiettyjen raamien puitteissa Mustialan tilanhoitajan näkemysten perusteella. Tutkimusta olisi mahdollista laajentaa myös koostamalla vuodelle 2023 useampia esimerkkitutkikokonaisuuksia erilaisiin näkökulmiin perustuen. Tällaisia näkökulmia voisivat olla esimerkiksi mahdollisimman korkea tuen rahallinen määrä, mahdollisimman vähäinen työmäärä tai ympäristön ja ilmaston kannalta ideaalinen kokonaisuus.

Lähteet

Anttonen, T. (2018). *Mikä mättää ruuantuotannossa.*

[Mika mattaa ruuantuotannossa visio-2018.pdf \(ajatuspajavisio.fi\)](#)

Elinkeino-, liikenne- ja ympäristökeskus. (n.d). *Tukien käytön ja tuotannon valvonta.*

[Tukien käytön ja tuotannon valvonta - ely - ELY-keskus](#)

Elinkeino-, liikenne- ja ympäristökeskus. (2022). *Maatilojen tuotannonohjaus,*

viljelijätuet ja valvonta. [Maatilojen tuotannon ohjaus, viljelijätuet ja valvonta - ely -](#)

[ELY-keskus](#)

Elinkeino-, liikenne- ja ympäristökeskus. (2023). *Uusi ohjelmakausi 2023–2027*

[PowerPoint]. [Microsoft PowerPoint - Tuki-info 2023 FI.pptx \(narpes.fi\)](#)

Etelä-Pohjanmaan ELY-keskus. (2022a). *Viljelijätukien maksuaikataulu.* YouTube.

[Viljelijätukien maksuaikataulu - Etelä-Pohjanmaan ELY-keskuksen viljelijäkoulutuksia -](#)

[YouTube](#)

Etelä-Pohjanmaan ELY-keskus. (2022b). *Tukikokonaisuus CAP-27- kaudella; mitä*

vanhaa mitä uutta [webinaari]. YouTube. [Tukikokonaisuus Cap27-kaudella; mitä](#)

[vanhaa mitä uutta - E-P ELY-keskuksen viljelijäkoulutuksia - YouTube](#)

Euroopan komissio. (n.d.-c). *EU:n yhteisen maatalouspolitiikan keskeiset tavoitteet.*

[EU:n uuden yhteisen maatalouspolitiikan keskeiset tavoitteet \(europa.eu\)](#)

Euroopan komissio. (n.d.-b). *Perustulotuki.* [Perustulotuki \(europa.eu\)](#)

Euroopan komissio. (n.d.-a). *Tulotuki.* [Tulotuki \(europa.eu\)](#)

Euroopan komissio. (2017). *Maatalous: Eurooppa ja viljelijät kumppaneina.*

<https://data.europa.eu/doi/10.2775/12728>

Euroopan komissio. (2020). *Komission yksiköiden valmisteluasiakirja*. [fi-swd2020_376-other-swp_fi_0.pdf \(europa.eu\)](#)

Eurooppa-neuvosto. (2023a). *Yhteinen maatalouspolitiikka*. [Yhteinen maatalouspolitiikka - Consilium \(europa.eu\)](#)

Eurooppa-neuvosto. (2023b). *Yhteinen maatalouspolitiikka 2023–2027*. [Yhteinen maatalouspolitiikka 2023–2027 - Consilium \(europa.eu\)](#)

Hami. (n.d.). *Mustialan oppimisympäristöt*. [Mustialan oppimisympäristöt - Hami](#)

Hamk. (n.d.). *Mustiala*. [Mustiala - Hämeen ammattikorkeakoulu \(hamk.fi\)](#)

Hyvää Suomesta. (n.d.). *Ruuan puhtaus*. [Suomalainen ruoka on puhdasta | Hyvää Suomesta \(hyvaasuomesta.fi\)](#)

Luonnonvarakeskus. (n.d.). *Ruokavienti kasvuun yhteistyössä*. [Ruokavienti kasvuun yhteistyössä - Ruokafakta \(luke.fi\)](#)

Luonnonvarakeskus. (2022). *Maatalous- ja puutarhayritysten rakenne 2022 (ennakko)*. [Maatalous- ja puutarhayritysten rakenne 2022 \(ennakko\) | Luonnonvarakeskus \(luke.fi\)](#)

Maa- ja metsätalousministeriö. (n.d.-h). *EU:n suorat tuet*. [EU:n suorat tuet - Maa- ja metsätalousministeriö \(mmm.fi\)](#)

Maa- ja metsätalousministeriö. (n.d.-b). *EU:n yhteinen maatalouspolitiikka*. [EU:n yhteinen maatalouspolitiikka - Maa- ja metsätalousministeriö \(mmm.fi\)](#)

Maa- ja metsätalousministeriö. (n.d.-e). *Maatalouspolitiikka*. [Maatalouspolitiikka - Maa- ja metsätalousministeriö \(mmm.fi\)](#)

Maa- ja metsätalousministeriö. (n.d.-g). *Maataloustukien merkitys*. [Maataloustukien merkitys - Maa- ja metsätalousministeriö \(mmm.fi\)](#)

Maa- ja metsätalousministeriö. (n.d.-d). *Manner-Suomen maaseudun kehittämisohjelma 2014–2020*. [Manner-Suomen maaseudun kehittämisohjelma 2014–2020 - Maa- ja metsätalousministeriö \(mmm.fi\)](#)

Maa- ja metsätalousministeriö. (n.d.-a). *Markkinajärjestelyt*. [Markkinajärjestelyt - Maa- ja metsätalousministeriö \(mmm.fi\)](#)

Maa- ja metsätalousministeriö. (n.d.-f). *Tietoa Suomesta*. [Tietoa Suomesta - Maa- ja metsätalousministeriö \(mmm.fi\)](#)

Maa- ja metsätalousministeriö. (n.d.-c). *Tuotantosidonnainen tuki*. [Tuotantosidonnainen tuki - Maa- ja metsätalousministeriö \(mmm.fi\)](#)

Maa- ja metsätalousministeriö. (2017). *Viljelijätukien merkitys suomalaisessa ruuantuotannossa* [Power Point- esitys]. [Viljelijätukien merkitys suomalaisessa ruuantuotannossa, yksikön pääl... \(slideshare.net\)](#)

Maa- ja metsätalousministeriö. (2022). *Suomen CAP-suunnitelma 2023–2027* [PowerPoint]. [CAP27-uudistus \(mmm.fi\)](#)

Markkola, P., Roiko-Jokela, H., Granberg, L., Niemelä, J., Haapala, P., Vihinen, H., Siiskonen, P., Seppelin, M., Heinonen, S., Laurila, I. (2004). *Suomen maatalouden historia III*. Gummerus kirjapaino Oy.

Modigt, S. (n.d.). *Ilmaston näkökulmasta EU:n maatalouspolitiikan uudistus on pettymys*. [Ilmaston näkökulmasta EU:n maatalouspolitiikan uudistus on pettymys - Silvia Modig](#)

MTK. (N.d.). *Maatalouspolitiikka*. [Maatalouspolitiikka - MTK](#)

MTK. (2016). *Maataloustuilla tuotetaan puhdasta suomalaista ruokaa*. [Maataloustuilla tuotetaan puhdasta suomalaista ruokaa | Maa- ja Metsätaloustuottajain Keskusliitto MTK ry \(sttinfo.fi\)](#)

- MTK-Varsinainen-Suomi. (2022). *Uusi CAP-ohjelma käytäntöön 2023 alkaen* [webinaari].
Youtube. [Uusi CAP-ohjelma käytäntöön 2023 alkaen - YouTube](#)
- Mustialan kartano. (2020). *Mustialan historiaa*. [Mustialan historiaa – Mustialankartano.fi](#)
- Mustialan luomutila. (n.d-a). *Tervetuloa Mustialan opetus- ja tutkimusmaatilalle*.
[PELTOLOHKOT – Mustialan peltolohkot \(mustialanluomutila.fi\)](#)
- Mustialan luomutila. (n.d.-b). *Tuotanto*. [Tuotanto – PELTOLOHKOT \(mustialanluomutila.fi\)](#)
- Myhrman, R. & Heikkilä, T. (1996). *Maatalouden sopeutumistarve EU-jäsenyyteen*.
[D:20020408180725 \(doria.fi\)](#)
- Negre, F. (2022). *Yhteinen maatalouspolitiikka (YMP) ja perussopimus*. Euroopan
Parlamentti. [Yhteinen maatalouspolitiikka \(YMP\) ja perussopimus | Faktatietoja Euroopan unionista | Euroopan parlamentti \(europa.eu\)](#)
- OP-Media. (2022). *Tämä jokaisen tulisi tietää EU:n maatalouspolitiikan uudistuksesta*. [Tämä jokaisen tulisi tietää EU:n maatalouspolitiikan uudistuksesta | OP Media \(op-media.fi\)](#)
- Pirkanmaan ELY-keskus. (2022). *CAP-aluekoulutuskierron syyskuu 2022* [webinaari].
YouTube. [CAP27 muutokset - Pirkanmaan viljelijätuki-info Lempäälässä 13.12.2022 - YouTube](#)
- Pohjois-Karjalan ELY-keskus. (2023). *CAP27-ohjelmakausi käynnistyy, yleisinfo 26.1.2023* [webinaari]. YouTube. [CAP27-ohjelmakausi käynnistyy, yleisinfo 26.1.2023 - YouTube](#)
- ProAgria. (2022). *CAP 27 – valinnat ja vaihtoehdot viljelyyn, osa 1* [PowerPoint].
[Esimateriaalin otsikko \(proagria.fi\)](#)
- Rahja, T. (2023). *Tukiopas 2023*. [Tukiopas 2023-2.pdf \(siikalatva.fi\)](#)

Ruokavirasto. (2022). *Valmistaudu vuoteen 2023*. [9. Valmistaudu vuoteen 2023 - Ruokavirasto](#)

Ruokavirasto. (2023a). *Ekojärjestelmätuki*. [Tiivistelmä: ekojärjestelmätuki - Ruokavirasto](#)

Ruokavirasto. (2023b). *Luonnonmukaisen tuotannon korvaus*. [Tiivistelmä: luonnonmukaisen tuotannon korvaus 2023 -tiivistelmä - Ruokavirasto](#)

Ruokavirasto. (2023c). *Mobiilisovellus käyttöön peltotukien hakua varten – Vipu-mobiili saatavilla sovelluskaupoista*. [Mobiilisovellus käyttöön peltotukien hakua varten – Vipu-mobiili saatavilla sovelluskaupoista - Ruokavirasto](#)

Ruokavirasto. (2023d). *Ympäristökorvaus*. [Tiivistelmä: ympäristökorvaus 2023 - Ruokavirasto](#)

Uusimaaseutu Nylandsbygd. (2022). *Uudenmaan alueen CAP- kierros, osa 2* [webinaari]. YouTube. [Osa 2, Uudenmaan CAP-aluekierros - YouTube](#)

Valtioneuvosto. (n.d.). *Kuvaus Suomen CAP- suunnitelman 2023–2027 toimenpiteistä*. [Kuvaus Suomen CAP-suunnitelman 2023–2027 toimenpiteistä \(valtioneuvosto.fi\)](#)

Valtioneuvosto. (2021). *Komissiolta uusi päätös pohjoisesta tuesta – vakaa kokonaisuus jatkuu myös tulevina vuosina*. [Komissiolta uusi päätös pohjoisesta tuesta – vakaa kokonaisuus jatkuu myös tulevina vuosina \(valtioneuvosto.fi\)](#)

Valtioneuvosto. (2023). *Hallitus vahvisti vuoden 2023 keskeiset kansalliset maataloustuet*. [Hallitus vahvisti vuoden 2023 keskeiset kansalliset maataloustuet \(valtioneuvosto.fi\)](#)

Yhdistyneet Luomutuottajat Ry. (2023). *Luomukorvaus 2023*. [Luomukorvaus 2023 - Yhdistyneet Luomutuottajat ry](#)

Liite 1. Vertailuvuosien tukilaskelmat vierekkäin.

2022				2023			
Tuki	e/ha	Pinta-ala ha	Loppusumma	Tuki	e/ha	Pinta-ala ha	Loppusumma
Perustuki	122,9	185,18	22 758,62e	Perustulotuki	138,56	187,32	22 955,05e
Viherryttämistuki	74,5	185,18	13 795,91e	Uudelleenjakotulotuki	17,68	50	884e
Peltokasvipalkkio		20,96	1 961,26e	Erikoiskasvipalkkio	110	18	1 980e
Ruis	74,5	3,58	266,71e	Peltokasvit	110	18	1 980e
Öljy- ja valkuaiskasvit	97,5	17,38	1 694,55e	Ekोजärjestelmätuki			5 443,7e
				Luonnonhoitonurmet	65	4,98	323,7e
				Monimuotoisuuskasvit	300	0,4	120e
				Talviaikainen kasvipeitteisyys	50	100	5 000e
Suorat tuet yhteensä			38 515,79e	Suorat tuet yhteensä			31 262,75e
Luonnonhaittakorvaus			49 995,96e	Luonnonhaittakorvaus			39 270,27e
Korvauskelpoiset kasvit	213	183,88	39 166,44e	Korvauskelpoiset kasvit	212,95	184,41	39 270,27e
Kotieläinchorotus	58,8	183,88	10 829,52e	Ympäristökorvaus			17 975,85e
Ympäristökorvaus			24 964,90e	Tilakohtaiset toimenpiteet	45	176,13	7 925,85e
RTK peltoviljelykasvit	54	175,63	9 484,02e	Kiertotalouden edistäminen	37	100	3 700e
Lietelannan sijoittaminen peltoon	40	107,23	4 289,20e	Suojavyöhykkeet	350	2,9	1 015e
Suojavyöhykkeet	500	4,45	2 225e	Luonnonhoitopellot	120	3,8	456e
Luonnonhoitopellot	120	3,8	456e	Kerääjäkasvit	100	21,88	2 188e
Kerääjäkasvit	100	21,88	2 188e	Talviaikainen kasvipeitteisyys	36	175,63	6 322,68e
Talviaikainen kasvipeitteisyys	36	175,63	6 322,68e	Luomukorvaus	290	176,13	51 077,7e
Luomukorvaus	294	176,5	51 891e	Kasvintuotanto	160	176,13	28 180,8e
Kasvintuotanto	160	176,5	28 240e	Kotieläinchorotus	130	176,13	22 896,9e
Kotieläinchorotus	134	176,5	23 651e	Ympäristösopimus	460	3,64	1 674,4e
Ympäristösopimus	450	3,46	1 638e	Maatalousluon. hoitosopimus	460	3,64	1 674,4e
Maatalousluon. hoitosopimus	450	3,46	1 638e	Kehittämistuet yhteensä			109 998,22e
Kehittämistuet yhteensä			128 489,87e	Kaikki tuet yhteensä			141 260,97e
Kaikki tuet yhteensä			167 005,66e				