

SAVONIA

ammattikorkeakoulu

OPINNÄYTETYÖ - AMMATTIKORKEAKOULUTUTKINTO
TEKNIIKAN JA LIIKENTEEN ALA

SÄÄKSIN UIMARANTARAKENNUSTEN KEHITTÄMINEN

Nurmijärven kunta

TEKIJÄ Nora Breiling

Koulutusala Tekniikan ja liikenteen ala			
Tutkinto-ohjelma Rakennusarkkitehdin tutkinto-ohjelma			
Työn tekijä Nora Breiling			
Työn nimi Sääksin uimarantarakennusten kehittäminen			
Päiväys	15.5.2022	Sivumäärä/Liitteet	39/12
Toimeksiantaja/Yhteistyökumppani Nurmijärven kunta			
Tiivistelmä			
<p>Opinnäytetyön tarkoituksena oli kehittää Sääksin uimarannan aluetta ja sen rakennuksia. Suunnittelukokonaisuus koostui kolmesta eri suunnittelukohteesta: Tehtävänä oli tuottaa uimarannasta päivitetty aluesuunnitelma, luonnostasoiset muutostyösuunnitelmat olemassa olevasta rantakahvilasta ja luonnostasoiset piirustukset uudesta valvomo-saunarakennuksesta. Tavoitteena oli saada ranta aktiiviseen ympärivuotiseen käyttöön. Suunnittelussa haluttiin kiinnittää erityisesti huomiota saunojen yhdenvertaisuuteen esimerkiksi esteettömyysasioissa ja ottaa huomioon alueen rakennusten historia. Muutostöiden tavoitteena oli parantaa rakennuksen tilojen ja niiden välisten yhteyksien toimivuutta. Opinnäytetyön tilaajana toimi Nurmijärven kunta.</p> <p>Opinnäytetyössä käsiteltiin eri suunnittelukohteiden suunnitteluprosesseja vaiheittain. Päivitettyyn aluesuunnitelmaan asemoitiin uusille toiminnoille vaaditut rakennukset, lisättiin tarvittavia kulkuväyliä ja autopaikoituskia. Rantakahvilasta tehtiin lähtötietomalli paikan päällä otettujen mittojen pohjalta. Käyttäjien toiveiden ja lähtötietomallin pohjalta tehtiin rakennuksen muutossuunnitelmat purkupiirustuksineen. Valvomo-saunarakennuksesta tuotettiin luonnostasoiset suunnitelmat vanhan olemassa olevan pukutilarakennuksen tilalle. Rantakahvilan asiakastilan muutoksista ja uudesta valvomo-saunarakennuksesta tehtiin tarvittavien piirustusten lisäksi havainnekuvia. Opinnäytetyöstä tuotettiin suunnitelmaplanssit sekä tilaajalle palautettavat piirustukset asiakirjaluetteloihin, mitkä ovat tämän opinnäytetyön liitteenä.</p> <p>Työn lopputuloksena saatiin toteutuskelpoiset luonnostason alue-, muutostyö ja uudisrakennussuunnitelmat. Alueelle sijoitettujen uusien toimintojen ansiosta ranta-alueen ympärivuotista käyttöä saatiin tehostettua. Olemassa olevan rantakahvilan kokonaisuutta saatiin parannettua käyttäjien tarpeiden mukaisiksi. Uudesta valvomo-saunarakennuksesta laadittiin luonnossuunnitelmat ja tilaohjelma. Opinnäytetyössä tuotetut suunnitelmat antavat selkeän ja luontevan pohjan jatkosuunnittelulle.</p>			
Avainsanat Uimaranta, sauna, kahvila, korjausrakentaminen, aluesuunnittelu, esteettömyys			

Field of Study Technology, Communication and Transport	
Degree Programme Degree Programme in Construction Architecture	
Author Nora Breiling	
Title of Thesis Development of the Sääksi Beach Buildings	
Date 15 May 2022	Pages/Appendices 39/12
Client Organisation /Partners Municipality of Nurmijärvi	
<p>Abstract</p> <p>The aim of this thesis was to develop the Sääksi beach area and its buildings consisting of three separate topics. The task was to produce a new beach area plan, alteration draft plans of the existing beach café building, and draft plans for the new lifeguard building and sauna building. The main goal was that the beach could be used all year round. It was found important to invest in equality of the bathers for example in terms of accessibility. Also, in designing a new building it was important to bear in mind the history of the area. The goal of the alteration plans of the café building was to improve the functionality of its spaces and their connections. The thesis was commissioned by the municipality of Nurmijärvi.</p> <p>The stages of the design process of the separate topics were discussed in the thesis. The needed buildings for the new beach functions were placed on the updated area plan together with the necessary routes and parking spots. A digital 3D-model of the beach café building was made based of the dimensions taken on site. The building's alteration plans and demolition drawings were made based on the digital 3D-model and the wishes of the café's operator. Draft plans for the new lifeguard building and sauna building were made for replacing the existing one. Visualization photos were made of the new building and the café's customer area. In addition, the final design presentation posters and drawings to be returned to the client were created.</p> <p>As a result, an updated area plan, alteration plans for the café building and draft plans for the new lifeguard building and sauna building were created and they are implementable. Due to the placing of the new beach functions, the year-round use of the beach was enhanced. The functions of the beach café were improved to meet their current needs. A room program and draft plans were made regarding the new lifeguard building and sauna building. The designs produced in the thesis give a solid and natural base for further planning.</p>	
<p>Keywords Beach, sauna, café, reconstruction, area planning, accessibility</p>	

SISÄLTÖ

1	JOHDANTO	7
2	SUUNNITTELUN LÄHTÖKOHDAT JA TAVOITTEET	9
2.1	Nurmijärven kunta	9
2.2	Sääksin uimaranta	9
2.3	Sidosryhmät	11
2.4	Aluesuunnittelu	12
2.5	Kahvilarakennus.....	12
2.6	Valvomo- ja saunarakennus.....	15
3	SUUNNITTELUPROSESSI.....	16
3.1	Aluesuunnittelu	16
3.1.1	Lähtötiedot.....	16
3.1.2	Maastomalli.....	17
3.1.3	Valmis aluesuunnitelma.....	19
3.2	Kahvilan muutostyöt	21
3.2.1	Lähtötiedot.....	21
3.2.2	Rakennuksen lähtötietomalli	21
3.2.3	Tarveselvitys	22
3.2.4	Alustavat luonnokset.....	23
3.2.5	Lopputulos	25
3.3	Valvomo- ja saunarakennus.....	28
3.3.1	Lähtötiedot.....	28
3.3.2	Alustavat luonnokset.....	28
3.3.3	Ensimmäinen luonnos	31
3.3.4	Lopputulos	32
4	YHTEENVETO JA POHDINTA	36
	LÄHTEET	37
	LIITE 1: LUONNOSSUUNNITELMAT	39
	LIITE 2: SUUNNITELMAPLANSSIT	39

KUVALUETTELO

KUVA 1. Kuvaleike Nurmijärven karttapalvelusta. Kiljavan kylä; Sääksin uimaranta on merkitty punaisella. (Nurmijärven karttapalvelu, 2022.)	8
KUVA 2. Nurmijärven sijainti Uudellamaalla (Maaseudun tulevaisuus 2019).....	9
KUVA 3. Uudenmaan sijainti Suomen kartalla (Mökkihaku.fi).....	9
KUVA 4. Kuvaleike Nurmijärven kunnasta; Sääksin uimarannan sijainti on merkitty keltaisella. (Nurmijärvi)	10
KUVA 5. Sääksin uimaranta kesällä (Iltalehti 2021).....	10
KUVA 6. Uimaranta-alueen opaste (Breiling 2022)	11
KUVA 7. Sääksin uimaranta talvella (Breiling 2022)	12
KUVA 8. Rannan suunnasta otettu valokuva olemassa olevasta kahvilarakennuksesta (Breiling 2022).....	13
KUVA 9. Rantakahvilan asiakastila, loisteputkivalaisimet ja lautakatto (Breiling 2022)	14
KUVA 10. Kahvilarakennuksen vanhan taukotilan värikkäistä seinistä (Breiling 2022)	14
KUVA 11. Asiakastilan seinämaalaukset (Breiling 2022)	14
KUVA 12. Olemassa oleva pukutilarakennus (Breiling 2022)	15
KUVA 13. Pukutilarakennuksen julkisivujen värimaailma (Breiling 2022).....	15
KUVA 14. Kuvaleike Nurmijärven karttapalvelusta, Natura 2000 -alueet on merkitty ruuduin (Nurmijärven karttapalvelu)	16
KUVA 15. Alueen ilmakehän kuva (Nurmijärvi 2022).....	17
KUVA 16. Kuvaleike maastomallista (Breiling 2022)	18
KUVA 17. Kuvaleike Revit-mallinnusohjelman "auringon asetukset" -valikosta, tarkoituksena oli tutkia kesän klo 19 iltauringon kulkua (Breiling 2022)	18
KUVA 18. Kuvaleikkeet kesäajan auringosta kello 12 ja kello 19 (Breiling 2022)	19
KUVA 19. Kuvaleikkeet talviajan auringosta kello 12 ja kello 19 (Breiling 2022)	19
KUVA 20. Sääksin uusi aluesuunnitelma (Breiling 2022)	20
KUVA 21. Rantakahvilan julkisivusta ja sen ympäristöstä (Breiling 2022).....	21
KUVA 22. Rantakahvilan mittaukset (Breiling 2022).....	22
KUVA 23. Kahvilarakennuksen pohjapiirros lähtötilanteessa (Breiling 2022)	22
KUVA 24. Kahvilarakennuksen lähtötietotilaohjelma (Breiling 2022)	23
KUVA 25. Kahvilan muutostyöversio 1 (Breiling 2022)	24
KUVA 26. Kahvilan muutostyöversio 2 (Breiling 2022)	24
KUVA 27. Kahvilan muutostyöversio 3 (Breiling 2022)	25
KUVA 28. Kahvilarakennuksen lopulliset muutostyösuunnitelmat (Breiling 2022)	26
KUVA 29. Rantakahvilan asiakastilan havainnekuva (Breiling 2022)	27
KUVA 30. Alustava tilaohjelma valvomo-saunarakennuksesta (Breiling 2022)	28
KUVA 31. Käsin piirretty luonnos uimavalvojen tiloista (Breiling 2022)	29

KUVA 32. Toinen käsin piirretty versio uimavalvojien tiloista (Breiling 2022).	29
KUVA 33. Valvomo-saunan 1.luonnosversio (Breiling 2022).....	30
KUVA 34. Valvomo-saunan 2.luonnosversio (Breiling 2022).....	30
KUVA 35. Valvomo-saunan 3.luonnosversio (Breiling 2022).....	31
KUVA 36. Valvomo-saunan ensimmäinen luonnos (Breiling 2022).....	32
KUVA 37. Valmis pohjapiirros (Breiling 2022)	33
KUVA 38. Löylyhuoneiden pohjapiirros (Breiling 2022).....	34
KUVA 39. Rakennuksen leikkaus A-A (Breiling 2022)	34
KUVA 40. Rakennuksen julkisivut (Breiling 2022)	35
KUVA 41. Havainnekuva valvomo-saunarakennuksesta rantakahvilan suunnalta (Breiling 2022)	35

1 JOHDANTO

Opinnäytetyön aiheena on Nurmijärven Sääksin uimarantarakennusten ja -alueen kehittäminen. Keskeisenä tavoitteena on kehittää rannan toimintoja siten, että se saadaan ympärivuotiseen käyttöön. Työn tilaajana toimii Nurmijärven kunta. Suositettu uimaranta sijaitsee Nurmijärvellä Kiljavan kylässä (KUVA 1) ja sen kaunista hiekkarantaa ympäröi mäntymetsä.

Opinnäytetyön raportti koostuu kolmesta suunnittelukohteesta; aluesuunnittelutehtävästä, olemassa olevan rantakahvilan muutostyösuunnittelusta sekä uuden sauna-valvomorakennuksen luonnossuunnittelusta. Aluksi käsitellään eri suunnittelukohteiden suunnittelun lähtökohtia ja tavoitteita. Osion jälkeen käydään läpi suunnitteluprosessin kulkua suunnittelukohteittain, jonka jälkeen seuraa pohdintaosuus.

Sääksin uimaranta-alueesta tuotetaan päivitetty aluepiirros, johon sijoitetaan uudet rakennukset ja niiden kulkuyhteydet. Olemassa olevaa 50-luvun rantakahvilaa nykyaikaistetaan ja sen tilojen välisiä yhteyksiä parannetaan. Rakennus mitataan ja siitä tuotetaan lähtötilanne- ja purkupiirustusten lisäksi uusi pohjapiirros. Alueella oleva vanha pukutilarakennus on tarkoitus purkaa ja sen tilalle suunnitellaan uusi rakennus uimavalvojen tiloilla ja saunalla. Suunnitteluratkaisuissa hyödynnetään ja korostetaan alueen ja olemassa olevien rakennusten piirteitä ja tunnelmaa. Etenkin uudisrakennuksen suunnittelussa halusin keskittyä yhdenvertaisuuteen. Yhdenvertaisuudella (Yhdenvertaisuus.fi) tarkoitetaan kaikkien ihmisten samanarvoisuutta, riippumatta esimerkiksi heidän iästänsä, kansallisuudesta, etnisyydestä tai terveydentilasta. Suunnittelussa halutaan kiinnittää erityisesti huomiota käyttöturvallisuuteen ja esteettömyyteen.

Tilaajalle palautettaviin aineistoihin kuuluu sovitusti pdf-muodossa koko opinnäytetyön asiakirjaluettelo, aluepiirros, tilaohjelma sauna-valvomorakennuksesta, asemapiirros, pohjapiirros ja julkisivut. Samassa asiakirjaluettelossa esitettiin kahvilan pohjapiirrokset. Tilaajalle palautettiin uusista uimavalvojen tiloista ja saunasta pohjapiirros, asema- ja aluepiirrokset ja julkisivut myös dwg-muodossa. Koko opinnäytetyöstä tehtiin teknisten piirustusten lisäksi myös suunnitelmaplanssit.

Opinnäytetyön aihe koostui useasta eri suunnittelukohteesta, ja tarjosi siten monipuoliset mahdollisuudet kehittää alue- ja muutostyösuunnittelutaitoja. Työstä teki mielekkään myös, että korjausrakentamisen lisäksi työssä pääsi suunnittelemaan myös uudisrakennuksen. Koska kohteena on julkinen uimaranta, suunnittelussa panostettiin käyttömukavuuden ja tarkoituksenmukaisuuden lisäksi myös esteettömyyteen ja käyttöturvallisuuteen.



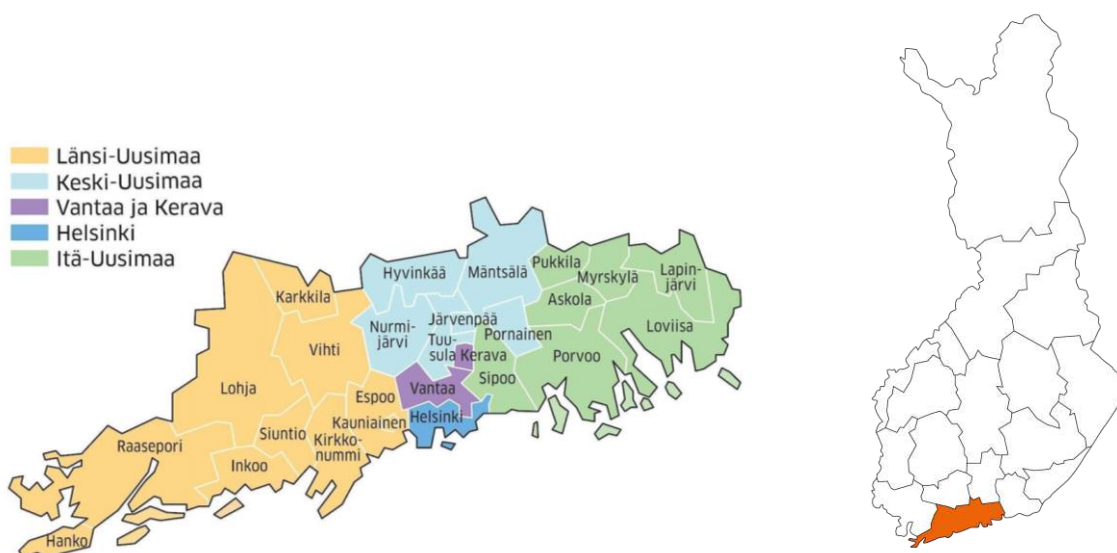
KUVA 1. Kuvaleike Nurmijärven karttapalvelusta. Kiljavan kylä; Sääksin uimaranta on merkitty punaisella. (Nurmijärven karttapalvelu, 2022.)

2 SUUNNITTELUN LÄHTÖKOHDAT JA TAVOITTEET

2.1 Nurmijärven kunta

Opinnäytetyön tilaajana toimii Nurmijärven kunta ja työn yhteyshenkilönä on kunnan kiinteistökehityspäällikkö Ville Könönen. Nurmijärven kunta sijaitsee läntisellä Keski-Uudellamaalla parhaimmillaan puolen tunnin ajomatkan päässä Helsingistä. Nurmijärven kuntaesitteestä poimitujen tietojen mukaan kunnassa asuu lähes 43 000 asukasta ja on siten asukasmäärältään Suomen suurin kunta. Nurmijärvi on luonnonläheinen ja pientalovaltainen kunta, jonka suurimmat taajamat ovat Klaukkala, Kirkonkylä ja Rajamäki. Maapinta-alaltaan Nurmijärvi on 361,87 km². (Nurmijärvi 2018.) Koska lähes kolmannes kunnan asukkaista on lapsia ja opiskelijoita, on erityisen tärkeää panostaa erilaisiin nuoriso- ja liikuntapalveluihin. (KUVA 2; KUVA 3.)

Kunnassa valvottuja uimarantoja on kaksi kappaletta sekä uimapaikkoja, ilman uinninvalvontaa, on neljä kappaletta. Kunnan ainoa virallinen talviuintipaikka sijaitsee Klaukkalassa taajamassa Tiiran uimarannassa (Nurmijärvi 2018). Yleisiä rantasauvoja Nurmijärvellä ei vielä ole, etenkin siksi suunnittelussa on tärkeää keskittyä Sääksin saunan yhdenvertaisuuteen ja saavutettavuuteen.

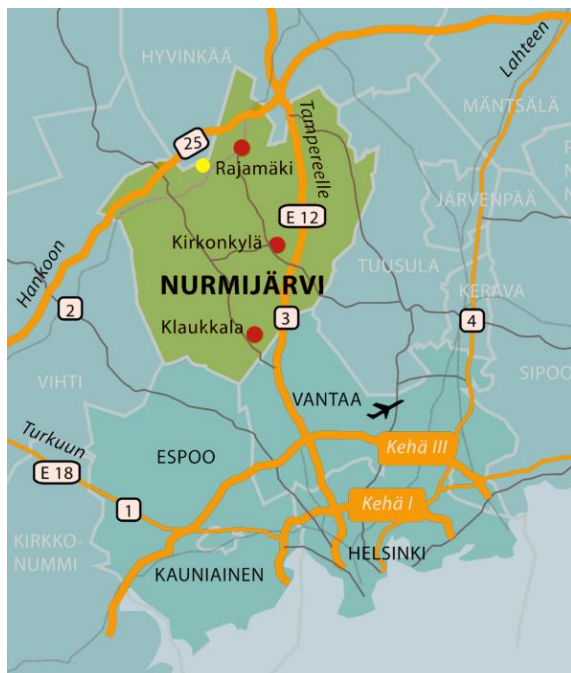


KUVA 2. Nurmijärven sijainti Uudellamaalla (Maaseudun tulevaisuus 2019).

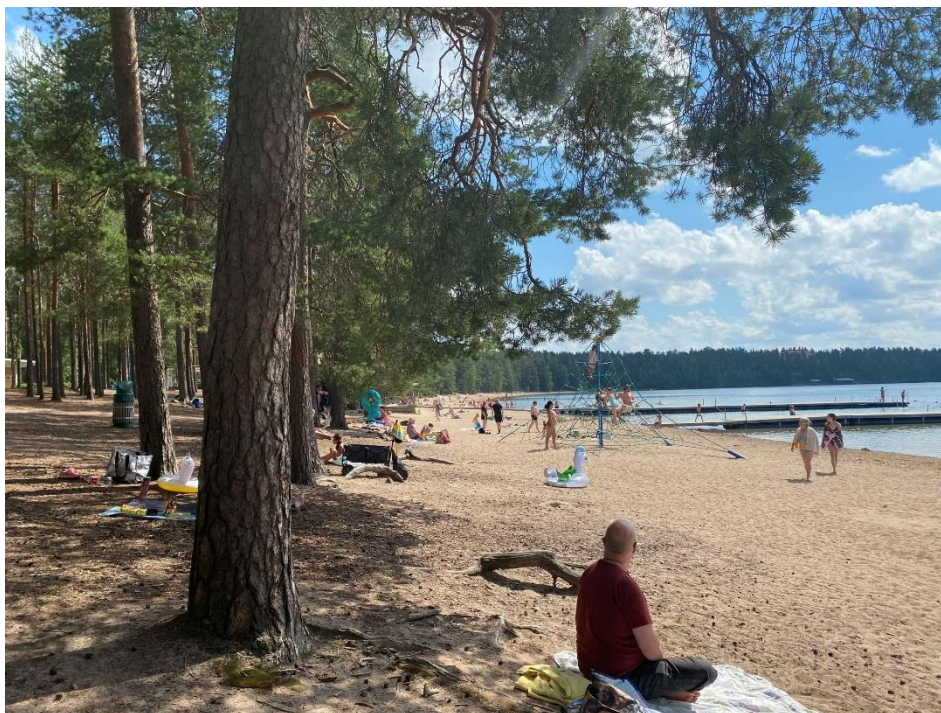
KUVA 3. Uudenmaan sijainti Suomen kartalla (Mökkihaku.fi).

2.2 Sääksin uimaranta

Sääksin uimaranta sijaitsee Kiljavan kylässä, joka puoleensa sijaitsee Nurmijärven kunnan luoteisosassa, aivan Hyvinkään kaupungin rajalla (KUVA 4). Sääksin uimaranta sijaitsee Sääksjärven koillisosassa, joten aurinko paistaa sinne lähes koko päivän ajan. Ranta on tunnettu sen kirkaasta vedestä ja kauniista hiekkarannasta ja siksi se onkin yksi Etelä-Suomen suosituimmista uimarannoista (KUVA 5). Kävijämäärä voi helteisenä kesäviikonloppuna olla jopa 3000 henkeä. (Järviwiki 2019.)



KUVA 4. Kuvaleike Nurmijärven kunnasta; Sääksin uimarannan sijainti on merkitty keltaisella. (Nurmijärvi)



KUVA 5. Sääksin uimaranta kesällä (Iltalehti 2021)

Sääksin uimaranta-alue on tällä hetkellä aktiivisimmillaan kesäkaudella, mutta rannan välittömässä läheisyydessä sijaitsevalla Kiljavannun ulkoilualueella riittää myös talvisin ulkoilijoita. Kunnan nettisivujen mukaan uimarannasta löytyy kahden rantalentopallokentän ja koripallokentän lisäksi lasten leikkialue sekä valvotulla laiturialueella on nuorten suosima hyyptorni. Pituutta Sääksin hiekkarannalla on liki 300 m (KUVA 5). Uimarannalla on pukeutumissuojien ja ulkosuihkun lisäksi vanha pukutilarakennus, jonka yhteydessä sijaitsee uimavalvojen valvomo. Alueen pukeutumissuojia ja ulkosuihkua voi käyttää ympäri vuorokauden, mutta pukutilarakennus on auki ainoastaan uinninvalvonnan aikana. (Nurmijärvi 2018.) Rannassa on myös lämmin WC-rakennus ja noin 1950-luvulla rakennettu kahvilarakennus, joka on avoinna ainoastaan kesäkaudella, yleensä koulujen kesälomien

alkamisesta kesän loppuun asti säävarauksella. Talviuinnin mahdollisuuksista on tiedusteltu aktiivisesti kunnassa, joten talviuinnista kiinnostuneita uimareita tiedetään olevan. (KUVA 6)



KUVA 6. Uimaranta-alueen opaste (Breiling 2022)

Nurmijärven Sääksjärvi on lähdepohjainen ja sen vesi vaihtuu maaperän kautta, siksi moottorikäyttöisten kulkuneuvojen käyttö järvellä on kiellettyä. Laakea Sääksjärvi on pinta-alaltaan noin 260 ha eli 2,6 km² ja sen suurin syvyys, riippuen vedenpinnankorkeudesta, on noin 7 m. Suurimmaksi osaksi järvi on 4 m syvyinen. Koska järvessä saattaa esiintyä järvisyyhyä, täytyy uimareilla olla mahdollisuus käydä suihkussa, myös pukutilarakennuksen ollessa kiinni. (Järviwiki 2019.)

Sääksin uimarantaan pääsee kävellen Kiljavannummen ulkoilureittejä pitkin, jotka ovat talvisin korvattu hiihtoladuilla. Sääksin hiekkarantaan ympäröi mäntymetsä ja sen välittömässä läheisyydessä sijaitsevat esimerkiksi Kiljavan opisto ja sairaala, seurakuntien leirikeskukset, Lomakoti Kotoranta ja Suomen Arkkitehtiiliiton SAFAn Vähä-Kiljavan majoitustilat ja lomamajat. Arkkitehtiiliiton rakennukset ja Sääksin leirikeskus sijaitsevat Hyvinkään kaupungin puolella.

2.3 Sidosryhmät

Alueen olemassa oleva kahvilarakennus on Nurmijärven nuorisotoimen ylläpitämä. Ympäri vuoden työttömiä nuoria työllistetään nuorten työpajoihin ja muihin Nurmijärven hallintokuntiin (Nurmijärvi 2018). Kesällä nuoria työllistetään esimerkiksi Klaukkalan Tiiran rantakioskiin ja Sääksin rantakahvilaan, johon on tässä opinnäytetyössä suunniteltu muutostöitä. Nurmijärven kunnan ylläpitämistä ulkoilukenttien ja liikunta-alueiden kunnossapidosta vastaa Nurmijärven tekninen keskus.

Saunarakennuksen loppukäyttäjää on suunniteltu olemaan Nurmijärven Latu ja Polku ry. Järjestön nettisivujen mukaan he järjestävät tällä hetkellä avantouintia Kiljavan leirikeskuksella. Avantouinnin lisäksi he vuokraavat ulkoiluvälineitä ja järjestävät erilaisia ulkoilukursseja, esimerkiksi melontaa tai retkeilyä myös koko perheelle. Jäseniä Latu ja Polku ry:llä on tällä hetkellä yli 2100. (Nurmijärven Latu ry 2022.)

2.4 Aluesuunnittelu

Opinnäytetyön keskeisenä tavoitteena on saada uimarannan alue ja sen rakennukset aktiiviseen ympärivuotiseen käyttöön. Aluesuunnittelun tarkoituksena oli kartoittaa eri toimijoiden tarpeet ja toiveet esimerkiksi erilaisista uusista varastotiloista. Uusien varastotilojen myötä on tavoitteena helpottaa erilaisten alueen toimintojen, kuten hiihtolatuksen, ylläpitoa. Aluesuunnittelussa mietittiin myös vanhan rantakahvilan uudelle jätetuottilalle optimaalinen sijainti ja selvitettiin sen tilantarve laitteiluastioiden kokojen pohjalta. Uimarannan vanha pukutilarakennus (KUVA 7) tullaan purkamaan ja sen tilalle on tarkoitus sijoittaa uusi rakennus tilavilla pesutiloilla ja uimavalvomolla. Uudisrakennuksen sijainti täytyi valita priorisoiden uimavalvojen näkymät, mutta unohtamatta esteettömyyttä ja maaston korkoeroja. Alueen suunnittelussa oli tärkeää huomioida ilkvallan ennaltaehkäisy sekä alueen kaavamääräykset.



KUVA 7. Sääksin uimaranta talvella (Breiling 2022)

2.5 Kahvilarakennus

Sääksin uimarannan rantakahvilalla on nurmijärveläisille paljon tunnearvoa. Sillä on pitkä historia, minkä lisäksi se on ollut usean nurmijärveläisen nuoren ensimmäinen työpaikka. Kahvilarakennus on arvioitu rakennetuksi 1950-luvulla. Lämmöneristämättömyyden vuoksi se on ollut ainoastaan kesäkauskikäytössä. Rakennuksen tilat ja toiminnot eivät enää palvele käyttäjiänsä, joten muutostyösuunnittelun keskeisenä tavoitteena on parantaa rakennuksen sisäpuolisia tilayhteyksiä sekä tehostaa niiden toimivuutta. Kahvilarakennuksen muutostöissä täytyy huomioida sekä käyttäjien että tilaajan toiveet ja muistaa, että kahvilassa tuetaan nuorten työllistymistä. (KUVA 8)

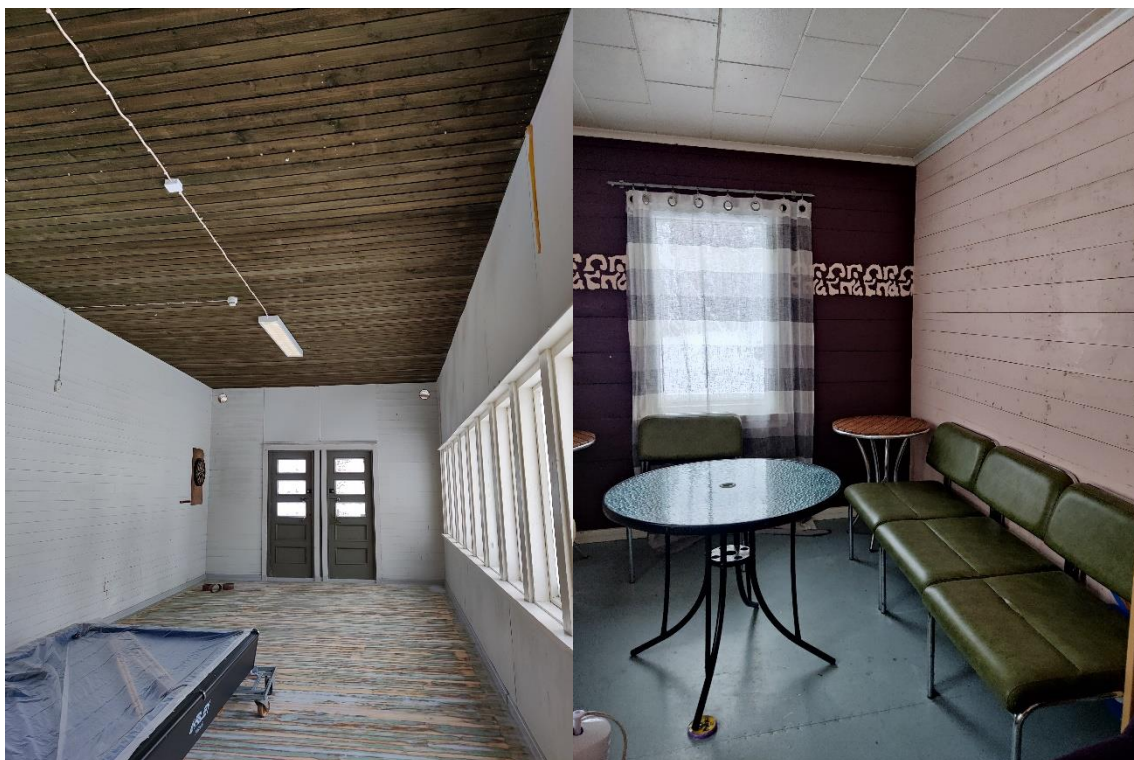
Jälleenrakentamisen aikakaudella, noin 1900-luvun puolivälissä, rakennukset ovat yleensä puurunkoisia ja niiden julkisivut ovat joko lautaverhottuja tai rapattuja. Niiden ominaispiirteisiin voi kuulua, että ne ovat yksikerroksisia ja kattomuoto on loiva harja- tai pulpettikatto. Rantakahvilan nauhaikkunat viittaavat funktionalismin aikaan, joiden oppeja noudatettiin vielä jälleenrakentamiskaudella. (Arkkitehtuurimuseo; Raksystems Group 2020.) (KUVA 8)



KUVA 8. Rannan suunnasta otettu valokuva olemassa olevasta kahvilarakennuksesta (Breiling 2022)

Rakennuksen olemassa olevat sosiaalilat eivät enää palvele käyttäjiänsä, sillä niissä ei ole tilaa pukukaapeille ja niiden WC- ja suihkutilat ovat ahtaat. Myös kahvilan keittiö on jäänyt pieneksi ja siihen toivottiin valmius toiminnan laajentamiseen. Rantakahvilan tilojen välisiä yhteyksiä on myös tarkoitus parantaa. Asiakastila on tarkoitus saada nykyaikaistettua ilman rakenteellisia muutoksia. Tilaan on rakenteilla uusi tarjoilutiski ja tilan lautalattia on tarkoitus hioa ja maalata tulevaa kesäkautta varten. Rakennuksessa on varastointitiloja suhteellisen paljon, mutta ne eivät ole päässeet tehokkaaseen käyttöön myös lastauslaiturille vievä ulko-ovi on todettu liian kapeaksi lastauslaiturille. Kahvilarakennuksen terassiin ja julkisivuihin ei ole suunniteltu muutostöitä, mutta piha-alueelle on haluttu sijoittaa uusi lukittava jättekatos, jossa on mahdollisuus jätteenlajittelulle.

Muutostöiden keskeisenä tavoitteena on suunnitella toimivampi tilakokonaisuus olemassa olevien ulkoseinien sisälle ja saada suuri muutos aikaiseksi, mahdollisimman pienillä muutostöillä. Suunnittelussa on tarkoitus säilyttää mahdollisimman pitkälle olemassa olevia rakenteita ja vesipisteitä. Koska tila on rajallista, on tärkeä saada kaikki neliöt tehokkaaseen käyttöön tinkimättä tilojen viihtyvyydestä ja toiminnallisuudesta. Muutostöiden suunnittelussa on myös tärkeä tunnistaa rakennukselle ominaisia, arvokkaita luonteenpiirteitä ja tuoda niitä suunnittelussa esiin ja erottaa aikakauteen kuulumattomat jälkikäteen lisätyt rakenteet. Näitä arvokkaita luonteenpiirteitä ovat esimerkiksi asiakastilan lautalattiat (KUVA 9) ja seinämaalaukset (KUVA 11) sekä sosiaalitilojen värikkäät seinät (KUVA 10), kun taas asiakastilan valaisinvalinnat (KUVA 9) voitaisiin valita rakennuksen luonteeseen sopivammiksi.



KUVA 9. Rantakahvilan asiakastila, loisteputkivalaisimet ja lautakatto (Breiling 2022)

KUVA 10. Kahvilarakennuksen vanhan taukotilan värikkäistä seinistä (Breiling 2022)



KUVA 11. Asiakastilan seinämaalaukset (Breiling 2022)

2.6 Valvomo- ja saunarakennus

Uimarannan vanhan pukutilarakennuksen tilalle toivottiin uutta rakennusta, jossa on entistä tilavammat pukeutumis- ja peseytymistila sekä sauna ja uudet uimavalvojen tilat. Vanha rakennus on pääsyt ränsistymään, minkä takia uimarit ole enää halukkaita käyttämään sitä (KUVA 12 ja KUVA 13). Uuden rakennuksen myötä tarkoituksena on järjestää talviuintia, jonka myötä ranta-alue saadaan ympärivuotiseen käyttöön. Alueen pukeutumissuojat ja ulkosuihku on kuitenkin tarkoitus säilyttää, jotta uimassa voidaan käydä myös uinninvalvonta-ajan ulkopuolella.

Koska opinnäytetyön keskeisenä tavoitteena on rannan ja sen rakennusten ympärivuotinen käyttö, oli tarkoituksena myös suunnitella valvomotilalle jokin talvikäyttö. Käyttäjärühmän pitkäaikaisena haaveena on ollut myös jonkunlaisen talvikioskin pyörittäminen, joten tässä opinnäytetyössä tutkittiin lisäksi myös kioskin sijoittamista rakennukseen.

Tilojen suunnittelussa noudatettiin Ympäristöministeriön astutuksia esteettömyydestä ja käyttöturvallisuudesta. Julkiset tilat ja niiden toiminnot on syytä suunnitella esteettömäksi, jotta niiden käyttö olisi ihmisille tasavertaista (Valtioneuvoston asetus rakennuksen esteettömyydestä 241/2017). Etenkin tiloissa, joissa on liukastumisen riski, kuten sauna ja pesuhuone, täytyy huomioida käyttöturvallisuuteen liittyvät seikat (Ympäristöministeriön asetus rakennuksen käyttöturvallisuudesta 1007/2017). Suunnittelussa on myös hyvä huomioida tilojen välisten yhteyksien toimivuus sekä puhtaan ja likaisen kulkuliikenteen erottaminen ja ilkvallan ennalta ehkäisy.



KUVA 12. Olemassa oleva pukutilarakennus (Breiling 2022)

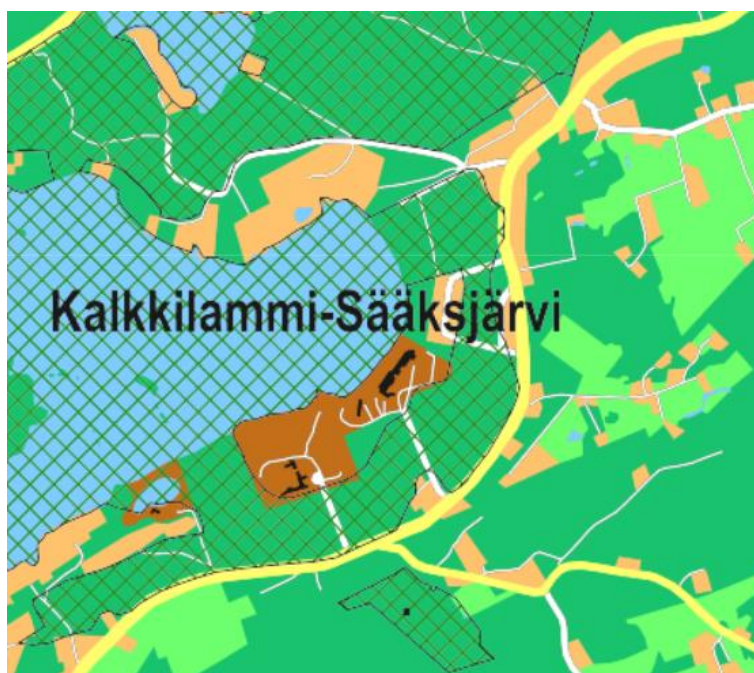
KUVA 13. Pukutilarakennuksen julkisivujen värimaailma (Breiling 2022)

3 SUUNNITTELUPROSESSI

3.1 Aluesuunnittelu

3.1.1 Lähtötiedot

Aluesuunnitteluprosessi alkoi tutkimalla aluetta ja sen mahdollisia kaavamerkintöjä ja -huomioita Nurmijärven karttapalvelusta. Uimarannan alue sijaitsee koko kunnan alueella voimassa olevalla oikeusvaikutuksettomalla yleiskaava-alueella (Nurmijärvi 2019). Sääksin uimaranta ja sen lähiympäristö kuuluvat pohjavesialueeseen ja se on merkitty Natura 2000 -merkinnällä (Nurmijärven karttapalvelu) (KUVA 14). Lisäksi alue ja sen lähiympäristö kuuluvat valtakunnalliseen Harjunsuojeluohjelmaan (Ympäristö.fi 2013).

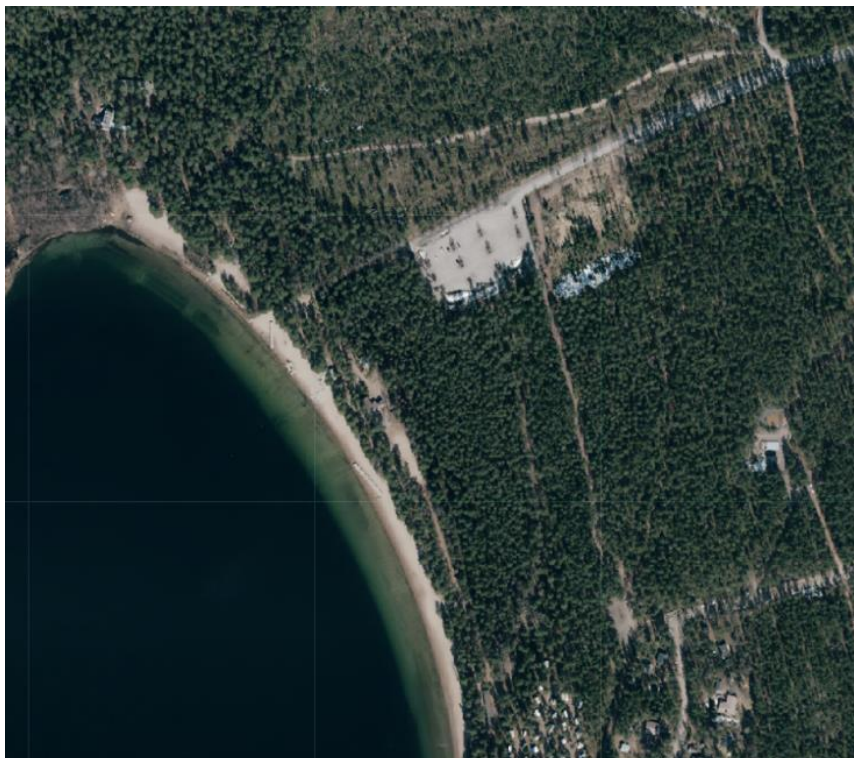


KUVA 14. Kuvaleike Nurmijärven karttapalvelusta, Natura 2000 -alueet on merkitty ruuduin (Nurmijärven karttapalvelu)

Pohjavesialueille rakentaessa täytyy huomioida uudisrakennuksen perustamistapa sekä muut maanrakennustyöhön liittyvät asiat. Esimerkiksi maahan liittyvistä rakennusmateriaaleista on tehtävä selvitys, joilla varmennetaan niiden vaarattomuus pohjavedelle. (Kuntaliitto 2022.)

Alueen luonnon monimuotoisuuden se on saanut Natura 2000 -merkinnän. Aluetta on kuvattu Natura 2000 -alueen suojeluperusteiden tiivistelmässä seuraavasti: "Natura 2000 -alue koostuu kolmesta erillisestä alueesta Hyvinkään ja Nurmijärven rajan tuntumassa. Se on luonnoltaan hyvin monipuolinen kokonaisuus. Alueella esiintyy useita harvinaisia letto-, lähteikkö-, harju- ja vesikasvilajeja." (Uudenmaan ympäristökeskus 2013.)

Yllä mainittujen lisäksi, Sääksin alue ja sen ympäristö kuuluvat myös Ympäristöministeriön valtakunnalliseen Harjunsuojeluohjelmaan. Harjut nähdään olennaisena osana suomalaista kansallismaisemaa. Etenkin vesistöihin laskeutuvat harjut ovat kulttuurihistoriallisesti arvokkaita. Harjujen säilyttämiselle on kulttuurihistoriallisen arvon lisäksi myös esimerkiksi geologiset, biologiset ja luonnonmaantieteelliset perusteet. (Ympäristöministeriö 1984.)



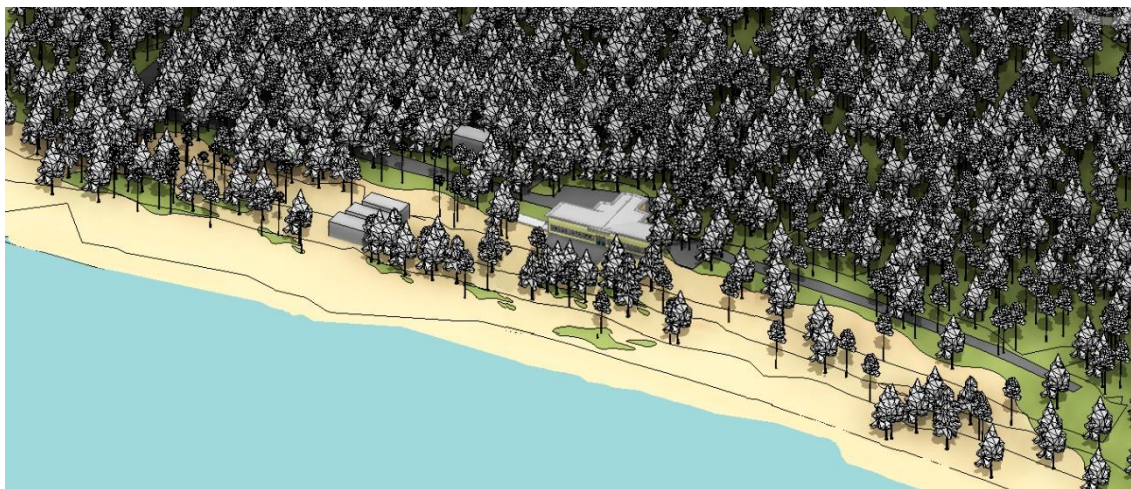
KUVA 15. Alueen ilmakekuva (Nurmijärvi 2022)

3.1.2 Maastomalli

Lähtötiedoiksi tilaajalta saatiin alueesta otettu ilmakekuva sekä dwg-muotoinen tiedosto pohjakartasta. Suunnittelutyö aloitettiin tekemällä alueen maastosta tietomalli Autodesk Revit 2022 -ohjelmaan, tuomalla sinne alueen dwg-tiedosto. Väyläviraston (2020) mukaan tietomallilla tarkoitetaan rakennelman tai rakennuksen ja niiden ominaisuustietojen esittämistä digitaalisessa 3-uloitteisessa muodossa. Alueen maaston tietomalliin lisättiin myös olemassa olevat kulkureitit ja rakennukset massoina. Ranta-alueen puustot lisättiin ilmakekuvan (KUVA 15) ja paikan päällä otettujen valokuvien pohjalta, pääosin havainnollistamaan alueen luonnetta.

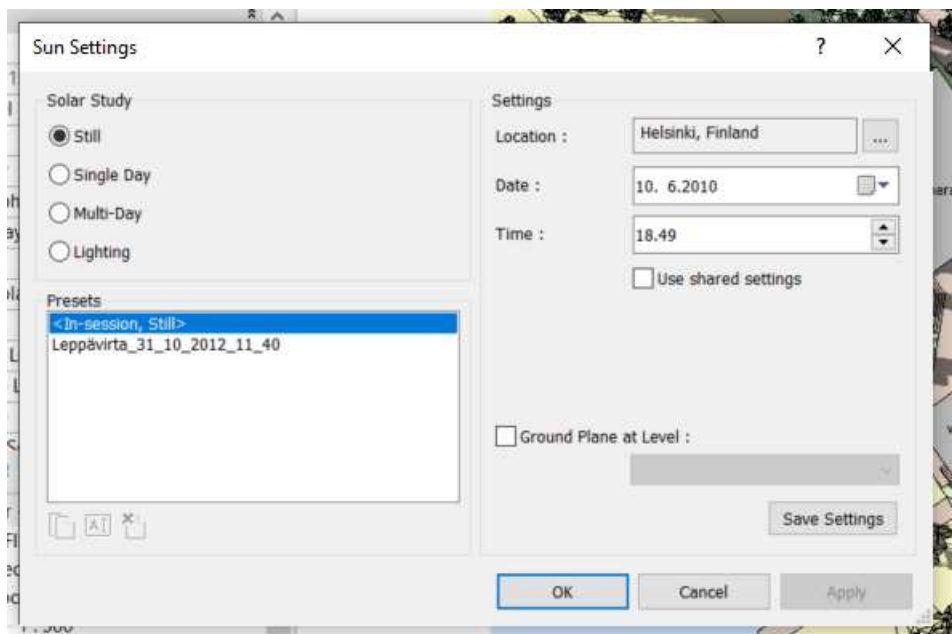
Alueen korkomaailmaa ja luonnetta tarkasteltiin maastomallin avulla, mikä oli oleellinen osa uudisrakennuksen suunnittelua (KUVA 16). Olemassa olevien rakennusten massoittelulla ja puuston mallintamisella tutkittiin auringon kulkua ja varjojen käyttäytymistä alueella. Työn loppuvaiheessa tehdyn

tietomallin avulla alueesta ja sen rakennuksista tehtiin myös havainnekuvia ja tarvittavat piirustukset.

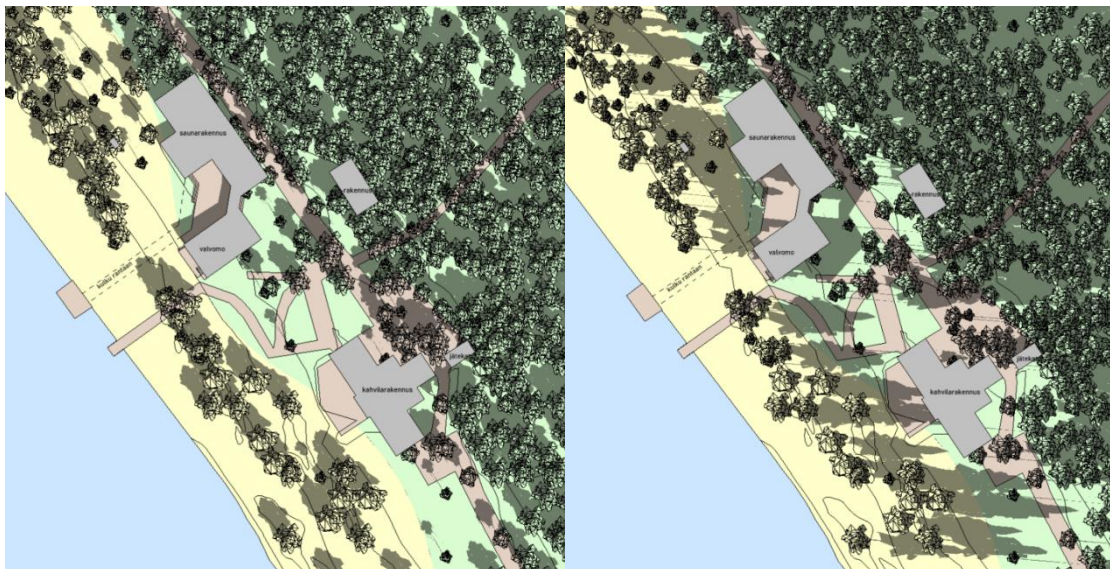


KUVA 16. Kuvaleike maastomallista (Breiling 2022)

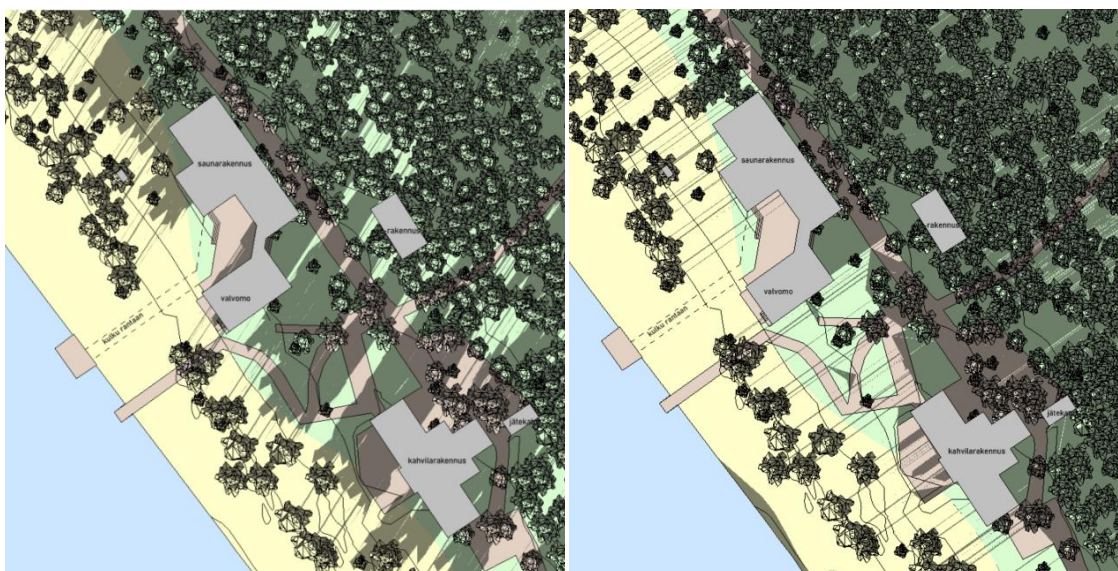
Auringon kulun tarkastelussa hyödynnettiin myös Revit-mallinnusohjelman omia auringonvaloa simuloivia työkaluja. Työkaluilla tutkittiin auringonvalon kulkua maastomallissa ja tarkasteltiin rakennuksista ja puustosta muodostuvien varjojen käyttäytymisiä ja pituuksia. Ohjelmassa kellon- ja vuodenaikoja voidaan säätää vapaasti (KUVA 17). Työkaluilla tutkittiin terrassin aurinkoisuutta kesä- ja talvikaudella. Kellonajoista valittiin noin klo 12 ja klo 19, sillä niiden arvellaan olevan kävijämääriltään vilkkaimpia (KUVA 18; KUVA 19).



KUVA 17. Kuvaleike Revit-mallinnusohjelman "auringon asetukset" -valikosta, tarkoituksena oli tutkia kesän klo 19 iltä-auringon kulkua (Breiling 2022)



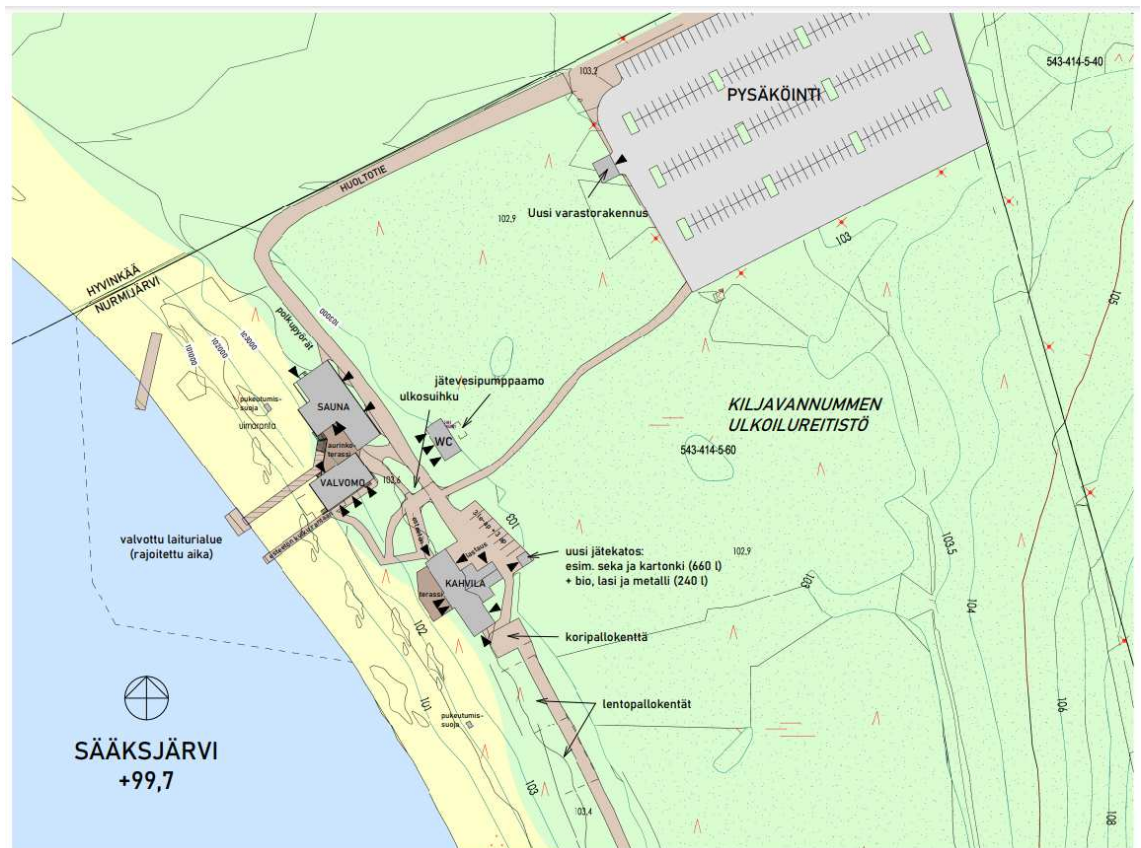
KUVA 18. Kuvaleikkeet kesäajan auringosta kello 12 ja kello 19 (Breiling 2022)



KUVA 19. Kuvaleikkeet talviajan auringosta kello 12 ja kello 19 (Breiling 2022)

3.1.3 Valmis aluesuunnitelma

Koska uimarannasta toivottiin mahdollisimman toimivaa ja tarkoituksenmukaista kokonaisuutta, uimaranta-alueen ja uudisrakennuksen suunnitteluprosessit tukivat toinen toisiaan. Suunnittelualueelle, pysäköintialueen lähelle, sijoitettiin uusi noin 35 m² suuruinen varistorakennus Nurmijärven Latu ja polku ry:n käyttöön. Sijoittaminen pysäköintialueen läheisyyteen helpottaa latujen kunnossapitoa. Kahvilarakennuksen uusi jätekatos sijoitettiin rakennuksen taakse autopaikoitusten läheisyyteen. Katoksen sijainti ja avautumissuunta on katsottu käyttäjille ja jätekuljetukselle mahdollisimman helppokäyttöiseksi (RT 69-11190 Asuinkiinteistöjen jätehuolto. 2015). Vanhojen autopaikoitusten rinnalle saatiin lisäksi vielä yksi liikuntarajoitteiselle mitoitettu autopaikka. Alueen olemassa olevat kulkuväylät on säilytetty ja alueelle on lisätty ainoastaan uudet välttämättömät reitit. Näitä ovat esimerkiksi saunarakennuksesta rantaan kulkeva väylä avantouimareita varten. Uusi valvomo- ja saunarakennus on sijoitettu alueelle siten, että uimavalvojiilla olisi parhaimmat mahdolliset näkymät valvotulle uima-alueelle (RT 97-10942 Uimarannat ja talviuintipaikat. 2008). (KUVA 20)



KUVA 20. Sääksin uusi aluesuunnitelma (Breiling 2022)

3.2 Kahvilan muutostyöt

3.2.1 Lähtötiedot

Rantakahvilasta ei ole olemassa olevia piirustuksia, mutta sen arvellaan olevan rakennettu 50-luvulla (KUVA 21). Rakennuksesta tehtiin lähtötietomalli Revit-ohjelmaan paikan päällä otettujen mittausaineistojen pohjalta. Lähtötietomallin pohjalta oli helppo tehdä erilaisia muutostyöhön liittyviä suunnitteluratkaisuja sekä tuottaa tarvittavia piirustuksia. Yleisten tietomallivaatimusten (BuildingSMART Finland 2012) mukaan olemassa olevan rakennuksen tietomallista käytetään nimitystä ”inventointimalli”. Inventointimallia tehdessä täytyy muistaa rakennuksen olevan vanha, joten sen rakenteet ovat saattaneet elää tai alun perin olla rakennettu hieman vinoon. Tarkoituksena ei ole saavuttaa täydellistä mittatarkkuutta, joten mittapoikkeamia voidaan sallia. Muutostöiden toteutuessa mitat kannattaa aina tarkistaa paikan päällä. (BuildingSMART Finland 2012.) Opinnäytetyössä kahvilarakennuksen mittausaineiston pohjalta tehtyä tietomallia käsitellään nimityksellä ”lähtötietomalli”.



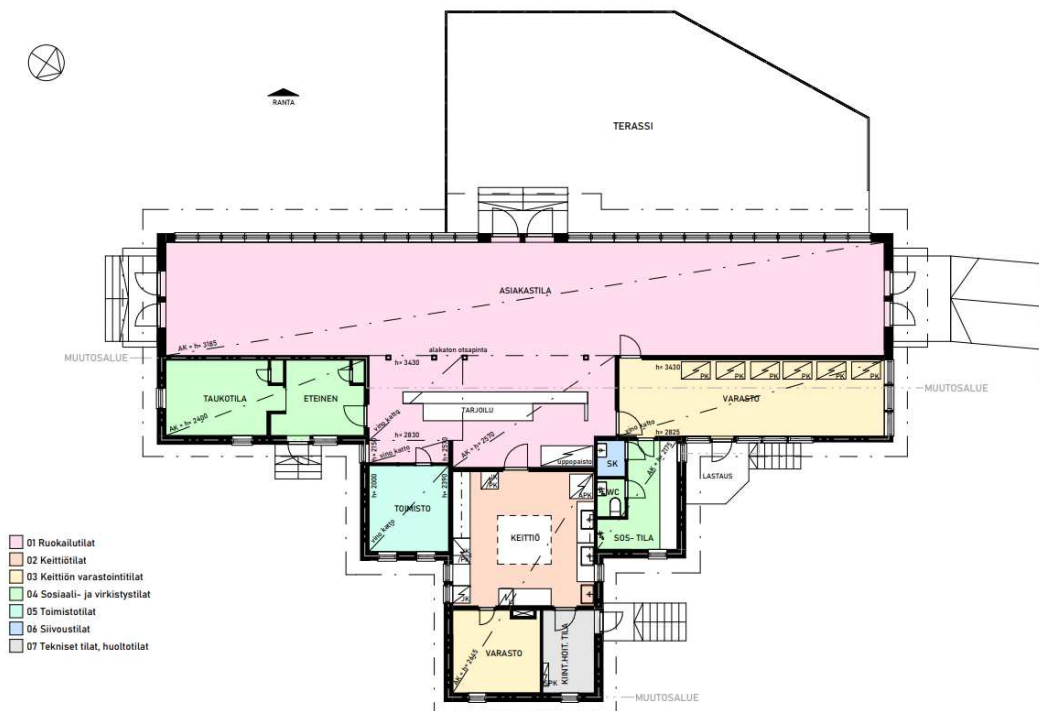
KUVA 21. Rantakahvilan julkisivusta ja sen ympäristöstä (Breiling 2022)

3.2.2 Rakennuksen lähtötietomalli

Kahvilarakennuksen muutostyösuunnittelu aloitettiin mittaamalla rakennus. Rakennus saatiin mitattua kahdella mittauskäynnillä. Ensimmäisellä mittauskerralla kierrettiin rakennuksen seinät lasermitarilla ja mitat merkittiin käsin ruutupaperille (KUVA 22). Merkintöjen pohjalta saatiin aloitettua lähtötietomalli, jota jatkettiin toisella mittauskerralla paikan päällä. Toisella mittauskerralla tehtiin tarkentavia mittauksia, kuten rakennepaksuuksia, ikkunoiden ja ovien aukkokoja ja alakattokorkeuksia. Myös paikan päällä otetut valokuvat ja videot auttoivat lähtötietomallin tekemisessä, joista oli hyötyä etenkin kalusteiden ja vesipisteiden mallinnuksessa. Kahvilarakennuksen lähtötietomalliin lisättiin ulkoseinien ja vesikaton lisäksi ainoastaan rakennuksen sisäpuoliset rakenteet. Julkisivujen rakenteet, esimerkiksi katokset, räystäät ja portaat, voitiin merkitä pohjapiirustuksiin pelkin viivoin, sillä rakennuksesta oli tarkoitus tuottaa ainoastaan pohjapiirroksia (RT 103396 Rakennuspiirustukset. Esitystapaohjeita. 2021). (KUVA 23)



KUVA 22. Rantakahvilan mittausta (Breiling 2022)



KUVA 23. Kahvilarakennuksen pohjapiirros lähtötilanteessa (Breiling 2022)

Pohjapiirroksiin on merkitty saman sävyisin värein tilat, jotka kuuluvat samaan tilaryhmään, esimerkiksi sosiaalitila ja taukotila on merkitty vihreällä. Värimerkinnöistä voidaan havaita, että tilojen yhteydet eivät ole kunnossa. Suunnittelun tavoitteena on saada tilojen väliset yhteydet toimimaan ja tilat tehokkaaseen käyttöön. (KUVA 23)

3.2.3 Tarveselvitys

Rantakahvilan lähtötiedoista tehtiin lähtötietomallin sekä suunnittelukokouksen pohjalta tilaluettelo, johon kiteytettiin käyttäjäryhmän kanssa läpi käyty suunnitteluun liittyvät toiveet ja huomiot, kuten eri tilojen puutteet. Rakennuksen muutostöistä tehtiin siis niin sanottu tarveselvitys, jonka tarkoituk-

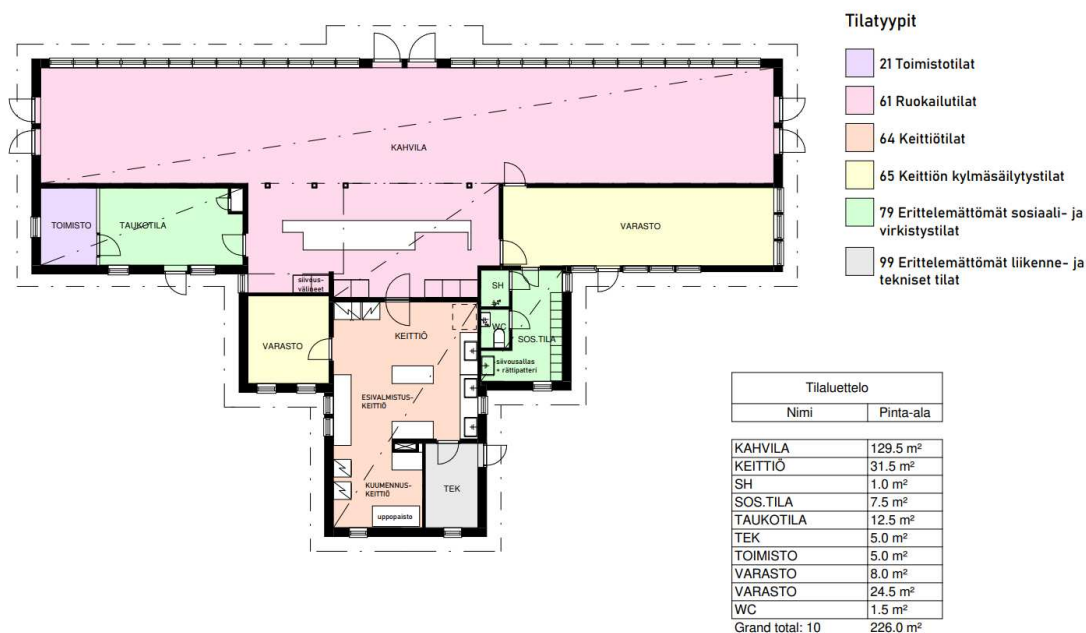
senä oli selvittää muutostöiden tarpeellisuus ja edellytykset (KUVA 24). Tilaohjelman pohjalta rantakahvilan muutostöistä tehtiin erilaisia muutostyöluonnoksia, joissa jokaisessa on oma suunnitteluperiaatteensa. Kolme näistä muutostyöluonnoksista esiteltiin sidosryhmille 2. suunnittelukokouksessa.

LÄHTÖTIE TOTILA OHJELMA		SÄÄKSIN UIMARANTA - KAHVILARAKENNUS	
		Opinnäytetyö - Savonia amk	Nora Breiling EA18SP 18.2.2022
HUOM. NELIÖMÄÄRIIN EI OLE LASKETTU MUKAAN ESIM. RAKENTEITA. HUONEALOJEN NELIÖMÄÄRÄT OVAT SUUNTAAN ANTAVIA. KAIKKI MITAT TARKITETTAVA PAIKAN PÄÄLLÄ.			
Tilantarve	Huoneala	m ²	Huomioitavaa
Kahvilarakennus			
Kahvila	130	m ²	Lauta-alakatto ja loisteputkivalot -> nykyaikaistaminen? Tarjoilulinjaston takana oleva uppopaistokeitin keittiöön.
Keittiö	23	m ²	Liian pieni, valmius laajentaa toimintaa tulevaisuudessa? (ammattikeittiölaitteistot Metokselta)
Toimisto	8	m ²	Tilan käyttöaste?
Varastot	33	m ²	Varastotiloihin mahtuu tällä hetkellä kaikki tarvittava, toiminnallisuutta voisi parantaa.
Sosiaalitilat	10	m ²	Toiveena kunnan sosiaalitilat, suihkut ja wc:t.
Taukotila (+ eteinen)	17	m ²	Toiminnallisuus, voisi olla yhteydessä esim. sos-tiloihin.
Tekninen tila	5	m ²	
yht.	195	m ²	Yleisesti tilojen toiminnallisuus ja nykyaikaistaminen.
Muut tilat			
Jätehuolto			Uusi jätekatos esim. autopaikkojen viereen. Jäteastioita: seka, muovi, kartonki, lasi, metalli, biojäte. Huom. Ilkivalta ja pieneläimet.
Lastauslaituri			Ei muutoksia / huom. Varastotilojen sijainti.
Kahvilan terassi			Ei muutoksia.
Tekniset tilat			Tilantarve? Lämmönjako, -talteenotto ym.

KUVA 24. Kahvilarakennuksen lähtötietotilaohjelma (Breiling 2022)

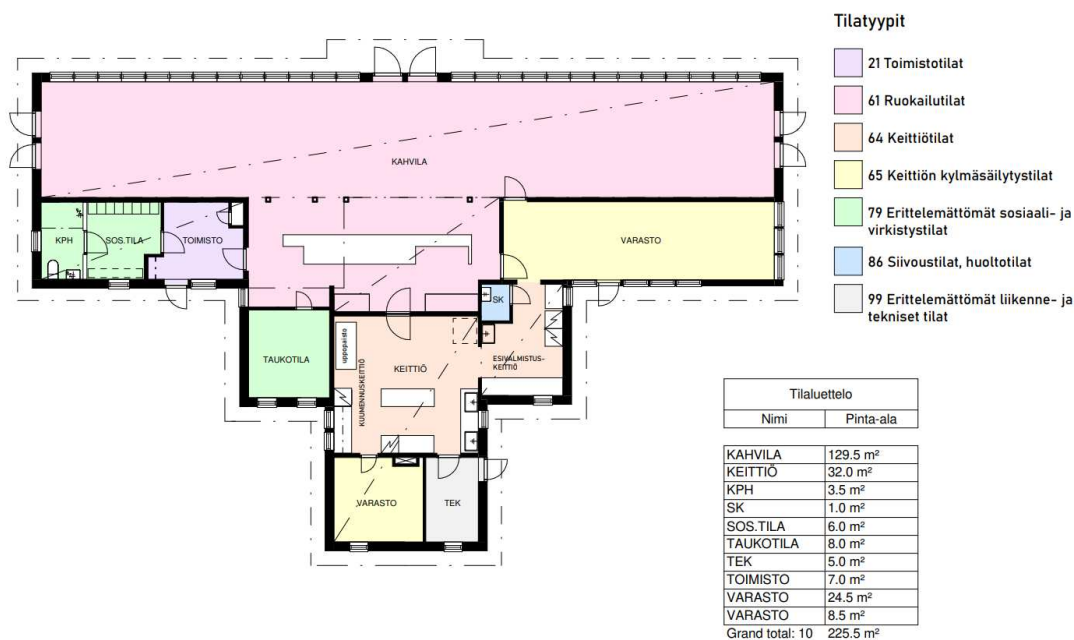
3.2.4 Alustavat luonnokset

Ensimmäisessä luonnosversiossa tavoitteena oli säilyttää olemassa olevat vesipisteet mahdollisimman lähellä nykyisiä, jotta rakenteelliset muutostyöt jäisivät mahdollisimman vähäisiksi. Suunnitelmassa tingittiin erillisestä siivoustilasta, joka on poistettu suunnitelmasta kokonaan. Kompromissina erillisen siivous tilan sijasta, siivousallas on sijoitettu pukuhuonetilaan ja siivouskomero välineiden säilytystä varten on sijoitettu asiakastilan takaseinälle tarjoilutiskin taakse. Vanhan siivouskomeron kohdalle on nyt suunniteltu erillinen suihkuhuone. Uusi toimistotila on siirretty taukotilan perälle sekä vanhan toimiston kohdalle on järjestetty varastointitilaa keittiön tarpeisiin. Keittiötä on laajennettu vanhan varastointitilan kohdalle. (KUVA 25)



KUVA 25. Kahvilan muutostyöversio 1 (Breiling 2022)

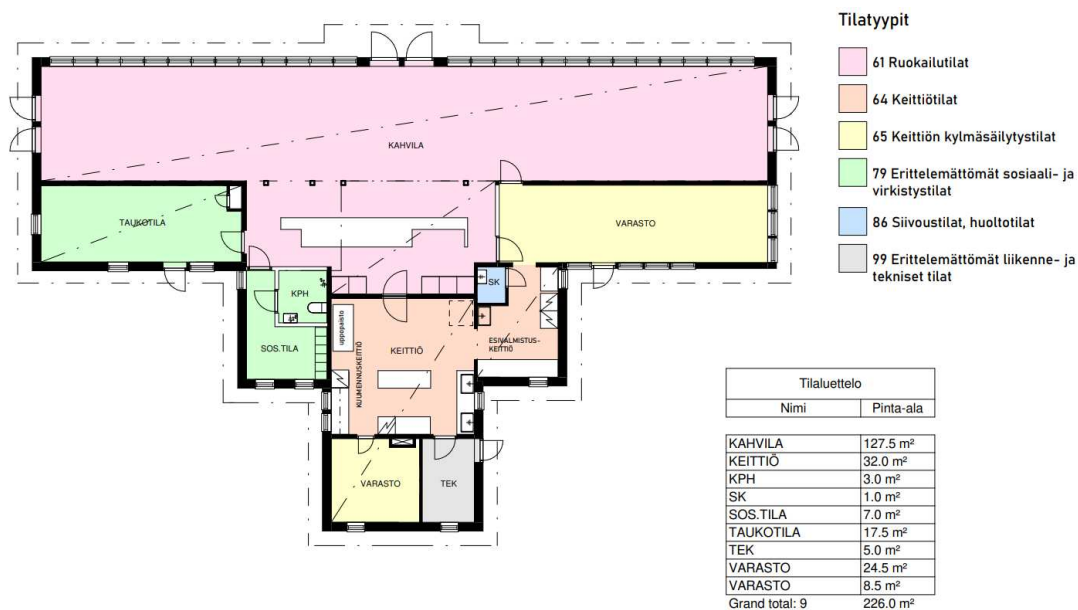
Toisessa luonnosversiossa keittiötä laajennettiin vanhoihin sosiaalitiloihin, jolloin keittiöstä saatiin luonnollinen yhteys varastointitiloihin. Varastointitilojen sijainnit ja koot säilyvät tässä ratkaisussa. Vanhan taukotilan takaosaan sijoitettiin uudet tilavammat sosiaalitilat, joihin on pääsy vanhan eteisen paikalla olevan toimiston kautta. Vanhojen toimistotilojen kohdalle sijoitettiin uudet tilavammat taukotilat. (KUVA 26)



KUVA 26. Kahvilan muutostyöversio 2 (Breiling 2022)

Kolmas luonnosversio on paranneltu versio kahdesta yllä mainitusta. Version tavoitteena oli ryhmitellä käyttötarkoitukseltaan samankaltaiset tilat lähelle toisiaan, jolloin saatiin parannettua tilojen välistä yhteyksiä. Suunnittelussa hyödynnettiin olemassa olevia vesipisteitä, mutta uusiakin vesipisteitä on lisätty, jotta tilojen toiminnallisuudesta ei tarvitsisi tinkiä. Tässäkin suunnitelmassa keittiö laajennettiin vanhojen sosiaalitilojen kohdalle, jolloin varastointitilojen ja keittiön välille syntyi luonnollisempi kulkuyhteys. Vanhan toimistotilan kohdalle sijoitettiin uudet sosiaalitilat, tilojen ryhmittelyt

huomioiden. Uudet sosiaalilat haluttiin sijoittaa mahdollisimman lähelle keittiötä, jotta uusien vesi- ja viemärijohtojen pituudet saataisiin minimoitua. Tässä ratkaisussa tutkittiin taukotilan ja toimiston yhdistämisen mahdollisuutta, jolloin tilojen käyttötarkoitusta vaihdellaan riippuen tarpeesta. (KUVA 27)



KUVA 27. Kahvilan muutostyöversio 3 (Breiling 2022)

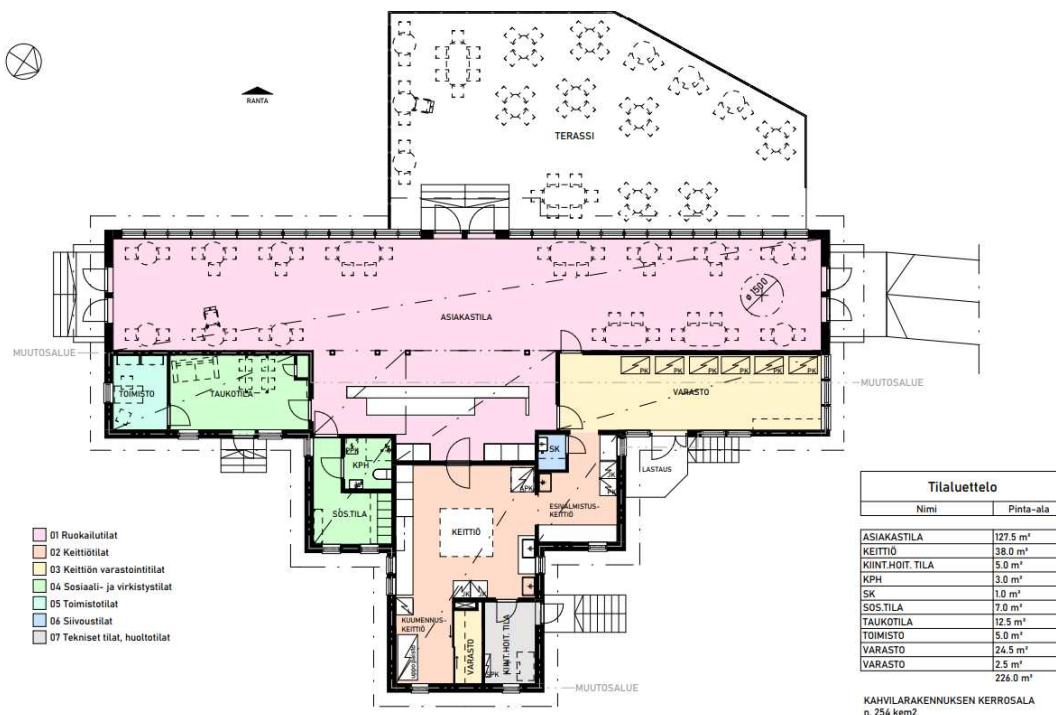
3.2.5 Lopputulos

Toisessa suunnittelukokouksessa käytiin läpi alustavia luonnoksia, joita jatkettiin tilaajan ja sidosryhmien kommenttien pohjalta. Muutostöiden suunnittelussa päädyttiin siihen tulokseen, ettei tilojen toiminnallisuudesta ja hyvistä tilayhteyksistä haluta tinkiä. Todettiin myös, että rakennuksessa tul-tai-siin lähitulevaisuudessa uusimaan vesi- ja viemärijohtot, joten muutostöiden ohessa tehdyt uuden putkitukset eivät olisi ongelma. Uuden pohjaratkaisun tilaryhmien värisävyjen perusteella voidaan havaita niiden toimivuus. (KUVA 28)

Ratkaisuksi valittiin eri luonnosversioiden yhdistelmä, jossa hyödynnetään keittiötiloissa sosiaalilojen olemassa olevia vesipisteiden liittymiä. Keittiötä pystyttiin laajentamaan kahteen eri suuntaan ja pohjoispuolen varastointitiloja pienentämään, koska rakennuksessa oli varastointitilaa runsaasti. Pohjoispuolen varastointitilaan laajennettiin kuumennuskeittiö, jonne siirrettiin aikaisemmin asiakastilassa sijainnut uppoaistokeitin. Uuden kuumennuskeittiön yhteydessä saatiin myös säilytettyä hie-man varastointitilaa, jonka liukuovien ansiosta ovet eivät avaudu kuumennuskeittiöön. Uusi esivalmistuskeittiö laajennettiin vanhojen sosiaalilojen tilalle, josta on suora pääsy suureen varastointitilaan ja lastauslaiturille. Esivalmistus- ja valmistuskeittiössä on yhteensä kolme eri vesipistettä, joilla on kaikilla omat käyttötarkoituksensa; ruuanvalmistukselle, astioiden käsinpesulle ja käsien pesulle (RT 94-11164 Ravintolat ja kahvilat. 2014). (KUVA 28)

Uusien taukotilojen perälle lisättiin erillinen toimistotila, jota tarvitaan esimerkiksi nuorisotyötä teh-dessä. Vanhasta taukotilasta esitettiin purettavaksi väliseinä sekä komero, jotta tilojen toimivuutta saadaan tehostettua. Uudet sosiaalilat on sijoitettu 3. luonnosversion mukaan vanhojen toimistoti-lojen kohdalle ja niihin sijoitettiin kuusi täysikorkeaa pukukaappia. Kesäkaudella vaatesäilytyksen

tilantarve on luonnollisesti pienempi kuin talvella, joten tilaan voi vaihtoehtoisesti sijoittaa myös pienempiä pukukaappeja. Tässä tapauksessa pukukaappien määrän voi tuplata, jos puolikkaita sijoitetaan päällekkäin. (RT 103140 Henkilöstötilat. 2020.) Erilliselle suihku- ja WC-tilalle ei koettu olevan tarvetta, mutta pyykinpesukone toivottiin sijoitettavaksi tiloihin. Tilaan suunniteltiin Suihkukaappi, ansiosta kylpyhuoneen lattia saadaan pidettyä mahdollisimman kuivana ja myös pyykinpesukone voitiin sijoittaa sosiaalitalan kylpyhuoneeseen. Muutostyösuunnitelmiin on merkitty irtokalusteet katkoviivoin, havainnollistamaan tilojen toiminnallisuutta. Muutostöihin liittyvät piirustukset laadittiin RT 15-10849 Muutos- ja korjausrakentamisen piirustukset -ohjekortin (2005) mukaan. (KUVA 28)



KUVA 28. Kahvilarakennuksen lopulliset muutostyösuunnitelmat (Breiling 2022)

Rantakahvilan asiakastilaan ei haluttu suunniteltavaksi rakenteellisia muutoksia, mutta sitä haluttiin nykyaikaistaa. Asiakastilasta tehtiin havainnekuvat, johon on esitetty vanhojen loisteputkivalojen sijasta riippuvalaisimet. Havainnekuvat luotiin Enscape-ohjelmalla. Valaisimet on ripustettu kattoon tummiin valaisinkiskoihin, jotta valaisimet ovat liikuteltavissa pöytäryhmien kokojen muuttuessa. Asiakastilan ajan henkeen kuuluva lautasisäkatto haluttiin säilyttää. Asiakastilaan on valittu rakennuksen ja ranta-alueen luonteeseen ja leikkisyyteen sopivia eri parisia valaisimia ja kalusteita. Kalusteet ja valaisimet voisivat olla esimerkiksi kierrätyslöytöjä. (KUVA 29)



KUVA 29. Rantakahvilan asiakastilan havainnekuva (Breiling 2022)

3.3 Valvomo- ja saunarakennus

3.3.1 Lähtötiedot

Ensimmäisessä suunnittelukokouksessa kartoitettiin eri käyttäjäryhmien suunnitteluun liittyvät toiveet ja tavoitteet. Suunnittelun lähtökohtien pohjalta valvomosta ja saunarakennuksesta tehtiin alustava tilaohjelma (KUVA 30). Tilaohjelmaan listattiin mitoitettavien henkilömäärien pohjalta tilantarpeet ja muita suunnittelussa huomioitavat asiat, kuten pesuhuoneiden varusteet ja WC-tilojen määrät. Tilojen mitoituksessa ja varusteiden määrityksissä hyödynnettiin RT 103059 Uimahallien suunnittelu -ohjekorttia (2019). Alustavan tilaohjelman valmistuttua eri käyttäjäryhmiltä pyydettiin lisäkommentteja ja -huomioita suunnittelun tueksi.

Suunnittelutyön tilaaja toivoivat, että uusien valvomotilojen lisäksi uudet tilavimmat pukeutumis- ja peseytymistilat. Puku- ja peseytymistilat mitoitettiin 20–30 henkilölle. Edellä mainittujen tilojen lisäksi rakennukseen suunniteltiin sähkölämmitteinen uimapukusauna sen helppokäyttöisyyden vuoksi. Uimavalvojalle toivottiin omia sosiaalitylöjä taukokeittiöllä mitoitettavaksi noin kuudelle hengelle. Valvomosta täytyy olla hyvät näkymät koko valvotulle laiturialueelle, minkä takia tilaan toivottiin erkkeri-ikkunoita. Uimavalvojille tarvittiin myös oma valvontaterassi kiinteällä aurinkosuojalla, vaikka monet valvojat tekevätkin töitään rannalla. (KUVA 30)

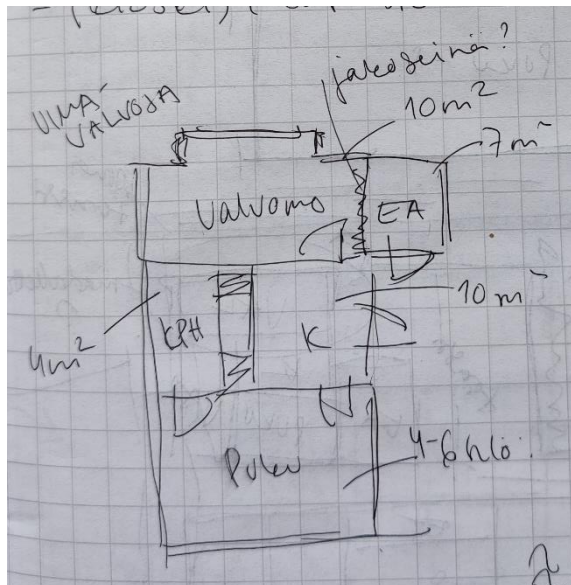
ALUSTAVA TILAOHJELMA		SÄÄKSIN UIMARANTA - SAUNARAKENNUS	
		Opinnäytetyö - Savonia amk	Nora Breiling EA18SP 18.2.2022
HUOM. NELIÖMÄÄRIIN EI OLE LASKETTU MUKAAN ESIM. RAKENTEITA, TEKNISIÄ TILOJA, KÄYTÄVIÄ YM.			
Tilantarve	Huoneala m2	Muuta huomioitavaa	
Uimavalvojan tilat			
Valvontatila	10 m2	Paras näköyhteys rantaan, mieluiten erkkeri-ikkuna	
Uimavalvojan terassi		Kiinteä aurinkosuojaa, helppo pääsy rantaan	
Ensiaputila	7 m2	Erillinen sisäänkäynti, pääsy valvontatilaan	
Sosiaalityilat	5 m2	6 pukukaappia	
Kylpyhuone	4 m2	WC ja suihku	
Taukotila	10 m2	Minikeittiö, taukotila neljälle, siivouskomero	
yht.	36 m2		
Saunatilat			
Pukuhuoneet	60 m2	yht. 2kpl, 30hlö/puoli. Pesuallas, peili, hiustenkuivain, 18 pukukaappia, 12 naulakkopaikkaa, 18 m penkkiä	
WC:t	10 m2	yht. 3-4 kpl, huom. Esteettömyys.	
Suihkuhuoneet	35 m2	yht. 2kpl, 30hlö/puoli. 5 suihkuja, joista 1 on esteetön. 18 lokerikko, 12 naulakkopaikkaa, suihkuseinät, suihkuperä.	
Löylyhuone	15 m2	Näkymät järvelle.	
(Löylyhuoneen etutila)	5 m2	Löylyvesi-/siivoushana. Pääsy ulos.	
yht.	125 m2		
Muut tilat			
Lämmin varasto	30-50 m2	? Nurmijärven latu ja polku ry välineet	
Puolilämmin varasto	20 m2	? Kunnossapitovälineet, lumilapiot, harjat...	
Tekniset tilat	10-20 m2	? Sähkö, lämmön talteenotto, lämmönjako, ilmastointi...	
Aurinkoterassi (Kiosk)	30 m2	Pääsy rantaan, saunaan, uimavalvojan kopille/ensiaputilaan, (kioskille) Yhteys aurinkoterassiin	

KUVA 30. Alustava tilaohjelma valvomo-saunarakennuksesta (Breiling 2022)

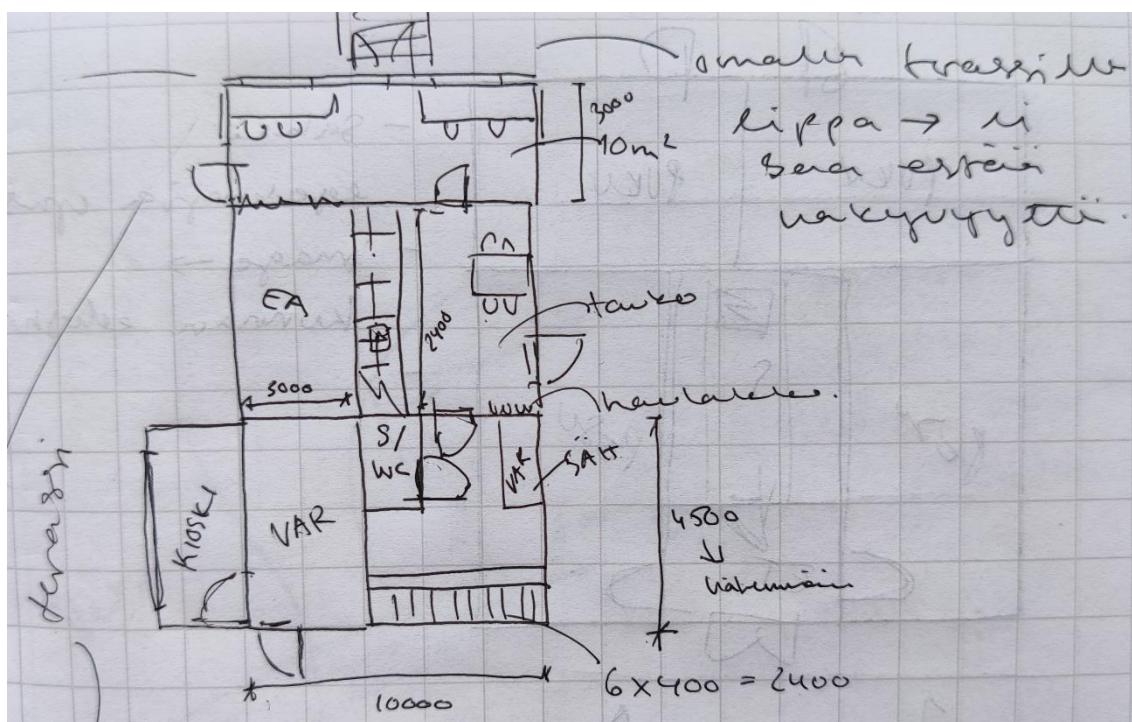
3.3.2 Alustavat luonnokset

Uusia uimavalvojen tiloja ja saunaa lähdettiin aluksi suunnittelemaan käsin, jonka keskeisenä tarkoituksena oli havainnollistaa eri tilojen välisiä yhteyksiä (RT 91-11257 Saunan tilojen suunnittelu. 2017) (KUVA 31 ja KUVA 32). Piirrettyjen luonnoksien pohjalta tehtiin tietomallipohjaiset luonnokset Autodesk Revit 2022-mallinnusohjelmassa, joiden avulla tilojen todennukaiset koot ja mitoitukset konkretisoituvat. Tietomallipohjaisia luonnoksia on helppo monistaa ja muokata, minkä lisäksi niistä

voidaan tulostaa siistimmät luonnokset esiteltäväksi tilaajalle ja käyttäjille. Luonnosteluvaiheessa haluttiin luoda mahdollisimman erilaisia versioita. Sauna-valvomokokonaisuudesta esiteltiin tilaajille kolme eri luonnosversiota, joista valittiin mieluisin jatkoluonnosteluun.

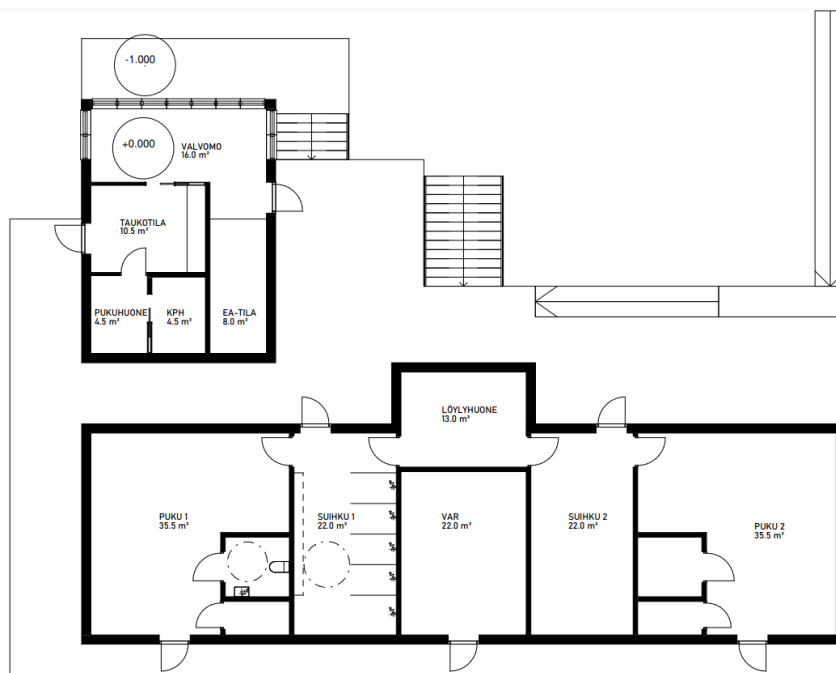


KUVA 31. Käsin piirretty luonnos uimavalvojen tiloista (Breiling 2022)



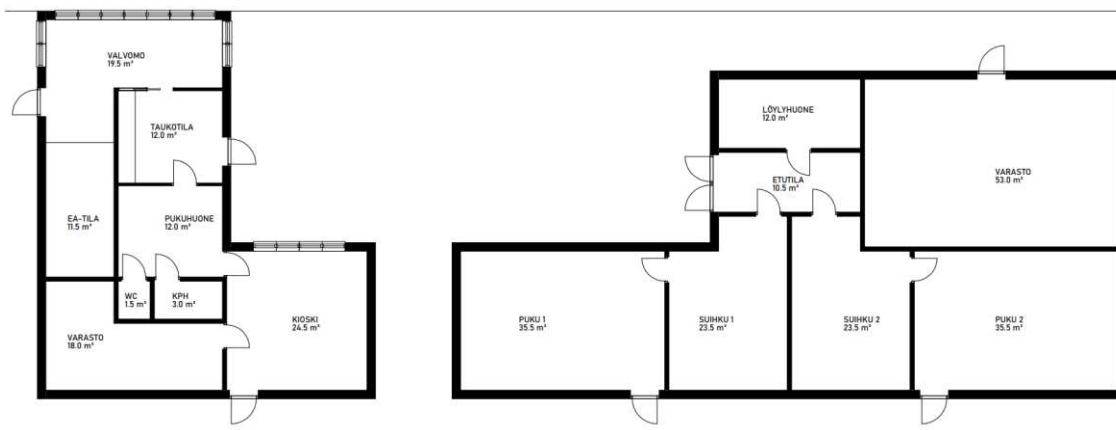
KUVA 32. Toinen käsin piirretty versio uimavalvojen tiloista (Breiling 2022).

Ensimmäisen luonnosversion tilojen koot vastaavat parhaiten RT-korttien ohjeellisia tilavarauksia. Sauna- ja pukutilarakennus on pohjasuunnitelmiltaan symmetrinen ja sauna on suunniteltu suuntaamaan järvelle päin. Uimavalvojen tilat on jaettu omaksi rakennusmassaksi lähemmäksi rantaa. Rakennuksia yhdistää yhteinen aurinkoterassi. Lähes koko rakennusta kiertävältä terassilta on pääsy luiskia pitkin rantaan. Pukeutumis- ja varastotilat ovat helposti saavutettavissa huoltotien puolelta. (KUVA 33)



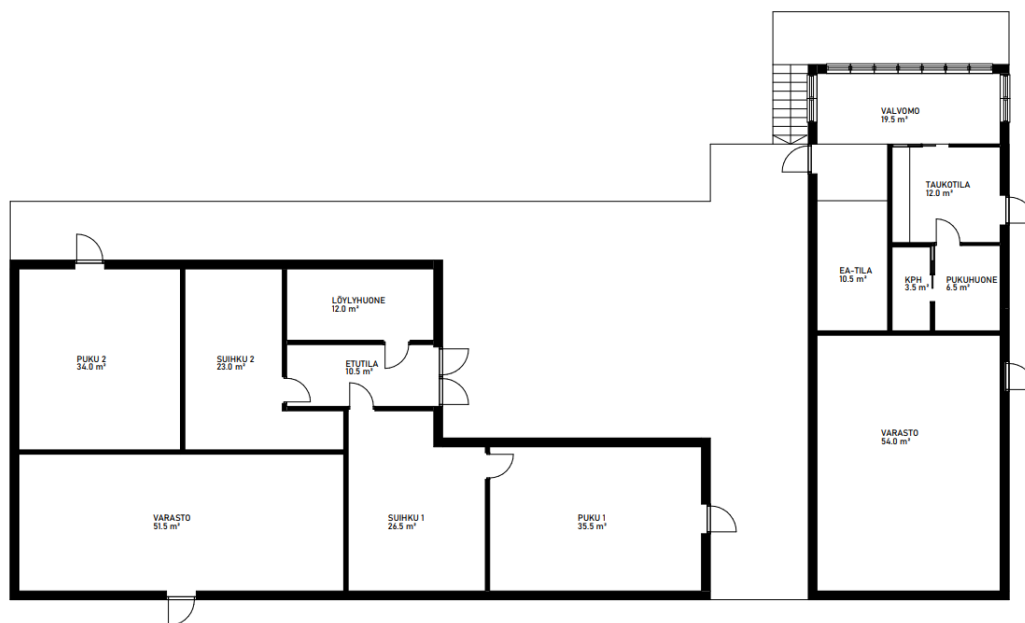
KUVA 33. Valvomo-saunan 1.luonnosversio (Breiling 2022)

Toiseen versioon on esitetty mukaan erillinen kioskitila ja siihen liittyvä varasto. Sosiaalituloihin on lisätty erillinen WC-tila käyttäjämäärän lisääntyessä. Valvomoa ja kioskia yhdistää yhteiset tauko- ja pukutilat. Rakennusmassa on pitkänomainen, mukaillen alueen korkeuskäyriä. Rakennuskokonaisuudella on yhteinen vesikatto, mutta niiden väliin on jätetty käytävämäinen väylä kävelytieltä terassille. Myös löylyhuoneen edustalle on lisätty etutila, josta pääsee suoraan ulkotilaan. (KUVA 34)



KUVA 34. Valvomo-saunan 2.luonnosversio (Breiling 2022)

Kolmannessa luonnosversiossa varastotilaa on lisätty reilusti, sillä suuret varastot olivat sidosryhmien toiveena. Valvomotila on peilattu pohjoispuolelle, jotta terassille saataisiin mahdollisimman paljon aurinkoa. Valvomon tilaryhmä on pysynyt koko suunnitteluprosessin ajan suhteellisen samanlaisena. (KUVA 35)



KUVA 35. Valvomo-saunan 3.luonnosversio (Breiling 2022)

3.3.3 Ensimmäinen luonnos

Alustavista luonnoksista poimittiin elementtejä jatkettavaan suunnitelmaan sekä päätettiin, jotta sauna-valvomorakennus olisi ympärivuotisessa käytössä, valvomon yhteyteen lisättäisiin pitkään haaveena ollut talvikioski. Kioskin ansiosta saataisiin myös koko uimarannan alue aktiivisempaan käyttöön, koska siellä oli tarkoitus myydä esimerkiksi lämpimiä juotavia ulkoilijoille. Löylyhuoneita suurentamista toivottiin, mutta itse rakennusmassa ei saisi suurentua nykyisestä. Muut peseytymistilat mitoitettiin RT 103059 *Uimahallien suunnittelu* -ohjekortin (2019) mukaan. Päätettiin, että yksi varastotila siirrettäisiin erilleen muualle. Varastorakennuksen paikka merkittiin aluepiirustukseen. Sauna-valvomorakennus on massaltaan suurehko, mutta se haluttiin pitää mahdollisimman siron näköisenä, joten se jaettiin kahteen osaan. Jaon myötä saatiin eroteltua uimavalvojen ja saunan tilat omiksi keskittymiksi. Rakennusmassojen välille syntyi luonnollinen tila aurinkoterassille yhdistämään kokonaisuutta. (KUVA 36)

Suunnitelmiin lisättiin myös tekninen tila, jonka tilavaraukseksi arvioitiin 15 m². Myös erilliselle siivoustilalle todettiin tarve. Koko rakennus peilattiin luonnoksista poiketen siten, että valvomo on asemoitu etelämmäksi ja lähemmäksi rantaa, jotta sieltä olisi parhaimmat näkymät. Uimavalvojen taukokeittiötä suurennettiin talvikioskin ylläpitämisen helpottamiseksi. Pukutiloihin ja aurinkoterassille on pääsy kävelytien puolelta sekä näköyhteys kahvilan suunnilta. Kummassakin pukutilassa on kaksi WC-tilaa, joista toinen on mitoitettu liikuntarajoitteiselle. Pukutiloista on pääsy pesutiloihin, joissa on viisi suihkua. Näistä vähintään yksi on leveämmin mitoitettu. Tilaohjelmasta käy myös ilmi, mitä erilaisia varusteita puku- ja pesutilat vaativat. Pesutiloista pääsee saunan etutilan kautta löylyhuoneeseen. Etutilassa on mahdollisuus huuhdella jalat ulkoa tullessa. Etutilasta on yhteys siivouskomeeroon. Löylyhuoneessa on käännettävä laude pyörätuolia käyttävää varten ja sieltä on suuret ikkunat järven suuntaan. (KUVA 36)



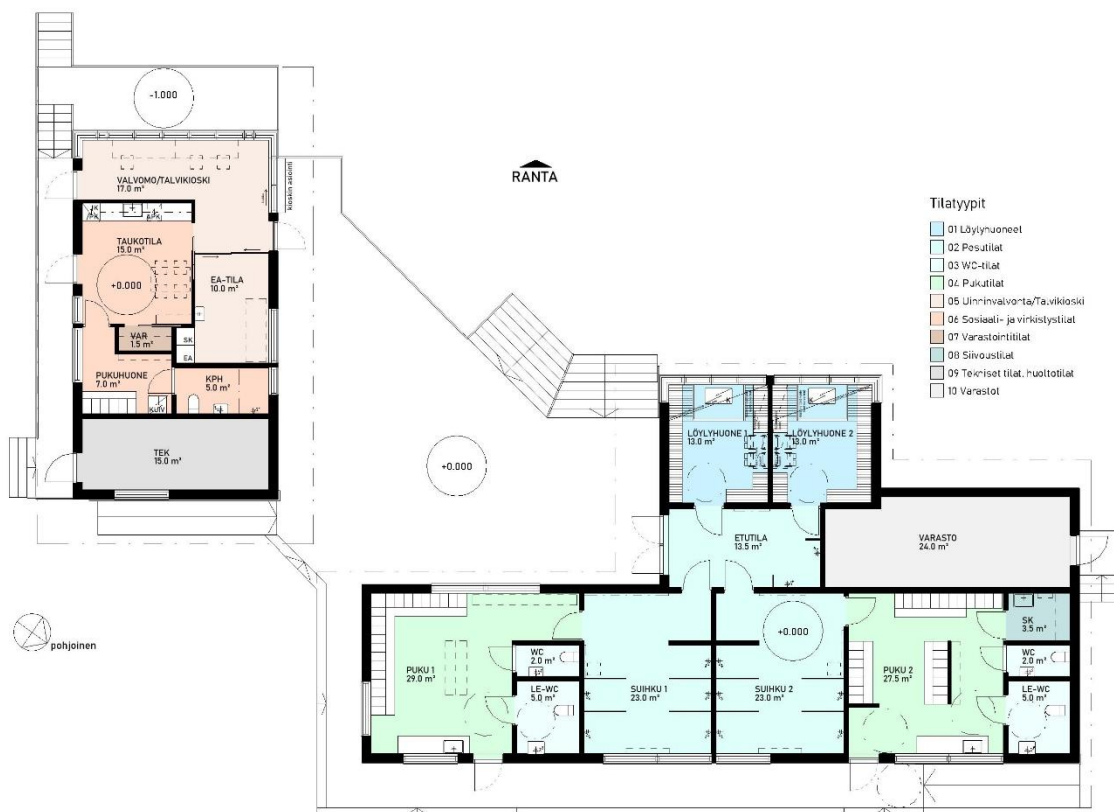
KUVA 36. Valvomo-saunan ensimmäinen luonnos (Breiling 2022)

3.3.4 Lopputulos

Valvomoon suunniteltiin rannan suuntaan suuret erkkeri-ikkunat, jotka mahdollistavat hyvät näkyvät koko valvotulle laiturialueelle. Uimavalvojen sosiaalilat on mitoitettu kuudelle hengelle ja valvomossa on istumatilaa väljästi neljälle. Valvomon edustalla on uinnivalvojen oma katettu terassi, jonne pääsee helposti portaita pitkin valvomosta sekä rannalta. Valvojanterassin lattiapinta on 1000 mm alempana valvojen tilasta, jotta myös sisätiloissa päivystävien pelastajien näkyvyys pysyy hyvänä. Valvomosta on suora pääsy ensiaputilaan, joka on tarpeen tullen jaettavissa omaan rauhaansa liukuovilla. Ensiaputilan sisäänkäynti on sijoitettuna aurinkoterassin puoleiselle seinustalle, jotta se on helposti löydettävissä. Tilassa on seinälle ylös taitettava vuode, vesipiste sekä ensiapukaappi, jonka viereen on sijoitettu myös valvomon siivouskomero. Koska rantapelastustoimintaa on ainoastaan kesäkaudella, valvomon tiloissa toimii talvisin kioski. Myös talvikioskin tarjoiluluukku löytyy valvomosta aurinkoterassin puolelta. Uimavalvojen taukokeittiö on kesäkauden ulkopuolella kioskin käytössä ja aputilana voidaan käyttää ensiaputilaa. Taukokeittiön yhteyteen on sijoitettu pieni varastointitila. Uimavalvojen pukuhuoneeseen on sijoitettu kuusi pukukaappia sekä vaatteiden kuivauskaappi. Valvomon yhteydessä on myös rakennusten yhteinen tekninen tila. (KUVA 37)

Valvomo ja saunarakennus on yhdistetty suurella luoteeseen suuntaavalla aurinkoterassilla, jota kautta pääsee myös laskeutumaan suoraan rantaan. Terassille ja rakennuksiin pääsee esteettömästi kahden luiskan kautta, jotka on sijoitettu toisille puolille terassia, toinen pysäköintialueelta ja toinen kahvilan suunnalta tullessa. Lähes koko rakennusta ympäröivien terassien leveät askelmat toimivat

myös penkkeinä. (KUVA 37)

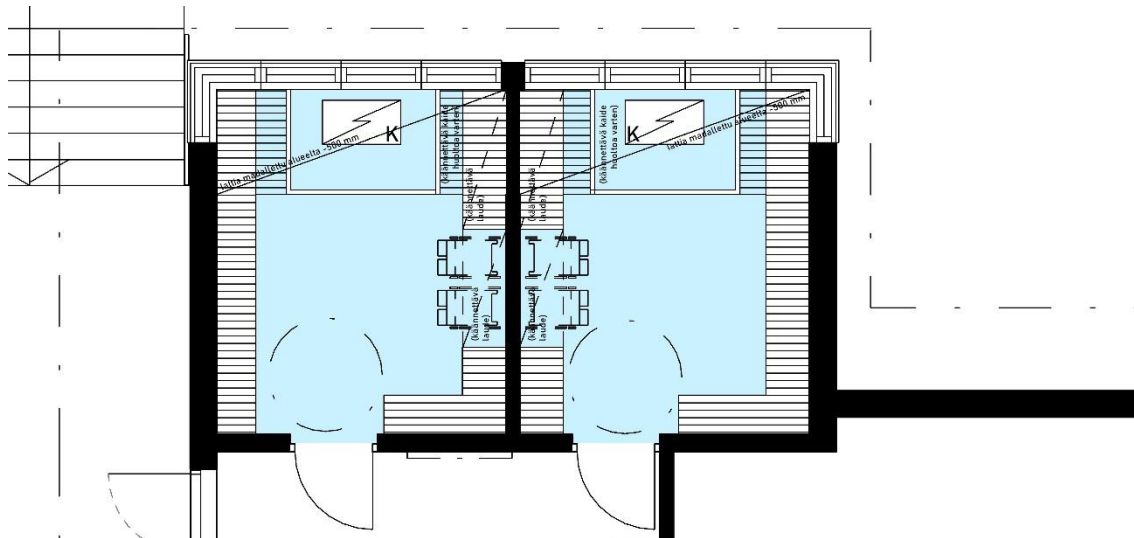


KUVA 37. Valmis pohjapiirros (Breiling 2022)

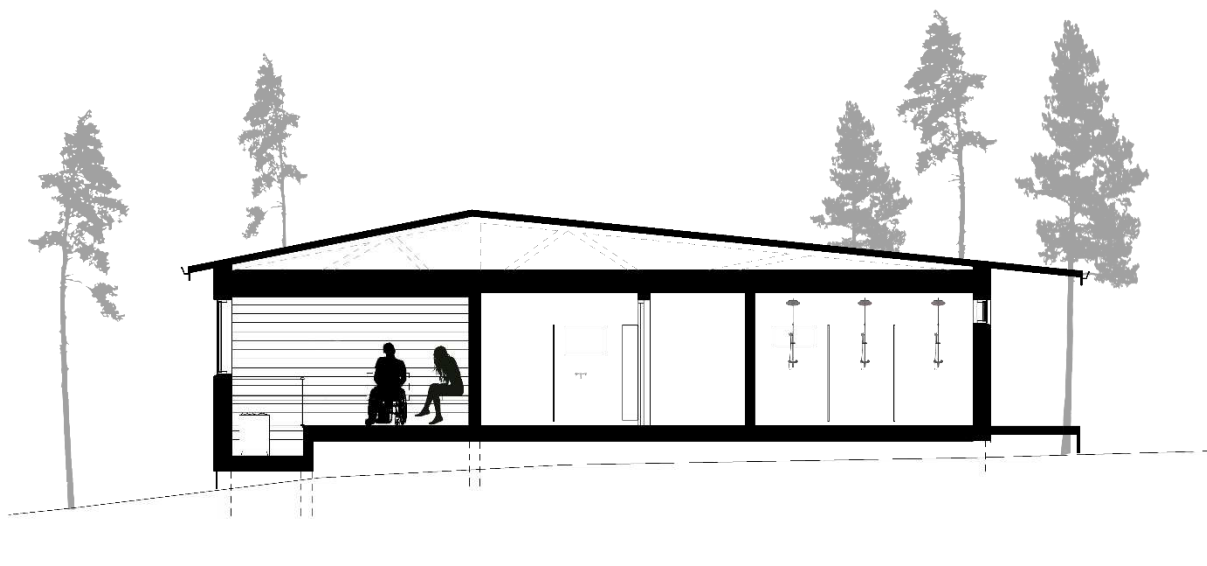
Kävelytien puoleiselta terassilta on pääsy kahteen erilliseen uimareiden pukeutumistilaan. Yhteen pukeutumistilaan on sijoitettu tilaohjelman mukaisesti vähintään 18 täysikokoista pukukaappia. Suunnittelussa haluttiin erityisesti ottaa huomioon avantouimarit, sillä talvivaatetuksen säilytys vaatii enemmän tilaa. Molemmissa pukeutumistiloissa on kaksi WC:tä, joista toinen on mitoitettu esteettömäksi. Kummankin pukeutumistilan yhteydessä on omat peseytymistilat. Molemmissa peseytymistiloissa on suihkuja viisi kappaletta, joista vähintään yksi on mitoitettu esteettömäksi. RT 103059 Uimahallien suunnittelu -ohjekortin (2019) mukaiset tilojen varusteet on merkitty rakennuksen tilaohjelmaan. Peseytymistiloista on pääsy löylyhuoneiden etutilaan, jossa on ulkoa tullessa mahdollisuus huuhdella jalat. Hanoista voidaan myös ottaa löylyvettä. (KUVA 37)

Loppukäyttäjän toiveena oli, että saunoja mahtuisi tiloihin noin 30 henkilöä. Koska yhdestä löylyhuoneesta tulisi tilavuudeltaan niin suuri, haluttiin suunnitella mieluummin kaksi erillistä löylyhuonetta. Pienemmällä löylyhuoneella saadaan myös taattua paremmat löylyt ja niille voidaan asettaa eri lämpötilat. Tilojen jakaminen kahteen mahdollistaa myös tarvittaessa vain yhden löylyhuoneen lämmittämisen kerrallaan. Löylyhuoneiden suunnittelussa on myös huomioitu Pelastuslaitoksen laatima Saunan turvallisuus -ohje (Pelastuslaitos 2018). Etenkin saunatilojen suunnittelussa oli tärkeää, että kaikki käyttäjät ovat yhdenvertaisessa asemassa. Yhdenvertaisuutta lähdettiin tavoittelemaan parantamalla käyttöturvallisuutta ja saavutettavuutta. Suunnittelualueen maaston korkeuseroja on hyödynnetty löylyhuoneen suunnittelussa: löylyhuoneiden lattiaa ja kiuasta on laskettu kiukaan kohdalta 500 mm alemaksi. Kiukaan laskemisen myötä lauteita saatiin laskettua perinteisen saunan laudeta-soa alemmaksi. Lauteet ovat nyt kaikkien saavutettavissa, sillä niille päästäkseen ei tarvitse nousta askelmia. Osa lauteista on seinälle käännettäviä pyörätuolia käyttäviä varten. Löylyhuoneissa on

suuret ikkunat ja kiukaalta suojaavat kaiteet ovat pääosin lasia, jotta ne eivät ole maisemien näkö-
esteenä. Ulkopuolelta saunaan näkeminen ei kuitenkaan ole mahdollista maaston muodon ansiosta:
rakennus on sijoitettu rinteeseen, joten löylyhuoneen ikkunan alapintaraja on tavallista ylempänä.
Pohjapiirroksessa merkityt kaiteet ovat poistettavissa kiuassyvennyksen huoltotoimia varten. (KUVA
38; KUVA 39)

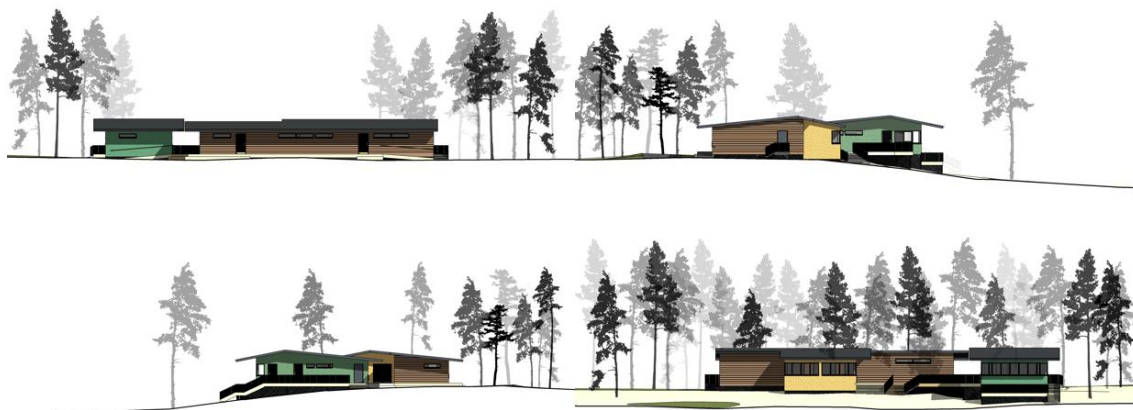


KUVA 38. Löylyhuoneiden pohjapiirros (Breiling 2022)



KUVA 39. Rakennuksen leikkaus A-A (Breiling 2022)

Suunniteltu rakennus on massaltaan laakea ja sen kattomuoto mukailee rannan hiekkasärkkiä. Julki-
sivujen aukotuksiin otettiin vaikutteita alueella olemassa olevista rakennuksista. Aukotukset määräy-
tyivät lähtökohtaisesti sisätilojen käyttötarkoitusten mukaan. Yksityisemmissä tiloissa, kuten pukeu-
tumis- ja pesutiloissa, on vain korkealle sijoitetut yläikkunat tuomassa valoa. Sen sijaan tiloissa,
joista haluttiin hyvä näköyhteys järven suuntaan, on suuret erkkerimuotoiset nauhaikkunat. Näitä
tiloja ovat uimavalvomo ja löylyhuoneet. (KUVA 40)



KUVA 40. Rakennuksen julkisivut (Breiling 2022)

Yksi julkisivujen suunnittelun lähtökohta oli ilkvallan ennaltaehkäisy, joten julkisivuihin ei voitu valita herkästi palavia materiaaleja. Materiaaleiksi valittiin 50-luvun tyyliin sopiva karkea rappaus sekä vaakaan asennettu 200 mm korkea kuitusementtilevy, joka kuvastaa leveää lautaverhousta. Eri materiaalien sijoittelulla haluttiin korostaa sisätilojen julkisuutta ja yksityisyyttä: rappausta on käytetty valvomon ja löylyhuoneiden julkisivuissa, kun taas yksityisempien tilojen julkisivuissa on käytetty kuitusementtilevyä. (KUVA 40; KUVA 41)

Julkisivujen väritykset on poimittu uimaranta-alueen ympäristöstä: Valvomorakennuksen rappaus sai vihreän värinsä vanhan pukutilarakennuksen sekä rantakahvilan ulko-ovien mukaan. Keltainen väri on poimittu olemassa olevien rakennusten julkisivuista sekä rantakahvilan asiakastilasta löytyvästä seinämaalauksesta. Keltaista löytyi myös vanhan pukutilarakennuksen ulko-ovista, joissa oli sirot puun väriset karmit. Samankaltaiset ovet haluttiin tuoda myös uuteen valvomo-saunarakennukseen. Levyverhouksen väritykseksi on valittu vaalea ruskea, mikä on myös löydettävissä kahvilan asiakastilan seinämaalauksesta. (KUVA 11; KUVA 12; KUVA 13; KUVA 40)



KUVA 41. Havainnekuva valvomo-saunarakennuksesta rantakahvilan suunnalta (Breiling 2022)

4 YHTEENVETO JA POHDINTA

Alueelle suunniteltiin uusi valvomo-saunakokonaisuus ja olemassa olevan rantakahvilan toimivuuden parannussuunnitelmat. Opinnäytetyön lopputuloksena on toimivampi uimarantakokonaisuus, jonka uudet toiminnot mahdollistavat sen ympärivuotisen käytön. Uudet toiminnot löysivät paikkansa uimaranta-alueelta, joiden myötä esimerkiksi alueen kunnossapito helpottuu. Uudisrakennuksen uima- valvojen tilat, jotka ovat yleensä ainoastaan kausikäytössä, löydettiin toinen kausiluontoinen käyttö- tarkoitus: talvikioski, mikä oli ollut pitkään nuorisotoimen haaveena.

Kahvilarakennuksen muutostyösuunnitelmissa otettiin huomioon rakennuksen luonne, tunnearvo ja historia. Muutostyösuunnitelmien ansiosta rakennuksen toiminnallisuutta saatiin parannettua ja sinne luotiin uusia tilayhteyksiä. Rakennukseen keittiötä laajennettiin kahteen suuntaan ja rakennuk- seen sijoitettiin uudet tilavammat sosiaalilat. Kahvilan asiakastilasta tehtiin havainnekuvat, miten tilaa voisi nykyaikaistaa ilman rakenteellisia muutoksia.

Uudisrakennusten suunnittelussa haluttiin myös huomioida alueen ja rakennusten historiat. Puretta- vasta pukutilarakennuksesta poimittiin piirteitä uudisrakennuksen julkisivujen suunnitteluun. Näitä piirteitä ovat esimerkiksi rakennuksen keltaiset ovet, vihreä rappaus ja julkisivun vaakasuuntainen verhoilu. Keltainen ja vaalean ruskea väri poimittiin rantakahvilan asiakastilan seinämaalauksesta. Julkisivun materiaalit on valittu ennaltaehkäisemään ilkivaltaa. Suunnitelmissa haluttiin myös ottaa erityisesti huomioon käyttäjien yhdenvertaisuus, esteettömyys ja rakennuksen käyttöturvallisuus. Etenkin löylyhuoneiden suunnittelussa huomioitiin eri käyttäjäryhmien yhdenvertaisuus esteettä- myysasioissa. Kiuas laskettiin lattiatasoa alemmaksi, jotta lauteille ei tarvitse kiivetä. Kiukaan laske- minen syvennykseen ratkaisee sekä esteettömyyteen että käyttöturvallisuuteen liittyviä haasteita. Ikkunoiden alapintarajat on saatu laskettua korkoon, josta jokainen pääsee nauttimaan kauniin ranta-alueen maisemista.

Opinnäytetyö antoi tilaajalle toteutuskelpoiset alue-, muutostyö ja uudisrakennussuunnitelmat. Uu- desta valvomo-saunarakennuksesta tehtiin hankesuunnitelma, jota on helppo lähteä jatkamaan pro- jektin toteutuessa. Rakennuksen toiminnot saatiin laajennettua siten, että se on mahdollisimman aktiivisessa käytössä. Rantakahvila mitattiin sovittujen menetelmien mukaan. Lähtötietokartoituksen jälkeen rakennuksesta tehtiin toimivuutta edistävät muutostyösuunnitelmat. Tilaajalle tuotettiin sekä pdf- että dwg- muotoiset piirustukset suunnitelmista.

Haastavaa suunnittelutyössä oli aiheen laajuus ja moninaisuus. Suunnittelutyö vaati tasapainoilua, sillä jokainen suunnittelukohde täytyy käsitellä sekä yksilönä että kokonaisuutena. Jokaisella koh- teella oli omat lähtökohdat, käyttäjät, tavoitteet ja työmenetelmät, joista silti täytyi saada kehitettyä yhtenäinen kokonaisuus. Laajan työn myötä myös sidosryhmiä oli projektissa paljon, joten toiveita ja haaveita löytyi lähes loputtomasti. Työn edetessä huomasin alustavien tilaohjelmien ja -luetteloiden tärkeyden: Luettelot kiteyttävä suunnitteluun liittyvät lähtökohdat ja tavoitteet yhteen pakettiin, jo- hon aina pystyy palaamaan. Sekä suunnittelija, että tilojen käyttäjät hyötyvät tästä todella paljon. Suunnitteluprosessin edetessä täytyi pysyä päämäärätietoisena aihealueen sisällä unohtamatta aika- rajoitteita.

LÄHTEET

- Arkkitehtuurimuseo julkaisuaika tuntematon. Jälleenrakentamisen arkkitehtuuri. <https://www.mfa.fi/kokoelmat/tietopakettit/jalleenrakennuskausi/jalleenrakentamisen-arkkitehtuuri/>. Viitattu 11.5.2022
- BuildingSMART Finland 2012. Yleiset tietomallivaatimukset 2012, Osa 2. Lähtötilanteen mallinnus, kohta 5 Mallinnusvaatimukset. Tutkimusraportti. https://buildingsmart.fi/wp-content/uploads/2016/11/ytv2012_osa_2_lahtotilanne.pdf. Viitattu 12.5.2022
- Iltalehti 2021. Kuva: Marianne Zitting. <https://www.iltalehti.fi/matkakjutut/a/f86688d4-2cfa-4e4a-8460-5cdd34835d45>. Viitattu 26.4.2022
- Järviwiki 2019. Sääksjärvi (23.097.1.002). [https://www.jarviwiki.fi/wiki/S%C3%A4%C3%A4ksj%C3%A4rvi_\(23.097.1.002\)](https://www.jarviwiki.fi/wiki/S%C3%A4%C3%A4ksj%C3%A4rvi_(23.097.1.002)). Viitattu 30.3.2022
- Kuntaliitto 2022. 6.10 Rakentaminen alueilla, joilla no erityisiä maankäytön ja rakentamisen rajoituksia, osa 6.10.5 Rakentaminen tärkeillä pohjavesialueilla. Julkaisu. <https://www.kuntaliitto.fi/opas-rakennusjarjestyksen-laatimiseen/6-opas-ja-mallimaarayksia/610-rakentaminen-alueilla-joilla>. Viitattu 10.5.2022
- Maanseudun tulevaisuus 2019. Kuva: Jukka Pasonen. <https://www.maaseuduntulevaisuus.fi/uutiset/3b3dbcdc-cc40-53e0-a6fc-f0118603eaf6>. Viitattu 13.5.2022
- Mökkihaku.fi, julkaisuaika tuntematon. Kuvaleike. <https://www.mokkihaku.fi/mokit-uusimaa>. Viitattu 13.5.2022
- Nurmijärvi 2018. Nurmijärvi pähkinänkuoressa 2018. Esite. https://www.nurmijarvi.fi/wp-content/uploads/2019/10/Nurmijarvi_pahkinankuoressa_2018.pdf. Viitattu 20.4.2022
- Nurmijärvi 2019. Voimassa olevat yleiskaavat. <https://www.nurmijarvi.fi/kuntalaisen-palvelut/maankaytto-ja-liikenne/kaavoitus/yleiskaavat/voimassa-olevat-yleiskaavat/>. Viitattu 12.5.2022
- Nurmijärvi, julkaisuaika tuntematon. Sääksin uimaranta. <https://www.nurmijarvi.fi/kuntalaisen-palvelut/kulttuuri-ja-vapaa-aika/liikunta-ja-ulkoilu/liikuntapaikat-ja-tilat/uimarannat-ja-paikat/saaksin-uimaranta/>. Viitattu 12.3.2022
- Nurmijärvi, julkaisuaika tuntematon. Kuvaleike: Liikenneyhteydet. <https://www.nurmijarvi.fi/teemasivut/matkailu/liikenneyhteydet/>. Viitattu 26.4.2022
- Nurmijärvi, julkaisuaika tuntematon. Valokuva. Alueen ilmakeku. Viitattu 14.1.2022
- Nurmijärven karttapalvelu, julkaisuaika tuntematon. <http://kartta.nurmijarvi.fi/ims/?layers=Opas-kartta&cp=6710868,25482348&z=4&title=S%C3%A4%C3%A4ksj%C3%A4rvi>. Viitattu 13.5.2022
- Nurmijärven karttapalvelu 2022. Kuvaleike Nurmijärven karttapalvelusta, Natura 2000 -alueet on merkitty ruuduin. <http://kartta.nurmijarvi.fi/ims/?layers=Opas-kartta&cp=6710868,25482348&z=4&title=S%C3%A4%C3%A4ksj%C3%A4rvi>. Viitattu 13.5.2022
- Nurmijärven Latu ja Polku ry. NurLa seurana. <https://nurmijarvenlatu.fi/yleista/nurla-seurana/>. Viitattu 13.5.2022
- Pelastuslaitos Päijät-Häme 2019. Saunan turvallisuus. pdf-tiedosto. Luotu 3.1.2019.
- Raksystems Group 2020. Suomalaiset talot 1940–1960-luvuilla. Verkkoartikkeli. <https://rakersystems.fi/ajankohtaista/suomalaiset-talot-1940-1960-luvuilla/>. Viitattu 12.5.2022
- RT 69-11190 Asuinkiinteistön jätehuolto. Ohjekortti 2015. Helsinki: Rakennustieto Oy, Rakennustietosäätiö RTS

RT 85-10848 Muutos- ja korjausrakentamisen piirustukset. Ohjekortti 2005. Helsinki: Rakennustieto Oy, Rakennustietosäätiö RTS

RT 91-11257 Saunan tilojen suunnittelu. Ohjekortti 2017. Helsinki: Rakennustieto Oy, Rakennustietosäätiö RTS

RT 94-11164 Ravintolat ja kahvilat. Ohjekortti 2014. Helsinki: Rakennustieto Oy, Rakennustietosäätiö RTS

RT 97-10942 Uimarannat ja talviuimapaikat. Ohjekortti 2018. Helsinki: Rakennustieto Oy, Rakennustietosäätiö RTS

RT 103059 Uimahallien suunnittelu. Ohjekortti 2019. Helsinki: Rakennustieto Oy, Rakennustietosäätiö RTS

RT 103140 Henkilöstötilat. Ohjekortti 2020. Helsinki: Rakennustieto Oy, Rakennustietosäätiö RTS

RT 103396 Rakennuspiirustukset. Esitystapaohjeita. Ohjekortti 2021. Helsinki: Rakennustieto Oy, Rakennustietosäätiö RTS

Uudenmaan ympäristökeskus 2013. Suomen Natura 2000-kohteet, Kalkkilammi-Sääksjärvi. pdf-tiedosto. FI0100056. Viitattu 6.3.2022

Valtioneuvoston asetus rakennuksen esteettömyydestä 241/2017. Annettu Porvoossa 4.5.2017.

Väylävirasto 2020. Mikä on tietomalli? <https://vayla.fi/palveluntuottajat/inframallit/mika-on-tietomalli->. Viitattu 11.5.2022

Yhdenvertaisuus.fi julkaisuaika tuntematon. Mitä yhdenvertaisuudella tarkoitetaan? xxxx. <https://yhdenvertaisuus.fi/mita-on-yhdenvertaisuus>. Viitattu 12.5.2022

Ympäristö.fi 2013. Natura 2000 -alueet, Kalkkilammi – Sääksjärvi. [https://www.ymparisto.fi/fi-FI/Luonto/Suojelualueet/Natura_2000_alueet/Kalkkilammi__Saaksjarvi\(5969\)](https://www.ymparisto.fi/fi-FI/Luonto/Suojelualueet/Natura_2000_alueet/Kalkkilammi__Saaksjarvi(5969)). Viitattu 12.5.2022

Ympäristöministeriö 1984. Ympäristön- ja luonnonsuojeluosaston julkaisu D:6, Valtakunnallinen harjensuojeluohjelma. pdf-tiedosto. Julkaistu 1984.

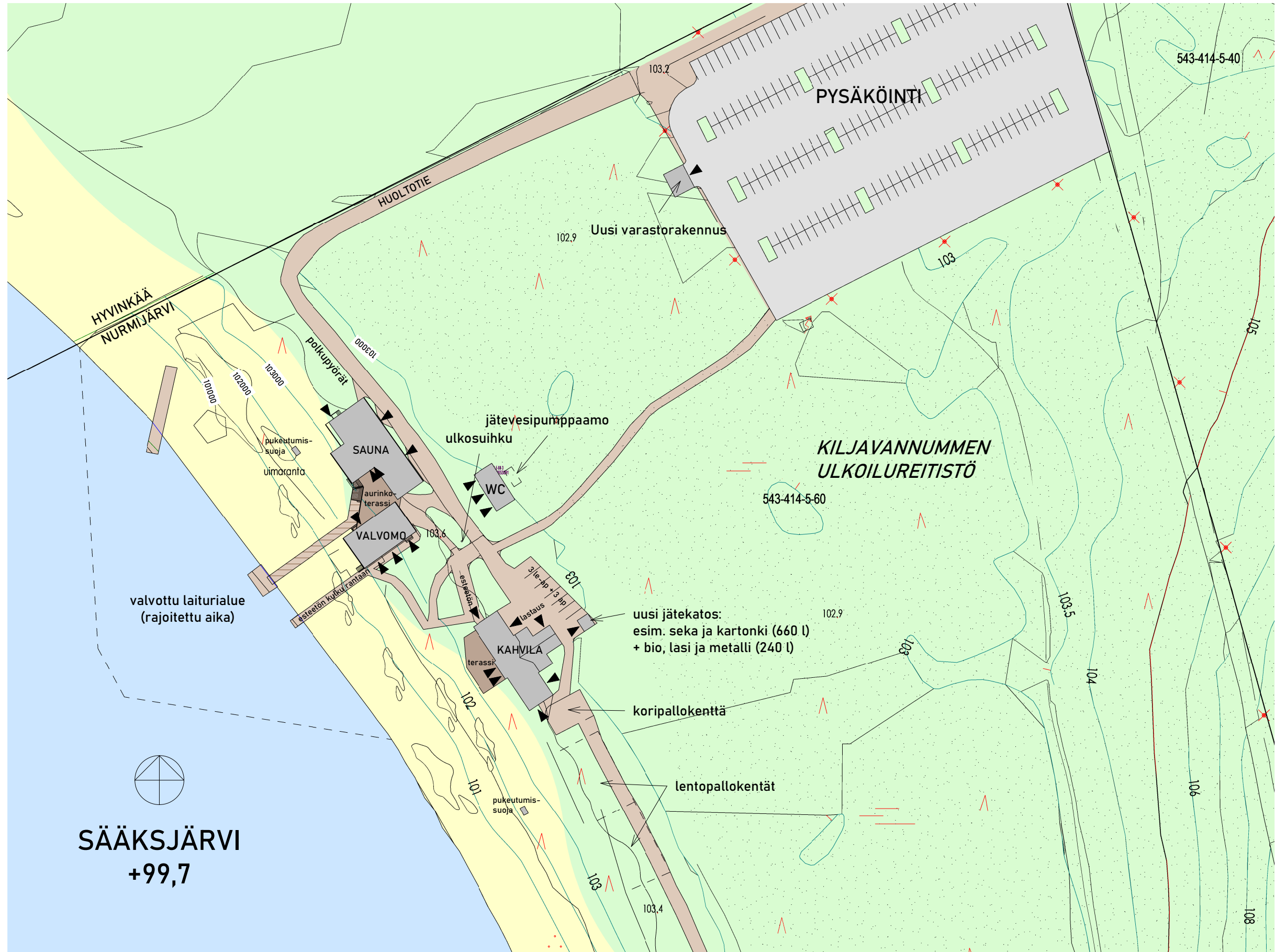
Ympäristöministeriön asetus rakennuksen käyttöturvallisuudesta 1007/2017. Annettu Helsingissä 20.12.2017.

LIITE 1: LUONNOSSUUNNITELMAT

LIITE 2: SUUNNITELMAPLANSSIT

SÄÄKSIN UIMARANNAN RAKENNUSTEN KEHITYS OPINNÄYTETYÖ Nurmijärven kunta	ASIAKIRJALUETTELO ARK 13.4.2022
Nora Breiling EA18SP Savonia amk	

LUONNOSPIIRUSTUKSET					
SIVU	SISÄLTÖ	MK	PVM	OHJELMA/ VERSIO	HUOMIOITAVAA
1	Asiakirjaluettelo		13.4.2022	Excel	
2	Aluepiirros	1:1000	13.4.2022	Revit 2022	
KAHVILARAKENNUKSEN MUUTOSTYÖT					
3	Pohjapiirros, lähtötilanne	1:100	13.4.2022	Revit 2022	
4	Pohjapiirros, purkupiirustus	1:100	13.4.2022	Revit 2022	
5	Pohjapiirros, uusi pohjaratkaisu	1:100	13.4.2022	Revit 2022	
UUSI VALVOMO JA SAUNA					
6	Tilaluettelo		13.4.2022	Excel	
7	Asemapiirros	1:200	13.4.2022	Revit 2022	
8	Pohjapiirustus	1:100	13.4.2022	Revit 2022	
9	Julkisivut, koillinen ja kaakko	1:200	13.4.2022	Revit 2022	
10	Julkisivut, lounas ja luode	1:200	13.4.2022	Revit 2022	



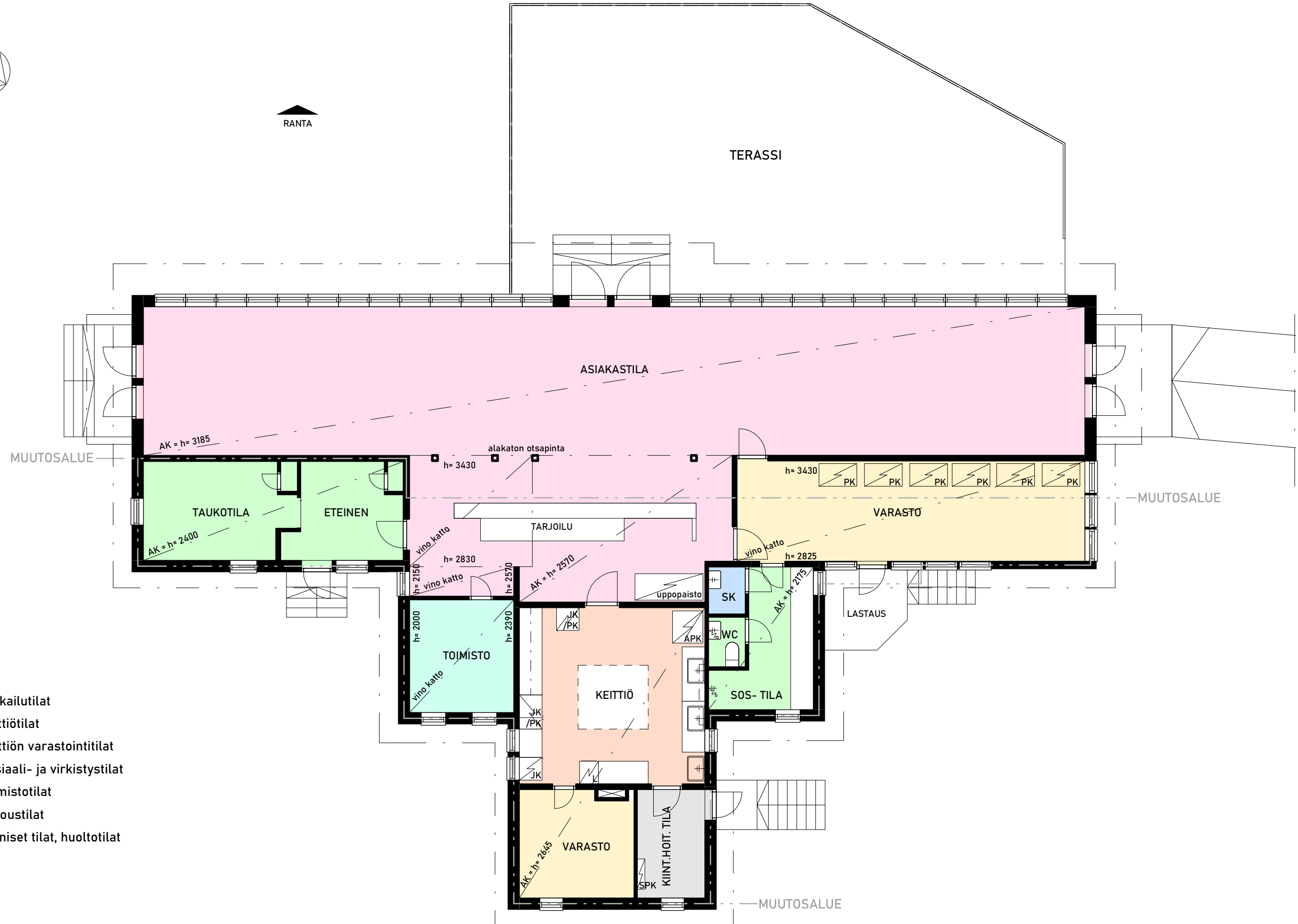
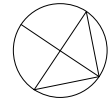
SÄÄKSIN UIMARANNAN RAKENNUSTEN KEHITYS

OPINNÄYTETYÖ |
Nurmijärven kunta

1 : 1000 ALUEPIIRROS

Nora Breiling

13.4.2022



- 01 Ruokailutilat
- 02 Keittiötilat
- 03 Keittiön varastointitilat
- 04 Sosiaali- ja virkistystilat
- 05 Toimistotilat
- 06 Siivoustilat
- 07 Tekniset tilat, huoltotilat

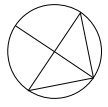
SÄÄKSIN UIMARANNAN RAKENNUSTEN KEHITYS

OPINNÄYTETYÖ |
Nurmijärven kunta

1:100 KAHVILARAKENNUS | LÄHTÖTILANNE

Nora Breiling

13.4.2022



TERASSI

ASIAKASTILA

MUUTOSALUE

TAUKOTILA

ETEINEN

VARASTO

MUUTOSALUE

TOIMISTO

KEITTIÖ

SK

WC

SOS.TILA




LASTAUS

VARASTO

KIINT.
HOIT.
TILA

MUUTOSALUE

MERKINTÖJEN SELITYKSET

-  PURETTAVA RAKENNE
-  OLEMASSAOLEVA, SÄILYTETTÄVÄ RAKENNE
-  MUUTOSALUE

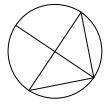
SÄÄKSIN UIMARANNAN RAKENNUSTEN KEHITYS

OPINNÄYTETYÖ |
Nurmijärven kunta

1:100 KAHVILARAKENNUS | PURETTAVAT RAKENTEET

Nora Breiling

13.4.2022

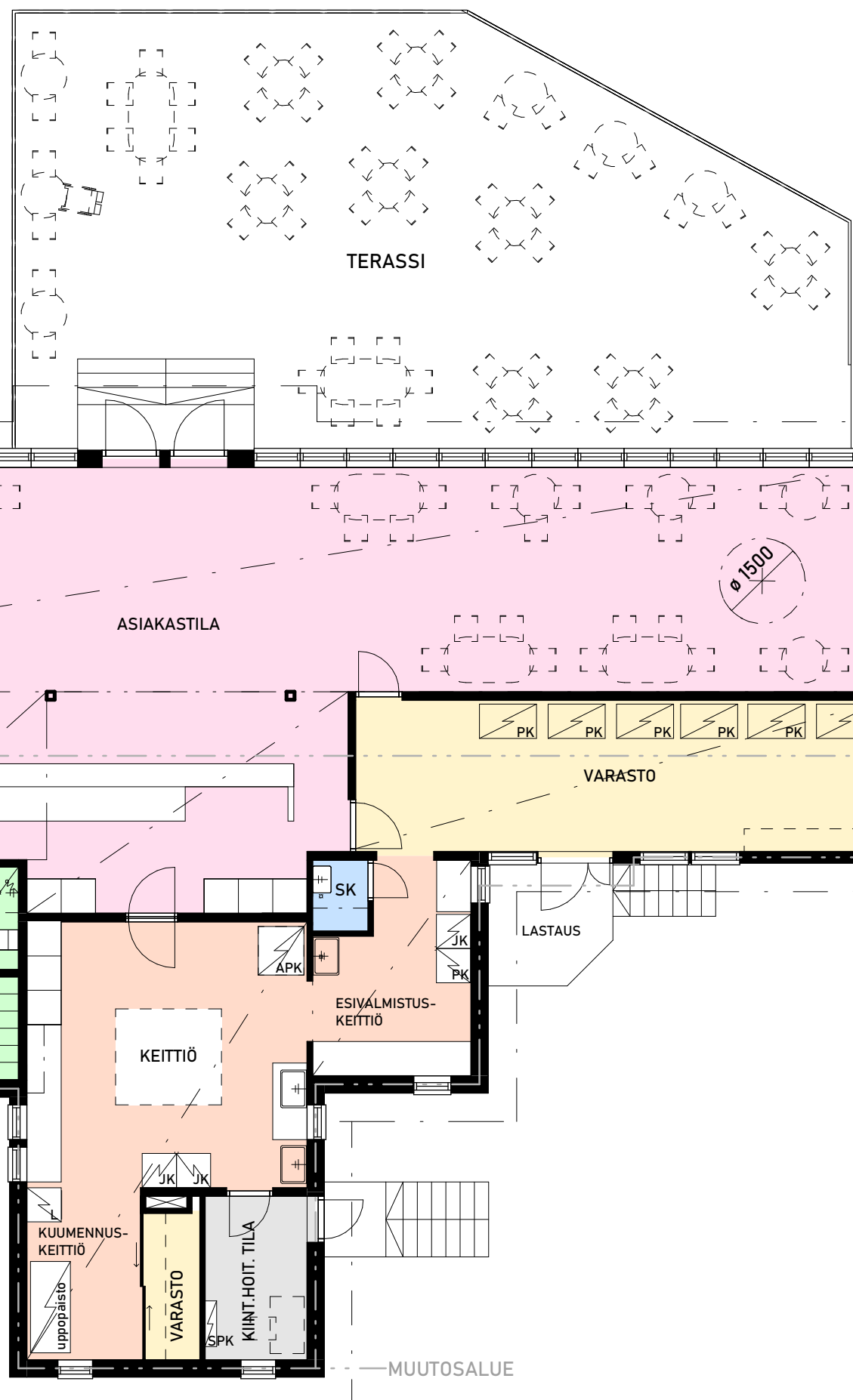


RANTA

MUUTOSALUE

MUUTOSALUE

- 01 Ruokailutilat
- 02 Keittiötilat
- 03 Keittiön varastointitilat
- 04 Sosiaali- ja virkistystilat
- 05 Toimistotilat
- 06 Siivoustilat
- 07 Tekniset tilat, huoltotilat



Tilaluettelo	
Nimi	Pinta-ala
ASIAKASTILA	127.5 m ²
KEITTIÖ	38.0 m ²
KIINT.HOIT. TILA	5.0 m ²
KPH	3.0 m ²
SK	1.0 m ²
SOS.TILA	7.0 m ²
TAUKOTILA	12.5 m ²
TOIMISTO	5.0 m ²
VARASTO	24.5 m ²
VARASTO	2.5 m ²
	226.0 m ²

KAHVILARAKENNUKSEN KERROSALA
n. 254 kem2

SÄÄKSIN UIMARANNAN RAKENNUSTEN KEHITYS

OPINNÄYTETYÖ |
Nurmijärven kunta

1:100 KAHVILARAKENNUKSEN UUSI POHJARATKAISU

Nora Breiling

13.4.2022

SÄÄKSIN UIMARANNAN RAKENNUSTEN KEHITYS OPINNÄYTETYÖ | Nurmijärven kunta

Nora Breiling

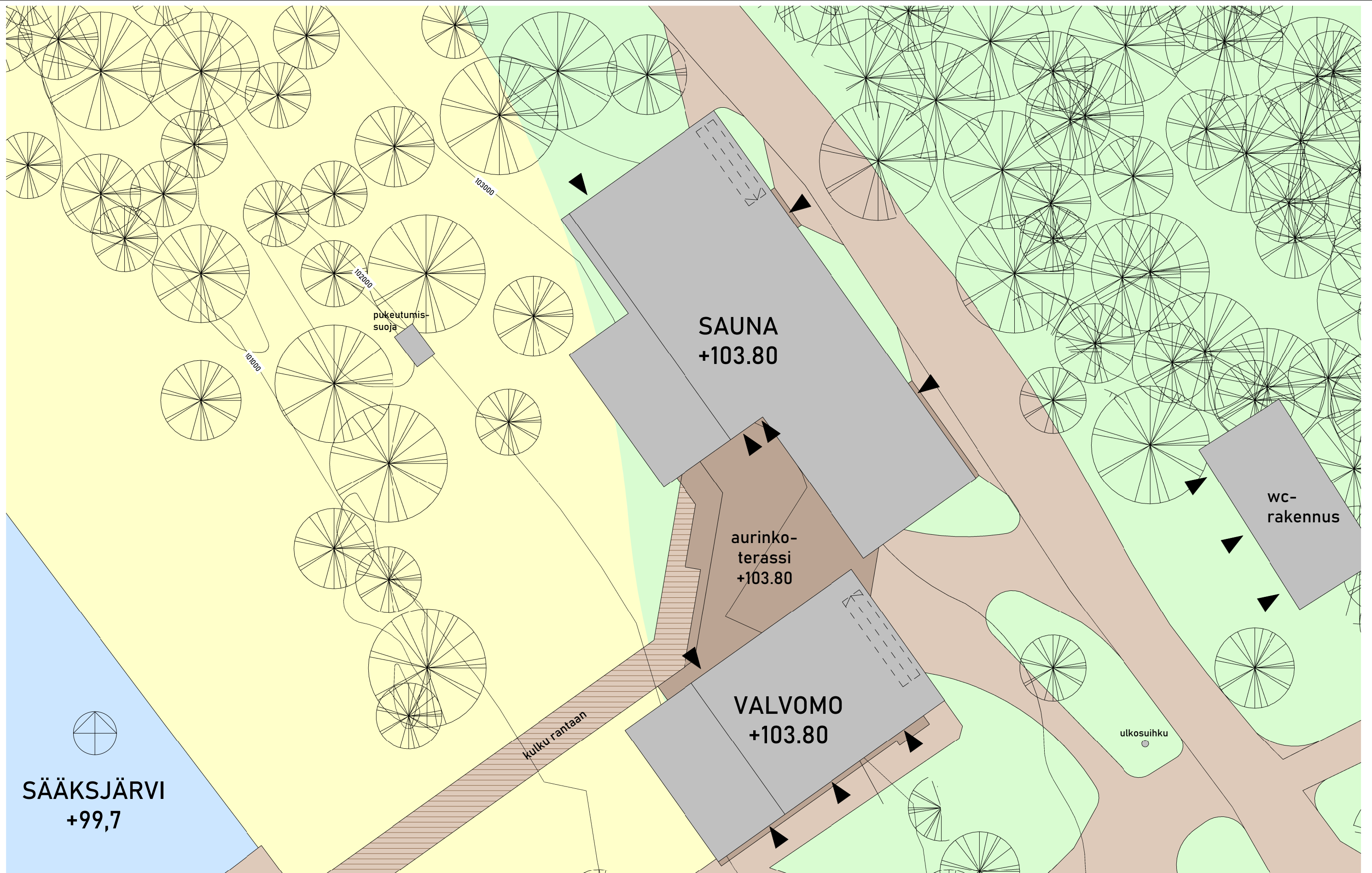
TILALUETTELO
SAUNA JA VALVOMO

13.4.2022

TILANTARVE	HUONE- ALA	m2	HUOMIOITAVAA
------------	---------------	----	--------------

UIMAVALVOJAN TILAT			
Valvomo	17	m2	Paras näköyhteys rantaan, erkkeri-ikkuna / talvikäyttö kioskina
Uimavalvojen terassi			Kiinteä aurinkosuoja, helppo pääsy rantaan ja valvomotiilaan
Ensiaputila	10	m2	Uloskäynti lähellä, pääsy valvomotiilaan, taitettava vuode / talvikäyttö kioskina
Sosiaalitilat	7	m2	6 pukukaappia, kuivauskaappi
Kylpyhuone	5	m2	WC ja suihku
Taukotila	15	m2	Taukopaikat neljälle, astianpesukone, oma sisäänkäynti, yhteys sosiaalituloihin / talvikäyttö kioskina
Varasto	1,5	m2	
Tekniset tilat	15	m2	Tilavaraus, esim. IV, ILP, jäteveden pumppaus, pääsy ulkokautta
yht.	70,50	m2	

SAUNATILAT			
Pukuhuoneet	56,5	yht. m2	2kpl, 30hlö/puoli. Pesuallas, peili, hiustenkuivain, 18 täysikorkeaa pukukaappia (määrä kaksinkertaistuu päällekkäisillä kaapeilla), 12 naulakkopaikkaa, 18 m penkkiä
WC:t	14	yht. m2	Jaettu kahteen pukuhuoneeseen. 1 WC + 1 LE-WC /puoli
Suihkuhuoneet	46	yht. m2	2kpl, 30hlö/puoli. 5 suihkua, joista väh. 1 on esteetön. 18 lokerikkoa, 12 naulakkopaikkaa, suihkuseinät, suihkuperä
Löylyhuone	26	m2	2kpl löylyhuoneita: lämmin ja kuuma sauna. Näkymät järvelle, kiuas laskettu lattiatasosta alas -> esteettömyys, käännettävät lauteet pyörätuolia käyttävälle sekä ne mahdollistavat kiuassyvennyksen huollon ja puhdistuksen.
Etutila	13,5	m2	Löylyvesi-/jalkojenpuhdistushana. Pääsy ulos.
Siivouskomero	3,5	m2	Siivousallas, hyllyt ja räätipatteri
Aurinkoterassi			Pääsy rantaan, saunaan, uimavalvojan kopille/ensiaputilaan/kioksille. Talvella kioskin asiakaspaikat.
Varasto	24	m2	Tekninen keskus, tilantarve vanhan kylmän varastotilan mukaan
yht.	183,5	m2	



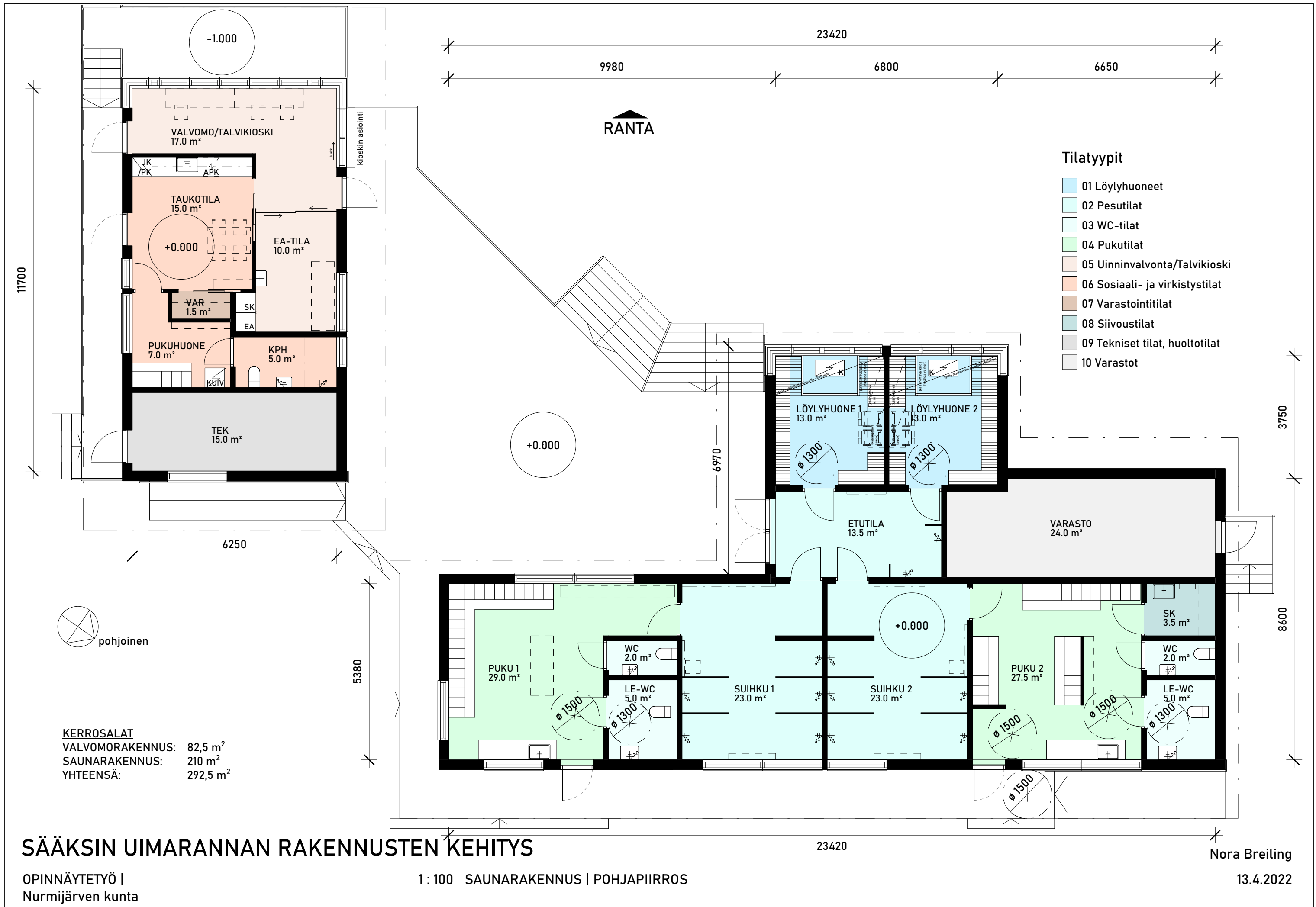
SÄÄKSIN UIMARANNAN RAKENNUSTEN KEHITYS

OPINNÄYTETYÖ |
Nurmijärven kunta

1 : 200 ASEMAPIIRROS | VALVOMO JA SAUNARAKENNUS

Nora Breiling

13.4.2022



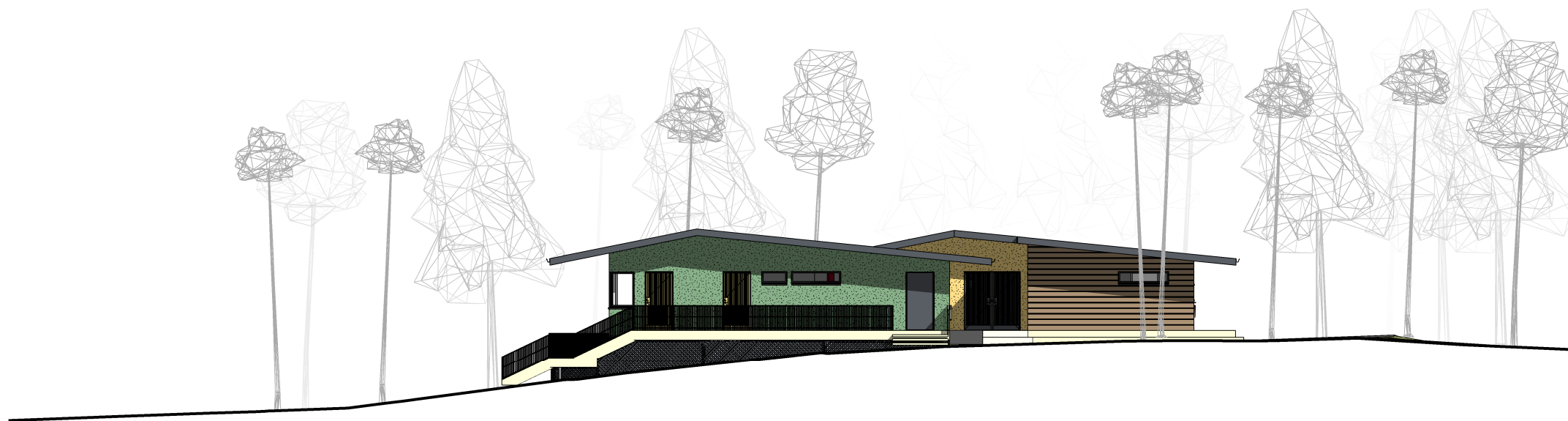
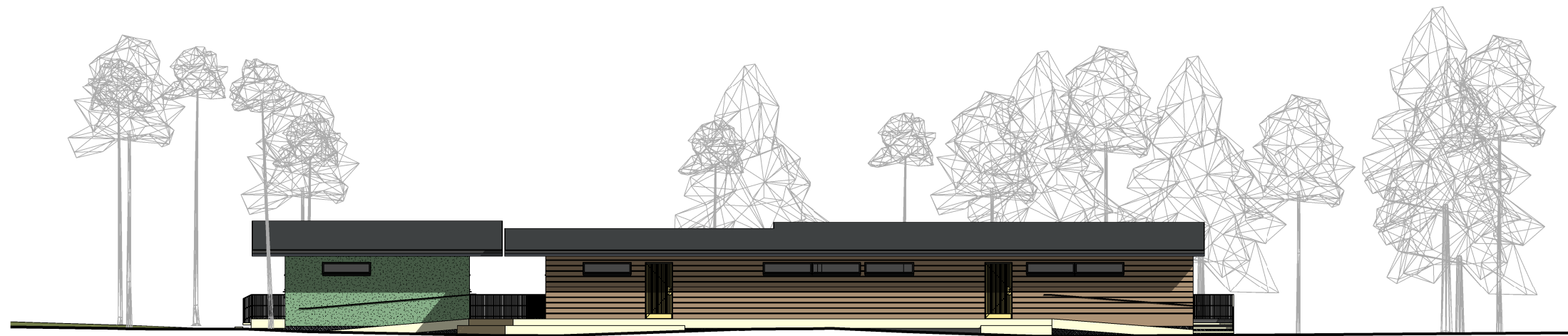
SÄÄKSIN UIMARANNAN RAKENNUSTEN KEHITYS

OPINNÄYTETYÖ |
Nurmijärven kunta

1 : 100 SAUNARAKENNUS | POHJAPIIRROS

Nora Breiling

13.4.2022



JULKISIVUT

- Vaalea puu, terassit ja kaiteet
- Rappaus, vaalea keltainen
- Rappaus, vihreä
- Vaalean ruskea kuitusementtilevy
- Tumman harmaa, rimasokkeli, vesikaton otsalaudat ja ikkunoiden puitteet ja pellitykset
- Tumma bitumikermikate
- Ulko-ovi, vaalea keltainen
- Ulko-ovi, tumma harmaa

SÄÄKSIN UIMARANNAN RAKENNUSTEN KEHITYS

OPINNÄYTETYÖ |
Nurmijärven kunta

1 : 200 SAUNARAKENNUS - JULKISIVUT KOILLISEEN JA
KAAKKOON

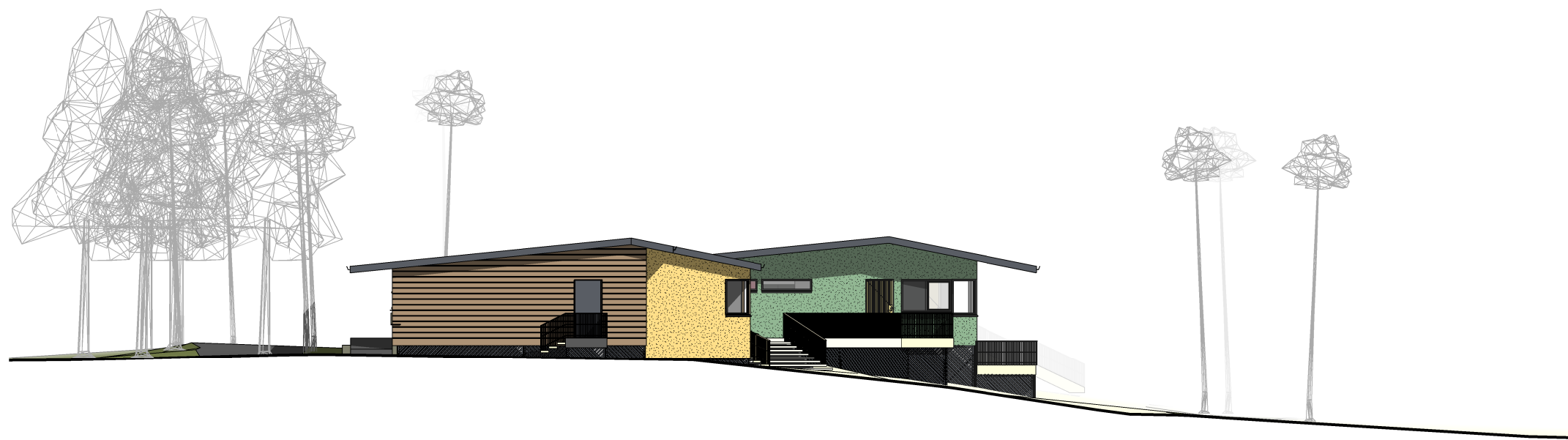
Nora Breiling

13.4.2022



JULKISIVUT

- Vaalea puu, terassit ja kaiteet
- Rappaus, vaalea keltainen
- Rappaus, vihreä
- Vaalean ruskea kuitusementtilevy
- Tumman harmaa, rimasokkeli, vesikaton otsalaudat ja ikkunoiden puitteet ja pellitykset
- Tumma bitumikermikate
- Ulko-ovi, vaalea keltainen
- Ulko-ovi, tumma harmaa



SÄÄKSIN UIMARANNAN RAKENNUSTEN KEHITYS

OPINNÄYTETYÖ |
Nurmijärven kunta

1 : 200 SAUNARAKENNUS - JULKISIVUT LOUNAASEEN JA
LUOTEESEEN

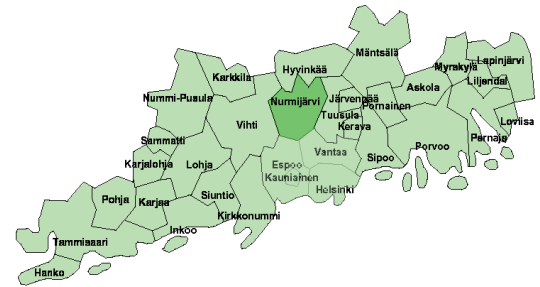
Nora Breiling

13.4.2022

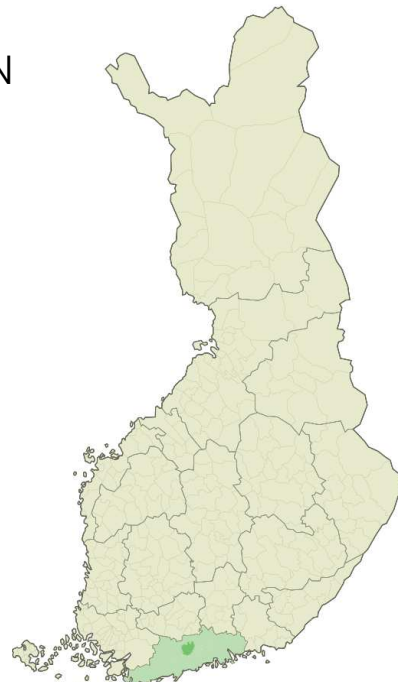
SÄÄKSIN UIMARANTARAKENNUSTEN KEHITTÄMINEN

OPINNÄYTETYÖ - kevät 2022

NURMIJÄRVEN KUNTA
NORA BREILING

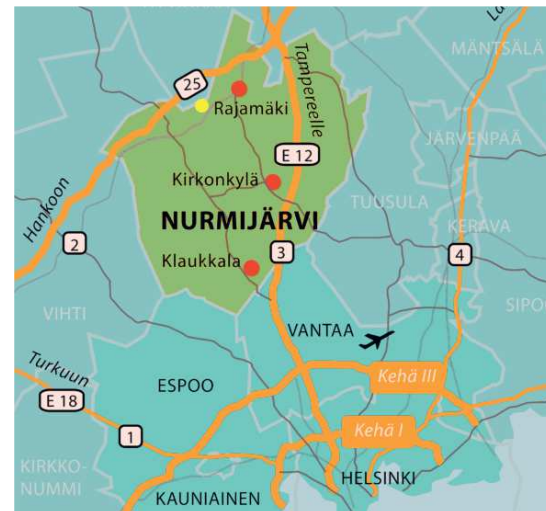


Nurmijärvi Uudellamaalla



Uusimaa Suomen kartalla

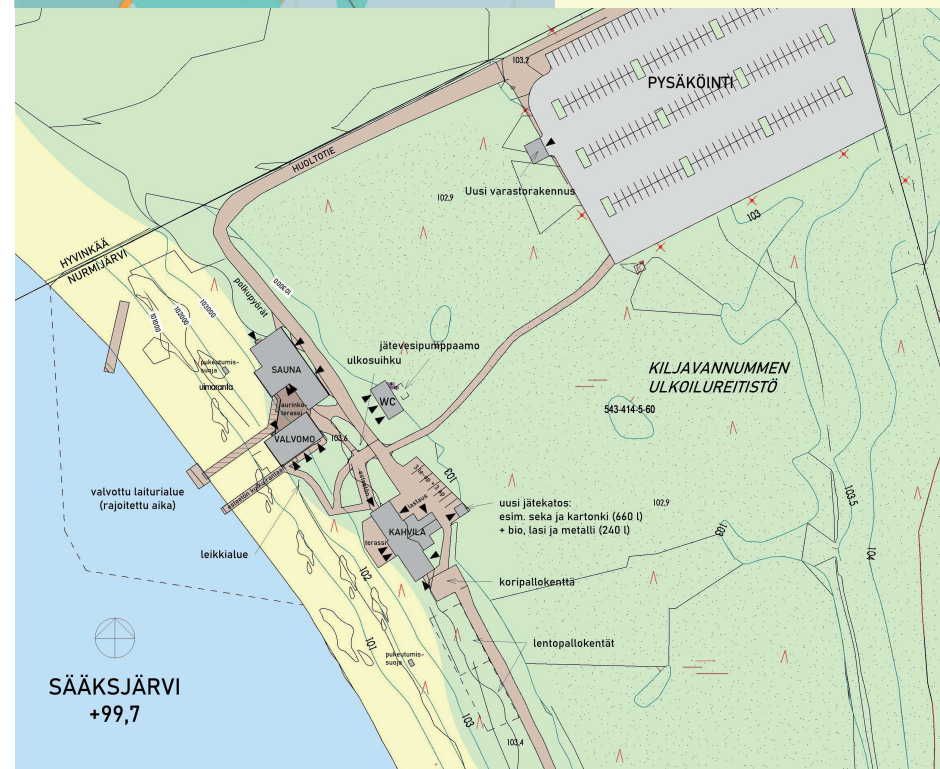
Nurmijärvi; Sääksin uimarannan sijainti on merkitty keltaisella.



Opinnäytetyön aiheena on Nurmijärven Sääksin uimarantarakenusten ja -alueen kehittäminen. Keskeisenä tavoitteena on kehittää rannan toimintoja siten, että se saadaan ympärivuotiseen käyttöön. Suositettu uimaranta sijaitsee Nurmijärvellä Kiljavan kylässä ja sen kaunistaa hiekkarantaa ympäröi mäntymetsä.

Kolme suunnittelukohtaa:

1. aluesuunnittelu
2. olemassa olevan rantakahvilan muutostyösuunnittelu
3. uuden valvomo-saunarakennuksen luonnossuunnittelu



SÄÄKSJÄRVI
+99,7

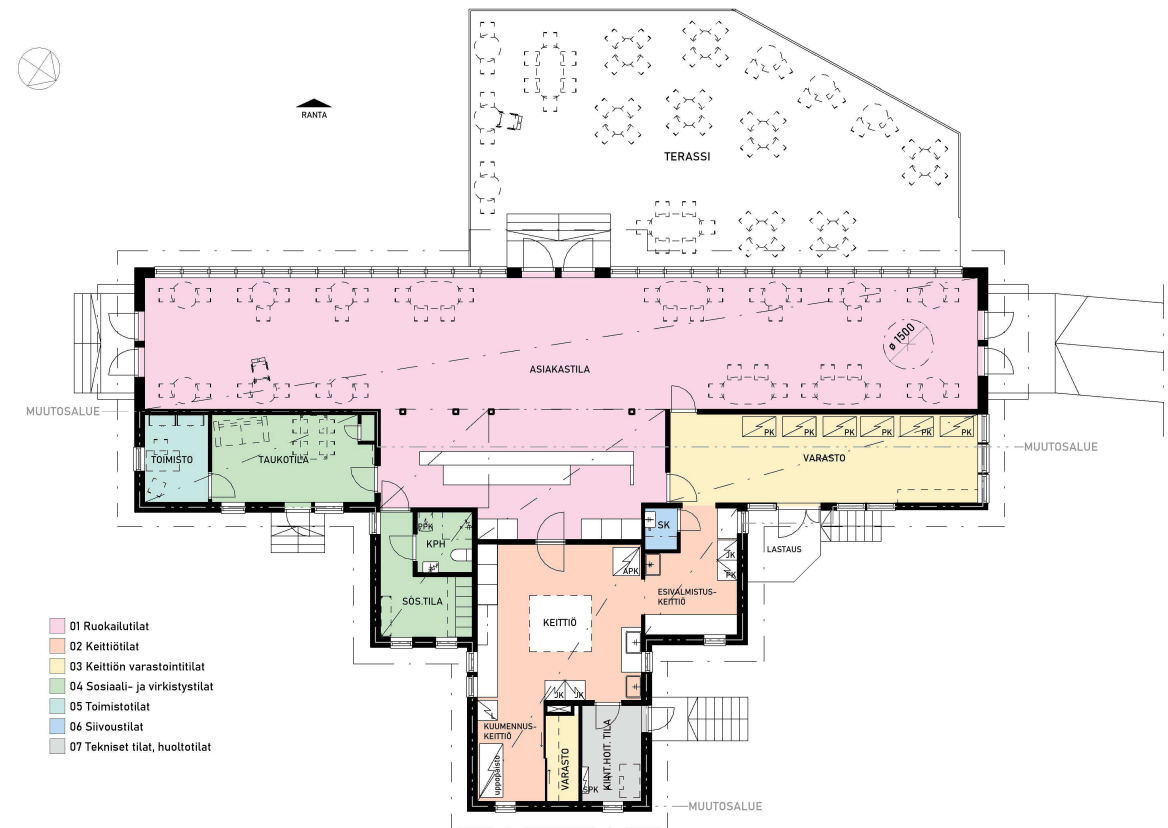
// ei mittakaavassa

Sääksin uimaranta-alueesta tuotettiin päivitetty aluepiirros, johon sijoitettiin uudet rakennukset, toiminnot ja kulkuyhteydet, jotka mahdollistavat alueen ympärivuotisen käytön.

Olemassa olevaa 50-luvun rantakahvilaa haluttiin nykyaikaistaa ja toiminnallisuutta haluttiin parantaa. Rakennus mitattiin ja siitä tuotettiin pohjapiirros lähtötilanteesta. Rakennuksen muutostyösuunnitelmien lisäksi siitä tuotettiin purkupiirustus. Kahvilan keittiö laajennettiin kahteen suuntaan; varastointitilan ja keittiön väliin syntyy luonnollinen tilayhteys. Rakennukseen saatiin uudet tilavammat sosiaalitalat taukotilan yhteyteen. Tilaryhmien värikoodauksilla havainnollistetaan tilayhteyksien toiminnallisuus.

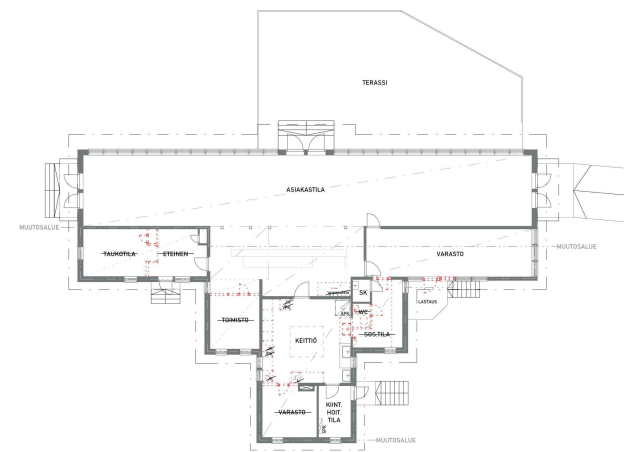


RANTAKAHVILAN MUUTOSTYÖSUUNNITELMA

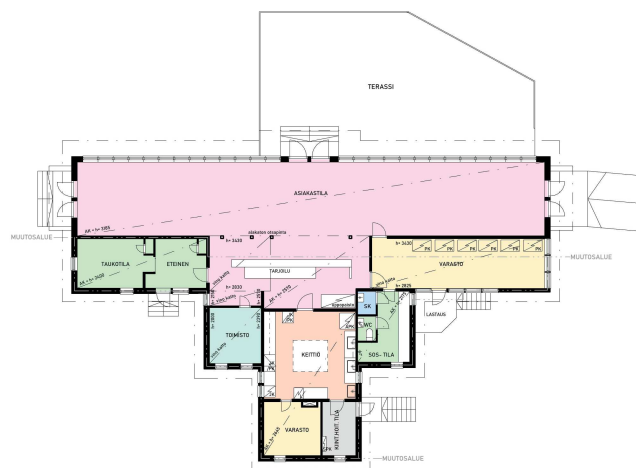


- 01 Ruokailutilat
- 02 Keittiötilat
- 03 Keittiön varastointitilat
- 04 Sosiaali- ja virkistystilat
- 05 Toimistotilat
- 06 Siivoustilat
- 07 Tekniset tilat, huoltotilat

RANTAKAHVILAN PURKUPIIRUSTUS



RANTAKAHVILAN LÄHTÖTILANNE



KAHVILAN ASIAKASTILA
Asiakastilassa on rantaan suuntaavat nauhaikkunat, alkuperäinen lautasisäkatto, lautalattia ja ikkunan yläpuolella sijaitseva seinämaalauk. Rakennuksen asiakastilaa haluttiin nykyaikaistaa ilman rakenteellisia muutoksia.

Asiakastilaan suunniteltiin vanhojen loisteputki-valaisimien sijasta tyyliin sopivimmat valaisimet. Pöytien yläpuolelle asennettavien valaisinkiskojen ansiosta myös valaisimien paikkoja voidaan muuttaa pöytäryhmien mukana. Valaisinkiskot tuovat tilaan muotojoustavuutta.

Asiakastilan ajan henkeen kuuluva lautasisäkatto haluttiin säilyttää. Asiakastilaan esitettiin rakennuksen ja ranta-alueen luonteeseen ja leikkisyyteen sopivia eri parisia valaisimia ja kalusteita. Kalusteet ja valaisimet voisivat olla esimerkiksi löytöjä tai kierätettyjä.

Asiakastila, katsottuna etelän suunnasta



Asiakastila, katsottuna tarjoilutiskin puolelta



SÄÄKSIIN UIMARANTARAKENNUSTEN KEHITTÄMINEN

OPINNÄYTETYÖ - kevät 2022

NURMIJÄRVEN KUNTA
NORA BREILING

Alueella sijaitseva vanha pukutilarakennus on tarkoitus purkaa. Opinnäytetyössä sen tilalle suunniteltiin uusi rakennus uimavalvojen tiloilla ja saunalla.

Suunnitteluratkaisuissa haluttiin korostaa alueen ja olemassa olevien rakennusten piirteitä ja tunnelmaa. Uudisrakennuksen suunnittelussa haluttiin myös keskittyä yhdenvertaisuuteen, etenkin esteettömyys- ja käyttöturvallisuusasioissa.

Uusi valvomo-saunarakennus, katsottuna kahvilan suunnalta



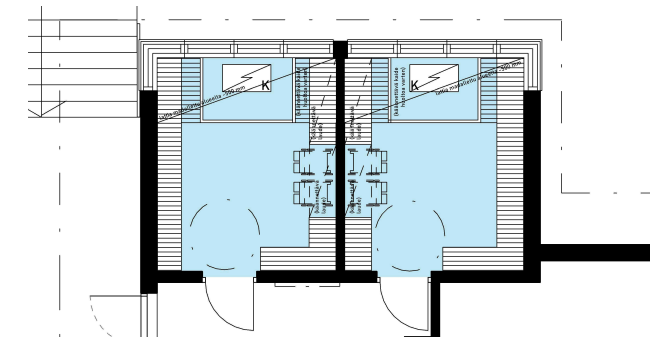
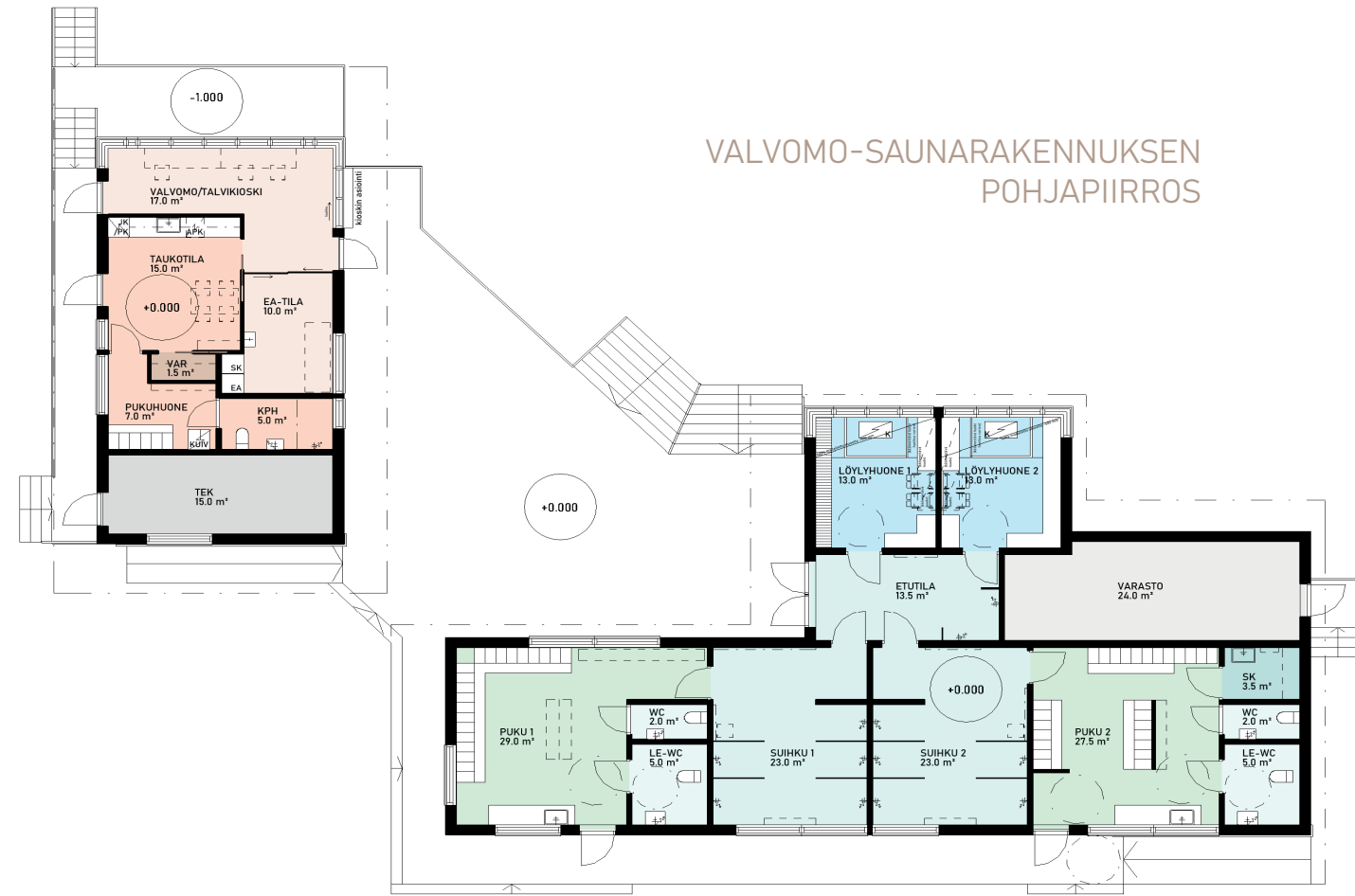
Uusi valvomo-saunarakennus, katsottuna rannan suunnalta



Löylyhuone



// ei mittakaavassa



LÖYLYHUONEET, osapohja

Valvomoa ja saunarakennusta yhdistää yhteinen aurinkoterassi. Uimnivalvojen tilat ovat talvikaudella kioskikäytössä, jossa myydään mm. kahvia ja lippuja avantosauhaan. Saunarakennukseen on sijoitettu kaksi pukeutumistilaa omilla suihkutiloilla. Yhteisestä etutilasta on pääsy löylyhuoneisiin ja aurinkoterassille. Löylyhuoneissa kiuas on laskettu lattiapinnasta alemmaksi syvennöksen, minkä seurauksena myös lauteet laskettiin perinteistä korkoa alemmaksi. Löylyhuoneissa on ylös taitettavat lauteet pyörätuolia käytäviä varten. Maisemaikkunoiden alapintaraja on laskettu istumatasoon sopiviksi ja kiukaan kaiteet ovat lasia, jotta kaikki saunojat pääsevät tasavertaisesti nauttimaan Sääksin kauniista maisemista.

JULKISIVUT



koilliseen

luoteeseen

lounaaseen

kaakkoon

Rakennuksen julkisivumateriaaleiksi valikoitui vaakasuuntaan asennettava kuitusementtilevy sekä 1950-luvun tyyliin sopiva kärkeä rappaus. Vaakalevyverhous kuvastaa alueen julkisivuista löytyvää puuverhousta. Materiaalivalinnoilla haluttiin myös ennaltaehkäistä ilkivaltaa. Julkisivun väriytykset on poimittu alueen ympäristöstä. Vanhasta pukutilarakennuksesta poimittiin tumman vihreä värisävy ja keltaiset ovet. Keltaista löytyi myös rantakahvilan julkisivuista ja asiakastilan seinämaalauksesta. Myös rakennuksen vaalean ruskea sävy poimittiin seinämaalauksesta. Rakennus on massaltaan laakea ja sen kattomuoto mukalee rannan hiekkasärkkiä.

LEIKKAUS A-A

