

**KESKIKOKOISTEN LAPPILAISTEN MAATILOJEN
TULEVAISUUS**

Takala Henna

Opinnäytetyö
Maaseutuelinkeinojen koulutusohjelma
Agrologi (AMK)
2014

LAPIN AMMATTIKORKEAKOULU

Teollisuuden ja luonnonvarojen osaamisala
Maaseutuelinkeinojen koulutusohjelma

Opinnäytetyö

KESKIKOKOISTEN LAPPILAISTEN MAATILOJEN TULEVAISUUS

Takala Henna

2014

Toimeksiantaja MTT Rovaniemi

Ohjaaja Jankkila Hilikka

Hyväksytty _____

Työ on saatavilla verkosta.

Luonnonvara- ja ympäristöala
Maaseutuelinkeinojen koulutusohjelma

Tekijä	Henna Takala	Vuosi	2014
Toimeksiantaja	MTT Rovaniemi		
Työn nimi	Keskikokoisten lappilaisten maatilojen tulevaisuus		
Sivu- ja liitemäärä	40 + 1		

Suomalainen maatalous on voimakkaassa murroksessa. Tämän murroksen yksi ilmenemismuoto on ikärakenteen vääristyminen. Lapissa tämä näkyy nopeana maatalousyrittäjien keski-ikänsä nousuna. Maa- ja elintarviketalouden tutkimuskeskuksen Rovaniemen yksikkö (MTT) on Lapin maaseudun tulevaisuuden avaimet (LATUA) -hankkeen avulla lähtenyt etsimään työkaluja Lapin maatalouden ja maaseudun elinvoimaisuuden turvaamiseksi. Keskikokoisten maatilojen ryhmä eli pinta-alaltaan 30–60 hehtaaria olevat tilat, joiden viljelijöiden ikä on 40–60 vuotta, ovat suurin joukko aktiivisia lappilaisia maanviljelijöitä. Oletettavissa on, että tulevina vuosina on tulossa paljon tuotannon lopettamisia tässä suurimmassa aktiivitulojen ryhmässä. Joukkoon kuuluu yrittäjiä kaikista eri tuotantosuosunnista, kuitenkin suurin ryhmä näissä tiloissa on maidontuotanto.

Osan tutkimuksesta MTT on tehnyt kaikille lappilaisille maataloille postikyselyllä ja osan haastattelun avulla satunnaisotannalla valikoidulle pienelle joukolle (60 tilaa) keskikokoisia tiloja. Tuloksia ovat analysoineet yhteistyössä MTT:n ja Pro-Agrian asiantuntijat. Oma työskentelyni on MTT:n haastattelujen valmiiden tulosten analysointia ja vertailua muuhun lähdeaineistoon. Työn tavoitteena on löytää vastaus kysymykseen, mikä on todennäköinen jatkajaryhmä lappilaisilla maataloilla ja mitä muuta yritystoimintaa lappilaiset yrittäjät voivat tulevaisuudessa harjoittaa perusmaatalouden ohella.

Tilan jatkuvuus on ajankohtainen kysymys keskikokoisille maataloille tulevien 20 vuoden aikana. Tiloilla on edessä joko sukupolven vaihdos, tilan myyminen ulkopuoliselle tai tuotannon lopettaminen. Vaihtoehtoisesti tilat voivat myös vaihtaa yritystoiminnan muotoa. Monialainen maaseutuyrittäjyys ja liittämiselinkeinot ovat potentiaalisia vaihtoehtoja. Ne kuitenkin vaativat yrittäjän omaa aktiivisuutta ja ammattitaitoa. Tilan jatkuvuudelle olennaista on yrittäjien henkinen jaksaminen. Haastattelujen tuloksista käy ilmi, että yrittäjät kokevat yhdeksi suurimmaksi haasteeksi tulevaisuudessa oman tai puolison fyysisen ja henkisen jaksamisen.

Elinkeinorakenne maaseudulla on vahvasti verkostoitunut ja kaikki toimialat vaikuttavat toistensa menestykseen. Tilojen lopettamisen seurauksena maaseudun yrityskannan liiallinen oheneminen on uhkana. Jos alkutuotanto vähenee liiaksi, se vaikuttaa välittömästi myös muuhun elinkeinotoimintaan: palveluihin, teollisuuteen ja kauppaan. Sen vuoksi tutkimuksella pyritään löytämään, mitkä ovat tilojen mahdollisuuksia, heikkouksia, vahvuuksia ja uhkia tulevaisuuden maataloudessa. Maanviljelijä ei selviä yksin, vaan hän tarvitsee verkostoitumisen kautta apua muilta toimialoilta ja asiantuntijoilta sekä Suomen valtiolta ja Euroopan Unionilta.

Avainsanat henkinen pääoma, LATUA-hanke, maaseutuyrittäjyys, maatalouden jatkuvuus, maatalouden rakenne

School of Industry and Natural Resources
Rural Industries

Author	Henna Takala	Year	2014
Commissioned by	MTT Rovaniemi		
Subject of thesis	The future of medium-sized farms in Lapland		
Number of pages	40 + 1		

In Lapland there is an increase in the number of ageing farm entrepreneurs. The project called Lapin maaseudun tulevaisuuden avaimet (The keys of the future in Lappish rural areas), LATUA aims to find ways for farmers to continue their work. Most of the farmers in Lapland are between 40–60 years of age and they have 30–60 hectares of field land. In this study these farms are called medium-sized farms.

MTT has carried out the research by sending a questionnaire to all farmers in Lapland and interviewing some (60) middle-sized farmers. The results are analysed by a researcher from MTT. In addition the results and material of the questionnaire were analysed and compared to previous material. The objective is to find the answer to the questions: What is the most likely successor group in Lappish farms? What other business can the farmers engage in?

The strategic period is the following ten years. During that period many of the farmers of medium-sized farms have to make a decision concerning the future, whether to sell the farm to an outsider or end farming. Another alternative way to cope is to have supplementary activities e.g. reindeer herding, contract work, tourism and power production.

The economic structure in the rural area is linked to networking and inter-industry cooperation. The demise of farms is also reflected in other business activities and shows the depopulation of rural areas. Therefore the study aims to find ways for farms to continue trading. The farmer cannot live alone. He needs help from other industries, experts and the Finnish State and the European Union.

Key words agricultural sustainability, human capital, LATUA-project, rural enterprise, the structure of agriculture

SISÄLTÖ

KUVIOLUETTELO.....	1
1 JOHDANTO.....	2
2 LATUA-HANKKEEN TAUSTOJA	5
2.1 HALLINNOIJA JA TUTKIJARYHMÄ.....	5
2.2 TUTKIMUSONGELMA JA TOIMINTAMALLEJA	5
3 MAATALOUS ELINKEINORAKENTEENA LAPISSA	7
3.1 ELINKEINORAKENNE LAPIN MAASEUDULLA.....	7
3.1.1 Maatalous	7
3.1.2 Porotalous.....	8
3.1.3 Luonnontuoteala	9
3.1.4 Energiantuotanto.....	9
3.2 MAATALOUDEN RAKENNE LAPISSA.....	10
3.2.1 Lappilaisen maatalouden toimintaympäristö.....	10
3.2.2 Monialainen maaseutuyrittäjyys	11
3.2.3 Suomalaisen maatalouden haasteet	13
3.3 MAATALOUDEN JATKUVUUDEN EHTOJA.....	15
3.3.1 Maatilojen investoinneista	15
3.3.2 Sukupolvenvaihdoksista.....	16
4 TUTKIMUKSEN TOTEUTUS.....	17
4.1 AIKATAULU JA TUTKIMUSONGELMA	17
4.2 ASIAANTUNTIJAT JA LÄHDEAINEISTO	17
5 TUTKIMUSTULOKSET	19
5.1 LAPPILAINEN KESKIKOKOINEN MAATILA	19
5.1.1 Ikäjakauma.....	19
5.1.2 Tuotantosunnat	21
5.2 TODENNÄKÖINEN JATKAJARYHMÄ	22
5.2.1 Jaottelu tulevaisuuden suunnitelmien mukaisesti	22
5.2.2 Tulevaisuudensuunnittelu.....	23
5.2.3 Tilojen jatkuvuus	25
5.2.4 Taloudellinen tilanne	25
5.3 HENKINEN PÄÄOMA.....	26
5.3.1 Työssä jaksaminen	26
5.3.2 Verkostoituminen	27
5.4 LAPPILAISTEN TILOJEN MAHDOLLISUUDET JA HEIKKOUDET	29
5.4.1 Jatkuvuuteen vaikuttavat tekijät.....	29
5.4.2 Pohjoisen sijainnin edut ja haitat	30
5.4.3 Paikallisuuden edut.....	33
5.4.4 Tulevaisuuden mahdollisuuksia.....	36
6 JOHTOPÄÄTÖKSET.....	38
LÄHTEET	41
LIITE 1.	45

KUVIOLUETTELO

Kuvio 1. Lappilaisten maatilojen osuudet tuotantosuunnittain (Tike 2014c).....	8
Kuvio 2. Monialaisten tilojen osuus alueen tiloista kunnittain 2010 (Tike 2010, 4)...	11
Kuvio 3. Bruttotulojen koostuminen lappilaisilla maataloilla vuonna 2011 (mukaillen Rantamäki-Lahtinen 2013)	12
Kuvio 4. Viljelijöiden ikäjakauma koko Suomessa vuonna 2013 (Tike 2014d).....	19
Kuvio 5. Viljelijöiden ikäjakauma Lapin ELY-keskuksen alueella vuonna 2013 (Tike 2014d)	20
Kuvio 6. Haastatteluotannon tuotantosuuntien jakautuminen (mukaillen Rantamäki-Lahtinen 2013)	21
Kuvio 7. Tilojen tulevaisuudensuunnitelmien jakautuminen (mukaillen Rantamäki-Lahtinen 2013)	22
Kuvio 8. Suunnitelmien jakautuminen (mukaillen Rantamäki-Lahtinen 2013).....	24
Kuvio 9. Havainnollistava kuva lisäpellon hankinnan vaikutuksista (Pyykkönen ym. 2013)	31

1 JOHDANTO

Lappi on maapinta-alaltaan 92 660 neliökilometrin suuruinen alue. Peltoa tästä pinta-alasta on Maa- ja metsätalousministeriön tietopalvelukeskuksen (Tike) tilastojen mukaan noin 45 000 hehtaaria. Väestökehitys Lapissa oli tilastokeskuksen tietojen mukaan vuonna 2013 negatiivinen. Lappi menetti 630 asukasta luonnollisen väestönmuutoksen ja muuttotappioiden vuoksi. Väestömäärä oli vuoden 2013 lopussa 182 514 asukasta. Noin 20 prosenttia lappilaisista asuu maaseudulla sekä kylissä ja erityisesti näiden alueiden väestön ikärakenne on vinoutunut. (Lapin liitto 2009, 5; Tike 2013; Tike 2014a.)

Maakunta-ajattelu on Lapin kehittämisen pohjana. Elinkeinoelämä nojaa vahvasti maakuntakeskuksiin, joita ovat muun muassa Rovaniemi ja Kemi-Tornion seutu sekä matkailukeskuksiin ja kaivostoiminnan keskuksiin. Keskuksat houkuttelevat alueelle myös alueen ulkopuolisia toimintoja, väestöä, yrityksiä ja investointeja. Vaikka toiminta keskittyy tietyille alueille, tavoitteena on säilyttää Lappi asuttuna ja säilyttää peruspalvelut myös pienemmissä kyläkeskuksissa. (Lapin luotsi 2012, 3.)

Keskeisimmät elinkeinoalat Lapissa ovat palvelualat, jalostus ja alkutuotanto. Maaseutua leimaavat voimakkaasti luontoon tai siihen läheisesti liittyvät elinkeinot. Maaseudulla väestöä työllistävät maa-, metsä- ja porotalous, kalastus, matkailu liitännäiselinkeinoineen, kaivostoiminta alihankinta ja palveluyrityksineen, energiantuotanto ja luonnontuoteala. (Lapin luotsi 2012, 6–8.)

Lappilaisista hieman yli puolet on yli 44-vuotiaita. Sama rakenne näkyy myös maanviljelijöiden ikärakenteessa. Suurin ryhmä lappilaisista maanviljelijöistä sijoittuu Maa- ja elintarviketalouden tutkimuskeskuksen (MTT) tilastojen mukaan ikäluokkaan 50–65 vuotta. Sen vuoksi tämän työn tutkimuskohteeksi ovat valikoituneet keskikokoiset maatilat. Käsitteellä tarkoitetaan tässä työssä ikäluokassa 40–60 vuotta olevia yrittäjiä, joilla on hallinnassaan joko omaa tai vuokrateltoa 30–60 hehtaaria. Maaseudun yrittäjät ikääntyvät vuosi vuodelta ja seuraavan 20 vuoden aikana tässä suurimmassa aktiivitulojen joukossa tapahtuu koko lappilaista maataloutta koskevia muutoksia. Keskikokoisten tilojen viljelijät ovat ikäluokka joille esimerkiksi sukupolven vaihdos on tulevana vuosina ajankohtainen. Tiloilla on myös päätösvalta siihen, millaisia liitän-

näiselinkeinoja lappilaisilla maatioilla on tulevaisuudessa. Tutkimustyön avainkysymys on, mitä näille tiloille ja tuotantoresursseille tapahtuu tulevina vuosina. (Rantamäki-Lahtinen 2013, Tike 2014d.)

Tämä opinnäytetyö tehdään MTT:n Lapin maaseudun tulevaisuuden avaimet (LATUA) -hankkeen toimeksiannosta. Pohjaksi kerätyt tiedot ovat peräisin hankkeen tutkimusaineistoista, joita on kerätty lappilaisilta maatioilta postikyselyiden ja haastattelujen muodossa. LATUA-hankkeen postikysely on lähetetty kaikille Maa- ja metsätalousministeriön Tietopalvelukeskuksen (Tike) ylläpitämässä Maatilarekisterissä vuonna 2012 olleille 1536 Lapin maatilalle. Suppeampaan haastatteluotantaan on valittu satunnaisotannalla kattava otanta Itä-Lapin sekä Rovaniemen ja Ranuan seudun keskikokoisia maatioita. Haastatteluun valitut tilat ovat perheviljelmiä eli maatilayhtymät ja osakeyhtiöt on jätetty otannan ulkopuolelle. Työn tavoitteena on saada selville, mikä on se potentiaalinen viljelijäryhmä, joka jatkaa tulevaisuudessa maataloutta Lapissa. Lisäksi halutaan selvittää millaisia muita mahdollisuuksia on työllistää lappilaisella maaseudulla. (Kuha 2011a, Tike 2014d.)

Työ on tehty kvalitatiivisella eli laadullisella menetelmällä. Laadullinen tutkimus on aineistolähtöinen tutkimus, jonka tavoitteena on löytää ratkaisuja tutkimusongelmiin kyselyiden ja analyysien avulla. Tutkimuksia toistamalla ja useista eri näkökulmista tarkastelemalla tavoitetaan monipuolista tietoa syyseuraus-suhteista ja tarkastellun ilmiön luonteesta. Laadullisen tutkimuksen tavoitteena on loogiseen päättelyyn ja tulkintaan perustuen tehdä hajanaisesta aineistokokonaisuudesta tiivis ja yhtenäinen tutkittavaa ilmiötä kuvaava tietokokonaisuus. (Saaranen-Kauppinen–Puusniekka 2006.)

Työn rakenne jakautuu seuraavasti. Aluksi luvussa kaksi käsitellään LATUA-hankkeen taustoja. Sen jälkeen kerron Lapin elinkeinorakenteesta yleisesti ja avaam muutamia luonnonvara-alaan liittyviä elinkeinoja, joita ovat maatalous, porotalous, luonnontuoteala ja energiantuotanto. Sen jälkeen käsitellään lappilaisen maatalouden rakennetta ja monialaisuutta sekä suomalaisen yhteiskunnan maataloudelle antamia haasteita. Seuraavaksi pohdin lappilaisen maatalouden jatkuvuuden ehtoja, joita ovat jatkuva investointi ja sukupolvenvaihdosten toteutuminen.

Neljännessä luvussa kerron, kuinka oma tutkimukseni on syntynyt ja pohdin tutkimuskirjoittamisen vaiheita. Viidennessä luvussa käsitelen tutkimustuloksia. Tutkimuksen teoriaosuudessa kuvailen monipuolisesti lappilaisten keskikokoisten maatilojen nykytilaa ja tulevaisuuden suunnitelmia jatkuvuuden näkökulmasta. Tiedonlähteinä ovat MTT:n LATUA-hankkeen pohjaksi kerätyt tiedot rinnakkain muista lähteistä saadun tiedon kanssa. MTT:n hankkeiden tuloksia on analysoinut muun muassa MTT:n erikoistutkija Leena Rantamäki-Lahtinen yhteistyössä muiden asiantuntijoiden kanssa. Itse tulkitseen heidän tutkimustuloksiaan.

Tutkimuksen sisällössä kerron tarkemmin haastatteluaineiston tutkimuskohteeksi valikoiduista keskikokoisista maataloista, niiden ikärakenteesta ja tuotantosuunnista. Sen jälkeen pohdin kohderyhmän tulevaisuuden suunnitelmia ja mahdollisesti jatkavien tilojen tulevaisuuden näköaloja. Yrittäjien henkinen tila ja verkostoituminen ovat vahvasti sidoksissa tilojen jatkuvuuteen, siksi kerron henkisestä hyvinvoinnista jatkuvuuden yhteydessä.

Ennen johtopäätöksiä käsitelen vielä lappilaisten keskikokoisten maatilojen keskeisimpiä tulevaisuuden mahdollisuuksia, vahvuuksia, heikkouksia ja uhkia. Ensimmäiseksi kuvailen jatkuvuuteen vaikuttavia tekijöitä kuten eläköitymistä sekä yrittäjien henkiseen jaksamiseen liittyviä asioita. Sen jälkeen käsitelen pohjoisen sijainnin aiheuttamia haasteita ja mahdollisuuksia, joita ovat muun muassa peltojen saatavuus, pitkät välimatkat ja ilmastonmuutoksen vaikutukset tulevaisuuden maatalouteen. Sitten pohdin millaisia etuja ja haittoja lappilaisuudesta on tuotteille ja niiden tuotannolle. Lopuksi käsitelen vielä erilaisia tulevaisuuden mahdollisuuksia, joita lappilaisella maataloudella on edessä.

2 LATUA-HANKKEEN TAUSTOJA

2.1 Hallinnoija ja tutkijaryhmä

Lapin maaseudun tulevaisuuden avaimet (LATUA) -hanke on Manner-Suomen maaseudun kehittämissuunnitelman rahoittama hanke, joka on toteutettu vuosina 2011–2014. Hankkeen hallinnoija on MTT Rovaniemi, Kasvintuotannon tutkimus. Se on toteutettu Maa- ja elintarviketalouden tutkimuskeskuksen (MTT), ProAgria Lapin ja Maataloustuottajain Lapin liiton (MTK-Lappi) yhteistyönä. Hankkeessa on työskennellyt useita tutkijoita ja asiantuntijoita kukin oman tutkimusalaansa parissa. Kohteina ovat olleet muun muassa seuraavat tutkimusongelmat:

- Lapin maaseutu tulevaisuuden toimintaympäristönä (professori, VTT, dosentti Hilikka Vihinen)
- Lappilaiset lähitalousalueet maaseudun yritysten mahdollisuutena (projektipäällikkö, agrologi Rauno Kuha)
- Lapin maatilat muutoksessa (erikoistutkija, MMT, agronomi Leena Rantamäki-Lahtinen)
- Ilmastonmuutoksen vaikutukset Lapin maatalouteen (tutkija, agronomi Antti Hannukkala). (Kuha 2011a.)

Kerättyjä aineistoja on analysoinut muun muassa MTT:n erikoistutkija Leena Rantamäki-Lahtinen työryhmänsä kanssa. Tilastollisina analyysimenetelminä on käytetty ei-parametrista Kruskal-Wallis testin testiä, joka sopii usean toisistaan riippumattoman otoksen analysointiin. Luokitellut muuttujat on tarkasteltu X^2 -testin avulla. (Kuha 2011a.)

2.2 Tutkimusongelma ja toimintamalleja

Hankkeen taustalla on huoli perusmaataloutta harjoittavien maatalojen lukumäärän voimakkaasta vähenemisestä. Erityisesti tutkijoita huolestaa alle 40-vuotiaiden vähäinen määrä. Elinkeinorakenteen muuttuessa esimerkiksi Kittilässä kaivostoiminta houkuttaa maanviljelijöitä vaihtamaan alaa. Tilojen vähenemisen seurauksena koko maaseudun yrittäjyyskanta ohenee huomattavasti ja jäljelle jäävien tilojen koko ja tuotantovolyymi kasvavat. Palveluntarjonnan ja eri toimijoiden näkökulmasta suurempia tuotantokokonaisuuksia ei ole Lapin alueella riittävän tiheässä. Harvan ja alueellisesti keskittyneen maa-

tilaverkoston ylläpitäminen on palveluntarjoajien näkökulmasta haasteellista. Esimerkiksi pitkät välimatkat aiheuttavat lisäkustannuksia. (Kuha 2011a.)

Maatalouden kehitystyö on aikaisemmin tapahtunut erillisten toimialasidonnaisten hankkeiden kautta. Koska toimialat ovat vahvasti sidoksissa toisiinsa, on koettu, että maaseutu täytyy nähdä laajana kokonaisuutena ja jatkuvuuden edellytyksenä on eri toimialojen kuten maidon- ja lihantuotannon, lammas-, poro- ja metsätalouden sekä energiantuotannon yhteistoiminta. Erillisten hankkeiden avulla ei ole kyetty tarttumaan Lapin maaseutua ravisteleviin uhkakuviin kuten maatilojen lukumäärän voimakkaaseen laskuun, tyhjien rakennuskiinteistöjen ongelmaan, toimialojen väliseen kilpailuun työvoimasta ja yrittäjyydestä tai pelto- ja metsälohkojen tuottavasta toiminnasta irrottautumiseen. (Kuha 2011a.)

Mahdollisuutena LATUA-hankkeen tutkijat näkevät monialaisten maaseudun mikro- ja pienyritysten määrän kasvun. Nämä pienyritykset tuottavat lappilaisista raaka-aineista erikoisraaka-aineita ja -jalosteita, palveluja sekä monipuolistavat maaseudun yritystoimintaa. Hankkeen tavoitteena on löytää ratkaisuja, kuinka maatilat saataisiin jatkamaan toimintaansa tulevaisuudessa. Toinen vaihtoehto on etsiä maatilojen tuotantorakennuksille uudenlaisia käyttömuotoja monialaisen yritystoiminnan saralta. Lopettavien tilojen tuotantorakennukset ja maat jäävät usein perillisten hoitoon. Tilat pirstoutuvat ja rakennukset jäävät sesonkilountoiseen harrastekäyttöön. Tuolloin tyhjät asuinkiinteistöt ja hyödyntämätön pelto- ja metsäala ovat pois paikallisten maaseutuyrittäjien käytöstä. (Kuha 2011a.)

Hankkeen tavoitteena on kehittää toimintamalleja yrittäjien, kuntien, maakunnan kehittäjien ja viranomaisten työvälineiksi. Toimintamallien avulla on tavoitte löyätä konkreettisia ratkaisuja kuinka Lapin maaseutua uhkaavaa asukas-, työvoima-, palvelu-, infrastruktuuri- ja yritystyhjiötä voitaisiin ennaltaehkäistä. Hanke on jo tuottanut selvityksen maaseudun tyhjien rakennuskiinteistöjen tilasta ja kuvan Lapin maatilojen tilanteesta vuonna 2013. (Kuha 2011a.)

3 MAATALOUS ELINKEINORAKENTEENA LAPISSA

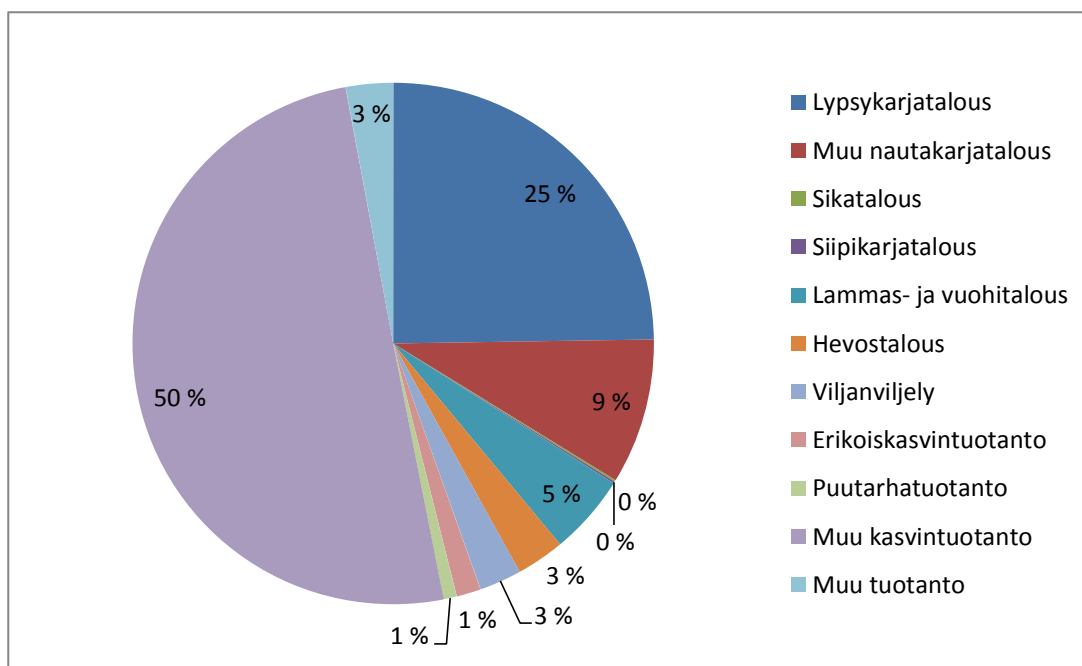
3.1 Elinkeinorakenne Lapin maaseudulla

Lapin pidemmän ajan kehitysnäkymät ovat nykypäivänä myönteiset, vaikka tunnelma onkin varovainen maailmanlaajuisten taloudellisten epävarmuustekijöiden vuoksi. Keskeisimmät toimialat ovat Lapissa metalli- ja metsäteollisuus, matkailu ja kauppa sekä vahvistuva kaivosteollisuus. (Nieminen 2013, 157.) Kaivosteollisuuden lisäksi energia-ala voimistuu merkittävästi (Lapin luotsi 2012, 9–10). Maaseudulla sijaitsee tunnistettuja osaamis- ja yrityskeskittymiä, jotka perustuvat luonnonvarojen aineelliseen ja aineettomaan hyödyntämiseen eli matkailukeskuksiin kuten Leville sekä kaivosteollisuuden läheisyyteen. (Ponnikas–Voutilainen–Korhonen–Kuhmonen 2014, 90–91.)

3.1.1 Maatalous

Vuonna 2012 Lapissa oli maatilarekisterin tietojen mukaan yhteensä 1536 maatilaa. Luvussa ovat mukana kaikki tuotantoalat. Kuviosta 1 nähdään, että suurin yksittäinen tuotantoala ovat muuta kasvintuotantoa harjoittavat. Lypsy- ja nautakarjatalouksien osuus on noin 34 prosenttia. (Tike 2014b, Tike 2014c.) Maitotilojen kannattavuus on hieman kasvinviljelytiloja korkeampi, vaikka alkutuotannon kannattavuus kokonaisuudessaan on alhainen (Lapin luotsi 2012, 10).

Kannattavuuden suhteen lappilaisten maatilojen välillä on suuria eroja. Vuonna 2010 tehdyn tutkimuksen mukaan vain 14 prosenttia lappilaisista maatilayrityksistä koki yrityksensä niin kannattavaksi, että oli tyytyväinen taloudelliseen tulokseen. Taloudellisesti merkittävin ryhmä maatilojen joukossa ovat lypsykarjatalouden harjoittajat (428). Parhaiten olivat menestyneet tilat, joiden yrittäjillä oli maatalousalan koulutus sekä liikevaihto ja henkilöstömäärä keskivertoa suurempi. (Rantamäki-Lahtinen 2013.) Ennusteiden mukaan lappilaisten maatilojen määrä putoaa nykyisestä reilusta 1500:sta tuhanteen tilaan vuoteen 2020 mennessä. Pelkästään luontaisen eläköitymisen vuoksi maitotilojen määrä putoaa nykyisestä yli 400 tilasta 335 tilaan ja kun lukuun lisätään muut tilojen lopettamiset jää luku lähelle 200 maitotilaa. (Kuha 2011a.)



Kuvio 1. Lappilaisten maatilojen osuudet tuotantosuunnittain (Tike 2014c)

Lapissa myös lammas- ja vuohitalous ovat merkittäviä tuotantoaloja. Vuonna 2013 Lapin ELY-keskuksen alueella oli tilastokeskuksen tietojen mukaan 11 prosenttia koko Suomen lammaspopulaatiosta. Määrä on muihin alueisiin verrattuna toiseksi eniten. Lammas on monipuolinen tuotantoeläin. Lampaasta saadaan lihan lisäksi villaa ja taljoja. Lisäksi lammasta käytetään maise-manhoitoon sekä terapia- ja lemmikkieläimenä. Lammastalous on tuotantosuunta, millä on potentiaalisia mahdollisuuksia kasvaa Lapissa. (Suomen Lammasyhdistys ry 2014; Tike 2014d.)

3.1.2 Porotalous

Porotalous on pohjoisen alueen elinkeino, vaikka poronhoitoalue kattaa kolmanneksen koko Suomen pinta-alasta. Porotaloudella on Lapin maaseudun työllistämässä ja taloudellisesti merkittävä osa. Elintarviketalouden lisäksi porotalous on merkittävä sidostoimiala matkailulle ja maataloudelle. Lapin matkailun imago perustuu suurelta osin poronhoitoon ja sitä kautta porotalouden merkitys korostuu toimialojen välillä. Vuonna 2006 Lapissa oli 547 porotilaa. Poronhoitovuonna 03/04 poroja oli 398 porotilalla eli 68 prosentilla kaikista porotiloista. (Rantamäki-Lahtinen 2008, 9–10.) Porotalouden harjoittamisessa on suuria eroja Lapin eri osissa. Eteläisellä poronhoitoalueella porot ovat pääasiassa liitännäiselinkeinona ja porojen lukumäärä on pieni. Sen

sijaan pohjoisempana on enemmän päätoimisia poromiehiä. (Johnny-Leo–Jernsletten–Konstantin 2002, 126.)

Haasteena porotaloudessa nähdään kustannusten karsiminen ja uudenlaisten tuotantotapojen käyttöönotto (Lapin luotsi 2012, 10). Ongelmiin on etsitty ratkaisua muun muassa Poron lisäruokinnan, talvitarhauksen ja elävänä kuljettamisen hyvät käytännöt (PORUTAKU) -hankkeessa. Konkreettinen työväline on esimerkiksi poro-optimi-ohjelma, joka on suunnitteluohjelma poromiehille. Ohjelman avulla yrittäjien on mahdollista etsiä kustannussäästöjä työmenetelmiinsä yhteistyön ja logistiikan hallinnan avulla. (Maijala 2013.)

Porotilojen lisätulojen hankintamahdollisuudet ovat rajalliset. Porokarjan kasvattamiselle merkittäviä syitä ovat poronlihan hinta, eläinperusteinen tuki sekä kannattavuuden parantaminen. Kannattavuuden parantamiseksi myös lisäruokintaan siirtyminen on syynä karjakoon kasvattamiselle. Porotilojen kasvua rajoittaa esimerkiksi suurin sallittu poromäärä, joka on vuoteen 2020 saakka 203 700 eloporoa koko poronhoitoalueella. Porot ovat jakautuneet paliskunnittain ympäri poronhoitoaluetta ja yksittäisen paliskunnan sisällä porokarjan kokoa rajoittaa esimerkiksi luonnonlaitumien riittävyys. (Johnny-Leo–Jernsletten–Konstantin 2002, 120; Nykänen 2012; Rantamäki-Lahtinen 2008, 17, 63.)

3.1.3 Luonnontuoteala

Lapissa on luonnontuotealalle monipuoliset raaka-aine- ja tuotepotentiaalit. Yrityksiä ja osuuskuntia alalle on perustettu jo muutamia kymmeniä ja työllisyysvaikutus on noin 600 henkilötyövuotta. Tähän lukuun sisältyvät myös ulkomaiset poimijat. (Lapin liitto 2009, 9–10.)

Luonnontuotealalla panostetaan Lapissa erityisesti tuotteiden jatkojalostukseen ja luomutuotannon lisääntymiseen. Alan merkitys matkailuun ja hyvinvointipalveluihin korostuu, sillä se tuo tuotteille lisäarvoa. (Lapin luotsi 2012, 10.)

3.1.4 Energiantuotanto

Energian tuotannolla Lapissa on mahdollista tukea maakunnan talouden ja työllisyyden positiivista kehitystä. Lapissa on valtava potentiaali energian tuo-

tantoon, kun luonnonvarat otetaan kestäväällä tavalla käyttöön. Maakunnassa tuotetaan energiaa vesivoiman, paikallisen puupolttoaineen, turpeen ja metsäteollisuuden jäteliemien avulla. Sähköntuotannon suhteen Lappi on hieman ylijäämäinen ja uusiutuvan energian osuus on yli 90 prosenttia. (Lapin liitto 2009, 52–53.)

Harvaan asutulla maaseudulla bioenergian tuotanto on hyvä vaihtoehto lisäelinkeinoksi tai pääelinkeinoksi maataloilille. Alalle uskotaan syntyvän runsaasti työpaikkoja erityisesti puuperäisen bioenergian tuotantoon. Bioenergian tuotantoa on tutkittu jo erilaisissa hankkeissa. (Lapin luotsi 2012, 53.) Tavoitteena Lapissa on suurten energiavarojen hyödyntäminen siten, että energiaratkaisut tukevat Lapin elinvoimaisuutta. (Lapin liitto 2009, 8.)

3.2 Maatalouden rakenne Lapissa

3.2.1 Lappilaisen maatalouden toimintaympäristö

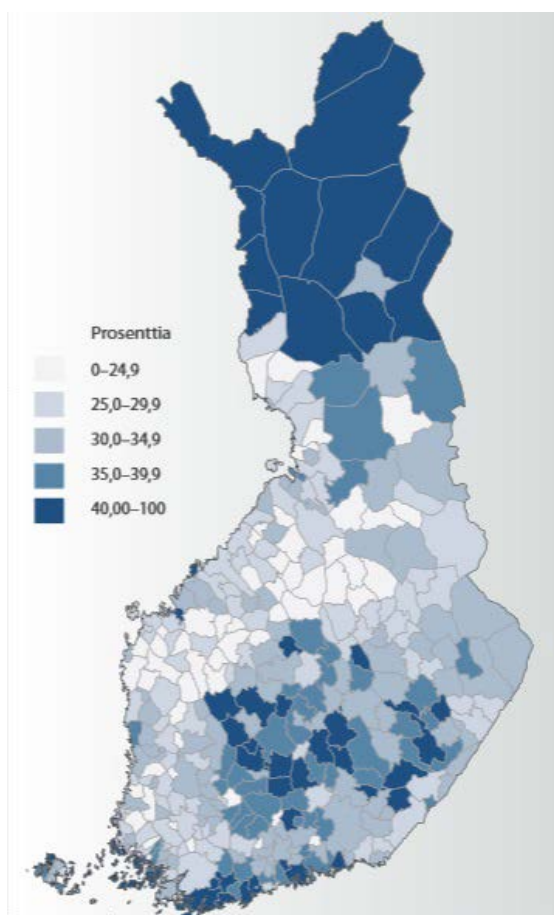
Suomi on Euroopan unionin maaseutu- ja metsävaltaisina maa. Suomi on jaettu kolmeen eri osaan maaseudun kolmijaossa: harvaan asuttuun, ydinmaaseutuun ja kaupunkien läheiseen maaseutuun. Tämän jaottelun mukaan Lappi kuuluu harvaan asuttuun maaseutuun. Harvaan asuttua maaseutua leimaa huonon kehityksen kierre. Palvelut katoavat sitä mukaa, kun yritykset lakkaavat ja nuoret muuttavat pois. Lapin maakuntasuunnitelmaan 2030 on kirjattu, että pienet yritykset ovat Lapin elinvoimalle merkittävä tekijä. Jopa 95 prosenttia kaikista Lapin yrityksistä on mikroyrityksiä. (Kuisma–Kallio 2009, 30; Lapin liitto 2009, 8.)

Maatilayritys on useimmiten pk-yritys. EU:n määritelmän mukaan pk-yrityksellä tarkoitetaan pientä tai keskisuurta yritystä, joiden henkilöstön määrä on alle 250 henkeä ja vuotuinen liikevaihto enintään 50 miljoonaa euroa. Suomalaiset maatilat luetaan pieniin yrityksiin, joiden palveluksessa on alle 50 työntekijää ja jonka vuosiliikevaihto tai taseen loppusumma on alle kymmenen miljoonaa euroa. Pk-yrityksiin luetaan myös mikroyritykset, eli yhden hengen yritykset. Maatalousyrittäjä hoitaa hallussaan olevaa peltoalaa, karjaa ja metsää. Ennakoivan yrityssuunnittelun avulla maatilayritys pystyy selviytymään erilaisten EU-päätösten ja Suomen kansallisten lakien ja asetusten

ten muutoksista. Yrityssuunnittelu on erityisen tärkeää maatilayrityksen sukupolvenvaihdosten ja monialaistamisen suunnittelussa. (Kuisma–Kallio 2009, 30, 111–112.)

3.2.2 Monialainen maaseutuyrittäjyys

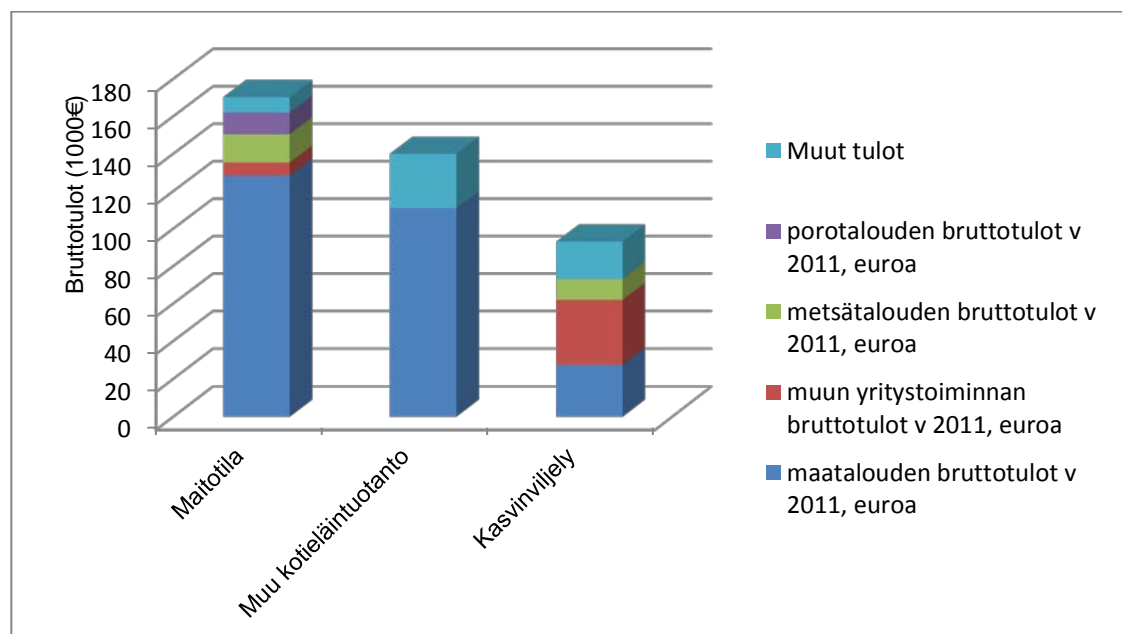
Vaihtoehtona perinteiselle maataloudelle on myös monialaisuus. Maaseutuyritykset pyrkivät vaikuttamaan yrityksensä kannattavuuteen laajentamalla ja erikoistumalla perusmaatalouteen. Käsitteellä monialainen maatila tarkoitetaan maatilaa, joka maa- ja metsätalouden lisäksi harjoittaa myös muun toimialan yritystoimintaa. Kuviosta 2 nähdään, että monialaisten tilojen osuus on suurin Lapissa ja Uudellamaalla. Enimmillään osuus on jopa kaksi viidesosaa tilojen kokonaismäärästä. Monialaisia tiloja on eniten kaupungeissa ja niiden lähialueilla sekä harvaan asutulla maaseudulla. (Kuisma–Kallio 2009, 43–46; Tike 2010, 5.)



Kuvio 2. Monialaisten tilojen osuus alueen tiloista kunnittain 2010 (Tike 2010, 4)

Tilojen monialaistumisen perusteina ovat usein maatilasta riippumattoman liikevaihdon ja liiketoiminnan kehittäminen, toimeentulon varmistaminen ja riskien hallinta. Viljelijöille maatilasta irrallaan olevan liiketoiminnan kehittämisen taustalla on varsin usein maatalouden kannattavuuden heikkeneminen. Työajalla ja liikevaihdolla mitattuna muu yritystoiminta on monissa tapauksissa mittasuhteiltaan varsinaista toimintaa pienempää. Vuonna 2011 se kuitenkin työllisti sekä tilallisia että ulkopuolisia Suomessa kaikkiaan 31 000 henkeä. (Kuisma–Kallio 2009, 43–46.)

Rantamäki-Lahtinen Leena on kerännyt työryhmänsä kanssa aineistoa lappilaisilta mautiloilta. Hänen analysoimansa aineiston pohjalta nähdään, että lappilaisilla mautiloilla muu yritystoiminta ei vielä ole yleistynyt. Kuvio 3 osoittaa, että maitotilojen bruttotuloista vain pieni prosenttiosuus (neljä prosenttia) tulee muun yritystoiminnan kautta ja kasvinviljelyssä 37 prosenttia. Aineisto ei kerro, mitä kaikkea yritystoimintaa lappilaisilla mautiloilla käytännössä harjoitetaan, mutta vastausten perusteella tiedetään, että koneurakointi on yleisintä. (Rantamäki-Lahtinen 2013.)



Kuvio 3. Bruttotulojen koostuminen lappilaisilla mautiloilla vuonna 2011 (mukaan Rantamäki-Lahtinen 2013)

Kaikista maatalojen tuottamasta urakointipalveluista lähes 66 prosenttia on koneurakointia. Urakointi pitää sisällään maatalouskoneurakoinnin, metsäkoneurakoinnin, bioenergiaurakoinnin, maanrakennuspalvelut sekä teiden aurauksen ja kunnossapidon. Lisäelinkeinona urakointi tuo koneille sekä tilan työvoimalle lisää taloudellisesti tuottavaa työaikaa. (Tike 2010, 14.)

Maaseutuyritysten yhteydessä toimivia muita palvelualan muotoja ovat esimerkiksi matkailu, ratsastus ja muut hevosalan palvelut, kuljetuspalvelut, liike-elämää palveleva toiminta sekä hoito- ja hoiva-ala (Niemi–Ahlstedt 2013, 10–11). Luonnon hyödyntäminen lappilaisten maaseutuyritysten oheistoimintana on yksi potentiaalinen liitännäiselinkeino. Luonnon virkistyskäyttö on maailmanlaajuinen kasvava trendi jonka voi hyödyntää esimerkiksi pyöräily-, ratsastus- ja kulttuurireittien muodossa. Lisäksi luontoa voidaan käyttää oppimisympäristönä muun muassa luontotyyppien sekä kasvi-, sieni- ja lintulajien opetuksessa. (Lapin luotsi 2012, 57.)

3.2.3 Suomalaisen maatalouden haasteet

Monialaisuus on yksi keskeinen strategia, jolla lappilainen ja suomalainen maanviljelijä pyrkii vastaamaan suomalaisen maatalouden asettamiin haasteisiin. Haasteita ovat muun muassa:

- ”maatalouden rakennemuutos ja erityisesti maaseudun autioituminen
- maataloustuotannon kannattavuus
- kotimaisten elintarvikkeiden kysyntä
- EU:n poliittinen ohjaus maatalouden ja maaseudun kehityskysymyksissä
- tulevaisuuden maataloustukijärjestelmän muotoutuminen.” (Kuisma–Kallio 2009, 49.)

Maaseudun rakennemuutos ja maaseudun autioituminen ovat uhkana erityisesti harvaan asutulla maaseudulla. Väestökehitykselle olennaista on se, kuinka vetovoimaiseksi nuoret kokevat maaseudun (Lapin liitto 2009, 6). Tällä hetkellä nuoret muuttavat opintojen ja työn perässä kaupunkeihin ja tiloille ei löydy jatkajia. Trendianalyttikko Kati Heinonen sai kuluttajille tekemästään laajasta tutkimuksesta selville, että maaseutua pidetään turvallisena asuin-

ympäristönä, vaikka kokonaisuutena maaseutu nähdään kehittymättömänä asuinympäristönä. Maatilat ovat harvaan asutun maaseudun yritystoiminnan ja perusinfrastruktuurin ydintoimintaa. Maaseudun kiinnostavuudesta huolimatta vapaa-ajalla asukkaille ei löydy harrastuksia ellei luonnossa tapahtuva harrastus ole mieluisaa. Kun maatilojen määrä vähenee, se näkyy laajemmin maaseudun palvelurakenteessa heikentymisenä. Vähentymisen seurauksena yrityskanta Lapissa uhkaa jäädä liian heikoksi. (Heinonen 2011, 26; Kuha 2011a)

Maataloustuotannon kannattavuuden heikkeneminen on seurausta tuotantopanosten hintojen voimakkaasta noususta. Suurin nousu on tapahtunut polttoaineissa ja lannoitteissa. Kannattavuuden heikkeneminen on seurausta siitä, että tuottajahinnat eivät pysy tuotantopanosten hinnannousun vauhdissa. MTK:n 2. puheenjohtaja Mauno Ylinen sanoikin puheenvuorossaan Kouvolassa, että tuet eivät ole tuottajille mikään ylimääräinen toimeentuloavustus, vaan osa maatalouden tulovirtaa. (Kuisma–Kallio 2009, 49; Ylinen 2012.)

Haasteena kotimaisten elintarvikkeiden kysyntään vastaaminen on vaikea tuottajille. Pellervon taloustutkimuksen (PTT) mukaan suomalaisten maataloustuotteiden hinnat noudattavat EU:n sisämarkkinoiden kehitystä. Kuluttajien ostovoima oli vuonna 2013 hetkellisesti hieman heikentynyt ja se näkyy kuluttajien ostotottumuksissa. Positiivinen suuntaus on hallitusohjelmaan kirjattu maatalouspoliittinen lähi- ja luomuruoan kehittämisohjelma. Sen päätavoitteena on vahvistaa luomu- ja lähiruoan markkinaosuutta suomalaisilla elintarvikemarkkinoilla. Lähiruoan vahvuuksiin kuuluvat maaseudun elinvoimaisuuden vahvistaminen, lähellä asiakasta tuotettu elintarvike, ympäristökuorimitukseen vaikuttaminen, joustavuus tuotannossa ja toimituksissa sekä lisäarvon tuominen kaupan ja ravintoloiden valikoimaan. (Alho–Arovuori–Pyykkönen–Rinta-Kiikka–Yrjölä 2013, 3; MMM 2013a, 3–5.)

3.3 Maatalouden jatkuvuuden ehtoja

3.3.1 Maatilojen investoinneista

Maatilayrityksen kannattavuus ja jatkuvuus on sidoksissa investointeihin. Investointien yhteydessä sijoitetaan suuria rahasummia pitkäksi ajaksi tiettyyn kohteeseen ja sijoituksen tavoitteena on saada pääoma tuottamaan voittoa tulevana vuosina. Suomalaisella maatilalla on päätösvalta, milloin tilalla investoidaan, vaikka toimintaa ohjaavat ja rajoittavat maatalouspolitiikka sekä elintarvikejalostajat ja laajemmin elintarvikemarkkinat. Myös valtion investointituet vaikuttavat investointien suuntautumiseen. (Kuisma–Kallio 2009, 100–107.)

Maatilan investoinneille on ominaista, että ne ovat pitkäikäisiä. Esimerkiksi lisäpellon ostaminen voi olla elinikäinen sijoitus. Myös maatilan rakennuksiin investointi on sitova, sillä tuotantorakennuksien erillinen myynti voi olla käytännössä mahdotonta. Huolellinen tulevaisuuden suunnittelu on tiloille elintärkeää, sillä sijoitetun pääoman tuottoon ja investointien edullisuuteen vaikuttavat vuotuinen markkinatilanne-, tuotto- ja kustannusodotukset sekä investoinnin hankintakustannukset, jäännösarvo ja pitoaika sekä käytetty laskentakorkokanta. Ennen investoinnin toteuttamista on selvitettävä, kuinka rahoitus toteutetaan käytännössä. (Kuisma–Kallio 2009, 100–107.)

Maatilan pyörittäminen on erittäin pääomavaltaista toimintaa. Sitoutuneen pääoman osuus liikevaihdosta on suuri ja kiertonopeus hidas. Investointien rahoituslähteitä ovat pääomarahoitus joka sisältää vieraan ja oman pääoman sekä tulorahoitus. Olennaista on, onko maatalousyrittäjällä sijoittaa omaa pääomaa tai vakuuksia yritykseen. Vieraspääomaa on sekä lyhyt- että pitkäaikaista. Lyhytaikaista ovat lainat, joiden takaisinmaksuaika on alle vuosi esimerkiksi ostovelat ja alv-velka. Pitkäaikaista vieraspääomaa ovat lainat, joiden takaisinmaksuaika on yli vuosi. Vieraspääomaksi lasketaan myös erilaiset avustukset ja tuet. Tulorahoituksella tarkoitetaan päivittäisen yritystoiminnan tulojen ja menojen erotusta. Sen osuus on yrityksen aloitusvaiheessa pieni, minkä vuoksi tarvitaan pääomarahoitusta. Pitkällä tähtäimellä katsottuna on tarkoitus, että yritys on kannattava niillä tuloilla, jotka se saa myymällä tuotteitaan ja palveluitaan. (Kuisma–Kallio 2009, 100–107.)

3.3.2 Sukupolvenvaihdoksista

Sukupolvenvaihdos (SPV) on tapahtuma, jossa tilanpitäjä luovuttaa sovitulla kauppahinnalla maatilansa jatkajan käsiin. Jatkaja tulee useimmiten perheen sisältä, mutta entistä useampi lappilainen tilallinen on valmis luovuttamaan tilan ulkopuoliselle jatkajalle. (OP-Pohjola 2013, 4; Rantamäki-Lahtinen 2013.) Sukupolvenvaihdosta suunniteltaessa otetaan huomioon monia asioita. Usein se on kompromissi. Suunnittelu kannattaa aloittaa hyvissä ajoin. On suunniteltava, kuinka luopujien toimeentulo turvataan, kuinka asumisjärjestelyt järjestellään sekä luopujilla että jatkajilla, miten rahoitus järjestetään ja mitkä ovat mahdolliset veroseuraamukset. (Sipilä 2014.)

Sukupolvenvaihdosta suunniteltaessa maataloudeksi ymmärretään pelto- ja karjatalous, kasvihuone- ja puutarhatuotanto, turkistarhaus, hevosten kasvatamien, mehiläistalous, porotalous ja muu vastaava tuotteiden tuotanto sekä eläinten kasvatusta. Metsätila ei sellaisenaan käy maatilasta, mutta kun metsätila omistaa vähintään 3,7 hehtaaria peltoa, se luokitellaan maatilaksi. (OP-Pohjola 2013, 7; Sipilä 2014.)

Sukupolvenvaihdoksen suunnittelu tulisi aloittaa hyvissä ajoin. Omaisuus voidaan siirtää jatkajalle kaupalla, lahjoituksena tai perintönä. Keskeisenä tekijänä suunniteltaessa sukupolvenvaihdosta on verotus. Veroseuraamukset koskevat luopujaa ja jatkajaa ja hyvällä verosuunnittelulla säästetään selvää rahaa. Keskeisimpiä selvitettäviä asioita ovat lahja-, tulo-, luovutusvoitto-, varainsiirto-, arvonlisä- ja metsäverotus. (OP-Pohjola 2013, 13.)

Veron määrään ja syntyyn vaikuttavat veroviranomaisen määrittämä tilan käypä arvo sekä arvostamislain mukainen arvo. Toteuttamistapa vaikuttaa veroseuraamuksiin. Sen vuoksi on hyvä ottaa veroviranomaiseen yhteyttä jo aikaisessa vaiheessa. Verotuksen suunnittelua varten kannattaa usein hakea lahjaverotuksen 350 euron arvoista ennakkoratkaisua verottajalta. Ennakkoratkaisuun verottaja laskee alimman myyntihinnan, jolla sukupolvenvaihdos ei aiheuta lahjaveroa. Summa on tuolloin yli 50 prosenttia tilan käyvästä arvosta. Ennakkoratkaisu on verottajalle sitova ja siihen on vedottava lahjaveroilmoituksessa. (Sipilä 2014.)

4 TUTKIMUKSEN TOTEUTUS

4.1 Aikataulu ja tutkimusongelma

Keväällä 2013 otin yhteyttä MTT:n Rovaniemen toimistoon, kun etsin itselleni opinnäytetyön aihetta. Päätimme tuolloin LATUA-hankkeen projektipäällikön Rauno Kuhan kanssa työn aiheen eli keskikokoisten maatilojen tulevaisuuden tutkinnan. Aikataulun suunnittelimme siten, että työ valmistuu touko-kuussa 2014. Sain jo keväällä 2013 jonkin verran materiaalia tarkasteltavaksi, mutta itse kirjoitustyön olen aloittanut vasta keväällä 2014. Työn valmistumisella ei ollut kiirettä, sillä LATUA-hankkeen haastatteluja on tehty vielä talvella 2013–2014 ja viimeisimmät haastatteluanalyysit ovat vielä työn alla. Olen siis analysoinut aineistoa, joka ei vielä MTT:n osalta ole täysin valmis.

Kirjoitustyön olen suorittanut käytännössä keväällä 2014 ja työ valmistuu toukokuun alussa. Työ on laadullinen aineistolähtöinen tutkimus. Olen pyrkinyt käsittelemään ja analysoimaan tiedonlähteistä saamaani tietoa kriittisesti ja löytämään keskeisimmän lappilaisten keskikokoisten maatilojen tulevaisuuteen liittyvän tiedon kaiken muun materiaalin joukosta. Ainoa materiaali, joka on suoraan yhteydessä kyseiseen kohderyhmään, on MTT:n LATUA-hankkeen aikana kerätty aineisto. Muut tiedonlähteet käsittelevät yleisesti lappilaista ja suomalaista maataloutta. Olen kuitenkin kokenut, että maatalous on niin vahvasti sidoksissa kaikkeen muuhun yritystoimintaan, että yhden ryhmän erottaminen joukosta on mahdotonta.

4.2 Asiantuntijat ja lähdeaineisto

MTT:ltä tutkimusta varten saatu materiaali on ollut MTT:n, ProAgrian ja MTK Lapin asiantuntijoiden valmiiksi analysoimaa ja käsittelemää aineistoa. Minun tehtäväni on analysoida ja etsiä vastauksia tutkimusongelmaan niiden tietojen pohjalta. Pääosan tutkimustulosten analysoinneista on tehnyt MTT:n erikoistutkija Leena Rantamäki-Lahtinen. Sen vuoksi viittaa häneen usein työn aikana. Toinen henkilö kenen tuotoksiin viittaa usein on Rauno Kuha. Hän on LATUA-hankkeen projektipäällikkö ja on sen vuoksi toimittanut LATUA-hankkeen taustamateriaaleja, esimerkiksi hankesuunnitelman.

Työssäni etsin vastausta etsin kysymykseen: Mikä on lappilaisten keskiko-koisten maatilojen potentiaalinen jatkajaryhmä ja mitä muita elinkeinoja tilat voisivat harjoittaa perusmaatalouden rinnalla lisäelinkeinoina. LATUA-hankkeen osalta käytettävissä ovat olleet hankesuunnitelmat, haastattelu-analyysit, kyselylomakkeet sekä hankkeen aikana syntyneet raportit. Materiaalina olen käyttänyt lisäksi esimerkiksi useita muita MTT:n julkaisemia rap-ortteja ja julkaisuja sekä Maa- ja metsätalousministeriön tietopalvelukeskuk-sen tilastotietoja.

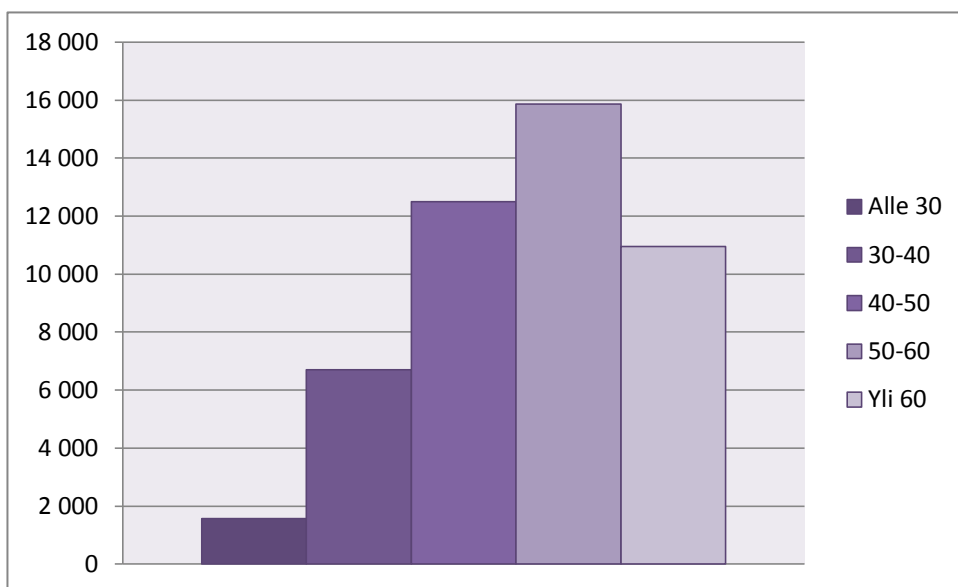
Ohjaajana ja tiedonlähteenä minulle on MTT:n Rovaniemen yksiköstä toimi-nut LATUA-hankkeen projektipäällikkö, agrologi Rauno Kuha. Olen käynyt hänen kanssaan muutamia keskusteluja ja saanut materiaalia työskentelyä varten. Asiantuntija apu on ollut muutamissa tilanteissa tärkeää, mutta itse kirjoitustyön olen tehnyt itsenäisesti. Lapin ammattikorkeakoulusta ohjaajana ja asiantuntijana on toiminut luonnonvara-alan yliopettaja, hallintatieteen toh-tori ja yhteiskuntatieteiden maisteri Hilikka Jankkila. Hänen asiantuntevat oh-jeensa ovat auttaneet minua työssäni eteenpäin.

5 TUTKIMUSTULOKSET

5.1 Lappilainen keskikokoinen maatila

5.1.1 Ikäjakauma

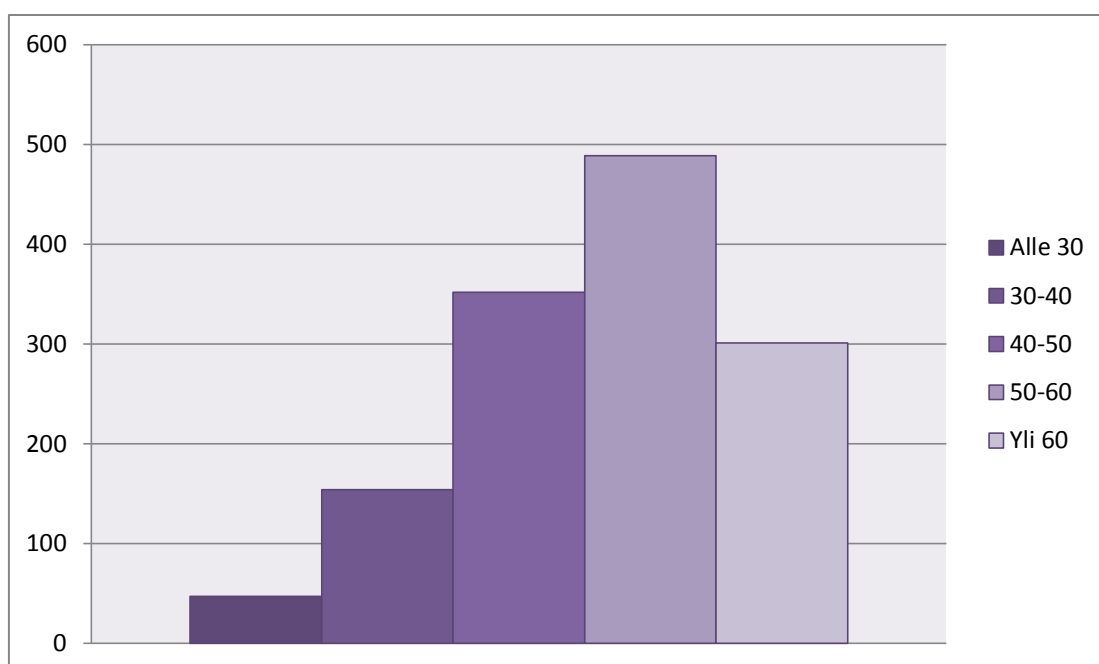
Kuviosta 4 nähdään, että koko Suomen viljelijöiden keskuudessa ikärakenne on vinoutunut voimakkaasti. Suurin ikäluokka ovat 50–60-vuotiaat. Sama suuntaus on näkyvässä myös lappilaisten tilojen ikärakenteessa kuviosta 5. (Rantamäki-Lahtinen 2013.) Aiheeseen on herätty jo valtakunnallisesti ja esimerkiksi MTK-nuoret ottivat asian esille seminaarissa Espoon Nuuksiossa 13.2.2014 pidetyssä seminaarissa. Kokouksessa nuoret pohtivat, miten nuoria saataisiin houkuteltua maatalouden pariin ja toimintaedellytyksiä parannettua. Erityisesti nuoret kokivat, että yrittäjyyttä maaseudulla heikentävät epävarmat markkinanäkymät ja kasvanut byrokratia. (Ojanen 2014.)



Kuvio 4. Viljelijöiden ikäjakauma koko Suomessa vuonna 2013 (Tike 2014d)

Kuvio 5 osoittaa, että nykypäivänä lappilaisten viljelijöiden suurin ikäluokka ovat 40–60-vuotiaat tai jopa sitä vanhemmat viljelijät. Suuntaus on todella huolestuttava. Erilaisten hankkeiden keinoin asiantuntijat pyrkivät löytämään tekijöitä, joilla voitaisiin vaikuttaa yksittäisten maatilojen jatkuvuuden varmistamiseen. LATUA-hankkeen haastatteluotantaan on valikoitunut katta-

va otanta Itä-Lapin sekä Rovaniemen ja Ranuan seudun keskikokoisista maataloista. Otokseksi on valittu 60 maatilaa satunnaisotannalla molemmista seutukunnista. Tilojen kokoluokka on 30–60 peltuhehtaaria ja ikäryhmät ovat 40–49 vuotta sekä 50–59 vuotta. Molemmista seutukunnista on otettu 30 tilan otanta siten, että ikäluokittain molemmista seutukunnista on valikoitunut 15 tilaa. (Rantamäki-Lahtinen 2013.)



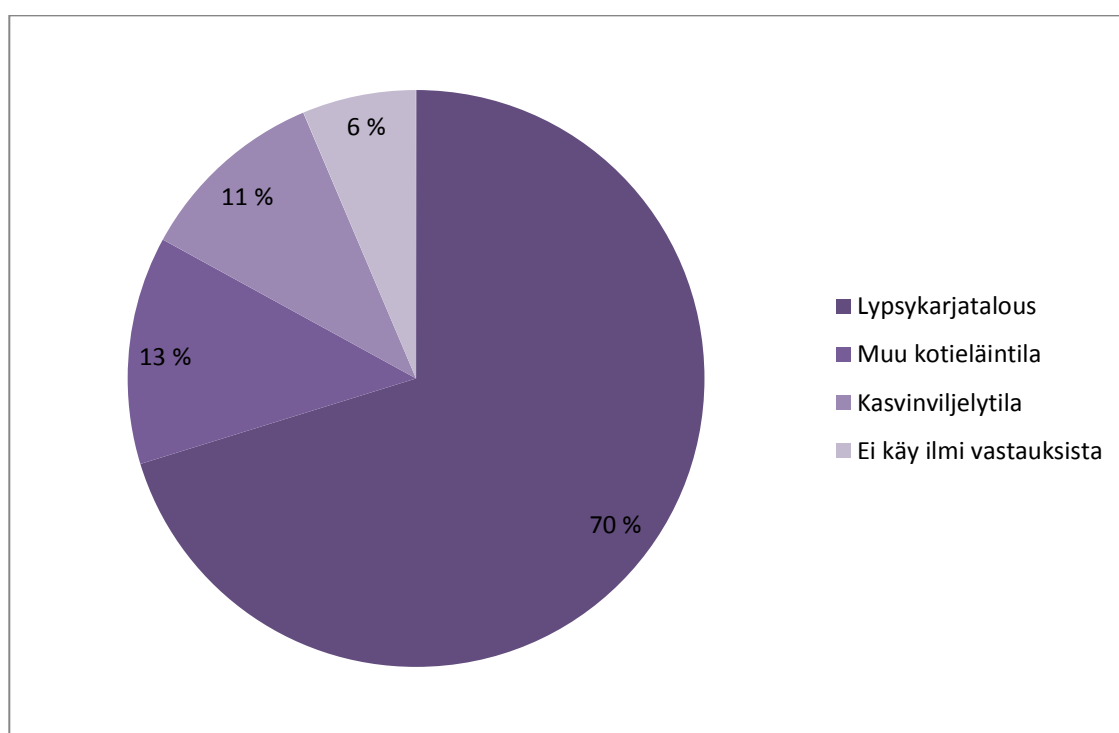
Kuvio 5. Viljelijöiden ikäjakauma Lapin ELY-keskuksen alueella vuonna 2013 (Tike 2014d)

Valittu tilakoko on suurin maataloustuotantoa harjoittava aktiivitulojen ryhmä Lapissa. Lisäksi kyseisessä kokoluokassa on tulevana vuosina useita aktiivituloja lopettamassa tuotantoaan. Haastatteluihin valikoituneet tilat olivat perhevilmelmiä. Joukossa on yksinyrittäjiä, yrittäjäpariskuntia ja tiloja, joilla on omistajia enemmän kuin kaksi. Haastattelujen tulosten perusteella tiedämme, että ikäryhmässä 40–49 vuotta viljelijät ovat pääasiassa toimineet yrittäjinä alle 20 vuotta ja vanhemmassa ikäryhmässä yli 20 vuotta. Ikäryhmien välillä ei ollut selvää tilastollisesti merkittäviä eroja tuotantosuunnissa. Tärkein syy keskikokoisten tilojen valintaan otokseksi on ryhmän valintojen voimakas vaikutus Lapin maataloustuotannon tulevaisuuteen. (Rantamäki-Lahtinen 2013.)

5.1.2 Tuotantosuunnat

Keskikokoisten maatilojen jakautuminen tuotantosuunnittain näkyy kuviosta 6. Vastaajista 33 on lypsykarjatilallisia, kuusi muita kotieläintiloja esimerkiksi lammas- ja emolehmätuotanto ja viisi kasvinviljelytilaa. Kolmen tilan päätuotantosuuntaa ei käy ilmi vastauksista. Lisäelinkeinoina näillä tiloilla oli esimerkiksi porotaloutta ja koneurakointia. (Rantamäki-Lahtinen 2013.)

Maatiloilla harjoitettava muu yritystoiminta linkittyy usein vahvasti perusmaatalouteen. Syynä tähän ovat tuotantopanokset, jotka ovat eri yritysmuotojen yhteiskäytössä. Vuonna 2010 jopa 87 prosentilla muuta yritystoimintaa harjoittavista tiloista tilan koneet, laitteet, rakennukset, alueet, tuotteet ja työvoima olivat yhteiskäytössä. (Niemi–Ahlstedt 2013, 10)

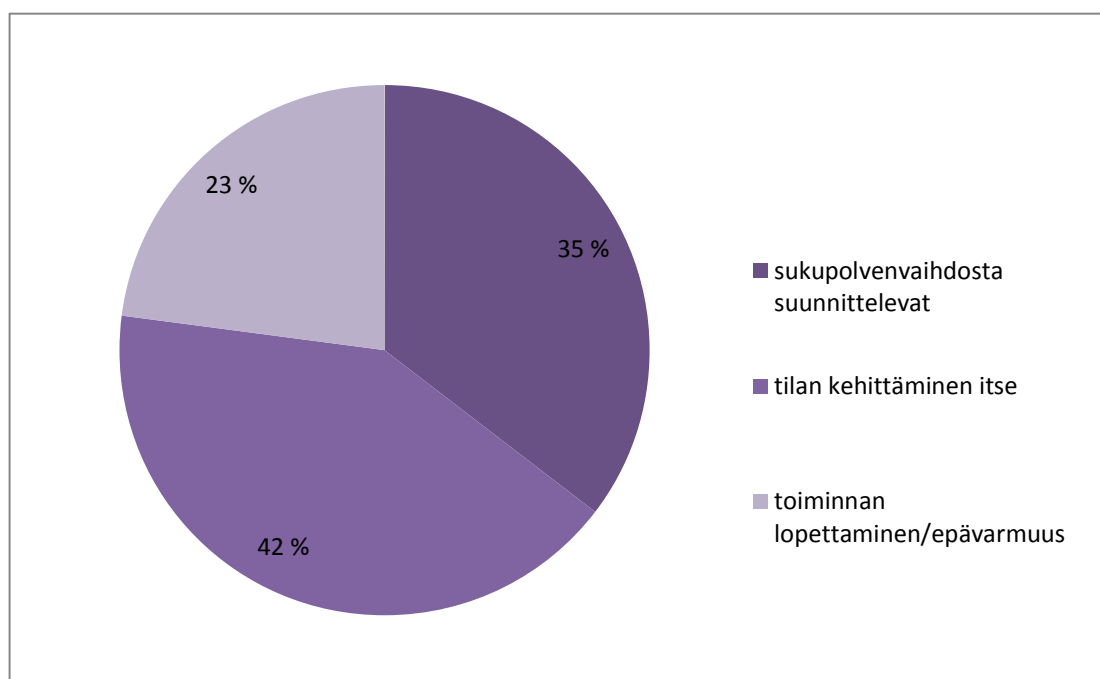


Kuvio 6. Haastatteluotannon tuotantosuuntien jakautuminen (mukaillen Rantamäki-Lahtinen 2013)

5.2 Todennäköinen jatkajaryhmä

5.2.1 Jaottelu tulevaisuuden suunnitelmien mukaisesti

Haastattelujen perusteella tilat on jaettu sukupolvenvaihdosta suunnitteleviin, tilaa itse kehittäviin ja lopettamista suunnitteleviin tai epävarmoin tiloihin. Tilojen suhteellinen jakautuminen nähdään kuvaajasta 7. Lähtökohdana tälle jaottelulle on strategisen suunnittelun kausi. Eli mitä tilalla tulee tapahtumaan seuraavan kymmenen vuoden aikana. (Rantamäki-Lahtinen 2013.)



Kuvio 7. Tilojen tulevaisuudensuunnitelmien jakautuminen (mukaillen Rantamäki-Lahtinen 2013)

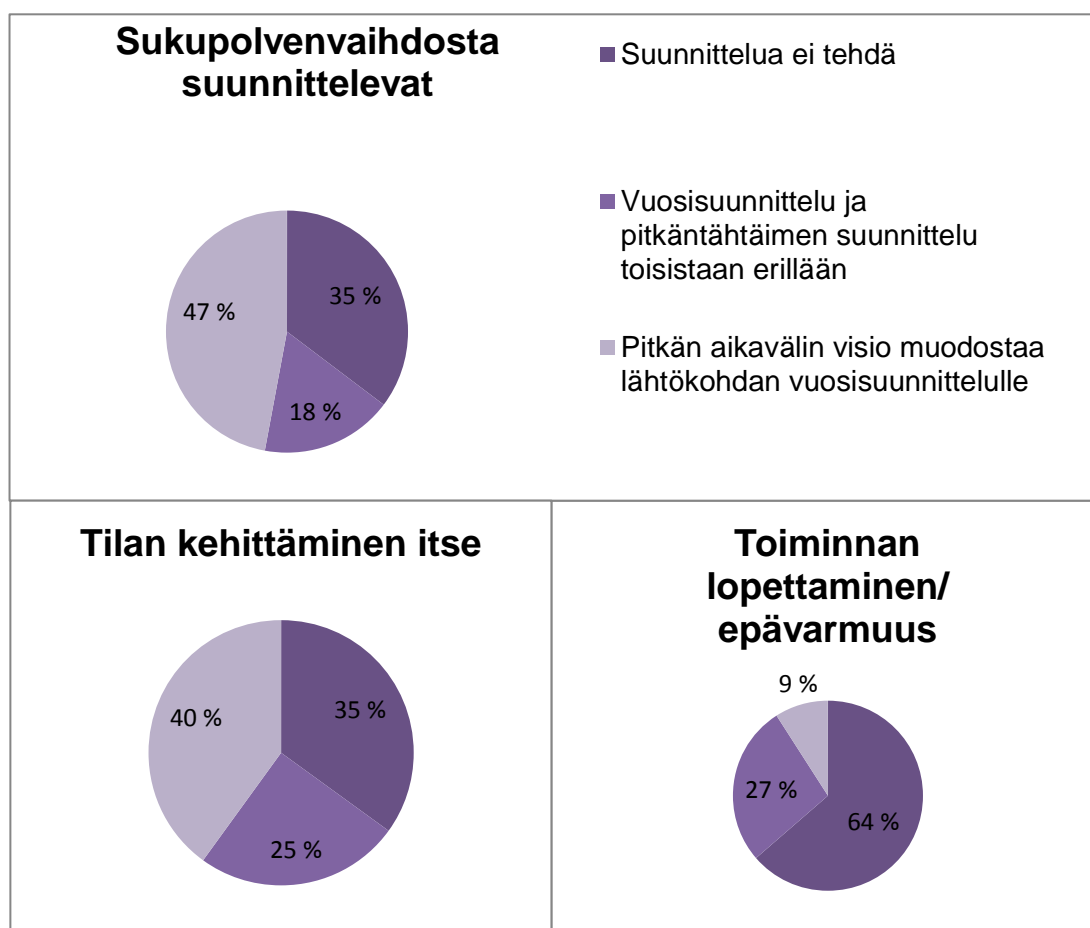
Suurimpana ryhmänä (42 %) ovat tilansa **toimintaa itse kehittävät tilat**. Ryhmä on lappilaisilta tiloilta kerätyn tutkimusaineiston perusteella keskimäärin nuorin joukko. Näillä tiloilla viljelijöiden keski-ikä on 48 vuotta. Henkilötyövuosina ja pinta-alalla mitattuina tilat ovat suurimpia. Niillä on keskimäärin hallinnassaan eniten peltoa, noin 43 hehtaaria peltoa. Otoksesta on jätetty pois jo sukupolvenvaihdoksen suorittaneet tilat. Eli vaikka ryhmän keski-ikä on alhaisempi, on yrittäjillä edessä sukupolvenvaihdos, tilan myyminen, alasajo tai alan vaihto viimeistään seuraavien 20 vuoden aikana. (Rantamäki-Lahtinen 2013.)

Todennäköisesti jatkavia tiloja ovat myös **sukupolvenvaihdosta suunnittelevat** tilat. Niiden osuus lappilaisista tiloista on 35 prosenttia. Yrittäjien keski-ikä sukupolvenvaihdosta suunnittelevilla on 55 vuotta. Keskimäärin näillä tiloilla on peltoa 42 hehtaaria, mutta vuokrapellon osuus on suhteellisesti suurin. Sukupolvenvaihdosta suunnittelevilla tiloilla koetaan, tärkeimmiksi asioiksi yrittäjien henkinen tyytyväisyys, rahoituksen riittävyys ja tilan hyvä kannattavuus. Näille tiloille oli muita tärkeämpää perheyriksen jatkuvuus. (Rantamäki-Lahtinen 2013.)

Toimintaa alas ajavien tai supistavien ryhmään on tutkimusta analysoitaessa lisätty myös muutamat tilat, jotka olivat epätietoisia tilansa tulevaisuuden suunnasta. Tämä lähtökohta antaa neuvojille ja asiantuntijoille mahdollisuuden löytää keinoja, kuinka yrittäjät löytäisivät tilalleen jatkamisen mahdollisuuksia. Tulevaisuudessa tilojen on mahdollista jatkaa perinteisen maatalouden saralla, monialaisena yrityksenä tai vaihtaa kokonaan eri yrityssektoreille. Ryhmän tiloilla yrittäjien keski-ikä on noin 54 vuotta. Tiloilla on hallinnassaan keskimäärin 39 hehtaaria peltoa, josta omaa on noin 21 hehtaaria. (Rantamäki-Lahtinen 2013.)

5.2.2 Tulevaisuudensuunnittelu

Haastattelujen tuloksista käy ilmi, että lappilaisista keskikokoisista maataloista vain noin puolet tekee tulevaisuuden suunnittelua. Tilojen tulevaisuuden suunnittelussa ei ole erikseen lyhyen tähtäimen suunnitelmaa, vaan kaiken suunnittelun lähtökohtana on pitkän aikavälin suunnittelu. Kuvio 8 osoittaa, tilojen tulevaisuuden suunnitelmien jakautumisen eri ryhmien välillä. Toiminnan lopettamista suunnittelevista tiloista kaksi kolmasosaa oli jättänyt tulevaisuuden suunnittelun kokonaan pois. Positiivinen huomio on, että sukupolvenvaihdosta tai tilan kehittämistä suunnittelevilla tiloilla tulevaisuuden suunnittelua tehtiin jollakin tasolla. (Rantamäki-Lahtinen 2013.)



Kuvio 8. Suunnitelmien jakautuminen (mukaillen Rantamäki-Lahtinen 2013)

Tärkeimpänä tulevaisuuden tavoitteena lähes kaikki haastattelututkimukseen vastanneet tilat pitivät tilan taloudellista hyvinvointia ja viljelijöiden henkistä jaksamista. Suurin eroavaisuus ryhmien välillä näkyy kysymyksissä, joissa kysyttiin kuinka tärkeää on perheyriksen jatkuvuus ja toiminnan lopettamiseen valmistautuminen. Luonnollisesti sukupolven vaihdosta suunnittelevalle yrityksen jatkuminen on tärkeää ja lopettamiseen valmistautuminen on tärkeää tilan toimintaa lopettavalle yrittäjälle. (Rantamäki-Lahtinen 2013.)

Tämän haastattelun perusteella voidaan sanoa, että lappilaiset maatalousyrittäjät tavoittelevat erityisesti henkistä tyytyväisyyttä viljelijänä toimimiseen. Tavoitteen saavuttamisen edellytyksenä on tilan hyvä taloudellinen tilanne. Vähiten tärkeäksi koettiin voiton maksimointi ja jatkuva kasvu. Sukupolvenvaihdosta suunnittelevat ja toimintaa lopettavat tilat pitivät tärkeänä perheyriksen jatkuvuutta. (Rantamäki-Lahtinen 2013.)

5.2.3 Tilojen jatkuvuus

Tulevaisuuden suunnittelussa tilojen jatkuvuuden vahvistaminen on tärkeää. Tilallisilta kysyttiin ”Voiko jatkaja olla henkilö, jota ette tunne entuudestaan?” Haastattelujen perusteella kysymykseen suhtauduttiin myönteisesti. Erityisesti tilan lopettamista tai sukupolvenvaihdosta suunnittelevat yrittäjät olivat valmiita myymään tuotantotilat ulkopuoliselle. Tämä asenne luo lappilaisille maaseutuyrityksille jatkamisen mahdollisuuksia, vaikka yrittäjien perhepiirissä ei olisi mahdollista jatkajaa tiedossa. (Rantamäki-Lahtinen 2013.)

Tilojen jatkuvuutta ajatellen suunnitelmallinen investointi on maataloilla tärkeää. Haastattelujen tuloksista näemme, että yrittäjät ovat investoineet varsin eri tavalla yritystoiminnan rakennuksiin vuosina 2011 ja 2012. Puolet sukupolvenvaihdosta suunnittelevista ja 35 prosenttia toimintaa itse jatkavista yrityksistä oli tehnyt tuotantorakennuksen peruskorjauksen tai laajennuksen tai rakentanut uuden tuotantorakennuksen viime vuosina. Investointien suuruus oli näillä tiloilla keskimäärin 22 000–49 000 euroa. Haastatteluista esiin nouseva merkitsevästi eroava ryhmä ovat toimintaansa alas ajavat tilat. Tiloista vain 18 prosenttia oli investoinut viime vuosina yrityksensä tuotantorakennuksiin ja investointien suuruus oli selvästi alle 20 000 euroa. (Rantamäki-Lahtinen 2013.)

Investointien vaikutukset tilojen välillä alkavat syventyä tulevaisuudessa. Toimintaansa kehittävät tilat pysyvät ajan tasalla, mutta investointien puute saa tiloja lopettamaan toimintaansa kannattamattomana. Investointien tekemättä jättäminen on haaste jatkajalle. Tilan ostaminen vaatii itsessään suuren pääoman. Jos aloittava tila joutuu heti investoimaan laajennukseen tai rakennusten kunnossapitoon, tilan kannattavuus saattaa olla liian heikko.

5.2.4 Taloudellinen tilanne

Haastattelututkimukseen osallistuneet tilat kokivat olevansa taloudellisesti vakaassa tilanteessa. Tilastollisia eroja jatkuvuuden mukaan jaoteltuna ei ollut, mutta esimerkiksi investointien ja ulkopuolisen lainan määriä tarkastellessa tilojen tulevaisuuden suunnan saattaa saada selville. Keskimäärin keskikokoisten maatilojen yrittäjät ajattelivat tilojensa taloudellisen tuloksen viimeisen kolmen vuoden aikana hyväksi. (Rantamäki-Lahtinen 2013.)

Suurimmat erot tulivat esiin kiinteisiin rakennuksiin ja koneisiin kohdistuneiden investointien kohdalla. Sukupolvenvaihdosta suunnittelevat ja tilaa itse kehittävät olivat tehneet viimeisten vuosien aikana investointeja. Tuloksista käy ilmi, että toimintaansa lopettavat tai tulevaisuudesta epävarmat tilat eivät ole ottaneet viime aikoina suuria lainoja. Sen vuoksi heillä on tällä hetkellä pieni velkataakka. Jos tämä tilaryhmä alkaisi nyt investoimaan maatalouteen tai muuhun yritystoimintaan, rahoituksen järjestäminen olisi heille helpompaa kuin esimerkiksi sukupolvenvaihdosta suunnitteleville tiloille, joilla velan määrä on suurempi. (Rantamäki-Lahtinen 2013.)

Toimintaansa alas ajavien velan suuruus on keskimääräistä pienempi ja se kertoo siitä, että toiminnan lopettamiseen on alettu valmistautua jo pidemmällä aikavälillä. Tilat eivät ole enää kokeneet tarpeelliseksi investoida uusiin rakennuksiin, koneisiin ja laitteisiin. Sukupolvenvaihdokseen valmistautuneet tilat ovat sen sijaan selvästi panostaneet tilojensa kuntoon, sillä heillä lainan määrä on suurin. Investointien vaikutukset näkyvät tilojen toiminnassa todennäköisesti jo strategisen kauden eli tulevan kymmenen vuoden kuluessa, kun investoimattomat tilat alkavat menettää tuottavuuttaan ja konekanta vanhenee. (Rantamäki-Lahtinen 2013.)

5.3 Henkinen pääoma

5.3.1 Työssä jaksaminen

Maatilojen peruskortin kysymyksen 27 vastauksien perusteella näemme, että yrittäjät näkevät suurimmaksi haasteeksi tulevaisuudessa oman tai jatkajan hyvinvoinnin ja terveyden. Vastaus nousi esille sukupolvenvaihdosta suunnittelevien, tilaa itse kehittävien ja toimintaa alas ajavien joukosta. (Rantamäki-Lahtinen 2013.) Se kuvastaa mielestäni hyvin sitä, miten suuressa osassa maaseutuyritysten arjessa on viljelijöiden oma hyvinvointi ja terveys. Työ on henkisesti, fyysisesti ja psyykkisesti raskasta. Tutkitusti joka viidennellä viljelijällä on henkisen rasituksen oireita. (Härkki-Santala 2001, 8.)

MTT:n tutkimuksista käy ilmi, että erityisesti sellaiset tilat, jotka olivat ajamassa toimintaansa alas, kokivat olevansa henkisesti tyytymättömiä. Sen sijaan sukupolvenvaihdosta suunnittelevat ja tilaansa aktiivisesti kehittävät viljelijät kokivat olevansa henkisesti tyytyväisiä. Tästä nähdään, että kun henkinen

pääoma tilalla on kunnossa, se heijastuu myös työntekoon ja sitä kautta lappilaiseen maaseudun yrittäjyyteen. (Rantamäki-Lahtinen 2013.) LATUA-hankkeen kyselyn vastauksista käy ilmi, että lappilaiset viljelijät toivovat apua erityisesti oman jaksamisen sekä yhteistoiminnan parantamiseen (Kuha 2011b, 38.)

Pellervon taloustutkimuksessa on todettu, että tilojen laajentaessa toimintaansa, viljelijäperheellä ei enää ole mahdollisuutta hoitaa kaikkia tilan työtehtäviä yksin. Yksinkertaisesti aika ei riitä. Tutkimuksessa on pohdittu pitäisikö valtiovallan alkaa helpottaa tukemalla viljelijöitä palkkaamaan vierasta työvoimaa. Esimerkkinä esitetään mallia, jossa maaseutuohjelman mukainen tuki maksettaisiin ensimmäisen vieraan työntekijän palkkaamiseen kahdeksi ensimmäiseksi vuodeksi. (Pyykkönen–Bäckman–Puttaa 2013, 5-6.) Maaseudun elävänä säilymistä tarkastellessa viljelijöiden henkinen jaksaminen on mielestäni todella keskeinen asia. Seuri pohti esitelmässään viljelijöiden yhteistyön merkitystä viljelijöiden henkiseen hyvinvointiin. Hänen mukaansa tilayhteistyön merkitys ja sosiaalinen kanssakäyminen tilojen välillä voi olla ratkaisevassa asemassa työhyvinvointia ajatellen. (Seuri 2013.)

5.3.2 Verkostoituminen

Pitkien välimatkojen vuoksi Lapissa verkostoituminen on tärkeää. Maatilojen peruskortin kysymyksessä numero 14 kysyttiin millainen yhteistyöverkosto tiloilla on. Kyselyyn vastanneista yli puolet harjoitti koneyhteistyötä, noin 17 prosenttia hankintayhteistyötä ja noin 27 prosenttia lomitusyhteistyötä. Kysymyksistä käy ilmi, että koneyhteistyön harjoittaminen on yleisintä tilaansa itse kehittäville tiloilla. (Rantamäki-Lahtinen 2013.)

Lähes puolet (42 %) yrittäjistä käytti hyväkseen koneurakoitsijoiden palveluita. Yleisintä palveluiden ostaminen oli tilansa toimintaa alas ajavilla yrityksillä ja toimintaansa itse kehittäville yrityksillä. Vastauksista heijastuu todennäköisesti se, että yritystoimintaa lopettavat tilat eivät ole enää viime vuosina investoineet konekantaansa ja omat koneet ja laitteet alkavat olla vanhoja. Toisaalta tilaansa itse kehittävät yrittäjät panostavat tiettyyn osa-alueeseen yritystoiminnassaan ja jättävät osan töistä muiden hoidettavaksi. Tämä olisi lappilaisilla maataloilla mielestäni toivottava suuntaus. Tuolloin yrittäjien oma

ammattitaito suuntautuisi tuotteiden laatuun panostamiseen ja esimerkiksi tilan tuotteiden jatkojalostukseen ja markkinointiin. Samalla maaseudun yrittäjä rakenne monipuolistuisi. (Rantamäki-Lahtinen 2013.)

Maatilojen kirjanpito on monimutkaista ja aikaa vievää. Otannan tiloista 33 prosenttia hoiti kirjanpitonsa asiantuntijan palveluita hyväksikäyttäen. Joka kolmas yrittäjästä käytti asiantuntijoita verotuksen, tukihaun, viljelysuunnitelmien tai ruokinnan suunnitteluun. Näiden lisäksi muutamat yrittäjät tarvitsivat apua muun muassa jalostussuunnitelmien tekoon sekä kalkituksen ja lietteenajon suunnitteluun. (Rantamäki-Lahtinen 2013.)

5.4 Lappilaisten tilojen mahdollisuudet ja heikkoudet

5.4.1 Jatkuvuuteen vaikuttavat tekijät

Lappilaisen maatalouden suurin uhka on maatilojen tuotannonlopettaminen. Kun 40–60-vuotiaat viljelijät seuraavien 20 vuoden aikana jäävät eläkkeelle, on tilan jatkumisen edellytyksenä sukupolven vaihdos, tilan myyminen ulkopuoliselle tai muun yritystoiminnan aloittaminen. Pahasti vinoutuneen ikärakenteen vuoksi nuoria viljelijöitä on vain pieni prosentti nykyisistä tuottajista. Kun työpaikat maaseudulla ovat vähentyneet, nuoret ovat muuttaneet kaupunkiin, eivätkä ole vanhempina enää valmiita muuttamaan haja-asutusalueelle asumaan, kun helpommin ja enemmän ansaitsee toisaalla. (Kuha 2011a, Rantamäki-Lahtinen 2013.)

Tilojen jatkuvuuden varmistamiseksi asiantuntijoiden tulisi löytää keinoja, kuinka houkutella nuoret takaisin maalle. Tilojen sukupolvenvaihdosten avulla nuoret saataisiin alalle, mutta jatkajien puute on ongelma. MTT:n haastattelun analyysistä käy ilmi positiivinen ilmiö. Yhä suurempi osa viljelijöistä on valmis harkitsemaan tilan myymistä ulkopuoliselle jatkajalle. Myös lisäelinkeinojen harjoittaminen perinteisen maanviljelyn ohella on tulevaisuuden ala ja yrittäjät ovat osoittaneet kiinnostusta esimerkiksi elintarvikkeiden jatkojalostusta ja koneurakointia kohtaan. (Rantamäki-Lahtinen 2013.)

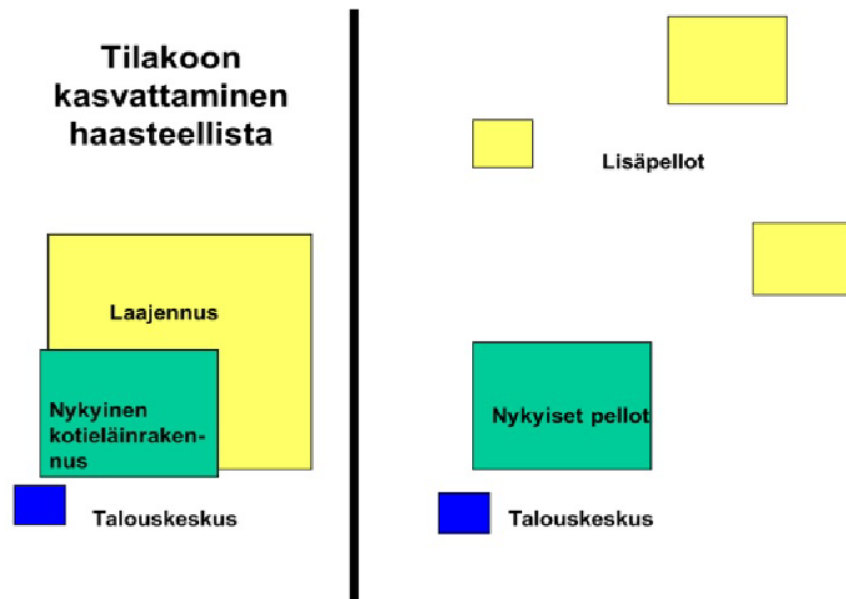
Mielen hyvinvointi on yksi tuottajan tärkeimmistä työvälaineistä. Olen aikaisemmin työssäni käsitellyt yrittäjien henkistä jaksamista. MTT:n haastattelusta käy ilmi, että suurin osa maanviljelijöistä kokee suurimmaksi uhkaksi tilansa jatkamiselle yrittäjien oman terveyden sekä henkisen jaksamisen. Tilalliset kokevat henkisesti raskaaksi myös kysymyksen: Olenko tuottaja vai yrittäjä? (Rantamäki-Lahtinen 2013.) Työssä väsyminen ja tyytymättömyys omaan uravalintaan voi aiheuttaa viljelijän elämässä henkisesti ja fyysisesti kierteen, joka lopulta pahimmillaan aiheuttaa tilan tuotannon lopettamisen. Jaksamisen avulla yrittäjä kokee työnsä haasteet ja vaatimukset mielekkääksi. Se on jatkuvaa, olosuhteisiin mukautuvaa luottamusta, jonka avulla yrittäjä ymmärtää kohtaamiaan ärsykeitä ja hallitsee elämänsä. (Härkki-Santala 2001, 9.)

Haastattelussa yrittäjiltä kysyttiin, mille osa-alueille toivottaisiin asiantuntijoiden tukea. Tarpeellisimmaksi apu koettiin maatalouspolitiikan ennakointiin. Yrittäjät halusivat, että he osaisivat tehdä oikeanlaisia päätöksiä esimerkiksi tulevia investointeja suunnitellessa. Myös neuvontaorganisaatioiden työlle on kysyntää. Enemmän apua kaivattiin kuitenkin erilaisten kirjanpito tehtävien hoitoon kuin esimerkiksi maidon- tai lihantuotannon kysymyksiin. Vastauksista käy ilmi, että viljelijöiden on vaikea ymmärtää monimutkaista maatalousbyrokratiaa. Se vaikeuttaa käytännön työssä lomakkeiden täyttämistä ja erilaisen oman aktiivisuuden varassa olevien tukimuotojen selvittämistä sekä tukihakua. (Rantamäki-Lahtinen 2013.)

5.4.2 Pohjoisen sijainnin edut ja haitat

Lapissa peltojen saatavuus on haaste sekä toiminnassa oleville tiloille, että tuotantoon laajentaville tiloille. Haastattelujen tuloksista käy ilmi, että yrittäjät kokivat toiminnan muutokselle sekä jatkuvuudelle haasteena peltojen pirstoutumisen sekä lisäpellon saatavuuden. Maanviljely on pääomavaltaista toimintaa ja peltojen vuokraaminen sekä ostaminen sitovat suuren määrän pääomaa.

Pellervon taloustutkimuksen työryhmä on tutkinut Suomen kotieläintalouden rakennemuutosta. Vaikka heidän tutkimuksensa koski suurempia tilakokonaisuuksia, on lappilaisten tilojen peltoalaa koskeva ongelma samankaltainen. Kuvio 9 esittää tilannetta, jossa tilan pellot ovat lähellä tilaa. Kun tuotantoa laajennetaan ja peltoalaa kasvatetaan, uudet pellot saattavat sijaita pitkien välimatkojen päässä. Silloin tilakokonaisuus pirstoutuu useaksi pienemmäksi alueeksi, mikä ei ole toivottavaa tilan logistisen suunnittelun kannalta. Pirstoutunut peltorakenne tuo omia haasteitaan. Lohkokoko pienenee, etäisyydet kasvavat ja lisäksi lisämaiden kunto on usein omia peltoja heikompi. (Pyykönen ym. 2013, 43; Rantamäki-Lahtinen 2013.)



Kuvio 9. Havainnollistava kuva lisäpellon hankinnan vaikutuksista (Pyykkönen ym. 2013)

Ilmastotekijät rajoittavat peltojen hyödyntämistä Lapissa. Eteläisemmässä osassa Lappia pelloilla voidaan nurmen lisäksi viljellä esimerkiksi ohraa, kauraa ja perunaa. Maatilat tarvitsevat peltoa pääasiassa rehuntuotantoon, mutta myös lannanlevitykseen. Suuremmissa yksiköissä lannanlevitysalan tarve on jopa suurempi haaste, kuin rehualan löytäminen. Riittävällä peltohehtaarimäärällä saavutetaan tiettyjä etuja. Esimerkiksi tuotantoon sidottujen tukien määrää on pienennetty ja siirretty peltoalaperusteiseksi tueksi. (Ilmasto-opas 2014; Pyykkönen ym. 2013, 43.)

Pitkien välimatkojen ansiosta eläintautien leviäminen on Lapin olosuhteissa hitaampaa ja epätodennäköisempää. Tuotantoeläimen tarttuvat taudit leviävät maamme sisällä tilalta toiselle esimerkiksi eläinkuljetusten, rehukuljetusten ja muiden tilojen välisten kontaktien avulla. Alueilla, jossa tuotantoeläinten tuonti ja vienti on vilkasta, tautiriski on huomattavasti suurempi, kuin harvaan asutussa Pohjois-Suomessa. Taudit voivat aiheuttaa tilalle huomattavia rahallisia tappioita eläinten kasvun heikkenemisen, tuotannon alenemisen ja eläinten kuoleman seurauksena. (Evira 2014, 1.)

Pitkät välimatkat ovat myös heikkous. Koulutuksen aikana olen huomannut, että pitkät välimatkat aiheuttavat lisäkuluja tuottajille esimerkiksi rehunteon ja

lannanlevityksen aikaan, kun matkoihin kuluu aikaa ja rahaa. Lisäksi pitkät välimatkat hankaloittavat maidon- ja eläintenkuljetuksia, vaikeuttavat tuotteiden markkinointia ja jälleenmyyntiä sekä tilallisten keskinäistä verkostoitumista. Tiestön kunnan heikkeneminen tuo lisäkustannuksia myös kuljetusyrittäjille ja uskon sen nostavan kuluja tuottajille. Pitkien välimatkojen vuoksi tilallisten on kuljettava paljon autoilla ja maatalousajoneuvoilla. Polttoaineiden hinnan nousun vuoksi kulkemisen kustannukset nousevat jatkuvasti.

Elinehtona kaikenlaiselle yrittämiselle pohjoisessa ovat ennen kaikkea toimivat ja turvalliset liikenneyhteydet tiellä, raiteilla ja ilmassa. Juuri tällä hetkellä ajankohtaisena kysymyksenä on raideliikenteen rakentaminen. Suunnitelmia raideliikenteen rakentamisesta on erilaisia. Lopulliseen päätökseen vaikuttaa olennaisesti raidehankkeen rahoituksen ratkaiseminen. Esimerkiksi norjalaisen lannoitevalmistajan Yara Miningin Soklin kaivoshankkeen toteutumiselle itäinen ratalinjaus olisi elintärkeä. Kaivoshankkeen toteutuminen toisi suoraan ja välillisesti Savukoskelle yli 1000 uutta pysyvää työpaikkaa. (Särkelä 2014; Valtioneuvosto 2013, 31.)

Tuotannon keskittyminen jalostuslaitosten läheisyyteen on uhka lappilaiselle maataloudelle. Alkutuotanto on keskeinen elinkeino, joka mahdollistaa maaseudun asutuksen. Lounais-Lappi on ympäristöolosuhteiltaan maanviljelylle otollisinta seutua, mutta keskittymisen seurauksena kotieläintilojen verkosto harvenee liiaksi muualla Lapissa. Sen seurauksena nousee kysymys, onko maatilan palvelujen ja infrastruktuurin ylläpitäminen Lapissa kannattavaa. Tämä on haaste suomalaiselle maatalouspolitiikalle jo lähivuosina. Maakunnista Lappi on todennäköisesti ensimmäinen, joka asian joutuu nostamaan esille. (Kuha 2011.)

Elinkeinorakenteen muutoksen seuraukset näkyvät jo lappilaisessa kylämaisessa. Alueille aikaisemmin ominainen piirre avoimuus ja monimuotoisuus on alkanut hävitä viljelyalueiden, jokivarsien ja kylämaisemien pensoituessa. Syynä on asukkaiden muutto asutuskeskuksiin ja maaseudun autioitumisessa. Seurauksena tästä on arvokkaiden kulttuurihistoriallisten kohteiden menettäminen, luonnon monimuotoisuuden katoaminen ja uhanalaisen lajiston häviäminen. (Lapin luotsi 2012, 56.)

Maatalousalalla ilmastonmuutoksen oletetaan tuovan sekä myönteisiä, että kielteisiä seurauksia. Vuoteen 2050 mennessä ilmastonmuutoksen odotetaan pidentävän kasvukautta 3–5 viikolla. Sillä jo nykypäivänä nähdään, että ilmastonmuutoksen seurauksena maapallo on lämmennyt viimeisen vuosisadan aikana 0,75 celsius astetta. Nousu ei jakaannu maapallolle tasaisesti vaan vaikuttavat Suomessa eniten pohjois-osiin. Ilmastonmuutoksen vaikutuksia näkyy jo eri puolilla Lappia. Alueellisesti ilmastonmuutoksen vaikutukset eroavat huomattavasti. Vuodenaikojä tarkastellessa talvi leudontuu ja sademäärät kasvavat etenkin Pohjois-Suomessa. Lisääntyvät sateet tiivistävät maaperää ja sadevesien mukanaan tuoma eroosio ja ravinnehuuhtoumat vesistöihin lisääntyvät. (Hannukkala 2010, 14–15; Kuha 2011b, 49–51.)

Muutoksen oletetaan vaikuttavan suotuisasti etenkin Pohjois-Suomen viljelyolosuhteisiin. Lämpösumman kasvaminen ja kasvukauden piteneminen mahdollistavat monien uusien viljelykasvien käyttöönoton suuressa osassa Lappia. Kasvukauden pidentyminen ja lämpösumman kohoaminen on edellytys lappilaisen peltoviljelyn monipuolistumiselle. (Ilmasto-opas 2014; Kuha 2011b, 48–49.) Lappilaisten viljelijöiden oma aktiivisuus on uusien viljelykasvien käyttöönotossa mielestäni suuressa osassa. Viljelijä itse tuntee peltolohkonsa parhaiten ja tietää kuinka nopeasti maa on viljelykunnossa keväällä ja miten pitkään kasvukausi syksyisin jatkuu.

5.4.3 Paikallisuuden edut

Lappi on luonnonvaroiltaan rikasta seutua ja ilmanlaadultaan puhdas. Puhdasta luonnon ansiosta lappilaiset tuotteet ovat laadukkaita ja puhtaita. Suomen Metsäntutkimuslaitoksen tutkimuksissa on käynyt ilmi, että Lapin luonnonryteissä voi olla jopa viisi kertaa enemmän vaikuttavia aineita, kuin etelässä kasvaneissa vastaavissa tuotteissa. Ilmiön taustalla ovat Lapin äärimmäiset olosuhteet ja yötön yö, jolloin kasvit yhteyttävät ympäri vuorokauden. Lappilaisten tuotteiden markkinointi omina tuotteinaan on mahdollisuus tuottaa lisäarvoa tuotteille. Tuotteiden puhtaana säilyttäminen vaatii lappilaisilta yrittäjiltä vastuuntuntoa ja ympäristön sietokyvyn rajoissa harjoitettua kestävä tuotantoa. (Detria Oy 2014; Peltola–Sarala 2012, 7.)

Luonnontuotteiden keruujärjestelmien rakentaminen ja tuotekehittely on ollut ja on tulevaisuudessa suuri haaste lappilaisille yrittäjille. Esimerkiksi luonnonmarjojen osalta Lappi on Suomen päätuotantoaluetta. Luomukeruualue on maasto, missä ei ole kolmen edellisen vuoden aikana käytetty kemiallisia lannoitteita tai kasvinsuojeluaineita. (Peltola–Sarala 2012, 7-8) Pro Luomury:n ansiosta lähes koko Lappi on muutamia alueita lukuun ottamatta hyväksytty luomukeruualueeksi ja sen seurauksena Suomen luomukeruualue on maailman suurin. Alue on kooltaan noin yhdeksän miljoonaa hehtaaria. Käytännössä lähes kaikki Lapista poimitut luonnonmarjat voisivat saada luomustatuksen. Luonnontuotteiden myynti ja markkinointi on mahdollisuus lappilaisille maataloille ja luomua markkinoimalla tuotteista saatava tulos tulee olemaan parempi. Suurimmaksi haasteeksi luomutuotteiden kulutuksen kasvulle koetaan hinta. (Pro Luomu 2014.)

Lähiruoan arvostuksen ja kysynnän kasvu luo mahdollisuuksia lappilaisille maaseutuyrityksille. Viimeisen vuosikymmenen aikana maanviljelijän ammatin arvostus on noussut sijalta 150, sijalle 50. (Heinonen 2011, 45.) Paikallisilla yrityksillä on mahdollisuus panostaa omalla osaamisalallaan lähiruokavision menestykseen. Suomen hallituksen lähiruokaohjelmaan on kirjattu monia tärkeitä asioita lähiruoan turvaamisen tärkeydestä. Lappilaisen maaseutuyrittäjyyden kannalta tämä on erinomainen suuntaus. Lähiruokaohjelma sisältää muun muassa seuraavia ominaisuuksia. Ruoan tuotanto ja kysyntä omalla alueellaan antaa työtä ja toimeentuloa alueen asukkaille. Tuotanto tuottaa verotuloja valtiolle ja samalla lisää alkutuotannon kannattavuutta. Elintarvikkeiden jäljitettävyyden ja alkuperäisyyden valvonta on helpompaa lähiruoan osalta. Ilmiö lisää elintarviketurvallisuutta suomalaisessa yhteiskunnassa. Suomalainen, terveellinen, puhtaasti tuotettu ruoka, jonka alkuperä on jäljitettävissä tuo lisäarvoa ammattikeittiöiden valikoimiin ja antaa lisäarvoa matkailuyrityksille. (MMM 2013a.)

Lähi- ja luomuruoan tuotannon laajentamisessa on nähty vielä puutteita. Pienet tuotantomäärät, sirpaleiset markkinat, korkeat kustannukset, tiedon puute sekä luomuraaka-aineiden epävarma saatavuus vähentävät kauppohenkilöiden ja muiden toimijoiden halukkuutta lisätä tarjontaa, käy ilmi Marja-Riitta Kottilan

luomuketjun toimijoiden välistä vuorovaikutteisuutta käsittelevästä väitöskirjasta. (Heinonen 2011, 45.)

Lappilaisilla on vahva ammattitaito maanviljelyssä. Oman alueen tunteminen on kokemuksen myötä syntynyttä ammattitaitoa. Viljelijöiden haastatteluista käy kuitenkin ilmi, että erityisesti tilansa tuotantoa jatkavat yritykset toivoivat ammatillista koulutusta itselleen (Rantamäki-Lahtinen 2013). Maaseudun yrittäjille olisi mielestäni erittäin hyödyllistä opiskella perusmaatalouden lisäksi markkinointia, logistiikkaa ja johtamista. Niiden avulla yrittäjät saisivat ammattitaitoa hyödyntää esimerkiksi tuotteiden jatkojalostusta ja lähiruoan markkinointia lisäelinkeinoina.

Lapin maakuntasuunnitelmaan verkostoituminen on kirjattu tärkeäksi arvoketjun osaksi tuotannossa yritysten liiketoimintaympäristöjen muuttuessa (Lapin liitto 2009, 18.) Suomalaisen maaseudun verkostoituminen ei ole vain tämän päivän ilmiö. Aikaisemmin maaseudun asukkaat ovat olleet suppeammin verkostoituneita keskenään ja tehneet laajasti talkootyötä. Myöhemmin 1900-luvun alusta lähtien osuustoiminnan avulla pientuottajat ovat tehneet yhteistyötä ja päässeet sen avulla esimerkiksi mukaan koneyhteistyöhön. (Puupponen 2005, 73–74.)

Verkostoituminen nähdään vahvuutena. Sen avulla lappilaisilla yrittäjillä on mahdollisuus pärjätä kilpailussa suurten yritysten kanssa. Tilojen välisellä yhteistyöllä saavutetaan taloudellisen edun lisäksi erikoistumisesta seuraavia hyötyjä. Yhteistyö voi olla konkreettista käytännön apua yhteisten koneiden käyttöä, lannanlevitystä ja työyhteistyötä, mutta myös maiden vaihtoa ja yhteisen viljelykierron hyväksikäyttöä. (Seuri 2013.) Puupponen tekemän tutkimuksen mukaan viljelijät kokevat verkostoitumisen lähes itsestään selvyytenä. Verkostoitumisen avulla toiminnan organisoiminen järkevöityy ja tilalliset saavat sellaista työssä tarvittavaa tietämystä, jota heillä ei itsellään ole. (Puupponen 2005, 77.)

5.4.4 Tulevaisuuden mahdollisuuksia

Maatalouspolitiikan epävarmuuden vähentäminen olisi yksi lappilaisen maaseutuyrittäjyyden tulevaisuuden mahdollisuus. Mutta mitä olen kuullut viimeaikaista uutisointia maatalouden saralta. Ei muutosta parempaan ihan heti ole tulossa. Sen sijaan byrokratia vain lisääntynee entisestään. Kuha kirjoittaa LATUA-hankkeen raportissa markkinalähtöisyyden olevan etusijalla maatalouspolitiikassa. Siitä seuraa muun muassa maataloustukien johdonmukainen tuotannosta irrottaminen. Maitokiintiöjärjestelmästä luopuminen kiintiökauden 2014/2015 lopussa on osa tätä ketjua. EU-säädökset yksiselitteisesti kieltävät maitokiintiöjärjestelmän jatkon. Toisaalta maatalouspolitiikan uudistaminen voi tulevaisuudessa parantaa suomalaisen maidontuottajan kilpailukykyä. Uudistuksen jälkeen aktiivisella tuottajalla on mahdollisuus kehittää tuotantoaan ilman tukirajoitteita. (Kuha 2011; MMM 2013b.)

Maitokiintiöjärjestelmän poistuessa kaikista Euroopan unionin jäsenvaltioista tuotantokauden 2014/2015 vaihteessa seurauksena on uhka, että tuontitavara korvaa laadukkaan kotimaisen tuotteen. Keski-Euroopassa esimerkiksi Puolassa elintarvikkeiden tuotanto on halvempaa. Sen seurauksena on pelko, että halvemmalla tuotetut elintarvikkeet päätyvät kuluttajan ostoskoriin kotimaisten ja paikallisten sijaan. Muutos todennäköisesti ainakin hetkellisesti laskee tuottajahintoja ja on siksi uhka kotimaiselle elintarviketuotannolle. Pohjoisessa, maatalouden kannalta epäsuotuisalla seudulla emme voi kilpaila tuotteiden hinnalla, vaan laadulla. Haasteena on markkinoida tuotteet oikein, jotta kuluttaja osaa arvostaa lähellä – puhtaasti tuotettua ruokaa. (MMM 2013b.)

Hallituksen maaseutupoliittiseen toimenpideohjelmaan 2012–2015 on kirjattu toimenpiteeksi valtakunnallisesti kattavan toimivan tietoliikenneverkoston rakentaminen. Lappiin on rakenteilla kattava valokuituverkosto. Valokuitukaapeli asennetaan kiinteästi maastoon ja kuluttajille pystytään takaamaan erinomainen yhteysnopeus välimatkoista huolimatta. Verkostoa on jo rakennettu muun muassa Utsjoelle, Simoon ja Salla-Savukoski välille. Asennustyöt ovat käynnissä Kemijärven, Kittilän, Rovaniemen ja Pelkosenniemen alueella. Lisäksi tiedossa on lisärakentamista useisiin Lapin kuntiin. Valokuidun etuja ovat luotettavuus, rajaton kapasiteetti ja valmius tulevaisuuden sähköisten

palveluiden käyttöön. (Lapin liitto 2014.)Teknologian kehittyessä toimiva internetyhteys on mielestäni välttämätön nykyaikaisella maatilalla.

Valtakunnallinen kiinnostus arktisia alueita kohtaan on median huomion kohteena juuri nyt. Alueen luonnonvarojen hyödyntäminen ja mahdolliset uudet kuljetusväylät ovat luonnollisesti myös lappilaisen maatalouden mahdollisuus kuljetusyhteyksien paranemisen ja muuttoliikenteen muodossa. (Nieminen 2013 157–158.) Suomi on yksi maailman pohjoisimpia valtioita. Arktisen alueen luonto ja ympäristö on erittäin haavoittuvainen ympäristön muutoksille. Sen vuoksi alueen toimijoiden on otettava sijainti huomioon toiminnassaan ja kyettävä arvioimaan ja hallitsemaan toiminnasta aiheutuvat riskit ja mahdolliset seuraukset. (Valtioneuvosto 2010, 3–4.)

Ilmastonmuutos seurannaisvaikutuksineen sekä meriliikenteen ja luonnonvarojen hyödyntäminen ovat mahdollisuus suomalaiselle osaamiselle. Arktinen neuvosto, joka on kahdeksan arktisen valtion muodostama yhteistyöfoorumi, edistää arktisten alueiden hyötykäyttöä yhteistyössä alkuperäiskansojen edustajien kanssa. (Valtioneuvosto 2010, 3–4.) Sosiaalisesti, taloudellisesti ja kulttuurisesti kestäväällä tavalla hyödynnettynä arktisen alueen runsaiden ja monipuolisten luonnonvarojen ympärille kehitetty yritystoiminta kehittää alueen yritystoimintaa, auttaa paikallisten asukkaiden hyvinvointia ja edesauttaa maaseudun säilymistä asuttuna. Arktisten alueiden elinkeinona poronhoito on merkittävä sen laajalle ulottuvien kulttuuristen ja sosiaalisten puolien vuoksi. (Valtioneuvosto 2013, 7, 28–29.)

Pohjoisen matkailun mahdollisuus ovat myös Keski-Euroopan lumiolojen epävakaus ja Venäjän läheisyys. Matkailukeskusten palvelut ovat samanaikaisesti matkailijoiden ja paikallisten asukkaiden hyödynnettävissä. Palveluiden tuottaminen tarjoaa lappilaisille yrittäjille mahdollisuuden matkailuelinkeinon kehittämiseksi, lähiruoan tuottamiselle ja markkinoinnille sekä oman paikallisen kulttuurin kehittämiseksi. Matkailu hyötyy arktisen luonnon puhtaudesta, koskemattomuudesta ja luonnonrauhasta. Ristiriidat eri intressien kuten kaivosteollisuuden, metsätalouden ja matkailun välillä ovat soviteltavissa ja tilaa arktisella alueella toimimiseen löytyy kaikille. (Valtioneuvosto 2013, 31.)

6 JOHTOPÄÄTÖKSET

Jo lähivuosina kokoluokan 30–60 hehtaaria maanviljelijät ovat isojen valintojen edessä. Ryhmän sisällä tapahtuvat muutokset vaikuttavat merkitsevästi Lapin elinkeinorakenteeseen. Alkutuotanto toimii vahvassa vuorovaikutuksessa maaseudun muun yritys- ja palvelutoiminnan kuten esimerkiksi kaupan ja teollisuuden kanssa. Siksi yhden sektorin muutokset vaikuttavat laajasti koko maaseudun pienyritystoimintaan.

Ennusteiden mukaan maatilojen määrä putoaa seuraavien kahdenkymmenen vuoden aikana puoleen nykyisestä yli 1700 tilasta. Jäljelle jäävät todennäköisesti ne tilat, jotka suunnittelevat yrityksensä tulevaisuutta, ottavat lainaa ja tekevät investointeja. Tilojen keskikoko tulee kasvamaan, mutta toiminta keskittyy väistämättä Etelä- ja Lounais-Lappiin, missä jalostusteollisuus on lähellä. Maatalouden säilymisen edellytyksenä muualla Lapissa on maatalouspolitiikan suuntaaminen siten, että harvaan asutun alueen maataloutta tuetaan riittävästi sekä taloudellisen tuen, että neuvonnan avulla.

Lappilaisen maaseudun autioitumista hidastavat matkailu-, kaivos- ja maakuntakeskusten kasvava liiketoiminta. Jos keskukset hiljenevät, myös ympäröivä maaseutu hiljenee. Suunnitellut suuret kaivoshankkeet kuluttavat luonnonvaroja, mutta jos toiminta saadaan taloudellisesti, sosiaalisesti ja kulttuurisesti kestäväällä pohjalla toimintaan, ovat hankkeet myös lappilaisen maatalouden pelastus. Sillä suuret hankkeet tuovat lappiin uusia asukkaita, parantavat tiestöä ja kuljetusyhteyksiä hankkeen vaikutusalueella ja työllistävät paikallista väestöä. Kun työllisyystilanne paranee, myös paikallisten tuotteiden ja palveluiden kysyntä voimistuu.

Pinta-alaltaan laajalla alueella ja asukastiheydeltään harvaan asutulla seudulla verkostoitumisen merkitystä ei voi liikaa painottaa. Kyselystä käy ilmi, että lappilaiset maatilat harjoittavat muun muassa kone-, hankinta- ja lomituspalveluyhteistyötä. Tutkimusten tuloksista voi tulkita, että tilalliset olisivat valmiita laajentamaan yhteistyöverkostoaan tulevaisuudessa myös muille toimialoille. Haasteena Lapissa ovat pitkät välimatkat ja tietoliikenneverkon heikkous. Laajalle alueelle hajautetut maatilat ovat yksinäisiä verrattuna esimerkiksi maatalouspainotteiseen Pohjanmaahan.

LATUA -hanke on tutkinut lappilaista maaseuturakennetta laajana kokonaisuutena. Hankkeen tulosten perusteella on saatu selville, että lappilaisten tilojen joukosta löytyy potentiaalisia jatkajia, mutta tilat tarvitsevat asiantuntijoiden apua selviytyäkseen maatalouden murroksesta. Hankkeen monipuolisuuden ansiosta on saatu tutkimustuloksia, jotka palvelevat maaseudun yritysten monialaistumista. Kokorajoitusten vuoksi lappilaisille maataloilille on ensiarvoisen tärkeää liitännäiselinkeinojen hyödyntäminen. Esimerkiksi poronhoito, tuotteiden jatkojalostus, koneurakointi, bioenergian tuotanto, matkailu ja luonnonkasvien hyödyntäminen olisivat potentiaalisia sivutuloloja perinteisen maatalouden rinnalle.

Lapissa ympäristöolosuhteet antavat raamit sille kuinka suuriksi tilat voivat paisua. Toistaiseksi esimerkiksi tuotetut maitolitrat ovat samaa suuruusluokkaa kuin aikaisemmin, vaikka tilojen määrä vähenee. Suuntaus osoittaa, että toimintaa jatkaneet tilat ovat laajentaneet tuotantoaan, kun ympäriltä pienempiä tiloja on lakannut. Toimivat keskikokoiset maatilat kokevat olevansa taloudelliselta tilanteeltaan vakaassa tilassa ja pääosa tiloista on investoinut tilansa rakennuksiin, koneisiin ja laitteisiin. Yksittäisen tilan laajentamisen esteeksi on huomattu esimerkiksi peltoalan saatavuus. Tulevaisuuden hankkeissa tai opinnäytetöissä voitaisiin tutkia kokonaisvaltaisesti millaisessa käytössä lappilaiset pellot ovat tällä hetkellä ja voitaisiinko valtion toimesta pelto- ja metsämaat saada tuottavaan käyttöön. Kysymys nousee tutkimuksen edetessä esille useita kertoja peltomaan saatavuusongelmien vuoksi.

Haastattelujen tuloksista käy ilmi, että lappilaiset maatalousyrittäjät kokevat suurimmaksi haasteeksi tulevaisuudessa tilallisten henkisen ja fyysisen jaksamisen. Epävarmuus aiheuttaa tiloille henkisiä paineita ja raskas fyysinen työ kuluttaa. Tilojen tulevaisuuden kannalta olisi hyvä, jos maatalouspolitiikan epävarmuustekijöitä saataisiin vähennetyksi ja maatalojen tulevaisuus olisi vakaammalla jalustalla. Esimerkiksi maitokiintiöjärjestelmän poistuminen kauden 2014/2015 vaihteessa aiheuttanee useita tilan lakkauttamisia. Jaksamiseen ulkopuoliset asiantuntijat voivat vaikuttaa suuntaamalla neuvonnan oikeille osa-alueille ja korostamalla esimerkiksi työterveydenhuollon merkitystä.

Asiantuntijapalvelut voisivat mielestäni olla myös tulevaisuuden maaseutuyrittäjän vahvuus. Jos viljelijä on kouluttautunut ja hankkinut tietämystä esimerkiksi viljelysuunnitelmien, tukihakemusten täytön tai jonkun muun kirjapidollisen työn taustalta, hänellä olisi mielestäni mahdollisuus toimia asiantuntijana lähiseudun tiloilla.

Keskikokoisten maatilojen tulevaisuus ei suotta ole ollut tutkimuksen aiheena. Tutkimusten tuloksista käy ilmi, että tilojen määrä tulee todennäköisesti putoamaan nykyisestä tasosta noin puoleen seuraavien 20 vuoden aikana. Lappilaisille maatiloille löytyy kuitenkin monenlaisia mahdollisuuksia tulevaisuuden yritystoiminnan harjoittamiseen luonnonvara-alalta. Tilojen lopettamista pyritään ehkäisemään, mutta perusmaatalouden lisäksi tilat voisivat panostaa myös tuotteiden laatuun ja markkinoida tuotteitaan lähiruokana paikalliselle asiakaskunnalle ja matkailijoille. Lähiruokan asiakaskuntaa Lapista löytyy, jos tuotteiden markkinointi osataan kohdentaa oikein.

Lapin maakuntasuunnitelma 2030:sta löytyy seuraava visio Lapin tulevaisuudesta. ”Lappi on vetovoimainen 195 000 asukkaan pohjoinen menestyjämaakunta, joka tunnetaan luonnoltaan ja kulttuuriltaan rikkaana, luovana ja kansainvälisesti arvostettuna kasvavien investointien alueena. Lappi antaa elämänvoimaa.” Tämän vision pohjalta lappilaisten maatilojen tulevaisuutta on hyvä suunnitella. Maataloudella on mahdollisuuksia, jos yhteistyön avulla löytyy keino erilaisten mahdollisuuksien hyödyntämiseen.

LÄHTEET

- Alho, E. – Arovuori, K. – Pyykkönen, P. – Rinta-Kiikka S. – Yrjölä T. 2013. PTT-ennuste – Maa- ja elintarviketalous 1/2013. Osoitteessa http://ptt.fi/dokumentit/maatalous2013kevat_2603130817.pdf. 26.3.2013.
- Detria Oy 2014. Arktiset raaka-aineet. Osoitteessa <http://www.detria.fi/artikkelit/arktiset-raaka-aineet/>. 10.4.2014.
- Evira 2014. Helposti leviävien eläintautien koulutusmateriaali OSA 1. Osoitteessa http://www.evira.fi/attachments/elaimet_ja_terveys/elaintaudit/koulutusmateriaali/osa_i_teksti_netti.pdf. 9.4.2014.
- Hannukkala, A. 2010. Better Possibilities in Agriculture Due to Climate Change – but Will There be Farmers Left in Finnish Lapland 2039. 7th Circumpolar Agricultural Conference, Alta: 14–15.
- Heinonen, K. 2011. Maaseutu tulevaisuuden merkitysyhteiskunnassa. Sitran selvityksiä 52. Helsinki. Osoitteessa <http://www.sitra.fi/julkaisut/Selvityksi%C3%A4-sarja/Selvityksi%C3%A4%2052.pdf>. 11.4.2014.
- Härkki-Santala, M. 2001. Jaksamisen avain. Helsinki. Vammalan kirjapaino Oy.
- Ilmasto-opas. Kasvaako vai eikö kasva? – Maanviljely Suomen muuttuvassa ilmastossa. SYKE. Osoitteessa <https://ilmasto-opas.fi/fi/ilmastonmuutos/vaikutukset/-/artikkeli/328b539b-a12c-4e64-9755-1ae822ec98e1/maanviljely.html>. 6.4.2014.
- Johnny-Leo, L. – Jernsletten – Konstantin K. 2002. Kestävä porotalous. Tromssan yliopisto Saamelaisopintojen keskus.
- Kuha, R. (toim.) 2011a. Lapin maaseudun tulevaisuuden avaimet - hanke-suunnitelma. Rovaniemi.
- Kuha, R. (toim.) 2011b. Lapin maaseudun tulevaisuuden avaimet. MTT Raportti 25. Jokioinen.
- Kuisma, A. – Kallio, J. 2009. Yrittäminen maatilalla. Helsinki. Vammalan Kirjapaino Oy.
- Lapin liitto 2009. Lapin maakuntasuunnitelma 2030. Osoitteessa http://www.lappi.fi/lapinliitto/lapin_kehittaminen/maakuntasuunnitelma. 4.4.2014.
- Lapin liitto 2014. Laajakaistarakentaminen Lapin alueella. Osoitteessa <http://www.lappi.fi/laajakaista/rakentaminen>. 9.4.2014.
- Lapin luotsi 2012. Lapin liitto, ELY-keskus ja AVI. Lapin toimintaympäristökuvaus 2012. Osoitteessa

http://luotsi.lappi.fi/c/document_library/get_file?folderId=683161&name=DLFE-18391.pdf. 4.4.2014.

Maijala, V. 2013. PORUTAKU-hanke. Osoitteessa <http://www.porutaku.fi/>. 11.4.2014.

MMM 2013a. LÄHIRUOKAA – totta kai! Hallituksen lähiruokaohjelma ja lähiruokasektorin kehittämisen tavoitteet vuoteen 2020. Maa- ja metsätalousministeriö: Juvenes Print. Osoitteessa <http://www.mmm.fi/attachments/lahiruoka/6GeZ7N4oG/LahiruokaohjelmaFI.pdf>. 11.4.2014.

MMM 2013b. EU:n maitokiintiöjärjestelmä päättyy vuonna 2015 – pohjoisessa tuessa litratuki jatkuu. Helsinki 13.12.2013. Osoitteessa http://www.mmm.fi/fi/index/etusivu/tiedotteet/131213_maitokiintiojarjestelma.html. 11.4.2014.

Niemi, J. – Ahlstedt, J. (toim.) 2013. Suomen maatalous ja maaseutuelinkeinot 2013. MTT Taloustutkimus.Vammalan Kirjapaino Oy.

Nieminen, J. 2013. Alueelliset kehitysnäkymät 2/2013. Tem:n ja Elykeskusten julkaisu. Osoitteessa http://www.temtoimialapalvelu.fi/files/1856/alueelliset_kehitysnakymat_syksy2013_web.pdf. 20.3.2014.

Nykänen, Tapio 2012. Ministeriö määräsi poroluvun. Yle/Lappi 4.6.2012.

Ojanen, M. 2014. Maanviljelijöiden ikärakenne huolestuttava - nuorten saaminen alalle tärkeää. Osoitteessa http://www.mtk.fi/ajankohtaista/tiedotteet/tiedotteet_2014/helmikuu/fi_FI/maaseutunuoret_EU_kokous/. 13.2.2014.

OP-Pohjola 2013. Sukupolvenvaihdon opas 2013.

Peltola, R. – Sarala, P (toim.) 2012. Pohjoinen puhtaus. Lapin tutkimusseura ry. Rovaniemi Painatuskeskus Finland.

Ponnikas, J. – Voutilainen, O. – Korhonen, S. – Kuhmonen, H-M. 2014. Maaseutukatsaus 2014. Työ- ja elinkeinoministeriön julkaisuja.

Pro Luomu 2014. Luomu Suomessa 2013 –katsaus. Osoitteessa <http://proluomu.fi/luomu-suomessa-2013-katsaus-paivitetty/>. 7.4.2014.

Puupponen, A. 2005. Maaseutuyrittäjyys, verkostot ja paikallisuus. Tapaus-tutkimus pienimuotoisen elintarviketuotannon kestävyydestä Keski-Suomessa. Jyväskylä University Printing House, Jyväskylä. 2009.

Pyykkönen, P. – Bäckman, S. – Puttaa, E. 2013. Rakennemuutos Suomen kotieläintaloudessa. PTT työpapereita 143. Helsinki. Osoitteessa

http://ptt.fi/wp-content/uploads/2013/04/tp143_1402131248.pdf.
20.3.2014.

Rantamäki-Lahtinen, L. 2008. Porotalouden taloudelliset menestystekijät. MTT:n selvityksiä 156. Helsinki.

Rantamäki-Lahtinen, L. + työryhmä 2013. Haastattelujen tuloksia. LATUA-hanke.

Saaranen-Kauppinen, A. – Puusniekka, A. 2006. KvaliMOTV - Menetelmäopetuksen tietovaranto [verkkójulkaisu]. Tampere: Yhteiskuntatieteellinen tietoarkisto Osoitteessa http://www.fsd.uta.fi/menetelmaopetus/kvali/L1_2.html. 2.4.2014.

Seuri, P. 2013. Tuotantosuuntien välisestä yhteistyöstä monenlaisia hyötyjä. Luomupäivät Mikkelissä 12.11.2013. Osoitteessa http://luomu.fi/wp-content/uploads/2013/11/Luomupaivat_2013_Seuri.pdf. 2.4.2014.

Sipilä, T. 2014. Maa- ja metsätilan sukupolvenvaihdoksen verokysymyksiä. Esitelmä MTK:n maatalous- ja maaseutupolitiikan AMK-konferenssissa. Helsingin messukeskuksessa 19.3.2014.

Suomen Lammasyhdistys ry 2014. Osoitteessa <http://www.lammasyhdistys.fi/monipuolinenlammas>. 1.4.2014.

Särkelä, J. 2014. Lapin ratahurmasta tulossa Soklin kaivoksen surma. Lapin kansa 13.4.2014, A6.

Tike 2010. Maatalouslaskenta 2010 Monialaiset maatalous- ja puutarhayrietykset. Osoitteessa http://www.maataloustilastot.fi/e-lehti-2011-06-29/2806TIKE_Maatalouslaskenta_2010_monialaiset.pdf. 12.4.2014.

Tike 2013. Käytössä oleva maatalousmaa. Osoitteessa <http://www.maataloustilastot.fi/kaytossa-oleva-maatalousmaa>. 15.4.2014.

Tike 2014a. Väestö. Osoitteessa http://www.tilastokeskus.fi/tup/suoluk/suoluk_vaesto.html#vaesto ennuste. 15.4.2014.

Tike 2014b. Maatilojen lukumäärä ja peltoala. Osoitteessa <http://www.maataloustilastot.fi/node/2715>. 10.4.2014.

Tike 2014c. Maatilojen maankäyttölajit ja tilalukumäärät tuotantosuunnittain. Osoitteessa <http://www.maataloustilastot.fi/node/2729>. 9.4.2014.

Tike 2014d. Lampaiden, vuohien ja maatilalla olevien hevosten lukumäärä vuosina 1990 – 2013. Osoitteessa <http://www.maataloustilastot.fi/sites/default/modules/pubdlnct/pu>

bdlcnt.php?file=/sites/default/files/lampaiden_vuohien_ja_hevosten_lukumaara_vuosina_1990-2013.xls&nid=36. 10.4.2014.

Tike 2014d. Maatalous- ja puutarhayritysten rakenne. Osoitteessa <http://www.maataloustilastot.fi/maatilojen-rakenne>. 26.3.2014.

Valtioneuvosto 2010. Suomen arktinen strategia. Osoitteessa http://valtioneuvosto.fi/tiedostot/julkinen/pdf/2010/arktinen_strategia-0706/arktinen_strategia_070610.pdf. 12.4.2014.

Valtioneuvosto 2013. Suomen arktinen strategia 2013. Valtioneuvoston periaatepäätös 23.8.2013. Osoitteessa http://valtioneuvosto.fi/tiedostot/julkinen/arktinen_strategia/Suomen_arktinen_strategia_fi.pdf. 12.4.2014.

Ylinen, M. 2012. Heikko kannattavuus vaarantaa kotimaisten elintarvikkeiden saatavuuden. Osoitteessa http://www.mtk.fi/ajankohtaista/tiedotteet/tiedotteet_2012/huhtikuu/fi_FI/elintarvikkeiden_saatavuus/. 1.4.2014.

KYSELYTUTKIMUSLOMAKE**ITÄ-LAPIN, ROVANIEMEN JA RANUAN MAATILAT****30–60 PELTOHEHTAARIA****IKÄRYHMÄT 40–49 VUOTTA****JA****50–59 VUOTTA****TUTKIMUKSEN PERUSTEITA****TAVOITEASETTELU:**

- Mitkä ovat ne tekijät joilla voidaan vaikuttaa yksittäisten maatilojen jatkuvuuden varmistamiseen tutkittavan ikä- ja kokoluokan maatioilla Lapissa?
- Mitä ovat ne kehittämistoimenpiteet joita tulisi tehdä jotta tutkittavan ikä- ja kokoluokan maatilojen tulevaisuus Lapissa voidaan turvata?
- Mikäli maatilalla lopetetaan perusmaatalous, onko mahdollista tilalla harjoittaa jotain muuta yritystoimintaa?
- Mitkä ovat Lapin maatalouden tulevaisuuden näkymät keskikokoisten maati-
lojen sektorilla?

RYHMÄN VALINTAPERUSTELU:

- Kokoluokka 30 – 60 peltihehtaaria on suurin maataloustuotantoa harjoittava aktiivitulojen ryhmä Lapissa.
- Kyseisessä kokoluokassa on tulevana vuosina tapahtumassa suuria aktiivi-
tuotannosta lopettamisia.
- Tässä ryhmässä tapahtuvat muutokset vaikuttavat voimakkaasti Lapin maa-
taloustuotantoon.

OTOS:

- Otoksen suuruus on 60 maatilaa satunnaisotannalla.
- Molemmista seutukunnista otetaan 30 tilaa ja molemmista ikäryhmistä 15.

LUOTTAMUKSELLISUUS:

- Tutkimuksessa korostetaan luottamuksellisuutta. Tilan ja yrittäjän tiedot ovat ainoastaan tutkimuksen toteuttajan käytössä ja tutkimuksesta tehtävissä raporteissa ei ole vastaajia tunnistettavissa millään tavalla.
- Tutkimuksessa käytössä olevat tilan ennakkotiedot ovat maa- ja metsätal-
usministeriön tilastopalvelusta erillisellä luvalla Maa- ja elintarviketalouden
tutkimuskeskuksen ja ProAgrian tutkimuskäytössä.

Rauno Kuha
040 481 4740

TUTKIMUSKYSYMYKSET

yhteystiedot

Nimi _____ y-tunnus _____

Osoite _____

puhelin _____

s-posti _____

Tutkimusryhmä 40-49 vuotta 50 – 59 vuotta Alue 1, 2, 3, 4, 5, 6

1. Maatilan yritysmuoto ja omistussuhde

Maatilan yritysmuoto

- perheviljelmä
 maatilayhtymä
 osakeyhtiö
 perikunta
 kommandiittiyhtiö
 muu, mikä: _____

Maatilan omistussuhde

- oma
 vuokratila

Porotaloutta kyllä ___ Ei ___

Eloporoja kpl _____

Lukuporoja kpl _____

2. Mitä sellaista yritystoimintaa on joka ei kytkeydy maatalaan (esim. kampaamo)?

(Tilalla asuvat)

**3. Kuinka monta omistajaa (luonnollinen henkilö) maatalaan kuuluu?
(esim. kirjanpito/hakemukset, toiminnanjohtaja)**

Rooli	Syntymä- vuosi	Sukupuoli 1 mies 2 nainen	Toiminut maatilayrittä- jänä vuodesta	Työskentely tilan ulkopuolel- la 0 vain tilalla 1 palkkatyössä 2 yrittäjänä

**4. Kuinka monta henkilöä, (yrittäjät + muut) henkilötyövuosina (1 htv = 12 kk)
maatila ja muu yritystoiminta työllistää?**

	2011	2012	2013
Yrittäjä/yrittäjät	_____	_____	_____ htv
Perheenjäsenet	_____	_____	_____ htv
Ulkopuoliset työntekijät	_____	_____	_____ htv
muu yritystoiminta	_____ htv	_____ htv	_____ htv
Yhteensä	_____ htv	_____ htv	_____ htv

5. Mikä on maatilan koko?

kokonaispinta-ala _____ ha, josta peltoa _____ ha ja josta omaa ___ ha
metsää _____ ha (kasvullinen)

6. Kuinka suuri osuus 1000 €tilan bruttotuloista muodostuu seuraavista tulonlähteistä?

	2011	2012	2013 (arvio)
Maa- ja puutarhatalous mikä			
päätuotantosuunta			
Muut maatalouden tuotantosuunnat			
- tuotantosuunta 2			
- tuotantosuunta 3			
Metsätalous			
Porotalous			
Muun yritystoiminnan tulot			
Yritystoiminnan pääomatulot			
Osuusmaksujen palautukset			
Yksityistalouden pääomatulot			
Ulkopuolinen työssäkäynti			
Muut tulot (esim. eläkkeet, pääomatulot)			
Yritystoiminnan suorat tuet			
Yhteensä			

8. Millainen oli mielestäsi maatalan tulos (= tulot – menot tai tuotot – kulut) vuonna 2011 sekä miten sen arvioidaan kehittyvän jatkossa?

Vuosi	Erittäin tappiollinen	Tappiollinen	Nollatulos	Positiivinen, mutta en ole tyytyväinen	Positiivinen ja olen tyytyväinen
2011	1	2	3	4	5
2012(arvio)	1	2	3	4	5
2013 (arvio)	1	2	3	4	5

9. Kuinka arvioit elinkeinotoiminnasta saatujen tulojen riittävän tavanomaisiin maksuihin, rahoituskuluihin, investointeihin ja yrittäjien elantoon?

Menot	Erittäin huonosti	Huonosti	Kohtalaisesti	Hyvin	Erittäin hyvin
Tavanomaiset maksut	1	2	3	4	5
Investoinnit	1	2	3	4	5
Oma elanto	1	2	3	4	5

10. Kuinka helposti arvioitte saavanne tarvittaessa ulkopuolista rahoitusta yritystoimintanne käyttöön? (pankkilaina tms.)

Kohteet	Erittäin heikosti	Heikosti	Kohtalaisesti	Helposti	Erittäin helposti
Maatilatalou- teen	1	2	3	4	5
Muuhun yri- tystoimin- taan	1	2	3	4	5

11. Kuinka suuret velat teillä kokonaisuudessaan on?

	1000 €
Yritystoiminnan lainat	
Muu rahoituskanta esim. osamaksut	
Siirtovelat esim. ennakot	
Yksityistalous	

12. Millainen tilan/yrityksen rakennus-, kone- ja laitekanta on tällä hetkellä?

	kuntoarvio					Tilallamme ei ole ko. rakennusta, konetta, laitetta
	erittäin huono	huono	kohtalai- nen	hyvä	erittäin hyvä	
Asuinrakennus	1	2	3	4	5	<input type="checkbox"/>
Kotieläintuotantorakennukset	1	2	3	4	5	<input type="checkbox"/>
Kasvintuotannon rakennukset	1	2	3	4	5	<input type="checkbox"/>
Muut rakennukset	1	2	3	4	5	<input type="checkbox"/>
Traktorit, kpl _____	1	2	3	4	5	<input type="checkbox"/>
Peltoviljelykoneet	1	2	3	4	5	<input type="checkbox"/>
Muut koneet ja laitteet	1	2	3	4	5	<input type="checkbox"/>
Muu kalusto	1	2	3	4	5	<input type="checkbox"/>

13. Paljonko rahaa olette käyttäneet tai aiotte käyttää maatilayrityksenne investointeihin? (Tuhatta euroa)

	2011	2012	2013	muu mikä ja €
Tuotantorakennuksen peruskorjaus-/laajentaminen				
Uuden tuotantorakennuksen rakentaminen				
Asuinrakennuksen peruskorjaus				
Uuden asuinrakennuksen rakentaminen				
Merkittävä energiainvestointi				
Merkittävä konehankinta				
Muu merkittävä investointi				

14. Maatilakokonaisuuden hyvä toiminta edellyttää monipuolista yhteistyöverkostoa, mitä yhteistyömuotoja tilanne/yritystoimintanne yhteistyöverkoston kuuluu ja kuinka usein yhteistyötä tehdään? (lisää verkostoitumisvaihtoehtoja tyhjille riveille)

	1 x viikko	2 x kk	1 x kk	2 x vuosi	1 x vuosi
yhteistoiminta					
koneyhteistyö					
hankintayhteistyö					
lomituspalvelut					
urakointipalvelut					
sadonkorjuu					
lannanajo					
perusparannus					
Asiantuntijuus					
kirjanpito					
muu, mitä?					

15. Mistä urakointipalveluista on puutetta ja kuinka paljon tarvitset?

Mitä palveluita tarvitset? _____

Kuinka paljon? _____ yksiköitä (m3, tonnia, ha yms.)

Mitä ei ole saatavilla, mutta tarvitset? _____

6. Miten vuosisuunnittelu yhdistetään tulevaisuuden suunnitteluun tilalla?

- Tulevaisuuden suunnittelua ei juurikaan tehdä tilallamme
- Vuosisuunnittelua ja pitkän aikavälin suunnittelua tehdään ja ovat toisistaan selkeästi erillisiä
- Pitkän aikavälin visio (eli mahdollinen ja toivottava tulevaisuuden tila) muodostaa lähtökohdan vuosisuunnittelulle ja päätöksenteolle tilallamme

17. Kuinka tärkeitä seuraavat pitkän aikavälin tavoitteet ovat tilanne johtamiseen ja miten hyvin olette onnistuneet toteuttamaan niitä omalla tilallanne?

	Onko tärkeä pitkän aika välin tavoite?			Entä miten hyvin olette pystyneet toteuttamaan näitä tavoitteita tilallanne?				
	Ei tärkeä	Melko tärkeä	Erittäin tärkeä	ei lainkaan	jossain määrin	kohtalaisesti	melko hyvin	erittäin hyvin
Hyvä kannattavuus	1	2	3	1	2	3	4	5
Oma taloudellinen riippumattomuus	1	2	3	1	2	3	4	5
Jatkuva kasvu	1	2	3	1	2	3	4	5
Ajankäytön hallinta	1	2	3	1	2	3	4	5
Tulorahoituksen riittävyys	1	2	3	1	2	3	4	5
Kohtuullinen toimeentulo	1	2	3	1	2	3	4	5
Henkinen tyytyväisyys viljelijänä toimimiseen	1	2	3	1	2	3	4	5
Ympäristön tilasta huolehtiminen	1	2	3	1	2	3	4	5
Voiton maksimointi	1	2	3	1	2	3	4	5
Perheyrietyksen jatkuvuus	1	2	3	1	2	3	4	5
Valmistautuminen toiminnan lopettamiseen	1	2	3	1	2	3	4	5

18. Miten tärkeänä näette seuraavat asiantuntijapalvelut tilanne tulevaisuuden suunnittelussa?

	ei lainkaan	jonkin verran	kohtalaisen	melko tärkeä	erittäin tärkeä
Kunnan viranomaisten antama neuvonta	1	2	3	4	5
Muiden viranomaisten (ELY-keskus tms.) antama neuvonta	1	2	3	4	5
Neuvontaorganisaatiot	1	2	3	4	5
Tuottajajärjestöjen antama neuvonta ja edunvalvonta	1	2	3	4	5
Maatalousalan oppilaitosten antama täydennyskoulutus	1	2	3	4	5
Pankkien rahoitusneuvonta	1	2	3	4	5
Tuottajaorganisaatioiden neuvonta (maito, liha jne.)	1	2	3	4	5
Tilitoimiston ja muiden yritysten antama neuvonta	1	2	3	4	5
Panosteollisuus (esim. lannoitetoimittajat, rehutoimittajat)					
Tutkimuspalvelut					
Laitetoimittajat					

19. Mitkä seuraavista ovat sellaisia maatalan toiminnan kehittämistilanteita joihin kokisitte tarvitsevanne apua tulevaisuudessa?

Kehittämistilanne	ei lain- kaan	jonkin verran	kohta- laisen	melko paljon	erittäin paljon
Yhteistyöreunat	1	2	3	4	5
Yhteisomistus	1	2	3	4	5
Uudet yhtiörakenteet	1	2	3	4	5
Uusien asiakkaiden hankintaan	1	2	3	4	5
Uudet tuotteet tai palvelut	1	2	3	4	5
Uudet jakelukanavat	1	2	3	4	5
Rahoitus	1	2	3	4	5
Johtaminen	1	2	3	4	5
Oma jaksaminen	1	2	3	4	5
Maatalouspolitiikan ennakointi	1	2	3	4	5
Tuotteiden pienjakeluketju	1	2	3	4	5
Tuotantosuunnan muutos					
uudenlaisen yritystoiminnan käynnistäminen					
muu mikä?					

20. Alla luetellaan eräitä maatilalla mahdollisia muutostilanteita, jaoteltuna aikajaksoihin. Valitkaa tilallanne odotettavissa olevat muutostilanteet ja arvioikaa, millä aikajaksolla niiden odotetaan toteutuvan. Merkitkää rastilla todennäköinen ajankohta

	0-5v	6-10v	11-15v	yli 15v
Sukupolvenvaihdos				
omistajuuden vaihdos				
Siirtyminen vuokratilasta omistajaksi (tilan osto)				
Yritysmuodon muutos				
Lisämaan hankinta				
Uuden tuotantosuunnan lisääminen				
Tuotantorakennuksen peruskorjaus-/laajentaminen				
Uuden tuotantorakennuksen rakentaminen				
Asuinrakennuksen peruskorjaus				
Uuden asuinrakennuksen rakentaminen				
Merkittävä energiainvestointi				
Merkittävä konehankinta				
(Täydennys)koulutus				
Tuotannon/palveluntoiminnan/viljelyn lopettaminen				
Maatalan myynti				
Muun yritystoiminnan aloittaminen				
Keskittyminen muuhun yritystoimintaan				
merkittävä pellon perusparannus				
Muu mikä?				

21. Voitko tarkentaa kohdan 22 syitä ja toimenpiteen ajankohtaa?

22. Mikäli tilallanne tulee yritystoiminnan vaihdos iän, terveyden tai muun syyn johdosta ajankohtaiseksi, onko uusi yrittäjä tiedossa?

Kyllä__ ei_____ mahdollisesti, mikäli_____

Voisiko hän olla henkilö jota ette entuudestaan tunne?

Kyllä _____ Ei _____

23. Mitä seuraavista aloista ette tule harjoittamaan seuraavan 5 v:n aikana?

Tulonlähteet	Täysin varmasti emme harjoita	Melko varmasti emme harjoita	Todennäköisyys 50:50	Miksi ei
1. Maidontuotanto	1	2	3	
2. Naudanlihantuotanto	1	2	3	
3. Emolehmät	1	2	3	
4. Lammastalous	1	2	3	
5. Hevostalous	1	2	3	
6. Nurmiviljely	1	2	3	
7. Viljanviljely	1	2	3	
8. Marjanviljely	1	2	3	
11. Yrtit, lääkekasvit	1	2	3	
14. Taimistotuotanto	1	2	3	
15. Perunanviljely	1	2	3	
16. Vihannesten viljely	1	2	3	
25. Lemmikkieläinten ravintokasvituotanto	1	2	3	
29. Kasvihuonetuotanto	1	2	3	
27. Mehiläistarhaus	1	2	3	
17. Porotalous	1	2	3	
18. Elintarvikkeiden jatkojalostus	1	2	3	
21. Luonnontuotteiden jatkojalostus	1	2	3	
22. Matkailu- ja ohjelmapalvelutoiminta	1	2	3	
26. Hoiva- ja hyvinvointituotteiden valmistus	1	2	3	
28. Yksityisten sosiaali- ja terveyspalvelujen tarjoaminen (green care)	1	2	3	
30. Bioenergia (sis. polttopuut)	1	2	3	
31. Urakointi- ja kuljetuspalvelut	1	2	3	
30. Jokin muu yritystoiminta, mikä	1	2	3	

24. Mitä tuotantosuuntaa / -suuntia ja/ tai yritystoimintaa tilallanne tullaan seuraavina vuosina harjoittamaan?

tuotantosuunta/yritystoiminta	2013 osuus % tulolähteistä	2015 osuus % tulolähteistä	2020 osuus % tulolähteistä

25. Mitä koulutusta ja osaamista yrityksessänne on käytettävissä? isäntä / emäntä / jatkaja

Nimeä sarakkeeseen yrittäjä 1, yrittäjä 2 jne tai työntekijä 1, työntekijä 2 jne

Koulutus/ osaaminen	yrittäjä 1,						
muu erityisosaaminen/erityistaito mikä?							
Työkokemus yrittäjänä htv							
työkokemus työntekijänä htv							

26. Onko sinulla tai muilla yrityksessänne jotain osaamisen kehittämistarpeita? Jos on, niin mitä ne ovat?

27. Mitkä seikat rajoittavat yrityksen, yrittäjien jatkamista tai kehittämistä? (infra, tilan fyysiset puitteet, osaaminen, terveys) Kirjaa vaikuttava tekijä laatikkoon.

Toiminnan jatkaminen nykyisellään	Toiminnan muutos (mikä)

28. Haluatko että tilallesi tehdään yhdessä yritysasiiantuntijan kanssa toiminnan nykytilan arviointi yritystoiminnan mahdollisuuksista nykyisessä yritystoiminnassa tai jossain sinua kiinnostavassa muussa yritystoiminnassa?

kyllä _____
Ei _____

Suuret kiitokset tähän tutkimukseen suomastasi ajasta!

Tulemme ottamaan sinuun yhteyttä haluamasi mukaisesti.