

Mika Mäyry

**Tyytyväisyyskysely Alavuden paikallisyksikön järjestä-  
mistä lomituspalveluista**

Opinnäytetyö

Kevät 2014

Maa- ja metsätaloudenyksikkö  
Maaseutuelinkeinojen koulutusohjelma



SEINÄJOEN AMMATTIKORKEAKOULU

## Opinnäytetyön tiivistelmä

Koulutusyksikkö: Maa- ja metsätalouden yksikkö

Koulutusohjelma: Maaseutuelinkeinojen koulutusohjelma

Tekijä: Mika Mäyry

Työn nimi: Tyytyväisyyskysely Alavuden paikallisyksikön järjestämistä lomituspalveluista

Ohjaaja: Juhani Suojaranta

Vuosi: 2014

Sivumäärä: 57

Liitteiden lukumäärä: 2

---

Maatalousyrittäjien työ on erittäin raskasta, vastuullista ja sitovaa. Yrittäjät työskentelevät monenlaisten paineiden alla. Tästä johtuen jokainen yrittäjien pitämä lomapäivä on ansaittu ja tarpeellinen, jotta yrittäjät voivat palautua työnsä rasituksesta ja latautua kohti tulevia työjaksoja. Tällöin lomituksen onnistuminen ja sujuvuus on olennaisen tärkeää.

Opinnäytetyön aiheen sain Alavuden paikallisyksiköltä, jossa suoritin erikoistumis-harjoitteluni. Alavuden paikallisyksikön alueella tiloille lähetetään vuosittain tyytyväisyyskyselyt, joilla kartoitetaan tilojen tyytyväisyyttä lomittajiin ja lomitushallintoon. Tekemäni kysely poikkesi vuosittaisesta kyselystä, sillä kohderyhmäksi valittiin 50 nykyaikaista tuotantorakennusta käyttävää tilaa. Näihin laskettiin pihattonavetoita, isompia lihakarjatiloja, sekä automatisoituja sikaloita. Kyselyt lähetettiin palautuskuorineen tiloille marraskuussa 2012. Saadut tulokset analysoitiin SPSS-ohjelmaa käyttäen.

Kyselyn tarkoituksena oli selvittää yrittäjien mielipide lomittajien ammattitaidosta työskenneltäessä nykyaikaisissa tuotantorakennuksissa sekä kartoittaa yrittäjien näkemyksiä siitä, mihin osa-alueisiin koulutusta tulisi lisätä. Tuloksina saatiin niin positiivista kuin negatiivista palautetta, mutta pääosin yrittäjät olivat tyytyväisiä lomittajien ammattitaitoon. Eniten koulutustarpeita löytyi konetaidoissa sekä eläinten seurannassa.

Avainsana: ammattitaito, tyytyväisyys, koulutustarpeet

SEINÄJOKI UNIVERSITY OF APPLIED SCIENCES

## **Thesis abstract**

Faculty: Ilmajoki school of Agriculture and Forestry

Degree programme: Agriculture and Rural Development

Author/s: Mika Mäyry

Title of thesis: Inquiry of Alavus local unit farm relief services

Supervisor(s): Juhani Suojaranta

Year: 2014

Number of pages: 57

Number of appendices: 2

---

Farmer's work is very heavy, responsible and binding, entrepreneurs work in a wide range of pressures. Thus why every vacation entrepreneurs have are well so that entrepreneurs can recover from their work stress and revive for the future workperiods. Thus the success and fluency of interleaving is essential.

The topic for this thesis was received from the local farm relife unit of Alavus because they organized a questionnaire every year for the areas entrepreneurs. This time questionnaire was corrected to meet the needs of the time, and the questionnaire was sent only 50 farmers, who are using modern production buildings. The questionnaire was sent to farmers in November 2012. All results were analyzed with the SPSS Data program.

The objective of the questionnaire was to find out the level of farm relief used and farmers opinion on how individual issues are taken into consideration. The feedback result was positive and negative, most business owners were satisfied with the professionalism of relief workers. Most of the farmers found that the machine handling skills, and animal observation were aspects that needed more training.

Keywords: professional, satisfaction, training needs

## SISÄLTÖ

Opinnäytetyön tiivistelmä .....	2
Thesis abstract .....	3
SISÄLTÖ .....	4
Kuvio- ja taulukkoluetelo .....	6
1 Johdanto .....	8
1.1 Tausta .....	8
1.2 Viitekehys .....	8
2 Maatalouslomituksen historia ja kehitys .....	10
3 Maatalousyrittäjien eläkelaitos, Mela .....	12
3.1 Toiminta .....	12
3.2 Paikallisyksiköt .....	13
3.3 Alavuden paikallisyksikkö .....	14
4 Lomitusjärjestelmä .....	16
4.1 Etuudet .....	16
4.1.1 Vuosiloma .....	17
4.1.2 Sijaisapu .....	18
4.1.3 Maksullinen lomitus .....	19
4.2 Lomituksen kustannukset .....	19
4.3 Palvelusuunnitelma .....	20
5 Maatalouslomittajan työ .....	22
6 Kyselyn tekeminen .....	24
6.1 Kyselyn tarkoitus .....	24
6.2 Kyselyn eteneminen .....	24
7 Kyselytutkimuksen tulokset .....	25
7.1 Tilojen taustatiedot .....	25
7.2 Ammattitaidon arvioinnit lypsytyöskentelyssä .....	30
7.3 Kyselyn tulokset lomittajien konetaidoista .....	35
7.4 Lomittajien ammattitaito eläinten seurantaan liittyvissä asioissa .....	38
7.5 Yleis-arviointia lomittajien toiminnasta .....	42

7.6 Ulkomaisen lomittajan käyttö.....	45
7.7 Yrittäjien arvio lomitushallinnon toiminnasta.....	46
7.8 Vapaan sanan palautteet.....	49
7.8.1 Vapaa sana lomitushallinnon toiminnasta .....	49
7.8.2 Vapaa sana lomittajien toiminnasta.....	49
7.8.3 Yrittäjien toiveet lomittajien koulutuksissa .....	50
7.8.4 Kehityskohteet nyt ja tulevaisuudessa.....	51
7.8.5 Risut ja ruusut .....	51
8 Yhteenveto.....	53
9 Johtopäätökset.....	55
LÄHTEET .....	56
LIITTEET .....	58

## Kuvio- ja taulukkoluetelo

Kuvio 1. Työn viitekehys.....	7
Kuvio 2. Paikallisyksiköiden määrän kehitys.....	8
Kuvio 3. Lomitustilojen lukumäärä.....	12
Kuvio 4. Vastaajien ikäjakauma.....	23
Kuvio 5. Yrittäjien koulutus.....	24
Kuvio 6. Tilojen tulevaisuudensuunnitelmat.....	25
Kuvio 7. Onko tilalla jatkaja.....	26
Kuvio 8. Onko yrittäjällä varahenkilö.....	27
Kuvio 9. Onko tilalla palkattua työvoimaa.....	28
Kuvio 10. Lypsylaitteiden hallinta.....	29
Kuvio 11. Lypsytyöskentely.....	30
Kuvio 12. Lypsyhygieniä.....	31
Kuvio 13. Maidon käsittely.....	32
Kuvio 14. Eläinten käsittely.....	33
Kuvio 15. Traktorin käyttö.....	34
Kuvio 16. Pienkuormaimen käyttö.....	35
Kuvio 17. Karjan seuranta.....	36
Kuvio 18. Eläinten kunnon/syönnin seuranta.....	37
Kuvio 19. Taito reagoida muutokseen eläimessä.....	38
Kuvio 20. Kiimantarkkailu ja siemennykset.....	39

Kuvio 21. Lomittajien oma-aloitteisuus.....	42
Kuvio 22. Lomitustyön sujuvuus.....	43
Kuvio 23. Lomitushallinnon asiantuntemus.....	44
Kuvio 24. Lomitushallinnon tiedotuksen taso.....	45
Kuvio 25. Yleisarvio lomitushallinnon toiminnasta.....	46
Taulukko 1. Lomittajan kyky ottaa opastus vastaan.....	40
Taulukko 2. Muistiinpanot lomituksen lopussa.....	41

# 1 Johdanto

## 1.1 Tausta

Opinnäytetyöni aihe käsittelee maatalouslomittajan ammattitaidon kehittämistä toimittaessa nykyaikaisissa tuotantorakennuksissa. Aiheeni sain Alavuden kaupungin lomitussyksiköltä, jossa suoritin kolmannen vuoden erikoistumisharjoitteluni. Paikallisyksikön toimialueeseen kuuluvat Kuortane, Alavus, Töysä ja Ähtäri. Lomituspalvelu lähettää vuosittain tyytyväisyyskyselyn kaikille lomituspalveluita käyttävälle yrittäjille.

Opinnäytetyöni osana suoritin kyselytutkimuksen, jossa yrittäjät arvioivat lomittajien ammattitaitoa vastaamalla vaihtoehtokysymyksiin sekä antamalla sanallista palautetta. Yrittäjillä oli mahdollisuus myös antaa palautetta lomitushallinnon toimivuudesta sekä esittää kehittämistoiveita. Kyselyn kohderyhmäksi paikallisyksikön lomitustyönjohtajien kanssa valikoimme nykyaikaiset pihattonavetat ja lihakasvatamot sekä nykyaikaiset sikalat. Kyselyitä lähetettiin kaikkiaan 50 tilalle, joista 19 palautti kyselyn. Vastausprosentiksi muodostui 38%. Kyselyt lähetettiin yrittäjille postitse palautuskuoren kanssa, kustannuksista vastasi Alavuden paikallisyksikkö. Palautetut kyselyt analysoitiin SPSS-ohjelmaa käyttäen, ja tuloksia tullaan käyttämään lomittajien koulutuksia suunniteltaessa ja kehitettäessä.

## 1.2 Viitekehys

Opinnäytetyössäni ulkoiseen viitekehukseen kuuluvat ne tekijät, jotka päättävät lomituspalvelun ehdoista ja suorittavat sen valvontaa. Sosiaali- ja terveysministeriö vastaa lomituspalveluiden johdosta, mutta toimii eduskunnan alaisuudessa. Valtakunnallisesta lomituksesta toimeenpanosta vastaa Maatalousyrittäjien eläkelaitos Mela. Mela vastaa paikallishallinnon järjestämisestä tekemällä kuntien kanssa toimeksiantosopimuksia. Kunta hoitaa yhden tai useamman kunnan lomituspalvelut, näitä kutsutaan paikallisyksiköiksi (Kuvio 1.)



#### Ulkoinen viitekehys

- Eduskunta
- Sosiaali- ja terveysministeriö
- Maatalousyrittäjien eläkelaitos
- Paikallisyksiköt

#### Sisäinen viitekehys

- Maatalousyrittäjät
- Fyysinen jaksaminen
- Psykkinen jaksaminen
- Työtaturmat

Kuvio 1. Työn viitekehys

Sisäiseen viitekehykseen kuuluvat maatalousyrittäjät. Yrittäjät sitoutuvat työhön kaikilla voimavaroillaan ja panostuksellaan, jolloin riskit työuupumukselle ovat olemassa, mikä lisää osaltaan tapaturma-alttiutta (Kuvio 1.)

## 2 Maatalouslomituksen historia ja kehitys

1970-luvulle asti maatiloilla työskenteli viljelijäperheen lisäksi heidän sukulaisiaan ja palkattua työvoimaa. 1960-luvulla alkanut muuttoliike maalta kaupunkeihin kuitenkin vähensi käytettävissä olevaa työvoimaa niin paljon, että tiloille jäivät työskentelemään käytännössä vain viljelijäperheet. Jos viljelijä sairastui tai tarvitsi muuten vapaata, muu tilanväki hoiti työt. Kodinhoitajien tehtäviin kuuluivat maaseudulla myös karjanhoitotyöt, sillä Suomen kunnallisliiton säätämän malliohjesäännön mukaan kodinhoitajan tuli hoitaa kodin ja talouden hoitoon liittyvien tehtävien lisäksi myös karjanhoidossa emännälle kuuluvat työt. Keväällä 1967 eduskunta hyväksyi pöytäkirjan, jonka perusteella kodinhoitajien koulutukseen lisättiin karjataloutta maatalousvaltaisissa kunnissa. Tuohon aikaan karjataloustyö laskettiin kotitaloustyöksi, ja siitä vastasivat tilan naiset, eikä sitä täten rinnastettu ansiotoimintaan. (Henttinen 2010, 83-84.)

Yhteiskunnan muuttuessa alkoivat lomituspalvelutkin kehittyä, ja tuli tarve saada ammattitaitoisia henkilöitä tiloille karjanhoitoon. Työnkuva oli muuttunut ja vaati laajaa osaamista, karjataloustyötä ei enää laskettu kodinhoitajan työksi. Vuonna 1972 MTK käynnisti laajan järjestö- ja kenttätöiden, jonka pohjalta lomitussuunnitelma hyväksyttiin 1973. Varsinainen lomituspalvelu käynnistyi aikavälillä 1974-1980. Vuonna 1974 palvelu käsitti kuuden päivän vuosiloman ainoastaan maidontuottajille, sijaisapu käynnistyi vuotta myöhemmin. (Henttinen 2010, 84-85.)

Alkuvaiheessa lomitushallinnon johto, ohjaus ja hallinto kuuluivat sosiaalivirastolle, ja alueellista toimintaa ohjasivat lääninhallitukset. Useisiin kuntiin perustettiin lomautuskunta, jonka alaisuudessa toimi lomasihteeri. Valtio varasi budjettiin kiinteän rahamäärän, jolla korvattiin kunnille lomituspalvelun kustannukset. Kiinteä rahamäärä rajoitti kuntien halukkuutta palkata lisää lomittajia, sillä mikäli valtion kiinteä määräraha ei riittänyt, oli kunnan itse maksettava lomittajien palkat. Tästä johtunut lomittajapula aiheutti sen, että suurin osa lomaoikeuksista jäi kokonaan käyttämättä. (Henttinen 2010, 81.)

1990-luvulla hallintojärjestelmä muuttui sosiaaliviraston lakkauttamisella, ja lääninhallitukset lopettivat toimintansa lomituksen valtionapuviranomaisina. Lomituspalvelujen lopullinen vakiintuminen tapahtui aikavälillä 1981-1992, tällöin tapahtui

järjestelmän toinen merkittävä kehitysvaihe. Vuonna 1981 valtion kiinteä määräraha lomituspalvelujen kustannuksiin muutettiin arviomäärärahaksi, ja valtio alkoi korvata kaikki lomituksesta aiheutuvat kustannukset. Valtion korvauksen laajeneminen mahdollisti kunnille lomittajien määrän lisäämisen. Lomamäärät alkoivat kasvaa, ja vuonna 1991 vuosilomapäivien määrä kasvoi 22 päivään. 1980-luvulla alkaneet lomituskustannukset nousivat nopeasti, suurimmaksi syyksi on todettu kuntien kustannusvastuun puuttuminen. (Henttinen 2010, 85-86.)

Lomituspalvelujen kehityksen kolmas vaihe alkoi vuonna 1993, jolloin pyrittiin kustannusten vähentämiseen toimintaa tehostamalla ja etuuksiin oikeutettujen määrää rajoittamalla. Vuosille 1994-1996 asetettiin 450 miljoonan markan säästötavoite. Kuntaliitto katsoi, että palvelua hoidettiin liian pienissä paikallisyksiköissä, mikä aiheutti kustannuksia. Lomituspalvelut päätettiin siirtää asteittain vuosien 1996-2000 välisenä aikana Maatalousyrittäjien Eläkelaitoksen hoidettavaksi. Vuoden 2000 alusta Melalla on ollut lomituksen toimeenpanovastuu, jolloin kuntien vastuu lomituspalvelujen järjestämisestä loppui. Lomituspalvelujen ohjaus, johto ja valvonta kuuluvat sosiaali- ja terveystieteiden ministeriön vastuulle. (Henttinen 2010, 86.)

## 3 Maatalousyrittäjien eläkelaitos, Mela

### 3.1 Toiminta

Mela eli Maatalousyrittäjien eläkelaitos hoitaa maaseudun yrittäjien sekä apurahansaajien sosiaaliturvaa kattavasti ja tehokkaasti. Mela tarjoaa viljelijöille, kalastajille, poronhoitajille, metsänomistajille, sekä apurahansaajille monipuolista turvaa kaikkiin elämäntilanteisiin. Mela huolehtii asiakkaidensa lakisääteisistä työeläke- ja työtapaturmavakuutuksista, sekä hoitaa monia muita vakuutuksia kuten vapaaajan tapaturmavakuutus, ryhmähenkivakuutus ja Mela-sairauspäiväraha. Tämän lisäksi Mela hoitaa maatalouslomitusta, luopumistukea sekä järjestää työturvallisuusopastusta. Melan sosiaaliturvan piirissä on noin 210000 asiakasta. Suomessa työskentelee 45 Mela-asiamiestä, minkä lisäksi pääkonttorissa työskentelee 160 toimihenkilöä. Melan toiminta-ajatuksena on parantaa maatalousyrittäjien ja muiden apurahansaajien hyvinvointia tarjoamalla kattavaa sosiaaliturvaa (Tietoa melasta, Mela, [viitattu 5.2.2014]).

Lomituspalvelujen johdosta, ohjauksesta sekä valvonnasta vastaa sosiaali- ja terveysministeriö, valtakunnallisesti toimeenpanovastuu on Maatalousyrittäjien eläkelaitoksella. Mela tekee toimeksiantosopimuksia kuntien kanssa, jotka vastaavat paikallishallinnon järjestämisestä. Monet kunnat hoitavat yhden tai useamman muun kunnan aluetta, näin muodostuvia alueita kutsutaan paikallisyksiköiksi. Vuonna 2013 tilaston mukaan Suomessa on 45 paikallisyksikköä (Lomitushallinto, Mela, [viitattu 5.2.2014]).

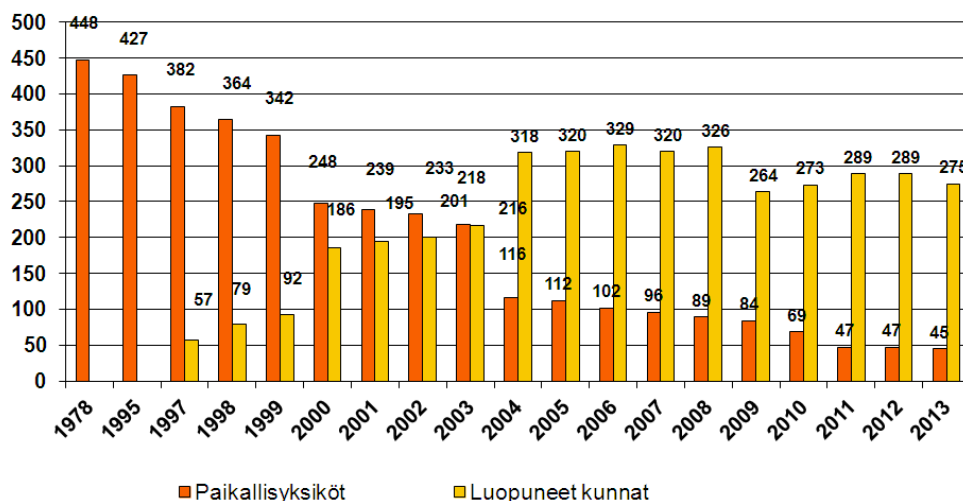
Melan asiakkaista työelämässä on 76 000, ja eläkkeensaajia on 137 000, kaikkiaan asiakkaita on yli 200 000. Maatalousyrittäjien eläke- ja sosiaaliturvajärjestelmä on vahvasti valtion tukema. Koko Melan olemassaolon ajan valtio on rahoittanut sen toimintaa johtuen mm. maatalouden voimakkaasta rakennemuutoksesta. Valtio myöntää eläkkeiden ja etuuksien hoitamiseen 682 miljoonaa euroa ja maatalouslomituksen hoitamiseen 224 miljoonaa euroa. Melalle asiakkaat maksavat vuodessa vakuutusmaksuina 192 miljoonaa euroa, muut eläkelaitokset maksavat korvausta muualta kertyneistä eläkkeistä vuodessa 110 miljoonaa euroa, tämän li-

säksi sijoitustuotot ovat keskimäärin 15 miljoonaa euroa (Mela lukuina, Mela, [viitattu 5.2.2014]).

### 3.2 Paikallisyksiköt

Paikallisyksiköt ovat yhden tai useamman kunnan lomituspalveluista vastaava yksikkö. Paikallisyksiköt toimivat Melan alaisuudessa, jonka kanssa ovat tehneet toimeksiantosopimuksia. Vuonna 2013 Suomessa oli 45 toimivaa paikallisyksikköä. Kunnallisen lomituksen järjestämisestä ja siihen liittyvien kaikkien käytännön asioiden järjestämisestä vastaa paikallisyksikkö ja sen hallinto. Paikallisyksikön tehtäviin kuuluu huolehtia lomittajiensa ammattitaidon täydennyskoulutuksista ja heidän sijoittamisesta työkohteisiin. Käytännössä kunnallisessa lomituksessa ei voi työskennellä alle 18-vuotias, sillä 18-vuotiasta tai sen alle olevaa lomittajaa koskee tarkennettu lainsäädäntö työajoista ja työtehtävistä (Järjestäminen, Mela, [viitattu 6.2.2014]).

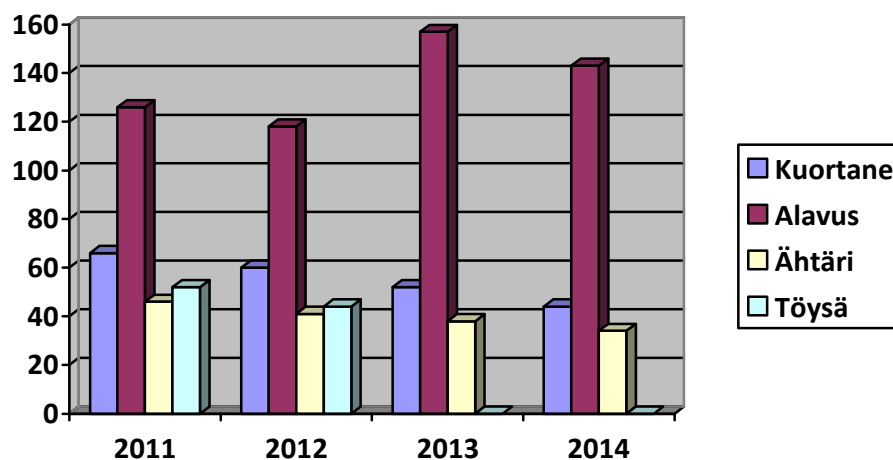
#### Paikallisyksikköjen määrän kehitys



Kuvio 2. Paikallisyksikköiden määrän kehitys. Lähde: Mela

### 3.3 Alavuden paikallisyksikkö

Nykyiseen Alavuden paikallisyksikön alueeseen kuuluvat Kuortane, Ähtäri ja Alavuden kaupunkiin liitetty Töysän kunta. Kuntien lomitustoimien yhdistäminen on tapahtunut vaiheittain, vuonna 2004 Alavuden yksikköön liitettiin Ähtäri ja Töysä ja vuonna 2006 Kuortane. Alavuden paikallisyksikön hallinnossa työskentelee viisi henkilöä. Vakituksina lomittajina työskentelee 62 henkilöä, minkä lisäksi määräaikaisia tai tilapäisiä lomittajia on yhteensä 10. Lomittajien keski-ikä on noin 46 vuotta (Syrjälä-Tonteri 2014).



Kuvio 3. Lomitustilojen lukumäärä (Syrjälä-Tonteri 2014).

Yllä oleva kuvio kuvaa lomitustilojen lukumäärän muutosta Alavuden paikallisyksikön kunnissa. Vuonna 2013 Töysän kunta liitettiin Alavuteen, tästä johtuu piikki Alavuden kohdalla vuonna 2013. Vuodelle 2014 vuosilomaa hakeneiden tilojen lukumäärät olivat Kuortaneella 44 jossa muutosta tilojen määrässä 2013 vuoteen oli -8, Alavudella 143 muutos -14 ja Ähtärissä 34 jossa pudotusta -4. Lomitustilojen määrän lasku on tarkoittanut myös muutoksia lomittajien työllistämisyjärjestelyissä. Vakituisten lomittajien lomauttamiselta on välttytty vähentämällä määräaikaisten lomittajien määrää (Syrjälä-Tonteri 2014).

Vuoden 2013 lomitustaulukoiden mukaan Alavuden paikallisyksikön alueella vuosilomaoikeuttaan käytti 365 maatalousyrittäjää, käytännön lomituspäivinä se tarkoittaa 9491 päivää. Sijaisapu lomitusta käytti 124 yrittäjää, joka tarkoittaa lomi-

tuspäivinä 5984 päivää. Keskiarvo sijaisavun kestolle on suoraan laskettuna 48 päivää.

Tuettua maksullista lomitusta käytti vuonna 2013 173 yrittäjää, täysin maksullista lomitusta käytti 14 yrittäjää (Syrjälä-Tonteri 2014).

Alavuden paikallisyksikön alueella on käytössä täysimääräisesti kaikilla lomittajilla lomittajien työajan kirjaus mobiilijärjestelmänä. Mobiilijärjestelmässä lomittaja lähettää aloitusviestin aloittaessaan työt ja lopetusviestin lopettaessaan työvuoron. Kyseisellä järjestelmällä pyritään lisäämään lomittajien työturvallisuutta seuraamalla viestien saapumista, jolloin nähdään lomittajan saapuneen työkohteelle ja myös lähteneen töistä. Mikäli viestiä ei tule tietyissä aikarajoissa lähettää järjestelmä automaattisesti huomautusviesti, jos viestiä ei tämänkään jälkeen tule ottaa kuitausviestejä seuraava henkilö soittamalla lomittajaan yhteyttä ja tarkistaa tilanteen (Syrjälä-Tonteri 2014).

## 4 Lomitusjärjestelmä

### 4.1 Etuudet

Lomituspalvelujen piiriin kuuluvat kaikki sellaiset maatalousyrittäjät ja heidän perheenjäsenensä joilla on maatalousyrittäjien eläkelain (MYEL) mukainen pakollinen vakuutus tai hakemus vähintäänkin vireillä Melassa. Lomituspalveluja voi käyttää ainoastaan maatalouden tuloverolain piiriin kuuluvan kotieläintalouden ja kasvinviljelyn harjoittamista varten. Maatalousyrittäjän tulee itse osallistua säännöllisesti omalla tehtäväosuudellaan maataloudentöihin, jotta hän voi hakea lomituspalveluja. Lomituspalveluita on mahdollista saada myös niiden henkilöiden jotka ovat osakyvyttömyyseläkkeellä, kuntoutustuella tai MYELin mukaista osa-aikaeläkettä saavat, joilla kuitenkin eläkkeen rinnalla jatkuu pakollinen MYEL-vakuutus. Laajimmat mahdollisuudet lomituspalvelujen käyttöön on kotieläintilallisilla, joille työstä irrottautuminen normaalisti on hankalampaa päivittäisen sitovuuden vuoksi. Työstään irrottautumisen helpottamiseksi yrittäjän on mahdollista saada vuosilomaa, sijaisapua tai maksullista lomitus apua. Vuosilomaa saadakseen yrittäjällä tulee olla kotieläimiä vähintään neljä kotieläinyksikköä, ja hänen tulee olla päätoiminen maatalousyrittäjä (Lomituspalvelut, Mela, [viitattu 5.2.2014]).

Yhden kotieläinyksikön täyttää:

- 1 lehmä
- 4 emolehmiä
- 4 muuta nautaa
- 2 hevosta
- 3 emakkoa porsaineen
- 4 karjua
- 15 muuta sikaa
- 4 yli kuuden kuukauden ikäistä vuohia
- 10 yli kuuden kuukauden ikäistä lammasta
- 30 siitoskettua tai suomensupea



- 60 muuta siitosturkiseläintä
- 100 siipikarjaeläintä
- 1000 broileria tai 1000 alle 16-viikkoista kananpoikaa

Lisäksi kotieläimiksi lasketaan vain ne eläimet, joista saatua tuloa verotetaan maatalousverotuksessa (Kotieläinyksiköt, Mela, [viitattu 5.2.2014]).

Pelkkää kasvinviljelyä harjoittava ei ole vuosilomaoikeutettu, mutta sijaisapua heidän on mahdollista saada.

#### **4.1.1 Vuosiloma**

Kotieläimiä pitävillä yrittäjillä on lomaoikeus 26 vuosilomapäivään kalenterivuoden aikana. Lomaoikeus on henkilökohtainen, eikä lomapäiviä voi luovuttaa toiselle. Lomaoikeuden ehtona on pakollinen MYEL-vakuutus ja päätoiminen maatalouden harjoittaminen. Lisäksi kotieläinten määrän on ylitettävä 4 eläinyksikön minimiraja, ja kotieläintalouden tulee kuulua maatalouden tuloverolain piiriin, myös turkistuottajilla on vuosilomaoikeus 18 päivään. Uudella yrittäjällä on lomaoikeus vain siinä tapauksessa että hänen MYEL-vakuutuksensa on voimassa 1.1 lähtien, toinen mahdollisuus lomaoikeuden saantiin ensimmäiselle vuodelle on silloin jos luopuvat yrittäjät luovuttavat jatkajalle käyttämättömiä lomapäiviään, maksimissaan kuitenkin yhteensä 26 päivää. Mikäli tilan eläinyksikkömäärä on 20 tai sen alle, on yrittäjien pidettävä vähintään 20 lomapäivää yhtä aikaa. Lisäksi eläinmäärästä riippumatta, jos tilan yrittäjien yhteenlaskettu työpäivän pituus on yhdeksän tuntia tai sen alle on lomat pidettävä samanaikaisesti. Kunnan järjestämässä lomituksessa vuosilomaan saa sisältyä maksimissaan kolme sunnuntaita tai pyhäpäivää. Maatalousyrittäjällä ei ole vuosilomaoikeutta sinä aikana, jolloin hän saa täyden työkyvyttömyyseläkkeen suuruista kuntoutustukea. Oikeutta ei ole myöskään yrittäjällä, joka saa toistaiseksi myönnettyä täyttä työkyvyttömyyseläkettä, työttömyyseläkettä tai alkaa saada vanhuuseläkettä (Vuosisiloma, Mela, [viitattu 5.2.2014]).

#### 4.1.2 Sijaisapu

Yrittäjälle voidaan myöntää sijaisapua silloin, kun hän on estynyt hoitamaan työtään väliaikaisesti. Sijaisapu voidaan myöntää kotieläintilallisen lisäksi myös kasvinviljelijälle, sivutoimiselle viljelijälle sekä 1.1.2014 alkaen myös poronhoitajille. Sijaisavun piiriin kuuluvat kaikki pakollisesti MYEL-vakuutetut, jotka työskentelevät säännöllisesti tilalla. Sijaisapu on maksullista. Sijaisapu voidaan myöntää mikäli erilliset lomituspalvelulaissa määritellyt sijaisapuperusteet täyttyvät. Yleisesti sijaisapua käytetään sairaudesta tai tapaturmasta aiheutuvan työkyvyttömyyden takia, tai mahdollisesti perhevapaisiin. Jotta sijaisapu voidaan myöntää, täytyy tarpeen olla todellinen, eli työkyvyttömän yrittäjän työpanoksen on täytynyt olla merkittävä tilalle, sekä hänen on täytynyt työskennellä tilalla säännöllisesti. Tämä tarkoittaa tilannetta jossa tilan töitä ei pystytä suorittamaan tilan sisäisillä järjestelyillä. Myös perheenjäsen voi toimia sijaisapulomittajana, mikäli hänellä ei ole sijaisapuoikeutta samalle tilalle. Mikäli perheenjäsen osallistuu työpanoksellaan tilan töihin hänet katsotaan tilantyövoimaksi. Tällaisissa tilanteissa voidaan todeta, ettei välitöntä sijaisavun tarvetta ole, vaan tilan sisäisillä järjestelyillä työt pystytään hoitamaan. Sijaisavun syyn on oltava aina tilapäinen, sijaisapua ei voida myöntää mikäli on todennäköistä että maatalousyrittäjä ei sairaslomansa tai kuntoutuksensa jälkeen enää kykene työskentelemään työssään. Oikeus käyttää sijaisapua päättyy vanhuuseläkkeeseen, tai kun yrittäjälle myönnetään täysi työkyvyttömyyseläke toistaiseksi tai työttömyyseläke (Sijaisapu, Mela, [viitattu 5.2.2014]).

Sijaisapu on maksullista, tuntihinta on 3€+ 1/6000 sijaisavun alkamisvuoden alussa voimassaolevasta MYEL-tulosta. Mela ilmoittaa henkilökohtaisesti kunkin sijaisapumaksun suuruuden. Mikäli yrittäjällä ei ole voimassa olevaa MYEL-vakuutusta käytetään laskuperusteena viimeisintä saatavilla olevaa MYEL-työtuloa, joka kuitenkin korjataan kyseessä olevan vuoden indeksiin. Lomituksien maksut ovat aina verovähennyskelpoisia. Sijaisapu maksua korotetaan 50% mikäli maatalousyrittäjä on sijaisavun alkaessa työ- tai virkasuhteessa, tai hänellä on yrittäjien eläkelain mukainen vakuutus (YEL). Mikäli sijaisapu annetaan alle 3 vuotiaan lapsen kotona tapahtuvan hoidon perusteella, peritään maksu tällöin 50% korotettuna. Aikuiskoulutukseen käytettävän sijaisavun 15 päivää ylittävältä osalta maksu peritään 50% korotettuna.

Kelan maksaman äitiyspäiväraha-kauden aikana sijaisapumaksua alennetaan 50%, mutta sen sijaan vanhempainraha-kaudella alennusta ei saa. Sijaisapumaksua voidaan alentaa myös perheen toimeentuloedellytysten vuoksi, tällöin tarvitaan kunnan sosiaaliviranomaisen lausunto (Sijaisapumaksu, Mela, [viitattu 5.2.2014]).

### **4.1.3 Maksullinen lomitus**

Vuosiloma- ja sijaisapulomituksen lisäksi maatalousyrittäjän on mahdollista saada maksullista lomitusapua, jolloin lomittajaa voi työllistää muihinkin kuin karjanhoidollisiin töihin, esimerkiksi työsesonkien aikana peltotöissä. Lisätunteja voi käyttää myös lomittajan työajan jatkeena. Lomittajaa ei kuitenkaan saa laittaa tekemään sellaisia töitä, joihin hänen koulutuksensa tai ammattitaitonsa ei riitä, eikä lomittajalla saa teettää sellaisia töitä jotka ovat hänen työturvallisuutensa kannalta vaarallisia. Maksullisen lomituksen järjestymisen edellytyksenä on, että paikallisyksiköllä on vapaita vakituisia lomittajia tai lomituspalveluyrittäjiä (Maksullinen lomitus, Mela, [viitattu 6.2.2014]).

Vuosilomaan oikeutetut maatalousyrittäjät voivat saada maksullista lomitusta tiettyyn hintaan 120h vuodessa. Maksullisen lomituksen hinta on sidottu lomittajien palkkatasoon ja se vastaa noin puolta lomittajan peruspalkasta. Maksullista lomitusta on mahdollista saada kaikille viikonpäiville myös pyhäpäiville. Ylitöiden teettäminen lomittajalla on kuitenkin kiellettyä. Ns. täysin maksullista lomitusta on mahdollista saada kaikkien yrittäjien riippumatta siitä onko yrittäjä lomituspalveluihin oikeutettu. Tällaista lomitusta paikallisyksiköt voivat myydä tavallisena lomitusena tai kiireapuna (Maksullinen lomitus, Mela, [viitattu 6.2.2014]).

## **4.2 Lomituksen kustannukset**

Maatalouslomitustoimintaa pyöritetään pääasiallisesti valtionrahoitteisesti, sillä valtio tukee maatalouslomitusta vuodessa 224 miljoonalla eurolla. Valtio maksaa tuen Melalle, jonka kautta se jaetaan paikallisyksiköiden käyttöön.

Myös maatalousyrittäjät osallistuvat osaltaan lomituspalvelun kustannuksiin maksullisen sijaisapulomituksen ja maksullisen lomituksen kautta (Mela lukuina, Mela, [viitattu 6.2.2014]).

### 4.3 Palvelusuunnitelma

Palvelusuunnitelma on sisällytetty lomituspalvelulakiin ja se koskee kaikkia lomituspalveluja käyttäviä tiloja. Erityisesti vuosilomaan oikeutetut maatalousyrittäjät laativat yhteistyössä paikallisyksiköiden kanssa palvelusuunnitelman maatalousyrittäjien lomituspalvelujen onnistumiseksi. Palvelusuunnitelma voidaan laatia myös muun kuin vuosilomaan oikeutetun maatalousyrittäjän lomituspalvelujen toteutumiseksi. Normaalisissa tilanteissa, jossa tilalla käytetään paikallisyksikön järjestämiä lomituspalveluja, laaditaan palvelusuunnitelma paikallisyksikön hallintohenkilöiden tilakäynnin yhteydessä. Palvelusuunnitelma on päivitettävä ja tarkistettava aina mikäli palveluntarpeessa tai olosuhteissa tapahtuu muutoksia. Paikallisyksikön järjestämää lomituspalvelua käytettäessä on palvelusuunnitelma tarkistettava vähintään joka kolmas vuosi tehtävän tilakäynnin yhteydessä (Palvelusuunnitelma, Mela, [viitattu 6.2.2014]).

Palvelusuunnitelmaan kirjataan alla olevat asiat:

- kuvaus maatalousyrityksessä harjoitettavasta maataloudesta
- kotieläintuotantoon kuuluvien kotieläinten määrä, laatu sekä niiden hoitoon käytettävät työmenetelmät
- kotieläintuotantoon kuuluvien kotieläinten päivittäiset hoitotyöt ja maatalousyrittäjien hoitoon kuuluvat muut välttämättömät tehtävät sekä arvio niiden vaatimasta päivittäisestä kokonaistyöajasta
- maatalousyrityksessä vakituisesti työskentelevät henkilöt
- maatalousyrittäjien tehtäväosuudet maatalousyrittäjien hoitoon kuuluvista välttämättömistä tehtävistä, ja arvio maatalousyrittäjien lomituspäivän kestosta.

Paikallisyksikön järjestämiä lomituspalveluja käytettäessä palvelusuunnitelmaan merkitään lisäksi ainakin tiedot:

- tilakäynnin toteutumisesta ja tilakäynnille osallistuneista henkilöistä
- seuraavaksi suunnitellun tilakäynnin ajankohta
- tilan lomitustöiden edellyttämästä osaamistasosta
- lomittajien maatalousyrittäjäkohtaisesta perehdytyksestä
- lomituspalvelujen tilakohtaisesta palvelukokonaisuudesta
- lomituspalvelujen tilakohtaisista kehittämistarpeista, ja tilakäynnillä havaituista mahdollisista lomittajien työoloja koskevista työsuojelullisista seikoista sekä paikallisyksikön esittämät niitä koskevat toimenpidevaatimukset (Palvelusuunnitelma, Mela, [viitattu 6.2.2014]).

## 5 Maatalouslomittajan työ

Maatalouslomittajan työ on hoitaa maatalousyrittäjän käytännön työtehtäviä yrittäjän vuosi- ja sairaslomien aikana, mahdollistaen näin yrittäjän irrottautumisen työstään. Maatalouslomittajat työskentelevät pääasiassa kotieläintiloilla, ja tällöin pääasiallisiin työtehtäviin kuuluu eläinten ruokinnat, puhtaanapitotyöt ja lypsytyö. Sairaslomatapauksissa voidaan lomittajaa ammattitaitonsa mukaan käyttää myös kasvinviljelytöiden tekemiseen (Ammattinetti, Maatalouslomittaja, [viitattu 21.2.2014]).

Lomittajien esimiehinä toimivat johtavat maatalouslomittajat, jotka vastaavat toiminta-alueen lomituksien järjestämisestä. Maatalouslomittajan päivittäinen työaika on lähes poikkeuksetta kaksiosainen, aamun työaika ajoittuu yleensä välille 5.00-10.00 ja illan työaika välille 15.00-19.00. Lomittajalle lähes ehdottomia asioita ovat ajokortti ja oma auto, sillä työajoista sekä työkohteiden sijainneista johtuen mahdollisuudet julkisten kulkuneuvojen käyttöön ovat lähes mahdottomat (Ammattinetti, Maatalouslomittaja, [viitattu 21.2.2014]).

Maatalouslomittajan työ on erittäin vastuullista ja työkohteiden vaihtuvuudesta johtuen erittäin vaihtelevaa, jolloin lomittajalta täytyy löytyä joustavuutta ja kykyä sopeutua erilaisiin oloihin, tiloihin ja tilanteisiin. Lomittajan työ on erittäin vastuullista, sillä lomittaja on yrittäjän poissa ollessa vastuussa vieraasta omaisuudesta kuten tilan karjasta, päivittäisessä tuotannossa käytettävistä koneista ja laitteista, sekä tuotannon hygieenisyydestä (Ammattinetti, Maatalouslomittaja, [viitattu 21.2.2014]).

Maatalouslomittajana työskentelevältä henkilöltä vaaditaan työssä eläinten käsittelytaitoa, maatalouskoneiden käyttötaitoa, eläinhoidon tuntemusta sekä elintarvikehygienian tuntemusta. Koulutuksena lomittajalla on oltava jokin maatalousalan tutkinto, esimerkiksi maatalousalan perustutkinto tai eläinten hoidon koulutusohjelman opinnot (Ammattinetti, Maatalouslomittaja, [viitattu 21.2.2014]).

Lomittajana työskentelevältä henkilöltä edellytetään oma-aloitteisuutta, sillä työtä tehdään joko yksin, toisen lomittajan tai yrittäjäperheen jäsenen kanssa, silloin kun kaikki eivät ole tilalta poissa. Yksin työskennellessä lomittajan on kyettävä itsenäiseen päätöksentekoon muuttuvissa tilanteissa, esimerkiksi jos eläimen terveydentilassa tapahtuu merkittävä muutos joka vaatii eläinlääkärin hoitoa (Ammattinetti, Maatalouslomittaja, [viitattu 21.2.2014]).

## **6 Kyselyn tekeminen**

### **6.1 Kyselyn tarkoitus**

Kyselytutkimukseni tarkoitus oli selvittää Alavuden paikallisyksikön toimialueelta valikoidun kohderyhmän tyytyväisyyttä lomittajien, sekä lomitushallinnon toimintaan ja ammattitaitoon. Tämän lisäksi kyselyllä kartoitettiin yrittäjien näkökulmasta kehityskohteita sekä lisäkoulutusta vaativia asiakokonaisuuksia lomittajien ammattitaidoissa, työskenneltäessä nykyaikaisissa tuotantorakennuksissa. Kyselytutkimus suoritettiin yhteistyössä paikallisyksikön hallinnon kanssa.

### **6.2 Kyselyn eteneminen**

Tyytyväisyys- ja kehityskyselyn kohderyhmäksi valittiin Alavuden paikallisyksikön toimialueelta 50 nykyaikaista tilaa. Valittaessa tiloja kyselyn kohderyhmäksi käytettiin kriteereinä tilan eläinmäärää, tuotantorakennuksen tyyppiä ja ikää, sekä automaation ja konetöiden osuutta lomittajan päivittäisissä töissä. Pääosa kyselyn saaneista tiloista oli lypsykarja tiloja, joiden lisäksi mukana oli pitkälle automatisoitu sikaloja sekä yksittäisiä isompia emolehmä- ja naudanliha kasvattamoja. Lähetetty kysely poikkesi täten vuosittain lähetettävästä tyytyväisyyskyselystä merkittävästi.

Kyselyt saatekirjeineen lähetettiin tiloille 1.11.2012. Vastausaikaa annettiin kolme viikkoa, jolloin kyselyt tuli lähettää mukana olleella palautuskuorella lomatoimistolle 26.11.2012 mennessä. Postituskustannuksista vastasi kokonaisuudessaan lomatoimisto.

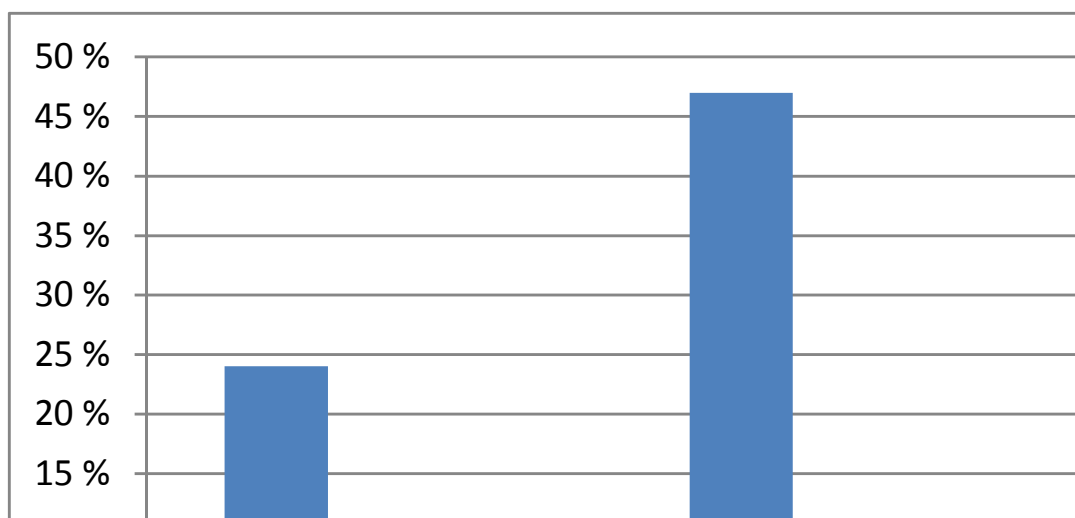
Kyselyn palautti 19 tilaa, jolloin vastausprosentiksi kyselylle tuli 38%. Palautettujen kyselyiden vastaustiedot syötettiin SPSS- ohjelmaan, jolla aineistoa analysoitiin. Tällöin vastauksista pystyttiin määrittelemään prosenttiosuuksia, keskiarvoja sekä lukumääriä.



## 7 Kyselytutkimuksen tulokset

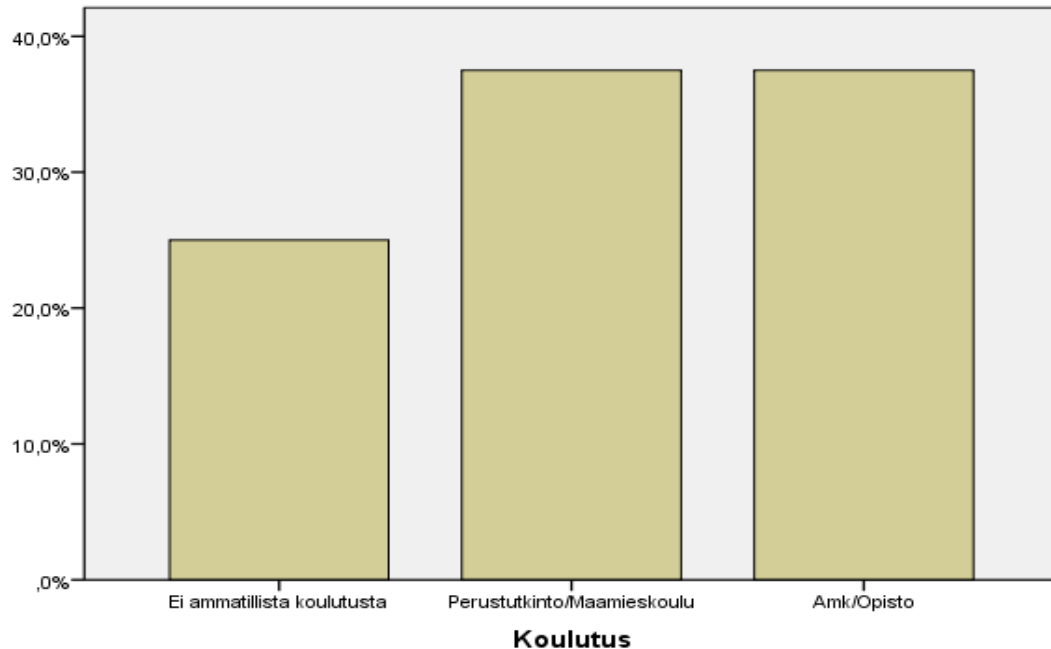
### 7.1 Tilojen taustatiedot

Kyselyyn vastanneiden yrittäjien ikäjakauma oli vaihteleva, nuorin oli 33 vuotta ja vanhin 57 vuotta. Prosenttiosuuksina ilmoitettuna yrittäjistä 24% oli 30-40 vuotiaita, 47% oli 41-50 vuotiaita ja 29% oli 51-60 vuotiaita.



Kuvio 4. Vastaajien ikäjakauma.

Koulutustasoltaan yrittäjät jakautuivat kolmeen ryhmään, 37,5% vastanneista oli käynyt joko maatalousalan perustutkinnon tai maamieskoulun, ammattikorkeakoulututkinto tai opisto oli käytynä 37,5% vastaajista, ja 25% vastaajista ei ollut mitään ammatillista koulutusta.



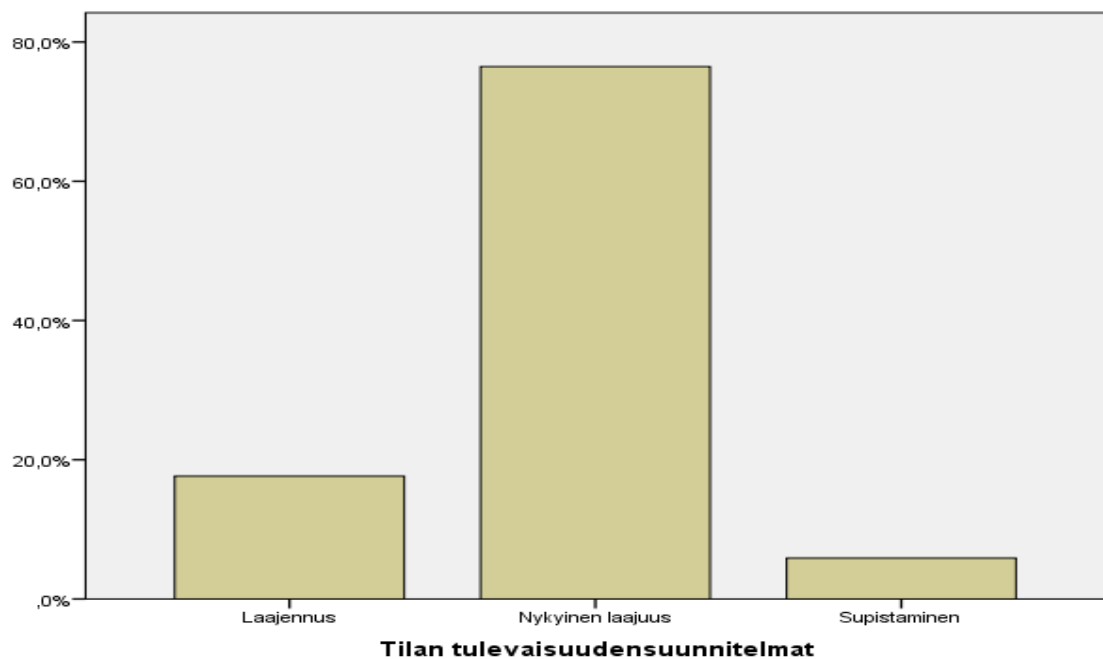
Kuvio 5. Yrittäjien koulutus.

Kyselyn palautti 19 tilaa, valtaosa näistä oli lypsykarja tiloja noin 80%, kyselyn palauttaneista noin 18% oli lihakarjan kasvattajia, lisäksi mukana tuli vain yksittäisiä sikatilojen vastauksia. Tilakohtaisten eläinmäärien jakauma oli melko laaja, 35-75 lypsylehmää kokoluokan tiloja oli 60% vastanneista ja 80-130 lypsylehmää 24% vastanneista, loput 16% oli lihakarjoja joiden eläinmäärä vaihteli välillä 70-400kpl. Nuorkarjan määrät tiloilla vaihtelivat välillä 35-300kpl.

Kyselyyn vastanneista tiloista 83% ilmoitti tilalla olevan kaksi lomaoikeutettua, 12% vastanneista ilmoitti lomaoikeutettuja olevan yksi, ja viidellä prosentilla vastanneista oli kolme lomaoikeutettua. Puolet kyselyyn vastanneista yrittäjistä kertoi pitävänsä vuosilomansa yhtä aikaa tilan toisen lomaoikeutetun kanssa, ja puolet vastanneista pitivät lomiaan eri aikoina. 60% kyselyyn vastanneista tiloista kertoi tarvitsevansa kaksi lomittajaa hoitamaan tilan työt yrittäjien ollessa poissa ja 40% ilmoitti tarvitsevansa vain yhden lomittajan.

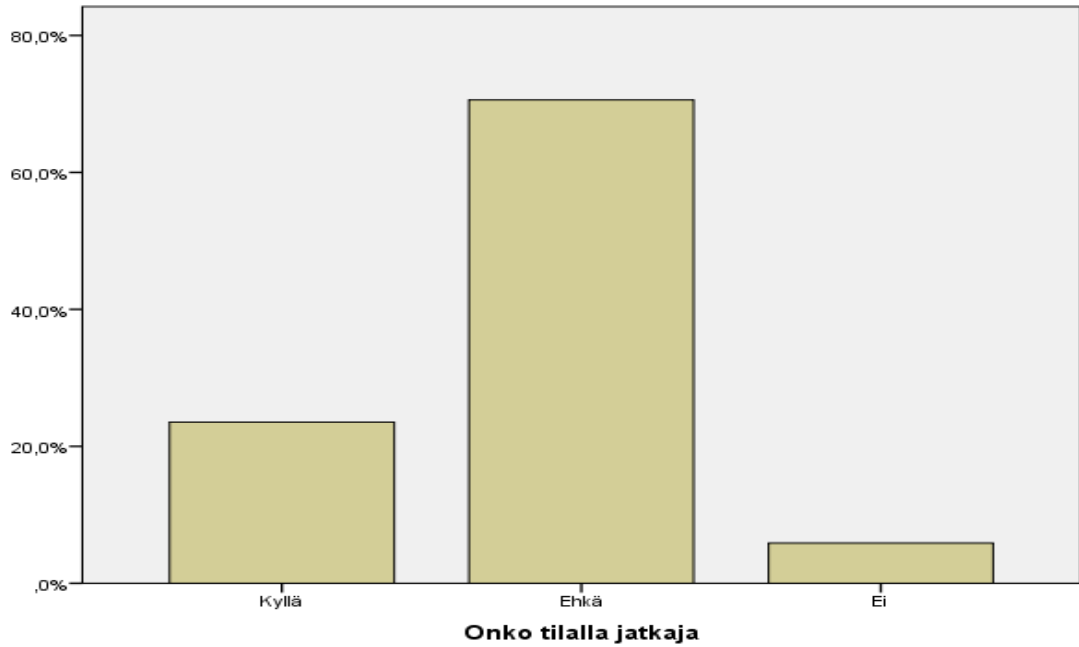
Kyselyyn vastanneista tiloista 77% ilmoitti vähintään toisen lomaoikeutetun kuuluvan lomitusrenkaaseen, 23% tiloista ilmoitti että kumpikaan yrittäjä ei kuulu lomitusrenkaaseen. Perusteluita lomitusrenkaaseen kuulumiselle oli mm. tutun, varman ja luotettavan lomittajan saaminen jolloin ei tarvitse alusta alkaen opettaa, lomien etukäteis-suunnittelun helppous, sekä lomittajan varmempi saaminen tarvittavana ajankohtana. Perusteluja lomitusrenkaaseen kuulumattomuudelle oli mm. ettei rengastoimintaa koettu tilalla toimivaksi vaihtoehdoksi, sekä ettei tiloilla käytännössä pystytty käyttämään niin pitkäaikaisia lomitus-suunnitelmia.

Kyselyssä tiedusteltiin yrittäjien suunnitelmia tuotannon suhteen tulevaisuudessa, kyselyn palauttaneista tiloista 18% aikoi laajentaa tuotantoa, tuotannon tämänhetkisen kokoluokan säilyttäminen oli 76% suunnitelmana ja kuusi prosenttia vastaajista aikoi jossain määrin supistaa tuotantoa.



Kuvio 6. Tilojen tulevaisuudensuunnitelmat.

Tilan tulevaisuudensuunnitelmien kanssa hyvin verrattava prosenttijakauma saatiin kysymyksessä tilan jatkajasta, jossa 24% vastasi tilalla olevan jatkajan tulevaisuudessa, 70% kertoi tilalla ehkä olevan jatkajan ja kuudella prosentilla vastanneista tiloista ei ollut jatkajaa.



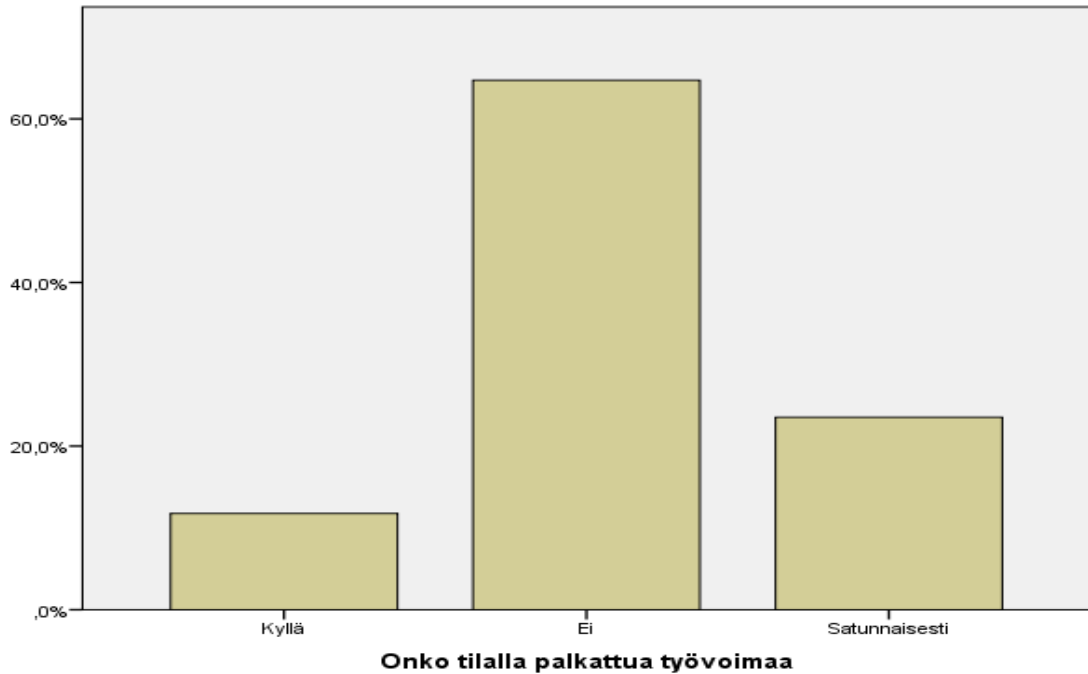
Kuvio 7. Onko tilalla tiedossa jatkaja.

Alavuden paikallisyksikön toimialueella lomitushallinnon viikonloppupäivystys aikaa vähennettiin merkittävästi syksyllä vuonna 2012, tämä päivystysajan vähentäminen korosti entisestään yrittäjien varahenkilöiden tärkeyttä äkillisissä sairastapauksissa tai onnettomuustilanteissa. Kyselyssä tiedusteltiin kuinka monella yrittäjällä todellisuudessa on varahenkilö kyseisiä tilanteita varten. Vastajista 37% oli olemassa varahenkilö hätätilanteiden varalle, mutta 63% yrittäjistä ei todellisuudessa ollut tiedossa varahenkilöä kenet voitaisiin hälyttää tilalle.



Kuvio 8. Onko yrittäjällä varahenkilö.

Kyselyssä selvitettiin tilojen työvoiman määrää yrittäjien itsensä lisäksi. Yrittäjistä 64% kertoi pärjäävänsä ilman palkattua työvoimaa, 24% yrittäjistä käytti satunnaisesti palkattua työvoimaa, ja osa heistä harkitsi palkkaavansa vakituisen työntekijän lähitulevaisuudessa, vastaajista 12% oli vakituinen työntekijä.

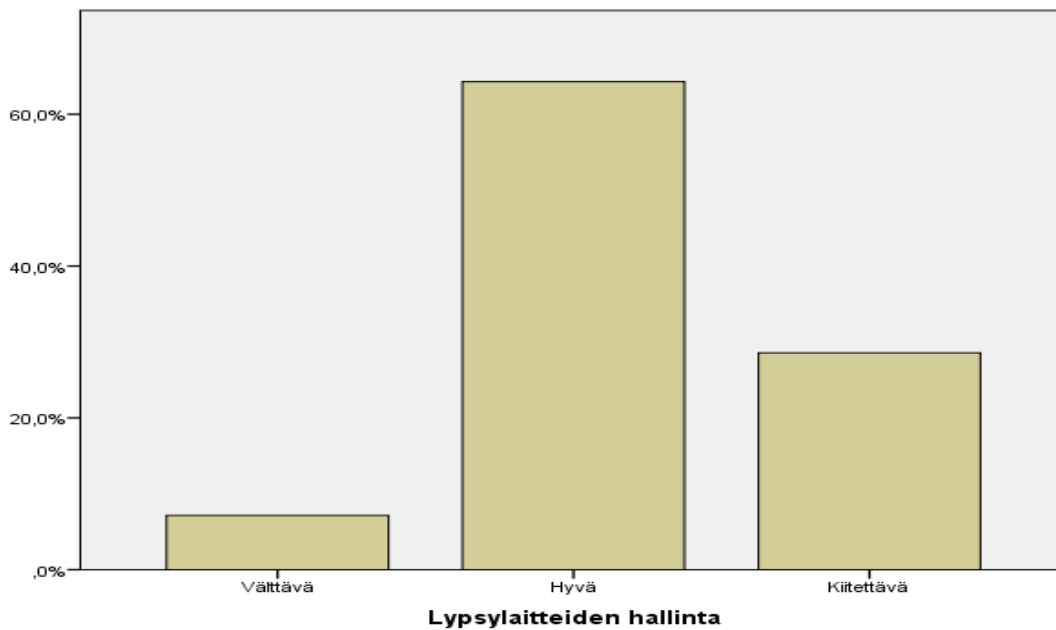


Kuvio 9. Onko tilalla palkattua työvoimaa.

## 7.2 Ammattitaidon arvioinnit lypsytyöskentelyssä

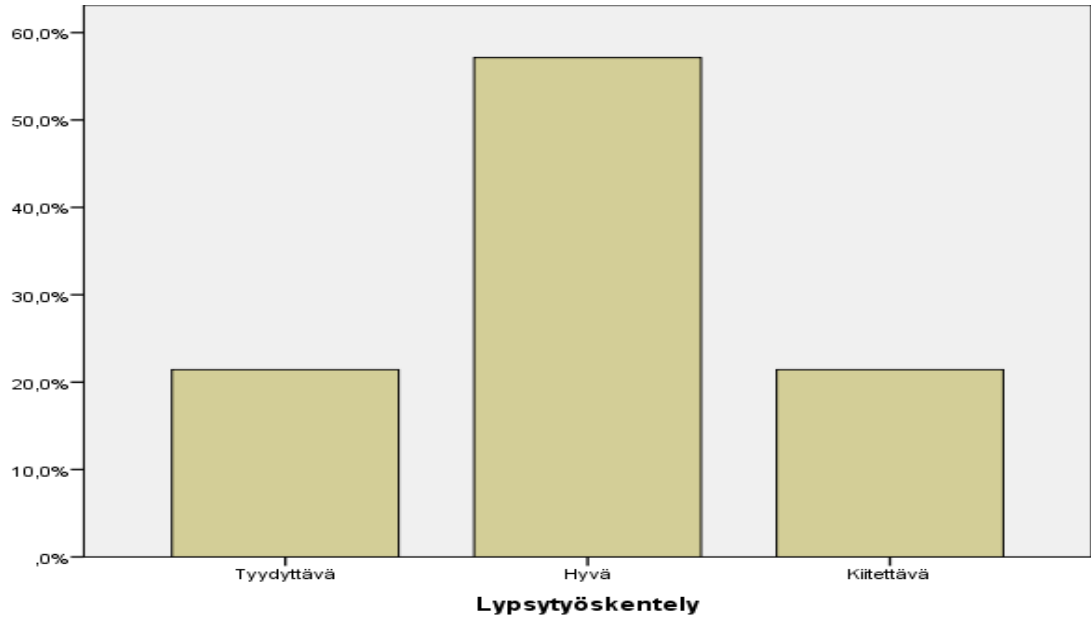
Lypsykarjatilaille lähetetyssä kyselyssä ensimmäisenä ammatillisena arviointiosiona oli lypsytyöskentelyyn liittyvät asiat. Arviointi asteikkona oli numerot 1-5, asteikossa numero 1 vastasi huonoa ja numero 5 kiitettävää. Kyselyyn vastanneista lypsykarjatilastoista 80% oli lypsyasematiloja, ja 20% oli robottitiloja.

Lomittajien osaamista lypsylaitteiden hallinnassa kiitettäväksi arvio 29% vastaajista, hyvän arvosanan antoi 64% vastanneista ja vain välttävän tasoiseksi taidot arvioi 7% vastaajista. Vain robottitiloja koskeneessa, lypsyrobotin käyttötaitoa käsittelevässä kysymyksessä 67% vastaajista arvioi lomittajien robottitaidot hyväksi, ja 33% piti taitoja välttävän tasoisina.



Kuvio 10. Lypsylaitteiden hallinta.

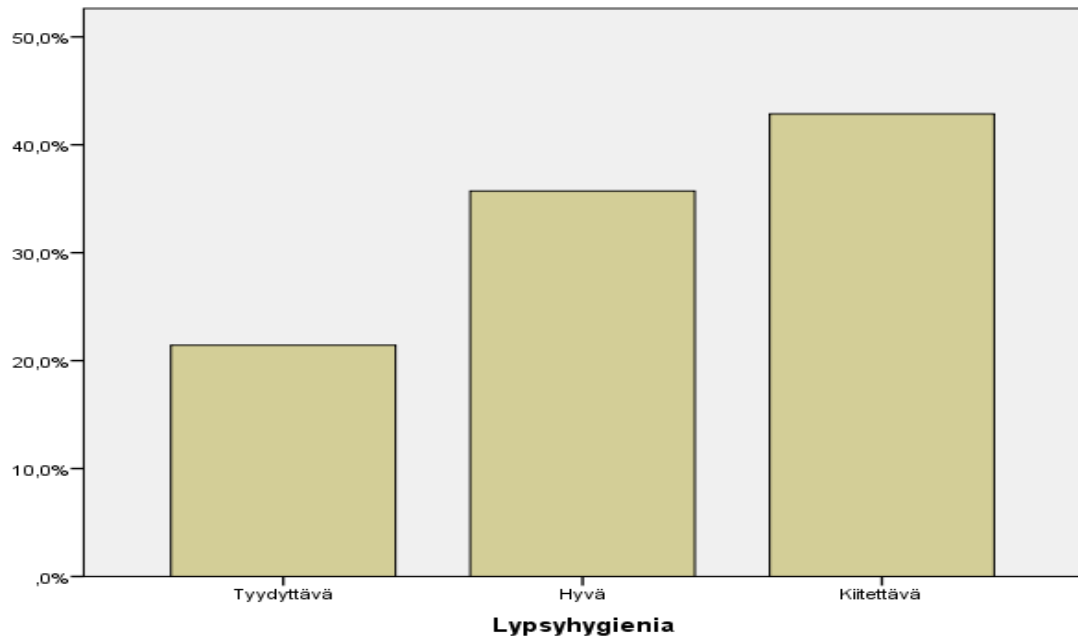
Varsinaisia lypsytyöskentelytaitoja koskeneessa kysymyksessä 22% vastaajista antoi lomittajille kiitettävän arvosanan, 57% arvioi taidot hyvän arvosanan tasoisiksi ja 21% piti taitoja tyydyttävän tasoisina.



Kuvio 11. Lypsytyöskentely.



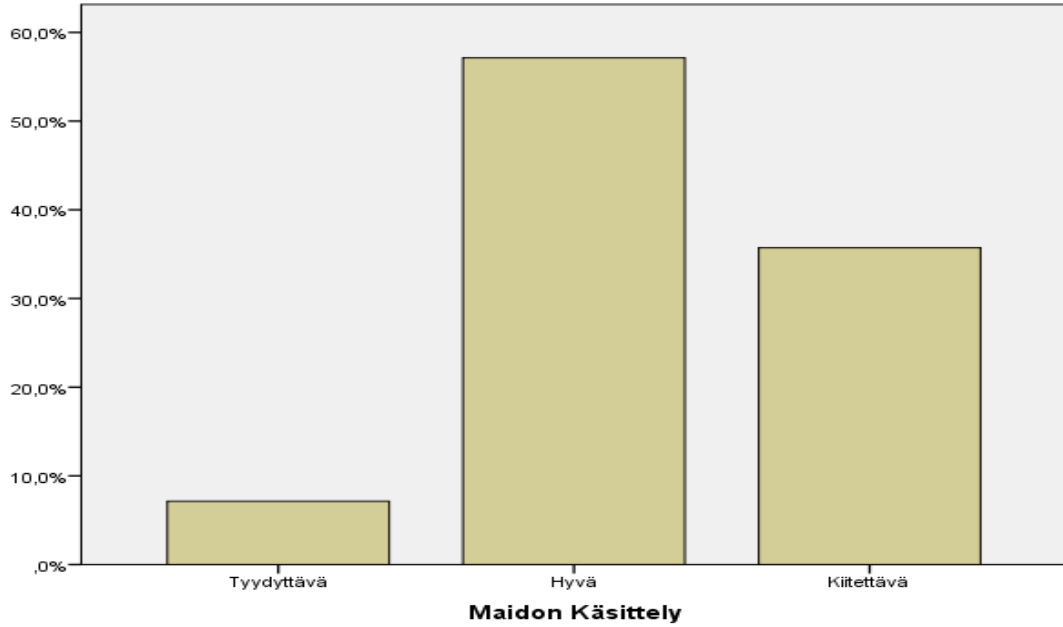
Lypsytyöhön merkittävänä osana liittyvän lypsyhygienian tason yrittäjistä 43% arvioi kiitettävän tasoiseksi, ja 36% vastaajista piti lomittajien lypsyhygieniää hyvän tasoisena, 21% mielestä hygieniantaso oli tyydyttävä.



Ku-  
vio 12. Lypsyhygienia.

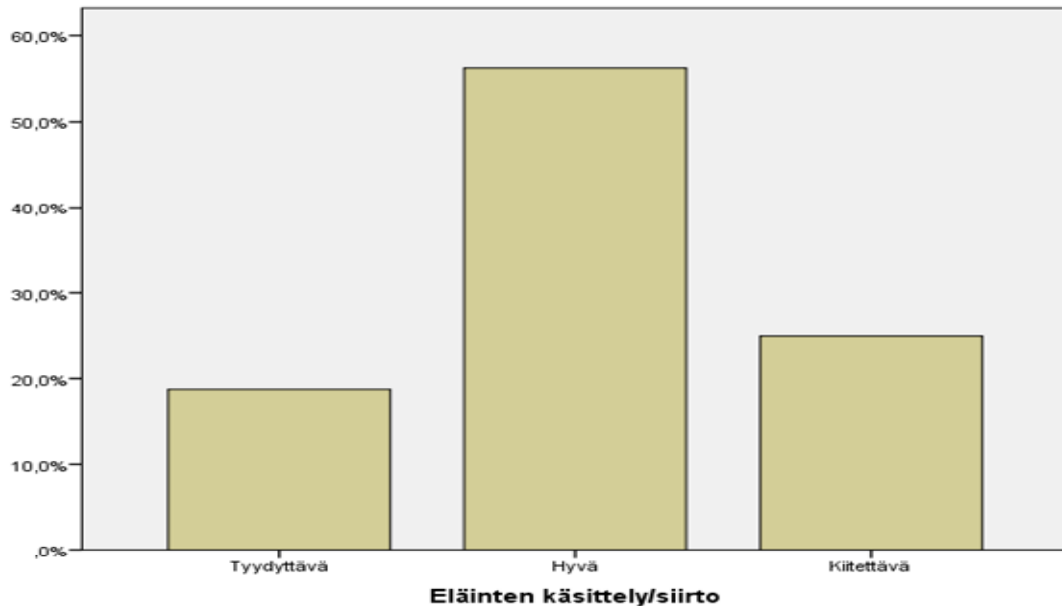
Pelkän lypsämisen lisäksi lomittajan täytyy huolehtia maidosta ja siihen liittyvistä asioista koko lomituksen ajan. Tällaisia asioita ovat mm. tilasäiliössä olevan maidon lämpötilan seuraaminen, tilasäiliön puhtaus pesun jälkeen sekä mahdollisten vasikoille juotettavien maitojen säilyminen, käsittely ja huolehtiminen. Pääasiassa näitä asioita yrittäjät arvioivat kyselyn kohdassa maidon käsittely ja maidon hoito.

Maidon käsittely- ja hoitotaidot arvioitiin yleisesti hyvän tasoiseksi, kiitettävän arvosanan antoi 36% vastaajista, hyväksi taidot arvioi 57% vastaajista ja tyydyttävän tasoiseksi 7% vastanneista.



Kuvio 13. Maidon käsittely.

Kyselyssä selvitettiin lisäksi lomittajien eläinten käsittelytaitoa lypsytilanteessa tai eläimiä siirreltäessä. Kyselyn vastausten perusteella 25% yrittäjistä piti lomittajien taitoja eläinten käsittelyssä kiitettävänä, 56% eli valtaosa vastanneista oli arvioinut taidot hyvän tasoisiksi ja 19% mielestä taidot olivat tyydyttävän tasoiset.



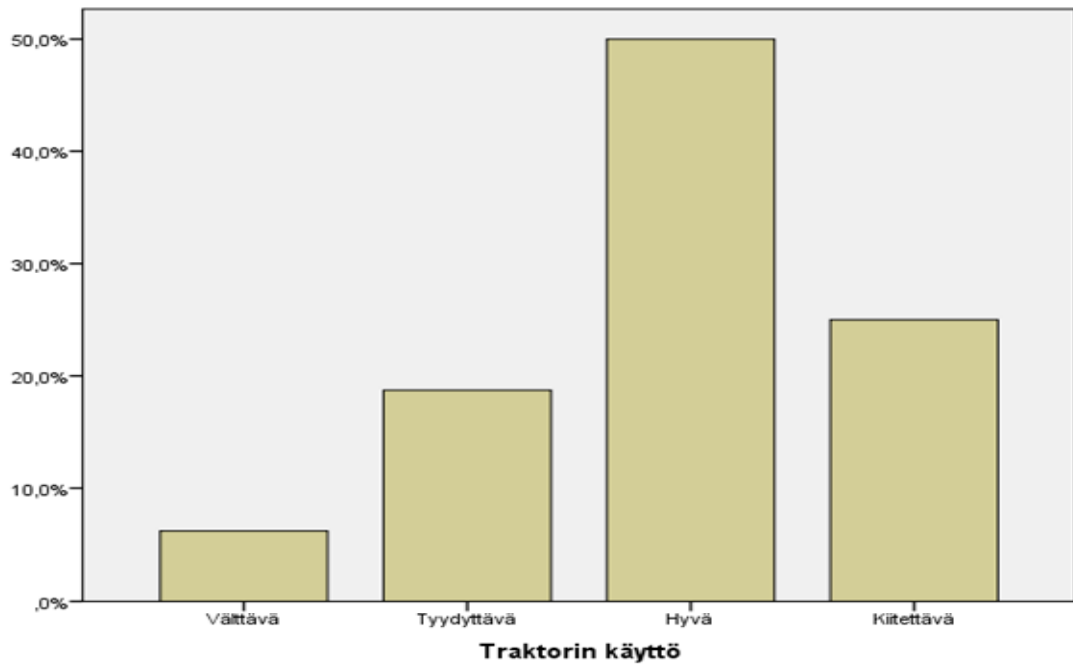
Kuvio 14. Eläinten käsittely.

### 7.3 Kyselyn tulokset lomittajien konetaidoista

Valtaosa lomittajien ammattitaitoon liittyvästä palautteesta kohdistuu koneidenkäyttötaitoon. Nykyaikaisissa tuotantorakennuksissa eläinten ruokinnat hoidetaan poikkeuksetta koneellisesti, joko seosrehuruokintana apevaunulla tai erillisruokintana ruokintakioskillä ja traktorilla täytettävällä ruokintapöydällä. Kyselyyn vastanneista tiloista 70% käytti aperuokintaa, ja 30% erillisruokintaa. Lomittajien taidot apevaunun käytössä kiitettäväksi arvioi 20% yrittäjistä, hyvällä arvosanalla taitoja arvioi 60% vastaajista ja tyydyttävän tasoisina taitoja piti 20% vastanneista. Ruokintakioski tai kiskoruokkija oli käytössä kolmella kyselyyn vastanneella tilalla, lomittajien taidot ruokintakioskin käytössä kiitettäväksi arvioi 67% ja tyydyttäväksi 33%.

Riippumatta karjan ruokintalaitteiston tyypistä, oleellisena osana kyseistä työtä on traktorin tai kurottajan käyttö. Näiden koneiden ajotaito alkaa olla edellytys sille

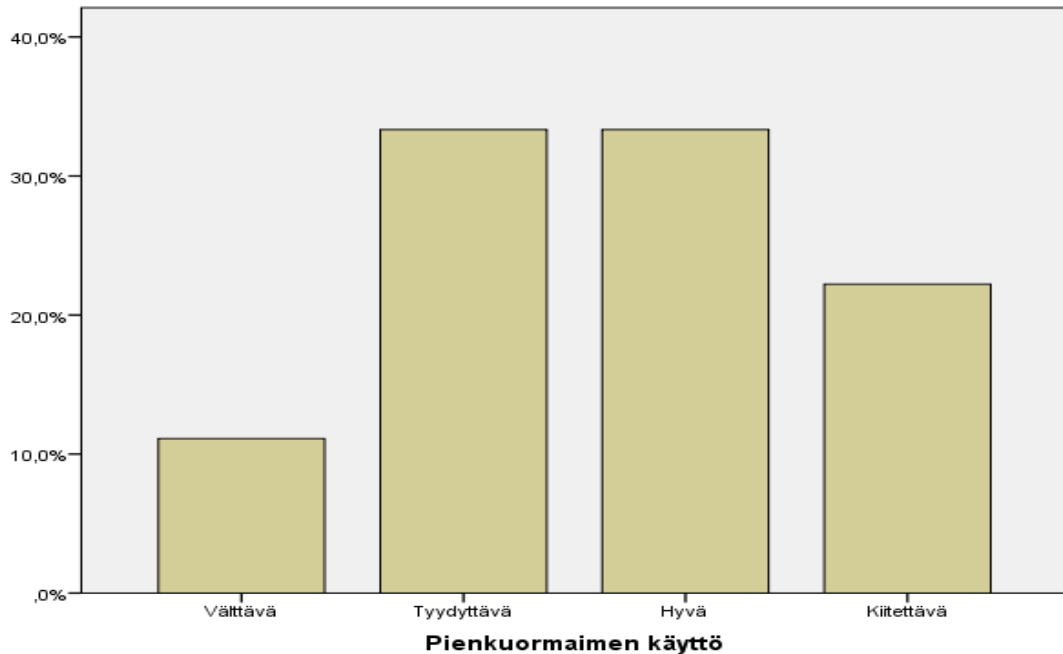
että lomittaja on tilan tarpeita vastaava, sillä tiloilta tulevassa palautteessa on monesti maininta traktorinajotaidon tarpeesta. Kyselyyn vastanneista yrittäjistä 25% piti lomittajien traktorin käyttötaitoa kiitettävän tasoisena, 50% arvioi taidot hyvän tasoisiksi, tyydyttävän tasoiseksi taidot arvosteli 18% ja vain välttävänä taitoja piti 7%.



Kuvio 15. Traktorin käyttö.

Kurottajan käyttötaitoihin liittyvään kysymykseen vastauksia oli tullut selvästi vähemmän verrattuna traktorikysymykseen, 75% oli arvostellut taidot hyvän tasoiseksi ja 25% vastaajista antoi tyydyttävän arvosanan.

Yleisin lomittajien käyttämä työkonne karjatiloilla on kuitenkin pienkuormain. Mieleni-  
teet lomittajien pienkuormaajan käyttötaitojen osalta jakautuivat kuitenkin aika ta-  
saisesti, kiitettävän arvosanan antoi 22% vastanneista, hyvän arvosanan antoi  
33%, samoin kuin tyydyttävän 33% vastaajista, välttävän tasoiseksi taidot arvioi  
12% yrittäjistä.



Kuvio 16. Pienkuormaimen käyttö.

Ruokintalaitteistojen, lypsyrobotin sekä muiden laitteiden ohjauksessa käytetään kasvavissa määrin tietokonetta, jolloin tietokoneen käyttötaito on ehdoton edellytys työskentelyn onnistumiselle. Lomittajien tietokoneiden ja ruokintaohjelmistojen käyttötaidot arvosteltiin poikkeuksetta hyvän tasoiseksi.

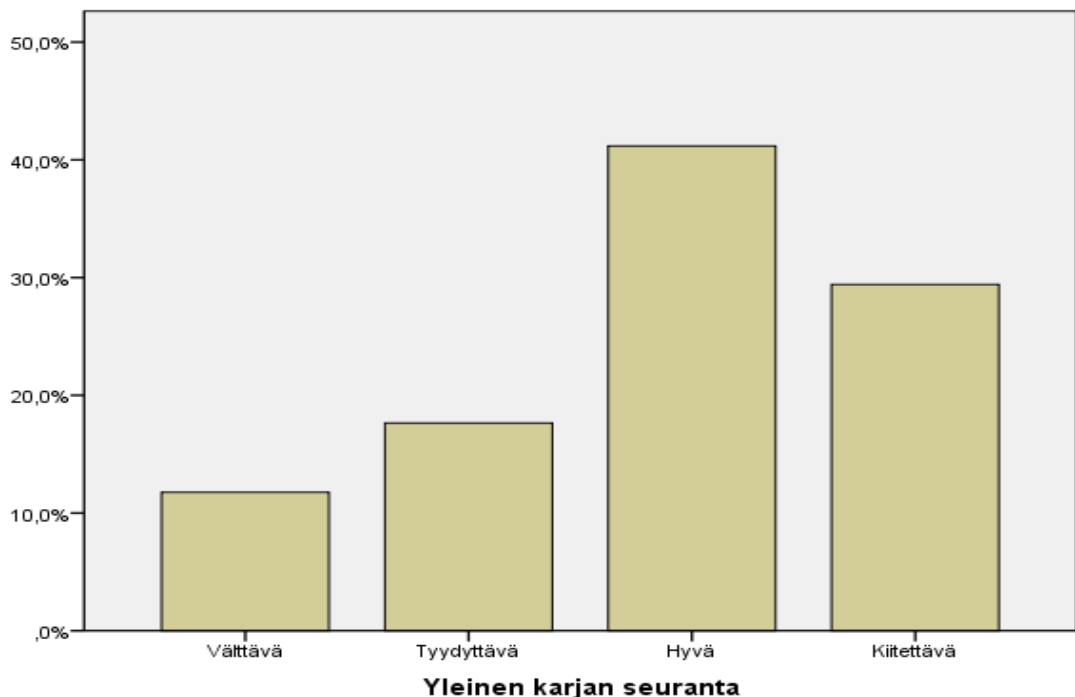
Ilmastointilaitteiden määrä uusissa tuotantorakennuksissa on melko vähäinen, sillä nykyään lähes kaikki uudet navetat tehdään käyttäen luonnollista ilmanpoistoa ja kiertoa, verhoseinää ja kattohormeja käyttämällä. Näissä laitteistoissa on joko käsin tai automaattisesti säätävät tasot, näiden laitteiden käyttötaitojen arvioinnissa 20% oli antanut kiitettävän arvosanan, 30% vastaajista hyvän arvosanan ja 50% piti taitotasoa tyydyttävän tasoisena.

Lannanpoistolaitteiden määrät vaihtelevat tiloittain ja rakennustyypeittäin, monessa tapauksessa käytävien puhtaanapito on hoidettu automatisoidulla lantaraapalla. Joissain ratkaisuissa saattaa lietteen luonnollisen valunnan sijasta olla erillinen lietteen pumppauskaivo navetasta varsinaiseen säiliöön. Kyseisten laitteiden käyttötaidot oli kiitettävällä arvosanalla arvioinut 23% yrittäjistä, hyvän arvosanan oli antanut 31% vastanneista ja tyydyttävän tasoisen taitoja piti 46%.

#### 7.4 Lomittajien ammattitaito eläinten seurantaan liittyvissä asioissa

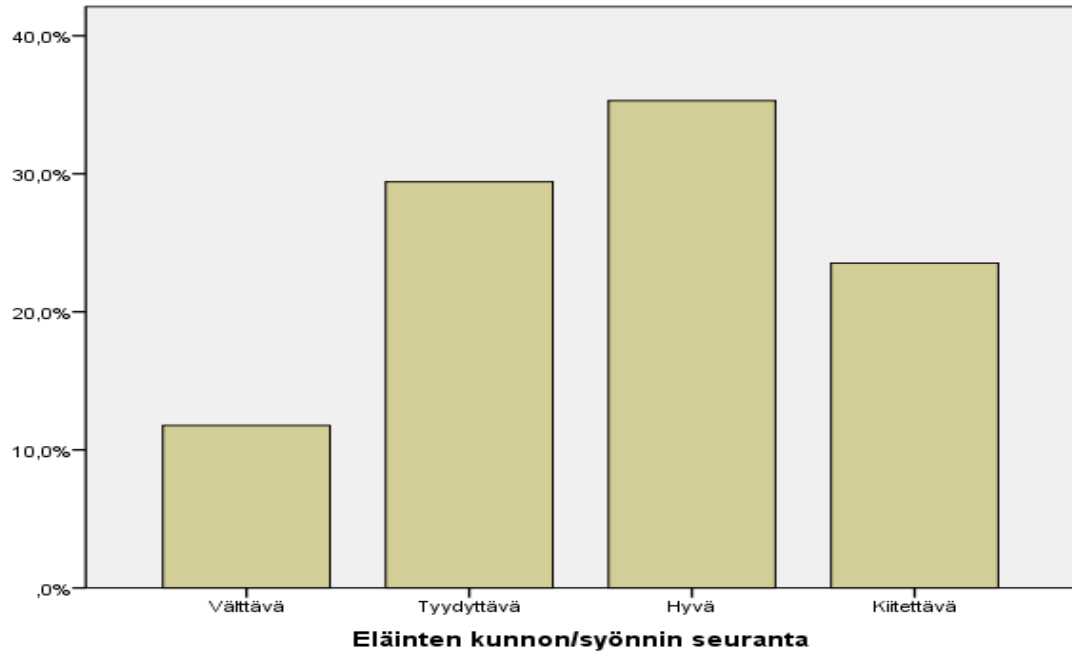
Tärkeä osa päivittäisiä eläintenhoitotöitä on seurantatyö, erityisesti kiimantarkkailulla on iso merkitys. Eläimet joiden odotetaan poikivan, ovat aina erityishuomion alla, tämän lisäksi on jatkuvasti seurattava eläinten yleistä kuntoa, syöntiä sekä liikkumista.

Lomittajien karjan seurantataitojen arvosanat jakautuivat melko laajasti, 29% yrittäjistä antoi kiitettävän arvosanan, 41% vastaajista arvioi taidot hyvän tasoiseksi, 17% piti seurannan tarkkuutta tyydyttävän tasoisen ja 13% arvioi taidot vain välttävän tasoiseksi.



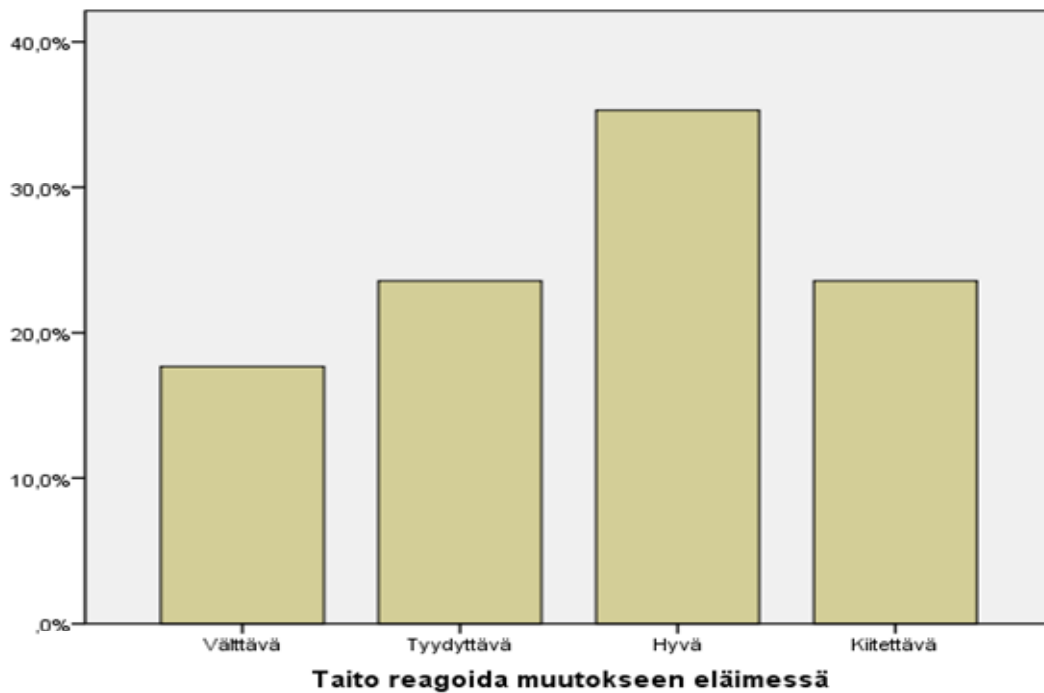
Kuvio 17. Karjan seuranta.

Yrittäjien mielipide lomittajien tekemästä eläinten kunnon ja syönnin seurannasta jakaantui tasaisesti, 24% piti seurantaa kiitettävän tasoisena, 35% vastaajista arvioi seurannan hyvän tasoiseksi, 29% yrittäjistä antoi tyydyttävän arvosanan ja 12% piti seurantaa välttävän tasoisena.



Kuvio 18. Eläinten kunnon ja syönnin seuranta.

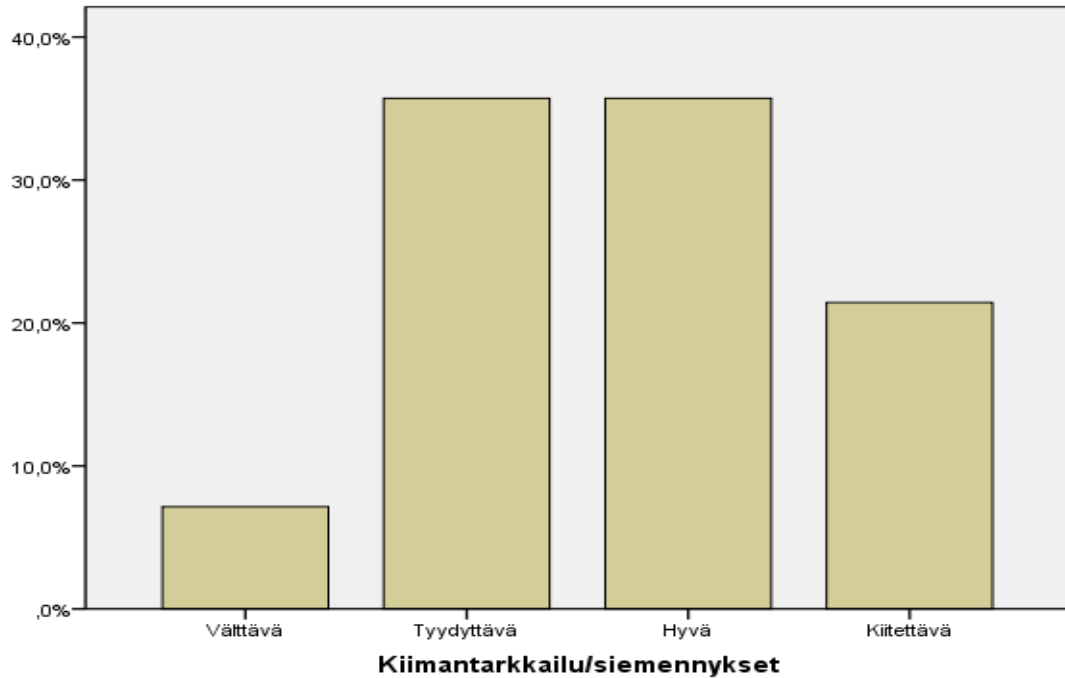
Pelkästään eläinten seuranta ei aina riitä, vaan on myös tärkeätä osata reagoida oikein ja ajoissa eläimessä tapahtuviin muutoksiin. Lomittajien taitoa ja nopeutta reagoida eläimessä tapahtuviin muutoksiin arvio kiitettävällä arvosanalla 24% yrittäjistä, 35% vastanneista arvio taitoja hyvän tasoiseksi, 24% vastaajista piti taitoja tyydyttävän tasoisine ja 13% arvioi taidot välttävän tasoiseksi.



Kuvio 19. Taito reagoida muutokseen eläimessä.



Kyselyssä yrittäjiltä kysyttiin arviota lomittajien kiimanseuranta taidoista, 21% vastaajista antoi kiitettävän arvosanan, 36% arvioi taidot hyvän tasoiseksi, 35% piti taitoja tyydyttävän tasoisine ja 8% vastanneista antoi välttävän arvosanan.



Kuvio 20. Kiimantarkkailu ja siemennykset.

Lomituksien aikana tapahtuvissa poikimistilanteissa lomittajan on seurattava ja avustettava poikimisessa, lomittajien ammattitaitoa poikimistilanteessa toimittaessa kiitettäväksi arvioi 21% yrittäjistä, hyvän arvosanan antoi 50% vastaajista ja tyydyttävinä taitoja piti 29% vastanneista.

Yrittäjiltä kysyttiin myös arviota lomittajien taidoista käyttää ja tehdä muutoksia tilan karjarekisteriin, esimerkkinä näistä mm. syntyneiden vasikoiden ilmoittaminen rekisteriin tai välitykseen lähteneiden vasikoiden poistaminen rekisteristä. Vastauksena tähän kysymykseen ilmoitettiin lähes poikkeuksetta tilanväen itse hoitavan rekisterimuutokset.

## 7.5 Yleis-arviointia lomittajien toiminnasta

Pohjatyö onnistuneelle lomituskaksolle tehdään huolellisilla valmisteluilla, tarkistamalla työhöjden paikkansa pitävyys, sekä tekemällä perusteelliset kirjalliset ohjeet mahdollisten erityisseurantaa tai lääkehoitoa vaativien eläinten osalta. Tämän lisäksi varmuutta lomitukseen tuo lomittajan opastuspäivän käyttö. Kyselyyn vastanneista tiloista 76% kertoi käyttävänsä opastuspäiviä, 24% tiloista ei käyttänyt, etenkin mikäli kyseessä oli entuudestaan tuttu lomittaja. Lomittajien kyky ottaa opastus vastaan oli 25% mielestä kiitettävä, 44% vastaajista arvioi taidot hyvän tasoiseksi ja tyydyttävänä taitoja piti 31% yrittäjistä.

**Kyky ottaa opastus vastaan**

Arvosana	Prosenttija- kauma
Tyydyttävä	31,0%
Hyvä	44,0%
Kiitettävä	25,0%
Total	100,0%

Taulukko 1. Lomittajan kyky ottaa opastus vastaan.

Lomittajien taitoja toistensa opastamisessa kiitettäväksi arvioi 20% yrittäjistä, 40% vastaajista antoi hyvän arvosanan ja samoin tyydyttävän arvosanan antoi 40% kyselyyn vastanneista.

Yrittäjien palatessa lomaltaan töihin, tai mahdollisesti lomittajan vaihtuessa olisi tärkeää, että merkittävät tapahtumat ja muutokset olisivat kirjallisina muistiinpanoina. Kyselyssä yrittäjistä 13% arvioi muistiinpanojen tekoa kiitettävän tasoiseksi, hyvätasoisina muistiinpanoja piti 27% yrittäjistä, tyydyttävän arvosanan antoi 53% vastanneista ja välttävän arvosanan antoi 7% vastaajista.

### Muistiinpanot lomituksen lopussa

Arvosana	prosentti- kauma
Välttävä	7,0%
Tyydyttävä	53,0%
Hyvä	27,0%
Kiitettävä	13,0%
Total	100,0%

Taulukko 2. Muistiinpanot lomituksen lopussa.

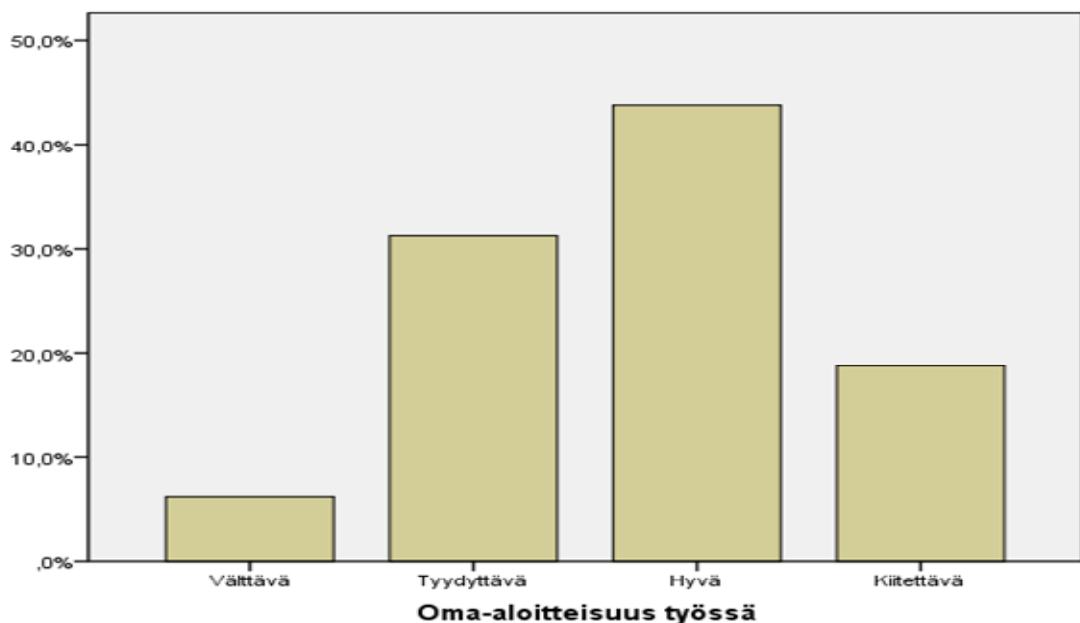
Yrittäjien palatessa lomaltaan töihin kertoo lomittajan ammattitaidosta ja osaamisesta paljon myös se millaisessa kunnossa tilat ja eläimet ovat. Lomittajien tyyliä tilan luovuttamisessa yrittäjille kiitettäväksi arvioi 13% yrittäjistä, 47% vastaajista antoi hyvän arvosanan ja tyydyttäväksi tyylin arvioi 40% vastanneista. Työskenteilyn huolellisuudesta ja siisteydestä kiitettävän arvosanan antoi 25% yrittäjistä, hyvän arvosanan antoi 44% vastaajista ja tyydyttävän arvosanan antoi 31% vastanneista.

Eläinten kanssa työskenneltäessä on aina oltava varuillaan, sillä eläin saattaa tehdä syystä tai toisesta yllättäviä ja arvaamattomia liikkeitä. Tämän lisäksi myös vie-

railla koneilla tehtävät konetyöt vaativat tarkkaavaisuutta, varovaisuutta ja huolellisuutta onnettomuuksien välttämiseksi. Työturvallisuusohjeiden noudattaminen on siis tärkeää joka tilanteessa. Yrittäjistä 19% arvio lomittajien työturvallisuuden kiitettävän tasoiseksi, hyvän arvosanan antoi 69% vastaajista ja 12% arvioi työturvallisuuden noudattamisen tyydyttävän tasoiseksi.

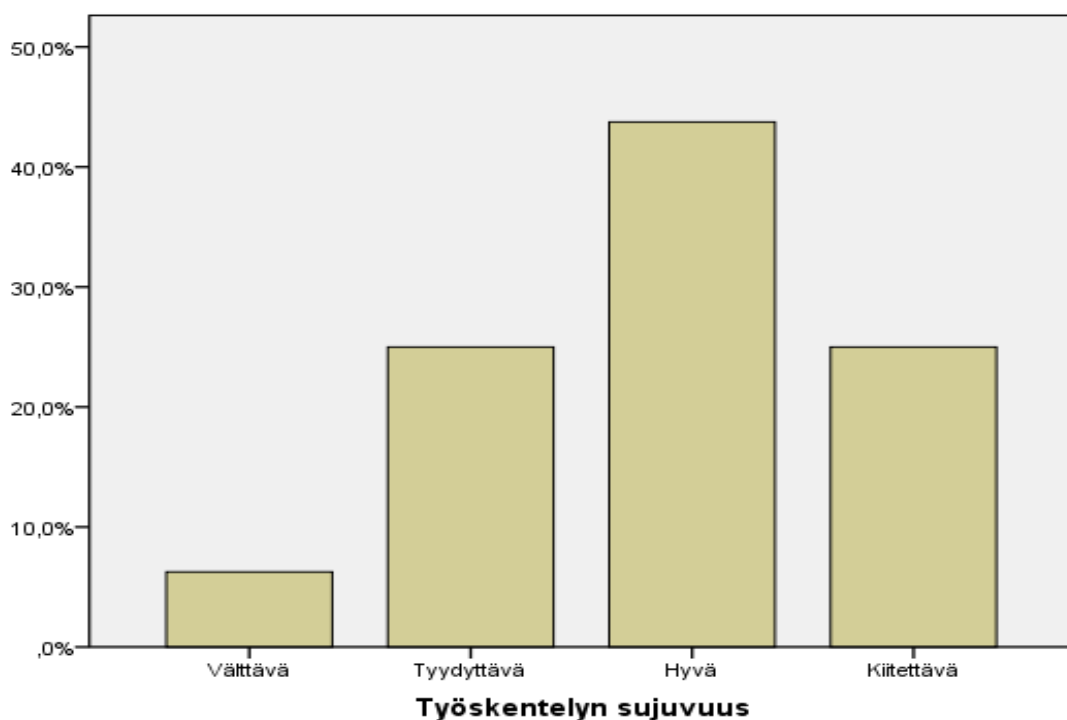
Maatalouslomittajan ammatti lukeutuu palveluammatteihin, jolloin lomittaja suorittaa tilalla työskennellessään asiakaspalvelutyötä. Yrittäjistä 27% arvioi lomittajien asiakaspalvelutaidot kiitettävän tasoisiksi, 47% kyselyyn vastanneista piti taitoja hyvän tasoisina ja 26% arvioi asiakaspalvelun tyydyttävän tasoiseksi.

Lomittajan asenne työtään kohtaan ja oma-aloitteisuus työssä vaikuttavat merkittävästi siihen millaisen kuvan lomittaja antaa itsestään ja ammattitaidoistaan tilalle. Vastuullisesti, oma-aloitteisesti ja hyvällä asenteella työnsä hoitava lomittaja jättää lähes poikkeuksetta positiivisen kuvan itsestään. Kyselyyn vastanneista yrittäjistä 31% arvioi lomittajien asenteen kiitettäväksi, hyvän arvosanan asenteesta antoi 19% vastanneista ja tyydyttävänä asennetta piti 50% yrittäjistä. Lomittajien oma-aloitteisuutta arvosteltaessa 19% antoi kiitettävän arvosanan, 44% arvioi oma-aloitteisuuden hyvän tasoiseksi, 31% piti tasoa tyydyttävänä ja 6% arvioi tason vain välttäväksi.



Kuvio 21. Lomittajien oma-aloitteisuus.

Tiloilla on aina oltava tehtynä ajantasaiset kirjalliset työohjeet lomittajia varten, tällä pyritään vähentämään väärinkäsityksiä ja virheitä lomituksen aikana, sekä parantamaan yleistä työn sujuvuutta. Yrittäjistä 25% arvioi lomittajien työohjeiden noudattamisen kiitettävän tasoiseksi, 37% antoi ohjeiden noudattamisesta hyvän arvosanan, tyydyttävänä tasoa piti 25% vastaajista ja välttävän arvosanan antoi 13% vastaajista. Yleisestä lomitustyön sujuvuudesta kiitettävän arvion antoi 25% yrittäjistä, hyväksi sujuvuuden arvioi 44% vastaajista, tyydyttävänä sitä piti 25% vastanneista ja välttävän arvosanan antoi 6% tiloista.



Kuvio 22. Lomitustyön sujuvuus.

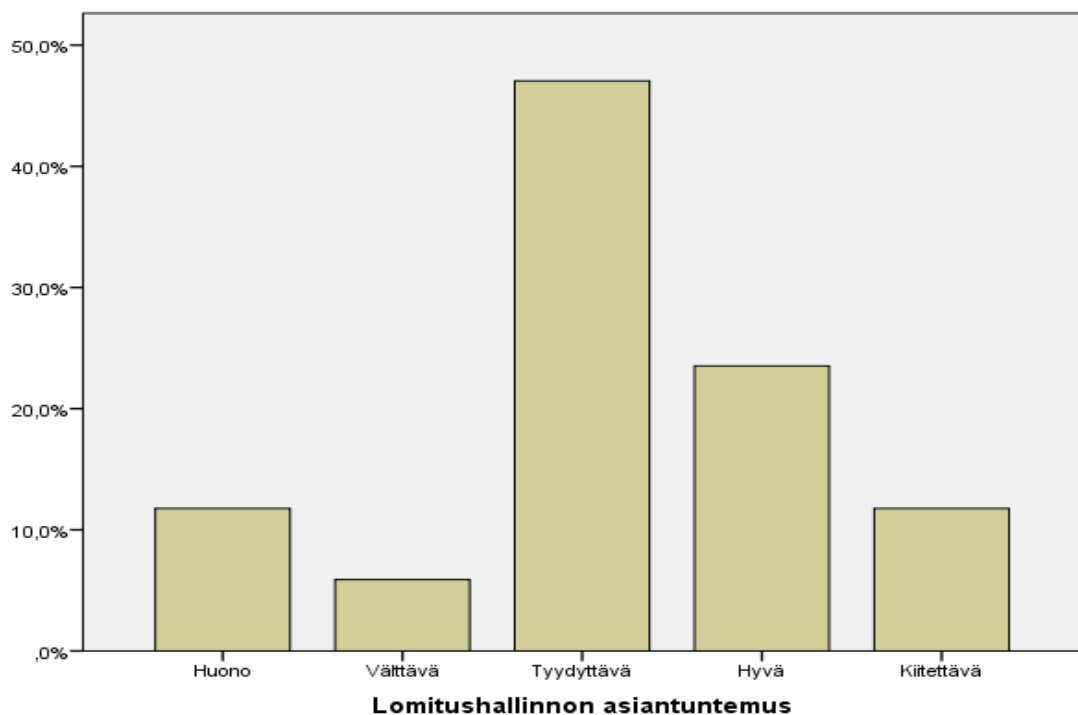
## 7.6 Ulkomaisen lomittajan käyttö

Jatkuva tilakoon kasvu, sekä suurten ikäluokkien ikääntyminen tulevat väistämättä näkymään tulevaisuudessa myös lomittajien määrässä. Merkittävä tekijä kyseisessä tilanteessa onkin se löytyykö tulevaisuuden sukupolvista tätä tarvetta täyttäviä tekijöitä. Joissain suurissa tuotantoyksiköissä on palkattua ulkomaista työvoimaa, tätä kautta kyselyssä tiedusteltiin yrittäjien valmiutta käyttää tulevaisuudessa

ulkomaista lomittajaa, ja millä ehdoilla. 70% tiloista ilmoitti olevansa valmis käyttämään ulkomaista lomittajaa, ehtoina oli lähes poikkeuksetta sujuva kielitaito, varma ammatillinen pätevyys, sekä hyvä motivaatio työhön, 30% vastasi kieltävästi ulkomaisen lomittajan käyttämiseen.

### 7.7 Yrittäjien arvio lomitushallinnon toiminnasta

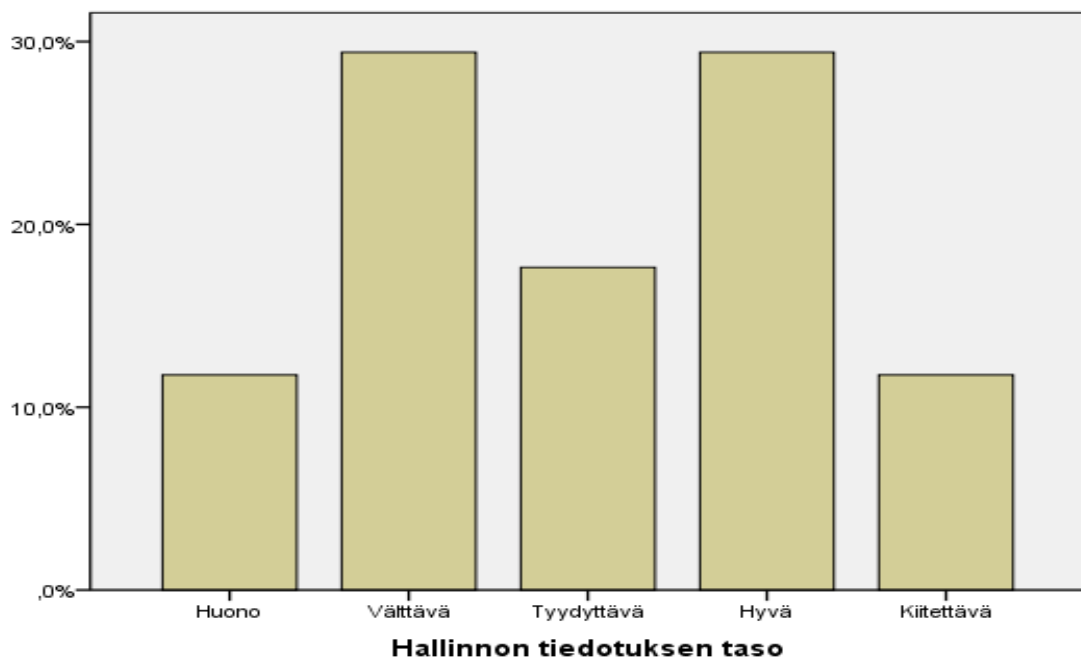
Alavuden paikallisyksikön lomitushallinnossa työskentelee viisi henkilöä, lomituspäällikkö ja neljä lomitustyönjohtajaa. Lomitushallinto on ollut yrittäjien kritiikin ja arvostelun kohteena, etenekin vuonna 2012 jolloin viikonloppupäivystys oli loppua kokonaan. Lomitushallintoa on arvosteltu myös todellisen käytännön näkemyksen vääristymisestä töiden suhteen. Kyselyssä yrittäjiä pyydettiin arvioimaan lomitushallinnon asiantuntemusta, 12% yrittäjistä antoi kiitettävän arvostuksen, 24% hyvän arvion, 47% piti tasoa tyydyttävänä, 6% arvioi välttävällä arvostuksella ja 11% piti asiantuntemuksen tasoa huonona.



Kuvio 23. Lomitushallinnon asiantuntemus.

Lomitustyönjohtajien työn kuvaan kuuluu lomitustöiden järjestely, sekä yrittäjien neuvonta mahdollisissa ongelmatilanteissa, Lomituspäällikkö johtaa koko yksikköä, ja tekee mm. sijaisapuun liittyvät päätökset. Lomitushallinnon neuvonnan tason oli kiitettäväksi arvostellut 12% vastaajista, hyvän arvosanan antoi 19% yrittäjistä, 44% vastanneista piti neuvontaa tyydyttävänä tasoisena, 19% oli antanut neuvonnan tasosta välttävän arvosanan ja 6% mielestä neuvonnan taso oli huono.

Perusteellinen, huolellinen ja näkyvä tiedotus lomitushallinnon tekemistä päätöksistä ja muutoksista on tärkeää yrittäjien luottamuksen ja järjestelmän yleisen toimivuuden kannalta. Tiedotuksen arvosanaksi kiitettävän antoi 12% vastaajista, hyvän arvosanan antoi 29%, tyydyttäväksi tiedotuksen tason arvioi 17% yrittäjistä, välttävän arvosanan antoi 29% vastaajista ja huonona tiedotusta piti 13% vastanneista.



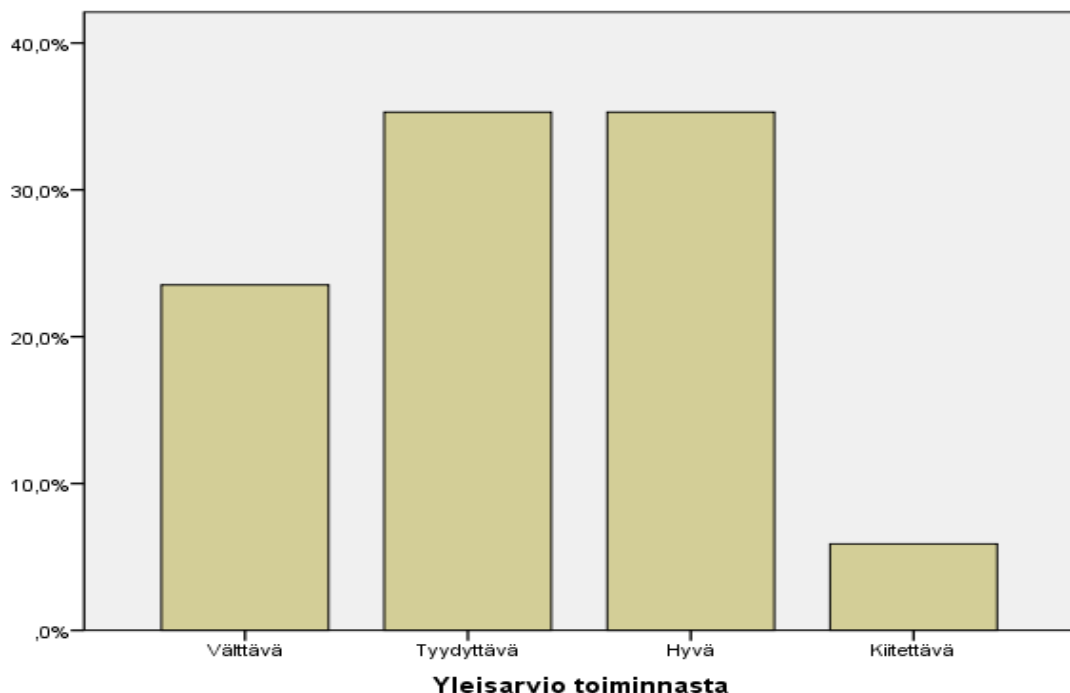
Kuvio 24. Lomitushallinnon tiedotuksen taso.

Varsinaisista palvelun osista arvioitiin palvelun nopeutta ja kohtelun tasapuolisuutta. Palvelun nopeudesta kiitettävän arvosanan antoi 18% yrittäjistä, hyvän arvosanan antoi 41% vastanneista, 23% piti palvelun nopeutta tyydyttävänä, 12% vastaajista antoi välttävän arvion ja 6% antoi huonon arvosanan.

Kohtelun tasapuolisuutta kiitettäväksi arvioi 18% kyselyyn vastanneista, hyvän arvosanan antoi 29% vastaajista, 18% mielestä tasapuolisuus oli tyydyttävän tasoista, ja 35% piti tasapuolisuutta vain välttävän tasoisena.

Lomitushallinnossa työskentelevien henkilöiden tavoitettavuudesta kiitettävän antoi 12% vastaajista, hyvän arvosanan antoi 47% yrittäjistä, 29% arvioi tavoitettavuutta tyydyttävällä arvosanalla ja 6% piti tavoitettavuutta välttävän tasoisena, samoin kuin huonon tasoisena piti 6%. Hallintoyksikön aukioloaikoja kiitettävällä arvosanalla arvioi 13% vastaajista, 56% antoi hyvän arvosanan, 25% piti aukioloaikoja tyydyttävinä ja 6% välttävinä. Hallintopaikan sijaintia kiitettävänä piti 12%, hyvänä paikkaa piti 35% vastaajista, 41% arvioi hallintopaikan sijainnin tyydyttäväksi ja 6% piti paikkaa välttävä, samoin kuin huonon arvosanan oli antanut 6% vastaajista.

Yleisarvio hallinnon toiminnasta jakautui melko tasaisesti, 6% antoi kiitettävän arvosanan, 35% arvioi toiminnan hyvän tasoiseksi, samoin 35% antoi tyydyttävän arvosanan ja välttävän arvosanan antoi 24% vastanneista.



Kuvio 25. Yleisarvio lomitushallinnon toiminnasta.



## **7.8 Vapaan sanan palautteet**

Arvosanallisten kysymysten jälkeen oli varattu tilaa johon yrittäjät saivat kirjoittaa sanallista palautetta lomittajien ja lomitushallinnon toiminnasta, lisäksi tilaa oli varattu yrittäjien näkemyksille kehityskohteista toiminnassa ja lomittajien koulutuksissa.

### **7.8.1 Vapaa sana lomitushallinnon toiminnasta**

Lomitushallinnon toiminta sai yrittäjiltä varsin vaihtelevaa palautetta. Palautteessa hallinnon toimintaa kuvattiin käytännön työstä vieraantuneeksi, ja joustamattomaksi, lisäksi yrittäjät näkivät hallinnon palvelevan enemmän Melaa kuin varsinaisia yrittäjiä. Lisäksi tiedon kulkuun hallinnon sisällä, sekä hallinnon ja yrittäjien välillä haluttiin saada tehokkuutta ja parannuksia. Kokonaismääräisen viikonloppupäivystyksen rajoittaminen parin tunnin päivittäiseen päivystykseen kasasi paljon negatiivista palautetta hallintoa kohtaan. Eräässä palautteessa todettiin, ettei viikonloppupäivystyksen lopetus varsinaisesti luo kuvaa halukkuudesta palvella yrittäjiä, tai tarjota hyvää palvelua. Toisaalta lomitushallinnon toimintaa keuhuttiin siltä osin, että yrittäjät ovat saaneet lomittajan melko lyhyelläkin varoitusaajalla, jonka lisäksi yrittäjien toiveita tietyn lomittajan saamiseksi tilalle oli noudatettu mahdollisuuksien mukaan.

### **7.8.2 Vapaa sana lomittajien toiminnasta**

Lomittajien ammattitaitoa koskevassa vapaan sanan osiossa palaute oli erittäin vaihtelevaa. Eniten kritiikkiä tuli lomittajien välisistä ammattitaidollisista eroista. Eräässä palautteessa kerrottiin joidenkin lomittajien olevan erittäin tarkkoja ja huolellisia työssään, kun taas osa lomittajista hätäilee vain pakolliset työt läpi, jolloin tilanväki tai toinen lomittaja joutuu seuraamaan että kaikki työt tulee tehtyä. Tämän lisäksi osa yrittäjistä kaipasi lomittajille lisäopastusta hygienian merkityksestä tiloilla työskenneltäessä. Osassa palautteista oli maininta että osa lomittajista väittää osaavansa käyttää koneita ja laitteita, mutta todellisen työtilanteen tullen ei osatakkaan käyttää. Monissa palautteissa haluttiin tarkentaa ettei eläintenhoito tiloilla

ole pelkkää lypsämistä ja ruokkimista, vaan päivittäisiin töihin kuuluu paljon muutaakin. Palautteissa oli myös positiivista palautetta joissa keuhuttiin lomittajien ammattitaitoa ja omatoimisuutta. Erityisesti ne yrittäjät jotka kuuluvat lomitusrenkaaseen olivat tyytyväisiä lomittajansa ammattitaitoon, vastuullisuuteen ja työskentelyn huolellisuuteen.

### **7.8.3 Yrittäjien toiveet lomittajien koulutuksissa**

Vapaan sanan osiossa kysyttiin yrittäjien toiveita lomittajien lisäkoulutuksen kohteiksi, mihin osa-alueisiin yrittäjät haluaisivat enemmän tarkkuutta ja ammattitaitoa.

Monessa vastauksessa haluttiin lomittajille lisää konekoulutusta, erikseen oli mainittu eläinten ruokintaa liittyvät koneet kuten traktorit, kurottajat, apevaunut sekä ruokintakioskit, vasikoiden juottoautomaatit ja vastaavat kiinteät laitteet. Osassa palautteista haluttiin lomittajille enemmän robotin käyttökoulutuksia.

Toisena merkittävänä koulutuskohteena mainittiin eläinten seuranta, erityisesti kiimantarkkailu sekä yleinen karjan seuranta rutiini, jotta lomittajat oppisivat huomaamaan sairastuneen yksilön karjassa ja reagoimaan ajoissa muutoksiin eläimissä. Tällöin päätökset mahdollisesta eläinlääkärin tarpeesta tapahtuisivat ajoissa. Lisäksi tarpeellisina nähtiin koulutus eläinten lääkinnästä ja sairaiden eläinten hoidosta.

Palautteissa nousi esille myös lomittajien vaihteleva asenne ja motivaatio työtään kohtaan, yrittäjät toivoivat parempaa asennetta eläinten käsittelyyn ja hoitoon, jotta lomittajat olisivat motivoituneita ja hoitaisivat toisten eläimiä niin kuin omiaan. Käytännöllisistä asioista esille nousi lypsytyöskentelyn huolellisuus sekä hygieenisuus lypsyssä sekä yleisesti työskentelyssä, näihin kahteen asiaan haluttiin lisää painotusta koulutuksissa. Eräässä vastauksessa esille nostettiin lomittajien ammattitaito vasikoiden nupoutusta tehdessä, sekä tilan karjarekisteriin tehtävien perus ilmoitusten kohdalla, kuten eläinten poistot, ja syntymät. Näihin kahteen haluttiin kiinnitettävän huomiota uusia koulutuksia suunniteltaessa.

Muutamassa palautteessa oli esille nostettu lomittajien vaitiolovelvollisuuden merkitys, tähän asiaan toivottiin lisää perehdytystä kaikille lomittajille.

#### **7.8.4 Kehityskohteet nyt ja tulevaisuudessa**

Vapaan sanan osiossa kysyttiin yrittäjien näkemystä kehityskohteista lomitustoiminnassa ja lomitushallinnon toiminnassa.

Vastauksissa laajasti esille nousi liian tarkasti lasketut päivittäiset työajat, joissa ei yrittäjien mielestä ollut minkäänlaista käytännön joustavuutta. Palautteessa kritisoitiin TTS-managerin käyttöä työaikoja laskettaessa, ja kehityskohteena toivottiin saatavan joustavuutta ja lisää pituutta työaikoihin, koska eläimet eivät toimi kellon mukaan.

Tämän lisäksi kehityskohteeksi oli mainittu, että lomitustyönjohtajien tulisi käydä tutustumassa tiloilla päivittäisiin käytäntöihin, jotta ymmärrys yrittäjien työtä kohtaan olisi parempi. Samassa asiayhteydessä oli laajasti esille nostettu tarve saada täysimääräinen viikonloppupäivystys takaisin.

Lomittajien työskentelymotivaatioon toivottiin saatavan parannusta, johon ehdotuksena esille nousi työskentelyyn liitettävät motivoivat työsopimukset.

Kehitysehdotuksena tulevaisuuteen oli, että jokaista tilaa kohden olisi olemassa 4-5 lomittajaa jotka osaisivat ko. tilan työt, tällöin saataisiin varmuutta lomitukseen ja helpotettua lomitusten sujuvuutta sekä käytännössä tilalla että lomitustyönjohdollisesti.

Yksittäisissä palautteissa oli toivomuksena että tyytyväisyys tutkimuksia järjestettäisiin enemmän ja useammin kuin kerran vuodessa.

#### **7.8.5 Risut ja ruusut**

Positiivisena palautteena toiminnasta mainittiin, että käytännön lomitusten järjestelyt toimivat yleensä hyvin, mutta viikonloppupäivystys olisi saatava takaisin täysimääräisenä.

Yleisesti palautteessa toivottiin lomitushallinnon toimintaan myönteisyyttä ja ymmärrystä yrittäjiä kohtaan, sekä parempaa palveluhalukkuutta ja asiakaspalvelua.

Esille nousi myös yrittäjien tarve ja halu saada tietoonsa millaisia työaikoja tiloilla työskennellessä lomittajat ilmoittavat, koska mobiilijärjestelmän käyttöönoton jälkeen ei yrittäjille jää mitään kirjallista dokumenttia työajoista tai lomituksesta.

Tämän lisäksi yrittäjien näkemyksen mukaan paikallisyksiköllä tulisi olla jatkuvasti reservilomittajia, jottei pääsisi muodostumaan tilannetta jossa yrittäjä sairastuu äkillisesti eikä lomitustyönjohtajilla ole tarjota lomittajaa yrittäjälle.

## 8 Yhteenveto

Kyselyssä kartoitin yrittäjien mielipidettä lomittajien ammattitaidoista lypsyyn liittyvissä asioissa, koneiden ja laitteiden käyttötaidoissa, eläinten seuranta-aidoissa, sekä yleisen työskentelyn sujuvuudesta. Lisäksi kyselyssä selvitettiin yrittäjien mielipidettä ja näkemystä lomitushallinnon toiminnasta.

Lypsytyöhön ja maidon käsittelyyn liittyvissä kysymyksissä lomittajat saivat pääsääntöisesti hyvän tai kiitettävän arvosanan. Suurinta hajontaa arvosanoissa tuli lypsyhygieniaan ja eläinten käsittelyyn liittyvissä kysymyksissä, joissa lomittajien taitoja oli arvioitu myös tyydyttävällä arvosanalla. Myös vapaan sanan osioissa oli useita mainintoja hygienian tärkeydestä työskentelyssä, tähän asiaan yrittäjät halusivat painotusta koulutuksissa.

Koneiden ja laitteiden käyttötaidoissa suurimmat puutteet löytyivät traktorin, apevaunun ja pienkuormaimen käyttötaidoista. Kyseisten koneiden käyttötaidojen osalta lomittajat saivat arvosanoja välttävistä kiitettävään. Yrittäjien toiveena oli saada lomittajille lisää konekoulutuksia, etenkin traktorin ja apevaunun käyttöön liittyen, jonka lisäksi myös kokonaisvaltaisesti ruokintalaitteiden käyttökoulutuksia.

Ilmastointi- ja lannanpoistolaitteiden käyttötaidot arvioitiin pääosin tyydyttäväksi. Tietokoneen ja ruokintaohjelmien käyttötaidot arvioitiin hyväksi.

Yksittäisten eläinten ja koko karjan seurantaan liittyvissä kysymyksissä arvosanoissa oli paljon hajontaa. Suurimmat puutteet kohdistuivat kiimantarkkailuun sekä reagointiin eläimessä tapahtuvaan muutokseen, näissä oli annettu välttävän tasoisia arvosanoja. Poikimisiin, eläinten syöntiin ja yleiseen karjanseurantaan liittyvissä kysymyksissä arvosanat olivat pääsääntöisesti tyydyttävästä kiitettävään. Sannallisessa palautteessa mainittiin lomittajien välillä olevan suuria eroja seurannan tasossa, osa lomittajista tekee tarkkaa seuranta ja osa ei juuri mitään.

Yleiseen työskentelyyn sujuvuuteen kuului lomitus opastukset, lomituksen muistiinpanot, työn huolellisuus ja siisteys, työturvallisuus ja työohjeiden noudattaminen, asiakaspalvelu, asenne ja oma-aloitteisuus.

Pääasiallisesti lomittajat saivat edellä mainituista asioista arvosanoja tyydyttävästä kiitettävään. Merkittävimpiä eroja löytyi kysymyksissä lomittajien asenteesta työhön, oma-aloitteisuudesta, ohjeiden noudattamisesta, sekä raportoinnista lomitukseen aikaisista tapahtumista tai muutoksista. Näissä kysymyksissä oli annettu välttäviä arvosanoja, keskimääräinen arvosana oli tyydyttävä. Näiden lisäksi sanallisessa palautteessa oli useita mainintoja lomittajia koskevasta vaitiolovelvollisuuden noudattamisesta, kyseiseen asiaan yrittäjät halusivat lisäpainotusta.

Lomitushallintoa koskevassa osassa arvioitiin asiantuntemusta, neuvonnan tasoa, tiedotusta, palvelun nopeutta, kohtelun tasapuolisuutta, tavoitettavuutta, aukioloaikoja, sijaintia sekä annettiin yleisarvio toiminnasta. Arvosanat olivat melko laajasti vaihtelevia, sillä arvosanoja annettiin huonosta kiitettävään. Erityisesti lomitushallinnon asiantuntemusta arvioitiin huonoilla arvosanoilla, tämä näkyi myös vapaan sanan osiossa, jossa yrittäjät kommentoivat hallinnon näkemysten ja tietojen olevan vanhentuneita, ja vaativat lomitushallinnon työntekijöitä tulemaan kenttätyöhön tiloille tutustumaan nykypäivän käytännön työskentelyyn. Toinen merkittävänä huomio oli heikot arvosanat tiedotuksen tasosta, myös sanallisessa osassa oli tiedon kulkua lomitushallinnon sisällä sekä hallinnon ja tilojen välillä kommentoitu huonoksi. Muilta osin arvosanat olivat tyydyttäviä tai hyviä, yleisarvio toiminnasta oli tyydyttävä.

## 9 Johtopäätökset

Kuten yhteenvedostakin käy ilmi olivat yrittäjät pääasiallisesti tyytyväisiä lomittajien ammattitaitoon. Näkemykseni mukaan lisäkoulutusta tarvittaisiin eniten koneiden kuten traktorin, kurottajan, apevaunun, pienkuormaimen sekä muiden eläinten ruokintaan oleellisesti liittyvien laitteiden käyttöön.

Jatkuvaa koulutusta olisi syytä antaa eläinten terveydenhuoltoon, lääkitsemiseen ja hoitoon sekä seurantaan. Lisäksi kiimantarkkailuun ja hedelmällisyyteen liittyvää lisäkoulutusta olisi tarpeellista lisätä.

Vapaan sanan osioissa oli useita mainintoja hygienian tärkeydestä, kyselyn tuloksien mukaan koulutuksissa tulisi painottaa hygienian merkitystä ja tärkeyttä tiloilla työskenneltäessä.

## LÄHTEET

Henttinen, S. 2010. Maatalousyrittäjien lomituspalvelut, vastaako tarkoitusta - vastaako tarpeita. Akateeminen väitöskirja. Tampere. Tampereen yliopistollinen kirjapaino Oy.

Järjestäminen. 2013. [Verkkosivusto]. Helsinki. Mela. [Viitattu 6.2.2014] saatavana: <http://www.mela.fi/fi/maatalouslomitus/jarjestaminen>

Maatalouslomittaja. 2014. [Verkkosivusto]. Työ- ja elinkeinotoimisto. [Viitattu 21.2.2014] saatavana: [http://www.ammattinetti.fi/ammattit/detail/399\\_ammatti](http://www.ammattinetti.fi/ammattit/detail/399_ammatti)

Lomitushallinto. 2013. [Verkkosivusto]. Helsinki. Mela. [Viitattu 5.2.2014] saatavana: <http://www.mela.fi/fi/maatalouslomitus/lomitushallinto>

Maksullinen lomitus. 2013. [Verkkosivusto]. Helsinki. Mela. [Viitattu 6.2.2014] saatavana: <http://www.mela.fi/fi/maatalouslomitus/lomituspalvelut/maksullinen-lomitus>

Mela lukuina. 2013. [Verkkosivusto]. Helsinki. Mela. [Viitattu 5.2.2014] saatavana: <http://www.mela.fi/fi/tietoa-melasta/mela-lukuina>

Mela tilastot. 2013. [Verkkosivusto]. Helsinki. Mela. [Viitattu 5.2.2014] saatavana: <http://asp.hci.fi/mela/tilastot.nsf/349c295afc41d138c2256b480029204b/38025785f3dffd4ac225718e003daad7?OpenDocument>

Palvelusuunnitelma. 2013. [Verkkosivusto]. Helsinki. Mela. [Viitattu 6.2.2014] saatavana: <http://www.mela.fi/fi/maatalouslomitus/jarjestaminen/palvelusuunnitelma>

Sijaisapu. 2013. [Verkkosivusto]. Helsinki. Mela. [Viitattu 5.2.2014] saatavana: <http://www.mela.fi/fi/maatalouslomitus/lomituspalvelut/sijaisapu>

Sijaisapumaksu. 2013. [Verkkosivusto]. Helsinki. Mela. [Viitattu 5.2.2014] saatavana: <http://www.mela.fi/fi/maatalouslomitus/lomituspalvelut/sijaisapumaksu>

Syrjälä-Tonteri, M. 2014. Lomituspalvelupäällikkö. Alavuden kaupunki. Haastattelu 6.2.2014.



Tietoa melasta. 2013. [Verkkosivusto]. Helsinki. Mela. [Viitattu 5.2.2014] saatavana: <http://www.mela.fi/fi/tietoa-melasta>

Vuosiloma. 2013. [Verkkosivusto]. Helsinki. Mela. [Viitattu 5.2.2014] saatavana: <http://www.mela.fi/fi/maatalouslomitus/lomituspalvelut/vuosiloma>

## **LIITTEET**

Liite 1. Saatekirje

Liite 2. Kyselylomake

**LIITE 1**

Ilmajoki 1.11.2012

Arvoisa maatalousyrittäjä!

Olen Mika Mäyry, neljännen vuoden agrologiopiskelija Seinäjoen ammattikorkeakoulusta, Maa- ja metsätalouden yksiköstä Ilmajoelta. Teen opinnäytetyönä selvitystä lomittajien ammattitaidosta ja koulutustarpeista erityisesti nykyaikaisilla, kehittyvillä maataloilla, joissa on automaatiota ja konetöitä lomittajan hoidettavana.

Opinnäytetyöni pohjaksi teetän kyselytutkimuksen tiloille. Opinnäytetyön tarkoituksena on tehdä selvitys lomittettavan tilan näkökulmasta, joten vastaamalla kyselyyn edistät lomituksienne onnistumisia tilallanne. Kyselyn tuloksista tehdään yhteenveto, jota käytetään kehitettäessä lomittajien koulutuksia. Vastaukset käsitellään nimettöminä luottamuksellisesti eikä yksittäistä vastaajaa voida tunnistaa lomakkeista eikä vastauksista. Toivomme reipasta vastausaktiivisuutta, sillä jokaisella vastauksella on suuri hyöty lomituspalvelujen kehittämisen kannalta. Ammattitaidon ja yhteistyön kehittäminen on tärkeää tilojen, lomittajien ja lomatoimiston välillä.

Pyydän teitä ystävällisesti vastaamaan kyselyyn ja palauttamaan sen 26.11 mennessä oheisella palautuskuorella.

---

Mika Mäyry

---

Pekka Saari

1. Viljelijän ikä \_\_\_\_\_ v      Puolison ikä \_\_\_\_\_ v

2. Koulutus: ympyröi sopiva vaihtoehto

1. Ei ammatillista koulutusta

2. Perustutkinto/Maamieskoulu

3. Amk/Opisto

4. Yliopisto

3. Yrittäjien / lomaoikeutettujen määrä?

1. 1

2. 2

3. 3

4. yli 3

4. Pidetäänkö lomat?

1. Yhdessä

2. Erikseen

5. Kuinka monta lomittajaa tilalla työskentelee yrittäjien ollessa lomalla?

1. 1

2. 2

3. 3

4. yli 3

6. Kuuluuko tila lomitusrankaaseen?

1. Kyllä

2. Ei

Miksi? \_\_\_\_\_

**7. Eläinmäärät?**

Lypsylehmiä\_\_\_\_\_kpl

Nuorkarja\_\_\_\_\_kpl

**8. Lypsytyyppi?**

1. Asemalypsy

2. Robottilypsy

**9. Arvosana käyttämienne lomittajien ammattitaidosta seuraavissa asioissa?**

	Huono	Välttävä	Tyydyttävä	Hyvä	Kiitettävä
Lypsylaitteiden hallinta	1	2	3	4	5
Lypsyhygienia	1	2	3	4	5
Lypsytyöskentely	1	2	3	4	5
Maidon käsittely	1	2	3	4	5
Maidon hoito	1	2	3	4	5
Eläinten käsittely/siirto	1	2	3	4	5

**10. Eläinten ruokinta?**

1. Aperuokinta

2. Erillisruokinta

**11. Arvosana käyttämienne lomittajien ammattitaidosta seuraavia koneita käytettäessä?**

	Huono	Välttävä	Tyydyttävä	Hyvä	Kiitettävä
Pienkuormain	1	2	3	4	5
Traktori	1	2	3	4	5
Kurottaja	1	2	3	4	5
Apevaunu	1	2	3	4	5
Kiskoruokkija	1	2	3	4	5
Ruokintakioski	1	2	3	4	5
Mattoruokkija	1	2	3	4	5
Tietokone/ruokintaohjelmat	1	2	3	4	5
Lypsyrobotti	1	2	3	4	5
Ilmastointilaitteet	1	2	3	4	5
Lannanpoistolaitteet	1	2	3	4	5

## 12. Arvio lomittajan ammattitaidosta seuraavissa asioissa?

	Huono	Välttävä	Tyydyttävä	Hyvä	Kiitettävä
Kiimantarkkailu/					
siemennykset	1	2	3	4	5
Poikimiset ja niiden valvonta	1	2	3	4	5
Yleinen karjan seuranta	1	2	3	4	5
Eläinten kunnon/					
syönnin seuranta	1	2	3	4	5
Lomittajan taito reagoida					
muutokseen eläimessä	1	2	3	4	5
Karjan rekisteriin tehtävät ilmoitukset (poistot/syntymät)					
	1	2	3	4	5

**13. Käytetäänkö tilalla lomittajan opastuspäiviä?**

1. Kyllä

2. Ei

**14. Arvosana jolla arvioitte lomittajan?**

	Huono	Välttävä	Tyydyttävä	Hyvä	Kiitettävä
Kykyä ottaa opastus vastaan	1	2	3	4	5
Taitoa opastaa toinen lomittaja	1	2	3	4	5
Muistiinpanot lomituksen lopussa jatkoa varten	1	2	3	4	5
Tyyliä luovuttaa tila	1	2	3	4	5
Huolellisuutta/siisteyttä	1	2	3	4	5
Työturvallisuutta	1	2	3	4	5
Asiakaspalvelutaitoa	1	2	3	4	5
Asennetta työhön	1	2	3	4	5
Oma-aloitteisuutta	1	2	3	4	5
Ohjeiden noudattamista	1	2	3	4	5
Työn sujuvuutta	1	2	3	4	5

**15. Onko tila tulevaisuudessa valmis käyttämään ulkomaista lomittajaa?**

1. Kyllä

2. Ei

**Millä ehdoilla?** \_\_\_\_\_



**16. Tilan tulevaisuudensuunnitelmat?**

1. Laajennus
2. Nykyinen laajuus
3. Supistaminen

**17. Onko tilalla tulevaisuudessa jatkaja?**

1. Kyllä
2. Ehkä
3. Ei

**18. Onko tilalla olemassa varahenkilöä yrittäjän äkillisessä sairastapauksessa?**

1. Kyllä
2. Ei

**19. Onko tilalla palkattua työntekijää?**

1. Kyllä \_\_\_\_\_ henkilöä
2. Ei
3. Satunnaisesti
4. Kyllä lähitulevaisuudessa

**19. Arvosana jolla arvioitte lomitushallinnon?**

	Huono	Välttävä	Tyydyttävä	Hyvä	Kiitettävä
Asiantuntemusta	1	2	3	4	5
Neuvonnan tasoa	1	2	3	4	5
Tiedotusta	1	2	3	4	5
Palvelun nopeutta	1	2	3	4	5
Kohtelun tasapuolisuutta	1	2	3	4	5
Tavoitettavuutta	1	2	3	4	5
Aukioloaikoja	1	2	3	4	5
Sijaintia	1	2	3	4	5
Yleisarvio toiminnasta	1	2	3	4	5

**Vapaa sana lomitushallinnon toiminnasta:**

**1. Vapaa sana:**

**Lomittajien toiminnasta/osaamisesta**

**Toiveet tulevaisuuden lomittajien koulutuksen suhteen**

**Kehityskohteet nyt/tulevaisuudessa**

**Risut/ruusut**