

Finns det nån här?

Förmedling av paranormala fenomen i TV-serien *Chasing the Dead*

Finns det nån här?

*Förmedling av paranormala fenomen i
TV-serien Chasing the Dead*



Arcada – Nylands svenska yrkeshögskola
Examensarbete
Mediekultur - Foto & klipp
Helsingfors 2013
Thomas Heinänen

EXAMENSARBETE	
Arcada	
Utbildningsprogram:	Mediekultur - Foto & Klipp
Identifikationsnummer:	4390
Författare:	Heinänen Thomas
Arbetets namn:	Finns det nån här? – Förmedling av paranormala fenomen i TV-serien <i>Chasing the Dead</i>
Handledare (Arcada):	Nordström Robert
Uppdragsgivare:	
<p>Sammandrag:</p> <p>Genom denna kvalitativa innehållsanalys av TV-serien <i>Chasing the Dead</i>, undersöks på vilket sätt dokumenterade "bevis" på paranormala audiovisuella fenomen har presenterats av seriemakarna. Materialet analyseras med hjälp av forskningsresultat från, för denna TV-genre relevanta, studier av fenomen som Electronic Voice Phenomenon, Electro Magnetic Field, Orber. Biologiska fenomen som Apophenia och Pareidolia har tagits i beaktande då materialet har analyserats. Syftet med denna undersökning är att ta reda på hur så kallade bevis på paranormala fenomen behandlas inom detta TV-format, samt hur denna typ av program behandlar frågan om paranormal existens. Av undersökningen kommer det fram att <i>Chasing the Dead</i> framför "bevis" på audiovisuella paranormala fenomen på ett relativt objektivt sätt. Serien är av en mera dokumentärisk karaktär än de övriga serier som har behandlats inom detta examensarbete. <i>Chasing the Dead</i> är även objektivt inställda till frågan huruvida paranormal aktivitet existerar eller inte</p>	
Nyckelord:	media, photographs of spirits, ockult fotografi, paranormal tv, reality tv, evp, emf, orber, chasing the dead, kvalitativ innehållsanalys, spöken
Sidantal:	71
Språk:	Svenska
Datum för godkännande:	31.05.2013

DEGREE THESIS	
Arcada	
Degree Programme:	Media Culture - Photography & Editing
Identification number:	4390
Author:	Heinänen Thomas
Title:	Anyone here? - The portrayal of evidence of paranormal phenomena in the television series <i>Chasing the Dead</i>
Supervisor (Arcada):	Nordström Robert
Commissioned by:	
Abstract:	
<p>This qualitative content analysis of the TV series <i>Chasing the Dead</i>, examines the way in which documented "evidence" of paranormal audiovisual phenomenon has been presented by the makers of the series. The material is analyzed with the help of research results from studies, relevant to this television genre, of phenomena such as Electronic Voice Phenomenon, Electromagnetic Field and Orbs. Biological phenomena such as Apophenia and pareidolia have been taken into account when the material was analyzed. The purpose of this study is to find out how the so-called proof of paranormal phenomena is addressed in this TV format, and how this type of program addresses the issue of paranormal existence. This study has revealed that <i>Chasing the Dead</i> presents "proof" of audiovisual paranormal phenomena in a relatively objective manner. The series has more of a documentary style than the other series that have been addressed in this thesis. <i>Chasing the Dead</i> also stays objective to the question whether paranormal activity exists or not.</p>	
Keywords:	media, photographs of spirits, occult photography, paranormal tv, reality tv, evp, emf, orbs, chasing the dead, qualitative content analysis, ghosts
Number of pages:	71
Language:	Swedish
Date of acceptance:	31.05.2013

OPINNÄYTE	
Arcada	
Koulutusohjelma:	Mediakulttuuri - Kuvaus & Leikkaus
Tunnistenumero:	4390
Tekijä:	Heinänen Thomas
Työn nimi:	Onko täällä ketään? - Kuinka todisteet yliluonnollisista ilmiöistä välitetään katsojalle televisiosarjassa <i>Chasing the Dead</i>
Työn ohjaaja (Arcada):	Nordström Robert
Toimeksiantaja:	
<p>Tiivistelmä:</p> <p>Tällä kvalitatiivisella sisällönanalyysillä tutkitaan miten Chasing the Dead-sarja, esittää "todisteita" paranormaaleista audiovisuaalisista ilmiöistä. Analysoidessa materiaalia on huomioitu aikaisempia tutkimustuloksia ilmiöistä, kuten elektronisista ääni-ilmiöistä, elektromagneettisista kentistä sekä orbeista. Myös biologiset ilmiöt kuten Apophenia ja Pareidolia on otettu huomioon tutkimuksessa. Tämän tutkimuksen tarkoituksena on selvittää, miten niin kutsutut todisteet paranormaaleista ilmiöistä käsitellään tässä TV-formaatissa, ja miten tämän tyyppisessä ohjelmassa käsitellään paranormaalien ilmiöiden olemassaoloa. Tutkimuksessa kävi ilmi, että Chasing the Dead esittää audiovisuaaliset "todisteet" paranormaaleista ilmiöistä suhteellisen objektiivisella tavalla. Sarja omaa enemmän dokumentaarista luonnetta kuin muut sarjat, joita on käsitelty tässä opinnäytetyössä. Chasing the Dead suhtautuu myös objektiivisesti kysymykseen onko paranormaalialia toimintaa olemassa vai ei.</p>	
Avainsanat:	media, photographs of spirits, okkulttismi, valokuvaaminen, paranormal tv, tosi-tv, evp, emf, orbi, chasing the dead, kvalitatiivinen sisällönanalyysi, kummitus
Sivumäärä:	71
Kieli:	Ruotsi
Hyväksymispäivämäärä:	31.05.2013

INNEHÅLLSFÖRTECKNING

1. INTRODUKTION	8
1.1 Ämne	8
1.2 Syfte och mål	8
1.3 Forskningsfrågor	8
1.4 Avgränsning	9
1.5 Begreppsdefinitioner	9
2. TEORETISK BAKGRUND	12
2.1 Paranormal-TV	12
2.2 Tidigare forskning och teori	14
2.2.1 Ockult fotografi / Photographs of Spirits	14
2.2.2 EVP - Electronic Voice Phenomenon	18
2.2.3 EMF - Electromagnetic Field	21
2.2.4 Orber	24
2.2.5 Biologiska fenomen	27
2.2.5.1 Den perifera synen	27
2.2.5.2 Mörker	28
2.2.5.2.1 Rädsla för mörkret	29
2.2.5.2.2 Fosfener eller Prisoner's Cinema	29
2.2.5.2.3 Hur tystnad påverkar sinnen	30
2.2.5.2.4 Apophenia och Pareidolia	31
3. METOD	33
3.1 Val av metod	33
3.2 Forskningsproblem	34
3.3 Validitet och reliabilitet	34

4. ANALYS AV MATERIAL	35
4.1 Chasing the Dead	35
4.2 Chasing the Dead - Raseborgs Slott	36
4.2.1 Påstådda paranormala fenomen på stället	37
4.2.2 Slutsatser om fenomenen	38
4.2.3 Stämningsskapande audiovisuella element i bild-, ljud- och klipparbete	39
4.3 Chasing the Dead - Åbo Svenska Teater	40
4.3.1 Påstådda paranormala fenomen på stället	43
4.3.2 Slutsatser om fenomenen	43
4.3.3 Stämningsskapande audiovisuella element i bild-, ljud- och klipparbete	44
4.4 Chasing the Dead - Slottsknektens Stuga	46
4.4.1 Påstådda paranormala fenomen på stället	47
4.4.2 Slutsatser om fenomenen	48
4.4.3 Stämningsskapande audiovisuella element i bild-, ljud- och klipparbete	50
4.5 Chasing the Dead - Svartå Slott, del 1	51
4.5.1 Påstådda paranormala fenomen på stället	51
4.5.2 Slutsatser om fenomenen	53
4.5.3 Stämningsskapande audiovisuella element i bild-, ljud- och klipparbete	53
4.6 Chasing the Dead - Svartå Slott, del 2	54
4.6.1 Påstådda paranormala fenomen på stället	54
4.6.2 Slutsatser om fenomenen	55
4.6.3 Stämningsskapande audiovisuella element i bild-, ljud- och klipparbete	58
5. SAMMANFATTANDE DISKUSSION	59
6. LITTERATURFÖRTECKNING	62
6.1 Slutnoter	64
6.2 Bilder	69

1. INTRODUKTION

1.1 Ämne

Sedan början av 2000-talet har det bildats en ny våg inom *Reality TV*. På 1990-talet var UFO-relaterade serier som *The X-Files* mycket populära och i slutet av 1990-talet hade det gjorts en del serier och dokumentärer om spöken och andra mera jordnära fenomen. Det som tidigare oftast presenterats i form av dokumentärer, fick på 2000-talet ge väg för den allt mera populära *Paranormal TV*-genren.

Några av de mest populära¹ programmen inom formatet är det amerikanska *Ghost Hunters* och det brittiska *Most Haunted*. I Finland har det producerats endast ett fåtal program inom denna genre; *Piiri* (SubTv), *Meediot* (YLE) och *Vailla Selitystä* (ISTV). Ett av de få programmen, är det finlandssvenska *Chasing the Dead* (New Land Pictures), i vilket jag har fungerat som kameraman. Dessa program liknar strukturmässigt varandra mycket, men skiljer sig ändå på olika vis. Ett exempel på detta är, att medan t.ex. *Ghost Hunters* säger att en plats **är** hemsökt och frågar **vad** eller **vem** som spökar, så frågar *Chasing the Dead* **om** det finns något eller någon som spökar.

1.2 Syfte och mål

Jag har valt att undersöka hur *Chasing the Dead* (CTD) valt att presentera de dokumenterade audiovisuella "bevisen", på de olika paranormala fenomen, som intervjuobjekten och andra människor har upplevt. Med denna studie vill jag också få en djupare inblick i hur paranormala fenomen behandlas i denna typ av TV-format.

1.3 Forskningsfrågor

- Hur presenteras dokumenterade bevis på paranormala audiovisuella fenomen i TV-serien *Chasing the Dead*?
- Hur behandlar *Chasing the Dead* frågan om paranormal existens?

1.4 Avgränsning

Jag har valt att endast fokusera på Chasing the Dead, då denna serie, i mitt tycke, har en mera objektiv approach än många av de kanske mera subjektiva Reality-TV formaten. I min studie kommer jag som jämförelse också att delvis analysera program som Ghost Hunters och Most Haunted, på grund av att dessa TV-serier hör till de mest populära inom genren.

1.5 Begreppsdefinitioner

- Ambience:** "ambient, bestämning använd i flera olika musikaliska genrebeteckningar. (engelska ambient (music), jämför ambience 'miljö'; 'atmosfär', 'stämning')"²
- Animist** "animism (av lat. *a'nima* 'själ', 'ande'), föreställningen om andar av samma immateriella slag som själen. Den omfattar dels tron på fritt svävande andar, dels tron på andar i tingen."³
- Ektoplasma:** "ektoplasma, spiritistiskt fenomen (i dag sällan rapporterat): en substans som påstås bildas från mediets kropp och synliggöra andar."⁴
- Esperanto:** "esperanto, ett konstgjort språk, avsett att tjäna som allas andraspråk vid sidan av modersmålet. Det skapades av den rysk-judiska (litvakiska) ögonläkaren Ludwik Lazar Zamenhof från Białystok i Polen, som 1887 publicerade sin första skrift om ett "internationellt språk" under pseudonymen *Dr Esperanto*. Pseudonymen har sedan givit upphov till språkets namn. *Esperanto* betyder egentligen 'en som hoppas!'.⁵
- Fluid:** "Fluid är ett begrepp inom fysik, särskilt strömningsmekanik och akustik, som motsvarar en vätska eller en gas. Fluiders rörelse studeras inom strömningsmekanik. Det är även möjligt att *fluidisera* fasta partiklar genom inblandning av vätska eller gas bland partiklarna. Man kan då få dem att uppföra sig ungefär som en vätska som strömmar i rör, fyller ut kärl och liknande."⁶

Infraröd kamera:	"När det är helt mörkt måste kameran ha "IR-seende" (infraröd syn) för att fungera. Genom infraröda lysdioder och en sensor som registrerar infrarött ljus fungerar kameran trots att det är kolsvart. Det är denna "night vision"-teknik som även används i diverse dokusåpor och underhållningsprogram...Bilderna som kameran skapar av IR-ljuset blir i gråskala, men den är ofta fortfarande fullt tillräcklig för att kunna känna igen människor." ⁷
Levitiation:	" levitation , den paranormala förmågan att höja sig över marken, något som bl.a. tillskrivs heliga män i Indien och vissa kristna helgon; särskilt känd för detta är den italienske franciskanen Josef av Copertino (1603-63)." ⁸
Neuroteologi:	"Neuroteologi - studiet av hjärnan i samband med religiösa upplevelser" (Franck, 2002:80-98).
Neurovetenskap:	"Neurovetenskapen handlar om hur nerver fungerar. Det gäller allt från organismer med de enklaste nervsystem till människans komplexa struktur och avancerade funktioner, och vars mest avancerade organ är hjärnan." ⁹
Ockultism:	" ockultism (för etymologi se <i>ockult</i>), samlingsbegrepp för olika idéer om att det bortom verkligheten finns andliga krafter som människan kan komma i kontakt med och använda sig av." ¹⁰
Parapsykologi:	" parapsykologi , forskning kring idén om tankeöverföring (telepati), fjärrskåderi i rum och tid (klärvoajans och prekognition), tankens direkta inflytande på den fysiska omgivningen (psykokinesi, PK) samt personlighetens eventuella överlevande av döden. Tron på paranormala fenomen (psifenomen, PSI) har djupa rötter i magi och religion. Parapsykologisk forskning med vetenskapliga ambitioner inleddes 1882. Forskningen har följt tre huvudlinjer: kasuistik (fallstudier), fältundersökningar och laboratorieexperiment." ¹¹
Pseudovetenskap:	" pseudovetenskap , mystisk eller spekulativ forskning som inte är accepterad av vetenskapssamhället, t.ex. alkemi och astrologi." ¹²

Reality-TV:	" Reality-TV är en TV-genre som handlar om att filma verkligheten, oftast i vardagslivet med en grupp människor. Ett viktigt inslag i reality-TV är att man inte försöker styra vad som händer utan man filmar förutsättningslöst. Dokusåpan är en vidareutveckling av genren reality-TV då man styr miljön och vad som ska hända deltagarna. Det finns flera sorters reality-TV där man utsätter personer medvetet eller omedvetet för provningar till exempel dolda kameror i en miljö som styrs av TV-producenten. Det är oklart var man ska dra gränsen för vad reality-TV är, men i dagsläget anses båda ovannämnda exempel som reality-TV" ¹³
Spiritualist:	" spiritism (eng. <i>spiritism</i> , av <i>spirit</i> 'ande(väsen)', ytterst av spiritus), <i>spiritualism</i> , strävanden att nå kontakt med de avlidnas andar. Ordet brukar reserveras för denna företeelses praktiserande i västerlandet." ¹⁴
Subjektiv kamera:	" subjektiv kamera , filmsekvens där kameran tar en av huvudpersonernas plats och skildrar vad denne ser." ¹⁵ Kallas också för POV (Point of View).
Suggestibilitet:	" suggestibilitet , mottaglighet för påverkan av känslor, stämningar och gruppsytryck." ¹⁶
Telekinesi/Psykokinesi:	" telekinesi , äldre benämning på psykokinesi." ¹⁷ psykokinesi , <i>PK</i> , vissa människors påstådda förmåga att med blotta tanken eller avsikten kunna påverka sin fysiska omgivning." ¹⁸
Transfiguration:	"Vid Transfiguration arbetar andevärlden med mediets ansikte och skapar en mask ovanför mediets ansikte med ektoplasma. Ansikten som tar form är exakt lika av hur andepersonen såg ut när den levde under sitt jordeliv." ¹⁹
Transkraniell magnetstimulering:	"Magnetstimulering innebär att elektrisk aktivitet alstras i hjärnbarken med hjälp av en speciellt utformad elektromagnetisk spole. Spolen placeras nära patientens huvud. Beroende på vilken del av hjärnan som stimuleras uppnås olika effekter. En enstaka puls från spolen räcker för att framkalla en enkel muskelrörelse. Metoden utvecklades i mitten av 1980-talet för att undersöka funktionen i centrala motoriska system inklusive ryggmärg."(SBU, 2009).

Ufologi: "u'fo (förkortning av engelska unidentified flying object), oidentifierat flygande föremål, fenomen på himlen som på grund av otillräckliga observationer inte går att säkert identifiera. Beteckningen användes ursprungligen av det amerikanska flygvapnet och ansluter till den näraliggande termen flygande tefat, som dock har kommit att avse utomjordiska rymdfarkoster."²⁰ "-logi, efterled med betydelsen 'lära', 'vetenskap'."²¹

2. TEORETISK BAKGRUND

2.1 Paranormal-TV

Samhället formas av vad folk tror. Om medier spelar en central roll i att uppmuntra människor att anta ogrundade föreställningar om verkligheten, kan det mycket väl innebära för närvarande oberäkneliga och omfattande konsekvenser för framtida samhällen (Sparks, Miller, 2001). I en gallup från 2005 framgår det att cirka 75% av amerikanerna tror på åtminstone någon form av paranormal aktivitet. Kristet troende människor tror enligt gallupen på fler paranormala fenomen än vad icke-troende gör.²² Ett lite liknande fenomen behandlas i kapitel 2.2.5.4 Apophenia och Pareidolia.

Paranormal TV²³ är en genre inom Reality TV. Sedan början av 2000-talet har antalet TV-program som behandlar paranormala fenomen ökat snabbt i antal. Vad detta beror på är ännu svårt att säga. En orsak kan ha att göra med efterverkningar av attackerna mot *World Trade Center (9/11)* år 2001.²⁴ Liksom ockult fotografi blev populärt efter stora krig som lämnat efter sig många sörjande (Apraxine, Schmit, 2005:15), kan motsvarande fenomen möjligtvis ha inträffat efter 9/11. Ett bevis på detta kan möjligtvis vara att ett av de första och mest kända programmen (Most Haunted) visades i Storbritannien redan 2002. Men det skulle dröja några år innan den amerikanska publiken var redo för se program som behandlar spöken. Enligt *Dr. Jessica O'Hara* kan dessa program ses som ett hjälpsamt redskap för sörjande amerikaner. Hon menar att paranormala TV-program kan hjälpa tittaren att igen få kontroll över hur vi behandlar tid och historia efter terrordåden.²⁴

Program	Original Run Years (Premiere-Finale)	Original Channel/Network
<i>Sixth Sense with Colin Fry</i>	2002	Living TV (UK)
<i>Ancient Mysteries</i>	1994 - 1998	A&E
<i>The Antiques Ghost Show</i>	2003	Living TV (UK)
<i>Arthur C. Clarke's Mysterious World</i>	1980	ITV
<i>Arthur C. Clarke's Mysterious Universe</i>	1995	ITV
<i>Arthur C. Clarke's World of Strange Powers</i>	1985	ITV
<i>America's Haunted Castles</i>	2005	Travel Channel
<i>Beyond</i>	2005	Space (Canada)
<i>Creepy Canada</i>	2002-2006	OLN (Canada)
<i>Celebrity Ghost Hunt</i>	2011	Biography Channel
<i>Celebrity Ghost Stories</i>	2009-present	Biography Channel
<i>Crossing Over with John Edward</i>	1999-2004	SyFy
<i>Dead Famous</i>	2004-2006	Living TV (UK)
<i>The Dead Files</i>	2011-Present	Travel Channel
<i>Derek Acorah's Ghost Towns</i>	2005	Living TV (UK), Travel Channel
<i>Destination Truth</i>	2007-present	Syfy
<i>Encounters: The Hidden Truth</i>	1991	Fox Network
<i>The Extraordinary</i>	1993-1996	7 Network (AUS)
<i>Extreme Paranormal</i>	2009	A&E Network
<i>Extreme Ghost Stories</i>	2006-2007	ITV1 (UK) WE (US)
<i>Exploring the Unknown</i>	1999	Saban Entertainment, Fox Kids
<i>Fact or Faked: Paranormal Files</i>	2009-present	Syfy
<i>Fenomeno</i>	2000	RTP2, Minima Ideia (Portugal)
<i>Fortean TV</i>	1997-1998	Channel 4
<i>Ghost Adventures</i>	2008-present	Travel Channel
<i>Ghost Hunt</i>	2005 - 2006	-
<i>Ghost Hunters</i>	2004-present	Syfy
<i>Ghost Hunters Academy</i>	2009-2010	Syfy
<i>Ghost Hunters International</i>	2007-present	Syfy
<i>Ghost Lab</i>	2009-2011	Discovery Channel
<i>Ghost Mine</i>	2013	Syfy
<i>Ghost Stories</i>	1997-1998	FOX Family
<i>Ghost Stories</i>	2009-present	Travel Channel
<i>Ghost Story</i>	2006	(UK)
<i>Ghost Trackers</i>	2006	YTV
<i>Ghosthunters</i>	1996	Discovery Channel Europe
<i>Ghostly Encounters</i>	2009-present	Viva/W Network (Canada), A&E Network, Biography Channel
<i>The Girly Ghosthunters</i>	2005	Space (Canada)
<i>The Haunted</i>	2009-present	Animal Planet
"Haunted Collector"	2011-present	Syfy
<i>Haunted Houses: Tortured Souls & Restless Spirits</i>	2005	Biography Channel
<i>Haunted History</i>	1998-2008	History Channel, Biography Channel
<i>Haunted Homes</i>	2006	ITV
<i>Haunted Hotels</i>	2002-2006	Travel Channel
<i>Haunted Lighthouses of America</i>	2006	Travel Channel
<i>Haunted Lives: True Ghost Stories</i>	1991-1995	CBS, UPN
<i>A Haunting</i>	2005-2007	Discovery Channel
<i>Haunting Evidence</i>	2006	TruTV
<i>I'm Famous and Frightened!</i>	2004	Living TV (UK)
<i>In Search Of...</i>	1976-1982	n/a
<i>Investigations of the Unexplained</i>	2007	Travel Channel
<i>James Randi: Psychic Investigator</i>	1991	ITV Granada
<i>Jane Goldman Investigates</i>	2003	Living TV
<i>Most Haunted</i>	2002-2010	Living (UK), Paranormal Channel (UK), Travel Channel
<i>Most Haunted Live!</i>	2002	Living TV (UK), Paranormal Channel (UK), Travel Channel
<i>Most Terrifying Places in America</i>	2008-present	Travel Channel
<i>MTV's Fear</i>	2000-2002	MTV
<i>My Ghost Story</i>	2010-present	Biography Channel
<i>Mystery Hunters</i>	2002-2006	Discovery Networks, YTV
<i>Nachtwakers.g</i>	2011-present	RTV Oost (Netherlands)
<i>One Step Beyond</i>	1959-1961	ABC
<i>The Othersiders</i>	2009	Cartoon Network
<i>Paranormal?</i>	2005	National Geographic Channel
<i>Paranormal Challenge</i>	2011	Travel Channel
<i>Paranormal Cops</i>	2010	A&E Network
<i>Paranormal State</i>	2006-present	A&E Network
<i>Paranormal State: The New Class</i>	2010-present	A&E Network
<i>Paranormal Witness</i>	2011-present	Syfy
<i>Patrick Macnee's Ghost Stories</i>	1997	
<i>Proof Positive</i>	2004	Syfy
<i>Psi Factor: Chronicles of the Paranormal</i>	1996-2000	n/a (Canada)
<i>Psychic Detectives with Tony Stockwell</i>	?	n/a
<i>Psychic Kids</i>	2009-present	Biography Channel
<i>Psychic Witness</i>	2005	Discovery Channel
<i>Raaz</i>	2009	Rohi Tv g (Pakistan)
<i>Scared!</i>	2002	n/a
<i>Scariest Places on Earth</i>	2001-2006	ABC Family
<i>Scary... But True</i>	2001	Syfy, YTV, Chiller
<i>Scream Team</i>	2002	Living TV
<i>Sightings</i>	1992-1997	Fox Network, Syfy, syndicated television
<i>The Sleep of Reason with Steve Bell</i>	2007	Studio Universal
<i>Spook School</i>	2007-2008	Unexplained Channel, Antix Productions
<i>Stranded</i>	2013	Syfy
<i>Strange But True?</i>	1993	n/a
<i>Strange Universe</i>	1996	UPN, syndicated television
<i>That's Incredible!</i>	1980-1984	ABC
<i>The Unexplained</i>	2009	Biography Channel
<i>The Unexplained</i>	2011	Biography Channel
<i>Truth or Scare</i>	2001-2003	Discovery Kids, The Hub
<i>UFO Abductions</i>	1991	n/a
<i>Unexplained Canada</i>	2006	Space
<i>Unexplained Mysteries</i>	2003	syndicated television
<i>Unsolved Mysteries</i>	1987	NBC
<i>Unsolved Mysteries</i>	1997	CBS
<i>Unsolved Mysteries</i>	2001	Lifetime
<i>Unsolved Mysteries</i>	2008	Spike TV
<i>Weird or What?</i>	2010-present	Discovery Channel History Television (Canada)
<i>Weird Travels</i>	2003-2006	Travel Channel
<i>World's Scariest Ghosts Caught on Tape</i>	1990s	ABC
<i>Woh Kya Hai</i>	2009-present	Express (Pakistan)
<i>Åndenes Makt (Power of the Spirits) Plot: Norwegian psychics with a tv-team visiting various haunted locations</i>	2005-present	TVN (Norway)

Fig. 1: En överblick över TV-program som behandlar det paranormala.

I takt med att denna typ av Reality TV-program har blivit allt mer populära, har också en mängd olika pseudovetenskapliga manicker²⁵ producerats. I och med att dessa program har blivit populära har också tröskeln för människor att både öppet tala om och själv undersöka det paranormala blivit lägre. I dagens läge har situationen utvecklats till ett *Catch-22* (Heller, 1961). I detta cirkelresonemang befinner vi oss i en situation där vem som helst kan köpa apparatur som sägs kunna mäta olika paranormala fenomen. Det ironiska med detta är att nu när alla kan undersöka dessa fenomen, görs det ganska få vetenskapliga undersökningar inom området.

Hur länge denna genre, och många andra Reality TV-format, kommer att vara livskraftig återstår att se. Problemet med TV-program som behandlar paranormala fenomen är att de är uppbyggda på ett sådant sätt att tittaren varje gång väntar på att bli överraskad i form av att få se bevis på det paranormala. I längden måste programmakarna hela tiden hitta nya, mera intressanta bevis för att upprätthålla en viss spänning i programmen. Med tiden kommer antagligen dessa shower att börja innehålla så mycket klart påhittade bevis att inte underhållningsfaktorn är hög nog att hålla tittaren intresserad.²⁶ Och till sist vill jag påminna om att man inte bör glömma bort att antagligen alla TV-program av denna typ, i sista hand är till för att någon skall tjäna pengar på dem.

2.2 Tidigare forskning och teori

2.2.1 Ockult fotografi / Photographs of Spirits

Historiker inom både fotografering och ockultism, anser att den första fotografen som påståtts kunna framkalla spöken i samband med porträttfotografering, är den amerikanske *William Howard Mumler (1832-1884)*. De första fotografierna är från 1860-talet (Apraxine, Schmit, 2005). Före han blev en fotograf på heltid, arbetade han som gravör i Boston, Massachusetts (The Boston Directory 1858:266). En av hans första bilder var ett självporträtt i vilket hans kusin, som hade varit död i 12 år, framträdde. Mumler flyttade senare till New York, där hans arbete blev analyserat av otaliga fotoexperter, av vilka ingen kunde bevisa att hans bilder skulle ha varit förfälskade (Willin, 2007).

Men då *Dr. H. F. Gardner*, som hade varit en av Mumlers första kunder och en stor anhängare, i februari 1863 skulle bli fotograferad, märkte Gardner att det kvinnliga spöket som uppenbarade sig ovanför honom i fotografiet, i själva verket var en av Mumlers tidigare kunder som fortfarande levde. Gardner startade en kampanj för att bevisa att Mumler var en bedragare och skrev den 20 februari 1863 i ett brev till *The Banner of Light*:

"While I am fully in the belief that genuine spirit likenesses have been produced through his mediumship, evidence of deception in two cases, at least, has been furnished me, which is perfectly conclusive. Mr. Mumler or some person connected...has been guilty of deception in palming off as genuine spirit likenesses pictures of a person who is now living in this city." (Cloutier, 2005:21)

Även efter att Mumler blivit avslöjad, fortsatte "spökbilder" att vara populära från 1880-talet ända in till ett tidigt 1900-tal. Många andra "spökfotografer" tog fortsättningsvis massvis av sådana fotografier, några stora namn var: *Fred A. Hudson*, *Arthur Conan Doyle* samt *William Crookes* (Willburn 2006).



Fig. 2



Fig. 3



Fig. 4

Fig. 2: Melander & Bro. "The Haunted Lane" från 1889.

Fig. 3: William H. Mumler "Master Herrod and his double" från ca 1870.

Fig. 4: William H. Mumler "Mary Todd Lincoln with the spirit of her husband, President Abraham Lincoln" från ca 1870.

Kategorier inom ockult fotografi

När man talar om ockult fotografi bör man givetvis ta i beaktande både ockulta och fotografiska aspekter. Fotografien, liksom ockultismen, har en lång, rik och komplex historia. Meningen med denna slags studie är inte att separat undersöka de båda områden utan att noggrannare se på var de har korsats. Interaktionen mellan fotografien och ockultismen var som mest produktiv under åren 1870-1930. De tre huvudsakliga kategorierna inom ockult fotografi kan beskrivas som följande (Apraxine, Schmit, 2005):

Photographs of Spirits:

Försök att avbilda "levande döda" genom fotografiska metoder. Denna praxis var, dels på grund av inbördeskriget, kommersiell och populär i USA från 1860-talet. I Europa var den populär från 1870-talet och sedan på nytt efter Första Världskriget, då det liksom efter det Amerikanska Inbördeskriget, fanns ett stort behov av att en sista gång komma i kontakt med nära och kära. Man kunde lätt säga att "andefotografering" var något från det förflutna, något associerat med naiva förfäder. Apraxine och Schmit menar att detta fenomen är långt ifrån bortglömt, att det förekommer i olika former och kommenterar sålunda: "*people who believe in 'transcommunication' are still seeking to photograph spirits, using the most up-to-date technologies such as television and the Internet*". (Apraxine, Schmit, 2005:15)

Photographs of Fluids:

I slutet av 1800-talet fördes en debatt mellan *spiritualister* och *animister*. Spiritualisterna trodde att de ockulta fenomenen härstammade från det döda, medan animisterna menade att de var resultat av levande människors, i detta fall mediers krafter. Denna debatt var dels en drivande kraft i utvecklandet av en annan typ av ikonografi: fotografering av *fluider*. I denna typ av ikonografi menade man att det var möjligt att genom ett medium kunna fånga livskraft, själ, tankar, känslor och drömmar direkt på glasplåten, utan att använda en kamera. Vetenskaplig legitimitet för denna typ av fotografering påstods ha hittats inom strålningsvetenskapen, närmare sagt inom röntgen och radioaktivitet. Ännu idag existerar denna form av fotografering, dock i en

utdöende form av kommersiell aurafotografering. Utvecklingen av denna typ av fotografering har alltså, i motsats till "andefotografering", gått från kommersialism till experiment. (Apraxine, Schmit, 2005:15)

Photographs of Mediums:

Den tredje kategorin skiljer sig mest från de två föregående. Den har existerat så länge som fotografering har funnits till. Inom denna kategori kan man hitta bilder av olika slag representerande fenomen som levitation, transfiguration, telekinesi (också kallat psykokinesi) och framkallande av ektoplasma. Inom denna kategori koncentrerar man sig på att fotografera det synliga istället för det osynliga, och kan därför inte anses vara en mera effektiv metod att undersöka det paranormala än de tidigare nämnda kategorierna. I sin publikation *La photographie et l'étude des phénomènes psychiques* från 1912, drog fransmannen Guillaume de Fontenay slutsatsen, att både Photographs of Spirits och Photographs of Fluids kan klassificeras som "*research photography*" medan Photography of Mediums kan anses som "*control photography*". (Apraxine, Schmit, 2005:16)

Apraxines och Schmits tre metoder att tolka ockulta fotografier

Då jag inledde min jakt på litteratur som behandlar ockult fotografi, kunde jag snabbt se, att det inte existerade särskilt mycket litteratur, speciellt vetenskaplig litteratur, inom detta delområde. En intressant syn på hur man kan tolka och studera ockult fotografi har dock presenterats av *Pierre Apraxine* och *Sophie Schmit* år 2005 i samband med utställningen "*The Perfect Medium: Photography and the Occult*" på Metropolitan Museum of Art i New York. De anser att det finns tre olika sätt att närma sig ämnet (Apraxine, Schmit, 2005):

The Aesthetic Approach:

En bild kan ha estetiska kvaliteter utan att vara resultat av konstnärliga avsikter. Att bara ta hänsyn till estetiska kvaliteter i bilder, att bortse från de ursprungliga orsakerna till deras tillverkning, att ignorera miljön i vilka de producerats och ta dem ur deras

dokumentära sammanhang, är att riskera att göra dem obegripliga, som ett vackert föremål som har berövats sin mening.(Apraxine, Schmit, 2005:12)

The Believer's Approach:

Detta är i princip raka motsatsen till ovanstående metod. Risken med denna metod för dagens observatörer är, att den begränsar vår förståelse av själva fotografierna, då man har tro eller tvivel som utgångspunkt för bildanalysen. Det vore bättre för den troende (eller icke-troende) att själv försöka återupprepa experimentet, då fotografier inte är speciellt bra bevis. (Apraxine, Schmit, 2005:13)

The Historian's Approach:

Med denna metod angriper man materialet genom att noggrant identifiera det område man ämnar undersöka, det vill säga att studera bilderna i deras historiska kontext. (Apraxine, Schmit, 2005:14)

2.2.2 EVP - Electronic Voice Phenomenon

EVP står för *Electronic Voice Phenomenon* (elektroniskt röst fenomen) och syftar på ett fenomen där röster av de avlidna sägs kunna bandas in med hjälp av elektronisk apparatur (Baruss, 2001). Det är mycket vanligt inom paranormal reality-TV formaten att man använder sig av olika elektroniska manicker. Ett sätt att försöka kunna kommunicera med de döda är att använda sig av olika *röstinspelare*.

Det har också gjorts försök genom att banda in brus som hörs på frekvenser mellan radiostationer. Nyligen sägs man också ha kunnat fånga onormala röster, visuella bilder och text med hjälp av telefoner, TV:n och datorer. Detta fenomen kallas också för *instrumentell transkommunikation*. Ursprunget till EVP har vanligen tillskrivits två oberoende källor även om Kubis och Macy har spårat fenomenet tillbaka till 1901. Det finns inte speciellt mycket skrivet om EVP i vetenskapliga tidskrifter. För att kunna få en överblick av dess historia och forskning, måste man studera hur fenomenet har behandlats bla inom parapsykologi, psykisk forskning, i tidskrifter, olika

branchtidningar och nyhetsbrev. Då det vetenskapliga samfundet inte har visat intresse för detta fenomen, har det också visat sig problematiskt att forska inom detta delområde (Baruss, 2001).

Forskning

Den tidigaste av de populära källorna är en studie av *Raymond Bayless* och *Attila von Sealay*. De gjorde ett försök att banda in paranomala ljud genom att hänga upp en aluminiumtrumpet i taket av ett ljudisolerat klädskåp. Inuti den stora ändan av trumpeteten hade de fäst en mikrofon (Bayless, 1959). Den 5.12.1956 satt von Sealey i skåpet i 15 minuter. Det verkade som ingenting hade hänt för Bayless, som hade suttit i rummet, hade heller inte hört något från högtalaren. Men då de spelade upp bandet, hörde de båda en tydlig röst som sade "This is G." (1959:36). Det fanns även en mängd andra exempel på inbandade ljud som kommit från skåpet. I vissa fall hade ljud bandats in utan att någon hade suttit inne i skåpet (Bayless, 1959).

Ett av de kända namnen inom detta forskningsområde är den svenske målaren och filmproducenten *Friedrich Jürgenson*. Jürgenson hade under sommaren 1959 bandat in fågelsång som han sedan senare spelade upp. På bandet skall han ha hört en svag, manlig röst som på norska diskuterade "nattliga fågelläten". Efter rösten så följde en rad "kacklande, visslande och plaskande ljud". Bland dessa tyckte sig Jürgenson kunna känna igen sång från en häger²⁷ (en fågelfamilj inom pelikanfåglar)(Bender, 1972:65).

Det namn som kanske ändå mest har förknippats med EVP är *Konstantin Raudive*. Han var en lettisk psykolog som studerat under Carl Jung (Kubis & Macy, 1995:105). Före Raudive ägnade sina sista tio år åt att studera EVP, var han lärare vid Uppsala Universitet.²⁸ Han blev intresserad av Jürgensons röster och träffade Jürgenson under våren 1965 för en demonstration (Raudive, 1971). Raudive påstod sig ha haft över 72.000 "röst-texter" (1971:29) och hävdade att han hade "analyserat ungefär 25.000 röster enligt talinnehåll, språk och rytm" (1971:22).

Senare ledde *Imants Baruss* och *Mark Macy* ett försök att reproducera EVP:n genom att låta forskningsassistenter simulera kommunikationer med mellan levande och döda. I försöket användes två radion som hade ställts in på frekvenser som låg mellan

radiokanaler. Dessa EVP:n bandades in på kassetter. Kring årsskiftet 1997-1998 hölls sammanlagt 81 sessioner med en genomsnittlig längd på cirka 45 minuter var. Den totala mängden bandat ljudmaterial var 60 timmar och 11 minuter. Även om det fastnade några uppenbara röster och intressanta ljud på band, så är inga av dessa tillräckligt särskiljande för att kunna anses vara onormala (Baruss, 2001).

Enligt tillgång till material kunde jag konstatera att Bayless & von Sealays, Jürgensons, Raudives, Baruss & Macys arbeten är kanske de bäst dokumenterade inom detta område.

Forskningsproblem

Då man forskar inom detta område, vilket många anser vara pseudovetenskap, kommer man lätt att tänka på hur biologiska faktorer kan inverka på människors upplevelser. Personligen tror jag att en del paranormala upplevelser delvis kan bero på ett *pareidolia*, ett fenomen som kommer att tas upp i kapitel 2.2.5.4.

Även om vi är långt ifrån att fullt förstå detta komplexa fenomen (EVP) så sägs "rösterna från andra sidan" vara lätt att särskilja från vanliga, mänskliga röster. Dessa talar i en viss rytm som enkelt kan identifieras och sägs oftast bestå av flera olika språk. Meningarna har också en radikalt annan struktur än i vanligt tal. Fastän rösterna verkar tala på samma sätt som vi gör, måste andeväsendets "språk-apparatur" skilja sig från vår. Rösterna tycks tala sitt eget språk - ett slags *esperanto*, en enda mening består oftast av ett antal språk. Meningarna är reducerade till de absolut nödvändigaste orden. Ett exempel på denna typ av mening registrerades då en försöksledare kallade på sin avlidna samarbetspartner, *professor Frei*. I ett försök att banda in EVP:n, ombads Frei att klart och tydligt ange sitt namn. Som svar fick man ett tydligt: "Frei Du Sova, willst nicht glaube" Svaret består av svenska och tyska ord som betyder: "Du sover, du kommer inte att tro" (Raudive, 1971).

Kanske ett av det största problemet inom forskningen är att det vetenskapliga samfundet inte visat särskilt mycket intresse för EVP. Detta har lett till att största delen av de aktiva forskarna är amatörer som saknar kompetens, för att inte nämna resurser, faciliteter och utrustning. Dessutom hindras deras fältforskning ofta av en

anmärkningsvärd brist på kritisk bedömning. Detta förstärks ytterligare av de olika subjektiva föreställningar som motiverar dessa amatörer då de experimenterar med okända fenomen (Heinzerling, 1997:28).

2.2.3 EMF - Electromagnetic Field

"Elektromagnetiskt fält, *EMF*, den kombination av ett elektriskt och ett magnetiskt fält som bildar elektromagnetiska vågor, vilka är energiöverförare i elektromagnetisk strålning"²⁹

Det verkar som ursprunget till teorin om att det paranormala skulle ha en koppling till elektromagnetiska fält skulle komma från *UFOlogin*. *Michael Faraday* föreslog denna teori på 1830-talet, något som *James Clerk Maxwell* senare, mer eller mindre, bevisade. Ur Bernard Newmans "The Flying Saucer" (1950) framgick att elektromagnetisk energi kunde ses som en bra energiform att driva flygande tefat med. Även människohjärnan ger ifrån sig något som kallas *extra-låg frekvens* (ELF) i form av elektromagnetiska vågor. Dessa har en frekvens mellan 1-30 Hz, men i och för sig, det gör vår planet också. UFO-forskaren *Paul Devereux* menade att om man manipulerar hjärnans elektromagnetiska fält kan det orsaka hallucinationer (Didier, 2001). Detta fenomen har senare testats av *M. A. Persinger* och kommer att tas upp längre fram i kapitlet.

Användning av EMF-mätare inom paranormal forskning?

Haviland (2013) undrar i sin artikel varför de som undersöker det paranormala blir så uppspelta över liten förändring (0,1-1,0Hz) i elektromagnetiska fält. Han tycker det är konstigt att människor som är känsliga för elektromagnetiska fält med styrka 0,00003-30MHz blir paranoida eller förvirrade. Borde inte då alla som genomgått magnetröntgen med en styrka på 100-1000MHz (ca 90,000 gauss) vara fullständigt schizofrena? Om en magnetisk puls är stark nog att sända metallföremål flygande tvärs över ett rum, borde den väl vara stark nog att kalla fram alla spöken inom en hundra mils radie (Haviland, 2013)? Enligt en rapport från *Socialstyrelsens* expertgrupp kan man dock konstatera att:

"Studier på friska försökspersoner har antytt att elektromagnetiska fält har vissa biologiska effekter som dock inte medvetet uppfattas av individen. Dessa försök har inte indikerat några negativa förändringar i psykologiska eller andra tester." (Socialstyrelsen, 1995:1 s.196).

Det finns helt klart många olika åsikter om huruvida användningen av EMF i undersökningar av det paranormala har någon form av vetenskaplig kredabilitet eller inte. Största delen av undersökningar jag hittat inom detta område har anknytning till *neurovetenskap*. Allmänt anser många också att detta är mera en form av *pseudovetenskap*. Men för att inte gå allt för djupt in på områden som *parapsykologi* och *neuroteologi*, så skall jag härnäst kort behandla de kanske mest relevanta forskningarna som gjorts med tanke på paranormal undersökning.

Forskning

Dr. *Michael A. Persinger* har både forskat i och skrivit en hel del om ett antal paranormala fenomen.³⁰ År 1983 blev Michael Persinger från Laurentian University i Ontario känd efter att ha presenterat en "allmän hypotes". Enligt Persinger (1983) så skulle religiösa och mystiska upplevelser "bara" vara resultat av epileptiska mikroanfall i tinningloben. Detta väckte stort intresse inom västerländsk media, som presenterade Persingers gula "*God Helmet*" (också kallad "*Koren Helmet*" efter sin uppfinnare *Stanley Koren*³¹) som kapabel att kunna framkalla dessa anfall med hjälp av svaga magnetfält (Blume, 2011).



Fig. 5: En bild av "God Helmet".

Persingers resultat har dock kritiserats inom den vetenskapliga världen. Samtidigt som somliga har upplevt onormala fenomen (Khamisi, 2004) har Persingers resultat inte kunnat återskapas. I en svensk undersökning vid Uppsala Universitet försökte man reproducera dessa under ledningen av *Pehr Granqvist* med kollegor. Av denna dubbelblinda studie framgick att ungefär lika många personer som bar en oaktiverad hjälm, upplevde en form av närvaro och mystiska upplevelser, som de som bar en aktiverad hjälm. Forskarna drog slutsatsen att upplevelserna inte hade framkallats av *transkraniella magnetfält*, utan att de var resultat av *suggestibilitet* (Blume, 2011). Det finns dock inga tester som kan bekräfta huruvida en individ är elkänslig (Socialstyrelsen, 1995). I experimentet blev de 43 testsubjekten utsatta för elektromagnetiska fält på 3-7 μ T (mikrotesla)(Granqvist et al. 2005). CTD använder sig av EMF-mätare som K-II och en digital variant EMF-822A. K2-mätaren har ett användningsområde på 1,5-20mG (milligauss) medan den digitala mätaren 0,1-199,9mG eller 0,01-19,99 μ T.



Fig. 6: En K-II-mätare.



Fig. 7: En EMF-822A-mätare.

Man kan kanske få en uppfattning att de som tillverkat dessa mätare skulle ha någon djupare inblick i de vetenskapliga experiment som genomförts. Men då det flesta fenomenen som behandlas inom denna genre av TV-program anses mer eller mindre tillhöra pseudovetenskap, kan man i mitt tycke inte vara helt säker på hur effektiva dessa "hjälpmedel" kan anses vara. Det finns en del mindre företag (varav många själv undersöker det paranormala) som producerar en mängd olika manicker⁶⁶ ämnade för denna marknad, men man bör dock komma ihåg att nästan ingen av dessa undersökare har någon formell vetenskaplig utbildning (Hill, 2012). Detta tycks dock inte störa många tittare, då beroendet av utrustning härmar nuvarande TV-programs skildring av paranormal undersökning. Program av denna typ ger oss en förenklad och optimistisk bild av vetenskap (Collins, 1987).

2.2.4 Orber

Orber, officiellt kallat *Spirit orbs*, är halvgenomskinliga vita bollar som verkar flyga omkring i fotografier tagna på spöklika platser. Orber hör till en typ av paranormala fenomen som endast är synliga med hjälp av kameror och inte med blotta ögat (Dunning, 2013). Dessa spelar en ganska stor roll inom många av paranormal reality-TV formaten. Jag tror att en orsak till att just orber är populära, är att de är visuella fenomen som enkelt kan användas inom denna genre. Personligen har jag lite svårt att kunna tro att en orb skulle innebära något paranormalt. Det verkar mera logiskt för mig, eftersom jag studerat fotografi, att det skulle vara frågan om en optisk effekt. I CTD har orber behandlats rätt så objektivt, men i samma andetag kan man dock konstatera, att dessa också delvis har används i underhållningssyfte.

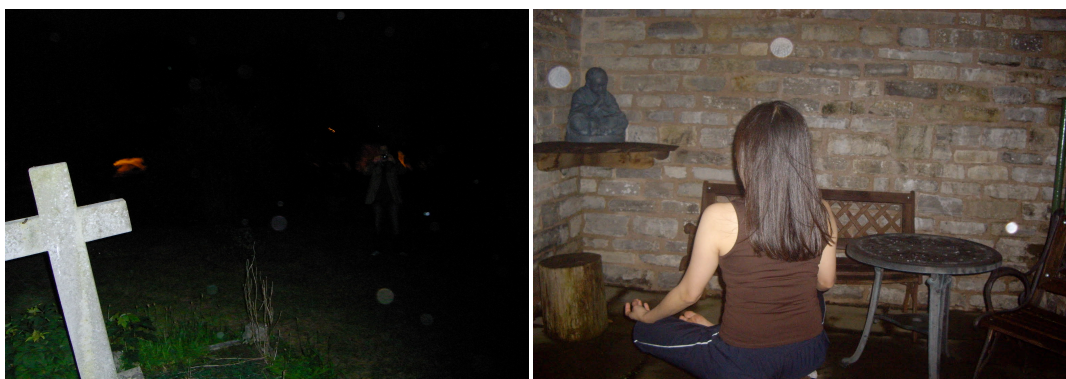


Fig. 8 och Fig. 9: Exempel på orber.

Den vanligaste hypotesen för de som tror på paranormala fenomen är att orber representerar döda människors andar. Varifrån vetenskapen bakom denna hypotes härstammar är oklart. Det finns inga rimliga hypoteser som beskriver den mekanism genom vilken en person som dör kommer att bli en svävande ljusboll. Det finns heller inte någon vetenskaplig förklaring på varför dessa bollar endast skulle kunna ses på film och inte med människoögat. Rimliga förslag på vad dessa bollar kan bestå av, hur och varför de genereras av en död kropp, varför de flyter i luften och vilka förutsägelser om vem kommer att bli en orb när den dör skulle vara intressanta att vetenskapligt kunna bevisa. Om dessa frågor kunde besvaras, skulle det kanske också kunna vara möjligt att räkna ut vilken storlek och färg en orb skulle få, samt var och när den kunde hittas (Dunning, 2013). Dunning konstaterar att tyvärr är det svårt att hitta några andra bevis än anekdotiska rapporter på orber. Och naturligtvis alla de tusentals obligatoriska fotografier som finns att hitta på internet.

Forskning

Då professor *Klaus W. Heinemann*, en forskare som arbetat för NASA, tillsammans med sin fru *Gundi Heinemann* tog bilder vid en sammankomst av *Healers*³² märkte han att något konstigt hade fastnat på bild. På bilderna kunde ses tydliga bollar av ljus sväva ovanför människorna som fotograferats. Till först trodde Heinemann att bollarna var dammkorn eller vattendroppar. Han blev mycket intresserad av detta fenomen och ville få reda på vad som kunde ha orsakat detta ljusfenomen. Efter att ha studerat bilderna kunde han dock konstatera att det på inspelningsplatsen inte hade funnits några reflekterande ytor som skulle ha kunnat åstadkomma dessa fenomen. Heinemann och hans fru tog hundratals digitala foton i samband med olika evenemang för att se om de kunde reproducera detta fenomen. Så konstigt som det låter, så märkte Heinemann att dessa ljusbollar "visade" sig på bild om man "bad dem" att visa sig! Efter att ha kunnat utesluta tekniska problem och dammkorn etc, gjorde Heinemann ett försök att med två kameror (på stativ) samtidigt fotografera fenomenet. I sina tidiga experiment konstaterade han att orber kunde röra sig väldigt snabbt, t.o.m. snabbare än 500 mil i timmen (ca 800 km/h). Kamerorna var placerade i en vinkel i förhållande till varandra. Efter att Heinemann granskat bilderna, kunde han konstatera att orber bara syntes på den ena kamerans bild. Heinemann menade att det verkade som om orber "valde" vilken kamera de önskade visa sig för.³³ Jag har själv studerat fotografi och tycker att det att

Heinemann valt att placera kamerorna i olika vinklar, kan vara en orsak till att orberna bara kunde ses i ena kameran. För mig låter det logiskt att infallsvinkeln på ljuset från en kamera (om man använder blix) skulle inverka på hur ljuset på ett föremål fångas av kameran.

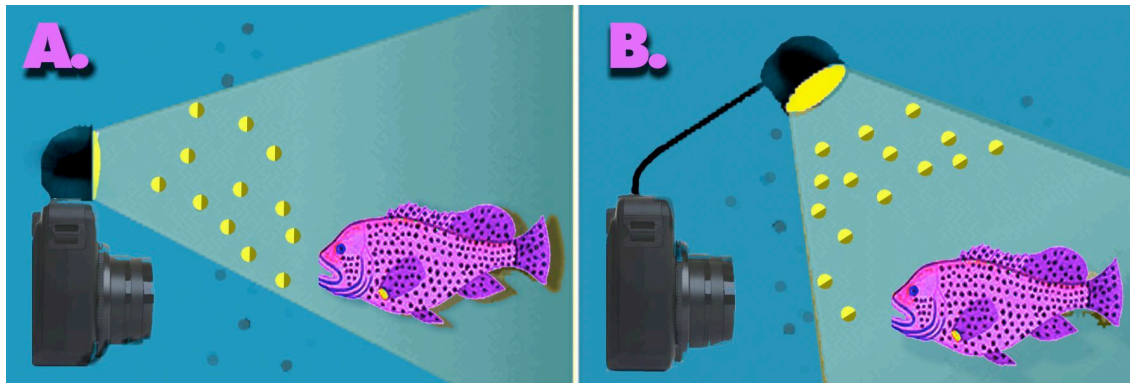


Fig. 10: "A hypothetical underwater instance with two conditions in which orbs are (A) likely or (B) unlikely, depending on whether the aspect of particles facing the lens are directly illuminated by the flash, as shown. Elements not shown to scale."⁶⁷

År 2007 hölls världens första konferens som behandlade orber i Sedona, Arizona. Ett antal forskare uppgav att de tror att orber kan anses vara ett paranormalt fenomen. Professor *William Tiller*, en teoretisk fysiker som i 35 år forskat i medvetande och materia vid *Stanford University* i Kalifornien, påminde besökare vid konferensen om att människoögat bara kan se mindre än tio procent av det vi känner till av universum. Detta beror på att människoögat bara ser inom vissa elektromagnetiska spektra. Fastän vi vet att radiovågor existerar och kan innehålla stora mängder information, så kan vi inte se dem. Enligt Heinemann så ligger forskningen av orber fortfarande i startgroparna. Han menar att bilderna på orber är det bästa vi för tillfället har att utgå ifrån då vi söker vetenskapliga bevis på att andlig verksamhet förekommer.³³ Heinemann har skrivit ett antal böcker som behandlar paranormala fenomen. Några exempel på litteratur som behandlar orber är: *The Orb Project* (2007), *Orbs - Their Mission and Messages of Hope* (2010) och *Orbs - Lichtboten der größeren Realität. Neue Erkenntnisse über ihre Heilkraft und Botschaften* (2011).

Det finns naturligtvis alltid minst två åsiker om detta slags fenomen. I min undersökning av orber har jag lagt märke till att det finns en tudelad attityd till dessa inom olika "paranormala sällskap". Jag har märkt att många anser att orber är bevis på

något paranormalt, medan en del inte ens längre tar emot bilder på orber för att de inte anses vara tillräckliga som bevis.³⁴ Det är vanligt att tro att orber framkallas genom bl.a. genom användning av blixtn eller kompakta digitala kameror med små bildsensorer.³⁵ Detta tycks vara ett så känt fenomen att *Fujifilm* har t.o.m. uppdaterat programvaran (*firmware*) i två av sina digitala kameror (X10 och X-S1) så att ljusfenomen som orber inte skall fastna så lätt på bild.³⁶

2.2.5 Biologiska Fenomen

Varför har människan alltid varit fascinerad av det oförklarliga? Kanske just för att somliga saker helt enkelt inte kan förklaras. "Människans ständiga sökande efter orsakssamband och samtida behov av mystik verkar utgöra en olöslig paradox." (Franck, 2002:80-98). I min analys av materialet kommer jag att gå in på några biologiska faktorer som jag anser spela en roll i analyserandet av paranormala fenomen. Dessa biologiska fenomen har jag själv kunnat konstatera att inverkar på hur människor upplever saker i olika situationer. Det finns många olika syner på huruvida spöken existerar eller inte. För några kan användningen av *Ockhams rakkniv*³⁷ vara det mest logiska sättet att närma sig det paranormala. För andra spelar religionen en stor roll i hur tanken om ett liv efter döden uppfattas. Det är dock viktigt att komma ihåg att det som kan verka som *humbug*³⁸ för någon, är vardaglig verklighet för en annan.

2.2.5.1 Den perifera synen

De flesta har säkert någon gång upplevt att de sett något märkligt i ögonvrån. Likaså har många säkert upplevt att de har kört bil längs en bekant väg och när de väl kommit till sin destination, märkt att de inte alls kommer ihåg något av vägen. I och med att vägen och miljön varit så pass bekant, har man tänkt på en massa andra saker än att köra bil.

Medan man i det perifera synfältet enkelt uppfattar rörelser och förändringar i ljuset, så förblir stationära objekt osynliga. I motsats till andra djur så har människan också svårare att uppfatta färger och former inom detta synfält. Periferisk syn har hos oss utvecklats till ett slags varningssystem. Våra förfäder hade ett behov att kunna förvarnas

för rovdjur som närmade sig utom synhåll. Detta är orsaken till att oavsett vad vi än gör, så ser vi omedvetet hela tiden utanför det synliga synfältet (Kanaj, 2011).

Jag tror att detta fenomen kan vara en orsak till att människor bland annat ser skepnader sväva förbi dem. Ett intressant experiment som behandlar detta fenomen håller på att utvecklas av *Dr Jason Tangen, Sean Murphy* och *Matthew Thompson* på *The University of Queensland*. De har gjort en video som presenterar denna intressanta effekt som de kallar "*Flashed face distortion effect*". Videon kan ses på YouTube (<http://www.youtube.com/watch?v=wM6lGNhPujE>). Det hela går ut på att man fokuserar blicken på ett kors i mitten av bilden medan det på var sida av korset skiftar bilder på kvinnoansikten. Bilderna har inte manipulerats. Konstigt nog så börjar tittaren se hemska och förvrängda ansikten på var sida av korset. Om man fokuserar på något av ansiktena, så ser de helt normala ut. Fenomenet beror på att hjärnan fyller ut det vi inte tydligt kan se (Tangen, J. M., Murphy, S. C., Thompson, M. B., 2011:628 – 630).

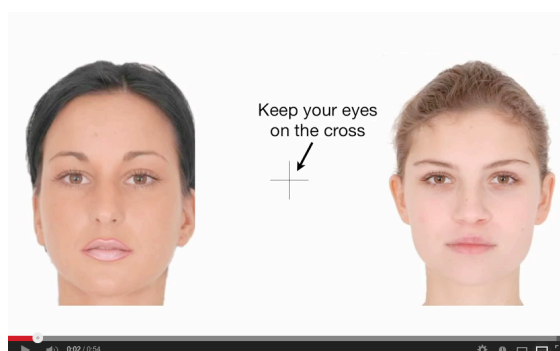


Fig. 11: Ett skärmlapp av videon som presenterar "Flashed face distortion effect".

2.2.5.2 Mörker

Alla har vi någon gång varit rädda för mörkret. Inom psykologin har man utvecklat ett koncept som kallas för *beredskap*. Detta går ut på att kartlägga varför vissa associationer lärs in snabbare än andra. Enligt Seligman (1971) så har vår evolution förorsakat våra fobier till följd av diverse hot från omgivningen. Det att ens sinnen skärps då det är mörkt skulle t.ex. bero på att våra förfäder i något skede utsatts för faror då det var mörkt. De organismer som utvecklade rädsla för olika faror hade en större chans att överleva och föröka sig. Dessa anlag förvandlades med tiden till medfödda mänskliga karaktärsdrag (Ohman, 2001).

2.2.5.2.1 Rädsla för mörkret

Nyctophobia (även kallad *Myctophobia*):

Från grekiskans "*nyx*" (natt) och "*phobos*" (rädsla).³⁹

Scotophobia:

Från grekiskans "*skotos*" (mörker, blindhet) och "*phobos*" (rädsla).⁴⁰

Achluophobia:

Från grekiskans "*achluo*" (att mörkna) och "*phobos*" (rädsla).⁴¹

Lygophobia:

Från grekiskans "*lygo*" (skugga, mörker) och "*phobos*" (rädsla).^{41 42}

Psykologen *Elaine Foreman* kommenterade vid *SLEEP2012*, att man vid en undersökning på *Ryerson University* i Kanada kom man fram till, att majoriteten av deltagarna som hade sömnproblem också var rädda för mörkret. I England deltog nyligen 2000 vuxna i en undersökning som ordnades av *Go Glow*. Enligt undersökningen skulle ca fyra av tio engelsmän (nästan 20 miljoner vuxna) vara rädda för att vistas i sina hem med lamporna släckta. Deltagarna menade att de största orsakerna till denna irrationella rädsla var: att se en hemsk film, att vara ensam hemma och att höra konstiga ljud på natten. Resultaten visade att tio procent av deltagarna sade att de var så mörkrädda, att de inte ens går på toaletten efter att lamporna har släckts. Fem procent av deltagarna låter en lampa lysa så att de kan se ifall de skulle vakna upp under natten. 45 procent av deltagarna menade att de är rädda för att något oväntat skall hända. Majoriteten tyckte ändå att största orsaken till att de är mörkrädda är att de inte kan se något.⁴³

2.2.5.2.2 Fosfener eller Prisoner's Cinema

Att se ljus utan att visuellt ljus tränger in i ögat är ett fenomen som också kallas för fosfen. Om man gnuggar ögonen hårt kan man se olika former och färger. Detta fenomen kallas också för Prisoner's Cinema. Enligt Oster (1970:83) kan detta

förekomma spontant och det går att framkalla. Om synsinnet förblir ostimulerat i en längre tid (t.ex. en fånge i en mörk fängelsehåla) kan det orsaka att man börjar se olika färger och skepnader. Detta kan vara en orsak till människors spökupplevelser. Det måste inte nödvändigtvis vara helt mörkt för att fenomenet skall inträffa, det räcker att inte finns någon visuell stimulans. Fosfener kan orsaka problem för bl.a. lastbilschaufförer som kör långa sträckor i snöstorm. Även piloter som flyger högt då det är molnfritt kan drabbas av detta. (Carr, 1995)

2.2.5.3 Hur tystnad påverkar sinnen

Ibland är det så tyst omkring en att man nästan höra sig själv tänka. Detta var nästan fallet då den amerikanske kompositören *John Cage* i slutet av 1940-talet besökte Harvard Universitets ljudisolerade och ekofria rum. Cage kunde konstatera att det är omöjligt att skapa total tystnad: han sägs ha hört två ljud, "ett högt, mitt nervsystem i drift, ett lågt, min blodcirkulation". Professor *Linda Luxon*, en audiologist från *Institute of Child Health*, säger att hon inte har någon rationell förklaring till att somliga människor tappar balansen i detta slags rum. Hon menar ändå att människan lättare kan orientera sig om hon kan använda sig av alla fem sinnen. Efter att man ha tillbringat tid i en tyst omgivning så kan man bättre höra svagare ljud då man återvänder till en ljudrik miljö (Usher, 2005).

Skräckfilmsmakare har genom tiden inte bara utnyttjat ljud och musik för att uppnå en viss reaktion hos publiken. En del av dessa filmer fungerar just för att filmmakarna valt att *inte* använda sig av något ljud. *Alfred Hitchcock* hade ursprungligen tänkt låta den kända badrums-scenen vara helt stum. Men efter att *Bernard Herrmann* övertalat Hitchcock att använda, de frenetiskt virvlande stråkarna, kunde Hitchcock inse att detta fungerade bättre än väntat. I många klassiska monsterfilmer utnyttjades tystnad för att tona ner atmosfären i filmen. På så sätt kunde tittaren bättre höra dialogen samt reagera på ljud både *on-screen* och *off-screen*.⁴⁴ De flesta har säkert någon gång hört konstiga ljud från rummet där de suttit och sett en skrämmande eller spännande film i. Enligt egna erfarenheter är det lättare att höra något konstigt ljud i samband med att en film ses med låg volym. Detta kan naturligtvis bero på att hörselsinnet är mera alert då en person vistas i en ljudfattigare miljö. Vare sig en tittare lättare blir skrämmd pga tystnad, det visuella eller andra faktorer kan jag inte grundligare ta ställning till.



Fig. 12: Kan du höra denna bild?

Jag tycker personligen att man kan höra en hel del ytterst svaga ljud då man vistas i en tyst omgivning. Hörseln tycks också bli speciellt känslig om man ännu till befinner sig i totalt mörker. Man kan ganska snabbt känna hur sinnena börjar "pumpa" och fantasin galopperar iväg, men jag har också märkt att man ganska snabbt blir van vid att vara i tyst mörker. Under de första undersökningarna i CTD märkte man tydligt hur tystnad och mörker inverkade på gruppens medlemmar. Men under senare undersökningar har jag märkt att alla har blivit vana vid detta, och att jag själv nu kan koncentrera mig på andra saker.

2.2.5.4 Apophenia och Pareidolia

Apophenia är förmågan att ur meningslösa sammanhang kunna uppfatta meningsfulla mönster och ljud. Exempel på detta kan vara att man ser ansikten i slumpmässiga visuella mönster. Ett vanligt fenomen är att man kan höra sitt namn ur slumpmässiga ljud. Även *Spelarens felslut* (*Pelurin virhepäätelmä*) eller tron att någonting för med sig god eller dålig tur, är vardagliga exempel på apophenia (DeYoung, 2012).

Vid Helsingfors Universitet har år 2012 gjorts en inhemsk forskning inom ett delområde av detta fenomen. Av rapporten framgår att man har forskat i något som kallas för *Illusory Face Perception*, vilket kanske kunde översättas till illusorisk ansiktssuppfattning. Enligt Riekkilä, Lindeman, Aleneff, Halme och Nuortimo (2012) så är religiösa och sådana människor som tror på det paranormala, mera benägna att se ansikten i bilder på vyer och landskap än icke-troende och skeptiker.⁴⁵ Under försöken visades även bilder på möbler och bergväggar åt de 47 deltagarna. Forskarna anser att deras resultat stämmer överens med tidigare forskning.

Tidigare har man kommit fram till att tron på det paranormala tenderar att gå hand i hand med en tendens att dra förhastade slutsatser baserade på otillräckliga bevis. Forskarna tillade att resultaten stödjer idén att religiösa människor, och de som tror på det paranormala, har för vana att uppleva sinnestillstånd och se människoliknande attribut på "olämpliga ställen".⁴⁶ Dessa resultat anser jag vara rätt så intressanta med tanke på hur människor uppfattar paranormala fenomen. Jag kan tänka mig att en del av det som de upplever, delvis kan bero på en stark tro eller vilja att finna någon form av svar, eller att få se något onormalt.

Pareidolia

Pareidolia är en typ av apophenia. En orsak till detta fenomen sägs vara något som kallas för *Priming*. Det går ut på att man har lättare att känna igen ord och bilder som har blivit presenterade i ett tidigare skede (Kolb, Wishaw, 2003). *Backmasking* är ett bra exempel på detta. Om man är förberedd och vet man borde höra, så är det också lättare att höra det man är ute efter. Detta fenomen har tillämpats på bla olika musikalbum med budskap som spelats in baklänges (Carroll, 2008). Ett annat välkänt exempel på detta är "*Dark Side of the Rainbow / Dark Side of Oz / The Wizard of Floyd*". Om man synkroniserat spelar upp musikalbumet *The Dark Side of the Moon* (Pink Floyd, 1973) med filmen *The Wizard of Oz* (Metro-Goldwyn-Mayer, 1939) så verkar albumet och filmen vara som skrivna för varandra.⁶⁸ Detta fenomen påträffas även i andra mediakombineringar och fenomenet brukar kallas för "*Synchronicity*".⁶⁹ Andra exempel på pareidolia är olika figurer i moln, *Man in the Moon* och *Moon Rabbit*, dvs månfläckar som liknar ett ansikte respektive en kanin (Carroll, 2008). Nedan kan ses bilder på några andra kända exempel.⁴⁷

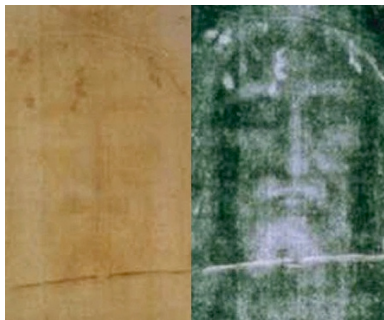


Fig. 13

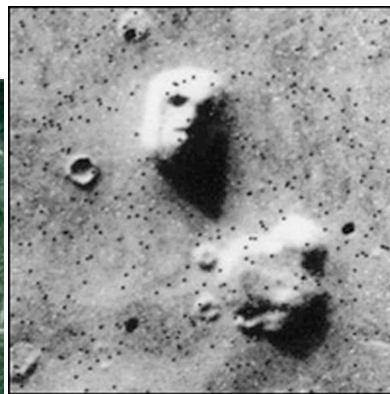


Fig. 14



Fig. 15

Fig. 13: Ett bra exempel på pareidolia och dess koppling till religiösa bilder är Turinsvepningen eller Sveg(e)duken i Turin. Somliga anser att bilden på linneduken skulle vara Jesu liksvepning.

Fig. 14: Den 25:e juli 1976 tog NASA:s rymdsond Viking 1 en bild som liknar ett ansikte på ytan av Mars. Många trodde att det kunde ha varit rester av en forntida civilisation.

Fig. 15: Diane Duyser från Miami sålde år 2004 en tio år gammal grillad ostsmörgås på Ebay för 28.000 dollar. Hon sade att smörgåsen bar en bild av Jesus.

3. METOD

3.1 Val av metod

Eftersom det finns delade åsikter om de flesta teorier som utforskas inom denna genre, har jag valt att göra en kvalitativ innehållsanalys på mitt material. Doc. Ronny Gunnarsson ger en ganska uttömmande definition på metoden ifråga:

"Detta är en empirisk-holistisk (kvalitativ) forskningsansats. Man beskriver exempelvis livsvillkoren för människor i en viss situation. I flera andra empirisk-holistiska (kvalitativa) metoder (exempelvis fenomenologi) är det viktigt att inför dataanalys sätta sig in i bakomliggande filosofiska teorier. Vid innehållsanalys däremot anser man att detta inte behövs. Innehållsanalys anses därför vara en teroral metod. Flera andra empirisk-holistiska (kvalitativa) metoder intresserar sig bara för vissa speciella fenomen, exempelvis individers livsvärld (fenomenologi och hermeneutik) medan andra fokuserar på interaktionen mellan människor (grounded theory). Innehållsanalys har ingen direkt avgränsning för vad man intresserar sig för. Det man kan titta på är upplevelser, handlingar, skrivna eller outtalade regler-koder eller maktstrukturer."^{A8}

Frågan om hur paranormala fenomen presenteras i CTD kommer att besvaras genom att analysera de sekvenser i vilka dessa tas upp i TV-programmet. Apraxines och Schmits teorier om "photographs of spirits" kommer även att tillämpas i denna analys. Utöver visuella "bevis" på det paranormala kommer en del iscensättningar att betraktas som relevanta "spökbilder", då dessa kan skapa en viss stämning för tittaren. De övriga teorierna (EVP, EMF, Orber samt biologiska faktorer) kommer också att spela en stor roll i analyserandet av hur CTD behandlar frågan om paranormal existens. Utöver dessa kommer olika stämningsskapande audiovisuella element i serien att granskas. Detta kommer förhoppningsvis också att ge en inblick i hur denna typ av program kan tolkas av tittaren.

3.2 Forskningsproblem

Det största problemet inom denna undersökning kommer att vara att hitta tillräckligt många resultat från vetenskapliga forskningar som gjorts av paranormala fenomen. Detta har kunnat konstateras i teorikapitlet. Andra problematiska situationer kan förväntas uppstå i det kvalitativa analyserandet av materialet. Det kan lätt uppstå svårigheter då audiovisuellt material analyseras. Detta beror på att materialet kan tolkas mycket olika av olika människor. Jag tror att jag kan dra nytta av min utbildning inom Mediakultur och speciellt foto och klipp då jag skall analysera materialet. En annan mycket viktig infallsvinkel är, att tänka på och att respektera trosfrågor i samband med att paranormala fenomen analyseras.

3.3 Validitet och reliabilitet

Validitet inom vetenskaplig forskning handlar om att t.ex. använda rätt metod i rätt sammanhang. Det är även viktigt att tänka på vid vilket tillfälle och för vilken population forskningsresultaten är relevanta. Ett enkelt exempel på detta är att jämföra ett kreditkort med ett busskort. De är båda giltiga i vissa situationer men inte i andra. *Reliabilitet* handlar om pålitlighet. För att resultaten av en undersökning skall kunna anses vara valida, måste materialet granskas på ett pålitligt sätt. Ett praktiskt exempel på reliabilitet är att se på hur en reparatör reparerar en bil. Kan jag lita på reparatören

som reparerar min bil? Vad kan resultatet av reparationen vara om reparatören inte är pålitlig? Hur kan valida beslut fattas om de baseras på undersökningar som inte har genomförts på ett pålitligt sätt? Det är därför viktigt att komma ihåg att hög reliabilitet inte garanterar hög validitet. Likaså för att åstadkomma hög validitet krävs hög reliabilitet.⁴⁹

4. ANALYS AV MATERIAL

För att få en så bra bild som möjligt av både hur CTD presenterar bevis på det paranormala och hur de behandlar frågan om paranormal existens, anser jag att det är viktigt att se på några olika faktorer i programmen. Till att börja med kommer jag att kort förklara vad avsnitten går ut på. Sedan är det relevant att ta upp vilka påstådda paranormala fenomen behandlas i varje analyserat avsnitt. Efter detta kommer CTD:s slutsatser om fenomenen i fråga att analyseras. I denna del av analysen kommer teorier som presenterats i kapitel två att användas som stöd (i analysen). Till sist kommer stämningsskapande audiovisuella element i både bild- och ljud- såväl som i klipparbete att analyseras. Detta kommer, i kombination med att delvis se på andra format inom genren, förhoppningsvis att ge en vidare bild av hur paranormala fenomen presenteras för tittaren.

4.1 Chasing the Dead

Chasing the Dead (CTD) är en finlandssvensk paranormal TV-serie producerad av New Land Pictures⁵⁰. Alla avsnitt är 30 minuter långa och för tillfället kan en del av avsnitten ses på CTD:s YouTube-kanal (<http://www.youtube.com/user/chasingthedead/videos>). Gruppens medlemmar har sysslat med spökjakt i över tio år⁵¹ men har börjat dokumentera sina upplevelser först 2009.⁵² Programmet går ut på att gruppen besöker olika platser som sägs vara hemsökta. Medlemmarna intervjuar personer som haft personliga upplevelser på de olika platserna och går även in på platsens historia. Sedan undersöker teamet stället under natten för att se ifall man kan hitta några audiovisuella bevis på de fenomen som sägs existera på stället. Gruppen undersöker också om det kan

finnas vardagliga, logiska förklaringar till de paranormala fenomenen. CTD har tydliga influenser av kända serier inom genren, t.ex. *Most Haunted* och *Ghost Hunters*. Dessa två serier är populära inom paranormal Reality TV men har också kritiserats för att ha presenterat påhittade⁵³ "fakta". CTD tycks däremot ha en lite annorlunda approach till paranormala fenomen. Formatet går mera ut på att dokumentera både stället och fenomenen. Tempot är betydligt lugnare i CTD än i tex. *Most Haunted* och *Ghost Hunters*. En annan avsevärd skillnad är att medan *Most Haunted* och *Ghost Hunters* går utifrån att *det spökar* på ställen de besöker, så frågar sig CTD om *det spökar*.

4.2 Chasing the Dead - Raseborgs Slott

I första säsongens första avsnitt (episod) presenteras den ursprungliga gruppen i CTD. Detta pilotavsnitt är inspelat redan år 2009 men har blivit klart först år 2012. I början var det tre undersökare men i senare avsnitt blir undersökarna fler och fler. I det fjärde avsnittet (*Chasing the Dead - Svartå Slott, del 1*) medverkar fem undersökare. Av dessa fem är endast två av den ursprungliga gruppens medlemmar medverkande. I pilotavsnittet berättar medlemmarna vad de tror på och varför de jagar spöken. *Eddie Edwards* är titulerad som huvudundersökare, *Christopher Marins* som undersökare och *Maz Nylund* som teknikansvarig. Detta sätt att titulera är vanligt i de amerikanska formaten. CTD använder sig av tituleringar endast i pilotavsnittet, i senare avsnitt har dessa lämnats bort. Detta kan ge en bild av att medlemmarna anser sig vara mera likställda och arbeta för samma sak.

Eddie säger att han väljer att tro på det övernaturliga. I presentationen av gruppen förklarar han risken med att använda infraröda kameror i undersökningarna. Han menar att de flesta orber som kan ses i dessa kameror endast är dammpartiklar, och att kamerorna är ytterst känsliga att snappa upp dessa på bild. Eddie tycker att spökjakt går ut på att "kunna känna rätt, att kunna acceptera att man hittat sig i en, för människoögat, bizarr situation". Han avslutar dock med att säga att CTD ingalunda är några experter utan bara en grupp vänner med samma intresse. Christopher vill tro på det paranormala. Han menar också att det är bra att veta namnen på de spöken man försöker kalla fram. Maz däremot är skeptisk, han har inte upplevt något paranormalt. Orsaken till att han är med i CTD är att kanske kunna hitta bevis. Han menar också att det finns en logisk

förklaring på de flesta paranormala fenomen. Som teknikansvarig förklarar han hur elektromagnetiska fält inverkar på undersökningarna. Han konstaterar snabbt att det inte finns någon annan elektronisk apparatur i borgen än CTD:s. Enligt Maz finns det oftast logiska förklaringar till folks upplevelser, det kan vara gamla hus som knarrar eller dylikt. Orsaken till att CTD gör sina undersökningar är att de vill finna svar på om det finns något övernaturligt eller inte. De har valt att undersöka Raseborgs slott för att det sägs vara ett av de mest hemsökta ställena i Finland.

4.2.1 Påstådda paranormala fenomen på stället

I detta avsnitt har tre personer intervjuats; *Dan Idman* (guide), *Kåre Collin* (nattvakt) och *Kim Snygg* (nattvakt). Dan berättar om den mest kända historien från Raseborg. Enligt historien skulle Raseborgs slottsherre *Lars Axelsson Totts* fru *Katarina Jönsdotter Viffert* och hennes lilla pojke gå igen på slottet. De omkom vid ett skeppbrott⁵⁴ ombord på ett handelsfartyg som var på väg mot Finland år 1468. Enligt Dan finns inte speciellt mycket information om händelsen. Man vet att kaptenen hette *Hannecke Vrome* och att alla ombord på skeppet omkom i stormen. Det sägs att man kan höra den lilla pojken springa omkring i slottet. Dan har också upplevt paranormala saker på slottet. Han har känt närvaron av en liten flicka och sedan sett någonting springa in i kapellet. Några av Dans vänner (som han bekräftar att är sådana personer som inte skulle hitta på saker) har också känt något i kapellet. Utöver dessa incidenter har Dan också känt ett tryck i bröstet då han gått längs skyttegången i slottet.

Kåre har hört en "Gregoriansk monoton sång" då han vandrade med en grupp människor i slottet. De andra i gruppen hade inte hört något. Några av Kåres vänner har hört något som lät som fotsteg och en släpande kjolfäll uppe i det runda tornet.

Även Kim har känt ett tryck i bröstet och en orolig känsla kring borgen. Detta hade hänt samma kväll som Kåre hade hört något som lät som en sång. Kim upplevde också något som kändes som en hand som skulle ha försökt hindra honom från att komma in i kapellet. När "sången" sedan dog ut så försvann trycket från hans bröst och han kunde gå in i kapellet. Utöver denna incident har Kim också upplevt andra "effekter" på Raseborgs slott. Dessa förklaras dock inte mera ingående.

4.2.2 Slutsater om fenomenen

Då Maz undersöker borgen hör han knäppande ljud men kan snabbt konstatera att dessa beror på temperaturförändringar i borgens plåttak. En knarrande trätrappa orsakade också att det lät som om någon skulle ha rört sig bakom honom.

Eddie tycker att något drar honom mot kapellet. Då han använder en röstinspelare så känner han att någon svarar då han frågar om Lars Axelsson Tott finns med honom i borgen. Då CTD har gått igenom ljudmaterialet kan de konstatera att de bandat in ett EVP som frågar: "*vem är dom?*" (se Fig. 16) eller "*vem är Tott?*" (se Fig. 17).

Senare konstaterar Eddie att både han och kameramannen känner en tydlig kyla. Han visar också hur han plötsligt fått gåshud. En berättarröst upplyser om att det sägs att temperaturen sjunker då spöken är närvarande. Men påpekar sedan att då borgen till största del är förfallen, skulle en temperaturmätare inte ge pålitliga utslag, så påståendet är svårt att objektivt bevisa. Eddie hör också betydligt fler onormala ljud än de andra undersökarna. Då han på slutet av sin undersökningsrunda drar slutsatsen att vattendroppar låter som fotsteg, kan man undra om borgens akustik verkligen är så speciell, eller om Eddie bara är uppspelt.

Även Christopher upplever ett EVP under sin runda i riddarsalen. Då han frågar om Erik Fleming är med honom i borgen, får han ett svagt svar som låter som "*sten*" (se Fig. 18). En bildtext informerar att Sten Sture den yngre var Sveriges riksföreståndare mellan 1512-1520). Personligen kan jag inte höra ordet eller namnet "Sten" då jag lyssnar på EVP:t. Det att man skriver ut vad som sägs i EVP:n är vanligt inom denna TV-genre. Jag har själv lagt märke till att det är betydligt lättare att höra något som man samtidigt kan läsa. Kan detta vara en form av pareidolia som gynnar presentation av ljudmaterial i de paranormala Reality TV formaten? Senare då Christopher byter kassett i en stationär videokamera, kan han höra något som låter som fotsteg uppe i det runda tornet. CTD går inte djupare in på detta utan klipper till intervjumaterial med Kåre som förklarar hur dessa fotsteg lär ska ha hörts uppe i tornet. Något så mycket mer verkar det inte hända på Raseborgs slott denna natt. En berättarröst avslutar detta avsnitt med att berätta att CTD har konstaterat att vissa oförklarliga händelser har inträffat under nattens undersökningar, men förklarar sedan att CTD inte fått några konkreta bevis som kan övertyga dem att Raseborgs slott skulle vara hemsökt.



Fig. 16

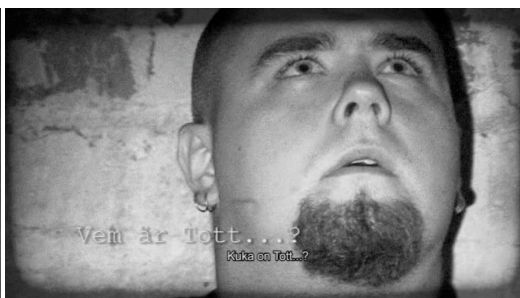


Fig. 17



Fig. 18

4.2.3 Stämningsskapande audiovisuella element i bild-, ljud- och klipparbete

Som tidigare nämnts, har CTD tydliga influenser från andra format inom genren. I dessa är det vanligt att man med hjälp av bild-, ljud- och klipparbete skapar en spöklig atmosfär som kanske gör det mera underhållande för tittaren att se på programmet. Kunde det vara möjligt att en tittare som tror på det paranormala, lättare kunde övertygas om att det som med hjälp av audiovisuella stämningselement presenteras som bevis, faktiskt är äkta? Denna frågeställning får mig att tänka på hur mycket ljudet har präglat filmen *Jaws* (1975). Det ökända varningsaktiga ljudet⁴⁴ då hajen närmar sig människor i filmen har nästan blivit en helt egen universell fras i talspråk.⁵⁵

I pilotavsnittet har man använt sig av ganska klassiska element för att skapa en viss stämning för tittaren. Några exempel på dessa är dimmiga fält och vattenytor, olika

bilder av gamla gravstens kors, fladdermöss och bilder av en fullmåne. CTD har i sitt intro också använt sig av spöklika bilder i stil med de ockulta fotografier som presenteras i boken *The Perfect Medium: Photography and the Occult* (2005). Ett exempel på detta är en bild av en man som går längs en klaustrofobisk smal gång mot kameran. Mannen skiftar mellan synlig och osynlig, detta i kombination med några *jump cuts*⁵⁶ gör att mannen verkar närma sig tittaren på ett onormalt och hotfullt sätt. Denna bild har åstadkommit genom att använda sig av *dubbelexponering*⁵⁷. Denna teknik har också använts i några rekonstruktioner där den lilla pojken springer omkring på slottet och sedan plötsligt försvinner på ett spöklikt sätt. Några andra iscensättningar visar hur Katarina leker med sin son, letar efter och finner sin son. I slutet av introtexten säger Dan: "...hittar hon inte sin son, så kan det gott och väl hända, att hon tar DIG!" I denna bild har man också använt sig av ett jump cut för att åstadkomma en skrämmande effekt.

Även musiken spelar en roll i detta avsnitt. Under intervjuerna ljuder ett lite melankoliskt pianostycke. När sedan medlemmarna går igång med sina undersökningar, ändrar bakgrundsljudet till något mera spöklikt. I CTD har man valt att använda sig av ljus från ficklampor och att inte använda sig så mycket av *Night Vision*-kameror. Detta resulterar i att man ser allt bildmaterial i färg istället för den, i många andra serier vanliga, gröna "Night Shot-looken". Ett undantag är dock bilderna från de infraröda kamerorna som presenteras svart-vita. Några bilder på soluppgång indikerar att mörkret och nattens undersökningar är förbi. Stämningen lättar och även musiken blir mera glad. Detta kan kanske också tolkas som att faran är över.

4.3 Chasing the Dead - Åbo Svenska Teater

I det första avsnittet presenterar berättarösten karaktärerna i CTD bla med att säga att "...det är vi som jagar de döda". Från och med det andra avsnittet har CTD fått en ny introduktion. I denna läser Maz upp ett stycke som kort förklarar vad och varför CTD håller på med det de gör:

"Vår resa in i det okända leder oss mot nya utmaningar, om vissa människor kan ha upplevelser, se spöken, kanske vi kan också, för det sägs att bakom varje nu levande människa kan det finnas 30 spöken, det är förhållandet mellan de döda och de levande. Att få bevis på det paranormala driver oss mot framtiden med en känsla av hopp."

Denna introduktion innehåller ett ganska känt citat av den brittiske författaren och futuristen *Arthur C. Clarke*. Citatet härstammar från förorden i hans bok *2001: A Space Odyssey* (1968) och lyder så här:

"Behind every man now alive stand 30 ghosts, for that is the ratio by which the dead outnumber the living."⁵⁸

I den nya introduktionen har man förutom stämningsskapande element även använt sig av en lång, åkande, subjektiv kameratagning. Detta ger ett intryck av att något följer medlemmarna omkring stället de kommer att undersöka. Denna åkning ger även tittaren en överblick av hur stället i fråga ser ut. *Sam Raimi* är känd för att använda sig av denna teknik i sina filmer. Den kanske mest kända åkningen hittas i hans banbrytande film *The Evil Dead* (1981)⁵⁹.

Åbo Svenska Teater är Finlands äldsta teater, något som presenteras för att kanske kunna bidra till en större möjlighet att hitta bevis på det paranormala. CTD har i detta avsnitt fått en ny medlem, nämligen Christophers bror *Christian Lindqvist*. Även Christian vill hitta ett svar på frågan om paranormal existens. Christopher förklarar att spökjakt inte är något som man kan lära ut, utan att det är något som bör komma från en själv. Han menar att alla som har ett intresse för spökjakt också kan genomföra sina egna undersökningar. Christopher anser också att det finns sådana som tror att de är experter inom området, men att så inte är fallet, utan att alla som vill göra det CTD gör också kan göra det.

Denna gång har CTD också skaffat en mängd ny utrustning som de är ivriga att få pröva under nattens undersökningar. En ny digital EMF-mätare samt nya infraröda-kameror har införskaffats. Man har också anlitat en person att hela tiden övervaka de fyra infraröda-kamerornas bilder som syns på en datorskärm, ifall någonting paranormalt

skulle kunna ses i bild. Denna gång gästas CTD av en reporter från YLE Radio X3M som skall vara med under hela inspelningen. I detta avsnitt introduceras även *Trigger Objects*⁶⁰ i form av en hängsnara och ett glas whisky. Det förklaras också att röstinspelare kan bända in ljud från frekvenser som inte kan höras med människoörat. CTD förklarar även att långa vistelser nära elektromagnetiska fält lär kunna orsaka paranoia, huvudvärk, svindel och hallucinationer.

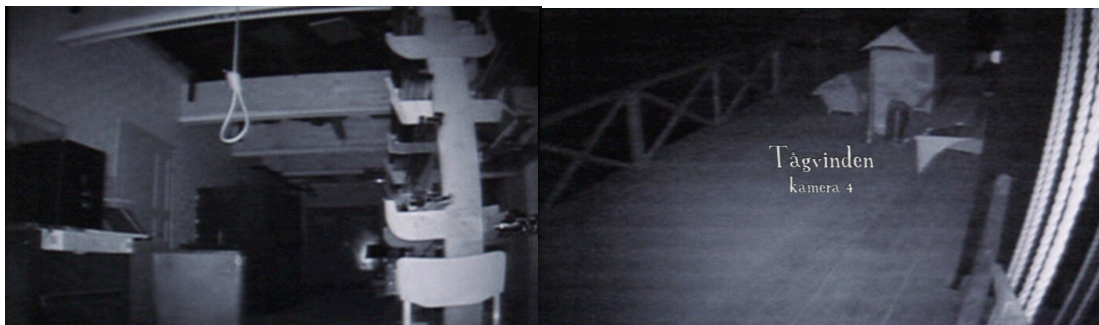


Fig. 19 och Fig. 20: Trigger Object i form av en hängsnara och en kista.

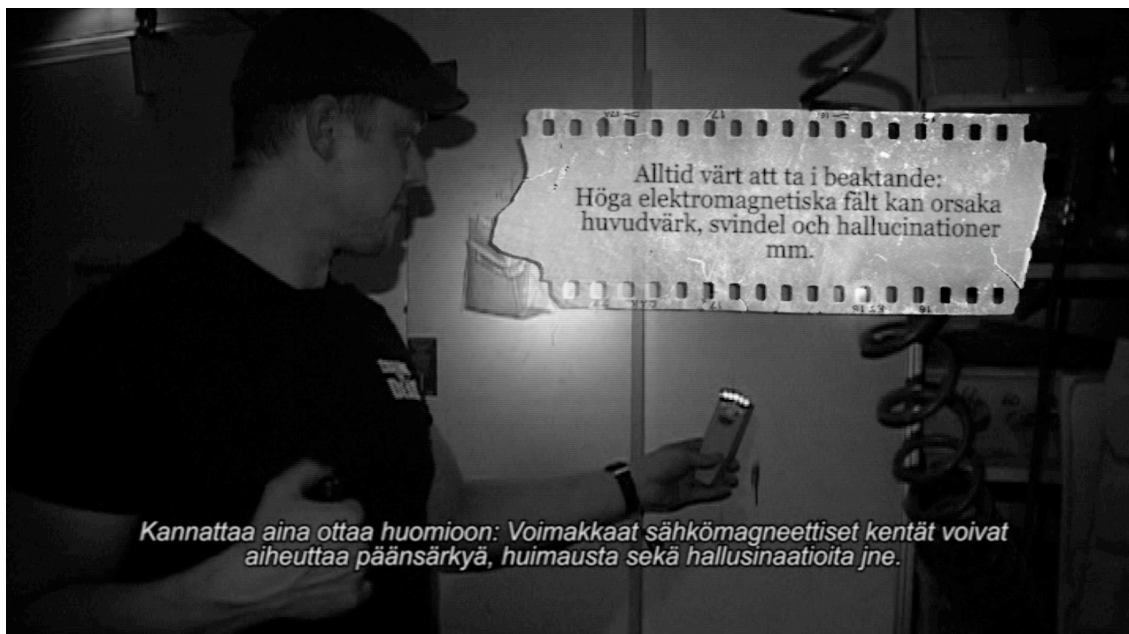


Fig. 21: En typisk inforuta från serien Chasing the Dead.

4.3.1 Påstådda paranormala fenomen på stället

I detta avsnitt intervjuas två personer angående deras personliga upplevelser. Den ena är den före detta verkstadschefen *Pekka Aalto* och den andra är vaktmästaren *Minna Holmström*. Den mest kända spökhistorien på teatern är den om den vita damen som går igen. Både Pekka och berättarrösten förklarar att den vita damen lär vara en gammal skådespelerska, som efter en olycklig romans tog sitt liv genom att hoppa ner från tågviden. Det sägs att man kan både se henne och höra henne gå omkring på teatern. Pekka är av den åsikten att det inte är någon vit dam som spökar utan att det är *Aarne*. Aarne hade arbetat som verkstadsmästare på teatern, ända tills han på grund av personliga- och alkoholproblem, hängde sig i det nuvarande rekvisitarummet. Pekka berättar att han har hört maskiner i arbete, men då han gått in i verkstaden för att se vem som arbetade där, hade lamporna varit släckta och ingen var där. Minna berättar att man kan höra knackningar från några skåp i garderoben. Det har även hörts fotsteg i trapporna under föreställningarna. Minna förklarar att fast man hör någon gå i trapporna, har man inte kunnat se någon.

Medlemmarna i CTD undrar öppet över dessa påstådda fenomen. Maz är skeptiskt inställd till den vita damen. Både Maz och Christopher undrar över varför det alltid just är en vit dam som spökar. Christian tror att legenden om den vita damen är något som med tiden har utvecklats till en spökhistoria. Han tycker det är konstigt att Aarne skulle bli kvar på teatern och spöka om han en gång ville komma bort från den här världen. Christian fortsätter med att säga att bara för att en människa begår självmord betyder det inte att den måste bli kvar och spöka. Han konstaterar även att det faktum att man vet att teatern är 170 år gammal, kan orsaka att hjärnan börjar spela spratt med människor som vistas på teatern.

4.3.2 Slutsater om fenomenen

Då natten är över kan CTD konstatera att det var väldigt lite paranormal aktivitet på Åbo Svenska Teater. Maz anser att utöver några förhöjda EMF-värden, hade natten varit lugn. Dessa utslag som kunde mätas vid teaterscenen, berodde på att det bakom

scenen fanns ett elrum med en massa elkablar i. Maz tycker även att teatern är väldigt klaustrofobisk och svårorienterad, något som även Christopher anser. Christian tycker att det som överraskade honom mest, var att det var knäpptyst på teatern. Christopher berättar att teatern är så ljudisolerad att fastän en väktare hade rört sig på teatern, hade ingen i CTD lagt märke till honom. Knackningarna från skåpet kunde uppstå ifall någon stod på ett visst ställe i trappan ovanför garderoben. CTD kunde dock snabbt konstatera att det vore ganska konstigt att någon skulle stå just på den platsen, särskilt mitt under en föreställning. Ett röstfenomen hade hörts under natten men detta hade inte bandats in, så Christopher menar att det förblir en intressant personlig upplevelse. Utöver denna incident hade ingen i CTD upplevt något paranormalt på Åbo Svenska Teater.

4.3.3 Stämningsskapande audiovisuella element i bild-, ljud- och klipparbete

Från och med del två har CTD fått ett nytt intro. I detta intro kan bland annat ses stämningsskapande element som bilder av en kista med en *zombie*⁶¹ i, dimma, närbild av ögon och av en figur i en lång, mörk och klaustrofobiskt trång gång. Under själva undersökningarna ses bland annat bilder av skelett och av en hängsnara. En klassisk "spökbild" i form av en dörr som öppnar sig själv, är även ett självklart element som har använts för att ge tittaren en viss stämning. Något som även kan ses i senare avsnitt är bilder av tavlor som filmats i mörker.



Fig. 22: Stämningssbild av en zombie i en trækista.

Ljudmässigt har CTD använt sig av några typiska, kusliga ljud i detta avsnitt. Utöver gråt, vargylande och viskningar så har man valt att använda en mera kuslig *ambiance* i spökjakt-sekvenserna. Man kan även hitta influenser från *The Evil Dead* på ljudspåret från detta avsnitt. I denna kultfilm har man använt sig av överdrivet förstärkta ljudeffekter i kombination med närbilder på olika arbetsredskap. CTD har här använt sig av en närbild på en klocka samtidigt som ett starkt tickande ljud kan höras. I samma sekvens (en iscensättning av Aarne som besluter sig för att hänga sig) har man använt sig av starka skrapande och knäppande ljud. CTD har i detta avsnitt också använt sig av sin signaturmelodi i själva programmet. En barock-version av melodin knyter starkt ihop CTD med teatermiljön. Detta kan både anses som ett stämningsskapande element och ett enkelt sätt att göra signaturmelodin, och på detta sätt programmet, bekant för tittaren.

Liksom i det första avsnittet har CTD använt sig av rekonstruktioner för att förstärka spökhistorier. Denna gång har spöklika bilder i stil med *Photographs of Spirits* använts för att visa hur den vita damen vandrar omkring på teatern. I dessa bilder har man använt sig av dubbelexponering och digitala effekter. Även Aarnes drickande och hans väg mot sitt slut har iscensatts. Denna iscensättning har inte några spöklika bilder men bakgrundsmusiken är av orolig natur.





Fig. 23 och Fig. 24: Iscensättning av den Vita Damen på Åbo Svenska Teater.

4.4 Chasing the Dead - Slottsknektens Stuga

I seriens tredje avsnitt besöker CTD Slottsknektens Stuga som ligger alldeles bredvid Raseborgs Slott. Även denna gång presenteras en ny medlem i teamet, nämligen *Robert Söderberg*. Robert arbetar tillsammans med Maz och har länge varit intresserad av det paranormala. Robert för med sig lugn och sans till undersökningarna, något som Christian påpekar vara mycket viktigt. På grund av att Slottsknektens Stuga är ett ganska litet hus, har man denna gång valt att placera *base camp* (ett "grundläger" där medlemmarna kan monitorera infraröda-kamerorna) i ett tält utanför huset. Maz förklarar att detta är nödvändigt för att inte undersökningarna skall störas av yttre faktorer. I detta avsnitt presenteras också trigger objects i form av parfymflaskor, namnlappar, dukade bord och serviceklockor. Även *K2-mätarens* funktion (mäter elektromagnetiska fält) tas upp i detta avsnitt. Trots att detta ställe hittills har flest påstådda paranormala fenomen i serien, kan Christopher, Maz, Christian och Robert konstatera att de inte upplevt något av paranormal natur. Christopher drar slutsatsen att alla fenomen på Slottsknektens Stuga troligen har en logisk förklaring - om man vill tänka logiskt.

4.4.1 Påstådda paranormala fenomen på stället

Denna gång består intervjuobjekten av följande personer; värdinnan *Harriet Huldin*, café-ansvariga *Sara Mikkelsen* och cafébiträdet *Josefina Jäkälä*.

Harriet berättar att hon har hört barngråt i kabinettet men att hon aldrig sett någon eller något som skulle ha kunnat orsaka dessa ljud. Enligt Harriet kan man även höra någon hosta i stugan. Hon förklarar att två barn har dött i stugan, det ena var en sexårig pojke och det andra var den sextonårige *Ethel Bergholm* som hade avlidit av lungshot. Utöver dessa fenomen finns det ett rum som Harriets hund inte vill vistas i. I detta rum har teaterfolket (Raseborgs Sommarteater ordnas varje år precis intill huset) sett en gestalt i ett fönster. Ett intressant fenomen i denna stuga är att bestick har en tendens att bara försvinna från uppdukade bord. Detta kunde även anses vara tecken på eventuella *Poltergeists*⁶². Enligt Harriet förekommer det också andra liknande fenomen i stugan. Serviceklockor vid disken lär skall ringa av sig själv och en manlig gäst har blivit vidrörd av någonting då han utträttade sina behov på toaletten.

Den kanske mest obehagliga händelsen på detta ställe måste ändå vara att en liten pojke har blivit kittlad av "en stor och mörk farbror" då han skulle sova i ett av rummen. Sara berättar att den lilla pojken även hade sett denna "farbror" sväva ovanför sängen och sedan gå ut genom ett fönster på övre våningen. Både Sara och Harriet har känt en tydlig parfymdoft i stugan. Det märkliga med denna doft är att man kan följa efter den i stugan tills den plötsligt bara försvinner. Bägge två har också känt en obehaglig lukt i tamburen, något som ingendera kan förklara. Sara har även känt hur det klart och tydligt har blivit kallt i nedre våningen där hon städade. Samtidigt kände hon hur någon iaktog henne från andra sidan rummet. Enligt Sara var det som om någon skulle ha följt efter henne då hon städade.

Josefina hade visslat en melodi då hon stod i köket och diskade. Plötsligt hade hon hört någon annan vissla med henne. Josefina trodde att det var en vän, som skulle hämta henne från jobbet, som ville skrämma upp henne. Men då hon inte kunde se någon vare sig i stugan eller på gården, ringde hon sin vän. Hennes vän hade inte ens varit nära stugan vid denna tidpunkt.

4.4.2 Slutsater om fenomenen

Då Maz och Robert undersöker kabinettet får de svar på sin fråga (i form av ett EVP) huruvida det finns någon med dem i stugan. Något som låter som "Fridolf" presenteras som bevis på ett EVP. En förklaring till detta presenteras genom en intervju med Harriet, som förklarar att det var *Fridolf Hisinger* som har byggt stugan. Då undersökarna har lämnat rummet som den lilla pojken hade haft sin personliga upplevelse i, kan man i en infraröd-kamera se hur en EMF-mätare börjar ge utslag (se *Fig. 25*). Christopher menar att detta är ganska konstigt då det inte finns någonting i närheten av rummet som skulle kunna orsaka dessa utslag. Maz anser ändå att det troligen beror på något elnät eller liknande. Den skeptiska Maz funderar också över hur den lilla pojken överhuvudtaget vågar gå in i detta rum. Han fortsätter med att säga att om något liknande skulle ha hänt honom, skulle han nog aldrig mera gå in i detta rum. Christopher menar att orsaken till att pojken hade haft en paranormal upplevelse kan bero på att han lär ska ha besökt toaletten innan han gick och lade sig. På andra sidan av toalettens vägg hittade CTD ett relativt stort elskåp som gav ut ett ganska kraftigt elektromagnetiskt fält (se *Fig. 26*). Christopher spekulerar om detta kunde ha varit en orsak till att den lilla pojken hade sett något paranormalt. Christian påpekar att det alltid är lite svårt att undersöka paranormala fenomen då man har att göra med barn, då dessa oftast har en väldigt livlig fantasi.



Fig. 25: EMF-mätare ger utslag.



Fig. 26: Kraftigt elektromagnetiskt fält.

Då Christian tillsammans med Christopher undersöker detta rum upplever det något konstigt. Efter att ha frågat om det finns någon som kan avsluta en knackning (en metod som CTD också använder sig av i kommande avsnitt), kan en tydlig smäll höras. En bild från en av de infraröda-kamerorna visar röstinspelaren på ett av borden i det tomma kabinettet. På ljudspåret kan man tydligt höra en ganska skarp smäll. Då Christopher går till kabinettet för att undersöka om något har fallit ner på golvet, kan han konstatera att ingenting onormalt har inträffat. Personligen tycker jag att ljudet låter som då ett elskåp knäpper till eller som någon elektrisk apparat går igång.

Då Christopher senare undersöker kabinettet har ett annat EVP bandats in. Han menar att det låter som ett svagt "vänta" men konstaterar att detta troligen beror på någon förvrängning av ljudet i röstinspelaren. Jag kan personligen inte urskilja detta ord från ljudspåret, inte ens med hjälp av bildtexten "Vänta...?" som visas i bildsegmentet. CTD har valt att presentera bevis på EVP:n genom att visa samma segment tre gånger i rad.



Fig. 27 och Fig. 28: Bildtext i samband med presentation av EVP.

Den första gången visas beviset bara med hjälp av bild och ljud. Den andra och tredje gången visas även en bildtext som beskriver vad som tycks sägas i segmentet. Detta kan tolkas som om CTD vill låta tittaren se och höra "beviset" en gång utan en hjälpande text. Har kanske tittaren givits en möjlighet att själv analysera det man hör, innan hjälp i form av *backmasking* presenteras? Fenomenen med parfymdoften och den obehagliga lukten i tamburen behandlas inte desto mera av undersökarna. Christian påpekar dock att en obehaglig lukt kan uppstå i kloakrör i gamla hus om man inte har tappat vatten på länge.

4.4.3 Stämningsskapande audiovisuella element i bild-, ljud- och klipparbete

I detta avsnitt innehåller introt ganska långt samma element som i den andra episoden av serien. Förutom dimma, gravstenar och kors har CTD använt sig en bild på en lykta som svävar ovanför den nya medlemmen Robert. Robert verkar inte reagera på den svävande lyktan. Detta ger för mig en bild av att det kan hända onormala saker omkring oss utan att vi lägger märke till dem. Denna bild är också en spöklik bild som förstås bra passar in i denna typ av TV-program. CTD öppnar avsnittet med en subjektiv kameraåkning filmad från en bil som närmar sig stugan. Subjektiv kamera kallas också för *POV*⁶³ eller i detta fall *Phantom Ride*⁶⁴. Igen kan jag hitta tydliga influenser från *The Evil Dead* i detta intro. Digitala effekter som gör att materialet får en gammal skräckfilms-look, har använts i introt. I titelbilden ses en närbild av en fluga som verkar glida på en fönsterruta. Närbilder av insekter anser jag att kan associeras till något smutsigt eller äckligt. Något som för tittaren kan framkalla obehag är säkert ett effektivt

element att använda sig av om man undermedvetet önskar skapa en viss stämning. Ännu en ganska klassisk bild med gamla skräckfilmsinfluenser har använts i introt. En person som bär på en blodig yxa har filmats så att man bara ser benen och yxan. Detta kan enligt mig symbolisera att någonting hemskt har inträffat eller kommer att inträffa.

Även musiken i detta avsnitt har tydliga influenser från 80-tals skräckfilmer. Som i tidigare episoder har en kuslig ambiens använts för att förstärka delar av programmet. Exempel på detta är en ljudeffekt från någon som hostar då Harriet förklarar att Ethel hade dött i lungsjuka. Då Sara berättar om hur någon hade kittlat den lilla pojken kan vi höra ett kusligt ljud av en skrattande gubbe och då Josefina berättar om sin personliga upplevelse i köket kan ett visslande höras i bakgrunden. I detta avsnitt har man inte använt sig av några rekonstruktioner.

4.5 Chasing the Dead - Svartå Slott, del 1

Svartå Slott har delats in i två avsnitt varav det första mest innehåller historik om slottet och personliga intervjuer. Intervjuobjekten är denna gång slottets ägare *Magnus Linder IV*, hans son *Filip Linder* och guiden *Kerstin Ilander*. CTD presenterar denna gång *Mats Malm*, gruppens nya medlem som tidigare medverkat bakom kulisserna i programmet.

4.5.1 Påstådda paranormala fenomen på stället

Kerstin berättar att det vilar en gammal förbannelse över slottet. Det sägs att då slottet ännu byggdes, hade det kommit en dam till slottet. Damen hade av någon anledning blivit bortvisad och hade då uttalat en förbannelse över slottet. Det sägs att om slottet någonsin blir färdigt, skall det antingen brinna ner eller rasa ihop. På grund av denna förbannelse finns det ännu i denna dag ett rum på tredje våningen som inte byggs klart, för att detta inte skall inträffa. Utöver förbannelsen berättar Kerstin att det kan höras tunga steg från kungarummet och att möbler flyttar på sig. Själv förknippar hon fotstegen med kung *Gustav III* som tros ha vistats på slottet. Det att möbler flyttar plats anser Kerstin bero på att andeväsendet i huset är missnöjt med att huset ibland står tomt. Hon berättar också historien om *Charlotte Hisinger*, som anses kunna vara *Vita Damen*

som sägs gå omkring på slottet. Enligt historien skall hon ska ha blivit inlåst i en skrubbdå hon fick sina nervsammanbrott. Maz berättar att hon också skall ska ha blivit inlåst då släkt och vänner kommit på besök. Hon lär även ha avlidit i denna skrubbdå något som enkelt kan anses vara en orsak till att sägs gå igen. Maz anser att det börjar bli lite tjatigt när det tycks finnas just *vita* damer på nästan alla ställen som sägs vara hemsökta. Han tycker att det väl bara är att konstatera "att de flesta kvinnor klädde sig i vitt på den tiden".

Christian berättar historien om en tjänstekvinna som funnit sin man i säng med en annan kvinna. Efter att ett slagsmål uppstått mellan tjänstekvinnan och hennes man, hade mannen fallit ner för några trappor och skadats. Tjänstekvinnan hade dömts till fängelse och detta lär hon inte ska ha ansett vara rättvist. Denna kvinna lär också gå igen på slottet och brukar kallas för *Gråa Damen*. Det sägs att man kan se henne på en stenvägg uppe på den tredje våningen.

Magnus har upplevt ett personligt paranormalt fenomen på slottet. Då han var ca sju-åtta år gammal, hade han från gården sett en kvinnlig gestalt gå på övre våningen i slottet. Då han frågade sin mamma vem som kunde ha gått omkring med ljus i huset, hade hon svarat att det inte hade varit någon i övre våningen på en vecka. Magnus berättar också om en annan incident som inträffat i *Hjalmar Linders* arbetsrum. Den nya prästen i trakten hade kommit på en artighetsvisit till slottet. Tjänarinnan som hade öppnat för prästen, bad honom vänta i arbetsrummet medan hon gick för att hämta Magnus pappa från övre våningen. Då pappan kommit ner, hade han beklagat att prästen hade fått vänta och frågat varför inte prästen hade väntat i arbetsrummet. Prästen hade svarat att han inte velat störa herrn som arbetade vid skrivbordet. Då Magnus pappa hade bett prästen beskriva hur herrn hade sett ut, hade han fått en detaljerad beskrivning av Hjalmar Linder, som hade avlidit några år tidigare.

Filip har också en personlig upplevelse från slottet. Han hade spenderat en kväll på slottet tillsammans med några vänner. Klockan hade börjat närma sig midnatt då sällskapet hade hört en enorm skräll. Filip förklarar att det hade låtit som om någon hade tappat en silverbricka i golvet. Denna incident säger Filip att han ännu på något sätt kunde tänka sig att skulle kunna förklaras. Men då hela sällskapet sedan hade hört helt klara och tydliga fotsteg i trapporna, hade de konstaterat att det var dags att lämna stället.

4.5.2 Slutsater om fenomenen

Som tidigare nämnt, består första delen av detta avsnitt mest av historia. Själva undersökningarna behandlas i det andra avsnittet. Christopher hör dock någon röra sig inne balsalen, och några andra i teamet hör även ljud från andra håll i byggnaden, men CTD drar snabbt slutsatsen att de måste ha berott på värmebatterierna.

4.5.3 Stämningsskapande audiovisuella element i bild-, ljud- och klipparbete

CTD har använt sig av nästan samma stämningsskapande intro i detta avsnitt som i de tidigare avsnitten. Denna gång har man använt sig av många närbilder på olika föremål i mörker. Dessa bilder av tavlor och statyer ger ett intryck av att den som rör sig på slottet skulle vara iakttagen av en massa ögon. Även snabba in-zoomningar på olika detaljer i kombination med förstärkta ljudeffekter har använts som stämningsskapande element i detta avsnitt. En spöklig ambience i bakgrunden har igen använts för att åtskilja intervjusegment från undersökningarna. Detta ger även en klar och tydlig känsla av att undersökarna nu går över till att göra något mera allvarligt. Ljudet av hjärtslag ger intryck av att det snart kommer att hända någonting.

Denna gång har CTD rekonstruerat en hel del händelser. Liksom i Åbo Svenska Teater-avsnittet har man använt sig av specialeffekter och dubbelexponering av bilder för att få fram en spöklik bild av den både vita och den gråa damen. Under öppningstexterna kan ses en rekonstruktion av Magnus då han som barn ser en kvinnlig gestalt gå längs övre våningen på huset. Den Gråa Damen uppenbarar sig på en stenmur uppe på tredje våningen. Denna har åstadkommit med hjälp av digitala effekter och har säkert använts för att förstärka och påminna tittaren om spökhistorien.

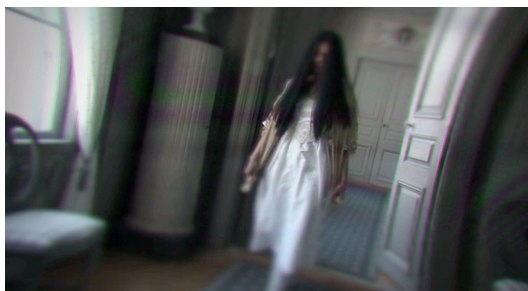


Fig. 29: Iscensättning av Vita Damen.

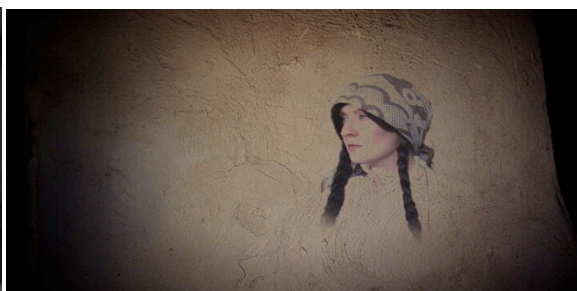


Fig. 30: Iscensättning av Gråa Damen.



Fig. 31: Iscensättning: Magnus Linder (som barn) ser en kvinnlig skepnad i ett fönster.

4.6 Chasing the Dead - Svartå Slott, del 2

I andra delen av Svartå Slott förklarar CTD kort konceptet bakom orber och visar två stycken ljusfenomen som inträffat under nattens undersökningar. I detta avsnitt undersöks även EVP:n samt ljudfenomen i form av knackningar och fotsteg. Nästan alla i teamet har känt någon form av paranormal existens eller tror att något sådant existerar på Svartå Slott. Christian tycker att han känt sig konstant iakttagen på slottet. Maz däremot väntar ännu på att få en personlig upplevelse. Intervjuobjekten är de samma som i del 1. Maz anser att de (CTD) nu är ett sammansvetsat gäng på fem undersökare som strävar efter samma mål. Som det nu ser ut kommer det inte att introduceras nya medlemmar till CTD.

4.6.1 Påstådda paranormala fenomen på stället

Se S01E05 Chasing the Dead - Svartå Slott, del 1.

4.6.2 Slutsater om fenomenen

Christopher introducerar ett av tre röstfenomen som bandats in på Svartå slott. Då Christian och Robert undersöker Hjalmar Linders arbetsrum kan CTD, efter att ha undersökt röstinspelaren, konstatera att de snappat upp ett intressant ljud från rummet. Christopher förklarar att ett ljud som låter som om någon skulle ha försökt öppna dörren till arbetsrummet, klart och tydligt kan höras från spelaren. Personligen håller jag med Christopher, ett helt klart och distinkt mekaniskt ljud kan urskiljas ur det EVP som presenterats av CTD. Den mest skrämmande situationen i detta avsnitt inträffar då hela teamet undersöker vinden på slottet. Efter att Christophers röstinspelare plötsligt har stängt av sig själv (fastän batteriet på spelaren hade varit fulladdat) i ett före detta sovrum, börjar Christian gå mot den öppna delen av vinden för att undersöka ett ljud som Christopher hört. Då Christian frågar om någon precis varit där, kan ett ljud som låter som en röst höras säga något som låter som: "jag är här". Detta EVP hörs så tydligt av några i teamet, att de genast kontrollerar det som bandats in. Då de sedan spelar upp ljudet kan Christopher och Christian genast höra något konstigt ljud bland deras röster på bandet. Som vanligt presenteras EVP:t tillsammans med en bildtext som gör det lättare att urskilja de ord som sägs höras från bandet. Personligen tycker jag det låter ganska mycket som en manligt röst som skulle säga just: "jag är här". En intressant detalj i detta inträffande är att platsen där CTD upplevde detta röstfenomen, är precis vid den mur på vilken det sägs att den Gråa Damen skall kunna ses. Det tredje EVP:t i detta avsnitt inträffar då Maz och Mats undersöker slottets vind. Då Maz frågar om det finns någon på plats som har mod att säga någonting, får han ett svar i form av ett EVP som låter som: "nä...?". Personligen tycker jag att det låter ganska mycket som en kvinnorröst som på västnyländska skulle säga "nä" (som i *nej*). Jag måste säga att det för mig är ett synnerligen paradoxalt svar på frågan.



Fig. 32: Bildtext på EVP: "jag är här".



Fig. 33: Bildtext på EVP: "nä".



Fig. 34 och Fig. 35: Christophers och Christians reaktioner på EVP.

I detta avsnitt presenteras två orber som bevis på det paranormala. Christopher förklarar dock att dessa orber kan bero på reflektioner från gårdsljus, som via en spegel och en mängd kristallglas, kan ha orsakat en effekt som kan ses genom en infraröd-kamera. Överlag verkar CTD vara ganska skeptiskt inställda till orber. Orber poängteras betydligt mer i andra program inom denna TV-genre⁶⁵. I bildmaterialet som presenteras kan ses en rad ljusprickar som rör sig över bilden. Fenomenet ser ganska onormalt ut, men som Christopher förklarade, kunde ett sådant fenomen mycket väl ha orsakats av att ljus reflekterats mot ett räfflat kristallglas. Den andra orben som CTD presenterar är en ensam, stark boll av ljus. Denna hade liksom den första orben inträffat i balsalen. Både Christopher och Maz förhåller sig en smula ironiskt till denna orb och detta fenomen behandlas inte mera utgående i detta avsnitt.



Fig. 36: En rund orb i balsalen.

Förutom dessa EVP:n och orber, upplever medlemmarna en del andra ljudfenomen. Christopher och Christian upplever att de hör något som låter som om någon skulle gå på våningen ovanför dem. Några minuter efter att de gått upp för trapporna till övre våningen, kan Maz och Mats höra något som låter som om någon skulle gå upp för samma trappor som Christopher och Christian kort före hade använt sig av. Detta "bevis" presenteras på samma sätt som andra EVP:n i programmet, genom att upprepa samma klipp tre gånger. Då Christian och Robert undersöker tjänstefolkets rum på tredje våningen, hör de ett antal tydliga knackningar. Det är ganska vanligt för undersökarna i CTD att vid sådana tillfällen kontakta varandra via radiotelefoner för att kontrollera att konstiga ljud inte härstammar från övriga teammedlemmar. Ett annat ganska intressant fenomen inträffar då Maz och Mats undersöker slottsvinden. Eftersom Christian och Robert hade hört tydliga knackningar, beslöt sig Maz och Mats för att se ifall de kunde framkalla knackningar. Kort efter att Maz frågar om någon kan knacka tre gånger, hörs tre knackningar, två tydliga och en lite svagare. Christian konstaterar att knackningarna kan bero på en flagga som knackat mot flaggstången på taket. Maz och Mats påpekar att det är väldigt kallt utanför och att slottet har ett nytt plåttak som kan föra oljud. Oavsett vad knackningarna berott på så är timingen på de tre knackningarna guld värda för programmet med tanke på underhållningsfaktorer.

Undersökarna upplevde även mera fysiska fenomen under natten på Svartå slott. Både Robert och Mats var säkra på att någon stått eller gått bakom dem, fastän ingen annan hade befunnit sig nära dem. Mats handycam, liksom Christophers röstinspelare, stängde plötsligt av sig själv utan någon som helst förvarning att batteriet skulle ha hållit på att bli tomt. Detta fenomen har säkert inträffat med många mobiltelefoner. Det är dock intressant att detta (fenomen) inträffat två gånger under en natt, och på en plats som sägs vara hemsökt. Men som Christopher har konstaterat så får alla tro vad de vill! Maz och Mats stöter på ett fysiskt fenomen då de undersöker rummet där *Constantin Linder den äldres* rock hänger. Maz tycker att det är ovanligt kallt i det rummet och då han närmar sig rocken känner han ett ännu kallare område i rummet. Efter att Maz har nämnt detta, känner Mats också en kall bris på sitt ansikte. Detta fenomen utforskas inte grundligare.

4.6.3 Stämningsskapande audiovisuella element i bild-, ljud- och klipparbete

Som tidigare nämnts, så är Svartå Slott-avsnittet indelat i två episoder. De stämningsskapande elementen i del 2 skiljer sig inte mycket från de vi kan se i del 1. I och med att själva spökjakten behandlas i del 2, är det logiskt att de flesta audiovisuella "bevisen" på paranormal existens kan hittas i detta avsnitt.

Utöver medlemmarnas personliga reaktioner har jag hittat ett intressant bild-element som används ganska flitigt inom denna genre. Jag har lagt märke till att det ofta förekommer närbilder av olika mätinstrument i användning. Detta är ju såklart ett enkelt sätt att för tittaren förklara vad som används för att försöka finna bevis på paranormala fenomen. Ett annan syn på saken kan vara att dessa närbilder använts för att undermedvetet ge tittaren en uppfattning att det som hörs är sant. Det kan anses vara lättare att tro att det som hörs från ett ljudspår är sant, om en bild på en bandspelare visas samtidigt. Tittaren kopplar antagligen då lättare ihop det som hörs med just den bandspelare som samtidigt ses i bild. Naturligtvis kan denna bild också bara finnas till för att klippmässigt få ett bättre flöde i programmet.



Fig. 37: Närbild av en röstinspelare.

I del 2 har CTD använt sig av samma eller liknande rekonstruktioner av den vita damen som i del 1. I detta avsnitt kan även ses en rekonstruktion på hur Charlotte på ett spökligt sätt rör sig i skrubben. Ett annat segment visar hur den olyckliga tjänstekvinnan knuffar ner sin man för trapporna. Alla dessa rekonstruktioner ser ut att finnas till för att igen visuellt stöda spökhistorierna samt skapa en speciell stämning för tittaren.

5. SAMMANFATTANDE DISKUSSION

Efter en analys av materialet kan det konstateras att det inte förekommer speciellt många exempel på *photographs of spirits* i de fem första avsnitten av *Chasing the Dead*. Trots att det hela tiden strävas efter att fånga paranormala fenomen på bild, är det mest rekonstruktionssekvenser som innehåller denna typ av bilder. Försök med *research photography* och *control photography* hittas tydligast i användningen av infraröda kameror. Den förstnämnda kategorin används i princip hela tiden då undersökarna filmar allt de gör, och på detta sätt hoppas man på att något paranormalt fenomen skulle fastna på bild. Båda kategorierna kan ses i användningen av *trigger objects*. I detta fall önskar undersökarna både att få se något paranormalt visa sig på bild och att kunna få se ett objekt röra på sig på bild. *Chasing the Dead* presenterar fenomen som *EVP*, *EMF*, *Orber* samt en del biologiska fenomen på ett ganska neutralt sätt. Efter nästan varje påstående om något av dessa fenomen, konstateras att dessa dock bara är hypoteser som inte riktigt kan bevisas. Undersökarna poängterar flera gånger att varje människa får tro på vad den vill, vilket presenterar undersökarna i ett ganska jordnära och objektivt ljus. I de fem avsnitt som analyserats, det vill säga på de fyra ställen som undersökts, har *Chasing the Dead* sammanlagt hittat sju stycken EVP:n på tre utav fyra ställen. Detta kan antingen tolkas som att om det faktiskt förekommer paranormala fenomen på dessa ställen, eller som att bevisen har blivit fabricerade.

Bildspråket i *Chasing the Dead* är relativt klart och koncist. Användningen av rekonstruktioner är presenterade i samband med någon monolog. Detta gör det lätt för tittaren att förstå att dessa bilder inte är bevis på något paranormalt fenomen, utan har använts för att förstärka den historia som för tillfället berättas. Svartvita bilder

förekommer oftast i *flash backs* eller då historiska händelser förklaras. Det gör det lättare för tittaren att förstå att det är frågan om dåtid då samma bildsekvens som tidigare setts i färg senare kan ses i svartvitt. De svartvita bilderna tolkas säkert lätt som dåtid på grund av att människor är vana vid tanken att svartvita fotografier är något som hör till historien. I vissa sekvenser har *Chasing the Dead* använt sig av svartvita bilder i kombination med digitala effekter som ger en gammal och sliten *film-look*. Detta förstärker den dokumentära känslan för materialet och kan påminna tittaren om att det som visas har fångats på film. Somliga anser att film är mera "äkta" än video, något som säkert kan förklaras med att det i dagens läge, är lättare för konsumenter att manipulera bilder på video än på film.

Fysiska och kemiska fenomen som köld och lukt når självklart tittaren endast indirekt. Dessa ges heller inte speciellt mycket tid inom serien. I varje avsnitt upplever undersökarna att det hör något konstigt (något som är vanligt inom denna genre) men dessa ljudfenomen har alltid visat sig bero på någonting annat än paranormala fenomen. Mörker gör att människan uppfattar ljud och bilder på ett annat sätt än i ljus. Det kan verka konstigt att man i nästan alla format inom denna TV-genre har valt att utföra sina undersökningar i mörker. Detta beror dels på att, som tidigare konstaterats, att filma i mörker ger en kusligare atmosfär åt denna typs program. *Chasing the Dead* konstaterar även att en bra orsak till att filma på natten är att det inte förekommer så många störande element som på dagen.

Vare sig undersökarna har lidit av en form av *priming* av intervjuobjektens upplevelser, kan inte enkelt tas ställning till. Det verkar som om undersökarna överlag inte skulle vara speciellt påverkade av fysiska fenomen som de tidigare hört att skulle inträffa på ställen de undersöker. Denna slutsats kan dras eftersom många av de påstådda fenomenen dels inte behandlas särskilt mycket och dels för några inte behandlas alls i själva undersökningarna.

Beträffande stämningsskapande element i serien kan det konstateras att *Chasing the Dead* har använt sig av ganska klassiska och logiska element för att uppnå en önskad känsla hos tittaren. Utöver ett fåtal lite mindre tydliga element i ambiencen så har *Chasing the Dead* mest använt sig av element som tydligt är till för att förstärka både historieberättandet och upplevelsen för tittaren. Både bild- och klippmässigt är denna

serie ganska långt av dokumentärisk karaktär. Bilderna är mera lik dem i dokumentärer jämfört med mera kaotiska bilder från små handhållna kameror som används i många andra av formaten. Klippmässigt är liknar Chasing the Dead ganska mycket de andra programmen inom genren. Chasing the Dead har dock ett lite lugnare klipptempo och har som sagt tidvis mera influenser av dokumentärer än av Reality TV.

Som svar på frågan hur dokumenterade bevis på paranormala audiovisuella fenomen presenteras i TV-serien Chasing the Dead, kan följande saker konstateras. Fastän presenterandet av fenomen som EVP och EMF mycket liknar sättet som till exempel Ghost Hunters presenterar sina på, så har Chasing the Dead en mera objektiv approach till bevisen. I samband med presentationen av dessa bevis, ges oftast objektiva kommentarer som: "alla får tro på vad de vill". Medan Most Haunted och Ghost Hunters oftast utgår ifrån att det spökar på platser de undersöker, håller Chasing the Dead konstant fast vid att det finns en möjlighet att det inte kommer att ske några paranormala händelser under deras undersökningar.

6. LITTERATURFÖRTECKNING

Baruss, Imants. 2001. *Failure to Replicate Electronic Voice Phenomenon*, Journal of Scientific Exploration, Vol. 15, No. 3, s. 355–367.

Bayless, R. 1959. [Correspondence] *Journal of the American Society for Psychological Research*, 53(1), s. 35–38.

Bender, H. 1972. *The phenomena of Friedrich Jurgenson*, Journal of Paraphysics, 6, s. 65–75.

Blume, M. 2011. *God in the Brain? How much can "Neurotheology" explain?*, Ur: Becker, P./Diewald, U. (Eds.), *Zukunftsperspektiven im theologisch-naturwissenschaftlichen Dialog*, Vandenhoeck & Ruprecht 2011, s. 306-314.

Boston Directory, The 1858, s.266. Tillgänglig:
<http://books.google.fi/books?hl=fi&id=En4qAAAAYAAJ&q=mumler#v=snippet&q=mumler&f=false> Hämtad 28.5.2013.

Carr, Suzanne. 1995. *Phosphenes: The Evidence*, Entoptic Phenomena, Chapter Three. Tillgänglig: <http://www.oubliette.org.uk/Three.html> Hämtad 28.5.2013.

Carrol, Robert T. 2008. *The Skeptic's Dictionary Newsletter*, Vol 7 No. 10, October 21, 2008.

Chéroux, Clément. Fischer, Andreas. Apraxine, Pierre. Canguilhem, Denis Schmit, Sophie. Cloutier Crista. 2005. *The Perfect Medium: Photography and the Occult*, Yale University Press, New Haven and London, 288 s.

Collins, H.M. 1987. *Certainty and the public understanding of science: Science on television*. Social Studies of Science 17(4), s. 689–713.

DeYoung, C.G., et al. 2012. *Journal of Research in Personality* 46, s. 63–78.

Didier, Matthew. 2001. *The Great EMF "Myth"?*, The Toronto & Ontario Ghosts and Hauntings research society, April 2001, Tillgänglig:
<http://www.torontoghosts.org/index.php?/20080823504/Information-For-Ghost-Researchers-Enthusiasts/The-Great-EMF-Myth.html> Hämtad 28.5.2013.

Dunning, B. 2007. *Orbs: The Ghost in the Camera*, [Skeptoid Podcast] Skeptoid Media, Inc., publicerad 24.2.2007, Web: 4.5.2013. Tillgänglig:
<http://skeptoid.com/episodes/4029> Hämtad 28.5.2013.

Franck, Olof. 2002. *Mellan vidskepelse och vetenskap. Att tro, att tvivla - och att veta*, Årsbok 2002 för Föreningen Lärare i Religionskunskap (FLR), s. 80-98.

- Granqvist, P. et al. 2005. *Sensed Presence and Mystical Experiences Are Predicted by Suggestibility, Not by the Application of Transcranial Weak Complex Magnetic Fields*, *Neuroscience Letters* 379, 1–6.
- Haviland, J., 2013. *EMF Theory and Detectors in the Paranormal Community -- What Are They Really Measuring?*, Yahoo Contributor Network, publicerad 17.01.2013. Tillgänglig: <http://voices.yahoo.com/emf-theory-detectors-paranormal-community-11963257.html?cat=9> Hämtad 28.5.2013.
- Heinzerling, J. 1997. *All about EVP*, *Fortean Times: The Journal of Strange Phenomena*, November, s. 26–30.
- Heller Joseph, 1961. *Catch-22*, Simon & Schuster Paperbacks, Rockefeller Center, New York, 453 s.
- Hill, Sharon. 2012. *Amateur Paranormal Research and Investigation Groups Doing 'Sciencey' Things*, Volume 36.2, March/April 2012.
- Kanaj, Enck. 2011. *Loving Eye Floaters - The Mental Eye Floaters Solution, A possible Spiritual Explanation, The Ego and Eye Floater Story*, eBookIt.com.
- Khamsi, Roxanne, 2004. *Electrical brainstorms busted as source of ghosts*, *Nature News*, publicerad 9.12.2004. Tillgänglig: <http://www.bioedonline.org/news/nature-news/electrical-brainstorms-busted-source-ghosts/> Hämtad 28.5.2013.
- Kolb & Whishaw. 2003. *Fundamentals of Human Neuropsychology*, s. 453-454, 457.
- Kubis, P., Macy, M. 1995. *Conversations Beyond the Light: Communication With Departed Friends & Colleagues by Electronic Means*, Boulder, CO: Griffin & Continuing Life Research.
- Ohman, A., Mineka, S. 2001. *Fears, phobias, and preparedness. Toward an evolved module of fear and fear learning*, *Psychological Review*, 108, s. 483-522.
- Persinger, M.A. 1983. *Religious and mystical experiences as artifacts of temporal lobe function: a general hypothesis*, *Perceptual and Motor Skills*, 1983, 57, 1255-1262.
- Raudive, Konstantin. 1971. *Breakthrough: An Amazing Experiment in Electronic Communication with the Dead*, [N. Fowler, Trans.]. Gerrards Cross, UK: Colin Smythe.
- Riekkii, T., Lindeman, M., Aleneff, M., Halme, A., and Nuortimo, A. 2012. *Paranormal and Religious Believers Are More Prone to Illusory Face Perception than Skeptics and Non-believers*, *Applied Cognitive Psychology* DOI.
- SBU, 2009. *Transkraniell magnetstimulering vid depression - En systematisk litteraturöversikt*, Statens beredning för medicinsk utvärdering, 91 s.
- Seligman, Martin 1971. *Phobias and preparedness*, *Behavior Therapy*, s. 307–321.
- Socialstyrelsen, 1995. *Elektriska och magnetiska fält och hälsoeffekter*, Rapport från Socialstyrelsens expertgrupp, SoS-rapport 1995:1, 203 s.

Sparks, G. Glenn. Miller, Will. 2001. *Investigating the Relationship Between Exposure to Television Programs that Depict Paranormal Phenomena and Beliefs in the Paranormal*, Communication Monographs, Vol. 68, No. 1, March 2001, s. 98–113.

Tangen, J. M., Murphy, S. C., Thompson, M. B. 2011. *Flashed face distortion effect: Grotesque faces from relative spaces Perception*, 40(5), s. 628 – 630.

Usher, Oli. 2005. *If these walls could talk, they would whisper*, The Guardian, publicerad 11.08.2005. Hämtad 20.04.2013.

Willburn, A. Sarah. 2006. *Possessed Victorians: extra spheres in nineteenth-century mystical writings*, s. 58-59.

Willin, Melvyn. 2007. *"The Earliest Images", Ghosts Caught on Film: Photographs of the Paranormal*. West, Donald. Newton Abbot: David & Charles. s. 22.

6.1 Slutnoter

¹ Ranker. *Best Paranormal Television TV Show*. Tillgänglig: <http://www.ranker.com/list/paranormal-television-tv-shows-and-series/reference> Hämtad 28.5.2013.

² Nationalencyklopedin, 2013. *Ambience*. Tillgänglig: <http://www.ne.se/sok?q=ambience> Hämtad 28.5.2013.

³ Nationalencyklopedin, 2013. *Animism*. Tillgänglig: <http://www.ne.se/animism> Hämtad 28.5.2013.

⁴ Nationalencyklopedin, 2013. *Ektoplasma*. Tillgänglig: <http://www.ne.se/ektoplasma/160391> Hämtad 28.5.2013.

⁵ Nationalencyklopedin, 2013. *Esperanto*. Tillgänglig: <http://www.ne.se/esperanto> Hämtad 28.5.2013.

⁶ Wikipedia, 2013. *Fluid*. Tillgänglig: <http://sv.wikipedia.org/wiki/Fluid> Hämtad 28.5.2013.

⁷ Kjell&Company. *Kameraövervakningssystem*. Tillgänglig: <http://www.kjell.com/fraga-kjell/hur-funkar-det/overvakning/kameraovervakning/kameraovervakningssystem> Hämtad 28.5.2013.

⁸ Nationalencyklopedin, 2013. *Levitation*. Tillgänglig: <http://www.ne.se/levitation/240576> Hämtad 28.5.2013.

⁹ Forskning.se. 2011. *Vad är neurovetenskap?*, publicerad 13.12.2011. Tillgänglig: <http://www.forskning.se/nyheterfakta/teman/hjarnanochlarande/tiofragorochsvar/vadarn-eurovetenskap.5.2e8f151e133b9963de48000589.html> Hämtad 28.5.2013.

¹⁰ Nationalencyklopedin, 2013. *Ockultism*. Tillgänglig: <http://www.ne.se/ockultism> Hämtad 28.5.2013.

¹¹ Nationalencyklopedin, 2013. *Parapsykologi*. Tillgänglig: <http://www.ne.se/parapsykologi> Hämtad 28.5.2013.

¹² Nationalencyklopedin, 2013. *Pseudovetenskap*. Tillgänglig: <http://www.ne.se/pseudovetenskap> Hämtad 28.5.2013.

¹³ Wikipedia, 2013. *Reality-TV*. Tillgänglig: <http://sv.wikipedia.org/wiki/Reality-TV> Hämtad 28.5.2013.

¹⁴ Nationalencyklopedin, 2013. *Spiritism*. Tillgänglig: <http://www.ne.se/spiritism> Hämtad 28.5.2013.

¹⁵ Nationalencyklopedin, 2013. *Subjektiv kamera*. Tillgänglig: <http://www.ne.se/subjektiv-kamera> Hämtad 28.5.2013.

¹⁶ Nationalencyklopedin, 2013. *Suggestibilitet*. Tillgänglig: <http://www.ne.se/suggestibilitet> Hämtad 28.5.2013.

¹⁷ Nationalencyklopedin, 2013. *Telekinesi*. Tillgänglig: <http://www.ne.se/telekinesi> Hämtad 28.5.2013.

¹⁸ Nationalencyklopedin, 2013. *Psykokinesi*. Tillgänglig: <http://www.ne.se/psykokinesi> Hämtad 28.5.2013.

¹⁹ Pettersson, Marita. *Transfiguration*. Tillgänglig: <http://www.kyriotes.se/mentalt-mediumskap/fysiskt-mediumskap-10095885> Hämtad 28.5.2013.

²⁰ Nationalencyklopedin, 2013. *Ufo*. Tillgänglig: <http://www.ne.se/ufo> Hämtad 28.5.2013.

²¹ Nationalencyklopedin, 2013. *-logi*. Tillgänglig: http://www.ne.se/-logi?i_h_word=-logi Hämtad 28.5.2013.

²² Moore, W., David. 2005. *Three in Four Americans Believe in Paranormal*, publicerad 16.6.2005. Tillgänglig: <http://www.gallup.com/poll/16915/Three-Four-Americans-Believe-Paranormal.aspx#2> Hämtad 28.5.2013.

²³ Wikipedia, 2013. *Paranormal Television*. Tillgänglig: http://en.wikipedia.org/wiki/Paranormal_television Hämtad 28.5.2013.

²⁴ Sayed, Kelli Deonna. 2011. *What is the cultural meaning behind paranormal tv?*, publicerad 11.4.2011. Tillgänglig: <http://paranormalresearchsociety.org/paranormalinsider/what-is-the-cultural-meaning-behind-paranormal-tv/> Hämtad 28.5.2013.

-
- ²⁵ Kaczmarek, Dale. *GRS Equipment*. Tillgänglig: <http://www.ghostresearch.org/about/equip.html> Hämtad 28.5.2013.
- ²⁶ Ghost, Bethany. 2012. *Paranormal "Reality" TV-How Long Will It Last?*, publicerad 14.5.2012. Tillgänglig: <http://www.hauntedbnb.com/blog/paranormal-reality-tv-how-long-will-it-last/> Hämtad 28.5.2013.
- ²⁷ Wikipedia, 2013. *Hägrar*. Tillgänglig: <http://sv.wikipedia.org/wiki/H%C3%A4grar> Hämtad 28.5.2013.
- ²⁸ Worlditc.org. *Dr Konstantin Raudive*. Tillgänglig: http://www.worlditc.org/h_11_raudive_0.htm Hämtad 28.5.2013.
- ²⁹ Nationalencyklopedin, 2013. *Elektromagnetiskt fält*. Tillgänglig: <http://www.ne.se/elektromagnetiskt-fält> Hämtad 28.5.2013.
- ³⁰ Shaktitechnology.com. *Partial List of Publications for Dr. Michael A. Persinger up to 1997*. Tillgänglig: http://www.shaktitechnology.com/Persinger_pubs.htm Hämtad 28.5.2013.
- ³¹ Blom, J.D. 2010. *Koren Helmet*, Dictionary of Hallucinations. Tillgänglig: http://hallucinations.enacademic.com/1043/Koren_helmet Hämtad 28.5.2013.
- ³² Wikipedia, 2013. *Healing*. Tillgänglig: <http://sv.wikipedia.org/wiki/Healing> Hämtad 28.5.2013.
- ³³ Hazel, Courtney. 2007. *Klaus Heinemann On Orbs & Entities*, publicerad 22.9.2013. Tillgänglig: http://merliannews.com/Science_Quantum_Physics_32/Klaus_Heinemann_On_Orbs__Entities.shtml Hämtad 28.5.2013.
- ³⁴ SSPRS, 2013. *Orbs: Debunked!*, uppdaterad 24.5.2013. Tillgänglig: <http://ssprstn.tripod.com/id65.html> Hämtad 28.5.2013.
- ³⁵ Townsend, Maurice. 2009-2012. *Orbs are paranormal, aren't they?*. Tillgänglig: <http://www.assap.ac.uk/newsite/articles/Paranormal%20orbs.html> Hämtad 28.5.2013.
- ³⁶ DPREVIEW. 2012. *Fujifilm developing modified sensor to fix X10 and X-S1 white orbs*, publicerad 12.3.2012. Tillgänglig: <http://www.dpreview.com/news/2012/03/12/Fujifil-X10-X-S1-white-disc-cause-and-fixes> Hämtad 28.5.2013.
- ³⁷ Nationalencyklopedin, 2013. *Ockhams rakkniv*. Tillgänglig: <http://www.ne.se/ockhams-rakkniv> Hämtad 28.5.2013.

³⁸ Wikipedia, 2013. *Humbug*. Tillgänglig: <http://sv.wikipedia.org/wiki/Humbug> Hämtad 28.5.2013.

³⁹ Medicine.net. 2012. *Definition of Fear of the dark*, publicerad 14.6.2012. Tillgänglig: <http://www.medterms.com/script/main/art.asp?articlekey=12312> Hämtad 28.5.2013.

⁴⁰ Your Dictionary. *Scotophobia*. Tillgänglig: <http://www.yourdictionary.com/scotophobia> Hämtad 28.5.2013.

⁴¹ Common-phobias.com. *Achluophobia*. Tillgänglig: <http://common-phobias.com/achluo/phobia.htm> Hämtad 28.5.2013.

⁴² English-Word Information. *Lygo-*. Tillgänglig: <http://wordinfo.info/unit/1227> Hämtad 28.5.2013.

⁴³ The British Psychological Society. 2012. *Why many adults are still afraid of the dark*, publicerad 13.6.2012. Tillgänglig: <http://www.bps.org.uk/news/many-adults-are-afraid-dark> Hämtad 28.5.2013.

⁴⁴ Mercy, Madam. 2013. *How music, noise, and silence affect our experience of horror*, publicerad 3.12.2013. Tillgänglig: <http://www.theunkindness.com/1/post/2013/03/-how-music-noise-and-silence-affect-our-experience-of-horror.html> Hämtad 28.5.2013.

⁴⁵ Wiley Online Library. 2012. *Paranormal and Religious Believers Are More Prone to Illusory Face Perception than Skeptics and Non-believers*, publicerad 2.10.2012. Tillgänglig: <http://onlinelibrary.wiley.com/doi/10.1002/acp.2874/abstract> Hämtad 28.5.2013.

⁴⁶ Jarret, Christian. 2012. *Paranormal believers and religious people are more prone to seeing faces that aren't really there*, publicerad 30.10.2012. Tillgänglig: <http://bps-research-digest.blogspot.fi/2012/10/paranormal-believers-and-religious.html> Hämtad 28.5.2013.

⁴⁷ Zimmermann, Ann Kim. 2012. *Pareidolia: Seeing Faces in Unusual Places*, 11.12.2012. Tillgänglig: <http://www.livescience.com/25448-pareidolia.html> Hämtad 28.5.2013.

⁴⁸ Gunnarsson, Ronny. 2007. *Innehållsanalys / Kvalitativ deskriptiv metod*, uppdaterad 30.10.2007. Tillgänglig: <http://infovoice.se/fou/bok/kvalmet/10000067.shtml> Hämtad 28.5.2013.

⁴⁹ Gunnarsson, Ronny. 2002. *Validitet och reliabilitet*, uppdaterad 13.3.2002. Tillgänglig: <http://infovoice.se/fou/bok/10000035.shtml> Hämtad 28.5.2013.

-
- ⁵⁰ Directa.fi. *New Land Pictures*. Tillgänglig:
<http://www.directa.fi/yritykset/8302678/New+Land+Pictures/#> Hämtad 28.5.2013.
- ⁵¹ YLE X3M, 2013. *Finlandsvensk spökjakt*, publicerad 5.1.2013. Tillgänglig:
<http://yle.fi/extrem/artikel/filmtv/46514-Finlandssvensk-spokjakt> Hämtad 28.5.2013.
- ⁵² YLE Västnyland, 2012. *Spökjägare*, publicerad 2.11.2012. Tillgänglig:
<http://svenska.yle.fi/artikel/2012/11/02/spokjagare> Hämtad 28.5.2013.
- ⁵³ Roper, Matt. 2005. *Spooky truth: TV's Most Haunted con exposed on TV*, publicerad 28.10.2005. Tillgänglig: <http://www.mirror.co.uk/tv/tv-news/spooky-truth-tvs-most-haunted-563082> Hämtad 28.5.2013.
- ⁵⁴ Steel, Tytti. 2009. *Myrsky nieli aarrelaivan ja Raaseporin linnanrouvan*, publicerad, 16.10.2009. Tillgänglig:
http://www.tiede.fi/artikkeli/1131/myrsky_nieli_aarrelaivan_ja_raaseporin_linnanrouva Hämtad 28.5.2013.
- ⁵⁵ UKEssays.com. *Jaws by Steven Spielberg*. Tillgänglig:
<http://www.ukessays.com/essays/film-studies/jaws.php> Hämtad 28.5.2013.
- ⁵⁶ Wikipedia, 2013. *Jump Cut*. Tillgänglig: http://en.wikipedia.org/wiki/Jump_cut Hämtad 28.5.2013.
- ⁵⁷ Wikipedia, 2013. *Multiple Exposure*. Tillgänglig:
http://en.wikipedia.org/wiki/Multiple_exposure Hämtad 28.5.2013.
- ⁵⁸ Stephenson, Wesley. 2012. *Do the dead outnumber the living?*, publicerad 4.2.2012, BBC News. Tillgänglig: <http://www.bbc.co.uk/news/magazine-16870579> Hämtad 28.5.2013.
- ⁵⁹ Wikipedia, 2013. *The Evil Dead*. Tillgänglig:
http://en.wikipedia.org/wiki/The_Evil_Dead Hämtad 28.5.2013.
- ⁶⁰ Complete Paranormal Services. *Trigger Objects*. Tillgänglig:
<http://www.cpsparanormal.com/triggerobjects.htm> Hämtad 28.5.2013.
- ⁶¹ Wikipedia, 2013. *Zombie*. Tillgänglig: <http://sv.wikipedia.org/wiki/Zombie> Hämtad 28.5.2013.
- ⁶² Wikipedia, 2013. *Poltergeist*. Tillgänglig: <http://sv.wikipedia.org/wiki/Poltergeist> Hämtad 28.5.2013.
- ⁶³ Wikipedia, 2013. *Point of View Shot*. Tillgänglig:
http://en.wikipedia.org/wiki/Point_of_view_shot Hämtad 28.5.2013.
- ⁶⁴ Wikipedia, 2013. *Phantom Ride*. Tillgänglig:
http://en.wikipedia.org/wiki/Phantom_ride Hämtad 28.5.2013.

⁶⁵ Olsen, Eric. 2011. *Paranormal Report: The Great Orb Debate*, publicerad 18.7.2011. Tillgänglig: <http://www.themortonreport.com/discoveries/paranormal/paranormal-report-on-the-meaning-of-orbs/> Hämtad 28.5.2013.

⁶⁶ Kaczmarek, Dale. *GRS Equipment*. Tillgänglig: <http://www.ghostresearch.org/about/equip.html> Hämtad 28.5.2013.

⁶⁷ Wikipedia, 2013. *Orb_Optics*. Tillgänglig: http://en.wikipedia.org/wiki/Orb_%28optics%29 Hämtad 28.5.2013.

⁶⁸ The DeVille's Workshop. *The Darkside Mega-Sync Collection!*. Tillgänglig: <http://www.syncmovies.com/othersyncs.html> Hämtad 28.5.2013.

⁶⁹ Merriam-Webster. *Synchronicity*. Tillgänglig: <http://www.merriam-webster.com/dictionary/synchronicity> Hämtad 28.5.2013.

6.2 Bilder

Fig. 1: Wikipedia.org. [Skärmsklipp] *Examples of notable programs*, modifierad 19.5.2013. Tillgänglig: http://en.wikipedia.org/wiki/Paranormal_television Hämtad 28.5.2013.

Fig. 2: Melander & Bro. 1889, *The Haunted Lane*, Tillgänglig: <http://hdl.loc.gov/loc.pnp/cph.3a49425> Hämtad 28.5.2013.

Fig. 3: William H. Mumler. ca 1870, *Master Herrod and his double*. Tillgänglig: http://www.forensicgenealogy.info/images/mumler_1861_larger.jpg Hämtad 28.5.2013.

Fig. 4: William H. Mumler. ca 1870, *Mary Todd Lincoln with the spirit of her husband, President Abraham Lincoln*. Tillgänglig: http://www.forensicgenealogy.info/images/ghost_pic.jpg Hämtad 28.5.2013.

Fig. 5: Wikipedia.org. *God_helmet.jpg*. Tillgänglig: http://upload.wikimedia.org/wikipedia/en/2/23/God_Helmet.jpg Hämtad 28.5.2013.

Fig. 6: *KiiMeter.png*. Tillgänglig: <http://2.bp.blogspot.com/-2boJHJ8zhBo/TkFAiHsuonI/AAAAAAAAAfY/ESm3uPie2MQ/s1600/KIIMeter.png> Hämtad 28.5.2013.

Fig. 7: *new_reed_emf_822a_emf_meter.jpg*. Tillgänglig: http://img.tjskl.org.cn/pic/z245bfe1-0x0-1/new_reed_emf_822a_emf_meter.jpg Hämtad 28.5.2013.

-
- Fig. 8: *orbs-001.jpg*. Tillgänglig: <http://0.tqn.com/d/create/1/0/T/-/K/-/orbs-001.jpg> Hämtad 28.5.2013.
- Fig. 9: *Picture-orbs-013.jpg*. Tillgänglig: <http://www.midnighthollow.com/wp-content/uploads/2010/10/Picture-orbs-013.jpg> Hämtad 28.5.2013.
- Fig. 10: Wikipedia.org. *Orb_photographic.jpg*. Tillgänglig: http://upload.wikimedia.org/wikipedia/commons/b/bf/Orb_photographic.jpg Hämtad 28.5.2013.
- Fig. 11: YouTube.com. [skärmsklipp av video] publicerad 7.7.2011. Video tillgänglig: <http://www.youtube.com/watch?v=wM6lGNhPujE> Hämtad 28.5.2013.
- Fig. 12: Mercy, Madam. 2013. *How music, noise and silence affect our experience og horror*, [skärmsklipp från Psycho (1960)] publicerad 3.12.2013. Tillgänglig: <http://www.theunkindness.com/1/post/2013/03/-how-music-noise-and-silence-affect-our-experience-of-horror.html> Hämtad 28.5.2013.
- Fig. 13: Wikipedia.org. *Shroud_positive_negative_compare.jpg*. Tillgänglig: http://upload.wikimedia.org/wikipedia/commons/7/70/Shroud_positive_negative_compare.jpg Hämtad 28.5.2013.
- Fig. 14: Sutherland, JJ. *Face on Mars*, publicerad 21.9.2006. Tillgänglig: <http://www.npr.org/templates/story/story.php?storyId=6117746> Hämtad 28.5.2013.
- Fig. 15: *hires_grilledcheese.jpg*. Tillgänglig: http://multivu.prnewswire.com/mnr/cyberworldgroup/20824/images/hires_grilledcheese.jpg Hämtad 28.5.2013.
- Fig. 16: New Land Pictures, 2012. [skärmsklipp från dvd] *Chasing the Dead - Raseborgs Slott*. Hämtad 24.4.2013.
- Fig. 17: New Land Pictures, 2012. [skärmsklipp från dvd] *Chasing the Dead - Raseborgs Slott*. Hämtad 24.4.2013.
- Fig. 18: New Land Pictures, 2012. [skärmsklipp från dvd] *Chasing the Dead - Raseborgs Slott*. Hämtad 24.4.2013.
- Fig. 19: New Land Pictures, 2012. [skärmsklipp från dvd] *Chasing the Dead - Åbo Svenska Teater*. Hämtad 24.4.2013.
- Fig. 20: New Land Pictures, 2012. [skärmsklipp från dvd] *Chasing the Dead - Åbo Svenska Teater*. Hämtad 24.4.2013.
- Fig. 21: New Land Pictures, 2012. [skärmsklipp från dvd] *Chasing the Dead - Åbo Svenska Teater*. Hämtad 24.4.2013.
- Fig. 22: New Land Pictures, 2012. [skärmsklipp från dvd] *Chasing the Dead - Åbo Svenska Teater*. Hämtad 24.4.2013.

-
- Fig. 23: New Land Pictures, 2012. [skärmklipp från dvd] *Chasing the Dead - Åbo Svenska Teater*. Hämtad 24.4.2013.
- Fig. 24: New Land Pictures, 2012. [skärmklipp från dvd] *Chasing the Dead - Åbo Svenska Teater*. Hämtad 24.4.2013.
- Fig. 25: New Land Pictures, 2012. [skärmklipp från dvd] *Chasing the Dead - Slottsknektens Stuga*. Hämtad 24.4.2013.
- Fig. 26: New Land Pictures, 2012. [skärmklipp från dvd] *Chasing the Dead - Slottsknektens Stuga*. Hämtad 24.4.2013.
- Fig. 27: New Land Pictures, 2012. [skärmklipp från dvd] *Chasing the Dead - Slottsknektens Stuga*. Hämtad 24.4.2013.
- Fig. 27: evp knektn fridolf
- Fig. 28: New Land Pictures, 2012. [skärmklipp från dvd] *Chasing the Dead - Slottsknektens Stuga*. Hämtad 24.4.2013.
- Fig. 29: New Land Pictures, 2012. [skärmklipp från dvd] *Chasing the Dead - Svartå Slott*. Hämtad 24.4.2013.
- Fig. 30: New Land Pictures, 2012. [skärmklipp från dvd] *Chasing the Dead - Svartå Slott*. Hämtad 24.4.2013.
- Fig. 31: New Land Pictures, 2012. [skärmklipp från dvd] *Chasing the Dead - Svartå Slott*. Hämtad 24.4.2013.
- Fig. 32: New Land Pictures, 2012. [skärmklipp från dvd] *Chasing the Dead - Svartå Slott*. Hämtad 24.4.2013.
- Fig. 33: New Land Pictures, 2012. [skärmklipp från dvd] *Chasing the Dead - Svartå Slott*. Hämtad 24.4.2013.
- Fig. 34: New Land Pictures, 2012. [skärmklipp från dvd] *Chasing the Dead - Svartå Slott*. Hämtad 24.4.2013.
- Fig. 35: New Land Pictures, 2012. [skärmklipp från dvd] *Chasing the Dead - Svartå Slott*. Hämtad 24.4.2013.
- Fig. 36: New Land Pictures, 2012. [skärmklipp från dvd] *Chasing the Dead - Svartå Slott*. Hämtad 24.4.2013.
- Fig. 37: New Land Pictures, 2012. [skärmklipp från dvd] *Chasing the Dead - Svartå Slott*. Hämtad 24.4.2013.