

KYMENLAAKSON AMMATTIKORKEAKOULU

Metsätalouden koulutusohjelma

Lauri Lehtoranta

VALTAKIRJAKAUPPA KAAKON METSÄNHOITOYHDISTYKSEN ALUEEL-
LA

Opinnäytetyö 2013

TIIVISTELMÄ

KYMENLAAKSON AMMATTIKORKEAKOULU

Metsätalouden koulutusohjelma

LEHTORANTA, LAURI

Valtakirjakauppa Kaakon metsänhoitoyhdistyksen alueella

Opinnäytetyö

27 sivua + 5 liitesivua

Työn ohjaaja

Lehtori Jyri Mulari

Toimeksiantaja

Metsänhoitoyhdistys Kaakko

Toukokuu 2013

Avainsanat

valtakirjakauppa, metsänhoitoyhdistys, kyselytutkimus

Tutkimuksen aihe oli valtakirjakauppa Kaakon metsänhoitoyhdistyksen alueella. Valtakirjakaupasta haluttiin selvittää kaupan kulkuun liittyviä asioita: miksi metsänomistaja on valinnut metsänhoitoyhdistyksen valtakirjakaupan ja onko kauppa toteutunut teknisesti toivotulla tavalla. Haluttiin myös selvittää, aikooko metsänomistaja valtuuttaa metsänhoitoyhdistyksen tekemään puukauppaa tulevaisuudessa. Metsänhoitoyhdistys oli havainnut, että puutavarayhtiöt yrittävät suostutella metsänomistajia suoraan kauppaan, vaikka leimikko on myynnissä valtakirjalla. Ilmiön laajuudesta ja puunostajien toiminnasta haluttiin saada selkeämpi kuva.

Asiaa päätettiin tutkia kyselytutkimuksella. Metsänomistajien korkean iän takia kysely päädyttiin lähettämään postitse. Kysely saatekirjeineen lähetettiin 228 metsänomistajalle, jotka olivat valtuuttaneet metsänhoitoyhdistyksen tekemään metsänhakkuusopimuksen ja joiden kauppa oli jo päättynyt. Kyselyyn vastasi 154 metsänomistajaa, eli vastausprosentti oli 67.

Vastauksista selvisi, että valtakirjakaupan tehneet olivat hyvin tyytyväisiä palveluun, ja 94 prosenttia vastaajista kertoi antavansa valtakirjan Mhy:lle jatkossakin leimikon myymistä varten. Valtakirjakaupan teknisessä toteutuksessa, kuten puunostajien jättämien tarjousten esittelyssä ja korjuujäljenvalvontaraportin antamisessa, oli puutteita. Metsäyhtiöt ottivat viiteen prosenttiin myyjistä yhteyttä valtakirjakaupan aikana, mutta pyrkimys suoraan kauppaan ei ollut kovin aggressiivista.

Johtopäätöksinä tutkimuksesta voidaan sanoa, että useamman kerran valtakirjakauppa tehneet ovat hyvin tyytyväisiä palveluun ja käyttävät sitä jatkossakin. Korjuujäljenvalvontaan ja siitä raportointiin on kiinnitettävä suurempaa huomiota, vaikka niiden puutteellisuus ei heijastunutkaan suoraan metsänomistajien tyytyväisyyteen. Valtuutuksen luonnetta vakavasti otettavana sopimuksena tulisi korostaa metsänomistajalle ennen allekirjoittamista.

ABSTRACT

KYMENLAAKSON AMMATTIKORKEAKOULU

University of Applied Sciences

Forestry

LAURI LEHTORANTA

Authorized Trade in the Area of Kaakko Forest Management Association

Bachelor's Thesis

27 pages + 5 pages of appendices

Supervisor

Jyri Mulari, Lecturer

Commissioned by

Kaakko Forest Management Association

March 2013

Keywords

authorized trade, FMA, forest industry companies

This study focuses on examining authorized trade in the area of Kaakko Forest Management Association. The aim of the study was to find out why forest owners have authorized Kaakko FMA to sell roundwood to forest industry companies. It was also studied whether the roundwood trade was completed accordingly and whether forest owners will authorize FMA to trade in the future. Kaakko Forest Management Association had noticed that sometimes forest industry companies had tried to persuade forest owners to direct sale even though the owners had authorized FMA to trade. FMA wanted to clarify how common this kind of behavior is.

The survey with a cover letter was sent to 228 forest owners who had authorized FMA to trade roundwood for them and whose standing sales were already finished. The survey was sent to forest owners by mail because of the respondents' old age. 154 forest owners answered the survey which resulted in a response rate of 67 per cent.

The forest owners were very satisfied with Kaakko FMA's services in authorized trade. 94 per cent of the respondents told that they will use FMA's authorized trade again in the future. The study revealed that there are some problems within the authorized trade. FMA workers forgot to introduce all trade offers to the forest owners and forgot to make a report on how harvesting had been completed in the forest. Forest industry companies contacted five per cent of the respondents of this study. However, there was not much real effort to direct sales.

Conclusions from the study are the following. Forest owners who had used FMA's authorized trade in the past were very satisfied and were willing to authorize FMA also in the future. FMA should focus on controlling its harvest in the forest and report to the forest owners on the progress and results of the harvesting. The lack of reporting did not have an effect on the forest owners' satisfaction. In addition, FMA should point out the validity of the written contract to the forest owners. The owners do not have the right to trade with forest industry companies if they have authorized FMA to trade.

SISÄLLYS

TIIVISTELMÄ

ABSTRACT

| | | |
|---|--|----|
| 1 | JOHDANTO | 5 |
| 2 | TUTKIMUKSEN TAUSTA | 6 |
| | 2.1 Metsänhoitoyhdistykset | 6 |
| | 2.2 Metsänhoitoyhdistys Kaakko | 7 |
| | 2.3 Valtakirjakauppa | 7 |
| 3 | AINEISTO JA MENETELMÄT | 8 |
| | 3.1 Kyselytutkimus | 8 |
| | 3.2 Kyselylomake | 8 |
| 4 | TUTKIMUKSEN TULOKSET JA TULOSTEN TARKASTELU | 9 |
| | 4.1 Vastaajien taustatiedot | 9 |
| | 4.2 Valtakirjakaupan valinta ja eteneminen | 16 |
| | 4.3 Metsänostajien käyttäytyminen valtakirjakaupassa | 21 |
| | 4.4 Kaakon Mhy:n asiakastyytyväisyys | 22 |
| 5 | JOHTOPÄÄTÖKSET | 23 |
| | LÄHTEET | 26 |
| | LIITTEET | |
| | Liite 1. Saatekirje | |
| | Liite 2. Kyselytutkimuslomake | |

1 JOHDANTO

Puukauppa herättää keskustelua niin valtakunnallisesti kuin yksittäisten metsänomistajien keskuudessa. Siitä syystä opinnäytetyöni aihe valtakirjakaupasta Kaakon metsänhoitoyhdistyksen alueella on ajankohtainen. Opinnäytetyön aineisto koostuu yksityismetsien leimikon hakkuuoikeuksien luovutuksiin perustuvista pystykaupoista.

Puun ostajien ja myyjien etujärjestöjen väliset hintasuositussopimukset ovat jääneet historiaan. Kilpailuviranomaiset kieltävät puun myyjien keskinäisen yhteistyön puukaupoissa. Puun hinta muodostuu aina jokaisella leimikolla erikseen. Hintaan vaikuttavat kysyntä, tarjonta ja monet muut tekijät, kuten esimerkiksi puukauppatapa, korjuuajankohta, hakkuutapa ja tukkipuun laatu. Puunmyynti on siis melko monisyinen tapahtuma. Yksityisten metsänomistajien kenttä on kovin hajanainen, ja usein puunostajapuolella on paremmat tiedot kyseisen ajankohdan puun hintaan vaikuttavista tekijöistä. Puunmyyjän tilannetta helpottaa metsänhoitoyhdistysten toimihenkilöiden tarjoama ammattiapu.

Metsänhoitoyhdistysten valtakirjakaupat muodostavat noin 40 prosenttia yksityismetsien myyntimäärästä ja tuovat neuvotteluvoimaa metsänomistajille. Valtakirjan saadessaan metsänhoitoyhdistyksen toimihenkilö on valtuutettu keskustelemaan puunostajien kanssa puukaupan sopimusehdoista ja hinnoista valtuuttajan puolesta. (Kiviniemi 2006, 38.)

Puunostajat pyrkivät asiakassuhteisiin varsinkin suurmetsänomistajien kanssa (Kiviniemi 2006, 38). Metsäyhtiöt tarjoavat erilaisia metsäomaisuuden hoitosopimuksia, joihin kuuluvat puukaupat ja metsänhoitotyöt. Osa metsänomistajista on tehnyt metsäyhtiön kanssa tällaisen asiakassopimuksen, jonka perusteella myös puukauppa toteutetaan. Osa pyytää tarjoukset eri puutavarayhtiöiltä, neuvottelee sopimuksesta ja tekee suoran kaupan jonkun ostajan kanssa. Osa metsänomistajista antaa valtakirjan metsänhoitoyhdistykselle puukaupan hoitamiseen. Osassa valtakirjakaupoista ostajat ovat ottaneet yhteyttä suoraan metsänomistajaan, vaikka metsänomistaja on solminut valtakirjakauppasopimuksen metsänhoitoyhdistyksen kanssa.

Tässä opinnäytetyössä selvitetään Kaakon metsänhoitoyhdistyksen valtakirjakauppaan valtuuttaneilta metsänomistajilta, miksi he päätyivät valtakirjakauppaan ja mitkä asiat onnistuivat ja mitkä eivät onnistuneet heidän mielestään. Tarkoituksena oli myös sel-

vittää, olivatko he tyytyväisiä puukaupan toimeksiantoon ja aikovatko he valtuuttaa Mhy:n tulevaisuudessakin puukauppaan. Osa kysymyksistä kartoittaa sitä, miten yhdistyksen toimihenkilöt ovat hoitaneet valtakirjakauppaan kuuluneita tehtäviään ja kuinka yhteydenpito metsänomistajaan on toiminut.

Opinnäytetyö koostuu teoriaosasta, jossa esitellään tarkemmin metsänhoitoyhdistyksen ja valtakirjakaupan käsitteitä. Tutkimusosassa esitellään ja analysoidaan kyselytutkimuksen tulokset sekä pohditaan niiden mahdollisia syitä ja seurauksia.

2 TUTKIMUKSEN TAUSTA

2.1 Metsänhoitoyhdistykset

”Metsänhoitoyhdistykset ovat metsänomistajien perustamia, hallinnoimia, rahoittamia, heidän etujaan ajavia ja heille metsätaloudellisia palveluita tuottavia yhteenliittymiä.” (Metsäkoulu 2005, 271). Tämä lause kiteyttää metsänhoitoyhdistysten toimintaperiaatteen.

Yhdistysten toimintaa ohjaa laki metsänhoitoyhdistyksistä, jota täydentää asetus metsänhoitoyhdistyksistä (Asetus metsänhoitoyhdistyksistä). Muilta osin metsänhoitoyhdistykseen sovelletaan lakia yhdistyksistä (Yhdistyslaki). Lain tarkoituksena on edistää metsän hoidon ja kasvun taloudellisia, ekologisia ja sosiaalisia näkökulmia. Tämä näkemys on yhtenevä metsälain kanssa. (Metsälaki.)

Laki määrittää yhdistysten toiminnan rajat ja valtuudet. Metsänhoitoyhdistyksellä on valta kerätä metsänhoitomaksua yhdistyksen jäseniltä. Jäseniksi kuuluvat kaikki yhdistyksen alueella metsää hallinnoivat henkilöt, joiden metsien pinta-ala ylittää kullakin alueella erikseen määritellyn hehtaarirajan. Metsänhoitomaksun varoja pitää käyttää neuvontaan, kouluttamiseen ja tiedotukseen. Rahoja tulee ohjata varsinkin puun- tuotannon edistämiseen. Laki kieltää varojen käytön metsäalan kilpailua vääristävään toimintaa, kuten työpalvelujen työkustannuksiin. Laki velvoittaa metsänhoitoyhdistyksen kohtelemaan jäseniään tasavertaisesti. Yhdistysten toimintaa valvoo metsäkeskus. Tätä toimintoa varten metsäkeskus on oikeutettu selvityksiin ja tietoihin yhdistyksen toiminnasta. (Laki metsänhoitoyhdistyksistä.)

Vuoden 2005 alussa metsänhoitoyhdistyksiä oli Suomessa 155 kappaletta (Metsäkoulu 2005, 271). Trendi on ollut yhdistää pienempiä metsänhoitoyhdistyksiä isommiksi. Vuoden 2013 alussa metsänhoitoyhdistyksiä oli 96 kappaletta. Määrä kattaa koko Suomen, ja metsänhoitoyhdistyksen palveluita onkin saatavilla joka kunnan alueella. (Metsänhoitoyhdistykset 2013a). Ylintä päätösvaltaa metsänhoitoyhdistyksissä käyttää vaaleilla valittu valtuusto. Valtuuston vaaleissa kaikilla metsänhoitoyhdistyksen jäsenillä on demokraattisesti yksi ääni käytössään. Metsänomistajista koostuva valtuusto päättää esimerkiksi yleisistä toimintaperiaatteista, toimintasuunnitelmasta ja talousarviosta. Käytännön toimista päättää yhdistyksen hallitus, joka on valtuuston valitsema. (Metsänhoitoyhdistykset 2013b).

2.2 Metsänhoitoyhdistys Kaakko

Metsänhoitoyhdistys Kaakon toiminta käynnistyi vuonna 1995 Miehikkälän, Vehkalahden ja Virolahden metsänhoitoyhdistysten liityttyä yhteen. Yhdistyksen alue koostuu noin 3200 metsänomistajasta, ja yksityismetsien pinta-ala on 82 500 hehtaaria. Keskipinta-alainen metsälö käsittää 28 hehtaarin alueen. Metsänhoitoyhdistys Kaakon alueella puuston vuotuinen kasvu kohoaa 450 000 m³:iin, ja keskimääräinen hakkuukertymä on 400 000 m³. (Metsänhoitoyhdistykset 2013c).

Yhdistyksen toimihenkilöt tekevät yli 60 prosenttia alueen metsien puunmyyntisuunnitelmista, joista 85 prosenttia johtaa puunmyyntiin yhdistyksen valtakirjakaupalla. Metsänhoitoyhdistys vastaa 80 prosentista alueen metsänhoitotöistä. Päätoimisto sijaitsee Haminassa, ja sitä tukevat toimistot Miehikkälässä ja Virolahdella. Alueella Metsänomistajia neuvoo 10 toimihenkilöä. Hoitotöistä ja puunkaadoista vastaa 15 metsuria tai metsuriyrittäjää. Yhdistyksen palvelukseen kuuluu myös viisi koneyrittäjää. Toiminnan liikevaihto on 1,4 miljoonaa euroa. (Metsänhoitoyhdistykset 2013c).

2.3 Valtakirjakauppa

Laki kieltää puutavaran ja metsänhakkuuoikeuksien oston ja myynnin metsänhoitoyhdistyksiltä. Lakiteksti rajaa kuitenkin pois pienyrityksien omaan jalostustoimintaan ja energiapuuhun liittyvät puukauppasopimukset. Metsänhoitoyhdistys tarvitsee valtakirjan metsänomistajalta, jotta voi tehdä puukauppaa koskevia sopimuksia metsänomistajan puolesta. Laki velvoittaa metsänhoitoyhdistyksen toimihenkilöitä kohtelemaan kaikkia puunostajia tasavertaisesti puukaupassa (Laki metsänhoitoyhdistyksistä).

Metsänomistaja voi valtuuttaa metsänhoitoyhdistyksen hoitamaan puukaupan puolestaan. Metsänhoitoyhdistyksen toimihenkilö pyytää tarjoukset ostajilta, esittelee vaihtoehtoja ja neuvoo puukauppapäätöksen teossa. Metsänomistaja tekee itse päätöksen siitä, minkä tarjouksen hän hyväksyy. Metsänhoitoyhdistys hoitaa puukauppaan liittyvät käytännön asiat, kuten korjuun ja mittauksen valvonnan sekä niihin liittyvät asiakirjat, ja pitää yhteyttä metsänomistajaan. (Metsänhoitoyhdistykset 2013d).

3 AINEISTO JA MENETELMÄT

3.1 Kyselytutkimus

Otosta alettiin hahmotella Kaakon metsänhoitoyhdistyksen asiakastietorekisteristä. Otokseen valittiin kaikki Kaakon metsänhoitoyhdistyksen alueen metsänomistajat, jotka olivat valtuuttaneet metsänhoitoyhdistyksen tekemään metsänhakkuusopimuksen. Toinen hakuehto oli, että kaupan piti olla päättynyt 1.1.2012 – 7.2.2013. Ajatuksena oli, että vastaaja ei muista puukauppaa kovin hyvin, jos kaupasta on mennyt aikaa reilusti yli vuosi. Tästä johtuen vastaaja saattaisi jättää vastaamatta tai tiedot eivät olisi tarkkoja. Kyselyä ei myöskään lähetetty yhdelle ulkomailta asuvalle metsänomistajalle eikä yhdelle säätiölle. Näillä valinnoilla kysely saatekirjeineen postitettiin 228 metsänomistajalle (Liitteet 1 ja 2).

Valtakirjakaupan varsinainen toteutuminen ja metsänomistajien mielipiteet kiinnostivat metsänhoitoyhdistystä, koska selvitystä aiheesta ei ollut tehty aiemmin Kaakon alueella. Kentältä oli tullut myös viestiä, että puunostajat olivat yrittäneet tulla joissain valtakirjakaupoissa väliin. Ostajat olivat tarjousten jättöaikana ottaneet suoraan yhteyttä metsänomistajaan ja kosiskelleet häntä suoraan kauppaan. Haluttiin selvittää tällaisen toiminnan laajuutta sekä ostajien lupauksia. Tietojen saamiseksi päätettiin tehdä kyselytutkimus. Vastaajakunnan korkea ikä poisti nettikyselymahdollisuuden, joten kysely päädyttiin lähettämään postitse.

3.2 Kyselylomake

Kyselylomake (Liite 2) rakentui kahdesta osiosta: taustatiedot ja valtakirjakauppaa koskevat kysymykset. Kysymykset laadittiin yhteistyössä Kaakon Mhy:n kanssa. Valtakirjakauppaa koskevassa osiossa kysymykset 1–7 kertovat kaupan kulusta. Kysymykset 8–12 kohdentuvat puunostajien ostokäyttäytymiseen. Kaksi viimeistä kysy-

mystä puolestaan kartoittavat metsänhoitoyhdistyksen toimintaa. Loppuun jätettiin tilaa kommenteille. Kyselystä ei haluttu tehdä liian pitkää tai vaikeaa, jottei se olisi lanistanut vastaajaa. Pyrittiin myös selkeyteen ja ilmavuuteen. Kyselytutkimuksessa haluttiin myös korostaa vastaajan anonymiteettiä.

Taustatiedoista puuttui kysymys sukupuolesta. Metsänhoitoyhdistys Kaakko katsoi, ettei se ole sille olennainen tieto tässä kyselyssä. Vastaajalle päätettiin lahjoittaa vastaamista varten metsänhoitoyhdistyksen kynä ja Suomen metsäsäätiön silmälasien puhdistusliina. Saatteeseen lisättiin opinnäytetyön tekijän ja Kaakon metsänhoitoyhdistyksen yhteystiedot. Näin vastaaja pystyi ottamaan yhteyttä, jos hänellä olisi kysyttävää. Yhteydenottotiedot osoittivat myös sen, että tekijät seisoivat kysymiensä asioiden takana.

Metsänomistajalla oli kaksi viikkoa aikaa vastata kyselytutkimukseen. Vastauksia tuli kaikkiaan 154. Vastausprosentiksi muodostui 67, mikä on melko korkea kyselytutkimuksissa. Vastaajien tunnollisuudesta kertoo se, että kaksi vastaajaa ilmoitti, etteivät he valitettavasti voi vastata kyselyyn. Toinen ei ollut virallisesti metsänomistaja, vaan valtakirjalla oli myyty asuinkiinteistöön kuulunut puusto. Toinen ilmoitus saapui tyhjänä vastauskuorena, jossa luki, että metsänomistaja, jolle kysely on osoitettu, tulee ulkomailta toukokuussa, eikä näin ennätä vastata. Yksi kyselytutkimusta koskeva yhteydenotto tuli myös puhelimitse.

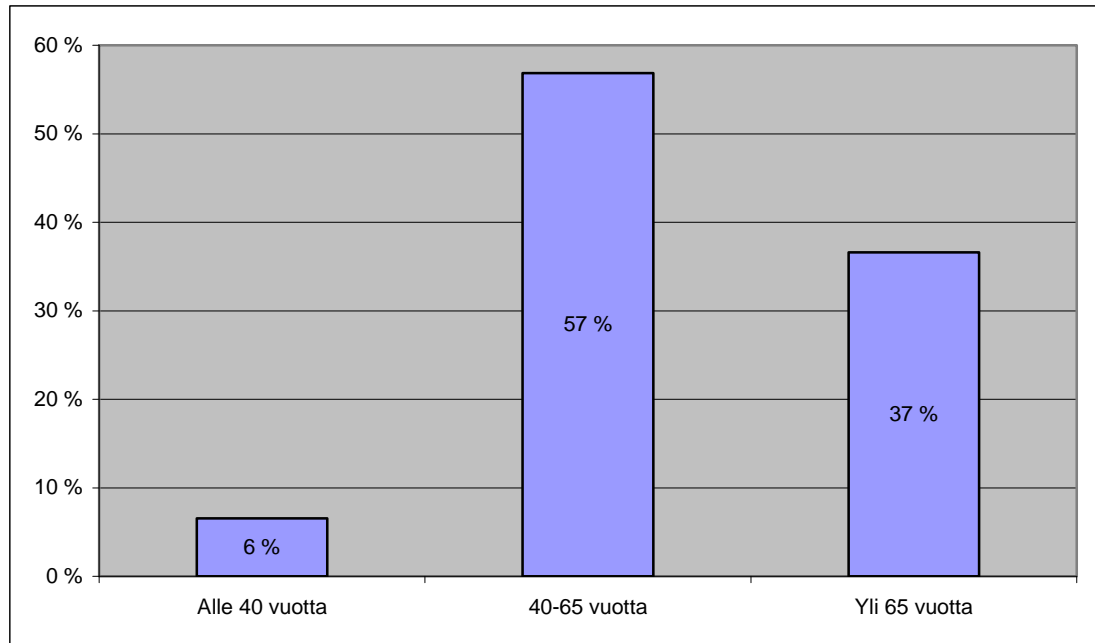
4 TUTKIMUKSEN TULOKSET JA TULOSTEN TARKASTELU

Tässä osiossa esitellään ja analysoidaan kyselytutkimuksen tuloksia. Ensin käydään läpi vastaajien taustatietoja ja verrataan niitä eri tutkimuksiin. Sen jälkeen käsitellään valtakirjakauppaan ja Mhy:n toimintaan liittyviä seikkoja.

4.1 Vastaajien taustatiedot

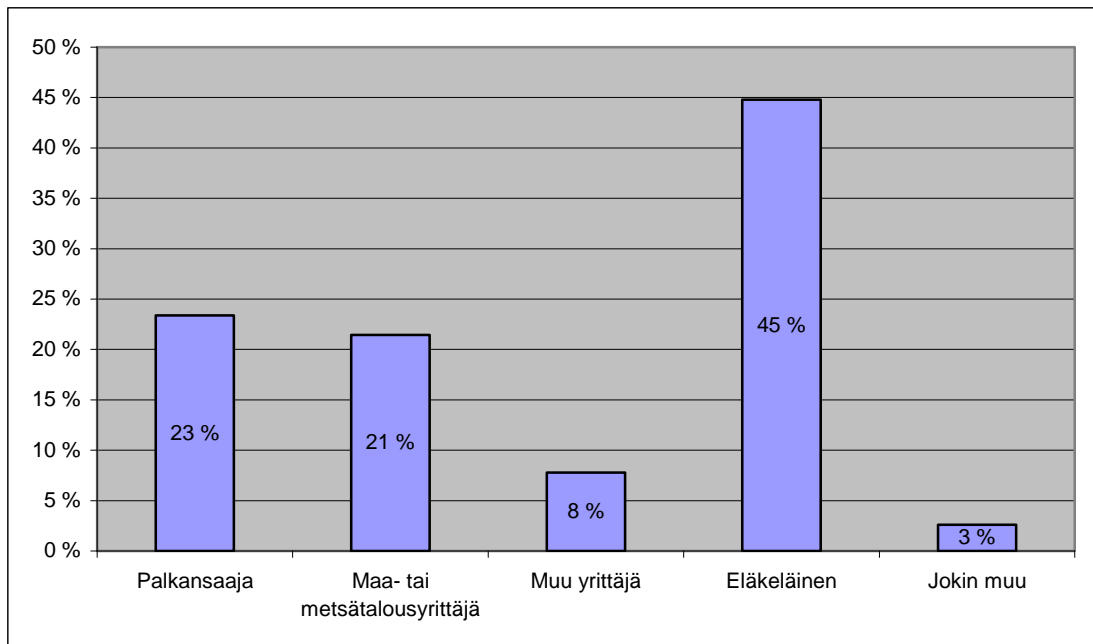
Kyselyyn vastanneista 57 prosenttia oli yli 65-vuotiaita (kuva 1). 65-vuotiaita vastaajia oli 37 prosenttia ja alle 40-vuotiaita oli 6 prosenttia. Verrattaessa ikäjakaumaa Metsäntutkimuslaitoksen Metsänomistaja 2010 -tutkimuksen vuonna 2009 kerättyyn aineistoon on yhteneväisyys huomattava. (Metsänomistaja 2010.)

Molemmissa tutkimuksissa alle 40-vuotiaita oli 6 prosenttia. Metlan tutkimuksessa 40–59-vuotiaita oli 37 prosenttia ja minun kyselyssäni 40–65-vuotiaita 37 prosenttia. Metsänomistaja 2010 -tutkimuksessa oli 56 prosenttia yli 60-vuotiaita ja tässä tutkimuksessa 57 prosenttia yli 65-vuotiaita. Vastaajien ikäjakauma heijastelee vastaajien ammattiasemaa (kuva 2).



Kuva 1. Vastaajien ikäjakauma

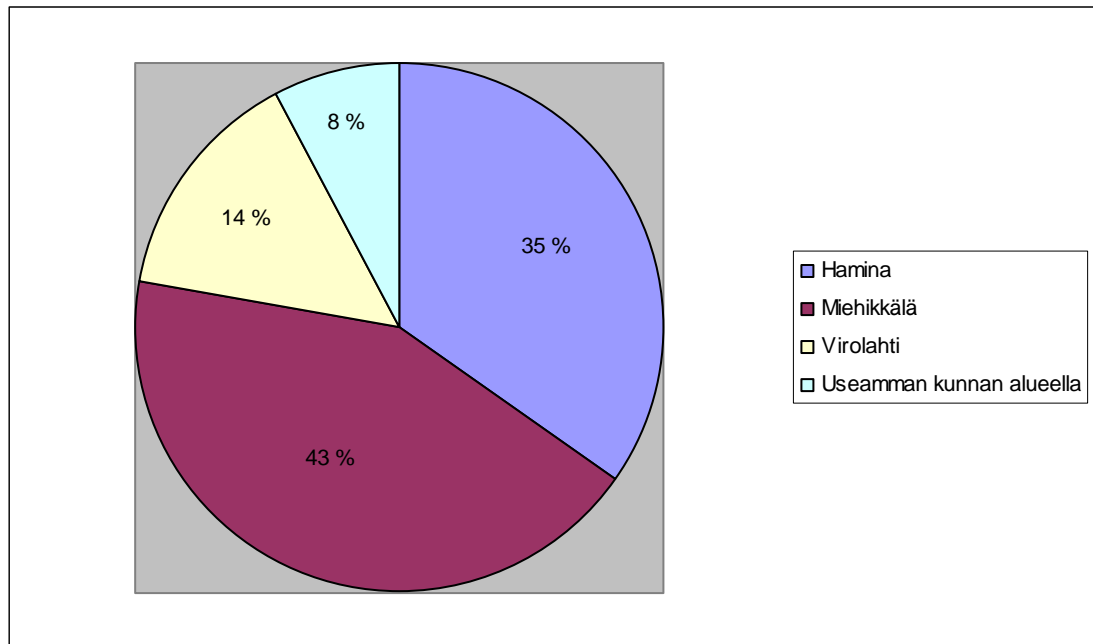
Eläkeläisiä vastanneista oli 45 prosenttia (kuva 2) eli sama kuin koko maata kuvaavassa Metsänomistaja 2010 -tutkimuksessa. Myös vastanneiden prosentuaaliset määrät kohdissa ”muu yrittäjä” (8 prosenttia) ja ”jokin muu” (3 prosenttia) mukailevat Metlan tutkimuksen lukuja. Metlan tutkimuksessa muiden yrittäjien määrä oli 7 prosenttia ja 2 prosenttia oli valinnut ”jokin muu” -vaihtoehdon. Palkansaajien sekä maa- tai metsätalousyrittäjien kohdilla vastaajien prosenttiosuudet eroavat Metlan tutkimuksesta. Tässä tutkimuksessa palkansaajien prosenttiosuus oli 23 ja Metlan tutkimuksessa 30 prosenttia. Maa- tai metsätalousyrittäjiä tässä tutkimuksessa oli 21 ja Metlan tutkimuksessa 16 prosenttia. Ero johtunee perusjoukosta, joka Metlan tutkimuksessa on koko metsänomistajakenttä, kun taas tässä tutkimuksessa perusjoukkona oli metsänhoitoyhdistyksen valtakirjakaupan tehneitä metsänomistajia. Myös alueelliset erot ratkaisevat. Kaakon metsänhoitoyhdistyksen alue kuuluu Metsä-Suomen alueeseen, jossa metsätalouden merkitys on suurempi. Metlan tutkimus sitä vastoin kattoi koko Suomen.



Kuva 2. Vastaajien ammattiasema

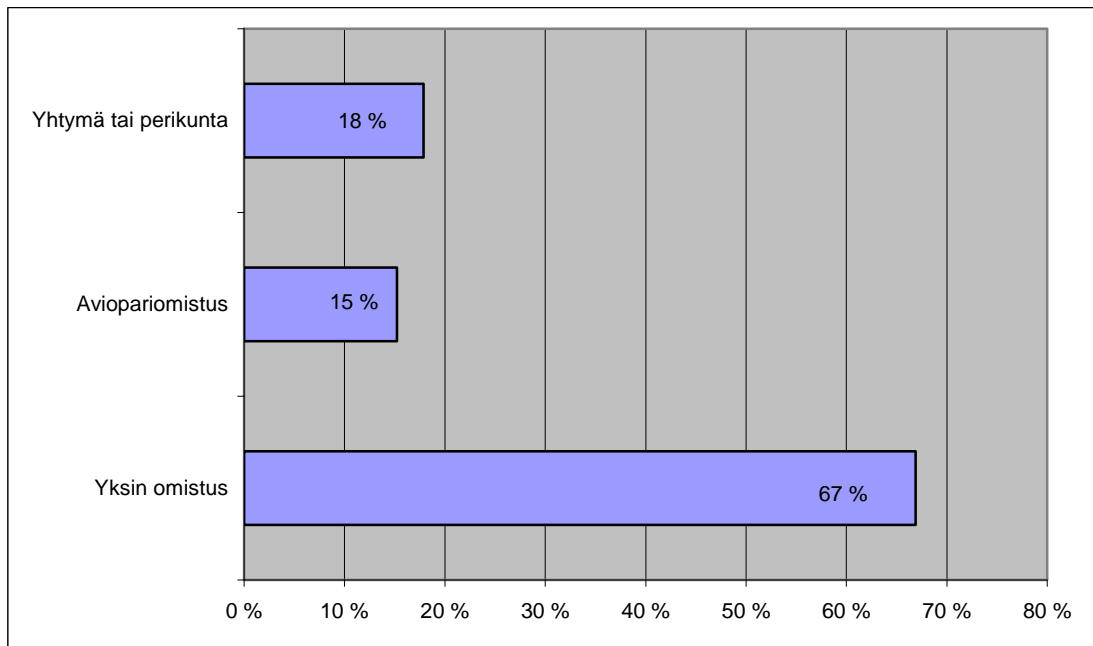
71 prosenttia vastaajista kertoi asuvansa Kaakon metsänhoitoyhdistyksen alueella ja 29 prosenttia asui muualla. Metsänomistaja 2010 -tutkimuksessa 36 prosenttia asui metsän sijaintikunnan ulkopuolella. Äsken todettu suurempi maa- tai metsätalousyrittäjien määrä selittää pienempää muualla asuvien prosenttia.

43 prosenttia kyselyyn vastanneiden metsistä sijaitsee Miehikkälässä, kuten kuvasta 3 selviää. Toiseksi yleisin vastaus oli Hamina (35 prosenttia vastaajista). 14 prosenttia vastaajista omistaa metsää Virolahdella, ja 8 prosentin metsät sijaitsevat useamman kunnan alueella. Useamman kunnan alueella vastanneita oli yhteensä 12 kappaletta.



Kuva 3. Vastaajien metsien sijaintikunta

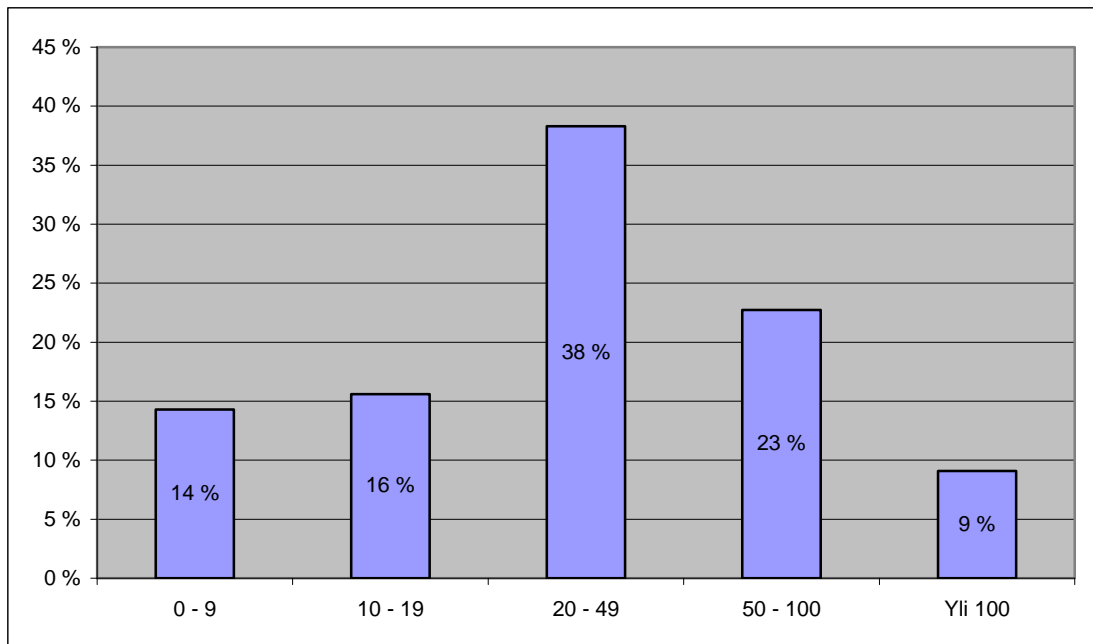
Suurin osa eli 67 prosenttia omistaa tilansa yksin ja 15 prosenttia omistaa tilan avio- puolisonsa kanssa (kuva 4), eli perhemetsänomistajia oli yhteensä 81 prosenttia. 18 prosenttia vastaajista on perikunnan tai yhtiön osakkaita. Kolme kappaletta metsänomistajista vastasi omistavansa metsää useammalla tavalla. Vuoden 2009 verotustietojen pohjalta perhemetsänomistajia oli 74 prosenttia ja yhtymiä ja perikuntia 26 prosenttia, mikä on 8 prosenttia enemmän kuin tässä kyselyssä (Metsätilastollinen vuosikirja 2011, 41). Eroavaisuuden syyt ovat todennäköisesti samat kuin aikaisemmin mainitut erot tämän kyselyn ja koko Suomen metsänomistajakuntaa kuvanneiden tutkimusten välillä. Hallintatavaltaan perheomisteisilla metsätiloilla asutaan reilusti enemmän kuin perikunta- tai yhtiöomisteisilla. (Metsänomistaja 2010).



Kuva 4. Vastaajien tilan omistusmuoto tai hallintatapa

Suurin osa vastaajista, 38 prosenttia, omistaa metsää 20–49 hehtaaria Kaakon metsänhoitoyhdistyksen alueella (kuva 5). Toiseksi suurin metsänomistajaryhmä on 50–100 hehtaaria omistavat. 16 prosenttia vastaajista omistaa 10–19 hehtaaria metsää, kun taas pienmetsänomistajia, eli 0–9 hehtaaria metsää omistavia, on 14 prosenttia. Yli sata hehtaaria metsää omistavia oli mukana 9 prosenttia vastaajista.

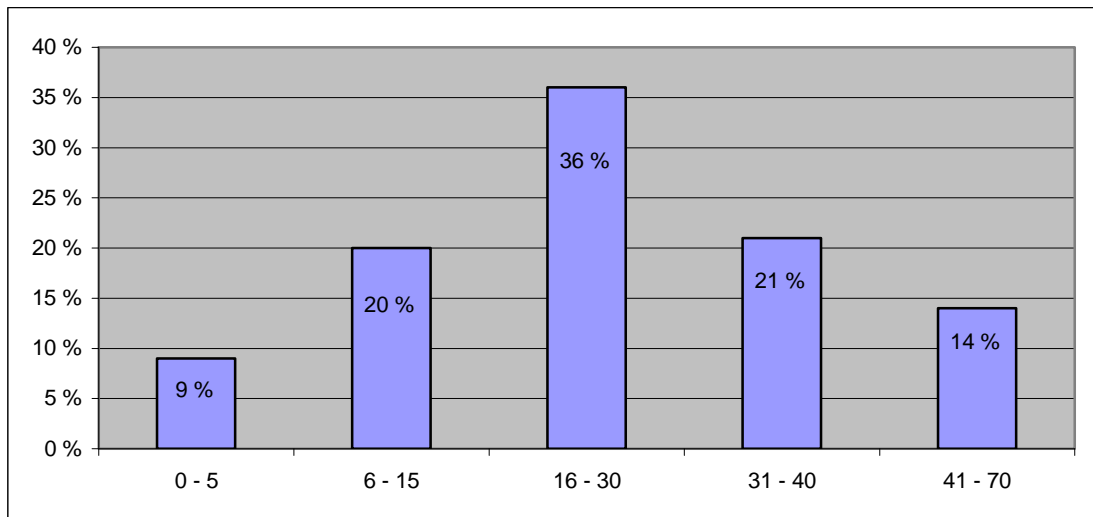
Metlan tilastotiedote metsämaan omistuksesta vuodelta 2009 kertoo, että alle 20 hehtaarin tiloja oli lukumääräisesti 60 prosenttia kaikista tiloista. Yleisimmin omistettuja olivat kooltaan 20–49 metsähehtaarin tilat, joita oli lähes neljännes tiloista, ja yli sadan hehtaarin metsätiloja oli vain viisi prosenttia. Verrattaessa selviää, että tähän kyselyyn on vastannut lukumääräisesti enemmän sellaisia henkilöitä, jotka omistavat paljon metsää. Alle 20 hehtaaria omistavia on puolet vähemmän kuin Metlan tutkimuksessa ja puolestaan luokassa 20–49 noin 13 prosenttia enemmän. (Metlan tilastotiedote metsämaan omistuksesta vuodelta 2009.)



Kuva 5. Vastaajan metsien yhteispinta-ala Kaakon Mhy:n alueella hehtaareina.

Puuntuotanto oli useimman vastaajan ensisijainen metsienkäyttötarkoitus; 84,5 prosenttia vastaajista piti puuntuotantoa tärkeimpänä metsienkäyttötarkoituksena. Virkistyskäytön arvotti ensisijaiseksi käyttötarkoitukseksi kahdeksan ja puoli prosenttia vastaajista. Kuusi prosenttia katsoi metsän sijoituskohteeksi.

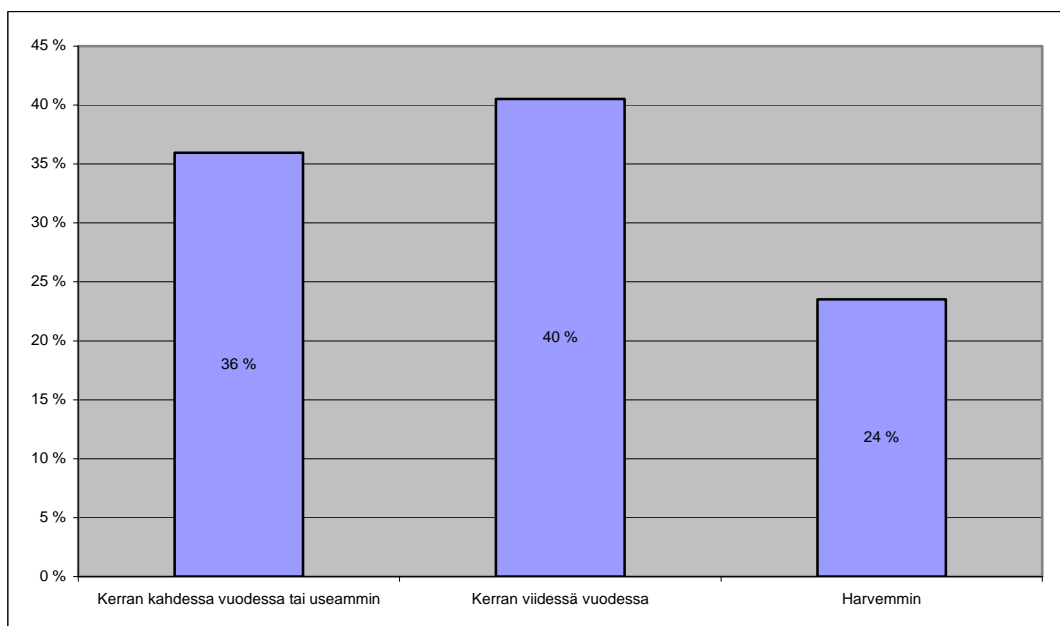
Suurin osa vastaajista on omistanut metsää jo pidempään, eli 71 prosenttia vastaajista on toiminut metsänomistajina yli 16 vuotta (kuva 6). 0–5 vuotta metsää omistaneita on 9 prosenttia vastanneista, ja 20 prosentilla metsät ovat olleet omistuksessa kuudesta viiteentoista vuoteen. Vastaajien enemmistö koostuu todella kokeneista metsänomistajista. Aloittelevia metsänomistajia on todella vähän.



Kuva 6. Vastaajien metsänomistusvuodet

Aktiivisimmin puukauppaa tehneitä oli 36 prosenttia vastanneista (kuva 7). He solmiivat puukaupan kerran kahdessa vuodessa tai useammin. Enemmistö eli 40 prosenttia vastaajista kertoi tekevänsä puukauppaa kerran viidessä vuodessa. 24 prosenttia vastasi tekevänsä puukauppaa harvemmin.

Metlan puukauppatarkastelussa 64 prosenttia metsänomistajista myi puuta viiden vuoden sisällä. Kuvassa 7 viiden vuoden sisällä ainakin kerran myyneitä on 76 prosenttia, eli tutkimuksen vastaajat ovat keskimääräistä aktiivisempia puukaupassa. (Metsänomistaja 2010.)



Kuva 7. Kuinka usein vastaajat myyvät puuta

92 prosenttia vastaajista ilmoitti, ettei heillä ole metsäpalvelusopimusta puutavarayhtiön kanssa. 8 prosenttia kertoi tehneensä metsäpalvelusopimuksen jonkun puuta ostavan yhtiön kanssa.

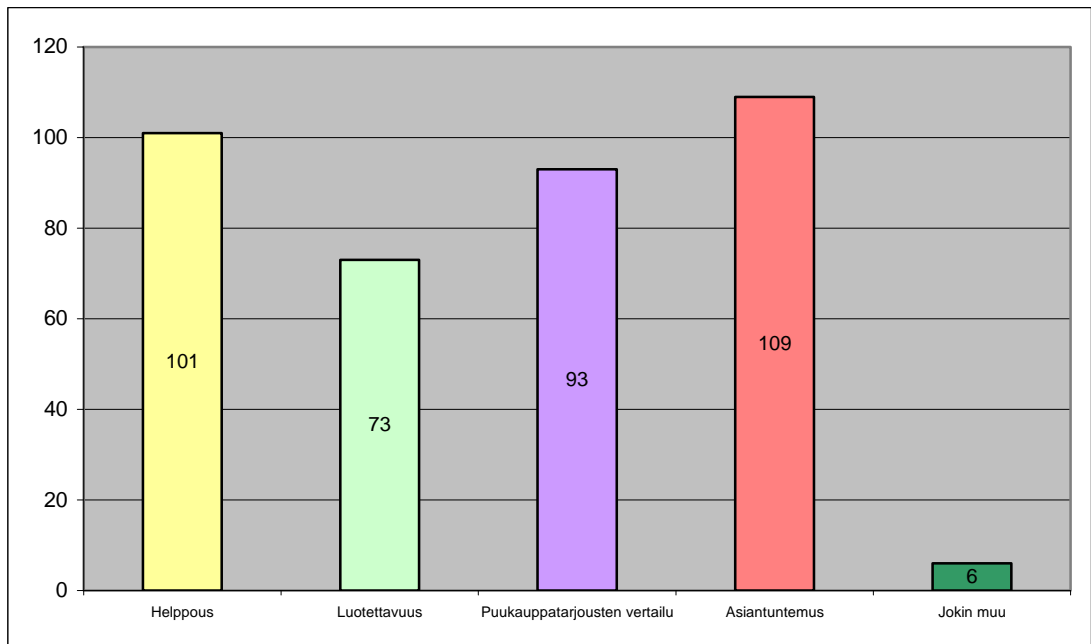
Pellervon taloustutkimuksessa metsänomistajista 11 prosentilla oli jonkinlainen puukaupan asiakassopimus puunostajayrityksen kanssa (Pellervon taloudellisen tutkimuksen työpapereita 2006).

Yllättävää oli se, että valtakirjalla myyneiden joukossa oli 8 prosenttia eli 12 kappaletta metsäpalvelusopimuksen solmineita metsänomistajia. Heistä 7 metsänomistajaa eli 58 prosenttia ilmoitti omistamiensa metsien yhteispinta-alaksi 50–100 hehtaaria. Loput viisi kappaletta kuuluivat tasaisesti pienempiin pinta-alaluokkiin. Metsäpalvelusopimuksen solmineista seitsemän oli 40–65-vuotiaita ja viisi yli 65-vuotiaita. Suurempi pinta-ala näyttäisi vaikuttaneen siihen, onko metsänomistaja metsäpalveluasiakas, kun taas ikä ei eroa tutkimukseen vastanneiden ikäjakaumasta juurikaan.

Metlan tutkimuksen mukaan sopimusasiakkaita ovat pääasiassa suuret metsätilat ja nuoret alle 40-vuotiaat metsänomistajat (Metsänomistaja 2010). Kyselystäni ei kuitenkaan selvinnyt, onko tämä ryhmä kysynyt ensin tarjouksen sopimusyhtiöltään vai ovatko he ottaneet yhteyttä suoraan metsänhoitoyhdistykseen.

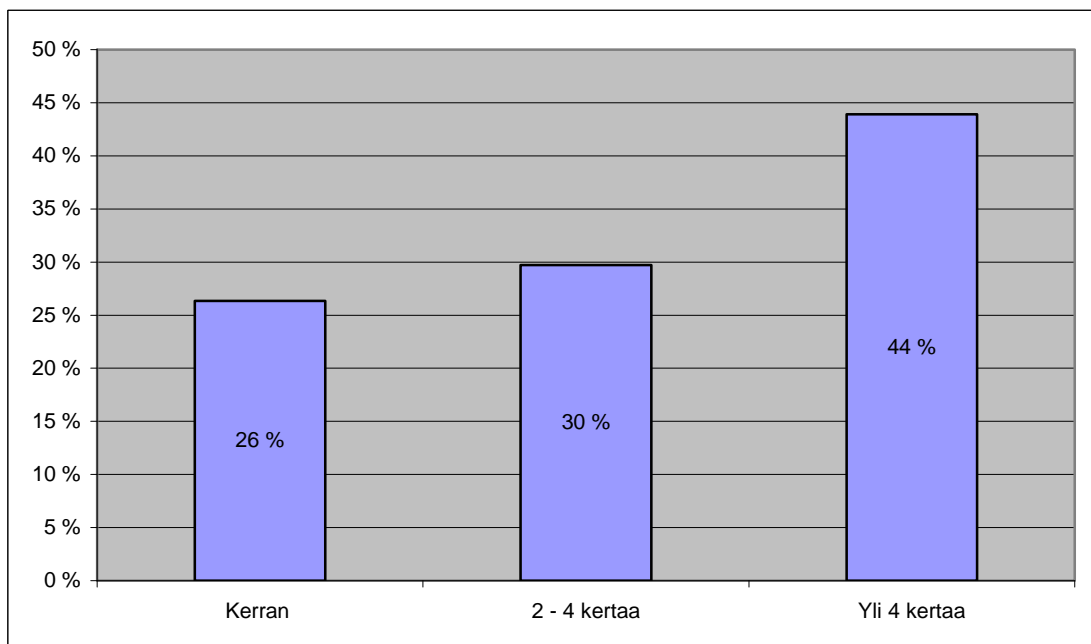
4.2 Valtakirjakaupan valinta ja eteneminen

Vastaajat saivat valita useamman vaihtoehdon, kun heiltä kysyttiin syitä valtakirjakaupan valitsemiselle (kuva 8). Vastausten lukumäärä on yhteensä 382 kappaletta. Eniten metsänomistajan päätökseen valita valtakirjakauppa on vaikuttanut toimihenkilön asiantuntemus puukaupasta ja metsään liittyvistä asioista (109 kappaletta). Toiseksi suurimpana syynä valtuutukselle on ollut puukaupan helppous (101 kappaletta). 93 metsänomistajaa piti metsänhoitoyhdistyksen tekemää puukaupparjoustien vertailua perusteluna valtakirjakaupalle. 73 vastaajaa ilmoitti syyksi luotettavuuden puukaupassa, ja jokin muu syy valittiin perusteluksi kuusi kertaa. Muita syitä olivat vastaajien mukaan kiire, jolloin puukauppaa ei ehditty itse hoitaa, sekä pitkä matka asuinpaikan ja heidän omistamansa metsän välillä. Muita syitä esittäneistä 83 prosenttia ei asunut Kaakon metsänhoitoyhdistyksen alueella.



Kuva 8. Syyt metsänhoitoyhdistyksen valtakirjakaupan valinnalle.

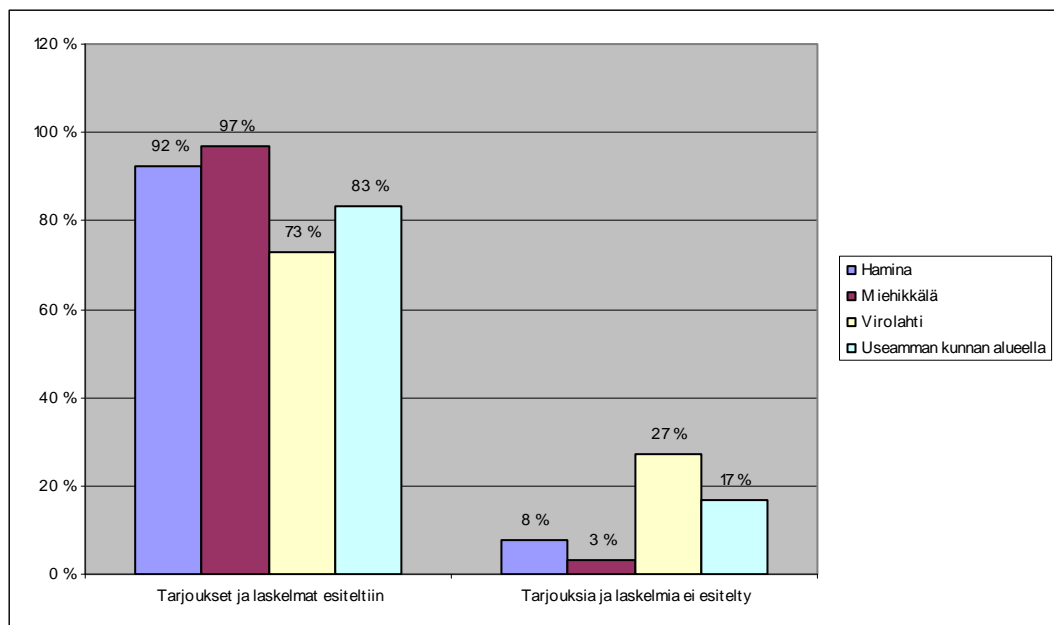
Kuvasta (kuva 8) huomaa, että suurin osa vastaajista oli kokeneita valtakirjakauppalaisia. Yli neljä kertaa puukaupan toimeksiannon metsänhoitoyhdistykselle oli antanut 44 prosenttia vastaajista. Toiseksi eniten eli kaksi, kolme tai neljä kertaa myyneitä oli 30 prosenttia. Metsänomistajista yhteensä 74 prosenttia on siis myynyt puuta aieminkin valtakirjalla. 26 prosenttia vastanneista oli käyttänyt metsänhoitoyhdistyksen puukauppapalvelua kerran aiemmin.



Kuva 9. Kuinka monta kertaa aiemmin vastaaja on antanut valtakirjan metsänhoitoyhdistykselle puunmyyntiä varten.

Vastaajista 91 prosenttia ilmoitti, että heille oli esitelty kaikki saapuneet puukaupparajoukset ja tarjouslaskelmat. Yhdeksälle prosentille ei esitelty tarjouslaskelmia.

Metsän sijaintikunta vaikutti paljon siihen, kuinka hyvin vastaajalle oli esitelty puunostajien tarjoukset leimikosta (kuva10). Virolahdella metsää omistaneista 27 prosenttia vastasi, ettei tarjouksia ollut esitelty, kun vastaavat lukemat Haminassa ja Miehikkälässä olivat vain 8 ja 3 prosenttia. Miehikkälässä tarjoukset oli esitelty vastaajista 97 prosentille ja Haminassa 92 prosentille. Virolahdella tilanne oli tarjousten ja tarjouslaskelmien esittelyn suhteen kaikkein heikoin eli 73 prosenttia. Useamman kunnan alueella metsää omistaneille tarjoukset esiteltiin 83-prosenttisesti ja 17 prosentille niitä ei esitelty lainkaan.



Kuva 10. Tarjousten ja laskelmien esittely valtakirjakaupan yhteydessä kunnittain.

Vastaajilta kysyttiin, saivatko he riittävästi tietoa hakkuun edistymisestä. 93 prosenttia vastasi saaneensa riittävästi tietoa. Viisi prosenttia vastasi, etteivät he olleet saaneet riittävästi tietoa, ja 2 prosenttia ei osannut sanoa. 96 prosenttia oli sitä mieltä, että valtakirjakaupan hakkuu toteutui sovitulla tavalla, ja neljä prosenttia sitä vastoin koki, että hakkuu ei ollut toteutunut sovitulla tavalla.

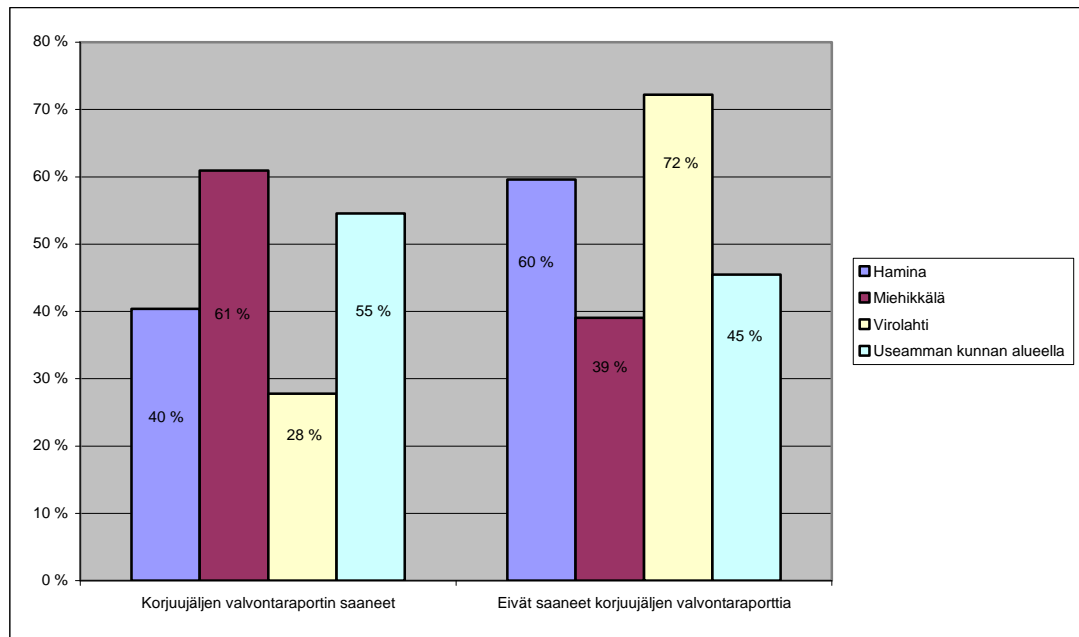
Kuitenkin eniten kirjoitettua negatiivista palautetta tuli juuri käytännön hakkuusta. Esimerkiksi mainittiin varastopaikkojen sijainti, ajourat, ajettu taimikon läpi turhaan, pitkät kannot, huono motokuski, metsänomistajalle tarkoitetut puut myyty ostajalle ja useamman kerran mainittiin, että ei ilmoitettu hakkuun aloittamisesta.

Kaakon Mhy:n toiminnanjohtajan mukaan "hakkuun aloituksen ilmoittamisessa metsänomistajalle on ollut puutteita. Monet puutavarayhtiöt ovat siirtyneet alueurakointiin. Urakoitsijoiden (ja myös ostoiesimiesten) kautta tieto hakkuun alkamisesta Mhy:n toimihenkilölle tulee usein vain muutamaa päivää ennen, jopa edellisenä päivänä. Mikäli Mhy:n toimihenkilö ei tavoita metsänomistajaa, tieto hakkuun alkamisesta valitettavasti menee metsänomistajalle vasta kun hakkuu on jo käynnissä. Valtakirjakauppa on Mhy:n tärkein edunvalvontapalvelu metsänomistajalle, johon osana kuuluu korjuunvalvonta. Korjuunvalvontaan toimihenkilö on jo valtakirjaa saadessaan sitoutunut ja metsänomistaja edellyttää sitä myös valtakirjanantajana." (Marjomaa, H. 2013.)

Vaikuttaisi siltä, että tämän päivän nopearytmisen puunkorjuuketju asettaa haasteita niin metsänomistajan informoinnille hakkuusta kuin puutavaran korjuun valvonnalle. Hyvä tiedonkulku puutavarayhtiön, koneyrityksen, yhdistyksen toimihenkilön ja metsänomistajan välillä olisi erittäin tärkeää.

Hakkuun jälkeisen korjuujäljen valvontaraportin ilmoitti saaneensa 51 prosenttia vastaajista, kun taas raportti oli jäänyt saamatta 49 prosentilta. Tämän kiteyttää hyvin yhden vastaajan kommentti: "Koskaan en ole kuullut mitään palautetta hakkuujäljestä tai katkonnasta. Liian pieni piiri pyörii."

Kun korjuujäljen valvontaraportin saaneita ja metsän sijaintikuntaa ristiintaulukoi keskenään, tuloksissa näkyi selkeitä eroja. Eniten raportin saaneita oli Miehikkälässä (61 prosenttia). Haminassa vastaava luku oli 40 prosenttia ja Virolahdella huomattavasti vaatimattomampi, 28 prosenttia. Useamman kunnan alueella metsää omistavat saivat valvontaraportin 55-prosenttisesti.



Kuva 11. Korjuujäljen valvontaraportin saaneet ja ilman jääneet kunnittain.

Kaakon Mhy:n toiminnanjohtajan mukaan ”korjuujäljen valvontaraportti kuuluu yhtenä tärkeänä osana Kaakon Mhy:n palveluun jokaisen valtakirjakaupan yhteydessä. Syksyllä 2012 auditoinnissa selvisi että osalta toimihenkilöistä korjuujäljen raportti syystä tai toisesta oli tekemättä tai ainakin lähettämättä mittaustodistuksen mukana metsänomistajille. Raportti annetaan aina kirjallisena, oli pa korjuu suoritettu hyvin tai huonosti. Toki hakkuusta raportoidaan tarvittaessa myös suullisesti hakkuun aikana.” (Marjomaa, H. 2013.) On huomionarvoinen seikka, että korjuujäljen valvontaraporttia ei ole lähetetty kaikille valtakirjalla metsää myyneille, vaikka se kuuluu oleellisena osana valtakirjakauppaan.

Vuonna 2012 Kaakon metsänhoitoyhdistyksen perusmaksu valtakirjakaupassa oli 50 euroa alle 200 kuutiometrin kaupoissa ja 80 euroa yli 200 kuutiometrin kaupoissa. Tähän tuli lisäksi suoritemaksua 0,40 euroa kuutiometriltä. Maksimitoimitusmaksu oli 600 euroa, jonka yli lasku ei voinut mennä. Valtakirjakaupoissa puunmyyntisuunnitelmasta ei laskutettu erikseen. 85 prosenttia piti valtakirjan hoidosta saamaansa laskua sopivana. Viidentoista prosentin mielestä lasku oli kallis. Yksikään vastaajista ei pitänyt palvelua halpana. Metsänomistajat tietävät etukäteen valtakirjakaupan hinnoitteluperusteet, joten maksu ei tule yllätyksenä. Tällöin he ovat jo valtakirjan tehdessään ajatelleet hinnan sopivaksi palveluun nähden. Toki osa voi pitää laskua kalliina palveluun nähden, mutta he saattavat silti pitää valtakirjakauppaa heille parhaana vaihtoehtona. Yksikään vastaajista ei siis pitänyt valtakirjaa halpana,

vaikka kuvan 9 mukaan toimihenkilön asiantuntemus ja valtakirjan helppous arvostettiin korkeimmalle.

4.3 Metsänostajien käyttäytyminen valtakirjakaupassa

Viisi prosenttia eli kahdeksan kappaletta metsänomistajista vastasi, että ostaja oli ottanut heihin yhteyttä, kun heidän leimikkonsa oli ollut valtakirjalla myytävänä. Kysymyksessä tarkennettiin sitä, että yhteydenotto oli tapahtunut ennen puukaupparjous-ten jättämistä. Ostaja ei ollut ottanut yhteyttä 95 prosenttiin vastaajista. Kuuden vastaajan metsät sijaitsivat Haminan kunnan alueella ja kahden vastaajan Miehikkälän kunnan alueella. Kahdella vastaajista oli metsäpalvelusopimus puutavarayhtiön kanssa. Yhteyttä ottaneita ostajia olivat Hakemestarit, Stora Enso ja MetsäGroup. Yksi metsänomistajista ilmoitti, että kaikki ostajat olivat ottaneet häneen yhteyttä. Kaksi metsänomistajaa vastasi, että heille tarjottiin korkeampaa hintaa, jos he tekevät suoran kaupan. Korkeampaa hintaa tarjonneiksi nimettiin UPM ja Harvestia. Kuusi vastaajista ilmoitti, ettei heille ollut tarjottu korkeampaa hintaa, jos he tekevät suoran kaupan. Neljä vastaajista ei maininnut, mitkä metsäyhtiöt olivat ottaneet heihin yhteyttä, mutta kyseiset vastaajat ilmoittivat kuitenkin, ketkä olivat tarjonneet korkeampaa hintaa, jos metsänomistaja tekee suoran kaupan. Puunostajista mainittiin kolme Suomen suurinta metsäyhtiötä, omistajayhtiöilleen Savon Sellulle ja Vapon sahoille puuta toimittava Harvestia sekä paikallinen Hakemestarit. Mikään yritys ei erottunut sillä, että se olisi mainittu useamman kerran yhteydenottajissa.

Taulukko 1. Ostajien yhteydenotot

| metsien sijaintikunta | metsäpalvelusopimus | ottivatko ostajat sinuun yhteyttä | kuka ostaja otti yhteyttä | tarjottiinko korkeampaa hintaa, jos teet suoran kaupan | kuka tarjosi korkeampaa hintaa |
|-----------------------|---------------------|-----------------------------------|---------------------------|--|--------------------------------|
| miehikkälä | ei | kyllä | kaikki | ei | tyhjä |
| miehikkälä | ei | kyllä | tyhjä | kyllä | UPM |
| hamina | ei | kyllä | Hakemestarit | ei | tyhjä |
| hamina | kyllä | kyllä | tyhjä | kyllä | Harvestia |
| hamina | ei | kyllä | tyhjä | ei | tyhjä |
| hamina | ei | kyllä | Stora Enso | ei | tyhjä |
| hamina | ei | kyllä | tyhjä | ei | tyhjä |
| hamina | kyllä | kyllä | MetsäGroup | ei | tyhjä |

Niiden metsänomistajien taustatiedoista, joihin metsäyhtiöt ottivat yhteyttä, ei noussut esiin mitään yhteistä nimittäjää. Usein metsäyhtiöt haluavat käydä kauppaa suurmet-
sänomistajien kanssa (Kiviniemi 2006, 38), mutta kukaan yhteydenoton saaneista
metsänomistajista ei omistanut metsää yli viittäkymmentä hehtaaria tässä tutkimuk-
sessa. Puolet metsänomistajista oli 40–65-vuotiaita ja puolet yli 65-vuotiaita. Viisi
heistä oli eläkeläisiä, kaksi maa- tai metsätalousyrittäjiä ja yksi kuului muihin yrittä-
jiin. Metsänomistajista kolme asui muualla ja viisi Kaakon metsänhoitoyhdistyksen
alueella. Heistä kuusi oli antanut valtakirja Mhy:lle yli kaksi kertaa. Kyselyssä ei ky-
sytty tarkempia tietoja tehdystä puukaupasta. Houkutteleva leimikko olisi voinut olla
yhteinen nimittäjä yhteydenotoille, mutta koska korkeampaa hintaa tarjottiin vain
kahdelle vastaajista, se ei tunnu loogiselta.

Yhtään vastausta ei tullut kysymyksiin 10, 11, ja 12, eli vastaajille ei tarjottu taimia,
muokkausta, ennakkoraivausta tai mitään muuta vastineeksi, jos metsänomistaja olisi
tehnyt suoran kaupan. Ostajat eivät myöskään ehdottaneet vastaajille niin sanottua
palvelusopimusta. Yhteyttä ottaneet ostajat eivät myöskään pyytäneet ottamaan suo-
raan yhteyttä heihin seuraavassa puukaupassa. Metsäyhtiöt eivät näin ollen kosiskel-
leet metsänomistajia suoraan puukauppaan kovin aktiivisesti, koska vain UPM ja Har-
vestia olivat tarjonneet metsänomistajalle korkeampaa puunhintaa.

4.4 Kaakon Mhy:n asiakastyytyväisyys

94 % on valmis antamaan jatkossakin valtakirjan metsänhoitoyhdistykselle leimikon
myymistä varten. Kolme prosenttia ei halunnut antaa valtakirjaa, ja kolme prosenttia
vastasi ehkä, vaikkei se ollut vastausvaihtoehtona. Vastaajia pyydettiin antamaan kou-
luarvosana neljästä kymmeneen metsänhoitoyhdistykselle valtakirjaleimikon myyn-
nistä ja puukaupan hoidosta. Arvosanojen aritmeettiseksi keskiarvoksi muodostui 8,7.
Suuri osa hyvästä keskiarvosta on varmasti toimihenkilöiden ansiota. Heitä keuhuttiin
paljon kommentteissa, tässä yksi esimerkki: ”Sain niin hyvää palvelua ja tietoa etten
osannut edes odottaa. Lisäksi Antti Alhon omistautuneisuus ja into työhönsä oli mie-
leenpainuvaa. Omaan työhöni liittyy WAU-palvelukokemuksien etsintä ja tämä oli
ehdottomasti WAU! Tehokasta ja nopeaa toimintaa, sekä asenne kohdallaan upeaa
palvelua.”

5 JOHTOPÄÄTÖKSET

Opinnäytetyön tarkoituksena oli selvittää valtakirjakaupan kulkua ja asiakastyytyväisyyttä Kaakon Mhy:n alueella. Haluttiin myös selvittää, miten paljon metsäyhtiöt ottavat suoraan yhteyttä metsänomistajiin, jotka ovat solmineet valtakirjakaupan.

Kaakon metsänhoitoyhdistykselle puukaupan toimeksiannon antaneet metsänomistajat ovat hyvin tyytyväisiä metsänhoitoyhdistyksen toimintaan. Laskun valtakirjakaupasta arvioi sopivaksi 85 prosenttia vastaajista. 93 prosenttia kertoi saaneensa riittävästi tietoa hakkuun edistymisestä ja 96 prosenttia vastaajista oli sitä mieltä, että hakkuu toteutui sovitulla tavalla. Näistä syistä Mhy:lle annetuksi kouluarvosanaksi muodostui 8,7. Vastaajista 94 prosenttia aikoi antaa tulevaisuudessakin valtakirjan metsänhoitoyhdistykselle. 74 prosenttia vastanneista oli antanut aiemmin vähintään kaksi kertaa valtakirjan metsänhoitoyhdistykselle. Se kertoo tyytyväisyydestä valtakirjakauppaan, koska metsänhoitoyhdistys on valtuutettu uudestaan puukaupan tekoon. Se on myös selittävä tekijä korkeaan tyytyväisyysprosenttiin, koska kyselyyn vastasi valikoitunut otos metsänomistajia.

Asiakastyytyväisyyttä ei näyttänyt laskevan se, että Mhy:n toiminta oli osin puutteellista. Esimerkiksi korjuujäljen valvontaraporttia ei toimitettu lähes puolelle eli 49 prosentille asiakkaista. Tämän suhteen metsänhoitoyhdistyksellä olisi paljon parantamisen varaa. Raportin toimittamisessa oli alueellisia eroja Kaakon Mhy:n alueella: huolestuttavin tilanne oli Virolahdella, jossa vain 28 prosenttia sai korjuujäljen valvontaraportin. Parhaiten valvontaraportteja antoi Miehikkälä, jossa 61 prosenttia sai raportin. Metsän sijaintikunnan mukainen järjestys oli sama, kun selvitettiin, kuinka hyvin kilpailutuksen tuloksena syntyneet tarjouslaskelmat oli esitelty metsänomistajille, jos useamman kunnan alueella metsää omistavia ei oteta huomioon. Miehikkälässä metsää omistaville tarjoukset esiteltiin melkein jokaiselle valtakirjakaupan tehneelle eli 97-prosenttisesti. Virolahdella tarjouslaskelmat esiteltiin 73 prosentille valtakirjakauppaa tehneistä. Alueelliset vaihtelut viittaavat tietenkin alueen toimihenkilöiden toimintaan, jossa vaikuttaisi olevan isoja eroja. Sama tulos on tullut syksyn 2012 auditoinnissa korjuujäljen valvontaraportin osalta, mitä tämä tutkimus vahvistaa.

Kyselyssä haluttiin myös selvittää, missä määrin puunostajat yrittävät saada metsänomistajan tekemään suoraan kauppaa, vaikka heillä on valtakirja. Tiedettiin, että metsäyhtiöt ottavat yhteyttä metsänomistajiin, mutta ei tiedetty ilmiön laajuutta. Tässä

tutkimuksessa ilmeni, että metsäyhtiöt lähestyivät viittä prosenttia metsänomistajista, kun taas 95 prosenttia vastaajista ei ollut saanut yhteydenottopyyntöjä puunostajilta. Vain kahdessa tapauksessa tarjottiin korkeampaa puun hintaa, mikäli metsänomistaja olisi valmis tekemään suoran kaupan metsäyhtiön kanssa.

Oletuksena oli, että metsäyhtiöt ottavat jonkin verran yhteyttä metsänomistajiin kesken valtakirjakaupan ja että he tarjoaisivat metsänomistajille kylkiäisiä, esimerkiksi taimia, muokkauksia tai ennakoraivausta. Metsäyhtiöiden luultiin myös ehdottavan metsänomistajille palvelusopimusta tai kehottavan ottamaan yhteyttä seuraavan puukaupan yhteydessä. Tässä tutkimuksessa selvisi, että metsänomistajille ei tarjottu kertaakaan yllä mainittuja etuisuuksia tai ehdotettu jatkotoimenpiteitä. Tämä voi johtua siitä, että suurin osa vastaajista oli myynyt puuta valtakirjalla aiemmin useaan otteeseen, joten valtakirjakauppaan tyytyväiset metsänomistajat ovat saattaneet tyrmätä metsäyhtiöiden yhteydenotot heti alkuunsa. Tai sitten metsäyhtiöiden yhteydenotot ovat olleet lähinnä tiedustelua tai tilanteen kartoitusta.

Metsänhoitoyhdistyksen toimihenkilön mukaan metsänomistajat saattavat tehdä suoran kaupan metsäyhtiön kanssa, vaikka ovat allekirjoittaneet valtakirjan. Jotkut metsänomistajat saattavat myös perua valtakirjan yksipuolisesti, eli metsänomistaja ei ymmärrä tai ei piittaa siitä, mihin on allekirjoittamallaan valtakirjalla sitoutunut. Valtakirja valtuuttaa Mhy:n yksinoikeudella myymään puutavaran, ja valtuutus on voimassa toistaiseksi. Näin ollen metsänomistaja ei saisi solmia puukauppoja metsäyhtiön kanssa valtakirjan ehtojen vastaisesti. Käytännössä metsänomistajien ja metsäyhtiöiden välisiä sopimuksia katsotaan läpi sormien, koska niitä tehdään vuosittain vain muutamia, eli valtakirjakaupassa oikeus ja käytäntö eivät aina kohtaa, vaan Mhy kunnioittaa metsänomistajan päätöstä puukaupan suhteen, eikä ryhdy oikeustoimiin sopimusrikkomuksesta.

Kun metsäyhtiön tietoon tulee valtakirjalla myynnissä oleva leimikko ja metsäyhtiö ottaa leimikon omistajaan yhteyttä, yhtiö rikkoo hyvää kauppamiestapaa. Jos metsänomistaja päättää tehdä suoran kaupan metsäyhtiön kanssa, hän joutuu tilanteeseen, jossa hänen on rikottava Mhy:n kanssa tehty valtakirjakauppasopimus. Tällaisissa tilanteissa Mhy antaa metsänomistajan perua valtakirjakauppasopimuksen, koska metsänhoitoyhdistys on metsänomistajan etua ajava organisaatio. Vastaava tilanne olisi ennenkuulumaton esimerkiksi kiinteistökaupassa: jos kiinteistö on välittäjällä myyn-

nissä yksinoikeudella ja asiakas päättää myydä kiinteistön muuta tietä, välittäjä sakottaa asiakasta sopimusrikkeestä. Ei ole tiedossa, että Mhy olisi nostanut kanteen omaa jäsentään vastaan valtakirjakauppasopimuksen rikkomisesta.

Valtuutuksen luonnetta vakavasti otettavana sopimuksena tulisi korostaa metsänomistajalle ennen allekirjoittamista.

LÄHTEET

Asetus metsänhoitoyhdistyksistä 30.12.1998/1227

Kiviniemi, M. 2006. Puukauppa: valmistelu, sopimus ja puutavaran mittaaminen. Helsinki: Metsäkustannus

Laki metsänhoitoyhdistyksistä 10.7.1998/534

Marjomaa, H. 2013. Toiminnanjohtaja. Kaakon Mhy. Sähköpostihaastattelu 3.5.2013

Metlan tilastotiedote metsämaan omistuksesta vuodelta 2009. Saatavissa:
http://www.metla.fi/tiedotteet/metsatilastotiedotteet/2010/metsamaan_omistus_2009.htm [viitattu 8.5.2013].

Metsäkoulu. 2005. 5. täysin uudistettu laitos. Helsinki: Metsäkustannus

Metsälaki 12.12.1996/1093

Metsänomistaja 2010. Metsänomistajatutkimus. Metla. Saatavissa:
<http://www.metla.fi/hanke/3458/hanninen-fellman-28012010.pdf> [viitattu 8.5.2013].

Metsänhoitoyhdistykset 2013a. Saatavissa:
http://www.mhy.fi/mhy/metsanomistajanasiolla/fi_FI/index/ [viitattu 8.5.2013].

Metsänhoitoyhdistykset 2013b. Saatavissa:
http://www.mhy.fi/mhy/metsanomistajanasiolla/fi_FI/hallinto/ [viitattu 8.5.2013].

Metsänhoitoyhdistykset 2013c. Saatavissa:
http://www.mhy.fi/kaakko/esittely/fi_FI/index/ [viitattu 8.5.2013].

Metsänhoitoyhdistykset 2013d. Saatavissa:
(http://www.mhy.fi/mhy/puukauppa/fi_FI/valtakirja/) [viitattu 8.5.2013].

Metsätilastollinen vuosikirja 2011. Vantaa: Metsäntutkimuslaitos

Pellervon taloudellisen tutkimuksen työpapereita. Pellervon taloustutkimus PTT.
2006. Saatavilla: http://www.ptt.fi/dokumentit/tp83_1309060859.pdf [viitattu
8.5.2013].

Yhdistyslaki 26.5.1989/503

Hyvä metsäomistaja!

2013-03-08

Olen Lauri Lehtoranta, opiskelen Kymenlaakson ammattikorkeakoulussa ja omistan metsää itsekin. Metsätalouden opintoihini sisältyy opinnäytetyö, jota teen Kaakon metsänhoitoyhdistykselle. Opinnäytetyöni aiheena on metsänhoitoyhdistyksen valtakirjakauppa.

Opinnäytetyöni pohjautuu ohessa olevaan kyselytutkimukseen. Se on lähetetty kaikille Kaakon Mhy:n alueen metsänomistajille, jotka ovat valtuuttaneet metsänhoitoyhdistyksen tekemään metsänhakkuusopimuksen, joka on päättynyt 1.1.2012 – 7.2.2013. Teitä valtakirjakaupan tehneitä on yhteensä 230 kappaletta.

Yhteystietonne olen saanut metsänhoitoyhdistyksen asiakastietorekisteristä. Käsittelen keräämiäni tietojani luottamuksella, ja vastaajat pysyvät anonyymeina. Tutkimuksen tarkoituksena on selvittää valtakirjakaupan kulkua ja ostajien ostokäyttäytymistä.

Valmis opinnäytetyö ja tulokset löytyvät ammattikorkeakoulujen sähköisestä Theseus-julkaisuarkistosta viimeistään syksyllä 2013.

Vastauksenne on tärkeä Kaakon metsänhoitoyhdistyksen valtakirjakaupan kehittämiseksi. Pyydän teitä vastaamaan kyselyyn 24.3.2013 mennessä ja palauttamaan sen palautuskuorella, jonka postimaksu on maksettu.

Kynä ei ole kaukana ja lasitkin saa kirkkaaksi.



Ystävällisin terveisin

Lauri Lehtoranta
050-5757737

KYSELYLOMAKE

Vastaa seuraaviin kysymyksiin rastittamalla oikea vaihtoehto.

Taustatiedot

Taustatietoja käytetään vain tilastollisiin tarkoituksiin. Tuloksia esitellessä yksittäisen vastaajan tiedot eivät tule näkyviin.

1. Ikäryhmä

- a) Alle 40 vuotta
- b) 40 – 65 vuotta
- c) Yli 65 vuotta

2. Ammattiasema

- a) Palkansaaja
- b) Maa- tai metsätalousyrittäjä
- c) Muu yrittäjä
- d) Eläkeläinen
- e) Jokin muu

3. Asutko Kaakon Mhy:n alueella?

- a) Kyllä
- a) En

4. Metsän sijaintikunta

- a) Hamina
- b) Miehikkälä
- c) Virolahti

5. Tilan omistusmuoto tai hallintatapa

- a) Yksin omistus
- b) Aviopariomistus
- c) Yhtymä tai perikunta

6. Metsiesi yhteispinta-ala Kaakon Mhy:n alueella hehtaareissa?

- a) 0 – 9
- b) 10 – 19
- c) 20 – 49
- d) 50 – 100
- e) Yli 100

7. Ensisijainen metsien käyttötarkoitus

- a) Puuntuotanto
- b) Sijoituskohde
- c) Virkistyskäyttö

8. Kuinka kauan olet ollut metsänomistajana?

_____ vuotta

9. Kuinka usein myyt puuta? (Rastita lähin vaihtoehto)

- a) Kerran kahdessa vuodessa tai useammin
- b) Kerran viidessä vuodessa
- c) Harvemmin

10. Onko sinulla metsäpalvelusopimus puutavarayhtiön kanssa?

- a) Kyllä
- b) Ei

Valtakirjakauppaa koskevat kysymykset

1. Miksi valitsit metsänhoitoyhdistyksen valtakirjakaupan? (Voit rastiittaa useamman vaihtoehdon)

- a) Helppous
- b) Luotettavuus
- c) Tarjousten vertailu
- d) Toimihenkilön asiantuntemus

– Muu, mikä?

2. Oletko aiemmin antanut valtakirjan Mhy:lle puunmyyntiä varten?

- a) Kerran
- b) 2 – 4 kertaa
- c) Yli 4 kertaa

3. Esiteltiinkö sinulle kaikki saapuneet tarjoukset ja tarjouslaskelmat?

- a) Kyllä
- b) Ei

4. Saitko riittävästi tietoa hakkuun edistymisestä?

- a) Kyllä
- b) En
- c) En osaa sanoa

– Jos vastasit ei, mitä puutteita?

5. Toteutuiko valtakirjakaupan hakkuu sovitulla tavalla?

- a) Kyllä
- b) Ei

– Jos vastasit ei, mitä puutteita?

6. Saitko hakkuun jälkeen korjuujäljen valvontaraportin?

- a) Kyllä
- b) En

7. Oliko saamasi lasku valtakirjan hoidosta mielestäsi

- a) Kallis
- b) Halpa
- c) Sopiva

8. Ottivatko ostajat sinuun yhteyttä, kun leimikkosi oli valtakirjalla myytävänä (ennen tarjousten jättämistä)

- a) Kyllä
- b) Ei → Jos vastasit ei, voit siirtyä kysymykseen numero 13.

– Mikäli vastasit kyllä, kuka ostaja? _____

9. Mikäli ostaja / ostajat ottivat yhteyttä, kun leimikkosi oli valtakirjalla myytävänä, tarjottiinko sinulle korkeampaa hintaa, jos teet suoran kaupan?

- a) Kyllä
- b) Ei

– Mikäli vastasit kyllä, kuka ostaja? _____

10. Tarjottiinko sinulle ostajan / ostajien toimesta mitään alla mainituista ilmaiseksi, jos teet suoran kaupan? (Voit rastiuttaa useamman vaihtoehdon)

- a) Taimia
- b) Muokkausta
- c) Ennakkoraivausta
- d) Muuta, mitä? _____

– Jos tarjottiin, kuka ostaja? _____

11. Tarjottiinko sinulle niin sanottua palvelusopimusta ostajien taholta?

- a) Kyllä
- b) Ei

– Mikäli vastasit kyllä, kuka ostaja? _____

12. Pyysikö ostaja ottamaan suoraan yhteyttä seuraavassa puukaupassa?

- a) Kyllä
- b) Ei

– Mikäli vastasit kyllä, kuka ostaja? _____

13. Annatko jatkossakin valtakirjan Mhy:lle leimikkosi myymiseen?

- a) Kyllä
- b) En

– Jos vastasit ei, miksi?

14. Minkä kouluarvosanan (4 – 10) antaisit Mhy:lle valtakirjaleimikkosi myynnistä ja puukaupan hoidosta?

Numero _____

Kommentoitavaa: _____
