

Essi Koli

# KESKIAIKAHENKISET VUOKRAPUVUT ARTISTIASULLE

Opinnäytetyö  
Muotoilun koulutusohjelma  
Teatteripuvustus


2013




**MIKKELIN AMMATTIKORKEAKOULU**

Mikkeli University of Applied Sciences

## KUVAILULEHTI

 <b>MIKKELIN AMMATTIKORKEAKOULU</b> Mikkeli University of Applied Sciences	<b>Opinnäytetyön päivämäärä</b>  29.4.2013				
<b>Tekijä(t)</b> Essi Koli	<b>Koulutusohjelma ja suuntautuminen</b> <b>Muotoilun koulutusohjelma</b> <b>Teatteripuvustus</b>				
<b>Nimeke</b> Keskiaikahenkiset vuokrapuvut Artistiasulle					
<b>Tiivistelmä</b> <p>Opinnäytetyöni tavoitteena oli suunnitella ja valmistaa Artistiasulle kaksi naisten keskiaikahenkistä pukua, joiden hihoja voisi vaihtaa ja joiden kokoa voisi helposti muuttaa. Linnanneitomuaisuus oli myös toiveena pukujen suunnitteluun. Pukujen lisäksi tarkoitus oli valmistaa vöitä, pussi tavaroille sekä huppupäähine. Artistiasu on Keravalla toimiva yritys joka valmistaa ja vuokraa erilaisia pukuja ja asusteita.</p> <p>Tutustuin pukuhistorian avulla naisten vaatetukseen koko keskiajan ajanjaksolla, vuosien 900-1480 välillä. Haastattelin myös puvuston asiakaspalvelussa työskentelevää Emmi Kinnusta ja rajasimme pukujen aikarajaukseksi varhais- ja myöhäisgotiikan aikakaudet eli 1200-1480 välisen ajan. Selvittääkseni millaisia vaatteet olivat tuolla aikavälillä, analysoin pukuhistorian teoksista koottuja kuvia käyttämällä Cosbeyn, Damhorstin ja Farrel-Beckin visuaalisen analyysin mittaria (2003), jota muokkasin omaan tutkimukseeni sopivaksi. Analyysin avulla sain selville paljon yhteneväisyyksiä varhais- ja myöhäisgotiikan pukujen välillä.</p> <p>Haastattelun avulla selvitin vuokrapukujen vaatimuksia rakenteiden suhteen ja mitä muuta minun pitäisi vuokrapukua valmistaessani huomioida. Säättövara puvussa on tärkeää, jotta sama puku sopisi mahdollisimman monelle ihmiselle. Koon säätämisen tulisi olla mahdollisimman helppoa ja saumojen perussaumoja. Pukujen koot rajasimme kokonumeroihin 36-40 ja 42-46. Apuna suunnittelussa käytin visuaalisen analyysin tuloksia, keräämääni kuvamateriaalia sekä keräämääni taustatietoa. Myös toimeksiantajan toiveet puvuista oli otettava huomioon. Suunnittelin viisi mallia, joista toimeksiantaja valitsi vuokrauskäyttöön sopivimman. Valmistin puvut asusteineen vuokraamon käyttöön.</p> <p>Onnistuin valmistamaan kaksi keskiaikahenkistä linnanneitopukua, joiden hihoja pystyy vaihtamaan ja joiden koko on helposti muunneltavissa. Ne henkivät niin varhais- ja myöhäisgotiikkaa kuin linnanneitohenkisyttä. Toimeksiantaja piti puvuista ja uskoi, että niitä tullaan vuokraamaan paljon.</p>					
<b>Asiasanat (avainsanat)</b> keskiaika, myöhäiskeskiaika, varhaiskeskiaika, vuokravaate					
<b>Sivumäärä</b> 58 s. + liitteet 2 s.	<table border="1" style="width: 100%; border-collapse: collapse;"> <tr> <td style="width: 33%;"><b>Kieli</b></td> <td style="width: 33%;"><b>URN</b></td> </tr> <tr> <td>Suomi</td> <td></td> </tr> </table>	<b>Kieli</b>	<b>URN</b>	Suomi	
<b>Kieli</b>	<b>URN</b>				
Suomi					
<b>Huomautus (huomautukset liitteistä)</b>					
<b>Ohjaavan opettajan nimi</b> Satu Kivimäki, Seija Silvennoinen	<b>Opinnäytetyön toimeksiantaja</b> Artistiasu Oy, pukuvuokraamo				

## DESCRIPTION

 <p><b>MIKKELIN AMMATTIKORKEAKOULU</b> Mikkeli University of Applied Sciences</p>		<b>Date of the bachelor's thesis</b>  April 29, 2013	
<b>Author(s)</b> Essi Koli		<b>Degree programme and option</b> Degree Programme in Design Theatre Costume Design	
<b>Name of the bachelor's thesis</b> Medieval themed rental dresses for Artistiasu			
<b>Abstract</b> The aim of my bachelor's thesis was to design and make two medieval themed dresses for Artistiasu. The assignment was for dresses with changeable sleeves and adjustable size and with a Medieval-fair-lady-like design. The dresses were to be accompanied by matching belts, hood and bag for belongings. Artistiasu is a business in Kerava, Finland and they make and rent out different costumes and accessories.  I studied the history of medieval women's clothing in the whole Middle Age era from year 900 to 1480. I also interviewed Emmi Kinnunen who works at Artistiasu customer service and we underlined the period of dresses to represent early- and late Gothic periods in 1200-1480. To determine how clothes looked during that period I analysed pictures collected from costume history books by using Cosby, Damhorst and Farrel-Beck's visual analysis (2003) which I adapted to my own research. The analysis shows many identical features between early gothic and late gothic dresses.  Through the interview I found out about the requirements set for rental dresses and what else I should consider when making the dresses. Adjustment is important to allow the same dress to be fitted to as many people as possible. Adjusting the size should be easy and the seams simple. The dresses were designed for sizes 36-40 and 42-46. While designing I used visual analysis results, pictures collected from costume history books and the information I had gathered on the history of medieval clothing. I designed five dresses, among which the employer chose the most suitable ones for rental use.  I succeeded in making two medieval themed fair-lady-like dresses, with changeable sleeves and easily adjustable size. The dresses represent early- and late Gothic periods and they are fair-lady-like. The commissioner of the dresses liked my designs and believes that the dresses are going to be rented a lot.			
<b>Subject headings, (keywords)</b> Middle Ages, Early Middle Ages, Late Middle Ages, rental garment			
<b>Pages</b> 58 p. + app 2 p.	<b>Language</b> Finnish	<b>URN</b>	
<b>Remarks, notes on appendices</b>			
<b>Tutor</b> Satu Kivimäki, Seija Silvennoinen		<b>Bachelor's thesis assigned by</b> Artistiasu Oy, rental agency	

## SISÄLTÖ

1	JOHDANTO .....	1
2	NAISTEN KESKIAJAN PUKEUTUMINEN .....	2
3	TUTKIMUSMENETELMÄT.....	16
3.1	Toimeksiantajan edustajan haastattelu .....	16
3.2	Haastatteluaineiston analysointi ja tulokset.....	18
3.3	Visuaalinen analyysi .....	21
3.4	Kuva-aineisto .....	22
3.5	Visuaalinen analyysi ja tulokset .....	25
3.6	Pukujen kaavoitus .....	35
4	ASUKOKONAISUUKSIEN SUUNNITTELU.....	38
4.1	Ideointi ja luonnostelu .....	38
4.2	Pukuvaihtoehdot .....	41
4.3	Päähinevaihtoehdot.....	47
5	ASUJEN ARVIOINTI .....	49
6	POHDINTA .....	57
	LIITTEET	

## 1 JOHDANTO

Historialliset vaatteet ovat aina kiinnostaneet minua ja viimeistään historiallisen puvun opintojaksolla sain kipinän aiheeseen. Koska opinnäytetyön aiheen hankkiminen alkoi olla hyvin ajankohtaista, sain ajatuksen ottaa yhteyttä Artistiasu Oy:hyn, josta sainkin pian vastauksen. Tarjottavana oli neljä erilaista vaihtoehtoa, joista jokainen oli kiinnostava omalla tavallaan. Pienen pohdinnan jälkeen päädyin lopulta keskiaikaistyylisten pukujen suunnitteluun. Opinnäytetyöni tavoitteena on suunnitella ja valmistaa kaksi eri kokoista naisten keskiaikaistyylistä pukua ja päähinettä Artistiasu Oy:lle vuokrauskäyttöön. Artistiasu on Keravalla toimiva yritys, joka vuokraa erilaisia teema-asuja sekä suunnittelee ja valmistaa niin esiintymis- kuin hahmopukujakin.

Opinnäytetyötäni tehdessä toimin yhteistyössä Artistiasu Oy:ssä työskentelevien Minttu Virsusen ja Emmi Kinnusen kanssa. Ensimmäisellä tapaamisella keskustelin tulevasta opinnäytetyön aiheesta Virsusen kanssa, jolloin sain myös tietää keskiaikahenkisille puvuille olevan tarvetta, erityisesti sellaiselle, jossa puvun osia voisi vaihdella keskenään. Käymäni keskustelun perusteella sain tietää, että pukujen suunnitteluun ei tule vaikuttamaan erityisesti jokin tietty keskiajan jakso tai maa, vaan keskiajan näkyminen vaatteessa saa olla hyvinkin viitteellistä. Eniten toivetta oli linnanheimoiselle puvulle, joka henkii mielestäni gotiikan aikakautta. Tarkastelen työssäni koko keskiajan vaateesta, jotta saisin itselleni selkeämmän kuvan siitä, miten pukeutuminen on muuttunut romaaniselta kaudelta myöhäisgotiikkaan asti. Gotiikan aikakausi kokonaisuudessaan tulee kuitenkin olemaan pääasiassa suunnitteluni pohjana.

Käytän työssäni Cosbeyn ym. (2003) visuaalisen analyysin mittaria, jonka avulla selvitan naisten pukujen piirteitä gotiikan aikakaudelta. Tulosten pohjalta suunnittelen kaksi naisten pukua. Käytän kuitenkin suunnittelussa hyväkseni tietoja myös romaanisen aikakauden pukeutumisesta, koska aikakauden erilaiset hihat soveltuvat myös opinnäytetyöni toimeksiantoon. Vuokrapukuja suunniteltaessa täytyy ottaa huomioon rakenteelliset ratkaisut, jotta puku kestää mahdollisimman monta käyttökertaa ja sopisi myös mahdollisimman monelle erilaiselle vartalolle.

## 2 NAISTEN KESKIAJAN PUKEUTUMINEN

Keskiajan katsotaan alkaneen Rooman valtakunnan kukistumisen jälkeen eli noin 500 – luvulla. Tässä ajankohdassa on kuitenkin maakohtaisia eroja, esimerkiksi Suomessa keskiajan katsotaan alkaneen vasta 1100-luvulla. (Langh 2000.) Keskiaika voidaan jakaa ajallisesti kolmeen ajanjaksoon: varhaiskeskiaikaan, roomaaniseen kauteen ja gotiikkaan. Varhaiskeskiaika sijoitetaan ajallisesti 500-900 luvuille. Roomaninen kausi sijoitetaan 900-1200 luvuille. Gotiikan aikakausi jaetaan vielä erikseen kahteen ajanjaksoon: varhaisgotiikkaan 1200-1350 ja myöhäisgotiikkaan 1350-1450/1480. Yleisesti keskiajasta puhuttaessa sen katsotaan alkaneen 900-luvulta, joissakin lähteissä 800-luvulla, mutta omassa opinnäytetyössäni käsittelen naisten pukeutumisesta yleisimmän jaottelun mukaan 900-luvulta, myöhäisgotiikan aikakauden loppuun 1480-luvulle. (Koskimies 1983, 51, 59; Langh 2000; Luoma & Luoma-Tuominen 2008, 31.)

Keskiajalla värit saatiin kasveista ja ne olivat hyvin kirkkaita ja voimakkaita. Sinisen eri sävyt, purppura, punainen ja vihreä olivat suosittuja värejä ylhäisön keskuudessa. Myös keltaista, mustaa sekä valkoista käytettiin. Köyhemmän väen vaatteet olivat usein ruskeita tai harmaan eri sävyisiä, eri yhteiskuntaluokkiin kuuluminen näkyi vaateuksessa keskiajalla voimakkaasti. Roomanisella kaudella eri värejä saatettiin yhdistää samaan asukokonaisuuteen, jolloin aluspuku oli eri väriä kuin päällyspuku. Mi-parti asut, eli puvut, jotka oli jaettu kahteen osaan ja molemmat osat olivat eri väriset, ilmestyivät pukeutumiseen ensimmäisen kerran jo 1100-luvulla, mutta varsinaisesti niitä alettiin käyttää varhaisgotiikan aikakaudella. Heraldiset kuviot ilmestyivät vaateukseen varhaisgotiikan aikakaudella ja niitä käytettiin myös naisten vaateuksissa. (Kuva 1.) (Koskimies 1985, 55, 62; Langh 2000; Lister 1972, 14, 30, 48; Scott 2004, 22.)



**KUVA 1. Mi-parti pukuja, joissa vaakunakoristeluja.**

Keskiajalla, erityisesti romaanisella kaudella, vaateen tehtävä oli suojata kantajaansa. Kankaat olivat erittäin arvokkaita ja ne käytettiin tarkkaan harkiten. Tärkein vaatemateriaali keskiajalla oli villa, myös pellavaa ja hamppua käytettiin vaatetuksessa. Puuvillaa ei varsinkaan pohjoismaissa käytetty yleisesti, sillä kehrästekniikka ei tuohon aikaan ollut kovin kehittynyt. Silkki oli kalleutensa vuoksi käytössä ainoastaan rikkaimmilla naisilla ja heidän puvuissaan varakkuus näkyikin runsaana kankaiden käyttönä ja vaatteiden koristeluna. Turkiksia käytettiin pukujen päällä pidettävien viittojen vuoraamiseen ja päällyspukujen vuorauksissa, monissa varhaisgotiikan surcot-puvuissa kädentiet on reunustettu turkiksella. (Koskimies 1985, 55 - 56; Langh 2000; Köhler 1963, 141; Thursfield 2001, 63 - 65, Scott 2004, 19.)

### Romaaninen kausi

Puvut olivat pääasiassa pään yli vedettäviä. Naisten pukukokonaisuuden alimmainen vaatekappale oli paita, jonka pieni halkiollinen pääntie suljettiin soljella. Paidassa oli pitkät hihat, sillä naisen ei ollut romaanisella kaudella soveliasta näyttää paljaita käsi-  
varsia. Halkio ja pääntie suurenevät myöhemmin ja niitä alettiin koristella kirjonnalla. Tavalliset naiset käyttivät paidan päällä yhtä tai kahta pitkää pukua, joissa oli hyvin monimuotoisia hihoja. Puvut olivat pitkiä ja joko hiukan vartalonmyötäisiä tai väljiä, jolloin ylimääräistä väljyyttä koottiin vyöllä vyötärölle. Myöhemmin myös

vartalonmyötäisemmän puvun kanssa alettiin käyttää vyötä. (Kuva 2.) (Fernald ym. 2006, 24, 25; Koskimies 1983, 55 - 56; Langh 2000; Lappalainen 1985, 34.)



**KUVA 2. Palvelusnaisen puku n. 1216. (Peacock 1991, 40. )**

Ylhäisönaisten pukeutumisessa oli puolestaan kolme erilaista pukua, cotte, surcot sekä bliaud. Cotte oli pitkähihainen väljä puku, jonka päälle surcot, hihaton päällyspuku puettiin. Surcotin muoto vaihteli roomanisella kaudella väljästä kiinteään. Se saattoi olla väljä ja hihaton tai hihallinen päällyspuku, jonka ylimääräinen väljyys koottiin joskus vyöllä. Surcotin jotkut muodot olivat myös yläosastaan väljiä, jolloin ylimääräinen kangas muodosti valehihat, jotka saattoivat ulottua puoliväliin käsivartta. Myös hieman vartalonmyötäisempi surcot oli käytössä, jolloin kädentiet olivat pienet. Kädentiet suurensivat 1200-luvun loppua kohti. Surcot oli joko täyspitkä tai aluspukua lyhyempi, jolloin eri värinen aluspuku näkyi sen alta. Bliaud puolestaan oli muodoltaan kiinteä, runsashelmainen puku, jossa oli käytetty laskostuksia tai poimutuksia. Hihoissa oli monia eri muotoja, ne saattoivat levenyä ylhäältä asti tai olla kiinteät kyynärpäähän saakka, josta ne levenivät voimakkaasti jatkuen jopa maahan saakka. Vyötärölle tai lantiolle kierrettiin koristeellinen vyö, jonka pitkät päät saivat roikkua vapaana. (Kuva 3.) (Fernald ym. 2006, 28; Hunniset 1996, 56, 59 - 60, 65; Koskimies 1983, 56 - 57; Köhler 1963, 141 - 142; Langh 2000; Lappalainen 1985, 34; Lister 1972, 28 - 31; Norris 1999, 40 - 42. Thursfield 2001, 116 - 117.)

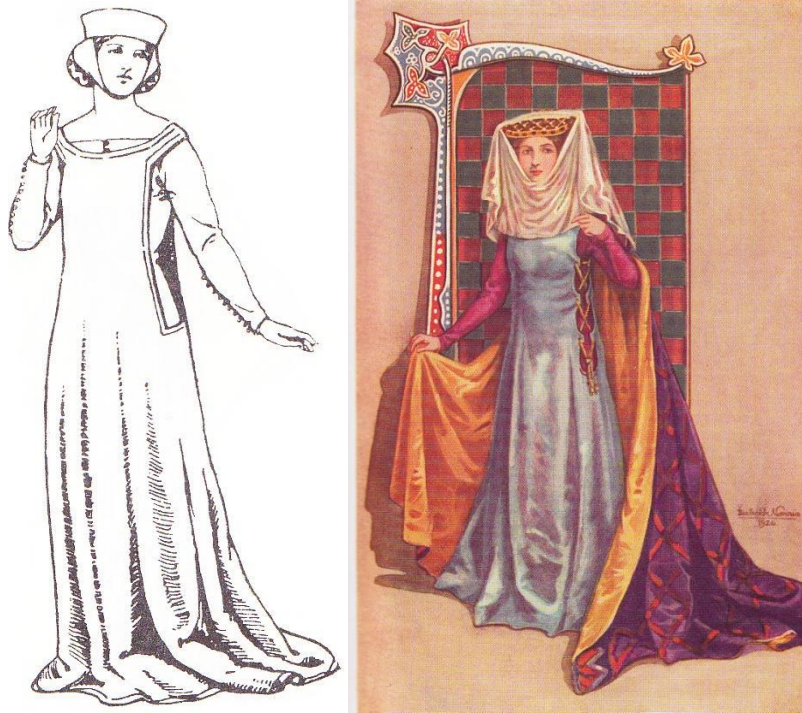




**KUVA 3. Vasemmalla nainen päällään kiinteähihainen cotte ja surcot, jossa pienet kädentiet n. 1216, oikealla ylhäisönainen päällään laskostettu bliaud n. 1150.**

#### Varhaisgotiikka

Varhaisgotiikan aikakaudelle ominaista olivat pitkät, laahaavat puvut joilla pyrittiin korostamaan pituusvaikutelmaa. Helmojen leveys saatiin aikaan käyttämällä kiiloja. Puvuissa oli laahukset ja pukuja kohotettiin edestä, jotta aluspuku näkyisi alta. Rooman aikakauden alusvaatteena toiminut paita oli edelleen käytössä. Aluspuku cotten pääntie muuttui avarammaksi ja puku aavistuksen vartalonmyötäisemmäksi, sivussa saattoi olla nyöritys vartalon muotoja korostamassa, vaikka edelleenkin sen yleismuoto oli väljempi. Cotten väri valittiin sopimaan yhteen päällyspuvun kanssa, useimmiten käytettiin kontrastivärejä. Surcotin muoto muuttui varhaisgotiikan kaudella hyvinkin paljon. Aikakauden alussa surcot oli väljä mutta myöhemmin muuttui kiinteämmäksi, kädentiet olivat pienet, mutta ne suurenivat aikakauden loppua kohti niin paljon, että ne ulottuivat aivan lantiolle asti paljastaen naiselliset muodot. Tällöin niistä käytettiin nimitystä ”helvetin ikkunat”, jotka varakkaammat saattoivat reunustaa turkiksella. Surcot saattoi edelleen olla aluspukua lyhyempi, jolloin aluspuvun väri näkyi alta. (Kuva 4.) (Brooke ym. 1993, 10 - 11; Koskimies 1983, 62 - 63; Langh 2000; Thursfield 2001, 117.)



**KUVA 4. Vasemmalla naisen puku lantiolle ulottuvilla kädenteillä, oikealla naisen puku laajoilla kädenteillä, joissa nyöritys n. 1307.**

Napit tulivat käyttöön 1200-luvulla, jolloin surcot saattoi olla myös sivusta kokonaan auki ja se suljettiin napeilla. Työtä tekevillä ihmisillä surcot lyheni jotta liikkuminen oli helpompaa. Surcot saattoi olla muodoltaan myös hihallinen, jolloin hihat olivat väljät tai kiinteät. Hihat olivat pitkät tai  $\frac{3}{4}$  mittaiset, jolloin hihan takaosa riippuivat ja paljastivat alla olevan aluspuvun värin. Erilaiset tarve-esineet riippuivat yleensä aluspuvun vyöllä, jonka takia päällyspukuihin alettiin tehdä taskuaukkoja, joiden kautta niitä päästiin käyttämään. Aikakauden lopulla vaatteisiin alettiin ommella myös taskupusseja. (Kuva 5.) (Boucher 1987, 180, 182; Brooke ym. 1993, 10 - 11; Fernald ym. 2006, 31 - 34, 36; Hunniset 1996, 64; Koskimies 1983, 62 - 63; Langh 2000; Lappalainen, 1985, 36; Lister 1972, 31 Thursfield 2001, 76, 116 - 117.)



**KUVA 5. Naisen taskuaukollinen puku, jossa vajaamittaiset hihat ja riippuvat hihan takaosat, n. 1350.**

### Myöhäisgotiikka

Myöhäisgotiikan aikakaudelle tultaessa naisten puvut muuttuivat melko radikaalisti. Cotte, pitkähihainen aluspuku, ei ollut enää yleisesti käytössä. 1360-luvulla naisten pukeutuminen alkoi muuttua kiinteämmäksi, jolloin aluspuvuksi puettiin vartalonmyötäinen kirtle. Kirtleä käytettiin myös yksinään, jolloin sen kanssa saatettiin käyttää vyötä. Surcotin muoto säilyi lähes samanlaisena kuin edellisellä aikakaudella, siinä käytettiin edelleen turkisvuorauksia, kädentiet olivat laajat ulottuen lantiolle, etu- ja takakappale yhdistettiin joskus soljilla tai nauhalla. Helma oli usein leveä, jopa laskostettu ja sitä kohotettiin jotta turkisvuoraukset näkyisivät. Helman leveys saatiin aikaan kiiloilla, joita upotettiin kappaleiden keskelle ja sivuihin. Edustassa käytettiin koristeina nappeja ja ne ulottuivat jopa helmaan asti. Myös kiinteä tai väljä, hihallinen surcot oli edelleen käytössä. 1360-luvulla vaatteiden muoto alkoi muuttua huomattavasti vartalonmyötäisemmäksi ja käyttöön tuli vartalonmyötäinen kirtle, jota käytettiin joko yksinään tai surcotin aluspukuna. Samoihin aikoihin käyttöön otettiin myös toinen vartalonmyötäinen vaate, päällyspuku, jota kutsuttiin cotehardieksi. Cotehardien muoto oli hyvin vartaloa myötäilevä ja kiinteä ja se kiinnitettiin edestä napeilla tai nyöritettiin takaa. Lyhyiden hihojen hihansuihin oli ommeltu kangaskaitaleet, jotka riippuivat alaspäin ja hihat paljastivat aluspuvun värin. Pääntie oli usein laaja sekä surcotissa

että cotehardiessa. (Kuva 6.) (Fernald ym. 2006, 35; Norris 1999, 229 - 230; Koskimies 1983, 67; Thursfield 2001, 85, 128.)



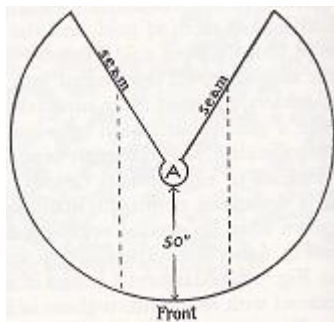
**KUVA 6. Oikealla ylhäältä alas napitettu cotehardie, vasemmalla cotehardie, jossa napitus edessä vyötärölle ja taskuhalkiot.**

Houppelande oli väljä, turkisvuorattu puku, jossa oli usein myös kaulus. Kaulusta pidettiin joko taitettuna tai ylös nostettuna. Puku oli keskeltä edestä auki vyötärölle tai helmaan asti ja se kiinnitettiin napein tai nyörittämällä. Ylimääräinen väljyys koottiin rinnan alle laskoksiksi pitkän vyön avulla, vyö kiinnitettiin takaa soljella jolloin ylimääräinen pituus roikkui koristeellisena. Houppelandessa oli suuret hihat, jotka ulottuivat aivan maahan saakka, niissä oli koristeellinen turkisvuoraus tai erilaisin koristeleikkauksin koristellut hihansuut. Puku oli yleensä niin pitkä, että se muodosti pienen laahuksen. (Kuva 7.) (Boucher 1987, 195, 199; Brooke 1993, 48 - 49; Koskimies 1983, 67; Norris 1999, 394 - 395; Thursfield 2001, 136 - 137.)



**KUVA 7. Vasemmalla turkisvuorattu laajahihainen houppelande-puku n. 1423, oikealla puku vuodelta 1420.**

Yleisin myöhäisgotiikan kauden puku oli kuitenkin burgundilaispuku, jossa vyötärö oli houppelanden tapaan korkealla. Aivan rintojen alapuolelle asetettiin leveä vyö korostamaan pituusvaikutelmaa, aluksi se oli pitkä mutta lyheni myöhemmin. Puku tehtiin todennäköisesti kahdesta osasta, yläosasta ja hameesta. (Kuva 8.) Yläosa oli lyhyt, pääntie oli v-muotoinen sekä edestä että takaa ja ulottui vyötärölle asti jolloin rintoja peitti erillinen edusta tai aluspuku näkyi pääntien alta. Hame oli pitkä ja tässäkin puvussa laahuksellinen. Hihat olivat kapeat ja tiukasti istuvat tai leveät ja jopa lattiaan ulottuvat ja niissä oli yleensä turkiksella reunustetut käänteet. Turkista käytettiin myös pääntiellä koristamaan harteille asti ulottuvaa kapeaa kaulusta ja usein myös helmassa. (Kuva9.) (Brooke ym. 1993, 36, 48; Fernald ym. 2006, 37; Koskimies 1983, 66 - 67; Langh 2000; Lister 1972, 47; Norris 1999, 396, 417.)



**KUVA 8. Burgundilaispuvun helman leikkaaminen.**



**KUVA 9. Vasemmalla kaksiosainen burgundilaispuku, jossa turkisreunukset, oikealla burgundilaispuku leveämmillä hihoilla.**

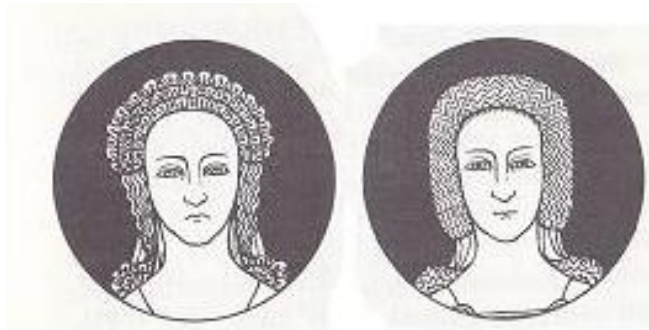
### Päähineet

Romaanisen kauden päähineet olivat suojaa antavia ja melko yksinkertaisia asusteita. Pitkiä hiuksia ihannoitiin, niitä jopa pidennettiin palmikoitaessa. Aikakauden päähineitä olivat eri tavoin sidotut huivit ja erilaiset hunnut. Päähine oli yksinkertaisimmillaan huivimainen pitkä ja leveä kangaskaitale, joka usein kiedottiin pään ympäri ja se peitti yleensä posket, leuan ja kaulan, sitä käyttivät niin ylhäisönaiset kuin tavallinen kansakin. Päähineestä on eri lähteissä kaksi nimitystä, couvre-chef ja kerhchief. Kaulaa saattoi peittää myös erillinen kappale, leukaliina, jota laskostettiin koristeellisesti. Leukaliina oli suorakaiteen muotoinen tai muotoon leikattu kappale, joka kiedottiin leuan alta peittäen korvat ja kiinnitettiin päässä olevaan erilliseen pantaan neulojen avulla. (Kuva 10.) (Boucher 1987, 185, Brooke 1993, 10; Koskimies 1983, 64; Langh 2000; Norris 1999, 50, 119 - 120; Thursfield 2001, 197 - 198.)



**KUVA 10. Leukaliina ja sen kiinnittäminen neulalla.**

Leukaliinan kanssa käytettävä huntu oli pyöreä tai suorakaiteen muotoinen kappale, joka kiinnitettiin erilliseen pantaan neuloilla. Aluksi huntua pidettiin sellaisenaan mutta myöhemmin sen kanssa alettiin pitää metallista vannetta joka piti päähineen paikallaan. Ylhäisönaisten huntujen reunat oli usein koristeltu kirjonnalla tai nauhoilla. Huntujen reunat saattoivat olla myös röhelöin koristeluja ja röhelöt muodostivat joskus kauniita hunajakennomaisia rakenteita. (Kuva 11.) (Boucher 1987, 184, Houston 1996, 86; Koskimies 1983, 57; Langh 2000; Thursfield 2001, 197 - 198.)



**KUVA 11. Röhelöhuntuja.**

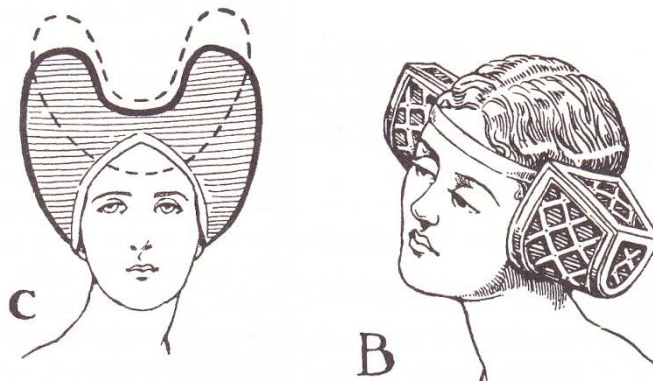
Gotiikan aikakausilla päähineet muuttuivat radikaalisti eri suuntaan ja malleja oli useita erilaisia. Hiukset palmikoitiin taidokkaasti eri tavoin, päätä kiertäviksi tai ne aseteltiin pään sivuille. Pillerirasiahattu yhdistettynä leukaliinaan oli suosittu päähinemuoto varhaisgotiikan aikakaudella, samantyylinen päähine oli coronette, joka oli korkeudeltaan vaihteleva pantamainen osa yhdistettynä leukaliinaan. Coronetten kanssa käytettiin hiuksia peittävää verkkoa tai huntua, jota kutsuttiin crespineksi. Näiden päähinemallien lisäksi naiset käyttivät takaraivolla pidettävää pillerinrasian muotoista pää-

hinettä jonka reunoja kiersi huntu. (Kuva 12.) (Brooke 1993, 24 - 25; Houston 1996, 88; Koskimies 1983, 64; Langh 2000; Norris 1999, 179; Thursfield 2001, 207.)



**KUVA 12. Vasemmalla crespine-päähine, oikealla pillerirasiahattu yhdistettynä leucaliinaan.**

Erilaiset sarvia muistuttavat päähineet tulivat myös käyttöön, (Kuva 13.) Päähine saattoi levitä pään sivuille tai ylöspäin ja sarvien varaan aseteltiin huntu. Sarvet saattoivat olla muodoltaan terävät tai pyöreät, kuten sydämen muotoiseksi kutsutussa päähineessä, jossa pään sivusta nousi kaarevasti ylöspäin sarvimaiset ulokkeet. Erillisiä levikkeitä rakennettiin peittämään sivuille palmikoidut hiukset ja levikkeitä täytettiin omien hiusten lisäksi myös muilla täytteillä. (Koskimies 1983, 68; Thursfield 2001, 211 - 213.)



**KUVA 13. Vasemmalla sydämen muotoinen päähine, oikealla hiukset peittävä korimainen päähine kiinnitettynä erilliseen pantaan.**

Gotiikan aikakauden tunnetuin päähine hennin eli korkea kartion muotoinen syyrialaispäähine oli muodikas myöhäisgotiikan loppupuolella. Henninin päähän aseteltiin ohut huntu, joka saattoi hulmuta vapaasti tai sitä varten rakennettiin erillinen huntukehikko, jotka olivat hyvin eri kokoisia ja mallisia. Hunnut olivat hennin päähineissä

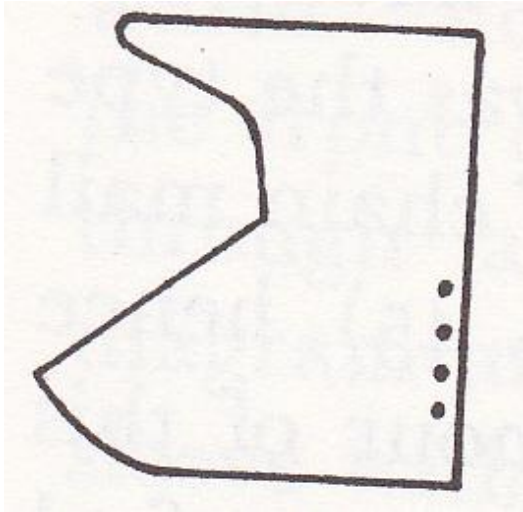


joskus myös tärkättyjä. Huntukehikkoa käytettiin myös puolikartion muotoisen päähineen kanssa. (Kuva 14.) (Koskimies 1983, 68; Langh 2000; Thursfield 2001, 205, 213 - 215.)



**KUVA 14. Erilaisia hennin- ja puolikartion muotoisia päähineitä, sekä huntukehikoita.**

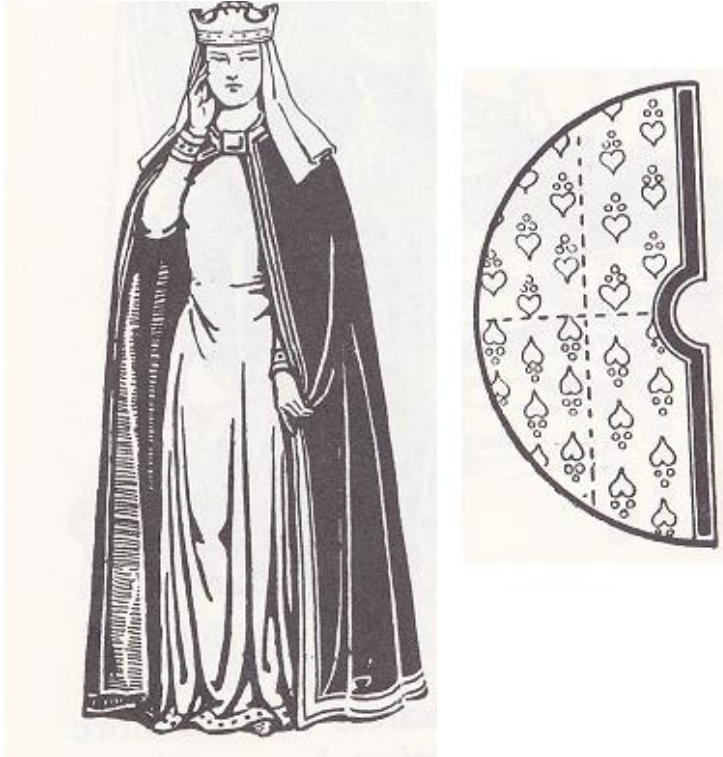
Huput ja myssyt kuuluivat myös olennaisena osana naisten päähineisiin ja niistä on olemassa useita erilaisia muotoja. Häntähuppu oli koko keskiajan suosittu päähine. (Kuva 15.) 1300-luvun puolivälissä häntä oli vielä lyhyt mutta sata vuotta eteenpäin sen pituus oli kasvanut jo huomattavasti. Yleensä huppupäähineet olivat edestä avonaisia, mutta joskus niissä saattoi olla napitus leuan alla. Huput, kuten muutkin päähineet, kiinnitettiin neuloilla erilliseen päätä kiertävään kappaleeseen jotta ne pysyivät jäämäkästi paikoillaan, hiukset piilotettiin hupun alle ja näin myös hupun muotoa saatiin korostettua. (Boucher 1987, 185; Houston 1996, 10; Koskimies 1983, 64; Thursfield 2001, 201 - 202.)



**KUVA 15. Häntähupun sivukuva, hupussa edessä alhaalla napitus.**

### Viitat

Pukujen päällä käytettiin viittoja, jotka romaanisella kaudella suljettiin toiselta olalta soljella, koska napit eivät olleet tuolloin vielä käytössä. Varakkaampien ihmisten viittojen kiinnityksessä käytettiin soljen lisäksi myös ketjua, joka antoi säätömahdollisuuden. Viittojen koristelulla ja koristeellisella kankaalla tuotiin esiin yhteiskuntaluokkaan kuulumista ja varakkuutta. Viitoissa oli nähtävissä kaksi eri muotoa ja pituutta, puoliympyrän tai ympyrän muotoinen lyhyt viitta ja pitkäviitta. (Kuva 16.) Ympyrän muotoisessa lyhyessä viitassa oli aukko josta se saatiin pujotettua päälle. Joskus siihen saatettiin leikata myös halkio, jotta niskaan ei jäisi poimuja. Päähineen avulla peitettiin puolestaan halkio. Puoliympyrän muotoinen lyhyt viitta suljettiin puolestaan toiselle olalle soljella. Pitkä viitta suljettiin koristeellisella nauhalla, joka kiersi rinnan yli puolelta toiselle nyöriksen tavoin. Viitassa saattoi myös olla huppu tai päähineenä käytettiin huppua joka laskeutui huntumaisesti viitan päälle. (Fernald ym. 2006, 25, 28; Koskimies 1985, 56, 63; Köhler 1963, 136, 145; Langh 2000; Norris 1999, 36, 42.)



**KUVA 16. Puoliympyrän muotoinen pitkä viitta ja lyhyempi viitta tasoon asetettuna.**

Tässä työssä pukujen ei tarvitse olla autenttisia, joten aion suunnittelussa yhdistää tarkastelemieni roomalaisen ja gotiikan aikakausien tyylipiirteitä keskenään. Pukujen voimakkaat värit ja yksinkertainen koristelu on mielestäni mielenkiintoista, sillä jo voimakkaan värisellä kankaalla puvusta voi saada ylhäisöön kuulumista henkivän. Koristeluja käytettiin lähinnä päantiellä, helmassa ja hihansuissa. Vyön käyttö pukujen kanssa antaa hyvin säätömahdollisuutta ja myös kiinnostavan yksityiskohdan kun vyötä koristelee.

Myöhäisgotiikan leveähelmainen houppelände – puku kiinnostaa minua suunnittelun lähtökohdana, sillä sen tyyppinen puku antaisi vuokrapuvulle hyvät säätömahdollisuudet. Yleisesti puvuissa kiinnostaa se, kuinka paljon ne muuttuvat kiinteämmiksi roomalaisen kauden jälkeen ja myös kuinka väljiä väljimmät puvut ovat. Leveiden helmojen leikkaaminen on myös kiinnostavaa, sillä materiaalit olivat arvokkaita. Laajoja hihoja vuorattiin ja vuoraus näkyi niistä kauniisti myös ulospäin, mikä tekee mielestäni niistä vielä mielenkiintoisempia. Pelkkä kontrastivärinen kangas voisi olla vuorauksena kiinnostavan näköinen.

Nyörietyksen käyttö vaatteessa on myös mielenkiintoista, sen avulla vaateen kokoa pystyy muuttamaan ja pukuun saadaan myös kaunis yksityiskohta. Uskoisin nyörietyksen olevan myös hyvä ratkaisu vuokrapuvussa, jossa säädeltävyys on tärkeä asia. Nyörietystä voisi myös hyödyntää hihojen kiinnityksissä, jolloin eri hihoja voisi käyttää eri vaatteissa tai puvusta voisi hihat pois jättämällä saada lyhythihaisen tai hihattoman.

Päähineissä kiinnostavaa on niiden monimuotoisuus, vaihtoehtoja on niin paljon. Eri-laiset sarvimaiset päähineet kiehtovat minua kaikista eniten, koska niiden avulla koko pukukokonaisuuden ilmettä pystyy muuttamaan jättämällä hiuksia hieman verkon alta näkyviin tai piilottamalla ne kokonaan päähineen alle. Viittojen yksinkertaisuus ja kiinnitystapa ovat mielenkiintoisia, sillä yksinkertaisellakin koristelulla tai koristeellisella kankaalla siitä saadaan näyttävä asuste. Lyhyen viitan halkion leikkaaminen niskaan on myös kiinnostavaa, sillä siitä voisi saada myös kauniin yksityiskohdan aikaan kun halkiota ei peitä päähineellä.

### **3 TUTKIMUSMENETELMÄT**

Valitsin asiantuntijahaastattelun aineistonkeruumenetelmäksi ja pyrin sen avulla selvittämään, mitä toiveita toimeksiantajalla on vuokrapuvuille ja millaisia puvuista halutaan. Pyrin myös saamaan tietoa, kenelle pukuja ollaan suunnittelemassa ja onko vuokrapukujen huollossa tai valmistuksessa joitakin erityisiä toiveita. Koska keskiaika on kuitenkin suunnittelun lähtökohtana, käytän myös Cosbeyn ym. (2003) visuaalisen analyysin mittaria, jota tulen muokkaamaan omaan käyttöni sopivaksi. Visuaalisen mittarin avulla saan myös paremmin selville, millaisia keskiajan naisten vaatteet todella olivat, sillä mittari antaa tarkasti tietoa vaateen ulkomuodosta. Analyysin aineistona käytän puhuhistoriaa käsittelevien kirjojen kuvia gotiikan ajan puvuista.

#### **3.1 Toimeksiantajan edustajan haastattelu**

Asiantuntijahaastattelu on haastattelutapa, jossa haastateltava tai haastateltavat henkilöt ovat erityisesti valittuja tutkittavaa asiaa varten, heillä on hyvä koulutus ja he ovat oman alan asiantuntijoita. Asiantuntijahaastattelun avulla haastatteliija pyrkii saamaan tietoa haastateltavan erikoistietämyksestä. Haastattelijan onkin hyvä olla tutkittavasta aiheesta hyvin selvillä. (Anttila 2005, 198 - 199.) Haastattelin Emmi Kinnusta, joka on työskennellyt Artistiasussa neljä vuotta, joista kaksi ensimmäistä vuotta pukuhuoltaja-

na. Tällä hetkellä hän työskentelee vuokraamon asiakaspalvelussa, mutta huoltaa myös asuja. Emmi Kinnunen on toinen toimeksiantajan edustajista, joka toimii työnsäni asiantuntijana vuokrapukujen ominaisuuksiin liittyvissä asioissa. Koulutukseltaan hän on vaatetusalan artonomi, johon hän on valmistunut muotoilun koulutusohjelmasta Mikkelin ammattikorkeakoulusta suuntautumisenaan teatteripuvustus. Mielestäni hänen koulutuksensa ja työkokemuksensa Artistiasussa tekevät hänestä asiantuntijan erityisesti vuokrapukuja koskevista asioista. Lisäksi hänellä on tietoa vuokraamon asiakaskunnasta ja sen toiveista.

Teemahaastattelu on haastattelun muoto, jossa ei ole valmiiksi määriteltyjä kysymyksiä, vaan haastattelu etenee teemojen pohjalta ja haastatteliija esittää haastateltavalle avoimia kysymyksiä. Teemahaastattelun etuna on se, että haastateltava voi määritellä keskustelun suuntaa ja haastatteliija saa aiheesta sellaista tietoa, jota hän ei osaisi ehkä suorien kysymyksien avulla kysyä. Teemahaastattelu on hyvä muoto kerätä tietoa silloin, kun haastateltavia on yksi tai muutama henkilö. (Routio 2000, 80 - 81.) Valitsin teemahaastattelun, koska en tiennyt olisiko, vuokrapuvuilla joitakin erityisvaatimuksia materiaaleista tai saumarakenteista.

Tein haastattelua varten rungon (Liite 1), mutta varsinaiseksi teemahaastatteluksi en haastatteluani voi sanoa, koska minulla oli jo aiempaa tietoa opinnäytetyöni aiheesta ja pukuihin liittyvistä ominaisuuksista ja esitin myös joitakin melko suorita kysymyksiä haastateltavalle. Teemahaastattelu haastattelun muotona sopii työhöni kuitenkin, koska suurin osa kysymyksistä oli avoimia ja halusin suorien kysymysten avulla varmistaa, että puhumme toimeksiantajan kanssa samasta asiasta. Haastattelurungon syntyyn vaikutti myös keräämäni taustatieto keskiajan pukeutumisesta (ks. Luku 3), kuten myös ne asiat, jotka koin itse tärkeiksi kysyä vuokrapuvun suunnitteluun liittyen. Haastattelun tehtäväksi jäi selvittää pukujen todellinen tarve, aikarajaus, puvun/ pukujen malli sekä vuokrapuvulta vaadittavat ominaisuudet, vaikka niistä oli jo jonkin verran tietoa. Haastattelu tapahtui 10.4.2012 Artistiasun tiloissa Keravalla. Haastattelun lomassa haastateltavani näytti minulle varastosta pukuja, jotka ovat olleet monesti vuokrattuna ja jotka on todettu rakenteellisesti hyväksi tai huonoiksi. Lisäksi katsoimme käytettävissä olevia materiaaleja sekä tarvikkeita.

### 3.2 Haastatteluaineiston analysointi ja tulokset

Analysoin ja jaoin saamani aineiston haastattelurungon pohjalta viiteen sisältöluokkaan: pukujen tarve, aikarajaus, hihat, huolto ja erityistoiveet.

#### Pukujen tarve

Nykyiset vuokrattavissa olevat puvut ovat pienikokoisia ja niitä on vähän. Tarvetta on erityisesti suurempikokoisille puvuille. Rajasimme tulevat pukujen koot: toinen puku tulisi olemaan kokoa 36–40 ja toinen 42–46 riippuen siitä, miten säädettävyys antaisi mahdollisuutta. Esimerkiksi kun isommat porukat tulevat vuokraamaan pukuja, koot eivät tällöin riitä. Puvut ovat myös vanhoja ja osassa rakenteelliset ratkaisut sen verran heikkoja, että ne alkavat mennä rikki tai kaipaisivat perusteellista korjaamista. (Kuva 17.)

*--"kannattaa miettiä millä lailla esimerkiksi sirkat laittaa, koska ne syövät helposti kangasta ja lähtevät irti, kuten tässäkin puvussa"--*



**KUVA 17. Artistiasun varastossa oleva keskiaikatyylinen päällyspuku.**

#### Aikarajaus

Aikarajausta Emmi Kinnunen ei nähnyt tarpeelliseksi antaa, mutta keskustelun yhteydessä päädyimme kuitenkin roomaanisen ja gotiikan aikakauteen toivottujen hihamallien perusteella. Artistiasun asiakkaista kovinkaan moni ei halua autenttista keskiaikai-

sen näköistä pukua, vaan enimmäkseen he haluavat olla linnanneitoja tai ritareita ja monet mieltävätkin sen keskiaikaiseksi. Puvut saisivat olla Kinnusen mukaan goottityylisiä isoilla hihoilla ja leveällä helmalla. Joitakin asiakkaita on, jotka tietävät aikaudesta enemmänkin, mutta heille yleensä löytyy varastosta sopivia pukuja. Kinnunen näytti haastattelun yhteydessä yhden vuokratuimman keskiaikatyyllisen puvun, jonka tyyppisen hän toivoi minun suunnittelevan. (Kuva 18.)



**KUVA 18. Keskiakatyyllinen linnanneitopuku.**

Puvuissa ei erityisesti tarvitse näkyä johonkin tiettyyn yhteiskuntaluokkaan kuuluminen, mutta yleensä vuokraajat haluavat kuitenkin puvun, joka henkii ylhäisöön kuulumisesta. Pohdimme yhdessä tässä kohtaa värejä, jotka toisivat esille tätä vaikutelmaa ja sainkin mukaani muutamia näytetilkkuja Artistiasulla olevista kankaista, väreiksi valikoitui tässä vaiheessa tummaa punaista ja ruskeaa.

### Hihat

Haastattelussa tuli esille toivomus, että olisi jonkinlainen peruspohja, jota voisi muunnella asiakkaan toiveiden mukaan. Toimeksiantajat olivat ajatelleet erilaisia hihoja, joita voisi kiinnittää pukuun nyöriyksellä ja niitä voisi myös vaihdella puvusta toiseen. Hihoissa tulisi kuitenkin huomioida se, että niissä on hyvä olla säätövaraa erityi-

sesti käsivarren kohdalla, koska se on monesti hankala kohta vuokravaatteessa. Haastateltavani ehdottikin hihan keskelle nyöritystä, jolla saisi kokoa muunneltua suuremmaksi tai pienemmäksi ja samalla pukuun saisi mielenkiintoisen yksityiskohdan.

### Huolto

Yleisimmin Artistiasun puvut pestään +40 asteessa, joitakin pukuja myös +60 ja +30 asteessa. Vaatteet huolletaan itse paikan päällä Artistiasussa, mutta esimerkiksi sameista valmistetut vaatteet viedään pesulaan, jotta nukka ei litistyisi. Lisäksi käytetään ionisointikaappia, jossa vaatteista saadaan ilman pesuainetta hienhaju pois. Kaikki nauhat ja kankaat, joita puvuissa käytetään, kutistetaan ensin. Parasta vuokrapuvuissa käytettävää materiaalia haastateltavani ei osannut sanoa, koska lähes kaikki materiaalit ovat helposti huollettavissa. Tässä kohdassa hän kuitenkin muistutti eri materiaalien yhdistämisestä kuten esimerkiksi nahan ja kankaan. Tällöin on syytä miettiä, mitkä osat vaatteesta ovat nahkaa ja voiko ne irrottaa pesun ajaksi. Huollon kannalta olennaista ovat myös saumarakenteet, sillä aivan kaikille standardikokoisilla mitoilla tehdyt vaatteet eivät sovi. Saumarakenteiden tulisi olla perussaumoja, joissa on leveät saumanvarat, jolloin vaatteen muokkaaminen on helppoa.

### Erytistöiveet

Emmi Kinnunen toivoi mahdollisuuksien mukaan jonkinlaista keskiajan tyylistä pussia, johon asiakkaat saisivat laitettua omat henkilökohtaiset tavaransa tai jonkinlaisia taskurakenteita vaatteisiin. Koristelusta puhuttaessa hän painotti jälleen huollettavuutta ja näyttikin esimerkin irtokoristeesta, jonka saa pesun ajaksi vaatteesta pois. Avonaisessa puvussa rintaliivilenkit ovat hyvät, jotta puku tuntuu varmalta päällä. Laahukselliseen puvun malliin päädyttyessä sormilenkki on tärkeä, jotta laahuksen voi nostaa ylös esimerkiksi tanssin ajaksi. Kysyin Kinnuselta myös mahdollisista aluspuvuista, koska yleensä sellaisia käytettiin keskiajalla. Hänen mielestään niiden tekeminen ei ole tarpeen, sillä valmistettavia pukuja voisi käyttää jo olemassa olevien keskiaikavaatteiden kanssa. Pukujen kanssa toivottiin viittamaisia päähineitä, jotka kävisivät pukujen kanssa takin asemasta. Pähineistä olisi tarkoitus tehdä hupullisia, jolloin hiukset saa peitettyä.



### 3.3 Visuaalinen analyysi

Sarah Cosbey, Mary Lynn Damnhorst ja Jane Farrel-Beck (2003) ovat kehittäneet visuaalisen analyysin mittarin ja tutkineet vuosien 1873–1912 naisten vaateesta muotipiirustusten avulla. Cosbey ym. (2003, 1 - 2) painottavat kuitenkin, että mittaria voi muokata omaan tutkimukseensa sopivammaksi. Mittarin perusidea on tutkia kuvista vain sitä, mikä on näkyvissä ja jättää kaikki alla oleva huomioimatta. Analysoitavien kuvien tulee olla edestä ja niistä pitää näkyä vähintään  $\frac{3}{4}$ , jotta niitä voisi ylipäättään analysoida. Alkuperäisessä mittarissa suositellaan korkeintaan kolmen vaatekerroksen tarkastelua, jolloin joitakin mittarin kohtia ei toista ja kolmatta kerrosta analysoitaessa tarkastella. Valitsin visuaalisen analyysin, koska halusin perehtyä kuvien avulla vaatteiden muotoihin sekä saada paremman kuvan siitä, mitkä olivat keskiajan vaatteiden tyypillisimmät piirteet. Lisäksi saan tarkkaa tietoa valitsemastani aineistosta jopa lyhyeltä ajanjaksolta.

Visuaalinen mittari on jaoteltu kolmeen eri osaan. Ensimmäisessä osiossa (Feature identification) analysoidaan vaateen eri osien muotoa, esimerkiksi hihan tai kauluksen muotoa tai vaatteessa esiintyvien koristeiden tyyliä. Alkuperäisessä mittarissa on erilaisten hihojen muodoista laadittu kuvataulukko, jonka avulla niitä on helpompi analysoida. Toinen osio (Body location items) keskittyy vaateen eri osien leveyksien ja pituuksien tutkimiseen sekä niiden sijaintiin niin kuin ne kuvissa esiintyvät, kuten esimerkiksi hihan pituuteen ja helman leveyteen. Kolmannessa osiossa (Aesthetic and fit items) kuvaillaan vaateen istuvuutta vartalolle ja esimerkiksi vaatteessa käytetyn materiaalin ominaisuuksia, esimerkiksi materiaalin kiiltoa, kuviointia tai läpinäkyvyyttä. Mittarissa tarkastellaan seuraavanlaisia ominaisuuksia:

- materiaalin koristeellisuutta tai manipulaatiota (esim. laskokset, poimutukset)
- materiaalin koristaminen (esim. napit, kirjonta)
- tietyn vaateen osan muoto (esim. kaulus tai hiha)
- vaateen osan leveys ja pituus (esim. hihan pituus tai leveys)
- vaatekappaleen istuvuus vartalolle
- vaateen eri osien tai kokonaisuuksien yksityiskohdat (esim. puvun symmetria)

Mittari ei ota huomioon asusteita, eikä kuvia analysoitaessa kiinnitetä huomiota mahdollisiin kuvateksteihin. (Cosbey ym. 2002, 113, 115 - 118; Cosbey ym. 2003, 2.)

Alkuperäinen mittari on kolmen edellä mainitun jaon lisäksi jaoteltu kahteen pääosaan, toinen sisältää miehustan tai yläosan ominaisuudet ja toinen alaosan tai hameen ominaisuudet. (Cosbey ym. 2002, 119; Cosbey ym. 2003, 2.) Jotta analysoiminen olisi helpompaa, alkuperäiseen mittariin on lisätty vartalonkuvia, joiden avulla aineiston mittaaminen on helpompaa. Vartalonkuvat on jaettu erilaisiin osiin riippuen siitä, mitä kohtaa vaatteesta ollaan mittaamassa. Esimerkiksi hihan pituutta mitattaessa käsivarsi on jaettu useaan eri alueeseen joiden avulla pituus on helpompi määrittää.

Koska mittarin muoto on suunniteltu tekijöiden tarpeiden mukaan, omaa työtäni varten tulen yhdistämään molemmista mittareista sopivat analysoitavat kohdat, jotta saisin parhaan mahdollisen tuloksen. Omaan sovellukseeni lisään keskiajan vaatetusta kuvaavia vastausvaihtoehtoja, sillä niitä ei alkuperäisessä mittarissa ole, sekä muokkaan kuvat omaan tutkimukseeni sopiviksi.

### **3.4 Kuva-aineisto**

Artefakti terminä tarkoittaa ihmisen teon tulosta, tuotetta. Artefakteiksi mielletään usein mikä tahansa ihmisen tekemä tuotos, esimerkiksi teatteritaiteen esitys tai tanssiteos. Myös kuva voi olla artefakti, jolloin sen, kuten minkä tahansa artefaktin, valitseminen tutkittavaksi edellyttää, että siitä tiedetään alkuperä (autenttisuus), se on tyypillinen lajinsa edustaja (edustavuus) sekä kuvan alkuperäinen käyttötarkoitus on tiedossa, jotta sitä voitaisiin tutkia (funktionaalisuus). (Anttila 2005, 211, 214- 215.) Nämä kolme artefaktin ominaisuutta, autenttisuus, edustavuus ja funktionaalisuus, täytyy ottaa huomioon kuva-aineistoa valitessa.

Tärkeimpänä oman tutkimuksen kannalta pidän edustavuutta, sillä kuvien täytyy kertoa valitsemani ajan vaatetuksesta mahdollisimman tarkasti ja havainnollisesti. Aikaisemman tiedon pohjalta saan mielestäni tarpeeksi tietoa siitä, onko kuva tyypillinen oman lajinsa edustaja, jotta saadaan puolestaan luotettavia tuloksia visuaalisen analyysin avulla. Tässä kohdassa on kuitenkin otettava huomioon se, että jokaisella teoksen tekijällä tai taiteilijalla on oma näkemyksensä aikakauden vaatetuksesta ja ne saattavat vaihdella hyvinkin paljon. Kuvan alkuperäisen käyttötarkoituksen tunteminen on tärkeää, jotta tulokset olisivat luotettavia. Yleensä pukuhistorian kuvateoksien kuvien

alkuperä on selvillä, jos se on teoksen tekijän itsensä piirtämä tai kuvaan on liitetty tiedot, mistä se on lainattu.

Kuva-aineistoa etsiessäni päädyin valitsemaan kuvat pukuhistorian kuvateoksista. Osa kuvista on teoksen tekijän itsensä tai jonkin muun piirtämiä ja osa teoksiin koottuja taidekuvia. Pukuhistorian kirjat ovat helposti saatavilla ja niistä käyvät mielestäni ilmi hyvin aikakauden pukujen yleisimmät piirteet. Toimeksiantajan haastattelussa (ks. luku 4.2) kävi ilmi, että vuokraajat hakevat yleensä puvulta linnaneitovaikutelmaa autenttisuuden sijaan. Mielestäni pukuhistorian kirjat sopivat tämän aineiston keräämiseen mainiosti.

Tutkin visuaalisen analyysin avulla varhais- ja myöhäisgotiikan pukeutumista eli 1200-1450/1480 lukujen välistä aikaa. Jaan tämän ajan vielä 50 vuoden jaksoihin, viiteen osaan, joista jokaiseen etsin viisi sen ajanjakson asuja kuvaavia kuvia. Kuvat valitsin keskiluokan ja ylhäisön pukeutumista esittäviksi sillä perusteella, että ne sopivat parhaiten tavoitteeseeni ja toimeksiantajan toiveisiin. Lisäksi yleisimmin pukuhistorian teoksissa perehdytään ylhäisön ja kuninkaallisten pukeutumisen kuin tavallisen kansan. Kuvia pyrin valitsemaan mahdollisimman laajasti eri tekijöiden teoksista, sillä mielestäni tällä tavalla saan kaikista parhaimmat ja luotettavimmat tulokset. On otettava kuitenkin huomioon, että eri teosten tekijöillä on omat tyylinsä kuvissa, toiset kuvat ovat mielestäni hyvinkin muotikuvamaisia, kun taas toiset pyrkivät selkeästi autenttisempaan suuntaan.

Valittu kuva-aineisto sisältää sekä mustavalkoisia että värillisiä kuvia, koska kaikissa lähteissä kuvat eivät olleet värillisiä. Valitsin kuviksi ainoastaan sellaiset, joissa puku näkyy kokonaan tai se on kuvattu osittain sivuprofiilista, sillä visuaalisen analyysin mittarin avulla vaatteita on tarkoitus tarkastella vain edestä. Oletan myös taustatiedon perusteella, että keskiajan vaatteelle tyypilliset piirteet tulevat selville tarkastellessa vaatetta edestä, joten en näe tarpeelliseksi kehittää mittaria myös takaa tarkastelevaksi. Pyrin valitsemaan kuvat mahdollisimman monesta eri teoksesta, jotta saisin erilaista näkökulmaa analyysiini ja myös mahdollisimman kattavan ja luotettavan tuloksen. Kaikkiaan kuva-aineistoa päällyspukuja varten on koottu 10 teoksesta.

### **Päällyspuvun kuva-aineisto**

Kuvat aikaväliltä 1200-1250

Medieval costume in England and France 1996	1 kuva
Länsimainen puku antiikista nykyaikaan 1991	2 kuvaa
Historic costume in pictures 1975	1 kuva
Clothes of the medieval world	1 kuva
	yhteensä 5 kuvaa

Kuvat aikaväliltä 1250-1300

Western European costume 1993	2 kuvaa
The evolution of fashion 1987	1 kuva
Länsimainen puku antiikista nykyaikaan 1991	1 kuva
Medieval costume and fashion 1999	1 kuva
	yhteensä 5 kuvaa

Kuvat aikaväliltä 1300-1350

Länsimainen puku antiikista nykyaikaan 1991	1 kuva
Medieval costume and fashion 1999	1 kuva
Dress and decoration of the middle ages 1998	1 kuva
Medieval costume in England and France 1996	1 kuva
Western European costume 1993	1 kuva
	yhteensä 5 kuvaa

Kuvat aikaväliltä 1350-1400

Länsimainen puku antiikista nykyaikaan 1991	2 kuvaa
Costume worldwide 2008	1 kuva
Western European costume 1993	1 kuva
Clothes of the medieval world	1 kuva
	yhteensä 5 kuvaa

Kuvat aikaväliltä 1400-1480

Costume worldwide 2008	1 kuva
Historic costume in pictures 1975	1 kuva
A history of costume 1963	2 kuvaa
Medieval costume and fashion 1987	1 kuva
	yhteensä 5 kuvaa

### 3.5 Visuaalinen analyysi ja tulokset

Cosbeyn ym. (2003) visuaalisen analyysin mittari ei sellaisenaan sovellu omaan käyttöni, sillä siinä ei ole tarpeeksi keskiajan vaatetusta kuvaavia vaihtoehtoja. Siksi muokkasin sen itselleni sopivaksi jättämällä joitakin kohtia pois ja lisäämällä vastausvaihtoehtoja tarkemman tuloksen saamiseksi. Joitakin analysoitavia kohtia olen soveltanut uuteen käyttöön omassa työssäni. Käytän alkuperäisen mittarin kuvia sellaisenaan tai osin muokattuna, jotta analysoiminen ja tulosten lukeminen olisi helpompaa. Kuvia analysoidessani keskityn päällimmäisiin vaatteisiin, sillä vaikka useissa valitsemissani kuvissa pukujen alta pilkottaa aluspuku tai paita, ei alemmaa kerrosta näy niin paljoa, että sen perusteella pystyisi tekemään tarkempaa analyysiä. Uskon saavani tarpeeksi tietoa aluspuvuista aiemman tiedon avulla, sillä ne olivat usein päällyspukuja yksinkertaisempia. En myöskään tutki alusasuja, koska ne eivät ole olennaisia työni kannalta, koska en tule sellaisia valmistamaan. Alusasuista on lisäksi vaikea löytää kuvamateriaalia.

Koska visuaalinen analyysi tehdään kuvia tarkastelemalla, en käytä kuvatekstejä analyysiä tehdessäni. Näin ollen saan myös mahdollisimman hyvän tuloksen. Analyysin tulokset ovat kunkin vastauskohdan vieressä siten, että vasemmalla on 1200-1250 analyysin tulokset ja viimeisenä oikealla 1400-1480 analyysin tulokset. Viimeisenä on koko aikakauden 1200-1480 yhteen lasketut tulokset kussakin vastauskohdassa.

#### Päällyspuvun analyysi ja tulokset

##### 1. Puvun yleismuoto

	1200 – 1250	1250 – 1300	1300- 1350	1350 – 1400	1400- 1480	yhteensä
a.) hieman alaspäin levenevä	3/5	1/5	1/5	3/5	1/5	<b>9/25</b>
b.) reilusti alaspäin levenevä/kiila	2/5	3/5	4/5	2/5	4/5	<b>15/25</b>
c.) kellotettu						
d.) poimutettu/laskostettu (ilman mahd. vyötä)		1/5				<b>1/25</b>

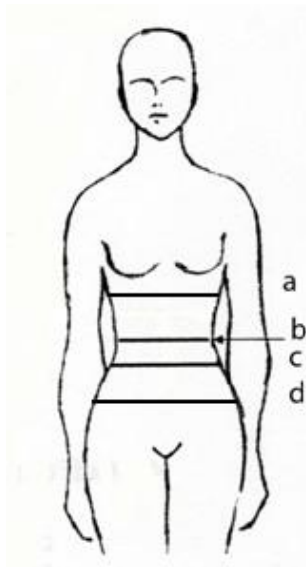
2. Puvun yläosan väljyys rinnan kohdalla

	1200 – 1250	1250 – 1300	1300- 1350	1350 – 1400	1400- 1480	yhteensä
kiinteä						
1			1/5	5/5	1/5	<b>9/25</b>
2	2/5	1/5	1/5		2/5	<b>5/25</b>
3	1/5	2/5	3/5		2/5	<b>8/25</b>
4	1/5	1/5				<b>2/25</b>
5		1/5				<b>1/25</b>

3. Vyötärölinja (ks. kuva 19)

analysoi jos vyötärön paikka on selvästi havaittavissa

	1200 – 1250	1250 – 1300	1300- 1350	1350 – 1400	1400- 1480	yhteensä
a.) rinnan alapuoli				1/5	3/5	<b>4/25</b>
b.) normaali vyötärö/yläpuoli			1/5			<b>1/25</b>
c.) vyötärön alapuoli	1/5	2/5				<b>3/25</b>
d.) lantio				1/5		<b>1/25</b>
e.) ei näkyvissä	4/5	3/5	4/5	1/5	2/5	<b>14/25</b>



**KUVA 19. Vyötärölinja (sovellus Koli 2012.)**

#### 4. Vyötärön väljyys

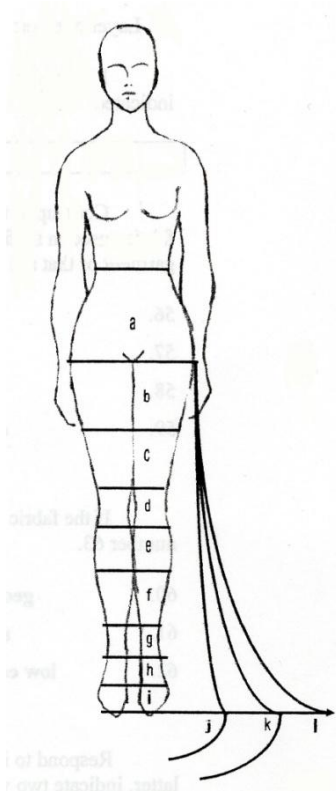
Jos ei merkittyä vyötäröä, väljyys normaalilta vyötäröltä

	1200 – 1250	1250 – 1300	1300- 1350	1350 – 1400	1400- 1480	yhhteensä
kiinteä 1 2 3 4 5 väljä						
1			1/5	4/5	2/5	<b>6/25</b>
2	2/5		1/5			<b>3/25</b>
3	2/5	3/5	3/5			<b>9/25</b>
4	1/5	1/5		1/5	2/5	<b>5/25</b>
5		1/5			1/5	<b>2/25</b>

#### 5. Puvun pituus (ks. kuva 20.)

1200 -1250 1250 – 1300 1300 – 1350 1350 – 1400 1400 – 1480 yhteensä

a.) lantiolinja tai yläpuoli						
b.) yläreisi						
c.) polven yläpuoli						
d.) polvi						
e.) pohkeen yläosa						
f.) pohkeen alaosa			1/5			<b>1/25</b>
g.) nilkka	1/5	2/5				<b>3/25</b>
h.) juuri lattian yläpuolella	1/5			2/5		<b>3/25</b>
i.) lattiapituus	1/5	1/5	2/5	2/5	1/5	<b>7/25</b>
j.) lyhyt laahus	2/5	1/5	2/5	1/5	2/5	<b>8/25</b>
k.) keskipitkä laahus					1/5	<b>1/25</b>
l.) pitkä laahus		1/5			1/5	<b>2/25</b>



**KUVA 20. Puvun pituus (Cosbey ym. 2003, 14.)**

**6. Puvun kiinnitys**

	1200 – 1250	1250 – 1300	1300 – 1350	1350 – 1400	1400 – 1480	yhteensä
a.) ei kiinnitystä /ei näkyvissä	2/5	4/5	4/5	2/5	4/5	<b>16/25</b>
b.) nyöritys edessä / sivulla	3/5					<b>3/25</b>
c.) napit edessä/sivulla			1/5	3/5	1/5	<b>4/25</b>
d.) soljet		1/5				<b>1/25</b>

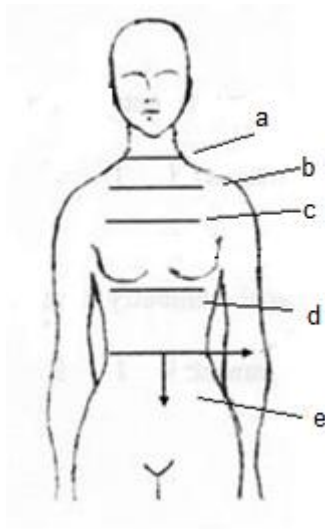
**7. Pääntien muoto**

	1200 – 1250	1250 – 1300	1300- 1350	1350 – 1400	1400- 1480	yhteensä
a.) pyöreä	2/5	2/5	2/5			<b>5/25</b>
b.) neliö	3/5			1/5		<b>4/25</b>
c.) v-pääntie				1/5	3/5	<b>4/25</b>
d.) venepääntie		1/5	3/5	3/5		<b>7/25</b>
e.) jokin muu					1/5	<b>1/25</b>
f.) ei näkyvissä		2/5			1/5	<b>4/25</b>



8. Pääntien syvyys (ks. kuva 21.)

	1200 – 1250	1250 – 1300	1300- 1350	1350 – 1400	1400- 1480	yhteensä
a.) kaulan juuri	2/5	2/5				<b>3/25</b>
b.) kaulan alapuoli	2/5	1/5	3/5	3/5	1/5	<b>10/25</b>
c.) rinnan yläpuoli	1/5		2/5	1/5	1/5	<b>5/25</b>
d.) rinnan alapuoli				1/5	2/5	<b>3/25</b>
e.) vyötärö/vyötärön alapuoli						
f.) ei näkyvissä						2/5



**KUVA 21. Pääntien syvyys (sovellus Koli 2012.)**

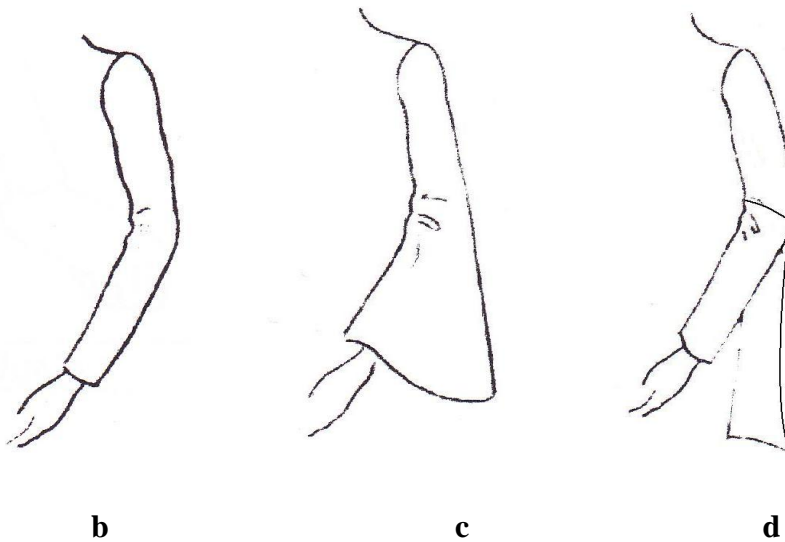
9. Kädentien muoto

	1200 – 1250	1250 – 1300	1300- 1350	1350 – 1400	1400- 1480	yhteensä
a.) ei näkyvissä	2/5	3/5	3/5	5/5	4/5	<b>17/25</b>
b.) alennettu kädentie	3/5					<b>3/25</b>
c.) paljon alennettu kädentie, ”helvetin ikkuna”		1/5	2/5		1/5	<b>4/25</b>
d.) jokin muu, esim. sivusta auki		1/5				<b>1/25</b>
e.) istutettu						

10. Hihan muoto (ks. kuva 22.)

	1200 – 1250	1250 – 1300	1300- 1350	1350 – 1400	1400- 1480	yhteensä
a.) hihatonta	3/5	2/5	2/5		1/5	<b>8/25</b>
b.) perushiha	1/5	1/5	2/5	2/5	2/5	<b>8/25</b>
c.) alaspäin levenevä hiha		2/5		1/5	1/5	<b>3/25</b>
d.) hihan jatke takana			1/5	2/5	1/5	<b>4/25</b>
e.) jokin muu	1/5					<b>2/25</b>

Analysoitavassa aineistossa esiintyi 8 hihatonta ja 17 hihallista pukua. Jos puku on hihatonta, siirry kohtaan 14.

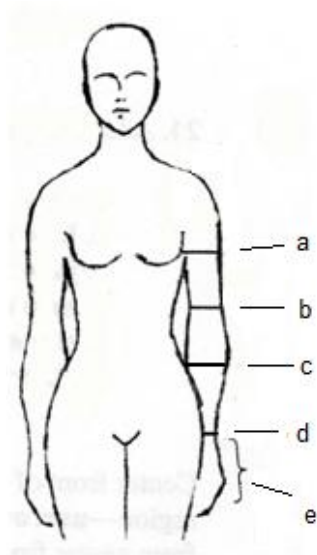


**KUVA 22. Hihan muoto (sovellus Koli 2012.)**

11. Hihan pituus (ks. kuva 23.)

merkitse kohta jossa hiha lyhyimmillään

	1200 – 1250	1250 – 1300	1300- 1350	1350 – 1400	1400- 1480	yhteensä
a.) lyhyt hiha				2/5	1/4	<b>3/17</b>
b.) kyynärpääpituus			1/3			<b>1/17</b>
c.) kyynärpään alapuoli		2/3	1/3	2/5		<b>5/17</b>
d.) rannepituus	2/2	1/3	1/3	1/5	3/4	<b>6/17</b>
e.) yli ranteen						



**KUVA 23. Hihan pituus (sovellus Koli 2012.)**

12. Hihan symmetrisyys

	1200 – 1250	1250 – 1300	1300- 1350	1350 – 1400	1400- 1480	yhteensä
a.) symmetrinen	1/2	1/3	2/3	2/5	2/4	<b>8/17</b>
b.) epäsymmetrinen	1/2	2/3	1/3	3/5	2/4	<b>9/17</b>

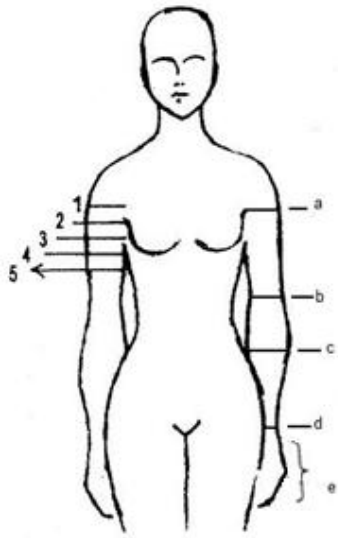
13. Hihan leveys (ks. kuva 24.)

Tässä kohdassa mitataan hihan leveyttä kohdissa a – e asteikon avulla. Mitatessa otetaan huomioon myös mahdolliset hihansuunkäänteet ja ylipitkien hihojen leveys hihansuussa. Olen koonnut tulokset yhteisesti vuosien 1200-1480 tulokset samaan taulukkoon, jonka jälkeen kokoan vielä eniten saaneet tulokset omaan taulukkoon. (Aalto 2006, 45.)

kiinteä 1 2 3 4 5 väljä

	<b>1</b>	<b>2</b>	<b>3</b>	<b>4</b>	<b>5</b>
a käsivarren yläosa	6/17	10/17	1/17		
b kyynärpää	3/17	6/17	4/17		
c käsivarren alaosa	4/17	3/17			1/17
d ranne	6/17	1/17			1/17
e yli ranteen					1/17

käsivarren yläosa	2	10/17
kyynärpää	2	6/17
käsivarren alaosa	1	4/17
ranne	1	6/17
yli ranteen	5	1/17



**KUVA 24. Hihan leveys. (Sovellus Koli 2012.)**

14. Puvun koristelu (kaikki puvussa esiintyvät)

	1200 – 1250	1250 – 1300	1300- 1350	1350 – 1400	1400- 1480	yhteensä
a) puku yhdestä materiaalista	4/5	2/5	3/5	1/5	1/5	<b>11/25</b>
b) puku kahdesta tai useammasta materiaalista	1/5	3/5	2/5	4/5	4/5	<b>15/25</b>
c) puvun koristeet eri materiaalia kuin puku	4/5	2/5	3/5	5/5	4/5	<b>18/25</b>
d) yksi tai useampi halkio	0/5	1/5	1/5	0/5	0/5	<b>2/25</b>
e) yksi tai useampi solki	0/5	1/5	0/5	0/5	1/5	<b>2/25</b>
f) yksi tai useampi vyö	1/5	2/5	1/5	2/5	3/5	<b>9/25</b>
g) taskut/taskuhalkiot	0/5	0/5	1/5	2/5	0/5	<b>3/25</b>
h) kaulus/pääntien reunustus	2/5	2/5	3/5	4/5	3/5	<b>14/25</b>
i) helman koristelu	2/5	2/5	4/5	4/5	3/5	<b>15/25</b>
j) rannekkeet tai hihansuun koristelu	1/5	2/5	2/5	0/5	2/5	<b>7/25</b>
k) hihattoman kädenteiden koristelu	0/8	0/8	2/8	0/8	0/8	<b>2/8</b>
l) laskokset tai poimutus						

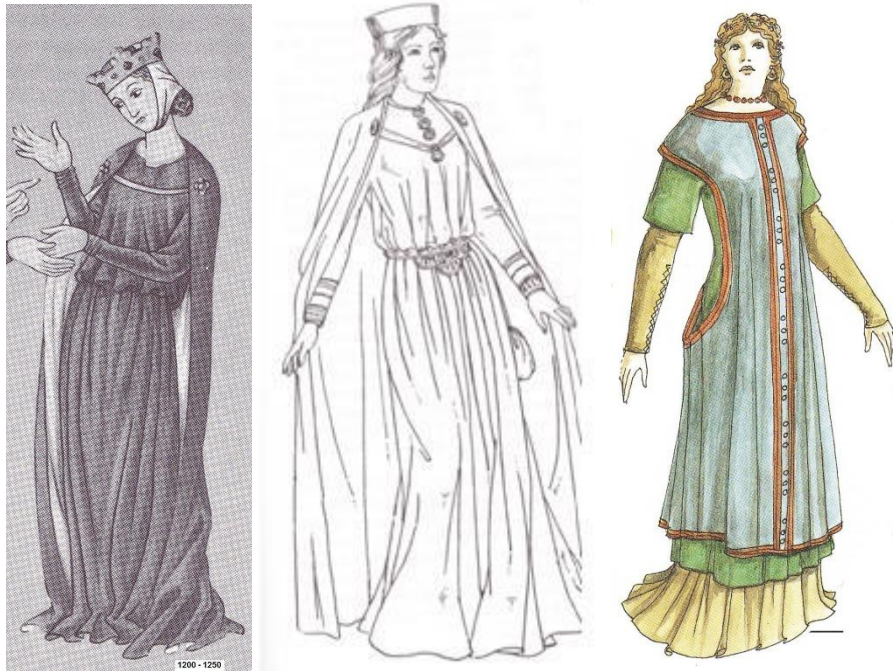
(ilman vyötä)	0/5	1/5	0/5	0/5	0/5	<b>1/25</b>
m) napit	0/5	0/5	1/5	3/5	0/5	<b>4/25</b>
n) nyöritys sivulla	0/5	1/5	0/5	0/5	0/5	<b>1/25</b>
o) nyöritys edessä	3/5	0/5	0/5	0/5	0/5	<b>3/25</b>

Vaikka varhais- ja myöhäisgotiikan aikakausilla käytettiin hyvinkin erilaisia vaatteita, on analyysin avulla havaittavissa, että niistä löytyy kuitenkin paljon yhteisiä tekijöitä. Aineistoa analysoidessani huomasin kuitenkin eroavaisuuksien olevan sen verran isoja, että päätin jaotella ne hieman erilleen. Kummankin jaottelun jälkeen olen lisännyt kuvia omasta tutkimusaineistostani, joista mielestäni ilmenee pääosin aikakaudelle tyypilliset piirteet.

#### Varhaisgotiikan puvut, 1200-1350 (Kuva 25.)

Analyysin tulosten mukaan puvut olivat enimmäkseen runsaasti alaspäin leveneviä. Oletan, että helman leveys on saatu aikaan joko lisäämällä kiiloja tai viistottamalla kappaleita sivuista. Puvut olivat rinnan kohdalta melko kiinteitä tai jonkin verran väljiä, vyötärön kohdalla väljyyttä oli enemmän. Suurin osa aikakauden analysoiduista puvuista oli hihattomia. Hihallisissa puvuissa hihan malli mukaili perushihaa. Aikakaudella esiintyi myös  $\frac{3}{4}$  mittaisia hihoja, joiden takaosat jatkuivat pidemmiksi. Hihat istuvat pääosin melko väljästi. Vyötärön paikkaa ei yleisesti ollut merkitty esimerkiksi vyön avulla, joten arvioin vyötärön väljyyden ns. oikealta vyötäröltä.

Kiinnitystapa oli näkyvässä vain muutamassa kuvassa, joten oletan että puvut avataan takaa, jotta niihin olisi ylipäättään mahdollisuus pukeutua niiden kiinteyden takia. Muutamissa puvuissa oletan napituksen toimivan kiinnitystapana. Lattiapituisia pukuja oli useita, mutta helma oli kuitenkin pääosin jonkin verran lattiapituutta pidempi, jolloin se muodosti pienen laahuksen. Päätien muoto oli usein pyöreä ja pääntie ulottui kaulan juureen, mutta monesti myös hieman kaulan alapuolelle. Koristeet oli sijoitettu yleensä helmaan tai pääntielle.



**KUVA 25. Vasemmalla 1200 luvun alun puku, keskellä naisen puku 1280 ja oikealla puku ”helvetin ikkunoilla” 1300 luvulta.**

Myöhäisgotiikan puvut, 1350-1480 (Kuva 26.)

Analyysin tulosten mukaan puvut olivat leveähelmaisia ja usein joko lattiapituisia tai niissä oli pieni laahus. Ne olivat rinnan kohdalta hyvin kiinteitä kuin myös vyötärön kohdalta, jonka kiinteä istuvuus saatiin usein aikaan vyöllä. Pääntie oli usein vyöhön asti ulottuva v-pääntie tai kaulan alapuolelle ulottuva venepäätie. Kiinnitystapaa ei kuvista ollut nähtävissä, joten oletan että puvut on voitu kiinnittää nyöriyksellä takaa. Hihat olivat suurimmaksi osaksi melko kiinteästi istuvia ja rannepituisia, useimmiten koristelemattomia. Tuloksista ilmeni myös väljempiä hihoja, joissa oli laajat hihan-suut. Aineistossa oli myös pukuja, joiden hihojen takaosat jatkuivat takana pidempinä. Kädentien muotoa ei ole useimmissa kuvissa havaittavissa, minkä vuoksi oletan, että monessa puvussa oli kimonohiha. Kiinteämmässä puvuissa 1400-luvulla hiha voisi yhtä hyvin olla myös istutettu.

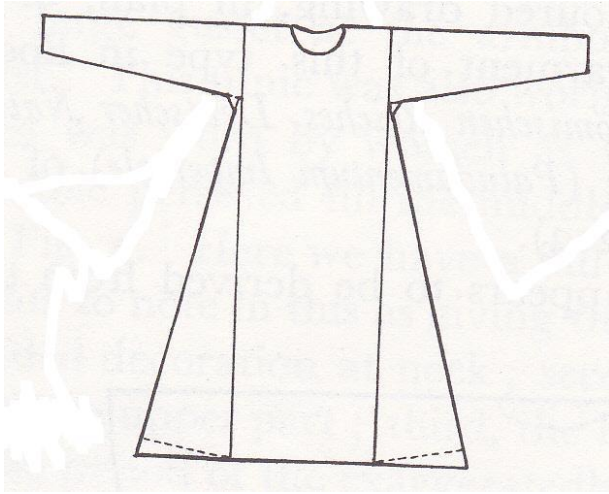


**KUVA 26. Vasemmalla kiinteähihainen burgundilaispuku ja keskellä puku, jossa väljempi hiha n. 1390, oikealla vuoden 1401 puku pitkillä hihan takaosilla.**

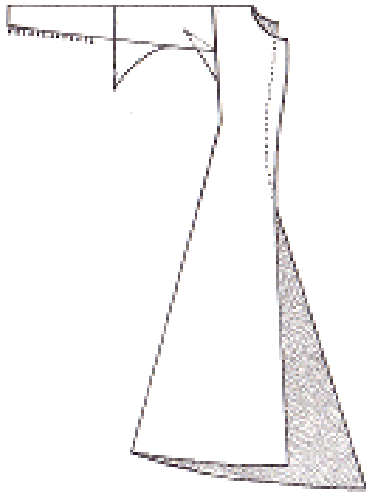
### 3.6 Pukujen kaavoitus

Analyysin tuloksista ilmenee, että kädentien muotoa ei ollut pääosin havaittavissa. Kiinnostavaa onkin, kuinka vaatteissa kädentie ja hiha on kaavoitettu, joten tarkastelen muutaman esimerkin avulla tutkimani aikakauden, 1200-1480 välisen ajan pukujen kaavoituksia.

1200-luvulla tyypillisin pukutyyppi oli pitkä ja leveähelmainen ja puvusta käytetään nimitystä t-muoto. (Kuva 27.) Hihat olivat vielä tässä vaiheessa väljät. Puku oli yläosastaan väljä, mutta 1300 – luvulle mentäessä pukua alettiin tehdä kauttaaltaan vartalonmyötäisemmäksi. (Kuva 28.) T-muoto puvussa säilyi, mutta nyt kainaloihin ommeltiin neliön muotoiset palat, jotta kättä pystyy liikuttamaan. (Houston 1996, 73 - 74)



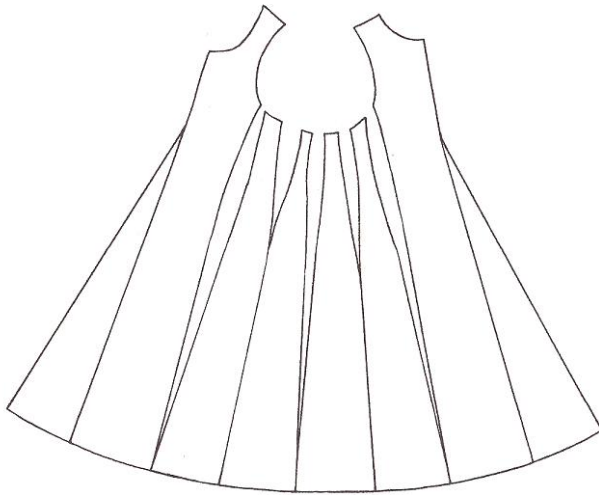
**KUVA 27. Väljän T-muotoisen puvun kaavoitus.**



**KUVA 28. T-muotoisen kiinteän puvun kaavoitus.**

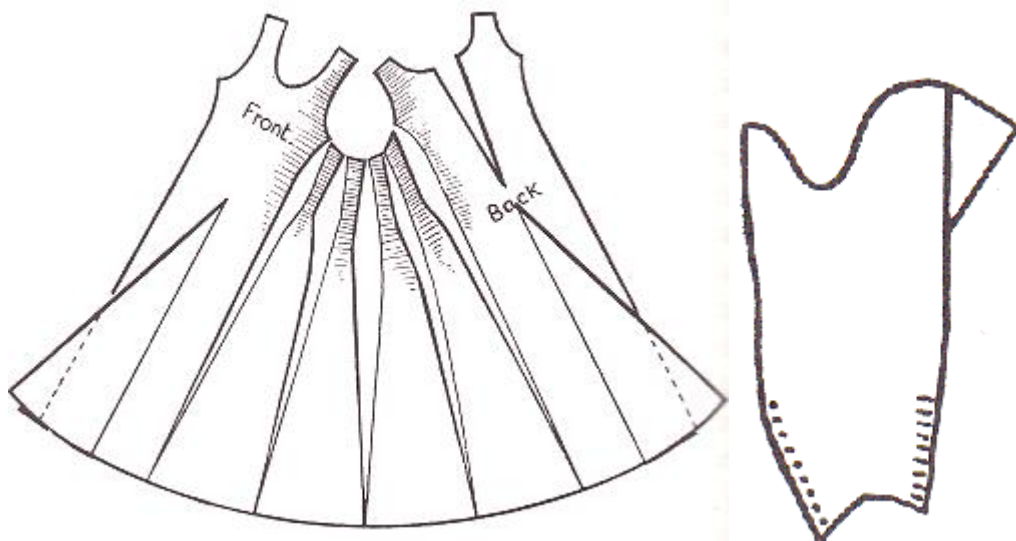
T-muoto on varmasti mahdollinen kaavoituslähtökohta varsinkin 1300-luvun puvuissa, jotka alkoivat olla huomattavasti roomalaisen kauden pukuja vartalonmyötäisempiä. Monissa eri lähteissä viitataan kaavoituksia esitellessä Herjolfsnesistä Grönlannista löytyneeseen pukuun, jonka arvioidaan olevan 1300- ja 1400-lukujen vaihteesta. (Kuva 29.) Puvussa on käytetty monia kiiloja helman leventämiseen ja kädentie on ottanut mallia edellisen vuosisadan hihattomista päällyspuvuista. Pukua pidetään mallina tiukasti istuvalle cotehardielle. (Houston 1996, 77 - 78; Norris 1999, 230.)





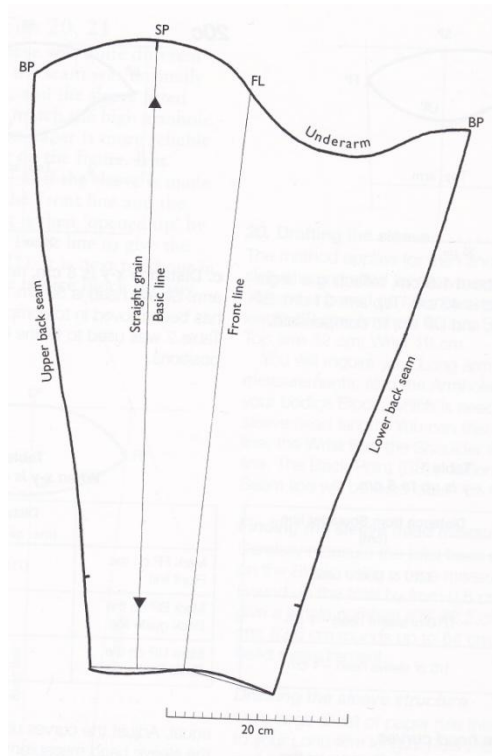
**KUVA 29. Herjolfsnesin keskiaikapuku, 1300-1400 lukujen vaihde.**

Cotehardie oli pitkä puku, jossa oli kiinteät hihat, usein niissä oli napitus. (Kuva 30.) Cotehardien katsotaan saaneen muotonsa alun perin Herjolfsnesistä löytyneestä puvusta. Sitä on muotoiltu vyötäröltä enemmän, jotta puvusta saadaan tiukempi. Myös hiha on istuvuudeltaan kiinteä, mutta kädentie ei ole mitenkään pieni. Hihansauma on siirretty taakse. Olkapäällä on sauma. (Norris 1999, 230.)



**KUVA 30. Cotehardie – puvun ja hihan kaavoitus.**

Myös Sarah Thursfield (2001, 34) on tehnyt kirjaansa lähes vastaavanlaisen kaavoituksen kuin yllä oleva hihan kaava on. Ainoa ero hihassa on, että kädentie on kainalossa korkeammalla, jolloin pyöriö on matalampi. (Kuva 31.) Hän kuvailee hihaa keskiajan istutetuksi hihaksi. Tällaisia hihoja käytettiin esimerkiksi cotehardiessa, joka tuli käyttöön 1360-luvulla. Hänen mukaansa hiha sallii myös kädelle vapaan liikkuvuuden, minkä vuoksi aion kokeilla tämän hihan toimivuutta omassa työssäni.



**KUVA 31. Keskiajan ”istutettu hiha”, jossa sauma on käden takana.**

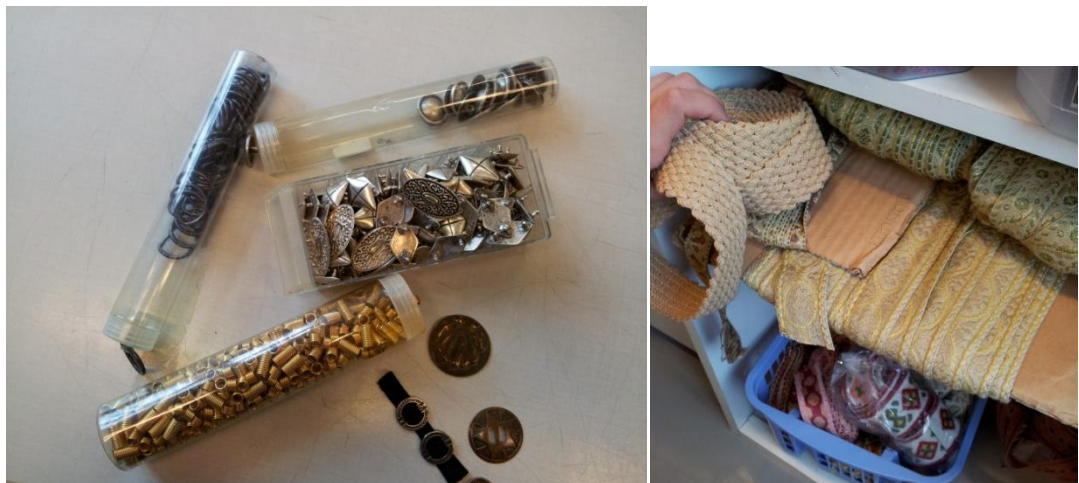
## 4 ASUKOKONAISUUKSIEN SUUNNITTELU

### 4.1 Ideointi ja luonnostelu

Tulen valmistamaan puvut Artistiasun varastosta löytyvistä kankaista ja muista materiaaleista, joista keräsin haastattelun yhteydessä pienen näytetilkkukortin (Kuva 32). Aivan kaikista kankaista en näytettä ottanut, sillä osa oli samaa materiaalia eri värissä enkä nähnyt sillä olevan suunnittelun kannalta suurta merkitystä. Otin myös kuvia Artistiasulla käytössä olevista lisätarvikkeista, kuten napeista ja soljista, jotta voisin hyödyntää niitä myös suunnittelussa (Kuva 33).



**KUVA 32. Näytetilkkukortti.**



**KUVA 33. Lisätarvikkeita.**

Lähdin luonnosteimaan yksinkertaisia pukuja, joissa hihoja olisi mahdollista vaihtaa nyöriksen avulla, sillä toimeksiantajan toiveena olivat erilaiset hihamallit, joita voisi vaihdella puvusta toiseen (ks. luku 3.2). Toiveena oli linnanreitomainen puku, johon erilaiset hihamallit sopivat mielestäni mainiosti. Haastattelun tulosten mukaan tarvetta on enemmän isommille puvuille, mutta sellaisia en kuitenkaan tulisi toteuttamaan.

Siksi päätin suunnittelussa ottaa tämän huomioon, jotta pukua pystyisi säätämään myös isommaksi kuin mitä haastattelussa rajattiin.

Luonnostellessani pukuja pidin esillä visuaalisen analyysin tulokset ja keräämäni kuvamateriaalin. Luonnokset tein aluksi mustavalkoisina ja eleettöminä, sillä se on itselleni helpoin tapa aloittaa mallin suunnittelu (kuva 34).



**KUVA 34. Esimerkkejä ensimmäisistä luonnoksista.**

Yritin miettiä, miten hihan vaihtaminen olisi hyvä ratkaista ja luonnostelin siitä kaksi erilaista vaihtoehtoa, jossa toisessa hiha on vaihdettavissa kädentielle ja toisessa vaihtokohta olisi kyynärpään kohdalla. Luonnostelin myös vaihtoehdoiksi muutaman mallin, jossa hihat ovat kiinteä osa pukua eivätkä näin ollen vaihdettavissa, vaikka tiesin

toimeksiantajan toiveen vaihdettavista hihoista. Halusin kuitenkin piirtää erilaisia vaihtoehtoja, joista valinta olisi helpompi tehdä.

Luonnostelin yhteensä 17 erilaista mallia, joista aloin karsia mielestäni toteuttamiskelvottomia pois. Olin luonnostellut sellaisia malleja, joista hihoja ei saa vaihdettua, joten jätin niistä suurimman osan reilusti pois. Jäljelle jäivät mallit, joissa hihoissa oli muuntomahdollisuus ja muutama malli, joissa hihat olivat laajat ja kiinteästi puvuissa ilman vaihtomahdollisuutta.

## 4.2 Pukuvaihtoehdot

Jäljelle jääneistä malleista valitsin lopulta viisi (kuva 35 – 39) ehdotettavaksi toimeksiantajalle. Näihin malleihin lisäsin väriä ja maltillisesti myös koristelua, sillä toivoin toimeksiantajalta tähän enemmän kommenttia ja toivoin myös löytäväni toimeksiantajan varastosta vielä lisää kankaita, jotka olisivat näyttävämpiä kuin haastattelun yhteydessä keräämässäni materiaalikortissa. (ks. kuva 32 s.37.)

Esittelin Minttu Virsuselle tekemäni pukuluonnokset, joista keskustelimme yhdessä ja hän valitsi itselleen mieluisan. Esittelin kaiken kaikkiaan viisi vaihtoehtoa, joista yksi on kolmeosainen, eli piirsin tähän malliin rinnakkain kolme erilaista vaihtoehtoa sekä hihan että helman suhteen. Piirsin itselleni mieluisasta mallista (kuva 37) kolme vaihtoehtoa, joissa muutin hihan mallia ja hieman helmaa joko laahukselliseksi tai maahan ulottuvaksi. Jo pelkällä hihan mallin muutoksella puvuista tuli hyvin eri näköisiä. Näytin Virsuselle myös muutamaa mustavalkoista mallia, joissa hihat ovat kiinteästi puvussa, mutta en uskonut niiden olevan myöskään hänen mieleensä.

**Malli 1** (kuva 35)



**KUVA 35. Malli 1.**

Puku on melko kiinteästi vartalolle asettuva, takana nyörikiinnitys, jolla kokoa pystyy säätämään. Helma on leveä ja maahan asti ulottuva. Hihojen takaosat jatkuvat pitkinä lähes helmaan asti ja hihat kiinnitetään kädenteille nyöriytyksen avulla, erilaisilla hihoilla puvusta saa näin erinäköisen. Materiaaliksi olin ajatellut materiaalikortin (kuva 17) sinistä samettikangasta tai jotakin laskeutuvaa luonnonkuitua.

Tätä mallia Virsunen ei kommentoinut kovinkaan paljoa. Väri miellytti, mutta hihojen kiinnitys kädenteiltä ei ollut hänen mielestään paras vaihtoehto. Pohdimme yhdessä, toimisiko kiinnitys silloin, jos metallisten sirkkojen tilalla olisi käsin ommellut punospistoreiät, mutta päädyimme yhdessä siihen tulokseen, että ratkaisu ei olisi paras mahdollinen istuvuuden kannalta. Hihojen ja puvun malli yksinkertaisuudessaan sen sijaan muistutti hänen mielestään sitä mitä he olivat ajatelleet. Materiaalivalintaa mietimme yhdessä, sillä sininen sametti oli ilmeisesti alun perin toiminut verhona ja se oli myös niin tiivistä, että puku saattaisi olla hiostava. Kangas oli myös niin jäykkää, että hylkäsimme sen kokonaan materiaalivaihtoehtoista.

**Malli 2** (kuva 36)**KUVA 36. Malli 2.**

Tämä malli on samanlainen kuin malli 1, mutta värityksellä ja helman nyörityksellä yritin tuoda siihen erilaista ilmettä. Helman nyöritystä olin ajatellut sellaiseksi, että sillä saa helman pituutta muutettua tarpeen mukaan lyhyemmäksi tai pidemmäksi. Malli olisi edelleen melko kiinteä ja hihat samanmalliset kuin edellisessä mallissa. Varsinaista materiaalia en pukuun ollut vielä ajatellut, mutta jokin laskeutuva luonnonkuitu voisi olla hyvä.

Virsunen piti ideastani käyttää nyöritystä koristeellisena yksityiskohtana helmassa kuin myös pidennys- ja lyhennysmahdollisuutena. Mietimme yhdessä sen toimivuutta, esimerkiksi sitä, tuleeko helmaan turhan paljon painoa, kun nyöritys on kiinni. Nyörityksen alla oleva kangas voisi myös olla ohuempaa ja vaikka eri väristä, jolloin pukuun saisi lisää mielenkiintoa. Hihojen kiinnitys kädentiellä ei ollut Virsusen mieleen. Väritys toi hänelle mieleen ylhäisön pukeutumisen, mutta yön hän koki olevan liian

yksinkertainen, vaikka palmikointi miellyttikin meitä molempia. Mietimme leveämmän vyön yhdistämistä pukuun, jolloin siihen saisi enemmän näköä.

**Malli 3** (kuva 37)



**KUVA 37. Malli 3.**

Malli on ylhäältä melko kiinteästi vartalolle istuva, kun taas vyötäröllä on väljyyttä, joka kootaan vyöllä sopivaksi. Mielestäni tämä antaa hyvin säätömahdollisuutta puvulle, jolta vaaditaan muuntautumista kolmen koon verran. Piirsin samasta mallista kolme hiukan erilaista versiota vaihdellen hihoja erilaisiksi. Kaikissa hihan kiinnityskohta on kynärpään yläpuolella nyöriyksellä. Vasemman ja oikean puoleisiin malleihin suunnittelin helmaan nyöriyksen, joka toimii koristeena ja sillä voi myös muuttaa helman leveyttä. Materiaaleiksi olin ajatellut materiaalikortissa (kuva 17) olevaa punaista ja violettiä kangasta, vyön materiaaliksi kuvassa 18 olevaa punosmaista nauhaa.

Mallin nähdessään Virsunen sanoi heti, että tämä on juuri sitä, mitä asiakkaat hakevat, eli linnanheitotyyllisiä pukuja, joten hänen mielestään suunnittelemani puvut vastaavat juuri siihen tarpeeseen. Hän piti erityisesti oikeanpuoleisen puvun hihoista, sillä hän uskoi asiakkaiden mieltävän sen eniten keskiaikaiseksi ja tuovan heille tunteen linnanheiton olemisesta. Hän mietti jäävätkö hihat asiakkailta hankalasti esimerkiksi ruokailun aikana riippumaan, jolloin hihaan olisi hyvä laittaa jonkinlainen kiinnitys, jolla sen saisi nostettua ylös. Muutoin hän piti suunnittelemani hihamalleja hyvinä ja toimivina. Väreistä olimme samaa mieltä, eli puvut tulevat olemaan liilaa ja punaista, jotka henkivät mielestämme ylhäisöön kuulumista, kuten toiveena oli. Virsunen lisäsi



vielä, että Artistiasun varastossa on ns. tunikoita ja muita keskiajan tyyllisiä vaatteita, joita voisi yhdistää esimerkiksi tähän pukuun.

**Malli 4** (kuva 38)



**KUVA 38. Malli 4.**

Tämä oli ainoa malli, jonka esittelin mustavalkoisena. Muutoin se on samanlainen kuin malli 3, mutta hihat olin suunnitellut puoleen väliin käsivartta ja takana riippuisi pitkät, lähes lattiaan ulottuvat jatkeet kuten varhaisgotiikan aikana joissakin puvuissa.

Tähän malliin sain todella vähän palautetta. Hihoista sitä tuli jälleen eniten ja niistä Virsunen totesikin, että monet asiakkaat mieltävät niiden olevan vaikeat esimerkiksi syödessä, vaikka hän itse ei nähnyt niissä mitenkään suurta käytännön ongelmaa. Itse hän piti niitä mielenkiintoisina, mutta keskusteltuamme hylkäsimme tämän hihavaihtoehtoon, koska muissa malleissa oli miellyttäviä hihamalleja.

**Malli 5** (kuva 39)



**KUVA 39. Malli 5.**

Tähän malliin suunnittelin sivuille muotoa antavat nyörietykset ja taakse nyörikiinnityksen. Aiemmissa malleissa olin analyysin pohjalta päätenyt pääntien pyöreään muotoon, joten tähän malliin suunnittelin v-pääntien. Hihoiksi suunnittelin trumpettimalliset hihat, joiden takaosat jatkuvat hiukan pidempinä, hihat olisivat samalla tavalla vaihdettavat kuin mallissa 3. Väriksi valitsin tähän pukuun viininpunaisen, joka loisi vaikutelman ylhäisön pukeutumisesta.

Virsunen ei kommentoinut myöskään tätä mallia kovin paljon. Hihat olivat hänen mieleensä ja hän uskoi myös, että asiakkaat pitäisivät niistä. Hän piti mallia ehkä liiankin yksinkertaisena ja olisi kaivannut pukuun leveämpää helmaa.

Lopuksi keskustelimme malleista ja valmistettavista puvuista yleensä. Virsunen mieltäytyi malliin 3 (kuva 37), jonka tulisin valmistamaan lähes sellaisenaan. Koska mallit ovat lähes samanlaisia pieniä eroavaisuuksia lukuun ottamatta, päädyimme oikeanpuoleiseen malliin, jossa ei ole laahusta. Hihamalleja toteutan niin monta kuin vali-

tuista materiaaleista saa valmistettua. Virsunen toivoi lisää koristeluja helmaan, päälle sekä hihoihin, joten niitä tulen lisäämään molempiin toteutettaviin pukuihin. Edelleenkin hän painotti minulle sitä, että saan itse valita, mitä teen ja miten paljon, joten sain todella vapaat kädet. Haastattelussa oli tullut esiin myös, että sirkkojen kiinnitykseen on kiinnitettävä huomiota. Siksi kysyin Virsuselta, voisiko sirkat tehdä käsin, koska keskiajan puvuissa tätä on käytetty hyvin yleisesti sirkkojen puuttuessa. Mielestäni käsin tehtynä ne toisivat pukuihin kauniin yksityiskohdan. Hän toivoi, että huomioisin puvuissa seuraavat asiat:

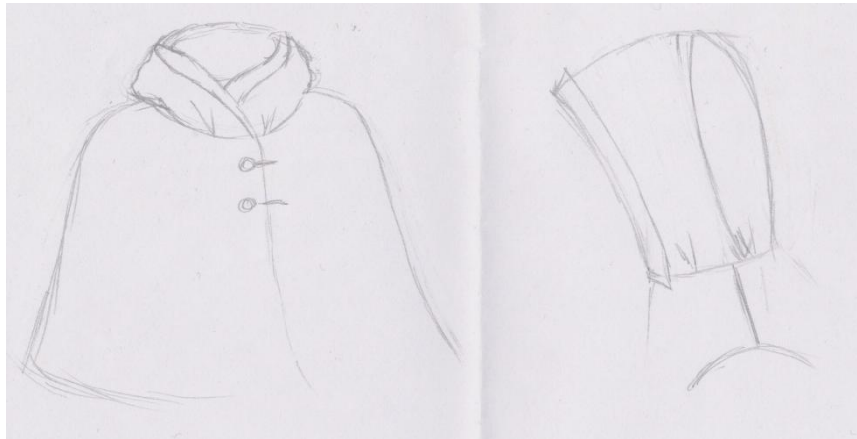
- hihat väljiä käsivarren ympäriltä, jotta sopivat isommankin käsivarren ympäryksen omaavalle henkilölle
- lyhennysmahdollisuus otettava huomioon koristuksia suunniteltaessa
- kankaasta tehtävän vyön täytyy olla tukeva, että se kestää jämäkkänä pesujen jälkeen
- ei päällystunikoita
- hihan vaihto kyynärpään yläpuolella
- jos pukua käyttää ilman hihoja, sen täytyy näyttää siistiltä
- hihan sisäpuolen täytyy näyttää siistiltä riippuvissa hihoissa
- metallikoristeiden täytyy olla pesun ajaksi irrotettavia
- puvut saavat näyttää käsintehdyiltä, esimerkiksi sirkat voi korvata käsin tehdyillä punospistorei'illä
- yksinkertainen pussi tavaroita varten, kädessä pidettävä tai vyöhön kiinnitettävä

Valitsin yhdessä Virsusen kanssa materiaalit, joista puvut tullaan pääosin valmistamaan: valitsimme violetin sekoitekankaan toiseen pukuun ja toiseen valikoitui ruosteenvunainen puuvillasametti. Molemmat kankaat ovat irtonaisia paloja, joita haluttiin hyödyntää pois varastosta, joten pukujen leikkaamisen suhteen ne asettavat jonkinlaisia rajoituksia. Valitsimme myös yhdessä hihoihin ja huppuihin käytettäviä kankaita. Koska kankaat ovat yksivärisiä, valitsin myös erilaisia koristenuhoja ja muita materiaaleja, joiden avulla saan yksinkertaiseen pukuun paljon ilmettä.

### 4.3 Päähinevaihtoehdot

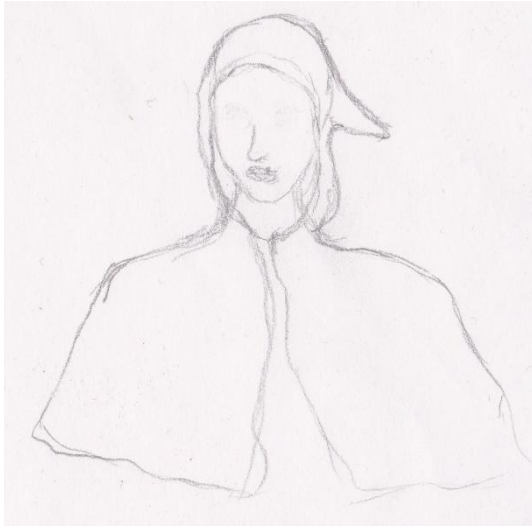
Päähineitä lähdin suunnittelemaan aikaisemman tiedon (ks. luku 3) ja päähineistä löytyneen kuva-aineiston pohjalta. Suunnittelin päähineet erillisinä puvuista, koska toive

päähineistä tuli esille vasta haastattelun jälkeen ja halusin ensin suunnitella puvut omana kokonaisuutenaan ja sen jälkeen miettiä niihin sopivia päähineitä. Toimeksiantajan toiveena olivat viittamaiset huppupäähineet, sillä monet asiakkaat ovat vuokra- tessaan toivoneet jonkinlaista takkia puvun kanssa. Toimeksiantajan mielestä huppupäähine, joka ulottuisi hieman hartioiden alapuolelle, ajaisi saman asian, joten lähdin suunnittelemaan sellaisia. Toimeksiantajan edustaja sanoi myös, että voisin mielellään keskittyä enemmän pukujen kuin päähineiden toteutukseen. Suunnittelin kaksi yksinkertaista, toisistaan hieman poikkeavaa mallia, jotka lähetin toimeksiantajalle kommentoitaviksi. Huppupäähine (kuva 40) ulottuu käsivarren puoliväliin ja se kiinnitetään kahdella soljella. Suunnittelin hupuksi ison takaa pyöreän hupun, jonka sivulla olevat laskostukset antavat lisää kokoa. Mielestäni tällainen malli suojaisi hyvin varsinkin isoja kampauksia.



**KUVA 40. Luonnos soljella kiinnitettävästä hupusta.**

Toinen huppu (kuva 41) on puolestaan keskiajalle tyypillinen huppumalli, eli häntähuppu. Suunnittelin aluksi epäsymmetristä kiinnitystä, mutta päädyin kuitenkin piirtämään sen keskelle, koska silloin huppu on helpompi kiinnittää. Toki sivulla se olisi koristeellisempi ja mielenkiintoisempi yksityiskohta.



**KUVA 41. Luonnos häntähupusta**

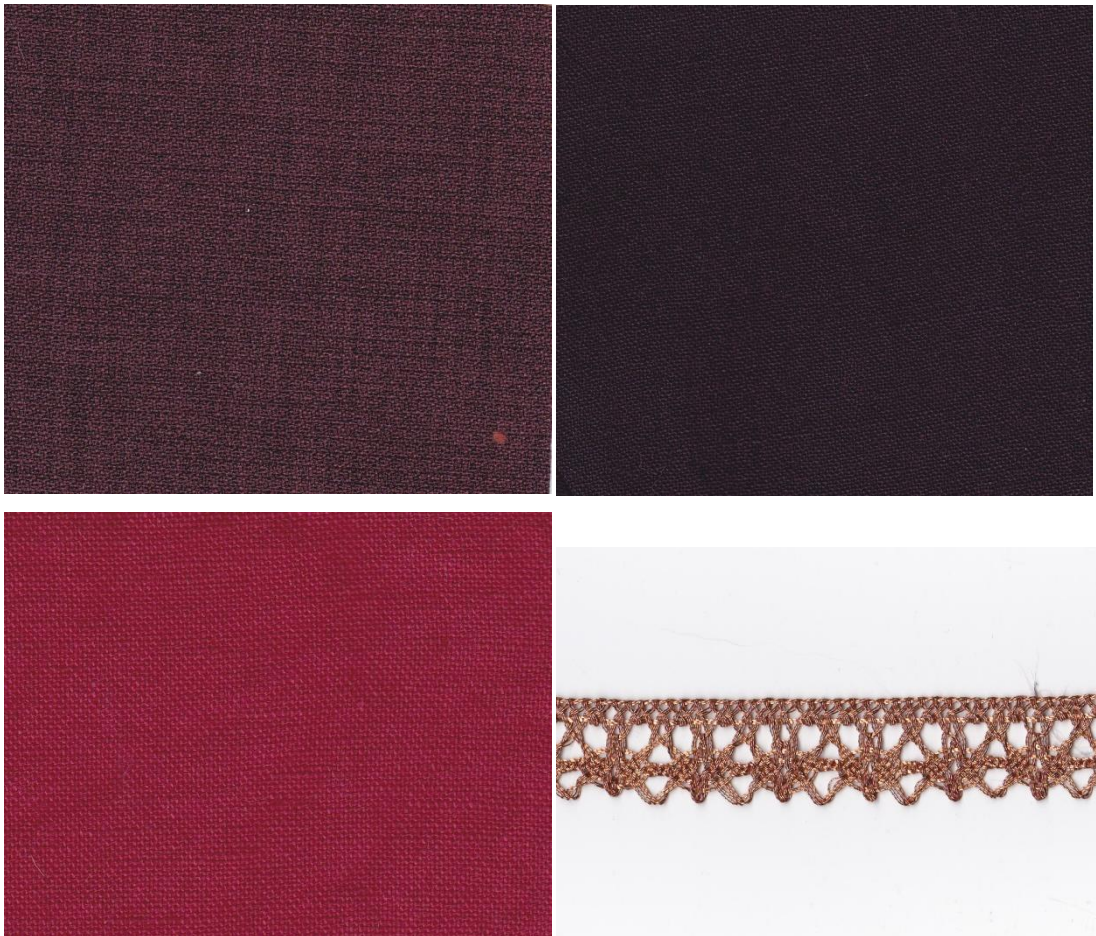
Esittelin mallit Minttu Virsuselle ja hän sanoi heti häntähupun olevan monikäyttöisempi heidän vuokrauskäyttöön, sillä se sopisi myös muunlaisten pukujen kanssa ja sitä voisi vuokrata myös miehille. Hännän pituus on luonnoksessa hieman epäselvä, Virsunen toivoikin, että tekisin siitä keskipitkän ja hupusta väljemmän, kuin mitä olen piirtänyt, jotta se sopisi eri kokoisille vuokraajille.

## **5 ASUJEN ARVIOINTI**

Seuraavaksi arvioin pukujen ja hupun (kuvat 42 ja 44) onnistumista sekä omasta että toimeksiantajan näkökulmasta.



**KUVA 42. Pienempi puku edestä ja takaa**



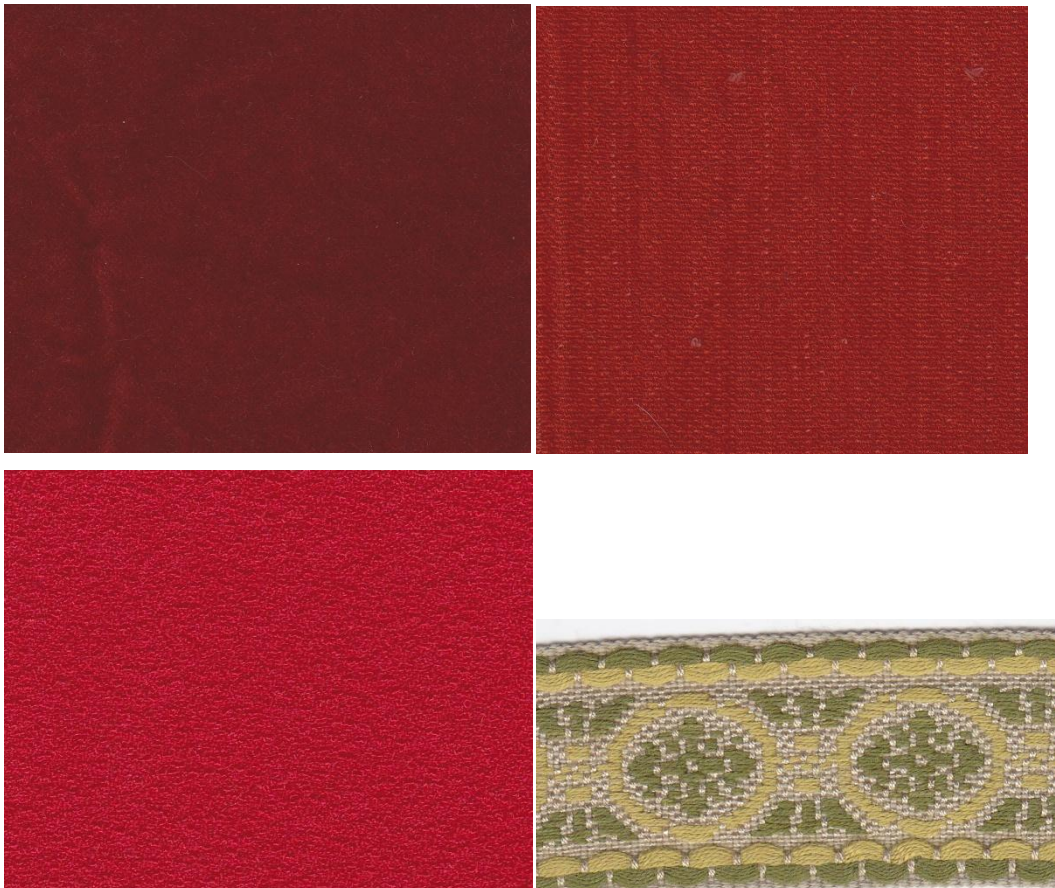
**KUVA 43. Pienemmän puvun materiaalit**



**KUVA 44. Isompi puku edestä ja takaa**



**KUVA 45. Isomman puvun takanyöritys**



**KUVA 46. Isomman puvun materiaalit**





**KUVA 47. Häntähuppu edestä ja takaa sekä hupun materiaali**

Toimeksiantajan toiveet vuokrattavien keskiaikahenkisten pukujen ominaisuuksista tärkeimpiä olivat yhdisteltävyys ja koon muuttamismahdollisuus, joten minun täytyi ottaa ne huomioon suunnittelussa ja pukujen kaavoituksissa. Kaavoitin puvut standardikokoisina ja lisäsin kaavoihin perusväljyyden lisäksi hieman ylimääräistä väljyyttä. Nyörejä säätämällä kokoa pystyy muuttamaan, koska takana on suojapaneeli. Vyöllä voidaan ylimääräinen väljyys koota kauniisti laskoksille, mikä sopii hyvin varhais- ja myöhäisgotiikan henkeen. Jätin myös sivusaumoihin leveät saumanvarat, joista kokoa pystyy muuttamaan. Hihat kaavoitin Thursfieldin (2001) keskiajan hihaa (kuva 31) omaan käyttööni muokaten, jotta sain sauman kohtaamaan puvun sivusauman kanssa. Puvun pituuden muuttaminen onnistuu helmassa olevan kaitaleen avulla.

Hihojen väljyyden toteuttaminen onnistui melko hyvin varsinkin pienemmän puvun kohdalla (kuva 42), johon materiaalien rajallisen määrän takia valmistin tarkoituksella väljän riippuvan hihan, joka sopisi myös henkilölle, jolla on suurempi käsivarren ympärys. Toteutusvaiheessa olin miettinyt hihoihin kiristysnyörejä, mutta jätin ne toteuttamatta. Kiristysnyöriin avulla käsivarren ympärystä olisi voinut muuttaa jolloin hihasta saisi tiukemman ylempää. Hihojen vaihtokohdan toteutin toiveiden mukaan kyynärpäähän yläpuolelle, mikä ainakin sovittaessa tuntui toimivan hyvin ja pukuja pystyy käyttämään myös ilman irtonaisia hihoja. Käsien tehdyt punospistoreiät ovat mielestäni kaunis yksityiskohta ja ne voi halutessaan koristella vaikka nyörillä. Punospistoreikien kanssa olisin saanut olla tarkempi, sillä kun pujotin nyörejä isompaan pukuun (kuva 44) huomasin osan rei'istä olevan hieman eri kokoisia.

Pienemmän puvun (kuva 42) riippuvan hihan sisäpuoli on mielestäni siisti, sillä se on vuorattu toisella kankaalla ja hihaa pystyy myös käyttämään kumminkin päin. Olen tähän hihaan todella tyytyväinen, sillä sitä kääntämällä pukuun saa erilaista ilmettä. Olisin kuitenkin voinut ottaa huomioon hihan suurentamisen, sillä nyt hiha käy vain yhden kokoiseen pukuun ja toimeksiantajan toiveena oli että hihoja voisi vaihtaa puvusta toiseen. Toisaalta sain tehtyä isompaan pukuun (kuva 44) kaksi siihen sopivaa irtohihamallia, joista asiakas pystyy valitsemaan mieleisensä. Trumpettimallisen hihan saumanvarat on kantattu vinonauhan avulla, jotta hiha on myös sisäpuolelta siistin näköinen. Kanttaus toimii myös kauniina yksityiskohtana.

Puvun lyhennysmahdollisuuden miettiminen ei onnistunut puvuissa niin hyvin kuin halusin, sillä tein helmassa olevasta kaitaleesta melko kapean. Pienempää pukua (kuva 42) saa kuitenkin lyhennettyä helmakaitaleen yläpuolelta, mutta isommassa puvussa (kuva 44) tämä ei ole mahdollista, koska neulan jäljet jäävät samettiin näkyviin. Siksi isompaa pukua suunniteltaessa olisi pitänyt tarkemmin miettiä koristenauhan sijoittelua sekä helmakaitaleen leveyttä. Kaitaleen saa kuitenkin käännettyä tarvittaessa kokonaan nurjalle, jolloin helmaan jää näkyviin koristenauha. Hihoissa lyhennysmahdollisuus on helpompi, sillä riippuvaa hihaa pystyy nostamaan ylös napilla kiinni ja koristelut on isomman puvun hihoissa sijoitettu niin, että ne jäävät sopiviin kohtiin vaikka hihaa lyhentäisi. Mielestäni onnistuin hihojen lyhentämisen miettimisessä paremmin kuin itse pukujen.

Koristelun vähäisyydestä sain kommenttia luonnoksia esitellessäni, mutta en osannut vielääkään lisätä koristelua tarpeeksi. Olisin voinut perehtyä vielä enemmän koristeluun pukuhistorian avulla. Mielestäni puvut (kuva 42 ja 44) ovat kuitenkin yksinkertaisella tavalla keskiaikaa henkiviä, mutta esimerkiksi vöitä olisi voinut koristella pukujen kanssa samoilla nauhoilla. Suunnitellessani olisin voinut huomioida myös kuviollisia kankaita, sillä niiden avulla yksinkertaisen mallin olisi helposti saanut näyttävän näköiseksi.

Vyöt valmistin samoista materiaaleista kuin mitä käytin puvuissa. Jatkoin samoja punospistoreikiä vielä yöissäkin, jolloin sain jatkettua samaa linjaa puvun kanssa. Toimeksiantajan toiveen mukaan tein yöistä tukevia ja keskiajan henkeen sopivasti käytin metallisia vyönsolkia. Vyöt sopivat hyvin kumpaankin pukuun ja niitä voi varmasti myös vuokrata muihin asukokonaisuuksiin.

Materiaalivalinnat onnistuivat mielestäni melko hyvin, pyrin valitsemaan materiaalit niin että ne henkisivät keskiaikaa ja olisivat myös mahdollisimman helppohoitoisia. Isomman puvun (kuva 44) puuvillasametti on mielestäni hyvin keskiajan henkinen, mutta tätä materiaalivalintaa olisin voinut vielä miettiä toisin, koska samettipukuja ei huolleta Artistiasussa (ks. luku 3.2 s.20). En pystynyt täysin vaikuttamaan materiaalivalintoihin, sillä kankaat valittiin Artistiasun omasta varastosta. Puvut valmistettiin tietyn mittaisista kangaspaloista, joten muutin kaavoja hieman leikatessa, jotta sain kappaleet sovitettua kankaalle ja kuitenkin sen helmanleveyyden, jota olin suunnitellut. Olen tyytyväinen, että minun ei tarvinnut muuttaa suunnittelemaani mallia ja että kankaat kuitenkin riittivät. Olisin kuitenkin voinut miettiä vielä muita vaihtoehtoisia tapoja leikata kappaleet järkevämmiin, vaikka kangasta oli rajallinen määrä. Toimeksiantajan toiveena oli myös mahdollisuuksien mukaan jonkinlainen pussi tavaroille, mutta materiaalien rajallisuudesta johtuen en saanut niitä valmistettua samoista materiaaleista kuin puvut ja jätin ne toteuttamatta.

Sinällään pukujen valmistus oli hieman haasteellista, koska niitä ei valmistettu mittojen mukaan sopimaan tietylle henkilölle, vaan niiden tulisi sopia useille erilaisille henkilöille ja lisäksi toimeksiantajan toiveesta olla myös helposti muokattavissa. Sovitin pukuja muutamalle henkilölle, jotka sopivat rajattuihin kokoihin, jotta saisin tarkistettua erityisesti kädentien muodon ja hihan asettumisen. Vaikka puvut istuivat melko hyvin näille henkilöille, eivät ne varmasti käy kaikille aivan sellaisenaan. Tämä seikka

on kuitenkin hyväksyttävä tehtäessä vaatteita vuokrauskäyttöön standardikokoisilla kaavoilla. Onnistuin mielestäni kuitenkin kaavoittamaan puvut, jotka sopivat toimeksiantajan toiveisiin. Haastattelussa esiin tullut toive isommasta puvusta toteutuu, sillä malli on väljä ja nyörietyksen avulla sen väljyyttä pystyy vielä lisäämään, jolloin puku mahtuu isommalle henkilölle kuin mitä rajasimme. Vaatteen väljä malli myös helpottaa pukemista, sillä nyörejä ei tarvitse takaa avata kokonaan jotta puku menisi päälle. Nyörietyks toimii myös kauniina yksityiskohtana puvussa ja sopii mielestäni keskiajan henkeen.

Häntähuppupäähineen (kuva 45) suunnittelin hartioille ulottuvaksi toimeksiantajan toiveiden mukaan, mutta jälleen materiaalin rajallisuus asetti omat vaatimuksensa ja päähine ei ulotu niin alas hartioilta kuin olisin halunnut. Mielestäni se on kuitenkin pukujen henkeen sopiva ja sitä pystyy myös yhdistämään muiden vaatteiden kanssa. Kiinnitystapaa olisin voinut miettiä mielenkiintoisemmaksi, sillä eri puvun kanssa käytettynä se saattaa olla liian yksinkertainen. Hupun häntä olisi voinut myös olla pidempi, sillä nyt sitä ei juuri erota hupun takaa. Materiaalivalinnalla onnistuin mielestäni tuomaan yksinkertaiseen malliin paljon ilmettä.

Artistiasun puvuston vastaava Minttu Virsunen suoritti arvioinnin, joka oli aikataulun muuttumista lukuun ottamatta positiivista (liite 2). Hänen mielestään suunnitelma puvuista toteutui hyvin ja hän uskoi myös, että pukuja tullaan vuokraamaan paljon tulevana kesänä. Erityisesti pienemmän puvun (kuva 42) värietyks ja hiha miellytti häntä. Hänen mielestään se on linnanheitohenkinen ja juuri sellainen kuin oli toivottu. Hihojen vaihtomahdollisuus oli hänen mielestään onnistunut ja lisäsi pukuihin mielenkiintoa. Virsunen oli myös tyytyväinen hihojen väljyyteen ja hän totesi että he voivat itse lisätä hihoihin nyörietyks kiristämistä varten jos sellaisia tarvitaan. Pukujen väljä malli todettiin heti toimivaksi vuokrauskäytössä, koska vyön ja nyörietyksen avulla pukuja pystyy säätämään. Molemmat puvut mahtuvat myös isommille henkilöille kuten aluksi rajasimme, mikä helpottaa myös vuokraamista. Virsunen oli tyytyväinen, että olin lisännyt samettipukuun ylimääräistä väljyyttä, sillä sitä ei pysty kuitenkaan suurentamaan tai pienentämään saumanvaroista. Materiaalivalinnat miellyttivät Virsusta, hänen mielestään olin valinnut ne hyvin sointumaan väriensä puolesta yhteen kummasakin puvussa. Huollettavuudesta hän ei antanut minkäänlaista kommenttia.

--”Puvun malli on just hyvä kun sitä saa vyön avulla muutettua. Tähänhän voi laittaa vaikka minkälaisen vyön. Ja tosi kivat noi hihat, niitä vois tehdä lisää erilaisia”--

Virsunen oli tyytyväinen valmistamiini pukuihin ja hänen mielestään ne oli tehty siististi ottaen huomioon vuokravaatteen vaatimukset. Materiaali- ja värivalinnat miellyttivät häntä ja hän uskoi myös asiakkaiden pitävän niistä. Hänen mielestään pukuja voisi vuokrata myös samaan tilaisuuteen, sillä niiden värit sopivat yhteen toistensa kanssa.

## 6 POHDINTA

Opinnäytetyöni tavoitteena oli suunnitella ja valmistaa kaksi erikokoista, säädeltävää naisten keskiaikahenkistä vuokrapukua ja asusteita Artistiasun vuokrauskäyttöön. Aiheena keskiaika oli mieleeni ja olin iloinen saadessani toteuttaa tämän vaihtoehdon. Taustatiedon kerääminen oli todella kiinnostavaa ja mielestäni sain sen avulla esitettyä keskiajan vaatteiden yleisimmät piirteet. Tosin uskon että taustatietoa olisi voinut kerätä enemmänkin esimerkiksi väreistä ja materiaaleista.

Cosbeyn ym. (2003) kehittämä visuaalinen analyysi toimi hyvänä pohjana suunnittelutyölleni ja pukujen analysointi oli mielekästä ja kiinnostavaa. Oman epävarmuuteni takia kokeilin analysoimista monta kertaa ja samalla pystyin rajaamaan vastausvaihtoehdot entistä tarkemmiksi. Toisaalta tuntuu, että vastausvaihtoehtoja olisi voinut olla enemmänkin, mutta nyt niiden lukeminen ja tulkitseminen on helpompaa. Itse analysointi kävi lopulta helposti ja nopeasti, koska mittari oli jo muotoutunut itselle niin selkeäksi. Vaikka pyrin itse valitsemaan kuvat niin, että ne edustavat keskiajan tyypillisimpiä piirteitä, en voi yleistää analyysin tuloksia, sillä toisella kuva-aineistolla tulokset voivat olla täysin erilaiset. Sain kuitenkin itselleni tärkeää ja sopivaa tietoa suunnittelua varten.

Yhteistyö vuokraamon puolesta vastaavien Minttu Virsusen ja Emmi Kinnusen kanssa sujui hyvin ja he osoittivat kumpikin kiinnostusta opinnäytetyötäni kohtaan. Kävimme yhdessä läpi vuokravaatteisiin sopivia rakenteita ja materiaaleja ja luonnostelun jälkeen keskustelin niiden toimivuudesta yhdessä Virsusen kanssa. Olisin toivonut Virsusesta kuitenkin enemmän kiinnostunutta asennetta työtäni kohtaan, sillä hän ei kommentoinut esimerkiksi luonnoksiani kovin paljoa.

Aikataulu pukujen valmistukselle oli liian pitkä, näin totesimme yhdessä Virsusen kanssa. Toisaalta hän ei alun perin asettanut työlle mitään takarajaa, mikä olisi helpottanut omaa työskentelyäni. Virsunen oli kuitenkin tyytyväinen, että puvut saadaan vuokraamon käyttöön ennen kesää. Olisin toivonut enemmän palautetta työstäni koko prosessin aikana sillä sain varsinkin pukujen luonnoksista palautetta todella vähän. Myös valmiiden pukujen arviointi jäi mielestäni hieman hataraksi. Aika-ajoin tuntui myös, että sain liiankin vapaat kädet, mutta pääasia on kuitenkin, että puvuista tuli toimeksiantajan tarpeisiin sopivat.

Suunnitteluun olisin voinut panostaa paljon enemmän, sillä se on aina ollut yksi heikoimpia kohtiani. Minulla on usein selkeät mielikuvat, mitä haluan tehdä, mutta en saa niitä paperille. Onnistuin melko hyvin kuitenkin saamaan ajatukseni pukujen muodoista luonnoksiin, mutta koristeluihin olisi pitänyt panostaa niissä paljon enemmän. Luonnostelun apuna käytin visuaalisen analyysin tuloksia ja kuva-aineistoa ja otin huomioon toimeksiantajan toiveet, mutta olisin halunnut ottaa myös taustatiedon enemmän huomioon värejä valittaessa. Toisaalta valitut värit sopivat aikakauden väriin.

Mielestäni pääsin kuitenkin tavoitteeseeni, eli sain suunniteltua ja valmistettua kaksi säädeltävää keskiaikahenkistä pukua. Kummankin puvun voittoa pystyy vuokraamaan toisiin asukokonaisuuksiin kuten myös huppua. Mallit sopivat myös useammalle henkilölle säädeltävyyden ja väljän mallin ansiosta. Pukujen väritystä suunniteltaessa olisin voinut tutkia keskiajan vaatteiden väritystä vielä tarkemmin, sillä en osannut ottaa värien vaikutusta huomioon tarpeeksi. Toisaalta värien valintaan vaikutti se, että materiaalit valittiin Artistiasun varastosta, enkä pystynyt vaikuttamaan niihin.

Opinnäytetyöstäni on varmasti lähes yhtä paljon hyötyä minulle kuin toimeksiantajalleni, joka sai kaksi pukua erilaisine hihoineen vuokratyönsä käyttöön. Opin työni aikana tekemään pientä tutkimustyötä ja analysoimaan aineistoa. Erityisen mielenkiintoisena pidän kaavoitukseen perehtymistä, vaikka se osio jäikin hieman lyhyeksi työssäni. Ehkä tässä voisi olla jollekin tutkimusaihe, sillä kaavoituksia on varmasti paljon erilaisia kuin ne, jotka itse löysin. Samoin myös visuaalisen analyysin mittaria voisi kehittää analysoimaan jonkin muun aikakauden vaatetusta tai vastaamaan vielä paremmin keskiajan vaatetuksen piirteisiin.

## LÄHTEET

Aalto, Heidi 2006. Miehen ja naisen keskiaikaiset asukokonaisuudet. Vuokrapuvut Hämeenlinnan Kaupunginteatterin pukuvuokraamolle. Mikkelin ammattikorkeakoulu. Muotoilun koulutusohjelma. Opinnäytetyö.

Anttila, Pirkko 2005. Ilmaisuu, teos, tekeminen ja tutkiva toiminta. Hamina: Akatiimi.

Boucher, Francois 1987. 20000 years of fashion: the history of costume and personal adornment. New York : Harry N. Abrams.

Brooke Iris, Landes William-Alan 1993. Western European costume – 13<sup>th</sup> to 17<sup>th</sup> century. Players press Inc.

Cosbey Sarah, Mary Lynn Damhorst & Jane Farrell-Beck 2002. Development of an Instrument for a visual analysis of dress from pictorial evidence. Clothing and textiles research journal 2, 110 - 124.

Cosbey Sarah, Mary Lynn Damhorst & Jane Farrell-Beck 2003. Instrument for a visual analysis of women's clothing styles from 1873 through 1912 as depicted in period fashion illustrations. Northern Illinois University.

Fernald, Mary & Shenton, Eileen 2006. Historic costumes and how to make them. Mineola, New York: Dover publications.

Hunniset, Jean 1996. Period costume for stage & screen – Patterns for women's dress, medieval – 1500. Players press Inc.

Koskimies, Lilli 1983. Pukeutumisen historia: kietaisuasusta empiretyyliin. Porvoo: WSOY.

Köhler, Carl 1963. A history of costume. New York: Dover publications.

Langh, Tea 2000. Keskiajan tunnelmissa – ideakirja tekeväille. Turku: Turun kaupunki, painatusosasto.

Lister, Margot 1972. Costumes of every day life – An illustrated history of working clothes from 900-1910. London: Butler & Tanner Ltd.

Luoma, Taina & Luoma-Tuominen Johanna 2008. Muoti-ilmiöitä antiikista nykyaikaan. WSOYpro.

Norris, Herbert 1999. Medieval costume and fashion. New York: Dover publications.

Routio, Pentti 2000. Tuote ja tieto - tuotteiden tutkimuksen ja kehittämisen metodiopas. Gummerus Kirjapaino Oy.

Scott, Margaret 2004. Medieval clothing and costumes – displaying wealth and class in medieval times. The Rosen Publishing Group, Inc.

Thursfield, Sarah 2001. The medieval tailor's assistant. Making common garments 1200 - 1500. Carlton, Bedford: Ruth Bean Publisher.



**KUVALUETTELO**

KUVAT 19 - 24: Cosbey Sarah, Mary Lynn Damhorst, Jane Farrell-Beck 2002. Development of an Instrument for a visual analysis of dress from pictorial evidence. *Clothing and textiles research journal* 2, 110 - 124. Moniste.

KUVA 3: Hill, Margot & Bucknell, Peter 1987, 39. The evolution of fashion. *Pattern and cut from 1066-1930*. London: B T Batsford Ltd.

KUVAT 1, 9, 11, 15, 27 - 29: Houston, Mary G 1996, 4, 10, 75, 78, 86, sisäkansi. *Medieval costume in England and France*. Dover publications.

KUVA 5: Koskimies, Lilli 1983, 62. *Pukeutumisen historia: kietaisuasusta empiretyyliin*. Porvoo: WSOY.

KUVAT 4, 6, 7 - 9, 10 - 14, 16, 30: Norris, Herbert 1999, 35, 36, 119, 179, 217, 229, 230, 394 - 397, 438, 440, 446. *Medieval costume and fashion*. New York: Dover publications.

KUVAT 2, 3, 6: Peacock, John 1991, 39, 40, 46. *Länsimainen puku antiikista nykyaikaan*. Helsinki: Otava.

KUVA 31: Thursfield, Sarah 2001. *The medieval tailor's assistant. Making common garments 1200 - 1500*. Carlton, Bedford: Ruth Bean Publisher.

## **HAASTATTELURUNKO**

### Taustatiedot

- haastateltavan nimi & koulutus
- haastateltavan tehtävä Artistiasussa
- kuinka kauan olet työskennellyt Artistiasussa

### Pukujen tarve

- miksi juuri keskiäikaistyyllisiä pukuja, miten niiden tarve ilmenee
- onko vuokraamossa ennestään keskiäikaistyyllisiä, jos niin miksi tarvitaan uusia
- minkä kokoisia pukuja tarvitaan

### Aikavälin rajaus

- mille aikavälille puvut sijoitetaan
- maa/aluerajaus

### Pukujen mallit

- halutaanko ilmentää tiettyyn yhteiskuntaluokkaan kuulumista
- asiakkaiden toiveet
- millaisia värejä pukuihin halutaan
- onko jotain, mikä vaikuttaa vuokrattavuuden kannalta malliin
- muunneltavuus, yhdisteltävyys, korjaaminen
- kaksiosaiset puvut
- nyörietykset
- alusasut
- päähineet, kukkarot

### Vuokrapuvun yleisiä ominaisuuksia

- pukujen huolto
- materiaalisuosituksia/toiveita
- rakenteet, suosituksia/toiveita
- tärkeimmät vuokrapuvun ominaisuudet

### Muuta

Opinnäytetyö arviointi  
Mikkelin ammattikorkeakoulu  
Essi Koli

18.4.2013

Essi Koli valmisti Artistiasun pukuvuokraamoon opinnäytetyönä naisten keskiaikaleninkejä sekä irrallisia asujen osia. Asujen suunnittelussa ja valmistuksessa tuli ottaa huomioon vuokraamon erilaiset tarpeet niin puvun materiaalien, kaavoituksen kuin ulkonäönkin suhteen.

Essi hyväksytti suunnitelmat ja keräsi materiaalit Artistiasun omasta varastosta.

Asut valmistuivat alkuperäisen aikataulun mukaan hiukan myöhemmin kuin oli tarkoitus. Valmistumisen myöhästymistä lukuun ottamatta yhteistyö sujui hyvin. Essi teki töitä itsenäisesti huomioiden saamansa ohjeet, neuvot ja toiveet. Asujen valmistuksen aikana tapahtuneet suunnitelmien muutokset hyväksyttiin ensin Artistiasussa. Asuista tuli juuri suunnitelmien mukaiset ja niillä on tulevaisuudessa paljon käyttöä.



Minttu Virsunen  
Puvuston vastaava / Artistiasu Oy