



ESTEETTÖMYYSKYSELY KOKKOLAN ASUNTOMESSUALUEELLE



B: Ajankohtaista - Aktuellt

Juuso Kautiainen

**ESTEETTÖMYYSKYSELY KOKKOLAN
ASUNTOMESSUALUEELLE**

Centria ammattikorkeakoulu 2013

JULKAISIJA:

Centria ammattikorkeakoulu - Centria yrkeshögskola
Talonpojankatu 2A, 67100 Kokkola

Taitto: Centria / markkinointi- ja viestintäpalvelut

B: Ajankohtaista - Aktueellt
ISBN 978-952-6602-44-8 (PDF)
ISSN 1239-0755

SISÄLLYS

TIIVISTELMÄ	4
1. VASTAUKSET ASUMISTYYPIN MUKAAN	5
2. VASTAAJIEN IKÄ	6
3. APUVÄLINEET	7
4. KOKEMUKSET ASUNNOSSA TOIMIESSA	8
5. KOKEMUKSET ASUINRAKENNUKSESSA TOIMIESSA	9
6. KOKEMUKSET JULKISISSA TILOISSA TOIMIESSA	10
7. KOKEMUKSET ASUNTOMESSUALUEELLA LIIKKUESSA	11
8. KOKEMUKSET ASUNNOSSA LIIKKUESSA	13
9. ARVOSANA ÄÄNIMAAILMALLE	14
10. ARVOSANA OPASTEILLE	16
11. ARVOSANA PINTAMATERIAALEILLE	17
12. ARVOSANA VÄREILLE JA KONTRASTEILLE	18
13. ARVOSANA VALAISTUKSELLE	19
14. ARVOSANA PYSÄKÖINTIPAIKOILLE	20
15. ARVOSANA JALKAKÄYTÄVILLE	22
16. ARVOSANA PYÖRÄTEILLE	23
17. ARVOSANA SUOJATEILLE	24
18. ARVOSANA PUUSTOILLE	26
19. ARVOSANA LEIKKIKENTILLE	27
20. ARVOSANA RANNALLE JA LAITUREILLE	28
21. ARVOSANA KYNNYKSILLE JA LUISKILLE	29
22. ARVOSANA PORTAILLE	30
23. ARVOSANA LUMEN AURAUKSELLE	31
24. ARVOSANA LIUKKAUDEN TORJUMISELLE KOKONAISUUDESSAAN	32
26. YHTEENVETO	34

TIIVISTELMÄ

Projekti: Hyvinvointia itsenäisesti toimien (HYVISTO)

Aihe: Esteettömyyskysely

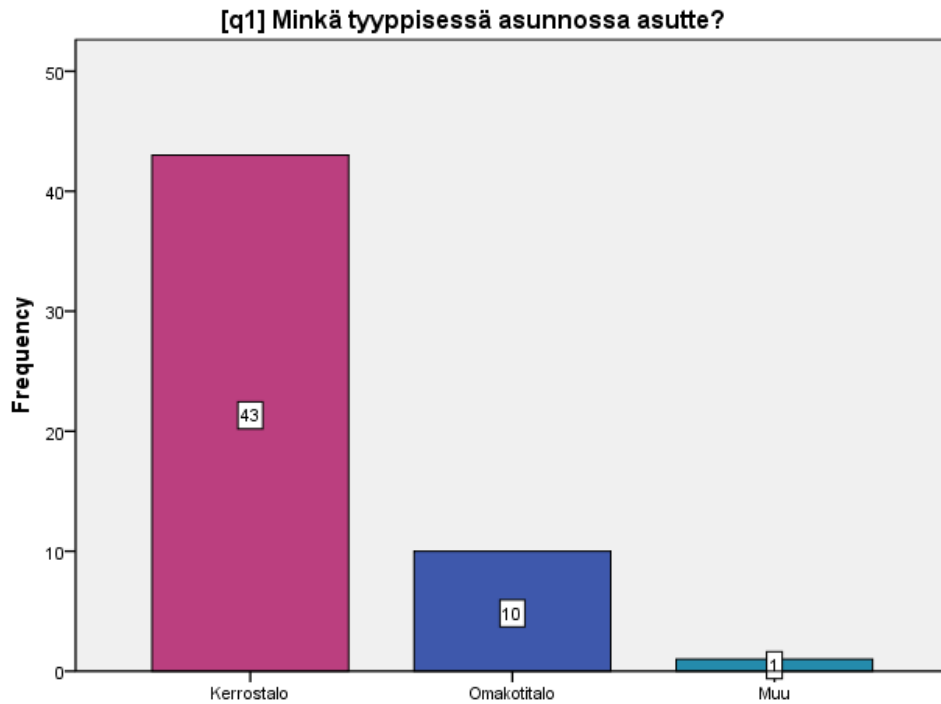
Kokkolan asuntomessut päättyivät 14.8.2011. HYVISTO-projekti oli mukana asuntomessuilla kartoittamassa alueen esteettömyyttä. Projekti toteutti messujen aikana esteettömyyskyselyn, jonka kohderyhmänä olivat messuvieraat. Silloin päätettiin, että alueen ja asuntojen esteettömyyttä tutkitaan myöhemmin kun varsinaiset asukkaat ovat asuneet alueella jonkin aikaa. Messualueen ensimmäiset asukkaat ovat nyt asuneet alueella jo yli vuoden ja alueen ja asuntojen esteettömyyden tutkimisen ja kartoittamisen kannalta on tärkeää tiedustella asuntomessualueen varsinaisten asukkaiden mielipiteitä esteettömyydestä.

HYVISTO-projekti toteutti esteettömyyskyselyn Kokkolan asuntomessualueella. Kyselylomakkeita jaettiin alueen kaikkiin asuntoihin 29.8.2012. Kyselylomakkeita jaettiin yhteensä 119 kappaletta, joista saatiin 54 vastausta. Vastausprosentiksi muodostui 45,38 %. Kyselylomakkeessa oli mahdollisuus kommentoida alueen ja asuntojen esteettömyystilannetta ja antaa kehitysideoita. 23 vastauslomaketta sisälsi kommentteja ja kehitysideoita. Kommentteja ja ideoita annettiin useasta eri asiasta. Alue sai paljon kehuja ja arvosanat puhuvat niiden puolesta. Kehitysideat ja kommentit ovat aihealueittain seuraavissa kappaleissa.

Esteettömyyskyselyn tavoitteena on tutkia alueen esteettömyyttä ja asukastyytyvääisyyttä. Kyselylomake sisälsi 24 kysymystä ja vapaan kommentti osion, johon vastaaja pystyi kommentoimaan ja antaa kehitysideoita mahdollisiin ongelmiin.

1. VASTAUKSET ASUMISTYYPIN MUKAAN

Kyselyn ensimmäisessä kysymyksessä tiedusteltiin asuntotyyppiä. Suurin osa kyselyyn vastanneista henkilöistä asuu kerrostaloasunnossa. Vastauksia tuli kerrostaloasujilta 43 kappaletta eli noin 80 % kaikista vastauksista. Seuraavaksi eniten vastauksia saatiin omakotitaloista. Omakotitaloasujien vastauksia tuli 10 kappaletta eli noin 18,5 % kaikista vastauksista. 1 vastaus saatiin paritaloasunnosta.

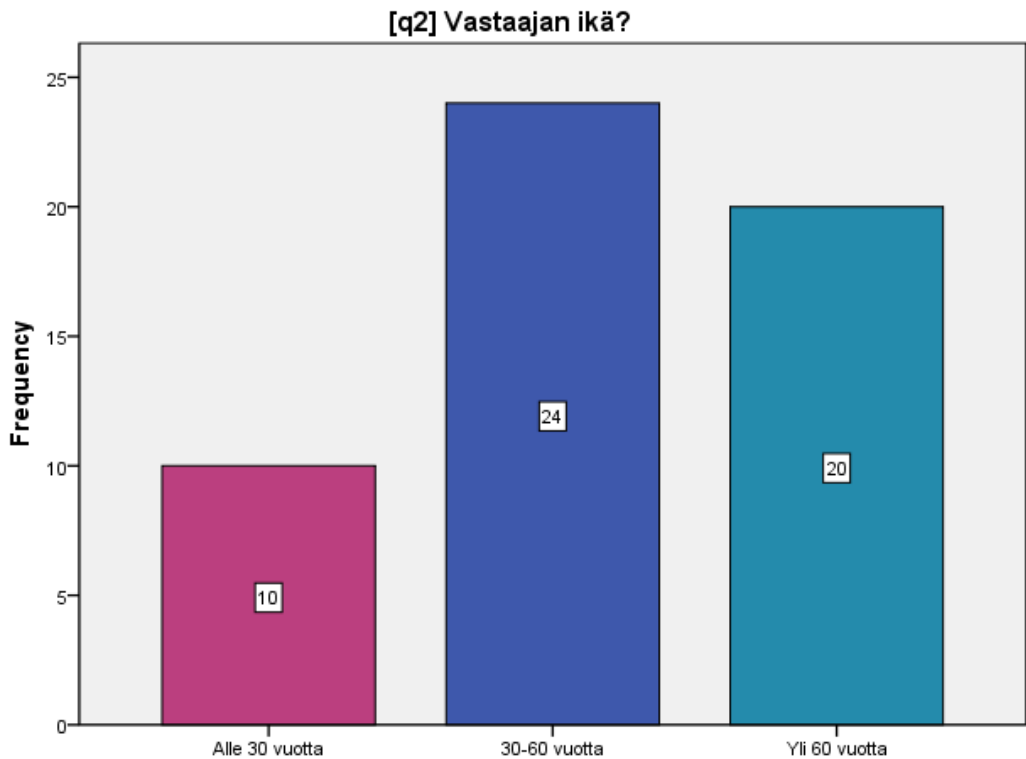


[q1] Minkä tyyppisessä asunnossa asutte?

		Frequency	Percent	Valid Percent	Cumulative Percent
Valid	Kerrostalo	43	79,6	79,6	79,6
	Omakotitalo	10	18,5	18,5	98,1
	Muu	1	1,9	1,9	100,0
Total		54	100,0	100,0	

2. VASTAAJIEN IKÄ

Vastaajien ikä jakautui hyvin eli vastauksia saatiin kaikista ikäryhmistä. Suurin määrä vastauksia tuli 30–60-vuoden ikäisiltä, 24 kappaleen vastausmäärällä. Yli 60 vuotiaita vastaajia oli kuitenkin toiseksi eniten 20 kappaaleen vastausmäärällä. Alle 30 vuotiaita vastaajia oli 10 kappaletta.

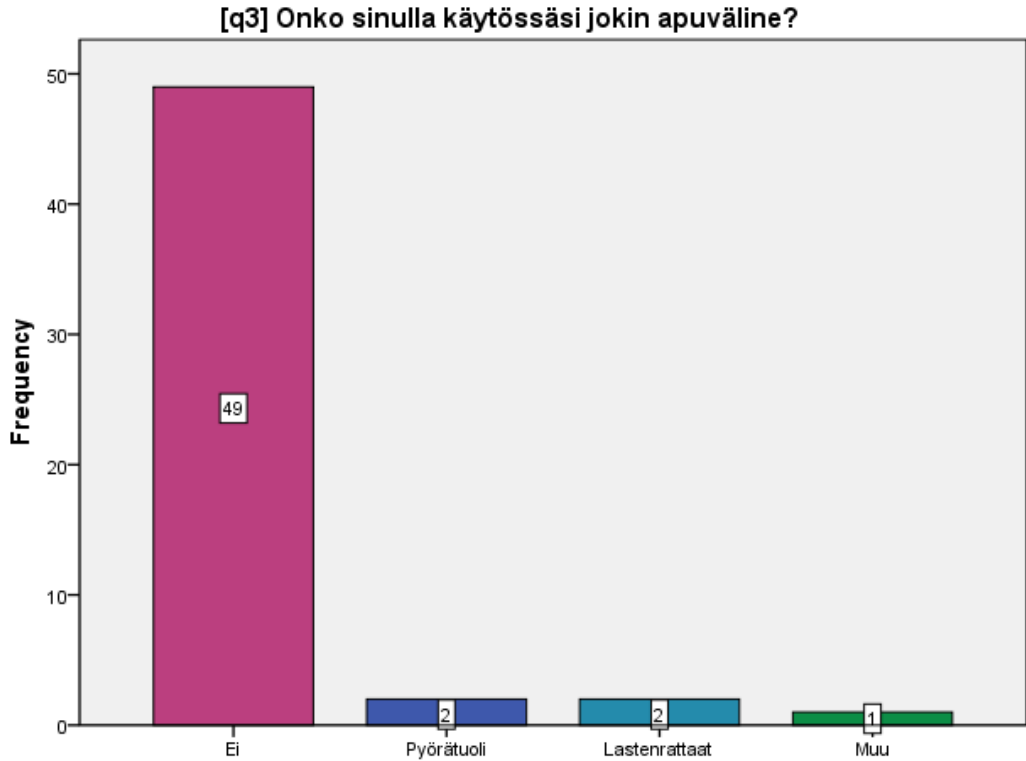


[q2] Vastaajan ikä?

		Frequency	Percent	Valid Percent	Cumulative Percent
Valid	Alle 30 vuotta	10	18,5	18,5	18,5
	30-60 vuotta	24	44,4	44,4	63,0
	Yli 60 vuotta	20	37,0	37,0	100,0
	Total	54	100,0	100,0	

3. APUVÄLINEET

Kyselyn kolmannessa kysymyksessä kysyttiin onko vastaajalla käytössään jokin apuväline. Apuvälinevaihtoehtoja annettiin seuraavasti; Ei, pyörätuoli, rollaattori, lastenrattaat, valkoinen keppi, muu. Selkeästi suurin osa vastaajista ei käytä minkäänlaista apuvälinettä. Pyörätuolia käyttävien vastauksia kertyi 2 kappaletta, samoin lastenrattaita. 1 vastaaja käyttää kävelykeppiä ja sauvoja apuvälineenä.

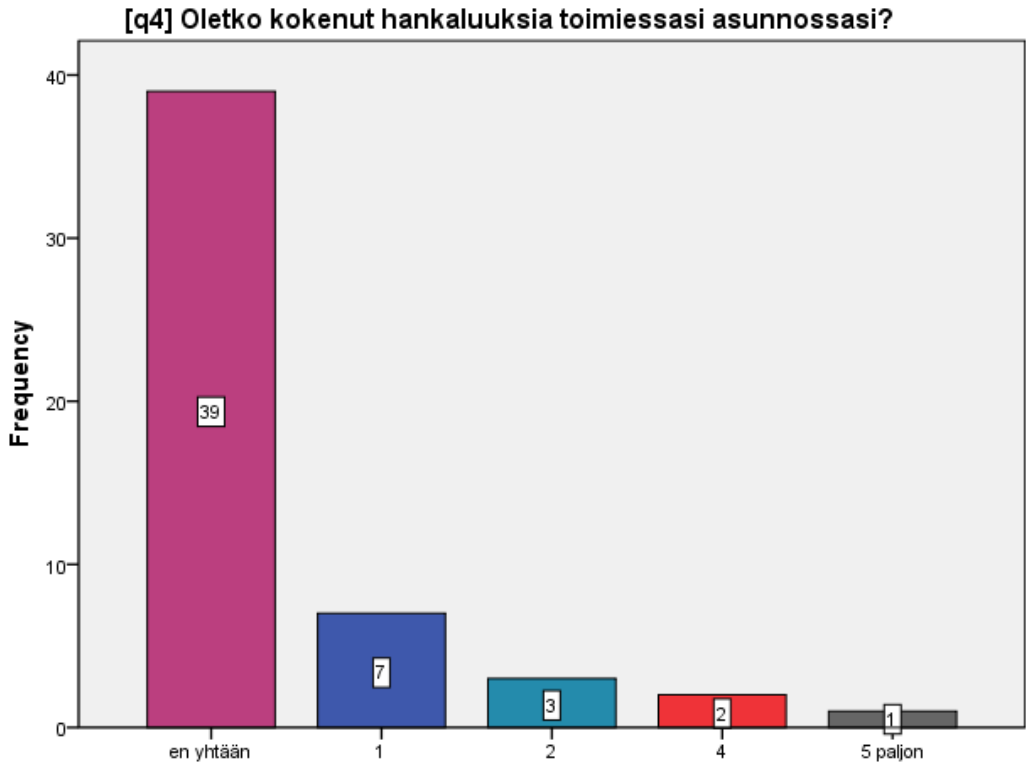


[q3] Onko sinulla käytössäsi jokin apuväline?

		Frequency	Percent	Valid Percent	Cumulative Percent
Valid	Ei	49	90,7	90,7	90,7
	Pyörätuoli	2	3,7	3,7	94,4
	Lastenrattaat	2	3,7	3,7	98,1
	Muu	1	1,9	1,9	100,0
	Total	54	100,0	100,0	

4. KOKEMUKSET ASUNNOSSA TOIMIESSA

Kyselyn 4. kysymyksessä kysyttiin onko asukas kokenut hankaluuksia toimiessaan asunnossaan. Suurin osa (39 kpl) ei ollut kokenut mitään vaikeuksia toimiessaan asunnossaan ja 7 vastaajaa oli kokenut vain lieviä vaikeuksia.

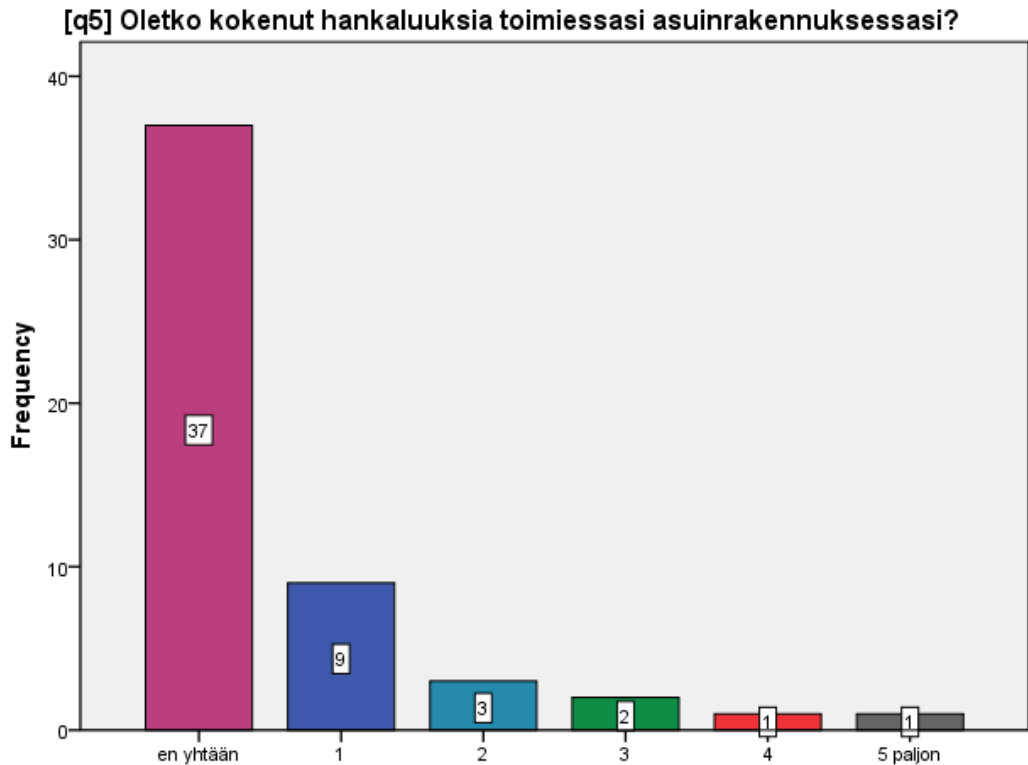


[q4] Oletko kokenut hankaluuksia toimiessasi asunnossasi?

		Frequency	Percent	Valid Percent	Cumulative Percent
Valid	0 en yhtään	39	72,2	75,0	75,0
	1	7	13,0	13,5	88,5
	2	3	5,6	5,8	94,2
	4	2	3,7	3,8	98,1
	5 paljon	1	1,9	1,9	100,0
	Total	52	96,3	100,0	
Missing	System	2	3,7		
Total		54	100,0		

5. KOKEMUKSET ASUINRAKENNUKSESSA TOIMIESSA

Kyselyn 5. kysymyksessä kysyttiin onko asukas kokenut hankaluuksia toimiessaan asuinrakennuksessa. Selkeästi suurin osa (37kpl) vastaajista ei ole kokenut minkäänlaisia hankaluuksia toimiessaan asuinrakennuksessa. 9 vastaajaa on kokenut lieviä hankaluuksia, joka on noin 17 % kaikista vastauksista. Vastauksien määrä vähenee tasaisesti siirryttäessä vaikeusasteikolla eteenpäin niin, että paljon hankaluuksia koki ainoastaan 1 vastaaja.

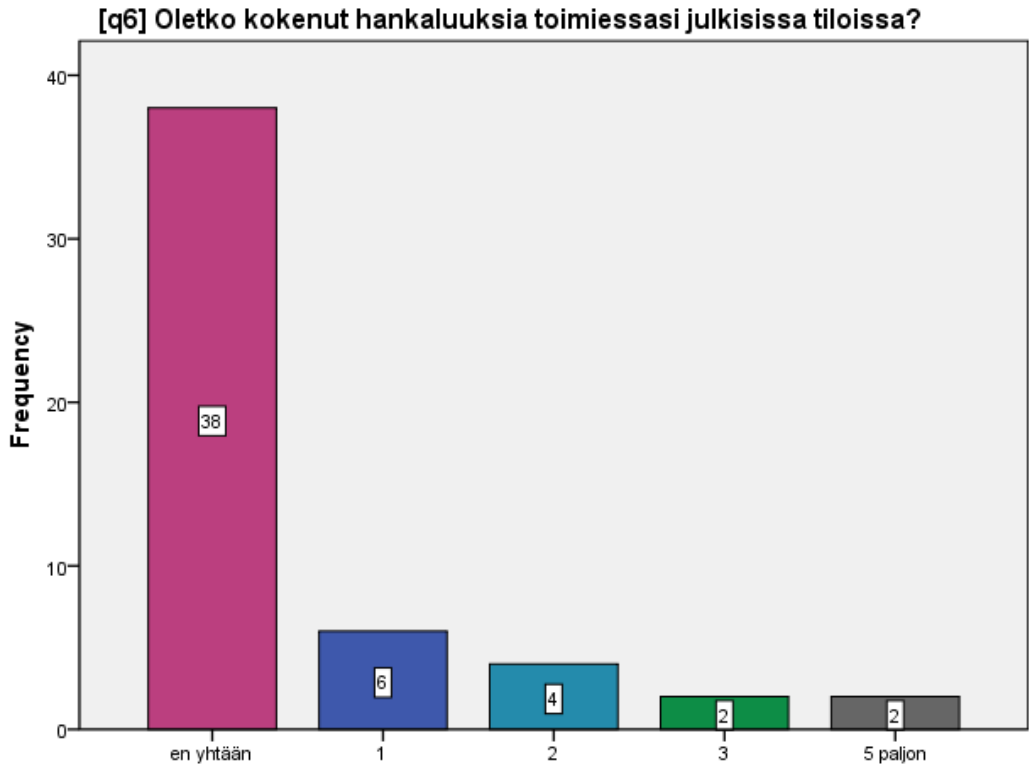


[q5] Oletko kokenut hankaluuksia toimiessasi asuinrakennuksessasi?

		Frequency	Percent	Valid Percent	Cumulative Percent
Valid	0 en yhtään	37	68,5	69,8	69,8
	1	9	16,7	17,0	86,8
	2	3	5,6	5,7	92,5
	3	2	3,7	3,8	96,2
	4	1	1,9	1,9	98,1
	5 paljon	1	1,9	1,9	100,0
	Total	53	98,1	100,0	
Missing	System	1	1,9		
Total		54	100,0		

6. KOKEMUKSET JULKISISSA TILOISSA TOIMIESSA

Kyselyn 6. kysymyksessä kysyttiin onko asukas kokenut hankaluuksia toimiessaan julkisissa tiloissa. Vastausten jakautuminen muistuttaa paljon 5. kysymyksen vastausten jakaumaa. Suurin osa vastaajista ei ollut kokenut hankaluuksia toimiessaan julkisissa tiloissa.



[q6] Oletko kokenut hankaluuksia toimiessasi julkisissa tiloissa?

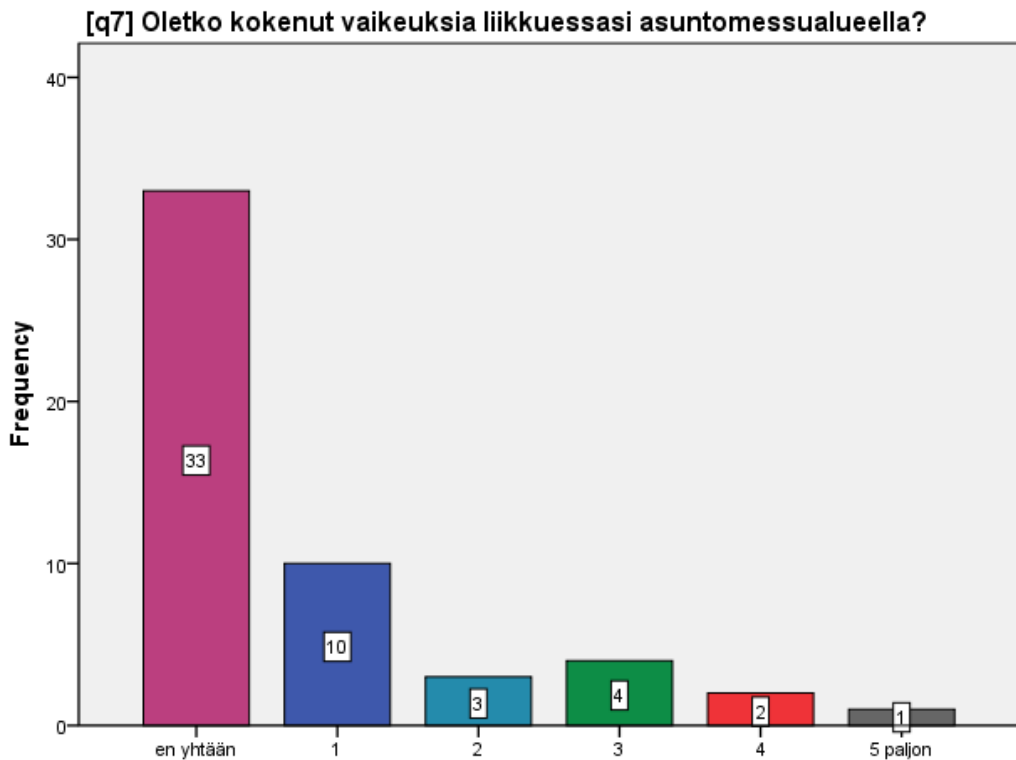
		Frequency	Percent	Valid Percent	Cumulative Percent
Valid	0 en yhtään	38	70,4	73,1	73,1
	1	6	11,1	11,5	84,6
	2	4	7,4	7,7	92,3
	3	2	3,7	3,8	96,2
	5 paljon	2	3,7	3,8	100,0
	Total	52	96,3	100,0	
Missing	System	2	3,7		
Total		54	100,0		

7. KOKEMUKSET ASUNTOMESSUALUEELLA LIIKKUESSA

Kyselyn 7. kysymyksessä kysyttiin onko asukas kokenut vaikeuksia liikkueessaan asuntomessualueella. Suurin osa, eli 33 henkilöä vastasi, ettei ollut kokenut vaikeuksia liikkueessaan asuntomessualueella. Lieviä vaikeuksia alueella liikkumisessa oli kokenut 10 vastaajaa.

Asukkaiden kommenttien mukaan näkemäesteet aiheuttavat ongelmia erityisesti kerrostalojen läheisyydessä ja pihoilta kadulle tultaessa. Alueelle toivotaan liikennepeilejä, joilla asukkaat ja vierailijat voisivat nähdä esteiden takaa mahdollisen liikenteen.

Palveluiden puuttuminen alueella puhutti asukkaita. Alueelle toivotaan julkisen liikenteen palveluita, päivittäistavaramyymälöitä ja kioskeja. Erityisesti autottomat perheet ja vanhuksat kärsivät palveluiden puutteesta.

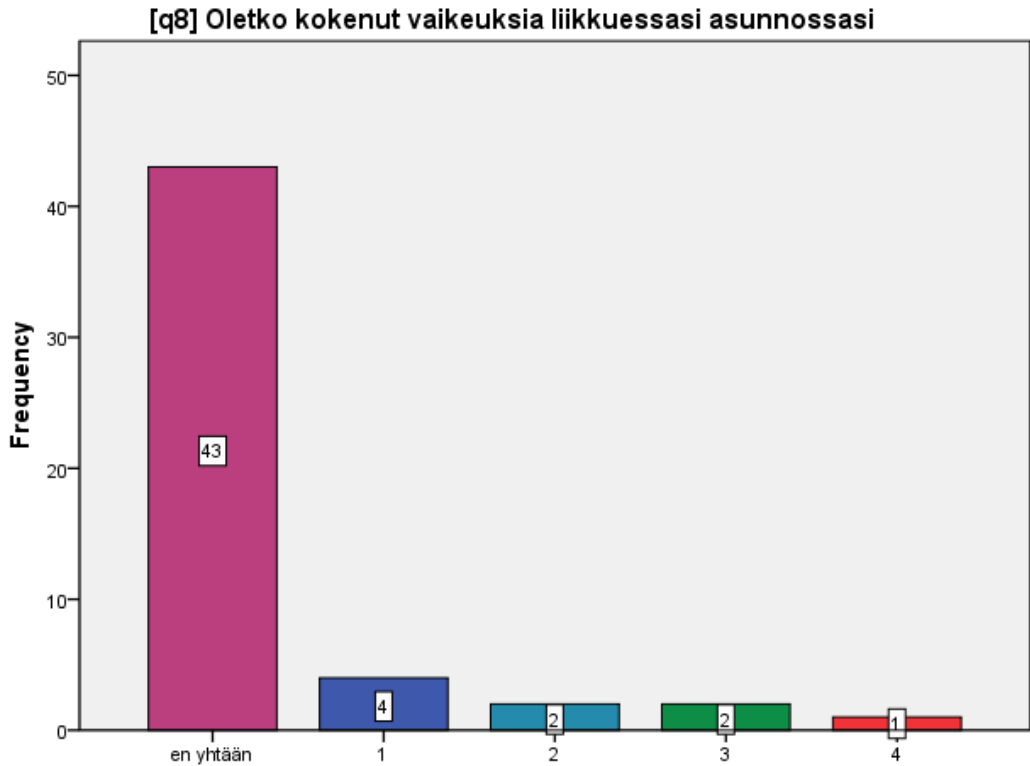


[q7] Oletko kokenut vaikeuksia liikkuessasi asuntomessualueella?

		Frequency	Percent	Valid Percent	Cumulative Percent
Valid	0 en yhtään	33	61,1	62,3	62,3
	1	10	18,5	18,9	81,1
	2	3	5,6	5,7	86,8
	3	4	7,4	7,5	94,3
	4	2	3,7	3,8	98,1
	5 paljon	1	1,9	1,9	100,0
	Total	53	98,1	100,0	
Missing	System	1	1,9		
Total		54	100,0		

8. KOKEMUKSET ASUNNOSSA LIIKKUESSA

Kyselyn 8. kysymyksessä kysyttiin onko asukas kokenut vaikeuksia liikkueessaan asunnossaan. Selkeästi suurin osa vastaajista (43 kpl) ei ollut kokenut minkäänlaisia vaikeuksia liikkueessaan asunnossaan.



[q8] Oletko kokenut vaikeuksia liikkueessasi asunnossasi

		Frequency	Percent	Valid Percent	Cumulative Percent
Valid	0 en yhtään	43	79,6	82,7	82,7
	1	4	7,4	7,7	90,4
	2	2	3,7	3,8	94,2
	3	2	3,7	3,8	98,1
	4	1	1,9	1,9	100,0
Total		52	96,3	100,0	
Missing	System	2	3,7		
Total		54	100,0		

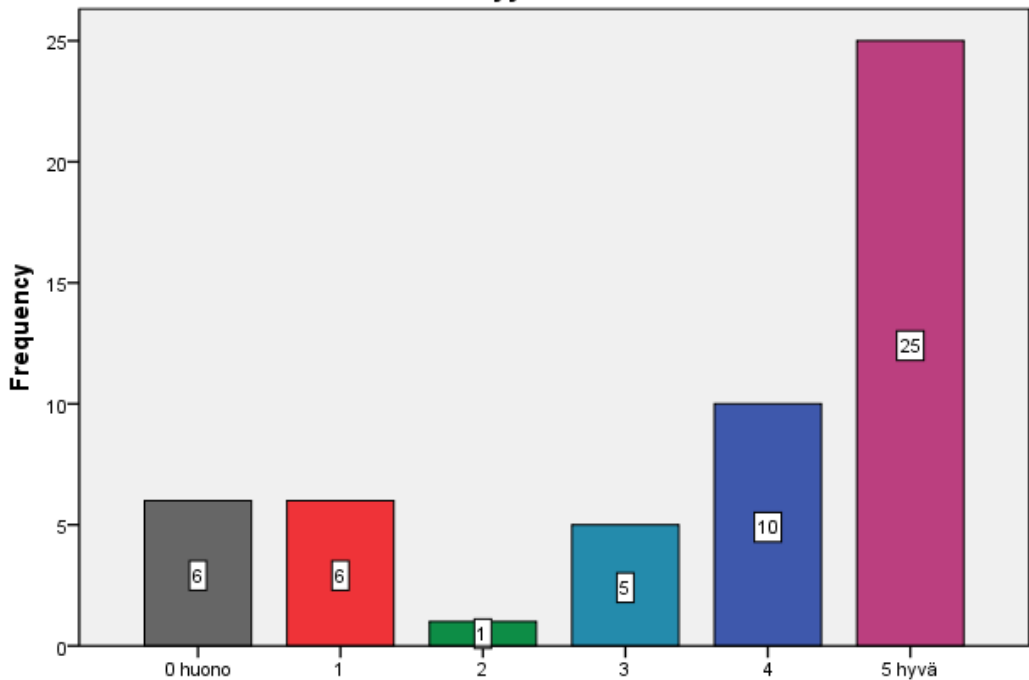
9. ARVOSANA ÄÄNIMAAILMALLE

Kysymyksissä 9.–24. vastaajaa pyydettiin antamaan arvosana 0–5 kuinka hyvin määritellyt tilat tai asiat ovat toimineet asuntomessualueella esteettömyyden näkökulmasta.

Kysymyksessä 9. pyydettiin vastaajaa antamaan arvosana äänimaailmalle. Äänimaailmalla tarkoitetaan tässä tapauksessa äänieristystä ja äänen kantautumista eri tilanteissa asunnossa ja koko asuntomessualueella. Suurin osa (25 kpl) vastaajista antoi hyvän arvosanan äänimaailmalle, mutta toisaalta myös huonoja arvosanoja (0–1) löytyi yhteensä 12 kappaletta.

Asukkaiden kommenttien mukaan kerrostaloalueen rakennusten ryhmittely ja pintamateriaalit aiheuttavat äänen moninkertaistumista ja kantautumista pitkälle. Alueella esiintyy ajoittain ns. huviajelua erityisesti illalla ja yöllä. Alueelle toivotaan hidasteita, istutuksia, meluvalleja ja kielto- kylttejä, jotta melu ja turha ajelu alueella vähenisivät.

[q9] Anna arvosana kuinka hyvin seuraavat tilat tai asiat ovat toimineet asuntomessualueella esteettömyyden näkökulmasta: äänimaailma



**[q9] Anna arvosana kuinka hyvin seuraavat tilat tai asiat ovat toimineet asun-
tomessualueella esteettömyyden näkökulmasta: äänimaailma**

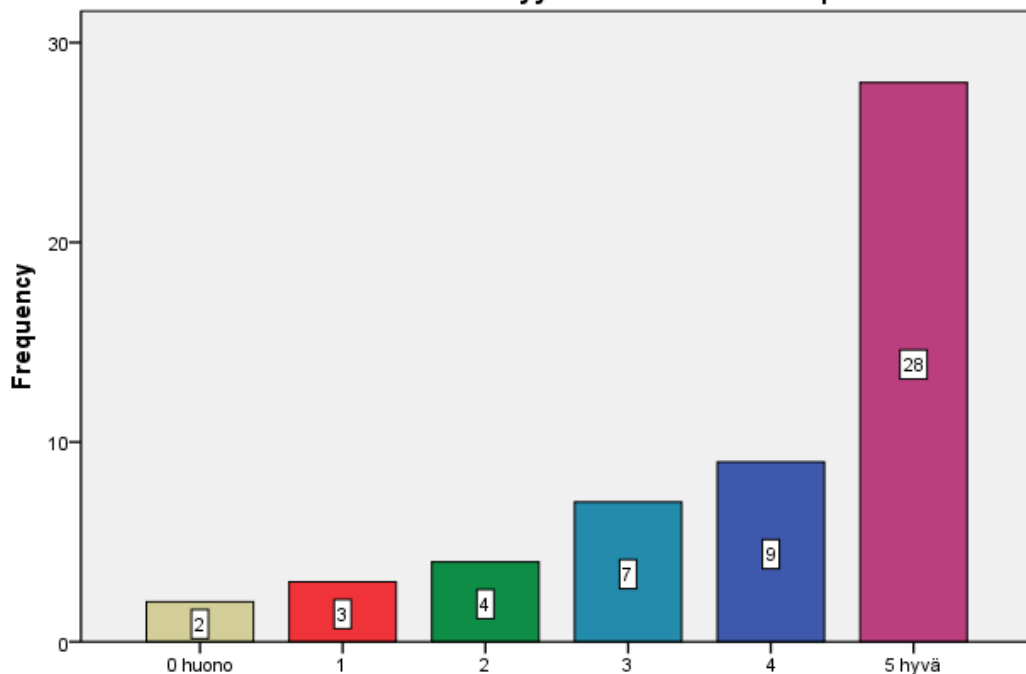
		Frequency	Percent	Valid Percent	Cumulative Percent
Valid	0 huono	6	11,1	11,3	11,3
	1	6	11,1	11,3	22,6
	2	1	1,9	1,9	24,5
	3	5	9,3	9,4	34,0
	4	10	18,5	18,9	52,8
	5 hyvä	25	46,3	47,2	100,0
	Total	53	98,1	100,0	
Missing	System	1	1,9		
Total		54	100,0		

10. ARVOSANA OPASTEILLE

Kyselyn 10. kysymyksessä vastaajaa pyydettiin antamaan arvosana opasteille. Suurin osa vastaajista antoi hyvän tai keskinäisen arvosanan alueen ja asuntojen opasteille.

Asukkaiden kommenttien mukaan opasteiden puuttuminen ja niiden väärin sijoittaminen ovat aiheuttaneet ongelmia. Alueella on ollut ajoittain ongelmia postin jakelussa.

[q10] Anna arvosana kuinka hyvin seuraavat tilat tai asiat ovat toimineet asuntomessualueella esteettömyyden näkökulmasta: opasteet



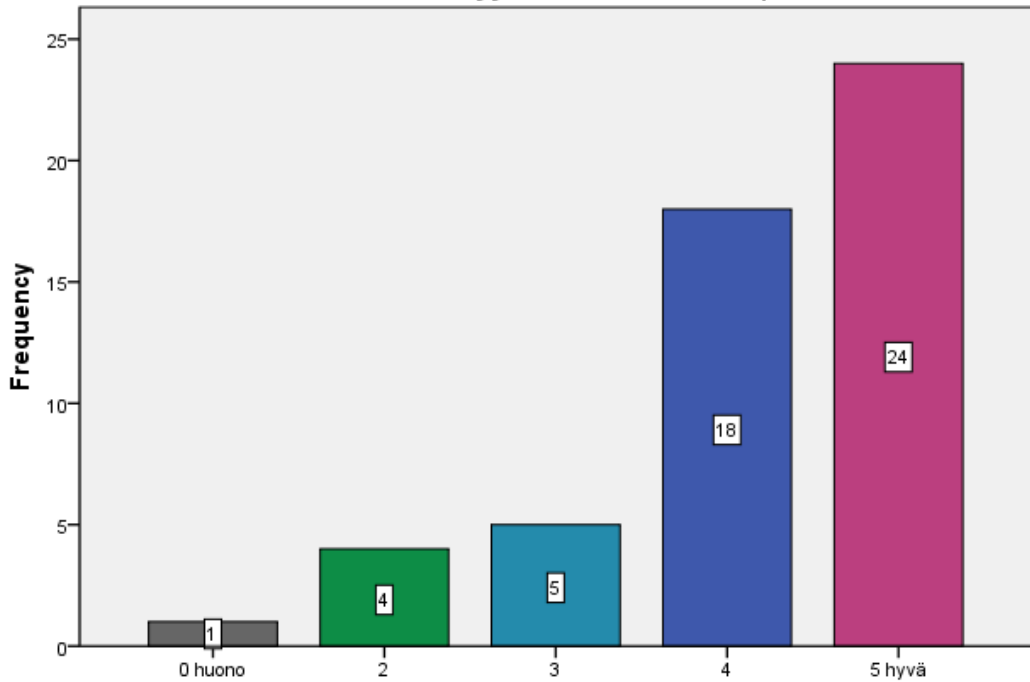
[q10] Anna arvosana kuinka hyvin seuraavat tilat tai asiat ovat toimineet asuntomessualueella esteettömyyden näkökulmasta: opasteet

		Frequency	Percent	Valid Percent	Cumulative Percent
Valid	0 huono	2	3,7	3,8	3,8
	1	3	5,6	5,7	9,4
	2	4	7,4	7,5	17,0
	3	7	13,0	13,2	30,2
	4	9	16,7	17,0	47,2
	5 hyvä	28	51,9	52,8	100,0
	Total	53	98,1	100,0	
Missing	System	1	1,9		
Total		54	100,0		

11. ARVOSANA PINTAMATERIAALEILLE

Kyselyn 11. kysymyksessä vastaajaa pyydettiin antamaan arvosana asuntojen ja rakennusten pintamateriaaleille. Suurin osa vastaajista antoi hyvän tai keskinkertaisen arvosanan pintamateriaaleille.

[q11] Anna arvosana kuinka hyvin seuraavat tilat tai asiat ovat toimineet asuntomessualueella esteettömyyden näkökulmasta: pintamateriaalit



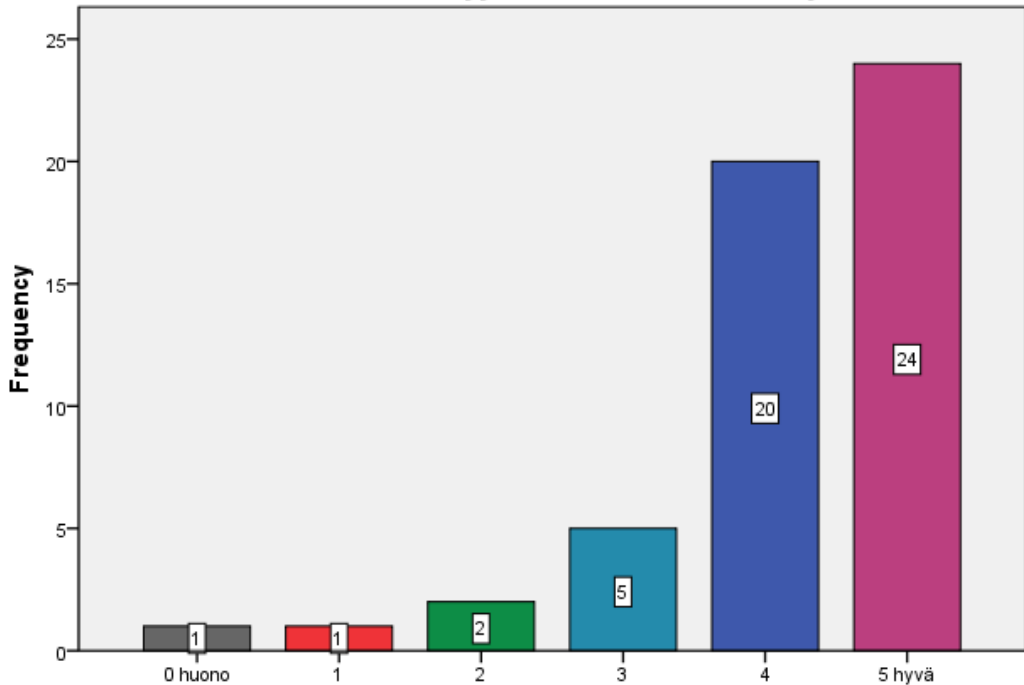
[q11] Anna arvosana kuinka hyvin seuraavat tilat tai asiat ovat toimineet asuntomessualueella esteettömyyden näkökulmasta: pintamateriaalit

		Frequency	Percent	Valid Percent	Cumulative Percent
Valid	0 huono	1	1,9	1,9	1,9
	2	4	7,4	7,7	9,6
	3	5	9,3	9,6	19,2
	4	18	33,3	34,6	53,8
	5 hyvä	24	44,4	46,2	100,0
	Total	52	96,3	100,0	
Missing	System	2	3,7		
Total		54	100,0		

12. ARVOSANA VÄREILLE JA KONTRASTEILLE

Kyselyn 12. kysymyksessä vastaajaa pyydettiin antamaan arvosana asuntojen ja alueen rakennusten väreille ja kontrasteille. Selkeästi suurin osa vastaajista antoi hyvän arvosanan värimaailmalle ja kontrasteille.

[q12] Anna arvosana kuinka hyvin seuraavat tilat tai asiat ovat toimineet asuntomessualueella esteettömyyden näkökulmasta: värit ja kontrastit



[q12] Anna arvosana kuinka hyvin seuraavat tilat tai asiat ovat toimineet asuntomessualueella esteettömyyden näkökulmasta: värit ja kontrastit

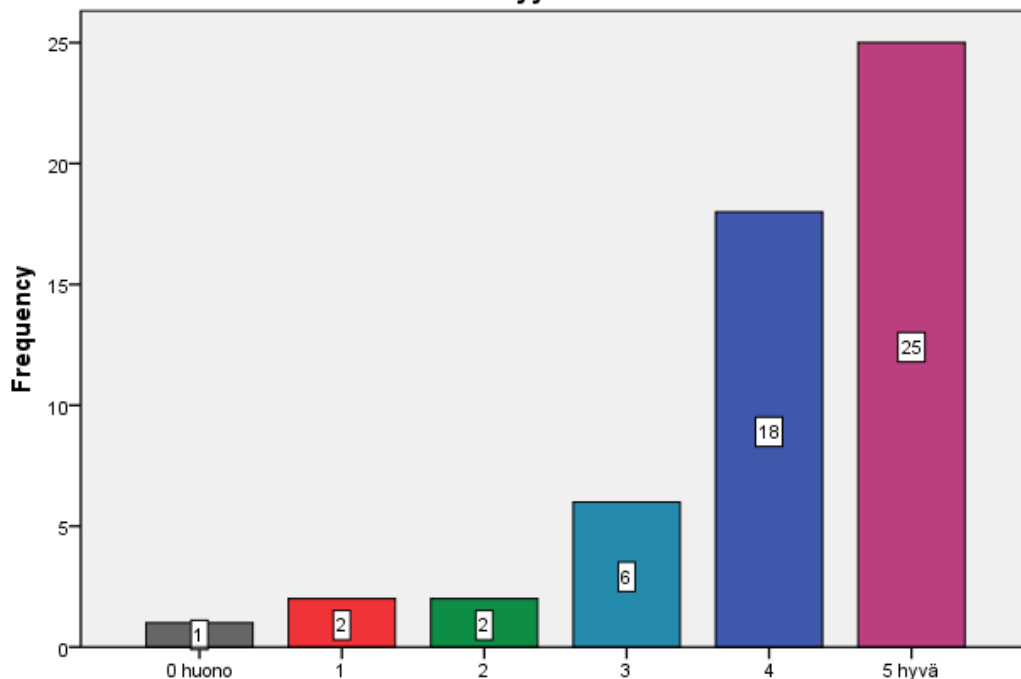
		Frequency	Percent	Valid Percent	Cumulative Percent
Valid	0 huono	1	1,9	1,9	1,9
	1	1	1,9	1,9	3,8
	2	2	3,7	3,8	7,5
	3	5	9,3	9,4	17,0
	4	20	37,0	37,7	54,7
	5 hyvä	24	44,4	45,3	100,0
	Total	53	98,1	100,0	
Missing	System	1	1,9		
Total		54	100,0		

13. ARVOSANA VALAISTUKSELLE

Kyselyn 13. kysymyksessä vastaajaa pyydettiin antamaan arvosana valaistukselle. Valaistus sain hyvän tai kesinkertaisen arvosanan selkeästi suurimmalta osalta vastaajista.

Muutaman vastaajan mukaan kerrostalojen piha-alueiden valaistus on liian suuritehoinen ja häiritsee, jopa omakotitalojen asukkaita.

[q13] Anna arvosana kuinka hyvin seuraavat tilat tai asiat ovat toimineet asuntomessualueella esteettömyyden näkökulmasta: valaistus



[q13] Anna arvosana kuinka hyvin seuraavat tilat tai asiat ovat toimineet asuntomessualueella esteettömyyden näkökulmasta: valaistus

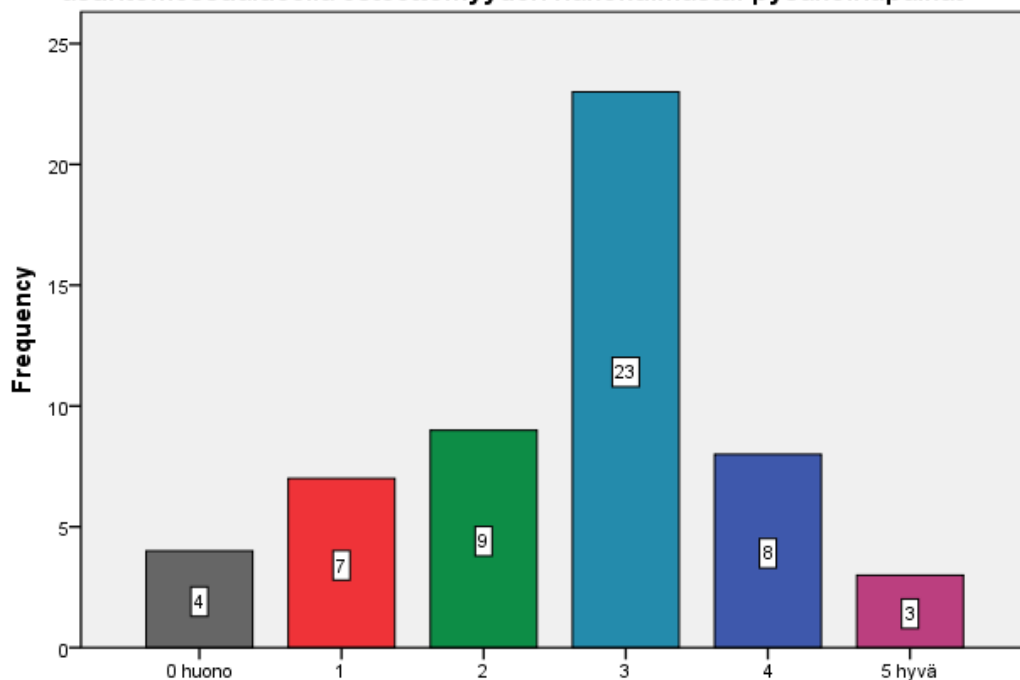
	Frequency	Percent	Valid Percent	Cumulative Percent
Valid 0 huono	1	1,9	1,9	1,9
1	2	3,7	3,7	5,6
2	2	3,7	3,7	9,3
3	6	11,1	11,1	20,4
4	18	33,3	33,3	53,7
5 hyvä	25	46,3	46,3	100,0
Total	54	100,0	100,0	

14. ARVOSANA PYSÄKÖINTIPAIKOILLE

Kyselyn 14. kysymyksessä vastaajaa pyydettiin antamaan arvosana alueen pysäköintipaikoille. Suurin osa (23 kpl) vastaajista antoi keskinkertaisen arvosanan (arvosana 3) ja jopa 20 vastaajaa arvioi pysäköintipaikat välttäväillä arvosanoilla 2-0. Pysäköintipaikkojen arviointi esteettömyyden näkökulmasta on eräs harvoista asioista, joka arvioitiin tässä kyselyssä keskinkertaiseksi tai huonoksi. Pysäköintipaikkojen esteettömyys on todella merkittävä asia. Asuntomessualueelta liikutaan paljon autoilla esimerkiksi kauppaan, koska alueella ei ole tällä hetkellä minkäänlaista ruokakauppaa tai kioskia.

Pysäköintialueisiin ja niiden merkintöihin tuli useita kommentteja. Venesataman pysäköintikyltti on väärässä paikassa. Autoille toivotaan enemmän paikoitustilaa. Vieraille tarkoitettuja pysäköintipaikkoja ei ole ollenkaan tai liian vähän riippuen paikasta.

[q14] Anna arvosana kuinka hyvin seuraavat tilat tai asiat ovat toimineet asuntomessualueella esteettömyyden näkökulmasta: pysäköintipaikat



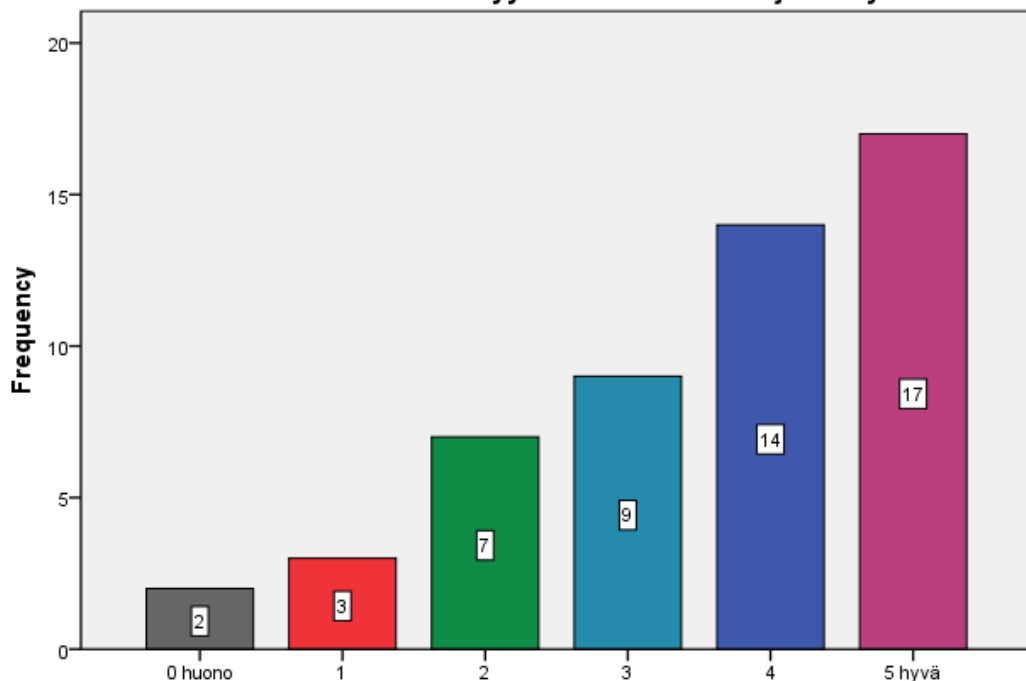
**[q14] Anna arvosana kuinka hyvin seuraavat tilat tai asiat ovat toimineet asuntomes-
sualueella esteettömyyden näkökulmasta: pysäköintipaikat**

		Frequency	Percent	Valid Percent	Cumulative Percent
Valid	0 huono	4	7,4	7,4	7,4
	1	7	13,0	13,0	20,4
	2	9	16,7	16,7	37,0
	3	23	42,6	42,6	79,6
	4	8	14,8	14,8	94,4
	5 hyvä	3	5,6	5,6	100,0
	Total	54	100,0	100,0	

15. ARVOSANA JALKAKÄYTÄVILLE

Kyselyn 15. kysymyksessä vastaajaa pyydettiin antamaan arvosana alueen jalkakäytävälle. Suurin osa vastaajista arvioin alueen jalkakäytävät hyvällä arvosanalla tai keskinertaisella.

[q15] Anna arvosana kuinka hyvin seuraavat tilat tai asiat ovat toimineet asuntomessualueella esteettömyyden näkökulmasta: jalkakäytävät



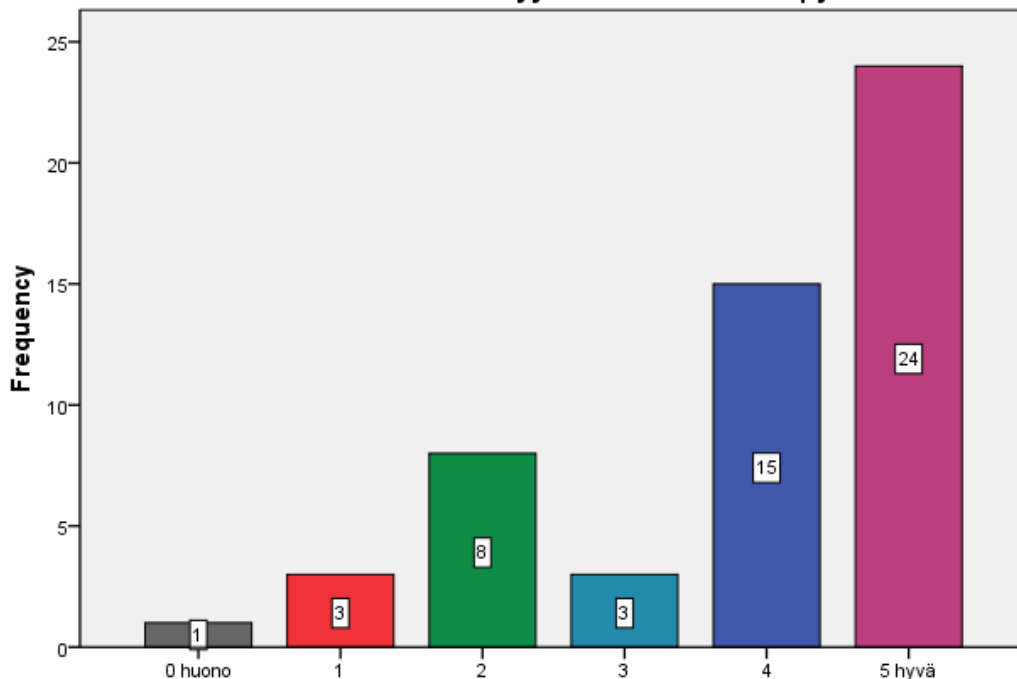
[q15] Anna arvosana kuinka hyvin seuraavat tilat tai asiat ovat toimineet asuntomessualueella esteettömyyden näkökulmasta: jalkakäytävät

		Frequency	Percent	Valid Percent	Cumulative Percent
Valid	0 huono	2	3,7	3,8	3,8
	1	3	5,6	5,8	9,6
	2	7	13,0	13,5	23,1
	3	9	16,7	17,3	40,4
	4	14	25,9	26,9	67,3
	5 hyvä	17	31,5	32,7	100,0
	Total	52	96,3	100,0	
Missing	System	2	3,7		
	Total	54	100,0		

16. ARVOSANA PYÖRÄTEILLE

Kyselyn 16. kysymyksessä vastaajaa pyydettiin antamaan arvosana alueen pyöräteille. Suurin osa vastaajista arvioi pyörätiet hyvällä (5–4) arvosanalla. Toisaalta myös välttäviä arvosanoja (2–0) löytyi merkittävä määrä (12 kpl).

[q16] Anna arvosana kuinka hyvin seuraavat tilat tai asiat ovat toimineet asuntomessualueella esteettömyyden näkökulmasta: pyörätiet



[q16] Anna arvosana kuinka hyvin seuraavat tilat tai asiat ovat toimineet asuntomessualueella esteettömyyden näkökulmasta: pyörätiet

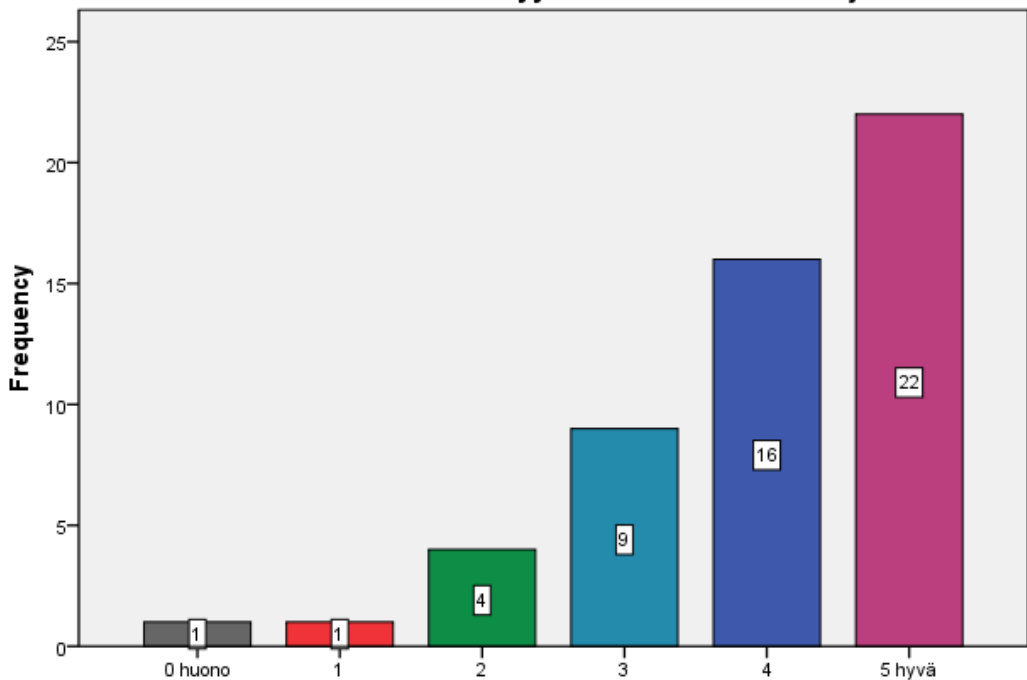
	Frequency	Percent	Valid Percent	Cumulative Percent
Valid 0 huono	1	1,9	1,9	1,9
1	3	5,6	5,6	7,4
2	8	14,8	14,8	22,2
3	3	5,6	5,6	27,8
4	15	27,8	27,8	55,6
5 hyvä	24	44,4	44,4	100,0
Total	54	100,0	100,0	

17. ARVOSANA SUOJATEILLE

Kyselyn 17. kysymyksessä vastaajaa pyydettiin antamaan arvosana alueen suojateille. Suurin osa vastaajista arvioi suojatiet hyvällä tai keskinkertaisella arvosanalla.

Kommenttien mukaan lapsien turvallisuus alueella mietityttää asukkaita, koska alueella liikkuu ajoittain paljon autoja. Alueella on 30 km tuntinopeusrajoitus, mutta autoilijat eivät kiinnitä huomiota liikenteeseen vaan asuntoihin ajaessaan alueella. Leikkivistä lapsista varoittava kyltti voisi lisätä autoilijoiden huomiota.

[q17] Anna arvosana kuinka hyvin seuraavat tilat tai asiat ovat toimineet asuntomessualueella esteettömyyden näkökulmasta: suojatiet



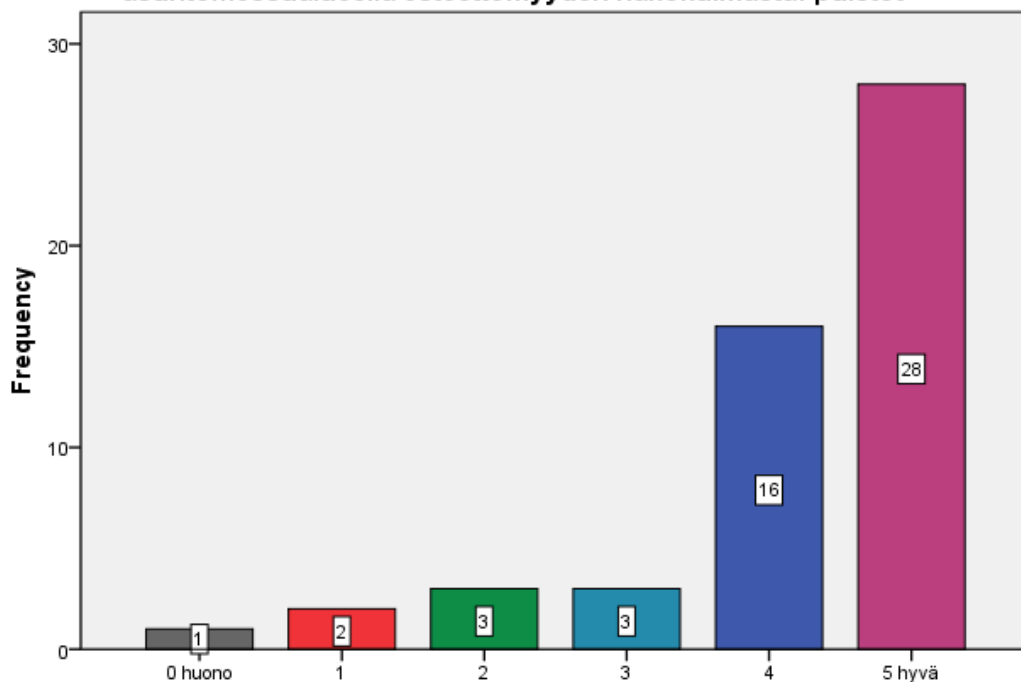
**[q17] Anna arvosana kuinka hyvin seuraavat tilat tai asiat ovat toimineet asuntomes-
sualueella esteettömyyden näkökulmasta: suojatiet**

		Frequency	Percent	Valid Percent	Cumulative Percent
Valid	0 huono	1	1,9	1,9	1,9
	1	1	1,9	1,9	3,8
	2	4	7,4	7,5	11,3
	3	9	16,7	17,0	28,3
	4	16	29,6	30,2	58,5
	5 hyvä	22	40,7	41,5	100,0
	Total	53	98,1	100,0	
Missing	System	1	1,9		
Total		54	100,0		

18. ARVOSANA PUISTOILLE

Kyselyn 18. kysymyksessä vastaajaa pyydettiin antamaan arvosana alueen puistoille. Selkeästi suurin osa arvioi puistoalueet hyvällä arvosanalla (5–4). Alueella olevat puistoalueet ovat kauniita ja esteettömiä.

[q18] Anna arvosana kuinka hyvin seuraavat tilat tai asiat ovat toimineet asuntomessualueella esteettömyyden näkökulmasta: puistot



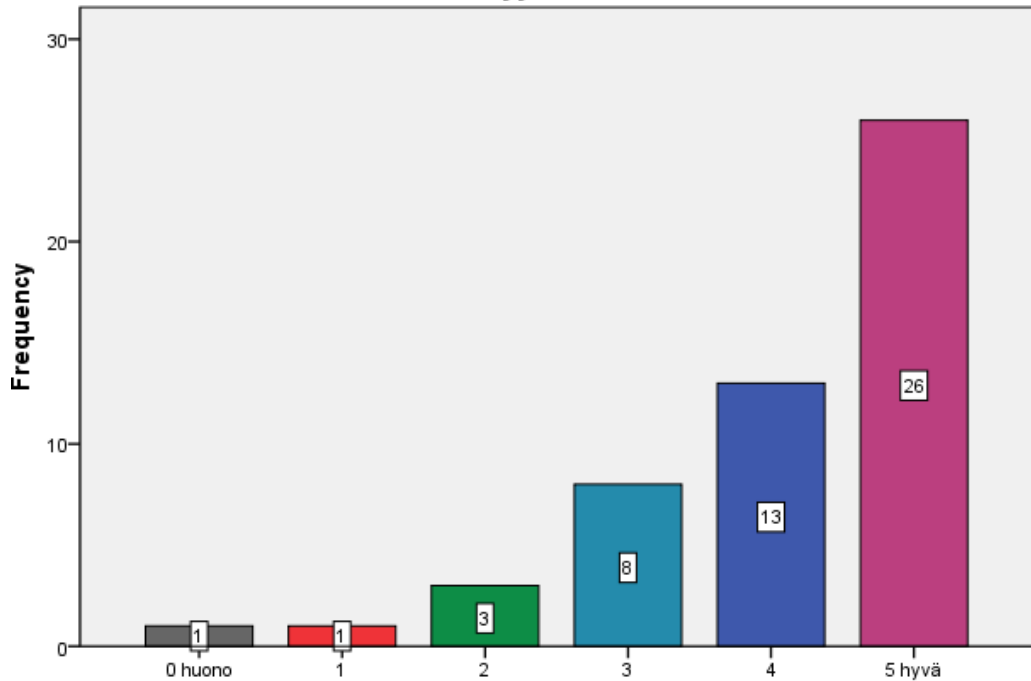
[q18] Anna arvosana kuinka hyvin seuraavat tilat tai asiat ovat toimineet asuntomessualueella esteettömyyden näkökulmasta: puistot

		Frequency	Percent	Valid Percent	Cumulative Percent
Valid	0 huono	1	1,9	1,9	1,9
	1	2	3,7	3,8	5,7
	2	3	5,6	5,7	11,3
	3	3	5,6	5,7	17,0
	4	16	29,6	30,2	47,2
	5 hyvä	28	51,9	52,8	100,0
	Total	53	98,1	100,0	
Missing	System	1	1,9		
	Total	54	100,0		

19. ARVOSANA LEIKKIKENTILLE

Kyselyn 19. kysymyksessä vastaajaa pyydettiin antamaan arvosana alueen leikkikentille. Suurin osa vastaajista arvioi leikkikentät hyvällä tai keskinkertaisella arvosanalla.

[q19] Anna arvosana kuinka hyvin seuraavat tilat tai asiat ovat toimineet asuntomessualueella esteettömyyden näkökulmasta: leikkikentät



[q19] Anna arvosana kuinka hyvin seuraavat tilat tai asiat ovat toimineet asuntomessualueella esteettömyyden näkökulmasta: leikkikentät

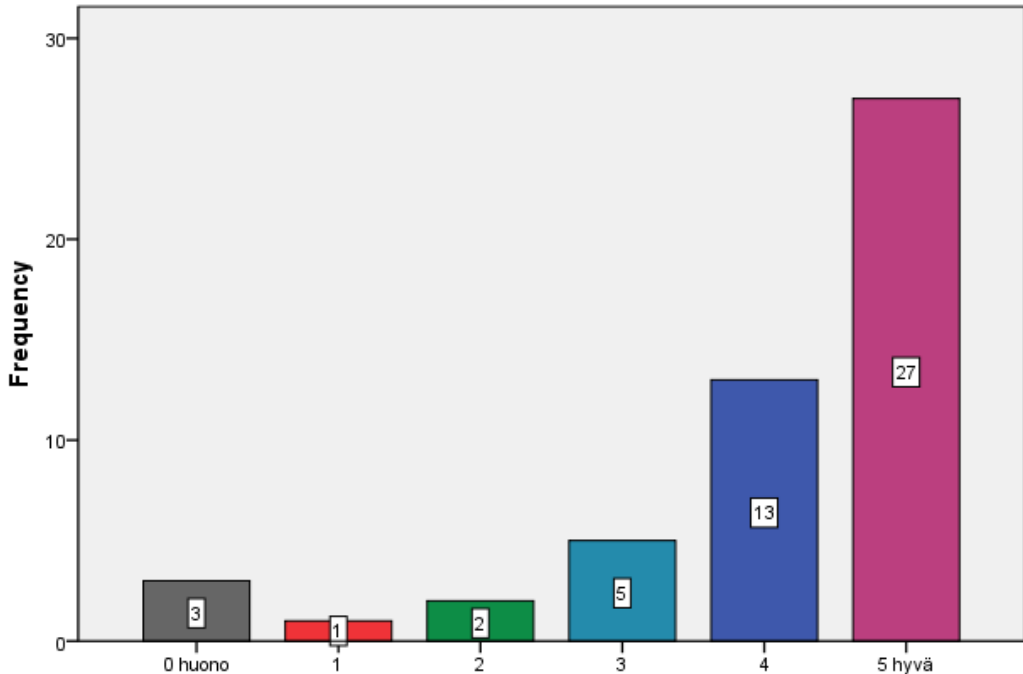
		Frequency	Percent	Valid Percent	Cumulative Percent
Valid	0 huono	1	1,9	1,9	1,9
	1	1	1,9	1,9	3,8
	2	3	5,6	5,8	9,6
	3	8	14,8	15,4	25,0
	4	13	24,1	25,0	50,0
	5 hyvä	26	48,1	50,0	100,0
	Total	52	96,3	100,0	
Missing	System	2	3,7		
Total		54	100,0		

20. ARVOSANA RANNALLE JA LAITUREILLE

Kyselyn 20. kysymyksessä vastaajaa pyydettiin antamaan arvosana alueen rannalle ja laitureille. Suurin osa vastaajista arvioi rannan ja laiturit hyvällä tai keskinkertaisella arvosanalla.

Asukkaiden kommenttien mukaan venepaikoille toivotaan kävelypuomeja, kaikissa venepaikoissa ei ole veneeseen kävelyn mahdollistavia puomeja.

**[q20] Anna arvosana kuinka hyvin seuraavat tilat tai asiat ovat toimineet asu-
tomessualueella esteettömyyden näkökulmasta: ranta ja laiturit**



**[q20] Anna arvosana kuinka hyvin seuraavat tilat tai asiat ovat toimineet asu-
tomessualueella esteettömyyden näkökulmasta: ranta ja laiturit**

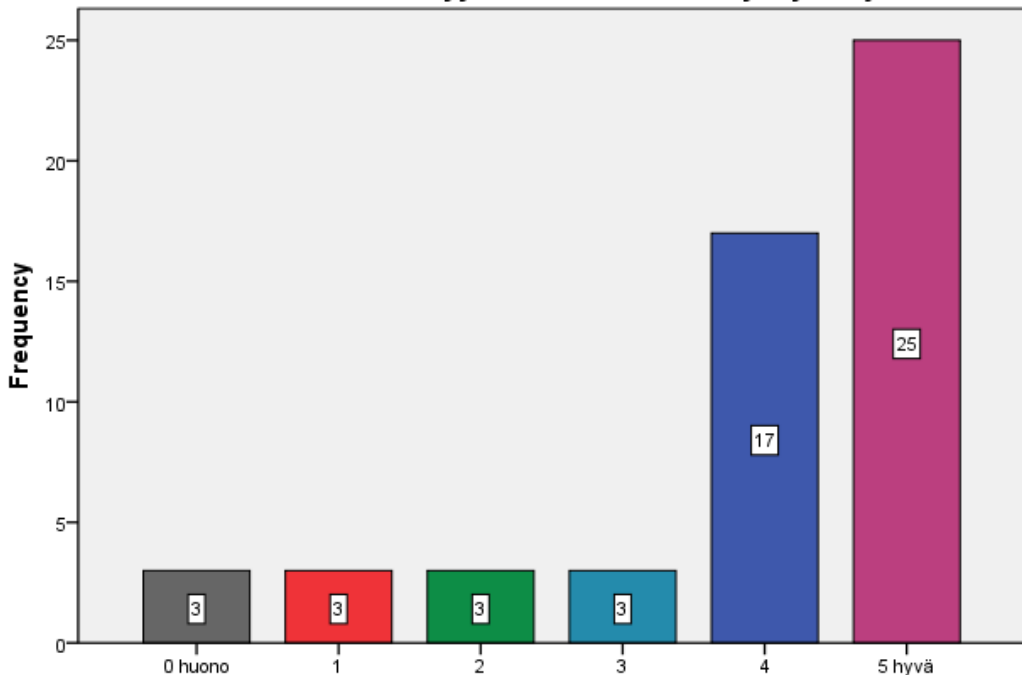
		Frequency	Percent	Valid Percent	Cumulative Percent
Valid	0 huono	3	5,6	5,9	5,9
	1	1	1,9	2,0	7,8
	2	2	3,7	3,9	11,8
	3	5	9,3	9,8	21,6
	4	13	24,1	25,5	47,1
	5 hyvä	27	50,0	52,9	100,0
	Total	51	94,4	100,0	
Missing	System	3	5,6		
	Total	54	100,0		

21. ARVOSANA KYNNYKSILLE JA LUISKILLE

Kyselyn 21. kysymyksessä vastaajaa pyydettiin antamaan arvosana alueen ja asuntojen kynnyksille ja luiskille. Suurin osa vastaajista arvioi kynnykset ja luiskat hyvällä arvosanalla.

Asukkaiden kommenttien mukaan ovien leveys ja saunatilojen rakenne aiheuttaa erityisesti saunoissa ja kylpyhuoneissa ongelmia pyörätuolilla liikkuville. Ovet ja ovien kynnykset aiheuttavat ongelmia mm. lastenrattailla liikkuville. Ulko-ovien avaaminen on hankalaa ja ovi on raskas. Oven avaamiseen tarvitaan jopa molemmat kädet.

[q21] Anna arvosana kuinka hyvin seuraavat tilat tai asiat ovat toimineet asuntomessualueella esteettömyyden näkökulmasta: kynnykset ja luiskat



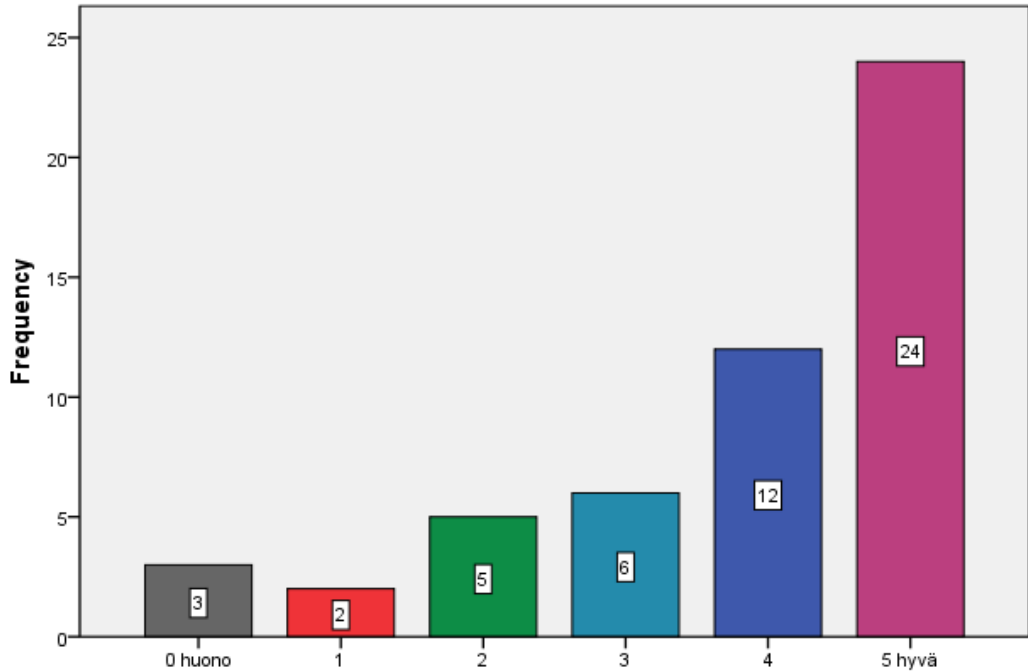
[q21] Anna arvosana kuinka hyvin seuraavat tilat tai asiat ovat toimineet asuntomessualueella esteettömyyden näkökulmasta: kynnykset ja luiskat

	Frequency	Percent	Valid Percent	Cumulative Percent
Valid 0 huono	3	5,6	5,6	5,6
1	3	5,6	5,6	11,1
2	3	5,6	5,6	16,7
3	3	5,6	5,6	22,2
4	17	31,5	31,5	53,7
5 hyvä	25	46,3	46,3	100,0
Total	54	100,0	100,0	

22. ARVOSANA PORTAILLE

Kyselyn 22. kysymyksessä vastaajaa pyydettiin antamaan arvosana alueen ja asuntojen portaille. Suurin osa vastaajista arvioi portaat hyvällä tai keskin kertaisella arvosanalla.

[q22] Anna arvosana kuinka hyvin seuraavat tilat tai asiat ovat toimineet asuntomessualueella esteettömyyden näkökulmasta: portaat



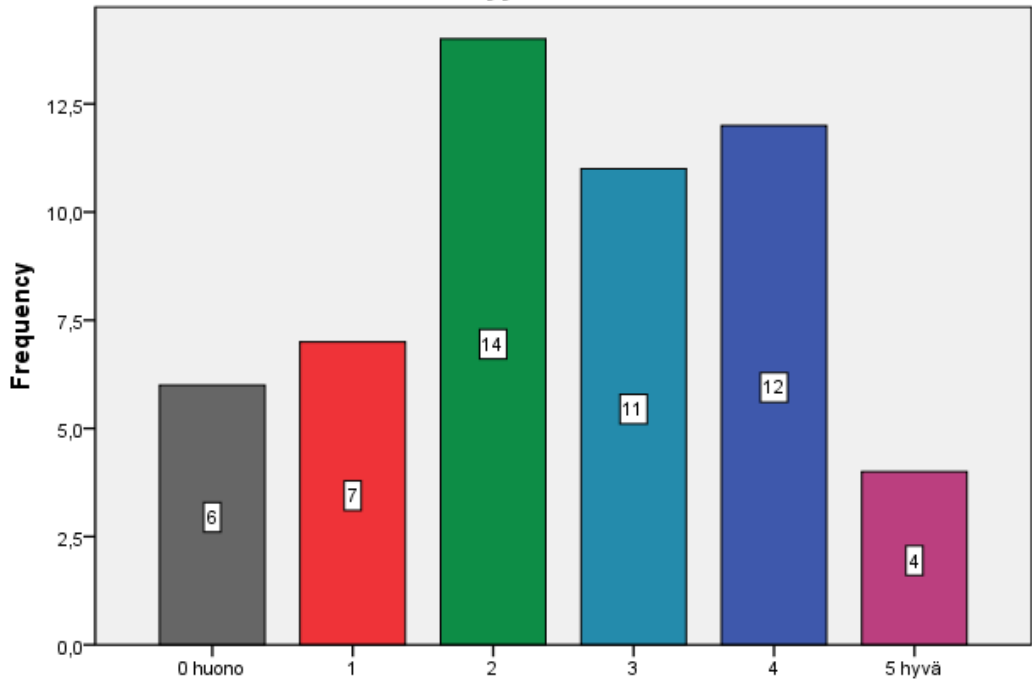
[q22] Anna arvosana kuinka hyvin seuraavat tilat tai asiat ovat toimineet asuntomessualueella esteettömyyden näkökulmasta: portaat

	Frequency	Percent	Valid Percent	Cumulative Percent
Valid				
0 huono	3	5,6	5,8	5,8
1	2	3,7	3,8	9,6
2	5	9,3	9,6	19,2
3	6	11,1	11,5	30,8
4	12	22,2	23,1	53,8
5 hyvä	24	44,4	46,2	100,0
Total	52	96,3	100,0	
Missing				
System	2	3,7		
Total	54	100,0		

23. ARVOSANA LUMEN AURAUKSELLE

Kyselyn 23. kysymyksessä vastaajaa pyydettiin antamaan arvosana alueen lumen auraukselle. Lumen auraus sai keskiarvolta arvosanan 2,5, joka on keskitasoinen arvosana. On kuitenkin huomioitava, että hyvien arvosanojen (5–4) määrä on merkittävä (16 kpl.)

[q23] Anna arvosana kuinka hyvin seuraavat tilat tai asiat ovat toimineet asuntomessualueella esteettömyyden näkökulmasta: lumen auraus



[q23] Anna arvosana kuinka hyvin seuraavat tilat tai asiat ovat toimineet asuntomessualueella esteettömyyden näkökulmasta: lumen auraus

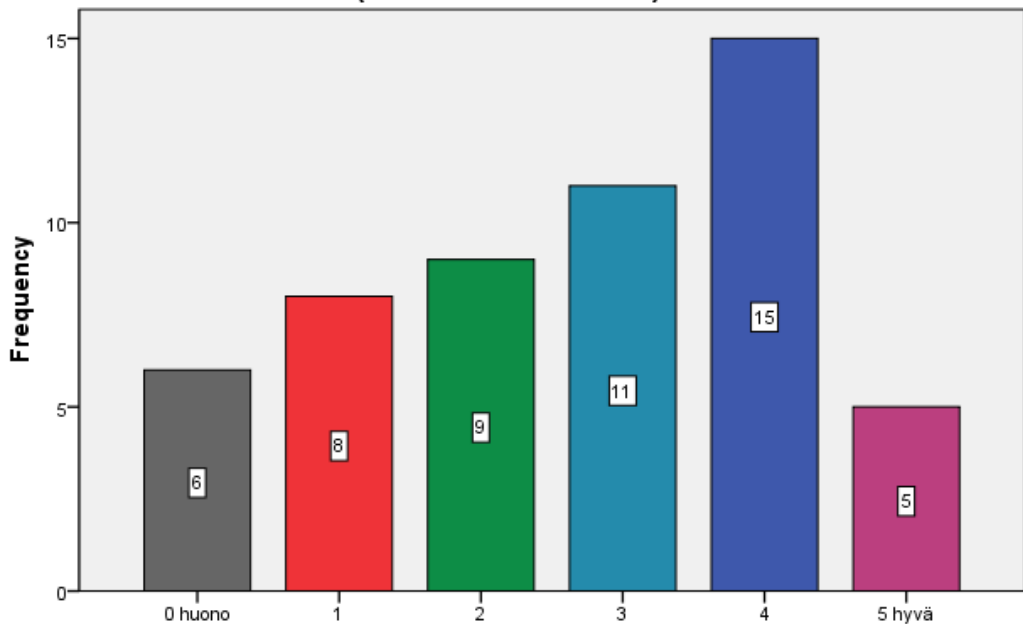
	Frequency	Percent	Valid Percent	Cumulative Percent
Valid 0 huono	6	11,1	11,1	11,1
1	7	13,0	13,0	24,1
2	14	25,9	25,9	50,0
3	11	20,4	20,4	70,4
4	12	22,2	22,2	92,6
5 hyvä	4	7,4	7,4	100,0
Total	54	100,0	100,0	

24. ARVOSANA LIUKKAUDEN TORJUMISELLE KOKONAISUUDESSAAN

Kyselyn 24. kysymyksessä vastaajaa pyydettiin antamaan arvosana alueen liukkauden torjumiselle. Kysymyksessä arvioitiin liukkauden torjumista kokonaisuutena. Liukkauden torjuminen sai keskiarvolta arvosanan 2,7, joka on keskitasoinen arvosana. On kuitenkin huomioitava, että hyvien arvosanojen (5–4) määrä on merkittävä (20 kpl).

Alueen talvikunnossapito sai useita kommentteja. Erityisesti kevyen liikenteen väylät ja piha-alueet vaatisivat suurempaa huomiota lumen aurauksen ja hiekoituksen osalta. Aasukkaat kommentoivat negatiivisesti erityisesti liukkaudesta alueen kulkuväylillä. Liuskojen talvikunnossapitoon toivotaan parannusta.

[q24] Anna arvosana kuinka hyvin seuraavat tilat tai asiat ovat toimineet asuntomessualueella esteettömyyden näkökulmasta: liukkauden torjuminen (esim. hiekoitus talvella)



[q24] Anna arvosana kuinka hyvin seuraavat tilat tai asiat ovat toimineet asuntomessu-alueella esteettömyyden näkökulmasta: liukkauden torjuminen (esim. hiekoitus talvella)

	Frequency	Percent	Valid Percent	Cumulative Percent
Valid 0 huono	6	11,1	11,1	11,1
1	8	14,8	14,8	25,9
2	9	16,7	16,7	42,6
3	11	20,4	20,4	63,0
4	15	27,8	27,8	90,7
5 hyvä	5	9,3	9,3	100,0
Total	54	100,0	100,0	

26. YHTEENVETO

Kyselyn perusteella alue ja asunnot ovat rakennettu esteettömyys huomioiden. Asukkaiden antamat arvosanat eri tiloille ja asioille olivat pääasiassa hyviä ja keskinkertaisia. 9–24. vastausten arvosanojen keskiarvo oli 3,69, joka on selkeästi hyvä arvosana asteikolla 0–5.

Descriptive Statistics


	N	Minimum	Maximum	Mean	Std. Deviation
[q24] liukkauden torjuminen	54	0	5	2,67	1,530
[q23] lumen auraus	54	0	5	2,52	1,450
[q22] portaat	52	0	5	3,81	1,496
[q21] kynnykset ja luiskat	54	0	5	3,91	1,470
[q20] ranta ja laiturit	51	0	5	4,06	1,392
[q19] leikkikentät	52	0	5	4,10	1,176
[q18] puistot	53	0	5	4,17	1,205
[q17] suojatiet	53	0	5	3,96	1,176
[q16] pyörätiet	54	0	5	3,85	1,379
[q15] jalkakäytävät	52	0	5	3,56	1,420
[q14] pysäköintipaikat	54	0	5	2,61	1,265
[q13] valaistus	54	0	5	4,09	1,170
[q12] värit ja kontrastit	53	0	5	4,15	1,081
[q11] pintamateriaalit	52	0	5	4,13	1,085
[q10] opasteet	53	0	5	3,92	1,452
[q9] äänimaailma	53	0	5	3,55	1,825
				3,69	

ESTEETTÖMYYSKYSELY KOKKOLAN ASUNTOMESSUALUEELLE

HYVISTO-projekti toteutti esteettömyyskyselyn Kokkolan asunomessualueella. Messualueen ensimmäiset asukkaat ovat nyt asuneet alueella jo yli vuoden. Alueen ja asuntojen esteettömyyden tutkimisen ja kartoittamisen kannalta on tärkeää tiedustella asunomessualueen varsinaisten asukkaiden. Kyselylomake sisälsi 24 kysymystä ja vapaan kommentti osion, johon vastaaja pystyi kommentoimaan ja antaa kehitysideoita mahdollisiin ongelmiin.mielipiteitä esteettömyydestä.

Kyselylomakkeita jaettiin alueen kaikkiin asuntoihin yhteensä 119 kappaletta, joista saatiin 54 vastausta. Vastausprosentiksi muodostui 45,38 %. Kyselylomakkeessa oli mahdollisuus kommentoida alueen ja asuntojen esteettömyystilannetta ja antaa kehitysideoita. Alue sai paljon kehuja ja arv sanat puhuvat niiden puolesta.

 B: Ajankohtaista - Aktuellt

 ISBN 978-952-6602-44-8 (PDF)

 ISSN 1239-0755