



## **PERHETYÖMALLI PIENRYHMÄKOTI KASTANJAAN**

### **- SJAISHUOLLON PERHETYÖN KEHITTÄMISHANKE**

LAHDEN  
AMMATTIKORKEAKOULU  
Sosiaali- ja terveysala  
Ylempi ammattikorkeakoulututkinto  
Sosiaali- ja terveysalan kehittäminen ja  
johtaminen  
Opinnäytetyö  
Syksy 2012  
Heini Grönroos  
Niina Sundqvist

Lahden ammattikorkeakoulu

Sosiaali- ja terveystieteiden ylempi ammattikorkeakoulututkinto

GRÖNROOS, HEINI & SUNDQVIST, NIINA: Perhetyömalli pienryhmäkoti Kastanjaan.

Sosiaali- ja terveystieteiden kehittämisen ja johtamisen opinnäytetyö: 68 sivua,

20 liitesivua

Syksy 2012

TIIVISTELMÄ

---

Tämä opinnäytetyö toteutettiin pienryhmäkoti Kastanjaan. Kehittämishankkeen tarkoituksena oli kehittää lastensuojelun sijaishuollossa tapahtuvaa perhetyötä. Tavoitteena oli yhtenäistää Kastanjaan tehtävää perhetyötä. Tärkein tavoite oli luoda toimiva perhetyömalli Kastanjaan. Kehittämishanke toteutettiin syksyn 2009 ja syksyn 2012 välisenä aikana.

Kehittämishanke toteutettiin toimintatutkimuksena. Aineistoa kerättiin havainnoimalla, dokumentoimalla sekä erilaisten suunnittelupalaverien ja arviointikeskusteluiden muodossa. Toimintatutkimuksen tuloksena luotiin perhetyömalli, joka sisältää viisi omaohjaajakeskustelua ja mahdollisuuden toiminnalliseen osuuteen perheen voimavaroista riippuen. Perhetyömalli pohjautuu vanhemmuuden roolikarttaan ja sen avulla voidaan tukea vanhemmuutta. Perhetyömalli rakennettiin yhteistyössä Kastanjaan henkilökunnan kanssa. Tulevaisuudessa Kastanjaan henkilökunnan on tarkoitus jatkaa perhetyömallin muokkausta ja kehittelyä.

Kehittämishankkeen konkreettisenä tuotoksena syntyi perhetyömalli- opas Kastanjaan. Oppaassa kerrotaan kuinka perhetyömallia on tarkoitus käyttää ja soveltaa Kastanjaan asiakasperheiden kanssa perhetyötä tehtäessä. Opas sisältää muun muassa omaohjaajakeskusteluissa läpikäytäviä teemoja ja antaa käytännön vinkkejä perheiden kanssa tehtävään toiminnalliseen osuuteen.

Perhetyö mielletään yleisesti lastensuojelun avohuollossa tapahtuvaksi toiminnaksi. Kuitenkin huostaan otetun lapsen sijoituksen aikana vanhemmuutta on pyrittävä tukemaan kaikin tavoin, jotta perheen jälleenyhdistyminen olisi ylipäättään mahdollista tulevaisuudessa. Perhetyön kehittäminen sijaishuollon aikana on tärkeää.

Avainsanat: perhetyö, sijaishuolto, vanhemmuus, vanhemmuuden roolikartta, omaohjaaja

Lahti University of Applied Sciences

Master of Social and Health Care

GRÖNROOS, HEINI & SUNDQVIST, NIINA: Family Work Model for children`s home Kastanja

Master Programme in Developing and Management of Social and Health Care: 68 pages, 20 appendices

Autumn 2012

ABSTRACT

---

This Master's thesis research was carried out at children's home Kastanja. The purpose of this development project was to enhance family work at child protection foster care. The aim was to standardize family work at Kastanja. The main goal was to create a functioning family work model for Kastanja. The development project was carried out between autumn 2009 and autumn 2012.

The development project was realized as an action research. The material was gathered by observing, documenting and through various planning meetings and evaluation discussions. As a result of the analysis, a Family Work Model was created. This model contains five tutor led discussions and possibility for functional practice if the family has enough strength for it. The Family Work Model is based on a role map of parenting and was created in co-operation with the personnel of children's home Kastanja. The purpose of this Family Work Model is to support parenting. In the future Kastanja personnel is planning to continue the development of the model.

As a concrete result of the development project, a Family Work Guide was created for Kastanja. In the guide it is explained how the model is to be used and applied in Kastanja family work. The guide contains for example the themes for tutor discussions and it gives practical tips on how to carry on the functional practice with families.

Family work is usually understood as a work practice used by child protection's in non-institutional social care. Parenting should be supported by every possible way during child's foster care, so it would be possible to re-unite the families in the future. It is important to develop child protection family work during foster care.

Keywords: family work, foster care, child protection, parenting, role map of parenting, tutor

## SISÄLLYS

1	JOHDANTO	1
2	KEHITTÄMISHANKKEEN LÄHTÖKOHDAT	3
2.1	Kehittämishankkeen kohdeorganisaatio ja sen toimintaperiaatteet	3
2.2	Kehittämishankkeen tausta ja tarve	4
2.3	Kehittämishankkeen tarkoitus ja tavoitteet	7
3	KEHITTÄMISHANKKEEN TIETOPERUSTA	9
3.1	Lainsäädäntö sijaishuollon perhetyön lähtökohtana	9
3.2	Sijaishuollossa tehtävä perhetyö	13
3.3	Vanhemmuus sijaishuollossa	15
3.4	Vanhemmuuden roolikartta perhetyömallin pohjana	24
3.5	Omaohjaajuus	28
4	KEHITTÄMISHANKKEEN TOTEUTUS	30
4.1	Kehittämishankkeen eteneminen ja aikataulu	30
4.2	Toimintatutkimus kehittämishankkeen metodina	30
4.3	Toimintatutkimus perhetyömallin rakentamisessa	32
4.4	Kastanjassa käydyt omaohjaajakeskustelut	40
5	KEHITTÄMISHANKKEEN TULOS: PERHETYÖMALLI	44
6	POHDINTA	50
6.1	Kehittämishankkeen luotettavuus ja eettisyys	50
6.2	Kehittämishankkeen arviointi	55
6.3	Kehittämishankkeen hyödynnettävyys ja jatkokehittämishankkeet	57
	LÄHTEET	61
	LIITTEET	

## 1 JOHDANTO

Lastensuojelun perustehtävät ovat varsinaisen lapsen suojelemisen ohella lasten yleisiin kasvuoloihin vaikuttaminen ja vanhempien tukeminen kasvatustehtävässä. Lastensuojelulain tarkoituksena on varmistaa lapsen oikeuksien ja edun toteutuminen sekä turvata lapsen ja hänen perheensä tarvitsemien palveluiden ja tukitoimien saatavuus. Perheitä pyritään tukemaan yhteiskunnan palveluiden avulla mahdollisimman kattavasti. Vanhempien ja lasten välisen suhteen edistäminen ja säilyttäminen on lastensuojelun kantava ajatus. Lapsen huostaanottamisenkin jälkeen ensisijainen tavoite on perheen jälleenyhdistäminen ja viranomaisten on huolehdittava siitä, että vanhemmat saavat asianmukaista apua omaan kuntoutumiseensa. (Lastensuojelun käsikirja 2012.)

Lastensuojelun prosessit ovat joskus epäselviä niin sosiaalityötä tekeville henkilöille kuin asiakkaillekin (Tuloksellisuustarkastuskertomus 2012, 132, 134). Lastensuojelun prosessit perustuvat aina yksilölliseen asiakassuunnitelmaan ja sen jatkuvaan arviointiin ja seurantaan (Lastensuojelun käsikirja 2012). Ongelmaksi koetaan, että sijoitetulle lapselle tehdään oma asiakassuunnitelma, mutta vanhemmalle laadittava asiakassuunnitelma vanhemmuuden tukemiseksi huostaanoton aikana jää usein tekemättä lain velvoitteista huolimatta. Lisäksi salassapitoon liittyvät seikat ja muut ongelmat viranomaistyöskentelyssä voivat aiheuttaa tilanteen, ettei perhettä hoideta kokonaisuutena, vaan lapsi ja vanhemmat nähdään toisistaan irrallisina toiminnan kohteina. (Tuloksellisuustarkastuskertomus 2012, 125- 126; Pitkänen 2011, 64, 108- 112.) Yhä useammat lastensuojelun asiakkaat ovat myös moniongelmaisia ja siitä syystä eri toimijoiden välistä yhteistyötä olisi lisättävä (Rajala 8/2012).

Huostaanotetun lapsen sijoituksen aikana vanhemmuuden tukeminen olisi tärkeää, jotta perheen jälleenyhdistäminen olisi tulevaisuudessa mahdollista. Sijais- huollossa tehtävän perhetyön keinoin on mahdollista vaikuttaa vanhemmuuden puutteellisiin alueisiin ja pyrkiä korjaamaan niitä. Perhetyön tulee olla selkeästi organisoitua ja perhetyön prosessien mahdollisimman läpinäkyviä, jotta toiminnan edellyttämä luottamus asiakkaiden kanssa pääsisi muodostumaan. Perhetyössä on aina kuitenkin läsnä pakon ja vapaaehtoisuuden välinen jännite, joka saattaa haitata vanhempien motivoitumista työskentelyn suhteen. (Myllärniemi 2007, 83.)

Perhetyötä tehdään paljon ja monipuolisesti lastensuojelussa, varsinkin avo-  
huollon tukitoimena. Avohuollon puolella tehtävästä perhetyöstä löytyy tutkittua  
tietoa, sen sijaan sijaishuollon perhetyö on vielä melko tuntematon käsite  
tutkimuksissa. Kehittämishankkeen tekijöitä kiinnostaa, lakkaako perhetyö siinä  
vaiheessa, kun huostaanotto perheessä toteutuu, vai saako koko perhe edelleen  
tukea ja kannustusta perheeksi palautumiseen. Lastensuojelulaki edellyttää, että  
huostaanoton perusteita tarkistetaan säännöllisin väliajoin ja huostaanotto  
puretaan, mikäli ne eivät toteudu ja tilanne perheessä on oleellisesti muuttunut.  
Huostassapidon lopettaminen on kuitenkin varsin harvinaista. (Tuloksellisuus-  
tarkastuskertomus 2012, 90- 91.)

Oletettavasti perhetyötä tehdään myös sijoituksen jälkeen, mutta koska perhetyön  
määrittely on moninaista, eivät työtä tekevät henkilöt ehkä miellä toimintaansa  
perhetyöksi. Toiminnan kehittämisen kannalta on järkevää, että perhetyö on  
tarkasti määriteltyä ja tavoitteellista toimintaa, jolloin siitä saadaan suurin hyöty.  
Tämän kehittämishankkeen tekijät ja pienryhmäkoti Kastanja haluavat antaa oman  
panoksensa perhetyön kehittämiseksi myös huostaanoton jälkeen. Kehittämis-  
hankkeen tarkoitus on rakentaa tutkitun tiedon ja Kastanjan henkilöstön  
tietämyksen pohjalta perhetyömalli, jonka avulla perhetyön toteuttaminen  
onnistuu kunkin perheen kohdalla yhdenmukaisesti ja hallitusti, perheiden  
yksilölliset piirteet huomioon ottaen.

## 2 KEHITTÄMISHANKKEEN LÄHTÖKOHDAT

### 2.1 Kehittämishankkeen kohdeorganisaatio ja sen toimintaperiaatteet

Pienryhmäkoti Kastanja on seitsemänpaikkainen lastensuojeluyksikkö. Kastanja on perustettu vuonna 2009. Aluksi Kastanjan toimiyksikkö sijaitsi Hollolan kunnan alueella, mutta vuodesta 2011 lähtien se on toiminut Lahden Kytölässä. Kastanjaan voidaan sijoittaa lähinnä kouluikäisiä, 7-18-vuotiaita lapsia ja nuoria. Käytännössä Kastanjaan sijoitetut lapset ovat 12 -18 -vuotiaita, koska sitä pienemmät lapset pyritään sijoittamaan perhehoitoon, Kaikki Kastanjaan sijoitetut lapset ja nuoret ovat huostaanotettuja, eli ketään ei ole sijoitettu sinne avohuollon tukitoimena (Rajala, 8/2012; Lastensuojelulaki 417/2007,50§). Henkilökuntaa Kastanjassa on 8, koulutukseltaan he ovat pääsääntöisesti AMK- tutkinnon suorittaneita sosionomeja tai sairaanhoitajia mutta joukossa on myös nuorisohjaaja, lähihoitaja, ja diakonissa- sairaanhoitaja. (Kastanjan kotisivut; Rajala 9/2012.)

Pienryhmäkoti Kastanja tarjoaa huostaanotetuille lapsille ja nuorille lastensuojelulain määrittämää sijaishuoltoa. Toimintaa ohjaa terapeutin työote, joka tarkoittaa, että Kastanjan henkilöstö on erikoistunut traumatisoituneen lapsen kohtaamiseen. Psykoterapeutin antama koulutus koko Kastanjan henkilöstölle kesti kaksi vuotta. Kastanjan kasvatustyössä korostuvat oikeudenmukaisuus, yksilöllisyys ja turvallisuus. Pienryhmäkoti Kastanja tukee nuoren iänmukaista psyykkistä, fyysistä sekä sosiaalista kasvua ja kehitystä. Pienryhmäkoti tarjoaa lapselle tai nuorelle kodinomaisen, turvallisen ja viihtyisän kasvuympäristön, jotta laadukas elämä mahdollistuisi jokaisen lapsen ja nuoren kohdalla. (Kastanjan kotisivut; Rajala 8/2012; Kastanjan arvot 2012.)

Pienryhmäkoti Kastanja pystyy pienimuotoisena lastensuojeluyksikkönä huomioimaan kunkin lapsen tai nuoren yksilölliset tarpeet hoitoa ja kasvatusta toteuttaessa. Kunkin lapsen tai nuoren hoidosta ja kasvatuksesta vastaavat kaksi nimettyä omaohjaajaa yhdessä muiden ohjaajien ja yhteistyökumppaneiden kanssa. Omaohjaaja on lapsen tai nuoren hoidon suunnittelusta ja toteutumisesta vastuussa oleva pienryhmäkodin työntekijä. Omaohjaajuutta pyritään toteuttamaan mies- naistyöpareina mahdollisuuksien mukaan. Omaohjaajien

kautta lapsi tai nuori saa turvallisia kokemuksia luotettavista ja pysyvistä ihmissuhteista. Kastanjan toiminta on tavoitteellista ja sen vuoksi lasten ja nuorten hoito- ja kasvatussuunnitelmien toteutumista arvioidaan jatkuvasti. (Kastanjan kotisivut; Rajala 9/2012.)

Pienryhmäkoti Kastanjan toimintaperiaatteisiin on alusta lähtien kuulunut oleellisena osana perhetyö. Sijoitetun lapsen ja hänen vanhempiensa välisiä suhteita halutaan vahvistaa. Vanhempia tavataan säännöllisesti heti sijoituksen alkuvaiheesta lähtien. Perheen kanssa pyritään tekemään tiivistä yhteistyötä koko sijoituksen ajan. Perheiden osallistaminen lasten ja nuorten kasvatukseen on onnistunut vaihtelevasti ja vanhempien osallisuutta halutaan lisätä. Kastanja haluaa tukea vanhempia ja heidän vanhemmuuttaan lapsen tai nuoren sijoituksen aikana. Etenkin sijoituksen hyväksyminen on monelle vanhemmalle hankalaa ja sillä on vaikutuksia myös lapsen tai nuoren sijoituksen onnistumiseen. Kastanjan toiveena on, että vanhemmuuden korjaamiseen saadaan eväitä tämän kehittämissuunnitelman kautta. Vanhemmat halutaan sitouttaa vanhemmuuteen. Joissain tapauksissa vanhemmuus pitää rakentaa uudelleen, jotta lapsen ja vanhempien välille saadaan terve ja luottava suhde. (Kastanjan kotisivut; Rajala 8/2012; Kastanjan arvot 2012.)

## 2.2 Kehittämishankkeen tausta ja tarve

Kehittämishankkeen aihe valikoitui molempien opinnäytetyön tekijöiden kiinnostuksesta lastensuojelua kohtaan. Kumpikaan opinnäytetyön tekijöistä ei työskentele Kastanjassa, eikä muutenkaan lastensuojelun parissa. Kastanja valikoitui yhteistyökumppaniksi hankkeeseen erään Kastanjan sidosryhmän jäsenen kautta. Yhteistyötahon kanssa keskusteltaessa hahmottui nopeasti kehittämissuunnitelman kannalta sopiva kehittämiskohta pienryhmäkodin arjessa. Kastanjassa arvostetaan suuresti perhettä ja työhön lasten vanhempien kanssa halutaan panostaa. Toiveena heillä oli saada jonkinlainen toimintamalli, jonka mukaan perhetyötä voitaisiin tehdä. Koska minkäänlaista mallia perhetyön tekemiseen ei talossa ollut vielä käytössä, katsoimme sopivaksi haasteeksi ja kehittämissuunnitelman aiheeksi asian tutkimisen ja pienryhmäkoti Kastanjan tarpeisiin sopivan perhetyömallin kehittämisen.



Erilaisia malleja perhetyön tekemiseen on olemassa, esimerkiksi vuonna 2008-2010 Pelastakaa lapset ry:n lastenkodeissa kehitetty SILTA – malli. Tämän mallin tarkoituksena oli tukea lapsen elämäntarinan eheytymistä. Silta-hankkeessa oli samanlaisia elementtejä, mitä oli ajateltu ottaa mukaan myös Kastanjan perhetyömalliin, kuten omaohjaajan merkityksellinen rooli ja ajatus siitä, että vuorovaikutussuhteisiin tulisi kiinnittää huomiota työskentelyssä. Silta-mallissa tavoitteena oli myös edistää huostaan otetun lapsen, hänen perheensä ja lastenkodin omaohjaajan välistä yhteistyötä, sekä kehittää lastenkotien oma-hoitajien työn kuntouttavuutta. Silta-projektissa keskeinen asia oli lapsen ja vanhemman välisen suhteen tukeminen. Käytännössä Silta- projektia toteutettiin niin, että koulutuksen saanut Silta-ohjaaja työskenteli yhdessä huostaan otetun lapsen ja hänen läheistensä, sekä lapsen omaohjaajan kanssa. Työskentelyn myötä osallistuneiden väliset vuorovaikutussuhteet syvenivät. Työskentelymenetelminä käytettiin muun muassa elämänjanaa ja sukupuutyöskentelyä. (Pelastakaa lapset ry; Aaltonen 2011, 5- 6.)

Sijoituksen aikana tapahtuvan perhetyön keinoin tulee pyrkiä vaikuttamaan vanhemmuuden rakentumiseen, vanhemman ja lapsen väliseen suhteeseen, ja vanhempien sekä sijaishuoltopaikan välisen yhteistyön onnistumiseen. Nämä asiat koetaan tärkeiksi tekijöiksi onnistuneen sijoituksen kannalta myös tutkimuksissa. Miia Pitkänen (2011) on tutkimuksessaan ” Vastuun paikka! Vanhempien tukeminen lapsen huostaanotossa” tullut siihen johtopäätökseen, että lasten huostaanottojen purkamisen edellytyksenä on, että vanhempien elämäntilanteita paranevat ja hyvinvointi lisääntyy. Yhteistyötä on lisättävä eri toimijoiden kesken ja vanhemmuutta on tuettava sijoituksen aikana myös sijaishuoltopaikan taholta. (Pitkänen 2011, 5.) Myös Tarja Viitasalo toteaa pro- gradu- tutkielmassaan ”Perhetyö lastensuojelun työmuotona” (2000), että vanhempien ei tulisi olla lapsen sijoituksen aikana vain passiivisia työskentelyn kohteita. Vanhemmat on otettava vahvasti mukaan lasta koskevaan päätöksentekoon ja lapsen arki- kasvatukseen, jotta vanhemmuus vahvistuu ja perhe voi tulevaisuudessa selvitä itsenäisesti ilman lastensuojelun tukea. (Viitasalo 2000, 21,45.) Perhetyön erilaiset toimintamuodot voivat olla keinoja tukea vanhemmuutta, ja olisi hyvä etsiä ja kehittää uusia muotoja perhetyön toteutukseen.

Perhetyön kehittämistarpeen lisäksi taustatekijänä kehittämishankkeelle voidaan pitää lastensuojelualalla vallitsevaa kilpailutusjärjestelmää. Kunnat järjestävät avohuollon palveluita lähes omavaraisesti, mutta sijaishuollon palvelut ostetaan usein ulkopuolelta, kuten esimerkiksi toiselta kunnalta tai yksityiseltä palveluntuottajalta. Koska lastensuojelusta, ja erityisesti sijaishuollosta, aiheutuu kunnalle isoja kustannuksia, on järkevää varmistaa, että hinta- ja laatusuhde ovat kohdillaan palveluita hankittaessa. (Rousu & Holma 2003, 17, 22; Rousu & Holma 2004, 13; Upanne 2004, 343- 344.) Toimiva perhetyö voi mahdollisesti olla myös kilpailuetu. Päijät-Hämeen alueella Lahti, Heinola, peruspalvelukeskus Oivan sekä peruspalvelukeskus Aavan kunnat järjestävät yhteisen kilpailutuksen lastensuojelun sijaishuollon ostopalveluista. Lastensuojelulaki (58- 60§) määrittelee tarkasti sijaishuoltopaikkaa koskevat edellytykset (henkilöstömitoitus, sijaishuollon sisällön); lisäksi sisältö- ja laatuvaatimukset määritellään tilaajan toimesta tarkasti. Päijät-Hämeessä lopullisena valinta-perusteena käytetään halvinta hintaa sen jälkeen, kun muut laatuvaatimukset ovat toteutuneet. (Lahden sosiaali- ja terveystalokunnan pöytäkirja, 13.4.2010, 60 §.)

Lastensuojelun sijaishuollon ostopalveluiden kilpailutuskäytännöt ovat vaihtelevia eri kunnissa. Kilpailutuskriteerit sen sijaan näyttävät olevan samankaltaisia eri kunnissa. Tavallisimpia kilpailutuskriteereitä ovat palveluiden hinnan lisäksi sijaishuoltopaikan sijainti, henkilöstömäärä ja henkilöstön koulutustaso, sijaishuoltopaikan tilat, vanhempien tukeminen, terveydenhoidon ja ravitsemuksen toteuttaminen sekä dokumentointiin ja raportointiin liittyvät asiat. Lisäksi lastensuojelupalveluiden ostaja, eli kunta haluaa tutustua sijaishuolto-paikan toimintakertomukseen ja tietää, miten sijoitetun lapsen tai nuoren hoito ja kasvatus käytännössä toteutetaan sijaishuoltopaikassa. Ostopalvelulaitoksia arvostettiin kilpailutuksessa korkealle, koska ne kykenivät tukemaan tarvittaessa sijoitetun lapsen vanhempia kunnan omia lastensuojelulaitoksia paremmin. (Tuloksellisuustarkastuskertomus 2012, 52; Rousu & Holma 2003, 47- 49.)

Kastanjan toiminnan johtaja Vuokko Rajala kertoo kuntien kilpailutukseen kuuluvien laatuvaatimusten olevan erittäin yksityiskohtaisia ja yksikön on täytettävä ne tarkasti päästäkseen läpi kilpailutuksesta. Laatuvaatimukseen kuuluu vaatimuksia niin hallinnollisten asioiden, toimitilojen kuin henkilöstön suhteen. Lisäksi jokaisen yksikön on tehtävä omavalvontasuunnitelma. Kun yksikkö on

päässyt läpi kilpailutuksesta, voi kunta sijoittaa sinne lapsen, jonka tarpeisiin laitos voi parhaiten vastata. Tässä kohtaa otetaan huomioon lastensuojeluyksikön erikoistuminen, joka voi olla esimerkiksi seikkailutoimintaa, maahanmuuttajille suunnattu yksikkö, arvojen mukaan valikoituminen tai kuten Kastanjassa terapeutiseen hoitoon keskittyminen. Lastensuojelulain muutoksessa, joka tuli voimaan 1.1.2012 edellytetään, että laitoshoitoon sijoittamiseen tulisi päätyä vain jos lapsen edun mukaista perhehoitoa ei voida järjestää. Vuokko Rajala mainitsee laitoksissa olevan moniammatillisen työryhmän eduista, esimerkiksi vahvasti oireilevan nuoren sijoitusta mietittäessä. Myös tuloksellisuustarkastuskertomuksen mukaan lapsen hoito saattaa tarvita erityistä ammatillista osaamista, joka voidaan turvata parhaiten ammatillisessa perhekodissa tai laitoksessa. Sijais- huoltopaikan tulee pystyä vastaamaan erityisesti tähän ongelmaan, esimerkiksi vakavan päihdekierteen katkaisemiseksi. (Vuokko Rajala 9/2012; Tuloksellisuustarkastuskertomus 2012, 49, 50)

### 2.3 Kehittämishankkeen tarkoitus ja tavoitteet

Pienryhmäkoti Kastanjaan tehdyn kehittämishankkeen **tarkoituksena on lastensuojelun sijaishuollossa tapahtuvan perhetyön kehittäminen**. Ennen kehittämishanketta yhteisesti sovittuja suuntaviivoja perhetyön toteuttamiselle ei ollut, vaan jokainen työntekijä teki perhetyötä omien taitojensa, tietojensa ja kokemuksensa pohjalta. Yhteisesti sovitut linjaukset auttavat saavuttamaan työlle asetettuja tavoitteita ja antaa turvallisuuden tunteen tehdä perhetyötä, kun olemassa on selkeät ohjeistukset mihin voi tukeutua. Kehittämishankkeen yhtenä **tavoitteena on saada Kastanjan työntekijät toimimaan yhtenäisen linjan mukaisesti perhetyötä toteutettaessa. Tavoitteena on luoda pienryhmäkoti Kastanjaan toimiva ja käyttöön jäävä perhetyönmalli**, jonka avulla vanhemmuutta voidaan tukea lapsen sijoituksen aikana. Jotta malli voi jäädä avuksi arkeen ja helpoksi työvälineeksi henkilöstölle, oli henkilöstön aktiivisesti osallistuttava perhetyömallin suunnitteluun ja toteutukseen. Myös vanhempien osallistumista perhetyön kehittämiseen pohdittiin suunnitteluvaiheessa.

Kehittämishankkeen lähtökohtana voitiin pitää pienryhmäkoti Kastanjan halua perhelähtöiseen työskentelyyn ja vanhempien kanssa tehtävän työn lisäämiseen.

Lastensuojelussa lapsen etu on aina etusijalla, silti hyvän perhetyön toteutuminen edellyttää tutustumista koko perheeseen ja sen jäsenten omien arvojen, elämäkokemusten, eri asioille antamien merkitysten ja perheessä käytössä olevien voimavarojen tiedostamista (Järvinen, Lankinen, Taajamo, Veistilä ja Virolainen 2012, 32). Onnistuneen perhetyömallin luomiseksi työskentelyn tulee olla kaikki perheenjäsenet huomioon ottavaa. Myös Vuokko Rajala (9/2012) korostaa lapsen edun merkitystä. Pienryhmäkodin toiminnan tulee olla lapsen edun mukaista jo siinä vaiheessa kun lapselle mietitään sopivaa sijoituspaikkaa. Vanhempien ja laitoksen etua ei siinä kohdassa tule miettiä. Pienryhmäkoti Kastanjalle kehitetyssä perhetyömallissa työtä tehdään suurelta osin vanhempien kanssa, keskittyen jokaisen yksilölliseen vanhemmuuteen, kuitenkin perheen ja varsinkin lapsen etu huomioon ottaen.

### 3 KEHITTÄMISHANKKEEN TIETOPERUSTA

#### 3.1 Lainsäädäntö sijaishuollon perhetyön lähtökohtana

Lastensuojelulla on kolme perustehtävää, jotka ovat lasten yleisiin kasvuoloihin vaikuttaminen, vanhempien tukeminen kasvatustehtävässä ja varsinainen lastensuojelutehtävä, joka määrittellään lastensuojelulaissa. Lastensuojelu ei ole pelkästään lastensuojeluviranomaisten suorittamaa toimintaa, vaan se koskettaa niin tavallisia kansalaisia kuin viranomaisia. Varhaiskasvatus, koulutoimi, harrastustoiminta ja neuvolatoiminta, sekä muut terveyden- ja sosiaalihuollon palvelut ovat vahvasti osana ehkäisevää lastensuojelua ilman, että lapsi tai perhe on lastensuojelun asiakkaana. Päävastuu lasten kasvatuksesta ja huolenpidosta on lapsen vanhemmilla, mutta edellä mainitut toimijat auttavat vanhempia kasvatustehtävässä. (Lastensuojelun käsikirja 2012; Lastensuojelulaki 417/2007, 3a§; Mikkola 2004, 79.) Varsinainen lapsi- ja perhekohtainen lastensuojelu, jota toteutetaan kun lapsi tai nuori on otettu sosiaalitoimen lastensuojelun asiakkaaksi, määrittellään lastensuojelulaissa. Lastensuojelulain pääkohdat ovat lastensuojelutarpeen selvitys, avohuollon tukitoimet, lapsen kiireellinen sijoitus, huostaanotto, sijaishuollon järjestäminen ja jälkihuolto. (Lastensuojelun käsikirja 2012; Lastensuojelulaki 417/2007, 3§.)

Uusi lastensuojelulaki tuli voimaan 1.1.2008. Uudistetun lastensuojelulain tarkoituksena on turvata lapselle turvalliset kasvuolosuhteet, tasapainoinen ja monipuolinen kehitys sekä oikeus erityiseen suojeluun. Laki turvaa myös lapsen oikeuksien ja edun huomioon ottamisen lastensuojelua toteutettaessa ja määrittelee, mitä tukitoimia ja palveluita kunnan tulee tarvittaessa järjestää lapselle sekä hänen perheelleen. Uusien lakimuutosten tarkoituksena on mahdollistaa puuttuminen ongelmiin riittävän varhaisessa vaiheessa, ja osallistaa perheitä enemmän, eli huoltajan vastuun ensisijaisuutta on korostettu. Laki pyrkii edistämään viranomaisten välillä tehtävää yhteistyötä lastensuojelua toteutettaessa ja lain tavoitteena on myös tehdä lastensuojelun asiakasprosessi selkeämmäksi. Lisäksi tarkoituksena on parantaa sekä lasten että lapsen huoltajien oikeusturvaa erityisesti lastensuojelua koskevassa päätöksenteossa. (Mahkonen 2010, 49, Lastensuojelulaki 417/2007,1§; Kananoja, Lähteinen & Marjamäki 2011, 179.)

### *Huostaanotto ja sijaishuolto*

Lapsi voidaan ottaa huostaan lastensuojelulain 40 §:n nojalla, jos lapsen huolenpidossa on vakavia puutteita tai vallitsevat kasvuolosuhteet vaarantavat lapsen kehitystä tai terveyttä, eikä avohuollon tukitoimilla ole tilannetta pystytty korjaamaan. Lisäksi lapsi voidaan ottaa huostaan jos hän itse vaarantaa vakavasti terveyttään ja kehitystään päihteiden käytöllä tai tekee muun kuin vähäisenä pidettävän rikollisen teon. Huostaanoton ja sijaishuollon järjestämisen on aina oltava lapsen edun mukainen ratkaisu ja myös sijaishuoltopaikan on vastattava lapsen tarpeita. Sijaishuolto voidaan järjestää perhehoitona, laitoshoidona tai muulla lapsen edun mukaisella tavalla, kuten esimerkiksi sijoittamalla huostaan otettu lapsi kotiin. (Mahkonen 2010, 148- 149; Lastensuojelulaki 417/2007; Kananoja ym. 2011, 202.)

Sijaishuollon tavoitteena on lapsen hyvinvointi ja tasapainoinen kehitys riittävällä hoidolla, huollolla ja kasvatuksella. Sijaishuollon tarkoitus on turvata lapsen henkinen, fyysinen, emotionaalinen ja seksuaalinen turvallisuus. Sijaishuolto voi olla lyhyt- tai pitkäkestoista. Kasvatus ja huolenpito määräytyvät lain asetusten mukaan. Lain ohella valtakunnallisissa sijaishuollon laatuksiteereissa on määritelty, mitä asioita lapsen perushoitoon ja kasvatukseen kuuluu. (Valtakunnallinen valvontaohjelma 2012- 2014, 52.) Lapsen sijaishuollon aikana tulee lain mukaan edelleen turvata lapselle läheiset ihmissuhteet, erityisesti lapsen vanhempiin (Lastensuojelun käsikirja; Lastensuojelulaki 417/2007, 2§).

### *Perhetyö*

Lastensuojelulaki velvoittaa kunnat ensi kertaa järjestämään perhetyötä. Perhetyötä on tehtävä sijaishuollossa olevan lapsen edun mukaisesti. Lain mukaan kunnan on järjestettävä lastensuojelun palvelut sosiaalityöntekijän arvioiman tarpeen mukaisesti riippumatta siitä, mitä palveluja kunnan palveluvalikoimassa on saatavilla. Tällä tavoin lastensuojelun auttamiskeinot ovat paremmin yksilöityjä lapsen tai perheen omien tarpeiden mukaisesti ja niiden vaikuttavuus lisääntyy. Myös palvelujen oikea-aikaisuuteen on kiinnitetty entistä enemmän huomiota, eli sosiaalityöntekijä arvioi ja kirjaa ylös missä ajassa asiakkaan on saatava hänelle kuuluvat palvelut. (Kananoja ym. 2011, 178- 179.)

Sijoittajakunnalla on velvollisuus tukea sijaishuoltopaikan ja lapsen vanhempien välistä yhteistyötä. Jos sijaishuoltopaikan ja biologisten vanhempien välinen yhteistyö ei suju, on sijoittajakunnan selvitettävä asia, esimerkiksi hankittava tarvittaessa neutraali välittäjähenkilö etsimään ratkaisuja tilanteen muuttamiseksi. Laki velvoittaa sosiaalityöntekijän tarkistamaan huostaanoton perusteet säännöllisesti. Jos huostaanoton perusteet eivät enää täyty, tulee huostassapidon lopettamista ja perheen jälleenyhdistämistä arvioida ja harkita. Myös huoltajalla tai 12 vuotta täyttäneellä lapsella on lain mukaan mahdollisuus vaatia huostaanoton purkamista. Huostaanottoa on aina pidettävä väliaikaisena toimenpiteenä ja perhetyön keinoin on mahdollista edesauttaa perheiden jälleenyhdistymistä tulevaisuudessa. (Lastensuojelun käsikirja 2012, Lastensuojelulaki 417/2007, 4§, 47§.)

### *Lapsen etu*

Sijaishuollon aikana on huolehdittava lapsen oikeuksien toteutumisesta. Niihin kuuluu muun muassa oikeus tavata lapselle läheisiä ihmisiä, oikeus tavata sosiaalityöntekijää ja saada tietoa omasta tilanteestaan. Lastensuojelulain 9§:n nojalla voidaan toisaalta myös rajoittaa sijaishuollossa olevan lapsen oikeutta tavata vanhempiaan tai pitää heihin yhteyttä. Sijaishuollossa on työskenneltävä lapsilähtöisesti ja lapsen yksilölliset tarpeet huomioiden. Lapsen edun mukaista ja hänen kasvulleen ja kehitykselleen tärkeää on sijaishuoltopaikan yhteistyö lapsen biologisten vanhempien kanssa. Lastensuojelulain mukaisesti lapsen huollon jatkuvuuden turvaamiseksi lastensuojelun työntekijöillä on myös velvollisuus olla yhteistyössä lapsen huoltajien kanssa. Yhteistyön sujumisesta vastuussa ovat sosiaalityöntekijä ja sijaishuoltopaikka, mutta myös vanhemmat ja lapsi itse. Hyvällä yhteistyöllä edesautetaan sijaishuollon tavoitteiden asettamista ja niiden toteutumista. Vanhemmuuden tukeminen on tärkeä osa lapsen sijaishuoltoa, ja yleensä huostaan otetun lapsen huoltajalle tulisi laatia erillinen asiakas-suunnitelma kuntoutumisen edistämiseksi yhdessä muiden sosiaali- ja terveydenhuollon ammattilaisten kanssa. (Lastensuojelun käsikirja; Lastensuojelulaki 417/2007, 52§, 54§; Kananoja ym. 2011, 177.)

### *Viranomaisten välinen yhteistyö*

Käytännössä yhteistyö eri toimijoiden välillä jää olemattomaksi. Yhteistyötä rajoittavia tekijöitä ovat muun muassa viranhaltijoiden salassapitovelvollisuuksiin liittyvät asiat (Rajala 8/2012). Etelä-Suomen aluehallintoviraston julkaisemassa raportissa (2011) todetaan, että Etelä-Suomen kunnissa vain 58 prosenttia virassa olevista lastensuojelun sosiaalityöntekijöistä on päteviä, eikä resursseja ole lisätty lain edellyttämien vaatimusten mukaisesti lastensuojelutyöhön muutenkaan. Pätevistä sosiaalityöntekijöistä on pulaa, ja esimerkiksi Lahdessa tilanne on erittäin huono: vain kolmannes virassa olevista sosiaalityöntekijöistä oli päteviä. Lastensuojelun avohuollon sosiaalityöntekijöillä on asiakasperheitä yli suositusten. Sosiaali- ja terveystieteiden ministeriön suosituksen mukaan yhdellä sosiaalityöntekijällä olisi hyvä olla 25- 30 asiakasta. Joissakin kunnissa lastensuojelun avohuollon sosiaalityöntekijällä on jopa 50 asiakasta, mutta esimerkiksi Lahdessa tämä luku on 22. Aluehallintoviraston selvitys tukee käsitystä siitä, ettei lastensuojelun sosiaalityöntekijöillä ole tarpeeksi resursseja lapsen huoltajien asiakassuunnitelmien laatimiseen ja niiden toteutumisen seurantaan. (Miettinen & Stenroos 2011,16, 45.) Palvelurakennetta tulisi muuttaa siten, että sijoitetun lapsen vanhempi olisi myös sijaishuoltoapaikan asiakas, ja sijaishuolto-paikan työntekijät osallistuisivat vanhemman kuntoutumisen järjestämiseen ja ohjaukseen enemmän kuin nykyään. Sosiaalityöntekijöistä on pulaa, mutta sijaishuolto-paikoissa työskentelevillä sairaanhoitajilla ja sosionomeilla saattaa usein olla lisäkoulutusta esimerkiksi päihde- ja mielenterveystyöstä.

### *Asiakassuunnitelma*

Lastensuojelun tulee perustua viranomaisten ja asiakkaiden yhteiseen suunnitteluun. Huostaan otetulle lapselle tulee tehdä asiakassuunnitelma, jonka tarkoitus on arvioida lapsen ja hänen perheensä tilanne ja turvata riittävä ja tarvittavan pitkäkestoinen tuki. Asiakassuunnitelmassa selvitetään lapsen etu ja huostaanotosta seuraavien toimien vaikutus häneen. Suunnitelmaa tehtäessä asiakas ja sosiaalityöntekijä pohtivat perheen tilannetta yhdessä ja selvittävät mahdollisia keinoja muutokseen. (Tuloksellisuustarkastuskertomus 2012, 120) Huostaan otetun lapsen asiakassuunnitelmaan kirjataan sijaishuollon tarkoitus ja tavoitteet ja tuen järjestäminen niin lapselle kuin hänen vanhemmilleen.



Suunnitelmasta tulee selvittää myös se, miten toteutuu lapsen ja vanhempien välinen yhteydenpito sekä miten huomioidaan tavoite perheen jälleenyhdistämisestä. (Tuloksellisuustarkastuskertomus 2012, 123)

Valtiontalouden tarkastusviraston tarkastuskertomuksen piiriin kuuluvissa tarkastuskunnissa asiakassuunnitelmat tehtiin suurimmalle osalle lapsista, heidän vanhemmilleen ei niin säännönmukaisesti. Asiakassuunnitelmat ovat sisällöltään vaihtelevia, osassa noudatetaan lain säännöstä, osassa suunnitelma täytetään kevyemmin. Läheskään aina vanhempien tukemiseen tai yhteydenpitoon liittyviä asioita ei kirjata. Myös tavoite perheen jälleenyhdistämisestä kirjataan suunnitelmiin erittäin harvoin. (Tuloksellisuustarkastuskertomus 2012, 123- 124)

Lastensuojelulain 30§:n mukaan vanhemmille on laadittava oma suunnitelma, jossa vanhempien tuen tarvetta arvioidaan. Tämä suunnitelma voidaan kuitenkin jättää tekemättä, jos sen laatimista pidetään tarpeettomana. Huostaanotetun lapsen vanhemmille tehdyn asiakassuunnitelman avulla sijaishuoltopaikka saa tarvittavan tiedon vanhempien tuen tarpeesta ja koko perheen tuen tarve voidaan suunnitella. (Tuloksellisuustarkastuskertomus 2012, 125- 126.)

### 3.2 Sijaishuollossa tehtävä perhetyö

Perinteisesti perheellä tarkoitetaan isää, äitiä ja heidän yhteisiä lapsiaan. Tänä päivänä perheet ovat kuitenkin paljon monimuotoisempia. Voi olla, että ydinperheen sijasta lapsella on useampi vanhempi ja uusia sisaruksia tai vanhemmat voivat olla samaa sukupuolta. (Järvinen ym. 2012, 31). Perhe voi olla myös sijaisperhe, adoptioerhe tai aviopari ilman lapsia. Riippumatta siitä, ketä perheeseen kuuluu, perhe on kokonaisuus, jolla on omat arvot, normit ja omat ihmissuhteensa ja yksityisyytensä. (Eräsaari 1994, 187.)

Perhetyön käsitteistö on varsin epäselvä. Perhetyöllä tarkoitetaan eri asioita eri tilanteissa. Järvinen ym. (2012, 12, 70) jakavat perhetyön ennaltaehkäisevään perhetyöhön, lastensuojelun perhetyöhön ja vaativan perhetyön erityisalueeseen. Lastensuojelun perhetyössä käytetään myös nimikkeitä kuntouttava perhetyö, avohuollon perhetyö, sijaishuollon perhetyö ja jälkihuollon perhetyö (Kyrönseppä & Rautiainen 1993, 108). Perhetyötä voidaan jäsentää erilaisten kriteerien mukaan. Ryhmittely voi tapahtua esimerkiksi toteuttamispaikan, tavoitteen,

sisällön tai menetelmän ominaispiirteiden mukaisesti. Perhetyötä tehdään niin lastensuojelulaitoksissa, kuin perheiden kotona. Lisäksi puhutaan niin kutsutusta välimaastoisista palveluista, joilla tarkoitetaan sitä, että perhetyö tapahtuu saman perheen kohdalla sekä kotona, että laitoksessa. (Heino, Hurtig & Berg 2000, 12-13.) Perhetyön käsite tuntuu olevan yleisluonteinen ja sen määrittely muuttuu eri konteksteissa. On monta eri tapaa tehdä perhetyötä ja perhetyötä tehdään kaikilla yhteiskunnan eri sektoreilla. Aikaisemmin perhetyö oli perhekeskeistä, mutta nykyään lapsi on yhä enemmän perhetyön keskiössä. (Hovi- Palsa 2011, 59, 61.)

#### *Perhetyön tavoitteita*

Kyrönseppä ja Rautiainen (1993, 108) määrittelevät teoksessaan *Lapsi laitoksessa*, että lastensuojelulaitoksessa tehtävä perhetyö tarkoittaa vanhempien kanssa tehtävää yhteistyötä, jonka tavoitteet luodaan huoltosuunnitelmissa. Perhetyön tavoitteena on perheen sosiaalinen, emotionaalinen, fyysinen, psyykinen ja taloudellinen vahvistaminen huolimatta siitä, missä yhteydessä perhetyö tapahtuu. Perhetyön tarkoitus on auttaa perheitä selviytymään vaikeuksistaan ja ehkäistä perheiden hajoamista. Perhetyön vaikutukset eivät aina ole heti nähtävissä, mutta välillisesti ne näyttäytyvät perheen kasvaneena toimintakykynä. (Väestöliitto 2007, 34.) Perhetyön tavoitteena voi olla myös vanhemmuuden tukeminen ja vahvistaminen niin, että sijoituksesta tulee mahdollisimman lyhytaikainen ja vanhemmat kasvavat vastuuseen huolehtiakseen lapsestaan jatkossa. Joka tapauksessa perhetyö on aina tavoitteellista ja suunnitelmallista toimintaa, jonka avulla pyritään erilaisten prosessien avulla vaikuttamaan perheen elämään pysyvästi. Perhe voidaan lainsäädännön perusteella velvoittaa perhetyön kohteeksi tai ohjata palveluiden pariin. Palveluntarjoajalla on aktiivinen rooli perhetyön toteutumisessa, mutta prosessi on silti aina vuorovaikutuksellinen asiakkaan kanssa. (Rönkkö & Rytönen 2010, 29.)

#### *Vanhempien osallisuus*

Tarja Viitasalo (2000) on tutkinut perhetyön moninaista käsitettä ja hän esittelee tutkielmassaan eri paikkakunnilla käytössä olevia perhetyön muotoja lähinnä lastensuojelun avohuollon näkökulmasta. Viitasalo esittää pro- gradu tutkielmassaan, että perhetyön tavoitteena on perheiden tukeminen omatoimiseen

selviytymiseen. Sijaishuoltoapaikoissa onkin kokeiltu työtappaa, jossa vanhemmat ovat edelleen aktiivisen kasvattajan roolissa, vaikka lapsi on sijoitettu kodin ulkopuolelle. Sijaishuollossa olevan lapsen vanhemmat osallistuivat aktiivisesti lasta koskevaan päätöksentekoon ja ottivat kasvatusvastuuta. Sijaishuoltoyksikön tehtävänä oli tukea vanhempia päätöksenteossa ja ongelmatilanteiden ratkaisussa. Perhetyön mahdollistuminen ja toteutuminen edellyttävät työntekijän ammattitaidon ja innostuneisuuden lisäksi myös vanhempien motivoitumista asian suhteen. Vanhemmat eivät voi olla passiivisia vastaanottajia ja työskentelyn kohteita, vaan heidän täytyy myös aktiivisesti työskennellä asetettujen tavoitteiden eteen ja olla halukkaita muutokseen. (Viitasalo 2000, 5, 21, 45, 68.)

Vuonna 2004 Laituri-projektin tuotoksena syntyivät Lastensuojelun Keskusliiton ja sijaishuollon toimijoiden yhteistyönä tekemät ”Valtakunnalliset sijaishuollon laatukriteerit”. Sijaishuollon laatukriteerien mukaan on oleellista ottaa lapsen vanhemmat mukaan lapsen asiakassuunnitelman tekoon. Kun vanhemmat kokevat olevansa edelleen tasavertaisia toimijoita lapsen elämää suunniteltaessa, on helpompi hyväksyä lapsen sijoittaminen sijaishuoltoon ja pyrkiä omalta osaltaan edistämään rakentavaa yhteistyötä sijaishuoltoapaikan kanssa. (Lastensuojelun keskusliitto 2004, 36- 38.) Toimiva yhteistyö ja luottamus lapsen vanhempien ja sijaishuoltoapaikan välillä mahdollistaa perhetyön onnistumisen.

### 3.3 Vanhemmuus sijaishuollossa

Vanhemmuus voi olla biologista, psyykkistä, juridista ja sosiaalista. Biologisella vanhemmuudella tarkoitetaan ensisijaisesti geeniperimän siirtämistä lapselle. Juridisella vanhemmuudella tarkoitetaan huoltajuutta, ja yleensä biologinen vanhempi on myös lapsen juridinen vanhempi. Psyykkinen vanhemmuus tarkoittaa sitä, että lapsi kokee aikuisen vanhemmaksi tunnetasolla. Sosiaalinen vanhemmuus tarkoittaa lapsen asioista huolehtimista. Biologinen vanhemmuus pitää sisällään kaikki vanhemmuuden muodot, mutta joskus lapsen biologinen vanhempi on kyvytön hoitamaan vanhemmuuden eri osa-alueita ja lapsi joudutaan sijoittamaan sijaishuoltoon. (Vilèn, Vilhunen, Vartiainen, Sivèn, Neuvonen & Kurvinen 2006, 86.)

Vanhemmuudella tarkoitetaan lapsen syntymästä alkavaa elämänpituista ja vuorovaikutteista roolia. Vanhemmuus kehittyy ja muuttuu muotoaan lapsen kasvun edetessä. Lähtökohdat vanhemmuuteen tulevat vanhemman omasta lapsuuden kasvuympäristöstä. Vastuullinen vanhemmuus on välttämätöntä lapsen hyvän kehityksen kannalta ja jokaisella lapsella on oikeus hyvään vanhemmuuteen (Rautiainen 2001, 3). Riittävän hyvän vanhemmuuden perusedellytys on, että lapsen vanhemmat tukevat toisiaan kasvatustehtävässä ja pyrkivät toimimaan lapsen parhaaksi. Ensisijainen kasvatusvastuu on lapsen vanhemmilla, mutta myös neuvolatoiminta, päivähoito ja koulu jakavat kasvatusvastuuta vanhempien kanssa ja tukevat perheen hyvinvointia. Tasapainoinen parisuhde on merkittävä tekijä vanhemmuuden onnistumisen kannalta. Vanhempien tyytyväisyys parisuhteessa luo edellytykset lasten terveelle kehitykselle ja kasvulle. Suomessa tapahtuu vuosittain noin 10 000 avioeroa ja ne vaikuttavat aina suuresti lapsen elämään. Parisuhdetta voi vahvistaa ja hoitaa, mutta joskus ero voi olla koko perheen kannalta paras ratkaisu. Vanhemmuus on koetuksella erotilanteissa ja vanhemmuuden tukemiseen erotilanteissa tulee kiinnittää erityistä huomiota. (Väestöliitto 2007, 1,4; Kananoja ym. 2011, 177.)

#### *Vanhemmuutta heikentäviä tekijöitä*

Ennen perheillä oli enemmän sosiaalisia verkostoja, joiden avulla saatiin toimintamalleja ongelmatilanteiden ratkaisemiseen. Nykyään lapsiperheet saattavat asua etäällä muusta suvusta ja yhteisöllisyys esimerkiksi asuin- ympäristön ihmisten kesken on hävinnyt. Perheiden on tultava toimeen omillaan ja keksittävä itse keinot selviytyä arkielämän haasteista. (Väestöliitto, 2007, 34.) Riittävien sosiaalisten verkostojen puuttuminen näkyy muun muassa neuvotomuutena lasten kasvatuksessa ja avioelämässä. Perheet hajoavat kohdatessaan vaikeuksia, kun tukea ja apua ei ole saatavissa. Jatkuva kiire ja suorituspaineeet työelämässä vievät aikaa perhe-elämältä, ja työelämän ja muun elämän yhteensovittaminen voi olla hankalaa. Toisaalta taas laman vaikutukset näkyvät myös perheissä; työttömyys aiheuttaa syrjäytymistä ja vaikeuttaa lapsiperheiden asemaa. (Lammi- Taskula & Salmi 2009, 38- 39, 43.)

Vanhempien päihteiden käyttö, mielenterveyden ongelmat ja voimattomuus selviytyä arkielämän haasteista aiheuttavat myös lisääntyntä tuen tarvetta

lapsiperheissä. Sijaishuollon tarve kasvaa jatkuvasti ja lasten sekä nuorten pahoinvointi lisääntyy. (Häggman- Laitila, Euramaa, Hotari, Kaakinen & Hietikko 2001, 21- 22.) Yleisimmät syyt lastensuojelun tarpeelle perheessä ovat nykypäivänä vanhempien mielenterveys- ja päihdeongelmat, väkivaltaisuus, tunne-elämän- ja vuorovaikutus ongelmat, sekä lasten psyykkiset ongelmat, koulunkäyntivaikkeudet sekä päihteiden käyttö. Usein voi olla vaikeaa eritellä yhtä ainoa syytä lastensuojelutoimenpiteiden tarpeeseen ja tilanne voi olla useamman tekijän summa. (Kananoja ym. 2011, 173; Kujala 2006, 6; Hiitola & Heinonen 2009, 47- 49.)

### *Vanhemman oikeuksista*

Huostaanoton jälkeen biologinen vanhempi ei enää ole lapsen ensisijainen hoitaja, mutta oikeus osallistua lasta koskevaan päätöksentekoon säilyy ja hänellä on oikeus saada tietoja lapsestaan. Biologinen vanhempi ei kuitenkaan saa enää päättää esimerkiksi lapsen asuinpaikasta tai kasvatukseen liittyvistä asioista. (Mahkonen 2007, 135, 142.) Biologisilla vanhemmilla on oikeus tavata sijaishuollossa olevaa lastaan. Lapsen oikeutta pitää yhteyttä vanhempiinsa ja muihin läheisiin ihmisiin pidetään yhtenä tärkeimmistä asioista sijaishuollossa olevan lapsen kannalta. Lapsen sijaishuollon asiakassuunnitelmassa tulee olla kirjattuna miten yhteydenpito läheisiin ihmisiin käytännössä toteutetaan (Valtakunnallinen valvontaohjelma 2012- 2014, 48). Toisinaan tapaamiset aiheuttavat kuitenkin kohtuutonta haittaa lapsen elämään, kun vanhemmat eivät esimerkiksi lupauksistaan huolimatta saavukaan sovittuun tapaamiseen, soittavat päihtyneenä lapselle tai vanhempien psyykkisistä sairauksista johtuva käytös aiheuttaa lapselle suunnatonta ahdistusta. (Jurvanen, Marttala & Mäki 1991, 78; Sinkkonen 2001, 161.)

Biologisten vanhempien tapaaminen aiheuttaa osalle sijoitetuista lapsista psyykkistä oireilua, jolloin tapaamisoikeuden rajoittamista tulee harkita. Lasten oireilu saattaa ilmentyä fyysisinä oireina, kuten vatsakipuna, unettomuutena ja oksenteluna tai aggressiivisena käytöksenä, tavaroiden heittäminen ja lyömisenä. Lapset voivat joutua myös terapiaan edellä kuvatun oireilun vuoksi. (Jurvanen, Marttala & Mäki 1991, 80, 88.) Lapsen identiteetin kehittymisen kannalta on tärkeää tietää omasta taustastaan, mutta toisinaan saattaa siis olla perusteltua rajata

biologisten vanhempien oikeutta tavata sijaishuollossa olevaa lastaan. Viranomaisilla on erityinen velvollisuus huolehtia siitä, ettei sijaishuollossa oleva lapsi vahingoitu henkisesti tai fyysisesti yhteydenpidossa läheisiinsä, ja arvioida onko yhteydenpito yleensäkin lapsen edun mukaista (Valtakunnallinen valvonta-ohjelma 2012- 2014, 49).

Biologiset vanhemmat voivat olla tänä päivänä hyvin tietoisia omista oikeuksistaan lapsen sijoituksen aikana. Vaikka vanhempi ei näyttäisikään välittävän lapsensa hyvinvoinnista, hän saattaa silti vaatia lakisääteisiä tapaamisia. Tutkimuksissa on ilmennyt, että sijoituksen aikana tapahtuva yhteydenpito lapsen ja hänen biologisten vanhempiensa välillä tapahtuu yhä enemmän vanhempien ehdoilla. (Sinkkonen 2001, 166.)

#### *Vanhemmuuden tukeminen lapsen sijoituksen aikana*

Sijaishuollossa ja lastensuojelulaitoksissa tehtävä perhetyö nähdään usein vain yhteydenpitona sijaishuollon ja vanhempien välillä. Tavoitteellisempi toimintamalli olisi sellainen, jonka tarkoitus olisi käsitellä sijoitukseen liittyviä häpeän ja epäonnistumisen tunteita sekä auttaa vanhempia näkemään lapsen sijaishuollossa oleminen uutena mahdollisuutena kehittää ja korjata omaan vanhemmuuteen liittyviä epäkohtia. (Järvinen ym. 2012, 84.) Perhesuhteissa kohdatut menetykset ja hylkäämiset tulevat kuitenkin käsiteltäviksi asioiksi sijaishuollossa, joten niiden työstäminen pitää aloittaa johdonmukaisesti, jotta perhe pääsee eteenpäin ongelmissaan (Klap 2005, 79). Luottamuksen saavuttaminen sijaishuoltoapaikan ja lapsen vanhempien välillä on edellytys onnistuneelle yhteistyölle. Sijaishuoltoapaikan tulee paneutua myös vanhempien taustoihin ja vanhemmuuden ongelmiin, vaikka vanhemmat eivät olekaan ensisijaisesti sijaishuollon asiakkaita (Valtakunnallinen valvontaohjelma 2012- 2014, 48- 49).

Lapsen ollessa sijoitettuna kodin ulkopuoliseen sijaishuoltoapaikkaan on tärkeää, että lastensuojelun työntekijät tukevat vanhemmuutta sijoituksen aikana ja auttavat sekä vanhempia, että lapsia ymmärtämään, mitkä syyt ovat johtaneet vallitsevaan tilanteeseen. Konkreettisia tuen muotoja ovat esimerkiksi lapsen ja vanhempien säännöllisten tapaamisten toteutumisesta huolehtiminen, sekä vanhempien kannustaminen ja auttaminen ongelmista selviämiseksi, jotta perheen

jälleenyhdistyminen olisi mahdollista tulevaisuudessa. Vanhempia pitäisi osallistaa enemmän lapsen kasvatukseen myös sijaishoitopaikan taholta ja vahvistaa vanhempien omanarvontuntoa osoittamalla luottamusta heidän kasvatuspotentiaaliaan kohtaan. (Maluccio, Warsh & Pine 2000, 481- 483.)

Lapsen huostaanotto vaikuttaa vanhemmuuteen monellakin tavalla. Miia Pitkänen (2011) on tutkinut vanhemmuuden tukemista lapsen sijoituksen aikana, ja hänen tutkimustulostensa mukaan lapsen sijoitus horjuttaa vanhemmuutta. Vanhemmat saattavat olla epätietoisia omasta roolistaan ja oikeuksistaan lapsen kasvattajana sijoituksen jälkeen. Tutkimukseen osallistuneet vanhemmat kokivat, että yhtenäistä suunnitelmaa vanhempien kuntoutumisen tukemisessa ei ollut, vaan toiminta oli hajanaista ja huonosti organisoitua. (Pitkänen 2011, 16, 115- 116.) Vanhempien kokemuksen mukaan avunsaaminen ei ollut oikea-aikaista, toiminta oli epäselvää ja vanhemmat olivat irrallisia suhteessa lapsen tilanteeseen. Vanhemmille jäi epäselväksi huostaanoton prosessin eteneminen ja heillä oli virheellisiä käsityksiä esimerkiksi siitä, onko lapsi lopullisesti menetetty tällaisen toimenpiteen jälkeen. (Pitkänen 2011, 76.)

Vanhemmat yleensä järkyttyvät lapsen huostaanotosta ja sijoituksesta. Lapsen huostaan ottaminen aiheuttaa vanhemmissa suuria tunteita. Tunteet vaihtelevat vihasta, epätoivosta ja välinpitämättömyydestä joskus jopa itsetuhoajatukseen saakka. Useimmiten vanhemmat pystyvät lopulta hyväksymään tilanteen ja tällöin myös edellytykset rakentavalle yhteistyölle sijaishuoltopaikan kanssa ovat olemassa. (Pitkänen 2011, 68- 69, 71; Karppinen 2001, 72.) Vanhemmat ovat kuitenkin kriisiavun tarpeessa lapsen huostaanoton jälkeen, mutta kriisiavun saaminen vaatii omaa aktiivisuutta, eikä avunhakeminen välttämättä onnistu vaikeassa elämäntilanteessa heikentyneiden voimavarojen vuoksi. Vanhemmat tarvitsevat esimerkiksi sosiaalityöntekijän tai muun viranomaisen ainakin kertomaan, mistä apua on saatavilla, koska mahdollisuus kriisiavun saamiseen vaihtelee kunnittain. (Pitkänen 2011, 67- 68; Kujala 2006, 4-7.) Tuloksellisuus-tarkastusraportista (2012, 133) ilmenee, että lastensuojeluun ollaan laatimassa laatusuosituksia, joiden avulla pyritään turvaamaan vanhempien tuen saanti edellä kuvatuissa tilanteissa.

Pitkäsen (2011) tutkimustuloksia tukee myös tuloksellisuustarkastusraportin lastensuojelua koskeva tarkastuskertomus (2012), jonka mukaan lastensuojelun työntekijät olivat sitä mieltä, että vanhempien tukeminen lapsen sijoituksen aikana oli puutteellista työntekijöiden rajallisten resurssien ja epäselvien vastuualueiden vuoksi. Lastensuojelun työntekijät eivät tieneet, oliko vanhempien tukeminen sosiaalihuollon työntekijöiden vai sijaishoitopaikan tehtävä. Toisaalta tarkastusraportista selvisi myös, että vanhemmista johtuvat syyt estivät tuen antamista. Lastensuojelun työntekijöiden kokemuksen mukaan vanhemmat eivät kokeneet tarvitsevansa apua tai eivät halunneet ottaa tarjottua apua vastaan. (Tuloksellisuustarkastusraportti 2012, 132.)

Samanlaisia kokemuksia oli Hämeenlinnassa, jossa vuonna 2006 toteutettiin Perheet vahvemmiksi -hanke. Hankkeen avulla pyrittiin verkostoneuvonpidon keinoin selkiyttämään lastensuojeluasiakkaan epäselvää palveluprosessia. Hankkeen yhtenä tarkoituksena oli lisätä yhteistyötä eriytyneiden palveluntuottajien välille, jotta lastensuojelun asiakkaiden kokonaistilanne saataisiin hallintaan. Hankkeen loppuessa todettiin, että verkostoneuvonpito näytti selkiyttävän varsinkin moni-ongelmaisten asiakasperheiden prosessia niin viranomaisten, kuin asiakasperheiden näkökulmasta. (Nieminen- Kurki 2006, 11, 75.) Yleisesti hyväksi koetut työmenetelmät näyttävät yleistyvän lastensuojelun kentässä varsin hitaasti, sillä Pitkäsen (2011) tutkimuksessa oli edelleen todettavissa samoja ongelmia. On lähtökohtaisesti huono tilanne kasvaa vanhempana lapsen sijaishuollon aikana, jos vanhempi ei edes ymmärrä, mitä häneltä odotetaan tai hoitavia tahoja on monia, eivätkä eri työntekijät ole yhteistyössä keskenään. Vanhemmuuden korjaaminen ja uudelleen rakentuminen lapsen sijoituksen aikana näyttäisi siis jäävän paljon vanhemman itsensä vastuulle, eikä yhteiskunnalla ja sosiaalityöllä ole tarjota selkeitä ja oikea-aikaisia palveluja tai prosesseja vanhemmuuden tukemiseen. (Pitkänen 2011, 85.)

#### *Lapsen ja vanhemman suhteen tukeminen*

Lasten ja heidän biologisten vanhempiensa välistä suhdetta ja yhteydenpitoa on tärkeää tukea sijaishuollon aikana. Tavoitteena voi olla lapsen palautuminen biologisten vanhempien luokse, mutta vaikei lapsi pystyisikään enää palaamaan kotiinsa, on lapsen kehityksen kannalta ensiarvoisen tärkeää, että lapsi on



kosketuksissa juuriinsa ja läheisiin ihmisiin. Lapsen ja vanhempien välinen suhde voi myös korjaantua sijoituksen aikana, kun heidän välistä suhdettaan ja sijoitukseen johtaneita tapahtumia voidaan turvallisessa tilanteessa rauhassa selvitellä ja keskustella niistä. Sijoituksen päätyttyä, viimeistään lapsen tullessa täysi-ikäiseksi, hän voi halutessaan olla yhteyksissä omiin sukulaisiinsa ja vanhempiinsa ja näin ollen tuntee kuuluvansa johonkin. (Sinkkonen 2001, 164.)

Riitta Laakso (2009) on tutkinut huostaan otetun lapsen ja tämän vanhempien välisen suhteen tukemiseksi tehtävää työtä kahdessa lastenkodissa. Tutkimuksessa lastenkodin arjesta kuvataan vanhempien kanssa tehtävää työtä. Molemmissa lastenkodeissa pidettiin tärkeänä biologisten vanhempien ja lasten välisen yhteyden säilymistä. Työskentely painottui perheen tilanteesta riippuen joko niin, että perhettä tuettiin, jotta lapsi voisi palata takaisin kotiin tai lasten ja vanhempien välinen suhde pyrittiin säilyttämään sijoituksen ajan. Vanhempien kanssa tehtävän työn tavoitteena oli varmistaa suhteen säilyminen sijoituksen ajan, mahdollistaa lapsen käynnit vanhemman luona tai sellaisen muutoksen aikaansaaminen perheessä, että lapsi voisi palata takaisin kotiin. Molemmissa lastenkodeissa keskusteltiin mahdollisesta vanhempien kanssa tehtävän työn kehittämisestä ja uusien työmenetelmien käyttöönotosta. (Laakso 2009, 188- 189, 221.)

Laakson (2009) tutkimuksessa toisessa lastenkodissa oli yhtenä työmuotona neuvottelut, joita oli tarkoitus pitää vähintään joka toinen viikko. Neuvottelut pidettiin lapsen omahoitajan kanssa, ja niissä oli lisäksi mukana vanhempi tai vanhemmat, joskus sosiaalityöntekijä ja tilanteesta riippuen lapsi itse. Työntekijät pyrkivät motivoimaan vanhempia näihin neuvotteluihin, koska niiden merkitys suhteen luomisessa koettiin tärkeäksi. Keskustelujen tavoitteena oli konkreettisten muutosten aikaansaaminen perheen arjessa niin, että lapsi voisi palata kotiin. (Laakso 2009, 191.)

Kari Kaimola (2005) kirjoittaa siitä, kuinka itseluottamus ja sen rakentuminen pohjautuvat rakastetuksi ja hyväksytyksi tulemisen kokemuksiin. Minäkuvan ja itsetunnon kehitys jatkuu läpi koko lapsuuden ja nuoruuden, se ei siis ole varhaislapsuuteen rajoittuva asia. Kaimola jatkaa vielä, että kiinnostuksen saaminen ja kuulluksi tulemisen kokemus mahdollistavat hyvät ihmissuhteet läpi

koko elämän. Hän toteaa, että lapsi odottaa vanhemmiltaan kontaktia, rakkautta ja vastavuoroisuutta. Jos nämä eivät toteudu, syntyy pettymyksiä, riittämättömyyttä, häpeää ja masennusta. Kaimolan mielestä koskaan ei ole liian myöhäistä muuttaa tilannetta, vaikka lapsi ei olisi varhaislapsuudessa saanut riittävää tukea ja kannustusta kotoa tunnekehityksen turvaamiseksi. Helppoa se ei välttämättä ole, ja vakiintuneiden vuorovaikutustapojen muuttaminen onkin sitä vaikeampaa, mitä kauemmin lapsen itsetuntoon vahingollisesti vaikuttava kehitys on jatkunut. (Kaimola 2005, 12- 13, 18.)

Myös Marjatta Bardy (2009) kirjoittaa läheissuhteiden merkityksestä syvimpien tarpeiden tyydytyksessä kaiken ikäisillä. Hän huomauttaa myös, että arkinen huolenpito ja kasvatus tapahtuvat perhesuhteissa ja perheellä on oikeus saada tukea kasvatustehtävässään. Bardy toteaa, että lastensuojelun tehtäväkenttä on laaja ja lastensuojelu toimii aralla alueella, perheen yksityisyyden ja yhteiskunnan hoitamisen välillä. Hän kuvaa lastensuojelullisiin toimiin johtavien syiden monimuotoisuutta, kuten lapseen kohdistuva laiminlyönti, parisuhde-, päihde- tai mielenterveysongelmat. Hän muistuttaa, että lastensuojelun tulisi perustua lapsikeskeiseen perhelähtöisyyteen, jolloin perheen yksityisyyttä ja vanhempien ensisijaista vastuuta on kunnioitettava. (Bardy 2009, 36- 37, 41- 42.)

Sijoitetun lapsen kohdalla vanhempien läsnäolo voi vaihdella suuresti. Kaikko ja Friis (2009) toteavat, että vanhemmuus voi olla haurasta ja haavoittunutta, mutta lapsen ollessa lojaali vanhemmilleen hän tarvitsee näiden hyväksynnän kiinnittyäkseen lastensuojelun työntekijään. Heidän ajatuksensa on, että työntekijän avoin suhde ja vanhempien kunnioitus vievät yhteistyötä eteenpäin niin lapsen, kuin vanhempienkin kanssa. Kaikko ja Friis ymmärtävät kyllä, että vanhempien osallisuuden salliminen voi olla hankalaa, jos he ovat käyttäytyneet lasta vahingoittavasti ennen lastensuojelun mukaan tuloa. Työntekijän itsensä on ratkaistava se, kuinka hän asettaa vanhemmat suhteessa lapseen ja kuinka hän työskentelee perheen kanssa ottaen vanhemmat huomioon lapsen etua unohtamatta. (Kaikko & Friis 2009, 79.)

Vanhemmuus rakentuu lapsen ja vanhemman välisessä suhteessa yhteisen elämän myötä. Vanhemmat voivat kokea lapsen huostaanoton perheen hajottavana interventiona, jonka seurauksena vanhemman tilanne huononee entisestään ja

esimerkiksi päihdeongelmat riistäytyvät hallitsemattomiksi. Huostaanotto voi toisaalta olla myös uusi mahdollisuus vanhemmuuden rakentumiseen ja oman elämäntilanteen korjaamiseen. Vanhempi voi löytää uuden tavan toteuttaa vanhemmuuttaan lapsen sijoituksen aikana. (Pitkänen 2011, 19, 48, 65, 74.) Sijoituksen aikana perheen jäsenet elävät perusarkea erillään toisistaan ja huoltajuus-huollettava suhteessa tapahtuu muutoksia, kun vanhempien kasvatusvastuu siirtyy sijaishuoltopaikan tehtäväksi. Sijaishuollon aikana perhesuhteet on määriteltävä uudelleen. Vanhempien ja lapsen välinen suhde on jatkuvasti ammatillisen tarkastelun ja arvioinnin alaisena. Myös vanhemmuutta itsessään arvioidaan ulkopuolisten taholta. (Pitkänen 2011, 18- 19.)

Vanhemmuutta tukee tietoisuus siitä, että lapsella on hyvä olla sijaishuoltopaikassa ja niin lapsi, kuin vanhempi saavat keskittyä rauhassa rakentamaan emotionaalista suhdettaan ilman arkielämän rasitteita. Myös lapselle on tärkeää tietää, että vanhemmalla on kaikki hyvin, ja tietoisuus vanhemman hyvinvoinnista edistää lapsen sijoituksen onnistumista. (Pitkänen 2011, 90; Sinkkonen 2001, 164; Kujala 2006, 5.) Vanhempien mielestä vanhemmuutta vahvistava tekijä lapsen sijoituksen aikana on mahdollisuus edelleen vaikuttaa lapsen elämää koskeviin päätöksiin ja olla osallisena lapsensa elämään sijoituksesta huolimatta (Pitkänen 2011, 85; Kujala 2006, 13). Vaikuttavan sijaishuollon yksi tärkeimmistä edellytyksistä on vanhempien kanssa tehtävä suunnitelmallinen työ lapsen sijoituksen aikana (Pitkänen 2011, 16).

Tärkeää on, että vanhempi pystyisi hyväksymään huostaan otetun lapsensa sijoituksen sijaishuoltoon ja näin ollen rakentava yhteistyö perheen ja lapsen hyväksi pääsisi alkamaan. Viitasalon (2000) avohuollon ja laitoshoidon perhetyötä koskevasta tutkimuksesta kävi ilmi, että lapsen biologisten vanhempien vanhemmuutta halutaan tukea loppuun asti, vaikka se ei ole välttämättä enää lapsen etu. Lapsi on saattanut traumatisoitua vaikeasti vanhempiensa toiminnasta ja huostaanotto sekä sijaishuoltoon pääseminen voi olla suuri helpotus lapselle. (Viitasalo 2000, 78- 79.)

Lastenpsykiatri Jari Sinkkonen (2001) puolestaan esittää kirjassaan ”Lapsen puolesta”, että sijaishuollossa elävät lapset erotetaan vanhemmistaan sijoituksen aikana tai ainakin yhteydenpitoa pyritään rajoittamaan. Tällöin lapsi on vaarassa

syRJäytyä ja altistua muillekin ongelmille herkemmin, kun hän on erossa biologisista vanhemmistaan. Huostaanoton jälkeen lapsi pyritään aina mahdollisuuksien mukaan palauttamaan takaisin kotiin ja huostassapito ja sijoittamisen tulisi aina nähdä lyhytkestoisina tapahtumina. Toisinaan kuitenkin lapsen vanhemmatkin voivat olla sitä mieltä, että lapsen turvallisen ja tasapainoisen kehityksen kannalta on lapsen edun mukaista asua sijaishuolto-paikassa. (Sinkkonen 2001, 163.) Toisaalta Sinkkonen on huomannut saman kuin Viitasalo (2000), että huostaan otetun lapsen psyykkinen eheytyminen ja sijoituksen onnistuminen ovat yhteydessä siihen, että lapsen biologiset vanhemmat ovat hyväksyneet sijoituksen ja lapsi pystyy näin ollen ”luvan kanssa” kiinnittymään sijaishuoltajiinsa ja turvallisen arjen eläminen voi alkaa (Sinkkonen 2001, 176- 177; Karppinen 2001,72; Saastamoinen 2010, 139).

### 3.4 Vanhemmuuden roolikartta perhetyömallin pohjana

Kastanjaan kehitetyn perhetyömallin pohjana toimii vanhemmuuden roolikartta. Roolikartta valittiin, koska sen avulla sekä vanhemmat että työntekijät pystyvät hahmottamaan mistä eri osa-alueista vanhemmuus koostuu, ja vanhemmuuden eri osatekijöitä voidaan käsitellä laajasti ja monipuolisesti. Lisäksi vanhemmuuden roolikartan käyttäminen edistää vuorovaikutuksen syntymistä vanhempien ja työntekijöiden välille (Helminen 2001, 7, 59). Vaikka roolikartta on ollut jo pitkään käytössä, sitä voidaan soveltaa niin monipuolisesti, että sen valinta oli perusteltua.

#### *Roolikartan taustaa*

Vanhemmuuden roolikartta pohjautuu Jacob Levy Morenon (1889- 1974) rooliteoriaan. Moreno oli lääkäri ja filosofi, joka on kehittänyt maailman laajuisessa käytössä olevat psyko- ja sosiodraamamenetelmät, sekä sosiometrian. Moreno loi rooliteorian hahmottaakseen paremmin ihmisten välisiä vuoro-vaikutussuhteita. Roolikartta on menetelmä, jonka avulla voidaan tarkastella ihmisen sisäisiä roolisuhteita. Esimerkkinä sisäisistä roolisuhteista voidaan tarkastella miten nainen toimii eri rooleissa, kuten äidin roolissa, sisarena tai työntekijänä. Rooli on aina yksilöllinen ja muotoutuu yksilön persoonallisuuden mukaan. Morenon mukaan rooliin liittyy aina vastavuoroisuus; ei ole lasta ilman

vanhempaa, ja äitiyden rooli voi toteutua vain suhteessa lapseen. Roolit voivat muuttua eri toimintatilanteissa, ja ne kehittyvät koko elämän ajan. Rooleilla on myös erilaisia kehitysasteita, eli samalla yksilöllä osa tärkeistä rooleista voi puuttua kokonaan ja joku rooleista voi olla ylikehittynyt. (Helminen 1999, 12-14.)

Vanhemmuuden roolikartan ovat vuonna 1998 kehittäneet Varsinais-Suomen lastensuojelukuntayhtymän perhetukikeskusten henkilökunta (Helminen & Rousu 2001, 3). Vanhemmuuden roolikartta on ollut käytössä vuodesta 1999 asti lasten ja vanhempien kanssa toimivien ammattilaisten työvälineenä. Roolikartan tarkoituksena on jäsentää vanhemmuuden sisältöä suhteessa lapsen psykososiaaliseen kehitykseen; lapsi tarvitsee vanhemmiltaan erilaisia asioita vauvapäikäisenä kuin murrosikäisenä nuorena. Roolikartan avulla voidaan jäsentää vanhemmuuden eri osa-alueita ja se toimii välineenä vuorovaikutuksessa joko vanhempien ja lasten välillä tai vanhempien ja työntekijöiden välillä. Lapsen huomioiminen karttaa käytettäessä on tärkeää. Vanhemmuuden roolikartta on saavuttanut valtavan suosion Suomessa. (Rautiainen 2001, 7.)

Vanhemmuuden roolikartta ei mittaa suoraan vanhempien onnistumista vanhemmuudessa, eikä anna selkeitä vastauksia, mihin toimenpiteisiin lapsen edun nimissä pitäisi ryhtyä. Roolikartta on arvioinnin väline, jonka avulla hahmotetaan perheen kokonaistilannetta. Roolikarttaa voidaan käyttää myös esimerkiksi lastensuojelun ammattihenkilöiden työsuunnittelun- ja arvioinnin välineenä. Lastensuojelutyön lisäksi päivähoidon, koulujen ja neuvoloiden työntekijät ovat kehittäneet omia työvälineitä vanhemmuuden roolikartan pohjalta. (Helminen 2001, 58- 61.) Vanhemmuuden roolikarttaa voidaan käyttää myös ryhmätoiminnan välineenä, kuten esimerkiksi Sininauhaliiton Eevan perhe - projektissa vertaisryhmätoiminnassa vanhemmuuden eri osa-alueiden hahmottamisen välineenä, tai yksilön kanssa työskenneltäessä (Kujala 2006, 9).

### *Vanhemmuuden roolit*

Vanhemmuuden roolikartassa vanhemmuuden roolit jaotellaan viiteen vanhemmuuden päärooliin: huoltaja, rakkauden antaja, elämän opettaja, ihmissuhdeosaaja ja rajojen asettaja. Pääroolit sisältävät lukuisia alaroolia.

Kaikki roolikartassa olevat roolit ovat tärkeitä tasapainoisen ja turvallisen vanhemmuuden toteutumisen kannalta. Lapsen kehitysvaiheesta kuitenkin riippuu, mikä rooli kulloinkin korostuu. **Huoltajan roolissa** tehtävänä on antaa lapselle sisäistä turvaa kokemusten kautta. Huoltajan rooliin kuuluu arkielämään liittyvät asiat, kuten ruuan antaminen, ulkoiluttaminen, puhtaudesta huolehtiminen, ympäristöstä huolehtiminen ja läsnäolo. **Rakkauden antajan roolissa** korostuu itsensä rakastetuksi tuntemisen tunne, se että lapsi tiedostaa että hänestä välitetään. Vanhemman on ensin kyettävä rakastamaan itseään, jotta voi huolehtia lapsen tarpeista. Hellyyden antaminen, lohduttaminen, suojeleminen ja myötäeläminen kuuluvat rakkauden antajan rooliin. **Elämän opettajan roolissa** oleva vanhempi opettaa lapselle sosiaalisia taitoja ja tapoja. Lapsuudessa omaksutut arvot, normit ja asenteet kulkevat ihmisen mukana läpi elämän. Elämän opettajana vanhempi antaa realistista tietoa tosiasioista, opettaa arkielämän taitoja, auttaa lasta erottamaan oikean ja väärän, siirtää perinteitä seuraavalle sukupolvelle ja antaa mallin ihmisenä olemiselle. **Rajojen asettajan roolissa** vanhemman tulee laatia säännöt ja valvoa niiden toteutumista, huolehtia lapsen vuorokausirytmistä, luoda turvallisuutta ja auttaa lasta kohtaamaan pettymyksiä. **Ihmishdeosaajan roolissa** vanhemman tehtävänä on kannustaa lasta elämässä eteenpäin, keskustella ja kuunnella, auttaa ristiriitatilanteissa ja tukea lapsen itsenäisyyttä sekä opettaa ihmissuhteiden hallintaa. (Helminen 1999, 24- 29.)

Sijaishuollossa asuvan lapsen elämässä saattaa olla useita eri tahoja, jotka jakavat keskenään vanhemmuuden rooleja. Lapsen omien vanhempien lisäksi vanhemmuuden rooleja voivat olla jakamassa sukulaiset, sijaishuoltopaikan työntekijät ja erilaiset tukihenkilöt. On tarpeellista arvioida, että kaikki vanhemmuuden roolit toteutuvat, ja on järkevää sopia mitä vanhemmuuden osa-alueita sijaishoitopaikka voi lapselle antaa ja onko joitain osa-alueita, jotka toteutuvat vain biologisten vanhempien toimesta. (Helminen 1999, 21.) Usein sijaishuoltopaikka pystyy vastaamaan lapsen biologisia vanhempia huonommin rakkauden antajan rooleihin, koska lapsen omanarvontunnon kannalta on välttämätöntä kokea, että hän on nimenomaan omille vanhemmilleen ainutlaatuinen ja tärkeä ihminen (Helminen 2001, 61).

Sijaishuollossa olevilla lapsilla on usein vaikeuksia kiintymys- ja luottamus-suhteissa häntä hoitavia aikuisia kohtaan. Turvallinen kiintymyssuhde aikuiseen

on välttämättömyys lapsen kehityksen ja kasvun kannalta (Kalland 2004, 120). Erilaisten menetelmien kautta on mahdollista edistää lapsen ja häntä hoitavan aikuisen välistä luottamusta ja kiintymystä. Tällaisia menetelmiä ovat esimerkiksi Daniel Hughesin kehitelemä vuorovaikutteinen kehityspsykoterapia (DDP) ja siihen liittyvä P(L)ACE- menetelmä. Näiden menetelmien välityksellä sijaishuoltopaikkojen henkilökunnalla on mahdollisuus entistä paremmin vastata myös niihin lapsen tarpeisiin, jotka ennen ajateltiin olevan vain biologisen vanhempien toteutettavissa. (Pirskanen 2011, 102; Poutiainen 2009.)

### *Roolikartan käyttö sijaishuollossa*

Vanhemmuuden roolikartan käytöstä on erilaisia oppaita, joissa kuvataan työvälineen taustaa ja käyttötapoja. Kaikko ja Friis (2009) ovat keränneet artikkeliinsa Menetelmät lastensuojelun tukena muutamia käyttötapoja. Roolikartta perustuu sosiaalipsykologiseen sosiaalisen roolin käsitteeseen. Roolikarttaa käytettäessä asiakas ja työntekijä pohtivat yhdessä valmiiksi annettuja rooleja, asiakkaalle ei siis anneta mahdollisuutta vapaaseen roolien pohtimiseen. Työvälineen käyttötapoja voidaan kuitenkin soveltaa ja muokata sen käyttötapaa eri tilanteisiin sopivaksi. Kaikko ja Friis kuvaavat esimerkkinä äidin rooleja läpikäytessä, kuinka työntekijä voi johdatella äitiä tunnistamaan omia roolejaan eri tilanteissa. Äitiä voidaan pyytää muistelevaan omaa äitiään tai mitä hän ajattelee puolisonsa tai lastensa odottavan häneltä. Rooleista voidaan keskustella koko perheen läsnä ollessa tai jokaisen kanssa erikseen. Kaikko ja Friis muistuttavat, että työntekijän on myös oltava valppaana vanhempien vastausten kanssa. Rajoista tiukasti kiinni pitäminen saattaa joissain perheissä tarkoittaa jopa fyysisen tai henkisen väkivallan käyttöä. Jos tällaisia asioita ilmenee, on niihin puututtava ammattitaitoisesti ja asiallisesti. Roolikarttaa voidaan käyttää myös asteikkokysymysten tapaan, jolloin vanhempi arvioi vanhemmuuttaan suhteessa johonkin roolikartan osa-alueeseen esimerkiksi asteikolla 1-10. Vanhemman antaessa itselleen matalia arvosanoja, voidaan keskustella siitä, mitä vanhemman tulisi tehdä, jotta hän voisi antaa itselleen korkeampia arvoja. (Kaikko ja Friis 2009, 83- 85.)

Lastensuojelutyössä yleensä vanhemmuuden puutteet korostuvat. epäonnistuminen vanhemmuudessa ja siitä nousevat tunteet, kuten viha, häpeä,

syllisyys ja vastustus lastensuojelun työntekijöitä kohtaan voivat vaikeuttaa perheen kuntoutumista toimivaksi yksiköksi. Roolikartta auttaa osaltaan selkiyttämään ja jäsentämään vanhemmuutta. Roolikartan välityksellä vanhemmat voivat myös huomata, että jotkin osa-alueet ovat toimineet hyvin. Roolikartan avulla sijaishuollossa oleva lapsi voi hahmottaa paremmin ne syyt, miksi hän ei voi asua omien vanhempiansa luona. (Helminen 1999, 19- 21.)

### 3.5 Omaohjaajuus

Lastensuojelun sijaishuollossa yhtenä hoito- ja kasvatusten menetelmänä pidetään omahoitajamenetelmää (Karppinen 1999, 14). Omahoitajamenetelmällä tarkoitetaan, että lapselle on nimetty omahoitaja, joka pääsääntöisesti vastaa lapsen hoidon ja kasvatuksen suunnittelusta ja toteutuksesta, yhdessä sijaishuolto- paikan muun henkilöstön kanssa (Karppinen 1999, 14). Omahoitajasta voidaan käyttää myös omaohjaaja nimikettä. Kastanjassa on käytössä omaohjaaja nimike. Omahoitajamenetelmän tarkoitus on sama kuin hoitotyössä yleensäkin, että yksi ihminen olisi perehtynyt tarkemmin asiakkaan asioihin ja näin ollen pystyisi helpommin vastaamaan kokonaisuudesta ja antamaan myös yksilöllisempää hoivaa (Karppinen 1999, 14; Hjerppe 2008, 5, 7). Omahoitajamenetelmällä pyritään vastaamaan lapsen luotettavan aikuisen tarpeeseen (Roine 1999, 45).

Sijaishuollossa olevan lapsen kiintymyssuhteet ovat jo ennestään vahingoittuneita, joten on tärkeää, että lapsella on yksi turvallinen aikuinen, johon voi kiinnittyä (Aho 2009, 83). Omaohjaajan ja lapsen välille on tarkoitus muodostua kiintymyssuhde ja usein käytetään termiä terapeutin omahoitajuus, koska omahoitaja korvaa puutteellista vanhemmuutta ja antaa korjaavia kokemuksia kiintymyssuhteiden osalta (Aho 2009, 83; Karppinen 1999, 16). Omahoitajan ja lapsen välinen suhde on oltava vuorovaikutteinen ihmissuhde, joka syntyy luottamuksesta ja lapsen tarpeista. Omaohjaajan on kuitenkin tärkeä muistaa suhteen ammatillinen ulottuvuus (Karppinen 1999, 16).

Omahoitaja on lapsen ja hänen perheensä asioiden asiantuntija. Omahoitajan perehtyneisyys lapsen suhteen, ja tietämys lapsen asioista on tärkeässä roolissa erilaisissa palavereissa ja hoitoneuvotteluissa. Jokainen sijaishuoltopaikka voi itse määrittellä mitä työnsisältöjä omahoitajuuteen kuuluu, mutta usein esimerkiksi



yhteydenpito lapsen perheeseen ja lapsen hoitoon liittyvien yhteistyökumppaneiden kanssa on omahoitajan näkyvintä vastuualuetta kasvatuksellisen tehtävän ohella. (Karppinen 1999, 14; Timonen- Kallio 2009, 14.)

## 4 KEHITTÄMISHANKKEEN TOTEUTUS

### 4.1 Kehittämishankkeen eteneminen ja aikataulu

Kehittämishanke toteutettiin toimintatutkimuksena pienryhmäkoti Kastanjassa 2009- 2012 välisenä ajanjaksona. Kehittämishankkeen etenemisestä ja suunnitelmallisuudesta olivat vastuussa kehittämishankkeen tekijät. Pienryhmäkodin toimintaperiaatteiden ja arvomaailman toteutumisesta työssä vastasi puolestaan Kastanjan henkilöstö. Myös lastensuojelulaki asetti omat raaminsa työlle. Lain toteutumisesta hankkeen aikana olivat vastuussa niin pienryhmäkodin henkilöstö, kuin kehittämishankkeen tekijätkin.

Kehittämishankkeen aihe-seminaari pidettiin joulukuussa 2009. Tutkimussuunnitelma esiteltiin kesäkuussa 2010, jolloin samanaikaisesti suunniteltiin myös ohjelmarunkoa ja toimintaa perhetyömallille. Perhetyötä toteutettiin Kastanjassa syksyn 2009 ja kevään 2012 välisenä aikana. Perhetyön toteutus käsitti kolme toimintakertaa ja lisäksi kaksi omaohjaajaa piti omaohjaajakeskusteluja. Syksyllä 2012 perhetyömalli ohjautui lopulliseen muotoonsa, kun toimintakertojen ja Kastanjassa käytyjen keskustelujen päätteeksi mallia päätettiin kehittää painottamaan enemmän keskustelujen suuntaan, kuin toimintakertoihin. Opinnäytetyötä kirjoitettiin valmiiseen muotoonsa tiiviissä yhteydessä opinnäytetyön ohjaajaan. Teoriataustan tutkiminen ja hahmottaminen on kulkenut mukana koko prosessin ajan.

Toimintavaiheen toteuttamiseen oli käytettävissä koko pienryhmäkodin henkilökunta sekä kehittämishankkeen tekijät pääsivät osallistumaan yhteen toimintakertaan. Kehittämishankkeen valmistuminen viivästyi huomattavasti monista syistä johtuen. Valmis raportti kehittämishankkeesta esitettiin Lahden ammattikorkeakoulussa lokakuussa 2012. Lopullisen muotonsa saaneen perhetyömallin jalkauttaminen osaksi Kastanjan perhetyön arkea tapahtuu loppuvuodesta 2012.

### 4.2 Toimintatutkimus kehittämishankkeen metodina

Toimintatutkimuksen keskeisenä ajatuksena on muuttaa olemassa olevia käytänteitä yhdessä tutkittavien henkilöiden kanssa. Toimintatutkimuksessa ei vain kuvata asioita, vaan pyritään muuttamaan vallitsevaa todellisuutta. (Kuula 1999, 10.) Hartin

ja Bondin (1995) kattavan määritelmän mukaan toimintatutkimus on syklissä etenevä prosessi, jossa toiminta, toiminnan tutkiminen ja sen arviointi ovat yhteydessä toisiinsa. Toimintatutkimuksen tunnusmerkkejä ovat ongelmakeskeisyys, tilannesidonnaisuus, tulevaisuuteen suuntautuminen ja kasvatuksellisuus. Toimintatutkimuksen tavoitteena on toiminnan kehittäminen ja siihen liittyvä aina muutosinterventio. Toimintatutkimus tarkastelee yksilöitä sosiaalisten ryhmien jäsenenä ja kaikki henkilöt, joita tutkimus koskettaa, osallistuvat toimintaan, kehittämiseen ja muutoksen arviointiin. (Heikkinen & Jyrkämä 1999, 33.) Toimintatutkimusprosessi on siis syklin tapaan etenevä prosessi, jossa toiminta, toiminnan tutkimus sekä toiminnan arviointi ja sen pohjalta suunniteltu toiminnan muutos seuraavat toisiaan.

Toimintatutkimusta tarkasteltaessa tärkeä käsite on myös toimintatutkimuksen spiraali, joka syntyy kun useat toimintatutkimuksen syklit toteutuvat peräkkäin. Teoriassa toimintatutkimuksen spiraalimallissa suunnittelu, toiminta, havainnointi ja reflektointi seuraavat toisiaan, kunnes kehittämistoiminta saadaan päätökseen siltä erää. Todellisuudessa toimintatutkimus ei etene suoraviivaisesti spiraalin mukaisesti, vaan tutkimuksen vaiheet voivat olla osittain päällekkäisiä. Kehittämistoiminnan tuloksellisuus kasvaa sen myötä, mitä useampi sykli toteutuu kehittämishankkeen aikana. (Heikkinen & Jyrkämä 1999, 36- 37; Toikko & Rantanen 2009, 66- 67.)

Toimintatutkimuksen kohteena voi olla lähes mikä tahansa ihmisen toimintaan liittyvä ilmiö (Kuula 1999, 11; Heikkinen 2007, 16). Toimintatutkimuksen keinoin on mahdollista kehittää sosiaalista toimintaa prosessinomaisesti ja usean vaiheen kautta. Toimintatutkimukselle ominaisia piirteitä ovat käytännönläheisyys, tutkittavien aktiivinen osallistuminen, reflektiivisyys ja muutokseen tähtäävä interventio. Toimintatutkimus on yhteisöllinen prosessi, jossa tutkimuksen tekijä osallistuu myös itse tutkittavan yhteisön toimintaan ja pyrkii ratkaisemaan olemassa olevia ongelmia tai muuten parantamaan toimintaa yhdessä työyhteisön kanssa. Onnistuessaan hyvin, toimintatutkimus voi olla osallistujien yhteinen oppimisprosessi. (Aaltola & Syrjälä 1999, 15, 18; Kiviniemi 1999, 64; Kuula 1999, 10, 218; Kuusela 2005, 16.) Toimintatutkimuksen tarkoituksena on tuottaa uutta tietoa toiminnasta ja lisäksi kehittää sitä jatkuvasti (Heikkinen & Jyrkämä 1999, 33). Toimintatutkimuksen keinoin voidaan tavoitella joko yksittäisen yhteisön toimintatapojen muutosta ja oppimista tai tavoitteena voi olla myös laaja yhteiskunnan tasolla tapahtuva muutos. (Toikko & Rantanen 2009, 30.)

Toimintatutkimus luokitellaan yleensä laadulliseksi tutkimusmenetelmäksi. Toimintatutkimukselle ei ole määritelty siinä käytettäviä tiedonkeruu- tai analyysimenetelmiä, mutta yleensä käytössä ovat laadullisen tutkimuksen menetelmät. Toimintatutkimusta tehtäessä voidaan käyttää myös määrällisiä menetelmiä. (Heikkinen 2007, 36- 37.) Tutkija voi valita tutkimuksen kannalta parhaiten toimivan metodin käyttöönsä (Kuula 1999, 218). Toimintatutkimuksen tiedonkeruun menetelmiä ovat osallistuva havainnointi, haastattelu, havainnoinnin pohjalta kirjoitettu tutkimuspäiväkirja, sekä erilaiset muistiot, raportit ja jopa sähköpostiviestit. Aineistosta on jälkikäteen pystyttävä todentamaan prosessin eteneminen. (Huovinen 2007, 104.)

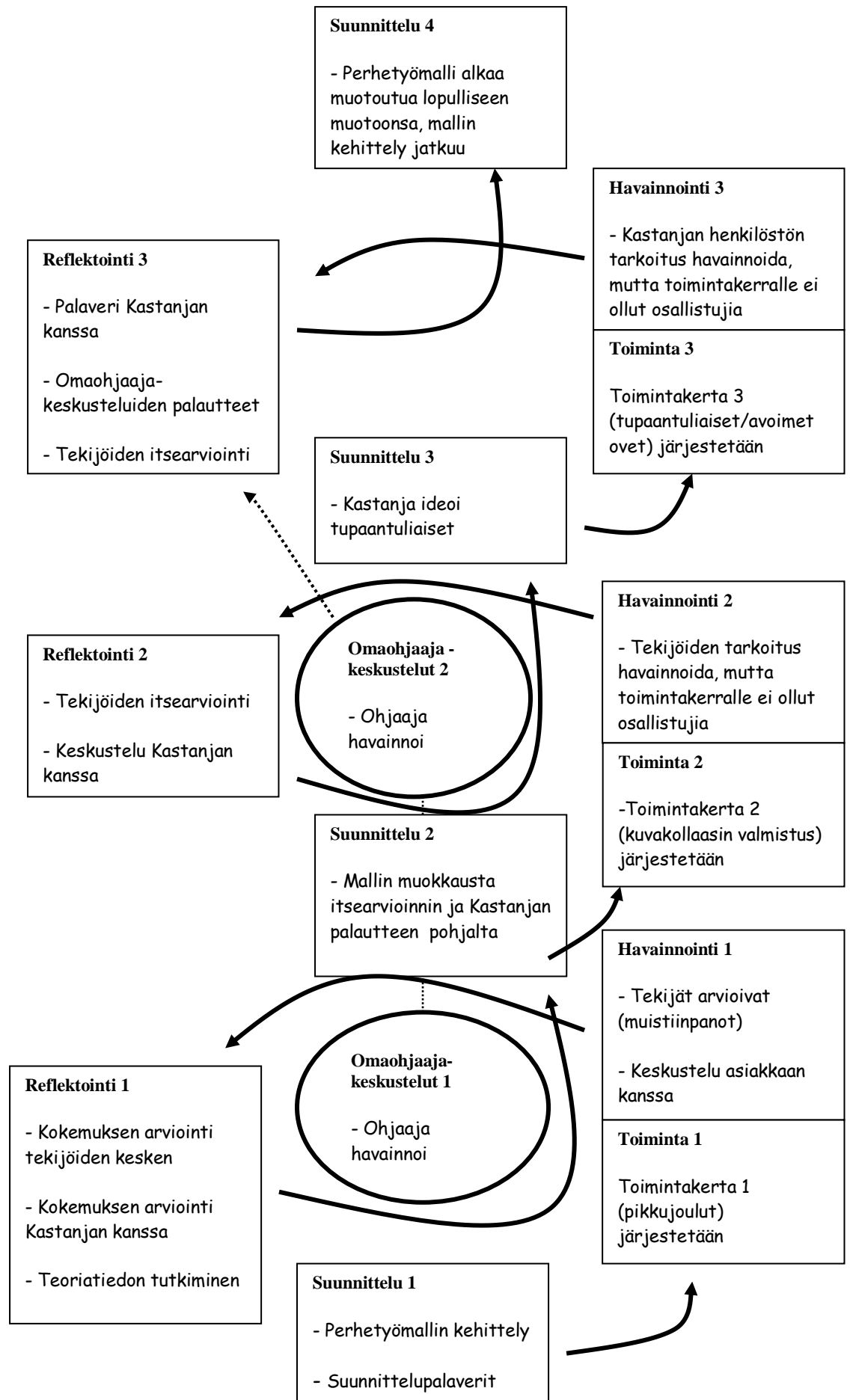
#### 4.3 Toimintatutkimus perhetyömallin rakentamisessa

Kastanjasta puuttui tapa toteuttaa perhetyötä ja tämän käytännön ongelman ratkaisemiseksi pyrittiin toimintatutkimuksen keinoin tuottamaan perhetyömalli koko työyhteisön käyttöön. Toimintatutkimus soveltuu hyvin uusien työmenetelmien ja työtapojen kehittämiseen, koska toimintatutkimuksen avulla on mahdollista kehittää työkäytänteitä, organisaatiota ja henkilöstöä, sekä osallistaa työntekijät itse mukaan muutoksen luomiseen (Carr & Kemmis 1986,165; Kuusela 2005, 16, 53). Tutkimukseen osallistuvat työyhteisön jäsenet osallistuvat aktiivisesti prosesseihin ja näin ollen he myös sitoutuvat helpommin jatkossa muuttamaan toimintaansa, kun he ovat itse päässeet vaikuttamaan muutoksen syntymiseen (Toikko & Rantanen 2009, 90).

Toimintatutkimuksen vaihekaavion mukaan tutkimus alkaa ongelman määrittelystä jota seuraa ratkaisun kokeilu ja arviointi. Toimintatutkimuksen spiraalin mukaisesti toiminnan suunnittelu, muutoksen toteutus, muutoksen vaikutusten arviointi ja seuranta seuraavat toisiaan. (Heikkinen & Jyrkämä 1999, 37.) Toimintatutkimuksen prosessi ei useinkaan toteudu ennalta tehdyn suunnitelman mukaisesti, vaan prosessin aikaiset tapahtumat ohjailevat ja muuttavat prosessin kulkua (Toikko & Rantanen 2009, 30). Toimintatutkimuksen syklit eivät myöskään toteudu kronologisesti toistensa jälkeen, vaan ovat osittain lomittaisia muuttuvista, ulkoisista tekijöistä johtuen (Heikkinen & Jyrkämä 2009, 38- 39).

Kehittämishankkeemme eteni siis osittain toimintatutkimuksen vaihekaavion mukaisesti, mutta myös päällekkäisiä toimintoja oli tutkimusprosessin aikana. Esimerkiksi omaohjaajakeskustelut limittyivät muuhun toimintaan. Tämän kehittämishankkeen puitteissa oli mahdollista arvioida vain muutaman syklin toteutuminen, ja kehittää mallia siitä saadun kokemuksen pohjalta. Jatkossa Kastanjan henkilöstö voi helposti itse jatkaa mallin kehittelyä vielä enemmän käytännön tarpeita vastaavaksi. Kuviossa 1 kuvataan kehittämishankkeen eri vaiheita tarkemmin ja osoitetaan millaisten toimintatutkimuksen eri vaiheiden ja menetelmien kautta lopullinen perhetyömalli on rakentunut.

Kuvio 1. Kehittämishankkeen eteneminen spiraalimallin mukaisesti.



Ensimmäinen **suunnittelupalaveri** oli syksyllä 2009 Kastanjassa. Palaverissa olivat läsnä kehittämishankkeen tekijöiden lisäksi Kastanjan toiminnan johtaja ja yksikön johtaja. Kastanjan toiminnan johtaja Vuokko Rajala kertoi, että äskettäin perustetussa pienryhmäkodissa oli ajateltu toteuttaa sijoitettujen lasten ja nuorten kasvatusta omaohjaajajärjestelmän avulla. Käytännössä se tarkoitti sitä, että jokaiselle sijoitetulle lapselle tai nuorelle nimettiin kaksi omaohjaajaa, jotka parityöskentelynä ottivat kokonaisvastuun hoidosta ja kasvatuksesta. Tämän lisäksi Kastanjassa oli intoa ja motivaatiota perehtyä tarkemmin perhetyöhön. Kastanjan henkilökunta halusi panostaa perhetyöhön, mutta perhetyö oli jäsentymätöntä ja jokainen henkilökunnan jäsen toteutti sitä omalla tavallaan. Kehittämishankkeen tekijät ja Kastanjan henkilökunta päätyivät siihen lopputulemaan, että kehittämishankkeen puitteissa suunnitellaan Kastanjan käyttöön jäävä perhetyömalli. Samassa suunnittelupalaverissa syntyikin jo idea perhetyömallin rakenteesta. Päädyttiin kehittämään mallia joka sisältäisi asiakasperheille suunnattua yhteistä toimintaa ja perheen kesken järjestettäviä omaohjaajatapaamisia.

Kehittämishankkeen tekijät alkoivat pohtia keskenään suunnittelupalaverin jälkeen millaiselle teoreettiselle pohjalle mallia aletaan hahmotella. Kirjallisuuden ja internetin perusteellisen tutkimisen jälkeen molempien tekijöiden mielestä vanhemmuuden roolikartta soveltui parhaiten suunnitelmien tueksi. Roolikarttaa on pitkään käytetty lastensuojelutyössä ja se tuntui tähänkin hankkeeseen sopivan hyvin selkeytensä ja monipuolisuutensa vuoksi. Myös Kastanjan henkilökunta suhtautui vanhemmuuden roolikartan valintaan positiivisesti ja malli oli ennestään tuttu osalle henkilökuntaa. Mallin vahvuutena pidettiin myös sen soveltuvuutta sekä lasten että vanhempien työkaluksi vanhemmuuden arvioinnissa.

Kastanjassa pidettiin toinenkin suunnittelupalaveri keväällä 2010. Kehittämishankkeen tekijät ja Kastanjan henkilökunta ideoivat yhdessä, mitä perhetyömalliin kuuluvat toimintakerrat voisivat pitää sisällään. Kaikki suunnitteluun osallistuneet olivat yhtä mieltä siitä, että toiminnan tulisi olla jotain helppoa ja arkipäiväistä tekemistä. Leipominen ja ruuanlaitto sekä metsäretki nousivat ensimmäisinä ehdotuksina esille. Perhetyömalliin sisältyvien toimintakertojen tarkoitus oli antaa mahdollisuus eri perheiden väliseen vertaistukeen ja yhteisöllisyyteen. Tarkoituksena oli osallistaa myös vanhemmat ja lapset sekä nuoret mallin suunnitteluun siten, että he haastatteluiden ja kyselylomakkeiden avulla

ilmaisivat mielipiteensä siitä, mitä toimintakerroilla oleva toiminta voisi olla ja mitä odotuksia heillä oli Kastanjan perhetyöltä.

Kastanja järjesti joulukuussa 2010 **pikkujoulut**, johon oli kutsuttu myös sijoitettujen lasten vanhemmat. Pikkujouluissa oli tarkoituksena, että perheet viettävät keskenään aikaa glögin ja puuron merkeissä ja heillä on mahdollisuus keskinäiseen vuorovaikutukseen luontevassa tilanteessa. Ohjattua toimintaa ei oltu suunniteltu pikkujouluja varten. Kehittämishankkeen tekijät **havainnoivat** vanhempia, lapsia ja perheitä, saadakseen käsityksen millainen toiminta olisi realistista toteuttaa suhteessa perheiden toimintakykyyn. Pikkujouluihin osallistuikin muutamia perheitä ja kehittämishankkeen tekijät esiteltiin vanhemmille. Eräs äiti oli erittäin kiinnostunut perhetyöstä ja hänen kanssaan käytiin keskustelua tulevista suunnitelmista. Vaikka lapset ja vanhemmat olivat aikalailla omissa oloissaan, eikä keskinäistä vuorovaikutusta ollut paljoa, kohtaamisesta jäi tekijöille vaikutelma, että toimintakerrat onnistuisivat hyvin perheiden kesken ja vanhemmat olisivat halukkaita osallistumaan toimintaan.

Pikkujoulujen jälkeen hankkeen tekijät **reflektoivat** keskenään pikkujoulu-kokemusta. Kehittämishankkeen tekijät olivat vakuuttuneita, että hanke oli menossa oikeaan suuntaan, koska perheitä oli saapunut paikalle pikkujouluihin ja he vaikuttivat kiinnostuneilta hanketta kohtaan. Tässä kohtaa jäi kuitenkin epäselväksi, että olivatko vanhemmat vain avoimia osallistumaan yhteisiin tapahtumiin vai käsittivätkö he todella mikä perhetyömallin merkitys on heidän kannaltaan (vanhemmuuden tukeminen). Tekijät olivat puhelinyhteydessä Kastanjaan, ja myös Kastanja oli tyytyväinen pikkujoulujen antiin. Kehittämishankkeen tekijät tutkivat lisää teoriaa saatujen havaintojen pohjalta.

Kehittämishankkeen tekijät olivat talvella 2009- 2010 hahmotelleet perhetyön mallia alustavasti ja yhdessä Kastanjan henkilöstön kanssa oli suunniteltu mitä omaohjaajatapaamiset voisivat pitää sisällään. Koska tässä vaiheessa omaohjaaja-tapaamisia ei koettu mallin kannalta yhtä tärkeiksi kuin toimintakertoja, ei mitään tarkkoja määrityksiä oltu tehty niiden sisällöstä. Tästä huolimatta eräs Kastanjan ohjaaja oli innostunut asiasta ja alkoi omatoimisesti tehdä kokeiluja yhden perheen kanssa vanhemmuuden roolikartan käytöstä tapaamisten aikana.



**Omaohjaajakeskustelut (1)** alkoivat elää omaa elämäänsä prosessin sisällä; osittain myös hankkeen tekijöiden tietämättä.

Alustavasti oli keskusteltu, että Kastanja hankkisi sijaishuoltopaikasta erillisen asunnon tai muun vastaavan tilan, jossa voitaisiin järjestää omaohjaajatapaamisia ja mahdollisesti toimintakertojakin. Kastanjasta erillinen tila olisi neutraali ympäristö molemmille osapuolille ja sillä ajateltiin olevan positiivisia vaikutuksia perhetyön toteutukseen. Suunnitelmat tilahankinnasta eivät kuitenkaan toteutuneet kehittämishankkeen aikana.

Toisen vaiheen **suunnittelussa** perhetyömallia lähdettiin parantelemaan saatujen kokemusten pohjalta. Suunnittelussa pyrittiin mallin jatkokehittelyyn ja paranteluun. Tarkennetun suunnitelman tekemiseen vaikuttivat ensimmäisellä toimintakerralla tehdyt havainnot ja sijoitetun lapsen äidin kanssa käyty keskustelu, sekä keskustelut Kastanjan henkilöstön kanssa. Myös hankkeen tekijöiden arviointi ja teoriatiedon tutkiskelu antoivat pohjaa suunnittelulle. Kehittämishankkeen tekijät keskustelivat myös ohjaavan opettajan kanssa mallista, ja tuli ajankohtaiseksi miettiä tiettyjä rajauksia työlle. Kastanja halusi nimenomaan tukea vanhempia heidän puutteellisessa vanhemmuudessaan, mutta keskusteluissa oli koko ajan mietitty vanhemmuuden roolikartan käyttöä myös sijoitettujen lasten ja nuorten kanssa. Oli tarkoitus, että lapset ja nuoret arvioivat sijoituksen alkaessa vanhempiansa vanhemmuutta roolikartan avulla ja ajan kuluessa arvioinnit toistetaan. Ohjaavan opettajan kanssa käytyjen keskustelujen päätteeksi tekijöille kirkastui, että opinnäytetyö ja koko hanke olisi järkevää rajata käsittelemään perhetyötä vain vanhemmuuden näkökulmasta.

Vanhemmuuden roolikartan pohjalta oli päätetty sitoa toimintakerrat ja niihin liittyvät omaohjaajatapaamiset roolikartan viiteen päärooliin. Vanhemmuuden roolikartan viisi pääroolia ovat huoltajan rooli, elämän opettajan rooli, rakkauden antaja, rajojen asettaja ja ihmissuhdeosaaja. Kastanjan henkilöstön kanssa yhdessä mietittyjen ideoiden pohjalta hankkeen tekijät mallinsivat ensimmäisen version perhetyömallista. Tässä versiossa jokaiseen päärooliin liittyi yksi toimintakerta, joka oli suunnattu kaikkien Kastanjaan sijoitettujen lasten perheille. Toimintakerran toiminta perustui siis vanhemmuuden rooliin, esimerkiksi huoltajan roolin yhdeksi aktiviteetiksi oli suunniteltu leipominen. Muita toimintoja toiminta-

kerroille olivat muun muassa pihapelit, retkeily, draamatyöskentely, askartelu, eli pääsääntöisesti arkista ja helposti toteutettavissa olevaa tekemistä. Toimintakerran jälkeen oli tarkoitus, että jokaisen lapsen omaohjaaja ja lapsen perhe tapaavat, ja vanhemmuuden roolikartan pohjalta käydään keskustelua vanhemmuudesta. Omaohjaajatapaamisessa oli tarkoitus pureutua tarkemmin toimintakerralle valittuun rooliin.

Keväällä 2011 päätettiin kokeilla ohjattua toimintaa perheiden kesken, koska pikkujoulukokemuksesta havaittiin, että perheet eivät paljoakaan keskustelleet keskenään ja myös perheenjäsenten välinen vuorovaikutus oli vähäistä. Kastanjassa pidettiin uusi suunnittelupalaveri, ja kehittämishankkeen tekijöiden ehdotuksesta päätettiin ottaa seuraavan varsinaisen toimintakerran aiheeksi elämän opettajan rooli ja sen toiminnaksi suunniteltiin **kuvakollaasin tekeminen** omasta perheestä. Tarkoituksena oli leikkaa (lehdestä)- liimaa (kartongille)-menetelmällä tuottaa kuvakollaasi perheenjäsenistä, ja tätä kautta puuhastella luontevasti omien perheenjäsenten kanssa. Toimintakerran lopuksi oli tarkoitus kertoa perheenjäsenille millaisena he näkevät toisensa tuotettujen kuvien ja sanallisen kerronnan avulla. Myöhemmin järjestettävässä omaohjaaja tapaamisessa oli tarkoitus palata toimintakerran herättämiin tunteisiin. Kastanja hankki tarvittavat materiaalit ja kutsui perheet koolle. Toimintakerta ajoitettiin lasten kotilomille lähdön yhteyteen, koska Kastanjassa olivat asiakkaat vaihtuneet ja perheiden tilanne enteili sitä, että osallistuminen toimintakertaan saattaisi olla heikkoa. Tässä vaiheessa luovuttiin myös ajatuksesta osallistaa perheitä kyselykaavakkeen ja haastattelujen avulla mallin suunnitteluun, koska Kastanjan henkilöstö arvioi, että perheiden voimavarat eivät olleet siihen riittäviä.

Toinen toimintakerta, kuvakollaasin valmistus peruuntui, kun kaikki vanhemmat ilmoittivat, etteivät ole tulossa paikalle. Kehittämishankkeen tekijöiden oli tarkoitus **havainnoida** toimintakerran toteutumista ja muokata mallia saamansa informaation pohjalta. Toimintakerran peruuntuminen oli suuri pettymys niin hankkeen tekijöille kuin Kastanjan henkilökunnalle. Tekijät kävivät keskenään arvioivaa keskustelua ja yhdessä Kastanjan kanssa pohdittiin, miksi näin oli käynyt. **Reflektoinnin** tulokseksi saatiin, että perheiden tilanteet olivat vaikeutuneet ja osalle perheistä ehkä ohjattu tekeminen saattoi olla jo ajatuksena ylitsepääsemättömän vaikea. Lisäksi asiakkaiden vaihtuessa suuri osa sijoitetuista

lapsista ja nuorista ei ollut enää kotoisin lähiseudulta, vaan muualta Suomesta. Pitkät välimatkat kotien ja sijaishuoltoapaikan välillä vaikuttivat vanhempien osallistumishalukkuuteen. Tämän jälkeen hankkeen tekijöiden yhteydet Kastanjaan jäivät tauolle joksikin aikaa; syynä olivat niin hankkeen tekijöihin liittyvät perhesyyt, kuin myös Kastanjaan liittyvät seikat. Kastanjan toimipaikan muuttamiseen liittyvät kiireet ja asiakasperheiden jatkuvasti muuttuvat tilanteet ja asiakkaiden vaihtuvuus eivät jättäneet resursseja kehittämishankkeen eteenpäin viemiseen.

Yhteydenpidon ollessa tauolla, oli eräs Kastanjan ohjaaja kuitenkin pitänyt kaksi **omaohjaajakeskustelua (2)** omaohjattavan lapsen perheen kanssa. Lisäksi Kastanjassa oli myös **suunniteltu** ja pidetty kolmas toimintakerta, eli **tupaantulijaiset / avoimet ovet** keväällä 2012. Tällekin toimintakerralle ei osallistunut yhtään vanhempaa, eikä Kastanjan henkilökunta voinut tehdä muita **havaintoja** tai päätelmiä toimintakerran onnistumisesta kuin, että vanhempia on vaikea saada osallistumaan yhteiseen toimintaan.

Keväällä 2012 kehittämishankkeen tekijät aktivoituivat perhetyömallin suhteen uudelleen ja kehittivät hankkeen konkreettista tuotosta, eli perhetyömalli -opasta entistä jäsenyneemmäksi. Toimintakerrat saivat tarkempia sisältöjä ja oppaan ulkoasua ja rakennetta alettiin hahmotella. Omaohjaaja tapaamisille suunniteltiin vanhemmuuden roolikartan mukaisia teemoja. Oppaasta pyydettiin kommentteja ja parannusehdotuksia Kastanjasta sähköpostin välityksellä, ja opasta esiteltiin myös ohjaavalle opettajalle.

Omaohjaajakeskustelut olivat toteutuneet toisenkin ohjaajan toimesta omana kokonaisuutenaan muun prosessin sisällä. Aiemmissa suunnittelupalavereissa oli jo todettu, etteivät hankkeen tekijät voi osallistua keskusteluihin, johtuen erinäisistä lainsäädännöllistä ja eettisistä syistä. Keskusteluissa olisi tullut ilmi sijoitettujen lasten perheitä koskevia yksityisiä ja salassapitovelvollisuuden alaisia asioita, eivätkä kehittämishankkeen tekijät olleet edes työsuhteessa organisaatioon. Omaohjaajat olivat suunnitelman mukaisesti itse havainnoineet keskustelukertoja ja he kirjoittivat niistä myöhemmin kirjallisen palautteen arviointia varten.

Syksyllä 2012 pidettiin kokoava (**reflektointi**) palaveri Kastanjan uusissa tiloissa Lahdessa, ja vaihdettiin ajatuksia perhetyön mallin nykytilasta ja jatko-suunnitelmista. Yhdessä todettiin, etteivät toimintakerrat tule onnistumaan siinä määrin, että ne voisivat olla perhetyömallin kantava voima. Palaverissa todettiin kuitenkin, että vaikka toimintakerrat eivät onnistuneet toivotulla tavalla tämänhetkisten sijoitettujen lasten vanhempien kanssa, niin tilanteet muuttuvat nopeasti ja toisena ajankohtana toimintakerrat saattavat hyvinkin onnistua, eli niistä ei kannattanut luopua kokonaan. Samassa palaverissa kehittämishankkeen tekijät saivat kuulla, että omaohjaajakeskusteluita oli käyty koko ajan ja niistä oli positiivisia kokemuksia. Näiden havaintojen pohjalta päädyttiin **suunnittelemaan** mallia siihen suuntaan, että omaohjaajakeskustelut nousevat pääosaan perhetyömallissa ja toimintakerrat jätetään keskusteluita tukeviksi toiminnalliseksi osuudeksi. Lisäksi mallin paranteluun vaikutti suuresti palaute omaohjaajakeskusteluista.

Kehittämishankkeen tekijät mallinsivat perhetyömallin uudelleen syksyllä 2012. Opasta korjattiin siten, että toimintakerrat jätettiin ehdolliseksi toiminnaksi ja omaohjaajakeskustelut nostettiin pääosaan. Omaohjaajakeskusteluille laadittiin vanhemmuuden roolikartan alaroolien mukaan keskustelua eteenpäin auttavia kysymyksiä ja teemoja. Lisäksi hankkeen tekijät ideoivat oppaaseen muutamia kotitehtäviä, joita perhe voi kotilomien aikana toteuttaa. Ajatus kotitehtävistä oli kulkenut usein mukana keskusteluissa Kastanjan henkilökunnan kanssa, mutta ne olivat jääneet ajatuksen tasolle suunnittelun keskittyessä lähinnä toiminta kertoihin. Kotitehtävät päätettiin pitää mahdollisimman helppoina toteuttaa. Kotitehtävä voi olla esimerkiksi aamupalan valmistaminen yhdessä tai kuulumisten kysyminen. Kotitehtävien tarkoitus on tukea lapsen ja vanhemman välistä vuorovaikutusta. Oppaaseen kirjoitettiin auki myös käyttöohjeet. Perhetyömallin kehittäminen ja testaus jatkuu tulevaisuudessa Kastanjan toimesta.

#### 4.4 Kastanjassa käydyt omaohjaajakeskustelut

Omaohjaajat antoivat kirjallisen palautteensa omaohjaajakeskusteluista hankkeen tekijöille. Omaohjaajatapaamiset nimettiin perhetyömallissa omaohjaajakeskusteluiksi, koska se kuvaa selkeämmin kyseessä olevaa toimintaa. Kaksi

Kastanjan omaohjaajaa teki perhetyötä pitämällä omaohjaajakeskusteluita kahden sijoitetun lapsen perheiden kanssa. Keskustelut pohjautuivat vanhemmuuden roolikarttaan perhetyömallin mukaisesti. Vanhemmuuden roolikartta oli näkyvästi esillä keskustelun aikana. Yhden asiakkaan kanssa oli sovittu, että perhetyön välineenä käytetään vanhemmuuden roolikarttaa. Toiselle asiakkaalle ehdittiin vain esitellä vanhemmuuden roolikarttaa, ennen kuin yhteistyö asiakkaan kanssa loppui ohjaajan työpaikan vaihdoksen takia. Kumpikaan työntekijöistä ei ollut ennen omaohjaajakeskusteluita miettinyt vanhemmuuden roolikartan roolia tai keskustelun teemoituksia valmiiksi, vaan keskustelu eteni luontevasti omalla painollaan. Keskustelujen aikaan ohjaajilla ei ollut tietenkään vielä käytössään lopullista perhetyömallia, vaan pelkkä hahmotelma siitä, millaisia teemoja keskustelut olisivat voineet pitää sisällään. Molemmilla ohjaajilla oli kuitenkin selkeä suunnitelma siitä, mitä asioita keskusteluissa käydään läpi, ja keskustelut olivat tavoitteellisia. Perheen muut kuulumiset vaihdettiin toisena ajankohtana, eikä omaohjaajakeskustelujen tarkoitus ollut jutustella mukavia, vaan saada vanhempi pohtimaan omaa vanhemmuuttaan.

#### *Keskusteluiden kulku*

Ohjaajista käytetään nimityksiä ohjaaja 1 ja ohjaaja 2 selkeyttämään, mistä omaohjaajakeskusteluista on kysymys. Ohjaaja 1 kävi omaohjaajakeskusteluja asiakasperheen kanssa syksyllä 2010 ja ohjaajan 2 keskustelut olivat keväällä 2011. Ohjaaja 1 toteutti muutamia keskusteluja asiakasperheensä kanssa ja ohjaaja 2 ehti käydä kaksi keskustelua ennen työpaikan vaihdosta. Molemmat ohjaajat kertoivat palautteessaan, että vanhemmat olivat tulleet mielellään keskusteluihin. Keskustelut olivat toteutuneet eri kokoonpanoissa, joskus mukana oli ollut vanhemman lisäksi myös sijoitettu lapsi itse ja muuta perhettä saattoi myös olla paikalla. Keskusteluun osallistujien määrään saattoi vaikuttaa se, pidettiinkö keskustelut perheen kotona vai Kastanjassa. Kestoltaan omaohjaajakeskustelut vaihtelivat tunnista kahteen tuntiin.

Ohjaajan 1 tapauksessa saatiin viitteitä siitä, että keskusteluun osallistujien määrää tai keskustelupaikkaa kannattaa miettiä, koska sillä saattaa olla merkitystä työskentelyn onnistumiselle. Ohjaajan kokemuksen mukaan nuoren äidin kanssa tapaamiset sujuivat paremmin, kun äiti oli yksin kotona. Ohjaajan 2 palautteesta ei

ilmennyt, oliko mahdollisesti tapaamispaikalla tai osallistuneiden henkilöiden määrällä vaikutusta tapaamiseen onnistumiseen. Alun perin perhetyömallin omaohjaaja tapaamisten oli tarkoitus olla vapaamuotoisempia ja niissä oli tarkoitus syventää edeltäneen toimintakerran herättämiä ajatuksia, mutta ohjaajien antaman palautteen pohjalta oli tarpeellista miettiä tarkempaa struktuuria omaohjaajakeskustelujen suhteen, ja toisaalta myös määritellä tarkemmin mitä omaohjaajakeskustelu tarkoittaa Kastanjan perhetyömallissa

#### *Keskusteluista saatu hyöty*

Perhetyömallin tarkoitus on helpottaa ja selkiyttää Kastanjan henkilöstön perhetyön toteuttamista yhtenäisen mallin avulla sijoituksen eri vaiheissa. Ohjaajan 1 tapauksessa sijoitettu nuori oli kotiutettu Kastanjasta ennen 18-vuoden ikää, eli perhetyötä toteutettiin alaikäisen jälkihuoltona. Ohjaajan 2 omaohidettava lapsi oli edelleen sijoitettuna Kastanjaan, eli perhetyö oli sijoituksen aikana tapahtuvaa perhetyötä. Ohjaaja 1 koki, että vanhemmuuden roolikartta toimi hyvänä työkaluna esimerkiksi vanhemmuuden eri osa-alueita mietittäessä. Ohjaaja 2 oli ensimmäisellä tapaamiskerralla tehnyt sukupuuta lapsen äidin kanssa ja vasta toisella tapaamisella esitellyt vanhemmuuden roolikarttaa. Ohjaajan 2 palautteesta ei siis selvinnyt, olisiko roolikartan käytöstä ollut hyötyä hänen työskentelyssään. Omaohjaajakeskusteluja oli kuitenkin toteutettu lapsen tai nuoren sijoituksen eri vaiheissa, ja työntekijät kokivat ne tarkoituksenmukaisena perhetyön muotona. Ohjaajalle 1 oli jäänyt käsitys, että nuoren äiti oli hyötynyt omaohjaajakeskusteluista. Samoin ohjaajan 2 mielestä omaohidettavan äiti (ja isäpuoli) olisivat varmasti hyötäneet työskentelystä, jos se olisi jatkunut pidempään.

Perhetyömalliin sisältyvien omaohjaajakeskustelujen ja toiminnallisen osuuden kautta on tarkoitus tukea sijoitettujen lasten vanhempia ja saada heidät havaitsemaan puutteita ja vahvuuksia omassa vanhemmuudessaan, jotta he voisivat rakentaa vanhemmuuttaan uudelleen ja oikeisiin asioihin keskittyen. Ohjaajan 1 perhetyön kohteena oli nuoren äiti, joka oli alusta asti avoimin mielin mukana keskusteluissa ja oli selvästi motivoitunut miettimään omaa vanhemmuuttaan. Tämä äiti oli pohtinut vanhemmuutensa ongelmakohtia nimenomaan vanhemmuuden roolikartan roolien avulla, vaikka ohjaajan mukaan

työskentelyssä olikin lähdetty liikkeelle äidin kokemista tuen tarpeista. Ohjaajan 2 omahoidettavan äiti oli myös erittäin motivoitunut työskentelyn suhteen ja oli jo keskustelujen aikana pohtinut omaa vanhemmuuttaan. Molemmat äidit olivat myös palanneet edeltäviin keskusteluihin, mikä on merkki siitä, että he olivat miettineet keskustelujen sisältöä jälkikäteen ja sillä voi olla vaikutusta heidän toimintaansa jatkossa. Omaohjaajakeskusteluista saatujen kokemusten perusteella vanhemmat pitivät työskentelytapaa toimivana.

### *Omaohjaajien palaute*

Koska hankkeen tekijät eivät osallistuneet keskusteluihin, antoivat molemmat omaohjaajat kirjallisen palautteen omaohjaajakeskusteluista hankkeen tekijöille raportin koontia varten. Omaohjaajien palautetta varten heille lähetettiin sähköpostitse kysymykset (liite 2), joihin haluttiin vastaukset perhetyömallin jatkomuokkausta varten. Lisäksi omaohjaajia oli ohjeistettu, että he voivat vapaasti kertoa keskusteluihin liittyvistä asioista kysymysten ulkopuolelta. Ohjaajat antoivat kirjallisen palautteen sähköpostin välityksellä, eikä tarkentavia kysymyksiä keskusteluihin liittyen enää tarvinnut esittää, koska ennakkoon laaditut kysymykset auttoivat omaohjaajia kertomaan keskusteluista jäsennellysti ja kattavasti. Molemmat omaohjaajat kirjoittivat sivun verran palautetta.

Palautteista etsittiin ennakkoon tehtyihin kysymyksiin vastaukset, jonka jälkeen palautteet luettiin vielä läpi ja tarkastettiin, oliko palautteessa jotain lisäinformaatiota kysymysten ulkopuolelta. Yhteenvetona palautteista ilmeni, että omaohjaajakeskusteluista oli hyviä kokemuksia ja ne näyttivät toimivan hyvin vanhemmuuden tukemisen välineenä. Jos hankkeen tekijät olisivat voineet olla havainnoimassa keskusteluita, tai keskustelut olisi nauhoitettu, olisi tulosten analysointi voinut olla objektiivisempaa kuin omaohjaajien suorittamana. Asiakkaat olivat tuttuja oma-ohjaajille ja he saattoivat tulkita asiakkaan kertomaa subjektiivisemmin kuin esimerkiksi hankkeen tekijät olisivat tehneet.

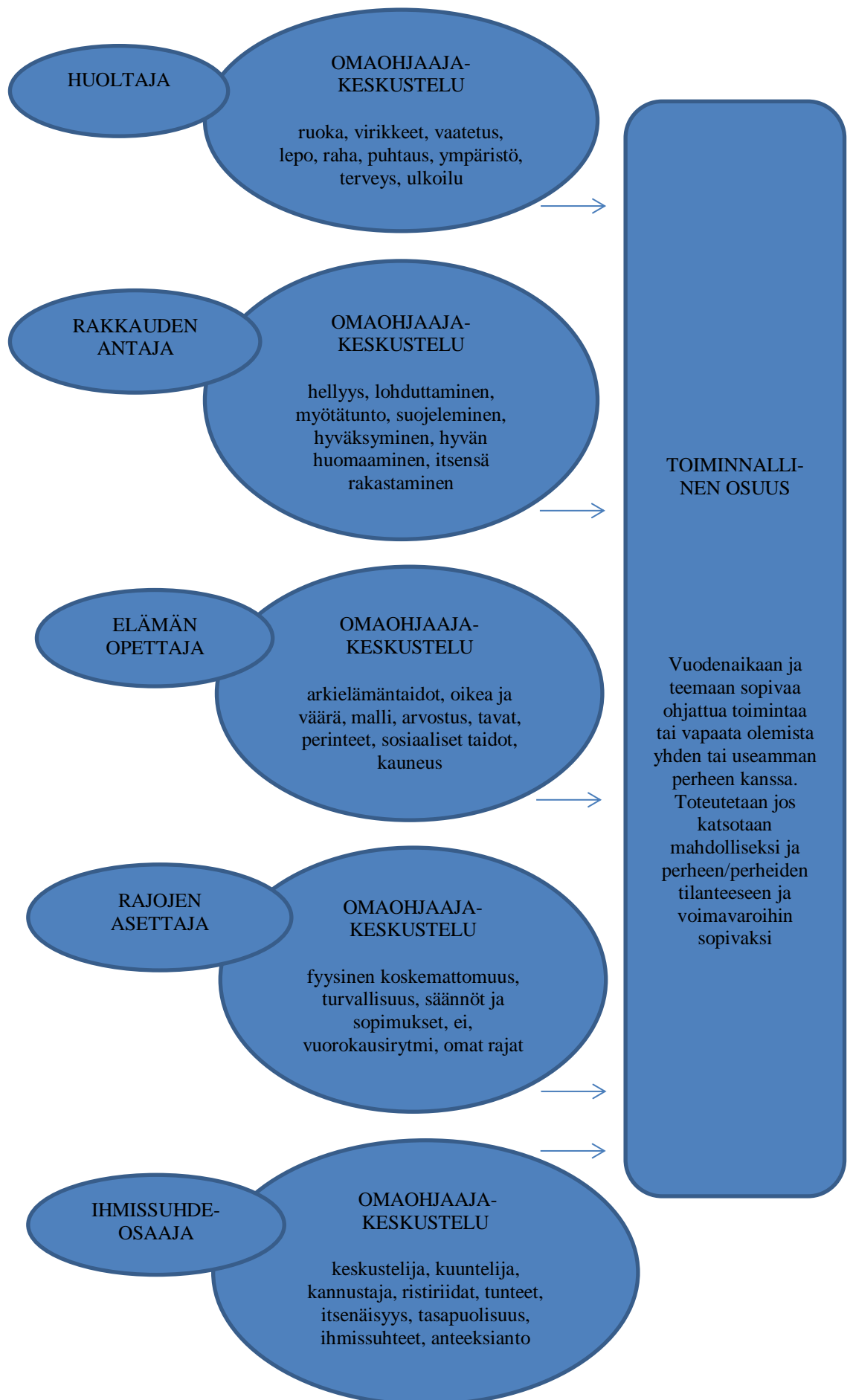
## 5 KEHITTÄMISHANKKEEN TULOS: PERHETYÖMALLI

Kehittämishankkeen tarkoituksena oli kehittää perhetyötä ja löytää uusia toimintatapoja vanhemmuuden tukemiseen lapsen sijoituksen aikana. Kehittämishankkeen tavoitteena oli saada yhtenäisempi linja perhetyön toteuttamiselle pienryhmäkoti Kastanjassa, ja tavoitteena oli myös luoda perhetyömalli, joka mahdollistaa perhetyön toteuttamisen yhtenäisesti. Malli antaa henkilökunnalle selkeät ohjeet toteuttaa perhetyötä ja toisaalta turvaa myös Kastanjassa sijaishuollossa oleville lapsille ja nuorille kaikille saman mahdollisuuden perhetyöhön. Kehittämishankkeen tuloksena syntyi perhetyömalli pienryhmäkoti Kastanjan käyttöön. Konkreettinen tuotos oli opaskirjanen (liite1), jossa on käyttöohjeet perhetyömallin käyttöön. Perhetyömalli kehitettiin yhteistyössä Kastanjan henkilökunnan kanssa. Tulevaisuudessa Kastanjan henkilökunnalla on mahdollisuus muokata mallia edelleen vieläkin paremmin heidän tarpeitaan vastaavaksi. Perhetyömalli pohjautuu vanhemmuuden roolikarttaan ja se sisältää sekä omaohjaajakeskusteluja, että mahdollisuuden niihin liittyviin toimintakertoihin. Mallin on tarkoitus toimia sijoituksen kaikissa eri vaiheissa.

Kuvio 2 kuvaa perhetyön kulkua Kastanjassa. Kuviossa näkyy omaohjaajakeskusteluihin valittavissa olevat sisällöt roolikartan alaroolien mukaisesti. Toiminnallisen osuuden järjestäminen on Kastanjan henkilökunnan harkinnan varaista.



Kuvio 2. Perhetyön kulku Kastanjassa.



### *Perhetyö Kastanjassa*

Roolikartan käytöstä on tehty käyttäjän opas (Helminen 1999) ja lukuisia variaatioita sen käyttömahdollisuuksista löytyy kirjallisuudesta ja internetistä. Viisi pääroolia ja lukuiset alaroolit jäsentävät vanhemmuuden osa-alueita kattavasti. Kastanjan perhe-työmalli pidättäytyy pääroolien tasolla. Omaohjaajakeskusteluihin ohjaajan työtä tukevia kysymyksiä on hahmoteltu selittävien alaroolien avulla. Työntekijän tulee olla jollain tasolla perehtynyt roolikarttaan ja sen sisältöön, ennen kuin hän voi käyttää Kastanjaan suunniteltua perhetyömallia. Vanhemmuuden roolikarttaa käsitellään sosiaalialan perusopinnoissa ja lisäksi sen käytöstä on saatavilla paljon tietoa esimerkiksi kirjallisuudesta. Vanhemmuuden roolikartta on helppo sisäistää ja lyhyet kuvaukset rooleista löytyvät perhetyömallin oppaasta. Näin ollen työntekijä ymmärtää, mille ajatuksille hänen toteuttamansa perhetyö Kastanjassa perustuu.

Sijoitetun lapsen vanhemmalla on oikeus tietää, mitä keinoja hänen perheensä auttamiseksi käytetään, koska lain mukaan sosiaalihuollon asiakkaalla on oikeus osallistua palvelujensa suunnitteluun (Laki sosiaalihuollon asiakkaan asemasta ja oikeuksista, 8 §). Lapsen sijoituksen alkaessa vanhemmille on annettu tietoa muun muassa siitä, mihin Kastanjassa toteutettava perhetyö pohjautuu. Omaohjaaja voi pitää vanhemmuuden roolikarttaa avoimesti näkyvillä omaohjaajakeskustelun aikana tai vaihtoehtoisesti valita itse huomaamattomasti yhden vanhemmuuden roolin keskustelun pohjaksi, jos se tuntuu kyseisen vanhemman kanssa luontevammalta tavalta toimia. On muistettava, että perhetyömallia joudutaan, ja on tarkoituskin, soveltaa aina kyseessä olevan perheen tarpeita sopivaksi, eikä sitä voida sinällään käyttää kaikkien perheiden kanssa. Jonkun perheen kanssa omaohjaajakeskustelu voi toimia hyvin strukturoituna ja tavoitteet avoimesti esillä olevana prosessina, mutta jonkun toisen perheen kanssa voi olla tarkoituksen mukaista käydä hieman pinnallisempaa keskustelua ja vain ohjata vanhempia ajattelemaan omaa vanhemmuuttaan.

### *Omaohjaajakeskustelut*

Omaohjaajakeskustelulla tarkoitetaan tässä kehittämishankkeessa Kastanjan henkilökuntaan kuuluvan, lapsen omaohjaajaksi nimetyn henkilön, ja sijoitetun

lapsen biologisen vanhemman (tai vanhempien) välistä tavoitteellista keskustelua, jonka tarkoituksena on auttaa vanhemmuuden rakentumista uudelleen sijoituksen aikana. Omaohjaajakeskustelulle on määritelty tarkentavia kriteereitä muutaman toteutuneen omaohjaajakeskustelun pohjalta.

Omaohjaajakeskustelu on tapaaminen, johon sijoitetun lapsen tai nuoren omaohjaaja kutsuu haluamansa henkilöt paikalle. Pääsääntöisesti tapaamiseen osallistuvat vain omaohjaaja ja lapsen biologiset vanhemmat tai toinen vanhemmista. Sijoitetun lapsen sisarukset tai suvun ja lähipiirin jäsenet eivät osallistu tapaamisiin. Sijoitettu lapsi itse voi osallistua tapaamisiin osittain tai koko tapaamisen ajan. Perhetyöllä tähdätään lapsen biologisten vanhempien voimaannuttamiseen siten, että he voivat taas huolehtia lapsestaan. Omaohjaajakeskustelun tavoite on vahvistaa vanhemmuutta.

Omaohjaajakeskustelu tapahtuu joko Kastanjan tiloissa tai perheen kotona. Jos tapaaminen tapahtuu perheen kotona, sovitaan etukäteen, että omaohjaajakeskustelun aikana vieraita ei oteta vastaan ja ketä kotona on tapaamisen aikaan. Tehokkainta tapaaminen on järjestää Kastanjan tiloissa, jolloin häiriötekijät saadaan minimoitua ja voidaan keskittyä olennaiseen. Kastanjan tiloissakin otetaan huomioon, että keskustelu tapahtuu suljetussa tilassa yksityisyyden turvaamiseksi. Joidenkin vanhempien kohdalla kuitenkin voi olla järkevämpää, että ohjaaja menee perheen kotiin, jos esimerkiksi vanhempi ei ole kovin motivoitunut tai kulkeminen Kastanjaan aiheuttaisi vanhemmalle kohtuutonta rasitetta.

#### *Perhetyömallin käyttö Kastanjassa*

Perhetyömalli itsessään on työväline Kastanjan henkilökunnalle, eikä sitä välttämättä tarvitse esitellä perheille. Perhetyömallia käyttämällä ohjaaja toteuttaa käytännössä perhetyötä. Oleellista on, että ohjaajalla on selkeä käsitys (tavoite) siitä, miten perhetyötä toteutetaan kunkin perheen kanssa ja vanhempien vanhemmuus vahvistuu ohessa, ehkä osittain huomaamattakin. Perhetyön tavoitteet on hyvä kirjata ylös. Ohjaajan on kyettävä prosessin läpimentyä arvioimaan, oliko toteutuneella perhetyöllä vaikutuksia vanhemmuuteen.

Perhetyömallia käytetään siten, että lapsen omahoitaja valitsee oppaasta tapaamiselle yhden roolikartan mukaisen roolin ja siihen rooliin liittyvät teemat, joiden mukaan keskustelua voidaan viedä eteenpäin. Roolin valinta ja teemoitus valikoituvat vanhemman tai perheen sen hetkisistä ongelmista ja tarpeista käsin. Toisinaan siis keskustelun aihe voi olla täysin vanhempilähtöinen, jolloin omaohjaaja käyttää roolikarttaa tukena keskustelussa. Omaohjaajakeskustelun aikana roolikarttaa ei tarvitse pitää näkyvästi esillä tai tuoda ilmi, mihin keskustelu pohjautuu, tai keskustelu voidaan aloittaa katsomalla ja pohtimalla roolikarttaa ja keskusteltavaan rooliin kuuluvia alarooleja. Yhtä roolin käsittelyä varten voidaan käyttää useampi kerta, jos ohjaaja katsoo sen tarpeelliseksi. Omaohjaajakeskustelun jälkeen on mahdollista järjestää perheelle yhteinen toimintakerta, jossa toiminnan sisältö nousee samasta vanhemmuuden roolikartan pääroolista kuin keskustelukin. Toimintakertoja voidaan järjestää myös harvemmin silloin, kun yhden tai useamman perheen kohdalla sen katsotaan olevan mahdollista. Jos toimintakertoja voidaan järjestää useamman perheen ollessa paikalla, avautuu mahdollisuus yhteisöllisyyteen ja vertaistukeen.

#### *Perhetyömallin käyttöoppaan kuvaus*

Tässä kehittämishankkeessa valmistuneen perhetyömallin käyttöoppaan alussa on lyhyt teoriakatsaus, jossa selvennetään vanhemmuuden roolikarttaa ja toiminnallisten työtapojen käyttämistä perhetyössä. Käyttöoppaassa esitellään perhetyömallin idea, ja kuvataan mitä omaohjaaja-keskustelut ja toimintakerrat tarkoittavat Kastanjan perhetyömallissa. Seuraavaksi oppaassa esitellään vanhemmuuden roolit yksitellen. Jokaisesta roolista on lyhyt kuvaus, ja omaohjaaja keskustelun roolia avaavat kysymykset (teemat) ovat lueteltuina. Jokaiseen rooliin liittyen on mahdollista antaa myös kotitehtäviä, joita perheet yhdessä toteuttavat lapsen kotilomien aikana. Esimerkkejä kotitehtävistä on kirjoitettu oppaaseen. Jokaiseen omaohjaajakeskusteluun on mahdollista liittää toiminnallista osuutta, ja oppaan lopussa on yleisohje toimintakertojen kulusta sekä tarkasti kuvattuja esimerkkejä siitä, mitä toimintakerrat voivat pitää sisällään.

Omaohjaajakeskustelun ja toimintakerran välittömänä tavoitteena on edistää perheenjäsenten välistä vuorovaikusta ja rohkaista asianosaisia miettimään omaa tilannettaan ja sen helpottamiseksi tehtäviä toimenpiteitä. Mallin avulla voidaan

tarkastella vanhemmuutta roolikartan tarjoamien mahdollisuuksien mukaan hyvin kattavasti monesta eri näkökulmasta. Kun kaikki omaohjaajakeskustelut ja mahdolliset toimintakerrat on käyty läpi, voidaan pitää perheen kanssa kokoava keskustelu ja mahdollisesti laatia jatkosuunnitelma perheen tukemiseksi. Kaikkien perheiden ja vanhempien kanssa ei ole mahdollista käydä kaikkia perhetyömallin sisältämiä vanhemmuuden rooleja läpi, mutta se voi osittainkin toteutuessaan tukea perheen selviytymistä ja edistää perheen jälleenyhdistymistä. Omaohjaajakeskustelut ja toimintakerrat voivat tuottaa myös arvokasta tietoa perheen asioista ja havaintojen perusteella voi olla aiheellista ottaa yhteyttä sosiaalityöntekijään tai järjestää vanhemmalle hänen tarvitsemaansa apua.

## 6 POHDINTA

### 6.1 Kehittämishankkeen luotettavuus ja eettisyys

Tutkimuksen luotettavuutta tulee aina arvioida tutkimuksen päätyttyä. Luotettavuutta tarkastellaan tutkimusmenetelmien- prosessin ja -tulosten näkökulmasta.

Määrällisessä tutkimuksessa pohditaan reliabiliteetin (tulosten luotettavuus) ja validiteetin (mittaamisen ja aineistonkeruun luotettavuus) avulla tutkimuksen luotettavuutta, mutta laadullisen tutkimuksen kohdalla arvioidaan usein tutkimuksen vakuuttavuutta. (Toikko & Rantanen 2009, 121; Heikkinen & Syrjälä 2007, 147.)

Reliabiliteetti ja validiteetti kuvaavat kuitenkin huonosti toimintatutkimuksen luotettavuutta. Toimintatutkimuksen luotettavuutta arvioitaessa kiinnitetään enemmän huomiota siihen, onko hankkeelle asetetut tavoitteet saavutettu ja onko toimintatutkimuksen keinoin onnistuttu kehittämään käytäntöjä toimivampaan suuntaan. (Huttunen, Kakkori & Heikkinen 1999, 119.) Tavoitteiden saavuttamista tässä kehittämishankkeessa voidaan todentaa siten, että perhetyömalli saatiin suunniteltua, ja siten kehittämishankkeelle asetetut tavoitteet täyttyivät. Mallin toimivuutta olisi voitu mitata tarkemmin esimerkiksi joko sijoitettujen lasten vanhemmille tai Kastanjan henkilökunnalle kohdennetun kyselyn avulla, mutta tässä vaiheessa sitä ei koettu tarpeelliseksi. Tarkoituksen mukaisempaa on tutkia mallin toimivuutta sitten kun perhetyö on käynnistynyt kunnolla mallin avulla ja mallin käyttö työvälineenä on vakiintunut.

Kehittämishankkeen luotettavuuden arvioinnissa tutkimuksen käyttökelpoisuus nousee tutkimuksen luotettavuutta määritteleväksi tekijäksi (Toikko & Rantanen 2009, 121). Lopputuloksen on oltava käyttökelpoinen kohdeorganisaatiossa ja mahdollisesti siirrettävissä muihin toimintaympäristöihin. Käyttökelpoisuutta voidaan arvioida prosessin onnistumisen näkökulmasta tai kehittämistoiminnan tulosten näkökulmasta. (Toikko & Rantanen 2009, 125, 126.) Tässä kehittämiss-hankkeessa aineiston pohjalta tehdyt tulkinnat ohjasivat toimintaa oikeaan suuntaan ja voidaan todeta, että toimintatutkimuksen prosessi onnistui kohtuullisesti. Toimintaa osattiin suunnata uudelleen saatujen havaintojen pohjalta. Käytännössä tämä tarkoitti sitä, että havainnoinnin ja suunnittelupalaverien pohjalta perhetyö-mallia työstettiin aina enemmän käytännön tarpeita vastaavaksi. Hankkeen

pitkittyminen hieman heikensi toimintatutkimuksen prosessin sujuvuutta.

Kehittämishankkeen tulosten näkökulmasta arvioituna hanke onnistui hyvin, eli tavoitteena ollut perhetyömalli saatiin kehitettyä. Perhetyömalli olisi sinänsä suoraan siirrettävissä melkein mihin tahansa lastensuojeluyksikköön, mutta sen toimivuudessa voisi olla vaihtelua eri lastensuojelulaitosten kesken.

Kehittämishanke toteutettiin toimintatutkimuksena. Toimintatutkimus sopi hyvin tutkimusmetodiksi tähän kehittämishankkeeseen, koska perhetyömallin rakentaminen vaati erilaisten toimintojen testaamista käytännön tilanteissa ja toimintatutkimuksen syklien kautta tällainen kehittämistoiminta oli luontevaa. Kehittämishankkeen prosessinomaisuus antaa kuitenkin omat haasteensa sen luotettavuuden tarkasteluun (Kiviniemi 1999, 78). Kehittämishankkeen eri vaiheet on pyritty kuvaamaan yksityiskohtaisesti ja mahdollisimman tarkasti, jotta prosessista tulisi mahdollisimman läpinäkyvä. Toimintatutkimuksen syklit on kuvattu kaaviokuvana ja kirjoitettu auki tekstin muodossa. Luotettavuuden kannalta on perusteltua selvittää, millä tavoin aineistoa on kerätty hankkeen eri vaiheissa ja mitä asioita siihen on liittynyt (Kiviniemi 1999, 79). Tämän kehittämishankkeen aikana suunnitellut aineistonkeruumenetelmät muuttuivat prosessin edetessä. Alkuperäisenä ajatuksena oli kerätä perhetyömallin suunnittelua varten tarvittavaa tietoa muun muassa haastatteleamalla sijoitettujen lasten vanhempia ja kysymällä sijoitettujen lasten mielipiteitä ja ajatuksia kyselylomakkeilla. Käytännön syistä tämä oli mahdotonta ja prosessi eteni muilla keinoilla.

Toimintatutkimuksen johdonmukainen eteneminen lisää sen luotettavuutta.

Huolellinen ja vaihekohtainen suunnittelu kuuluvat kehittämistoimintaan (Toikko & Rantanen 2009, 56, 57). Jälkikäteen mietittynä hankkeen tekijöille on selvinnyt asioita, joiden paremmalla toteuttamisella olisi ehkä ollut vaikutusta tutkimuksen luotettavuuden lisääntymiseen. Aikataulutus olisi pitänyt tehdä tarkemmaksi ja pitää siitä ehdottomasti kiinni. Toisaalta toimintatutkimukselle on ominaista, että etukäteen tehdyt suunnitelmat eivät toteudu sinällään, vaan ne tarkentuvat ja muuttuvat prosessin edetessä (Kiviniemi 1999, 67). Olosuhteet muuttuivat kehittämishankkeen aikana ja toimintaa piti suunnata uudelleen. Toinen luotettavuuteen vaikuttava tekijä kehittämishankkeessa oli hankkeen pitkittyminen. Olisi ollut ehdottoman tärkeää, että dokumentointia olisi tehty tiuhempaan ja yksityiskohtaisemmin, koska ajan kuluessa niiden pohjalta tehtävät tulkinnat saattavat muuttua.

Toimintatutkimuksen keskeinen päämäärä on muuttaa olemassa olevia toimintakäytänteitä. Tutkijan on tunnettava erityisen hyvin yhteisön toiminnan historiaa ja rakennetta, ennen kuin käytänteitä voidaan muuttaa toimintatutkimuksen keinoin. (Aaltola & Syrjälä 1999, 20- 21.) Kuuselan (2005) mielestä tutkijan ei tarvitse edes olla osana yhteisön toimintaa, ja silti tutkija voi tehdä toimintatutkimusta, eli rajat ulkopuolisuuden ja osallistumisen välillä ovat tulkinnanvaraisia (Kuusela 2005, 59). Tässä kehittämishankkeessa hankkeen tekijät eivät tunteneet entuudestaan kohdeorganisaatiota, eivätkä olleet työyhteisön jäseniä. Olimme muodostaneet omat ennakkokäsityksemme sijaishuollosta ja pienryhmäkotitoiminnasta koulutuksen ja elämäkokemuksemme pohjalta, ja tältä perustalta lähdimme suunnittelemaan perhetyömallia yhdessä Kastanjan henkilöstön kanssa. Saimme useassa kohdassa huomata, että käsityksemme sijaishuollon asiakasperheistä olivat turhan toiveikkaita ja lähdimme rakentamaan perhetyömallia hieman epärealististen olettamusten pohjalta. Hankkeen edetessä kuvamme lastensuojelun maailmasta avartui ja pystyimme Kastanjan henkilökunnan ohjauksella sekä toimintatutkimuksen kautta toteuttamaan käytännössä toimivan perhetyömallin.

Toisaalta toimintatutkimusta käsittelevässä kirjallisuudessa esitetään, että ongelmaa tai kehitettävää asiaa on tarkasteltava kokonaan uudesta näkökulmasta ja on asettauduttava uudenlaiseen suhteeseen kokemukseen nähden, jotta toimintojen kehittäminen olisi ylipäättään mahdollista (Aaltola & Syrjälä 1999, 18). Tähän väitteeseen tukeutuen tekijöiden tietynlaista ulkopuolisuutta voidaan pitää hankkeen kannalta edullisena asiana, koska tällöin näkökulmat ovat uusia ja tuoreita, eivätkä ole sidoksissa kohdeorganisaation historiaan. Kehittämishankkeen luotettavuuden arvioinnissa tutkijan roolia tarkastellaan myös sitoutumisen näkökulmasta. Toikko ja Rantanen (2009) ovat sitä mieltä, että tutkijan sitoutuminen kehittämisprosessiin vaikuttaa tutkimuksen luotettavuuteen. Luotettavuus kärsii, jos tutkija ei osallistu kaikkiin prosessin vaiheisiin (Toikko & Rantanen 2009, 124). Tässä kehittämishankkeessa tekijät eivät päässeet konkreettisesti osallistumaan omaohjaajakeskusteluihin, eikä yhteen toimintakertaan. Jos hankkeen tekijät olisivat olleet työsuhteessa Kastanjaan, he olisivat itse voineet toteuttaa keskusteluita ja havainnoida niitä. Nyt tekijöiden roolina oli



tulkintojen tekeminen kirjallisen palautteen pohjalta. Toiminnan kehittäminen tapahtui kuitenkin yhteistyössä henkilöstön kanssa.

Kehittämishankkeen tuloksiin vaikuttavia tekijöitä olivat Kastanjan asiakas-suhteiden vaihtuvuus ja henkilöstössä tapahtuneet muutokset, jotka osaltaan hidastivat prosessin etenemistä. Nämä ovat normaaliin sijaishuoltopaikan elämään ja toimintaan kuuluvia asioita, eikä niihin ollut mahdollista vaikuttaa. Tuloksiin vaikuttava tekijä oli myös hankkeen tekijöiden kyky tehdä johtopäätöksiä aineiston pohjalta. Tutkijoiden käytännön kokemuksen puuttuminen kehitettävästä ilmiöstä saattoi vaikuttaa kehittämishankkeen prosessin sujuvuuteen. Hankkeen tekijöiden tietämys perhetyöstä ja sen toteutuksesta sijoituksen aikana kuitenkin lisääntyi huomattavasti prosessin aikana. Toimintatutkimuksessa on huomioitava myös tutkijoiden vaikutus prosessiin. On mahdollista, että osa Kastanjan vanhemmista vierasti ajatusta organisaation ulkopuolisten tutkijoiden läsnäolosta toiminta-kerroilla, eivätkä siksi halunneet osallistua niihin. Toisaalta vanhemmat eivät osallistuneet sillekään toimintakerralle, jota oli tarkoitus Kastanjan henkilökunnan havainnoida.

Tutkimuksessa täytyy huomioida eettisyyden näkökulma koko prosessin ajan. Tutkijan on tehtävä valintoja ja päätöksiä eettisyyden periaatteita noudattaen. (Kuula 2006, 11.) Tutkimuksen suunnittelu, toteutus ja raportointi on tehtävä tarkasti ja ketään loukkaamatta (Tutkimuseettinen neuvottelukunta 2004, 3). Tässäkin kehittämishankkeessa tutkimustoimintaa ohjasivat lastensuojelulaki, Kastanjan arvot ja toimintaperiaatteet ja salassapitoon liittyvät velvollisuudet.

Pyrimme toimintatutkimuksen keinoin rakentamaan perhetyömallin, jonka avulla kehitetään Kastanjan toimintatapoja ja välillinen hyöty kohdistuu heidän asiakkaisiinsa, eli sijoitettujen lasten vanhempiin. Kehittämishankkeen lähtökohtaa voitiin siis pitää eettisesti hyväksyttävänä, koska se pyrki yhteiseen hyvään ja parantamaan ihmisten olosuhteita. Kehittämishankkeen lopputuloksen tuli olla hyödyllinen Kastanjan henkilökunnan, sijoitettujen lasten ja heidän vanhempien näkökulmasta, myöskään kehittämishankkeen tekijöitä unohtamatta. Kaikilla asianosaisilla oli omat odotuksensa hankkeen suhteen, ja voi olla vaikeaa aikaansaada kaikkien kannalta toimiva lopputulos, kun asianosaisia on paljon (Kuusela 2005, 69).

Tässä hankkeessa oli tärkeää pohtia, oliko lopputulos lapsen edun mukainen. Selvää on, että jos vanhempien tilanne paranee perhetyön seurauksena, on sillä edullisia vaikutuksia myös lapsen elämään (Hovi-Pulsa 2011, 65). Raija Hovi-Pulsa (2011) pohtii omassa lissensiaattityössään, miten lapsen edun turvaaminen lastensuojelun avohuollossa antaa perhetyöntekijöille oikeuden puuttua perheen asioihin. Hovi-Pulsan mielestä olisi oleellista rajata perhetyö koskettamaan vain niitä asioita, joihin puuttumalla voidaan edistää perhetyön tavoitteiden toteutumista (Hovi-Pulsa 2011, 66). Kastanjan perhetyömallissa voitaisiin ottaa tämä asia paremmin huomioon esimerkiksi valittaessa vanhemmuuden roolia omaohjaaja keskustelun pohjaksi. Periaatteessa vanhempi on osallistettava roolin valintaan, koska Kastanjan omaohjaaja ei voi perheen ulkopuolisena henkilönä tietää, mitkä asiat vanhemmuudessa eivät toimi lapsen etua vastaavalla tavalla. Omaohjaaja on toki tietoinen huostaanottoon johtaneista syistä, mutta voidaan myös ajatella, että vanhempi itsekin on oman tilanteensa asiantuntija, eikä omaohjaaja voi yksinään määrittellä mihin asioihin perhetyössä puututaan.

Tätä kehittämishanketta varten anottiin tutkimuslupa pienryhmäkoti Kastanjalta vuonna 2009 ja lupa-anomus hyväksyttiin. Kastanjan henkilöstön lisäksi myös sijoitetut lapset ja heidän vanhempansa olivat osallisena tutkimuksessa. Hyvän tutkimusetiikan mukaisesti täytyy tutkimukseen osallistuvia henkilöitä tiedottaa tutkimuksen tarkoituksesta ja menetelmistä (Kuula 2006, 62). Vanhemmilta tai lapsilta ei kysytty erikseen lupaa tutkimukseen osallistumiseen, mutta he olivat tietoisia alkavasta hankkeesta, koska hankkeen tekijät ja heidän asiansa esiteltiin toimintakerran yhteydessä. Omaohjaajakeskusteluissa vanhemmille kerrottiin vanhemmuuden roolikartan käytöstä keskusteluiden pohjana ja toimintakerroille osallistuminen oli vapaaehtoista. Kehittämishanke oli toimintatutkimuksen keinoin tapahtuvaa kehittämistoimintaa pienryhmäkoti Kastanjassa, ja toiminnan sekä työtapojen kehittyminen on myös asiakkaiden edun mukaista.

Kastanjan henkilökunnan osallistuminen hankkeeseen oli vapaaehtoista. Perhetyömallin tarve oli Kastanjasta lähtöisin ja he olivat valmiita ja motivoituneita työskentelemään hankkeen onnistumisen eteen. Kehittämishanketta vietii eteenpäin Kastanjan resurssien ja kulloisenkin tilanteen ehdoilla. Kehittämishankkeen vaikutukset työyhteisöön olivat toivottavasti vain positiivisia.

Aineistonkeruumenetelminä tässä toimintatutkimuksessa oli erilaiset palaverit ja keskustelut, dokumentit ja havainnointi. Kaikki tutkimuksen aikana kerätty materiaali säilytettiin siten, ettei kellekään ulkopuolisella ollut mahdollisuutta lukea muistiinpanoja. Toisaalta dokumenteista ei olisi selvinnyt kenenkään identiteettiä, koska muistiinpanot oli kirjoitettu tyyliin ”eräs äiti”. Kaikki Kastanjan toimintiloissa käydyt keskustelut pysyvät luottamuksellisina. Sosiaali- ja terveysalan ammattilaisina hankkeen tekijät toimivat kehittämishankettakin tehdessään yleisten salassapitovelvollisuuksien mukaan. Hankkeen raportointi pyrittiin tekemään mahdollisimman avoimesti.

Sijaishuoltopaikka on tutkimusympäristönä erityinen. Tutkimustoiminta ei haitannut pienryhmäkodin arkea, koska iso osa työstä tapahtui suljettujen ovien takana tai hankkeen tekijöiden tiloissa. Yksi toimintakerta oli ainoa näkyväksi jäänyt interventio pienryhmäkodin arkeen, jossa oli paikalla ulkopuolisia henkilöitä eli hankkeen tekijät. Omaohjaajakeskusteluissa ei paikalla ollut ulkopuolisia henkilöitä. Ihmistieteiden tutkimustoimintaa varten on määritelty omat eettiset periaatteet joita tutkimusta tehdessä tulee noudattaa, näitä ovat itsemääräämis-oikeus, vahingoittumattomuus ja yksityisyyden kunnioittaminen (Kuula 2006, 60). Joka kerta Kastanjassa vieraillessamme pyrimme kunnioittamaan sinne sijoitettujen lasten yksityisyyttä ja anonymiteettia. Toisaalta olimme valmiita kohtaamaan heidät avoimesti tavatessamme, jos he itse halusivat ottaa kontaktia.

## 6.2 Kehittämishankkeen arviointi

Arvioimme jo suunnitelmavaiheessa mahdollisia riskejä kehittämishankkeen toteutumiselle. Niitä olivat muun muassa vanhempien aktiivisuuden puuttuminen ja haluttomuus osallistua kehitettävään toimintaan. Vanhemmat eivät loppujen lopuksi osallistuneetkaan toimintakertoihin kovin innokkaasti, ja hankkeen tekijöitä jäi ensin harmittamaan, kun palautetta toimintakertojen sujumisesta ei saatu tarpeeksi. Jossain vaiheessa ymmärsimme, että vanhempien haluttomuus ohjattuun tai ohjaamattomaan toimintaan oli palaute toimintakertoista, ja mallia piti muuttaa radikaalisti palautteen pohjalta. Toiseksi riskitekijäksi etukäteen arvioituna nousi henkilökunnan sitoutumattomuus. Ilman henkilöstön panosta perhetyönmallin kehittämiseen ja

toteuttamiseen, lopputulos olisi voinut olla pienryhmäkoti Kastanjalle tarpeeton tai toimimaton. Näin ei kuitenkaan käynyt, vaan Kastanjan henkilökunta oli motivoitunutta kehittämään toimintaansa.

Olosuhteiden jatkuva muuttuminen oli myös uhkatekijä kehittämishankkeen kannalta. Kastanjan henkilöstömuutokset ja muutto uusiin tiloihin eri kuntaan kesken kehittämishankkeen sekä hankkeen tekijöistä johtuvat syyt vaikuttivat hankkeen etenemiseen. Monien asioiden yhteisvaikutuksesta kehittämishankkeen aktiiviselle etenemiselle tuli hetkellinen tauko. Tämänkin tauon aikana oli Kastanjassa toteutettu omaohjaajakeskusteluja. Kastanjassa asuvista lapsista jotkut saavuttivat täysi-ikäisyyden ja osan huostaanotto purettiin kesken hankkeen, lisäksi osa lapsista jouduttiin siirtämään toisiin yksiköihin. Sijoitettujen lasten suuri vaihtuvuus loi paineita kehittämishankkeen onnistumiselle. Vaikka perhetyötä tulisi tehdä sijoituksen kaikissa vaiheissa ja perhetyömallinkin on tarkoitus toimia sijoituksen eri vaiheissa, on kuitenkin eettisesti tarkoituksenmukaisempaa testata ja kehittää mallia tilanteessa, jossa lasten sijoitus on jo kestänyt hetken aikaa ja siihen liittyvä tilanne hieman rauhoittunut. Riskinä olikin jatkuvasti, ettei Kastanjassa ole riittävästi sellaisia perheitä, joiden kanssa perhetyömallia on mielekästä kokeilla.

Kehittämishankkeen avulla oli tarkoitus kehittää perhetyötä ja löytää keinoja vanhemmuuden tukemiseen lapsen sijoituksen aikana. Konkreettisenä tuotoksena kehittämishankkeesta syntyi opas ”Perhetyömalli pienryhmäkoti Kastanjaan” (liite 1), joka toimii ohjenuorana perhetyön toteuttamiseen Kastanjan arjessa. Tulos oli se, mitä kohdeorganisaatio toivoikin hankkeen aloitusvaiheessa, joten sen puolesta kehittämishankkeelle asetetut tavoitteet saavutettiin. Prosessin pitkittyessä mallin kehittäminen jäi lyhyemmäksi kuin tekijät olivat alun perin suunnitelleet. Tekijät olisivat mielellään testanneet valmiin mallin toimimista käytännössä ja muokanneet sitä lisää. Kuten toimintatutkimusta kuvaavassa osuudessa jo todetaankin, olisi mallin tuloksellisuus oletettavasti kasvanut, mitä useampi sykli olisi saatu vietyä läpi. Kaikki ei ole kuitenkaan mahdollista ajallisesti rajatun kehittämishankkeen aikana. Toisaalta Kastanja toivoikin ”arjessa elävää” ja ”helposti mukautettavaa” perhetyömallia, joten mallin kehittäminen jatkuu varmasti luonnollisesti Kastanjan henkilökunnan toimesta.

Kehittämishankkeen puitteissa rakennettu perhetyömalli perustui tutkittuun tietoon, tämän kehittämishankkeen aikana saatuihin tuloksiin, Kastanjan henkilökunnan asiantuntijuuteen perhetyön osalta, Kastanjan ja asiakasperheiden olemassa oleviin resursseihin sekä hankkeen tekijöiden innovatiivisuuteen ja tiedollisiin valmiuksiin. Kehittämishankkeen päättymisen jälkeen, kun raportointi vaiheessa hankkeen toteutumista tuli pohdittua kokonaisvaltaisesti, tuli ajatus, että sijoitettujen lasten vanhemmat olisi kannattanut yrittää ponnekkaammin osallistaa mallin suunnitteluun esimerkiksi kyselyn muodossa. Se olisi varmasti tuonut lisäarvoa hankkeelle.

Kehittämishankkeen yksi taustatekijä oli lastensuojelualan kilpailutuskäytäntö. Kastanjan perhetyön kehittyminen ja osaamisen lisääntyminen perhetyössä saattaa olla jatkossa kilpailuetu. Tämän kehittämishankkeen päättymiseen mennessä tätä asiaa ei pystytty vielä arvioimaan, koska työtapojen muuttuminen ja perhetyön laadun kasvaminen vievät aikaa, eikä perhetyömallia ole vielä edes jalkautettu lopullisessa muodossaan Kastanjan henkilökunnalle.

Kehittämishankkeen tekijöille prosessi toi valtavasti lisää tietoa ja ymmärrystä sosiaali- ja terveystalouden laajasta kentästä. Kehittämishankkeen läpivieminen toi lisää varmuutta ja halua kehittää jatkossa myös oman työyhteisön käytänteitä. Kehittämishankkeen aikana teimme päätelmän, että kaikessa sosiaali- ja terveystalouden toiminnassa olisi tärkeää ottaa asiakkaat osaksi kehittämistoimintaa, puhumattakaan siitä, miten tärkeää on osallistuttaa työyhteisön jäsenet oman työnsä kehittämiseen.

### 6.3 Kehittämishankkeen hyödynnettävyys ja jatkokehittämishankkeet

Perhetyö on ajankohtainen aihe tällä hetkellä ja sen määrittelyn vaikeudesta on ollut keskustelua 1.1.2008 voimaan tulleen lastensuojelulain jälkeen. Tähän asti perhetyö on ollut eräänlainen yleiskäsite, jonka alle on kuulunut lähes kaikki perheiden kuntoutukseen tähtäävä toiminta lastensuojelutyössä. Lastensuojelulaki velvoittaa tekemään huostassapidon aikana tehtävää perhetyötä tehokkaasti, eli ajatus perheen jälleenyhdistymisestä ja huostaanoton purkamisesta on pidettävä koko ajan mielessä ja muutettava toimintaa siten, että huostassapidon lopettaminen olisi mahdollista toteuttaa (Lastensuojelulaki 417/2007,4§.)

Huostaanotot ovat olleet viimeaikoina paljon esillä mediassa. Suomessa on lastensuojelun avohuollon asiakkaita noin 80 000 ja kodin ulkopuolelle sijoitettuja lapsia on melkein 18 000. Keskustan kansanedustaja Juha Rehula on vaatinut Suomeen huostaanottojen vähentämishjelmaa, jonka tarkoituksena olisi ehkäistä huostaanottoja lisäämällä resursseja lastensuojelun ennaltaehkäisevään työhön. Lisäksi perheiden tukemiseen tulisi kiinnittää enemmän huomiota; Rehula esittää kannanotossaan ratkaisuksi lapsiperheille suunnattua kunnallista kotiapua. (Rehula 27.8.2012.) Myös sijoituksen aikana tehtävä perhetyö vähentäisi huostassa olevien lasten määrää, jos perhetyön keinoin olisi mahdollista purkaa huostaanottoja.

Julkisuudessa on keskusteltu myös siitä, minkälaisiin kotioloihin lapsia palautetaan kotiin huostaanoton purkamisen jälkeen. Kouluikäisen lapsen kuolema hyvin pian sijaishuollon päättymisen jälkeen herätti tämän kehittämishankkeen tekijöille ajatuksia siitä, että tiivis perhetyö ja yhteydenpito sijoituksen aikana lapsen vanhempien kanssa saattaisi antaa tarkempaa tietoa vanhempien todellisesta tilanteesta. Tiiviin ja toimivan perhetyön toteuttaminen saattaisi ehkäistä tällaisten tapahtumien toistumisen.

Tutkimusten mukaan perhetyön vaikutus perheisiin on suuri ja sillä on positiivisia vaikutuksia perheen voimaantumisen suhteen. Esimerkiksi Yhdysvalloissa on kokeiltu työkäytäntöä Family Group Decision Making (FGDM), jossa sosiaalityöntekijät osallistavat lastensuojelun asiakasperheet ja heidän sukulaisensa yhteisiin perhetapaamisiin, joissa tehdään asiakassuunnitelmat perheille. Perheet ovat itse aktiivisemmassa roolissa suunnitelman tekemisessä kuin sosiaalityöntekijät ja tämän on koettu olevan hyvin voimaannuttava tapahtuma perheille. Perheenjäsenet sitoutuvat paremmin suunnitelman noudattamiseen ja ottavat tarjottuja palveluita vastaan ja lisäksi menetelmän on todettu parantavan viranomaisten ja perheiden välistä yhteistyötä. (Merkel-Holguin 2000, 390- 395.)

Tulevaisuudessa sijoituksen aikaista perhetyötä tulisi selkiyttää ja määritellä tarkemmin ja muokata siitä sopiva toimintamalli kuhunkin lastensuojelulaitokseen. Tutkimusprosessin aikana saatiin tietoa siitä, minkälaista perhetyötä on mahdollista käytännössä toteuttaa Kastanjan kaltaisessa lastensuojelulaitoksessa. Perhetyömallin toimivuutta jossain muussa sijaishuoltopaikassa ei voi pitää täysin

varmana, koska siihen suuresti vaikuttava tekijä on asiakkuudet, eli minkälaisessa tilanteessa sijoitettujen lasten ja nuorten vanhemmat ovat. Varsinkin yksityiset sijaishuoltopaikat voivat olla profiloituneita, ja on oletettavaa että siitä johtuen myös asiakaspohja on erilainen eri laitoksissa. Kehittämishankkeen tuloksena syntyneet uudet käytännöt ja työtavat ovat aina kontekstisidonnaisia ja harvoin sinällään siirrettävissä muualle (Toikko & Rantanen 2009, 126). Perhetyömallin soveltaminen muihin lastenkoteihin voi olla mahdotonta siitäkin syystä, että pienryhmäkodit ovat kilpailevia yrityksiä keskenään, eivätkä halua vertailla toimintatapojaan ja sitä kautta kehittyä yhdessä omassa työssään.

Pienryhmäkoti Kastanjaan rakennettu perhetyön malli on varmasti omiaan lisäämään Kastanjan henkilökunnan valmiuksia ja mahdollisuuksia hyvän perhetyön toteuttamiseen. Perhetyömalli toimii Kastanjassa tulevaisuudessa työntekijöiden ohjenuorana sen suhteen miten perhetyötä Kastanjassa toteutetaan. Perhetyömalli on tiivistetty helppolukaiseksi ja selkeäksi opaskirjaseksi, joka toimii perehdytysmateriaalina uusille työntekijöille, ja johon muutkin työntekijät voivat tarvittaessa palata perhetyötä toteuttaessaan. Perhetyömallia ehdittiin testata käytännössä tämän kehittämishankkeen puitteissa vain muutaman toimintatutkimuksen syklin verran, joten jatkossa olisi tärkeää arvioida miten malli toimii käytännössä, kun sen käyttö on vakiintunut ja miten sitä voi edelleen muokata entistä paremmin käytännön tarpeita vastaavaksi. Perhetyömallin yleistettävyyttä voisi myös testata jossain muussa lastenkodissa.

Jatkokehittämishankkeena voisi tutkia onko malli hyödynnettävissä avohuollon tukitoimena tehtävissä sijoituksissa. Avohuollon sijoitus on etukäteen suunniteltu, ja ajallisesti rajattu tukitoimi. Sijoitusta ei voi tehdä jos lapsi tai vanhemmat sitä vastustavat. Avohuollon sijoituksen tarkoituksena on arvioida lapsen tai perheen tuen tarvetta. Sijoitettuna voi olla koko perhe tai lapsi yksinään. Sijoituksen aikana perhe tai lapsi asuu lastensuojelulaitoksessa. Tavoitteena on koko perheen ja etenkin lapsen kuntoutuminen. (Lastensuojelulaki 417/2007, 37§). Avohuollon sijoituksen aikana perhetyön merkitys kasvaa, jotta perhe saadaan kuntoutumaan siinä määrin, että elämä ilman lastensuojelun tukitoimia voisi jatkua kotona. Tällaisessa tilanteessa perhetyön toteutus on helpompaa, koska tilanne ei ole vielä niin pahasti kriisiytynyt kuin esimerkiksi jos lapsi on jo otettu huostaan.

Kehittämishanketta tehdessä ilmeni kirjallisuutta ja tutkimuksia lukiessa, ettei yhteiskunnan tuki välttämättä tavoita vanhempia lapsen sijaishuollon aikana eikä vanhemmuutta tueta riittävästi esimerkiksi sosiaalityöntekijöiden toimesta. Olisi tarpeellista tutkia, kokevatko vanhemmat saavansa tukea lapsen huostaanoton jälkeen omasta lähipiiristään, kuten puolisolta, vanhemmilta tai ystäviltä, jos läheisiä ihmisiä on ylipäättään olemassa. Olisi myös mielenkiintoista tietää minkälaista tuki on ja pitääkö se sisällään osa-alueita, joihin olisi mahdollista vastata yhteiskunnan taholta, vai täydentääkö tai korvaako lähipiiriltä saatu tuki sosiaalityötä. Tällaiset tutkimukset olisi mahdollista toteuttaa opinnäytteinä; useampi sosiaalialan opiskelija voisi kartoittaa haastattelujen tai kyselyn avulla useassa eri lastenkodissa vanhempien tilannetta, jolloin otoksesta tulisi kattava.



## LÄHTEET

Aaltola, J. & Syrjälä, L. 1999. Näkökulmia toimintatutkimukseen. Teoksessa Heikkinen H.T.L., Huttunen R. & Moilanen P. (toim.) Siinä tutkija missä tekijä. Jyväskylä: Atena.

Aaltonen, T. 2011. Lastenkotilapsen elämäntarina eheämmäksi - Pelastakaa Lapset ry:n Silta-projekti- sosiaalityöntekijöiden kokemuksina. Sosiaalityön pro gradu- tutkielma. Tampereen yliopisto.[ viitattu 9.8.2012]. Saatavissa <http://tutkielmat.uta.fi/pdf/gradu04860.pdf> Tutkielmat.uta.fi.

Aho, M. 2009. Vanhemmuuden roolikartta omaohjaajan hyvänä työkäytäntönä Halikon perhetukikeskuksessa. Teoksessa Tanskanen, I. & Timonen-Kallio, E. (toim.) Lastensuojelun hyvät työkäytännöt. Tampere: Tampereen yliopistopaino Oy.

Bardy, M. 2009. Lapsuus, aikuisuus ja yhteiskunta. Teoksessa Bardy, M. (toim.) Lastensuojelun ytimissä. Helsinki: Terveiden ja hyvinvoinnin laitos.

Carr, W. & Kemmis, S. 1986. Becoming critical.:Education, knowledge and action research. London: The Falmer Press.

Eräsaari, R. 1994. Takaisin perusarvoihin? Teoksessa Virkki, J. (toim.) Ydinperheestä yksilöllistyviin perheisiin. Porvoo: WSOY.

Heikkinen, H.L.T. & Syrjälä, L. 2007. Toimintatutkimuksen lähtökohdat. Teoksessa Heikkinen H.L.T., Rovio E. & Syrjälä L. (toim.) Toiminnasta tietoon. Toimintatutkimuksen menetelmät ja lähestymistavat. Helsinki: Kansanvalistusseura.

Heikkinen, H.L.T. & Jyrkämä, J. 1999. Mitä on toimintatutkimus? Teoksessa Heikkinen H.T.L., Huttunen R. & Moilanen P. (toim.) Siinä tutkija missä tekijä. Jyväskylä: Atena.

Heino, T. 2009. Lastensuojelun tilastot, asiakkaat ja palvelut. Teoksessa Bardy, M. (toim.) Lastensuojelun ytimissä. Helsinki: Terveiden ja hyvinvoinnin laitos.

- Heino, T., Berg, K. & Hurtig, J. 2000. Perhetyön ilo ja hämmennys. Lastensuojelun perhetyömuotojen esittelyä ja jäsenyyksiä. Helsinki: Stakes.
- Helminen, M-L. 1999. Vanhemmuuden roolikartta: käyttäjän opas. Toim. Helminen, M-L & Iso-Heiniemi, M. Helsinki: Suomen kuntaliitto.
- Helminen, M-L. 2001. Vanhemmuuden roolikartan käyttökokeuksia. Teoksessa Rautiainen, M. (toim.) Vanhemmuuden roolikartta: käyttäjän opas 2. Syvennä ja sovellla. Helsinki : Suomen kuntaliitto.
- Helminen, M-L. & Rousu, S.2001. Lukijalle. Teoksessa Rautiainen, M. (toim.) Vanhemmuuden roolikartta: käyttäjän opas 2. Syvennä ja sovellla. Helsinki : Suomen kuntaliitto.
- Hiitola, J. & Heinonen, H. 2009. Huostaanotto ja oikeudellinen päätöksenteko. Hallinto- oikeuksien ratkaisut huostaanottoasioissa 2008. Yliopistopaino: Helsinki Terveyden ja hyvinvoinnin laitos. Raportti 46/2009.
- Hjerpe, M. 2008. Yksilövastuisten hoitotyön toteutuminen omahoitajien arvioimana. Pro- gradu-tutkielma. Lääketieteellinen tiedekunta. Tampereen yliopisto.
- Hovi-Pulsa, R. 2011. Arkilähtöinen perhetyö. Strukturoitua avoimuutta. Licensiaatintutkimus. Yhteiskuntatieteiden tiedekunta. Itä-Suomen yliopisto [viitattu 10.10.2012]. Saatavissa [http://epublications.uef.fi/pub/urn\\_nbn\\_fi\\_uef-20120001/urn\\_nbn\\_fi\\_uef-20120001.pdf](http://epublications.uef.fi/pub/urn_nbn_fi_uef-20120001/urn_nbn_fi_uef-20120001.pdf)
- Huovinen, T. 2007. Tutkimuksen alkumetreit. Teoksessa Heikkinen H.L.T., Rovio E. & Syrjälä L. (toim.) Toiminnasta tietoon. Toimintatutkimuksen menetelmät ja lähestymistavat. Helsinki: Kansanvalistusseura.
- Huttunen, R. Kakkori, L. & Heikkinen, H.L.T. 1999. Toiminta, tutkimus ja totuus. Teoksessa Heikkinen H.T.L., Huttunen R. & Moilanen P. (toim.) Siinä tutkija missä tekijä. Jyväskylä: Atena.

- Häggman- Laitila, A., Euramaa, K-I., Hotari, A-M., Kaakinen, J. & Hietikko, M. 2001. Lapsiperhe-projektin loppuraportti. Lapsiperheiden varhainen tuki, tuen vaikuttavuus ja kustannushyöty. Helsinki: Mannerheimin lastensuojeluliitto.
- Jurvanen, S., Marttala, P. & Mäki, K. 1991. Sijaisperheen sopeutuminen. Sijaisvanhempien kokemuksia perhe-elämän muotoutumisesta. Pro gradu-tutkielma. Psykologian laitos. Jyväskylän yliopisto.
- Järvinen, R., Lankinen, A., Taajamo, T., Veistilä, M. & Virolainen, A. 2012. Perheen parhaaksi: perhetyön arkea. 2.uud.p. Helsinki: Edita.
- Kaikko, K. & Friis, L.2009. Menetelmät lastensuojelun tukena. Teoksessa Bardy, M. (toim.) Lastensuojelun ytimissä. Helsinki: Terveystieteiden tutkimuskeskus.
- Kaimola, K. 2005. Koti terveen itsetunnon harjoittelukenttänä. Teoksessa Syrjälä, J. (toim.) Vahva vanhemmuus -paras tuki nuoren kasvuun. Helsinki: Erweko Painotuote Oy.
- Kalland, M. 2004. Vauvan ja lapsen kehityksellisten tarpeiden huomioiminen lastensuojelussa. Teoksessa Hujala, A., Saarnio, T. & Puonti, A-M. Lastensuojelu tänään. Helsinki: Tammi.
- Kananoja, A, Lähteinen, M. & Marjamäki, P (toim.). Sosiaalityön käsikirja. 3. uud.p. Helsinki: Tietosanoma Oy.
- Karppinen, S. 1999. Lapsen henkilökohtainen hoito ja huolenpito lastensuojelulaitoksessa: omahoitajamenetelmä. Teoksessa Tervonen- Arnkil, K. (toim.)Vaikeahoitoisten lasten ja nuorten hoitomenetelmiä lastensuojelulaitoksissa. Sijaishuollon neuvottelukunnan julkaisuja 16. Helsinki: Lastensuojelun keskusliitto.
- Kastanjan arvot 2012. Pienryhmäkoti Kastanja.
- Kastanjan kotisivut. [viitattu 28.8.2012]. Pienryhmäkoti Kastanja. Saatavissa [www.kastanjakoti.fi](http://www.kastanjakoti.fi)
- Kekkonen, M. 2004. Vanhemmuutta etsimässä ja tukemassa. Lapsiperheiden peruspalveluiden kehittäminen. Helsinki: Stakes.

Kiviniemi, K. 1999. Toimintatutkimus yhteisöllisenä prosessina. Teoksessa Heikkinen H.T.L., Huttunen R. & Moilanen P. (toim.) Siinä tutkija missä tekijä. Jyväskylä: Atena.

Klap, K. 2005. Perheen merkitys sijoitetun lapsen kuntoutumisprosessissa. Teoksessa Laaksonen, S. & Kemppainen, M. (toim.) Oljista, risuista vai tiilestä ? : artikkelia hoidon laatua tukevista tekijöistä sijaishuollossa. Helsinki: Lastensuojelun keskusliitto.

Kujala, V. 2006. Sijoitettujen lasten biologisten vanhempien tukeminen. Eevan perhe-projektin julkaisu. Helsinki: Sininauhaliitto. [ viitattu 17.9.2012]. Saatavissa [http://www.ecredo.fi/sininauhaliitto/data/liitteet/eep\\_opas\\_biologisten\\_vanhempien\\_tukeminen.pdf](http://www.ecredo.fi/sininauhaliitto/data/liitteet/eep_opas_biologisten_vanhempien_tukeminen.pdf)

Kuula, A. 1999. Toimintatutkimus. Kenttätöitä ja muutospyrkimyksiä. Tampere: Vastapaino.

Kuula, A. 2006 Tutkimusetiikka. Aineistojen käyttö, hankinta ja säilytys. Tampere: Vastapaino.

Kuusela, P. 2005. Realistinen toimintatutkimus? Toimintatutkimus, työorganisaatiot ja realismi. Helsinki: Työturvallisuuskeskus.

Kyrönseppä, U. & Rautiainen, J-M. 1993. Lapsi laitoksessa. Porvoo: WSOY.

Laakso, R. 2009. Arjen rutiinit ja yllätykset – etnografia lastenkotityöstä. Tampere: Tampereen Yliopistopaino Oy – Juvenes Print.

Lahden sosiaali- ja terveyslautakunnan pöytäkirja 13.4 2010. [viitattu 28.8.2012] Saatavissa [www.lahti.fi/kannat](http://www.lahti.fi/kannat).

Lastensuojelun käsikirja. 2012. Sosiaaliportti. [viitattu 4.10.2012 ]. Saatavissa [www.sosiaaliportti.fi](http://www.sosiaaliportti.fi)

Lastensuojelulaki, 417/2007. Ajantasainen säädöskokoelma. [viitattu 15.4.2012]. Saatavissa [www.Finlex.fi](http://www.Finlex.fi)

Lastensuojelun ympärivuorokautinen hoito ja kasvat. Valtakunnallinen valvontaohjelma 2012- 2014. Sosiaali- ja terveystieteiden lupa- ja valvontavirasto. Helsinki 2012. [viitattu 1.8.2012]. Saatavissa [www.valvira.fi](http://www.valvira.fi).

Mahkonen, S. 2007. Lastensuojelu ja laki. Helsinki: Edita.

Mahkonen, S. 2010. Lastensuojelu ja laki. 3. uud.laitos. Helsinki: Edita.

Maluccio, A.N., Warsh, R., & Pine, B.A. 2000. How can I support biological families after a child has been removed from their care? Teoksessa Handbook for child protection practise. Edited by Dubowitz, H. & DePanfilis, D. Sage publications, Inc. United states of america.

Merkel- Holguin, L. 2000. How do I use family meetings to develop optimal service plans? Teoksessa Handbook for child protection practise. Edited by Dubowitz, H. & DePanfilis, D. Sage publications, Inc. United states of america.

Miettinen, M. & Stenroos, M-L. 2011. Lupaako laki liikaa? Selvitys lastensuojelulain asettamien määräaikojen noudattamisesta Etelä- Suomen aluehallintoviraston toimialueen kunnissa. Etelä-Suomen aluehallintoviraston julkaisuja 15/2011. [ viitattu 4.9.2012]. Saatavissa [www.avi.fi](http://www.avi.fi).

Mikkola, M. 2004. Lastensuojelun tausta. Teoksessa Hujala, A., Saarnio, T. & Puonti, A-M. (toim.) Lastensuojelu tänään. Helsinki: Tammi.

Myllärniemi, A.2007. Lastensuojelun avohuollon perhetyö ammattikäytäntönä. Jäsennyksiä perhetyöstä toimintatutkimuksen valossa. Soccan ja Heikki Waris-instituutin julkaisusarja 2007.[ viitattu 5.10.2012]. Saatavissa [www.socca.fi](http://www.socca.fi).

Nieminen- Kurki, T. 2006. Perheet vahvemmiksi – hanke. Kuntoutumista edistävien palvelujen turvaaminen moniasiakkaille dialogisen verkostotyömallin rakentumisen avulla. Hämeenlinna: Hämeenlinnan perusturvakeskus. Raportti 1/2006.

Pelastakaa lapset ry:n SILTA- malli. 2010.[viitattu 30.8.2012]. Saatavissa [www.pelastakaa lapset.fi/toiminta/lastensuojelutyo/kehittamishankkeet/silta-hanke](http://www.pelastakaa lapset.fi/toiminta/lastensuojelutyo/kehittamishankkeet/silta-hanke).

- Pekkarinen, E. 2011. Lastensuojelun Tieto ja Tutkimus – Asiantuntijoiden näkökulma. Nuorisotutkimusverkoston verkkojulkaisusarja. 51/2011. Helsinki: Nuorisotutkimuseura. [viitattu 9.10.2012]. Saatavissa [www.nuorisotutkimusseura.fi/julkaisuja/lastensuojeluntieto](http://www.nuorisotutkimusseura.fi/julkaisuja/lastensuojeluntieto).
- Perheet tyypeittäin 1950- 2009. 2010. Helsinki: Tilastokeskus. [viitattu 1.6.2010]. Saatavissa [www.stat.fi](http://www.stat.fi)
- Pitkänen, M. 2011. Vastuun paikka! Vanhempien tukeminen lapsen huostaanotossa. Soccan ja Heikki Waris-instituutin julkaisusarja nro 26. Pro gradu- tutkielma. [viitattu 5.8.2012]. Saatavissa [www.socca.fi](http://www.socca.fi).
- Pirskanen, E. Sijaisperhe asiakkaana perheneuvolassa. Lisensiaattitutkimus. Yhteiskunta- ja kulttuuritieteiden yksikkö. Tampereen yliopisto
- Poutiainen, P. 2009. Vuorovaikutteinen kehityspsykoterapia (DDP) auttaa traumaperäisen kiintymyshäiriön hoidossa. Psykologian tietotaito perheneuvolan internet- sivusto. [viitattu 9.10.2012]. Saatavissa <http://www.pstt.fi/sitenews/view/-/nid/13/ngid/8/>
- Rajala, V. 2012. Toiminnan johtaja, pienryhmäkoti Kastanja. Lahti. Keskustelu 28.8.2012.
- Rajala, V. 2012. Toiminnan johtaja, pienryhmäkoti Kastanja. Lahti. Puhelinhaastattelu 18.9.2012. Haastattelijana Niina Sundqvist. Muistiinpanot haastattelijan hallussa.
- Rantala, A. 2002. Perhekeskeisyys – puhetta vai todellisuutta? Työntekijöiden käsitykset yhteistyöstä erityistä tukea tarvitsevan lapsen perheen kanssa. Akateeminen väitöskirja. Kasvatustieteiden tiedekunta. Jyväskylän yliopisto.
- Rautiainen, M. 2001. Johdanto. Teoksessa Rautiainen, M. (toim.) Vanhemmuuden roolikartta: käyttäjän opas 2. Syvennä ja sovelle. Helsinki : Suomen kuntaliitto.
- Rehula, J. Rehula vaatii huostaanottojen vähentämistä. 27.8.2012. Etelä-Suomen Sanomat. Uutinen.

- Roine, M. 1999. Terapeuttinen osasto- ja yhteisöhoito. Teoksessa Tervonen- Arnkil, K. (toim.) Vaikeahoitoisten lasten ja nuorten hoitomenetelmiä lastensuojelulaitoksissa. Sijaishuollon neuvottelukunnan julkaisuja 16. Helsinki: Lastensuojelun keskusliitto.
- Rousu, S. & Holma, T. 2003. Lastensuojelupalvelujen hankinta ja tuottaminen. Helsinki: Suomen kuntaliitto.
- Rousu, S. & Holma, T. 2004. Lastensuojelupalvelujen kustannukset ja hinnoittelu. Helsinki: Suomen kuntaliitto.
- Rönkkö, L. & Rytönen, T. 2010. Monisäikeinen perhetyö. Helsinki: WSOYpro OY.
- Saastamoinen, K. 2010. Lapsen asema sijaishuollossa –Käsikirja arjen toimintaan. Helsinki: Edita Prima Oy.
- Sinkkonen, J. 2001. Lapsen puolesta. Helsinki: WSOY.
- Timonen- Kallio, E. 2009. Työmenetelmät ammatillisten käytäntöjen vahvistajina. Teoksessa Tanskanen, I. & Timonen-Kallio, E. (toim.) Lastensuojelun hyvät työkäytännöt. Turun ammattikorkeakoulun oppimateriaaleja 44. Turun ammattikorkeakoulu.
- Toikko T. & Rantanen T. 2009. Tutkimuksellinen kehittämistoiminta. Tampere: Tampere University Press.
- Tuloksellisuustarkastuskertomus. 2012. Lastensuojelu. Valtiontalouden tarkastusviraston tarkastuskertomus 6/2012. Helsinki: Edita Prima.
- Tutkimuseettinen neuvottelukunta. 2004. Hyvä tieteellinen käytäntö ja sen loukkausten käsitteleminen. Helsinki: Edita Prima.
- Upanne, M. 2004. Lapsen edun ja oikeuden valvonta. Teoksessa Hujala, A., Saarnio, T. & Puonti, A-M. (toim.) Lastensuojelu tänään. Helsinki: Tammi.
- Valtakunnalliset sijaishuollon laatuksiteerit. 2004. Laituri-projekti. Sijaishuollon neuvottelukunnan julkaisuja 18. Helsinki: Lastensuojelun keskusliitto.

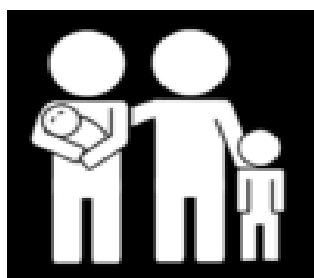
Viitasalo, T. 2000. Perhetyö lastensuojelun työmuotona. Yhteiskuntapolitiikan pro-gradu- tutkielma. Jyväskylän yliopisto.[ viitattu 20.9.2011]. Saatavissa <https://jyx.jyu.fi/dspace/bitstream/handle/.../12868/tviitasalo.pdf?...>

Vilèn, M., Vilhunen, R., Vartiainen, J., Sivèn, T., Neuvonen, S.& Kurvinen, A. 2006. Lapsuus- erityinen elämänvaihe. Helsinki: WSOY Oppimateriaalit OY.



# PERHETYÖMALLI

## PIENRYHMÄKOTI KASTANJAAN



**SISÄLLYS**

ALKUSANAT	2
1 TAUSTAA	3
2 PERHETYÖMALLI	5
3 OMAOHJAAJA KESKUSTELUIDEN JA TOIMINTAKERTOJEN KUVAUKSET	7
4 ROOLIT JA NIIHIN LIITTYVÄT KESKUSTELUT, KOTITEHTÄVÄT JA TOIMINTA	9
4.1 HUOLTAJAN ROOLI	9
4.2 RAKKAUDEN ANTAJA	10
4.3 ELÄMÄN OPETTAJA	11
4.4 RAJOJEN ASETTAJA	12
4.5 IHMISSUHDEOSAAJA	13
5 ESIMERKKEJÄ TOIMINTAAN PERHEIDEN KANSSA	14
6 YLEISOHJE TOIMINTAKERTOJEN KULUSTA	17
7 LOPUKSI	18
LÄHTEET	19

## ALKUSANAT

Käsissänne on opas, joka sisältää pienryhmäkoti Kastanjaan laaditun perhetyömallin. Oppaan ovat yhdessä Kastanjan henkilökunnan kanssa laatineet sosiaali- ja terveystieteiden alan ylemmän ammattikorkeakoulututkintoa suorittavat opiskelijat Heini Grönroos (sairaanhoitaja, amk) ja Niina Sundqvist (sosionomi, amk). Opas on heidän opinnäytetyönään tekemänsä kehittämishankkeen konkreettinen tuotos.

Lastensuojelun asiakkuuden määrittely voi olla toisinaan epäselvää. Onko lastensuojelulaitoksen asiakas ainoastaan huostaanotettu lapsi, vai myös vanhemmat. On selvää, että vanhempien kanssa tehtävä perhetyö antaa paremmat mahdollisuudet auttaa lasta, mutta kuka määrittelee, missä määrin pitkäaikaista hoitoa tarjoavan lastensuojelulaitoksen tulee tukea vanhemmuutta; varsinaista terapiaa tai hoitoa se ei voi kuitenkaan tarjota, vaan vanhempien ongelmien selvittely ja hoito tapahtuvat muualla. Perhetyömallin avulla on kuitenkin mahdollista selkiyttää lastensuojelulaitoksessa työtä tekevien työntekijöiden toimenkuvaa perheiden kanssa tehtävän yhteistyön osalta ja antaa heille työkalu, jonka kautta omaa työskentelyä voidaan tarkastella ja kehittää. Perhetyömalli soveltuu sijoituksen kaikkiin vaiheisiin, niin vastaanotto vaiheeseen, kuin vanhemmuuden tukemiseen huostassapidon lopettamisen vaiheessa. Perhetyömalli raamittaa Kastanjan toimintaa ja antaa työntekijöille konkreettisia ohjeita, käytäntöjä ja malleja vanhemmuuden tukemiseen.

Kastanjassa arvostetaan suuresti perhettä ja työhön lasten vanhempien kanssa halutaan panostaa. Tutkitun tiedon ja Kastanjan henkilöstön tiedon pohjalta rakennettiin perhetyön malli, jonka avulla perhetyön toteuttaminen onnistuu kunkin perheen kohdalla yhdenmukaisesti ja hallitusti; perheiden yksilölliset piirteet huomioon ottaen.

## 1 TAUSTAA

Kastanjan perhetyömalli pohjautuu Jacob Levy Morenon (1889-1974) kehittelemään rooliteoriaan. Tämän rooliteorian pohjalta kehitetty vanhemmuuden roolikartta toimii pohjana nyt laaditulle perhetyömallille. Roolikartassa vanhemmuuden roolit jaotellaan viiteen vanhemmuuden päärooliin: huoltaja, rakkauden antaja, elämän opettaja, ihmissuhdeosaaja ja rajojen asettaja. Pääroolit sisältävät lukuisia alarooleja. Kaikki roolikartassa olevat roolit ovat tärkeitä tasapainoisen ja turvallisen vanhemmuuden toteutumisen kannalta. Lapsen kehitysvaiheesta kuitenkin riippuu, mikä rooli kulloinkin korostuu. Huoltajan roolissa tehtävänä on antaa lapselle sisäistä turvaa kokemusten kautta. Huoltajan rooliin kuuluu arkielämän liittyvät asiat, kuten ruuan antaminen, ulkoiluttaminen, puhtaudesta huolehtiminen, ympäristöstä huolehtiminen ja läsnäolo. Rakkauden antajan roolissa korostuu itsensä rakastetuksi tuntemisen tunne, se että lapsi tiedostaa, että hänestä välitetään. Vanhemman on ensin kyettävä rakastamaan itseään, jotta voi huolehtia lapsen tarpeista. Hellyyden antaminen, lohduttaminen, suojeleminen ja myötäeläminen kuuluvat rakkauden antajan rooliin. Elämän opettajan roolissa oleva vanhempi opettaa lapselle sosiaalisia taitoja ja tapoja. Lapsuudessa omaksutut arvot, normit ja asenteet kulkevat ihmisen mukana läpi elämän. Elämän opettajana vanhempi antaa realistista tietoa tosiasioista, opettaa arkielämän taitoja, auttaa lasta erottamaan oikean ja väärän, siirtää perinteitä seuraavalle sukupolvelle ja antaa mallin olemiselle. Rajojen asettajan roolissa vanhemman tulee laatia säännöt ja valvoa niiden toteutumista, huolehtia lapsen vuorokausirytmistä, luoda turvallisuutta ja auttaa lasta kohtaamaan pettymyksiä. Ihmissuhde osaajan roolissa vanhemman tehtävänä on kannustaa lasta elämässä eteenpäin, keskustella ja kuunnella, auttaa ristiriitatilanteissa ja tukea lapsen itsenäisyyttä sekä opettaa ihmissuhteiden hallintaa (Helminen & Iso-Heiniemi 1999, 24-29).

Vanhemmuuden roolikartta ei mittaa suoraan vanhempien onnistumista vanhemmuudessa, eikä anna selkeitä vastauksia siihen, minkälaisiin toimenpiteisiin lapsen edun nimissä pitäisi ryhtyä, vaan roolikartta on arvioinnin väline, jonka avulla hahmotetaan perheen kokonaistilannetta. Roolikarttaa voidaan käyttää myös esimerkiksi lastensuojelun ammattihenkilöiden työnsuunnittelun- ja arvioinnin välineenä. Lastensuojelutyön lisäksi päivähoidon, koulujen ja neuvoloiden työntekijät ovat kehittäneet omia työvälineitä vanhemmuuden roolikartan pohjalta (Helminen 2001, 58-61).

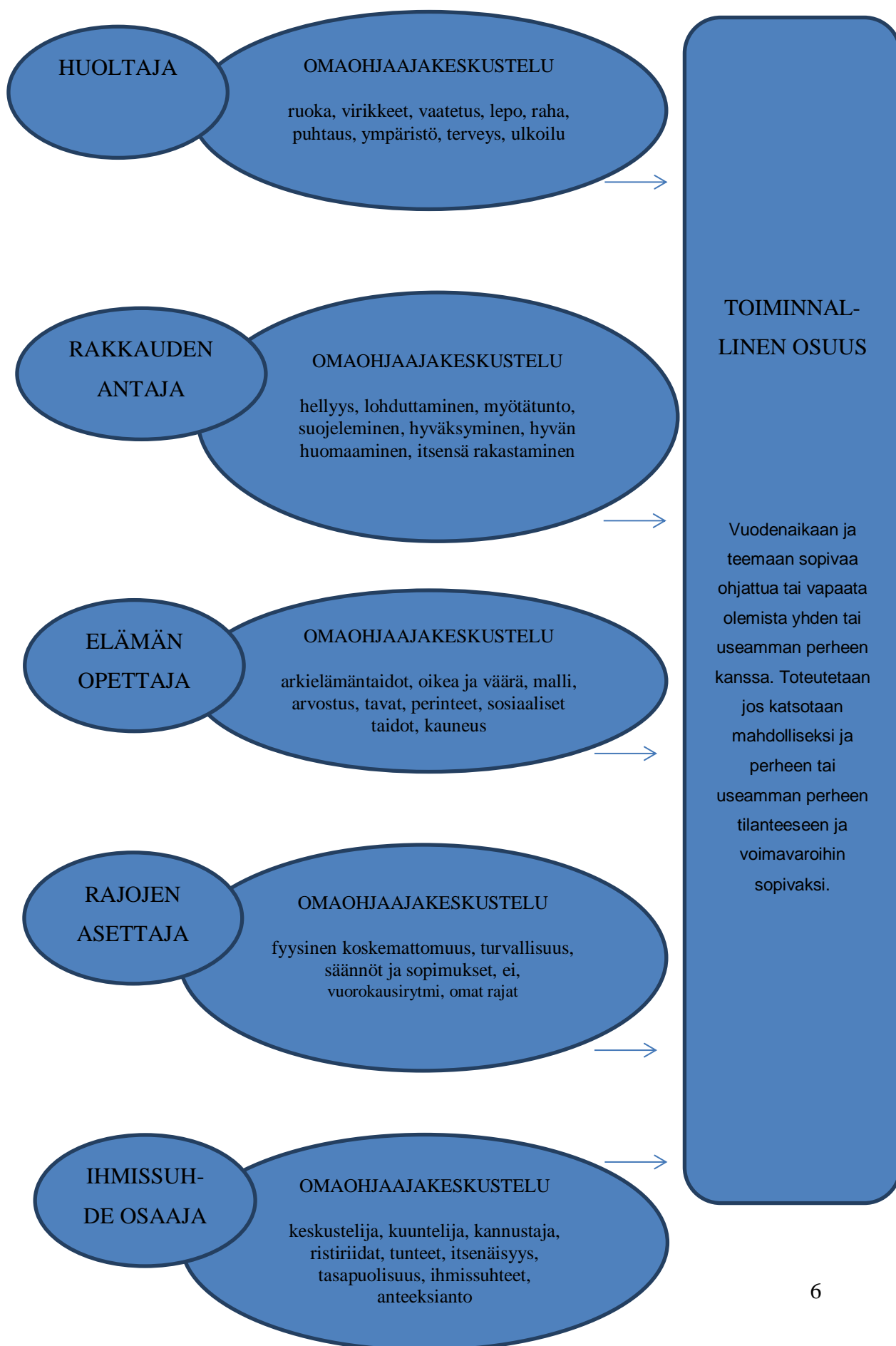
Perhetyömallin osana on mahdollista toteuttaa toiminnallisia ja luovia menetelmiä osana vanhemmuuden tukemista. Lastensuojelun sijaishuollossa on toiminnallisten menetelmien ja terapiamuotojen (esim. draama, rentoutus ja liikkuminen) käytöstä pitkä kokemus. niitä ei pidä kuitenkaan sekoittaa varsinaisiin hoidollisia tavoitteita omaaviin terapiamuotoihin, kuten psykoterapiaan, joita voi antaa vain koulutuksen saanut terapeutti. Luovuuteen perustuvia toiminnallisia menetelmiä voi sen sijaan kuka tahansa käyttää terapeuttisesti. (Riihelä-Palmu 2008,24.) Toiminnallisuudella on monia vaikutuksia. Ihmisen toiminnallisuutta lisäämällä voi myös elämänhallinta lisääntyä. Lisäksi toiminnallisuus vaikuttaa tunne-elämään. Sosiaalityössä toiminnallisten menetelmien käytöllä pyritään tarjoamaan puhekommunikaatiolle vaihtoehtoinen tapa olla vuorovaikutuksessa, koska monelle esimerkiksi tunteista puhuminen on vaikeaa. (Riihelä-Palmu 2008, 15- 16.) Luovien ja toiminnallisten työtapojen käyttö tulee olla suunniteltua ja tavoitteellista, pelkkä viihdyttävyyys ei riitä. Toiminnalliset menetelmät perustuvat vastavuoroisuuteen, jossa ammattihenkilö toimii myös antavana osapuolena, kuten esimerkkinä toiminnallisissa tilanteissa.

## 2 PERHETYÖMALLI

Tämä perhetyömalli sisältää viisi roolikartan roolien mukaan jaettua keskustelurunkoa vanhempien ja omaohjaajien välillä käytäviä keskusteluja varten. Perheen omaohjaaja työskentelee perheen kanssa ja määrittää sen, kuinka monta keskustelukertaa yhden roolin käsittelyyn tarvitaan. Omaohjaaja voi myös suunnitella keskustelun rakenteen ja sen etenemistavan etukäteen, tai keskustelut voidaan käydä omalla painollaan. Tärkeää on kuitenkin pysyä aiheessa. Näissä keskusteluissa käydään läpi vanhemmuutta, huostaanottoon mahdollisesti johtaneita syitä ja toki myös vanhemman vahvuuksia. Roolin mukaisesti keskustellaan perheen kanssa siitä, mitä se merkitsee tämän perheen ja lapsen kohdalla. Tärkeää on löytää perheen kanssa ne asiat, jotka jo toteutuivat perheessä ennen huostaanottoa. Tämän jälkeen voidaan jatkaa pohtimalla asioita, jotka vaativat parantamista, jotta perheen jälleenyhdistämistä voidaan alkaa valmistella. Vanhemmat voivat olla paikalla yhdessä tai erikseen ja myös lapsi voi olla näissä tapaamisissa läsnä kokonaan tai osittain.

Omaohjaajakeskusteluja tukemaan perheille voidaan järjestää toimintakertoja oman perheen kesken tai yhdessä muiden perheiden kanssa. Yhteisissä toimintapäivissä voisi olla mahdollista keskittyä vertaistukeen ja yhteisöllisyyteen. Toimintapäivät voidaan suunnitella kalenterivuoden mukaan tai muuten yhden tai useamman perheen tilanteeseen sopiviksi. Toimintapäivissä keskitytään tekemään jotakin konkreettista perheen tai useamman perheen kanssa yhdessä. Näihin tapaamisiin aiheet voidaan ottaa roolikartasta jolloin tapahtuman sisältöä suunnitellaan sen mukaan, tai tapaamisissa voidaan keskittyä yhdessä olemisen tukemiseen.

## PERHETYÖN KULKU KASTANJASSA



### 3 OMAOHJAAJA KESKUSTELUIDEN JA TOIMINTAKERTOJEN KUVAUKSET

---

Pienryhmäkoti Kastanjan perhetyömalli sisältää viisi omaohjaaja keskustelua ja niihin liittyvää toiminnallista kertaa perheen kanssa, jotka voidaan toteuttaa vuorotellen. Keskustelut ja niihin liittyvät toimintakerrat voidaan kuitenkin toteuttaa myös erillisinä kokonaisuuksina. Tuloksellisinta olisi kuitenkin käydä perheen kanssa läpi kaikki viisi roolia keskustelujen kautta ja niihin mahdollisesti liittyvät toimintakerrat, jotta saataisiin kartoitettua perheen ongelmakohtia ja niihin voitaisiin puuttua. Kastanjan arvot ja toimintaperiaatteet näkyvät perhetyömallissa siten, että jokaista osallistujaa kunnioitetaan yksilönä ja hänellä on vapaus valita osallistuuko toimintaan ja jos osallistuu, niin millä tavoin.

Omaohjaajakeskustelut toteutetaan yhden perheen tapaamisena, jotta päästäisiin henkilökohtaiselle tasolle keskustelussa. Tapaamisten paikka sovitaan perheen kanssa pienryhmäkodille tai vanhemman kotiin, pääasia on, että saadaan rauhallinen ilmapiiri keskustelulle. Tapaamiselle määritellään kesto, eli yksi tapaaminen kestää puolitoista tuntia. Keskustelun aihe valitaan rooleista ja yhdessä omaohjaaja ja vanhempi kartoittaa perheen toimivuutta teeman mukaisella elämänalueella. Keskusteluja voidaan käydä myös vanhemman aloitteesta silloin, kun tätä mietityttää jokin asia vanhemmuudessaan, jolloin omaohjaaja voi ottaa roolikartan mukaan keskusteluun tukemaan aiheeseen paneutumista. Yhden roolin läpikäymiseen voidaan varata useampi keskustelukerta, jos tuntuu että yksi tapaaminen ei riitä. Keskusteluissa omaohjaajan tulee ottaa huomioon lapsen ikä, joka vaikuttaa alaroolien toteuttamiseen. Viimeisellä omaohjaaja tapaamisella, joka kestää noin kaksi tuntia, kootaan lopuksi yhteenvetoa keskusteluista ja mahdollisista toimintakerroista perheen kannalta. Perheen tukeminen jatkuu saadun tiedon pohjalta. Rooleihin liittyen perheille voidaan antaa myös kotitehtäviä, joiden toteutumisesta voidaan jutella omaohjaajakeskusteluissa. Kotitehtävä annetaan yhdelle tai molemmille vanhemmille tai lapselle. Omaohjaaja miettii kotitehtävän jokaisen perheen tilannetta ja toteutuskykyä vastaavaksi. Kotitehtävän on tarkoitus olla pieni konkreettinen ele lasta tai vanhempaa kohtaan, ja sen avulla pyritään yhteyteen toiseen perheenjäsenen. Kotitehtävä toteutetaan seuraavan kotiloman aikana.



Toimintakerroista perheille lähetetään kirjallinen tiedote. Jokainen toimintakerta kestää arviolta kaksi tuntia. Kastanjan henkilökunta johtaa toimintakerran kulkua ja vastaa sen sujuvuudesta. Toimintatuokion alussa Kastanjan henkilökunnasta valittu henkilö alustaa tilaisuutta kertomalla teeman ja mitä on tarkoitus tehdä. Perheet työstävät teemaa Kastanjan tiloissa ja henkilökunta kiertelee perheiden parissa varmistamassa työskentelyn sujuvuutta. Toimintakerta päättyy yhteiseen koontiin teeman tiimoilta ja perheillä on mahdollisuus keskustella teeman herättämistä tunteista ja ajatuksista.

Tässä oppaassa on kuvattuna kaikki viisi omaohjaaja keskustelun aihetta ja toimintakerroille on annettu esimerkkejä ja ideoita oppaan lopussa. Keskustelujen yhteyteen on lisätty joitain ideoita kotitehtäviä varten, niissähan tietysti vain omaohjaajan mielikuvitus on rajana. Kotitehtäviä voidaan pohtia myös keskustelussa yhdessä vanhemman tai lapsen kanssa. Heille voidaan kertoa, mikä tämän tehtävän tarkoitus on ja yhdessä pohtia sopiva haaste seuraavalle kotilomalle. Koska kaikki perheet ja heidän tarpeensa, sekä resurssinsa ovat yksilöllisiä, on omaohjaajan tärkeää tuntea perhe ja lapsi.

## 4 ROOLIT JA NIIHIN LIITTYVÄT KESKUSTELUT, KOTITEHTÄVÄT JA TOIMINTA

### 4.1 HUOLTAJAN ROOLI

Huoltajan roolissa tehtävänä on antaa lapselle sisäistä turvaa kokemuksen kautta.

Huoltajan rooliin kuuluu arkielämän liittyvät asiat ja sen alaroolleina ovat seuraavat:

ruuan antaja, vaatettaja, virikkeiden antaja, levon turvaaja, rahan käyttäjä, puhtaudesta huolehtija, ympäristöstä huolehtija, sairauden hoitaja, ulkoiluttaja

#### OMAOHJAAJAKESKUSTELU 1

Minkälainen huoltaja olen?

Huomioinko riittävästi ruuan terveellisyyden ja ruoka-aikojen säännöllisyyden?

Ohjaanko lastani pukeutumaan säädyllisesti eri tilanteisiin sopivasti ja säänmukaisesti?

Huomioinko lapsen ikätason mukaan sopivan määrän virikkeitä, osallistunko lapsen harrastuksiin?

Ohjaanko lastani oikeisiin nukkuma-aikoihin riittävän levon turvaamiseksi?

Keskustelenko lapseni kanssa rahan käytöstä ja ohjaanko häntä harkintaan?

Pidätkö kodin puhtaana ja ohjaanko lastani henkilökohtaiseen hygieniaan?

Ohjaanko lastani pitämään oman huoneensa siistinä ja osallistumaan kodin yhteisistä tiloista huolehtimiseen?

Seuraanko lapsen terveydentilaa?

#### KOTITEHTÄVÄT

Yhteinen ruokailu kotona kauniisti katetussa pöydässä

Kirpputorilöytö vanhemman kanssa

Kodin imurointi

Yhteinen iltakävely

(TOIMINNALLINEN OSUUS)

## 4.2 RAKKAUDEN ANTAJA

Rakkauden antajan roolissa korostuu itsensä rakastetuksi tuntemisen tunne, se että lapsi tiedostaa että hänestä välitetään. Vanhemman on ensin kyettävä rakastamaan itseään, jotta voi huolehtia lapsen tarpeista.

Alaroolit: hellyyden antaminen, lohduttaminen, suojeleminen, myötäeläminen, hyväksyminen, itsensä rakastaminen ja hyvän huomaaminen.

## OMAOHJAAJAKESKUSTELU 2

Osaanko antaa hellyyttä kunnioittaen lapsen omaa tahtoa?

Osaanko lohduttaa pahan olon vallitessa?

Olenko tietoinen lapseni liikkeistä ja puutunko vaaratilanteiden uhatessa asiaan?

Tunnistanko lapseni mielialat ja osaanko olla myötätuntoinen?

Tietääkö lapseni olevansa minulle tärkeä, osoitanko hyväksyntää?

Pidänpö huolta itsestäni, jotta olisin myös parempi vanhempi?

Huomaanko hyvät piirteet lapsessani ja kerron niistä hänelle?

## KOTITEHTÄVÄT

Halaus illalla, hiusten harjaaminen, olalle taputtaminen

Kiittäminen

Hyvästä asiasta kehuminen

Kokemuksen jakaminen (vanhempi tai lapsi jakaa jotain mitä ei ole aiemmin kertonut)

(TOIMINNALLINEN OSUUS)

### 4.3 ELÄMÄN OPETTAJA

Elämän opettajan roolissa oleva vanhempi opettaa lapselle sosiaalisia taitoja ja tapoja. Lapsuudessa omaksutut arvot, normit ja asenteet kulkevat ihmisen mukana läpi elämän. Elämän opettajana vanhempi antaa realistista tietoa tosiasioista, opettaa arkielämän taitoja, auttaa lasta erottamaan oikean ja väärän, siirtää perinteitä seuraavalle sukupolvelle ja antaa mallin olemiselle. Muita alarooleja elämän opettajan roolissa ovat arvojen välittäjä, tapojen opettaja, sosiaalisten taitojen opettaja ja kauneuden arvostaja.

### OMAOHJAAJAKESKUSTELU 3

Osallistuuko lapseni kotitöihin?

Opetanko lapselleni sääntöjä ja oikeudenmukaisuutta?

Onko perheessämme perinteitä ja osallistuvatko kaikki niihin?

Käyttäydynkö itse yleisesti hyväksytyllä tavalla, huomioinko lapseni tarpeet?

Keskustelemmeko asioista joita pidämme tärkeinä ja arvokkaina?

Keskustellaanko meillä hyvistä tavoista, noudatetaanko niitä?

Tulemmeko minä ja lapseni toimeen ihmisten kanssa ja osaammeko tarvittaessa pitää puolellemme?

Huomaammeko luonnon ja ihmisten aikaansaaman kauneuden?

### KOTITEHTÄVÄT

Tiskaus, tiskikoneen tyhjennys, imurointi, roskapussin vienti.

Kävelyretki luonnossa, kauniiden asioiden bongaus.

Keskustelu perheen tavoista silloin, kun vanhempi oli lapsi.

Kiitos ja olehyvä.

(TOIMINNALLINEN OSUUS)

#### 4.4 RAJOJEN ASETTAJA

Rajojen asettajan roolissa vanhemman tulee laatia säännöt ja valvoa niiden toteutumista, huolehtii lapsen vuorokausirytmistä, luo turvallisuutta ja auttaa lasta kohtaamaan pettymyksiä.

Alaroolit: fyysisen koskemattomuuden takaaja, turvallisuuden luoja, sääntöjen ja sopimusten noudattaja ja valvoja, ein-sanoja, vuorokausirytmistä huolehtija, omien rajojensa asettaja.

#### OMAOHJAAJAKESKUSTELU 4

Kunnioitanko lapseni henkistä ja ruumiillista koskemattomuutta?

Onko perheessä sovittu turvalliset liikkumisrajat ja pidetäänkö kotiintuloajoista kiinni?

Keskustellaanko perheessämme säännöistä ja valvotaanko niiden noudattamista?

Osaanko kieltää lastani tekemästä itselleen tai muille vaarallisia tai haitallisia asioita?

Huolehdisko lapselle riittävästä lepoajasta ja valvon sen toteutumista?

Osaanko havainnoida omaa toimintaani ja vältänkö käyttäytymistä josta on itselleni tai lapselle haittaa?

#### KOTITEHTÄVÄT

Kotiintuloajasta sopiminen.

Perheen sääntöjen tekeminen.

Oman toiminnan havainnointi.

(TOIMINNALLINEN OSUUS)

#### 4.5 IHMISSUHDEOSAAJA

Ihmissuhde osaajan roolissa vanhemman tehtävänä on kannustaa lasta elämässä eteenpäin, keskustella ja kuunnella, auttaa ristiriitatilanteissa ja tukea lapsen itsenäisyyttä sekä opettaa ihmissuhteiden hallintaa

Alaroolit: keskustelija, kuuntelija, ristiriidoissa auttaja, kannustaja, tunteiden hyväksyjä, anteeksiantaja ja pyytäjä, itsenäisyyden tukija, tasapuolisuuden toteuttaja, perheen ja lapsen ihmissuhteiden vaalija

#### OMAOHJAAJAKESKUSTELU 5

Puhummeko kotona erilaisista asioista, myös lapselle vaikeista aiheista?

Huomaanko jos lapsellani on tarve puhua jostain ja kuuntelenko häntä?

Autanko lastani tämän vaikeuksissa?

Olenko rohkaiseva lapsen tekemisissä, myös silloin kun tulos ei ole onnistunut?

Hyväksynkö lapseni tunteet, myös voimakkaat mielenilmaisut?

Pyydänpö tarvittaessa anteeksi?

Kannustanko lastani omatoimisuuteen?

Puutunko epäoikeudenmukaiseen kohteluun, niin kotona kuin sen ulkopuolella tapahtuneisiin asioihin?

Mallitanko välittämistä ja tapoja osoittaa se?

#### KOTITEHTÄVÄT

Mitä sinulle kuuluu?

Keskustelu jostain lasta askarruttavasta asiasta.

Aamupala / lounas lapsen valmistamana.

Halaus.

Olet minulle tärkeä.

(TOIMINNALLINEN OSUUS)

## 5 ESIMERKKEJÄ TOIMINTAAN PERHEIDEN KANSSA

---

### **Ruuan laittaminen**

*Esivalmistelut:* ostetaan tarvittavat raaka-aineet, tarkistetaan välineiden riittävyys, mietitään mikä perhe valmistaa salaatin, kuka pääruuan, kuka jälkiruuan, tulostetaan ruoka-ohje perheille,

*Toteutus:* ohjaajat osallistuvat tarvittaessa ruuan laittamiseen.

*Lopetus:* katetaan yhdessä pöytä ja syödään tuotokset.

### **Leipominen**

*Esivalmistelut:* ostetaan tarvittavat raaka-aineet, tarkistetaan välineiden riittävyys, mietitään leipovatko jokainen perhe oman tuotoksen vai osallistuvatko jonkin vaiheen suorittamiseen, tulostetaan ohje perheille.

*Toteutus:* pullan paistumisen aikana keskustelu-osuus

*Lopetus:* keitetään kahvit ja syödään tuotokset

### **Ruokaympyrän valmistus**

*Esivalmistelut:* hankitaan A3 -kokoinen valkoinen kartonki joka perheelle, saksia, liimaa, värikyniä ja vanhoja lehtiä sekä lainataan kirjastosta ravitsemusta käsitteleviä tietokirjoja ja valmistellaan internet-yhteys läppäriille

*Toteutus:* perheiden tehtävänä on joko liimaa-leikkaa tai piirtämis-menetelmällä tuottaa ruokaympyrä, joka heidän näkemyksensä mukaan on terveellisen ruokavalion mukainen. Apuna saa käyttää internettiä ja tietokirjallisuutta.

*Lopetus :* Perheet esittelevät ruokaympyränsä muille perheille, yleistä keskustelua niiden pohjalta.

### **Näytelmä**

*Esivalmistelut:* valitaan 10 arjen tilannetta, jotka perheissä aiheuttavat ristiriitatilanteita (kotitöihin osallistuminen, kotiintuloajat yms.) ja kirjoitetaan ne lapuille

*Toteutus:* omaohjaaja kertoo vanhemmalle ja nuorelle tarkemman selvityksen tilanteesta (esim. nuori haluaa jäädä yökylään ja vanhempi vastustaa tätä). Perhe näyttelee (dialogi) tilanteen tuoleilla istuen joko koko ryhmän edessä tai omaohjaajan kanssa erillisessä tilassa. Tavoitteena on päästä keskustelun kautta järkevään ratkaisuun ongelmatilanteessa.

*Lopetus:* kootaan perheet yhteen ja keskustellaan miksi yhdessä sovituista säännöistä tulee riitoja ja onko helppoa kuunnella toisen perusteluita kun samalla puolustaa omaa kantaansa.

### **Draamatyöskentely**

*Esivalmistelut:* Pieniä näytelmäpätkiä varten voidaan hankkia valmiiksi orientoivaa rekvisiittaa, kuten huiveja, hattuja, laukkuja, lehtiä, mitä tahansa minkä voidaan ajatella helpottavan rooliin heittäytymistä.

*Toteutus:* Kerrotaan perheille tilanne, joka heidän tulisi esittää tai annetaan valita tilanne itse. Esitys tapahtuu perheen kesken omissa tiloissa tai jos joku haluaa niin voi esittää muille perheille.

Vaihtoehtona voidaan tehdä tilannekuvaukset patsaan tavoin. Silloin jokainen perheen jäsen miettii paikkansa kuvassa, asentonsa ja ilmeensä mikä kuvastaa valittua tilannetta parhaiten.

*Lopuksi:* Miltä tuntui, oliko helppoa/vaikeaa, opinko jotain uutta perheenjäsenistäni

### **”Tältä minusta tuntuu tänään”**

*Esivalmistelut:* Kerätään paljon erilaisia kasvokuvia esimerkiksi aikakauslehdistä.

*Toteutus:* Lapsi ja vanhemmat valitsevat kuvan, joka ilmentää tämänhetkistä tunnetta. Pohditaan erilaisia tilanteita joita kukin muistaa kotoa ja valitaan siihen liittyvä ilmekuva.

### **Pihapelit**

*Esivalmistelut:* Kutsussa kerrotaan millainen toiminta on kyseessä ja minkälainen vaatetus soveltuu toimintakerralle. Ohjaajat päättävät mitä pihapelejä toimintakerralla



pelataan ja tulostavat valittujen pelien säännöt netistä muistin virkistämiseksi.  
Hankitaan tarvittavat pelivälineet, kuten esimerkiksi Petanque-pallot.

*Toteutus:* tarvittaessa jaetaan perheet ryhmiin ja kerrotaan heille pelin säännöt ja ohjeistukset. Ohjaajat eivät osallistu peliin, mutta tarvittaessa tukevat pelin onnistumista puuttumalla ristiriita tilanteisiin.

*Lopetus:* Pelien päätyttyä grillataan makkaraa, juodaan mehua ja muistellaan mukavia pelihetkiä!

## IDEOITA TOIMINTAAN PERHEIDEN KANSSA

Lapsen huoneen siivous

Lapsen huoneen pieni pintaremontti

Lattiatyynyn ompelu

Saippuan valmistus

Kodin kierrätysohjeiden laatiminen

Kauneudenhoitohetki

Leikki

Ystävänpäiväkortin valmistus

Jääkaappimagneetikortin valmistus (pictokuva)

Tunnistetaan tunteita esimerkiksi lehtikuvista jne

Lautapelit

Suunnistus

Pikkujoulut

## 6 YLEISOHJE TOIMINTAKERTOJEN KULUSTA

---

Toimintakerran aloitus:

Kastanjan henkilökunta toivottaa toimintakertaan osallistujat tervetulleeksi ja kertoo mitä on tarkoitus tehdä.

Toiminnan aloitus: Jaetaan perheet ryhmiin ja käytössä oleviin tiloihin / tekemisiin kunkin toimintakerran sisällön edellyttämällä tavalla.

Toiminnan kulku: Perheitä kannustetaan itsenäiseen työskentelyyn; Kastanjan ohjaajat (varsinkin omaohjaaja) ovat kuitenkin koko ajan tilanteen tasalla, seuraavat toiminnan etenemistä ja tarvittaessa suuntaavat toiminnan kulkua uudelleen ohjaavilla toimenpiteillä. Ohjaaja tarvittaessa myös osallistuu toiminnan konkreettiseen tekemiseen.

Toiminnan lopetus: Esitellään / käydään yhdessä läpi toimintakerran tuotoksia muiden perheiden kanssa. Joku ohjaajista (ennalta sovittu kuka) kokoaa osallistujat vielä yhteisen pöydän ääreen ja annetaan mahdollisuus keskusteluun toimintakerran tiimoilta. Lopuksi siivotaan ja järjestellään tilat yhdessä.

## 7 LOPUKSI

Lastensuojelulain 36§:n muutosta koskevassa hallituksen esityksessä todetaan, että lastensuojelun tulee pohjautua viranomaisten ja asiakkaiden eli perheiden yhteiseen suunnitteluun. Tähän suunnitteluun on olemassa työvälineenä sosiaalityöntekijän ja sijaishuoltoyksikön yhdessä laadittava asiakassuunnitelma. Suunnitelman tarkoitus on arvioida perheen tilannetta ja turvata riittävä tuki ja sen pysyvyys. Suunnitelman tulee pohjautua lapsen etuun. Oppaan tekijöiden tiedon mukaan huostaan otetuille lapsille asiakassuunnitelmat yleensä tehdään, mutta vanhemmille ei niin säännönmukaisesti. (Tuloksellisuustarkastuskertomus 2012, 123- 124)

Valtiontalouden tarkastusviraston tarkastuskertomuksen piiriin kuuluvissa tarkastuskunnissa asiakassuunnitelmat tehtiin suurimmalle osalle lapsista. Asiakassuunnitelmat ovat sisällöltään vaihtelevia, osassa noudatetaan lain säännöstä, osassa suunnitelma täytetään kevyemmin. Läheskään aina vanhempien tukemiseen tai yhteydenpitoon liittyviä asioita ei kirjata. Myös tavoite perheen jälleenyhdistämisestä kirjataan suunnitelmiin erittäin harvoin. Lastensuojelulain 30§:n mukaan huostaan otetun lapsen vanhemmille on laadittava vanhemmuuden tukemiseksi erillinen asiakassuunnitelma, jollei sen laatimista ole pidettävä tarpeettomana. Suunnitelma tulisi laatia tarvittaessa yhteistyössä muun sosiaali- ja terveydenhuollon, kuten päihde- ja mielenterveyshuollon kanssa. Vanhemman oma asiakassuunnitelma tehdään kuitenkin erittäin harvoin. Tarkastuskunnissa vain kahdessa (/10) niitä tehtiin edes osittain tai erityisissä tapauksissa, muissa kunnissa vanhempien asiat kirjattiin lasten suunnitelmiin. (Tuloksellisuustarkastuskertomus 2012, 125- 126)

Toivoisimme, että tämä perhetyömalli ja niin lapsille kuin vanhemmille tehtävä asiakassuunnitelma voisivat tukea toisiaan.

Onnea ja iloa perhetyömallin kanssa toimimiseen!

## LÄHTEET

Helminen, M-L. 1999. Vanhemmuuden roolikartta: käyttäjän opas. Toim. Helminen, M-L & Iso-Heiniemi, M. Helsinki: Suomen kuntaliitto.

Helminen, M-L. 2001. Vanhemmuuden roolikartan käyttökokeuksia. Teoksessa Rautiainen, M. (toim.) Vanhemmuuden roolikartta: käyttäjän opas 2. Syvennä ja sovelle. Helsinki : Suomen kuntaliitto.

Riihelä- Palmu, S. 2008. ”Eri teitä samalle laiturille”. Toiminnalliset menetelmät perheneuvolan sosiaalityössä. Sosiaalityön pro gradu – tutkielma. Tampereen yliopisto. [viitattu 11.10.2012]. Saatavissa [www.tutkielmat.uta.fi/pdf/gradu02602.pdf](http://www.tutkielmat.uta.fi/pdf/gradu02602.pdf)

Tuloksellisuustarkastuskertomus.2012. Lastensuojelu. Valtiontalouden tarkastusviraston tarkastuskertomus 6/2012. Helsinki: Edita Prima.

Vanhemmuuden roolikartta ja vanhemmuuden roolikartan internetversio. Saatavissa <http://www.vslk.fi>

## OMAOHJAAJILLE LÄHETETYT KYSYMYKSET OMAOHJAAJA- KESKUSTELUITA KOSKIEN

---

Minkälainen keskustelun rakenne oli? Etenikö keskustelu ennalta valittujen teemojen mukaan ja oliko vanhemmuuden roolikartta esillä keskustelujen aikana? Kauanko keskustelut kestivät keskimäärin ja ketä keskusteluissa oli läsnä?

Oliko vanhemman osallistuminen keskustelun aikana aktiivista vai joutuiko omaohjaaja viemään keskustelua eteenpäin? Kokivatko vanhemmat saavansa jotain hyötyä keskusteluista ja millainen heidän asenteensa (mielenkiinto) oli keskusteluita kohtaan?

Helpottiko roolikartan käyttö työntekijän työskentelyä omaohjaajakeskusteluissa (Esim. oliko asiat helpompi ottaa esille roolikarttaan tukeutuen)? Vai sitoiko roolikartta jotenkin keskustelun kulkua?

Palattiinko keskusteluihin myöhemmin ja olivatko vanhemmat pohtineet keskustelujen sisältöä jälkeenpäin?

Mitkä seikat omaohjaajan mielestä häiritsivät tai edesauttoivat keskustelun onnistumista?