

Opinnäytetyö (AMK)

Toimintaterapian koulutusohjelma

2012

Satu Marttila, Elina Matikka ja Jasmin Salonen

ASIAKASKOKEMUSTEN KERÄÄMINEN ASTA™ - ARVIOINTIVÄLINEESTÄ TURUN NUORTENTALOLLA



TURUN AMMATTIKORKEAKOULU
TURKU UNIVERSITY OF APPLIED SCIENCES

OPINNÄYTETYÖ (AMK) | TIIVISTELMÄ

TURUN AMMATTIKORKEAKOULU

Toimintaterapian koulutusohjelma

Lokakuu 2012 | 53 sivua ja 8 liitettä

Ohjaajat: Tuija Suominen-Romberg ja Helena Tigerstedt

Satu Marttila, Elina Matikka ja Jasmin Salonen

ASIAKASKOKEMUSTEN KERÄÄMINEN ASTA™ - ARVIOINTIVÄLINEESTÄ TURUN NUORTENTALOLLA

Opinnäytetyön tarkoituksena oli kerätä asiakaskokemuksia ASTA™ - asumisen toimintojen arviointivälineestä ja arvioitavana olemisesta. Lisäksi kerättiin tietoa arviointivälineen käytettävyydestä yleisesti sekä kohdistetusti yhteistyökumppanin työntekijöiden näkökulmasta. Opinnäytetyön toimeksiantajana toimi Asumispalvelusäätiö ASPA.

ASTA-arviointiväline syntyi Omaan elämään – turvallisen asumisen-projektissa opiskelijatyönä vuonna 2008. Arviointiväline on kehitetty mahdollisimman monia käyttäjäryhmiä ja käyttötarkoituksia palvelevaksi, asiakaslähtöiseksi työkaluksi. Sitä on tutkittu aiemmin pilotoinneilla ja opinnäytetöillä. ASTA-arviointivälinettä jatkokehitetään edelleen useiden opinnäytetöiden kautta.

Opinnäytetyön yhteistyökumppanina toimi Aivoliitto ry:n ylläpitämä Turun Nuortentalo, joka tarjoaa muun muassa mahdollisuuden itsenäisen asumisen harjoitteluun nuorille, joilla on neuropsykiatrisia erityisvaikeuksia. Tutkimusjoukko koostui 12 Nuortentalon asukkaasta sekä 7 ohjaajasta. Asiakaskokemusten tuottamiseksi nuorille tehtiin ASTA-arviointi haastatellen. Nuorten ohjaajia haastateltiin vastaavasti ASTA-arvioinnin avulla nuorten suoriutumisesta ja näitä kahta arviointia verrattiin toisiinsa. Opinnäytetyön varsinainen aineisto kerättiin kahdella kyselylomakkeella, joista toinen kohdistettiin nuorille ja toinen ohjaajille. Tutkimusjoukko arvioi ASTA-arviointivälineen käytettävyyttä, asiakaslähtöisyyttä sekä kokemusta arviointitilanteesta. Aineistoa täydennettiin ohjaajille suunnatulla laadullisella ryhmäteemahaastattelulla, johon osallistui kolme ohjaajaa.

Nuoret ja ohjaajat olivat enimmäkseen tyytyväisiä ASTA-arviointivälineeseen. Arviointitilanne koettiin miellyttäväksi, vaikka joihinkin kysymyksiin vastaaminen tuntui haasteelliselta. Nuoret kokivat, että arviointi käsitteli asioita, joita he kohtaavat päivittäin. Ohjaajat puolestaan pitivät ASTA-arviointivälinettä käyttökelpoisena työkaluna esimerkiksi tavoitteiden asettelussa ja nuoren suoriutumisen seurannassa.

ASIASANAT:

arviointi, asiakaskokemus, asiakaslähtöisyys, ASTA™ - asumisen toimintojen arviointiväline

BACHELOR'S THESIS | ABSTRACT

UNIVERSITY OF APPLIED SCIENCES

Occupational therapy

October 2012 | 53 pages and 8 appendices

Instructors: Tuija Suominen-Romberg and Helena Tigerstedt

Satu Marttila, Elina Matikka and Jasmin Salonen

COLLECTING CLIENT EXPERIENCES OF ASSESSMENT TOOL ASTA™ IN TURUN NUORTENTALO

ASPA Housing Services Foundation provides individualized housing services for a variety of people with special needs. In their project "Omaan elämään – turvallisen asumisen projekti" ASPA has developed the assessment tool ASTA™ which is designed to assess the activities of daily living in the home environment. The assessment tool is usable with various target groups and by different professionals within healthcare. ASTA is a valid and reliable assessment tool and its validation is carried on further through several bachelors' theses.

The purpose of this study was to collect client experiences for ASPA to provide data on the assessment tool ASTA for its further validation. Particularly the client experiences on being the object of evaluation were concerned. In addition, the usability and functionality of the assessment tool both in general and specifically at Turun Nuortentalo were studied.

This bachelors' thesis was conducted at Turun Nuortentalo where young people with neuropsychiatric difficulties learn independent living and skills for everyday life. The subject group consisted of 12 residents and 7 instructors. First, the 12 willing residents were evaluated using the assessment tool ASTA as an interview. Respectively, the instructors were interviewed on the residents' performance. These two parallel assessments were compared. The actual data was then collected with two questionnaires targeted at both groups individually where the respondents were asked to evaluate the assessment tool for clarity and usability. They were asked to share their experience on being the object of assessment. Finally, more qualitative data was acquired through a thematized group interview with three participating instructors.

The results indicated that the residents as well as the instructors were satisfied with the assessment tool ASTA. They found the assessment a pleasant experience even if some of the questions were a little difficult to answer. The residents felt that ASTA helped them recognize their strengths and weaknesses. The instructors at Turun Nuortentalo found the assessment tool ASTA could be usable in their work.

KEYWORDS:

assessment, client experience, client-centeredness, assessment tool ASTA

SISÄLTÖ

1	JOHDANTO	5
2	ARVIOINTI TOIMINTATERAPIASSA	7
2.1	Luotettava arviointi	8
2.2	Asiakaslähtöisyys	9
3	ASTA™ - ASUMISEN TOIMINTOJEN ARVIONTIVÄLINE	11
3.1	ASTA-arviontivälineen käyttömahdollisuudet	11
3.2	ASTA-arvioinnin sisältö ja suorittaminen	13
4	ARVIOINTIVÄLINEEN SYNTY JA JATKOKEHITTÄMINEN	15
4.1	Tarpeesta valmiiksi mittariksi	15
4.2	ASTA-arviontivälineen kehittäminen	18
5	OPINNÄYTETYÖN TOTEUTUS	21
5.1	Opinnäytetyön tarkoitus ja tutkimuskysymykset	21
5.2	Tutkimusjoukko	22
5.3	Opinnäytetyön eteneminen	23
5.4	Aineistonkeruumenetelmät	26
5.4.1	Kyselylomakkeet	27
5.4.2	Ryhmäteemahaastattelu	29
5.5	Aineiston analyysi	32
6	OPINNÄYTETYÖN TULOKSET	35
6.1	Asiakkaiden kokemukset ASTA-arvioinnista	35
6.2	Henkilökunnan kokemukset ASTA-arvioinnilla saaduista tuloksista	40
6.3	Johtopäätökset	42
7	POHDINTA	46
7.1	Opinnäytetyön eettinen pohdinta	48
7.2	Yhteenveto ja jatkokehittämisehdotukset	49
	LÄHTEET	51

LIITTEET

- Liite 1. Opinnäytetyön toimeksiantosopimus.
- Liite 2. Opinnäytetyösopimus.
- Liite 3. Suostumus opinnäytetyöhön osallistumiseen.
- Liite 4. Esimerkki täytetystä ASTA-arviointilomakkeiston osasta.
- Liite 5. Nuorten kyselylomake.
- Liite 6. Ohjaajien kyselylomake.
- Liite 7. Ryhmäteemahaastattelurunko.
- Liite 8. Ryhmäteemahaastattelun teemataulukot.

KUVAT

- Kuva 1. ASTA-lomakkeiston vastausasteikko. 13
- Kuva 2. Nuorten kyselylomakkeen kysymysten 9–10 vastausvaihtoehdot. 29

KUVIOT

- Kuvio 1. Opinnäytetyöprosessin ja analysoinnin eteneminen. 25

TAULUKOT

- Taulukko 1. Kyselylomakkeiden teemat. 28
- Taulukko 2. Nuorten kyselylomakevastaukset 1–8. 35
- Taulukko 3. Nuorten kyselylomakkeiden vastaukset 9–10. 37
- Taulukko 4. Ohjaajien kyselylomakevastaukset 1–8. 38

1 JOHDANTO

Asumispalvelusäätiö ASPAn tavoitteena on edistää vammaisten ja mielenterveyskuntoutujien mahdollisuuksia elää itsenäistä ja omaehtoista elämää. Säätiö haluaa kehittää erityisryhmien asumista yksilöllisempään, laadukkaampaan ja turvallisempaan suuntaan. Asumispalvelusäätiö ASPAn yksi merkittävä tehtävä on kehittämistoiminta tukiasuntojen ostamisen ja vuokraamisen sekä toimeentulon mahdollistavien asuntojen rakentamisen lisäksi. Kartoitusten ja hankkeiden tavoitteena on parantaa vammaisten ihmisten yhdenvertaisuutta ja osallistumista sekä mahdollistaa itsenäinen asuminen. (Asumispalvelusäätiö ASPA 2012a.)

Raha-automaattiyhdistys (RAY) ja Euroopan sosiaalirahasto (ESR) rahoittavat ASPAn kehittämisprojekteja, joiden tuotoksia ovat erilaiset toiminta- ja työskentelymallit, jotka mahdollistavat myös asiakkaiden osallistumisen lähiyhteisöihinsä ja työelämään. (Asumispalvelusäätiö ASPA 2012b.) Yksi tällainen kehittämisprojekti oli Omaan elämään – Turvallisen asumisen projekti, jonka Asumispalvelusäätiö ASPA toteutti vuosina 2007–2010 RAY:n rahoituksella. Nelivuotisen projektin tavoitteena oli kehittää sellaisten ihmisten asumista, joiden asumisessa tarvittavan avun tunnistaminen on ollut puutteellista. Tällaisia ovat muun muassa harvinaista ja vaikeaa epilepsiaa sairastavat, joten projektin pääyhteistyökumppanina toimi Epilepsialiitto. (Asumispalvelusäätiö ASPA 2011, 4.)

Projektissa kehitettiin välineitä, joilla voidaan tunnistaa yksilöllinen ja vaihteleva avuntarve sekä löytää ja hyödyntää yksilöllisiä palveluratkaisuja (Asumispalvelusäätiö ASPA 2011, 8). Yksi tällainen väline oli ASTA™ – asumisen toimintojen arviointiväline, joka tuottaa tietoa avuntarpeen laadusta, määrästä ja kohdentumisesta eri toimintoihin (Asumispalvelusäätiö ASPA 2011, 16). Projektin avulla haluttiin tuoda esiin kohderyhmän asumiseen liittyvät haasteet ja perustella avuntarpeen arvioinnin tärkeyttä. Edellä mainittujen

lisäksi projektissa tuotettu materiaalin haluttiin edistävän asumisturvallisuutta ja itsenäistä asumista (Asumispalvelusäätiö ASPA 2011, 8).

ASTA-arviointivälineen kehittämisessä hyödynnettiin toimintaterapian näkökulmaa sekä yleistettävyyden varmistamiseksi osia ICF-luokituksesta (Asumispalvelusäätiö ASPA 2010, 2; Asumispalvelusäätiö ASPA 2012c). Asiakkaan näkökulman esiin tuominen ja asiakaslähtöinen työskentelyote ovat tärkeitä toimintaterapian peruslähtökohtia. Asiakkaalle pyritään antamaan vastuuta omasta terveydestään ja kuntoutumisestaan toimintaterapeutin pyrkiessä mahdollistamaan asiakkaalle tärkeitä toimintoja. (Hautala ym. 2011, 89.) Tämän opinnäytetyön toteutuksessa on käytetty asiakaslähtöistä lähestymistapaa. Tutkimusjoukkona olevien nuorten mielipiteet on tuotu esiin muun muassa antamalla nuorelle mahdollisuus arvioinnissa korostaa itselleen tärkeitä toimintoja sekä vaikuttaa arvioinnin toteutuspaikkaan ja -aikaan.

Arviointivälinettä on tämän jälkeen aktiivisesti kehitetty ja hanketta sen validoimiseksi suunniteltiin vuosille 2011–2013 (Asumispalvelusäätiö ASPA 2011, 17). Opinnäytetyön toimeksiantajan mukaan hanke ei kuitenkaan saanut rahoitusta, minkä vuoksi validointiprosessia toteutetaan toistaiseksi opinnäytetöinä.

Tämän opinnäytetyön tarkoituksena on ASTA-arviointivälineen validointiin liittyen kerätä subjektiivisia asiakaskokemuksia arviointimenetelmästä. Asumispalvelusäätiö ASPAn tavoitteena on kehittää ASTA-arviointivälineestä yhä paremmin asiakkaita palveleva väline, koska alusta asti sen tarkoitus on ollut tuoda asiakkaan näkökulma esille. Opinnäytetyön avulla saatuja tuloksia Asumispalvelusäätiö ASPA hyödyntää ASTA-arviointivälineen jatkokehittämisessä. Toimeksiantajan ehdotuksesta yhteistyökumppaniksi valikoituivat Turun Nuortentalon asukkaat ja henkilökunta. Opinnäytetyön myötä Turun Nuortentalo saa tietoa asukkaiden suoriutumisesta päivittäisistä asumisen toiminnoista.

2 ARVIOINTI TOIMINTATERAPIASSA

Toimintaterapian tavoitteena on mahdollistaa potilaan toiminnallinen suoriutuminen siinä ilmenevistä rajoituksista huolimatta. Tähän päästäkseen toimintaterapeuttien on tunnettava potilaan fyysinen, kognitiivinen, neurobehavioraalinen ja psykososiaalinen kapasiteetti. Lisäksi toimintaterapeutilla tulee olla tietoa siitä kulttuurista, jossa potilas elää, sekä potilaan fyysisestä, sosiaalisesta ja institutionaalisesta ympäristöstä. Toimintaterapeutin tulee ottaa huomioon myös asiakkaalle tärkeät toiminnot, tehtävät ja roolit. (Law & Baum 2001, 3.)

Arvioinnin avulla toimintaterapeutti saa vakuuttavaa näyttöä asiakkaan sen hetkisestä tilanteesta, vahvuuksista ja heikkouksista suunnitellakseen tarkoituksenmukaisia interventioita (Dunn 2001, 21). Paras ja arvokkain tieto edellä mainituista asioista saadaan asiakkaalta itseltään haastattelun, narratiivin tai muun itsearviointivälineen avulla. Jos asiakas ei kuitenkaan kykene osallistumaan oman toiminnallisen suoriutumisen tunnistamiseen, vaihtoehtoisena tiedon lähteenä voidaan hyödyntää asiakasta lähellä olevaa henkilöä, esimerkiksi perheen jäsentä, ystävää tai asiakkaan hoidosta vastaavaa henkilöä. (Law ym. 2001, 31.)

Ammattilaisilla, kuten toimintaterapeuteilla, on tieto ja taito nähdä yksilön suoriutumisessa ilmenevät ongelmat. Kuitenkin työn parhaimman laadun varmistamiseksi, ammattilaisten tulee kyetä perustelemaan tekemänsä päätökset sekä asiakkaalle että muille osallisille. Arviointimenetelmät mahdollistavat systemaattisen tavan päätöksentekoprosessin perustelemiseksi. Yhtenevien arviointikäytäntöjen avulla pystytään analysoimaan palveluiden tehokkuutta ja hyötysuhdetta, ja lisäksi kartuttamaan ammattihenkilökunnan tietoa sekä kehittämään toimintatapoja. (Dunn 2001, 21.)

Toimintaterapeuttien käyttöön on kehitetty useita arviointimenetelmiä, jotka pohjautuvat erilaisiin teoreettisiin viitekehyksiin. Valitessaan asiakkaan arviointiin soveltuvaa välinettä toimintaterapeutin tulee menetelmän teoreettisen

viitekehäksen lisäksi huomioida, että menetelmä sopiva kyseiselle asiakasryhmälle. Arviointimenetelmän valintaan vaikuttaa klinisen arviointitilanteen ja interventio-ohjelman lisäksi se, mitä halutaan arvioida. (Law ym. 2001, 31; Eklund ym. 2008, 196.) Toimintaterapiassa on suositeltavaa käyttää strukturoituja arviointimenetelmiä, jotka lisäävät arvioinnin luotettavuutta ja toistettavuutta (Suomen Toimintaterapeuttiliitto ry 2010, 8).

2.1 Luotettava arviointi

Luotettavassa arvioinnissa toimintaterapeutti voi yhdistellä haastattelua, havainnointia, standardoituja ja ei-standardoituja menetelmiä. Tarvittavan kokonaisuuden luominen arviointimenetelmistä vaatii toimintaterapeutin asiantuntijuutta. On tärkeää valita valideja eli päteviä ja reliaabeleita eli pysyviä arviointimenetelmiä, jotta arvioinnin lopputulos olisi mahdollisimman luotettava ja käyttökelpoinen. (Crist 1998, 84; Dunn 2001, 22; Suomen Toimintaterapeuttiliitto ry 2010, 14–15.)

Suoriutumisen arvioinnin luotettavuuteen vaikuttavat menetelmän parametrit, joita tulisi tarkastella arvioinnin suunnittelun yhteydessä. Parametrejä terapeutti voi hyödyntää muodostaessaan kuvaa yksilön käyttäytymisestä. Yksilöstä riippuen terapeutti voi haluta mitata, kuinka kauan yksilö käyttäytyy tietyllä tavalla, esimerkiksi keskittyy toimintaan (duration) tai kuinka usein kyseinen käyttäymismalli ilmenee (frequency). Toisinaan on hyödyllistä mitata, pystyykö yksilö yleistämään taitojaan, vaikka olosuhteet muuttuvat (generalizability). (Dunn 2001, 22–23.)

Toimintaterapiassa arviointimenetelmän valinnassa ja arvioinnin suunnittelussa tulisi huomioida, ovatko arvioinnilla saadut tiedot yhdenmukaisia, onko arvioinnin kohde kaikille sama ja ovatko arviointimenetelmän parametrit tarkoituksenmukaiset. Arvioinnissa tulee huomioida valitsevat olosuhteet ja niiden vaikutus yksilön toimintaan. Arvioitsija voi tehdä vääriä johtopäätöksiä yksilön suoriutumisesta, jos hän ei huomioi, esimerkiksi ympäristön olosuhteiden tai ajan merkitystä. (Dunn 2001, 22.)

Arvioinnin luotettavuutta toimintaterapeutti voi edistää perehtymällä hyvin valitsemaansa arviointimenetelmän käyttöön. Hänen on ymmärrettävä, mihin arviointimenetelmää voidaan hyödyntää ja mitä sillä voidaan saada selville. Standardoituja menetelmiä käyttäessään toimintaterapeutin tulee noudattaa annettuja ohjeita arviointia tehdessään. Joidenkin menetelmien käyttäminen vaatii erityisen käyttökoulutuksen, jonka aikana terapeutti pätevoityy käyttämään arviointimenetelmää annettujen standardien mukaisesti. (Hinojosa & Kramer 1998, 12–13.) Arvioitsijan tulee noudattaa annettuja arvioinnin suorittamisoheja, joihin olennaisesti kuuluu myös arviointiympäristön rakentaminen standardien mukaiseksi. Tämä tarkoittaa, että arviointiympäristön tulee olla muun muassa häiriötön, riittävän valoisa ja tarjota hyvät työskentelymahdollisuudet. (Crist 1998, 84.)

Luotettava arviointi mahdollistaa asiakkaan ja hänen perheensä osallistumisen interventioiden valitsemiseen, jolloin ne vastaavat potilaan tarpeita ja ovat tehokkaita. (Dunn 2001, 21.) Tehdyn arvioinnin perusteella toimintaterapeutti voi määritellä potilaan kuntoutuksen sekä avun- ja palveluntarpeen (Suomen Toimintaterapeuttiliitto ry 2010, 13).

2.2 Asiakslähtöisyys

Asiakslähtöinen lähestymistapa on yksinkertaisimmillaan sitä, että toimintaterapiaprosessin keskiössä on asiakas, joka voi olla yksilö, ryhmä tai esimerkiksi järjestö (Law ym. 2002, 49). Asiakslähtöisyys ilmenee toimintaterapeutin ja asiakkaan välisessä suhteessa kunnioituksena asiakasta kohtaan, asiakkaan osallistumisena päätöksentekoon ja tavoitteiden asetteluun. Toimintaterapeutti huomioi työssään asiakkaan kokemukset sekä tiedot ja taidot, tilanteen vaatiessa pitää asiakkaan puolta ja jakaa tietoa asiakkaalle. (Law ym. 2002, 49; Sumsion 1999a, 1; Dunn 1998, 49.)

Asiakslähtöisyys huomioidaan toimintaterapiaprosessin jokaisessa vaiheessa. Ensimmäisessä tapaamisessa toimintaterapeutti pyrkii ymmärtämään asiakkaan omaa näkemystä sen hetkisestä tilanteesta. Hän selvittää tällöin

muun muassa asiakkaan iän, sukupuolen sekä esimerkiksi kulttuurisen, sosioekonomisen ja eettisen taustan, jotta hän kykenee valitsemaan asiakkaalle parhaiten soveltuvat arviointimenetelmät (Hinojosa & Kramer 1998, 13). Käyttämällä asiakaslähtöisiä arviointivälineitä, kuten The Canadian Occupational Performance Measure (COPM) – haastattelua, toimintaterapeutti pyrkii saamaan kattavan kuvan asiakkaan tilanteesta (Sumsion 1999b, 25–27). Arviointivälineen valinta ei saisi perustua asiakkaan diagnooseihin tai muihin tekijöihin, jotka herkästi muodostavat ennakkokäsityksiä asiakkaan toiminnallisuudesta (Hinojosa & Kramer 1998, 13).

Toisinaan toimintaterapeutin työtä ja esimerkiksi arviointiprosessia ohjaa se organisaatio tai työryhmä, jonka osa toimintaterapeutti on. Instituutio voi määrittellä, millaisia työvälineitä toimintaterapeutilla on käytettävissä tai millaisiin osa-alueisiin työ tulee kohdentaa. Toimintaterapeutilla saattaa esimerkiksi olla käytössään vain tietyt arviointimenetelmät tai hänen tulee kohdentaa arviointi toimintavalmiuksiin, kuten nivelliikkuvuuteen. Terapeutilla on kuitenkin huolehdittava, että asiakkaan tarpeet tulee huomioida ja toimintaterapian näkökulma säilyä. (Hinojosa & Kramer 1998, 9.)

Canadian Association of Occupational Therapists (CAOT) on määritellyt asiakaslähtöiselle toimintaterapialle tärkeimmät suuntaviivat. Ne sisältävät muun muassa terapian perustamisen asiakkaan arvoihin, merkityksiin ja valintaan, asiakkaan kuuntelemisen, asiakkaan toimintatapojen kunnioittamisen, tiedonjakamisen asiakkaan kanssa ja selkeän kommunikaation ylläpitämisen. Toimintaterapeuttien tulisi jokaisen asiakkaan kohdalla tavoitella näiden suuntaviivojen toteutumista. (Law ym. 2002, 50–51.)

Keskeistä asiakaslähtöisyydessä on toiminnan mahdollistaminen. Se merkitsee sitä, että toimintoja ei tehdä asiakkaan puolesta, vaan pyritään mahdollistamaan asiakkaan itsenäinen toiminta. Toimintaterapiassa tavoitellaan asiakkaan motivoitumista kuntoutumiseen ja korvaavien toimintatapojen löytymistä, jotta asiakkaalla olisi mahdollisuus ja edellytykset olla aktiivinen toimija. (Law ym. 2002, 49–50.)

3 ASTA™ - ASUMISEN TOIMINTOJEN ARVIONTIVÄLINE

ASTA - asumisen toimintojen arviointiväline on tarkoitettu asiakkaan päivittäisistä asumisen toiminnoista suoriutumisen arviointiin. ASTA-arviointivälineellä voidaan arvioida kattavasti asiakkaan avuntarvetta, sen laatua ja määrää sekä vaihtelua kodin sisällä tapahtuvissa asumisen toiminnoissa. Kodin ulkopuolelta arvioidaan vain yleisiä toimintoja, joten ASTA-arvioinnin lisäksi suositellaan käytettäväksi esimerkiksi vapaa-ajan toimintojen arviointiin tarkoitettuja menetelmiä. (Asumispalvelusäätiö ASPA 2010, 1.)

3.1 ASTA-arviointivälineen käyttömahdollisuudet

ASTA-arviointivälineellä voidaan huomioida asiakkaan yksilöllisyys kartoittamalla hänelle oleelliset toiminnot ja tuoda esiin hänen vahvuutensa ja toiminnot, joista hän jo hyvin selviytyy. Myös asiakkaan yksilölliset toiminnallisen suoriutumisen haasteet pystytään hahmottamaan arvioinnin avulla. (Asumispalvelusäätiö ASPA 2010, 1, 3.) ASTA-arviointivälineellä voidaan lisäksi korostaa asiakkaalle tärkeitä toimintoja, ja valmiiksi nimettyjä toimintoja on mahdollista pilkkoa sekä uusia toimintoja lisätä asiakkaan tarpeiden mukaan (Asumispalvelusäätiö ASPA 2010, 9).

Arvioinnilla saadut tulokset auttavat interventioiden tavoitteiden asettelussa ja niitä voidaan hyödyntää, kun asiakkaalle laaditaan hoito-, kuntoutus- tai palvelusuunnitelmia. Suunnitelmia laadittaessa pohditaan esimerkiksi asiakkaalle tarkoituksenmukaisia asumisratkaisuja tai apuvälineitä, joten ASTA-arviointi ja sen tulokset voivat auttaa tällaisissa päätöstentekotilanteissa. ASTA-arviointiväline soveltuu myös toteutettujen interventioiden vaikuttavuuden arviointiin. (Asumispalvelusäätiö ASPA 2010, 1.)

Pilotointitutkimuksissa on todettu, että ASTA-arviointiväline sopii erittäin hyvin tai hyvin niin neurologisten, ikääntyneiden, neuropsykiatristen kuin reuma-

asiakkaiden avuntarpeen arviointiin. Muun muassa näiden asiakkaiden toimintakyvyn heikentymiseen ja avuntarpeen lisääntymiseen vaikuttavat joko kognitiiviset, psyykkiset tai fyysiset syyt. Näin ollen ASTA-arviointiväline soveltuu myös muistihäiriöisten, liikuntavammaisten, psykiatristen, näkövammaisten sekä päihdeasiakkaiden arviointiin. Kuitenkin vaikeasti kehitysvammaisten asiakkaiden arviointiin ASTA-arviointiväline soveltuu huonommin kuin lievästi tai keskivaikeasti kehitysvammaisten suoriutumisen ja avuntarpeen arviointiin. (Asumispalvelusäätiö ASPA 2009, 8; Asumispalvelusäätiö ASPA 2010, 1.)

Edellä mainituilla asiakasryhmillä suoriutuminen ja avuntarve päivittäisissä toimissa saattaa vaihdella, kun yksilön toimintakyvyssä tapahtuu muutoksia. Joissakin sairauksissa yksilön toimintakyky voi vaihdella päivän aikana suurestikin. ASTA-arviointivälineen avulla voidaan todentaa, miten toimintakyvyn muutokset vaikuttavat eri toiminnoista suoriutumiseen sekä kohdentuuko apu tiettyihin toimintoihin tai toimintakokonaisuuksiin. Lisäksi saadaan selville, minkälaista apua asiakas pääsääntöisesti tarvitsee. (Asumispalvelusäätiö ASPA 2010, 1, 3.)

ASTA-arviointiväline on tarkoitettu pääasiassa ammattilaisten käyttöön, kuten toimintaterapeuteille, kuntoutusohjaajille, sosiaalityöntekijöille tai muille ammattilaisille, jotka tarvitsevat tietoa asiakkaan suoriutumisesta kotona tapahtuvissa toiminnoissa (Asumispalvelusäätiö ASPA 2010, 4). Lomakkeistosta on pyritty tekemään yleiskielinen, jotta useat ammattiryhmät voivat hyödyntää sitä omassa arvioinnissaan (Asumispalvelusäätiö ASPA 2010, 1).

ASTA-arviointiväline on saatavilla sekä suomen- että ruotsinkielisenä. ASTA-arviointilomakkeisto ja käyttäjän käsikirja ovat tulostettavissa ilmaiseksi Asumispalvelusäätiö ASPAn Internet-sivuilta. ASTA-arviointivälineestä on tehty maksullinen tietokoneohjelma, joka sisältää molemmat kieliversiot. (Asumispalvelusäätiö ASPA 2011, 16.)

3.2 ASTA-arvioinnin sisältö ja suorittaminen

ASTA-arviointivälineessä asumisen toiminnot on jaoteltu neljään eri kategoriaan: 1. ruokahuolto, 2. itsestä huolehtiminen, 3. kotityöt sekä 4. kodin ulkopuolella asiointi ja vapaa-ajanvietto. Kategorioissa 1–3 toiminnot on jaoteltu alaryhmiksi, esimerkiksi ruokahuolto-kategoria (Liite 4) sisältää alaryhmät: a. syöminen, b. ruoanlaitto ja c. keittiön laitteet ja välineet. Jokaista kategoriaa kohden on lomakkeiston lopussa profiilitaulukot, jotka voidaan täyttää arvioinnin jälkeen (Liite 4) (Asumispalvelusäätiö ASPA 2010, 10). Arvioinnin kohteeksi voidaan valita esimerkiksi vain ne toiminnot, jotka ovat asiakkaalle tärkeitä tai arvioinnin kannalta oleellisia. Arviointi voidaan suorittaa myös kategoria kerrallaan erillisinä päivinä. Kategoriat auttavat hahmottamaan, mitkä toiminnot ovat asiakkaan vahvuuksia ja painottuvatko ongelmat tiettyihin asumisen toimintoihin. (Asumispalvelusäätiö ASPA 2010, 3.)

AVUNTARVE TOIMINNASSA	
A	Suoriutuu itsenäisesti
B	Suoriutuu tyydyttävästi itsenäisesti
C	Tarvitsee hieman sanallista ohjausta/muistuttamista
D	Tarvitsee paljon sanallista ohjausta
E	Tarvitsee hieman fyysistä avustamista
F	Tarvitsee paljon fyysistä avustamista
G	Tarvitsee hieman sekä sanallista ohjausta että fyysistä avustamista
H	Tarvitsee paljon sekä sanallista ohjausta että fyysistä avustamista / On täysin avustettava
X	Ei voi arvioida

- Lomakkeiston lopussa ovat liitteinä vastausasteikkosivut vastaamisen helpottumiseksi.

Kuva 1. ASTA-lomakkeiston vastausasteikko (Asumispalvelusäätiö ASPA 2010, 5).

ASTA-lomakkeistossa on kahdeksan eri vastausvaihtoehtoa (Kuva 1), jotka kuvaavat asiakkaan suoriutumista ja avuntarvetta. Avuntarve on jaettu fyysiseen ja sanalliseen apuun. Niissä toiminnoissa, jotka vaativat vain

kognitiivista suoriutumista, ei ole tarjolla fyysisen avustamisen vaihtoehtoja. (Asumispalvelusäätiö ASPA 2010, 5.)

Vastausvaihtoehtojen ohessa on mahdollisuus kirjata lisätietoja toiminnosta suoriutumisesta huomioita-riville. Jos toimintoa ei jostain syystä voida asiakkaan kohdalla arvioida, valitaan vaihtoehto X. Tällöin merkitään huomioita-riville, miksei toimintoa arvioida. (Asumispalvelusäätiö ASPA 2010, 5–6.) ASTA-käyttäjän käsikirjassa on tarkasti eritelty jokaisen kysymyksen kohdalla, mitä vastausvaihtoehdot käytännössä tarkoittavat (Asumispalvelusäätiö ASPA 2010, 12).

Valmiiksi nimettyjen toimintojen lisäksi arviointi lomakkeelle on mahdollista kirjata juuri tietyille asiakkaalle oleellisia toimintoja arvioinnin kohteeksi. Lomakkeelle merkitään arvioinnin yhteydessä myös sellaiset toiminnot, jotka ovat asiakkaan omasta mielestä hänelle tärkeitä tai välttämättömiä. Tämä mahdollistaa asiakaslähtöisen työskentelyn tarjoamalla mahdollisuuden vain niiden toimintojen arviointiin, jotka ovat asiakkaalle oleellisia. (Asumispalvelusäätiö ASPA 2010, 9.)

Lomakkeiston täyttäminen alkaa asiakkaan taustatiedoista. Niitä ovat muun muassa asiakkaan nimi, ikä, sosiaaliturvatunnus, diagnoosit, sairauden eteneminen ja toimintaan vaikuttavat tekijät (Asumispalvelusäätiö ASPA 2010, 7). Arviointiväline on rakennettu niin, että siihen on mahdollista merkitä neljän eri arviointikerran tulokset ja verrata niitä. Arviointivälineeseen voidaan kirjata rinnakkain eri värikoodeja hyödyntäen esimerkiksi tavanomainen ja alentunut toimintakyky, suoriutuminen ennen ja jälkeen intervention tai eri arvioitsijoiden havainnot. Taustatietoja-sivulle merkitään, milloin eri arvioinnit on suoritettu. (Asumispalvelusäätiö ASPA 2010, 8.)

ASTA-arviointi voidaan toteuttaa sekä asiakkaan toimintaa havainnoimalla tai häntä haastattelemalla. Haastatteluna arviointi voidaan tehdä myös asiakkaan läheisesti tuntevalle henkilölle. Joillekin asiakkaille ASTA-arviointiväline voi soveltua myös itsearviointivälineeksi, mutta soveltuvuus tulee aina arvioida yksilöllisesti. (Asumispalvelusäätiö ASPA 2010, 5.)

4 ARVIOINTIVÄLINEEN SYNTY JA JATKOKEHITTÄMINEN

ASTA-arviointiväline on ollut saatavilla vuodesta 2010 alkaen, joten arviointivälineenä se on melko uusi, ja sitä halutaan edelleen jatkokehittää paremmin käyttäjäryhmien tarpeita vastaavaksi (Asumispalvelusäätiö ASPA 2010, 16–17).

4.1 Tarpeesta valmiiksi mittariksi

Kasvatustieteen dosentti Jari Metsämuuronen (2005, 107) on jakanut uuden mittarin kehittämisprosessin seitsemään eri vaiheeseen. Näitä vaiheita myös ASTA-arviointivälineen syntyprosessi noudattelee.

1. Oikean kysymyksen kysyminen/löytäminen
2. Aihepiiriä koskevan teorian löytäminen/kehittäminen
3. Teoriaan ja omaan järkeilyyn perustuva alustava osioiden kirjoittaminen ja mittarin rakentaminen
4. Osoiden kriittinen tarkastelu (validointi ja editointi asiantuntijamenettelyinä)
5. Pilottitutkimus (esitutkimus tai kokeilu)
6. Osoiden hyvyyden ja parametrien tarkistaminen
7. Valmis mittari

Yksinkertaisimmillaan uutta mittaria lähdetään kehittämään, koska ilmenee kysymys tai tarve mitata jotakin asiaa tai ilmiötä. Kehittämistyöhön tartutaan silloin, kun asiaa tai ilmiötä mittaamaan ei ole ennestään olemassa mittaria. (Metsämuuronen 2005, 100–102.) Yhtenä liikkeelle ajavana voimana uusien mittareiden kehittämisessä ovat terveyteen liittyvät kulut. Kustannustehokkaan hoidon löytäminen luotettavasti mittaamalla on tarpeen teottomien interventioiden kitkemiseksi ja suurien kulujen minimoimiseksi. Toisaalta hoidon

tai intervention laadun mitattavuus ja näyttöön perustuvien käytänteitten lisääntyminen edistää uusien mittareitten kehittelyintoa. (Singer ym. 2000, 397.)

Etelä-Kalifornia yliopiston Toiminnan tieteen tiedekunnan professorit Jeri Benson ja Florence Clark (1982, 791) ovat todenneet, että kehitettäessä uusia toimintaterapiassa käytettäviä mittareita alun suunnitteluvaihe on tärkein. Alussa tulee määrittellä suunnitellun välineen tarkoitus, mikä sisältää kohderyhmän ja mitattavan asian sisällön määrittelyn (Benson & Clark 1982, 791). Mittarin tulee perustua sopivaan teoreettiseen viitekehukseen ja sen tulee kuvata tarpeeksi laajasti tutkittavana olevaa ilmiötä (Metsämuuronen 2005, 100–102). Mittarissa käytettävät käsitteet nousevat teoreettisesta viitekehuksesta, jolloin varmistetaan, että tutkittavaa ilmiötä tarkastellaan oleellisista näkökulmista (Kimberlin & Winterstein 2008, 2279). Käsitteet operationalisoidaan eli ne muutetaan mitattaviksi ja yksiselitteisiksi määritelmiksi (Benson & Clark 1982, 791; Metsämuuronen 2005, 99).

Operationalisoinnissa teoreettiselle käsitteelle annetaan konkreettinen, mitattava määre (Tilastokeskus 2012). Se on mittarin kehittämisprosessin ytimessä, sillä olennaista on, että tarkasteltava ilmiö kyetään tarkasti määrittelemään (Kimberlin & Winterstein 2008, 2278). Mittari koostuu yksittäisten kysymysten muodostamista osioista. Osioista koostuvan mittarin, kuten ASTA-arviointivälineen, etuna on, että se antaa kokonaiskuvan mitattavasta ilmiöstä, eikä yksittäinen osio tai kysymys korostu liiaksi. (Metsämuuronen 2005, 103.)

Mittarin tulisi täyttää määrätyt kuusi ominaisuutta ollakseen niin hyvä kuin mahdollista, ideaali. Mittarin tulee olla ”olennainen” (credibility tai face validity), kattava (comprehensiveness tai content validity), herkkä muutokselle (sensitivity tai discriminant validity), tarkka (accuracy tai criterion validity), biologisesti järkeenkäypä (biological sense tai construct validity) sekä helposti käytettävissä (feasibility). (Singer ym. 2000, 397.) Mittarin kriittisessä tarkastelussa tulee ottaa huomioon mittarin luotettavuus, jota kuvataan käsitteillä reliabiliteetti ja validiteetti. Reliabiliteetti viittaa tutkimuksen toistettavuuteen. Mittari on validi, kun se mittaa sitä ilmiötä, jota sen on tarkoitus mitata. (Benson & Clark 1982,

796; Crist 1998, 87; Metsämuuronen 2005, 109; Kimberlin & Winterstein 2008, 2278.)

Kun mittarin kysymykset ja osiot ovat muodostuneet ja mittarin ensimmäinen versio on valmistunut, on usein tarkoituksenmukaista tehdä pilottitutkimus. Pilottitutkimuksen avulla saaduilla tuloksilla voidaan alustavasti arvioida mittarin luotettavuutta (Benson & Clark 1982, 796) ja tuoda esiin mittarin hyvät ja huonot puolet, kun sitä testataan käytännössä. Pilottitutkimuksen pohjalta voidaan mittaria edelleen kehittää puuttumalla mahdollisiin epäkohtiin. (Kimberlin & Winterstein 2008, 2277.) Olennaista on, että mittari kokonaisuutena mittaa oikeaa asiaa, mutta yksittäisten osioiden mittatarkkuuteen tulee kiinnittää huomiota. Yksittäisen osion mittatarkkuuden poikkeavuus vaikuttaa koko mittarin mittatarkkuuteen mitattavasta asiasta riippuen. (Metsämuuronen 2005, 103.)

Mittareiden luotettavuuden tutkimiseen on kehitetty erilaisia menetelmiä (Dunn 2001, 22). Voidaan puhua sekä ulkoisesta että sisäisestä validiteetista. Mittarin ulkoinen validius voidaan todentaa pohtimalla tutkimuksen yleistettävyyttä. Sisäinen validiteetti voidaan jakaa sisältö-, käsite- ja kriteerivaliditeettiin. Sisällön validiutta pohdittaessa tarkastellaan käytettyjen käsitteiden yhteneväisyyttä teoriaan, niiden oikeaa operationalisoimista sekä käsitteiden kattavuutta suhteessa tutkittuun ilmiöön. (Metsämuuronen 2005, 65.) Käytännössä siis valitun mittarin tulee käsitellä kaikkia tarkasteltavan ilmiön olennaisia osasia riittävän kattavasti (Singer ym. 2000, 398).

Kriteerivalidiutta tarkastellaan vertaamalla mittarilla saatua arvoa validiuden kriteerinä toimivaan arvoon, joita voivat olla muu mittarilla saatu pistemäärä tai toisella mittarilla samanaikaisesti saatu pistemäärä (Metsämuuronen 2005, 66). Oletuksena eri mittausten välillä on, että kliinisesti tilanne ja olosuhteet säilyvät samoina (Singer ym. 2000, 399). Käsite- eli rakennevalidiutta arvioitaessa kohteena ovat yksittäiset käsitteet ja niiden operationalisointi (Metsämuuronen 2005, 65). Mittarilla tehtyjen havaintojen tulisi vaihdella taustateorian edellyttämällä tavalla (Metsämuuronen 2005, 113). Tämä on erityisen tärkeää, jos ennestään ei ole olemassa kriteerien standardiarvoja, joihin uudella mittarilla

saatuja tuloksia verrattaisiin (Singer ym. 2000, 400). Rakennevalidius on kohdillaan, jos samaa ilmiötä mittaavat osiot ovat systemaattisesti yhteydessä toisiinsa (Metsämuuronen 2005, 66, 113).

Ensimmäisen pilotoinnin pohjalta mittariin tehdään tarvittavat muutokset, minkä jälkeen muokattu mittari pilotoidaan uudestaan. Toisen pilotointitutkimuksen tuloksena on yleensä valmis mittari lopullisessa muodossaan. Pilotointitutkimusten kautta on varmistettu mittarin riittävästä reliabiliteetista ja validiteetista. (Benson & Clark 1982, 797; Kimberlin & Winterstein 2008, 2281.) Mittarin kehittämisen tulee olla loogista, systemaattista ja strukturoitua (Rattray & Jones 2007, 240).

ASTA-arviointivälineen kehittämisprosessi on sisältänyt vaiheet ilmenneestä tarpeesta pilotoinnin kautta valmiiksi mittariksi (Asumispalvelusäätiö ASPA 2011, 16). Validointi on kuitenkin prosessi, joka vaatii aikaa ja joka jatkuu myös mittarin valmistumisen jälkeen. Validiteetin varmistamiseksi mittarin toimivuutta tulee tutkia eri kohderyhmillä ja eri olosuhteissa. (Benson & Clark 1982, 800.) Erilaiset käyttäjäkokemukset ja niistä saadut palautteet tuottavat edelleen tietoa mittarin käytettävyydestä ja soveltuvuudesta erilaisille kohderyhmille. (Kimberlin & Winterstein 2008, 2279.) Valmiin mittarin validiteetista ei kuitenkaan voida varmistua vain yhden tutkimuksen tai tutkijan työn perusteella. Täydellisesti kaikille kohderyhmille soveltuvaa tai kaikissa olosuhteissa käytettävää mittaria ei ole mahdollista tuottaa, mutta jatkuvan validointiprosessin kautta voidaan saavuttaa paras mahdollinen lopputulos. (Benson & Clark 1982, 798–800.)

4.2 ASTA-arviointivälineen kehittäminen

Omaan elämään – Turvallisen asumisen projektin alkukartoituksessa tehtiin kysely vaikeahoitoista epilepsiaa sairastavien kanssa työskenteleville ammattilaisille (Asumispalvelusäätiö ASPA 2011, 13). Sari Silmäri-Salon (2007, 2) tekemässä selvityksessä ”Haasteena yksilölliset ja vaihtelevat asumisen tukitarpeet” havaittiin, että vaikeaa epilepsiaa sairastavien kanssa työskentelevät henkilöt kaipaavat työkaluja vaihtelevan avuntarpeen arviointiin.

Erityisesti kaivattiin arviointivälinettä tai -mittaria, jolla pystyttäisiin arvioimaan asiakkaiden vaihtelevaa toimintakykyä laadullisesti ja määrällisesti sekä palveluntarvetta yksilöllistä palvelusuunnitelmaa varten (Silmäri-Salo 2007, 2; Asumispalvelusäätiö ASPA 2011, 13–14).

ASTA-arviointivälineen ensimmäinen versio valmistui keväällä 2008 Turun ammattikorkeakoulun toimintaterapeuttiopiskelijoiden harjoittelutyönä. ASTA-arviointivälineen teoriataustaksi on otettu ICF-luokitus (International Classification of Functioning, Disability and Health), joka on Maailman terveysjärjestö WHO:n toimintakyvyn, toimintarajoitteiden ja terveyden kansainvälinen luokitus. Se on kehitetty tarjoamaan monitieteellinen viitekehys sekä yhteinen kansainvälinen kieli kuvaamaan toiminnallista terveydentilaa sekä terveyteen liittyvää toiminnallista tilaa. (World Health Organization 2004, 3.) ASTA-arviointivälineeseen toiminnot on poimittu ICF-luokituksesta soveltuvien osien. Erityisesti ICF:n pääluokat itsestä huolehtiminen ja kotielämä on kattavasti otettu huomioon ASTA-arviointivälineessä. (Asumispalvelusäätiö ASPA 2010, 4.)

ICF-luokitus on viitekehys niistä osa-alueista, jotka vaikuttavat ihmisen toimintakykyyn, toimintarajoitteisiin ja terveyteen. Se ei itsessään ole arviointimenetelmä, vaan sen avulla voidaan varmistaa, että arvioinnissa on huomioitu yksilön toimintakyky ja kaikki siihen vaikuttavat ympäristö- ja yksilötekijät. (Suomen Toimintaterapeuttiliitto ry 2010, 11.) ASTA-arviointivälineen käyttäjä voi hyödyntää ICF-luokitusta tarkistamalla siitä eri toimintojen kuvauksen ja sisällön. Tämä lisää ASTA-arviointivälineen luotettavuutta. (Asumispalvelusäätiö ASPA 2010, 4.)

ASTA-arviointiväline on kehitysprosessinsa aikana käynyt läpi yhteensä kolme pilotointia. Ennen ensimmäistä, kevään 2009 pilotointia mittari oli suppeassa koekäytössä vaikeaa epilepsiaa sairastavien asiakkaiden arvioinnissa. Ensimmäisen pilotoinnin tavoitteena oli sisällön arviointi ja kehittäminen. Pilotointi I toteutui yhteistyössä 15 alan ammattilaisen kanssa keväällä 2009. Saadun palautteen ja tulosten perusteella arviointivälinettä muokattiin paremmin

käyttäjien tarpeita vastaavaksi. Tämä toinen versio puolestaan pilotoitiin syksyllä 2009. (Asumispalvelusäätiö ASPA 2011, 16.)

Toisen pilotoinnin tavoitteena oli käytettävyyden arviointi ja kehittäminen. Pilotointi II:een osallistui 116 eri alojen ammattilaista ja sen tavoitteena oli ASTA-arviointivälineen käytettävyyden arviointi ja sen kehittäminen edelleen. Toisen pilotoinnin pohjalta ASTA-arviointivälineen ohjeistukseen tehtiin tarkennuksia, ja lopullinen kolmas versio otettiin käyttöön tammikuussa 2010. (Asumispalvelusäätiö ASPA 2011, 16.)

ASTA-arviointiväline pilotoitiin vielä kolmannen kerran keväällä 2010 ruotsinkielisen lomakkeiston ja käsikirjan käännöksen yhteydessä. Yrkeshögskola Arcadan kanssa tehdyn käännöksen pilotointiin osallistui 49 ammattilaista. ASTA-tietokoneohjelma valmistui myöskin opiskelijatyönä vuonna 2010. (Asumispalvelusäätiö ASPA 2011, 16.)

ASTA-arviointivälineen on ollut tarkoitus alusta asti olla mahdollisimman monen saatavilla. Asumispalvelusäätiö ASPA järjesti Omaan elämään – Turvallisen asumisen projektin aikana 10 koulutustilaisuutta ASTA-arviointivälineestä kiinnostuneille ammattilaisille. Projektin päätyttyä käyttäjäkoulutuksia järjestetään edelleen tarpeen mukaan ASPA Säätiön kehittämistoiminnan toteuttamina. (Asumispalvelusäätiö ASPA 2011, 17.)

Asumispalvelusäätiö ASPAssa oli suunnitteilla projekti vuosille 2011–2013, jolloin tarkoituksena olisi ollut ASTA-arviointivälineen jatkokehittäminen sen luotettavuuden ja käytettävyyden lisäämiseksi. (Asumispalvelusäätiö ASPA 2011, 16–17.) Suunniteltu projekti ei kuitenkaan saanut toivottua rahoitusta, joten ASTA-arviointivälineen jatkokehittämistä tehdään tällä hetkellä useiden eri opinnäytetöiden avulla. Tämä opinnäytetyö on osaltaan edistämässä tätä kehittämistyötä.

5 OPINNÄYTETYÖN TOTEUTUS

Opinnäytetyön tutkimuksellinen osuus toteutettiin Asumispalvelusäätiö ASPAn toimeksiantona kevään ja syksyn 2012 aikana yhteistyössä Turun Nuortentalon kanssa. Vastaavan ohjaajan mukaan Turun Nuortentalolla on hyödynnetty ASTA-arviointivälinettä jonkin verran nuorten arvioinnissa. Nuoret harjoittelevat talolla itsenäistä asumista, minkä vuoksi yhtenä opinnäytetyön lähtöoletuksena on, että ASTA-arviointiväline soveltuisi Nuortentalolle tuottamaan ohjaajille tietoa nuorten avuntarpeesta ja sen laadusta. Opinnäytetyön toteutuksessa hyödynnettiin sekä laadullisia (kvalitatiivisia) että määrällisiä (kvantitatiivisia) aineistonkeruu- ja analysointimenetelmiä. Tutkimusjoukon erityispiirteet, kuten tarkkaavaisuuden ylläpitämisen vaikeus tai kielelliset ongelmat, ohjasivat tutkimusmetodien valintaa.

5.1 Opinnäytetyön tarkoitus ja tutkimuskysymykset

Jatkokehittääkseen ASTA-arviointivälinettä Asumispalvelusäätiö ASPA tarvitsee tietoa asiakaskokemuksista ja arvioinnin hyödyllisyydestä käyttäjäryhmille. Asumispalvelusäätiö ASPA on erityisesti kiinnostunut siitä, miten asiakkaat kokevat arvioinnin ja arviointitilanteen sekä millaista hyötyä he arvioinnista ajattelevat saavansa. Opinnäytetyön tarkoituksena on tuottaa myös tietoa siitä, miten henkilökunta kokee hyötывänsä ASTA-arviointivälineellä saaduista tuloksista, jotka ovat muodostuneet sekä asiakkaan omasta näkemyksestä että henkilökunnan tekemästä arviosta asiakkaan suoriutumisen tasosta asumisen toiminnoissa.

Tutkimuskysymykset ovat

1. Minkälaiseksi asiakkaat eli nuoret ja ohjaajat kokevat heille haastatellen tehdyn ASTA-arvioinnin?
 - Toteutuuko ASTA-arvioinnissa asiakaslähtöisyys?
 - Minkälaiseksi asiakkaat kokevat arviointitilanteen?

- Mitä mieltä asiakkaat ovat ASTA-arviointilomakkeesta ja sen käytettävyydestä yleisesti sekä Turun Nuortentalolla?
2. Minkälaiseksi henkilökunta kokee ASTA-arvioinnilla saadut tulokset koskien nuorten suoriutumista päivittäisistä asumisen toiminnoista?
- Miten henkilökunta voi hyödyntää ASTA-arvioinnilla saatuja tuloksia?

5.2 Tutkimusjoukko

Asiakaskokemuksia kerättiin Turun Nuortentalolla, joka valikoitui yhteistyökumppaniksi Asumispalvelusäätiö ASPAn ehdotuksesta. Turun Nuortentalo on yksi Aivoliitto ry:n omistamista nuortentaloista, joiden tarkoituksena on tarjota tukea arjessa selviytymiseen ja itsenäistymiseen. Turun Nuortentalon palvelut on tarkoitettu nuorille, jotka tarvitsevat tukea neuropsykiatristen tai kielellisten erityisvaikeuksien vuoksi. (Aivoliitto 2011.) Nuorten toiminnallista suoriutumista vaikeuttavat ongelmat liittyen muun muassa motorikkaan, aisteihin, kielellisiin toimintoihin, avaruudelliseen hahmottamiseen, muistiin, tarkkaavuuteen, tietoisuuteen ja tajunnallisuuteen, tunteiden säätelyyn, sosiaaliseen vuorovaikutukseen, viisauteen ja moraaliin. (Hublin ym. 2011, 32–34).

Ohjaajien mukaan nuorilla on tyypillisesti vaikeuksia sosiaalisessa kanssakäymisessä ja vuorovaikutustaidoissa sekä arjen hallinnassa esimerkiksi kodin ulkopuolisessa asiointissa ja raha-asioiden itsenäisessä hoitamisessa. Omasta lääkityksestä huolehtiminen on myös osa-alue, jolla useat nuoret tarvitsevat tukea tarvetta. Jokaisella nuorella on nimettynä omaohjaaja, joka on nuorelle lähin tukihenkilö talossa. Nuoria tuetaan elämän eri osa-alueilla, esimerkiksi opiskeluissa, taloudellisten asioiden hoidossa, sosiaalisissa taidoissa, minäkuvan rakentamisessa sekä omasta hyvinvoinnista huolehtimisessa. (Aivoliitto 2011.) Toimeksiantaja on erityisen kiinnostunut edellä kuvatun asiakasryhmän kokemuksista, koska ASTA-arviointivälinettä käytetään paljon myös neuropsykiatristen asiakkaiden arvioinnissa.

Turun Nuortentalossa asui opinnäytetyön ajankohtana 16 nuorta, joista 13 halusi osallistua opinnäytetyön toteutukseen. Yksi nuorista jättäytyi kuitenkin pois, joten varsinaiseen tutkimusjoukkoon kuului 12 nuorta. Nuortentalolla työskenteli opinnäytetyön toteutuksen aikana viisi ohjaajaa ja kaksi harjoittelujaksolla ollut opiskelijaa, joista kaikki osallistuivat opinnäytetyön toteutukseen. Ohjaajilla oli opinnäytetyön toteutuksessa kaksi roolia. He olivat asiakkaan roolissa vastatessaan ASTA-arviointiin sellaisen henkilön ominaisuudessa, joka tuntee arvioitavan nuoren. Ohjaajien toinen rooli oli edustaa Nuortentalon henkilökuntaa arvioidessaan ASTA-arviointivälineen käytettävyyttä.

5.3 Opinnäytetyön eteneminen

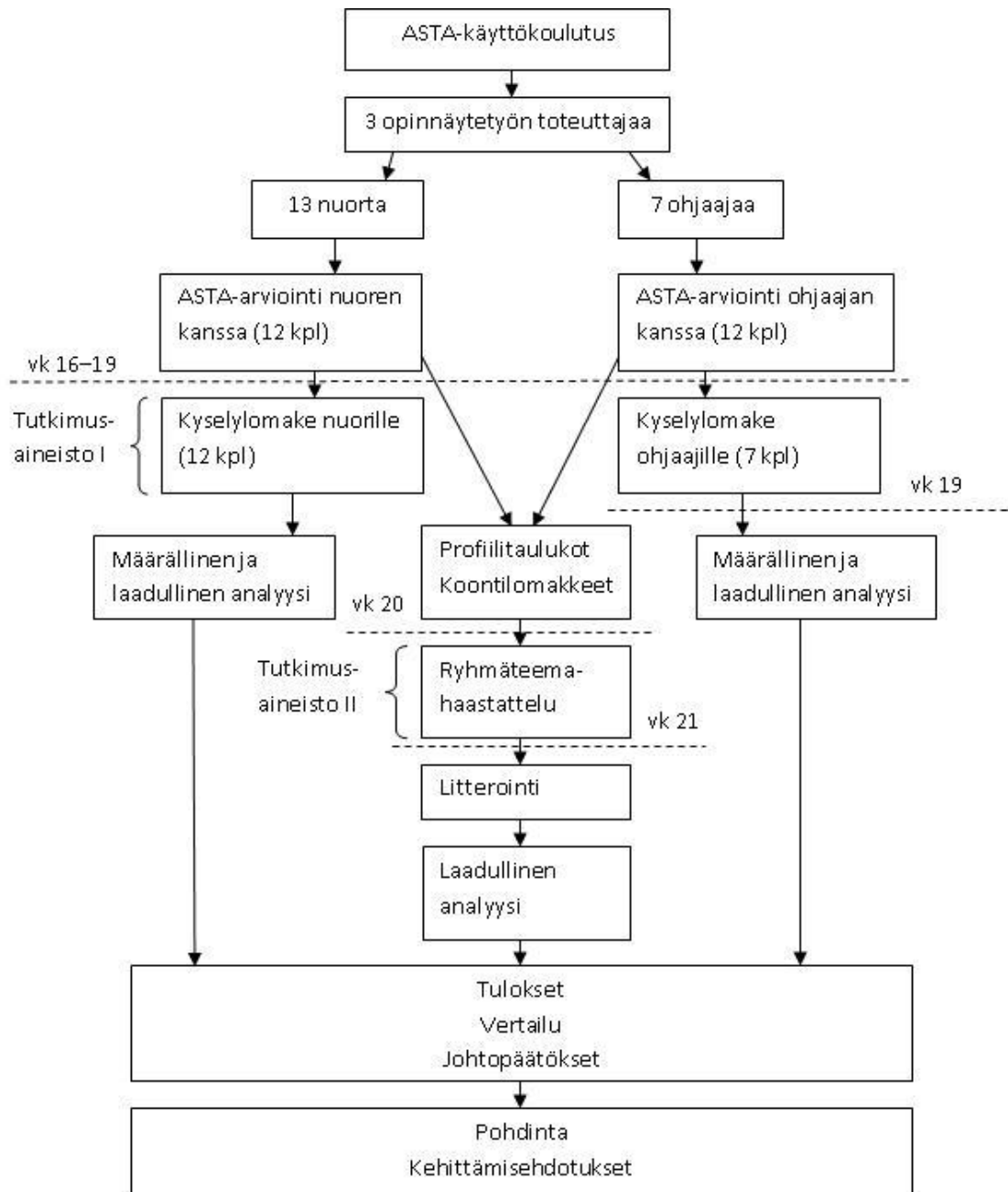
Laadullisessa tutkimuksessa on olennaista, että tutkimusjoukko koostuu niistä henkilöistä, jotka tietävät tutkittavasta ilmiöstä mahdollisimman paljon tai heillä on asiasta kokemusta (Tuomi & Sarajärvi 2002, 87–88). Kaikilla tutkimukseen osallistuneilla ei kuitenkaan ollut kokemusta tutkittavasta asiasta eli tässä tapauksessa ASTA-arviointiin osallistumisesta ja sen käytöstä. Vain yksi nuorista oli aiemmin osallistunut ASTA-arviointiin ja vain yksi ohjaajista oli käyttänyt sitä aiemmin. Asiakaskokemusten keräämiseksi päätettiin tehdä ASTA-arviointi haastatteluna koko tutkimusjoukolle, jotta kaikilla olisi tuore kokemus arviointiin osallistumisesta. ASTA-arviointien toteuttaminen lisäsi myös varsinaisen tutkimusaineiston luotettavuutta, kun tutkittava ilmiö oli tutkimusjoukolle varmasti tuttu.

Opinnäytetyön toteutuksen eteneminen on esitetty Kuviossa 1. Tutkimusaineiston luotettavuuden varmistamiseksi kaikki opinnäytetyön tekijät osallistuivat ennen arviointien suorittamista toimeksiantajan järjestämään ASTA-arviointivälineen käyttäjäkoulutukseen. Tarkoituksena oli luoda mahdollisimman samankaltainen arviointitilanne kaikille tutkimukseen osallistuneille. Koulutuksen jälkeen he perehtyivät yhdessä käyttäjän käsikirjaan sekä arvioinnin toteuttamis- ja arviointikriteereihin arviointien

yhdenmukaisuuden varmistamiseksi. Kukin harjoitteli ASTA-arvioinnin tekemistä ennen varsinaisia arviointeja. Opinnäytetyön tekijät purkivat harjoitusarvioinnit yhdessä keskustellen, jolloin varmistettiin, että arvioijat olivat ymmärtäneet käsitteet, arviointikriteerit, vastausasteikon rakenteen ja vastausohjeet samalla tavalla. Keskustelujen avulla ja kouluttajaa konsultoiden sovittiin yhteiset arviointikäytännöt opinnäytetyötä toteutettaessa. Arvioinnin yhtenäistämiseksi päätettiin tehdä ASTA-arviointi kokonaisuudessaan kaikki osa-alueet huomioiden, vaikka ennako-oletuksena oli, että jotkin arviointivälineen osa-alueista eivät välttämättä ole olennaisia tutkimusjoukon jäsenille.

Kukin opinnäytetyön tekijä sai arvioitavakseen 3-5 nuorta. Nuoren kanssa tehdyn arvioinnin kesto vaihteli 30 minuutista 60 minuuttiin. Arvioinnin asiakaslähtöisyyden huomioimiseksi nuoret ja ohjaajat saivat valita arvioinnin ajankohdan annetuista vaihtoehdoista. Arvioinnit suoritettiin nuoren kanssa kahden kesken nuoren valitsemassa ympäristössä eli nuoren omassa huoneessa tai yhteisissä tiloissa. Ohjaajat osallistuivat ASTA-arviointiin tapaamalla arvioitsijan kahden kesken ja vastaamalla kysymyksiin sen perusteella, miten nuori heidän mielestään suoriutuu nimetyistä toiminnoista. Jokainen nuori arvioitiin yksitellen ohjaajan kanssa eli ohjaajien kanssa tehtiin yhteensä 12 arviointia. Tavoitteena oli, että nuoren parhaiten tunteva ohjaaja, yleensä omaohjaaja, arvioisi nuoren suoriutumista.

Kun ASTA-arvioinnit oli saatu valmiiksi, kukin arvioitsija täytti arvioinnin pohjalta profiilitaulukot ja kirjoitti tekemistään arvioinneista yhteenvedot, jotka toimitettiin ohjaajien luettavaksi viikkoa ennen ohjaajien ryhmähaastattelua. Profiilitaulukot ja kirjalliset yhteenvedot jäivät Nuortentalolle ohjaajien toiveen mukaisesti myöhempää käyttöä varten.



Kuvio 1. Opinnäytetyöprosessin ja analysoinnin eteneminen.

Varsinaisen tutkimusaineiston kerääminen oli mahdollista aloittaa vasta ASTA-arviointien jälkeen. Nuorten kohdalla tutkimusaineistoa kerättiin välittömästi ASTA-arvioinnin jälkeen, jotta kokemus olisi tuoreena muistissa. Ohjaajille annettiin noin viikko aikaa vastata kyselylomakkeisiin sen jälkeen, kun he olivat osallistuneet kaikkiin sovittuihin ASTA-arviointeihin. Toiseen tutkimuskysymykseen vastaamiseksi toteutettiin ohjaajien

ryhmäteemahaastattelu, kun he olivat perehtyneet ASTA-arvioinneilla saatuihin tuloksiin.

5.4 Aineistonkeruumenetelmät

Tutkimuskysymyksiin vastaamiseen laadullinen tutkimusote ja erityisesti fenomenologinen tutkimusperinne soveltuvat hyvin, koska fenomenologisessa tutkimuksessa keskiössä ovat inhimillisen kokemuksen ja kokemuksen merkityksen tutkiminen. Fenomenologiaan perustuvan tutkimuksen tavoitteena on tutkittavan ilmiön käsitteellistäminen. (Tuomi & Sarajärvi 2002, 34–35.) Tutkimuksissa voidaan laadullista ja määrällistä lähestymistapaa käyttää täydentämään toisiaan tulosten laajentamiseksi koskemaan koko tutkimusjoukkoa (Hirsjärvi ym. 2009, 136–137). Tässä opinnäytetyössä kerättiin määrällistä tietoa täydentämään laadullista aineistoa tutkimusjoukon oletettujen erityishaasteiden ja pienen koon vuoksi.

Aineistonkeruumenetelmänä käytettiin kyselylomakkeita, joiden avulla oli mahdollista kerätä laadullista ja määrällistä aineistoa. Aineistoa täydennettiin ohjaajille tehdyn ryhmäteemahaastattelun tuottamalla laadullisella aineistolla. Teoriasta nousevat peruskäsitteet muodostivat pääteemat, jotka ohjasivat kyselylomakkeiden ja ryhmäteemahaastattelun kysymysten ja aiheiden valintaa. Pääteemoiksi valikoituivat arviointilanne, ASTA-arviointivälineen käytettävyys sekä yleisellä tasolla että Turun Nuortentalolla, ja asiakaslähtöisyys. Peruskäsitteet sisältävät paljon osa-ilmiöitä, jotka tulee ottaa huomioon teemoja laadittaessa. Tutkijan omat näkemykset heijastuvat teemojen muodostumiseen pakostakin. Lisäksi esimerkiksi haastattelutilanteessa kohderyhmältä saattaa tulla tarkennuksia tai kysymyksiä, joihin vastaamalla tutkija joutuu ohjaamaan haastattelua tiettyyn suuntaan. (Hirsjärvi & Hurme 2000, 66.)

5.4.1 Kyselylomakkeet

Kyselylomake valittiin aineistokeruumenetelmäksi, koska se on nopea toteuttaa. Toteutuksessa haluttiin myös huomioida vastaajien keskittymiskyvyssä ja tarkkaavaisuuden ylläpitämisessä ilmenevät heikkoudet. Kyselylomakkeen etuna on, että se on nopea täyttää ja saatua tietoa on helppo käsitellä (Hirsjärvi ym. 2009, 195). Kyselylomaketta rakennettaessa on hyvä huomioida kysymysten muoto tulkintavirheiden välttämiseksi. Kaikkien vastaajien tulee kyetä käsittämään kysymysten sisältö samalla tavalla ilman, että kysymykset ovat johdattelevia. Tärkeää on huomioida kysymysten määrä, jotta motivaatio vastaamiseen säilyy. (Valli 2001, 100–101.) Kyselylomakkeen ongelma on usein, ettei tutkija pysty varmistumaan vastaajien vakavasta suhtautumisesta vastaamiseen, hänen rehellisyydestään, huolellisuudestaan tai keskittymiskyvystään ja motivaatiostaan (Hirsjärvi ym. 2009, 195).

Pienen tutkimusjoukon vuoksi oli tärkeää, että mahdollisimman monelta saataisiin vastauksia. Tämän vuoksi kyselylomakkeet jaettiin nuorille henkilökohtaisesti välittömästi ASTA-arvioinnin jälkeen, jolloin kysely oli informoitu eli suullisesti ohjeistettu ja henkilökohtaisesti tarkistettu (Hirsjärvi ym. 2009, 196–197). Tällöin vastaajan oli mahdollista esittää tarkentavia kysymyksiä ja näin myös varmistettiin, että vastaukset oli merkitty ohjeistuksen mukaisesti. Kun kaikki ASTA-arvioinnit oli toteutettu, ohjaajille annettiin kyselylomakkeet täytettäväksi ja yhdelle heistä vastaamisohjeet suullisesti. Täytetyt kyselylomakkeet noudettiin henkilökohtaisesti kahden viikon kuluttua.

Kyselylomakkeita laadittiin kaksi (Liite 5, Liite 6), joista toinen suunnattiin Turun Nuortentalon asukkaille ja toinen heidän ohjaajilleen. Molemmissa kyselylomakkeissa oli kahdeksan väittämää liittyen nuorten ja ohjaajien kokemuksiin tehdystä ASTA-arvioinnista. Väitteet käsittelivät ASTA-arviointivälineen käytettävyyttä, asiakaslähtöisyyttä ja henkilökohtaista kokemusta arvioinnin kohteena tai arvioinnin antajana olemisesta. Väittämiin vastattiin merkitsemällä rasti VAS-janalle, jonka alapuolella oli tilaa perustella vastausta sanallisesti. Näin pyrittiin saamaan sekä määrällistä että laadullista

aineistoa. Taulukossa 1 on esitetty teemat, joiden pohjalta kyselylomakkeen väittämät on muodostettu. Teemat pohjautuvat ASTA-arviointivälineen käyttäjän käsikirjaan, teoriaan asiakaslähtöisyydestä ja toimintaterapian hyvistä arviointikäytännöistä.

Taulukko 1. Kyselylomakkeiden teemat.

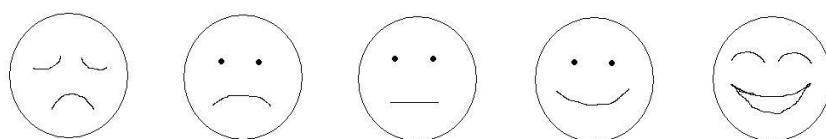
Kyselylomakkeiden teemat	Kysymyksen numero	
	Nuorten kyselylomake	Ohjaajien kyselylomake
Arviointitilanne	1, 9	1
Arviointivälineen käytettävyys	2, 4	2, 3, 4, 6, 9
Asiakaslähtöisyys	3, 5, 6, 7, 8	5, 7, 8
Asiakastyytyväisyys	10	

Määrälliselle tutkimukselle tyypillistä numeerista tietoa (Hirsjärvi ym. 2009, 140) kerätään usein perinteisellä 5- tai 7-portaisella Likert-asteikolla (Hirsjärvi ym. 2009, 200). Tässä opinnäytetyössä Likert-asteikkoa on sovellettu käyttämällä kivun arvioinnissa yleisimmin hyödynnettyä VAS-janaa (visual analogue scale). VAS-janan etuna on sen yksinkertaisuus, herkkyys pienille muutoksille ja visuaalisuus. Millimetrin tarkkuudella mitattava mielipide tuo paremmin näkyviin tilastollisen merkitsevyyden, jolloin erot tulevat esiin pienemmälläkin otosjoukolla. VAS-jana on todettu hyväksi menetelmäksi mittamaan yksilön subjektiivista kokemusta, kuten kipua. (Singer ym. 2000, 398; Cleland & Kahl 2005, 125.) Tässä opinnäytetyössä on myös tarkoituksena tuoda esiin vastaajien subjektiivisia kokemuksia kysymällä heidän mielipiteitään. Likert-asteikolta vastaajan on helppo valita keskimäinen, neutraali vaihtoehto, kun hänellä ei ole vahvaa mielipidettä kysytystä asiasta. VAS-janaa käytettäessä vastaajan nähtävissä on ainoastaan ääripään vaihtoehdot, jolloin hänen täytyy harkita tarkemmin, mihin kohtaan oma mielipide janalla asettuu. (Celenza & Rogers 2011, 74.)

Kyselylomakkeella VAS-jana on 100 millimetrin pituinen viiva, jonka toisessa päässä vasemmalla (0 mm) on negatiivisin vaihtoehto ”Täysin eri mieltä” ja toisessa päässä (100 mm) positiivisin vaihtoehto ”Täysin samaa mieltä”.

Vastaaja merkitsee rastin janalle siihen kohtaan, joka parhaiten kuvaa hänen mielipidettään.

Nuorille suunnatussa kyselylomakkeessa oli väittämien lisäksi kaksi kysymystä, jotka käsittelivät asiakkaan kokemusta haastateltavana olemisesta ja yleisesti tyytyväisyydestä arviointiin. Näiden kysymysten osalta kohderyhmä huomioitiin soveltamalla Likert-asteikkoa, jossa numeroiden sijasta käytettiin erilaisia tunteita kuvaavia hymiöitä (Kuva 2).



Kuva 2. Nuorten kyselylomakkeen kysymysten 9–10 vastausvaihtoehdot.

Tunnekokemusta käsittelevät kysymykset haluttiin visualisoida, jotta vastaaminen olisi helpompaa. Ohjaajille suunnatussa kyselylomakkeessa oli väitteiden lisäksi yksi avoin kysymys, jonka avulla haluttiin saada selville ohjaajien kokemuksia ASTA-arviointiin vastaamisesta.

5.4.2 Ryhmäteemahaastattelu

Täydennystä ohjaajien kyselylomakkeella saatuihin vastauksiin kerättiin ryhmäteemahaastattelulla. Haastattelu tiedonkeruumenetelmänä on joustava tapa tutkia haastateltavan subjektiivisia näkemyksiä. Haastattelun aikana on myös mahdollista välittömästi selventää ja tarkentaa saatuja vastauksia, toisin kuin esimerkiksi kyselylomakkeella. Haastattelua tehdessä on hyvä pitää mielessä, että saatu aineisto on tilannesidonnaista, ja että vuorovaikutustilanteessa haastattelijan ja haastateltavan persoonat saattavat ohjata keskustelussa esiin nousevia asioita. (Hirsjärvi ym. 2009, 205–207.)

Haastattelun toteuttaminen ryhmässä tuottaa tietoa usealta henkilöltä samaan aikaan, jolloin on mahdollista saada kollektiivinen näkemys käsiteltävään

asiaan. Kun haastateltavia on useampi, on haastattelutilanne usein vapautuneempi ja luontevampi, keskustelunomainen. (Hirsjärvi & Hurme 2000, 61.) Ryhmän dynamiikka voi myös ruokkia keskustelua ja syventää haluttua tietoa (Bowling 2005, 379; Hirsjärvi ym. 2009, 210–211). Haastattelijan tavoitteena on synnyttää keskustelua ja ohjata sen kulkua niin, että jokaisella on mahdollisuus osallistua. Haastattelijan vastuulla on ohjata pitämään keskustelu valituissa teemoissa. (Hirsjärvi & Hurme 2000, 61.)

Teemahaastattelu on puolistrukturoitu haastattelumuoto, joka mahdollistaa monimutkaisempien asioiden ja kokonaisuuksien käsittelyn (Bowling 2005, 379). Teemahaastattelulla saadaan ohjattua ja rajattua keskustelua haluttuun aiheeseen. Haastattelu etenee etukäteen valittujen keskeisten teemojen avulla. Haastattelijalla valitsee teemat ennen haastattelua perustaen ne tutkittavan asian viitekehykseen ja jo olemassa olevaan tietoon asiasta. (Tuomi & Sarajärvi 2002, 77–78.)

Kyselylomake tuotti pääasiassa määrällistä tietoa, koska vain kaksi ohjaajaa oli käyttänyt mahdollisuutta perustella vastauksiaan sanallisesti. Laadullisen aineiston suppeuden vuoksi kannatti kerättyä tietoa vielä täydentää haastattelulla (Bowling 2005, 378). Pienen tutkimusjoukon vuoksi tulokset eivät ole yleistettävissä, mutta tutkimusjoukon avulla pystytään syventämään tietoa. (Bowling 2005, 380). Viimeinen aineistonkeruuvaihe toteutettiin ryhmäteemahaastatteluna ohjaajille. Teemahaastattelun eduksi koettiin, että kysymysten esittämismuotoa ei ole ennalta määrätty, vaan keskustelun edetessä kysymysten järjestystä on mahdollista vaihdella. Tavoitteena oli saada jokaisen haastateltavan oma ääni kuuluviin sekä spontaanin kommentoinnin kautta syvempää tietoa aiheesta pinnallisten vastausten sijaan. (Bowling 2005, 378; Hirsjärvi & Hurme 2000, 47–48, 61.)

Teemahaastattelurunko

Ryhmäteemahaastattelun teemat valmisteltiin etukäteen opinnäytetyön teoreettiseen viitekehykseen pohjautuen. Haastattelurunko teemoineen on

muodostunut muun muassa niistä asioista, joihin tarvittiin enemmän laadullisia vastauksia. Ohjaajien ASTA-haastattelun tekemisen yhteydessä oli jo noussut esiin asioita, joita tuntui tarpeelliselta käsitellä tarkemmin ryhmähaastattelussa.

Arviointitilanteen teeman alla haluttiin ohjaajien kertovan kokemuksistaan arviointiajankohdan, arvioinnin keston ja arviointiympäristön vaikutuksesta arviointitulokseen. Arvioitsijan tuttuus sekä arviointitapa (haastattelu tai havainnointi) saattaa myös vaikuttaa arviointitilanteeseen.

ASTA-arviointivälineen yleinen käytettävyys -teema sisälsi arviointilomakkeiston, profiilitaulukoiden ja koontilomakkeen käytettävyyden arviointia. Haastateltavilta haluttiin tietoa, kokivatko he arvioivat osa-alueet tarpeeksi kattaviksi ja helposti ymmärrettäviksi, onko vastausasteikko selkeä ja millaista hyötyä he kokivat saavansa profiilitaulukoista. Käytettävyys -teeman alla analysoitiin myös ASTA-arviointiin vastaamista. Haastateltavia pyydettiin miettimään toisen puolesta vastaamista sekä sitä, mihin omat vastaukset perustuivat.

Yleisen käytettävyyden pohtimisen jälkeen haluttiin tietoa siitä, miten ASTA-arviointiväline soveltuu ohjaajien mielestä käytettäväksi Turun Nuortentalolla. Teeman sisällä mietittiin, olisiko ASTA-arviointiväline hyödyllinen esimerkiksi nuorten tavoitteiden laatimisessa. Nuortentalon asiakasryhmää ajatellen ohjaajia pyydettiin miettimään kenelle arviointi sopii, kenelle ei sovi ja millä tavalla ASTA-arviointivälinettä voisi Nuortentalolla käyttää.

Yhdeksi teemaksi valikoitui vahvasti viitekehukseen perustuen ASTA-arviointivälineen asiakaslähtöisyys. ASTA-arviointiväline pyrkii tuomaan esille asiakkaan vahvuudet ja kehittämistarpeet sekä yksilöllisen avuntarpeen vaihtelun ja avuntarpeen laadun. Näiden lisäksi ohjaajilta haettiin kokemuksia siitä, tulivatko nuoren henkilökohtaiset mielenkiinnon kohteet ja tärkeät toiminnot esiin arvioinnin kautta. Kokemuksia haluttiin myös ASTA-arviointivälineen muokattavuudesta sekä osittamisesta asiakkaan tarpeet ja kapasiteetti huomioon ottaen.

Haastatteluun osallistui kolme ohjaajaa ja paikalla olivat myös kaikki opinnäytetyön tekijät, joista yksi toimi ennalta sovitun mukaisesti puheenjohtajana. Kaksi muuta haastattelijaa toimivat tarkkailijoina kirjaten keskustelun kulkua ja tarvittaessa kommentoiden käsiteltävää asiaa. Tilanteen ohjailu helpottuu, kun paikalla on useampi haastattelija: yksi voi esittää teemoja ja seurata haastattelun kulkua toisen valmistellessa seuraavan teeman aloitusta. (Hirsjärvi & Hurme 2000, 63.) Haastattelutekniikkaan kiinnitettiin etukäteen huomiota, puheenjohtaja kuljetti keskustelua eteenpäin pääkysymysten ja tunnustelevien kysymysten avulla. Hyvin ajoitetut, neutraalit kysymykset vievät keskustelua eteenpäin ja antavat tilaa vastaajien mielipiteille. (Bowling 2005, 385.) Haastattelu nauhoitettiin.

5.5 Aineiston analyysi

Kaikki nuoret palauttivat kyselylomakkeen eli vastausprosentti oli 100 %. Nuorista seitsemän oli perustellut sanallisesti joko kaikkia vastauksiaan tai vain joitakin niistä. Pääasiassa kommentteja olivat kirjoittaneet ne, jotka olivat olleet samaa mieltä väittämän kanssa. Ohjaajilta kyselylomakkeita palautui neljä kappaletta, jolloin vastausprosentti oli 57 %. Ohjaajista yksi oli perustellut sanallisesti kaikkia vastauksiaan. Lisäksi toinen oli perustellut vastauksiaan vain joiltakin osin.

Aineiston analysointi koostui kyselylomakkeiden laadullisesta ja määrällisestä analysoimisesta sekä litteroidun ryhmähaastattelun laadullisesta analysoimisesta. Sekä nuorilta että ohjaajilta edellytettiin vähintään vastausten merkitsemistä VAS-janoille. Heitä kannustettiin myös perustelemaan vastauksiaan sanallisesti, mutta tämä ei ollut välttämätöntä. Sanallisia perusteluja olivat esittäneet ne, jotka olivat väitteen kanssa samaa mieltä. Ne, joiden vastaus asettui janan keskivaiheille, eivät olleet perustelleet vastauksiaan sanallisesti.

Analysointivaiheessa kyselomakkeiden VAS-janavastauksille määriteltiin numeerinen arvo mittaamalla rastin etäisyys 0-pisteestä millimetrin tarkkuudella.

Nuorten kyselylomakkeen kahden viimeisen kysymyksen hymiöt nimettiin negatiivisesta positiivisimpaan: erittäin tyytymätön, tyytymätön, ei tyytymätön eikä tyytyväinen, tyytyväinen, erittäin tyytyväinen. Näillä tiedoilla laskettiin väittämäkohtaisia keskiarvoja ja arvioitiin erikseen molempien vastaajaryhmien kokemuksia ASTA-arviointiin osallistumisesta. Analysoinnin apuna käytettiin tilastotieteellistä analyysiohjelmistoa.

Ryhmäteemahaastattelu nauhoitettiin ja litteroitiin analysoinnin helpottamiseksi ja luotettavuuden varmistamiseksi. Haastattelun purkamisen nauhalta analyysin tekoa varten voi olla ongelmallista, koska mielipiteen esittäjän tunnistaminen nauhalta voi olla haastavaa. (Hirsjärvi & Hurme 2000, 63.) Ryhmähaastattelun purkamisen luotettavuutta lisäsi, että kaikki kolme opinnäytetyön tekijää olivat läsnä haastattelutilanteessa, jolloin pystyttiin yksimielisesti tunnistamaan, kuka milloinkin nauhalla on äänessä. Nauhurista äänite tallennettiin jokaisen opinnäytetyön tekijän tietokoneelle ja kaikki osallistuivat sen puhtaaksi kirjoittamiseen.

Ennen litteroinnin aloittamista tulee päättää, kuinka tarkkaan litterointi toteutetaan (Alastalo ym. 1997, Hirsjärvi & Hurme 2000, 140 mukaan). Tämä haastattelunauhoite litteroitiin sanatarkasti, mutta pois jätettiin opinnäytetyön tulosten kannalta epäolennaiset ja asiasisällöltään merkityksettömät äännähdykset tai täytesanat. Tunnistetietoina käytettiin haastatteluun osallistuneiden nimiä, jolloin varmistuttiin, milloin oli kyseessä ohjaajan puheenvuoro ja milloin haastattelijan.

Purkamisen jälkeen aineistoon on tärkeä tutustua lukemalla sitä useaan kertaan. Tällöin alkaa erottua selvemmin, mikä aineistossa on olennaista ja tärkeää. (Eskola 2007, 143; Hirsjärvi & Hurme 2000, 143). Laadullisessa analyysissä aineistoa voidaan pilkkoa osiin ja näitä osioita yhdistellä luokiksi (Hirsjärvi & Hurme 2000, 144). Aineisto pyritään pelkistämään eli nostamaan esiin tutkimustehtävän kannalta olennaisia ilmauksia (Tuomi & Sarajärvi 2002, 111–112). Analyysin tavoitteena on aineiston tiivistäminen, järjestäminen ja jäsentäminen ilman, että mitään olennaista jäisi pois (Eskola 2007, 146).

Ryhmäteemahaastattelun analysoinnissa käytettiin teoriasidonnaista lähestymistapaa. Teoriasidonnaisessa analyysissä teoria auttaa analyysin tekemisessä, mutta ei suoraan ohjaa sitä (Eskola 2007, 137; Tuomi & Sarajärvi 2002, 98). Teemahaastattelun analyysi aloitetaan järjestämällä aineisto uudelleen teemojen mukaan (Eskola 2007, 143). Teoriasta nousseet pääteemat ohjasivat aineiston pelkistämistä ja järjestämistä. Litteroiduista teksteistä poimittiin ilmaisuja, jotka käsittelivät pääteemoja. Haastattelussa teemoja oli neljä kappaletta, joten kullekin teemalle annettiin pelkistämävaiheessa oma värikoodi. Ilmaus korostettiin sopivan värin avulla, kun opinnäytetyön tekijät olivat tehneet päätöksen, mitä teemaa ilmaus sisällöllisesti käsittelee.

Aineiston analyysin seuraavassa vaiheessa aineistoa ryhdytään luokittelemaan ja ryhmittelemään (Hirsjärvi & Hurme 2000, 147). Tavoitteena on muodostaa alkuperäisistä ilmauksista käsitteitä, jotka edelleen auttavat johtopäätösten tekemisessä ja tutkimusongelmaan vastaamiseksi (Tuomi & Sarajärvi 2002, 114–115). Teoriasidonnaisessa (teoriaohjaavassa) analyysissä luokittelu etenee aluksi aineistolähtöisesti, mutta luokat nimetään teoriasta nousevien käsitteiden avulla (Tuomi & Sarajärvi 2002, 116).

Pääteemojen lisäksi teoreettisesta viitekehyksestä nousivat myös alateemat. Liitteessä 8 on pääteemakohtaiset taulukot, joiden vasempaan sarakkeeseen on merkitty alateemat. Aineistoa luokiteltiin näiden alateemojen mukaisesti. Värikoodein merkityistä ilmauksista poimittiin alateemaan soveltuvat, ja ilmaukset lisättiin taulukoiden keskimmäiseen sarakkeeseen. Sisällöltään samanlaiset ilmaukset sijoitettiin allekkain, jolloin olennainen sisältö saatiin näkyville oikeanpuoleiseen sarakkeeseen.

6 OPINNÄYTETYÖN TULOKSET

Aineiston analyysillä saatuja tuloksia tarkasteltiin tutkimuskysymysten näkökulmasta. Kolmella eri aineistonkeruumenetelmällä saatuja tuloksia verrattiin keskenään johtopäätösten muodostamiseksi. Tuloksista poimittiin johtopäätöksiin tutkimuskysymysten kannalta keskeisin tieto ja karsittiin epäoleelliset asiat.

6.1 Asiakkaiden kokemukset ASTA-arvioinnista

Taulukossa 2 on esitetty nuorten kyselylomakevastaukset 1–8. Nuoret olivat vahvimmin samaa mieltä (keskiarvo 82,58 mm) siitä, että ASTA-arvioinnissa käsiteltiin asioita, joita he kohtaavat päivittäin. Tämän väittämän kohdalla oli myös vähäisin hajonta eli nuoret olivat asiasta yksimielisimpiä. Viisi nuorta oli perustellut vastaustaan. Niiden perusteella suurin osa ASTA-arvioinnissa käsitellyistä toiminnoista ovat sellaisia, joita nuori kohtaa päivittäin. ASTA-arviointiin sisältyi nuorten mielestä myös toimintoja, joita he kohtaavat harvemmin.

Useat asiat tulee joskus vastaan

Jotkut harvemmin

Taulukko 2. Nuorten kyselylomakevastaukset 1–8.

	minimi	maksimi	keskiarvo	keskihajonta
1. ASTA-arvioinnin kesto haastatellen oli sopiva	20	100	75,42	27,067
2. Lomakkeistossa käytetyt käsitteet olivat ymmärrettäviä	28	100	76,50	24,924
3. Lomakkeisto motivoi minua vastaamaan	21	100	72,83	26,608
4. Vastausasteikolta oli helppo valita suoriutumistani parhaiten kuvaava vaihtoehto	27	100	64,17	22,886

(jatkuu)

Taulukko 2 (jatkuu).

5. ASTA-arvioinnissa käsiteltiin asioita, joita kohtaan päivittäin	48	100	82,58	16,855
6. ASTA-arvioinnissa käsiteltiin minulle tärkeitä asioita	18	100	64,25	25,874
7. ASTA-arviointi nosti esiin minun vahvuuteni	21	100	60,67	26,400
8. ASTA-arvioinnin pohjalta tunnistin sellaisia asioita, joissa tarvitsen apua ja tukea	10	100	64,42	29,009

Vähiten samaa mieltä nuoret olivat siitä, että ASTA-arviointi toi esiin heidän vahvuutensa (ka. 60,67 mm). Tämänkin väittämän kohdalla keskiarvo oli kuitenkin lähempänä 100 millimetriä eli nuoret olivat siitä jokseenkin samaa mieltä. Nuorista neljä oli perustellut omaa vastaustaan sanallisesti. Kaksi nuorista totesi, ettei ASTA-arviointi tuonut esille hänen vahvuuksiaan.

Eipä juuri poikennut mistään

Ei minun mielestäni

Nuoret olivat jokseenkin samaa mieltä siitä, että ASTA-arviointi auttoi tunnistamaan sellaiset asiat, joissa nuori tarvitsee apua ja tukea (ka. 64,42 mm). Väittämän kohdalla oli kuitenkin kaikista suurin keskihajonta (29,009). Yksi nuorista totesi, että ASTA-arvioinnin perusteella hän huomasi, missä toiminnoissa hän tarvitsee ohjausta.

Nuoret olivat samaa mieltä siitä, että ASTA-arvioinnin kesto oli sopiva (ka. 75,42 mm) käytetyt käsitteet olivat ymmärrettäviä (ka. 76,50 mm) ja että lomakkeisto motivoi heitä vastaamaan (ka. 72,83 mm). Väittämien 1–3 vastaukset vaihtelivat kuitenkin huomattavasti.

Sanallisten vastausten perusteella ASTA-arvioinnin kesto koettiin sopivaksi ja käytetyt käsitteet olivat ymmärrettäviä. Nuoret totesivat, että haastatteluun

osallistuminen oli miellyttävää, koska kysymykset olivat helppoja ja kyseiset nuoret pitivät haastatteluista.

Sopivan pituinen, ei liian pitkä

Minusta eivät olleet ollenkaan hankala käsittää

Niihin oli ilo vastata

Taulukko 3. Nuorten kyselylomakkeiden vastaukset 9–10.

	erittäin tyytymätön	tyytymätön	ei tyytymätön eikä tyytyväinen	tyytyväinen	erittäin tyytyväinen	yht.
9. Miltä tuntui olla arvioinnin kohteena, kun haastattelija on vieras?	0	0	1	8	3	12
10. Minkälainen olo sinulle arvioinnista ja haastattelutilanteesta jäi?	0	0	2	6	4	12

Taulukossa 3 on esitetty nuorten vastaukset kyselylomakkeen kysymyksiin 9–10. Nuorista kahdeksan (67 %) oli tyytyväisiä vieraan henkilön tekemään arviointiin, kolme (25 %) oli erittäin tyytyväisiä ja yhden (8 %) vastaajan kokemus oli neutraali. Kuusi (50 %) nuorista oli tyytyväisiä haastatteluun ja arviointitilanteeseen, neljä (33 %) oli erittäin tyytyväisiä ja kahden (17 %) kokemus oli neutraali. Nuoret eivät olleet perustelleet vastauksiaan sanallisesti.

Ohjaajien kyselylomakevastaukset 1–8 on esitetty taulukossa 4. Ohjaajat olivat samaa mieltä siitä, että ASTA-lomakkeistossa käytetyt käsitteet olivat ymmärrettäviä (ka. 89,75 mm). He olivat asiasta myös yksimielisiä. Ohjaajat kokivat, että vastausasteikolta oli helppo valita nuoren suoriutumista parhaiten kuvaava vaihtoehto (ka. 85,50 mm). Yksi ohjaaja oli perustellut vastaustaan sanallisesti, ja todennut, että annetut vastausvaihtoehdot olivat selkeät. Oikean vaihtoehdon valitsemista ohjaaja oli kuitenkin joutunut miettimään pidempään.

Vastausasteikko oli ohjaajan mielestä toimiva, vaikka nuoret ovat toimintakyvyiltään eritasoisia ja heidän avuntarpeensa vaihtelee paljon.

Vaihtoehdot olivat selkeät vaikka keskenään tosi eritasoisten nuorten avuntarpeet eroavat paljon toisistaan. Hyvin onnistuitte selkeydessä vaikka vaihtoehtoja joutui välillä miettimään pidempään.

Taulukko 4. Ohjaajien kyselylomakevastaukset 1–8.

	minimi	maksimi	keskiarvo	keskihajonta
1. ASTA-arvioinnin kesto haastatellen tuntui sopivalta nuorten kyvyt huomioiden	89	100	93,50	4,796
2. ASTA-arvioinnin kesto haastatellen tuntui sopivalta omaa työtäni ajatellen	79	100	91,75	9,287
3. Lomakkeistossa käytetyt käsitteet olivat helposti ymmärrettäviä	76	98	89,75	9,605
4. Vastausasteikolta oli helppo valita nuoren suoriutumista parhaiten kuvaava vaihtoehto	75	95	85,50	8,813
5. ASTA-arvioinnissa käsiteltiin riittävän laajasti asioita, joita nuori kohtaa päivittäin	49	95	74,00	19,765
6. ASTA-arvioinnissa ei ollut osioita, jotka koin tarpeettomiksi nuorta arvioidessani	39	90	72,75	23,258
7. ASTA-arviointia tehdessä minulle heräsi uusia ajatuksia nuoren suoriutumisesta	3	100	60,00	43,228
8. ASTA-arviointi toi esiin nuoren vahvuudet ja kehittämisen kohteet	5	82	50,50	33,030

Vähiten samaa mieltä ohjaajat olivat siitä, että ASTA-arviointi toi esiin nuoren vahvuudet ja kehittämisen kohteet (ka. 50,50 mm) ja hajonta kysymyksen kohdalla oli suurta. Kaksi ohjaajista oli perustellut vastauksiaan sanallisesti. Yksi ohjaajista koki, että nuoret ovat jo niin tuttuja, ettei ASTA-arviointi tuonut

uusia näkökulmia nuoren suoriutumiseen, kun taas toinen ohjaaja kertoi löytäneensä joitain uusia kehittämisen kohteita nuoren taitoja ajatellen.

Arviointi toi esiin tiettyjä taidollisia kehittämiskohteita.

Nuoret ovat ehkä niin tuttuja, sekä heidän tapansa toimia etten huomannut mitään uutta ASTAn avulla.

ASTA-arvioinnissa käytettävä vastausasteikko oli ohjaajien mielestä hyvä. Kuitenkin on vaikeampi valita suoriutumista parhaiten kuvaava vaihtoehto, jos suoriutumisessa on paljon vaihtelua. Ohjaajat pitivät sekä koontilomakkeita että profiilitaulukoita hyvinä, koska niistä oli nähtävissä heidän ja nuorten vastauksissa ilmenevät erot.

Ohjaajien mielestä ASTA-arviointiväline käsitteli tarpeeksi laajasti asioita, joita nuori kohtaa päivittäin (ka. 74,00 mm). Ohjaajat eivät kuitenkaan olleet asiasta yksimielisiä, vaan vastaukset vaihtelivat. Kahden ohjaajan vastaukset sijoittuivat lähemmäs janan puoliväliä, kun taas kahden muun vastaukset asettuivat lähemmäs 100 millimetriä. Kaksi ohjaajista oli perustellut vastaustaan sanallisesti. Ohjaajat totesivat, että ASTA-arvioinnista puuttui heidän mielestään päivittäisiin toimiin kuuluvia asioita. Yksi mainitsi, että ASTA-arvioinnista puuttui kärsivällisyyttä, käytöstapoja ja muutoksen sietokykyä arvioivat kysymykset. Toinen olisi toivonut, että ASTA-arviointi olisi arvioinut yksilöllisemmin henkilön toiminnanvaikeutta.

Esim. kärsivällisyyttä, käytöstapoja ja muutosten sietokykyä ei kysytty mitkä kuitenkin ovat päivittäisiä harjoiteltavia asioita.

- - toiminnanvaikeutta ilmaisevia kysymyksiä voisi olla lisää.

Enemmistö ohjaajista koki, ettei ASTA-arviointivälineessä ollut tarpeettomia osioita (ka. 72,75 mm). Yksi ohjaajista oli kuitenkin selkeästi eri mieltä, jolloin vastausten vaihteluväli on melko suuri. Ohjaajan mukaan arvioinnista voisi jättää pois sellaisia osia, jotka eivät liity yksikön tai ohjaajan toimenkuvaan, ja joista ohjaajalla ei näin ollen ole tietoa.

Esim. alapesuista en osaa sanoa mitään koska Nuortentalo ei ole hoitolaitos jossa joskus esim. pestäisiin tarvittaessa asiakkaan puolesta.

Ohjaajat eivät olleet selkeästi samaa tai eri mieltä siitä, että ASTA-arviointi herätti uusia ajatuksia nuoren suoriutumisesta (ka. 60,00 mm). Vastausten välillä oli kuitenkin suurta vaihtelua. Yksi ohjaaja koki, ettei arviointi herättänyt uusia ajatuksia nuoren suoriutumista ajatellen. Ohjaajista kaksi oli sijoittanut vastauksensa lähelle 100 millimetrin päätä ja toinen heistä perusteli vastaustaan sanallisesti. Hänen mielestään itse arvioinnissa ei herännyt uusia ajatuksia, mutta sen sijaan vastausten vertaileminen ja kokonaistuloksen lukeminen saattaa synnyttää uusia näkökulmia.

Varmasti arviointitulosten keskenäinen vertailu tuo uusia ajatuksia ja ehkä vahvistaa myös joitain tietoja kun näkee tuloksia paperilla.

Ohjaajien kyselylomakkeen kysymys 9 oli avoin kysymys, jossa ohjaajat saivat kertoa kokemuksestaan toimia vastaajana asiakkaan puolesta. Ohjaajista vain kaksi oli vastannut kysymykseen. Toinen kuvasi kokemusta jännittäväksi ja toisen kokemus tilanteesta oli neutraali.

6.2 Henkilökunnan kokemukset ASTA-arvioinnilla saaduista tuloksista

ASTA-arviointivälineen asiakaslähtöisyydestä keskusteltaessa ohjaajat kokivat, että ASTA-arviointi toi esiin nuoren oman mielipiteen omasta suoriutumisestaan erilaisissa asumisen toiminnoissa. Tämän lisäksi nuoren ASTA-arvioinnin vastaukset tukivat ohjaajien käytännön kokemusta nuoren suoriutumisesta. Ryhmäteemahaastattelun perusteella ASTA-arviointi nosti esiin, mitkä ovat nuoren vahvuudet ja kehittämisen kohteet. Ohjaajat kuitenkin kokivat, ettei ASTA-arviointi tuonut esiin mitään uutta nuoren suoriutumisesta. Heidän mielestään oli hyvä, että nuorta haastatteli nuorelle itselleen vieras henkilö. Tämän vuoksi arvioinnin tulokset olivat heidän mielestään luotettavampia.

Ohjaajat pohtivat ASTA-arviointivälineen käytettävyyttä yleisesti ja totesivat sen soveltuvan nuorten arviointiin. He kokivat, että neuropsykiatristen asiakkaiden arvioiminen ASTA-arviointivälineen avulla voi olla vaikeaa, koska asiakkaiden taidot saattavat riittää toiminnoista suoriutumiseen, mutta toimintaan motivoituminen voi estää toimintoihin osallistumista. Ohjaajien mielestä ASTA-

arvioinnissa voisi huomioida paremmin asiakkaiden motivaatio osallistua toimintoihin. Toisaalta ohjaajat totesivat, että arvioinnista voisi tulla liian laaja, jos monia eri osa-alueita pyritään arvioimaan yhdellä arviointivälineellä. Liian laaja arviointiväline heikentää ohjaajien mielestä sekä asiakkaan motivaatiota vastata että ammattihenkilön motivaatiota käyttää arviointivälinettä arvioinnissa. Ohjaajien mielestä ASTA-arviointi ohjasi pohtimaan nuoren suoriutumista uusista näkökulmista.

Ohjaajilta kysyttiin mielipidettä myös ASTA-arviointivälineen käytettävyydestä Turun Nuortentalon toimintaan nähden. ASTA-arviointiin osallistumisen ja ASTA-arvioinnilla saatujen tulosten tarkastelun perusteella ohjaajat kokivat, että Nuortentalolla ASTA-arviointia voisi hyödyntää uusien asukkaiden alkuarvioinnissa. Ohjaajien mielestä ASTA-arviointia voisi hyödyntää myös tavoitteiden asettelussa, niiden saavuttamisen seurannassa ja sen avulla voisi todentaa nuorelle, miten hän suoriutuu toiminnoista ja miten hän on kehittynyt. Turun Nuortentalon näkökulmasta ASTA-arvioinnissa on sellaisia toimintoja, joita ei ole olennaista arvioida. Yksi ohjaajista mainitsi esimerkiksi

vaiks se tämä tämä alapesu-kohta niin mä en usko että kukaan ohjaaja osaa kenenkään nuoren siihen kohtaan osaa mitään vastata, ku ei ohjaaja oo sillee niinku semmonen hoitolaitos

Ohjaajat kuitenkin kokivat, että ASTA-arvioinnissa olisi hyvä huomioida nuorten sosiaaliset ja vuorovaikutustaidot sekä käytöstavat.

Niin ja yks semmonen lisäys, minkä sinne vois, niin käytöstavat..et se kuitenkin kuuluu itsenäistymiseen

Ohjaajat pohtivat arviointitulannetta nuorten näkökulmasta, ja mitä arvioinnissa tulisi huomioida ASTA-arvioinnin tulosten luotettavuuden varmistamiseksi. Ohjaajat kokivat, että nuoren omassa huoneessa tehty arviointi helpottaa nuoren vastaamista. Tällöin nuori pystyy hahmottamaan itsensä toimimassa omassa ympäristössään, jossa hän päivittäiset toiminnot yleensä suorittaa. Ohjaajan vastaamista ja oikean vastausvaihtoehdon valitsemista helpottaa, jos ohjaaja tuntee nuoren hyvin.

jos nuoren omas huonees - - ni ehkä se osaa itse hahmottaa itsensä tekemään niitä asioita, miettii ehkä paremmin, et mitenköhän mä ton homman teen

tosiaan tietenkin oma-ohjattavista helpompi (vastata) kuin niistä joitten kanssa ei niin paljon tee

Ohjaajat toivat esille, että heidän näkökulmastaan oli hyvä, että ASTA-arvioinnin tekijä oli nuorelle entuudestaan tuntematon. Arvioinnin luotettavuutta voisi ohjaajien mukaan lisätä tekemällä arvioinnin havainnoimalla nuoren suoriutumista spontaanissa tilanteessa.

luotettavinta tietoa saisi mun mielestä silleen, että jos se olisi havainnointia niin se ei olisi sille asiakkaalle silleen tietonen - - Kaikki nyt osaa skarpata, kun tulee

Arvioinnin kesto nuoren kapasiteettiin oli ohjaajien mielestä sopiva, mutta yksi toisaalta totesi, että arviointi saattaa olla liian pitkä joillekin nuorille, kun sen tekee kokonaisuudessaan ja yhdellä kertaa.

tossos ehkä liikaakin kysymyksiä, tai sil taval, ei sit jaksaa keskittyä

6.3 Johtopäätökset

ASTA – asumisen toimintojen arviointivälineellä arvioidaan asiakkaan avuntarpeen laatua ja määrää erilaisissa asumisen toiminnoissa ja lyhyesti kodin ulkopuolella tapahtuvissa toiminnoissa (Asumispalvelusäätiö ASPA 2010,1). Tulosten perusteella nuoret ja ohjaajat kokivat, että ASTA-arvioinnissa oli kattavasti huomioitu ne toiminnot, joita nuori kohtaa päivittäin. Ohjaajien mielestä ASTA-lomakkeistossa on sellaisia toimintoja, jotka eivät ole tarpeellisia. Aikaisemmissakin pilotointitutkimuksissa todettiin ASTA-arviointivälineen olevan hyvin laaja. ASTA-arviointivälinettä on mahdollista pilkkoa ja asiakkaalle tarpeettomat toiminnot jättää kokonaan huomiotta. (Asumispalvelusäätiö ASPA 2009, 5.)

Lisäksi ohjaajat kokivat, että ASTA-arvioinnilla ei pystytä arvioimaan kaikkia niitä taitoja, jotka heidän mielestään ovat juuri tälle kohderyhmälle olennaisia. Ohjaajien mukaan neuropsykiatrisilla asiakkailla on haasteita esimerkiksi sosiaalisissa ja vuorovaikutustaidoissa. Pilotointitutkimuksissa on todettu, että arviointivälineen käyttäjät kaipaisivat sosiaalisen ja psyykkisen toimintakyvyn arviointiin omaa osa-alueitaan. ASTA-arviointivälinettä ole mielekästä laajentaa

entisestään, vaan näitä osa-alueita tulee arvioida muilla tarkoituksenmukaisilla mittareilla. (Asumispalvelusäätiö ASPA 2009, 5.)

Toimintaterapiassa arvioinnin tavoitteena on saada mahdollisimman kattava käsitys asiakkaan toiminnallisesta suoriutumisesta (Law & Baum 2001, 8). Toimintaterapeutti haluaa selvittää, mitkä ovat asiakkaan vahvuudet ja kehittämisen kohteet, jotta toimintaterapia voidaan kohdentaa asiakkaalle olennaisiin toimintoihin (Law & Baum 2001, 7). ASTA-arviointivälineellä pyritään niin ikään todentamaan, millä tavalla asiakkaan avuntarve vaihtelee ja jakautuu eri toimintojen välillä. (Asumispalvelusäätiö ASPA 2010, 1; Asumispalvelusäätiö ASPA 2011, 16). Kokemus ASTA-arviointivälineen mahdollisuudesta tuoda esiin asiakkaan vahvuudet ja kehittämisen kohteet vaihteli tutkimusjoukon sisällä melko paljon. Koska nuoret ovat ohjaajille jo entuudestaan tuttuja, ei tämä ASTA-arviointi tuonut heille esiin mitään uutta. Toisaalta ASTA-arviointi auttoi sekä nuorta että ohjaajaa tarkastelemaan asioita laajemmin uudesta näkökulmasta.

Toimintaterapiaa ohjaava keskeinen lähtökohta on asiakaslähtöisyys. Asiakaslähtöisyys ilmenee muun muassa pyrkimyksenä tuoda esiin asiakkaan oma näkökulma omasta suoriutumisestaan. Lisäksi halutaan todentaa, mitkä toiminnot ovat asiakkaalle itselleen mieluisia ja tärkeitä. (Dunn 1998, 49; Law & Baum 2001, 7; Hautala ym. 2011, 89, 124.) ASTA-arviointiväline nosti nuorten mielestä esiin nuorelle itselleen tärkeät toiminnot. Ohjaajien kokemus oli, että ASTA-arviointi toi hyvin esiin nuoren oman näkökulman.

Arvioinnissa tulee huomioida asiakkaan kapasiteetti ja arviointi tulee muokata hänelle sopivaksi, jotta voidaan varmistua arvioinnin luotettavuudesta. Arviointimenetelmän tulee soveltua kyseisen asiakkaan arviointiin, toimintaterapeutin tulee perehtyä arviointimenetelmän käyttöön ja hänen tulee suorittaa arviointi ohjeiden mukaisesti. (Crist 1998, 79; Dunn 2001, 26.) Tässä opinnäytetyössä tehtyyn ASTA-arviointiin nuoret olivat yleisesti tyytyväisiä. Arviointitilanne oli heidän mielestään miellyttävä, koska sen pituus oli heidän mielestään sopiva. Lisäksi kysymykset olivat yksinkertaisia ja ymmärrettäviä. Vaikka haastattelijat eivät olleet nuorille entuudestaan tuttuja, se ei häirinnyt

arviointiin osallistumista tai vaikeuttanut henkilökohtaisempiin kysymyksiin vastaamista, kuten hygienian hoitoon. Myös ohjaajat kokivat, että arvioinnin luotettavuus paranee, kun arvioinnin suorittaa asiakkaalle vieras henkilö.

Ohjaajille toisen puolesta vastaaminen ei tuntunut ongelmalliselta, mutta he toivat esiin, että vastaajan on tunnettava nuori riittävän hyvin. Tällöin vastaukset ovat keskenään yhdenmukaisemmat ja arviointi on näin ollen luotettavampaa. Ohjaajat kokivat, että ASTA-arviointi soveltuu nuorten arviointiin, mutta arvioinnissa tulee huomioida nuoren kapasiteetti, esimerkiksi kyky keskittyä. Liian laaja arviointi heikentää motivaatiota vastata. Haastattelumuotoisen arvioinnin ohella voisi arvioinnin suorittaa nuoren toimintaa havainnoimalla.

ASTA-arvioinnista on pyritty tekemään yleiskielinen, jotta se olisi mahdollisimman ymmärrettävä ja eri ammattihenkilöiden käytettävissä (Asumispalvelusäätiö ASPA 2010, 4). Sekä nuoret että ohjaajat kokivat, että ASTA-arviointilomakkeessa käytetyt käsitteet olivat ymmärrettäviä. Vastausasteikon tutkimusjoukko koki selkeäksi ja vastaamista helpotti, kun asteikko oli näkyvillä.

Oikean vastausvaihtoehdon valinta oli ohjaajien mielestä hankalaa, koska itsenäiseen toimimiseen motivoituminen on usein nuorille haastavaa, vaikka taitoja toiminnasta suoriutumiseen nuorella olisikin. Pilotointitutkimuksissa on aiemmin havaittu sama ilmiö eli haastatellen toteutettu arviointi saattaa antaa epärealistisen tuloksen, mikäli arvioitava ei ole motivoitunut toimintaan (Asumispalvelusäätiö ASPA 2009, 9). Nuoren toimintakyky vaihtelee muun muassa motivaation muutosten mukaan. Tämän vuoksi ohjaaja joutui valitsemaan, perustuuko hänen vastauksen esimerkiksi edellisen päivän havaintoihin vai tuleeko suoriutumista tarkastella yleisellä tasolla.

ASTA-arviointivälinettä voidaan hyödyntää esimerkiksi palvelusuunnitelman laadinnassa, terapian ja muiden interventioiden tuloksellisuuden arvioinnissa (Asumispalvelusäätiö ASPA 2009, 10–11; Asumispalvelusäätiö ASPA 2010, 1). Toimintaterapiassa arvioinnin pohjalta laaditaan tavoitteet, joiden edistymistä seurataan ja arvioidaan toimintaterapiaprosessin aikana (Dunn 2001, 21;

Hautala ym. 2011, 128). Ohjaajat kokivat, että ASTA-arviointia voisi heillä hyödyntää, kun pohditaan nuoren osallistumista asumiskokeiluun. ASTA-arviointia he voisivat käyttää myös alkuarviointina, kun nuori Nuortentalolle on muuttamassa. Nuortentalolla ASTA-arviontivalinettä voitaisiin hyödyntää tavoitteiden asettelussa ja niiden saavuttamisen seurannassa sekä edistymisen konkretisoimisessa nuorelle itselleen.

7 POHDINTA

Opinnäytetyön tarkoituksena oli kerätä Asumispalvelusäätiö ASPAlle asiakkaiden kokemuksia ASTA - asumisen toimintojen arviointivälineellä tehdystä arvioinnista. Opinnäytetyössä vastattiin prosessin alussa määriteltyihin tutkimuskysymyksiin ja pystyttiin tuottamaan Asumispalvelusäätiö ASPAlle tietoa, jota se voi hyödyntää ASTA-arviointivälineen jatkokehittämisessä ja validoinnissa.

Tulosten perusteella ASTA-arviointi oli nuorille mukava kokemus ja he osallistuivat siihen mielellään. Nuoret joutuivat arvioinnissa miettimään omaa suoriutumistaan ja osa oivalsi siitä jotakin uutta. Arviointi toi ohjaajien tietoon nuoren oman käsityksen suoriutumisestaan sekä nuorelle tärkeät asiat, jolloin ohjaajat pystyvät huomioimaan nuoren näkökulman työssään ja yhteisten tavoitteitten asettamisessa. Yhteistyökumppani Turun Nuortentalo sai käyttöönsä kaikki opinnäytetyön aikana tehdyt ASTA-arvioinnit sekä opinnäytetyön tekijöiden laatimat ASTA-arviointien tulosten vertailut profiilitaulukoiden muodossa. Nuortentalolle toimitettiin myös kirjalliset yhteenvedot koontilomakkeilla, joita ohjaajat voivat hyödyntää myöhemmin työssään. Nuortentalolle jäi siis ASTA-arvioinnilla koottu tietopaketti jokaisesta opinnäytetyöhön osallistuneesta nuoresta. Henkilökunta sai tietoa ASTA-arviointivälineestä, sen käyttömahdollisuuksista ja toimivuudesta Nuortentalolla.

Opinnäytetyön eri vaiheissa pyrittiin toimimaan asiakaslähtöisesti, koska se on sekä toimintaterapian että ASTA-arviointivälineen perustana. Nuoret pystyivät vaikuttamaan arviointitilanteen ajankohtaan ja siihen, missä arviointi tehtiin. Arvioinnissa pyrittiin tuomaan esiin nuoren oma näkemys ja siihen luotettiin. Jos nuori vastasi selviytyvänsä esimerkiksi tavaroitten järjestelystä ja paikoilleen viemisestä itsenäisesti, mutta arvioitsija selvästi näki huoneen olevan sekaisin, hyväksyttiin nuoren vastaus oikeana. Opinnäytetyön tekijöillä ei ollut toimintaterapiasuhdetta nuoriin, joten ei olisi ollut tarkoituksenmukaista puuttua nuoren vastauksiin.

Kyselylomake valittiin, koska haluttiin nopea ja helppo tiedonkeruumenetelmä. Kuitenkin kyselylomakkeen laatimisessa ilmeni omat haasteensa. Lomakkeista pyrittiin tekemään sisällöltään kattavat mutta tiiviit, jotta vastaajan mielenkiinto pysyisi yllä. Haastavaa oli muodostaa väitteet sellaisiksi, etteivät ne johdattele vastaajaa liiaksi. Kyselylomakkeissa hyödynnettiin VAS-janaa sen visuaalisuuden vuoksi. Osalla vastaajista oli vaikeuksia ymmärtää janan toimintaperiaatetta, vaikka opinnäytetyön tekijät ajattelivat janan olevan nimenomaan helppo hahmottaa. Tämä ongelma olisi saattanut ilmetä ja siihen olisi puututtu, jos kyselylomake olisi ehditty pilotoida. Ohjauksen avulla vastaajat käyttivät VAS-janaa kuitenkin oikein, joten opinnäytetyön tulokset eivät vääristyneet. Sanallisia vastauksia oli niukasti eli laadullinen aineisto jäi määrältään vähäiseksi.

Asiakaskokemusten kerääminen haastatellen olisi saattanut tuottaa laajemmin tietoa aiheesta. Haastatteluun ei kuitenkaan ryhdytty, koska ASTA-arviointi yksistään saattaa kestää jopa tunnin. Opinnäytetyön tekijät olettivat, ettei nuoren keskittymiskyky sen jälkeen välttämättä riittäisi toiseen haastatteluun. Nuorten ASTA-arviointi ja kysely haluttiin tehdä peräkkäin, jotta kokemus olisi tuoreena mielessä ja opinnäytetyön tulokset luotettavampia. Ajallisesti olisi myös ollut haasteellista järjestää kaikille 12 nuorelle useampi tapaamisaika.

Käytettävissä ollut aika vaikutti myös päätökseen toteuttaa ASTA-arvioinnit haastatellen. Nuortentalon henkilökunnan kanssa pohdittiin myös arvioinnin tekemistä osittain havainnoimalla nuoren toimintaa. Toimintaterapeuttisessa arvioinnissa objektiivinen havainnointi nähdään tärkeänä asiakkaan subjektiivisen kokemuksen lisäksi. Olisi ollut haasteellista järjestää 12 identtistä havainnointitilannetta yhtenevien arviointien tuottamiseksi. Ohjaajat kertoivat ryhmäteemahaastattelussa, että järjestetyissä havainnointitilanteissa nuoret pystyvät yleensä parempaan suoriutumiseen kuin spontaaneissa arjen tilanteissa. Ohjaajien mielestä oli näin ollen hyvä, että ASTA-arvioinnit tehtiin nuorelle vieraan ihmisen haastattelemana.

Ohjaajille järjestetty ryhmäteemahaastattelu auttoi syventämään kyselylomakkeilla saatua tietoa. Ohjaajien ASTA-arviointien aikana

keskustelussa ilmeni asioita, joista opinnäytetyön tekijät kokivat olevan tarpeellista keskustella enemmän. Haastattelun aikana ohjaajilla oli mahdollisuus esittää kysymyksiä opinnäytetyöhön ja ASTA-arviointeihin liittyen sekä antaa palautetta opinnäytetyön toteutuksesta. Ryhmäteemahaastattelu oli menetelmänä hyvä, mutta pieni osallistujamäärä tuotti vähemmän aineistoa kuin suurempi ryhmä. Osallistujat olivat melko yksimielisiä keskustelluista teemoista ja suuremmassa ryhmässä olisi voinut ilmetä useampia näkökulmia. Aineistoa olisi voinut laajentaa, mikäli olisi ollut mahdollista järjestää ryhmähaastattelu poissaolleille ohjaajille.

7.1 Opinnäytetyön eettinen pohdinta

Opinnäytetyön alusta asti haluttiin kiinnittää huomiota eettisiin näkökulmiin. Opinnäytetyön suunnitelman hyväksymisen jälkeen allekirjoitettiin toimeksiantajan kanssa toimeksiantosopimus (Liite 1) ja yhteistyökumppani Turun Nuortentalon vastaavan ohjaajan kanssa yhteistyösopimus (Liite 2). Opinnäytetyön tekijät noudattivat laadittuja suullisia ja kirjallisia sopimuksia. Tiedonkulkua yhteistyökumppanille ja toimeksiantajalle ylläpidettiin tarpeen mukaan sähköpostitse ja puhelimitse.

Nuortentalon asukkaita erityishaasteineen ajatellen vietiin ensin talolle esitteitä opinnäytetyöhön liittyen, jotta tutkimusjoukolla olisi aikaa perehtyä asiaan. Opinnäytetyön tekijät vierailivat Nuortentalolla kertomassa opinnäytetyöstä ja rekrytoimassa osallistujia. Tarkoituksena oli varmistaa, että nuoret tietävät, mihin ovat ryhtymässä ilmoittautuessaan vapaaehtoiseksi opinnäytetyöprosessiin. Infotilaisuudessa asukkaille kerrottiin muun muassa opinnäytetyön tarkoituksesta, ASTA-arvioinneista ja niiden käsittelystä, tutkimusmenetelmistä ja aikataulusta.

Asukkaille ja ohjaajille kerrottiin, että osallistuminen on vapaaehtoista ja osallistujien on milloin tahansa mahdollista jättäytyä pois. Alaikäisiltä vapaaehtoisilta pyydettiin vanhempien suostumus kirjallisena (Liite 3). Hyviä tutkimuskäytäntöjä noudattaen opinnäytetyön tekijät varmistivat, että

tutkimusjoukon anonyymiys säilyi koko opinnäytetyöprosessin ajan. Tuloksissa yksittäistä vastaajaa ei pysty tunnistamaan. Nuortentalolle luovutettiin sovitusti ASTA-arvioinnit nimellisinä myöhempää käyttöä varten. Analyysissä vastaajat merkittiin numeroin, jolloin vastaajia ei pystynyt enää jäljittämään.

Jokaisen kahdenkeskisen arvioinnin aluksi vastaajan kanssa kerrattiin opinnäytetyön tarkoitus, mitä tullaan tekemään, mihin arvioinnin ja kyselylomakkeen tuloksia tullaan käyttämään sekä kuka näkee vastaukset. Luottamuksellisuuden takaamiseksi vastaajille täsmennettiin, ettei tietoja luovuteta muuhun tarkoitukseen ja materiaali säilytetään salatusti opinnäytetyön valmistumiseen asti, jonka jälkeen se hävitetään asianmukaisesti. Opinnäytetyön tekijät olivat allekirjoittaneet salassapitosopimuksen Turun ammattikorkeakoulun kanssa ennen työn toteutusta.

7.2 Yhteenveto ja jatkokehittämissuhteet

Kokemus on aina subjektiivinen ilmiö, joten se voi vaihdella ja siihen vaikuttavat monet eri tekijät. Näitä tekijöitä ovat esimerkiksi ympäristö, arvioitsija, kokemuksen ajankohta ja motivaatio. Henkilöillä on myös erilainen kapasiteetti tunnistaa ja kuvata omia kokemuksiaan. Jos tämä opinnäytetyö toistettaisiin vastaavanlaisella tutkimusjoukolla, voisivat tulokset olla hyvin erilaisia. Tämän opinnäytetyön tuloksia ei voida luotettavasti yleistää pienen, homogeenisen tutkimusjoukon ja tutkittavan ilmiön luonteen vuoksi.

Opinnäytetyön tulokset tukivat aiempien ASTA-arviointivälineen pilotointitutkimusten tuloksia. Useisiin pilotointitutkimuksissa havaittuihin ongelmakohtiin on jo löydetty ratkaisut ja käyttäjän käsikirjaan on lisätty arvioinnissa huomioitavia asioita. Näin ollen tämän opinnäytetyön tulokset eivät anna aihetta muuttaa ASTA-arviointivälinettä. Muutokset, joita ehdotettiin, on jo nyt mahdollista toteuttaa jättämällä pois tarpeettomia osioita, pilkkomalla toimintoja tai lisäämällä asiakkaalle olennaisia toimintoja. Arvioitsijan vastuulla on muokata arvioinnista asiakkaalle soveltuva, joten hänen on perehdyttävä hyvin käyttäjän käsikirjaan ja arviointivälineeseen. Opinnäytetyön tekijät kokivat,

että arvioinnin luotettavuutta pystyy lisäämään osallistumalla ASTA-arviointivälineen käyttäjäkoulutukseen.

Arvioitsija vaikuttaa suurelta osalta arvioitavan kokemukseen arviointitilanteesta. Hänen vastuullaan on järjestää arviointiolosuhteet asiakkaan kannalta optimaalisiksi.

Opinnäytetyöllä pystyttiin todentamaan vain tietyn asiakasryhmän kokemukset ASTA-arvioinnista. Jatkossa vastaavia kokemuksia olisi perusteltua kerätä myös niiltä asiakasryhmiltä, joiden arvioinnissa ASTA-arviointivälinettä voidaan tutkitusti hyödyntää. Asumispalvelusäätiö ASPA haluaa kehittää ASTA-arviointivälineestä monia asiakasryhmiä palvelevan välineen, joten asiakaskokemusten laajempi kerääminen olisi aiheellista. Mielenkiintoista olisi myös tutkia, miten asiakkaat kokevat havainnoiden tehdyn ASTA-arvioinnin. Mahdollisuuksien mukaan tutkimusjoukon tulisi olla suurempi, jotta saataisiin tilastollisesti luotettavampaa tietoa. Kuitenkin laadullisessa tutkimuksessa yksilön subjektiivisella kokemuksella on merkitystä ja sillä pystytään käsitteellistämään muuten hyvin abstrakti ilmiö.

LÄHTEET

Aivoliitto. 2011. Nuortentalo tukee arjessa selviytymistä. Viitattu 28.11.2011
http://www.nuortentalo.fi/files/811/Nuortentalo_esite.pdf

Alastalo, M.; Lehtinen, A. & Snäll, M. 1997. Haastattelupuheesta tutkijan tulkintaan: kolme kertomusta laadullisesta yleisötutkimuksesta. Helsinki: Helsingin yliopisto, Viestinnän laitos.

Asumispalvelusäätiö ASPA. 2009. ASTA™- lomakkeiston pilotointi II:n raportti. Viitattu 2.11.2011.
http://www.aspa.fi/files/2705/Raportti_syksyn_2009_pilotoinnista.pdf

Asumispalvelusäätiö ASPA. 2010. ASTA™ - Asumisen toimintojen arviointi. Käyttäjän käsikirja/Manuaali. Viitattu 2.11.2011.
http://www.aspa.fi/files/2703/ASTA-_kayttajan_kasikirja_1.10.pdf

Asumispalvelusäätiö ASPA. 2011. Yksilöllinen avuntarpeen arviointi. Avain vaihteleviin tuentarpeisiin. Omaan elämään - Turvallisen asumisen projekti 2007 – 2010. Loppuraportti. Helsinki: Asumispalvelusäätiö ASPA.

Asumispalvelusäätiö ASPA. 2012a. Tietoa ASPAsta . Viitattu 12.9.2012.
<http://www.aspasaatio.fi/tietoa-aspasta>

Asumispalvelusäätiö ASPA. 2012b. Kehittämiprojektit . Viitattu 12.9.2012.
<http://www.aspasaatio.fi/kehittaminen-ja-vaikuttaminen/kehittamisprojektit>

Asumispalvelusäätiö ASPA. 2012c. Asumisen toimintojen arviointilomakkeisto ASTA™ . Viitattu 16.1.2012. <http://www.aspasaatio.fi/asta>

Benson, J. & Clark, F. 1982. A Guide for Instrument Development and Validation. The American Journal of Occupational Therapy. December 1982, Volume 36, Number 12. 789-800.

Bowling, A. 2005. Research methods in health: Investigating health and health services. 2. painos. Berkshire: Open University Press.

Celenza A. & Rogers I. 2011. Comparison of visual analogue and Likert scales in evaluation of an emergency department bedside teaching programme. Emergency Medicine Australasia 23, 68–75.

Cleland J. & Kahl C. 2005. Visual Analogue Scale, Numeric Pain Rating Scale and the McGill Pain Questionnaire: an overview of Psychometric Properties. Physical Therapy Reviews 10: 123–128.

Crist, P. 1998. Standardized Assessments: Psychometric Measurement and Testing Procedures. Teoksessa Hinojosa, J. & Kramer, P. (toim.) Occupational Therapy Evaluation: Obtaining and Interpreting Data. Bethesda: American Occupational Therapy Association, Inc. 77–106.

Dunn, W. 1998. Person-Centered and Contextually Relevant Evaluation. Teoksessa Hinojosa, J. & Kramer, P. (toim.) Occupational Therapy Evaluation: Obtaining and Interpreting Data. Bethesda: American Occupational Therapy Association, Inc. 47–76.

Dunn, W. 2001. Measurement Issues and Practices. Teoksessa Law, M.; Baum, C. & Dunn, W. (toim.) Measuring Occupational Performance: supporting best practice in occupational therapy. Thorofare: SLACK Incorporated. 21–29.

Eklund, M.; Örnberg, L.; Ekström, C.; Jansson, B. & Kjellin, L. 2008. Outcomes of activity-based assessment (BIA) compared with standard assessment in occupational therapy. *Scandinavian Journal of Occupational Therapy* 2008; 15: 196–203

Eskola, J. 2007. Laadullisen tutkimuksen juhannustaiat. Laadullisen aineiston analyysi vaihe vaiheelta. Teoksessa Aaltola, J. & Valli, R. (toim.) *Ikkunoita tutkimusmetodeihin II: Näkökulmia aloittelevalle tutkijalle tutkimuksen teoreettisiin lähtökohtiin ja analyysimenetelmiin*. 2. painos. Jyväskylä: PS-Kustannus. 133–157.

Hautala, T.; Hämäläinen, T.; Mäkelä, L. & Rusi-Pyykönen, M. 2011. *Toiminnan voimaa: Toimintaterapia käytännössä*. Helsinki: Edita.

Hinojosa, J. & Kramer, P. 1998. Evaluation – Where Do We Begin? Teoksessa Hinojosa, J. & Kramer, P. (toim.) *Occupational Therapy Evaluation: Obtaining and Interpreting Data*. Bethesda: American Occupational Therapy Association, Inc. 1–15.

Hirsjärvi, S. & Hurme, H. 2000 *Tutkimushaastattelu: Teemahaastattelun teoria ja käytäntö*. Helsinki: Yliopistopaino.

Hirsjärvi, S.; Remes, P. & Sajavaara, P. 2009. *Tutki ja kirjoita*. Helsinki: Kustannusosakeyhtiö Tammi.

Hublin, C.; Juva, K.; Kalska, H.; Korkeila, J.; Sainio, M.; Tani, P. & Vataja, R. (toim.) 2011. *Klininen neuropsykiatria*. 1. painos. Helsinki: Kustannus Oy Duodecim.

Kimberlin, C. & Winterstein, A. 2008. Validity and reliability of measurement instruments used in research. *American Journal of Health-System Pharmacists* Vol 65 Dec 1, 2008.

Law, M. & Baum, C. 2001. Measurement in Occupational Therapy. Teoksessa Law, M.; Baum, C. & Dunn, W. (toim.) *Measuring Occupational Performance: supporting best practice in occupational therapy*. Thorofare: SLACK Incorporated. 3–11.

Law, M.; King, G. & Russell, D. 2001. Guiding Decisions About Measuring Outcomes in Occupational Therapy. Teoksessa Law, M.; Baum, C. & Dunn, W. (toim.) *Measuring Occupational Performance: supporting best practice in occupational therapy*. Thorofare: SLACK Incorporated. 31–40

Law, M.; Polatajko, H.; Baptiste, S. & Townsend, E. 2002. Core Concepts of Occupational Therapy. Teoksessa Townsend, E. (toim.) *Enabling Occupation: An Occupational Therapy Perspective*. Revised Edition. Ottawa: Canadian Association of Occupational Therapists, 27–56.

Metsämuuronen, J. 2005. Tutkimuksen tekemisen perusteet ihmistieteissä. 3. laitos. Helsinki: International Methelp ky.

Rattray, J. & Jones, M. 2007. Essential elements of questionnaire design and development. *Journal of Clinical Nursing* 16, 234–243.

Silmäri-Salo, S. 2007. Haasteena yksilölliset ja vaihtelevat asumisen tukitarpeet. Selvitys vaikeita ja harvinaisia epilepsioita sairastavien ihmisten palvelujen kehittämistarpeista. Viitattu 12.10.2012. <http://www.aspasaatio.fi/sites/default/files/haasteena-tukitarpeet.pdf>

Singer, A.; Thode, H. & Hollander, J. 2000. Research Fundamentals: Selection and Development of Clinical Outcome Measures. *Academic Emergency Medicine*. April 2000, Vol. 7, No 4. 397–401.

Sumsion, T. 1999a. Overview of client-centred practice. Teoksessa Sumsion, T. (toim.) *Client-centered Practice in Occupational Therapy: A guide to implementation*. 2. painos. Philadelphia: Churchill Livingstone Elsevier. 1–18.

Sumsion, T. 1999b. The client-centred approach. Teoksessa Sumsion, T. (toim.) Client-centered Practice in Occupational Therapy: A guide to implementation. 2. painos. Philadelphia: Churchill Livingstone Elsevier. 19–28.

Suomen Toimintaterapeuttiliitto ry 2010. Hyvät arviointikäytännöt suomalaisessa toimintaterapiassa. Arvioinnin lähtökohdat ja suositukset. Viitattu 10.1.2012
<http://toimintaterapeuttiliitto.fi/images/stories/arviointijulkaisu.pdf>

Tilastokeskus 2012. Operationalisointi. Viitattu 27.9.2012.
<http://tilastokeskus.fi/virsta/tkeruu/kasitteet/operationa1949/index.html>

Tuomi, J. & Sarajärvi, A. 2002. Laadullinen tutkimus ja sisällönanalyysi. Helsinki: Kustannusosakeyhtiö Tammi.

Valli, R. 2001. Kyselylomaketutkimus. Teoksessa Aaltola, J. & Valli, R. (toim.) Ikkunoita tutkimusmetodeihin I. Metodien valinta ja aineiston keruu: virikkeitä aloittelevalle tutkijalle. Jyväskylä: PS-Kustannus.

World Health Organization. 2004. Toimintakyvyn, toimintarajoitteiden ja terveyden kansainvälinen luokitus – ICF. Suom. Stakes. Jyväskylä: Gummerus Kirjapaino Oy.

OPISKELIJAN TIEDOT

Nimi Satu Marttila ; Elina Matikka ; Jasmin Salonen

Osoite [REDACTED]

Puhelin koti [REDACTED] Puhelin työ [REDACTED]

Sähköposti [REDACTED]

Koulutusohjelma Toiminta-terapian koulutusohjelma

OPINNÄYTETYÖ

Aihe/ työnimi ASTA -Asumisen toimintojen arviointivälineen käytettävyys ja käyttökokemukset sekä asiakkaiden ehtiä ammattilaisen näkökulmasta.

Aikataulu 9/2011 - 10/2012

TOIMEKSIANTAJA

Organisaatio Asumispalvelusäätiö ASPA

Työn ohjaaja / yhteyshenkilö Katja Laine

Osoite [REDACTED]

Puhelin [REDACTED] Sähköposti [REDACTED]

OHJAAVAN OPETTAJAN YHTEYSTIEDOT

Ohjaava opettaja Tuija Suominen-Romberg, Helena Tigerstedt

Puhelin [REDACTED] Sähköposti [REDACTED]

OPINNÄYTETYÖN SOPIMUSEHDOT

OHJAUS JA VASTUUT

Vastuu opinnäytetyön tekemisestä ja tuloksista on opiskelijalla. Turun ammattikorkeakoulu vastaa opinnäytetyön ohjauksesta. Toimeksiantaja sitoutuu antamaan opiskelijan käyttöön kaikki opinnäytetyön tekemisessä tarvittavat tiedot ja aineistot sekä ohjaamaan opinnäytetyötä toimeksiantajaorganisaation näkökulmasta.

OIKEUDET

Opinnäytetyön tekijänoikeus kuuluu tekijälle eli opiskelijalle. Tekijänoikeuden lisäksi myös muiden immateriaalioikeuksien osalta noudatetaan kulloinkin voimassa olevaa kyseessä olevaa oikeutta koskevaa lainsäädäntöä.

TYÖSUHDE JA KUSTANNUKSET

Mahdollisesta työsuhteesta, työstä maksettavasta palkki- osta ja työstä mahdollisesti aiheutuvien kustannusten korvaamisesta toimeksiantaja ja opinnäytetyön tekijä sopivat erikseen.

TULOSTEN JULKISTAMINEN JA LUOTTAMUKSELLISUUS

Opinnäytetyöstä laaditaan Turun ammattikorkeakoulun ohjeen mukainen kirjallinen raportti.

Kirjallinen raportti luovutetaan toimeksiantajalle ja asetetaan kirjaston kokoelmiin tai julkaistaan elektronisessa muodossa verkkokirjastossa.

Julkaistava opinnäytetyöraportti on laadittava niin, ettei se sisällä liike- tai ammattisalaisuuksia tai muita julkisuuslaissa (laki viranomaisten toiminnan julkisuudesta) salassa pidettäväksi määrättyjä tietoja, vaan ne jätetään työn tausta-aineistoon. Opinnäytetyön arvioinnissa otetaan huomioon sekä julkaistava että salassa pidettävä osa.

Opinnäytetyön toimeksiantaja ja opiskelija sitoutuvat pitämään salassa kaikki opinnäytetyön tekemisessä ja sitä edeltävissä tai sen jälkeisissä neuvotteluissa esiin tulevat luottamukselliset tiedot ja asiakirjat.

Toimeksiantajan edustajalle varataan mahdollisuus tutustua opinnäytetyöraporttiin viimeistään neljätoista (14) päivää ennen aiottua julkaisemista. Toimeksiantaja antaa työstä ennen edellä mainittua julkaisemisajankohtaa lausunnon, jossa voidaan määritellä opinnäytetyöraporttiin mahdollisesti sisältyvät liike- tai ammattisalaisuudet, joita ei julkaista.

Mitä liike- tai ammattisalaisuuksiin liittyviä asioita ei esitetä opinnäytetyöraportissa?

OLEMME YHTEISESTI SOPINEET OPINNÄYTETYÖN TOTEUTUKSESTA YLLÄ ESITETTYLLÄ TAVALLA

10/4/2012

27/4/2012

Jouko Seppä, Anu Oja, Satu Marikka
Jouko Seppä, ELINA MATIKKA, SATU MARITKA

Opiskelija

Kaari Seppä

Toimeksiantaja

LIITE : OPINNÄYTETYÖSUUNNITELMA

Tulosta lomake

Opinnäytetyösopimus

Turun Nuortentalossa toteutetaan opinnäytetyö, jonka tarkoituksena on kartoittaa asiakaskokemuksia ASTA™ -asumisen toimintojen arviointivälineen käytöstä. Turun ammattikorkeakoulun kolme toimintaterapeuttiopiskelijaa tekevät ensin ASTA- arvioinnin sekä nuorille että heidän omaohjaajilleen. Arviointiin kuluu haastattelun aikaa noin 60 minuuttia. Tarvittaessa arviointi voidaan toteuttaa kahdessa eri osassa. Turun Nuortentalo saa käyttöönsä yhteenvedot opiskelijoiden tekemien arviointien tuloksista.

ASTA on Asumispalvelusäätiö ASPAssa kehitetty arviointiväline, jolla arvioidaan asiakkaan suoriutumista päivittäisen asumisen toiminnoista. Arvioinnin kohteena on myös toiminnoissa tarvittavan avun määrää ja laatua sekä niiden vaihtelua.

Asiakaskokemuksia selvittääkseen opiskelijat haastattelevat arvioinnin yhteydessä lyhyesti nuoria ja omaohjaajia heidän kokemuksistaan ASTA-arviointiin liittyen. Lisäksi järjestetään omaohjaajille ryhmähaastattelu, jossa keskustellaan arvioinnin tulosten käytettävyydestä.

Osallistuminen on nuorille vapaaehtoista ja heillä on mahdollisuus kieltäytyä osallistumisesta milloin tahansa. Vastaukset käsitellään nimettöminä ja haastattelulomakkeet tuhotaan tutkimuksen päätyttyä asianmukaisesti.

Arvioinnit toteutetaan Turun Nuortentalolla viikoilla 15–21. Opinnäytetyö valmistuu viikkoon 42 mennessä.

Aika ja paikka

Satu Marttila, toimintaterapeuttiopiskelija

Elina Matikka, toimintaterapeuttiopiskelija

Jasmin Salonen, toimintaterapeuttiopiskelija

Anne Ingman, Turun Nuortentalon vastaava ohjaaja

Suostumus opinnäytetyöhön osallistumiseen

Turun Nuortentalossa toteutetaan opinnäytetyö, jonka tarkoituksena on kartoittaa asiakaskokemuksia ASTA™ -asumisen toimintojen arviointivälineen käytöstä. Turun ammattikorkeakoulun kolme toimintaterapeuttiopiskelijaa tekevät ensin ASTA- arvioinnin sekä nuorille että heidän omaohjaajilleen. Arviointiin kuluu haastatellen aikaa noin 60 minuuttia. Tarvittaessa arviointi voidaan toteuttaa kahdessa eri osassa. Turun Nuortentalo saa käyttöönsä yhteenvedot opiskelijoiden tekemien arviointien tuloksista.

ASTA - asumisen toimintojen arviointilomakeisto on Asumispalvelusäätiö ASPAssa kehitetty arviointiväline, jolla arvioidaan suoriutumista päivittäisen asumisen toiminnoista.

Asiakaskokemuksia selvittääkseen opiskelijat haastattelevat arvioinnin yhteydessä lyhyesti nuoria ja omaohjaajia heidän kokemuksistaan ASTA-arviointiin liittyen.

Osallistuminen on nuorille vapaaehtoista ja heillä on mahdollisuus kieltäytyä osallistumisesta milloin tahansa. Vastaukset käsitellään nimettöminä ja haastattelulomakkeet tuhotaan tutkimuksen päätyttyä asianmukaisesti.

Arvioinnit toteutetaan Turun Nuortentalolla viikoilla 15–21. Opinnäytetyö valmistuu viikkoon 42 mennessä.

Mikäli ilmenee kysyttävää tai mieltä askarruttavia asioita, voit ottaa yhteyttä toimintaterapeuttiopiskelijä Elina Matikkaan p. [REDACTED], [REDACTED]

Kiittäen,

toimintaterapeuttiopiskelijat
Satu Marttila, Elina Matikka ja Jasmin Salonen
Turun ammattikorkeakoulu

Huoltajan suostumus nuoren osallistumisesta ASTA- arviointiin ja haastatteluun.

Annan lapselleni _____ luvan osallistua arviointiin ja haastatteluun.

Aika ja paikka

Huoltajan allekirjoitus ja nimenselvennys

ASTA™ - Asumisen toimintojen arviointivälineen käyttökokemukset asiakkaan näkökulmasta


Oletko aiemmin osallistunut ASTA- arviointiin? Kyllä Ei

Vastausohje:

Jokaisen kysymyksen jälkeen merkitse vastauksesi janalle haluamaasi kohtaan rastilla. Halutessasi voit perustella vastauksesi janan alla oleville riveille.

Kysymykset

1. ASTA- arvioinnin kesto haastatellen oli sopiva.



Täysin eri mieltä Täysin samaa mieltä

Perustele: _____

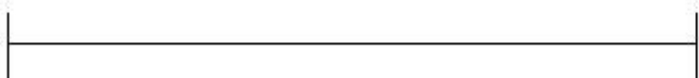
2. Lomakkeistossa käytetyt käsitteet olivat helposti ymmärrettäviä.



Täysin eri mieltä Täysin samaa mieltä

Perustele: _____

3. Lomakkeisto motivoi minua vastaamaan.



Täysin eri mieltä Täysin samaa mieltä

Perustele: _____

4. Vastausasteikolta oli helppo valita suoriutumistani parhaiten kuvaava vaihtoehto.



Perustele: _____

5. ASTA- arvioinnissa käsiteltiin asioita, joita kohtaan päivittäin.



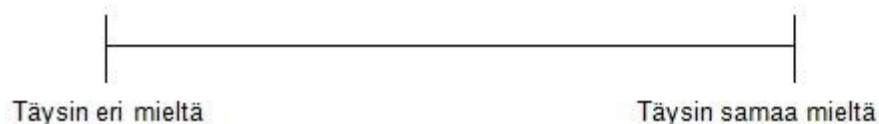
Perustele: _____

6. ASTA- arvioinnissa käsiteltiin minulle tärkeitä asioita.



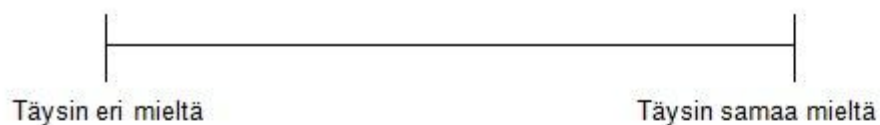
Perustele: _____

7. ASTA- arviointi nosti esiin minun vahvuuteni.



Perustele: _____

8. ASTA- arvioinnin pohjalta tunnistin sellaisia asioita, joissa tarvitsen apua ja tukea.



Perustele: _____

Vastausohje: Väritä kasvokuva, joka parhaiten kuvaa sinun mielipidettäsi.

9. Miltä tuntui olla arvioinnin kohteena, kun haastattelija on vieras?



10. Minkälainen olo sinulle arvioinnista ja haastattelutilanteesta jäi?



KIITOS VASTAUKSISTASI! ☺

ASTA™ - Asumisen toimintojen arviointivälineen käyttökokemukset ohjaajan näkökulmasta

Jokaisen kysymyksen jälkeen merkitse vastauksesi janalle haluamaasi kohtaan rastilla. Perusteletan vastaustasi lyhyesti janan alla oleville riveille.

1. ASTA- arvioinnin kesto haastatellen tuntuu sopivalta nuorten kyvyt huomioiden. ASTA- arviointiin kuluu haastatellen 30 - 60 minuuttia.



Täysin eri mieltä

Täysin samaa mieltä

Perustele: _____

2. ASTA- arvioinnin kesto haastatellen tuntuu sopivalta omaa työtäni ajatellen.



Täysin eri mieltä

Täysin samaa mieltä

Perustele: _____

3. Lomakkeistossa käytetyt käsitteet olivat helposti ymmärrettäviä.

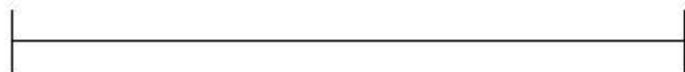


Täysin eri mieltä

Täysin samaa mieltä

Perustele: _____

4. Vastausasteikolta oli helppo valita nuoren suoriutumista parhaiten kuvaava vaihtoehto.



Täysin eri mieltä

Täysin samaa mieltä

Perustele: _____

KOKEMUS ASTA- ARVIOINNISTA: Ryhmäteemahaastattelu ohjaajille 24.5.2012 klo 15

ARVIOINTITILANNE

- aika
- ajankohta
- tila
- arvioitsija
- arviointitapa (haastattelu ja havainnointi)

ASTAn KÄYTETTÄVYYS (yleisesti)

- Lomake, profiilitaulukko, koontilomake
 - ruokahuolto, itsestä huolehtiminen, kotityöt, kodin ulkopuolella asiointi ja vapaa-ajanvietto (kattavuus, jaottelu), oliko ymmärrettävät käsitteet?
 - toimintojen kattavuus, puuttuuko jotain (mitä?)
 - vastausasteikon selkeys
 - profiilitaulukko, sen antamat tulokset, tulosten tulkittavuus, tunnistaako nuoren vastauksista
- Vastaaminen
 - toisen puolesta vastaaminen
 - mihin omat vastaukset perustuvat
 - haastattelu vs. havainnointi (luotettavuus): yksittäinen havainnointi, vai havainnointia arjessa pitkällä aikavälillä -> vaikuttaako vastauksiin

ASTAn KÄYTETTÄVYYS (Nuortentalolla)

- ASTA auttaa tavoitteiden asettamisessa?
- tarvittaisiinko ASTA- lisäksi muuta arviointimenetelmää?
- ajatuksia ohjaajien omasta näkökulmasta, miten ASTAa voisi käyttää, mihin ASTAa voisi käyttää, kenelle ei heidän mielestään sovellu?

ASIAKASLÄHTÖISYYS

- Tuoko esille asiakkaalle tärkeät/mielekkäät toiminnot?
- Olisiko helppo/vaikea motivoida nuorta vastaamaan?
- asiakkaan vahvuudet ja heikkoudet, tulevatko tuloksista esiin?: oliko tunnistettavissa haastatteluun vastatessa, nousivatko esiin koontilomakkeista/profiilitaulukosta?
- Oliko joihinkin kysymyksiin vaikea/helppo vastata?
- Tuntuuko, että pystyt käyttämään/muokkaamaan/pilkkomaan ASTAa huomioiden nuoren kapasiteetti (vireystaso, kiinnostus, ajankäyttö, tarpeelliset toiminnot jne. jne.)

Ryhmäteemahaastattelun teemataulukot

ASIAKASLÄHTÖISYYS		
Alateemat	Sitaatit	Päätelmät
Asiakkaan omien näkemysten esille tuleminen	"se (koontilomake) oli kyl hyvä koska siin luki se, et miten asiakas itte näki, ja miten ohjaaja koki, ja se oli niinku tosi hyvä nähdä, et justiin se, ku niil tuli selkee poikkeema"	Ohjaajat saivat tietoa nuoren mielipiteistä nuoren suoriutumiseen liittyen.
	"(omat näkemykseni) ne oli aivan erilaiset sen nuoren oman kanssa, että siellä tuli ihan selkeesti rajuja muutoksia, että nuori koki itte, et hän pärjää, mut mä taas koin, että ei pärjää tai ei osaa. - - oli tosi voimakkaat erot joissakin kohdissa"	
	"semmonen nuori, jonka omaohjaajana oon ollu ni meil meni niinku ihan melkein tarkalleen samoin."	
	"täs (profiilitaulukossa) on mistä hänen kanssa suunnilleen väännetään, et syöminen, et hän näkee asian noin, tavallaan aika eri tavalla kun itse. Et sama kokemus se on mulla käytännössä"	Nuoren vastaukset tukivat ohjaajan käytännön kokemusta.
	<i>(haastattelija)</i> "toiks se hyvin ne niinku ne mitkä on myöskin ne hyvät puolet ja sit ne, mitkä on ne heikot taidot, mis tarvii enemmän apua, et tuliks sieltä selkeesti tavallaan, et ne löyty semmoset" <i>(ohjaajat)</i> "kyllä" "joo, kyllä"	Arviointi toi esille nuoren vahvuudet ja kehittämisen kohteet.
	<i>(haastattelija)</i> "tuliks siellä semmosii asioita esille että tällasta mä en tiennykään et et siit nuoresta et tuliks semmosii uusii ihan täysin teille uusii juttui esille" <i>(ohjaajat)</i> " Ei varmaan, en mä ainakaan" "Ei tuu heti mieleen"	Arviointi ei tuonut esille täysin uusia asioita nuoren suoriutumiseen liittyen.
Asiakkaan yksilöllisten ominaisuuksien huomioiminen (asiakkaan vahvuuksien ja kehittämisen kohteiden esille tuominen, asiakkaalle tärkeät toiminnot, avuntarpeen ym. vaihtelu)	"Mun mielest oli ihan hyvä kysyy nuorilta. Ja just silleen vielä, et me ohjaajat ei olla läsnä. Eli varmasti, en tie mietittekö semmosta, et jos me oltais istuttu siinä ni ois ollu varmaan ihan erilaisia, et ei ois välttämättä uskaltanu ees vastata sillee mitä ne ehkä ajattelee."	Ohjaajat pitivät hyvänä sitä, että nuoret haastateltiin yksin, koska ohjaajan läsnä ollessa nuorten vastaukset eivät välttämättä olisi olleet rehellisiä.

Ryhmäteemahaastattelun teemataulukot

KÄYTETTÄVYYS		
Alateemat	Sitaatit	Päätelmät
Soveltuvuus asiakasryhmälle	"nää on tämmösiä taidollisia juttuja mitä kysyttiin - - että minkä kans täällä aika paljon painitaan on se, että periaatteessa joku asiakas suoriutuu kyllä itse jostain asiasta, jos vain hän niin haluaa. - - Siin on niinku kaks kysymystä, että se taito ja asiakkaan motivaatio. Ja motivaatio vaihtelee joillaki, ikävä kyllä, pahimmillaan päivittäin."	Neuropsykiatristen asiakkaiden arviointi on vaikeaa, koska asiakas ei välttämättä halua suoriutua toiminnasta motivaation puutteen vuoksi, vaikka taidollisesti sen osaisi.
Hyöty tavoitteiden asettelussa ja interventoiden suunnittelussa	"Tuli ainaki pohdittuu niit asioit, mitä ei oo aiemmin tullu pohdittuu."	Arviointi ohjasi pohtimaan nuorten suoriutumista uusista näkökulmista.
Helppokäyttöisyys (ymmärrettävyys, yleiskielisyys, helppous valita vastausasteikolta)	"Mun mielest ne vaihtoehdot siin oli ihan hyviä"	Vastausasteikkoa pidettiin hyvänä.
	"vaikka joku pyykinpesukin, niin joskus pitää pestä puolesta mutta siltikin että joskus se tekee sen itse, mitä et jos siitä vastaan niin varmaan jostain siitä väliltä sitte."	Jos suoriutumisessa on paljon vaihtelua, on vaihtoehto vaikeampi valita.
Sisällön kattavuus (jaottelu, toimintojen laajuus)	"se (koontilomake) oli kyl hyvä koska siin luki se, et miten asiakas itte näki, ja miten ohjaaja koki, ja se oli niinku tosi hyvä nähdä, et justiin se, ku niil tuli selkee poikkeema"	Koontilomakkeita pidettiin hyvinä, koska niissä oli nähtävissä vastausten erot.
	<i>(haastattelija)</i> "mitä sä siitä profiilitaulukosta oot mieltä, oli helppottikse tavallaan kun se on visuaalisesti siinä?" <i>(ohjaaja)</i> "joo, kyllä"	Profiilitaulukkoja pidettiin hyvinä, koska ne esittivät erot visuaalisesti.
	"mun mielest se oli tosi kattava ne niinku ne kysymykset ja ne osa-alueet, et en mä ainakaan keksiny mitään mitä ois voinu lisätä"	Arviointi koettiin riittävän kattavaksi.
	"munki mielest oli se motivaatio, motivointihomma, miten sitten vaikka oma motivaatio riittää päivittäin huolehtimaan hygieniasta - - Jatkuva itsenäinen suoriutuminen, kyl nää niinkun yksittäisestä pyykinpesusta suoriutuu, sit että miten siitä tulis niinku semmonen automaatio että ohjaajaa ei enää tarvita tässä - - mut muuten ei tuu mitään parannettavaa"	Arvioinnissa ei oteta huomioon asiakkaan motivaatiota, mutta taitojen arviointiin se soveltuu. Arvioinnista tulee helposti liian laaja, jos sillä yritetään arvioida liian monta osa-aluetta.
	"mitä tämä, tällaisella kyselyllä on haluttu, et jos haluttiin vaan taidollisia ni sitte se oli sellasenaan hyvä, mut jos, ku aina voi laajentaa ja näin, ni se leviää helposti käsiin koska tulee liian laajoja"	
	"tosson ehkä liikaakin kysymyksiä, tai sil taval, ei sit jaksa keskittyä"	Arviointi on niin laaja, että se heikentää motivaatiota ottaa sitä käyttöön.
	"No ei ehkä houkutteleva ole, niin kyllähän se näyttää, kun sen nipun saa käteen, et onpas paljon kysymyksiä paljon asiaa en jaksa lukea"	

Ryhmäteemahaastattelun teemataulukot

KÄYTETTÄVYYS NUORTENTALON NÄKÖKULMASTA		
Alateemat	Sitaatit	Päätelmät
Soveltuvuus asiakasryhmälle	"Mun mielest se vois olla semmonen, mitä meki voitais käyttää täällä kyl ihan hyvin. - - että ennen ku tänne muuttaa, ni esimerkiks siinä tilanteessa vois täyttää, ni siinä vähän näkis - - et mitkä ne taidot on - - Se oli must ihan käyttökelponen meillekin"	Arviointia voisi käyttää uusien asukkaiden alkuarviointina.
	"ku tääl kaikki on tullu tänne omasta halustaan niin sitte luulis, että hommatkin sujuu, ni olis kummallista, jos joku ei haluais tollaseen vastata"	Nuorilla on riittävä motivaatio ja kapasiteetti osallistua arvioitiin.
	"No tällä hetkellä varmaan kaikki mejän asiakkaat pystyis suoriutumaan suurin piirtein.." (ASTA-arviointiin vastaamisesta)	
Hyöty tavoitteiden asettelussa ja interventioiden suunnittelussa	"voishan sinne vaik mieltä et nuori tulee, täytettäis toi kaavake et asiakas pärjää hiukan sanallisen ja pienen fyysisen avun, sit vois niinku kattoo et mikä se on se talolle tavote, et hän pärjäis tason huomioiden sanallisella avustuksella vaan"	Arviointia voisi käyttää apuna tavoitteiden asettelussa ja niiden saavuttamisen seurannassa.
	"jos aattelis jotain asumisjaksoo, ni tota vois ajatella, et niin ku alus ku muuttaa ni tekis tommosen sit joskus keskivaiheilla asumist tietää et, no mut jossai vaihees siin, sit ku on ajatus et vois muuttaa johonki pois tai muuta ni sit tekis sen kaavakkeet sit vielä jossai yhteydes et se olis niin ku työkalu"	
	"vaikka et on joku tommonen niinkun tavallaan esitetyt kaavake missä ois niinku semmoset et niinku vähimmäisvaatimukset sille, mitä vaatii, millasia taitoja vaaditaan jos nuori haluaa itsenäisesti asua."	Arviointi antaisi nuorelle tietoa hänen suoriutumisestaan ja kehityksestään.
	<i>(haastattelija)</i> "olisko se tavallaan nuorelle helpompi perustella niit juttui sen kautta, vai onks se semmonen mihi eniten itselle semmone seuranta tavallaan?" <i>(ohjaaja)</i> "Se vois olla molemmil"	
	"Varmaan sillee niinku asiakas hyötyis tosta ehkä eniten jos tämmönen seurantajärjestelmä - - et olis vaikka joku tavotelappunen - - ja no siihen voi peilata aina sillee tasain väliajoin ja sit tekee uuden tämmösen ja vertaa et mitenkä, mitenkä esim kokee"	
Helppokäyttöisyys (ymmärrettävyys, yleiskielisyys, helppous valita vastausasteikolta)		
Sisällön kattavuus (jaottelu, toimintojen laajuus)	"meillä melkein järjestään kaikilla on ongelmia kommunikaatiossa ja sosiaalisissa suhteissa, se ois niinkun ollut varmaan ihan hyvä lisä, semmonen osa-alue"	Nuortentalon nuorien suoriutumista ajatellen arviointiin toivottiin lisättäväksi kommunikaatio ja sosiaaliset suhteet sekä käytöstavat.
	"Niin ja yks semmonen lisäys, minkä sinne vois, niin käytöstavat..et se kuitenkin kuuluu itsenäistymiseen semmonen että että vaikka olis itellä kuinka kiire jossain asiassa niin tähän paikkaan, tän paikan nuorista kyselee niin käytöstavat et miten semmoset sujuu"	
	<i>(haastattelija)</i> "et tavallaan se tuntuu ihan hyvältä vaihtoehdolta, et toisaalta niitä (epäoleellisia osia) vois jättää pois suoraan ja täyttää" <i>(ohjaaja)</i> "Niin joo...Joo..."	Arvioinnissa on osioita, jotka eivät Nuortentalolla ole oleellisia ja joita voisi jättää arvioinnista pois.
	"Esimerkiks vaiks se tämä tämä alapesu-kohta niin mä en usko että kukaan ohjaaja osaa kenenkään nuoren siihen kohtaan osaa mitään vastata, ku ei ohjaaja oo sillee niinku semmonen hoitolaitos"	

Ryhmäteemahaastattelun teemataulukot

ARVIOINTITILANNE		
Alateemat	Sitaatit	Päätelmät
Vallitsevat olosuhteet	"jos nuoren omas huonees ni ehkä se nuorikin, varsinki ku nää on et on ymmärtämisen ja hahmottamisen vaikeuksia, ni ehkä se osaa itse hahmottaa itsensä tekemään niitä asioita, mieltii ehkä paremmin, et mitenköhän mä ton homman teen. - - Ehkä se on helpompi, ku että tavallaan se viedään tosiaan jonneki pommariin, missä tavallaan se on vieras ympäristö periaatteessa sille arkitoiminnolle"	Nuorelle arviointi on miellyttävän tutussa ympäristössä.
	"Varmasti paras, et jos se on joku tuttu ympäristö, ettei se suotta jännitä sitä"	
	"mun mielestä se ois ollu turhan johdatteleva tilanne sitte et jos me oltais vierekkäin istuttu nuoren kanssa"	Nuori uskaltaa tuoda omat mielipiteensä esiin, kun ohjaaja ei ole läsnä.
Ajan merkitys	"Kyllähän se kesto oli ihan mun mielestä hyvä"	Arvioinnin kesto oli sopiva.
	"tosson ehkä liikaakin kysymyksiä, tai sil taval, ei sit jaksa keskittyä"	Joillekin asiakkaille arviointi voi olla liian pitkä kokonaisuutena suoritettuna.
Arviointitapa (haastattelu/havainnointi, vastaaminen toisen puolesta)	(haastattelija) "Eli tavallaan se niinku just siihen, et tarviiki olla tuttu..." (ohjaaja) "Nii, kyllä"	Tutumman asiakkaan puolesta on helpompaa vastata.
	"jos vaan sillon tällön tekee sen nuoren kans töitä, ni se näkökulma voi olla aivan eri ku semmonen justiin, joka on täysin perillä sen asioista ja taidoista, niinku omaohjaajalla usein on"	
	"tosiaan tietenki oma-ohjattavista helpompi (vastata) ku niist joitten kans ei niin paljon tee"	
	"No kyl siis varmasti joissaki kohdissa justiin se, että ihan ite seurais, miten joku tiskaaminen tai pyykkien viikkaaminen, tai mitä siel oli kysymyksiä, ni et miten ne sujuu, ni kyllähän se antaa"	Havainnoinnilla saataisiin luotettavaa tietoa etenkin silloin, kun tilanne on nuorelle spontaani.
	"luotettavinta tietoa sais mun mielestä silleen, että jos se ois havainnointia ni se ei ois sille asiakkaalle sillee tietonen - - Kaikki nyt osaa skarpata, ku tulee"	