

Janne Leppänen

**Metsänomistajien kiinnostus yhteismetsään
Kalajokilaakson metsänhoitoyhdistyksen alueella**

Opinnäytetyö

Kevät 2012

Maa- ja metsätalouden yksikkö
Metsätalouden koulutusohjelma



SEINÄJOEN AMMATTIKORKEAKOULU

Opinnäytetyön tiivistelmä

Koulutusyksikkö: Maa- ja metsätalouden yksikkö

Koulutusohjelma: Metsätalouden koulutusohjelma

Suuntautumisvaihtoehto: Metsätaloustuotannon suuntautumisvaihtoehto

Tekijä: Janne Leppänen

Työn nimi: Metsänomistajien kiinnostus yhteismetsään Kalajokilaakson metsänhoitoyhdistyksen alueella

Ohjaaja: Raimo Jaakkola

Vuosi: 2012

Sivumäärä: 57

Liitteiden lukumäärä: 4

Opinnäytetyön tarkoituksena on selvittää Kalajokilaakson Metsänhoitoyhdistyksen asiakkaiden mielipiteitä yhteismetsästä. Mielipiteiden selvittämiseen käytettiin erillistä kyselylomaketta. Kysely lähetettiin sadalle Kalajokilaakson metsänhoitoyhdistyksen äänestysluettelosta sattumanvaraisesti valitulle henkilölle. Vastausprosentiksi muodostui 27.

Tutkimuksen avulla oli tarkoitus selvittää muun muassa, kuinka paljon metsänomistajilla on tietoa yhteismetsistä ja onko heillä mahdollisesti halukkuutta liittyä sellaiseen, sekä paljon muutakin hyödyllistä tietoa yhteismetsiin liittyen. Tutkimuksesta saatua tietoa on tarkoitus käyttää myöhemmin tukemaan Kalajokilaakson metsänhoitoyhdistyksen palvelua. Taustatiedoksi kerrotaan opinnäytetyössä yhteismetsien historiasta Suomessa, sekä yhteismetsän perustamiseen ja siihen liittymiseen tarvittavaa tietoa.

Kyselyyn vastanneet metsänomistajat olivat yleensä melko hyvin tietoisia yhteismetsästä ja siihen liittyvistä eduista ja haitoista. Oli myös niitä, joilla tietoa yhteismetsästä ei ollut lainkaan ja niitä joilla tietoa oli paljon.

Kiinnostusta yhteismetsään oli vastaajilla varsin vähän. Tarkasteltaessa kiinnostusta vastaajien iän, asuinpaikkakunnan ja tilakoon suhteen, ei eroja juurikaan ollut. Ainoastaan metsätilan omistusmuodolla oli vaikutusta vastaajien suhtautumiseen yhteismetsää kohtaan, sillä perikunnat ja yhteisomistuksessa olevat metsätilanomistajat olivat kiinnostuneempia yhteismetsästä.

Avainsanat: Yhteismetsä, Metsänhoitoyhdistys, kysely, metsänomistaja,

SEINÄJOKI UNIVERSITY OF APPLIED SCIENCES

Thesis abstract

Faculty: Tuomarniemi School of Agriculture and Forestry

Degree programme: Forestry

Specialisation: Forestry production

Author/s: Janne Leppänen

Title of thesis: Forest owners' interest in the joint forests at area of Kalajokilaakso Forest Management Association

Supervisor(s): Raimo Jaakkola

Year: 2012

Number of pages: 57

Number of appendices: 4

Purpose of this study is to clarify the customers of Kalajokilaakso Forest Management Association opinions of the joint forest. Views were evaluated with a separate questionnaire. The questionnaire was sent to one hundred people from a selected voting list of Kalajokilaakso Forest Management Association were from people was selected randomly. The response rate was 27.

Results for queries using among other things was how much of the forest owners have the information about the joint forest and see if they have any desire to join in. Information from a research designed to be used later to support Kalajokilaakso Forest Management Association service. Background information of thesis reveals the history of joint forests in Finland as well as the establishment of the joint forest and its accession to the necessary information.

The respondents were mostly quite well aware of the joint forest and knew advantages and disadvantages from the joint forest. There were also those with almost no knowledge of the joint forest and those who had a lot of information.

Interest in the co-defendants in the forest was rather marginally. Looking at interest in the respondents' age, place of residence and the size of the state, there is little difference. Only the form of a forest ownership had an impact on the respondents' attitude towards the joint forest, as communes and co-owned forest estate owners were more interested in the joint forest.

Keywords: joint forest, Forest Management Association, inquiry, forest owner

SISÄLTÖ

Opinnäytetyön tiivistelmä.....	2
Thesis abstract.....	3
SISÄLTÖ.....	4
KUVIO- JA TAULUKKOLUETTELO	6
KÄYTETYT TERMIT JA LYHENTEET.....	7
1 Johdanto.....	8
1.1 Työn taustaa	8
1.2 Kalajokilaakson metsänhoitoyhdistys.....	8
2 Perustietoa yhteismetsästä	10
2.1 Yhteismetsä metsänomistusmuotona	10
2.2 Yhteismetsän historiaa.....	11
2.3 Yhteismetsät Suomessa	12
2.4 Yhteismetsän edut ja haitat.....	13
3 Yhteismetsän rakenne	15
3.1 Osakaskunta	15
3.2 Hoitokunta.....	15
3.3 Toimitsija.....	16
3.4 Toiminnanjohtaja ja muu palkattu henkilöstö	17
3.5 Metsäkeskus yhteismetsän toiminnassa	17
3.6 Maanmittauslaitos yhteismetsän toiminnassa.....	18
4 Yhteismetsän perustaminen.....	19
4.1 Suunnitteluvaihe.....	19
4.2 Perustamissopimus.....	20
4.3 Ohjesääntö.....	21
4.4 Muodostamistoimitus	23
4.5 Yhteismetsän toiminnan aloittaminen.....	23
4.6 Yhteismetsän laajentuminen	24
4.7 Yhteismetsien yhdistäminen	26
5 Kyselyiden analysointi.....	27

	5
5.1 Taustatiedot	27
5.2 Tulokset	29
5.3 Johtopäätökset.....	35
5.4 Kyselyn onnistuminen	37
LÄHTEET	38
LIITTEET	39

KUVIO- JA TAULUKKOLUETTELO

Kuvio 1. Yhteismetsän perustamisen ajatuskartta. (Havia 2012, 11.)	20
Kuvio 2. Vastaajien ikäjakauma sukupuolittain.	27
Kuvio 3. Vastaajien asuinpaikkakunta.....	28
Kuvio 4. Vastaajien omistaman metsän sijainti.	28
Kuvio 5. Vastaajien omistamien metsätilojen pinta-ala hehtaareina.	29
Kuvio 6. Miten hyvin vastaajilla on tietoa yhteismetsästä.....	30
Kuvio 7. Parhaat tietolähteet yhteismetsää koskien.....	30
Kuvio 8. Vastaajien halukkuus liittyä yhteismetsään.	31
Kuvio 9. Yhteismetsän sopiva pinta-ala vastaajien mukaan.	32
Kuvio 10. Vastaajien valitsema sopiva osakkaiden määrä yhteismetsässä.	32
Kuvio 11. Vastaajien mielipiteitä yhteismetsästä.....	33
Taulukko 1. Yhteismetsien pinta-alat Suomessa maakunnittain.....	13
Taulukko 2. Vastaajien valitsemat hyvät puolet yhteismetsässä.....	34
Taulukko 3. Vastaajien valitsemat huonot puolet yhteismetsässä.....	34

KÄYTETYT TERMIT JA LYHENTEET

Yhteismetsä	Yhden tai useamman henkilön yhteisesti omistama ja hallitsema metsäalue, joka on tarkoitettu käytettäväksi kestävänsä metsätalouden harjoittamiseen.
Osakaskunta	Yhteismetsän osakkaiden muodostama osakaskunta, jonka vastuulla on järjestää yhteismetsää koskevien asioiden hoito ohjesäännön mukaan.
Ohjesääntö	Asiakirja, joka sisältää yhteismetsän toimintaa ja sääntöjä koskevat määräykset.
Perustamissopimus	Sopimus, joka on tehtävä ennen yhteismetsän perustamista. Yhteismetsälaki määrää, mitä sen tulee sisältää.
Hoitokunta	Tavallisesti yhteismetsän osakkaista muodostuva hoitokunta, joka edustaa yhteismetsän osakaskuntaa ja toimii ohjesäännön mukaan.
Toimitsija	Yhteismetsän ohjesäännössä määrätty henkilö, joka korvaa yhteismetsän hoitokunnan, tai toimii sen lisäksi ohjesäännössä määrättyllä tavalla.
Toiminnanjohtaja	Yhteismetsän ulkopuolinen henkilö, joka hoitaa yhteismetsän asioita ja edustaa yhteismetsää niissä tehtävissä joihin hänet on valittu.

1 Johdanto

1.1 Työn taustaa

Opinnäytetyöni tarkoituksena on selvittää, millaisia mielikuvia Kalajokilaakson Metsänhoitoyhdistyksen asiakkailta on yhteismetsästä, kuinka hyvin he ovat perillä siitä mitä yhteismetsä on ja onko heillä mahdollisesti kiinnostusta perustaa yhteismetsä tai liittyä sellaiseen.

Aiheen opinnäytetyöhöni sain lukiessani yhteismetsää koskevaa artikkelia Metsäviesti lehdestä. Luettuani artikkelin kiinnostukseni yhteismetsää kohtaan heräsi ja päätin tehdä opinnäytetyöni siihen liittyen. Aihe on muutenkin ollut paljon esillä viime aikoina. Yhteismetsään liittyviä opinnäytetöitä on tehty viime vuosina muitakin. Opinnäytetyön tekemiseen tuli kiinnostusta myös Metsänhoitoyhdistykseltä, kysyessäni lupaa tällaisen työn tekemiseen. Tukea ja neuvoja työhöni liittyen olenkin saanut Kalajokilaakson metsänhoitoyhdistyksen toimihenkilöiltä.

Myös valtio on kiinnostunut yhteismetsistä ja tukee niitä monin tavoin. Muun muassa vuoden 2003 yhteismetsälaisissa on helpotettu tilojen liittämistä yhteismetsiin (L 14.2.2003/109). Maa- ja metsätalousministeriö on puolestaan asettanut yhdeksi tavoitteeksi yksityisessä omistuksessa olevien metsätilojen suurentamisen.

1.2 Kalajokilaakson metsänhoitoyhdistys

Kalajokilaakson metsänhoitoyhdistys toimii Oulun läänin eteläosassa. Toimintansa se aloitti vuonna 1992. Siihen kuuluvat Kalajoki, Alavieska, Ylivieska, Nivala, Haapajärvi, Pyhäjärvi, Sievi ja Reisjärvi. Jokaisella paikkakunnalla on oma toimistonsa, lukuun ottamatta Alavieskaa, jonka toiminta hoidetaan Ylivieskan kautta. Päätoimisto sijaitsee Ylivieskassa. (Metsänhoitoyhdistys Kalajokilaakso 2011.)

Tällä hetkellä Kalajokilaakson metsänhoitoyhdistyksen alueella on 6 650 metsänomistajaa. Yksityismetsien pinta-ala on 330 000 hehtaaria, metsälön keskipinta-alan ollessa 46 hehtaaria. Suometsiä on alueella 165 000 hehtaaria, joista noin 75 % on ojitettu. Luonnontilaisia soita on siis enää noin kolmannes turvemaista. Uusia

soita ei enää kuitenkaan oteta ojituksen kautta metsätalouden käyttöön. Osa soista on myös turvetuotannon käytössä. (Toimintakertomus 2010. 2011.)

Metsänhoitoyhdistys Kalajokilaakso palvelee metsänomistajia kaikissa metsäomaisuuden hoitoon ja käyttöön liittyvissä asioissa. Yhdistyksen palvelun tarjoamisesta huolehtii 31 toimihenkilöä ja 36 metsuria. Lisäksi sillä on käytettävissä 50 sopimusurakoitsijaa. Metsänhoitoyhdistys Kalajokilaakson liikevaihto oli vuonna 2008 noin 7 miljoonaa euroa. (Toimintakertomus 2010. 2011.)

2 Perustietoa yhteismetsästä

2.1 Yhteismetsä metsänomistusmuotona

Yhteismetsä on usean osakkaan yhteisesti omistama ja hallitsema metsäalue, joka on tarkoitettu käytettäväksi kestävänsä metsätalouden harjoittamiseen. Metsätaloutta harjoitetaan metsäsuunnitelman mukaan yhteismetsän osakkaiden hyväksi. Yhteismetsään voi kuulua myös muitakin kuin metsätalouteen käytettäviä alueita. Yhteismetsän osakkaita ovat osakaskiinteistöjen omistajat. Yhdessä he muodostavat yhteismetsän osakaskunnan. Osakaskunta puolestaan valitsee hoitokunnan, joka hoitaa yhteismetsän käytännön asiat, kuten puunkorjuun ja metsänhoidon täytäntöönpanon. Yhteismetsän voi perustaa jo yksikin osakas. Kuitenkin osakaskiinteistöjä on oltava vähintään kaksi. Ylärajaa osakkaiden määrässä ei ole. Yhteismetsän omistusta ohjaa yhteismetsälaki. (Havia 2012, 7.)

Yhteismetsä on vaivaton ja tuottava metsänomistusmuoto, joka sopii periaatteessa kaikille metsänomistajille. Erityisesti yhteismetsän edut tulevat esiin, kun on kyseessä sukupolven vaihdos tai perikunta. Yleensä näissä tapauksissa, metsätilat pirstoutuvat metsänkäytön kannalta liian pieniksi osiksi. Yhteismetsään siirtyminen kuitenkin säilyttää metsien kokonaisuuden ja tekee metsänhoidosta mielekkäämpää, sekä omistajille että puunostajille. Yhteismetsä on myös vaivaton perustaa, sillä yhteismetsäosuuksien siirtäminen perillisille on yksinkertaista. Isompi metsätila on myös kustannustehokkaampi kuin pienemmät metsätilat ja näin ollen rahaa ei mene hukkaan. Myös muualla asuville ja kiireisille metsänomistajille on hyötyä yhteismetsästä. Osakkaina heidän ei tarvitse huolehtia metsäomaisuutensa hyvinvoinnista, vaan siitä vastaavat hoitokunta ja osakaskunta. (Yhteismetsä on metsänomistajan ja metsän parhaaksi. 2009.)

Yhteismetsästä saatavat tulot jakautuvat tasaisesti joka vuodelle. Osakkaat saavat yhteismetsästä tuloja joka vuosi ylijäämänä. Ylijäämän suuruus riippuu osakkaan omistamasta yhteismetsäosuudesta. Ylijäämä on verotonta tuloa osakkaille. Ylijäämää on mahdollista maksaa myös ennakkona, jos osakkaat niin päättävät. Ylijäämän voi myös jättää jakamatta osakkaille ja sijoittaa sen tulevaisuudessa esi-

merkiksi uusien metsätilojen ostoon. Tämä kuitenkin edellyttää sitä, että suurin osa osakkaista haluaa niin. (Havia 2012, 7.)

Yhteismetsän haasteena on sen kankea ja hidas päätöksenteko. Yhteismetsää ei voi hoitaa kenenkään osakkaan oman halun mukaan, vaan asioista on aina ensin yhdessä päätettävä ja päätettäville asioille saatava enemmistö. Myös vuosittain jaettavat ylijäämät ovat suhteellisen pieniä, joten mitään isoa summaa äkilliseen rahantarpeeseen ei ole mahdollista yhteismetsästä saada.

2.2 Yhteismetsän historiaa

Yhteismetsiä alettiin Suomessa perustaa 1880-luvulla. Pääasiassa yhteismetsiä muodostettiin tuolloin viranomaislähtöisesti lähinnä lisämaiden muodostamisen, uusjakojen, asutustoiminnan ja tilusjärjestelyjen yhteydessä. Yhteismetsiä perustettiin esimerkiksi siten, että valtio antoi ne yhteiseksi omaisuudeksi yksityisille tiloille tai jakokunnille. Ehdoksi asetettiin, että metsämaa pidetään yhteismetsänä ja sitä käytetään osakkaiden tekemän ja maaherran vahvistaman hoitosuunnitelman mukaan. Järjestettäessä Itä-Suomen lahjoitusmaiden maanomistusoloja, perustettiin kaksi lahjoitusmaa-yhteismetsää. Isojaoissa taas annettiin tiloille manttaalin korotusta ja metsäveroa vastaan yhteismetsiksi alueita, jotka sopivat huonosti valtionpuistoiksi. Asutusyhteismetsiä puolestaan muodostettiin valtion tilattomalle väestölle ostamien maatilojen metsistä. Näitä asutusyhteismetsiä jaettiin osakkaille myöhemmin. (Havia 2012, 8. ; Yhteismetsä. [Viitattu: 14.3.2012].)

Yhteismetsien alkuvaiheista lähtien on niiden määrä pikku hiljaa noussut. Vuoden 1938 lopussa Suomessa oli asutusyhteismetsiä 34 kappaletta ja niiden yhteispinta-ala oli 12 307 hehtaaria. Muita yhteismetsiä oli 32 kappaletta ja niiden pinta-ala 90 161 hehtaaria. Eniten yhteismetsiä perustettiin 1950- ja 1960-luvuilla. Vuonna 1960 yhteismetsiä oli jo 129, joiden pinta-ala oli 372 000 hehtaaria. Suurimmat yhteismetsät olivat tuolloin Pohjois-Suomen isojaon yhteydessä perustetut Kuusamon, Kemijärven, Sallan ja Inarin yhteismetsät. Nykyään suurin yhteismetsä on Kuusamon yhteismetsä. Sen pinta-ala on 85 000 hehtaaria ja osakkaita siinä on yli

5000. Pienin yhteismetsä on vain 19 hehtaarin suuruinen. Toukokuussa 2010 yhteismetsien pinta-ala oli yhteensä 531 160 hehtaaria. Niiden pinta-ala on 3,9 prosenttia yksityismetsien pinta-alasta. (Yhteismetsä. [Viitattu: 14.3.2012].)

Ensimmäiset yhteismetsää koskevat määräykset kirjattiin ylös vuoden 1886 metsälakiin (L 3.9.1886/29). Vuonna 1925 säädettiin yhteismetsälaki yhteismetsien hallintoa varten (L 28.4.1925/157). Asutusyhteismetsälaki laadittiin 1958. Seuraavat yhteismetsälait säädettiin 1968 (L 1.1.1970/485) ja 1991 (L 11.1.1991/37). Nykyään on voimassa yhteismetsälaki, joka on vuodelta 2003 (L 14.2.2003/109).

2.3 Yhteismetsät Suomessa

Yhteismetsän suosio on kasvanut tasaisesti. Varsinkin vuoden 2003 yhteismetsälaki vauhditti yhteismetsien perustamista (L 14.2.2003/109). Lainmuutos vaikutti etenkin sukujen ja sijoittajien kiinnostukseen yhteismetsää kohtaan. Vuonna 2010 Suomessa oli jo 206 yhteismetsää. Yhteismetsien yhteenlaskettu pinta-ala on jo lähes 550 000 ha. Lisää yhteismetsiä on perustettu tämänkin jälkeen. (Suomen yhteismetsät. 2011.)

Maantieteellisesti yhteismetsät sijoittuvat ympäri Suomea. Selvästi eniten yhteismetsiä on kuitenkin Lapissa. (Taulukko 1.) Pinta-alaltaan ja määrältään suurin osa Suomen yhteismetsistä sijoittuu pohjoiseen osaan Suomea. Joissakin kunnissa yhteismetsiä on useampiakin, esimerkiksi Kolarissa yhteismetsiä on kahdeksan. Kolarin yhteismetsien yhteenlaskettu pinta-alakin on lähes 8 500 hehtaaria. Yhteismetsien merkitys onkin melko suuri joillakin paikkakunnilla. Varsinkin Lapissa niiden merkitys tulonlähteenä ja työllistäjänä on suuri. (Suomen yhteismetsät. 2011.)

Taulukko 1. Yhteismetsien pinta-alat Suomessa maakunnittain.

Yhteismetsien pinta-alat Suomessa maakunnittain			
Maakunta	Pinta-ala/ha	Maakunta	Pinta-ala/ha
Lappi	375162	Päijät-Häme	7222
Pohjois-Pohjanmaa	43590	Etelä-Pohjanmaa	7215
Keski-Pohjanmaa	21521	Satakunta	7182
Kainuu	15203	Pirkanmaa	4885
Varsinais-Suomi	12448	Uusimaa	4411
Kanta-Häme	12283	Kymenlaakso	3273
Pohjois-Karjala	10265	Etelä-Savo	2184
Keski-Suomi	8779	Etelä-Karjala	1546
Pohjois-Savo	8479	Pohjanmaa	2184

2.4 Yhteismetsän edut ja haitat

Yhteismetsän etuja on sen kustannustehokkuus ja hyvät puunmyyntitulot. Tämä johtuu siitä, että yhteismetsät ovat yleensä suuria kokonaisuuksia, joita hoidetaan kestävänsä metsätalouden periaatteella. Yhteismetsien hoitaminen on myös edullisempaa suuremmasta pinta-alasta johtuen. Yleensä yhteismetsät ovatkin paremmin hoidettuja kuin yksityisten omistamat pienet tilat. Kun metsät ovat hyvin hoidettuja, myös puun ostajien kiinnostus ostaa puuta kyseiseltä tilalta kasvaa.

Myös valtio on tukenut monella tavalla yhteismetsiä. Yhteismetsästä saatavien tuottojen osalta verotus on alhaisempaa, kuin yksityisomistuksessa olevien metsätilojen. Yhteismetsän puunmyynnistä ja muista saatavista tuloista veroprosentti on 28 %, kun yksityisomistajien vastaava on 30 %. Yhteismetsän jakama vuotuinen ylijäämä on puolestaan täysin verotonta tuloa. Myös yhteismetsän perustamista ja siihen liittymistä on helpotettu yhteismetsälakiin tehdyillä muutoksilla. Muun muassa perustamiskustannukset maksaa lähes kokonaan valtio. Valtio on näillä toimillaan halunnut estää metsätilojen pirstoutumista. (Havia 2012, 9.)

Yhteismetsä on helppo metsänomistusmuoto. Esimerkiksi vanhoille tai kaukana metsätilastaan asuville ihmisille se on hyvä vaihtoehto. Yhteismetsän osakkaana heidän ei tarvitse itse huolehtia metsänsä hoidoista ja hakkuista, vaan sen tekee osakkaiden valitsema hoitokunta. Myös veroilmoitusten täyttämisestä ei tarvitse

huolehtia. Oikeastaan ainut osakkaan velvollisuus on osakaskunnan kokoukset, joissa päätetään yhteismetsän asioista.

Yhteismetsät voivat saada tuloja myös muualta kuin metsätalouden harjoittamisesta. Esimerkiksi soramontut, pellot ja rantamökit ovat hyviä tulonlähteitä, kun niitä vuokrataan ulkopuolisten käyttöön. Myös metsästyksestä saatavat tulot ovat mahdollisia, kun omistetaan metsää suurina kokonaisuuksina. Tässä pitää kuitenkin muistaa, etteivät muut kuin puunmyynnistä saatavat tulot saa nousta suuremmiksi kuin metsätalouden tulot. (Havia 2012, 35)

Yhteismetsän suurimpia haasteita ovat ennakkoluulot sitä kohtaan. Monikaan metsänomistaja ei ole täysin perillä yhteismetsän verohuojennuksista ja sen muista hyvistä puolista. Ehkä myös pelätään antaa oma perintömetsä ulkopuolisten hoidettavaksi, koska siitä on aina itse huolehdittu.

Yhteismetsän huonoihin puoliin kuuluu myös sen kankea ja hidas päätöksenteko. Esimerkiksi polttopuiden teko yhteismetsän alueella ei ole mahdollista, ellei siitä osakaskunnan kokouksessa ole erikseen päätetty. Myöskään myrskypuita ei metsistä voi korjata edes muutaman puun verran, ellei suurin osa osakkaista ole siihen suostuvaisia. Yhteismetsää ei siis voi hoitaa kenenkään osakkaan oman halun mukaan, vaan asioista on aina ensin yhdessä päätettävä ja päätettäville asioille saatava enemmistö.

3 Yhteismetsän rakenne

3.1 Osakaskunta

Osakaskunta muodostuu yhteismetsän osakkaista. Osakkaat ovat yhteismetsässä olevien metsä-, maa- tai vesialueiden omistajia. Heillä on yhteismetsässä osakaskiinteistöjä. Osakaskiinteistöjen suuruus riippuu osakkaan omistaman alueen suuruudesta. Jos tietyllä yhteismetsän osakaskiinteistöllä on useita omistajia, he edustavat osakkaana yhteisesti, eivät erikseen. (Havia 2012, 20 - 21.)

Osakaskunnan tehtävänä on järjestää yhteismetsää koskevien asioiden hoito tehdyn ohjesäännön mukaisesti. Käytännössä tämä tapahtuu osakaskunnan kokouksissa, joita on tavallisesti muutama vuodessa. Kokousten määrä on kuitenkin osakkaiden itse päätettävissä. Osakaskunnan kokouksessa päätettävistä asioista säädetään yhteismetsälaisissa. Hoitokunnalle kuuluvia asioita ei osakaskunta kokouksissaan voi päättää. (Havia 2012, 20 - 21.)

Osakaskunnan kokouksissa päätökset tehdään enemmistö periaatteella, eli eniten ääniä saanut ehdotus tai toimenpide hyväksytään. Laissa on kuitenkin säädetty, että yksityisen osakkaan kannalta erityisen tärkeistä asioista päätettäessä on päätös tehtävä kahden kolmasosan määräenemmistöllä. Yhteismetsän alueeseen kohdistuvan merkittävän päätöksen on puolestaan synnyttävä kolmen neljäsosan turvin. Yhteismetsän osakkailla on mahdollista päättää osakaskunnan kokoukselle kuuluvia asioita ilman kokousta, jos yhteismetsän osakkaat ovat siihen yksimielisiä. Näin menetellään lähinnä osakasmääriltään pienissä yhteismetsissä. (Havia 2012, 20 - 21.)

3.2 Hoitokunta

Hoitokunta muodostuu ohjesäännössä määrätyistä henkilöistä. Hoitokuntaan kuuluvia on oltava vähintään kolme ja enintään viisitoista. Hoitokuntaan kuuluvilla on oltava varajäsen. Hoitokunnassa olevat henkilöt edustavat osakaskuntaa ja toimivat ohjesäännössä määrätyllä tavalla. Hoitokuntaan valitaan tavallisesti yhteismet-

sän osakkaita, mutta yhteismetsälaki ei estä valitsemasta yhteismetsän ulkopuolella olevia henkilöitä. (Havia 2012, 21 - 23.)

Hoitokunta valitaan aina yhdeksi toimikaudeksi kerrallaan, mutta osakaskunnalla on valta vapauttaa hoitokunnassa oleva henkilö tehtävästään ja valita tilalle uusi kesken toimikaudenkin. Jos hoitokunnassa oleva henkilö haluaa itse jättäytyä tehtävästään pois kesken kauden, valitsee osakaskunta tilalle uuden henkilön. (Havia 2012, 21 - 23.)

Hoitokunnan tehtävänä on ohjesäännön puitteissa toteuttaa osakaskunnan ja ohjesäännön määrittämiä asioita ja toimia yhteismetsän hyväksi kestävän metsätalouden mukaan. Tavallisesti hoitokunta toteuttaa osakaskunnan päättämät hoito- ja hakkuutarpeet. Muita hoitokunnan tehtäviä voi olla esimerkiksi, penkkatien tekeminen tai tuhkalannoituksen toteutus. (Havia 2012, 21 - 23.)

Hoitokunnan tehtäviin kuuluu myös yhteismetsän hallinnosta huolehtiminen. Myös osakaskunnan kokouksen koolle kutsuminen ja kokouksessa käsiteltävien asioiden valmistelu kuuluvat hoitokunnalle. Lisäksi hoitokunta huolehtii kirjanpidosta, rahavarojen ja muun omaisuuden hoidosta ja vuosittaisen ylijäämän maksamisesta. Metsästys- ja kalastusoikeuksien käyttö ja vuokraaminen on myös hoitokunnan tehtävä. (Havia 2012, 21 - 23.)

3.3 Toimitsija

Yhteismetsällä voi olla asioita hoitamassa hoitokunnan ja osakaskunnan lisäksi ohjesäännössä sovittu toimitsija. Toimitsijoita voi olla myös useampia, mutta tämä ei kuitenkaan ole välttämätöntä. Toimitsijalla voidaan haluttaessa korvata hoitokunta kokonaan, mutta tällöin toimitsijalla on oltava varamies. Toimitsija voi myös toimia hoitokunnan kanssa, hoitokunnasta ulkopuolisena henkilönä. (Havia 2012, 23.)

Jos toimitsijalla korvataan hoitokunta, toimitsijan tehtäviin kuuluu se, mitä hoitokunnasta säädetään. Muutenkin toimitsijan asema on tässä tapauksessa hoitokunnan kaltainen. Toimitsija voidaan myös kesken toimikauden vapauttaa tehtävästään samalla lailla kuin hoitokunnassa olevan henkilön. Useamman toimitsijan

korvattaessa hoitokunnan, on heidän välisestään työnjaosta ja nimenkirjoitusoi-
keudesta määrättävä ohjesäännössä. Hoitokunnan ohella toimiva toimitsija hoitaa
hänelle ohjesäännössä määrättyjä tehtäviä. (Havia 2012, 23.)

3.4 Toiminnanjohtaja ja muu palkattu henkilöstö

Toiminnanjohtaja ja muut yhteismetsän toimintaan palkatut henkilöt hoitavat yh-
teismetsän asioita ja edustavat yhteismetsää niissä asioissa, joihin heidät on val-
tuutettu. Yhteismetsälaki ei kuitenkaan suoraan anna toiminnanjohtajalle tai muulle
osakaskunnan palveluksessa olevalle henkilölle valtuuksia toimia yhteismetsän
puolesta. Hoitokunta voi kuitenkin siirtää toimivaltaansa heille. Vaikka hoitokunta
ei ole sopinut toimivallan siirrosta toiminnanjohtajalle tai muulle ammattihenkilölle,
kuuluu näille henkilöille kelpoisuus toimia yhteismetsän puolesta. Käytännössä
tämä tarkoittaa nimenkirjoitusoikeutta. (Havia 2012, 23.)

3.5 Metsäkeskus yhteismetsän toiminnassa

Metsäkeskuksen merkitys yhteismetsille on lähinnä valvova. Se valvoo, että yh-
teismetsät toimivat ohjesäännön ja yhteismetsälain edellyttämällä tavalla. Jos näin
ei tapahdu, on metsäkeskuksen ilmoitettava asiasta yhteismetsän osakaskunnalle.
Yhteismetsälaki ei kuitenkaan anna metsäkeskukselle mitään pakkokeinoja, ohje-
sääntöä tai lakia rikkovan yhteismetsän kuriin saamiseksi. Ainoastaan metsäsuun-
nitelman laatimiseen voi metsäkeskus yhteismetsän pakottaa. (Havia 2012, 23 -
24.)

Metsäkeskuksen tehtäviin kuuluvat myös yhteismetsän ohjesäännön vahvistami-
nen ja sen muutoksien hyväksyminen. Samalla metsäkeskus tarkastaa, että ohje-
sääntö on lakien mukainen. Ohjesääntö ja muut yhteismetsälain vaatimat tiedot on
metsäkeskuksen kirjattava ylös yhteismetsärekisteriin. Valvovan aseman lisäksi,
on metsäkeskuksen tehtävänä edistää metsätaloutta ja pidettävä siihen liittyvää
koulutusta ja neuvontaa. Niinpä metsäkeskukselta saa myös neuvoja ja palveluita
yhteismetsän perustamiseen ja sen toimintaan liittyen. (Havia 2012, 23 - 24.)

3.6 Maanmittauslaitos yhteismetsän toiminnassa

Maanmittauslaitoksen tehtävänä on, tilusrakenteen parantaminen ja siihen liittyvät tilusjärjestelyt. Yhteismetsiä perustetaan monesti tilusjärjestelyjen yhteydessä. Maanmittauslaitoksella on aktiivinen rooli yhteismetsien perustamisessa, heti alkuvaiheista lähtien. Maanmittauslaitos hoitaa myös yhteismetsien maanmittaustoimitukset, perustamistoimitukset ja kiinteistöjen liittämistoimitukset. Lisäksi se tehtäviin kuuluvat myös kirjaamisasiat ja lainhuudot. (Havia 2012, 24.)

4 Yhteismetsän perustaminen

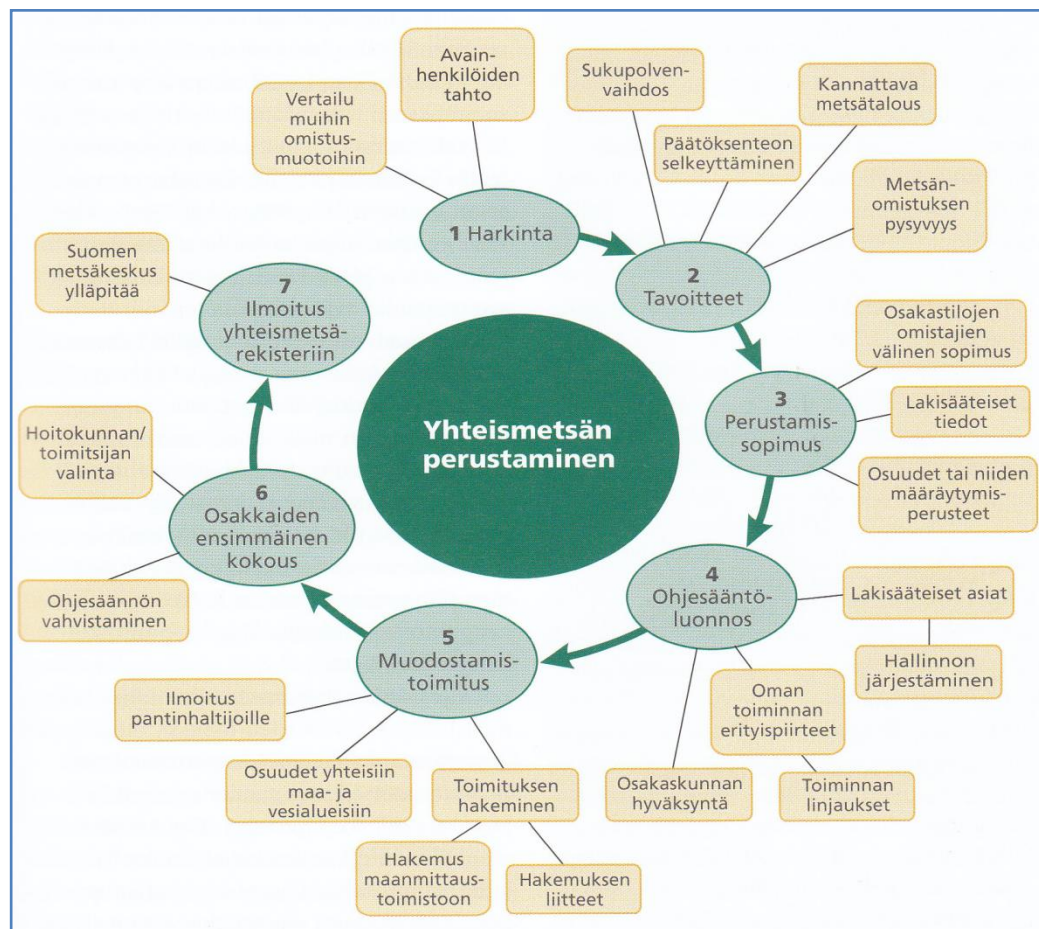
4.1 Suunnitteluvaihe

Ennen yhteismetsän perustamista, on hyvä tietää muutama perusasia. Yhteismetsässä osakaskiinteistöjä täytyy olla vähintään kaksi, mutta jo yksikin metsänomistaja voi perustaa yhteismetsän. Ylärajaa osakaskiinteistöille ei ole. Myöskään yhteismetsän minimikokoa ei ole laissa määritelty, mutta maanmittauslaitoksen toimitusinsinööri ratkaisee kuitenkin viime kädessä sen, onko yhteismetsän perustamiselle edellytyksiä. Yhteismetsä voi toki perustamisvaiheessa olla pienikin, kunhan tarkoituksena on pyrkiä kasvattamaan sen kokoa tulevaisuudessa. (Havia 2012, 10 - 11.)

Yhteismetsää on käytettävä kestävänsä metsätalouden harjoittamiseen, mutta siihen voi kuulua myös muussa kuin metsätaloustaloudessa olevia maa- ja vesialueita. Tällaisia alueita ovat muun muassa pienet lammet ja peltotilkut. Yhteismetsä voi myös vuokrata näitä alueita. Esimerkiksi pellot voidaan vuokrata viljelijöille. On kuitenkin syytä muistaa, ettei siitä saa muodostua merkittävää osaa koko yhteismetsän liikevaihdosta. Yhteismetsää suunniteltaessa on myös syytä hahmottaa sen perustamisessa muistettavia asioita, esimerkiksi ajatuskartan avulla. (Kuvio 1. ; Havia 2012, 10 - 11.)

Yhteismetsän perustamisessa lähdetään yleensä liikkeelle siitä, että löydetään tarpeeksi monta metsänomistajaa, joiden metsät liitetään yhteismetsäksi. Myös tilojen koolla ja sijainnilla on suuri merkitys yhteismetsää muodostettaessa. Tällaisia sopivia metsätiloja ja osakkaita löytyy yleensä sukupolvenvaihdosta suunnittelevien perheestä tai perikunnista. Toki entuudestaan toisille tuntemattomatkin ihmiset voivat perustaa yhteismetsän, mutta silloin jo perustamisvaiheessa on syytä tarkkaan sopia yhteisistä tavoitteista ja alkaa hyvissä ajoin muodostamaan yhteismetsän ohjesääntöä. Myös muodostamistoimitusta on syytä hakea alkuvaiheessa. (Havia 2012, 10 - 11.)

Kun sopivat osakkaat ja metsätilat on löydetty ja halutaan perustaa yhteismetsä, pitää ensiksi ottaa yhteyttä oman alueen metsäkeskukseen, maanmittaustoimistoon ja metsänhoitoyhdistykseen. Näiltä tahoilta saa neuvoja yhteismetsän perustamiseen. Myös jo yhteismetsässä olevien osakkaiden haastattelu kannattaa. Heiltä saadaan tietoa siitä, mitä yhteismetsässä osakkaana oleminen tarkoittaa. (Havia 2012, 10 - 11.)



Kuvio 1. Yhteismetsän perustamisen ajatuskartta. (Havia 2012, 11.)

4.2 Perustamissopimus

Yhteismetsän perustaminen aloitetaan perustamissopimuksella, jonka täytyy sisältää ehdotus ohjesäännöksi. Yleensä perustamissopimus tehdään ennen yhteismetsän muodostamistoimitusta, mutta se voidaan myös tehdä toimituksen yhteydessä. Perustamissopimuksessa ilmoitetaan perustajien täydelliset nimet, osoit-

teet, asuinpaikat ja syntymäajat. Perustamissopimuksesta käy myös ilmi yhteismetsäksi muodostettavat alueet, osakaskiinteistöt ja niiden omistajat ja osakaskiinteistöille tuleva yhteismetsäosuus. Lisäksi perustamissopimukseen tulee kirjata yhteismetsän muodostamiseen liittyvät korvaukset, jos sellaisia on. Tämä voidaan myös jättää yhteismetsän muodostamista koskevan kiinteistötoimituksen määrätäväksi. (Havia 2012, 10 - 12.)

Jotta perustamissopimus olisi pätevä, on sen oltava kirjallinen. Lopuksi sopimus muutetaan lainvoimaiseksi perustajien allekirjoituksilla ja päivämäärällä. Perustamissopimukseen ja siihen liittyvään ohjesääntöön voidaan myöhemmin tehdä muutoksia muodostamistoimituksen yhteydessä, jos kaikki sopimuksen osapuolet niin haluavat. (Havia 2012, 10 - 12.)

4.3 Ohjesääntö

Ehdotus ohjesäännöstä täytyy tehdä, jo perustamissopimuksesta päätettäessä. Yhteismetsän osakaskunnan toimintaa varten, on kuitenkin laadittava ja hyväksyttävä lopullinen ohjesääntö. Siinä annetaan tarkemmat määräykset toiminnan järjestämisestä. Ohjesäännön on oltava yhteismetsälain mukainen. Tätä ohjesääntöä pitää yhteismetsän toiminnassa myös noudattaa, joten on tärkeää tehdä se huolellia. Kuitenkin jos ohjesääntö on joiltain osin ristiriidassa yhteismetsälain kanssa, noudatetaan viime kädessä aina lakia. (Havia 2012, 15 - 16.)

Ohjesääntöön ei ole olemassa yhtä tiettyä pohjaa, jonka mukaan täytyy edetä. Ohjesääntöä ei kuitenkaan voi tehdä ihan minkälaisista tahansa, vaan yhteismetsälain 16 §:ssä säädetään se, mitä ohjesäännössä pitää vähintään olla. Suomen metsäkeskus ylläpitää yhteismetsärekisteriä, josta saa nähtäväksi kaikkien vahvistettujen yhteismetsien ohjesäännöt. Sieltä löytyy esimerkiksi Sallan yhteismetsän ohjesääntö. (Liite 3.) Näistä voi olla apua, mietittäessä oman yhteismetsän ohjesääntöä. On myös mahdollista tilata jäljennöksiä yhteismetsärekisterissä olevista ohjesäännöistä maksua vastaan. (Havia 2012, 15 - 16.)

Ohjesäännössä tulee olla yhteismetsän osakaskunnan nimi ja se kunta, joka on osakaskunnan kotipaikka. Kotipaikka on yleensä se kunta, jonka alueella suurin osa yhteismetsästä sijaitsee. On kuitenkin täysin osakkaiden päätettävissä, mikä kunta ohjesääntöön merkitään. Ohjesääntöön kirjataan myös hoitokunnan kokoonpano ja toimikausi, sekä tilikausi ja milloin tilinpäätös on tehtävä. On myös päätettävä, milloin osakaskunnan kokous pidetään ja mitä asioita niissä käsitellään. (Havia 2012, 15 - 16.)

Hoitokunta voidaan myös korvata yhdellä tai useammalla toimitsijalla. Toimitsijalle kuuluu tällöin samat tehtävät kuin hoitokunnalle, tai ne tehtävät mitä ohjesäännössä määrätään. Toimitsijalla tai toimitsijoilla tulee kuitenkin aina olla varamies. On myös mahdollista antaa osan hoitokunnalle kuuluvasta toimeenpanovallasta toimitsijalle. Tällöin ohjesäännössä määrätään, mitä nämä tehtävät ovat. Myös jos toimitsijoita on useampia, on ohjesäännössä oltava tarkkaan tiedot heidän välisestä työnjaosta. (Havia 2012, 15 - 16.)

Näiden lisäksi, ohjesääntö määrittelee yhteismetsästä saatavien metsäntuotteiden myynnistä ja muun kuin metsätalousmaan käytöstä. On myös määriteltävä, mitä hoitokunnan vuosikertomuksen tulee sisältää, miten osakaskunnan kokous kutsutaan koolle ja miten muut tiedottamiseen liittyvät asiat hoidetaan. Muistettava on myös, ettei ohjesääntö saa loukata osakkaiden yhdenvertaisuutta. Yhteismetsän alueen kiinteistötunnus tulee merkata ohjesääntöön, sillä sitä tarvitaan monessa yhteydessä jälkeenpäin ja näin se löytyy helposti. Tapauksissa, joissa yhteismetsää on monen eri kunnan alueella, merkitään kiinteistötunnus kuntakohtaisesti. (Havia 2012, 15 - 16.)

Ohjesääntöön voidaan kirjata ylös myös muita kuin lakisäätteisiä asioita. Esimerkiksi metsästys- ja kalastusoikeudet, rakennusten käyttöoikeudet ja kotitarvepuun otto-oikeudet sisällytetään ohjesääntöön. (Havia 2012, 15 - 16.)

Kun ohjesääntö on valmis ja osakaskunta on sen hyväksynyt, se toimitetaan metsäkeskuksen vahvistettavaksi. Se, minkä alueyksikön metsäkeskukseen ohjesääntö toimitetaan, riippuu siitä missä yhteismetsä tai enin osa siitä sijaitsee. Ohjesäännön mukaan liitetään myös pöytäkirjan jäljennös. Tällä todistetaan, että ohjesääntö on hyväksytty osakaskunnan kokouksessa. Metsäkeskus vahvistaa ohje-

säännön edellyttäen, että se on lain mukainen, eikä loukkaa osakkaiden yhdenvertaisuutta. Ohjesääntöä on mahdollista vielä vahvistuksen jälkeenkin muuttaa, esimerkiksi, jos yhteismetsälaki muuttuu. (Havia 2012, 15 - 16.)

4.4 Muodostamistoimitus

Yhteismetsän muodostamiseksi tulee siihen kuuluvien osakkaiden hakea maanmittaustoimistolta kiinteistötoimitusta. Muodostamistoimitusta haetaan maanmittaustoimistolta, jonka alueella suurin osa yhteismetsästä sijaitsee. Muodostamistoimituksen kustannukset eivät tule osakkaiden maksettavaksi, vaan kulut hoitaa valtio. (Havia 2012, 10 - 16.)

Muodostamistoimituksessa vahvistetaan seuraavat asiat: yhteismetsän alue, osakskiinteistöt ja niiden osuuksien suuruudet. Yhteismetsän osuuksien kokonaisuus muodostuu osakskiinteistöjen osuuksien summana. Muodostamistoimituksessa vahvistetaan myös yhteismetsään kohdistuvat ja sitä palvelevat tie- ja muut rasiteoikeudet. Muodostamistoimituksen kustannukset maksaa valtio. Mahdolliset rajakäynnit, lohkomis- ja halkomistoimitukset, kuitenkin maksavat osakkaat itse. (Havia 2012, 10 - 16.)

Toimituksen jälkeen, maanmittaustoimisto ilmoittaa metsäkeskukselle yhteismetsän merkitsemisestä kiinteistörekisteriin, jonka jälkeen yhteismetsä on virallisesti perustettu. On kuitenkin huomioitava 30 päivän valitusaika perustamissopimuksen valmistumisesta. Tätä aikaisemmin ei yhteismetsää voida merkitä kiinteistörekisteriin. (Havia 2012, 10 - 16.)

4.5 Yhteismetsän toiminnan aloittaminen

Yhteismetsän asioita hoitaa siihen valittu hoitokunta. Se huolehtii yhteismetsän käytännön toiminnasta. Hoitokunta siis päättää metsäsuunnitelman, toimintasuunnitelman ja talousarvion puitteissa niistä yhteismetsän asioista, joita ei ole erikseen päätetty osakaskunnan kokouksessa päätettäväksi. Hoitokunnan tehtäviin kuuluu myös kutsua koolle osakaskunnan kokous ja valmistella niissä käsiteltävät asiat.

Kokouksissa päätettyjen asioiden toimeenpano kuuluu myös hoitokunnalle. (Havia 2012, 18.)

Jos yhteismetsällä ei ole metsäsuunnitelmaa, on hoitokunnan huolehdittava jo alkuvaiheessa sen hankkimisesta. Jos metsäsuunnitelma on jo olemassa alueelle, on varmistuttava siitä, että se vastaa ohjesäännön linjauksia. Metsäsuunnitelma hyväksytään osakaskunnan kokouksessa. Kun metsäsuunnitelma on hyväksytty, ilmoitetaan siitä metsäkeskukselle. Metsäsuunnitelmaa tarkasteltaessa, on hyvä ottaa selvää mahdollisista yhteismetsän alueiden maan vuokraussopimuksista ja sovittava, miten niiden osalta jatkossa toimitaan. (Havia 2012, 18.)

Tämän jälkeen hoitokunta ryhtyy hoitamaan yhteismetsää kestävänsä metsätalouden mukaan, osakkaiden hyväksi. Jos yhteismetsässä on kiireellisiä hakkuita, on mahdollista myydä sieltä puuta jo ennen kuin metsäsuunnitelma on hyväksytty. Hoitokunnan on myös heti alkuvaiheessa hoidettava taloudenhoitoon ja verotukseen liittyvät asiat kuntoon, sekä annettava osakaskunnalle esityksen toiminta- ja taloussuunnitelmasta ja kirjanpidon järjestämisestä. Yhteismetsän toiminnan ensimmäiselle vuodelle on myös olemassa erityisiä muistilistoja (Liite 4.), jotka helpottavat toiminnan järjestelyä. (Havia 2012, 18.)

4.6 Yhteismetsän laajentuminen

Yleensä yhteismetsillä on jo alkuvaiheessa tarkoitus kasvattaa yhteismetsän koosta, hankkimalla siihen soveltuvia maa-alueita aktiivisesti. Alueiden hankkimisesta päättää yhteismetsän osakaskunta, ellei ohjesäännössä ole siitä erikseen muuta sovittu. Ohjesääntö määrittelee myös yleensä sen, miten alueiden hankinta- ja liittämispäätökset tehdään. Kunnat ja kaupungit voivat kuitenkin estää yhteismetsän lisäalueiden hankkimisen etuosto-oikeuden turvin. Tätä oikeutta voidaan käyttää, muun muassa virkistys- ja suojelutarkoituksia varten. Myöskään sellaisia alueita, joilla on jo yhteismetsän osuus, ei voida liittää toiseen yhteismetsään. (Havia 2012, 65.)

Yhteismetsillä on olemassa laajentumiseen monta eri tapaa. Se voi ostaa tietyn kiinteistön ja liittää sen yhteismetsään. Ostettava alue ei välttämättä tarvitse olla koko kiinteistö, vaan siihen voidaan liittää vain osa kiinteistöstä. Ostamiseen tarvittavat varat tulevat suoraan yhteismetsältä itseltään. Liitettävä alue lisätään yhteismetsään ja osakkaiden yhteismetsäosuuksia kasvatetaan sen mukaan. (Havia 2012, 65 - 66.)

Alueita voidaan liittää yhteismetsään myös yhteismetsäosuuksia vastaan. Se kuitenkin edellyttää, että kiinteistön omistaja ja osakaskunta ovat sopineet asiasta. Tähän laajentumistapaan ei tarvita rahoitusta. Tätä tapaa ei myöskään pidetä omaisuuden luovutuksena, joten siitä ei peritä veroa. Veroa voidaan joutua kuitenkin maksamaan, jos liitettävän alueen puuston arvon erotuksesta maksetaan hyvitystä. Liitettävää aluetta vastaan on kiinteistön omistajalle luovutettava yhteismetsäosuuksia. Osuuksien määrä riippuu yhteismetsän alkuperäisestä koosta ja liitettävän kiinteistön suuruudesta. Liittämisen seurauksena, tulee kiinteistön omistajasta yhteismetsän osakas. Jos liitettävän alueen omistaja on jo ennestään osakas, kasvaa vain hänen osuutensa yhteismetsään. (Havia 2012, 65 - 68.)

Hankittujen alueiden liittämistä yhteismetsään on säädetty kiinteistönmuodostamislaisissa. Osakaskunnan ei ole pakko liittää hankittuja alueita yhteismetsään, jos osakkaat niin haluavat. Hankittuja alueita, joita ei liitetä yhteismetsään, hallinnoidaan kuten yhteismetsän alueita. (Havia 2012, 65 - 68.)

Alueiden liittämistä yhteismetsään vastaa maanmittauslaitos. Kokonaisten kiinteistöjen liittämistä yhteismetsään voidaan kuitenkin päättää yhdistämispäätöksellä, jos alueen liittäminen ei vaadi muita toimenpiteitä. Tällöin säästytään toimitusmaksulta ja mahdollisilta lohkomiskustannuksilta. Kun alue on liitetty yhteismetsään, se on osa yhteismetsän osakastiloihin kuuluvaa yhteistä aluetta. (Havia 2012, 65 - 68.)

4.7 Yhteismetsien yhdistäminen

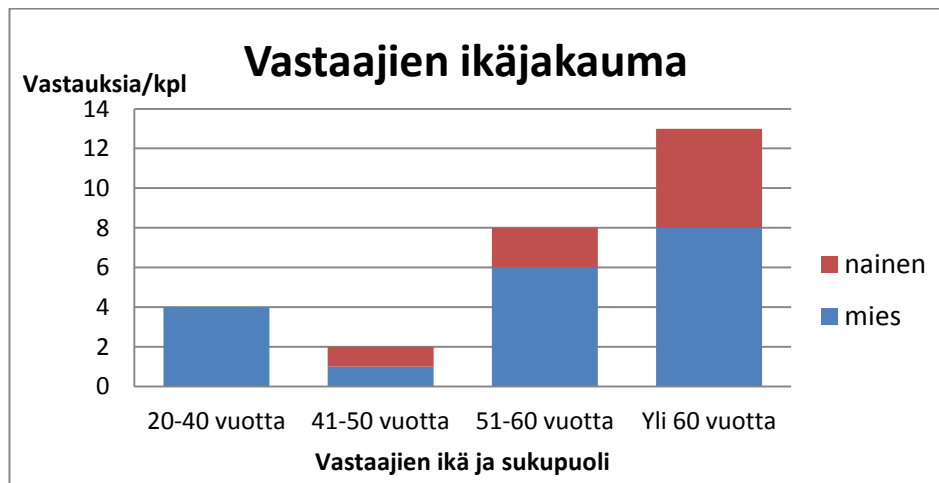
Yhteismetsien laajentuminen voi myös tapahtua kahden tai useamman yhteismetsän yhdistymisellä. Tämä kuitenkin edellyttää, että yhteismetsät muodostavat yhdessä tarkoituksenmukaisen kokonaisuuden, jotta kestävä metsätaloutta voidaan harjoittaa järkevästi. Kunkin yhteismetsän osakaskunnat sopivat keskenään siitä, miten yhteismetsäosuudet jaetaan uudessa yhteismetsässä. (Havia 2012, 68.)

Yhteismetsien yhdistymisestä päättävät kunkin yhteismetsän osakaskunnat. Yhdistämispäätös edellyttää kuitenkin kahden kolmasosan enemmistöä yhteismetsien liittämisen puolesta. Heti kun osakaskunnat ovat päässeet sopimukseen yhteismetsien yhdistämisestä, tekevät he yhteisen hakemuksen maanmittaustoimistolle. (Havia 2012, 68.)

5 Kyselyiden analysointi

5.1 Taustatiedot

Kyselyn tarkoituksena oli selvittää Kalajokilaakson metsänhoitoyhdistyksen jäsenien kiinnostusta yhteismetsään. Kysely toteutettiin kyselylomakkeella (Liite 2.), joka lähetettiin sadalle Kalajokilaakson metsänhoitoyhdistyksen jäsenelle. Kyselyn palauttamiseen annettiin aikaa kaksi viikkoa. Kyselyyn laitettiin lisäksi saatekirje, josta kävi ilmi kyselyn tarkoitus. (Liite 1.) Kyselyitä palautettiin 27, eli vastausprosentiksi muodostui 27. Näistä miehiä oli 73 % ja naisia 27 %. Suurin osa vastaajista oli yli 50-vuotiaita. Alle 50-vuotiaita oli vastaajista vain 14,8 % ja yli 50-vuotiaita 85,2 %. (Kuvio 2.)



Kuvio 2. Vastaajien ikäjakauma sukupuolittain.

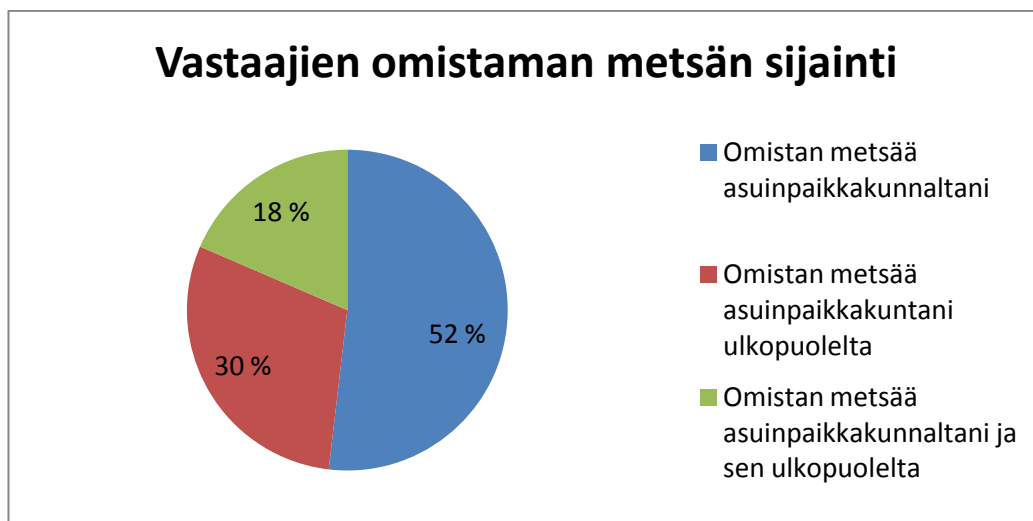
Vaikka kysely olikin suunnattu vain Kalajokilaakson metsänhoitoyhdistyksen jäsenille, oli vastaajien paikkakunta yllättävän monesti Kalajokilaakson ulkopuolelta. Muualla asuvia metsänomistajia oli kolmasosa. Heistä suurin osa oli kuitenkin läheltä Kalajokilaaksoa, vain kahden vastaajan ollessa kauempaa (Hämeenlinna ja Kuusamo). Muut vastaajat jakautuivat melko tasaisesti Kalajokilaakson alueelle. Ainoastaan Kalajoelta ei vastauksia tullut. (Kuvio 3.)

Omalla asuinpaikkakunnallaan metsää omisti 51,9 % vastaajista ja asuinpaikkakunnan ulkopuolelta taas 29,6 %. Kuitenkin suurimmalla osalla (77,8 %) vastaajis-

ta, oli metsää omistuksessa vain Kalajokilaakson alueella. Niitä joilla oli metsää asuinpaikkakunnan lisäksi myös muualla, oli 18,5 %. (Kuvio 4.)



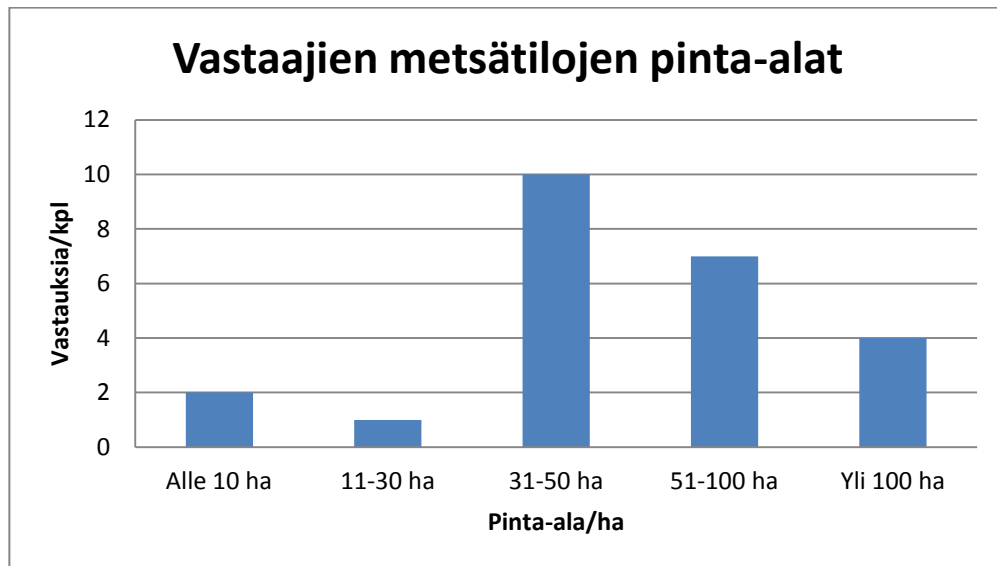
Kuvio 3. Vastaajien asuinpaikkakunta.



Kuvio 4. Vastaajien omistaman metsän sijainti.

Yksityisomistus oli kyselyyn vastanneiden metsien omistusmuotona lähes puolella. Perikuntia oli lähes joka viides ja yhtymiäkin melkein 15 %. Niitä joilla oli metsän omistusmuotona monia eri vaihtoehtoja, oli 11,1 %. Yksi vastaajista ei ollut merkinnyt omaa metsänomistusmuotoaan. Vastaajien metsätilojen pinta-ala oli alle 10

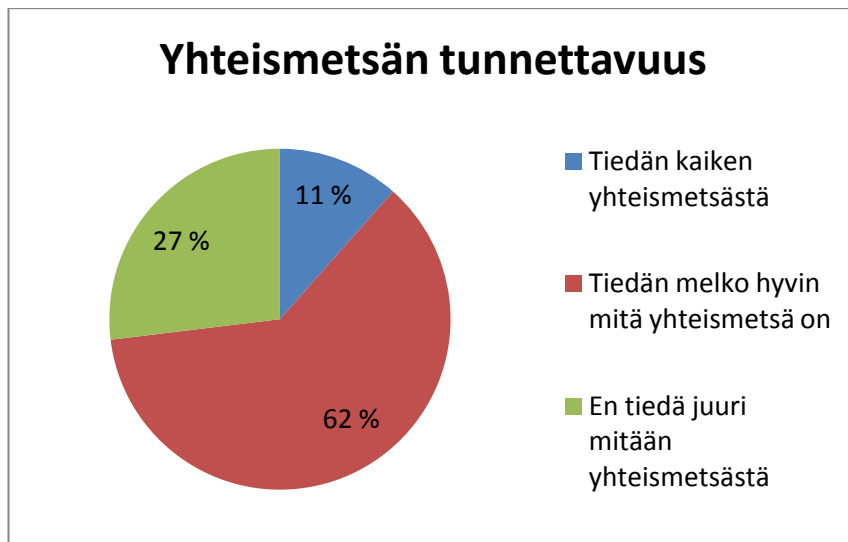
hehtaarista aina yli 100 hehtaariin. Eniten vastauksia tuli kuitenkin niiltä, joiden metsien pinta-alat sijoittuivat 31 - 100 hehtaariin (63 %). (Kuvio 5.)



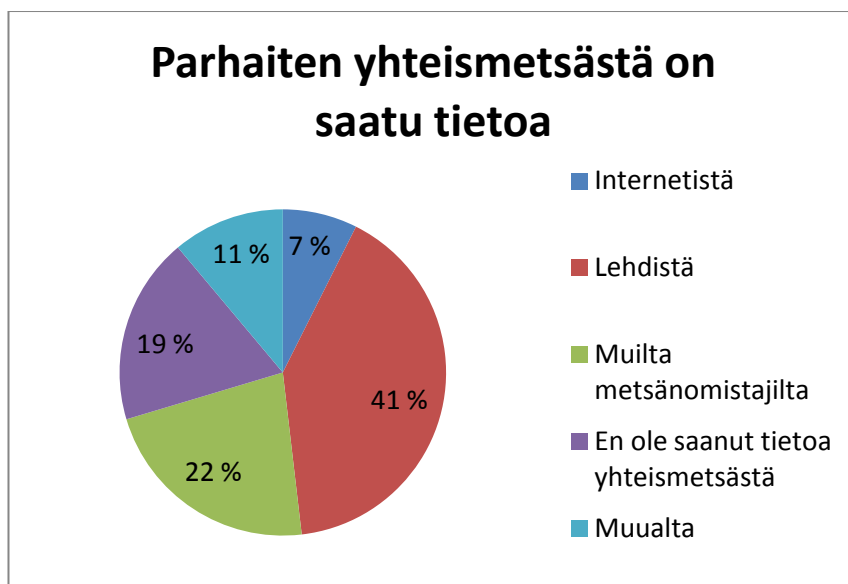
Kuvio 5. Vastaajien omistamien metsätilojen pinta-ala hehtaareina.

5.2 Tulokset

Kyselyyn osallistuneilla henkilöillä oli melko hyvin tietoa yhteismetsästä. Varsinkin alle 50-vuotiaat tiesivät hyvin asiasta. Myös yli 60-vuotiailla vastaajilla oli melko hyvin tietoa yhteismetsästä. Tässä ikäryhmässä oli toisaalta myös niitä, jotka eivät tienneet asiasta mitään. Eniten tietoa yhteismetsästä vastaajien metsänomistumuotoa tarkasteltaessa oli yksityismetsänomistajilla. Yhtymillä, yhteisomistustiloilla ja perikunnilla oli huonoiten tietoa asiasta, vaikka juuri näitä ryhmiä luulisi yhteismetsän kiinnostavan eniten. Mies- ja naismetsänomistajilla ei yhteismetsän tunnettavuudessa ollut eroja. Se miten kaukana metsätilastaan vastaaja asui, ei näyttänyt juurikaan vaikuttavan tietämykseen yhteismetsästä. (Kuvio 6.)



Kuvio 6. Miten hyvin vastaajilla on tietoa yhteismetsästä.



Kuvio 7. Parhaat tietolähteet yhteismetsää koskien.

Parhaat tietolähteet yhteismetsää koskien olivat kyselyn mukaan lehdet (41 %) ja muut metsänomistajat (22 %). Internetistä tietoa olivat saaneet ainoastaan 7 % vastanneista. Kaikki internetistä tietoa saaneet olivat nuoria metsänomistajia. Melkein viidennes vastaajista ei ollut saanut tietoa yhteismetsästä ollenkaan. Lisäksi yksi vastaaja oli saanut tietoa yhteismetsästä koulutuksen avulla. (Kuvio 7.)

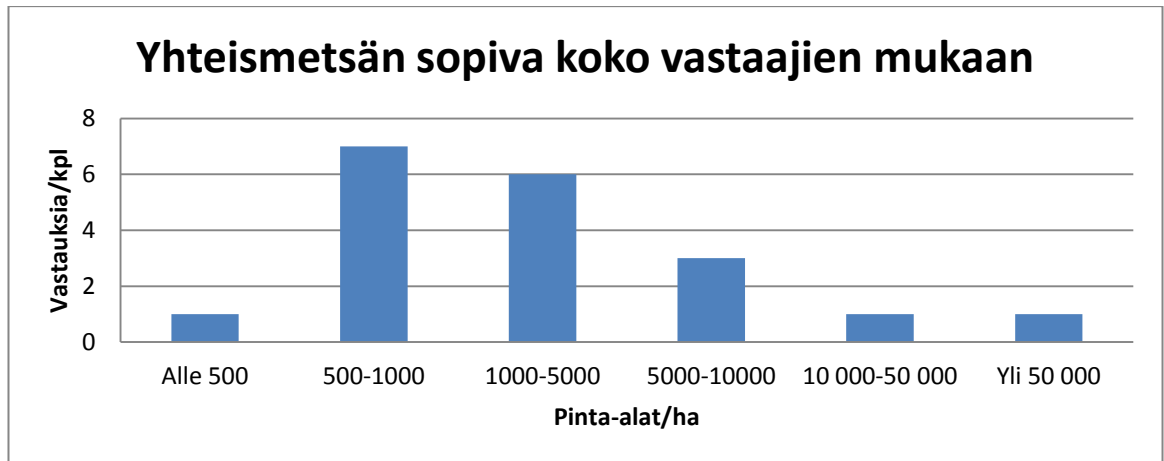
Yhteismetsään oli aikeissa liittyä vain vajaat 4 % vastaajista. Heistä vain 7,4 % oli harkinnut yhteismetsään liittymistä tai perustamista muutaman vuoden sisällä. Suurin osa (44,4 %) vastaajista, oli kuitenkin harkinnut asiaa pidemmällä aikataululla. (Kuvio 8.)



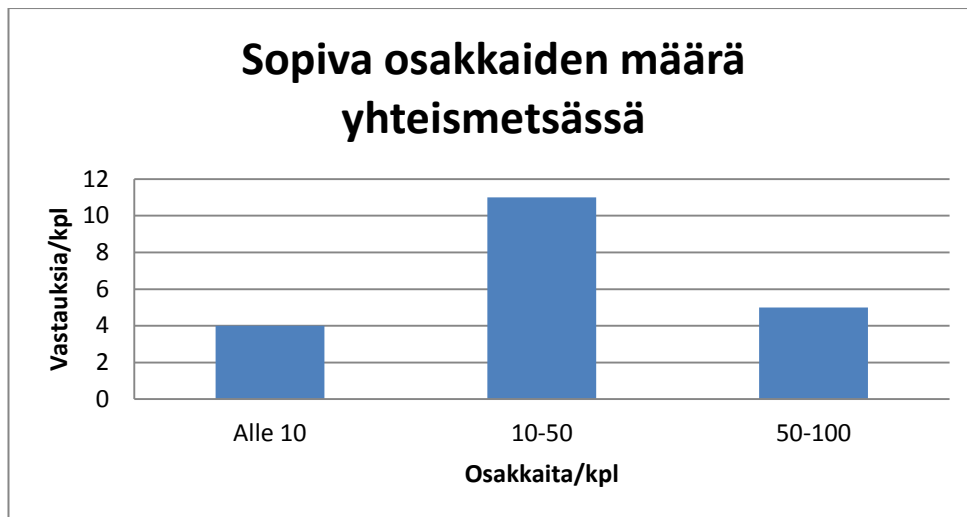
Kuvio 8. Vastaajien halukkuus liittyä yhteismetsään.

Hiukan alle 30 % vastaajista, oli miettinyt yhteismetsään liittymistä, tai sen perustamista. Lähes 15 % vastaajista, oli jo osakkaana yhteismetsässä. Tietoa yhteismetsästä, he olivat saaneet muilta metsänomistajilta. Suurin osa (48,2 %) vastaajista ei kuitenkaan ollut kiinnostunut yhteismetsästä lainkaan. Naismetsänomistajien vastaukset olivat hieman kielteisempiä kuin miesmetsänomistajien. (Kuvio 8.)

Sopiva yhteismetsän koko oli vastaajien mukaan 500 - 5000 hehtaarin luokkaa. Tätä mieltä oli 48,2 % vastanneista. 18,1 % oli sitä mieltä, että yli 5000 hehtaarin yhteismetsä olisi sopiva. Yksi vastaajista oli sitä mieltä, että mitä isompi yhteismetsä on, sitä parempi. Osakkaiden määrän vastaajat kuitenkin halusivat melko vähäiseksi. Suurin osa (40,7 %) koki osakkaiden määrän sopivaksi, kun se on 10 ja 50 osakkaan välillä. Tästä isompia osakasmääriä halusi vain 18,5 % ja alle kymmenen osakkaan yhteismetsiä piti sopivana 14,8 % vastaajista. (Kuvio 9 ja 10.)

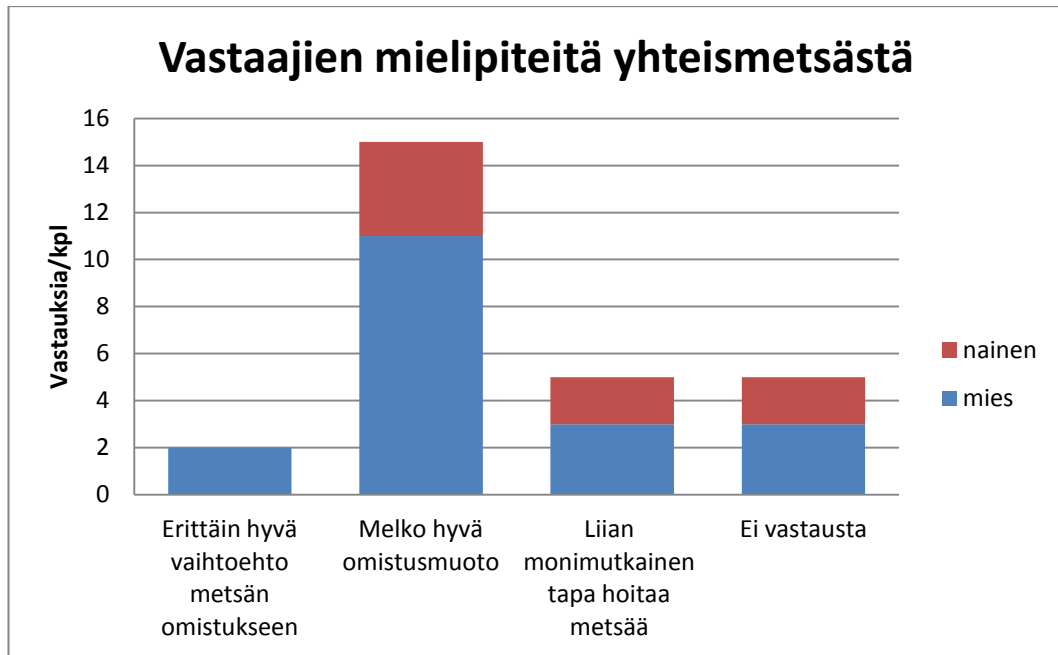


Kuvio 9. Yhteismetsän sopiva pinta-ala vastaajien mukaan.



Kuvio 10. Vastaajien valitsema sopiva osakkaiden määrä yhteismetsässä.

Yli puolet vastaajista oli sitä mieltä, että yhteismetsä on melko hyvä metsänomistusmuoto. Kielteisiäkin kantoja yhteismetsää koskien oli, sillä lähes joka viides vastaaja ilmoitti sen olevan liian monimutkainen tapa hoitaa metsiä ja 18 % jätti kokonaan vastaamatta kysymykseen. Ainoastaan 7 % vastasi, että yhteismetsä on erittäin hyvä vaihtoehto metsän omistukseen. Miesten ja naisten vastaukset tähän kysymykseen olivat samankaltaisia. Vastaajista alle 51-vuotiaat olivat kaikki sitä mieltä, että yhteismetsä on melko hyvä omistusmuoto. Siitä vanhempien vastaajien mielipiteet puolestaan hajaantuivat erittäin hyvästä vaihtoehdosta metsän omistukseen, liian monimutkaiseen tapaan hoitaa metsiä. Kuitenkin myös tällä ikäryhmällä suurin osa vastasi, että yhteismetsä on melko hyvä omistusmuoto. (Kuvio 11.)



Kuvio 11. Vastaajien mielipiteitä yhteismetsästä.

Kysymykseen, kenelle yhteismetsä sopii, vastattiin, että se sopii perikunnille (25 %) ja muualla asuville (40 %). Yksityisille ja yhtymille puolestaan ei kannatusta tullut kovin paljon niiden yhteenlasketun prosentin jäädessä 17,5 %:iin. Sukupolven vaihdosta suunnitteleville ei vastaajien mielestä yhteismetsä sopinut. Tämän vaihtoehdon valitsi ainoastaan 5 % vastaajista. Yksi vastaajista oli sitä mieltä, että yhteismetsä sopii vanhoille metsänomistajille.

Yhteismetsän hyviä puolia kysyttäessä, oltiin eniten sitä mieltä, että se on vaivaton omistusmuoto ja siitä saadaan tasainen tuotto. Metsätilojen pirstoutumisen ehkäisemiseen, se sopi lähes joka viidennen vastaajan (17,9 %) mielestä. Vastaajista 16,4 % puolestaan koki yhteismetsän etuna alhaisemman verotuksen yksityismetsänomistukseen verrattuna. Myös se ettei itse tarvitse huolehtia veroilmoituksen tekemisestä, oli vastaajien mielestä hyvä asia, 14,9 % ollessa tätä mieltä. Parempiin puunmyyntihintoihin eivät vastaajat ilmeisesti uskoneet, sillä ainoastaan 10,5 % valitsi kyseisen vaihtoehdon. Lisäksi yksi vastaaja ei löytänyt yhteismetsästä mitään hyvää. (Taulukko 2.)

Taulukko 2. Vastaajien valitsemat hyvät puolet yhteismetsässä.

Millaisia hyviä puolia mielestänne yhteismetsässä on	Vastausprosentti
Vaivaton omistusmuoto	20.9
Tasainen tuotto	19.4
Ehkäisee metsätilojen pirstoutumista	17.9
Yhteismetsän verotus on alhaisempi	16.4
Ei tarvitse itse huolehtia veroilmoituksen tekemisestä	14.9
Paremmat puunmyyntihinnat	10.5

Yhteismetsän huonoja puolia kysyttäessä suurimpana haittana pidettiin sitä, ettei yhteismetsän osakas voi hoitaa yhteismetsään liittämäänsä metsää täysin oman halunsa mukaan (41.0 %). Erityisesti vastaajia harmitti, ettei yhteismetsän alueelta voi noin vain kerätä polttopuita omaan tarpeeseen. Yksi vastaajista piti huonona puolena myös sitä, ettei voi itse päättää hakkuiden ajankohtaa esimerkiksi äkillisen rahantarpeen vuoksi. (Taulukko 3.)

Vastaajista hieman yli kolmasosa (30,8 %) oli sitä mieltä, että pienen osuuden omistajan vaikutusmahdollisuudet päätöksenteossa ovat huonot. Myös liiallista byrokratiaa pidettiin huonona asiana yhteismetsässä (15,4 %). Sen sijaan yhteismetsän perustamista ja siihen liittymistä ei vastaajien keskuudessa pidetty ongelmallisena. Ainoastaan 10.2 % vastaajista piti yhteismetsän perustamista hankalana. Siihen liittymistä puolestaan piti vaikeana ainoastaan 2,6 % vastaajista. (Taulukko 3.)

Taulukko 3. Vastaajien valitsemat huonot puolet yhteismetsässä.

Millaisia huonoja puolia koette yhteismetsässä olevan	Vastausprosentti
Ei mahdollisuutta hoitaa metsää täysin oman halun mukaan	41.0
Pienen osuuden omistajalla vaikutusmahdollisuudet päätöksenteossa huonot	30.8
Liian paljon byrokratiaa	15.4
Yhteismetsä on hankala perustaa	10.2
Yhteismetsään on vaikea liittyä	2.6

5.3 Johtopäätökset

Kalajokilaakson metsänhoitoyhdistyksen asiakkaiden kiinnostusta yhteismetsään selvitettiin kirjekyselynä. Kysely lähetettiin sadalle Kalajokilaakson metsänhoitoyhdistyksen asiakkaalle. Kirjeeseen laitettiin lisäksi saatekirje ja maksuton palautuskuori. Tästä huolimatta vastauksia tuli varsin vähän, ainoastaan 27. Vastausprosentiksi muodostui 27.

Kyselyt lähetettiin sattumanvaraisesti valituille henkilöille. Suurin osa vastaajista oli yli 40-vuotiaita, mikä oli odotettavissa, sillä metsänomistajien keski-ikä on Suomessa varsin korkea. Vastanneista 73 % oli miehiä siitäkin huolimatta, että naisten osalta vastausprosentti oli paljon suurempi. Tämä kuitenkin selittyy sillä, että suurin osa kyselyistä postitettiin miespuolisille metsänomistajille.

Kyselyyn osallistuneilla Kalajokilaakson metsänhoitoyhdistyksen jäsenillä oli varsin vähän kiinnostusta yhteismetsää kohtaan. Siitäkin huolimatta, että kyselyyn vastasi paljon perikuntia, muualla asuvia ja iäkkäitä metsänomistajia. Juuri näille ryhmille yhteismetsästä olisi ehkä eniten etua, mutta kuitenkin lähes puolet kaikista vastanneista ei ollut kiinnostuneita yhteismetsästä ollenkaan ja vain vajaa neljä prosenttia oli aikeissa liittyä yhteismetsään. Toisaalta lähes joka kolmas vastaajista oli miettinyt yhteismetsään liittymistä, tai sen perustamista.

Yhteismetsän tunnettavuus oli vastaajilla kohtuullisen hyvällä tasolla. Yli puolella vastaajista (62 %) oli melko hyvin tietoa yhteismetsästä. Toisaalta tämä melko hyvä tietämys yhteismetsästä ei välttämättä takaa, että vastaajat tietäisivät kaikki yhteismetsää koskevat verohelpotukset ja muut edut. Oli myös niitä, jotka tiesivät kaiken yhteismetsästä (11 %) ja niitä, jotka eivät tienneet siitä mitään (27 %). Yhteismetsään suhtautuminen oli melko samalla tasolla sen tunnettavuuden kanssa. Suhtautuminen yhteismetsään olisi varmasti erilainen, jos tietoa yhteismetsästä lisättäisiin metsänomistajien keskuudessa.

Yli 50 hehtaarin metsätilojen omistajista 75 %:lla oli melko hyvin tietoa yhteismetsästä. Siitä huolimatta he eivät olleet kiinnostuneita perustamaan tai liittymään yhteismetsään, vaikka suurin osa heistä pitikin sitä melko hyvänä omistusmuotona. Myöskään suurin osa yli 60-vuotiaista ei ollut kiinnostuneita yhteismetsästä,

vaikka heistä puolet piti sitä melko hyvänä omistusmuotona. Toisaalta heistä 40 % piti yhteismetsää liian monimutkaisena tapana hoitaa metsiä. Yli 60-vuotiaista vastaajista 83 %:lla oli melko hyvin tietoa yhteismetsästä.

Perikunnat, yhtymät ja yhteisomistuksessa olevien metsätilojen omistajat, olivat yksityisomistuksessa olevia metsänomistajia kiinnostuneempia yhteismetsästä. Heistä noin puolet oli miettinyt yhteismetsän perustamista, tai siihen liittymistä. Toisaalta näiden omistusmuotojen vastaajat eivät aikoneet perustaa yhteismetsää, joten heidänkin osaltaan kiinnostus yhteismetsään oli varsin vähäistä. Osa piti yhteismetsää liian monimutkaisena tapana hoitaa metsiä, mutta mitään yhtä selkeää syytä ei yhteismetsän huonoon kiinnostavuuteen ollut. Tietäminen yhteismetsästä oli näiden omistusmuotojen osalta melko hyvä. Toisaalta puolet näiden omistusmuotojen vastaajista ei tiennyt yhteismetsästä juuri mitään.

Yksi syy yhteismetsän huonoon kiinnostukseen on varmasti sen huonossa tunnettavuudessa, sillä lähes kolmasosa (27 %) vastaajista ei tiennyt yhteismetsästä mitään ja ainoastaan 11 % tiesi kaiken yhteismetsästä. Näistä 11 %:sta suurin osa oli jo yhteismetsän osakkaita. Nämä yhteismetsän osakkaat myös pitivät yhteismetsää hyvänä omistusmuotona. Kyselyyn vastasi kolme yhteismetsän osakasta.

Yhteismetsän huonoja puolia kysyttäessä lähes puolet vastaajista piti huonona asiana sitä, ettei metsää voi hoitaa täysin oman halun mukaan. Tämä kertoo osittain siitä, että vastaajat haluavat itse osallistua metsänsä hoitoon ja päättää mitä omassa metsässä milloinkin tehdään. Toisaalta voidaan myös päätellä, etteivät vastanneet metsänomistajat halua menettää päätösvaltaansa metsänsä koskevilla asioilla. Tämä omalta osaltaan varmasti vaikutti yhteismetsän heikkoon kiinnostavuuteen siitakin huolimatta, että vastaajat löysivät yhteismetsästä myös paljon hyviä asioita.

Syy yhteismetsän huonoon kiinnostavuuteen voi myös selittyä sillä, että vastaajista lähes puolella oli metsätila yksityisomistuksessa. Yksityisomistuksessa olevien tilojen ei ole kannattavaa perustaa yhteismetsää, sillä yhteismetsän edut tulevat parhaiten esille vain isommissa metsäkokonaisuuksissa ja riittävän isolla osakasmäärällä.

Kyselytutkimuksen vastauksista voidaan päätellä, että tietoa lisäämällä voitaisiin saada metsänomistajat kiinnostumaan paljon nykyistä enemmän yhteismetsästä ja niiden määrää siten lisättyä. Suurin osa niistä, jotka olivat tietoisia yhteismetsästä, olivat saaneet siitä tietoa lehtien välityksellä, joten se olisi varmasti paras kanava levittää tietoa yhteismetsästä. Myös erityiset, yhteismetsiä koskevat teemapäivät tai koulutustilaisuudet olisivat hyviä tiedotuskanavia.

5.4 Kyselyn onnistuminen

Opinnäytetyön tavoitteena oli saada selville, miten paljon Kalajokilaakson Metsänhoitoyhdistyksen asiakkailta on kiinnostusta yhteismetsään, ovatko he valmiita perustamaan tai liittymään sellaiseen. Lisäksi tarkoitus oli saada selville vastaajien tietämys yhteismetsästä.

Kysely pyrittiin tekemään mahdollisimman helpoksi ja nopeaksi vastata. Tästä huolimatta kyselyihin tuli vastauksia varsin vähän. Lisäksi kyselyistä ei vastaajille koitunut mitään kustannuksia. Vastaajien kesken oli arvonnassa myös ilmainen päivän mittainen metsäkäynti. Kaikki vastaajat eivät kuitenkaan laittaneet osoitetietojaan arvontaa varten, vaan vastasivat ainoastaan kyselyyn.

Alhaiseen vastausmäärään yhtenä syynä on varmasti ollut yhteismetsän huono kiinnostavuus. Vastanneiden metsänomistajien vastauksista pystyi päättelemään sen, että yhteismetsä ei kovin paljon kiinnosta metsänomistuksen vaihtoehdoksi. Yksi syy huonoon kiinnostavuuteen on varmasti yhteismetsän huono tunnettavuus, mikä kävi myös kyselyyn vastanneiden osalta ilmi.

Alhaisesta vastausmäärästä huolimatta opinnäytetyö onnistui varsin hyvin. Vastauksista voidaan päätellä, että tietämystä yhteismetsästä tulisi lisätä metsänomistajien keskuudessa, jos halutaan lisätä yhteismetsien määrää Suomessa. Vastauksista kävi myös ilmi, miksi yhteismetsä ei kiinnosta metsänomistajia. Yhtenä pääsyyntä tähän oli se, ettei metsää voi hoitaa täysin oman halun mukaan, jos kyseinen metsätila on yhteismetsän omistuksessa.

LÄHTEET

Havia, P. 2012. Yhteismetsä, perustaminen – hallinto – verotus. Hämeenlinna: Metsäkustannus Oy.

L 3.9.1886/29. Metsälaki.

L 28.4.1925/157. Yhteismetsälaki.

L 1.1.1970/485. Yhteismetsälaki.

L 11.1.1991/37. Yhteismetsälaki.

L 14.2.2003/109. Yhteismetsälaki.

Suomen yhteismetsät kunnittain. 2011. [Pdf-tiedosto]. Maanmittauslaitos. [Viitattu 14.3.2012]. Saatavana: http://www.maanmittauslaitos.fi/sites/default/files/Yhteismetsat_kunnittain21092011.pdf.

Toimintakertomus 2010. 2011. [Pdf-tiedosto]. Kalajokilaakson metsänhoitoyhdistys. [Viitattu 14.3.2012]. Saatavana: http://www.mhy.fi/kalajokilaakso/esittely/fi_FI/toiminta/_files/85497941246759843/default/Toimintakertomus%202010%20nettiversio.pdf.

Yhteismetsä on metsänomistajan ja metsän parhaaksi. 2009. [Pdf-tiedosto]. Tapio & Metsäkeskus & Maanmittauslaitos. [Viitattu 14.3.2012]. Saatavana: <http://www.tapio.fi/files/tapio/Aineistopankki/Yhteismetsaesite.pdf>.

Yhteismetsät. Ei päiväystä. [Verkkosivusto]. Metsätalouden kehittämiskeskus Tapio. [Viitattu 14.3.2012]. Saatavana: <http://www.tapio.fi/tietoayhtmetsista>.

LIITTEET

Liite 1. Saatekirje kyselyyn

Liite 2. Kyselylomake

Liite 3. Sallan yhteismetsän ohjesääntö

Liite 4. Yhteismetsän ensimmäisen toimintavuoden muistilista

LIITE 1. Saatekirje kyselyyn

Arvoisat Kalajokilaakson Metsänhoitoyhdistyksen asiakkaat

Opiskelen Seinäjoen ammattikorkeakoulussa Tuomarniemellä metsätalousinsinööriksi, ja valmistun kesällä 2012. Teen opinnäytetyöni kyselytutkimuksena Kalajokilaakson MHY:n asiakkaille. Tarkoitukseni on tutkia mitä mieltä te Kalajokilaakson MHY:n jäsenet olette yhteismetsästä, ja onko teillä halukkuutta liittyä yhteismetsään tai perustaa sellainen. *Tämä on ainoastaan kysely eikä sitouta vastaajia mihinkään.* Kyselyn tulokset käsitellään täysin luottamuksellisesti, nimettöminä. Yksittäisten vastaajan tiedot eivät käy ilmi tulosten yhteenvedoista.

Yhteismetsä on kiinteistöille yhteisesti kuuluva alue, jota käytetään kestävän metsätalouden harjoittamiseen. Metsänomistajalle se on hyvä ja tuottava omistusmuoto. Yhteismetsän voi perustaa esimerkiksi suvun metsistä tai oman metsänsä voi liittää jo olemassa olevaan yhteismetsään. Yhteismetsällä voidaan vähentää metsien pirstoutumista ja muodostaa tehokkaampia, suurempia metsäalueita metsätalouden kannattavuuden lisäämiseksi.

Yhteismetsän edut

- *alhaisempi verotus verrattuna yksityishenkilöiden metsän omistukseen (yhteismetsä 28 % ja yksityinen 30 %)*
- *yhteismetsän osakkaille jakama vuotuinen ylijäämä verotonta tuloa osakkaille*
- *tasainen ja jatkuva tuotto*
- *vaivaton metsänomistusmuoto, osakkaan ei välttämättä itse tarvitse tietää tai osallistua mitenkään metsien hoitoon ja käyttöön*
- *metsää hoidetaan suurena yksikkönä, myyntipuulle saadaan parempi hinta ja hankinnoissa pienemmät yksikkökustannukset*

Yhteismetsän haasteet

- hallintokustannukset
- hallintomallin haasteellisuus
- omistusluonne - osakkaalla ei erityistä oikeutta omaan metsään

Toivon vastauksien pikaista palautusta, viimeinen palautuspäivä on 22.3.2012. Vastanneiden kesken arvomme ilmaisen, päivän mittaisen metsäkäynnin Kalajokilaakson alueelle. Metsäkäynnin suorittaa allekirjoittanut yhdessä metsäammatilaisen kanssa. Ajankohta sovitaan arvonnän voittajan kanssa erikseen. Vastaukseen ei kulu aikaa kymmentä minuuttia enempää, joten kannattaa vastata. Lisätietoja tutkimuksesta saa tutkimuksen tekijältä, joko puhelimitse 0408471470 tai sähköpostilla Lepi87@hotmail.com. Kiitos vaivannäöstänne jo etukäteen!

Janne Leppänen
Metsätalousinsinööriopiskelija
Seinäjoen ammattikorkeakoulu
Maa- ja metsätalouden yksikkö
Tuomarniemi, Ähtäri
Sähköposti: Lepi87@hotmail.com Puhelin: 0408471470



metsänhoitoyhdistys
KALAJOKILAAKSO

LIITE 2. Kyselylomake**KYSELYLOMAKE**

1. Sukupuoli

Mies

Nainen

2. Ikä

Alle 20 vuotta

20 - 40 vuotta

41 - 50 vuotta

51 - 60 vuotta

Yli 60 vuotta

3. Asuinpaikkakunta

Alavieska

Haapajärvi

Kalajoki

Nivala

Pyhäjärvi

Reisjärvi

Sievi

Ylivieska

Muu, Mikä? _____

4. Metsänne sijainti

Omistan metsää asuinpaikkakunnaltani

- Omistan metsää asuinpaikkakuntani ulkopuolelta
- Omistan metsää asuinpaikkakunnaltani ja sen ulkopuolelta
5. Omistamanne metsätila sijaitsee Kalajokilaakson alueella
- Muualla kuin Kalajokilaakson alueella
6. Metsätilan omistusmuoto Yksityisomistus
- Yhteisomistus
- Perikunta
- Yhtymä
- Muu, mikä? _____
7. Omistamanne metsätilan koko Alle 10 ha
- 11 - 30 ha
- 31 - 50 ha
- 51 - 100 ha
- Yli 100 ha
8. Miten tuttu asia yhteismetsä teille on Tiedän kaiken yhteismetsästä
- Tiedän melko hyvin mitä yhteismetsä on
- En tiedä juuri mitään yhteismetsästä

9. Parhaiten tietoa yhteismetsästä olette saaneet

- Omalta metsänhoitoyhdistykseltä
- Internetistä
- Lehdistä
- Muilta metsänomistajilta
- En ole saanut tietoa yhteismetsästä
- Muualta, mistä? _____

10. Oletteko harkinneet yhteismetsään liittymistä tai sen perustamista

- Olen jo osakas yhteismetsässä
- Olen aikeissa perustaa yhteismetsän
- Olen aikeissa liittyä yhteismetsään
- Olen miettinyt asiaa
- En ole kiinnostunut yhteismetsästä

11. Mikäli olette jo yhteismetsän osakas, kenen puoleen käännitte ensimmäisenä tässä asiassa

- Metsänhoitoyhdistykseen
- Metsäkeskukseen
- Yhteismetsän osakkaaseen
- Maanmittaustoimistoon
- Muuhun, mihin? _____

12. Jos harkitsette yhteismetsään liittymistä tai perustamista, niin millä aikataululla

- Vuoden sisällä
- 2 - 3 vuoden sisällä
- Myöhemmin

13. Jos harkitsette yhteismetsään liittymistä tai sen perustamista

- Aion liittää kaikki metsäni yhteismetsään
- Aion liittää osan metsistäni yhteismetsään

14. Millaisella pinta-alalla mielestänne kannattaisi liittyä yhteismetsään

- Alle 10 ha
- 11 - 30 ha
- 31 - 50 ha
- 51 - 80 ha
- Yli 80 ha

15. Millainen on mielestänne sopiva yhteismetsän koko

- Alle 500 ha
- 500 - 1000 ha
- 1000 - 5000 ha
- 5 000 - 10 000 ha
- 10 000 - 50 000 ha
- Yli 50 000 ha

16. Millainen on mielestänne sopiva osakkaiden lukumäärä yhteismetsässä?

- Alle 10
- 10 - 50
- 50 - 100
- 100 - 500
- 500 - 1000
- Yli 1000

17. Mitä mieltä olette yhteismetsästä

- Erittäin hyvä vaihtoehto metsän omistukseen
- Melko hyvä omistusmuoto
- Liian monimutkainen tapa hoitaa metsiä

18. Kenelle mielestänne yhteismetsä sopii

- Perikunnille
- Sukupolven vaihdosta suunnitteleville
- Eri paikkakunnalla asuvalle
- Yhtymille
- Yksityismetsänomistajille
- Muille, kenelle? _____

19. Minkälaisia hyviä puolia mielestänne yhteismetsässä on (voitte valita useammankin vaihtoehdon)

- Yhteismetsän verotus on alhaisempi

- Tasainen tuotto
- Vaivaton omistusmuoto
- Ehkäisee metsätilojen pirstoutumista
- Paremmat puunmyyntihinnat
- Ei tarvitse itse huolehtia veroilmoituksen tekemisestä

Muita hyviä puolia (tähän voitte vapaasti kirjoittaa hyviä puolia yhteismetsästä)

20. Minkälaisia huonoja puolia koette yhteismetsässä olevan (voitte valita useammankin vaihtoehdon)

- Yhteismetsä on hankala perustaa
- Yhteismetsään on vaikea liittyä
- Pienen osuuden omistajalla vaikutusmahdollisuudet päätöksenteossa huonot
- Liian paljon byrokratiaa
- Ei mahdollisuutta hoitaa metsää täysin oman halun mukaan

Muita huonoja puolia (tähän voitte vapaasti kirjoittaa huonoja puolia yhteismetsästä)

Kiitos vaivannäöstänne!

Mikäli olette kiinnostunut työn tuloksista, niin opinnäytetyö löytyy kesällä 2012 Theseuksesta, osoitteesta: **www.theseus.fi**

Theseus on ammattikorkeakoulujen opinnäytetietokanta. Parhaiten työn löytää *Theseuksesta*, kun valitaan vasemmalla ylhäällä olevasta **Selaa aineistoja** osiosta **Tekijät** ja syötetään sitten hakukenttään nimeksi **Janne Leppänen**.

Mikäli haluatte osallistua arvontaan, jätäkän yhteystiedot. **Yhteistietoja käytetään vain arvontaan.** Voittajalle ilmoitetaan henkilökohtaisesti. Vastanneiden kesken arvomme **ilmaisen päivän mittaisen metsäkäynnin Kalajokilaakson alueelle**, joka sovittaessa voi sisältää myös taimikonhoitoa tai istutustöitä. Metsäkäynnin tulee suorittamaan allekirjoittanut yhdessä metsäammattilaisen kanssa. Metsäkäynnin ajankohta sovitaan voittajan kanssa erikseen. Muistathan että **viimeinen palautuspäivä on 22.3.2012!**

Onnea arvontaan ja hyvää kesän odotusta.

Nimi _____

Osoite _____

Puhelin _____

Sähköposti _____

LIITE 3. Sallan yhteismetsän ohjesääntö

YLEISET MÄÄRÄYKSET

1 §

Yhteismetsän osakaskunnan nimi on Sallan yhteismetsän osakaskunta ja kotipaikka Sallan kunta.

2 §

Yhteismetsän osakas on se, jonka omistamaan kiinteistöön kuuluu osuus yhteismetsään. Osakkaat muodostavat yhteismetsän osakaskunnan.

3 §

Yhteismetsän tarkoituksena on kestävän metsätalouden harjoittaminen yhteismetsän osakkaiden hyväksi. Yhteismetsään kuuluvaa aluetta saadaan käyttää yhteismetsän yhteydessä myös muuhun tarkoitukseen kuin metsätalouden harjoittamiseen, kuten esimerkiksi loma-asuntotonteiksi, soran- tai turpeenottoalueiksi, suojelutarkoitukseen tai muihin niiden kaltaisiin tarkoituksiin, jos se on taloudellisesti tai muuten tarkoituksenmukaista.

4 §

Osakaskunta päättää kokouksessaan yhteismetsää koskevista tärkeimmistä asioista. Nämä käyvät ilmi pykälistä 6 ja 7. Muista asioista päättää hoitokunta. Näistä tärkeimmät on lueteltu 21 §:ssä.

OSAKASKUNNAN KOKOUS

Varsinainen kokous

5 §

Osakaskunnan varsinaisia kokouksia on kaksi, joista ensimmäinen pidetään 1.2-30.4 ja toinen 1.10-15.12 välisenä aikana.

6 §

Varsinaisessa kokouksessa, joka pidetään 1.10 - 15.12 välisenä aikana, käsitellään seuraavat asiat:

- 1) vahvistetaan osanottaja- ja äänestysluettelo sekä kokousjärjestys;
- 2) vahvistetaan hoitokunnan puheenjohtajan, varapuheenjohtajan ja jäsenten sekä tilintarkastajien palkkiot;
- 3) valitaan hoitokunnan jäsenet ja henkilökohtaiset varajäsenet;
- 4) valitaan metsäkeskuksen valitseman tilintarkastajan lisäksi toinen tilintarkastaja ja varatilintarkastaja;
- 5) vahvistetaan toimintasuunnitelma ja talousarvio seuraavaksi tilikaudeksi;

- 6) käsitellään kokouskutsussa erikseen mainitut asiat; sekä
- 7) käsitellään osakkaiden esittämät asiat.

7 §

Varsinaisessa kokouksessa, joka pidetään 1.2 -30.4. välisenä aikana, käsitellään seuraavat asiat:

- 1) vahvistetaan osanottajat ja äänestysluettelo sekä kokousjärjestys;
- 2) tarkastetaan hoitokunnan edelliseltä tilivuodelta laatima toimintakertomus ja päätetään sen hyväksymisestä;
- 3) esitetään edellistä tilikautta koskeva tilinpäätös ja tilintarkastajien antama tilintarkastuskertomus sekä päätetään tilinpäätöksen vahvistamisesta ja vastuuvapauden myöntämisestä hoitokunnalle ja johtavassa asemassa olevalle palkatulle toimihenkilölle;
- 4) päätetään ylijäämän käyttämisestä;
- 5) käsitellään kokouskutsussa erikseen mainitut asiat; sekä
- 6) käsitellään osakkaiden esittämät asiat.

8 §

Ylimääräinen kokous

Osakaskunnan ylimääräinen kokous on pidettävä, jos hoitokunta katsoo sen tarpeelliseksi tai osakkaat, jotka edustavat vähintään kymmenesosaa osakasten äänimäärästä, ilmoitettua osakaskunnan kokouksen toimivaltaan kuuluvan asian käsittelyä varten sitä kirjallisesti hoitokunnalta vaativat. Hoitokunnan on annettava kutsu osakkaiden vaatimaan kokoukseen 30 päivän kuluessa vaatimuksen tekemisestä.

Kokouskutsu ja muut tiedonannot osakkaille

9 §

Hoitokunnan asiana on kutsua osakaskunta kokoukseen. Kutsu osakaskunnan kokoukseen on lähetettävä postitse osakkaille näiden ilmoittamaan tai osakasluettelosta ilmenevään osoitteeseen taikka julkaistava hoitokunnan valitsemissa yhdessä tai useammassa yhteismetsän alueella ja yhteismetsän kotipaikalla yleisesti leviävässä sanomalehdessä vähintään kahdeksan päivää ennen kokousta. Kutsussa on mainittava kokouksen aika ja paikka sekä siinä käsiteltävät asiat. Jos kokouksessa on tarkoitus käsitellä asiaa, josta päättäminen edellyttää määränemmistöllä tehtävää päätöstä, kokouskutsussa on selostettava päätösehdotuksen pääasiallinen sisältö. Kokouksesta on hyvissä ajoin ennen sen pitämistä ilmoitettava metsäkeskukselle. Osakkaille tarkoitettujen tiedonantojen lähettämisessä noudatetaan soveltuvin osin samaa menettelyä kuin kokouskutsussa.

10 §

Jollei hoitokunta kutsu koolle osakaskunnan kokousta, joka lain, ohjesäännön tai kokouksessa tehdyn päätöksen mukaan on pidettävä, osakkaalla tai hoitokunnan jäsenellä on oikeus toimittaa kutsu osakaskunnan kustannuksella.

Päätöksentekoa koskevat määräykset

11 §

Osakaskunnan kokouksessa ei saa päättää muista asioista kuin niistä, jotka lain tai ohjesäännön mukaan on siinä käsiteltävä tai jotka kokouskutsussa on erikseen mainittu. Kokouksessa ei saa tehdä päätöstä, jolla osakkaiden tai osakaskunnan kustannuksella annetaan osakkaalle tai jollekin muulle ilmeisesti epäoikeutettua etua.

12 §

Kokouksen päätökseksi katsotaan se mielipide, jonka puolesta useimmat äänet on annettu. Äänten mennessä tasan tulee päätökseksi se mielipide, jota pääluvun mukaan useimmat ovat kannattaneet. Jos äänet myös siten laskien menevät tasan, tulee äänestyksen tulokseksi muussa kuin vaaliasiassa se mielipide, johon puheenjohtaja on yhtynyt. Jollei puheenjohtaja ole osakas tai jos kysymyksessä on vaali, asian ratkaisee arpa. Jos päätös koskee yhteismetsälain 18 §:ssä tarkoitettua osakaskunnan etuosto-oikeutta koskevan säännöksen ottamista ohjesääntöön, ohjesäännönmuuttamista, osakaskunnan omistaman kiinteistön tai määrääalan luovuttamista, alueenluovuttamista yhteismetsästä erotettavaksi tai alueen vuokraamista metsänhakuoikeuksin, kahden tai useamman yhteismetsän alueen yhdistämistä koskevan sopimuksen hyväksymistä, taikka yhteismetsän jakamista tai myymistä, ei se ole pätevä, ellei sen puolesta ole annettu vähintään kaksi kolmasosaa äänestykseen osaa ottaneiden äänistä. Jos päätös koskee yhteismetsälain 17 §:ssä tarkoitettua yhteismetsäosuuden luovutusrajoitusta koskevan säännöksen ottamista ohjesääntöön, päätös ei ole pätevä, ellei sen puolesta ole annettu vähintään kolme neljäsosaa äänestykseen osaa ottaneiden äänistä. Äänestys toimitetaan avoimella lippuäänestyksellä, jolloin jokaiseen äänestyslippuun merkitään sen jättävän osakkaan tai asiamiehen edustama äänimäärä.

Äänioikeus ja sen käyttöä koskevat rajoitukset

13 §

Osakaskunnan kokouksessa osakkaalla on äänioikeus osakasluetteloon merkityn yhteismetsäosuuden mukaan. Kukaan ei kuitenkaan saa äänestää suuremmalla äänimäärällä kuin kymmenesosalla kokouksessa edustettuina olevien yhteisestä äänimäärästä.

14 §

Osakkaan, jota ei ole merkitty osakasluetteloon tai, jonka osuuden suuruus on muuttunut, on, voidakseen käyttää äänivaltaa osakaskunnan kokouksessa, esitettävä vähintään kolme päivää ennen kokousta selvitys osakkuudestaan ja osuutensa suuruudesta osakasluetteloon merkitsemistä varten.

15 §

Kun useat omistavat kiinteistön, johon kuuluu osuus yhteismetsään, saa saapuville tullut yhteisomistaja käyttää kiinteistön koko yhteismetsäosuuden mukaista äänioikeutta. Jos saapuvilla on

usea yhteisomistaja ja he eivät ole käsiteltävästä asiasta yksimielisiä, kullakin yhteisomistajasta on vain omistamaansa osuutta vastaava äänioikeus.

16 §

Osakas saa käyttää äänivaltaansa asiamiehen kautta. Jos osakasta edustaa osakaskunnan kokouksessa asiamies, äänioikeuden osalta on otettava huomioon, mitä 13 §:ssä määrätään.

17 §

Osakas ei saa osallistua sellaisen asian käsittelyyn, jossa hänen yksityinen etunsa ilmeisesti on ristiriidassa osakaskunnan edun kanssa.

Muut osakaskunnan kokousta koskevat määräykset

18 §

Osakaskunnan kokouksesta on laadittava pöytäkirja. Pöytäkirjaan on merkittävä kokouksen aika ja paikka, läsnä olevat osakkaat sekä heidän äänimääränsä, kokouksessa käsitellyt asiat, tehdyt päätökset sekä tapahtuneet äänestykset ja osakkaiden niissä antamat äänet. Pöytäkirjan allekirjoittaa puheenjohtaja ja varmentaa pöytäkirjanpitäjä. Pöytäkirja on valittujen pöytäkirjantarkastajien tarkastettava ja allekirjoitettava, tai pöytäkirja luetaan ja hyväksytään kokouksen päätteeksi.

19 §

Osakkaalla, joka katsoo, ettei osakaskunnan kokouksen päätös ole syntynyt laillisessa järjestyksessä taikka että se on lain tai ohjesäännön vastainen, on oikeus moittia päätöstä nostamalla osakaskuntaa vastaan kante osakaskunnan kotipaikan käräjäoikeudessa 30 päivän kuluessa päätöksen tekemisestä.

HOITOKUNTA

20 §

Kokoonpano, toimikausi ja kelpoisuus

Hoitokuntaan kuuluu yhdeksän jäsentä. Kullakin jäsenellä on henkilökohtainen varajäsen. Hoitokunta valitsee keskuudestaan puheenjohtajan ja varapuheenjohtajan tilikaudeksi kerrallaan. Hoitokunnan jäsenen ja varajäsenen toimikausi on kolme tilikautta, kuitenkin siten että ensimmäisellä kerralla valituista jäsenistä ensimmäisen ja toisen tilivuoden päättyessä eroaa 3 jäsentä henkilökohtaisine varajäsenineen sen mukaan kuin osakaskokouksessa päätetään. Hoitokunnan jäseneksi tai varajäseneksi ei saa valita henkilöä, joka toimikauden alkaessa on täyttänyt 65 vuotta. Jos hoitokunnan jäsen tai varajäsen kuolee, eroaa tai osakaskunnan päätöksellä vapautetaan tehtävästään ennen toimikauden päättymistä, valitaan uusi jäsen tai varajäsen jäljellä olevaksi toimikaudeksi.

21 §

Tehtävät

Hoitokunta päättää vahvistetun metsäsuunnitelman, toimintasuunnitelman ja talousarvion puitteis-
sa niistä yhteismetsän asioista, jotka eivät lain mukaan kuulu osakaskunnan päätettäviin.

Hoitokunnan tehtävänä on erityisesti

- 1) huolehtia yhteismetsän hallinnosta ja toiminnan asianmukaisesta järjestämisestä;
- 2) kutsua osakaskunta kokouksiin, valmistella kokouksissa käsiteltävät asiat ja huolehtia osakas-
kunnan päätösten täytäntöönpanosta;
- 3) edustaa osakaskuntaa ja päättää, kenellä on oikeus kirjoittaa osakaskunnan nimi;
- 4) pitää osakasluettelo, johon on merkittävät osakkaat, heidän omistamansa osakaskiinteistöt ja
yhteismetsäosuudet;
- 5) ilmoittaa viivytyksettä metsäkeskukselle niiden henkilöiden nimet, kotipaikat ja osoitteet, jotka on
- oikeutettu kirjoittamaan osakaskunnan nimi, tai
- valittu hoitokunnan puheenjohtajaksi, varapuheenjohtajaksi, jäseneksi ja varajäseneksi;
- 6) tehdä osakaskunnan kokoukselle ehdotus seuraavan tilivuoden toimintasuunnitelmaksi ja talo-
usarvioksi;
- 7) päättää puiden ja muiden metsäntuotteiden sekä maa-ainesten myynneistä sekä muista yhteis-
metsän hoitoon liittyvistä toimenpiteistä;
- 8) päättää metsästys- ja kalastusoikeuksien myöntämisestä tai vuokraamisesta yhteismetsän alu-
eella ja näiden oikeuksien käytöstä perittävistä maksuista;
- 9) huolehtia metsäsuunnitelman laatimisesta ja tarpeellisesta tarkistamisesta;
- 10) ottaa osakaskunnan palvelukseen toimihenkilöt ja sopia heidän palvelussuhteensa ehdoista
sekä vapauttaa heidät toimistaan;
- 11) huolehtia osakaskunnan rahavarojen ja muun omaisuuden hoidosta ja kirjanpidosta;
- 12) laatia viimeksi kuluneelta tilivuodelta tilinpäätös ja toimintakertomus sekä tehdä esitys ylijää-
män käytöstä;
- 13) päättää velan ottamisesta osakaskunnan kokouksen vahvistaman talousarvion puitteissa;
- 14) päättää etuosto-oikeuden käyttämisestä, jos ohjesääntöön on otettu määräys maa- tai vesialu-
eesta erillään myytyä yhteismetsäosuutta koskevasta osakaskunnan etuosto-oikeudesta;
- 15) huolehtia osakaskunnan hallintoon ja yhteismetsän hoitoon kuuluvien muiden tehtävien suorit-
tamisesta;
- 16) päättää yhteismetsälain 35 §:ssä tarkoitettua kiinteistön tai kiinteistöön kuuluvan alueen liit-
tämisestä yhteismetsään yhteismetsäosuutta vastaan; sekä
- 17) päättää yhteismetsään kuuluvan alueen käyttämisestä yhteismetsän yhteydessä muuhun tar-
koitukseen kuin metsätalouden harjoittamiseen, jos tällaisesta käytöstä metsätaloudelle aiheutuva
haitta on vähäinen.

22 §

Nimenkirjoitusoikeus

Osakaskunnan nimen kirjoittaa hoitokunnan puheenjohtaja tai varapuheenjohtaja yhdessä tai jompikumpi heistä yhdessä jonkun muun hoitokunnan varsinaisen jäsenen kanssa tai puheenjohtaja tai varapuheenjohtaja yhdessä toiminnanjohtajan kanssa. Hoitokunta saa antaa yhdelle tai useammalle hoitokunnan jäsenelle tai osakaskunnan toimihenkilölle yhdessä tai erikseen oikeuden toimia osakaskunnan puolesta hoitokunnan toimivaltaan kuuluvissa asioissa ja tällöin kirjoittaa osakaskunnan nimen.

23 §

Juoksevien asioiden hoito

Hoitokunta saa antaa yhdelle tai useammalle henkilölle oikeuden hoitaa osakaskunnan juoksevia asioita tai oikeuden hoitaa yksittäistä asiaa taikka yksittäiseen asiaryhmää kuuluvia asioita.

Päätöksenteko ja sitä koskevat rajoitukset

24 §

Hoitokunta on päätösvaltainen, kun saapuvilla on vähintään puolet sen jäsenistä, joista yksi on puheenjohtaja tai varapuheenjohtaja. Päätökseksi tulee se mielipide, jota enemmistö on kannattanut tai, äänten mennessä tasan, se mielipide, johon puheenjohtaja on yhtynyt.

25 §

Hoitokunnan jäsen ei saa osallistua sellaisen asian käsittelyyn, jossa hänen yksityinen etunsa ilmeisesti on ristiriidassa osakaskunnan edun kanssa.

26 §

Kokouksessa ei saa tehdä päätöstä, jolla osakkaiden tai osakaskunnan kustannuksella annetaan osakkaalle tai jollekin muulle ilmeisesti epäoikeutettua etua.

27 §

Muut hoitokuntaa koskevat määräykset

Hoitokunta kokoontuu puheenjohtajan tai tämän ollessa estynyt varapuheenjohtajan kutsusta. Hoitokunta on kutsuttava koolle, jos vähintään kaksi hoitokunnan jäsentä määrätyn asian käsittelyä varten kirjallisesti sitä vaatii. Hoitokunnan kokouksesta on laadittava pöytäkirja, jonka allekirjoittavat kokouksen puheenjohtaja ja pöytäkirjanpitäjä. Hoitokunnan jäsenellä on oikeus saada eriyvä mielipiteensä merkityksi pöytäkirjaan.

28 §

Hoitokunnan jäsen on velvollinen korvaamaan vahingon, jonka hän on toimessaan tahallisesti tai tuottamuksesta aiheuttanut osakaskunnalle. Sama koskee tätä lakia tai ohjesääntöä rikkomalla osakkaalle tai muulle henkilölle aiheutettua vahinkoa. Vahingonkorvauksen sovittelusta sekä korvausvastuun jakaantumisesta kahden tai useamman korvausvelvollisen kesken on voimassa, mitä vahingonkorvauslain (412/1974) 2 ja 6 luvussa säädetään. Kanne osakaskunnalle aiheutetun vahingon korvaamisesta voidaan nostaa myös osakaskunnan kotipaikan käräjäoikeudessa.

- 2) selvitys siitä, kuinka paljon yhteismetsästä on myyty eri puutavaralajeja tilikauden aikana ja kuinka paljon niistä on kertynyt tuloja;
- 3) hakkuutase metsäsuunnitelman mukaisen talouskauden alusta tilikauden loppuun;
- 4) selvitys siitä, kuinka paljon yhteismetsästä on luovutettu muita hyödykkeitä ja kuinka paljon niistä on yhteensä kertynyt tuloja;
- 5) selvitys yhteismetsässä tilikauden aikana suoritetuista metsänhoidollisista sekä metsätalouden edistämistä tarkoittavista ja muista sellaisista toimenpiteistä ja niistä aiheutuneista kustannuksista; sekä
- 6) selvitys yhteismetsän taloudellisesta asemasta ja siinä tilikauden aikana tapahtuneista muutoksista, tuloslaskelman, taseen sekä liitetiedot. Tilinpäätöksestä on lähetettävä kappale metsäkeskukselle.

35 §

Hallinnon ja varainkäytön tarkastus

Osakaskunnalla on kaksi tilintarkastajaa, joista toisen valitsee metsäkeskus. Lisäksi osakaskunnalla on vähintään yksi varatilintarkastaja. Osakaskunnan tilintarkastukseen sovelletaan, mitä yhteismetsälaisissa ja tilintarkastuslaisissa (936/1994) säädetään.

36 §

Ylijäämän käyttö

Yhteismetsän tuotosta on päältä suoritettava yhteismetsän hallinnosta, talouden hoidosta ja metsäsuunnitelmassa edellytetyistä metsänhoidollisista toimenpiteistä samoin kuin osakaskunnan omaisuuden kunnossapidosta sekä muista tehtävistä ja velvoitteista johtuneet menot tai varattava niitä varten varat. Muu kuin 1 momentissa tarkoitettu osa tuotosta jaetaan ylijäämänä osakkaille tai käytetään muuhun yhteismetsän tarkoitukseen edistävään tarkoitukseen. Hoitokunta voi päätöksellään maksaa ylijäämän ennakkoa, kun osakaskunnalla on siihen riittävästi rahavaroja ja kun ennakon maksamista voidaan pitää tarkoituksenmukaisena jaettava rahamäärä ja jaosta aiheutuvat kustannukset huomioon ottaen. Ennakon maksamisella ei saa vaarantaa osakaskunnan kykyä vastata omista velvoitteistaan.

37 §

Osakkaan oikeus ylijäämään

Osakkaille jaettavasta ylijäämästä kukin osakas saa omistamansa kiinteistön yhteismetsäosuutta vastaavan osan. Ylijäämään oikeutettu on se osakas, joka jakopäätöstä tehtäessä omistaa kiinteistön, johon yhteismetsäosuus kuuluu, jollei kiinteistöä koskevan kaupan tai muun saannon yhteydessä ole toisin sovittu tai määrätty. Osakkaan, jota ei ole merkitty osakasluetteloon tai, jonka omistamaan kiinteistöön kuuluvan osuuden suuruus on muuttunut, on, saadakseen osakaskunnalta hänelle kuuluvan ylijäämään, tehtävä 14 §:ssä tarkoitettu ilmoitus ennen ylijäämän maksamista. Jos osakaskiinteistön omistusoikeus jakopäätöstä tehtäessä on riidanalainen, kiinteistön yhteismetsäosuutta vastaava osa ylijäämästä talletetaan pankkiin ja jaetaan sen jälkeen, kun omistusoikeus on lainvoimaisesti ratkaistu. Samoin on meneteltävä, jos ylijäämään oikeutettua ei jakopäätöstä tehtäessä ole voitu riidattomasti selvittää.

MUUT MÄÄRÄYKSET

38 §

Haasteen ja muun tiedonannon vastaanotto

Haaste ja muu tiedonanto katsotaan osakaskunnalle toimitetuksi, kun se on annettu tiedoksi jollekin hoitokunnan jäsenelle tai sellaiselle osakaskunnan palveluksessa olevalle toimihenkilölle, jolla on yksin tai yhdessä toisen henkilön kanssa osakaskunnan nimenkirjoitusoikeus.

39 §

Ohjesäännön muuttaminen

Ohjesäännön muuttamisesta päättää osakaskunta. Muutos tulee voimaan sinä päivänä, jona metsäkeskus on sen vahvistanut.

40 §

Yhteismetsän myyminen ja jakaminen

Maa- ja metsätalousministeriö voi, erityisestä syystä, osakaskunnan hakemuksesta myöntää luvan yhteismetsän myymiseen osakkaiden hyväksi tai jakamiseen kahdeksi tai useammaksi yhteismetsäksi.

41 §

Luovutusrajoitus

Pienimmän luovutettavissa olevan yhteismetsäosuuden suuruus on 0,009 osuutta. Tämän estämättä saadaan ennen luovutusrajoituksesta päättämistä osakaskiinteistölle muodostettu yhteismetsäosuus luovuttaa, jos luovutuksen kohteena on osakaskiinteistön koko yhteismetsäosuus. Yhteismetsäosuus voidaan osuuden koosta riippumatta luovuttaa osakaskunnalle tai toiselle osakkaalle.

Osakaskunnan etuosto-oikeus

42 §

Yhteismetsäosuuden ostajan on ilmoitettava yhteismetsäosuuden kaupasta hoitokunnalle. Osakaskunnalla on etuosto-oikeus maa- tai vesialueesta erillään myytyyn yhteismetsäosuuteen kaupassa sovituin ehdoin. Osakaskunnalla ei ole etuosto-oikeutta, kun ostaja tai, jos ostajia on useita, joku ostajista on yhteismetsän osakas, myyjän puoliso tai henkilö, joka perintökaaren (40/1965) 2 luvun säännösten mukaan voi periä myyjän, taikka tällaisen henkilön puoliso. Osakaskunnalla ei ole etuosto-oikeutta myöskään silloin, kun sen käyttämistä, huomioon ottaen ostajan ja myyjän välinen suhde, luovutuksen ehdot tai muut olosuhteet, on pidettävä ilmeisen kohtuuttomana. Ostaja saa kauppakirjan mukaisen oikeuden vasta sen jälkeen, kun aika etuosto-oikeuden käyttämistä koskevan ilmoituksen tekemiseen on umpeutunut tai ostajalle on sitä ennen ilmoitettu, ettei etuosto-oikeutta käytetä. Osakaskunta voi ennakolta sitoutua olemaan käyttämättä etuosto-oikeuttaan.

43 §

Kun osakaskunta on päättänyt käyttää etuosto-oikeuttaan, sen on annettava etuosto-oikeuden käyttämisestä tieto kullekin ostajalle ja myyjälle 60 päivän kuluessa siitä, kun osakaskunta on saanut tiedon maa- tai vesialueesta erillään myydystä yhteismetsäosuudesta. Päätös etuosto-oikeuden käyttämisestä on annettava tiedoksi kullekin ostajalle ja myyjälle todisteellisesti taikka kirjatulla kirjeellä.

44 §

Yhteismetsäosuuden ostajalla tai myyjällä, joka katsoo, ettei hoitokunnan päätös etuosto-oikeuden käyttämisestä ole syntynyt laillisessa järjestyksessä taikka että se on lain tai ohjesäännön vastainen, on oikeus moittia päätöstä nostamalla osakaskuntaa vastaan kanne osakaskunnan kotipaikan käräjäoikeudessa 30 päivän kuluessa päätöksen tiedoksi saamisesta. Jos ylijäämän jakamisesta päätettäessä on vireillä riita etuosto-oikeudesta, etuoston kohteena olevaa yhteismetsäosuutta vastaava osa ylijäämästä jaetaan sitten kun etuosto-oikeudesta on lainvoimaisesti päätetty, jollei tuomioistuin määrää asiasta toisin.

OHJESÄÄNNÖN VOIMAANTULO

45 §

Tämä ohjesääntö tulee voimaan sinä päivänä, jona Lapin metsäkeskus on sen vahvistanut. Lapin metsäkeskus on 30/5/2003 vahvistanut tämän ohjesäännön. Lapin metsäkeskus on 21/1.2004 vahvistanut 20 §:n 3. momentin muutoksen ohjesääntöön.

LIITE 4. Yhteismetsän ensimmäisen toimintavuoden muistilista

YHTEISMETSÄN ENSIMMÄINEN TOIMINTAVUOSI

Yhteismetsän toiminta alkaa, kun muodostamistoimitus on pidetty.
Ensimmäiseen toimintavuoteen sisältyy paljon toiminnan käynnistämiseen liittyviä tehtäviä.

1. **Valmistautuminen osakaskunnan ensimmäiseen kokoukseen**
 - asialista, päätösesitykset ja ajankohta yhdessä metsäkeskuksen kanssa
 - ohjesäännön esittelyn valmistelu
 - toimintasuunnitelman ja talousarvion valmistelu mahdollisuuksien mukaan
 - metsäsuunnitelmatilanteen selvittäminen ja mahdollisen esittelyn valmistelu
2. **Ensimmäinen osakaskunnan kokous**
 - yhteismetsälain edellyttämät päätökset
 - tarvittaessa toinen tai useampi osakaskunnan kokous
3. **Hoitokunnan/toimitsijoiden järjestäytyminen sekä kokouskäytännöistä ja toimintatavoista sopiminen**
 - hoitokunnan puheenjohtaja ja varapuheenjohtaja
 - kokousten koollekutsumistapa
 - kokousasiakirjojen arkistointimistapa
 - tiedottaminen osakaskunnalle
4. **Metsäsuunnitelma-asiat kuntoon**
 - suunnitelman hankinta tai sen mahdollinen päivittäminen
 - hyväksyntä osakaskunnan kokouksessa
 - ilmoittaminen metsäkeskukselle
5. **Ilmoitukset kuntoon**
 - aloittamisilmoitus verottajalle
 - yhteismetsärekisteriin tarvittavat tiedot metsäkeskukselle
 - osakaskunnalle ohjeet osakastietoja koskevien muutosten ilmoittamisesta
 - yhteisöjen jäseneksi liittyminen osakaskunnan/hoitokunnan päätösten mukaan (esim. Yhteismetsien yhdistys, Metsänomistajien liitto)
6. **Hallinnollisten asioiden järjestäminen**
 - kirjanpito
 - pankkitilit ja tilinkäyttöoikeudet
 - maksuliikenne
 - postin kulku
 - arkistointi
 - osakasluettelon pito
 - alv-ilmoitukset ja -tilitykset
 - veroennakoiden maksu
7. **Metsästysasiat kuntoon**
 - metsästysseuran jäsenyys
 - metsästysvuokrasopimusten mahdollinen irtisanominen
 - uusien sopimusten solmiminen
 - muu metsästysoikeuksien järjestely
8. **Metsätalouden harjoittaminen**
 - metsäsuunnitelman ja toimintasuunnitelman mukaisten toimenpiteiden hoitaminen
 - metsäsuunnitelman päivittäminen toteutuneiden toimenpiteiden mukaan
 - viranomaisilmoitusten hoitaminen (esim. metsänkäyttöilmoitukset)
 - metsätalouden rahoitustukien hakeminen
9. **Valmistautuminen tilikauden vaihtumiseen**
 - tilinpäätös ja toimintakertomus
 - tilintarkastus tarvittaessa
 - seuraavan tilikauden toimintasuunnitelma ja talousarvio
 - osakaskunnan kokouksen valmistelu ja koolle kutsuminen
10. **Tilikauden vaihduttua**
 - osakaskunnan kokous
 - veroilmoituksen laadinta ja mahdollinen ennakon täydennysmaksu
 - ylijäämän jakaminen ja käyttö sovitulla tavalla
 - uuden tilikauden toiminnan käynnistäminen