

Anne Soppa

ELY-keskusten hukkakauravalvonnat

Selvitys nykytilasta ja pohdintaa tulevast

Opinnäytetyö

Kevät 2012

Maa- ja metsätalouden yksikkö

Maaseutuelinkeinojen koulutusohjelma



SEINÄJOEN AMMATTIKORKEAKOULU

Opinnäytetyön tiivistelmä

Koulutusyksikkö:	Maa- ja metsätalouden yksikkö	
Koulutusohjelma:	Maaseutuelinkeinojen koulutusohjelma	
Suuntautumisvaihtoehto:		
Tekijä:	Anne Soppa	
Työn nimi:	ELY-keskusten hukkakauravalvonnat. Selvitys nykytilasta ja pohdintaa tulevasta	
Ohjaaja:	Leena Riikonen	
Vuosi: 2012	Sivumäärä: 71	Liitteiden lukumäärä: 8

Hukkakaura on yksivuotinen, nopeasti leviävä, ja vaikeasti torjuttava rikkakasvi. Hukkakauran saastuttamaa peltoalaa on Suomessa nykyisin 350 000 hehtaaria eli 15,5 % viljelypinta-alasta. Laki hukkakauran torjunnasta pyrkii torjumaan hukkakauraa ja estämään sen leviämisen. Peltoalaperusteisten tukien saannin yhtenä perusteena on hukkakauran torjunnasta huolehtiminen. Useimpiin tukiin liittyen hukkakauran torjuntaa valvotaan täydentävien ehtojen osana.

Hukkakauralain ja täydentävien ehtojen valvonnat suoritetaan elinkeino-, liikenne- ja ympäristökeskuksissa. Hukkakauralain valvonnan ohjauksesta vastaa Elintarviketurvallisuusvirasto, ja täydentävien ehtojen ohjaus kuuluu Maaseutuvirastolle. Viljelijää velvoittavan päätöksen hukkakauralain noudattamatta jättämisestä voi antaa kunnan maaseutuelinkeinoviranomainen. Täydentävien ehtojen osalta päätöksen tekee ELY-keskus.

Opinnäytetyötä varten tehtiin kysely ELY-keskusten virkamiehille hukkakauravalvontojen toimintatapojen ja linjausten selvittämiseksi. Kysely tehtiin niiden kahdeksan ELY-keskusten edustajille, joiden alueella hukkakauran saastuttama viljelypinta-ala ylittää 10 %. Lisäksi suoritettiin sähköpostihaastatteluja neljän kunnan maaseutuelinkeinoviranomaiselle ja Eviran hukkakaura-asiantuntijalle heidän näkökulmiensa selvittämiseksi.

Hukkakauralain mukaiset valvonnat esitetään siirrettäväksi maaseutuelinkeinoviranomaisille, joille tehtävä lain mukaan jo nyt kuuluu. Tiedonsiirtoa esitetään tehostettavaksi katselmuspöytäkirjoin tapahtuvaksi siten, että tukivalvonnan yhteydessä havaituista hukkakaura-aloista siirtyy tieto kuntaan yhden katselmuskäynnin periaatteella. Vastaavasti kuntien toteamista torjunnan laiminlyönneistä voidaan ELY-keskuksessa tehdä valvonta. Monet meneillään olevat kehityshankkeet, mm. kuntien maataloushallinnon yhteistoiminta-alueiden perustaminen, maataloushallinnon tietojärjestelmien uudistaminen ja sähköisen tukihaun yleistäminen, tukevat hukkakauravalvonnan kehittämistä tällä hetkellä.

Avainsanat: hukkakaura, maataloushallinto, lainsäädäntö, elinkeino-, liikenne- ja ympäristökeskukset, valvonta

SEINÄJOKI UNIVERSITY OF APPLIED SCIENCES

Thesis abstract

Faculty:	School of Agriculture and Forestry, Ilmajoki		
Degree programme:	Agriculture and Rural Enterprises		
Specialisation:			
Author/s:	Anne Soppa		
Title of thesis:	ELY Centres wild oat controls. Report on the current state of affairs and on the future		
Supervisor(s):	Leena Riikonen		
Year:	2012	Number of pages: 71	Number of appendices: 8

Wild oat is an annual fast spreading grass type weed and it is difficult to control. Wild oat contaminated arable land in Finland is now 350,000 hectares: 15.5 % of the total area under cultivation. Finland has promulgated an act on wild oats: the purpose of which is to control wild oats and prevent it from spreading. The agricultural subsidies are based on the area of arable land that is taking care of the control of wild oats and is cross-compliant under the support scheme and is a part of Good Agricultural and Environmental Conditions.

The Act seeks to control wild oats and is cross-compliant under the support scheme which is carried out in the centre for economic development, transport and the environment. There are two different offices at ELY centers for the administration of wild oat control: The Finnish Food Safety Authority Evira and the Agency for Rural Affairs. The municipal rural business authority can issue a binding decision on the farmer to comply with wild oat requirements and clear wild oats from fields. Under the cross-compliance rule the ELY center have the right to withhold support funds in the name of cross-compliance.

A survey of officials who work at the ELY centers was carried out on how they managed with the act. A survey was made of eight ELY centers which have the most wild oat contamination, at least 10 % and in the worst area over 30 % of the arable land is contaminated. There were also four email interviews of the municipal rural business authorities and wild oat experts in Evira to get their point of view.

Finally there are a few thoughts on the development of the system. The arable land checks carried out by ELY are to be transferred to municipal rural business authorities. When one official has made a control report other officials can use it, without visiting the same place. Many of the supports for the ongoing monitoring of the spread of wild oats are currently under development, for example, local agricultural co-management areas, modernization of information management systems and the support of electronic search systems.

Keywords: wild oat, agricultural administration, legislation, Centre for Economic Development, Transport and the Environment, Supervisory Authority, survey

SISÄLTÖ

Opinnäytetyön tiivistelmä.....	2
Thesis abstract.....	3
SISÄLTÖ.....	4
Kuvio- ja taulukkoluetelo.....	6
Käytetyt termit ja lyhenteet	7
1 JOHDANTO	8
2 HUKKAKAURA RIKKAKASVINA	9
2.1 Hukkakauran merkitys peltoviljelylle.....	9
2.2 Hukkakauran levinneisyys Suomessa.....	9
3 HUKKAKAURAAN LIITTYVÄÄ LAINSÄÄDÄNTÖÄ	13
3.1 Hukkakaurahallinnon historiaa	13
3.2 Kansallinen ja EU-lainsäädäntö	15
3.3 Laki ja asetus hukkakauran torjunnasta	16
3.4 Hyvän maatalouden ja ympäristön vähimmäisvaatimukset.....	17
3.5 Paikkakunnan tuotanto-olosuhteet huomioon ottava tuotantotapa.....	18
4 HUKKAKAURAAN LIITTYVÄT VALVONNAT	19
4.1 Toimivalta valvontoihin.....	19
4.2 ELY:n tehtävänä kaksi erilaista hukkakauravalvontaa	19
4.3 Hukkakauralain valvonta	20
4.3.1 Yleistä	20
4.3.2 Viranomaiset	22
4.3.3 Eviran valvonnat ELY-keskuksissa toiminnallisin tulossopimuksin ..	23
4.3.4 ELY-keskuksen resurssit Eviran hukkakauravalvontaan.....	25
4.4 Täydentävien ehtojen valvonta.....	27
4.4.1 Yleistä valvonnasta	27
4.4.2 Viranomaiset	28
4.4.3 Hukkakauran torjunta tukiehtona	30
5 KUNTAVIRANOMAISEN NÄKÖKULMAA.....	33
5.1 Maaseutuelinkeinoviranomaisen rooli hukkakauravalvonnassa	33
5.2 Tieto hukkakaurasta kuntaan ja hukkakaurakatselmuksset	34

5.3	Hukkakaurarekisteri	35
5.4	Kunnan maaseutuelinkeinoviranomaisen päätökset	37
5.5	Yhteistyö hukkakaura-asioissa viranomaisiin ja muihin toimijoihin.....	40
5.6	Oikaisu päätökset ja valitukset.....	41
5.7	Koulutus ja tiedotus.....	41
6	KYSELY ELY-KESKUSTEN EDUSTAJILLE	43
6.1	Kyselyn tarkoitus ja toteuttaminen.....	43
6.2	Kyselyn tuloksia	44
6.2.1	Tehtävät hukkakauraan liittyen	44
6.2.2	Arvio ajankäytöstä hukkakauraan liittyen	44
6.2.3	Tehtävien ja termien tuntemus sekä koulutuksen tarve	45
6.2.4	Tieto hukkakauraesiintymästä.....	46
6.2.5	Kuntien ja alueen ELY-keskuksen välinen roolitus tehtävissä.....	46
6.2.6	ELY-keskuksen sisäinen toiminta hukkakauraan liittyen	47
6.2.7	Tieto hukkakaurasta ELY-keskuksesta kuntaan	48
6.2.8	Tieto hukkakaurasta kunnasta ELY-keskukseen	48
6.2.9	ELY-keskuksen suorittamat torjuntasuunnitelmien katselmukset....	49
6.3	Tulosten vertailua.....	49
6.3.1	Toiminta samassa ELY-keskuksessa eri vastaajien mukaan.....	49
6.3.2	Yhteistyön sujuminen kuntien kanssa	50
7	EVIRA JA HUKKAKAURAHALLINTO KÄYTÄNNÖSSÄ.....	51
7.1	Eviran valvontaotoksen määräytyminen.....	51
7.2	Henkilöresurssi Eviran hukkakauratarkastuksissa	52
8	VALVONTASEURAAMUKSET	54
9	POHDINTAA	59
	LÄHTEET	67
	LIITTEET	71

Kuvio- ja taulukkoluetelo

Kuvio 1. Hukkakauran saastuttaman viljelyalan kehitys vuosina 2001–2007.....	11
Kuvio 2. Hukkakauran saastuttama viljelyala 2010.	11
Kuvio 3. Hukkakauralain valvonta.	22
Kuvio 4. ELY-keskusten ilmoittaman htp-tarpeen suhteellinen jakauma, 2009.....	26
Kuvio 5. Täydentävien ehtojen hukkakauravalvonnan periaate	31
Taulukko 1. Viljelijöiden ilmoittamat hukkakaurasaantunta-alat ja -asteet 2010 ...	12

Käytetyt termit ja lyhenteet

ELY Tai ELY-keskus on lyhenne Elinkeino-, liikenne- ja ympäristökeskuksesta. Valtion aluehallinnon viranomainen.

EVIRA Elintarviketurvallisuusvirasto.

Hukkakaurarekisteri Kunnan maaseutuelinkeinoviranomaisen ylläpitämä rekisteri peruslohkoista tai muista alueista, joilla on esiintynyt hukkakauraa. Osa hallinnon tukisovellusta, IACS:ää.

IACS Integrated Administration and Control System, Yhdenntetty hallinto- ja valvontajärjestelmä. Tietojärjestelmä, jolla käsitellään viljelijätuet ja hallinnoidaan maatilarekisteriä.

Katselmus Viranomaisen peruslohkolle tai muulle alueelle tekemä tarkastus, jossa todetaan hukkakauraesintymän laajuus.

Torjuntaohje Maaseutuelinkeinoviranomaisen peruslohkon tai muun alueen haltijalle antama kirjallinen yleispätevä ohje hukkakauran torjunnasta.

Torjuntasuunnitelma Katselmuksen perusteella maaseutuelinkeinoviranomaisen tekemä suunnitelma hukkakauran torjumiseksi ja leviämisen estämiseksi. Erityisestä syystä ELY-keskuksen tekemä.

Väliaikainen torjuntasuunnitelma

Kuluvaa kasvukautta koskevia toimenpiteitä varten maaseutuelinkeinoviranomaisen tekemä päätös, jos kasvukaudella on hukkakauran leviämisen välitön vaara.

Tike Maa- ja metsätalousministeriön tietopalvelukeskus.

1 JOHDANTO

Tämän työn teemana on selvittää hukkakauralain mukaiset ja maataloustukien saannin perusteena olevat hukkakauraan liittyvät hallinnolliset toimet ja kokemuksia niistä, sekä mahdollisuuksien mukaan kehittää toimenpiteitä ja esittää yhdenmukaisuuteen tähtääviä ajatuksia toimintatavoista. Työ keskittyy Elinkeino-, liikenne- ja ympäristökeskusten (jatkossa ELY-keskusten) hallintoon.

Tarkastus- ja valvontatyössä ELY-keskuksen tarkastajana olen kaivannut selkeitä ja yhdenmukaisia ohjeita käydessäni tiloilla, joilla esiintyy hukkakauraa. Viljelijöiden tasapuolinen kohtelu tulee voida taata riippumatta siitä, mikä viranomaistaho hukkakaurahavainnon tekee.

ELY-keskuksissa hukkakauraan liittyviä tehtäviä tekevät niin Elintarviketurvallisuusviraston (jatkossa Eviran) tulossopimuksella tehtävään sovitut henkilöt kuin tukitarkastajat. ELY-keskuksissa toimintatavat ovat muotoutuneet ilman eri tehtävät huomioivaa toimintaohjetta. Evira suunnittelee ja kehittää hukkakauralain mukaista valvontaa ja Maaseutuvirasto (jatkossa Mavi) toimii täydentävien ehtojen valvonnasta vastaavana viranomaisena. Näiden kahden vuoropuhelussa olisi kentältä katsoen toivomisen varaa.

Opinnäytteen teolle aika on hyvä, sillä hallinnossa on meneillään monia uudistushankkeita, joissa voidaan hyödyntää opinnäytteen selvitystä. Uudistukset liittyvät kuntien maaseutuelinkeinoviranomaispalveluiden yhteistoiminta-alueisiin, valvonnan kehittämiseen ja tietojärjestelmien yhteensopivuuteen sekä uudistamiseen.

Hukkakauran havainnointiaika röyhyllä ollessaan on lyhyt, siksi lyhyen tarkastusajan työskentely tulee tehdä tehokkaasti hallinnon päällekkäisyyttä tai aukkoja välttäen.

2 HUKKAKAURA RIKKAKASVINA

2.1 Hukkakauran merkitys peltoviljelylle

Hukkakaura (*Avena fatua*) on yksivuotinen, heinämäinen rikkakasvi. Se kilpailee tehokkaasti ravinteista, vedestä ja valosta etenkin kevätiljelijöiden kanssa. Hukkakaura varistaa osan siemenistään ennen viljan korjuuta, ja heikkokortisena se lakoontuu herkästi. Tärkeintä hukkakauran torjunnassa on havaita sen leviäminen uusille alueille mahdollisimman varhain ja estää siementen variseminen maahan. Siemenet voivat säilyä itämiskykyisinä maassa vuosikausia.

Hukkakauran nopea leviäminen perustuu valtavaan siemensatoon. Hukkakaura voi esimerkiksi kasvattaa yhdestä siemenestä viisi versoja. Jokainen verso voi tuottaa kymmeniä, jopa satoja, siemeniä. Pellolle taimettuu seuraavana vuonna suuri määrä uusia hukkakauroja. (Hukkakauran torjuntaopas 2011, 10–11.)

Hukkakauran havainnointiaika on lyhyt. Hukkakaura on helposti tunnistettavissa ollessaan röyhyllä, heinäkuun puolivälistä elokuun puoliväliin. Torjuntatoimet voivat olla elokuussa kuitenkin jo myöhässä, sillä hukkakauran siemenet ovat itämiskykyisiä jo kahden viikon kuluessa röyhyille tulosta (Harju 2008, 18–21).

Hukkakaura voi vallata koko pellon muutamassa vuodessa, mikäli sen torjuntaan ei kiinnitetä huomiota ja ryhdytä torjuntatoimiin joko kemiallisesti, mekaanisesti tai kitkemällä. Hukkakauran kemiallinen torjunta maksaa kymmeniä euroja hehtaarilta vuodessa. Maassamme torjutaan kemiallisesti hukkakauraa vuosittain 150 000 – 200 000 hehtaarilla (Hukkakauran torjuntaopas 2011, 6). Pahimmillaan hukkakauran saastuttamasta peltolohkosta ei saada korjatuksi satoa lainkaan (HE 50/2001vp).

2.2 Hukkakauran levinneisyys Suomessa

Hukkakauraa on löydetty kotimaisista siemennäytteistä jo 1920-luvulla. Se on kulkeutunut maahamme ulkomaisten siemenerien ja rehuviljan mukana. 1960-luku

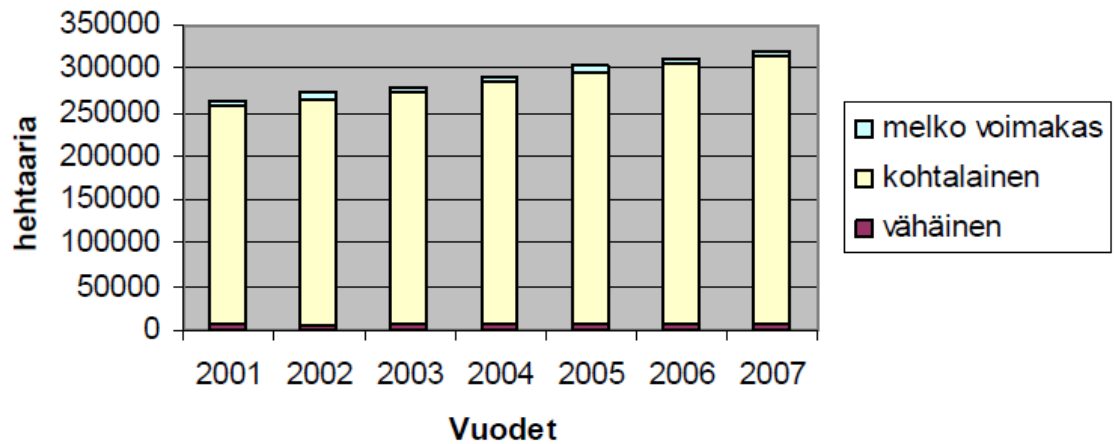
oli merkittävän leviämisen kautta yhdessä viljanviljelyn yleistymiseen. (Hukkakauran torjuntaopas 2011, 5.)

Hukkakauran saastuttama pinta-ala oli yli 50 000 hehtaaria vuonna 1976. Samana vuonna säädettiin myös nykyistä lakia edeltänyt laki hukkakaurantorjunnasta. Kuntien maaseutuelinkeinoviranomaisten keräämien tietojen mukaan hukkakauraa oli vuonna 1992 yhteensä noin 156 700 hehtaarin alalla (HE 162/1993). Kuvio 1. osoittaa hukkakauran levinneisyyden ja saastuntojen asteen vuosina 2001–2007. Vuonna 2001 hukkakauran saastuttama ala oli 262 997 ha eli 11,7 % peltojen alasta. Melko voimakas saastunta oli 2,7 prosentilla saastunta-alasta. (Selvitys hukkakauralainsäädännön vaikutuksista 2007.) 2000-luvulla hukkakaura-ala on kasvanut 10 000 hehtaarin vuosivauhtia (Hukkakauran torjuntaopas 2011, 5). Hukkakauran saastuttama peltoala on Mavin vuoden 2010 tilastoissa noin 350 000 hehtaaria (Taulukko 1).

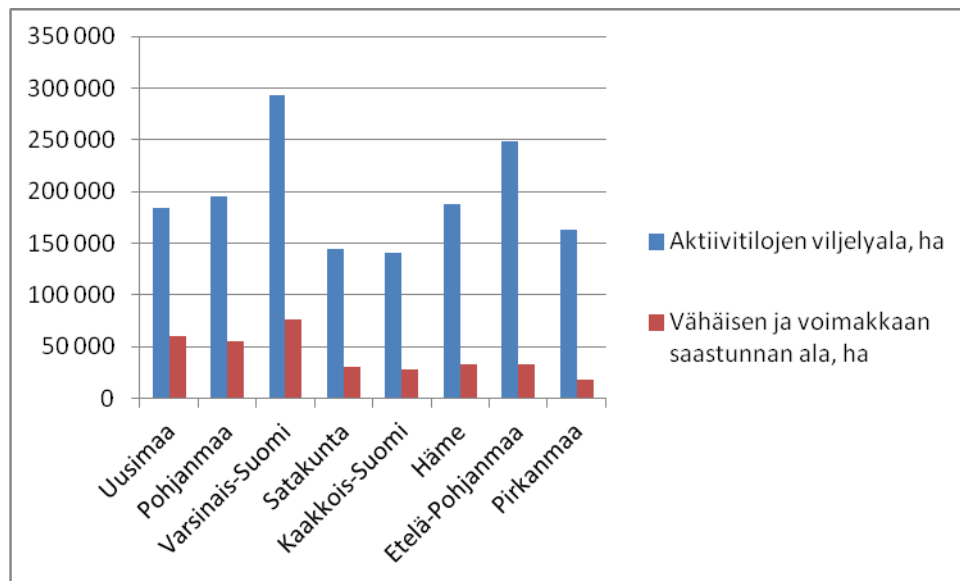
Eniten hukkakauraa esiintyy maamme merkittävimmillä viljanviljelyalueilla: Varsinais-Suomessa, Uudellamaalla, Kymenlaaksossa ja Pohjanmaalla (Honkala, Ripatti & Suhonen 2010). Muut alueet, joilla hukkakauran saastuttamaa peltoa on yli 10 % alueen peltoalasta, ovat Satakunta, Etelä-Pohjanmaa, Häme ja Pirkanmaa. Viljelijöiden oman ilmoituksen mukaan Uudellamaalla, Varsinais-Suomessa, Satakunnassa, Hämeessä, Pirkanmaalla, Kaakkois-Suomessa, Etelä-Pohjanmaalla ja Pohjanmaalla oli vuonna 2010 yhteensä 333 456 ha peltoa, josta voimakas saastunta oli ilmoitettu 6 750 hehtaarille eli keskimäärin kahdelle prosentille hukkakaura-alasta. Hukkakauran saastuttama osuus peltoalasta on 15,5 %. (Taulukko 1 ja Kuvio 2.)

Vuoteen 1985 asti hukkakauran levinneisyystiedot perustuvat maatalouspiireiltä saatuihin tietoihin ja vuodesta 1998 lähtien viljelijöiden antamiin tietoihin (Jalli & Paju 2002, 11).

Hukkakauran saastuttama viljelyala



Kuvio 1. Hukkakauran saastuttaman viljelyalan kehitys vuosina 2001–2007 (Selvitys hukkakauralainsäädännön vaikutuksista 2007).



Kuvio 2. Hukkakauran saastuttama viljelyala 2010 (Tike 19.7.2010).

Viljelijöiden tukihakemuksella ilmoittamat hukkakauratiedot, 2010

ELY-keskus	Hehtaarit				Saastunna 3 ja 4, yhteensä	Aktiivitulojen viielyala	Hukkakauran saastuttama ala, %
	Saastunta-aste						
	1	2	3	4			
01 Uusimaa	126 617,49	701,37	59 527,16	905,77	60 432,93	184 379,11	32,8 %
02 Varsinais-Suomi	221 706,57	1 737,48	74 909,13	1 661,20	76 570,33	292 626,65	26,2 %
03 Satakunta	116 556,03	781,96	28 961,11	935,08	29 896,19	144 201,08	20,7 %
04 Häme	156 860,84	1 610,81	31 427,72	897,71	32 325,43	187 808,59	17,2 %
05 Pirkanmaa	146 358,95	974,02	17 475,27	634,35	18 109,62	162 834,59	11,1 %
06 Kaakkois-Suomi	113 290,44	598,61	27 399,32	502,38	27 901,70	140 620,78	19,8 %
07 Etelä-Savo	75 310,44	284,86	2 878,74	86,48	2 965,22	73 081,57	4,1 %
08 Pohjois-Savo	150 517,77	261,18	2 131,54	112,43	2 243,97	147 212,88	1,5 %
09 Pohjois-Karjala	85 654,22	343,41	2 775,73	58,92	2 834,65	86 172,96	3,3 %
10 Keski-Suomi	93 147,12	350,52	3 626,02	169,41	3 795,43	95 014,00	4,0 %
11 Etelä-Pohjanmaa	215 967,85	786,42	32 353,43	427,74	32 781,17	248 108,91	13,2 %
12 Pohjanmaa	142 946,72	258,51	54 652,82	786,01	55 438,83	195 167,58	28,4 %
13 Pohjois-Pohjanmaa	227 645,20	355,56	4 343,20	99,57	4 442,77	224 821,61	2,0 %
14 Kainuu	33 647,59	10,54	210,82	7,89	218,71	31 958,22	0,7 %
15 Lappi	48 865,57		15,01		15,01	44 052,39	0,0 %
Yhteensä	1 955 092,80	9055,25	342 687,02	7284,94	349 971,96	2 258 060,92	15,5 %

Viljelijöiden ilmoitus saastunta-asteittain:

1 = Ei hukkakauraa, 2 = Ei hukkakauraa, tilaan tarkastuksen, 3 = Vähäinen saastunta, 4 = Voimakas saastunta

Tike, Maa- ja metsätalousministeriön tietopalvelukeskus 19.07.2010

Akuperäinen englanninkielinen taulukko www.evra.fi/files/attachments/en/plants/seedswild_out_2010.pdf

Taulukko 1. Viljelijöiden ilmoittamat hukkakaurasäantunta-alat ja -asteet 2010 (Tike 19.7.2010).

3 HUKKAKAURAAAN LIITTYVÄÄ LAINSÄÄDÄNTÖÄ

3.1 Hukkakaurahallinnon historiaa

”Joka heittää toisen peltoon hukkakauraa, kieruruohoa, taskuheinää tahi muuta mitä tahansa, jotta siitä kasvaisi rikkaruohoa menettäköön kunniansa, korvatkoon kaiken vahingon ja vedettäköön sakkoa viisikymmentä taalaria jokaisesta pellostä, jonka hän on näin koettanut turmella”, määrää Ruotsi-Suomen vuoden 1734 valtiopäivillä säädetty laki.

Nykyistä edeltävä laki hukkakauran torjunnasta säädettiin 1970-luvulla, jolloin hukkakaura oli levinnyt Suomessa rautatievaunuista tuontisiemenen mukana. Koska hukkakauratilannetta ei pystytty hallitsemaan vapaaehtoisin toimenpitein tai siemenkauppaa koskevien säännöksiä avulla, laadittiin lainsäädäntö, joka vastasi paljolti muiden pohjoismaiden käytäntöä. (HE 50/2001vp.)

Hukkakauran leviämisen estämiseksi ja hävittämiseksi säädettiin vuonna 1976 laki hukkakauran torjunnasta. Tämän lain mukaan sen, joka tietää tai epäilee, että hänen hallitsemallaan alueella esiintyy hukkakauraa, on siitä viipymättä ilmoitettava asianomaisen kunnan maaseutuelinkeinoviranomaiselle. Jos suoritettavassa katselmuksessa todetaan, että alueella esiintyy hukkakauraa, on alueen haltija velvollinen mahdollisuuksiensa mukaan pitämään alueen vapaana röyhyllä olevista hukkakaurayksilöistä. Jos hukkakauran esiintyminen on niin laajaa ja runsasta, ettei aluetta saada vapaaksi röyhyllä olevista hukkakaurayksilöistä, voidaan alueella kunnan maaseutuelinkeinoviranomaisen ehdotuksesta ja maaseutuelinkeinopiirin toimesta laatia torjuntasuunnitelma hukkakauran hävittämiseksi. Suunnitelman vahvistaa kasvintuotannon tarkastuskeskus. Alueen haltijan tai haltijoiden on ryhdyttävä suunnitelman edellyttämiin toimenpiteisiin. (HE 162/1993 mukaan laista 178/76.)

Tarkastuskeskus. Torjuntasuunnitelmat aiemmin vahvistanut toimielin ja MMM:n asetuksessa hukkakauran torjunnasta (24.4.2002/326, muutos 10.2.2010/98) edelleen ilmenevä termi, tarkastuskeskus, on jäänne hukkakauran torjuntaan aiemmin liittyneestä organisaatiosta kasvintuotannon tarkastuskeskuksesta, KTTK:sta.

KTTK perustettiin vuonna 1993 yhdistämällä maatilahallituksen kasvintarkastuksen ja torjunta-aineiden toimialojen toiminta, sekä valtion maatalouskemian laitos ja valtion siementarkastuslaitos. Vuoden 1995 alusta virastoon on liitetty valtion viljavarastosta viljalaboratorio. (Kasvintuotannon tarkastuskeskuksen (KTTK) arviointi valmistunut 2001.)

Elintarviketurvallisuusvirasto Evira aloitti toimintansa 1.5.2006. Virasto muodostettiin yhdistämällä maa- ja metsätalousministeriön hallinnonalalla Elintarvikevirasto, Eläinlääkintä- ja elintarviketutkimuslaitos ja Kasvintuotannon tarkastuskeskus. (Eviran esittely 2011.)

Evira on siis nykyisen organisaation nimi tarkastuskeskukselle ja ELY-keskus maaseutuelinkeinopiirille.

Paikkakunnan hyvän viljelytavan mukainen viljely edelsi täydentävien ehtojen hyvän maatalouden ja ympäristön vähimmäisvaatimuksia. Euroopan yhteisön kokonaan rahoittamien suorien tukien horisontaaliehtojen mukaan, jos kasvulohkolla esiintyy hukkakauraa, kasvusto on niitettävä, hukkakaurayksilöt kerättävä tai muutoin torjuttava sen mukaan kuin mitä voimassa olevassa hukkakauran torjunnasta annetussa laissa säädetään. Säädösten tavoitteena on ylläpitää paikkakunnalla hyvän viljelytavan mukaista viljelyä ja estää niin sanotun näennäisviljelyn lisääntyminen. (HE 50/2001.)

Tavanomainen hyvä maatalouskäytäntö oli luonnonhaittakorvauksen ja maatalouden ympäristötukien maksamisen edellytyksenä vuosina 2000–2006. Viljelyssä oli pyrittävä korjuu- ja markkinakelpoisen sadon tuottamiseen, mihin kuului myös kasvinsuojelusta huolehtiminen. Hukkakaura oli torjuttava annettujen säädösten mukaisesti. (Tavanomainen hyvä maatalouskäytäntö 2001.) Vuodesta 2005 lähtien täydentävien ehtojen noudattaminen on ollut EU:n kokonaan rahoittamien suorien tukien saannin edellytyksenä. Ohjelmakauden 2007–2013 alkaessa täydentävät ehdot tulivat kuitenkin myös EU:n osittain rahoittamien tukien ehdoiksi. (Viljelytapa ja ympäristöehdot 2006, 4.)

3.2 Kansallinen ja EU-lainsäädäntö

Suomen on noudatettava Euroopan yhteisön yksinomaisessa toimivallassa olevaa maatalouspolitiikkaa. Suomi ei voi noudattaa kansallista maatalouspolitiikkaa tai antaa kansallisia säännöksiä asioista, joita on säännelty yhteisötasolla. Mikäli Euroopan yhteisön säännökset sisältävät jonkin asian osalta ainoastaan vähimmäisvaatimukset, kansallisilla laeilla ja säännöksillä voidaan kuitenkin täydentää Euroopan yhteisön lainsäädäntöä.

Maatalouden harjoittamista säätelevät useat Euroopan yhteisön neuvoston sekä komission asetukset sekä lisäksi kansalliset lait. Kansallisia lakeja täydentävät valtioneuvoston ja maa- ja metsätalousministeriön asetukset. Myös maataloushallinnon organisaatiosta säädetään kansallisilla laeilla. (Maatalouteen liittyvää lainsäädäntöä 2011.)

Laissa Euroopan yhteisön yhteisen maatalouspolitiikan täytäntöönpanosta 8.12.1994/1100 todetaan säädöksen yleisen täytäntöönpanon kuuluvan maa- ja metsätalousministeriölle. Laissa 13.4.2007/423 määrätään, että valtioneuvoston asetuksella säädetään tarkemmin mm. tukiehtojen valvonnasta sekä tuen alentamisessa noudatettavasta menettelystä noudattaen neuvoston asetusta (EY) N:o 1782/2003 (kutsutaan tilatukiasetuksiksi) ja komission asetusta (EY) N:o 796/2004 (kutsutaan soveltamisasetukseksi) ja tilatukiasetusta.

Tilatukiasetuksen 5 artiklan mukaan jäsenvaltiot määrittelevät kansallisella tai alueellisella tasolla hyvää maataloutta ja ympäristöä koskevat vähimmäisvaatimukset. Suomessa hukkakauraan sovelletaan neuvoston asetuksen liitteessä IV esitettyä standardia, jonka mukaan haitallisen kasvillisuuden leviämistä vältetään maatalousmaalla.

Lailla hukkakauran torjunnasta täydennetään kansallisesti Euroopan yhteisön lainsäädäntöä. Edeltävä laki hukkakauran torjunnasta oli vuodelta 1976, kauan ennen Suomen EU:hun liittymistä, vuotta 1995.

3.3 Laki ja asetus hukkakauran torjunnasta

Lain hukkakauran torjunnasta (L 8.3.2002/185) tarkoituksena on ylläpitää korkealaatuista kasvintuotantoa. Laki koskee toimenpiteitä, joilla torjutaan hukkakauraa ja estetään sen leviäminen.

Laissa säädetään viljelmän tai sen läheisyydessä sijaitsevien alueiden haltijoille velvollisuus huolehtia sellaisten toimenpiteiden suorittamisesta, joilla estetään hukkakauran esiintyminen ja leviäminen. Em. alueiden hukkakauraesiintymästä, ja jopa sellaisen epäilystä, on laissa säädetty ilmoitusvelvollisuus alueen haltijalle. Ilmoitus on tehtävä viipymättä hukkakauran esiintymisalueen sijaintikunnan maaseutuelinkeinoviranomaiselle, mikäli ilmoitusta ei ole jo aiemmin tehty. Myös viranomaisella tai valtuutetulla tarkastajalla on ilmoitusvelvollisuus ilmoittaa hukkakauran esiintymisestä alueen sijaintikunnan maaseutuelinkeinoviranomaiselle, mikäli alueella suoritettavan muun tarkastuksen tai toimenpiteen yhteydessä havaitaan hukkakauraa.

Maa- ja metsätalousministeriön asetuksella (A 24.4.2002/326 ja muutos A 10.2.2010/98) annetaan tarkemmat säännökset hukkakauran torjunnasta ja leviämisen estämisestä viljelmillä ja niiden läheisyydessä sijaitsevilla alueilla. Asetuksella säädetään myös ilmoituksen sisällöstä ja ilmoitusmenettelystä. Hukkakauralain täytäntöönpanon yleinen ohjaus ja valvonta kuuluvat maa- ja metsätalousministeriölle.

Kunnan maaseutuelinkeinoviranomaisen tulee lain mukaan suorittaa viipymättä alueella hukkakaurakatselmus siitä tiedon saatuaan. Katselmuksen jatkotoimina voivat olla torjuntaohje tai -suunnitelma. Jo kuluvana kasvukautena vaadittavista torjunta- ja hävittämistoimista tulee kunnan maaseutuelinkeinoviranomaisen vahvistaa päätöksellä tekemänsä väliaikainen torjuntasuunnitelma kahden viikon kuluessa määräyksen antamisesta.

Lain mukaan maaseutuelinkeinoviranomaisen tulee siirtää torjuntasuunnitelman tekeminen ELY-keskukselle, jos siihen on erityistä syytä tai jos alue, jolla hukkakauraa esiintyy, sijaitsee useamman kunnan alueella.

Säännöksessä tarkoitettuna erityisenä syynä voitaisiin käytännössä pitää esimerkiksi viljelijän haluttomuutta torjuntasuunnitelman noudattamiseen (HE 50/2001 vp).

Viranomaisen päätös voidaan panna täytäntöön ennen kuin se on saanut lainvoiman, jollei valitusviranomaisen toisin määrää. Tämä on tarpeen ehdotetun lain mukaisten toimenpiteiden usein kiireellisen luonteen vuoksi. (L 185/2002.)

3.4 Hyvän maatalouden ja ympäristön vähimmäisvaatimukset

Täydentävien ehtojen noudattaminen on EU:n suorien tukien eli tilatuen ja tuotantoon sidottujen suorien EU-tukien saannin edellytys. Täydentävien ehtojen noudattaminen on myös EU:n osarahoitteisten ympäristötuen ja luonnonhaittakorvauksen sekä eläinten hyvinvointituen ehtoja. Ne ovat myös kansallisten luonnonhaittakorvauksen kansallisen lisäosan ja kotieläintilan hehtaarituen sekä pohjoisen hehtaarituen ehtona. Täydentävät ehdot koskevat tuenhakijan kaikkea maatalousmaata ja maatalouden harjoittamista.

Täydentävien ehtojen tavoitteena on taata turvallisilla tuotantomenetelmillä tuotettujen elintarvikkeiden korkea laatu. Täydentävien ehtojen tarkoituksena on myös varmistaa viljelyn pellon hoito hyvän maatalouskäytännön mukaisesti ja että tuotannon ulkopuolelle jäävät pellot pysyvät viljelyn ja ympäristön kannalta hyvässä kunnossa. Täydentävien ehtojen hyvän maatalouden ja ympäristön vaatimusten sekä ympäristöön liittyvien lakisääteisten hoitovaatimusten toimeenpanosta vastaa Mavi. (Täydentävät ehdot 2010.)

Maa- ja metsätalousministeriön (jatkossa MMM) asetuksen täydentäviin ehtoihin liittyvistä hyvän maatalouden ja ympäristön vähimmäisvaatimuksista todetaan hukkakauran leviämisen välttämiseksi, että hukkakauran saastuttamalla peruslohkolla on huolehdittava hukkakauran torjunnasta joko kemiallisesti, mekaanisesti, kitkemällä tai muilla toimenpiteillä hukkakauralain torjunnasta annetun lain mukaisesti. Kunnan maaseutuelinkeinoviranomaisen antamaa hukkakauran torjuntaohjetta tai torjuntasuunnitelmaa on noudatettava. (A 26.3.2009/189.)

3.5 Paikkakunnan tuotanto-olosuhteet huomioon ottava tuotantotapa

Kansallisten viljelyalaan perustuvien tukien saaminen edellyttää, että viljelyn tavoitteena on tuottaa korjuu- ja markkinakelpoinen sato paikkakunnan tuotanto-olosuhteet huomioon otettavalla tavalla.

Maa- tai puutarhataloutta harjoitetaan näiden kansallisista tuista annetun lain (1559/2001), mukaan paikkakunnan tuotanto-olosuhteet huomioon ottavalla tuotantotavalla, kun mm. kasvinsuojelusta on huolehdittu tarkoituksenmukaisella tavalla ja hukkakauran saastuttamalla peruslohkolla on huolehdittu hukkakauran torjunnasta. Hukkakauraa voidaan torjua joko kemiallisesti, mekaanisesti, kitkemällä tai muilla toimenpiteillä hukkakauran torjunnasta annetun lain (L 8.3.2002/185) mukaisesti. Toimivaltaisen viranomaisen mahdollisesti antamaa hukkakauran torjuntaohjetta tai torjuntasuunnitelmaa tulee noudattaa (A 16.3.2011/240).

Valtioneuvoston asetuksessa vuodelta 2011 kansallisista kasvintuotannon tuista ja kotieläintuista määrätään valvonnassa tarkastettavaksi, onko maatilalla noudatettu kansallisten tukien hallintoasetuksessa säädettyä paikkakunnan tuotanto-olosuhteet huomioon ottavaa tuotantotapaa (A 31.5.2011/560).

4 HUKKAKAURAAAN LIITTYVÄT VALVONNAT

4.1 Toimivalta valvontoihin

Julkisen vallan käytöstä on säädetty perustuslaissa. Sen mukaan julkisen vallan käytön tulee perustua lakiin. Kaikessa julkisessa toiminnassa on noudatettava tarkoin lakia. Oikeus julkiseen valtaan annetaan viranomaiselle vähintään lakitasolla, ja viranomaisilla voi olla vain sellaista julkisen vallan käyttämiseen tarkoitettua toimivaltaa, jolla on nimenomainen tuki oikeusjärjestyksessä. Julkisen vallan käytön piiriin luetaan mm. sellaiset lainkäyttö- ja hallintopäätökset, jotka tehdään yksipuolisesti ja joiden vaikutus ulottuu yksityisiin oikeussubjekteihin. Julkisen vallan käyttöön kuuluu esimerkiksi viranomaisen oikeus määrätä ulkopuolisille virallisia seuraamuksia (esim. uhkasakko). Julkisen vallan käyttöä on myös tarkastusten tekeminen. Viranomaisella ei ole pelkän viranomaisasemansa perusteella yleistoimivaltaa tarkastusten tekemiseen tai kieltojen ja määräysten antamiseen. Lainsäädännöstä tulee löytyä nimenomainen toimivalta kaikkiin toimenpiteisiin. (Elintarvikeketjun monivuotinen kansallinen valvontasuunnitelma 2009 mukaan.)

4.2 ELY:n tehtävänä kaksi erilaista hukkakauravalvontaa

Hukkakauran torjunnan valvontaa hallinnoidaan kahden eri EU:n valvonta-asetuksen kautta. Eviran valvontaa ohjaa Euroopan yhteisöjen asetus (EY) N:o 882/2004, ja täydentävien ehtojen osalta noudatetaan komission asetusta (EY) N:o 1122/2009.

Sanalla valvonta on kaksi eri sisältöä hukkakauraan liittyen. Valvonnan suorittaja on ulospäin sama toimijataho, ELY-keskus, mutta eri lähtökohdista tehdyillä ELY-keskuksen tarkastajan suorittamilla hukkakauravalvonnoilla on tai voi olla suurestikin eroa niin tarkastuksen toteutuksessa kuin seuraamuksissa. On hyvä tarkentaa esim. viljelijälle, mistä toimenpiteistä on kysymys. Lisäksi tarkastajan tulee selvittää toimivalta tehtävissään.

Kansallisen lain hukkakauran torjunnan valvonnasta vastaa Evira, joka myös tekee ELY-keskusten kanssa vuosittaiset tulossopimukset, joilla sovitaan ELY-keskusten nimeämien virkamiesten käytöstä mm. hukkakauran torjuntasuunnitelmien toteutumisten tarkastamiseen katselmuksin. Päätöksen katselmuskäynnin aiheuttamista mahdollisista seuraamuksista (torjuntaohje, -suunnitelma, teettämismääräys tai uhkasakko) tekee harkintansa mukaan kunnan maaseutuelinkeinoviranomainen.

Täydentävät ehdot koskevat tuenhakijan lähes kaikkia maataloustukia ja kaikkea viljelijän maatalousmaata ja maatalouden harjoittamista. Täydentävien ehtojen hyvän maatalouden ja ympäristön vähimmäisvaatimusten yhtenä ehtona on lain hukkakauran torjunnasta torjuntavelvoitteiden noudattaminen sekä annettujen torjuntaohjeiden ja -suunnitelmien noudattaminen. Tukivalvonnoissa tarkastetaan hukkakauran torjunnasta huolehtiminen osana maastokäyntiä. Mahdolliset seuraukset laiminlyönnistä aiheuttavat lähes kaikkiin tukiin sanktion, jonka suuruus riippuu laiminlyönnin laajuudesta, vakavuudesta, jatkuvuudesta ja tahallisuudesta tai toistuvuudesta. Valvonnan lopputulos päätetään ELY-keskuksessa.

4.3 Hukkakauralain valvonta

4.3.1 Yleistä

Suomessa elintarvikeketjun monivuotinen kansallinen valvontasuunnitelma (jatkossa VASU) valmistellaan Evirassa. VASU laaditaan Euroopan yhteisöjen asetuksen (EY) N:o 882/2004 antamien säännösten mukaisesti. VASU on perusta toimivaltaisten viranomaisten suorittamalle viralliselle valvonnalle. VASU:n on tarkoitus toimia myös valvontaketjun kuvauksena ja käsikirjana valvontahenkilöstölle. (Elintarvikeketjun monivuotinen kansallinen valvontasuunnitelma 2009–2013.)

Viisivuotisella suunnitelmalla varmistetaan myös hukkakauran osalta valvonta-asetuksen täytäntöönpano. VASU:ssa vuosille 2009–2013 hukkakauran torjunta kuuluu kasvintuotannon edellytykset ja kasvinterveys -asiakokonaisuuteen. Evira

suunnittelee, ohjaa, kehittää ja suorittaa omalta osaltaan hukkakauran valvontaa. Näissä tehtävissä Eviraa avustavat ELY-keskusten tarkastajat sekä kuntien maaseutuelinkeinoviranomaiset. Evira vastaa ELY-keskustarkastajien sekä valtuuttamiensa henkilöiden ohjauksesta ja laatii tehtäväalueelle vuosittain valtakunnallisen valvontasuunnitelman. (Elintarvikeketjun monivuotinen kansallinen valvontasuunnitelma 2009.)

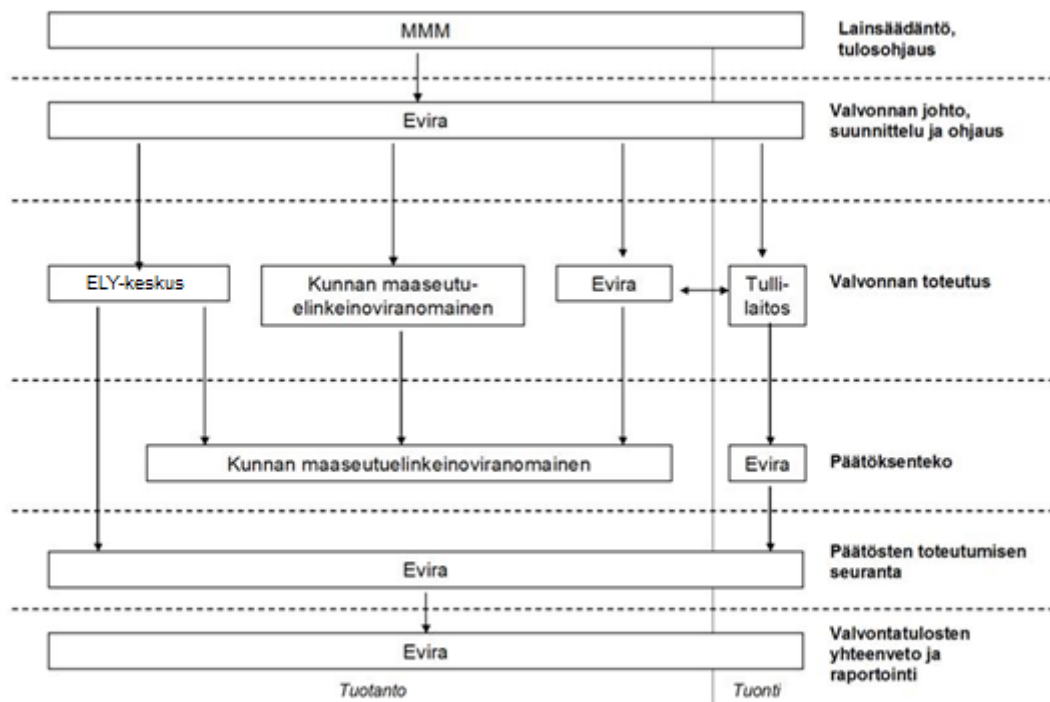
Kasvintuotannon valvontaa ohjaavat yleisellä tasolla MMM:n johdolla laaditut sektorikohtaiset toimintaohjelmat ja strategiat. Niitä ovat hukkakauran osalta mm. selvitys hukkakauralainsäädännön vaikutuksista (2007) ja kansallinen kasvinsuojelustrategia (2003). Evira on nimennyt suunnitelmassa tavoitteeksi hukkakauran leviämisen estämiseksi tehtävän työn ja sen jatkamisen siten, että vakavasti saastunut ala pienenee ja pitkällä aikavälillä myös kokonaissaastunta-ala vähenee. Kylvösiementuotannossa on varmistettava, että hukkakauraa ei missään tilanteessa pääse siementavaraan. Lisäksi todetaan, että tiedotuksella ja neuvonnalla on merkittävä rooli hukkakauran torjunnassa. (Elintarvikeketjun monivuotinen kansallinen valvontasuunnitelma 2009, 9–10.)

Valvontasuunnitelma. Maa- ja metsätalousministeriön asetuksen hukkakauran torjunnasta (A 24.4.2002/326) mukaan tarkastuskeskuksen (nykyisin Evira) on laadittava hukkakauran valvonnan järjestämistä koskeva valvontasuunnitelma ottaen huomioon edellisen vuoden valvontatulokset, elinkeinonharjoittajan toimintaa koskevat ilmoitukset, riskiarviointi sekä valvonnan järjestämistä koskevat vuotuiset tulostavoitteet. Tarkastuskeskuksen (Eviran) laatima valvontasuunnitelma toimitetaan tiedoksi MMM:lle valvontavuotta edeltävän vuoden loppuun mennessä. Tarkastuskeskuksen (Eviran) laatimasta valvontasuunnitelmasta tulee käydä ilmi suunnitelman laatimisen perusteet, valvonnan painopistealueet, valvontakohteet ja tehtävien tarkastusten lukumäärä ja luonne.

Valvonnan kohteita ovat peruslohkot ja muut alueet, joiden osalta on olemassa riski hukkakauran leviämisestä.

4.3.2 Viranomaiset

Lain hukkakauran torjunnasta (L 8.3.2002/185) täytäntöönpanon yleinen ohjaus ja valvonta kuuluvat MMM:lle (Kuvio 5.). Lain täytäntöönpanosta sekä lain ja sen nojalla annettujen säännösten noudattamisen valvonnasta ja valvonnan järjestämisestä vastaa Evira. Se käyttää valvonnassa apunaan ELY-keskuksia ja maaseutuelinkeinoviranomaisia sekä myös tehtävään kirjallisesti valtuuttamiaan tarkastajia. Kasvintuotannosta saatavien tuotteiden ja tavaroiden maahantuontia valvoo Eviran ohella tullilaitos. (Elintarvikeketjun monivuotinen kansallinen valvontasuunnitelma 2009–2013.)



Kuvio 3. Hukkakauralain valvonta
(Elintarvikeketjun monivuotinen kansallinen valvontasuunnitelma 2009–2013, 2009. 178).

ELY-keskukset toimivat itsenäisinä aluehallinnon virastoina, ja niitä on 15. ELY-keskusten toimintaa ohjaavat ja valvovat kaikissa oman toimialansa asioissa (substanssiohjaus) mm. MMM, Evira ja Mavi. Nämä ohjaavat viranomaiset tekevät

ELY-keskusten kanssa tulossopimusta täsmentäviä toiminnallisia tulossopimuksia. Eviran tavoitteet annetaan vuosittain ELY-keskukselle tulossopimuksen liitteenä olevassa valvontasuunnitelmassa.

Kunnan maaseutuelinkeinoviranomainen ottaa vastaan kunnassa käsiteltävät viljelijätukihakemukset, tallentaa tiedot IACS-järjestelmään sekä tekee tukipäätökset. Lisäksi kunnan maaseutuelinkeinoviranomainen valvoo osaltaan kylvösiementen markkinointia. Kunnan maaseutuelinkeinoviranomainen vastaa hukkakauravalvonnan toimeenpanosta tiloilla sekä katselmusten suorittamisesta lohkoilla. Maaseutuelinkeinoviranomainen antaa torjuntaohjeen, laatii väliaikaisen torjuntasuunnitelman, antaa uhkasakon tai teettämismääräyksen, vastaa torjuntasuunnitelmien tekemisestä ja niiden valvonnasta sekä hukkakaurattomuustarkastusten tekemisestä. Maaseutuelinkeinoviranomainen pitää rekisteriä oman kuntansa saastuneista alueista käyttäen apunaan Tiken ylläpitämää IACS-järjestelmää sekä toimittaa hukkakauran torjunnasta aiheutuneiden korvausten hakijoiden hakemukset ELY-keskuksiin asetettuaan ne etusijajärjestykseen. (Elintarvikeketjun monivuotinen kansallinen valvontasuunnitelma 2009–2013. 2009, 179.) Torjuntasuunnitelman voi laatia kunnan viranomainen, mutta työ ostetaan pääosin ProAgrian asiantuntijoilta. Evira maksaa torjuntasuunnitelman laatimisen toistaiseksi. (Hukkakauran torjuntaopas 2011, 20.)

Kuntien yhdistyminen on tehostanut hukkakauravalvontaa, koska suuremmissa kuntayksiköissä mm. sijaisuudet ovat helpommin järjestettävissä. Tulossa oleva kuntien maataloushallinnon yhteistoiminta-alueiden muodostaminen helpottanee edelleen resurssitilannetta ja koko maassa yhdenmukaisten valvontakäytäntöjen edistämistä. (Suomen elintarvikeketjun monivuotisen kansallisen valvontasuunnitelman 2009–2013 toteutumisesta vuonna 2010. 2011, 44.)

4.3.3 Eviran valvonnat ELY-keskuksissa toiminnallisin tulossopimuksin

Evira ja yksittäiset ELY-keskukset tekevät MMM:n kanssa sovittujen tulostavoitteiden, valtion talousarvion ja VASU:n perusteella vuosittain toiminnallisen tulossopimuksen. Evira ohjaa ELY-keskusta Eviran toimialueen

valvonta- ja tarkastustehtävissä, ja ELY-keskus sitoutuu suorittamaan valvontasuunnitelmassa kuvatut tehtävät. Evira vastaa ELY-keskuksen näihin tehtäviin nimeämien henkilöiden toiminnan ohjauksesta ja koulutuksesta. (Sopimus Eviran toimialueen tavoitteista ja tehtävistä vuodelle 2010.)

Valvonta. Hukkakauralain mukainen valvonta sisältää tarkastukset, katselmukset, torjuntasuunnitelmien valvonnan sekä viljelijöiden kouluttamisen ja tiedottamisen hukkakauran torjunnasta (Sopimus Eviran toimialueen tavoitteista ja tehtävistä vuodelle 2010).

Torjuntasuunnitelmat on tehty tiloille, joilla hukkakaurasaastunta on voimakas tai hukkakaura on levinnyt useille tilan lohkoille. Kaikki torjuntasuunnitelman piirissä olevat tilat valvotaan vuosittain. (Sopimus Eviran toimialueen tavoitteista ja tehtävistä vuodelle 2010, 12.) Torjuntasuunnitelmien valvontojen yhteydessä viljelijöille annetaan neuvontaa ja ohjausta. Tarkastusten ja katselmusten yhteydessä tarkastajan on oltava yhteydessä viljelijään, jotta tämä on tietoinen tehtävistä torjuntatoimenpiteistä. Katselmukset ja tarkastukset tehdään pääosin kunnassa, mutta kunnan maaseutuelinkeinoviranomainen voi pyytää tarkastusapua ELY -keskuksilta tai siirtää tehtävät, esim. jääviyssyistä, ELY-keskukselle. Tarkastukset suoritetaan kasvukauden aikana. (Sopimus Eviran toimialueen tavoitteista ja tehtävistä vuodelle 2010, 12.)

Eviran valvontasuunnitelmassa 2010 todetaan, että korjaavien toimenpiteiden suorittaminen tarvittaessa on valvontaprosessin keskeinen osa. Ellei toimija noudata säädöksiä, viranomaisen on ryhdyttävä toimenpiteisiin ottaen huomioon rikkomuksen luonne sekä toimijan aiemmat rikkomukset. Toimija pyritään saamaan korjaamaan tilanne pakkokeinoilla tai muilla toimenpiteillä. Valvonta-asetus edellyttää, että rikkomuksesta annettavat seuraamukset ovat tehokkaita, oikeasuhteisia ja varottavia. Myös hukkakauran osalta toimivaltaisen viranomaisen, kunnan maaseutuelinkeinoviranomaisen, vastuulla on seurata, että toimija ryhtyy korjaamaan tilanteen lainsäädännön mukaiseksi. Seuranta voidaan toteuttaa esimerkiksi suorittamalla uusintatarkastus. Tämän lisäksi viranomaisella on oltava menettelytapa omassa toiminnassa havaittujen poikkeamien korjaamiseksi.

Evira kerää ELY-keskuksilta vuosittain raportilla tietoa hukkakauravalvonnan tavoitteista ja toteumasta. Toimet tehokkuuden varmistamiseksi ja korjaavat toimenpiteet -otsakkeen ohien Evira pyytää seuraamusten kappalemäärät ja prosenttiosuudet tarkastetuista toimijoista ELY-keskuksen valvonnoista: väliaikainen torjuntasuunnitelma/hävittämismääräys, teettämismääräys ja tukileikkaus. (Sopimus Eviran toimialueen tavoitteista ja tehtävistä vuodelle 2010, 37–38.)

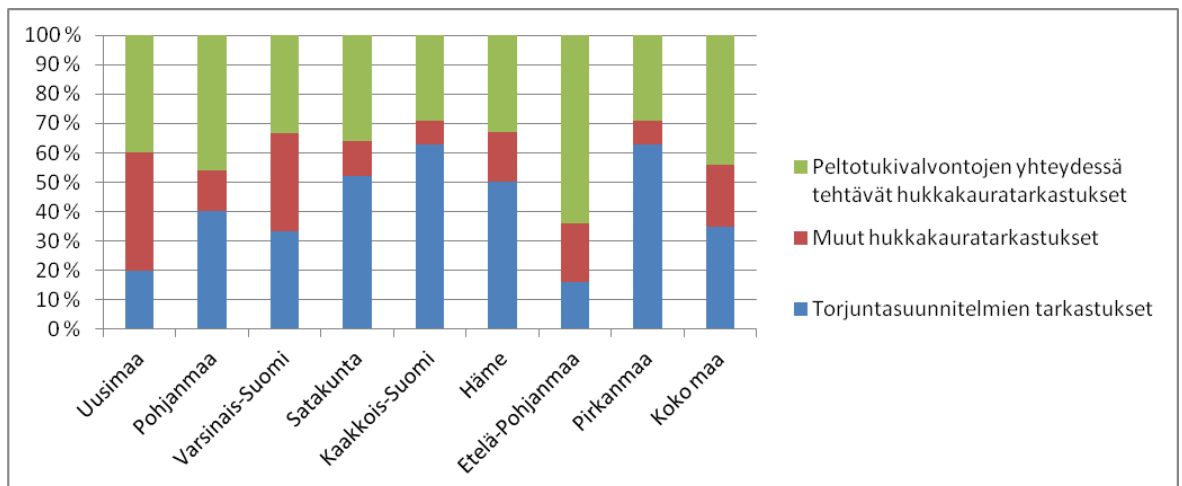
4.3.4 ELY-keskuksen resurssit Eviran hukkakauravalvontaan

Hukkakauralain mukainen valvonta sisältää tarkastukset, katselmukset, torjuntasuunnitelmien valvonnan sekä viljelijöiden kouluttamisen ja tiedottamisen hukkakauran torjunnasta (Sopimus Eviran toimialueen tavoitteista ja tehtävistä vuodelle 2010, 12). Myös virkamiesten oma kouluttautumis aika ja mahdolliset Eviran auditoinnit, jotka liittyvät hukkakauraan, sisältyvät sovittuihin henkilötyöpäiviin.

Valvonnan toteutumista ja laatua seurataan mittareilla. Eviran ohjaamaa toimintaa kuvaava mittari on valvontasuunnitelmien toteutumisaste, jonka valtakunnallinen tavoitetaso on 90 % (Sopimus Eviran toimialueen tavoitteista ja tehtävistä vuodelle 2010, 19). Vuonna 2009 sovittiin valtakunnallisesti 363 htp:n työpanoksesta, mikä vastaa 1,59 henkilötyövuoden (jatkossa htv) työpanosta (Hukkakauran torjunnan valvontasuunnitelma vuodelle 2009, 2008).

Vuonna 2009 tehtiin torjuntasuunnitelmia 59 kappaletta, ja niitä oli voimassa samana vuonna 331 kappaletta. Tavoitteena Evira piti, että kaikki uudet suunnitelmatilat tulisivat ELY-keskusten otantaan. Suunnitelmia tehtiin lisää loppuvuoden 2009 aikana arviolta 20 kappaletta ja ne eivät sisälly edellä mainittuihin lukuihin. Vanhemmista suunnitelmista asetettiin tavoitteeksi saada valvottua ne, joilla todettiin selvästi olevan ongelmia torjunnan tuloksessa v. 2009, ja myös hukkakauran torjunnan laiminlyönnistä sanktioita saaneet tilat. Mikäli resurssit eivät riittäneet, työnjaosta piti sopia kuntien viranomaisten kanssa. Tavoitteeksi oli asetettu, että 2/3 suunnitelmista tulisi valvottua. (Sopimus Eviran toimialueen tavoitteista ja tehtävistä vuodelle 2010.)

Valvonta kohdistetaan riskiperusteisesti tiloille, joilla on voimassa oleva hukkakauran torjuntasuunnitelma, alueille, joilla hukkakauraa esiintyy runsaasti sekä siemenviljelytilojen läheisyyteen. Torjuntasuunnitelmien toteutumisen tarkastuksiin on aineiston perusteella laskien suunniteltu kuluvan hieman yli 0,5 htp/tila. Kuviossa 7 kuvataan ELY-keskusten Eviran hukkakauravalvontoihin varatun resurssin suhteellista jakaumaa. Valtakunnallisesti tilastoituna torjuntasuunnitelmien toteutumisen tarkastuksiin katsotaan kuluvan 136 htp (246 kpl) eli 35 % hukkakauratarkastuksiin suunnitellusta kokonaisajasta. Muita hukkakauratarkastuksia on suunniteltu 83 htp eli 21 % kokonaisajasta, ja peltotukivalvontojen yhteydessä tehtäviin hukkakauratarkastuksiin on suunniteltu 169 htp eli 44 % kokonaisajasta, joka on 388 htp. (Sopimus Eviran toimialueen tavoitteista ja tehtävistä vuodelle 2011. 39.)



Kuvio 4. ELY-keskusten ilmoittaman htp-tarpeen suhteellinen jakauma, 2009 (Hukkakauran torjunnan valvontasuunnitelma vuodelle 2009, 2008).

4.4 Täydentävien ehtojen valvonta

4.4.1 Yleistä valvonnasta

Maataloustukien valvonta toteutetaan osana yhdenmukaistettua hallinto- ja valvontajärjestelmää, jossa peltoalaperusteisten tukien valvontavastuu kuuluu ELY-keskukselle. Valvonnassa tarkastetaan tuen myöntämisen edellytysten täyttyminen ja tuen maksun perusteiden oikeellisuus. Valvonta tehdään virkavastuulla, johon valtuutus tulee laista Euroopan yhteisön yhteisen maatalouspolitiikan täytäntöönpanosta (L 8.12.1994/1100). Maaseutuelinkeinojen tukitehtäviä hoidettaessa noudatettavasta menettelystä annettu laki (L 18.12.1992/1336) säätelee valvontaan osallistuvien oikeuksia ja vastuita (Peltoalaperusteisten tukien valvontaohje 2011).

Yhtenäishakemuksen jättävistä viljelijöistä on valvottava vähintään 5 % paikan päällä. Täydentävissä ehdoissa toimivaltaisen valvontaviranomaisen on vastuualansa vaatimusten ja standardien osalta valvottava vähintään 1 % viljelijöistä, jotka hakevat jotakin EU:n suoraa tukea, eläinten hyvinvointitukea, ympäristötukea tai luonnonhaittakorvausta. (Peltoalaperusteisten tukien valvontaohje 2011. 8.) Tilat valvotaan paikanpäällä tehtävillä tarkastuksilla, joita kutsutaan kokotilavalvonnoiksi. Paikanpäällä tehtävät valvonnat pyritään yhdistämään samalle valvontakäynnille. Valvonnan suorittamisen estäminen johtaa viljelijän tuki-, sitoumus- ja sopimushakemusten hylkäämiseen.

Viljelijä saa tietoa tukiehdoista mm. sitoumusehdoista, vuosittaisista hakuoppaista, ohjeista ja neuvonnallisista oppaista, kuten täydentävien ehtojen Viljelytapa ja ympäristöehdot -oppaista. Osan tiedosta lähettää Mavi painotuotteina suoraan viljelijälle, osa on saatavana maaseutuelinkeinoviranomaiselta, ja kaikki tieto on Mavin internetsivuilla. Tuenhakijan on tunnettava täydentävät ehdot muiden tukiehtojen lisäksi. Valvonnassa viljelijältä voidaan edellyttää muistiinpanoja tai muuta asiakirjoihin perustuvaa selvitystä mahdollisista täydentävien ehtojen vaatimista toimenpiteistä esim. hukkakauran torjunnasta (Pelto- ja eläintukien valvonta 2011. 9). Muu selvitys voi olla myös torjunta-aineiden ostokuitit ja lohkokirjanpitoon kirjatut hukkakauran torjumiseksi tehdyt toimet. Viljelijän on

mahdollista saada myös tilakohtaista hukkakauraan liittyvää neuvontaa täydentävien ehtojen tilaneuvontajärjestelmän kautta.

Viljelijän mahdollinen ylivoimainen este ja poikkeukselliset olosuhteet on otettava huomioon, kun arvioidaan laiminlyöntejä. Ylivoimaisesta esteestä ja poikkeuksellisista olosuhteista on ilmoitettava kirjallisesti toimivaltaiselle viranomaiselle sekä esitettävä siihen liittyvät todisteet kymmenen työpäivän kuluessa päivästä, jona viljelijä voi ne ilmoittaa. Täydentävien ehtojen vähennystä ei suoriteta, jos noudattamatta jättäminen johtuu ylivoimaisesta esteestä ja poikkeuksellisista olosuhteista ((EY) N:o 1122/2009 75 artikla, Peltoalaperusteisten tukien valvontaohjeen 2011, 52 mukaan).

4.4.2 Viranomaiset

Täydentävien ehtojen hyvän maatalouden ja ympäristön vaatimusten sekä ympäristöön liittyvien lakisääteisten hoitovaatimusten toimeenpanosta vastaa Mavi, ja niiden valvontavastuu kuuluu ELY-keskukselle (Pelto- ja eläintukien valvonta, 2011, 26–28). ELY-keskus myös kokoaa yhteen valvonnan kohteena olevan tilan tilatukiasetuksen mukaiset täydentävien ehtojen saman vuoden tarkastusten tulokset ja määrää lopullisen tuloksen, kuten on soveltamisasetuksessa erikseen säädetty. Koordinaattori vahvistaa lopullisen seuraamusprosentin ja lähettää tilalle lopullisen pöytäkirjan joului-, tammikuussa, kun kaikista tilan täydentävien ehtojen valvonnoista on saatu tulos. Lopulliseen seuraamusprosentin suuruuteen vaikuttaa laiminlyöntien määrä, onko puutteita havaittu useilla ehdonaloilla sekä onko havaittu toistuvia tai tahallisia laiminlyöntejä. (Peltoalaperusteisten tukien valvontaohje 2011. 59.)

Täydentävien ehtojen valvontaa ELY-keskuksissa suorittavat virkamiehet, joilla on Mavin valvontaosaston tai aiemmin MMM:n myöntämä valvontapassi. Lyhytaikaisten määräaikaisten, alle vuoden, palkattujen valvojien valvontavaltuudet myöntää valtakirjalla ELY-keskus. Virkamiehen on oltava esteetön ja riippumaton, sekä perehdyttävä hyvin tukihallinnon toimeenpanoon ja osallistuttava valvontaan valvontaryhmän vastuullisena henkilönä. (Peltoalaperusteisten tukien valvontaohje 2011.) Mavi kouluttaa vuosittain

peltoalaperusteisten tukien valvontaan osallistuvat tarkastajat ja antaa peltoalaperusteisten tukien valvontaohjeen. Hukkakauraan liittyviä luentoja ei ole joka vuosi kaikille tukivalvojille.

Toimivalta tukivalvontoihin on annettu ELY-keskukselle valtioneuvoston asetuksissa, esim. 636/2007 5 § ja 560/2011 5 § 2 momentti (Punkari, 2012). Tukitarkastajalla ei ole oikeutta määrätä esim. kasvustoa tuhottavaksi eikä edes torjumaan hukkakauraa. Tukitarkastajalla on oikeus määrätä seuraamus torjunnan laiminlyönnistä täydentävien ehtojen, ja kansallisiin tukiin paikkakunnan tuotanto-olosuhteet huomioon ottavan tuotantotavan, laiminlyönnin kautta (Punkari, 2012).

Hukkakauran torjunnasta annetussa laissa säädetään hukkakauran ilmoitusvelvollisuudesta. Myös viranomaisen, joka alueella suoritettavan muun tarkastuksen tai toimenpiteen yhteydessä havaitsee alueella hukkakauraa, on ilmoitettava hukkakauran esiintymisestä alueen sijaintikunnan maaseutuelinkeinoviranomaiselle. (L 8.3.2002/185.) Ilmoituksesta on käytävä ilmi ilmoituksen tekijä, peruslohkon tai muun alueen haltijan nimi, peruslohkon numero tai kuvaus hukkakaurasaastunnan sijainnista, onko hukkakaura tunnistettu, arvio esiintymän laajuudesta, onko yksilöitä kitketty pois, onko torjuntatoimet aloitettu ja onko asiasta ilmoitettu peruslohkon tai muun alueen haltijalle. Ellei ilmoitusta viljelijälle ole tehty, maaseutuelinkeinoviranomainen on velvollinen sen tekemään. (A 24.4.2002/326.)

Peltoalaperusteisten tukien valvontaohjeessa 2011 on maininta, että Evira toimittaisi sähköisenä hukkakauran torjuntaohjeen, jota tarkastajat jakaisivat tarvittaessa valvotuille tiloille. Punkarin (2012) mukaan tämän torjuntaohjeen tarkoituksena on olla yleisohje hukkakauran torjunnasta, mutta sillä ole mitään erityistä hallinnollista merkitystä. Vain maaseutuelinkeinoviranomaisen antamalla torjuntaohjeella, josta on tehty päätös, on hallinnollinen merkitys.

Ilmiannot tai muuten saatu tieto voi johtaa hukkakauratilan ottamisen ELY-keskuksen valvontaan oman otannan kautta. Ilmiantojen perusteella valvontaan otetut tilat käydään tarkastamassa maastossa (Peltoalaperusteisten tukien valvontaohje 2011, 53). Mavi tekee vuosittain riski- ja satunnaisotantana valvontalistat, joilla täytetään EU:n asettamat valvontavelvoitteet mm.

määrällisesti. Valvottavista tiloista valitaan vuosittain noin 20–25 % satunnaisotannalla ja loput valitaan riskiotannoilla. Riskianalyyseissä otetaan huomioon hukkakauran esiintyminen lohkoilla ja aiemmat täydentävien ehtojen noudattamatta jättämiset (Pelto- ja eläintukien valvonta 2011, 5). ELY-keskuskohtaisesti on valvontalistoilla olevien hukkakauratilojen valvontoja voitu keskittää hukkakauran havaintoaikaan, mutta erityistä ohjetta tähän hukkakauratilojen kokotilavalvontojen valvonta-aikajärjestelyyn ei ole.

4.4.3 Hukkakauran torjunta tukiehtona

Valtioneuvoston asetus (A 31.5.2007/636) on annettu täydentävien ehtojen hyvän maatalouden ja ympäristön vaatimusten sekä ympäristöön liittyvien lakisääteisten hoitovaatimusten valvonnasta. Valvonnassa on tarkastettava, että tilalla on noudatettu täydentäviin ehtoihin liittyviin hyvän maatalouden ja ympäristön vähimmäisvaatimuksia (A 26.3.2009/189).

Hyvän maatalouden ja ympäristön vähimmäisvaatimukset täydentävien ehtojen ehdonala koostuu yli 17:stä valvontaindikaattorista. Hukkakauran torjuntaa koskee yksi indikaattori: sitä on torjuttu hukkakauralain edellyttämällä tavalla.

Mavin vuosittain julkaisemassa peltoalaperusteisten tukien valvontaoppaassa kerrotaan, mitä täydentävien ehtojen hukkakauraan liittyvässä valvonnassa tulee ottaa huomioon, ja esimerkkien avulla avustetaan linjausten tekemisessä. Ennen valvontakäyntiä tarkastajaa ohjeistetaan selvittämään, kuuluuko valvottava tila hukkakaurarekisteriin ja onko viljelijä ilmoittanut vuosittaisessa tukihakemuksessaan lohkoilla olevasta hukkakaurasta. Hukkakauran torjuntaohjeen tai -suunnitelman noudattaminen tarkastetaan. Myös tiloilta, jotka eivät ole hukkakaurarekisterissä tai joilla ei ole ilmoitettu olevan hukkakauraa, tarkastetaan hukkakauran mahdollinen esiintyminen ja torjuntatoimet. Täydentävien ehtojen hukkakauravalvonnassa tarkastetaan hukkakauran torjuntaa. Valvonnassa pyritään selvittämään, onko torjunta ollut riittävää, mikäli hukkakauraa esiintyy. (Kuvio 5.)



Kuvio 5. Täydentävien ehtojen hukkakauravalvonnan periaate

Valtioneuvoston asetuksen 636/2007 6 §:n mukaan jos jonkin muun kuin tässä asetuksessa tarkoitetun tarkastuskäynnin yhteydessä havaitaan tai valvontaviranomainen muutoin saa tietoonsa, että suoria tukia, luonnonhaittakorvausta, ympäristötukea tai eläinten hyvinvoinnin tukea hakenut maatila on laiminlyönyt tässä asetuksessa säädetyn velvollisuuden, valvontaviranomaisen on laajennettava tarkastus tämän asetuksen mukaiseksi valvonnaksi. Valvontaa laajennetaan laiminlyödyn säädöksen tai hallinnollisessa tarkastuksessa soveltamisasetuksen 2 artiklan 34 ja 35 kohdassa määritellyn vaatimuksen tai standardin osalta. Eli siis jos ELY-keskuksen tarkastaja jotakin kautta saa tiedon täydentävien ehtojen laiminlyönnistä, laajennus on tehtävä laiminlyödyn indikaattoriryhmän osalta. Kunnan maaseutuelinkeinoviranomaisen ilmoitusvelvollisuudesta ELY-keskuksen valvontaan tekemänsä hukkakauraan liittyvän niittomääräyksen, hävittämisen- ja teettämismääräyksen, torjuntasuunnitelmien tai -ohjeiden noudattamatta jättämisen osalta ei ilmeisesti säädetä tämän tarkemmin. Sama koskenee Eviran tai valtuutettujen tarkastajien ilmoitusten tekoa ELY-keskuksen valvontaan eli siitä ei ole säädetty tarkemmin kuin 6. §:ssä. (Punkari, 2012.)

Muutamia täydentävien ehtojen hukkakauravalvontoja on tehty ELY-keskuksissa kunnan maaseutuelinkeinoviranomaisen raportin ja valokuvien perusteella hallinnollisena valvontana. Valvonnan edellytyksenä on, että dokumenteista voi arvioida laiminlyönnin vakavuuden, laajuuden ja jatkuvuuden. Nämä tilat on viety

ELY-keskuksen omalle otannalle. Tämä laajennusvalvonnan periaate on kirjattu peltoalaperusteisten tukien valvontaohjeeseen 2011.

5 KUNTAVIRANOMAISEN NÄKÖKULMAA

5.1 Maaseutuelinkeinoviranomaisen rooli hukkakauravalvonnassa

Kunnan maaseutuviranomaisen tehtäviksi on lakisääteisesti määrätty hukkakaurarekisterin ylläpitäminen, torjuntaohjeiden antaminen, torjuntasuunnitelmien tekeminen sekä katselmukset, joissa todetaan hukkakauraesiintymien laajuus. Lisäksi kunta vastaa hukkakauravalvonnan toimeenpanosta tiloilla, laatii väliaikaisen torjuntasuunnitelman, vastaa torjuntasuunnitelmien valvonnasta ja antaa uhkasakon tai teettämismääräyksen. Kunnan maaseutuelinkeinoviranomainen on siis merkittävä toimija hukkakaurahallinnossa. Torjuntasuunnitelmapohja on liitteessä 3, ja viranomaisen päätöslomake on liitteessä 4.

Opinnäytettä varten on haastateltu neljää kokenutta satakuntalaista maaseutuelinkeinoviranomaista: Helena Lähtenmäkeä (Eurajoki), Lea Palomäkeä (Kokemäki), Pasi Tuomista (Eura) ja Paavo Törmälää (Huittinen). Haastattelukysymykset ovat liitteessä 1. Haastattelu oli helpoin tapa päästä tutustumaan kuntien hukkakauraan liittyviin tehtäviin ja maaseutuelinkeinoviranomaisten näkökulmaan niistä. Haastattelukysymyksillä pyrittiin selvittämään kuntien linjauksia ja yhteistyötahoja. Kunnilta pyydettiin myös ehdotuksia hukkakaurahallinnon kehittämiseen.

Resursseista. Haastatteluissa tulee esiin kuntien itsenäinen asema hukkakaurahallinnossa. Resurssipula on suurin uhkatekijä. Tukihallinnon tehtävät vaativat valtaosan työajasta, ja monissa kunnissa myös maatalouselinkeinoviranomainen on noudattanut muun kuntahallinnon mukana lomakauden ajoitusta heinäkuulle, parhaaseen katselmusajankohtaan.

Kuntien yhdistyminen on tehostanut hukkakauravalvontaa, koska suuremmissa kuntayksiköissä mm. sijaisuudet on helpommin järjestettävissä. Tulossa oleva kuntien maataloushallinnon yhteistoiminta-alueiden muodostaminen helpottanee tilannetta edelleen. Kuntaliitoskohteiden auditointien avulla on lisäksi saatu selville, että hukkakauravalvonnan käytännöt ovat vaihdelleet jonkin verran eri kunnissa.

Yhdenmukaisia käytäntöjä on nyt parempi mahdollisuus edistää. (Suomen elintarvikeketjun monivuotisen kansallisen valvontasuunnitelman 2009–2013 toteutumisesta vuonna 2009, 43–44.)

Kuntien maaseutuelinkeinoviranomaisten hukkakauravalvontaan tarvitsema resurssi on arvioitu viimeksi Eviran aineiston mukaan 2007, sen jälkeen resurssin arvioidaan olevan samalla tasolla, eli noin 7 htv, keskimäärin 4,6 henkilötyöpäivää kuntaa kohti. (Suomen elintarvikeketjun monivuotisen kansallisen valvontasuunnitelman 2009–2013 toteutumisesta vuonna 2009, 14.) Hukkakauralain mukaisia katselmuksia ja torjuntaohjeiden ja -suunnitelmien tarkastuksia käydään Eviran koulutuksissa läpi, mutta niihin ei ole olemassa yksityiskohtaista ohjeistusta, vaan kunnat tekevät valvontaa omien resurssiensa puitteissa. (Poikulainen, 2011a.)

5.2 Tieto hukkakaurasta kuntaan ja hukkakaurakatselmukset

Viljelijän vuosittain täyttämän tukihakemuksen peruslohkolomakkeella (Lnro 102A) on esitätty peruslohkoittain hukkakaurarekisterin tilanne, ja lomakkeella pyydetään tuenhakijalta ilmoitus hukkakauratilanteesta peruslohkoittain. Lomakkeella on myös huomautus, että tuenhakijalla on hukkakauran ilmoittamisvelvollisuus.

Tämä viljelijän tukihakemuksella tekemä ilmoitus on haastateltujen maaseutuelinkeinoviranomaisten mielestä yleisin tapa saada tieto uusista esiintymistä. Viljelijöiden itse tekemät ilmoitukset tukihaun jälkeen kesällä ovat olleet haastatelluissa kunnissa harvinaisia, vaikka asetuksessa on velvoite ilmoitusvelvollisuudesta myös tässä tukihalun jälkeisessä vaiheessa. (A 24.4.2002/326.) Joissain kunnissa muun kuin viljelijän tekeminä ilmoituksina (ilmiantoina) tulee hallinnon tietoon lähes yhtä suuri määrä uusia hukkakauralohkoja kuin tukihakemuksina. Kunnan tekemien katselmuskäyntien yhteydessä saattaa jo pitkään hukkakaurasaastunnoista kärsineellä tilalla löytyä myös uusia lohkoja hukkakaurarekisteriin.

Peruslohkolomakkeella ilmoitetut uudet hukkakauraesiintymät voivat jäädä huomaamatta kunnassa, jos kyseisellä tilalla on ennestään hukkakauraa. Uusien esiintymien esille tuloa ei helpota, jos kunnassa ajetaan ainoastaan tukisovelluksen raportti puhtaaksi tarkastusta vaativista lohkoista. (Törmälä 2010.)

Tuominen (2010) kertoo haastattelussa, että jo vanhan hukkakauralain aikaan kuntaan tuli paljon hukkakaurailmoituksia. Hukkakauraesiintymien sijainti on Kiukaisissa siirretty peruskartan ja muoville tehdyn peitepiirroksen kautta EU-ajan peruslohkoille. Näin kunnan hukkakaurarekisteri perustuu vanhojen vuosikymmenten takaisten hukkakaurailmoitusten tietoihin.

Lähteenmäki (2010) toteaa, että kuntien maaseutuelinkeinoviranomaisten työaika hukkakauraan liittyen kuluu pääasiassa viljelijän tilaamiin hukkakaurattomuustarkastuksiin ja jo aiemmin viranomaisen tietoon tulleisiin ongelmallisempiin tapauksiin.

Palomäki (2010b) ottaa esiin kunnan maaseutuelinkeinoviranomaisen oman suhtautumisen asioiden tärkeysjärjestykseen laitossa ja vähäisten resurssien kohdentamisessa, alueittaisen ja tuotantosuuntien mukaan vaihtelevan suhtautumisen lisäksi. Hän totesi myös, että kuntien välillä saattaa olla merkittäviä eroja hukkakaura-asioiden hoidossa. Mm. ilmiäntoihin ei kaikissa kunnissa suhtauduta kannustavasti ja yleiskatselmuksia ei tehdä.

5.3 Hukkakaurarekisteri

Viljelijä tekee vuosittaisella maataloustukien yhtenäishakemuksellaan peruslohkokohtaisen hukkakaurailmoituksen seuraavilla koodeilla: 1 = ei hukkakauraa; 2 = ei hukkakauraa, tilaan hukkakaurattomuustarkastuksen; 3 = vähäinen saastunta, rajattavissa olevina pesäkkeinä; 4 = voimakas saastunta, esiintymää ei voi rajata. Koodia 1 käytetään, kun peruslohkolla ei ole hukkakauraa. Koodia 2 käytetään, kun hukkakauran saastuttaman peruslohkon torjuntatoimenpiteet on tehty ja viljelijä tilaa maaseutuelinkeinoviranomaiselta kaksivuotisen hukkakaurattomuustarkastuksen. Koodia 3 käytetään, kun

hukkakaurasaastunta on vähäinen ja rajattavissa. Koodia 4 käytetään, kun peruslohko on kauttaaltaan saastunut. (A 24.4.2002/326.)

Katselmuksesta laaditun pöytäkirjan perusteella tehdään tarvittavat merkinnät hukkakaurarekisteriin. Peruslohkokohtaiset hukkakaurarekisteritiedot tallennetaan kohtaan peruslohkon hukkakauratilanne kyseisen vuoden kohdalle koodeilla: 1 = lohko vapaa hukkakaurasta; 2 = ei hukkakauraa; 3 = vähäinen saastunta; 4 = voimakas saastunta. Koodilla 1 merkitään peruslohko, jossa toisen vuoden hukkakaurattomuustarkastuksen jälkeen lohko todetaan vapaaksi hukkakaurasta. Koodilla 2 merkitään peruslohko tilanteissa, joissa kaksivuotinen hukkakaurattomuustarkastus on vielä kesken. Ensimmäisen vuoden tarkastuksessa puhtaaksi todettu lohko merkitään koodilla 2. Jos hukkakaurattomuustarkastusta ei ole kyetty tekemään, esimerkiksi siitä syystä, että lohkolla kasvaa väärä kasvilaji, lohko on niitetty, kitketty tai sillä on käytetty kemiallista torjuntaa, merkitään lohkon kohdalle koodi 2. Koodia 3 käytetään, kun lohkolla oleva saastunta on vähäinen ja rajattavissa olevissa pesäkkeissä. Koodia 4 käytetään, kun lohko on kauttaaltaan saastunut. (A 24.4.2002/326.)

Hukkakaurarekisterin pitäminen on lakisääteinen tehtävä, mutta haastattelujen perusteella hukkakaurarekisterin sisältö on oletettavasti valtakunnallisesti hyvinkin vaihtelevaa. Hukkakauratiedot tallennetaan peruslohkokohtaisesti IACS-tukisovellutukseen. Vuodesta 2009 lähtien IACS-tukisovelluksessa on ollut sekä viljelijän tukihakemuksessa ilmoittama tieto, että viranomaisrekisteri rinnakkain.

Tilan oman ilmoituksen erotessa rekisteristä voimakas saastunta voidaan alentaa vähäiseksi viljelijän ilmoituksella ja samoin muuttaa vähäisestä voimakkaaksi, mikä tietää käyntiämme tilalla. Jos viljelijä ilmoittaa, ettei lohkolla ole saastuntaa, kerromme, että puhtaustarkastusta pitää pyytää 2. vuonna ja kasvien täytyy olla sopivia. Suurin osa puhtaustarkastuksistaikin antaa valitettavasti negatiivisen vastauksen. Joidenkin viljelijöiden ajatuksena on ollut, että pyytävät aina vaan uudestaan puhtaustarkastusta ikään kuin kunta toimisi heillä tarkastajana. Naapureiden ilmoituksissa on ilmennyt myös virheitä. Kyseessä on ollut myös tavallista kauraa. (Tuominen 2010.)

Lähteenmäki (2010) toteaa, että muutaman viime vuoden aikana hukkakaurarekisteriä on kehitetty myönteisesti. Nyt rekisteriin on mahdollista tallentaa erilaisia tarkastustilanteita ja tuloksia. Aiemmin täytyi tehdä virheellisiä merkintöjä, kuten pelkän seurantatarkastuksen merkintä 1. vuoden puhtaustarkastukseksi.

Eurajoella käytettiin 2000-luvun alussa harjoittelijoita, joiden työnä oli siirtää manuaalisesta hukkakaurarekisteristä tiedot tukisovelluksen hukkakaurarekisteriin. Tämän ajantasaistamisen jälkeen tukisovellukseen on tallennettu vuosittain hukkakaurarekisteriin merkinnät suoritetuista toimenpiteistä ja tilanteista, jos loholla on käyty. (Lähteenmäki 2010.)

IACS-kuntaohjelmassa oli ennen vuotta 2009 ainoastaan yksi rekisteri, joka tuli tukihakemusten tiedoista. Koska tukihakemukset on talletettava haetun mukaisesti, lähes kaikki kunnat näin tekivät eli IACS rekisterissä oli silloin vain hakijan ilmoittama tieto, joka päivitettiin vuosittain. Kokemäellä ei näin tehty, vaan IACS-rekisteriä käytettiin jo silloin "viranomaisrekisterinä", jonne viljelijän ilmoittamat muutokset kirjattiin vain, jos kysymyksessä oli uusi esiintymä tai vähäisen saastunnan muutos pahaksi saastunnaksi. Tai silloin kun haettiin puhtaaksitarkastusta. Muilta osin rekisteri pysyi viranomaistiedostona, josta voitiin jo silloin tulostaa virallinen hukkakaurarekisteri. Tämä ei ollut ihan sääntöjen mukaan toimittu, mutta hyvä menetelmä käytännössä. Toiset tallensivat hakijoitten muutokset suoraan IACS -rekisteriin, vanhojen tietojen päälle ja pitivät "viranomaisrekisteriä" paperitulosteena tai -kortteina. (Palomäki 2010b.)

Hukkakaurarekisterin ohjeistuksen ja käytön tuen todettiin parantuneen viime vuosina. Kehittämistoiveena on ominaisuus, jossa tietojen selaus helpottuisi. Manuaalisen kortin näkymästä saattoi nähdä, mitä tilan eri lohkoilla on minäkin vuonna tapahtunut.

5.4 Kunnan maaseutuelinkeinoviranomaisen päätökset

Ellei viljelijä noudata hukkakaurasäädöksiä, viranomaisen on ryhdyttävä toimenpiteisiin ottaen huomioon rikkomuksen luonne sekä toimijan aiemmat rikkomukset. Toimija pyritään saamaan korjaamaan tilanne pakkokeinoilla tai muilla toimenpiteillä. Valvonta-asetus edellyttää, että rikkomuksesta annettavat

seuraamukset ovat tehokkaita, oikeasuhteisia ja varottavia. Myös hukkakauran osalta toimivaltaisen viranomaisen, kunnan maaseutuelinkeinoviranomaisen, vastuulla on seurata, että toimija ryhtyy korjaamaan tilannetta lainsäädännön mukaiseksi. Seuranta voidaan toteuttaa esimerkiksi uusintatarkastuksella. (Sopimus Eviran toimialueen tavoitteista ja tehtävistä vuodelle 2010.)

Kunnan maaseutuelinkeinoviranomainen tekee päätöksiä katselmusten perusteella torjuntaohjeista ja torjuntasuunnitelmista. Myös jonkin verran niittopäätöksiä on haastattelujen mukaan annettu. Niittopäätökset rinnastettaneen hävittämismääräykseen. Lähteenmäki (2010) toteaa että jos kasvusto määrätään hävittämään, tulevat viljelijälle myös tukimenetykset, mutta tähän mennessä annetuissa torjuntaohjeissa on ollut vaihtoehtoisia tapoja toimia, joten tätä kautta ei ole tullut tuen menetystä.

Tuominen (2010) on antanut joskus niittopäätöksen. Hänen mielestään niitosta ei pitäisi aiheutua tuen menetystä, koska muutenkin nämä ongelmaiset tilat kärsivät mm. talousvaikeuksista. Tuominen (2010) toteaa odottavansa, että oikeusasteissa selvitetäisiin, tuleeko hävittämismääräyksen yhteydessä määrätä myös tukiseuraamuksia.

Torjuntaohje annetaan, jos vaadimme toimenpiteen suoritettavaksi ja samalla annamme aikarajan. Torjuntaohje jää monta kertaa ilman viranomaispäätöstä, koska paikallistuntemuksen perusteella tiedetään, ettei kaikkien viljelijöiden kohdalla siihen ole tarvetta, mutta viranomaispäätökset tehdään aina ennen torjuntasuunnitelman käynnistämistä. (Palomäki 2010b.)

Mikäli on aiheellista määrätä "radikaaleja" toimintoja kuten kasvuton niitto, otetaan viljelijän esittämät vaihtoehdot huomioon. Olemme määränneet useamman kerran niittämään kasvuston, jolloin olemme neuvotelleet viljelijän kanssa, kuka sen voisi tehdä ja mihin paalit/ sato päättyy. Viime vuosina olemme suositelleet kasvuston niittoa paaleihin ja sadon käsittelyä AIV II, joka on nyt tutkitusti tuhonnut hukkakauran itävyyden 3–4 kk aikana. (Palomäki 2010b.)

Törmälä (2010) toteaa tekevänsä erillisiä hukkakauraan liittyviä päätöksiä hyvin vähän, sillä torjuntaohjeessa on jo päätösosio valmiina. Jos joudutaan niin radikaaliin toimenpiteeseen kuin niitto, siitäkin yleensä sovitaan ja merkitään torjuntaohjeeseen. Jos sato murskataan peltoon, eikä sitä hyödynnetä, LFA- ja

ympäristötuet pitäisi hylätä siltä osin. Itse tämä toimenpide ja sadonmenetykset ovat kyllä mielestäni riittävä rangaistus. Yleensä hukkakauratilanteen ”ryöpsähtämiselle” on joku syy, ei välttämättä laiminlyöntikään, ja jos torjuntavelvoite täytetään vaikkapa murskaamalla, se on kuitenkin tehty.

Katselmuksilla käytetään lomakkeita, jotka ovat IACS-järjestelmässä. Palomäki (2010b) pitää huonona lomakkeiden suurta määrää ja mm. sitä, etteivät ne ole jäljentäviä, mikä nopeuttaisi täyttöä maastossa. Kehittämisehdotuksena hän mainitsee torjuntaohjelmakkeen tekstin muuttamista niin, että se soveltuisi paremmin kaikille viljelmille, ei vain siemenviljelmille. Lomakkeiden määrän vähentämiseksi Palomäki esittää myös lomakkeen kehittämistä niin, että lomakkeen alkuosa täytettäisiin yleis- ja kontrollikatselmuksissa, joissa ei ole ongelmaa. Toinen osa täytettäisiin, kun halutaan antaa torjuntaohjeita ja aikarajoja. Tähän liitetään viranomaispäätöksistä annettava oikaisuvaatimusohje. Lomakkeen kolmas osa olisi radikaaleja ja nopeita toimia vaativien toimenpiteiden kirjaamiseen. Tämä osa on myös viranomaispäätös ja vaatii oikaisuvaatimusosoituksen.

Kesän aikana tehdyt torjuntaohjetiedot kirjataan tukisovellukseen syksyn aikana. Huittisissa tehdään niin, että torjuntaohje tehdään tilalla yhdessä isännän kanssa kahtena kappaleena, joista toinen jää tilalle ja toinen kuntaan. Eli tiedot ovat paperilla tämän väliajan, kunnes ne ehditään tallentamaan sovellukseen. Nykyinen torjuntaohjelmakke on sikäli hyvä, että siinä on päätösosa mukana, ja sen voi jättää suoraan tilalle. Ongelma on se, että tiloilla yleensä on vanhoja hukkakauralohkoja, ja sitten kun tulee uusi lohko, jolla pitäisi tehdä katselmus. Itse olen kirjoittanut lohkon kohdalle marginaaliin, että tämän lohkon kohdalla katselmus. (Törmälä 2010.)

Lähteenmäen (2010) mukaan torjuntasuunnitelma-kaavaketta pitäisi edelleen kehittää. Se on lomakkeena aivan liian pitkä, sitä tulisi selkeyttää ja samalla kuitenkin tiivistää (Lähteenmäki 2010).

Tulevaisuudessa asiakirjahallinta maastossa toiminee parhaiten kannettavalla mikrolla yhteyksineen ja tulostimineen.

Väliaikainen torjuntasuunnitelma tehdään tilalle, jos katselmuksen perusteella päädytään kuluvan kasvukauden aikana suoritettaviin toimenpiteisiin hukkakauran torjumiseksi. Kuluvan kasvukauden aikana suoritettavia toimenpiteitä koskeva

päätös on saatettava viivytyksettä maaseutuelinkeinoviranomaisen ratkaistavaksi, jos on olemassa välitön vaara hukkakauran leviämisestä kasvukauden aikana. Päätös raukeaa, jos maaseutuelinkeinoviranomainen ei ole ratkaissut kuluvaan kasvukautta koskevia toimenpiteitä väliaikaisella torjuntasuunnitelmalla kahden viikon kuluessa päätöksen antamisesta. Väliaikainen torjuntasuunnitelma on kumottava samalla, kun alueelle tehdään torjuntasuunnitelma. (L 8.3.2002/185.) Laissa on annettu mahdollisuus tarkentaa väliaikaista torjuntasuunnitelmaa MMM:n asetuksella, mutta niin ei ole tehty.

Palomäki (2010a) ottaa esiin kysymyksen, miksi käyttää väliaikaista torjuntasuunnitelmaa, koska torjuntaohje riittää ja myöhemmin voi tehdä torjuntasuunnitelman. Vaadittaessa nopeita päätöksiä torjunnan teettämisestä torjuntasuunnitelmaan perustuen, voimassa oleva torjuntasuunnitelma ei riitä, vaan on tehtävä uusi torjuntasuunnitelma, jossa maininta teettämishastasta. Tämä ei vaadi kuitenkaan viljelijän kuulemistä. Teettämishastasta on tehtävä valituskelpoinen päätös. (Palomäki 2010a.)

5.5 Yhteistyö hukkakaura-asioissa viranomaisiin ja muihin toimijoihin

Neljässä kunnan maaseutuelinkeinoviranomaisen haastattelussa ei ilmennyt säännöllistä eikä ilmeisesti näin tarpeelliseksi koettua yhteistyötä ELY-keskuksen kanssa hukkakaura-asioissa.

Kaikissa neljässä kunnan maaseutuelinkeinoviranomaisen haastattelussa tuli ilmi, että kunnat ovat yhteyksissä keskenään hukkakaura-asioissa, ja yhteistyötä voidaan tehdä, jos on yhteisiä asiakkaita. Maaseutuhallinnon yhteistoiminta-alueet nähtiin kaikissa vastauksissa positiivisena, koska ne mahdollistavat useamman maaseutuviranomaisen toimimisen yhdessä ja jossain määrin erikoistumisen sekä mahdollisesti hukkakauran torjunnan nimeämisen yhteistoiminta-alueen hallinnossa jonkun vastuulle. (Lähteenmäki 2010.)

Eviran viljelytarkastajat ovat yhteydessä kuntiin sopiakseen siementuotantotilojen tarkkailulohkoista ja jos havaitsevat siemenviljelyksillä tai niiden naapurilohkoilla hukkakauraa. Myös Eviran tarkastajat saattavat poiketa kunnassa.

Valtuutettuina tarkastajina toimivat käytännössä samat tarkastajat, jotka ovat siemenkauppalainsäädännön nojalla valtuutettuja tekemään viljelystarkastuksia. Valtuutettujen tarkastajien käyttäminen on tarpeen usein toiminnan joustavuuden ja tehokkuuden kannalta. (HE 50/2001 vp.)

Viranomaisyhteistyön kumppaneista etenkin ELY-keskuksen tukivalvonta herätti osassa kuntaviranomaisia epäilyä seurausten ”määräysinnolla”. Toisaalta taas haastatellut kuntaviranomaiset tuovat esiin tukivalvonnan tukimenetysten uhan pelotevaikutuksen ja hukkakauran torjuntaan kielteisesti suhtautuvien viljelijöiden ottamisen valvontaan, mikäli torjuntasuunnitelmia ei noudateta.

5.6 Oikaisupäätökset ja valitukset

Maaseutuelinkeinoviranomaisen tekemään päätökseen tyytymätön asianosainen saa hakea päätökseen oikaisua ELY-keskukselta. Maaseutuelinkeinoviranomaisen päätökseen ei saa hakea muutosta valittamalla. (L 30.3.2010/212.)

ELY-keskuksen ja Eviran tekemään päätökseen haetaan muutosta valittamalla maaseutuelinkeinojen valituslautakuntaan. Maaseutuelinkeinojen valituslautakunnan päätökseen haetaan muutosta valittamalla korkeimpaan hallinto-oikeuteen noudattaen, mitä muutoksenhausta hallintolainkäyttölaissa säädetään.

Maaseutuelinkeinojen valituslautakunta ei ole käsitellyt hukkakauraan liittyen kuin torjuntakustannusten korvauksiin liittyviä asioita (Maaseutuelinkeinojen valituslautakunta, 2010).

5.7 Koulutus ja tiedotus

Haastatteluvastauksista tuli selvästi ilmi, että kuntaviranomaisten mielestä viljelijöiden hukkakauraongelmat eivät ratkea hallinnon toimilla. Tilojen hukkakauraongelmat selittyvät haastateltujen maaseutuelinkeinoviranomaisten mielestä tilojen talouden ahdingolla, sairauksilla tai muilla ongelmilla sekä myös vastuullisen asenteen puutteella.

Haastatellut maaseutuelinkeinoviranomaiset eivät muista alueillaan pidetyn erityisesti hukkakauraan keskittyneitä koulutuksia, eikä niihin arveltu olevan tulijoitakaan. Keväisten viljelijäkoulutusten yhteydessä hukkakauran aiheuttamista tukimenetyksistä kertomisen arveltiin palvelevan viljelijöiden tarvetta parhaiten. (Tuominen 2010, Törmälä 2010.)

6 KYSELY ELY-KESKUSTEN EDUSTAJILLE

Lukumäärätietoja hukkakauraan liittyvien katselmusten ja valvontojen suorittamisesta tai etenkin niiden suorittamisesta yhteydessä toisiinsa ei ole tullut tietooni. Tämä lienee tietoa, jota mikään taho ei kerää. Myös maaseutuelinkeinoviranomaisten tekemien hävittämismääräysten, sekä kyselyssä esiin tulleiden ELY-keskusten tekemien hävittämismääräyksien määrät eivät ole tiedossani. Myös hävittämismääräysten tai väliaikaisten torjuntasuunnitelmien sisältöjä ei liene kerätty missään.

6.1 Kyselyn tarkoitus ja toteuttaminen

ELY-keskusten hukkakauran valvontaan liittyvien toimintatapojen ja linjausten selvittämiseksi tehtiin kysely. Kysymykset koskivat niin Eviran hukkakauravalvontaa kuin tukivalvontaa. Kysely suoritettiin Webropol-ohjelmalla otsikolla ”Hukkakaurahallinto ELY-keskuksissa” (Liite 2). Kysymykset ovat luonteeltaan mielipidekysymyksiä.

Kysely lähetettiin 43:lle ELY-keskuksissa työskentelevälle virkamiehelle. Valtaosa vastaajista on poimittu alueellisesti Eviran hukkakauraan liittyvältä sähköpostilistalta. Kysely lähetettiin lisäksi Mavin valvontapäälliköiden sähköpostilistalla oleville henkilöille sekä täydentävien ehtojen koordinaattorien sähköpostilistan henkilöille. Kyselyyn valitut virkamiehet ovat Etelä-Pohjanmaalta, Hämeestä, Kaakkois-Suomesta, Pirkanmaalta, Pohjanmaalta, Satakunnasta, Uudeltamaalta ja Varsinais-Suomesta.

Kyselyyn on käynyt tutustumassa 30 henkilöä, mutta vastauksia on antanut 22 henkilöä 27.12.2011 mennessä. Kysely lähetettiin ensimmäisen kerran vastaajille 21.11.2011 ja uudestaan 2.12.2011.

Etelä-Pohjanmaalta vastaajia oli kolme, Hämeestä kaksi, Kaakkois-Suomesta kaksi, Pirkanmaalta yksi, Pohjanmaalta kaksi, Satakunnasta neljä, Uudeltamaalta ja Varsinais-Suomesta molemmista kolme sekä lisäksi kaksi henkilöä, jotka eivät ilmoittaneet ELY-keskusta, jossa työskentelevät.

6.2 Kyselyn tuloksia

6.2.1 Tehtävät hukkakauraan liittyen

Vastaajista valtaosan eli 15:n tehtävät liittyvät hukkakauraan tukivalvonnan ja sen työnjohdon kautta. Täydentävien ehtojen koordinoinnin kautta seitsemän vastaajan työt liittyvät hukkakauraan. Kymmenen vastaajaa tekee Eviran tulossopimuksen mukaisia katselmuksia eli torjuntasuunnitelmien noudattamisen katselmuksia, ja seitsemän vastaajaa käsittelee hukkakauran torjuntakustannusten korvauksia. Lisäksi viisi vastaajaa kirjasi hukkakauraan liittyviä tehtäviään:

- Myös muita kuin torjuntasuunnitelmiin liittyviä hukkakaurakatselmuksia
- Pienille tiloille tarvittaessa hukkakauran torjuntasuunnitelmien teko ja kaikille valvonnassa ilmi tulleiden hukkakauratilojen katselmus ja torjuntaohjeen teko kuluvalle kasvukaudelle
- Kuntien maaseutuelinkeinoviranomaisten kouluttaminen ja neuvominen hukkakaura-asioissa, sekä kuntien virka-apupyynnöt hukkakaurakatselmuksille
- ratkaisu korvauspäätöksissä ja tarvittaessa linjaus toiminnasta, hukkakaura-asioiden yleinen koordinointi ja raportointi.

6.2.2 Arvio ajankäytöstä hukkakauraan liittyen

Eviran tulossopimuksen mukaisia katselmuksia eli torjuntasuunnitelmien noudattamisen katselmuksia ilmoittaa tekevänsä kahdeksan virkamiestä 21:stä tähän kysymykseen vastanneesta. Kolme henkilöä on ilmoittanut käyttämänsä työajan henkilötyöpäivinä. Käytetty aika vaihtelee kahden ja kahdenkymmenen henkilötyöpäivän välillä.

Hukkakauran torjuntakustannusten korvauksia käsittelee kyselyn mukaan kuusi henkilöä. Neljä heistä ilmoittaa työpäivien määrät, jotka vaihtelevat yhdestä viiteen.

Tukivalvontaa ja myös valvonnan työnjohtoa tekee 14 vastaajista. Kymmenen vastaajaa on antanut arvion käyttämästään työajasta, ja näistä viisi oli pyydettyssä muodossa, henkilötyöpäivinä. Hukkakauraan liittyvää työaikaa kului näiltä vastaajilta 1–150 htp.

Hukkakauran torjuntaan liittyviä täydentäviä ehtoja koordinoi seitsemän kyselyyn vastannutta. Arvionsa työajankäytöstä on ilmoittanut viisi vastaajaa, ja ajat vaihtelevat kahdesta päivästä kahteenkymmeneen.

Muita hukkakauraan liittyviä töitä ilmoittaa tekevänsä seitsemän vastaajaa. Viisi vastaajaa on eritellyt tehtäviä ja heistä kolme on antanut arvion käytetystä työajasta, joka vaihtelee muutamasta päivästä seitsemääntoista työpäivään.

6.2.3 Tehtävien ja termien tuntemus sekä koulutuksen tarve

20 vastaajaa 21:stä toteaa tuntevansa hukkakaurahallinnon virkamiesten tehtävät ja toimivallan, ja kokee osaavansa soveltaa tietoa työssään.

22:sta virkamiestä 17 ilmoittaa tuntevansa kaikki kysymyksessä mainitut hukkakaurahallintoon liittyvät termit. Viisi vastaajaa toteaa, ettei tunne kaikkia termejä, hukkakaurarekisteri, katselmus, torjuntapäätös, torjuntaohje, väliaikainen torjuntaohje, torjuntasuunnitelma, tarkastus ja täydentävien ehtojen valvonta, hukkakauraan liittyen.

Kysyttäessä hukkakaura-asian mahdollista koulutustarvetta 11 vastaajaa 19:stä vastaa, ettei kaipaa asiasta koulutusta. Kahdeksan haluaisi koulutusta, joista osa myös nimesi aiheita:

- Eri toimijoiden roolit ja tehtävät
- Hallinnon yhdenmukaistaminen
- Miten toimitaan hukkakauraa sisältävien tuhottavien kasvustojen osalta, eri kasvustojen tai kasvustovaiheiden osalta, esim. jos pääosa hukkakaurista on jo varissut, kannattaako niittää ja paalata
- Yleinen kertaus asioista, miten pitäisi toimia. Viime vuosina ei ole ollut aikaa paneutua asioihin riittävästi.

- Valvontakäytäntöjen yhtenäistäminen ennen kaikkea kunnissa.

6.2.4 Tieto hukkakauraesiintymästä

ELY-keskuksen virkamiehet saavat tehtäviensä hoitoon tiedon hukkakauraesiintymästä useimmin ilmiantona (19 vastausta) ja kuntien maaseutuelinkeinoviranomaisilta (16 vastausta). Kokotilavalvontojen yhteydessä tehtyinä kasvustohavaintona tulee tieto hukkakauraesiintymistä myös usein (13 vastausta).

ELY-keskuksen virkamiehet saavat seuraavaksi eniten tietoa hukkakauraesiintymistä ELY-keskuksissa pidetyistä torjuntasuunnitelmalistauksista (kymmenen vastausta) ja Evirasta, torjuntasuunnitelmista ja/tai Eviran tekemistä katselmuksista (yhdeksän vastausta). Täydentävien ehtojen koordinaattorit saavat tiedon täydentävien ehtojen pöytäkirjoista (kahdeksan vastausta).

ELY-keskuksen sisäinen tiedonkulku on myös merkittävässä asemassa. Neljässä avoimessa vastauksessa kuudesta valvonta todetaan tiedonlähteeksi. Myös kunnat ja ProAgria ja muut ELY-keskukset mainitaan tietolähteinä.

6.2.5 Kuntien ja alueen ELY-keskuksen välinen roolitus tehtävissä

Kysymykseen kuntien ja alueen ELY-keskuksen työjaosta tuli 20 vastausta. 16 vastaajan mielestä kunnat hoitavat hukkakaurarekisterin sekä suunnitelmiin liittyvät päätökset ja niihin liittyvät katselmukset itsenäisesti. Kolmen vastaajan mukaan ELY-keskuksessa voidaan tehdä täydentävien ehtojen pöytäkirja, ilman uutta tilakäyntiä, kunnan tekemän katselmuspöytäkirjan perusteella. Toisaalta kaksi vastaajaa toteaa, että ELY-keskus ja kunnat eivät tee erityistä yhteistyötä hukkakauraan liittyen. Kaksi vastaajista otaksuu kuntien tekevän päätöksen tukiehtojen täyttymättömyydestä antaessaan hävittämismääräyksen hukkakauran saastuttamalle kasvustolle.

- Vain osa kuntien havainnoista ohjataan valvontaan

- Kaikkia kysytyjä hukkakaurasaastunnan laajuudesta ja vakavuudesta riippuen
- Kunnissa toimintatavat vaihtelevat. Toisissa hukkakaurapäivystys kunnossa heinä-elokuussa, joissakin ei käydä katsomassa hukkakauratiloja lainkaan. Ely-keskus avustaa kuntaa vain, jos ainoastaan tukimenetyksen uhka saa viljelijän toimimaan.
- Torjuntaohjeen noudattamatta jättäminen johtaa valvontaan
- Kunnat siirtävät hukkakauratiloja meille siinä vaiheessa, kun eivät saa viljelijää itse toimimaan. ELY-keskusten täytyy tehdä itse tilakierros täydentävien ehtojen valvontaa varten. Kunnat eivät välttämättä kierrä kaikkia tilan lohkoja.

6.2.6 ELY-keskuksen sisäinen toiminta hukkakauraan liittyen

15 vastaajaa 22:sta toteaa, että kaikki hukkakauraan liittyvät tehtävät on jaettu selkeästi omassa ELY-keskuksessa. Kuitenkin myös 9 vastaajan mielestä ohjeistuksella ja töiden uudelleen järjestelyllä hukkakaurahallintoon ELY-keskuksessa liittyviä tehtäviä voitaisiin selkiyttää nykyisestä.

Avoimiin vastauksiin kirjoitti neljä vastaajaa:

- En oikein ymmärrä tarvetta ELY-keskusten hukkakauran torjuntasuunnitelmien katselmuksiin, etenkin, mikäli niillä ei ole yhteyttä valvontaan
- Lomajärjestelyt vaikuttavat kuka hoitaa ilmiannot kyseisenä vuonna
- Tiedän miten kukin tarkastaja toimii. Toiset tarkastajat eivät puutu vähäisiin hukkakauratapauksiin eivätkä he muuta tapojaan, tosin voimakkaisiin saastuntoihin he reagoivat. Toiset pyytävät apua hankaliin tapauksiin.
- Toimintaa voidaan kehittää, mutta koulutusta ei voida aina kohdentaa kaikille hukkakauran kanssa tekemisissä oleville. Oman talon asiantuntijat ja syvällisemmän tiedon omaavat kouluttavat tarpeen tullen. Ohjeistusta on paljon saatavissa.

6.2.7 Tieto hukkakaurasta ELY-keskuksesta kuntaan

Tieto tukivalvonnoissa havaituista hukkakauralohkoista etenee kuntaan monin eri tavoin. 15 vastaajaa 21:stä toteaa, että jos havainnon tekee tukitarkastaja, hän ilmoittaa itse asian kuntaan haluamallaan tavalla. Mavin valvontaohjeessa ohjeistettua lomaketta 182 ilmoittaa käyttävänsä kuusi vastaajaa. Eräässä ELY-keskuksessa on oma vastaava kaavake, ilmenee avoimesta vastauksesta. Neljä vastaajaa kertoo, että eivät lähetä kaikista havainnoista kuntaan tietoa tai eivät ainakaan tiedä näin tapahtuvan.

Hukkakauralain ja -asetuksen mukaan viranomaisen, joka alueella suoritettavan muun tarkastuksen tai toimenpiteen yhteydessä havaitsee alueella hukkakauraa, on ilmoitettava sen esiintymisestä alueen sijaintikunnan maaseutuelinkeinoviranomaiselle. Ilmoituksesta on käytävä ilmi mm. onko hukkakaura tunnistettu, arvio esiintymän laajuudesta, onko yksilöitä kitketty pois, onko torjuntatoimet aloitettu ja onko asiasta ilmoitettu peruslohkon tai muun alueen haltijalle (Liite 4). Tukisovelluksen raportti, hukkakaurapöytäkirja, täyttäisi tarpeen. Katselmuspöytäkirjalla tarkoitettaneen em. raporttia. Tämä on ainakin yhden ELY-keskuksen tapa toimia. Tosin muissakin ELY-keskuksissa saattaa olla yksittäisiä virkamiehiä, jotka ovat omaksuneet tämän hukkakaurapöytäkirjan käytön ilmoitustapana kuntaan.

Avoimissa vastauksissa tulee esille myös ”Eviran valvontapöytäkirjan (Laki hukkakauran torjunnasta 185/2002)” käyttö tiedotettaessa hukkakaurasta kuntaan (Liite 6).

6.2.8 Tieto hukkakaurasta kunnasta ELY-keskukseen

11 vastaajaa 20:stä toteaa kuntien ilmoittavan vain erittäin ongelmalliset tilat ELY-keskuksen valvontaan. Kuusi vastaajaa ilmaisee, että kunnilla ei ole mitään johdonmukaista linjaa ilmoituksissa.

Neljän vastaajan mukaan kunnat ilmoittavat kaikki torjuntaohjeen tai torjuntasuunnitelman noudattamisen laiminlyönnit, ja samoin neljä vastaajaa

toteaa kuntien ilmoittavan tekemänsä hävittämismääräykset ELY-keskuksen valvontaan. Vain yksi vastaaja toteaa, etteivät kunnat ilmoita tiloja valvotaan.

Yhdessä vastauksessa todetaan, että kunnat tekevät katselmusten yhteydessä riittävät muistiot, joiden mukaan voidaan tehdä ELY-keskuksessa täydentävien ehtojen pöytäkirja.

6.2.9 ELY-keskuksen suorittamat torjuntasuunnitelmien katselmuks

13 vastaajaa 21:stä vastaajasta toteaa, että ELY-keskuksen torjuntasuunnitelmien katselmuksia tekevät virkamiehet laajentavat katselmuksen täydentävien ehtojen valvonaksi, mikäli he havaitsevat torjuntasuunnitelman noudattamatta jättämisistä.

Katselmuksen tekijä ja valvoja ovat eri henkilöt, ja molemmat tekevät tilakäynnin. Näin toimitaan viiden vastaajan mukaan, mikäli katselmuksessa havaitaan torjuntasuunnitelman noudattamatta jättämistä. Avoimissa vastauksissa neljä vastaajaa toteaa, ettei heidän ELY-keskuksessaan tehdä ollenkaan tai juurikaan torjuntasuunnitelmien katselmuksia. Myös Poikulainen (2011a) toteaa, että ELY-keskuksissa on erilaisia käytäntöjä, ja näin kaikissa ELY-keskuksissa ei tehdä pelkkää hukkakauravalvontaa ollenkaan. Kunnat hoitavat näissä tapauksissa hukkakauravalvonnan.

Neljä vastaajaa toteaa, että he seuraavat tilannetta ja käyvät ehkä tekemässä katselmuksen myös seuraavana vuonna.

6.3 Tulosten vertailua

6.3.1 Toiminta samassa ELY-keskuksessa eri vastaajien mukaan

Vastaajien määrä yleensä tai ELY-keskuskohtaisesti ei anna vankkaa pohjaa ELY-keskusten sisäisen toimintalinjan tutkimiselle. Suuntaa antavaa lienee kuitenkin se, että jos vastaajia oli useampi samasta ELY-keskuksesta, vastaukset eivät ole yhdenmukaisia. Samassa ELY-keskuksessa voi olla eri virkamiehillä eri linjaukset

esim. väliaikaisten torjuntasuunnitelmien ja hävittämismääräysten antamisesta, lomakkeen 182 käytöstä, hävittämismääräyksen kohteena olevan alueen tukikelpoisuudesta ja hukkakauran saastuttaman kasvuston tukikelpoisuudesta sadonkorjuumielessä.

6.3.2 Yhteistyön sujuminen kuntien kanssa

Osa kyselyyn vastanneista tukitarkastuksia (21 %) tai koordinaattorin tehtäviä tekevistä (29 %) ei ainakaan tiedä, että ELY-keskuksen havaitsemista hukkakauroista ilmoitettaisiin jollain tavalla kuntaan.

Kaikista vastaajista 10 % uskoo kuntien jättävän maksamatta tuet alalta, jolle kunta on antanut hävittämismääräyksen hukkakauran takia. Vastaavasti 14 % kaikista vastaajista on sitä mieltä, että kunnat eivät ilmoita tekemistään hävittämismääräyksistä minnekään.

Tukivalvontaa tekevistä vastaajista 43 % oli sitä mieltä, että kunnat ilmoittavat antamansa hävittämismääräykset ELY-keskuksen valvontaan. Koordinaattorien tehtäviä tekevistä näin vastasi 14 %.

7 EVIRA JA HUKKAKAURAHALLINTO KÄYTÄNNÖSSÄ

Evira on asettanut tavoitteita valvonnan ohjauksen ja toimeenpanon selkeyttämiseksi hukkakauravalvonnassa. Eri viranomaisten työnjakoa valvonnassa tulee miettiä uudelleen ja käytäntöjä täsmentää. Evira jatkaa hukkakauratiedotusta ja -koulutusta sekä tarkastajien auditointeja. (Elintarvikeketjun monivuotinen kansallinen valvontasuunnitelma 2009 -2013, 179 -180.)

Eviran valvontasuunnitelmassa on vuonna 2009 toteama, että hukkakauravalvonta ja sen suorittaminen ja prosessi tulisi saada yhtenäistettyä kaikissa TE-keskuksissa samankaltaiseksi. Keino, jolla tähän pyritään, on edelleen jatkuva koulutus kaikille ELY-keskuksille ja kunnille. Valvonnan taso on osittain vain harras toive, sillä Eviralla ei ole minkäänlaisia keinoja pakottaa kuntia ja ELY-keskuksia tekemään valvontaa, määrät on kirjattu tulossopimukseen. (Poikulainen 2011b.)

”Tukivalvonta (täydentävät ehdot) ja hukkakauravalvonta (lainsäädäntö) ovat kaksi eri asiaa, MUTTA käytännössä liittyvät läheisesti toisiinsa!! VAIKKA täydentävillä ehdoilla ei ole yhteyttä hukkakauralakiin. Eroa on joskus vaikea selittää viljelijälle!”, toteaa Poikulainen (2011b) 8.2.2011 Naantalissa maaseutuelinkeinoviranomaisille pitämässään koulutuksessa.

Selvityksen hukkakauralainsäädännön vaikutuksista 2007 (2008, 10) mukaan hukkakauran torjuntasuunnitelmien tekemistä ja niiden toimeenpanoa on jatkettava, koska jo 20 000 euron panostuksella (vuonna 2008) saadaan pahimmat hukkakauran saastuttamat lohkot torjunnan piiriin. (Selvitys hukkakauralainsäädännön vaikutuksista 2007, 10.)

7.1 Eviran valvontaotoksen määräytyminen

Evira laatii vuosittain valtakunnallisen valvontasuunnitelman hukkakauran torjumiseksi. Valvontasuunnitelma toimitetaan maa- ja metsätalousministeriöön sekä tiedoksi ELY-keskuksiin ja kuntiin. Riskikartoitus tehdään torjuntasuunnitelmien sekä IACS:n hukkakauratietojen sekä edellisen vuoden

valvontatulosten pohjalta. Tällä valvontaotoksella ei ole yhteyttä Mavin riskiperustaisten kokotilavalvontaotantojen kanssa. Poikulainen (2011a) toteaa, etteivät Mavin kokotilavalvontojen otantaperusteet ole tuttuja. Eviran valtakunnallisen valvontasuunnitelman perustana on kuntien vaihtelevasti tallennetut tiedot hukkakaurarekisterissä.

Valvontaotoksessa ovat tavoitteet vaihdelleet kaikkien torjuntasuunnitelmatilojen valvonnasta uusien torjuntasuunnitelmatilojen valvontaan ja 2/3 kaikista suunnitelmista valvontaan. Myös siementuotantotilojen läheisyyden tulisi vaikuttaa valvontaotokseen sekä aiempien vuosien heikkojen torjuntatulosten. (Sopimus Eviran toimialueen tavoitteista ja tehtävistä vuodelle 2010.) Evira ei anna valvontaotoksen tueksi valvontalistoja, vaan valvottavien tilojen valinta tapahtuu ELY-keskuksessa ja kunnissa, ilman koordinoitua työnjakoa.

7.2 Henkilöresurssi Eviran hukkakauratarkastuksissa

Evira ohjaa ELY-keskusta Eviran toimialueen valvonta- ja tarkastustehtävissä. ELY -keskus sitoutuu suorittamaan valvontasuunnitelmassa kuvatut tehtävät. Hukkakauran torjunnan valvontaan käytettävissä ollut TE-keskusten yhteenlaskettu työpanos oli suunnitelman mukaan vuonna 2009 1,59 henkilötyövuotta. (Sopimus Eviran toimialueen tavoitteista ja tehtävistä vuodelle 2010.) ELY-keskukset valvovat omalla alueellaan hukkakauraa, mutta päätökset tekee kunnan maaseutuelinkeinoviranomainen. (Elintarvikeketjun monivuotinen kansallinen valvontasuunnitelma 2009 -2013, 178.)

Eviran valvontasuunnitelmassa vuodelle 2009 on maininta, että Eviran tarkastukset voidaan yhdistää muihin valvontoihin, kuten peltotukivalvontaan. ELY-keskusten nykyisistä käytännöistä ei ole Eviran taholta kerätty tarkempaa tietoa, mutta se tiedetään, että toiset ELY-keskukset eivät tee lainkaan pelkkää hukkakauravalvontaa vaan luottavat kuntiin. (Poikulainen 2011a.) Se, minkälaisiin selvityksiin Eviran valvontasuunnitelman 2009 ehdotus perustuu, ei ole tiedossa. Mavissa ja ELY-keskusten tukivalvonnassa tämä ei liene toivottava kehityssuunta. Punkarin (2012) mukaan tukitarkastajalla ei ole oikeutta määrätä torjumaan hukkakauraa.

Eviralla on tiedossa periaatteessa kaikki kunnissa tehdyt torjuntasuunnitelmat. Näiden tiedossa olevien suunnitelmien mukaan suunnitellaan Eviran tarkastajien kesän maastokausi. Eviran tarkastaja on yhteydessä ELY-keskuksen hukkakauralain mukaisia valvontoja tekevään tarkastajaan ja niiden alueiden kuntaviranomaisiin, joissa on tarkastuskohteita.

Eviran tarkastajan toimintamahdollisuudet ovat rajatut, mikäli lohkoilla esiintyy hukkakauraa. Eviran tarkastajan mahdollisuutena on antaa huomautus ja ääritapauksissa tehdä tutkintapyyntö viranomaiselle. Sadolle Evira voi antaa markkinointikiellon. (Poikulainen 2011a.) Käytännössä katselmuspöytäkirjalla annetun huomautuksen tarkastaa Evira, kunnan maaseutuelinkeinoviranomainen tai ELY-keskus annetun määräajan jälkeen. Kunnan maaseutuelinkeinoviranomainen voi antaa hävittämismääräyksen tai teettää pakkotoimena hukkakaurantorjunnan.

8 VALVONTASEURAAMUKSET

Seuraamusten tulee olla tehokkaita, järkevässä suhteessa rikkomuksen laatuun sekä varoittavia (Elintarvikeketjun monivuotinen kansallinen valvontasuunnitelma 2009–2013). Tavoite on otettu kattavasti huomioon elintarvikeketjun lainsäädännössä. Lisäksi eri valvontasektoreilla on annettu seuraamusten käyttämiseen liittyviä ohjeita. Pakkokeinojen käyttöä seurataan auditoinneilla sekä valvonnan raportoinnissa.

Eviran siementarkastusyksikön tarkastajien ja ELY-keskusten suorittamat tarkastukset ja katselmukset ovat neuvonnallisia. Evira voi antaa torjuntasuunnitelmien noudattamisen valvonnassa huomautuksen ja tehdä ääritapauksissa rikosilmoituksen. Kunta voi teettää torjunnan ja antaa hävittämismääräyksen. Evira voi antaa myös markkinointikiellon. (Poikulainen 2011a.)

Kunta voi määrätä ja toteuttaa pakkotorjunnan päätöksellään, ja muutaman kerran teettämismääräys on annettu. Kunta tilaa urakoitsijan ja maksaa kulut, tarvittaessa maksaja voi olla Evira. Kulut, jotka ovat ulosottokelpoisia, peritään viljelijältä jälkikäteen. Lainsäädäntö on riittävä, mutta kunnan viranomaisilta puuttuu usein uskallus lähteä näin rankkaan menettelyyn. Toimenpide edellyttää torjuntasuunnitelmaa. (Poikulainen 2011a.)

Hukkakauravalvonta on laissa määritelty kunnan maaseutuelinkeinoviranomaiselle, ja maaseutuelinkeinoviranomaisella on ainoana toimijatahona mahdollisuus teettää torjunta ja näin estää hukkakauran leviäminen naapurilohkoille. Mutta kunnat toivovat ELY-keskuksilta jämerämpiä otteita valvontaan ja rangaistusten antamiseen. (Selvitys hukkakauralainsäädännön vaikutuksista 2007. 2008, 7.)

Tukiehtojen täyttämättä jättämisen rangaistuksia hukkakauran osalta tulisi tiukentaa ja yhdenmukaistaa koko maan mittakaavassa. Tällä hetkellä ELY-keskuksilla on hyvin erilaiset käytännöt tukien leikkaamisesta. ELY-keskusten tulkinnat, kun hukkakauraa ei ole torjuttu asianmukaisesti, olisi yhdenmukaistettava.

Tukien pidättämisellä päästäisiin todennäköisesti parhaaseen lopputulokseen hukkakauran leviämisen estämiseksi. (Selvitys hukkakauralainsäädännön vaikutuksista 2007 2008, 10.)

Yleisin valvonnassa havaittu säännöstenvastaisuus oli hukkakauran torjunnan laiminlyönti, eli torjunta oli kokonaan tekemättä tai sen suorittamisessa oli puutteita. Seuraamuksia hukkakauratorjunnan laiminlyönnistä annettiin 49 tilalle. Vakavasti saastuneille tiloille laadittiin 57 uutta torjuntasuunnitelmaa. (Suomen elintarvikeketjun monivuotisen kansallisen valvontasuunnitelman 2009–2013 toteutumisesta vuonna 2010. 2011, 46.)

Täydentävien ehtojen laiminlyönti. Tarkastuksessa valvotaan koko täydentävänä ehtona olevan asetuksen noudattaminen valvontaindikaattoreiden avulla. Täydentävien ehtojen laiminlyönnillä tarkoitetaan mitä tahansa lakisääteisten hoitovaatimusten tai hyvän maatalouden ja ympäristön vaatimusten noudattamatta jättämistä. Valvonnoissa käytetään täydentävien ehtojen havaintopöytäkirjaa sekä laiminlyöntien arviointilomaketta. Mavi on antanut tarkemmat ohjeet havaintopöytäkirjan ja laiminlyöntien arviointilomakkeen täytöstä täyttöohjeessa. Havaintopöytäkirjasta ja arviointilomakkeesta jätetään tai lähetetään kopiot tilalle. Mikäli pöytäkirjaa ja liitettä ei saada valmiiksi tilalla, ne tulee tehdä valmiiksi kuukauden kuluessa tilakäynnistä. Tärkeää on kirjata havainnot jo tilalla ja ottaa runsaasti valokuvia havainnoista.

Hukkakauraa on torjuttu hukkakauralain edellyttämällä tavalla. Laiminlyönnit arvioidaan täydentävien ehtojen laiminlyöntien arviointilomakkeella, tai jos kyseessä on vähäinen laiminlyönti, vähäisen laiminlyönnin arviointilomakkeella. Tarkastaja ehdottaa jokaiselle havaitulle laiminlyönnille seuraamusprosenttia, joka on pääsääntöisesti 3 %. Tarkastajan arvioidessa laiminlyönnit vähäiseksi, hän voi antaa laiminlyönnin korjaamiselle määräajan ja suorittaa uudelleen tarkastuksen. Jos viljelijä on korjannut laiminlyönnin määräajassa, seuraamus on 0 %, muussa tapauksessa seuraamuksen ja tukivähennyksen tulee olla vähintään 1 %.

Mikäli tilalla tavataan hukkakaurasaastunta, arviot tehdään kasvulohkotasolla. Havaintopöytäkirjan liitteessä laiminlyönnin kuvailuissa mainitaan peruslohkon

tunnus sekä millä kohtaa hukkakauraa on havaittu. Laiminlyöntien laajuuden, vakavuuden ja jatkuvuuden arvioinnit ovat suuntaa-antavia.

Arvioinnit Peltoalaperusteisten tukien valvontaohjeesta 2011, 58 – 59.

Ei laiminlyöntiä (merkitään pöytäkirjaan, että kunnossa):

Hukkakauraa todetaan muutamia yksilöitä, mutta viljelijä on todistettavasti pyrkinyt huolehtimaan hukkakauran torjunnasta, ja toimenpiteitä voidaan pitää riittävinä.

Hukkakaurasaastunta on tapahtunut viljelijälle ennakoimattomana yllätyksenä eikä viljelijällä ole vielä ollut mahdollisuutta torjuntatoimiin.

Hukkakaurasaastunta on tapahtunut selvästi naapurin puolelta eikä viljelijällä ole vielä ollut mahdollisuutta torjuntatoimiin.

Mikäli valvonta tehdään perkuuajankana, voi kitkeminen olla vielä kesken. Kyseessä ei ole laiminlyönti, jos kitkeminen on jo aloitettu ja se pystytään saamaan loppuun ajoissa (hukkakaura ei ole alkanut varista, kitkettävä ala on mahdollista kitkeä jäljellä olevassa ajassa).

Laiminlyönti, seuraamusprosentti 1:

Hukkakauraa on yritetty torjua, mutta toimenpiteet ovat olleet liian vähäisiä tai näennäisiä eli torjuntatoimia ei voida pitää hukkakauralain mukaisina.

Laiminlyönti, seuraamusprosentti 3:

Hukkakauraa ei ole yritetty torjua.

Laiminlyönti, seuraamusprosentti 5:

Hukkakauraa todetaan laajana esiintymänä eikä sitä ole yritetty torjua.

Tahallinen laiminlyönti:

Hukkakaura on tietoisesti jätetty torjumatta; viljelijä ei ole noudattanut hukkakauran torjuntasuunnitelmaa tai -ohjetta.

Mikäli valvonnassa havaitaan laiminlyöntejä täydentävien ehtojen noudattamisessa, viljelijää kuullaan havaituista laiminlyönneistä ja ehdotetuista seuraamusprosentteista. Kuulemiskirje ja sen liite lähetetään tilalle samalla, kun viljelijälle toimitetaan havaintopöytäkirja ja laiminlyöntien arviointilomake.

Valvontojen laajentaminen. Mikäli tilalla, joka ei ole täydentävien ehtojen otannassa, havaitaan laiminlyönti hukkakauran torjunnassa, otetaan tila täydentävien ehtojen valvontaan laiminlyödyn säädöksen eli hyvän maatalouden ja ympäristön vaatimukset osalta. (Peltoalaperusteisten tukien valvontaohje 2011, 59.)

Akuutteja toimenpiteitä vaativat saastunnat. ELY-keskuksen tukitarkastajien edellytetään ilmoittavan kuntaan välittömästi lomakkeella 182, koska tukivalvonnoissa ei voida määrätä poistamaan hukkakauraesiintymää. Kunta ryhtyy tarvittaessa pakkotoimiin. Kopio lomakkeesta tulee toimittaa myös Eviraan (tai mieluummin listaus tiloista loppusyksystä).

Evira ilmoittaa ELY-keskuksille hukkakauratorjunnan laiminlyönneistä lomakkeella 182. Näistä tapauksista ELY-keskuksen ei tarvitse ilmoittaa kuntaan, Evira hoitaa sen. Mikäli ELY-keskus ei ehdi tarkastaa Evirasta tulleita aiheelliseksi katsomiaan laiminlyönti-ilmoituksia, tilat tulee valvoa seuraavana vuonna (omalle otannalle) ajankohtana, jolloin hukkakaura voidaan todeta. (Peltoalaperusteisten tukien valvontaohje 2011, 59.)

Kansallisten viljelyalaan perustuvien tukien saaminen edellyttää, että viljelyn tavoitteena on tuottaa korjuu- ja markkinakelpoinen sato paikkakunnan tuotanto-olosuhteet huomioon otettavalla tavalla. Tuotantotapa kuuluu seuraavien kansallisten tukein vaatimuksiin: nuorten viljelijöiden tuki, pohjoinen hehtaarituki, yleinen hehtaarituki, perunantuotannon kansallinen tuki, sokerijuurikkaan kansallinen tuki ja Etelä-Suomen erikoiskasvituki. Jos valvottavalla lohkolle todetaan paikkakunnan tuotanto-olosuhteet huomioon ottavassa tuotantotavassa puutteita, esimerkiksi lohkolta ei ole korjattu satoa tai lohko on pahoin hukkakauran saastuttama, kyseisen lohkon pinta-ala vähennetään hyväksytystä pinta-alasta ennen kuin pinta-alaan liittyvät seuraamukset on vähennetty. Jos em. puutteiden vuoksi tukityypin hylättävien lohkojen pinta-alojen summa ylittää 50

prosenttia todetusta pinta-alasta, tukea ei myönnetä. (Peltoalaperusteisten tukien valvontaohje 2011, 76–77.)

Valvonnan suorittamisen estäminen johtaa viljelijän tuki-, sitoumus- ja sopimushakemusten hylkäämiseen. Jos viljelijä estää jonkin täydentävien ehtojen paikalla tehtävän tarkastuksen, viljelijä menettää kaikki tuet, joissa täydentävät ehdot ovat vaatimuksena. (Peltoalaperusteisten tukien valvontaohje 2011, 15.)

9 POHDINTAA

Hukkakauralain mukaan kunnan maaseutuelinkeinoviranomainen valvoo alueellaan hukkakauralain noudattamista, ja hänellä on myös oikeudet seuraamuksien määräämiseen hukkakauralain noudattamatta jättämisissä. Maaseutuelinkeinoviranomaisen tulee myös esimerkiksi uusintatarkastuksin seurata, että toimija korjaa tilanteen lainsäädännön mukaiseksi.

ELY-keskukset sitoutetaan Eviran hukkakauravalvontoihin vuosittain solmittavalla ELY-keskuksen ja Eviran välisellä toiminnallisella tulossopimuksella. Tähän sopimukseen ei liity määrärahoja. Kyselyn mukaan kaikki ELY-keskukset eivät suorita tässä tarkoitettuja Eviran hukkakauravalvontoja.

Viranomaisten satunnaiset tarkastuskäynnit eivät riitä hukkakauran kurissa pitämiseen. Koska hukkakauran tarkastusaika on lyhyt, tarkastuksiin varatut voimavarat tulee mitoittaa niin, että havaintojen tekoon jää mahdollisimman paljon aikaa. Hukkakauran röyhylläoloaika, jolloin hukkakaura on helposti tunnistettavissa, alkaa kasvukaudesta riippuen heinäkuun alkupuolelta ja kestää noin kuusi viikkoa.

Sekä kyselyyn vastanneiden että haastatteluihin osallistuneiden viesti oli, että toimintatavat eivät ole yhtenäisiä kunnissa eivätkä ELY-keskuksissa. Selkeitä prosessikaavioita on kaivattu jo vuosia. Kyselystä kävi ilmi yhtenäisen linjan puuttuminen hukkakauran torjuntaan liittyvissä tehtävissä. Vastaukset saattoivat mennä täysin ristiin esim. torjuntaohjeen ja hävittämismääräysten annosta tai kuntaan ilmoittamisesta.

Eviran valvontasuunnitelmissa on monesti esitetty tarve tiedonkulun parantamiseen ja yhteistyöhön viranomaisten välillä. Valmista toimintamallia ELY-keskusten ja maaseutuelinkeinoviranomaisten yhteistyöhön ja töiden jakamiseen liittyen ei tullut esiin opinnäytetyön aineistossa.

Tarkastukset, jotka tehdään hukkakauran ollessa röyhyllä. Kunnat ja ELY-keskukset voivat itse päättää hukkakauratilat, jotka ne ottavat tarkastettavakseen kunakin vuonna. Näistä tiloista ei ole vastaavia valvontalistoja ja -ajoja kuin Mavi

toimittaa tukivalvonnoissa, joten poikkeaminen suunnitellusta tarkastusmäärästä ja -kohteista on ollut joustavaa. Tässä yhteydessä ehdotetaan toiminnan muuttamista niin, että vain kuntien maaseutuelinkeinoviranomaiset suorittavat kaikki yhteistoiminta-alueensa tilojen torjuntasuunnitelmien toteutumisen valvonnat, koska vain heillä on oikeus antaa hukkakauralain mukaiset seuraamukset. Mikäli tarkastuksessa havaitaan, että tila on laiminlyönyt hukkakauran torjuntaa, maaseutuelinkeinoviranomaisen tulee lähettää näistä katselmuspöytäkirjat ja lisäksi valokuvia kasvustosta ELY-keskuksen maaseutu- ja energiayksikköön valvontaan, mahdollisten tukiseuraamusten määrittämistä varten. Samoin maaseutuelinkeinoviranomainen toimii tekemiensä muiden kasvukauden aikaisten hukkakauran torjuntaan liittyvien päätösten, kuten torjuntapäätösten, suhteen. ELY-keskuksilla on mahdollisuus pohtia johtavatko laiminlyönnit tukiseuraamuksiin. Hukkakauralain mukaista valvontaa ja täydentävien ehtojen valvontaa vertaillaan liitteen 8 kaaviossa.

Kuntien maaseutuelinkeinoviranomaisia työllistävät kesäisin edellä mainittujen toimenpiteiden lisäksi uusien saastunta-alueiden katselmuksat ja peltojen puhtaaksi tarkastukset hukkakaurasta. Helpotuksena työmäärään tulisi ELY-keskuksen tukivalvonnassa havaitsemien hukkakauraesiintymien katselmuspöytäkirjat, jolloin samoja alueita ei tarvitsisi käydä uudelleen toteamassa. Jo nyt hukkakauralaki velvoittaa ilmoittamaan muun tarkastuksen yhteydessä tehdyt hukkakaurahavainnot esim. katselmuspöytäkirjan välityksellä alueen maaseutuelinkeinoviranomaiselle.

ELY-keskuksissa on tällä hetkellä varattu torjuntasuunnitelmien valvontaan yli 360 henkilötyöpäivää. Laskennallisesti ELY-keskuksissa 12 henkilöä suorittaa hukkakauran torjuntasuunnitelmien toteutumisen valvontaa. Edellä esitetyn toimintatapamuutoksen johdosta ELY-keskuksissa vapautuisi resursseja tukivalvontojen suorittamiseen nimenomaan hukkakaura-aikaan.

Heinä- ja elokuussa valvontakäynneille tulisi tulostaa mukaan tila- ja lohko-kohtaiset hukkakauran katselmuspöytäkirjat. Katselmuspöytäkirja täytettäisiin vain hukkakauralohkoilta ja toimitettaisiin viipymättä kuntaan. Kunta suorittaisi hukkakauralain mukaiset toimet ELY-keskuksen havaintojen perusteella. ELY-

keskuksen tukivalvoja toteaisi mahdolliset torjunnan laiminlyönnit ja määräisi niistä seuraamukset tukien osalta.

Kuntien yhteistoiminta-alueet. Kuntien on muodostettava vähintään 800 tuenhakijan yhteistoiminta-alueet maataloushallinnon osalta vuoteen 2013 mennessä. Yhteistoiminta-alueita tulee aluksi 61 kpl. Maaseutuvirasto tukee yhteistoiminta-alueiden yhteistyötä hankkeella. EU-lainsäädännön vaatimusten täyttäminen on ensisijaista yhteistoiminta-alueiden perustamisessa, mutta nämä suuremmat yksiköt turvaavat paremmin myös hukkakauran torjunnan hoidon kunnissa. Sekä Evira että Mavi kouluttavat kuntien maaseutuelinkeinoviranomaisia. Koulutuksen kautta sekä Evira että Mavi voisivat luoda edellytykset tässä esitetyn toimintatavan toteutumiselle. Liitteessä 7 on kaaviomuodossa kuvattu ehdotettuja muutoksia.

Torjuntasuunnitelmia on voimassa noin 350 kappaletta. Eviran asettamana tavoite on, että kaikki uudet torjuntasuunnitelmat (noin 80 kpl) tulisi otantaan ja vanhemmista suunnitelmista ne, joilla on todettu ongelmia torjunnan tuloksessa sekä torjunnan laiminlyönnistä sanktioidut tilat. Kokonaistavoitemäärä on noin 280 tilaa. Jakamalla kunkin ELY-keskuksen alueen tilamäärä 800:lla saadaan suuruusluokka alueelle perustettavien kuntien yhteistoiminta-alueiden lukumäärästä. Torjuntasuunnitelmien alueellisessa jakautumisessa on huomioitu alueet, joilla on eniten hukkakauran saastuttamia peltoja ja torjuntasuunnitelmia. Näin arvioiden valvottavia torjuntasuunnitelmia olisi yhdellä yhteistoiminta-alueella enimmillään noin kymmenellä tilalla.

Tukisovellukseen lisää tietoa tilan hukkakaurapäätöksistä. Uudistettavaan tukisovellukseen tulisi voida tallentaa kunnassa kaikki hukkakauralain mukaiset päätökset sisältöineen myös lohko kohtaisesti. Tukivalvonnassa lohkoista, joilla hukkakauran torjunnan laiminlyönnistä on aiheutunut seuraamuksia, tulisi tallentaa tieto Tukisovellukseen.

Kuntien tekemistä hukkakaurapäätöksistä on vaikea saada tietoa. Tukisovelluksesta helposti saatavat lohkoa koskevat hukkakaurapäätökset ja tilaa koskevat päätökset olisivat tärkeää tietoa arvioitaessa esim. tukivalvonnassa torjunnan laiminlyönntejä ja viljelijän päätösten vastaista toimintaa. Nyt

torjuntaohjeen ja torjuntasuunnitelman sisältö eivät ole aina tukivalvojen tiedossa, vaikka ne ovat viljelijää sitovia päätöksiä ja kiinteässä yhteydessä tukiehtojen noudattamiseen.

Hukkakauraan liittyvien päätösten lohkokohtaisten ehtojen tallentaminen Tukisovellukseen mahdollistaisi tietojen ristiin ajon, ja näin päätösten noudattamista voitaisiin valvoa muulloin kuin kiireisimpään maastossa suoritettavaan valvonta-aikaan heinä-,elokuussa. Tällaisten hallinnollisten valvontojen tekeminen olisi mahdollista myös yli ELY-keskusrajojen, mikäli halutaan keskittää hukkakauraan liittyviä tehtäviä useamman ELY-keskuksen alueelta.

Mavin ylläpitämän sähköisen palvelun, Vipu-palvelun, Vipuneuvoja on työkalu, joka antaa tilakohtaisia yhteenvetotietoja ja sähköiseen tukihakuun liittyviä vinkkejä. Se huomauttaa myös hakemuksessa ilmenneistä puutteista ja virheistä. Sähköisen tukihaun yleistyminen antaa paljon uusia mahdollisuuksia viljelijälle ja hallinnolle taistelussa hukkakauraa vastaan.

Palvelua tulisi kehittää niin, että Vipuneuvoja huomauttaisi viljelijälle, jos viljelijä suunnittelee hukkakauran saastuttamille lohkoilleen esim. kauran viljelyä. Mikäli lohkoille on annettu hukkakauran torjuntaohje tai -suunnitelma, tai jokin muu hallinnollinen päätös, sen tulisi näkyä viljelijälle myös Vipu-palvelussa. Näin hukkakaura-asia ei tule epähuomiossa sivuutetuksi, mikä nyt erillisten lomakkeiden kanssa on mahdollista, etenkin jos viljelijä käyttää ulkopuolista henkilöä asiakirjahallintonsa hoitajana.

Kartturi. Maataloushallinto käyttää karttamateriaalin hallinnointiin Kartturi-ohjelmaa. Kartturista on kevennetty versio myös Vipu-palvelussa. Kartturiin tulisi liittää hukkakauraan liittyviä tasoja, kuten siellä jo olevat pohjavesialueet. Peruslohkot ja niiden hukkakauratilanteen osoittava kartta olisi monella tapaa havainnollinen. Kunnan maaseutuelinkeinoviranomaisen olisi helppo seurata visuaalisessa muodossa muutoksia hukkakauratilanteessa, esimerkiksi viljelijän ilmoittamien hukkakaurasaastuntojen osalta. Tarkasteltavia tasoja voisivat olla viljelijäilmoituksen tasot 2 (viljelijä tilaa hukkakaurattomuustarkastuksen), 3 (vähäinen saastunta) ja 4 (voimakas saastunta) sekä hukkakaurarekisterin

mukaiset tasot 2 (ei hukkakauraa), 3 (vähäinen saastunta) ja 4 (voimakas saastunta). Hukkakauravalvonnan ja hukkakaurattomuustarkastusten reittien suunnittelu nopeutuisi, kun karttatiedot olisivat helposti saatavana.

Myös tukivalvojen varautuminen hukkakauran esiintymiseen tarkastettavilla tiloilla helpottuisi, jos karttamateriaali olisi valmiina Kartturissa.

Vipu-palvelun kartalta viljelijällä olisi mahdollisuus saada tiedot omien ja myös naapurilohkojen hukkakaurarekisterin tiedoista. Myös kartan myöhempi käyttö esimerkiksi hukkakaurapesäkkeiden sijainnin määrittämiseen lohkoilla lienee mahdollista. Hallinnon merkinnät voisivat olla gps-pisteinä ja viljelijä voisi merkitä muistiin Kartturiin havaitsemansa hukkakaurasaastunnat alueina.

Linjausta kaipaavat asiat. Muutamat hukkakauraan liittyvät asiat tulisi linjata, jotta viljelijöiden kohtelu olisi tasapuolista.

- Seuraamuksen määrittäminen viljelijälle tilanteessa, jossa viljelijä on laiminlyönyt ilmoitusvelvollisuuden hukkakaurasta
- Maaseutuelinkeinoviranomaisen päätös hukkakauran torjunnan suorittamiseksi, milloin kyseessä on hävittämismääräys ja minkälainen päätös on niittomääräys
- Sadonkorjuuvelvoitteen täyttyminen eri tapauksissa, kuten hukkakauran saastuttaman viljan korjuu kokoviljasäilörehuksi
- Sadon käytön rajoitteet esim. torjunta-aineet, miten huomioidaan
- Tukiehtojen täyttyminen, esim. hukkakauran kehitysasteen vaikutus päätökseen
- Tuhottavaksi määrätyn kasvimassan hävittäminen ja sen todentaminen, sekä säkkeihin kerätyt hukkakaurat, että paalatut saastuneet kasvustot
- Uusintatarkastukset, kuuluuko tekeminen muille kuin kunnan maaseutuelinkeinoviranomaiselle
- Maaseutuelinkeinoviranomaisen ilmoitusvelvollisuus laiminlyönneistä ja päätöksistä tukivalvontaan
- Lomakkeen 182 käyttö ja vaihtoehtoiset ilmoitustavat.

On myös syytä miettiä, tulisiko täydentäviin ehtoihin liittää hukkakauran osalta myös vielä konkreettisemmin hukkakauran leviämiseen liittyviä ehtoja.

Ylivoimaisena esteenä tai poikkeuksellisena olosuhteena pidetään tavallisesti epänormaalia tai ennustamatonta tapahtumaa, joka aiheutuu hakijasta riippumattomasta syystä ja jonka seurauksia ei pystytä välttämään riittävästä varovaisuudesta huolimatta. Ilmoitus ylivoimaisesta esteestä tai poikkeuksellisesta olosuhteesta tulee tehdä kirjallisesti kymmenen päivän kuluessa tapahtumasta kunnan maaseutuelinkeinoviranomaiselle. Maaseutuelinkeinoviranomainen päättää tapauskohtaisesti, onko kysymyksessä ylivoimainen este tai poikkeuksellinen olosuhde. Myös hukkakauran osalta tulisi ottaa tämä kymmenen päivän ilmoitusvelvollisuus käytäntöön ja tukikelpoisuuden yhdeksi mittariksi. Jos viljelijä ottaa vastaan lantaa tai kompostia, joka voi olla saastunutta, tai viljelijä käyttää rahtikoneita etenkin sadon korjuussa, tulisi häneltä edellyttää erityistä tarkkaavaisuutta sen suhteen, että hukkakaurasaastunta on mahdollinen. Todisteellinen tilanteen seuranta ja tarvittaessa ylivoimaisesta esteestä ilmoitus olisi tukiehtojen täyttymisen kannalta oleellinen, mikäli esim. kasvusto joudutaan hävittämään hukkakauran takia. Poikkeuksellisesta olosuhteesta, kuten tulvasta, tulisi tehdä ilmoitus maaseutuelinkeinoviranomaiselle. Tieto hukkakauran leviämisen riskistä velvoittaa tilanteen tarkkaan seurantaan. Torjuntatoimenpiteisiin ryhdytään välittömästi ja tukiehtojen täyttymisen kannalta on tehtävä myös ylivoimaisen esteen tai poikkeuksellisen olosuhteen ilmoitus kuntaan. Lintujen aiheuttaman saastuntariskin takia linjojen alapuoliset alueet tulisi tarkastaa hukkakauran varalta, eikä peltoja ylittävien linjojen johdosta voisi vedota poikkeukselliseen olosuhteeseen hukkakauran osalta. Ilmoitusta poikkeuksellisesta olosuhteesta ei myöskään voisi tehdä, jos kylvösiemen on hukkakauran saastuttamaa.

Tukiehtoihin tulisi tehdä tiukennuksia hukkakauran saastuttamille aloille, mikäli hallinnon yhteinen tahto on, että voimakkaat saastunnat voitetaan ja hukkakauran saastuttama ala kaiken kaikkiaan vähenee. Avo- ja sänkikesannot sallitaan lohkoille, joilla on hukkakauraa, mutta niiden niitto, tai avokesannolla myös muokkaus, tulee suorittaa kolme kertaa kasvukaudessa 15.6. ja 15.7. ja 15.8. mennessä. Poikkeuksena kasvuston tuhoamisen edeltävän niiton suorittamatta

jättämislle voi olla kasvuston tuhoaminen kasvinsuojeluaineella ennen 1. syyskuuta, joka on nykyäänöillä mahdollista vaikeita rikkakasveja torjuttaessa. Niittämättä jättäminen olisi mahdollinen ruiskutuksen tuloksen varmistamiseksi. Mutta on huomioitava, että hukkakaura tuottaa itämiskykyisiä siemeniä jo kahden viikon kuluttua röyhille tulosta ja kasvinsuojeluinruiskutus ei heikennä näiden itävyyttä.

Luonnonhoitopelloista ainoastaan monivuotinen nurmipelto tulee jatkossa hyväksyä lohkoille, joilla on hukkakauraa. Nämä monivuotisella nurmella olevat lohkot olisi niitettävä kolme kertaa kasvukaudessa 15.6., 15.7. ja 15.8. mennessä. Myös laidunnus olisi mahdollista, mikäli lohko puhdistusniitettäisiin em. päivämääriin mennessä. Hukkakauran esiintyminen lohkolla estäisi riista-, maisema- ja niittykasvien tuen haun, mikäli luonnonhoitopeltoja on vielä seuraavalla ohjelmakaudella. Kyseiset alat saavat ympäristötukea, ja niitä ei saa käsitellä kasvinsuojeluaineilla. Myöskään muuten sallittu niitto, ja etenkin tässä ehdotettu tihennetty niitto, ei sovellu riista-, maisema- tai niittykasveille. Hukkakauraisilta viherlannoituslohkoilta tullee edellyttää myös tiheää niittoa. Lohkon hukkakaurarekisteritilanteen ja lohkolla mahdollisten kasvien rajaamisesta ei liene kokemusta tukipolitiikan välineenä, eikä siitä, salliiko lainsäädäntö haku- ja tukiehdot, jotka riippuvat lohkon hukkakauratilanteesta.

Evira mittaa omien valvontojensa tuloksellisuutta. Tukileikkaukset Eviran valvontojen seuraamusten mittarina tuntuvat oudoilta. Evira ei voi valtuuttaa tukivalvontaan, eivätkä hukkakaurasta johtuvat tukileikkaukset näin ole Eviran valvontojen tulosta. Myöskään Eviran valvontasuunnitelmassa ei ole mainintaa Eviran hukkakauravalvontojen laajentamisesta täydentävien ehtojen valvonnaksi, jos torjunnassa havaitaan puutteita. Tällainen eri viranomaisten välinen tiedoksiantovelvoite on mainittu esim. peltoalaperusteisten tukien valvontaohjeessa 2011. Myös väliaikaisen torjuntasuunnitelman, hävittämisen- tai teettämismääräyksen anto ELY-keskuksen toiminnan mittarina on outo, koska ELY-keskuksen virkamiehellä ei ole toimivaltaa tehdä näistä päätöksiä. Kunnan maaseutuelinkeinoviranomaisella toimivalta sitä vastoin on. Käsitelystä aineistosta ei käy selville, että selvittääkö ELY alueensa kunnista maaseutuelinkeinoviranomaisten määräämät seuraamukset raportoitavaksi

Eviraan. Ehdotettujen muutosten johdosta olisi mahdollista saada Tukisovelluksesta ajantasaista tietoa hukkakaurapäätöksistä ja -valvonnasta. Oleellista tiedon keruussa on kerätyn tiedon hyödyntämismahdollisuudet ja tiedon luotettavuus.

Koska havainnointiaika on lyhyt, ennakkointiin tulisi kiinnittää erityistä huomiota myös tukivalvonnassa. ELY-keskuskohtaisesti kokotilavalvontojen valvontalistoilla olevia hukkakauratilojen valvontoja on voitu keskittää hukkakauran röyhylläoloaikaan, mutta erityistä ohjetta tähän hukkakauratilojen kokotilavalvontojen valvonta-aikajärjestelyyn ei ole.

Tukivalvojen hukkakaurakoulutusta tulee ylläpitää. Tarkastajissa on vaihtuvuutta, ja monissa ELY-keskuksissa kokotilavalvontaa tekevät vaihtuvat määräaikaiset tarkastajat. Kokeneetkaan tarkastajat eivät vuosittain joudu vaikeiden hukkakaurasaastuntojen arviointiin.

ELY-keskuksen Eviran tehtäviin jäisi jatkossa vain ne tapaukset, joiden torjuntasuunnitelman tekemisen kunta on siirtänyt kirjallisesti ELY-keskukseen, sekä mahdollisesti myöhemmin arvioitavia muita tehtäviä, jotka jäivät tämän opinnäytetyön rajauksen ulkopuolelle.

LÄHTEET

- A 24.4.2002/326. Maa- ja metsätalousministeriön asetus hukkakauran torjunnasta. Muutos 10.2.2010/98.
- A 26.3.2009/189. Maa- ja metsätalousministeriön asetus täydentäviin ehtoihin liittyvistä hyvän maatalouden ja ympäristön vähimmäisvaatimuksista.
- A 31.5.2007/636. Valtioneuvoston asetus täydentävien ehtojen hyvän maatalouden ja ympäristön vaatimusten sekä ympäristöön liittyvien lakisääteisten hoitovaatimusten valvonnasta.
- A 16.3.2011/240. Maa- ja metsätalousministeriön asetus maa- ja puutarhatalouden kansallisten tukien hallinnosta vuonna 2011.
- A 31.5.2011/560. Valtioneuvoston asetus vuodelta 2011 maksettavien kansallisten kasvintuotannon tukien ja kotieläintukien valvonnasta.
- Elintarvikeketjun monivuotinen kansallinen valvontasuunnitelma 2009 -2013. Evira 31.7.2009. [Viitattu 27.12.2011]. Saatavana http://www.evira.fi/portal/fi/evira/esittely/toiminta/valvonta/suunnitelmat_ja_ohjelmat/elintarvikeketjun_monivuotinen_kansallinen_valvontasuunnitelma/.
- Eviran esittely 2011. [Viitattu 27.11.2011]. Saatavissa <http://www.evira.fi/portal/fi/evira/esittely/>.
- (EY) N:o 1782/2003. (Kutsutaan tilatukiasetukseksi). Neuvoston asetus yhteisen maatalouspolitiikan suoria tukijärjestelmiä koskevista yhteisistä säännöistä ja tietyistä viljelijöiden tukijärjestelmistä... muuttamisesta.
- (EY) N:o 796/2004. (Kutsutaan soveltamisasetukseksi). Komission asetus yhteisen maatalouspolitiikan suoria tukijärjestelmiä koskevista yhteisistä säännöistä ja tietyistä viljelijöiden tukijärjestelmistä annetussa neuvoston asetuksessa (EY) N:o 1782/2003 säädettyjen täydentävien ehtojen, tuen mukauttamisen ja yhdenmetyt hallinto- ja valvontajärjestelmän soveltamista koskevista yksityiskohtaisista säännöistä.
- (EY) N:o 882/2004. (Kutsutaan valvonta-asetukseksi). Euroopan parlamentin ja neuvoston asetus rehu- ja elintarvikelainsäädännön sekä eläinten terveyttä ja hyvinvointia koskevien sääntöjen mukaisuuden varmistamiseksi suoritetusta virallisesta valvonnasta.
- (EY) N:o 1122/2009. Komission asetus, neuvoston asetuksen (EY) N:o 73/2009 täytäntöönpanoa koskevista yksityiskohtaisista säännöistä mainitussa asetuksessa säädettyjen viljelijöiden suorien tukien järjestelmien mukaisten täydentävien ehtojen, tuen mukauttamisen ja yhdenmetyt hallinto- ja

valvontajärjestelmän osalta sekä neuvoston asetuksen (EY) N:o 1234/2007 täytäntöönpanoa koskevista yksityiskohtaisista säännöistä viinialalle säädetyin tukijärjestelmän mukaisten täydentävien ehtojen osalta.

Harju, A. 2008. Hukkakauran itävyyden kehittyminen kasvukaudella ja itävyyden säilyminen kokoviljasäilörehussa. Hämeen ammattikorkeakoulu, Ammattikorkeakoulututkinnon opinnäytetyö, Maaseutuelinkeinojen koulutusohjelma. [verkkojulkaisu] [Viitattu 23.2.2012]. Saatavana http://portal.hamk.fi/portal/page/portal/HAMKJulkisetDokumentit/Koulutus/Koulutusohjelmat/maaseutuelinkeinot/Portletit/Maaseutuelinkeinojen_kon_portletit/Harju_Anne.pdf.

HE 162/1993. Hallituksen esitys Eduskunnalle laiksi hukkakauran torjunnasta annetun lain 11 §:n muuttamisesta. [Viitattu 30.12.2011 ja 23.2.2012]. Saatavana: <http://217.71.145.20/TRIPviewer/show.asp?tunniste=HE+162/1993&base=erhe&palvelin=www.riksdagen.fi&f=WP>.

HE 50/2001 vp. Hallituksen esitys Eduskunnalle laiksi hukkakauran torjunnasta. Saatavana: <http://www.eduskunta.fi/triphome/bin/akxhref.sh?%7BKEY%7D=HE+50/2001++>

Honkala, J., Ripatti, S. & Suhonen, P. 2010. Hukkakauran torjuntaopas. Savonia ammattikorkeakoulu. Savonia-ammattikorkeakoulun julkaisusarja D5/5/2010. Kuopio. ISBN: 978-952-203-115-0 (PDF).

Hukkakauran torjunnan valvontasuunnitelma vuodelle 2009. 22.10.2008. Evira, Siementarkastusosasto. Ei julkaistu.

Hukkakauran torjuntaopas 2011. Eviran ohje 13046/1. Siementarkastusyksikkö. Saatavana <http://www.evira.fi/portal/fi/evira/julkaisu/?a=view&productId=260>.

Jalli, H. & Paju, R 2002. Hukkakaura, kirjallisuuskatsaus. Jokioinen. MTT:n selvityksiä 8. ISSN 1458-5103 (verkkojulkaisu). Saatavana <http://www.mtt.fi/mtts/pdf/mtts8.pdf>.

Kasvintuotannon tarkastuskeskuksen (KTTK) arviointi valmistunut 2001, MMM:n tiedote 30.08.2001 [Viitattu 27.12.2012]. Saatavissa <http://wwwb.mmm.fi/tiedotteet2/tiedote.asp?nro=573>

L18.12.1992/1336. Laki maaseutuelinkeinojen tukitehtäviä hoidettaessa noudatettavasta menettelystä.

L 8.12.1994/1100. Laki Euroopan yhteisön yhteisen maatalouspolitiikan täytäntöönpanosta.

L 8.3.2002/185. Laki hukkakauran torjunnasta.

L 13.4.2007/423. Euroopan yhteisön yhteisen maatalouspolitiikan täytäntöönpanosta annetun lain muuttamisesta

L 30.3.2010/212. Laki hukkakauran torjunnasta annetun lain 22 §:n muuttamisesta.

Lähteenmäki, H. 2010. Maaseutupäällikkö, Eurajoki. Sähköpostihaastattelu 15.9.2010.

Maaseutuelinkeinojen valituslautakunta. Puhelintiedustelu 28.10.2010.

Maatalouteen liittyvää lainsäädäntöä 2011. MMM nettisivu, 15.05.2011. [Viitattu 27.12.2011]. Saatavissa <http://www.mmm.fi/fi/index/etusivu/maatalous/lainsaadanto.html>.

Palomäki, L. 2010a. Lainsuojaton hukkakaura, hukkakauraongelmat kunnan maaseutuelinkeinoviranomaisen näkökulmasta. Esitelmä 27.1.2010, Huittinen. Diat, ELY-Satakunnan verkkoasemalla.

Palomäki, L. 2010b. Maaseututoimenjohtaja, Kokemäki. Sähköpostihaastattelu 28.9.2010.

Peltoalaperusteisten tukien valvontaohje 2011. Mavi. Voimassa 15.6.2011 alkaen.

Pelto- ja eläintukien valvonta, 2011. Maaseutuviraston julkaisusarja: Hakuoppaita ja ohjeita. [Verkojulkaisu] ISBN 978-952-453-621-9 , ISSN 1797-4429. [Viitattu 27.12.2011]. Saatavissa: http://www.mavi.fi/attachments/mavi/viljelijatuuet/newfolder/5waYIIJZD/Pelto-ja_elaintukien_valvontaopas.pdf.

Poikulainen, J. 2011a. Tarkastaja, Evira Siementarkastusyksikkö. Sähköpostihaastattelu 3.1.2011.

Poikulainen, J.2011b. Toimijoiden rooli hukkakauraongelmissa. Esitelmä. 27.1.2011. Naantali. [http://www.mavi.fi/attachments/mavi/viljelijatuuet/hakuoppaatjaohjeet/koulutusmateriaali/5wL90SRaF/Jyvaskyla_Helsinki_\[Vain_luku\].pdf](http://www.mavi.fi/attachments/mavi/viljelijatuuet/hakuoppaatjaohjeet/koulutusmateriaali/5wL90SRaF/Jyvaskyla_Helsinki_[Vain_luku].pdf).

Punkari, M. 2012. Lakimies. Mavi, Valvontayksikkö. Sähköposti 1.3.2012. etunimi.sukunimi@mavi.

Selvitys hukkakauralainsäädännön vaikutuksista 2007. 2008. Työryhmämuistio MMM, Helsinki. ISBN 978-952-453-350-8, ISSN 0781-6723 Saatavana

http://www.mmm.fi/attachments/mmm/julkaisut/tyoryhmuistiot/2007/5tFetMb8q/trm2007_18_Hukkakauraselvitys_lopullinen_versio.pdf.

Sopimus Eviran toimialueen tavoitteista ja tehtävistä vuodelle 2010. [Viitattu 27.12.2011]. Saatavissa http://www.ely-keskus.fi/fi/ELYkeskukset/pirkanmaanely/Tehtavatjatoiminta/suunnittelujaseuranta/Documents/Sopimus_Eviran_toimialueen_tavoitteista_ja_tehtavista_vuodelle_2010.pdf

Sopimus Eviran toimialueen tavoitteista ja tehtävistä vuodelle 2011. [Viitattu 27.12.2011]. Saatavissa http://www.ely-keskus.fi/fi/ELYkeskukset/pirkanmaanely/Tehtavatjatoiminta/suunnittelujaseuranta/Documents/Pirkanmaan_ely-keskuksen_ja_Eviran_tulossopimus_2011.pdf

Suomen elintarvikeketjun monivuotisen kansallisen valvontasuunnitelman 2009 - 2013 toteutumisesta vuonna 2009. 30.6.2010. Evira. Raportti. [Viitattu 22.2.2012]. Saatavissa http://www.evira.fi/files/attachments-archived/palveluhakemisto/asiakokonaisuudet/valvonta/report_of_the_impelmentation_of_the_mancp_of_finland_2009.pdf.

Suomen elintarvikeketjun monivuotisen kansallisen valvontasuunnitelman 2009 - 2013 toteutumisesta vuonna 2010. 27.6.2011. Evira. Raportti. [Viitattu 26.2.2012]. Saatavissa http://www.evira.fi/files/attachments/fi/evira/esittely_toiminta_valvonta/valvonta/raportointi/vasu-raportti_2010.pdf.

Tavanomainen hyvä maatalouskäytäntö 2001. MMM, opas viljelijöille. Painotalo Auranen Oy. Saatavana <http://wwwb.mmm.fi/julkaisut/esitteet/Tavi.pdf>

Tike.19.7.2010. Raportti. Viljelijöiden ilmoittamat hukkakaurasaantunta-alat ja -asteet 2010. Alkuperäinen raportti Wild oat contamination 2010 saatavana sivulta http://www.evira.fi/portal/en/plants/cultivation_and_production/wild_oat/statistics.

Tuominen, P. 2010. Maaseutuasiames, Eura ja Harjavalta. Sähköpostihaastattelu 19.9.2010.

Täydentävät ehdot 2010, Mavi nettisivu 19.2.2010. [Viitattu 13.1.2012] Saatavana: <http://www.mavi.fi/fi/index/viljelijatuot/taydentavatehdot.html>.

Törmälä, P. 2010. Maaseutuasiames, Huittinen. Sähköpostihaastattelu 13.10.2010.

Viljelytapa ja ympäristöehdot, MMM opas, 2006, Martinpaino Oy 2006. Saatavana: http://www.evira.fi/files/attachments/en/plants/seeds/wild_oat_2010.pdf.

LIITTEET

LIITE 1 Kunnan maaseutuelinkeinoviranomaisen haastattelukysymykset

LIITE 2 Hukkakaurakysely ELY-keskusten virkamiehille

LIITE 3 Hukkakauran torjuntasuunnitelma, Evira

LIITE 4 Tukisovelluksen raportti, hukkakaurapöytäkirja

LIITE 5 Lomake 182, viranomaisen ilmoitus toiselle viranomaiselle

LIITE 6 Eviran valvontapöytäkirja (Laki hukkakauran torjunnasta 185/2002)

LIITE 7 Kehittämisehdotuksia hukkakauravalvontaan

LIITE 8 Hukkakauralain mukainen valvonta ja täydentävien ehtojen valvonta

LIITE 1 Kunnan maaseutuelinkeinoviranomaisen haastattelukysymykset

Teen opinnäytettä Seamkiin. Otsikko puuttuu vielä, mutta aihe käsittelee ELY-hallinnon hukkakauran tarkastuksia ja valvontaa. Teen tätä opinnäytettä yksityishenkilönä, omalla ajalla. (Voit vastata työsähköpostin ja –puhelimien kautta ja postikin voi kulkea ELY:n osoitteella, mutta minun nimelläni).

VASTAUSTA TOIVON 19.9.2010 MENNESSÄ. Mikäli aikataulu on liian tiukka ja haluaisit kuitenkin antaa minulle arvokkaan vastauksesi, niin ilmoitathan asiasta.

Koska te kuntaviranomaiset olette varsin tärkeässä asemassa hukkakauraan liittyvässä hallinnossa, niin haastattelisin mielelläni Sinua näin kirjallisesti (ja varmaan lisäksi tarkentavia juttuja puhelimitse). Aineistoa käytän opinnäytteessä ja nimesi tulee haastateltavana lähdeluetteloon. Toivon silti rehellisiä mielipiteitä ja tietoja, en aio leimata vastauksilla vastaajaa!

Toivon, että vastauksissa on erotettavissa nykyisellään noudatettavat käytännöt, aiempien vuosien käytännöistä. Selvyden vuoksi pyydän merkitsemään, jos toimintatapa ei ole ollut käytössä tai ei olisi voinut olla käytössä 2010.

Hukkakaurahallintotyöketjussa ei loppujen lopuksi taida olla paljoakaan itsestänselvyyksiä.

Alla on kysymyksiä, joita ei ole tarkoitettu monivalintatehtäviksi. Vaihtoehdot ovat tukilauseita, jotta asia tulisi monipuolisesti käsiteltyä. Vastaajan tekemä oma järjestys ja painotukset sekä kokonaan uutena esiin nostamat asiat ovat haastattelun tärkein anti.

1) Uuden hukkakauraesiintymän tiedoksi tulo kuntaviranomaiselle:

- a) viljelijän oma ilmoitus, hukkakauralain mukainen ilmoitusvelvollisuus
- b) viljelijän tukihaun jälkeen tekemät ilmoitukset uusista esiintymistä omilla pelloilla
- c) kuntaviranomaisen oma aktiivisuus, ”maastoajelut”
- d) katselmusten laajentaminen myös muille lohkoille kuin viljelijän ilmoittamille
- e) jos b ja/tai c, niin vaikuttiko ”laajennukseen” ulkopuolelta saatu vinkki (ei varsinainen ilmoitus)
- f) sivullisen tekemä ilmoitus hukkakauraesiintymästä
- g) viljelytarkastajan tai esim. neuvonnan kautta tullut tieto
- h) toisen kuntaviranomaisen kautta saatu tieto
- i) (ELY-)tilavalvonnassa merkitty seuraamus ko. lohkolle, ei erillistä ilmoitusta kuntaan
- j) ELY-keskuksen tukitarkastajan ilmoittama uusi hukkakauralohko
- k) ELY-keskuksen ”Evira-tarkastuksilla” esiin tullut lohko ilmoitetaan kuntaan
- l) Eviran tarkastajien kuntaan ilmoittama lohko
- m) jokin muu väylä saada tieto, mikä?

- 2) Mikä on käsityksesi, onko naapurikunnissa lähes samanlainen tilanne kuin edellä vastasit oman kuntasi osalta? Jos ei, niin saa perustella.
- 3) Hukkakaurarekisteriin tehtävät merkinnät:
 - a) ohjeistus ja käytön tuki/ menettelytavat, MMM, Mavi, Evira, ELY, kuntahallinto
 - b) tukihakemuksella viljelijän ilmoittamat tiedot kirjataan rekisteriin
 - c) en tee muita merkintöjä suoraan rekisteriin, vaan muuhun muistioon
 - d) asiantarkastuksen kehittämisehdotukset
- 4) Mikä on käsityksesi, onko naapurikunnissa lähes samanlainen tilanne kuin edellä vastasit oman kuntasi osalta? Jos ei, niin saa perustella.
- 5) Tilojen/lohkojen valinta kunnan katselmuskäynteihin
 - a) kuinka suuri osuus rekisterilohkoista
 - b) tilojen ja lohkojen hukkakauratorjunnan seuranta kunnassa/ seurantamenetelmä
 - c) aiempina vuosina ongelmallisiksi osoittautuneet lohkot/tilat
 - d) kuinka paljon käyntejä mahdollista edes tehdä?
 - e) pystyykö suunnittelemaan tarkasti ennalta?
- 6) Minkälaisia päätöksiä teet hukkakauran ”takia” kunnan maaseutuelinkeinoviranomaisena? Miten näet päätösten vaikuttavuuden? Jos määrääät niittämään/ murskaamaan kasvuston niin että myös satokasvi tuhoutuu, aiheutuuko siitä muita toimia? Pitäisikö?
- 7) Yhteydenpito hukkakauratiloihin kunnan maaseutuelinkeinoviranomaisena:
 - a) yhteydenotto jos muutoksia viljelijän omassa ilmoituksessa lohkojen hukkakauratilanteessa
 - b) naapureiden tai muiden ilmoitukset ”velvoittavat”
 - c) vai milloin yhteydenottokynnys ”ylittyy”?
 - d) kuinka usein yhteydenottaja on hukkakuralohkoa hallinnoiva viljelijä?
- 8) Kaavakehityksen toimivuus? Miten yhteydet esim. torjuntasuunnitelmien laatijoihin?
- 9) Oman ammattitaidon ylläpito hukkakauran torjuntaan liittyen?
- 10) Hukkakaurakoulutusten järjestäminen alueen viljelijöille: kunnan tehtävä, Eviran tehtävä, neuvonnan tehtävä, ELY:n tehtävä vai kenen tehtävä? Milloin viimeksi järjestetty ja mitä ohjelmassa on ollut? Mikä taho toimi järjestäjänä ja mitä tahoja oli edustettuna? Nykyinen tarve hukkakaurakoulutuksiin viljelijöille. Ja mielestäsi paras järjestäjätaho, ajankohta, aiheet sekä kohderyhmä ja kokoonkutsumistapa?

- 11) Yhteydenpito muihin hukkakaurahallinnon kanssa työskenteleviin: kunnan maaseutuelinkeinoviranomaiset, ELY, - tarkastajat, ELY:N "Evira"- hukkakauratarkastajat, Eviran tarkastajat, Eviran valtuuttamat tarkastajat, hukkakauratorjuntasuunnitelmien laatijat. Miten ja kuinka usein yhteistyötä?
- 12) Kuntien maaseutuelinkeinoviranomaisten tehtävien kehittäminen/ keskittäminen ja hukkakauran torjunnan hallinnointi. Vaikutukset. Kesälomien pitäminen, asiantuntemus/keskittyminen, paikallistuntemus, tehtävän kierrätys.
- 13) Hukkakaurahallinnon kiinnostavuus ja tarpeellisuus. Kehittämisehdotuksia hukkakaurahallintoon: omaan työhön ja muuhun hallintoon.
- 14) Auttaako hukkakauran torjunnassa kovat otteet (sanktiot, teettämismääräykset) vai neuvonta ja yhteiskunnan apu (esim. nykyistä paremmin tuetut hukkakauran torjuntakustannukset)
- 15) Miten hukkakauratiloja tulisi ottaa tukivalvontaan? Hukkakaurarekisterin mukaan? Satunnaisesti, hukkakaura ei kovin painava syy valvontaan joutumiseen? Kunnan ehdotuksen mukaan?
- 16) Onko täydentävien ehtojen valvonta tuttu menetelmä hukkakauraan liittyen? Toistuvuus? Tahallisuus?

Nyt en uskalla lisätä enää yhtään kysymystä/ ajatusten herättäjää listaukseeni. Mutta vastata saa niin laajasti ja monisanaisesti kuin vain jaksaa.

Jo etukäteen vaivannäöstäsi paljon kiittäen,

Anne

LIITE 2 Hukkakaurakysely ELY-keskusten virkamiehille

Hukkakaurahallinto ELY-keskuksissa

ELY-keskuksissa tehdään monenlaista työtä hukkakauran torjuntaan liittyen yhteistyössä kuntien, Eviran ja Mavin kanssa.

Hukkakaurahallinnossa on erilaisia vakiintuneita toimintatapoja. Eri toimintakulttuurit tulisi kuitenkin yhtenäistää ohjeistuksella, jottei itse asia, hukkakauran torjunta, jäisi toissijaiseksi. Ja lisäksi tulisi työn olla tekijöilleen mielekästä ja tuloksellistakin.

Nyt pahimmassa tapauksessa pellolla olevaa hukkakauraa voi käydä ihmettelemässä useampi virkamies, jopa samasta ELY:stä tai sitten kunnasta tai Eviralta. Harmillista viljelijän kannalta on, että näiden "ihmettelijöiden" jäljiltä hukkakaura jatkaa kasvuaan, mutta toimet ja seuraamukset voivat vaihdella keskustelusta ja kitkennästä merkittäviinkin tukileikkauksiin. Mikä selittää suuret erot seuraamuksissa samankaltaisissa tapauksissa?

Hukkakaurahallinnolta on lupa odottaa, että viljelijät saavat yhtenäistä ja tasapuolista kohtelua koko maassa.

Tämä kysely on osa opinnäytettäni, jolla yritän selvittää, miten eri ELY:issä toimitaan hukkakauran torjuntaan liittyvissä asioissa.

1. ELY-keskus, jossa työskentelen on

- 1) Etelä-Pohjanmaa
- 2) Häme
- 3) Kaakkois-Suomi
- 4) Pirkanmaa
- 5) Pohjanmaa
- 6) Satakunta
- 7) Uusimaa
- 8) Varsinais-Suomi

2. Työni liittyvät hukkakauraan seuraavien tehtävien kautta

- 1) Eviran tulossopimuksen mukaiset katselmukset (torjuntasuunnitelmien noudattamisen katselmukset)
- 2) hukkakauran torjuntakustannusten korvausten käsittely
- 3) valvonta, myös valvonnan työnjohto (tukivalvonta)
- 4) täydentävien ehtojen koordinointi
- 5) muu, mikä?

3. Ajankäyttöni jakautuu hukkakauraan liittyvien tehtävien hoidossa henkilötyöpäivinä ilmaistuna
- 1) Eviran tulossopimuksen mukaiset katselmukset (torjuntasuunnitelmien noudattamisen katselmukset)
 - 2) hukkakauran torjuntakustannusten korvausten käsittely
 - 3) valvonta, myös valvonnan työnjohto (tukivalvonta)
 - 4) täydentävien ehtojen koordinointi
 - 5) muu, mikä?
4. Tunnen hukkakaurahallinnon virkamiesten tehtävät ja toimivallan, ja osaan soveltaa tietoa työssäni
- kyllä / en
5. Tunnen termit hukkakaurarekisteri, katselmus, torjuntapäätös, torjuntaohje, väliaikainen torjuntaohje, torjuntasuunnitelma, tarkastus ja täydentävien ehtojen valvonta hukkakauraan liittyen
- 1) kyllä, kaikki
 - 2) en kaikkia
6. Jos olisi mahdollista saada koulutusta hukkakaura-asiasta, niin toivomani aihe olisi
- 1) en kaipaa asiasta koulutusta
 - 2) toivomani aihe:
7. Saan tiedon hukkakauraesiintymistä tehtävieni hoitoon seuraavilla tavoilla
- 1) kunnan maaseutuelinkeinoviranomaiselta henkilökohtaisesti
 - 2) kunnasta ELY-keskukselle suunnatun tiedotteen/listauksen muodossa
 - 3) Evirasta, tehdyistä torjuntasuunnitelmista ja/tai Eviran katselmuksista
 - 4) teen valvonnassa kasvustohavainnot (kokotilavalvonnat)
 - 5) ilmiannot
 - 6) ELY:n omista torjuntasuunnitelmien listauksista
 - 7) täydentävien ehtojen koordinoinnissa
 - 8) muulla tavalla, millä?

8. Omalla ELY-keskuksellamme on kuntien kanssa selkeät toimintamallit ja roolitukset hukkakauraan liittyvissä asioissa

- 1) kunnat hoitavat hukkakaurarekisterin ja torjuntaohjeisiin sekä – suunnitelmiin liittyvät päätökset sekä tekevät niihin liittyviä katselmuksia itsenäisesti
- 2) kaikki hukkakauralain rikkomukset kunnista ohjataan ELY-keskuksen täydentävien ehtojen valvontaan
- 3) kunnat tekevät katselmuksillaan havaitsemistaan hukkakauralain rikkomuksista muistiot, joiden perusteella ELY-keskuksen valvonnassa voidaan tehdä ilman tilakäyntiä täydentävien ehtojen pöytäkirja
- 4) emme tee erityistä yhteistyötä hukkakauraan liittyen
- 5) muuta, mitä?

9. Omassa ELY-keskuksessamme on selkeät toimintamallit ja roolitukset hukkakauraan liittyvissä asioissa

- 1) Kaikki hukkakauraan liittyvät tehtävät on jaettu selkeästi. Minä tiedän, kuka tekee mitäkin ja niin tietävät kaikki muutkin.
- 2) kaikki hukkakauraan liittyviä tehtäviä tekevät käyvät samoissa koulutuksissa ja kaikki kuuluvat samoille postituslistoille
- 3) Kullekin virkamiehelle on aikojen saatossa syntynyt omat toimintatavat ja tehtävätkin ovat periytyneet. Mitä niitä miettimään! Hyvä kun jokainen tietää itse mitä tekee.
- 4) Ohjeistuksella ja töiden uudelleen järjestelyllä tilannetta voitaisiin selkiyttää nykyisestä
- 5) muuta, mitä?

10. Hoidamme hukkakauralain määräämän ilmoitusvelvollisuuden hukkaurasta kuntaviranomaiselle

- 1) jos havainnon tekee tukitarkastaja, niin hän ilmoittaa itse asian kuntaan haluamallaan tavalla
- 2) tukivalvonnoissa esille tulleet hukkakauratapaukset ilmoitetaan keskitetysti syksyllä kuntiin
- 3) käytämme tukivalvontaoppaan mukaisesti lomaketta 182 ilmoitukseen toiselle viranomaiselle
- 4) kunta näkee valvonnan havainnot valvontapöytäkirjasta ja valvontatallennuksista
- 5) emme ilmoita kaikkia havaintoja kuntaan, tai en ainakaan tiedä niin tapahtuvan
- 6) muu tapa, mikä?

14. Kuntien antamat hukkakauran torjuntasuunnitelmat on ELY-keskuksessamme kaikkien tarvitsevien käytössä

- 1) tiedän missä ne ovat ja olen niitä selannut
- 2) olen kaivannut tietoa torjuntasuunnitelman sisällöstä, mutta en tiedä, mistä sen löytäisin
- 3) mitä, onko niitä ELY:ssä?
- 4) riittää kun Tukisovelluksessa on tieto niiden olemassa olosta

15. Muutamia kyllä-ei -väittämiä ELY:keskuksen toiminnasta

- 1) teettekö väliaikaisia torjuntasuunnitelmia
- 2) teettekö hävittämismääräyksiä
- 3) käytättekö lomaketta 182
- 4) täyttääkö paalattu hukkakaurakasvusto sadonkorjuuveloitteen
- 5) jos tilalle annetaan hävittämismääräys, niin tuleeko tilalle määrätä myös täydentävien ehtojen seuraamus
- 6) tulisiko torjuntatoimien tuloksena syntyneiden hukkakaurajätteiden hävittämistä seurata "loppuun" asti?
- 7) onko ELY-keskuksessanne käytetty valtuutettuja tarkastajia

16. Ole hyvä ja kirjoita omin sanoin hukkakaurasta ja esim. hyvistä käytännöistä sen torjunnan hallinnoinnissa

Lähetä

LIITE 3 Hukkakauran torjuntasuunnitelma, Evira

Torjuntasuunnitelma hukkakauran torjumiseksi

Tunniste: _____

PERUSLOHKON TAI MUUN ALUEEN HALTUA

Nimi	Tilatunnus
Lähiosoite	Puhelin kotiin Telefax
Postiosoite	Matkapuhelin
Kunta	Sähköposti

Varsinaiset torjuntatoimenpiteet vuosille 201_ - 201_

A. Viljelykasvien valinta / viljelykierto

Hukkakauraisilla lohkoilla viljellään kasveja, jotka mahdollistavat kemiallisen torjunnan tai soveltuvat hyvin viljelykierron ja muiden ominaisuuksiensa takia ko. lohkoille. Suunnitelmajakson aikana suositellaan seuraavien kasvien viljelystä: _____

Taulukkoon merkitään kaksi – kolme ensimmäistä vuotta aina mahdollisimman tarkasti kasvilajeittain (esim. ohra, kevätvehnä, säilörehumuri jne.) ja sen jälkeen lajiryhmittäin (esim. vilja, nurmi, öljykasvi jne.)

Peruslohkotunnus	Kavokko	Pinta-ala ha	Viljelykasvi vuonna 2010		Viljelykasvi vuonna 2011		Viljelykasvi vuonna 2012		Viljelykasvi vuonna 2013	
			Torjunta	Torjunta	Torjunta	Torjunta	Torjunta	Torjunta		
Pinta-ala yht. ha										

Kohtaun "torjunta" merkitään, suoritetaanko torjunta **kemiallisesti (koodi 1)**, **käsin kitkien (koodi 2)**, **muilla keinoilla (koodi 3)** tai tässä vaiheessa riittää lohkon tarkkailu (**koodi 4**), jos lohkoilla ei vielä ole hukkakauraa, ja se halutaan ottaa mukaan torjuntasuunnitelmaan.

Kauran viljely on kielletty torjuntasuunnitelman voimassaoloaikana (201_ -201_) seuraavilla lohkoilla (rasti ruutuun): (asetus hukkakauran torjunnasta § 6)

Peruslohko-tunnus	Kauralohko	Vuonna 201_	Vuonna 201_	Vuonna 201_	Vuonna 201_	Vuonna 201_
Kauraa		ei saa	viljellä	millään	lohkolla	
jos		hukkakauraa	on	esiintynyt!		
Kemiallinen		torjunta	ei ole	mahdollista	ja	
hukkakauran		löytäminen	kaurasta	on vaikeaa.		

Kauran viljelykielto koskee ennen kaikkea sellaisia lohkoja, joilla kemiallinen torjunta on välttämätöntä, koska kaurakasvustosta ei hukkakauraa voi kemiallisesti torjua.

Koska kauran viljely ei ole mahdollista yllä mainituilla lohkoilla ja jos lohkoilla täytyy viljellä kasvia, jonka pH-vaatimus on suurempi kuin kauralla, suositellaan viljavuustutkimuksen perusteella seuraavien lohkojen kalkitusta:

Peruslohko-tunnus	Kauralohko	Kalkitus vuonna 201_ tonnia / ha	Kalkitus vuonna 201_ tonnia / ha	Kalkitus vuonna 201_ tonnia / ha	Kalkitus vuonna 201_ tonnia / ha	Kalkitus vuonna 201_ tonnia / ha

A. Kitkentä

Jos lohkon hukkakauratilanne on sellainen, että kitkentä riittää, on se tehtävä seuraavasti:

- 1) Ensimmäinen kitkentäkerta tehdään kun hukkakaura on tullut röyhylle. Vuodesta riippuen heinäkuun alusta lähtien.
- 2) Seuraavat kaksi – kolme kitkentäkierrosta tehdään noin viikon välein.
- 3) Hukkakaura nyhdetään maasta kokonaisuutena juurineen ja pannaan ehjään säkkiin. Säkki poltetaan. On tärkeää huomioida, että koko kasvi kitketään niin, että tartutaan kasvin korren tyveen, jotta myös sivuversot saadaan pois. Muussa tapauksessa sivuversot voivat kasvaa uudelleen ja tuottaa useita röyhyjä, joissa on itämiskelpoisia siemeniä.
- 4) Hukkakauraja ei missään tapauksessa saa jättää pellon pientareille tai metsän reunoille vaan ne on poistettava pellolta tai muulta alueelta.
- 5) Koko lohko on kitkettävä
- 6) Muuta huomioitavaa:

A. Kemiallinen torjunta

Mikäli edellä olevassa taulukossa (sivu 1) mainitaan, että hukkakaura on lohkolta torjuttava kemiallisesti, on torjuntaan käytettävä jotakin markkinoilla olevaa kyseiselle kasville tarkoitettua torjunta-ainetta. On syytä harkita eri torjunta-aineiden käyttöä eri vuosina, mikäli viljelykasvi sen sallii.

Torjunnassa on kiinnitettävä huomiota etenkin seuraaviin seikkoihin:

- 1) oikea torjunta-ajankohta
 - torjunta on tehtävä kasvin ja hukkakauran oikealla kasvuasteella torjunta-ainekohtaisten ohjeiden mukaisesti, mikä pääsääntöisesti tarkoittaa:
 - a) *viljan* versomisen lopun ja 1-solmuasteen välillä
 - b) *hukkakauran* ollessa 1-3 lehtivaiheessa (**GRASP SC, Axial EC Maatilan pinoksadeeni tai Puma Extra**) tai viimeistään pensomisvaiheessa **HUOM. Graspin kiinnite tai Broadway** (ei hyvin runsaisiin saastuntoihin, syysvilajt, kevätvehnä)
 - c) *öljykasvi-, herne- sokerijuurikas- peruna ym. kasvustoissa* valikoivilla aineilla tehty ruiskutus viimeistään hukkakauran pensomisen lopussa esim. **Agil, Maatilan Propafop, Focus Ultra, Targa Super tai Fusilade Max**
 - tankkiseoksia käytettäessä on huomioitava hukkakauran myöhäinen torjunta-ajankohta
- 2) oikea torjunta-aineen määrä
 - **hyvän torjuntatuloksen saavuttamiseksi ei torjunta-ainemääristä saa tinkiä**
 - lähtökohtana on oltava jokaisen hukkakaurayksilön hävittäminen.
- 3) oikeat olosuhteet torjuntahetkellä
 - torjunta on pyrittävä suorittamaan silloin, kun sää-, ilmankosteus- ja muut olosuhteet ovat ruiskutukselle otolliset
- 4) kemiallisen torjunnan jälkeen on lohko tarkastettava hukkakauran röyhylle tulon jälkeen kaksi kertaa ja torjumatta jääneet hukkakaurat on kitkettävä ja poistettava pellolta ehjässä säkissä sekä poltettava
- 5) mikäli kemiallinen torjunta jostakin syystä epäonnistuu, menetellään alla olevan ohjeen mukaisesti (kirjataan kohtaan "muuta huomioitavaa")
- 6) lisäksi on otettava huomioon
 - a) sekoitusmahdollisuudet muiden torjunta-aineiden kanssa (ks. sekoitustaulukko)
 - b) ruiskutusväli muihin ruiskutuksiin **miel. 10 -12 pv.**
- 7) muuta huomioitavaa (esim. suositeltavat tankkiseokset muut rikkakasvit kuten esim. juolavehänä, ohdake ja valvatti huomioon ottaen)

Esipuhdistajajätteen poltto suositeltavaa, kuivurin ympäristön tarkkailu!

A. Viljelytekniikka

- 1) Parhaat kasvit tilan tuotantosuuntaa ajatellen ovat:

- 2) Mikäli lohkolle kylvetään kasvia, joka korjataan niittämällä, kuten nurmi, on niitto tehtävä ennen hukkakauran röyhylle tuloa. Sama pätee myös kesantoa niitettäessä. Nurmi on niitettävä vähintään 3 kertaa.
- 3) Palamaton karjanlanta voi sisältää paljon itämiskelpoisia hukkakauran siemeniä. Tämä on syytä ottaa huomioon erityisesti levitettäessä lantaa hukkakaurattomille lohkoille.
- 4) **Koneiden, erityisesti leikkuupuimurin ja kuivaamokoneiden, huolellinen puhdistus vähentää hukkakauran leviämisen riskiä**
- 5) Virallisesti tarkastetun siemenen käyttöä suositellaan
- 6) Syysmuokkausmenetelmäksi suositellaan:
 kyntö kevytmuokkaus ei muokkausta (suorakylvö)
- 7) Lisäksi on syytä ottaa huomioon seuraavat erityisriskit: pientareet, suojakaistat (huom. ilmoitus pesäkekäsittelystä maaseutuslaitteille!), tienvarret, kuivurin ympäristö, karjanlanta, lajittelujätteet, jne. _____
- 8) **Oman tilan siemen aina ehdottomasti puhtaalta lohkolta tai käytetään sertifioitua siementä. Koneiden huolellinen puhdistus siirryttäessä hukkakauralohkolta puhtaille lohkoille.**

Huom. Oikein tehty hukkakauran torjunta on osa paikkakunnan tavanomaista hyvää maatalouskäytäntöä ja täydentävien ehtojen mukaista. Siksi torjuntasuunnitelmassa annettujen ohjeiden noudattamatta jättäminen voi mahdollisten tukivalvontojen yhteydessä johtaa pinta-alamateriaalin osittaiseen tai jopa täydelliseen leikkaamiseen.

Torjuntasuunnitelman noudattamatta jättämisestä voi seurata uhkasakko tai torjunnan teettäminen laiminlyöjän kustannuksella. Torjuntavelvollisuuden laiminlyömisestä voidana tuomita myös sakkoon (laki 185/2002, 20. ja 21. §)

Tämä torjuntasuunnitelma annetaan em. lohkoilla _ / _ 20_ tehdyn katselmuksen perusteella

Päivämäärä	Haltijan allekirjoitus / nimenselvennys	Suunnitelman tekijän allekirjoitus, nimenselvennys ja puhelinnumero

Litteet:

- Jäljennös katselmuksipöytäkirjasta (liitettävä aina osaksi torjuntasuunnitelmaa)
- Luettelo hukkakauran torjunta-aineista, sekoitustaulukko, MTT julkaisu "Hukkakaura"
- Infolehminen "Hukkakauran torjunta on rahan arvoinen ratkaisu"
- _____

TIEDOKSI: _____ maaseutuelinkeinoviranomainen

Evira PL 111, 32201 LOIMAA

LIITE 4 Tukisovelluksen raportti, hukkakaurapöytäkirja

 Movi [redacted] 2011

- ILMOITUS HUKKAKAURAESIINTYMÄSTÄ
 HUKKAKAURAKATSELMUS / SEURANTATARKASTUS
 TORJUNTAOHJE / PÄÄTÖS

[redacted]
[redacted]
[redacted]

Viranomaisen vastaanottomerkinnät

Pvm	Päivä	Vastaanottaja
-----	-------	---------------

Tukivuosi 2011
 Kunta [redacted]

Tilattu [redacted]
 Päähän [redacted]
 GSM [redacted]

A	B	C	D	E	F	G	H	I	J	K	L	M	N
Peruslohkojen tiedot	¹⁾ Lohkon hukkakauratilanne	²⁾ Hukkakaurarekisterin tilanne	³⁾ Hukkakaurarekisterin toimintatila	Hukkakaura annistettu (x)	Läh.EVRA:lle annistettavaksi	⁴⁾ Saastunta-aste	Tuotettiin (x)	Peukkinä (x)	Torjunta ⁵⁾	Häätien mahdollisuus torjua hukkakauraa (x)	JATKO TOIMENPITEET		
											Torjuntaohje ⁶⁾	Torjuntasuunnitelma	Väliaikainen torjuntasuunnitelma
											Kuutua kasvukansi Seuraavat kasvuvuodet		

1) Viljelijän ilmoitus:

1 = Ei hukkakauraa

2 = Ei hukkakauraa, tilan tarkastus

3 = Vähäinen saastunta

4 = Voimakas saastunta

6) Ks torjuntaohje -osion numerotunnukset 1-7

2) Hukkakaurarekisterin tilanne:

1 = Lohko vapas hukkakaurasta

2 = Ei hukkakauraa, 1. vuoden tarkastus

3 = Vähäinen saastunta

4 = Voimakas saastunta

3) Hukkakaurarekisterin

toimintatila

1 = Määrätään

torjuntasuunnitelma

2 = Torjuntasuunnitelma tehty

3 = Torjuntaohje tehty.

4) Saastunta-aste:

1 = ei hukkakauraa

3 = vähäinen

4 = voimakas

5) Tehty torjunta:

1 = käsin

2 = kemiallisesti

3 = muu voimaa

4 = ei torjuntaa

Päiväys	Ilmoituksen tekijän allekirjoitus / Nimiselvennys / puh. numero
---------	---

HUOMAUTUKSIA

KATSELMUKSEN / TARKASTUKSEN SUORITTAJA

Päivämäärä	Tarkastaja / Nimenselvennys	Dah numero
------------	-----------------------------	------------

PERUSLOHKON TAI MUUN ALUEEN HALTIJAN / EDUSTAJAN LAUSUNTO

<input type="checkbox"/> Hyväksyn esitetyn arvioin <input type="checkbox"/> En hyväksy arviota, perusteht	
Päivämäärä	Haltijan allekirjoitus / Nimenselvennys

TORJUNTAOHJE (katso numeroviittaukset lohkokkain sarakkeesta L)**KULUVANA KASVUKAUTENA**

- 1) Kitkentä aloitettava välittömästi/jatketaan kitkemistä. Myös mahd. kemiallisen torjunnan jälkeen tehdään jälkitarkastus ja torjumatta jääneet hukkakaurat kitketään. Kitkentä uusitaan noin viikon välein ____ - ____ kertaa.
- 2) Lohkon reunasta (varsinkin napuriin, tiehen, valtaojaan rajoittuvasta) kitketään hukkakaurat vähintään ____ metrin levyiseltä kaistalta (suojavyöhyke). Kitketyt hukkakaurat kerätään säkkiin, viedään pois pellolta ja poltetaan

SEURAAVINA KASVUKAUSINA

- 3) Kitkentä.
Kitkentä aloitettava välittömästi/jatketaan kitkemistä. Myös mahd. kemiallisen torjunnan jälkeen tehdään jälkitarkastus ja torjumatta jääneet hukkakaurat kitketään. Kitkentä uusitaan noin viikon välein ____ - ____ kertaa.
- 4) Kemiallinen torjunta, myöhemmin kitkentä.
Torjunnan jälkeen jälkitarkastus ja torjumatta jääneiden hukkakaurajen kitkentä hukkakauran röyhylle tulosta lähtien. Näin jatketaan ____ vuotta, jonka jälkeen kitkentä vuosittain.
- 5) Kemiallinen torjunta toistaiseksi.
Ruiskutuksen jälkeen jälkitarkastus ja torjumatta jääneiden hukkakaurajen kitkentä hukkakauran röyhylle tulosta lähtien. Näin jatketaan toistaiseksi.
- 6) Muut torjuntatoimenpiteet:

- 7) Tehdään torjuntasuunnitelma kasvukausille 201__ - 201__

VILJELYSKASVI

Seuraavien kasvien viljelyä tulisi välttää kyseessä olevilla lohkoilla, tai niiden viljely on kielletty:

- Kaura (aina kun torjuntatoimenpiteenä on kemiallinen torjunta)
- Kaura, kielletty siementuotantotilan tarkkailulohkolla
- Siemenviljeltävä lajike, kielletty siementuotantotilan tarkkailulohkolla
- Muut kasvit: _____

Seuraavat kasvit sopivat hukkakauran torjuntaa ja tilan tuotantosuuntaa silmälläpitäen hyvin ko. lohkolle/lohkoille:

MUUT VILJELYMENETELMÄT JA -TOIMENPITEET**Ernältaehkävää toimenpiteitä**

Tarkastetun ostosiemenen käyttö
Oma siemen otetaan lohkolta, jossa ei ole hukkakauraa
Tarkastamatonta siementä (esim. naapurilta ostettua tai saatua) ei missään tapauksessa pidä käyttää

Toimenpiteitä kasvukauden aikana

Koneiden - erityisesti leikkurpuimurin ja kuivurin - huolellinen puhdistus
Tilan kaikki lohkot on syytä tarkastaa vuosittain, riippumatta siitä onko lohkolta siempina vuosina löytynyt hukkakauraa tai ei

Muita huomioitavaa

Siemenviljelytila: tehdään hukkakaurailmoitus ja pyydetään hukkakaurattomuustarkastus vuonna 201__
Luovutettaessa lohkot toiselle viljelijälle, on hukkakauraesiintymä ilmoitettava.

PÄÄTÖS

Tämän tilan haltijan on noudatettava edellä olevaa torjuntaohjetta hukkakauran torjumiseksi ko. peruslohkoilla. Kyseiset alueet merkitään hukkakaurarekisteriin. Tätä päätöstä on noudatettava ennen kuin se on saanut lainvoiman, jollei valtuusviranomaisen toisin määrää.

PERUSTELUT

Yllämainituilla alueilla on todettu hukkakauraa. Hukkakauran torjunnasta annettu lain (185/2002) 6 §:n mukaan hukkakauraa sisältävän alueen haltijalle on annettava katselmuksen yhteydessä torjuntaohje, jota alueen haltijan on noudatettava.

Jos torjuntaohjetta ei noudateta tai alue on pahoin hukkakauraa kasvattama, alueelle tehdään torjuntasuunnitelma. Hukkakauran torjunnasta annettu lain 15 §:n ja lain nojalla annettu asetuksen 7 §:n mukaan hukkakaura-alueet on lisäksi merkittävä maaseutuelinkeinoviranomaisen pitämään rekisteriin.

LAINKOHDAT

Laki hukkakauran torjunnasta (185/2002) 4 §, 6 §, 15 § 22 §, 23 § maa- ja metsätalousministeriön asetus hukkakauran torjunnasta (326/2002) 3 §, 5 § ja 7 §.

MUUTOKSENHAKU

Tämän päätöksen tyytymätön voi hakea oikaisua _____ ELY-keskukselta 30 päivän kuluessa tämän päätöksen tiedoksi saamista. ELY-keskuksen päätökseen haetaan muutosta valittamalla hallintolainkäyttölain mukaisesti maaseutuelinkeinojen valituslautakuntaan ja sieltä korkeimpaan hallinto-oikeuteen.

Päivämäärä	Torjuntaohjeen / Päätöksen antajan allekirjoitus, nimenselvennös ja puhelinnumero
------------	---

Olen tänään vastaanottanut tämän torjuntaohjeen / päätöksen

Päivämäärä	Tilan haltijan allekirjoitus / nimenselvennös
------------	---

Torjuntaohje / päätös annettu postin kuljettavaksi

Päivämäärä	Allekirjoitus / nimenselvennös
------------	--------------------------------

Liittet

- Luettelo hukkakauran torjunta-aineista
- Sakoitustaulukko ja huomautukset varoajoista muihin risikutuksiin
- Infolehtinen "Hukkakauran torjunta on rahanarvoisen ratkaisu"
- Ohje: "Siementuotannon jakaminen tilalla, jolla todetaan hukkakauraa"
- Karta
- _____

TIEDOKSI

- _____ maaseutuelinkeinoviranomainen
- _____ ELY-keskus
- EVIRA, Siementarkastusyksikkö

Yhteystiedot:
EVIRA, Siementarkastusyksikkö
PL 111
32201 LOMAA

LIITE 5 Lomake 182, viranomaisen ilmoitus toiselle viranomaiselle

Lmro 182

Dnro

VIRANOMAISEN ILMOITUS TOISELLE VIRANOMAISELLE

ilmoittaa tietoonsa tulleesta mahdollisesta lainsäädännön laiminlyönnistä

- Elinkeino-, liikenne- ja ympäristökeskuksen maaseutu ja energia -vastuualueelle
- _____ aluehallintoviraston _____ alueelliselle toimipaikalle
- Elintarviketurvallisuusviraston _____ osastolle
- Eläinsuojeluviranomaiselle:
 _____ kunnaneläinlääkärille
 _____ aluehallintoviraston läänineläinlääkärille
- Elintarvikevalvontaviranomaiselle; kenelle _____
- Ympäristöviranomaiselle; kenelle _____
- Muulle viranomaiselle; kenelle _____

Ilmoituksen kohde

Viljelijän nimi	Tilatunnus
Kunta	

Ilmoitus liittyy seuraaviin aiheisiin:

Ympäristö

- Ympäristölainsäädännön noudattaminen / Lakisääteiset hoitovaatimukset 1-5
- Ympäristölainsäädännön noudattaminen / Hyvän maatalouden ja ympäristön vaatimukset

Kansanterveys sekä eläinten ja kasvien terveys

- | | |
|---|---|
| <input type="checkbox"/> Eläinten merkintä ja rekisteröinti | <input type="checkbox"/> Maidontuotantotilojen hygienia |
| <input type="checkbox"/> Kasvinsuojeluaineet | <input type="checkbox"/> Munantuotantotilojen hygienia |
| <input type="checkbox"/> Rehut | <input type="checkbox"/> Siipikarjatilojen salmonellavalvonta |
| <input type="checkbox"/> Tuotantoeläimiltä kielletyt aineet | <input type="checkbox"/> TSE –vaatimukset tuonnissa/viennissä |
| <input type="checkbox"/> Eläinlääkejäämät | <input type="checkbox"/> Eläintaudeista ilmoittaminen |
| <input type="checkbox"/> Kasvinsuojeluainejäämät | |

Eläinten hyvinvointi

- Vasikat Siat Muut tuotantoeläimet

- Epäily eläinsuojelusäädösten laiminlyönnistä / Eläinten suojele
- Epäily elintarviketurvallisuuksäädösten laiminlyönnistä/ Elintarviketurvallisuus

Lyhyt kuvaus ilmoitettavasta asiasta (tarvittaessa erillinen liite)

--

Päiväys, viranomaisen allekirjoitus ja yhteystiedot

Päiväys	Allekirjoitus ja nimen selvennys
Puhelin	Sähköposti
Postiosoite	

Liitteet:

Ohje lomakkeeseen Lnro 182:

Tällä lomakkeella ilmoitetaan toiselle viranomaiselle, esimerkiksi maataloustukien valvonnasta vastaavalle viranomaiselle tietoon tulleesta mahdollisesta lainsäädännön laiminlyönnistä. Ilmoitus voi liittyä täydentäviin ehtiin, yleiseen ympäristölainsäädännön noudattamiseen, elintarviketurvallisuuteen tai eläinsuojeluun. Ilmoitus tulee tehdä mahdollisimman pian. Ilmoitus toimitetaan postitse tai sähköpostin välityksellä ko. viranomaiselle. Yhteystiedot löytyvät ko. viranomaisen internet-sivuilta. Mahdollisia liitteitä ovat esim. kopio valvontapöytäkirjasta tai hakulomakkeesta. **Ilmoittajan tulee arkistoida kopio ilmoituslomakkeesta.**

Vastuuviranomaisia, joille ilmoitus voidaan tehdä:

Elinkeino-, liikenne- ja ympäristökeskuksen maaseutu ja energia –vastuualue:

- ympäristöön liittyvät asiat
- kasvinsuojeluaineiden käyttö
- rehut
- epäily eläinsuojelusäädösten laiminlyönnistä

Alueellinen ympäristöviranomainen:

- ympäristöön liittyvät asiat

Aluehallintoviraston alueellinen toimipaikka:

- eläinten merkintä ja rekisteröinti
- tuotantoeläimiltä kielletyt aineet
- eläinlääkejäämät
- kasvinsuojeluainejäämät
- maidontuotantotilojen hygienia
- munantuotantotilojen hygienia
- siipikarjatilojen salmonellavalvonta
- TSE-vaatimukset tuonnissa/viennissä
- eläintaudeista ilmoittaminen
- eläinten hyvinvointi
- epäily eläinsuojelusäädösten laiminlyönnistä

Kunnan elintarvikevalvontaviranomainen:

- epäily elintarviketurvallisuusrikkomuksesta

Kunnaneläinlääkäri:

- epäily eläinsuojelusäädösten laiminlyönnistä

Evira:

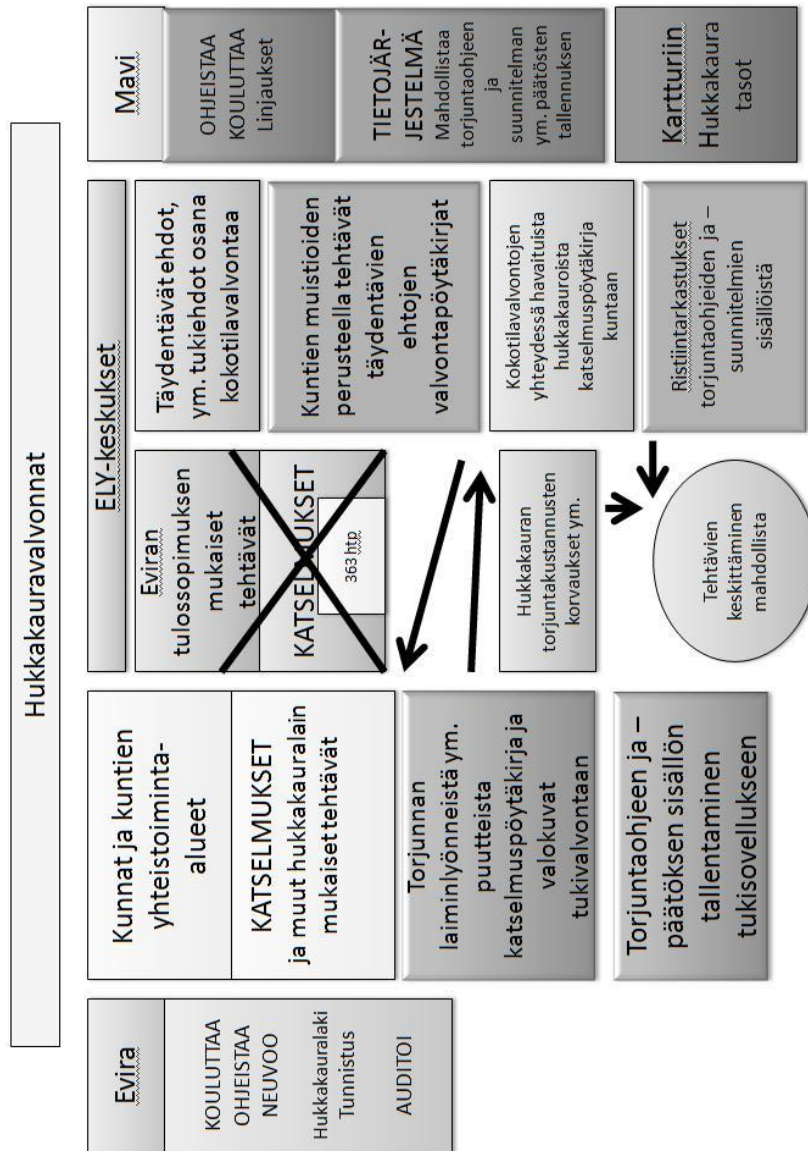
- kasvinsuojeluaineiden käyttö (kasvinsuojeluainejaosto)
- rehut (rehujaosto)
- kasvinsuojeluainejäämät (kemiallisen riskinhallinnan jaosto)
- epäily elintarviketurvallisuusrikkomuksesta

LIITE 6 Eviran valvontapöytäkirja (Laki hukkakauran torjunnasta 185/2002)


VALVONTAPÖYTÄKIRJA
(Laki hukkakauran torjunnasta 185/2002)

Tunniste Pvm ____ / ____ 200__		
1. YHTEYSTIEDOT		
TE-keskus / Kunta		Tarkastajan nimi, nro, osoite ja puh.
Valvonnan kohde (nimi)		Tilan tuotantosuunta
Lähiosoite	Postinumero	Postitoimipaikka
Puhelin/Matkapuhelin	Faksi	Tilätunnus / Eviran asiakastunnus
Tilan haltija		Sähköpostiosoite
Valvonta perustuu aiemmin laadittuun	<input type="checkbox"/> Torjuntasuunnitelmaan Pvm ____ / ____ 200__ Tekijä <input type="checkbox"/> Torjuntaohjeeseen Pvm ____ / ____ 200__ Tekijä	
2. VALVONNASSA HAVAITTUA, JOKA POIKKEAA TORJ. SUUNNITELMASTA TAI -OHJEESTA (rasti)		
<input type="checkbox"/> A. Kauran viljelykieltoa ei ole noudatettu. (6 §)	<input type="checkbox"/> E. Nurmea tai kesantoa ei ole nilletty suunnitelman mukaisesti.	
<input type="checkbox"/> B. Hukkakauran kemiallista torjuntaa ei ole tehty.	<input type="checkbox"/> F. Pientareiden ja suojakaistojen hukkakauran torjuntaa ei ole tehty.	
<input type="checkbox"/> C. Hukkakauran käsin kiikentää ei ole tehty.	<input type="checkbox"/> G. Muiden alueiden hukkakauran torjuntaa ei ole tehty.	
<input type="checkbox"/> D. Hukkakauraa on kerätty lohkoilta, mutta sen hävittäminen ei ole tehty suunnitelman mukaisesti.	<input type="checkbox"/> H. Muu syy	
Tarkempi selvitys havainnoista:		
Jatkotoimenpiteet:		
<input type="checkbox"/> Väliaikainen torjuntasuunnitelma <input type="checkbox"/> Hävittämissääräys <input type="checkbox"/> Teettämismääräys		
Annettu toimenpide otava tehty ____ / ____ 200__ mennessä.		
Tarkempi selostus:		
<input type="checkbox"/> Lohkokohmainen selvitys liitteessä kpl		Matkakilometrit km
3. ALLEKIRJOITUKSET		
Vahvistamme valvonnan suoritetuksi edellä todetulla tavalla:		
Viljelijä tai hänen edustajansa		Tarkastuksen suorittaja
1. Evira 2. Kunta 3. TE-keskus 4. Valvonnan kohde		

LIITE 7 Kehittämissuhteita hukkakauravalvontaan



LIITE 8 Hukkakauralain mukainen valvonta ja täydentävien ehtojen valvonta

