



# Työmieli

- Näin se tehtiin





# Työmieli

– Näin se tehtiin

Satakunnan ammattikorkeakoulu  
Pori  
2012

Työmieli-hanke 2009–2012  
Euroopan unioni, Euroopan sosiaalirahasto  
Satakunnan ELY-keskus  
Satakunnan ammattikorkeakoulu

Satakunnan ammattikorkeakoulu  
Sarja D, Muut julkaisut 3/2012

ISBN 978-951-633-090-0  
ISBN 978-951-633-091-7 PDF  
ISSN 1457-0718

Copyright Satakunnan ammattikorkeakoulu

Julkaisija:  
Satakunnan ammattikorkeakoulu  
Tiedepuisto 3, 28600 Pori  
Puh. (02) 620 3000  
www.samk.fi

Taitto: Brand ID  
Graafinen ilme: Brand ID

Kannen kuvat:  
Ylh. vas.  
Marja-Liisa Hakanen / Lauttakylän Sanomat  
Mika Vuorio / SK  
Harri Joensuu / Agora  
Alh. vas.  
Martti Larikka / SK  
Olli Annala / Satakunnan Yrittäjät ry  
Sari Kahri / Agora

Paino: Brand ID Oy Kirjapaino, Pori

Toimittajat:  
Kaarina Latostenmaa  
Nina Aarola  
Pia Halttunen  
Tapio Myllymaa  
Merja Sallinen

Työmielen graafinen ilme: Maija Hannukainen ja Sinikka Kyngäs

SAMKin julkaisusarjan päätoimittaja Anne Sankari



Kuva: Johanna Kukkola

# SISÄLLYS

Lukijalle .....	6
Kuntoutujista kiinnostava työvoimapotentiaali .....	7
Työnantajan palveluohjauksen kokonaismalli .....	8
Työmielen strategia ja etenemissuunnitelma .....	9
Uusi työvoima-ajattelu työnantajien tietoisuuteen .....	12
Mielenterveyskuntoutajat työntekijöinä .....	16
Yhteinen mieli ja yhteinen kieli .....	17
Työnantajien kokemuksia työnantajan palveluohjauksesta .....	21
Medianäkyvyys .....	25
Päättäjiin vaikuttaminen .....	26
Ammatillisen kuntoutuksen profiilin nosto .....	28
Työyhteisö mukaan! .....	31
Yhteistyö Suomessa ja Euroopassa .....	32
Työmielen tulosten juurruttaminen .....	33
Kiitokset .....	35
LIITTEET .....	36

# Lukijalle

Työmieli-hanke toimi Satakunnan ammattikorkeakoulun kehittämisprojektina vuosina 2009–2012. Sen avulla autettiin työnantaja löytämään kuntoutujat kiinnostavana työvoimapotentiaalina. Erityisesti kerrottiin suurimmasta kuntoutujaryhmästä, mielenterveyskuntoutujista.

Työmielessä kerrottiin onnistumistarinoita, annettiin ohjausta, järjestettiin koulutuksia, kehitettiin palveluita ja vaikutettiin kuntoutujien työllistämisen palvelujärjestelmiin. Rahoittajina toimivat SAMKin lisäksi Satakunnan ELY-keskus (aiemmin Länsi-Suomen lääninhallitus) sekä Euroopan sosiaalirahasto.

Yhdessä työnantajien sekä kuntoutus- ja työllistämisenorganisaatioiden kanssa kehitettiin Työnantajan palveluohjaus -malli, jotta kuntoutujan työllistäminen olisi yrityksille mahdollisimman helppoa. Malli on tarkemmin kuvattu Työmielen julkaisussa ”Työvoimaa kuntoutujista – Työnantajan palveluohjaus” (www.tyomieli.fi).

Työmieli oli aktiivinen hanke. Nyt on aika tehdä kirjan muodossa kooste siitä, mitä tehtiin ja miten, niin että se palveli yhteistä tavoitetta. Olemme koonneet kirjaan Työmieli-aktiivien kommentteja toiminnan eri alueista. Siteeraamme myös Työmielestä tehtyjä arviointeja ja opinäytetöitä. Toivomme, että tämä teos palvelee jatkossa myös muita hankkeita ja kehittämistyötä tekeviä.

Porissa 28.3.2012

Kaarina Latostenmaa, Projektipäällikkö, Työmieli/SAMK

” *Itse ajattelen, etteivät työpaikat ole ennen osanneet hakea kuntoutujia potentiaalisiksi työntekijöiksi. Kun saadaan alkusysäys ja tuki ulkopuolelta, niin homma alkaa hoitua.*

Sirkku Reko, yrittäjä,  
Kukka- ja puutarhakauppa Lillukka

” *Onnistumistarinat, joita Työmielessä kerrottiin, ovat hyviä ja rohkaisevat työnantaja. Yrittäjien omat kommentit tiedotusmateriaaleissa ovat olennaisia.*

Teemu Niemelä, yrityspalveluiden päällikkö,  
Porin seudun TE-toimisto

” *Asiakastyöhön tuli hankkeen myötä positiivisuutta ja uudenlaisia toiveikkuutta.*

Päivi Jalonen, sosiaalityöntekijä,  
Porin psykiatrian poliklinikka / Attendo Terveyspalvelut Oy



# Kuntoutujista kiinnostava työvoimapotentiaali

Työmieli-hankkeen tavoitteena oli saada työnantajat kiinnostumaan mielenterveyskuntoutujista työntekijöinä. Tulevaisuuden työvoimana kuntoutajat ovat mainio vaihtoehto motivoituneisuutensa vuoksi. Kuntoutuja-statusella on paljon henkilöitä, joiden työkyky on palautunut joko kokonaan tai osa-aikatyöhön sopivaksi.



*”Uskon, että työnantaja saa hyvää työvoimaa, kun hänellä on pelisilmää uudenlaisille näkemyksille työelämästä ja kun hän tiedostaa ja hyväksyy uuden ajan haasteet”, toteasi yrittäjä Pekka Niemelä, joka toimii Työmielen ohjausryhmän puheenjohtajana.*

Tavoitteeseen pääsemiseksi koettiin tarvittavan tiedotusta, asiantuntevan palvelun tarjoamista kuntoutujista kiinnostuneille työnantajille sekä sujuvampaa yhteistyötä työllistämisen mahdollistavissa verkostoissa. Yhdessä kumppaneiden kanssa mietittiin keinoja siihen, miten tavoitteeseen päästään.

Vuorovaikutuksen tuloksena syntyi idea Työnantajan palveluohjauksen kokonaismallista, josta sitten muotoutuikin koko hankkeen keskeinen innovaatio. Siinä yrittäjäyhteistyö ja verkoston kehittäjäkumppanuus palvelevat rinta rinnan sitä, että kuntoutujien työllistäminen tehdään mahdollisimman helpoksi työnantajille.

## Kivijalaksi nostettiin seuraavat ajatukset:

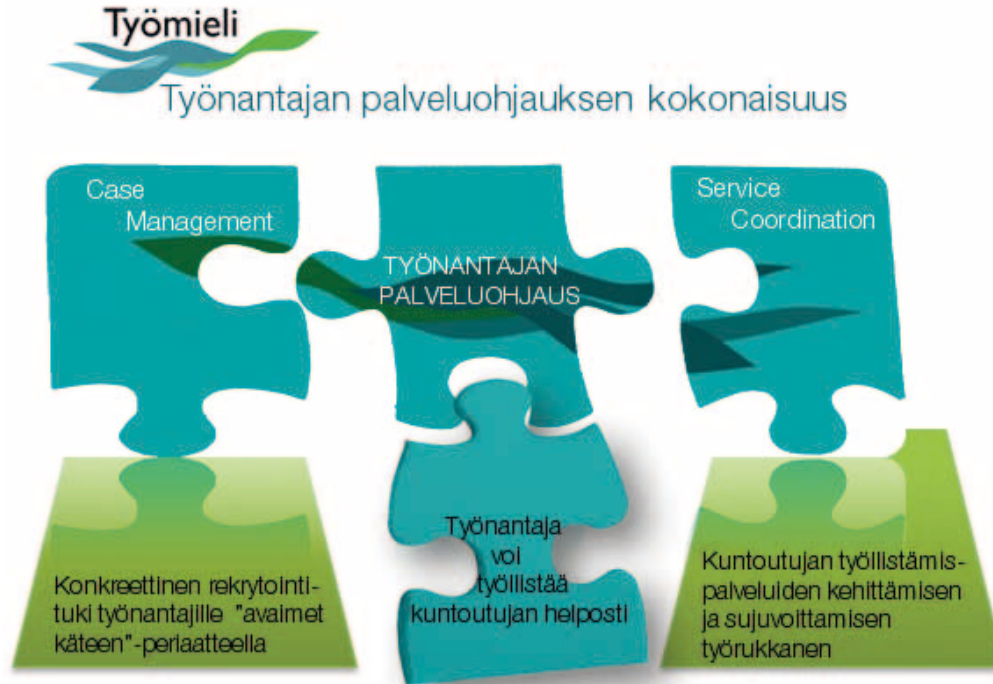
*Ilman työnantajaa ei ole työtä.*

Tapio Myllymaa, lehtori, SAMK

*Ainoastaan toimivista verkostoista työnantajan on mahdollista työllistää kuntoutujia vaivattomasti ja tuloksekkaasti.*

Kaarina Latostenmaa,  
Työmielen projektipäällikkö, SAMK

# Työnantajan palveluohjauksen kokonaismalli



Työnantajan palveluohjaus -kuviossa näkyvät selkeästi mallin kaksi toisiaan täydentävää näkökulmaa:

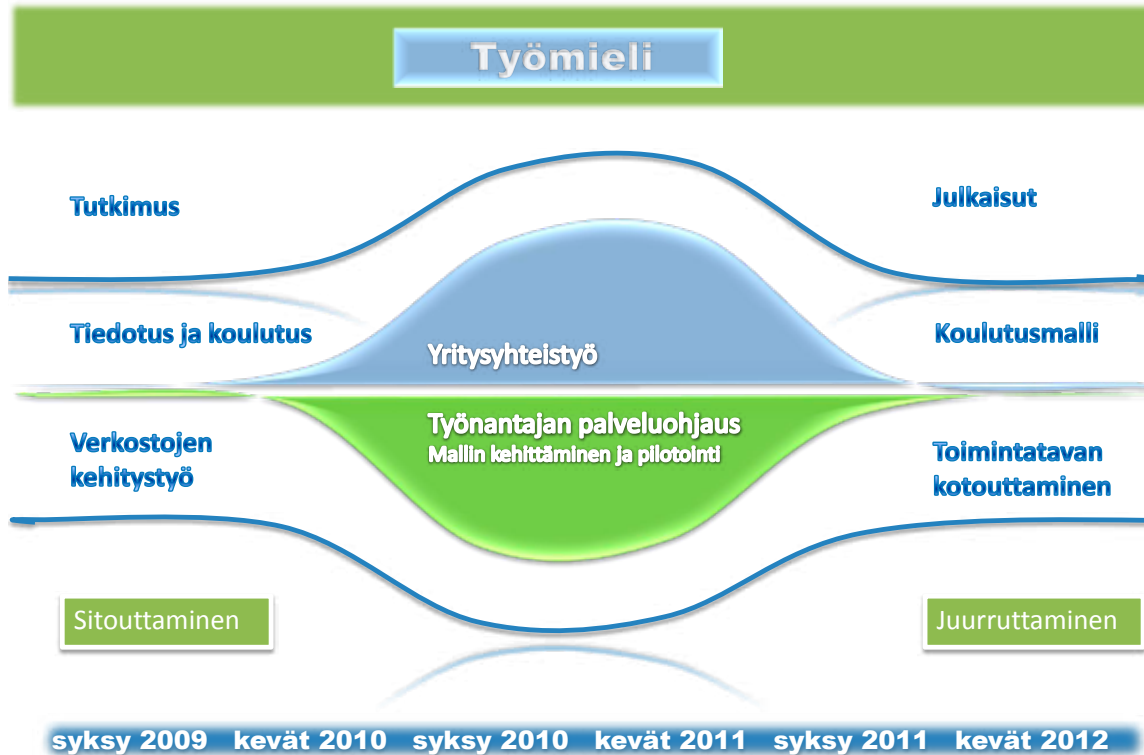
- 1) Kuntoutujan työllistämispolun kehittäminen verkostoissa (service coordination)
- 2) Työnantajien henkilökohtainen palvelu heidän rekrytoidessaan kuntoutujia (case management).

Työnantajan palveluohjaus -malli on kuvattu kokonaisuudessaan Työvoimaa kuntoutujista – Työnantajan palveluohjaus -kirjassa.



# Työmielen strategia ja etenemissuunnitelma

Kumppaneiden kanssa ryhdyttiin yhteisten tavoitteiden konkretisointiin Työnantajan palveluohjaus -mallin pohjalta. Päätettiin aloittaa verkostossa tapahtuvasta kehittämistyöstä, koska yhteistyön haluttiin olevan sujuvampaa jo siinä vaiheessa, kun aloitetaan ensimmäiset työnantajaohjaukset.

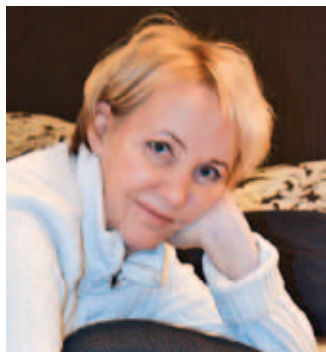


Poliitikkoja päätettiin kutsua Työmielen tilaisuuksiin mahdollisimman paljon, sillä päättäjiin vaikuttamistehtävä koettiin hyvin tärkeänä, jotta palvelujärjestelmiä saadaan kehitettyä.

Yrittäjiltä kysyttiin heti hankkeen alussa, mitä tietoa ja tukea he tarvitsevat työllistääkseen mielenterveyskuntoutujia, jotta valittujen ratkaisujen pohjalle saadaan tutkimustietoa.

Niina Laitinen toteutti opinnäytetyönään 120 työnantajan haastattelututkimuksen, joka toimi koko Työmielen yrittäjäyhteistyön suunnittelun pohjana ja on kokonaisuudessaan luettavissa nettisivuilla osoitteessa [www.tyomieli.fi](http://www.tyomieli.fi).

Koulutuksia järjestettiin siis osin myönteisen asenteen levittämiseksi, mutta pääasiassa esiin nousseiden koulutustarpeiden perusteella. Toiset tilaisuudet olivat toimijoita kokoavia, jotta yhteinen kokonaisnäkemys pääsee syntyään. Kohdennetuissa koulutuksissa asioihin päästiin paneutumaan kunkin organisaation omista lähtökohdista käsin.



*"Työmieli-hanke on hyvällä asialla, sillä kuntoutujien työllistämiseen liittyvän tiedon välittämistä yrittäjille tarvitaan." Johanna Närvä, Rauman Yrittäjät ry:n puheenjohtaja.*

Hanna Hannukainen SAMKin täydennyskoulutuskeskuksesta toteaa arviointiraportissaan, että vaikka hankkeessa oli monta osa-aluetta ja sovellusalue laaja, kokonaisuus osattiin rajata ja aikatauluttaa sekä sitouttaa oikeat avainhenkilöt verkostoon. Hän kirjoittaa:

- ” Työmielen tavoitteet olivat selkeät, mutta hankkeessa osattiin myös toimia joustavasti tilanteiden muuttuessa. Eri puolilla Satakuntaa päätettiin aloittaa toiminta porrastetusti ja alueen tilanteen ehdoilla.*
- ” Toimintaan sitoutettiin heti alkuvaiheessa tavoitteiden kannalta keskeiset henkilöt. Valittu näkökulma, asiakkaana työnantaja, kantoi läpi hankkeen.*



*Toisten organisaatioiden työtapojen ymmärtäminen on hyvän yhteistyön perusta. Kuntoutujien työllistämisen eri vaiheita edustivat Antti Virta, Porin psykiatrian poliklinikan ylilääkäri ja Teemu Niemelä, Porin seudun TE-toimiston yrityspalveluiden päällikkö.*

Arviointiraportissa (Hannukainen) todetaan myös:

” Kaikkiin Työmielen järjestämiin koulutuksiin tuli hyvin osallistujia, mikä kertoo osaltaan valittujen koulutusteemojen ajankohtaisuudesta ja tiedotuksen toimivuudesta.

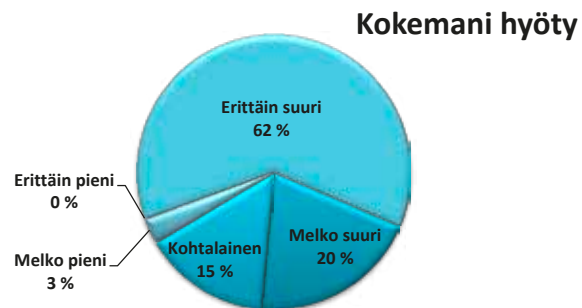
Viranomaistahojen laaja kiinnostus järjestettyjä koulutuksia kohtaan kertoo selkeästä koulutustarpeesta, johon vastaaminen oli hankkeen tavoitteiden kannalta mielekästä. Kuntoutujia työllistäneiden työnantajien onnistumistarinat olivat aina keskeinen osa koulutuksia.

Suurimmassa osassa koulutuksia idea oli, että niihin kokoontuu eri ammattikuntien edustajia. Sitä kautta kuva kokonaisuudesta vahvistuu. Arviointiraportissa todetaankin, että Työmieli auttoi hahmottamaan mitä eri tahoja kuntoutujien työllistäminen koskee ja edisti yli hallintorajojen tapahtuvaa yhteistyötä. Osa koulutuksista kohdennettiin organisaatiokohtaisiin tarpeisiin. Työmielen koulutuspaketin luennoitsijat ja materiaalit löytyvät osoitteesta [www.tyomieli.fi](http://www.tyomieli.fi).

” Meillä yhteistyö työvoiman palvelukeskuksen kanssa virisi Työmielen järjestämän koulutuksen kautta. Kohtaamispaikkoja verkostotoimijoille siis tarvitaan.

Antti Virta, ylilääkäri,  
Porin psykiatrian poliklinikka / Attendo Terveyspalvelut Oy

Jaana Paanetojan koulutukset ”Työsopimus ja työolinsäädäntö riskienhallinnan ja onnistuneen työllistämisen tukena” olivat niin suosittuja, että ne toteutettiin kolme kertaa Satakunnassa. Oheinen graafi on 16.11.2010 tilaisuudesta.



Hyvä ratkaisu oli myös se, että tiedotussuunnitelmaan ja sen toteuttamiseen panostettiin. Suunnitelman kärjiksi nostettiin onnistumistarinat sekä muutenkin myönteinen ja ratkaisukeskeinen ote. Tärkeä osa strategiaa olivat Työmielen omat nettisivut, jotka palvelivat hyvin ja jotka jäävät hankkeen jälkeen kuntoutujien työllistämisen tietopankiksi.

Tärkeä valinta oli päätös jalkautumisesta yrityksiin ja kumppaniorganisaatioihin. Kumppanit arvostivat sitä, että heidän aikaansa säästettiin. Vierailukohteiden ominaispiirteet tulivat näin paremmin tutuiksi ja näin ne oli helpompaa ottaa toiminnan suunnittelussa kokonaisvaltaisesti huomioon. Ajateltiin myös, että uusiin ideoihin suhtaudutaan myönteisemmin, kun ne tuodaan lähelle toimijoiden arkea.

# Uusi työvoima-ajattelu työnantajien tietoisuuteen

Työmielen aloitustapahtumat Satakunnan eri osissa onnistuivat hyvin. Esim. Poriin saatiin heti alussa keskeiset henkilöt puhujiksi: työnantajat Pekka Niemelä ja Eeva Syrjä, työhallinnon johdosta Markku Lehtonen ja Päivi Laine, Torin kuntoutusyksiköstä psykiatrian erikoislääkäri Inkeri Mikkola sekä VATES-säätiön edustaja Suvi Pikkusaari.

Kankaanpäässä yhdessä Pohjois-Satakunnan TE-toimiston ja Välkyn ala-projektin kanssa järjestetty Kunnon työtä – työkuntoa -seminaari veti myös paljon väkeä ja yleisöä oli 28 eri yrityksestä ja sidosryhmistä. Kaakois-Satakunnassa vastaava tilaisuus järjestettiin SAMKin kumppanuus-hankkeen kanssa ja paikalle saapui 35 yrittäjää. Rauman seminaari toteutettiin yhdessä Erilaisista osaajista työvoimaa -verkoston ja Rauman Seudun Katulähettyksen kanssa.

Tilaisuuksia järjestettiin yhteistyössä muiden hankkeiden ja organisaatioiden kanssa, jotta saatiin sana leviämään mahdollisimman hyvin. Työmielen tapahtumalista on liitteenä 3.

Yleisöä oli Työmielen tilaisuuksissa aina hyvin, keskustelu kävi vilkkaana ja lehdistöä oli paikalla. Ensimmäiset lehtijutut ilmestyivät. Uusi työvoima-ajattelu levisi henkilökohtaisissa tapaamisissa, tilaisuuksissa ja lehtiartikkeleiden kautta. Vaikka päivällä pidettyihin koulutuksiin ei saatu monia työnantajia paikalle, tieto uudesta työvoimapotentialista levisi muiden työllistämisen parissa työskentelevien henkilöiden kautta yrityksiin palveluohjauksen periaatteella.

Työmielen ohjausryhmän puheenjohtaja, Milletel Oy:n toimitusjohtaja Pekka Niemelä on myös Satakunnan Yrittäjät ry:n työvaliokunnan jäsen. Hän toi koko hankkeen ajan vahvasti esille uuden työvoima-ajattelun inhimillistä merkitystä kuntoutujalle sekä taloudellista ja tuotannollista lisäarvoa yrittäjälle, joka miettii tulevia työvoimatarpeita. Satakunnan Yrittäjät ry:n kautta Työmielen asia levisi tehokkaasti yrityksiin koko maakunnassa.

*Niina Laitinen on antanut kasvonsa moniin lehtijuttuihin ja kertonut tilaisuuksissa mielenterveyskuntoutujan onnistumistarinansa. Hän on myös laajan työnantajatutkimuksen laatija ja valmistuu keväällä 2012 kuntoutuksen ohjaajaksi. Tutkimuksen perusteella laadittu Työnantajan tietopaketti toimi mainiona välineenä yrityskäynneillä.*



Kuva: Martti Larikka/SK

Satakunnan Yrittäjät ry, Porin Seudun TE-toimisto ja Työmieli jakoivat ensimmäistä kertaa Työmielen ideoiman vuotuisen WINNY-palkinnon Satakunnan yrittäjäpäivässä 2011 Autohuolto Veljet Metsämäki Ky:n toimitusjohtaja Jarmo Metsämälle. Hän on työllistänyt kuntoutujan ja ollut mukana kehittämässä merkittävästi Työnantajan palveluohjausta.

” Myönteisen tiedotuksen ja onnistumistarinoiden kautta työnantajat näkevät kuntoutujan työllistämisen kiinnostavana mahdollisuutena.

Johanna Hakala, asiakasyhteistyöryhmäkoordinaattori,  
kuntoutusohjaaja, Keski-Satakunnan terveydenhuollon kuntayhtymä.



Työmielen projektipäällikkö Kaarina Latostenmaa rohkaisee Satakunnan yrittäjäpäivässä 2011 työnantajia tarttumaan tilaisuuteen. Vierellä Porin seudun TE-toimiston johtaja Markku Lehtonen.

Pekka Niemelä Satakunnan Yrittäjistä ojentaa WINNY-palkinnon kuntoutujien työllistämisessä ansioituneelle yrittäjälle Jarmo Metsämälle (vierellä on rouva Satu Metsämäki). Kuvat: Olli Annala



Työnantajat eivät ole aikaisemmin juurikaan tienneet kuntoutujista työvoimana, koska nämä eivät ole paljon nousseet esiin työllistämispalveluisa. Huomattiin, että kuntoutujia palvelevien yksiköiden ja työllistämispalveluiden välillä tarvitaan selvästi aikaisempaa tiiviimpää yhteistyötä, jotta kuntoutujat ja työvoimaa tarvitsevat yritykset voivat kohdata.

” Ennen työnantajilla ei ollut juurikaan tietoa, että kuntoutujissa on reservi työntekijöitä.

Pekka Niemelä, yrittäjä, Milletel Oy

” Ja vaikka kiinnostusta olisikin ennen ollut, ei tiennyt mistä lähteä liikkeelle. Työmielen kautta asiat lähti rullaamaan viranomaistenkin kesken.

Jarmo Metsämäki, yrittäjä,  
Autohuolto Veljet Metsämäki Ky



Kaakkois-Satakunnan TE-toimiston kehittämispäivän eturivissä Euran yksikön väkeä.



Porin seudun työvoiman palvelukeskuksen henkilökunta Työmielen lausuntokoulutuksessa.

” Kuntoutujien työllistämispöytäkirjoissa mukana olevilla henkilöillä on oltava oikea tahtotila, jotta tuloksiin päästään. Onneksi saatiin oikeat, innostuneet ja sitoutuvat henkilöt mukaan toimintaan.

Inkeri Mikkola, psykiatrian erikoislääkäri,  
Satakunnan sairaanhoitopiiri,  
Torin kuntoutumisyksikkö

Uusi työvoima-ajattelu työnantajien tietoisuuteen oli tavoitteena myös 4.5.2010 järjestetyssä Kaikkien kyvyt käyttöön -tilaisuudessa, jonka pääpuhujina olivat kansanedustajat Päivi Lipponen ja Krista Kiuru. Osallistujia oli 175 henkilöä ja tilaisuus järjestettiin yhteistyössä Tukiranka ry:n Klubitalolta työuralle -projektin sekä Satakunnan ELY-keskuksen välityömarkkinahanke Välkyn kanssa.

Työnantajien ja poliitikkojen puheenvuorot sekä Niina Laitisen ja Pekka Niemelän onnistumistarinat saivat yleisöltä erinomaista palautetta. Päivi Lipponen kertoi eduskunnan kuulumisten lisäksi Helsingin Klubitalosta, jossa hän puheenjohtajana seuraa läheltä mielenterveyskuntoutujien työllistymistä. Myös Krista Kiuru toi esiin valtakunnallisen tason lisäksi kuntapäätäjän näkökulman.



*Seminaarin puhujia. Etualalla vasemmalta Joni Hautojärvi (Norilsk Nickel Harjavalta Oy, toimitusjohtaja), Ritva Annala (Satakunnan ELY-keskus, EU-koordinaattori, eturivissä Regina Salkovic (Pirkanmaan ELY-keskus, palveluverkoston päällikkö), Kaarina Latostenmaa (Työmielen projektipäällikkö, SAMK) ja Antti Määttä (Satakunnan Osuuskauppa, toimitusjohtaja). Yksittäiskuvissa Päivi Lipponen ja Krista Kiuru.*

# Mielenterveyskuntoutajat työntekijöinä

”Työvoimaa kuntoutujista – Työnantajan palveluohjaus” -kirjassa on Inkeri Mikkolan artikkeli mielenterveyskuntoutujista työntekijöinä. Siinä on myös Satu Boeliuksen artikkeli mielenterveyskuntoutujan työn aloittamiseen liittyvistä tekijöistä. Artikkeleissa sekä työnantajat että työn aloittaneet mielenterveyskuntoutajat kertovat, mitä kannattaa työyhteisön ja sen viestinnän kannalta kannattaa ottaa huomioon, jotta työskentely lähtisi etenemään sujuvasti. Aiheesta lisää myös osoitteessa [www.tyomieli.fi](http://www.tyomieli.fi).

” Suuri osa mielenterveyskuntoutujista kuntoutuu työkykyisiksi. Osa heistä kuntoutuu täyteen työkykyyn, osalle jää rajoitteita, joiden takia he ovat ainakin tiettyihin töihin osatyökykyisiä. Motivaationsa ansiosta mielenterveyskuntoutuja saattaa olla parasta työvoimaa!

Inkeri Mikkola, psykiatrian erikoislääkäri,  
Satakunnan sairaanhoitopiiri, Torin kuntoutumisyksikkö

” Työ kuntouttaa, tulija saa rohkeutta, kun hänet otetaan vain mukaan. Kaikki on mennyt hyvin.

Timo Lehtinen, yrittäjä,  
Puutyömalliveistämö Timo Lehtinen Ky

” Työhön tulevan motivaatio on korkealla! Kun kuntoutuja tulee, hän tulee töihin! Ihan normaalisti etsitään tulijan vahvuudet.

Jari Lamminen, yrittäjä,  
Lastensuojelulaitos ja sijaiskoti Mesikämmen Oy

” Työnantajan tietopaketti on mainio tuki kuntoutujan työllistymisprosessissa.

Tuula Mäntylä, erikoistyövoimaneuvoja,  
Kaakkois-Satakunnan TE-toimisto.



Kuntoutusohjaaja Johanna Hakala Keski-Satakunnasta toi esille hyviä esimerkkejä jouhevasta vuorovaikutuksesta terveydenhuollon ja TE-toimiston välillä. Inkeri Mikkola kertoi sekä koulutuksissa että verkostossa mielenterveyskuntoutujista työntekijöinä.



# Yhteinen mieli ja yhteinen kieli

Työmieli-verkostossa työskenneltiin toimijalähtöisen kehittämisen periaatteella eli kaikki, joita asia koskee kutsuttiin mukaan. Osallistujia oli mm. hoito- ja kuntoutusyksiköistä, Kelasta, TE-toimistoista, työvoiman palvelukeskuksista, kunnista, järjestöistä ja yrityspalveluista. Työmieli keskittyi erityisesti mielenterveyskuntoutujiin, joten terveydenhuollon asiantuntijajäsenet olivat erityisesti siltä alalta. Työnantajien edustaja oli aina kehittäjäverkoston tapaamisissa mukana, jotta Työmielen pää-tavoite pysyi varmasti mielessä.

Yhteisen tavoitteen eteen tehtävän sujuvan yhteistyön edellytys on, että tunnetaan toisten organisaatioiden palveluita ja niiden reunaeh-toja. Tähän panostettiin paljon aikaa, samoin yhteisen käsityksen löy-tämiseen työkykyisyydestä ja ammatillisesta kuntoutuksesta.

” *Nimet ja kasvot tärkeitä, on jatkossa helppo ottaa asiakkaan asiassa yhteyttä.*

Janne Rantala, Työ- ja koulutusyksikön johtaja,  
Rauman Seudun Katulähetys ry

” *Ollaan tultu tutuiksi eri organisaatioiden kanssa, ymmärretään mitä toiset tekee.*

Pekka Niemelä, yrittäjä, Milletel Oy

” *Kaikkien etu on sujuvat palvelut yhden luukun periaatteella.*

Päivi Vaarola, henkilöstöpäällikkö,  
Satakunnan Osuuskauppa



*Työmielen verkostossa korostui kokonaisnäkemyksen löytäminen kuntoutujan työllistymisestä. Kuva Rauman tapahtumasta 23.8.2011.*

Verkostossa käsiteltyjen esimerkkien avulla pystyttiin kohdistamaan Työmielen kehitys-, koulutus- ja vaikuttamistoimintaa oikeisiin asioihin.

Esimerkit tekivät näkyväksi sen, että prosessi sairastumisesta kuntoutumisen kautta työelämään on kuntoutujalle äärimmäisen raskas, mikäli sitä ei moniammatillisella yhteistyöllä saada sujuvaksi. Voimia vievä, ”flipperimäinen” kuntoutujan prosessi ei ole inhimillinen eikä järkevä kenenkään kannalta.

Pienenevissä resursseissa on tärkeää jaettu asiantuntijuus. Tavoitteeksi otettiin sujuvat palveluketjut, jotta kuntoutujat etenevät kohti työmarkkinoita ja työnantajat pystyvät sopivan hetken tullen vaivattomasti työllistämään kuntoutujia.

Keskustelussa pidettiin koko ajan kirkkaana mielessä, että kuntoutujan työllistämisen prosessin monimutkaisuuden ei kuulu näkyä asiakkaille: kuntoutujalle ja työnantajalle. Periaatteena on, että asiantuntijat verkostoissaan edistävät asiaa. Työnantajille markkinoidaan mutkatonta.

Työmieli oli mukana myös Sosiaalikehitys Oy:n ja VATES-säätiön kahdeksan välityömarkkinoihin liittyvän ESR-hankkeen nippuarvioinnissa, jonka loppuraportissa ”Kohdentamalla kehittyneemmäksi, verkostoitumalla vahvemmaksi” kirjoitetaan mm. näin:

” Työmielessä on kehitetty rohkeasti uudenlaisia tapoja sektorirajoja ylittävään yhteistyöhön. Työmieli on esimerkiksi onnistunut käynnistämään hyvän yhteistyön usein vaikeasti hankeyhteistyöhön mukaan lähtevän Kelan kanssa.

*Lisäksi Työmieli pyrki verkottamaan eri toimijoita yhteisiin seminaareihin ja koulutustilaisuuksiin mm. kansanedustajien kanssa.*

Pauliina Lampinen, kehittämisspäälikkö,  
VATES-säätiö ja

Sari Pitkänen, tutkija,  
Sosiaalikehitys Oy

Ollaan me asiantuntijat kuin TAIKURIT: harjoituksissa pallot vielä putoilevat, mutta eivät enää estradilla.

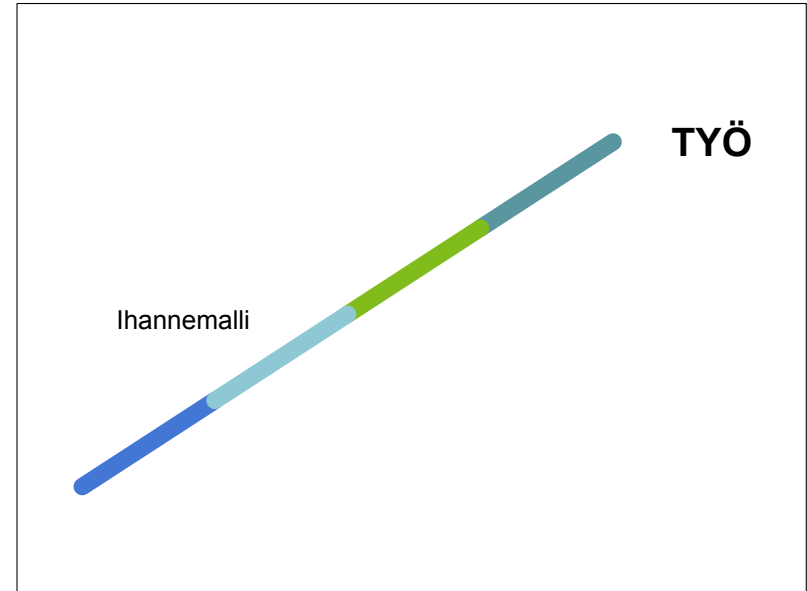
Emme näytä byrokratian mutkikkuutta työnantajalle. Kevennämme yhdessä kuntoutujan polkua.

Työmieli-verkoston tärkeäksi "tavaramerkiksi" muodostuivat alla olevat viivapiirrokset. Vasemman puoleinen piirros kuvaa sitä miten, kuntoutujan polku katkeilee matkalla palkkatyöhön, mikäli asiaan liittyvien organisaatioiden yhteistyö ei ole sujuvaa. Ihannemallissa asiakkuudet siirtyvät sujuvasti ja organisaatiot osaavat hyödyntää toistensa asiantuntijuutta asiakkaidensa hyvän etenemisen turvaamiseksi.



” Terveysthuolto ja verkoston muut toimijat voivat olla hyvinkin eri päissä, mutta työskennellään samalla viivalla yhteisen tavoitteen saavuttamiseksi.

Antti Virta, ylilääkäri,  
Porin psykiatrian poliklinikka  
Attendo Terveyspalvelut Oy



” Työmieli on opettanut toimijoille sitä, että yhteistyökumppanin kuunteleminen ja toiminnan reunaehtojen ymmärtäminen on verkostoyhteistyön kivijalka.

Päivi Laine, palvelupäällikkö  
Porin seudun työvoiman palvelukeskus  
Porin seudun TE-toimisto

Kilauta kaverille – tuttu asiantuntija toisessa organisaatiossa vinkkaa mahdollisuuksista.

” Tuttu henkilö kumppaniorganisaatiossa helpottaa yhteistyötä.

Teemu Niemelä, palvelupäällikkö,  
Porin seudun TE-toimisto



Minna Hautamäki, sosiaalityöntekijä/työhönvalmentaja, Kuntoutuskeskus Kaanpää, kertoi, että Pohjois-Satakunnassa on ollut vireää yhteistyötä yrittäjien, kolmannen sektorin ja TE-toimiston välillä.



Päivi Jalonen työskentelee Porin psykiatrian poliklinikka / Attendo Terveyspalvelut Oy:ssä, jonka kanssa Työmieli teki paljon yhteistyötä.

Päivi Laine, Porin seudun työvoiman palvelukeskuksen palvelupäällikkö oli alusta asti aktiivisesti mukana Työmielen toiminnassa ja mm. Ramboll Oy:n Janne Marniemen kanssa toteutettujen TE-toimiston valmennuspäivien suunnittelussa.

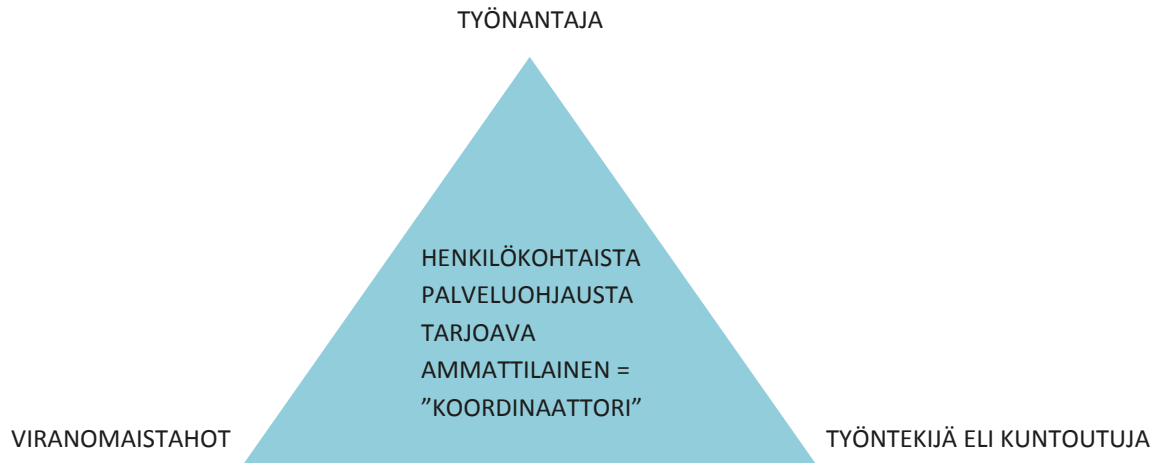
# Työnantajien kokemuksia työnantajan palveluohjauksesta

Työmielen tarjoamassa työnantajan palveluohjauksessa lähdettiin aina työpaikan tilanteesta ja oltiin hyvin konkreettisesti tukena koko rekrytointiprosessissa sekä tarvittaessa kuntoutujan ja työyhteisön perehdytyksessä. Tärkeänä, aikaa säästävänä palveluna työnantajat pitivät käytännön apua paperitöissä ja viranomaisyhteyksissä. He arvostivat sitä, että palveluohjaaja otti kokonaisuuden haltuun ja huomioi asiat myös kuntoutujan kannalta. Hanna Hannukaisen arviointi työnantajan henkilökohtaisen palveluohjauksen pilotoinnista on luettavissa kokonaisuudessaan osoitteessa [www.tyomieli.fi](http://www.tyomieli.fi).

Pilotointiin osallistunut työnantaja Maija Peltonen Hopeaharjun Palvelukoti Oy:stä kuvasi havainnollisesti kuvion muodossa, miten henkilökohtaista palveluohjausta tarjoava ammattilainen toimii koordinaattorina eri tahojen välillä:

” Työnantajan näkökulmasta on tärkeää, että joku katsoo kokonaisuuden perään, tuo eri toimijoiden tarpeet yhteen ja solmii ne yhteen. On joku, joka junailee asioita eteenpäin.

*Maija Peltonen, Hopeaharjun Palvelukoti Oy*



*Työnantajan palveluohjauksen tuloksista kerrottiin Agora-lehdessä:*

## 11 vuoden jälkeen takaisin palkkatyöhön

Susanna Valtanen on työskennellyt vuoden Porin englanninkielisessä leikkikoulussa. Hän on ensimmäistä kertaa 11 vuoteen normaalisessa palkkatyössä. Susanna hoitaa leikkikoulun laskutuksen ja muutkin ATK-työt.

– Tieto siitä, että olen ammattitaitoinen ja saan rahallisen korvauksen siitä, lämmitteää mieltäni, Susanna Valtanen kertoo.

Yhdentoista viime vuoden aikana Susanna on opiskellut ja ollut muutamassa työkokeilussa. Vuoden 2007 hän kokee kuitenkin olleen käännekohta kaikessa. Silloin Susanna vietti seitsemän kuukautta Harjavallan sairaalassa. Ennen sairaalajaksoa hän oli koko ajan kotona ja elämä pyöri ainoastaan kotiaskareiden ympärillä.

– Onneksi omahoitajani sairaalassa keksi, että tarvitsen jotain tekemistä. Aloin hoitojakson loppuvaiheessa käydä Klubitalo Sarastuksessa, joka on vapaaehtoinen kuntoutumispaikka psyykkisesti sairastuneille henkilöille, jotka haluavat kuntoutua työn avulla. Kotiin päästyäni jatkoin käyntejä. Ensin kävin muutamana päivänä viikossa, mutta vähitellen käynnit lisääntyivät ja lopulta tein täyttä työviikkoa. Sen jälkeen pääsin siirtymätyöhön DIAKiin. Siirtymätyön jälkeen osallistuin ATK-kursseille ja pääsin leikkikouluun työkokeiluun, Susanna kertoo.

Susanna toivoo, että voisi tulevaisuudessa hankkia itselleen hyvän toimeentulon. Haaveissa pyörivät myös elämänkumppanin löytäminen ja perheen perustaminen.

Porin englanninkielisen leikkikoulun johtaja Christine Hart-Merimaa suostui oitis, kun Työmieli-hankkeen projektipäällikkö Kaarina Latostenmaa ehdotti hänelle kuntoutujan ottamista työkokeiluun.



Kuva: Harri Joensuu / Agora

*Susanna Valtanen nauttii Porin Englanninkielisen leikkikoulun hyvästä ilmapiiristä. Johtaja Christine Hart-Merimaa kertoo, että Susanna on korvaamaton koulun toimistossa.*

– Se oli win-win-situation. Susanna sai töitä ja me saimme työntekijän, joka hallitsee atk-aidot, Christine sanoo.

– Jokaisella meistä on jotain annettavaa. Työnantajat voivat yllätyä kuinka paljon kuntoutujalla on tietoa ja taitoa.

Christine Hart-Merimaa pitää avointa asennetta tärkeänä. Hän muistuttaa myös, että vastoin vanhaa uskomusta ensivaikutelma ei aina ole totta.

– Susanna on nykyään aivan eri ihminen kuin aloittaessaan meillä työkokeilun.

**Sari Kahri, Agora 4/2011**  
**Satakunnan ammattikorkeakoulun osaamisuutiset**

Henkilökohtaisen palveluohjauksen merkitys on noussut esiin myös muualla. Päivi Lepistö on tehnyt Välkky-hankeeseen liittyen selvityksen yrittäjien toiveista. Tulokset ovat linjassa Työmielessä saavutettujen tulosten kanssa (Laitinen, Hannukainen).



*Pohjois-Satakunnan TE-toimisto oli aktiivisesti mukana Työmielen toiminnassa. Kuvassa työvoimaneuvoja Päivi Lepistö.*

” *Kun asioita koordinoiva henkilö pysyy samana, kaikki osapuolet tiettävät, mikä on homman nimi. Ei tarvitse käyttää aikaa samojen asioiden toisteluun monta kertaa. On paljon tehokkaampaa.*

Jarmo Metsämäki, yrittäjä,  
Autohuolto Veljet Metsämäki Ky

” *Henkilökohtainen lähestymistapa tuottaa parempia tuloksia ja onnistumisia. Työnantajat kertovat asioita henkilökohtaisella tasolla, asia etenee paremmin niin.*

Tuula Mäntylä, erikoistyövoimaneuvoja,  
Kaakkois-Satakunnan TE-toimisto.

” *Se, että joku hoitaa asiaa kokonaisvaltaisesti säästää paljon kallista aikaa.*

Jarmo Metsämäki, yrittäjä,  
Autohuolto Veljet Metsämäki Ky

Mitä, jos palkkaisit kuntoutujan?  
**Voittajayritykset löytävät  
uuden työvoiman**

Luoteis-Satakunta 19.5.2010

# Töitä erilaisille tekijöille

Lauttakylä 10.3.2011

**Kuntoutujalla  
on rautainen  
työmotivaatio**

Satakunnan Kansa 9.2.2010

# Vuoden Winny -palkinto Kiukaisiin

Sydän-Satakunta 17.10.2011

Työmieli -hanke käynnistyy

**Kuntoutujille töitä,  
yrityksille työvoimaa**

Satakunnan Yrittäjät 1/2010

**Työvoimaa löytyy läheltä**

Satakunnan Kansa 18.4.2010

**Kuntoutujalle pehmeä lasku työelämään**

Satakunnan Kansa 24.10.2011

**Työmieli-hanke kaivaa  
esiin uutta työvoima-  
potentiaalia - byrokratia  
aiheuttaa esteitä**

Satakunnan Yrittäjät 2/2011

**Työelämä tarvitsee tekeviä käsiä**

Satakunnan Yrittäjät 5/2010



# Medianäkyvyys

Kaiken kaikkiaan Työmielestä on julkaistu noin kolmekymmentä lehtiartikkelia eli keskimäärin yksi kutakin aktiivikuukautta kohti. Näin työnantajat saivat tietoa kuntoutujista työvoimapotentiaalina ja rohkaisua hyvistä työnantajan palvelukokemuksista. Artikkeleissa haasteltiin yleensä sekä kuntoutujaa että työnantajaa.

Huittisissa ilmestyvän Lauttakylän Sanomien päätoimittaja Marja-Liisa Hakanen haastatteli Asuste Nikkasan toimitusjohtajaa Jari Nikkasta, joka kertoi onnistuneesta kuntoutujan palkkaamisesta näin:



Kuva: Lauttakylän Sanomat

- ” Sain erinomaisen työntekijän. Hän tekee hiukan tavallista lyhyempää työpäivää ja päivään sovitaan riittävästi lepotaukoja, mutta muuta eroa tavalliseen työntekijään verrattuna ei ole.
- ” Tärkeää on, että koko prosessi kuntoutujan palkkaamisessa sujuu ‘avaimet käteen’ -periaatteella. Silloin yrittäjän ei tarvitse huolehtia paperisodasta.
- ” Lähes kaikille voidaan antaa mahdollisuus työntekoon. Yrittäjät tarvitsevat vain tietoa ja hyvää palvelua. Eivät nämä niin vaikeita asioita ole.

Työmieli kertoi yrittäjille myös sosiaalisen yrittäjyyden mahdollisuudesta. Sen edistämiseen ei kuitenkaan päätetty panostaa kovin paljon resursseja, koska lainsäädäntö on muutosvaiheessa ja Satakunnassa oli jo sosiaalista yrittäjyyttä edistävä SySata-hanke, jonka kanssa tehtiin yhteistyötä. Asia haluttiin kuitenkin tuoda yrittäjien tietouteen ja tässäkin keinoksi valittiin esimerkkitaipauksen esille tuonti.

*”Olen itse saanut erinomaisen työntekijän ja myös hyötyä sosiaalisen yrittäjän statuksestani”, toteaa yrittäjä Jari Nikkanen vierellään Työmielen projektipäällikkö Kaarina Latostenmaa.*

# Päättäjiin vaikuttaminen

Työmielielessä tuotiin päättäjien tietoon tutkimustietoa ja parannusehdoksia esim. osa-aikatyön ja muun toimeentulon yhdistämisestä ja työhönvalmennuspalveluiden lisäämisestä. Työnantajan palveluohjauksen hyvistä tuloksista kerrottiin valtakunnallisesti.

Lähetettiin esimerkiksi tietoa ministeri Rehulan työryhmälle, jonka asettaman selvityshenkilö Markku Lehdon selvitys ”Kaikki mukaan! Osatyökykyiset työmarkkinoilla” valmistui 9.2.2011. Työmielen materiaalia toimitettiin myös vuoden 2012 alussa alkavaan poikkihallinnolliseen toimintaohjelmatyöhön osallistuville, jonka teemana on osatyökykyisten työllistymismahdollisuuksien edistäminen.



” Olemme yhdessä edistäneet päättäjyhteistyötä. Työmielen Rauman tilaisuudessa oli mielestäni erityisen positiivinen viire. Omalle organisaatiolleni se poiki ihan konkretiaa, tapaamisen sosiaali- ja terveysministeriössä.

Janne Rantala, Työ- ja koulutusyksikön johtaja,  
Rauman Seudun Katulähetys ry

” Kutsuimme kansanedustajia seminaariin, koska valitsimme heti alussa aktiivisen päättäjiin ja palvelujärjestelmiin vaikuttamisen.

Tapio Myllymaa, asiantuntija, lehtori, SAMK

” Työhön opastukseen menee aikaa, joten ohjauspalvelut ja taloudellinen tuki ovat mielestäni tärkeitä vastaantuloja yhteiskunnalta. Reilu tuki kuntoutujia työllistävälle työnantajille!

*Muutosta tarvitaan. Uudenlaisia yrittäjän tukimuotoja tarvitaan, jotta olisi mahdollisuus paremmin tukea työntekijää ja tämä voisi näin työllistyä oppiessaan työn.*

Pekka Niemelä, yrittäjä, Milletel Oy



Suvi Pikkusaari toimii työhönvalmennuksen kehittämiskoordinaattorina VATES-säätiössä, jonka kautta tieto levisi ympäri Suomen ja lainsäädäntötyöhön.

Paljon tuotiin esiin myös kuntoutujien työllistämisen myönteistä merkitystä yhteiskunnalliselle eheydelle ja kansantaloudelle. Ovathan seuraavat tilastotiedot mitä hälyttävimpiä:

Joka päivä viisi nuorta työkyvyttömyyseläkkeelle mielenterveyssyistä. (Sosiaalivakuutus 4/2009)

Työvoimasta siirtyä eläkkeelle lähes 1,2 miljoonaa henkilöä vuosina 2007–2025. (TEM 30.11.2009)

Työmielen myönteiset tulokset ja yrittäjien ja verkostoväen sitoutuminen niihin antavat toivoa näiden asioiden suhteen.

*Vasemman puoleisessa kuvassa SAMKin tutkimusjohtaja Anne Kärki ja SAMKin lehtori Tapio Myllymaa. Pöydän ääressä satakuntalaisia kansanedustajia, lehdistön edustajia, järjestäjäorganisaatioiden Satakunnan Yrittäjien, Porin seudun TE-toimiston ja SAMKin väkeä sekä Työmieli-aktiiveja.*



# Ammatillisen kuntoutuksen profiilin nosto

Työmielen tapaamisissa keskusteltiin paljon ammatillisen kuntoutuksen mahdollisuuksista, oikeasta ajoituksesta ja merkityksestä ensimmäisenä vaiheena kohti työelämää.

Tärkeää on, että kuntoutumissuunnittelussa aletaan riittävän varhaisessa vaiheessa miettiä työelämään paluuta tulevaisuuden näkökulmasta. Tämä on edellytys sille, että työnantajat lopulta saavat kuntoutujista hyvää työvoimaa.

Kelan ja työeläkelaitosten työkokeilut ammatillisen kuntoutuksen toimenpiteinä ovat tässä keskiössä. Kuntoutusyksiköitä on syytä rohkaista hakemaan niitä aktiivisesti. Näin työkyvyn tasosta saadaan tarvittava dokumentaatio siihen, että työllistämistä voidaan alkaa edistää TE-toimistossa.

Työvoimapalveluiden käyttö on järkevää ajoittaa tilanteeseen, jossa kuntoutuja on jo valmis palkkatyöhön (toimeentulon vuoksi TE-toimiston nimellinen asiakkuus voi olla välttämätöntä jo aiemminkin). TE-toimistossa mahdolliseksi tulee esim. palkkatuki, joka on monelle työnantajalle tärkeä. Samoin kuntoutujatyönhakijat voidaan tässä vaiheessa ottaa huomioon työnantajapalveluissa.

Huolellisesti laaditut ja asiantuntijahuomioita sisältävät lausunnot ovat tarpeen, jotta kuntoutuja aletaan taas nähdä työntekijänä. Se, että henkilön perustoimeentulona on kuntoutustuki, ei kerro työkykyisyydestä eikä ole este TE-toimiston palveluille. Kuntoutustukea on usein perusteltua hakea asiakkuuden siirtymävaiheen yli.

**Työkykyinen, kunnes toisin todistetaan  
– Työkyvytön, kunnes toisin todistetaan**

” Meillä psykiatrian poliklinikalla Työmieli on aiheuttanut inspiraation siinä mielessä, että se on herättänyt huomaamaan työn ja työnantajayhteyksien tärkeyden.

Päivi Jalonen, sosiaalityöntekijä,  
Porin psykiatrian poliklinikka / Attendo Terveyspalvelut Oy

” Totta on, että työaspekti on terveydenhuollossa vaarassa hukka. Järjestelmän pirstaleisuuden vuoksi moniammatillisuutta tulisi lisätä jo varhaisessa vaiheessa, jotta pystyttäisiin muodostamaan mahdollisimman realistinen kokonaiskuva kuntoutujan tilanteesta.

Antti Virta, ylilääkäri,  
Porin psykiatrian poliklinikka / Attendo Terveyspalvelut Oy



Työmieli järjesti 19.-20.10.2011 koulutuksen sujuvista ammatillisen kuntoutuksen hakuprosesseista. Tilaisuuksissa kuultiin mm. hyviä lääkäripuheenvuoroja (Ulla Saxén ja Antti Virta) sekä työhönvalmentajan/sosiaaliohjaajan näkökulma (Minna Hautamäki). Osallistujia oli yhteensä noin 200 ja yleisössä paljon lääkäreitä ja muuta terveydenhuollon henkilökuntaa, samoin sosiaali- ja työllistämisen toimijoita.

Pääpuhujana oli Kela Lounais-Suomen ylilääkäri Hanna Järvinen, (auditoriokuvassa etualalla) vierellään Kela Satakunnan johtaja Eero Vatanen. Toisessa kuvassa Antti Virta ja Kaarina Latostenmaa.

” Kuntoutusyksiköissä tuntuma ennen Työmieltä oli, että työko-  
keilupaikkoja kyllä löytyy, mutta varsinaiseen työhön on vaikea  
päästä. Tämän takia aikanaan ehdotin SAMKille mielenterveys-  
kuntoutujien palkkatyömahdollisuuksiin vaikuttavaa hanketta.

Inkeri Mikkola, psykiatrian erikoislääkäri,  
Satakunnan sairaanhoitopiiri  
Torin kuntoutumisyksikkö

Verkostossa palvelujärjestelmien katveita lähestyttiin esimerkkien avul-  
la, joiden kautta päästiin kokeilemaan myös jaetun asiantuntijuuden  
hyödyntämistä. Esimerkkien kuntoutujilla oli keskimäärin kymmenen  
kuntoutus- tai työllistämistahoa, joiden kanssa he olivat säännöllises-  
ti tekemisissä. Työnantajayhteistyön lisäksi poikkihallinnolliselle yhteis-  
työlle ja asiantuntijuuden jakamiselle oli siis valtava tarve.

” Tärkeää on oikea-aikainen, realistinen ja yhteistyössä tapahtu-  
va eteneminen kuntoutujan työllistymistä tuettaessa. Niin työ-  
kokeilut johtavat ja ovat johtaneetkin työsuhteisiin.

Johanna Hakala, asiakasyhteistyöryhmäkoordinaattori,  
Keski-Satakunnan terveydenhuollon kuntayhtymä

” On hyvä muistaa myös mahdollisuus ansaita jonkin verran palk-  
kaa kuntoutustuen päälle. Osa-aikatyö on monille kuntoutujille  
sopiva tapa aloittaa palkkatyö.

Niina Laitinen, kuntoutuksen ohjaaja-opiskelija,  
kokemusasiantuntija, SAMK

Työhönvalmennus on yleisnimike työllistymisen ja työssä pysymisen tu-  
elle ja ohjaukselle. Perinteisesti työhönvalmennuksessa painopiste on  
työllistyjän vaiheittain etenevässä valmentamisessa työmarkkinoille.

Työhönvalmentajien palveluita rohkaistiin hakemaan kuntoutujien tu-  
eksi työllistämisen eri vaiheissa. Kelalta ja työeläkelaitoksilta valmenta-  
jaa voi anoa jo työpolun alkuvaiheeseen, TE-toimistojen ja TYPin hank-  
kimat työhönvalmentajat tulevat yleensä mahdollisiksi vasta sopivaa  
palkkatyöpaikkaa etsittäessä. Myös työnantajat hyötyvät hyvin toimi-  
vista työhönvalmentajapalveluista.

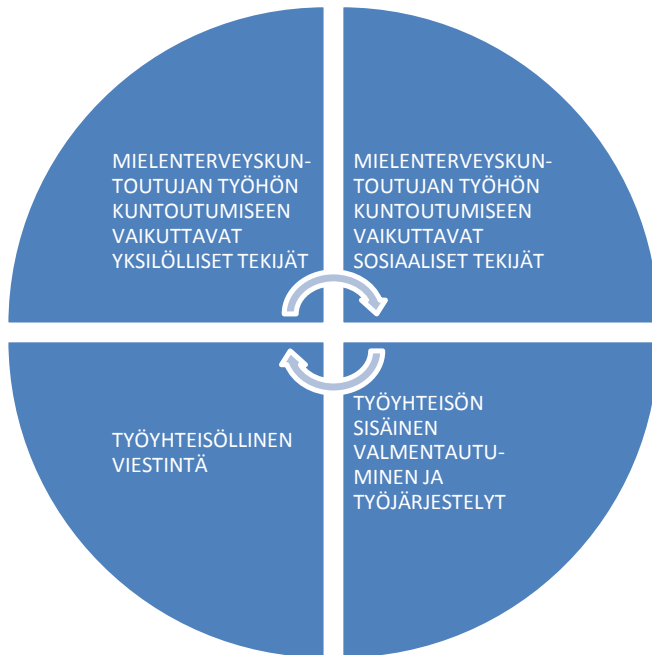


Ryhmäpäällikkö Riitta  
Saariaho (vas.) ja työvoi-  
maohjaaja Eija Kenttälä  
Rauman työvoiman pal-  
velukeskuksesta edisti-  
vät verkostotyötä Rau-  
malla.

# Työyhteisö mukaan!

Työyhteisön merkitys työllistymisen onnistumiselle on suuri. Satu Boelius teki ylemmän amk-tutkinnon opinnäytetyön tästä tärkeästä aiheesta. Boeliuksen tutkimuksen mukaan onnistuneessa työllistymisessä työyhteisö on valmistautunut vastaanottamaan mielenterveyskuntoutujan työyhteisön jäseneksi ja työ on suunniteltu kuntoutujan taitojen, suorituskyvyn, mahdollisten rajoitteiden ja jaksamisen mukaisesti. Uusi työntekijä otetaan ryhmän jäseneksi ja sopeutumiselle annetaan aikaa.

Työyhteisön viestinnän merkitys korostui mielenterveyskuntoutujien kohdalla. Työnantajat kaipaavat Boeliuksen haastatteluaineiston perusteella ohjausta siihen millä tavoin työyhteisöä informoidaan. Kuntoutujan tukihenkilöiden toivottiin osallistuvan työllistyjän rekrytointitilanteeseen sekä pitävän yhteyttä myös työssäoloaikana. Tietoa haluttiin välittää vain työn kannalta merkityksellisistä asioista ja oleellisille henkilöille.



*Maija Peltonen Hopeaharjun palvelukodin keittiössä. Hän on tyytyväinen Työmielen palveluhjaukseen, jonka kautta hän sai hyvän työntekijän työyhteisöönsä.*

# Yhteistyö Suomessa ja Euroopassa

Työmieli teki paljon yhteistyötä eri toimijoiden kanssa. Esimerkiksi Eri-laisista osaajista työvoimaa -verkosto järjesti neljän seminaarin kiertueen eri puolilla Suomea. Verkostoon kuului Työmielen lisäksi muita saman aihepiirin hankkeita (Valtaväylä, Etelä-Pohjanmaa; Punainen talo, Keski-Suomi ja Mieluisa, Pirkanmaa). Myös esimerkiksi VATES-säätiö ja Kuntoutussäätiö olivat tärkeitä yhteistyökumppaneita.



*Eri-laisista osaajista työvoimaa-verkoston ydinjoukko koolla. Kuvassa vasemmalta Outi Hyytinen, Kaarina Latostenmaa, Minna Arvonen ja Päivi Krook. Etualalla Ladies on Tour -kassit, joissa materiaali kulki mukana syksyn 2011 kiertueella Länsi-Suomessa.*

” Keväällä 2011 toteutettu tapaaminen satakuntalaisten kansanedustajien kanssa on lisäksi osoitus hankkeen kyvystä edistää kuntoutujien työllistymistä valtakunnallisella tasolla.

*Kaiken kaikkiaan puheenvuorot eri tilaisuuksissa ovat poikineet hienosti ideoita aiheen jatkokehitykseen ja uusiin yhteistyömahdollisuuksiin.*

*Marraskuussa 2010 Työmieli-hanke esittäytyi myös Brysselissä järjestetyssä Employment Week-tapahtumassa edistäen hankkeen kansainvälistä näkyvyyttä.*

Hanna Hannukainen, arvioitsija, koulutus suunnittelija,  
SAMKin täydennyskoulutuskeskus

Varsovan kansainvälisessä konferenssissa keväällä 2011 Työnantajan palveluohjaus -malli herätti kiinnostusta tuoreen, työnantajat keskiöön tuovan näkökulmansa ansiosta. Tapaamisen seurauksena haettiin kansainvälistä jatkohanketta työvoiman kohtaamattomuusongelman tiimoilta yhdessä eurooppalaisten kumppaneiden kanssa.

Kansainvälinen jatkohanke Mood For Work – Työmieli (2012–2013) starttaa kesäkuussa 2012. Sen tavoitteena on levittää Työmielen hyviä käytäntöjä Eurooppaan ja yhdessä kansainvälisten kumppaneiden kanssa jatkojalostaa Työnantajan palveluohjaus -mallia.



# Työmielen tulosten juurruttaminen



Juurruttamisen tavoite on saada Työnantajan palveluohjaus pysyväksi toimintatavaksi ja kehittämisen työkaluksi. Siksi kehittämisessä on koko ajan ollut mukana avainasiantuntijoita ja johtotasoa sekä Satakunnasta että muualta Suomesta.

Tämän julkaisun lisäksi on ilmestynyt kirja ”Työvoimaa kuntoutujista – Työnantajan palveluohjaus”, joka jää asiantuntijakäyttöön. Siinä Työnantajan palveluohjauksen malli esitetään kokonaisuudessaan. Koulutuspaketti materiaaleineen löytyy Työmielen nettisivuilta [www.tyomieli.fi](http://www.tyomieli.fi).



Hankkeen työntekijät Nina Aarola ja Pia Halttunen Työmieli-materiaalin parissa Sosiaalialan asiantuntijapäivillä keväällä 2012.

Kuntoutus- ja työllistämisyksiköissä Työmielen ajamien asioiden merkitys on tunnustettu ja se näkyy käytännön työssä uusina toimintatapoina ja haluna tehdä tiivistä yhteistyötä.

Yritysneuvojat kaikissa organisaatioissa ovat avainasemassa siinä, miten Työmielen pääkohderyhmä työnantajat saavat jatkossa palvelua. Ensimmäinen vuosittainen yrittäjäneuvojafoorumi järjestettiin keväällä 2012 Työmielen aloitteesta.

Uuden työvoima-ajattelun toivotaan pysyvän otsikoissa jatkossakin. Näkyvyys taataan mm. WINNY-palkinnolla, joka jaetaan vuosittain kuntoutujan palkkaamisessa ansiotuneelle yrittäjälle. Palkinnon jakavat Satakunnan Yrittäjät, Porin seudun TE-toimisto ja SAMK.

” Julkisuutta tarvitaan jatkossakin!

Pekka Niemelä, yrittäjä, Milletele Oy

” Työmieli-hanke teki työnantajille aikaisempaa helpommaksi mielenterveyskuntoutujien työllistämisen sekä edisti kuntoutujien sujuvia siirtymiä työllistymistilanteessa.

Hanna Hannukainen, arvioitsija,  
koulutussuunnittelija, SAMKin täydennyskoulutuskeskus

” SAMK on profiloitunut hyvin Työmieli-hankkeen taustalla tutkimusta ja kehittämistä edistävänä organisaationa.

Johanna Hakala, asiakasyhteistyöryhmäkoordinaattori,  
Keski-Satakunnan terveydenhuollon kuntayhtymä

# Kiitokset

Kiitämme aktiivisia verkostokumppaneitamme ja työnantajia. Koulutuksissa oli mukana valtavasti väkeä ja kehittämisen sisärenkaassa asiantuntijoita ja organisaatioiden johtohahmoja. Suuri kiitos koulutuksissa puhuneille ja kaikille, jotka muuten ovat osallistuneet arvokkaaseen yhteiseen työhön. Samoin tärkeässä roolissa ovat olleet hankekumppanimme sekä tutkimusten ja opinnäytetöiden tekijät.



*Työmielen ohjausryhmästä kuvassa vasemmalta Pasi Lahtonen (Klubitalo Saras-tus), Tapio Myllymaa, (SAMK), Pekka Niemelä (Milletek Oy), Matti Järvinen (Porin perusturva), Leena Voutivuori (Porin seudun TYP) ja Hanna Hannukainen (SAMKin täydennyskoulutuskeskus).*

Muutoksessa onnistutaan, kun se tehdään yhdessä vuorovaikutteisesti. Työnantajan palveluohjaus elää ja kehittyy edelleen Satakunnassa, työnantajat huomioidaan paremmin ja kuntoutujien työllistyminen etenee. Tällä porukalla näin tapahtuu varmasti!

” *Arviointiaineiston perusteella Työmieli auttoi hahmottamaan, mitä eri tahoja vajaakykyisten työllistyminen koskee ja edisti yli hallintorajojen tapahtuvaa viranomaisyhteistyötä.*

Hanna Hannukainen, arvioitsija  
SAMKin täydennyskoulutuskeskus

” *Yhteistyö Työmielen kanssa oli sujuvaa, koska se oli vuorovaikutteista.*

Markku Lehtonen, johtaja  
Porin seudun TE-toimisto

” *Kun yrittäjät kuulevat palvelusta ja sen merkityksestä kuntoutu-jille, työnantajalle ja yhteiskunnalle, he voivat saada inspiraati-on kuntoutujan työllistämiseen ja siitä se lähtee.*

Jarmo Metsämäki, yrittäjä  
Autohuolto Veljet Metsämäki Ky

# Työmieli-hankkeen ohjausryhmä (vuosi 2012)

Pekka Niemelä  
Milletel Oy  
Toimitusjohtaja  
Satakunnan Yrittäjät ry:n edustaja  
Ohjausryhmän puheenjohtaja

Inkeri Mikkola  
Satakunnan sairaanhoitopiiri,  
Torin kuntoutumisyksikkö  
Psykiatrian erikoislääkäri

Niina Laitinen  
Kokemusasiantuntija  
Kuntoutuksen ohjaaja (AMK)

Leena Voutivuori  
Porin seudun TE-toimisto /  
Porin seudun työvoiman palvelukeskus  
Työvoimaohjaaja

Suvi Pikkusaari  
VATES-säätiö  
Kehittämiskoordinaattori

Päivi Vaarola  
Satakunnan Osuuskauppa  
Henkilöstöpäällikkö

Eija Kenttälä  
Rauman seudun TE-toimisto /  
Rauman työvoiman palvelukeskus  
Työvoimaohjaaja

Pasi Lahtonen  
Tukiranka ry  
Porin Klubitalo Sarastus  
Varajohtaja

Juha Lehtonen  
Palvelualojen ammattiliitto PAM ry  
Toimitsija

Matti Järvinen  
Porin perusturvakeskus  
Psykososiaalisten palveluiden päällikkö

Ritva Annala  
Satakunnan ELY-keskus  
EU-koordinaattori

Anne Kärki  
SAMK  
Tutkimusjohtaja

Tapio Myllymaa  
SAMK  
Lehtori

Hanna Rautava-Nurmi  
SAMK  
Lehtori

Kaarina Latostenmaa  
SAMK  
Projektipäällikkö

Pirjo Tuomi  
SAMK  
Projektisihteeri



## Tapahtumia 2009–2012

- 11.11.2009 Muutoksen maailma -seminaari, Tampere**  
Länsi-Suomen lääninhallitus  
"Työnantajaa tukemaan" - Työmieli-esittely
- 2.12.2009 ESR:n kansainvälisten yhteistyöverkostojen toiminta, Tampere**  
Länsi-Suomen lääninhallitus  
Työnantajan palveluohjaus-mallin esittely
- 8.2.2010 Työvoimaa kuntoutujista – ja molemmat voittaa -aloitus-tapahtuma**  
Osallistujia: 57
- 4.5.2010 Uutta väkeä työvoimaan, Kaikkien kyvyt käyttöön -seminaari**  
Osallistujia: 175  
Yhteistyössä Satakunnan ELY-keskuksen Väkky- ja Tukiranka ry:n Klubitaloilta työuralle -hankkeiden kanssa
- 24.5.2010 OsaajaPlus -työkalu työvalmentajille: Mikä on riittävä työkyky?**  
Osallistujia: 21  
Yhteistyössä KYT ry:n Duunari-hankkeen ja SPR:n Porin Kontin kanssa
- 13.9.2010 Kuntoutuksen asiakasyhteistyöryhmäseminaari, Harjavalta**  
Keski-Satakunnan Terveydenhuollon kuntayhtymä  
Työmielen ja sen palveluiden esittely
- 1.10.2010 Psyykkiset sairaudet ja niiden vaikutus toiminta- ja työkykyyn**  
Osallistujia: 83  
Yhteistyössä SAMKin TYTTI-hankkeen kanssa
- 11.10.2010 Kunnon työtä – työkuntoa -seminaari Kankaanpäässä**  
Osallistujia: 54  
Yhteistyössä Pohjois-Satakunnan TE-toimiston ja Väkky-hankkeen alaprojektin kanssa
- 15.10.2010 Pienyrittäjille suunnattu koulutus Huittisissa**  
Osallistujia: 32  
Yhteistyössä SAMKin Kumppanuushankkeen kanssa.
- 16.11.2010 Työsopimus- ja työolainsäädäntö riskienhallinnan ja onnistuneen työllistämisen tukena / Kouluttajana OTL, varatuomari Jaana Paanetoja**  
Osallistujia: 48
- 3.-4.11.2010 Työhönvalmennuksen kehittämispäivät, Oulu**  
VATES-säätiö  
"Mitä työnantajat haluavat" Työmielen ja Niina Laitisen työnantajatutkimuksen esittely
- 4.-5.11.2010 Sadonkorjuuseminaari 2010 – Unelmana yhdessä tekemisen yhteiskunta, Helsinki**  
TEM, OKM ja STM  
Työnantajan palveluohjauksen esittely
- 24.-25.11.2010 Employment Week, Bryssel**  
Työmieli mukana TEM:n, STM ja OKM:n delegaatiossa  
Työnantajan palveluohjaus Erilaisista osaajista työvoimaa -verkoston yhteisesityksessä
- 29.11.2010 Hankkeista yrittäjyyttä -seminaari, Pori**  
SAMK  
Työmielen ja yrittäjäyhteistyön esittely
- 31.1.2011 Suomi tarvitsee kaikkien työpanosta! – Tilaisuus kansanedustajille ja lehdistölle**  
Osallistujia: 18  
Yhteistyössä Satakunnan yrittäjät ry:n ja Porin seudun TE-toimiston kanssa

- 2.3.2011 Työelämään kuntoutujat -teemaryhmä, Pori**  
Satakunnan ELY-keskuksen Välkky-projekti (Kuntoutussäätiö)  
Työmielen verkostotoiminnan esittely
- 14.3.2011 Asiakas- ja palveluohjaus TE-hallinnon segmenttiuudistuksessa -koulutus**  
Porin seudun TE-toimiston henkilökunnalle  
Osallistujia: 30
- 15.3.2011 Asiakas- ja palveluohjaus TE-hallinnon segmenttiuudistuksessa -koulutus**  
Porin seudun TE-toimiston henkilökunnalle  
Osallistujia: 29
- 30.–31.3.2011 Kansainvälinen partneritapaaminen, Varsova**  
(2nd Transnational Partner Forum in Warsaw, Poland)  
Työnantajan palveluohjaus -mallin ja kansainvälisten suunnitelmien esittely
- 30.–31.3.2011 Tuettu työllistyminen ja työnantajayhteistyö, Rovaniemi**  
Lapin yliopiston asiantuntijakoulutuspäivät (Kompassi, Kuntoutussäätiö)  
Työmielen ja työnantajatutkimuksen esittely
- 11.4.2011 TEM:n Väilytömarkkinat -kehittämishjelma**  
Työmielen verkostotyön ja työnantajan palveluohjauksen esittely
- 13.4.2011 SAMKin kansainvälinen viikko:  
Working Life Needs Rehabilitees -työpaja**  
Työmielen ja työnantajan palveluohjausmallin esittely
- 28.4.2011 Huittisten elinkeinotoimi**  
Työmielen yrittäjäyhteistyöhön kehittämien palveluiden esittely
- 2.5.2011 Satakunnan sairaanhoitopiirin avohoidon koulutusiltapäivä, Pori**  
Työmielen verkostokehittämistyön esittely
- 3.5.2011 Työsopimus ja työlaissäädäntö riskienhallinnan ja onnistuneen työllistämisen tukena II / Kouluttajana OTL, varatuomari Jaana Paanetoja**  
Osallistujia: 48
- 10.5.2011 Työnantajakiertue, Kaakkois-Satakunta**  
Työnantajan palveluohjauksen esittely
- 19.5.2011 Haasteseminaari, Rauma**  
Rauman Seudun Katulähetys ry, Työmieli yhtenä kutsujana  
Työmielen esittely
- 23.8.2011 Erilaisista osaajista työvoimaa -kiertue, Rauma**  
Osallistujia: 50  
Yhteistyössä neljän Erilaisista osaajista työvoimaa -verkoston hankkeen kanssa
- 24.8.2011 Työnantajan palveluohjauksen pilotoinnin arviointitulokset**  
Koulutustilaisuus Porin seudun TE-toimistossa  
Osallistujia: 35
- 25.8.2011 Miten tarjota työnantajalle parasta -koulutus, Kokemäki**  
Kaakkois-Satakunnan TE-toimiston henkilöstöpäivä  
Osallistujia: 28
- 13.9.2011 Työnantajan palveluohjauksen tulevaisuus, Pori**  
Esittely Porin seudun TE-toimiston työnantajapalveluille  
Osallistujia: 11
- 16.9.2011 Erilaisista osaajista työvoimaa -kiertue, Jyväskylä**  
Osallistujia: 53  
Yhteistyössä neljän Erilaisista osaajista työvoimaa -verkoston hankkeen kanssa

- 21.9.2011 Työllistämisen tukimahdollisuudet, avopsykiatrian henkilökunta, Rauma**  
Osallistujia: 14
- 15.10.2011 Ensimmäisen Winny-palkinnon jakotilaisuus**  
Satakunnan Yrittäjät ry:n yrittäjäpäivä  
Yhteistyössä Satakunnan Yrittäjät ry:n ja Porin seudun TE-toimiston kanssa
- 19.10.2011 Toimivat kuntoutushaut ja KELAN työkykyprosessiuudistus -koulutus**  
Osallistujia: 96
- 20.10.2011 Sujuvat kuntoutushaut, verkostotyö ja KELAN työkykyprosessiuudistus -koulutus**  
Osallistujia: 85
- 20.10.2011 Miten syntyy toimiva lausunto?**  
Koulutusta Porin seudun työvoiman palvelukeskuksen henkilöstölle aamupäivän jatkoksi  
Osallistujia: 26
- 25.–26.10.2011 Kyvyt Käyttöön – Kumppanuudella vaikuttavuutta -seminaari, Turku**  
VATES-säätiö  
Työmielen työpaja: Työnantajille uutta työvoimaa kuntoutujista
- 4.11.2011 Yritysneuvojavalmennus, Pori**  
Satakunnan ELY-keskus (Seppo Hoffrén Oy Consultancy)  
Työnantajan palveluohjauksen ja sen pilotoinnin tulosten esittely  
Osallistujia: 14
- 9.11.2011 Erilaisista osaajista työvoimaa -kiertue, Tampere**  
Osallistujia: 39  
Yhteistyössä neljän Erilaisista osaajista työvoimaa -verkoston hankkeen kanssa
- 14.11.2011 Erilaisista osaajista työvoimaa -kiertue, Seinäjoki**  
Osallistujia: 34  
Yhteistyössä neljän Erilaisista osaajista työvoimaa -verkoston hankkeen kanssa
- 17.11.2011 Työmieli-esittely yrittäjille, Rauma**  
Yhteistyössä Rauman Yrittäjät ry:n kanssa
- 29.11.2011 Sosiaalisia yrityksiä Satakuntaan -loppuseminaari**  
Winnovan SYsata-hanke  
Työmielen yrittäjäyhteistyön esittely
- 9.12.2011 Satakuntalaiset osaajat ja ideat kokonaisuudeksi**  
SAMKin Apparaatti-hanke  
Työnantajan palveluohjaus ennakoivaan yritysyrityshöhen

## **Kevät 2012:**

Kuntoutujan työnoituksen tukeminen, Porin psyk.pkl. 7.2.2012 ja 21.3.2012  
Yhteinen asiakkuus sujuvaksi, Rauman kuntoutus- ja työllistämistoimijat, 15.2.2012  
Asiakas- ja palveluohjaus -koulutus, Rauman seudun TE-toimisto ja TYP, 1.3.2012  
Sosiaalialan asiantuntijapäivät, Työmielen esittely, Talentia ry, Helsinki 14.–15.3.2012  
Yrittäjäneuvojafoorumi (TE-toimiston ja Satakunnan Yrittäjien kanssa), 28.3.2012  
Tietoisku yrittäjille kuntoutujan osa-aikatyömahdollisuuksista  
TE-toimisto- ja yrittäjäjärjestö- ja verkostokiertue Satakunnassa, 2.–20.4.2012  
Kansainvälisyysviikko, SAMK 23.–27.4.2012  
VATES-päivät (Vuoden esimerkillisen työllistäjän palkitseminen), Helsinki 25.–26.4.2012  
Työmielen loppuseminaari, Pori 7.5.2012  
Kuntoutujat takaisin työpolulle (Mieluisa), Tampere 9.5.2012  
Haasteseminaari (RSKL ry:n kanssa), Rauma 24.5.2012  
Kansainvälinen jatkohanke Mood For Work – Työmieli starttaa 1.6.2012

## **Työmieli mukana muissa verkostoissa:**

Länsi-Suomen ESR-alueen välityömarkkinahankkeiden  
Erilaisista osajista työvoimaa -verkosto  
VATES-säätiö, Kaikkien kyvyt käyttöön -verkosto  
Välkky-hankkeen Työmarkkinoille kuntoutuvat -verkosto (Kuntoutussäätiö)  
Satakunnan hyvinvointitoimijoiden verkosto, SAMKin yhteistyöverkostot  
Employment Week LinkedIn Group, The European Employment Forum

## **Työmielen medianäkyvyys:**

Lehtiartikkeleita 30 ja huomattava määrä nettiosumia.  
Lisäksi nettisivuilta [www.tyomieli.fi](http://www.tyomieli.fi) löytyvät mm. koulutusmateriaalit ja tietopaketit sekä Työmieleen liittyvät opinnäytetyöt ja arviointiraportit kokonaisuudessaan.

## **Arviointiraportit:**

Hanna Hannukainen:  
Työmieli-hankkeen arviointiraportti  
Satakunnan ammattikorkeakoulu, Sosiaali- ja terveysala, 2011

Sari Pitkänen, Sosiaalikehitys Oy ja Pauliina Lampinen, VATES-säätiö:  
Kohdentamalla kehittyneemmiksi, verkostoitumalla vahvemmiksi.  
Kahdeksan välityömarkkinoihin liittyvän ESR-hankkeen nippuarvioinnin loppuraportti, 2011

## **Työmielille tehdyt opinnäytetyöt:**

Tarja Vehkaoja:  
Mielenterveyskuntoutujien työllistymisvalmiudet ja työllistymistä estävät tekijät  
Satakunnan ammattikorkeakoulu, Sosiaali- ja terveysala, Kuntoutusohjauksen ja –suunnittelun koulutusohjelma, 2009

Niina Laitinen:  
Työnantajien suhtautuminen mielenterveyskuntoutujien työllistämiseen. Millaista tietoa ja tukea työnantajat tarvitsevat työllistämiseen?  
Satakunnan ammattikorkeakoulu, Sosiaali- ja terveysala, Kuntoutusohjauksen ja –suunnittelun koulutusohjelma, 2012

Satu Boelius:  
Malli työyhteisölle mielenterveyskuntoutujan työllistämisen tueksi  
Satakunnan ammattikorkeakoulu, Sosiaali- ja terveysala, Kuntoutuksen koulutusohjelma, Ylempi AMK, 2012

Boeliuksen opinnäytetyön pohjalta on laadittu konkreettinen työkalu työyhteisölle siitä, mitä kannattaa ottaa huomioon kuntoutujan aloittaessa työn.





# In The Mood... Mood For Work

## **Working Life Needs Rehabilitees**

Rehabilitees are a potential labour for enterprises. We need a new supported employment model which is easy for employers to use.

## **Partnership thinking and instruments**

Increased knowledge and successful examples play a key role in reaching the win-win attitude. Practical tools for employment processes are important both for enterprises, rehabilitees and public economy.

## **Employer Counselling**

Entrepreneurs and recruiters will be offered personal counselling. Rehabilitation and employment organizations, employers and rehabilitees work together to make the employment process fluent (service development).

**Employing a rehabilitee is  
an investment for the future.**



Satakunnan ammattikorkeakoulu  
Satakunta University of Applied Sciences

Faculty of Social Services and Health Care | R&D | samk.fi



# Työmieli

– Näin se tehtiin



**Työmieli** – yrittäjiä palveleva ja kuntoutujien työllistämistä edistävä ESR-hanke – toteutettiin Satakunnassa vuosina 2009-2012.

Uuden mallin, työnantajan palveluohjauksen, kehittämiseen osallistui työnantajien ohella suuri joukko ihmisiä, jotka toimivat ammatillisen kuntoutuksen, työllistämisen ja yrityspalvelun saralla – kehittäjäkuntoutujia unohtamatta.

Tämä kirja kertoo siitä, kuinka Työmieli tehtiin – miten yhdessä nostettiin esiin erityisesti suurimman kuntoutujaryhmän, mielenterveyskuntoutujien, työpotentiaali.

Kirja koostuu paljolti sitaateista ja valokuvista. Näin yrittäjien ja hankkeessa aktiivisesti toimineiden asiantuntijoiden ääni tulee autenttisimmin näkyviin.

Onnistumistarinat ovat kirjan toinen punainen lanka. Ne rohkaisevat toivottavasti yhä uusia työnantajia tarttumaan tilaisuuteen: kuntoutujan työllistämiseen.

Lisäksi teemana ovat yhteisen kehittämisen hyvät käytännöt. Työmielen tulokset on kuvattu aiemmassa kirjassa ”Työvoimaa kuntoutujista – Työnantajan palveluohjaus” ([www.tyomieli.fi](http://www.tyomieli.fi)).



ISBN 978-951-633-090-0  
ISBN 978-951-633-091-7 PDF  
ISSN 1457-0718