

Niina Kupsala

**OULUN MAASEUTUALUEIDEN JA YLI-IIN KUNNAN METSÄÄ JA  
PUUTA HYÖDYNTÄVIEN YRITYSTEN KEHITTÄMISTARPEET**

# **OULUN MAASEUTUALUEIDEN JA YLI-IIN KUNNAN METSÄÄ JA PUUTA HYÖDYNTÄVIEN YRITYSTEN KEHITTÄMISTARPEET**

Kupsala Niina

Opinnäytetyö

Kevät 2012

Maaseutuelinkeinojen koulutusohjelma

Oulun seudun ammattikorkeakoulu

## TIIVISTELMÄ

Oulun seudun ammattikorkeakoulu  
Maaseutuelinkeinojen koulutusohjelma, ympäristöhoito

---

Tekijä: Niina Kupsala

Opinnäytetyön nimi: Oulun maaseutualueiden ja Yli-lin kunnan metsää ja puuta hyödyntävien yritysten kehittämistarpeet

Työn ohjaaja: Raili Hokajärvi

Työn valmistumislukukausi ja -vuosi: Kevät 2012

Sivumäärä 80 + 8

---

Tämän opinnäytetyön tilaajana on Pohjois-Pohjanmaan Metsäkeskuksen Innometsähanke (1.1.2012 alkaen Suomen metsäkeskus, Julkiset palvelut, Pohjois-Pohjanmaan alueyksikkö). Hankeen toiminta-alueena on Pohjois-Pohjanmaan maakunta ja hankkeessa etsitään uusia ja innovatiivisia yhteistyömahdollisuuksia metsäalan toimijoille ja alueiden päättäjille. Hankkeessa kootaan metsävaratietoa alueiden elinkeinoelämän kehittämisen tueksi ja samalla edistetään seudullisten metsäohjelmien laadintaa etsimällä esimerkkejä toimivista ohjelmien laadintaprosesseista.

Opinnäytetyön tavoitteena oli selvittää Oulun maaseutualueiden ja Yli-lin kunnan metsää ja puuta hyödyntävien yritysten tärkeimmät kehittämistarpeet. Työssä kartoitettiin alueen metsää ja puuta hyödyntävät yritykset sekä yhdistykset ja seurat, jolle postitettiin kysely. Postikyselyä täydennettiin puhelimitse. Tietoa kerättiin mm. alueen yritysten työntekijöiden määrästä, yritysten nykytilasta ja tulevaisuuden suunnitelmista sekä yritysten toimintaan positiivisesti tai negatiivisesti vaikuttavista asioista. Tavoitteena on myös tukea ohjelmaperusteista kehittämistyötä kokoamalla yhteen maamme aluekehittämistä ja metsätaloutta ohjaavia ohjelmia, suunnitelmia ja strategioita.

Alueella toimivat yritykset ovat pääosin pieniä, joko pelkän yrittäjän tai 1-4 henkilöä työllistäviä palveluyrityksiä. Vastauksista 45 % on ylikiiminkiläisiltä toimijoilta. Tulosten mukaan eniten kehittämistä oli yritysten toiminnan tehostamisessa, yritystoiminnan suunnittelussa ja käytännön toteutuksessa sekä tietotekniikkaosaamisessa. Yritysten merkittävimpänä markkinointitapana olivat yritysten asiakkaat (puskaradio). Alueen yritysten toimintamahdollisuuksia voitaisiin parantaa mm. lisäämällä ja edistämällä yritysten välistä yhteistyötä, parantamalla alueen tiestöä ja tarjoamalla oikeanlaista koulutusta.

Seudullisten metsäohjelmien laadinnassa on tärkeää hyödyntää alueen metsäalan toimijoiden välistä yhteistyötä ja osallistaa ohjelman laadintaan myös alueen yritykset ja asukkaat. Näin saadaan sovitettua yhteen mahdollisimman monien metsää hyödyntävien tahojen tarpeet ja toiveet alueen metsien käyttöä ajatellen.

---

Asiasanat: seudullinen metsäohjelma, aluekehittäminen, osallistava suunnittelu

## ABSTRACT

Oulu University of Applied Sciences  
Degree programme in agricultural and rural industries, environmental  
management

---

Author: Niina Kupsala

Title of thesis: The development needs of forest and timber companies  
operating in the rural areas of Oulu town and the municipality of Yli-Ii

Supervisor: Raili Hokajärvi

Term and year when the thesis was submitted: Autumn 2011

Number of pages 80 + 8

---

The employer of this thesis is Northern-Ostrobothnia forestry centre's Innometsä project. Innometsä project searches for new and innovative co-operation possibilities for the forestry operators and region's decision-makers. The project gathers information about forestry and helps to develop the economic life of the area. At the same time the project promotes the drawing of local forest programs by looking for examples of working local forest program writing processes.

The aim of this thesis was to find out what are the most important development needs of various forest and wood using companies that operate in the rural areas of Oulu and Yli-Ii. The first step was gathering information of such companies, associations and societies and having them complete a survey. This survey was also accompanied by telephone interviews. Information was collected among other things about the number of employees, current state of the company, the future plans and issues which affect company's operations positively or negatively. The aim was also to promote program-based development.

Forest and wood using companies in this area are usually quite small. Most of the companies employ only the entrepreneur or 1 – 4 workers. 45 % of the query answers came from the Ylikiminki area. The results show that the most important development needs in company's operation actions are effectiveness, operational planning and IT skills. The most significant marketing method or resource is the company's customers. The operating conditions of the enterprises could be improved by increasing co-operation between the companies, repairing roads and providing right type of training.

When organizations or operators are designing and writing local forest programs it is important to utilize co-operation of the forest actors and involve the forest entrepreneurs and people in program planning work. That is how we can combine together all forest using operators' needs and expectations about forests use as well as possible.

---

Keywords: Local forest program, regional development, participatory planning

# SISÄLLYSLUETTELO

TIIVISTELMÄ .....	3
ABSTRACT .....	4
SISÄLLYSLUETTELO .....	5
1 JOHDANTO .....	8
2 OHJELMATYÖ .....	10
2.1 Aluekehittäminen.....	10
2.2 Ohjelmaperusteinen kehittämistyö .....	11
3 METSÄALAA OHJAAVAT STRATEGIAT JA OHJELMAT .....	12
3.1 Euroopan unionin metsästrategia.....	12
3.2 Kansallinen metsäohjelma .....	13
3.3 Alueelliset metsäohjelmat.....	14
3.4 Paikalliset metsäohjelmat.....	15
3.5 METSO – ohjelma .....	16
4 POHJOIS-POHJANMAAN KEHITTÄMISEN OHJAUSINSTRUMENTTEJA.....	17
4.1 Maakuntasuunnitelma ja maakuntaohjelma.....	17
4.1.1 Pohjois-Pohjanmaan maakuntaohjelma ja yritykset.....	18
4.1.2 Maakuntaohjelman toteutussuunnitelma ja puualan yritykset .....	19
4.2 Maakuntakaava.....	20
4.3 EU – Ohjelmat.....	20
4.4 Koheesio- ja kilpailukykyohjelma (KOKO) .....	21
5 POHJOIS-POHJANMAAN MAA- JA METSÄTALOUTTA OHJAAVIA OHJELMIA	22
5.1 Manner-Suomen maaseudun kehittämisohjelma .....	22
5.2 Pohjois-Pohjanmaan alueellinen maaseutuohjelma 2007 - 2013.....	23
5.2.1 Metsä-, puu-, matkailu- ja bioenergia-ala alueellisessa maaseutuohjelmassa .....	24
5.2.2 Ohjelman tavoitteet metsä-, puu-, matkailu- ja bioenergia-ala.....	25
5.2.3 Kehittämistarpeet metsä-, puu-, matkailu- ja bioenergia-ala .....	25
5.3 Pohjois-Pohjanmaan maaseudun kehittämissuunnitelma 2007 - 2013 .....	27
5.4 Pohjois-Pohjanmaan alueellinen metsäohjelma.....	28
5.5 Pohjois-Pohjanmaan ja Pohjois-Suomen puutuotealan kehittämisohjelma ....	29
6 OULUN MAASEUTUALUEIDEN JA YLI-IIN SEUDULLINEN METSÄOHJELMA..	30

7	KYSELYTUTKIMUS METSÄÄ JA PUUTA HYÖDYNTÄVILLE YRITTÄJILLE JA YHDISTYKSILLE .....	33
7.1	Opinnäytetyön tavoite .....	33
7.2	Menetelmät.....	33
7.2.1	Yritysluettelo.....	34
7.2.2	Kyselylomake .....	36
7.2.3	Puhelinhaastattelut.....	36
7.2.4	Tulosten analysointi.....	36
8	TULOKSET.....	37
8.1	Yritysten kartoitus ja kyselyn vastausprosentti.....	37
8.2	Yritysten kotipaikkakunnat.....	37
8.3	Kyselyyn vastanneiden yritysten toimialat.....	39
8.4	Palkattu työvoima.....	40
8.5	Yritysten ja yhdistysten toimialueet .....	41
8.6	Yritysten käytössä olevat toimintaa palvelevat järjestelmät .....	43
8.7	Yrityksen markkinointitavat .....	44
8.8	Yritysten kehittämistarpeet .....	46
8.9	Yritysten toimintamahdollisuudet alueella .....	48
8.10	Koulutustarve .....	53
8.11	Sukupolvenvaihdoksen ajankohtaisuus.....	55
8	KYSELYN TULOSTEN TARKASTELU.....	58
9.1	Yhteenveto.....	58
9.2	Vastaajien taustaa.....	59
9.3	Markkinointi .....	60
9.4	Yritysten toimintamahdollisuudet .....	61
9.4.1	Yritysyhteistyö ja tiestöt .....	61
9.4.2	Koulutus .....	62
9.4.3	Metsien virkistyskäyttö ja suojele .....	62
9.5	Kehittämistarpeet.....	64
9.5.1	Yritystoiminnan suunnittelu ja tehostaminen.....	64
9.5.2	Tietotekniikkaosaaminen ja muu ammattitaito .....	65
9.6	Sukupolvenvaihdos .....	66
10	JOHTOPÄÄTÖKSET JA KEHITTÄMISEHDOTUKSET .....	67
10.1	Tulosten yhteenveto.....	67

10.2 Kehittämisehdotukset.....	69
11 POHDINTA.....	72
LÄHTEET.....	75
LIITTEET.....	80

# 1 JOHDANTO

Ylikiimingin kunta yhdistyi Oulun kaupunkiin vuonna 2009, ja samalla Oulun maaseutualueiden määrä kasvoi merkittävästi. Vuoden 2009 alusta Oulun kaupunkiin on kuulunut laaja harvaanasuttu ja maaseutumainen alue, eli Ylikiimingin kaupunginosa. Vuoden 2013 alussa Uuden Oulun maaseutualueet lisääntyvät, kun Ouluun liittyvät yhtä aikaa Yli-li, Haukipudas, Oulunsalo ja Kiiminki. Maaseutumaisten kuntien kanssa yhdistyminen tuo kaupungille uusia haasteita.

Pohjois-Pohjanmaan Metsäkeskuksen (1.1.2012 alkaen Suomen metsäkeskus, Julkiset palvelut, Pohjois-Pohjanmaan alueyksikkö) hallinnoiman Innometsähankkeen johdolla on koottu Oulun maaseutualueiden ja Yli-lin kunnan alueelle seudullista metsäohjelmaa. Ohjelmaa on työstetty yhteistyössä metsäalan organisaatioiden sekä alueen asukkaiden ja yrittäjien kanssa. Oulun maaseutualueiden ja Yli-lin seudullinen metsäohjelma on osa Oulun maaseutualueiden kehittämis- ja markkinointisuunnitelmaa 2009 – 2013 ja sen tavoitteena on mm. pilotoida seudullisen metsäohjelman prosessi ja koota yksiin kansiin metsiin ja puuhun perustuvan elinkeinotoiminnan mahdollisuudet kyseessä olevalla alueella. Paikallisen tason metsäohjelmat ovat tulevaisuutta, sillä niitä on ennen Oulun ohjelmaa laadittu vain yksi, Kolin ja Hattusaaren alueelle vuonna 2007.

Ylikiimingin kaupunginosan keskus sijaitsee noin 35 km päässä Oulun keskustasta. Asukkaita Ylikiimingissä oli vuoden 2010 alussa 3368. Muilla Oulun kaupungin maaseutualueilla asukkaita oli tuolloin 2157. Yli-lin kunta sijaitsee noin 50 km päässä Oulun keskustasta ja Yli-lissä asui vuonna 2010 2188 ihmistä. Seudullisen ohjelman kattamat alueet ovat harvaanasuttuja ja ilmeeltään ja elinkeinoiltaan maaseutumaisia. Toimipaikkojen lukumäärän mukaan alueen suurimpia toimialoja ovat teollisuus, maa- ja metsätalous sekä rakentaminen. Koko Oulun ja Yli-lin metsätalousmaasta metsämaan osuus on 76 % ja jäljelle jäävä 13 % on joutomaata ja 9 % kitumaata. Alueen suurimmat metsävarat ovat Ylikiimingin ja Yli-lin alueilla. (Porkka 2010, 2-3.)



Alueiden kehittämiseksi tehdään töitä eri tasoilla ja lukuisten eri ohjelmien ja suunnitelmien kautta. Metsätaloutta ohjataan Suomessa EU-tasolta aina paikalliselle tasolle saakka ja myös toimialakohtaisia kehittämissuunnitelmia (esim. Pohjois-Pohjanmaan puutuotealan ohjelma) laaditaan eri toimialojen kehittämiseksi. (Kohti uudistuvaa EU:n aluepolitiikkaa 2007, hakupäivä 5.11.2011.) Tässä opinnäytetyössä käydään läpi tärkeimpiä maamme aluekehittämistä ohjaavia ohjelmia ja suunnitelmia ja erityisesti metsäalaa ohjaavat ohjelmat käydään läpi EU-tasolta paikalliselle tasolle.

Oulun maaseutualueiden ja Yli-lin yritysten, yhdistysten sekä seurojen kehittämistarpeita kartoittavan kyselyn tilaajana toimi Pohjois-Pohjanmaan metsäkeskuksen Innometsähanke. Opinnäytetyön tärkeimpänä tavoitteena oli selvittää metsää ja puuta hyödyntävien yritysten tärkeimmät kehittämistarpeet. Tavoitteena oli myös selvittää, miten yritysten ja alueen muiden metsää hyödyntävien tahojen toimintamahdollisuuksia voitaisiin parantaa. Kyselyllä koottiin tietoa myös mm. alueen yritysten nykytilasta ja tulevaisuuden suunnitelmista sekä päivitettiin alueen metsää ja puuta hyödyntävien yritysten ja yhdistysten sekä seurojen tietoja ja lukumäärää. Työn yhtenä tavoitteena oli tukea ohjelmaperusteista kehittämistyötä kokoamalla yhteen tärkeimmät maamme aluekehittämistä ohjaavat ohjelmat ja suunnitelmat.

## 2 OHJELMATYÖ

### 2.1 Aluekehittäminen

Suomen kansallista aluepolitiikkaa ohjaa vuoden 2010 alusta voimaan tullut uusi alueiden kehittämislaki. Samaan aikaan voimaan astuivat myös valtioneuvoston asetukset alueiden kehittämisestä sekä alueiden kehittämistoimenpiteiden rahoituksesta. (Suomen kuntaliitto 2009, hakupäivä 31.10.2011.) Suomen kansallisen aluepolitiikan tavoitteena on alueiden kansallisen ja kansainvälisen kilpailukyvyn kehittyminen, elinvoimainen ja tasapainoinen aluerakenne sekä jokaisen alueen erityishaasteisiin vastaaminen (Työ- ja elinkeinoministeriö 2011a, hakupäivä 25.11.2011). Näihin tavoitteisiin pyritään ohjelmaperusteisella aluepolitiikalla (Suomen kuntaliitto 2009, hakupäivä 31.10.2011).

Aluekehittämisen ohjausinstrumentteina toimivat yhteisötason (EU-taso), kansallisen tason (valtio), alueellisen tason (maakunta) ja paikallisen tason laatimat ohjelmat ja strategiat. Näiden ohjelmien yhteisenä tavoitteena on luoda edellytykset osaamiseen ja kestäväan kehitykseen perustuvalla taloudellisella kasvulla, joka tuo alueille kilpailukykyä ja hyvinvointia (kuva 1). (Kohti uudistuvaa EU:n aluepolitiikkaa 2007, hakupäivä 5.11.2011.)



Kuva 1. Aluekehittämisen tasot. (Kohti uudistuvaa EU:n aluepolitiikkaa 2007, hakupäivä 5.11.2011.)

Alueiden kehittämisestä vastaavat Suomessa valtio, kunnat ja aluekehitysviranomaisina toimivat maakunnanliitot (Työ- ja elinkeinoministeriö 2011a, hakupäivä 25.11.2011).

## **2.2 Ohjelmaperusteinen kehittämistyö**

Alueiden kehittäminen on laadittuihin ohjelmiin perustuvaa, poikkihallinnollista työtä. Vastuu alueiden kehittämisestä on valtiolla ja kunnilla, mutta aluetasolla alueiden kehittämiseen liittyviä tehtäviä hoitavat maakuntien liitot. Liittojen johdolla maakunnissa valmistellaan laajassa yhteistyössä eri tahojen kanssa maakuntaohjelma. Maakuntaohjelma laaditaan joka neljäs vuosi ja se perustuu maakuntasuunnitelmaan, jossa määritellään alueen pitkän aikavälin kehittämistavoitteet. Maakuntien liitot vastaavat myös maakuntakaavan ja maakuntaohjelman toteuttamissuunnitelman laadinnasta. (Työ- ja elinkeinoministeriö 2009, hakupäivä 27.10.2011.)

Kaikki muut maakunnan kehittämiseen liittyvät suunnitelmat ja ohjelmat, myös EU:n rakennerahastojen toteuttamisohjelmat, ovat edellä mainittujen asiakirjojen johdannaisia (Maakuntien liitot 2011, hakupäivä 1.11.2011).

### **3 METSÄALAA OHJAAVAT STRATEGIAT JA OHJELMAT**

Metsätaloutta ohjaavat Suomessa laajuudeltaan eritasoiset ohjelmat. Laajimmat ohjelmat ovat kansallisen tason tai koko Euroopan unionin tason (yhteisötason) yhteisiä laajoja ohjelmia, joilla on tarkoitus antaa suuntaviivoja ja tavoitteita alueellisten ja paikallisten metsäohjelmien suunnitteluun.

Yhteisötason ohjelmia ovat Euroopan unionin ohjelmat ja strategiat, kuten esimerkiksi EU:n metsästrategia. (Kohti uudistuvaa EU:n aluepolitiikkaa 2007, hakupäivä 5.11.2011.) Kansallisen tason ohjelmia ovat maa- ja metsätalousministeriön koordinoima Kansallinen metsäohjelma sekä työ- ja elinkeinoministeriön Metsäalan strateginen ohjelma (Maa- ja metsätalousministeriö 2011a, hakupäivä 26.8.2011). Alueellisen tason ohjelmia ovat alueelliset metsäohjelmat (Metsäkeskus 2011a, hakupäivä 6.11.2011). Paikallisen tai seudullisen tason ohjelmia on laadittu valmiiksi vasta yksi ja kyseinen ohjelma on laadittu Kolin ja Hattusaaren alueelle (Kolin ja Hattusaaren paikallinen metsäohjelma 2007, hakupäivä 6.11.2011). Myös Oulun maaseutualueille ja Yli-lin kunnan alueelle on valmistumassa yhteinen seudullinen metsäohjelma.

#### **3.1 Euroopan unionin metsästrategia**

Metsien ja muiden metsämaiden osuus on Euroopan unionin pinta-alasta noin 35 prosenttia, joka on 160 miljoonaa hehtaaria. Metsät edistävät maaperän ja vesistöjen suojelua ja luonnon biologisen monimuotoisuuden säilyttämistä. Metsätalous on myös tärkeä työllistäjä ja siihen liittyvien toimintojen palveluksessa työskentelee lähes 3,4 miljoonaa henkilöä. EU on lisäksi yksi maailman tärkeimmistä metsätaloustuotteiden tuottajista, kauppiaista ja kuluttajista. (Europa 2005, hakupäivä 29.6.2011.)

EU:n metsästrategia kehitettiin vuonna 1999. Se perustuu muutamiin tärkeimpiin peruseriaatteisiin ja sitä ovat toteuttamassa useat eri alat ja toimet. Peruseriaatteisiin kuuluvat seuraavat asiat:

1. Metsäpolitiikasta vastaavat EU:n jäsenvaltiot. Metsien kestävä hoito perustuu jäsenvaltioiden politiikkojen koordinointiin yhteisön politiikkojen ja aloitteiden kanssa. Kansallisella tasolla eli valtion tasolla metsäpolitiikka pannaan täytäntöön kansallisen metsäohjelman kautta.
2. Metsien moninainen merkitys ja kestävä hoito ja käyttö tulee tunnustaa.
3. Metsäalan kaupallinen toiminta ja metsätalous ovat osa vapaata markkinataloutta ja metsäalan kaupallisen toiminnan on oltava ensisijaisesti markkinavoimien ohjauksessa.
4. EU:n jäsenvaltioiden tulee aktiivisesti osallistua kaikkiin metsäsektoria koskeviin kansainvälisiin prosesseihin.
5. Kansainvälisten sitoumusten täytäntöönpano alueellisten/ kansallisten metsäohjelmien tai jäsenvaltioiden kehittämien välineiden avulla.
6. Tarve tehostaa yhteensovittamista EU:n komission, jäsenvaltioiden ja alan ammattilaisten kesken.

EU:n metsästrategian tärkeimpiä toimia ovat maaseudun kehittämisselviöiden laadinta, ympäristöpolitiikka, metsäalan kilpailukyvyen edistäminen, lainsäädännön yhtenäistäminen, tutkimus, tilastot sekä kehitysyhteistyö. (Angelidis 2008, hakupäivä 29.6.2011.)

### **3.2 Kansallinen metsäohjelma**

Suomen kansallisessa metsäohjelmassa esitellään Suomen metsäpolitiikan tärkeimmät kulmakivet tuleville vuosille. Kansallisen metsäohjelman 2015 (KMO) teemana on: Monipuolinen metsien kestävä hoito ja käyttö luovat kasvavaa hyvinvointia. Tarkistettu ohjelma, KMO 2015, on hyväksytty valtioneuvostossa periaatepäätöksellä 16.12.2010.

Ohjelman tavoitteina on turvata ja säilyttää metsiin pohjautuva työ ja toimeentulo, metsien elinvoimaisuus ja monimuotoisuus sekä metsien kaikille kansalaisille tuoma virkistys. Ohjelman tavoitteena on myös pitää huolta metsäteollisuuden ja metsätalouden toimintaedellytyksistä, jotta niiden kilpailukyky ja kannattavuus säilyy.

Valtiolla on keskeinen rooli kansallisen metsäohjelman toteutuksessa. Ohjelma on valmisteltu avoimessa kanssakäymisessä metsien käytöstä kiinnostuneiden tahojen yhteistyönä ja sama yhteistyö jatkuu ohjelman toteutuksen seurannassa, toteutuksessa ja kehittämisessä. (Väkevä 2011, hakupäivä 30.6.2011.)

Kansallisia metsäohjelmia on laadittu Rion ympäristökongressin sanelemien periaatteiden mukaisesti vuodesta 1993 lähtien. Kansallisen metsäohjelman työstämistä edelsi 1990-luvulla alueellisten metsäohjelmien laatiminen metsäkeskusten johdolla ja alueellisten metsäneuvostojen tuella. Suomen ohjelmaa on pidetty kansainvälisesti esimerkillisenä eritoten sen monipuolisen sisällön ja ohjelman laajapohjaisen valmistelun sekä toimeenpanon ansiosta. (Kansallinen metsäohjelma 2015; 2008, hakupäivä 30.6.2011.)

Kansallisen metsäohjelman toimeenpanoa varten laaditaan erillinen toimenpideohjelma, jossa käydään läpi ohjelman toimenpiteiden vastuutahot, toteuttajat sekä aikataulus. Toteutuessaan ohjelmalla on huomattavia sosiaalisia ja taloudellisia vaikutuksia. Koko metsäalan tuotannon arvonlisäyksen ennakoitaan nousevan noin 8,5 miljardiin euroon. Tulojen nousua ennakoitaan tulevan etenkin uusien energia- ja biojalosteiden tuottajille, korjuu- ja kuljetusyrittäjille ja luontomatkailuyrityksille. (Maa- ja metsätalousministeriö 2011b, hakupäivä 4.7.2011.)

### **3.3 Alueelliset metsäohjelmat**

Suomessa laaditaan kaikkien metsäkeskusten alueille oma alueellinen metsäohjelmansa, joka on kunkin metsäkeskusalueen koko metsäsektorin kehittämissuunnitelma (kuva 2). Alueellinen metsäohjelma sisältää alueen tavoitteet ja tarpeet koskien metsänhoitoa, kasvatusta ja käyttöä, tavoitteet metsää hyödyntävien yritysten toiminnalle, metsien monikäytölle sekä suojelulle. Alueellinen metsäohjelma kokoaa yhteen alueensa metsiin liittyvät tiedot ja kehittämistarpeet, kuten mm. metsien kestävän hoidon ja käytön sekä metsätalouden kehittämisen yleiset tavoitteet. Ohjelman laatii alueellinen

metsäkeskus tukeaan alueellinen metsäneuvosto ja ohjelma tarkistetaan vähintään viiden vuoden välein. (Maa- ja metsätalousministeriö 2011c, hakupäivä 4.7.2011.)

*Kuva 2. Alueelliset metsäohjelmat laaditaan 13 metsäkeskuksen alueelle. (Metsäkeskus 2011b, hakupäivä 4.7.2011.)*



### 3.4 Paikalliset metsäohjelmat

Maassamme ensimmäinen paikallisen tason metsäohjelma on laadittu Kolin ja Hattusaaren alueelle 12.12.2007. Kolin ja Hattusaaren metsäohjelma perustuu kaikille osapuolille avoimeen vuorovaikutteiseen prosessiin, johon osallistuivat alueen yrittäjät, metsänomistajat ja muut kyläläiset. Paikallisen metsäohjelman tavoitteena oli ottaa selville millaisia mahdollisuuksia metsät tarjoavat maaseudun elinkeinotoiminnan kehittämiseksi ja elinvoimaisuuden parantamiselle sekä mitkä ovat paikalliset toiveet ja yhteiset tavoitteet alueen metsien käytölle ja kehittämiseksi.

Tässä pienemmän maantieteellisen alueen metsäohjelmassa kootaan yhteen alueen metsävaratiedot, selvitetään alueen elinkeinot ja metsää hyödyntävät tahot sekä pyritään selvittämään mitkä ovat juuri paikallisille asukkaille, yrittäjille ja toimijoille tärkeimpiä asioita alueiden metsien käytössä. (Metsäntutkimuslaitos 2007, hakupäivä 5.7.2011.)

Oulun maaseutualueiden ja Yli-lin seudullinen metsäohjelmaa on koottu Pohjois-Pohjanmaan metsäkeskuksessa ja se tulee valmistuessaan olemaan yksi ensimmäisistä paikallisen tason metsäohjelmista.

### **3.5 METSO - ohjelma**

METSO on metsiemme monimuotoisuutta turvaava ohjelma, jonka kautta yksityiset metsänomistajat voivat suojella metsiensä monimuotoisuutta. Ohjelman tavoitteena on turvata se, että Suomessa tulee myös tulevaisuudessa kasvamaan sellaisia metsiä, joissa myös uhanalaiset ja taantuneet eliölajit voivat elää. Suojeltujen metsien pinta-alaa pyritään lisäämään valikoimalla suojelemaan luonnonvaroiltaan monipuolisia kohteita ja tekemällä hoitotoimia suojelualueilla ja niiden läheisyydessä.

METSO - ohjelman eli metsien monimuotoisuuden toimintaohjelman 2008 – 2016 lähtökohtana on vapaaehtoisuus. Metsänomistaja voi halutessaan siirtää metsänsä METSO - kohteeksi. Mikäli tarjottu metsä kelpaa METSO – kohteeksi, valtio korvaa metsänomistajalle aiheutuneet kustannukset, joita puuntuotannon tulomenetyksistä ja luonnonhoidosta aiheutuu. Tätä toimintatapaa kutsutaan luonnonarvojen kaupaksi. (METSO 2011, hakupäivä 8.7.2011.)

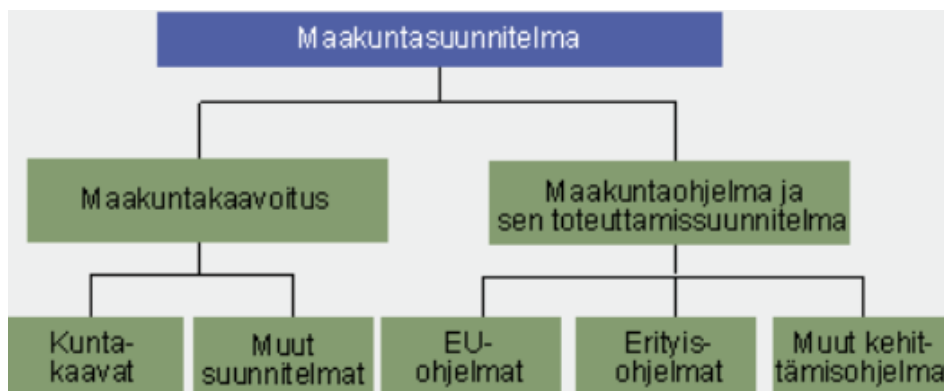


## 4 POHJOIS-POHJANMAAN KEHITTÄMISEN OHJAUSINSTRUMENTTEJA

### 4.1 Maakuntasuunnitelma ja maakuntaohjelma

Maakuntasuunnitelma on pitkän aikavälin strateginen suunnitelma, joka otetaan huomioon maakuntakaavaa ja maakuntaohjelmaa laadittaessa. Kaikki muut maakunnan kehittämiseen tähtäävät ohjelmat ja suunnitelmat ovat edellä mainituista johdettuja (kuva 3). Maakuntasuunnitelman päämäärät ja visiot vastaavat maakuntaohjelman tavoitteita ja toimenpidekokonaisuuksia sekä toteuttamissuunnitelman toimenpiteitä. (Pohjois-Pohjanmaan liitto 2011a, hakupäivä 5.7.2011.)

Maakuntasuunnitelma 2030 laadittiin yhtä aikaa maakuntaohjelman kanssa (Pohjois-Pohjanmaan liitto 2011b, hakupäivä 5.7.2011). Maakuntaohjelma 2011 – 2014 kokoaa yhteen kaikki alueella toteutettavat ohjelmat ja sillä toteutetaan samalla pitkän aikavälin maakuntasuunnitelmaa. Maakuntaohjelma sisältää tiedot maakunnan ja sen osien nykytilasta, kehittämismahdollisuuksista, kehittämistavoitteista, kehittämistoimenpiteistä ja kehittämisen kannalta keskeisistä hankkeista. Lisäksi ohjelma sisältää arvion rahoituksesta, tunnusluvut seurantaan varten, kuvauksen maakuntaohjelman valmisteluvaiheesta ja valmisteluun osallistuvista tahoista. (Pohjois-Pohjanmaan liitto 2011a, hakupäivä 5.7.2011.)



Kuva 3. Pohjois-Pohjanmaan kehittämisen ohjausinstrumentteja. (Pohjois-Pohjanmaan liitto 2011c, hakupäivä 5.7.2011.)

Maakuntaohjelma laaditaan kunnanvaltuustojen toimikaudeksi (Pohjois-Pohjanmaan maakuntaohjelma 2007 – 2010; 2006, hakupäivä 27.10.2011). Maakuntaohjelman laadinnasta vastaa maakunnanliitto ja se laaditaan yhteistyössä maakunnan kehitykselle keskeisten tahojen kanssa (Pohjois-Pohjanmaan liitto 2011a, hakupäivä 5.7.2011).

Maakuntaohjelman toteuttamista varten laaditaan vuosittain maakuntaohjelman toteuttamissuunnitelma (Totsu). Toteuttamissuunnitelma laaditaan maakunnan liiton johdolla yhteistyössä valtion viranomaisten, kuntien ja muiden maakuntaohjelman rahoittamiseen osallistuvien tahojen kanssa. Toteuttamissuunnitelmassa osoitetaan maakunnan keskeiset painotukset ja tärkeimmät hankkeet valtion aluekehitysrahojen kohdistamiseksi kahden seuraavan vuoden aikana. (Pohjois-Pohjanmaan liitto 2011d, hakupäivä 6.7.2011.)

#### **4.1.1 Pohjois-Pohjanmaan maakuntaohjelma ja yritykset**

Pohjois-Pohjanmaan maakuntaohjelmassa tarkastellaan maakunnan yritystoiminnan ja toimialojen kehittymistä ja kehittämistä yleisesti. Eri toimialojen kehittämissuunnitelmat sekä toimenpiteet määritellään tarvittaessa erikseen laadittavien strategioiden puitteissa. Ohjelma pyrkii tavoittamaan mahdollisimman monta maakunnan yritystä ja kannustamaan niitä etsimään uusia toimintamahdollisuuksia ja luomaan siten kasvua ja työllisyyttä Pohjois-Pohjanmaalle.

Pohjois-Pohjanmaan maakuntaohjelman päätavoitteena on pohjoispohjalaisen ihmisen hyvinvoinnin edistäminen ja maakunnan alueiden ja yritysten kilpailukyvyn parantaminen. Ohjelman kärkiteemoissa mainitaan nuorten koulutus ja työllistäminen sekä uuden yrittäjyyden esiin nostaminen. Kehitystyön painopiste on edelleen yritysten toiminnan monipuolistamisessa, yritysten toimintamahdollisuuksien parantamisessa ja osaamisen lisäämisessä.

Ohjelman mukaan yrittäjyyttä koskeva lainsäädäntö on saatava yrittäjyyttä edistäväksi ja sen on oltava ennakoitavaa myös kulujen ja verojen osalta. Säätelyn sijasta olisi keskityttävä kilpailukykyyn, jossa yrittäjän osaaminen ja jaksaminen ratkaisevat. Myös aikaa vieviä ja monimutkaisia lupaprosesseja on kaikin tavoin pyrittävä helpottamaan.

Maakuntamme taloudellinen kasvu syntyy yrityksissä ja Pohjois-Pohjanmaan maakunnan runsaat luonnonvarat (mm. puu, malmit, osaaminen) ovat maakuntamme suuria mahdollisuuksia. (Pohjois-Pohjanmaan maakuntaohjelma 2011 – 2014; 2010, hakupäivä 28.10.2011.)

#### **4.1.2 Maakuntaohjelman toteutussuunnitelma ja puualan yritykset**

Myös Pohjois-Pohjanmaan maakuntaohjelman toteuttamissuunnitelmassa käsitellään maakunnan ja yritysten kehittämistä hyvin yleisellä tasolla, menemättä toimialakohtaisiin tavoitteisiin ja toimenpiteisiin.

Pohjois-Pohjanmaan maakuntaohjelman toteuttamissuunnitelmassa 2012 – 2013 mainitaan, että mekaanisen puunjalostuksen yrityksillä on mennyt hyvin (erityisesti Koillismaalla) ja myös puutuotealan tulevaisuuden näkymät ovat hyvät. Mekaanisen puunjalostuksen huolenaiheena kerrotaan olevan raaka-aineen saatavuus ja hinta. Osaavaa työvoimaa on yleisesti ottaen ollut hyvin saatavilla ja työvoiman saatavuuden nähdään myös pysyvän hyvänä tai heikkenevän hieman.

Oulun seudun kehityksen strategisissa painopisteissä mainitaan mm. Oulun seudun elinvoimaisuus ja työllisyys ja liiketoiminta- ja markkinaosaaminen sekä yritystoimintaa tukevien palveluiden kehittäminen. (Pohjois-Pohjanmaan maakuntaohjelman 2011 - 2014 toteuttamissuunnitelma vuosille 2012 – 2013; 2011, hakupäivä 28.10.2011.)

## **4.2 Maakuntakaava**

Maakuntakaava on useampaa kuin yhtä kuntaa koskeva maankäyttö- ja rakennuslain mukainen yleispiirteinen maankäytön suunnitelma. Maakuntakaavassa esitellään alueiden käytön sekä yhdyskuntarakenteen periaatteet ja osoitetaan maakunnan kehittämisen kannalta tarpeellisia alueita. Maakuntasuunnitelmalla ja kaavalla sovitellaan yhteen valtakunnalliset alueiden käytön tavoitteet maakuntien ja paikallisten tavoitteiden kanssa. Tällä tavoin sovitetaan yhteen mm. elinkeinoelämän ja luonnonsuojelun tarpeet. (Etelä-Karjalan liitto 2011, hakupäivä 27.10.2011.)

Maakuntakaavan laatii maakunnan liitto, sen hyväksyy maakuntavaltuusto ja vahvistaa ympäristöministeriö. Pohjois-Pohjanmaalla on tällä hetkellä kolme voimassa olevaa maakuntakaavaa. Maakuntakaavan alle tulevat kuntakohtaiset kaavat ja muut suunnitelmat. (Pohjois-Pohjanmaan liitto 2011e, hakupäivä 5.7.2011.)

Maankäyttö ja rakennuslain mukaisesti Oulun alueelle on laadittu myös yleiskaava ja osayleiskaavoja. Yleiskaavan tarkoituksena on alueen yhdyskuntarakenteen ja maankäytön yleispiirteinen ohjaaminen sekä toimintojen yhteensovittaminen. Tällä hetkellä Oulussa on voimassa Oulun keskustan yleiskaava ja useita osayleiskaavoja. Tutkimusalueella voimassa olevia osayleiskaavoja ovat mm. Sanginjoen osayleiskaava 2020, Oulujokivarren osayleiskaava 2020. (Oulun yleiskaava 2020; 2004, hakupäivä 22.11.2011.)

## **4.3 EU – Ohjelmat**

Euroopan unioni osallistuu Suomen alueiden kehittämiseen Euroopan aluekehitysrahaston varoilla viiden eri ohjelman kautta. Euroopan aluekehitysrahaston (EAKR) kautta tuetaan hankkeita, jotka kehittävät yrityksiä, innovaatioita, verkostoitumista, osaamista ja alueiden saavutettavuutta. (Rakennerahastot 2011a, hakupäivä 1.11.2011.) Pohjois-Suomen EAKR -

ohjelma-alue kattaa Keski-Pohjanmaan, Lapin ja Pohjois-Pohjanmaan. Pohjois-Suomessa on nähty erityisen tärkeäksi parantaa alueiden saavutettavuutta ja vetovoimaisuutta sekä edistää yritysten kasvua ja kilpailukykyä. (Rakennerahastot 2011b, hakupäivä 1.11.2011.)

ESR-ohjelmalla (Euroopan sosiaalirahaston ohjelmalla) tuetaan työllisyyttä ja osaamista edistäviä hankkeita. ESR-ohjelmassa on koko Suomen kattava valtakunnallinen osio ja neljä alueellista osiota. Pohjois-Suomessa on oma alueellinen osionsa, joka perustuu alueiden työllisyys-, elinkeino- ja osaamisstrategioihin. (Rakennerahastot 2011c, hakupäivä 1.11.2011.)

#### **4.4 Koheesio- ja kilpailukykyohjelma (KOKO)**

KOKO on alueiden kehittämisestä säädetyn lain mukainen erityisohjelma, joka käynnistyi vuoden 2010 alusta. KOKO on alueiden omaehtoisen kehittämisen ohjelma, jolla tuetaan paikallistason strategista kehitystyötä ja parannetaan alueen kehittämiseen osallistuvien tahojen yhteistyötä. KOKO:n tavoitteena on alueiden kilpailukyvyn parantaminen ja painotus on elinkeino- ja innovaatiopolitiikan valintojen lisäksi myös laaja-alaisessa asuin ympäristön ja yritysten toimintaympäristön kehittämisessä.

KOKO:lla rakennetaan ohjelmassa mukana oleville alueille sen omiin lähtökohtiin ja mahdollisuuksiin perustuva alueellisen kehittämisen ohjelma. KOKO:a toteutetaan 52 ohjelma-alueella, jotka kattavat 315 kuntaa (Manner-Suomen 320 kunnasta). (Työ- ja elinkeinoministeriö 2011b, hakupäivä 1.11.2011.) Oulun ja Oulun seudun jäsenkuntien alueelle on laadittu Oulun Seudun KOKO (Oulun kaupunki 2011, hakupäivä 1.11.2011).

## 5 POHJOIS-POHJANMAAN MAA- JA METSÄTALOUTTA OHJAAVIA OHJELMIA

### 5.1 Manner-Suomen maaseudun kehittämisohjelma

Suomessa on laadittu yksi kansallinen maaseudun kehittämisstrategia ja kaksi maaseudun kehittämisohjelmaa. Manner - Suomen maaseudun kehittämisohjelma on laadittu Manner - Suomen alueelle ja se kattaa vuodet 2007 – 2013. Ahvenanmaalle on laadittu oma maaseudun kehittämisohjelmansa.

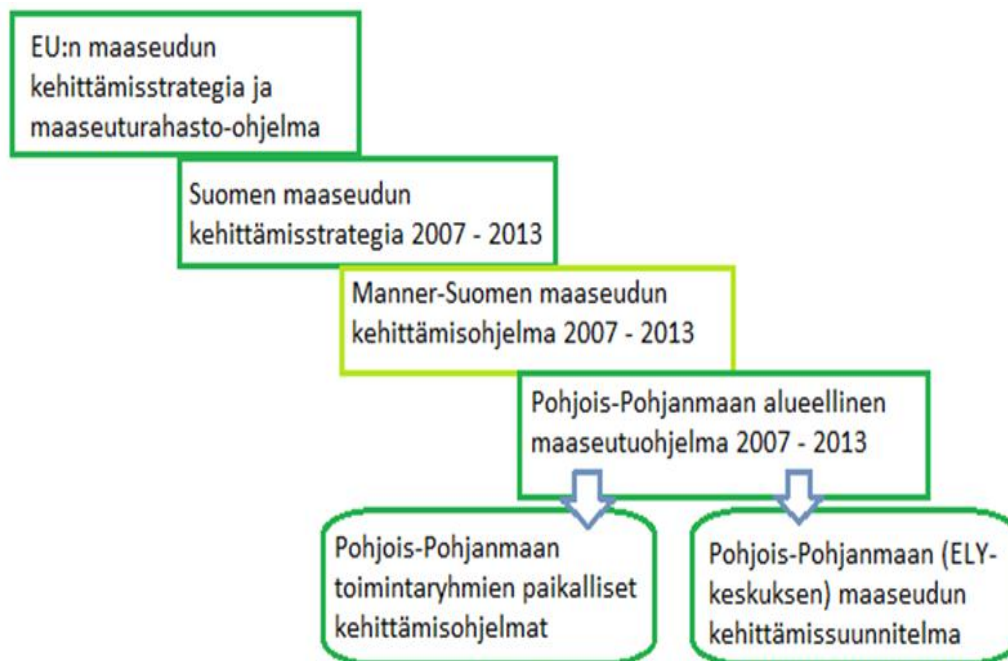
Manner - Suomen maaseudun kehittämisohjelman tavoitteita ovat:

- Elinvoimaisen ja toimivan maaseudun säilyttäminen,
- ympäristön tilan parantaminen
- ja uusiutuvien luonnonvarojen kestävä käytön säilyttäminen.

Ohjelmassa on neljä eri toimilinjaa ja ne sisältävät toimenpiteet, joilla painopisteitä käytännötasolla toteutetaan. Ensimmäisen toimilinjan toimenpiteitä ovat mm. maa- ja metsätaloustuottajien koulutus, maatalouden investoinnit sekä elintarvike-, puu- ja bioenergia-alan kehittäminen. Toiseen toimilinjaan kuuluvat epäsuotuisten alueiden tuet. Kolmanteen toimilinjaan kuuluvat maaseutuelinkeinojen monipuolistaminen ja kehittäminen maatiloilla, maaseutumatkailun kehittäminen sekä maaseudun palveluiden ja kylien kehittäminen. Neljänteen toimilinjaan kuuluu paikallisten toimintaryhmien linjoilla 1-3 tapahtuva toiminta sekä toimintaryhmien, alueiden ja valtion välinen yhteistoiminta. (Maa- ja metsätalousministeriö 2010, hakupäivä 5.7.2011.) Maaseudun kehittämisohjelmia rahoitetaan Euroopan maaseudun kehittämisrahastosta ja Manner-Suomen ohjelma kattaa nimensä mukaisesti koko Manner-Suomen alueen (Keski-Suomen liitto 2011, hakupäivä 16.11.2011).

## 5.2 Pohjois-Pohjanmaan alueellinen maaseutuohjelma 2007 - 2013

Pohjois-Pohjanmaan alueelliseen maaseutuohjelmaan 2007 - 2013 on koottu alueen tarpeet ja toiveet maaseudun elinvoiman säilyttämiseksi ja ihmisten elinmahdollisuuksien parantamiseksi. Tämän ohjelman pohjalta on laadittu ELY – keskuksessa myös Pohjois-Pohjanmaan alueellinen maaseudun kehittämissuunnitelma 2007 – 2013. Pohjois-Pohjanmaan maaseutuohjelmaa täydentävät toimintaryhmien paikalliset kehittämisohjelmat. Maaseudun kehittämiseksi laaditaan useita ohjelmia ja suunnitelmia, joiden eri tasoja selvennetään kuvassa 4. (Pohjois-Pohjanmaan alueellinen maaseutuohjelma 2007 – 2013; 2006, hakupäivä 8.7.2011.)



Kuva 4. Maaseudun kehittämiseen liittyviä ohjelmia ja strategioita ohjelmakaudella 2007 – 2013. (Pohjois-Pohjanmaan maaseudun kehittämissuunnitelma 2007–2013; 2006, hakupäivä 30.10.2011.)

### **5.2.1 Metsä-, puu-, matkailu- ja bioenergia-ala alueellisessa maaseutuohjelmassa**

Pohjois-Pohjanmaalla tapahtunut puualan yritysten kehitys on vastannut hyvin alalle asetettuja odotuksia. Alalla työskentelevän henkilöstön määrä saavuttaa 4000 työpaikkaa. Liikevaihdon positiivinen kehitys on huomattavasti ennustettua parempaa. Pohjois-Pohjanmaan puuteollisuuden keskeisimmät alueet ovat Oulun Eteläinen alue sekä Kuusamon, Iin ja Oulun seudun alueet.

Pohjois-Pohjanmaalla toimi vuonna 2003 lähes 550 puutuoteteollisuusyritystä. Näistä 50 yritystä harjoittaa vientitoimintaa ja työllistää lähes puolet puutuotealalla työskentelevistä henkilöistä. Samojen edellä mainittujen yritysten liikevaihto on 65 % koko toimialan liikevaihdosta. Suurimman liikevaihdon alalla keräsivät sahateollisuus, taloteollisuus, ovi- ja ikkunateollisuus sekä huonekaluala.

Puutuotealan yrityksillä on suuri merkitys paikallisten ihmisten työllistäjänä sekä alueen elinvoiman lisääjänä. Koska Pohjois-Pohjanmaan metsät ovat iältään melko nuoria, alueen yrityksiä huolettava järeän puun riittävyys.

Puun mekaanisen jalostuksen, kuten sahauksen kannattavuus on nähty heikoksi korkeiden raaka-ainekustannusten ja kireän kilpailutilanteen takia. Puualan yrittäjät ovat huolissaan myös maaseutua uhkaavasta työvoimapulasta. Tälläkin hetkellä yritykset ovat panostaneet erityisosaajien kouluttamiseen ja yritysten väliseen yhteistyöhön työvoiman saamiseksi.

Metsäalan vahvuutena pidetään sen toiminnan perustumista paikalliseen raaka-aineeseen, pitkäaikaisiin investointeihin ja maltilliseen kasvuun. Tällä hetkellä Pohjois-Pohjanmaan metsätalouden vahvuuksia ovat vahva toimijoiden osaaminen ja ammattitaito, lisääntyvät metsävarat sekä johtavien metsäteollisuusyrittäjien tuotantolaitosten läheisyys. Metsänomistajien palvelut ovat hyvin kattavia ja maakunnassa toimii vahvoja koulutus- ja neuvontaorganisaatioita. (Pohjois-Pohjanmaan alueellinen maaseutuohjelma 2007 – 2013; 2006, hakupäivä 8.7.2011.)



### **5.2.2 Ohjelman tavoitteet metsä-, puu-, matkailu- ja bioenergia-ala**

Metsäalalla tavoitteena on metsätalouden kilpailukyvyn parantaminen ja aluetaloushyötyjen parantaminen mm. huolehtimalla metsänomistajien aktiivisuudesta, kehittämällä metsänomistusta ja luomalla edellytyksiä metsäalan yritystoiminnalle. Alueella tuotetulle puulle tulee etsiä aktiivisesti uudenlaisia käyttömuotoja. Metsäalan imagoa tulee parantaa uuden työvoiman alalle saamiseksi, metsänomistajien puunmyyntihalukkuuden parantamiseksi ja metsänhoitoaktiivisuuden säilyttämiseksi. Tavoitteena on myös metsäalan ympäristölle aiheutuvien haittojen vähentäminen ja metsäluonnon monimuotoisuuden lisääminen. Maaseudulla toimivien pienten puualan yrittäjien toimintaedellytyksiä ja kannattavuutta tulee parantaa sekä osaamista lisäämällä että investointien keinoin. Kehittämistoimien tavoitteena on myös yritysten keskinäisen yhteistyön tiivistäminen.

Matkailualalla kehittämistoimenpiteillä tavoitellaan yritysten toimintaedellytysten ja osaamisen parantamista. Yritysyhteistyö sekä matkailualan sisällä että läheisesti siihen yhteydessä olevien alojen kanssa on tärkeää.

Bioenergia-alalla tavoitteena on toimijoiden osaamisen tason nostaminen ja energian käyttäjien tietoisuuden lisääminen bioenergian hyvistä puolista. Maakuntaan tavoitellaan toimivia bioenergiamarkkinoita, kun kysynnän ja tarjonnan kohtaamisen ongelmat saadaan ratkaistua. (Pohjois-Pohjanmaan alueellinen maaseutuohjelma 2007 – 2013; 2006, hakupäivä 8.7.2011.)

### **5.2.3 Kehittämistarpeet metsä-, puu-, matkailu- ja bioenergia-ala**

Pohjois-Pohjanmaan metsien kehitysluokkarakenne painottuu nuoriin kasvatusmetsiin ja siten järeästä ainespuusta voi tulla pulaa. Alueen metsäalan ongelmaksi koetaan myös alan toimijoiden vähäinen verkostoituminen ja yritysyhteistyö. Metsäalan on todettu olevan liaksi suurten toimijoiden käsissä

ja maakunnasta puuttuvat lähes kokonaan palveluyrittäjät tai ne ovat hyvin pieniä eivätkä varteen otettavia yhteistyökumppaneita isommille toimijoille.

Metsäalalla tulee jatkossa kiinnittää yhä enenevässä määrin huomiota metsätilojen pirstoutumisen ehkäisyyn kehittämällä ja lisäämällä yhteisomistusta, perinnönjakoa ja yhteismetsien perustamista. Metsänomistajia tulee myös aktivoida metsänhoitotoimiin puuraaka-aineen saannin turvaamiseksi. Alalla toimivien työntekijöiden ikääntyessä on huolehdittava heidän työssä jaksamisestaan. Metsäalan tarjoamat mahdollisuudet palvelu-, ym. yrittäjille on saatava maaseudun ihmisten tietoon.

Tulevaisuudessa metsäalan uusi kasvualue on bioenergia-ala sekä päästökaupan mukanaan tuomat kilpailuedut. Puun jatkuvasti kasvava arvostus energianlähteenä lisää puu- ja metsäalan mahdollisuuksia maaseudun työllistäjänä.

Ohjelman metsätalouden visio on seuraava: Pohjois-Pohjanmaan metsät ovat maakunnan ihmisten taloudellinen voimavara ja henkisen hyvinvoinnin lähde.

Ohjelman strategian mukaan:

- Puuntuotannossa tulee keskittyä kustannustehokkuuden ja kannattavuuden lisääntymiseen.
- Puun jalostuksessa sekä puuenergian käytössä keskitytään kysynnän ja tarjonnan kohtaamisen parantamiseen, puunhankinnan kustannustehokkuuteen ja puunjalostuksen arvoketjujen maakunnallisen osuuden kasvattamiseen.
- Lisäksi panostetaan suunnitelmallisiin ja vaikuttaviin vapaaehtoiisiin metsäluonnon suojelun toimenpiteisiin ja monimuotoisuutta edistäviin toimenpiteisiin sekä,
- luontomatkailun kehittämiseen lisäämällä luontoelämyksien tarjontaa.
- Etsitään ratkaisuja työvoiman parempaan saatavuuteen ja uusien metsäalan toimijoiden kuten energiapuualan toimintojen synnyttämiseen sekä toimintojen organisoinnin uudistamiseen.

Maaseudulla toimivien metsä- ja puualan yritysten mahdollisuudet näyttäisivät jatkossa olevan kansainvälistymisessä ja viennin kasvattamisessa yritysten

välisessä yhteistyössä. Lisäksi myös yritysten toiminnan tehostaminen parantaa kilpailukykyä ja parantaa uskottavuutta mm. rahoittajan silmissä.

Panostuksia tarvitaan yrittäjien liiketoiminnallisen ja yrityksen johtamisosaamisen lisäämiseksi, jotta puutuoteala pystyisi työllistämään jatkossakin maaseudulla. Myös toiminnan laatu ja sen eteenpäin vienti vaatii edelleen kehittämistä. Työvoiman riittävyyteen tulee jatkossa kiinnittää huomiota. (Pohjois-Pohjanmaan alueellinen maaseutuohjelma 2007 – 2013; 2006, hakupäivä 8.7.2011.)

### **5.3 Pohjois-Pohjanmaan maaseudun kehittämissuunnitelma 2007 - 2013**

Pohjois-Pohjanmaan maaseudun kehittämissuunnitelma 2007 – 2013 on ELY – keskuksen laatima ja se perustuu aiemmin valmistuneeseen Pohjois-Pohjanmaan alueelliseen maaseutuohjelmaan. (Pohjois-Pohjanmaan alueellinen maaseutuohjelma 2007 – 2013; 2006, hakupäivä 8.7.2011.)

Kehittämissuunnitelman mukaan metsä- ja puualalla kehittämistoimenpiteiden tavoitteena on metsätalouden kilpailukykyyn parantaminen ja aluetaloushyötyjen lisääminen mm. huolehtimalla metsänomistajien aktiivisuudesta ja osaamisesta, kehittämällä metsänomistusta sekä luomalla edellytyksiä metsäalan yritystoiminnalle. Maakunnan metsissä tuotetulle puulle tulee etsiä aktiivisesti myös uudenlaisia käyttömuotoja.

Maaseudulla toimivien pienten puualan yritysten toimintaedellytyksiä ja kannattavuutta on pyrittävä parantamaan sekä osaamisen lisäämisellä että investointien kautta. Kehitystoimien tavoitteena on myös puualan yritysten yhteistyön tiivistäminen. Myös metsätalouden toimijoiden tietoisuutta uusimmista innovaatioista ja tutkimustuloksista ja niiden tarjoamista mahdollisuuksista maakuntamme olosuhteissa pyritään lisäämään.

Matkailualan kehittämistoimenpiteillä tavoitellaan kehittämissuunnitelman mukaan juuri maaseudun mikroyritysten toimintaedellytysten ja osaamisen parantamista. Maaseutumatkailua tukevaa pienimuotoista matkailualan

infrastruktuuria pyritään uudistamaan ja parantamaan mikäli rakenteiden huono kunto aiheuttaa yritystoiminnalle ongelmia.

Bioenergiaan liittyvien kehittämistoimenpiteiden tavoitteena on alan toimijoiden osaamisen tason nostaminen ja energiamuodon käyttäjien tietoisuuden lisääminen. (Pohjois-Pohjanmaan maaseudun kehittämissuunnitelma 2007–2013; 2006, hakupäivä 30.10.2011.)

#### **5.4 Pohjois-Pohjanmaan alueellinen metsäohjelma**

Pohjois-Pohjanmaan metsäkeskus on laatinut yhteistyössä metsäalan toimijoiden, metsäneuvoston ja erillisen ohjelmaryhmän kanssa Pohjois-Pohjanmaan alueellisen metsäohjelman 2012 – 2015. Metsäohjelma on laadittu maa- ja metsätalousministeriön ohjekirjeeseen perustuen.

Pohjois-Pohjanmaan alueellisen metsäohjelman toiminta-ajatus eli missio on: ”Metsien tuotteiden ja aineettomien hyötyjen kokonaisuudesta jalostetaan kasvavaa tuotantoa ja hyvinvointia metsänomistajille, yrityksille ja asukkaille.” Alueen metsien hoitoa ja käyttöä kehitetään kokonaisuutena ja kehitystyössä huomioidaan puuntuotanto ja -jalostus, muut bioraaka-aineet ja aineettomat hyödyt sekä näihin yhdistyvät palvelut.

Maakunnan metsävarat ovat monimuotoisia ja luovat näin metsien käytölle monenlaisia mahdollisuuksia. Raaka-aineiden monipuolinen jalostaminen ja niihin yhdistyvät palvelut tuovat lisääntyviä ansaintamahdollisuuksia alueelle.

Metsäalan toiminta ja sen kehittäminen perustuu uuden tiedon hankkimiseen ja tiedon välittämiseen alatoimijoille. Metsäalan ammatilliseen, täydennys- ja jatkokoulutukseen panostamalla turvataan osaavan työvoiman saatavuus ja osaamisen kehittyminen alueella.

Metsäohjelman toteutumista seurataan seuraamalla suunniteltujen toimenpiteiden toimeenpanoa ja toteutumista sekä valtakunnallisille mittareille asetettujen tavoitearvojen toteutumista. (Pohjois-Pohjanmaan alueellinen metsäohjelma 2012 – 2015 luonnos 2011, 3-4.)

## **5.5 Pohjois-Pohjanmaan ja Pohjois-Suomen puutuotealan kehittämishjelma**

Maakuntien liittojen johdolla laaditaan maakunnissa myös toimialakohtaisia pitkäkätähtäimen strategioita ja ohjelmia yleensä kunkin toimialan avaintoimijoiden kesken. Esimerkiksi Pohjois-Pohjanmaalla on omat strategiset ohjelmansa mm. hyvinvointiin, puutuotealalle ja matkailuun (Porkka 31.10.2011, sähköpostiviesti). Uusin Pohjois-Pohjanmaan puutuotealan ohjelma on vuodelta 2004 mutta se on käytännössä jo vähän vanhentunut (Repo 1.11.2011, sähköpostiviesti).

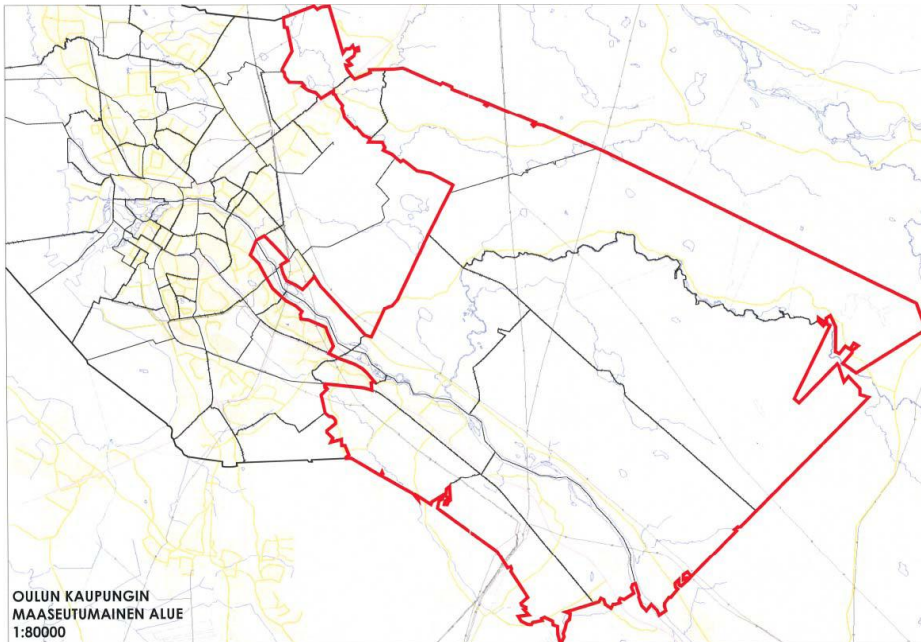
”Pohjoinen Puuteollisuus – asumisen ja sisustamisen tekijä”-kehittämishjelma valmistui vuonna 2003 ja se tähtää puutuoteteollisuuden kasvuun Pohjois-Pohjanmaalla ja muualla Pohjois-Suomessa. Pohjatyönä puutuoteohjelmalle laadittiin Pohjoisen metsäteollisuuden kehityshaasteet -niminen selvitys, jota olivat rahoittamassa maakunnassa toimivat metsäsektorin yritykset ja Pohjois-Pohjanmaan kaikki seutukunnat. Tehdyn selvityksen ja koko kehittämishjelman keskeiset näkökulmat ovat markkina- ja yrityslähtöisyys. (Pohjoinen Puuteollisuus – asumisen ja sisustamisen tekijä - kehittämishjelma 2004, 3).

## **6 OULUN MAASEUTUALUEIDEN JA YLI-IIN SEUDULLINEN METSÄOHJELMA**

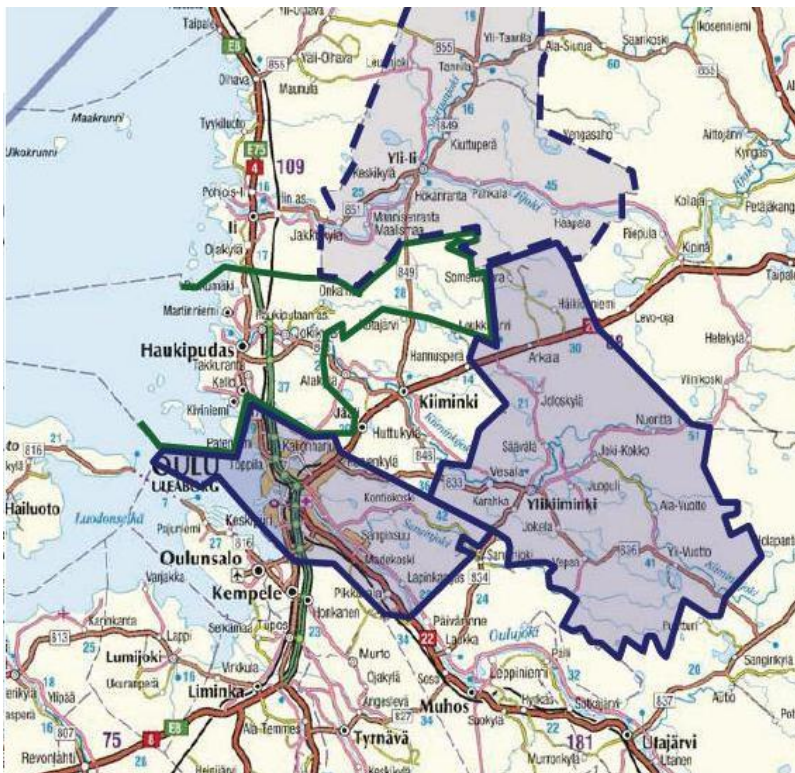
Seudullisen metsäohjelman laadinnasta vastaa Pohjois-Pohjanmaan metsäkeskuksen Innometsähanke. Innometsähanke on kolmivuotinen maaseudun kehittämishanke ja hankkeessa mm. kootaan metsävaratietoa alueen elinkeinoelämän kehittämisen pohjaksi ja kuntien talouden suunnittelun tueksi. Samalla edistetään myös muiden paikallisen tason metsäohjelmien laatimista ja etsitään esimerkkejä toimivista ohjelmien laatimisprosesseista.

Ylikiimingin kunta liittyi Oulun kaupunkiin vuonna 2009 ja samalla Oulun maaseutualueet lisääntyivät huomattavasti. Vuonna 2008 Oulu ja Ylikiiminki laativat Oulun maaseutualueiden kehittämis- ja markkinointisuunnitelman vuosille 2009 – 2013.

Vuonna 2013 Oulun kaupunkiin liittyi useita muita maaseutumaisia kuntia, kuten Yli-li, Haukipudas, Kiiminki ja Oulunsalo. Oulun seudullinen metsäohjelma tulee koskemaan Oulun maaseutumaisia alueita (Ylikiiminki, Madekoski, Juurusoja, Pikkarala, Hangaskangas, Heikinharju, Korvenkylä, Sanginsuu, Ulkosanki, Lapinkangas, Sanginjoki, Niiles sekä Saviharju) ja vuonna 2013 Ouluun liittyvää Yli-lin kunnan aluetta (kuvat 5 ja 6).



Kuva 5. Oulun kaupungin maaseutumaiset alueet. (Oulun maaseutualueiden kehittämis- ja markkinointiohjelma vuosille 2009 – 2013; 2008, hakupäivä 11.7.2011.)



Kuva 6. Oulun kaupungin alueet, Ylikiminki ja Yli-Ii. (Oulun kaupunki 2008, hakupäivä 11.7.2011.)

Maaseutumaisten kuntien kanssa yhdistyminen tuo kaupungille uusia haasteita. Maaseutualueiden maaseutumainen ilme halutaan säilyttää myös tulevaisuudessa ja tukea alueiden kehitystä perustuen niiden omiin elinkeinoihin. Ohjelmatyössä tärkeimmiksi painopistealueiksi valittiin maaseudun elinkeinot ja työllisyys, kaupungin ja maaseudun vuorovaikutus, maaseudun perusrakenne, maisema ja ympäristö ja lisäksi asuminen, kylien kehittäminen sekä virkistys- ja vapaa-ajantoiminta.

Ohjelman tekemiseen on osallistunut eri toimialojen ja organisaatioiden edustajia, alueen yrittäjiä sekä alueen asukkaita. Merkittävässä asiantuntijaroolissa on ollut Oulun ammattikorkeakoulun luonnonvara-alan yksikkö sekä Metsäntutkimuslaitos metsävaratiedon koonnin osalta. Työhön oman panoksensa antoivat myös Oulun seudun ja Yli-lin metsänhoitoyhdistykset, Metsähallitus, Oulun kaupungin metsät ja vesialueet yksikkö sekä Oulun ja Yli-lin maaseutuviranomaiset. Myös tämän opinnäytetyön tuloksia tullaan hyödyntämään Oulun maaseutualueiden seudullisessa metsäohjelmassa.

Seudullisen metsäohjelman koonti alkoi ensivaiheen tiedonkeruulla. Tietoa kerättiin alueiden elinkeinoelämän koostumuksesta, metsävaroista, kaavoituksesta ja alueita koskevista strategioista ja suunnitelmista. Oulun maaseudun yhteistyöryhmälle, joka koostuu monialaisesta asiantuntijajoukosta, järjestettiin kysely metsäohjelman tärkeimpien painopisteiden löytämiseksi.

Keväällä 2011 Ylikiimingissä järjestettiin avoin yleisötilaisuus, jonne saapui alueen metsänomistajia ja yrittäjiä. Yleisötilaisuuden toteutuksesta vastasi Oulun seudun ammattikorkeakoulun luonnonvara-alan yksikkö, jonka opiskelijat käyttivät ryhmäkeskustelumenetelmää ohjelman tärkeimpien painopisteiden selvittämiseksi.

Seudullisen ohjelman laadinta jatkuu Pohjois-Pohjanmaan metsäkeskuksessa. Oulun maaseutualueiden ja Yli-lin kunnan seudullinen metsäohjelma tulee olemaan ensimmäinen hankeaikana alkuun saatettu seudullinen metsäohjelma. (Porkka 2010, 2-3.)



## **7 KYSELYTUTKIMUS METSÄÄ JA PUUTA HYÖDYNTÄVILLE YRITTÄJILLE JA YHDISTYKSILLE**

### **7.1 Opinnäytetyön tavoite**

Tämän opinnäytetyön tavoitteena oli selvittää Oulun maaseutualueiden ja Yli-lin kunnan metsää ja puuta hyödyntävien yritysten ja yhdistysten kehittämistarpeet. Samalla kartoitettiin tietoa mm. alueen yritysten lukumäärästä, nykytilasta, tulevaisuuden suunnitelmista sekä yritysten toimintaan positiivisesti tai negatiivisesti vaikuttavista asioista. Työn tavoitteena on myös tukea ohjelmaperusteista kehittämistyötä kokoamalla yhteen maamme aluekehittämistä ja metsätaloutta ohjaavia ohjelmia, suunnitelmia ja strategioita.

Tämän opinnäytetyön tuloksia tullaan hyödyntämään Oulun seudullisen metsäohjelman laadinnassa.

### **7.2 Menetelmät**

Opinnäytetyön tiedonkeruu suoritettiin postikyselynä, ja vastausten määrää täydennettiin puhelinhaastatteluilla. Kyselylomakkeet lähetettiin yrityksille ja yhdistyksille toukokuussa 2011. Kyselylomakkeiden lähettämistä edelsi alueen yritysten ja yhdistysten kartoitus, sekä kyselylomakkeen ja saatekirjeen laadinta. Postin kautta kyselyyn vastasi 18 yritystä/yhdistystä ja puhelinhaastattelujen kautta 15 yritystä.

Kyselyssä saadut vastaukset tallennettiin tietokoneelle Microsoft Exceliin lomakkeittain. Saadut vastaukset tallennettiin taulukoihin joista pystyttiin laskemaan vastausten jakautuminen ja muodostamaan kuvaajia.

## 7.2.1 Yritysluettelo

Opinnäytetyö alkoi Oulun maaseutumaisiksi luokiteltujen alueiden ja Yli-lin metsää ja puuta hyödyntävien yritysten ja yhdistysten kartoituksella. Luetteloon koottiin vain maaseutualueiden yritykset eli Oulun kaupungin alueille jäi useita metsää ja puuta hyödyntäviä yrityksiä, jotka jätettiin kyselyn ulkopuolelle.

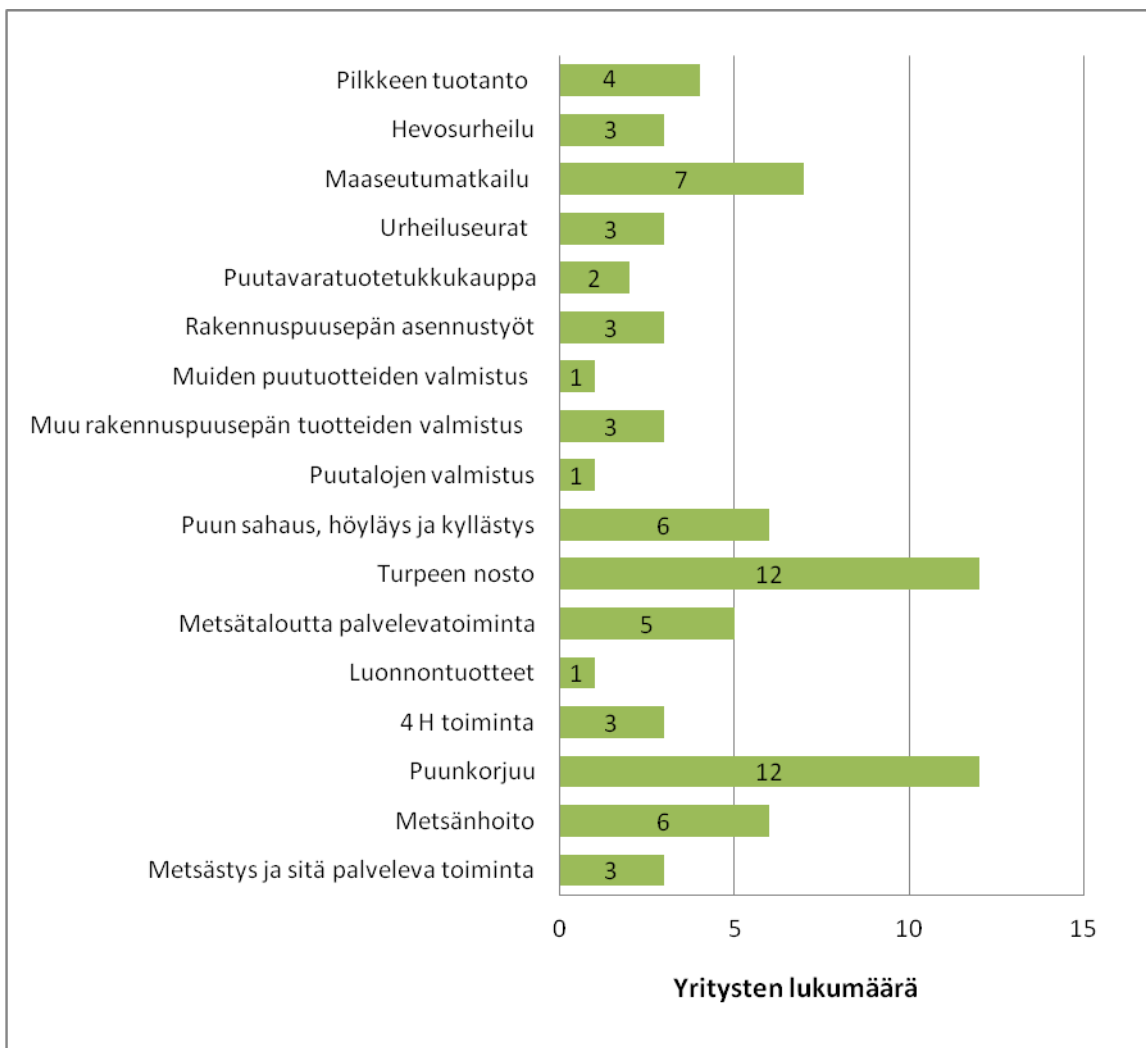
Yritykset koottiin Microsoft Office Exceliin listaksi toimialoittain osoitteineen ja puhelinnumeroineen. Yritysten kartoituksessa käytettiin lähteinä Oulun seudun kuntien toimipaikkaluetteloa vuodelta 2009, useita Internet-sivuja sekä Yli-lin ja Ylikiimingin maaseutusihhteereitä. (Internet-sivuja, joilta yrityksiä ja niiden yhteystietoja etsittiin, oli useita.) Tärkeimpiä sivustoja olivat Yritystele.fi, Kauppalehti.fi, Eniro sekä Directa.

Yritysluettelo koottiin kyselylomakkeen valmistumiseen saakka. Yritysten lisäksi kysely kohdennettiin myös alueen metsää ja puuta hyödyntäville yhdistyksille, kuten mm. riista- ja metsänhoitoyhdistyksille. Yritysluettelon koontivaiheessa piti myös miettiä mitkä todella ovat metsää ja puuta hyödyntäviä yrittäjiä ja yhdistyksiä ja mitkä eivät.

Yritysten kartoituksessa alueelta löytyi seuraavanlaisia metsää ja puuta hyödyntäviä toimialoja:

- Metsästys ja sitä palveleva toiminta
- Metsänhoito
- Puunkorjuu
- 4 H toiminta
- Metsätaloutta palveleva toiminta
- Turpeen nosto
- Puutalojen valmistus
- Muu rakennuspuusepäntuotteiden valmistus
- Puun sahaus, höyläys ja kyllästys
- Muiden puutuotteiden valmistus; korkki-, olki- ja punontatuotteiden valmistus
- Rakennuspuusepän asennustyöt

- Urheiluseurat
- Maaseutumatkailu ja virkistystoiminta
- Hevosurheilu
- Pilkkeen tuotanto
- Puutavaratuote tukkukaupat



*Kuvio 1.* Kysely lähetettiin kartoituksessa löytyneille yrityksille ja yhdistyksille sekä muutamalle seuralle (metsästysseurat ja urheiluseurat). Alueelta löytyi eniten puunkorjuu-, turpeenosto- sekä maaseutumatkailuyrityksiä (kuvio 1).

### **7.2.2 Kyselylomake**

Kyselylomakkeen teko aloitettiin opinnäytetyön tekijän ja ohjausryhmän palaverilla huhtikuussa 2011. Palaverissa koottiin yhteen kyselyn tavoitteiden pohjalta tärkeimmät kysymykset, joille tutkimuksessa lähdetään hakemaan vastauksia. Kysymyksiä suunniteltiin ohjausryhmän kesken ja kysymysten asetteluun osallistui myös luonnonvara-alan yksikön tilastollisia menetelmiä opettava lehtori. Myös kyselylomakkeen ja sen saatekirjeen oikeakielisyys ja ulkoasu tarkistettiin luonnonvara-alan yksikössä.

### **7.2.3 Puhelinhaastattelut**

Kyselyn vastausmäärää täydennettiin kesäkuussa puhelinhaastatteluilla. Puhelinhaastatteluissa kerrottiin opinnäytetyöstä ja itse kyselytutkimuksesta, sekä haastateltiin yritykset täyttäen samalla kyselylomakkeeseen kysytyt tiedot. Puhelinhaastatteluihin yrittäjät ja yhdistykset vastasivat yllättävän hyvin, koska yksikään yritys ei kieltäytynyt. Puhelinhaastattelujen kautta saatiin kyselyyn vastaukset yhteensä 15 yritykseltä ja yhdistykseltä.

### **7.2.4 Tulosten analysointi**

Kyselytutkimuksessa saadut vastaukset tallennettiin Microsoft Office Exceliin lomakkeittain, jotta jokaisen lomakkeen tiedot olisi helppo jäljittää. Saatujen vastauksien jakaumista tehtiin taulukoita, joista pystyttiin muodostamaan kuvaajia ja näin havainnollistamaan saatuja tuloksia.

## **8 TULOKSET**

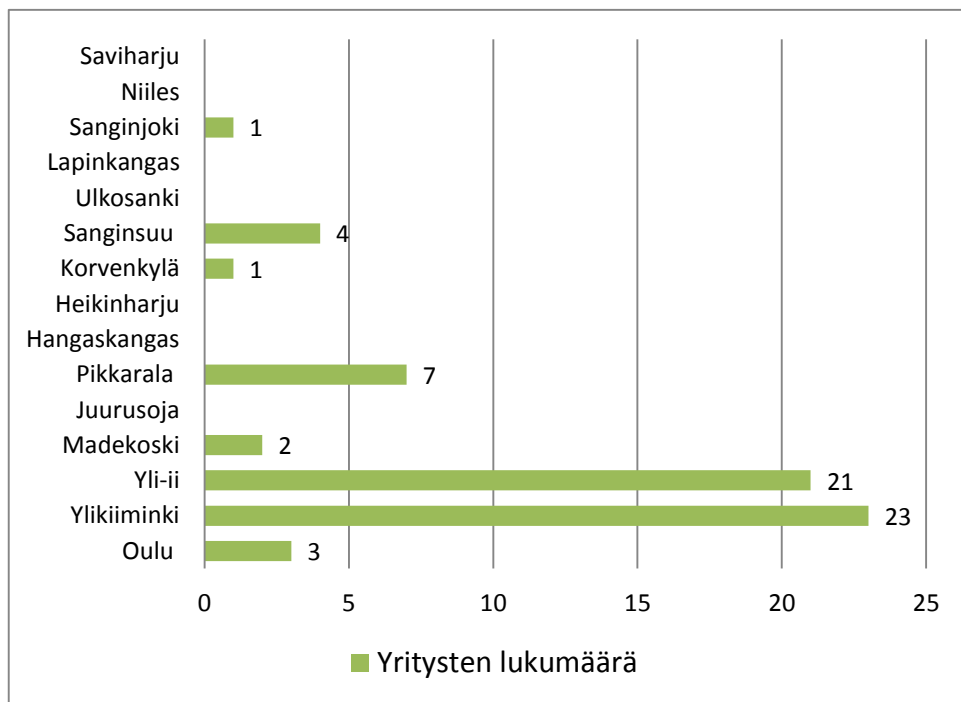
### **8.1 Yritysten kartoitus ja kyselyn vastausprosentti**

Puhelinkontaktien yhteydessä ja yrittäjäluetteloa tarkistettaessa selvisi, että moni alkuperäisessä yrittäjäluettelossani ollut yritys oli jo lopettanut toiminnan tai yrittäjä oli jäänyt eläkkeelle. Usea yritys oli myös vaihtanut osoitettaan tai osoite oli ollut väärä ja ne yritykset jäivät pois listalta. Yksi yritys osoittautui täysin olemattomaksi. Puhelinkontaktien ja yrittäjäluettelon tarkastelun yhteydessä vähennettiin luettelosta 10 sinne kuulumatonta tai sopimatonta yritystä/yhdistystä tai seuraa. Lopullinen perusjoukko oli 62 yritystä ja yhdistystä/seuraa.

Kyselyyn vastasi postikyselyn kautta 18 yritystä/yhdistystä ja puhelinhaastatteluissa 15 yritystä/yhdistystä, eli yhteensä kyselyyn vastasi 33 yritystä/yhdistystä. Kysely lähetettiin 72 yritykselle, joista haluttuun kohderyhmään, eli alueella toiminnassa oleviin metsä- ja puualan yrityksiin kuului nykyään 62 yritystä. Kyselyn vastausprosentiksi tuli 53 %.

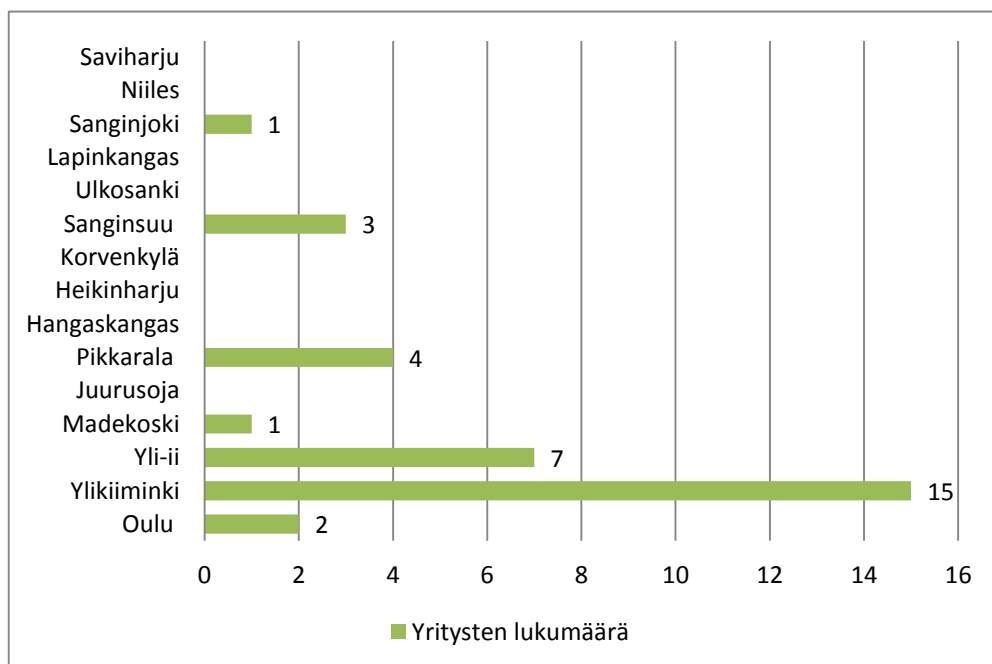
### **8.2 Yritysten kotipaikkakunnat**

Kuviossa 2 esitetään kohdealueen yritysten kotipaikkakunnat. Kyselyssä mukana olevien yritysten määrä olisi paljon suurempi, jos mukana olisivat olleet kaikki Oulun alueen puuta ja metsää hyödyntävät yritykset.



*Kuvio 2. Kysely lähetettiin Ylikiimingin, Yli-lin ja Oulun maaseutualueiden yrityksille. Kuvaajassa on esitetty yritysten kotipaikat.*

Ylikiimingissä ja Yli-lissä on metsä- ja puualanyrityksiä melko paljon. Oulun maaseutualueilta yrityksiä löytyi Pikkaralasta, Sanginsuusta, Madekoskelta, Sanginjoelta ja Korvenkylästä (Kuvio 3).

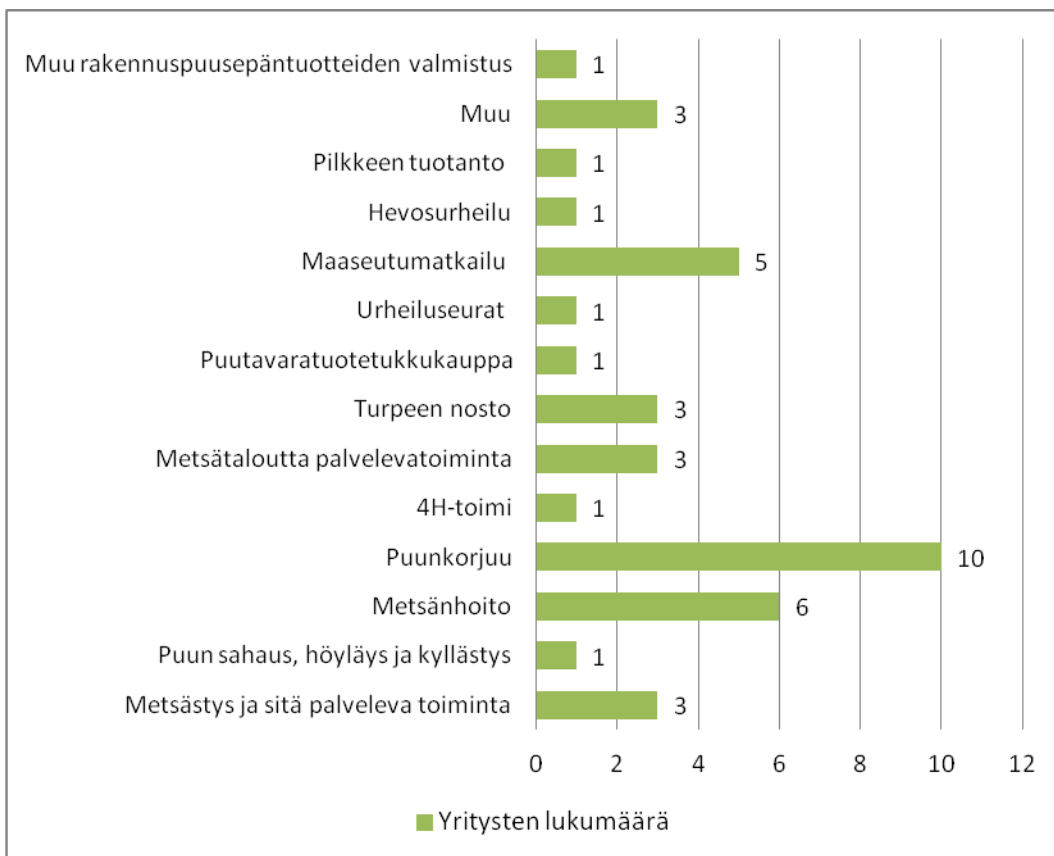


*Kuvio 3. Kyselyyn vastanneiden yritysten ja yhdistysten kotipaikat.*

Ylikiiminkiläiset yritykset ja yhdistykset vastasivat kyselyyn aktiivisesti. Ylikiiminkiläisten osuus vastaajista on 45 % ja Yli-iiläisten yritysten osuus vastaajista on vain 21 %. Pikkaralasta saatiin neljä, Sanginsuusta kolme ja Madekoskelta ja Sanginjoelta yhdet vastaukset. Loput kaksi vastaajaa olivat muualta Oulun alueelta (Eräseura ja 4H-toimi). Kyselyn tuloksia tarkastellessa tulee ottaa huomioon miltä alueilta kyselyn vastaukset ovat tulleet.

### 8.3 Kyselyyn vastanneiden yritysten toimialat

Kyselyyn vastanneiden yritysten päätoimialat jakautuivat kuvion 4 esittämällä tavalla. Suurin osa saaduista vastauksista (noin 78 %) on peräisin metsää ja puuta hyödyntäviltä yrityksiltä. Yhdistyksiä ja seuroja oli vastanneiden joukossa 7 kpl ja edustettuna oli mm. metsänhoitoyhdistyksiä, metsästys- /eräseuroja sekä 4H-toimi.



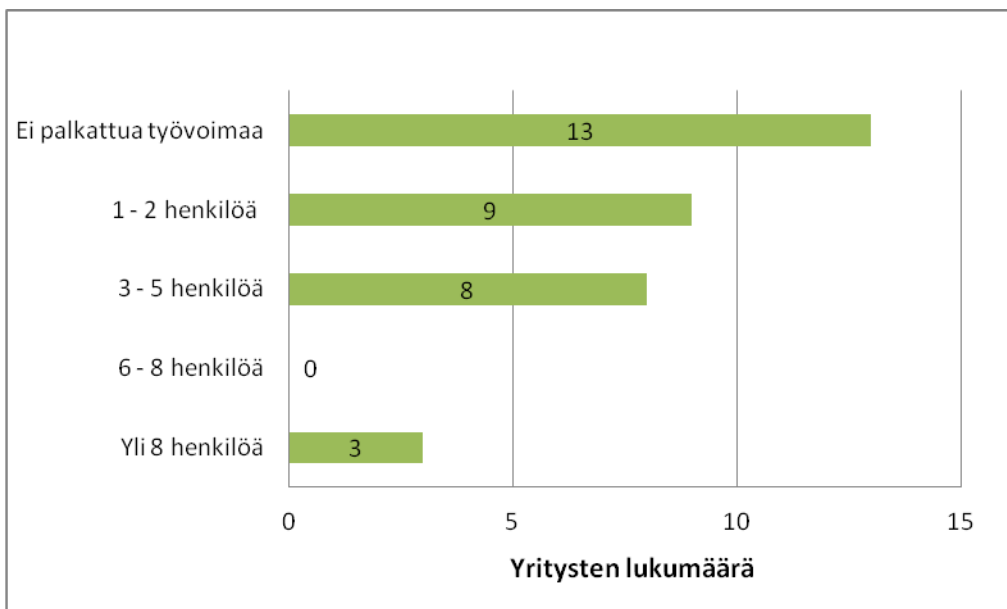
Kuvio 4. Kyselyyn vastanneiden yritysten ja yhdistysten päätoimialat.

Eniten vastauksia saatiin puunkorjuuyrittäjiltä, joiden osuus vastaajista oli 30 %. Myös metsänhoitoyritykset ja maaseutumatkailuyritykset vastasivat kyselyyn hyvin. Kolme vastaajaa ilmoitti päätoimialakseen jotakin muuta kuin annetut vaihtoehdot. Näiden yritysten toimialat olivat energiantuotanto, huonekalujen entisöinti ja ympäristörakentaminen.

#### 8.4 Palkattu työvoima

Kyselyssä yrittäjiltä kysyttiin, onko heidän yrityksessään töissä palkattua työvoimaa. 33 vastanneesta yrityksestä ja yhdistyksestä reilulla 60 %:lla oli palkattua työvoimaa vuonna 2011.

Palkatun työvoiman määrää yrityksissä kuvataan kuviossa 5. Yrityksiltä kysyttiin kuinka monta työntekijää yrityksillä oli palveluksessaan vuonna 2011. Noin 40 % vastanneista tuli toimeen ilman palkattua työvoimaa, eli yritys työllisti pelkän yrittäjän tai yrittäjät.



*Kuvio 5. Palkatun työvoiman määrä yrityksissä vuonna 2011.*

Suurin osa eli noin 30 % palkkatyövoimaa käyttävistä yrityksistä työllistää 1-2 henkilöä ja 3 – 5 henkilöä työllistäviä yrityksiä oli vastanneista 25 %. Kyselyyn vastanneet yritykset ovat siis pienehköjä muutaman henkilön työllistäviä

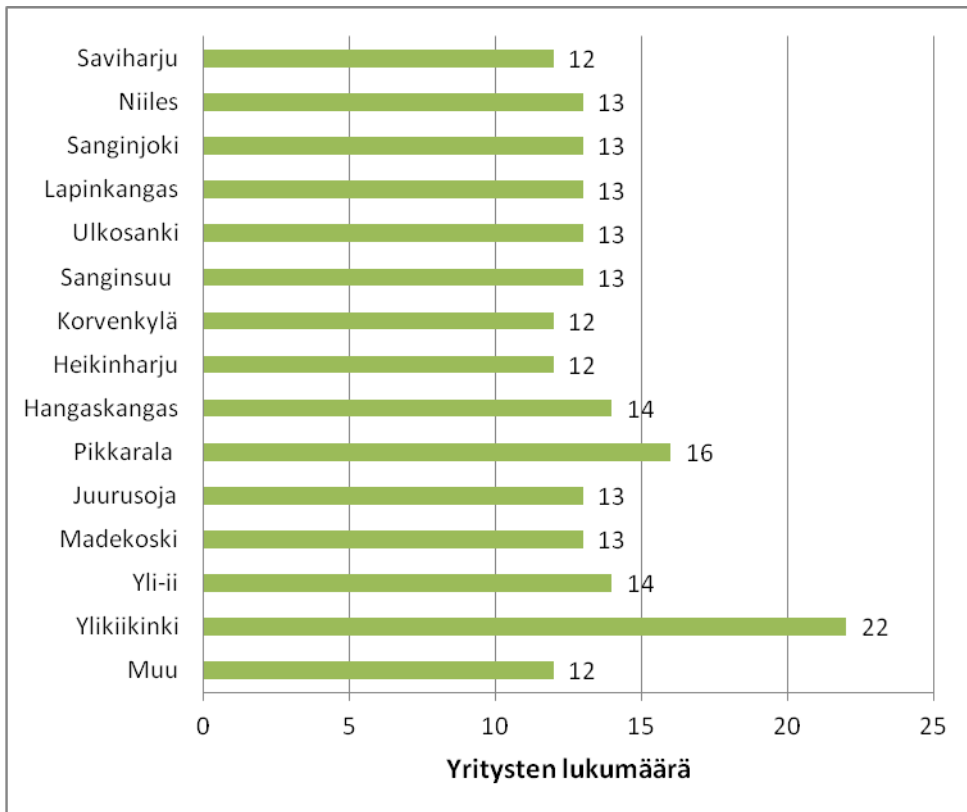


yrittäjiä. Joukossa oli myös muutama isompi yritys (3), joilla työntekijöitä oli selvästi muita vastaajia enemmän. Puutavaraliike työllisti noin 9 henkilöä ja isompi puunkorjuuyritys 15 henkilöä. Suurin kyselyyn vastannut yritys työllisti noin 100 henkilöä. Yritysten palkatun työvoiman määrään vaikuttaa myös yrityksen toimiala. Ulkopuolista työvoimaa käyttävistä yrityksistä 75 % työllisti vain 1 – 4 henkilöä.

Yritykset, joilla ei ole lainkaan ulkopuolista työvoimaa, ovat pieniä perheyrittäjiä eli vain itse yrittäjän tai yrittäjäpariskunnan työllistäviä palveluyrittäjiä kuten esim. maaseutumatkailuyrittäjiä (4) tai metsänhoitoyrittäjiä (2).

### **8.5 Yritysten ja yhdistysten toimialueet**

Yrittäjiltä kysyttiin millä alueilla toimintaa harjoitetaan. Useat yritykset ja yhdistykset valitsivat useita alueita ja saadut vastaukset on koottu kuvioon 6. Moni yritys kertoi toimialueensa kattavan myös Oulun seudun ja Oulun ympäristökunnat ja muutamilla yrityksillä oli toimialueena koko Pohjois-Suomi. Yksi yritys kertoi, että se vaikuttaa koko maassa ja yrityksen tuotteita viedään myös ulkomaille.



*Kuvio 6. Alueilla toimivien yritysten lukumäärä. Eli kuinka monta kyselyyn vastannutta yritystä vaikuttaa ja toimii milläkin alueella.*

Suuri osa yrityksistä toimi Oulun alueella ja sen ympäristökunnissa. Ylikiimingin merkitsi toimialueekseen yli 65 % yrityksistä ja muilla Oulun maaseutualueilla toimi keskimäärin 13 kyselyyn vastannutta yritystä. Pelkästään Yli-lin toimialueekseen ilmoitti viisi vastaajaa. Vastaajina Yli-listä oli kolme maaseutumatkailuyritystä, metsänhoitoyritys, turpeen nostoyritys sekä metsänhoitoyhdistys.

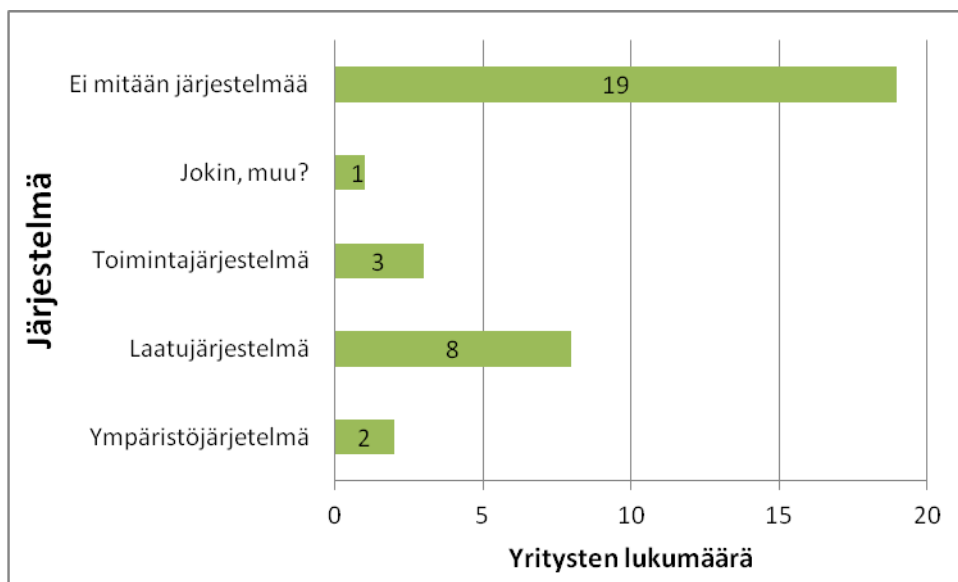
Yritykset mainitsivat toimivansa myös seuraavilla alueilla (vastauksissa ”muu, mikä?”): Kuusamo, Kainuu, Nivala, Oulun Seutu, Utajärvi, Kiiminki, Muhos, Kestilä, Pyhätä, Kempele ja Pudasjärvi. Oulun ympäristökunnissa ja kauempanakin toimivat yritykset olivat suurimmaksi osaksi puunkorjuuyrityksiä.

Pääpiirteissään yritysten vaikutus- ja toiminta-alue on Oulun ja sen ympäristökuntien alueella. Esimerkiksi alueen puunkorjuu- ja metsänhoitoyritykset toimivat melko laajoillakin alueilla, eli käytännössä Oulussa ja sen ympäristökunnissa ja jopa kauempana (mm. Kestilä, Pyhätä,

Nivala). Vaikutus- ja toiminta-alueeltaan paikallisempia yrityksiä ovat mm. maaseutumatkailuyritykset, turpeen nostoyritykset sekä yhdistykset ja seurat.

## 8.6 Yritysten käytössä olevat toimintaa palvelevat järjestelmät

Kyselyssä yrityksiltä kysyttiin onko heidän yrityksellään käytössä jokin toimintaa ohjaava järjestelmä, kuten esimerkiksi laatujärjestelmä tai ympäristöjärjestelmä. Suurin osa kyselyyn vastanneista yrityksistä ilmoitti, ettei yrityksen käytössä ole mitään mainituista järjestelmistä (Kuvio 7).



Kuvio 7. Yritysten käytössä olevat toimintaa ohjaavat järjestelmät.

Yleisin yritysten käytössä olevista järjestelmistä oli laatujärjestelmä, joka oli käytössä 24 %:lla yrityksistä. Laatujärjestelmä oli käytössä kolmella puunkorjuuyrityksellä, joiden lisäksi laatujärjestelmää hyödynsivät myös seuraavat toimialat: turpeen nosto (1), puutavaratuotetukkukauppa(1), muu rakennuspuusepäntuotteiden valmistus (1), metsänhoitoyhdistys (1) sekä bioenergiantuotanto (1).

Kahdella puunkorjuuyrityksellä ja yhdellä puutavaratuotetukkukaupalla oli käytössään toimintajärjestelmä. Ympäristöjärjestelmä löytyi yhdeltä turpeen nosto yritykseltä ja puutavaratuotetukkukaupalta. Yksi yritys teki omavalvontaa, jossa se valvoi paloturvallisuutta ja yleistä turvallisuutta.

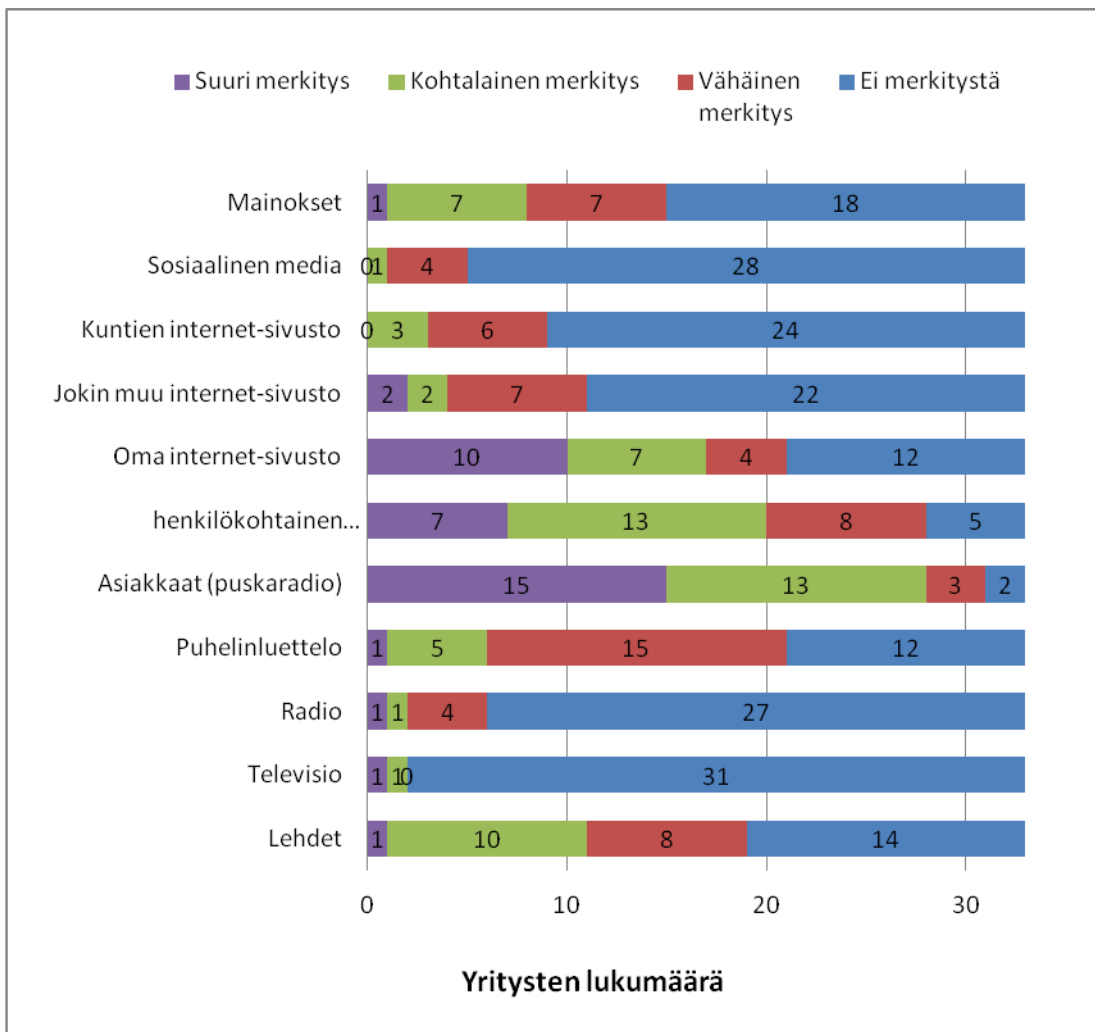
Yrityksiltä kysyttiin myös ovatko ne aikeissa hankkia jonkin mainituista järjestelmistä tulevaisuudessa. Suurin osa yrityksistä näki, ettei tarvetta mainittujen järjestelmien hankintaan ollut. Kaksi yritystä (turpeen nosto- ja puunkorjuuyritys) aikoi hankkia laatujärjestelmän, puunkorjuuyritys ympäristöjärjestelmän. Yksi yritys oli kiinnostunut järjestelmästä, joka on edullinen ja rakennuspuusepän tuotteita valmistava yritys aikoi hankkia CE -merkinnän.

### **8.7 Yrityksen markkinointitavat**

Kyselyssä tiedusteltiin yritysten ja yhdistysten käyttämiä markkinointitapoja ja niiden merkittävyyttä yrityksen toiminnalle. Kyselyssä oli listattu eri markkinointitapoja, joiden merkittävyyttä yrityksiä pyydettiin arvioimaan. Markkinointitapojen merkittävyys jakaantui kuvion 8 esittämällä tavalla.

Yritysten markkinointitavoista merkittävimmäksi nousivat yritysten asiakkaat. Lähes puolet yrityksistä näki, että markkinointitapana asiakkailta, ja heidän kauttaan kulkevalla tiedolla, oli suuri merkitys. Suurin osa (80 %) yrityksistä näki asiakkaiden merkityksen markkinointitapana vähintään kohtalaiseksi.

Toiseksi ja kolmanneksi tärkeimpiä markkinointitapoja yrityksille olivat omat Internet-sivut ja henkilökohtainen markkinointi. Omilla Internet-sivustoilla on suuri merkitys 30 %:lle yrityksistä ja melkein puolet yrityksistä näki niiden merkityksen vähintään kohtalaiseksi. Henkilökohtaisella markkinoinnilla oli suuri merkitys joka viidennelle yritykselle ja vähintään kohtalainen merkitys noin 60 %:lle yrityksistä.



Kuvio 8. Markkinointitapoja ja niiden merkittävyys yrityksille.

Lehtien merkitys markkinointitapana oli suuri yhdelle yritykselle ja kohtalainen kymmenelle yritykselle. Markkinointitapana lehdillä ei ollut mitään merkitystä reilulle 40 %:lle yrityksistä. Mainoksilla oli suuri merkitys yhdelle yritykselle ja 40 %:lle vastaajista mainosten merkitys oli joko kohtalainen tai vähäinen.

Puhelinluettelolla oli markkinointitapana suuri merkitys yhdelle yritykselle, mutta muuten sen merkitys nähtiin korkeintaan kohtalaisena (5 % yrityksistä) tai vähäisenä (16 %). Joillakin muilla kuin omilla nettisivuilla (esim. kuntien nettisivut) oli kohtalainen tai suuri merkitys vain muutamille yrityksille tai yhdistyksille. Yritykset käyttivät markkinoinnissaan vähiten televisiota, radiota ja sosiaalista mediaa (esim. facebook,) ja näillä markkinointitavoilla oli yrityksille myös vähiten merkitystä. Televisiota käytti markkinoinnissaan kaksi, radiota kuusi ja sosiaalista mediaa viisi yritystä.

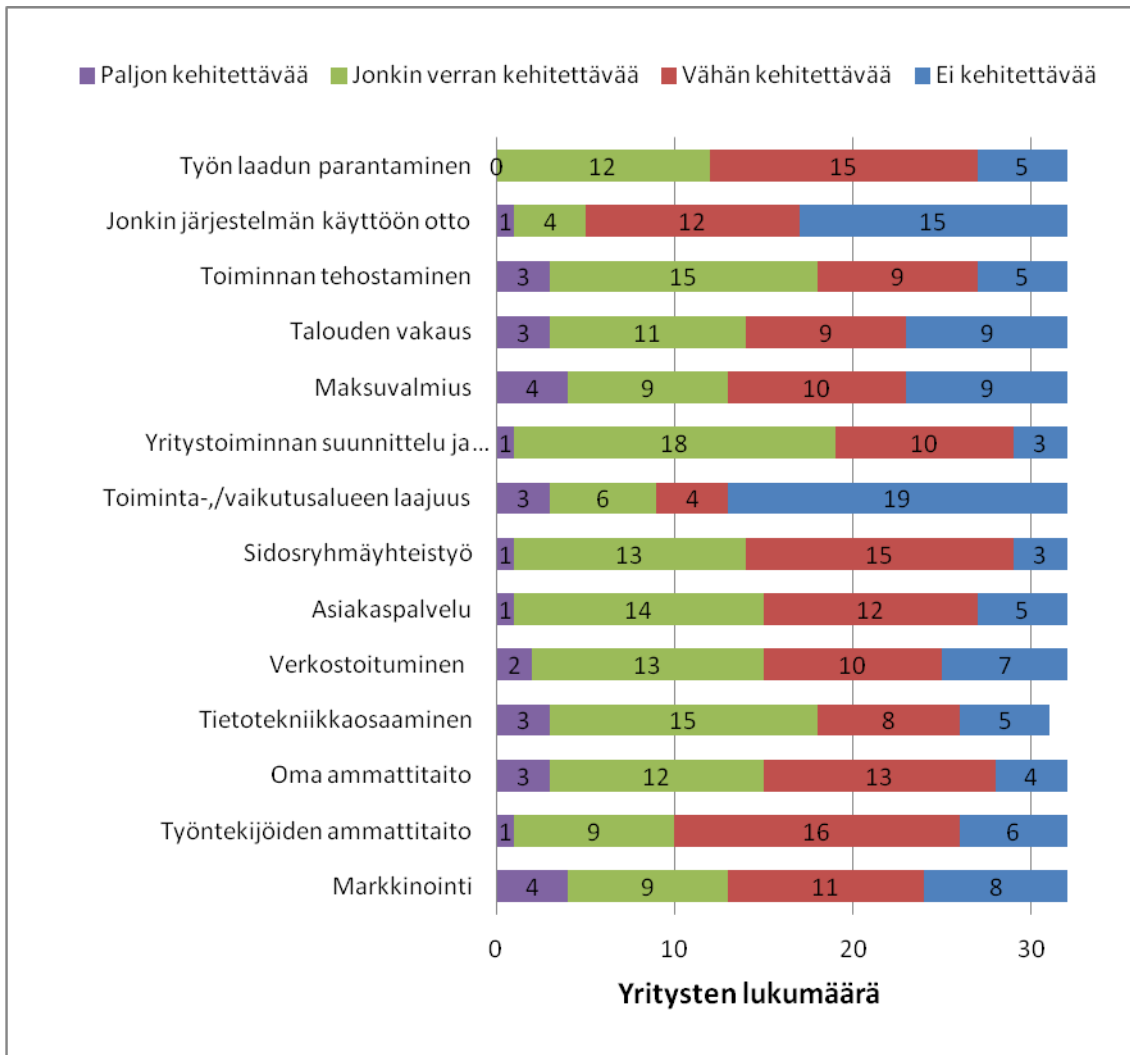
Yrityksiltä kysyttiin myös, ovatko he aikeissa kehittää yrityksensä markkinointia ja vajaa 60 % yrityksistä ei aikonut kehittää yrityksensä markkinointia tulevaisuudessa. Loput reilu 40 % yrityksistä suunnitteli mainontaa lehdissä ja Internetissä sekä omien Internet-sivustojen avaamista tai uudistamista. Myös yhteismarkkinointi ja suhdetoiminta nostettiin esiin yhtenä markkinointikeinona. Yksi yritys harkitsi myös yrityksen toiminnan uudelleen aloitusta markkinoinnin kehittämiskeinona. Yksi yritys suunnitteli mainontaa kuntainfo-esitteeseen.

Ne yritykset, jotka eivät aio tulevaisuudessa markkinointiaan kehittää kertoivat, että töitä riittää hyvin ilman lisämarkkinointia tai yrityksen toiminta oli pian loppumassa, eikä yrityksessä siksi nähty tarvetta lisämarkkinoinnille.

## **8.8 Yritysten kehittämistarpeet**

Yrityksiltä kysyttiin, kuinka paljon eri osa-alueet yrityksessä vaatisivat heidän mielestään kehittämistä. Saatujen vastausten perusteella eniten kehitettävää on toiminnan tehostamisessa, yritysten tietotekniikkaosaamisessa ja yritystoiminnan suunnittelussa ja käytännön toteutuksessa (kuvio 9).

Yli puolet (56 %) vastanneista oli sitä mieltä, että yrityksen toiminnan tehostamisessa on vähintään jonkin verran kehitettävää. Kolmen yrityksen mielestä toiminnan tehostamisessa olisi paljon kehitettävää. Myös tietotekniikkaosaaminen vaatisi kolmen yrityksen mielestä paljon kehittämistä ja liki puolet vastaajista näki, että yrityksen tietotekniikkaosaamisessa on jonkin verran kehittämistä. Yritystoiminnan suunnittelu ja käytännön toteutus vaatisi yhden vastaajan mielestä paljon kehittämistä ja noin 60 % vastaajista kertoi siinä olevan vähintään jonkin verran kehitettävää.



*Kuvio 9. Yritysten kehittämistarpeet.*

Omassa ammattitaidossa oli paljon kehitettävää kolmella yrittäjällä ja jonkin verran tai paljon kehitettävää siinä oli liki puolella vastaajista. Yksi yritys kertoi yrityksen asiakaspalvelussa olevan paljon kehitettävää ja lähes puolet (46 %) yrityksistä kertoi, että yrityksen asiakaspalvelussa oli kehitettävää jonkin verran.

Verkostoitumisessa oli paljon tai jonkin verran kehitettävää noin puolella vastaajista. Sidosryhmäyhteistyössä oli yhdellä vastaajalla paljon ja 40 %:lla jonkin verran kehitettävää.

Yritysten maksuvalmius ja talouden vakaus kulkivat selvästi käsi kädessä. Niillä yrityksillä joilla oli kehitettävää maksuvalmiudessa, oli kehitettävää myös talouden vakauttamisessa. Maksuvalmiudessa oli vähintään jonkin verran kehitettävää noin 40 %:lla yrityksistä, mutta kyselyyn vastasi myös yhdeksän yritystä, joiden mukaan yrityksen maksuvalmius ei vaadi kehittämistä lainkaan.

Vajaa puolet (44 %) yritystä vastasi, että yrityksen talous voisi olla vakaampi ja että vakaamman talouden saavuttamisessa olisi vähintään jonkin verran kehitettävää.

Markkinoinnissa oli paljon kehitettävää neljällä yrityksellä ja vähintään jonkin verran kehitettävää siinä oli noin 40 %:lla yrityksistä. Joka neljäs yritys vastasi markkinoinnin olevan niin hyvällä tasolla, ettei se vaadi kehittämistä.

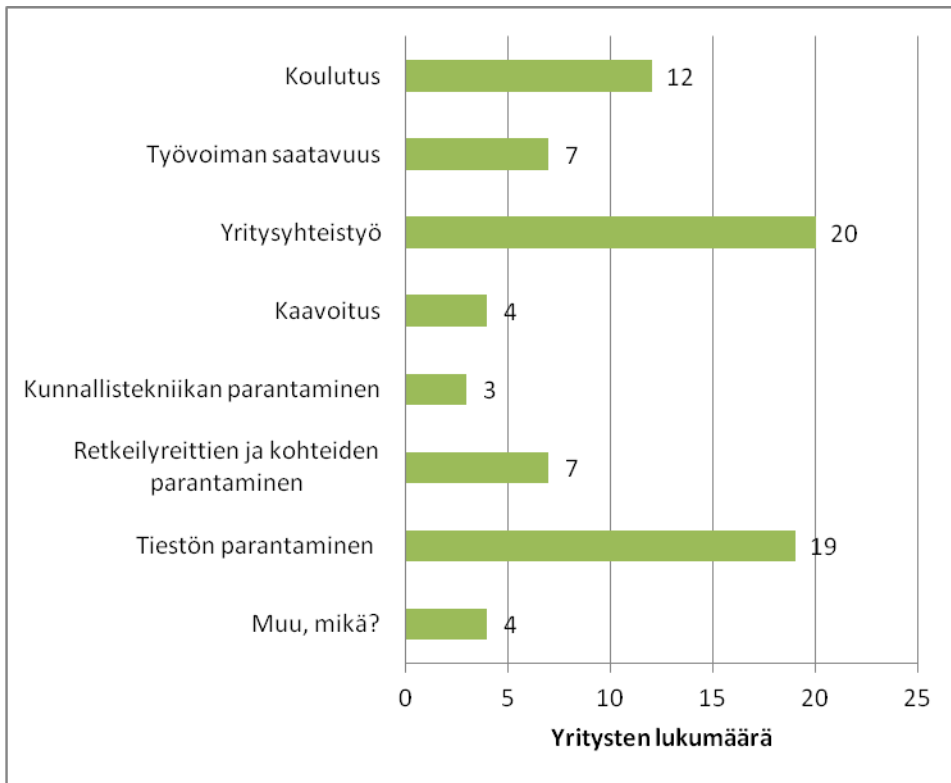
Työn laadussa oli jonkin verran kehitettävää 38 %:lla ja vähän kehitettävää noin puolella vastaajista. Työntekijöiden ammattitaito vaatisi yhden vastaajan mielestä paljon, yhdeksän vastaajan mielestä jonkin verran ja 16 mielestä vähän kehittämistä. Jonkin järjestelmän hankinnassa tai käyttöönotossa oli jonkin verran kehitettävää 15 %:lla vastaajista.

Toimialueen laajentaminen oli yrityksissä vähiten kehittämistä vaativa asia. Suurin osa yrityksistä kertoi vaikutusalueensa olevan nyt hyvällä tasolla, eikä näillä yrityksillä ollut tarvetta tai mahdollisuuksia kasvattaa vaikutusalueitaan. Noin 40 % yrityksistä kuitenkin näki, että yrityksen toiminta- ja vaikutusalueetta voisi laajentaa nykyiseltä tasoltaan.

## **8.9 Yritysten toimintamahdollisuudet alueella**

Yritykset vastasivat myös kysymyksiin, joilla pyrittiin kartoittamaan yritystoimintaan positiivisesti ja negatiivisesti vaikuttavia tekijöitä. Yrityksiltä kysyttiin useita kysymyksiä, joilla haluttiin selvittää mm. mitkä asiat vaikuttavat positiivisesti yrityksen toimintaan, millaiset asiat ovat aiheuttaneet yritystoiminnalle haittaa tai häiriötä ja pitäisikö jotain toimintaa alueella rajoittaa. Yrityksiltä kysyttiin myös tarvittaisiinko alueen kehittämiseen uusia hankkeita tai muuta kehitystyötä joltain ulkopuoliselta taholta.





*Kuvio 10. Asioita jotka parantavat yrittäjien mielestä alueen yritysten toimintamahdollisuuksia.*

Saatujen vastausten perusteella 60 % yrityksistä kokee yritystenvälisen yhteistyön tärkeäksi ja positiiviseksi asiaksi yritysten toimintamahdollisuuksien kannalta (kuvio 10). Yritysyhteistyön näkivät tärkeäksi erityisesti maaseutumatkailu-, puunkorjuu-, metsänhoito- ja metsätaloutta palvelevan toiminnan yritykset. Yli puolet vastaajista näki, että teiden kunnostaminen parantaisi yrityksen toimintamahdollisuuksia. Tiestöjen kunnostaminen toisi kyselyn mukaan helpotusta erityisesti puunkorjuu-, metsänhoito- ja turpeenostoyritysten toimintaan.

Reilu kolmannes vastaajista oli sitä mieltä, että koulutuksella on positiivisia vaikutuksia yrityksen toimintamahdollisuuksiin. Moni yrittäjä kertoi koulutuksen olevan aina hyvä ja positiivinen asia ja, että on vain positiivista, että sitä on tarjolla. Muuan metsänhoito/puunkorjuuyrittäjä kertoi, että koulutustarvetta alalla varmaankin olisi ja koulutustarjontaakin on ihan hyvin, mutta kun johonkin koulutukseen menee, niin ei siellä montaa ihmistä ole paikalla. Myös metsäalan ammatillinen koulutus herätti mielipiteitä. Puunkorjuuyrittäjä kertoi, että koko metsäalan imagoa tulisi nostaa, jotta saataisiin alalle motivoituneita opiskelijoita

ja näin parempia tulevia työntekijöitä. Yksi yrittäjä toivoi, että metsäoppilaitoksissa koulutettaisiin myös bioenergia-alan ammattilaisia, koska bioenergian käyttö on mitä enenevässä määrin tulevaisuutta ja nykyaikaa. Koulutus nähtiinkin yritysten toimintamahdollisuuksia parantavana asiana yleisimmin juuri puunkorjuu- sekä muissa metsänhoitoyrityksissä.

Parempi työvoiman saatavuus parantaisi joka viidennen kyselyyn vastanneen yrityksen toimintamahdollisuuksia ja suurin osa yrityksistä on puunkorjuuyrityksiä. Myös työvoiman ammattitaitoisuus nähtiin yrityksissä hyvin tärkeäksi, sillä nimenomaan puunkorjuu/metsänhoitoalalla ammattitaitoista väkeä on ollut vaikea saada.

Retkeilyreittien ja kohteiden parantamisen näkivät erittäin positiivisesti kaikki kyselyyn vastanneet maaseutumatkailuyritykset sekä yksi metsätaloutta palvelevan toiminnan yritys ja yksi metsästysseura. Yksi maaseutumatkailuyrittäjä toivoi Kivijärven ”kinttupolun” entisöintiä ja polun taukopaikkaverkoston opasteiden uusimista, koska opasteet ovat puutteellisia ja ihmisiä on eksynyt. Myös muiden Ylikiimingin ja Yli-lin alueiden luontopoluille ja reiteille toivottiin parannuksia.

Kaavoituksella tai kunnallistekniikan parantamisella voisi olla vaikutuksia yhteensä seitsemän yrityksen toimintaan. Yksi yritys toivoi yhteiskunnan veroratkaisuja yritystoiminnalleen edullisemmaksi, toinen toivoi kaukolämpöä Ylikiiminkiin, kolmas toivoi kaavoitettavan järkevästi, jotta esimerkiksi lämpölaitoksia ei rakenneta väärin paikkoihin ja neljäs toivoi kaikkien kustannusten noustessa turhien kulujen poistamista yrittäjiltä.

Muina toimintamahdollisuuksia parantavina asioina mainittiin koko metsäalan volyymin lisäys, ympäristölupahakemisen keventäminen, energiapolitiikka (ongelmana polttoaineiden korkeat hinnat), kuntayhteistyö ja metsätalouden kannattavuuden parantaminen. Yksi yritys toivoi myös Kiiminkiin Ideaparkkia, koska se vetäisi alueelle enemmän turisteja.

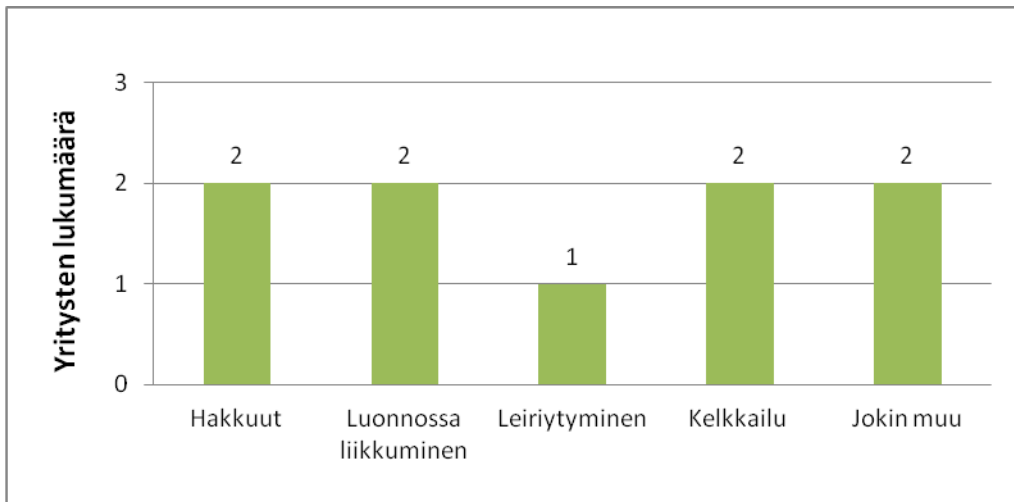
Kysyttäessä onko jokin asia tai toiminta aiheuttanut haittaa yrityksen toiminnalle vajaa 70 % yrityksistä vastasi kieltävästi. Loput yritykset (10) kokivat jonkin toiminnan alueella yritystoiminnalleen haitalliseksi tai häiritseväksi.

Kolme yritystä koki Natura-alueet ja suojelualueet jossain määrin yrityksensä toiminnalle haitallisiksi ja myös metsästysseuran vuokraamalla mailla suojelu- ja rauhoitusalueet olivat aiheuttaneet haittoja (Ylikiiminki/Oulu). Haittaa yrityksille aiheuttivat myös hirvituhot, viranomaiset, huonot tiestöt ja Oulun kaupungin laajeneminen.

Maaseutumatkailuyrittäjä kertoi Oulun vedenottosuunnitelmien uhkaavan alueen ojia (Keihäsoja) ja jokia (Kiiminkijoki) ja niiden kautta myös vesien kalastoa. Matkailuyrittäjä kertoi myös metsähakkuiden hävittäneen luontopolkujen opasteita. Turpeennostoyritys harmittelee sitä, että metsäojituksen päästöjä on epäilty turvetuotannon päästöiksi vesistöissä.

Suurin osa (78 %) yrityksistä, ei nähnyt tarpeelliseksi minkään alueella toteutettavan toiminnan rajoittamista tai vähentämistä. Noin joka viides yritys kuitenkin näki jonkin toiminnan tai asian niin häiritseväksi, että sitä pitäisi alueella vähentää ja/tai rajoittaa. Kolmen vastaajan mukaan alueella tulisi rajoittaa kelkoilla ja mönkijöillä ajoa. Vastaajien mukaan kelkoilla ajetaan missä sattuu ja toiminta häiritsee myös metsien linnustoa. Kaksi vastaajaa näki, että suojelualueita on liikaa ja että suojelua pitäisi näin rajoittaa. Yhtä vastaajaa häiritsi se, että metsiä pidetään paikoin (joka kesä) yleisenä kaatopaikkana. Maaseutumatkailuyrittäjä ehdotti, että hakkuita tehtäessä metsänomistajan tulisi huolehtia siitä, että tieto metsissä olevista kävely-/vaellusreiteistä kulkeutuu myös puuston hakkaajalle.

Joka neljäs yritys (25 %) oli sitä mieltä, että jotakin toimintaa tulisi saada tehdä vapaammin. Seuraavassa kysymyksessä tarkennettiin kysymystä kysymällä mitä tulisi saada tehdä vapaammin. Lähes kaikki vastaajat tarkensivat seuraavassa kysymyksessä mitä alueella tulisi saada tehdä vapaammin (yksi vastaaja jätti vastaamatta seuraavaan kysymykseen).



*kuvio 11. Aktiviteetteja/toimia, joita alueella haluttiin tehdä vapaammin.*

Luonnossa liikkumista ja leiriytymistä haluttiin vapaammaksi ja myös moottorikelkkailuun haluttiin enemmän vapauksia sekä lisää kelkkailureittejä (kuvio 11). Hakkuita tulisi saada tehdä vapaammin kahden vastaajan mielestä ja erityisesti pientilojen omatarvehakkuita tulisi yhden vastaaja mielestä saada tehdä vapaammin. Yksi maaseutumatkailuyritys halusi kalastuksen olevan vapaampaa (Yli-li).

Yrityksiltä kysyttiin tarvitaanko alueen kehittämiseen uusia hankkeita tai kehitystyötä joltain ulkopuoliselta taholta. Puolet kysymykseen vastanneista yrityksistä näki, että alueen kehittämiseen tarvitaan uusia hankkeita ja/tai muuta kehitystyötä. Yrityksiltä kysyttiin myös, millaisia hankkeita tai millaista kehitystyötä alueelle haluttiin ja miltä taholta.

Kehitystä ja/tai hankkeita toivottiin useaan asiaan. Virkistysalueita, polkuja, reittejä sekä taukopaikkoja toivottiin kehitettävän ja kunnostettavan (kolme mainintaa). Kaksi yritystä toivoi alueelle lisää moottorikelkkailureittejä ja eräseura halusi kehitystä tai hankkeita liittyen alueen riistanhoitoon. Yksi yrittäjä nosti esille suomatkailun kehittämisen ja markkinoinnin eurooppalaisille turisteille, joille se on eksoottista. Hankkeita tai kehitystyötä toivottiin myös keruutuotteiden hyödyntämiseen ja jatkojalostukseen maaseudulla.

Yksi vastaaja toivoi markkinointia liittyen puunjalostukseen ja yksi yrittäjä toivoi puustoa hyödynnettävän paremmin ja toivoi erityisesti kuitupuulle parempaa

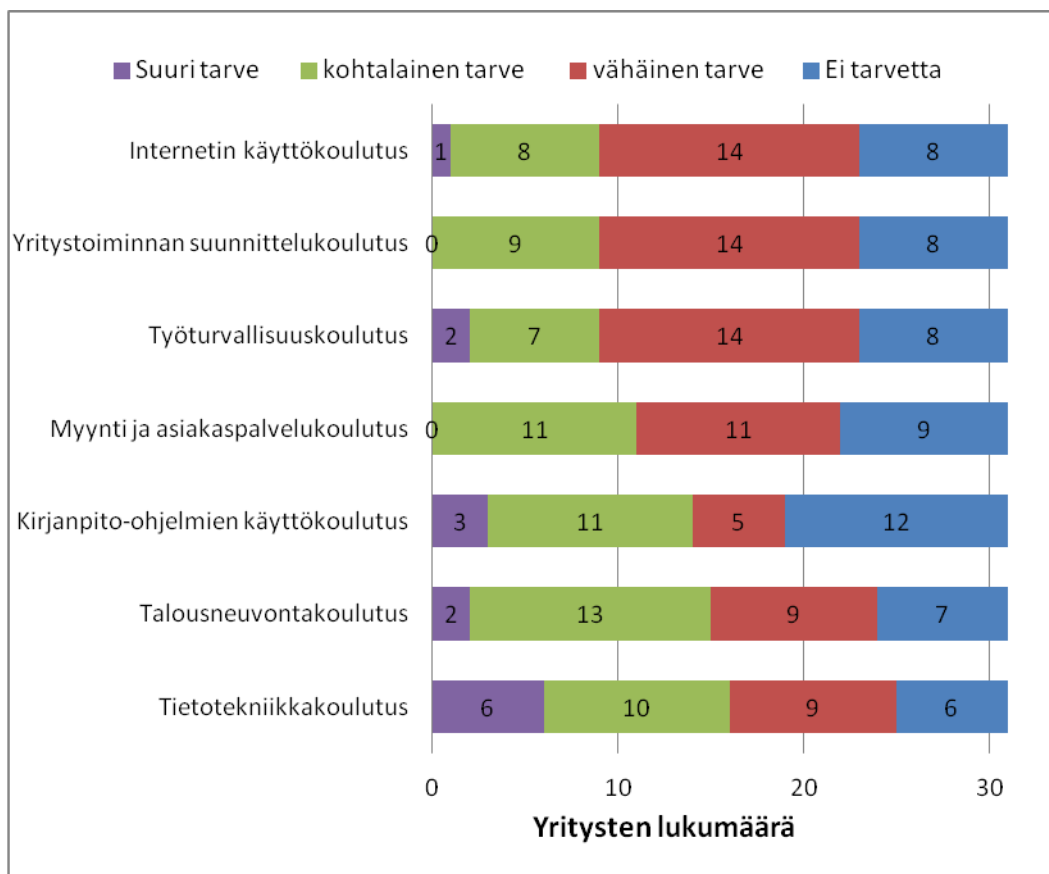
kysyntää ja menekkiä. Yksi vastaaja toivoi alueelle turistikohdetta esim. Ideaparkkia.

Hankkeista puhuttaessa yksi kommentti oli, että hankkeita aina tarvitaan ja että niillä on aina vähintään työllistävä vaikutus. Yrittäjille haluttiin koulutus- ja tiedotushankkeita (1 maininta) ja lisäksi toivottiin myös tiehankkeita teiden kehitykseen (1 maininta).

Puolet vastaajista ei nähnyt tarvetta uusille hankkeille tai muulle kehitystyölle. Yksi vastaaja toteaa: ”ei tule mieleen tarvetta, hankkeet usein tehottomia.”

## 8.10 Koulutustarve

Yrittäjiä pyydettiin arvioimaan koulutustarvettaan (Kuvio 12.)



Kuvio 12. Yrittäjien arvio eri koulutusten tarpeellisuudesta.

Kyselyn mukaan suurin tarve on tietotekniikkakoulutuksella, talousneuvontakoulutuksella sekä kirjanpito-ohjelmien käyttökoulutuksella. Melkein joka neljäs vastaaja (19 % vastaajista) oli sitä mieltä, että tietotekniikkakoulutukselle on suuri tarve ja yli puolet vastaajista näki, että tarve oli vähintään kohtalainen. Kuusi vastaajaa ilmoitti, ettei tietotekniikkakoulutukselle ollut lainkaan tarvetta.

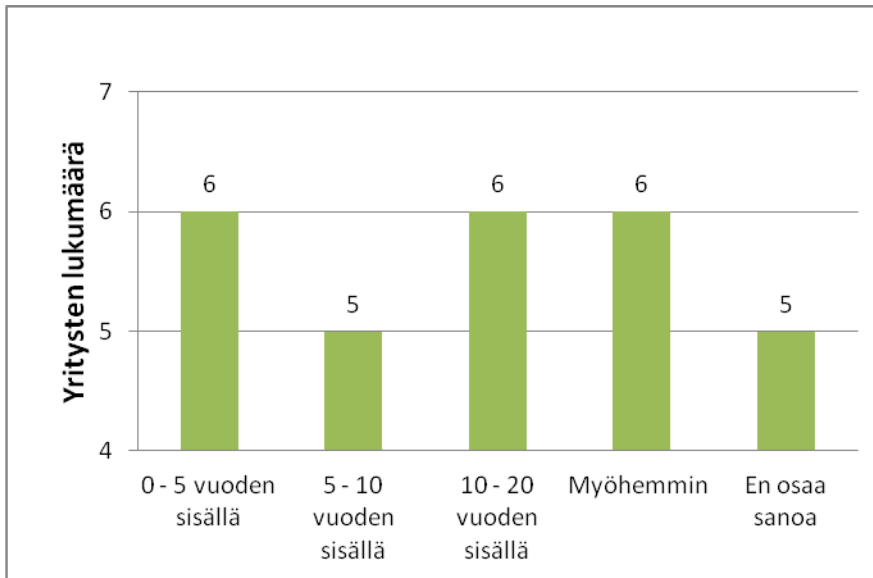
Kaksi vastaajaa kertoi, että talousneuvontakoulutukselle on suuri tarve ja lähes joka toinen vastaaja näki talousneuvonnan tarpeen vähintään kohtalaiseksi. Myös kirjanpito-ohjelmien käyttökoulutus nähtiin tarpeelliseksi, kun kolme vastaajaa näki tarpeen suureksi ja yhteensä 45 % vastaajista kertoi tarpeen olevan vähintään kohtalainen. Toisaalta 38 % vastaajista ei nähnyt lainkaan tarvetta kirjanpito-ohjelmien käyttökoulutukselle.

Työturvallisuuskoulutuksella, Internetin käyttökoulutuksella ja yritystoiminnan suunnittelukoulutuksella nähtiin olevan jokseenkin samansuuruinen tarve, kun 29 % vastaajista arvioi näiden koulutusten tarpeen vähintään kohtalaiseksi. Kahden vastaajan mielestä työturvallisuuskoulutukselle oli suuri tarve ja yksi vastaaja näki suurta tarvetta Internetin käyttökoulutukselle.

Yksikään vastaaja ei ollut sitä mieltä, että myynti- ja asiakaspalvelukoulutukselle olisi suurta tarvetta, mutta noin 34 % näki koulutustarpeen kohtalaiseksi.

## 8.11 Sukupolvenvaihdoksen ajankohtaisuus

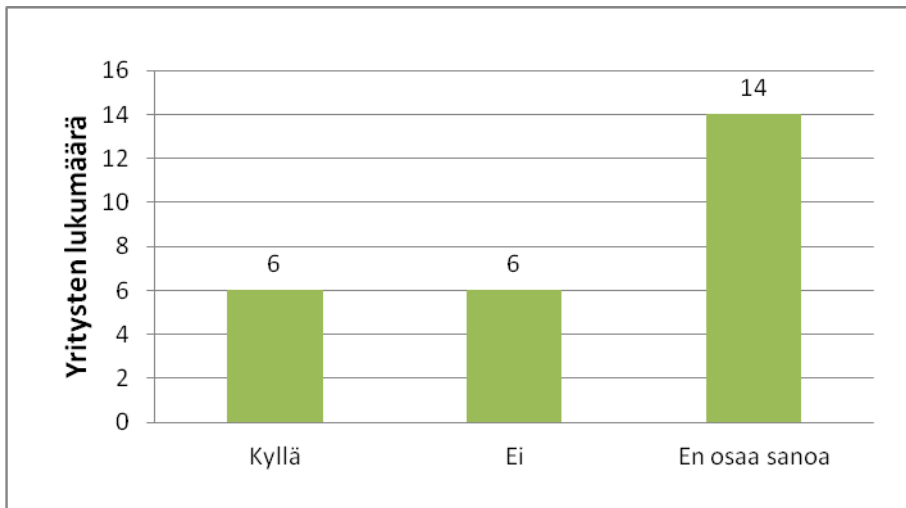
Kyselyssä tiedusteltiin myös yrityksen sukupolvenvaihdoksen ajankohtaisuutta (kuvio 13).



Kuvio 13. Sukupolvenvaihdoksen arvioitu toteutumisaika yrityksissä.

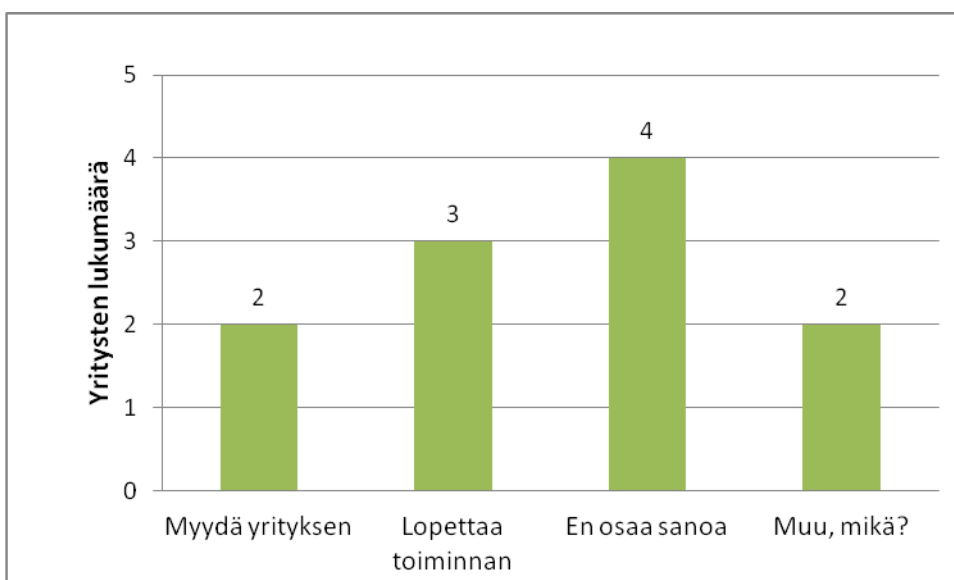
Joka viides vastaaja (21 % yrityksistä) ilmoitti, että yrityksen sukupolvenvaihdos tulee tapahtumaan 0 – 5 vuoden sisällä ja seuraavan kymmenen vuoden sisällä sukupolvenvaihdoksen tulee tekemään kaikkiaan noin 40 % vastaajista. Kymmenen vuoden sisällä sukupolvenvaihdoksen tulee alueella tekemään mm. neljä puunkorjuuyritystä, kaksi maaseutumatkailuyritystä ja kaksi turpeenostoyritystä.

42 % vastaajista näki, että sukupolvenvaihdos on ajankohtainen aikaisintaan kymmenen vuoden kuluttua ja loput 17 % ei osannut sanoa, milloin yrityksen sukupolvenvaihdos tulee ajankohtaiseksi.



Kuvio 14. Onko yritykselle jatkajaa?

Yrityksiltä kysyttiin onko heillä eläkkeelle jäädessään jatkajaa yritystoiminnalleen (kuvio 14). 23 % ilmoitti, että yritykselle on jatkaja ja 23 % ilmoitti, ettei jatkajaa yritystoiminnalle ole. Yli puolet kysymykseen vastanneista yrittäjistä ei tiennyt onko yritykselle jatkajaa vai ei. Seuraavan kymmenen vuoden sisällä sukupolvenvaihdoksen tekevästä yrityksistä neljällä on yritykselleen jatkaja ja kahdella yrityksellä jatkajaa ei ole. Loput neljä kymmenen vuoden sisällä lopettavista yrityksistä eivät tieneet onko yritykselle jatkajaa vai ei.



Kuvio 15. Yrittäjän suunnittelemat toimenpiteet tapauksissa, joissa jatkajaa yritykselle ei ole.



Yrityksiltä kysyttiin myös, mitä yritys aikoo tehdä, jos jatkajaa yritystoiminnalle ei löydy (kuvio 15). Kolme yritystä aikoi lopettaa toiminnan, kaksi aikoi myydä yrityksen ja neljä yritystä ei osannut sanoa mitä tulee eläkkeelle jäädessään tekemään. Kaksi yritystä vastasi kysymykseen: ”Muu, mikä?”, mutta ei kertonut tarkemmin mitä tällä vastauksella tarkoitti.

## 8 KYSELYN TULOSTEN TARKASTELU

### 9.1 Yhteenveto

Työn alussa ja yrittäjälueutelon kokoamisvaiheessa oli vaikeutena se, että suurimmasta osasta yrityksiä oli vaikea tai mahdoton saada ajantasaista tietoa. Internetlähteiden tietojen ajantasaisuudesta tai paikkansapitävyydestä ei ole varmuutta, jonka vuoksi moni postituslistalle päätnyt yritys osoittautui työn edetessä (puhelinhaastatteluissa ja yrittäjälueutelon läpikäynnissä) jo toimintansa lopettaneeksi, osoitettaan muuttaneeksi tai täysin olemattomaksi.

Puhelinhaastatteluilla saatiin 15 vastausta (postin kautta vastauksia saatiin 18) ja yrittäjät, jotka saatiin tavoitettua puhelimitse, vastasivat kyselyyn yllättävänkin mieluusti. Osa yrityksistä oli kuitenkin erittäin vaikeasti tavoiteltavissa ja moniin ei saatu yhteyttä lainkaan. Yksi isompi yritys jäi haastatteleematta, koska sopivaa vastaajaa ei ollut tavattavissa. Myös se, vastaako kyselyyn puhelimitse vai postin kautta saattaa vaikuttaa hieman annettuihin vastauksiin. Kun vastataan suoraan toiselle ihmiselle eikä paperille, saattavat vastaukset olla hieman vaatimattomampia ja nöyrempiä, eikä esimerkiksi omaa ammattitaitoa tms. välttämättä halua kehua liikaa.

Tuloksia tarkasteltaessa kyselyssä saatuja vastauksia ja muita esille tulleita asioita on pyritty peilaamaan myös alueen metsätaloutta ohjaavien ohjelmien tavoitteisiin ja toimenpiteisiin (esim. KMO 2015, Pohjois-Pohjanmaan alueellinen maaseutuohjelma ja Pohjois-Pohjanmaan alueellinen metsäohjelma). Ohjelmien yritystoimintaa ja sen kehittämistä koskevista tavoitteista on pyritty löytämään juuri tämän alueen yrityksille merkittävimmät tavoitteet ja toimet.

## 9.2 Vastaajien taustaa

Kyselyssä ei saatu vastauksia kaikkien alueen metsää ja puuta hyödyntävien toimialojen yrityksiltä, mutta mielestäni tärkeimpien toimialojen yritykset kuten puunkorjuu-, metsänhoito-, metsätaloutta palvelevaa toimintaa tarjoavat ja maaseutumatkailuyritykset vastasivat kyselyyn hyvin. Myös yhdistysten ja seurojen edustajat olivat hyvin mukana vastaamassa kyselyyn. Puun sahaus-, höyläys- ja kyllästystoimialan yrityksiltä (joita alkukartoituksen mukaan oli kuusi) saatiin vain yksi vastaus ja myös turpeennostoyritysten vastaukset jäivät vähäisiksi, vaikka kysely lähetettiin usealle turpeennostoyritykselle. Toisaalta turpeennostoyritykset eivät mielestäni aina olekaan suoranaisesti metsää ja puuta hyödyntäviä yrityksiä.

Suurin osa kyselyyn vastanneista yrityksistä on odotetustikin pieniä, joko muutaman henkilön (1-4) tai pelkän/pelkät yrittäjät työllistäviä palveluyrityksiä ja suuri osa (45 %) on kotoisin Ylikiimingin alueelta. Ylikiiminkiläisten aktiivisuus osoittaa, että alueen yrittäjien sekä yhdistysten/seurojen edustajien täytyy olla ainakin jossain määrin kiinnostuneita alueen metsien käytöstä ja alueen metsätalouden ja myös yritysten toimintamahdollisuuksien kehittämisestä. Myös Yli-listä sekä muilta Oulun maaseutualueilta saatiin vastauksia melko hyvin.

Ympäristö-, laatu-, toiminta- tai jokin muu järjestelmä oli käytössä yllättävänkin usealla yrityksellä. Jokin mainittu järjestelmä löytyi yhteensä 14 yritykseltä, eli noin 42 %:lta vastaajista. Lisäksi neljä yritystä suunnittelee joko laatu- tai ympäristöjärjestelmän hankkimista tulevaisuudessa. Yleisin käytössä oleva järjestelmä oli laatujärjestelmä. Syy siihen, että yritys on hankkinut tai aikoo hankkia laatujärjestelmän, on usein se, että se on yrityksen asiakkaan/asiakkaiden vaatimus. Ympäristöjärjestelmän löytyminen turpeennostoyritykseltä ja puutavaratuotetukkukaupalta kertoo myös näiden yritysten valveutuneisuudesta ja vastuullisuudesta eli pyrkimyksistä ympäristöystävällisempään ja kestävämpään toimintaan.

Pohjois-Pohjanmaan alueellinen metsäohjelma kertoo alueen metsätalouden palvelurakenteen olevan muutoksessa. Metsähakkuissa koneellistuminen etenee ja metsureiden työt vähenevät ja puun korjuuseen ja kuljetukseen

liittyvät tehtävät siirtyvät koneyrittäjille. Tavoitteena alueella onkin mm. kone- ja palveluyrittäjien liiketoiminnan monipuolistaminen, sekä liikevaihdon ja työpaikkojen määrän kasvu.

Pohjois-Pohjanmaan alueellisen maaseutuohjelman mukaan alueella tuotetulle puulle tulee etsiä jatkuvasti uusia käyttömuotoja. Maaseutuohjelman tavoitteena on mm. metsätalouden kilpailukyvyn parantaminen ja aluetaloushyötyjen parantaminen mm. huolehtimalla metsänomistajien aktiivisuudesta, kehittämällä metsänomistusta ja luomalla edellytyksiä metsäalan yritystoiminnalle. Maaseudulla toimivien pienten puualan yrittäjien toimintaedellytyksiä ja kannattavuutta tulee ohjelman mukaan parantaa sekä osaamista lisäämällä että investointien keinoin. Kehittämistoimien tavoitteena on myös yritysten keskinäisen yhteistyön tiivistäminen.

### **9.3 Markkinointi**

Asiakkaat olivat odotetusti yritysten tärkein ja merkittävin markkinointikanava. Näillä toimialoilla ja suhteellisen pienillä paikkakunnilla ihmiset tuntevat toisensa jolloin esim. positiiviset kokemukset yrityksen palveluista leviävät nopeasti alan ihmisten ja toimijoiden keskuudessa.

Omat internet-sivut ovat tulleet yrityksille tärkeiksi markkinointikanaviksi, ja tulosten mukaan ainakin 63 %:lla yrityksistä on omat internet-sivut. Muutamat yritykset ovat hyödyntäneet markkinoinnissaan myös muita internet-sivustoja kuten mm. kuntien internet-sivustoja. Toisaalta taas kaikkien yritysten toiminta ei edes vaadi omien nettisivujen ylläpitoa tai jatkuvaa mainontaa, koska asiakkaana saattaa olla isoja ja pysyviä toimijoita, jolloin tarvetta uusille asiakkaille ei ole (esim. turpeennostoyritykset). Sosiaaliseen mediaan on yrityksistä lähtenyt vain viisi, eikä siellä esillä oloa ole nähty yrityksen markkinoinnille merkittäväksi. Loppujen lopuksi myös se, että alueen metsänomistajat ja alan toimijat jo tuntevat alueensa yrittäjät melko hyvin, vähentää verkkomarkkinoinnin tarvetta ja merkitystä kohtuullisen iäkkäiden metsänomistajien keskuudessa.

Lehtiä käyttää markkinoinnissaan vajaa 60 % yrityksistä ja myös mainoksia käytti 15 yritystä. Lehtiä ja mainoksia käyttävät yleensä sellaiset yritykset jotka tarvitsevat lisää myös uusia asiakkaita ja joilla ei ole suuria sopimusasiakkaita niin kuin mm. turpeennostoyrityksillä. Puhelinluettelon merkitys alkaa markkinointitapana olla melko pieni ja siellä markkinoivat yritykset kokevatkin luettelon merkityksen vähäiseksi. Puhelinluetteloä käytetään yhä vähemmän, millä on vaikutusta luettelon tärkeyteen markkinoinnin välineenä.

Yritysten televisio- ja radiomainonta on harvinaista. Tämä johtunee yritysten pienuudesta ja siitä, että muillakin markkinoinnin keinoilla tavoittaa alueen ihmiset riittävän hyvin.

## **9.4 Yritysten toimintamahdollisuudet**

### **9.4.1 Yritysyhteistyö ja tiestöt**

Yritysyhteistyö ja tiestöjen parantaminen olivat kysytyistä vaihtoehdoista kaikkein eniten yritysten toimintamahdollisuuksiin vaikuttavia asioita. Yritysten välinen yhteistyö on nykyaikaa ja tulevaisuutta. Monelle yritykselle yrittäjien välinen yhteistyö on jo arkipäivää ja se on nähty molemmille osapuolille hyödylliseksi ja sitä halutaan myös lisätä. Metsäalaa ohjaavien ohjelmien tavoitteissa mainitaan usein yritysten verkostoitumisen ja yhteistyön lisääminen, ja puhelinkontaktien yhteydessä oli hienoa huomata, että kyselyalueella yritysyhteistyö on jo melko yleistä.

Tiestöjen kunto vaikuttanee loppujen lopuksi melkein kaikkien alueen yritysten toimintaan. Huonot tiestöt hankaloittavat yritysten toimintaa vieden kuljetuksissa ja siirtymisissä aikaa ja sitä kautta myös rahaa. Päätiät ovat alueella kohtuullisen hyvässä kunnossa, joten parannettavaa on pienemmillä tieosuuksilla. Mm. puunkorjuuyritykset, metsänhoitoyritykset, metsästysseurat ja metsätaloutta palvelevaa toimintaa tarjoavat yritykset käyttävät paljon pieniä teitä ja metsäautoteitä, joiden parempi kunto mahdollistaisi nopeamman ja tehokkaamman toiminnan. Myös KMO 2015 toteaa, että puun häiriötön kuljetus

vaatii ympäri vuoden käytettävissä olevaa tieverkkoa, ja että Suomessa peruskorjataan metsäteitä noin 4000 km vuodessa. Tiestöjen kunnostuksen todetaan parantavan myös maatalouden ja muiden elinkeinojen harjoittamista.

#### **9.4.2 Koulutus**

Koulutus nähtiin useassa yrityksessä toimintamahdollisuuksia parantavaksi asiaksi. Totuus voi kuitenkin olla (kuten yksi vastaaja kertoo), että vaikka koulutusta olisi tarjolla, ei olisi halukkaita osallistujia. Yleensä metsäalan koulutus suunnataan metsänomistajille, alalla työskenteleville, alan yrittäjille ja muille alan toimijoille eikä pelkästään metsä- ja puualan yrityksille. Myös kyselyyn vastanneiden yritysten toimialat ovat erilaisia ja sen vuoksi yritysten mahdolliset koulutustarpeet voivat vaihdella paljon. Kyselyn vastauksen mukaan myös metsäalan ammatillisessa koulutuksessa olisi parannettavaa, jotta alalle saataisiin ammattitaitoisempaa ja motivoituneempaa työvoimaa. Hyödyllisiä koulutuksia voisivat olla esim. tietotekniikkakoulutus sekä Internet ja kirjanpito-ohjelmien käyttökoulutus ja yrityksen talousasiat. Näihin koulutuksiin pitäisi kuitenkin olla hieman laajempi osanottajakunta, kuin pelkät metsäalan yrittäjät. Myös erilainen verkko- ja monimuoto-opetus ovat hyviä uusia koulutustapoja ja mahdollisuuksia myös metsäalan koulutustarpeisiin.

Metsäalaa ohjaavat ohjelmat painottavat tavoitteissaan metsäalan koulutuksen kehittämistä ja alan imagon ja tunnettuuden lisäämistä. Alaa pitää saada näkyville ja sen kiinnostavuutta etenkin nuorison keskuudessa tulisi lisätä, jotta alalle saadaan riittävästi motivoitunutta ja osaavaa työvoimaa.

#### **9.4.3 Metsien virkistyskäyttö ja suojele**

Retkeilyreiteille ja kohteille toivottiin parannuksia ja opasteiden kunnostamista erityisesti maaseutumatkailuyrittäjien toimesta. Myös luonnossa liikkumista sekä leiriytmistä haluttiin alueella vapaammaksi. On kuitenkin selvää, että myös

muut alan toimijat kuten seurakunnat, yhdistykset, muut yritykset sekä tavalliset ihmiset voivat hyötyä hyväkuntoisista kohteista ja asiallisesti merkityistä reiteistä sekä vapaammasta liikkumisesta. Myös moottorikelkkailuun haluttiin lisää reitistöjä ja mahdollisuuksia, hyvät ja toimivat kelkkailureitit saattaisivat vähentää myös luvattomilla alueilla kelkkailua ja mönkijällä ajoa, joka aiheutti häiriötä joillekin yrittäjille.

Alueellisen metsäohjelman mukaan metsien hyödyntämisen monipuolistamisessa keskitytään luontomatkailun kehittämiseen lisäämällä luontoelämyksien tarjontaa kuten retkeily-, metsästys- ja moottorikelkkailumahdollisuuksia. Suunnittelulla edistetään metsän eri käyttömuotojen yhteensovittamista. Alueellisen metsäohjelman mukaan luonto- ja maaseutumatkailuyritysten toimintamahdollisuuksien edistämiseksi sekä moottorikelkkailun ja retkeilyn maanomistajille aiheuttamien ongelmien poistamiseksi toteutetaan tarpeelliseksi nähtyjä reitistösuunnitelmia. KMO 2015 mukaan metsien ihmisten hyvinvointia lisääviä ja kulttuurisia arvoja tuovia tekijöitä vahvistetaan ja virkistysreittejä sekä opasteita ylläpidetään vastuutahojen kautta (mm. metsähallitus, kunnat).

Myös suojelualueet aiheuttivat haittaa muutamille vastaajille, joiden mielestä suojelua oli paikoin liikaa ja se estää joidenkin alueiden käytön tai läpikulun kokonaan (Natura 2000). Alueen pienempiä suojelukohteita ja niiden käytön rajoituksia voisi ehkä tarkastella ja miettiä pystyisikö esim. suojelualueiden käyttöä ja/tai niitä koskevia rajoituksia muuttamaan yritysten toimintaa helpottavampaan suuntaan. Alueellisen metsäohjelman tavoitteissa painottuu metsien vapaaehtoinen suojelu ja METSO kohteiden lisääminen alueella. Nykyään luontoarvot ja suojelu on nähty tärkeäksi, mistä johtuen suojelu tuskin tulee alueella vähenemään.

## 9.5 Kehittämistarpeet

### 9.5.1 Yritystoiminnan suunnittelu ja tehostaminen

Saatujen vastausten perusteella ainakin puolet yrityksistä kokee toimivansa vajaalla teholla. Tehokkaampi toiminta mm. säästäisi aikaa ja lisäisi samalla toiminnan kannattavuutta. Syyt siihen, miksi yritykset eivät pääse toimimaan mahdollisimman tehokkaasti voivat taas olla moninaisia, eikä kaikilla yrityksillä ole välttämättä edes halua toimia täydellä teholla. Syitä toiminnan tehostamiseen voivat olla esim. työvoiman riittämättömyys erityisesti yrityksillä joilla ei ole ulkopuolista työvoimaa, kalliit koneet joille ei aina ole käyttöä ja yritystoiminnan ja sen eri prosessien puutteellinen suunnittelu.

Yrityksen toiminnan suunnittelussa ja käytännön toteutuksessa oli kehitettävää useimmilla yrityksillä. Jos suunnitteluun on aikaa, sitä kannattaa tehdä. Huolellinen suunnittelu johtaa yleensä järjestelmällisempään toimintaan ja tehokkaampaan työntekoon. Myös työn laatu voisi olla vastaajien mukaan paremmalla tasolla, kun melkein puolet vastaajista kertoi työnlaadussa olevan kehittämisen varaa. Töiden suunnittelu ja sitä kautta järjestelmällisempi ja tehokkaampi, mutta kiireetön toiminta parantaisi varmasti osaltaan myös työn laatua.

Alueellinen metsäohjelma tarjoaa ratkaisuksi koneellistamista ja automaatiota niihin yrityksiin joissa se on mahdollista. Ohjelman mukaan metsätalouden harjoittamiseen liittyviä suunnittelu- ja toiminnanohjaustehtäviä voidaan tehostaa hyödyntämällä uutta teknologiaa. Alueellisen maaseutuohjelman mukaan yritysten toiminnan tehostaminen parantaa kilpailukykyä ja yritysten uskottavuutta mm. asiakkaiden ja rahoittajien silmissä. Panostuksia tarvitaan lisäksi myös yrittäjien liiketoiminnalliseen osaamiseen, johtamiseen sekä työn laatuun ja sen eteenpäin viemiseen.



## 9.5.2 Tietotekniikkaosaaminen ja muu ammattitaito

Tietotekniikkaosaamisessa on kehitettävää suurimmalla osalla yrityksistä. Tietotekniikalla voidaan tosin tarkoittaa monia asioita. Toinen yrittäjä voi tarvita apua tietotekniikkaa sisältävien laitteiden ja koneiden kanssa, kun toinen tarvitsee apua tietokoneen ja tietokoneohjelmien kanssa. Käytännössä melko harva voi kuitenkaan sanoa omaa tietotekniikkaosaamistaan täydelliseksi, koska tekniikkahan kehittyy kokoajan lisää.

Metsäalaa ohjaavissa ohjelmissa nostetaan esiin alan uusi teknologia ja sen tarjoamat mahdollisuudet esimerkiksi puunkorjuu- ja metsänhoitoyrityksille. Koneellistuminen ja toimintojen automatisointi lisäävät tietoteknisten laitteiden käyttöä jokapäiväisessä työssä ja tämä tarkoittaa, että laitteita pitää myös osata käyttää.

Yrittäjien omassa ammattitaidossa nähtiin myös olevan kehittämistä. Itse asiassa yrittäjän oma ammattitaito nähtiin heikommaksi kuin työntekijöiden ammattitaito. Tässä täytyy kuitenkin ottaa huomioon se, että vastaamassa on itse yrittäjä, joka saattaa vaatimattomuudessaan vastata kehitettävää olevan enemmän kuin sitä todellisuudessa on ainakin puhelinhaastatteluissa.

Yleisesti alan yrittäjien osaamista pidetään alueella hyvänä ja sen hyvä taso on nähty alueen yrittäjien tärkeäksi voimavaraksi. Mutta metsäalan muuttuessa yrittäjät tarvitsevat jatkossa yhä enemmän myös liike-elämään, yritystoiminnan suunnitteluun sekä johtamiseen liittyvää osaamista. Metsäalan ammatillinen koulutus vaatii kehittämistä ja kiinnostavuutta sillä mm. metsureita, metsäkoneen ja puutavara-auton kuljettajia sekä bioenergia- ja puualan ammattilaisia valmistuu tarpeeseen nähden liian vähän. Koko metsäalan imagoa tulisi nostaa ja saada kiinnostavammaksi, jolloin alalle saataisiin enemmän opiskelijoita, yrittäjiä ja muita toimijoita.

## 9.6 Sukupolvenvaihdos

Alueella on sekä nuoria että vanhempia yrittäjiä. Vastausten perusteella kymmenen vuoden sisällä sukupolvenvaihdos on ajankohtainen noin 40 %:lla kyselyyn vastanneista yrityksistä. Liki puolet yrityksistä kertoo sukupolvenvaihdosasioiden tulevan ajankohtaisiksi yli kymmenen tai yli kahdenkymmenen vuoden kuluttua. Muutama yritys ei osannut kertoa yrityksen sukupolvenvaihdoksen ajankohtaa.

Lähes puolet vastaajista tietää onko heillä yritykselleen jatkaja vai ei. Loput kysymykseen vastanneet eivät tiedä onko yritykselle jatkajaa ja voi olla niinkin, ettei yritystä ole edes tarkoitusta siirtää sukupolvelta toiselle. Toisaalta osa vastaajista on melko nuoria, eikä heille ole ajankohtaista miettiä asioita, jotka tulevat tapahtumaan vasta kymmenien vuosien päästä. Mikäli jatkajaa ei yritykselle ole, on vastausten mukaan edessä toiminnan lopettaminen, yrityksen myyminen tai jokin muu vaihtoehto joka ei vastauksista käynyt selville. Tosiasiaan on se, että mikäli jatkajaa ei ole eikä yritystä ole mahdollista myydä, on yritys lopetettava.

## 10 JOHTOPÄÄTÖKSET JA KEHITTÄMISEHDOTUKSET

### 10.1 Tulosten yhteenveto

Kartoituksessa löytyi 62 alueella toiminnassa olevaa metsää ja puuta hyödyntävää yritystä ja yhdistystä/seuraa. Näistä kyselyyn vastasi noin puolet (33). Vastauksista 45 % tuli ylikiiminkiläisiltä yrityksiltä, 34 % oululaisilta yrityksiltä (Pikkarala, Sanginsuu, Sanginjoki, Madekoski) ja 21 % yli-iiläisiltä yrityksiltä. Maaseutualueille tyypilliset yritykset kuten puunkorjuu-, metsänhoito-, maaseutumatkailu- ja metsätaloutta palvelevan toiminnan yritykset vastasivat kyselyyn hyvin ja myös alueen seuroilta ja yhdistyksiltä saatiin vastauksia.

Suurin osa kyselyyn vastanneista yrityksistä on kooltaan pieniä, joko pelkän yrittäjän tai 1 – 4 henkilöä työllistäviä palveluyrityksiä. Yritysten vaikutus-/toiminta-alue vaihteli yrityksen koon ja toimialan mukaan, mutta enimmäkseen toiminta-alueena olivat Oulu ja Oulun ympäristökunnat. Muutamalla yrityksellä toiminta-alue oli laajempi ja se käsitti koko Pohjois-Suomen tai koko Suomen, jopa vientimaihin asti. Reilulla 40 %:lla yrityksistä oli käytössä jokin toimintaa ohjaava järjestelmä, joista yleisin oli laatujärjestelmä (8).

Yritysten asiakkaat olivat yrityksille selvästi merkittävin markkinointikanava. Osalla yrityksistä henkilökohtainen markkinointi on koettu tehokkaaksi markkinointitavaksi ja myös omat internet-sivustot ovat tulleet yritysten markkinoinnin kannalta yhä tärkeämmiksi. 40 % yrityksistä on aikeissa kehittää yrityksensä markkinointia tulevaisuudessa.

Jonkin asteista kehitettävää yrityksillä oli useassa asiassa ja kehittämistarpeista annetut vastaukset jakaantuvat melko tasaisesti. Eniten kehitettävää näyttäisi kuitenkin olevan toiminnan tehostamisessa, yritystoiminnan suunnittelussa ja käytännön toteutuksessa sekä tietotekniikkaosaamisessa. Myös maksuvalmiudessa ja talouden vakauttamisessa, yrittäjän omassa ammattitaidossa ja markkinoinnissa olisi parannettavaa suurimmalla osalla yrityksistä.

Yritysten toimintamahdollisuuksia voitaisiin parantaa lisäämällä yritysysteistyötä, parantamalla tiestöjen kuntoa ja tarjoamalla yrittäjille ja alan toimijoille heidän tarvitsemaansa koulutusta. Myös metsäalan ammatilliseen koulutukseen toivottiin kehitystoimia, jotta ammattitaitoista ja motivoitunutta työvoimaa olisi jatkossa paremmin saatavilla. Yritysten toimintamahdollisuuksia parantaisivat myös retkeilyreittien ja kohteiden kunnostaminen. Koko alan toimintamahdollisuuksia parantaisi lisäksi alan yleisen imagon ja tunnettuuden parantaminen ja alan vetovoimaisuuden lisääminen. Yrittäjiä huolestutti myös metsäalan yleinen kannattavuus, koska mm. kuljetuskustannukset nousevat ja alan investoinnit ovat kalliita.

Valtaosa yrityksistä vastasi, ettei mikään alueella toteutettava toiminta ole aiheuttanut haittaa yrityksen toiminnalle. Muutamien yritysten toimintaa kuitenkin haittasivat mm. Natura-alueet ja/tai suojelualueet (3), kelkoilla ja mönkijöillä ajo (3), hirvituhot, viranomaiset, huonot tiestöt ja Oulun kaupungin laajeneminen. Myös Oulun vedenottosuunnitelmat Viinivaarasta ovat uhkana alueen vesistöille ja vaikuttavat alueen luontomatkailuyrittäjän toimintamahdollisuuksiin ja alueen muiden asukkaiden elämään. Muutamien vastaajien mielestä alueella pitäisi saada tehdä vapaammin kotitarvehakkuita, luonnossa liikkumista ja leirytymistä, kelkkailua ja kalastusta.

Puolet kyselyyn vastanneista yrityksistä oli sitä mieltä, että alueen kehittämiseen tarvittaisiin uusia hankkeita tai muuta kehitystyötä joltain ulkopuoliselta taholta. Hankkeita ja kehitystyötä haluttiin seuraaviin asioihin: virkistysalueet/reitit ja taukopaikat, moottorikelkkailureitit, riistanhoito, suomatkailu, keruutuotteiden hyödyntäminen, kuitupuun hyödyntäminen ja puunjalostus. Hankkeista puhuttaessa mainittiin tiehankkeet ja koulutus- ja tiedotushankkeet. Koulutustarvetta käsittelevän kysymyksen vastausten perusteella eniten tarvetta olisi tietotekniikkakoulutukselle, kirjanpito-ohjelmien käyttökoulutukselle sekä talousneuvontakoulutukselle.

Kyselyyn vastasi sekä nuoria että vanhempia yrittäjiä ja 40 % kyselyyn vastanneista yrityksistä tulee tekemään sukupolvenvaihdoksen seuraavan 10 vuoden sisällä. 23 %:lla yrityksistä oli yritykselleen jatkaja ja 23 %:lla jatkajaa taas ei ollut. Loput (reilu 50 %) vastaajista ei vielä tiennyt onko yritykselle

jatkajaa vai ei. Ne yritykset joille ei ole jatkajaa, aikoivat eläkkeelle jäätyään joko lopettaa toiminnan (3), myydä yrityksen (2) tai tehdä jotain muuta (2). Neljä (4) yritystä ei vielä tiennyt mitä tulee tekemään yrittäjän jäädessä eläkkeelle.

## 10.2 Kehittämisehdotukset

Oulun maaseutualueiden ja Yli-iin alueelle on valmistumassa Oulun seudullinen metsäohjelma, joka on paikallisen tason ohjelma. Oulun maaseutualueiden seudullisen metsäohjelman tavoitteena on juuri maaseutualueiden metsätalouden kehittäminen ja ohjaaminen. Ohjelmaan on koottu tiedot mm. alueen metsistä, metsien käytöstä ja (myös tätä opinnäytetyötä hyödyntäen) metsään liittyvästä yritystoiminnasta.

Ohjelma tulee käsittämään samoja kokonaisuuksia kuin laajemmatkin metsätaloutta ohjaavat ohjelmat (esimerkiksi Pohjois-Pohjanmaan alueellinen metsäohjelma), mutta pienemmässä alueellisessa mittakaavassa. Laajempia maantieteellisen alueen ohjelmia (kuten alueellisia metsäohjelmia) voi joskus olla vaikeaa tai tehotonta toteuttaa kaikilla alueilla, sillä monilla alueilla on usein omat erityispiirteensä ja ominaisuutensa. Paikallisen tason metsäohjelma keskittyy juuri oman alueensa metsätalouteen liittyviin asioihin, tavoitteisiin ja ongelmiin sekä alueen koko metsätalouden kehittämiseen.

Seudullisen metsäohjelman koonnissa on tärkeää hankkia ja saada käyttöön kaikki tarpeellinen tieto alueen metsistä ja metsien käytöstä. Tiedot mm. alueen metsävaroista, metsänomistajista, metsien käytöstä (suojelu, virkistys, harrastukset), suojelualueista ja metsää hyödyntävästä yritystoiminnasta ovat ehdottoman tärkeitä, kun muodostetaan alueen metsätalouden kokonaiskuva ja luodaan lähtökohtia ja tavoitteita alueen kehittämiseksi.

Oulun maaseutualueiden seudullisen metsäohjelman alussa tulisi olla mahdollisimman kattava kuvaus alueen metsätaloudesta ja sen nykytilasta. Alueen nykytilan kuvauksen jälkeen ohjelmassa voitaisiin tuoda esiin alueen metsäalan tärkeimmät kehittämistavoitteet ja mahdolliset alueen metsätalouteen liittyvät ongelmat. Kun alueen kehittämisen tavoitteet on käyty

läpi, käsittelee ohjelma käytännön toimia ja toimintatapoja joilla asetettuihin kehittämistavoitteisiin voitaisiin päästä.

Ohjelman metsäalaa koskevia tavoitteita asetettaessa ja mietittäessä keinoja tavoitteiden saavuttamiseksi tulee ottaa huomioon millaisia yrityksiä alueella toimii. Yritykset ovat alueiden kehittämisessä avainasemassa, sillä juuri ne tuovat alueelle työpaikkoja, hyvinvointia ja kilpailukykyä. Yritysten toimintaa tulisi tukea ja toimintamahdollisuuksia helpottaa kaikin mahdollisin tavoin, jotta yrityksillä olisi mahdollisuuksia kasvuun ja parempaan kannattavuuteen.

Innometsähankkeen yhtenä tavoitteena oli uusien yhteistyömahdollisuuksien etsiminen metsäalan toimijoiden ja päättäjien käyttöön. Myös kyselyssä yritys yhteistyö nähtiin yrityksille tärkeäksi. Seudullinen metsäohjelma voisi käsitellä hankkeen kautta löytyneitä yhteistyömahdollisuuksia, joilla yritys yhteistyötä saataisiin alueella lisättyä. Alueella on jo yhteistyötä eri yritysten välillä, mutta pienellä ohjauksella ja erilaisia yhteistyön mahdollisuuksia esittelemällä saatettaisiin yrittäjiä saada lisäämään keskinäistä yhteistyötä.

Metsäohjelma voisi myös nostaa esiin (jos tietoa on saatavilla) millaisia yrityksiä alueelle saatettaisiin tarvita ja millaisille metsätalouteen liittyville palveluille on tulevaisuudessa kysyntää. Uusia yrityksiä ja nuoria yrittäjiä tulee myös tukea ja kannustaa yritystoimintansa alkutaipaleella.

Maaseutualueiden yrittäjille tulee pyrkiä tarjoamaan koulutusta, jota he tarvitsevat. Kyselyyn vastanneita yrityksiä kiinnostivat eniten tietotekniikkaan, kirjanpito-ohjelmien käyttöön ja yritysten talouteen liittyvät koulutukset. Mikäli näiden suuntaisia koulutuksia alueella aiotaan järjestää, tulee koulutus kohdentaa isommalle kohderyhmälle kuin pelkät metsä- ja puuyritykset. Koulutukset on hyvä suunnitella niin, että koulutuksesta voisivat hyötyä mahdollisimman monet alueen yrittäjät ja asukkaat ja, että koulutukset saatetaan järkevästi ja tehokkaasti kohderyhmänsä tietoon.

Kyselytutkimuksessa selvisi, että suojelualueet olivat hankaloittaneet muutaman yrityksen toimintaa. Seudullisessa metsäohjelmassa tulisi olla kattavat tiedot alueen suojelualueista. Ohjelmassa voitaisiin kertoa myös perusteluja kyseisten

alueiden suojelulle. Ohjelman tulisi myös tähdätä siihen, että alueen metsien virkistysarvo säilyy, tai jopa paranee. Alueella tulisi huolehtia siitä että mm. luontopolut, retkeilyreitit ja moottorikelkkailureitit pidetään asianmukaisessa kunnossa, jotta metsissä on mahdollista harrastaa ja rentoutua.

## 11 POHDINTA

Alkuvaiheessa olisi opinnäytetyön aiheena ollut koko Oulun maaseutualueiden seudullisen metsäohjelman laadinta. Kokonaisen ohjelman laadinta opinnäytetyönä olisi kuitenkin ollut mielestäni liian laaja ja haastava. Opinnäytetyön aihetta mietittiin ja tehtäväksi työksi muodostui alueen metsä- ja puuyritysten sekä metsää hyödyntävien seurojen ja yhdistysten kehittämistarpeiden selvittäminen kyselytutkimuksella. Tämä aihe kuulosti työmäärältään sopivalta ja kiinnostavalta. Olen kotoisin Ylikiimingistä ja myös metsäalan kehittäminen kiinnostaa minua. On ollut mukava olla tekemässä työtä ja tuottamassa tietoa Ylikiimingin ja muiden maaseutualueiden elinkeinotoiminnan kehittämiseksi.

Työni alkuvaiheessa eli kevättalvella 2011 työstin alueella toimivien yritysten ja yhdistysten ja seurojen luetteloja. Pohjatietona käytin Oulun seudun kuntien toimipaikkaluetteloja 2009 ja loput tiedot luetteloon hain internetistä. Luettelon koonti oli mielestäni haastavaa ja vaikeaa, koska mistään ei voi tietää miten hyvin (tai huonosti) verkossa olevat tiedot ovat ajan tasalla. Myös tutkimukseen mukaan otettavien yritysten ja yhdistysten rajaus osoittautui osittain ongelmalliseksi. Yritysluetteloja työstäessä pyrin saamaan listaan mahdollisimman paljon yrityksiä ja yhdistyksiä, jonka takia mukaan lipsahti myös sinne huonommin sopivia toimijoita sekä ei ihan halutulla alueella toimivia yrityksiä. Urheiluseurat eivät mielestäni ole juurikaan metsää ja puuta hyödyntäviä ja myös turpeen nostoyritykset eivät aina ole metsää ja puuta hyödyntäviä, vaikka ne metsien keskellä toimivatkin. Turpeennostoyrittäjiltä voi kuitenkin saada tärkeää tietoa ja mielipiteitä alueen metsätaloudesta.

Kyselylomake koottiin melko nopeasti ja siitä tuli ihan toimiva, joskin olisin saattanut muuttaa 1 – 4 asteikon vastausvaihtoehtoja jotenkin informatiivisemmiksi. Mielestäni se, että yrityksellä on esimerkiksi markkinoinnissa, ”jonkin verran kehitettävää”, tai lehdillä on yrityksen markkinoinnille ”kohtalainen merkitys”, ovat vastauksina jokseenkin mitäänsanomattomia ja epämääräisiä.



Vastauksia kyselyyn saatiin mielestäni hyvin ja puhelinhaastattelujen yhteydessä saadut muut tiedot ja kommentit laajensivat käsitystäni alueen yritysten toimintamahdollisuuksista. Puhelinhaastatteluista oli minulle myös se hyöty, että sain tärkeää puhelinhaastattelukokemusta, jonka avulla myös tulevaisuuden tärkeät puhelinkontaktit tulee hoidettua vähemmällä jännityksellä.

Kyselyn tulokset kirjoitin syksyllä 2011 ja samalla työstin myös kirjallista osuutta. Työn tuli olla valmis 1.12.2011, mutta tuolloin oli käynnissä vielä englanninkielisen tiivistelmän ja lähteiden tarkistus. Lähetin työn tilaajalle 1.12.2011, koska tilaaja halusi kyselyn tulokset ja johtopäätökset tuohon päivämäärään mennessä. Postitin työni tilaajalle myös valmiin opinnäytetyön, kun se oli valmis.

Mielestäni työn tärkeimmät tavoitteet saavutettiin ja kyselyllä saatiin tärkeää ja yleistettävissä olevaa tietoa alueen yrityksistä sekä yhdistyksistä ja seuroista. Myös yrittäjäluettelon päivitys onnistui mahdollisuuksiin nähden mielestäni hyvin. Työn alkuvaiheessa tavoitteissa oli myös selvittää yritysten toiveet alueen metsien käytölle, mutta tätä asiaa käsittelevä suora kysymys jätettiin kyselylomakkeesta pois.

Myös maamme aluekehittämistä ja ohjelmatyötä koskeva osuus on mielestäni onnistunut kokonaisuus ja se antaa hyvän yleiskuvan aluekehittämisen ohjelmaviidakosta. Ohjelmien eri tasot ovat mielestäni loogisia ja etenevät järkevästi koko Euroopan yhteisön tasolta paikalliselle tasolle.

Ohjelmaperusteisuus ja se, että alueiden kehittämisen tueksi laaditaan ohjelmia, suunnitelmia ja toteuttamissuunnitelmia on mielestäni hyödyllistä. Kaikilla ohjelmilla joita maassamme laaditaan, on omat vastuutahonsa, jotka laativat niille kuuluvat ohjelmat. Ohjelmatyössä ja ohjelmien koostamisessa hyödynnetään usein runsaasti eri tahojen yhteistyötä sekä alueiden toimijoita, yrittäjiä ja asukkaita. Eri tahojen yhteistyö ohjelmien teossa on mielestäni ehdottoman tärkeää, sillä siten ohjelmiin saadaan koottua useampia näkökulmia ja kaikkien ryhmien (yrittäjät, yhdistykset, asukkaat) toiveet alueiden käytöstä saadaan paremmin soviteltua yhteen.

Ohjelmaperusteinen kehittämistyö on siis nimenomaan laadittuihin ohjelmiin perustuvaa työtä. Ohjelmat luovat kokonaisuuden käsittelemästään asiasta, nostavat esiin tärkeimmät tavoitteet ja ongelmakohdat ja pohtivat millaisella toiminnalla tavoitteet saavutetaan ja ongelmat ratkaistaan. Erilaisia ja eritasoisia ohjelmia ja suunnitelmia on laadittu todella paljon ja myös se mielestäni kertoo, että ohjelmien täytyy olla hyväksi havaittuja ja tehokkaita aluekehittämisen työvälineitä.

## LÄHTEET

Angelidis, A. 2008. Euroopan unionin metsästrategia: Puitteet. Euroopan parlamentti. Hakupäivä 29.6.2011  
[http://circa.europa.eu/irc/opoce/fact\\_sheets/info/data/policies/forestry/article\\_7219\\_fi.htm](http://circa.europa.eu/irc/opoce/fact_sheets/info/data/policies/forestry/article_7219_fi.htm)

Elävä kaupunkimaaseutu Oulun maaseutualueiden kehittämis- ja markkinointiohjelma vuosille 2009 – 2013. 2008. 12. Oulun kaupunki. Hakupäivä 11.7.2011  
<http://www.ouka.fi/tekninen/Luontoymparisto/Oulunmaaseutuohjelma.pdf>

Etelä-Karjalan liitto. 2011. Aluekehittäminen. Hakupäivä 27.10.2011  
<http://kanava.etela-karjala.fi/Kiinteasivu.asp?KiinteasivuID=13990&NakymaID=513>

Europa. 2005. Euroopan unionin metsästrategia. Tiivistelmät EU:n lainsäädännöstä. Hakupäivä 29.6.2011  
[http://europa.eu/legislation\\_summaries/agriculture/environment/l60040\\_fi.htm](http://europa.eu/legislation_summaries/agriculture/environment/l60040_fi.htm)

Kansallinen metsäohjelma 2015. 2008. Maa- ja metsätalousministeriö. Hakupäivä 30.6.2011  
[http://www.mmm.fi/attachments/metsat/kmo/5ywg0T9jr/3\\_2008FI\\_netti.pdf](http://www.mmm.fi/attachments/metsat/kmo/5ywg0T9jr/3_2008FI_netti.pdf)

Keski-Suomen liitto. 2011. Manner-Suomen maaseudun kehittämisohjelma. Hakupäivä 16.11.2011 [http://www.keskisuomi.fi/hankerahoitus/eu-rahoitus\\_2007-2013/manner-suomen\\_maaseudun\\_kehittamisohjelma](http://www.keskisuomi.fi/hankerahoitus/eu-rahoitus_2007-2013/manner-suomen_maaseudun_kehittamisohjelma)

Kohti uudistuvaa EU:n aluepolitiikkaa. 2007. Pakarinen, K & Sahram, K (toim.) 21. Suomen kuntaliitto. Hakupäivä 5.11.2011  
<http://hankinnat.fi/binary.asp?path=1;29;121;31244;1078&field=FileAttachment&version=8>

Kolin ja Hattusaaren paikallinen metsäohjelma. 2007. Nuutinen, T., Kärkkäinen, L., Niinistö, S., Hassinen, K. & Lukkarinen E. (toim.) 5. Metsäntutkimuslaitos. Hakupäivä 6.11.2011 <http://www.metla.fi/julkaisut/muut/koli-hattusaari.pdf>

Maa ja metsätalousministeriö. 2010. Manner-Suomen maaseudun kehittämisohjelma. Hakupäivä 5.7.2011  
[http://www.mmm.fi/fi/index/etusivu/maaseudun\\_kehittaminen/ohjelmakausi20072013/mannersuomi.html](http://www.mmm.fi/fi/index/etusivu/maaseudun_kehittaminen/ohjelmakausi20072013/mannersuomi.html)

Maa- ja metsätalousministeriö. 2011a. Kestävää hyvinvointia monimuotoisista metsistä. Hakupäivä 26.8.2011  
[http://www.mmm.fi/fi/index/etusivu/metsat/Strategiat\\_ohjelmat.html](http://www.mmm.fi/fi/index/etusivu/metsat/Strategiat_ohjelmat.html)

Maa ja metsätalousministeriö. 2011b. Kansallisen metsäohjelman toteutus. Hakupäivä 4.7.2011  
<http://www.mmm.fi/fi/index/etusivu/metsat/kmo/ohjelmantoteutus.html>

Maa- ja metsätalousministeriö. 2011c. Alueellinen metsäohjelma kokoaa metsäsektorin tavoitteet. Hakupäivä 4.7.2011,  
[http://www.mmm.fi/fi/index/etusivu/metsat/Strategiat\\_hankkeet/alueelliset\\_metsaohjelmat.html](http://www.mmm.fi/fi/index/etusivu/metsat/Strategiat_hankkeet/alueelliset_metsaohjelmat.html)

Maakuntien liitot. 2011. Maakuntien liittojen tehtävät. Hakupäivä 1.11.2011  
<http://www.reg.fi/yleis/tehtavat.html>

Metso. 2011. Metso – ohjelma. Hakupäivä 8.7.2011  
<http://www.metsonpolku.fi/metso/www/fi/METSO/index.php>

Metsäkeskus. 2011a. Alueelliset metsäohjelmat. Hakupäivä 6.11.2011  
[http://www.metsakeskus.fi/web/fin/metsakeskukset/alueelliset\\_metsaohjelmat/](http://www.metsakeskus.fi/web/fin/metsakeskukset/alueelliset_metsaohjelmat/)

Metsäkeskus. 2011b. Metsäkeskukset. Hakupäivä 4.7.2011  
<http://www.metsakeskus.fi/web/fin/metsakeskukset/etusivu.htm>

Metsäntutkimuslaitos. 2007. Suomen ensimmäinen paikallinen metsäohjelma on valmistunut. Hakupäivä 5.7.2011  
<http://www.metla.fi/tiedotteet/2007/2007-12-12-paikallinen-metsaohjelma.htm>

Oulun kaupunki. 2008. Kuntaliitokset ja yhteistyö. Hakupäivä 11.7.2011  
<http://www.ouka.fi/kuntaliitos/pdf/kuntaliitosalue.pdf>

Oulun kaupunki. 2011. Oulun seudun KOKO. Hakupäivä 1.11.2011  
<http://www.ouka.fi/seutu/koko.htm>

Oulun yleiskaava 2020. 2004. Anttonen, K., Korkala, P., Uolamo, M., Ala-Siuru, M., Kurttila, J., Sääski, A., Norokytö, P., Keinänen, P., Lehto, S & Määttä, A. Oulun kaupunki. Keskusvirasto. 1. Hakupäivä 22.11.2011

<http://www.ouka.fi/yleiskaavoitus/yleiskaavat/yk2020/pdf/YK2020selostus.pdf>

Pohjoisen metsäteollisuuden kehityshaasteet. 2004. Pohjois-Pohjanmaan liitto. 3.

Pohjois-Pohjanmaan alueellinen maaseutuohjelma 2007 – 2013. 2006. Isolahti, M. (toim.) 5, 11, 30-32. Työvoima- ja elinkeinokeskus. Pohjois-Pohjanmaan TE -keskuksen julkaisuja 24. Hakupäivä 8.7.2011

<http://www.ouluregion.fi/file.php?1156>

Pohjois-pohjanmaan alueellinen metsäohjelma 2012 – 2015 luonnos. 2011. Pohjois-Pohjanmaan metsäkeskus. 3 – 4.

Pohjois-Pohjanmaan liitto. 2011a. Maakuntasuunnitelma ja -ohjelma. Hakupäivä 5.7.2011, [http://www.pohjois-pohjanmaa.fi/maakunnan\\_suunnittelu\\_ja\\_kehittaminen/maakuntasuunnitelma\\_ja\\_maakuntaohjelma](http://www.pohjois-pohjanmaa.fi/maakunnan_suunnittelu_ja_kehittaminen/maakuntasuunnitelma_ja_maakuntaohjelma)

Pohjois-Pohjanmaan liitto. 2011b. Maakuntasuunnitelma 2030 ja maakuntaohjelma 2011-2014. Hakupäivä 5.7.2011 [http://www.pohjois-pohjanmaa.fi/maakunnan\\_suunnittelu\\_ja\\_kehittaminen/maakuntasuunnitelma\\_ja\\_maakuntaohjelma/ohjelma\\_2011-2014](http://www.pohjois-pohjanmaa.fi/maakunnan_suunnittelu_ja_kehittaminen/maakuntasuunnitelma_ja_maakuntaohjelma/ohjelma_2011-2014)

Pohjois-Pohjanmaan liitto. 2011c. Suunnittelujärjestelmä. Hakupäivä 5.7.2011 [http://www.pohjois-pohjanmaa.fi/maakunnan\\_suunnittelu\\_ja\\_kehittaminen/suunnittelujarjestelma](http://www.pohjois-pohjanmaa.fi/maakunnan_suunnittelu_ja_kehittaminen/suunnittelujarjestelma)

Pohjois-Pohjanmaan liitto. 2011d. Maakuntaohjelman toteuttamissuunnitelma. Hakupäivä 6.7.2011 [http://www.pohjois-pohjanmaa.fi/maakunnan\\_suunnittelu\\_ja\\_kehittaminen/maakuntaohjelman\\_toteuttamissuunnitelma](http://www.pohjois-pohjanmaa.fi/maakunnan_suunnittelu_ja_kehittaminen/maakuntaohjelman_toteuttamissuunnitelma)

Pohjois-Pohjanmaan liitto. 2011e. Maakuntakaava. Hakupäivä 5.7.2011 [http://www.pohjois-pohjanmaa.fi/maakunnan\\_suunnittelu\\_ja\\_kehittaminen/maakuntakaavoitus](http://www.pohjois-pohjanmaa.fi/maakunnan_suunnittelu_ja_kehittaminen/maakuntakaavoitus)

Pohjois-Pohjanmaan maakuntaohjelma 2007 – 2010. 2006. Pohjois-Pohjanmaan liitto. 7. Hakupäivä 27.10.2011  
[http://www.intermin.fi/intermin/images.nsf/files/c43f8331a501a80ac225726d003aa5f6/\\$file/pohjois\\_pohjanmaa.pdf](http://www.intermin.fi/intermin/images.nsf/files/c43f8331a501a80ac225726d003aa5f6/$file/pohjois_pohjanmaa.pdf)

Pohjois-Pohjanmaan maakuntaohjelma 2011 – 2014. 2010. Pohjois-Pohjanmaan liitto. 34–39. Hakupäivä 28.10.2011, [http://www.pohjois-pohjanmaa.fi/maakunnan\\_suunnittelu\\_ja\\_kehittaminen/maakuntasuunnitelma\\_ja\\_maakuntaohjelma/ohjelma\\_2011-2014](http://www.pohjois-pohjanmaa.fi/maakunnan_suunnittelu_ja_kehittaminen/maakuntasuunnitelma_ja_maakuntaohjelma/ohjelma_2011-2014)

Pohjois-Pohjanmaan maakuntaohjelman 2011 - 2014 toteuttamissuunnitelma vuosille 2012 – 2013. 2011. Pohjois-Pohjanmaan liitto. 2-3,7. Hakupäivä 28.10.2011, <http://www.pohjois-pohjanmaa.fi/file.php?388>

Pohjois-Pohjanmaan maakuntasuunnitelma 2030 ja Pohjois-Pohjanmaan maakuntaohjelma 2011–2014. 2011. Pohjois-Pohjanmaan liitto. 3. Hakupäivä 5.7.2011 [http://www.pohjois-pohjanmaa.fi/maakunnan\\_suunnittelu\\_ja\\_kehittaminen/maakuntasuunnitelma\\_ja\\_maakuntaohjelma/ohjelma\\_2011-2014](http://www.pohjois-pohjanmaa.fi/maakunnan_suunnittelu_ja_kehittaminen/maakuntasuunnitelma_ja_maakuntaohjelma/ohjelma_2011-2014)

Pohjois-Pohjanmaan maaseudun kehittämissuunnitelma 2007–2013. 2006. Pohjois-Pohjanmaan ELY - keskus. 4,6. Hakupäivä 30.10.2011 [http://www.ely-keskus.fi/fi/ELYkeskukset/pohjoispohjanmaaney/Maaseutuelinkeinotjakalatalous/Documents/Pohjois-Pohjanmaan%20maaseudun%20kehittamissuunnitelma\\_valmis%2027.9.2006.pdf](http://www.ely-keskus.fi/fi/ELYkeskukset/pohjoispohjanmaaney/Maaseutuelinkeinotjakalatalous/Documents/Pohjois-Pohjanmaan%20maaseudun%20kehittamissuunnitelma_valmis%2027.9.2006.pdf)

Pohjois-Pohjanmaan metsäkeskus. 2009. Alueellinen metsäohjelma. Hakupäivä 4.7.2011 [http://www.metsakeskus.fi/web/fin/metsakeskukset/Pohjois-Pohjanmaa/alueellinen\\_metsaohjelma/etusivu.htm](http://www.metsakeskus.fi/web/fin/metsakeskukset/Pohjois-Pohjanmaa/alueellinen_metsaohjelma/etusivu.htm)

Porkka, R. 2010. Oulun maaseutualueiden seudullisen metsäohjelman luonnos. 2-3.

Porkka, R. Projektipäällikkö, Oulun kaupunki. VS: VS: Opparin tämän hetkinen tilanne :). Sähköpostiviesti l8kuni00@students.oamk.fi 31.10.2011.

Rakennerahastot. 2011a. EAKR-ohjelmat. Hakupäivä 1.11.2011  
[http://www.rakennerahastot.fi/rakennerahastot/fi/02\\_eu\\_rr\\_ohjelmat/01\\_eakr/index.jsp](http://www.rakennerahastot.fi/rakennerahastot/fi/02_eu_rr_ohjelmat/01_eakr/index.jsp)

Rakennerahastot. 2011b. Pohjois-Suomen EAKR-ohjelma. Hakupäivä 1.11.2011  
[http://www.rakennerahastot.fi/rakennerahastot/fi/02\\_eu\\_rr\\_ohjelmat/01\\_eakr/04\\_pohjois\\_suomi/index.jsp](http://www.rakennerahastot.fi/rakennerahastot/fi/02_eu_rr_ohjelmat/01_eakr/04_pohjois_suomi/index.jsp)

Rakennerahastot. 2011c. ESR-ohjelma. Hakupäivä 1.11.2011  
[http://www.rakennerahastot.fi/rakennerahastot/fi/02\\_eu\\_rr\\_ohjelmat/02\\_esr/index.jsp](http://www.rakennerahastot.fi/rakennerahastot/fi/02_eu_rr_ohjelmat/02_esr/index.jsp)

Repo, E. Kehittämispäällikkö, Pohjois-Pohjanmaan metsäkeskus. VS: Opinnäytetyö innometsähankkeeseen liittyen. Sähköpostiviesti l8kuni00@students.oamk.fi 1.11.2011.

Suomen kuntaliitto. 2009. Kansallinen aluepolitiikka. Hakupäivä 31.10.2011  
[http://www.kommunportalen.fi/k\\_peruslistasivu.asp?path=1;29;65;121;31244](http://www.kommunportalen.fi/k_peruslistasivu.asp?path=1;29;65;121;31244)

Suomen kuntaliitto. 2011. Kansallinen aluepolitiikka. Hakupäivä 25.11.2011  
<http://www.kunnat.net/fi/asiantuntijapalvelut/aek/alueiden-kehittaminen/kansallinen-aluepolitiikka/Sivut/default.aspx>

Tilastokeskus. 2009. Oulun seudun kuntien toimipaikkaluettelo. 2-13,167.

Työ- ja elinkeinoministeriö. 2009. Suunnittelujärjestelmä. Hakupäivä 27.10.2011 <http://www.tem.fi/index.phtml?s=2155>

Työ- ja elinkeinoministeriö. 2011a. Kansallinen alueiden kehittäminen. Hakupäivä 25.11.2011 <http://www.tem.fi/index.phtml?s=2149>

Työ- ja elinkeinoministeriö. 2011b. Mikä on koko? Hakupäivä 1.11.2011  
<http://www.tem.fi/index.phtml?s=3102>

Väkevä, J. 2011. Kansallinen metsäohjelma 2015. Metsäteollisuuden tietopalvelu. Hakupäivä 30.6.2011  
[http://www.metsateollisuus.fi/Infokortit/Kansallinen%20mets%C3%A4ohjelma%202010%20\(KMO\)/Sivut/default.asp](http://www.metsateollisuus.fi/Infokortit/Kansallinen%20mets%C3%A4ohjelma%202010%20(KMO)/Sivut/default.asp)

## **LIITTEET**

Liite 1 Saatekirje

Liite 2 Kyselylomake



## KYSELY OULUN MAASEUTUALUEIDEN JA YLI-IIN KUNNAN METSÄÄ JA PUUTA HYÖDYNTÄVIEN YRITYSTEN KEHITTÄMISTARPEISTA

ARVOISA METSÄÄ JA/TAI PUUTA HYÖDYNTÄVÄ YRITTÄJÄ TAI YHDISTYS,

Oulun alueelle on valmistumassa tämän vuoden aikana uusi paikallisen tason metsäohjelma, Oulun maaseutualueiden seudullinen metsäohjelma. Tämä ohjelma on ensimmäisiä lajissaan ja ohjelma keskittyy nimenomaan paikallisen tason metsätalouden tiedon kokoamiseen sekä alueen elinkeinoelämän kartoittamiseen ja kehittämiseen.

Selvitys alueen metsää ja puuta hyödyntävien yritysten kehittämistarpeista on osa Metsäkeskus Pohjois-Pohjanmaan hallinnoimaa maaseudun kehittämishanketta, Innometsähanketta.

Ohjelman vaikutusalueeseen kuuluvat Ylikiminki, Madekoski, Juurusoja, Pikkarala, Hangaskangas, Heikinharju, Korvenkylä, Sanginsuu, Ulkosanki, Lapinkangas, Sanginjoki, Niiles sekä Saviharju. Mukaan tutkimukseen otetaan myös Yli-iin kunta, joka liittyy Oulun kaupunkiin vuonna 2013.

Tämä kysely on osoitettu Teille alueen metsää ja puuta hyödyntäville yrityksille sekä yhdistyksille. Teidän avullanne pyrimme selvittämään mm. alueen yritysten nykytilaa, tulevaisuuden suunnitelmia, markkinointikäyttäytymistä ja konkreettisia kehittämistarpeita. **Tietonne ovat tärkeitä alueen metsätalouden ja elinkeinoelämän kehittämisessä ja kartoittamisessa.**

Käsitlemme antamianne tietoja luottamuksellisesti ja ainoastaan tutkimustarkoituksiin. Yritysten nimiä ei välitetä ulkopuolisille missään vaiheessa. Tutkimustulokset esitetään niin, että yksittäisiä yrityksiä ei voida tunnistaa.

**Palauttakaa lomake täytettynä oheisessa vastauskuoressa mahdollisimman pian. Kuitenkin 25.5.2011 mennessä.** Mikäli vastauksia ei saada tarpeeksi kyselyä täydennetään myös puhelinkontaktein kesän 2011 aikana.

Niina Kupsala

Maaseutuelinkeinojen opiskelija

Oulun seudun ammattikorkeakoulu

Luonnonvara-alan yksikkö

Puh:

Rita Porkka

Projektipäällikkö

Metsäkeskus Pohjois-Pohjanmaa

Innometsähanke

Puh:

## KYSELY OULUN MAASEUTUALUEIDEN JA YLI-IIN KUNNAN METSÄÄ JA PUUTA HYÖDYNTÄVIEN YRITYSTEN KEHITTÄMISTARPEISTA

### 1. Onko yrityksenne/yhdistyksenne ollut toiminnassa vuonna 2011?

Kyllä

Ei, toiminta on loppunut vuonna \_\_\_\_\_?

### 2. Onko yrityksellänne/yhdistyksellänne palkattua työvoimaa?

Kyllä, montako henkilöä \_\_\_\_\_?  Ei

### 3. Yrityksen tai yhdistyksen päätoimiala (merkitkää sopiva vaihtoehto tai vaihtoehdot alta)?

Metsästys ja sitä palveleva toiminta

Metsänhoito

Puunkorjuu

4H toiminta

Luonnontuotteiden keruu (ei polttopuu)

Metsätaloutta palveleva toiminta

Turpeen nosto

Puun sahaus, höyläys ja kyllästys

Vanerin ja vaneriviilun valmistus

Puutalojen valmistus

Muu rakennuspuusepäntuotteiden valmistus

Muiden puutuotteiden valmistus; korkki-, olki- ja punontatuotteiden valmistus

Rakennuspuusepän asennustyöt

Puutavaratuotetukkukauppa

Urheiluseurojen toiminta

Maaseutumatkailu ja virkistystoiminta

Hevosurheilu

Pilkkeen tuotanto

Muu, mikä? \_\_\_\_\_

### 4. Yrityksen tai yhdistyksen vaikutusalue tai millä alueilla toimintaa harjoitetaan? (voitte valita useita vaihtoehtoja)

Ylikiiminki

Hangaskangas

Lapinkangas

Yli-ii

Heikinharju

Sanginjoki

Madekoski

Korvenkylä

Niiles

Juurusoja

Sanginsuu

Saviharju

Pikkarala

Ulkosanki

Muu/muut mitkä? \_\_\_\_\_

**5. Merkitkää eri markkinointitapojenne merkittävyys yrityksellenne tai yhdistyksellenne (asteikolla 1-4, 1 = ei merkitystä, 2 = vähäinen merkitys, 3 = kohtalainen merkitys, 4 = suuri merkitys)**

Lehdet	1	2	3	4
Televisio	1	2	3	4
Radio	1	2	3	4
Puhelinluettelo	1	2	3	4
Asiakkaiden kautta ("puskaradio")	1	2	3	4
Henkilökohtainen markkinointi	1	2	3	4
Oma internet-sivusto	1	2	3	4
Jokin muu internet-sivusto	1	2	3	4
Kuntien internet-sivusto	1	2	3	4
Sosiaalinen media (facebook, Twitter, jne)	1	2	3	4
Mainokset (oma markkinointimateriaali)	1	2	3	4
Jokin muu, mikä?	1	2	3	4

**6. Onko yrityksellenne tai yhdistyksellenne laadittu jokin seuraavista järjestelmistä?**

- Ympäristöjärjestelmä
- Laatujärjestelmä
- Toimintajärjestelmä
- Jokin, muu mikä \_\_\_\_\_
- Ei mitään järjestelmää

**7. Onko yrityksellänne tai yhdistyksellänne kiinnostusta hankkia jokin edellä mainittu järjestelmä tulevaisuudessa?**

- Kyllä, mikä? \_\_\_\_\_
- Ei

**8. Oletteko aikeissa laajentaa yrityksenne tai yhdistyksenne toimintaa tulevaisuudessa?**

- Ei  Kyllä, miten? \_\_\_\_\_

**9. Oletteko suunnitelleet yrityksenne tai yhdistyksenne markkinoinnin kehittämistä tulevaisuudessa?**

- Kyllä, miten? \_\_\_\_\_
- Ei, miksi ei? \_\_\_\_\_

**10. Kuinka paljon seuraavat osa-alueet yrityksessänne tai yhdistyksellänne vaatisivat mielestänne kehittämistä (asteikolla 1-4, 1 = ei kehitettävää, 2 = vähän kehitettävää, 3 = jonkin verran kehitettävää, 4 = paljon kehitettävää)**

Markkinointi	1	2	3	4
Työntekijöiden ammattitaito	1	2	3	4
Oma ammattitaito	1	2	3	4
Tietotekniikkaosaaminen	1	2	3	4
Verkostoituminen (esim. muiden yritysten kanssa)	1	2	3	4
Asiakaspalvelu	1	2	3	4
Sidosryhmäyhteistyö	1	2	3	4
Toiminta-, /vaikutusalueen laajuus	1	2	3	4
Yritystoiminnan suunnittelu ja käytännön toteutus	1	2	3	4
Maksuvalmius	1	2	3	4
Talouden vakaus	1	2	3	4
Toiminnan tehostaminen	1	2	3	4
Jonkin laatu-, ympäristö- tai toimintajärjestelmän käyttöön otto	1	2	3	4
Työn laadun parantaminen	1	2	3	4
Jokin muu, mikä? _____	1	2	3	4

**11. Miten yrityksenne/yhdistyksenne toimintamahdollisuuksia voitaisiin parantaa?**

- Tiestön parantaminen
- Retkeilyreittien ja kohteiden parantaminen/ ympäristönhoito
- Kunnallistekniikan parantaminen
- Kaavoitus
- Yritysyhteistyö
- Työvoiman saatavuus
- Koulutus
- Muu, mikä \_\_\_\_\_

**12. Onko jokin alueella toteutettava toiminta aiheuttanut haittaa yrityksenne toiminnalle (esim. suojelualueet, hakkuut tms.)**

- Ei
- Kyllä, mikä/millainen?

---

---

**13. Pitäisikö jotakin toimintaa rajoittaa (esim. hakkuut, kelkkailu, ratsastus tms.)?**

- Ei
- Kyllä, mitä ja miksi?

---

---

**14. Pitäisikö jotain toimintaa saada tehdä vapaammin (esim. hakkuut, kelkkailu, ratsastus tms.)?**

- Ei
- Kyllä

**15. Mikäli vastasitte edelliseen kysymykseen kyllä, mitä pitäisi saada tehdä vapaammin?**

- |  |  |
|--|--|
| <input type="checkbox"/> Hakkuita              | <input type="checkbox"/> Markkinointia             |
| <input type="checkbox"/> Luonnossa liikkumista | <input type="checkbox"/> Kelkkailua                |
| <input type="checkbox"/> Ratsastamista         | <input type="checkbox"/> Jotain muuta, mitä? _____ |
| <input type="checkbox"/> Leiriytymistä         |  |

**16. Tarvittaisiinko alueen kehitykseen uusia hankkeita ja muuta kehitystyötä joltain ulkopuoliselta taholta?**

- Ei, miksi ei? \_\_\_\_\_
- Kyllä, millaista ja miltä taholta? \_\_\_\_\_

**17. Arvioikaa koulutustarvettanne (asteikolla 1-4, 1= ei koulutustarvetta, 2 = vähäinen koulutustarve, 3 = kohtalainen koulutustarve 4 = Suuri koulutustarve)**

Tietotekniikkakoulutus	1	2	3	4
Talousneuvontakoulutus	1	2	3	4
Kirjanpito-ohjelmien käyttökoulutus	1	2	3	4
Myynti ja asiakaspalvelukoulutus	1	2	3	4
Työturvallisuuskoulutus	1	2	3	4
Yritystoiminnan suunnittelukoulutus	1	2	3	4
Internetin käyttökoulutus	1	2	3	4
Muu, mikä? _____	1	2	3	4

(Kysymykset 18 – 20 vain yrityksille)

18. Milloin yrityksenne sukupolvenvaihdos tulee ajankohtaiseksi?

- 0 – 5 vuoden sisällä                       Myöhemmin  
 5 – 10 vuoden sisällä                       En osaa sanoa  
 10 – 20 vuoden sisällä

19. Onko teillä jatkajaa yritystoiminnallenne?

- Kyllä    Ei    En osaa sanoa.

20. Mikäli vastasitte edelliseen kohtaan ”ei”, aiotteko eläkkeelle jäädessänne

- Myydä yrityksenne?  
 Lopettaa toiminnan?  
 En osaa sanoa  
 Muu, mikä? \_\_\_\_\_

#### YRITYKSEN TAI YHDISTYKSEN YHTEYSTIEDOT

(Yhteystietoja ei yhdistetä vastauksiin tutkimuksessa. Ne tarvitaan, jotta tiedämme ketkä ovat vastanneet kyselyyn emmekä turhaan ota yhteyttä puhelimitse)

Yrityksen /yhdistyksen virallinen koko nimi: \_\_\_\_\_

\_\_\_\_\_

Osoite: \_\_\_\_\_

puhelinnumero: \_\_\_\_\_

sähköpostiosoite: \_\_\_\_\_

kotisivu: \_\_\_\_\_



