

KYMENLAAKSON AMMATTIKORKEAKOULU

Metsätalouden koulutusohjelma

Taina Kuronen

UUDEN METSÄNOMISTAJAN TIEDON JA PALVELUJEN TARVE

Opinnäytetyö 2011

## TIIVISTELMÄ

### KYMENLAAKSON AMMATTIKORKEAKOULU

#### Metsätalouden koulutusohjelma

KURONEN, TAINA	Uuden metsänomistajan tiedon ja palvelujen tarve
Opinnäytetyö	53 sivua + 8 liitesivua
Työn ohjaajat	Maatalous- ja metsätieteiden maisteri Pekka Kuitunen, Metsätalousinsinööri AMK Soile Hiitola
Toimeksiantaja	Kaakkois-Suomen metsäkeskus
Huhtikuu 2011	
Avainsanat	metsänomistaja, palveluntarjoaja, kysely, halukkuus, omatoimisuus

Metsäpalstoista noin 10 000 vaihtaa omistajaansa vuosittain. Tämän myötä metsänomistajakunta muuttuu koko ajan ja jokainen metsänomistaja on joskus ensimmäistä kertaa metsänomistajana. Haasteita metsänomistajille asettavat muun muassa välimatkat kotoa metsäpalstalle, ajanpuute sekä epätietoisuus omaan metsään kohdistuvissa asioissa.

Työ toteutettiin postikyselyn avulla. Kysely lähetettiin heille, joista oli tullut viimeisen viiden vuoden aikana metsänomistajiksi. Kyselylomakkeita postitettiin Metsäkeskus Kaakkois-Suomen alueelle: Kotkaan, Kouvolaan ja Lappeenrantaan, jokaiseen 150 kappaletta. Vastausprosentiksi tuli 32.

Vastausten perusteella metsänomistajat ovat halukkaita oppimaan, miten he saavat metsästään kaiken hyödyn irti. Metsänomistajat arvostavat metsäänsä ja toivovat metsänsä arvon säilyvän jälkeläisilleen. Metsänomistajia askarruttavat monet metsäasiat. He ovat myös valmiita antamaan oman työpanoksensa metsänsä eteen.

Metsän hoitoon kohdistuvat tiedon ja palvelun tarpeet vaihtelevat ihmisten mukaan, joten niitä on hyvä kysellä heiltä itseltään tietyin väliajoin. Tällä tavoin metsänomistajien ja palveluntarjoajien ajatukset kohtaisivat entistä paremmin.

## ABSTRACT

KYMENLAAKSON AMMATTIKORKEAKOULU

University of Applied Sciences

Forestry

KURONEN, TAINA	New Forest Owner's Need for Knowledge and Service
Bachelor's Thesis	53 pages + 8 pages of appendices
Supervisor	Pekka Kuitunen, M.Sc (For.)
Instructor	Soile Hiitola, Engineer of Forest Management
Commissioned by	Southeast Finland's Forest Centre
April 2011	
Keywords	Forest owner, service provider, query, willingness, self-motivation

Over 10 000 wood lots change owner every year. That means changes to the group of forest owners and every one is once a forest owner for the first time. Challenges to forest owners are distances from home to the wood lots, lack of time and unawareness of things that have to be done with their own forest.

The Bachelor's Thesis was carried out by a query. The Query was sent to those who had obtained forest over the past five years. Queries were posted to the area of Southeast Finland's Forest Centre: Kotka, Kouvola and Lappeenranta, 150 copies each city. The Response percent was 32.

On the basis of responses, forest owners are willing to learn how to get all benefit from their forests. Forest owners regard their forests highly and wish that the value of a forest remains to children. Forest owners are occupied by forest issues. They are also ready to give their contribution to the forest.

All people have different needs for knowledge and service of forest, so it is better to ask them those things from time to time. By doing this, thoughts of forest owners and service providers meet better.

## SISÄLLYS

1 JOHDANTO	6
1.1 Työn tausta	6
1.2 Työn tavoite	7
2 TYÖN VIITEKEHYS	7
3 METSIEN OMISTUS JA KÄYTTÖ	8
3.1 Yksityismetsänomistuksen rakennemuutos ja metsien käyttö	8
3.2 Suomalainen metsänomistaja 2000	10
4 TUTKIMUSAINEISTO JA MENETELMÄT	12
4.1 Lähtöasetelmat	12
4.2 Aineiston kerääminen	13
5 TULOKSET	13
5.1 Perustietoja kyselyyn vastaajista	13
5.2 Metsään liittyvä koulutus	16
5.3 Metsäpalstan omistukseen liittyviä asioita	16
5.4 Välimatkan vaikutus metsätilalla vierailuun	18
5.5 Metsäsuunnitelma	19
5.6 Vapaaehtoinen metsiensuojelu eli Metso-ohjelma	20
5.7 Metsän omistamisessa tärkeintä	22
5.8 Neuvonta	24
5.9 Metsään liittyvät asiat, joista halutaan tietoa	24
5.10 Mikä tiedonvälityskanava tavoittaa metsänomistajan	30
5.11 Metsänhoidon toteuttaminen omalla metsäpalstalla	32
5.12 Metsäkeskukseen ja sen palveluun liittyvät kysymykset	38
5.13 Metsänomistajat paikkakunnittain asuinpaikan sekä metsäpalstojen sijaintikuntien mukaan	41

6 TULOSTEN TARKASTELU	43
6.1 Tiedonkeruun onnistuminen	43
6.2 Kysymysten soveltuvuus	43
6.3 Kysymysten väärinymmärtäminen	44
6.4 Kyselyyn vastanneiden perustiedot	45
6.5 Metsään liittyvä koulutus	45
6.6 Metsänomistusmuoto ja millä tavoin on tullut metsänomistajaksi	45
6.7 Välimatkan vaikutus metsäpalstalla vierailuun	46
6.8 Metsäsuunnitelma	46
6.9 Vapaaehtoinen metsiensuojelu eli Metso-ohjelma	46
6.10 Metsän omistamisessa tärkeintä	47
6.11 Neuvonta	47
6.12 Metsään liittyvät asiat, joista halutaan tietoa	48
6.13 Mikä tiedonvälityskanava tavoittaa metsänomistajan?	48
6.14 Metsänhoidon toteutus	49
6.15 Metsäkeskusta koskevat kysymykset	50
6.16 Metsänomistajien asuinpaikkakunnat sekä metsäpalstojen sijaintikunnat	51
7 JOHTOPÄÄTÖKSET	51
LÄHTEET	53
LIITTEET	
Liite 1. Saatekirje	
Liite 2. Kyselylomake	

# 1 JOHDANTO

## 1.1 Työn tausta

Metsäpalstat vaihtavat omistajaa vuosittain ja jokainen metsänomistaja on joskus se uusi metsänomistaja. Työtehoseura onkin raportoinut, että 10 000 metsätilaa vaihtaa omistajaa joka vuosi (Hänninen & Ripatti 2007, 1). Siksi uuden metsänomistajan tiedon ja palveluntarpeita onkin kyseltävä heiltä itseltään riittävän usein.

Uusista metsänomistajista lähes puolet saavat elantonsa palkkatyöstä. Palkkatyö on useasti metsätilan lähellä olevassa kaupungissa tai taajamassa. Työtehoseuran tutkimuksessa ilmenee, että enää vajaa kolmasosa uusista metsänomistajista asuu metsätilallaan. (Hänninen & Ripatti 2007, 1–3.) Tämä tarkoittaa sitä, että vaikka metsänomistaja osaisi itse tehdä suurimman osan metsänhoitotöistä, pitkän välimatkan sekä ajan puutteen takia se on hankalaa ja usein jopa mahdotonta.

”Valtaosa metsäomaisuudesta siirtyy uusille omistajille joko perintönä (48 %) tai kaupalla vanhemmilta tai lähisukulaisilta (40 %). Vain hieman runsas kymmenesosa metsänomistajista on hankkinut metsätilansa tai pääosan siitä vapailta markkinoilta.” (Hänninen & Ripatti 2007, 1.) Uusista metsänomistajista puolet perivät metsänsä eikä mahdollinen metsätietous ole aina tavoittanut uutta metsänomistajaa. Perimällä metsänomistajaksi tulleet saattavat olla hyvinkin tietämättömiä metsästä ja sen hoidosta, jos heillä ei ole ollut asiaan kiinnostusta. Metsänomistamisessa ja sen hoitamisessa on kuitenkin monta asiaa, jotka täytyisi tietää, että saisi esimerkiksi parhaan mahdollisen tuoton metsästään.

Tärkeää on myös tietää, millaisia metsänhoidollisia toimenpiteitä metsänomistaja on valmis tekemään itse ja millaisia palveluntarjoajia he suosivat apua tarvitessaan. Metlan tekemän tutkimuksen mukaan metsänomistajat ovat yleisesti ottaen hyvin omatoimisia. Tutkittujen tilojen joukosta 59 prosentilla tiloista oli tehty omatoimisesti jotain metsänhoitoon liittyvää työlajia. (Koho ym. 2004: 17.)

Tutkimuksia aiheesta on tehty aikaisemminkin, mutta viimeisimmästä tutkimuksesta on kulunut kymmenen vuotta, joten oli hyvä aika uudelle tutkimukselle. Tutkimus antaa hyödyllistä tietoa siitä, millä tavoin metsänomistaja haluaa ottaa vastaan tietoa metsänhoitamiseen liittyvissä asioissa sekä millaisia metsäalan palveluja he tarvitsevat.

## 1.2 Työn tavoite

Tutkimuksen tavoitteena on kotiin lähetettävän kyselyn avulla selvittää uuden metsänomistajan metsään liittyvien tietojen sekä palvelujen tarvetta. On tärkeää tietää, mikä heille on metsän omistamisessa tärkeää ja millä tavoin he haluavat siihen pyrkiä. Tutkimuksen avulla selvitetään, millaisia tiedostuskanavia metsänomistajat ennen seuraavat ja millainen neuvonta on heidän mielestään tehokkainta.

Metsänomistuksen rakenne yksityispuolella muuttuu koko ajan. Palvelujen on pysyttävä tyydyttämään metsänomistajien tarpeita muutoksista huolimatta. Tutkimuksen tarkoitus olisi palvella sekä uutta metsänomistajaa että metsäalan palveluntarjoajaa. Metsäalan palveluntarjoajat voisivat kehittää tutkimuksen avulla palvelujaan niin, että ne kohtaisivat yhä paremmin asiakkaidensa tarpeet.

Palvelujen tarpeen ennustetaan lisääntyvän, jonka takia vanhojen palveluntarjoajien lisäksi tarvitaan uusia metsäalan yrittäjiä, että voidaan vastata kasvavaan palvelun tarpeeseen. Tutkimuksen yhtenä tavoitteena on antaa uusille yrityksille tietoa uuden metsänomistajan tarpeista, mikä auttaisi uusia yrityksiä tehokkaan yrityssuunnitelman laatimisessa.

## 2 TYÖN VIITEKEHYS

Tutkimuksen toimeksiantajana toimi Metsäkeskus Kaakkois-Suomi, joka palvelee metsänomistajia 17 kunnan alueella Kymenlaaksossa ja Etelä-Karjalassa (Metsäkeskus 2010A). Metsäkeskus tarjoaa monipuolisia palveluja metsänomistajille. Palveluihin kuuluu mm. metsäsuunnittelua, kunnostusojitusta, metsäteiden rakentaminen sekä metsäluonnonhoitoon liittyvien asioiden neuvontaa. (Metsäkeskus 2010B.)

Metsäkeskus Kaakkois-Suomi on ajatellut myös uusia metsänomistajia sekä muita kestävästä metsänhoidosta kiinnostuneita tarjoamalla heille koulutusta ja neuvontaa metsänhoitoon liittyvissä asioissa. Esimerkiksi Metsään Peruskurssilla saa hyvän ja tiiviin paketin metsänhoitoon liittyvistä asioista luentojen ja retkien avulla. (Metsäkeskus 2010B.)

Metsäkeskuksia on Suomessa yhteensä 13. Ne ovat julkisen aluehallinnon organisaatioita ja toimivat maa- ja metsätalousministeriön ohjauksessa. (Metsäkeskus 2010B.)

### 3 METSIEN OMISTUS JA KÄYTTÖ

Seuraavassa kahdessa tutkimuksessa esitellään samaa ongelmakenttää, mihin perustuu myös tämä tutkimus. Ongelmakenttä sisältää metsänomistuksen ja käytön muutokset. Näiden tutkimuksien tuloksia verrataan myöhemmin tästä tutkimuksesta saattuihin tuloksiin.

#### 3.1 Yksityismetsänomistuksen rakennemuutos ja metsien käyttö

Tutkimus on metsäntutkimuslaitoksen ja Helsingin yliopiston maatalousmetsätieteellisen tiedekunnan taloustieteen laitoksen yhteistyönä toteutettu (Ovaskainen & Kuuluvainen 1994:2). Tutkimuksen aineisto on saatu kyselytutkimuksena sekä haastattelu- ja inventointiaineistona. Aineisto on kerätty vuosien 1990 ja 1991 aikana. Kysely lähetettiin postitse 3 044 metsänomistajalle koko Suomen alueelle, joista hyväksytyjä vastauksia oli 2 200 kappaletta. Haastatteluja ja investointeja oli tarkoitus toteuttaa yhteensä 387 kappaletta Etelä-Suomen ja Kaakkois-Suomen alueille, joista toteutui 359 kappaletta. Lisäksi lähetettiin jokaiselle Metsänhoitoyhdistyksen toiminnanjohtajalle postitse kysely, jota täydennettiin yhdistysten toimintakertomuksilla. Tutkittavia yhdistyksiä oli yhteensä 76 kappaletta, joista yksi jäi vastaamatta. Tulosten laskennassa olivat mukana vain ne tilat, joilla on vähintään 5 hehtaaria metsää. (Ovaskainen & Kuuluvainen 1994: 10–11 .)

Eläkeläiset olivat vuonna 1990 suurin ryhmä ammattiaseman mukaan ryhmiteltynä, ja heitä oli silloin 36 %. Seuraavaksi suurin ryhmä oli maatilatalouden harjoittajia, joita oli 32 %. Viimeiset kaksi ryhmää olivat palkansaajat (27 %) ja yrittäjät (5 %). Metsänomistajakunnan ennustetaan ikääntyvän, mihin yhtenä syynä on maatalojen tuottamattomuus. Näin ollen jatkajan löytyminen tilalle on ongelmallista, joka johtaa siihen että tilan omistusoikeuden vaihto pitkittyy. Huomattavaa onkin, että vuonna 1975 oli yli 60-vuotiaiden osuus metsänomistajissa 32 %, ja vuonna 1990 se oli jo 42 %. (Ovaskainen & Kuuluvainen 1994: 13–15 .)

Yhä harvempi metsänomistaja asuu vakituisesti metsätilallaan. Verrattaessa tutkimuksen tuloksia vuonna 1970-luvulla tehtyyn tutkimukseen huomataan, että vuonna 1970 metsänomistajista asui vakinaisesti metsätilallaan 71 %. Vuonna 1990 metsänomistajista asui metsätilallaan enää 59 %. Kuitenkin vain viidennes metsänomistajista oli mielestään kaupunkilaisia, joka selittää sen, että he kuitenkin asuvat maaseu-



dulla, joka ei kuitenkaan ole metsätilan sijainti alueella.(Ovaskainen & Kuuluvainen 1994:15.)

Metsälöiden koon pienenemistä on myös huomattu, mihin on vaikuttanut osittaminen metsälöitä lohkomalla ja halkomalla omistajan vaihdoksen yhteydessä. Tutkimuksen mukaan joka neljäs metsälö ositetaan omistajan vaihtuessa. Perikunta- ja yhtymämuotoisen metsänomistuksen lisääntyessä myös osittaminen on lisääntynyt. Ennen tilalle oli usein jatkaja, mutta nyt jatkajaa ei useimmiten ole ja perintö jaetaan muiden sisarusten kanssa.(Ovaskainen & Kuuluvainen 1994:21.)

Tutkimuksessa on kartoitettu ihmisten mielipiteitä metsien käsittelystä. Mielipiteet kertovat ihmisten arvoista metsää kohtaan. Ihmisten kokemien luontoon liittyvien arvojen erottaminen metsään liittyvistä arvoista on hankalaa niiden samankaltaisuuden takia. Ihmisten oikeudet luontoon ja asema yhteiskunnassa ovat muokanneet vallitsevan kulttuurin ja yhteiskunnan luonnetta. Ihmisten luontokeskeisiä näkemyksiä on eroteltu ihmiskeskeisistä näkemyksistä. Ihmiskeskeiset arvot ovat kulttuurisamme eniten pinnalla. *Ihmiskeskeisten arvojen mukaan ihmisellä on täysi oikeus käyttää luontoa omien päämääriensä välineenä. Luontokeskeisen näkemyksen mukaan luonnolla on itseisarvoa ihmisten päämääristä riippumatta. Luonnolla on omia päämääriä, joihin ihmisten tulee sopeutua.* (Ovaskainen & Kuuluvainen 1994:28.)

Metsien virkistyskäyttäjät suhtautuivat yleisesti ottaen kielteisemmin erilaisiin metsätoimenpiteisiin. Avohakkuu oli heidän mielestään kuitenkin hyväksyttävää, mutta vastenmieliseksi osoittautui torjunta-aineiden käyttö metsissä. Taloudellisen turvan tärkeimmäksi kokeneet metsänomistajat suhtautuivat myönteisemmin metsän käsittelyn suhteen kuin virkistyskäyttäjät. Monitavoitteiset metsänomistajat hyväksyivät parhaiten avohakkuut, kun taas metsästä elävät olivat ryhmä, joka hyväksyi avohakkuun huonointen. (Ovaskainen & Kuuluvainen 1994:35.)

Tutkimuksessa tarkastellaan seuraavaksi metsänomistajien aktiivisuutta metsänhoitotoimenpiteissä. Metsänomistajia ryhmiteltiin sen mukaan, miten aktiivisesti he ovat huolehtineet metsänsä metsänviljelystä, taimikonhoidosta, pystykarsinnasta sekä lannoituksesta. (Ovaskainen & Kuuluvainen 1994: 72–73 .) Tarkastelujakson aikana ainakin yhtä edellisistä toimenpiteistä oli tehnyt yhteensä 85 % metsänomistajista. Metsänomistajista metsänviljelyä oli tehnyt 44 %, taimikonhoitoa 77 %, pysty-

karsintaa 23 % sekä lannoitusta 7 %. Kokonaistyömäärästä oli eritelty vielä se, kuinka paljon työstä oli tehty omalla työvoimalla. Metsänviljelystä 55 %, taimikonhoidosta 69 %, lannoituksesta 24 % ja pystykarsinnasta 84 % oli tehty omalla työvoimalla. (Ovaskainen & Kuuluvainen 1994: 60–61 .)

Metsänomistajien neuvonnan tarvetta on tarkasteltu jakamalla neuvonta kolmeen eri neuvontatapaan, jotka ovat henkilökohtainen neuvonta, ryhmäneuvonta sekä joukkoneuvonta. Henkilökohtainen neuvonta on konsultoivan ammatillisen avun antamista metsänomistajalle, jonka on tarkoitus saada hänet omaksumaan uusia menetelmiä. Ryhmäneuvonnassa annetaan syvällisempi käsitys metsänhoidollisista asioista, saaden metsänomistaja kiinnostumaan asioista sekä arvioimaan niitä. Joukkoneuvonnan tavoitteena on saada metsänomistaja kiinnostumaan metsänhoidollisista asioista sekä jakaa heille tietoa ajankohtaisista asioista. Henkilökohtainen neuvonta osoittautui parhaaksi tavaksi tavoittaa metsänomistaja. Jopa neljä viidesosaa metsänomistajista oli sillä tavoin saaneet apua. Metsänomistajista kolmannes oli tavoitettu ryhmäneuvonnalla. Joukkoneuvonnan käyttäjiin itsensä luokitteli vajaa 40 % metsänomistajista. (Ovaskainen & Kuuluvainen 1994: 76–77 .)

### 3.2 Suomalainen metsänomistaja 2000

Tutkimuksen on tehnyt Metsäntutkimuslaitos. Se kertoo yksityismetsien omistusrakenteesta, metsänomistukseen kohdistuvista tavoitteista, metsänomistajien metsänhoidollisesta käyttäytymisestä sekä edellä mainittujen muutoksista 1990-luvulla. (Karppinen, Hänninen & Ripatti 2002: 2.) Aineisto tutkimukseen on saatu postikyselyllä. Postikysely lähetettiin otostiloille, joiden omistuksessa oli vähintään 5 hehtaaria metsää. Hyväksytyjä vastauksia tutkimukseen saatiin 4 821 kappaletta, joka oli 55 % alkuperäisestä otoksesta. (Karppinen ym. 2002: 9.)

Vastaamatta jättäneille soitettiin ja kysyttiin puhelimitse asioita. Soittoja metsänomistajille tehtiin yhteensä 193. Heidän tiloistaan huomattava osa oli perikuntien omistuksessa ja heillä oli metsää keskimäärin kuusi hehtaaria enemmän kuin postikyselyyn vastanneilla. Vastaamatta jättäneissä oli maatalousyrittäjiä selvästi enemmän. Puhelinhaastattelussa kysyttiin syitä vastaus passiivisuuteen, ja syiksi paljastui ajan puute, muut kiireet sekä erityisesti maatalousyrittäjissä ilmennyt lisääntyneisiin kyselytutkimuksiin kyllästyminen. Maatalousyrittäjien kyllästyminen selittänee se,

että he ovat joutuneet vastaamaan moniin pakollisiin kyselyihin koskien EU:ta. (Karppinen ym. 2002: 10-11.)

*Yksityishenkilöt omistavat metsää noin 12 miljoonaa hehtaaria eli runsaat 60 prosenttia Suomen metsistä* (Karppinen ym. 2002: 15). Heistä suurin omistajaryhmä olivat eläkeläiset, toiseksi suurin ryhmä oli palkansaajat ja kolmanneksi tulivat maatalousyrittäjät. Kuusi prosenttia metsänomistajista olivat muita kuin maa- ja metsätalouden yrittäjiä. Työelämästä ulkopuolella olevia esimerkiksi opiskelijoita ja kotiäitejä oli viisi prosenttia. (Karppinen ym. 2002: 15–17.)

Tutkimuksesta huomataan, että suosituinta on metsätilalla asuminen, ja heitä oli puolet metsänomistajista. Metsätilalla asuvat omistivat keskimääräistä isompia metsälöitä, joiden koko on yhteenlaskettuna metsien yksityisomistuksesta jopa 60 %. Samassa kunnassa metsälön kanssa asuvia oli 17 % metsänomistajista sekä muissa kunnissa asuvia oli kolmasosa. Tilansa ulkopuolella asuvien metsänomistajien keskimääräinen matka tilalle oli 125 kilometriä, ja he olivat vuoden aikana tilallaan keskimäärin 41 päivää. (Karppinen ym.2002: 18–20.)

Tutkimuksen mukaan naisten osuus metsänomistajissa oli neljäsosa sekä metsäalasta viidesosa. Tämä ei välttämättä pidä paikkaansa, koska useimmiten mies vastaa yhteisesti omistetun tilan asioista ja tulee näin yksin kirjatuksi tilan omistajaksi. Naisia oli maatalousyrittäjistä alle kymmenesosa, mutta heitä oli keskimääräistä enemmän eläkeläisten ja työelämän ulkopuolella olevissa metsänomistajissa. Taloudellinen turva ja virkistyskäyttäytyminen olivat naisille tärkeämpää kuin metsästä eläminen. (Karppinen ym. 2002: 21–22.)

Metsäalan tietoutta kartoitettiin kyselemällä, onko vastaajalla metsäalan koulutusta, jollainen oli vain yli kymmenesosalla metsänomistajista. Heistä eniten koulutusta olivat hankkineet alle 40-vuotiaat miehet, maatalousyrittäjät, yhtymien metsäasioiden hoidosta vastaavat henkilöt, metsästä elantonsa saavat sekä metsäänsä kohtaan monitavoitteiset metsänomistajat. (Karppinen ym. 2002: 25.)

Puolet metsätiloista oli siirtynyt omistajalleen perinnön kautta. Keskimääräistä suurempia olivat sukulaisilta tai vanhemmilta ostetut tilat, ja niitä oli 39 % metsätiloista. Ainoastaan 13 % metsätiloista oli ostettu vapailta markkinoilta. (Karppinen ym. 2002: 31.)

Metsänomistajia on luokiteltu kyselyn perusteella neljään eri ryhmään, joista 48 % on monitavoitteisia, 21 % virkistyskäyttäjiä, 18 % metsästä eläviä ja 13 % taloudellista turvaa korostavia (Karppinen ym. 2002: 36).

Omatoimisinta ryhmää metsänhoitotoissa ovat maaseudulla, taajamissa tai pienissä kaupungeissa asuvat alle 60-vuotiaat miehet. Energiapuun korjuuta, nuoren metsän hoitoa sekä metsänviljelyä tehtiin eniten oman perheen voimin. Myös yli kolmannes luontaisesta uudistamisesta sekä kolmasosa lannoituksesta tehtiin omin voimin. (Karppinen ym. 2002: 42–43.)

Metsätalouden neuvontapalvelut on jaettu kolmeen ryhmään: henkilökohtainen neuvonta, ryhmäneuvonta ja joukkoneuvonta. Henkilökohtainen neuvonta oli metsänomistajien parissa suosituinta, koska neljä viidestä metsänomistajasta oli saanut viiden vuoden aikana henkilökohtaista neuvontaa puhelimitse tai tapaamalla ammattihenkilöä. Tämä määrä vastaa 90 %:a metsäalasta. Joukkoneuvonnan parissa oli ollut yksi kolmasosa metsänomistajista, joiden hallinnassa on lähes puolet metsämaasta. Ryhmäneuvonta käsittää lähinnä metsäalan kurssit, joille oli osallistunut vain joka viides metsänomistaja viiden vuoden aikana. Heidän metsälönsä ovat kuitenkin keskimääräistä suurempia, joten ne käsittävätkin noin kolmasosan metsämaasta. (Karppinen ym. 2002: 50–52.)

Metsänomistajien parissa neljä suosituinta tiedonvälitystapaa olivat henkilökohtainen neuvonta, kotiin tulevat metsätiedotteet ja esitteet, artikkelit metsäalan lehdissä sekä artikkelit sanomalehdissä. Heidän mielestään metsätietoa voisi tarjota lisää erityisesti kotiin lähetettävillä metsätiedotteilla ja esitteillä, television opetusohjelmilla sekä yleissanomalehtien metsäalan artikkeleilla. (Karppinen ym. 2002: 56–57.)

## 4 TUTKIMUSAINEISTO JA MENETELMÄT

### 4.1 Lähtöasetelmat

Tutkimuksen toimeksiantajana toimi Metsäkeskus Kaakkois-Suomi. Tutkimuksen idea lähti kiinnostuksestani uusien metsänomistajien tarpeita kohtaan. Tutkimuksen idea esiteltiin Metsäkeskus Kaakkois-Suomelle, ja he kiinnostuivat ideasta. Tutkimusta mietittiin aluksi metsätalouspäällikkö Seppo Revon kanssa, joka kiireidensä vuoksi pyysi avukseni myös koulutusasiantuntija Soile Hiitolan. Tutkimuksen onnistumisen kannalta heidän työpanoksensa oli merkittävä.

Metsäkeskus Kaakkois-Suomea kiinnostaa erityisesti, millaisia palveluja uusi metsänomistaja tarvitsee ja mikä hänelle on tärkeää metsänomistamisessa. He keskittyvät aluekehityshankkeissaan metsätalouden ja puuhun perustuvien elinkeinojen lisäämiseen. Lähtökohtana on turvata maatalouselinkeinon kannattava harjoittaminen, johon kuuluu mm. nuoren metsän hoito ja kulkuyhteyksien turvaaminen. (Metsäkeskus 2010a.)

Metsäkeskus Kaakkois-Suomen avulla kyselylomakkeet postitettiin metsänomistajille, koska Metsäkeskuksella oli ajankohtaista tietoa metsänomistajiksi tulneiden postiosoitteista. Kyselylomakkeiden mukaan lähti saatekirje ja palautuskuori.

## 4.2 Aineiston kerääminen

Tutkimus toteutettiin kyselyn avulla, joka lähetettiin postitse metsänomistajille. Tutkimuksen tueksi oli tarkoitus ottaa Soile Hiitolan ideana Webropol-kysely, joka olisi lähetetty sähköpostilla metsänomistajille. Webropol-kysely kaatui kuitenkin siihen, että Metsäkeskuksella ei ollut riittävästi asiakkaiden sähköpostiosoitteita.

Kyselylomakkeessa oli 26 kysymystä, joista suurin osa koski omaa metsää ja osalla kysymyksistä kyseltiin myös tyytyväisyyttä Metsäkeskuksen palveluihin. Kyselylomakkeen termit pyrittiin muotoilemaan helposti ymmärrettäviksi, ettei kyselyn liitteeksi tarvitsisi ylimääräistä sanastoa.

Kyselylomake lähetettiin Metsäkeskus Kaakkois-Suomen alueelle: Kotkaan, Kouvolaan ja Lappeenrantaan. Jokaisen kaupunkiin postitettiin 150 kyselylomaketta, eli yhteensä 450 lomaketta. Metsänomistajilla oli vastausaikaa kaksi viikkoa.

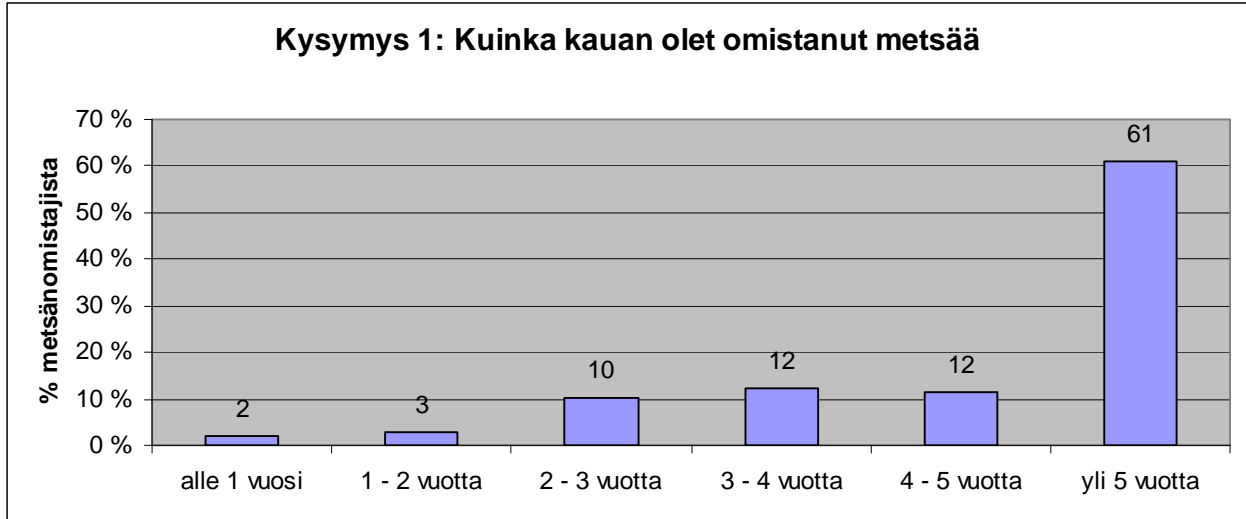
Vastaaminen ajoittui maaliskuun kahdelle ensimmäiselle viikolle. Arvioimme, että kaksi viikkoa on sellainen aika, jolloin metsänomistaja joko vastaa kyselyyn tai laittaa sen roskakoriin. Vastausajalle ei sijoittunut myöskään mikään juhlapyhä, ettei se sotkisi vastaamista.

## 5 TULOKSET

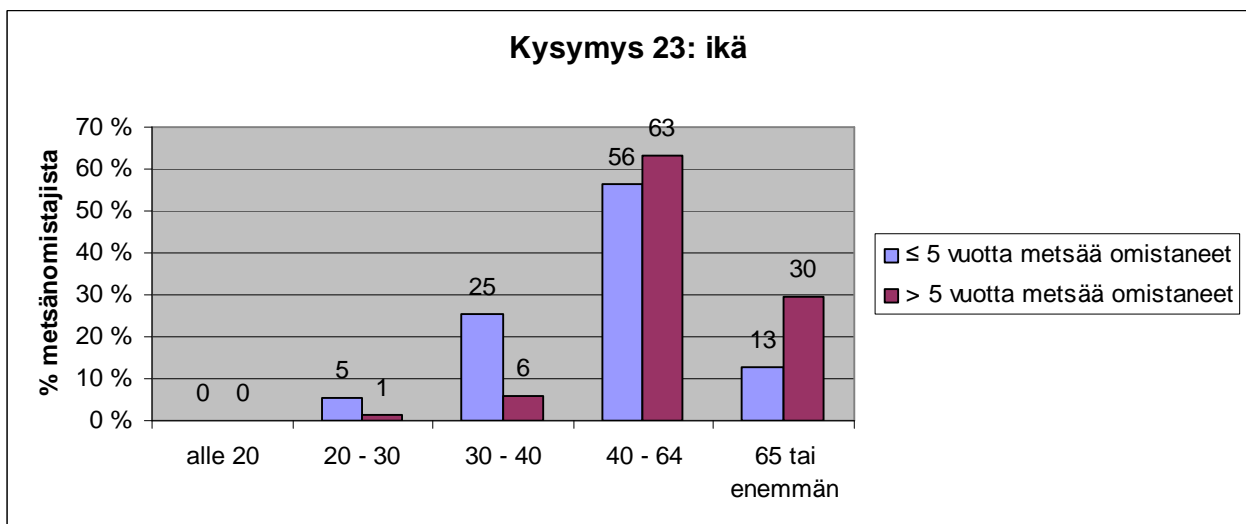
### 5.1 Perustietoja kyselyyn vastaajista

Kyselyn alkuperäinen tarkoitus oli tarkastella ihmisiä, jotka olivat omistaneet metsää enintään 5 vuotta. Vastauksista käy kuitenkin ilmi, että yli puolet ihmisistä ovat

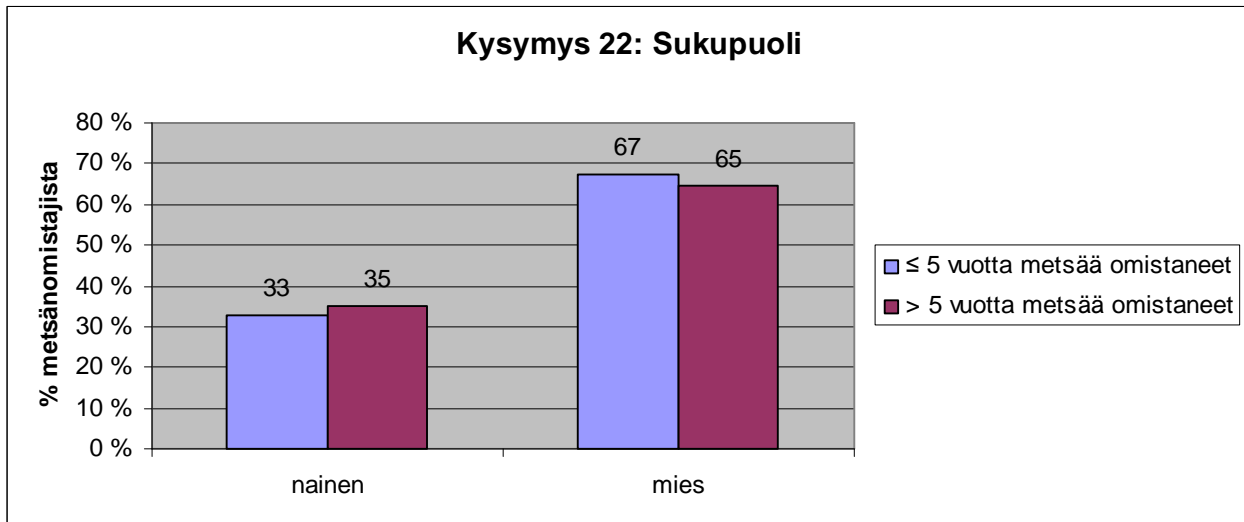
omistaneet metsää yli 5 vuotta (kuva 1). Näin ollen molemmat ryhmät huomioitiin tulosten tarkastelussa. Tyypillinen metsänomistaja on 40 - 64-vuotias mies (kuvat 2 ja 3), joka omistaa metsää enintään 15 hehtaaria (kuva 4).



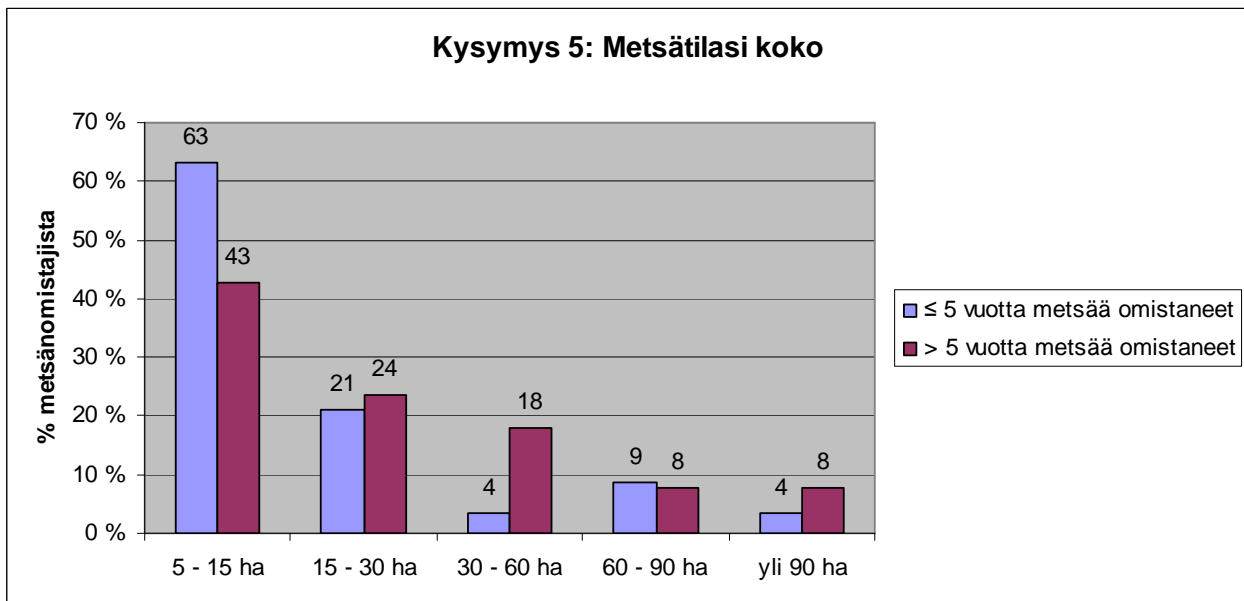
Kuva 1. Metsäpalstan omistusajat ryhmiteltynä vuosiin. Vastaukset on esitetty prosenttijakaumana.



Kuva 2. Metsänomistajien iät ikäryhmittäin. Vastaukset on esitetty prosenttijakaumana.



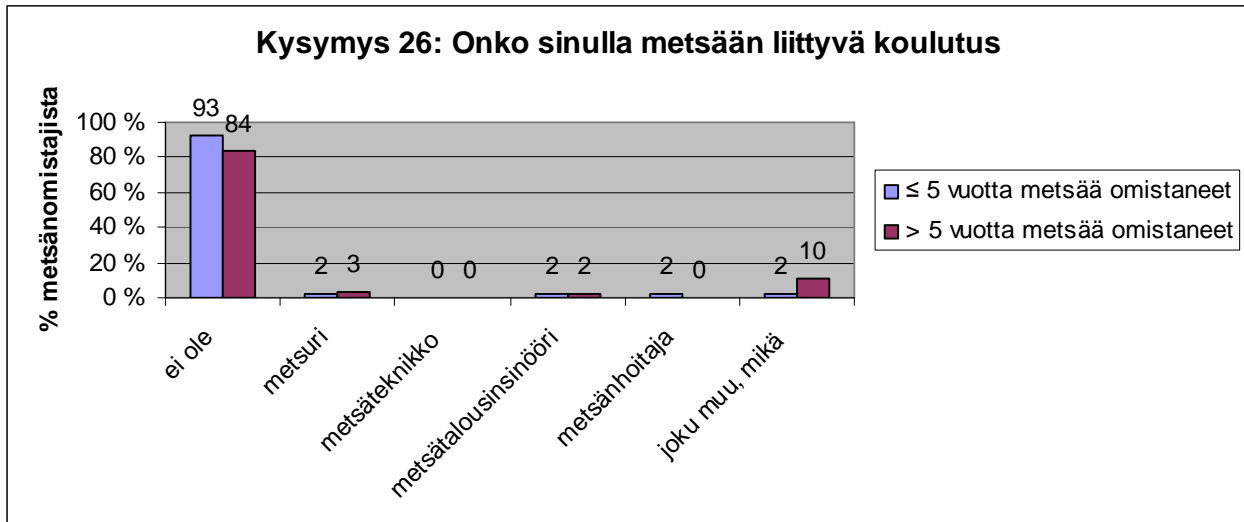
Kuva 3. Metsänomistajien luokittelu sukupuolen mukaan. Tulokset on esitetty prosenttijakaumana.



Kuva 4. Metsätilojen koot ryhmiteltynä hehtaarimäärien mukaan. Tulokset on esitetty prosenttijakaumana.

## 5.2 Metsään liittyvä koulutus

Suurimmalla osalla vastaajista ei ollut minkäänlaista metsään liittyvää koulutusta (kuva 5). Nimettyjen ammattien ohella metsäisien ammattienharjoittajia olivat kolme agrologia, kolme muuta maatilatalouteen liittyvää koulutusta, yksi puutarhuri, yksi metsäneuvoja, yksi metsäkoneurakoitsija ja yksi pienviljelykoulutuksen saanut.



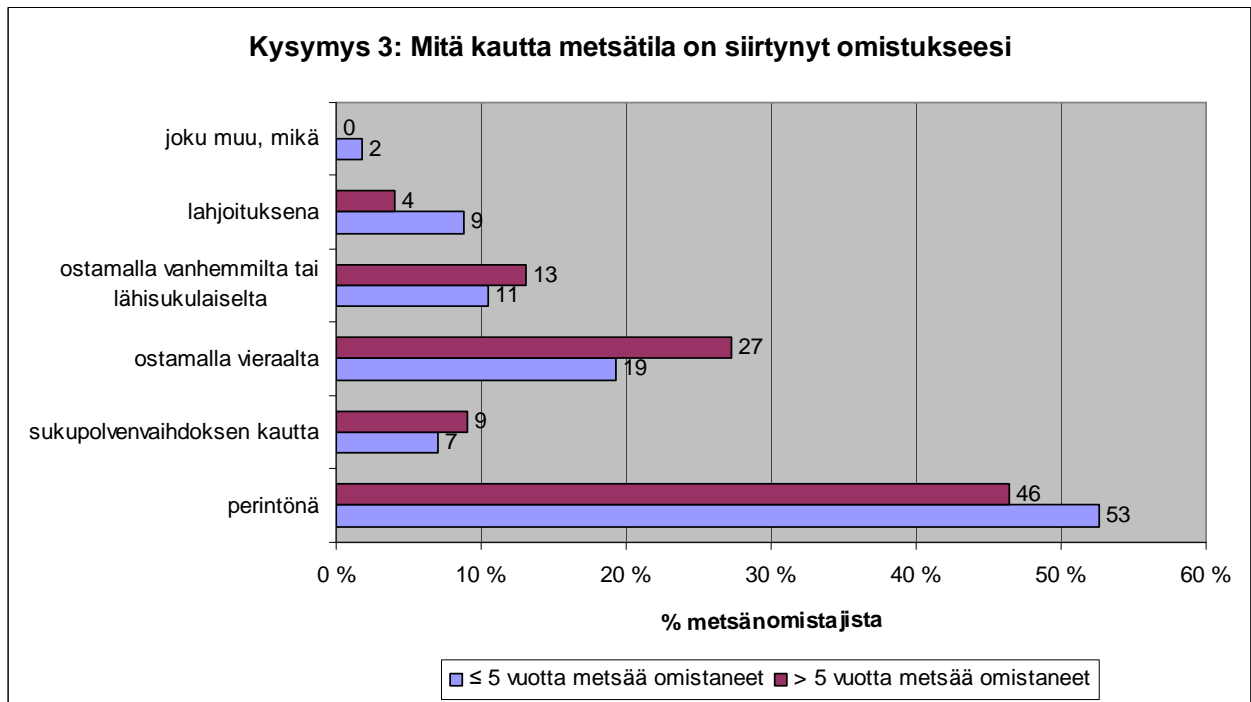
Kuva 5. Metsänomistajien metsään liittyvä koulutus erilaisiin ammatteihin jaettuina. Tulokset on esitetty prosenttijakaumana.

## 5.3 Metsäpalstan omistukseen liittyviä asioita

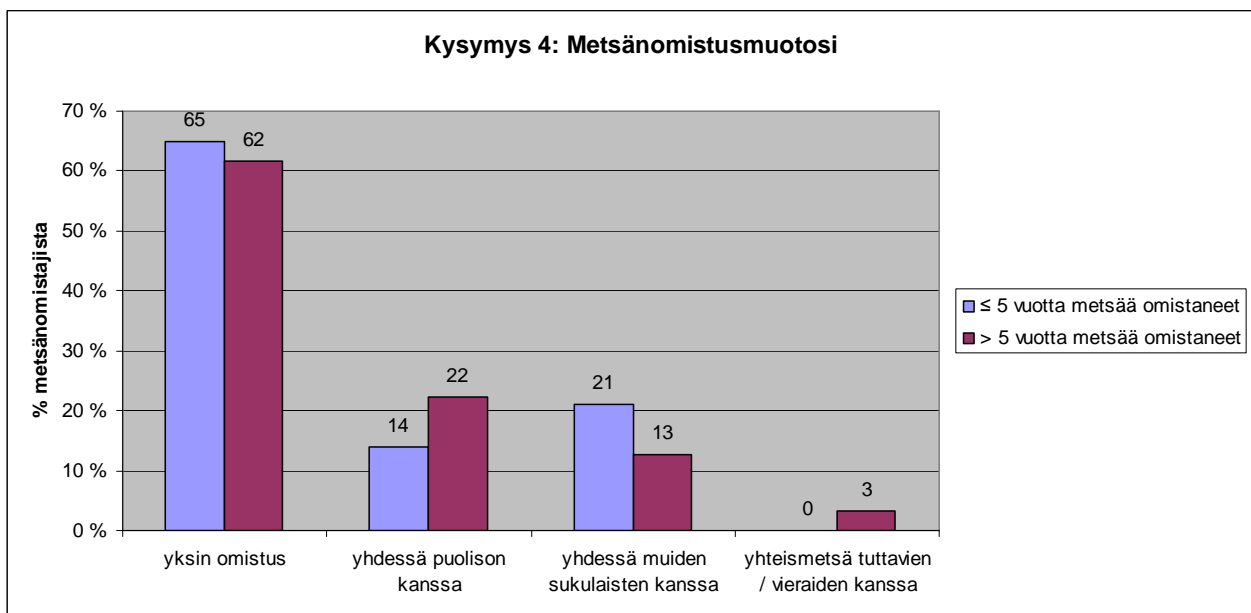
Metsäpalstat siirtyvät useimmiten perintönä uudelle omistajalleen. Yli 5 vuotta metsää omistaneista voidaan myös huomata, että heistä jopa 27 % on ostanut metsäpalstoja. Se on 8 % enemmän kuin enintään 5 vuotta metsää omistaneilla. (kuva 6.)

Yleisin metsänomistusmuoto on yksin omistaminen. Metsää enintään 5 vuotta omistaneista 21 %:a omistaa metsää yhdessä muiden sukulaisten kanssa. Yli 5 vuotta omistaneilla seuraavaksi suurin ryhmä on yhdessä puolison kanssa omistaminen, joi- ta on 22 %. (kuva 7.)





Kuva 6. Tapoja joilla metsätila on vaihtanut omistajaa. Tulokset on esitetty prosenttijakaumana.

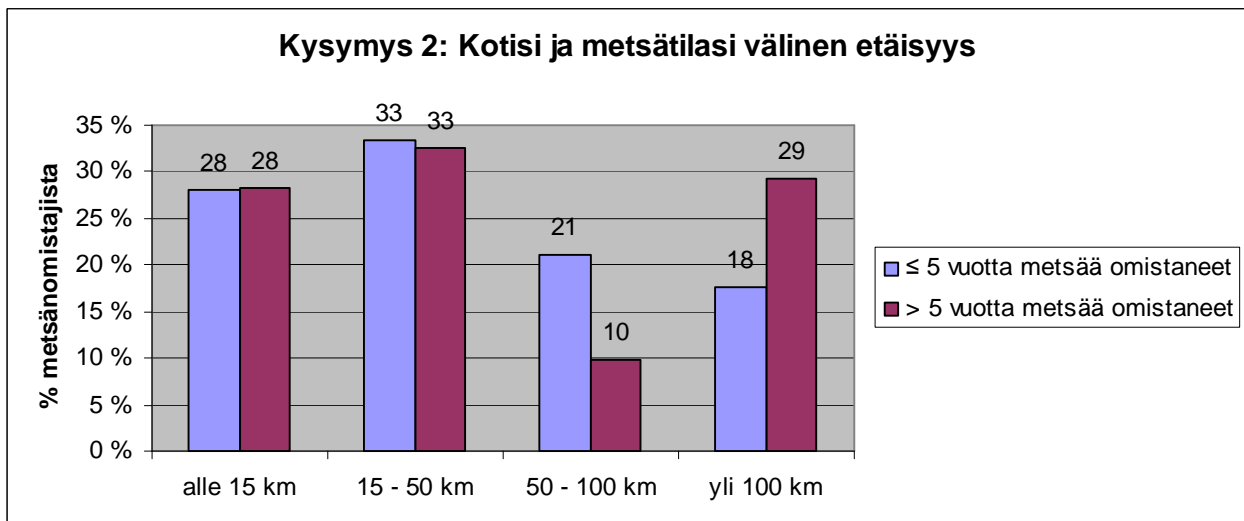


Kuva 7. Metsänomistusmuodot jaettuina ryhmiin. Tulokset on esitetty prosenttijakaumana.

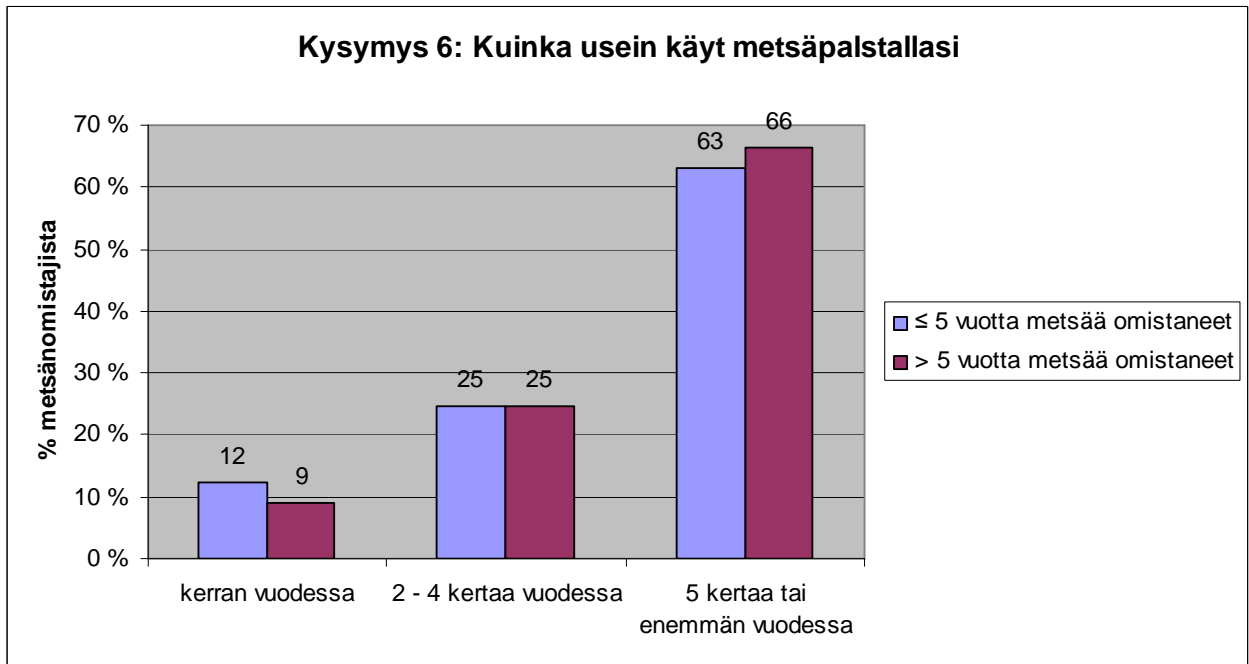
#### 5.4 Välimatkan vaikutus metsätilalla vierailuun

Kodin ja metsätilan väliset etäisyydet jakaantuivat melko tasaisesti, ja suurimmat erot näiden kahden ryhmän välillä tuli esille yli 50 kilometrin välimatkoilla. Huomattavaa onkin, että jopa 29 %:n yli 5 vuotta metsää omistaneiden välimatka kotoa palstalle on yli 100 kilometriä. (kuva 8.)

Välimatkoilla ei näy kuitenkaan olevan suurta merkitystä sille, kuinka usein metsänomistaja käy palstallaan. Metsänomistajat ovat aktiivisia metsässään kävijöitä, koska molemmista ryhmistä yli 60 % ihmisistä käy metsäpalstallaan vuoden aikana ainakin viisi kertaa. (kuva 9.)



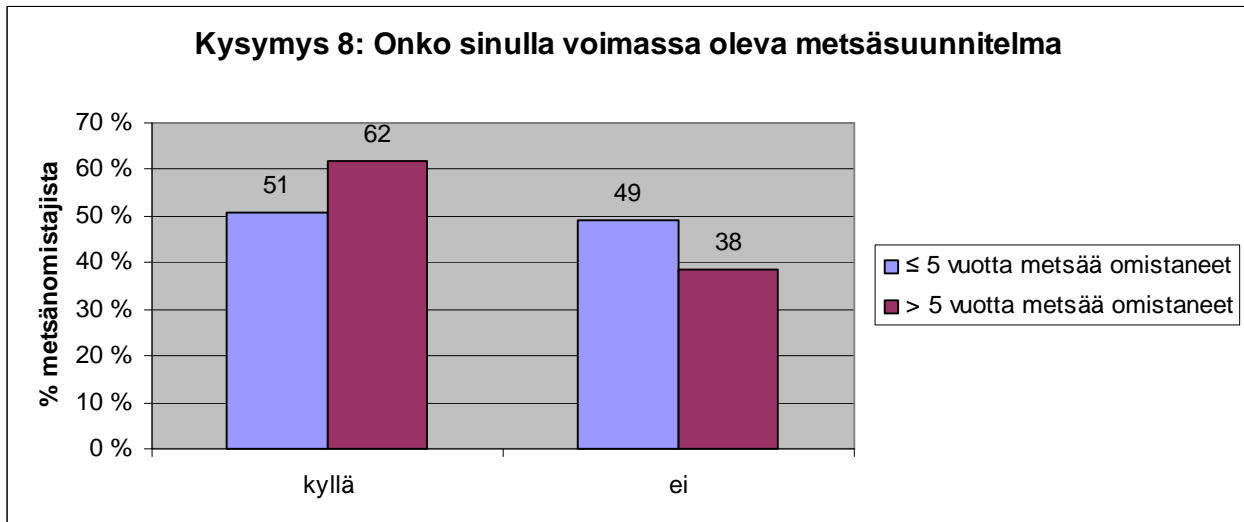
Kuva 8. Kodin ja metsätilan väliset etäisyydet kilometreinä. Tulokset on esitetty prosenttijaumana.



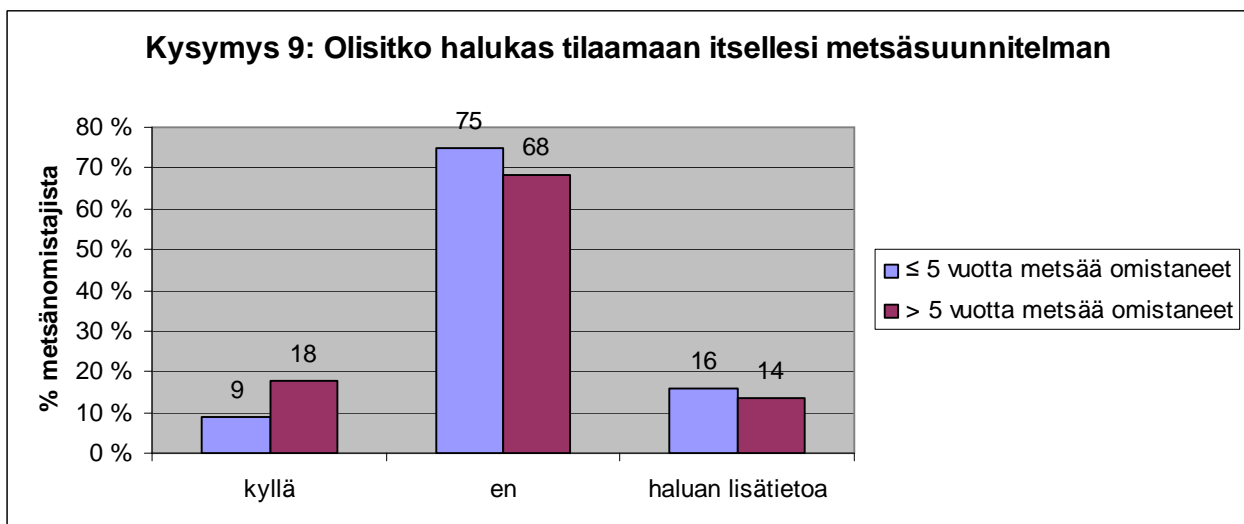
Kuva 9. Metsänomistajien käyntikerrat metsäpalstallaan vuoden aikana. Tulokset on esitetty prosenttijakaumana.

### 5.5 Metsäsuunnitelma

Tulosten mukaan yli puolella metsänomistajista on voimassa oleva metsäsuunnitelma. Vaikka 49 % metsää enintään viisi vuotta omistaneista ja 38 % yli viisi vuotta metsää omistaneista ilmoittaa, että he eivät omista voimassaolevaa metsäsuunnitelmaa, se ei näy metsäsuunnitelman tilauksen halukkuudessa. Peräti 75 % metsää enintään viisi vuotta omistaneista ja 68 % yli viisi vuotta metsää omistaneista ilmoittaa, että ei halua metsäsuunnitelmaa (kuvat 10 ja 11.)



Kuva 10. Metsänomistajien metsäsuunnitelman voimassaolo. Tulokset on esitetty prosenttijakaumana.

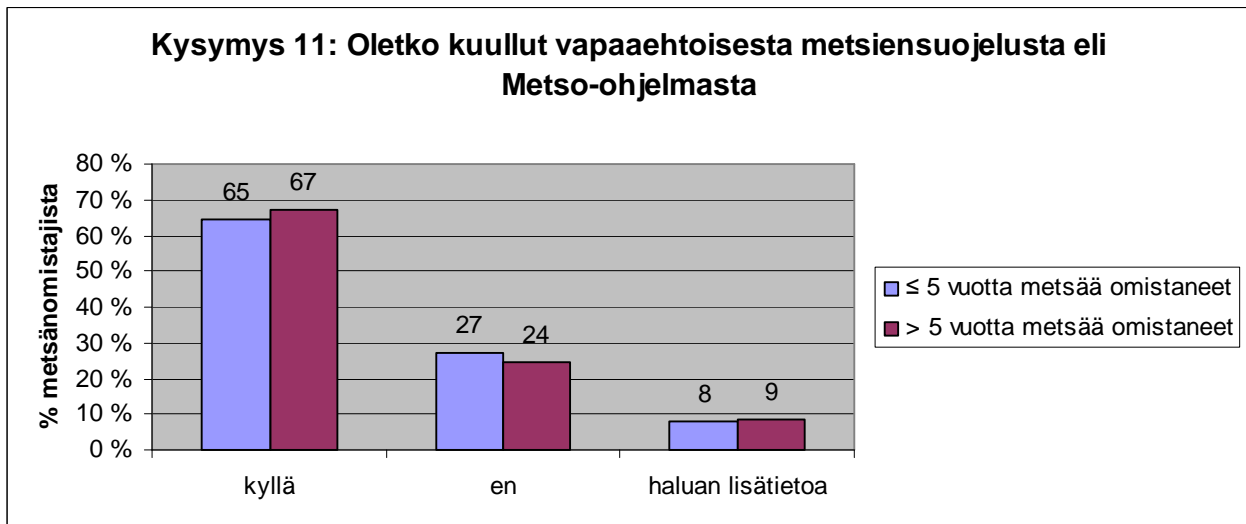


Kuva 11. Metsäsuunnitelman tilauksen halukkuus ja lisätiedon tarve. Tulokset on esitetty prosenttijakaumana.

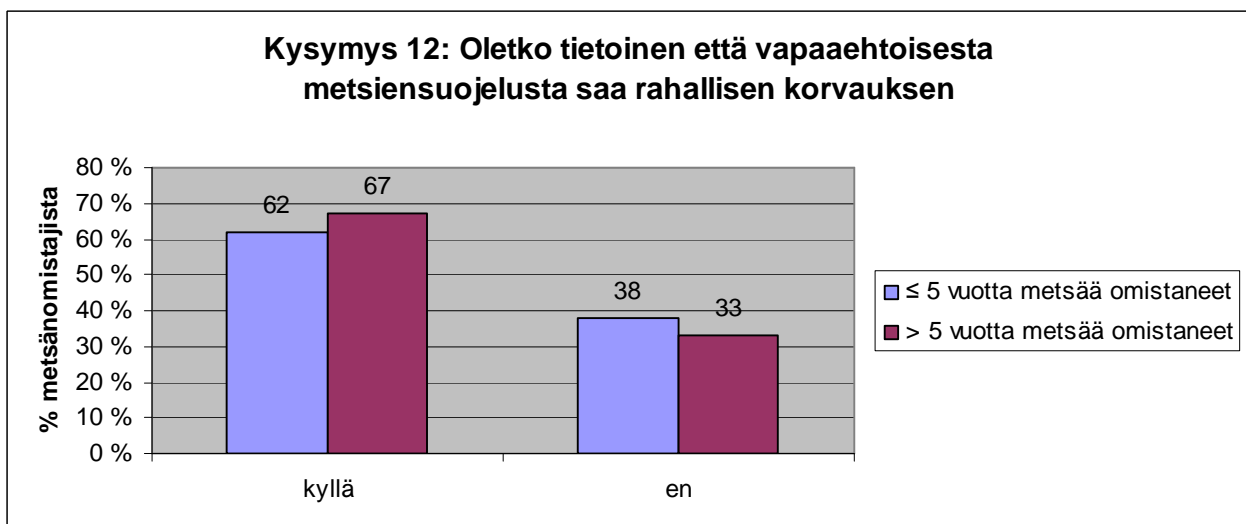
## 5.6 Vapaaehtoinen metsiensuojelu eli Metso-ohjelma

Metsänomistajat ovat tutkimuksen mukaan hyvin tietoisia siitä mitä Metso-ohjelma tarkoittaa. Vastaajista 65 % enintään viisi vuotta metsää omistaneista ja 67 % yli viisi vuotta metsää omistaneista ilmoittavat tietävänsä, mitä Metso-ohjelma pitää sisällään. (kuva 12.)

Suurin osa metsänomistajista on myös ilmoittanut tietävänsä, että he voivat saada rahallisen korvauksen osallistuttuaan Metso-ohjelmaan, koska 62 % enintään viisi vuotta metsää omistaneista ja 67 % yli viisi vuotta metsää omistaneista vastasi kysymykseen myöntävästi. (kuva 13.)



Kuva 12. Metsänomistajien tietoisuus Metso-ohjelmasta ja lisätiedon tarve. Tulokset on esitetty prosenttijakaamana.



Kuva 13. Metsänomistajien tietoisuus vapaaehtoisesta metsiensuojelusta saatavasta rahallisesta korvauksesta. Tulokset on esitetty prosenttijakaamana.

### 5.7 Metsän omistamisessa tärkeintä

Metsänomistajia pyydettiin laittamaan kolme heille tärkeää asiaa tärkeysjärjestykseen. Enintään viisi vuotta metsää omistaneille metsän omistamisessa tärkeintä ja toiseksi tärkeintä on puunkäytön omavaraisuus. Kolmanneksi tärkeimpiä asioita heille on: metsän arvon säilyminen jälkeläisille, puun käytön omavaraisuus sekä virkistäytyminen (taulukot 1, 2 ja 3).

Yli viisi vuotta metsää omistaneille taloudellinen tuotto on tärkeintä metsän omistamisessa ja toiseksi tärkeintä on puunkäytön omavaraisuus (taulukot 1 ja 2). Kolmanneksi tärkeimpänä asiana he pitivät luontoarvoja (taulukko 3).

Taulukko 1. Metsänomistajalle tärkeimmät asiat metsän omistamisessa. Tulokset on esitetty prosenttijakaumana.

<b>Kysymys 7 a: Metsän omistamisessa tärkeintä</b>				
	$\leq 5$ vuotta metsää omistaneet %	$> 5$ vuotta metsää omistaneet %	Yhteensä %	Kertymä %
Taloudellinen tuotto	21	36	30	30
Metsän arvon säilyminen jälkeläisille	19	26	23	53
Puunkäytön omavaraisuus	27	15	20	73
Virkistäytyminen	17	8	12	85
Harrastus	10	5	7	92
Luontoarvot	4	9	7	98
Joku muu, mikä	2	1	2	100

Taulukko 2. Metsänomistajalle toiseksi tärkeintä metsän omistamisessa. Tulokset on esitetty prosenttijakaumana.

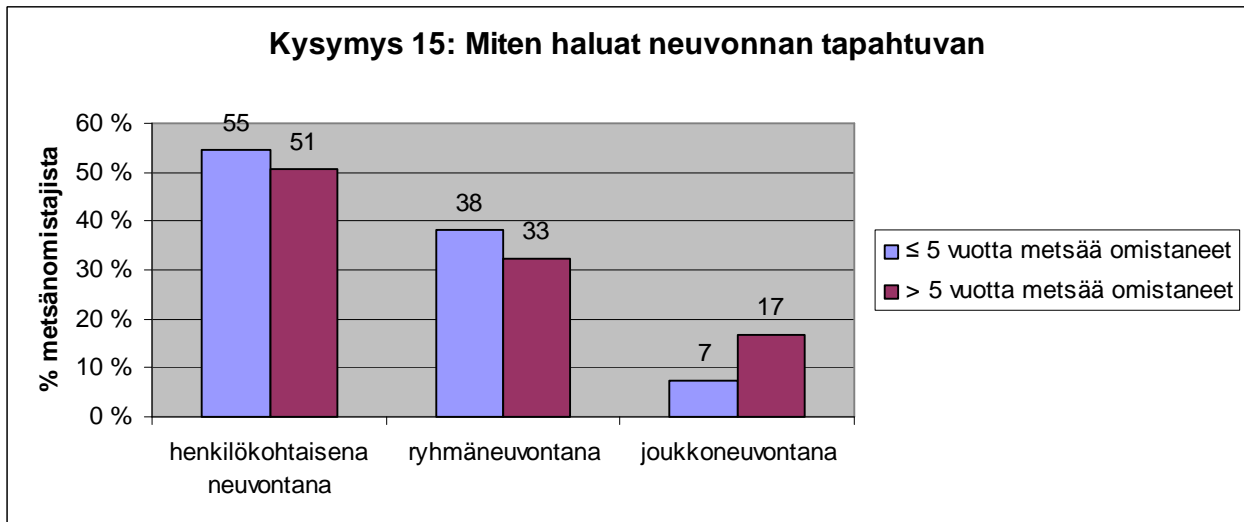
<b>Kysymys 7 b: Metsän omistamisessa toiseksi tärkeintä</b>				
	≤ 5 vuotta metsää omistaneet %	> 5 vuotta metsää omistaneet %	Yhteensä %	Kertymä %
Puunkäytön oma- varaisuus	29	33	31	31
Metsän arvon säilyminen jälke- läisille	15	22	19	51
Taloudellinen tuotto	17	13	15	65
Harrastus	17	8	12	77
Luontoarvot	12	13	12	90
Virkistäytyminen	8	10	9	98
Joku muu, mikä	2	1	2	100

Taulukko 3. Metsänomistajalle kolmanneksi tärkeintä metsän omistamisessa. Tulokset on esitetty prosenttijakaumana.

<b>Kysymys 7 c: Metsän omistamisessa kolmanneksi tärkeintä</b>				
	≤ 5 vuotta metsää omistaneet %	> 5 vuotta metsää omistaneet %	Yhteensä %	Kertymä %
Luontoarvot	12	24	19	19
Metsän arvon säilyminen jälke- läisille	20	18	19	37
Puunkäytön oma- varaisuus	20	15	17	54
Virkistäytyminen	20	15	17	71
Harrastus	12	15	14	85
Taloudellinen tuotto	14	12	13	97
Joku muu, mikä	4	1	3	100

## 5.8 Neuvonta

Henkilökohtainen neuvonta on metsänomistajien mielestä paras neuvonnan tapa. Ryhmäneuvonta saa myös hyvin kannatusta. (kuva 14.)



Kuva 14. Metsänomistajille mieluisin tapa, jolla neuvonta tapahtuu. Tulokset on esitetty prosenttijakaumana.

## 5.9 Metsään liittyvät asiat, joista halutaan tietoa

Vastaajia pyydettiin valitsemaan viisi asiaa, joista he haluavat lisää tietoa, ja laittamaan ne tärkeysjärjestykseen. Metsänomistajat, jotka ovat omistaneet metsää enintään viisi vuotta, haluavat eniten tietoa metsänhoitamisesta, toiseksi eniten puukaupasta, kolmanneksi metsänhoitamisesta, neljänneksi metsänomistajan oikeuksista ja velvollisuuksista sekä viidenneksi metsänsuojelusta. (taulukot 4 - 8.)

Metsänomistajat, jotka ovat omistaneet metsää yli viisi vuotta, haluavat eniten tietoa metsänhoitamisesta ja metsäverotuksesta, toiseksi ja kolmanneksi eniten metsänhoitamisesta, neljänneksi eniten metsänhoitamisesta ja metsänomistajan oikeuksista ja velvollisuuksista sekä viidenneksi puukaupasta ja bioenergiasta. (taulukot 4 - 8.)



Taulukko 4. Asiat, joista metsänomistaja haluaa eniten tietoa. Tulokset on esitetty prosenttija-kaumana.

<b>Kysymys 13: asiat, joista halutaan eniten tietoa</b>				
	$\leq 5$ vuotta metsää omistaneet	$> 5$ vuotta metsää omistaneet	Yhteensä	Kertymä
	%	%	%	%
Metsänhoitaminen	38	25	30	30
Metsäverotus	24	25	24	55
Puukauppa	18	19	19	73
Metsänomistajan oikeudet ja velvollisuudet	7	6	7	80
Bioenergia	4	8	6	86
Sukupolvenvaihdos	2	6	5	91
Metsänomistusmuodot	2	3	2	93
Metsänsuojelu	2	3	2	95
Metsäpalstalle johtavan tien kunnostus	2	1	2	97
Metsätalous	2	1	2	98
Metsäteollisuus	0	1	1	99
Metsään liittyvä termistö	0	1	1	100
Joku muu, mikä	0	0	0	100

Taulukko 5. Asiat, joista metsänomistaja haluaa toiseksi eniten tietoa. Tulokset on esitetty prosenttijakaumana.

<b>Kysymys 13: asiat, joista halutaan toiseksi eniten tietoa</b>				
	≤ 5 vuotta metsää omistaneet %	> 5 vuotta metsää omistaneet %	Yhteensä %	Kertymä %
Puukauppa	32	22	26	26
Metsänhoitaminen	11	24	18	45
Metsänomistajan oikeudet ja velvollisuudet	19	15	17	62
Metsäverotus	19	14	16	78
Sukupolvenvaihdos	4	8	6	84
Bioenergia	4	4	4	88
Metsänsuojelu	2	4	3	91
Metsätalous	4	3	3	94
Metsänomistusmuodot	4	1	2	97
Metsään liittyvä termistö	2	3	2	99
Metsäteollisuus	0	1	1	100
Joku muu, mikä	0	0	0	100
Metsäpalstalle johtavan tien kunnostus	0	0	0	100

Taulukko 6. Asiat, joista metsänomistaja haluaa kolmanneksi eniten tietoa. Tulokset on esitetty prosenttijakaumana.

<b>Kysymys 13: asiat, joista halutaan kolmanneksi eniten tietoa</b>				
	$\leq 5$ vuotta metsää omistaneet	$> 5$ vuotta metsää omistaneet	Yhteensä	Kertymä
	%	%	%	%
Metsänhoitaminen	28	21	24	24
Metsäverotus	20	20	20	44
Puukauppa	15	11	13	57
Metsänomistajan oikeudet ja velvollisuudet	11	10	10	68
Bioenergia	4	14	10	77
Metsänsuojelu	2	7	5	82
Metsätalous	2	6	4	86
Sukupolvenvaihdos	7	1	4	90
Metsänomistusmuodot	4	3	3	94
Metsäpalstalle johtavan tien kunnostus	2	4	3	97
Metsäteollisuus	4	0	2	98
Joku muu, mikä	0	1	1	99
Metsään liittyvä termistö	2	0	1	100

Taulukko 7. Asiat, joista metsänomistaja haluaa neljänneksi eniten tietoa. Tulokset on esitetty prosenttijakaumana.

<b>Kysymys 13: asiat, joista halutaan neljänneksi eniten tietoa</b>				
	≤ 5 vuotta metsää omistaneet %	> 5 vuotta metsää omistaneet %	Yhteensä %	Kertymä %
Metsänomistajan oikeudet ja velvollisuudet	22	15	18	18
Metsäverotus	16	15	15	33
Metsätalous	4	14	9	43
Puukauppa	8	11	9	52
Bioenergia	10	8	9	61
Metsänhoitaminen	10	6	8	68
Metsänsuojelu	4	11	8	76
Metsäpalstalle johtavan tien kunnostus	12	3	7	83
Metsäteollisuus	4	6	5	88
Metsään liittyvä termistö	6	5	5	93
Sukupolvenvaihdos	0	8	4	97
Metsänomistusmuodot	4	0	2	99
Joku muu, mikä	2	0	1	100

Taulukko 8. Asiat, joista metsänomistaja haluaa viidenneksi eniten tietoa. Tulokset on esitetty prosenttijakaumana.

<b>Kysymys 13: asiat, joista halutaan viidenneksi eniten tietoa</b>				
	≤ 5 vuotta metsää omistaneet	> 5 vuotta metsää omistaneet	Yhteensä	Kertymä
	%	%	%	%
Metsänsuojelu	28	8	17	17
Bioenergia	8	18	13	30
Metsänomistajan oikeudet ja velvollisuudet	16	11	13	44
Metsätalous	14	13	13	57
Puukauppa	4	18	12	69
Metsäpalstalle johtavan tien kunnostus	4	8	6	75
Metsänhoitaminen	4	5	4	79
Metsänomistusmuodot	6	3	4	84
Metsäverotus	4	5	4	88
Metsäteollisuus	4	3	4	92
Sukupolvenvaihdos	2	5	4	96
Joku muu, mikä	4	2	3	98
Metsään liittyvä terministö	2	2	2	100

### 5.10 Mikä tiedonvälityskanava tavoittaa metsänomistajan

Metsänomistajia pyydettiin valitsemaan tärkeysjärjestyksessä kolme tiedonvälityskanavaa, joiden välityksellä he haluavat saada tietoa metsäasioista. Enintään viisi vuotta metsää omistaneista sekä yli viisi vuotta metsää omistaneista puolet valitsivat heille tärkeimmäksi vaihtoehdoksi kirjeet tai tiedotteet. Kumpikaan ryhmä ei valinnut radiota tärkeimmäksi tiedotuskanavaksi. (taulukko 9.)

Toiseksi tärkeimmän sekä kolmanneksi tärkeimmän tiedotuskanavan valinnassa tuli molemmilla ryhmillä jonkin verran hajontaa. Enintään viisi vuotta metsää omistaneille niukasti toiseksi sekä kolmanneksi tärkein tiedotuskanava on sanomalehdet. Myös yli viisi vuotta metsää omistaneet valitsivat sekä toiseksi että kolmanneksi tärkeimmäksi tiedotuskanavaksi sanomalehdet, mutta heille kolmanneksi tärkeimpänä on myös niukasti sanomalehdelle hävinnyt televisio (taulukot 10 ja 11.)

Taulukko 9. Metsänomistajalle mieluisin tiedotuskanava. Tulokset on esitetty prosenttijakaumana.

<b>Kysymys 14: mitä kautta metsäisistä asioista halutaan eniten tietoa</b>				
	≤ 5 vuotta metsää omistaneet	> 5 vuotta metsää omistaneet	Yhteensä	Kertymä
	%	%	%	%
kirjeet / tiedotteet	50	55	53	53
Internet	22	10	15	68
sähköposti	17	7	11	79
sanomalehdet	3	14	10	89
kirjat	2	6	4	94
joku muu, mikä	2	5	4	97
televisio	3	2	3	100
radio	0	0	0	100

Taulukko 10. Metsänomistajalle toiseksi mieluisin tiedotuskanava. Tulokset on esitetty prosenttijakaumana.

<b>Kysymys 14: mitä kautta metsäisistä asioista halutaan toiseksi eniten tietoa</b>				
	≤ 5 vuotta metsää omistaneet	> 5 vuotta metsää omistaneet	Yhteensä	Kertymä
	%	%	%	%
sanomalehdet	28	36	33	33
sähköposti	22	20	21	54
kirjeet / tiedotteet	24	11	16	70
Internet	17	9	13	83
televisio	4	11	8	91
kirjat	4	7	5	96
radio	0	5	3	99
joku muu, mikä	2	0	1	100

Taulukko 11. Metsänomistajalle kolmanneksi mieluisin tiedotuskanava. Tulokset on esitetty prosenttijakaumana.

<b>Kysymys 14: mitä kautta metsäisistä asioista halutaan kolmanneksi eniten tietoa</b>				
	≤ 5 vuotta metsää omistaneet	> 5 vuotta metsää omistaneet	Yhteensä	Kertymä
	%	%	%	%
sanomalehdet	28	22	25	25
televisio	19	21	20	45
kirjeet / tiedotteet	15	17	16	61
Internet	15	15	15	76
kirjat	8	10	9	85
sähköposti	8	10	9	94
radio	6	4	5	98
joku muu, mikä	2	1	2	100

### 5.11 Metsänhoidon toteuttaminen omalla metsäpalstalla

Metsänomistajilta tiedusteltiin, millä tavoin he tarvittaessa ovat halukkaita toteuttamaan metsäänsä koskevia toimenpiteitä. Tämän kysymyksen avulla ilmenee myös metsänomistajien omatoimisuus.

Enintään viisi vuotta metsää omistaneista 42 % haluaa toteuttaa lannoituksen metsänhoitoyhdistyksen avulla ja 39 % hoitaa lannoituksen itse. Yli viisi vuotta metsää omistaneista 53 % haluaa metsänhoitoyhdistyksen hoitavan heidän lannoituksena ja 30 % heistä suorittaisi tarvittaessa lannoituksen itse. Jollain muulla tavalla vaihtoehdon valitsi enintään viisi vuotta metsää omistaneista yksi ihminen, mutta hän ei kerhtonut millä tavalla. (Taulukko 12.)

Taulukko 12. Lannoituksen toteuttaminen omalla metsäpalstalla. Tulokset on esitetty prosenttijaumana.

<b>Kysymys 10 a: Miten olet halukas toteuttamaan metsänhoidon, lannoitus</b>				
	≤ 5 vuotta metsää omistaneet	> 5 vuotta metsää omistaneet	Yhteensä	Kertymä
	%	%	%	%
metsänhoitoyhdistyksen avulla	42	53	48	48
itse tekemällä	39	30	34	82
ostamalla palvelun yksityiseltä palveluntarjoajalta	3	11	8	90
ostamalla palvelun kotipaikkakunnan yrittäjältä	11	4	7	97
ostamalla palvelun isoilta metsäyrityksiltä	3	2	2	99
jollain muulla tavalla, millä tavalla	3	0	1	100



Molemmat ryhmät haluavat, että metsänhoitoyhdistys hoitaa heidän maanmuokkauksensa. Tätä mieltä on 56 % enintään viisi vuotta metsää omistaneista ja 48 % yli viisi vuotta metsää omistaneista.

Vaihtoehdon jollain muulla tavalla oli valinnut yksi ihminen enintään viisi vuotta metsää omistaneista, mutta hän ei ollut kertonut, millä tavalla. Yli viisi vuotta metsää omistaneista yksi ihminen vastasi kohtaan ”jollain muulla tavalla” seuraavasti: *jos on joku halvempi keino tai jos löytyy joku muu keino.* (Taulukko 13.)

Taulukko 13. Maan muokkauksen toteuttaminen omalla metsäpalstalla. Tulokset on esitetty prosenttijakaumana.

<b>Kysymys 10 b: Miten olet halukas toteuttamaan metsänhoidon, maan muokkaus</b>				
	≤ 5 vuotta metsää omistaneet	> 5 vuotta metsää omistaneet	Yhteensä	Kertymä
	%	%	%	%
metsänhoitoyhdistyksen avulla	56	48	51	51
ostamalla palvelun kotipaikkakunnan yrittäjältä	21	23	22	74
itse tekemällä	9	9	9	83
ostamalla palvelun yksityiseltä palveluntarjoajalta	7	11	9	93
ostamalla palvelun isoilta metsäyrityksiltä	5	6	6	98
jollain muulla tavalla, millä tavalla	2	2	2	100

Metsänomistajat ovat omatoimisia tekemään metsässään kylvön sekä istutuksen. Enintään viisi vuotta metsää omistaneista 73 % ja yli viisi vuotta metsää omistaneista 65 % valitsi tekevänsä sen itse. Jollain muulla tavalla kohdan oli valinnut yksi ihminen enintään viisi vuotta metsää omistaneista, mutta hän ei ollut kertonut millä tavalla. (Taulukko 14.)

Taulukko 14. Kylvön tai istutuksen toteuttaminen omalla metsäpalstalla. Tulokset on esitetty prosenttijakaumana.

<b>Kysymys 10 c: Miten olet halukas toteuttamaan metsänhoidon, kylvö tai istutus</b>				
	≤ 5 vuotta metsää omistaneet %	> 5 vuotta metsää omistaneet %	Yhteensä %	Kertymä %
itse tekemällä	73	65	68	68
metsänhoitoyhdistyksen avulla	21	24	23	91
ostamalla palvelun yksityiseltä palveluntarjoajalta	2	8	5	96
ostamalla palvelun kotipaikkakunnan yrittäjältä	2	3	2	98
jollain muulla tavalla, millä tavalla	2	0	1	99
ostamalla palvelun isoilta metsäyrityksiltä	0	1	1	100

Taimikonhoito toteutetaan myös mielellään itse. Enintään viisi vuotta metsää omistaneista 84 % ja yli viisi vuotta metsää omistaneista 74 % valitsi kyseisen kohdan. Vaihtoehdon ”jollain muulla tavalla” oli valinnut yksi ihminen enintään viisi vuotta metsää omistaneista, mutta hän ei ollut kertonut, millä tavalla. (taulukko 15.)

Taulukko 15. Taimikonhoidon toteuttaminen omalla metsäpalstalla. Tulokset on esitetty prosenttijakaumana.

<b>Kysymys 10 d: Miten olet halukas toteuttamaan metsänhoidon, taimikonhoito</b>				
	≤ 5 vuotta metsää omistaneet	> 5 vuotta metsää omistaneet	Yhteensä	Kertymä
	%	%	%	%
itse tekemällä	84	74	77	77
metsänhoitoyhdistyksen avulla	15	18	16	94
ostamalla palvelun yksityiseltä palveluntarjoajalta	0	4	3	97
ostamalla palvelun kotipaikkakunnan yrittäjältä	0	3	2	99
jollain muulla tavalla, millä tavalla	2	0	1	99
ostamalla palvelun isoilta metsäyrityksiltä	0	1	1	100

Harvennuksessa metsänomistajien mielipiteet jakaantuivat enemmän. Enintään viisi vuotta metsää omistaneista 47 % ja yli viisi vuotta metsää omistaneista 41 % haluaa tehdä harvennuksen itse. Metsänhoitoyhdistyksen apuun kuitenkin luottavat, tässä asiassa 35 % enintään viisi vuotta metsää omistaneista sekä 29 % yli viisi vuotta metsää omistaneista. (Taulukko 16.)

Taulukko 16. Harvennuksen toteuttaminen omalla metsäpalstalla. Tulokset on esitetty prosenttijaumana.

<b>Kysymys 10 e: Miten olet halukas toteuttamaan metsänhoidon, harvennus</b>				
	≤ 5 vuotta metsää omistaneet %	> 5 vuotta metsää omistaneet %	Yhteensä %	Kertymä %
itse tekemällä	47	41	44	44
metsänhoitoyhdistyksen avulla	35	29	31	74
ostamalla palvelun isoilta metsäyrityksiltä	15	15	15	89
ostamalla palvelun kotipaikkakunnan yrittäjältä	2	11	7	97
ostamalla palvelun yksityiseltä palveluntarjoajalta	2	4	3	100
jollain muulla tavalla, millä tavalla	0	0	0	100

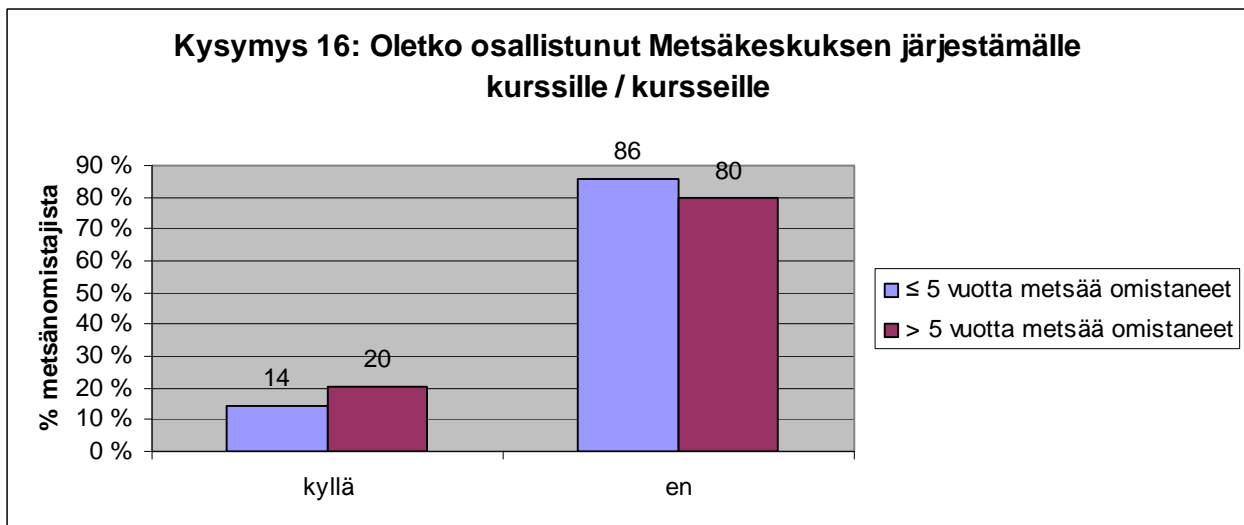
Metsänomistajista suurin osa antaa pääte- eli avohakkuun metsänhoitoyhdistyksen hoidettavaksi. Enintään viisi vuotta metsää omistaneista 60 % ja yli viisi vuotta metsää omistaneista 46 % valitsi metsänhoitoyhdistyksen. Toiseksi vaihtoehdoksi nousi palvelun ostaminen isoilta metsäyrityksiltä; näin valitsi 35 % enintään viisi vuotta metsää omistaneista ja 34 % yli viisi vuotta metsää omistaneista. (Taulukko 17.)

Taulukko 17. Pääte- eli avohakkuun toteuttaminen omalla metsäpalstalla. Tulokset on esitetty prosenttijakaumana.

<b>Kysymys 10 f: Miten olet halukas toteuttamaan metsänhoidon, pääte- eli avohakkuu</b>				
	≤ 5 vuotta metsää omistaneet %	> 5 vuotta metsää omistaneet %	Yhteensä %	Kertymä %
metsänhoitoyhdistyksen avulla	60	46	52	52
ostamalla palvelun isoilta metsäyrityksiltä	35	34	34	87
itse tekemällä	4	7	6	92
ostamalla palvelun kootaavien yritysjäiltä	0	8	5	97
ostamalla palvelun yksityiseltä palveluntarjoajalta	0	4	3	100
jollain muulla tavalla, millä tavalla	0	0	0	100

### 5.12 Metsäkeskukseen ja sen palveluun liittyvät kysymykset

Metsänomistajilta kysyttiin, ovatko he osallistuneet Metsäkeskuksen järjestämille kursseille. Enintään viisi vuotta metsää omistaneista 86 % ja yli viisi vuotta metsää omistaneista 80 % ilmoitti, että ei ole osallistuneet kursseille. Yli viisi vuotta metsää omistaneista oli vain 6 % enemmän kursseille osallistuneita kuin enintään viisi vuotta metsää omistaneista. (Kuva 15.)



Kuva 15. Metsänomistajien osallistumisaktiivisuus Metsäkeskuksen järjestämille kursseille. Tulokset on esitetty prosenttijakaumana.

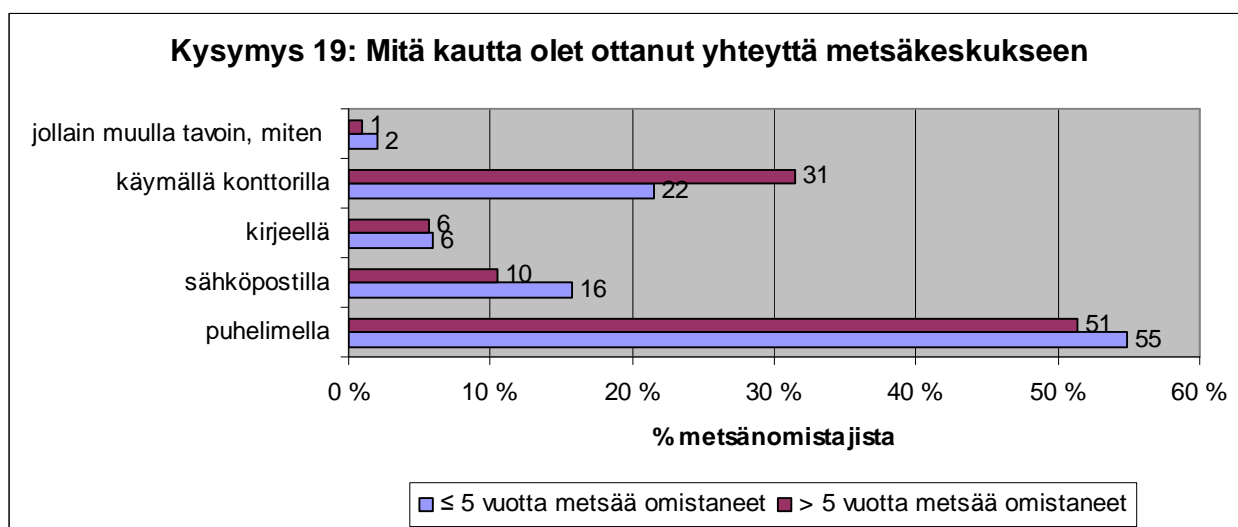
Kysymyksessä 17 pyydettiin selventämään, mitä asiaa Metsäkeskuksen järjestämällä kurssilla käsiteltiin, jos vastasi kyllä kysymykseen 16. Vastaukset olivat tällaisia enintään viisi vuotta metsää omistaneilla: *raivausta, metsäyrittystä, verotusta* ja viisi ihmistä vastasi *metsänomistajan ABC:tä*.

Yli viisi vuotta metsää omistaneilla vastaukset kysymyksessä 17 olivat tällaisia: *taimikon harvennusta, metsäverotusta, raivaussahan käyttöä, metsänhoitoa / harvennushakkuita, metsätien perustamista, metsään peruskurssia, maanmuokkausta, taimikonhoitoa, klapeja sekä naisten / kaupunkilaisten alkeiskurssia*.

Kysymyksessä 18 kysyttiin, millaista asiaa käsittelevälle kurssille vastaaja olisi halukas osallistumaan. Enintään viisi vuotta metsää omistaneet vastasivat näin: *ladyt lepikossa, metsätaloutta, metsän harvennusta, nuoren metsän hoitoa, hirvituhoja, lannoitusta* sekä *Metso-ohjelmaa*. Heistä muutamat ihmiset olivat samalla kannalla: kaksi ihmistä kirjoitti *taimikonhoidon*, kaksi ihmistä kirjoitti myös *perustaidon*, kolme ihmistä kirjoitti *puunmyynnin* kuten myös *metsäverotuksen* sekä neljä ihmistä halusi tietoa *metsänhoidosta yleisesti*.

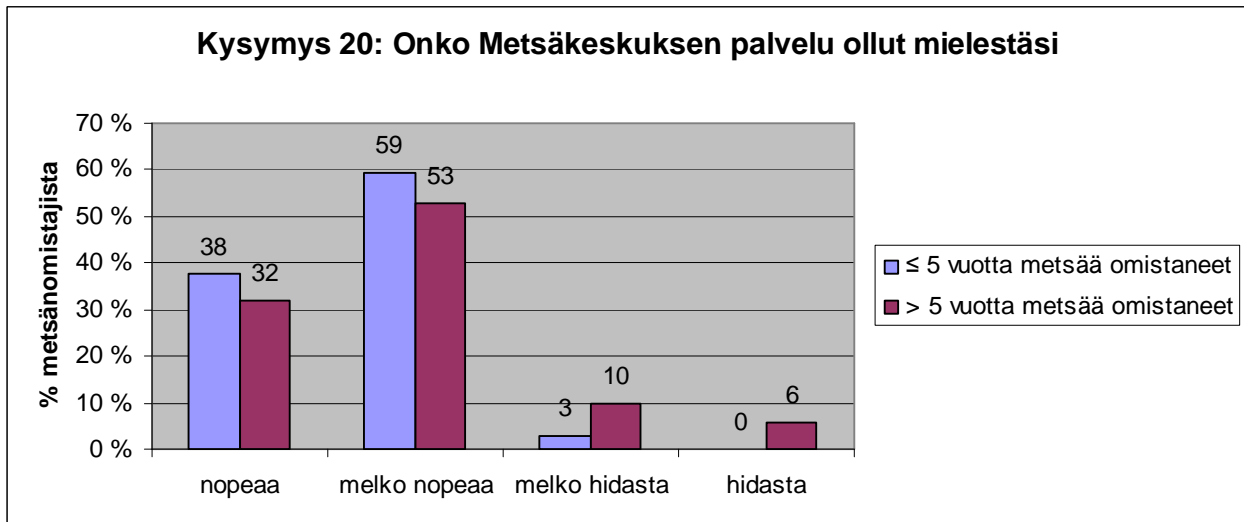
Yli viisi vuotta metsää omistaneet vastasivat kysymykseen 18 seuraavasti: *metsänhoitaminen, taimikonhoito, bioenergia, Metso-ohjelma, hirvien taimikkotuhojen estäminen, raivaus, peruskurssi, metsätilan taloudellinen laskenta, metsätiet, sukupolvenvaihdos, harvennus, metsänsuojelu ja kuinka kaupunkilainen metsänomistaja voi järjestää metsän tarvitseman hoidon*. Kaksi yli viisi vuotta metsää omistaneista vastasivat olevansa kiinnostuneita *metsäverotuksesta*.

Metsänomistajilta tiedusteltiin, millä tavoin he ovat olleet yhteydessä Metsäkeskukseen. Enintään viisi vuotta metsää omistaneista 55 % sekä yli viisi vuotta metsää omistaneista 51 % oli ottanut yhteyttä puhelimitse. Myös konttorilla käyminen on ollut suosittua, koska 22 % enintään viisi vuotta metsää omistaneista ja 31 % yli viisi vuotta metsää omistaneista vastasi niin. (Kuva 16.)



Kuva 16. Millä tavoin metsänomistaja on ottanut tarvittaessa yhteyttä Metsäkeskukseen. Tulokset on esitetty prosenttijakaumana.

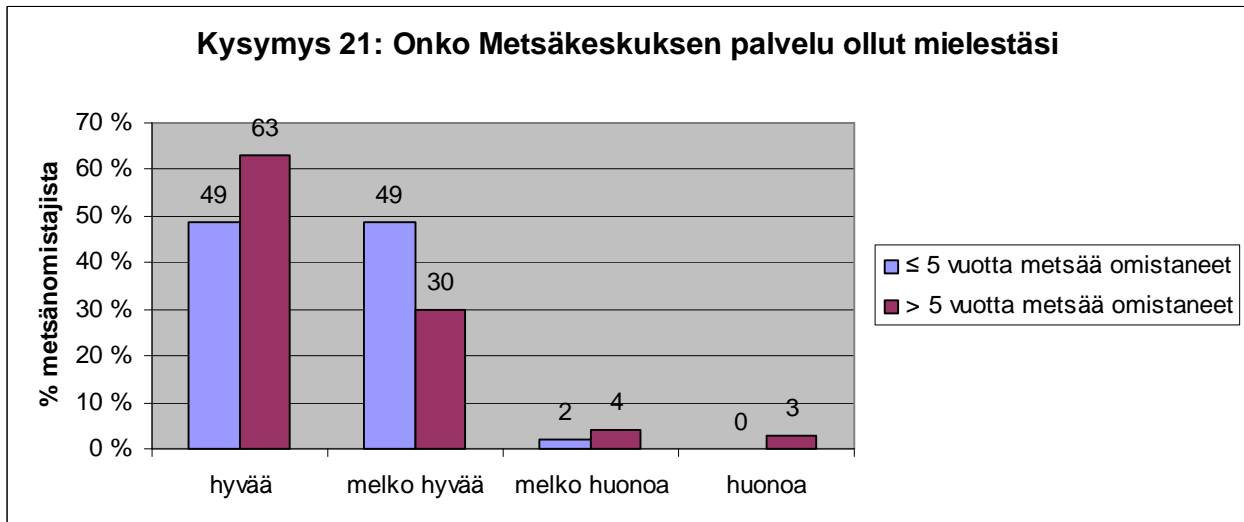
Metsäkeskuksen palvelun nopeutta kysyttäessä 59 % enintään viisi vuotta metsää omistaneista ja 53 % yli viisi vuotta metsää omistaneista vastasi palvelun olleen melko nopeaa. Enintään viisi vuotta metsää omistaneista yksikään ei tuntenut Metsäkeskuksen palvelun olevan hidasta, ja vain 6 % yli viisi vuotta metsää omistaneista oli mieltänyt palvelun hitaaksi. (Kuva 17.)



Kuva 17. Metsänomistajien tyytyväisyys Metsäkeskuksen palvelun nopeuteen. Tulokset on esitetty prosenttijakaumana.

Metsäkeskuksen palveluun ollaan yleisesti ottaen tyytyväisiä. Enintään viisi vuotta metsää omistaneista 49 % koki palvelun hyväksi ja toiset 49 % heistä melko hyväksi. Yli viisi vuotta metsää omistaneista 63 % vastasi palvelun olleen hyvää ja 30 % kertoi sen olleen melko hyvää. (Kuva 18.)

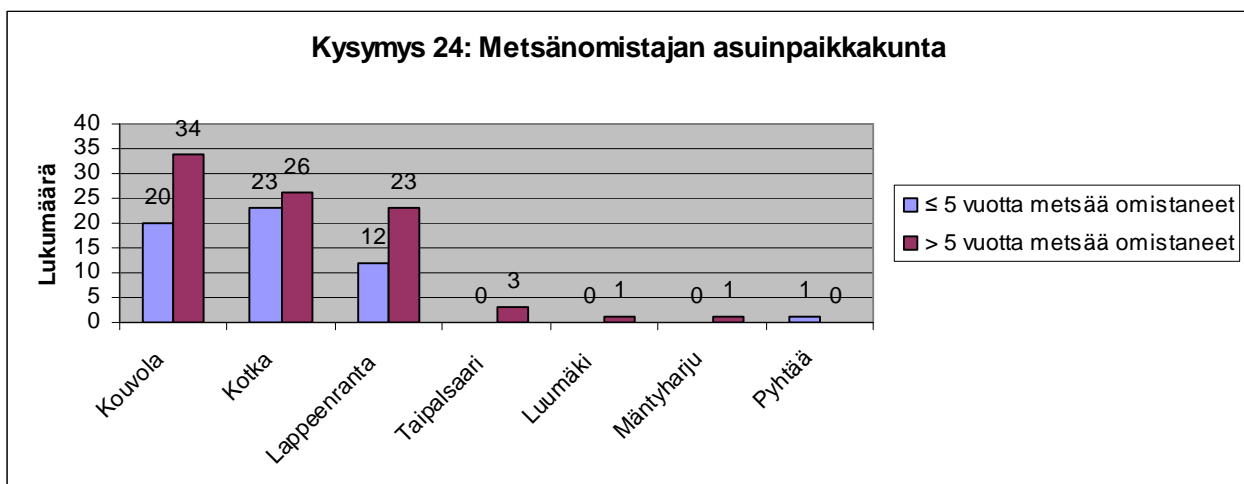




Kuva 18. Metsänomistajien tyytyväisyys Metsäkeskuksen palvelun laatuun. Tulokset on esitetty prosenttijakaumana.

### 5.13 Metsänomistajat paikkakunnittain asuinpaikan sekä metsäpalstojen sijaintikuntien mukaan

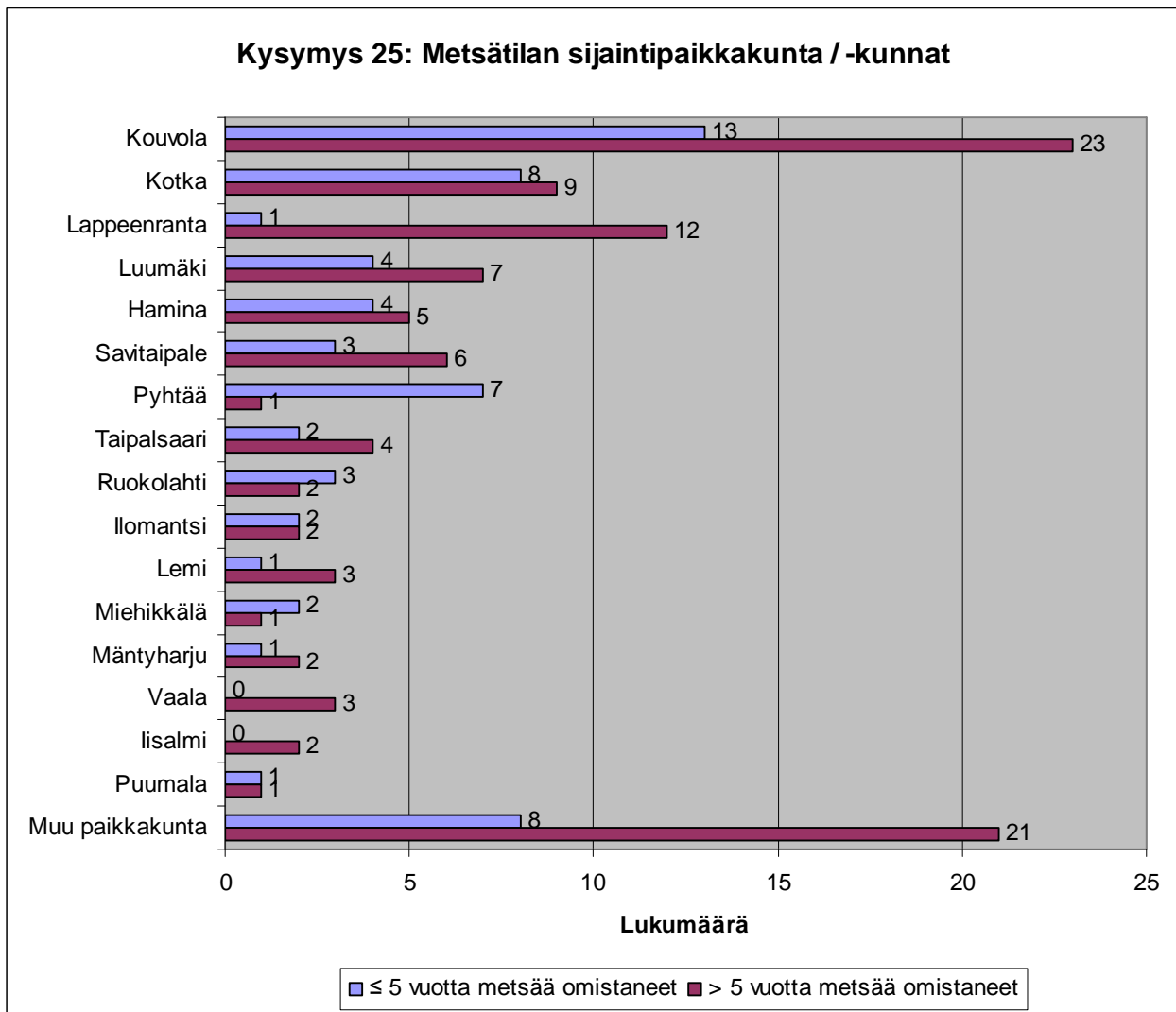
Enintään viisi vuotta metsää omistaneet olivat enimmäkseen Kotkan ja Kouvola alueella asuvia. Heistä kaksikymmentäkolme asuu Kotkan alueella ja kaksikymmentä Kouvolan alueella. Lappeenrannassa heitä asuu kaksitoista. Yli viisi vuotta metsää omistaneista kolmekymmentäneljä asuu Kouvolan alueella, kaksikymmentäkuusi Kotkan alueella ja kaksikymmentäkolme Lappeenrannan alueella. (Kuva 19.)



Kuva 19. Metsänomistajien jakaantuminen asuinpaikkakunnan mukaan. Tulokset on esitetty lukumääräjaotteluna.

Vastaajien metsätilat jakaantuivat ympäri Suomea. Kuvaan mainittiin paikkakunnat, joista oli vähintään yhdet edustajat molemmista ryhmistä. Muita paikkakuntia olivat: Alavus, Anttola, Artjärvi, Evijärvi, Hankasalmi, Inari, Joutseno, Juuka, Juva, Kaari, Kontiolahti, Kuhmo, Leppävirta, Lieksa, Loimaa, Loppi, Muurame, Nurmes, Parikkala, Polvijärvi, Porvoo, Pudasjärvi, Pyhäjärvi, Saarijärvi, Suonenjoki, Tampere, Tuusniemi, Virolahti ja Äänekoski. (Kuva 20.)

Kouvolan alueella on eniten metsäpalstoja molempien ryhmien mukaan. Enintään viisi vuotta metsää omistaneista kolmesta omistaa metsäpalstan Kouvolan alueella ja yli viisi vuotta metsää omistaneista kaksikymmentäkolme. (Kuva 20.)



Kuva 20. Metsänomistajien jakaantuminen metsätilan sijaintipaikkakunnan / -kuntien perusteella. Tulokset on esitetty lukumääräjaotteluna.

## 6 TULOSTEN TARKASTELU

### 6.1 Tiedonkeruun onnistuminen

Metsänomistajat vastasivat hyvin kyselyyn. Lomakkeista kolme ei löytänyt perille asti, koska osoite oli väärä. Vastausprosentiksi tuli 33. Neljä lomaketta hylättiin, koska vastaajat kertoivat metsätonttinsa koon olevan enintään 0,32 ha. Hylättyjen lomakkeiden tonttien koko johtui siitä, että palsta oli osana heidän omakotitalonsa tai mökkinsä tonttia. Lopulliseksi vastausprosentiksi tuli 32.

Alkuperäinen kohderyhmä oli enintään viisi vuotta metsää omistaneet ihmiset. Heidän tietojensa kerääminen tietokannasta erikseen osoittautui mahdottomaksi. Metsäkeskuksen tiedoissa ovat ihmiset, jotka ovat saaneet metsää haltuunsa viiden vuoden aikana. Kuitenkin tietoja lähimmän viiden vuoden aikana ensimmäistä kertaa metsänomistajiksi tulleista oli mahdoton saada.

Enintään viisi vuotta metsää omistaneita oli vastaajista 39 % ja yli viisi vuotta metsää omistaneita oli vastaajista 61 %. Kohderyhmän vastauksia tuli vastauksien määrään nähden liian vähän, joten tutkimuksessa huomioidaan kaikki vastaukset ja vertaillaan keskenään molempien ryhmien vastauksia. Tällä tavoin tulevat ilmi, miten näiden kahden ryhmän palvelun ja tiedon tarpeet eroavat toisistaan.

### 6.2 Kysymysten soveltuvuus

Kysymykset oli suunnattu niille, jotka ovat saaneet haltuunsa ensimmäisen metsäpalstansa viimeisen viiden vuoden aikana. Yli viisi vuotta metsää omistaneet ovat saaneet haltuunsa metsäpalstan viiden vuoden aikana, mutta kaikilla heillä on ollut aikaisemmin omistuksessa metsäpalsta tai metsäpalstoja. Tämä seikka vaikutti kysymyksiin kaksi, kolme ja neljä.

Kysymyksessä kaksi kysyttiin kodin ja metsätilan välistä etäisyyttä ja pyydettiin valitsemaan yksi kohta. Yli viisi vuotta metsää omistaneista kolme vastaajaa oli valinnut kaksi kohtaa, koska heillä on useampi metsäpalsta ja metsäpalstat sijaitsevat eri paikkakunnilla.

Kysymyksessä kolme kysyttiin, mitä kautta metsätila on siirtynyt omistukseen ja pyydettiin ympäröimään yksi kohta. Yli viisi vuotta metsää omistaneista kymmenen

vastaajaa valitsi kaksi kohtaa. Tämä johtuu siitä, että heillä on useampi metsäpalsta, ja niiden siirtyminen heidän omistukseen on tapahtunut eri tavoilla.

Kysymyksessä neljä kysyttiin metsänomistusmuotoa ja pyydettiin valitsemaan yksi kohta. Yli viisi vuotta metsää omistaneista viisi vastaajaa valitsi useamman kohdan. Heillä on hallussaan useampi metsäpalsta, joiden omistusmuodot ovat erilaisia.

### 6.3 Kysymysten väärinymmärtäminen

Kysymyksiin oli laitettu selkeät ohjeet, kuinka niihin tulisi vastata, mutta silti tuli jonkin verran väärinkäsityksiä vastaustavassa. Kysymyksissä seitsemän, kolmetoista ja neljätoista ilmeni väärää vastaustapaa.

Kysymyksessä seitsemän kysyttiin, ”mikä metsässäsi on tärkeää sinulle” ja pyydettiin valitsemaan kolme tärkeintä numeroimalla. Numeroinnin sijasta oli kolmetoista vastaajaa rastittanut kolme tärkeää kohtaa. Tällaisia vastauksia on mahdotonta tilastoida, koska tärkeysjärjestys ei tule siinä ilmi. Nämä vastaukset täytyi hylätä. Jotkut vastaajista olivat rastittaneet vain yhden kohdan listasta, joten sellaisen vastauksen pystyin ottamaan huomioon heille tärkeimpänä asiana.

Kysymyksessä kolmetoista kysyttiin, mistä seuraavista asioista haluat tietoa, ja pyydettiin valitsemaan viisi tärkeintä numeroimalla. Numeroinnin sijasta oli kolmetoista vastaajaa rastittanut viisi tärkeää kohtaa. Vastaukset täytyi hylätä. Jotkut vastaajista olivat rastittaneet vain yhden kohdan listasta, joten sellaisen vastauksen pystyin ottamaan huomioon heille tärkeimpänä asiana.

Kysymyksessä neljätoista kysyttiin ”mitä kautta haluat metsäisiin asioihin liittyvää tietoa”, ja pyydettiin valitsemaan kolme tärkeintä numeroimalla. Vastaajista kahdeksan ihmistä oli numeroinnin sijasta rastittanut kolme tärkeää kohtaa. Vastaukset jouduttiin hylkäämään.

Kysymyksissä seitsemän, kolmetoista ja neljätoista oli osa vastaajista laittanut tärkeysjärjestykseen alle pyydetyn määrän. Näissä kysymyksissä oli myös laitettu järjestykseen yli pyydetyn määrä vastausvaihtoehtoja, joista huomioon otettiin vain se määrä, mikä oli pyydetty.

#### 6.4 Kyselyyn vastanneiden perustiedot

Metsänomistajista 61 % on omistanut metsää yli viisi vuotta, ja pienemmäksi ryhmäksi jää tutkimuksen alkuperäinen kohderyhmä, enintään viisi vuotta metsää omistaneet. Karppisen ym. (2002: 33) tutkimuksessa luokitellaan uudeksi metsänomistajaksi alle kymmenen vuotta metsää omistaneet, joita oli tutkimuksen mukaan vain 7 %.

Vastaajista kaksi kolmasosaa oli miehiä. Ovaskaisen & Kuuluvaisen tutkimuksessa miehiä oli peräti 83 % vastaajista (Ovaskainen & Kuuluvainen 1994: 14). Uudemmassa Karppisen ym. (2002:21) tutkimuksessa vastaajista naisia oli neljäsosa. Naisten määrä vastaajista on siis koko ajan kasvanut.

Suurin joukko metsänomistajista sijoittuu ikäryhmään 40 – 64 -vuotiaat, heitä oli noin kolme viidesosaa vastaajista. Vanhemmassa Ovaskaisen & Kuuluvaisen (1994: 14) tutkimuksessa tulokset ovat samansuuntaisia, eli vastaajista puolet kuuluu ryhmään 40 – 59 -vuotiaat. Karppisen ym. (2002: 22) tutkimuksesta käy ilmi, että vähintään 60-vuotiaita on 44 % metsänomistajista.

Vastaajista puolet omistaa metsää enintään 15 hehtaaria ja on niin sanottuja pienemetsänomistajia. Metsänomistajista puolet Karppisen ym. (2002: 29) tutkimuksen mukaan omistaa keskimäärin 37 hehtaaria metsää, joka on reilusti enemmän kuin tämän tutkimuksen vastaavat tulokset.

#### 6.5 Metsään liittyvä koulutus

Karppisen ym. (2002: 17) tutkimuksen mukaan melkein kymmenesosa metsänomistajista työskentelee päätoimisesti metsälalla, mikä vastaa myös tästä tutkimuksesta saatuja tuloksia. Näin ollen opastusta metsänhoitoon liittyvissä asioissa varmasti tarvitaan.

#### 6.6 Metsänomistusmuoto ja millä tavoin on tullut metsänomistajaksi

Suurimman joukon tulosten perusteella muodostavat metsää yksin omistavat, joita on 64 % metsänomistajista. Karppisen ym. (2002: 32) tutkimuksen mukaan heitä on ollut silloin noin 75 %.

Puolet metsänomistajista on saanut tilan haltuunsa perintönä, mikä vastaa myös Karppisen ym. (2002: 33) saamia tuloksia. Metsänomistajista kolmasosa on ostanut metsäpalstansa; Karppisen ym. (2002: 33) tutkimuksen mukaan heitä on 52 %.

### 6.7 Välimatkan vaikutus metsäpalstalla vierailuun

Vastaajista yksi kolmasosa asuu 15 – 50 km:n ja yksi neljäsosa yli sadan kilometrin päässä metsäpalstaltaan. Karppisen ym. (2002: 19) tutkimuksessa keskimääräinen matka kotoa palstalle on 112 km, ja tilalla vietetty aika vuoden sisällä on 41 vuorokautta. Tämän tutkimuksen mukaan metsässä vierailee vähintään viisi kertaa vuoden aikana kaksi kolmasosaa metsänomistajista. Tämä kertoo sen, että metsä ei ole vastaajille yhdentekevä, ja vaikka oma metsä ei ole asumispaikan vieressä, he mielellään käyvät metsässään.

### 6.8 Metsäsuunnitelma

Karppisen ym. (2002: 19) tekemän tutkimuksen sekä tämän tutkimuksen tulokset ovat yhtä mieltä siinä, että puolella metsänomistajista on voimassa oleva metsäsuunnitelma. Tämä voi johtua myös siitä, että metsäsuunnitelma on voimassa kymmenen vuotta ja näiden kahden edeltävän tutkimuksen tekemisen välillä on sama kymmenen vuotta.

Metsänomistajista 72 % ilmoittaa, ettei halua tilata itselleen metsäsuunnitelmaa, jotta on Karppisen ym. (2002: 56) tekemän tutkimuksen mukaan vain 11 %. On siis käynyt niin, että metsänomistajat ovat juuri tilanneet itselleen uuden suunnitelman tai heidän kiinnostuksensa metsäsuunnitelmaa kohtaan on laskenut merkittävästi.

### 6.9 Vapaaehtoinen metsiensuojelu eli Metso-ohjelma

Metso-ohjelma on hyvin metsänomistajien tiedossa, koska kaksi kolmasosaa heistä oli kuullut ohjelmasta ja sen mukanaan tuomasta rahallisesta korvauksesta. Kiinnostus ohjelmaa kohtaan ei ole kuitenkaan suurta, sillä vain 9 % haluaa lisätietoa aiheesta. Tämä edellinen tulos voi johtua myös siitä, että esimerkiksi televisiossa on Metso-ohjelmasta puhuttu aikanaan paljon.

## 6.10 Metsän omistamisessa tärkeintä

Karppisen ym. (2002: 28) tekemässä tutkimuksessa metsänomistajat jaetaan neljään eri ryhmään kysymysten perusteella: monitavoitteisiin, virkistyskäyttäjiin, metsästä eläviin ja taloudellista turvaa korostaviin. *Monitavoitteisten ryhmään kuuluville olivat tärkeitä oman metsän tarjoamat taloudelliset hyödyt – säännölliset tulot – ja taloudellinen turvallisuus sekä työtilaisuudet – mutta myös aineettomat tavoitteet* (Karppinen ym. 2002: 14). Monitavoitteisia edellä mainitussa tutkimuksessa on puolet metsänomistajista.

Tämän tutkimuksen tuloksista selviää, että vastaajille metsän omistamisessa tärkeintä on puunkäytön omavaraisuus ja taloudellinen turva. Karppisen ym. (2002: 28) tekemässä tutkimuksessa taloudellista turvaa korostavia on kuitenkin vain 13 % metsänomistajista. Tämä voi johtua Suomessa kasvaneesta työttömyyden uhkasta, jonka myötä metsästä saatavat tulot nousevat yhä tärkeämmiksi metsänomistajille. Talojen muita lämmityskustannuksia pystytään vähentämään, kun käytetään omaa puuta lämmittämiseen.

Seuraavaksi tärkeimpiä asioita ovat luontoarvot, virkistäytyminen ja metsän arvon säilyminen jälkeläisille. Näin ollen voi päätellä, että kun raha-asiat ovat kunnossa ja talossa riittävästi puuta kylmän talven varalle, voidaan nauttia luonnon antamista hedelmistä. Virkistyskäyttäjiä Karppisen ym. (2002: 28) tekemässä tutkimuksessa on 19 % vastaajista.

## 6.11 Neuvonta

Karppisen ym. (2002: 58) tekemän tutkimuksen mukaan metsänomistajista 79 % haluaa henkilökohtaista neuvontaa. Tässä tutkimuksessa heitä on enää puolet vastaajista. Tämä voi johtua tiedotusvälineiden, esimerkiksi internetin, käyttömäärien kasvusta kuluttajien keskuudessa. Ryhmäneuvonnan kysyntä on kuitenkin kasvanut Karppisen ym. (2002: 58) tekemän tutkimuksen jälkeen. Se oli ensin 19 % ja tässä tutkimuksessa 36 %. Joukkoneuvonnan on 12 % metsänomistajista valinnut mieleisensä, mutta Karppisen ym. (2002: 58) tutkimuksessa heitä on ollut 37 % metsänomistajista.

## 6.12 Metsään liittyvät asiat, joista halutaan tietoa

Vastaajat ovat kiinnostuneita metsänhoitamiseen yleisesti liittyvästä lisätiedosta. Luultavasti tämä vaihtoehto oli turvallinen monelle, joka ei vielä tiedä mielestään tarpeeksi metsästään. Enintään viisi vuotta metsää omistaneet halusivat seuraavaksi saada tietoa puukaupasta, jonka on valinnut myös 59 % metsänomistajista Karppisen ym. (2002: 54) tutkimuksessa pyydettäessä henkilökohtaista neuvontaa ammattihenkilöltä.

Yli viisi vuotta metsää omistaneet haluavat myös lisätietoa metsäverotuksesta, joka on jaetulla ykkössijalla metsänhoitamisen kanssa. Verotusasioiden takia ammattihenkilöiden puoleen kääntyneitä on Karppisen ym. (2002: 54) tutkimuksessa vain 18 % metsänomistajista. Verotusasioihin on tullut erilaisia poikkeuksia lähivuosina, joten tiedon tarve on varmasti sen myötä kasvanut entisestään.

Bioenergia tekee vahvasti tuloaan ja yli viisi vuotta metsää omistaneet ovat kiinnostuneet siitä. Enintään viisi vuotta metsää omistaneet eivät ole vielä varmaan kerinneet ajatella asioita niin pitkälle.

Molemmat ryhmät laittoivat neljännelle sijalle haluavansa lisää tietoa metsänomistajan oikeuksista ja velvollisuuksista. Metsänomistajat ovat kiinnostuneita, mitä heidän kuuluu tehdä, että saisivat metsästään kaiken hyödyn irti.

## 6.13 Mikä tiedonvälityskanava tavoittaa metsänomistajan?

Vastaajista puolet valitsivat parhaimmaksi tiedonvälityskanavaksi kirjeet tai tiedotteet, joka on ollut suosituin tiedonvälitystapa henkilökohtaisen neuvonnan ohella Karppisen ym. (2002: 57) tutkimuksessakin. Tämä voi johtua siitä, että kaikille ei välttämättä tule erikseen sanomalehteä tai muuta vastaavaa. Yleensä myös tiedotteet tai kirjeet ovat myös lyhyitä ja ytimekkäitä, jonka sisältämä asia on nopeasti luettavissa.

Metsänomistajat haluavat seuraavaksi eniten lukea sanomalehdistä metsäisiä asioita, ja näin on myös metsänomistajista 23 % Karppisen ym. (2002: 57) tutkimuksessa valinnut. Radio on saanut vähiten kannatusta näissä kahdessa edellä mainitussa tutkimuksessa. Se on luultavasti jäänyt uudistuneen tekniikan jalkoihin.



## 6.14 Metsänhoidon toteutus

Kysymyksessä kymmenen kysyttiin ”miten olet halukas toteuttamaan metsänhoidon”. Vastaajista osa ymmärsi tämän kysymyksen vastaamalla vain omaa metsäpalsansa metsänhoitotöitä juuri nyt koskeviin kohtiin. Ihmiset vastasivat: *pitääkö metsää lannoittaa, metsät eivät tarvitse lannoitusta sekä en pidä avohakkuusta.*

Kysymyksessä kymmenen oli myös kohta, johon sai itse kirjoittaa, millä muulla tavalla haluaa metsänhoidon suorittaa. Tämä kohta laitettiin kysymykseen siltä varalta, että listasta ei löydy mieleistä suoritustapaa metsänhoitotyölle. Kohtaa ei täysin ymmärretty, koska siihen tuli seuraavanlaisia kommentteja: *jos on joku halvempi keino sekä jos löytyy joku muu keino.*

Karppisen ym. (2002: 42) tutkimuksen perusteella metsänomistajat olivat omatoimimpia metsäänsä kohdistuvan energiapuun korjuussa, nuoren metsän hoidossa ja metsänviljelyssä. Myös tässä tutkimuksessa kaksi kolmasosaa metsänomistajista on valmiita tekemään kylvön tai istutuksen itse. Tämä työvaihe on helpoimmasta päästä, ja sen tekeminen on perheen voimin mahdollista.

Kaikkein omatoimimpia metsänomistajat ovat taimikonhoidon toteutuksessa. Heistä 79 % ovat valmiita tekemään sen itse. Harvennusta on myös vastaajista 44 % valmis tekemään itse. Näistä luvuista voi olettaa, että metsänomistajissa on edelleen yllättävän paljon asiaan perehtyneitä, koska esimerkiksi harvennus vaatii tekijältään jo aika paljon tietämystä.

Vähiten itsenäisesti tekeviä on pääte- eli avohakkuussa, koska metsänomistajista vain 6 % on sen tekemässä itse. Tämä työvaihe on kuitenkin melko vaativa ja ammattitaitoisten metsureiden joukko on harventunut merkittävästi vuosien saatossa.

Metsänhoitoyhdistyksen apuun turvautuu joka työvaiheessa yllättävän iso joukko. Eniten metsänhoitoyhdistykseen ammattitaitoon luotetaan pääte- eli avohakkuussa, maanmuokkauksessa sekä lannoituksessa, koska jokaisessa työvaiheessa puolet metsänomistajista on valinnut metsänhoitoyhdistyksen avukseen.

Kotipaikkakunnan yrittäjiä tuetaan enimmillään 22 %:lla maan muokkauksen yhteydessä. Syynä vähäiseen tukemiseen voi olla, että näitä pienyrittäjiä ei ole tarpeeksi paikkakunnilla tai heistä ei ole tietoa metsänomistajilla.

## 6.15 Metsäkeskusta koskevat kysymykset

Kysymyksessä kuusitoista kysyttiin ”oletko osallistunut metsäkeskuksen järjestämälle kurssille tai kursseille”. Vastauksia tuli hyvin, ja niistä ilmenee, kuinka paljon metsänomistajat ovat tähän asti lisänneet asiantuntemustaan metsäisissä asioissa. Kuitenkin vain kuudesosa metsänomistajista on osallistunut jollekin Metsäkeskuksen järjestämälle kurssille. Tässä voi yhtenä syynä olla, että kysyntä ja tarjonta eivät kohtaa tai mahdollisesti viikonloppukurssille lähteminen on raskasta työviikon jälkeen.

Kysymykseen seitsemäntoista pyydettiin kertomaan, millaisille kursseille on osallistunut, ja kysymykseen kahdeksantoista, millaista asiaa käsittelevälle kurssille on halukas osallistumaan. Kaikista kolmesta kysymyksestä tutkimus sai hyvää informaatiota.

Kysymyksessä yhdeksäntoista kysyttiin, mitä kautta on ottanut yhteyttä metsäkeskukseen ja pyydettiin ympyröimään niin monta kuin tarvitsee. Puolet metsänomistajista on soittanut puhelimella Metsäkeskuksen työntekijälle ja 27 % on käynyt kasvotusten juttelemassa konttorilla. Vastaajista vain 13 % on laittanut heille sähköpostia. Tämä voi johtua siitä, että suurin osa metsänomistajista on iäkkäitä ja esimerkiksi tietokoneen käyttö voi olla monelle outoa.

Kysymyksessä kaksikymmentä kysyttiin, onko palvelu ollut nopeaa, ja kysymyksessä kaksikymmentäyksi, onko palvelu ollut hyvää. Metsänomistajista viisi kuudesosaa koki palvelun olleen nopeaa tai melko nopeaa, ja vain 12 % vastaajista oli petyneitä palvelun nopeuteen. Metsäkeskuksen palvelun koki hyväksi tai melko hyväksi 95 % metsänomistajista.

Vastaajissa oli useita, jotka eivät ole ottaneet yhteyttä metsäkeskukseen ollenkaan eivätkä myöskään ole heidän kanssaan asioineet. Nämä kolme kysymystä olivat tutkimusta ajatellen turhia, ja aiheuttivat mahdollisesti vastaajalle turhautumista. Turhautuminen ilmeni myös siinä, että ihminen jätti vastaamatta kysymyksiin yhdeksäntoista, kaksikymmentä ja kaksikymmentäyksi.

## 6.16 Metsänomistajien asuinpaikkakunnat sekä metsäpalstojen sijaintikunnat

Kysymykset kaksikymmentäneljä ja kaksikymmentäviisi antavat informaatiota miten vastaajat ja heidän metsäpalstansa ovat sijoittuneet Metsäkeskus Kaakkois-Suomen alueelle. Metsänomistajien asuinpaikat jakaantuivat aika tasaisesti kolmen suurimman paikkakunnan mukaan, mikä on mukava yllätys ajatellen tutkimuksen antia. Vastaajista viisikymmentäneljä on Kouvolasta, neljäkymmentähdeksän Kotkasta ja kolmekymmentäviisi Lappeenrannasta.

Metsätilat sijaitsevat ympäri Suomea, paikkakuntia oli yhteensä neljäkymmentäviisi kappaletta. Tutkimuksen kannalta tämän kysymyksen antama informaatio ei ole välttämättä tarpeellista, kun vertaa siihen, että kysymyksessä kaksi on jo kysytty kodin ja metsätilan välistä etäisyyttä.

## 7 JOHTOPÄÄTÖKSET

Metsänomistajat ovat halukkaita oppimaan lisää, miten he saavat metsästään kaiken hyödyn irti. He arvostavat metsäänsä ja toivovat metsänsä arvon säilyvän heidän jälkeläisilleen. Metsänomistajat haluavat virkistäytyä metsässään luontoarvoja kunnioittaen ja saada sieltä puuta omaan käyttöönsä. Heidän mieliä askarruttavat metsähoito, metsäverotus, bioenergia, puukauppa ja metsän suojeleminen. Metsäkeskus voisi järjestää esimerkiksi kursseja näistä asioista.

Tietoa he haluaisivat saada tiedotteina tai kirjeinä sekä lukien sanomalehteä ja katsoen televisiota. Metsänomistajista vain pieni osa on osallistunut Metsäkeskuksen järjestämille kursseille, mutta kysyttäessä heille tuli hyviä ideoita, millaiselle kurssille he olisivat halukkaita osallistumaan. Ryhmäneuvonta on kuitenkin vain yhdelle kolmasosalle mieleen, ja henkilökohtainen neuvonta on heille mieluisin.

Metsänomistajista suurimmalla osalla ei ole mitään metsällistä koulutusta, josta saisi apua metsätilansa hoitoon. He ovat kuitenkin valmiita omatoimisesti tekemään useita metsänhoitotoimenpiteitä, kuten esimerkiksi taimikonhoidon, kylvön tai istutuksen sekä harvennuksen. He luottavat myös Metsänhoitoyhdistyksen asiantuntemukseen monessa asiassa. Metsänomistajien omatoimisuutta on syytä tukea jatkossakin kertomalla sekä näyttämällä heille, miten metsänhoidolliset toimenpiteet olisi hyvä suorittaa.

Metsänomistajat eivät ole halukkaita pyytämään apua metsänhoitoonsa yksityisiltä palveluntarjoajilta tai kotipaikkakunnan yrittäjiltä. Tässä voi olla kehittämistä monelle pienemmälle yrittäjälle. Metsänomistajat eivät ole joko kuulleet heidän metsäpalstansa lähellä olevista pienyrittäjistä, tai sitten yrittäjiä ei vain ole riittävästi. Tästä asiasta olisi hyvä tehdä lisää tutkimusta. Metsänomistajat ikääntyvät kuitenkin vauhdilla, ja esimerkiksi ammattimetsureita ei kohta enää ole heidän joukossaan.

Välimatkat eivät ole kasvaneet kymmenen vuoden aikana eikä niillä näy olevan merkitystä metsässä käynnille, koska puolet metsänomistajista käy metsäpalstallaan useammin kuin viisi kertaa vuodessa. Ennuste on kuitenkin, että välimatkat jossain vaiheessa kasvavat, joten palvelujen kehittäminen tulee tarpeeseen. Tämän tyyppistä tutkimusta tulisikin päivittää tietyin väliajoin, että metsänomistajien tiedon ja palvelun tarpeet pysyisivät ajan tasalla metsäammattilaisten mielessä.

## LÄHTEET

Hänninen H., Ripatti P., 2007. Työteho-seuran tutkimus. Uudet metsänomistajat. Priimus Paino Oy. Loimaa.

Karppinen H., Hänninen H., Ripatti P., 2002. Metsäntutkimuslaitoksen tiedonantoja 852. Suomalainen metsänomistaja 2000. Metsäntutkimuslaitos. Vantaa.

Metsäkeskus 2010A. Metsäkeskus Kaakkois-Suomi. Internet-sivusto. Osoite: [http://www.metsakeskus.fi/web/fin/metsakeskukset/Kaakkois-Suomi/Alueellinen\\_metsaohjelma/etusivu.htm](http://www.metsakeskus.fi/web/fin/metsakeskukset/Kaakkois-Suomi/Alueellinen_metsaohjelma/etusivu.htm). Vierailtu: 4.11.2010.

Metsäkeskus 2010B. Metsäkeskus. Internet-sivusto. Osoite: <http://www.metsakeskus.fi/web/fin>. Vierailtu: 4.11.2010.

Ovaskainen V., Kuuluvainen J., 1994. Metsäntutkimuslaitoksen tiedonantoja 484. Yksityismetsänomistuksen rakennemuutos ja metsien käyttö. Metsäntutkimuslaitos. Helsinki.



## Kysely metsänomistajien tiedon ja palvelujen tarpeista



Hei!

Olen Taina Kuronen ja opiskelen Kymenlaakson ammattikorkeakoulussa Kotkassa. Opiskelen metsätalousinsinööriksi ja tarkoituksenani on valmistua tämän vuoden sisällä. Toteutan tämän selvityksen opinnäytetyönäni. Yhteistyökumppaninani on Metsäkeskus Kaakkois-Suomi.

Metsänomistajien tiedon ja palvelujen tarpeen huomioon ottaminen on mielestäni tärkeää. Aina ei uusi metsänomistaja saa tarvittavaa palvelua osakseen. Tämän selvityksen on tarkoitus auttaa metsäalan palveluntarjoajia kehittämään palvelujaan entistä paremmin palvelemaan sinunlaisten metsänomistajien tarpeita.

Metsäkeskuksen asiakasrekisterin mukaan olette saaneet omistukseenne metsää viimeisen viiden vuoden aikana. **Selvityksessä käsitellään viimeisen viiden vuoden sisällä ensimmäisen kerran metsänomistajaksi tulleiden toiveita. Vaikka et kuuluisikaan juuri tähän ryhmään, vastauksesi on minulle erittäin arvokas.**

Ilman sinun apuasi en voi opinnäytetyötäni toteuttaa. Joten toivon, että käyttäisit vähän aikaasi tähän ja vastaisit ajatuksella. Vastaukset käsitellään luottamuksellisesti ja nimettömänä. Tulokset ovat nähtävissä [www.metsakeskus.fi](http://www.metsakeskus.fi) – sivustolla toukokuun lopussa.

Kysely postitetaan 450:lle kaupungissa asuvalle metsänomistajalle. **Postita vastauksesi viimeistään maanantaina maaliskuun 15. päivä ilmaisessa vastauskuoressa.**

***Postittamalla kyselyn mukana alla olevan yhteystietolomakkeen osallistut arvontaan!***

\*\*\*\*\*

\*\*Palkintona huippuhieno pilkkijakkarareppu tai Metsäkustannuksen kattava opas ”Metsäkoulu”, kaksi kappaletta kumpaakin. Palkinnot postitetaan voittajille huhtikuun alussa.

nimi:

---

osoite:

---



1. Kuinka kauan olet omistanut metsää (ympyröi yksi)
  - a. alle 1 vuosi
  - b. 1 – 2 vuotta
  - c. 2 – 3 vuotta
  - d. 3 – 4 vuotta
  - e. 4 – 5 vuotta
  - f. yli 5 vuotta
  
2. Kotisi ja metsätilasi välinen etäisyys (ympyröi yksi)
  - a. alle 15 km
  - b. 15 - 50 km
  - c. 50 - 100km
  - d. yli 100km
  
3. Mitä kautta metsätila on siirtynyt omistukseesi (ympyröi yksi)
  - a. perintönä
  - b. sukupolvenvaihdoksen kautta
  - c. ostamalla vieraalta
  - d. ostamalla vanhemmilta tai lähisukulaiselta
  - e. lahjoituksena
  - f. joku muu, mikä
  
4. Metsänomistusmuotosi (ympyröi yksi)
  - a. yksin omistus
  - b. yhdessä puolison kanssa
  - c. yhdessä muiden sukulaisten kanssa
  - d. yhteismetsä tuttavien / vieraiden kanssa
  
5. Metsätilasi koko (ympyröi yksi)
  - a. 5 - 15 ha
  - b. 15 - 30 ha
  - c. 30 - 60 ha
  - d. 60 - 90 ha
  - e. yli 90 ha
  
6. Kuinka usein käyt metsäpalstallasi (ympyröi yksi)
  - a. kerran vuodessa
  - b. 2 - 4 kertaa vuodessa
  - c. 5 kertaa tai enemmän vuodessa

7. Mikä metsässäsi on tärkeää sinulle, valitse 3 tärkeintä numeroimalla (1 tärkein, 2 toiseksi tärkein...)

- virkistäytyminen
- metsän arvon säilyminen jälkeläisille
- taloudellinen tuotto
- luontoarvot
- harrastus
- puunkäytön omavaraisuus (esim. polttopuut tai rakennuspuut)
- joku muu, mikä \_\_\_\_\_

8. Onko sinulla voimassa oleva metsäsuunnitelma

- a. kyllä
- b. ei

9. Olisitko halukas tilaamaan itsellesi metsäsuunnitelman (ympyröi niin monta kuin tarvitset)

- a. kyllä
- b. en
- c. haluan lisätietoa



10. Miten olet halukas toteuttamaan metsänhoidon,

- rasti mieleisen vaihtoehdotosi kohdalle
- jollain muulla tavalla kohtaan voit kirjoittaa millä tavalla

	itse tekemällä	ostamalla palvelun yksityiseltä palveluntarjoajalta	ostamalla palvelun kotipaikkakunnan yrittäjältä	metsänhoitoyhdistyksen avulla	ostamalla palvelun isoilta metsäyrityksiltä	jollain muulla tavalla, millä tavalla?
lannoitus						
maan muokkaus						
kylvö / istutus						
taimikonhoito						
harvennus						
pääte- eli avohakkuu						

11. Oletko kuullut vapaaehtoisesta metsiensuojelusta eli Metso-ohjelmasta (ympyröi niin monta kuin tarvitset)

- a. kyllä
- b. en
- c. haluan lisätietoa

12. Oletko tietoinen että vapaaehtoisesta metsiensuojelusta saa rahallisen korvauksen

- a. kyllä
- b. en

13. Mistä seuraavista asioista haluat tietoa, valitse 5 tärkeintä numeroimalla (1 tärkein, 2 toiseksi tärkein...)

- metsäverotus
- puukauppa
- sukupolvenvaihdos
- metsänomistusmuodot
- metsänhoitaminen
- metsänomistajan oikeudet ja velvollisuudet
- metsäpalstalle johtavan tien kunnostus
- metsäteollisuus
- metsätalous
- bioenergia
- metsään liittyvä termistö
- metsänsuojelu
- joku muu, mikä \_\_\_\_\_

14. Mitä kautta haluat metsäisiin asioihin liittyvää tietoa, valitse 3 tärkeintä numeroimalla (1 tärkein, 2 toiseksi tärkein...)

- Internet
- sähköposti
- kirjeet / tiedotteet
- kirjat
- sanomalehdet
- radio
- televisio
- joku muu, mikä \_\_\_\_\_

15. Miten haluat neuvonnan tapahtuvan (ympyröi yksi)

- a. henkilökohtaisena neuvontana
- b. ryhmäneuvontana (noin 20 henkilön ryhmä, jossa pystyy vielä hyvin esittämään kysymyksiä)
- c. joukkoneuvontana (noin 30 - 70 henkilön ryhmä)

16. Oletko osallistunut metsäkeskuksen järjestämälle kurssille / kursseille

- a. kyllä
- b. en

17. Jos vastasit edelliseen kyllä, mitä asiaa metsäkeskuksen kurssilla / kursseilla käsiteltiin

---

18. Millaista asiaa käsittelevälle kurssille olisit halukas osallistumaan

---

19. Mitä kautta olet ottanut yhteyttä metsäkeskukseen (ympyröi niin monta kuin tarvitset)
- puhelimella
  - sähköpostilla
  - kirjeellä
  - käymällä konttorilla
  - jollain muulla tavoin, miten \_\_\_\_\_

20. Onko metsäkeskuksen palvelu ollut mielestäsi (ympyröi yksi)
- nopeaa
  - melko nopeaa
  - melko hidasta
  - hidasta

21. Onko metsäkeskuksen palvelu ollut mielestäsi (ympyröi yksi)
- hyvää
  - melko hyvää
  - melko huonoa
  - huonoa

22. Sukupuoli
- nainen
  - mies

23. Ikä
- alle 20
  - 20 - 30
  - 30 - 40
  - 40 - 64
  - 65 tai enemmän

24. Asuinpaikkakunta (kunta, jonka alueella kotisi sijaitsee)

---

25. Metsätilasi paikkakunta / -kunnat (kunnat, joiden alueilla metsätilasi sijaitsevat)

---

26. Onko sinulla metsään liittyvä koulutus (ympyröi niin monta kuin tarvitset)
- a. ei ole
  - b. metsuri
  - c. metsätekniikko
  - d. metsätalousinsinööri
  - e. metsänhoitaja
  - f. joku muu, mikä \_\_\_\_\_

LÄMMIN KIITOS VASTAUKSISTASI!