

# YKSILÖVALMENNUS MONIAMMATILLISEN URAOHJAUKSEN TUKENA

Sinikka Winqvist ja Noora Sallinen  
Opinnäytetyö kevät 2011  
Diakonia-ammattikorkeakoulu,  
Diak Etelä Järvenpää  
Sosiaalialan koulutusohjelma  
Diakonisen sosiaalityön  
suuntautumisvaihtoehto  
Sosionomi (AMK) – diakoni

## TIIVISTELMÄ

Sinikka Winqvist ja Noora Sallinen. Miten yksilövalmennus tukee moniammatillista uraohjausta tutkimus Invalidiliiton Järvenpään koulutuskeskuksen hallinnoimassa Mahis työhön – projektissa. Järvenpää, kevät 2011 51 sivua.

Diakonia ammattikorkeakoulu, Diak Etelä Järvenpää. Sosiaalialan koulutusohjelma. Diakonisen sosiaalityön suuntautumisvaihtoehto. Sosionomi AMK - diakoni.

Toimintatutkimuksellisen tutkimuksen tavoitteena oli selvittää miten yksilövalmennus tukee moniammatillista uraohjausta toisen asteen koulutusta tarjoavassa erityisoppilaitoksessa, sekä opintojen jälkeisen työllistymisen edistymistä yksilövalmennuksen sekä moniammatillisen uraohjauksen tuella. Yksilövalmentaja työskenteli osana Mahis työhön – projektin moniammatillista työryhmää.

Aineistona ovat olleet pilottiryhmien opiskelijat ja heidän opintopolkunsa. Pilottiryhmät koostuivat tekniikan ja liikenteen sekä kaupan ja hallinnon opiskelijoista, joita oli projektin alkaessa 30. Aineiston keruu menetelminä olemme pääsääntöisesti käyttäneet elämäntilanne tikkataulua, puolivuositista arviointia sekä projektin lopussa kerättyä palautetta pilottiryhmän opiskelijoilta.

Kuvaamme prosessissa opiskelijoiden kahden viimeisen opintovuoden kulkua ja yksilövalmennuksen toimenpiteitä, sekä kerromme miten on toteutunut Mahis työhön – projektin pilottiryhmäläisten 70 % työllistymistavoite.

Johtopäätöksenä toteamme, että yksilövalmennus on tukenut opiskelijoiden työllistymistä ja elämänhallintaa.

Asiasanat: yksilövalmennus, erityisopetus, uraohjaus, moniammatillisuus, palveluohjaus

## ABSTRACT

Sinikka Winqvist and Noora Sallinen. Järvenpää Diaconia University of Applied Sciences. South Järvenpää. Degree Programme in Social Services. Option in Diaconal Social Work. Degree: Bachelor of Social Services.

How personal coaching supports multiprofessional career advising. Research in the project called "Mahis työhön – transl. Opportunity for Work" supervised by FPD Järvenpää Training Centre. 51p., 5 appendices. Language: Finnish. Järvenpää, Spring 2011.

The objective of this activity research was to find out how personal coaching supports multiprofessional career advising in a special education institution offering upper secondary education and also how personal coaching together with multiprofessional career advising supports employment after the graduation. Personal coach was working as a part of a multiprofessional team in a project called "Mahis työhön – transl. Opportunity for Work".

Research material in the project was collected from the pilot group students and is based on their individual study paths. The pilot groups consisted of students who specialised in technology, transport, business and administration. In the beginning of the project, there were 30 students. As a principal method of collecting the material we have used Life Situation Chart –method. Valuation was made the every six months and feedback from the students of the pilot groups where collected at the end of the project.

In the process we describe students' latest two last study years and procedures of personal coaching, the description also include results how the objective of 70% employment of the pilot group members of "Mahis työhön – transl. Opportunity for Work" -project has been accomplished.

As a conclusion we find that personal coaching has supported the employment and life controlling of the students.

Keywords: Personal coaching, special education, career advising, multiprofessionalism, service guidance

## SISÄLLYS

1 JOHDANTO .....	5
2 OPINNÄYTETYÖN LÄHTÖKOHDAT JA TAVOITTEET .....	7
3 TOIMINTAYMPÄRISTÖ.....	9
3.1 Invalidiliiton Järvenpään koulutuskeskus.....	9
3.2 Mahis työhön - projekti .....	11
4 TUTKIMUKSEN TEOREETTISET LÄHTÖKOHDAT .....	13
4.1 Ammatilliset erityisoppilaitokset.....	15
4.2 Diakonia ja yhteiskuntatyö.....	18
5 AINEISTON ANALYYSI .....	20
5.1 Toimintatutkimuksellinen menetelmä .....	20
5.2 Aineistonkeruumenetelmät .....	23
6 PROSESSIN ETENEMINEN.....	31
6.1 Yksilövalmennuksen aloitus, toinen opintovuosi.....	32
6.1.1 Villen tarina, toisen vuoden opinnot .....	33
6.2 Kolmannen vuoden opinnot.....	34
6.2.1 Villen tarina, kolmas vuosi .....	35
7 PROSESSIN JA TULOKSIEN ARVIOINTIA .....	41
7 JOHTOPÄÄTÖKSET JA POHDINTA.....	46
LÄHTEET:.....	49
LIITTEET: .....	51
Liite 1: Mahis työhön – projektin pilottiryhmien jatkosuunnitelma	
Liite 2: Mahis työhön – projektin pilottiryhmien alkukartoituslomake	
Liite 3:Elämäntilanne tikkataulu	
Liite 4:Palautelomake Jatkosuunnitelman tekeminen ja työllistymisen tukeminen	
Liite 5: Työssäoppimisen suunnittelu ja toteutus	

## 1 JOHDANTO

Valitsimme opinnäytetyömme aiheeksi yksilövalmennuksen toiminnallisena menetelmänä moniammatillisen uraohjauksen tukena Invalidiliiton Järvenpään koulutuskeskuksen hallinnoimassa Mahis työhön – projektissa. Tarkastelimme yksilövalmennuksen merkitystä opiskelijoiden elämäntilanteen ja toimintakyvyntuomisessa sekä suhteessa opiskelun ja työelämätaitojen edistymiseen. Yksilövalmennus on suunnitelmallista, tavoitteellista ja yksilöllistä valmennusta, joka tähtää opintojen päättyessä opiskelijan sijoittumiseen tuettuun työhön, muuhun työllistymistä edistävään toimenpiteeseen tai suoraan avoimille työmarkkinoille. Yksilövalmennuksen tehtävänä on tukea opiskelijan toimintakykyä ja hahmottaa opiskelijan elämäntilannetta. Yksilövalmentaja toimii osana moniammatillista työryhmää.

Opinnäytetyömme lähestymistapa on toimintatutkimuksellinen. Sille on tunnusomaista toiminnan ja tutkimuksen samanaikaisuus sekä pyrkimys saavuttaa välitöntä, käytännöllistä hyötyä tutkimuksesta. Toimintatutkimuksen päämääränä ei ole vain tutkiminen, vaan myös toiminnan samanaikainen kehittäminen.(Aaltola, Valli 2010.)

Pääasiallisena työ – ja toimintaympäristönä Mahis työhön - projektissa on Invalidiliiton Järvenpään koulutuskeskus, jonka opiskelijat ovat eri puolelta Suomea. Yhteistyö oli valtakunnallista, perustuen erityisoppilaitoksen opiskelijoiden kotipaikkakuntiin. Invalidiliiton Järvenpään koulutuskeskuksessa on noin 590 erityisopiskelijaa eri puolilta Suomea. Mahis työhön -projekti on Euroopan sosiaalirahaston (ESR) ja Uudenmaan ELY-keskuksen rahoittama, ja sen tarkoituksena on tukea opiskelijoiden työssäoppimista ja työllistymistä. Raportointia yksilövalmennuksen etenemisestä tehtiin puolivuositain. Tämän opinnäytetyön tarkoituksena on selvittää yksilövalmennuksen merkitystä moni ammatillisen uraohjauksen tukena.

Sinikka Winqvist työskenteli Invalidiliiton Järvenpään koulutuskeskuksen hallinnoiman Mahis työhön – projektin yksilövalmentajana vuosina 2008 – 2011 ja

siten tämän toimintatutkimukset aineistot ja havainnot on saatu. Noora Sallinen tutustui Mahis työhön - projektiin sosionomiopintojen kautta ensimmäisen ker-  
ran syksyllä 2009 opintokokonaisuudessa Projektit ja yrittäjäys. Noora ja Sinikka tekivät selvitystä Mahis työhön -projektin rahoituksesta. Projekti on Euroopan sosiaalirahaston (ESR) ja Uudenmaan ELY-keskuksen rahoittama. Syksyllä 2009 ja keväällä 2010 Noora osallistui moniammatillisen Mahis työhön – projek-  
tin pilottiryhmän kokouksiin tutustuen yksilövalmennukseen ja tehden projektista muistiinpanoja. Noora Sallinen tutustui osaan opiskelijoista ja yksilövalmentajan kanssa yhdessä perehtyi opiskelijoiden urasuunnitelmiin jatkosuunnitelmalo-  
makkeen kautta. Tammikuussa 2011 Sinikka ja Noora haastattelivat kaksi pilot-  
tiryhmäläistä tarkoituksena selvittää onko hengellisiin kysymyksiin tarvetta saa-  
da tukea projektin aikana. Toinen haastateltiin kasvotusten ja toinen puhelimit-  
se.

Valmistuvalle sosionomille yksilövalmentajan työ ja sen seuraaminen on ollut  
moniulotteista. Projektin ja opinnäytetyön aikana ihmisen kokonaisvaltainen  
hahmottaminen kaikkine ulottuvuuksineen on ollut haastavaa ja samalla amma-  
tillisesti avartavaa. Syy- seuraussuhde ihmisen elämässä on saanut uudenlaista  
katsontakantaa. Tässä työssämme selvitämme moniammatillisen uraohjauksen  
käsitettä nimenomaan Invalidiliiton Järvenpään koulutuskeskuksen hallinnoiman  
Mahis työhön - projektin näkökulmasta.

Toisen asteen koulutuksen erityisoppilaitoksissa ei ole aiemmin yksilövalmen-  
nuksesta tehty tutkimustyötä. Yleisesti yksilövalmentajaan lähinnä rinnastettava  
tehtävänimike lienee työhön/ työvalmentaja, sosiaalityöntekijä tai palveluohjaa-  
ja. Työssämme tulemme kertomaan niitä havaintoja ja palautetta joita olemme  
saaneet pilottiryhmän opiskelijoilta toisen asteen erityisoppilaitoksessa.

## 2 OPINNÄYTETYÖN LÄHTÖKOHDAT JA TAVOITTEET

Mahis työhön - projekti on saanut alkunsa tarpeesta kehittää koulutuksen työllistymisen tukimalleja erityisopetusta ja ohjausta hyödyntäen niin, että myös erityistä tukea tarvitsevat henkilöt voivat työllistyä ja olla osaltaan turvaamassa työvoiman riittävää saatavuutta. Mahis työhön - projektin tavoitteena on erityistä tukea tarvitsevien opiskelijoiden työllistymismahdollisuuksien lisääminen kehittämällä opiskelijoiden henkilökohtaisen uraohjauksen malleja ja käytäntöjä, kehittämällä yritys yhteistyötä sekä tehostamalla verkostoitumista ja alueellista sekä seudullista yhteistyötä. Tavoitteena Mahis työhön - projektissa oli, että 70 % yksilövalmennuksessa olevista opiskelijoista on opintojen jälkeen työllistynyt tai mukana jossain työllistymistä tukevassa toimenpiteessä.

Mahis työhön - projektiin valittiin pilottiryhmät, jotka koostuvat suoraan perusopetuksesta tulleista (tekniikan ja liikenteen koulutusala), aikuisopiskelijoista kaupan ja hallinnon koulutusala, sekä valmentavan koulutuksen käynneistä opiskelijoista (kauppa ja hallinto). Näin saatiin mahdollisimman kattava otos erityisoppilaitoksen opiskelijoista ja pystyttiin kartoittamaan, minkälaisia opiskelijan tukeen liittyviä asioita erilaiset ryhmät ja opiskelijat opintojen aikana sekä opintojen jälkeen tarvitsevat. Lisäksi projektissa kartoitimme opiskelijoiden työllistymisen tukikeinoja.

Yksilövalmennuksen päätehtävä on tukea opiskelijan toimintakyvyn paranemista ja tehdä yhteistyötä opiskelijan ja hänen lähiverkostonsa kanssa, tunnistaa opiskelijan palveluohjaustarve ja ohjata opiskelija tarvittavien tukipalvelujen piiriin.

Opinnäytetyömme tavoitteena on selvittää yksilövalmennuksen etenemisprosessi ja tutkia yksilövalmennusta yhtenä työvälineenä osana moniammatillista uraohjausta toisen asteen erityisoppilaitoksessa. Tämän työn avulla pyritään selvittämään yksilövalmennuksen vaikutusta opiskelijan elämänhallintaan, opintojen etenemiseen sekä opintojen jälkeiseen työllistymiseen. Opinnäytetyömme

yhtenä näkökulmana on myös perustella yksilövalmentajan toimen perustamisen tarpeellisuus Invalidiliiton Järvenpään koulutuskeskukseen.



## 3 TOIMINTAYMPÄRISTÖ

### 3.1 Invalidiliiton Järvenpään koulutuskeskus

Invalidiliiton Järvenpään koulutuskeskus on Invalidiliitto ry:n ylläpitämä ammatillinen erityisoppilaitos, joka järjestää ammatillista peruskoulutusta, valmentavaa ja kuntouttavaa opetusta ja ohjausta sekä ammatillista lisäkoulutusta. Koulutuskeskus toimii myös ammatillisen erityisopetuksen kehittämis- ja palvelukeskukseksi.

Koulutuskeskuksen opiskelijoilla on jokin erityisopetuksen peruste. Opiskelijoita hakeutuu suoraan peruskouluista, muista oppilaitoksista, nuorten työpajoilta, TE-toimistoista, valmentavista opinnoista, vakuutusyhtiöistä sekä muista mahdollisista tahoista. Koulutuskeskukseen on mahdollista tulla tutustumisjaksolle tai koulutuskokeiluun ennen oppilaitokseen hakeutumista.

Koulutuksellinen tasa-arvo edellyttää, että jokaisella on erilaisista oppimisedellytyksistä riippumatta yhdenvertaiset mahdollisuudet osallistua ammatilliseen koulutukseen ja sijoittua koulutuksen jälkeen työhön ja yhteiskuntaan täysivaltaisesti kansalaisena. Ammatillista erityisopetusta annetaan opiskelijalle, joka vammaan, sairauden, kehityksen viivästymisen, tunne-elämän häiriön tai muun syyn vuoksi tarvitsee erityisiä opetus- tai opiskelijahuollollisia palveluja.

Erytisopetuksen ammatilliset tavoitteet ovat tutkintoon johtavissa koulutuksissa samat kuin vastaavien alojen muissakin ammatillisessa tutkinnossa. Tavoitteiden saavuttamista tuetaan yksilöllisesti suunnitellun ja ohjatun oppimisprosessin ja erilaisten tukitoimien avulla. Opiskelijan opintojen sujumista edistävät muun muassa pienet opiskeluryhmät. Erytisopettajien ammattitaito ja opetuksen tukihenkilöstön antama tuki mahdollistavat erilaisia opetus-, ohjaus- ja oppimisjärjestelyjä sekä työtapoja. Opiskelijan tukena ovat myös laajat opiskelijahuollon tukipalvelut.

Oppilaitosyhteisössä työskentelee opettajien, ohjaajien ja erilaisen avustavan henkilökunnan lisäksi kuntoutuspsykologeja, terveydenhoitajia, sosiaalityöntekijä, kuntoutusohjaaja, toiminta ja fysioterapeutti. Opiskelijahuollon tehtävänä on osallistua opiskelijan yksilöllisten tavoitteiden suunnitteluun, ammatillisen koulutautumisen ja kuntoutumisen seurantaan, järjestää tarvittavia tukitoimia ja osallistua opiskelijan työllistymisen ja koulutuksen jälkeisen elämän olosuhteiden ja sen edellyttämien tukitoimien suunnitteluun.

Invalidiliiton Järvenpään koulutuskeskus järjestää ammatillista peruskoulutusta tekniikan ja liikenteen, kulttuurin, liiketalouden ja hallinnon, luonnontieteiden, hotelli-, ravintola- ja matkailun koulutusaloilla. Koulutuskeskuksessa järjestetään myös ammatilliseen peruskoulutukseen valmentavaa ja kuntouttavaa opetusta ja ohjausta sekä työhön ja itsenäiseen elämään valmentavaa ja kuntouttavaa opetusta ja ohjausta. Opiskelijoita koulutuskeskuksessa on noin 590 ja työntekijöitä on noin 240.

Invalidiliitto ry tekee työtä yhteiskunnassa niin, että toimiva arki mahdollistaa tuki- tai liikuntaelinvammaiselle itsenäisen ja hyvän elämän. Invalidiliiton toimintaa ohjaavat arvot ovat ihmisarvo, luotettavuus, rohkeus ja oikeudenmukaisuus. Koulutuskeskuksessa toimitaan Invalidiliiton toiminta-ajatuksen ja arvojen mukaisesti.

Invalidiliiton Järvenpään koulutuskeskuksen, kuten ei muidenkaan toisen asteen oppilaitoksen opintosuunnitelmiin kuulu uskonto tai elämänkatsomustieto. Koulutuskeskuksella on kuitenkin oma oppilaitospappi Järvenpään seurakunnassa. Seurakunta osallistuu oppilaitoksen kevätkuuhlaan siten, että pappi pitää juhlapuheen. Seurakunta tarjoaa myös kerran vuodessa niin sanotut kirkkokahvit oppilaitoksessa. Aikaisempina vuosina koulutuskeskus on osallistunut jonkun muun järvenpääläisen koulun joulukirkkoon, mutta vuoden 2010 joulukirkko oli järjestetty ainoastaan Invalidiliiton Järvenpään koulutuskeskuksen opiskelijoille. Yksilövalmentaja oli mukana joulukirkon suunnitteluryhmässä ja ohjelma oli opiskelijälähtöinen.

### 3.2 Mahis työhön - projekti

Mahis työhön on erityistä tukea tarvitsevien opiskelijoiden työssäoppimista ja työllistymistä edistävä projekti jonka tavoitteena on erityistä tukea tarvitsevien opiskelijoiden työllistymismahdollisuuksien edistäminen tehostetun uraohjauksen ja yksilövalmennuksen avulla. Projektin tavoitteet perustuvat vuosina 2004–2006 toteutetun Invalidiliiton Järvenpään koulutuskeskuksen hallinnoiman Eri-tyinen -projektin päätelmiin. Kehittämiskohteiksi nousivat muun muassa yksilöllinen ohjaus ja erityinen tuki opiskelijoiden työllistymisessä.

Projektin ensimmäinen suunnittelukokous pidettiin lokakuussa 2007. Opinnäyte-työmme kannalta olennaisimmat ideoinnin osuudet olivat yksilövalmennuksen tehtävät ja työnkuva, opintojen päättymisen jälkeinen nivelvaihe, moniammatillisen tiimin yhteistyö sekä opiskelijanrooli työllistymisessä ja sen tukemisessa. Hankkeen hahmottelussa tavoitteina oli laadukas jatkosuunnitelma sekä yksilöllisiä, vaihtoehtoisia työllistymismuotoja opiskelijoille. Hankkeen avulla opiskelijoita valmennetaan työelämään ja kehitetään moniammatillista urasuunnittelua sekä yksilövalmennusta.

Hallinnoijana toimii Invalidiliiton Järvenpään koulutuskeskus. Yhteistyökumppaneina ovat Keski-Uudenmaan koulutuskuntayhtymä, Itä-Uudenmaan koulutuskuntayhtymä Amisto sekä Järvenpään kaupunki. Muita yhteistyötahoja ovat esimerkiksi Keski-Uudenmaan TE-toimisto, Järvenpään yrittäjät ja Keskisen Uudenmaan kumppanuusyhdistys. Projekti aloitti toimintansa maaliskuussa 2008 Invalidiliiton Järvenpään koulutuskeskuksessa. Projekti on Euroopan sosiaalirahaston (ESR) ja Uudenmaan ELY-keskuksen rahoittama.

Mahis työhön - projektin pilottiryhmäläisten moniammatillisen uraohjauksen tukemiseen osallistui useita opiskelijan lähiverkoston kuuluvia ihmisiä (läheiset, perhe) sekä oppilaitoksen moniammatillinen opiskelijahuolto, vastuuopettaja, työssäoppimisopettaja, opinto-ohjaaja sekä yksilövalmentaja, tarkoituksena oli,

että kaikki elämän osa-alueet ovat opiskelijalla paremmin hallinnassa. Elämäntilanteen tukemisen avulla pyrittiin pääsemään tilanteeseen, jossa opiskelija voi rauhassa keskittyä opintoihinsa ja tulevaan työllistymiseensä. Oppilaitoksen tarjoaman moniammatillisen tuen lisäksi opiskelijan kotikunta osallistui uraohjaukseen tarjoamalla opiskelijalle jo ennen opiskelua aloitettuja palveluja kuten fysio- tai toimintaterapiaa. Lisäksi yhteistyökumppaneiksi tuli kotikunnasta TE-toimisto, kunnan tuetun työn yksiköt sekä sosiaalitoimi.

## 4 TUTKIMUKSEN TEOREETTISET LÄHTÖKOHDAT

Tilastokeskus luokittelee erityisopetuksen perusteiksi hahmottamisen, tarkkaavaisuuden ja keskittymisen vaikeudet, kielelliset vaikeudet, vuorovaikutuksen ja käyttäytymisen häiriöt, kehityksen viivästyminen, psyykkiset pitkäaikaissairaudet fyysiset pitkäaikaissairaudet, autismin ja aspergerin oireyhtymään liittyvät oppimisvaikeudet, liikkumisen ja motoristen toimintojen vaikeuden, kuulovamman, näkövamman tai jonkin muun syyn, joka edellyttää erityisopetusta. (Tilastokeskus.)

Jokaisella on erilaisista oppimisedellytyksistä riippumatta yhdenvertaiset mahdollisuudet osallistua koulutukseen sekä koulutuksen jälkeen sijoittua työhön ja yhteiskuntaan yhdenvertaisena kansalaisena. Erityisopetuksen avulla turvataan henkilökohtaisiin edellytyksiin perustuva oppiminen, itsensä kehittäminen ja ihmisenä kasvaminen (Tutkinnon perusteet 2008),

Alla esittelemme opinnäytetyön keskeisimmät termit ja selvennämme termien sisällön.

### Uraohjaus

Tässä työssämme käytämme käsitettä uraohjaus. Sitä voi verrata käsitteisiin urasuunnitelma tai urapolku. Urasuunnitelma nähdään nousujohteisena suunnitelmana työuralla, asiakkaalta tarvitaan oman tahdon löytymistä, tietoa ja taitoa eri vaihtoehdoista ja omista mahdollisuuksista. Urapolku taas kuvaa tarkemmin aiempaa kertynyttä työuraa, siitä syntynyttä työkokemusta sekä etenemistä omalla työurallaan. (Lampikoski, 1998, 9.)

Uraohjauskäsitteellä tarkoitamme opiskelijan ammatti ja työelämän sekä itsenäisen elämän valmiuksien tukemista. Se on systemaattista ja ohjattua kokonaisvaltaista uraohjausta, joka sisältää niin oman elämän kuin tulevan työllistymisen pitkäjänteisen suunnitelman.

Moniammatilliseksi uraohjauksen tekee erityisopiskelijan asioissa mukana olevien eri ammattiryhmien verkoston laajuus. Moniammatillisen uraohjauksen avulla vahvistetaan opiskelijan omaa aktiivista roolia arjessa selviytymisessä ja työllistymisessä sekä selvitetään opiskelijan yksilöllisiä räätälöityjä työllistymispolkuja. Moniammatillisen uraohjauksen keskeisiä sisältöjä ovat itsetuntemus, elämänhallinta ja itsenäinen elämä, työelämävalmiudet, ammattitaidon hankkiminen ja ammatillinen kasvu sekä työnhakutaidot ja työllistymisen eri vaihtoehdot. Moniammatillisen uraohjauksen keinoina Mahis työhön - projektissa hyödynnetään yksilövalmennusta.

### Yksilövalmennus

Yksilövalmentajan työnkuva on laaja-alainen ja tehtävän hoitaminen vaatii yksilövalmentajalta hyviä perustietoja sosiaali- ja terveysalalta sekä itsenäistä työtettä ajankohtaisten elämänhallintaan liittyvien tukipalvelujen ja työllistymisen tukimuotojen kartoittamisessa. Sosionomiopiskelijalle yksilövalmentajan työ on ammattitaitoa kehittävää, koska alati muuttuvien työllistymisen tukimuotojen selvittäminen on välttämätöntä. Oikeiden tukimuotojen löytyminen opiskelijoille vaatii opiskelijoiden tuntemista ja heidän elämäntilanteensa kartoittamista.

Yksilövalmennuksen tehtävänä on tukea opiskelijan toimintakykyä ja arjenhallintaa. Toimintakyvyllä tarkoitetaan opiskelijan mahdollisuuksia selvittää arkielämän toiminnoista mahdollisimman itsenäisesti. Yksilövalmennuksessa opiskelija huomioidaan kokonaisvaltaisesti ja valmennus on asioiden selvittelyä, keskustelua, inhimillistä välittämistä ja tuen antamista. Teoriassa yksilövalmennuksen pääsääntöisenä tehtävänä on pitää eri osapuolet ajan tasalla tuottamalla ja tiivistämällä olennaista tietoa erityisopiskelijan tilanteen edistymisestä. Yksilövalmennusta voidaan verrata yksilölliseen palveluohjaukseen.

### Palveluohjaus

Palveluohjaus on toimintamalli, jolla tarkoitetaan tapaa tehdä työtä suunnitellusti siten, että asiakas saa kulloisenkin elämäntilanteen mukaiset tuet ja palvelut.

Siinä huomioidaan asiakkaan elämäntilanne kokonaisvaltaisesti ja työskentelytapa on asiakaslähtöinen. Palveluohjaajan ja asiakkaan välinen yhteistyö perustuu asiakkaan oman osallistumisen ja itsemääräämisoikeuden kunnioittamiseen. Palveluohjaus on tavoitteellinen prosessi, jossa on alku ja loppu. Se on asiakkaan kanssa yhdessä tehtävää työtä, asiakkaan saamien palvelujen ja tukimuotojen koordinoimista ja yhteensovittamista, josta hyötyy niin asiakas kuin palvelun tuottaja. (Pietiläinen 2003, 12.)

#### Toimintaa tukevat lait

Erityistä tukea tarvitsevan opiskelijan työllistymisen tukitoimet perustuvat osaksi lakeihin. Yhdenvertaisuuslain mukaan kaikilla tulee olla yhdenvertaiset mahdollisuudet koulutukseen ja kaikilla tulee olla samanlaiset työhönottoperusteet sekä työolot ja ehdot. Laki vammaisuuden perusteella järjestettävistä palveluista ja tukitoimista edistää erityisopiskelijan edellytyksiä elää ja toimia muiden kanssa yhdenvertaisena yhteiskunnan jäsenenä sekä ehkäisee ja poistaa vammaisuuden aiheuttamia haittoja ja esteitä. Opintosuunnitelmien mukaan opiskelijalle tulee myös opintojen aikana tutuksi työsopimuslaki.

#### 4.1 Ammatilliset erityisoppilaitokset

Suomessa on yhteensä kuusi suomenkielistä ammatillista erityisoppilaitosta, joissa järjestetään eri alojen koulutusta: Aitoon koulutuskeskus, Ammattiopisto Luovi, Bovallius-ammattiopisto, Invalidiliiton Järvenpään koulutuskeskus, Keskuspuiston ammattiopisto ja Kiipulan ammattiopisto. Ammatillisilla erityisoppilaitoksilla on toimipisteitä useilla eri paikkakunnilla. Ruotsinkielistä erityisopetusta tarjoaa koulutusyksikkö Optima Pietarsaassa.

Keräämiemme taustatietojen perusteella yksilövalmennusta ei ole järjestetty erityisoppilaitosten sisällä, sen sijaan yksilövalmennusta hankitaan ostopalveluina tai esimerkiksi elämänhallinnan opintoja täydentämään. Työpajoissa ja

työllistymisen tukiyksiköissä työskentelee yksilö- ja työhönvalmentajia, joita käytetään usein kuntoutusarvioinnin ja – ohjauksen yhteydessä.



## Laptuote-säätiö

Yksilövalmennuksesta on tehty opinnäytetyötutkimus Lappeenrannan Laptuote-säätiön tiloissa toimivasta oppipajasta, joka yksilövalmennuksen, ryhmävalmennuksen, työvalmennuksen, työpajatoiminnan sekä asiakkaan verkoston yhteistyömuotojen kautta pyrkii auttamaan nuoria peruskouluopetuksen päättötodistuksen saamisessa ja koulusta eroamisen ehkäisyssä. Opinnäytetyötutkimuksen idea oli saanut alkunsa sosiaalipedagogiikasta, jossa peruserä on, että ihmisten itsemääräämisoikeutta kunnioitetaan ja tavoitteena on parantaa sosiaalisten interventtioiden avulla yhdessä ihmisten itsensä kanssa yksilöiden ja ryhmien elämänlaatua. Opinnäytetyön selvityksen ja haastattelujen kautta pyrittiin tuomaan uusia ideoita yksilö- ja ryhmävalmentajien käyttöön. Selvitys oli laadullinen ja tutkimusaineisto kerättiin teema- ja lomakehaastatteluiden avulla. Oppipajan tuomat kokemukset olivat positiivisia ja nuoret kokivat saaneensa tukea ohjaajien lisäksi ryhmältään. Selvityksen tuottamaa tietoa nuorten elämänhallinnan tuen tarpeesta voidaan hyödyntää oppipajalla yksilö- ja ryhmävalmentajien kesken. ( Nuutinen & Silventoinen, 2008).

Laptuote-säätiö on Lappeenrannassa toimiva nykyaikainen ja kehittyvä yleishyödyllinen monipalvelu- ja työhönvalmennuskeskus. Laptuotteen päämääränä on järjestää ja kehittää sosiaali- ja työpoliittisin keinoin työtoimintaa, työhönvalmennusta, kuntoutusta ja koulutusta sekä muita tukipalveluita. Kohderyhmänä ovat nuoret, pitkäaikaistyöttömät, maahanmuuttajat ja epäedullisessa työmarkkina-asemassa olevat. Säätiön pääasiallinen toiminta koostuu erilaisista yksilö-, ryhmä- ja työvalmennuspalveluista sekä työhönvalmennuspalveluista, jotka edesauttavat valmennettavaa kohti työelämää tai koulutusta.

## Eteva vammaispalvelujen johtava tuottaja

Etevalla on käytössä vammaisten avuksi YKS- yksilökeskeinen suunnitelmatyöskentely, joka on Englannista tullut asiakastyöskentelymalli. Sen taustalla on

voimaantumisteoria ja humanistinen kokonaisnäkemys ihmisestä. Prosessi on henkilökohtainen, jossa yhteisön merkitys on suuri. Ympäristö voi edistää, tai olla esteenä prosessin kehityksessä. Keskeistä siinä on itsearviointi ja reflektointi henkilökohtaisella tasolla. (Laurén, 2010.)

#### 4.2 Diakonia ja yhteiskuntatyö

Diakonia on organisoitua palvelua, joka perustuu kristilliseen uskoon, rakkautteen ja ihmiskäsitykseen. Yhteiskunnallinen työ kirkossa on organisoitua ja sitä kautta kirkko osallistuu arvokeskusteluihin, vaikuttaa yhteiskunnan rakenteisiin, pyrkii edesauttamaan ihmisten tasa-arvoa, rauhaa ja ympäristövastuun toteutumista. Seurakuntien yhteiskuntatyö suuntautuu erityisesti työ – ja talouselämään sekä ympäristökysymyksiin. Seurakunnat ovat osallistuneet opiskelijoiden opintoihin tarjoamalla heille työssäoppimispaikan esimerkiksi erilaisten toimisto- tehtävien parissa, yhteistyön toivotaan jatkuvan myös tulevaisuudessa. Oppilaitoksessa on useaan eri uskontokuntaan kuuluvia opiskelijoita, joten evankelisluterilaisen kirkon tarjoama työssäoppimispaikka ei välttämättä kelpaa opiskelijalle. Oppilaitoksissa järjestetään työssäoppimisinfoja opiskelijoille, joihin mielestämme seurakunnan työntekijä voisi tulla kertomaan seurakunnissa olevista työtehtävistä, jotka soveltuvat työssäoppimisjaksoihin. Tämä edesauttaisi yhteistyötä ja madaltaisi mahdollisesti oppilaiden kynnystä ottaa vastaan työssäoppimispaikka seurakunnasta.

Seurakuntien missio on toteuttaa lähimmäisen rakkautta, oikeudenmukaisuutta ja ympäristövastuuta kristillisen uskon mukaisesti. Seurakuntiin ovat tervetulleet muutkin kuin jäsenet ja siitä seurakunnan työntekijät voisivat puhua, tuoden samalla kirkon arvoja lähemmäs opiskelijoiden arkea. Diakonia pyrkii herättelemään yhteiskunnallista ja kansainvälistä vastuuta, mielestämme tähän kuuluu myös nuorten työllistyminen ja sen tukeminen. Mahis työhön -projektin yksilövalmennus sivuaa myös diakonisen työn karitatiivisentyön luonnetta, koska se sisältää vammaispalvelutyötä, mielenterveyttä tukevaa työtä, sekä myös esi-

merkiksi velkaongelmien selvittelyä.(Aamenesta öylättiin-kirkon ja uskon sanasto.)

Seurakuntien diakoniatyöntekijät vaikuttavat myös aktiivisesti yhteiskuntaan ja päättäjiin, syrjäytyneiden, syrjäytymisvaarassa olevien ja hädänalaisten ihmisten elinolosuhteiden parantamiseksi. Tarpeen vaatiessa, seurakunnat tarjoavat henkistä ja hengellistä tukea opiskelijoille. Strategisissa suuntaviivoissaan kirkko pyrkii erityisesti auttamaan niitä ihmisiä, joiden hätä on suurin.

Autamme ihmisiä löytämään omat voimavaransa ja toimimme yhdessä heidän kanssaan elinolosuhteiden parantamiseksi. Annamme henkistä, hengellistä, fyysistä, sosiaalista ja taloudellista apua. Tuemme ihmisiä jotta he saisivat heille kuuluvat palvelut. Kunnioitamme erilaisia valintoja ja tulkintoja hyvästä elämästä.(Meidän kirkko-välittävä yhteisö. Suomen evankelis-luterilaisen kirkon diakonian ja yhteiskuntatyön linjaus 2015).

Olemme pyrkineet ajattelemaan ihmisen kokonaisuutena, jonka kaikki ulottuvuudet eivät ole havaittavissa. Ihminen on olento, joka pystyy määrittelemään osan minuutensa osa-alueista vaikuttaen siihen mikä on havaittavissa ulkopuolelle. Se miten persoonan yksilölliset piirteet, valmiudet, heikkoudet ja vahvuudet vaikuttavat opinnäytetyön tuloksiin, on vaikea ottaa kantaa. Lähtökohta yksilövalmennuksessa on se, että avun ja tuen saanti vastaa kysyntään, eli opiskelijoiden tarpeeseen. Opiskelijoiden valmiuksien eroavaisuuksiin vaikuttaa moni asia; erityistarpeet, mahdollisen tuen ja avun saanti varhaisessa vaiheessa, ympäristö ja sen tuki nuoren kasvaessa, ympäristön opettamat eettiset arvot ja elämäkatsomus. Mahis työhön -projektissa yksilövalmentaja on käyttänyt apunaan erityistarpeiden hahmottamiseen yksilötasolla elämäntilanteen tikkataulua (Rauhala, 1992.)

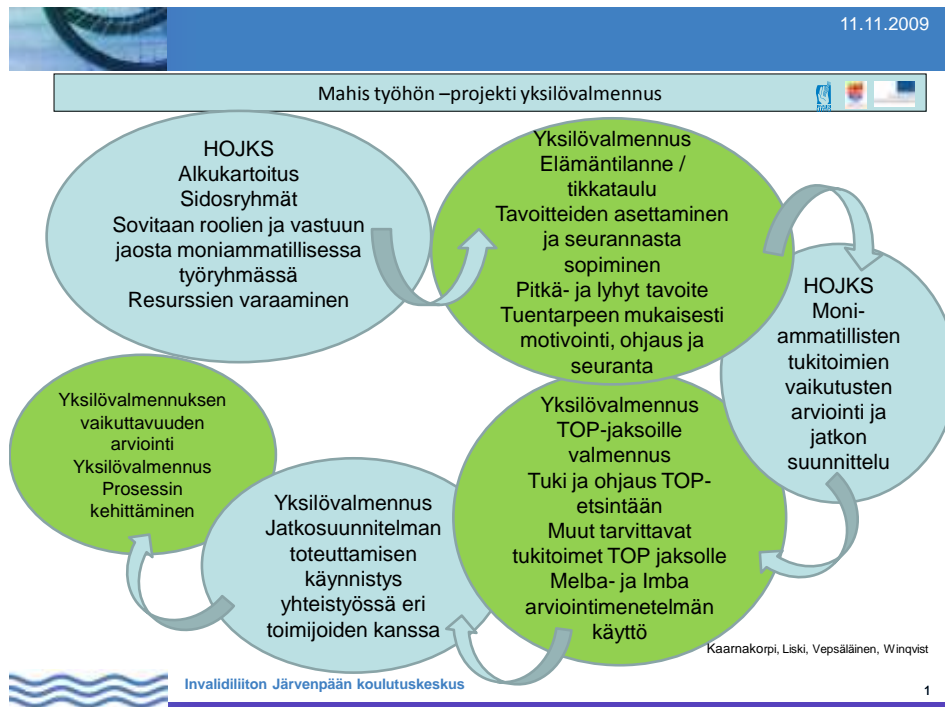
## 5 AINEISTON ANALYYSI

### 5.1 Toimintatutkimuksellinen menetelmä

Yksilövalmennuksen tiimoilta päädyimme toimintatutkimukselliseen menetelmään koska siinä pääsääntöisenä tarkoituksena on tutkia ja kehittää ihmisten yhteistoimintaa, se on siis perusluonteeltaan sosiaalinen prosessi. Tämä toiminnallinen menetelmä soveltui mielestämme parhaiten kuvaamaan työtämme.

Alla oleva kaavio on tehty Mahis työhön - projektin yksilövalmennusta kuvaamaan. Kaavion ympyröissä on interventiokohdat, jotka kulkevat luonnollisesti opintojen lomaan sijoittuviin Hojks keskusteluihin. Nuolien kohtaa voisi verrata sykleihin, joiden aikana tehdään varsinaiset suunnitellut toimenpiteet.

Kuva 1.



Toimintatutkimus hahmotetaan usein syklinä, johon kuuluu uutta ja rakentavaa, tulevaisuuteen suuntaavaa, sekä toteutuneen toiminnan havainnointia ja arviointia. Syklin vaiheet vuorottelevat säännöllisesti. Toimintaa arvioidaan ja arvioinnissa syntyneitä ajatuksia käytetään uuden kokeilun pohjana (Lampikoski 2008.) Mahis työhön - projektin yksilövalmennuksen käytännön toteutus oli lähinnä tätä toimintatutkimuksen prosessia.

Yksilövalmennus alkoi konkreettisesti elokuussa 2008, jolloin yksilövalmentaja ja silloinen projektipäällikkö kävivät luokassa kertomassa pilottiryhmien opiskelijoille Mahis työhön – projektista sekä yksilövalmennuksesta ja sen tavoitteista tukea opiskelijan työllistymistä opintojen jälkeen, sekä opiskelijan elämäntilanteen kartoittamisessa opintojen aikana ja sen jälkeen. Kuvan 1 mukaisesti yksilövalmentaja oli mukana opiskelijan Hojks keskustelussa ja siellä sovittiin vastuopettajan, opiskelijahuollon yhdyshenkilön sekä opiskelijan mahdollisen muun tukiverkoston kanssa roolien jako opiskelijan uraohjauksessa.

Opiskelijan kanssa oli jo Hojks keskustelussa käyty läpi uraohjauslomake (liite1) ja siihen oli merkitty opiskelijan sen hetkinen tulevaisuuden työllistymisen tavoite. Ensimmäiseen yksilövalmentajan tapaamiseen tulesaan opiskelija oli jo sisäistänyt uraohjauksen prosessin niin, että työllistymisen tavoitteesta voitiin keskustella luontevasti ja rauhassa miettiä opiskelijan kanssa lyhyitä ja pitkiä tavoitteita päämäärän saavuttamiseksi. Yksilövalmennus jatkui yksilöllisten suunnitelmien mukaan ja tapaamisten välillä oli aina sykli, jona aikana opiskelija toteutti lyhyen ajan tavoitteitaan itsenäisesti tai asiaankuuluvan henkilön tuella. Yksilövalmentajantyö oli helppo toteuttaa oppilaitoksessa, koska erityisoppilaitoksen moniammatillinen opiskelijahuolto oli käytettävissä.

Seuraava moniammatillinen Hojks -keskustelu oli tammikuussa 2009, jolloin reflektioimme opiskelijan urasuunnitelman lyhyen tähtäimen tavoitteiden toteutumista, sekä suunnittelimme mahdollisia uusia tarvittavia tukitoimia pitkällä tähtäimellä tavoitteeseen pääsemiseksi. Moniammatillisessa työryhmässä todettiin, että opiskelijoiden tukitoimet olivat lisääntyneet yksilövalmennuksen alkamisesta. Tässä vaiheessa ei yksilövalmennuksen merkitystä opiskelijalle pystytty to-

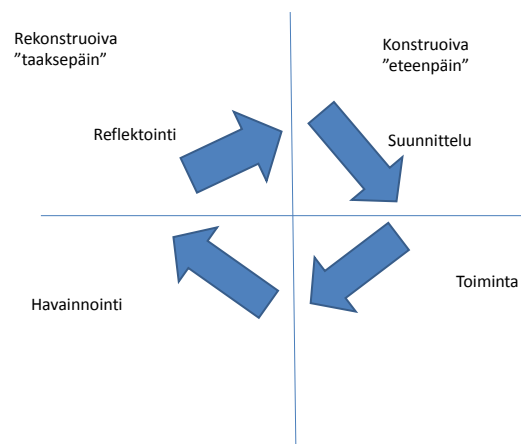
dentamaan. Yksilövalmennus jatkui opiskelijan elämänhallinnan tukitoimien järjestelyillä, työssäoppimispaikkojen etsimisillä opiskelijoiden kanssa sekä ohjaamisella työssäoppimispaikan kysymiseen ja mahdolliseen työhaastatteluun. Samalla opiskelijalla oli myös mahdollisuus tavoitella kesätyöpaikkaa. Osalle opiskelijoista tehtiin myös tässä vaiheessa Melba -työtaitojen arviointi. Työtaitojen ja -vaativuuden arviointi tehtiin, jotta opiskelijoille löydettäisiin heidän taitojaan vastaavat työssäoppimispaikat.

Syksy 2009 alkoi moniammatillisella Hojks -keskustelulla sekä tilanteen reflektoinnilla. Yksilövalmennuksessa keskityttiin jo opintojen päättymisen jälkeiseen jatkosuunnitelmaan ja sen toteuttamisen suunnitteluun sekä yhteistyöverkoston käynnistämiseen kotikunnissa. Opiskelija etsi itsenäisesti tai tuettuna kevään 2010 työssäoppimispaikkaa kotipaikkakunnalta ajatuksena jo työllistyminen opintojen jälkeen kyseiseen työpaikkaan. Tammikuussa 2010 moniammatillisessa Hojks keskustelussa jälleen refleктоimme opiskelijan suunnitelman mukaisia tavoitteita sekä kartoitimme uuden tulevan tukiverkoston koostumusta ja sovimme yhteydenpidosta kotikuntaan. Tässä vaiheessa pääasiallisina toimijoina yhteydenpidossa kotikuntaan oli yksilövalmentaja, hän kartoitti tuetun työllistymisen mahdollisuudet opiskelijoiden kotikunnissa. Verrattuna ensimmäiseen Hojks -keskusteluun syksyllä 2008 huomioimme, että opiskelijoiden oli helpompi puhua tulevaisuuden suunnitelmistaan jo tutuille ihmisille. Yksilövalmennuksen merkitys oli tässä vaiheessa selkiintynyt ja luottamus yksilövalmentajan ja opiskelijan välille oli syntynyt. Opiskelijan opintopolulla on olennaista, että juuri luottamussuhteen takia yksilövalmentaja pysyy samana.

Toimintatutkimus prosessina kirjan kaavio alla, joka havainnollistaa myös Mahis työhön – projektin yksilövalmennuksen etenemistä sykleinä sekä interventio kohtina. Yksilövalmentajan ja opiskelijan ensimmäistä tapaamista voidaankin verrata kuvion rekonstruoivaan, eli taaksepäin suuntautuvaan reflektioon. Ensimmäisessä tapaamisessa täytettiin opiskelijan alkukartoituslomake katso (liite 2). Yksilövalmennusta jatkettiin konstruoivalla, tulevaisuuteen suunnatuilla tukitoimenpiteiden suunnitteluilla. Aputyövälineenä yksilövalmentajalla oli tässä vaiheessa elämäntilanne tikkataulu katso (liite 3). Yksilöllinen tukitoimien järjes-

täminen opiskelijalle kuului yksilövalmentajan työtehtäviin ja tukitoimien vaikuttavuuden arviointi ja havainnointi kuului moniammatilliselle työryhmälle, jossa yksilövalmentaja oli mukana.

. Kuva 2



Yksilövalmennuksessa käytettiin ratkaisukeskeistä menetelmää, jossa yksilövalmentaja ei pitänyt terapiamuotoisia eikä ryhmämuotoisia tapaamisia opiskelijoille. Tapaamisissa keskityttiin opiskelijan omiin mahdollisuuksiin hoitaa nyt ja tulevaisuudessa omia asioitaan mahdollisimman itsenäisesti tukiverkostonsa kanssa.

## 5.2 Aineistonkeruumenetelmät

Opinnäytetyöhömmme keräsimme aineistoa pilottiryhmäläisille tehdyllä jatko-suunnitelmalomakkeella (liite1). Lomakkeen tarkoituksena oli selkeyttää opintojen aikaista urasuunnitelmaa niin, että opiskelija konkreettisesti näkee urasuunnitelman etenemisen sekä siinä tapahtuvat toimenpiteet.

Yksilövalmennuksen alussa opiskelija täytti myös alkukartoituslomakkeen (liite 2), jonka tarkoituksena oli selventää opiskelijalle sekä yksilövalmentajalle opis-

kelijan vahvuuksia opinnoissa ja tulevassa työelämässä sekä opiskelijan omaa näkemystä sen hetkisestä elämäntilanteestaan.

Opiskelijan haastattelun apuvälineenä käytettiin Siltavalmennusyhdistyksessä Koutsi-projektin aikana kehitettyä ns. elämäntilanteen tikkataulua (liite 3).

Elämäntilanne tikkataulu on itse arviointilomake, jonka avulla opiskelija voi visuaalisesti jäsentää omaa elämäntilannettaan ja sen eri osatekijöitä suhteessa yksilövalmennuksen tavoitteisiin. Opiskelija merkitsee tikkatauluun lähelle ”napakymppiä”, millä elämänalueilla hän arvioi asioiden olevan hyvässä ja itseään tyydyttävässä kunnossa. Tikkataulun laidoille merkitään elämän alueet, joihin opiskelija toivoo parannusta.

Tikkataulun tavoitteena on edistää opiskelijaa oman elämäntilanteen kartoittamisessa ja keskustellen yksilövalmentajan kanssa tunnistaa mahdollisia muutostarpeita. Samalla opiskelija sitoutuu elämäntilannetta parantaviin toimenpiteisiin. Opiskelijan kanssa yhdessä määritellään lyhyen ja pitkän ajan tavoite sekä tuentarpeen mukainen ohjaus ja seuranta.

Tikkataulu on jaettu kahdeksaan eri osa-alueeseen, ja se täytettiin yksilövalmentajan ja opiskelijan yhteisen keskustelun aikana. Näin tekemällä varmistettiin, että opiskelijat ymmärsivät lomakkeen käsitteet oikein ja tarpeellisessa laajuudessa. Alla on lueteltu muutamia keskeisiä keskustelua ohjaavia teemoja.

- Työelämävalmiudet; aikaisempi työkokemus / työharjoittelu / työässäoppiminen, työpäivän pituus, viikkotuntimäärä, mahdolliset apuvälineet työpaikalla, tuen tarve työpaikalla, työhönvalmennuksen tarpeellisuus, tulevan ammattialan työehtosopimus / työsopimus, työajat, palkkaus, ”unelmatyöpaikka”
- Asuminen: asumismuoto, tuettu asuminen / itsenäinen asuminen, asumiskokeilun / asumisvalmiuksien arvioinnin tarve, mahdolliset asunnon muutostyöt, muut asumiseen liittyvät sopimukset kuten kotivakuutus



- Taloudellinen tilanne; opiskelun aikainen toimeentulo, toimeentulo opintojen jälkeen
- Ajankäytön hallinta; vapaa-ajan käyttö, harrastukset, julkisen liikenteen / aikataulujen hallinta, tietokoneella vietettävä aika, unen tarve suhteessa unen määrään
- Oppiminen; oma oppimistyyli, oman oppimistyylin hyödyntämisen taito
- Ihmissuhteet; perhesuhteet, ystävät, omat asenteet
- Terveys; oman kotikunnan terveystalouden käyttö, kouluruokailun merkitys suhteessa omaan terveyteen, vapaa-ajan, riittävän unen ja levon merkitys omaan hyvinvointiin ja oppimiseen
- Päihteiden käytön hallinta; keskustelua päihteistä ja niiden lajeista, keskustelua tupakoinnista ja sen rajoituksista, päihteiden käytön vaikutukset opiskelussa ja työelämässä

Opintojen päättyessä keväällä 2010 opiskelijoiden kanssa ryhmätilanteessa täytettiin palautelomake Mahis työhön – projektista katso (liite 4). Työssäoppimisjaksoista kerättiin myös palautetta katso (liite 5). Palautteista ilmeni, että työssäoppimisjaksojen sisältö eri yrityksissä, ei ollut kaikille opiskelijoille yhteneväinen vaikka opintokokonaisuuden sisältö oli sama. Päiväkirjamerkintöjä ja yhteydenpitoa oppilaitokseen varten hankittujen miniläppäreiden käyttö kuului myös joidenkin opiskelijoiden työpäivään, toiset taas joutuivat käyttämään yhteydenpitoon ja päiväkirjanmerkintöihin omaa vapaa-aikaansa. Mahis työhön -projektin tarjoaman yksilöllisen tuen työssäoppimispaikkaan, jotkut opiskelijat kokivat erittäin tärkeänä, koska näin ei tarvinnut esimerkiksi jännittää uusia ihmisiä. Palautelomakkeiden analysoinnin jälkeen olemme sitä mieltä, että esimerkiksi tietokoneiden käytöstä työssäoppimisjaksolla oli hyötyä ja siitä tulisivat tehdä käytäntö. Tietokoneiden avulla yhteydenpito päivittäin oppilaitoksen ja opiskelijan välillä mahdollisti sen, että mahdolliset ongelmat ja epäselvyydet

ilmenivät nopeasti. Tätä kautta yksilövalmentajalla oli mahdollisuus puuttua mahdollisiin ongelmiin ja olla tukena oppilaalle, sekä myös työssäoppimispaikalle.

Jokainen pilottiryhmän opiskelija täytti tikkataulun ensimmäisessä yksilövalmentajan ja opiskelijan tapaamisessa. Sen pohjalta alkoi hahmottua mahdollinen tuen tarve opintojen aikana. Yksilövalmennuksen tarkoituksena oli tässä vaiheessa kartoittaa opiskelua mahdolliset häiritsevät ulkopuoliset tekijät.

Kaikille haastateltaville esitettiin samat kysymykset, mutta ei välttämättä samassa järjestyksessä. Tikkataulun täyttämisen jälkeen yksilövalmentaja kävi läpi lomakkeen opiskelijan kanssa vuorovaikutteisessa dialogissa.

Tikkataulun täyttämisen aikana yksilövalmentaja havainnoi myös opiskelijan hengellistä taustaa ja elämänkatsomusta. Keskusteluissa tuli ilmi, että pilottiryhmäläisiä oli useista eri uskontokunnista, mutta minkäänlaiseen hengelliseen ohjaukseen tai tukeen, ei ollut tarvetta.

Kuvat 3 ja 4 Pilottiryhmän opiskelijan täyttämä tikkataulu vuosilta 2008 ja 2010



### ELÄMÄNTILANNE-TIKKATAULU

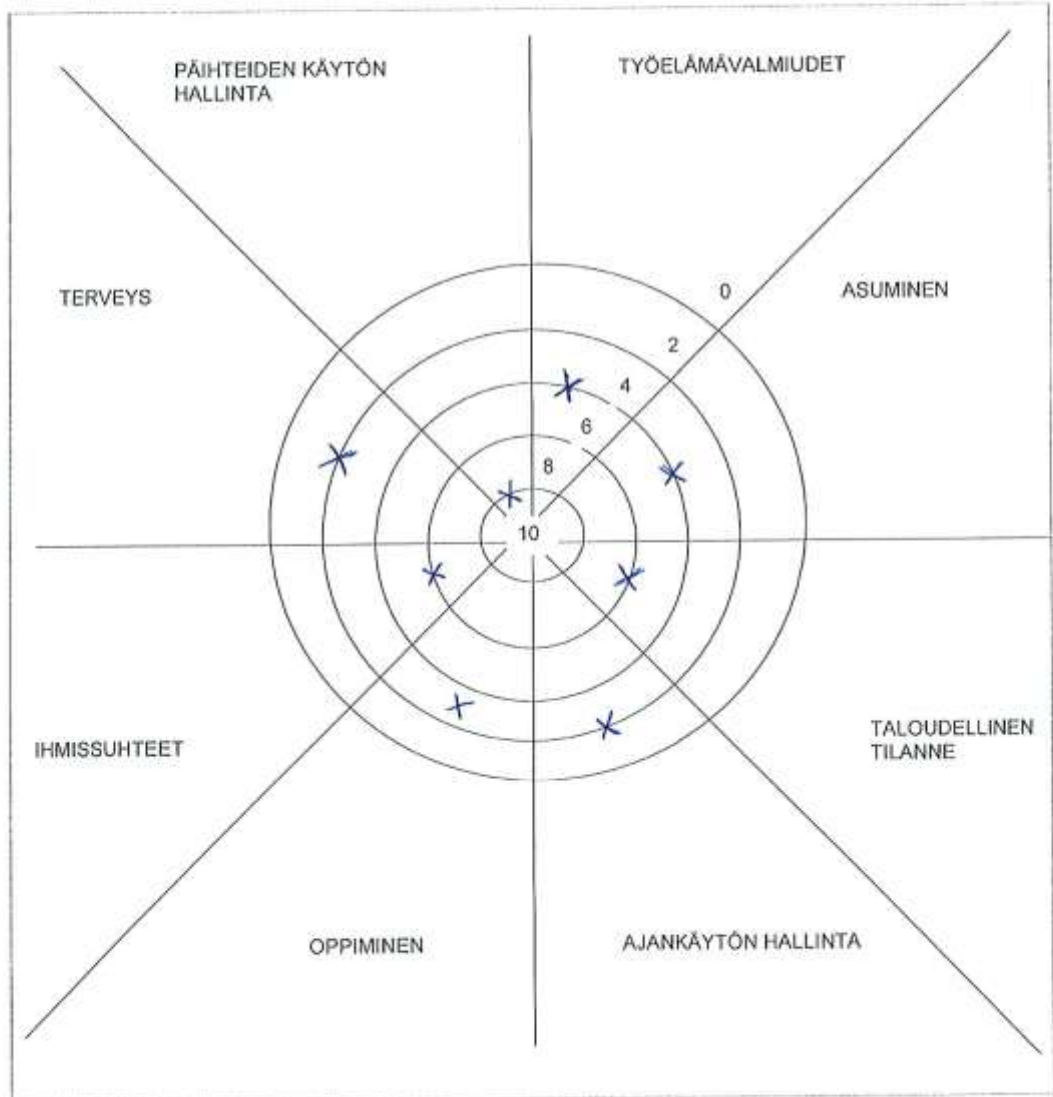
Tikkataulu on jaettu kahdeksaan eri elämänaaluetta kuvaavaan osaan. Arvioi näitä elämänaaluita ja piirrä merkki tikkataululle tilannettasi parhaiten kuvaavaan kohtaan.

- 0 = "huti" – vaatii paljon parantamista
- 10 = "napakymppi" – asia hyvässä kunnossa

Työskentelysi lopuksi tehtävä käydään läpi yhdessä ohjaajan kanssa.

Nimi \_\_\_\_\_

Pvm 8.10.2008





### ELÄMÄNTILANNE-TIKKATAULU

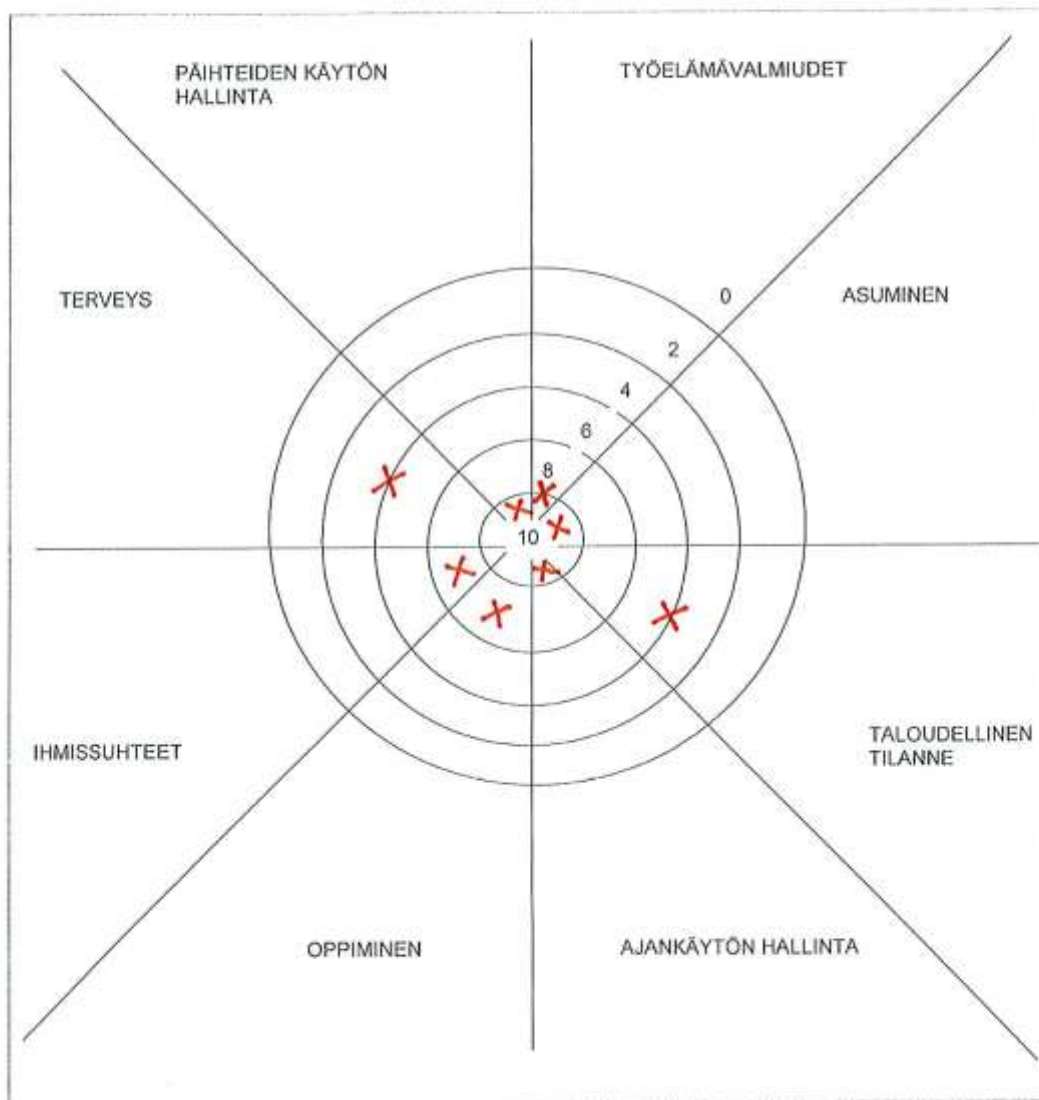
Tikkataulu on jaettu kahdeksaan eri elämänaiveita kuvaavaan osaan. Arvioi näitä elämänaiveita ja piirrä merkki tikkataululle tilannettasi parhaiten kuvaavaan kohtaan.

- 0 = "huti" – vaatii paljon parantamista
- 10 = "napakymppi" – asia hyvässä kunnossa

Työskentelysi lopuksi tehtävä käydään läpi yhdessä ohjaajan kanssa.

Nimi \_\_\_\_\_

Pvm **2.6.2010**



Tikkatauluista voi helposti analysoida opiskelijan oman näkemyksen yksilövalmennuksen aikaisesta elämäntilanteen paranemisesta. Työelämä­tietouden lisäämiseksi, opiskelijat saivat ryhmämuotoista opetusta työelämä­­tietoudesta sekä myös henkilökohtaista työhönohjausta ja valmennusta. Opintojen aikana pilottiryhmäläisille kävi myös oman alan ammattiliiton edustajat kertomassa liit­tojen toiminnasta ja etuuksista.

Opiskelujen aikana hankittuun asuntoon ja sinne tehtäviin muutostöihin sekä itsenäisen elämän helpottamiseen tarvittavan henkilökohtaisen avustajan palk­kaamiseen tarvittavat lausunnot tehtiin oppilaitoksesta käsin.

Ajankäytön hallinta parani opintojen edetessä järjestämällä säännöllisiä tapaa­misia asuntolan ohjaajien kanssa, heidän tuellaan ja strukturoidulla päivittäisellä ohjelmalla opiskelija pystyi paremmin hallitsemaan ajankäyttöään.

Opi oppimaan kurssin suorittamisen jälkeen opiskelija pystyi paremmin keskit­ty­mään tuntien sisältöihin ainoastaan kuuntelemalla opetusta, luokka-avustajan teh­dessä tarpeelliset muistiinpanot.

Näiden osa-alueiden myönteinen yhteisvaikutus opiskelijan elämässä vaikutti jo itsessään myös ihmissuhteisiin sekä terveydentilaan positiivisesti.

Opiskelijan luvalla yksilövalmentaja oli yhteydessä vastuuopettajaan tai opiskeli­jahuollon henkilöstöön huomatessaan jonkin tuen tarpeen mahdollisesti autta­van opiskelijan opintojen sujuvuutta. Pääsääntöisesti opiskelijat antoivat luvan ottaa yhteyttä alan asiantuntijaan, mutta muutama opiskelija jäi myös mietti­mään voiko asiaa viedä eteenpäin.

Opiskelijan ja yksilövalmentajan tapaamisessa pyrittiin luomaan luottamukselli­nen ja avoin ilmapiiri. Yksilövalmentaja ei puuttunut opiskelijan asioihin tai on­gelmiin, vaan pyrki avoimella keskustelulla ohjaamaan opiskelijaa itse huo­maamaan ja havainnoimaan omaan elämänhallintaan liittyviä mahdollisia rajoit­teita. Yksilövalmentaja oli opiskelijan tukena opintojen ajan ja oli tietoinen hänen

käyttämistään palveluista ja oli myös yhteyshenkilönä opiskelijan kotikuntaan, jos näin sovittiin.

Yksilövalmennus aloitettiin syksyllä 2008, yksilövalmentaja oli mukana pilottiryhmäläisten Hojks (henkilökohtaisen opetuksen järjestämistä koskeva suunnitelma) keskusteluissa, jossa otettiin käyttöön pilottiryhmäläisille suunniteltu jatkosuunnitelmalomake (liite 1). Ensimmäisen Hojks keskustelun yhteydessä yksilövalmentaja antoi opiskelijalle henkilökohtaisen tapaamisajan, jossa täytettiin alkukartoituslomake (liite 2) ja elämäntilanne tikkataulu (liite 3). Opintojen päättyessä opiskelijoilta kerättiin palautetta projektin toimenpiteistä (liite 4). Työssäoppimisjaksoista kerättiin palaute (liite 5).

Näitä edellä mainittuja arviointipalautteita analysoimme luvussa 6 prosessin eteneminen.

## 6 PROSESSIN ETENEMINEN

Tässä opinnäytetyössämme kuvaamme Invalidiliiton Järvenpään koulutuskeskuksen hallinnoiman Mahis työhön – projektin pilottiryhmäläisten yksilövalmennusta osana moniammatillista uraohjausta. Pilottiryhmän opiskelijat olivat projektin alkaessa toisen vuoden opiskelijoita, joten aloitamme prosessin etenemisen kuvaamisen toisen vuoden syksystä. Työssämme kerromme myös pilottiryhmän opiskelija Villen tarinaa toisesta opintovuodesta eteenpäin sekä näytämme kaavion Villen opinnoista koulutuskeskuksessa. Prosessin etenemistä arvioitiin puolen vuoden välein kirjaamalla yksilövalmennuksen eteneminen ja tapahtumat väliraporttiin. Samalla kävimme myös moniammatillisessa työryhmässä läpi yksilövalmennuksen vaikutuksen ja seuraukset opiskelijoiden opinnoissa etenemisessä sekä elämäntilanteen selkiytymisessä. Jokaisen opiskelijan kohdalla edettiin hänen yksilöllisen suunnitelman ja voimavarojensa mukaan. Näin ollen, emme pysty analysoimaan pilottiryhmää yhtenäisenä prosessina, vaan olemme työssämme käyneet prosessin läpi yhden opiskelijan kohdalta.

Sinikka Winqvist työskenteli Mahis työhön – projektin yksilövalmentajana vuosina 2008- 2011 ja Sinikan tekemän työn perusteella on tämän tutkimuksen aineistot ja havainnot kerätty yhteen. Noora Sallinen tutustui Mahis työhön – projektiin sosionomi opintojensa kautta ensimmäisen kerran syksyllä 2008 Projektit - ja yrittäjäyys opintojaksossa. Sinikka ja Noora tekivät kyseisessä opintokokonaisuudessa syksyllä 2009 tutkimusta projektin rahoituksesta. Noora on ollut säännöllisesti mukana projektin moniammatillisen ryhmän kokouksissa syksyn 2009 ja kevään 2010 välissä. Kokouksissa Noora tutustui projektiin, sen toimintaan ja keräsi kirjallista materiaalia projektin kulusta ja yksilövalmennuksen aineiston keruu materiaalista.

Tulleessaan valituksi tutkintotavoitteiseen koulutukseen opiskelijan ensimmäisen vuoden ammatillisena tavoitteena on orientoituminen ja sitoutuminen opintoihin sekä oman alan perusvalmiuksiin. Opiskelijoille tehdään kaksi kertaa

vuodessa HOJKS (henkilökohtaisen opetuksen järjestämistä koskeva suunnitelma). Näissä palavereissa kartoitetaan opiskelijan erityisen tuen tarve ja sovietaan tukitoimenpiteistä. Ensimmäiseen opintovuoteen voi myös kuulua työssäoppimisjakso sekä siihen liittyvä ammattiosaamisennäyttö

### 6.1 Yksilövalmennuksen aloitus, toinen opintovuosi

Yksilövalmennus alkoi toisen vuoden opintojen alussa, jolloin koulutuksen tavoitteena on opiskelijan ammatillinen kasvu ja sen tukeminen. Ammatillista kasvua kehitetään työelämävalmennuksella esim. yrityskäynneillä sekä työssäoppimisjaksoilla. Urasuunnitelman teko aloitetaan kirjallisena yksilöllisessä jatko-suunnitelmalomakkeessa (Liite 1) lomaketta ei kuitenkaan ole käytetty aineiston analyysina vaan korvaamme sen tikkataulu menetelmän analyysina. Edelleen opiskelijoiden tuentarvetta kartoitetaan HOJKS palavereissa.

Yksilövalmennuksessa kartoitettiin pilottiryhmien opiskelijoiden urasuunnitelmaa sekä elämäntilannetta. Opiskelijat täyttivät yksilövalmentajan kanssa alkukartoituslomakkeen (liite 2) sekä elämäntilanteen tikkataulun (liite 3). joiden avulla saatiin tietoa opiskelijan aikaisemmasta koulutuksesta, työkokemuksesta, valmiuksista työelämään sekä opiskelijan elämäntilanteesta. Lomakkeiden avulla kartoitettiin myös opiskelijan vahvuuksia aikaisemmissa opiskeluissa ja työelämässä sekä opiskelijan toimeentulo, asumismuoto ja mahdolliset tukitoimet kotipaikkakunnalla.

Näissä keskusteluissa sovittiin jo kahdelle opiskelijalle alustavia toimenpiteitä työllistymisen tukemiseksi, joissa yksilövalmentaja oli mukana (käsivamman haitan arviointia varten lääkärikäynti, ajokorttia varten lääkärintodistus) sekä osallistuminen opiskelijan palvelusuunnitelman tekoon opiskelijan kotipaikkakunnalla. Lisäksi yksilövalmentaja ohjasi opiskelijoita eteenpäin koulutuskeskuksen kuntoutuspsykologille arviointia varten, toimintaterapeutille kotona tarvittavien muutostöiden sekä kotiavun kartoittamiseksi ja itsenäistymisen tukemiseksi, fysioterapeutille toimintakykyä ylläpitävän terapian saamiseksi sekä apu-



välineiden hankintaan, kuntoutusneuvojalle henkilökohtaisen avustajan palkkaamiseksi, sosiaalityöntekijälle kuntoutusrahan sekä koulumatkatukihakemusten täyttämiseksi. Tarvittaessa opiskelijoita tuettiin myös hakeutumaan päihdepalveluiden ja psykiatrisen hoidon piiriin.

Lisäksi yksilövalmentaja oli yhteydessä opiskelijoiden kotipaikkakuntiin toimeentuloasioissa sekä asuntoasioissa. Kolmelle opiskelijalle tehtiin syksyn 2008 aikana Melba työtaitojen arviointi.

Kevään 2009 aikana autopuolen opiskelijat olivat 8 opintoviikon työssäoppimisjaksolla. Mahis työhön – projektin myötä kokeilimme opiskelijoiden kanssa Moodle oppimisalustan käyttöä ja järjestimme jokaiselle opiskelijalle kannettavan miniläppärin jakson ajalle, jotta he voivat työpäivän aikana täyttää oppimispäiväkirjaa. Yksilövalmentaja seurasi päiväkirjamerkintöjä yhdessä vastuunopettajan kanssa ja osallistui tarvittaessa keskusteluun.

Osalla opiskelijoista alkoi syksyllä 2009 vapaavalintainen työssäoppimisjakso. Opiskelijan työssäoppimisesta vastaavan opettajan kanssa suunniteltiin opiskelijan tarvitsemia tukitoimia Työssäoppimisjaksolle. Tarvittaessa yhdessä opiskelijan kanssa mietittiin mahdollista Työssäoppimispaikkaa sekä otettiin yhteyttä yrityksiin ja varattiin tapaamisaikoja. Yksilövalmentaja tuki opiskelijan omatoimisuutta ja kannusti soittamaan yrityksiin itse, joidenkin opiskelijoiden kohdalla yksilövalmentaja kuitenkin teki ensimmäisen kontaktin yritykseen ja oli myös alkuhaastattelussa mukana. Varsinaisen työssäoppimisjakson alussa yksilövalmentaja oli tarpeen mukaan opiskelijan mukana työpaikalla ja samalla tuki myös työpaikan ohjaajaa opiskelijan erityistarpeiden huomioimisessa. Työssäoppimisen palaute kerättiin jakson jälkeen (katso lomake 5).

#### 6.1.1 Villen tarina, toisen vuoden opinnot

Toisena tutkintotavoitteisena vuotena alkoi oppilaitoksessa Mahis työhön-projekti, johon Ville halusi mukaan pilottiopiskelijaksi. Ville toivoi projektista tukea työllistymiselleen toimistotöihin tutkinnon suorittamisen jälkeen. Syksyn

ensimmäiseen Hojks-palaveriin osallistuivat vastuuopettajan ja opiskelijahuollon yhteyshenkilön lisäksi projektin yksilövalmentaja ja siinä sovittiin yksilövalmennuksen alkamisesta.

Toisena vuonna Villellä alkoivat koulutusohjelmaopinnot valitsemassaan toimitopalveluiden ja tietohallinnon koulutusohjelmassa. Opinnot keskittyivät pitkälti toimisto- ja tietoteknisten valmiuksien kehittämiseen. Villen opinnot sujuivat ja hän suoritti kaikki kurssit aikataulun mukaisesti edelleen jatkuvista keskittymisvaikeuksista huolimatta.

Villelle tehtiin taitoarviointi Melba-menetelmällä, jota verrattiin toimistotyöhön tehtyyn työnvaativuusarviointiin. Arvioinnissa suunnitelmallisuus, oppiminen/muistaminen, ongelmanratkaisu, omatoimisuus, huolellisuus ja tekstin ymmärtäminen nousivat edelleen kehitettäviksi taidoiksi. Villen katsottiin tarvitsevan selkeät työohjeet, joita olisi hyvä kerrata säännöllisesti. Lisäksi Ville tarvitsee tukea työtehtävien aloittamiseen.

Yksilövalmennuksessa painopisteenä oli työllistymismahdollisuuksien kartoittaminen kotikunnassa. Ville teki yksilövalmennuksessa oman elämäntilanteen kartoituksen tikkataulumenetelmällä ja yksilövalmentajan kanssa käydyn dialogin jälkeen Ville koki tarvitsevansa valmennusta lähinnä työelämävalmiuksien vahvistamiseen.

## 6.2 Kolmannen vuoden opinnot

Kolmannen vuoden tavoitteena oli työelämään valmistautuminen ja itsenäistyminen. Tarvittavat tukitoimet työllistymisen ja itsenäisen elämän edistämiseksi aloitettiin. Toimijoina oli opiskelijan ja yksilövalmentajan lisäksi vastuuopettaja sekä opiskelijahuollon yhdyshenkilö ja muut opiskelijan verkostoon kuuluvat ihmiset.

Lukuvuonna 2009 – 2010 oli jälleen Hojks tapaamiset ja niiden yhteydessä sovimme yksilövalmennukseen henkilökohtaisen ajan opiskelijoille. Yhdessä opis-

kelijan kanssa kartoitettiin opintojen aikaisia sekä opintojen jälkeisiä tarvittavia tukitoimia niin työllistymisen kuin oman elämäntilanteen kannalta. Tavoitteena oli, että opiskelija oli tietoinen hänelle kuuluvista, tarkoituksenmukaisista etuuksista sekä tukea opiskelijaa niiden mahdollisimman itsenäiseen järjestämiseen. Jatkosuunnitelma lomaketta täytettiin aina tapaamisten yhteydessä, näin opiskelija oli koko opintojen ajan tietoinen tilanteestaan.

Yksilövalmentaja teki yhdessä vastuunopettajien sekä työssäoppimisopettajien kanssa Melba- / Imba työtaitojen kartoituksia pilottiryhmien opiskelijoille sekä Melba- / Imba kartoituksia työn vaativuudesta työssäoppimispaikan ohjaajan kanssa. Melba- ja Imba-arviointi- ja dokumentointivälineet ovat rekisteröityjä tavaramerkkejä. Melba-arviointiväline soveltuu työelämän edellyttävien psykososiaalisten avainpätevyyksien tarkasteluun. Arviointiväline koostuu henkilön taitoja arvioivasta profiilista sekä työn vaativuutta kuvaavasta profiilista. Imba-arviointiväline tarjoaa lääketieteellis-toimintaterapeuttisen lähestymistavan työelämän edellyttämien fyysisten taitojen arvioimiseksi. Melba – ja Imba- arviointivälineiden avulla laaditaan profiilit, joiden avulla opiskelijan yksilöllisiä toimintamahdollisuuksia kuvaavaa taitoprofiilia on mahdollista systemaattisesti verrata työtehtävän vaativuutta kuvaavan vaativuusprofiilin. Vertailusta on havainnollisesti nähtävissä henkilön ja työn yhteensopivuus, sekä sitä edistävät tai haittaavat osatekijät. (Invalidiliiton julkaisu R.26.2010, 53–55)

### 6.2.1 Villen tarina, kolmas vuosi

Kolmantena tutkintotavoitteisena vuotena Villen koulutusohjelma opinnot jatkuivat. Opintoihin kuuluivat tietoteknisten kurssien lisäksi mm. opinnäytetyön tekeminen sekä työnhakuvalmennus. Ville sai myös opettajalta työnhaussa yksilöohjausta.

Työssäoppimisjaksolle Ville pääsi samaan yritykseen, jossa oli ollut ensimmäisenä vuonna työssäoppimassa. Työnkuva oli tällä kertaa vaativampi ja sisälsi erilaisia toimistotöitä. Suunnitellut työtehtävät osoittautuivat liian vaativiksi Villelle, eikä työssäoppimispaikalla löytynyt riittävästi Villelle sopivia töitä, joten

Ville työskenteli työssäoppimisjakson loppupuoliskon koulun harjoitustoimistossa osallistuen mm. Mahis työhön -projektin väliseminaarijärjestelyihin.

Yksilövalmennuksessa jatkettiin urasuunnittelua ja mietittiin toimistotyölle vaihtoehtona asiakaspalvelutyötä myymälässä tai toimistossa, jossa Ville pääsisi hyödyntämään vahvuuksiaan. Villen vahvuuksia on sosiaalisuus, ystävällisyys, auttamishalu ja joustavuus. Villellä oli edelleen ensisijaisena tavoitteena toimistotyö, mutta sovittiin, että hän kokeilee myymälätyöskentelyä seuraavalla työssäoppimisjaksollaan

Yksilövalmennuksessa Villelle löydettiin kotipaikkakunnalta alkamassa oleva Vammaisten lasten ja nuorten tukisäätiön (Vamlas) Työllistymisen polku-projekti, johon Ville hakeutui ja pääsi asiakkaaksi. Vamlas järjesti projektiin liittyen työllistymiskurssin, jossa oli ryhmätapaamisia eri työllistymisen aiheeseen liittyen noin kerran kuukaudessa iltapäivisin. Ville osallistui aktiivisesti tapaamisiin.

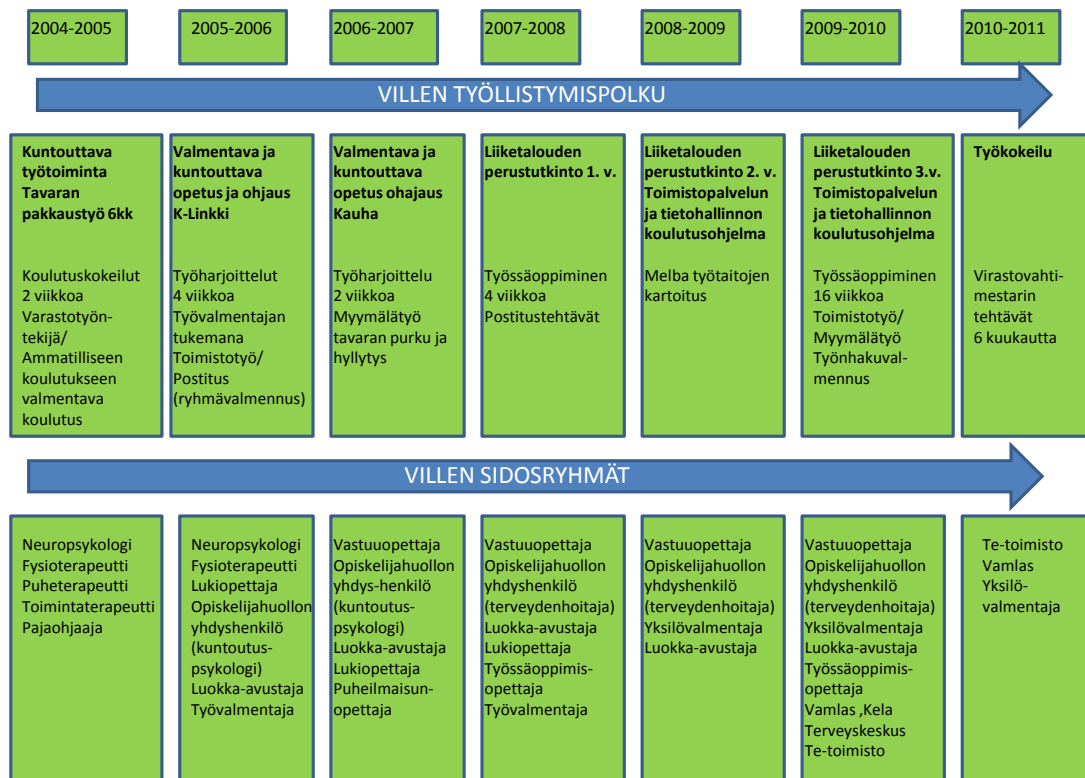
Villen yksilövalmentaja ja vastuuopettaja olivat tiiviisti yhteydessä Vamlaksen yhteyshenkilöön. Näissä tapaamisissa sovittiin työnjakoa opiskelun päättymiseen ja jatkosuunnitelmaan liittyvissä asioissa. Tässä yhteydessä selvitettiin opiskelun jälkeistä työllistymistä ja toimeentuloa. Melba-arvioinnilla tehty lausunto toimitettiin Villen lääkärille B-lausuntoa varten. Kelalta haettiin B-lausunnolla työhön valmennusta opintojen jälkeen. Kelalta tuli kielteinen päätös työhönvalmennuksesta. Sen jälkeen yksilövalmentaja ja Vamlaksen yhteyshenkilö kävivät Villen kanssa TE-toimistossa, jossa tehtiin hakemus työttömäksi työnhakijaksi. Tässä vaiheessa Vamlaksen yhteyshenkilöllä oli jo alustava tieto mahdollisesta työkokeilupaikasta

Opiskelun päätteeksi Villellä oli keväällä 2010 kahden kuukauden työssäoppimisjakso. Jakson aikana Ville kokeili myyjän työtä puutarhamyymälässä. Villen mukana ensimmäisen työpäivänä oli yksilövalmentaja. Ensimmäisen työviikon aikana yksilövalmentaja kävi päivittäin tapaamassa Villeä ja hänen työpaikkaohjaajaa. Tähän työtehtävään kuului tuotteiden esillepanoa ja asiakaspalvelua.

Ville sai positiivista palautetta ystävällisyydestä, ahkeruudesta ja työyhteisöön sopeutumisesta. Osan jaksosta Ville työskenteli koulun harjoitustoimistossa, jossa hän teki myös tietohallintoon liittyvän ammattiosaamisnäytön.

Ville kävi työhaastattelussa Vamlaksen yhteyshenkilön kanssa viimeisellä kouluviikolla TE-toimistolla. Villelle järjestyi sieltä kuuden kuukauden työkokeilu-paikka virastovahtimestarin tehtävissä, jossa hän aloitti elokuussa 2010. (Invalidiiton julkaisuja R.26. 2010,17)

Kuva 5 Villen työllistymispolku



Melba-arvioinnissa opiskelija Villen taitoja arvioitiin Eteran postinlajittelun työntekijän työn vaativuuden suhteen. Postinlajittelu on pieni osuus maksusihteerin työstä Eterassa.

Arvioinnissa päädyttiin johtopäätökseen

Kokonaisuudessaan 6/29 määreen kohdalla työ arvioitiin jonkin verran vaativammaksi kuin arvioidun henkilön osaaminen.

12/29 määritteessä taidot ja osaaminen arvioitiin riittäviksi.

4/29 määritteen kohdalla henkilön taidot arvioitiin selkeästi yli työn asettaman vaativuuden ja 7/29 hieman yli työn asettaman vaativuuden.

Työssä selviytymisen kannalta tulisi kiinnittää huomio seuraaviin tekijöihin

Kognitiiviset määritteet

Suunnitelmallisuus: Työ edellyttää useampien, mahdollisesti vaihtelevienkin osatehtävien itsenäistä koordinointia sekä välittömien seurausten ennakoimista ja sopivan strategian valintaa. Opiskelija pystyy suoriutumaan yksinkertaisista rutiinitehtävistä, esimerkiksi postinjakelu ennalta suunnitellun reitin ja aika-tilan mukaisesti.

Oppiminen/Muistaminen: Monimutkaisempia tietoja useammasta työprosessista on muistettava ja kohtuullisessa ajassa haettava käyttöön. Ajoittain työ edellyttää uusien tietojen tai menettelytapojen ymmärtämistä ja muistamista lyhyessä ajassa. Opiskelija pystyy muistamaan selkeitä ohjeita. Tarvitsee tukea useampien yhtäaikaiseen huomioonottamiseen. Pystyy oppimaan uusia tehtäviä muuttaman läpikäynnin jälkeen kohtuullisessa ajassa.

Ongelmanratkaisu: Toiminnan menettelytapaa ja kulkua voidaan muunnella sopien asiasta muiden kanssa, työssä saattaa tulla eteen uudenlaisia kysymyksiä ja tilanteita, joita ei aina pystytä selvittämään käytettävissä olevilla välineillä ja keinoilla. Pystyy tunnistamaan työn kulussa tapahtuvia muutoksia. Tarvitsee ajoittain opastusta etsiessään ongelman ratkaisuun sopivia keinoja.

Työskentelytapaa kuvaavat määritteet

**Omatoimisuus:** Työ edellyttää päätöksiä etenemistavoista, tavoiteltava tulos on kuitenkin määritelty. Pystyy suorittamaan selkeitä vaiheistettuja tehtäviä. Tarvitsee päätöksenteossa tukea, jos tilanne ei ole hyvin selkeää.

**Huolellisuus:** Työn tuloksen on vastattava asetettuja tavoitteita, vaikka työn suoritustavasta on annettu vain ylimalkaiset ohjeet. Työ edellyttää työn suorittavan yksinkertaiset sivu- ja seurannaisvaikutusten huomioon ottamista jatkokäsittelyssä. Opiskelija pystyy noudattamaan yksinkertaisia ja tarkkoja työtapaohjeita. Selkeissä työtilanteissa ei ole tarpeen tarkistaa työtuloksia.

Akateemiset taidot / kommunikaatio

**Tekstin ymmärtäminen:** Työ edellyttää kaikenlaisten tekstien lukemista ja riittävä sisällön ymmärtämistä. Opiskelijan Tekninen lukutaito on hyvä, mutta luetun ymmärtäminen vaikeampaa. Pystyy ymmärtämään selkeää tekstiä.

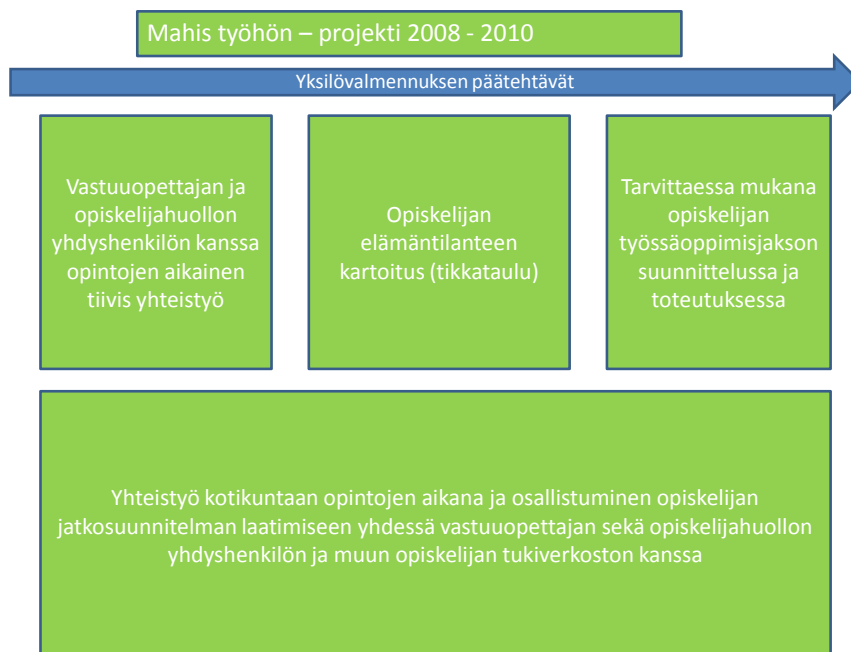
Toimenpide ehdotus

Opiskelija tarvitsee selkeät työohjeet ja tukea työtehtävien aloittamiseen. Hän hyötyisi säännöllisesti tapahtuvista työohjeiden kertaamisesta.

Yksilövalmennus jatkui keväällä 2010 Hojks tapaamisilla ja henkilökohtaisilla tapaamisilla opiskelijoiden kanssa, opintojen päätyessä pilottiryhmäläiset täyttivät uudelleen elämäntilanne tikkataulun ja näin saimme konkreettista tietoa opiskelijan omasta näkemyksestä elämäntilanteestaan. Jatkosuunnitelmissa sovitut toimenpiteet käynnistettiin yhteistyössä eri toimijoiden kanssa ja varmistettiin opiskelijoiden kanssa nivelvaiheen vastaanottavan osapuolen kanssa toimintamalli.

Viimeisenä koulupäivänä ennen kevätjuhlaa ja valmistumista kaikilta pilottiryhmän opiskelijoilta kerättiin palaute (liite 4).

Kuva 6 Mahis työhön -projektissa on erityisopiskelijalle tarjottu yksilövalmentajan palveluita.





## 7 PROSESSIN JA TULOKSIEN ARVIOINTIA

Projektin väliraportteihin puolivuositain kirjatut tiedot yksilövalmennuksesta osoittavat, että pilottiryhmäläisiä ohjattiin kahden vuoden valmennuksen aikana eteenpäin asiantuntijapalveluihin, joita olivat esimerkiksi seuraavat opiskelija-huollon palvelut

Kuntoutuspsykologi (arviointia), toimintaterapeutti (kotona tarvittavat muutostyöt sekä kotiavun kartoittaminen ja itsenäistymisen tukeminen), fysioterapeutti (toimintakykyä ylläpitävän terapian saaminen, apuvälineiden hankinta), kuntoutus-neuvoja (henkilökohtaisen avustajan palkkaaminen), sosiaalityöntekijä (opintojen aikaisen toimeentulon hakemukset, asuntohakemukset, opinto-ohjaaja (räs-tisuoritukset), asuntola-ohjaaja (ajankäytönhallinnan tukeminen), terveydenhoi-taja, ADHD-coach (elämäntilanteen valmennus).

Lisäksi yksilövalmentaja oli ollut opiskelijan kanssa yhteydessä seuraaviin opis-kelijoiden kotipaikkakuntien työntekijöihin, kunnan sosiaalityöntekijä, terveys-keskuslääkäri, toimintaterapeutti, työllistymisyksikkö, asuntotoimi, TE-keskus, KELA, puolustusvoimat.

Yksilövalmennus havaittiin tutkintotavoitteisessa koulutuksessa erittäin tarpeel-liseksi. Eri tavoin opintolinjoille tulleiden opiskelijoiden palveluntarve ja ajankoh-ta erottuivat selkeästi. Toki yksilöllisiä eroja esiintyi kaikissa ryhmissä. Yksilö-valmentajan ja opiskelijan välisten tapaamisten puoli vuosittaisessa raportoin-nissa keräsimme vuosilta 2008 ja 2010 yhteen eri ryhmien opiskelijoiden käyn-timäärät yksilövalmentajan luona sekä jatkotoimenpiteet kullekin opiskelijalle. Yhteenvedon jälkeen päädyimme pilottiryhmien henkilöstön kanssa seuraavaan lopputulokseen.

Suurella osalla Invalidiliiton Järvenpään koulutuskeskuksen valmentavan ja kuntouttavan opetuksen ja ohjauksen kautta tulleiden opiskelijoiden elämäntal-lintaan liittyvät asiat oli kartoitettu jo ennen tutkintotavoitteisen koulutuksen aloit-

tamista. Tarvittavat tukitoimet niin oppilaitoksessa kuin kotikunnassa olivat jo käynnissä. Yksilövalmentajan rooli oli yhdessä opiskelijan kanssa ylläpitää verkostoa ja seurata sen toimivuutta. Yksilövalmentajan rooli korostui opintojen loppuvaiheessa opiskelijan jatkosuunnitelman ja tulevan tukiverkoston luomisessa ja käynnistämässä yhdessä opiskelijan kanssa. Tällä ryhmällä käyntejä oli eniten viimeisenä opiskeluvuotena ja ne koostuivat opiskelijan elämänhallinnallisen tukiverkoston uudelleen järjestämisestä mm. palvelusuunnitelman ajan tasalle saattamisesta yhdessä kotikuntien kanssa. Oikeanlaisen työllistymisen tukimuodon järjestämisessä yhdessä kotikuntien työllistämisyksiköiden sekä TE- toimistojen kanssa.

Suoraan tutkintotavoitteeseen koulutukseen perusopinnoista tulleiden opiskelijoiden tuen tarve painottui yksilövalmennuksen alkuvaiheeseen. Opiskelijan ja yksilövalmentajan tapaamisissa nousi esiin paljon tukitoimien tarvetta, opiskelijat ohjattiin koulutuskeskuksen opiskelijahuollon tukipalveluihin, sekä oman kotikunnan sosiaalipalvelujen sekä terveystalouden piiriin. Toimenpiteitä tarvittiin mm. lääkärin lausunnon saamiseksi armeijasta vapautusta varten sekä palvelukseen astumisen lykkäämisestä. Vaikeuksia ilmeni toimeentulotukiasioissa, asunnon hankinnassa, myös velkaneuvoja oli tarpeellinen muutamalle opiskelijalle. Yksilövalmentajan tuki oli tarpeellista koko opintojen ajan, koska omatoiminen asioiden hoito ei välttämättä sujunut.

Aikuisten/ammattin vaihtajien kanssa yksilövalmentajan työssä korostui palveluohjaus ja tiedon hankkiminen yhdessä opiskelijan kanssa. Yksilövalmentajan rooli korostui myös opintojen alkuvaiheeseen, mutta oli sisällöltään erilaista kuin nuorten opiskelijoiden kanssa. Aikuisten opiskelijoiden yksilövalmennus koostui oman elämäntilanteen kartoittamisesta ja tukemisesta omatoimiseen asioiden hoitoon.

Työssäoppimisjakson jälkeen autopuolen opiskelijoilta kerättiin työssäoppimisen ja näytön jaksopalaute. Lomake (liite 5) oli kuitenkin rasti ruutuun menetelmällä täytettävä ja opiskelijat laittoivat rastin ”kyllä” kohtaan sen enempää kysymyksiä lukematta tai vastausta miettimättä. Tämän jälkeen työstimme lomaketta kysy-

mysmuotoon (liite 4) jonka jälkeen opiskelijat täyttivät uuden lomakkeen uusien ongelmien. Vastaukset kysymyksiin olivat pääsääntöisesti; en muista tai en tiedä. Loppujen lopuksi yksilövalmentaja haastatteli opiskelijat yksitellen ja kirjoitti itse palautteet lomakkeille, näin saatiin asianmukainen palaute työssäoppimisjaksosta.

#### Pilottiryhmien palautteita yksilövalmennuksesta keväällä 2010

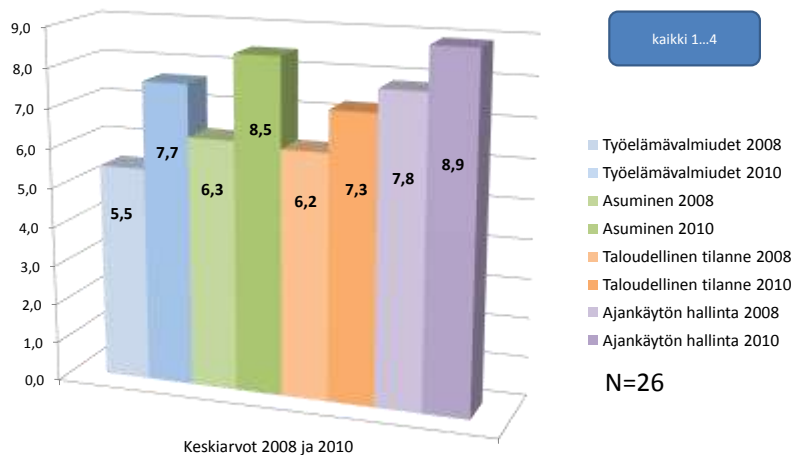
Opiskelijoiden palaute yksilövalmennuksesta oli positiivista, mukaan mahtui jonkun verran ”en tiedä” tai ”en muista” vastauksia. Suurin tuen saanti koettiin työelämätietyoudessa ja tulevaisuuden suunnittelun valmiuksien kasvussa. Opiskelijat antoivat myös palautetta oman itsensä ja tarpeiden hahmottumisen kehityksessä. Elämätilannetikkataulun avulla oli kehitykset selkeästi havaittavissa paperilla ja se auttoi opiskelijoiden oman elämäntilanteen muuttumisen hahmottamista positiivisesti. Yksilövalmentajan tapaamiset koettiin tarpeelliseksi oman elämäntilanteen mukaan, positiivista palautetta tuli nimenomaan siitä. Tapaamiset ja tuki eivät olleet pakollisia, vaan tarvittaessa järjestettäviä.

Jotta yksilövalmentajantyö toteutuisi tulevaisuudessakin yhtä intensiivisesti ja konkreettisesti olisi resursseja lisättävä.

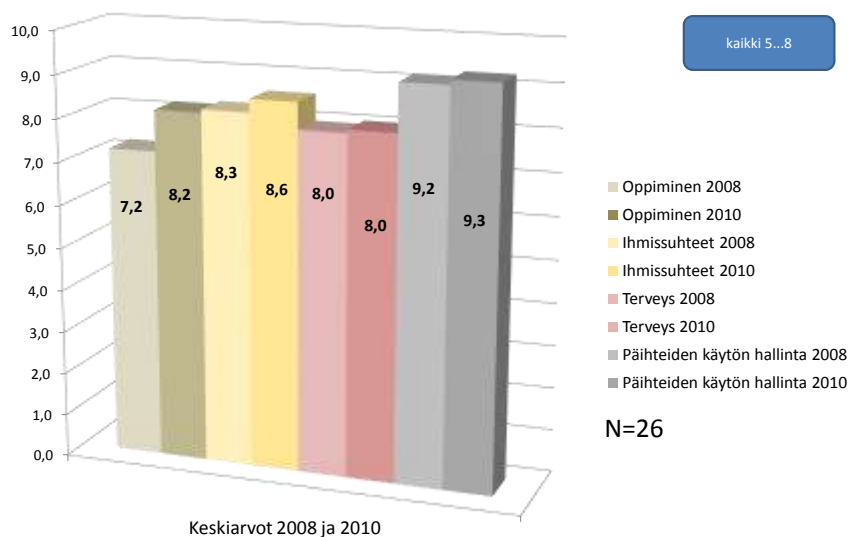
Tikkataulun vuosina 2008 ja 2010 täyttäneiden 26 opiskelijan keskiarvot kahden vastauskerran osalta.

Taulukoissa 1 ja 2 on verrattu 26 opiskelijan elämänhallinnan taitoja vuosina 2008 ja 2010. Elämäntilanteen kohentumisen pystyy havainnoimaan eri osaluilla Jari Hirvosen IJKK tekemien taulukoiden avulla.

t1



t2



Taulukoista erottuu selkeästi millä osa-alueilla kehitystä on eniten tapahtunut. Kaikkien vastanneiden keskiarvoissa työelämävalmiudet ovat 26 opiskelijalla parantuneet 40 %, asuminen 35 %, taloudellinen tilanne 18 % ja oppiminen sekä ajankäytönhallinta 14 %. Terveystilanne ei sen sijaan ole keskimäärin muuttunut lainkaan ja päihteiden käyttö vain hyvin vähän.

Yksilövalmentajien ja pilottiryhmäläisten tapaamisia oli

- syksyllä 2008 71 tapaamista
- keväällä ja syksyllä 2009 113 tapaamista
- keväällä 2010 140 tapaamista.

Tapaamisten määrästä ilmenee, että yksilövalmennuksen tapaamiset korostuvat opintojen alussa sekä erityisesti opintojen lopussa.

Yksilövalmennusta annettiin 30 opiskelijalle ajalla 15.9.2008 – 3.6.2010

Mahis työhön – projektin tavoitteena oli, että pilottiryhmäläisistä 70 % olisi opintojen päättyessä työssä tai työllistymiseen verrattavassa toimenpiteessä. 23.11.2010 tulos on 67 %.

## 7 JOHTOPÄÄTÖKSET JA POHDINTA

Mahis työhön – projektin tavoite oli erityistä tukea tarvitsevien nuorten opiskelijoiden työllistymismahdollisuuksien lisääminen kehittämällä opiskelijoiden henkilökohtaisen uraohjauksen malleja ja käytäntöä. Työllistymistä pyrittiin tukemaan myös laajentamalla yritys yhteistyötä ja tehostamalla verkostoitumista. Tavoitteena Mahis työhön - projektissa oli, että 70 % yksilövalmennuksessa olleista nuorista työllistyisi opintojen päätyttyä, tai olisi mukana jossain työllistymistä edistävässä/ tukevassa toimenpiteessä. Projektin onnistumisprosentti oli 67 %.

Työllistymisen tukimuotoina on käytetty palkkatukea, vajaakuntoisen palkkatukea sekä keväällä 2010 TE- toimistojen käyttöön ottamaa alle 25-vuotiaiden ammattiin valmistuneiden nuorten SANSSI korttia.

Olemme tässä opinnäytetyössä selvittäneet yksilövalmennuksen etenemisprosessin tarkemmin yhden opiskelijan kohdalta ja analysoineet yksilövalmennuksen tuottamaa materiaalia koko opintoajasta yleisellä tasolla. Olemme pyrkineet myös vastaamaan miten yksilövalmennus on yksilöllisellä tasolla auttanut opiskelijaa hänen opintopolullaan, itsenäiseen elämään siirtymisessä ja opintojen jälkeisessä työllistymisessä. Yksilövalmennus oli tärkeä osa moniammatillista uraohjausta, koska valmennus oli konkreettisesti etenevää ja sitä reflektoitii yhdessä opiskelijan kanssa säännöllisesti. Se antoi opiskelijalle mahdollisuuden vaikuttaa asetettuihin tavoitteisiin kesken opintopolun. Yksilövalmentajan kanssa käydyissä laaja-alaisissa keskusteluissa opiskelijalla oli päärooli ja urasuunnitelman eteneminen oli opiskelijalähtöistä, jossa yksilövalmentaja oli apuna ja auttoi asioiden koordinoimisessa. Yksilövalmentajan työnkuvan selkeyttäminen ja sisäistäminen oppilaitoksen muulle henkilöstölle vei aikansa.

Yksi opinnäytetyömme tarkoitus on ollut selvittää, onko yksilövalmentajan toimen perustaminen hyödyllistä Invalidiliiton Järvenpään koulutuskeskuksessa. Toimen perustaminen on ehdottomasti tarpeellinen ja nykyinen yksilövalmentaja jatkaa työssään 1.3. 2011 alkaen.

Mahis työhön - projekti oli ajankohtainen, yhteiskunta tarvitsee tulevaisuuteen keinoja työttömyyden ehkäisyyn. Väestön vanhetessa on tärkeää saada kaikki potentiaalinen työvoima yhteiskunnan käyttöön, jotta voidaan taata työvoiman riittävyys ja palvelujen tarjonta.

Yhteiskunta on tällä hetkellä murroksessa, jossa on vaikea päätellä tulevan työllisyyden kokonaisastetta. Yksilön hyvinvoinnin kannalta on tärkeää tukea työllistymismahdollisuuksia ja osallisuutta yhteiskuntaa. Mahis työhön -projektissa tavoitteena oli myös syrjäytymisen ehkäisy pilottiryhmässä yksilötasolla. Syrjäytymisen ehkäisy ja sen keinot ovat myös yksi tulevaisuuden haasteista yhteiskunnassamme. Oletettavaa on tämänkin hankkeen tuloksiin tutustuen, että mitä enemmän työtä tehdään yksilökohtaisesti, sen paremmat ovat tulokset. Työ kulminoituu ohjaajatyössä yksilöihin, ja se analyysimme perusteella se tuottaa tulosta. Hyöty yksilökohtaisesti tehdystä työstä näkyy viiveellä, mutta oletamme sen olevan tärkeää jo pelkästään Mahis työhön -projektin tuloksia katsoessa.

Ihminen on moniulotteinen, se on tullut konkreettiseksi meille viimeistään tämän työn myötä. Jokainen ihminen, jokainen oppilas pilottiryhmästä omaa historian, oman taustan joka on vaikuttanut väistämättä siihen, mitkä heidän valmiutensa ovat opinnoissa, sekä myös henkilökohtaisessa elämässä, että työelämässä ja sen hallinnassa. Se miten kunkin elämänpolku, kokemukset, kotikasvatus, eettiset arvot ja elämänkatsomus ovat vaikuttaneet nykyiseen hetkeen, on vaikea analysoida. Pilottiryhmässä oli myös useampi uskontokunta edustettuna. Kukaan ryhmässä ei kuitenkaan halunnut tukea elämänkatsomuksellisiin kysymyksiin. Se miten hengellisyys vaikuttaa tai vaikutti pilottiryhmäläisiin on haasteellinen kysymys. Hengellisyttä tai sen tarpeellisuutta henkilökohtaisella tasolla ei kukaan oppilaista nostanut kertaakaan esiin, vaikka siihen olisi ollut mahdollisuus sekä ryhmässä, että yksilö tasolla. Tiedostettavissa kuitenkin on, että myös elämänkatsomukselliset kysymykset ja oppilaiden omat hiljaiset vastaukset niihin vaikuttavat kunkin persoonaan ja mahdollisesti kykyyn ja valmiuksiin selvittää arjesta. Yksilön luonnolliseen elämän kulkuun vaikuttavat positiiviset ja negatiiviset asiat ja tapahtumat matkan varrelta. Ihminen on kokonaisuus, joka

koostuu vaikealukuisista palasista. Miten ihminen kokonaisuutena vaikuttaa tutkimukseen ja mitä meidän erilaisuus tekee tutkimuksen tuloksille?

Tämä Mahis työhön - projekti, oli tarpeellinen. Yksilövalmentajan työ osoittautui korvaamattomaksi hankkeessa ja oli myös osallisena hankkeiden tavoitteiden toteutumiseen. Yksilövalmentajan työ on haastavaa monessakin suhteessa, läsnäololla on suuri merkitys opiskelijan elämään ja yksilövalmennus osoittautui tarpeelliseksi nimenomaan opiskelun aikaisena rinnallakulkijana. Jotta tulevaisuudessa saataisiin yksilövalmennuksesta yhtä hyviä tai parempia tuloksia, on resursseja mietittävä. Yksilövalmentajalla tulee olla laaja-alaiset ja ajankohtaiset tiedot sosiaalialalta, sekä käytössä olevat työllistymisen tukitoimien erimuodot. Mielestämme yksilövalmentajalla tulee olla myös valmiudet keskustella opiskelijan kanssa hengellisistä asioista, tai ainakin tietoa ohjata opiskelija eteenpäin. Jotta tulokset ovat mahdollisimman hyvät yksilövalmennuksen osalta, tarvitaan myös luottamus suhde valmentajan ja opiskelijan välille. Sen edellytys on yksi ja sama yksilövalmentaja opintojen aikana.

Kehittämisideana mainitsemme edelleen yksilövalmennuksen tärkeyden nimenomaan opiskelijan näkökulmasta. Opiskelija jolla on erityisen tuentarve, ei välttämättä osaa käyttää oppilaitoksen tai kotikunnan tukipalveluita, vaikka niitä olisi tarjolla. Yksilövalmentajan työ on syrjäytymistä ehkäisevää.

Ammatillisesti koemme kehittyneemme henkilökohtaisessa vuorovaikutuksessa niin opiskelijoiden, kuin muunkin tukiverkoston kanssa. Ihmiskuva ja persoonien erilaisuus on avartanut elämänkatsomustamme. Työelämä tietous sekä työllistymisen erilaiset tukimuodot ovat tulleet vahvasti esille projektin myötä. Opin näytetyö parityönä on ollut antoisaa ja aika ajoin haastavaakin. Yhdessä kirjoittaminen on ollut aikaa vievää toimintaa, varsinkin kun molempien kirjoittajien lauseen muodostaminen ja kerronta on täysin toisista poikkeavaa. Työn tekemisen aikana olemme oppineet kärsivällisesti kuuntelemaan toisiamme ja jossain määrin jopa ennakoimaan toisen ajatuksia ja tulevaa tekstiä. Olemme tyytyväisiä, että olemme saaneet työn tehtyä, vaikka prosessointi jatkuu varmasti vielä hetken ajatuksissamme.



## LÄHTEET:

Aalto, Anne; Eskola, Seija; Ihalainen, Anna-Kaisa & Winqvist, Sinikka 2010. Sain töitä. Invalidiliiton julkaisuja R.26.

Aaltola, Juhani; Valli, Raine 2010. Ikkunoita tutkimusmetodeihin 1. PS – kustannus.

Hassinen, Markku 2004. Starttipaja aapinen. Valtakunnallinen työpajayhdistys ry.

Heikkinen, Hannu L.T; Rovio, Esa & Syrjälä, Leena 2007. Toiminnasta tietoon. Vantaa: Dark Oy

Heiskanen, Tuula; Leinonen, Minna; Järvensivu, Anu & Aho, Simo 2008. Kohti uutta työelämää. Tampere: Tampereen yliopistopaino Oy - Juvenes Print.

<http://sakasti.evl.fi/sakasti.nsf/sp3?open&cid=Content401510>

Kuula Arja 1999. Toimintatutkimus- kenttätöitä ja muutospyrkimyksiä. Tampere: Tammer-Paino Oy.

Laki ammatillisesta koulutuksesta 21.8.1998/630

Laki vammaisuuden perusteella järjestettävistä palveluista ja tukitoimista 3.4.1987/380.

Lampikoski Timo 2008. Urasuunnittelun opas, Juva kirjapainoyksikkö: WSOY

Lauren, Merja 2008. Yksilökeskeinen suunnitelmatyöskentely.

Nuutinen, Jatta; Silventoinen, Päivi 2009. Oppipajatoiminta nuorten elämänhallinnan tukemisessa, Saimaan ammattikorkeakoulu, sosiaali- ja terveysala.

Mahis työhön -projektin väliraportti. Raportointikausi 1.3.2008–31.12.2008.

Onnismaa, Jussi 2007. Ohjaus- ja neuvontatyö: Aikaa, huomiota ja kunnioitusta. Helsinki: Gaudeamus

Pekkala, Terho 2009. Työ- ja yksilövalmennuksen perusteet. Edita Prima Oy

Rauhala, Lauri 1992. Humanistinen psykologia. Yliopistopaino, Helsinki

Suomen evankelisluterilainen kirkko, diakonia ja yhteiskunta.

Mahis työhön – projektisuunnitelma ajalle 1.3.2008 – 21.12.2010.

Työaikalaki 9.8.1996/605

Työsopimuslaki 26.1.2001/55

Yhdenvertaisuuslaki 20.1.2004/21

[www.evl12.fi](http://www.evl12.fi)

[www.stat.fi](http://www.stat.fi)

[www.oph.fi](http://www.oph.fi)

**LIITTEET:**

Liite 1 Mahis työhön – projektin pilottiryhmien jatkosuunnitelma

**Tavoitteet jatkoon**

Vaihtoehdot

pvm

**Työllistymisen tukitoimet**

pvm Yksilövalmentajan ohjaus

Työkyvyn arviointi

Työvalmennus

Työnhakuvalmennus

Opiskelijahuollon tukitoimet

Toimeentuloasiat

Kotipaikkakunnan yhteistyötahot

(asuminen, työmatkat, avustus, erityistyövoimaneuvonta)

## Liite 2

Mahis työhön – projektin pilottiryhmien alkukartoituslomake

Aikaisempi koulu

Mihin opintosuorituksiisi olet ollut tyytyväinen?

Minkä aihealueen osaamisen syventäminen tuntuu tällä hetkellä tärkeältä ja ajankohtaiselta?

Mitä valmiuksia olet saanut aikaisemmasta työkokemuksestasi (kesätyöt, harjoittelu, jne.)?

Miten ne ovat kehittäneet ammattitaitoasi?

Tähtäätkö tehtäviin, joissa vaaditaan monialaista osaamista vai oletko erikoistunut tiettyyn alueeseen?

Miten arvioisit omaa pätevyyttäsi ja valmiuksia toimia ammatissa, johon koulutus sinut valmistaa,

Mitkä asiat tai tehtävät tunnet hallitsevasi?

Mitä vaihtoehtoja sinulla on työelämässä? Millaisiin erilaisiin tehtäviin koulutuksesi sinut pätevoittää? Anna esimerkkejä.

Mitä aiot tehdä seuraavaksi oman työpolkusi selkiyttämiseksi?

Miksi tälle alalle

Toimeentulo

Asuminen, perhesuhteet ja ystävät

Kotipaikka, yhteyshenkilö,

Kuntoutussuunnitelma

Elämänhallinta

### Liite 3 Elämäntilanne tikkataulu



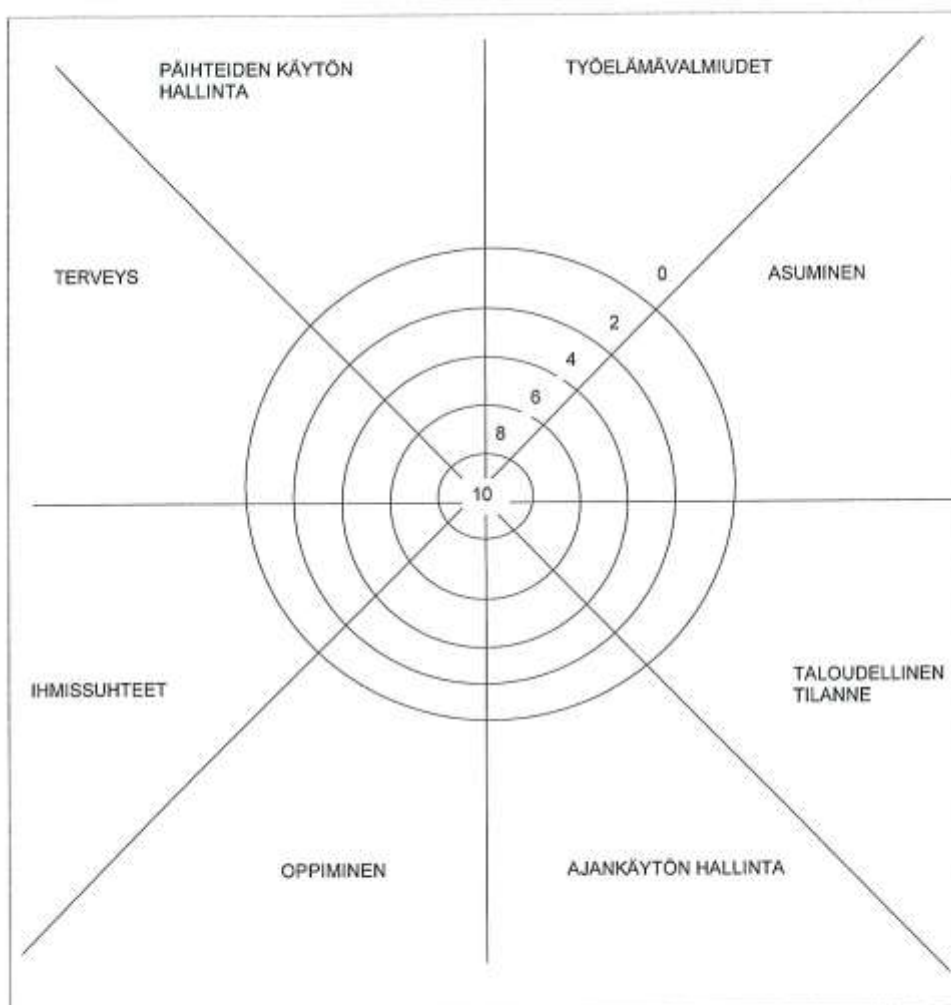
#### ELÄMÄNTILANNE-TIKKATAULU

Tikkataulu on jaettu kahdeksaan eri elämäntilanteita kuvaavaan osaan. Arvioi näitä elämäntilanteita ja piirrä merkki tikkataululle tilannettasi parhaiten kuvaavaan kohtaan.

- 0 = "huti" – vaatii paljon parantamista
- 10 = "napakymppi" – asia hyvässä kunnossa

Työskentelysi lopuksi tehtävä käydään läpi yhdessä ohjaajan kanssa.

Nimi \_\_\_\_\_ Pvm \_\_\_\_\_



#### Liite 4 Palautelomake Jatkosuunnitelman tekeminen ja työllistymisen tukeminen

Lomake täytetään kohta kerrallaan siten, että kohtaan liittyvät asiat palautetaan mieleen esittelemällä ne ennen täyttämistä.

1) Minkälainen mielikuva sinulle jäi Mahis työhön -projektista projektin esittelyn pohjalta?

2) Miten 2. lukuvuoden ensimmäinen HOJKS-keskustelu mielestäsi tuki jatkosuunnitelman työstämiseen ryhtymistä?

3a) Miten yksilövalmentajan työkalunaan käyttämät lomakkeet auttoivat sinua jatkosuunnitelman miettimisessä?

3b) Minkä asioiden miettiminen mielestäsi auttoi jatkosuunnitelman työstämisessä?

3c) Mitä asioita olisi mielestäsi pitänyt tässä vaiheessa edellisten lisäksi painottaa?

3d) Miten usein yksilövalmentajan tapaaminen on mielestäsi tarpeellista?

3e) Miten sinusta on toiminut vastuuopettajan, työssäoppimisopettajan ja yksilövalmentajan yhteistyö?

Mikä on mielestäsi kunkin alla olevan tärkein tehtävä jatkosuunnitelmasi ja työllistymisesi tukemisessa:

- vastuuopettajan tehtävä?
- työssäoppimisopettajan tehtävä?

- yksilövalmentajan tehtävä?

4a) Mitä apua sinulle oli Melba- ja/tai Imba työ- ja toimintakyvyn arvioinnista?

4b) Miten Melba- ja/tai Imba arviointia voisi mielestäsi hyödyntää?

5a) Mitkä asiat mielestäsi edistävät työllistymistäsi?

5b) Minkä asioiden koet olevan työllistymisesi esteenä?

5c) Mitä esteiden voittamiseksi pitää tehdä?

6a) Mikä on tämänhetkinen jatkosuunnitelmasi:

- paikkakunta
- työllistyminen ja toimeentulo
- jatko-opiskelu
- asuminen
- kuntoutukseen liittyvät tarpeet

6b) Mitä apua tarvitset sen toteuttamiseksi?

## Liite 5

**1 Työssäoppimisen suunnittelu ja toteutus**      **kyllä**      **kehitettävää**

Työssäoppimisesta tiedotettiin riittävästi.           

Työssäoppimisjakson ajankohta oli sopiva.           

Työssäoppimisjakson kesto oli sopiva.           

Työssäoppimisen tavoitteet olivat selkeät.           

Perehdyttäminen oli riittävä.           

Työtehtävistä tehty suunnitelma toteutui.           

Ohjaus työpaikalla tuki oppimista.           

Opettajalta sai tukea ja ohjausta.           

Yksilövalmentajan/ohjaajan tuki työpaikalle oli riittävä.           

**2 Työpaikka oppimisympäristönä**

Työtilat ja välineet olivat asianmukaiset.           

Työtehtävät vastasivat oppimistavoitteita.           

Työyhteisö otti työssäoppijan hyvin vastaan.           

Sain koulusta mukaan tarvitsemi apuvälineet ja tarvikkeet.



### 3 Ammattiosaamisen näyttö

- Näyttö suunniteltiin yhteistyössä.
- Näyttöön pystyi valmistautumaan hyvin.
- Näyttö toteutui suunnitelman mukaisesti.

### 4 Arvioinnin toteuttaminen

- Arviointikeskustelu tuki oppimista.
- Arviointikeskustelu oli onnistunut.
- Käytetty lomake oli toimiva.
- Arviointikriteerit olivat selkeät.

**Kokonaisarvosana työssäoppimisen ja näytön suunnittelusta ja toteuttamisesta (ympyröi)**

**Tyydyttävä**

**Hyvä**

**Kiitettävä**

**Kehittämisehdotuksia:**