

HUMANISTINEN AMMATTIKORKEAKOULU

OPINNÄYTETYÖ

”Paljon olisi kehitettävää, mutta ei se raha puussa kasva.”

Tutkimus Joensuun Niinivaaran lukion opiskelijoiden hyvinvointia edistävästä
tuki- ja toimintamuodoista kouluympäristössä

Satu Lankinen

Kansalaistoiminnan ja nuorisotyön koulutusohjelma (210 op)

11/2010

HUMANISTINEN AMMATTIKORKEAKOULU

Koulutusohjelman nimi

TIIVISTELMÄ

Työn tekijä Satu Lankinen	Sivumäärä 41 ja 6 liitesivua
Työn nimi ”Paljon olisi kehitettävää, mutta ei se raha puussa kasva.” Tutkimus Niinivaaran lukion opiskelijoiden hyvinvointia edistävästä tuki- ja toimintamuodoista kouluympäristössä.	
Ohjaava(t) opettaja(t) Jussi Ronkainen	
Työn tilaaja ja/tai työelämäohjaaja Joensuun Niinivaaran lukio, Anne Lukkarinen	
Tiivistelmä <p>Tämä opinnäytetyö on tehty Joensuun Niinivaaran lukiolle. Tutkimuksessa oli tarkoituksena selvittää opiskelijoiden mielipiteitä heille tarjottavista hyvinvointia edistävästä tuki- ja toimintamuodoista kouluympäristössä. Aiheesta on tehty aiemmin valtakunnallisia tutkimuksia (kouluterveyskyselyt ja nuorisobarometrit), mutta tämä opinnäytetyö tarjoaa täsmällisempää tietoa Niinivaaran lukion tuki- ja toimintamuotojensa toimivuudesta.</p> <p>Tutkimuskysymykset olivat seuraavat:</p> <ol style="list-style-type: none">1. Ovatko opiskelijat tyytyväisiä heille tarjottujen tuki- ja toimintamuotojen saatavuuteen ja laatuun?2. Onko tuki- ja toimintamuodoissa jotain kehitettävää?3. Onko tarvetta uusille toimintamuodoille tai tulisiko nykyisiin tuki- ja toimintamuotoihin tuoda jotakin lisää?4. Ovatko tämänhetkiset tuki- ja toimintamuodot rakentaneet yhteisöllisyyttä ja helpottaneet koulu yhteisöön kiinnittymistä? <p>Tutkimus toteutettiin kyselyn avulla, jossa selvitettiin tyytyväisyyttä tuki- ja toimintamuotojen saatavuuteen ja laatuun sekä kehitysehdotuksia nykyisiin toimintamuotoihin ja tarpeita uusien toimintamuotojen järjestämiseksi.</p> <p>Selkeästi suurimmat puutteet löytyvät kouluterveydenhuollosta sekä erityisopetuksesta. Kyseisiä palveluita ei ole tarpeeksi saatavilla ja myös palvelun laadusta jakoivat mielipiteitä. Tutoreitten toimintaan oltiin erityisen tyytyväisiä ja tutoreitten järjestämää toimintaa toivottiin lisää.</p> <p>Aineistonkeruutavan vuoksi tutkimuksen tulokset eivät ole kovin syvällisiä ja kuvailevia. Puutteet tuki- ja toimintamuodoista tulevat ilmi, mutta niiden vaikutukset yhteisöön ja yksittäiseen opiskelijaan jäävät puuttumaan. Tutkimukseni avulla saatiin kuitenkin paljon hyödyllistä tietoa ja ideoita lisätutkimuksille, joissa voitaisiin käyttää hyväksi tässä tutkimuksessa saatua aineistoa.</p>	
Asiasanat nuori, yhteisö, hyvinvointi, kouluympäristö, tuki- ja toimintamuodot	

HUMAK UNIVERSITY OF APPLIED SCIENCES

Name of the Degree Programme

ABSTRACT

Author Satu Lankinen	Number of Pages 41 and 6 pages of appendixes
Title "Money does not grow in the trees" Research about Joensuu Niinivaara high school students' opinions about welfare supportive services and activities in school environment	
Supervisor(s) Jussi Ronkainen	
Subscriber and/or Mentor Joensuu Niinivaara high school, Anne Lukkarinen	
Abstract <p>This thesis is made for Joensuu Niinivaara high school. Aim of this research was to find out students' opinions about welfare supportive services and activities in school environment. There are many national researches about this subject, but this thesis offers exact information about functionality of their services and activities.</p> <p>Research questions were:</p> <ol style="list-style-type: none">1. Are students satisfied for the offered services and activities?2. Is there something to improve in the current services and activities?3. Is there need for new services and activities or should current services and activities be increased?4. Have current services and activities built communality and made easier to attach to school community? <p>Research was made via survey, which cleared students' opinions about current services and activities and also their improvement proposals and possible need for new services.</p> <p>Clearly the biggest weaknesses were in student's health care and special education. These services were not available enough and also quality of services divided opinions. Students were particularly satisfied on tutors and the work they are doing. They also requested more various happenings organized by tutors.</p> <p>Because of my material collecting method the results are not so thorough and descriptive. Weaknesses in services are revealed but what those weaknesses cause to individual and community are missing from the results. My research gives useful information and also ideas for other researches which can use my material as good basis.</p>	
Keywords adolescent, community, welfare, school environment, supportive services and activities	

SISÄLLYS

1 JOHDANTO	6
2 JOENSUUN NIINIVAARAN LUKIO	7
3 TUTKIMUKSEN TIETOPERUSTA	9
3.1 Yhteisö ja yhteisöllisyys	9
3.2 Koulu yhteisönä	11
3.3 Nuoren hyvinvointi kouluympäristössä	12
3.4 Nuoren syrjäytyminen ja marginalisaatio	15
4 TUTKIMUKSEN TOTEUTUS	17
4.1 Tutkimuksen tavoitteet ja tehtävä	17
4.2 Tutkimusmenetelmät	18
4.3 Tutkimusaineisto ja perusjoukko	19
4.4 Tutkimuksen luotettavuus	19
4.5 Analysointimenetelmät	20
5 TUTKIMUSTULOSTEN ANALYSOINTI	21
5.1 Vastaajajoukko	22
5.2 Tuki- ja toimintamuotojen saatavuus ja laatu	23
5.3 Tutortoiminta	28
5.4 Kehitysehdotukset ja tuki- ja toimintamuotojen lisätarve	32
6 JOHTOPÄÄTÖKSET	35
7 POHDINTA	37
7.1 Tutkimuksen toteutuksen arviointia	37
7.2 Kehitysehdotuksia	38
LÄHTEET	40
LIITTEET	42

1 JOHDANTO

Tein opinnäytetyöni Joensuun Niinivaaran lukiolle. Suoritin aiemmin myös opintoihini kuuluvan Sosiaalisen vahvistamisen käytäntöjä kehittävä projekti – opintojakson samassa organisaatiossa. Projektinani suunnittelin ja toteutin tutorkoulutuksen ja tuotoksena syntyi myös materiaalikansio koulutetuille tutoreille. Minusta oli mielekästä tehdä myös opinnäytetyöni yhteistyössä saman organisaation, koska yhteistyömme toimi saumattomasti projektiopintojeni aikana ja he olivat kiinnostuneita opinnäytetyöni aiheesta.

Opinnäytetyössäni oli tarkoituksena selvittää Niinivaaran lukion opiskelijoiden mielipiteitä heille tarjolla olevista tuki- ja toimintamuodoista. Opinnäytetyössäni selvitettiin tukimuotojen saatavuutta, laatua ja kuinka näitä erilaisia tuki- ja toimintamuotoja voitaisiin kehittää ja/tai lisätä.

Opinnäytetyöni kohderyhmäksi valikoituivat Niinivaaran lukion toisen, kolmannen ja neljännen vuosikurssin opiskelijat. Heistä valittiin käyttämällä satunnaista otantaa noin 150 opiskelijaa, jotka osallistuivat tutkimukseen. Opinnäytetyöni aineistona olivat kyselylomakkeet, joihin opiskelijat vastasivat.

Aiemminkin on tehty erilaisia valtakunnallisia tutkimuksia liittyen opiskelijoiden hyvinvointiin (esimerkiksi kouluterveyskyselyt ja nuorisobarometrit), mutta opinnäytetyöni myötä Niinivaaran lukio saa täsmällisempää tietoa juuri heidän organisaationsa toimintamallien toimivuudesta.

Toisessa luvussa kerrotaan tarkemmin tilaajaorganisaatiosta ja kolmannessa luvussa perehdytään tutkimuksen kannalta keskeisiin käsitteisiin. Neljännessä luvussa kuvailaan tutkimuksen toteutusta eli tutkimusmenetelmiä, aineistonkeruumenetelmiä sekä analysointimenetelmiä perusteluineen. Viidennessä luvussa ”Tutkimustulosten analysointi” käydään läpi tutkimuksen tulokset erilaisin kuvioin havainnollistettuna ja kuudennessa luvussa näistä tuloksista on tehty yhteenveto. Viimeisessä luvussa pohdin muun muassa tutkimuksen tekoon liittyneitä ongelmia sekä mahdollisuuksia uusille tutkimuksille tämän tutkimuksen pohjalta.

2 JOENSUUN NIINIVAARAN LUKIO

Joensuun Niinivaaran lukio on yksi kaupungin neljästä lukiosta. Opiskelijoita tulee lähinnä Pohjois-Karjalan alueelta sekä jonkin verran myös Pohjois-Karjalan ulkopuolelta. Tällä hetkellä opiskelijoita on yhteensä noin 400. Lukio tarjoaa opiskelijoilleen laaja-alaisen yleissivistyksen ja lukion kurssitarjonnassa on näkyvästi panostettu muun muassa musiikkiin, luovaan kirjoittamiseen, draamaan, luonnontieteisiin sekä verkko-opetukseen. Lukiossa toimii musiikkilinja, joka on jo pitkän aikaa ollut yksi lukion vetovoimatekijöistä.

Lukiossa on pyritty myös vastaamaan yhteiskunnan muutoksen tuomiin haasteisiin. Esille tulleiksi haasteiksi on nähty perustehtävän hyvän hoitamisen lisäksi; teknologian kehitys, epävarmuuden lisääntyminen ympäröivässä maailmassamme sekä lisääntynyt nuorten pahoinvointi. (Joensuun Niinivaaran lukion opetussuunnitelma, 2005, 4.)

Vuonna 2005 uudistetussa opetussuunnitelmassa on määritelty Joensuun Niinivaaran lukion arvoperustaa seuraavasti:

Elämän, ympäristön ja ihmisoikeuksien kunnioitus

Tavoitteena on, että opiskelijat olisivat suvaitsevaisia ja rehellisiä. Pyritään siihen, että opiskelijat ottaisivat toiset ihmiset huomioon ja suhtautuisivat myötätuntoisesti sekä toisiin että itseensä. Sovittuihin sääntöihin tulee sitoutua ja hyviä tapoja tulee noudattaa. Pyritään siihen, että opiskelijat suhtautuisivat ympäristöönsä suojelevasti, kestävänsä kehityksen periaatteita noudattaen.

Tasa-arvo ja demokratia

Lukiossa vallitsee demokraattinen päätöksentekokulttuuri ja opiskelijat huomioidaan päätöksenteossa esimerkiksi oppilaskuntatoiminnan kautta. Edellä mainitulla toimintamallilla pyritään siihen, että opiskelijat oppisivat, kuinka tulevaisuutta rakennetaan yhteisillä päätöksillä ja työllä. Resurssit pyritään jakamaan kaikille mahdollisimman tasapuolisesti.

Avoimuus ja turvallisuus

Yhteishenkeä pyritään pitämään yllä sekä yhteisön jäseniä kannustetaan jaksamaan ja uudistumaan. Tavoitteena on se, että yhteisö kantaa yksilöä. Koulussa pyritään avoimeen, rehelliseen ja kriittiseen keskusteluun yhteisistä asioista. Mahdollisimman monen tulisi uskaltaa sanoa suoraan omat mielipiteensä ja tuntemuksensa asioista, pelkäämättä tulevansa syrjityksi.

Urheus

Lukio tukee opiskelijoitaan kasvamaan terveydestään huolehtiviksi, tasapainoisiksi, itsenäisiksi ja terveen itsetunnon omaaviksi yksilöiksi, jotka kykenevät sietämään epävarmuutta. Pyritään tukemaan opiskelijoita myös tunnistamaan omat henkilökohtaiset vahvuutensa. Kannustetaan luovaan elämänsentteeseen ja opetetaan ongelmanratkaisutaitoja.

3 TUTKIMUKSEN TIETOPERUSTA

Tässä luvussa esittelen tutkimukseni kannalta keskeisiä käsitteitä. Käsitteiden tarkastelussa olen ottanut erityiseksi näkökulmaksi kouluympäristön ja sen vaikutukset suhteessa erilaisiin ilmiöihin. Luvussa 3.1 tarkastelen yhteisöä ja yhteisöllisyyttä ja luvussa 3.2 yhteisöllisyyttä tarkemmin kouluympäristön näkökulmasta katsottuna. Luvuissa 3.3 ja 3.4 tarkastelen nuorten hyvinvointia kouluympäristössä ja sen tueksi tällä hetkellä tarjolla olevia palveluita sekä nuorten syrjäytymistä ja marginalisaatiota.

3.1 Yhteisö ja yhteisöllisyys

Yhteisön ja yhteisöllisyyden määritelmä ei ole kovin yksiselitteinen, mikä käy ilmi useammista lähteistä. Ne voidaan erottaa toisistaan esimerkiksi niin, että yhteisö on tila tai paikka, jossa yksilöt ovat jollain tavalla vuorovaikutuksessa keskenään. Yhteisöllisyys on vuorovaikutusta yhteisön jäsenten välillä ja yhteisön jäsenet muokkaavat yhteisöä omien tarpeidensa mukaisesti (Blanchot, 2004, 96.). Yhteisöjä on erilaisia ja ne voivat perustua monenlaisiin asioihin. Yleensä aina yhteisön jäsenillä on kuitenkin jokin yhteinen tekijä, jonka ympärille yhteisö on muodostunut. Yhteisöjä voidaan yhteisen tekijän perusteella luokitella alueellisiin, muodollisiin, toiminnallisiin ja symbolisiin yhteisöihin. (Nivala, 2008, 50.)

Alueellisen ja muodollisen yhteisön merkitykset ja yksilöitä yhdistävät tekijät syntyvät yhteisön ulkopuolella. Jokin asia siis määrittelee yksilön yhteisön jäseneksi, vaikka yksilö ei välttämättä itse edes haluaisi. Tällöin yksilö ei välttämättä kuulu yhteisöön henkisellä tasolla vaan kuuluu siihen muista syistä, esimerkiksi fyysisin perustein. Hyvänä esimerkkinä tällaisista fyysisistä perusteista ovat erilaiset asuinpaikat tai vaikka kaupunginosat. Yksilö kuuluu tuolloin tiettyyn asuinyhteisöön sen perusteella että hänen kotinsa sijaitsee tietyllä alueella, yhteisön jäsenet eivät kuitenkaan välttämättä ole juurikaan vuorovaikutuksessa keskenään. (emt, 2008, 50.)

Symboliseen tai toiminnalliseen yhteisöön kuulumisen sen sijaan on yksilön oma valinta tai yksilön arvoihin sitoutuva. Symbolisia ja toiminnallisia yhteisöjä ovat esimerkiksi aatteellinen yhdistystoiminta (Punainen Risti, Youth Against Drugs Ry) tai harrastustoiminta jossakin urheiluseurassa. (emt, 2008, 50.)

Täytyy ottaa myös huomioon, ettei nykyaikana kaikki yhteisöllisyys enää sijoitukaan johonkin tiettyyn fyysiseen ympäristöön. Yhteisöjen toimintaympäristöt ja uusien yhteisöllisyyden muotojen kehittäminen on mahdollistunut ja myös yleistynyt todella nopeasti internetin ja yhteyksien yleistymisen sekä paranemisen myötä viimeisten muutamien vuosien aikana. Heinosen mukaan (2008, 90.) tämä on mahdollistanut sen, että virtuaaliyhteisöissä pätevät samat lainalaisuudet kuin muissakin yhteisöissä. Yhteisö ei ole vain fyysinen toimintaympäristö, vaan se syntyy ennen kaikkea yksilöiden yhteisöllisyyden kokemuksen kautta. (Joensuu, 2007, 35.)

Erilaiset yhteisöt ja yksilön aktiivisuus niissä kehittää yksilön identiteettiä (Joensuu, 2007, 38). Jokainen kuuluu moneen erilaiseen yhteisöön ja aktiivisuus niissä vaihtelee yleensä hyvin paljon. Tämä johtuu siitä, että yksilön roolit ovat yleensä hyvin poikkeavia verrattaessa niitä toisiinsa. Näiden roolien pohjalta yksilö rakentaa omaa kokonaisvaltaista kuvaansa persoonastaan. Jokainen rooli määrittää yksilön persoonaa ja todellinen identiteetti syntyy näiden kaikkien roolien yhteisvaikutuksesta. Identiteetti on jatkuvassa muutoksessa vuorovaikutuksessa ympäristön kanssa. (Moilanen & Sulkunen, 2006, 7.)

3.2 Koulu yhteisönä

Julkisuudessa syntyneessä kuvassa koululaitoksestamme on korostunut lasten ja nuorten pahoinvointi, esimerkiksi uupumus, masennus sekä päihdeongelmat. Erilaiset epäkohdat nousevat yleensä esille myös siinä vaiheessa, kun puhutaan koulu yhteisöjen kehittämisestä. Olisi tärkeää vahvistaa niitä voimavaroja, jotka edistävät kaikkien koulu yhteisön jäsenten hyvinvointia ja ehkäisevät ongelmien syntymistä. (Nykyri & Salonen, 2008.)

Koulu ympäristönä luo hyvät puitteet yhteisöllisyyden syntymiselle, ratkaisevaa on kuitenkin se millaisia ovat kunkin koulun toimintatavat. Sosiaalinen hyväksyntä ja jokaisen yksilöllisyyden sekä ainutlaatuisuuden salliminen tukevat lapsen ja nuoren emotionaalista kasvua sekä identiteetin kehittymistä. Hyvässä koulu ympäristössä jokainen lapsi ja nuori tuntee itsensä arvostetuksi ja hyväksytyksi. (emt, 2008.)

Lukion opetussuunnitelman perusteet velvoittavat määrittelemään kunkin koulun toimintakulttuurin opetussuunnitelmassa. Määritellyn toimintakulttuurin yhtäläisyyttä valitsevaan toimintakulttuuriin tulisi koko ajan arvioida. Lukioissa yhteisöllisyyden vahvistamiseksi on käytössä erilaisia toimintamuotoja, kuten esimerkiksi ryhmäytymispäivät, tutortoiminta sekä erilaiset juhlat ja tapahtumat. Koulun yhteisöllisyyttä ja opiskelijoiden vaikuttamismahdollisuuksia voidaan parantaa muun muassa lakisääteisellä oppilaskuntatoiminnalla. (Opetusministeriö, 2010).

Tero Järvinen (2007, 16.) nostaa esille näkökulman myös siitä, kuinka erityisesti nykyiset luokattomuutta ja valinnaisuutta korostavat koulutusjärjestelmät tukevat tai purkavat yhteisöllisyyttä. Erityisesti nykyiseen luokattomaan lukioon on kohdistettu paljon kritiikkiä, jossa todetaan että yksi luokattoman lukion suurimmista ongelmista on yhteisöllisyyden puuttuminen. Luokaton lukio otettiin käyttöön 1990-luvulla, jolloin tehtiin myös muita uudistuksia, kuten esimerkiksi ylioppilaskirjoitusten hajauttaminen. Näiden asioiden on todettu niin sanotusti purkaneen yhteisöllisyyttä tai ainakin muuttaneen sitä toisenlaiseksi.

3.3 Nuoren hyvinvointi kouluympäristössä

Ympäristöllä on suuri vaikutus yksilön terveyteen ja hyvinvointiin. Koulun vaikutus nuoren hyvinvointiin tulee erityisesti ottaa huomioon, koska nuori viettää kouluympäristössä suurimman osan ajastaan. Niinivaaran lukion opetussuunnitelmassa opiskelijan hyvinvointia ja koulumenestystä tukevia toimintamuotoja on kutsuttu ohjauspalveluiksi. Ohjauspalveluilla viitataan palveluihin, joilla tuetaan opiskelijaa kehittämään valmiuksiaan tehdä päätöksiä koulutukseen ja tulevaisuuden työuraan liittyen. Opiskelijan fyysisestä, psyykkisestä ja sosiaalisesta hyvinvoinnista huolehtivat opiskelija-huollon palvelut sekä muut palvelut, joilla tarjotaan tarvittaessa opiskelijalle erityistä tukea. (Niinivaaran lukion opetussuunnitelma, 2005, 16.)

Lukion ohjauspalveluiden tehtävänä on edistää koulutuksellista, etnistä ja sukupuolten välistä tasa-arvoa sekä ehkäistä syrjäytymistä. Lukiossa ohjaustoimintaan osallistuvat tavalla tai toisella kaikki henkilökuntaan kuuluvat. Opinto-ohjaaja on päävastuussa opinto-ohjauksen järjestämisestä sekä kokonaisuuden suunnittelusta ja toteutuksesta. Opinto-ohjausta järjestetään kursseina, henkilökohtaisena ohjauksena sekä pienryhmäohjauksena. (emt., 2005, 16.)

Lähiohjauksella tarkoitetaan, että opiskelija kuuluu ryhmään ja jokaisella ryhmällä on oma ryhmäohjaaja. Aineen opettajien ja ryhmäohjaajien tulisi toimia ennaltaehkäisevässä roolissa siten, että he puuttuisivat heti mahdollisiin alkamassa oleviin ongelmiin. Tällaisia ovat esimerkiksi lisääntyneet poissaolot, muuttunut käytös tai opintomenestys. (emt., 2005, 17.)

Lukion ohjauspalveluihin kuuluu myös tutortoiminta. Tutor on opiskelija, joka vapaaehtoisesti osallistuu uusien opiskelijoiden ohjaamiseen opintojen alussa ja niiden aikana. Uusi opiskelija on usein täysin uuden elämäntilanteen parissa, jolloin tutor voi auttaa toimimalla ystävänä ja vertaisohjaajana. Tutor ei kuitenkaan ole luokan tai ryhmän yläpuolella oleva auktoriteetti, vaan tutorin tehtävänä on jakaa vanhempana opiskelijana tietoa ja kokemusta sekä toimia vertaisohjaajana. (Härkönen 2000, 4.)

Opiskelijahuollosta on säädetty laissa muun muassa seuraavissa kohdissa:

”Opiskelijahuollolla tarkoitetaan hyvän oppimisen, hyvän psyykkisen ja fyysisen terveyden sekä sosiaalisen hyvinvoinnin edistämistä ja ylläpitämistä sekä niiden edellytyksiä lisäävää toimintaa. Koulutuksen järjestäjän on huolehdittava siitä, että opiskelijalle annetaan tieto hänen käytettävissään olevista terveydenhuollon ja sosiaalihuollon palveluista ja hänet ohjataan tarvittaessa hakeutumaan näihin palveluihin.” (Lukiolaki 13§, 2003/478)

”Vammaisella tai muusta syystä erityistä tukea tarvitsevalla opiskelijalla on oikeus opiskelun edellyttämiin avustajapalveluihin, muihin opetuspalveluihin ja opiskelijahuollon palveluihin sekä erityisiin apuvälineisiin siten kuin siitä erikseen säädetään. (Lukiolaki 29§, 2003/478.) Opiskelijan diagnosoitu vamma ja siihen rinnastettavat vaikeudet, kuten lukemis- ja kirjoittamishäiriö, tulee ottaa huomioon opiskelijan arvioinnissa siten kuin lukion opetussuunnitelman perusteissa määrätään.” (Lukiolaki 13§, 2003/478)

Lukion opiskelijahuollon käsikirjan (2010) mukaan opiskelijahuollon arvot Joensuussa ovat seuraavat:

Vaikuttavuus

Vaikuttavuus varmistetaan riittävien resurssien oikea-aikaisella kohdentamisella, moniammatillisella tilanteiden ja toimenpiteiden arvioinnilla sekä opiskelijoiden, huoltajien sekä eri ammattiryhmien ja päättäjien sitoutumisella. Toiminnassa pyritään optimistiseen ratkaisukeskeisyyteen.

Yhdenvertaisuus

Opiskelijahuollon palvelut turvataan kaupungin alueella kaikille yleissivistävän koulutuksen oppilaille esikoulusta lukion päättymiseen saakka. Lähtökohtana ovat yksilön tarpeet huomioonottava ja oikea-aikainen tukeminen.

Luottamuksellisuus

Opiskelijahuoltotyö perustuu opiskelijan, huoltajien, oppilashuoltotyöryhmän ja oppilashuollon parissa työskentelevien luottamukseen. Opiskelijahuollon tavoitteena on opiskelijan fyysisen, psyykkisen ja sosiaalisen hyvinvoinnin tukeminen. Ongelmia pyritään ennaltaehkäisemään sekä ongelmien ilmetessä niihin pyritään puuttumaan mahdollisimman ajoissa moniammatillisessa yhteistyössä.

Erityisen tuen palveluiden tarkoituksena on luoda kaikille opiskelijoille tasavertaiset mahdollisuudet suorittaa lukio-opintonsa päätökseen. Erityistä tukea tarvitsevat sellaiset opiskelijat, jotka ovat jääneet opinnoissaan jälkeen tai joiden opiskelun edellytykset ovat jostakin syystä heikentyneet. Lisäksi tuen piiriin kuuluvat opiskelijat, jotka tarvitsevat psyykkistä tai sosiaalista tukea. Oppimistilanteita ja koetilanteita voidaan muokata opiskelijan yksilöllisten tarpeiden mukaisesti. (Lukion opiskelijahuollon käsikirja, 2010.)

Opetuksessa käytettäviä tukimuotoja ovat tukiopetus, eriyttäminen ja erityisopetus. Tukiopetusta tarjotaan tilapäisissä oppimisvaikeuksissa olevalle opiskelijalle, tukiopetusta antaa yleensä aineen opettaja. Eriyttämällä tarkoitetaan, että opettaja voi opiskelijan yksilölliset tarpeet huomioon ottaen eriyttää opetustaan opetussuunnitelmassa määriteltyjen tavoitteiden rajoissa. Erityisopetuksessa tuetaan opiskelijaa oppimiseen liittyvissä vaikeuksissa, eikä niinkään yksittäiseen oppiaineeseen liittyvissä pulmissa. Erityisopettaja voi suorittaa esimerkiksi lukiseulatestin, jonka perusteella hän voi ohjata opiskelijaa opintojen sujumiseksi. Opiskelijalle voidaan tarjota erityisjärjestelyitä myös ylioppilaskirjoituksissa, mutta vain siinä tapauksessa, jos hänellä on todettu lukihäiriö tai keskittymishäiriö. (emt, 2010.)

3.4 Nuorten syrjäytyminen ja marginalisaatio

Järvinen ja Jahnukainen (2001, 126.) ovat eritelleet syrjäytymisen ja marginalisaation käsitteitä niin, että syrjäytymisellä tarkoitetaan huono-osaistumisen prosessinomaista etenemistä ja marginalisaatiolla tarkoitetaan valtavirran ulkopuolella olemista, johon voi mutta ei välttämättä liity huono-osaisuutta.

Sosiaalisissa ryhmissä syrjäytymisen käsitettä lähestytään usein tavalla tai toisella vaikeuksissa elävien ihmisryhmien kautta. Näitä ihmisryhmiä ovat esimerkiksi päihderiippuvaiset ja pitkäaikaistyöttömät. Syrjäytyminen on tuolloin määritelty sosiaalihuollon asiakkuuden kautta. Syrjäytyneitä voidaan lähestyä myös sosiaalisesti sopeutumattomien ryhmänä.

Kun asiaa tarkastellaan yksilöllisellä tasolla, viitataan tuolloin yksittäisten ihmisten kohdalla ilmeneviin sosiaalisiin ongelmiin ja niiden kasautumiseen, samassa yhteydessä puhutaan usein myös moniongelmaisuudesta. Yksi mahdollisuus tarkastella yksilön syrjäytymiskehitystä on syrjäytymisen prosessimalli.

1 TASO

Ongelmia kotona ja/tai koulussa.

2 TASO

Epäonnistuminen koulussa, koulun keskeyttäminen

3 TASO

Heikko asema työmarkkinoilla

4 TASO

Taloudelliset ongelmat, riippuvuus hyvinvointivaltiosta

5 TASO

Elämännhallinnan ongelmat (päihde- ja mielenterveysongelmat, rikollisuus)

Kuvio 1, Syrjäytymisen prosessimalli. (Järvinen & Jahnukainen, 2001, 135.)

On otettava huomioon, että malli on vain hypoteettinen ja sitä voidaan perustellusti kritisoida muun muassa siitä, että mallin mukaan prosessin alettua se etenee aina samalla tavalla. Mallin taustalla on oletamus siitä, että on kyse yksilöstä, jolla ei ole elämässään juurikaan suojaavia tekijöitä tai yksilö ei osaa tai voi käyttää näitä resursseja hyväkseen. Edellä mainituissa tapauksissa syrjäytymisen todennäköisyys on suuri. (emt, 2001, 136.)

Nuorten kohdalla puhutaan yleensä syrjäytymisvaarassa/-riskissä olemisesta. Järvinen ja Jahnukaisen mukaan (2001,137.) syrjäytymisen uhasta tulisi nuorten kohdalla kuitenkin puhua vasta siinä vaiheessa, kun nuori on esimerkiksi sekä työtön että kouluttamaton ja samanaikaisesti kotiooloissa on nähtävissä selkeitä riskejä tai nuorella on jokin vakava toimintarajoite (esimerkiksi sairaus tai vamma). Täytyy myös pohtia sitä, missä vaiheessa lapsuutta tai nuoruutta voidaan puhua syrjäytymisen riskeistä.

Aikuisiän syrjäytymiseen johtavia riskitekijöitä on löydetty lukuisissa tutkimuksissa varhaislapsuuden olosuhteista (vanhempien päihde- ja mielenterveysongelmat, perheväkivalta) sekä lapsen käytöksestä (esimerkiksi voimakas aggressiivisuus). On kuitenkin todettu, että osa näistä riskeistä ei kuitenkaan koskaan johda syrjäytymiseen yksittäisen henkilön kohdalla. Syrjäytymisvaarassa olevaksi ”leimaaminen”, voi johtaa ennaltaehkäisevässä työssäkin toimia itseään vastaan. Leimasta voi seurata leiman mukaista käyttäytymistä.

Järvinen ja Jahnukainen kehoittavatkin artikkelissaan keskittymään lapsen tai nuoren senhetkisten mahdollisten riskitekijöiden ratkaisemiseen sen sijaan, että pohdittaisiin lapsen tai nuoren mahdollista syrjäytymistä tulevaisuudessa. Syrjäytymisen ehkäisyn yhteydessä käytetään termiä primääripreventio eli ongelmia pyritään ehkäisemään jo ennen niiden syntyä. Koulut toteuttavat tukimuodoissaan varhaisen puuttumisen periaatteita.

4 TUTKIMUKSEN TOTEUTUS

Tässä luvussa kuvaillaan tarkemmin tutkimukseni toteutusta sekä aineistonkeruumenetelmiä ja aineiston analysointitapoja. Luvussa 4.1 kuvaillaan tutkimuksen tavoitteet ja tehtävä sekä luvussa 4.2 kuvaillaan ja perustellaan käyttämäni tutkimusmenetelmä ja aineistonkeruutapa. Luvussa 4.3 kuvaillaan perusjoukkoa ja otantamentelmää sekä luvussa 4.4 pohditaan tutkimuksen luotettavuutta.

4.1 Tutkimuksen tavoitteet ja tehtävä

Tutkimukseni tavoitteena oli selvittää Niinivaaran lukion opiskelijoiden mielipiteitä heille tarjottavista erilaisista tuki- ja toimintamuodoista. Tarkoituksena oli myös kiinnittää huomiota vastaajien välisiin eroihin; heidät oli tarkoitus jakaa kahteen eri ryhmään. Ensimmäiseen vastaajaryhmään kuuluivat Joensuun kaupunkialueelta tai Joensuuhun kuuluvista kunnista kotoisin olevat opiskelijat ja toiseen ryhmään muualta Niinivaaran lukioon siirtyneet opiskelijat. Ennako-oletuksena oli, että mahdollisesti ulkopaikkakuntalaisten tuen tarve on suurempi, joten se voi vaikuttaa heidän vastauksiinsa. Perusteita tähän olivat muun muassa, että useat heistä ovat opintojen vuoksi muuttaneet juuri pois kotoa ja suurin osa heidän tukiverkostostaan on jäänyt kotipaikkakunnalle.

Tutkimuskysymykseni olivat seuraavat:

1. Ovatko opiskelijat tyytyväisiä heille tarjottujen tuki- ja toimintamuotojen saatavuuteen ja laatuun?
2. Onko tuki- ja toimintamuodoissa jotain kehitettävää?
3. Onko tarvetta uusille toimintamuodoille tai tulisiko nykyisiin tuki- ja toimintamuotoihin tuoda jotakin lisää?
4. Ovatko tämänhetkiset tuki- ja toimintamuodot rakentaneet yhteisöllisyyttä ja helpottaneet koulu yhteisöön kiinnittymistä?

Tutkimuksen tehtävänä oli tuottaa tietoa, jonka pohjalta toimintaa Niinivaaran lukiossa voitaisiin kehittää ja /tai lisätä.

4.2 Tutkimusmenetelmät

Tutkimukseni oli kvantitatiivinen eli määrällinen tutkimus ja keräsin tutkimukseni aineiston kyselylomakkeen avulla. Kvantitatiivisella tutkimuksella pystytään tutkimaan erilaisia lukumääriin ja prosenttiosuuksiin liittyviä kysymyksiä. Kvantitatiivinen tutkimus edellyttää tarpeeksi suurta ja kattavaa otosta sekä aineistonkeruumenetelmänä käytetään tutkimuslomaketta valmiine vastausvaihtoehtoineen (Heikkilä 2008, 16). Lomakkeiden avulla vastaajilta saadaan tarkat vastaukset, niitä on helpompi analysoida ja vastaajien on helppoa vastata kyselylomakkeen valmiisiin kysymyksiin (Holopainen & Pulkkinen 2002, 39).

Valitsin aineistonkeruumenetelmäni myös tapauskohtaisesti. Koulu on organisaationa sellainen, että aikaa niin sanotusti ylimääräiselle toiminnalle on vaikeaa löytää joten kyselylomake oli hyvä vaihtoehto. Vastaukset oli mahdollista kerätä oppituntien lomassa ja vastaamiseen ei kulu aikaa kuin muutama minuutti. Kyselylomakkeiden avulla sain myös kerättyä aineistoa huomattavasti kattavammin kuin olisin saanut esimerkiksi haastatteluiden avulla. Haastattelemalla olisin mahdollisesti saanut syvällisempää tietoa aiheesta, mutta otos olisi jäänyt huomattavasti pienemmäksi, joten tulokset eivät olisi olleet kovin kattavia.

Keräsin aineistoa paperiversioisella kyselylomakkeella. Kyselylomakkeessani käytin pääasiassa sturkturoituja kysymyksiä valmiine vastausvaihtoehtoineen, lisäksi lomakkeessa oli myös muutamia avoimia kysymyksiä, koska avointen kysymysten vastaukset voivat tuoda esille uusia näkökantoja sekä kehittämissuhteita (Heikkilä 2008,49). Pyrin tekemään kyselylomakkeesta mahdollisimman tiiviin sekä nopean ja helpon vastata, kysymyksiä oli yhteensä 18. Kysymykset oli jaoteltu taustatietoihin, mielipiteisiin tämänhetkisistä tarjolla olevista tukimuodoista sekä kehityssuhteisiin ja tukimuotojen lisätarve – osioon. Osioiden sisällä kysymykset oli ryhmitelty osa-alue kerrallaan, esimerkiksi opinto-ohjaajan palvelut, terveydenhuollon palvelut ja niin edelleen.

4.3 Tutkimusaineisto ja perusjoukko

Tutkimusaineisto kerättiin käyttämällä satunnaisotantaa. Päädyin satunnaisotantaan, koska tutkimukseni perusjoukko on melko suuri, perusjoukkoon kuuluvat kaikki Niinivaaran lukion opiskelijat eli noin 400 opiskelijaa.

”Otantatutkimukset vievät paljon vähemmän aikaa kuin kokonaistutkimukset, joten tulokset saadaan nopeammin käyttöön. Otantatutkimusta on helpompaa hallita kuin kokonaistutkimusta, myös työmäärä on pienempi. Kokonaistutkimus on järkevää suorittaa, jos perusjoukko on pieni, esimerkiksi alle 100 otantayksikköä.”

(Holopainen & Pulkkinen 2002, 28.)

Päätin otoksen suuruudeksi noin 150 opiskelijaa, loppujen lopuksi täytettyjä kyselylomakkeita palautettiin minulle 160. Kyselyt toteutettiin sattumanvaraisesti valituilla ryhmänohjaustunneilla, esimerkiksi tietyillä aineen oppitunneilla kyselyn tekeminen olisi rajannut ja määritellyt liikaa vastaajajoukkoa. Vastaajajoukkoa määriteltiin etukäteen sen verran, että kyselyyn vastaajat ovat 2-4 vuosikurssin opiskelijoita. Ensimmäisen vuoden opiskelijat ovat vasta aloittaneen lukio-opintonsa, joten heillä ei vielä tässä vaiheessa ole tutkimuksen kannalta hyödyllistä tietoa. Tutkimuksen aineisto kerättiin opiskelijoilta ryhmänohjaustuntien yhteydessä.

4.4 Tutkimuksen luotettavuus

Ensimmäinen edellytys tutkimuksen luotettavuudelle on, että tutkimus on tehty tieteelliselle tutkimukselle asetettujen kriteerien mukaisesti, Mittauksen luotettavuutta kuvataan kahdella eri käsitteellä: validiteetti ja reliabiliteetti. Tutkimuksen luotettavuutta alentavat erilaiset virheet, jotka syntyvät hankittaessa aineistoa. Näitä virheitä voivat olla peitto- ja kattovirheet, käsittelyvirheet, mittausvirheet ja otantavirheet (Heikkilä 2008, 185). Minun tutkimuksessani on kyse otantatutkimuksesta, Heikkilän (2008, 186) mukaan otantatutkimuksessa tapahtuu aina otannasta aiheutuvaa satunnaisvirhettä eli otantavirhettä.

Validiteetti kuvaa yksinkertaistettuna sitä, kuinka hyvin on onnistuttu mittaamaan juuri niitä asioita mitä pitikin mitata. Kyselytutkimuksissa siihen vaikuttaa ensisijaisesti se, kuinka hyvin kysymysten avulla on saatu vastaus tutkimusongelmaan ja kysymyksiin (emt., 2008, 186). Minun tutkimuksessani ongelmana oli, että monivalintakysymyksistä ei saa kovin kuvailevia ja syvällisiä vastauksia. Käytin kysymyksiäni vastausvaihtoehtoina mielipideasteikkoa, mutta perustelut siitä, miksi vastaajat ovat jotakin mieltä ja mitä esimerkiksi jonkin tietyn palvelun puutteellisuus aiheuttaa yhteisössä ja/tai yksittäisessä opiskelijassa, jäivät puuttumaan. Ongelmana oli myös se, että avoimiin kysymyksiin tuli melko vähän vastauksia. Toisaalta kysymykset myös vastasivat täysin tutkimusongelmaan ja -kysymyksiin, aineiston avulla saatiin tietoa siitä ovatko opiskelijat tyytyväisiä tämänhetkisten palveluiden saatavuuteen ja laatuun.

Reliabiliteetilla tarkoitetaan kykyä tuottaa ei-sattumanvaraisia tuloksia. Sisäinen reliabiliteetti todetaan mittaamalla sama tilastoyksikkö useampaan kertaan. Jos tulos on mittauskerroilla sama, tutkimus on reliaabeli. Tutkimuksen ulkoinen reliabiliteetti todetaan, kun mittaukset ovat toistettavissa myös muissa tutkimuksissa. Puutteellinen reliabiliteetti johtuu usein satunnaisvirheistä, otanta sekä erilaiset käsittelyvirheet aiheuttavat satunnaisvirheitä. Mitä pienempi tutkimuksen otos on, sitä suuremmalla todennäköisyydellä saadaan sattumanvaraisia tuloksia. (Heikkilä 2008, 186.) Uskon, että tutkimukseni on reliaabeli, koska tutkimukseen osallistui perusjoukosta melkein puolet. Otoksen ollessa noin suuri sattumanvaraisten tulosten todennäköisyys pienee.

4.5 Analysointimenetelmät

Suurin osa kyselyni muuttujista oli luokittelu- ja järjestysasteikollisia (Heikkilä 2008, 81-82). Sen vuoksi valitsin pääasialliseksi analysointimenetelmäksi ristiintaulukoinnin. Ristiintaulukoinnin avulla voidaan selvittää kahden muuttujan välistä yhteyttä eli miten ne vaikuttavat toisiinsa (emt. 2008, 210). Usein ristiintaulukoinnin avulla tuodaan esille vastauksien eroja riippuen taustamuuttujasta, joita ovat esimerkiksi sukupuoli ja kotipaikkakunta. Suoritin myös kaikkien kysymysten kohdalla Pearsonin khiin neliö-riippumattomuustestin, jonka avulla voidaan tutkia muuttujien välisten riippuvuuksien merkittävyyttä (emt. 2008, 204). Olen kertonut khiin neliö-

riippumattomuustestistä enemmän analysoidessani tutkimukseni tuloksia luvussa 5. Tutkimustulosten havainnollistamisessa olen käyttänyt pylväskuvioita.

5 TUTKIMUSTULOSTEN ANALYSOINTI

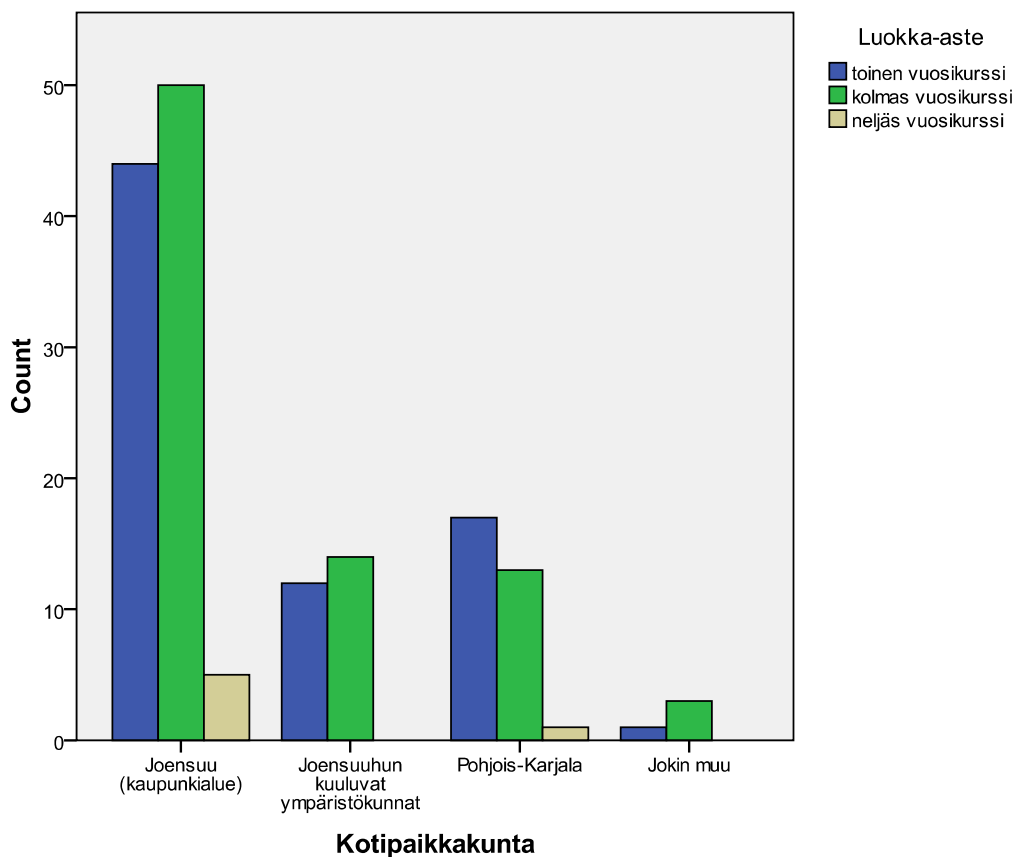
Tässä luvussa käsittelen tutkimukseni tuloksia palvelukokonaisuuksittain sekä vertailen tuloksia vastaajaryhmien välillä. Aluksi oli tarkoituksena jakaa vastaajat kahteen eri ryhmään kotipaikkakunnan perusteella ja vertailla niitä keskenään (kts luku 4.1). Huomasin pylväsdiagrammeja vertaillessani, että suurimmassa osassa kysymyksistä ennako-oletuksista poiketen vastaajan paikkakunta ei juuri vaikuttanut tuloksiin. Varmistin johtopäätökseni käyttämällä Khiin neliö – testiä. Vastaajilta kysyttiin kyselylomakkeen taustatiedoissa kotipaikkakunnan lisäksi myös sukupuoli sekä luokka-aste, Khiin neliö – testin avulla selvitin myös näiden muuttujien riippuvuutta vastauksiin.

Seuraavissa tuloksia kuvaavissa diagrammeissa on nähtävissä erilaisia muuttujia. Kuvioihin on aina valittu vertailtavaksi se taustamuuttuja (sukupuoli, kotipaikkakunta tai luokka-aste), jolla Khiin neliö – testin mukaan on tulokseen suurin riippuvuus. Jos riippuvuutta ei ole nähtävissä missään edellä mainituista muuttujista, on tulokset kuvattu koko vastaajajoukosta ilman vertailua.

Jos testi antaa sattumanvaraisuuden todennäköisyydeksi enemmän kuin 5 prosenttia ($p > 0,005$, taulukossa tämä arvo näkyy sarakkeessa "Asymp. Sig. (2-sided)"), voidaan päätellä, että muuttujilla ei ole merkittävää riippuvuutta keskenään (Heikkilä 2008, 204). Khiin neliö – testin edellytykset eivät kuitenkaan yhtä kysymystä lukuun ottamatta täysin täyttyneet, koska liian monessa solussa oli liian pieniä arvoja. Odotetuista arvoista korkeintaan 20 prosenttia saa olla pienempiä kuin 5. (Heikkilä 2008, 203). Tässä tutkimuksessa tuo luku oli suurimmassa osassa 50 prosenttia tai yli, mutta tuloksia voi silti käyttää suuntaa antavina.

5.1 Vastaajajoukko

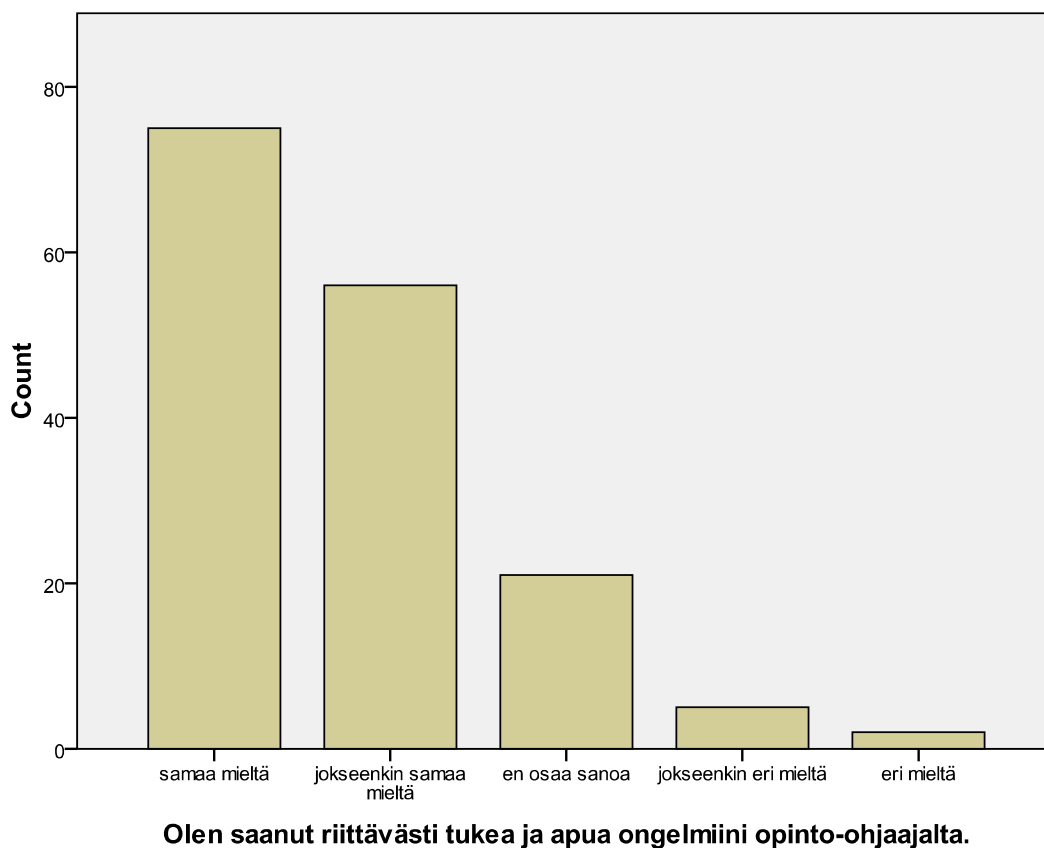
Vastauksia sain yhteensä 160, heistä naisia 100 ja miehiä 60. Luokka-asteittain vastaajat olivat pääasiassa toisen ja kolmanneen vuosikurssin opiskelijoita.



Kuvio 2. Vastaajat vuosikursseittain ja kotipaikkakunnittain.

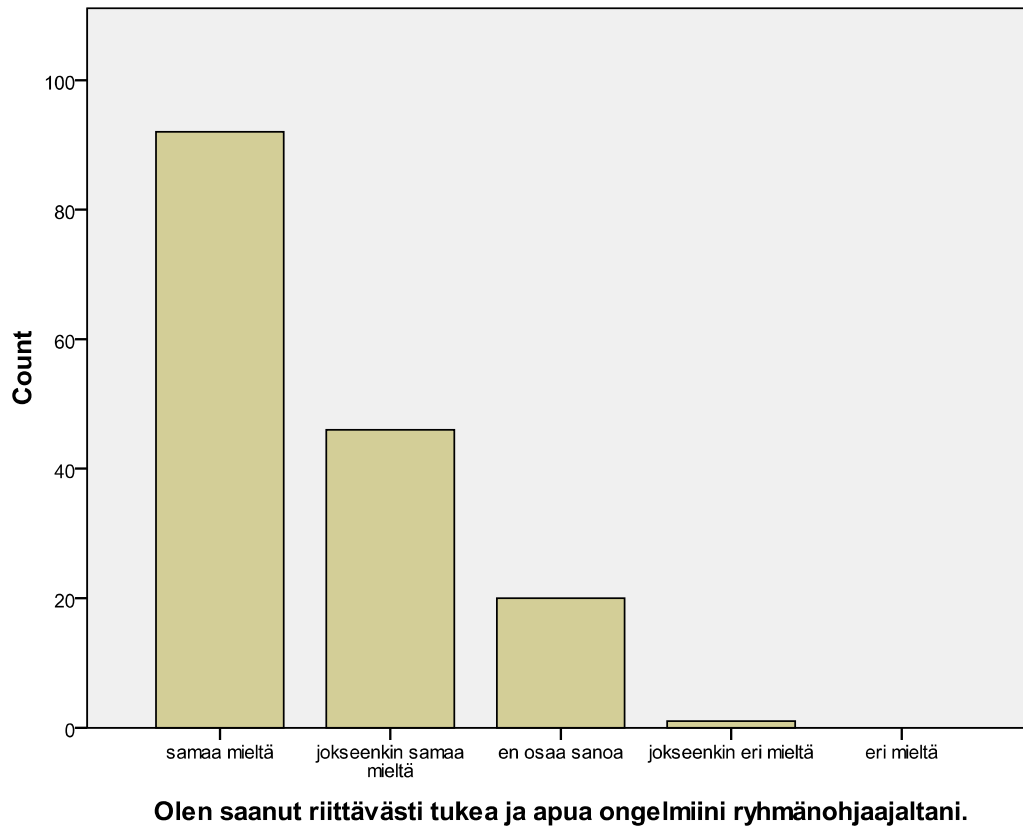
Vastaajista 46,3 prosenttia oli toisen vuosikurssin opiskelijoita, 50 prosenttia kolmannen vuosikurssin opiskelijoita ja 3,8 prosenttia neljännen vuosikurssin opiskelijoita. Vastaajista 61,9 prosenttia oli siirtynyt opiskelemaan Niinivaaran lukioon Joensuun kaupunkialueelta, 16,3 prosenttia Joensuuhun kuuluvista ympäristökunnista, muun Pohjois-Karjalan alueelta 19,4 prosenttia ja Pohjois-Karjalan ulkopuolelta 2,5 prosenttia.

5.2 Tuki- ja toimintamuotojen saatavuus ja laatu



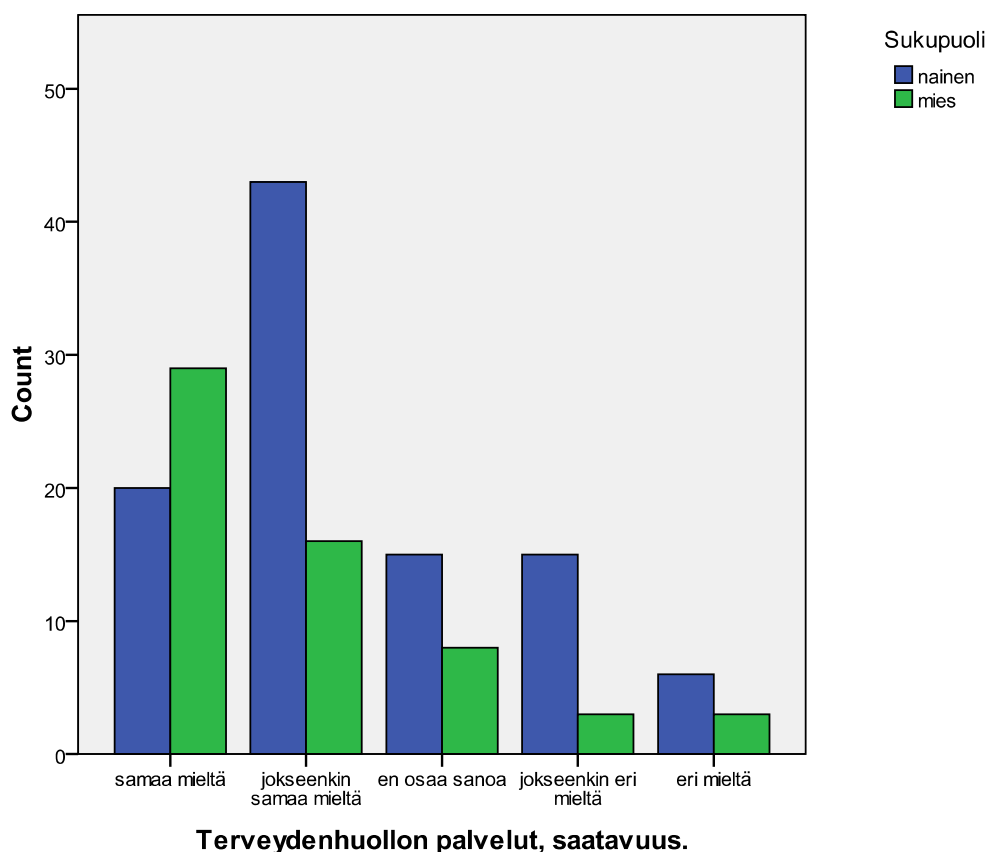
Kuvio 3. Opinto-ohjaajan palveluiden saatavuus.

Kaikista vastaajista suurin osa eli yhteensä 82,4 prosenttia olivat tyytyväisiä tai melko tyytyväisiä saamaansa tuen määrään ja vastasivat väittämään "samaa mieltä" tai "jokseenkin samaa mieltä". Erot minkään taustamuuttujan perusteella eivät olleet merkittäviä, joten tulos on kuvattu koko vastaajajoukosta.



Kuvio 4. Tyytyväisyys ryhmänohjaajalta saatuun tukeen ja ohjaukseen.

Yli puolet kakista vastaajista (57,9%) olivat tyytyväisiä ryhmänohjaajalta saatuun tukeen ja ohjaukseen. Riippuvuutta ei ollut havaittavissa minkään taustamuuttujan perusteella, joten tulos on kuvattu koko vastaajajoukosta.



Kuvio 5. Terveydenhuollon palveluiden saatavuus.

Terveydenhuollon palveluiden saatavuuteen oltiin melko tyytyväisiä. Vastaajista 68,3 prosenttia vastasi ”samaa mieltä” tai ”jokseenkin samaa mieltä” väittämään ”Minulla on ollut mahdollisuus käyttää terveydenhuollon palveluita aina tarpeen vaatiessa.”. Kehittämisen varaa terveydenhuollon palveluiden saatavuudessa näki yhteensä 17,1 prosenttia vastaajista. Näiden palveluiden saatavuutta kritisoitiin myös kyselylomakkeen ”Kehitysehdotukset ja tukimuotojen lisätarve” osiossa, jota käsitellään tarkemmin luvussa 5.4.

Tämän kysymyksen tuloksissa oli havaittavissa riippuvuutta vastaajan sukupuoleen. Jaoteltaessa vastaajat naisiin ja miehiin selkeästi suurempi osa naisista oli tyytymättömiä palveluiden saatavuuteen. Naisista tyytymättömiä terveydenhuollon palveluiden saatavuuteen oli yhteensä 21,3 prosenttia, kun taas miehistä vastaava luku oli vain 10,2 prosenttia.

Kuvio 6. Khiin neliö – testi sukupuolen vaikutuksesta mielipiteeseen terveydenhuollon palveluiden saatavuudesta.

Chi-Square Tests

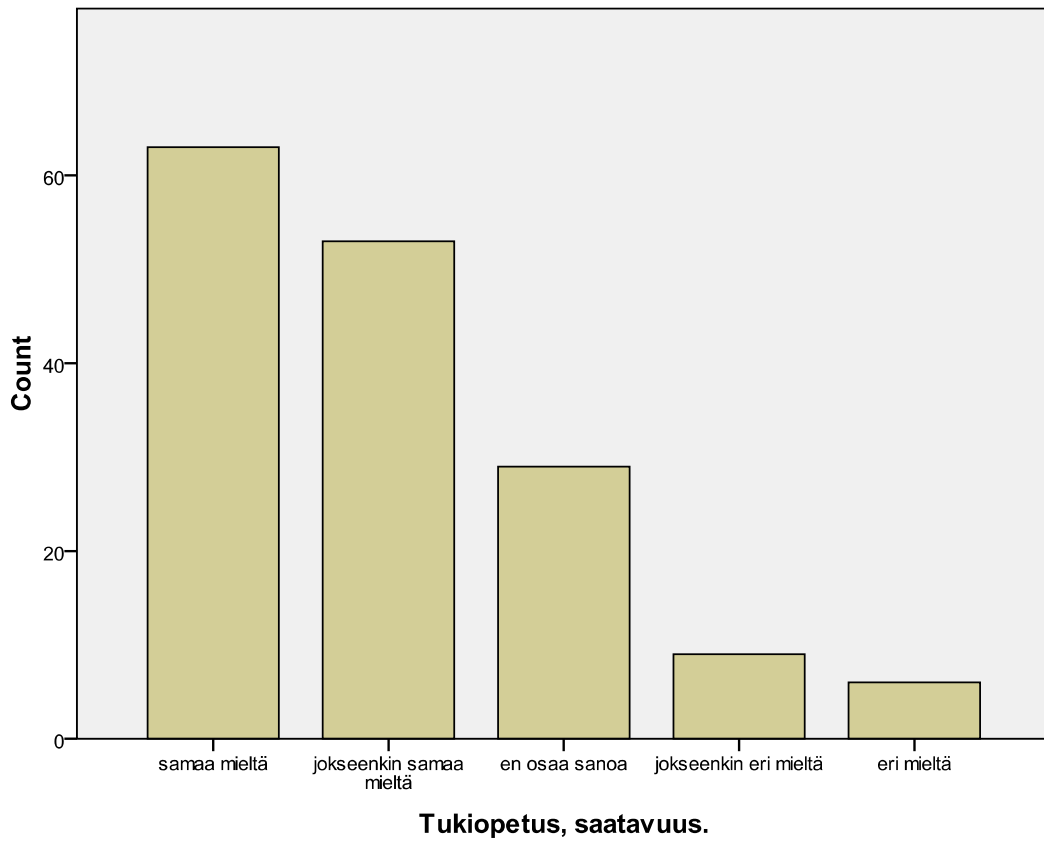
	Value	df	Asymp. Sig. (2-sided)
Pearson Chi-Square	16,041 ^a	4	,003
Likelihood Ratio	16,170	4	,003
Linear-by-Linear Association	7,709	1	,005
N of Valid Cases	158		

a. 1 cells (10,0%) have expected count less than 5. The minimum expected count is 3,36.

Terveydenhuollon palveluiden laatuun oltiin kuitenkin melko tyytyväisiä, vastaajista 69,6 prosenttia vastasi ”samaa mieltä” tai ”jokseenkin samaa mieltä” väittämään ”Olen ollut tyytyväinen terveydenhuollon palveluiden laatuun.”.

Kysyttäessä koulupsykologin palveluiden saatavuudesta ja laadusta selkeä enemmistö vastasi väittämiin ”en osaa sanoa”. Uskon tämän johtuvan siitä, että vain melko pieni osa opiskelijoista tarvitsee näitä palveluita kertaakaan opintojensa aikana. Sama ilmiö näkyi myös kysyttäessä erityisopettajan palveluiden saatavuutta, 71,5 prosenttia kaikista vastaajista vastasi ”en osaa sanoa”.

On otettava huomioon kuitenkin myös se, että sekä koulupsykologin että erityisopettajan palveluiden saatavuutta kysyttäessä liki 10 prosenttia oli sitä mieltä, ettei kyseisiä palveluita ole riittävästi saatavilla.



Kuvio 7. Tukiopetuksen saatavuus aineen opettajilta.

Tukiopetuksen saatavuuteen oltiin melko tyytyväisiä, 72,5 prosenttia vastaajista kertoi olevansa ”samaa mieltä” tai ”jokseenkin samaa mieltä” väittämästä ”Olen saanut tukiopetusta tarvittaessa aineiden opettajilta”. Riippuvuutta taustamuuttujiin ei ollut havaittavissa, joten tulokset on esitetty koko vastaajajoukosta.

5.3 Tutortoiminta

Melkein 80 prosenttia vastaajista oli osallistunut opiskeluaikanaan tutoreiden järjestämään toimintaan, vain noin 20 prosenttia ilmoitti, ettei ole koskaan ollut mukana tutoreitten järjestämässä toiminnassa. Kaikissa tutortoimintaan liittyvissä tuloksissa on kuitenkin vääristymää johtuen siitä, että kysymys oli ymmärretty väärin. Useampi kymmenen vastaajaa oli vastannut pyydettyä perustelua sille, miksi ei ole osallistunut tutortoimintaan, esimerkiksi että ei ollut päässyt tutoriksi, tutorina olemiseen ei olisi ollut tarpeeksi aikaa tai että tutorina toimimiseen ei ole löytynyt kiinnostusta.

Vääristymä johtuu myös siitä, että kun vastaaja vastasi ”en ole” kysymykseen ”Oletko ollut mukana tutoreiden järjestämässä toiminnassa?”, vastaajaa pyydettiin siirtymään kyselylomakkeen loppupuolelle. Toisin sanoen vastauksia tutortoimintaan liittyvissä kysymyksissä todennäköisesti puuttuu ja uskon, että kysymyksen väärin ymmärtäneiden joukossa on suurin osa ollut mukana tutoreiden järjestämässä toiminnassa.

Kysyttäessä tyytyväisyyttä tutoreiden järjestämään toimintaan, riippuvuus luokka-asteeseen oli todella merkittävä.

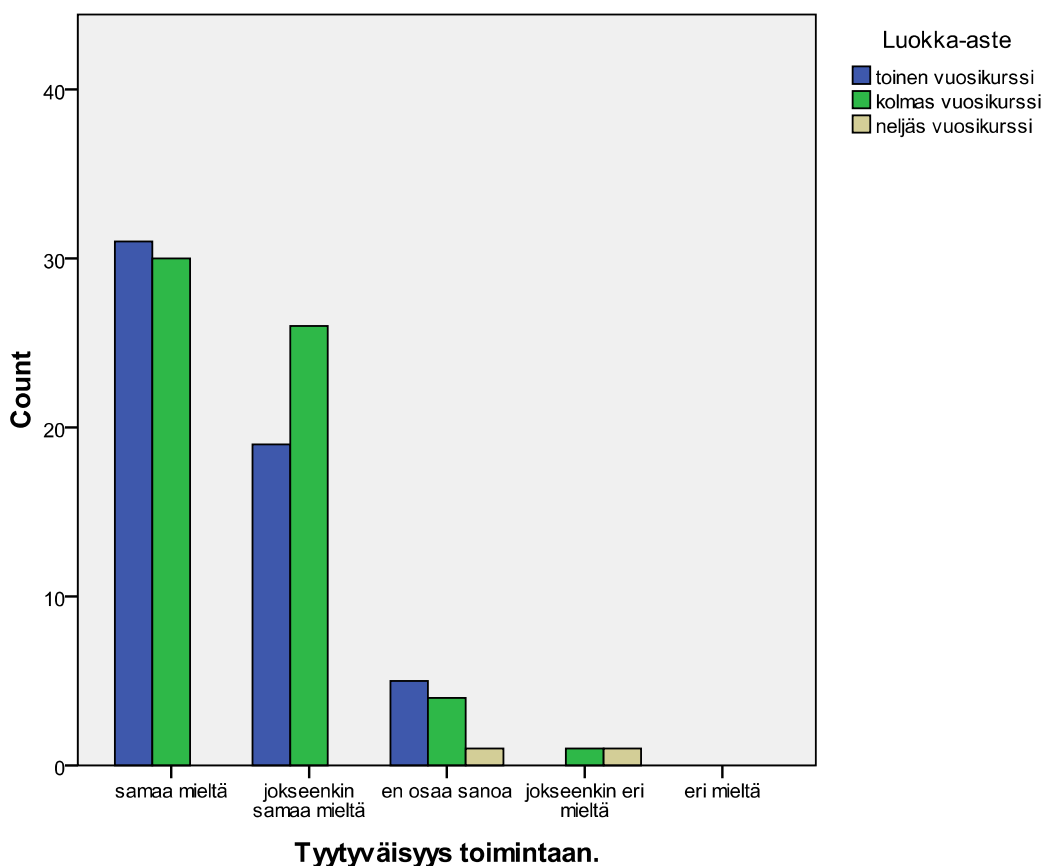
Chi-Square Tests

	Value	df	Asymp. Sig. (2-sided)
Pearson Chi-Square	35,437 ^a	6	,000
Likelihood Ratio	13,299	6	,039
Linear-by-Linear Association	3,640	1	,056
N of Valid Cases	118		

a. 7 cells (58,3%) have expected count less than 5. The minimum expected count is ,03.

Kuvio 8. Khiin neliö – testi luokka-asteen vaikutuksesta tyytyväisyydestä tutoreiden järjestämään toimintaan.

Uskoisin tämän johtuvan siitä, että tutorit eivät juuri järjestä toimintaa muille kuin ensimmäisen vuosikurssin opiskelijoille. Tätä johtopäätöstä tukee myös osiosta ”Kehitysehdotukset ja tuki- ja toimintamuotojen lisätarve” saadut vastaukset, joissa kritisoitiin muille kuin ensimmäisen vuoden opiskelijoille järjestetyn toiminnan määrää. Edellä mainitun osion vastauksia tarkastellaan luvussa 5.4.

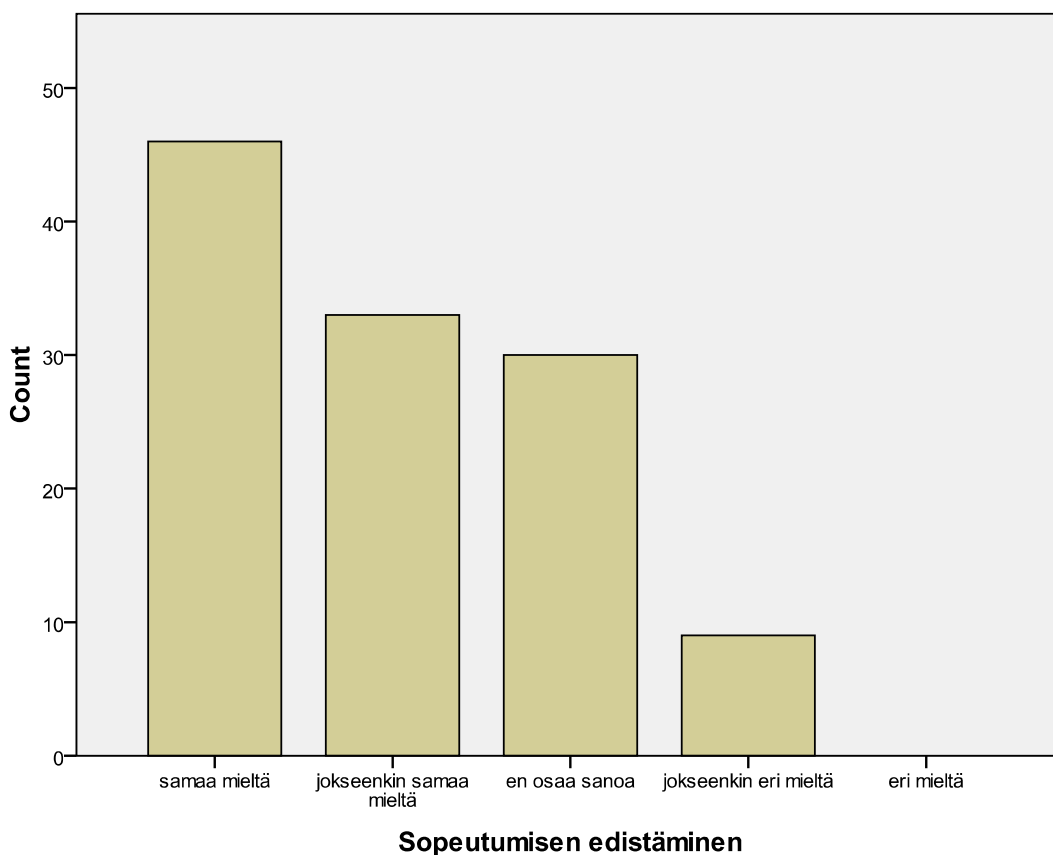


Kuvio 9. Tyytyväisyys tutoreiden järjestämään toimintaan.

Yleisesti tuloksia tarkasteltaessa tutoreiden järjestämään toimintaan oltiin todella tyytyväisiä, 89,8 prosenttia kaikista vastaajista vastasi ”samaa mieltä” tai ”jokseenkin samaa mieltä” väittämään ”Olen ollut tyytyväinen tutoreiden järjestämään toimintaan.”.

Riippuvuus luokka-asteeseen oli nähtävissä erityisen selkeästi neljännen vuosikurssin opiskelijoiden vastauksista, koska heistä 50 prosenttia oli tyytymättömiä tutoreiden järjestämään toimintaan.

74,2 prosenttia kaikista vastaajista piti tutortoimintaa tärkeänä toiminnan muotona kouluyhteisössä. Mielenpiteekseen ilmoitti ”en osaa sanoa” 23,3 prosenttia ja tutortoimintaa ei pitänyt tärkeänä vain 2,5 prosenttia vastaajista.



Kuvio 10. Tutortoiminta sopeutumisen edistäjänä opintojen alussa.

Yli puolet kaikista vastaajista koki tutortoiminnan helpottaneen heidän sopeutumistaan uuteen ympäristöön ja yhteisöön opintojensa alussa. Vain 7,6 prosenttia kaikista vastaajista oli ”jokseenkin eri mieltä”. Riippuvuutta taustamuuttujiin ei ollut havaittavissa, joten tulokset on esitetty koko vastaajajoukosta.

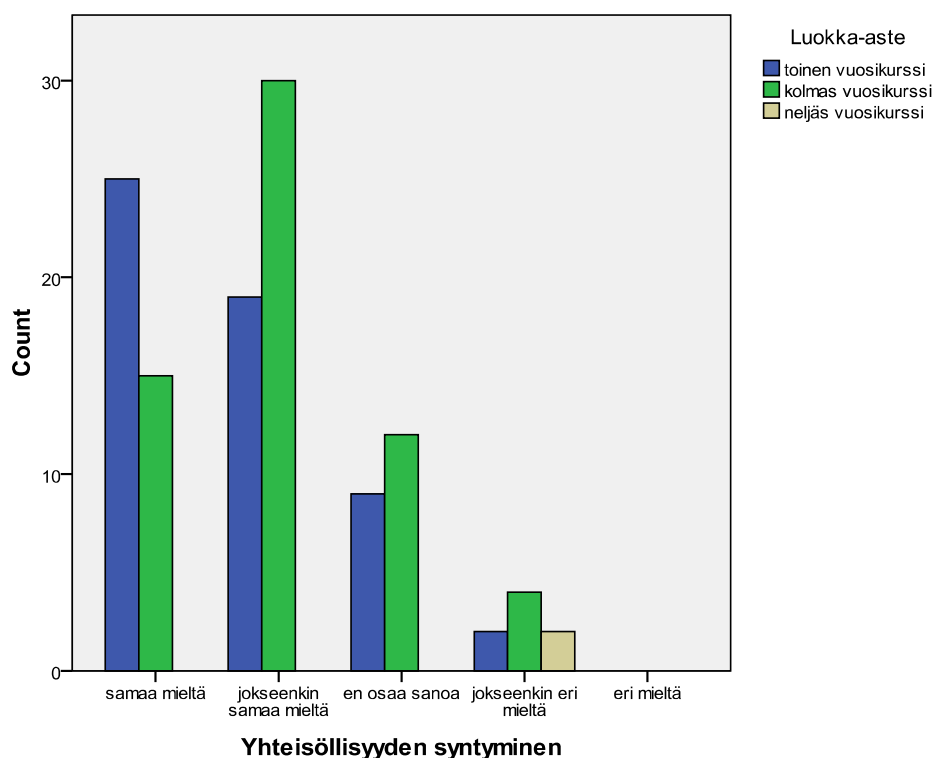
Suurin osa vastaajista (75,4%) oli myös sitä mieltä, että tutoreiden järjestämä toiminta on synnyttänyt ja kehittänyt yhteisöllisyyttä opiskelijoiden kesken. Riippuvuutta oli havaittavissa luokka-asteeseen, mitä ylemmästä vuosikurssista oli kyse sitä enemmän prosentuaalisesti vastauksissa oli negatiivisempia vastauksia. Uskoisin tämän johtuvan samasta asiasta kuin edellä kysyttäessä tyytyväisyyttä tutoreiden järjestä-

mään toimintaan. Toimintaa ei juurikaan järjestetä muille kuin ensimmäisen vuosikurssin opiskelijoille.

	Value	df	Asymp. Sig. (2-sided)
Pearson Chi-Square	33,722 ^a	6	,000
Likelihood Ratio	17,095	6	,009
Linear-by-Linear Association	8,144	1	,004
N of Valid Cases	118		

a. 6 cells (50,0%) have expected count less than 5. The minimum expected count is ,14.

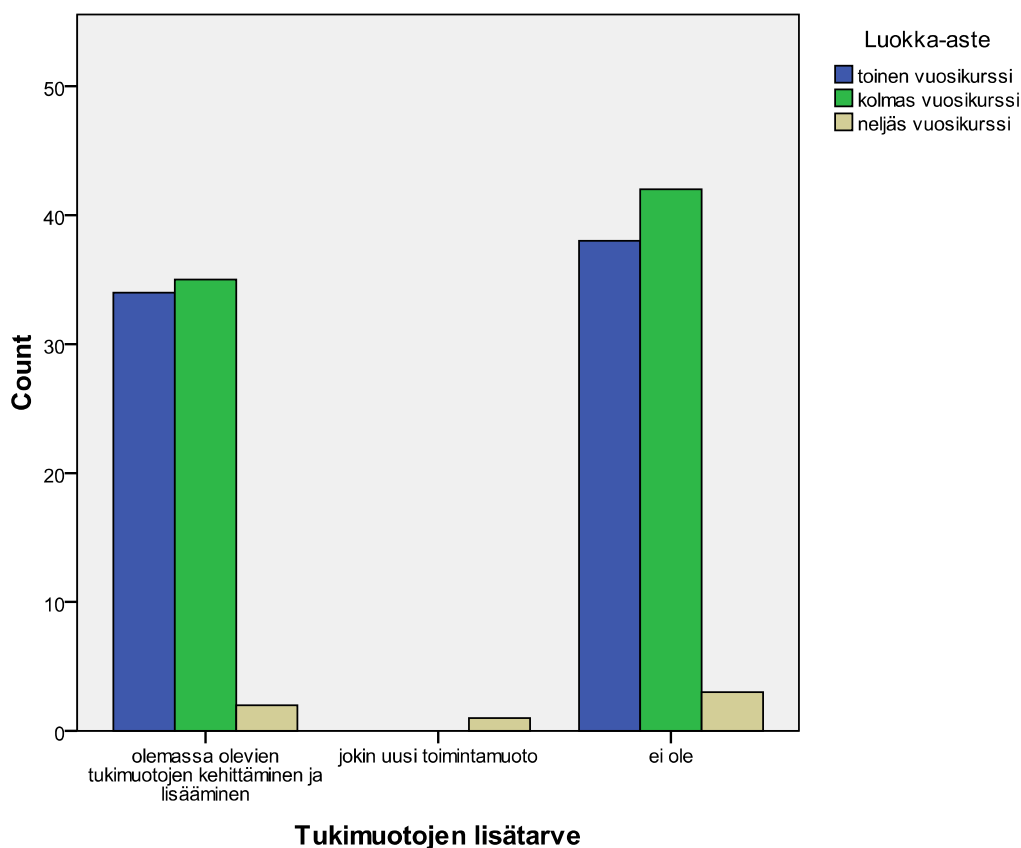
Kuvio 11. Khiin neliö – testi luokka-asteen vaikutuksesta mielipiteeseen tutortoiminnasta yhteisöllisyyden luojana.



Kuvio 12. Tutortoiminta yhteisöllisyyden edistäjänä.

Riippuvuus näkyi erityisesti neljännen vuosikurssin opiskelijoiden vastauksissa, heistä kaikki olivat vastanneet ”jokseenkin eri mieltä”. Toisen ja kolmannen vuosikurssin opiskelijoiden vastauksissa oli nähtävissä enemmän hajontaa.

5.4 Kehitysehdotukset ja tuki- ja toimintamuotojen lisätarve



Kuvio 13. Tuki- ja toimintamuotojen kehittäminen ja lisätarve.

Vastaukset jakautuivat tässä selkeästi kahtia, kaikista vastaajista 45,8 prosenttia oli sitä mieltä että olemassa olevia tukimuotoja voitaisiin kehittää ja/tai lisätä ja 53,5 prosenttia oli sitä mieltä, että kehitettävää ei ole eikä lisä tuki- ja toimintamuodoille ole tarvetta.

Tulosten riippuvuus vastaajan luokka-asteeseen oli Khiin neliö – testin mukaan erittäin merkittävä. Toisen ja kolmannen vuosikurssin opiskelijoiden vastaukset noudattivat yleistä jakaumaa, heistä noin puolet oli sitä mieltä, että nykyisiä tukimuotoja voitaisiin kehittää ja puolet ei nähnyt toiminnassa mitään kehitettävää. Sen sijaan neljännen vuosikurssin opiskelijoiden vastauksissa oli enemmän hajontaa. Heistäkin

noin puolet oli sitä mieltä, että toiminnassa ei ole kehitettävää. Heistä 33,3 prosenttia näki tarvetta nykyisten tukimuotojen kehittämiseen ja 16,7 prosenttia ehdotti jotakin uutta toimintamuotoa.

Chi-Square Tests

	Value	df	Asymp. Sig. (2-sided)
Pearson Chi-Square	25,107 ^a	4	,000
Likelihood Ratio	6,799	4	,147
Linear-by-Linear Association	,090	1	,765
N of Valid Cases	155		

a. 5 cells (55,6%) have expected count less than 5. The minimum expected count is ,04.

Kuvio 14. Khiin neliö – testi luokka-asteen vaikutuksesta kysyttäessä tarvetta nykyisten tuki- ja toimintamuotojen kehittämiseen tai niiden lisäämiseen.

Asiaa selvitettiin myös avoimen kysymyksen avulla, jossa pyydettiin vastaajia kertomaan lyhyesti kehitysehdotuksia olemassa oleviin tuki- ja toimintamuotoihin.

Ylivoimaisesti eniten kritisoitiin terveydenhuollon palveluita, vastauksista kävi ilmi, että terveydenhoitaja ei ollut kovinkaan usein paikalla. Osa vastauksista oli jopa turhautuneita ja niissä todettiin, ettei terveydenhoitajan luo pääse kuin todella harvoin ja tarvetta olisi ollut paljon useammin. Ehdotettiin, että terveydenhoitajan olisi hyvä olla paikalla joka päivä koko koulupäivän ajan. Mielenkiintoinen huomio vastauksissa oli myös se, että useassa oli kritiikin jälkeen mainittu ”ettei raha kasva puussa”. Eli ilmeisesti valittaminen tuntuu turhalta, kun ei asiaan voida muutosta saada.

Opinto-ohjaukseen liittyen toivottiin, että kaikki opiskelijat pääsisivät yksityiseen opinto-ohjaukseen, tähän saakka useamman vastaajan mukaan opinto-ohjaukset on suoritettu suurimmilta osin pienryhmissä. Enemmän toivottiin myös tukea kurssivalintoihin sekä kirjoitusten valintoihin liittyen eli mitä aineita kannattaa kirjoittaa missäkin vaiheessa ja kuinka kirjoitukset vaikuttavat jatko-opiskeluun. Useammassa vastauk-

sessä oli tuotu esille myös se, että koululle tarvittaisiin ehdottomasti toinen opinto-ohjaaja. Sitä kautta ohjauksen saatavuus ja laatu sekä yksilöllisen opinto-ohjauksen saatavuus paranisivat.

Tutortoimintaa pidetään erittäin tärkeänä toiminnan muotona, kuten edellä käsitellyistä vastauksista käy ilmi. Moni opiskelija toivoisi, että tutorit järjestäisivät toimintaa myös muille kuin vain opiskelunsa juuri aloittaneille. Ylipäättään toivottiin paljon enemmän kaikkien opiskelijoiden yhteistoimintaa (ottaen huomioon erityisesti myös toisen, kolmannen ja neljännen vuosikurssin opiskelijat), esimerkiksi erilaisten tapahtumien muodossa. Tässä yhteydessä mainittin myös tärkeänä opettajien ja oppilaiden väliset suhteet, jotka paranisivat tällaisten yhteisten ryhmäytysten tai vastaavien avulla. Jos yhteistoimintaa olisi enemmän, myös kavereiden hankkiminen olisi helpompaa. Tämä olisi erityisen tärkeää myös opiskelijoiden kannalta, jotka siirtyvät kesken lukion jatkamaan opintojaan Niinivaaran lukioon.

Muutamit vastaajista olivat kokeneet, ettei heille oltu tarjottu riittävästi tietoa koulupsykologin ja erityisopettajan palveluista. He toivoivat lisää tietoa siitä, kuinka näiden palveluiden piiriin hakeudutaan tarvittaessa. Kritisoitiin myös sitä, että erityisopettajan tai koulupsykologin luokse ei kovinkaan helpolla pääse, vaikka sille tarvetta olisikin. Tässä yhteydessä mainittiin myös ryhmäkokojen olevan liian suuria. Jos ryhmäkokoja pienennettäisiin, opettajalla olisi enemmän aikaa yksittäiselle opiskelijalle, ja myös tukiopeuksen tai erityisopeuksen tarve huomattaisiin nopeammin. Kynnys hakea apua oma-aloitteisesti on useamman opiskelijan mukaan melko suuri.

6 JOHTOPÄÄTÖKSET

Tutkimukseni tarkoituksena oli selvittää, mitä mieltä opiskelijat ovat heille tällä hetkellä tarjottavista tuki- ja toimintamuodoista. Kyselyssä selvitettiin palveluiden saatavuutta ja laatua sekä kehitysehdotuksia jo tarjolla oleviin tuki- ja toimintamuotoihin ja tarvetta mahdollisille uusille toimintamuodoille. Tutkimuksen tulokset voidaan yleistää melko hyvin, koska otos on mielestäni riittävän suuri koko opiskelijamäärästä.

Tutkimukseni mukaan eniten tyytymättömiä ollaan kouluterveydenhuollon palveluihin sekä erityisopetukseen. Kouluterveydenhoitaja ei ole riittävän usein tavoitettavissa ja myös tyytyväisyys palvelun laatuun aiheutti hajontaa. Koulupyskologin palveluista ei oltu tiedotettu tarpeeksi, mistä syystä koulupsykologin palveluiden saatavuudesta ja laadusta ei saatu selkeitä tuloksia, koska suurin osa vastasi väittämiin ”en osaa sanoa”. Uskoisin tämän johtuvan siitä myös, että suurimmalla osalla ei ole kokemuksia tämän palvelun käyttäjinä. Myös erityisopettajan palveluiden osalta oli nähtävissä sama ilmiö kuin edellä, erityisopettajankin palvelut ovat sellaisia, joita opiskeluaikanaan tarvitsee melko pieni joukko opiskelijoita.

Vuoden 2008 kouluterveyskyselyn Pohjois-Karjalan alueen tuloksista käy ilmi, että 15 prosenttia vastaajista kokee vaikeaksi päästä kouluterveydenhoitajan vastaanotolle ja 19 prosenttia vastaajista ovat tyytymättömiä kouluterveydenhuoltoon henkilökohtaisissa asioissa. Jopa 45 prosenttia vastaajista kokee vaikeaksi päästä koululääkärin vastaanotolle. (Kouluterveyskysely 2008) Nämä tulokset tukevat minun tutkimukseni tuloksia.

Melkeinpä tärkeimpänä toiminnan muotona opiskelijoiden hyvinvoinnin kannalta tutkimuksessani nousi tutortoiminta. Suurin osa vastaajista oli kommentoinut, että tutoreiden järjestämää toimintaa tulisi ehdottomasti olla myös muille kuin lukiotaipaleensa aloittaville opiskelijoille. Toivottiin myös enemmän yhteistoimintaa esimerkiksi erilaisten tapahtumien muodossa, jolloin kaikki opiskelijat pääsisivät tekemään jotakin

mielekästä yhdessä. Tutortoiminnan koettiin lisäävän yhteisöllisyyttä opiskelijoiden kesken, helpottavan kavereiden saamista, parantavan ilmapiiriä sekä helpottavan sopeutumista uuteen yhteisöön ja ympäristöön opintojen alussa.

Vuoden 2008 Nuorisobarometrissä (Myllyniemi, 2008, 106–107.) kysyttiin ”Kuinka tärkeänä pidät seuraavia asioita elämässäsi?”, vastaajista yhteensä yli 80 prosenttia oli pitänyt opiskelua ja koulumenestystä ”erittäin tärkeänä” tai ”melko tärkeänä”. Vuoden 2008 Nuorisobarometrissä on myös todettu, että nuoret tuntevat kiinteimmin yhteenkuuluvuutta perheeseen ja ystäväpiiriin. Seuraavaksi voimakkaimmin yhteenkuuluvuutta tunnetaan sukuun, koulu- ja työyhteisöön sekä suomalaiseen yhteiskuntaan. Muut tutkimuksessa kysytyt yhteisöt jäivät selkeästi jälkeen yllä mainituista viidestä, joita toisaalta voikin pitää ”sosiaalisina perusyhteisöinä” (Myllyniemi, 2008, 103). On siis erittäin tärkeää, että tässä tutkimuksessa tutkitut tuki- ja toimintamuodot toimisivat hyvin, koska ne kaikki tukevat ja luovat edellytyksiä nuoren opiskeluun ja koulumenestykseen.

Vuoden 2008 kouluterveyskyselyn Pohjois-Karjalan raportissa (2008, 37–38.) luonnehdittiin koulua nuorten hyvinvoinnin edistäjänä seuraavasti:

”Kouluilla on tärkeä rooli lasten ja nuorten terveyden edistämisessä, sillä lapset ja nuoret ovat suuren osan ajastaan niiden vaikutuspiirissä elämänvaiheessa, jolloin kehitys ja kasvu on voimakasta. Näinä vuosina lapset ja nuoret omaksuvat uusia elämäntapoja ja asenteita, jotka voivat edistää terveyttä ja toimintakykyä aikuisena. Koulut tavoittavat koko ikäluokan, joten koulujen terveydenedistämistyö on lähtökohtaisesti tasarvoista ja siten erittäin tärkeää.”

”Oppilas- ja opiskelijahuoltotyön tukena voidaan käyttää erilaisia selvityksiä ja kyselyitä, jotka auttavat kohdentamaan puutteellisia resursseja tehokkaasti. Oppilailta ja opiskelijoilta kerättävä hyvinvointitieto on arvokasta, sillä koulujen henkilöstöltä ja oppilailta kerätyn tiedon välillä on eroja esimerkiksi koulukiusaamisen yleisyyttä arvioitaessa. Tämä kertoo siitä, että koulun henkilöstön on vaikea havaita joitakin ilmiöitä koulu yhteisössä. Kouluterveyskyselyn tieto kerätään suoraan oppilailta ja se auttaa havaitsemaan oppilaiden tuen tarvetta sekä kohdentamaan koulu yhteisön hyvinvointityötä niihin asioihin, jotka kussakin koulu yhteisössä ovat kaikkein merkityksellisimpiä.”

7 POHDINTA

Tässä luvussa kerron ajatuksiani ensin luvussa 7.1 tutkimuksestani yleisellä tasolla ja luvussa 7.2 olen pohtinut joitakin kehittämisideoita tutkimukseni tulosten pohjalta.

7.1 Tutkimuksen toteutuksen arviointia

Ensimmäinen tutkimukseeni liittyvä minua mietityttämään jäänyt ongelma on se, että tutkimustulokset eivät ole riittävän tilannetta kuvaavia. Tarkoitan tällä sitä, että tutkimuksessa saatiin kyllä selvyys siitä, mitkä tuki- ja toimintamuodot toimivat ja mitkä eivät, mutta ei sitä, kuinka jonkin yksittäisen tai useamman toimintamuodon puutteet vaikuttavat yhteisöön ja/tai yksittäiseen opiskelijaan. Tämä olisi voinut toteutua, jos olisin kerännyt aineistoa kyselyn lisäksi esimerkiksi haastatteluiden avulla. Se ei ikävä kyllä ollut kuitenkaan ajanpuutteen vuoksi minun kohdallani mahdollista.

Jäin pohtimaan myös useampia kysymyksenasetteluita kyselylomakkeestani. Kysymykset olisi voinut rakentaa useammassa kohdassa eri tavalla. Olisin voinut käyttää mielipidemittareiden sijasta konkreettisia vastausvaihtoehtoja, esimerkiksi kysyttäessä opinto-ohjaajan palveluista vastausvaihtoehdot olisivat voineet olla ”olen saanut riittävästi tukea kurssivalintoihin”, ”olen saanut riittävästi tukea ja tietoa kirjoituksiin valmistautuessa”, ”olen päässyt tapaamaan opinto-ohjaajaa aina tarpeen vaatiessa” ja niin edelleen. Tällä tavoin tutkimuksen tuloksista ei olisi tullut osittain tulkinnanvaraisia.

Tutkimuksestani syntyi mielestäni kuitenkin hyviä mahdollisuuksia jatkotutkimukselle. Tämän tutkimuksen aineiston pohjalta voitaisiin esimerkiksi tehdä haastattelututkimus, jossa tutkittaisiin edellä mainittuja palveluiden puutteellisuuksista johtuvia vaikutuksia kouluyhteisöön sekä yksittäiseen opiskelijaan. Toinen hyvä jatkotutkimus olisi ideoida erilaisia yhteistoiminnan muotoja tämänhetkisten lisäksi, koska opiskelijat olivat nostaneet ne hyvin tärkeäksi teemaksi. Uskoisin sen olevan pelkän tutortoiminnan voimin mahdotonta. Tutkimuksessa voitaisiin miettiä sitä, kuka järjestää toimin-

taa ja esimerkiksi kyselyn avulla voitaisiin selvittää opiskelijoilta millaista toimintaa he ihan tarkkaan ottaen tarkalleen haluaisivat.

7.2 Kehitysehdotuksia

Kuten jo aiemmin johtopäätöksissä mainitsin, suurimmat puutteet tulosten mukaan nähtiin niin sanotuissa peruspalveluissa eli muun muassa terveydenhuollossa ja erityisopetuksessa. Nämä palvelut ovat kuitenkin sellaisia, mihin koulu ei yksin voi vaikuttaa. Eräs sosiaalidemokraattien kansanedustaja on kuvannut kyseistä tilannetta mielestäni osuvasti verkossa julkaistussa kolumnissaan seuraavasti:

”Koulun on vaikea vastata hyvinvoinnin lisäämisen haasteeseen, jos kunnan taloustilanne on huono. Koulutukseen satsaamisen sijasta kunnissa pohditaan säästämisen mahdollisuuksia. Ensimmäinen tienviitta ohjatkoon saattamaan kuntatalouden kuntoon. Siihen tarvitaan avuksi valtion kirstua.

Suureksi ongelmaksi on koitunut myös koulujen terveystoimintojen järjestäminen. Kunnilla ei yksinkertaisesti ole resursseja järjestää riittävästi henkilöstöä kohtaamaan oppilaiden ongelmia. Kouluterveydenhuollossa suositus yhtä terveydenhoitajaa kohti on 600 oppilasta ja koululääkärinä kohti 2100 oppilasta. Tosielämässä määrät ovat kuitenkin moninkertaisia. Toinen tienviitta saattakoon kouluterveydenhoitajien ja lääkäreiden oppilasvastuumäärät kohtuullisiksi.” (Keskisuomalainen 28.2.2010.)

Tutustuessa hyvinvointikyselyihin ja muihin vastaaviin tutkimuksiin, puutteet muun muassa terveydenhuollossa ovat valtakunnallinen ongelma. Samaa voidaan sanoa myös esimerkiksi opinto-ohjaajan palveluista, joita kritisoitiin myös tämän tutkimuksen yhteydessä. Opinto-ohjaajan palveluissa ja muissa vastaavissa palveluissa on kyse siitä, onko kunnalla tai kaupungilla rahaa palkata tarvittaessa vastaava määrä ammattilaisia, yleisesti ottaen näin ei ole.

Siinä mielessä tämän toteaminen on hyvin ”nurinkurista”, koska kouluissa käsitykseni mukaan pyritään noudattamaan varhaisen puuttumisen periaatteita. Tämähän ei toteudu, kun tukipalveluita ei ole riittävästi saatavilla. Usein opiskelijan ongelmiin löytyy kunnolla apua vasta siinä vaiheessa, kun ongelmat ovat jo näkyviä, eikä silloin ole enää kysymys varhaisesta puuttumisesta vaan enemmänkin yritetään korjata sitä mitä korjattavissa on. Tässä mielessä kuulemani perusteella asiat ovat Niinivaaran

lukiossa melko hyvin huolimatta siitä, että palveluista löytyy puutteita. Keskustellessani Niinivaaran lukion opinto-ohjaajan kanssa sain sellaisen käsityksen, että heidän lukiossaan opiskelijoista välitetään aidosti ja heidän ongelmiinsa puututaan mahdollisimman nopeasti.

Yksi tärkeimmistä asioista, joka tutkimuksessani nousi esille, oli yhteistoiminnan vähäinen määrä. Opiskelijoiden mielestä yhteistoiminnan ja tapahtumien lisääminen edistäisi yhteisöllisyyttä ja hyvinvointia koulu yhteisössä. Opiskelijoiden vastauksissa kritisoitiin myös sitä, että toimintaa ei oikeastaan järjestetä esimerkiksi tutoreiden toimesta enää ensimmäisen opiskeluvuoden jälkeen. Mielestäni tutoreita ei voi kuitenkaan ”yli työllistää”, koska he tekevät jo nyt suuren työn ensimmäisen vuoden opiskelijoiden kanssa. Mielestäni kannattaisi miettiä, löytyisikö tähän jokin muu ratkaisu kuin tutoreiden järjestämä toiminta.

Mietin tässä yhteydessä esimerkiksi sitä, että voisivatko meidän koulumme opiskelijat tai minkä tahansa muun lähialan opiskelijat järjestää heille ja muille Joensuun lukiolaisille yhteistoimintaa? Tämä saattaisi onnistua ajatellen meidän koulumme opiskelijoita, koska tämän tapaiset ohjaustapahtumat on mahdollista sijoittaa useampaan opintojaksoon. Ongelmaksi nousi luultavasti enemmänkin se, että kuinka tällaisia yhteistoimintatuokioita saataisiin mahdutettua koulun tiukkaan aikatauluun.

Yleensä koulumaailmassa toimitaan niin, että kaikki tulee suunnitella ajoissa ja yleensä, jos jokin tällainen tapahtuma järjestetään, se vie opetukselle kuuluvaa aikaa. Tällaisten yhteistoimintapäivien järjestäminen saattaisi kuitenkin mielestäni olla mahdollista, jos yhteistoimintaa olisi esimerkiksi yksi päivä syksyllä ja yksi keväällä. Tällaisen toiminnan järjestäminen olisi mielestäni hyödyllistä myös meidän alamme opiskelijoille. Tulevaisuudessa alamme ammattilaisia siirtyy yhä enemmän työskentelemään eri rooleihin myös koulumaailmaan. Edellä mainitusta toiminnasta opiskelijat saisivat siis ohjauskokemuksen lisäksi myös mahdollisuuden työskennellä kouluympäristössä. Kouluympäristö ei ole tällä hetkellä perinteisin yhteisöpedagogin toimintaympäristö, mutta tulevaisuudessa se voi olla yksi yhteisöpedagogin potentiaalisista työnantajista.

LÄHTEET

Kirjalliset lähteet:

Blanchot, Maurice 2004. Tunnustamaton yhteisö. Helsinki: Loki-kirjat.

Heikkilä, Tarja 2008. Tilastollinen tutkimus. 7. uudistettu painos. Helsinki: Edit Prima Oy.

Holopainen, Martti & Pulkkinen Pekka 2002. Tilastolliset menetelmät. Vantaa: WSOY.

Härkönen, Pekka 2000. Opiskelijatutoroinnin käsikirja ammattikorkeakouluille ja toisen asteen ammatillisille oppilaitoksille. 3. painos. Vihanti: Suomen ammattikorkeakouluopiskelijayhdistysten liitto – SAMOK.

Joensuu, Mika 2007. Nuorten internet-yhteisöt ja niiden merkitys nuorisotyön kannalta. Humanistinen ammattikorkeakoulu. Sarja D. Opinnäytetyöt 5, 2007.

Moilanen, Laura-Kristiina & Sulkunen, Susanna (toim.) 2006. Aika ja identiteetti. Katksauksia yksilön ja yhteisön väliseen suhteeseen keskiajalta 2000- luvulle. Helsinki: Suomalaisen kirjallisuuden seura.

Nivala, Elina 2008. Kansalaiskasvatus globaalin ajan hyvinvointiyhteiskunnassa. Kansalaiskasvatuksen sosiaalipedagoginen teoriakehys. Jyväskylä: Snellman instituutti.

Sähköiset lähteet:

Järvinen Tero 2007. Teoksessa Tommi Hoikkala & Leena Suurpää (toim.) Jokela-ilmiö – sikermä nuorisotutkijoiden näkökulmia. Nuorisotutkimusseura. Verkkojulkaisu- ja 17.

Viitattu 4.10.2010 <http://www.nuorisotutkimusseura.fi/julkaisuja/jokela.pdf>

Järvinen Tero & Jahnukainen Markku 2001. Kuka meistä onkaan syrjäytynyt? Marginalisaation ja syrjäytymisen käsitteellistä tarkastelua. Teoksessa Suutari Minna (toim.). Yhteisöllisyyksiä nuoruudessa ja yhteiskunnan reunoilla. Nuorisotutkimusseura. Julkaisuja 20.

Viitattu 5.10.2010

http://www.nuorisotutkimusseura.fi/tiedoston_katsominen.php?dok_id=104

Luopa, Pauliina ym. 2008. Kouluterveys 2008: Pohjois-Karjalan raportti. Helsinki: Sosiaali- ja terveysalan tutkimus- ja kehittämiskeskus STAKES. Viitattu 24.10.2010 <http://info.stakes.fi/kouluterveys/tulokset/pkarjala2008rap.pdf>

Nuorten hyvinvointi – kolumni 2010. Keski-suomalaisen verkkojulkaisu 28.2.2010.

Viitattu 24.10.2010 <http://www.ksml.fi/mielipide/kolumnit/nuorten-hyvinvointi/537273>

Nykyri Päivi & Salonen Kristiina 2008. Kouluyhteisöön kuulumisen tukee lapsen mielenterveyttä. Helsingin Sanomien verkkojulkaisu 5.7.2008.

Viitattu 4.10.2010

<http://www.hs.fi/paakirjoitus/artikkeli/Kouluyhteis%C3%B6%C3%B6n+kuuluminen++tukee+lapsen+mielenterveytt%C3%A4/HS20080705SI1MA01h35>

Opetushallitus 2010. ”Yhteisöllisyys ja lukio”. Viitattu 4.10.2010

http://www.edu.fi/yleissivistava_koulutus/teemat/yhteisollisyys_lukiossa

Sosiaali- ja terveysalan tutkimus- ja kehittämiskeskus 2008. Kouluterveyskysely Pohjois-Karjalassa 2008.

Viitattu 24.10.2010 <http://info.stakes.fi/kouluterveys/tulokset/pkarjala2008lukio.pdf>

Muut lähteet:

Lukiolaki 13§, 2003/478

Lukiolaki 29§, 2003/478

Joensuun Niinivaaran lukion opetussuunnitelma, 2005.

Lukion opiskelijahuollon käsikirja 2010. Joensuun kaupunki.

B) Mielenpidetä tällähetkistä tarjolla olevista tukimuodoista

Ympyröi seuraavista väittämistä YKSI mielenpidettäsi parhaiten vastaava vaihtoehto.

4. Olen saanut tarvittaessa riittävästi tukea ja apua ongelmiini opinto-ohjaajalta.

- 1 Samaa mieltä
- 2 Jokseenkin samaa mieltä
- 3 En osaa sanoa
- 4 Jokseenkin eri mieltä
- 5 Eri mieltä

5. Olen saanut tarvittaessa riittävästi tukea ja apua ongelmiini ryhmänohjaajaltani.

- 1 Samaa mieltä
- 2 Jokseenkin samaa mieltä
- 3 En osaa sanoa
- 4 Jokseenkin eri mieltä
- 5 Eri mieltä

6. Minulla on ollut mahdollisuus käyttää terveydenhuollon palveluita aina tarpeen vaatiessa. (terveydenhoitaja, koululääkäri)

- 1 Samaa mieltä
- 2 Jokseenkin samaa mieltä
- 3 En osaa sanoa
- 4 Jokseenkin eri mieltä
- 5 Eri mieltä

7. Olen ollut tyytyväinen terveydenhuollon palveluiden (terveydenhoitaja, koululääkäri) laatuun.

- 1 Samaa mieltä
- 2 Jokseenkin samaa mieltä
- 3 En osaa sanoa
- 4 Jokseenkin eri mieltä
- 5 Eri mieltä

8. Minulla on ollut mahdollisuus käyttää koulupsykologin palveluita tarpeen vaatiessa.

- 1 Samaa mieltä
- 2 Jokseenkin samaa mieltä
- 3 En osaa sanoa
- 4 Jokseenkin eri mieltä
- 5 Eri mieltä

9. Olen ollut tyytyväinen koulupsykologin palveluiden laatuun.

- 1 Samaa mieltä
- 2 Jokseenkin samaa mieltä
- 3 En osaa sanoa
- 4 Jokseenkin eri mieltä
- 5 Eri mieltä

10. Olen saanut tukiopetusta tarvittaessa aineiden opettajilta.

- 1 Samaa mieltä
- 2 Jokseenkin samaa mieltä
- 3 En osaa sanoa
- 4 Jokseenkin eri mieltä
- 5 Eri mieltä

11. Olen saanut tarvittaessa erityisopetusta erityisopettajalta.

- 1 Samaa mieltä
- 2 Jokseenkin samaa mieltä
- 3 En osaa sanoa
- 4 Jokseenkin eri mieltä
- 5 Eri mieltä

12. Oletko ollut mukana tutoreiden järjestämässä toiminnassa?

- 1 Kyllä
- 2 En ole

Jos vastasit "en ole", perustele tähän lyhyesti miksi et ole ollut _____

Jos vastasit "en ole", siirry kysymykseen 16.

13. Olen ollut tyytyväinen tutoreiden järjestämään toimintaan.

- 1 Samaa mieltä
- 2 Jokseenkin samaa mieltä
- 3 En osaa sanoa
- 4 Jokseenkin eri mieltä
- 5 Eri mieltä

14. Tutorit helpottivat sopeutumistani uuteen ympäristöön opintojeni alussa.

- 1 Samaa mieltä
- 2 Jokseenkin samaa mieltä
- 3 En osaa sanoa
- 4 Jokseenkin eri mieltä
- 5 Eri mieltä

15. Tutoreiden järjestämä toiminta on edistänyt yhteisöllisyyden* syntymistä opiskelijoiden kesken.

- 1 Samaa mieltä
- 2 Jokseenkin samaa mieltä
- 3 En osaa sanoa
- 4 Jokseenkin eri mieltä
- 5 Eri mieltä

*Yhteisöllisyyden syntymisellä tarkoitetaan tässä yhteydessä toisiin opiskelijoihin tutustumista, niin sanotun luokkahengen tai yleisesti opiskelijoiden yhteishengen syntymistä/paranemista.

16. Onko tutortoiminta mielestäsi yleisesti ottaen tärkeää?

- 1 Kyllä
- 2 En osaa sanoa
- 3 Ei

Jos vastasit "ei", perustele vastauksesi tähän lyhyesti

ti _____

C) Kehitysehdotukset ja tukimuotojen lisätarve

17. Kerro lyhyesti onko sinulla kehitysehdotuksia edellä mainittuihin opiskelijalle tarjottaviin toiminta- ja tukimuotoihin, jotta niitä voitaisiin kehittää opiskelijoiden hyvinvoinnin lisäämiseksi?

18. Olisiko joillekin toimintamuodoille mielestäsi lisätarvetta?

1 Olemassa olevia toimintamuotoja voitaisiin kehittää ja/tai lisätä

2 Jokin uusi toimintamuoto, esimerkiksi mikä? _____

3 Ei ole

KIITOS! 😊