



RAHOITUS MAASEUTUOHJELMISTA KESKI-SUOMEN TE-KESKUKSEN ALUEELLA 2000- 2006

Mirja Riipinen

**Opinnäytetyö
Tammikuu 2009**

Luonnonvara-ala



**JYVÄSKYLÄN
AMMATTIKORKEAKOULU**

Tekijä(t) RIIPINEN, Mirja Kaarina	Julkaisun laji Opinnäytetyö	
	Sivumäärä 62	Julkaisun kieli Suomi
	Luottamuksellisuus <input type="checkbox"/> Salainen _____ saakka	
Työn nimi Rahoitus maaseutuohjelmista Keski-Suomen TE-keskuksen alueella 2000- 2006		
Koulutusohjelma Maaseutuelinkeinojen koulutusohjelma		
Työn ohjaaja(t) Auer, Jaana		
Toimeksiantaja(t) Keski-Suomen TE-keskus		
Tiivistelmä <p>Tutkimuksen tavoitteena oli selvittää viime ohjelmakauden maaseutuohjelmien rahoitusten kohdentumista Keski-Suomen alueella. Tutkimus tehtiin Keski-Suomen TE-keskuksen toimeksiantona. Keski-Suomessa ohjelmakaudella 2000-2006 maaseutuohjelmista toteutettiin ALMA- ohjelmaa ja Pohjois-Suomen Tavoite- 1- ohjelmaa. Tutkimuksen otokseen valittiin ohjelmakauden alkupäästä 371 myönteisen rahoituspäätöksen saanutta hakijaa. Kirjallisella kyselylomakkeella selvitettiin rahoituksen kohteena olleiden yritysten toimintaa ja rahoituksen vaikutuksia siihen. Tutkimuksen otoskoko vastasi 22,8 % kaikista ohjelmakauden aikana myönteisen päätöksen saaneista hakijoista (1622 kpl). Kyselyyn vastasi kolmannes otokseen valituista yrittäjistä, joten tutkimusaineisto käsitti 7,2 % koko perusjoukosta.</p> <p>Rahoitusta oli haettu eniten rakennus- tai koneinvestointeihin. Rahoitusta hakeneen maatilalla maatalouden päätuotantosuunta oli yleisimmin kasvinviljely ja muu yritystoiminta oli pääasiassa metsätaloutta, urakointia tai maaseutumatkailua. Toimintansa lopettaneita oli 2 % vastanneista. Kasvinviljelytilojen suuri osuus ei tarkoita maakunnan entistä suurempaa kasvinviljelytilojen määrää, vaan näiden tilojen monialaistumista. Rahoitustuella koettiin olevan myönteinen vaikutus ja tärkeä merkitys yritystoiminnan kehittämiseen, osaamiseen ja markkinointiin. Yli puolet vastaajista piti tukea välttämättömänä investoinnin toteuttamiselle. Rahoitustuen seurauksena syntyneet 49 uutta työpaikkaa on 19 % kaikista vastanneiden yritysten työpaikoista. Eri seutukuntien erityispiirteet erottuivat työpaikkojen jakautumisessa eri toimialoille. Markkinatilanne ja asiakaslähtöisyys näkyivät selvästi; hevosharrastuksen lisääntyminen, matkailun kasvu ja ulkoistaminen koneurakoinnin hyväksi ovat toimialoja, jotka tarvitsevat myös maaseutuyhteisön ulkopuolelta asiakkaita. Kolme neljäsosaa vastaajista piti yrityksensä nykyistä taloudellista tilannetta hyvänä ja yli puolet näki tulevaisuutensa valoisana.</p>		
Avainsanat (asiasanat) Maaseutuohjelma, maaseutuyrittäjyys, monialainen maatila, rahoitustuki		
Muut tiedot		

Author(s) RIIPINEN, Mirja Kaarina	Type of Publication Bachelor's Thesis	
	Pages 62	Language Finish
	Confidential <input type="checkbox"/> Until _____	
Title The Wherewithal Based on the Rural Programs in Central Finland between 2000 and 2006		
Degree Programme Degree Programme in Agriculture and Rural Industries		
Tutor(s) Auer, Jaana		
Assigned by The Employment and Economic Development Centre of Central Finland		
Abstract <p>The aim of the survey was to determine the allocation of the wherewithals on the latest period of the rural programs between 2000- and 2006 in Central Finland. The survey was assigned by the Employment and Economic Development Centre of Central Finland. The ALMA- program and The Orientation -1 North of Finland were the ones put into practice. The sample consisted of 371 claimants (the sample size being 22.8 %) who had received a positive decision for their wherewithal. The actions of the enterprises and farms and the effects of the wherewithal were studied by a written enquiry. The response rate was 7,2 % (n = 117 and N =1622).</p> <p>The most of the wherewithals claimed were for building and machine investments. Usually the farms claiming wherewithals were crop farms and were carrying, contract work, forestry, or rural travel businesses. Only 2 % of enterprises had gone out of business. It does not mean that the most of the farms in Central Finland would be crop farms, but that the crop farms have a better possibility to become diversified enterprises. The wherewithal was found to have a positive effect on the development, know- how and marketing of the enterprises. More than a half of the claimants regarded the supports to be necessary for the investments. As a result 49 new employments were formed, which is 19 % of the employments of the farms participating the survey. Special characteristics of different areas can be seen clearly. Most of the customers interested in horse- related activities or travelling come outside the rural communities. Also outsourcing is good in contractor business. Three-fourths of the respondents thought the economy of their enterprise is good and their future is bright.</p>		
Keywords rural program , rural enterprise, diversified enterprises, wherewithal		
Miscellaneous		

SISÄLTÖ

KUVIOLUETTELO.....	5
1 JOHDANTO.....	7
2 MAASEUDUN KEHITTÄMINEN SUOMESSA.....	8
3 MAASEUTUOHJELMAT.....	9
4 TULOKSIA OHJELMAKAUDELTA 2000-2006.....	11
5 KESKI -SUOMEN MAAKUNTA.....	12
6 KESKI-SUOMEN BRUTTOKANSANTUOTE JA SEUTUKUNTAKOHTAISET VERTAILUT.....	13
7 MAATILOJEN JA MAATILAKYTKENTÄISTEN ELINKEINOJEN TILANNE KESKI - SUOMESSA.....	14
8 KYSELYTUTKIMUS RAHOITUTUKIEN VAIKUTUKSISTA.....	16
9 TAUSTATIETOJA KYSELYYN VASTANNEISTA.....	17
10 TYÖVOIMA.....	19
11 TOIMIALAT JA JURIDINEN MUOTO.....	19
12 LIIKEVAIHTO, LIIKEVAIHDON JA KANNATTAVUUDEN KEHITYS ..	21
13 RAHOITUKSEN KOHTEET JA KÄYTTÖTARKOITUS.....	27
14 RAHOITUKSEN MERKITYS.....	29
15 YRITYSTEN TILANNE TÄLLÄ HETKELLÄ.....	33
16 TOIMIALAN JA OMAN YRITYSTOIMINNAN TULEVAISUUS.....	35
17 NEUVONTA JA OPASTUS.....	37
18 ARVIO TE-KESKUKSEN TOIMINNASTA.....	40
19 POHDINTA.....	41
20 LÄHTEET.....	47
21 LIITTEET.....	49
LIITE 1. Kyselykaavake 2008.....	49
LIITE 2. Yrittäjien näkemys toimialansa ja yrityksensä tulevaisuudesta.....	53
LIITE 3. Toivomuksia koulutuksesta ja neuvonnasta.....	56
LIITE 4. Parannus- ja kehittämissuhteita TE- keskukselle.....	58
22 TAULUKOT.....	61
23 KUVIOT.....	61

KUVIOLUETTELO

KUVIO1. Keski-Suomen väestö keskimäärin seutukunnittain vuosina 2000-2006 ..	13
KUVIO 2. Maatilojen rahavirrat esitettynä seutukunnittain suhteessa toisiinsa.	15
KUVIO 3. Maatilojen rahavirrat seutukunnittain prosentteina.	16
KUVIO 4. Vastaajien koulutustausta	17
KUVIO 5. Vastaajien koulutustausta seutukunnittain	18
KUVIO 6. Vastaajat paikkakunnittain	18
KUVIO 7. Vastaajat seutukunnittain prosentteina	19
KUVIO 8. Rahoitusta saaneiden maatilojen maatalouden päätuotantosuunnat prosentteina.	20
KUVIO 9. Rahoitusta saaneiden maatilojen muun yritystoiminnan toimialat prosentteina.	21
KUVIO 10. Maatalouden liikevaihtojen jakautuma prosentteina	22
KUVIO 11. Muun yritystoiminnan liikevaihtojen jakautuma prosentteina	22
KUVIO 12. Liikevaihtojen kehitys maataloudessa ja yritystoiminnassa rahoituksen myöntämisen jälkeen (% vastanneista)	23
KUVIO13. Maatalouden kannattavuuden ja yritystoiminnan tuloksen kehittyminen rahoituksen myöntämisen jälkeen (% vastanneista).....	23
KUVIO 14. Maatalouden kannattavuuden kehitys seutukunnittain.....	24
KUVIO 15. Yritystoiminnan tuloksen kehitys seutukunnittain	25
KUVIO 16. Toimialakohtainen tuloksen kehitys rahoituksen jälkeen suhteutettuna toimialan volyyymiin.	25
KUVIO 17. Maatalouden liikevaihdon muutos liikevaihtokokoluokittain	26
KUVIO18. Yritystoiminnan liikevaihdon muutos liikevaihtokokoluokittain.....	26
KUVIO19. Rahoituksen kohteet	27
KUVIO 20. Rahoituksen käyttötarkoitus % vastanneista	28
KUVIO 21. Toimialat prosentteina uuden yritystoiminnan aloittamisessa.	29
KUVIO 22. Rahoituksen merkitys	29
KUVIO 23. Rahoituksen merkitys kokonaisuutena	30
KUVIO 24. Seutukuntakohtainen arvio rahoituksen vaikuttavuudesta	30
KUVIO 25. Rahoituksen käyttötarkoituksikohtainen vaikutus.....	31
KUVIO 26. Uusien työpaikkojen sijoittuminen (% työpaikoista) seutukunnittain....	32

KUVIO 27. Uusien työpaikkojen (kpl) jakautuminen toimialoittain eri seutukunnille.	32
KUVIO 28. Työpaikat toimialoittain prosentteina syntyneistä uusista työpaikoista .	33
KUVIO 29. Rahoitusta saanen yritystoiminnan tilanne tällä hetkellä (% vastanneista)	34
KUVIO 30. Rahoitusta saanen yritystoiminnan tilanne tällä hetkellä seutukunnittain (% vastaajista)	34
KUVIO 31. Koulutuksen vaikutus yritystoiminnassa menestymiseen % vastanneista	35
KUVIO 32. Yrittäjän arvio yrityksen tulevaisuudesta	36
KUVIO 33. Toimialakohtainen arvio tulevaisuudesta (% kysymykseen vastanneista)	36
KUVIO 34. Mahdolliseen yrityksen lopettamiseen johtavat syyt (% kysymykseen vastanneista)	37
KUVIO 35. Neuvonta ja opastus seutukunnittain (% vastanneista)	38
KUVIO 36. Neuvonnan ja opastuksen lähteet (% vastanneista).....	38
KUVIO 37. Toiveita neuvontaan ja koulutukseen esittäneiden %-osuudet seutukunnittain	39
KUVIO 38. Eri koulutustaustan vaikutus neuvonnan ja koulutuksen tarpeeseen (% omasta ryhmästä).....	39
KUVIO 39. Kouluarvosana TE-keskuksen toimivuudesta (% vastaajista).....	40

1 JOHDANTO

Vuonna 2006 päättynyt ohjelmakausi oli toinen Suomen EU- aikana. Maaseudun elinvoimaisuuden tukeminen on tullut käytännöksi maaseutuohjelmien avulla. Maa- ja metsätalousministeriön alaiset TE-keskukset ovat olleet hallinnoimassa rahoituspäätösten tekemistä ja toteutumista. Tässä opinnäytetyössä tutkitaan viime ohjelmakauden rahoitustukien kohdentumista Keski-Suomessa. Vastaavia tutkimuksia on tehty vuosina 1991, 1995 ja 2003.

Olen ollut kiinnostunut maaseudun yritystoiminnasta ja erikoistumisopintoinani on ollut kiinnostustani tukevia opintojaksoja. Opinnäytetyön tultua ajankohtaiseksi keväällä 2008 kysyin Keski-Suomen TE-keskuksen maaseutuosaston toimistopäällikkö Ulla Mehto-Hämäläiseltä, olisiko heillä tarvetta rahoitustukia saaneiden yritysten tilanteen kartoittamiselle. Ajankohta sattui juuri sopivasti ohjelmakauden loppuun. Sain tehtäväkseni selvittää ohjelmakauden 2000- 2006 aikana myönteisen rahoituspäätöksen saaneiden maatilojen ja maatilakytkeäisten yritysten tilannetta.

Myönteisiä päätöksiä oli tehty 1622. Tutkimukseen valittiin kauden alusta vajaat 400 tukea saanutta. Tavoitteena oli saada mukaan myös niitä, joilla rahoituksesta olisi kulunut yli viisi vuotta. Näillä yrityksillä ja maatiloilla olisi ollut jo ehtojen mukaan mahdollisuus lopettaa toimintansa. Lähetin 371 kyselykirjettä, niistä palautui 117, mikä vastaa normaalia, noin kolmanneksen, vastausprosenttia. Tutkimus kosketti 22,8 %:a myönteisen päätöksen saaneista. Vastanneita oli 7,2 %:a koko määrästä, mikä on otettava huomioon tuloksia tarkastellessa. Osoitteistot oli saatu Maaseutuvirastosta.

Kyselytutkimuksella haluttiin selvittää, mikä rahoitusta saaneiden yritysten tilanne on tällä hetkellä ja mikä vaikutus rahoitustuella on ollut. Kysely jakautui neljään osaan; aluksi kysyttiin henkilöön liittyviä tietoja, toiseksi yritykseen/ maatalaan kohdistuvia taustatietoja ja kolmanneksi rahoitustukeen liittyviä tietoja. Lopuksi toivottiin arviointia TE- keskuksen toiminnasta ja toiveita koulutukseen ja kehittämiseen. Tutkimuksen tuloksia voidaan vain osittain verrata aikaisempiin

tutkimuksiin, mutta ennen kaikkea hyötyä saadaan tulevaisuudessa maaseutuelinkeinojen kehittämistoimenpiteiden toteutukseen.

2 MAASEUDUN KEHITTÄMINEN SUOMESSA

Historian tunteminen kevyestikin on avain maaseutupolitiikan ymmärtämiseen. Miksi emme voi toimia vapaassa markkinataloudessa elintarvikkeiden alkutuotannon suhteen? Kaiken muun kulutuksen lisääntyessä perustarpeiden hinnat on haluttu painaa alas. Globaali kaupankäynti kaikella asettaa suomalaisen tuotannon vaikeaan asemaan. Ympäristö- ja ilmasto-olosuhteet ovat vaativammat kuin monella muulla maalla ja harvaan asutussa maassa spontaani lähikauppa ei suju.

Toisen maailmansodan jälkeinen tila Suomen maaseudulla oli merkittävää tilojen määrällisen lisääntymisen ja peltoalan kasvun kannalta. Karjalaiset siirtolaiset ja rintamamiehet saivat omat tilansa ja uutta peltoa raivattiin paljon. Jokaisessa mökissä oli lehmä tai kaksi ja peltotilkulla kasvatettiin rehut karjalle ja ruoka suurellekin perheelle.

Vuonna 1956 alkanut maataloustulojärjestelmä takasi menekin tuotteille ja turvasi toimeentulon maaseudulla (Holopainen 2004). Pian kuitenkin saavutettiin omavaraisuus ja ylituotanto. Eräs valtiiovallan keino oli peltojen paketointi. 1960-luvulla viljelemättömiä peltoja oli paljon ja maaseudun ilme alkoi kurjistua. Maalta muutto kaupunkeihin ja Ruotsiin oli kiivasta. Kuuluisista voi- ja viljavuorista tuli ongelma ja vienti kävi kalliiksi valtiolle.

Samaan aikaan Suomesta tuli Euroopan vapaakauppaliiton (EFTAn) liitännäisjäsen ja vaikka täysjäsenyys tuli vasta liki kaksikymmentä vuotta myöhemmin, oli ulkomaankaupan aiheuttama hintakilpailu ja vientitukien tarve alkanut (Suomi lukuina 2008, 41). Tilojen kehittäminen ja tuotannon laajentaminen oli mutkikasta. Pientilat lopettivat toimintansa joko eläköitymisen tai pois muuton vuoksi eikä peltojen myyminen tai vuokraaminen edelleen ollut itsestäänselvyys. Moni kantatila oli sodan jälkeen luovuttanut huomattavia määriä maata ja peltoa, nyt niistä tuli

pajuista pusikkoa. Pienviljelijät ja autoituneiden pientilojen perikunnat suhtautuivat jopa vihamielisesti suurempien tilojen takaisinostoaikeisiin.

Tuotantotapojen nopea kehittyminen ja 1970-luvulla alkanut voimakas erikoistuminen tuottivat tehokkaasti elintarvikkeita, vaikka väestö oli 1950-luvusta lisääntynyt lähes miljoonalla (Suomi lukuina 2008, 4). Vielä 1980-luvun alussa maatalouden näkymät olivat hyvät ja työ oli arvossaan; kun olit ahkera, niin pärjäsit ”tavallisen kokoisella tilalla”.

Maataloustuet on todettu välttämättömiksi, jos Suomi aiotaan pitää asuttuna kaikilta osin. Maataloustuotannon alkutuotteet ovat niitä tuotteita, joita voidaan siirtää tuotantopaikalta muualle jalostettavaksi ja toimiva järjestelmä kuljetuksiin on ollut jo kauan olemassa. Näin harvaan asutulla maaseudulla on mahdollisuus elinkeinotoimintaan. Ruuan omavaraisuuden merkitystä ei ole täysin haluttu ymmärtää eikä tunnustaa. EU-aikana tuotantoon sidottuja tukia on kokoajan pyrittävä siirtämään pois tuotannosta. WTO-neuvottelujen tavoite on globaali kaupankäynti oikeilla hinnoilla, mutta se nähdään tuhoisaksi Suomen maataloudelle ja elintarviketuotannolle. Suomen ilmastolliset olosuhteet ovat haastavat alkutuotannon suhteen ja on kohtuullista huomioda se. Eräs keino lievittää tuotantokustannuspainetta on ollut ohjata tukea maatalouden ja maaseudun kehittämiseen ja investointeihin. Tähän opinnäytetyöhön liittyvä tutkimus selvittää juuri näiden tukien kohdentumista ja vaikutuksia.

3 MAASEUTUOHJELMAT

Valtakunnallisesti maaseutuohjelmia johtaa Maa - ja metsätalousministeriö. Ministeriön ylläpitämiltä sivustoilta Lande2000 ja Maaseutu löytyy kattavasti tietoa eri ohjelmakausista. Suomessa maaseutua on kehitetty EU-aikana EU:n useilla erilaisilla kehittämisohjelmilla. Ensimmäisellä kaudella, vuosina 1995-1999, keinoina olivat tavoiteohjelmat ja yhteisöaloitteet. Tavoiteohjelmista 5b- ja 6-ohjelma tavoittivat Keski-Suomen. Näillä ohjelmilla kannustettiin monialaiseen maatilayrittämiseen, erityisesti metsän käyttöön ja maaseudun matkailulliseen hyödyntämiseen. Rinnalla oli myös POMO-ohjelma, mikä oli kokonaan rahoitettu

kansallisista varoista. Sen tavoite oli yhteisöllisyyden avulla maaseudun toimintaympäristön parantaminen alueilla, joihin ei saatu LEADER-ohjelmaa. LEADER-ohjelmaan oli valittu muutamia seutukuntia ympäri Suomen ja niiden mahdollisuudet olivat hyvät alueellisesti sekä yrityksille että yhteisölle kohentaa toimintamahdollisuuksiaan. Keski-Suomessa ei ollut LEADER alueita. (Maaseudun kehittäminen, Lande 2000.)

Viimeksi päättynyt kausi oli vuosina 2000-2006. Horisontaalisen kehittämisohjelman (LFA ja maatalouden ympäristötuki) lisäksi oli Pohjois- ja Itä-Suomen tavoite-1 -ohjelmat, alueellinen maaseudun kehittämisohjelma ALMA sekä yhteisöaloiteohjelma LEADER+. Ohjelmakauden aikana kanavoitui Suomeen kaikkiaan noin 2,43 miljardia euroa EU-tukea maaseudun kehittämiseen EMOTR- eli Euroopan maatalouden ohjaus- ja tukirahastosta. Samaan aikaan kansallisesti rahoitettavia ohjelmia olivat Etelä- ja Länsi- Suomen maaseudun kehittämisohjelma ELMA sekä POMO+. EU:n osarahoitteisina toimivat Tavoite 2 - ja Tavoite 3 - ohjelmat sekä yhteisöaloiteohjelmat INTERREG ja EQUAL. (Maaseudun kehittäminen, MMM sivusto 2008.)

Vähemmän tunnetun INTERREG- ohjelman tavoitteena oli edistää kansainvälistymistä ja yli rajojen toimivaa yhteistyötä eteenkin ympäristönsuojelun, aluesuunnittelun ja energian siirron aloilla. Tämän ohjelman välittömät vaikutukset ovat vähäisiä Keski- Suomessa. Ohjelman aikana yhteistyö laajeni myös itänaapureihin. EQUAL- ohjelmalla on edistetty kansainvälisiä työvoima-, koulutus- ja tasa-arvoistamishankkeita. (Maaseudun kehittäminen, MMM sivusto 2008.)

Alueellinen maaseudun kehittämisohjelma ALMA on kohdentanut rahoitusta toimintaryhmien ja alueellisten TE- keskusten kautta yli 10 000 hankkeeseen. ALMAN kehittämishankkeiden rahoituksesta 58 % ja yrityshankkeista 84 % on kohdistunut harvaan asutulle maaseudulle ja ydin maaseudulle. Uusia työpaikkoja on syntynyt yli 6000. LEADER+- alueilla lähtökohtana on ollut yhteisöllisyys ja aloitteiden on ollut lähdettävä ruohonjuuritasolta. (Maaseudun kehittäminen, MMM sivusto 2008)

Rahoituksen kohteina on yritysten lisäksi ollut myös yleistä viihtyvyyttä ja elinoloja maaseudulla parantavia hankkeita. Käytännössä toimeenpanijoina ovat olleet

maakunnalliset TE- keskuskeskukset. Koko maan kattavasti ovat olleet paikalliset toimintaryhmät, jotka ovat toteuttaneet omia toimintasuunnitelmiaan. Valtakunnallisena toimijana ja kehityksen suuntaviivaajana on ollut maaseutupolitiikan yhteistyöryhmä, YTR. Se on valtioneuvoston asettama yhteistyöelin, jonka työhön osallistuu yli 500 henkilöä useista ministeriöistä ja eri organisaatioista. Ohjelmakauden 2000-2006 aikana yhteistyöryhmä julkaisi jo neljännen maaseutupoliittisen kokonaisuohjelmansa. Kokonaisuohjelmassa hahmotetaan erityisesti maaseudun kehittämistä ja eri hallinnonalojen yhteistyötä ja se sisältää ehdotuksia ja toimintaohjeita paikallisille ja maakunnallisille organisaatioille, onhan ohjelman nimenäkin Elinvoimainen maaseutu- yhteinen vastuumme. (YTR, Maaseutupolitiikan yhteistyöryhmän sivusto 2008.)

4 TULOKSIA OHJELMAKAUDELTA 2000-2006

Maa- ja metsätalousministeriö ja Maaseutuvirasto ovat julkaisseet kirjan viime ohjelmakaudesta. Keskeisten teemojen toteutumista ja toimenpiteitä tarkastellaan useamman kirjoittajan voimin. Ministeriön neuvotteleva virkamies Sirpa Karjalainen toteaa viime ohjelmakautta leimanneen yleisen kasvun ja vakaan kehityksen. Maaseudun kehitystyö Suomessa on saanut myös kansainvälistä kiitosta monialaisuudestaan ja -tasoisuudestaan. Ohjelmakauden turvin toteutettiin yli 20 000 hanketta, joista yli 11 000 oli maaseutuyritysten investointi- ja kehittämishankkeita. Näin vaikutettiin yli 15 000:n uuteen tai säilytettyyn työpaikkaan sekä 7000 uuden yrityksen syntyyn. Teemoina olivat osaaminen, tietoyhteiskunta, innovatiivisuus, työllisyys, sosiaalinen pääoma ja toimintatapa. (Karjalainen 2008, 2-3.)

Koko ohjelman 390,6 miljoonan euron julkisesta rahoituksesta maatilakäytäntöihin yrityshankkeisiin kohdistui kolmannes, 115,7 miljoonaa euroa. Yli puolet koko julkisesta rahoituksesta ja valtaosa yrityshankkeista kohdistui ydinmaaseudulle. Vajaa puolet Suomen yrityksistä sijaitsee maaseudulla ja kolmasosalla maatiloista on myös muuta yritystoimintaa. Yhtenä ohjelman tavoitteena oli uusien yritysten syntyminen. Maaseudun yrityksistä vajaa puolet toimii palvelualalla. Matkailu-, virkistys- ja ohjelmapalveluyritykset edustavat uutta toiminta-alaa ja hyvinvointi ja hoivapalveluista on nousemassa merkittävä työllistäjä. Teollisuuden alihankinta sekä

teknologiassa että elintarviketuotannossa tuottavat osan monialaisten yritysten toimeentulosta. Merkittävänä kehityskohteena olivat myös yritysten laatujärjestelmät ja laatuosaaminen sekä tietotekniikkataitojen lisääminen. (Nyqvist 2008, 11,18,20.)

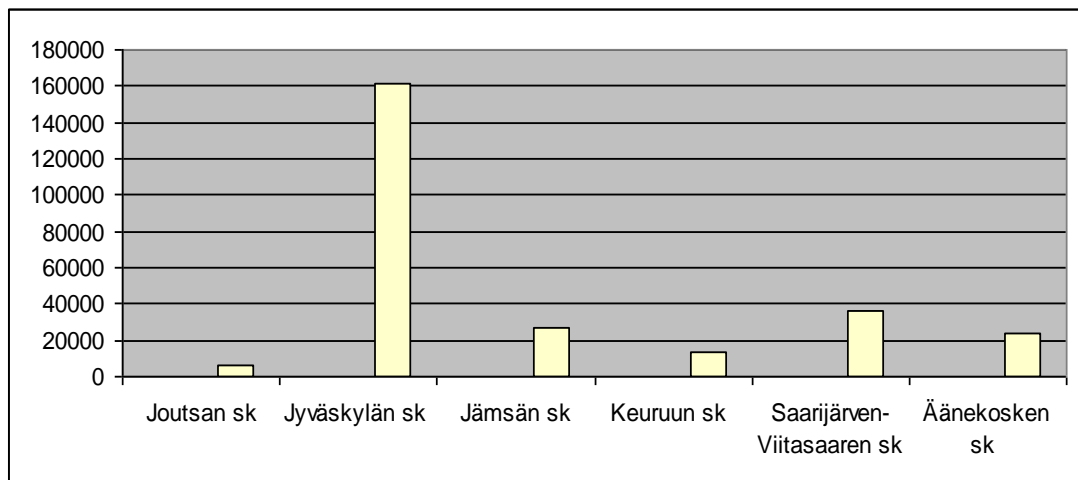
Maaseutuohjelmien laaja keinovalikoima tähtäsi ennen kaikkea työpaikkojen säilymiseen ja uusien työpaikkojen syntymiseen. Ennen kuin varsinainen työllistyminen toteutui, oli käytössä muita kehittämiskeinoja. Innovatiivisuuden esiin kaivaminen oli vaikeaa, koska uudet ongelmiin osuvat strategiat puuttuivat. Raportointi hallinnolle on koettu liian byrokraattiseksi ja kankeaksi, lähes esteeksi edistyneelle hanketoiminnalle. Aitoa dialogia ei luontevasti syntynyt. Hankkeiden vertaaminen keskenään on mahdotonta, koska tavoitteet poikkeavat liikaa toisistaan. Kehittämisen tai rahoituskohteen elinkaaren vaihe oli merkittävä toimenpiteiden vaikuttavuudelle. ”Kypsässä” vaiheessa oleva yritys hyötyi toimenpiteistä enemmän. Tämä selittää sen, että ohjelmakauden lopulla vasta syntyi uusia työpaikkoja. Näin koko ohjelmakauden tavoitteet saavutettiin loppuvaiheessa. (Keränen 2008, 23- 25.)

5 KESKI -SUOMEN MAAKUNTA

Keski-Suomen maakunta on osa Länsi-Suomen lääniä. Vesistöisenä maakuntana siihen kuuluvat Päijänteen ympäristöä sekä Rautalammin ja Saarijärven vesireittien vaikutusalueita. Maakunta on pohjois-etelä -suunnassa oleva soikio, joten ilmastolliset olosuhteet ovat erilaiset maakunnan eri osissa. Pohjoinen Keski-Suomi on karua Suomenselän alueetta ja etelässä, Jämsän seudulla terminen kasvukausi alkaa 4 päivää aikaisemmin kuin Pihtiputaalla. (Sää ja ilmasto 2008.)

Maaseututyypityksen mukaan Keski-Suomen maakunnan kunnista suurin osa kuuluu harvaan asuttuun maaseutuun. Näissä kunnissa niiden taloudellinen kantokyky ei kestä muutoksia. Muuttotappiot, työpaikkojen poistuma, palvelujen katoaminen ja vanhusväestön lisääntyminen ovat alueille tyypillisiä. Perusmaataloudesta häviävien työpaikkojen tilalle on vaikea saada uusia pysyviä työpaikkoja ja kehittyvää elinkeinotoimintaa. (Keränen, H., Keränen, R., Kytölä, L. & Malinen, P. 2006, 39-41.)

Alue on jaettu kuuteen seutukuntaan: Jyväskylän, Jämsän, Keuruun, Joutsan, Äänekosken ja Saarijärven-Viitasaaren seutukuntiin. Asukkaita maakunnassa on noin 270 000 (kuvio 1). Väestön ikärakenteen ennuste vuoteen 2040 kertoo työikäisen väestön vähenemisestä ja vanhusväestön määrän kasvusta. Alle 16-vuotiaiden määrän ennustetaan pysyvän vakiona reilussa 50 000 lapsessa. Nykyinen noin 154 000 henkilöä 17- 59 vuotiasta vähenee 30 vuodessa reiluun 140 000 henkilöön. Yli 60 -vuotiaiden määrä lisääntyy 50 %:lla 62 000 henkilöstä 95 900 henkilöön. Koko väestömäärä lisääntyy 290 000 henkilöön. Seutukunnista ainoastaan Jyväskylän seutukunta pystyy pitämään, jopa kasvattamaan, väestömääräänsä. Väestön ikäjakautuma on tasainen Jyväskylän seudulla vanhusväestön määrän noustessa 29 %. Heikoimmin selviytyy Joutsan seutukunta, missä vanhusväestöä olisi 50 %. Saarijärven-Viitasaaren seutukunnan alue on pinta-alaltaan noin kolmasosa koko maakunnasta. Siellä prosentuaalinen väestökato on suurinta, ollen 11,7 %. (Väestö seuduittain 2008.)



KUVIO1. Keski-Suomen väestö keskimäärin seutukunnittain vuosina 2000-2006 (Väestö seuduittain 2008)

6 KESKI-SUOMEN BRUTTOKANSANTUOTE JA SEUTUKUNTAKOHTAISET VERTAILUT

Koko maan bruttokansantuote on kasvanut vuosina 2000- 2006 20,8 %. Keski-Suomessa samana aikana kasvu on ollut 18,3 %. Maakunnassa alueelliset erot ovat suuria. Keski-Suomea seutukunnittain vertailtuna yllättäen puunjalostuspaikkakunnat Jämsä jää 7,5 %:n ja Äänekoski 6,2 %:n kasvuun, mikä

toisaalta johtuu hyvästä lähtötilanteesta. Jyväskylän ja Keuruun seutukunnat pitävät n. 24 % kasvulla kärkisijaa. Joutsan seudulla kasvu on noin 19 % ja Saarijärven – Viitasaaren seutu jää 9 %:iin. Indeksillä (EU25 = 100) mitaten bruttokansantuote asukasta kohti on ollut vuonna 2006 koko valtakunnan tasolla 109,9 ja Keski-Suomessa 90,3. Asukasta kohti laskien puunjalostuspaikkakunnat pärjäävät hyvin EU vertailussa: Äänekosken asukasta kohti oleva bruttokansantuoteindeksin pisteluku on 124 ja Jämsän 114, kun sen sijaan vastaavat luvut ovat Saarijärven-Viitasaaren seudulla 64 ja Joutsassa 58. Kehittyvän Jyväskylän seudun pisteluku on EU25- vertailussa 89 jääden koko maan tasosta n. 20 pistettä. (Aluetalous 2008.)

7 MAATILOJEN JA MAATILAKYTKENTÄISTEN ELINKEINOJEN TILANNE KESKI - SUOMESSA

Maatalouden kokonaistuotot olivat Keski-Suomessa ohjelmakauden loppuessa vuonna 2006 268,66 milj. €, joista 82,03 milj. € oli tulotukia (taulukko 1). Tukien merkitys on ratkaisevassa asemassa maaseudun elinvoimaisena pitämiseksi. Osuus kokonaistuotoista on lähes kolmannes. Huomattavaa on, että sivuansiot ja liitännäiselinkeinotulot ovat ohittaneet perusmaatalouden tulot. Monialaisia yrityksiä on maaseudulla paljon.

TAULUKKO 1. Tulot maataloudesta Keski-Suomessa 2006

(Maatilojen rahavirta 2006. Suomen Gallup Oy Elintarviketieto. 2008)

Tulot maataloudesta 2006	%	milj. €
Maatalouden myyntitulot	25	66,19
Maatalouden tulotuet	31	82,03
Metsätulot (maanviljelijät)	15	41,56
Sivuansiot/ liitännäiselinkeinot	29	78,88
Kokonaistulot maataloudesta		268,66

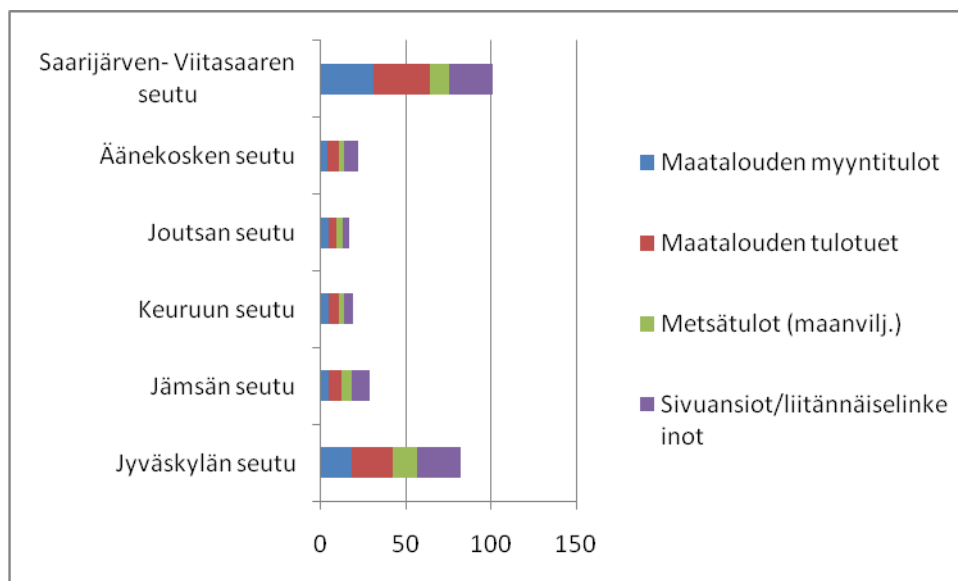
Seutukunnittaiset erot rahavirran määrissä ovat huomattavia (taulukko 2 ja kuviot 2 ja 3). Joutsan kertymä on vain kuudesosa Saarijärven-Viitasaaren seudun rahavirrasta.

Seutujen sisällä kohdekohtaiset erot prosentteina eivät suuresti eroa toisistaan. Maatalouden myyntitulojen osuus on suurin pohjoisessa Keski-Suomessa, onhan se vahvaa maidontuotantoaluetta. Sivuansioden ja liitännäiselinkeinotulojen kohdalla Jämsän seudulla on suurin prosentuaalinen osuus ja liki samassa on Äänekosken seutu. Metsätalouden prosentuaalinen osuus on koko maakunnan eri alueilla tasainen.

TAULUKKO 2. Maatilojen rahavirrat seutukunnittain euroina 2006

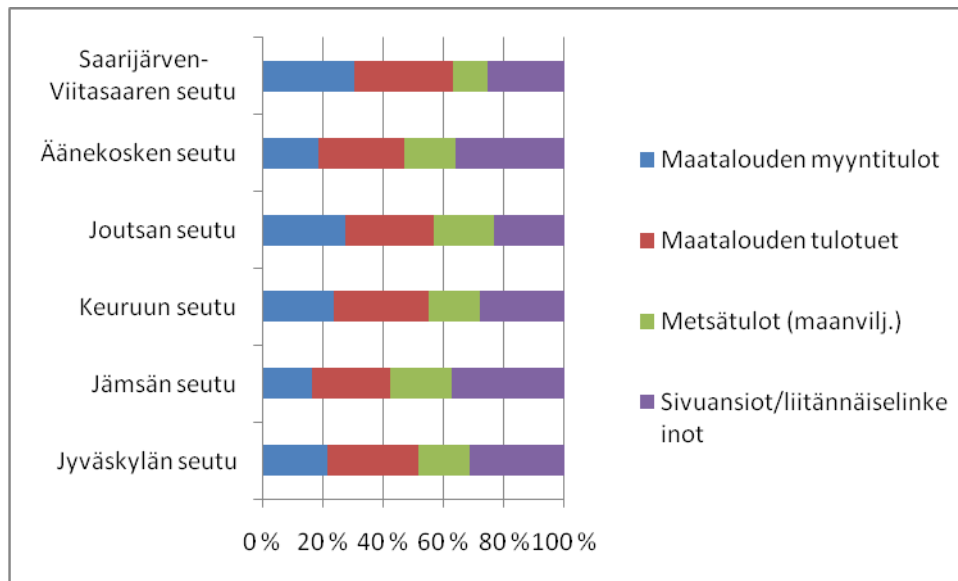
(Maatilojen rahavirta 2006. Suomen Gallup Oy Elintarviketieto. 2008)

Seutukunta	Jyväskylä	Jämsä	Keuruu	Joutsa	Äänekoski	Saarij.- Viitasaar
Maatalouden myyntitulot	17,85	4,71	4,43	4,54	4,01	30,65
Maatalouden tulotuet	24,6	7,35	5,93	4,86	6,2	33,08
Metsätulot (maanvilj.)	13,97	5,77	3,19	3,3	3,63	11,7
Sivuansiot/liitännäiselinkeino	25,58	10,65	5,27	3,86	7,85	25,65
Yhteensä milj. €	82	28,48	18,82	16,56	21,69	101,08



KUVIO 2. Maatilojen rahavirrat esitettynä seutukunnittain suhteessa toisiinsa.

(Maatilojen rahavirta 2006. Suomen Gallup Oy Elintarviketieto. 2008)



KUVIO 3. Maatilojen rahavirrat seutukunnittain prosentteina.

(Maatilojen rahavirta 2006. Suomen Gallup Oy Elintarviketieto. 2008)

8 KYSELYTUTKIMUS RAHOITUTUKIEN VAIKUTUKSISTA

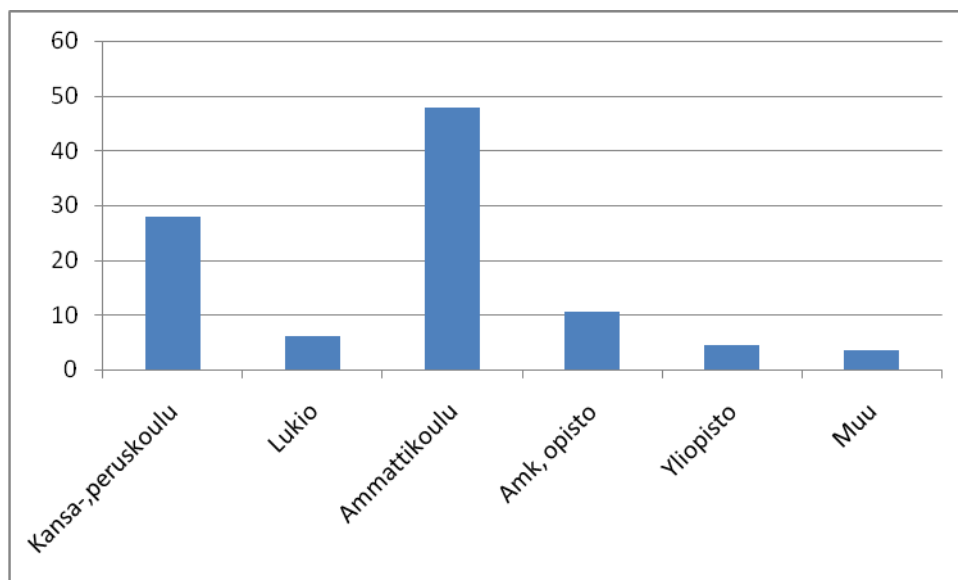
Tutkimuksessa ohjelmakauden 2000-2006 rahoituspäätösten kohdentumisesta Keski-Suomen TE-keskuksen alueella lähetettiin 371 kyselykirjettä. Kyselylomake on liitteenä 1. Rahoituspäätöksiä oli tehty kaikkiaan 1622, joten tutkimus koskettaa 22,8 %:a myönteisen päätöksen saaneista. Vastauksia palautui 117 kappaletta, mikä vastaa normaalia, noin kolmanneksen, vastausprosenttia. Vastanneet edustivat siten 7,2 %:a kaikista rahoituspäätöksen saaneista yrittäjistä, mikä on otettava huomioon tuloksia tarkastellessa. Osoitteistot oli saatu Maaseutuvirastosta ja otokseen poimittiin ohjelmakauden alussa rahoituspäätöksen saaneita henkilöitä. Tavoitteena oli saada mukaan myös niitä, joilla rahoituksesta olisi kulunut yli viisi vuotta. Näillä yrityksillä/maatiloilla olisi ollut jo ehtojen mukaan mahdollisuus lopettaa toimintansa.

Kysely jakautui neljään osaan; aluksi kysyttiin henkilöön liittyviä tietoja, toiseksi yritykseen/maatilaan kohdistuvia taustatietoja ja kolmanneksi rahoitustukeen liittyviä tietoja. Lopuksi toivottiin arviointia TE-keskuksen toiminnasta ja kehittämisestä.

9 TAUSTATIETOJA KYSELYYN VASTANNEISTA

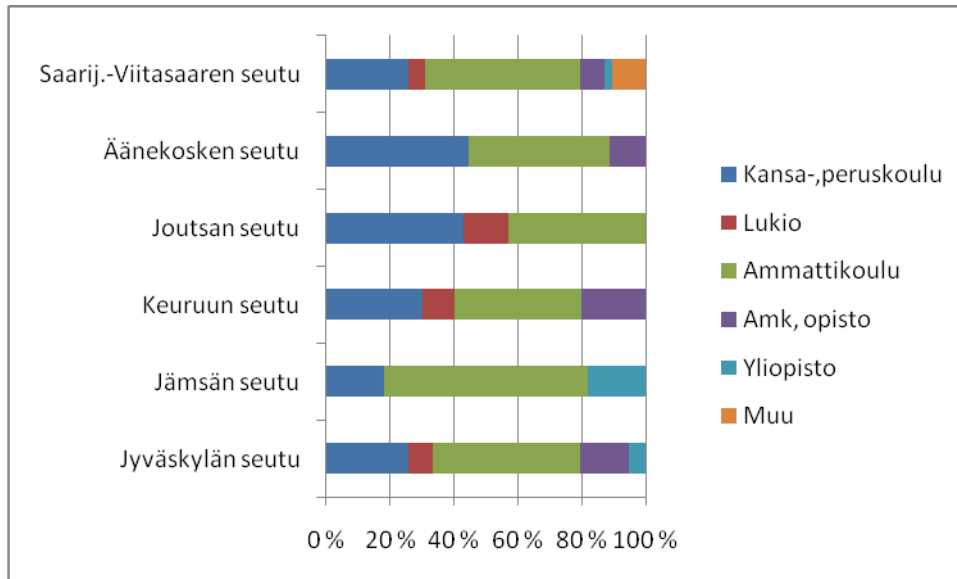
Vastanneista oli miehiä 88 % ja naisia 12 %. Suurimman ryhmän muodostivat 41- 56 vuotiaat (61 % vastaajista). Alle 40 vuotiaita oli 16 %, 57- 65 vuotiaita 22 % ja yli 65 vuotiaita 1 %. Valtaosa vastanneista (80 %) työskenteli tilalla tai yrityksessä, vajaa 10 % oli töissä tilan ulkopuolella ja saman verran oli myös eläkeläisiä.

Koulutusta koskeva kysymys selvitti, että korkeakoulututkinnon suorittaneita yrittäjiä oli maaseudulla varsin vähän vain noin 4 %, kun ”kansakoulu pohjalta” yrittäviä oli 28 % (kuvio 4). Yleisintä oli keskiasteen ammatillinen koulutus, mikä oli lähes puolella. Ammattikorkeakoulun tai opiston käyneitä oli 10 %. Ryhmässä ”muut” oli yrittäjäammattitutkinnon suorittaneita henkilöitä.



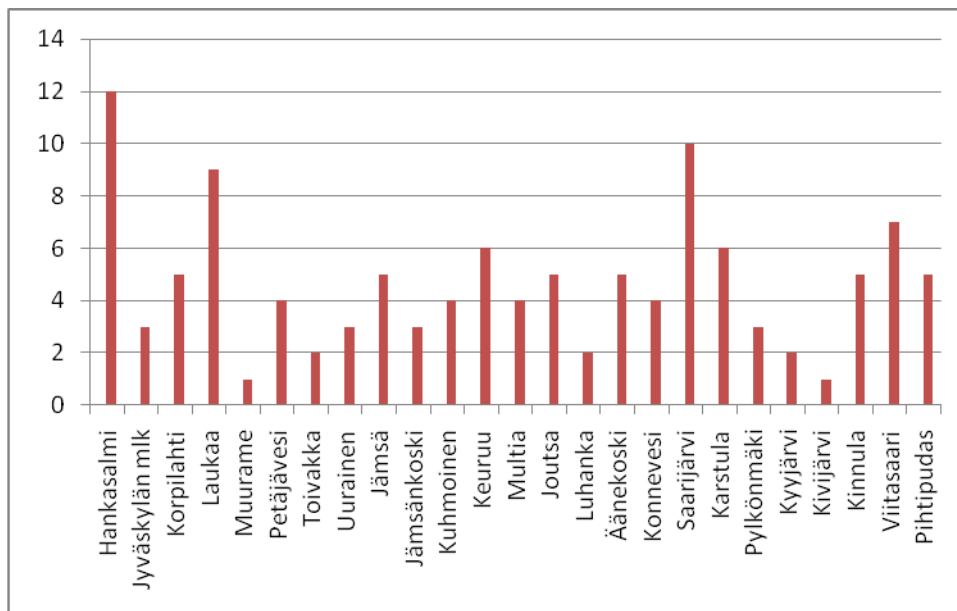
KUVIO 4. Vastaajien koulutustausta

Eniten ilman ammatillista koulutusta olevia on Joutsan ja Äänekosken seuduilla, molemmissa yli 40 % (kuvio 5). Ammattikoulutuksen saaneita on melko tasaisesti kaikilla seutukunnilla. Ammattikorkeakoulu- ja yliopistotutkinnot olivat vähemmistönä kaikilla seuduilla ja Joutsan seudulla heitä ei ollut ainuttakaan. Myöhemmin voimme kuitenkin todeta koulutustaustan vähäisen merkityksen yrityksen menestymiselle.

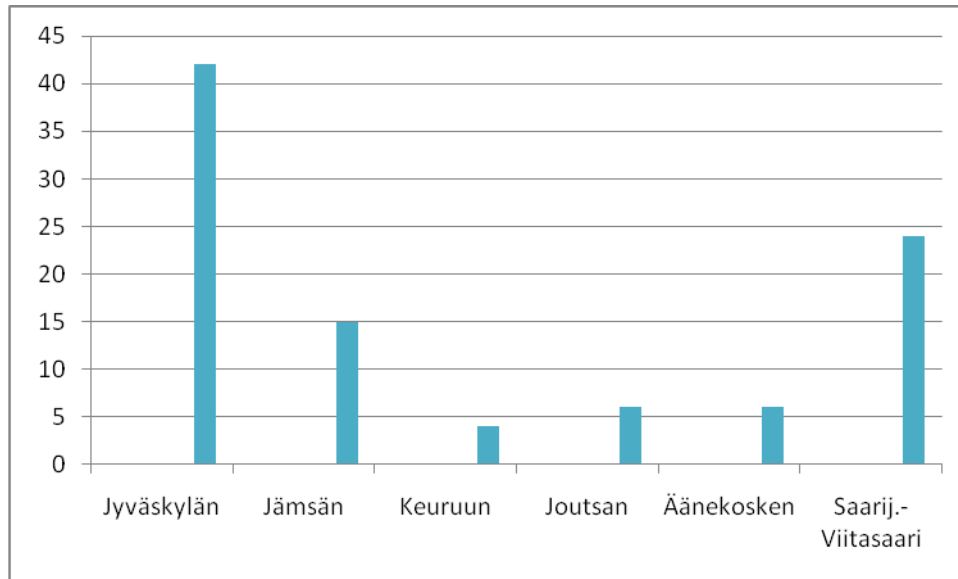


KUVIO 5. Vastaajien koulutustausta seutukunnittain

Vastaajan kotipaikkakuntaa kysyttiin myös, mutta koska joiltakin paikkakunnilta oli vai yksi vastaaja, päädyttiin jakamaan vastaajat tulosten tarkasteluvaiheessa seutukunnittain (kuvio 6 ja 7). Suurimmat seutukunnat, Jyväskylä ja Saarijärvi-Viitasaari, erottuvat joukosta selvästi.



KUVIO 6. Vastaajat paikkakunnittain



KUVIO 7. Vastaajat seutukunnittain prosentteina

10 TYÖVOIMA

Vastanneissa yrityksissä työskenteli yhteensä 265 henkilöä. Heistä 53 % oli yrittäjiä, 21 % perheenjäseniä ja 26 % ulkopuolisia työntekijöitä. Rahoituksen vaikutuksesta oli syntynyt 49 uutta työpaikkaa, mikä on 19 % kaikista näiden yritysten työpaikoista.

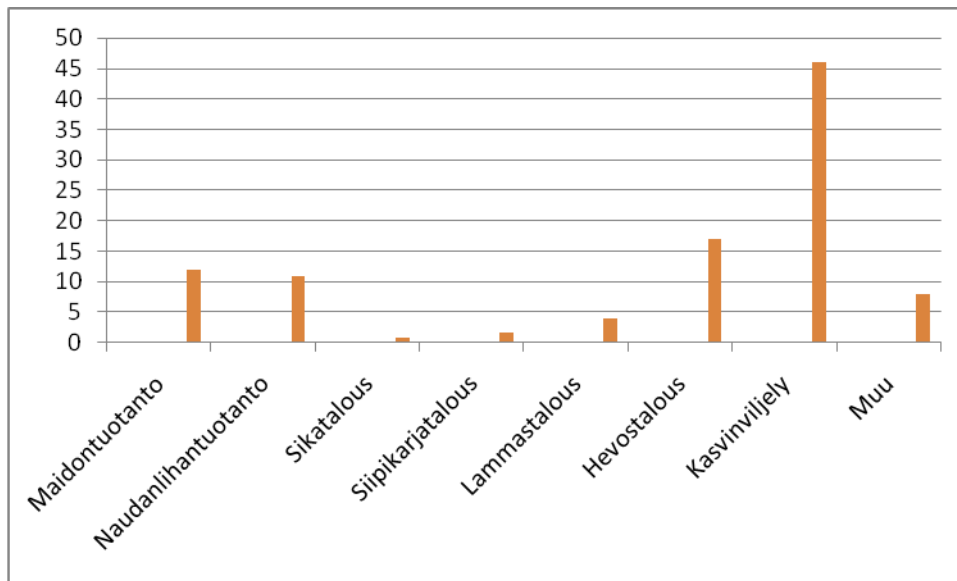
11 TOIMIALAT JA JURIDINEN MUOTO

Kasvinviljelyn suuri osuus (46 %) myönteisen rahoituspäätöksen saaneiden tilojen päätuotantosuuntana ei suinkaan tee Keski-Suomesta viljanviljelyaluetta, vaan tutkimuksen tulos tuo esille kasvinviljelytilojen monialaisuuden (kuvio 8).

Maatalouden päätuotantosuunnan ollessa kasvinviljely on suurempi mahdollisuus myös muuhun yritystoimintaan. Hevostalous on toiseksi suurin toimiala ja nopean kasvun vuoksi tiloilla investoidaan paljon. Hevostalous on myös palveluala, mikä asettaa toiminnalle ja olosuhteille erityisvaatimuksia. Metsätalous oli kyselyssä yritystoiminnan puolella ja nousi merkittävimmäksi siellä, mutta usein se on osa perinteisen maatilan toimintaa (kuvio 9). Urakointi on tavanomainen sivuelinkeino

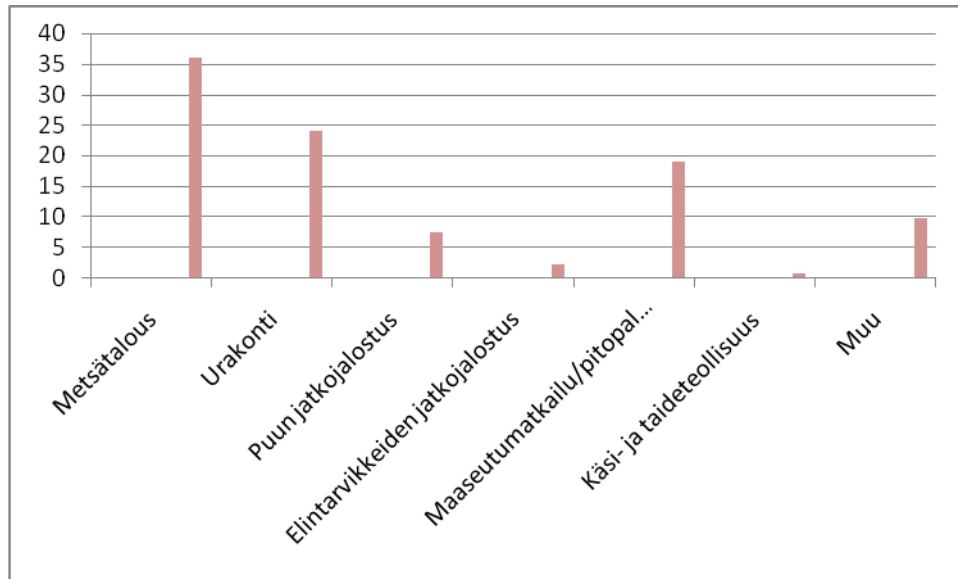
maatiloilla, koska kalusto on jo valmiina ja osittain on siirretty lähes päätoimiseen urakointiin kysynnän kasvaessa.

Maatiloista suurin osa on yksityisiä elinkeinonharjoittajia. Pari kolme tilaa oli toiminimenä tai yhtymänä. Yrityspuolella yleisin oli samoin yksityinen elinkeinonharjoittaja, 70 %. Toiminimiä ja osakeyhtiöitä oli molempia 13 % ja avoimia- ja kommandiittiyhtiöitä oli kumpiakin reilut 2 %.



KUVIO 8. Rahoitusta saaneiden maatilojen maatalouden päätuotantosunnat prosentteina.

Muu maatalouden tuotantosunta: matkailu, lemmikkieläimet, puutarha, taimitarha, mehiläistarhaus, villisiat.

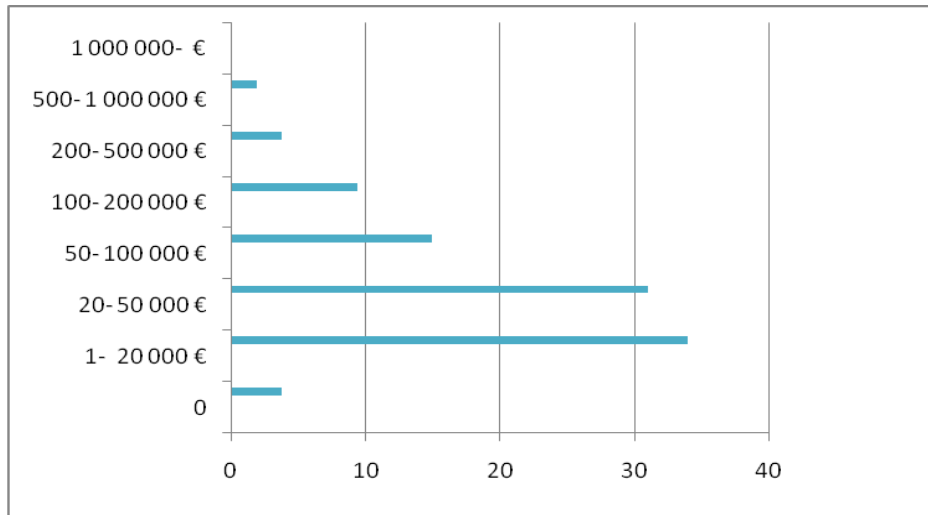


KUVIO 9. Rahoitusta saaneiden maatilojen muun yritystoiminnan toimialat prosentteina.

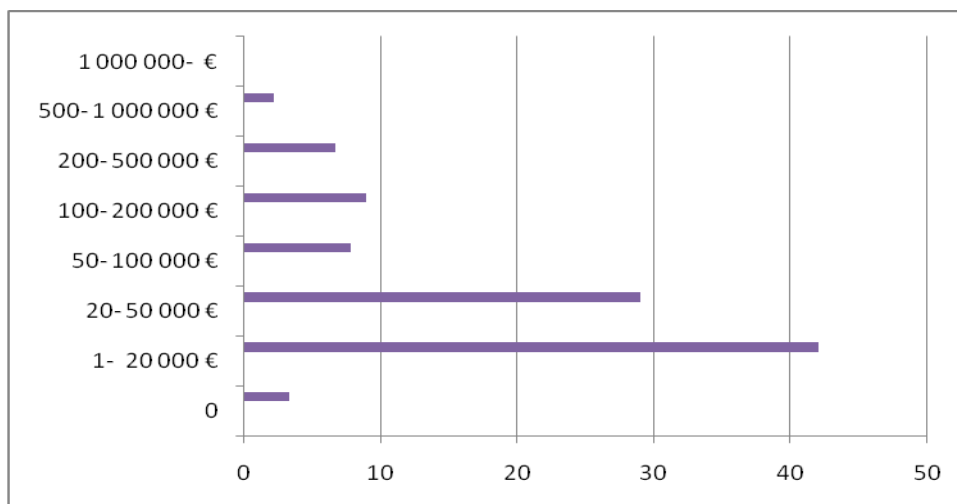
Muu yritystoiminnan toimiala: metalli alihankinta, lämpöyrittäjäyys, hoiva-ala, perhekoti, atk, lomituspalvelut, rakennusalan palvelut, lampaan kerintä, turvetuotanto, konekorjaamo, klapituotanto, viinitila, kotileivonta.

12 LIIKEVAIHTO, LIIKEVAIHDON JA KANNATTAVUUDEN KEHITYS

Sekä maatalouden että yritystoiminnan puolella tyypillisintä oli alle 50 000 €:n liikevaihto (kuvio 10 ja 11). Yli miljoonan euron liikevaihtoja ei ollut ollenkaan, mutta 500 000- 1 000 000 €:on ylsivät muutamat maidontuotanto- ja hevostilat, joilla oli myös metsätaloutta ja urakointia. Hoiva-ala on uusi yrittämisen muoto maaseudulla ja sen tulevaisuus näytti myönteiseltä myös liikevaihdolla mitattuna.



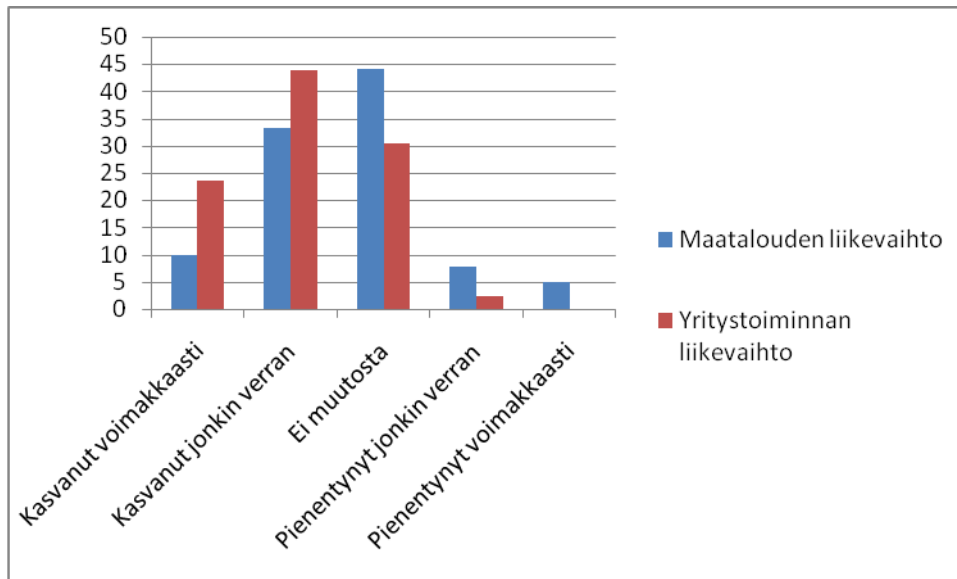
KUVIO 10. Maatalouden liikevaihtojen jakautuma prosentteina



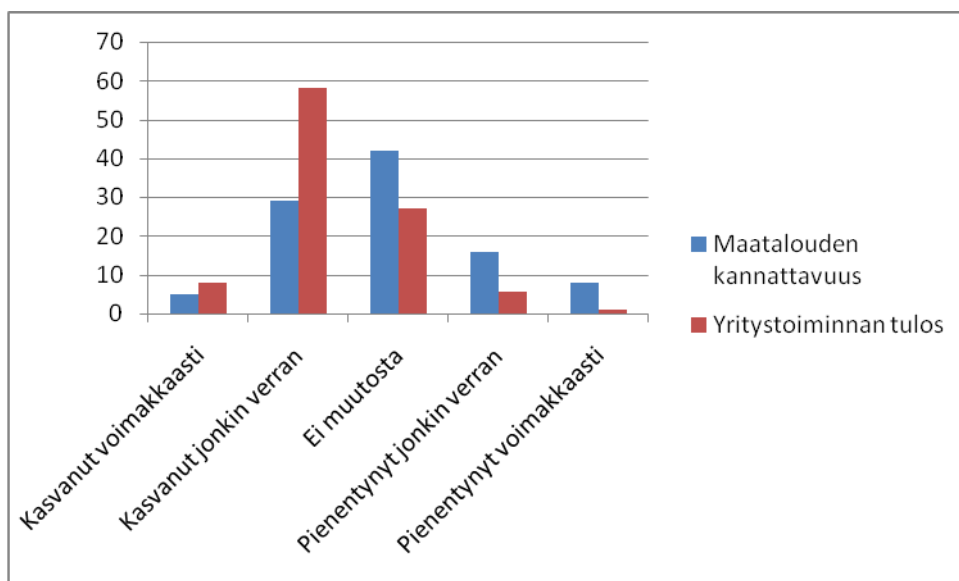
KUVIO 11. Muun yritystoiminnan liikevaihtojen jakautuma prosentteina

Rahoitustuen ansiosta liikevaihto oli lisääntynyt sekä maataloudessa että yritystoiminnassa (kuviot 10 ja 11). Maataloudessa yli 5 % lisäys liikevaihdossa oli liki puolella ja yritystoiminnassa 2/3 vastaajista. Yritystoiminnassa oli jopa 24 % niitä, joiden liikevaihto oli kasvanut yli neljänneksellä. Kannattavuuden kehitys ei ollut aivan yhtä voimakasta maataloudessa kuin yritystoiminnassa, mutta merkittävää kuitenkin (kuviot 12 ja 13). Yritystoiminnan tulos parani yli 5 % 2/3 vastaajista kuten liikevaihtokin. Maatalouden kehityksessä suurimpana ryhmänä ovat ne, joiden liikevaihto ja kannattavuus ovat säilyneet ennallaan. Sitäkin voidaan pitää hyvänä rajun rakennemuutoksen kokeneella toimialalla. Tuloksesta voidaan myös tulkita panosten lisääntynyt käyttö olosuhteiden parantamiseen liittyviin investointeihin, mitkä eivät suoraan laajenna tuotantoa eivätkä lisää liikevaihtoa. Ei sovi ohittaa

myöskään niitä, joiden liikevaihto on laskenut ja kannattavuus ja tulos heikentynyt. Tämä on nähtävissä erityisesti maatalouden puolella, mutta tutkimus osoitti myös sen, että usein maatalouden liikevaihdon laskiessa muun yritystoiminnan liikevaihto nousi. Kun vastanneilla tiloilla työskenteli keskimäärin 2,3 henkilöä, käytettävissä olevan työvoiman määrä riittää kohtuudella joko maatalouteen tai yritystoimintaan, mutta ei molempiin.

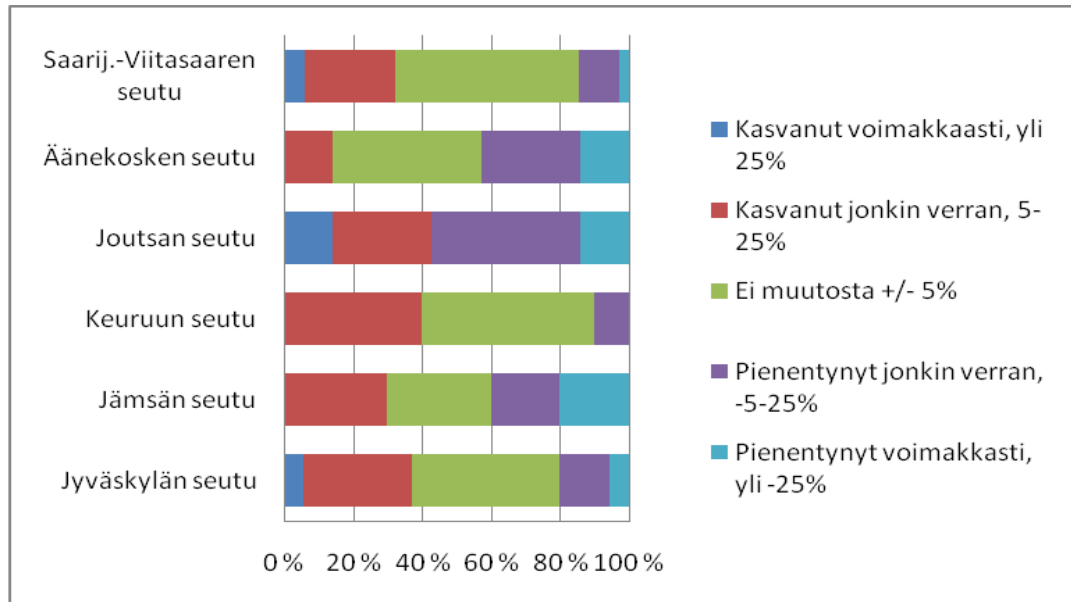


KUVIO 12. Liikevaihtojen kehitys maataloudessa ja yritystoiminnassa rahoituksen myöntämisen jälkeen (% vastanneista)



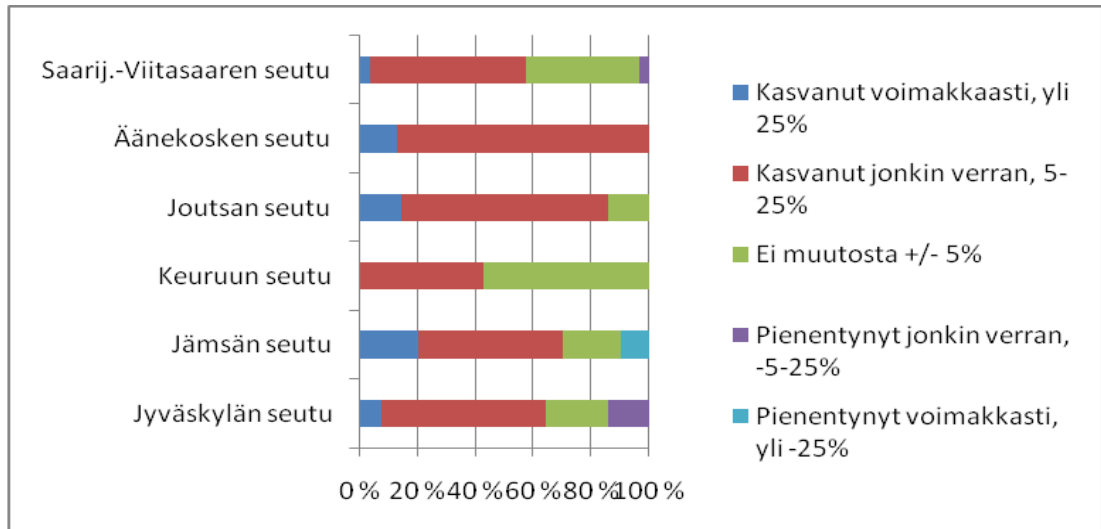
KUVIO13. Maatalouden kannattavuuden ja yritystoiminnan tuloksen kehittyminen rahoituksen myöntämisen jälkeen (% vastanneista)

Koko maakunnassa yritystoiminnan tulos on kasvanut jonkin verran lähes 60 %:lla yrityksistä ja voimakasta kasvua on ollut 10 %:lla (kuvio 15). Tulos on seurausta maatalojen monialaistumisesta.



KUVIO 14. Maatalouden kannattavuuden kehitys seutukunnittain

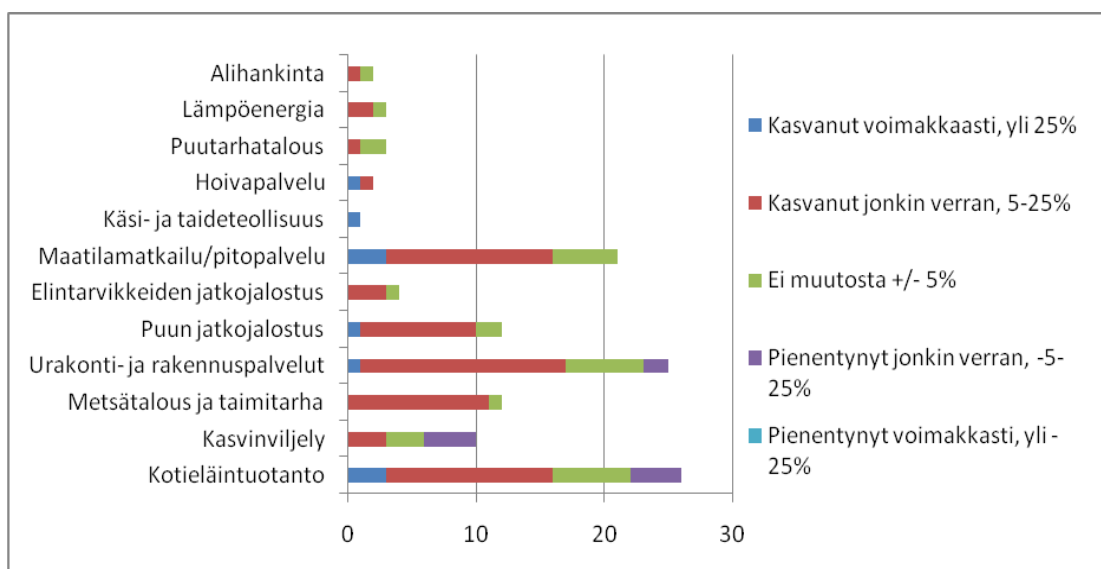
Seutukunnittain tarkasteltuna Joutsan seutukuntaan kiinnittää huomiota. Siellä yli puolella maatalouksista on kannattavuus pienentynyt, mutta toisaalta erittäin voimakas kasvu on ollut prosentuaalisesti suurinta (kuvio 14). Jämsän seudulla on suurin voimakkaasti kannattavuudeltaan heikentyneiden maatalojen ryhmä, 20 % maatalouksista.



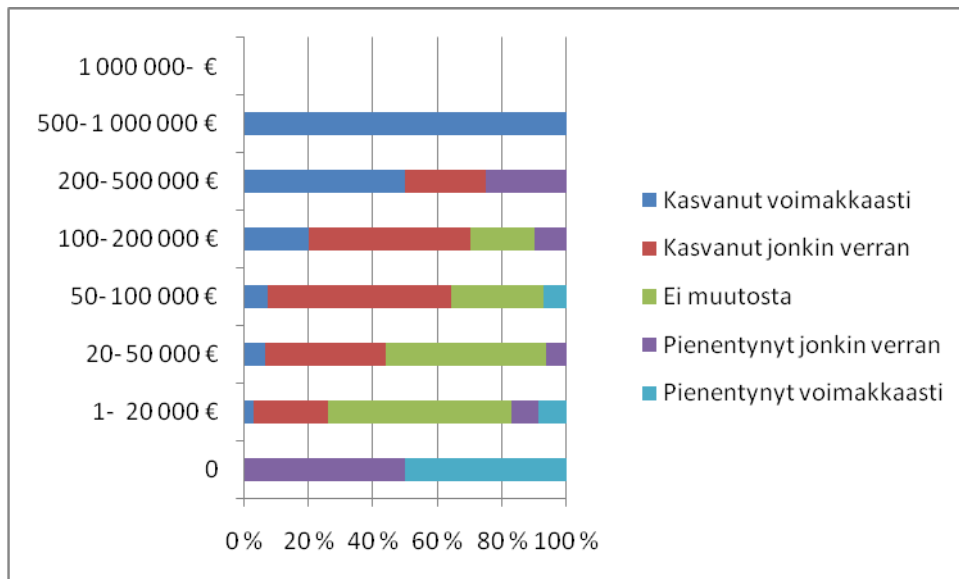
KUVIO 15. Yritystoiminnan tuloksen kehitys seutukunnittain

Yritystoiminta on kehittynyt voimakkaimmin Jämsän seudulla. Jopa 20 % yrityksistä on parantanut tulostaan yli 25 % (kuvio 15). Toisaalta voimakkain tuloksen pienentyminenkin on ollut Jämsän seudulla. 10 % :lla yrityksistä tulos on pienentynyt yli 25 %. Kokonaisuutena parhaiten menestyvät Äänekosken seudun yrittäjät, missä kaikilla on ollut tuloksen kasvua.

Joillakin toimialoilla on voimakasta tuloksen kasvua, mutta voimakkaasti kasvaneiden yritysten lukumäärä on niin pieni, ettei alueellinen merkitys kasva kovin suureksi (kuvio 16). Yrityskohtaisesti hyvä kasvu on kuitenkin aina merkityksellinen.

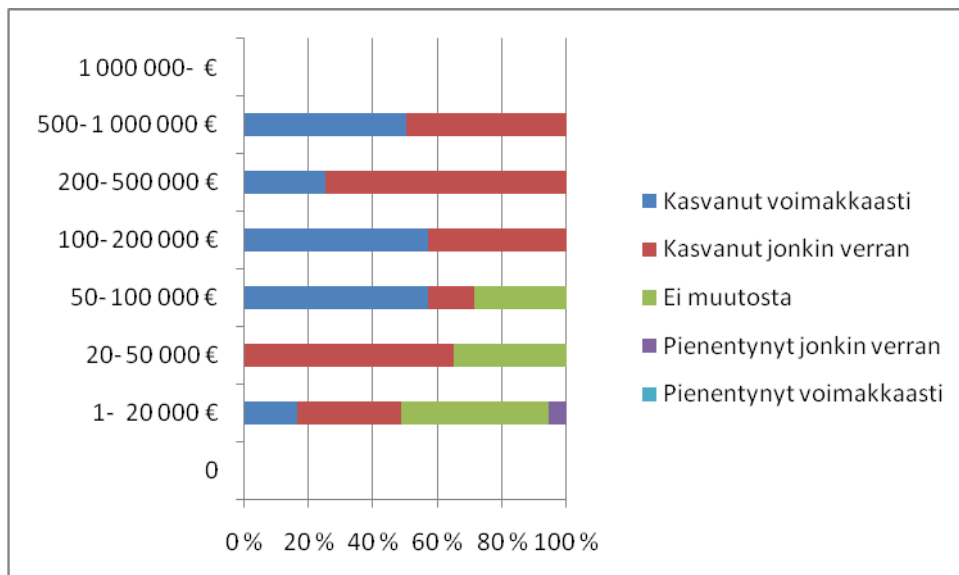


KUVIO 16. Toimialakohtainen tuloksen kehitys rahoituksen jälkeen suhteutettuna toimialan volyyymiin.



KUVIO 17. Maatalouden liikevaihdon muutos liikevaihtokokoluokittain

Tarkasteltaessa liikevaihdon muutosta maatalouden liikevaihtokokoluokittain voidaan havaita, että mitä suurempi liikevaihto maatilalla on ollut, sitä voimakkaampi on ollut liikevaihdon kasvu rahoitustuen saannin jälkeen (kuvio 17). Pienimmätkin tilat, liikevaihdoltaan alle 20 000 €, ovat yli 80 %:sti kasvattaneet tai saaneet liikevaihtonsa säilymään ennallaan. Poikkeuksena 200- 500 000 € liikevaihdon tilat, joissa lähes 25 %:lla on liikevaihto pienentynyt jonkin verran.



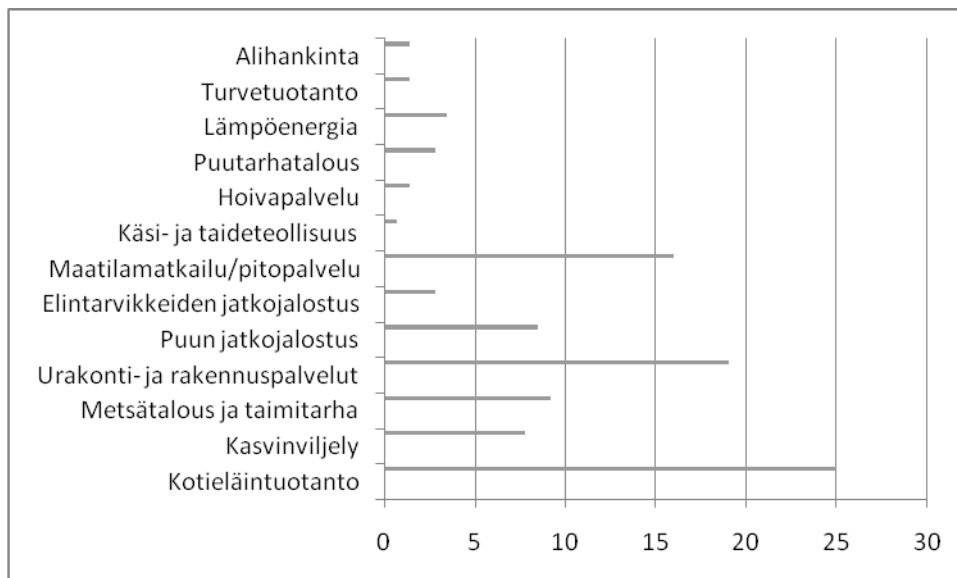
KUVIO18. Yritystoiminnan liikevaihdon muutos liikevaihtokokoluokittain

Kuvio 18 osoittaa, että kaikkien yli 100 000 € liikevaihdon yritysten liikevaihto on kasvanut rahoitustuen myöntämisen jälkeen. 20- 100 000 € liikevaihdot ovat

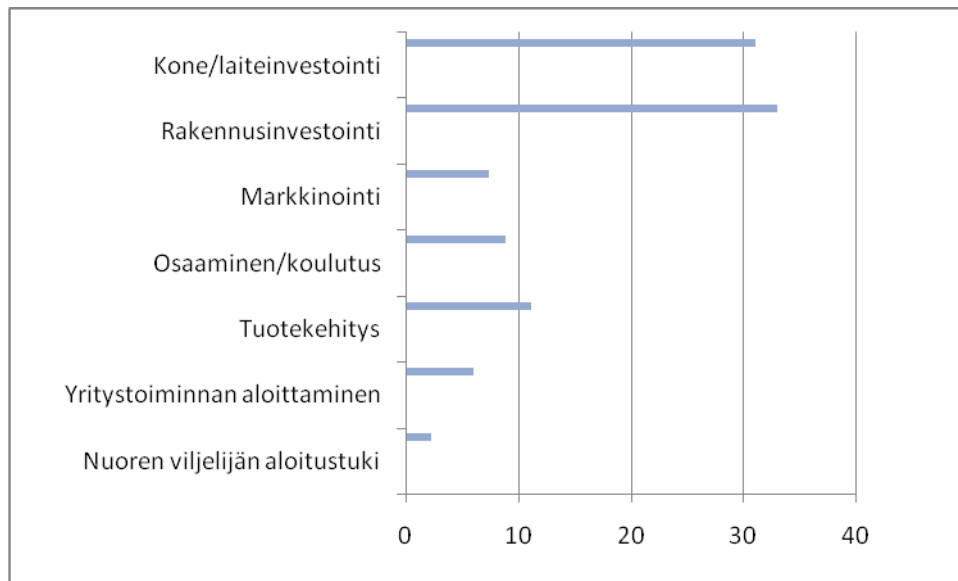
pysyneet ennallaan tai kasvaneet. Alle 20 000 € yrityksistä löytyy pieni osuus, joiden liikevaihto on jonkin verran pienentynyt. Voimakkain liikevaihdon kasvu on ollut keskisuurissa yrityksissä.

13 RAHOITUKSEN KOHTEET JA KÄYTTÖTARKOITUS

Rahoituksen käyttökohteista suurin (25 % vastaajista) oli kotieläintuotanto, mikä tässä käsitti myös hevostalouden. Investointi- ja kehityskohteita oli melko tasaisesti koko maakunnassa. Urakointi toiseksi suurimpana rahoituksen käyttökohteena painottui Saarijärven-Viitasaaren seudulle. Sinne sijoittuivat myös turvetuotantoon haetut rahoitukset. Maatilamatkailua oli koko maakunnassa, mutta uusien työpaikkojen suhteen lisäys oli suurinta Jämsän seudulla. Kasvinviljely, puun jatkojalostus ja metsätalous olivat kukin noin 15 % osuudella. Pienempinä kohteina energiapuun tuotanto, puutarhatalous ja elintarvikkeiden jatkojalostus sekä metalliteollisuuden alihankinta, hoiva-ala ja käsi- ja taideteollisuus (kuvio 19).

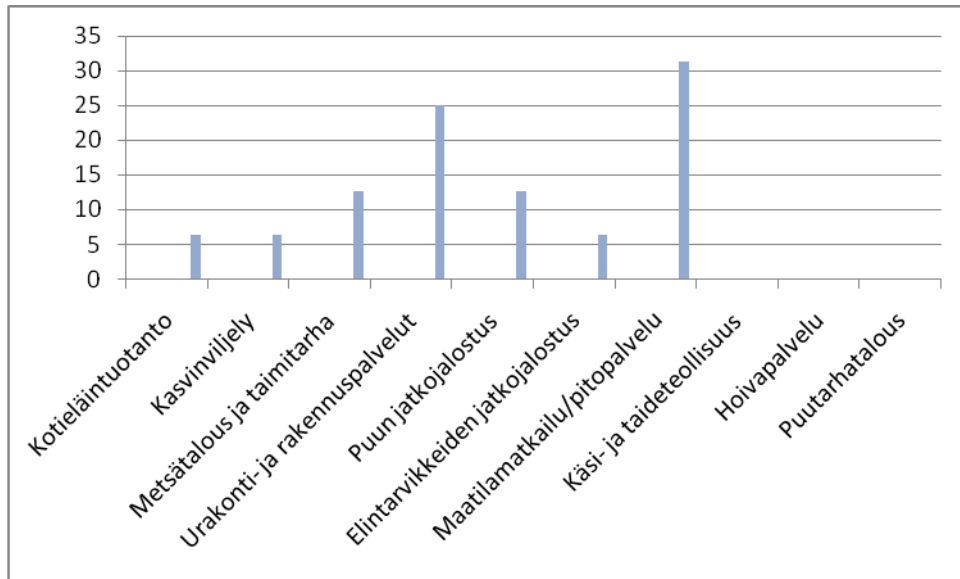


KUVIO19. Rahoituksen kohteet



KUVIO 20. Rahoituksen käyttötarkoitus % vastanneista

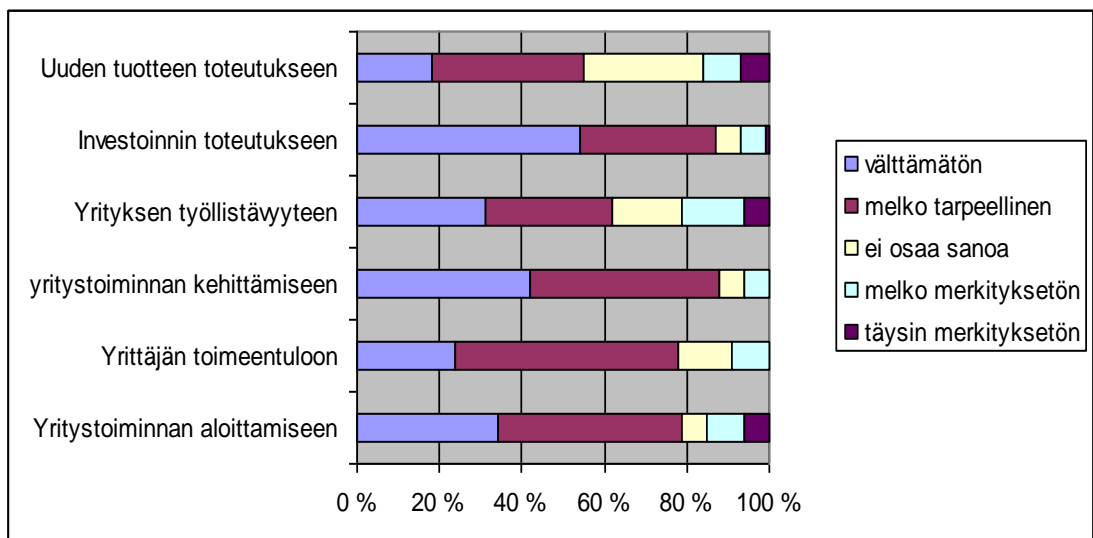
Kone- ja laiteinvestoinnit ja rakennusinvestoinnit olivat suurimmat käyttötarkoitukset, molemmat yli 30 % vastanneista. Osaamisen ja markkinoinnin kehittämiseen oli haettu rahoitusta liki kymmenen prosentin osuudella.. Tuotekehityksen osuus nousi jopa yli 10 % kaikista vastanneista. Tutkimus osoitti myös, että puolet niistä yrittäjistä, joilla menee erittäin hyvin tällä hetkellä, ovat käyttäneet rahoitusta osaamisen kehittämiseen, markkinointiin tai tuotekehitykseen. Uuden yritystoiminnan aloittamiseen käytti tukea 16 vastaajaa. Toimialoista suurin oli maaseutumatkailu ja toisena urakointi (kuvio 21). Metsän käyttöön liittyvä elinkeinotoiminta oli yhteen laskettuna tasoissa urakoinnin kanssa. Näihin toimialoihin vaikuttivat vahvasti edellisen ohjelmakauden (1995-1999) aikaiset painopistealueet, metsän käytön monipuolistaminen ja maatilamatkailu, joista kehitystyötä jatkettiin uudella kaudella.



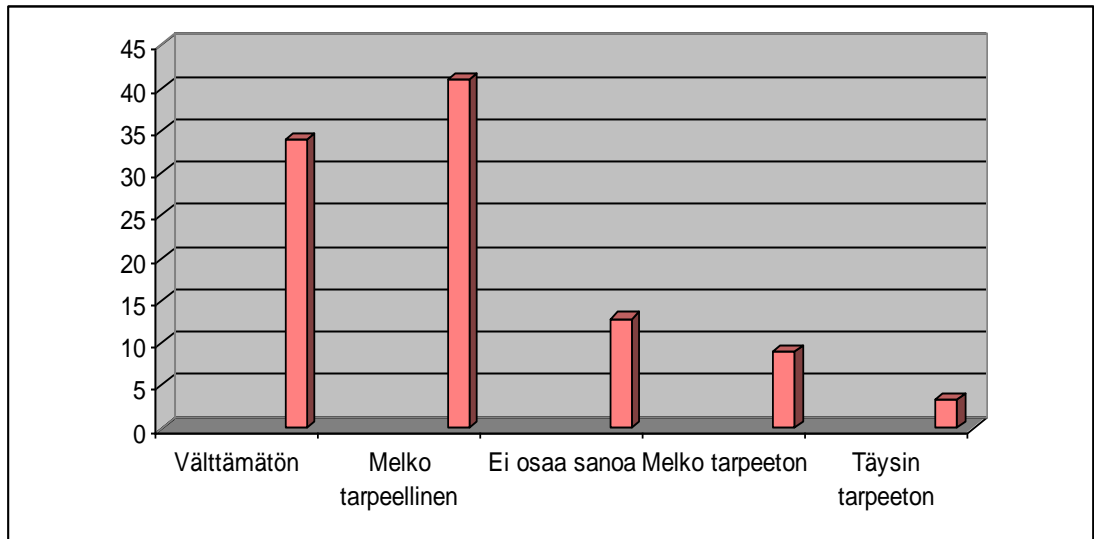
KUVIO 21. Toimialat prosentteina uuden yritystoiminnan aloittamisessa.

14 RAHOITUKSEN MERKITYS

Tutkimus osoitti kiistattomasti rahoituksen tärkeän merkityksen. Uuden tuotteen tai innovaation toteutukseen ja yrityksen työllistävyyteen rahoituksella oli muuta vähäisempi vaikutus, mutta 75 % piti rahoitusta välttämättömänä tai melko tarpeellisena yritystoiminnalleen. Investoinnin toteutukseen ja yritystoiminnan kehittämiseen liki 90 % piti rahoitusta välttämättömänä tai melko tarpeellisena. Tärkeimmäksi rahoitus osoittautui investoinnin toteutukseen (kuviot 22 ja 23).

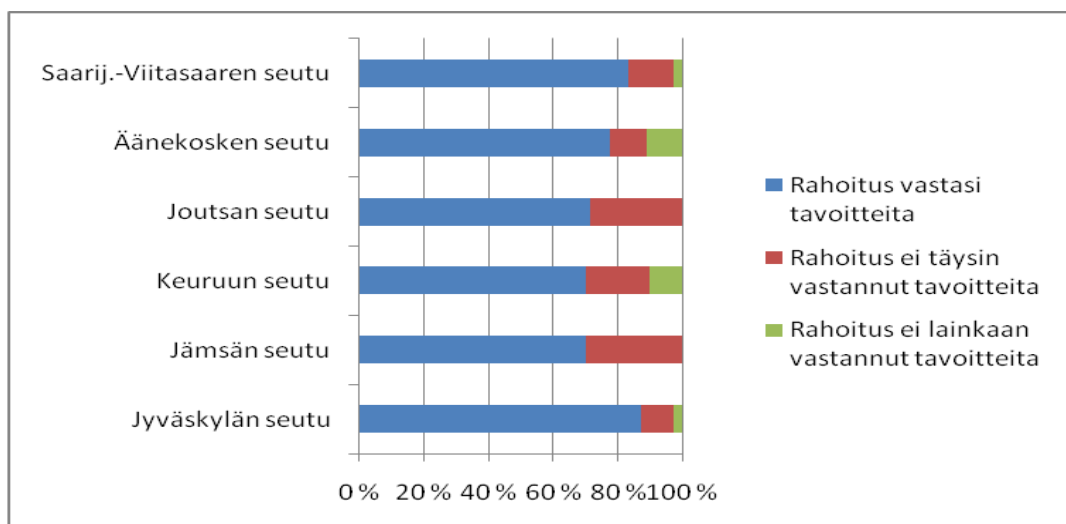


KUVIO 22. Rahoituksen merkitys

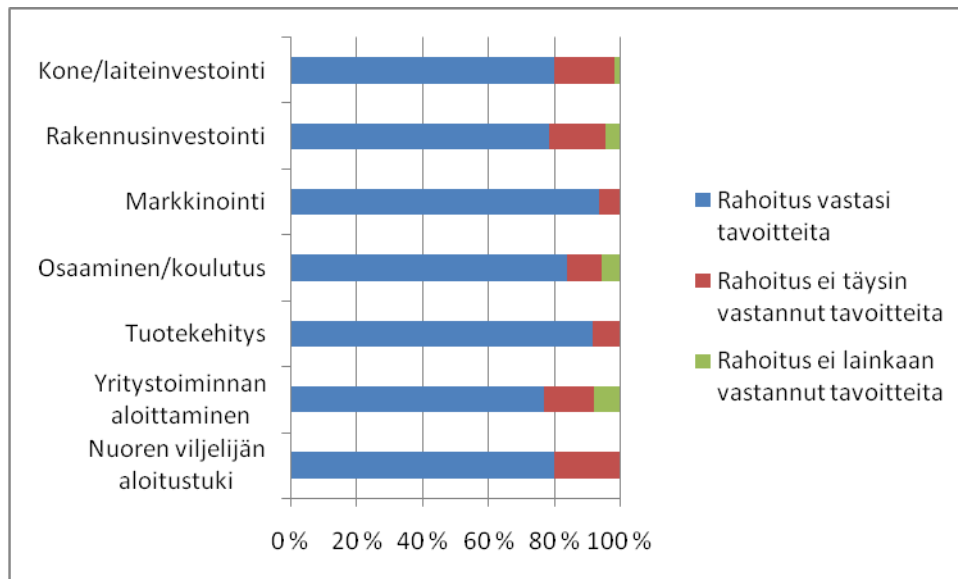


KUVIO 23. Rahoituksen merkitys kokonaisuutena

Vastaajista 81 % arvioi rahoituksen vastanneen sille asetettuja tavoitteita ja vajaa 4 % oli täysin tyytymätön. Vastaisuudessa puolet hakisi uudestaan rahoitusta ja toinen puoli ei osannut sanoa tai ei aikonut hakea. Jyväskylän ja Saarijärven-Viitasaaren seuduilla oltiin tyytyväisimpiä rahoituksen vaikutuksiin, kun Keuruulla, Joutsassa ja Jämsässä oltiin vain 70 %: sti tyytyväisiä. Äänekosken seudulla oli suurin noin 10 % osuus vastaajista, joiden mielestä rahoitus ei vastannut lainkaan tavoitteita. Joutsan ja Jämsän seuduilla täysin tyytymättömiä ei ollut lainkaan. Keskiarvona noin 80 %:nen täystyytyväisyys on kuitenkin osoitus hyvin onnistuneesta rahoituksesta (kuvio 24).



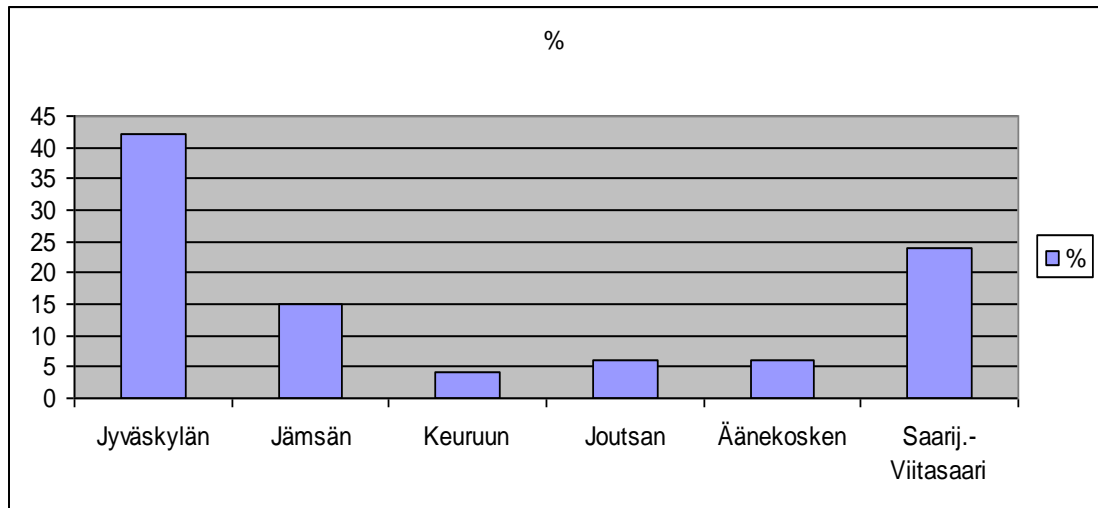
KUVIO 24. Seutukuntaakohtainen arvio rahoituksen vaikuttavuudesta



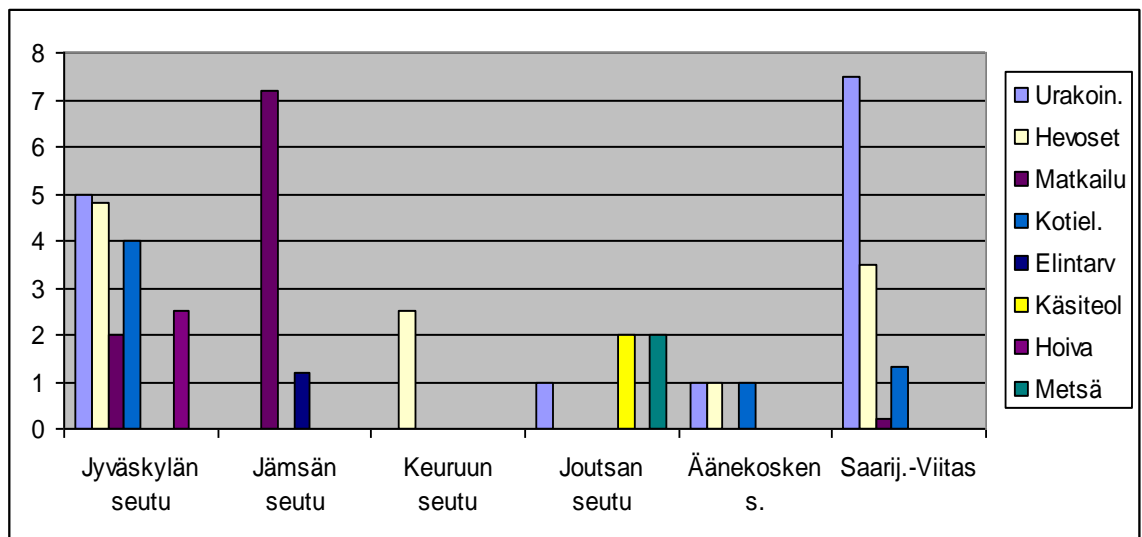
KUVIO 25. Rahoituksen käyttötarkoituskohtainen vaikutus.

Paras lopputulos on ollut markkinointiin ja tuotekehitykseen saaduilla rahoituksilla. Osaaminen ja koulutus ovat hyvänä kolmosena. Yritystoiminnan aloittaminen on onnistunut heikoiten ja siellä on suurin täysin tyytymättömien ryhmä. On huomattava myös, etteivät osaaminen ja koulutuskaan ole aina täysin onnistuneet, sillä yli 5 % siihen kohdistuneesta rahoituksesta on täysin epäonnistunut (kuvio 25).

Uusia työpaikkoja syntyi 38 %:iin yrityksistä. Työpaikkoja syntyi kaikkiaan 49 kappaletta, mikä on 19 % kyselyyn vastanneiden yritysten työpaikoista. Lähes viidenneksen lisäystä voidaan pitää merkittävänä. Uusista työpaikoista 42 % syntyi Jyväskylän seudulle, mikä kertoo maakuntakeskuksen vaikutuksesta elinkeinotoimintaan. Positiivisesti yllättää myös Saarijärven-Viitasaaren seutu, jonne sijoittui 24 % uusista työpaikoista, alueen kuuluessa maaseutuluokituksen mukaan kokonaan harvaan asuttuun maaseutuun (kuvio 26).

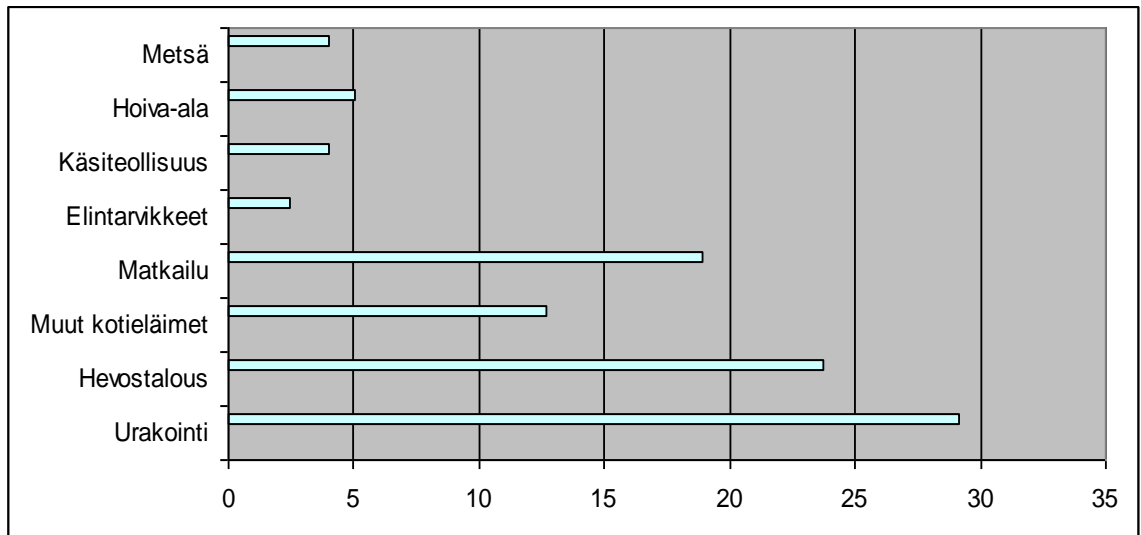


KUVIO 26. Uusien työpaikkojen sijoittuminen (% työpaikoista) seutukunnittain



KUVIO 27. Uusien työpaikkojen (kpl) jakautuminen toimialoittain eri seutukunnille.

Jyväskylän seudun monipuolinen toimialajakautuma näkyy myös uusissa työpaikoissa. Toisaalta ei voida päätellä Keuruun seudulla olevan vain voimakkaasti kehittyntä hevostaloutta, vaikka tämän tutkimuksen uudet työpaikat ovat siellä hevostaloudessa (kuvio27). Samoin on muidenkin seutukuntien laita, tuskin mikään alue on yhden toimialan varassa. Tutkimuksen ajankohta ohjelmakauden alussa antaa väärän kuvan. Ainoastaan voidaan päätellä, että jo edellisellä ohjelmakaudella on tehty kehitystyötä samoissa yrityksissä, jotka ovat voineet heti työllistää. Työpaikat syntyvät elinkaaren tiettyssä vaiheessa oleviin yrityksiin (Keränen 2008, 24).

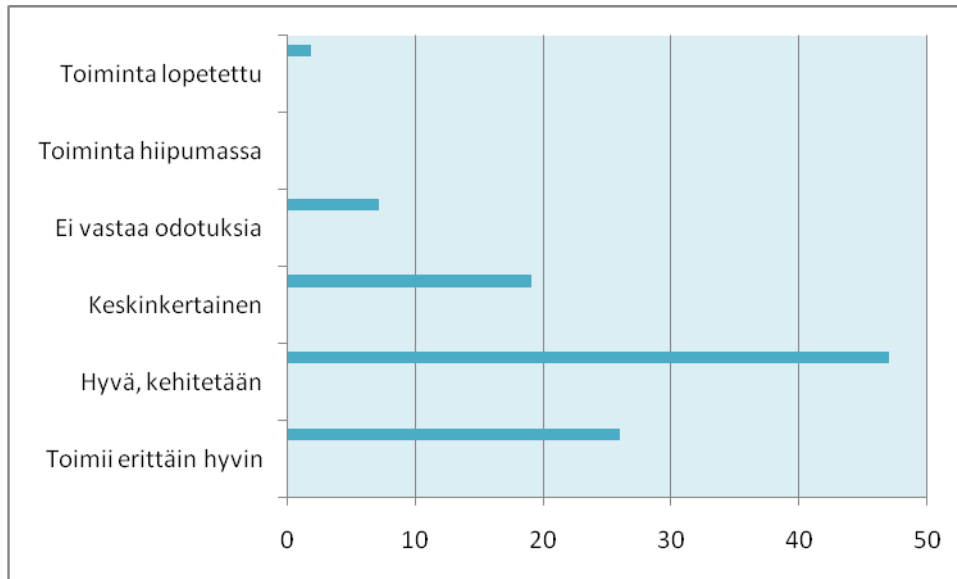


KUVIO 28. Työpaikat toimialoittain prosentteina syntyneistä uusista työpaikoista

Urakoinnissa työpaikkoja syntyy useampia samaan yritykseen, esimerkiksi turvetuotantoon. Hevostaloudessa taas uusia yrityksiä on syntynyt paljon kasvavan harrastajajoukon ansiosta. Matkailun uudet työpaikat olivat syntyneet pääasiassa Jämsän seudulle. Himoksen voimakas kehittyminen maakunnan yhdeksi vetovoimaisimmista matkailukeskittymistä näkyy myös pienempien maatilakyltöntäisten matkailuyritysten toiminnassa lähiseudulla (kuvio 28).

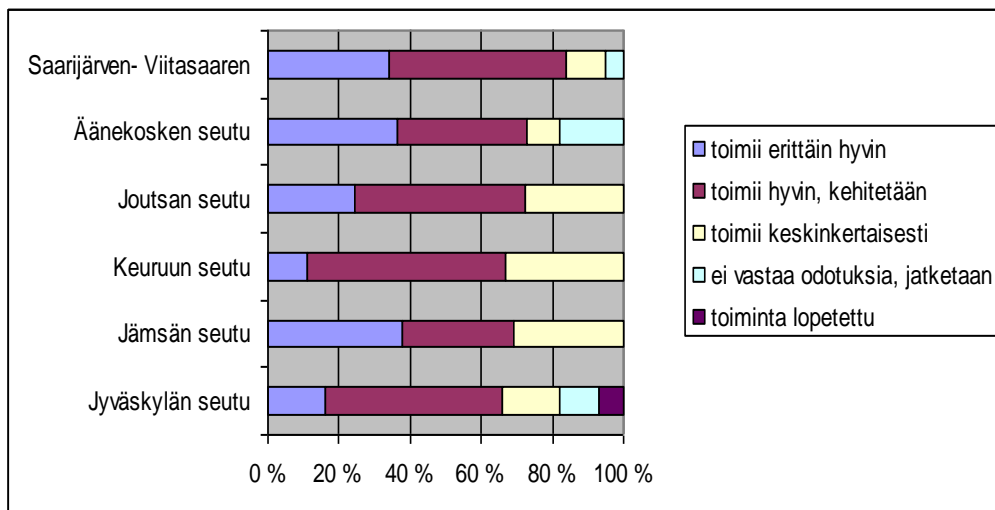
15 YRITYSTEN TILANNE TÄLLÄ HETKELLÄ

Neljännes vastaajista arvio yrityksensä tämänhetkisen tilanteen erittäin hyväksi ja puolet piti tilannetta hyvänä ja aikoo kehittää toimintaansa. Viidesosa yrittäjistä ajatteli toimintansa olevan keskinkertaista. Nämä kaikki arviot ovat myönteisiä ja yhteensä arviot edustavat yli 90 % vastaajista. Seitsemällä prosentilla vastaajista yritystoiminnan tila ei vastannut odotuksia ja vajaa kaksi prosenttia oli lopettanut toimintansa. Tutkimuksen mukaan kokonaisuus näyttäisi hyvältä, mutta ei sovi unohtaa niitä vajaata 10 %:a jotka ovat eri syistä menettäneet tai menettämässä toimintamahdollisuutensa (kuvio 29).

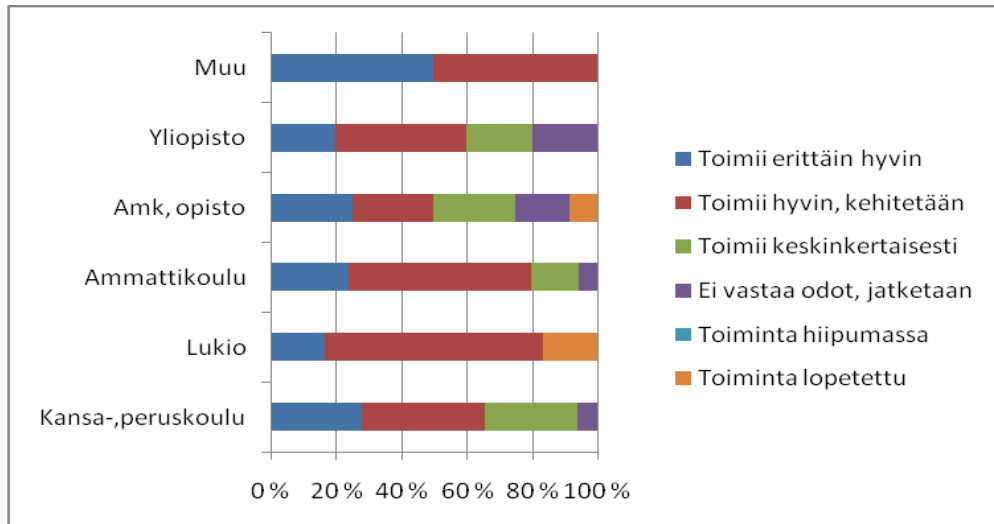


KUVIO 29. Rahoitusta saanen yritystoiminnan tilanne tällä hetkellä (% vastanneista)

Seutukunnittain tarkasteltuna erittäin hyvin toimivia yrityksiä on suhteessa eniten Jämsän seudulla ja vähiten Keuruun seudulla. Jos lasketaan yhteen erittäin hyvin ja hyvin toimivat yritykset, niin pohjoinen Keski-Suomi ohittaa reippaasti muut n. 85 %:lla vastaajista. Toimintansa lopettaneita on vain Jyväskylän seudulla. Tosin Jyväskylän seudulla oli monipuolisimmat toimialat ja eniten vastanneita yrityksiä (kuvio30). Yrittäjän sukupuolella ei ollut merkitystä yrityksen menestymiseen.



KUVIO 30. Rahoitusta saanen yritystoiminnan tilanne tällä hetkellä seutukunnittain (%vastaajista)



KUVIO 31. Koulutuksen vaikutus yritystoiminnassa menestymiseen % vastanneista

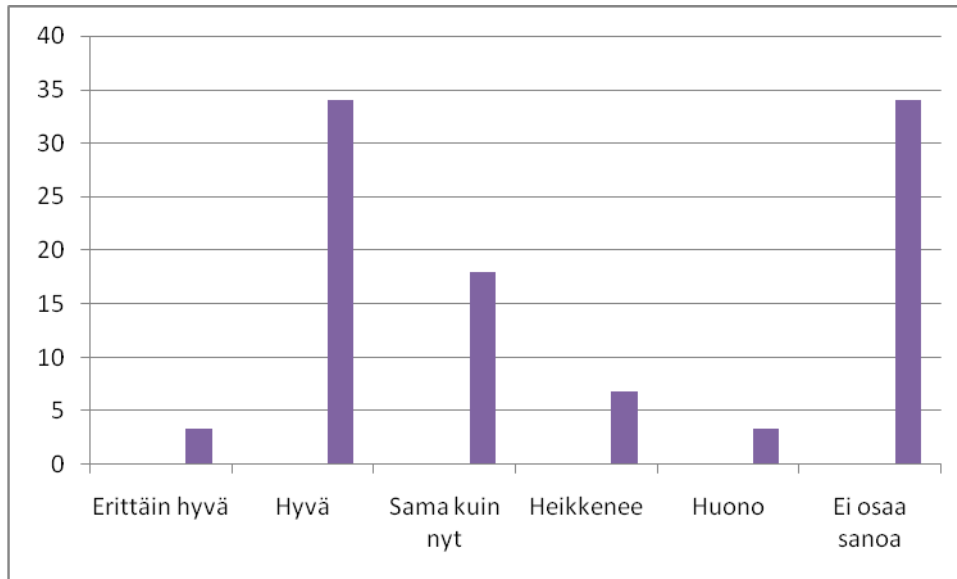
Tarkasteltaessa koulutuksen vaikutusta yritystoimintaan korkeammalla koulutuksen tasolla ei ole toimintaa parantavaa merkitystä. Kansakoulupohjalla yrittävät menestyivät paremmin kuin yliopistopohjaiset yrittäjät. Ryhmässä ”muut” oli yrittäjäämmattitutkinnon suorittaneita ja he peittosivat kaikki muut menestyksessä (kuvio 32).

16 TOIMIALAN JA OMAN YRITYSTOIMINNAN TULEVAISUUS

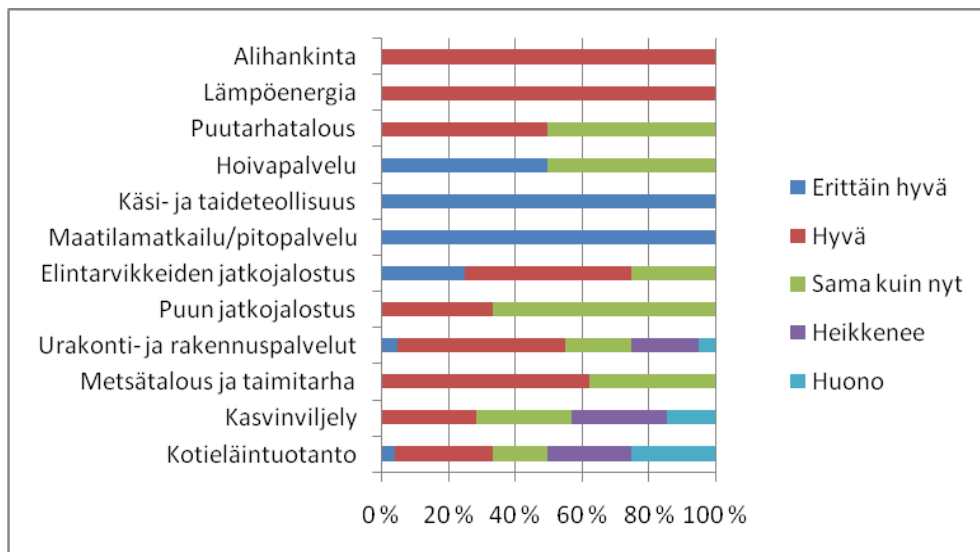
Vastaajilta pyydettiin sanallista arviointia toimialan ja oman yritystoiminnan tulevaisuudesta. Ne jotka vastasivat, olivat suurimmaksi osaksi toiveikkaita (liite 2). Tulevaisuus turvetuotannossa ja energiapuumarkkinoilla näyttää hyvältä. Palvelualojen kysyntä on kasvanut tasaisesti. Hoiva-alalla kilpailutus tuo epävarmuutta, koska laadusta ei haluttaisi tinkiä eikä hintaa voi loputtomasti laskea. Hevostaloudessa kustannusten voimakasta nousua on ollut vaikea siirtää samassa tahdissa hintoihin. Matkailu on kehittynyt joillakin seuduilla ennakoitua paremmaksi ja nopeammin ja ekologista matkailua pidettiin tulevaisuuden trendinä.

Huolta aiheuttaa yleinen lama ja kustannusten, kuten lainojen korkojen, nousu. Terveystila huolestutti monia; jos jaksat tehdä työtä, niin pärjät, mutta entä jos sattuu jotakin. Sukupolven vaihdos oli odotettavissa muutamilla tiloilla, mikä antoi

uskoa tulevaisuuteen. Vastauksissa oli jopa humoristisia piirteitä, mikä on osoitus hyvästä mielestä. Toisaalta oli myös 34 % niitä, jotka eivät osanneet tai halunneet arvioida tulevaisuuttaan ollenkaan. (kuvio 34)



KUVIO 32. Yrittäjän arvio yrityksen tulevaisuudesta

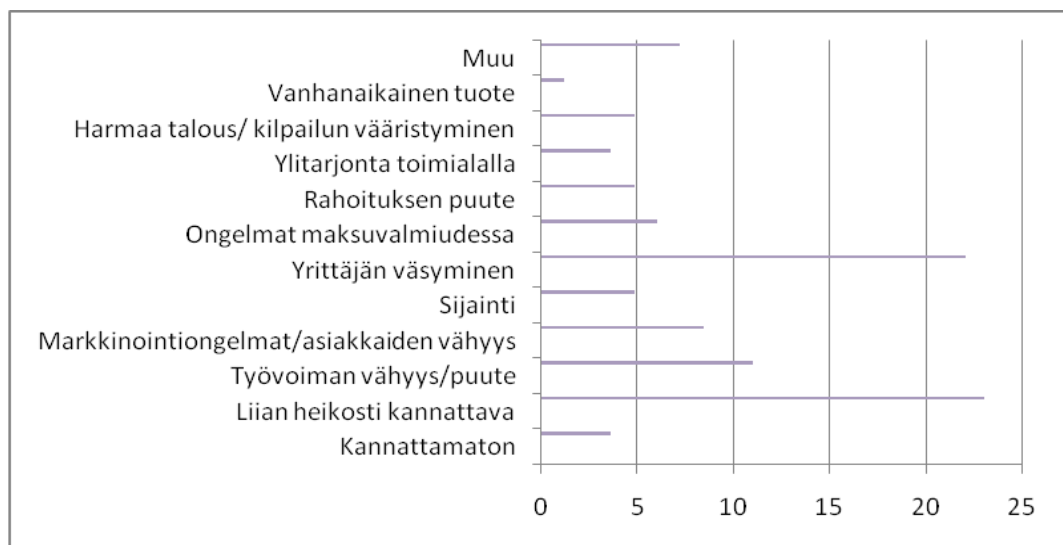


KUVIO 33. Toimialakohtainen arvio tulevaisuudesta (% kysymykseen vastanneista)

Toimialakohtainen arvio näyttäisi siltä, että maatilamatkailu ja käsi- ja taideteollisuus olisivat tulevaisuuden suurimmat menestyjät. Hoivapalveluille on sijansa jatkossakin ja maaseudulla tulee olemaan asiakkaita. Teollisuuden alihankinta työllistää yrittäjiä hyvin myös jatkossa samoin kuin kaikki metsään liittyvät toimialat: lämpöenergia, taimitarha ja puun jatkojalostus ovat nousevia aloja. Elintarvikkeiden jatkojalostus ja puutarhatalous kuuluvat myös menestyjiin.

Vanhat elinkeinot, kotieläintuotanto, kasvinviljely ja urakointi, näyttivät joiltakin osin heikkeneviltä, mutta optimistisia yrittäjiä oli niissäkin vähintään puolet vastaajista. (kuvio 33)

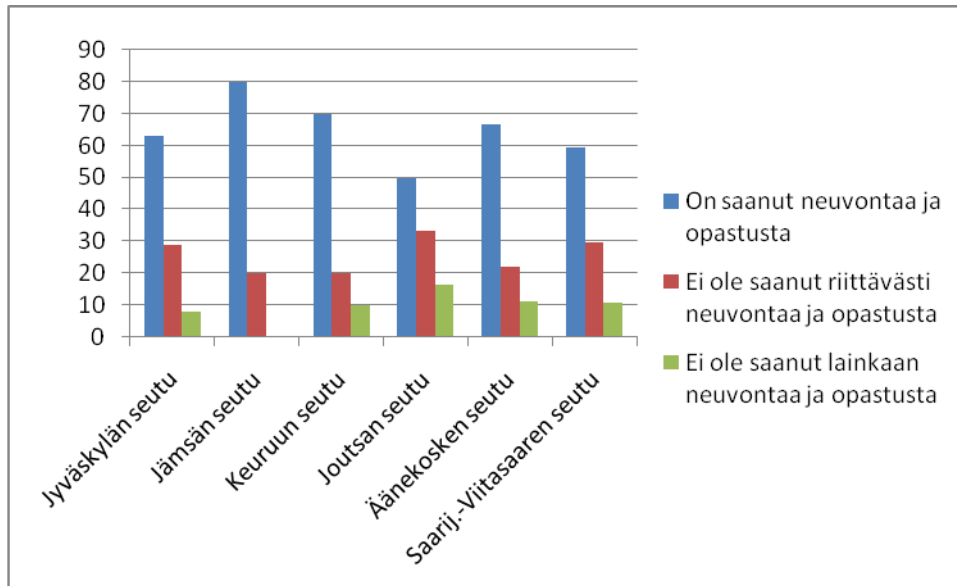
Kysymykseen mahdollisista yrityksen lopettamiseen johtavista syistä ylivoimaisesti tärkeimmiksi mainittiin heikko kannattavuus ja yrittäjän väsyminen. Työvoiman vähyys ja ongelmat markkinoinnissa ja maksuvalmiudessa olivat myös merkittäviä. Yrityksen sijainti, harmaa talous ja ylitarjonta edustivat kukin noin 4 %:n osuutta. (kuvio 34)



KUVIO 34. Mahdolliseen yrityksen lopettamiseen johtavat syyt (% kysymykseen vastanneista)

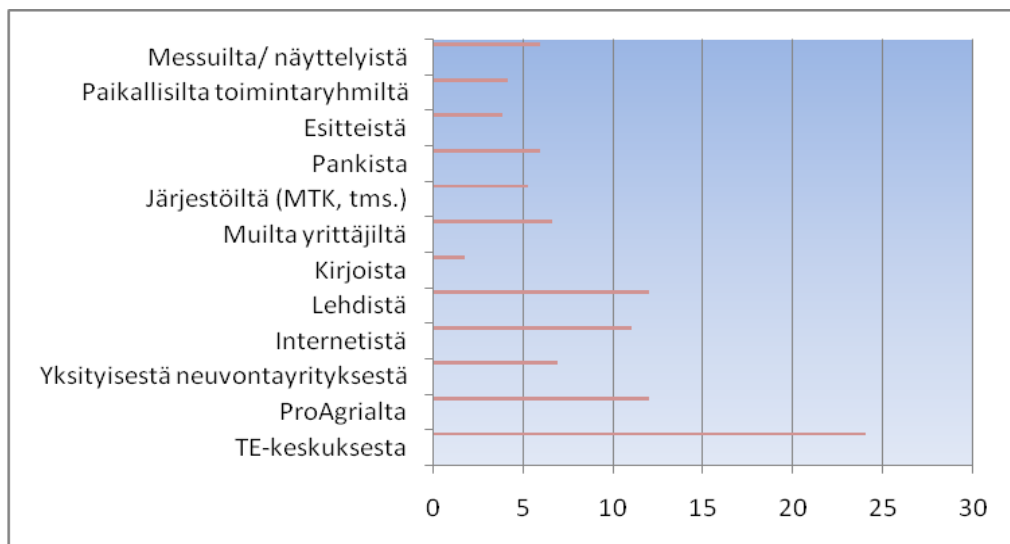
17 NEUVONTA JA OPASTUS

Neuvontaa ja opastusta oli saanut riittävästi 2/3 vastaajista. Vain 9 % ei ollut saanut mitään neuvontaa ja opastusta. Kuitenkin ainoastaan yksi vastaaja, joka ei ollut saanut minkäänlaista neuvontaa, koki epäonnistuneensa täysin yritystoiminnassaan. Tämä on osoitus yrittäjien monipuolisesta ammattitaidosta. Jämsän seudulla kaikki olivat saaneet jonkintasoista opastusta, muilla alueilla oli jotkut jääneet kokonaan ilman opastusta ja neuvontaa. (kuvio 35)



KUVIO 35. Neuvonta ja opastus seutukunnittain (% vastanneista)

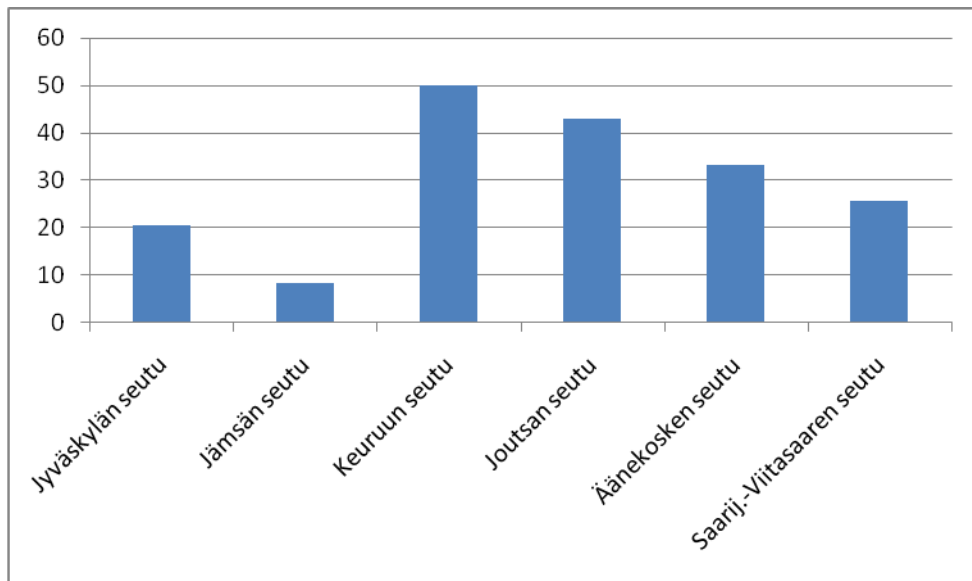
Vastaajista 24 % oli saanut neuvontaa TE- keskukselta. ProAgria, internet ja lehdet edustivat kukin 12 %:a vastaajista. Loput neuvonnan ja opastuksen lähteet (järjestöt, pankit, messut, esitteet, paikalliset toimintaryhmät, toiset yrittäjät, yksityiset neuvontafirmat) edustivat kukin noin 6 % vastaajista. Yleensä tietoa oli saatu useammasta paikasta (kuvio 36).



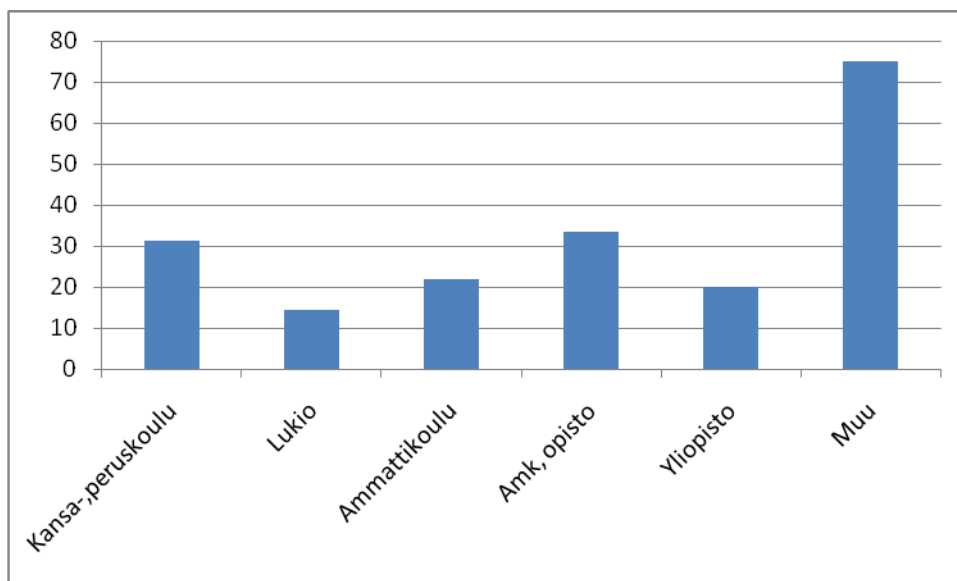
KUVIO 36. Neuvonnan ja opastuksen lähteet (% vastanneista)

Toivomuksia koulutuksen ja neuvonnan suhteen oli vain neljänneksellä vastaajista. Perusmaatalouteen ei kaivattu koulutusta, mutta uusien elinkeinojen, kirjanpidon, atk-taitojen, markkinoinnin ja verotuksen hallintaan haluttiin lisää tietoa. Myös

sukupolvenvaihdoksiin ja rahoitusmahdollisuuksiin kaivattiin täsmäneuvontaa(liite 3). Puolet Keuruun seudun ja yli 40 % Joutsan seudun vastaajista halusi lisää neuvontaa ja opastusta. Vähiten uutta oppia kaipasivat jämsäläiset. (kuvio 37)



KUVIO 37. Toiveita neuvontaan ja koulutukseen esittäneiden %-osuudet seutukunnittain



KUVIO 38. Eri koulutustaustan vaikutus neuvonnan ja koulutuksen tarpeeseen (% omasta ryhmästä).

Lisäkoulutukseen olivat halukkaimpia ryhmän ”muut” edustajat. Heistä 75 % kokee tarvitsevansa lisää neuvontaa. Vähiten tarvitsivat lukion käyneet yrittäjät. Ammattikoulun ja yliopistotutkinnon suorittaneista 20 % , ja kolmannes opisto, amk

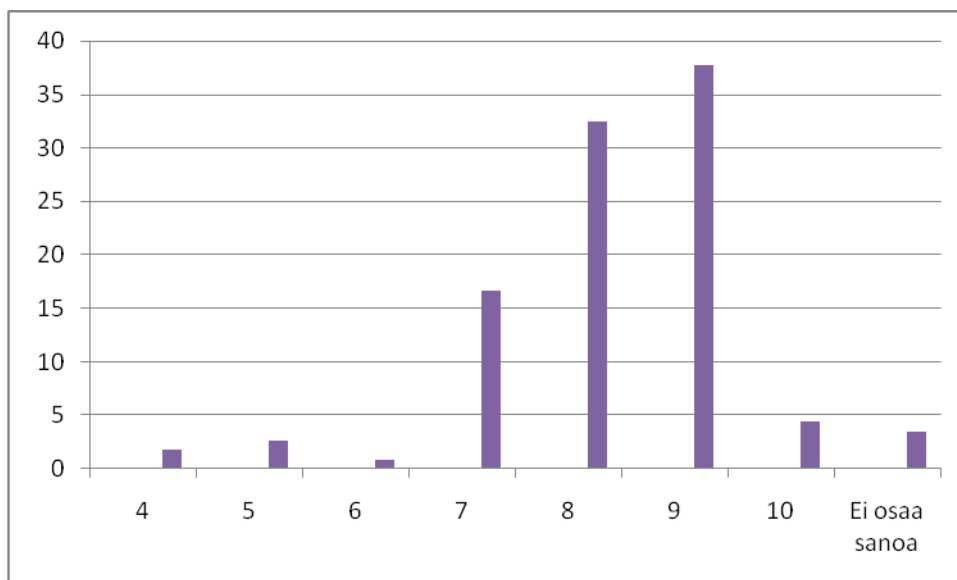
ja kansa- ja peruskoulun käyneistä halusivat lisää koulutusta. On huomattava, että koko vastaajajoukosta lisäkoulutusta halusi vain neljännes. (kuvio 38)

18 ARVIO TE-KESKUKSEN TOIMINNASTA

Vastaajia pyydettiin antamaan kouluarvosana asteikolla 4-10 yhteistyön toimivuudesta TE- keskuksen kanssa. Kuviosta 39 näkyy selvästi, että asiakkaat ovat enemmän tyytyväisiä kuin tyytymättömiä. Painotettu keskiarvo on 8,2. Täysin tyytyväisiä oli 4,4 % (arvosana 10) ja täysin tyytymättömiä oli 1,8 % (arvosana 4)

Avoimella kysymyksellä pyydettiin vastaajia kertomaan mielipiteensä siitä, miten TE-keskuksen toimintaa ja palveluja pitäisi kehittää. Kehittämisaatuksia oli 35 %:lla vastaajista (liite 4). Eniten toivottiin lisää tiedottamista ja neuvontaa.

Byrokraattisuutta pitäisi vähentää ja asioiden käsittelyä nopeuttaa. Toivottiin nettiin selkeitä ohjeita ajankohtaisista koulutuksista ja rahoituksiin liittyvistä ohjeista ja aikatauluista. Yhtenä vaihtoehtona ehdotettiin sähköpostijakelua ajankohtaisista asioista. Yksittäisissä tapauksissa oli harmia tullut TE- keskukselta saaduista katteettomista lupauksista ja väärinkäsityksen vuoksi myöhästyneistä maksatushakemuksista.



KUVIO 39. Kouluarvosana TE-keskuksen toimivuudesta (% vastaajista)

19 POHDINTA

Mahdollisuus tutkia rahoitustukien kohdentumista on ollut opettavainen kokemus. Kiitokset siitä Keski-Suomen TE-keskukselle ja Jyväskylän ammattikorkeakoululle. Tutkimuksen teknisen toteutuksen oppiminen, tulosten käsittely ja analysointi ovat olleet ennalta arvaamattoman hyödyllisiä. Yllätyksenä on tullut se tiedon määrä, minkä neljän sivun pituinen kysymyslista on tuottanut. Eri vaihtoehtoja olisi voinut laskea loputtomasti. Valtava työmäärä yllätti myös. Kysymyskaavakkeen muotoilu ja ohjeita olisi pitänyt tehdä tarkemmiksi, etten olisi joutunut tekemään tulkintoja joidenkin vastausten kohdalla.

Rahoitusten kohdentumista tutkittiin Keski-Suomen alueella, missä on paljon harvaan asuttua maaseutua. Koko maakunnan bruttokansantuote jää valtakunnan keskitason alapuolelle ja ennusteen mukaan väestörakenne muuttuu vähitellen vanhusvoittoiseksi muualla paitsi Jyväskylän seudulla. Alueelliset olosuhteet ovat ratkaisevia uutta yritystoimintaa suunniteltaessa. Elinkeinotoiminta perustuu ostamiseen ja myymiseen. Ratkaisevaa siis on, tarvitaanko ostajat/asiakkaat lähelle yritystä vai viedäänkö tuote asiakkaiden luo. Vähintäänkin yhtä tärkeä on yrittäjän henkilöön kohdistuvat vaatimukset. Rahoituksen kohdentumisen tutkimisessa pyrittiin selvittämään, mitkä asiat voivat edistää kannattavan toiminnan syntymistä. TE-keskuksessa tiedetään jo aikaisemman kokemuksen perusteella monia menestykseen vaikuttavia asioita. Rahoituspäätöksen tekemisen prosessia ei tässä tutkimuksessa selvitetty, joten yritys kohtaisten ratkaisuja taustaa ei tiedetä. Tutkimuksen tuloksen perusteella kuitenkin suurin osa tähän kyselyyn vastanneista yrittäjistä kuuluu menestyjiin.

Henkilökuvaa menestyvästä yrittäjästä ei voida rakentaa. Tutkimus osoitti, ettei iällä, sukupuolella eikä seutukunnalla ole merkitystä. Toimialakaan ei ratkaise menestystä. Kautta koko Keski-Suomen on menestyviä yrittäjiä. Monialaiset maatilat käyttävät olemassa olevia resurssejaan ja laajentavat varovaisesti. Keskimääräinen 2,3 työntekijää/ yritys voi käytännössä olla yrittäjäpariskunta ja tilapäisesti joku vieras.

Koulutustaustalla ei ollut myöskään suurempaa merkitystä, joskin yrittäjäammattitutkinnon suorittaneet menestyivät hieman muita paremmin. Syynä

siihen voisi olla aikuisena hankittu täydennyskoulutus. Opiskelumotiivi ja käytännön kokemuksen hyödyntäminen ovat hyvä yhdistelmä, jotka edistävät kannattavan toiminnan hahmottamista. Kansa- ja peruskoulupohjaisten menestys perustuu vankkaan käytännön kokemukseen.

Kun tuo kohteena ollut ohjelmakausi on lopullisesti takanapäin, niin toimenpiteiden vaikutukset ovat nähtävillä. Ensimmäinen ohjelmakausi vuosina 1995- 1999 oli monin tavoin harjoittelua; koko hanketyö oli uutta ja rahoitustukien hakuprosessi uudenlainen toimintamuoto. Toiselle ohjelmakaudelle lähdettiin viisaampina ja toiveikkaampina. Suunnaton määrä hankkeita oli kehittämässä maaseudun toimintaympäristöä, että yritykset saisivat paremmat mahdollisuudet toimia kannattavasti. Yksittäisen yrittäjän tavoitteiden lisäksi tavoitteena oli yhteisön parempi tulevaisuus, parempi toimeentulo ja maaseudulla kylien elävänä säilyminen.

Näin tehtiin- kirjassa (Keränen 2008, 24) todettiin, että toimenpiteistä yksi tärkeimpiä oli työpaikkojen säilyminen myös harvaan asutulla maaseudulla. Tämä tutkimus osoitti, että uusia työpaikkoja syntyi jo heti ohjelmakauden alussa myönnettyjen rahoitusten edistämänä. Lähes viidenneksen lisäys olemassa oleviin työpaikkoihin on hyvä saavutus.

Jos kuitenkin käytämme hyväksi tätä tutkimustietoa ja laskemme hieman koko kauden tuloksia. Myönteisen rahoituspäätöksen saaneissa yrityksissä työskenteli keskimäärin 2,3 henkilöä. Silloin myönteisen rahoituspäätöksen saaneissa yrityksissä työllistyisi yhteensä 3730 henkilöä. Näistä uusia työpaikkoja olisi 19 %, jolloin tulos olisi 708 uutta työpaikkaa. Saarijärven-Viitasaaren seudulla, mikä on kokonaan harvaan asuttua maaseutua, sen osuus uusista työpaikoista oli n. 24 % eli 170 uutta työpaikkaa. Mahdotonta arvioida tuntuuko määrä realistiselta. Toisaalta, jos 2 % olisi lopettanut toimintansa, se tarkoittaisi 34 yritystä, mikä on vähemmän kuin yritystoiminnassa yleensä. Tässä tutkimuksessa ei selvitetty milloin yritykset olivat aloittaneet toimintansa, joten yritysten elinkaaren vaihetta ei tiedetty.

Koukkumäen seurantaselvityksessä maaseudun pienyritystoiminnasta vuonna 2003 kyselyyn vastanneet yrittäjät arvioivat työllisyyden lisääntyvän vuoteen 2006 mennessä 37 % (Koukkumäki 2003, 17). Ohjelmakauden alkupuolella, mihin tämä

tutkimukseni ajoittuu, lisäys 19 %. Valtakunnallisen selvityksen mukaan työpaikkojen lisäys ajoittui ohjelmakauden lopulle, koska uudet työpaikat syntyvät yrityksiin tietyn elinkaarivaiheen aikana (Keränen 2008, 24). Voidaan olettaa, ettei arvioidusta uusien työpaikkojen määrästä kovin kauaksi ole jääty.

Rahoitustukea käytettiin eniten rakennus- ja koneinvestointeihin ja näihin kohteisiin sitä pidettiin myös välttämättömimpänä. Kotieläintuotannossa rakennusinvestoinnit ovat usein suuria ja siksi niillä on pitkäaikainen ja merkittävä vaikutus tuotannon kannattavuuteen. Tämänhetkiset tuottajahinnat ja tuotantotuista saatu korvaus eivät riitä kannattavaan yritystoimintaan, jos halutaan sijoitetulle pääomalle normaali korko. Investointitukin merkitys vahvistuu entisestään, jos tulevaisuudessa joudutaan vähentämään tai luopumaan kokonaan tuotantotuista. Maaseutumatkailun rakennusinvestoinnit ovat olleet myös huomattavia sekä mökkimatkailuun että maaseuturavintoloiden kohdalla. Toiminnalle on rakennettu paremmat ja kilpailukykyisemmät olosuhteet.

Yritystoiminnan kehittämiseen lähes 90 % vastaajista piti tukea välttämättömänä tai melko tarpeellisena. Perusmaatalouden ja maaseudun mikroyritysten toiminnallinen kehittäminen, liiketaloudellinen ajattelutapa ja laatujärjestelmien rakentaminen vaativat uudenlaista osaamista. Toimialakohtaisia kehittämishankkeita on ollut runsaasti yrittäjien käytettävissä viime ohjelmakauden aikana. Hanketyöllä on ollut keskeinen merkitys siihen, että yrittäjät ovat löytäneet tietoa ja että yrittäjät on löydetty hankkeiden piiriin. Tutkimus ei tuonut esille seutukuntaakohtaisia eroja toimintaryhmistä eikä yksittäiset hankkeet erottuneet mitenkään.

Vastaajien mielipiteet hajosivat eniten kysyttäessä rahoitustuen merkitystä uuden tuotteen toteutukseen. Lähes 10 %:lle se oli täysin merkityksetön. Tässä kohdalla tuo kielteinen osuus tuntuu kuitenkin positiiviselta sen vuoksi, että innovatiiviset yrittäjät haluavat toteuttaa ideansa tuella tai ilman. Luovuuden hinnoittelu on olisikin pahinta monialaisten maaseutuyritysten kehitykselle. Mielipiteet hajosivat samalla tavalla myös yritystoiminnan aloittamisen suhteen. Moni yritys aloittaa toimintansa ensin ilman tukia ja sitten vasta mietitään mitä apuja yhteiskunta voisi tarjota.

Verrattaessa rahoitustuen merkitystä aikaisemmassa tutkimuksissa saatuun tulokseen, ei huomattavia eroja ole. Koukkumäen (2003) tutkimuksessa välttämättömänä tai melko tarpeellisena tukea piti 66 % vastanneista, kun tässä tutkimuksessa tulos oli 73 % vastanneista. Täysin merkityksettömänä molemmissa tutkimuksissa rahoitustukea piti 4 % vastaajista. (Koukkumäki 2003, 12.)

Tutkimuksen tulosta analysoitaessa on huomioitava myös se, että ne joilla menee paremmin, ovat halukkaampia vastaamaan kyselytutkimukseen. Lähetetystä 371 kirjeestä palautui 117. Ohjelmakauden aikana Keski- Suomessa myönteisen rahoituspäätöksen saaneista noin 1 500:n henkilön mielipidettä, tavoitteita ja tuloksia emme tiedä. Pyytäessäni TE-keskuksesta mahdollisuutta tehdä opinnäytetyöni tuetusta yritystoiminnasta, oli ensisijaisesti mielessäni niiden yrittäjien tilanne, jotka ovat joutuneet lopettamaan elinkeinonsa syystä tai toisesta. Aihe kuitenkin laajeni koskemaan kaikkia tukea saaneita. Käydessäni läpi takaisin saapuneita kyselykirjeitä ymmärsin pian, ettei tämäntyyppinen kysely olisi ollut oikea tapa lähestyä yrityksensä lopettaneita yrittäjiä.

Tyytyväisyys tämän hetkiseen tilanteeseen ja usko tulevaisuuteen olivat vastaajilla vahvoina. Pohjoisen Keski-Suomen yrittäjät olivat kaikkein luottavaisimpia; yli 80 % tyytyväisiä yrittäjiä harvaan asutulla maaseudulla. Ei voida kuitenkaan unohtaa niitä yrittäjiä joiden toimintaedellytykset ovat loppuneet tai heikentyneet. Tilanne koskettaa liki 10 % kyselyyn vastanneista.

Kannattamaton toiminta oli yleisin lopettamiseen mainittu syy ja toisena syynä yrittäjien väsyminen. Tutkimuksessa lopettaneet yritykset olivat Jyväskylän seudulla. Kilpailun kiristyminen alueilla, missä on paljon monipuolista tarjontaa, aiheuttaa pahimmillaan kannattavuuden romahtamista. Ensimmäisellä ohjelmakaudella 1995-1999 maaseutumatkailu oli yhtenä painopistealueena. Uusia yrityksiä syntyi vauhdilla, mutta pitkällä tähtäimellä vain osa on jäänyt elämään. Kannattavuus kilpailutilanteessa ei ole helppoa säilyttää.

Perusmaatalous ei kilpaile keskenään hintojen takia, mutta laajenevien kaupunkien paine asettaa ympäristölle vaatimuksensa. Kuntaliitosten myötä kaupungit kasvattavat pinta-alaansa ja kaupunkimaiselle kaavoittamiselle syntyy lisää

mahdollisuuksia. Maaseutumaisten elinkeinojen harjoittaminen joutuu tarkempaan puntariin. Palvelualoille se tuo mahdollisuuksia, mutta alkutuotannossa rajoituksia. Monelle maaseutuyrittäjälle erilaisista palvelutuotteista on tullut hyvä sivuelinkeino.

Hevostaloudessa ja hoiva-alalla on paljon esimerkkejä onnistumisista. Sijainti sopivan lähellä asiakkaita ja muita palveluita on eduksi. Puun jatkojalostus ja alihankinta eivät tarvitse asiakkaita välittömään läheisyyteen. Niillä on menestymisen mahdollisuudet harvaan asutuilla seuduilla ja energiapuuntuotanto sopii sinne, missä on metsiä ja raaka-ainetta. Elintarvikejalostus ja puutarhatuotanto voivat hyötyä syrjäisestä sijainnista, koska mielikuva puhtaista tuotteista on markkina-arvoltaan korkea.

Koneurakoinnilla on mahdollisuuksia koko maakunnan alueella. Maatalouden urakointipalvelut sijoittuvat sinne missä viljellään, mutta kiinteistöjen ja teiden huoltoa on sekä maaseudulla että taajamissa. Vaativimmin toteutettavissa ovat käsi- ja taideteollisuus ja matkailu. Persoonallinen ja haluttu tuote ollaan valmiita hankkimaan mistä vaan, mutta sitä ennen markkinoinnin on onnistuttava ja myynti on saatava käyntiin. Menestyvän matkailun muoto määrittyy sijainnin, olosuhteiden ja tuotteen perusteella.

Rahoituksen vaikutuksista parhaiten onnistui markkinointiin kohdistettu rahoitus. Lähes yhtä hyvä vaikuttavuudeltaan oli tuotekehitykseen saatu tuki. Molemmat ovat uusia toimintamuotoja maaseudulla. Alkutuotantoa ei ole viljelijän tarvinnut markkinoida, koska maitoauto ja teurasauto ovat hakeneet tuotteet. Ilahduttavaa on ollut, että markkinoinnin ja tuotekehityksen rahoitustukeen on tartuttu. Huomattava on myös, että tutkimuksen mukaan markkinointi ja tuotekehitys olivat kohteita, joissa rahoitus ei ole lainkaan epäonnistunut. Nuoren viljelijän aloitustuki oli myös onnistunut, mutta se ei ole täysin verrattavissa muihin.

Tutkimus paljasti, että TE-keskus oli merkittävin neuvova ja opastava elin. Henkilöstöresurssit siellä eivät kuuluneet tämän tutkimuksen piiriin, mutta useimmin toivottu parannusehdotus TE-keskukselle oli nopeampi päätöksenteko. Tässä on ristiriita, minkä korjaamiseen tarvitaan lisää henkilöstöä tai ulkopuolisen neuvonnan luotettavuuden lisäämistä. Nykyisen ohjelmakauden (2008- 2013) toimintaa on

muutettu siten, että paikalliset toimintaryhmät arvioivat hakemuksia ennen TE-keskusta. Toivottavaa olisi, että tähän väliin sisältyisi luotettavaa neuvontaa. Nopeutta päätöksentekoon uudistunut hakuprosessi ei tuo.

Tämän tutkimuksen yhtenä tarkoituksena oli tuottaa lisää tietoa meneillään olevan ohjelmakauden rahoituspäätösten kohdentamisessa. Uudessa hakuprosessissa keskeiseksi työkaluksi on tullut elinkeinosuunnitelmat, joista saadaan toiminnan kattava kuvaus hakemuksen liitteeksi. Kannattavuudelle on asetettu alarajat, tuotannon fyysinen laajuus jää vähemmälle huomiolle. Oletus on, ettei rahaa riitä kaikille hakeneille. Oikein kohdennettavan rahoituspäätöksen avuksi suurempi merkitys olisi ollut tutkimuksella siitä, miksi yritystoiminta ei ole jatkunut niillä 2 %:lla myönteisen rahoituspäätöksen saaneista.

Todennäköistä tässä tilanteessa, missä rahaa ei riitä kaikille, on että hän joka haluaa toteuttaa elinkeinoaan maaseudulla, tekee se rahoitustuesta huolimatta. Tilanne vääristyy hinnoittelutilanteessa kannattavuuden kustannuksella niiden eduksi, jotka ovat saaneet yhteiskunnan tukea. Kotieläintuotannossa, missä hinta määräytyy ostajan ehdoilla toimialakohtaiset sisäiset erot kannattavuudessa korostuvat. Sama koskee palveluyrityksiä, joiden tuotteet ovat jatkuvan kilpailutuksen rasittamia (sosiaaliala). Niissä yrityksissä (matkailu, käsi- ja taideteollisuus), missä myyjä hinnoittelee tuotteensa itse, voidaan hyvällä tuotteella toimia hyvinkin kannattavasti ilman rahoitustukia.

Käytettävissä ei ole ollut koko maata koskevia vertailutietoja, mutta Keski-Suomen alueella menee kohtalaisen hyvin. Noin 75 % rahoitustukea saaneista yrittäjistä pärjää hyvin tai erittäin hyvin ja lähes 40 % uskoo tulevaisuutensa hyväksi tai erittäin hyväksi. Menestyvistä yrittäjistä ei löytynyt prototyyppiä, vaan oikea persoona, paikalliset olosuhteet ja sopiva tietotaito yhdistettynä hyvään markkinatilanteeseen voisi olla vastaus maaseudun monialaisten yritysten menestymiseen.

20 LÄHTEET

Aluetalous. Bruttokansantuote. Keskisuomi info sivusto. n.d. Viitattu 15.12.2008

http://www.keskisuomi.info/fi/etusivu/?id=3&view=report&report_id=178

Holopainen, N. 2004. Maaseudun historia. Joensuun ammattikorkeakoulun sivusto 2004. Viitattu 27.11.2008.

http://maaseutu.ncp.fi/eagrologi/maaseutupolitiikka/miksi/maaseudun_historia.htm.2004

Karjalainen, S. 2008. Näin tehtiin 2, 3. Porvoo: Painoyhtymä Oy.

Keränen, H. 2008. Näin tehtiin 23-25. Porvoo: Painoyhtymä Oy.

Keränen, H., Keränen, R., Kytölä, L. & Malinen, P. 2006. Suomen maaseututyypit 2006, 39-41. Maa- ja metsätalousministeriö. Vammala: Vammalan Kirjapaino Oy.

Koukkumäki, T. 2003. Keski-Suomen maaseudun pienyritystoiminnan seurantaselvitys vuosilta 1995-1999. Opinnäytetyö. Jyväskylän ammattikorkeakoulu, Luonnonvarainstituutti, Maaseutuelinkeinojen koulutusohjelma.

Maaseudun kehittäminen. Lande 2000. MMM sivusto. n.d. Viitattu 2.6.2008.

<http://www.lande2000.fi/>

Maaseudun kehittäminen. MMM sivusto. n.d. Viitattu 2.6.2008.

http://www.mmm.fi/fi/index/etusivu/maaseudun_kehittaminen/maaseudunkehittamisohjelmat.html

Maatilojen rahavirta 2006. Elintarviketieto. Keskisuomi info sivusto. n.d.

Viitattu 15.12.2008.

http://www.keskisuomi.info/filebank/393-Maatilojen_rahavirrat.pdf

Nyqvist, A. 2008. Näin tehtiin. 11,18, 20. Porvoo: Painoyhtymä Oy.

Suomi lukuina 2008. 4, 41. Tilastokeskus. Helsinki: Multiprint Oy.

Sää ja ilmasto. Ilmatieteenlaitoksen sivusto. n.d. Viitattu 3.6.2008.

<http://www.fmi.fi/saa/tilastot.html>

Väestö seuduittain. Keski-suomi info sivusto. n.d. Viitattu 3.6.2008.

http://www.keskisuomi.info/filebank/242-vaesto_seduittain_95-07.xls

YTR. Maaseutupolitiikan yhteistyöryhmän sivusto. n.d. Viitattu 2.6.2008.

<http://www.maaseutupolitiikka.fi/index.phtml?s=2>

21 LIITTEET

LIITE 1. Kyselykaavake 2008

Keski-Suomen TE-keskus
Jyväskylän ammattikorkeakoulu, Luonnonvarainstituutti

2008

(1

ARVOISA VASTAANOTTAJA

Ohjelmakauden 2000- 2006 päätyttyä Keski-Suomen TE-keskus selvittää tällä kyselytutkimuksella Pohjois-Suomen tavoite-1-ohjelmasta ja ALMA-ohjelmasta rahoitustukea saaneiden maatalojen ja maatilakäytäntöisten yritysten rahoitustuen kohdentumista.

Tutkimuksen tulokset antavat kuvan yritysten kehityksen suunnasta ja ovat viitoittamassa uuden ohjelmakauden toimenpiteitä. Toivomme, hyvä vastaanottaja, että aikaanne riittää tämän kyselykaavakkeen täyttämiseen. Kysymyksiin vastaamisen lisäksi myös vapaamuotoiset kommentit ovat tervetulleita. Kysely tehdään nimettömänä, mutta halutessanne antaa enemmän tietoja, kirjoittakaa yhteystietonne kaavakkeelle. Otamme henkilökohtaisesti yhteyttä myöhemmin. Vastaukset pyydetään palauttamaan 10.10.2008 mennessä oheisella kirjekuorella.

Kysely toteutetaan Jyväskylän ammattikorkeakoulun Luonnonvarainstituutin opinnäytetyönä.

Mirja Riipinen
Agrologi- AMK- opiskelija
0405818893

Ulla Mehto- Hämäläinen
Osastopäällikkö, TE-keskus
0106024732
ulla.mehto-hamalainen@te-keskus.fi

TAUSTATIEDOT

Yrittäjän tiedot

- | | |
|--------------------------------|--|
| 1. Yrittäjän ikä | _____ |
| 2. Sukupuoli | a) nainen b) mies |
| 3. Koulutus | a) kansakoulu/peruskoulu
b) lukio
c) ammattikoulu
d) ammattikorkeakoulu
e) yliopisto
muu,
f) mikä? _____ |
| 4. Työ/toiminta tällä hetkellä | a) työ omassa yrityksessä
b) työ vieraan palveluksessa
c) työtön/työnhakija
d) opiskelija
e) eläkkeellä
f) sairaslomalla
g) äitiys-/vanhempainlomalla/hoitovapaalla
h) kotiäitinä/koti-isänä/hoitaa omaa kotitaloutta
muu,
i) mikä? _____ |

RAHOITUSTUKEA SAANEEN YRITYKSEN TIEDOT

(2)

5. Yrityksen sijaintikunta _____

6. Yrityksen työntekijät

yrittäjä	_____	henkilöä
perheenjäsenet	_____	henkilöä
ulkopuoliset	_____	henkilöä

7. Maatalouden toimiala

- a) maidontuotanto
- b) naudanlihantuotanto
- c) sikatalous
- d) siipikarjatalous
- e) lammastalous
- f) hevostalous
- g) kasvinviljely
- h) muu, mikä? _____

Muun yritystoiminnan toimiala

- a) metsätalous
- b) urakonti
- c) puun jatkojalostus
- d) elintarvikkeiden jatkojalostus
- e) maaseutumatkailu/pitopalvelu
- f) käsi- ja taideteollisuus
- g) muu, mikä? _____

8. Maatilan juridinen muoto

- a) yksit.elinkein.harj./maatal.harjoitt
- b) toiminimi
- c) avoin yhtiö/kommandiittiyhtiö
- d) yhtymä
- e) osakeyhtiö
- f) muu, mikä? _____

Muun yritystoiminnan juridinen muoto

- a) yksit.elinkein.harj./maatal.harjoitt
- b) toiminimi
- c) avoin yhtiö
- d) kommandiittiyhtiö
- e) osakeyhtiö
- f) muu, mikä? _____

9. Arvonlisäveroton liikevaihto viimeksi toimitetussa verotuksessa

Maatalous

- a) ei maataloutta
- b) alle 20000
- c) 20000-50000
- d) 50000-100000
- e) 100000-200000
- f) 200000-500000
- g) 500000-1000000
- h) yli 1 000 000

Muu yritystoiminta

- a) ei muuta yritystoimintaa
- b) alle 20000
- c) 20000-50000
- d) 50000-100000
- e) 100000-200000
- f) 200000-500000
- g) 500000-1000000
- h) yli 1 000 000

maatalous loppunut vuonna _____

yritystoiminta loppunut
vuonna _____

10. Liikevaihdon kehitys rahoitustuen myöntämisen jälkeen

Maatalous

- a) kasvanut voimakkaasti (yli 25 %)
- b) kasvanut jonkin verran (5-25%)
- c) ei muutosta (+/- 5 %)
- d) pienentynyt jonkin verran (- 5- -25%)
- e) pienentynyt voimakkaasti (yli -25 %)

Muu yritystoiminta

- a) kasvanut voimakkaasti (yli 25 %)
- b) kasvanut jonkin verran (5-25%)
- c) ei muutosta (+/- 5 %)
- d) pienentynyt jonkin verran (- 5- -25%)
- e) pienentynyt voimakkaasti (yli -25 %)

11. Toiminnan kannattavuude/tuloksen kehitys rahoitustuen myöntämisen jälkeen

Maatalouden verotettava tulo

- a) kasvanut voimakkaasti (yli 25 %)
- b) kasvanut jonkin verran (5-25%)
- c) ei muutosta (+/- 5 %)
- d) pienentynyt jonkin verran (- 5- -25%)
- e) pienentynyt voimakkaasti (yli -25 %)

Yritystoiminnan tulos ennen veroja

- a) kasvanut voimakkaasti (yli 25 %)
- b) kasvanut jonkin verran (5-25%)
- c) ei muutosta (+/- 5 %)
- d) pienentynyt jonkin verran (- 5- -25%)
- e) pienentynyt voimakkaasti (yli -25 %)

RAHOITUSTUKEEN LIITTYVÄT KYSYMYKSET

(3)

Rengasta tarvittaessa useampi vaihtoehto

12. Rahoitustuen käyttökohde

- a) kotieläintuotanto
- b) kasvinviljely
- c) metsätalous
- d) urakointi
- e) puun jatkojalostus
- f) elintarvikkeiden jatkojalostus
- g) maatilamatkailu/pitopalvelu
- h) käsi- ja taideteollisuus
- i) hoivapalvelu
- j) puutarhatalous
- k) _____

13. Rahoituksen käyttötarkoitus

- a) nuoren viljelijän aloitustuki
- b) yritystoiminnan aloittaminen
- c) yritystoiminnan kehittäminen
 - 1) tuotekehitys
 - 2) osaaminen/koulutus
 - 3) markkinointi
 - 4) _____
- d) investointi
 - 1) rakentaminen
 - 2) koneet/laitteet
 - 3) _____

Rahoitustuen vaikutukset

14. yritystoiminnan aloittamiseen

- a) välttämätön
- b) melko tarpeellinen
- c) ei osaa sanoa
- d) melko merkityksetön
- e) täysin merkityksetön

15. yrittäjän toimeentuloon

- a) välttämätön
- b) melko tarpeellinen
- c) ei osaa sanoa
- d) melko merkityksetön
- e) täysin merkityksetön

16. yritystoiminnan kehittämiseen

13. yritystoiminnan kehittämiseen

- a) välttämätön
- b) melko tarpeellinen
- c) ei osaa sanoa
- d) melko merkityksetön
- e) täysin merkityksetön

17. yrityksen työllistävyyteen

- a) välttämätön
- b) melko tarpeellinen
- c) ei osaa sanoa
- d) melko merkityksetön
- e) täysin merkityksetön

18. yritystoiminnan investointien toteuttamiseen

- a) välttämätön
- b) melko tarpeellinen
- c) ei osaa sanoa
- d) melko merkityksetön
- e) täysin merkityksetön

19. uuden tuotteen/innovaation toteutukseen

- a) välttämätön
- b) melko tarpeellinen
- c) ei osaa sanoa
- d) melko merkityksetön
- e) täysin merkityksetön

20. Onko yritykseen syntynyt uusia työpaikkoja

- a) on
- b) ei

21. Kuinka monta uutta työpaikkaa on syntynyt _____

22. Vastasiko rahoitustuki sille asetettuja tavoitteita

- a) kyllä
- b) ei täysin
- c) ei lainkaan

23. Rahoitustukea saaneen yritystoiminnan tilanne tällä hetkellä

- a) toimii erittäin hyvin
- b) toimii hyvin, vaatii vielä kehittämistä
- c) toimii keskinkertaisesti
- d) ei vastaa odotuksia/ tavoitteita, mutta jatketaan
- e) toiminta hiipumassa, ajetaan alas
- f) toiminta on lopetettu

24. Minkälaisena näette toimialan ja yrityksenne tulevaisuuden

(4)

25. Jos toimintaa kehitetään, niin aiotaanko jatkossa hakea rahoitustukea maaseutuohjelmista

a) kyllä b) ei osaa sanoa c) ei

26. Jos toiminta aiotaan lopettaa tai on jo loppunut, mitkä syyt siihen johtivat/johtavat?

Numeroikaa kolme merkittävintä tärkeysjärjestyksessä

- () kannattamaton
- () liian heikosti kannattava
- () työvoiman vähyys/puute
- () markkinointiongelmia/asiakkaiden vähyys
- () sijainti
- () yrittäjän väsyminen
- () ongelmat maksuvalmiudessa
- () rahoituksen puute
- () ylläpitoa toimialalla
- () harmaa talous/ kilpailun vääristyminen
- () vanhanaikainen tuote
- () muu, mikä? _____

27. Oletteko saanut neuvontaa ja opastusta rahoitustukiin liittyen?

a) kyllä b) ei riittävästi c) ei lainkaan

28. Mistä olette saanut neuvontaa ja opastusta?

- a) TE-keskuksesta
- b) ProAgrialta
- c) yksityisestä neuvontayrityksestä
- d) internetistä
- e) lehdistä _____
- f) kirjoista
- g) muilta yrittäjiltä
- h) järjestöiltä (MTK tms.) _____
- i) pankista
- j) esitteistä
- k) paikallisilta toimintaryhmiltä
- l) messuilta/ näyttelyistä

29. Minkälaista koulutusta tai neuvontaa tarvitsitte nyt tai tulevaisuudessa?

30. Arvionne Keski-Suomen TE-keskuksen toiminnasta.

Minkä kouluarvosanan antaisitte yhteistyönne toimivuudelle Keski-Suomen TE-keskuksen kanssa

Arvosanat:

4 5 6 7 8 9 10 En osaa sanoa

31. Miten Keski-Suomen TE-keskuksen toimintaa ja palveluja pitäisi parantaa ja kehittää?

LIITE 2. Yrittäjien näkemys toimialansa ja yrityksensä tulevaisuudesta

- ”Valoisana siitäkin huolimatta, että suhdanteet heiluvat.”
- ”Toiminta lisääntyy vapaa-ajanasuntojen talvikäytön lisääntyessä.”
- ”Kohtuullisen valoisana.”
- ”Tulevaisuutta vaikea ennustaa, muutokset olleet rajuja viimeisen 2 v. aikana.
Kustannusrakenne on muuttunut. Suhdanneherkkä yritysala.”
- ”Jos jatkuu kuin nyt ja kun velat on maksettu, pitäisi olla OK.”
- ”Koneurakoinnin tulevaisuus tuntuu hyvältä.”
- ”Kehittyvä, laajeneva.”
- ”Tulevaisuus hyvä. Uskon perheestä tulevan jatkajan. Aika tulee vastaan:
aurinkovalaistuja mökkejä, ekohuuseja, lähdevesiä jne.”
- ”Huolestuttava.”
- ”Toivoa on.”
- ”Kohtalainen.”
- ”Kannattava ainakin toisteiseksi.”
- ”Kuntatalouden kiristyminen=> kuntien ja yhteiskunnan toimet luovat epävarmuutta.
Kilpailutus rasittaa hoiva-alaa. Voiko ihmisen tuotteistaa?”
- ”Oma yritys jos laajenee, niin eri toimialalle.”
- ”Lama pukkaa Suomeen, sinnitellään sen yli. Niin tehtiin 90-luvullakin.”
- ”Jatkuu entisellään.”
- ”Tulevaisuus epävarma.”
- ”Jatkuu samanlaisena yrittäjien eläkeikään saakka.”
- ”Harrastepalveluiden tuottajana kallistuneet tuotantokustannukset on vaikea siirtää
kokonaan hintaan -> syö tuottavuutta.”
- ”Huonona. Silmät väsyä ja koneet remontissa liian paljon (välillä ei kiinnosta
mikään!!)”
- ”Valoisana.”
- ”OK -> sukupolvenvaihdos seuraavana.”
- ”Energiapuumarkkinat erittäin valoisat.”
- ”Töitä tehen.”
- ”Tietenkin luottavaisin mielin, mutta tähänkin toimintaan vaikuttaa monet asiat esim.
laman pelko yms.”

”Hyvänä.”

”Avustusta ei ole saatu voimakkaimmin kehittyvään toimintaan. Sitä kehitetään tulopääomin, muita haaroja tarkkaillaan. Tällä hetkellä on työtä, katsotaan pitkällekö se riittää.”

”Melko hyvä.”

”Suhteellisen vakaana, vaikka metsäteollisuudessa epävarmuutta, metsäenergiapuolella "valo".”

”Luottavainen tulevaisuuteen.”

”Hyvänä.”

”Keskiverto.”

”Hyvänä.”

”Kohtuullisena.”

”Pystyy työllistämään itsensä ja mahdollisesti yhden ulkopuolisen työntekijä.”

”Maatalouden ja rakennustoiminnan kulut nousevat tuottavuutta nopeammin. Sairaudet ja ikääntyminen vie voimia.”

”Saadulla tuella on ollut erittäin suuri merkitys siihen, että yritystoimintaa on voitu kehittää; koulutus ja pätevyyksien saanti+ laitehankinnat. Turhat rönsyt on karsittu toiminnasta ja koulutuksen ja kehittämisen avulla on voitu keskittyä vain tiettyihin palveluihin.”

”Riippuu Brysselistä. Jos tuet loppuu, niin yritys lopettaa.”

”Korjaamotoiminnan tulevaisuus näyttää hyvältä.”

”Tuotannon kehittämistä jatkuvasti viljelijän terveydentilan takia. Sillä pysyy perhe elämään maaseudulla. Kehittämisen esteitä sairastumiset/tapaturmat.”

”Kehittyy edelleen.”

”Supistuksia tiedossa, ehkä osa toiminnasta lopetetaan.”

”Ei kovin valoisa.”

”HUUMORIA" Kohtuu hyvältä, kunhan lehmistä pääsee eroon.”

”Yritys lakkautetaan joulukuussa2008.”

”Ihan kannattavaa.”

”Epävarma.”

”Tuleva taantuma arveluttaa.”

”Hyvänä, kunhan lainan korot eivät nouse pilviin.”

- ”Vasta tulevaisuudessa investointi poikii tavoitellun tuloksen. Turvetoimiala tulee K-S:ssa nousemaan erittäin tärkeäksi ja taloudellinen kehitys on turvattu. Vasta v. 2009 koko pinta-ala saadaan kunnolla käyttöön.”
- ”Tuotantopanosten raju hinnan nousu heikentää tilan kannattavuutta.”
- ”Lihan hinta onneton. Tuotantopanosten hinnat nousseet pilviin. Tilanne huonohko.”
- ”Rakentamista ja palvelutyötä riittää, kunhan terveys kestää.”
- ”Kannattavuus heikohko.”
- ”Ainakin usko on luja.”
- ”Olemme rakentaneet mökkejä ja lampolan. Molempiin saimme invest.tukea ja toiminta on lähtenyt liikkeelle odotettua paremmin.”
- ”Toimeen tulo taattu, jos vaan jaksaa tehdä kovasti töitä. Edellyttää hyvää terveyttä ja fyysistä kuntoa.”
- ”Matkailu kehittyvä toimiala ja sijainti erinomainen. Himosmatkailu Oy:n perustaminen antaa uutta pontta yritysten välisen yhteistyön kehittymiselle.”
- ”Vaatii paljon omaa työtä, että kannattaa, mutta näen siinä mahdollisuuksia. Neuvonta ja kehittäminen tärkeitä.”
- ”Haasteellisena ja mielenkiintoisena.”

LIITE 3. Toivomuksia koulutuksesta ja neuvonnasta

- ”Ulkopuolisen silmin katsottuna miltä toiminta näyttää. Yritysten verkostoituminen tulevaisuudessa toisi etuja.”
- ”Tietojen päivitystä, erityisesti täm. ohjelmak. Tukien eroista edelliset oli paremmat.”
- ”Uudet/muuttuneet rahoitusmahdollisuudet.”
- ”Täsmäkurssit.”
- ”Nyt ei tarvetta, mutta maatilamatkailu kiinnostaa tulevaisuudessa.”
- ”Sukupolvenvaihdoksesta.”
- ”Hevostalouteen liittyvää ammatillista koulutusta: rehut, laatu ym. metsä- ja verokoulutusta.”
- ”Lampaan kerintään ja villan myyntiin.”
- ”Terien huolto ja korjaus.”
- ”ATK- käytön lisäoppia.”
- ”Koulutusta on tarjolla joka puolella liikaakin, ettei ehdi töitä tehdä. Neuvoja siihen ei löydy, jos maatalousyrittäjän (mansikan viljelijä 25 v) kunto pettää.”
- ”Neuvontaa enemmän. Tilakäyntejä investointikohteisiin.”
- ”Eri tukimuotojen neuvontaa.”
- ”Koulutusta: asuntokaupan kuntotarkastukset, kosteusmittaukset, energiatodistuksen laadinta.”
- ”Esitemateriaalin valmistus ja sisältö.”
- ”Kirjanpito.”
- ”Yksinkertaisia vinkkejä, mitkä voivat vaikuttaa rahoitustukien saantiin ja neuvontaa paperisulkeisiin.”
- ”Taloushallintoa.”
- ”Kuntiin palkata neuvoja, jotka tietäisi avustuskohteet ja neuvoisi papereiden täytössä.”
- ”Sukupolvenvaihdos.”
- ”Sukupolvenvaihdosopastusta, olen eläkeläinen.”
- ”Parempia bisneksiä...”
- ”Tukien hakuaikoina henkilökohtaista neuvontaa.”
- ”Täydennyskoulutusta alulle. Myös yritystoiminnan koulutus, mm. kannattavuuslaskelmat, verotus, kehittäminen jne.”

”Markkinointi ja tuotekehitys.”

”Verotus. Verotoimistokohtaiset erot liian suuria. Kilpailutus, kilpailulainsäädäntö, yrittäjän oikeudet!”

”Tietotekniikan käyttöä koskevia asioita.”

”Tietotekniikka ja sovellukset.”

”Ajan tasalla pysyminen ja yhteistyön ja ketjujen kehitys, urakointi ym.”

”Internettiin selkeitä alakohtaisia neuvoja.”

”Joo, olisko varauduttava jatkajan kanssa kahden/yhden kuudesta perillisestä, miten hän näkee tulevaisuutensa.”

LIITE 4. Parannus- ja kehittämissuhteita TE- keskukselle

”Avointa tiedotusta siitä mihin tukea myönnetään.”

”Jos asenne on sama kuin kolme vuotta sitten, niin homma hoituu. Ikävä, että MAVI on hidastanut tämän ohjelmakauden aloitusta.”

”Maaseutuyritysten yhteistoiminta, sen rahoittaminen. Tiedottaminen.”

”Pidettäis mitä luvataan. Meidän kohdalla asiat meni päin persettä. Ei ainakaan luottamus kasvanut TE- keskukseseen.”

”Hyvin on tähän asti toiminut.”

”Isommat tukipanostukset.”

”Asioiden käsittelyä tulisi nopeuttaa ja reippaasti!”

”Erilaiset kurssit ja koulutukset voisivat tulla halukkaille sähköpostissa koko ajan, aina ei ehdi lukea lehdistä ilmoituksia saati hakea TE- keskuksen telineestä mainoksia.”

”Joskus asiointi tuntui jäykältä ja byrokraattiselta, jopa ahdistavalta.”

”Rahoitustuen jatkuvaan hakuun ja erikoisesti bioenergia-alalle.”

”Pikkasen huumorilla”, mutta niiden avustusten ym. ”suuruudenhulluutta” voisi järkeistää eikä aina vaan ”suurentaa” vaatimuksia (pienet ei käytännössä voi hakea)esim. navettainvestoinnit karanneet täysin ”järjettömiin” mittasuhteisiin ja se näkyy jo lopettajien määrässä = maitopula. Hauskaa loppuvuotta!”

”Nopeutta päätöksiin.”

”Näkyvyyttä enemmän. Palvelujen informointia paremmaksi!”

”Postia tukiasioista, olevista ja tulevista. Toimintanne on oikeansuuntaista ja asiallista.”

”Hakuprosessin järkeistäminen. Turha pyytää eri investointeihin samoja papereita, jotka talossa jo on jossakin osastolla.”

”Lisää työvoimaa, että paperit saadaan nopeammin läpi.”

”Valtakunnallisesti tiedotusta enemmän esim. viikoittainen tai kuukausittainen muistilista/ ajankohtaista palsta esim. Maaseudun Tulevaisuuteen.”

”Hyvällä mallilla. Henkilöresursseja lisää.”

”Ilmoittelu lehdissä saatavista avustuksista.”

”Lisää neuvontaa.”

”Tukien haussa joustavuutta. Turhan moneen kertaan samoja asioita tarkastetaan.

Uskallettaisiin tehdä päätöksiä ilman Helsinkiä ja toimia nopeammin, kun ja jos päätökset on selvillä ja tehty.”

”Toiminta ja palvelut todella hyviä matkailuelinkeinossa, ei parannettavaa.”

”Asiat pitää hoitaa nopeammin. Muutama kuitti ja paperia pyöritellään (4 kk) liian kauan. Byrokratia pois! Miksi ajaa yli 100 km yhteen suuntaan nähdäkseen ainoastaan, että mökki on pystyssä. Eikö kunnan rak tark. voi antaa siitä lausuntoa, kun siellä päässä on niin saamatonta, että paperit toimit. maaliskuussa ja päätös elok. 20. Mökki vuokralla. TIESI TULLESSAAN. Miksi ei annettu etukäteen tarkkoja tietoja. Mitä korvataan ja mihin mennessä. Annettiin ymmärtää, että korvaukset tulee ,kunhan ne on hankittu eräpäivään mennessä, mutta kohde piti olla 100 % valmis. Siellä toimii ainoastaan herroille maksettavat palkat. Muut asiat eivät kulje niin kuin niiden pitäisi.”

”Matkailuinvestointeja suunnitellessa tulevaisuudessa tulee vesistöjen tila ottaa huomioon (kaavaan turvevaraukset). KOETTAKAA JAKSAA.”

”Helpommin raha-apua maaseudun kehittämiseen vähemmällä paperityöllä.”

”Nopeampi asioiden käsittely.”

”Koulutustilanteissa pitäisi välttää sisäisen slangin puhumista.”

”Yksinkertaista. Turhat paperit pois.”

”Nykyiset tukiehdot ovat huonot! Selvästi huonommat kuin edelliset.”

”Olen tyytyväinen nykyiseen tarjontaan.”

”Tiedottaminen ja ohjeistus puutteellista. Mikä tukea hakiessa oli TE-keskuksen puolelta selvää, tarkastuksessa osoittautui vääräksi.”

”Maksatuskausi ehti mennä, laskuni myöhästyivät. Oma syy. Voisiko TE-keskus ilmoittaa kauden päättymisestä?”

”Esim. laatuheinärengas.”

”K-S TE- keskus ei ole/ lähde minun kannalta oikeasta lähtökohdasta. Toiminta liian totista!!!”

”TE- keskus voisi kerätä esim. K-S alueelta yrittäjiä yhteen ja informoida onko mahdollista lisätä toimintaa maakunnassa ja minkälaisista.”

”Toivoisin, että TE- keskuksessa ei annettaisi epärealistisia lupauksia. Päivää piristää, kun luvataan jotain (esim. maitokiintiö), kun pitäisi saada mustaa valkoisella, ei mitään ole annettavissa.”

”Tiedotusta voisi parantaa.”

”Paperibyrokratiaa pienemmäksi, kiitos!”

”Kaikki on toiminut ja vaatiihan itsekin pohdiskelua ja tuotekehityssuunnittelua. Itse sitä on oltava ajanhermolla.”

22 TAULUKOT

TAULUKKO 1. Tulot maataloudesta 2006

TAULUKKO 2. Maatilojen rahavirrat seutukunnittain euroina 2006

23 KUVIOT

KUVIO 1. Keski-Suomen väestö keskimäärin seutukunnittain vuosina 2000- 2006

KUVIO2. Maatilojen rahavirrat esitettynä seutukunnittain suhteessa toisiinsa

KUVIO 3. Maatilojen rahavirrat seutukunnittain prosentteina

KUVIO 4. Vastaajien koulutustausta

KUVIO 5. Vastaajien koulutustausta seutukunnittain

KUVIO 6. Vastaajat paikkakunnittain

KUVIO 7. Vastaajat seutukunnittain prosentteina

KUVIO 8. Rahoitusta saaneiden maatilojen maatalouden päätuotantosuunnat prosentteina

KUVIO 9. Rahoitusta saaneiden maatilojen muun yritystoiminnan toimialat prosentteina.

KUVIO 10. Maatalouden liikevaihtojen jakautuma prosentteina

KUVIO 11. Muun yritystoiminnan liikevaihtojen jakautuma prosentteina

KUVIO 12. Liikevaihtojen kehitys maataloudessa ja yritystoiminnassa rahoituksen myöntämisen jälkeen (% vastanneista).

KUVIO 13. Maatalouden kannattavuuden ja yritystoiminnan tuloksen kehittyminen rahoituksen myöntämisen jälkeen (% vastanneista)

KUVIO 14. Maatalouden kannattavuuden kehitys seutukunnittain

KUVIO 15. Yritystoiminnan tuloksen kehitys seutukunnittain

KUVIO 16. Toimialakohtainen tuloksen kehitys rahoituksen jälkeen suhteutettuna toimialan volyyymiin.

KUVIO 17. Maatalouden liikevaihdon muutos liikevaihtokokoluokittain

KUVIO 18. Yritystoiminnan liikevaihdon muutos liikevaihtokokoluokittain

KUVIO 19. Rahoituksen kohteet

KUVIO 20. Rahoituksen käyttötarkoitus (% vastanneista)

KUVIO 21. Toimialat prosentteina uuden yritystoiminnan aloittamisessa

KUVIO 22. Rahoituksen merkitys

- KUVIO 23. Rahoituksen merkitys kokonaisuutena
- KUVIO 24. Seutukuntakohtainen arvio rahoituksen vaikuttavuudesta
- KUVIO 25. Rahoituksen käyttötarkoitukskohtainen vaikutus
- KUVIO 26. Uusien työpaikkojen sijoittuminen (% työpaikoista) seutukunnittain
- KUVIO 27. Uusien työpaikkojen (kpl) jakautuminen toimialoittain eri seutukunnille
- KUVIO 28. Työpaikat toimialoittain prosentteina syntyneistä uusista työpaikoista
- KUVIO 29. Rahoitusta saanen yritystoiminnan tilanne tällä hetkellä (% vastanneista)
- KUVIO 30. Rahoitusta saanen yritystoiminnan tilanne tällä hetkellä seutukunnittain (% vastaajista)
- KUVIO 31. Koulutuksen vaikutus yritystoiminnassa menestymiseen (% vastanneista)
- KUVIO 32. Yrittäjän arvio yrityksen tulevaisuudesta
- KUVIO 33. Toimialakohtainen arvio tulevaisuudesta (%kysymykseen vastanneista)
- KUVIO 34. Mahdolliseen yrityksen lopettamiseen johtavat syyt(%kysymykseen vastanneista)
- KUVIO 35. Neuvonta ja opastus seutukunnittain (% vastanneista)
- KUVIO 36. Neuvonnan ja opastuksen lähteet (% vastanneista)
- KUVIO 37. Toiveita neuvontaan ja koulutukseen esittäneiden %-osuudet seutukunnittain
- KUVIO 38. Eri koulutustaustan vaikutus neuvonnan ja koulutuksen tarpeeseen (% omasta ryhmästä).
- KUVIO 39. Kouluarvosana TE- keskuksentoimivuudesta(% vastanneista)