



Liiketilasta ravintolaksi

Auttilankulman käyttötarkoituksen muutos

Anniina Grönholm

OPINNÄYTETYÖ
Huhtikuu 2019

Rakennusarkkitehdin koulutus

TIIVISTELMÄ

Tampereen ammattikorkeakoulu
Rakennusarkkitehti (AMK)
Rakennusarkkitehdin koulutus

Grönholm Anniina:
Liiketilasta ravintolaksi
Auttilankulman käyttötarkoituksen muutos

Opinnäytetyö 48 sivua
Huhtikuu 2019

Opinnäytetyöni Liiketilasta ravintolaksi – Auttilankulman käyttötarkoituksen muutos käsittelee suunnitteluprosessia liiketilan saneerauksesta ravintolaksi. Työssä esitellään Auttilankulman kohde, klassismia edustava vuoden 1927 tiilirakennus Tampereella, sekä käydään läpi ravintolan suunnittelua prosessina. Työ on toteutettu Suunnittelemo Oy:n projektityönä ja sen tilaajana toimi Yleisradion Eläkesäätiö.

Työssä käsitellään myös Auttilankulman rakennuksen ja alueen historiaa, sekä tulevaisuutta Tampereen Kannen noustessa rautatien ylle lähelle Auttilankulman rakennusta. Olen hyödyntänyt työtä tehdessäni kirjallisia lähteitä käsitellen ravintolasuunnittelua ja historiaa. Haastattelin ravintola-alan ja suunnittelun ammattilaisia sekä osallistuin alueen tulevaisuutta käsittelevään tapahtumaan.

ABSTRACT

Tampereen ammattikorkeakoulu
Tampere University of Applied Sciences
BSc Construction Architecture

Grönholm Anniina
From store to restaurant
Change of the intended use of Auttilankulma property

Bachelor's thesis 48 pages
April 2019

My Thesis work: From store to restaurant - Change of the intended use of Auttilankulma property is about restaurant design process and renovation design from store to restaurant. Thesis work is done as a project work for Suunnittelemo Oy and its subscriber is Yleisradio Pension Fund.

Thesis work introduces Auttilankulma property and the history of the building and the area. Auttilankulma is a classical brick building established in 1927. Thesis work includes also information about the area's future, which is remarkably influenced by the Tampereen Kansi building site with the tower blocks and arena coming in 2021-2025. I attended to event introducing the Tampereen Kansi building process and used the information also in my thesis work. I used literal sources when researching the history and the restaurant design process. I have also done some interviews with the professionals in the restaurant business and in restaurant design.

Key words: change of the intended use, renovation design, restaurant design, northern classicism, interior design, visualization,

SISÄLLYS

1	JOHDANTO	5
2	Koy Auttilankulma	6
3	Historiallinen näkökulma.....	9
	3.1 1920-1930 -luku Suomessa sekä Tampereella.....	9
	3.2 1920-luvun klassismi ja Auttilankulma	13
4	Projektin tilaaja	16
	4.1 Suunnittelemo Oy.....	16
	4.2 Yleisradion Eläkesäätiö.....	17
5	Ravintolatilän suunnittelu.....	18
	5.1 Ravintolan suunnitteluprosessi	18
	5.2 Ravintolayrittäjän näkökulma	20
	5.3 Suunnittelun ammattilaisten näkökulma.....	21
6	Koy Auttilankulma käyttötarkoituksen muutos	28
	6.1 Suunnitteluprojektin lähtökohdat.....	28
	6.2 Ensimmäiset luonnokset	29
	6.3 Projektin täsmentyminen ja eteneminen	31
	6.4 Markkinointimateriaali.....	33
	6.5 Valmiit planssit.....	36
	6.6 Opinnäytetyön ohjaus.....	41
7	Sorin alueen tulevaisuus	42
8	POHDINTA	46
	LÄHTEET.....	47

1 JOHDANTO

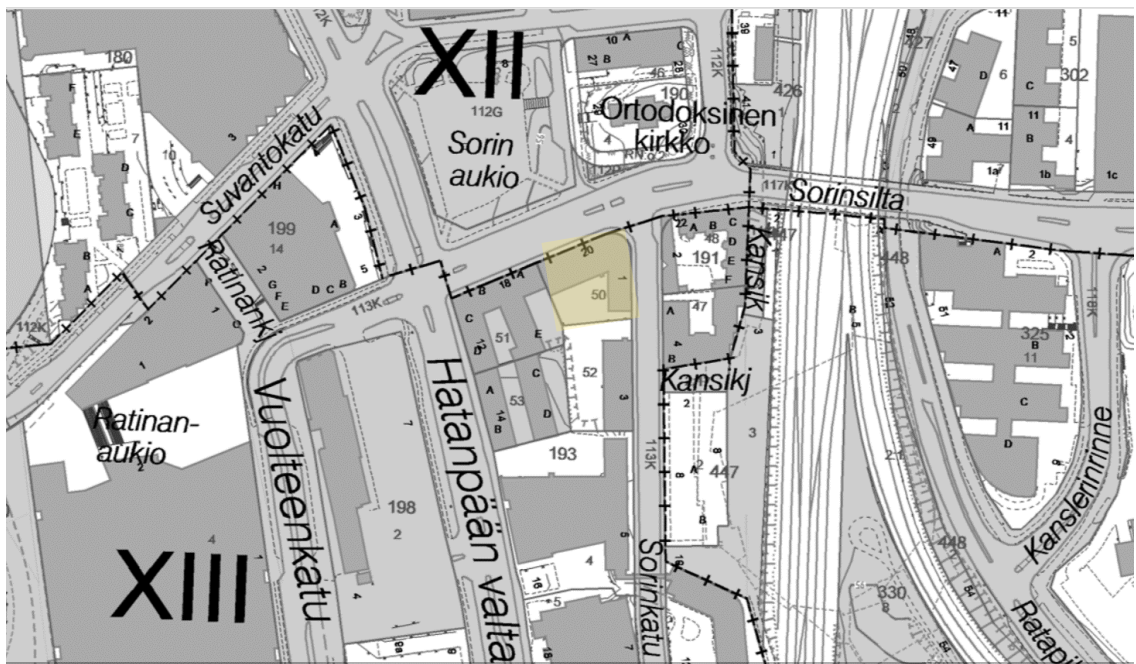
Opinnäytetyöni Liiketilasta ravintolaksi – Auttilankulman käyttötarkoituksen muutos käsittelee vuoden 1927 klassistisen tiilirakennuksen Auttilankulman katutason ja kellaritilan muutosta ravintolaksi. Tiloissa toimii vuonna 2019 keväällä keittiötarvikeliike ja nuoriskahvila, joiden tilalle halutaan tyylikäs ja vetovoimainen ravintolatila.

Suunnitelma toteutettiin Suunnittelemo Oy:n projektityönä ja sen tilaajana toimi Yleisradion Eläkesäätiö, joka omistaa Auttilankulman rakennuksen. Työtä lähdettiin toteuttamaan selvittäen tilan mahdollisuudet ja mahdollisen vuokralaisen toiveet. Suunnittelutyötä varten haastattelin useampaa ravintola-alan ja suunnittelun ammattilaista. Haastattelujen pohjalta kokosin työn kirjallisen osuuden. Lisäksi tutkin Sorin alueen ja Auttilankulman historiaa kirjallisista lähteistä. Alueen tulevaisuutta koskien pääsin mukaan Tampereen Kannen valmistumisprosessia esittelevään iltaan, josta kirjoitin myös yhteenvedon opinnäytetyötä varten. Alueen tulevaisuus ja Tampereen Kanteen liittyvä informaatio oli myös merkittävä tieto Auttilankulman tilan vuokraajan kannalta hänen laskiessaan ravintolan kannattavuutta ja mahdollisia asiakasmääriä.

Auttilankulman ravintolatilasta valmistui markkinointimateriaali maaliskuun puolessa välissä ja sen jälkeen opinnäytetyön arvioitavat planssit. Työ etenee kohteen esittelystä ja sen historiasta suunnitteluprosessiin ja ravintolasuunnittelun erityishuomioihin. Suunnitteluprosessin vaiheita ja valmis markkinointimateriaali esitellään työn loppupuolella. Lopuksi käsitellään visualisointikuvia ja valmiita plansseja.

2 Koy Auttilankulma

Koy Auttilankulma sijaitsee Tampereella Vuolteenkadun ja Sorinkadun kulmassa osoitteessa Vuolteenkatu 20. Tontin omistaa Tampereen kaupunki. Alueen voimassa oleva asemakaava on hyväksytty 10.2.1984, jossa tontti kuuluu liike- ja toimistorakennusten korttelialueeseen (K-11). Rakennus on suojeltu merkinnällä sr-3 (kaupunkikuvan säilymisen kannalta tärkeä rakennus). Rakennusta ei saa purkaa ilman painavaa syytä ja siihen suoritettavien korjaus- ja muutostöiden tulee olla sellaisia, että kaupunkikuvan kannalta merkittävä luonne säilyy.



Kuva 1 Virastokartta Tampereen kaupunki Kuva: karttapalvelu.tampere.fi

ASEMAKAAVAMERKINNÄT JA MÄÄRÄYKSET, OTE:

ASEMAKAAVAN MUUTOS, NO 6075/20.5.1984
KAUPUNGINOSA XIII
KORTTELI 193
TONTTI 50

Kaupunginosan raja

Korttelin, kortteliosan ja alueen raja

Eri kaavamääräysten alustien alueen osien välinen raja.

K-11 Liike ja toimistorakennusten korttelialue. Tontilla on varattava autopaikka merkinnän osittana määrä.

XII Kaupunginosan numero.

193 Korttelin numero

50 Tontin numero

VUOLTEEN K Kadun nimi

Lukusarja, jossa ensimmäinen luku ilmoittaa tontille sallitun enimmäiskerrosalan nelimetreinä ja toinen luku tontin rakennusalaalla sallittavan rakennuskorkeuden nelimetreinä.

Rakennuksen julkisivun ja vesikaton leikkauksen ylin korkeusraja.

Rakennusala

Maantallinen tila

Kaupunkikuvan kannalta tärkeä rakennus. Rakennusta ei saa purkaa ilman pakottavaa syytä. Rakennusta suositellaan korjaus- ja muutostöiden tulee olla sellaisia että rakennuksen kaupunkikuvan kannalta merkittävä luonne säilyy.

Rakennusallalle rakennettavan rakennuksen julkisivussa on pääasiassa materiaalina käytettävä punatiiltä.

Tontille on sijoitettava 36 autopaikkaa.

Katualueen rajan osa, josta ei saa järjestää ajoneuvoliikennää.

YMPÄRISTÖN ASEMAKAAVAMÄÄRÄYKSIÄ:

KTT-11 Liike-, toimisto- ja teollisuusrakennusten korttelialue.

Tehdasontti

Puisto

Katu

AKL Kaava 1615, tontti 53 Yhdistettyjen asuin- ja liikerakennusten korttelialue

K-2 Kaava 765A, tontti 52: Liike ja toimistorakennusten korttelialue. Tontille varattava yksi autopaikka lerrokalan 100m² kohti.

KÄYTTÖTARVIKOKSEN MUUTOS JA TOIMENPITEITÄ:

1.krs opetuslaitteet muutetaan ja uusitaan toimistokäyttöön, talotekniikka uusitaan.

2.krs tilajärjestelyä muutetaan ja talotekniikka uusitaan.

Kerrostalon 1.-3. krs. muutosalueella toimistoliikenne uusi siipiporrashetki. Väliporttien kohdalla osastoimitt E1 60, tulevaisuudessa porrashetkiä on mahdollista ummistaa ja tilat ottaa eri toimijoiden käyttöön.

Sisäpinnan autokannelle asennetaan lämpöpumput ja suoja-aitaus 2400x2000mm, h=1800mm. Autopaikkamuutos: Autopaikalla 17 aj. autopaikkaa 110m² yhteenä 36ap.

Rakenteet rakennussuunnitelman mukaan.

Talotekniikka LVIS-suunnitelman mukaan.

Laajuudet: ei muutoksia

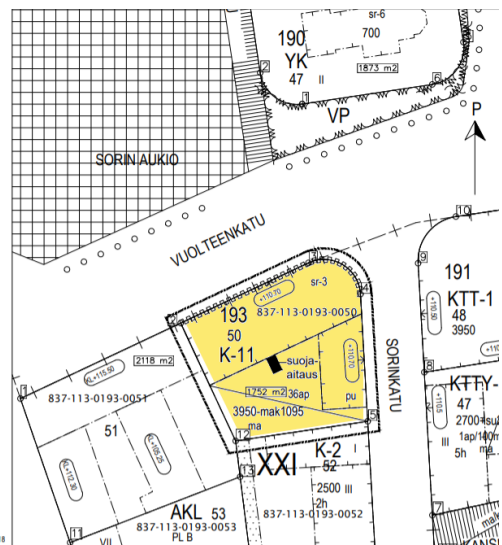
Korot: ei muutoksia

Suunnitelmat perustuvat vanhoihin piirustuksiin.

Patoluokka: P1

MUUTOSALUEEN RAJA

asemapiirustuste 1:500, alinasto Tampere ledotopalvelu 3/2018



Kuva 2 Asemapiirros Koy Auttilankulma kuva: Suunnittelemo Oy

Tontin rakennusoikeutta on 3950kem² ja kerroksia rakennuksessa on kolme, sekä lisäksi kellarikerros. Auttilankulmassa pääosin kantavina rakenteina toimivat massiivitiiliseinät, sekä teräsbetonirakenteet ja lisäksi osin elementtiseinät. Rakennuksen julkisivumateriaali on punatiiltä ja katto peltikatteinen harjakatto. Kiinteistön bruttoala Tampereen rakennusrekisterin mukaan on 5051 brm², johon on laskettu mukaan kaikki kellarin tilat, myös autohalli. Koy Auttilankulman lämmitysmuoto on kaukolämpö vesipatterilämmityksellä ja rakennus on liitetty kunnalliseen vesi- ja viemäriverkostoon. Ilmanvaihtona toimii koneellinen tulo- ja poistoilmanvaihto. Ilmanvaihtokoneeseen on kytketty yksi vedenjäähdytyskone ja kolmannen kerroksen tiloissa on tuloilman jäähdytys. Rakennuksessa on yksi hissi.

Koy Auttilankulman vanha Vuolteenkadun puoleinen osa on valmistunut vuonna 1927. Vuonna 1958 rakennukseen tehtiin laajennusosa ja sen eteläisintä osaa korotettiin kahdella kerroksella vuonna 1984. Kiinteistöön on suoritettu peruskorjaus vuonna 1984. Vuosina 2007-2015 rakennukseen on tehty mm. LVI-korjauksia ja sisätilojen saneerauksia. Ilmanvaihtokoneet ja suurin osa talotekniikasta ovat vuodelta 1984. Osissa rakenteista on havaittu korjausten aikana asbestia, joten tulevatkin purkutytöt joudutaan luultavasti suorittamaan asbestipurkutöinä.



Kuva 3 Koy Auttilankulma Sorinkadun ja Vuolteenkadun risteys. Kuva: Anniina Grönholm



Kuva 4 Koy Auttilankulma Vuolteenkadulta Kuva: Anniina Grönholm



Kuva 5 Valokuva vuodelta 1984 Kuva: Tampereen rakennusvalvonnan arkisto, valokuvasta kuvannut Anniina Grönholm

3 Historiallinen näkökulma

3.1 1920-1930 -luku Suomessa sekä Tampereella

Koy Auttilankulman ensimmäinen osa on valmistunut vuonna 1927. Suomessa 1920-luku alkoi tuoreena itsenäisenä valtiona. Vuoden 1917 Venäjän maaliskuun vallankumous siirsi vallan Venäjällä tsaari Nikolai II:lta väliaikaiselle porvarilliselle hallitukselle, joka palautti Suomelle sen autonomiset oikeudet, joita oli sortovuosien aikana kavennettu. Korkeimman vallan tilanne Suomessa oli epäselvä, sillä valta oli ennen kuulunut kukistuneelle keisarille. Marraskuun 1917 vallankumouksen seurauksena Venäjällä Leninin johtamat bolševikit astuivat valtaan ja samoissa kuohuissa itsenäistyi Suomi. Uusi Neuvosto-Venäjä tunnusti Suomen valtion itsenäisyyden virallisesti 4.1.1918.

Uusi itsenäistynyt Suomi ajautui sisällissotaan vuoden 1918 keväällä. Sisällissodan vaikutus Tampereella oli huomattava, sillä sodan molemmat osapuolet pitivät kaupunkia tukikohtanaan ja kaupungissa käytiin yksi sodan ratkaisevista taisteluista. Kaupunkikuva muuttui sodan runtelemana ja sodan jälkiselvittelyt jäivät vielä osaksi tamperelaisten arkea pitkälti sodan päättymisen 16.5.1918 jälkeen.

20-luvun Suomessa käytiin poliittista väentöä ja pohdittiin idän suhteita. Vuonna 1921 Tampereen kunnalliselämä alkoi vähitellen tasaantua ja kaupungin talous elpyä. Kaupungissa alettiin toteuttaa uusia hankkeita ja keskeneräiset saatiin vietyä loppuun. Tampereella vuosikymmentä leimasi kova asuntopula, johon haettiin helpotusta kaupungin tukemalla asuntotuotannolla. 1920-luvun puoliväli oli Tampereella maltillisen talouskasvun aikaa. Uutta rakennuskantaa nousi sekä kaupungin- että yksityisen sektorin toimesta. Erityisesti vuonna 1928 rakennustoiminta oli kaupungissa aiempaa vilkkaampaa. 1920-luvun lopussa kansainvälinen lama alkoi näkyä myös Tampereen talouskasvussa ja tamperelaisten elämässä.

Teollisuus Suomessa kasvoi 1920-30 luvuilla nopeammin kuin missään muualla lähtötason ollessa vertailuarvoa matalampi. Koy Auttilankulman rakennuskin edustaa teollisuuden nousua, sillä sen alkuperäinen käyttötarkoitus on ollut auto-

liike. Aikakauden nopea autoistuminen muutti sekä henkilöliikenteen, että talouselämän kuljetukset. 20-luvun alussa Suomessa oli ollut vain alle 2000 autoa, mutta vuoteen 1939 tultaessa autojen määrä oli kasvanut jo lähes 50 000.

Auttilankulma valmistui vuonna 1927 Harald Anderssonin (myöhemmin Anero) yritystoimintaan suunnitelluksi Oy Auto-Tarvike Ab:ksi. Tiloissa toimi autokorjaamo, paja, autokauppa, yrityksen toimistotiloja ja autokoulu.



Kuva 6 Autokorjaamo Auttilankulmassa vuonna 1928 (kuva: Rasmussen, N., valokuvaamo, Tampere, Työväenmuseo Werstas)



Kuva 7 Autokorjaamon paja Auttilankulmassa vuonna 1928 (kuva: Rasmussen, N., valokuvaamo, Tampere, Työväenmuseo Werstas)



Kuva 8 Autokouluopetusta Auttilankulmassa vuonna 1928 (kuva: Rasmussen, N., valokuvaamo, Tampere, Työväen-museo Werstas)



Kuva 9 Autokauppa Auttilankulmassa vuonna 1928 (kuva: Rasmussen, N., valokuvaamo, Tampere, Työväenmuseo Werstas)



Kuva 10 Liikkeen toimisto Auttilankulmassa vuonna 1928 (kuva: Rasmussen, N., valokuvaamo, Tampere, Työväenmuseo Werstas)

Autokauppa Oy (Autokauppa ja Tehdas Oy) siirtyi vuonna 1938 Oy Autotarvikkeen entisiin tiloihin ja myi sekä huolsi siellä Fordeja. Liikkeessä oli myynnissä myös Ford 098T-mallia, kansakielessä Hävittäjähoppaa tai T-hoppaa. Tästä automerkestä Auttilankulma sai 1900-luvun puoliväliä lähestyessä kutsumanimekseen Hoppakaupan talo. Entisen Ab Autotarvike Oy:n toimistujohtaja Erik Duncker osti neljän muun sijoittajan kanssa liikkeen konepajan vuonna 1937 ja syntyi Ata Gears Oy, joka toimi ensimmäiset vuotensa Auttilankulman rakennuksessa. Toisen maailmansodan aikana yritys katsoi paremmaksi siirtyä pois kaupungin keskustasta ja muutti vuonna 1941 nykyiselle paikalleen Tampereen Atalaan.

Tampereella kerrotaan olevan rooli radiolähetysten edelläkävijänä. Vuonna 1923 alkoi tiedonvälityksen uusi aika, kun yleisölle tarkoitettut säännölliset radiolähetykset aloitettiin Tampereella. Radiotoiminta säädettiin lailla Yleisradion monopoliksi reilu vuosikymmen myöhemmin. Yleisradio on vahvasti osa myös Auttilankulman historiaa, sillä sen toiminta on aloittanut tiloissa 1980-luvun saneerauksen jälkeen ja Yleisradion Eläkesäätiö on Koy Auttilankulman omistaja.

3.2 1920-luvun klassismi ja Auttilankulma

Auttilankulman rakennus edustaa tyyliuunnaltaan 20-luvun klassismia. 1920-luvun Tampereen arkkitehtuurissa on useita esimerkkejä aikakaudella vaikuttaneesta tyyliuunnasta klassismista, jota kutsutaan tavallisesti 20-luvun klassismiksi tai pohjoismaiseksi klassismiksi. Tyyliuunnan suosio juontaa juurensa Suomen valtion tuoreeseen itsenäistymiseen. Suuntauksella haluttiin korostaa eroa entiseen emämaahan Venäjään ja yhteenkuuluvuutta muiden Pohjoismaiden kanssa. Eroa tehtiin myös koristeellisempaan jugendiin selkeäpiirteisellä muotokielellä. 1910-luvun lopun jugendrakennuksissa on tosin nähtävissä jo vaikutteita tulevasta klassismista, kuten vuoden 1927 Auttilankulmassakin on vivahteita tulevasta suuntauksesta funktionalismista.



Kuva 11 Auttilankulman rakennus seuraa Vuolteenkadun viertä (kuva: Iivari Khaikovitch)

20-luvun klassismissa yhtenäinen kaupunkikuva oli yksi suuntauksen tavoitteista. Talot rajasivat katua, muodostaen sille linjan. Auttilankulman rakennuskin seuraa yhtenäisenä Vuolteenkadun viertä.



Kuva 12 Klassismin koristeaihe Auttilankulmassa (kuva: Anniina Grönholm)

20-luvun klassismin tyyliin kuuluu koristeaiheiden käyttäminen säästeliäästi. Tavallisesti koristeaiheita löytyy sisäänkäynnin tai ikkunoiden yhteydestä. Tyypillisinä elementteinä toimivat klassiset elementit kuten pylväät, pilasterit, koristelistat, pyöreät tai soikeat koristekuviot, päätykolmiot ja reliefit. Kattojen koristeena esiintyi toisinaan salkoja.



Kuva 13 Klassismin koristeaiheita Auttilankulmassa (kuva: Anniina Grönholm)

1900-luvulla sekarunko alkoi yleistyä rakennustekniikassa, teollisuusrakentamisessa teräsbetoni otettiin käyttöön vähitellen vuosisadan alun paikkeilla. 1920-30-luvuilla teräsbetonia alettiin käyttämään myös asuinrakentamisen kantavissa rakenteissa. Auttilankulman vuonna 1920-luvulla valmistuneessa Vuolteenkadun puoleisessa osassa on käytetty kantavina rakenteina sekä teräsbetonirakenteita, että massiivitiiliseiniä.



Kuva 14 Välipohjarakenne Auttilankulmassa (kuva: Anniina Grönholm)

4 Projektin tilaaja

Opinnäytetyöni Koy Auttilankulman liiketilasta ravintolatilaksi tehdään suunnittelutoimisto Suunnittelemo. Projektin etenee työtehtävänä ja sen on tilannut Ylen Eläkesäätiö.

4.1 Suunnittelemo Oy

Suunnittelemo on tamperelainen arkkitehtitoimisto, joka on perustettu vuonna 2014. Yrityksen on perustanut Milla Lindroos ja hän toimii yrityksessä omistajana sekä toimitusjohtajana. Suunnittelutiimissä työskentelee tällä hetkellä neljä työntekijää ja harjoittelijaa. Suunnittelemon toimisto- sekä valoisat toimitilat sijaitsevat Tampereen Viinikassa osoitteessa Viinikankatu 47.

Suunnittelemo tarjoaa suunnittelupalveluita, esimerkiksi tilasuunnittelua, hanke-suunnittelua ja toteutussuunnittelua. Toimisto tekee myös kustannusarvioita ja kustannusseurantaa projektin edetessä. Suunnittelemonssa on tarjolla myös rakennuttamispalveluja, urakan kilpailutusta ja valvontaa. Suunnittelemon toimintatapa on asiakaslähtöinen ja se toteutuu siten, että he tekevät paljon hankkeita vakioituneiden asiakkaiden kanssa, mikä useimmiten tarkoittaa räätälöityjä projekteja/konsultointeja sekä suunnitteluhankkeita.



Kuva 15 Suunnittelemo Oy logo kuva: Suunnittelemo Oy

4.2 Yleisradion Eläkesäätiö

Koy Auttilankulman omistaa Yleisradion eläkesäätiö. Tontin omistaa Tampereen kaupunki. Ylen eläkesäätiö on yhteiseläkesäätiö, joka vastaa Yleisradio Oy:n ja Yleisradion eläkesäätiön lakisääteisestä ja lisäeläketurvasta. Eläkesäätiön päättävalta käyttää seitsemän jäseninen hallitus, joka valitaan neljäksi vuodeksi kerrallaan.

Eläkesäätiön juoksevaa hallintoa hoitaa eläkesäätiön toimisto. Sosiaali- ja terveysministeriö, Finanssivalvonta ja tilintarkastajat valvovat säätiön toimintaa. Koy Auttilankulma on yksi Yleisradion eläkesäätiön kiinteistösijoituskohteista. Eläkesäätiön omistamien kiinteistöjen käyttöasteet ovat pysyneet korkealla tasolla vuoden 2017 toimintakertomuksen mukaan.

5 Ravintolatilän suunnittelu

5.1 Ravintolan suunnitteluprosessi

Ravintolan suunnitteluprosessia varten konsultoin useampia suunnittelualan ja ravintolatoimialan ammattilaisia. Lähtiessäni tarkemmin perehtymään suunnitteluun hyviä kirjallisia ohjelähteitä löytyi RT-kortistosta.

Hyvän alun suunnittelun tueksi antaa RT-kortti RT 94-11164 Ravintolat ja kahvilat. Kortissa käsitellään yleisesti ravintoloiden suunnittelua. Kortissa käsitellään lainsäädäntöä, suunnittelua mm. tilojen mitoitusta, tilojen välisiä kulkuyhteyksiä, paloturvallisuutta ja esteettömyyttä. Kortti antaa hyvän käsityksen siitä, mitä kaikkea suunnittelussa tulee ottaa huomioon. RT-kortin perusteella huomasin esimerkiksi Koy Auttilankulman tapauksessa, että rakennuksen kadun puolelle on mahdollista tehdä tarpeeksi tilavaa ja viihtyisää terassia. Kortissa oli esitetty myös asiakas-wc:den määrä suhteessa asiakaspaikkamäärään, mikä oli erittäin hyödyllinen tieto jo suunnittelun alkuvaiheessa.

Ammattikeittiöiden suunnitteluun on RT-kortti RT 94-11254 Ammattikeittiöt. Kortissa esitellään ammattikeittiöiden vaatimuksia, lainsäädäntöä, mitoitusta ja suunnittelun etenemistä. Tutustuin kortin kautta ammattikeittiön suunnittelun maailmaan, vaikka itse keittiösuunnittelu Koy Auttilankulman projektiin tulee keittiölaitevalmistajan kautta. Vaikka ammattikeittiösuunnittelun toteuttaisikin joku toinen taho, on mielestäni silti hyvä ymmärtää, kuinka paljon tilaa keittiölle tarvitaan ja millaisia varasto- ja aputiloja keittiö vaatii.

Koy Auttilankulman projektin tiskisuunnitelmat tulevat myös keittiölaitevalmistajan kautta. Tiskien suunnitteluun on kuitenkin myös saatavilla oma ohjekorttinsa SIT 55-610073. Kortti käsittelee erilaisia tiskivariaatioita ja niiden mitoittamista ja suunnittelua. Ravintolatiskien lisäksi kortissa käsitellään muitakin palvelutiskejä ja niiden suunnittelua. Suunnitelmaa tehdessä on hyvä tietää, kuinka paljon tekniikkaa esimerkiksi baaritiskiinkin tulee, tämä selviää ohjekortista. Kortissa käsitellään myös tiskien muotoa ja mallia. Tiski on merkittävä osa ravintolan yleisilmettä, mikä on sisustussuunnitelmaa tehdessä hyvä muistaa.

Julkisen tilan olisi hyvä olla esteetön. Lainsäädännön mukaan uudisrakennuksen on oltava esteetön, mutta korjauskohteissa esteettömyys tulee täyttyä siltä osin kuin se on mahdollista. Koy Auttilankulman ravintolasuunnitelman halusin tehdä niin esteettömäksi kuin mahdollista. Esteettömyyden huomioimiseen ja tilava-rauksiin löytyy ohjekortti RT 09-10884 Esteetön liikkumis- ja toimimisympäristö. Kortissa käsitellään esteettömyyden huomiointia erilaisissa tiloissa esimerkiksi wc- ja aulatiloissa. Wc-tilojen suunnittelussa käytin apuna myös ohjekorttia SIT 55-610025 Wc-tilojen kalusteet ja varusteet. Luonnosvaiheessa otin huomioon lähinnä altaiden ja wc-istuimien sijoittelun. Myöhemmin kun suunnitelmasta tehdään wc:den työkuvat, myös muu mitoitus tarkentuu, mihin kortissa on hyvät ohjeet.

Ravintolatilaa suunniteltaessa on muistettava, että tila on myös ravintolatyöntekijöiden työpaikka. Ohjekortti työntekijöiden tilojen suunnittelusta RT 94-10969 Pysyvien työpaikkojen puku- pesu- ja wc-tilat käy läpi aihealueen lainsäädäntöä sekä tilojen vaatimuksia ja mitoittamista. Ohjekortissa on hyvät havainnollistavat kuvaesimerkit kalusteiden sijoittelusta ja vähimmäisetäisyyksistä. Kortista oli paljon apua Koy Auttilankulman henkilökunnan tilojen suunnittelussa.

Ravintolan suunnittelun alkuvaiheessakin on hyvä miettiä tilaan tulevaa valaistusta ja akustiikkaa. Omien ravintolakokemusteni perusteella akustiikka on yksi merkittävimmistä tilan viihtyvyyteen vaikuttavista tekijöistä. Ohjekortti RT 07-10881 Huoneakustiikka käsitellee akustiikkasuunnittelua. Kortin mukaan ravintolat ovat erityisesti akustiikan kannalta haastavia, sillä tilat ovat usein yhtenäisiä, joissa paljon ihmisiä keskustelee samanaikaisesti omista asioistaan. Akustiikan ollessa huono, ihmiset korottavat ääntään tullakseen kuulluksi ja kokonaismelutaso nousee. Koy Auttilankulman projektissa ajatuksena on luoda miellyttävä ravintolamiljöö, mutta säilyttää rakennuksen henki. Akustisia ominaisuuksia voidaan tilaan tuoda esimerkiksi pehmustetuilla huonekaluilla ja vaimentavilla materiaaleilla seinäpinnoissa.

Valaistuksen suunnitteluun apuna voi käyttää ohjekorttia SIT 63-610044 Tilan valaistus. Kortissa esitellään valaistusvaihtoehtoja sekä valaistuksen vaikutusta ihmiseen. Auttilankulman suunnitteluprosessissa valaistuksen merkitys korostuu erityisesti ikkunattomassa kellaritilassa.

5.2 Ravintolayrittäjän näkökulma

Yhtenä tilasuunnittelun tavoitteista on luoda toimiva kokonaisuus tilan tulevalle käyttäjälle. Käyttäjälähtöinen suunnittelu vähentää työmäärää ja suunnitteluprosessin kestoa, kun saadaan heti projektin alussa mukaan esimerkiksi tilaan muut-tavan vuokralaisen tai omistajan näkökulma. Aina tilasuunnitteluprosessin alku-vaiheessa ei ole tiedossa tilan tulevaa vuokralaista, jolloin voi tarvittaessa kään-tyä ulkopuolisen asiantuntijan puoleen.

Haastattelin ravintola Sasorin ravintoloitsijaa Sari Sorria Koy Auttilankulman käyttötarkoituksen muutoksesta liiketilasta ravintolaksi. Sasor on laadukkaisiin raaka-aineisiin, viineihin ja miellyttävän miljööön luomiseen panostava ravintola Sorsapuiston kupeessa osoitteessa Yliopistonkatu 50.

Vuonna 2019 ravintola-alan trendeiksi ovat muodostuneet tiedostavien asiakkai-den myötä ruoan ja viinien laadukkuus. Sorrin mukaan nykypäivän asiakkaat ha-kevat tasoa ja ovat myös valmiita maksamaan siitä. Kannattavan ja pysyvän ra-vintolan kulmakivet rakentuvat juuri erinomaiseen tasoon, eikä vaihtuvien ruoka-villitysten perässä kulkemiseen.

Sari Sorri ohjaisi liiketilaa muunnettaessa ravintolaksi kiinnittämään huomiota erityisesti mm. keittiön toimivuuteen ja varastoiden sijoitteluun. Varastot tulisivat olla helposti saavutettavissa keittiöstä, sekä tavarantoimitukselle pitäisi varata riittävä tila ja lyhyt kulkuyhteys tavarapurkualueelle rakennuksen ulkopuolelle. On tärkeää huomioida, että myös sali tarvitsee omat varastotilansa viineille ja oluille. Jos ravintolassa tarjotaan hanatuotteita, myös säiliöille on varattava tilaa.

Ammattikeittiön suunnittelussa avuksi voi ottaa keittiölaitevalmistajan tai keittiö-suunnittelua ammatikseen tekevän konsultin. Henkilökunnan sosiaalilat on tär-keää huomioida jo suunnittelun alkuvaiheessa, jotta voidaan luoda riittävät tilat henkilökunnan käyttöön. Siivoustiloille on myös hyvä varata riittävästi tilaa jo en-simmäisistä luonnoksista lähtien. Ravintolaan tarvitaan tila toimistolle, mutta tilan ei tarvitse olla järin suuri, varaus pöydälle ja tuolille on riittävä.

Asiakkaan saapuessa ravintolaan olisi hyvä saada välittömästi näköyhteys henkilökuntaan. Tämä seikka määrittelee tiskin paikkaa suhteessa sisäänkäyntiin. Jos ravintolatilassa on terassia tai ravintola palvelee useammassa kerroksessa, olisi tärkeää, että kulku terassille ja portaat toiseen kerrokseen olisi sijoiteltu niin, ettei liikenne tilojen välillä häiritse ruokailevia asiakkaita ja kulkureitit ovat selkeästi havaittavissa. Suomen ilmasto-olosuhteissa erillinen vaatenaulakko sisään-tulon yhteydessä lisää ravintolan tunnelmallisuutta, kun paksut talvivaatteet jätetään henkariin odottamaan ruokailuhetken ajaksi, eikä niitä oteta tuoleille vie-mään tilaa.

Ravintolayrittäjän pysyvyyteen tilassa vaikuttaa ennen kaikkea tilan sijainti. Tila-suunnittelulla voidaan kuitenkin jonkin verran vaikuttaa vuokralaisen pysyvyy-teen suunnittelemalla tarpeeksi muuntojoustava tila, jolloin yrittäjän ei tarvitse et-siä uutta vuokraa halutessaan muuttaa ravintolan konseptia. Tai esimer-kiksi yrittäjän huomattua nykyisen palvelumallinsa toimimattomuuden, ei tila tule esteeksi uutta menestyvämpää ideaa yritettäessä. Sorrin mukaan tilaa ei kannata liikaa sitoa muoti-ilmiöihin, vaan luoda kalusteiltaan ja varusteiltaan mahdollisim-man moneen taipuva ja helposti muunnettava ravintolatila.

Myös uutta toimitilaa etsiessä tilan sijainti muodostuu yhdeksi ratkaisevimmista tekijöistä. Muita tekijöitä ravintolatilaa valitessa ovat Sari Sorrin mukaan mahdol-linen asiakaspaikkojen määrä, sekä se että kaikki ravintolan toiminnot mahtuvat hyvin tilaan. Olemassa olevan tilan viehätystä verrattuna uuteen tilaan lisää mm. historiallisen rakennuksen tunnelma.

5.3 Suunnittelun ammattilaisten näkökulma

Ravintolatila tarvitsee menestyäkseen hyvin toimivan ammattikeittiön. Keittiölai-tevalmistajat ja erilliset keittiösuunnitteluun erikoistuneet konsultit tarjoavat keitti-öiden suunnittelupalveluita. Koy Auttilankulman keittiötiloja varten sovin tapaami-sen Dieta Oyn myyntipäällikön Keijo Saatsin kanssa. Dieta Oy on vuonna 1993

perustettu ammattikeittiöiden kokonaistoimittaja ja yksi Suomen johtavista alal-
laan.

Keittiölaitevalmistajan edustajan kanssa pidettävään palaveriin on hyvä olla sel-
villä ravintolan konsepti suurin piirtein, sekä pohjakuvat ravintolatilasta. Edustaja
tekee keittiötilasta luonnoksen, jonka perusteella lähdetään suunnittelemaan tar-
kempaa layoutia. Ensimmäisen suunnitelman keittiötilasta saa yleensä noin kah-
dessa viikossa materiaalin toimittamisesta. Suunnitelman lisäksi keittiölaiteval-
mistajat tekevät laiteluettelot keittiön laitteista sekä tarjouksen kokonaisuudesta.
Valmiista suunnitelmista ja tilauksen tekemisestä keittiön toimitusaika on noin
kuusi viikkoa.

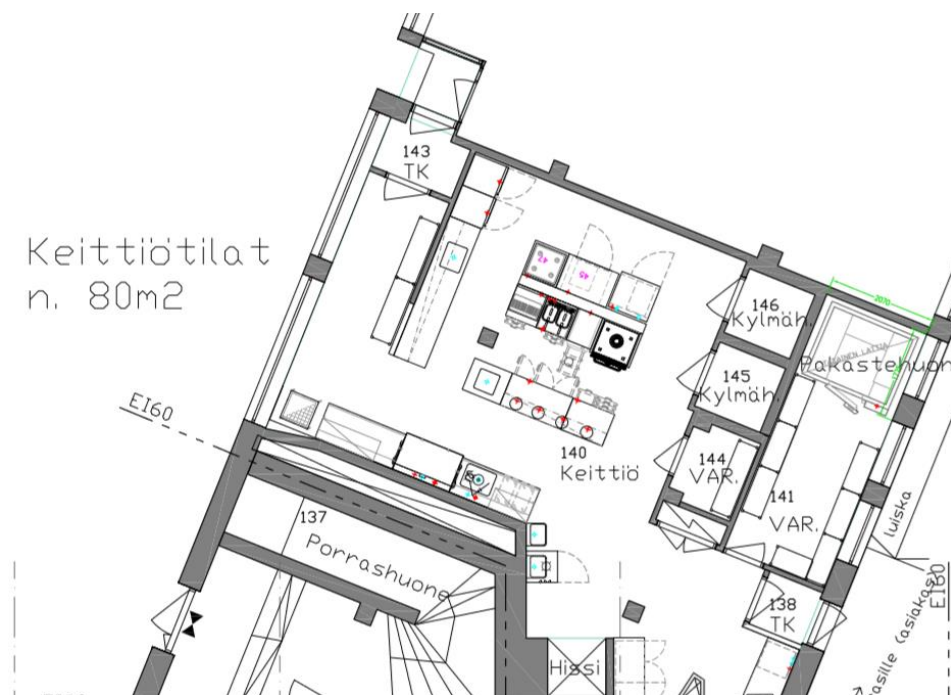
Keittiösuunnittelu lähtee käyntiin asiakkaan tarpeiden kartoittamisesta. Suunnit-
telua varten tarvitsee selvittää, millainen tilaan tulevan ravintolan konsepti on,
sillä ravintolan ja ruoan tyyli määrittelee pitkälti keittiön varustelun. Saatsin mu-
kaan esimerkiksi savustustuotteisiin erikoistuneen ravintolan vaatimukset keitti-
öille ovat erilaiset verrattuna esimerkiksi pizzaa tarjoavaan ravintolaan.

Ammattikeittiön lisäksi ravintolatilän tiskin ja tarjoilualueen suunnitteluun saa tu-
kea konsulteilta. Tiskin suunnittelussa on huomioitava, millaisia juomia ravinto-
lassa tarjoillaan. Palaverissa Keijo Saatsin kanssa tuli esille mm. erilaisten tarjoil-
tavien tuotteiden tilavaatimukset ja varastointitilat. Hanatuotteet vaativat eri ta-
valla tilaa verrattuna viinikaappeihin, tai halutaanko tarjota molempia? Tarjoi-
lualueen juomatuotteille on varattava myös omat säilytystilansa. Säilytystilaa
miettiessä pitää myös tietää, tarvitaanko tila viilennettynä. Lasien tiskaus voidaan
sijoittaa salin puolelle tarjoilutiskin yhteyteen, mikä nopeuttaa tarjoilualueen toi-
mintaa.

Ravintolasaliin saattaa tulla myös tarjoilupöytiä. Ravintolan konsepti määrittelee
sen, onko tarvetta buffetille. Buffetin voi toteuttaa myös kevyemmällä kalustolla,
jos ei halua asettaa linjastoa buffetia varten tilaan. Saatsin mukaan varsinkin ti-
lassa, jossa buffet ei ole päätarjoilutapa toimii hyvin saliin tarjoilupöydälle tai tis-
kille ruoan ottamista varten asetettavat resot, jotka pitävät ruoan lämpiminä. Vii-
leänä ruoan pitäminen lounasajan onnistuu esimerkiksi kylmälevyllä, jonka päälle
tarjoiluastia asetetaan.

Tarjoilutoiminnoille tarvitaan myös pentteri, ns. tarjoilijoiden tukipiste, joka on hyvä sijoittaa tarjoilutiskin välittömään läheisyyteen, muttei välttämättä asiakkaiden näkyville. Pentterin toimintoihin voi kuulua esimerkiksi jääpalakone, tai säilytystä ruokailusalin tarvikkeille kuten servieteille. Tiskin suunnittelussa on hyvä huomioida myös henkilökunnan määrä. Keijo Saatsin kanssa keskusteltaessa tuli esille myös kahden eri asiakastilan hoitaminen. Esimerkiksi Koy Auttilankulmassa kahdessa eri kerroksessa tapahtuvalle tarjoilutoiminnalle on omat haasteensa. Jos alakerran asiakastilaa hoitaa vain yksi henkilö, olisi tiskiinkin hyvä saada esimerkiksi pieni uuni, jossa yläkerran keittiössä esivalmistetut tuotteet voidaan nopeasti lämmittää, eikä työntekijän tarvitse poistua alakerran ravintolatilasta lämmittämään tilausta yläkertaan.

Keittiösuunnittelun ammattilaisen konsultointi helpottaa suunnittelutyötä ja asiaan erikoistunut henkilö näkee nopeasti tilan ongelmakohdat ja mahdollisuudet.



Kuva 16 1. versio Koy Auttilankulman keittiösuunnitelmasta kuva: Dieta Oy

Ravintolaan tullaan nykyään yhä enemmän ruoan lisäksi hakemaan elämyksiä ja erinomaista palvelukokonaisuutta. Stressaavaksi ravintolatilan suunnittelun tekee se, että tilan pitäisi olla mahdollisimman viihtyisä, tukea yrittäjän konseptia,

taata hyvät työskentelytilat yrittäjän työntekijöille sekä huomioida liikkumisesteiset käyttäjät. Tämän lisäksi tilassa on huomioitava normaalit suunnitteluun kuuluvat asiat esimerkiksi pelastautumisreitit, LVIS-tekniikka ja purkus suunnitelmat. Ravintolatilat suunnittelussa on huomioitava myös akustiikka.

Haastattelin tamperelaista sisustusarkkitehtia Petra-Miisa Juusenahoa ravintolatilat suunnittelusta. Juusenahon Interiö sisustuskonttori sijaitsee Finlaysonilla ja ydinpalveluina tarjoaa tila- ja sisustussuunnittelua yritysasiakkaille ja projekteihin. Juusenaho arvioi, että ammattitaidoilla ja hyvin perehtymällä tehty ravintolan saneeraussuunnittelu voi nostaa ravintolan myyntiä 30-35%.

Arkkitehdin ja sisustusarkkitehdin työn rajapinta määritellään projektikohtaisesti. Voidaan kuitenkin ajatella, että arkkitehti ajattelee tilaa ulkoa sisälle ja sisustussuunnittelija taas sisältä ulos. Arkkitehdillä on siis erilainen merkittävyyssjärjestys projektisuunnittelussa, kuin sisustusarkkitehdillä. Karkeasti määriteltynä arkkitehdin työhön kuuluu projektin viranomaispuoli esimerkiksi pääsuunnittelijan tehtävät sekä lupa-asiat ja rakennuksen suunnitteluun ja turvallisuuteen liittyvät asiat. Sisustussuunnittelijan tehtävät liittyvät seinien sisälle esimerkiksi tilan materiaali- valintoihin ja kalustamiseen.

Juusenahon mukaan yksi ravintolasuunnittelun riskitekijöistä onkin se, että oletetaan sisustussuunnittelijan hallitsevan esimerkiksi pelastautumissuunnitelmat tai wc-mitoitukset, vaikka näin ei välttämättä usein ole ja vasta projektin edetessä havaitaan, ettei suunniteltu tila täytäkään vaatimuksia. Yhdeksi haasteeksi suunnitteluprosessissa voi muodostua myös projektin aikataulut ja kommunikointi eri suunnittelijoiden välillä. Esimerkkinä voidaan antaa wc-tilat, jotka mitoitetaan asiakaspaikkojen mukaan. Sisustusarkkitehdin on toimitettava alustava asiakaspaikkamäärä oman luonnossuunnitelmansa pohjalta, jotta arkkitehti pystyy suunnittelemaan ravintolaan vaatimuksen täyttämisen määrän wc-tiloja ja niin edelleen lvi-suunnittelija pystyy jatkamaan tästä omien suunnitelmiansa kanssa.

Välillä kommunikoinnista huolimatta voi arkkitehtien visiot tai muiden projektissa vaikuttavien henkilöiden visiot poiketa keskenään. Näissä tilanteissa on hyvä antaa tilaajan päättää mihin suuntaan tilaa lähdetään kehittämään, jotta projekti

saadaan jälleen etenemään ilman ristiriitaa. Kompastuskiveksi ravintolasuunnittelussa saattaa myös muodostua liika optimistisuus projektin alkuvaiheilla. Oletetaan, että tilaan mahtuisi enemmän kuin tilan kapasiteetti todellisuudessa on, tai otetaan yhteyttä tilasuunnittelijaan liian myöhään. Jatkuvassa kiireessä joudutaan tekemään paljon kompromisseja ja lopputulos kärsii. Budjetoinnissa saataan tehdä myös virheitä ja ajatella, ettei sisustaminen vaadi juurikaan budjettia. Usein rahaa kuluu suuri siivu sellaisiin asioihin, jotka eivät kuitenkaan näy asiakkaalle (esimerkiksi talotekniikkaan). Sisustussuunnittelijan työn arvostus ei välttämättä ole suhteessa siihen, kuinka paljon se kuitenkin vaikuttaa ravintolan asiakaskokemukseen.

Petra-Miisa Juusenaho kehottaa kääntymään ongelmatilanteissa vanhempien kokeneiden kollegoiden puoleen, sillä he ovat saattaneet jo ratkaista ongelman aiemmissa omissa projekteissaan. Sekä vanhemmat suunnittelijat että kokeneet ravintoloitsijat ovat luultavasti valmiita ohjeistamaan kokematon kollegaa. Juusenaho muistuttaa, ettei ravintolasuunnittelussakaan voida ennustaa menestymistä, mutta huolellisella suunnittelulla ja pohjatyöllä voidaan luoda tarkoitukseen sopiva miellyttävä ja viihtyisä tila. Suunnittelijan ei pidä työllistää itseään liikaa ja ottaa liian montaa kiireellistä projektia, sillä silloin suunnittelun laatu usein kärsii, eikä välttämättä ehdi keksiä tilaan toimivinta ratkaisua.

Ravintolasuunnittelussa tilan suunnittelun lähtökohdaksi tulee ottaa käyttäjäryhmä tai haluttu käyttäjäryhmä. Juusenaho antaa kuulemansa esimerkin siitä, kun konseptin muututtua liikaa, asiakkaat kaikkosivat. Esimerkkikohteessa asiakkaat olivat käyneet katsomassa urheilutapahtumia useilta screeneiltä. Yrittäjä halusi uudistaa tilaa ja poisti suurimman osan tilan televisioista. Aiemmat asiakkaat lähtivät ja uudelle asiakaskunnalle konsepti ei ollut tarpeeksi vetovoimainen. Tilan uudistaminen ei siis ollut onnistunut.

Juusenaho antaa myös esimerkin omasta suunnitteluprojektistaan, jossa haluttiin muuttaa yrityksen asiakaskuntaa ja onnistuttiin prosessissa huolellisen kohderyhmäkartoituksen ja suunnittelun ansiosta. Onnistunut prosessi lähtee liikkeelle juuri kohderyhmäkartoituksesta, joka sisältää esimerkiksi työntekijöiden haastattelua ja asiakkaiden profiloimista. Yhdessä kohteessa esimerkiksi Juuse-

naho huomasi, että asiakkaina käy paljon ihmisiä, jotka tulevat läppäreineen tekemään töitä ravintolaan. Juusenaho mietti, miten tälle asiakaskunnalle voitaisiin tila tehdä miellyttävämmäksi, jotta he palaisivat yhä useammin käyttämään palveluita. Asia voitaisiin ratkaista esimerkiksi lisäämällä pistokepaikkoja ja työskentelyyn soveltuvia pöytäryhmiä ja näin tehdä tila miellyttävämmäksi juuri tälle asiakaskunnalle, joka haluttiin säilyttää. Tilasuunnittelijan on tärkeää viettää tilassa tarpeeksi aikaa ymmärtääkseen tilan mahdollisuudet ja haasteet. Suunnittelija kerää ja jalostaa havainnoimaansa informaatiota ja tarjoaa niiden perusteella vaihtoehtoja tilaajalle suunnittelun pohjaksi.

Uutta ravintolatilaa suunniteltaessa Petra-Miisa Juusenaho lähtee ensimmäisenä luomaan tilalle oman tarinansa. Tarina voi kiteytyä tilan historian, ravintolan ruoan tai esimerkiksi kulttuurin ympärille. Tarinan kautta tilasuunnittelulle muodostuu pääelementit, joiden avulla suunnitelma muodostaa yhtenäisen mielenkiintoisen kokonaisuuden. Historiallisessa rakennuksessa on tärkeää säilyttää paikan henki.

Asiakasviihtyvyyteen vaikuttava merkittävä tekijä on tilan akustiset ominaisuudet. Akustiikan suunnittelu on hyvin projektikohtaista, mutta varsinkin laajemmissa projekteissa Juusenaho suosittelee akustiikkasuunnittelijan käyttämistä. Sisustuksessa akustoivia ominaisuuksia voidaan parantaa esimerkiksi pehmustetuilla kalusteilla, tekstiilikerroksilla ja karheilla seinäpintamateriaaleilla esimerkiksi tiilellä. Juusenahon kokemuksen mukaan naisasiakkaita kannattaa ajatella suunnitellessaan tilaa, sillä naiset käyvät enemmän ulkona syömässä ja tuovat mukanaan uusia asiakkaita saatuaan mieluisan ravintolaelämyksen.

Vaikka ravintolatila olisi erittäin onnistunut ja konsepti toimiva, epäonnistunut ravintolan avaaminen voi viedä paljon potentiaalisia asiakkaita. Suuret avajaiset uusissa tiloissa uudella henkilökunnalla eivät välttämättä ole toimivin yhtälö. Juusenaho suosii enemmän ns. hiljaista avausta, jolloin tilojen ja laitteiden toimivuus ehditään testata rauhassa ja henkilökunta ehtii harjoitella rauhassa toimintaa tilassa ennen suurta yleisöryntäystä. Juhlallisemmat avajaiset voidaan halutesaan pitää esimerkiksi pari viikkoa ravintolan oikean avaamisen jälkeen.

Ravintolatilän suunnitteluun Petra-Miisa Juusenaho antaa vielä ohjeeksi, että käy tarpeeksi usein kohteessa. Projektin aikana olisi hyvä käydä kohteessa viikoittain ja viimeisellä viikolla ennen luovutusta mukana olisi hyvä olla päivittäin. Näin pysyy perillä työmaan etenemisestä ja projektin lopussa pystyy ohjeistamaan esimerkiksi kalusteiden sijoittelussa nopeasti ollessaan paikan päällä. Projektin jälkiseurannassa nähdään onnistumisen taso, joka korreloi yrittäjän kassavirtaan. Julkista suunnittelutyötä tehdessä kohtaa paljon kritiikkiä, mutta Juusenaho ohjeistaa, ettei kritiikkiä tule ottaa liian henkilökohtaisesti ja aina tulee ihmisiä, jotka eivät pidä suunnittelun jäljestä, vaikka suurin osa pitäisikin.



Kuva 17 Petra-Miisa Juusenahon sisustussuunnittelua, ravintola Malabadi Tampere, kuva: Anniina Grönholm

6 Koy Auttilankulma käyttötarkoituksen muutos

Auttilankulman 20-luvun rakennus on idyllinen maamerkki uuden ja vanhan kohtaamispaikassa. Modernin Kansi Areenan ja perinteisen Tampereen ortodoksisirkon Pyhän Aleksanteri Nevskin ja Pyhän Nikolaoksen kirkon, sekä 20-luvun asuinkerrostalo Kulman Talon naapurissa taipuva rakennus on kuin luotu miellyttäväksi kohtaamispaikaksi.

6.1 Suunnitteluprojektin lähtökohdat

Koy Auttilankulman käyttötarkoituksen muutos liiketilasta ravintolaksi on lähtöisin osittain Tampereen keskusta-alueen muutoksesta. Koy Auttilankulman ympäristö on vuosien saatossa muuttunut laitakaupungista kohti toiminnan keskipistettä. Vuonna 1988 Hatanpään valtatie viereen valmistunut kauppakeskus Koskikeskus toi jo ostoksille lähtevät kaupunkilaiset kauemmas ydinkeskustasta Keskustorin ympäristöstä. Lähivuosina muutosta on ennen kaikkea edesauttanut Ratiinan kauppakeskuksen avaaminen vuonna 2018 samalle alueelle. Koy Auttilankulman sijainti on strateginen myös molempien kaukoliikenneasemien läheisyydessä, rautatieasema on alle puolen kilometrin päässä samoin linja-autoasema.

Historiallisen kiinteistön kadunpuolen kaarevan julkisivun katutasen tilojen ajateltiin olevan ihanteellinen ravintolatilaksi. Rakennuksen omistajan Ylen Eläkesäätiön toimesta lähtenyt selvitystoive ravintolatilan toimivuudesta tilassa heräsi upean rakennuksen tuomisesta yhä useampien tamperelaisten kohtaamispaikaksi.

Lähtötietoja kohteen suunnitteluun oli tarjolla kiitettävästi. Tampereen kaupungin arkistosta sai katseltavaksi kohteen aiemmat suunnitelmat, sekä Suunnittelemo Oy:llä oli itsellään suunnitelmia kiinteistön muiden osien saneerausta koskien. Rakennuksesta oli myös tehty kevyt 3D-malli. Kiinteistön isännöinnistä vastaavalta Newsec Oy:ltä sain myös käyttööni kiinteistöstä tehdyn arviokirjan.

Projektin alkuvaiheessa pidimme palaverin Ylen Eläkesäätiön edustajan Jarkko Juutisen kanssa. Palaverissa kävimme läpi omistajan selvitystoiveet ja omat aja-

tukset tilaa koskien. Näiden perusteella lähdin tekemään ensimmäisiä suunnitelmia tilamuutoksesta. Palaveria varten käytössä olivat ensimmäiset kevyet luonnokset tilasta, joissa arvioidut tilavaraukset oli esitetty kevyellä tasolla.

Omistajan toiveet tilaa kohtien käsittelivät ravintolatilän luonnetta, sekä muutokustannuksia. Toiveena olisi saada tilaan pitkäaikainen ja menestyvä vuokralainen, joka tarjoaisi laadukkaita ravintolapalveluita. Kellarikerroksen osalta omistajan ajatuksena oli, ettei tilaan tule yökerhotoimintaa.

Ennen varsinaisen suunnittelutyön aloittamista konsultoitin mm. ravintolayrittäjää, ammattikeittiövalmistajan konsulttia, sekä ravintolatiloihin erikoistunutta sisustusarkkitehtia. Näillä lähtökohdilla siirryttiin etenemään kohta toimivaa ravintolatilaa.

6.2 Ensimmäiset luonnokset

Koy Auttilankulman käyttötarkoituksen muutoksen ensimmäiset luonnokset toteutettiin ennen palaveria konsulttien ja omistajan kanssa. Näillä suunnitelmilla oli tarkoitus esittää tilan mahdollisuuksia ja saada ammattilaisten näkökulmaa varsinaiseen suunnitteluun ja toimintojen sijoittumiseen.

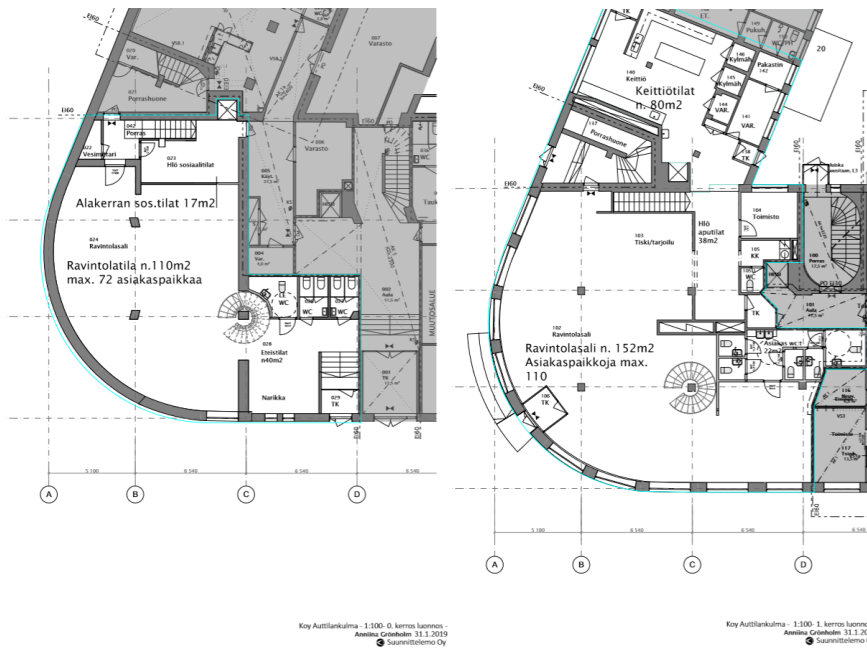
Katutason kerrokseen ensimmäisessä luonnoksessa oli sijoitettu ammattikeittiö muutettavien tilojen eteläosaan ja ruokailusali rakennuksen kaarevalle kulmalle. Alakertaan olin ajatellut 20-luvun salakapakan inspiroivaa tyylikästä ajanviettopaikkaa. Suunnitelmista konsultit ja omistaja pitivät erityisesti salakapakkaideasta ja salin sijoittumisesta. Keittiön sijoittumiselle mietittiin myös muita vaihtoehtoja, mutta ensimmäisen luonnoksen sijainti osoittautui luontevimmaksi, jonne ensimmäinen layout ammattikeittiöstä keittiövalmistajan suunnittelemana sijoitetaan. Arvelua toimivuudesta aiheutti tiskin sijainti.

Ravintolayrittäjän mielestä tiski olisi voinut sijaita lähempänä sisäänkäyntiä, jotta sisään tulevat asiakkaat ovat tavoitettavissa nopeasti. Ammattikeittiökonsultin mielestä tiskin olisi hyvä sijaita lähellä keittiötä yhteistyön toimivuuden takaamiseksi. Suunnitelmiin tiskin sijainnille, oli siis mietittävä molempia näkökulmia palveleva vaihtoehto.

Sekä asiakkaiden, että henkilökunnan sosiaalityöt aiheuttavat pohdintaa suunnitelmissa. Asiakkaiden wc-tilojen sijoittelu täytyy miettiä tarkemmin varsinaiseen suunnitelmaan, jotta mahdollisimman suuri osa tilasta johon julkisivun suuret lasi-ikkunat avautuvat saadaan miellyttävästi ravintolasalikäyttöön. Henkilökunnan sosiaalityöissä mietityttivät tilojen koko, sillä osa henkilökunnalle varatusta tilasta voidaan joutua ottamaan hanatuotesäiliöiden käyttöön, jotta ne olisivat kätevästi käytettävissä alakerran tarjoilutiskiltä. Toisaalta ravintolayrittäjän näkökulmasta esimerkiksi yksi pukuhuone riittäisi henkilökunnalle, jolloin tilavarausta erikseen naisten ja miesten pukuhuoneille ei olisi.

Ensimmäisestä luonnoksesta poiketen terassin saaminen kadun puolelle saattaa kävelytien kapeuden puolesta olla melko haastavaa. Lisäksi kadunpuolella olevan terassin viihtyvyys ei välttämättä olisi kovin korkea, sillä risteys, johon ravintolatilasta sisäänkäynti sijoittuu, on melko vilkkaasti liikennöity. Suunnitelmia tutkittaessa heräsi ajatus sisäpihalle tulevasta puutarhamaisesta terassista, joka mahdollistaisi rauhallisemman ruokailun ulkotilasta näkymineen idylliselle 20-luvun sisäpihalle.

Opinnäytetyötäni ohjaavan opettajan Tytti Kaitalan kanssa käydyn keskustelun perusteella tilan hätäpoistumistiet tuskin tulevat asiakasmäärää rajoittavaksi tekijäksi. Vanhassa rakennuksessa ilmanvaihdon riittävyys on syytä tarkistaa. Näiden luonnossuunnitelmien avulla sain hyvin kokonaiskuvan suunnittelussa huomioon otettavista seikoista.



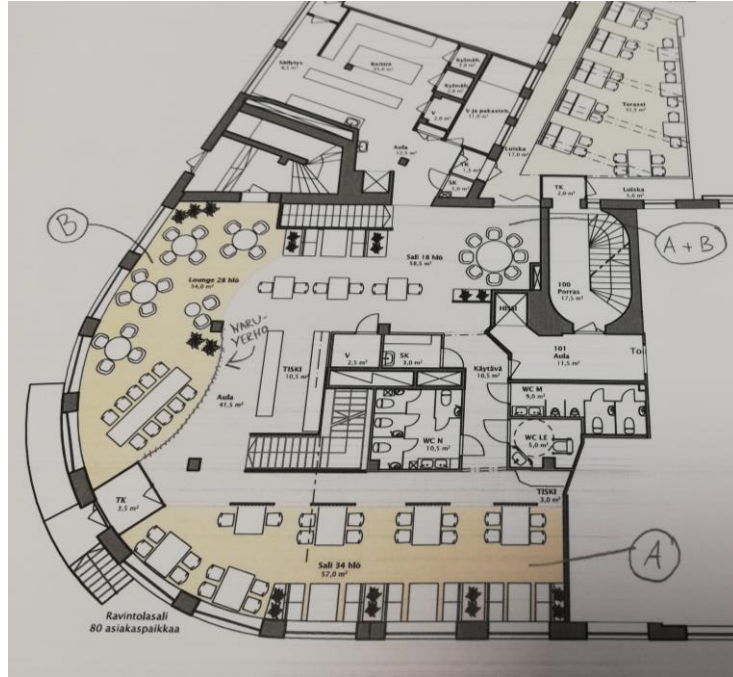
Kuva 18 1. luonnos kellaritilasta (kuva: Anniina Grönholm /Suunnittelemo Oy)

Kuva 191. luonnos katutason tilasta (kuva: Anniina Grönholm /Suunnittelemo Oy)

6.3 Projektin täsmentyminen ja eteneminen

Helmikuun 2019 lopussa Ylen Eläkesäätiön edustaja ja mahdollinen tilaan vuokralaiseksi tuleva ravintolayrittäjä tapasivat ja suunnitteluprojekti alkoi täsmentyä. Ravintolayrittäjällä on oma salainen konseptinsa tilaan, jota ei tuoda esille tässä opinnäytetyössä. Tilaajaa varten kuitenkin tuotetaan markkinointimateriaali tilojen mahdollisuuksista pohja- ja visualisointikuvineen omalla designilla. Suunnittelemo Oy tuottaa materiaalin ja se luovutetaan tilaajalle ja mahdolliselle tulevalle vuokralaiselle maaliskuun 2019 puoleenväliin mennessä.

Markkinointimateriaalin tuotetaan suunnitelma, joka toimisi ravintolakonseptissa, joka tarjoaa laadukasta ruokaa rennommalla otteella. Suunnitelman kantavaksi teemaksi otin luonnolliset sävyt ja materiaalit löyhästi yhdistettynä 20-luvun henkeen ja puuedesigniin. Valaistus tulee merkittäväksi tilan tunnelman luomisessa, erityisesti lähes ikkunattomassa 0. kerroksessa.



Kuva 20 1. kerros ravintola. 1. luonnokseen muuttunut wc-tilat ja tiskin sijainti, sekä lisätty terassi, ei mittakaavassa, kuva: Anniina Grönholm



Kuva 21 Ideakuvia visualisoinnin tueksi 1. kerros, kuva: Anniina Grönholm

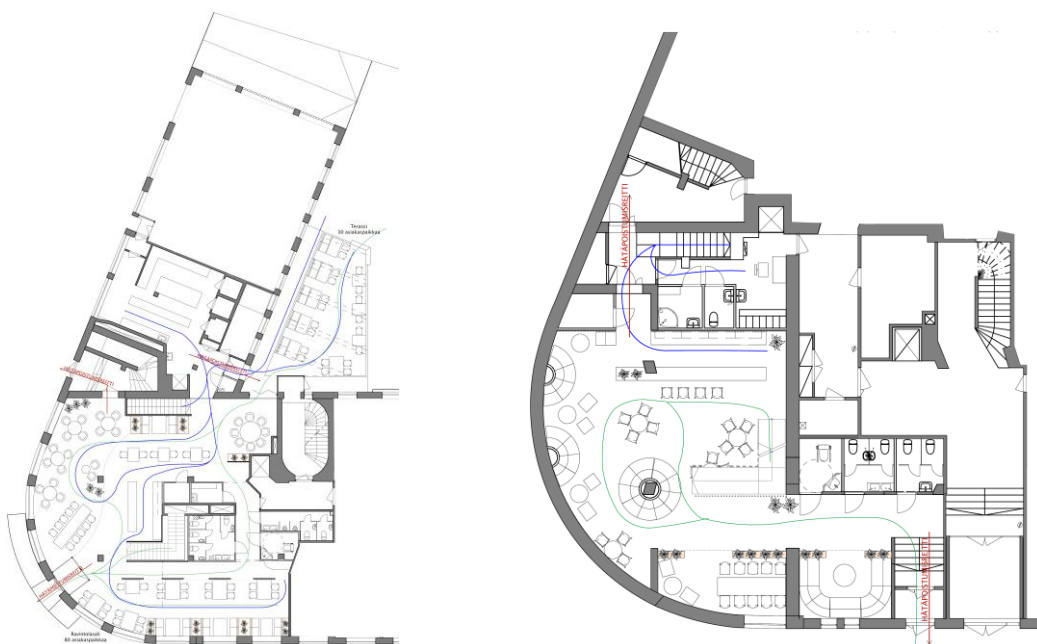
Kuva 22 Ideakuvia visualisoinnin tueksi 1. kerros, kuva: Anniina Grönholm

Kellarikerroksen tilassa kantava teema jatkuu, mutta mukaan otetaan ajatuksia 20-luvun salakapakasta ja mystisyydestä. Kellariin on tarkoitus luoda alue oleskelua ja virvokkeiden nauttimista varten, sekä erillisiä tiloja, jotka ovat erikseen vuokrattavissa.

6.4 Markkinointimateriaali

Markkinointimateriaalin deadline oli 15.3.19. Suunnitelmat valmistuivat hyvissä ajoin ennen määräaikaa. Tein materiaalia varten ulkoviisualisoinnit, paikannuskaaviot, materiaaliesimerkit ja pohjakuvat sekä tekstin. Valokuvat ja sisävisuaalisointikuvat teki suunnittelutiimin harjoittelija livari Khaikovitch visioni perusteella ja taitossa auttoi arkkitehti Anna Jokela. Prosessissa meinasi tulla kiire, sillä vuokralainen tarvitsikin materiaalia jo keskiviikkona 13.3.19 ja informaatiokatkoksen vuoksi tiimimme luuli, että materiaali piti olla kokonaisuudessaan valmis 12.3.19. Yhtä kaikki vuokralainen sai kuitenkin materiaalin palaveriaan varten ja lopullinen työ tilaajalle palautettiin ajallaan hienosäädettynä 15.3.

Suunnittelun ja mallinnuksen toteutin Archicad21 -ohjelmistolla. Visualisointeihin käytimme TwinMotion -visualisointiohjelmaa, sekä PhotoShop-ohjelmaa kuvanmuokkaukseen. Taiton tein Microsoft Office Publisher-ohjelmalla.



Kuva 23 1. kerros kulkureitteineen (kuva: Anniina Grönholm)

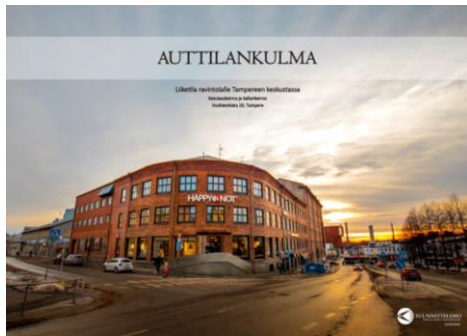
Kuva 24 kellarikerros kulkureitit (kuva: Anniina Grönholm)

asiakasliikenne —————
työntekijäliikenne —————
häätäpoistumistiet —————>

Suunnittelutyössä tukin esimerkiksi asiakasliikenteen ja työntekijäliikenteen risteymäkohtia, pöytänäkymiä, sekä materiaali-toimivuuksia ravintolatilassa. Yllä esitettyyn kaavioon on merkitty sekä henkilökunnan, että asiakkaiden oletetut kulkureitit ravintolatilassa. Hätäpoistumisreiteiksi on merkitty pääasiallisena hätäpoistumisena kulkureitti ulos rakennuksesta ja toissijaisena hätäpoistumistienä poistuminen rakennuksen porraskäytävään, sekä 1. kerroksen ravintolassa, että kellaritilan ravintolassa. Toinen kellaritilan hätäpoistumisteistä johtaa suoraan ulos, toinen porrashuoneeseen. Hätäpoistumistiet ja palo-osastoinnin tullaan tarkistamaan projektin edetessä konsultin kanssa.

Korjauskohteessa esteettömyys pyritään toteuttamaan niin hyvin kuin mahdollista. Yläkerran ravintolasaliin esteetön kulku tapahtuu luiskaa pitkin katutasosta. Suunnitellulle takapihan terassille on ajateltu myös paikka luiskalle. Tilojen välistä asiakasliikennettä varten suunniteltiin uusi porras 1. kerroksen ja kellarin tilojen välille. Esteetön kulku kellarin tilaan on tällä hetkellä toteutettu porrashissillä kadulta tilaan laskevan sisääntuloportaan yhteydessä. Porrashissi jätetään luultavasti tilaan ja esteettömyyttä kellarin ja 1. kerroksen tilojen välillä tullaan tutki-
maan sisäpuoleisen kulun mahdollistamiseksi. Uuden hissien tekeminen tilojen välille tuskin kuitenkaan on tarpeellista, vaan esteettömyys voitaisiin toteuttaa esimerkiksi yhdistämällä kiinteistön porrashuoneen hissien käyttö ravintolan liikkumise-
steisille asiakkaille ja suunnitella kellaritilaan miellyttävä kulku hissiltä kellariti-
laan.

Alla pienennökset valmiista markkinointimateriaalista:

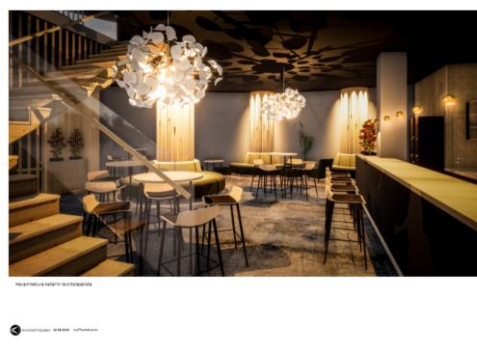
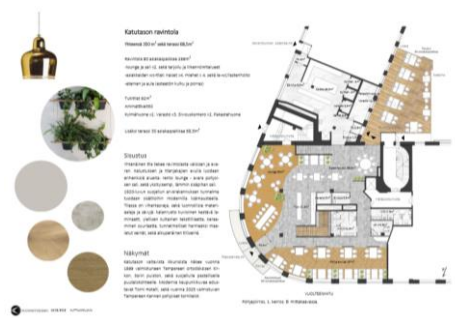


Kuva 25 Kansilehti (kuva: Suunnittelemo Oy)



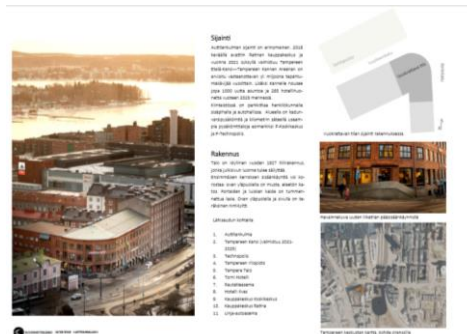
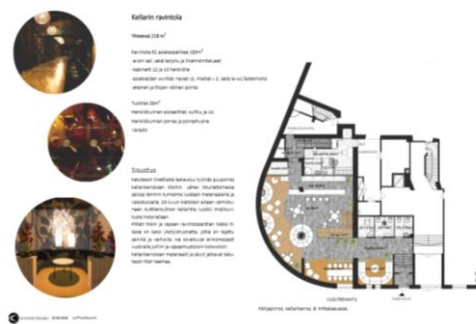
Kuva 26 Visualisoinnit katutason ravintolasta (kuva: Suunnittelemo Oy)

Kuva 27 Pohjakuva ja materiaaliesimerkit katutason ravintolasta (kuva: Suunnittelemo Oy)



Kuva 28 Visualisointi kellaritilan ravintolasta (kuva: Suunnittelemo Oy)

Kuva 29 Pohjakuva ja materiaaliesimerkit kellaritilan ravintolasta (kuva: Suunnittelemo Oy)



Kuva 30 Paikannuskaaviot (kuva: Suunnittelemo Oy)



Kuva 31 Takakansi (kuva: Suunnittelemo Oy)

Autilankulman ravintolasuunnitelma etenee seuraavaksi kustannusarvion tekemisellä remontista. Tämän avulla tilaaja voi arvioida tilan vuokrahinnan ja potentiaalinen vuokralainen voi päättää vuokraako tilan. Suunnitelmaan tehdään täydennyksiä ja korjauksia sen mukaan millaista palautetta suunnitelmasta saadaan esimerkiksi palokonsultilta, elintarvikeviranomaiselta, muilta suunnittelijoilta (rak, lvi jne.) ja rakennusvalvonnalta. Lopullisiin materiaaleihin ja kalusteisiin vaikuttavat tilaajan ja tulevan vuokralaisen, sekä mahdollisen sisustusarkkitehdin viisiot ja toiveet.

6.5 Valmiit planssit

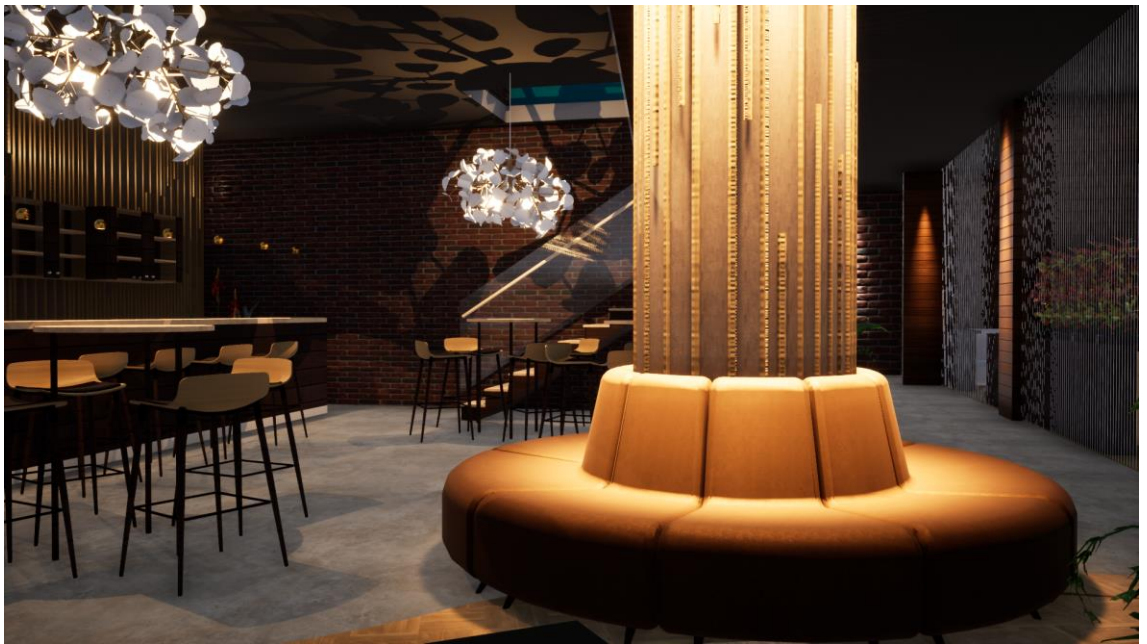
Opinnäytetyön arvioitavaksi osuudeksi kokosin A1-kokoiset planssit suunnitelmista. Lisäsin plansseihin visualisointikuvia ja havainnollistin asettelulla ja tyyllillä ravintolatilan henkeä.

Plansseissa on esitetty opinnäytetyöni aihe lyhyesti sekä rakennus ja ravintolasuunnittelu. Pääpaino plansseissa on visualisointi ja pohjakuvissa sekä paikanuskavaioissa. Ensimmäisellä planssilla on esitetty Autilankulman sijainti ja lähi-seudun merkittäviä rakennuksia. Planssiin lisäsin kuvia Autilankulman alkuaajoilta, sekä piirtämiäni visualisointeja alueesta Tampereen Kannen valmistumisen jälkeen. Toisella planssilla on esitetty tilojen pohjakuvat, materiaalit, sekä laajuudet.

Markkinointimateriaalia varten toimistolla oli toteutettu visioni perusteella visualisointikuvat sekä katutason kerroksesta, että kellarikerroksesta. Plansseja varten tuotin kuvat ilta-aikaan katutason kerroksesta, sekä kellarikerroksen eri kuvakulmasta. Lisäsin visualisointikuviin ihmishahmoja esittelemään tilan viihtyvyyttä ja sen mahdollisuuksia. Ihmishahmot on haettu Skal gubbar-sivustolta ja tarjoilijahahmo kiss.png-sivustolta. Alle olen liittänyt kuvat visualisointiprosessista. Ensimmäiset kuvat ovat suoraan ohjelmalla TwinMotion tehtyjä. Seuraavat kuvat olen muokannut PhotoShop CS-ohjelmistolla.



Kuva 32 TwinMotion ohjelmistolla tuotettu visualisointi kuva: Anniina Grönholm



Kuva 33 TwinMotion ohjelmistolla tuotettu visualisointi kuva: Anniina Grönholm



Kuva 34 Katutason ravintolavisualisointi kuva: Anniina Grönholm



Kuva 35 Kellarin visualisointi kuva: Anniina Grönholm

Seuraavalla sivulla on esitetty pienennökset plansseista.

Autilankulma

Liiketilasta ravintolaksi, käyttötarkoituksen muutos

Opinnäytetyö

Opinnäytetyöni Autilankulma: Liiketilan ravintoksi, käyttötarkoituksen muutos, lehtini arkkitehtuurista Suunnittelu Oy:lle ja työn tilaaja oli Yleisradio Eteläkeskus. Työn tavoitteena oli luottaa hankkujumalena kelloikkain toimivan kutsaan tilan, sekä ruokailualueen toimivan kelloikkain muuttamisesta tyhjäksi ravintolaksi. Suunnittelusta tehtiin markkinointimateriaali, joka välitettiin tilaajalle ja mahdolliselle vuokralleiselle.

Työn suunnittelun osuuden tien Archi21 ohjelmalla. Visuaalisen käynnin Tehtävien sekä Photoshop CS-ohjelmalla. Tällöin on tehty Microsoft Publisher ohjelmalla. Opinnäytetyön kohteita olivat varien haastattelu ravintolasta ja ravintola-suunnittelun ammattilaisia ja tutustua alueen ja Autilankulman historiaan. Pöytätyön myös alueen tulevaisuuden ja siihen miten alueen on suunniteltu muutovan tulevien vuosien aikana.

Rakennus

Autilankulma on valmistunut vuonna 1927 ja rakennuksen julkisivu on suojattu kaakelinäällä 9-3, kaupunkiluvan säilymisen kannalta tärkeä rakennus. Tyyliltaan rakennus edustaa klassismia, mutta muotoiluksessa on vaikutteita myös funktionalismista. Julkisivun päämateriaali on punatiili, kantavina rakenteina toimivat teräsbetoni- ja puurakenteet, pilvein kantavat metalli- ja puurakenteet.

Katutason ravintolaksi sisäkkäry korostetaan oven yläpuolella olevalla muutamalla eleetönä katoksella, joka ei häiritse julkisivun henkeä. Oven yläpuolelle ja sivulle asennetaan teräksiset ravintolan nimikyltit. Ravintolan sisäkkärymme yhteydessä tulee uusi lumenneulotus laakso. Suunnittelussa on pyritty korostamaan Autilankulman persoonallista olemusta Vuolteenkadun ja Somakadun risteyksessä.

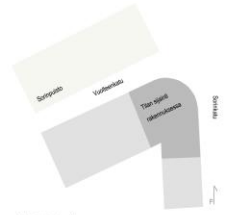
Ravintola

Autilankulman ravintolan suunnittelu lähti ajatuksella viihtyisästä ja tyylikkästä ravintolaympäristöstä historiallisessa rakennuksessa. Suunnittelussa huomioitiin maadoivan vuokralaisten tarpeet, sekä ammattiliiketoiminta ja ravintola-suunnittelun ammattilaisten ohjeet.

Ravintolan katutaso on suunniteltu toimimaan tavallisena esteettömänä fine dining koristeella tukevana tilana ja keuhkieriltoisena erinäisenä ravintolaympäristönä.



Vuolteenkadun ravintolan sisäkkäry.



Tien sijainti rakennuksessa

Sijainti

Autilankulma sijaitsee Tampereella keskellä XIII eteläisessä keskustassa. Liiketilanvan kannalta rakennuksen sijainti on erinomainen julkisen kulkuyhteyden ja lähiseudun taajamien johdosta. Lähiseudulla on kaksi kauppakeskusta, useita hotelleja ja Tampereen keskustan pääkadulle Hämeenkatulle on lyhyt kävelymatka. Tampereen kaakkiläisen liiga-autosäätä ja ruutu-alueensa ovat molemmat alle kilometrin päässä.

Kiinteistöissä on parkkipaikoja liikenteen työntekijöille säilyttämällä ja keuhkieriltoisella. Tampereen keskustan kehittämissuunnitelman mukaan Autilankulma sijaitsee alvan päästäntönsä ketteryiltäisten alueen rajoilla, mutta sijainti on kaupunkeja-alueella ja useampi pysäköintipaikka kävelyetäisyydellä.

Lähiseudun kohteita

1. Autilankulma
2. Tampereen Kari (valmistuu 2021-2025)
3. Technopoli
4. Tampereen Ykköspoli
5. Tampere Talo
6. Tomi Hotelli
7. Rautatieasema
8. Hotelli Ives
9. Kauppakeskus Koskikeskus
10. Kauppakeskus Ratina
11. Linja-autosäätä



Tampereen keskustan kartta, kirkko-oranssi

Historia ja tulevaisuus

Autilankulman rakennus valmistui vuonna 1927 Oy Auto-Tarvike Ab:n käyttöön. Rakennuksessa toimi autokorjamo, autoliike, paja ja toimisto. Tilassa toimi myös mm. autokoulu, Autokauppa Oy (Autokauppa ja Tehdas Oy) syntyi vuonna 1938 Oy Autotarvikkeen entisen tiloin ja myi sekä huolto- ja korjauksia. Lähiseudulla on myöskin myös Ford OY:n mallia, kansainvälisiä Hiltiä ja Hiltiä tai T-hoppaa. Tästä automerkitä Autilankulma sai 1900-luvun puolivälissä lähestyvässä kutsunnunneeseen Hoppa-lähtäjätiloihin.

Autilankulman rakennus säilyttää toimintakäytön 80-luvulla ja silloin myös Yleisradio muutti toimintonsa tiloihin. Tilassa on toimintaa myös mm. oppiskelijajärjestön saunalla, nuorisokahvila ja keuhkieriltoisilla.

Autilankulman sijainti on tulevaisuuden kannalta erinomainen liiketönnöllä. Tampereen keskustan kehittämissuunnitelmissa Vuolteenkatu ja Kalliovente on merkitty joukkoliikennelinjaksi ja keuhkieriltoisuuksien alue rajautuu Vuolteenkadun toiselle puolelle Soinpuistolle asti. Autilankulman ympäristön on merkitty uuden- ja lisärakentamisen alue, sekä kansainvälisen alue. Soinpuistolalle Tampereen jalkapallokentän vieressä nousee SFV:n 17-kerroksinen asuin- ja toimintatila Tampereen Walleimanni, joka tuo alueelle 217 uutta asuinhuoneistoa vuonna 2020. Vuonna 2021 alkuvuonna valmistuu Tampereen Kari- eteläosa, joka käsittää Kari- Areenan ja kaksi kerroksista Tampereen pohjoisosa nousee risteyskohdan yllä olevan pohjoispuolelle vuonna 2025 sisältäen kolme toimintatila.

Tampereen Kari- Areenan on arvioitu vastaanottavan yli miljoona tähtäimäkkästä vuosittain. Lisäksi Kari- Areena nousee jopa 2000 uutta asuntoa. Areenan yhteyteen valmistuu hotelli 280 hotellihuoneella, joista osalla on suora näkyvyys tapahtuma-areenalle. Lisäksi Eteläkeskelle tulee Suomen toinen kasino, jonka pelitoimintaa pyörittää Veikkaus. Kari- Areenan palvelut tulevat olemaan auki 24h ja kerralla areena vetää maksimissaan 15 000 katsojaa. Autilankulman lähiseutu tulee muuttamaan vuosikymmenen aikana hiljaisesta latakaupungista toiminnan keskuksiksi. Vuoden 2040 on arvioitu myös, että koko Tampereen rautatieaseman alue on pohjoisosa-alueen Etelä-osa-alueen kotoisana "Rautatieaseman keskuksena".



Autilankulman autoliike 1928, kuva Työväenmuoto Westin



Autilankulman autokorjamo 1938, kuva Työväenmuoto Westin



Tampereen kari, visuaalio



Tampereen kari, visuaalio



Katutason ravintolan suunnittelu, visuaalio

Näkömät

Katutason ravintolan pohjoisosa-alueen arvioitu näkömät Soin puiston ja Tampereen eteläosa-alueelle Pyhästä Alkuperästä Meren ja Pyhästä Niska-alueen hyönteisille kirkolle. Lounge-tilan valittavana ikkunoista voi katella vuonna 1972 valmistuneesta osittain uudelleenrakennettua, sekä modernia kaupunkiluvua edustavalle Tomi Hotelleille. Vuonna 2025 näkyvät hakevat myös Tampereen Kari- pohjoisosa-alue.

Autilankulma sijaitsee uuden ja vanhan sömökköidessä, kun se ikään liittämällä klassisen yhdistelmä-funktionaarin uusin laatu.



Katutason ravintola, visuaalio, suunnittelun pohjalta Kari- Kalliovente



Katutason ravintola, visuaalio, suunnittelun pohjalta Kari- Kalliovente

Kuva 36 Opinnäytetyöplanssi 1 kuva: Anniina Grönholm

Auttilankulma

Liiketilasta ravintolaksi, käyttötarkoituksen muutos



Materiaali- ja laatuvaikutteita



Kellareen ilmeistus
Yhteinen tila tekee ravintolasta viihtävän ja avoimen. Kellareiden ja lieräjäkäim avalla luodaan erhekkästä alueesta rento lounge -avaa pohjaisen salin, sekä yksityisempi, lämmempi sisätila.
1920-luvun suudellun arvostamukseen tunteisiin taido- ja sisätiloihin modernilla laatuvaikutteilla. Tilassa on viihtäviä, sekä luonnollisia materiaaleja ja säilyvät kalusteet kokonain kestävää materiaalia, ylläpidon helppoa, kestävää, kestävästi suunniteltua, laatuvaikutteita, harsaasti maallista seinä, sekä akustinen tila.

Kellarin ilmeistus
Kellareiden ilmeistystä laadukkaalla tyylillä puutteellisen kellarin tiloihin. Lähes ikkunaomaisessa salissa lämmintä tunnelmaa luodaan materiaaleilla ja valaistuksella. 20-luvun kellarin aikaa vaimotetaan Auttilankulman kellarilla sokeilla mekkoilla historiallisesti.
Pikään tilan ja värisen ravintolatilasta löydä tilassa on koki yksityisyyttä, joka on rajoitettu seinillä ja verhoilla. Ne soveltuvat erinomaisesti vuokra-tilaan ja viihtymiseen kellarissa.
Kellareiden materiaalit ja säilyvät jatkavat kellarin tilan teemaa.



Kellari kabinetit, visuaalinen suunnittelu pohjalla kuin Kellarissa

Kellareiden ravintola
Yhteensä 350 m² sekä terassi 68,5m²

Ravintola 60 asiakaspakkaa 250m²
-lounge ja sali x2, sekä tarjoilu ja ikkunaomaisuudet
-saunatilat wc-tilat: naiset x4, miehet x4, sekä
le-wc-laitteisto
-eteläinen ja aita (entellisen kuku ja pöytä)

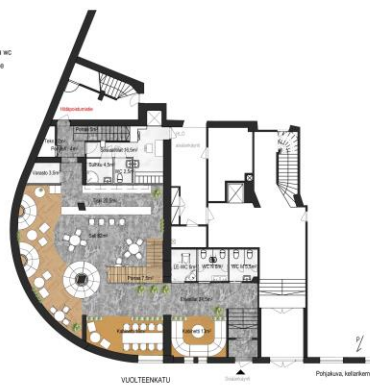
Tuikkilat 92m²
-ammattikokki
-kylmälaitteisto x2, Varasto x3, Siivouskammero x2,
-pakastinhuone
-lääke terassi 30 asiakaspakkaa 65,5m²



Kellari ravintola
Yhteensä 218 m²

Ravintola 62 asiakaspakkaa 190m²
-avoin sali, sekä tarjoilu ja ikkunaomaisuudet
-kabinetti 12 ja 10 henkilöille
-saunatilat wc-tilat: naiset x2, miehet x2,
sekä le-wc-laitteisto
-eteläinen ja länsi välinen pöytä

Tuikkilat 38m²
-herkkökamran soseilattimet, kulkuri ja wc
-herkkökamran pöytä ja pöytähuone
-Varasto



Kellari ravintola, visuaalinen suunnittelu pohjalla kuin Kellarissa



Kellari ravintola, visuaalinen suunnittelu pohjalla kuin Kellarissa

Kuva 37 Opinnäytetyöplannin 2 kuva: Anniina Grönholm

6.6 Opinnäytetyön ohjaus

Opinnäytetyön ohjaajana toimi Tytti Kaitala. Pidimme opinnäytetyötapaamisia muutaman viikon välein. Tapaamisissa kävimme läpi suunnitelmaa ja kirjallista osuutta. Tytti antoi palautetta opinnäytetyöstä sekä kirjallisesti, että suullisesti. Suunnitelma ja kirjallinen osuus etenivät hyvin prosessin aikana, sillä sain Tytiltä rakentavaa palautetta, jonka avulla työtä oli hyvä viedä eteenpäin.

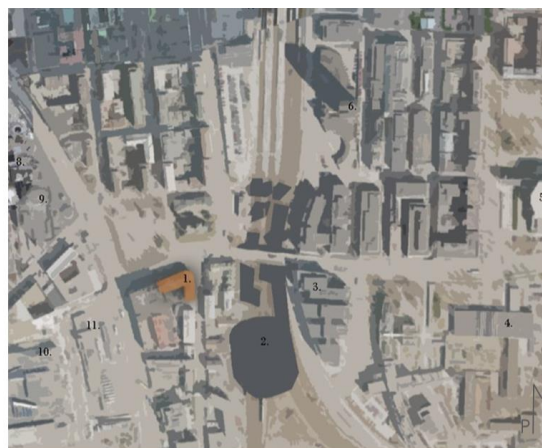
Suunnittelemo Oy:n Milla Lindroos toimi työni ohjaajana yrityksen puolesta. Milla ohjeisti esiin nousseista kysymyksistä työn suhteen aina tarvittaessa. Kävimme myös kirjallisen aineiston tulevaa sisältöä ja rakennetta läpi, mutta pääasiallisesti ohjaus liittyi suunnitteluprojektiin ja markkinointimateriaaliin. Tein opinnäytetyötä toimistolla työaikana, joten jos kysymyksiä heräsi projektin suhteen, apu oli heti saatavilla. Markkinointimateriaalin taitossa sain myös ohjausta Suunnittelemon arkkitehdilta Anna Jokelalta.

Kokonaisuudessaan sain mielestäni tarpeeksi ohjausta projektin suhteen. Työ sujui, kuten toivoisin työelämässäkin toimittavan. Opinnäytetyöprosessissa oli mahdollisuus saada soveltaa omaa osaamistaan konkreettiseen projektiin, saatavilla oli ohjausta vanhemmilta ammattilaisilta ja kommunikaatio projektin osapuolten välillä oli hyvää.

7 Sorin alueen tulevaisuus

Autilankulman lähialueella on useita erilaisia toimintoja. Kilometrin säteelle jää mm. kaksi kauppakeskusta, useita hotelleja, sekä rautatieasema ja linja-autoasema. Hämeenkadulta, Tampereen Yliopistolta ja Tampere Talolta on Autilankulmalle myös nopea kävelymatka.

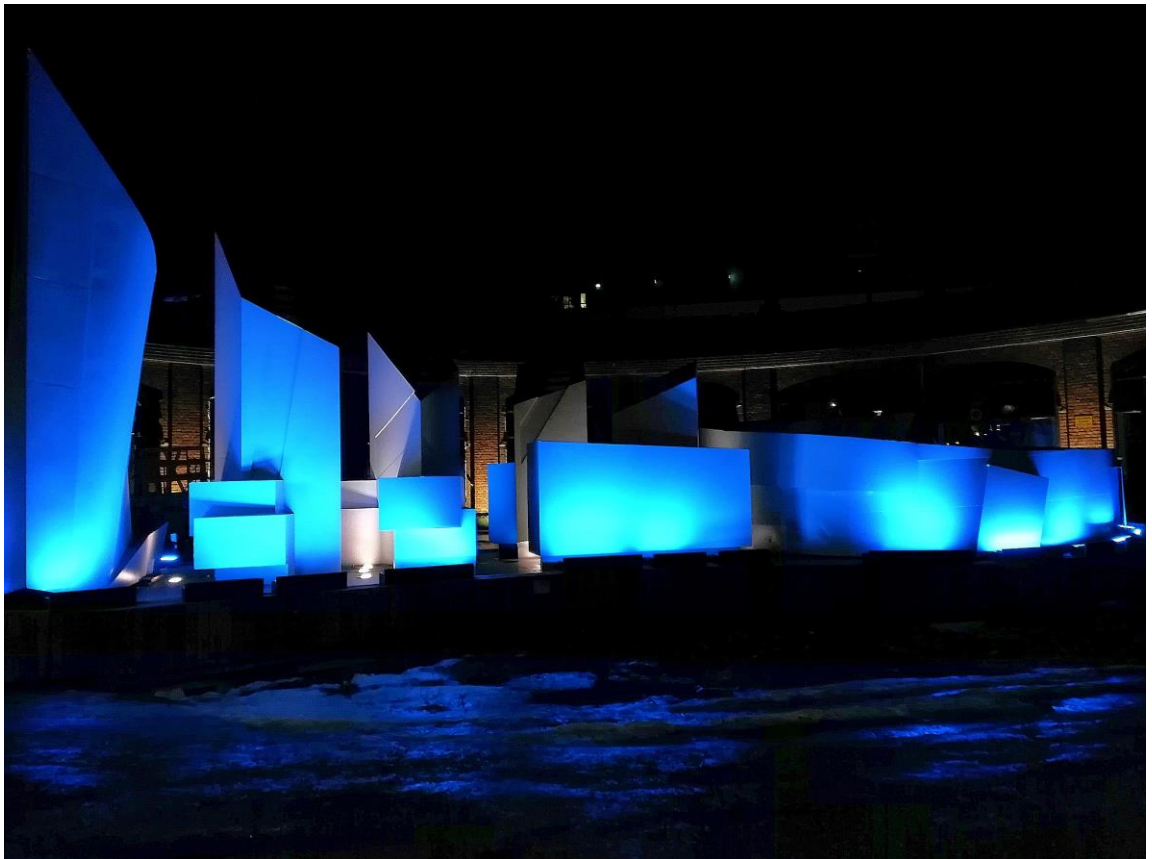
1. Autilankulma
2. Tampereen Kansi (valmistuu 2021-2025)
3. Technopolis
4. Tampereen Yliopisto
5. Tampere Talo
6. Torni Hotelli
7. Rautatieasema
8. Hotelli Ilves
9. Kauppakeskus Koskikeskus
10. Kauppakeskus Ratina
11. Linja-autoasema



Tampereen keskustan kartta, kohde oranssilla

Kuva 38 Kartta Autilankulman lähialueen toiminnoista (kuva: Anniina Grönholm)

Autilankulman sijainti on tulevaisuuden kannalta erinomainen liiketoiminnalle. Tampereen keskustan kehittämissuunnitelmassa Vuolteenkatu ja Kalevantie on merkitty joukkoliikennelinjaksi ja kevyenliikenteenkeskustan alue rajautuu Vuolteenkadun toiselle puolelle Sorinpuistolle asti. Autilankulman ympäristön on merkitty uudis- ja lisärakentamisen alue, sekä kansiareenahankkeen alue. Sorinkadulle Tampereen pääpoliisiaseman viereen nousee SRV:n 17-kerroksinen asuin-kerrostalo Tampereen Wallesmanni, joka tuo alueelle 217 uutta asuinhuoneistoa vuonna 2020. Vuonna 2021 syksyllä valmistuu Tampereen Kannen eteläkansi, joka käsittää Kannen Areenan ja kaksi tornitaloa. Tampereen pohjoiskansi nousee rataverkoston ylittävän sillan pohjoispuolelle vuonna 2025 sisältäen kolme tornitaloa.

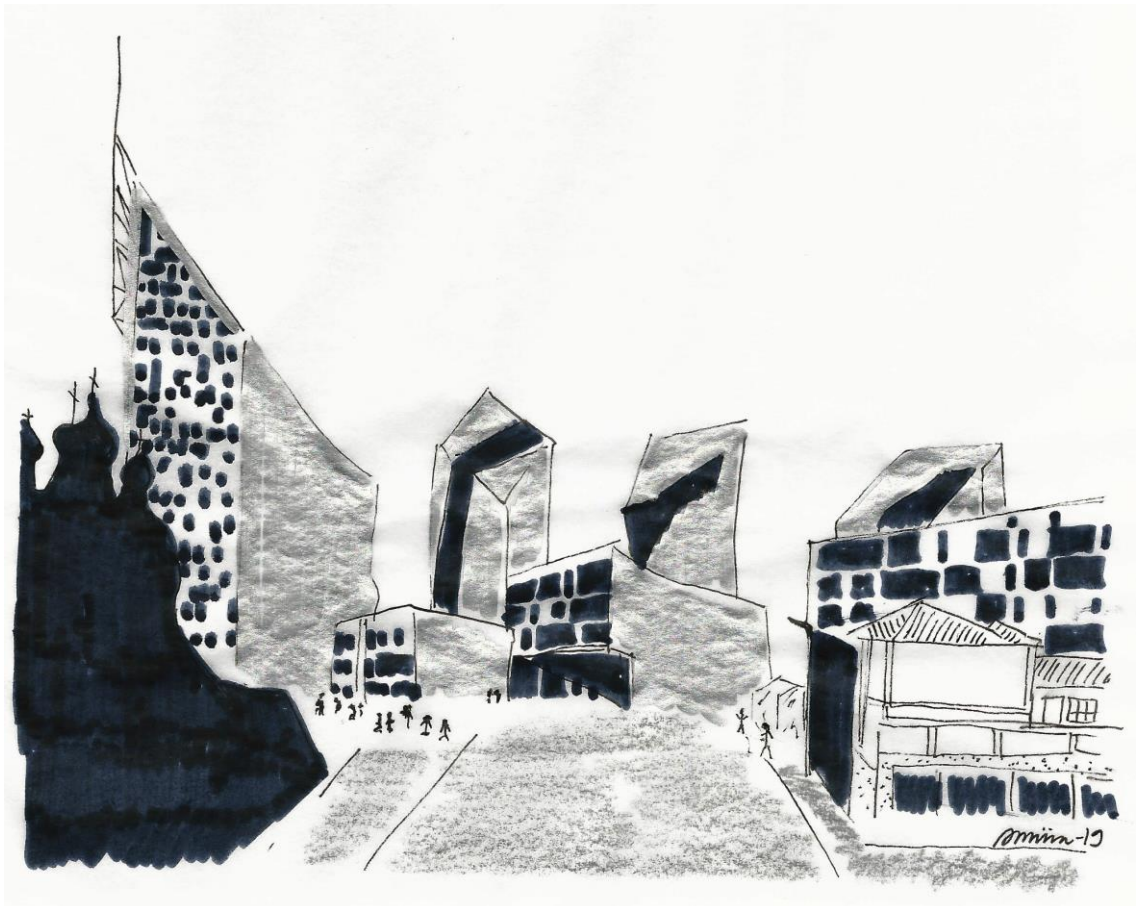


Kuva 39 Pienoismalli Kansi Areenasta kuva: Anniina Grönholm

Tampereen Kannen Areenan on arvioitu vastaanottavan yli miljoona tapahtumävijää vuosittain. Lisäksi Kannelle nousee jopa 1000 uutta asuntoa. Areenan yhteyteen valmistuu hotelli 280 hotellihuoneella, joista osalla on suora näköyhteys tapahtuma-areenalle. Lisäksi Eteläkannelle tulee Suomen toinen kasino, jonka pelitoimintaa pyörittää Veikkaus. Kansi Areenan palvelut tulevat olemaan auki 24h ja kerralla areena vetää maksimissaan 15 000 katsojaa. Auttilankulman lähiseutu tulee muuttumaan vuosikymmenen aikana hiljaisesta laitakaupungista toiminnan keskuksiksi. Vuoteen 2040 on arvioitu myös, että koko Tampereen rautatieaseman alue on pohjoiskannelta Erkkilän sillalle asti katettuna ”Rautatieaseman keskuskannella”.



Kuva 40 Visualisointi Kansi Areenan ja Auttilankulman sijainneista kuva: Anniina Grönholm



Kuva 41 Visualisointinäköymä Auttilankulman suunnalta kohti Kansi Areenaa kuva: Anniina Grönholm

Strateginen keskustahanke on käynnistynyt jo vuonna 2011. Hankkeen päämääriä ovat mm. eheyttää ja tiivistää keskustan kaupunkirakennetta, sekä elävöittää keskustaa. Kokonaishankkeen pääpainopisteet ovat Ratinan, Ranta-Tampellan, Mustalahden ja Eteläpuiston alueet, sekä keskustakorttelit ja Tammerkosken ranta-alueet, ja myös ratapihahankkeen kehittäminen, sekä Tammelan ja Amurin täydennysrakentaminen. Keskustahankkeessa on tarkoitus tehdä yhteistyötä kiinteistöjen omistajien kanssa keskustan yritystoiminnan kehittämiseksi. Keskustan kulttuuritapahtumia ja elävöittämistä aiotaan toteuttaa kaupungin tapahtumatoimiston kanssa. Tampereen kaupungin, Tampereen kaupungin tytäryhtiöiden sekä Tampereen kaupungin liikelaitoksen pitkän tähtäimen suunnitelman investoinnit on laskettu vuosille 2012-2026 olevan yhteensä 4962 miljoonaa euroa.

8 POHDINTA

Opinnäytetyöprosessi oli kokonaisuudessaan erittäin mielenkiintoinen ja opettavainen kokemus. Ammattilaisten haastatteluista sai todella tärkeää tietoa suunnittelun kannalta ja Tampereen Kannen esittelytilaisuudesta sellaista tietoa hankkeesta, jota ei kaikkea vielä ole julkisesti esillä. Opin suunnittelun aikana ravintolasuunnittelun periaatteita ja mitä kaikkea tulee ottaa huomioon käyttötarkoituksen muutosta tehtäessä. Markkinointimateriaalia tehtäessä tiimin keskinäinen kommunikointi olisi voinut olla vielä runsaampaa, mutta siitä on hyvä ottaa opiksi tulevilla projekteilla. Kommunikointia voi tuskin koskaan olla liikaa.

Selvittäessäni Auttilankulman rakennuksen ja alueen historiaa, aloin pohtia nimen Auttila merkitystä, mutten päässyt selvityksessäni vedenpitäville reiteille. Nimi Auttila saattaa juontaa kuitenkin rakennusmestari Jonas Anderssoniin (1864-1922), joka rakensi Tampereella monia kuuluisia rakennuksia, kuten esimerkiksi Commercen, Palanderin ja Tirkkosen talot. Hän oli erittäin kiinnostunut tekniikasta ja kerrotaan hänen olleen myös Tampereen ensimmäisiä auton omistajia. Hänen lapsistaan kolme poikaa jatkoivat rakennusalalla ja suomensivat sukunimensä. Vanhin poika Valdemar Auttila (1895-1963) perusti vuonna 1934 yhdessä Wilhelm Nopan kanssa Auttila & Noppa Oy nimisen rakennusliikkeen, joka kasvoi suuryritykseksi ja oli mukana lukuisissa tamperelaisissa rakennusprojekteissa, kuten Tempon talossa.

Ajan rajoittaman tutkimukseni aikana en ehtinyt löytää tietoa, oliko Auttilankulman Oy Auto-tarvike Ab:n vuonna 1927 perustanut Harald Andersson (myöhemmin Anero) myös sukua Jonas Anderssonille ja näin saanut kiinnostuksen autoiluun ja tekniikkaan hänen kauttaan. Näin ollen mietin, olisiko siis nimi Auttila tullut Auttilankulmalle rakennusliikkeen ja/tai sukuyhteyden myötä? Tarkka tieto nimen alkuperästä ja suvun liittymisestä Auttilankulmaan jäi toistaiseksi hämärän peittoon, joten en lisännyt sitä viralliseen osioon.

Opinnäytetyön tekeminen vahvisti ajatustani siitä, että tulevaisuudessa haluan tehdä töitä rakennushistorian, rakennetun kulttuuriperinnön ja korjausrakentamisen parissa. Toisaalta myös sisustusarkkitehti Petra-Miisa Juusenahon kanssa käydyn keskustelun jälkeen sisustusarkkitehtuurikin näyttäytyi kiinnostavana.

LÄHTEET

Arviokirja Koy Auttilankulma, Catella Property Oy, Arviointipalvelu, Pesu Raino, 20.3.3015

Ata Gears Oy:n yrityksen sivut, <https://www.atagears.fi/> (15.3.2019)

Haastattelu: Juusenaho Petra-Miisa, sisustusarkkitehdin näkökulma ravintolasuunnittelun (13.2.2019)

Haastattelu: Saatsi Keijo, ammattikeittiösuunnittelijan näkökulma ravintolasuunnitteluun (8.2.2019)

Haastattelu: Sorri Sari, ravintolayrittäjän näkökulma ravintolasuunnitteluun (4.2.2019)

Keskustahanke ja keskustan kehittämissuunnitelma, Tenhunen Tero, hankejohtaja, Keskustahanke, pdf (17.3.2019)

Koskesta Voimaa-verkkojulkaisu, Tampereen kaupungin elinkeinokeskus <http://www.historia.tampere.fi/etusivu.htm> (15.3.2019)

Muutosten maailma 4, Suomen historian käännekohtia: Heikkonen Esko, Ojakkoski Matti, Väisänen Jaakko ja WSOY Oppimateriaalit Oy 2004, WSOY Oppimateriaalit Oy 12., uudistettu painos 2008.

Ohjekortti RT 07-10881 Huoneakustiikka, lokakuu 2006 (1.3.2019)

Ohjekortti RT 09-10884 Esteetön liikkumis- ja toimimisympäristö, lokakuu 2014 (1.3.2019)

Ohjekortti RT 94-10969 Pysyvien työpaikkojen puku- pesu- ja wc-tilat, syyskuu 2009 (1.3.2019)

Ohjekortti RT 94-11164 Ravintolat ja kahvilat, lokakuu 2014 (1.3.2019)

Ohjekortti RT 94-11254 Ammattikeittiöt, maaliskuu 2017 (1.3.2019)

Ohjekortti SIT 55-610025 Wc-tilojen kalusteet ja varusteet, helmikuu 2006 (1.3.2019)

Ohjekortti SIT 55-610073 Tiskikalusteet, elokuu 2010 (1.3.2019)

Ohjekortti SIT 63-610044 Tilan valaistus, helmikuu 2007 (1.3.2019)

PM CLUB Tampere, tapaaminen 7.3.2019, tutustuminen Kanssi Areena hankkeeseen: Eero Särkkä, BIM-specialist, Ramboll Oy, puheenvuoro kansihankkeen suunnitteluvaiheesta ja kannen osista, Tuomas Kinnunen, markkinointipäällikkö, SRV Pirkanmaa, puheenvuoro Tampereen Kanssi ja toiminnot

Rakennukset kertovat – nettiversio, 4. 1920-luvun klassismi - paluu pelkistykseen ja symmetriaan, viimeksi päivitetty 5.12.2008, <https://helka.net/rakennukset-kertovat-nettiversio/2284-4-1920-luvun-klassismi-paluu-pelkistykseen-ja-symmetriaan> (19.3.2019)

Sadan vuoden urakka, Tampereen talojen rakentajat 1902-2002, Helen Olli, Tampereen kaupungin tilakeskus, Karisto Oy 2003

Skalgubbar by Teodor Javanaud Emdén <https://skalqubbar.se/> (29.3.2019)

Tampereen Wallesmanni, SRV, <https://www.srv.fi/asuminen/tampereen-wallesmanni/> (17.3.2019)

Teollisuuskouluista teollisuusneuvoksiksi. Rakennusmestarikunta Tampereella 1885-1960, Manner Matias, Tampereen yliopisto, Historian pro gradu -tutkielma 2010

Tiilestä tehty Tampere -punatiilirakennuksia eilen, tänään ja huomenna, Niemelä Jari, Tampere-Seura ry, Kirjapaino Hermes Oy Tampere 2006

Toimintakertomus 2017, Yleisradion eläkesäätiö, <https://drive.google.com/file/d/1MpoKAZyTR5G6C9ibr5mbqfKEtFSn7k6e/view> (12.2.2019)