

Esa Lampinen

ASUNTO-OSAKEYHTIÖN PELASTUSSUUNNITELMA

Opinnäytetyö
Maanmittaustekniikan koulutusohjelma


Maaliskuu 2010




MIKKELIN AMMATTIKORKEAKOULU

Mikkeli University of Applied Sciences

KUVAILULEHTI

 <p>MIKKELIN AMMATTIKORKEAKOULU Mikkeli University of Applied Sciences</p>	<p>Opinnäytetyön päivämäärä</p> <p>28.05.2010</p>	
<p>Tekijä(t)</p> <p>Esa Lampinen</p>	<p>Koulutusohjelma ja suuntautuminen</p> <p>Maanmittaustekniikan koulutusohjelma</p>	
<p>Nimeke</p> <p>Asunto-osakeyhtiön palo - ja pelastussuunnitelma</p>		
<p>Tiivistelmä</p> <p>Tämän opinnäytetyön tarkoituksena on laatia pelastussuunnitelmat Isännöintitoimisto Kiinteistöyhtiön osoittamiin kohteisiin sekä perehtyä pelastuslainsäädäntöön.</p> <p>Tutkimusmenetelminä olen käyttänyt tiedon etsimistä ajantasaisesta lainsäädännöstä ja Internet sivuilta sekä suorittamalla haastattelun Etelä-Savon Pelastuslaitoksella.</p> <p>Pelastussuunnitelman laatimisen avasin ymmärrettäväksi selittämällä sen kohta kohdalta ja vertaamalla näitä pelastussuunnitelman kohtia esimerkkitapaukseen Asunto Oy Savonrinne.</p> <p>Pelastuslaitos otti toukokuun 2010 aikana käyttöön uuden kenttäjohtamisjärjestelmä PEKEN. Tämä johtamisjärjestelmä saattaa pelastuslaitoksen hälytystehtävien johtamisen ja seurannan tämän päivän vaatimusten mukaiseksi. Nyt hälytystieto saadaan entisen osoitetiedon sijaan aina myös koordinaattitietona ja siten tehtävä kohdentuu oikea-aikaisesti oikeaan paikkaan.</p> <p>Tämä opinnäytetyö osoitti, että taloyhtiön pelastussuunnitelma on yleishyödyllinen työkalu ja pitkäikäisen suunnittelun yksi tärkeä osatekijä taloyhtiölle, isännöintitoimistolle ja myös pelastuslaitokselle, sillä näillä kaikilla tahoilla on tässä asiassa yhteinen päämäärä; asukkaiden turvallisuus.</p>		
<p>Asiasanat (avainsanat)</p> <p>Pelastussuunnitelma, paikkatieto, isännöintitoimisto, asunto-osakeyhtiö</p>		
<p>Sivumäärä</p> <p>24+liit.35</p>	<p>Kieli</p> <p>Suomi</p>	<p>URN</p> <p>URN:NBN:fi:mamk-opinn201076899</p>
<p>Huomautus (huomautukset liitteistä)</p>		
<p>Ohjaavan opettajan nimi</p> <p>Erkki Karjalainen</p>	<p>Opinnäytetyön toimeksiantaja</p> <p>Isännöintitoimisto Kiinteistöyhtiö Oy</p>	

DESCRIPTION

 <p>MIKKELIN AMMATTIKORKEAKOULU Mikkeli University of Applied Sciences</p>		Date of the bachelor's thesis 28.05.2010
Author(s) Esa Lampinen	Degree programme and option Surveying	
Name of the bachelor's thesis Condominium rescue plan		
Abstract Purpose of this study is to draw up emergency plans to Real Estate Management Office Kiinteistöyhtiö addressed to destinations as well as to acquaint them with the emergency legislation. The research I have used the information to search for a steady period of the legislation and the web page, and by performing an interview with the South Savo Rescue Department. I opened an emergency plan drawn up by explaining it to understand the split and by comparing these aspects of the rescue plan, case examples Asunto Oy Savonrinne. Rescue inspection body took over in May 2010 introduced a new field management PEKE. This management system will bring fire department management and follow-up of today's requirements. Now, the alarm information from the former address of the data rather than always also coordinates and thus is focused on task in a timely manner to the right place. This study showed that the apartment complex rescue plan is a public utility and long-term planning an important component of the housing company, property management office and also Rescue, because all of these fronts is a common goal in this case, residents are safe.		
Subject headings, (keywords) Rescue plan, geographical information, hosting office, , condominium		
Pages 24+app.35	Finnish	URN URN:NBN:fi:mamk-opinn201076899
Remarks, notes on appendices		
Tutor Erkki Karjalainen	Bachelor's thesis assigned by Hosting office Kiinteistöyhtiö Oy	

SISÄLTÖ

1	JOHDANTO	4
2	PELASTUSSUUNNITELMA	4
2.1	Suunnitteluvuote.....	5
2.2	Pelastussuunnitelman sisältö	7
2.3	Omatoiminen varautuminen	7
3	HENKILÖSTÖ	8
3.1	Turvallisuushenkilöt.....	8
3.2	Asukkaiden osaaminen	8
4	TIETOJA KIINTEISTÖSTÄ.....	9
5	RAKENNUKSESTA POISTUMINEN JA KOKOONTUMISPAIKAT	9
6	SUOJAUTUMINEN	9
6.1	Tilapäissuoja.....	10
7	TALON LIITTYMINEN PELASTUSTOIMEEN	10
8	MUU TURVALLISUUS	10
8.1	Rakennukseen sisäänpääsyn varmistaminen	10
9	VAARATILANTEET, NIIDEN VAIKUTUKSET JA TOIMENPITEET VAARATILANTEIDEN EHKÄISEMISEKSI.....	11
9.1	Sisätilojen turvallisuus ja rakennusten uloskäytävät	11
9.1.1	Rakennusten uloskäytävät	11
9.1.2	Rakennusten yleinen paloturvallisuus	12
9.2	Porraskäytävän opasteet	12
9.3	Palavien nesteiden ja kaasujen säilytys	13
9.4	Palo-osastointi	13
9.5	Palovaroittimet	14
9.5.1	Palovaroittimien määrä ja sijoittaminen	15
9.5.2	Ympäristöministeriön asetus rakennusten paloturvallisuudesta annetun ympäristöministeriön asetuksen muuttamisesta	15

9.6	Alkusammutuskalusto	16
9.7	Veden pääsulku	17
9.8	Ilmanvaihdon pysäyttäminen.....	17
9.9	Porraskäytävän savunpoisto	17
9.10	Nuohous ja ilmanvaihtolaitteisto	17
9.11	Öljylämmityslaitteisto	18
9.12	Merkki- ja turvavalistus	18
9.13	Automaattinen palovaroitinjärjestelmä.....	19
9.14	Sprinklerilaitteisto	19
9.15	Kunnallistekniikan häiriötilanteet.....	19
9.16	Tulityöt	20
9.17	Muu kiinteistöturvallisuus	20
10	PELASTUSLAITOS.....	20
11	POHDINTA	22
12	LÄHTEET	
13	LIITTEET	

1 JOHDANTO

Tämän opinnäytetyön tarkoituksena on laatia taloyhtiön pelastussuunnitelma. Tarve tälle työlle on lähtöisin Isännöintitoimisto Kiinteistöyhtiön halusta saattaa isännöiminsä taloyhtiöiden palo- ja pelastussuunnitelmat lain edellyttämälle tasolle. Kiinteistöyhtiö osoitti tehtäväksi kaikkiaan kuuden eri taloyhtiön pelastussuunnitelmat. Tässä työssäni esittelen niistä Asunto Oy Savonrinteen esimerkkitapauksena ja samalla avaan pelastussuunnitelman laatimisen auki kohta kohdalta. Opinnäytetyön otsikointijärjestys noudattaa pelastussuunnitelman otsikointijärjestystä.

Opinnäytetyön keskeinen asia on myös se, kuinka tieto kulkee ja päivittyy taloyhtiön, isännöintitoimiston ja pelastuslaitoksen kesken. Tärkein yksittäinen asia on kuitenkin taloyhtiön asukkaiden turvallisuus ja se, kuinka suunnitelman tieto saavuttaa taloyhtiön yksittäisen asukkaan. Lisäksi selvitän pelastuslaitoksen uuden paikkatieto- ja johtamisjärjestelmän PEKEN toimintaperiaatteen.

2 PELASTUSSUUNNITELMA

Asunto-osakeyhtiössä yhtiön turvallisuudesta ja sen vaatimista toimenpiteistä vastaavat asunto-osakeyhtiön hallitus ja yhtiökokous. Pelastuslaki velvoittaa (9§) että, jokaisessa vähintään viiden asuinhuoneiston taloissa on laadittava pelastussuunnitelma. Valtioneuvoston asetus 787/2003 10§ määrittelee pelastussuunnitelmassa selvitettävät asiat. Asetus myös velvoittaa pitämään pelastussuunnitelman ajan tasalla ja siitä on myös ilmoitettava asianomaisille eli taloyhtiön asukkaille, isännöitsijälle ja pelastuslaitokselle.

Taloyhtiöön nimetty turvallisuuspäällikkö laatii yleensä pelastussuunnitelman sekä pitää sitä ajan tasalla. Hänen tehtävänsä on tehdä talon hallitukselle esityksiä turvallisuuden parantamiseksi sekä saattaa asukkaille tiedoksi pelastus- ja muut turvallisuus järjestelyt. Lopullinen vastuu asunto-osakeyhtiön turvallisuudesta on kuitenkin aina taloyhtiön hallituksella ja asukkailla on oikeus vaatia, että lain vaatimat pelastus- ja turvallisuusjärjes-

telyt ovat lain vaatimalla tasolla. Isännöitsijän tehtävänä on valvoa, että viranomaisvaatimuksia noudatetaan talossa.

Pelastussuunnitelma tehdään siis ensisijaisesti talon asukkaiden turvallisuuden takaamiseksi, joten tiedottaminen pelastussuunnitelmaan kirjatuista turvallisuusjärjestelyistä on viipymättä saatettava asukkaiden tiedoksi. On erittäin tärkeää, että kaikki asukkaat tietävät miten toimitaan erilaisissa onnettomuustilanteissa ja osataan myös ennaltaehkäistä niitä.

Suunnitelmassa mainitut turvallisuusnäkökohdat tulee käydä yhteisesti läpi jo tekovaiheessa sekä suunnitelman valmistuttua on siihen perehtyminen koko talon asukkaiden kesken tärkeää.

Taloyhtiön hallitus vahvistaa valmiin pelastussuunnitelman ja merkitsee vahvistuspäivämäärän pelastussuunnitelman kansisivulle. Taloyhtiön hallitus huolehtii myös siitä, että pelastuslaitokselle toimitettavassa ilmoituskortissa on sama päivämäärä.

2.1 Suunnitteluelvoite

Valtioneuvoston asetuksessa tarkemmin määriteltävään rakennukseen tai muuhun kohteeseen, jossa henkilö- ja paloturvallisuudelle tai ympäristölle aiheutuvan vaaran taikka mahdollisen onnettomuuden aiheuttamien vahinkojen voidaan arvioida olevan vakavat, on laadittava pelastussuunnitelma 8 §:ssä tarkoitetuista toimenpiteistä. Pelastussuunnitelman sisällöstä voidaan tarvittaessa antaa tarkempia säännöksiä valtioneuvoston asetuksella.

Sisäasiainministeriön asetuksella voidaan tarvittaessa antaa edellä 1 ja 2 momentissa tarkoitettuja suunnitteluelvoitteita täsmentäviä säännöksiä. (pelastuslaki 468/2003, 9§).

Velvollisuus laatia pelastussuunnitelma

Pelastuslain 9 §:n 3 momentissa tarkoitettu pelastussuunnitelma on laadittava:

- 1) asuinrakennuksiin tai muihin rakennusryhmiin, jotka ovat samalla tontilla tai rakennuspaikalla ja joissa on yhteensä vähintään viisi asuinhuoneistoa;
- 2) sairaaloihin, vanhainkoteihin, hoitolaitoksiin, liikuntarajoitteisten ja muiden erityisryhmien palvelu- ja asuinrakennuksiin sekä rangaistuslaitoksiin ja muihin näitä vastaa-

viin tiloihin, joissa olevien ihmisten kyky havaita vaaratilanne tai mahdollisuudet toimia vaaratilanteen edellyttämällä tavalla ovat heikentyneet;

3) hotelleihin, asuntoloihin, lomakyläin, leirintäalueille ja muihin vastaaviin majoitustiloihin, joissa on yli 10 majoituspaikkaa;

4) kokoontumis- ja liiketiloihin, joissa on runsaasti yleisöä tai asiakkaita, kuten yli 50 asiakaspaikan ravintoloihin, yli 25 hoitopaikan päiväkoti- ja hoitokotiin ja yli 500 neliömetrin kokoisiin myymälöihin, kouluihin, urheilu- ja näyttelyhalleihin, teattereihin, kirkkoihin, kirjastoihin ja liikenneasemille;

5) suurehkoihin tuotanto-, varasto- ja maataloustuotantotiloihin;

6) kohteisiin, joissa palo- ja räjähdysvaarallisten kemikaalien käsittely tai varastointi voi aiheuttaa vaaraa ihmisten terveydelle, omaisuudelle tai ympäristölle;

7) tiloihin, jotka on varustettu säädöksessä tai viranomaisen päätöksessä vaaditulla automaattisella sammutuslaitteistolla tai paloilmoinnilla;

8) yrityksiin, laitoksiin ja vastaaviin kohteisiin, joissa työntekijöiden ja samanaikaisesti paikalla olevien muiden ihmisten määrä on yleensä vähintään 30;

9) liiketoiminnan harjoittajan tai muun yhteisön järjestämään tapahtumaan, jossa henkilö- ja paloturvallisuudelle tai ympäristölle aiheutuvan vaaran taikka mahdollisen onnettomuuden aiheuttamien vahinkojen voidaan arvioida olevan vakavat tapahtumaan osallistuvien ihmisten suuren määrän tai muun erityisen syyn vuoksi.

Jos samaa kohdetta varten tulee muun lain kuin pelastuslain nojalla laatia pelastus-, valmius- tai muu vastaava suunnitelma, 1 momentissa tarkoitettua pelastussuunnitelmaa ei tarvitse laatia, vaan pelastussuunnitelmassa selvitettäviä tietoja vastaavat tiedot voidaan koota muun lain nojalla laadittavaan suunnitelmaan.

Pelastussuunnitelma on pidettävä ajan tasalla, ja siitä on tiedotettava tarvittavalla tavalla asianomaisen rakennuksen tai muun kohteen asukkaille ja työntekijöille sekä muille, joiden on osallistuttava pelastussuunnitelman toimeenpanoon. Pelastussuunnitelma tai sen yhteenveto on toimitettava alueen pelastusviranomaiselle tämän antamien ohjeiden mukaisesti. (valtioneuvoston asetus pelastustoimesta 787/2003, 9§).

2.2 Pelastussuunnitelman sisältö

Pelastussuunnitelmassa on selvitettävä

- 1) ennakoitavat vaaratilanteet ja niiden vaikutukset
- 2) toimenpiteet vaaratilanteiden ehkäisemiseksi
- 3) poistumis- ja suojautumismahdollisuudet sekä sammutus- ja pelastustehtävien järjestykset
- 4) turvallisuushenkilöstö, sen varaaminen ja kouluttaminen sekä muun henkilöstön tai asukkaiden perehdyttäminen suunnitelmaan
- 5) tarvittava materiaali kuten alkusammutus-, pelastus- ja raivauskalusto, henkilösuojaimet ja ensiaputarvikkeet sen mukaan kuin ennakoitujen vaaratilanteiden perusteella on tarpeen
- 6) ohjeet erilaisia 1 kohdan mukaisesti ennakoituja onnettomuus-, vaara- ja vahinkotilanteita varten
- 7) miten suunnitelmaan sisältyvät tiedot saatetaan asianomaisten tietoon.

Pelastussuunnitelmassa on tarpeen mukaan otettava huomioon myös kohteen tavanomaisesta poikkeava käyttö.

Edellä 9 §:n 1 momentin 2 kohdassa tarkoitettuun kohteeseen laaditussa pelastussuunnitelmassa on selvitettävä erikseen, miten rakennuksessa tai tilassa olevien heikentynyt toimintakyky otetaan huomioon vaaratilanteisiin varautumisessa. (valtioneuvoston asetus pelastustoimesta 787/2003, 10§).

2.3 Omatoiminen varautuminen

Jokaisella on velvollisuus varautua omatoimisesti. Se tarkoittaa onnettomuuksien ennalta ehkäisyä ja onnettomuustilanteissa ihmisten, ympäristön ja omaisuuden suojaamista sekä sellaisiin pelastustoimiin varautumista mitä pystytään omatoimisesti toteuttamaan.

Omatoiminen varautuminen

Rakennuksen omistaja ja haltija, teollisuus- ja liiketoiminnan harjoittaja, virasto, laitos ja muu yhteisö on asianomaisessa kohteessa ja muussa toiminnassaan velvollinen ehkäisemään vaaratilanteiden syntymistä, varautumaan henkilöiden, omaisuuden ja ympäristön suojaamiseen vaaratilanteissa ja varautumaan sellaisiin pelastustoimenpiteisiin, joihin ne omatoimisesti kykenevät. (pelastuslaki 468/2003, 8§).

3 HENKILÖSTÖ

Taloyhtiön hallituksen tehtävänä on tietää taloyhtiön pelastuslain edellyttämät turvallisuusjärjestelyihin liittyvät velvoitteet, johtaa turvallisuusvalmisteluja ja vastata taloyhtiön pelastussuunnitelman toteuttamisesta, vastata tiedottamisesta asukkaille, mahdollistaa taloudelliset edellytykset turvallisuusjärjestelyille sekä ottaa vastaa ja käsitellä asukkaiden ja turvallisuushenkilöiden esitykset turvallisuusjärjestelyiden kehittämiseksi. Asunto Oy Savonrinteen hallituksen puheenjohtajana toimii Petri Taurio, Isännöintitoimistona Isännöintitoimisto Kiinteistöyhtiö Oy ja isännöitsijänä Martti Lokka. Taloyhtiön huoltoyhtiönä toimii Savon Talohoito.

3.1 Turvallisuushenkilöt

Turvallisuushenkilöstöön kuuluvat taloyhtiön turvallisuuspäällikkö ja turvallisuuspäällikön apulainen ja väestönsuojan hoitaja. Heidän tehtävänä on osallistua turvallisuushenkilöstön koulutukseen, osallistua pelastussuunnitelman laadintaan ja päivittämiseen vuosittain. Heille kuuluu myös tiedottaminen ja opastus sekä vuosittainen sisäisen palotarkastuksen suorittaminen. Tärkeitä tehtäviä ovat myös raportointi taloyhtiön hallitukselle sekä huolehtia väestönsuojan kunnosta. Turvallisuushenkilöstön tulee myös tietää ja osata johtaa talon toimintaa häiriötilanteissa ja tuntea alkusammutustoimenpiteet. Turvallisuushenkilöstö toimii myös linkkinä pelastusviranomaisiin.

Asunto Oy Savonrinteen turvallisuuspäällikkönä toimii Reijo Aalto, turvallisuuspäällikön apulaisena Petri Taurio ja väestönsuojanhoitajana Reijo Aalto.

3.2 Asukkaiden osaaminen

Jokaisella talon asukkaalla on velvollisuus omatoimisesti tutustua talon pelastussuunnitelmaan sekä noudattaa talon turvallisuusohjeita. Omakohtainen varautuminen erilaisiin häiriötilanteisiin ja taloyhtiön turvallisuuspuutteista ilmoittaminen kuuluvat myös oikeaan asukasenteeseen.

Asunto OY Savonrinteessä ei asu turvallisuus- tai ensiapukoulutettuja asukkaita.

4 Tietoja kiinteistöstä

Asunto Oy Savonrinne, Mannerheimintie 14, 50100 Mikkeli

Kiinteistötunnus 491-1-3-58, Y-tunnus 0218706-7, yhtiöllä on lainaa 6934,32€, asuntoja 54 kpl, joista 1 kpl yhtiön hallinnassa. Asuntojen pinta-ala on 2759,3 m² ja osakkeiden lukumäärä 708884. Huoneistoista 3 kpl liikehuoneistoja, joiden pinta-ala on 129 m², ja ne ovat yhtiön hallinnassa. Autopaikkoja taloyhtiössä on 22 kpl, joista tallipaikkoja 8 kpl. Kaikki autopaikat ovat yhtiön hallinnassa. Taloyhtiössä on myös ullakko, kylmäsäilytystilat, mankeli, ulkoiluvälinevarasto, pesutupa, sauna ja väestönsuojat. Tontti on oma ja pinta-alaltaan 2586 m².

Rakennuksia on 2 ja porraskäytäviä 4. Rakennukset ovat 6-kerroksisia, pulpettikattoisia, yhteinen tilavuus 12950 m³, kerrosala 2760 m², huoneistoala 3054 m² ja valmistusvuosi 1964. Rakennusaine on betoni ja lämmitysjärjestelmänä vesikeskuslämmitys. Taloissa on koneellinen ilmanvaihto ja hissejä 2 kpl, 1/ rakennus. Rakennuksen energiatehokkuusluku on 150 suurten rakennusten luokitteluasteikolla.

5 Rakennuksesta poistuminen ja kokoontumispaikat

Rakennuksesta poistuminen tapahtuu porraskäytäviä pitkin rapun alimmaiseen porashuoneeseen, josta on uloskäynnit. Vaihtoehtoisina poistumisteinä toimivat myös huoneiston ikkunat ja käyntiparvekkeen kautta. Parveke varustukseen on hyvä lisä vankka laskeutumisköysi.

Asunto Oy Savonrinteen talojen kokoontumispaikkana toimii keskellä piha-aluetta sijaitseva roskakatos ja sen jälkeen tilanteen niin vaatiessa turvallisuuspäällikön määräyksestä talon oma väestönsuoja D-rapun kellarissa.

6 Suojautuminen

Suojautuminen tapahtuu aina ensisijaisesti omassa asunnossa. Väestönsuojaan, yhteisuojaan tai tilapäissuojaan siirtyminen tulee ajankohtaiseksi kun häiriötilanteen viranomaisjohto näin ilmoittaa.

6.1 Tilapäissuoja

Tilapäissuoja voidaan rakentaa esimerkiksi talon kellariin. Sen tulee olla tiivistetty ja ilmansuodattimilla varustettu tila sekä seinärakenteiltaan riittävän paksu. (suomen pelastusalan keskusjärjestö).

Suomen pelastusalan keskusjärjestö (SPEK) myy tilapäisen väestönsuojan kunnostamisoppaita.

Asunto Oy Savonrinteen taloissa ei ole tilapäissuojaa.

7 TALON LIITTYMINEN PELASTUSTOIMEEN

Väestönsuojelujärjestelmän osana kunnat on jaettu suojelupiireihin ja suojelulohkoihin, jotka yleensä noudattelevat kaupunginosa/kyläjakoja kunnan sisällä. Tähän kohtaan kirjataan väestönsuojelun johtamispaikkojen yhteystiedot. Organisaatioiden kokoonpanot ja tiedot vaihtelevat kunnittain. Väestöhälyttimen toimivuus testataan Mikkelissä maanantaisin klo 12:00. Hälyttimen kuuluvuus ulos ja sisälle kohteeseen kirjataan pelastussuunnitelmaan.

Lähimmän pelastuslaitoksen yhteystiedot ovat Etelä-Savon Pelastuslaitos, Jääkärintie 16, 50100 Mikkelä, www.espl.fi, puh. 020 133 4408 tai (015) 194 3645

Avun saapuminen kohteeseen kestää n. 3 minuuttia + hälytysaika. Väestöhälytys kuuluu sekä ulos että sisälle.

8 MUU TURVALLISUUS

Talon turvallisuusmateriaalin ja kaluston määrät ja sijainti kirjataan tähän. Lisäksi annetaan ohjeita muista turvallisuusasioista kuten murtosuojauksesta, lukituksesta ja ongelmajätteistä. Katso liite 3 asuintalon pelastussuunnitelma.

8.1 Rakennukseen sisäänkäynnin varmistaminen

Rakennuksen omistajan tai haltijan taikka hänen edustajansa on huolehdittava siitä, että kerrostalossa on näkyvässä paikassa yhteystiedot talonmiehestä, isännöitsijästä tai

muusta henkilöstä, jonka avulla poliisi-, pelastus-, tai sosiaali- ja terveydenhoitoviranomainen tai haastemies voi viipymättä ja korvauksetta päästä rakennukseen. Järjestyslaki 27.6.2003/612, 8§).

Tässä kirjataan myös poliisin yhteystiedot hälytyksen, rikosilmoituksen ja vihjepuhelimen osalta, sekä muina yhteystietoina huumeambulanssi, huumevihje ja rikosuhripäivystys.

9 VAARATILANTEET, NIIDEN VAIKUTUKSET JA TOIMENPITEET VAARATILANTEIDEN EHKÄISEMISEKSI

Omatoiminen vaaratilanteiden tunnistaminen sekä onnettomuuksiin varautuminen on viisasta vaikka pelastuslaitos toimiikin tehokkaasti. Vaaratilanteita ovat mm. tulipalot, tapaturmat, sairaskohtaukset, kunnallistekniikan häiriötilanteet, kaasuvaara ja säteilyvaara. Tulipaloja on monenlaisia mm. sähkölaitepalot, ullakkopalot, porraskäytäväpalot ja kellaripalot. On syytä miettiä kaikkia mahdollisuuksia ja pyrkiä varautumaan niihin parhaalla mahdollisella tavalla.

Taloyhtiön kaikkia asuntoja on arvioitava omana yksikkönään siten, että jokainen yksittäinen asunto on varustettu vähintään lain edellyttämällä palovaroittimilla. Lisäksi on huomioitava taloyhtiön tiloissa toimivat yritykset sekä lähiympäristön vaaratilanteet. Vaaratilanteiden arvioinnissa on hyvä toimia laajalla kokoonpanolla, siten että myös taloyhtiön tiloissa toimivat yritykset osallistuvat vaaratilanteiden arviointiin.

9.1 Sisätilojen turvallisuus ja rakennusten uloskäytävät

Sisätilojen turvallisuutta arvioitaessa on huomioitava sekä yleisten tilojen että yksityisten asuntojen turvallisuus.

Rakentamismääräyksissä edellytetään kahta erillistä poistumistietä, porraskäytävää ja ulko-ovea sekä varapoistumisteinä parvekettä tai ikkunaa.

Rakennusten uloskäytävät

Rakennuksen omistajan ja haltijan on huolehdittava siitä, että uloskäytävät ja kulkureitit niille pidetään kulkukelpoisina ja esteettöminä.

Uloskäytävillä sekä ullakoiden, kellarien ja varastojen kulkureiteillä ei saa säilyttää mitään tavaraa.

Uloskäytävät ja kulkureitit niille tulee tarvittaessa merkitä ja valaista asianmukaisesti. Merkitsemisestä ja valaisemisesta säädetään tarvittaessa tarkemmin sisäasiainministeriön asetuksella. (pelastuslaki 468/2003, 32§).

Asunto Oy Savonrinteen taloissa ei ole merkki- tai turvavalajaistusta uloskäytävillä mutta muuten kulkureitit ovat esteettömät.

Rakennusten yleinen paloturvallisuus

Rakennus, rakennelma ja sen ympäristö on suunniteltava, rakennettava ja pidettävä kunnossa siten, että tulipalon syttymisen tai leviämisen vaara on vähäinen ja että pelastustoiminta on onnettomuuden sattuessa mahdollista. Suunnittelusta, rakentamisesta ja kunnossapidosta on lisäksi voimassa, mitä niistä säädetään maankäyttö- ja rakennuslaissa (132/1999) tai sen nojalla annetuissa säädöksissä.

Helposti syttyvää materiaalia tai muuta tavaraa ei saa säilyttää ullakoilla, kellareissa, rakennusten alla tai rakennuksen välittömässä läheisyydessä niin, että siitä aiheutuu tulipalon syttymisen tai leviämisen vaaraa tai että tulipalon sammuttaminen vaikeutuu. (pelastuslaki 468/2003, 21§).

9.2 Porraskäytävän opasteet

Porraskäytävät on merkittävä näkyvästi ja selkein merkein A, B, C jne. Asukastaulussa tulee olla merkittynä porraskäytävän tunnus (A, B, C jne.), kerrosnumerointi, huoneiston numerot ja asukkaiden nimet kerroksittain. Porraskäytävän numerointi rappukäytävässä on merkittävä kerrostasanteittain siten, että numerot on sijoitettu porrassyöksyä vastapäätä seinän puoliväliin katsekorkeudelle riittävän suurilla n. 10cm korkeilla numeroilla. Hissien kerrosnumeroinnin on noudatettava porrastasanteiden kerrosnumerointia. Ulko-opasteiden valaisemisesta määrittelee kunnan rakentamisjärjestys.

Asunto oy Savonrinteen taloissa rappukäytävät on merkitty asianmukaisesti. Porraskäytävän numerointi rappukäytävissä kerrostasanteittain puuttuu.

9.3 Palavien nesteiden ja kaasujen säilytys

Palavien nesteiden ja kaasujen säilyttämisestä on säädetty kemikaalilainsäädännössä. Kemikaalilainsäädäntö antaa rajoituksia palavien nesteiden ja muiden vaarallisten kemikaalien säilyttämiselle tiloissa, joissa ne voivat aiheuttaa erityisvaaraa seuraavasti: Asuin-, toimisto-, majoitus-, päivähoito- ja kokoontumistilat:

- enintään 50 litraa palavia nesteitä, joiden leimahduspiste on > 55 °C (öljyt ja dieselöljyt)
- enintään 50 litraa palavia nesteitä, joiden leimahduspiste on $< > 55$ °C sekä aerosoleja, jotka sisältävät palavia nesteitä tai palavia kaasuja (benssiinit, liuottimet ja aerosolimaalit)
- enintään 25 kiloa nestekaasua

Moottoriajoneuvosuojassa (autotalli) voidaan säilyttää:

- enintään 200 litraa + ajoneuvon oman säiliön tilavuus palavia nesteitä, joiden leimahduspiste on > 55 °C (öljyt ja dieselöljyt)
- enintään 60 litraa + ajoneuvon oman säiliön tilavuus palavia nesteitä, joiden leimahduspiste on < 55 °C sekä aerosoleja, jotka sisältävät palavia nesteitä tai palavia kaasuja (benssiinit, liuottimet ja aerosolimaalit)
- enintään 25 kiloa nestekaasua
- palavien kaasujen/nesteiden säilytys on kiellettyä yhtä useamman asuinhuoneiston käsittävän rakennuksen yhteisessä kellari- ja ullakotilassa, joka on tarkoitettu asuntokohtaisen talousirtaimiston säilytykseen. Nestekaasun säilytys on kielletty rakennusten kellari- ja ullakotiloissa.

Savonrinteen talojen ullakotiloissa sijaitsee taloyhtiön asuntokohtaiset talousirtaimiston säilytystilat ja en havainnut niissä säilytettävän palavia kaasuja tai nesteitä. (laki vaarallisten kemikaalien ja räjähteiden käsittelyn turvallisuudesta 3.6.2005/390, asetus vaarallisten kemikaalien teollisesta käsittelystä ja varastoinnista 29.1.1999/59).

9.4 Palo-osastointi

Rakentamismääräyskokoelman määräykset ovat velvoittavia.

Rakentamismääräyskokoelman määräykset koskevat uuden rakennuksen rakentamista.

Rakennuksen korjaus- ja muutostyössä määräyksiä sovelletaan, jollei määräyksissä ni-

menomaisesti määrätä toisin, vain siltä osin kuin toimenpiteen laatu ja laajuus sekä rakennuksen tai sen osan mahdollisesti muutettava käytötapa edellyttävät.

”Rakennus tulee yleensä jakaa palo-osastoihin palon ja savun leviämisen rajoittamiseksi, poistumisen turvaamiseksi, pelastus- ja sammutustoimien helpottamiseksi sekä omaisuusvahinkojen rajoittamiseksi”(suomen rakentamismääräyskokoelma E1, 5.1.1).

Palo-osastointi suunnitellaan jo rakennuksen suunnitteluvaiheessa. Palonkesto aika on riippuvainen käytetyistä materiaaleista ja rakenteista. Osastoivien seinien on oltava tiiviitä palokaasujen leviämisen ehkäisemiseksi. Palo-ovien on oltava itsestään sulkeutuvia ja salpautuvia ja ne on pidettävä aina suljettuina. Seinien läpiviennit on eristettävä palomassoilla. Yhtenäiset ennen vuotta 1990 rakennetut ullakkotilat on suositeltavaa korjata nyky määräysten mukaisiksi. erilaisia palo-osastoja ovat mm.:

- porraskäytävät
- kattilahuoneet
- hissikuilut
- yksittäiset rakennuksen kerrokset
- jokainen asunto
- ullakko- ja kellaritilat

9.5 Palovaroittimet

Huoneiston haltija on velvollinen huolehtimaan siitä, että asunto varustetaan palovaroittimella tai muulla laitteella, joka mahdollisimman aikaisin havaitsee alkavan tulipalon ja hälyttää asunnossa olevat.

Majoitustiloissa ja hoitolaitoksissa 1 momenttia vastaava velvollisuus on toiminnanharjoittajalla.

Sisäasiainministeriön asetuksella voidaan antaa tarkempia säännöksiä 1 ja 2 momentissa tarkoitettujen laitteiden riittävästä määrästä, asianmukaisesta sijoittamisesta sekä niiden toiminnasta.(Pelastuslaki 468/2003, 29§)

Palovaroittimien määrä ja sijoittaminen

Asunnon jokainen kerros sekä niihin yhteydessä olevat kellarikerrokset ja ullakot on varustettava vähintään yhdellä palovaroittimella. Asunnon jokaisen kerroksen tai tason alkavaa 60 m² kohden on oltava vähintään yksi palovaroitin.

Majoitustilan ja hoitolaitoksen majoitushuone on varustettava vähintään yhdellä palovaroittimella. Majoitushuoneita sisältävän palo-osaston yleiset tilat on varustettava kerroksittain vähintään yhdellä palovaroittimella. Yleisten tilojen huoneistoalan jokaista alkavaa 60 m² kohden on oltava vähintään yksi palovaroitin.

Palovaroitin on asennettava siten, että se reagoi tulipalosta aiheutuneeseen savuun mahdollisimman aikaisessa vaiheessa. Huoneistoalan lisäksi palovaroittimien määrässä ja sijoittamisessa tulee ottaa huomioon suojattavan tilan muoto ja erityistä syttymisvaaraa aiheuttavat toiminnot.

Edellä 2 §:n 1 momentin 2 kohdassa tarkoitettua muuta paloilmalaitetta käytettäessä on laitteen savuilmalaitteiden määrän ja sijoittamisen vastattava vähintään 1—3 momenttien vaatimuksia. (Sisäasiainministeriön asetus palovaroittimien sijoittamisesta ja kunnossapidosta 239/2009, 3§).

Palovaroittimen sijoittamisessa on huomioitava se, että hälytys kuuluu asunnon kaikkiin huoneisiin, eli käytännössä ne tulisi asentaa jokaiseen makuuhuoneen ja eteiseen. Palovaroittimet voidaan kytkeä myös sarjaan ja sähköverkkoon, siten että kun yksi hälytys hälyttää niin kaikki hälyttävät.

Ympäristöministeriön asetus rakennusten paloturvallisuudesta annetun ympäristöministeriön asetuksen muuttamisesta

Annettu Helsingissä 30 päivänä kesäkuuta 2008

Ympäristöministeriön päätöksen mukaisesti muutetaan rakennusten paloturvallisuudesta 12 päivänä maaliskuuta 2002 annettua ympäristöministeriön asetusta seuraavasti:

1 § Määräyksen 11.3 otsikko muutetaan näin kuuluvaksi:

11.3 Sähköverkkoon kytketty palovaroitin ja automaattinen paloilmoitin

2 §

Määräys 11.3.1 muutetaan näin kuuluvaksi:

Seuraaviin tiloihin, mikäli ne on kytketty sähköverkkoon, tulee asentaa sähköverkkoon kytkettävät palovaroittimet:

- asunnot huoneistokohtaisesti,
- majoitustilat, joissa on enintään 50 majoituspaikkaa,
- hoitolaitokset, joissa on enintään 25 vuodepaikkaa,
- päivähoitolaitokset sekä
- P2luokan 3–4kerroksiset työpaikkarakennukset.

Määräykseen liittyvät ohjeet muutetaan näin kuuluviksi:

Ohje

Laitteen toiminta suunnitellaan siten, että se antaa hälytyksen vaarassa oleville ja tarvittaessa henkilökunnalle niin nopeasti, että pelastautumiseen ja pelastamiseen rakennuksen vaaranalaisesta osasta jää riittävästi aikaa. Laitteen virransyöttö varmistetaan esimerkiksi paristolla tai akulla.

3 §

Tämä asetus tulee voimaan 1 päivänä helmikuuta 2009.

Helsingissä 30 päivänä kesäkuuta 2008

Asuntonministeri *Jan Vapaavuori*

Yli-insinööri Jorma Jantunen

Kerrostaloissa suositellaan porraskäytäviin palovaroittimia sijoitettavaksi joka toiselle porrastasanteelle.

Asunto OY Savonrinteeseen päivitetään putkiremontin yhteydessä 2009–2010 J5 palo-ilmoitinjärjestelmä. Jokaiseen huoneistoon asennetaan verkkovirralla toimivat optiset palovaroittimet Kiddle 223/9 Hi 1kpl / huoneisto alle 60m² ja 2kpl / huoneisto yli 60m² huoneistoissa.

9.6 Alkusammutuskalusto

Alkusammutusvälineitä ovat mm. sammutuspeite, käsisammutin ja pikapaloposti.

Sammutuspeitettä suositellaan hankittavaksi jokaiseen huoneistoon. Yleisiin tiloihin suositellaan hankittavaksi käsisammuttimia jokaiseen porrashuoneeseen, kellaritiloihin ja ullakolle. Ilkivallan vuoksi sammuttimet on hyvä laittaa kaappeihin n. metrin korkeu-

delle ja ne merkitään opastein. Käsiammuttimien tarkastusväli on 2 vuotta ja vaihteleviin lämpötiloihin sijoitetuilla 1 vuosi.

Asunto Oy Savonrinteen taloissa ei ole porraskäytäviin sijoitettuja käsiammuttimia ja porrastasanteilta löytyvät pikapalopostit poistetaan putkiremontin 2009–2010 yhteydessä.

9.7 Veden pääsulku

Veden pääsulun paikka on merkittävä. Vesivahinkojen varalta on veden pääsulkuventtiilin paikka selvitettävä etukäteen.

Veden pääsulku sijaitsee B-rapun toisessa kellarikerroksessa ja se on merkitty kyltillä veden pääsulku.

9.8 Ilmanvaihdon pysäyttäminen

Ilmastoinnin pysäyttämishjeet ja – paikka on selvitettävä etukäteen mahdollisen tulipalon varalta. Myrkylliset savukaasut leviävät tehokkaasti ilmastointikanavia pitkin.

Savonrinteen taloissa ei ole koneellista ilmastointia.

9.9 Porraskäytävän savunpoisto

Porraskäytävän savunpoisto tulee suorittaa, joko rikkomalla ikkuna tai avaamalla erityinen tuuletusikkuna/ -luukku porrashuoneen yläosassa.

Koneellisen ilmanpoiston kytkin sijaitsee A-rapun ala-aulassa.

9.10 Nuohous ja ilmanvaihtolaitteisto

Rakennuksen omistajan ja haltijan yleisten tilojen ja koko rakennusta palvelevien järjestelyjen osalta sekä huoneiston haltijan hallinnassaan olevien tilojen osalta on huolehdittava, että:

1) viranomaisten määräämät tai säädöksissä vaaditut sammutus-, pelastus- ja torjuntakalusto, sammutus- ja pelastustyötä helpottavat laitteet, palonilmaisulaitteet ja hälytyslait-

teet sekä muut onnettomuuden vaaraa ilmaisevat laitteet, poistumisreittien opasteet ja turvamerkinnot sekä väestönsuojien varusteet ja laitteet ovat toimintakunnossa sekä huollettu ja tarkastettu asianmukaisesti;

2) tulisijat ja savuhormit on nuohottu; sekä

3) ilmanvaihtokanavat ja -laitteistot on huollettu ja puhdistettu.

Sisäasiainministeriön asetuksella voidaan antaa tarkempia säännöksiä:

1) 1 momentin 1 kohdassa tarkoitettujen laitteiden toimintakunnossa pitämiseen liittyvistä teknisistä yksityiskohdista ja menettelytavoista, laitteista, joille on tehtävä käyttöönotto- tai määräaikaistarkastus tai jotka on huollettava määrävälein sekä huollon ja tarkastuksen ajankohdasta;

2) tulisijoista ja hormeista, jotka on nuohottava määrävälein, sekä nuohouksen ajankohdasta, nuohoustyön sisällöstä ja nuohoustyöstä annettavasta todistuksesta; sekä

3) ilmanvaihtokanavista ja -laitteista, jotka on paloturvallisuussyistä puhdistettava määrävälein sekä puhdistuksen ajankohdasta, puhdistustyön sisällöstä ja puhdistustyöstä annettavasta todistuksesta. (Pelastuslaki 468/2003, 22§)

Asuinrakennusten ilmastointi suositellaan puhdistettavaksi 10 vuoden välein.

9.11 Öljylämmityslaitteisto

Öljylämmitysjärjestelmä on kiinteistön omistajan/haltijan vastuulla. Laitteiston saa asentaa Turvatekniikan keskuksen hyväksymä asennusliike. Käyttöönottotarkastuksen suorittaa Pelastusviranomainen. Kiinteistön omistajan/haltijan on säilytettävä tarkastuspöytäkirja.

9.12 Merkki- ja turvavalaistus

Pelastuslaki ei edellytä merkki- ja turvavalaistuksen sijoittamista asuinkerrostaloon.

Merkkivalaistus tarkoittaa poistumisteillä olevia valaisimia, jotka näyttävät poistumistiet ja niiden suunnat ja se toimii yhtä aikaa tavallisen valaistuksen kanssa ja siitä huo-

limatta. Turvavalaistuksella tarkoitetaan valaistusta, joka valaisee poistumistiet mahdollisten sähkökatkojen aikana. Ne syttyvät vasta kun verkkovirta katkeaa ja ne ovat patterivarmistettuja.

Asunto Oy Savonrinteen taloissa ei ole merkki- tai turvavalaistusta.

9.13 Automaattinen palovaroitinjärjestelmä

Automaattinen paloilmoitin on hätäkeskukseen liitetty laitteisto, joka antaa automaattisesti ilmoituksen alkavasta palosta tai laiteviasta. Laite antaa myös paikallisen äänilmoituksen. Laitteistoa on testattava ennalta ilmoittaen kerran kuukaudessa hätäkeskuksen määrittämänä päivänä. Automaattista paloilmoitinta varten on laadittava kunnossapito-ohjelma ja laitteistolle on suoritettava määräaikaistarkastuksia, jotka ovat kiinteistön huollon vastuulla. Määräaikaistarkastuksen voi suorittaa Turvatekniikan keskuksen(TUKES) hyväksymä tarkastuslaitos.

Savonrinteen taloyhtiössä ei ole automaattista palovaroitin järjestelmää.

9.14 Sprinklerilaitteisto

Automaattinen sammutuslaitteisto voi olla joko suoraan tai automaattisen paloilmoittimen kautta alueelliseen hätäkeskukseen liitetty laitteisto. Laitteiston tarkoituksena on joko sammuttaa tai rajata palo. Automaattinen sammutuslaitteisto vaatii kunnossapito-ohjelman ja kerran kuussa suoritettavan laitteistotarkastuksen hätäkeskuksen määrittämänä ennalta sovittuna aikana. Laitteistolle on suoritettava määräaikaistarkastuksia, jotka ovat kiinteistön huollon vastuulla. Määräaikaistarkastuksen voi suorittaa Turvatekniikan keskuksen(TUKES) hyväksymä tarkastuslaitos.

Savonrinteen taloissa ei ole automaattista sammutinjärjestelmää.

9.15 Kunnallistekniikan häiriötilanteet

Häiriötilanteiden varalta on syytä kirjata ylös oman kunnan päivystysnumerot, esimerkiksi vesihuollon numero ym.

9.16 Tulityöt

Tulityö on työtä, jossa syntyy kipinöitä, käytetään liekkiä tai muuta lämpöä ja joka voi aiheuttaa palovaaraa. Erilaisia korjaustöitä tai suurempia remontteja suoritettaessa (esimerkiksi putkiremontti) on syytä miettiä ennakolta mitä riskejä kyseisen työn teettäminen sisältää ja mitkä ovat turvalliset tavat se suorittaa.

9.17 Muu kiinteistöturvallisuus

Tässä kohdassa voidaan kirjata talon kiinteistöturvallisuusasioita kuten lukitukset, avainten luovutus ja säilytys, ovipuhelimet, murtosuojaukset, ovisilmät, valaistus, kameravalvonta ja rikosilmoitusjärjestelmä.

Putkiremontin yhteydessä 2009–2010 aikana Asunto OY Savonrinteen taloihin vaihdetaan uudet lukot ja porraskäytävät muuttuvat aina lukituiksi.

10 PELASTUSLAITOS

Opinnäytetyön yhtenä osa-alueena on myös pelastuslaitoksen rooli pelastussuunnitelman osapuolena. Lähteenä käytin Etelä-Savon Pelastuslaitoksen Ensihoitopalvelusta ja viestinnästä vastaavaa Palomestari Timo Merivirtaa, joka toimii myös päivystäjänä ollessaan Etelä-Savon pelastuslaitoksen alueella ylimpänä pelastusviranomaisena.

Pelastuslaitos on hälytyksen sattuessa saanut paikkatiedon hälytyskohteesta Etelä-Savon hätäkeskukselta osoitetietona. Kuntaliittymien vuoksi on ollut vaarana osoitetietojen sekoittuminen, koska liittyneissä kunnissa on ollut samannimisiä katuja. Käytössä on ollut joissakin ajoneuvoissa kartta- ja navigointiohjelmien kaupallisia sovelluksia mm. Merlot (palo- ja pelastustoimen tilannekuva) ja Elektro Arola Oy:n Tetra Virve sovelluksia. Ongelmana näissä ohjelmissa on se että ne eivät ole asennettuina kaikkiin ajoneuvoihin ja ovat kalliita käyttää.

Toukokuun 2010 alussa otetaan Etelä-Savon pelastuslaitoksessa käyttöön kenttäjohtamisjärjestelmä PEKE. Tämä ohjelma on sama mitä poliisi ja rajavartiosto käyttävät, kuitenkin erona ovat jokaisen toimijan omat erityisvaatimukset. PEKE on pelastustoi-

men kenttäjohtamisjärjestelmä, joka tukee Virven:n ohella pelastustoiminnan johtamista, päätöksentekoa ja tehokkuutta.

Pelastustoimen viestintä liikkuu valtakunnallisessa viranomaisverkko Virvessä. Virve on suojattu digitaalinen radioverkko, jossa voidaan siirtää puheluita ja dataa. Verkon käyttäjryhmät muodostuvat useiden ministeriöiden sekä eri pelastus- ja turvallisuusviranomaisten käyttäjistä, yhteensä käyttäjiä on n.31 000.

(<http://www.pelastustoimi.fi/artikkelit/4551>).

Kenttäjohtamisjärjestelmän karttapohjat tulevat maanmittauslaitokselta ja ne on esitetty ecw-formaatissa poliisien tietohallinnon mukaisesti.

Käytännössä järjestelmä toimii siten, että jokaiseen ajoneuvoon asennetaan PEKE järjestelmän päätelaitteet eli kannettava tietokone, jossa on karttaohjelma ja GPS-paikannin. Hätäkeskukselta hälytystieto tulee ns. hälytyslomakkeella Virve päätelaitteelle. Hälytyslomakkeen mukaisesti tehtävä aukeaa valmiina tehtävänä tehtäväkuvan mukaisesti. Tehtävän muuttamisen voi suorittaa ainoastaan ylin päivystävä pelastusviranomainen. Ohjelma näyttää samaan tehtävään liittyvien eri viranomaisten sijainnit tehtäväalueella ja mahdollistaa näin selkeämmät tehtäväkuvaukset ja karsii viranomaisten päällekkäisyyksiä tehtäväännoissa. Karttaohjelma näyttää hälytysyksikön sijainnin visuaalisesti kartalla ja koordinaatteina. Se näyttää myös ajoneuvon ns. statuksen eli sen tilan mitä ajoneuvo hälytyshetkellä toteuttaa, kuten matkalla, kohteessa, tehtävä vastaanotettu, vapaa, asemalla, ei hälytettävissä. Status näkyy tehtävän mukaisena värinä ajoneuvon sijaintitiedossa, joten tehtävän kenttäjohtajan on ne vaivatonta ymmärtää. Kaikista statuksen mukaisista tehtävistä on saatavissa erilaista metatietoa. Kyselyillä voidaan selvittää mm. hälytyspaikan säätilaa, vaarallisia aineita ym.

Kenttäjohtamisjärjestelmän pääkäyttäjän koneella on n. 24Gt karttatietoa. Kartat on ladattu valmiiksi koneelle koska Virve-verkon datan siirto kyky on rajallinen ja hälytys-tilanteissa eri viranomaisten välinen radioliikenne vie myös osansa verkon siirto kapasiteetista. (Pekka Piirainen, Timo Merivirta 13.4.2010).

11 POHDINTA

Tämän opinnäytetyön tavoitteena oli tehdä taloyhtiön pelastussuunnitelma kuvaamaan tämänhetkistä todellista tilannetta taloyhtiössä. Lisäksi kiinnostava asia on myös isännöintitoimiston rooli ja se kuinka pelastuslaitos toimii vaaratilanteessa.

Pelastussuunnitelma laaditaan ensisijaisesti palvelemaan taloyhtiön asukkaiden turvallisuutta. Tämä näkökohta tulee myös esille pelastussuunnitelman laatimisoheissa ja ennen kaikkea siinä että asukkaita tiedotetaan pelastussuunnitelman olemassaolosta.

Paraskaan suunnitelma ei ole mikään arvoinen ellei sen sisältö ole kaikkien asianosaisten tiedossa. Suunnitelman jakelussa on kiinnitettävä huomiota, että se tulee varmasti tiedoksi kaikille taloyhtiön asukkaille. Hyvä tapa saattaa asia kaikkien tietoon on järjestää taloyhtiössä pelastusharjoitus, missä kaikki pelastussuunnitelman mukainen henkilöstö toimii suunnitelmassa määrätyissä toimenkuvissa ja harjoituksen jälkeen harjoitus analysoidaan yhteisesti, jotta mahdolliset turvallisuutta vaarantaneet tilanteet tulevat kaikille tietoon.

Pelastuslaki ei edellytä asuinkerrostaloihin merkki- ja turvavalaistusta, mutta mielestäni ne ovat kuitenkin erittäin tarpeellisia kun porrashuone on savun täyttämä ja hätätilanteessa ei ole selkeää kuvaa missä ulosmeno sijaitsee. Kuitenkin käytännössä taloyhtiöt jättävät ne asentamatta kustannussyihin vedoten.

On taloyhtiön edun mukaista, että pelastussuunnitelma on ajan tasalla, sillä pelastuslaitoksen toimintaa hätätilanteessa helpottaa ilmoituslomakkeella annetut tiedot taloyhtiön turvallisuustilasta.

Hätätilanteessa tieto pelastuslaitokselle tulee alueellisen hätäkeskuksen kautta hälytyslomakkeella päivystävän pelastusviranomaisen Virve- päätelaitteelle, jossa hälytyslomake aukeaa tehtäväkuvauksena. Päivystävä pelastusviranomainen voi kenttäjohtamisjärjestelmä PEKE:ssä ohjata ja muuttaa tehtäväkuvauksia ja seurata ajantasaisesti hälytyksessä olevien ajoneuvojen liikettä visuaalisesti näytöltä, että karttakoordinaatein. Tämän uuden toukokuussa 2010 käyttöön otetun kenttäjohtamisjärjestelmän etuna on hälytyslomakkeella tuleva koordinaattitieto hälytyskohteesta eli saadaan täsmällinen paikkatieto, joka karsii virheiden mahdollisuutta oleellisesti. Aikaisemmin hälytystieto

on tullut osoitetietona ja se on mahdollistanut hälytysajoneuvojen ajon virheelliseen sijaintiin varsinkin paikkakunnilla, joissa on ollut kuntaliitosten mukanaan tuomia samannimisiä osoitteita.

Isännöintitoimiston rooli taloyhtiön pelastussuunnitelman laadinnassa on ohjaava. Isännöintitoimisto osoittaa päivitettävät kohteet ja huolehtii pääasiassa pelastussuunnitelman liitteiden toimittamisesta. Isännöintitoimiston yhtenä intressinä on myös saada tämän opinnäytetyön ohessa valmiit pelastussuunnitelmat kuuteen taloyhtiöön.

Vahinkotilanteessa päävastuu on aina taloyhtiön hallituksella, joka ohjeistuksellaan käyttää isännöintitoimiston asiantuntemusta vahinkotilanteen arvioinnissa ja vakuutuskorvausmenettelyissä.

LÄHTEET

Pelastuslaki 13.6.2003/468. WWW-dokumentti.

<http://www.finlex.fi/fi/laki/ajantasa/2003/20030468>. Ei päivitystietoa. Luettu 12.2.2010

Valtioneuvoston asetus pelastustoiminnasta 787/2003. WWW-dokumentti.

<http://www.finlex.fi/fi/laki/alkup/2003/20030787>. Ei päivitystietoa. Luettu 14.2.2010

Järjestyslaki 27.6.2003/612. WWW-dokumentti.

<http://www.finlex.fi/fi/laki/ajantasa/2003/20030612>. Ei päivitystietoa. Luettu 14.2.2010

Laki vaarallisten kemikaalien ja räjähteiden käsittelyn turvallisuudesta 3.6.2005/390.

WWW-dokumentti. <http://www.finlex.fi/fi/laki/ajantasa/2005/20050390>. Ei päivitystietoa. Luettu 14.2.2010

Piirainen, Pekka 2010. Haastattelu 25.3.2010. Palopäällikkö. Etelä-Savon Pelastuslaitos.

Merivirta, Timo 2010. Haastattelu 13.4.2010. Palomestari. Etelä-Savon Pelastuslaitos.

Suomen Pelastusalan Keskusjärjestö. WWW-dokumentti.

<http://www.spek.fi/Suomeksi/SPEK.iw3>. Ei päivitystietoa. Luettu 16.4.2010

LIITE 1

Yhteenvedo pelastussuunnitelmasta / ilmoituslomake pelastusviranomaiselle

Yhteenvedo pelastussuunnitelmasta - taloyhtiö				Suojelupiiri	
Pelastusviranomaisille ilmoittamista varten				Suojelulohko	
Perustiedot taloyhtiöstä				Suojelualalohko	
				Suojeluyksikkö	
Taloyhtiön nimi		ASUNTO OY SAVONRINNE			
Taloyhtiön osoite		MANNERHEIMINTIE 14 50100 MIKKELI			
Kunta 491		Kylä/ Kaupunginosa 1		Kortteli / tontti 3/58	
70 asukasta	3-6 kerrosta	4rakennusta	4 porrasta	2760 kerros-m ² 12950 m ³	
Vastuu- ja turvallisuus henkilöt					
Tehtävä	Nimi	Osoite		Puhelin	
Hallituksen puheenjohtaja	Petri Taurio	Mannerheimintie 14 D as 52 Email		työ matkapuhelin 040-7577477	
Isännöitsijä	Martti Lokka	Saksalanraitti 8 50170 Mikkeli Email martti.lokka@kiinteistopysakki.net		työ 015-362406 matkapuhelin 0440-575657	
Turvallisuus-päällikkö	Reijo Aalto	Mannerheimintie 14 B 42 Email		työ matkapuhelin 0440-363044	
Turvallisuus-päällikön apulainen	Petri Taurio	Mannerheimintie 14 D as 52 Email		työ matkapuhelin 040-7577477	
Väestönsuojan hoitaja	Reijo Aalto	Mannerheimintie 14 B 42 Email		työ matkapuhelin 0440-363044	
Väestönsuojan hoitajan apul.		Email		työ matkapuhelin	
		Email		työ matkapuhelin	
Yritykset					
Talossa toimivat yritykset /laitokset	Turvallisuusvastaava	Puhelin/ Faksi		Henkilömäärä päivä yö	
Jär.Suom.tili ja isänn.	Ilmo Sjöberg	0440655735		1	-
Kosimi	Marjut Immonen	0407005901		1	-
Suojautuminen					
Väestönsuojan osoite	Mannerheimintie 14 D kellari				
Yhteystiedot	Puhelin	Suojaluokka	Pinta-ala	Henkilömäärä	
Oma suoja <input checked="" type="checkbox"/>	ei ole	S1	60 m ²	80	
Yhteissuoja <input checked="" type="checkbox"/>	Osoite Naisvuoren Kalliosuoja		Etäisyys talosta 450 m		
Ei suojaa <input type="checkbox"/>	Tilapäissuoja on <input type="checkbox"/> ei <input checked="" type="checkbox"/>		Osoite		
Materiaali on hankittu <input checked="" type="checkbox"/>	<input checked="" type="checkbox"/> Turvallisuus-henkilöstö on koulutettu	<input type="checkbox"/> Pelastus-suunnitelma on jaettu kaikille	<input type="checkbox"/> Turvatarkastus suoritetaan talossa vuosittain		
Materiaalia puuttuu <input type="checkbox"/>	Puuttuva materiaali on päätetty hankkia . 20	Palotarkastus on suoritettu . 20			
Kokoontumispaikka ja varapaikka talosta poistuttaessa					
Ensimmäinen kokoontumispaikka talon sisäpihalla roskakatoksella sitten oma väestönsuoja					
Pelastussuunnitelma on laadittu 31.5. 2010			Suunnitelma on tarkastettu . 20		

LIITE 2(1)

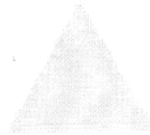
Asuintalon pelastussuunnitelma

asuintalon pelastussuunnitelma

**ASUINRAKENNUKSEN
PELASTUSSUUNNITELMA JA
TURVALLISUUSJÄRJESTELYT**

LIITE 2(2)

asuintalon pelastussuunnitelma



LIITE 2(3)

asuintalon pelastussuunnitelma

Johdanto

Tämän pelastussuunnitelman tarkoituksena on antaa perusteet kohteessa oleskelevien henkilöiden omatoimiseksi toimenpiteiksi sekä ennalta ehkäistä, että toimia oikein vaara- ja onnettomuus-tilanteissa.

Suunnitelmassa mainitut turvallisuusjärjestelyt edellyttävät hyvin toimiakseen suunnitelman perehdyttämisen kohteessa asuville, työskenteleville ja erityisesti vastuuhenkilöille. Suunnitelman vuosittainen päivittäminen varmistaa suunnitelman toimivuuden tarvittaessa. Tämä suunnitelma on tarkoitettu sekä normaali-, että poikkeusolojen vaara- ja onnettomuus-tilanteita varten ja se täyttää myöhemmin esitetyt pelastuslain ja pelastusasetuksen vaatimukset.

Pelastussuunnitelman tekemisestä on säädetty pelastuslaissa (468/2003) ja pelastusasetuksessa (787/2003).

pelastuslaki**8 § Omatoiminen varautuminen**

Rakennuksen omistaja ja haltija, teollisuus- ja liiketoiminnan harjoittaja, virasto, laitos ja muu yhteisö on asianomaisessa kohteessa ja muussa toiminnassaan velvollinen ehkäisemään vaaratilanteiden syntymistä, varautumaan henkilöiden, omaisuuden ja ympäristön suojaamiseen vaaratilanteissa ja varautumaan sellaisiin pelastustoimenpiteisiin, joihin ne omatoimisesti kykenevät.

pelastusasetus**9 § Velvollisuus laatia pelastussuunnitelma**

Pelastuslain 9 §:n 3 momentissa tarkoitettu pelastussuunnitelma on laadittava:

1) asuinrakennuksiin tai muihin rakennusryhmiin, jotka ovat samalla tontilla tai rakennuspaikalla ja joissa on yhteensä vähintään viisi asuinhuoneistoa; ...

... Pelastussuunnitelma on pidettävä ajan tasalla, ja siitä on tiedotettava tarvittavalla tavalla asianomaisen rakennuksen tai muun kohteen asukkaille ja työntekijöille sekä muille, joiden on osallistuttava pelastussuunnitelman toimeenpanoon. Pelastussuunnitelma tai sen yhteenvedo on toimitettava alueen pelastusviranomaiselle tämän antamien ohjeiden mukaisesti.

10 § Pelastussuunnitelman sisältö

Pelastussuunnitelmassa on selvitettävä:

- 1) ennakoitavat vaaratilanteet ja niiden vaikutukset;*
- 2) toimenpiteet vaaratilanteiden ehkäisemiseksi;*
- 3) poistumis- ja suojautumismahdollisuudet sekä sammutus- ja pelastustehtävien järjestelyt;*
- 4) turvallisuushenkilöstö, sen varaaminen ja kouluttaminen sekä muun henkilöstön tai asukkaiden perehdyttäminen suunnitelmaan;*
- 5) tarvittava materiaali kuten alkusammutus-, pelastus- ja raivauskalusto, henkilösuojaimet ja ensiaputarvikkeet sen mukaan kuin ennakoitujen vaaratilanteiden perusteella on tarpeen;*
- 6) ohjeet erilaisia 1 kohdan mukaisesti ennakoituja onnettomuus-, vaara- ja vahinkotilanteita varten;*
- 7) miten suunnitelmaan sisältyvät tiedot saatetaan asianomaisten tietoon.*
- 8) Edellä 9 §:n 1 momentin 2 kohdassa tarkoitettuun kohteeseen laaditussa pelastussuunnitelmassa on selvitettävä erikseen, miten rakennuksessa tai tilassa olevien heikentynyt toimintakyky otetaan huomioon vaaratilanteisiin varautumisessa.*
- 9) Pelastussuunnitelmassa on tarpeen mukaan otettava huomioon myös kohteen tavanomaisesta poikkeava käyttö.*

LIITE 2(4)

asuintalon pelastussuunnitelma

Suunnitelman jakelu:

- X Taloyhtiön pj
- X Isännöitsijä
- X Turvallisuuspäällikkö
- X Turvallisuuspäällikön apulainen
- X Väestönsuojan hoitaja
- Väestönsuojan hoitajan apulainen
- Turvallisuusvalvoja
-
-

Yhteenvedon jakelu:

- X pelastuslaitos
-

Suunnitelma on tarkastettava kerran vuodessa.

Suunnitelma on tarkastettu	/	20
Suunnitelma on hyväksytty hallituksen kokouksessa	/	20
Suunnitelman yhteenvedo on toimitettu pelastusviranomaisille	/	20
Väestönsuojan vuosihuolto on suoritettu	/	20
Väestönsuoja on tarkastettu	/	20
Palotarkastus talossa on suoritettu	/	20
Asukkaille on tiedotettu pelastussuunnitelmasta	/	20

Miten on tiedotettu:

Sisälllys

1. Henkilöstö
2. Tietoja kiinteistöstä
3. Rakennuksesta poistuminen ja kokoontumispaikat
4. Suojautuminen
5. Talon liittyminen Etelä-Savon pelastustoimeen
6. Muu turvallisuus
7. Vaaratilanteet, niiden vaikutukset ja toimenpiteet vaaratilanteiden ehkäisemiseksi - liite 1
8. Esimerkkejä ja ohjemalleja - liite 2
9. Suojelumateriaali - liite 3
10. Turvallisuuspäällikön vuotuiset turvatarkastukset ja tarkastuslistat - liite 4
11. Toimenpiteet väestönsuojaa käyttökuntoon laitettaessa - liite 5
12. Kotivara - liite 6
13. X Kiinteistön asemapiirros, rakennuksen ja väestönsuojan pohjapiirroksat - liite 7
14.
15.

LIITE 2(5)

asuintalon pelastussuunnitelma

1. Henkilöstö

a) Hallinto

Yhtiön hallitus pj.	Osoite Mannerheimintie 14 D as 52	Puhelin työ	Puhelin koti
	Email	Matkapuhelin 040-7577477	Faksi
Petri Taurio	Osoite Saksalanraitti 8 50170 Mikkeli	Puhelin työ 015-362406	Puhelin koti
Isännöitsijä	Email martti.lokka@kiinteistopysakki.net	Matkapuhelin 0440-575657	Faksi
Martti Lokka	Osoite Porrassalmenkatu 1	Puhelin 015-321250	Päivystys puh. 015-321250
Huoltoyhtiö/talonmies	Email	Matkapuhelin	Faksi
Savon Talohoito			

b) Turvallisuushenkilöt

Turvallisuuspäällikkö	Osoite Mannerheimintie 14 B 42	Puh.no 015-3556431	Turvakoulutus	Vuosi 1993
Reijo Aalto	Email reijo.aalto@mikkeliamk.fi	0440-363044		
Turvallisuus- päällikön apulainen	Osoite Mannerheimintie 14 D 52	Puh.no	Turvakoulutus	Vuosi
Petri Taurio	Email	040-7577477		
	Osoite	Puh.no	Turvakoulutus	Vuosi
	Email			

Väestönsuojan- hoitaja suoja 1.	Osoite Mannerheimintie 14 B 42	Puh.no 015-3556431	Turvakoulutus	Vuosi
Reijo Aalto	Email reijo.aalto@mikkeliamk.fi	0440-363044		
Väestönsuojan- hoitajan apulainen	Osoite	Puh.no	Turvakoulutus	Vuosi
	Email			

Väestönsuojan- hoitaja suoja 2.	Osoite	Puh.no	Turvakoulutus	Vuosi
	Email			
Väestönsuojan- hoitajan apulainen	Osoite	Puh.no	Turvakoulutus	Vuosi
	Email			

c) Muu koulutettu henkilöstö

Ensiaputaitoiset	asunto	puhelinnumero	koulutus	vuosi
Sammutus- ja pelastustaitoiset				
Reijo Aalto	42	0440-363044	Turvallisuuspäällikkö	
Petri Taurio	52	040-7577477	Turvallisuuspäällikön apulainen	

LIITE 2(6)

asuintalon pelastussuunnitelma

LVIS-taitoiset jne.				

2. Tietoja kiinteistöstä

Kiinteistön nimi	Asunto OY Savonrinne					
Kiinteistön osoite	Mannerheimintie 14					
Kunta	Kaupunginosa/kylä			Kortteli	Tontti	
Mikkeli	1			3	58	
Rakentamisvuosi	Rakennusaine	Rakennusten luku	Kerrostien määrä	Portaiden luku	Huoneistoja	Asukkaiden määrä
1964	Betoni	4	3-6	4	54	n.70
Vakuutusyhtiö	24h hätäpalvelunumero			Vakuutuksen numero		
Pohjola	010 55 88 55			12-1057-2294-2		
Vakuutusturva on tarkistettu 21.3.2005						
Asukkaille on tiedotettu vakuutuksen kattavuudesta .20						

Talossa toimivat yritykset ja laitokset

Yritys	Suojelusta vastaava henkilö	Puh.numero	Henkilömäärä *)	Laadittava oma turv.suunn. **)
Järvi-Suomen Tili- ja Isännöinti	Ilmo Sjöberg	0440655735	1	
Konsultointi ja Siivoustarvikemyynti Kosimi	Marjut Immonen	0407005901	1	
Kampaamo Paloma	Kirsti Paakkunainen	015-362300	1	

*) Työntekijöiden ja samanaikaisesti paikalla olevien muiden henkilöiden määrä

**) Pelastusasetus 9 §

3. Rakennuksesta poistuminen ja kokoontumispaikat

Poistumistiet ja varatiet	POISTUMISTIENÄ PORRASHUONEEN ULKO-OVET kts.asemapiirros
Onko niille esteetön kulku?	ON
Rakennuksesta poistuttaessa asukkaiden kokoontumispaikka ja varapaikka	SISÄPIHALLA SIJAITSEVA ROSKAKATOS, JOSTA EDELLEEN SIIRRYTÄÄN TARVITTAESSA TALOYHTIÖN OMAAN VÄESTÖSUOJAAN

LIITE 2(7)

asuintalon pelastussuunnitelma

4. Suojautuminen

Asukkaat suojautuvat:

a) Omassa asunnossa

Aina ensisijainen suojautuminen sisätiloihin - katso liite 2

b) Omassa väestönsuojassa

1. Väestönsuojan sijainti D-portaan alakerrassa				
Rakennusvuosi 1964	Suojaluokka S1		Pinta-ala 60 m ²	Suojapaikkoja 80
Kuuluuko suojaan matkapuhelin	kyllä X ei	mitkä operaattorit Kaikki		Suojan puhelinnumero *)

*) edellytetään v. 1991 tai sen jälkeen rakennetuissa väestönsuojissa

2. Väestönsuojan sijainti				
Rakennusvuosi	Suojaluokka		Pinta-ala m ²	Suojapaikkoja
Kuuluuko suojaan matkapuhelin	kyllä <input type="checkbox"/> ei <input type="checkbox"/>	mitkä operaattorit		Suojan puhelinnumero *)

Suojapaikkoja yhteensä	Suojattavia yhteensä
Väestönsuojan tyhjentäminen ja kunnonlaitto poikkeusoloissa on suunniteltava etukäteen.	
Tyhjentämissuunnitelma on hyväksytty yhtiökokouksessa . 20	
Muun lähimmän yleisen väestönsuojan osoite:	

c) Yhteissuojassa

Yhteissuojan sijainti NAISVUOREN KALLIOSUOJA etäisyys talosta 450 metriä	
Sisäänkäynti B-RAPPU KELLARIKERROS	Suojapaikkoja taloyhtiölle 80
Talon velvoitteet suojanhoitohenkilöstön nimeämisessä	
Suojan vastuuhenkilön nimi ja yhteystiedot	
EINO SIISKONEN, VUORIKATU 5 A 1, 50100 MIKKELI, 050-524 2001	

d) Tilapäissuojassa

Suositellaan hankittavaksi SPEK: Tilapäisen väestönsuojansuojan kunnostamisopas	
Tilapäissuojaksi on suunniteltu TILAPAISSUOJAA EI OLE SUUNNITELTU	
Suojatilan koko	m ²
Suunnitellut kunnostustoimenpiteet	
Tarvittava materiaali	

LIITE 2(8)

asuintalon pelastussuunnitelma

5 SUOJELUMATERIAALI

(Etelä-Savon pelastuslautakunnan päätös 12.5.2005 13S)

Suojeluhenkilöstön materiaali	Tarve	On/puute	Hankinta
Suojanaamari + vss-suodatin	2	5	
Ensiapulaukku	1	2	
Ensiside	2	2	
Joditabletit	2/ hlö	PUUTTUU	Hankitaan ensi-tilassa

Väestönsuojan materiaali	Tarve	On/puute	Hankinta
Suojakypärä/- lasit	2	6	
Paarit	1	1	
Vedensäilytysaine	Vesisäiliön tilavuuden mukaan	-	
Suojan työkalut pajavasara, katkaisutaltta, piikkitaltta, voimaleikkuri, veistokirves, kenttälapio, sorkkarauta, käsisaha, rautasaha + viisi varaterää, jokoavain, vasara, nautoja, puukko, pelastusköysi.		pajavasara, katkaisutaltta, piikkitaltta, voimaleikkuri, veistokirves, kenttälapio, sorkkarauta, käsisaha, rautasaha + 5 varaterää, jokoavain, ruuvitaltta, risti-päärüuvitaltta, vasara, nautoja, puukko, pelastusköysi	

LIITE 2(9)

asuintalon pelastussuunnitelma

5. Talon liittyminen Etelä-Savon pelastustoimeen

Hätätapauksessa soita 112

Pelastusalan yhteystiedot

	Nimi / Paikka	Osoite / Internet	Puh. /Faksi
Pelastuslaitos	/ Etelä-Savon pelastuslaitos	Jääkärintie 16, 50100 Mikkeli / www.espl.fi	0201334408 / 015 - 1943645
Lähin paloasema	/ Mikkelin Paloasema	Jääkärintie 16	/
Avun saapuminen taloon kestää arviolta 3 minuuttia + hälytysaika			
Päivystävä Palotarkastaja	asiakaspalvelu		0201334408 015-1943645
Väestönsuojelu ja valmiussuunnittelu	asiakaspalvelu		0201334408 015-1943645

Poikkeusolojen organisaation yhteystiedot

	Nimi / Paikka	Osoite	Puh.
Kunnan johtokeskus	NAISVUORI		TIEDOTETAAN
Lohkon johtokeskus numero	NAISVUORI		TIEDOTETAAN TARVITTAESSA
Suojeluyksikön johtopaikka numero	MÄÄRITELLÄÄN MIEHITETTÄESSÄ		
Lähin väestöhälytys; tyyppi ELEKTR. SUURHÄLYTIN	MIKKELIN KESKUSTA KIRJASTOTALON KATOLLA		X Kuuluu sisälle X Kuuluu pihalle <input type="checkbox"/> Ei kuulu ollenkaan

Kiinteistön sammutus- ja pelastustehtävien järjestelyt (poikkeusoloja varten)

Palo- ja sammutustehtävien vastuuhenkilö	REIJO AALTO
Sammutus- ja pelastustehtävien järjestelyt	REIJO AALTO
Toiminta sammutus- ja pelastustilanteessa	REIJO AALTO

6. Muu turvallisuus

Turvallisuusmateriaali

Alkusammutuskalusto	Määrä	Sijoituspaikka
<ul style="list-style-type: none"> • Käsiammutin • Sankoruisku • Sammutuspeite • 	2	Väestönsuoja
Raivauskalusto	Määrä	Sijoituspaikka
<ul style="list-style-type: none"> • Kenttälapio • Putkipihdit • Voimapihdit • Rautakanki • Rautasaha • Kirves • Lapio • Pajavasara • Katkaisutaltta 	1 1 2 1 1 1 2 1 1	Väestönsuoja

LIITE 2(10)

asuintalon pelastussuunnitelma

	Määrä	Sijoituspaikka
Henkilösuojaimet		Väestönsuoja
• Suojanaamari	5	
• Suojakypäri	6	
• Suojakäsineet	4	
• Suojalasit	6	
• Suoja-asu	4	
• Kumisaappaat	4	
Ensiaputarvikkeet	Määrä	Sijoituspaikka
• Ensiapulaukku pun ja oranssi	1+1	Väestönsuoja
• Ensiside	4	
• Suojasidepakkaus, jossa siteitä	3	
• Pelastusvälinepakkaus nro 1	1	
Muu materiaali	Määrä	Sijoituspaikka
• VSS II vaiheen materiaali 51-100	4	Väestönsuoja
• Pelastuspakkaus I	1	
• Kuivakäymälä	2	
• Vesiaastia 100 litraa 1kpl		

Muut turvallisuusasiat

Murtosuojaus ja lukitus (esim. lukkojen, ovipumppujen ja takalukituksen toimivuus, avainten säilytys, luovutus ja määrä):
Sähkölukitus ulko-oviin 2010 aikana, lukittuina 24 / 7
Ongelmajätteet
Asukkaille on annettu keräyspaikoista ohjeet? <input checked="" type="checkbox"/> kyllä <input type="checkbox"/> milloin . . . 20 . . . <input type="checkbox"/> hoitamatta <input type="checkbox"/>
Muu turvallisuus
Ovien avaaja SAVON TALOHOITO Onko yhteystiedot näkyvissä paikoissa <input checked="" type="checkbox"/> kyllä <input type="checkbox"/> ei <input type="checkbox"/> *)
YHTEYSTIEDOT LÖYTYVÄT RAPPUHUONEEN ILMOITUSTAULULTA

*) Järjestyslaki 27.6.2003/612

8 § Rakennuksen sisäänkäsyn varmistaminen

Rakennuksen omistajan tai haltijan taikka hänen edustajansa on huolehdittava siitä, että kerrostalossa on näkyvässä paikassa yhteystiedot talonmiehestä, isännöitsijästä tai muusta henkilöstä, jonka avulla poliisi-, pelastus- tai sosiaali- ja terveydenhoitoviranomainen tai haastemies voi viipymättä ja korvauksetta päästä rakennukseen.

Poliisin yhteystiedot

Palvelu	puhelin	osoite	huom!
Hälytysnumero	112 (10022)		
Rikosilmoitus	071 875 0141, 0718755400 www.poliisi.fi		
Vihjepuhelin	071 875 5450 tai 112		

LIITE 2(11)

asuintalon pelastussuunnitelma

Muita yhteystietoja

Palvelu	puhelin	huom!
Huumeambulanssi	112	
Huumevihje	071 875 5450 tai 112	
Rikosuhripäivystys	(015) 214 401	

Yhteenvedo Pelastussuunnitelmasta toimitetaan tiedoksi pelastuslaitokselle yhteenvedo-lomakkeella

LIITE 3(1)

Asuintalon pelastussuunnitelmaliiitteet

Asuintalon pelastussuunnitelma

LIITE 1

7. Vaaratilanteet, niiden vaikutukset ja toimenpiteet vaaratilanteiden ehkäisemiseksi

VAARATILANNE
Huoneistopalo
VAIKUTUS
Välitön uhka huoneistossa oleville, välillinen uhka talossa oleville Muuttaminen tilapäisesti muualle(kotivakuutus)
TOIMENPITEET VAARATILANTEIDEN EHKÄISEMISEKSI
- Palovaroittimet uusittu sähköverkkoon kytkettäväksi putkiremontin yhteydessä 2009-2010 - Ullakkokerroksen porrashuoneeseen palovaroitin
VAARATILANNE
Ullakkopalo
VAIKUTUS
Mittavat omaisuusvahingot, uhka myös henkilöturvallisuudelle. Muutto tilapäisesti muualla(kotivakuutus)
TOIMENPITEET VAARATILANTEIDEN EHKÄISEMISEKSI
- Ullakkokerroksen porrashuoneeseen sähköverkkoon kytkettävä palovaroitin - Koneellisen ilmanpoiston kytkin A-rapun ala-aulassa - Uudet ulko-ovien lukot, jotka suljettuina 24 / 7 - Palavia nesteitä ja palavia kaasuja ei säilytetä talousirtaimistovarastoissa
VAARATILANNE
Kellaripalo
VAIKUTUS
Kuten ullakkopalo
TOIMENPITEET VAARATILANTEIDEN EHKÄISEMISEKSI
- Ullakkokerroksen porrashuoneeseen sähköverkkoon kytkettävä palovaroitin - Koneellisen ilmanpoiston kytkin A-rapun ala-aulassa - Uudet ulko-ovien lukot, jotka suljettuina 24 / 7 - Palavia nesteitä ja palavia kaasuja ei säilytetä talousirtaimistovarastoissa
VAARATILANNE
Tapaturmat
VAIKUTUS
Yksittäiset asukkaat
TOIMENPITEET VAARATILANTEIDEN EHKÄISEMISEKSI
- Toimintaohjeiden tiedottaminen asukkaille - Asukkaille jaetaan tiedote yleisemmistä tapaturmia aiheuttavista syistä sekä tapaturmia ennaltaehkäisevistä toimenpiteistä
VAARATILANNE
Sähkökatkos
VAIKUTUS
Yksittäiset asukkaat
TOIMENPITEET VAARATILANTEIDEN EHKÄISEMISEKSI
- Asukkaille jaetaan toimintaohjeet varautumisesta sähkökatkoihin
VAARATILANNE
Vesivahinko
VAIKUTUS
Omaisuusvahinko sekä asukkaiden muuttaminen väliaikaisesti muualle
TOIMENPITEET VAARATILANTEIDEN EHKÄISEMISEKSI
- Putkistoramontti käynnissä 2009-2010 - Veden pääsulku sijaitsee B-rapun kellarissa talotekniikka huoneessa ja pääsulku merkitään kyltillä
VAARATILANNE

LIITE 3(2)

Asuintalon pelastussuunnitelma

LIITE 1

Sairaskohtaus
VAIKUTUS
Yksittäinen henkilö
TOIMENPITEET VAARATILANTEIDEN EHKÄISEMISEKSI
- Asukkaille jaetaan toimintaohje sairaskohtauksen varalta

LIITE 3(3)

Asuintalon pelastussuunnitelma

LIITE 1

Esimerkit

Päivittäiset onnettomuudet

VAARATILANNE
Huoneistopalo
VAIKUTUS
Välitön uhka huoneistossa oleville, väillinen uhka muille talossa oleville. Muuttaminen tilapäisesti muualle (kotivakuutus).
TOIMENPITEET VAARATILANTEIDEN EHKÄISEMISEKSI
<ul style="list-style-type: none"> • Kaikille asukkaille on tiedotettu toimivan palovaroittimen/-varoitimien olemassa olosta sekä yleisimmistä syttymissyistä. • Kaikille asukkaille on jaettu toimintaohje tulipalon varalta. • Porrashuoneisiin on sijoitettu käsisammutin. • Pelastustiet on merkitty. • Porrashuoneen savunpoistoa on parannettu. • Läpiviennit on tiivistetty, palo-osastointia on parannettu.
VAARATILANNE
Ullakkopalo
VAIKUTUS
Mittavat omaisuusvahingot, uhka myös henkilöturvallisuudelle. Muutto tilapäisesti muualle (kotivakuutus).
TOIMENPITEET VAARATILANTEIDEN EHKÄISEMISEKSI
<ul style="list-style-type: none"> • Käytävät on tyhjennetty, ovet ja kattoluukut lukittu. • Palavia nesteitä ja palavia kaasuja ei säilytetä talousirtaimistovarastoissa. • Lukkojen sarjoitus on uusittu. • Ullakolle on hankittu palovaroitinjärjestelmä
VAARATILANNE
Kellaripalo
VAIKUTUS
Kuten ullakkopalo.
TOIMENPITEET VAARATILANTEIDEN EHKÄISEMISEKSI
<ul style="list-style-type: none"> • Käytävät on tyhjennetty. • Palavia nesteitä ja palavia kaasuja ei säilytetä talousirtaimistovarastoissa. • Kellariin on asennettu palovaroitinjärjestelmä. • Läpiviennit osastoivissa rakenteissa on tiivistetty.
VAARATILANNE
Tapaturmat
VAIKUTUS
Yksittäiset asukkaat
TOIMENPITEET VAARATILANTEIDEN EHKÄISEMISEKSI
<ul style="list-style-type: none"> • Toimintaohjeet asukkaille. • Asukkaille on jaettu tiedote yleisimmistä tapaturmia aiheuttavista syistä sekä tapaturmia ennaltaehkäisevistä toimenpiteistä.

LIITE 3(4)

Asuintalon pelastussuunnitelma

LIITE 1

Päivittäiset onnettomuudet

VAARATILANNE
Sähkökatkos
VAIKUTUS
Yksittäiset asukkaat
TOIMENPITEET VAARATILANTEIDEN EHKÄISEMISEKSI
<ul style="list-style-type: none"> • Toimintaohjeet asukkaille varautumisesta sähkökatkoihin
VAARATILANNE
Vesivahinko
VAIKUTUS
Omaisuuksivahinko sekä asukkaiden muuttaminen väliaikaisesti muualle.
TOIMENPITEET VAARATILANTEIDEN EHKÄISEMISEKSI
<ul style="list-style-type: none"> • Kiinteistön putkistojen ja laitteiden tarkastaminen 10 vuoden välein • Asukkaita on informoitu vesisulkujen sijainnista
VAARATILANNE
Öljyvuooto maanalaisesta öljysäiliöstä
VAIKUTUS
Maaperän saastuminen
TOIMENPITEET VAARATILANTEIDEN EHKÄISEMISEKSI
Maanalaisen öljysäiliön <ul style="list-style-type: none"> • Kunto on tarkastettu • Säiliö on tyhjennetty ja poistettu maaperästä
VAARATILANNE
Sairaskohtaus
VAIKUTUS
Yksittäinen henkilö
TOIMENPITEET VAARATILANTEIDEN EHKÄISEMISEKSI
<ul style="list-style-type: none"> • On kartoitettu ensiaputaitoiset henkilöt • Asukkaille on jaettu toimenpideohje sairaskohtauksen varalta
VAARATILANNE
Murto / ilkivalta
VAIKUTUS
Omaisuuksivahinko
TOIMENPITEET VAARATILANTEIDEN EHKÄISEMISEKSI
<ul style="list-style-type: none"> • Valaistusta on tehostettu • Lukkosarjoja on uusittu • Asukkaita on neuvottu pitämään ovet takalukossa sekä hankkimaan turvalukko • Liiketunnistimia on asennettu • Lapsia on opetettu lukitsemaan ovet ja ikkunat huolellisesti • Asukkaita on neuvottu ilmoittamaan ovipumppujen toimintahäiriöistä

LIITE 3(5)

Asuintalon pelastussuunnitelma

LIITE 1

Suuronnettomuudet

VAARATILANNE
Vaarallisten aineiden onnettomuus
VAIKUTUS
Terveysvaikutukset kaikille asukkaille
TOIMENPITEET VAARATILANTEIDEN EHKÄISEMISEKSI
<ul style="list-style-type: none"> • Kaikille asukkaille on jaettu toimintaohje ko. onnettomuuksien varalle sekä hankittu jokaiseen asuntoon tiivistysteippiä • Asukkaille on tiedotettu yleisestä vaaramerkistä
VAARATILANNE
Säteilyonnettomuus
VAIKUTUS
Terveysvaikutukset kaikille asukkaille
TOIMENPITEET VAARATILANTEIDEN EHKÄISEMISEKSI
Kuten edellä. Lisäksi joditabletit (2 kpl/asukas) on hankittu.

Poikkeusolot

VAARATILANNE
Poikkeusolot
VAIKUTUS
TOIMENPITEET VAARATILANTEIDEN EHKÄISEMISEKSI
<ul style="list-style-type: none"> • Suojeluhenkilöstö on nimetty • On hankittu suojelumateriaalia • On kartoitettu talosta ensiapu-, pelastus- ja sammutustaitoiset henkilöt

LIITE 3(6)

8. Esimerkkejä ja ohjemalleja**TOIMINTA SAIRAUSKOHTAUKSESSA****1. Selvitä mitä on tapahtunut**

- Onko potilas kaatunut, pyörtynyt, kouristellut?
- Onko silminnäkijöitä?
- Jaa seuraavat tehtävät, jos auttajia on enemmän.

2. Tarkista potilaan tila

- Tarkista onko potilas heräteltävissä puhuttelemalla tai ravistamalla?

3. Tarkista hengitys

- Jos potilas ei herää, tarkista hengitys:
aseta kämmenselkä potilaan suun eteen ja koeta tuntuuko ilmavirtausta. Potilaan kasvojen sinerrys on merkki hengityksen estymisestä tai loppumisesta.

4. Siirrä oikeaan asentoon

- Käännä tajuton potilas kylkiasentoon.
- Ojenna päätä taakse, jotta hengitys pääsee kulkemaan esteettä.

5. Tee hätäilmoitus

- Heti kun olet selvittänyt potilaan tilan ja havainnut, että kyseessä on hätätilanne, soita numeroon **112** ja kerro:
 - mitä on tapahtunut
 - mitä potilas valittaa
 - mitä hän juuri sillä hetkellä tekee.

6. Tarkkaile

- Jos havaitset potilaan tilassa muutoksia ennen pelastuslaitoksen yksikön saapumista, soita uudelleen numeroon **112**.

7. Opasta

- Järjestä opastus ja esteetön kulku potilaan luokse.

8. Kerro

- Kerro pelastuslaitoksen henkilöstölle mitä on tapahtunut, miten potilaan tila on kehittynyt ja onko potilaalle annettu ensiapua.

LIITE 3(7)

Asuintalon pelastussuunnitelma

LIITE 2

TOIMINTA VESIVAHINKOTILANTEESSASelvitä etukäteen veden pääsulun / huoneistosi sulun sijainti

1. Katkaise vuotokohteesta ja sen läheisyydestä sähkö.
2. Tyrehdytä vuoto esimerkiksi sulkemalla veden pääsulku, joka sijaitsee B-porrashuoneen toisessa kellari kerroksessa ja on merkitty kytilillä veden pääsulku ja minimoi vesivahingot.
3. Ilmoita asiasta

- huoltomiehelle	puhelin 050-524 2001 /
- turvallisuuspäällikölle	puhelin 0440-363044 / Aalto Reijo
- tai isännöitsijälle	puhelin 0440-575657 / Lokka Martti
4. Tarvittaessa ota yhteys yleiseen hätänumeroon 112.

Mikäli vesivaara uhkaa rakennuksen ulkopuolelta:

1. Selvitä vesivaaran aiheuttaja.
2. Jos kyseessä on vuoto, pyri tyrehdyttämään se.
3. Pyri estämään veden pääsy rakennukseen
 - säkityksin
 - muovipeitteitä käyttämällä
 - johtamalla vesi pois päin.
3. Hälytä tarvittaessa lisäapua.

TOIMINTA TULIPALOTILANTEESSAJos tulipalo syttyy tilassa, jossa itse olet, toimi seuraavasti tai jaa seuraavat tehtävät auttajia ollessa useita.

1. Pelasta välittömässä vaarassa olevat.
2. Sulje ovet estääksesi savun ja palon leviämistä.
3. Hälytä palokunta soittamalla turvallisesta paikasta numeroon 112.
4. Sammuta, jos palo on pieni eikä savua vielä ole.
5. Varoita niitä, jotka eivät ole välittömässä vaarassa.
6. Opasta tai järjestä opastus ja esteetön pääsy pelastusyksikölle kohteeseen sekä kerro välittömästi paloviranomaiselle onko ihmisiä vaarassa ja jo suoritettujen toimenpiteet.
7. Varmista, että kaikki ovat päässeet kokoontumispaikalle, joka on taloyhtiön sisäpihalla roskakatoksen lähetyvillä.

Poistumaan kehotetut (eivät välittömässä vaarassa olevat) sulkevat koneet ja laitteet, ikkunat sekä kaikki ovet ja poistuvat ennalta määrätyle kokoontumispaikalle.

Kerrostalopaloissa savu- ja palokaasut pääsevät usein leviämään porraskäytävään täyttäen sen kokonaan näkyvyyden jäädessä vain muutamaan kymmeneen senttimetriin. Savu on lisäksi erittäin myrkyllistä, jonka hengittäminen aiheuttaa menehtymisen erittäin nopeasti.

LIITE 3 (8)

Asuintalon pelastussuunnitelma

LIITE 2

Jos palo on muualla ja porraskäytävässä on savua, toimi seuraavasti

1. **Jää asuntoon ja ole rauhallinen.**
 - Kerrostaloissa jokainen asunto on tehty omaksi palo-osastokseen ("palolokero" josta palon nopea leviäminen toiseen asuntoon on estetty rakenteellisin toimenpitein.
 - Hyppääminen korkealta johtaa kohtalokkaisiin seurauksiin, asuntoon jääminen ei.
2. **Mene parvekkeelle tai ikkunan luo ja herätä huomiota**
 - huutamalla
 - vilkuttamalla valoja
 - heiluttamalla jotain näkyvää
 - voit myös soittaa numeroon 112 ja kertoa tarkan osoitteen missä olet.
3. **Laske varmuuden vuoksi vettä** ammeeseen tai lavuaareihin.
4. Jos asuntoon alkaa tulla savua ovien raoista, postiluukusta tai ilmanvaihtoventtiileistä, **tuuleta ja tiivistä** vuotokohdat kosteilla tekstiileillä.
5. Jos asunnon ovi alkaa kuumeta, **jäähdytä** sitä vedellä.
6. Jos liekit lyövät asunnon ikkunoihin, siirrä helposti syttyvät tavarat pois ikkunoiden läheisyydestä.
7. **Noudata viranomaisten antamia ohjeita.**

TOIMINTA SÄHKÖKATKOSTILANTEESSA

1. Varmista, ettei hisseihin ole jäänyt ihmisiä.
2. Tarkista sähkökatkoksen syy ja mahdollisuus palata normaaliin sähkön saantiin.
3. Tiedota tilanteesta ihmisille ja kehota varovaisuuteen, mikäli kynttilöitä käytetään.

Poikkeusoloissa erityisesti

Vältä kynttilöiden käyttöä

Sähköpääkeskus sijaitsee kellarikäytävällä A -B talossa

.....

TOIMINTA YLEISEN VAARAMERKIN YHTEYDESSÄ

1. **Suojaudu sisätiloihin**, poikkeusoloissa välittömästi suojatiloihin.
2. **Pysäytä ilmanvaihto.**
3. **Sulje ovet, ikkunat ja ilmanvaihtoaukot** ja tiivistä ne.
4. **Kuuntele** ja noudata **radiosta** viranomaisten antamia tietoja ja ohjeita.
5. **Vältä puhelimen käyttöä** pelastusviranomaisten teleyhteyksien varmistamiseksi.

LIITE 3(9)

Asuintalon pelastussuunnitelma

LIITE 2

TOIMINTA KAASUVAARATILANTEESSA

Kaasuvaarasta ilmoitetaan yleisellä vaaramerkillä sekä lisäohjeita annetaan radion ja TV:n välityksellä.

Kaasuvaaratilanteessa toimitaan kuten aina yleisen vaaramerkin jälkeen

1. **Suojaudu** sisätiloihin talon ylempiin kerroksiin.
 - Kellariin ja normaaliolojen käytössä olevaan väestönsuojaan ei pidä mennä, koska se ei ole tiivis (sulkuutilassa).
2. **Pysäytä ilmanvaihto.**
3. **Sulje** ovet, ikkunat ja ilmanvaihtoaukot ja tiivistä ne.
4. **Kuuntele** ja noudata **radiosta** viran- omaisten antamia tietoja ja ohjeita.
5. **Vältä puhelimen käyttöä** pelastusviranomaisten teleyhteyksien varmistamiseksi.
6. **Pysy sisällä.**

Ulkona kuullessasi yleisen vaaramerkin

1. Pyri sisätiloihin.**1. Jos et pääse sisälle**

- kulje sivutuuleen pois päin arvioidusta onnettomuuspaikasta ja pyri korkeampaan maastokohtaan
- hengitä monikerroksisen kostutetun kankaan, hatun tai sammaleen läpi.

TOIMINTA SÄTEILYVAARATILANTEESSA

Säteilyvaarasta ilmoitetaan yleisellä vaaramerkillä sekä lisäohjeita annetaan radion ja TV:n välityksellä. Yle teksti-TV sivu 197.

Säteilyvaaratilanteessa

1. **Suojaudu** sisätiloihin.
2. **Pysäytä ilmanvaihto.**
3. **Sulje** ovet, ikkunat ja ilmanvaihtoaukot ja tiivistä ne.

Rakennuksesta on pyrittävä tekemään mahdollisimman tiivis, ettei radioaktiivisia hiukkasia tai kaasuja tunkeutuisi sisälle. Tiivistämisessä tulee huomioida myös postiluukun, ilmastointi- ja savuhormien sekä kaikkien muiden rakojen ja aukkojen tukkiminen. Tiivistämiseen voi käyttää muovipusseja tai – kalvoa, teippiä ja tiivistemassoja.

4. **Kuuntele** ja noudata **radiosta** viranomaisten antamia tietoja ja ohjeita.
5. **Vältä puhelimen käyttöä** pelastusviranomaisten teleyhteyksien varmistamiseksi.

LIITE 3(10)

Asuintalon pelastussuunnitelma

LIITE 2

6. **Nauti** joditabletit ainoastaan viranomaisten antamien ohjeiden mukaisesti.
7. Jos on pakko mennä ulos, **käytä** hengityssuojainta ja tiivistä pukua.

Yleinen vaaramerkki



Yleinen vaaramerkki on yhden minuutin pituinen **nouseva ja laskeva äänimerkki** tai viranomaisen kuuluttama varoitus. Nousevan jakson pituus on 7 sekuntia ja laskevan jakson pituus samoin 7 sekuntia.

Yleinen vaaramerkki tarkoittaa **väestöä uhkaavaa välitöntä vaaraa**. Varoitus annetaan taajamissa kiinteällä ulkohälytínjärjestelmällä ja taajamien ulkopuolella kulkuneuvoon asennetuilla liikkuvilla hälyttimillä. **Vaara ohi -merkki** on yhden minuutin mittainen tasainen äänimerkki. Se on ilmoitus siitä, että uhka tai vaara on ohi.

Toimi näin kuultuasi yleisen vaaramerkin:

- Siirry sisälle. Pysy sisällä.
- Sulje ovet, ikkunat, tuuletusaukot ja ilmastointilaitteet.
- Avaa radio ja odota rauhallisesti ohjeita.
- Vältä puhelimen käyttöä etteivät linjat tukkeudu.
- Älä poistu alueelta ilman viranomaisten kehotusta ettei joutuisi vaaraan matkalla.



LIITE 3(11)

Asuintalon pelastussuunnitelma

LIITE 2

Kaasuvaara**Kaasuvaarasta annetaan yleinen vaaramerkki.**

Toimi silloin yllä olevien ohjeiden mukaisesti ja lisäksi:

Jos olet sisätiloissa ja haistat kaasua

- paina märkä vaate suun eteen ja hengitä sen läpi
- pysyttele yläkerroksissa kunnes vaara on ohi
- kuuntele radiota.

Jos olet ulkona, etkä pääse sisälle

- kiirehdi kaasupilven alta sivutuuleen
- pyri mahdollisimman korkealle, esimerkiksi mäen päälle
- paina märkä vaate, ruoho, turve- tai sammaltuppo suun eteen ja hengitä sen läpi.

Säteilyvaara

Säteilytilannetta valvotaan jatkuvasti koko maassa mittareilla. Pienetkin muutokset huomataan heti ja niistä tiedotetaan viipymättä. **Säteilyvaarasta annetaan yleinen vaaramerkki.**

Mene sisälle

Sulje tiiviisti ovet, ikkunat, tuuletusaukot ja ilmastointi, jotta radioaktiiviset aineet eivät pääsisi sisään. Talon keskiosissa ja kellarissa on paras suoja.

Joditabletit

Ota joditabletti vasta viranomaisten kehotuksesta, jonka kuulet radiosta tai televisiosta. Joditabletit ehkäisevät radioaktiivisen jodin kertymistä kilpirauhaseen, mutta eivät anna muuta suojaa. Tabletteja ei pidä lähteä vaaratilanteessa noutamaan rakennuksen ulkopuolelta. Kotiin niitä voi hankkia etukäteen apteekista.

Suojaa ruoka ja juomavesi

Laita esillä olevat elintarvikkeet muovipusseihin tai tiiviisiin astioihin. Jääkaappi, pakastin ja tiiviit pakkaukset suojaavat radioaktiiviselta pölyltä.

Ulkona liikkuminen

Jos on pakko mennä ulos, käytä tiivistä, ihon peittävää asua, esimerkiksi sadevaatteita. Riisu vaatteet sisälle tullessasi eteiseen ja peseydy huolella. Käytä hengityssuojainta, pyyhettä tai talouspaperia estämään radioaktiivisten hiukkasten pääsy keuhkoihin.

Eläinten suojaus

Siirrä kotieläimet sisätiloihin ja suojaa hyvin niiden rehugarastot ja juomavesi.

Lisäohjeet

Lisäohjeita saat kuntasi pelastusviranomaisilta, tiedotusvälineistä sekä Yleisradion teksti-TV:n sivulta 197. Tietoa saat myös Säteilyturvakeskuksen internetsivuilta osoitteesta www.stuk.fi ja pelastustoimen sivuilta osoitteesta [www.intermin.fi /sm/pelastus](http://www.intermin.fi/sm/pelastus).

LIITE 3(12)

Asuintalon pelastussuunnitelma

LIITE 2

Väestönsuojan sijainti

Väestönsuoja sijaitsee Vuorikatu 5 (B-rappu kellarikerros), 50100 Mikkeli
Talon turvallisuushenkilöstö:

Turvallisuuspäällikkö Siiskonen Eino
Osoite Vuorikatu 5 A 1, 50100 Mikkeli
Puhelin 050-524 2001
Väestönsuojan hoitaja Siiskonen Eeva-Liisa
Osoite Vuorikatu 5 A 1, 50100 Mikkeli
Puhelin 015-210 535

Hätäilmoituksen teko-ohje

1. Soita hätäpuhelu itse, jos voit.
2. Kerro, mitä on tapahtunut.
3. Kerro tarkka osoite ja kunta.
4. Vastaa kysymyksiin
5. Toimi annettujen ohjeiden mukaan.
6. Lopeta puhelu vasta saatua luvan.

LIITE 3(13)

Asuintalon pelastussuunnitelma

LIITE 3

9. Suojelumateriaali

Taloyhtiön suojelumateriaali

Materiaali on hankittava kaikkiin vähintään viiden asuinhuoneiston kiinteistöihin ennen rakennuksen loppukatselmusta. Materiaalin säilytys on hyvä tarkastaa vuosittain.

Talon asukasmäärä on 70 asukasta. Talossa on väestönsuojia 1 kpl

1. Turvallisuushenkilöstön materiaali	Määrä / alkavaa 100 asuk. kohti	Taloon tarvittava määrä	Tarkastusmerkinnät			
			pvm	pvm	pvm	pvm
Suojanaamari + vss-suodatin	2	2 kpl . Talosta löytyy 5 kpl	26.3.2010			
Suojakypärä	2	2 kpl . Talosta löytyy 6 kpl	26.3.2010			
Suojalasit	2	2 kpl . Talosta löytyy 6 kpl	26.3.2010			
Ensiapulaukku + suojasidepakkaus	1	1 kpl . Talosta löytyy 1 kpl	26.3.2010			
Ensiside	2	2 kpl . Talosta löytyy 2 kpl	26.3.2010			
Joditabletit	2 / asukas	140, Ei löytynyt yhtään kpl	26.3.2010			
Säteilymittari (<i>annosnopeutta ja annosta mittaava</i>), yksi/kiinteistö, vain yli sadan asukkaan taloihin		-	26.3.2010			
Opaskirja talosuojelusta	2	2 kpl . Talosta löytyy 3 kpl	26.3.2010			
2. Väestönsuojan materiaali	Määrä / suoja	Taloon tarvittava määrä	Tarkastusmerkinnät			
			pvm	pvm	pvm	pvm
Paarit	1	1 kpl . Talosta löytyy 1 kpl	26.3.2010			
Vedensäilytysaine, vesisäiliön tilavuuden mukaan		Ei löytynyt	26.3.2010			
Rautakanki	1	1 kpl . Talosta löytyy 1 kpl	26.3.2010			
Suojan merkitsemiskilpisarja	1	1 kpl . Talosta löytyy 1 kpl	26.3.2010			
Käsivalaisin	2	2 kpl . Talosta löytyy 4 kpl mutta 2:sta	26.3.2010			

LIITE 3(14)

Asuintalon pelastussuunnitelma

LIITE 3

		puuttuu paristot				
Sankoruisku	1	1 kpl . Talosta löytyy 2 kpl	26.3. 2010			
Suojan työkalut			26.3. 2010			
- pajavasara	- sorkkarauta	- ristipäärüuvitalta				
- katkaisutalta	- käsisaha	- vasara				
- piikkitalta	- rautasaha	- nauloja				
- voimaleikkuri	+ 5 varaterää	- puukko				
- veistokirves	- jakoavain	- pelastusköysi				
- kenttälapio	- ruuvitalta					
3. Puutuvan materiaalin hankinta						
- Joditabletit hankitaan ensitilassa						
- Käsivalaisimen paristot hankitaan ensitilassa						
4. Talossa oleva muu suojelutoimintaan käyttökelpoinen materiaali						
- Kuivakäymälä 2 kpl						
- Vesiaastia 100 l, 1 kpl						
- Väestönsuoja kyltit 2 kpl						
- Väestönsuoja opastekyltit 2 kpl						

LIITE 3(15)

Asuintalon pelastussuunnitelma

LIITE 4

10. Turvallisuuspäällikön vuotuiset turvatarkastukset**Pelastuslaki****21 § Rakennusten yleinen paloturvallisuus**

Rakennus, rakennelma ja sen ympäristö on suunniteltava, rakennettava ja pidettävä kunnossa siten, että tulipalon syttymisen tai leviämisen vaara on vähäinen ja että pelastustoiminta on onnettomuuden sattuessa mahdollista. Suunnittelusta, rakentamisesta ja kunnossapidosta on lisäksi voimassa, mitä niistä säädetään maankäyttö- ja rakennuslaissa (132/1999) tai sen nojalla annetuissa säädöksissä.

Helposti syttyvää materiaalia tai muuta tavaraa ei saa säilyttää ullakoilla, kellareissa, rakennusten alla tai rakennuksen välittömässä läheisyydessä niin, että siitä aiheutuu tulipalon syttymisen tai leviämisen vaaraa tai että tulipalon sammuttaminen vaikeutuu.

22 § Rakennusten ja laitteiden käyttöturvallisuus

Rakennuksen omistajan ja haltijan yleisten tilojen ja koko rakennusta palvelevien järjestelyjen osalta sekä huoneiston haltijan hallinnassaan olevien tilojen osalta on huolehdittava, että:

1) viranomaisten määräämät tai säädöksissä vaaditut

- sammutuskalusto
- pelastuskalusto
- torjuntakalusto
- sammutus- ja pelastustyötä helpottavat laitteet
- palonilmaisulaitteet ja hälytyslaitteet
- muut onnettomuuden vaaraa ilmaisevat laitteet
- poistumisreittien opasteet
- turvamerkinnot
- väestönsuojien varusteet ja laitteet

ovat toimintakunnossa sekä huollettu ja tarkastettu asianmukaisesti;

2) tulisijat ja savuhormit on nuohottu; sekä

3) ilmanvaihtokanavat ja -laitteistot on huollettu ja puhdistettu.

Sisäasiainministeriön asetuksella voidaan antaa tarkempia säännöksiä:

1) 1 momentin 1 kohdassa tarkoitettujen laitteiden toimintakunnossa pitämiseen liittyvistä teknisistä yksityiskohdista ja menettelytavoista, laitteista, joille on tehtävä käyttöönotto- tai määräaikaistarkastus tai jotka on huollettava määrävälein sekä huollon ja tarkastuksen ajankohdasta;

2) tulisijoista ja hormoneista, jotka on nuohottava määrävälein, sekä nuohouksen ajankohdasta, nuohoustyön sisällöstä ja nuohoustyöstä annettavasta todistuksesta; sekä

3) ilmanvaihtokanavista ja -laitteista, jotka on paloturvallisuussyistä puhdistettava määrävälein sekä puhdistuksen ajankohdasta, puhdistustyön sisällöstä ja puhdistustyöstä annettavasta todistuksesta.

32 § Rakennusten uloskäytävät

Rakennuksen omistajan ja haltijan on huolehdittava siitä, että uloskäytävät ja kulkureitit niille pidetään kulkukelpoisina ja esteettöminä. Uloskäytävillä sekä ullakoiden, kellarien ja varastojen kulkureiteillä ei saa säilyttää mitään tavaraa. Uloskäytävät ja kulkureitit niille tulee tarvittaessa merkitä ja valaista asianmukaisesti. Merkitsemisestä ja valaisemisesta säädetään tarvittaessa tarkemmin sisäasiainministeriön asetuksella.

LIITE 3(16)

Asuintalon pelastussuunnitelma

LIITE 4

33 §**Kiinteistöjen pelastustiet**

Kiinteistön omistajan ja haltijan on huolehdittava siitä, että hälytysajoneuvoille tarkoitetut ajotiet tai muut kulkuyhteydet (pelastustiet) pidetään ajokelpoisina ja esteettöminä ja että ne on merkitty asianmukaisesti. Pelastustielle ei saa pysäköidä ajoneuvoja eikä asettaa muutakaan estettä. Sisäasiainministeriön asetuksella säädetään pelastustien merkitsemisestä.

LIITE 3(17)

Asuintalon pelastussuunnitelma

LIITE 4

Tarkastuslistat

Tarkastuslista, päiväys 25.3. 2010

A= kunnossa B= riittävä C= korjattava

Kohde	A	B	C	Puutteet
Osoitenumeroinnin näkyvyys	<input type="checkbox"/>	<input type="checkbox"/>	<input checked="" type="checkbox"/>	Ei talonnumeroa näkyvillä Mannerheimintielle
Opastaulut	<input type="checkbox"/>	<input type="checkbox"/>	<input checked="" type="checkbox"/>	Porrashuoneen katutasolla
Kerrosnumerointi	<input type="checkbox"/>	<input checked="" type="checkbox"/>	<input checked="" type="checkbox"/>	Kerrosnumerointi puuttuu
Hälytysajoneuvojen pääsy	<input type="checkbox"/>	<input checked="" type="checkbox"/>	<input type="checkbox"/>	Pelastusteitä pitkin
Pelastustiet	<input type="checkbox"/>	<input type="checkbox"/>	<input checked="" type="checkbox"/>	Merkitty kyltillä
Siisteys	<input type="checkbox"/>	<input checked="" type="checkbox"/>	<input checked="" type="checkbox"/>	Putkiremontin aiheuttamaa haittaa
Palo-osastointien tiiveys	<input type="checkbox"/>	<input checked="" type="checkbox"/>	<input type="checkbox"/>	
Palo-ovet	<input type="checkbox"/>	<input checked="" type="checkbox"/>	<input type="checkbox"/>	
Savunpoistolaitteet	<input type="checkbox"/>	<input checked="" type="checkbox"/>	<input type="checkbox"/>	Koneellinen ilmanpoisto porrashuoneissa
Uloskäytävillä ei tavaraa	<input type="checkbox"/>	<input checked="" type="checkbox"/>	<input type="checkbox"/>	
Koneet ja laitteet	<input type="checkbox"/>	<input checked="" type="checkbox"/>	<input type="checkbox"/>	
Sähköasennukset	<input type="checkbox"/>	<input checked="" type="checkbox"/>	<input type="checkbox"/>	
Lämmitysjärjestelmä	<input type="checkbox"/>	<input checked="" type="checkbox"/>	<input type="checkbox"/>	
Palavien aineiden säilytys	<input type="checkbox"/>	<input checked="" type="checkbox"/>	<input type="checkbox"/>	
Alkusammutuskalusto	<input type="checkbox"/>	<input type="checkbox"/>	<input checked="" type="checkbox"/>	
Paloilmoitin/palovaroitinjärjestelmä	<input type="checkbox"/>	<input checked="" type="checkbox"/>	<input type="checkbox"/>	Asunnoissa/ullakolla/rapuissa
Poistumistiemerkkivalaistus tai	<input type="checkbox"/>	<input type="checkbox"/>	<input checked="" type="checkbox"/>	Ei ole
Poistumistieopasteet	<input type="checkbox"/>	<input type="checkbox"/>	<input checked="" type="checkbox"/>	Ei ole
Ovien lukitus	<input type="checkbox"/>	<input checked="" type="checkbox"/>	<input type="checkbox"/>	Aina lukossa
Murtosuojaus	<input type="checkbox"/>	<input checked="" type="checkbox"/>	<input type="checkbox"/>	Sähkölukitus 24 / 7
Oven avaaja ilmoitettu	<input checked="" type="checkbox"/>	<input type="checkbox"/>	<input type="checkbox"/>	Infotaululla
Pihavalistus	<input type="checkbox"/>	<input checked="" type="checkbox"/>	<input type="checkbox"/>	
Muu valvonta	<input type="checkbox"/>	<input checked="" type="checkbox"/>	<input type="checkbox"/>	Liiketunnistimia
Muuta	<input type="checkbox"/>	<input type="checkbox"/>	<input type="checkbox"/>	
	<input type="checkbox"/>	<input type="checkbox"/>	<input type="checkbox"/>	
	<input type="checkbox"/>	<input type="checkbox"/>	<input type="checkbox"/>	
	<input type="checkbox"/>	<input type="checkbox"/>	<input type="checkbox"/>	
	<input type="checkbox"/>	<input type="checkbox"/>	<input type="checkbox"/>	

LIITE 3(18)

Asuintalon pelastussuunnitelma

LIITE 5

11. Toimenpiteet väestönsuojaa käyttökuntoon laitettaessa**Pelastuslaki****67 § Väestönsuojien ja väestönsuojelukaluston käyttö normaalioloissa**

Väestönsuojia sekä väestönsuojeluvälineitä ja -laitteita saadaan käyttää muuhun toimintaan, jos ne ovat viivytyksettä väestönsuojelun tarkoituksiin käytettävissä.

Väestönsuojien sekä väestönsuojeluvälineiden ja -laitteiden viivytyksettömästä käyttöönotosta säädetään tarvittaessa tarkemmin valtioneuvoston asetuksella.

Pelastusasetus**19 § Väestönsuojan käyttöönotto**

Jos väestönsuojaa käytetään muuten kuin väestönsuojana, se on voitava kunnostaa väestönsuojana käytettäväksi 24 tunnissa. Väestönsuojeluvälineet ja -laitteet on voitava ottaa käyttöön saman ajan kuluessa.

Poiketen mitä 1 momentissa säädetään pelastusviranomaisen voi perustellusta syystä yksittäistapauksissa määrätä, että väestönsuoja on voitava kunnostaa väestönsuojana käytettäväksi lyhyemmässäkin ajassa kuin 24 tunnissa.

Väestönsuojan tyhjentämissuunnitelma	hyväksytty pvm
Toimii pyörävarastona, tyhjennys n. 15 min turvallisuuspäällikön johdolla	
Väestönsuojan kuntoonlaitto	
Ohjeet asukkaille suojaan siirtymiseen	

LIITE 3(19)

Asuintalon pelastussuunnitelma

LIITE 6

13. Kotivara**Kotivara on osa omatoimista suojelua****Kotivara - talouskohtainen varmuusvara**

- koostuu tavanomaisista elintarvikkeista
- voi vaihdella sisällöltään talouden ruokatottumusten mukaan

sisältää mm.

- astioita veden varastointiin
- lääkkeitä
- joditabletit
- talouskohtaisia välttämättömyystavaroita
- riittää kahdeksi viikoksi

Kotivaraa käytetään jatkuvasti, päivittäin.

Erityisen tarpeellista se on poikkeuksellisissa tilanteissa, kuten jos

- joku perheenjäsen sairastuu,
- jakelua koskeva häiriö estää hankinnat kaupasta,
- kelirikko, liikennehäiriö tms. estää yhteydet tai
- poikkeusolot, onnettomuus tms. keskeyttävät normaalin elämänkulun

Suositus kotivaran elintarvikkeista yhdelle henkilölle kahdeksi viikoksi:

1 kg	maitojauhetta	100 g:n pusseissa
2 kg	lihaa, kalaa, makkaraa	esim. säilykkeitä, liemikuutioita ja tyhjiopakattuja leikkeleitä
800 g	leivänpäällistä	juustoja, voileipätahnoja, marmeladia, keitettyjä munia
1 kg	jauhoja, aamiaismuroja	makaronia, jälkiruokajauheita
2,5 kg	erilaista leipää	näkkileipää, pakastettuja tai pakattua limppua, korppuja, keksejä
2 kg	juureksia, kasviksia	perunoita, porkkanoita, kaalia, kuivattuja herneitä
1 kg	marja- ja hedelmävalmisteita	säilykkeitä ja pakasteita
1 l	mehutiivistettä	saadaan noin 5 l mehua
500 g	rasvaa	voita, margariinia tai öljyä
4 kg	sekalaisia kuiva-aineita	pikakahvia, teetä tai kaakaota, sokeria, kestokermaa, mausteita, makeisia ja suolaa

Muista erikseen lapset, vanhukset ja sairaat! Muista myös vesi!

Tuotteet on suojattava. Suojatavoista yksinkertaisin on huuhtomisen kestävien pakkausten käyttäminen.

LIITE 3(20)

Asuintalon pelastussuunnitelma

LIITE 7

14. Kiinteistön asemapiirros, rakennuksen ja väestönsuojan pohjapiirros**1. Asemapiirros****merkitse**

- pelastustiet
- palokunnan nostolava-auton paikka
- väestönsuojan paikka ja kulku väestönsuojaan sekä hätäpoistumistie
- opasteiden sijainti
- vesipostit
- muut turvallisuusvälineet

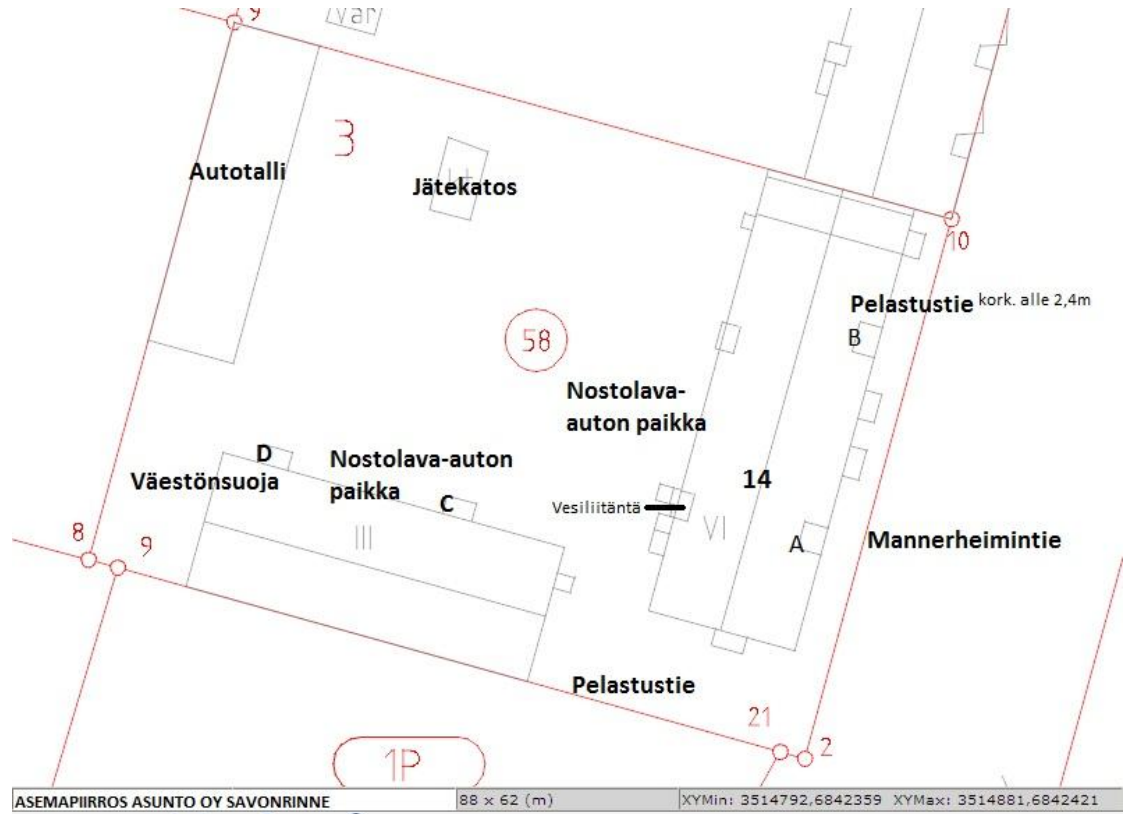
2. Rakennuksen pohjapiirros**merkitse**

- palovaroittimien ja – ilmaisimien sijoitus
- palontorjuntakaluston sijoitus
- ilmanvaihdon katkaisu
- veden pääsulku
- savunpoiston kytkimien ja luukkujen sijainti
- sähköpääkeskus / puhelin talojakamo
- öljysäiliön ja kaasun sulku
- lämmitysveden sulut
- muut turvallisuusvälineet

3. Väestönsuojan pohjapiirros

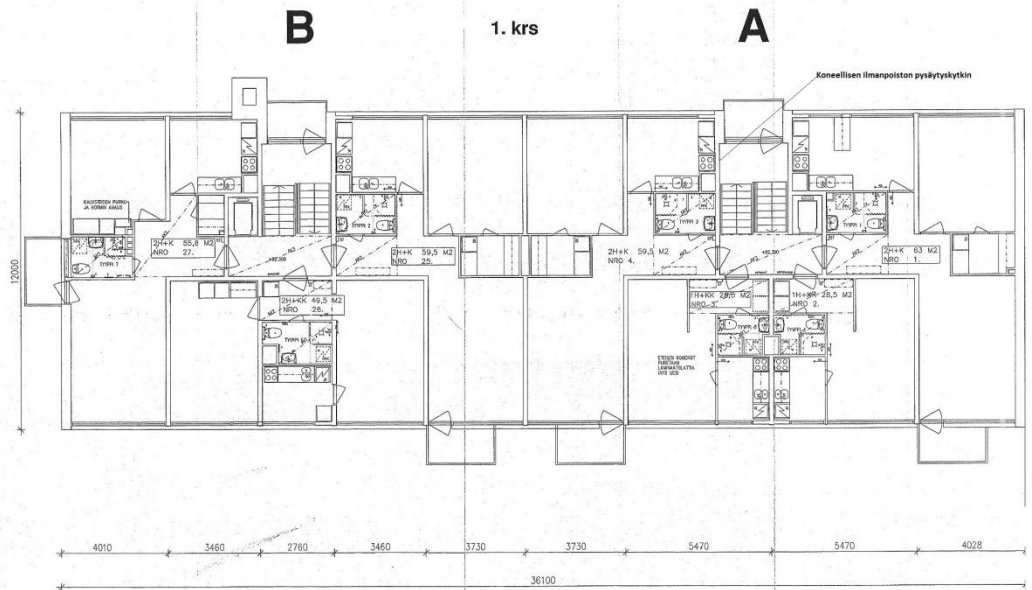
LIITE 4

Savonrinteen asemapiirros



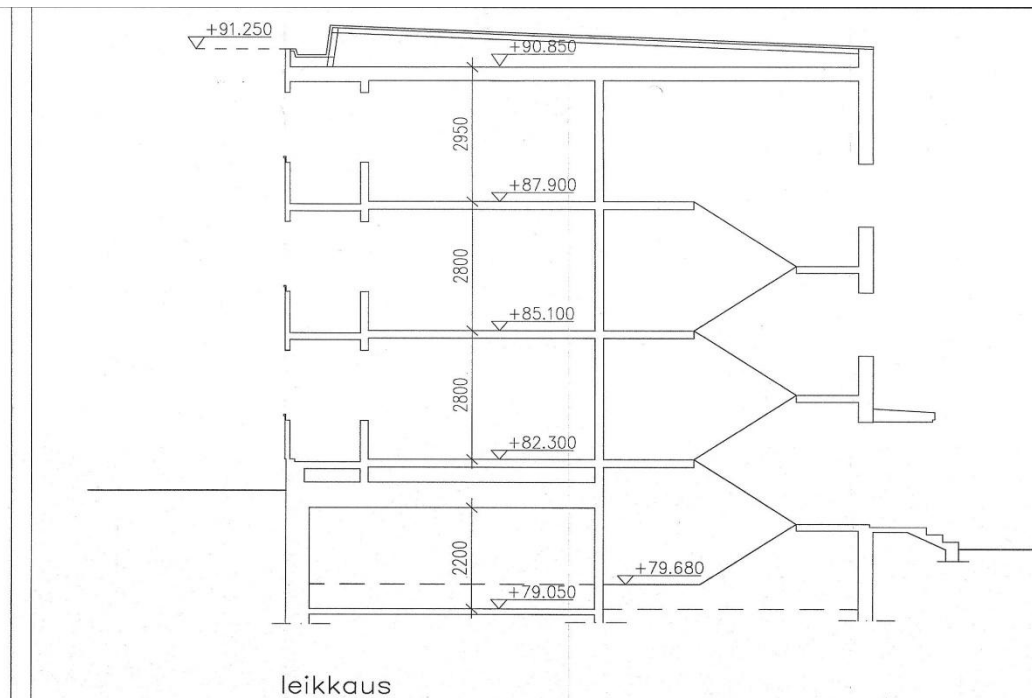
LIITE 5

Savonrinne pohjapiirros A / B koneellisen ilmanpoistonkytkin



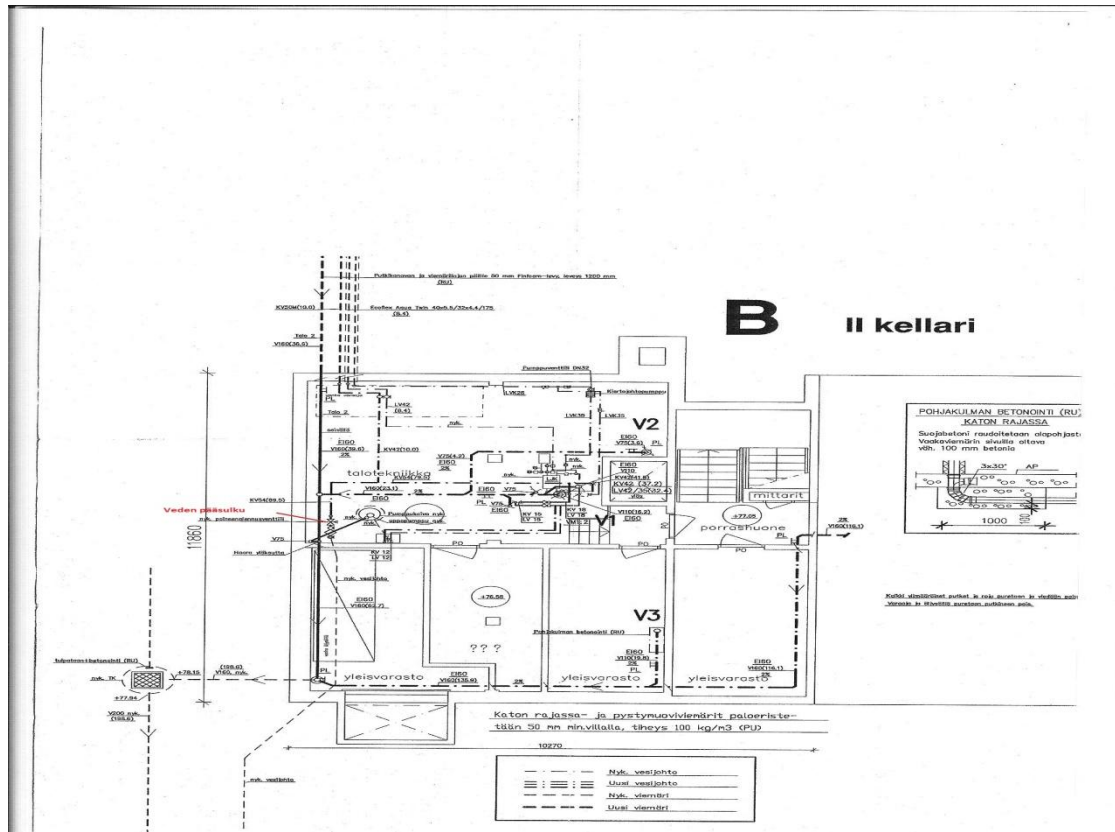
LIITE 6

Savonrinne porraskoikkileikkaus



LIITE 7

Savonrinne vedenpääsulku B-rappu II kellarikerros



LIITE 8
Savonrinne sähköpääkeskus

