

Säde Kangasniemi

Saariselän vetovoimaisuuden parantaminen arkkitehtuurilla

SAARISELÄN VETOVOIMAISUUDEN PARANTAMINEN ARKKI- TEHTUURILLA

Säde Kangasniemi
Opinnäytetyö
Kevät 2018
Rakennusarkkitehtuurin tutkinto-ohjelma
Oulun ammattikorkeakoulu

TIIVISTELMÄ

Oulun ammattikorkeakoulu
Rakennusarkkitehti

Tekijä: Säde Kangasniemi
Opinnäytetyön nimi: Saariselän vetovoimaisuuden parantaminen arkkitehtuurilla
Työn ohjaaja: Anu Montin
Työn valmistumislukukausi ja -vuosi: Kevät 2018
Sivumäärä: 58

Lapin matkailuarkkitehtuuria on kommentoitu vaatimattomaksi ja hajanaiseksi. Siitä huolimatta Lapin matkailu kasvaa nopeammin kuin koskaan aikaisemmin. Opinnäytetyössä selvitettiin, voiko Saariselän matkailun vetovoimaisuutta parantaa arkkitehtuurin avulla vai ovatko Saariselällä olemassa olevat vetovoimatekijät niin merkittäviä, että arkkitehtuurilla ei ole juurikaan merkitystä. Opinnäytetyössä tutkittiin matkailuarkkitehtuuria ja sen historiaa lähinnä majoitusrakennusten kautta ja selvitettiin, miten matkailu on kehittynyt Lapissa.

Tarkemmassa tarkastelussa oli Saariselälle Kaunispään tunturin päälle joulukuussa 2017 valmistunut, Arkkitehtitoimisto Suunnitteluhuone Oy:n suunnittelema Star Arctic -hotelli. Hotellin kohderyhmänä ovat etupäässä aasialaiset maksukykyisemmät asiakkaat, minkä vuoksi opinnäytetyössä painotettiin aasialaisten näkökulmasta tärkeimpiä vetovoimatekijöitä.

Star Arctic -hotellin markkinoinnissa tärkeimmiksi vetovoimatekijöiksi nousivat revontulet, ainutlaatuinen sijainti ja arkkitehtuuri. Arkkitehtuurissa vetovoimaisia tekijöitä olivat etupäässä revontulien katselua tukevat asiat, kuten isot ikkunat, lasikattohuoneet sekä rakennusten sijoittuminen tontilla edullisesti maisemiin ja revontuliin nähden. Lisäksi pohjoismainen moderni arkkitehtuuri, luonnonläheisine sävyineen ja materiaalivalintoineen olivat merkittävänä osana kohteen vetovoimatekijöinä.

Arkkitehtuurilla todettiin olevan merkitystä matkailun vetovoimaisuuden parantamisessa. Vaatimattomampi arkkitehtuuri laskee lomakyläiden vetovoimaisuutta ja lomakyläiden kasvaessa huonon arkkitehtuurin haittavaikutukset tulevat selkeämmin esille. Lapissa arkkitehtuurin merkitys vetovoimaisuuden parantamiseksi on kuitenkin vähäisempi kuin maisemallisesti vaatimattomammassa kohteissa, sillä olemassa olevat vetovoimatekijät, kuten revontulet, houkuttelevat paikalle turisteja. Arkkitehtuurin avulla voidaan kuitenkin tukea paikan vetovoimaisuutta myös tulevaisuudessa ja valjastaa alueen vetovoimatekijät matkailun käyttöön.

Asiasanat: arkkitehtuuri, matkailu, Lappi, Saariselkä, Star Arctic- hotelli

ABSTRACT

Oulu University of Applied Sciences
Degree Programme in Structural Architecture

Author: Säde Kangasniemi

Title of thesis: Improving Saariselkä Attractiveness by Architecture

Supervisor(s): Anu Montin

Term and year when the thesis was submitted: Spring 2018

Pages: 58

In this final thesis the purpose was to find out if it is possible to improve attractiveness of Saariselkä tourism by architecture. Saariselkä, which is a holiday town in Lapland, Finland, has many attractions like the northern lights, special nature, clear air and potable natural water. Lapland's tourism architecture is said to be modest and mixed, which is the reason to find out whether Lapland could be even more attractive with good quality architecture.

In this final thesis Lapland's tourism architecture and its history were investigated, mainly through accommodation construction. Furthermore, it was researched how tourism has evolved in Lapland. One hotel – Star Arctic – was thoroughly investigated. It was built in Saariselkä, on top of the hill of Kaunispää in December 2017. The hotel has been designed by Architecture Office Suunnitteluhuone Oy and targeted mainly for Asian customers.

While researching Star Arctic hotel it was important to find out how the hotel had been promoted to customers and which things had been considered to be attractions to Star Arctic hotel. The most important attractions of Star Arctic hotel were the northern lights, unique location and architecture. While analyzing the architecture it was clear that the most attractive properties of the building were connected with northern lights as well as landscapes of Lapland. This was indicated by architectural features like big windows in right directions and beneficial location on a plot. In addition, northern modern architecture with natural materials and simple forms were important parts of the hotel attractiveness.

After the abovementioned analysis, the architecture was found to be important while improving tourism attractiveness. Modest architecture can lower the appeal of holiday towns, therefore when towns are expanding, the importance of the quality architecture is increasing even more. The importance of Lapland's architecture is still lower than in less scenic locations, because attractions which are in the place already are more important than architectural attractions. However, with architecture it is possible to support the already existing attractions of the place now as well as in future, while making the best out of them in regards with tourism.

Keywords: architecture, tourism, Lapland, Saariselkä, Star Arctic Hotel

ALKULAUSE

Haluan kiittää Arkkitehtitoimisto Suunnitteluhuone Oy:n arkkitehteja Mikko Junturaa ja Päivi Kelhää yhteistyöstä sekä opinnäytetyöohjaajaani Anu Montinia hyvästä ohjauksesta ja tuesta, jota ilman opinnäytetyön tekeminen olisi ollut huomattavasti haastavampaa.

Oulussa 13.4.2018

Säde Kangasniemi

SISÄLLYS

1 JOHDANTO	7
2 LAPPI, SUOMEN TÄRKEIN MATKAILUALUE	8
2.1 Lapin matkailu	9
2.2 Lapin vetovoimatekijät	11
2.3 Lapin matkailuarkkitehtuuri	12
2.3.1 Lapin matkailuarkkitehtuurin alkuvaiheet	12
2.3.2 Sotavuodet ja jälleenrakentamisen aikakausi	19
2.3.3 Matkailu yleistyy	24
2.3.4 Lomakeskukset kasvavat ja Joulupukki saapuu kuvioihin	28
2.3.5 Matkailuarkkitehtuuri nykyään	33
3 SAARISELKÄ, LOMAKAUPUNKI KAUNISPÄÄN JUURELLA	35
4 STAR ARCTIC HOTEL	39
4.1 Star Arctic -hotellin asiakaskunta	45
4.2 Star Arctic -hotellin markkinointi	46
4.3 Star Arctic -hotellin vetovoimatekijät	49
5 POHDINTA	52
LÄHTEET	54

1 JOHDANTO

Arkkitehtuurin ja matkailun välisiä vaikutuksia on tutkittu vähän, vaikka niillä olettaisi olevan toisiinsa merkittävästi vaikuttavia tekijöitä. Tässä opinnäytetyössä tutkitaan Lapin matkailuarkkitehtuuria lähinnä majoitusrakennusten kautta ja selvitetään, voiko Saariselän matkailun vetovoimaisuutta parantaa arkkitehtuurin avulla vai onko Saariselällä olemassa olevat vetovoimatekijät niin merkittäviä, että arkkitehtuurilla ei ole juurikaan merkitystä. Lapissa luonto on tärkeässä roolissa matkailussa, mutta nykyään yhä useampi haluaa kokea Lapin erämaaluonnon laadukkaissa puitteissa nykymukavuuksien ympäröimänä. Kasvaneiden vaatimusten takia, rakennusten merkitys Lapin matkailussa korostuu.

Opinnäytetyössä käydään läpi Lapin matkailun vaiheita, matkailuarkkitehtuuria ja matkailuarkkitehtuurin historiaa. Kerättyjen tietojen avulla selvitetään, miten matkailu on kehittynyt Lapissa ja missä tilanteessa se on nyt. Tarkempaan tarkasteluun otetaan Inarissa Saariselän lomakaupungissa sijaitseva, joulukuussa 2017 valmistunut, Star Arctic -hotelli. Hotellin on suunnitellut Arkkitehtitoimisto Suunnitteluhuone Oy ja se sijaitsee ainutlaatuisella paikalla Saariselän toiseksi korkeimman tunturin laella. Star Arctic -hotellia on markkinoitu lähinnä aasialaisille asiakkaille, joten opinnäytetyössä painotetaan aasialaisten näkökulmaa Lapin matkailussa.

Star Arctic -hotellin avulla selvitetään, voiko arkkitehtuurilla vaikuttaa Saariselän matkailun vetovoimaisuuteen. Opinnäytetyössä tutkitaan, millä tavalla kohdetta on markkinoitu ja minkälaisiin seikkoihin on kiinnitetty huomiota. Saatujen tulosten ja tutkimusmateriaalin perusteella selvitetään, voiko arkkitehtuurilla parantaa Saariselän matkailullista vetovoimaisuutta.

2 LAPPI, SUOMEN TÄRKEIN MATKAILUALUE

Lappi on maantieteellisesti Norjan, Ruotsin, Suomen, sekä Venäjän kuolanniemimaassa pohjoisessa sijaitseva kalottialue. Suomen Lappiin katsotaan kuuluvan vain Lapin maakunnan pohjoisosa, johon kuuluu Utsjoen kunta sekä osittain Enontekiön, Inarin ja Sodankylän kunnat. Lappi käsitteenä tarkoittaa kuitenkin muutakin kuin vain maantieteellistä Lappia. Historian vaiheissa Lapiksi kuvatun alueen rajat ovat muuntautuneet. Nykyisesti Lapista puhuttaessa tarkoitetaan yleensä entistä Lapin lääniä, nykyistä Lapin maakuntaa, joka käsittää koko Pohjois-Suomen Kemin, Simon, Ranuan ja Posion kunnista ylöspäin. Myös tässä opinnäytteessä Lapista puhuttaessa tarkoitetaan kyseistä aluetta. Matkailu venytti Lapin rajaa entisestään, kun Kuusamo hyväksyttiin osaksi matkailu-Lappia, jotta Kuusamon matkailuyrittäjät voivat käyttää hyväkseen Lappibrändiä matkailumainonnassaan. (1.) (Kuva 1.)



KUVA 1. Lapin maakunnan rajat (2)

Lappi on Suomen suurin ja harvaan asutuin maakunta Suomessa. Sen väkiluku laskee jatkuvasti ja vuonna 2017 se oli vajaa 180 000 asukasta. (3.) Lapin tärkeimmät elinkeinot ovat teollisuus ja matkailu. Lapin maakunnan alue on Suomen tärkein matkailualue ja siellä sijaitsevatkin Suomen suurimmat lomakaupungit, kuten Levi, Ylläs, Saariselkä, Pyhätunturi, Salla ja Ruka. (1.)

2.1 Lapin matkailu

Lappi on houkutellut luonnollaan ja mystiikallaan matkailijoita jo kauan. 1800-luvulla matkailu oli lähinnä maisemien katselua, jolloin Aavasaksan juhannus tuli suosituksi matkailukohteeksi. Siihen aikaan Lapin matkailu oli kuitenkin hyvin vähäistä. Matkustaminen Lapissa oli puutteellisten majoituspalveluiden ja reittiyhteyksien vuoksi vaivalloista, aikaa vievää ja kallista. 1920-luvulla Lapin matkailuun alettiin todella panostaa Petsamon liittyessä Suomeen ja Jäämerentien matkailun kasvattaessa suosiotaan. Lappiin rakennettiin hotelleja ja majataloja. (1.)

Sotavuosien 1939-1945 aikana suurin osa siihen mennessä rakennetuista matkailurakennuksista tuhoutui ja alkoi jälleenrakennuksen aikakausi. Matkailun jälleenrakentaminen kesti 1960-luvulle asti, jolloin Lapin matkailu lähti kunnolla nousuun. Elintason nousun, kaupungistumisen ja lisääntyneen vapaa-ajan ansiosta yhä useammalla ihmisellä oli mahdollisuus matkustaa. 1970-luvulla energiakriisi jarrutti matkailua, mutta matkailu toipui laskettelon tullessa suosituksi Suomessa. (1.)

1970-1990-luvuilla matkailuun investoitiin paljon ja majoitusrakennuksia nousi ympäri Lappia. 1990-luvulla nopean rakentamisen seurauksena majoitusrakennusten käyttöaste oli laskenut alle 50 prosenttiin ja hotellit ja mökit olivat vailla asiakkaita. (1.) Vuosituhannen vaihtumisen jälkeen tyhjillään olleet majoitusrakennukset saatiin taas käyttöön, kun kansainvälisten matkailijoiden määrä lähti kasvamaan. 2000-luvulla rekisteröityjen yöpymisien määrä on lähes kolminkertaistunut, joista ulkomaalaiset matkailijat kattavat yhä isomman määrän. (4.)

Lapin matkailu koki uuden taantuman vuosina 2008-2011, mutta vuonna 2012 se lähti taas nousuun, jolloin se kasvoi noin 4,5 prosenttia. Viimevuosien aikaan Lapin matkailu on kasvanut tasaisesti nimenomaan ulkomaalaisten matkailijoiden

ansioista. Kotimaisten matkailijoiden määrä on pysynyt samana ja jopa vähentynyt. Nykytilanteen matkailu Lapissa näyttää positiiviselta ja talvisesongin aikana Lapin alueelta on vaikea löytää majoitusta suuren kysynnän vuoksi. (5.)

Lapin suurin sesonkiaika on talvi ja erityisesti joulukuu. Lappi houkuttelee erämaaluonnollaan, revontulilla, joulupukilla ja poroilla sekä tunturimaisemillaan. Lisäksi laskettelu on edelleen tärkeä osa Lapin matkailua. Hiljaisempia aikoja ovat kesä, erityisesti toukokuu. (3.) Sesonkeja on pyritty tasoittamaan, sillä epätasaiset matkailijavirrat aiheuttavat haasteita (4). Siinä missä talvella majoituspaikat ovat täynnä, kesällä rakennukset ovat tyhjiään. Talvikautta on pyritty kasvattamaan revontulimatkailulla, jolloin aiemmin hiljaisena sesonkikauden ulkopuolella ollut lokakuu, on kasvattanut suosiotaan erityisesti aasialaisturistien keskuudessa. Myös kesä-Lapin brändiä on alettu vahvistamaan ja mainonnalla on pyritty korostamaan kesäisen Lapin ainutlaatuisia piirteitä. (3.)

Epätasaisten sesonkien lisäksi haasteita matkailulle ovat aiheuttaneet myös Lapin syrjäinen sijainti ja vähäiset reittiyhteydet matkailukohteisiin. Finnair on lisännyt lentoja pohjoiseen nopeampien yhteyksien saavuttamiseksi sekä tehnyt yhteistyötä ulkomaalaisten matkailuyrityksien kanssa turistien saavuttavuuden parantamiseksi. Työ on tuottanut tulosta, sillä muun muassa yhteistyö kiinalaisen Alitripin kanssa vuonna 2016 toi 4 000 kiinalaisturistia Lappiin. Inari-Saariselkä Matkailu Oy:n markkinointijohtaja Tarja Mannisen mukaan reittiyhteyksiä olisi vara vielä lisätä, sillä Lapilla on vielä paljon kapasiteettia kasvattaa turistien määrää. (6.)

Vuonna 2017 Lapin rekisteröityjen matkailijoiden määrä oli lähes 2,5 miljoonaa. Ulkomaalaisten matkustajien määrä Suomessa kasvaa jatkuvasti. Lapissa vieraillevista FisiFinlandin tilastopalvelu Rudolfin mukaan, vuonna 2017 Lapin rekisteröidyistä majoittujista 1 331 066 oli kotimaisia ja 1 105 416 ulkomaalaisia. (7.) Jo nyt lähes puolet matkailijoista ovat ulkomaalaisia. Pääosin ulkomaalaiset vierailijat tulevat Kiinasta, Keski-Euroopasta ja Iso-Britanniasta. Lisäksi Rovaniemellä on huomattu singaporelaisten ja israelilaisten turistien kasvu. (3.) Siitä huolimatta kiinalaisten turistien kasvuprosentti on suurin, 33 prosenttia koko maassa (8). Aa-

sialaisturistien kasvua on perusteltu Lapin vetovoimaisuuden ja revontulien lisäksi sillä, että terrori-iskujen takia Pohjoismaat koetaan turvallisemmaksi vaihtoehdoksi matkailukohteena kuin muu Eurooppa. (9.)

2.2 Lapin vetovoimatekijät

Lapin ensisijainen vetovoimatekijä on sen monipuolinen luonto. Sanotaan, että Lapissa on tavallisen neljän vuodenajan sijaan kahdeksan vuodenaikaa: pakkas-talvi, hankikantokevät, jäidenlähtökevät, vaaleanvihreä kesä, eli keskiyönauringon aika, sadonkorjuun aika, ruskan aika, mustanlumen aika ja joulukaamos. Vuodenajat ovat lyhyitä ja muuttuvat jatkuvasti. Jokaisella vuodenaajalla on omat erityispiirteensä ja toimintonsa. Monipuolisuus ja kontrastisuus ovatkin ominaista Lapille. Kun talvella vetäydytään yhteen kaamoksen aikana ja ulkona on kovat paukkupakkaset, kesällä nautitaan auringon lämmöstä ja yöttömästä yöstä. (10.)

Vuodenaikojen lisäksi myös Lapin erämaaluonto on monipuolinen. Lapin luonolle ominaiset tunturit ovat jääkauden muovaamia vuoristoja, jotka ovat syntyneet samoihin aikoihin Alppien muodostumisen kanssa. Tuntureiden lomassa virtaavat joet ja lainehtivat järvet ovat myös Lapin maisemalle tunnusomaisia ja tärkeitä piirteitä. Tuntureiden, jokien ja järvien lisäksi Lappia peittää havumetsät ja tunturikoivikot. Maisemaa rikkovat puustosta paljaat Paljakat, joiden ilmasto-olosuhteet mahdollistavat vain pienen kasvuston kasvamisen. Lisäksi Lapissa on laajoja suoalueita, joista suurin sijaitsee Kolarissa. Monipuolisen luonnon lisäksi Lapin taivaalla tanssivat revontulet ja erityisesti ulkomaalaisia turisteja kiinnostavat metsissä vaeltavat porot, luonnon hiljaisuus ja puhdas ilma. (10.)

Alun perin Lappiin on tultu ihmettelemään yötöntä yötä tai hengittelemään rai-kasta ilmaan. Sen ympärille on kehittynyt vähitellen majoituspaikkoja. Ensin majoitusrakennukset koostuivat autiotuvista, talonpoikaismajoituksista ja saamelais-ten tarjoamia yösijoista, sitten pienistä majoitusrakennuksista ja kestikievareista ja edelleen hotelleista. Lapin vetovoimatekijät ovat olleet paikalla valmiiksi, on tarvinnut vain tarjota majapaikka ja matkailijat ovat tulleet yöpymään. Kun matkailu kehittyi, olemassa olevien vetovoimatekijöiden rinnalle on tuotu myös veto-voimaisuutta lisääviä tekijöitä kuten Joulupukki, laskettelumahdollisuudet, hus-

kysafareita, moottorikelkkasafareita ja revontuliretkiä. Matkailijoille tarjotaan monipuolisempia matkailupalveluita, korkeatasoisempaa majoittumista ja elämyksellisiä kokemuksia (1.)

2.3 Lapin matkailuarkkitehtuuri

Lapin maakunta kattaa lähes kolmanneksen Suomen pinta-alasta. Alue on laaja, joten rakennuskannassakin on suuria eroja. Matkailukyliä täyttää betonielementeistä rakennetut massiiviset monikerroksiset hotellirakennukset, revontulimatkailuun suunnitellut lasikattoiset hotellimajat, kelohonkaiset hirsimökit ja Joulupukille rakennetut hirsimajat. Pelkästään Lapille ominaisia rakennuksia on vain saamelaiden perinteiset rakennukset ja savotta- ja uittotoimintaan sekä kullankaivuuseen liittyvät rakennukset. (1.)

Suurin osa pohjoisen rakennuskannasta tuhoutui sodassa, joten rakennuksista vain noin kuusi prosenttia on valmistunut ennen vuotta 1941. 1960-1980-luvulla purettiin paljon ennestään harvoja vanhoja hirsirakennuksia sekä jälleenrakennuskauden ilmeeltään vähäeleisiä puurakennuksia. Purkutyöt ovat heikentäneet kaupunkien paikallista ainutlaatuisuutta ja alueen matkailullista vetovoimaa. (1.) Suurin osa Lapin rakennuskannasta on rakennettu vuosina 1980-1999 (11).

2.3.1 Lapin matkailuarkkitehtuurin alkuvaiheet

Ensimmäiset varsinaiset Lapin matkailurakennukset rakennettiin 1800- ja 1900-lukujen vaihteessa. Samoihin aikoihin Suomeen perustettiin myös Suomen Matkailija Yhdistys (SMY), jonka tavoitteena oli kasvattaa ja kehittää matkailua Suomessa. Tuohon aikaan matkailu Lapissa oli hyvin alkeellista ja reittiyhteydet sekä majoituspalvelut vähäisiä. Matkailu oli vain harvojen huvitusta ja verrattain myöhään levinneen tieverkoston takia myös vaivalloista ja kallista. 1800-luvulla matkailu painottui nykyisen Lapin maakunnan alueella lähinnä Tornion alueelle ja Ylitornion kunnassa sijaitseva Aavasaksa veti matkailijoita puoleensa juhannusmatkailun merkeissä. Torniota pidettiin viimeisimpänä sivistyksen keskuksena ennen Lapin laajoja erämaita. Yleisimmin käytetty rakennusmateriaali Lapissa on hirsi, sillä myöhään levinneiden kulkuyhteyksien takia on ollut yksinkertaisempaa

käyttää läheltä saatavaa hirttä rakennusmateriaalina kuin lähteä kuljettamaan rakennustavaraa kauempaa vaikeiden kulkuyhteyksien takaa. (1.)

1900-luvun alussa useimpien matkaajien majoituspaikkoina toimivat säätyläisten kodit tai talonpoikien majatalot. Suomessa oli tuohon aikaan myös kestikievereita, mutta ne eivät ylettyneet pohjoisille syrjäkylille asti. Matkailijat joutuivat yöpymään monesti myös taivasalla tai postinkantajille ja virkamiehille ja satunnaisille matkaajille rakennetuissa autiomajoissa tai -tuvissa. (1.)

Varhaisimmat autiomajat olivat matalia ja pieniä ja niiden katossa oli vain avoin savuaukko piipun sijaan, mutta myöhemmin valtio rakennutti tärkeimpien reittien varrelle myös autiotupia. Autiomajat, -kodat, ja -tuvat sijaitsivat noin päivän matkan päässä toisistaan. Pitkään säilyneitä autiotupia ovat muun muassa Perum-Äbrim tupa, Petsikon postitupa, Kenestupa, Tankapirtti ja Luirojärven kämppä. Autiotuvat olivat pääasiassa punamullattuja tai käsittelemättömiä harjakattoisia hirsirakennuksia. Osa oli hyvinkin alkeellisia, mutta esimerkiksi Kenestuvassa oli kaksi huonetta ja hevostalli sekä laudoitetut nurkat. (1.) (Kuva 2.)



KUVA 2. Perum-Ämmirin tupa on yksi varhaisimmista autiotuvista (12)

Ensimmäinen nykyisen Lapin maakunnan alueelle rakennettu hotelli rakennettiin Tornioon. 1800-luvulla Torniota pidettiin Lapin viimeisimpänä sivistyksen keskitymänä ennen Lapin laajoja erämaita ja kaupungin hotelli oli pitkään Lapin ainoa kunnollinen majapaikka. Se valmistui 1830-luvulla, mutta purettiin vuonna 1988. Kaksikerroksinen hotelli oli empire tyylinen rakennus, jossa oli vaaleaksi maalattu vaakalaudoitus, kuusiruutuiset ikkunat ja antiikkiset nurkkapilasterit. (1.) (Kuva 3.)



KUVA 3. Empiretyylinen Tornion vanha kaupungin hotelli (13)

Ylitorniossa sijaitseva vaara, Aavasaksa, sai monumentaalisen maineen 1800-luvun Lapissa ja oli Lapin ensimmäinen varsinainen matkailukohde. Aavasaksa maisemien ihailemiseen tarkoitettu Hugo Emil Säreinin suunnittelema Aavasaksan hirsipaviljonki valmistui 1883 ja sitä on yhä mahdollista käydä katsomassa,

sillä se on yksi harvoista matkailurakennuksista, joka säilyi sodan tuhoilta. Aavasaksan hirsipaviljonki on ensimmäinen matkailurakennus Lapissa, jota ei ole rakennettu majoituskäyttöön. (1.) (Kuva 4.)



KUVA 4. Aavasaksan matkailupaviljonki (14)

Pohjoisimpiin Lapin kolkkiin matkustettiin ennen tieverkkojen laajenemista vesireittejä pitkin, joiden varrelle kestikievariverkko alkoi pikkuhiljaa laajeta. Tieverkkojen laajetessa ja matkustamisen käydessä nopeammaksi osa kestikievareista jäi tarpeettomaksi, mutta kestikievarit olivat vielä pitkään ainoita palvelurakennuksissa Suomen pohjoisosissa. Kestikievarit edustivat klassista talonpoikaisrakentamista. 1900-luvun alussa ne olivat lähes ainoita matkailurakennuksia Lapissa. (1.)

Vuonna 1920 Suomi sai Tarton rauhan sopimuksessa Petsamon. Reittiä Jäämerelle ryhdyttiin heti rakentamaan ja varsinainen Lapin matkailu sai alkaa. Kievaritalot Petsamon reitin varrella tukivat Petsamon ja Itä-Lapin matkailua. Kievaritalot

ja majatalot olivat yleensä pitkänomaisia, pitkille nurkille salvottuja hirsirakennuksia, joissa oli lähes symmetrisen julkisivut. Seinät olivat yleensä pystylaudoitettuja ja punamullattuja ja niissä oli valkoiset nurkkalaudat ja ikkunat. (1.) (Kuva 5.)



KUVA 5. Talonpoikaistyylinen Ivalon vanha matkailumaja (15)

Jäämeren tie tuli nopeasti suosituksi matkakohteeksi. Petsamon kävijämäärät nousivat 1930-luvulla muutamasta tuhannesta 30 000: teen. Vilkastuneesta matkailureitistä hyötyivät myös matkanvarrella olevat kohteet kuten Ivalo. Suosituksi matkailukohteeksi valikoitui myös Kolttakönkääksi nimetty alue Petsamossa ainutlaatuisuuden ja kulttuurillisen toiseuden takia. Kolttaköngäs oli kulttuurien kohtaamispaikka; se oli Venäjän ja Norjan valtiorajojen tuntumassa ja saamelaisten asuinpaikka. 1930-luvulla alkoi yleistyä saamelaisten hyödyntäminen nähtävyytenä ja turistien vetonaulana. Niin toimittiin myös Kolttakönkääällä, jossa matkailumaja rakennettiin ihan paikallisen kolttakylän viereen. (1.)

Petsamon matkailureitin myötä Suomen matkailupolitiikka suunnattiin Lappiin ja Petsamoon. Vuonna 1887 perustettu Suomen Matkailija Yhdistys kunnosti Ivalo-Petsamo-maantien majataloja ja Petsamoon rakennettiin uusia matkailurakennuksia. Yläluostarin ja Liinahamarin, sekä Kolttakönkään ja Ivalon uusi matkailumajat edustivat 1920-luvun pohjoismaista klassismia. (1.) (Kuva 6.)



KUVA 6. Liinahamarin pohjoismaista klassismia edustava matkailumaja (16)

1900-luvulle asti Tornio oli toiminut Lapin matkailun alku- ja päätepisteenä. Kun Rovaniemelle rakennettiin rautatie vuonna 1909, Tornion asema Lapin porttina ja juhannuksen viettopaikkana siirtyi vähitellen Rovaniemelle. Rovaniemen matkailua lisäsivät Petsamoon suuntautuva liikenne, Rovaniemen markkinat ja vuonna 1927 aloitetut Ounasvaaran talvikisat. Samoihin aikoihin talviaktiviteetit lisäsivät Lapin talvimatkailua. (1.)

Kun Suomeen perustettiin alkoholin monopoliyhtiö Alko, se laajensi nopeasti toimintaansa perustamalla ensin ravintoloita ja pian se oli mukana myös hotellitoiminnassa. Rovaniemeltä puuttui parempi tasoinen hotelli, joten Alko yhdessä Matkailijayhdistyksen kanssa rupesi puuhaamaan sellaista Rovaniemelle. Pauli ja Märta Blomstedin suunnittelema funktionaalinen hotelli Pohjanhovi nousi Rovaniemelle vuonna 1936. Uusi hotelli edusti uutta modernia tyyli-suuntausta ja uuden aikaista rakentamista vakiinnuttaen Rovaniemen matkailua. Pohjanhovista tuli heti matkailun keskipiste. (1.) (Kuva 7.)



KUVA 7. Funktionaalinen modernin tyylin edustaja Hotelli Pohjanhovi Rovaniemellä (17)

Muita Lapin tuon ajan funktionaalisia hotelleja olivat Väinö Vähäkallion ja Aulis Hämäläisen suunnittelema Hotelli Pallastunturi, joka oli valmistuessaan vuonna 1938 Suomen suurimpia hotelleja ja ensimmäinen hiihtourheilua varten tehty matkailurakennus, sekä Dag Englundin ja Martti Vähäkankaan Väinö Vähäkallion alaisuudessa suunnittelema Kolttaköngkään matkailuhotelli, joka valmistui vuonna 1939. (1.)

Funktionalistisen, modernin ja edistyksellisen tyylin vastapainoksi kehittyi maanläheinen ja kansanomainen talonpoikaisromantiikka. Talonpoikaiset kansallisromantiikkaa edustavat matkailumajat olivat punamullattuja, vuoraamattomia ja osittain koristeltuja hirsitaloja, jotka mukailivat perinteikästä talonpoikaista rakentamista. Kansallisromantiikka kukoisti 1930-1940-luvuilla. Esimerkkejä talonpoikaisromanttisista matkailumajoista ovat Kilpisjärven, Ounastunturin ja Lohilinnan retkeilymajat. (1.) (Kuva 8.)



KUVA 8. Ounastunturin matkailumaja edusti kansallisromanttista talonpoikaistyyliä (18)

2.3.2 Sotavuodet ja jälleenrakentamisen aikakausi

Sodassa vuosina 1939-1949 tuhoutui suurin osa Lapin rakennuskannasta, myös matkailurakennukset. Vain muutama matkailurakennus säilyi: Aavasaksan, Kilpisjärven ja Pyhätunturin hirsirakenteiset majat. Suomen matkailu ja matkailurakentaminen oli aloitettava alusta, sillä rakennusten lisäksi sodassa menetettiin Suomen tärkein matkailukohde, Petsamo, sekä Lapin infrastruktuuri. Matkailun elvyttäminen oli osa jälleenrakentamiskautta, joka kesti matkailun osalta 1960-luvulle saakka. 1960-luvulla saavutettiin majoituspaikkojen määrissä 1930-luvun

taso. Matkailulla vahvistettiin kansallistunnetta ja rakennettiin virallista Suomi-kuvaa. Kilpisjärveä ryhdyttiin markkinoimaan uutena matkailureittinä Petsamon sijaan. (1.)

1940-1950-lukujen Lapin matkat olivat erähenkisiä ja täynnä pohjoisen romantiikkaa. Ne koostuivat hiihtoretkestä, saunomisesta sekä takkatulen loisteesta hämärässä hirsikämpässä. Arkkitehtuurissa oli tapahtunut selkeä ja nopea muutos 1930-luvun funktionalismista 1940-luvun kansallisromantiikkaan. Arkkitehtuurissa alkoi näkyä perinteisempää muotokieltä ja pienipiirteisempää suhtautumista ympäristöön ja maisemaan. 1960-luvulle asti suosittiin yhteismajoitus- ja liikennemuotoja, eikä majoituksen suhteen voinut olla vaativa, sillä yhteismajoituksen lisäksi matkailukohteessa oli usein ulkokäymälä ja puulämmitteinen pihasauna. Kansallisromanttisen suuntauksen myötä Lapin matkailumajoissa alkoi näkyä enemmän viitteitä karjantaloihin kuin paikallisiin klassismivaikutteisiin talonpoikaisrakennuksiin. (1.)

Tuhoutuneiden hotellien tilalle ryhdyttiin rakentamaan uusia hotelleja. Pohjanhovin tilalle rakennettiin heti sodan jälkeen uusi hotelli. Uuden Pohjanhovin pääpiirustukset laativat Aulis Hämäläinen ja työ- ja detaljipiirustukset Jouko Ylihannu. Uusi hotelli muistutti hahmoltaan Pallaksen tuhoutunutta hotellia, mutta uudessa Pohjanhovissa oli aikakaudelleen tyypillisiä yksityiskohtia, kuten liuskekivillä tehtyjä koristuksia seinissä, pilareissa ja sokkeleissa. Jälleenrakennuskauden mausteilla koristeltu funktionalistinen hotelli valmistui 1945. (1.) (Kuva 9.)



KUVA 9. Uusi jälleenrakennuskauden Pohjanhovi (19)

Sodassa tuhoutuneen Pallastunturin Hotellin tilalle rakennettiin uusi Jouko Ylihanun suunnittelema hirsirakenteinen ja kansanomaisen Pallaksen matkailumaja. Uusi Pallaksen matkailumaja oli luonnonmateriaaleista rakennettu kansallisromanttinen matkailumaja ja varsin erilainen kuin aiempi funktionaalinen valkoiseksi rapattu edeltäjänsä. (1.)

Pallaksen matkailumajalle on tuolle ajalle tyypillisesti otettu aiheita luonnosta. Pihakiveyksissä, sokkelin pinnassa sekä savupiipuissa on käytetty liuskekiveä, joka valkoista rapattua pintaa vasten tuo mieleen koivun rungon. Lisäksi sisätiloissa on liuskekivitakat, jotka myös edustavat jälleenrakennuskauden tyyliä. Pallaksen matkailumaja valmistui 1948. (1.) Pallastunturin hotelli on tunnustettu kulttuurihistoriallisesti arvokkaaksi kohteeksi museoviraston toimesta. Se kuuluu valtakunnallisesti merkittävien rakennettujen kulttuuriympäristöjen kokoelmaan. (20.) (Kuva 10.)



KUVA 10. Jälleenrakennuskauden Pallastunturin hotelli (21)

Jouko Ylihannu suunnitteli myös Kilpisjärvelle matkailumajan. Rakentaminen aloitettiin vuonna 1948 ja rakennustyöt tehtiin vaiheittain. Hotelli rakennettiin keskellä niukkuuden aikaa ja rakennustyöt kestivät yli kymmenen vuotta. Vuonna 1948 pystytettiin Saksan armeijalta jäänyt hotelliparacki ja samaan aikaan rakennettiin hirsinen rantsauna, maakellari ja sikermiksi kutsutut kesämajoitusrakennukset. Sikermät olivat yksinkertaista pula-ajan pienipiirteistä puuarkkitehtuuria ja ne jäivät pois käytöstä, kun mukavuusvaatimukset kasvoivat matkailumajoitusten suhteen. Vuonna 1949 rakennettiin ravintolaosa ja seuraavina vuosina ma-

joitusosa. 1953 rakennettiin ravintolaosan ja majoitusosan toisiinsa yhdistävä halliosa. Vuonna 1956 laajennettiin keittiö- ja vastaanottotilat, vuonna 1958 rakennettiin autotalli ja vuonna 1962 rakennettiin viimeinen osa, siipirakennus. (1.)

Kilpisjärven matkailumajan päärakennuksessa on myöhäisfunktionalistisia piirteitä, mutta rakennuksessa on käytetty ajalle tyypillisiä materiaaleja, kuten liuskekiveä sokkelissa. (1.) Myös Kilpisjärven hotelli kuuluu merkittäviin rakennettuihin kulttuuriympäristöihin ja on kulttuurihistoriallisesti arvokas kohde (20). (Kuva 11.)



KUVA 11. Kilpisjärven matkailumaja (22)

Vuotson maja rakennettiin vuonna 1948. Selkeälinjainen pystylautaverhouksella vuorattu koristelematon matkailumaja on tyypillinen esimerkki jälleenrakennuskauden niukasta ja vähäeleisestä arkkitehtuurista. (1.) (Kuva 12.)



KUVA 12. Vuotson maja (23)

2.3.3 Matkailu yleistyy

1960-luvulla matkailu alkoi muuttua, kun yksityisautoilu lisääntyi ja ihmisillä oli enemmän aikaa matkustella. Ekologisuus oli tarpeeton termi, sillä energiankulutus ei ollut vielä ongelma. Elettiin energiakriisiä edeltänyttä aikaa, jolloin kuviteltiin luonnon- ja energiavarojen riittävän ikuisuuksiin. Uusissa tulevaisuuden suunnitelmissa ihmiset saapuivat lomakohteisiin omilla autoillaan tai pienlentokoneillaan. Aloiteltiin toiminnallisen matkailun aikaa. Kasvaneen matkailun myötä alkoi syntyä ajatuksia matkailu- ja lomarakentamisen sijoittamista tiivisiin yksiköihin. (1.)

1960-luvulla alkoivat yleistyä kelohonkaiset ja pyöröhirsiset matkailumajat. Napapiirin ensimmäinen matkailurakennus, Ferninand Salokankaan suunnittelema Napapiirin maja, valmistui 1950-luvun alussa ja oli tiedettävästi ensimmäinen sodan jälkeen Lappiin rakennettu pyöröhirsinen matkailurakennus muutamia hiihtomajoja ja autiotupia lukuun ottamatta. Maja rakennettiin, kun saatiin tietää, että Yhdysvaltain edesmenneen presidentin leski, Eleanor Roosevelt, oli saapumassa Rovaniemelle tutustumaan Lapin jälleenrakennukseen. Napapiirin maja

on romanttishenkinen ja primitiivinen matkailumaja, joka henkii erämajatunnelmaa. (1.) (Kuva 13.)



KUVA 13. Napapiirin ensimmäinen maja (24)

Kelohonkarakentaminen valtasi Lapin matkailurakentamisen 1970-luvulla. Kelohonkarakentaminen ei ole Lapin perinteistä rakennustyyliä vaan on peräisin ennemminkin karjalaisesta rakennusperinteestä, jonka sodan jälkeinen kalevalainen kansallisromantiikka toi Lappiin. Lapin kelohonkaromantiikkaan liittyy karjalaisen rakentamisperinteen lisäksi tukkilaisromantiikka ja 1940-luvun korsuarkkitehtuuri ja se on jatkumoa kansallisromanttiselle matkailulle ja matkailuarkkitehtuurille. (1.)

Kelohonkarakentaminen sai vaikutteita Eino Pitkäsen Mannerheimille suunnitellusta Marskin majasta ja Wirkkalan Lemmensuon Isosta Talosta. Kelohonkavillityksen seurauksena kelohonkapinnoista, liuskekivitakoista ja jykevistä kelokalusteista tuli melkeinpä sisustamisstandardi Pohjois-Suomen matkailu- ja lomarakentamisessa ja kelohonkaisia loma-asuntoja rupesi nousemaan ympäri Lappia. (1.)

Primitiivisen kansallisromanttisen kelohonkarakentamisen rinnalla alettiin rakentaa modernimpaa matkailuarkkitehtuuria. Vuonna 1960 rakennettu Hotelli Polar, nykyinen Rovaniemen Cumulus-hotelli, edusti aikansa kansainvälistä, rationaalista ja pelkistettyä modernismia. Hotelli Polar on Rovaniemen ensimmäisiä jälleenrakennuskauden jälkeen rakennettuja modernistisia ja rationalistisia hotelleja. Samaan aikaan, kun kelohonkainen Lapin fiktiota ja faktaa sekoitteleva primitiivinen tukkilaisromantiikka levisi, rakennettiin Lapissa toiminnallista ja rationaalista modernia arkkitehtuuria. (1.) (Kuva 14.)



KUVA 14. Entinen modernia tyyliä edustava Hotelli Polar on nykyään Cumulus hotelli

Vuonna 1976 Hotelli Polarin asiakkaille rakennettiin erämaakämpä Karhunpesä noin kolmenkymmenen kilometrin päähän hotellista. Esko Lehmolan suunnittelema maja on kelohongasta pitkille nurkille salvottu pitkä yksikerroksinen rakennus, jossa on ruutuikkunat ja loiva satulakatto. Sisällä on ajalle tyypilliset suuri

liuskekevitakka ja lankkulattiat. Tukkipäromantiikkaa huokuvassa erämaakämpässä on selkeä kontrasti moderniin Hotelli Polariin, josta asiakkaita vietiin nauttimaan erämaatunnelmasta. Karhunpesässä kestittiin tärkeitä vieraita, kuten valtiovierailulle tulleita arvohenkilöitä. Saaneen julkisuuden takia Karhunpesä nousi yhdeksi Lappi-romantiikan ja kelohonkarakentamisen esikuvaksi. (1.)

Vuonna 1968 Ounasvaaran laelle rakennettiin Jaakko Laapotin suunnittelema moottori hotelli Polar Ounasvaara. Motelli edusti tyylikästä modernismia, jossa kantavat rakenteet olivat tarkoituksellisesti näkyvillä ja ulkonäkö pelkistetty suurine luonnolle avautuneine ikkunoine. Ounasvaaran maisema avautuu betonipilareiden päällä seisoneen hotellin ikkunoista vaaran molempiin suuntiin. Myöhemmin hotellia on kunnostettu ja ulkonäkö on muuttunut. Remontin yhteydessä muun muassa hotellin alaosa on rakennettu umpeen. (1.) (Kuva 15.)



KUVA 15. Nykyinen Lapland Hotel Sky Ounasvaara, entinen Polar Ounasvaara

Laskettelu tullessa suosituksi Suomessa laskettelu- ja matkailukeskuksia alkoi nousta ympäri Suomea. 1970-luvulla Lappiin rakennettuja matkailu- ja laskettelukeskuksia ovat muun muassa Salla-, Pyhä-, Suomu-, Levi-, Ollos-, Ylläs- ja Luostotunturi sekä Saariselkä. Talviaktiviteetit kuten laskettelu ja hiihto kasvatti-

vat talvimatkailun suosiota ja vakiinnuttivat suurimmat sesonkiajat talvikuukausille. Kesämatkailun suosio laski vähitellen. Laskettelu- ja matkailukeskuksien syntymisen yhteydessä alettiin puhua matkailupalveluiden keskittämisestä tiiviisiin yksiköihin. Sitä perusteltiin matkailuyritysten kannattavuudella, toiminnalliseksi muuttuneella matkailulla ja luonnonsuojelulla. (1.)

Luostotunturin matkailutoiminta käynnistyi 1964. Esko Lehmolä laati Luostolle rakennuskaavan ja suunnitteli ydinalueiden rakennukset. Lehmolän lähtökohtana oli antaa Luostolle vanhan kämppäkartanon leima ja hän käytti alueen suunnittelussa mallina aiemmin suunnittelemaansa Karhunpesää. Luoston rakennuskaavaan määrättiin tiukat rajoitukset, joilla ohjattiin käytettäväksi paikallisia luonnomateriaaleja ja määrättyjä kattokaltevuuksia. Tiukoilla kaavamääräyksillä saatiin aikaan poikkeuksellisen yhtenäinen alue, jota on keuhettu arkkitehtuuriltaan onnistuneeksi ja maisemaan sopivaksi kokonaisuudeksi. Luoston matkailukylää on sanottu olevan maailman suurin kelohonkainen loma-asuntokylä. (1.) (Kuva 16.)



KUVA 16. Luoston Hovi Luoston hirsikeskuksessa

2.3.4 Lomakeskukset kasvavat ja Joulupukki saapuu kuvioihin

1960-luvulla alkoi Lapin matkailun mainostaminen ja Lappi-brändin vahvistaminen markkinoinnin keinoin. Lapin yhdeksi vetovoimatekijäksi ryhdyttiin kaavaile-

maan Joulupukkia. Joulupukkia ja Lappia on yhdistetty jo 1800-luvulla Topeliuksen saduissa, mutta matkailuun sitä ei ollut aiemmin käytetty. Vuonna 1984 maaherra Asko Oinas julisti Lapin läänin joulumaaksi ja Rovaniemen sen pääkaupungiksi. Julistuksen seurauksena Rovaniemelle tulvi lasten kirjoittamia joululahjatoivomuksia ja 1980-luvun loppupuolella Rovaniemelle saapui ensimmäiset jouluturistit. Kauan työpöydällä ollut Joulumaa päätettiin perustaa Napapiirille, jossa valmiina olevat napapiirin majat valjastettiin Joulupukin käyttöön. (1.)

Uusin napapiirin maja valmistui vuonna 1985. Rakennuksen käyttötarkoitus muutettiin taide- ja käsityöteollisuus kylästä Joulupukin pajakyläksi. Napapiirinmajan arkkitehtuuria oli kehitetty taidokkaaksi ja onnistuneeksi, mutta rakennuksen käyttötarkoituksen muuttuessa sen ulkonäkö aiheutti ristiriitoja, sillä se ei muistuttanut satujen Joulupukin rakennuksia. Rakennuksia muokattiin Joulupukille sopiviksi koristelemalla niitä jouluaiheiseksi ja lisäämällä niihin jouluaiheisia yksityiskohtia. (1.)

Myöhemmin aluetta on muunneltu paremmin Joulupukin käyttöön sopivaksi ja sinne on rakennettu muita aiheeseen liittyviä rakennuksia, kuten vuonna 1992 Joulupukin pääpostikonttori, Joulupukin kammari vuonna 1996, Joulutalo vuonna 2005 ja Santa Park –sisähuvipuisto vuonna 1998. Napapiirin Joulumaan lisäksi ympäri Lappia on tehty uusia paikkoja, jossa Joulupukin voi tavata ja pelkästään Rovaniemelläkin niitä on useita. (1.) (Kuva 17.)



KUVA 17. Joulupukin pajakylän ympärille on noussut useita jouluaiheisia rakennuksia

1980-luvun lopussa alkoi Lapin matkailun kolmas kasvukausi ja matkailurakentamisen raju kasvu. Pohjois-Suomen laskettelukeskuksien yhteyteen rakennettiin muutamassa vuodessa suuria loma-asuntokeskittyimiä. Rakentaminen oli nopeaa ja se suosi edullista, standardisoitua ja rationalisoitua rakentamista teollisine rakennusaineineen. Hurja rakentaminen ja ylioptimiset ajatukset johtivat lopulta 1990-luvulla ylimitoitettuihin hankkeisiin ja edelleen yritysten konkurssiaaltoiin ja pakkohuutokaappoihin. (1.)

Kolarissa sijaitsevalle Ylläkselle ja Kittilässä sijaitsevalle Leville ei ennen sotia ollut rakennettu ollenkaan matkailurakennuksia. Laskettelu tullessa suosituksi 1970-luvulla Levi ja Ylläs kasvoivat nopeasti Suomen suosituimmiksi lomakaupungeiksi. (1.)

1950-luvulla koko Kolarin kunnassa oli vain 9 loma-asuntoa. Yllästunturin läheisyydessä sijaitsevaan Äkäslompolon kylään rakennettiin tie vasta 1953. Kymmenen vuoden kuluttua alueella alkoi tapahtua nopeita muutoksia, kun vuonna 1967 Yllästunturille rakennettiin hiihtohissi ja retkeilymaja. Seuraavana vuonna Ylläksellä oli jo 800 vuodepaikkaa ja siitä lähti laskettelukeskuksen nopea nousu. (1.)

Vuonna 1970 Ylläksellä oli 1 500 vuodepaikkaa ja 1980-luvulla Ylläs oli jo Suomen suurin laskettelukeskus. Levi ja Ruka ohittivat kuitenkin Ylläksen pian. Nopeasti syrjäkylästä massamatkailukohteeksi muuttunut Yllästunturin lomakylä sai ajan matkailukeskuksille tyypillisen arkkitehtuuriltaan sekalaisen ilmeen. Yllästunturin matkailurakennukset ovat massiivisia ja huonosti maisemaan sopivia. Alue koostuu korkeista kerrostaloista ja isoista parkkialueista. Ylläsjärven kylä on sekalainen ja koostuu muutamista vaatimattomasta hirsirakennuksesta sekä lauterhoillusta puutalosta. (1.) (Kuva 18.)



KUVA 18. Yllästunturin matkailurakennukset ovat suuria ja huonosti maisemaan sopivia

Leville rakennettiin ensimmäinen hiihtohissi vuonna 1964. Levin matkailutoiminta pysyi aluksi pienimuotoisena ja vuonna 1967 siellä oli vähän alle tuhat majapaikkaa. Levin matkailutoiminta muuttui, kun vuonna 1981 paikalle rakennettiin Hotelli Levitunturi ja Finnair alkoi lentää Leville matkustajalentoja sesonkiaikana kerran viikossa. 1980-luvun lopussa Levin matkailukeskus alkoi kasvaa nopeasti ja vuonna 2012 Levillä oli 27 500 vuodepaikkaa. Levi on ilmeeltään kirjava lomakaupunki. Se koostuu tiivistä kaupunkimaisesta keskuksesta ja väljemmästä mökkialueesta. Levin keskustan rakennukset jäljittelevät Alppien hotelleja ja rakennuksia ja muodostavat muihin Lapin kohteisiin verrattuna yhtenäisemmän rakennuskokonaisuuden. (1.) (Kuva 19.)



KUVA 19. Levin keskusta on tiivis ja kaupunkimainen

Nykyisten suunnitelmien mukaan lähes jokaisen Lapin lomakaupungin yhdyskuntarakennetta ollaan tiivistämässä. Lomakaupunkien suunnitteluvaiheessa pyrittiin matkailupalveluiden keskittämiseen pienelle alueelle, mutta siitä huolimatta monissa keskuksissa rakentaminen levisi aiottua laajemmalle ja keskustat jäivät väjiksi. (1.)

2.3.5 Matkailuarkkitehtuuri nykyään

Massarakentamisesta ja viihdearkkitehtuurista ollaan päädytty aina tähän päivään saakka, jolloin matkailun trendisanastoa ovat elämykset ja elämymatkailu (1). Elämymatkailu toteutuu Lapissa esimerkiksi lasisen hotellihuoneen suojissa, jossa revontulien tanssia voi ihailia sängyllä maaten hotellipalveluiden ääressä. Revontulimatkailu on kasvattanut suosiotaan varsinkin ulkomaalaisten turistien keskuudessa (3).

Erityisesti ulkomaalaiset asiakkaat ovat yhä vaativampia matkailupalveluiden suhteen. Korkeatasoisille hotelleille on yhä enemmän kysyntää ja vaatimattomat mökkimajoitukset eivät välttämättä kelpaa. Matkailijat haluavat viettää elämyksellisen loman Lapin erämaassa, joita he hakevat elämyksellisten majoitusvaihtoehtojen lisäksi husky- tai moottorikelkkasafareilta tai Joulupukin vierailulta. Samalla kun Lapissa vierailevat turistit haluavat kokea Lapin erämaaluontoa ja elämyksellisiä retkiä, he haluavat nauttia nykyaikaisista hotellipalveluista mukavuuksien ympäröimänä. (25.)

Elämyksellisiä majoituskohteita ovat muun muassa Kakslauttasen Iglumajoitukset ja Jävri Lodge -hotelli Saariselällä sekä Northern Lights Ranch Kittilässä, jotka ovat eksoottisuudellaan saaneet laajempaa huomiota muun muassa sosiaalisessa mediassa. Jokainen kohde tarjoaa elämyksellisiä lomiammoneita hotellihuoneissaan, jotka on suunniteltu erityisesti revontulien katselua varten lasisine kattoineen. Revontulihuoneiden lisäksi elämyksiä voi hakea muun muassa Kemin lumilinnasta, jossa on mahdollista viettää yö jäisellä sängyllä porontaljojen lämmössä. (Kuva 20.)



KUVA 20. Kakslauttasen iglut tarjoavat otolliset näkymät revontuli- ja aurinko-alueelle

Suomalaisten nykyaikaisessa matkailussa on edelleen samanlaista erähenkisyttä, mitä sodan jälkeisessä matkailussa on ollut. Vaatimukset lomakohteille ovat kuitenkin nousseet ja sähköttömän eräkämpän sijaan matkailija valitsee usein mieluummin mökin, joka henkii primitiivistä erähenkisyttä mutta sisältää kaikki nykyaikaiset mukavuudet. (1.)

Pohjois-Suomen lomakeskuksia kehitellään jatkuvasti. Suuret lomakeskittymät, kuten Levi ja Ylläs, kehittyvät jatkuvasti ja alueille on suunnitteilla suuria laajennuksia. Myös esimerkiksi Pyhätunturin alueella on tehty kehittämissuunnitelmia tulevaisuuden matkailun varalle. Matkailua halutaan kasvattaa ja matkailukeskittymien vetovoimaisuutta parantaa. Leville, Pyhätunturille ja Rovaniemelle on ehdoteltu suuria tornihotellihankkeita, joita perustellaan vetovoimaisuuden parantamisella. Lisäksi Leville ja Ylläkselle on tehty suunnitelmia maisemaan sulautuville matkailurakennuksille, jotka on suunnitellut tanskalainen Bjarke Ingels. (1.)

Suurien matkailukeskittymien vastapainoksi Sallatunturin lomakaupunki on markkinoinut itseään paikkana keskellä ei mitään "in the middle of nowhere". Sallan käyttämä markkinointi tyyli antaa vastapainoa isompien keskittymien laajennushankkeille. (1.) Sallan markkinointi voi olla järkevää, sillä ovathan Lapin tärkeimpiä vetovoimaisuustekijöitä yhä hiljaisuus ja luonto.

3 SAARISELKÄ, LOMAKAUPUNKI KAUNISPÄÄN JUURELLA

Saariselkä on Inarin kunnassa sijaitseva, Suomen pohjoisin matkailukaupunki. Se sijaitsee Perä-Pohjolassa ja Metsä-Lapissa, Lapin maakunnassa (26). Alueella asuu vakituisesti ainoastaan hiukan yli 300 asukasta (27). Suurimmaksi osaksi alue sisältää hotelleja ja loma-asuntoja (6). Saariselkä alkoi muodostua matkailukaupungiksi 1960-luvun lopulla, kun sinne ruvettiin rakentamaan majoitustiloja ja hotelleja. Matkailukaupungin perustamista perusteltiin Saariselän tunturimaisemilla, koskemattomilla erämaaluonnolla, liikenteellisellä saatavuudella ja lähistöllä sijaitsevalla kolttakylällä (1). Saariselän korkeimmat tunturit ovat Kii-lopää (546 m), Kaunispää (437 m) ja lisakkipää (454 m) (26). Laskettelukeskus sijaitsee lisakkipään ja Kaunispään rinteillä. Saariselällä matkustavista lähes puolet ovat ulkomaalaisia. Vuonna 2017 rekisteröidyistä yöpyjistä 200 241 oli suomalaisia ja 196 353 oli ulkomaalaisia. (7.) (Kuva 21.)



KUVA 21. Saariselän sijoittuminen kartalla (28)

Saariselkä on ollut keskeisellä sijainnilla jo pitkään matkustettaessa pohjoiseen. Polut Ruijan rannoille ja etelän rintamille ovat kulkeneet Kaunispään ja Saariselän kautta tutkitusti jo ainakin 1600-luvulta lähtien. 1900- ja 1800-lukujen vaihteessa Lapissa puhjennut kultaryntäys vilkastutti Saariselän aluetta ja loi pohjaa Saariselän matkailulle. Lapin kultahistorian ensimmäinen kultahippu löytyi Saariselältä 1867. (29.)

1930-luvulla Saariselkä oli matkanvarrella Petsamoon suuntautuvassa matkailussa ja kultaryntäyksen jälkeen jäänyt kultayhtiö Prospectorin päämajana toiminut rakennus jatkoi toimintaansa Laanilan majana majoittaen Petsamon reitin matkailijoita. Sodan jälkeen Saariselällä järjestettiin leirejä tuberkuloosilapsille, joiden tiloihin myös satunnaiset retkeilijät saattoivat jäädä yöpymään. (29.) Saariselkä on myös saamelaiden poronhoitomaita ja nykyisen lomakylän lähellä sijaitsee kolttakenttiä, jotka ovat olleet käytössä vielä 1940-luvulla (26). Suomen matkailuliitto aloitti toimintansa Saariselällä 1949, kun Kaunispään ja Urupään väliseen kuruun tuotiin Kaunispään alamaja, jossa järjestettiin matkailutoimintaa. (30.)

Saariselän matkailun johtohenkilöitä lomakaupungin suunnitteluvaiheessa olivat Juhani Kivelä Rantasipistä ja Heikki Mäki Matkailuliitosta. Ennen Saariselkää ei ollut yhtään suomalaista esimerkkiä Saariselän kaltaisesta Lomakaupungista. Vaikka esimerkiksi Levillä matkailu oli Saariselän alkuaikoina paljon edempänä, ei sinnekään ollut vielä muodostunut nykyisien lomakylien kaltaista keskittymää. (29.)

1960-luvulla Suomen matkailu perustui suomalaisille perinteisempään mökkeilyyn ja hajanaisempaan rakentamiseen. Saariselästä haluttiin luoda vaihtoehto perinteiselle loma-asutukselle ja luoda tehokas ja tiivis kokonaisuus harvaan rakennettujen mökkimajoitusten sijaan. Neuvoja kysyttiin sveitsiläiseltä Oskar Micheliltä ja Saariselkää lähdettiin miettimään sveitsiläisten lomakaupunkien ajatusmallien mukaisesti. Michelin keskeisimpiä ajatuksia oli matkailupalvelujen keskittäminen pienelle alueelle. (29.)

Vuonna 1969 pidettiin kokous, sillä lisääntynyt lomarakentamien aiheutti huolenaihteita. Aluesuunnittelua oli saatava pikaisesti Saariselälle, että rakentamista voitiin paremmin kontrolloida. Matkailukaupunkia suunniteltaessa keskeisimpiä ajatuksia olivat keskitetty matkailukeskus, mahdollisimman pienet ympäristömuutokset ja häiriöt sekä korkea palvelutaso, houkuttelevuus ja käyttöaste. (29.)

Saariselästä tehtiin maankäytön yleissuunnitelma, joka oli toistasataa sivua pitkä. Suunnitelmassa käsiteltiin asioita hyvin laajasti ja jokaiselle toiminnolle oli osoitettu oma paikkansa. Suunnitelmassa kiinnitettiin paljon huomiota luontoon ja ympäristöön, mutta myös olemassa olevaan kulttuuriin. Yleissuunnitelmassa vaadittiin huomioimaan vaikutukset saamelaisväestöön ja porotalouteen sekä Lapin heikosti kulutusta kestävään kasvillisuuteen matkailun kasvaessa. (29.)

Lisäksi jo suunnittelun alkuvaiheessa haluttiin painottaa sitä, että alueella hyödynnettäisiin paikallista osaamista ja elinkeinoa. Suunnitelmien haluttiin perustuvan paikallisten yritysten ja työntekijöiden hyödyntämiseen ja suunnitelman toteutuksen varjelevan luontoa ja alueen perinteikästä elinkeinoa, poronhoitoa. (29.) Saariselän kaava on alun perin maanmittaus hallituksen insinöörien tekemä (1).

Saariselän lomakaupungin suunnittelun alkuaikoina alueen vetovoimaisimpana asiana pidettiin luonnon omaleimaisuutta ja koskemattomuutta. Alue haluttiin pitää mahdollisimman luonnontilaisena, tietömänä ja vailla loma-asuntoja. Rakentaminen ja muutokset tarkoitettiin keskitettäväksi maisemallisesti merkityksettömiin ja syrjäisiin paikkoihin, jotta maisemaa vaurioitettaisiin mahdollisimman vähän. Lisäksi palvelut ja toiminnot pyrittiin pitämään mahdollisimman lähellä E4-tietä. (29.)

Lomakaupungin rakentamisen myötä alueelle on saatu monipuolisempia palveluita. Turisteille suunnatuista palveluista hyötyvät myös paikalliset. 70-luvulla Saariselällä oli bensiinin jakelupiste, posti ja kioski ja E-4-tie oli vielä sorapäällysteinen. (29.) Tällä hetkellä alueella on lukuisia ravintoloita, huoltoasema, kylpylä, kaksi elintarvikekauppaa, ulkoilutarvikkeita ja kaksi retkeilyvarusteita ja retkeilytarvikkeita myyvää liikettä sekä kampaamo- ja muita hyvinvointipalveluita myyviä liikkeitä. (30.)

Virkamiesliiton talouspäällikkö Olli Ansamaa kommentoi Saariselän valmistunutta keskustaa kirjassa Saariselkä, Magneettimäestä matkailukaupungiksi. Hänen mukaansa keskusta sisältää upeita kelohonkarakennuksia, joihin investoitiin paljon. Ansamaan mukaan keskusta ei kuitenkaan ole loppuun asti suunniteltu ja rakentamista on toteutettu liian tiiviiksi ja sekalaiseksi kokonaisuudeksi. Erityisesti sisääntuloa hän pitää sekalaisena. (29.)

Saariselällä on paikoin korkeaa ja massiivista, jopa kaupunkimaista rakentamista ja Saariselän arkkitehtuuria on kritisoitu, sillä korkeiden rakennusten on pelätty muuttavan Saariselän luonnonläheistä luonnetta liian kaupunkimaiseksi. Nykyisenlainen Saariselän keskusta on sekava ja siellä olevat rakennukset edustavat monenlaista tyyliä. Ympäristökeskuksen alueidenkäyttöpäällikön mukaan olisi hyödyllistä kohentaa Saariselän rakennetun ympäristön kokonaislaatua matkailun vetovoimaisuuden kehittämiseksi. (1.) (Kuva 22.)



KUVA 22. Saariselän keskuksen rakennukset edustavat monenlaista tyyliä

Vuonna 2008 Inarin kunta järjesti arkkitehtikilpailun yleiskaavan uudistamiseksi. Tavoitteena oli saada ratkaisuja matkailukeskuksen toimivuuden ja vetovoimaisuuden parantamiseksi tiivistämällä ja laajentamalla sitä harkitusti. Kilpailun voitti JKMM Arkkitehtien ehdotus. (1.) JKMM Arkkitehtien aluesuunnittelu tavoitteena oli tiivistää keskustaa, lisätä rakennusten tehokkuutta ja kasvattaa palveluita. Tiivistämisen tavoitteena oli, että luonto pysyisi mahdollisimman koskemattomana myös tulevaisuudessa ja Saariselällä voisi lomailla helposti ilman autoa. (31.) JKMM Arkkitehtien ehdotus edustaa samoja arvoja kuin lomakaupungin perustajilla oli 1970-luvulla.

4 STAR ARCTIC HOTEL

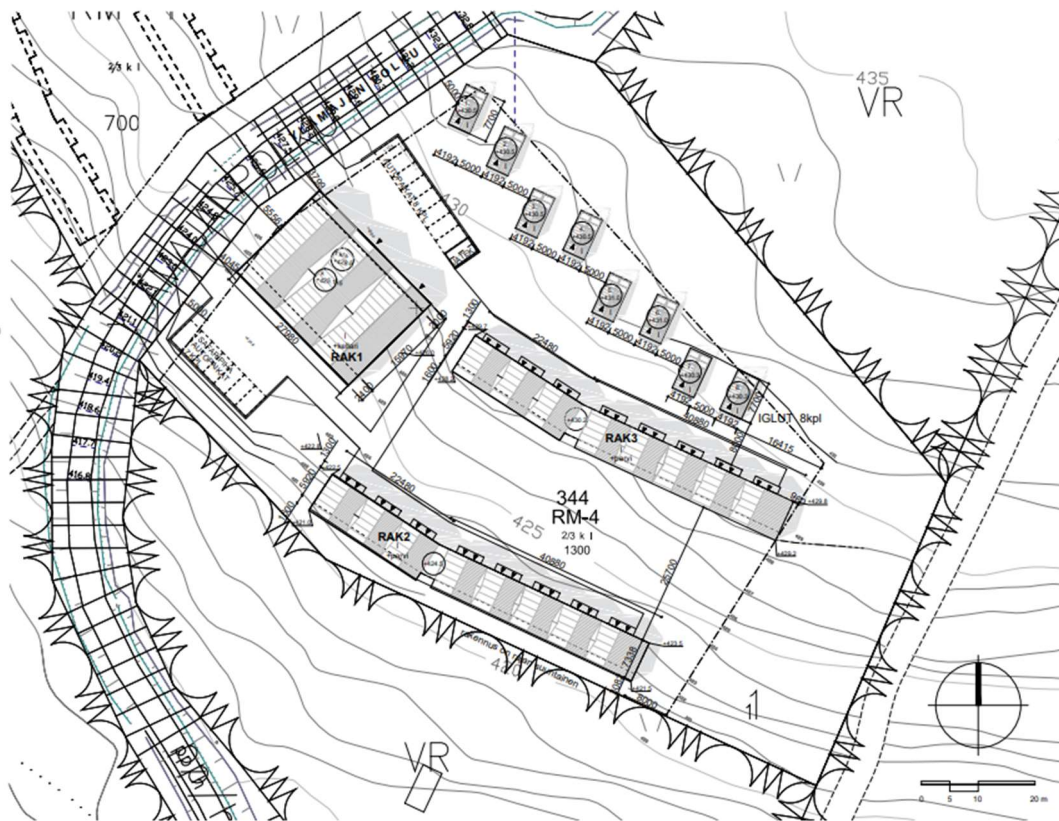
Star Arctic -hotelli sijaitsee ainutlaatuisella sijainnilla Saariselällä Kaunispään tunturin päällä. Vuonna 2008 järjestetyn aluesuunnittelukilpailun seurauksena Kaunispään etelärinteelle kaavoitettiin uusia tontteja, jonne Star Arctic -hotelli valmistui joulukuussa 2017. Star Arctic -hotellin on suunnitellut Arkkitehtitoimisto Suunnitteluhuone Oy. Kohteen pääsuunnittelijana on Mikko Juntura. (32.)

Arkkitehtitoimisto Suunnitteluhuoneen pääsuunnittelijan Mikko Juntura on saanut inspiraatiota hotellin suunnitteluun ympäröivästä luonnosta. Kaunispää, kuten muutkin Suomen tunturialueet ovat jääkauden aikana hioutuneet tasaiseksi, minkä seurauksena vuoristolle ominaiset terävät särvät puuttuvat maisemasta kokonaan. Star Arctic -hotellin kattomuodolla on haluttu korostaa ihmisen rakentaman ja luonnon muovaaman eroa. Lisäksi näkyvällä sijainnilla sijaitsevalle hotellille haluttiin antaa rohkea ja ympäristöstään poikkeava ilme. Rakennuksen tummanharmaa julkisivuvuoraus sekä tummaksi oksidoitavat betoniosuudet on valittu sen takia, että rakennus sulautuisi paremmin tunturin kunnan sävyyn. (32.)

Star Arctic -hotelli koostuu kahdesta majoitusrakennuksesta, päärakennuksesta, sekä kahdeksasta pienestä revontulien katseluun tarkoitettusta hotellihuoneesta. Ulkomuodoltaan hotellikokonaisuus on yhtenäinen moderni rakennuskokonaisuus, jotka harjakattoineen erottuu tunturin pyöreästä muodosta. Rakennukset ovat selkeälinjaisia ja yhdessä ne muodostavat yhtenäisen kokonaisuuden. Materiaaleissa on suosittu luonnonläheisiä materiaaleja.

Suunnittelussa päädyttiin erillisiin rakennusosiin, jotta tunturin laelta avautuvat näkymät ja pohjoisen revontulitaivaat saataisiin käyttöön jokaisessa hotellihuoneessa ja yhteistiloissa. Lisäksi kaava ohjasi kattokorkeutta, sillä rakennusten ei sallittu näkyvän tunturin pohjoispuolelta katsottuna. (32.) Hotellihuoneita on kolme erilaista: lasikattohuoneita, maisemahuoneita ja maisemahuoneita saunalla. Yhteensä hotellihuoneita on 40, joissa jokaisessa on mahdollisuus neljälle yöpyjälle. Huoneissa on parisängyt sekä levitettävät soivat. Rakennusten lämmitysmuoto on maalämpö ja niissä on koneellinen ilmastointi (33).

Rakennukset sijoittuvat tontilla siten, että päärakennus ja majoitusrakennukset ovat tunturin eteläpuolella avautuen alarinteelle tunturimaisemille Saariselän keskustaän päin sekä kauas Urho Kekkosen kansallispuiston jatkuville tunturimaisemille, ja lasikattohuoneet ovat tontin pohjoispuolella suunnaten näkymät pohjoisen revontuliavaalle. Majoitusrakennukset ovat päärakennuksen itäpuolella kahdessa rivissä. Korkeuserojen takia taaemmasta majoitusrakennuksesta on myös hyvät näkymät etelään. Tontille kuljetaan tontin pohjoispuolelta Kaunispään huipun puolelta. Rakennusten yhteenlaskettu kerrosala on 1 560 kem². (Kuva 23.) (33.)



KUVA 23. Star Arctic -hotellin asemapiirustus (33)

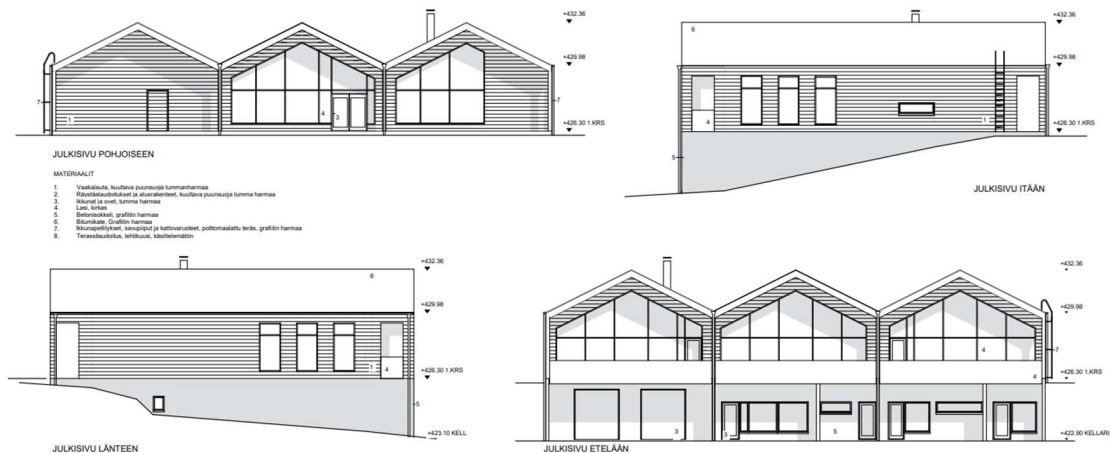
Hotelli on luonnon kannalta haastavassa arktisessa ympäristössä. Kaunispään huippu on talvisin lummikerroksen alla, joten Star Arctic -hotellin rakennuksetkin ovat osittain peittyneitä lumeen. Lisäksi puuttomalla pallaksella tuulee lähes jatkuvasti. Kesäisin hotelli on paljaana herkässä tunturimaastossa erottuen selkeämmin lumettomasta alastomasta maastosta. Hotellin piharakenteet ovat vielä keskeneräiset, mutta tunturin kunnan on tarkoitus jatkaa koskemattomana

piha-alueen läpi niin, että vain rakennukset ja niitä palvelevat kulkureitit erottuvat pinnasta. Kuntan lisäksi piharakenteissa tullaan käyttämään luonnonkiveä. (32.)

Päärakennus

Päärakennus muodostuu kolmesta harjakattoisesta osiosta, jotka avautuvat etelän suuntaan. Eteläpuolen julkisivut on pyritty tekemään mahdollisimman suurilla ikkunoilla, jotta etelään suuntautuvat näkymät voitaisiin hyödyntää mahdollisimman hyvin. Rakennusta on avattu myös pohjoispuolelle, sillä revontulet näkyvät sillä puolella parhaiten. Itä- ja länsipuolen julkisivut ovat lähes samanlaiset kapeine ikkunoineen.

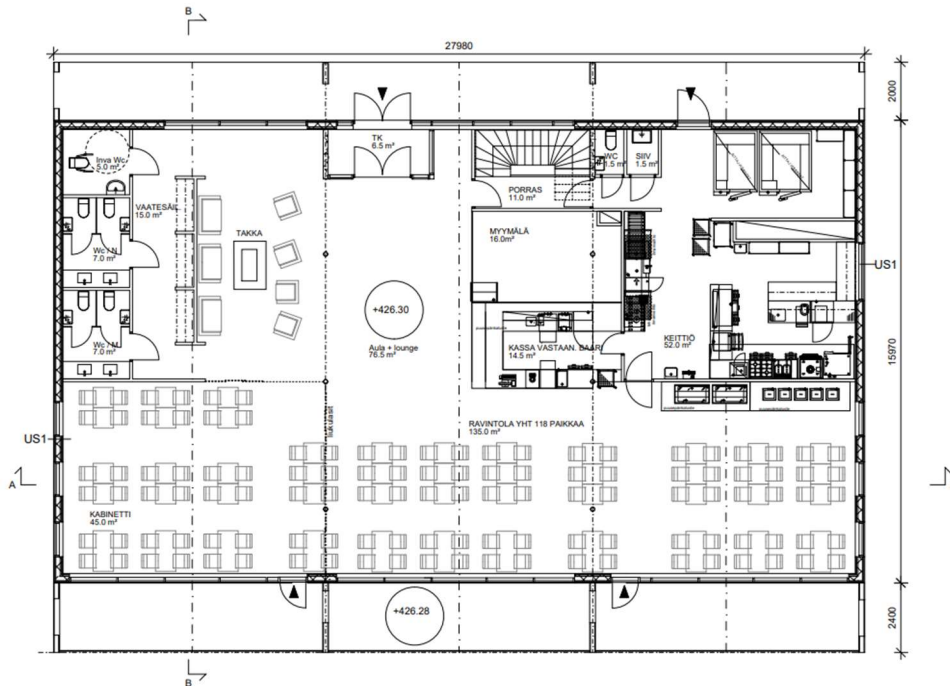
Julkisivuissa on käytetty tummanharmaata kuultavalla puusuojaalla käsitettyä vaakaverhousta ja sokkeliosuuksilla oksitoitua graffitin harmaata käsittelyä. Terrassin kaiteet ovat lasia ja terassilaudotus käsittelemätöntä lehtikuusta. Katemateriaalina on graffitin harmaa bitumikate ja ikkunapellitykset, savupiiput ja kattovarusteet ovat graffitin harmaata polttomaalattua terästä. Rakennuksen maanläheisillä julkisivumateriaaleilla on haettu sulautumista ympäröivään karuun, puuttomaan tunturimaisemaan. (32.) (Kuva 24.)



KUVA 24. Päärakennuksen julkisivut (33)

Päärakennuksen ensimmäisessä kerroksessa on ravintola, käsitöitä ja matkamuuistoja myyvä myymälä ja Loungetilä takkoineen. Ravintolatilat on sijoitettu rakennuksen eteläsivulle, jotta suurista ikkunoista avautuvat

tunturimaisemat saataisiin mahdollisimman hyvin hyödynnettyä. Ruokailijoiden pöydät on sijoitettu aivan ikkunoiden läheisyyteen. Rakennuksen eteläsivulla on koko julkisivun mittainen maisematerassi. Päärakennuksen kellarissa on saunatilat, jossa on maisematerassi, työntekijöiden sosiaalitilat, väestönsuoja sekä varastotilaa ohjelmapalveluille. Päärakennuksen kerrosala on 490 kem². (33.) (Kuva 25.)



KUVA 25. Päärakennuksen ensimmäisen kerroksen pohjakuva (33)

Päärakennuksen sisustusmateriaaleissa on käytetty mustaa, tumman harmaata ja vaalean puun sävyä. Seinissä on leveää puupaneelia, jossa on runsaasti oksakohtia ja lattioissa on tummaa kivipintaista iso laattaa. Katto on vuorattu mustalla sileällä akustiikka levyllä. Rakennuksen rakenteet on osin liimapuuta ja osin mustaa terästä, jotka ovat selkeästi näkyvillä ja osa sisustusta. Myös rakennuksen tekniikka on näkyvillä mustaksi maalattuna.

Maisemasviitit

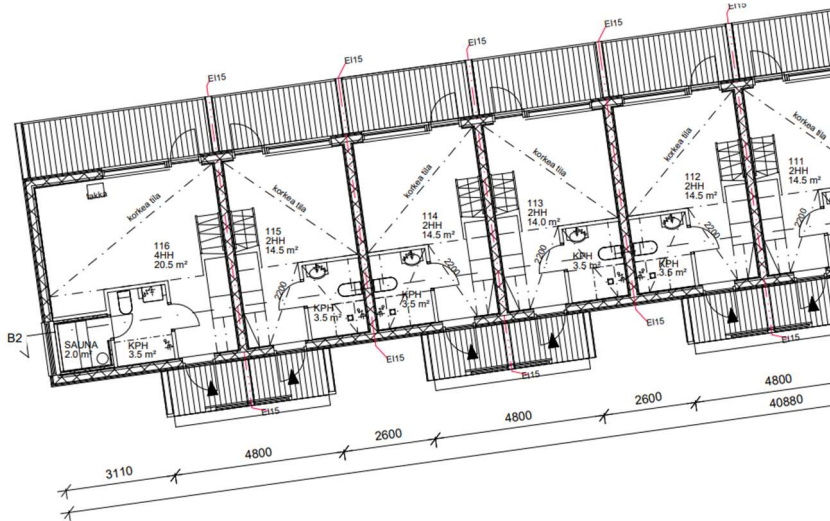
Rivitalomaiset sviittirakennukset toistavat muodollaan päärakennuksen aiheita. Päärakennuksen harjakattojen toistuva rytmi jatkuu majoitusrakennuksissa,

jossa kaksi vierekkäistä sviittiä jakavat yhden harjakaton. Majoitusrakennukset ovat keskenään identtiset ja sijaitsevat peräkkäin päärakennuksen vieressä. Majoitusrakennuksissa on samat julkisivumateriaalit kuin päärakennuksessa ja sisämateriaalitkin mukailevat samoja aiheita. Majoitusrakennusten massa taittuu vähän itäpuolen päädyssä tunturin muotoa mukaillen. Kuten päärakennuksessa, myös majoitusrakennuksissa maisemista on otettu kaikki hyöty irti ja isot näköalaikkunat avautuvat etelän suuntaan. Myös pohjoisen suuntaan on pienemmät ikkunat, jotta maisemasviiteistä olisi mahdollisuus katsoa revontulia myös sängyllä maaten. (Kuva 26.)



KUVA 26. Majoitusrakennusten julkisivut (33)

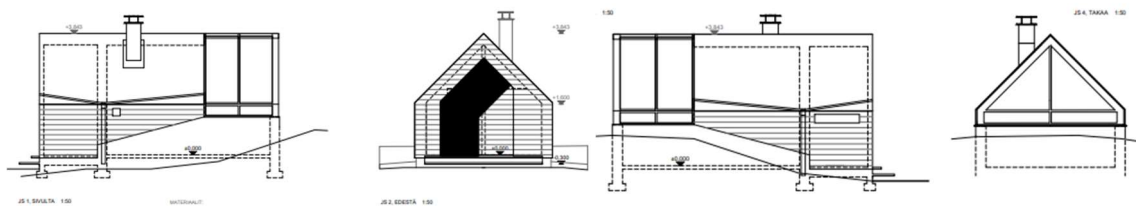
Maisemasviitit sijaitsevat kahdessa rivitalomaisessa rakennuksessa päärakennuksen itäpuolella. Molemmissa rakennuksessa on 16 sviittiä, eli yhteensä maisemasviittejä on 32. Molempien rakennuksen itäpäässä on yksi saunallinen isompi sviitti, joihin on myös keittiö. Jokaiseen sviittiin on oma sisäänkäynti. Majoitusrakennuksien yhteenlaskettu kerrosala on 882 kem². (33.) (Kuva 27.)



KUVA 27. Sviittien pohjakuvat (33)

Lasikattohuoneet

Lasikattohuoneet ovat erillisiä pieniä rakennuksia rakennusryhmän pohjoispuolella. Ne on suunniteltu etupäässä revontulien katselua varten. Ne ovat talvisin lähes kokonaan lumen peitossa, jolloin Kaunispään huipulta katsottuna rakennuksista näkyy vain lasinen katto. Lasikattohuoneet myötäilevät samoja aiheita päärakennuksen ja majoitusrakennuksien kanssa: tumma julkisivuverhous, paljon lasipintaa ja harjakatto. Poikkeuksena muihin sviitteihin lasikattohuoneissa ei ole näkymää etelän suuntaan. (Kuva 28.)



KUVA 28. Lasikattohuoneiden julkisivut (33)

Aasialaiselle turistille suomalaiselle itsestään selvät asiat, kuten puhdas ilma ja mahdollisuus juoda vettä luonnonpurosta, ovat eksoottisia ja elämyksellisiä asioita, jotka eivät ole mahdollisia omassa kotimaassaan. Aasialaisturisti tulee usein kaupungista, jonka väkiluku ylittää Suomen väkiluvun. Suomi on heille pieni ja hiljainen maa, jossa on puhdas ilma, eksoottinen luonto ja joka on Japanissa kulttiasemaan nousseiden muumien kotipaikka. (35.) Lapin luonnonilmiöt, kuten revontulet, ovat omiaan vetämään turisteja Lappiin. Erityisesti kiinalaisille revontulet ovat tärkeä vetovoimatekijä, sillä heidän uskomuksiansa mukaan revontulilla on vaikutusta hedelmöittymiseen. Heidän mukaansa revontulet lisäävät erityisesti poikalapsen saannin mahdollisuutta (36).

Aasialaisturisti ei tule etsimään Lapista kaupungin vilskettä, sillä sitä heillä on riittämiin omassa kotimaassa. Lisäksi Euroopassa on muita kaupunkikohteita, jotka päihittävät Suomen kaupunkimatkailussa. Aasialaisturistit tulevat Suomeen ja erityisesti Lappiin ensisijaisesti hiljaisuuden ja puhtauden perässä. Vetovoimatekijät, joiden vuoksi aasialainen turisti tulee Suomeen, ovat olleet paikan päällä jo vuosisatojen ajan. Aasialaisturistit tarvitsevat vain laadukkaat puitteet, jossa maajoittua.

4.2 Star Arctic -hotellin markkinointi

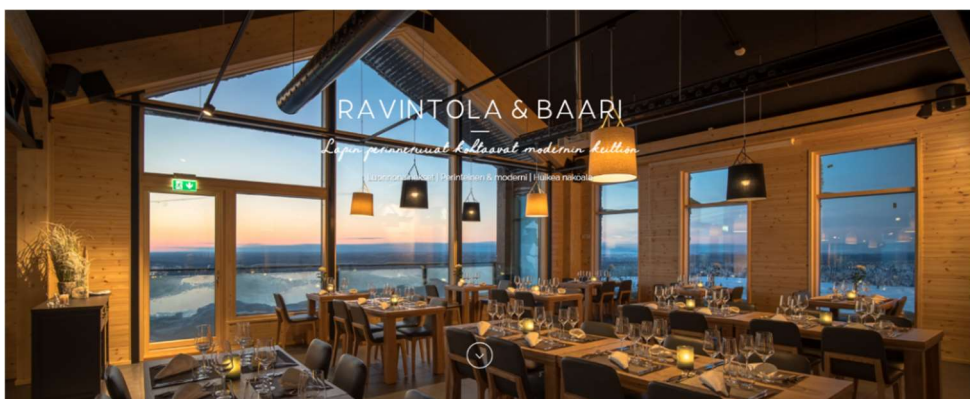
Star Arctic -hotellin markkinoinnissa näkyy selkeästi kohteen ensisijainen vetovoimatekijä: revontulet. Internetsivujen värimaailmaan on otettu inspiraatiota revontulien värien kirjosta. Revontulien lisäksi sivuilla on pyritty korostamaan pohjoismaista minimalistista ja laadukasta ilmettä ja Lapin elämyksellisyyttä, jotta sivut vakuuttaisivat niin ulkomaisen kuin suomalaisenkin vaativan asiakkaan (37). Heti ensimmäisellä sivulla, kun aukaisee Star Arctic -hotellin Internetsivut, on kuva, jossa hotellirakennukset hohkaavat lämmintä valoa taivaalla loistavien revontulien alla. (Kuva 30.)



KUVA 30. Kuvakaappaus Star Arctic -hotellin etusivulta (38)

Revontulien lisäksi selkeitä kohteen markkinoinnin kannalta hyödylliseksi katsottuja aiheita on ympäröivä luonto ja maisemat, korkealaatuiset palvelut sekä arkkitehtuuri. Usein Lapin kohteiden markkinoinnissa korostetaan ympäröivää luontoa ja mainoskuvat koostuvat pitkälti luontokuvista. Star Arctic -hotellin mainoskuvissa myös rakennuksella on tärkeä rooli. Star Arctic -hotelli lupaa asiakkailleen, että hotelli on arkkitehtuurinen taidonnäyte modernilla designilla ja ympäröivällä kauniilla luonnolla (38).

Hotellin arkkitehtuurin ”moderni design” koostuu hotellin selkeistä muodoista, isoista lasipinnoista ja tilojen avaruudesta. Rakennusten muodot ovat selkeitä ja yksinkertaisia. Rakennuksissa ei ole räystäitä eikä ylimääräisiä koristeita julkisivuissa. Lisäksi rakennuksen rakenteet ovat näkyvillä. Rakennus yhdistyy luontoon sen luonnonläheisillä materiaalivalinnoilla, tunturin kunnan väriin sekoittuvalla tummalla julkisivulla ja vähäisesti käsitellyillä pinnoillaan. Lisäksi isot ikkunat tuovat näkymät ulkoa sisätiloihin (kuva 31).



KUVA 31. Näkymä ravintolatilosta etelän suuntaan (38)

Star Arctic -hotellissa majoituspalveluita ja Lapinvetovoimatekijöitä markkinoidaan yhtenä kokonaisuutena. Asiakkaan ei tarvitse poistua hotellista nähdäkseen taivaalla tanssivat revontulet, sillä asiakas voi katsella niitä sängyllään maaten omassa hotellihuoneessaan. Saariselkä on maantieteellisesti otollisella sijainnilla revontulien katselua varten ja Kaunispää on paikka, jossa niitä voi ihaila neljään ilmansuuntaan. Star Arctic -hotellin sijaitessa Kaunispään päällä revontulien katsomiseen tarkoitettuine hotellihuoneineen turistin tarvitsee vain odottaa, että ne näkyvät taivaalla.

Merkittäviä Lapin matkailun vetovoimatekijöitä ovat tunturimaisemat ja luonto. Star Arctic -hotelli sijaitsee Saariselän toiseksi korkeimman tunturin laella ja sen jokaisesta hotellihuoneesta ja ravintolasta on otolliset näkymät Urho Kekkosen kansallispuistoon. Hotellille saapumisen jälkeen luontoon tottumattoman turistin ei tarvitse lähteä vaeltamaan kauas nähdäkseen Lapin tunturimaisemat.

Maantieteellisen sijaintinsa lisäksi hotelli on lähellä Saariselän palveluita ja laskettelumahdollisuuksia. Lasketteluhissit nousevat Kaunispään päälle ja Suomen pisin pulkkamäki lähtee Star Arctic -hotellin itäpuolelta ja laskeutuen Saariselän keskustaan. Vaikka palvelut ovat lähellä, suurkaupungista tuleva turisti voi tuntea olevansa erämaassa, keskellä ei mitään, jossa ilma on puhdasta ja kaupungin valot saavuttamattomissa.

Vaikka Star Arctic -hotellia mainostetaankin ensisijaisesti revontulimatkailua varten, sillä on suuri potentiaali myös kesämatkailulle. Ennen kun talviurheilulajit tulivat suosituksi 1930-luvulla, Lapin matkailun suurin sesonkiaika painottui juhannusmatkailulle. Lappiin saavuttiin ihmettelemään laskematonta aurinkoa ja yötöntä yötä. (1.) Sijaintinsa puolesta Star Arctic -hotelli sopisi myös laskemattoman auringon ihailuun.

Hotelli yrittäjä Matti Meskasen toivoo, että sesonkia saataisiin pidennettyä kesäkuukausille. Hänen mukaansa sesonkia on saatu pidennettyä revontulimatkailun ansiosta ja markkinoimalla keskiyöaurinkoa Aasian markkinoilla sesonki saataisi pidentyä entisestään. (39.) Talviaktiviteettien lisäksi Star Arctic -hotellin nettisivuilla mainostetaan kesäaktiviteettejä, kuten melontaa, vaeltamista, kalastusta ja keskiyönauringon ihailua (38).

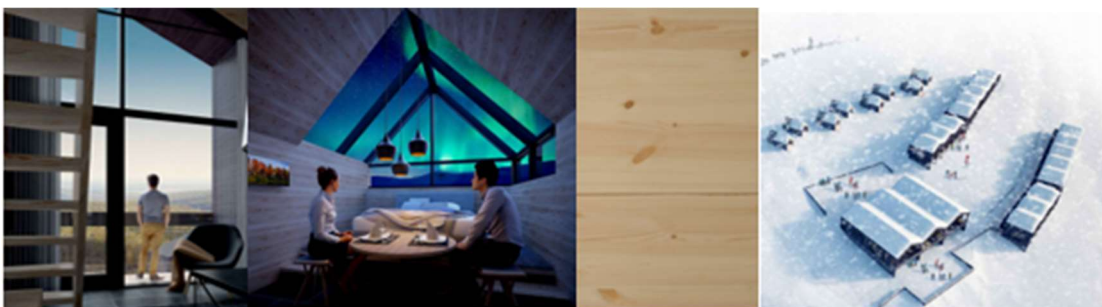
4.3 Star Arctic -hotellin vetovoimatekijät

Lapin tärkeimmät vetovoimatekijät aasialaisturistin näkökulmasta ovat olleet Saariselällä jo vuosisatojen ajan. Niitä ovat eksoottinen luonto, puhdas ilma ja revontulet. Aasialaisturistille on kuitenkin tärkeää, että olemassa olevien vetovoimatekijöiden lisäksi alueella on tasalaatuiset puitteet lomailulle, joten majoitusrakennukset ovat myös tärkeässä roolissa aasialaisten matkailussa. (Kuva 32.)



KUVA 32. Olemassa olevat Saariselän vetovoimatekijät (33;40)

Star Arctic -hotellin tärkeimmiksi vetovoimatekijöiksi nousivat revontulet, sijainti ja arkkitehtuuri. Arkkitehtuurissa tärkeimmiksi vetovoimatekijöiksi nousivat revontulien ja maisemien katsomista tukevat tekijät, kuten rakennusten sijoittelu ja isot ikkunat, mutta myös moderni pelkistetty pohjoismainen ulkoasu ja luonnonläheiset materiaalivalinnat. Materiaaleissa erityisesti aasialaisiin vetoavia vetovoimatekijöitä ovat seinäpaneelit, jossa puun syyt ja oksat ovat näkyvillä. (Kuva 33).



KUVA 33. Star Arctic -hotellin arkkitehtuurin vetovoimatekijät (33)

Hotelli sijaitsee ainutlaatuisella paikalla tunturin huipulla, mikä tarjoaa monia mahdollisuuksia Saariselän olemassa olevien vetovoimatekijöiden hyödyntämiseen rakennuksessa. Näkyvän sijaintinsa puolesta hotellilla on myös iso rooli Saariselän imagossa. Star Arctic -hotellin suunnittelussa on kiinnitetty huomiota nimenomaan siihen, että asiakkaalla olisi parhaat edellytykset revontulitaivaan ja

tunturin päältä avautuvien näkymien ihailemiselle. Maisemia ja revontulia on hyödynnetty arkkitehtisuunnittelussa siten, että Saariselän ja Kaunispään olemassa olevat vetovoimatekijät tulevat osaksi hotellin vetovoimatekijöitä ja hotelli voi arkkitehtuurillaan houkutella asiakkaita nauttimaan myös ympäristön vetovoimatekijöistä.

Arkkitehtuurilla on siis merkitystä matkailun vetovoimaisuuden parantamisessa. Laadukkaasti suunniteltu kohde vetää puoleensa vaativimpiakin asiakkaita ja olemassa olevien vetovoimatekijöiden hyödyntäminen suunnittelussa tekee yksittäisestä kohteesta vierailun arvoisen paikan. Alueen vetovoimatekijöitä hyödyntänyt kohde lisää alueen vetovoimaisuutta olemassa olevien vetovoimatekijöiden ja laadukkaan suunnittelun ansiosta. Laadukas arkkitehtuuri kohentaa lomakylän rakennettua kuvaa ja antaa arvoa vallitsevalle maisemalle. Arvokkaassa ja herkässä maisemassa on tärkeää, että rakennettaessa tehdään laadukasta ja hyvin suunniteltua jälkeä hyödyntäen yksittäisissä kohteissa alueen suomaa koko potentiaalia.

Rakentamisen lisääntyessä arkkitehtuurilla on yhä suurempi merkitys, sillä rakentamisen lisääntyessä on yhä tärkeämpää ylläpitää rakennetun ympäristön laatua ja varmistaa, että alueen vetovoimaisuus ei kärsi rakentamisen takia. Yksittäinen vaatimatonkin rakennus häviää helpommin ympäristöönsä kuin rykelmä rakennuksia. Lapin lomakaupungeilla, kuten myös Saariselällä on matkailun kehityssuunnitelmia tulevaisuuteen, mikä tarkoittaa uusien matkailurakennuksien rakentamista.

Lapissa arkkitehtuurin tehtävänä ei ole luoda paikalle vetovoimatekijöitä. Lapin vetovoimatekijät, kuten eksoottinen luonto, revontulet, puhdas ilma ja vesi ovat maailmalla kilpailukykyisiä vetovoimatekijöitä, joita kannattaa pitää yllä. Arkkitehtuurin avulla voidaan ennemminkin tukea olemassa olevia vetovoimatekijöitä ja mahdollistaa niiden hyödyntäminen matkailussa ympäristöä kunnioittavalla tavalla. Lisäksi hyvällä arkkitehtisuunnittelulla voidaan myös ylläpitää alueen rakennetun ympäristön vetovoimaisuutta ja viihtyisyyttä, jotta Lapissa vierailevat majoittuvat jatkossakin mielellään loma-asuntokeskittyisiin ja lomakaupunkeihin.

Tukemalla olemassa olevia vetovoimatekijöitä rakennusten suunnittelussa on mahdollista luoda asiakkaille hyvät ja miellyttävät puitteet Lapissa lomailemiselle, jossa parhaillaan pelkkä yöpyminen voi olla elämys. Rakennetun ympäristön ansioista esimerkiksi revontulimatkailu on lähtenyt nousuun, sillä harva turisti matkustaisi Suomeen yöpyäkseen pelkästään taivasalla pakkasella revontulien takia. Sen sijaan revontulimatkailuun suunnitellut hotellihuoneet ovat erityisesti asia-laisturistien keskuudessa suosittuja.

Nykypäivän matkailua tuotetaan yhä enenemissä määrin elämyksillä. Lapilla on otolliset ominaisuudet elämyksien tuottamiseen sen eksoottisuuden takia. Elämyksien toteuttamisessa arkkitehtuurilla on yhä enemmän merkitystä. Lapissa on jo nyt kohteita, jossa pelkästään yöpyminen on elämys. Elämykselliset kohteet leviävät nopeasti sosiaalisessa mediassa ja saavat helposti laajaa huomiota kohteelle.

Lapin matkailu kehittyy jatkuvasti, käyttäjäkunta laajenee ja matkailijoiden määrä ja laatuvaatimuksen kasvavat. Erityisesti ulkomaalaisille asiakkaille, joiden kasvu Lapin matkailussa on paljon suurempaa kuin suomalaisten, on tärkeää, että lomakohteen puitteet ovat kunnossa (25). Tulevaisuudessa kilpailu kovenee ja elämysmatkailussa arkkitehtuurin merkitys on yhä tärkeämpi, sillä rakentamisen avulla voidaan korostaa Lapin tarjoamia elämyksiä. Lapin matkailun kehitys on suuntaamassa siihen, että suurten hotellien ja kotimaisten matkailijoiden sijaan matkailussa suuntaudutaan pieniin ja laadukkaisiin majoitus- ja matkailutuotteisiin (25).

5 POHDINTA

Opinnäytetyön tarkoituksena oli selvittää, voiko Saariselän matkailun vetovoimaisuutta parantaa arkkitehtuurin avulla vai ovatko Lapissa olemassa olevat vetovoimatekijät niin merkittäviä, että arkkitehtuurilla ei ole juurikaan merkitystä. Tutkin Lapin matkailuarkkitehtuuria ja sen historiaa lähinnä majoitusrakennusten kautta ja selvitin, miten matkailu on kehittynyt Lapissa. Tarkempaan tarkasteluun otin Saariselälle Kaunispään tunturin päälle joulukuussa 2017 valmistuneen, Arkkitehtitoimisto Suunnitteluhuone Oy:n suunnitteleman, Star Arctic -hotellin, joka on suunniteltu ulkomaalaisille, etupäässä aasialaisille maksukykyisille asiakkaille revontulimatkailua varten. Otin selvää, mitkä asiat on nostettu tärkeimmiksi tekijöiksi kohteen markkinoinnissa ja millä vetovoimatekijöillä asiakkaita houkutellaan paikalle.

Star Arctic -hotellin tärkeimmiksi vetovoimatekijöiksi nousivat revontulet, sijainti ja arkkitehtuuri. Arkkitehtuurissa revontulien ja maisemien katsomista tukevat asiat, kuten rakennusten sijoittelu ja isot ikkunat, mutta myös moderni pelkistetty pohjoismainen ulkoasu ja luonnonläheiset materiaalivalinnat. Star Arctic -hotellin vetovoimatekijöiden ja teoriaosan tietojen perusteella kävi ilmi, että erityisesti ulkomaalaisten matkailijoiden keskuudessa arkkitehtuurilla on merkitystä matkailun vetovoimaisuuden kasvattamisessa.

Arkkitehtuurin merkitys Saariselän vetovoimaisuuden parantamisessa ei ole kuitenkaan niin merkittävä kuin maisemallisesti vaatimattomimmissa kohteissa, mutta lomakaupunkien kehittämisen myötä arkkitehtuurin merkitys kasvaa. Lisäksi maisemallisesti vaativissa kohteissa arkkitehtuurilla on suurempi merkitys, sillä näkyvällä paikalla sijaitseva kohde vaikuttaa alueen imagoon ja maisemaan laajemmin. Arkkitehtuurin tehtävä matkailun vetovoimaisuuden parantamisessa on pitää huoli siitä, että lomakaupungit pysyvät jatkossakin vetovoimaisina luontokohteina eikä ympäristöä pilata maisemaan sopimattomilla ja ulkonäöllisesti vaatimattomilla kohteilla.

Lappi on aina kiehtonut minua ja opinnäytetyön avulla sain Lapista ja Lapin matkailuarkkitehtuurista ja historiasta paljon tietoa, jotka muokkasivat ja täydensivät

käsitystäni Lapista. Arkkitehtuurin ja matkailun vaikutuksista toisiinsa oli yllättävän vähän tutkimustietoa, vaikka arkkitehtuuri on matkailussa merkittävä osa matkailukokemusta. Ylivoimaisesti tärkein lähteeni työn teoriaosassa oli Harri Hautajärven väitöskirja Autiotuvista lomakaupunkeihin, jossa Lapin matkailuarkkitehtuuria käsitellään laajasti Lapin matkailun alkua ajoilta nykypäiviin saakka. Harri Hautajärven väitöskirja painottuu vuosiluvuille 1930-1960.

Saatuja tuloksia voidaan soveltaa myös muihin Lapin matkailukyliin, sillä jokaisella Lapin lomakaupungilla on samoja vetovoimatekijöitä ja useimpien lomakaupunkien arkkitehtuuria on kritisoitu sekalaiseksi ja vaatimattomaksi. Tulevaisuudessa tutkimusta voisi jatkaa suuntaamalla näkökulmia esimerkiksi kestävän ja vastuullisen matkailun ja matkailuarkkitehtuurin suuntaan sekä pohtimalla matkailun ja rakentamisen vaikutusta paikalliseen kulttuuriin ja ympäristöön.

LÄHTEET

1. Hautajärvi, Harri 2014. Diplomityö. Autiotuvista lomakaupunkeihin. Aalto Yliopisto. Saatavissa: <https://aaltodoc.aalto.fi/handle/123456789/19766>. Hakupäivä 9.1.2018.
2. Lapin seutukunnat ja kunnat. Lapland Above Ordinary. Saatavissa: www.lappi.fi/lapinliitto/lapin_liitto/esittely/skunnat. Hakupäivä 1.2.2018.
3. Lapin kehitysnäkymät, syksy 2017. 2017. Lapin Luotsi. Saatavissa: luotsi.lappi.fi/lapin-kehitysnakymat1. Hakupäivä 15.1.2018.
4. Rötkönen, Samu – Pohjonen, Olli – Kauhanen, Ritva – Joki, Sanna – Jähkälä, Susanna – Luiro, Satu 2017. Lapin matkailun kehittyminen, Lappilainen menestystarina. Rovaniemi. Saatavissa: <https://issuu.com/lapinliitto/docs/matkailunmenestystarina>. Hakupäivä 30.1.2018.
5. Luiro, Satu 2015. Lapin matkailu strategia 2015-2018. Lapin liitto. Saatavissa: http://www.lappi.fi/lapinliitto/c/document_library/get_file?folderId=2265071&name=DLFE-25498.pdf. Hakupäivä 1.2.2018.
6. Rähä, Tapio 2017. Lappi tarvitsee lisää hotelleja – mökkimajoitus ei käytökäille. Yle Uutiset. Saatavissa: <https://yle.fi/uutiset/3-9401895>. Hakupäivä 5.2.2018.
7. Visit Finland, Tilastotietokanta Rudolf. Saatavissa: http://visitfinland.stat.fi/PXWeb/pxweb/fi/VisitFinland/VisitFinland_Majoitustilastot/020_matk_tau_312.px/table/tableViewLayout1/?rxid=11a08367-456b-4686-be24-5a02cd9bdacb. Hakupäivä 1.2.2018.
8. Yöpymisten kehityskatsaus. Visit Finland. Saatavissa: <http://www.visitfinland.fi/tutkimukset-ja-tilastot/yopymistenn-kehityskatsaus/>. Hakupäivä 11.4.2018.

9. Tanskanen, Jari 2017. Kiinalaisturistien vyöry Lappiin ylitti odotukset – Finnair lisää yhteistyötä Alitripin kanssa. Yle Uutiset. Saatavissa: <https://yle.fi/uutiset/3-9401435>. Hakupäivä 7.2.2018.
10. Lapin luonto. Lapland Above Ordinary. Saatavissa: www.lappi.fi/lappi/luonto. Hakupäivä 1.2.2018.
11. Juntti, Maija-Liisa 2013. Lapin kaupungit rakennettiin 80-90-luvuilla. Yle Uutiset. Saatavissa: <https://yle.fi/uutiset/3-6573229>. Hakupäivä 24.3.2018.
12. Linkola, Martti 1978. Perum-Ämmirin vanha autiotupa (postitupa) Kaamasen-Utsjoen postipolun varressa. Suomalais-Ugrilainen kuvakokoelma. Museovirasto – Musketti. Saatavissa: <https://museot.finna.fi/Record/musketti.M012:SUK823:1>. Hakupäivä 22.3.2018.
13. Cardberg, Carl Jacob 1952. ns. Rantahotelli. Historian kuvakokoelma. Museovirasto – Musketti. Saatavissa: <https://museot.finna.fi/Record/musketti.M012:HK10000:3891>. Hakupäivä 22.3.2018.
14. Kyytinen, Pekka 1970. Aavasaksan matkailumaja Ylitorniossa. Kansantieteen kuvakokoelma, Pekka Kyytisen kokoelma. Museovirasto – Musketti. Saatavissa: <https://museot.finna.fi/Record/musketti.M012:KK5596:15.MR.24>. Hakupäivä 22.3.2018.
15. Partanen, Seppo. Kirjoja myyttien ja menneisyyden Lapista. Saatavissa: <http://seppoj.suntuubi.com/?cat=17>. Hakupäivä 23.3.2018.
16. Alariesto 1931. Liinahamari. Historian kuvakokoelma. Museovirasto – Musketti. Saatavissa: <https://museot.finna.fi/Record/musketti.M012:HK19731119:6109>. Hakupäivä 22.3.2018.
17. Pietinen, Otso 1939. Märta ja Pauli Blomstedtin suunnittelema, vuonna 1936 avattu Hotelli Pohjanhovi Rovaniemellä. Historian kuvakokoelma, matkailun edistämiskeskuksen kokoelma. Museovirasto – Musketti. Saatavissa: <https://museot.finna.fi/Record/musketti.M012:HK19731119:829>. Hakupäivä 22.3.2018.

18. Pietinen, Otso 1938. retkeilijät hiihtämässä Ounastunturin matkailumajalle. Historian kuvakokoelma, matkailun edistämiskeskus. Museovirasto – Musketti. Saatavissa: <https://museot.finna.fi/Record/musketti.M012:HK19731119:2099>. Hakupäivä 22.3.2018.
19. Poutvaara, Matti 1952. Hotelli Pohjanhovi Rovaniemellä (avattiin vuonna 1947); Hotelli Pohjanhovin uuden rakennuksen suunnitteli sodan jälkeen arkkitehti Aulis E. Hämäläinen. Historian kuvakokoelma, Matti Poutvaaran kokoelma. Museovirasto – Musketti. Saatavissa: <https://museot.finna.fi/Record/musketti.M012:HK19880108:14667>. Hakupäivä 22.3.2018.
20. Valtakunnallisesti merkittävät rakennetut kulttuuriympäristöt RKY. Museovirasto. Saatavissa: http://www.rky.fi/read/asp/r_default.aspx. Hakupäivä 26.3.2018.
21. Kyytinen, Pekka 1955-1974. Pallastunturin matkailuhotelli. Kansantieteen kuvakokoelma, Pekka Kyytisen kokoelma. Museovirasto – musketti. Saatavissa: <https://museot.finna.fi/Record/musketti.M012:KK5596:7.MR.1>. Hakupäivä 22.3.2018.
22. Poutvaara, Matti 1961. Suomen matkailuyhdistyksen majatalo Enontekiön Kilpisjärvellä. Kansantieteen kuvakokoelma. Museovirasto – Musketti. Saatavissa: <https://museot.finna.fi/Record/musketti.M012:KK5079:10.ENON.3>. Hakupäivä 22.3.2018.
23. Partanen, Seppo. Vuotson maja heräsi eloon. Saatavissa: <http://seppoj.suntuubi.com/?cat=30>. Hakupäivä 16.3.2018.
24. Blomberg, E. 1951. Napapiirin maja. Historian kuvakokoelma, matkailun edistämiskeskuksen kokoelma. Museovirasto – Musketti. Saatavissa: <https://museot.finna.fi/Record/musketti.M012:HK19731119B:147>. Hakupäivä 22.3.2018.
25. Star Arctic tähyää Saariselälle. 2016. Kauppalehti. Saatavissa: <https://www.kauppalehti.fi/uutiset/star-arctic-tahyaa-saariselalle/etPhYkCW>. Hakupäivä 16.3.2018.

26. Saariselän alueen luonto. Luontoon.fi. Opas luonnossa liikkuvalla. Saatavissa: <http://www.luontoon.fi/saariselka/luonto>. Hakupäivä 14.2.2018.
27. Tilastokeskuksen Px-Web-tietokannat. Tilastotietokanta Paavo. Tilastokeskus. Saatavissa: http://pxnet2.stat.fi/PXWeb/pxweb/fi/Postinumeroalueittainen_avoin_tieto/Postinumeroalueittainen_avoin_tieto_2017/paavo_1_he_2017.px/?rxid=25bf4db5-6e38-4a44-b17e-713fb55c1584. Hakupäivä 1.2.2018.
28. Google maps. Saatavissa: <https://www.google.fi/maps/@67.9025478,26.5155225,6.38z>. Hakupäivä 19.1.2018.
29. Partanen, Seppo 1992. Saariselkä, Magneettimäestä matkailukaupungiksi. Helsinki: Suomen Matkailuliitto.
30. Saariselkä. Keskusvaraamo. Kotisivut. Saatavissa: <http://saariselka.com/tieto-alueesta/saariselka/>. Hakupäivä 23.1.2018.
31. Saariselkä – New Master and Local Plan. JKMM-Arkkitehdit. Kotisivut. Saatavissa: www.jkmm.fi/case/saariselka-new-master-and-local-plans/ Hakupäivä 15.1.2018.
32. Juntura, Mikko 2018. Kaunispään hotelli ja opinnäytetyö. Sähköposti. Vastaanottaja: Säde Kangasniemi. 4.3.2018.
33. Kelhä, Päivi. 2018. Opinnäytetyöhön. Sähköposti. Vastaanottaja: Säde Kangasniemi. 19.2.2018.
34. Saariselän matkailijamäärän kasvu näkyy palveluissa. 2017. Lappilainen.fi. Saatavissa: www.lappilainen.fi/2018/01/09/saariselan-matkailijamaaran-kasvu-nakyy-palveluissa/. Hakupäivä 14.2.2018.
35. Loukasmäki, Arto 2016. Elämys koukuttaa aasialaisturistin – matkailijat haluavat vieraaksi suomalaiskoteihin. Yle Uutiset. Saatavissa: <https://yle.fi/uutiset/3-9141860>. Hakupäivä 16.3.2018.

36. Jämsen, Elina 2014. Revontulimyytti houkuttelee entistä enemmän kiinalaisia turisteja Lappiin. Yle Uutiset. Saatavissa: <https://yle.fi/uutiset/3-7039456>. Hakupäivä 22.3.2018.
37. Olander, Ilkka 2017. Sometek, Star Arctic Hotel – Verkkosivut ja visuaalinen ilme. Saatavissa: <https://sometek.fi/portfolio/star-arctic-hotel-verkkosivut-ja-visuaalinen-ilme/>. Hakupäivä 22.3.2018.
38. Star Arctic hotel. Kotisivut. Saatavissa: <https://stararctichotel.com/fi/>. Hakupäivä 22.3.2018.
39. Saariselkä valmistautuu talvikauteen – Metsähallitus varmistaa parhaat elämykset. 2017. Metsähallitus. Saatavissa: www.laatumaa.fi/metsahallitus-kiinteistokehitys/tiedotearkisto/saariselka-valmistautuu-talvikauteen/. Hakupäivä 23.3.2018.
40. Poro. Wikipedia. Vapaa tietosanakirja. Saatavissa: <https://fi.wikipedia.org/wiki/Poro>. Hakupäivä 10.4.2018.