



LAUREA
AMMATTIKORKEAKOULU
Yhdessä enemmän

Arjen apuna päiväkodissa - Opas lastensuojelusta ja perheiden palveluista Helsingissä

Heroum, Jamila
Koskimäki, Henna

2017 Laurea

Laurea-ammattikorkeakoulu

Arjen apuna päiväkodissa - Opas lastensuojelusta ja
perheiden palveluista Helsingissä

Jamila Heroum
Henna Koskimäki
Sosionomikoulutus
Opinnäytetyö
Toukokuu, 2017

Jamila Heroum & Henna Koskimäki

Arjen apuna päiväkodissa - Opas lastensuojelusta ja perheiden palveluista Helsingissä

Vuosi 2017 Sivumäärä 60

Tämän opinnäytetyön tavoitteena oli luoda tiivis ja käytännöllinen opas varhaiskasvatuksen henkilökunnalle lastensuojelusta ja perheiden palveluista Helsingissä. Opinnäytetyö tehtiin yhteistyössä Helsingin Kalliossa sijaitsevan päiväkotia Franzenian kanssa.

Osana opinnäytetyötämme teetimme kyselyn päiväkodin henkilökunnalle, liittyen heidän kokemuksiinsa huoli puheeksi-menetelmästä, lastensuojelusta sekä perheiden palveluista. Kyselyn vastauksien avulla saimme ajankohtaista tietoa työntekijöiden kokemuksista, joita hyödynsimme oppaan sisällön suunnittelussa.

Oppaan tarkoituksena on toimia varhaiskasvatuksen henkilökunnan apuna päiväkodin arjessa erilaisissa tilanteissa. Tavoitteena on lisätä henkilökunnan tietämystä lastensuojelusta sekä perheille tarjottavista matalan kynnyksen palveluista Helsingin alueella. Opas on koottu ajatellen sen selkolukuisuutta sekä asioiden helposti löydettävyyttä. Selkolukuisuutta tukee opasta varten itsetehdyt kuviot, jotka selkeyttävät esimerkiksi lastensuojelun prosessin etenemistä.

Opinnäytetyömme teoreettisen viitekehyksen keskiössä on varhaiskasvatuksen, lastensuojelun sekä perheiden palveluiden kokonaisuudet. Varhaiskasvatuksen osuudessa käsitellään varhaiskasvatusta käsitteenä, vanhemmuuden tukemista varhaiskasvatuksessa ja päiväkotia lastensuojelutarpeen arvioijana. Lastensuojelun kokonaisuus keskittyy huoli puheeksi-menetelmän, lastensuojeluilmoituksen tekemisen ja eteneminen sekä lastensuojelu asiakkuuden tarkasteluun. Perheiden palveluiden osio koostuu kaupungin sekä järjestöjen tarjoamista perheiden palveluista. Opinnäytetyössä käsitellään kattavammin lastensuojelun ja perheiden palveluiden kokonaisuuksia, sillä kyseiset teoreettiset viitekehykset toimivat oppaan sisällön pohjana.

Asiasanat: varhaiskasvatus, huoli puheeksi, lastensuojelu, perheiden palvelut

Jamila Heroum & Henna Koskimäki

As a help in everyday life in a kindergarten - Guide about child welfare and services for families in Helsinki

Year	2017	Pages	60
------	------	-------	----

The aim of this thesis was to create a compact and practical guide about child welfare and services for families in Helsinki for the employees working in early childhood education. The thesis was done in co-operation with the kindergarten Franzenia located in Kallio, Helsinki.

As a part of our thesis, we implemented a survey of the kindergarten employees regarding their experiences of taking up their worries; the method involved, child welfare and services for families. The results of the survey helped us to receive current information about the employees' experiences which we further used in drafting the guide.

The meaning of the guide is to help the employees face different situations related to everyday work in the kindergarten. The aim is to increase the employees' knowledge of child welfare and the low-threshold services that are offered to families in the Helsinki region. The guide is assembled while keeping in mind its explicitness and user friendliness. The user friendliness is supported by the self-made charts which help to clarify (for example the progression of the child welfare process).

In the centre of the theoretical framework of the thesis are the entireties of early childhood education, child welfare and services for families. The early childhood education section handles early childhood education as a concept, supporting parenthood and the role of the kindergarten as an evaluator of the need of the child welfare. The child welfare section handles taking up one's worries-method, initiating and proceeding of a child welfare notification and being a client in child welfare. The services for families' section handles the family services offered both by the municipality and organisations.

The thesis focuses on detailing the entireties of child welfare and services for families while the theoretical frameworks act as a foundation for the guide.

Keywords: early childhood education, taking up one's worries-method, child welfare, services for families

Sisällys

1	Johdanto.....	6
2	Tausta, tarkoitus ja tavoitteet	7
3	Varhaiskasvatus.....	8
	3.1 Varhaiskasvatus käsitteenä	8
	3.2 Vanhemmuuden tukeminen varhaiskasvatuksessa.....	9
	3.3 Päiväkoti lastensuojelutarpeen arvioijana.....	11
4	Lastensuojelu	13
	4.1 Lastensuojelu käsitteenä	13
	4.2 Huoli puheeksi- menetelmä	14
	4.3 Lastensuojeluilmoituksen teko ja eteneminen	15
	4.4 Lastensuojelun asiakkuus	17
5	Perheiden palvelut.....	20
	5.1 Sosiaalipalvelut	20
	5.2 Järjestöjen palvelut	21
	5.3 Perheiden palvelut Helsingissä	21
	5.3.1 Helsingin kaupungin tarjoamat palvelut	22
	5.3.2 Järjestöjen tarjoamia palveluja Helsingissä.....	23
6	Opas lastensuojelusta ja perheiden palveluista päiväkodin henkilökunnalle	25
	6.1 Toiminnallinen opinnäytetyö.....	26
	6.2 Tutkiva kehittäminen.....	27
	6.3 Määrällinen tutkimus	28
	6.4 Lomakekysely	29
	6.4.1 Lomakekyselyn tulokset.....	30
	6.5 Oppaan teko.....	32
	6.6 Oppaan viimeistely ja arviointi	34
7	Luotettavuus ja eettiset kysymykset	35
8	Arviointi.....	36
	Lähteet	39
	Kuviot.. ..	43
	Liitteet.....	44

1 Johdanto

Nykypäivänä varhaiskasvatuksen ammattilaiset kohtaavat työssään monenlaisia perheitä. Osa perheistä tarvitsee tukea esimerkiksi perheen arjen pyörittämiseen, vanhemmuuteen, lasten kasvatukseen tai yleiseen arjessa jaksamiseen (Keskinen & Virjonen 2004, 203). Työntekijöiden näkökulmasta työ päiväkodissa onkin vaikeutunut perheiden ongelmien lisääntyttyä (Early Childhood Education and Care Policy in Finland 2000, 46). Kun perheen omat voimavarat ehtyvät korostuvat perheen kanssa tehtävä yhteistyö sekä työntekijän ammatillisuus. Luottamuksellinen ja avoin yhteistyö vanhemman tai huoltajan ja päiväkodin välillä turvaa lapsen kokonaisvaltaista hyvinvointia ja kehitystä, johon olennaisena osana vaikuttaa koko perheen hyvinvointi. Perheen tuen tarpeen havaitseminen ja huolen puheeksi-ottaminen sekä tarvittavien tukitoimien tarjoaminen on merkittävä osa varhaiskasvatuksen työntekijän ammatillista kompetenssia. Varhaiskasvatuksessa on noussut esille keskustelua varhaisesta puuttumisesta, huolenvyöhykkeistä sekä huolen heräämisestä. Käsitteet viittaavat lasten ja perheiden ongelmiin, joihin tulisi tarttua mahdollisimman nopeasti ammattihenkilöstön ne havaittuaan. Päivähoidossa lasten ongelmat ilmenevät erilaisina käyttäytymisen, oppimisen sekä sosiaalisen vuorovaikutuksen vaikeuksina (Keskinen & Virjonen 2004, 203).

Päiväkotilasten määrä oli vuonna 2014 korkein historiassaan. Helsingin kunnan ylläpitämissä päiväkodeissa oli tuolloin yhteensä 22 911 lasta. Helsingissä 1-6-vuotiaiden määrä on kasvanut 17 prosenttia viimeisen kymmenen vuoden aikana, joka on enemmän kuin 1-6-vuotiaiden lasten määrä koko pääkaupunkiseudulla. Päivähoitoikäisten lasten määrän ennakoitaan kasvavan edelleen tulevan kymmenen vuoden aikana (Haapamäki & Ranto 2015, 1-2). Nämä suuret luvut kertovat, että varhaiskasvatuksen ammattilaiset kohtaavat työssään merkittävän määrän lapsiperheitä Helsingin alueella. Tämän vuoksi olisikin tärkeää, että varhaiskasvatuksen ammattilaiset koulutustaustastaan riippumatta osaisivat reagoida perheen mahdollisiin tuen tarpeisiin.

Opinnäytetyönämme teimme oppaan lastensuojelusta ja perheiden palveluista Helsingissä päiväkodin työntekijöille. Yhteistyötahona meillä oli päiväkotia Franzenia Helsingin Kalliossa. Päiväkodin yhteyshenkilönä toimi päiväkotia Franzenia johtaja, jonka kanssa olimme yhteydessä prosessin eri vaiheissa. Osana opinnäytetyötämme teimme kyselyn päiväkodin henkilökunnalle koskien heidän kokemuksiaan lastensuojelusta sekä perheiden palveluista Helsingissä. Henkilökunta vastasi tekemäämme kyselyyn, joka toimi osana lopullisen oppaan sisällön suunnittelussa ja toteuttamisessa. Opas tehtiin yhteistyöpäiväkotiin yhdeksi arjen työvälineeksi, josta työntekijä voi helposti löytää tarvitsemansa tiedon aiheisiin liittyen.

Käsitlemme opinnäytetyömme alussa teoriaa varhaiskasvatuksesta, lastensuojelusta sekä perheiden palveluista. Avaamme työssämme myös teemoihin liittyviä keskeisiä käsitteitä kuten varhaiskasvatusta, lastensuojelua ja huoli puheeksi-menetelmää. Teoriaosuuden jälkeen opinnäytetyö keskittyy itse oppaan tekemiseen, toteutukseen ja arviointiin. Lopuksi arvioimme opinnäytetyöprosessia kokonaisuutena sekä omaa ammatillista kasvua sen myötä.

2 Tausta, tarkoitus ja tavoitteet

Opinnäytetyön aiheen valinta ei aiheuttanut meille suurempaa haastetta. Tiesimme jo alusta alkaen mihin aihepiireihin haluamme keskittyä ja aloimme alustavasti suunnitella työmme konkreettista tuotosta. Halusimme yhdistää varhaiskasvatuksen ja lastensuojelun, sillä molemmat meistä suorittavat opinnoissaan lastentarhanopettajakelpoisuuden. Opinnäytetyömme konkreettisena tuotoksena suunnittelimme toteuttavamme lastensuojelun oppaan varhaiskasvatuksen työntekijöille. Harjoitteluissa olemme molemmat kohdanneet perheitä erilaisissa ja joskus haastavissakin elämäntilanteissa. Näiden tilanteiden myötä meille on vahvistunut tunne siitä, että varhaiskasvatuksen työntekijöillä tulisi olla valmiudet sekä rohkeus perheiden tukemiseen jo varhaisessa vaiheessa. Uskomme, että kun työntekijöillä on tarvittava tieto käytössään myös asioiden puheeksi ottaminen sekä tuen tarjoaminen helpottuvat huomattavasti.

Varhaiskasvatus on osa ehkäisevää lastensuojelutyötä, jonka avulla edistetään ja turvataan lasten kasvua, kehitystä ja hyvinvointia sekä tuetaan vanhemmuutta (Ehkäisevän työn toteuttaminen 2015). Varhaiskasvatuksen ollessa osa myös ehkäisevää lastensuojelutyötä koemme tärkeäksi, että varhaiskasvatuksen työntekijät tuntevat lastensuojelun eri osa-alueita. Erilaisen osa-alueiden tuntemus riippumatta työntekijän koulutustaustasta on todella merkittävää lapsen ja perheen tukemisen näkökulmasta. Opinnäytetyömme kannalta merkittävää oli työelämälähtöisyys ja tästä johtuen tuli selvittää oppaan todellinen tarve työelämän kehittämisen kannalta. Yhteydenottojen jälkeen kiinnostus opasta kohtaan ilmeni, jolloin aloimme yhdessä opinnäytetyöntekijöinä pohtimaan enemmän oppaan mahdollista sisältöä. Yhteistyöpäiväkodin löydyttyä tapasimme päiväkodin johtajan ja varajohtajan. Tapaamisella keskustelimme opinnäytetyömme lopullisesta tuotoksesta eli oppaasta. Yhteistyöpäiväkodin johtaja ja varajohtaja nostivat ensimmäisellä tapaamisellamme esille asioita, joita he toivoivat oppaan sisältävän. Lastensuojelun lisäksi keskustelussa nousi esiin perheiden palveluiden tarjonta ja niiden tarjoaminen asiakkaalle. Sovimme tapaamisella, että teemme kyselyn aiheisiin liittyen päiväkodin henkilökunnalle. Kyselyn avulla kartoitimme henkilökunnan kokemuksia lastensuojelusta sekä perheiden palveluista. Kyselyn vastaukset toimivat osana oppaan sisällön suunnittelua.

Opinnäytetyömme tavoitteena on luoda tiivis ja käytännöllinen opas varhaiskasvatuksen työntekijöille lastensuojelusta ja perheiden palveluista Helsingissä. Oppaan tavoitteena on myös selkeyttää perheille tarjottavia palveluita Helsingissä, huoli puheeksi-menetelmää, lastensuojeluilmoituksen tekemistä ja lastensuojeluilmoituksen jälkeistä prosessia. Kartoitimme aiemmin tehtyjä opinnäytetöitä aiheisiin liittyen ja ilmeni, että muutamia oppaita oli jo tehty. Täysin samoja aiheita sisältäviä oppaita ei kuitenkaan löytynyt. Oppaan tarkoituksena on lisätä työntekijöiden tietoisuutta aiheisiin liittyen ja samalla auttaa varhaiskasvatuksen ammattilaisia päiväkodin arjessa huolen herätessä sekä perheen tukemisessa perheiden palveluiden avulla.

3 Varhaiskasvatus

Tässä kappaleessa käsitellään varhaiskasvatusta käsitteenä, vanhemmuuden tukemista varhaiskasvatuksessa sekä sitä miten päiväkotitoimii lastensuojelun tarpeen arvioijana.

3.1 Varhaiskasvatus käsitteenä

Varhaiskasvatustilain mukaan varhaiskasvatuksen käsitteellä tarkoitetaan lapsen tavoitteellista sekä suunnitelmallista kasvatusta, opetuksen ja hoidon kokonaisuutta, jossa pedagogiikalla on erityinen painoarvo. Lain mukaan varhaiskasvatusta voidaan järjestää erilaisissa ympäristöissä kuten päiväkodeissa tai perhepäiväkodeissa. Varhaiskasvatuksessa lapsella on oikeus saada hyvää kasvatusta, opetusta sekä hoitoa. (Heinonen, Iivonen, Korhonen, Lahtinen, Muuronen, Semi & Siimes 2016, 20-21.) Edellä mainittuja kolmea ulottuvuutta pidetäänkin käytännössä yleisimpinä varhaiskasvatuksen ulottuvuuksina (Mahkonen 2016, 17).

Päivähoidolla, päiväkodeilla, lastentarhatoimilla ja päiväkotien tarjoamalla varhaiskasvatuksella on Suomessa pitkät perinteet. Vuonna 1888 ensimmäiset kansanlastentarhat perustettiin Suomeen. Niiden vaikuttavuudesta, tuloksellisuudesta, merkityksestä sekä hyödyllisyydestä on käyty vaihtelevaa poliittista keskustelua siitä asti (Heinonen ym. 2016, 20). Suomen päivähoitojärjestelmä luotiin käytännössä alun perin mahdollistamaan lasten äitien työssäkäynti. Päivähoidon rooli oli jo alusta alkaen sosiaalihuollollinen eli tarkoitettu vain yksinhuoltajien sekä köyhien lapsille. Vuonna 1973 tullut päivähoitolaki määritteli päivähoiton kaikille tarkoitetuksi sosiaalipalveluksi. Kyseisen päivähoitolain seurauksena suomalaisessa päivähoitossa sekä päivähoitojärjestelyissä käynnistyi uusi vaihe, jonka myötä päivähoito irtaantui lastensuojelusta sekä vähävaraisuudesta. Päivähoitolakiin lisättiin 1980-luvulla niin sanottu tavoitepykälä, jota voidaan pitää päivähoiton historiassa merkittävimpänä muutoksena. Lähtökohdina kasvatustavoitteille olivat nopeat muutokset, joita tapahtui suomalaisessa yhteiskuntarakenteessa. Tavoitepykälässä lapsen varhaiskehitys määriteltiin siten, että päivähoiton tuli

tarjota lapselle jatkuvat, turvalliset ja lämpimät ihmissuhteet sekä tukea lapsen sosiaalista, fyysistä ja tunne-elämän kehitystä. Päivähoidon tavoitteeksi määriteltiin lisäksi myös lasten kotien tukeminen kasvatustehtävässä ja lasten tasapainoisen kasvun sekä kehityksen tukemisen edistäminen yhdessä kotien kanssa. (Ketola 2006, 7.) Elokuussa vuonna 2015 voimaan tullut uusi varhaiskasvatustalaki asettaa varhaiskasvatukselle muun muassa koulutuspoliittisen tasa-arvon kannalta entistä vankemmat tavoitteet (Heinonen ym. 2016, 20).

Varhaiskasvatuksella on tärkeä rooli vanhempien tukemisessa kotikasvatuksessa ja tämä muodostaa merkittävän osan pienten lasten vanhempien ja perheiden tuesta (Heinonen ym. 2016, 223). Vanhemmilla on päätävä valta lapsen osallistumisesta varhaiskasvatukseen, mutta jokaisella alle kouluikäisellä lapsella on kuitenkin oikeus saada varhaiskasvatusta (Varhaiskasvatus 2017). Mikä on paras varhaiskasvatusympäristö lapselle ja kenen ohjauksessa sekä seurassa lapsi viettää päivänsä? Nämä kysymykset ovat saaneet aikaan paikka paikoin kiivasta keskustelua niin vanhempien kuin ammattilaisten ja aihetta tutkineiden keskuudessa. Vasta viime aikoina Suomessa varhaiskasvatuksen näkeminen lapsen oikeutena on saanut jonkinlaista jaloa sijaa keskusteluihin (Heinonen ym. 2016, 217).

3.2 Vanhemmuuden tukeminen varhaiskasvatuksessa

Varhaiskasvatustalossa määritellään, että varhaiskasvatuksessa tulee toimia vanhemman tai huoltajan kanssa yhteistyössä. Varhaiskasvatuksen tavoitteiden mukaisesti toimitaan yhdessä lapsen ja vanhemman tai muun huoltajan kanssa lapsen tasapainoisen kehityksen sekä kokonaisvaltaisen hyvinvoinnin parhaaksi ja tuetaan vanhempaa tai muuta huoltajaa kasvatustyössä. Vanhempien tukeminen määrittyy myös monen sopimuksen ja lain pohjalta joita ovat muun muassa lapsen oikeuksien sopimus, useat muut ihmisoikeussopimukset sekä perustuslaki. Vanhempien hyvinvoinnilla on merkittävä yhteys myös lapsen hyvinvointiin. Jokaiselle vanhemmalle tai muulle huoltajalle on annettava mahdollisuus osallistua ja vaikuttaa lapsensa varhaiskasvatuksen suunnitteluun, toteuttamiseen sekä arviointiin. Varhaiskasvatuksen suunnitteluun ja arviointiin osallistumisen mahdollisuus on järjestettävä säännöllisesti. (Heinonen ym. 2016, 219-223.) Vanhempien ja kasvattajien välinen yhteistyö pitää sisällään kaikenlaisen vanhempien ja kasvattajien välisen vuorovaikutuksen ja toiminnan. Yhteistyö ymmärretään laajana käsitteenä, joka onkin saanut monia käsitteitä rinnalleen kuvaamaan tai konkretisoimaan sen sisältöä sekä merkitystä (Koivunen 2009, 151).

Varhaiskasvatuksessa suuren merkityksen saa huoltajien kanssa tehtävä yhteistyö (Heinonen ym. 2016, 225). Yhteistyö korostuu myös erityisesti nyky-yhteiskunnassamme, kun kasvatust-

tietous ei välttämättä luontevasti siirry sukupolvelta toiselle. Tällaisissa tilanteissa vanhemmat saattavat tarvita tukea kasvatustehtäväänsä lähimpiin ulkopuolelta (Karttunen 2015, 17). Yhteistyön keskeisiä elementtejä ovat luottamuksen, kunnioituksen, kuulemisen ja dialogisuuden periaatteet. Työntekijöiden ja huoltajien välinen yhteistyö luo lähtökohdat lapsen kannalta mielekkääseen ja toimivaan kokonaisuuteen huoltajien ja työntekijöiden yhteisessä, mutta jaetussa kasvatustehtävässä. (Heinonen ym. 2016, 225.) Varhaiskasvatuksen järjestämistä tuetaan yhteistyöllä siten, että jokaiselle lapselle tarjotaan omien tarpeiden ja kehityksen mukaista hoitoa, opetusta sekä kasvatusta. Varhaiskasvatuksen järjestäjillä on vastuu yhteistyön suunnitelmallisuudesta ja toteutumisesta sekä yhteistyön toteuttamisesta tarvittaessa monialaisesti (Opetushallitus 2016, 23).

Vanhempien kanssa tehtävää yhteistyötä sen merkityksineen ei voi riittävästi korostaa. Lapsen, vanhempien ja työntekijöiden keskinäisiä vuorovaikutussuhteita voidaan kuvata esimerkiksi vuorovaikutuskolmion avulla. Kolmio viittaa siihen, että jokaisen osapuolen väliset vuorovaikutussuhteet vaikuttavat myös kolmanteen kolmion osapuoleen. Esimerkiksi mikäli lapsen ja työntekijän välinen vuorovaikutussuhde on toimiva, vaikuttaa se myös vanhempiin. Sekä lapsen ja vanhemman välinen vuorovaikutussuhde vaikuttaa työntekijöihin. (Koivunen 2009, 156.) Vanhempien ja päivähoiton välinen yhteistyö on välttämättömyys lapsen hyvinvoinnin kannalta. Pulmatilanteisiin puuttuminen, asioiden hienovarainen esilletuominen sekä palautteen antaminen on hankalaa ilman vanhempien osallistumista (Kivimäki 2009, 16).

Huoltajien ja henkilöstön välistä yhteistyötä määrittelee neljä eri lähtökohtaa. Ensimmäisenä ovat kulttuuriset arvot, joka tarkoittaa arvoja ja rooleja perheen sisällä sekä millaisia odotuksia ilmenee kyseisiä arvoja ja rooleja kohtaan. Toisena on perheen elämän todellisuus eli perheen kokemus omasta elämästä ja siitä millaisessa tilanteessa perhe elää. Kolmantena yhteistyön määrittäjänä on päiväkodin organisaation malli sekä arvot, jotka korostuvat kyseisessä päiväkodissa. Myös henkilökunnan ammatillinen pätevyys on läsnä yhteistyöstä puhuttaessa. Työntekijöiden asenteiden tulisi tukea huoltajien ja henkilöstön välistä yhteistyötä. Lasta koskevissa asioissa vanhemmalla on oikeus tulla kuulluksi. Päiväkodin henkilökunnan tulee yhteistyön edellyttämänä selvittää toiveet yhteistyöstä perheiltä ja tehdä siltä pohjalta lapsiryhmälle suunnitelma. (Kuokkanen 2014, 37.)

Huoltajien kanssa tehtävässä yhteistyössä kasvattaja voi edustaa erilaisia ammatillisia suhtautumistapoja. Ammatilähtöisessä suhtautumistavassa ammattilaiset nähdään auktoriteetteina, joilla on valta sopia sekä päättää toimintakäytännöt päiväkodissa. Henkilökunta tiedottaa vanhemmille näistä tehdyistä käytännöistä. Päivähoitotyö koetaan työntekijöiden reviirinä, jossa työntekijät selittävät lapsen käyttäytymistä heidän kotitaustallaan. Mahdollisiin lapsen ongelmiin haetaan syitä esimerkiksi vanhempien kotikasvatuksesta tai vanhempien iästä. Perheiden tukemassa ammatillisuudessa työntekijät arvioivat lapsille sopivia toimintakäytäntöjä

odottaen vanhemmilta tukea siihen. Tässä suhtautumistavassa yhteistyö on toivottua, mutta vain työntekijöiden asettamissa rajoissa. Perhekeskeisessä ammatillisuudessa perheet nähdään ohjauksen ja neuvonnan kohteina. Perhelähtöisessä ammatillisuudessa asiakaslähtöinen toiminta on ensisijaista ja yhteistyö koetaan todella merkittäväksi. Päivähoidossa tapahtuva hoito ja kasvatusta pyrkivät vastaamaan tarpeisiin, joita perheestä ilmenee. Lähtökohtana voidaan pitää vanhempien lasta koskevaa asiantuntijuutta. Viimeisenä ammatillisena suhtautumistapana on vastuuta jakava yhteistyö, jossa työntekijät ja vanhemmat jakavat vastuun lapsen kasvatuksesta. Osapuolien vuorovaikutus on tasavertaista ja molempien asiantuntijuuksien yhdistäminen on välttämätöntä. (Koivunen 2009, 157.)

Päiväkodin ja vanhempien tai huoltajien välinen yhteistyö voi olla haastavakin asia. Yhteistyö vaatii uudenlaista asennoitumista, tapaa jäsentää perustehtävää, osaamista sekä valtavasti kriittistä ajattelua. Yhteistyön yhtenä ydinhaasteena voidaankin pitää sellaisen vuorovaikutuksen saavuttamista, jossa kumpaakaan osapuolta ei tulkita ylimalkaisesti tai ennakoosenteiden perusteella vaan yksinkertaisesti vain omien tarkoitusperiensä mukaisesti. Joskus kuitenkin erilaisuuden mieltäminen voimavarana tuottaa haasteita niin vanhemmille kuin päiväkodin työntekijöille. Henkilökunnan suuri vaihtuvuus sekä suuret ryhmäkoot ovat myös yhteistyön mahdollisina esteinä. Suuri vaihtuvuus on haasteena sekä työntekijöille, että vanhemmille ja suuri yhteistyöperheiden määrä kuormittaa erityisesti henkilökuntaa. (Oja 2015, 17-18.)

3.3 Päiväkoti lastensuojelutarpeen arvioijana

Varhaiskasvatus on saavuttanut merkittävän roolin nykyajan lapsen elämässä ja erilaisissa varhaiskasvatuspalveluissa kohdataankin suuri osa perheistä, joissa on pieniä lapsia. Lasten ja perheiden hyvinvoinnin tukemisen ja edistämisen näkökulmasta varhaiskasvatuksella on siis keskeinen merkitys. Lastensuojelulain mukaisesti vanhemmuuden tukeminen sekä lapsen kehityksen ja kasvun turvaaminen toimivat ehkäisevän lastensuojelun lähtökohtana. Samat periaatteet näkyvät myös varhaiskasvatuslaissa kuvatuissa varhaiskasvatuksen tavoitteissa. (Heinonen ym. 2016, 180.) Vaikka ensisijaisena tehtävänä päivähoitolla on kasvatuksellisuus, ovat päivähoiton tehtävät yhteiskunnallisesti kuitenkin huomattavasti laajemmat kuin pelkistetysti lasten kasvuun sekä kehitykseen liittyvät tehtävät (Karttunen 2015, 16).

Varhaiskasvatuksen ennaltaehkäisevän roolin keskeinen osa on tunnistaa mahdollisimman varhain lapsen kasvuun, kehitykseen ja oppimiseen liittyvät tuen tarpeet ja näin turvata lapsen tarvitsema tuki tarvittaessa yhteistyössä monialaisesti. Varhaisella tukemisella, joka tapahtuu varhaiskasvatuksen piirissä tarkoitetaan mahdollisimman varhain käynnistyvää lapsen tukemista (Heinonen ym. 2016, 180). Varhaisiin asioihin puuttumisen lisäksi ehkäisevää lastensuojelua toteutetaan tukemalla vanhempia tai huoltajia lapsen kasvatuksessa ja hoidossa sekä

huomioimalla kaikessa toiminnassa lapsen etu (Ahopalo 2011, 10-11). Varhaiskasvatuksen lähtökohtana on jokaiselle lapselle laadukas ja samalla yhteinen varhaiskasvatus, joka on edellytyksenä lasten kasvun, kehityksen sekä oppimisen tukemiselle ja samalla myös varhaiskasvatuksen ehkäisevän lastensuojelun roolin toteutumiseksi. Jokaisella lapsella on oikeus saada tukea ja jokainen lapsi tarvitsee tukea, ohjausta sekä kannustusta yksilölliseen oppimiseensa ja kehitykseensä. Laadukkaana varhaiskasvatuksen tavoitteena on tarjota jokaiselle lapselle valmiudet ja taidot siihen, että lapsi voi hyödyntää ja saavuttaa täydet mahdollisuutensa. (Heinonen ym. 2016, 180.)

Lapsi on keskiössä varhaiskasvatuksesta puhuttaessa, mutta samalla on kuitenkin tärkeää nähdä lapsen hyvinvoinnin kannalta perheen merkitys (Heinonen ym. 2016, 181). Lapselle perhe on yksi tärkeimmistä kasvuoloista (Ahopalo 2011, 11). Varhaiskasvatuksen arjessa henkilöistö tapaa perheitä säännöllisesti, mikä tekee mahdolliseksi luoda luottamuksellisia suhteita ja auttaa huomaamaan mikäli lapsen tai perheen tilanteessa on aihetta huoleen. Tuen tarpeen tunnistajana ja turvaajana varhaiskasvatuksen rooli on keskeinen, mutta lasten hyvinvoinnin kannalta tärkeitä yhteistyökumppaneita vanhempien tai huoltajien lisäksi on myös neuvola ja tarvittaessa muut lapsi- ja perhepalvelut kuten lastensuojelu. Kun yhteistyötä syntyy moniammatillisesti, pystytään hyödyntämään eri toimijoiden asiantuntemusta sekä vahvuuksia. Varhaiskasvatuksella on myös ehkäisevän lastensuojelutehtävänsä lisäksi keskeinen rooli avohuollon tukitoimena. (Heinonen ym. 2016, 181.) Kunnan järjestämän päivähoiton ollessa yhtenä lastensuojelun avohuollon tukitoimena voidaan hoidossa huomioida juuri ne erityiset tarpeet, jotka löytyvät lastensuojelun asiakassuunnitelmaan kirjattuna (Ahopalo 2011, 11).

Lapsen havainnointi on olennainen osa päivittäistä arkea varhaiskasvatuksessa. Järjestelmällisesti tapahtuva lapsen kasvun ja kehityksen havainnointi arjen eri ympäristöissä ja kasvatuksellisissa tilanteissa mahdollistaa myös helpommin tuen tarpeen arvioinnin. Tuen tarpeiden ohella havainnoissa on tärkeää kiinnittää huomioita yhtä lailla myös lapsen vahvuuksiin eli asioihin, jotka innostavat sekä kiinnostavat lasta. Kokonaiskuvan luominen lapsesta onnistuu siten parhaiten. Lasten omiin kokemuksiin tulisi kiinnittää huomiota, jotta käsitykset lasten hyvinvoinnista eivät rakennu pelkästään aikuisten ymmärrykseen lasten arjesta. Jotta havainnoista voidaan käydä säännöllisesti keskustelua ja vuoropuhelua lapsen vanhempien tai huoltajien kanssa joko erikseen sovituissa keskusteluissa tai päivittäisissä kohtaamistilanteissa päiväkodissa on tärkeää, että havainnot kirjataan ja dokumentoidaan. Kun puhutaan lapsen hyvinvointiin liittyvästä tiedosta dokumentoinnin tärkeys nousee esille merkittävänä. Dokumentointi edistää asioiden sekä myös mahdollisten huolien puheeksi ottamista. (Heinonen ym. 2016, 186-187.)

Kun lapsen hyvinvoinnista herää huoli varhaiskasvatuksessa on tärkeää ottaa huoli puheeksi avoimesti ja mahdollisimman varhain sekä perhettä kunnioittavasti vanhempien tai muun huoltajan kanssa. Henkilö, jolla huoli herää on myös vastuussa huolen puheeksi ottamisesta. Lähtökohtaisesti ideana on lähteä pohtimaan tilannetta yhdessä perheen kanssa sekä sitä kautta myös mahdollista tuen tarvetta. Perheen kuuntelun kautta saa kattavamman kokonaiskuvan lapsen ja perheen tilanteesta. Varhaiskasvatuksen henkilöstöllä on asiantuntemusta lapsesta varhaiskasvatuksen kontekstissa, kun taas vanhemmat tuovat oman asiantuntemuksensa keskusteluun oman lapsensa parhaana asiantuntijana. Vanhemman tai huoltajan kanssa huolen puheeksi ottaminen ei aina ole helppoa. Se vaatii ammatillista rohkeutta, mutta myös herkkyyttä ja sensitiivisyyttä. (Heinonen ym. 2016, 188-189.)

4 Lastensuojelu

Tässä luvussa käsitellään lastensuojelua käsitteenä, huoli puheeksi- menetelmää, lastensuojeluilmoituksen prosessia sekä lastensuojelun asiakkuutta.

4.1 Lastensuojelu käsitteenä

Koko yhteiskunta ja kansalaiset ovat osallisina laaja-alaisessa lasten suojelussa, jonka yhtenä osana on lastensuojelu. Lasten suojelun pohjana on YK:n lapsen oikeuksien sopimus, jonka mukaan lapsella on oikeus erityiseen suojeluun, turvalliseen ja virikkeelliseen kasvuympäristöön sekä tasapainoiseen ja monipuoliseen kehitykseen (Taskinen 2012, 19). Lastensuojelulaissa todetaan mitä lastensuojelu pitää sisällään ja miten sitä toteutetaan. Lastensuojelulain lisäksi lasten suojelua ja kohtelua ohjaavat esimerkiksi sosiaalihuoltolaki, laki lapsen huollosta ja tapaamisoikeudesta sekä lapsen oikeuksien sopimus (Lastensuojelu.info 2016). Lastensuojelulain 1§:ssä määritetään se, kuinka lain tehtävänä on turvata lapsen oikeus turvalliseen kasvuympäristöön, tasapainoiseen ja monipuoliseen kehitykseen sekä erityiseen suojeluun (Lastensuojelulaki 2007/417). Lastensuojelulain määritelmän perusteella lastensuojelua on lapsi- ja perhekohtainen lastensuojelu. Tämä tarkoittaa sitä, että palveluja voidaan tarjota lapseen kohdistuvina, mutta myös järjestää lastensuojelulain mukaisia palveluja ja tukitoimia lapsen vanhemmille, huoltajille tai lapsesta huolta pitävillä henkilöillä. Lastensuojelulain 3§:n toisen säännöksen mukaan lastensuojelua järjestetään tekemällä asiakassuunnitelma (Räty 2015, 4). Lastensuojelun päämääränä on ensisijaisesti lapsen edun huomioiminen. Sen tehtävänä on yrittää ehkäistä lapsen ja perheen ongelmia sekä puuttua niihin tarpeeksi ajoissa, jotta ongelmat eivät pahenisi. Perheen kanssa tulee aina pyrkiä yhteistyöhön lastensuojelullisissa asioissa. (Kananoja, Lähteinen & Marjamäki 2017, 228-229.)

4.2 Huoli puheeksi- menetelmä

Suomessa Terveiden ja hyvinvoinnin laitoksen kehittämispäällikkö Erik Erikson ja tutkimusprofessori Tom Erik Arnkil ovat 1990-luvulta lähtien alkaneet kehittää monissa eri projekteissa psykososiaalisen ja opetustyön ammattilaisten kanssa huolen puheeksi ottamisen työmenetelmää. Työskentelyn sekä projektin lähtökohtana oli lasten ja nuorten elämään liittyvien hankalien tilanteiden tai asioiden puheeksi ottamisen vaikeus (Kaiponen 2014, 4). Huoli puheeksi-menetelmä soveltuu tilanteisiin, joissa lapseen tai nuoreen liittyvä huoli halutaan ottaa esille hänen huoltajiensa kanssa. Menetelmää käyttämällä voidaan ottaa vaikea asia puheeksi kunnioittavasti, mutta samalla asianomaisille tukea tarjoten. Huolen puheeksi ottaminen suoritetaan kunnioittavana keskusteluna, jonka tavoitteena on saada aikaan liittouma lasta koskevan huolen poistamiseksi. Keskustelun tukena voidaan käyttää huolen puheeksi ottamisen lomaketta, joka sisältää tietyt kysymykset, jotka auttavat työntekijää valmistautumaan puheeksi ottotilanteeseen sekä tilanteen arvioimiseen jälkikäteen (Arnkil & Eriksson 2012, 12). Huolen vyöhykkeistö on suunniteltu työntekijän avuksi. Tämän avulla työntekijä voi jäsentää ja tutkia lapsen, nuoren ja perheen tilanteesta nousutta huolta sekä omien auttamismahdollisuuksien riittävyttä ja lisävoimavarojen (perheen läheiset ja eri tahojen työntekijät) tarvetta (Huolen vyöhykkeistö ja huolen puheeksi ottaminen 2016).

Kun asiakkaita lähestytään kunnioittavalla tavalla huomataan, että asiakkaiden reaktiot ovat myönteisempiä sekä kynnys ottaa vaikeatkin asiat puheeksi madaltuu. Monet työntekijät epäroivät kuitenkin puhua omasta huolestaan asiakkaille. Tämän taustalla saattaa olla pelko siitä, että työskentelysuhde vahingoittuisi tai se, että asiakas reagoisi siihen negatiivisesti. Kun huolen puheeksi ottamista vältellään huolta aiheuttavat ongelmat voivat kasvaa. Huolen puheeksi ottamiseen tarvitaan tapoja, joiden avulla luottamus lisääntyy ja suhteet eivät hankaloitu. Terveiden ja hyvinvoinnin laitos kouluttaa kuntiin puheeksi ottamisen kouluttajia, jotka kouluttavat työntekijöitä omissa kunnissaan ja toimintapiireissään. Vuonna 2014 THL oli kouluttanut Suomeen noin 900 kouluttajaa, jotka ovat kouluttaneet henkilöstöä eri puolella Suomea. Suomessa on kuntia, joissa melkein kaikki lasten, nuorten ja perheiden kanssa työskentelevä henkilöstö on koulutettu huolen varhaiseen ja dialogiseen puheeksi ottamiseen. Näissä kunnissa tämänlainen koulutus kuuluu uusien työntekijöiden peruskoulutukseen. (Huolen puheeksi ottaminen 2014.)

Huolella kyseisessä menetelmässä tarkoitetaan työntekijän subjektiivista näkemystä, joka syntyy asiakassuhteessa. Huolen perustana on lapsen tai perheen ongelma. Huolen taustalla on työntekijän saama kuva lapsen tai nuoren tilanteesta sekä omista ja tiedossa olevan verkoston voimavaroista. Työntekijä tekee havaintoja lapsen/nuoren tai perheen tilanteesta ja peilaa niitä aikaisemmin oppimaansa, kokemuksiinsa ja tietoonsa. Havaintojen perusteella työntekijä saa kokonaiskuvan tilanteesta, joka voi synnyttää työntekijässä eriasteista huolta riippuen tilanteesta. (Arnkil & Eriksson 2012, 21.) Menetelmässä ei lähdetä asiakkaan kanssa

siitä, mitä kaikkia ongelmia asiakkaalla tai perheellä on ja mitä hänen tulisi niille tehdä vaan työntekijä ottaa oman huolensa esiin ja pyytää apua sen vähentämiseen. Aidosti ja vilpittömästi apua pyytävä, tukea tarjoava ja yhteistyötä ehdottava tapa kohdata asiakas huolen herätessä on parempi kuin ongelmalähtöinen sekä arvosteleva tapa kohdata asiakasta. Työntekijä pohtii huolen herätessä, että mikä tilanteessa herättää huolen ja kiinnostuksen sekä mistä tarvitaan lisää tietoa ja kuinka se tieto voi ohjata tuen tarjoamista. (Toteutus 2017.) Tieto omasta huolesta on kontaktitietoa, joka tarkoittaa tietoa, mikä tulee esille vuorovaikutussuhteessa. Huoli on tunne, jota ihminen voi tutkia tai tarttua siihen yhteistyössä ja dialogissa toisten ihmisten kanssa. Menetelmässä huoli ei kohdistu vaan asiakkaaseen ja hänen tilanteeseensa vaan myös työntekijään, joka on huolissaan omista auttamismahdollisuuksista sekä mahdollisuuksista toimia tilanteessa asiakkaan parhaaksi. Huoli asiakkaasta kasvaa, mitä enemmän omat auttamismahdollisuudet vähenevät. (Kaiponen 2014, 4.)

Huoli puheeksi menetelmässä huolen vyöhykkeet on jaettu neljään eri vyöhykealueeseen. Vyöhykkeiden avulla pystytään tarjoamaan yhteistyötä tekeville ihmisille yhteinen kieli. Ensimmäinen vyöhyke on ei huolta- vyöhyke, jossa ammattilainen kokee asiakkaan tai yhteisön asioiden olevan hyvin ja ammattilaisen sekä asiakkaan suhde toimii. Toinen huolen vyöhykkeistä on pienen huolen aluetta. Siinä ammattilaisella on pientä huolta tai ihmettelyä, mutta ammattilainen uskoo vielä omiin auttamismahdollisuuksiinsa. Asiakkaan asioihin voidaan saada muutosta parempaan päin ja erityisen yhteistyön tarve on vähäistä. Kolmannen tuntuvan huolen alueella huoli on kasvavaa ja ammattilainen kokee tarvitsevansa tilanteeseen lisää tukea, mutta toisaalta ei ole varma onko hänellä tarpeeksi näyttöä huonosta tilanteesta. Tätä huolen vyöhykettä kutsutaan harmaaksi vyöhykkeeksi, koska sitä kuvaa epävarmuus. Harmaalta vyöhykkeeltä asiat eivät selkeydy yksin, vaan silloin tarvitaan muiden ammattilaisten apua tilanteeseen. Viimeisessä, suuren huolen vyöhykkeessä, ammattilainen kokee keinonsa olevan lopussa ja arvioi, että perheelle, lapselle tai nuorelle käy huonosti, jos apua ei saada pian. Huoli voi kasvaa tuntuvan huolen alueelta suureksi huoleksi, jos asiakkaan huono tilanne pitkittyy. Suuren huolen vyöhykkeessä otetaan tarvittavat yhteistyötoimijat mukaan toimintaan välittömästi. Jos asiakkaan asiakassuhde alkaa ammattilaisen kanssa suuren vyöhykkeen alueelta, alkaa kriisityö sekä tiivis yhteistyö tarvittavien tahojen kanssa. (Huolen vyöhykkeet 2014.)

4.3 Lastensuojeluilmoituksen teko ja eteneminen

Lastensuojeluilmoitus tulisi tehdä, kun havaitsee tai saa tietää sellaisia asioita, joiden vuoksi lapsen lastensuojelun tarve on syytä selvittää. Asioita, joista henkilö voi kokea huolta on lapsen hoidon ja huolenpidon tarve, kehitystä vaarantavat olosuhteet tai lapsen oma käyttäytyminen. Ilmoituksen konkreettisina syinä voivat olla esimerkiksi lapsen tarpeiden laiminlyönti, lapsen heitteillejättö, lapsen pahoinpitely tai seksuaalinen hyväksikäyttö sekä näiden epäily

tai uhka. Myös huoli huoltajan tai huoltajien päihde- tai mielenterveysongelmasta, hoidon laiminlyönnistä sekä yleisestä jaksamattomuudesta voivat olla lastensuojeluilmoituksen syinä. Yllämainittujen esimerkkien lisäksi lastensuojeluilmoitus tulisi tehdä, jos havaitsee muita vastaavanlaisia syitä, joiden takia lapsen lastensuojelun tarve olisi syytä selvittää. Jos henkilö ei ole varma tulisiko hänen tehdä lastensuojeluilmoitus, hän voi kysyä apua kunnan lastensuojeluviranomaiselta mainitsematta lapsen henkilöllisyyttä. (Lastensuojeluilmoitus ja sen tekeminen 2016.)

Ilmoitusvelvollisuus koskee kaikkia sosiaali- ja terveydenhuollon ammattihenkilöitä tai lasten päivähoiton työntekijöitä, opetustoimea, nuorisotoimea, poliisitoimea, rikosseuraamuslaitosta, palo- ja pelastustoimea, holhousviranomaisia ja yleisiä edunvalvoja, seurakuntaa tai muuta uskonnollista yhdyskuntaa, sosiaalipalveluja tai terveydenhuollon opetuksia tai koulutuksen järjestäjiä, turvapaikan hakijoiden vastaanotto toiminnassa, hätäkeskuskotoiminnassa tai koululaisten aamu- tai iltapäivätoiminnassa mukana olevia työntekijöitä. Ilmoitusvelvollisuus on voimassa henkilön työssään tai luottamustoiminnassaan saadusta tiedosta. Ilmoitusvelvollisuus voidaan myös suorittaa salassapitosäännösten rajoittamatta lapsen tai hänen vanhempansa kanssa lastensuojelutarpeen selvittämisen pyyntönä. Pyyntön tekeminen edellyttää, että se on tehty viipymättä ja ilmoitusvelvollinen henkilö kertoo pyynnön tekemiseen johtaneet syyt. Yllämainittujen henkilöiden lisäksi lastensuojeluilmoituksen voi tehdä muu henkilö, esimerkiksi naapuri tai omainen lastensuojeluilmoituksen salassapitovelvoitteiden estämättä. (Taskinen 2012, 50-52.) Jos lastensuojeluilmoituksen tekijä on saanut lastensuojeluilmoituksen tekemiseen tarvittavat tiedot asiakassuhteesta niin hyvän asiakassuhteen säilymiseksi henkilön tulisi kertoa huoltajalle ja mahdollisesti myös lapselle lastensuojeluilmoituksen tekemisestä. Asiakkaalle kertominen voidaan myös jättää pois, mikäli asia on niin kiireinen, ettei ilmoitusta asiakkaalle voi tehdä tai muiden syiden takia esimerkiksi, jos lapsi on kieltänyt potilaslain mukaisesti hoitoa koskevien tietojen antamisen vanhemmille (Räty 2015, 220).

Lastensuojeluilmoituksen tekemisen jälkeen lastensuojeluviranomaisella on velvollisuus ryhtyä selvittämään lapsen tilannetta ja lastensuojelullisten toimenpiteiden tarvetta. Kiireelliset toimenpiteet on aloitettava heti. Jos lapsi on välittömässä vaarassa voidaan hänet sijoittaa kiireellisesti pois kotoa, jota kutsutaan kiireelliseksi sijoitukseksi (Taskinen 2012, 53). Palvelutarpeen arviointi tulee lastensuojelun viranomaisten aloittaa seitsemän arkipäivän kuluessa lastensuojeluilmoituksen saapumisesta. Palvelutarpeen arvioinnin tulee olla valmis viimeistään kolmen kuukauden kuluttua. Arviointia tehtäessä sosiaalityöntekijä voi ottaa yhteyttä lapsen läheisiin, eri yhteistyötahoihin ja asiantuntijoihin. Lastensuojelun asiakkuus ei ala vielä silloin, kun lastensuojelullista tarvetta selvitetään. Asiakassuhde alkaa, kun palvelutarpeen

arvioinnissa arvioidaan lastensuojelun asiakkuus tarpeelliseksi tai jos perheellä on käytössään lastensuojelun tukitoimia ennen kuin palvelutarpeen selvitys on valmis. Lastensuojelullisen tarpeen selvittäminen loppuu yhteenvedon laatimiseen. Jos lapsi ja perhe tarvitsevat tukitoimia, laaditaan perheen kanssa yhdessä asiakassuunnitelma. Lastensuojelun asiakkuutta ei tarvita, jos perhe on valmis vastaanottamaan riittävät palvelut yleisinä perhepalveluina sekä tarvittavat palvelut on saatavilla. Vain lastensuojelun asiakkaana saatavia palveluita ovat; lastensuojelulain mukainen taloudellinen tuki, tehostettu perhetyö, perhekuntoutus sekä lapsen sijoittaminen kodin ulkopuolelle. (Kananoja, Lähteinen & Marjamäki 2017, 230-231.)

4.4 Lastensuojelun asiakkuus

Uudessa sosiaalihuoltolaissa osa palveluista, jotka olivat ennen vain lastensuojelun asiakkaille, on siirtynyt nykyään perhepalveluihin. Muutokset ovat tehneet sen, että lastensuojelun asiakkuutta tarvitaan entistä harvemmin. Lastensuojelulain 27§:ä määrittää, että lastensuojelun asiakkuus alkaa, jos palvelutarpeen arvioinnissa tulee esille, että lapsen kasvuolosuhteet eivät turvaa lapsen terveyttä ja kehitystä tai jopa vaarantavat sen tai jos lapsi omalla käytöksellään vaarantaa terveyttään sekä jos lapsi tarvitsee lastensuojelulain mukaisia palveluja ja tukitoimia. (Kananoja, Lähteinen & Marjamäki 2017, 230-231.) Asiakkuuden alkamisesta tulee tehdä merkintä lasta koskeviin lastensuojeluasiakirjoihin ja ilmoitettava lastensuojelun alkamisesta sekä lapselle että huoltajille. Ilmoituksen voi kertoa suullisesti tai sen voi lähettää tieto vireille tulosta virkakirjeellä. (Räty 2015, 257-258)

Lastensuojelullista apua tarvitsevalle lapselle ja perheelle yritetään ensin järjestää apua avo-
huollollisilla tukitoimilla. Sosiaalihuollon työntekijöiden on aloitettava avo-
huollollisten tukitoimien järjestäminen heti kun lastensuojelun tarve on todettu. Tukitoimiin tarvitaan muuta-
mia poikkeuksia lukuun ottamatta aina molempien huoltajien suostumus. Joissakin erityisti-
lanteissa kelpaa sen huoltajan allekirjoitus, joka asuu 12 vuotta täyttäneen lapsensa kanssa. Avohuollossa olevan lapsen asiakassuunnitelmaan pitäisi kirjata lapsen olosuhteet ja asiat, joihin pyritään vaikuttamaan, lapsen ja perheen tuen tarve, palvelut ja tukitoimet, arvioitu tavoitteisiin kuluva aika ja mahdolliset eriävät näkemykset. (Ihalainen & Kettunen 2016, 111.) Avohuollon tukitoimien tavoitteena on edistää ja tukea lapsen myönteistä kehitystä sekä tukea ja vahvistaa vanhempien, huoltajien tai lapsen hoidosta ja kasvatuksesta vastaavien ihmisten kasvatuskypkyä ja -mahdollisuuksia. Lainsäädännössä tarkoitus on, että tukitoimia ja palveluita suunnitellaan yhdessä asiakkaiden kanssa sekä seurataan niiden riittävyttä ja vaikuttavuutta. Lapsen ja perheen tukitoimia voi olla esimerkiksi; tukea lapsen ja perheen ongelmien selvittämiseen, tukihenkilö tai -perhe, lapsen kuntoutumista tukevia hoito- ja terapiapalveluita, perhetyötä, vertaisryhmätoimintaa, loma- ja virkistystoimintaa ja muita lasta sekä perhettä tukevia palveluja ja tukitoimia. Lapsi voidaan myös sijoittaa kodin ulkopuolelle,

joko perhehoitoon tai laitoshuoltoon vanhemman, huoltajan tai muun lapsen hoidosta ja kasvatuksesta vastaavan henkilön kanssa yhdessä tai yksin. (Ikonen 2013, 133-134.) Sosiaalipalveluiden lisäksi lastensuojelun asiakkaalle tulee järjestää myös muiden sektorien palveluja. Näiden lisäksi voidaan lapsi sijoittaa avohuollon tukitoimena. Sijoituksen tarkoituksena on arvioida lapsen ja perheen tuen tarvetta sekä toimia kuntouttavana jaksona kodin ulkopuolella lapselle ja vanhemmalle tai huoltajalle. Koko perheen kuntouttaminen on sijoituksen päätaivoite (Kananoja, Lähteinen & Marjamäki 2017, 233-234).

Yksi lastensuojelun avohuollon tukitoimia on perhetyö. Perhetyö määritellään työntekijän ammatillisena ja tavoitteellisena työskentelynä perheen tukemisessa monenlaisissa elämäntilanteissa. Lastensuojelulaissa perhetyö on yksi osa perheelle tarjottavia avohuollollisia tukitoimia. Perhetyö tapahtuu kontekstisidonnaisena; se muokkautuu sen mukaan, minkälaisessa tilanteessa sitä toteutetaan ja mihin tavoitteeseen sillä pyritään. Perheen tukemisessa lähtökohtana on perheen tarpeet ja työskentely tapahtuu joustavasti tarpeiden mukaan sekä tarpeisiin vastaten. Perhetyötä toteutetaan monilla eri työmuodoilla, toimintatavoilla sekä -malleilla. Työtä tehdään esimerkiksi perhetapaamisina, keskusteluina yksittäisen perheenjäsenen kanssa, kotikäynteinä, kerho- ja ryhmätoimintana, retki- ja leiritoimintana sekä perhekuntoutuksena. (Järvinen, Lankinen, Taajamo, Vestilä & Virolainen 2012, 12-13, 15.) Perhetyötä voi olla perheessä ilman lastensuojelun asiakkuutta. Perhetyön tavoitteena on perheen voimavarojen vahvistaminen sekä vuorovaikutuksen parantaminen. Sen avulla tuetaan vanhemmuutta, ohjataan lasten hoidossa ja kasvatuksessa, vahvistetaan perheen vuorovaikutustaitoja, tuetaan perheen sosiaalisen verkoston löytämistä, ehkäistään syrjäytymistä ja opastetaan kodin arjen ja arkirutiinien hallintaa. Perhetyötä järjestetään eri kunnissa erilaisilla tavoilla. Perhetyön toteutusmuotona voi olla ehkäisevä perhetyö, jota toteutetaan sosiaalitoimen, neuvolan, päivähoiton tai koulun yhteydessä (Perhetyö 2015).

Perhetyön avulla voidaan ehkäistä perheiden ongelmien vaikeutumista, syrjäytymistä ja erityispalveluiden kuten lastensuojelun tarvetta. Perhetyö on matalan kynnyksen palvelua, johon esimerkiksi Helsingissä perheet voivat hakeutua ottamalla yhteyttä perhetyötä tekeviin sosiaaliohjaajiin. Tämän lisäksi perheitä ohjataan myös muista palveluista, kuten neuvolasta tai varhaiskasvatuksen yksiköstä perhetyön piiriin. Työskentely tapahtuu suurimmaksi osin perheiden kotona. Aluksi tehdään palvelutarpeen arviointi, jossa kartoitetaan perheen tilanne kokonaisvaltaisesti. Arvion pohjalta käydään läpi perheen voimavarot sekä kohtia, joissa vanhempi tarvitsee lisätukea. Perhetyön toteuttamisesta tehdään suunnitelma perheen kanssa ja suunnitelmaa arvioidaan säännöllisesti. (Perhetyö 2015.)

Lapsi voidaan sijoittaa kiireelliseen sijoitukseen lastensuojelulain 38§:n mukaan, jos lapsi on välittömässä vaarassa. Kiireellinen sijoitus kestää korkeintaan 30 päivää, jonka jälkeen se voi

jatkoa ilman erillistä päätöstä tämän ajan yli, jos tehdään lapsen huostaanottoa koskeva hakemus hallinto-oikeudelle tai jos lapsen huostaanottoa koskeva asia on jo käsittelyssä hallinto-oikeudessa tai korkeimmassa hallinto-oikeudessa. Esimerkkejä tilanteista, joissa kiireellistä sijoitusta voidaan joutua käyttämään; pieni lapsi on kotona ilman hoitajaa tai hänet löydetään vaeltamasta yksin kotona, lapsi kertoo päivähoidossa vanhemman tai vanhempien pahoinpitelevän tai käyttävän häntä seksuaalisesti hyväksi ja alle kouluikäisen lapsen vanhempia epäillään päihteiden käytöstä, mutta vanhemmat kieltäytyvät huumetestistä. Kiireellinen sijoitus on aina vakava puuttuminen ihmisen yksityisyyteen ja tämän takia siitä säädetään lastensuojelulaissa tarkasti. Lapsi voidaan kiireellistä sijoitusta tehdessä sijoittaa perhehoitoon, laitokseen, terveydenhuollon laitokseen tai muuhun toimintayksikköön. Sijoitus on myös mahdollista tehdä väliaikaisesti lapsen sukulaisen luo. (Kananoja, Lähteinen & Marjamäki 2017, 238-239.)

Huostaanotto on viimeisin ja jyrkin toimenpide, jota käytetään lapsen auttamiseksi tilanteissa, joissa mitkään muut keinot eivät enää auta. Lapsi on otettava huostaan ja lapselle on järjestettävä sijaishuolto, jos kaikki seuraavat edellytykset täyttyvät: lapsen huolenpito tai kasvuolosuhteet ovat puutteellisia, lapsi itse vaarantaa vakavasti terveyttään, avohuollon tukitoimet eivät ole riittäviä ja sijaishuollon arvioidaan olevan lapsen edun mukaista. Huostaanotossa lapsen huolto siirtyy osittain huoltajilta sosiaalihuollon vastaavalle kunnan toimielimelle. (Ihalainen & Kettunen 2016, 115-116.) Lapsen asioista vastaava sosiaalityöntekijä yhteistyössä toisen sosiaalityöntekijän tai muun lastensuojeluun perehtyneen työntekijän kanssa valmistelee lapsen huostaanottoa sekä sijaishuoltoa koskevat asiat. Valmistelutyön tukena tulisi olla saatavilla oikeudellista asiantuntemusta sekä muuta lastensuojelun toteuttamisessa tarvittavaa asiantuntemusta. Kuitenkin ennen päätöstä lapsen huostaanotosta tai sijaishuollosta sekä päätöstä huostaanoton lopettamisesta on kuultava lapsen oma mielipide. Tämän lisäksi lapsen vanhemmalle, huoltajalle tai henkilölle, joka on hoitanut lapsen kasvatuksen ja hoidon tulee järjestää tilaisuus kertoa hänen mielipiteensä asiasta. (Lastensuojelu 2017.)

Viranhaltija tekee päätöksen huostaanotosta sekä siihen liittyvästä sijaishuollosta, kun huoltaja ja 12-vuotta täyttänyt lapsi eivät vastusta huostaanottoa ja sijaishuoltoon sijoittamista. Jos lapsen huoltaja tai 12-vuotta täyttänyt lapsi vastustaa huostaanottoa tai siihen liittyvää sijoitusta etenee asia hallinto-oikeuteen. Asia ratkaistaan viranhaltijan hakemuksesta, kun lapsen asioista vastaava sosiaalityöntekijä on valmistellut asian (Lastensuojelu 2017).

Termillä lapsen sijaishuolto tarkoitetaan huostaan otetun, kiireellisesti sijoitetun tai väliaikais määräyksen takia sijoitetun lapsen hoidon ja kasvatuksen järjestämistä kodin ulkopuolella. Se voidaan järjestää perhehoitona, laitoshuoltona tai muulla lapsen tarpeiden määrittämällä tavalla. Lapsi voidaan sijoittaa väliaikaisesti myös vanhempiensa tai muun huoltajan hoitettavaksi ja kasvatettavaksi, jos lapselle valmistellaan kotiin palaamista kodin ulkopuolisen

sijoituksen jälkeen tai jos sijoitus edellä mainittuihin paikkoihin on lapsen edun kannalta muusta syystä perusteltua. Väliaikainen sijoitus voi kuitenkin vain kestää enintään kuusi kuukautta. Lapsi voidaan sijoittaa huoltajan suorittaessa vankeusrangaistusta tai tutkintavankeutta vanhemman hoidettavaksi ja kasvatettavaksi vankilan perheosastolle. Tämä sijoitus voi kuitenkin kestää vain siihen asti, kun lapsi täyttää kaksi vuotta. Alle kolmivuotiaan lapsen sijoitus voi jatkua perheosastolla, jos se on lapsen edun mukaisesti välttämätöntä. (Lastensuojelu 2017.)

5 Perheiden palvelut

Varhaiskasvatusikäisille lapsille ja heidän perheille on tarjolla erilaisia palveluita. Peruspalveluita tarjoavat sosiaali-, terveys-, opetus-, liikunta- ja kulttuurialojen palvelut. Edellä mainittujen lisäksi seurakunnat, järjestöt sekä yksityiset palvelut täydentävät tarjontaa. Erityispalveluista esimerkiksi lastenpsykiatria tukee peruspalveluiden ohella ammattilaisia, jotka työskentelevät lasten ja nuorten kasvu- ja kehitysympäristössä kodissa, varhaiskasvatuksessa, koulussa ja vapaa-ajalla. Palvelut tulisi järjestää asiakaslähtöisesti. (Peruspalvelut 2016.) Tässä luvussa käsitellään Helsingin kaupungin sekä järjestöjen tarjoamia palveluita lapsiperheille. Edellä mainittuja palveluita esitellään viimeisissä alaluvuissa ja niitä hyödynnetään myös oppaassa. Palvelut ovat matalan kynnyksen palveluita, joihin ei tarvita lastensuojelun asiakkuutta.

5.1 Sosiaalipalvelut

Perheille tarjottavat sosiaalipalvelut tukevat vanhempia tai muita huoltajia turvaamaan lapsen hyvinvointi ja kasvatus. Kuntien tulee ilmoittaa asukkailleen selkeästi, mistä palveluita voi hakea ja millaisia palveluita on tarjolla. Jokaisella kunnan asukkaalla on oikeus saada tarvitsemiaan maksuttomia palveluita, jos hänen oikeutensa välttämättömään huolenpitoon ja toimentuloon on vaarantunut. Sosiaalihuollolisten palveluiden tarpeessa olevan asiakkaan kanssa tulee tehdä palvelutarpeen arviointi yhdessä asiakkaan kanssa. Arvioinnissa tulee esille asiakkaan tilanne ja sosiaalipalvelujen tuen tarve. Sosiaalipalveluiden asiakkuus loppuu, kun sosiaalihuollon järjestämille palveluille ei ole enää tarvetta. Sosiaalipalveluista saatava tuki voi olla tilapäistä, jatkuvaa ja toistuvaa tai pysyvää ja pitkäaikaista. Erilaisia sosiaalipalveluita ovat lapsiperheiden kotipalvelu, perhetyö, tukihenkilöt ja -perheet, lomaviettopalvelut ja tuki lomavieton järjestämiseen, vertaisryhmätoiminta, kasvatus- ja perheneuvonta, apua ja tukea asunnon tai asumisen järjestämiseen, sosiaalinen kuntoutus, päihde- ja mielenterveysyö sosiaalipalveluina, perheasioiden sovittelu sekä lapsen ja vanhemman välisten tapoamisten valvonta. (Lasten, nuorten ja perheiden sosiaalipalvelut 2015.)

5.2 Järjestöjen palvelut

Kuntien lisäksi erilaiset järjestöt tarjoavat palveluitaan perheille. Järjestöillä on merkittävä rooli nyky-yhteiskunnassamme niin hyvinvoinnin edistämässä kuin yhteiskunnallisen hyödyn tuottamisessa. Järjestöt toimivat sekä työskentelevät lähellä kansalaisia ja heidän arkeaan taistellen muun muassa kasvavaa eriarvoistumista vastaan sekä palveluiden tasa-arvoisen saannin puolesta. Yhteiskunnan toimintaan ja erilaisiin harrastuksiin osallistuminen mahdollistuu järjestötoiminnan avulla. Toiminnan yhteisöllisyyden sekä vuorovaikutuksellisuuden kautta eri järjestöihin ja niiden toimintaan osallistuvat ihmiset kasvattavat omaa sosiaalista pääomaansa. Järjestöjen toiminta tapahtuu ihmisten ensisijaisena tukemisena vertaistoiminnan sekä vapaaehtoistyön avulla, mutta myös tarjoamalla ammattiapua. Vertaistoiminta tukemisen muotona näkyy erityisesti järjestöjen tarjoamissa perheiden palveluissa. (Kansalaisjärjestöt 2017.)

5.3 Perheiden palvelut Helsingissä

Tässä luvussa käsitellään Helsingin kaupungin ja erilaisten järjestöjen tarjoamia palveluita perheille Helsingissä. Suomessa on käynnissä lapsi- ja perhepalveluiden uudistus, jotta palveluista muodostuisi lasten ja perheiden tarpeita vastaava kokonaisuus. Uudistuksen lähtökohdiana on edistää lasten, nuorten ja perheiden hyvinvointia sekä vahvistaa heidän omia voimavarojaan. Pääosassa on lapsen etu ja oikeudet sekä vanhemmuuden tukeminen. Painopistettä lisätään ehkäiseviin palveluihin sekä varhaiseen tukeen (Lapsi ja perhepalveluiden muutosohjelma (LAPE) 2017). Pääkaupunkiseutu on valmistellut Lape (lasten ja perheiden palvelut) pilottihakemusta, jonka painopisteenä on matalan kynnyksen palveluiden kehittäminen eli perhekeskustoimintamalli. Tämän lisäksi varhaiskasvatusta, koulua ja oppilaitoksia otetaan enemmän mukaan lapsen ja nuoren hyvinvoinnin tukemiseen (Pääkaupunkiseutu valmistelee pilottihakemusta lasten ja perheiden palveluiden muutosohjelmaan (LAPE) 2016). Perhekeskustoimintamallin tavoitteena on olla perheiden näkökulmasta tarkoituksenmukainen ja toimiva lähipalvelujen kokonaisuus, jossa on kuitenkin mahdollisuus kohdata muita. Perhekeskuksissa olisi toimivat peruspalvelut, joita täydentävät erityispalvelut. Palvelutarjontaa täydentäisi työntekijöille tarkoituksenmukaiset sekä asiakkaiden käyttöön soveltuvat sähköiset palvelut. Sähköisten palvelujen avulla kehitetään palvelujen saavutettavuutta sekä nopeutetaan avun ja tuen saantia. Perhekeskuksista löytyisi perheille tarjottavia sosiaali- ja terveyspalveluita, järjestöjen ja seurakuntien toimintaa sekä palveluita kuten myös varhaiskasvatusta ja muuta kunnan terveyttä sekä hyvinvointia edistävää toimintaa. Helsingissä suunnitelmien mukaan ensimmäinen perhekeskus avataan Itäkeskukseen vuonna 2017. (Matalan kynnyksen palvelujen verkostoiminen- Perhekeskustoimintamalli 2017, 3-5.)

5.3.1 Helsingin kaupungin tarjoamat palvelut

Helsingin kaupunki tarjoaa lapsiperheille palveluita, joita perhe voi hakea ilman lastensuojelun asiakkuutta. Lapsiperheet voivat hakea lapsiperheiden sosiaaliohjausta, lapsiperheiden kotipalvelua sekä perheneuvolan kasvatus- ja perheneuvontaa. Näiden lisäksi kaupungin perhetalot ja leikkipuistot tarjoavat toimintaa ja ryhmiä perheille (Neuvola 2017). Lapsiperheiden kotipalvelua on saatavilla perheille erilaisissa muuttuvissa elämäntilanteissa. Kotipalvelu on tilapäistä apua perheen tilanteeseen ja sitä voi hakea ottamalla yhteyttä oman asuinalueen lapsiperheiden kotipalvelun toimintapisteeseen. Kotipalvelua voi hakea perheen alentuneen toimintakyvyn, perhetilanteen, rasittuneisuuden, sairauden, synnytyksen, vamman tai muun syyn perusteella. Perheen kanssa tehdään palvelusuunnitelma, jonka kautta tulee esiin työskentelyn tavoitteet ja toimintatavat. Palvelu on maksullista palvelua, jossa summa määräytyy perheenjäsenten lukumäärän ja perheen bruttotulojen mukaan. Suurin kotipalvelun maksu on 10,7€/tunti. Palvelua voi saada myös palvelusetelin avulla. (Lapsiperheiden kotipalvelu 2017.)

Lapsiperheiden sosiaaliohjausta on tarjolla perheille, joilla on alle 7-vuotiaita lapsia tai pieniä kouluikäisiä lapsia. Palvelun avulla tarjotaan tukea ja neuvontaa erilaisissa elämäntilanteissa. Perhe voi hakea palvelua, kun haluaa keskustella vanhemmuuteen, lastenhoitoon ja kasvatukseen liittyvissä asioissa, tukea elämäntilanteen muutoksissa tai apua ja tietoa alueen palveluista sekä niiden pariin hakeutumisesta. Perhe voi hakea palvelua ottamalla yhteyttä oman alueensa sosiaaliohjaajaan. Sosiaaliohjaaja tapaa perhettä enimmäkseen heidän kotonaan. Helsingin kaupungin tarjoama lapsiperheiden sosiaaliohjaus on asiakkaille maksutonta. (Lapsiperheiden sosiaaliohjaus 2017.)

Helsingin kaupungissa on lapsiperheille tarjolla myös kasvatus- ja perheneuvontaa, jota voi hakea perheneuvolassa. Palvelu on tarkoitettu helsinkiläisille 0-17-vuotiaille lapsille ja nuorille sekä heidän perheilleen. Perheneuvolasta saa apua lapsen ja nuoren kehitykseen, kasvatukseen sekä vanhemmuuteen liittyvissä asioissa. Tämän lisäksi apua voi saada perheen vuorovaikutuksen tukemiseen tai lasta ja perhettä kohdanneisiin kriiseihin. Palvelu suunnitellaan ja toteutetaan arvioinnin jälkeen, jossa otetaan jokaisen perheen tarpeet huomioon. Perheneuvolan työryhmässä työskentelee moniammatillinen tiimi, jossa on sosiaalityöntekijöitä, psykologeja ja lastenpsykiatreja. Perhe voi hakea palvelua oman alueensa perheneuvolasta ja palvelu on perheelle maksutonta. (Perheneuvola 2017.)

Perhetalot tarjoavat myös muiden palveluiden lisäksi matalan kynnyksen maksutonta toimintaa lapsiperheille. Perhetalot ovat pienten lasten perheiden kohtaamis-, toiminta- ja informaatiopaikkoja. Perhetalojen toiminta on avointa ja asiakaslähtöistä. Perhetaloissa järjestetään monipuolisia toimintatuokioita, ryhmiä ja kursseja kaikille helsinkiläisille perheille. Tä-

män lisäksi siellä voi jakaa tietoa lasten hoidosta, kasvatuksesta ja kehityksestä. Perhetoimistoissa annetaan mahdollisuus kohdata samassa elämäntilanteessa olevia perheitä ja jakaa kokemuksia lapsiperheen arjesta. Vanhemmat voivat yhdessä ohjaajien kanssa suunnitella perhetalojen toimintaa ja toteutusta. (Perhetalot 2017.) Perhetalojen lisäksi myös Helsingin leikkipuistot järjestävät avointa toimintaa lapsiperheille. Leikkipuistot ovat turvallisia ympäristöjä lapsiperheitä varten ja tarjoavat mukavan ajanviettopaikan sekä mielekästä toimintaa lapsiperheille ja koululaisille. Varhaiskasvatusvirasto järjestää leikkipuistoissa ohjattua ulko- ja sisätoimintaa lapsille, lapsiperheille ja varhaisnuorille arkisin klo 9.00-17.00 välillä (Leikkipuistot ja leikkipaikat 2017).

5.3.2 Järjestöjen tarjoamia palveluja Helsingissä

Mannerheimin Lastensuojeluliitto tarjoaa perheille palveluita arjen tueksi. Kyseisen järjestön tavoitteena on edistää lapsen oikeutta hyvään ja onnelliseen lapsuuteen. Mannerheimin Lastensuojeluliiton perheille tarjoamia palveluita ovat muun muassa perhekahvila, perhekummitoiminta, Vahvuutta vanhemmuuteen pienryhmät sekä isä-lapsi-toiminta. Perhekahviloissa vanhemmilla on mahdollisuus tutustua paikkakunnan muihin samanlaisessa elämäntilanteessa oleviin vanhempiin lasten saadessa samalla leikkiseuraa. Perhekahvilassa toiminta on melko vapaamuotoista. Kahvilassa jutellaan ja kahvitellaan sekä leikitään yhdessä lasten kanssa tai kuullaan mahdollisia asiantuntija alustuksia. Perhekahviloissa kävijät voivat toiveillaan vaikuttaa aiemmin suunniteltuihin asiantuntijavierailuihin. Vanhempien oma-aloitteisuus on merkittävänä osana perhekahviloiden toimintaa. Perhekahvilat kokoontuvat monissa eri ympäristöissä kuten kerhotiloissa, neuvoloissa, leikkipuistoissa tai päiväkodeissa. (Perhekahvilat, kerhot ja vertaisryhmät 2017.)

Mannerheimin Lastensuojeluliitto kouluttaa lapsiperheiden arjen avuksi myös perhekummeja, jotka toimivat vapaaehtoisina vahvistamassa lapsiperheen hyvinvointia sekä vanhemmuutta ja antamassa voimia arkeen. Perhekummitoiminta on suunnattu erityisesti perheille, joilta puuttuvat luonnolliset tukiverkostot kuten omat sukulaiset tai ystävät samalta paikkakunnalta. Toiminta on suunnattu myös vanhemmille, jotka kaipaavat omaan vanhemmuuteensa vahvistusta tai vanhemmille, jotka kokevat itsensä yksinäisiksi tai väsyneiksi. Myös esimerkiksi toisen vanhemman pitkän työmatkan tuomat haasteet vanhemmuuteen tai parisuhteeseen voivat olla syitä perhekummitoiminnan tarpeellisuudelle. Perhekummi on läsnä kuuntelemassa ja keskustelemassa sekä osallisena perheen arjessa. Perhe voi itse määrittellä kummin kanssa tehtävää toimintaa, joka voi olla yhdessä vaunulenkillä käymistä tai vaikkapa ruokakaupassa ostoksilla olemista. Tapaamiset voidaan sopia myös perheen kotiin, jossa voidaan puuhailaa yhdessä arkisia askareita. Perhekummissuhteiden aluksi määritellään yhteiset toiminnan tavoitteet, jotka nousevat esille perheen tarpeista. (Perhekummit tarjoavat tukea lapsiperheille 2017.)

Vauvaperheille tarkoitettu Vahvuutta vanhemmuuteen-perheryhmä on eräs perheille tarjottava palvelu. Kyseinen perheryhmä alkaa, kun perheen vauva on 3-4 kuukauden ikäinen. Ryhmään osallistuu mahdollisuuksien mukaan yksi tai molemmat vanhemmat. Perheryhmissä pyyhdytään yhdessä pohtimaan erilaisia arjen tuomia tilanteita sekä niiden herättämiä tunteita ja ajatuksia. Keskustelut antavat uudenlaisia näkökulmia ja oivalluksia vanhemmuuteen sekä puolison näkemyksiin. Nämä auttavat vanhempia ymmärtämään entistä paremmin vauvan tarpeita ja käyttäytymistä. Mahdollisuutta osallistua perheryhmään voi kysyä omasta neuvolasta. (Vahvuutta vanhemmuuteen-perheryhmät 2017.) Mannerheimin Lastensuojeluliiton Etelä-Helsingin yhdistys järjestää yhteistyössä Mannerheimin Lastensuojeluliiton Uudenmaan piirin sekä Helsingin kaupungin kanssa myös isä-lapsi-toimintaa. Toiminta on tarkoitettu alle kouluikäisille lapsille ja heidän isilleen. Ryhmässä pääsee tapaamaan muita isiä ja lapsia sekä puuhailemaan mukavia juttuja yhdessä. (Isä-lapsi-toiminta 2017.)

Helsingin seurakunta tarjoaa perheille tukea perheneuvonnan muodossa. Perheneuvontaa voi hakea avuksi parisuhteen ongelmiin ja elämän kriisitilanteisiin. Perheneuvontaan voi ottaa yhteyttä esimerkiksi, kun perheenjäsenten välinen vuorovaikutus ei toimi, erotilanteissa, perheessä ilmenevän henkisen tai fyysisen väkivallan vuoksi tai kun haluaa pohtia yleisesti oman parisuhteen tilannetta. Kirkon tarjoama perheneuvonta ei edellytä neuvontaan osallistujalta kirkon jäsenyyttä. (Perheneuvonta 2017.)

Pienperheyhdistys tarjoaa toimintaa, joka on tarkoitettu perheille, joissa on arjessa läsnä yksi aikuinen ja lapsi tai lapsia. Pienperheyhdistyksen perhekahviloissa on samanlainen idea kuin edellä mainitussa Mannerheimin Lastensuojeluliiton perhekahvilassa. Siellä on mahdollisuus tutustua muihin alueen yhden vanhemman perheisiin sekä yhdistyksen toimintaan. Perhekahvilassa on mahdollisuus keskusteluun sekä yhdessäoloon työntekijän läsnä ollessa. (Perhekahvilat 2017.) Pienperheyhdistys tarjoaa myös vertais- ja keskusteluryhmiä perheille arjen tueksi. Vertaistoiminta mahdollistaa yhteistyön muiden yhden vanhemman perheiden kanssa. Erilaisia ryhmiä järjestetään myös kurssimuotoisesti, kuten Vanhemman Neuvo, vertaistukiryhmä eronneille tai eropäätöksen tehneille vanhemmille sekä Miina- ohjattu ryhmä väkivaltaa kokeneille naisille. (Vertaistoiminta 2017.)

Helsingin NMKY:n (Nuorten Miesten Kristillinen Yhdistys) toiminta sisältää muun muassa kerhoja, liikuntaa ja musiikkia lapsille, nuorille ja aikuisille. Yhdistys tarjoaa perheille mahdollisuuden osallistua perhekahvilaan, jossa lapsille on tiedossa esimerkiksi laulua, leikkiä, askartelua ja liikuntaa sekä vanhemmille mukavaa yhdessäoloa. (Perhekahvilat 2017.) NMKY järjestää myös Helsingissä isä-lapsi-toimintaa, joka edistää niin lapsen kuin isän hyvinvointia. Isä-lapsi-toiminnan sisällöt tukevat lapsen ja isän yhdessä tekemistä ja olemista. Toiminnassa on-

kin tärkeää, että isälläkin on mahdollisuus keskittyä lapseen ja unohtaa arjen huolet ja murheet (Isä-lapsi-toiminta 2017). Väestöliitto tarjoaa perheille maksuttomia internetpalveluita perheiden arjen tueksi. Sivustolta voi valita erilaisia keskusteluja ja chat-keskusteluja eri aihealueisiin liittyen. Sivustoilta voi katsoa myös luentoja ja videoita eri teemoihin liittyen (Perheaikaa.fi 2017).

Sateenkaariperheet Ry:n tarkoituksena on toimia muun muassa sateenkaariperheiden lasten, vanhempien ja perhettä suunnittelevien tukiryhmänä, oikeuksien puolustajana sekä palveluiden kehittäjänä. Yhdistys järjestää perhekahviloita, taapero- ja perhetapaamisia sekä alkutaipaletapaamisia. Taaperotapaamisten toiminta on suunnattu kaiken ikäisten lasten perheille ja ideana on keskustella ajankohtaisista aiheista, viettää aikaa yhdessä sekä seuralla lasten leikkejä. Perhetapaamiset tapahtuvat usein perhekahvila muodossa ja toimintaa on monenlaista kuten, keskustelua, askartelua, leivontaa ja musiikkituokioita. Alkutaipaletapaamiset on tarkoitettu henkilöille, jotka ovat mahdollisesti perheyden alkumetreillä, joille lapsi on vielä haaveissa tai henkilöille, jotka odottavat lasta tai lapsi on vielä pieni vauva. Tapaamisissa keskustellaan mukanaolijoita kiinnostavista aiheista sekä kuullaan toisten kokemuksia ja suunnitelmia. Ajatuksena on lähinnä yhdessäolo ja kokemusten jakaminen. (Tapaamiset ja ryhmät 2017.)

HelsinkiMissio on sosiaalialan järjestö, jonka tehtävänä on etsiä, löytää ja auttaa yksinäisiä kansalaisia. Järjestö tarjoaa myös perheille palveluita kuten mentoritoimintaa sekä Albertin olohuone-toimintaa. Äiti- ja isämentoritoimintaa toteutetaan pääkaupunkiseudulla. Ideana on, että kenenkään ei tarvitsisi olla murheidensa kanssa yksin vaan mentorin tuen avulla selviytyminen arjesta helpottuisi. Mentori voi toimia niin keskustelu- kuin ulkoiluseurana ja hän toimii toisen henkilön rinnalla tavallisen ihmisen taidoin, saaden kuitenkin koulutuksen mentoritehtäväänsä (Lapsiperheen äiti tai isä 2017). Albertin olohuone toimii lapsiperheiden ja senioreiden kohtaamispaikkana. Ideana on, että sukupolvet kohtaavat, tutustuvat sekä vaihtavat kokemuksiaan ja ajatuksiaan elämästä (Vauvan tai taaperon vanhempi 2017).

6 Opas lastensuojelusta ja perheiden palveluista päiväkodin henkilökunnalle

Työmme on toiminnallinen opinnäytetyö, jonka tuotoksena syntyi opas varhaiskasvatuksen työntekijöille. Osana toiminnallista opinnäytetyötämme teimme kyselyn työntekijöille. Kyselylomakkeen tutkimusmenetelmänä oli määrällinen tutkimus ja päiväkodin työntekijöille teetetty kysely oli e-lomake muodossa. Kyselyn avulla kartoitimme minkälainen kokemus henkilökunnalla on lastensuojelusta ja perheiden palveluista. Oppaan tarkoituksena on antaa lisätietoa lastensuojelusta ja perheiden palveluista. Tämän vuoksi tarvitsimme tiedon henkilökunnan kokemuksen puutteesta sekä tietämyksestä aiheisiin liittyen. Alla on kuvattu prosessi kokonaisuutena vaihe vaiheelta.

6.1 Toiminnallinen opinnäytetyö

Toiminnallisen opinnäytetyön tavoitteena on ammatillisessa toiminnassa käytännön työnteon ohjeistus, opastus, toiminnan järjestäminen tai järjeistäminen. Se voi konkreettisesti olla eri toimialoista riippuen esimerkiksi ammatilliseen käytäntöön suunnattu ohje, ohjeistus tai opastus, kuten perehdyttämisosas, ympäristöohjelma tai turvallisuusohjeistus. Tämän lisäksi toiminnallinen opinnäytetyö voi olla tapahtuman järjestämistä esimerkiksi messuosaston, konferenssin tai näyttelyn tekemistä. Toiminta riippuu toimialasta, jolle opinnäytetyötä toteutetaan. Toteutustapana voidaan kohderyhmä huomioiden käyttää kirjaa, kansiota, vihkoa, opasta, portfolioa, kotisivuja tai johonkin tilaan tehtyä näyttelyä tai tapahtumaa. (Airaksinen & Vilkkä 2003, 9.) Huomioimme kohderyhmän työssämme toteutustapaa suunnitellessamme ja opas valikoitui parhaaksi vaihtoehdoksi.

Toiminnallisen opinnäytetyön työskentelyssä lähdetään liikkeelle aiheen valitsemisesta, jonka jälkeen tulisi löytää työelämästä edustaja, joka hyötyisi aiheesta ja tulevasta työstä. Aihealueen kohderyhmän määrittäminen on tärkeää, koska toiminnallinen opinnäytetyö toteutetaan aina jollekin ja joidenkin käytettäväksi. Aiheen ja työelämäedustajan löydyttyä alkaa tulevan työn toimintasuunnitelma. Toimintasuunnitelmassa kerrotaan, mitä tullaan tekemään, miten toteutetaan ja miksi tehdään. Pelkkä opas, tapahtuma tai tuote ei riitä ammattikorkeakoulutasoiseksi opinnäytetyöksi. Toimintasuunnitelman jälkeen on teoreettisen viitekehyksen sekä tietoperustan kirjoittaminen. Tärkeää on poimia toiminnallisen opinnäytetyön kannalta keskeiset käsitteet ja teoriat. Työn toteutustavan valinnassa tulisi miettiä, missä muodossa idea kannattaa toteuttaa, jotta se olisi kohderyhmälle parhaiten käsiteltävissä. (Airaksinen & Vilkkä 2003, 23, 26, 41-42, 51.)

Tutkimuksellinen selvitys on idean tai tuotteen toteutustapa, jota käytetään toiminnallisissa opinnäytetyöissä. Tutkimuskäytäntöjen käyttö ei ole pakollista vaan toteutustapa voi olla jokin muu, joka määrittää millä keinoilla materiaalia hankitaan. Tutkimuksellisen kannan mukaan ottamisessa tutkimuskäytänteiden käyttö ei ole yhtä tarkkaa kuin tutkimuksellisissa opinnäytetyöissä. Tästä huolimatta tiedon keräämisen tavat ovat samanlaiset kuin tutkimuksellisissa töissä. Tutkimusta käytetään selvityksen tekemisenä, koska toiminnallisen opinnäytetyön selvitys eli tiedonhaku tulevaa tuotetta varten muodostuu hyvin vähän teoriasta. (Airaksinen & Vilkkä 2003, 56-57.) Meidän opinnäytetyössämme tiedonhaku tulevaa tuotetta eli opasta varten tapahtui työntekijöille tehdyn kyselyn muodossa.

6.2 Tutkiva kehittäminen

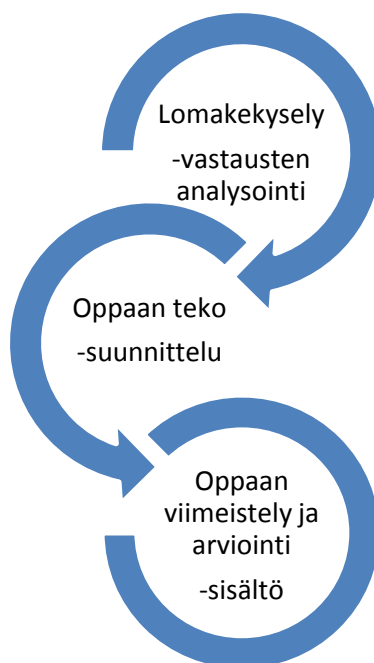
Tutkiva kehittäminen on työskentelytapa, jossa tutkimuksella, tutkimustiedolla tai tiedon tavoittelulla kehittämisen rinnalla on tärkeä rooli. Se myös sisältää ajatuksen kehittämistoiminnan, -tavan, -kohteen sekä kehittämistä tavoittelevien ihmisen tai ryhmän tutkivasta ja kriittisestä arvioinnista. Käsitteessä tutkiva kehittäminen sanalla tutkiva tarkoitetaan tutkimusta, toimintaa ja tietynlaista tapaa tai asennoitumista. Siihen liittyy oleellisesti tutkijan kyky ajatella kriittisesti ja kriittinen mieli, jolle ei käy mikään vastaus kysymättä sen arvoa sekä perusteita. Käsitteellä ”tutkiva” viitataan myös tutkimukseen. Tutkimus voidaan tässä tutkimusmenetelmässä ymmärtää usealla eri tavalla esimerkiksi asenteeksi, tarkastelutavaksi, oman toiminnan tai asioiden tarkasteluksi ja pohdinnaksi tai uuden tieteellisen tiedon sekä uusien sovellutuksien tavoitteluksi. Kehittäminen sen sijaan viittaa aktiiviseen toimintaan, jonka avulla pyritään kehittymiseen. Kehittymiselle on suunta, joka jostain tai monesta eri näkökulmasta on tavoiteltavissa tai positiivinen. Kehittämisen tarkoituksena on siis yleensä muutos parempaan. Tästä huolimatta kehitys voi olla myös taantumista, tavoiteltujen hyvien asioiden vastaista tai jopa negatiivista. (Heikkilä, Jokinen & Nurmela 2008, 22-23.)

Tutkivassa kehittämisessä tutkimus ja kehittäminen voivat näyttäytyä keskenään usealla eri tavalla. Tutkimus voidaan nähdä tutkimustiedon välittämiseksi tai siirtämiseksi käytännön toimintaan kehittämishankkeessa. Kehittämistyöstä voidaan kirjoittaa raportti tutkijoiden käyttöön tai kerätä aineistoa myöhemmin toteutettavaan tutkimukseen. Tutkimustiedon pohjalta voidaan tehdä esimerkiksi työvälaineitä käytettäväksi kehittämistyöhön tai aikaisempi tutkimus voi toimia kehittämiskohteen käsitteellistämisen perusteluna. Tutkimuksellisuus esiintyy myös kehittämistyössä tutkimusvälineiden käyttönä esimerkiksi kyselyiden suunnitteluna ja toteutuksena tai haastatteluina kehittämistyön eri vaiheissa. Tutkimus voi saada todella erilaisen aseman riippuen kehittämistoiminnasta tai hankkeista. Yksi tutkimuksen ja kehittämisen yhdistämisen tapa on sellainen, jossa tutkitaan yhden tai useamman kerran, jonka jälkeen kehitetään tai tehdään hanke. Tutkimista voi tapahtua tällöin siis myös kehittämisen tai hankkeen jälkeen. (Heikkilä, Jokinen & Nurmela 2008, 24.) Tutkimustiedon merkitys yhteiskunnan ja talouden kehittämisessä kasvaa koko ajan. Tieto ja osaaminen erilaisissa muodoissa ovat tulleet talouden globalistumisen ja kansainvälistymiskehityksen myötä yhteiskunnan kehityksen tärkeimmiksi tekijöiksi (Tutkimus- ja kehittämistoiminta 2016). Opinnäytetyössämme tutkiva kehittäminen näyttäytyi tutkimuksen osalta kyselylomakkeen muodossa ja kehittämisen osalta oppaan tekemisessä. Tutkimuksen tulokset loivat pohjan oppaan sisältöön ja oppaan avulla kehitimme henkilökunnan ammatillista osaamista.

6.3 Määrällinen tutkimus

Käytimme määrällistä tutkimusmenetelmää kartoittaessamme työntekijöiden kokemuksia aiheisiin liittyen. Määrällistä tutkimusta eli kvantitatiivista tutkimusta nimitetään myös tilastolliseksi tutkimukseksi. Määrällinen tutkimus edellyttää riittävän suurta ja edustavaa otosta, sillä sen avulla selvitetään prosenttiosuuksiin ja lukumääriin liittyvää problematiikkaa. Aineistonkeruu tapahtuu useimmiten standardoitujen tutkimuslomakkeiden avulla, jotka sisältävät valmiit vastausvaihtoehdot. Määrällisessä tutkimuksessa on yleistä selvittää myös eri asioiden välisiä riippuvuuksia tai muutoksia, joita on tapahtunut tutkittavassa ilmiössä. Kvantitatiivisessa tutkimuksessa ei pystytä riittävässä määrin selvittämään asioiden syitä, vaan siinä keskitytään olemassa olevan tilanteen kartoittamiseen. (Heikkilä 2014, 15.) Määrällisen tutkimusaineiston analyysi pohjautuu aineiston kuvaamisesta ja tulkitsemisesta tilastojen sekä numeroiden avulla. Sillä yritetään selvittää erilaisten ilmiöiden syy-seuraussuhdetta, ilmiöiden välisiä yhteyksiä tai ilmiöiden yleisyyttä sekä esiintymistä numeroiden ja tilastojen avulla (Määrällinen analyysi 2015).

Meidän opinnäytetyössämme tiedonhaku tulevaa tuotetta eli opasta varten tapahtui työntekijöille tehdyn kyselyn muodossa. Alla olevassa kuviossa kuvataan toiminnallisen opinnäytetyömme oppaan valmistuminen vaiheittain. Vaiheita tarkastellaan kattavammin seuraavissa osioissa.



Kuvio 1: Oppaan tekovaiheet

6.4 Lomakekysely

Teimme e-lomakekyselyn päiväkodin työntekijöille. Kysely on aineiston keräämisen tapa, jossa kysymykset ovat kaikille samat ja tulevat samassa järjestyksessä sekä samalla tavalla. Kyselyssä vastaaja lukee itse kysymyksen ja vastaa kysytyyn kysymykseen. Kyselylomaketta käytetään, kun halutaan havainnoida tai tutkia henkilöä tai henkilöitä ja heitä koskevia asioita esimerkiksi mielipidettä, kokemuksia tai käyttäytymistä (Vilka 2007, 28). Lomakkeen huolellinen suunnittelu ja testaaminen ovat merkittävässä osassa tutkimuksen onnistumisessa. Lomakkeen sopiva pituus ja ulkoasun selkeys ovat todella tärkeitä sekä vastaajalle, että myöhemmin tietojen käsittelijälle. Kysymyksen asettelussa on huomioitava yksinkertaiset ja ymmärrettävät kysymykset, jotta vastaajat tietävät mihin vastaavat. Tietosuojaan kannalta kysymysten pitäisi olla sellaisia, että vastaajan ei tarvitse huolehtia antamiensa vastausten väärinkäyttö mahdollisuuksista. Vastaajan anonymiteetti tulee ottaa myös huomioon jo kysymysten laadinnassa. Lomakkeen rakenne tulisi pitää yksinkertaisena ja kysymykset loogisessa järjestyksessä. Samaa aiheeseen liittyvät asiat tulisi sijoittaa peräkkäin, jotta vastaajan on helppo vastata niihin. Vastausohjeet tulisi kirjoittaa yksityiskohtaisesti ja ohjeet olisi hyvä olla sekä kyselyn alussa, että kysymysten yläpuolella. (Kyselylomakkeen laatiminen 2010)

Henkilökunnalle tehty e-lomakekysely toimitettiin tammikuussa 2017 päiväkotien johtajille, jotka edelleen lähettivät kyselyt työntekijöille. Päiväkoti Franzeniassa kysely meni noin 50 työntekijälle ja muissa alun perin yhteistyössä mukana olleissa päiväkodeissa noin 28 työntekijälle. Kyselyn avulla kartoitimme työntekijöiden olemassa olevaa kokemusta lastensuojeluun ja perheiden palveluihin liittyen. Tämän vuoksi oli tärkeä pohtia olennaiset kysymykset kyselyyn. Kysymykset muodostuivat työmme kolmen teeman pohjalta, jotka olivat huoli puheeksi-menetelmä, lastensuojelu sekä perheiden palvelut (ks. Liite 2). Kyselyn vastaukset toimivat yhtenä osana oppaan sisällön suunnittelussa lähdekirjallisuuden lisänä, jonka vuoksi kysymysten laatiminen oli merkittävässä roolissa. Halusimme pitää kyselyn selkeänä ja kysymysten määrän vähäisenä, jotta vastaaminen olisi mahdollisimman vaivatonta. Lyhyessä kyselyssä pidimme etuna myös vastaajan mielenkiinnon säilymistä läpi koko kyselyn. Kyselyä laadittaessa oli tärkeää pitää mielessä koko ajan projektin lopussa syntyvä tuotos eli opas. Kysymykset ja vastausvaihtoehdot tuli laatia niin, että väärinymmärtämisen mahdollisuus pysyi mahdollisimman pienenä. Kyselyn toimittaminen eteenpäin johtajille oli nopeaa kyselyn ollessa e-lomakkeena. Samalla myös varmistimme sen, että vastaukset tulivat suoraan meille sähköisesti. Aineiston käsittely oli nopeampaa e-lomakekyselyn vuoksi, kun vastauksia ei tarvinnut erikseen syöttää SPSS-järjestelmään. Syöttövaiheen löytövirheiden mahdollisuutta ei myöskään ilmenyt sähköisen muodon vuoksi eli tutkimuksen luotettavuus ei kärsinyt. Kyselylomakkeiden osoitteet jaettiin vain kyseisten päiväkotien käyttöön, jonka takia ulkopuoliset henkilöt eivät voineet vastata siihen.

Työntekijät vastasivat kyselyyn anonyymisti, mistä johtuen vastauksista ei voinut päätellä vastaajaa. Jokainen vastaaja vastasi kyselyyn yksin, joka mahdollisti rehellisen ja omiin kokemuksiin perustuvan vastauksen aiheisiin liittyen. Teimme kaksi eri kyselylomaketta, jotta saimme luotettavimman tuloksen yhteistyöpäiväkotien työntekijöiden kokemuksista. Kyselylomakkeet sisälsivät täysin samat kysymykset, mutta eri internet-osoitteissa olevat lomakkeet autoivat meitä tulosten käsittelyssä. Kaksi erillistä kyselyä mahdollisti oppaan sisällön suunnittelun vastaamaan juuri päiväkodin työntekijöiden tarpeisiin.

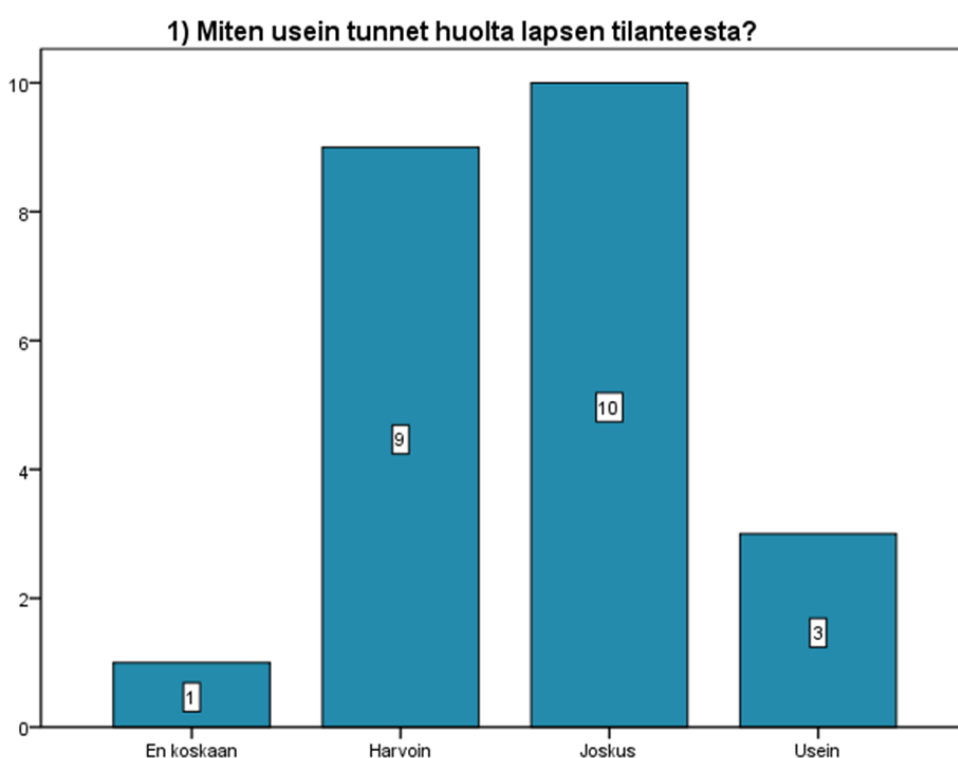
Haimme tutkimuslupaa Helsingin varhaiskasvatusvirastolta marraskuussa 2016 koskien työntekijöille laadittavaa kyselyä. Saimme tutkimuslupan joulukuussa 2016, jonka jälkeen aloimme suunnitella kysymyksiä kyselyyn. Kysely toimi vain osana koko prosessia, mutta sen merkitys oppaan sisällön kannalta oli kuitenkin omalta osaltaan tärkeä. Kysymykset työntekijöiden kyselyyn muodostuivat johtajien kanssa keskusteltujen teemojen pohjalta. Päädyimme sähköiseen e-lomake-kyselyyn alun perin suunnitellun paperisten kyselyiden sijaan. Kyselylomakkeen tekeminen e-lomakkeena ei ollut meille aiemmin tuttua, joten jouduimme perehtymään sen käyttöön ennen kyselylomakkeen tekoa. Teimme ensimmäiset versiot kyselystä ja vastasimme siihen itse sekä lähetimme lomakkeen tutuillemme, jotka myös vastasivat kyselyyn. Huomasimme vastausten käsittelyssä ongelmia, kun siirsimme tiedot SPSS-järjestelmään. Emme itse tienneet, mitä olimme tehneet väärin, joten kysyimme apua opettajalta. Opettaja kertoi, että olimme tehneet kyselyn väärään pohjaan ja teimme sen jälkeen koko kyselyn uudelle pohjalle. Tarkistimme vielä, että linkki toimii ja vastaukset tulevat normaalisti SPSS-järjestelmään, jonka jälkeen lähetimme kyselyn eteenpäin. Lähetimme kyselyiden internet-linkit päiväkotien johtajille, jotka lähettivät kyselyjen linkit edelleen eteenpäin työntekijöille. Keskustelimme sähköpostitse vastausajoista, jotta työntekijöillä oli tarpeeksi aikaa kyselyyn vastaamiseen. Vastausaikojen päätyttyä aineistoa ei kuitenkaan opinnäytetyön kannalta ollut kertynyt tarpeeksi. Johtajien kanssa yhteisymmärryksessä pidensimme vastausaikaa, jotta mahdollisimman moni työntekijä ehtisi vastata kyselyyn.

6.4.1 Lomakekyselyn tulokset

Päiväkoti Franzeniasta vastasi 23 työntekijää ja lopuista yhteistyöpäiväkodeista vastauksia viimeiseen vastauspäivään mennessä oli tullut yksi. Opinnäytetyömme kannalta oliärkevintä keskittyä siinä vaiheessa vain päiväkoti Franzeniasta saatuihin vastauksiin. Yksi vastaus lopuista yhteistyöpäiväkodeista ei ollut riittävän kattava opinnäytetyömme oppaan sisällön koostamiseen. Olimme yhteydessä toiseen johtajaan ja tiedotimme hänelle, ettei valitettavasti yhden vastauksen perusteella voida tehdä yksilöityä opasta hänen johtamiinsa päiväkoteihin. Kerroimme kuitenkin, että voimme lähettää sähköisen version oppaasta, jota kyseiset päiväkodit voivat sitten päivittää esimerkiksi yhteystietojen osalta.

Työntekijöille teetetyyn kyselyn avulla saimme ajankohtaista tietoa heidän sen hetkisestä ja ennen kaikkea henkilökohtaisesta kokemuksesta aiheisiin liittyen. Kysely tuntui luonnolliselta tavalta asian selvittämiseen ja sitä kautta saimmekin paljon raaka-aineita päiväkodille yksilöllisen oppaan sisällön suunnitteluun.

Ryhdyimme kokoamaan oppaan sisältöä työntekijöiden kyselyn vastausten perusteella. Kyselyssä nousi esille asioita, joita oli tärkeä tuoda esille oppaassa teorian avulla. Kuviosta 2 ilmenee, että huolta lapsen tilanteesta tunnetaan yleisimmin joskus ja myös muutama oli vastannut tuntevansa huolta lapsen tilanteesta usein.



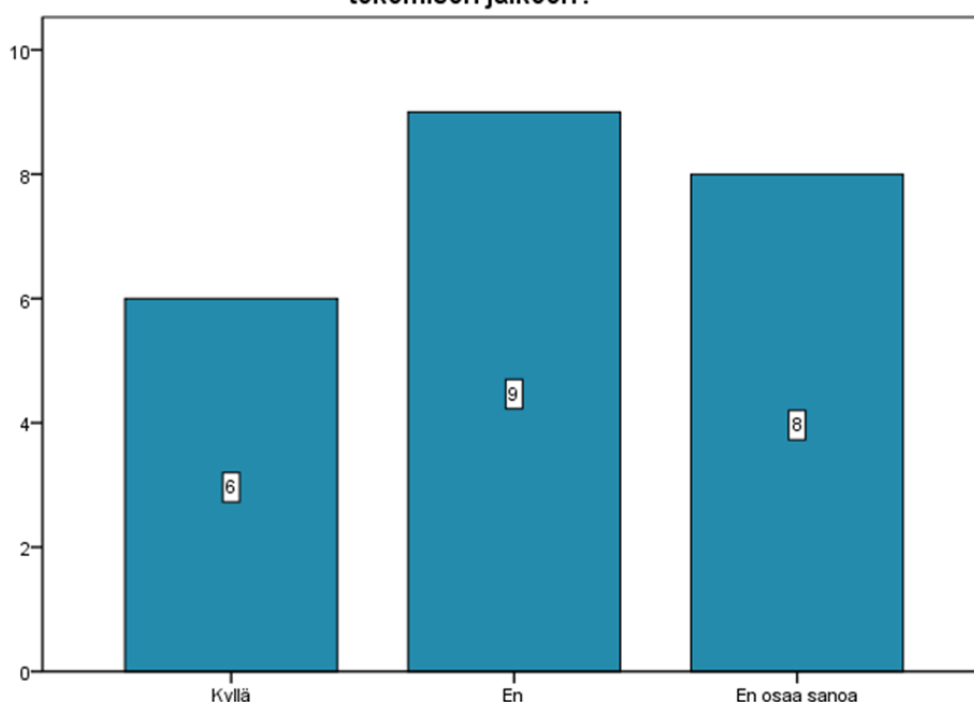
Kuvio 2: Huoli lapsen tilanteesta

Kuviosta 2 voidaan havaita, että ainoastaan yksi vastaajista ei koe koskaan huolta lapsen tilanteesta. Vastausten osoittaessa, että huolta lapsen tilanteesta koetaan suurimmaksi osaksi päiväkodin arjessa harvoin, joskus sekä usein. Tämän vuoksi koimme tärkeäksi sisällyttää oppaaseen huoli puheeksi-menetelmän sekä huolen vyöhykkeet.

Jo ensi tapaamisella päiväkotia Franzenian johtajan ja varajohtajan kanssa nousi esille tarve selvittää työntekijöille lastensuojelun prosessia. Myös työntekijöiden puolelta lastensuojelun prosessin selvittämisestä ilmeni kyselyn vastauksista. Tämän vuoksi oli loogista selvittää oppaaseen teorian, mutta myös kuvion avulla prosessin kulkua. Kyselyyn vastanneista

kaikkiaan 18 vastaajaa tiesi, miten lastensuojeluilmoitus tehdään. Mielenkiintoista oli kuitenkin huomata, että vain reilusti alle puolet vastaajista tietää mitä käytännössä tapahtuu ilmoituksen tekemisen jälkeen. Kuviosta 3 voi nähdä, että noin kolmasosa vastaajista ei osaa sanoa tunteeko lastensuojeluprosessin etenemisen ilmoituksen tekemisen jälkeen. Noin puolet vastasi, ettei tunne lastensuojeluprosessin etenemistä ilmoituksen tekemisen jälkeen. En osaa sanoa- ja ei-vastausten suuren määrän perusteella voimme päätellä, että teoretieto aiheeseen liittyen on merkittävä osa oppaan sisältöä.

7) Tunnetko lastensuojeluprosessin etenemisen lastensuojeluilmoituksen tekemisen jälkeen?



Kuvio 3: Lastensuojeluprosessin eteneminen

Kyselyyn vastanneet tunsivat ainoastaan Helsingin kaupungin tarjoamia palveluita lapsiperheille. Tämän vuoksi järjestöjen laajan palvelutarjonnan sisällyttäminen oppaaseen oli tärkeää. Kyselyssä oli kohta, jossa kysyttiin työntekijöiden erityisiä toiveita oppaan sisällöstä. Vastauksista nousi esiin se, kuinka tietoa kaivataan monipuolisemmin Helsingissä tarjottavista perheiden palveluista.

6.5 Oppaan teko

Oppaan suunnitteluvaihe lähti liikkeelle jo, kun opinnäytetyömme aihe tarkentui syksyllä 2016 varhaiskasvatukseen ja lastensuojeluun. Opinnäytetyön tekijöinä koimme tärkeäksi tuottaa

konkreettisen tuotoksen työelämälähtöisesti. Olimme sähköpostitse yhteydessä moniin päiväkoteihin Helsingissä ja tiedustelimme tarvetta mahdolliselle lastensuojelun oppaalle. Lukuisista yhteydenotoista huolimatta saimme vain muutamista päiväkodeista vastauksen. Kiinnostuneiden päiväkodin johtajien kanssa sovimme tapaamiset. Ennen päiväkotien johtajien tapaamisia pohdimme jo alustavasti oppaan sisältöä ja sen kannalta merkittäviä teemoja, kuten huoli puheeksi-menetelmä, lastensuojeluilmoituksen teko sekä lastensuojeluilmoituksen jälkeisen prosessin eteneminen. Ensimmäisellä tapaamisella päiväkotia Franzenian johtajan ja varajohtajan kanssa, keskustelimme kyseisistä teemoista ja heidän alustavista ajatuksistaan oppaan sisältöön liittyen. Tapaamisella päiväkodin johtaja otti esille perheiden palveluiden käsittelemisen oppaassa, jonka myötä siitä muodostui osa oppaan sisältöä. Tapasimme myös päiväkotia Kampin, Troolarin ja Laivurin johtajaa, jonka kanssa keskustelimme heidän odotuksistaan oppaasta. Tapaamisella nousi paljon yhtäläisyyksiä päiväkotia Franzenian kanssa. Alusta alkaen oli selvää, että päiväkodin johdon lisäksi työntekijöiden kokemus aiheeseen liittyen tulisi jollain tapaa kartoittaa. Sovimme pitävämmme yhteyttä sähköpostitse ja tarvittaessa tapavamme.

Oppaan sisältöä pohdittaessa meidän mielestämme oli tärkeää pitää opas kompaktina kokonaisuutena, josta tieto olisi helposti saatavilla arjen erilaisissa tilanteissa. Suunnitteluvaiheessa meille oli selvää, että opas tullaan tekemään niin sähköisessä kuin paperisen oppaan muodossa. Oppaan sähköinen muoto takaa sen muokattavuuden esimerkiksi yhteystietojen sekä tiedon ajankohtaisuuden osalta. Sähköisen muodon myötä opas elää ajan hengessä muutosten mukana. Paperisen oppaan teko oli itsestäänselvyys, koska näin tieto oli helposti saatavilla. Opas tulee sijaitsemaan päiväkodin henkilökunnan yhteisissä tiloissa, josta se on kaikille työntekijöille löydettävissä.

Olimme alun perin valmistautuneet opinnäytetyöprosessissa tekemään kaksi erillistä opasta kahdelle eri yhteistyöpäiväkodeille, mutta toisen yhteistyökumppanin vähäisistä vastauksista johtuen päädyimme tekemään vain yhden oppaan. Aloimme suunnitella oppaan ulkoasua, joka on tärkeä osa kokonaisuutta. Oppaan helpon luettavuuden kannalta oli merkittävää pitää ulkoasu selkeänä ja tekstin määrä melko vähäisenä. Oppaaseen tehdyt kuvat haluttiin pitää yksinkertaisina ja ymmärrettävinä.

Aloitimme oppaan tekemisen huoli puheeksi menetelmän sekä lastensuojelun osuuksilla. Halusimme selkeyttää oppaassa molempia aiheita kuvioiden avulla. Kuviot mahdollistivat lukijalle asian hahmottamisen kokonaisvaltaisesti. Kyselyn vastausten perusteella halusimme lisätä oppaaseen huoli puheeksi-menetelmän, jotta työntekijä voi käsitellä omaa huoltaan ja ottaa sen puheeksi asiakkaan kanssa. Oppaassa oleva lastensuojeluprosessin osuus oli tärkeä tehdä ymmärrettäväksi ja selkeäksi kokonaisuudeksi, koska kyselyssä ilmeni asian epäselvyys päiväkodin henkilökunnalle.

Kun aloimme työstää perheiden palveluiden osiota, perehdyimme aluksi kaupungin sekä järjestöjen tarjoamiin erilaisiin palveluihin. Kyselyyn vastanneet työntekijät tuntevat jonkin verran perheelle arjen tueksi tarjottavia palveluita, joista kaikki työntekijöiden luettelemat palvelut olivat kaupungin tarjoamia palveluita perheelle. Päädyimme kuitenkin kuvaamaan myös Helsingin kaupungin tarjoamat palvelut lyhyesti, jotta ne tulisivat tutuiksi kaikille työntekijöille. Järjestöt ovat kaupungin ohella tärkeitä palveluntarjoajia. Halusimme lisätä myös järjestöjen erilaisia perheille tarjottavia palveluita oppaaseen, jotta työntekijät voivat tarjota perheille tukea mahdollisimman monipuolisesti.

6.6 Oppaan viimeistely ja arviointi

Arjen apuna päiväkodissa- oppaan (ks. Liite 3) sisältö koostuu huoli puheeksi-menetelmästä, lastensuojeluprosessista, perheiden palveluista Helsingissä sekä tärkeistä yhteystiedoista. Alussa on pieni johdanto, joka orientoi lukijan oppaan tarkasteluun. Huoli puheeksi-osiossa avataan ensin tilanteita, joissa työntekijä voi käyttää kyseistä menetelmää sisältäen esimerkkejä tapauksista. Osiossa korostetaan sitä, miten huoli otetaan puheeksi sekä miten työntekijä voi valmistautua huolen puheeksi ottamiseen. Työntekijä pystyy hyödyntämään työssään oppaassa olevaa huolen vyöhykkeistön kuviota. Kuvion avulla voi pohtia oman huolensa tasoa ja sen kautta alkaa pohtia mahdollisten jatkotoimenpiteiden ja yhteistyötahojen tarvetta.

Lastensuojeluprosessin osion alussa on tiivistetysti teoriatietoa lastensuojeluilmoituksen tekemisestä, ilmoitusvelvollisuudesta sekä lastensuojelun asiakkuudesta. Oppaassa on lueteltu, milloin lastensuojeluilmoitus tulisi tehdä ja konkreettisia syitä ilmoituksen tekemiselle sekä yhteystiedot konsultointia varten lastensuojeluviranomaiselle. Ilmoitusvelvollisuus on kaikilla työntekijöillä ja se käy ilmi myös oppaassa. Päiväkodilla on kuitenkin oma käytäntö ilmoituksen tekemiseen, joka selviää osiossa. Lopuksi teoriaosuudessa kerrotaan lastensuojelun avoimuuden asiakkuudesta ja siihen liittyvistä tukitoimista. Teoriaosuuden jälkeen on kuvattu kuvion avulla lastensuojeluprosessi lastensuojeluilmoituksen tekemisen jälkeen selkeyttämään ja havainnollistamaan prosessin kulkua varhaiskasvatuksen työntekijöille.

Opas etenee Helsingissä tarjottaviin matalan kynnyksen perheiden palveluihin. Kootut palvelut ovat kaikille avoimia palveluita eikä niihin tarvita lastensuojelun asiakkuutta. Päiväkodin merkitys perheiden tukemisessa on merkittävä ja oppaassa korostetaan työntekijän rohkeutta palveluiden tarjoamiseen perheiden erilaisiin tarpeisiin. Ensimmäisessä kuviossa tuodaan esille Helsingin kaupungin tarjoamat matalan kynnyksen palvelut ja lyhyet kuvaukset niistä sekä miten perhe voi hakeutua palveluiden piiriin. Toiseen kuvioon on koottu järjestöjen tarjoamia palveluja. Kuviossa esitellyt palvelut on kuvattu tarkemmin seuraavilla sivuilla, sisältäen toiminnan tarkemman kuvauksen.

Oppaan lopuksi on koottu tärkeitä yhteystietoja lastensuojeluun ja eri palveluihin. Yhteystiedot ovat toimipisteisiin, jotka sijaitsevat päiväkotit Franzenian alueella, mutta oppaaseen on kirjoitettu ohje kuinka muiden kaupunginosien yhteystiedot saa hankittua. Viimeisenä on oppaaseen käytettyjen teoriaosuuksien lähteet, joita päiväkodin henkilökunta voi tarvittaessa hyödyntää.

Oppaan valmistuttua lähetimme version oppaasta päiväkotit Franzenian johtajalle sekä opinnäytetyömme ohjaajalle. Alkuperäinen suunnitelmamme oli lähettää valmis opas arvioitavaksi myös päiväkodin työntekijöille. Aiemman kyselyn vastausajan pidentämisen vuoksi meillä ei ollut riittävästi aikaa lähettää opasta arvioitavaksi työntekijöille. Pitkän vastausajan antaminen työntekijöille oppaan arviointiin tässä kohdin opinnäytetyöprosessiamme ei ollut mahdollista, koska koimme oppaan arvioinnin vaativan työntekijöiden puolelta enemmän aikaa kuin pelkkä kyselyyn vastaaminen. Pyysimme päiväkodin johtajalta ja opinnäytetyömme ohjaajalta arvioita ja mielipiteitä liittyen oppaan sisältöön kuten helppolukuisuuteen ja selkeyteen sekä mahdollisia muutosehdotuksia. Saimme päiväkodin johtajalta positiivista palautetta oppaaseen kootuista kattavista palveluista sekä häneltä tuli myös tarkennuksia päiväkodin omista käytännöistä liittyen lastensuojeluilmoituksen tekemiseen. Opinnäytetyömme ohjaajalta saatu palaute liittyi lähinnä sisällön selkeyteen. Palautteiden pohjalta teimme hieman muutoksia oppaaseen. Pyysimme myös palautetta molempien lähipiiriltä ja muutamilta opiskelijakollegoilta. Palaute oli pääosin positiivista sisältäen myös muutamia parannusehdotuksia.

7 Luotettavuus ja eettiset kysymykset

Luotettavuus ja eettisesti oikein toimiminen ovat tärkeä osa koko opinnäytetyöprosessia. Lähteiden huolellinen valinta lisää opinnäytetyön luotettavuutta. Etsimme työhömmme erityisesti mahdollisimman uusia lähteitä, jotta esimerkiksi työssä oleva teorialähteet olisi mahdollisimman paikkansapitävää. Lähteisiin viitattiin opinnäytetyön ohjeita noudattaen. Työmme tiedonhaun perustana oli luotettavien tiedonhakujärjestelmien käyttö sekä painettujen teoksien etsiminen eri kirjastoista. Oppaan sisältö perustuu teorialähteisiin, joka lisää sen luotettavuutta. Oppaan kokoamisessa käytettiin pelkästään lähteitä, jonka avulla saatiin oppaan sisällöstä luotettava.

Hyväksytty tutkimuslupa, joka ylipäättään mahdollistaa tutkimuksen tekemisen on oleellinen osa eettistä työskentelytapaa. Opinnäytetyön osana olleen kyselyn osalta eettisyys toteutui, kun vastaaminen kyselyyn oli täysin vapaaehtoista. Ketään vastaajista ei veloitettu vastaamaan kyselyyn, joka ei siten rajoittanut kenenkään itsemääräämisoikeutta. Kyselyyn vastanneita ei mitenkään pystynyt tunnistamaan heidän vastauksistaan. Kyselyssä ei kysytty mitään

henkilökohtaisia tietoja vastaajista, joka säilytti vastaajien anonymiteetin läpi prosessin. Vastajat tiesivät myös alusta alkaen kyselyn tarkoituksen ja sen mihin vastauksia tullaan käyttämään. Opinnäytetyömme oppaan sisältö ei loukkaa eikä väheksy ihmisiä tai eri ihmisryhmiä, joka lisää työmme eettisyyttä.

Eettiset periaatteet ohjaavat myös varhaiskasvatuksen henkilökunnan työskentelyä, joka oli tärkeä huomioida meidänkin työmme kannalta. Julkisten ja hyvinvointialojen liiton varhaiskasvatuksen eettisten periaatteiden yhtenä lähtökohtana on varhaiskasvatuksessa työskentelevien toiminnan tukeminen (Varhaiskasvatuksen eettiset periaatteet 2015). Tekemämme opas tukee kyseistä eettistä periaatetta, sillä opas on tehty työntekijöiden tueksi päiväkodin toimintaan.

8 Arviointi

Kokonaisuudessaan opinnäytetyöprosessi sujui muutoksista huolimatta suunnitellusti. Työmme aihealueiden tarkentuessa varhaiskasvatukseen, lastensuojeluun sekä perheiden matalan kynnyksen palveluihin oli tärkeää selvittää tarve oppaalle työelämälähtöisesti eli Helsingin päiväkodeilta. Mielenkiinto lähteä yhteistyöhön kanssamme oppaan tekemiseen ilmeni muutamasta päiväkodista. Opas tehtiin loppujen lopuksi vain yhteen päiväkotiin, minkä koemme hyvänä asiana. Pystyimme näin keskittymään täysin yksilöidyn oppaan tekemiseen päiväkodin tarpeisiin vastaten 23 kyselyyn vastanneen työntekijän vastauksen perusteella.

Päädyimme tekemään toiminnallisen opinnäytetyön, koska halusimme opinnäytetyömme avulla saada aikaan jonkin konkreettisen tuotoksen. Tuotoksella halusimme auttaa päiväkodin työntekijöitä arjen erilaisissa tilanteissa ja samalla koko prosessi hyödynsi meidän omaa oppimista tulevana ammattilaisina. Opinnäytetyön teoriaosuuteen paneutuminen sekä teorian rajaaminen autoivat oppaan suunnittelussa ja tekemisessä. Opinnäytetyön ohjaajalta saadut näkökulmat autoivat meitä työstämään jo tekeillä olleen teoriaosuuden kattavaksi kokonaisuudeksi. Kokosimme teoriaosuuteen kaikki oppaan kannalta merkittävät teoreettiset viitteet, jotta tarvittava teoretieto olisi valmiiksi käytettävissä myöhemmässä opinnäytetyön prosessin vaiheessa.

Työnjako ja yhteistyö meidän kesken opinnäytetyöprosessin aikana sujui erinomaisesti. Alussa jaoimme teoriaosuuksia tasaisesti keskenämme, jonka jälkeen molemmat työstivät itsenäisesti osuuksiaan. Osuuksien valmistuttua kävimme ne yhdessä läpi ja teimme täydennyksiä sekä rajasimme osuudet yhteneväisiksi. Erilaisten aikataulumme vuoksi opinnäytetyö vaati välillä itsenäistä työskentelyä, mutta pääosin työstimme työtä yhdessä. Työn tekemisen suju-

vuuteen vaikutti olennaisesti toimiva vuorovaikutus sekä samat tavoitteet työn suhteen. Toisen mielipiteiden kunnioittaminen ja kuunteleminen sekä niiden kautta molemmille sopivan lopputuloksen löytyminen oli jatkuvana osana prosessia.

Kun lähdimme kartoittamaan tarvetta oppaalle eri päiväkodeista Helsingissä pelkonamme oli, ettei tarvetta ilmenisi mistään päiväkodista. Alussa haasteena olikin se, kun monet päiväkodeista ilmoittivat, etteivät koe tarvitsevansa opasta. Toisena haasteena pidimme alun perin yhteistyössä mukana olleiden päiväkotien työntekijöiden hyvin vähäistä vastaamista kyselyyn, jonka seurauksena jouduimmekin luopumaan yhteistyöstä kyseisten päiväkotien kanssa. Ennen yhteistyöstä luopumista lähetimme internetlinkin kyselyyn päiväkotien johtajalle ja jokaiselle päiväkodille heidän omaan sähköposteihinsa sekä pidensimme vastausaikaa, jotta mahdollisimman moni ehtisi vastata. Vastausajan pidentämisestä huolimatta vastauksia tuli vain yksi, jonka vuoksi emme pystyneet tekemään yksilöityjä oppaita heidän tarpeisiinsa vastaten. Sovimme kuitenkin päiväkotien johtajan kanssa lähettävämme valmiin version päiväkotia Franzentalille tehdystä oppaasta, jota he voivat muokata muun muassa yhteystietojen osalta heille sopivaksi.

Työntekijöille tekemämme kyselyn vastaukset eivät ole hyödynnettävissä laajemmassa mittakaavassa, sillä vastaukset ovat kyseisen päiväkodin työntekijöiden kokemuksia aiheisiin liittyen. Tutkimuksen kannalta laajemman kuvan saamiseksi vastauksia pitäisi olla monista päiväkodeista tietyltä rajatulta alueelta. Esimerkiksi, jos halutaan tutkia koko Helsingin alueen päiväkotien työntekijöiden kokemuksia aiheisiin liittyen tulisi laatia kysely, jonka avulla selvitetään kerralla monen eri päiväkodin työntekijöiden kokemukset. Tämän avulla kyselyn vastauksia voisi käyttää yleistäen puhuttaessa työntekijöiden kokemuksista. Sen sijaan opas on hyödynnettävissä ja levitettävissä eri päiväkoteihin sen sisällön vuoksi. Vaikka oppaan sisältö on tehty tietyn päiväkodin työntekijöiden vastausten pohjalta on esimerkiksi siinä esitelty perheiden palvelut tarjottavissa Helsingissä asuville perheille asiakkaiden asuinpaikasta riippumatta. Myös oppaassa oleva teoretieto on hyödynnettävissä muissakin toimipisteissä. Valmis opas lähetetään myös Helsingin varhaiskasvatusvirastolle, jota he voivat halutessaan hyödyntää toiminnassaan.

Kehitettävää meillä opinnäytetyöntekijöinä olisi ollut ajankäytön tehostamisessa oppaan teko vaiheessa. Tämän avulla olisimme saaneet oppaan arvioitavaksi myös työntekijöille, jonka kautta työntekijöiden kommentit olisi voinut ottaa vielä huomioon oppaan sisällön kehittämisessä. Yhteydenpitoon liittyen kehitettävänä asiana olisi se, että olisimme voineet olla enemmän yhteydessä yhteistyökumppaneihin, esimerkiksi oppaan tekovaiheessa lähettää erilaisia versioita kommentoitavaksi.

Opinnäytetyöprosessi oli kokonaisuudessaan todella opettavainen meille molemmille. Varhaiskasvatuksesta ja sen teoriasta tietoa meille on kertynyt sosionomiopinnoissa suoritettujen varhaiskasvatuksen opintojaksojen myötä. Pystyimme hyödyntämään aiemmin oppimaamme tietoa opinnäytetyötä tehdessämme, mutta onnistuimme myös syventämään omaa osaamistamme varhaiskasvatukseen liittyen. Lastensuojelu on tullut tutuksi opintojen edetessä sekä toisella meistä on kertynyt myös käytännön työn kokemusta aihealueeseen liittyen. Huoli puheeksi-menetelmä sekä koko lastensuojelun prosessi selkeytyi kuitenkin huomattavasti opinnäytetyötä tehdessä. Tulevina lastentarhanopettajina koemme erittäin tärkeäksi lastensuojelun osaamisen osana omaa ammatillista kompetenssia. Perheiden palvelut olivat meille pääperiteittäin tuttuja, mutta Helsingissä tarjottavien matalan kynnyksen palveluiden moninaisuus yllätti. Ammatillisesta näkökulmasta katsottuna erilaisten perheiden palveluiden tietämys ja tarjoaminen perheille on tärkeä osa lastentarhanopettajan työtä ennaltaehkäisevän työn kannalta. Helsingin kaupungin lisäksi järjestöjen suuri osuus maksuttomien palveluiden tarjoajina oli uutta meille. Osa järjestöjen tarjoamista palveluista oli hankalasti löydettävissä, mikä vaati meiltä pitkäjänteistä työskentelyä tiedonhaussa. Palveluita etsiessämme huomasimme, kuinka tärkeää olisikaan asiakkaan kannalta se, että palvelut olisi koottuna yhteen paikkaan.

Tiedonhaku on tullut tutuksi sosionomiopintojen myötä erilaisia tehtäviä tehdessä. Opinnäytetyötä tehdessämme tiedonhaun merkitys kuitenkin korostui erityisesti ajankohtaisten ja luotettavien lähteiden etsinnässä. Merkittävää opinnäytetyön tiedonhaussa oli löytää monipuolisesti lähteitä niin kirjastosta kuin internetistä. Kehityimme molemmat tiedonhaussa sekä opimme löytämään keskeisiä asioita lähteistä. Molempien lähdekriittisyys parani opinnäytetyön prosessin myötä.

Tavoitteenamme oli luoda tiivis ja käytännöllinen opas varhaiskasvatuksen työntekijöille lastensuojelusta ja perheiden palveluista Helsingissä. Oppaan tavoitteena on myös selkeyttää perheille tarjottavia palveluita Helsingissä, huoli puheeksi-menetelmää, lastensuojeluilmoituksen tekemistä ja lastensuojeluilmoituksen jälkeistä prosessia. Mielestämme saavutimme opinnäytetyön alussa asetetut tavoitteet. Saimme koottua oppaaseen kaiken tarvittavan tiedon. Työntekijöille tehty kysely oli mielestämme tärkeänä osana koko prosessia ja se auttoi meitä luomaan juuri päiväkodin tarpeisiin vastaavan oppaan. Onnistuimme valitsemaan oleelliset kysymykset kyselyyn, jotta saimme tarvittavan tiedon työntekijöiden kokemuksista. Saimme oppaasta hyvää palautetta päiväkodin johtajalta, joka vahvisti meidän onnistumisen kokemusta työn suhteen.

Lähteet

Painetut lähteet

- Airaksinen, T. & Vilkkä, H. 2003. Toiminnallinen oppinäytetyö. Jyväskylä: Gummerus Kirjapaino Oy.
- Ankil, T. & Eriksson E. 2012. Huoli puheeksi, opas varhaisista dialogeista, 8. uudistettu painos. Tampere: Juvenes Print.
- Heikkilä, T. 2014. Tilastollinen tutkimus. 9. uudistettu painos. Porvoo: Bookwell Oy.
- Heikkilä, A. Jokinen, P. & Nurmela, T. 2008. Tutkiva kehittäminen, avaimia tutkimus- ja kehittämishankkeisiin terveysalalla. Helsinki: WSOY oppimateriaalit Oy.
- Heinonen H., Iivonen E., Korhonen M., Lahtinen N., Muuronen K., Semi R. & Siimes U. 2016. Lapsen oikeudet ja aikuisten vastuut varhaiskasvatuksessa. Jyväskylä: PS-kustannus.
- Häkkinen A., Kuokkanen H. & Virolainen A. 2014. Lapsen parhaaksi. Lähihoitaja varhaiskasvattajana. 3. uudistettu painos. Porvoo: Bookwell Oy.
- Ikonen, L. 2013. Salassa pidettävä - suojeleeko laki lasta vai lastensuojelijaa? Julkaisupu. Ihalainen, J. & Kettunen, K. 2016. Turvaverkko vai trampoliini, sosiaaliturvan mahdollisuudet. 10. Uudistettu painos. Helsinki: Sanoma Pro Oy.
- Järvinen R., Lankinen A., Taajamo T., Veistilä M. & Virolainen A. 2012. Perheen parhaaksi, perhetyön arkea. 2. uudistettu painos. Porvoo: Bookwell Oy.
- Kananoja, A. Lähteinen, M. & Marjamäki, P. 2017. Sosiaalityön käsikirja. 4. uudistettu painos. Tallinna: Printon.
- Keskinen S. & Virjonen H. 2004. Vanhemmuuden ja lapsen kasvun tukeminen päivähoitossa. Helsinki: Tammi.
- Koivunen P-L. 2009. Hyvä päivähoito. Työkaluja sujuvaan arkeen. Juva: WS Bookwell Oy.
- Mahkonen S. 2016. Varhaiskasvatuslaki. Helsinki: Edita Publishing Oy.
- Taskinen S. 2012. Lastensuojelulain soveltaminen. 1-2. Painos. Helsinki: Sanoma Pro Oy.

Sähköiset lähteet

- Ahopalo Johanna. 2011. Päivähoidon työntekijän lasta koskevan huolen käsittely osana ennaltaehkäisevää lastensuojelua. Pro gradu-tutkielma. Itä-Suomen yliopisto, yhteiskuntatieteiden ja kauppatieteiden tiedekunta. Viitattu 21.4.2017. http://epublications.uef.fi/pub/urn_nbn_fi_uef-20110390/urn_nbn_fi_uef-20110390.pdf
- Early Childhood Education and Care Policy in Finland. 2000. Viitattu 22.4.2017. <http://www.oecd.org/education/school/2476019.pdf>

Ehkäisevän työn toteuttaminen. 2015. Terveyden ja hyvinvoinninlaitos. Viitattu 11.4.2017. <https://www.thl.fi/fi/web/lastensuojelun-kasikirja/tyoprosessi/ehkaiseva-lastensuojelu/ehkaisevan-tyon-toteuttaminen>

Haapamäki E. & Ranto S. 2015. Varhaiskasvatus ja lasten hoidon tuet Helsingissä. Viitattu 23.4.2017. http://www.hel.fi/hel2/tietokeskus/julkaisut/pdf/15_03_31_Tilastoja_11_Ranto_Haapamaki.pdf

Huolen puheeksi ottaminen. 2014. Terveyden ja hyvinvoinninlaitos. Viitattu 20.4.2017. https://www.thl.fi/fi/web/lapset-nuoret-ja-perheet/tyon_tueksi/varhainen-avoin-yhteistointa/huolen-puheeksi-ottaminen

Huolen vyöhykkeet. 2014. Terveyden ja hyvinvoinninlaitos. Viitattu 4.2.2017. https://www.thl.fi/fi/web/lapset-nuoret-ja-perheet/tyon_tueksi/varhainen-avoin-yhteistointa/huolen-puheeksi-ottaminen/huolen-vyohykkeet

Huolen vyöhykkeistö ja huolen puheeksi ottaminen. 2016. Terveyden ja hyvinvoinninlaitos. Viitattu 26.01.2017. <https://www.thl.fi/fi/web/lastensuojelun-kasikirja/tyomenetelmat-ja-valineet/tyomenetelmat/huolen-vyohykkeisto-ja-huolen-puheeksiottaminen>

Isä-lapsi-toiminta. 2017. Helsingin NMKY. Viitattu 30.3.2017. <http://www.hnmky.fi/lapset-ja-perheet/isa-lapsi-toiminta/>

Isä-lapsi-toiminta. 2017. Mannerheimin Lastensuojeluliiton Etelä-Helsingin yhdistys. Viitattu 30.3.2017. <https://etela-helsinki.mll.fi/toiminta/isa-lapsi-toiminta/>

Kansalaisjärjestöt. 2017. Terveyden ja hyvinvoinninlaitos. Viitattu 3.4.2017. <https://www.thl.fi/fi/web/hyvinvointi-ja-terveyserot/yhteistyö/jarjestot>

Kaiponen, S. 2014. Huolen puheeksi ottaminen ja hyvien käytäntöjen dialogi, menetelmäopas lasten ja nuorten kanssa toimiville. Viitattu 04.04.2017. http://www.uef.fi/documents/547052/549365/2014_10_20_Huolen+puheeksiottaminen.pdf/5e8b4fd6-5cbc-4fbc-8664-01ba8b804f68

Karttunen S. 2015. Perheen ongelmiin puuttumisen mahdollisuudet ja rajat päiväkodin työntekijöiden kertomana. Pro gradu-tutkielma. Tampereen yliopisto, yhteiskunta- ja kulttuuritieteiden yksikkö. Tampere. Viitattu 21.4.2017. <https://tampub.uta.fi/bitstream/handle/10024/97218/GRADU-143288882.pdf?sequence=1>

Ketola H. 2006. Olipa kerran päiväkotiyhteiskunnassa tapahtuneiden rakennemuutosten vaikutukset suomalaiset päiväkotihoidon, sen muutokseen ja kehitykseen 1970-1990-luvuilla. Pro gradu-tutkielma. Tampereen yliopisto, kasvatustieteen laitos. Tampere. Viitattu 21.4.2017. <https://tampub.uta.fi/bitstream/handle/10024/93394/gradu01046.pdf?sequence=1>

Kivimäki S. 2009. Päivähoidon ja lastensuojelun välinen yhteistyö lapsen ja perheen tukena. Yhteistyön lähtökohdat, ongelmat ja kehittämiskohteet aikakauslehtien artikkeleiden kuvauksina. Pro gradu-tutkielma. Tampereen yliopisto, sosiaalityön tutkimuksen laitos. Tampere. Viitattu 21.4.2017. <http://uta32-kk.lib.helsinki.fi/bitstream/handle/10024/80823/gradu03726.pdf?sequence=1>

Kyselylomakkeen laatiminen. 2010. KvantiMOTV. Viitattu 20.4.2017. <http://www.fsd.uta.fi/metelmaopetus/kyselylomake/laatiminen.html>

- Lapsi- ja perhepalveluiden muutosohjelma (LAPE). 2017. Sosiaali- ja terveysministeriö. Viitattu 6.4.2017. <http://stm.fi/hankkeet/lapsi-ja-perhepalvelut>
- Lapsiperheen äiti tai isä. 2017. HelsinkiMissio. Viitattu 30.3.2017. <http://www.helsinkimissio.fi/perhetyo/aiti-ja-isamentoritoiminta>
- Lapsiperheiden kotipalvelu. 2017. Helsingin kaupunki. Viitattu 28.02.2017. <http://www.hel.fi/www/helsinki/fi/kaupunki-ja-hallinto/hallinto/palvelut/palvelukuvaus?id=3045>
- Lapsiperheiden sosiaaliohjaus. 2017. Helsingin kaupunki. Viitattu 15.3.2017. <http://www.hel.fi/www/sote/fi/palvelut/palvelukuvaus?id=2943>
- Lasten, nuorten ja perheiden sosiaalipalvelut. 2015. Terveiden ja hyvinvoinninlaitos. Viitattu 26.02.2017. <https://www.thl.fi/fi/web/lapset-nuoret-ja-perheet/peruspalvelut/sosiaalipalvelut>
- Lastensuojelu. 2017. Kuntaliitto. Viitattu 30.3.2017. <http://www.kuntaliitto.fi/asiantuntijapalvelu/sosiaali-ja-terveysasiat/lastensuojelu>
- Lastensuojeluilmoitus ja sen tekeminen. 2016. Terveiden ja hyvinvoinninlaitos. Viitattu 23.01.2017. <https://www.thl.fi/fi/web/lastensuojelun-kasikirja/tyoprosessi/lastensuojeluilmoitus-ja-lastensuojeluasian-vireilletulo/lastensuojeluilmoitus>
- Lastensuojelulaki. 2007/417. Finlex. Viitattu 05.01.2017. <http://www.finlex.fi/fi/laki/ajantasa/2007/20070417>
- Lastensuojelu.info. 2016. Lastensuojelun keskusliitto. Viitattu 10.1.2016. <https://www.lastensuojelu.info/sanasto/#>
- Leikki puistot ja leikkipaikat. 2017. Helsingin kaupunki. Viitattu 15.3.2017. <http://www.hel.fi/www/Helsinki/fi/paivahoito-ja-koulutus/leikki-ja-avoin-toiminta/leikki-puistot/>
- Matalan kynnyksen palvelujen verkostoiminen- Perhekeskustoimintamalli. 2017. Sosiaali- ja terveysministeriö. Viitattu 6.4.2017. <https://verkkojulkaisut.valtioneuvosto.fi/stm/zine/19/cover>
- Määrällinen analyysi. 2015. Jyväskylän yliopisto, Koppa. Viitattu 19.04.2017. <https://koppa.jyu.fi/avoimet/hum/menetelmapolkuja/menetelmapolku/aineiston-analyysi-menetelmat/maarallinen-analyysi>
- Neuvola. 2017. Helsingin kaupunki. Viitattu 28.02.2017. <http://www.hel.fi/www/sote/perheentuki-fi/1-6-vuotiaat/palveluita-lapsiperheille/>
- Oja E. 2015. Kolme kulmaa kasvatuskumppanuuteen. Narratiivinen tutkimus lapsen kroonisen sairauden vaikutuksesta kasvatuskumppanuuteen. Pro gradu-tutkielma. Tampereen yliopisto, kasvatustieteiden yksikkö, Tampere. Viitattu 21.4.2017. <https://tam-pub.uta.fi/bitstream/handle/10024/97066/GRADU-1431435236.pdf?sequence=1>
- Opetushallitus. 2016. Varhaiskasvatussuunnitelman perusteet 2016. Viitattu 31.1.2017. http://www.oph.fi/download/179349_varhaiskasvatussuunnitelman_perusteet_2016.pdf
- Perheikka.fi. 2017. Väestöliitto. Viitattu 30.3.2017. <https://www.perheikka.fi/>
- Perheen tuki, Helsingin kaupunki. Perheneuvola. 2017. Viitattu 15.3.2017. <http://www.hel.fi/www/sote/perheentuki-fi/1-6-vuotiaat/palveluita-lapsiperheille/perheneuvola-sa/>

- Perheen tuki, Helsingin kaupunki. Perhetalot. 2017. Viitattu 15.03.2017. <http://www.hel.fi/www/sote/perheentuki-fi/1-6-vuotiaat/palveluita-lapsiperheille/perhetalo-sa/>
- Perhekahvilat. 2017. Helsingin NMKY. Viitattu 30.3.2017. <http://www.hnmky.fi/lapset-ja-perheet/perhekahvilat/pukinmaki/>
- Perhekahvilat. 2017. Pienperheyhdistys. Viitattu 30.3.2017. <https://www.pienperhe.fi/toiminta/perhekahvilat/>
- Perhekahvilat, kerhot ja vertaisryhmät. 2017. Mannerheimin Lastensuojeluliitto. Viitattu 30.3.2017. <http://www.mll.fi/vanhempainnetti/paikallintoiminta/>
- Perhekummit tarjoavat tukea lapsiperheille. 2017. Mannerheimin Lastensuojeluliitto. Viitattu 30.3.2017. <http://www.mll.fi/vanhempainnetti/perhekummit/>
- Perheneuvonta. 2017. Helsingin seurakunnat. Viitattu 30.3.2017. <http://www.helsinginseurakunnat.fi/yhteintoiminta/apuajatukea/perheneuvonta.html>
- Perhetyö. 2015. Terveysten ja hyvinvoinninlaitos. Viitattu 14.02.2017. <https://www.thl.fi/fi/web/lapset-nuoret-ja-perheet/peruspalvelut/sosiaalipalvelut/perhetyo>
- Peruspalvelut. 2016. Terveysten ja hyvinvoinninlaitos. Viitattu 05.02.2017. <https://www.thl.fi/fi/web/lapset-nuoret-ja-perheet/peruspalvelut>
- Pääkaupunkiseutu valmistelee pilottihakemusta lasten ja perheiden palvelujen muutosohjelmaan (LAPE). 2016. Socca, pääkaupunkiseudun sosiaalialan osaamiskeskus. Viitattu 6.4.2017. [http://www.socca.fi/kehittaminen/lapsen_paras_-_yhessa_enemman_-_hanke/ajankoh-taista/paakaupunkiseutu_valmistelee_pilottihakemusta_lasten_ja_perheiden_palvelujen_muutosohjelmaan_\(lape\).7280.news](http://www.socca.fi/kehittaminen/lapsen_paras_-_yhessa_enemman_-_hanke/ajankoh-taista/paakaupunkiseutu_valmistelee_pilottihakemusta_lasten_ja_perheiden_palvelujen_muutosohjelmaan_(lape).7280.news)
- Tapaamiset ja ryhmät. 2017. Sateenkaariperheet Ry. Viitattu 30.3.2017. <http://www.sateenkaariperheet.fi/index.php?item=127>
- Toteutus. 2017. Innokylä. Viitattu 4.4.2017. <https://www.innokyla.fi/web/malli257343>
- Varhaiskasvatus. 2017. Terveysten ja hyvinvoinninlaitos. Viitattu 23.2.2017. <https://www.thl.fi/fi/web/lapset-nuoret-ja-perheet/peruspalvelut/varhaiskasvatuspalvelut>
- Tutkimus- ja kehittämistoiminta. 2016. Findikaattori. Viitattu 20.4.2017. <http://findikaattori.fi/fi/90>
- Vahvuutta vanhemmuuteen-perheryhmät. 2017. Mannerheimin Lastensuojeluliitto. Viitattu 30.3.2017. <http://www.mll.fi/vanhempainnetti/perheryhmat/>
- Vauvan tai taaperon vanhempi. 2017. HelsinkiMissio. Viitattu 30.3.2017. <http://www.helsinki-missio.fi/perhetyo/albertin-olohuone>
- Vertaistoiminta. 2017. Pienperheyhdistys. Viitattu 30.3.2017. <https://www.pienperhe.fi/toiminta/vertaistoiminta/>
- Vilka, H. 2007. Tutki ja mittaa, Määrällisen tutkimuksen perusteet. Kustannusosakeyhtiö Tammi. Viitattu 20.4.2017. <http://hanna.vilka.fi/wp-content/uploads/2014/02/Tutki-ja-mittaa.pdf>

Kuviot

Kuvio 1: Oppaan tekovaiheet	28
Kuvio 2: Huoli lapsen tilanteesta.....	31
Kuvio 3: Lastensuojeluprosessin eteneminen	32

Liitteet

Liite 1: Tutkimuslupa.....	45
Liite 2: Kyselylomake päiväkodin työntekijöille.....	46
Liite 3: Opas lastensuojelusta ja perheiden palveluista Helsingissä.....	47

Liite 1: Tutkimuslupa



Helsingin kaupunki
Varhaiskasvatusvirasto

Helsingin kaupunki
Baroniusverket

TUTKIMUSLUPA-
HAKEMUS

ANSÖKAN OM
FORSKNINGS-
TILLSTÄND

5

<p>15 PÄÄTÖS BESLUT</p>	<p><input checked="" type="checkbox"/> 1 Tutkimuslupa myönnetään esitellyssä muodossa. Forsknings tillstånd beviljas enligt framställningen.</p> <p><input type="checkbox"/> 2 Tutkimuslupa myönnetään seuraavien eidoin. Forsknings tillstånd beviljas på följande villkor:</p> <p><input type="checkbox"/> 3 Lupa tulojen saantiin omissa pidettävissä osastoista ja henkilörekistereistä myönnetään varhaiskasvatusviraston tutkimuksen yhteyshenkilön kanssa omissa sovituissa laajuuksissa. Käyttöoikeudet yksilöidään erikseen lomakkeella "Käyttöoikeus ja vaihtoehtoisuus".</p> <p><input type="checkbox"/> 4 Tutkimuslupahakemus hylätään, perustelut: Ansökan om forsknings tillstånd avslås med följande motivering:</p> <p>Tillstånd att använda data ur sekretessbelagda dokument och personregister beviljas i den omfattning man separat avtalar om med undersökningens kontaktperson på baroniusverket. Allt områdesarbete specificeras skilt på blanketten "Käyttöoikeus ja vaihtoehtoisuus"</p>
<p>16 PÄÄTÖKSEN- TEIKÄ BESLUTS- GÄTTARE</p>	<p>Päätösgesöraren Beslutsgättaren</p> <p>Päätöskontrollin allekirjoitus, sen selvitys ja virasto-oma päätöskontrollin allekirjoitus, nimenmääritys ja tutkimuslupa</p> <p>16.12.2016 <i>[Signature]</i> Tiina Korhonen, fakes mig</p>
<p>17 PÄÄTÖKSEN JAKELU DISTRIBUTION AV BESLUTET</p>	<p><input checked="" type="checkbox"/> Irtokäyttöön TW den sökande</p> <p><input type="checkbox"/> Yhteyshenkilölle TW kontaktpersonen</p> <p><input type="checkbox"/> Muulle, mihin/kenelle TW övrigt, vem</p>
<p>18 LIITTEET BILAGOR</p>	

Lomake palautetaan Varhaiskasvatusvirastoon osoitteeseen:

- postiosoite: Helsingin kaupunki, Varhaiskasvatusvirasto, Kehittämis- ja viestintätoimisto, PL 9000, 00099 Helsingin kaupunki

Liite 2: Kyselylomake päiväkodin työntekijöille

Hei!

Olemme kaksi sosionomiopiskelijaa Laureasta ja tulemme tekemään päiväkodillenne oppaan lastensuojeluun ja perheiden palveluihin liittyen. Oppaan tarkoituksena on auttaa tunnistamaan lastensuojelullista huolta sekä selkeyttää lastensuojeluilmoitus prosessin etenemistä päiväkodin työntekijöille. Opas tulee sisältämään myös perheiden palveluita ja niiden tarjoamisen mahdollisuuksia. Olemme alustavasti puhuneet jo päiväkodinkotinne johtajan kanssa oppaan tarpeellisuudesta. Toivomme, että teistä mahdollisimman moni vastaisi tähän pieneen kyselyyn. Kyselyn avulla haluamme kartoittaa teidän kokemustanne aiheeseen liittyen. Aurinkoisin terveisin, Jamila Heroum & Henna Koskimäki

1. Miten usein tunnet huolta lapsen tilanteesta?

A: En koskaan B: Harvoin C: Joskus D: Usein

2. Tunnetko huoli puheeksi-menetelmän?

A: Kyllä B: En

3. Oletko käyttänyt työssäsi kyseisestä menetelmästä?

A: Kyllä B: En

4. Koetko tarvitsevasi apua esim. lastensuojelun ammattilaiselta huolen herätessä?

A: En koskaan B: Harvoin C: Joskus D: Usein

5. Tiedätkö mistä syistä viranomaisena sinun tulisi tehdä lastensuojeluilmoitus?

A: Kyllä B: En

6. Tiedätkö, miten lastensuojeluilmoitus tehdään?

A: Kyllä B: En

7. Tunnetko lastensuojeluprosessin etenemisen lastensuojeluilmoituksen tekemisen jälkeen?

A: Kyllä B: En C: En osaa sanoa

8. Tunnetko perheelle arjen tueksi tarjottavia erilaisia palveluita?

A: En tunne palveluita B: Tiedän vain muutamia palveluita C: Tiedän monia eri palveluita

9. Minkälaisia perheelle tarjottavia palveluita tiedät?

10. Mitä tietoa koet erityisesti tarvitsevasi lastensuojeluun ja perheiden palveluihin liittyen?

11. Uskotko käyttäväsi lastensuojelun opasta omassa työssäsi päiväkodin arjessa?

A: En koskaan B: Harvoin C: Joskus D: Usein

ARJEN APUNA PÄIVÄKODISSA - OPAS
LASTENSUOJELUSTA JA PERHEIDEN
PALVELUISTA HELSINGISSÄ



Sisällys

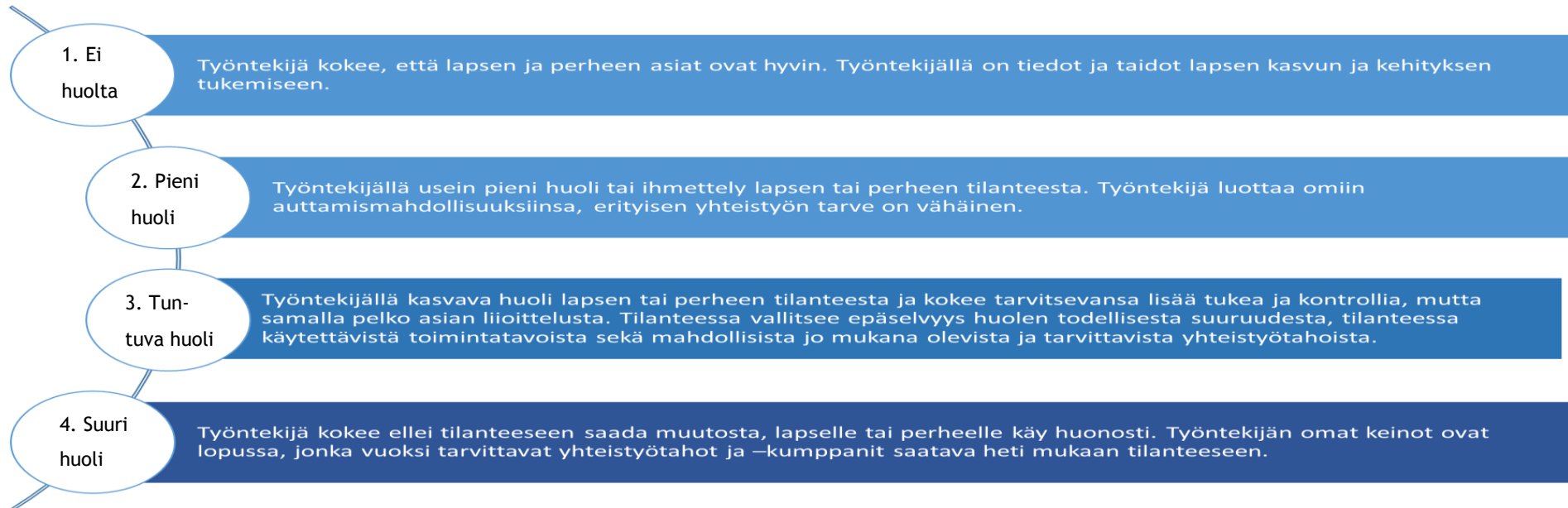
Huoli puheeksi-menetelmä.....	49
Lastensuojeluprosessi.....	50
Perheiden palvelut Helsingissä	52
Järjestöjen tarjoamia palveluja perheille	54
Yhteystiedot ja lisätietoa	59
Lähteet	60

Tämä opas on tehty yhteistyössä päiväkotia Franzenian kanssa. Oppaan sisältöön on vaikuttanut työntekijöille tehty kysely, jossa on kartoitettu työntekijöiden kokemusta oppaan aiheisiin liittyen. Opas sisältää tietoa lastensuojelusta ja perheiden palveluista Helsingissä. Oppaan tarkoitus on olla apuna päiväkodin työntekijöille arjen tilanteissa, joissa huoli lapsesta tai perheestä herää. Erilaisten perheille tarjottavien palveluiden avulla pystytään tukemaan perheitä ja heidän arkeaan eikä oppaassa olevat palvelut vaadi lastensuojelun asiakkuutta. Perheille tarjottavat palvelut oppaassa ovat matalan kynnyksen palveluita, joissa esimerkiksi uusien ystävyys-suhteiden luominen on mahdollista. Tämä opas on osa Laurea ammattikorkeakoulun sosionomiopiskelijoiden opinnäytetyötä.

Huoli puheeksi-menetelmä

- Käytetään kun tunnet huolta lapsen tai perheen tilanteesta
 - Ongelmat eivät aina ole suuria
 - Esimerkkejä tilanteista: lapsen vuorovaikutussuhteet, poikkeava käyttäytyminen, poikkeamat lapsen normaalista kasvusta tai kehityksestä
- Tärkeää, että vaikea asia otetaan puheeksi kunnioittavasti ja samalla tukea tarjoten
- Tavoitteena saada aikaan liittouma lasta koskevan huolen poistamiseksi
- Valmistaudu huolellisesti huolen puheeksi ottamiseen
- Huolen puheeksi ottamista helpottaa, kun kirjoitat ylös kaikki lapsen tilanteessa huolestuttavat asiat
- Keskustele asiasta työkavereiden, oman tiimin ja esimiehen kanssa

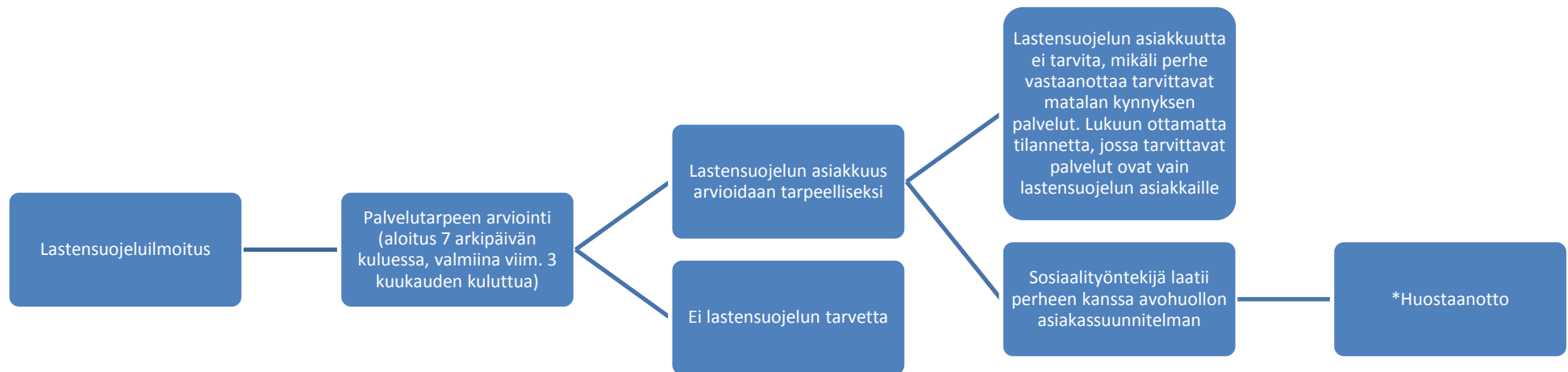
Kuviossa on esitetty huolen vyöhykkeet. Vyöhykkeiden avulla pystyt jäsentämään omaa huoltasi eri tilanteissa. Vyöhykkeitä ei kuitenkaan ole tarkoitettu asiakkaiden luokitteluun, vaan työntekijän työskentelyn avuksi.



Lastensuojeluprosessi

- **Lastensuojeluilmoitus tulisi tehdä, kun havaitsee tai saa tietää sellaisia asioita, joista johtuen lapsen lastensuojelun tarve on syytä selvittää**
 - Konkreettisia syitä ilmoituksen tekemiselle: lapsen tarpeiden laiminlyönti, lapsen heitteillejätto, lapsen pahoinpitely/seksuaalinen hyväksikäyttö tai sen epäily, huoli huoltajan/huoltajien päihde- tai mielenterveysongelmasta sekä yleisestä jaksamattomuudesta
 - Jos et ole varma siitä, tuleeko sinun tehdä lastensuojeluilmoitus, voit kysyä apua Kallion lastensuojelusta puh. 09 310 5015
- Velvollisuus tehdä lastensuojeluilmoitus koskee kaikkia viranomaisia. **Päiväkodissanne on käytäntönä, että johtaja tekee lastensuojeluilmoituksen keskusteltuaan ryhmän aikuisen kanssa tilanteesta**
 - Johtajan tai varajohtajan ollessa poissa ja asian vaatiessa välitöntä puuttumista jokainen työntekijä on velvoitettu ilmoituksen tekoon
 - Ilmoitusvelvollisuus on voimassa työn kautta saaduista tiedoista
- Viranomaisen tehdessä lastensuojeluilmoitus, tehdään se nimellisenä
 - Perheellä on pääsääntöisesti oikeus tietää ilmoituksen tekijä lukuun ottamatta erikoistapauksia
 - Työntekijän olisi hyvä luottamuksellisen asiakassuhteen säilyttämiseksi ilmoittaa mahdollisesta ilmoituksen tekemisestä myös *itse* lapsen huoltajalle/huoltajille
- **Lastensuojeluilmoituksen tekemisen jälkeen vastuu prosessin etenemisestä siirtyy lastensuojelunviranomaiselle**
 - Lastensuojeluilmoituksen vastaanottamisen jälkeen viranomaisella on velvollisuus ryhtyä selvittämään lapsen ja perheen tilannetta sekä lastensuojelullisten toimenpiteiden tarvetta
- Lastensuojelutarpeen ilmetessä useimmiten lapselle tehdään avohuollon asiakassuunnitelman
 - Avohuollon asiakassuunnitelma tulee sisältää muun muassa: lapsen ja perheen palveluiden sekä tuen tarve, palvelut sekä muut tukitoimet, joilla tuen tarpeeseen pyritään vaikuttamaan, arvioitu aika, jonka kuluessa tavoitteet pyritään toteuttamaan sekä asianomaisten eriävät näkemykset tuen tarpeesta ja tukitoimien järjestämisestä
 - Mikäli lastensuojelun tarve todetaan aloitetaan avohuollon tukitoimet välittömästi
- Lastensuojelun avohuollon tukitoimia on muun muassa tehostettu perhetyö, perhekuntoutus, tukihenkilöt sekä tukiperheet, lastensuojelulain mukainen taloudellinen tuki sekä lapsen sijoittaminen kodin ulkopuolelle

Lastensuojelu prosessin eteneminen



*Jos avohuollon tukitoimet eivät ole lapsen edun mukaisen huolenpidon toteuttamiseen sopivia tai mahdollisia, ryhdytään huostaanottoon ja sijaishuollon järjestämiseen. **Huostaanotto on lastensuojelun viimesijainen toimenpide lapsen edun turvaamiseksi.**

Kuviossa on selkeytetty lastensuojeluprosessin eteneminen lastensuojeluilmoituksesta mahdollisesti avohuollon asiakassuunnitelman laatimiseen.

Perheiden palvelut Helsingissä

- Perheille on mahdollista tarjota monenlaisia palveluita arjen tueksi
- On tärkeää osata ja uskaltaa tarjota oikeanlaisia palveluita perheille erilaisissa tilanteissa
 - ✓ Esimerkkitilanteita: vanhempien uupumus, äkillinen muutos lapsen käyttäytymisessä, vanhempien puheesta ja eleistä ilmennyt huoli lapsen/perheen tilanteesta
- Päiväkodin rooli vanhemmuuden ja sitä kautta perheen tukemisessa on merkittävä
 - ✓ Luottamuksellinen ja avoin yhteistyö vanhemman tai huoltajan kanssa toimii pohjana vanhemmuuden tukemiselle
- Vastuu yhteistyön toteutumisesta ja suunnitelmallisuudesta on aina varhaiskasvatuksen henkilöstöllä
- Oppaassa esitellyt perheiden palvelut ovat palveluita joita voi tarjota perheelle perheen tilanteesta riippuen
 - ✓ Ei vaadi lastensuojelun asiakkuutta
- Työntekijänä voit tarjota erilaisia palveluita, mutta *perheen tulee itse ottaa yhteyttä palveluihin*

Kasvatus- ja perheneuvola

- ✓ Apua lapsen kehitykseen ja kasvatukseen liittyvissä kysymyksissä, lasta tai perhettä kohdanneisiin kriiseihin tai perheen vuorovaikutuksen tukemiseen
- ✓ Arvioinnin jälkeen perheen tarpeet huomioiden suunnitellaan ja toteutetaan tarvittava hoito
- ✓ Perhe voi hakea palvelua oman alueen perheneuvolasta

Lapsiperheiden sosiaaliohjaus

- ✓ Tukea, ohjausta ja neuvontaa perheille erilaisissa elämäntilanteissa
- ✓ Keskusteluapua vanhemmuuteen, lasten hoitoon sekä kasvatukseen liittyvissä kysymyksissä
- ✓ Tukea ja neuvontaa käytännön asioiden hoitamisessa sekä elämäntilanteessa tapahtuneessa äkillisessä muutoksessa, kuten vanhempien ero
- ✓ Perhe voi hakea palvelua ottamalla yhteyttä oman alueen sosiaaliohjaajaan

Perhetalot

- ✓ Pikkulapsiperheiden kohtaamis-, toiminta- ja informaatiopaikka
- ✓ Avointa asiakaslähtöistä toimintaa
- ✓ Erilaisia kursseja ja ryhmiä vanhemmille ja lapsille (isä-lapsi- toiminta, perhekahvila)
- ✓ Lapsiperheillä mahdollisuus kohdata samassa elämäntilanteessa olevia perheitä
- ✓ Vanhemmat voivat osallistua toiminnan suunnitteluun ja toteutukseen ohjaajien kanssa

Lapsiperheiden kotipalvelu, maksullinen

- ✓ Tilapäistä perheen arjen tukemista, jota voi saada muun muassa perhetilanteen, alentuneen toimintakyvyn tai synnytyksen perusteella.
- ✓ Tavoitteena ennaltaehkäistä, tunnistaa sekä helpottaa perheiden pulmia
- ✓ Keskustelemalla, ohjaamalla ja yhdessä tekemällä edistetään perheen arjessa selviytymistä
- ✓ Perhe voi hakea palvelua ottamalla yhteyttä oman alueen johtavaan ohjaajaan



Leikki puistot tarjoavat vaihtelevaa toimintaa Helsingin alueella aamupäivisin. Lisätietoja leikki puistojen omilta si-

Järjestöjen tarjoamia palveluja perheille

Mannerheimin lastensuojeluliitto

- Perhekahvilat
- Perhekummitoiminta
- Vahvuutta vanhemmuuteen-
perheryhmät
- Isä-lapsi-toiminta

Seurakunta

- Perheneuvonta

Pienperheyhdistys RY

- Perhekahvila
- Vertais- ja keskusteluryhmät

Helsingin NMKY

- perhekahvila
- Isä-lapsi-toiminta

Väestöliitto

- Vanhemmuuskeskus

Sateenkaariperheet

- Perhekahvila
- Taaperotapaamiset
- Perhetapaamiset
- Alkutaipaletapaaminen

HelsinkiMissio

- Mentoritoiminta
- Albertin olohuone

Mannerheimin lastensuojeluliitto

- Perhekahvila
 - Perhekahvilassa on mahdollisuus tavata alueen muita, samassa elämäntilanteessa olevia vanhempia
 - Lapset saavat ikäistään leikkiseuraa
 - Jutellaan, kahvitellaan, leikitään lasten kanssa, joskus asiantuntijavierailuja
 - Avoinna yleensä aamupäivisin 1-2 kertaa viikossa
 - Joillakin alueilla myös iltaperhekahviloita
- Perhekummitoiminta
 - Toiminta on suunnattu perheille, joilla ei ole tukiverkostoa tai jotka kokevat itsensä väsyneiksi tai yksinäisiksi
 - Toiminnan avulla on mahdollista saada tukea vanhemmuuteen, tukea hyvinvointiin ja voimia arkeen
 - Perhekummi on osana perheen arkea kuunnellen ja keskustellen
 - Perhe ja kummi tapaavat yleisimmin kerran viikossa tai joka toinen viikko, tapaamiset kestävät pari tuntia/oman jaksamisen mukaan
 - Perhekummi ei ole kodinhoitaja eikä lastenhoitaja
- Vahvuutta vanhemmuuteen-perheryhmät
 - Tarkoitettu vauvaperheille
 - Ryhmät kokoontuvat useimmiten iltaisin noin joka toinen viikko
 - Ryhmissä pohditaan arjen erilaisia tilanteita ja niiden herättämiä ajatuksia ja tunteita
 - Mahdollisuus tutustua toisiin vauvaperheisiin ja jakaa kokemuksia vauva-arjesta
 - Lisätietoja neuvolasta
- Isä-lapsi-toiminta
 - Toiminta on suunnattu alle kouluikäisille lapsille ja heidän isilleen
 - Tekemistä toisten isien ja lasten kanssa
 - Isien on mahdollisuus osallistua toiminnan suunnitteluun

Lisätietoja Mannerheimin lastensuojeluliiton järjestämästä toiminnasta saat sivulta www.mll.fi/vanhempainnetti/

Seurakunta

- Perheneuvonta
 - Ammatillista apua parisuhteen ongelmiin ja elämän eri tilanteisiin ja kriiseihin
 - Voi käydä yksin, puolison tai muiden perheen jäsenten kanssa
 - Toimintaa on kolmessa paikassa: Kallio, Itäkeskus ja Malmi
 - Ajanvaraustilannetta voi tiedustella vastaanottosihteeriltä arkisin klo. 9-12, p. 09 2340 2555

Pienperheyhdistys RY

- Toiminta on suunnattu yksinhuoltajille, yhteishuoltajille, yksinodottaville ja vuoroviikkovanhemmille
- Perhekahvila
 - Perhekahvilassa on mahdollisuus tavata alueen muita, samassa elämäntilanteessa olevia vanhempia sekä tutustua yhdistyksen toimintaan
 - Keskustelua ja yhdessäoloa
 - Työntekijä myös läsnä
 - Toimintaa on erikseen myös vain aikuisille
 - Aamupäivisin, iltaisin ja viikonloppuisin
- Vertais- ja keskusteluryhmät
 - Toiminta kurssimuotoista
 - Vanhemman Neuvo
 - vertaistukiryhmä eronneille ja eropäätöksen tehneille vanhemmille
 - Työskentelyssä keskitytään oman sekä yhteisen vanhemmuuden jatkumiseen eron jälkeen
 - Miina - ohjattu ryhmä väkivaltaa kokeneille naisille
 - Ryhmä, jossa keskitytään voimavaroihin sekä selviytymisen keinoihin

Lisätietoa Pienperheyhdistyksen toiminnasta sivulta www.pienperhe.fi/toiminta/

Helsingin NMKY

- Perhekahvila, Pukinmäki
 - Tutustumista alueen perheisiin
 - Aamupäivisin yhdessä oloa
 - Liikuntaa, askartelua, laulua ja leikkiä...
- Isä-lapsi-toiminta
 - Yhteiset kerhot lapsille ja isille
 - Kerhojen ohjelma ja sisällöt ovat isän ja lapsen yhteistä rentoa olemista ja tekemistä
 - Osallistuminen ei vaadi erillistä ilmoittautumista
 - Lisätietoja ajankohtaisista kerhoista osoitteesta www.isa-lapsi.fi

Väestöliitto

- Vanhemmuuskeskus
 - Maksuttomia **internetpalveluita** lapsiperheiden arjen tueksi
 - Sivustolta www.perheaikaa.fi voi valita erilaisia ryhmiä, keskusteluja sekä chat-keskusteluja eri aihepiireihin liittyen
 - Lisäksi tarjolla luentoja ja videoita eri teemoihin liittyen

Sateenkaariperheet

- Perhekahvila ja perhetapaamiset
 - Yhdessäoloa, juttelua, kahvittelua ja lasten vapaata leikkiä sekä tutustumista muihin sateenkaariperheisiin
 - Perhekahvilat: viikottain aamupäivisin tapahtuvaa toimintaa, perhetapaamiset: kerran kuussa viikonloppuisin
- Taaperotapaamiset
 - Toiminta kaiken ikäisten lasten perheille
 - Yhdessäoloa, keskustelua ajankohtaisista aiheista ja lasten leikkien seuraamista
- Alkutaipaletapaamiset
 - Toiminta suunnattu perheyden eri vaiheissa oleville perheille
 - Keskustellaan osallistujia kiinnostavista asioista, jaetaan kokemuksia ja suunnitelmia sekä välillä opastusta asiantuntijalta

HelsinkiMissio

- Mentoritoiminta
 - Apua arjen haasteisiin ja huoliin
 - Mentori auttaa arkiaskareiden sujumisessa sekä vanhemmuuden ja lasten kasvatuskysymysten pohdinnoissa
 - Mentori voi toimia keskustelu- tai ulkoiluseurana
 - Lisätietoja neuvolasta tai ottamalla suoraan yhteyttä HelsinkiMissioon
 - Yhteystiedot: Laura Lindroos puh. 044054 6230
- Albertin olohuone
 - Sukupolvien kohtaamis- ja tutustumispaikka, jossa on mahdollista vaihtaa ajatuksia ja kokemuksia elämänmenosta
 - Myös ohjattua ryhmätoimintaa ja tapahtumia vauvaperheille sekä taaperoikäisille
 - Toimintaa kerran viikossa englanninkielisille asiakkaille
 - Toiminta aamupäivisin ja päiväsaikaan

Yhteystietoja

Lastensuojelutarpeen arviointi Kallio

Toinen Linja 4G, 00530 Helsinki
puh. 09-3105015
Avoinna ma-pe 8.15-16.00

Lastensuojeluilmoitukset ja päivystys

Klo: 8.15-16.00 puh.09-31074074

Virka-ajan jälkeen puh. 020696006

Johtava sosiaalityöntekijä Anne Grönholm puh. 09-31043673

Lapsiperheiden sosiaaliohjaus, Eteläinen Helsinki

Palvelualue: Kallio, Vallila, Pasila, Alppiharju, Arabianranta, Käpylä ja Koskela
Rautalammintie 2, 4. krs.,00550 Helsinki PL 6440, 00099 Helsingin kaupunki
Sosiaaliohjaajat
Tiina Lehto puh. 09 3107 4078
Teija Mattila puh. 09 3104 6954

Perheneuvola, Etelän työryhmä

Ajanvaraus ja neuvonta ma-pe klo 11-12
puh. 09 3104 4960

Lapsiperheiden kotipalvelu, Etelä- Helsinki

Palvelualue: Kallio, Vallila, Pasila, Alppiharju, Arabianranta, Käpylä, Koskela, Kumpula
Johtava ohjaaja Aija Iwendorff puh. 09 3104 4495

Perhetalo Sahrami

Hakaniemenranta 14 B, 00530 Helsinki
Avoinna ma-pe klo. 9-16, puh. 09 3104 2317

Yhteystietoihin on kirjattu päiväkoti Franzenian lähimpien toimipisteiden yhteystiedot. Muiden alueiden yhteystiedot löytyvät Helsingin kaupungin internet-sivuilta.

Lähteet

- Eriksson E. & Arnkil T. Huoli puheeksi. Opas varhaisista dialogeista. https://www.julkari.fi/bitstream/handle/10024/90845/URN_ISBN_978-951-33-1792-8.pdf?sequence=1
- Helsingin kaupunki, lapsiperheiden palvelut <http://www.hel.fi/www/sote/perheentuki-fi/1-6-vuotiaat/>
- Helsingin kaupunki, avoimet leikkipuistot <http://www.hel.fi/www/Helsinki/fi/paivahoito-ja-koulutus/leikki-ja-avoin-toiminta/leikkipuistot/>
- HelsinkiMissio, Albertin olohuone <http://www.helsinkimissio.fi/perhetyo/albertin-olohuone>
- HelsinkiMissio, mentoritoiminta <http://www.helsinkimissio.fi/perhetyo/aiti-ja-isamentoritoiminta>
- Helsingin NMKY, lasten ja perheiden toiminta <http://www.hnmky.fi/lapset-ja-perheet/>
- Helsingin seurakunta, perheneuvonta <http://www.helsinginseurakunnat.fi/yhteintoiminta/apuajatukea/perheneuvonta.html>
- Mannerheimin lastensuojeluliitto, vanhempainnetti <http://www.mll.fi/vanhempainnetti/>
- Pienperheyhdistys RY, toiminta <https://www.pienperhe.fi/toiminta/>
- Sateenkaariperhetoiminta <http://www.sateenkaariperheet.fi/index.php?item=127>
- Terveysten ja hyvinvoinnin laitos, huolen puheeksi ottaminen https://www.thl.fi/fi/web/lapset-nuoret-ja-perheet/tyon_tueksi/varhainen-avoin-yhteistoiminta/huolen-puheeksi-ottaminen
- Terveysten ja hyvinvoinnin laitos, huolen vyöhykkeistö https://www.thl.fi/fi/web/lapset-nuoret-ja-perheet/tyon_tueksi/varhainen-avoin-yhteistoiminta/huolen-puheeksi-ottaminen/huolen-vyohykkeet
- Terveysten ja hyvinvoinnin laitos, lastensuojelun käsikirja <https://www.thl.fi/fi/web/lastensuojelun-kasikirja>
- Väestöliitto, vanhemmuuskeskus <https://www.perheaikaa.fi/>