

Mikko Saukko

Keski-Pohjanmaan maaseutuopistosta valmistuneiden metsä-
koneenkuljettajien sijoittuminen työelämään ja koulutuksen
työelämävastaavuus

Opinnäytetyö

Kevät 2010

Maa- ja metsätalouden yksikkö

Metsätalouden koulutusohjelma

Metsätaloustuotannon suuntautumisvaihtoehto



SEINÄJOEN AMMATTIKORKEAKOULU

Opinnäytetyön tiivistelmä

Koulutusyksikkö: Maa- ja metsätalouden yksikkö
Koulutusohjelma: Metsätalouden koulutusohjelma
Suuntautumisvaihtoehto: Metsätaloustuotannon suuntautumisvaihtoehto

Tekijät: Mikko Saukko

Työn nimi: Keski-Pohjanmaan maaseutuopistosta valmistuneiden metsäkoneenkuljettajien sijoittuminen työelämään ja koulutuksen työelämävastaavuus

Ohjaaja: Yliopettaja, FL Hannu Lassila

Vuosi: 2010

Sivumäärä: 54

Liitteiden lukumäärä: 2

Työn tavoitteena on selvittää Keski-Pohjanmaan maaseutuopiston viiden vuosikurssin metsäkoneenkuljettajaopiskelijoiden sijoittuminen koulutusta vastaavaan metsäalan työhön. Samalla pyrittiin selvittämään, miten metsäkoneenkuljettajiksi valmistuneet opiskelijat olivat kokeneet koulutuksen sisällön ja kuinka hyvin koulutus vastaa työelämän tarpeita. Tulosten pohjalta valmistuneiden metsäkoneenkuljettajien työllistyminen metsäalalle tulee tietoon ja koulutuksen sisältöä voidaan pyrkiä parantamaan opetussuunnitelman rajoissa ja työelämän tarpeet huomioon ottaen.

Nämä kyseiset luokat ovat opiskelleet Keski-Pohjanmaan maaseutuopistossa vuosina 2002–2009 metsäalan perustutkinnossa, metsäkoneenkuljetuksen koulutusohjelmassa metsäkoneenkuljettajaksi. Luokilla aloitti opinnot 68 opiskelijaa, joista opintonsa keskeytti 8 opiskelijaa. Keskeyttäneiden tilalle otettiin 6 opiskelijaa lisää, jotka myös valmistuivat, joten valmistuneita oli 66 opiskelijaa. Heistä tavoitettiin 64 henkilöä.

Kyselytutkimus toteutettiin puhelinhaastatteluna. Koulun opintotoimistosta saadut opiskelijoiden yhteystiedot täytyi ensin päivittää vastaamaan nykytilannetta. Puhelinhaastattelu toteutettiin 11.1. – 12.2.2010.

Tutkimus osoitti, että Keski-Pohjanmaan maaseutuopistosta valmistuneilla metsäkoneenkuljettajilla on hyvä tilanne työmarkkinoilla. Koulun opetusta pidettiin yleisesti ottaen hyvänä, vaikkakin rakentavia kehittämiskohteita kirjattiin, esimerkiksi koneenkorjausta toivottiin enemmän. Myös työelämävastaavuuteen tulee kiinnittää yhä enemmän huomiota.

Asiasanat: metsäkoneenkuljettaja, Keski-Pohjanmaan maaseutuopisto, opiskelija

SEINÄJOKI UNIVERSITY OF APPLIED SCIENCES

THESIS ABSTRACT

Faculty: School of Agriculture and Forestry
Degree programme: Forestry
Specialisation: Forestry Production

Author: Mikko Saukko

Title of Thesis: Central Ostrobothnia Rural Institute graduates getting jobs and how well education prepared working life?

Tutor: Senior lecturer Hannu Lassila

Year: 2010 Number of pages: 54 Number of appendices: 2

The objective of this thesis was to find out how the five year course students of Central Ostrobothnia Rural Institute have been employed as forest machine drivers or as loggers. Also the report objective was to find out how students have experienced the training content and how well the training meets the needs of working life. Based on the results, graduate forest machine drivers` employment at the forest sector should become known, and the content of the training aims improve the curriculum, within the limits of working life`s needs.

The students have been studying at the Central Ostrobothnia Rural Institute for becoming forest machine drivers in the years 2002–2009. 68 students initiated studies, of which 8 students cut the studies. Dropouts were replaced by 6 students so that 66 graduated.

Survey was carried out as a telephone interview. The contact information was received from the Student Office and it had to be updated. Telephone interview was conducted 11.1. – 12.2.2010.

The study showed that the Central Ostrobothnia Rural Institute graduate forest machine drivers` have a good work situation. The school`s teaching was generally good, although some areas for development were recorded for example, wanted more machine repair. Working life should be given more attention.

Keywords: Forest machine drivers`, Central Ostrobothnia Rural Institute, student

SISÄLTÖ

Opinnäytetyön tiivistelmä.....	2
Thesis abstract.....	3
SISÄLTÖ	4
1 JOHDANTO.....	6
2 METSÄKONEALAN KOULUTUS JA TYÖ	8
2.1 Aiempi tieto aiheesta.....	8
2.2 Metsäkoneenkuljettajakoulutus	10
2.3 Keski-Pohjanmaan koulutusyhtymä	12
2.3.1 Keski-Pohjanmaan maaseutuopisto	12
2.3.2 Keski-Pohjanmaan maaseutuopisto, Kannuksen yksikkö	14
2.4 Metsäkoneala numeroina.....	17
3 TOIMEKSIANTO JA TUTKIMUKSEN VAIHEET	19
4 TULOKSET	21
4.1 Vastausprosentti ja sukupuolijakauma.....	21
4.2 Opintonsa keskeyttäneet	22
4.3 Opiskelijoiden taustat.....	22
4.3.1 Opiskelijoiden kotipaikkakunnat	22
4.3.2 Vastanneiden ikäjakauma	24
4.3.3 Perhesuhteet ja lapset	25
4.3.4 Varusmiespalvelus	26
4.3.5 Varusmiespalveluksen kesto.....	27
4.4 Työllistyminen koulun jälkeen	29
4.4.1 Sijoittuminen kuuden (6) kuukauden sisällä valmistumisesta	29
4.4.2 Ensimmäinen työpaikka metsäalalla	30
4.4.3 Hakukanavat ensimmäisen työpaikan saamiseksi	31
4.5 Työtilanne tällä hetkellä	32
4.5.1 Vastaajien työtilanne tammi–helmikuussa 2010	32

4.5.2 Vastaajien työssäoloaika.....	34
4.5.3 Hakukanavat nykyisen työpaikan saamiseksi	37
4.5.4 Työsuhteen luonne.....	38
4.5.5 Vaikuttavat seikat, miksi en työskentele metsäalalla	39
5 PALAUTE KOULUTUKSESTA	41
5.1 Tyytyväisyys Keski-Pohjanmaan maaseutuopiston opetustarjontaan	41
5.2 Mihin vastaajat olivat erityisen tyytyväisiä opetustarjonnassa.....	42
5.3 Mihin vastaajat olivat erityisen tyytymättömiä opetustarjonnassa	43
5.4 Työelämän tietojen ja taitojen kehittyminen opinnoissa	44
5.5 Muuta palautetta vastaajilta koulutuksen kehittämiseen	46
6 JOHTOPÄÄTÖKSET	49
7 LOPUKSI.....	51
LÄHTEET	52
LIITE 1: SAATEKIRJE	
LIITE 2: KYSELYLOMAKE	

1 JOHDANTO

Maassamme on tasaisesti sijoittuneena 28 oppilaitosta, toimipaikkaa tai koulutusyksikköä, joissa voi suorittaa metsäalan perustutkinnon (Opetushallitus, 2005, 70). Näistä kahdeksassa voi opiskella metsäkoneenkuljettajaksi. Metsäkonekoulut ovat solmineet yhteistyösopimuksia useiden metsäalan oppilaitosten kanssa (Opetushallitus, 2005, 72) ja näin alueellinen kattavuus metsäkoneopetukselle on saatu hyvälle tasolle. Yhteistyösopimuksia on solmittu jo yli 10 ja niitä solmitaan yhä enemmän metsäkonekoulujen ja metsäoppilaitosten välille.

Keski-Pohjanmaan maaseutuopistolla on solmittuna yhteistyösopimus Tampereen ammattiopiston Kurun metsäoppilaitoksen kanssa metsäkoneenkuljettajakoulutuksesta. Samansuuntaiset yhteistyösopimukset Kuru on solminut myös Ähtärin ja Ruokolahden koulutusyksikköjen kanssa.

Keski-Pohjanmaan maaseutuopisto on Keski-Pohjanmaan vanhin ammatillinen oppilaitos. Se perustettiin Keski-Pohjanmaan Maamieskouluna v. 1925. (Kujala, 2005, 8.) Metsäopetus siirtyi Vetelistä Kannukseen elokuussa v. 2001, kun se liitettiin osaksi Keski-Pohjanmaan maaseutuopiston toimintaa (Kujala, 2005, 208).

Vaikka oppilaitosverkostoa on viimeisten kymmenien vuosien aikana rationalisoitu, on metsätalouden koulutuksen alueellinen saatavuus edelleen hyvä. Metsätyövoiman tarve kasvaa nykyisestä 17 400 henkilöstä 2400–5300 henkilöllä vuoteen 2015 mennessä. Lisäys kohdistuu erityisesti metsäkoneen- ja puutavara-auton kuljettajiin. Myös metsureita tarvitaan lisää. Metsätoimihenkilöiden kokonaistarpeen arvioidaan laskevan hiukan, mutta suoraan puunhankinnassa olevien metsätoimihenkilöiden määrä pysyy ennallaan. Ylempien toimihenkilöiden tarpeessa ei arvioida tapahtuvan muutoksia. (Savotta 2015.)

Metsäkoneenkuljettajia valmistuu vuosittain noin 430 henkilöä. Metsäkoneenkuljettajia tarvitaan paljon lisääntyville kotimaan hakkuille sekä energiapuun korjuuseen. Myös metsänhoitotöiden kiihtyvä koneellistaminen lisää metsäkoneenkuljettajien tarvetta. Metsätehon suorittamien laskelmien mukaan vuoteen 2015 mennessä metsäkoneenkuljettajien keskimääräinen vuositarve on 530–820 uutta kuljettajaa ja kuljettajamäärän arvioidaan nousevan 5000:sta 7000 kuljettajaan. Metsäkoneenkuljettajia valmistuu nykyisin liian vähän verrattuna vuotuisen uusien kuljettajien määrään. (Savotta 2015.)

Metsäalan koulutuksen ongelmana ovat pienet yksiköt sekä oppilaitosverkoston ja hallinnon hajanaisuus. Koulutuksen kokoaminen voimavaroiltaan ja opetuksellisesti vahvoihin yksiköihin mahdollistaisi monipuolisemman, laadukkaamman ja kustannustehokkaamman opetuksen. Tämä edellyttää myös oppilaitosten verkostoitumista. (Kansallinen metsäohjelma 2015, 28.)

Kaikilla metsäalan koulutusaloilla on tarve lisätä alan vetovoimaisuutta ja vähentää opintojen keskeyttämistä. Yhtenä keinona myönteisen kuvan luomisessa alaa opiskeleville voi käyttää oppisopimusta ja työssä oppimista. Nämä antavat oikean kuvan työelämän käytännöistä ja tarpeista sekä edistävät käytännön taitojen oppimista. (Kansallinen metsäohjelma 2015, 28.)

2 METSÄKONEALAN KOULUTUS JA TYÖ

2.1 Aiempi tieto aiheesta

Opetushallituksen laatiman luonnonvara- ja ympäristöalan ammatillisen koulutuksen kehittämisohjelman (Opetushallitus, 2005, 70) mukaan metsäkoneiden kuljettajakoulutusta on lisättävä, sillä kuljettajatarve tulee kasvamaan merkittävästi. Myös Metsätalouden koulutustoimikunta on kiinnittänyt samaan asiaan huomiota useaan otteeseen. Tulevaisuudessa tarvitaan osaavaa työvoimaa metsäkonealalle. Koska metsäkoneenkuljettajaopiskelijoiden opintojen keskeyttämisestä ja valmistumisen jälkeisestä sijoittumisesta ei ole valtakunnallista seurantatietoa, pyysi Metsätalouden koulutustoimikunta Opetushallitusta laatimaan selvityksen asiasta. Syksyllä 2005 Opetushallitus kutsui maatalous- ja metsätieteiden ylioppilas Jaakko Kittamaan (2005, 6) laatimaan selvityksen kyseisestä aiheesta.

Selvityksen johtopäätöksissä Jaakko Kittamaa (2005, 22) toteaa, että metsäkoneenkuljettajaopiskelijoista keskeytti opintonsa 35 %, joka on metsäkonealan työmarkkinatilanteen kannalta aivan liian suuri määrä. Metsäkonekoulujen tulee kaikin keinoin pyrkiä vähentämään opintonsa keskeyttäneiden määrää, etenkin ensimmäisen ja toisen opintovuoden aikana. Tällainen opiskelija epätodennäköisesti työllistyy metsäkonealalle, mutta sitä vastoin kolmantena vuotena keskeyttäneistä opiskelijoista monet työllistyvät metsäkonealalle.

Vastaavasti metsäkoneenkuljettajaopiskelijoiden valmistumisen jälkeisestä sijoittumisesta ja alalla pysymisestä tarkasteltaessa tutkimuksen perusteella ei voida päätellä mitään. Koko maan kattavaa ja ainoastaan valmistuneita metsäkoneenkuljettajia koskevaa sijoittumistietoa ei saatu tätä varten tarpeeksi. Tarkastelua hankaloitti

erilaisten tilastollisten luokitusten hajanaisuus, joka estää eri tahojen sijoittumistilastojen yhdistämistä. Sijoittumistietoja kokoaville tahoille Jaakko Kittamaa esittää toiveen tilastollisen luokituksen yhtenäistämisestä, että saataisiin paremmin tietoa metsäkoneenkuljettajaopiskelijoiden sijoittumisesta. (2005, 23.)

Lääninhallitukset ovat myös tehneet selvityksiä ammatillisesta koulutuksesta valmistuneiden opiskelijoiden sijoittumisesta työelämään 2000-luvulla. Metsäkoneenkuljettajat ovat yleensä samassa luokassa luonnonvara- ja ympäristöalan, maa- ja metsätalouden tai metsäalan perustutkinnon suorittaneiden kanssa. Selvitys perustuu Länsi-Suomen lääninhallituksen osalta vastavalmistuneille keväällä 2005 tehtyyn kyselyyn, jonka ammatillisen koulutuksen oppilaat täyttivät viimeisenä koulupäivänään. Oppilaat ympäröivät vastauslomakkeesta parhaiten tilannettaan kuvaavat vaihtoehdot, tästä syystä vastausprosentti on suurempi kuin 100 %. Tutkimustuloksista selviää ainoastaan prosenttiosuudet, miten opiskelijat ovat vastanneet koulutuksen jälkeisestä lähiajan näkymistä. Länsi-Suomen lääninhallituksen (2005) selvitys noudattaa maakunnallista jakoa. Keski-Pohjanmaalla ei ole muita nuorisoasteen metsäalan perustutkintoja tarjoavia oppilaitoksia kuin Keski-Pohjanmaan maaseutuopisto.

Koulutuskeskus Sedun Maatalous- ja metsäoppilaitoksessa Ähtärin Tuomarniemellä metsäalan koulutuspäällikkö Jorma Tukeva (2000, 2002, 2003, 2006) on tehnyt 2000-luvulla neljä kertaa selvityksen metsäalan perustutkinnosta valmistuneiden opiskelijoiden sijoittumisesta työelämään ja jatko-opintoihin sekä selvityksen koulutuksen sisällöstä. Tutkimusaineistoa on kertynyt varsin laajasti, sillä aineistoa on kerätty vuosien 1994- 2006 ajalta valmistuneiden metsäalan perustutkinto-opiskelijoiden joukosta. Tutkimustulokset olivat yksityiskohtaisemmat ja täsmällisemmät kuin Jaakko Kittamaan vastaavasta aiheesta tekemän tutkimuksen tulokset, sillä Kittamaan tulosten vertailtavuus oli hankalaa. Toisaalta Kittamaan tutkimusaineistossa (2005, 21), missä on haastateltujen metsäkonekoulujen edustajia näkemyksiä metsäkoneenkuljettajien sijoittumisesta valmistumisen jälkeen,

voidaan löytää yhteneväisyyksiä Jorma Tukevan tutkimusaineistosta saatuihin tuloksiin.

2.2 Metsäkoneenkuljettajakoulutus

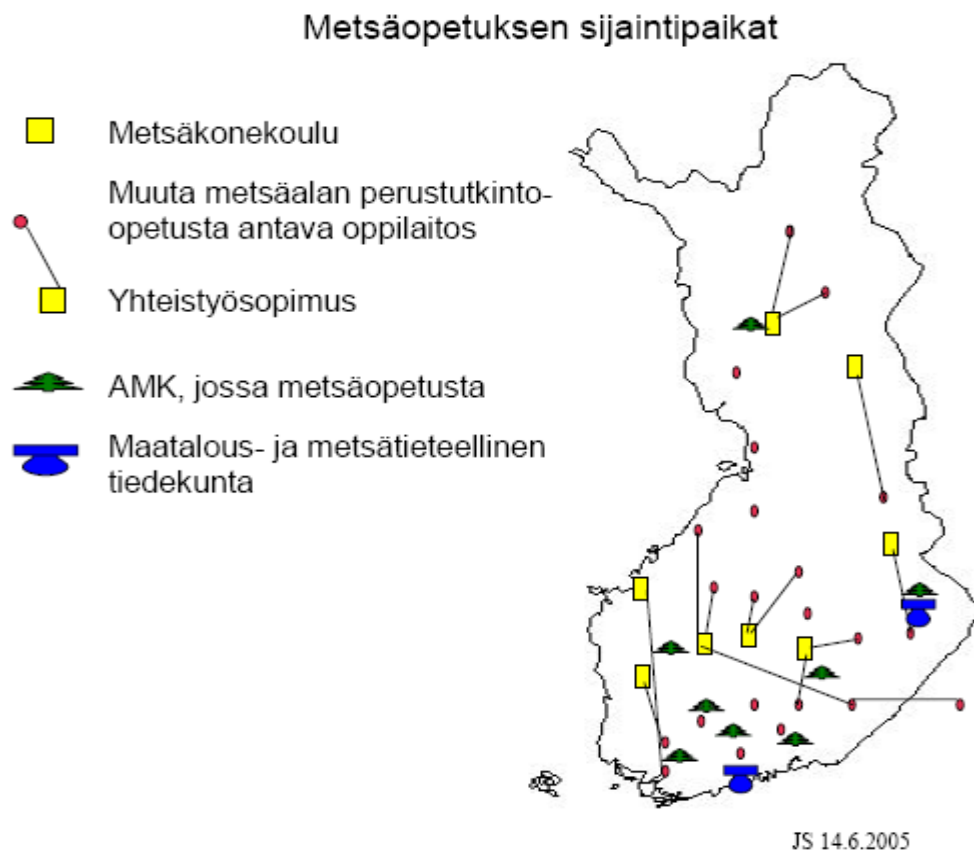
Metsäkonealan koulutuksen laajentamisessa on hyödynnetty nykyistä oppilaitosverkostoa kehittämällä niiden koulutustarjontaa ja yhteistoimintaa oppilaitosten välillä. Metsäalan perustutkintoon johtavaa koulutusta järjestetään 28 oppilaitoksessa (Kuvio 1), jotka sijaitsevat tasaisesti ympäri maamme.

Metsäkoneoppilaitoksen ja kumppanuusoppilaitoksen välisellä metsäkoneenkuljetuksen koulutusohjelman järjestämisyyhteistyösopimuksella on parannettu alueellista tavoitettavuutta ja koulutuskysyntää sekä varmistettu laadun kehittäminen molempien oppilaitosten osalta. Osapuolet ovat sopineet yhteistoiminnasta, jossa myyjä (kumppanuusoppilaitos) toteuttaa ostajan (metsäkonekoulun) opetussuunnitelman mukaista metsäalan perustutkinnon metsäkoneenkuljettajan koulutusohjelman koulutusta ja sen edellyttämien tukipalvelujen tuottamista. (Opetushallitus, 2005, 72.)

Ammatillinen metsäalan perustutkinto voidaan suorittaa neljässä koulutusohjelmassa. Ne ovat metsätalouden, metsäkoneenkuljetuksen, metsäkoneasennuksen ja metsäenergian tuotannon koulutusohjelmissä. Koulutusohjelmat kestävät kolme vuotta. (Opetushallitus, 2009, 9.) Metsäkoneenkuljettajat valmistuvat metsäkoneenkuljetuksen koulutusohjelmasta, jota tarjotaan kahdeksassa oppilaitoksessa Rovaniemellä, Taivalkoskella, Valtimossa, Kurussa, Mikkelissä, Porissa ja Jämsänkoskella sekä ruotsinkielisessä oppilaitoksessa Vaasassa.

Perustutkinnon jälkeen opiskelija voi siirtyä työelämään ja kehittää itseään suorittamalla metsäalan ammatti- ja erikoisammattitutkintoja sekä osallistumalla jatko- ja

täydennyskoulutukseen. Hän voi myös hakea metsätalousinsinööriopintoihin ammattikorkeakouluun. Metsäalan perustutkinnon suorittaneet työskentelevät muun muassa metsäteollisuusyritysten, metsänhoitoyhdistysten, metsäkeskuksen, Metsähallituksen, kuntien, kaupunkien, yksityisten metsätalous- ja koneyritysten palveluksessa sekä itsenäisinä yrittäjinä kotimaassa tai ulkomailla. (Opetushallitus, 2005, 68.)



KUVIO 1. Metsäopetuksen sijaintipaikat Suomessa. (Opetushallitus 2005.)

2.3 Keski-Pohjanmaan koulutusyhtymä

Keski-Pohjanmaan koulutusyhtymä on vuonna 1995 perustettu 14 kunnan omistama maakunnallinen koulutuksen ja kehittämisen emo-organisaatio. Toiminta-alueella on noin 110 000 asukasta, joista noin 25 % on ruotsinkielisiä. Koulutusyhtymä järjestää ammatillista koulutusta kuudessa koulutusyksikössä Kokkolassa ja maakunnassa. Eri koulutusohjelmissa ja kehittämishankkeissa opiskelee noin 4000 vuosiopiskelijaa. (Keski-Pohjanmaan koulutusyhtymä, 2010.) Keski-Pohjanmaan koulutusyhtymään kuuluu seuraavat oppilaitokset: Kokkolan ammattiopisto, Kokkolan kauppaopisto, Sosiaali- ja terveydenalan opisto, Keski-Pohjanmaan maaseutuopisto, Oppisopimustoimisto, Keski-Pohjanmaan aikuisopisto ja Keski-Pohjanmaan kulttuuriopisto.

2.3.1 Keski-Pohjanmaan maaseutuopisto

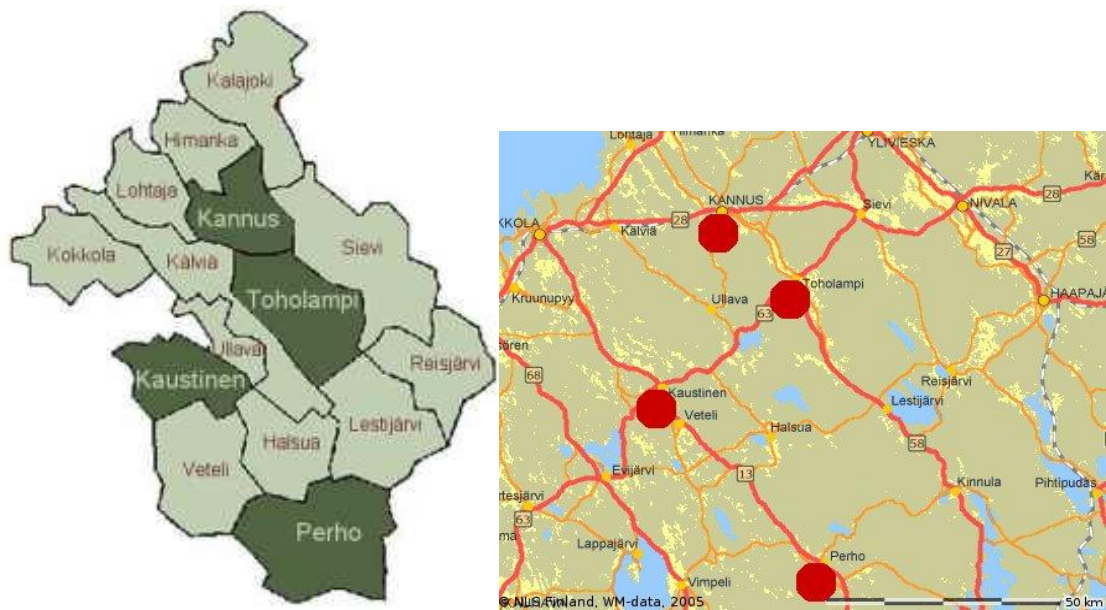
Keski-Pohjanmaan maaseutuopisto antaa toisen asteen ammatillista peruskoulutusta luonnonvara- ja kulttuurialalla. Opintoja voi valita luonnonvara-alalta perusmaataloudesta taikka metsäalalta (metsuri-metsäpalvelujen tuottaja tai metsäkoneenkuljettaja), eläintenhoidosta (koirat, hevoset, turkiseläimet, tuotantoeläimet), riistanhoidon tai käsi- ja taideteollisuusalan (sisustaminen, hopeasepäntyöt, keramiikka-ala). Opintojen laajuus on 120 opintoviikkoa eli kolme vuotta. Näiden lisäksi voi suorittaa myös ylioppilastutkinnon yhtä aikaa perustutkinnon kanssa eli

yhdistelmätkinnon, joka on kestoaltaan neljä vuotta. (Keski-Pohjanmaan maaseutuopisto.)

Keski-Pohjanmaan maaseutuopisto toimii neljässä yksikössä (Kuvio 2.) ja kunnassa. Kannuksessa, Kaustisella (Raviopisto), Perhossa ja Toholammilla (Artesaaniopisto). Opiskelijoita perustutkinnossa on noin 600 ja henkilökuntaa noin 120 henkeä. (Keski-Pohjanmaan maaseutuopisto.)

Keski-Pohjanmaan maaseutuopistoon kuuluu 2 koulutilaa Kannuksessa ja Perhossa. Peltopinta-ala on 180 hehtaaria ja metsää on 400 hehtaaria. Kaustisella ja Perhossa sijaitsee 3 tallia, ratsastusmaneesi ja Nikulan ravirata raviopiston yhteydessä. Kannuksessa sijaitsee myös kenneltarha sekä turkistila, joka on yhtiötetty vuoden 2009 alusta Luova Oy:ksi, josta Keski-Pohjanmaan maaseutuopiston omistusosuus on noin kolmannes. Maaseutuopistolla on 3 teknistä verstastilaa ja Kannuksen yksikön verstaan laajennustyöt käynnistynevät vuoden 2010 aikana. Toholammilla sijaitsee hopeatyö-, keramiikka- sekä ompelimotilat. Kalustoon kuuluu myös tarpeellinen määrä traktoreita, maatalous- ja metsätyökoneita.(Keski-Pohjanmaan maaseutuopisto.)

Keski-Pohjanmaan maaseutuopiston kahdessa pihattonavetassa on noin 65 lehmää ja yli 100 nuorta nautaa. Perhossa on 60 emakon sikala. Perhossa ja Kaustisella on hoitohevosia ja Kannuksessa kennelissä hoitokoiria sekä joitain pieneläimiä. Kannuksesta löytyy myös turkiseläimiä ja lampaita. (Keski-Pohjanmaan maaseutuopisto.)



KUVIO 2. Keski-Pohjanmaan maaseutuopiston yksiköt. (Keski-Pohjanmaan maaseutuopisto 2010.)

2.3.2 Keski-Pohjanmaan maaseutuopisto, Kannuksen yksikkö

Keski-Pohjanmaan maaseutuopiston Kannuksen yksikkö on Keski-Pohjanmaan vanhin ammatillinen oppilaitos. Se on perustettu Keski-Pohjanmaan Maamieskouluna v. 1925. Siitä lähtien Ollikkalassa, kuten sitä sijaintipaikkansa mukaan kutsutaan, on opiskellut vuoteen 2010 mennessä pitkälti yli seitsemän tuhatta opiskelijaa. Se on ollut maakunnan kehityksen kannalta ehdottomasti tärkein oppilaitos. 1920-luvulla maamieskoulussa oli vain miesoppilaita, mutta tietopohjaisen karjahoitokoulun perustamisen jälkeen v. 1930 ovat myös naiset olleet tasavertaisina opiskelijoiden määrässä. (Kujala, 2005, 8.)

Metsäopetusta on ollut jo vuodesta 1930 lähtien maamieskoulun opetuksessa parin kuukauden mittaisten metsäkurssien muodossa. Opetussuunnitelman mukaan metsäkurssin tarkoituksena oli selvittää maakunnan metsänomistajille, ennen kaikkea pienmetsänomistajille, tärkeimpiä metsätaloudessa esiintyviä kysymyksiä ja opastaa heitä erilaisten metsänhoidollisten töitten suorittamiseen sekä lähtökoulutuksen antaminen metsäkouluihin pyrkijöille. Opetuksesta kursseilla vastasivat Keski-Pohjanmaan Metsänhoitolautakunnan apulaismetsänhoitaja ja metsätalousneuvoja sekä maamieskoulun opettajat. Kursseja järjestettiin muutamana vuonna ennen sotia, mutta ei tässä muodossa enää sotien jälkeen. Lyhyempiä metsäkurssseja on järjestetty myöhemmin. (Kujala, 2005, 70–71.)

Oppilaitoksella on ajansaatossa ollut monta nimeä. Keski-Pohjanmaan maamieskoulu ja tietopohjainen karjanhoitokoulu yhdistettiin vuonna 1958 ja nimi muutettiin Keski-Pohjanmaan maatalouskouluksi. Perinteisten linjojen maamieskoulun ja karjatalouskoulun rinnalle tulivat vuosina 1964 turkistalouskoulu ja 1965 maataloustekninen linja. Vuoden 1965 alusta nimi muutettiin Keski-Pohjanmaan maatalousoppilaitokseksi. (Kujala, 2005, 126.) Seuraava nimen muutos tapahtui vuonna 1979, samalla kun Perhon maamieskoulu aloitti toimintansa. Ammattikasvatushallituksen päätöksellä määrättiin oppilaitokset nimeämään opinahjonsa paikkakunnan mukaan, joten nimi muuttui Kannuksen maatalousoppilaitokseksi. Perhon maamieskoulu toimi Kannuksen maatalousoppilaitoksen alaisuudessa vuoteen 1985 asti, jolloin se itsenäistyi. (Kujala, 2005, 166–169.)

Kaustisella aloitti vuonna 1984 kurssimuotoinen hevostalousovetusta antava toimipiste Kannuksen maatalousoppilaitoksen alaisuudessa ja vuoden 1986 aikana väliaikaiskoulutuksena hevosenhoitajalinja. Siitä lähtien Kaustisen Hevostalousovetu on jatkanut toimintaansa ensin pitkään väliaikaisena ja vuodesta 1992 vakinaisena ja vuodesta 1997 omana yksikkönään. (Kujala, 2005, 176.)

Vuoden 1995 aikana oppilaitokset siirtyivät valtio hallinnasta perustetun Keski-Pohjanmaan koulutusyhtymän ylläpidettäviksi. Jo muutama vuosi aiemmin oli rehtori Pekka Huovisen toimesta perustettu hanke maaseudun pienten oppilaitosten

hallinnolliseksi yhdistämiseksi. Vuoden 1994 aikana oppilaitosten johtokunnat ja virkamiesjohto hyväksyivät Maaseutuakatemia-hankkeen suunnitelmat. Eteneminen pysäytettiin odottamaan Keski-Pohjanmaan kuntayhtymän perustamista.

Kuntayhtymän perustamisen yhteydessä päätettiin myös metsäopetuksen sijoittamisesta Vetelin koti- ja laitosoppilaitokseen yksikön elinvoimaisuuden tukemiseksi. Metsäopetus oli alkanut Vetelissä vuonna 1981 (Kujala, 2005, 208) ja toimi tuossa vaiheessa Tuomarniemen metsäoppilaitoksen sivupisteenä, kunnan vuokratiloissa. Vielä 1980 luvulla Tuomarniemellä oli sivupiste myös Kannuksessa, mutta oppilaiden vähyden vuoksi se loppui. (Kujala, 2005, 200.)

Seuraava nimen muutos oli edessä, kun Keski-Pohjanmaan koulutusyhtymän valtuusto päätti syksyllä 1996 hallinnon uudistamisesta ja tässä yhteydessä tuli virallisena tavoitteena vahvistetuksi myös Keski-Pohjanmaan Maaseutuakatemian perustaminen. Maaseutuakatemian toiminta käynnistyi virallisesti 1.8.1998 (Kujala, 2005, 201). Vuoden 1997 alusta metsäkoulutkin siirtyivät koulutusyhtymälle ja 1.8.2001 koulu siirtyi fyysisesti Vetelistä Kannukseen (Kujala, 2005, 208).

Metsäopetus teki syksyllä 2000 esityksen, että sen sijoittaminen olisi luontevampaa maatalousopetuksen rinnalle, koska puitteet Vetelissä olivat epäkäytännölliset, eikä muu toiminta tukenut metsäopetusta. Asia selvitettiin, ja elokuussa 2001 metsäopetus siirrettiin Kannuksen yksikköön. Siirto osoittautui oikeaksi ratkaisuksi, sillä oppilasmäärät alkoivat kasvaa. Samaan aikaan käynnistyi myös kennelalan opetus Kannuksessa. (Kujala, 2005, 201.)

Vuoden 2002 aikana solmittiin yhteistyösopimus Tampereen ammattiopiston alaisen Kurun metsäoppilaitoksen kanssa metsäkoneenkuljettajakoulutuksen järjestämisestä. Näillä toimilla Keski-Pohjanmaan metsäopetuksen kokonaisoppilasmäärä on jo yli kolminkertaistunut siirtovaiheeseen verrattuna. Metsäopetus pelastettiin ja se vastaa hyvin koneellisen metsänkorjuun alueellisiin tarpeisiin. (Kujala, 2005, 202.) Aikuiskoulutus kouluttaa maakunnan metsänomistajia menestyksekkäästi näyttötutkinnoilla metsäalan perustutkinnossa metsuri- metsäpalvelujen

tuottajiksi. Koko ajan on kaksi aikuisryhmää koulutuksessa ja koulutuskysyntä on hyvällä tasolla.

Viimeisin nimenmuutos tehtiin kesällä 2003 koulutusyhtymän ratkaisuna, jolloin kaikkien yksiköiden nimikäytäntö yhtenäistettiin. Yksiköt saivat opisto-nimikkeen ja niin koulun uudeksi nimeksi tuli Keski-Pohjanmaan maaseutuopisto. (Kujala, 2005, 202.)

Keski-Pohjanmaan maaseutuopisto sai arvostetun huomionosoituksen Opetushallitukselta marraskuussa 2005, kun Keski-Pohjanmaan maaseutuopiston Kannuksen toimipaikka valittiin vuoden 2005 luonnonvara- ja ympäristöalan koulutuksen kehittäjäksi.

2.4 Metsäkoneala numeroina

Metsäkoneyritykset ovat metsäalan työntekijöiden suurin työnantajataho. Ne työllistävät yrittäjien lisäksi noin 4500–5000 metsäkoneenkuljettajaa aines- ja energiapuun korjuussa. Noin 1000 koneyrittäjää tekevät 90 % alan liikevaihdosta. Hakukoneita yrittäjät omistavat noin 2000 ja metsätraktoreita hieman enemmän, istutuskoneita on käytössä muutamia kymmeniä ja maanmuokkaukoneita noin 100 kappaletta. Maanmuokkauksessa on käytössä myös sama määrä kaivuripohjaisia koneita. Puunkorjuukaluston arvo uushankintahinnoin on noin miljardi euroa. (Koneyrittäjät, 2010.)

Suomen kokonaishakkuista tehdään jo lähes 100 % hakkuukoneilla. Koneilla tehtävien hakkuiden määrä on vaihdellut 2000- luvulla 50:n ja 57 milj. m³ välillä kokonaishakkuumäärästä riippuen. Puunkorjuun liikevaihto on 2000- luvun puunkorjuumäärillä ja 2008 vuoden hintatasolla laskien noin 500–550 miljoonaa euroa. Metsämaan muokkaus on täysin koneellistettu ja istutuksen sekä raivauksen, että taimikonhoidon koneellistamisaste kasvaa koko ajan. (Koneyrittäjät, 2010.)

Ryhmänä koneyrittäjät ovat tärkeä lenkki Suomen metsäteollisuuden puuhuollossa, bioenergian tuotannossa ja metsätaloudessa. Koneyrittäjien työntekijöilleen maksama palkkasumma on yli 125 miljoonaa euroa vuodessa. Metsäkoneyritykset ovat tyypillisiä maaseudulla toimivia perheyrityksiä, joiden pääsääntöinen tehtävä on tarjota puutavaran hakkuu- ja metsäkuljetuspalvelua. Lisäksi tulevat energia- tuotannon tarpeisiin liittyvät työ sekä maanmuokkaus ja metsänhoitotyöt. Kalustoon kuuluu tavallisesti hakkuukone ja metsätraktori sekä tarvittavat huoltohalli ja henkilöautot, koneiden siirtoon lavettiauto ja muu välineistö. (Koneyrittäjät, 2010.)

3 TOIMEKSIANTO JA TUTKIMUKSEN VAIHEET

Keski-Pohjanmaan maaseutuopistolla on metsäkoneenkuljettajaksi voinut koulutautua vuodesta 2002 lähtien, jolloin solmittiin yhteistyösopimus Tampereen ammattiopiston Kurun metsäoppilaitoksen kanssa metsäkoneenkuljetuksen koulutusohjelman mukaisen koulutuksen järjestämisestä Kannuksessa.

Kyseisenä aikana ei ole Keski-Pohjanmaan maaseutuopiston toimesta seurattu, miten koulutuksesta valmistuneet metsäkoneenkuljettajat ovat sijoittuneet metsäalan töihin. Keskustelimme metsäalan koulutuspäällikkö Pertti Hannin kanssa asiasta, että voisinko Seinäjoen ammattikorkeakoulun opinnäytetyönä tehdä kyselytutkimuksen asian selvittämiseksi. Asia katsottiin hyödylliseksi selvittää opiston kannalta ja itsellenikin se on mielenkiintoinen aihe, sillä olen toiminut opettajana suurimmalle osalle kyseisistä valmistuneista metsäkoneenkuljettajista.

Kyselytutkimus alkoi kyselykaavakkeen laadinnalla. Kyselykaavakkeen malleja hain internetistä ja sain myös Tuomarniemen koulutuspäällikkö Jorma Tukevalta kyselykaavakemalleja, sillä hän on tehnyt vastaavanlaista tutkimusta Tuomarniemeltä valmistuneille metsäkoneenkuljettajille. Keskustelin Pertti Hannin kanssa kyselyn sisällöstä ja kysyin muiltakin opistomme metsäalan opettajille, onko heillä toiveita kyselyn suhteen. Näitä ohjeita apuna käyttäen ja omia ajatuksia yhdistäen laadin kyselykaavakkeen (liite 2).

Seuraavaksi oli vuorossa valmistuneiden metsäkoneenkuljettajien yhteystietojen päivittäminen. Opistomme opintotoimistosta saadun opiskelijarekisteriotteen mukaan aloin käydä osoitteita ja puhelinnumeroja läpi. Apuna käytin Fonektan finder-puhelinnumero hakua, johon opistolla oli valmiiksi sovittu käyttöoikeudet. Päivitystyö sujui varsin helposti enimmältä osalta valmistuneista, mutta osan tietoja ei löy-

tynyt Fonektan hakupalvelusta, varsinkin jos oli salainen puhelinnumero. Myös Numeronetti-hakupalvelua käytin tietojen etsintään. Näiden henkilöiden kohdalla jouduin kääntymään heidän kotiväkensä puoleen, että yhteistiedot selvisivät. Ainoastaan yhden valmistuneen yhteystietoja en saanut selvitetyksi, koska en löytänyt myöskään kotiväen yhteystietoja.

Yhteystietojen päivityksen jälkeen, laadin kyselytutkimusta varten ennakkokirjelmän (liite 1). Siinä kerroin tulevasta kyselytutkimuksesta ja suorittamistavasta, sekä aikataulusta. Ennakkokirjeen lähetin joulukuussa 2009 kaikille 65 valmistuneelle metsäkoneenkuljettajalle, joiden yhteystiedot olin saanut selville.

Kyselytutkimuksen suoritin puhelinhaastatteluna 11.1. – 12.2.2010. Tutkimusjoukoksi olin valinnut siis Keski-Pohjanmaan maaseutuopistolla vuosina 2002 - 2009 opiskelleet metsäalan perustutkinnon, metsäkoneenkuljetuksen koulutusohjelman opiskelijat.

Ennakkokirjelmä oli tavoittanut kaikki haastateltavat, joten vastaanotto oli todella myönteinen ja kaikilla osallistujilla riitti mielenkiintoa ja aikaa kyselytutkimuksen tekoon. Suurimmalle osalle vastaajista ensimmäinen yhteydenottoajankohta sopi kyselytutkimuksen tekoa varten. Pienelle osalle sovimme paremman ajankohdan tutkimuksen tekoa varten. Viime keväänä valmistuneiden opiskelijoiden tavoittaminen tuotti eniten vaikeuksia, koska suurin osa heistä oli varusmiespalvelusta suorittamassa, eivätkä luonnollisestikaan voi käyttää puhelinta päivällä. Heille suoritin haastattelut enimmäkseen illalla ja viikonloppuvapaiden aikana. Toinen henkilö, jota en tavoittanut, kuului tähän ryhmään ja hänellä oli puhelin aina kiinni, kun yritin soittaa.

Lopuksi oli tulosten yhteenvedon ja analysoinnin vuoro. Kyselykaavakkeista keräsin tiedot Excel-ohjelmiston taulukkoon ja niiden pohjalta laadin pylväsdiagrammit sekä lopullisen tutkimusraportin johtopäätöksineen. Opinnäytetyön tekeminen pysyi melko hyvin tutkimussuunnitelmassa laaditun aikataulun mukaisena.

4 TULOKSET

4.1 Vastausprosentti ja sukupuolijakauma

Kyselytutkimuksen vastausprosentti muodostui todella korkeaksi, sillä tavoitin lähes kaikki tutkimusjoukkoon kuuluneet henkilöt. Tutkimuksen kohteena oli siis 66 Keski-Pohjanmaan maaseutuopistolta valmistunutta metsäkoneenkuljettajaa. Tutkimukseen tavoitettiin 64 henkilöä, joten vastausprosentiksi muodostui 97 %. Näin ollen voidaan todeta, että tutkimuksen kattavuus on luotettavalla tasolla.

Vastaajien sukupuolijakauma on varsin selkeä, sillä ainoastaan 1 nainen on suorittanut metsäkoneenkuljettajatutkinnon Kannuksessa eli vastanneista 1,6 %. Hän ei työskentele tällä hetkellä metsäalalla. Metsäkoneala on varsin miesvaltainen ja tämäkin jakauma noudattaa valtakunnallista tasoa ja työelämän todellisuutta. Metsäkoneen ohjaamosta tapaa vain yksittäisiä naisia. Valtakunnallista tilastotietoa metsäkonealalla työskentelevistä naisista ei ole saatavilla. Koneyrittäjien liiton Simo Jaakkola arvioi Suomessa olevan joitain kymmeniä naisia metsäkoneenkuljettajina (Kjellberg 2007). Jorma Tukevan Tuomarniemellä vuonna 2000 tekemän tutkimuksen mukaan heillä naisten osuus oli 12,7 % eli 14 naista. Tutkimustulokseen varmaankin vaikuttaa Tuomarniemen kohdalla se, että näistä naisista 9 jatkoi metsätalousinsinööriopinnoissa ja yksi oli jo valmistunut metsätalousinsinööriksi.

4.2 Opintonsa keskeyttäneet

Keski-Pohjanmaan maaseutuopistolla metsäkoneenkuljettajan koulutusohjelman aloittaneista 68 opiskelijasta opintonsa keskeytti 8 opiskelijaa. Kuusi heistä keskeytti ensimmäisenä ja kaksi toisena opiskeluvuotenaan. Keskeyttämisprosentiksi muodostuu 11,8 %, jota voidaan pitää erittäin hyvänä tuloksena. Jaakko Kittamaan (2005, 14) tutkimuksessa opintonsa keskeyttäneiden määräksi saatiin reilu 30 % metsäkoneopetuksessa aloittaneista.

Syitä keskeyttämisille Keski-Pohjanmaan maaseutuopistolla olivat kolmen opiskelijan kohdalla sopeutumisvaikeudet yleensäkin kouluelämään, yksi vaihtoi koulutusalaan, yksi teki sukupolvenvaihdoksen kotitalallaan ja kolmen opiskelijan syyt keskeyttämiseen eivät ole selvillä. Näistä sukupolvenvaihdoksen johdosta keskeyttänyt on myöhemmin suorittanut maaseutuopiston aikuislinjalla metsäkoneenkuljettajan ammattitutkinnon oppisopimuksella. Samoin toiseen koulutusalaan vaihtanut opiskelija on ilmoittanut halukkuutensa suorittaa metsäkoneenkuljettajaopinnot loppuun, koska työskentelee tällä hetkellä metsäkonealalla.

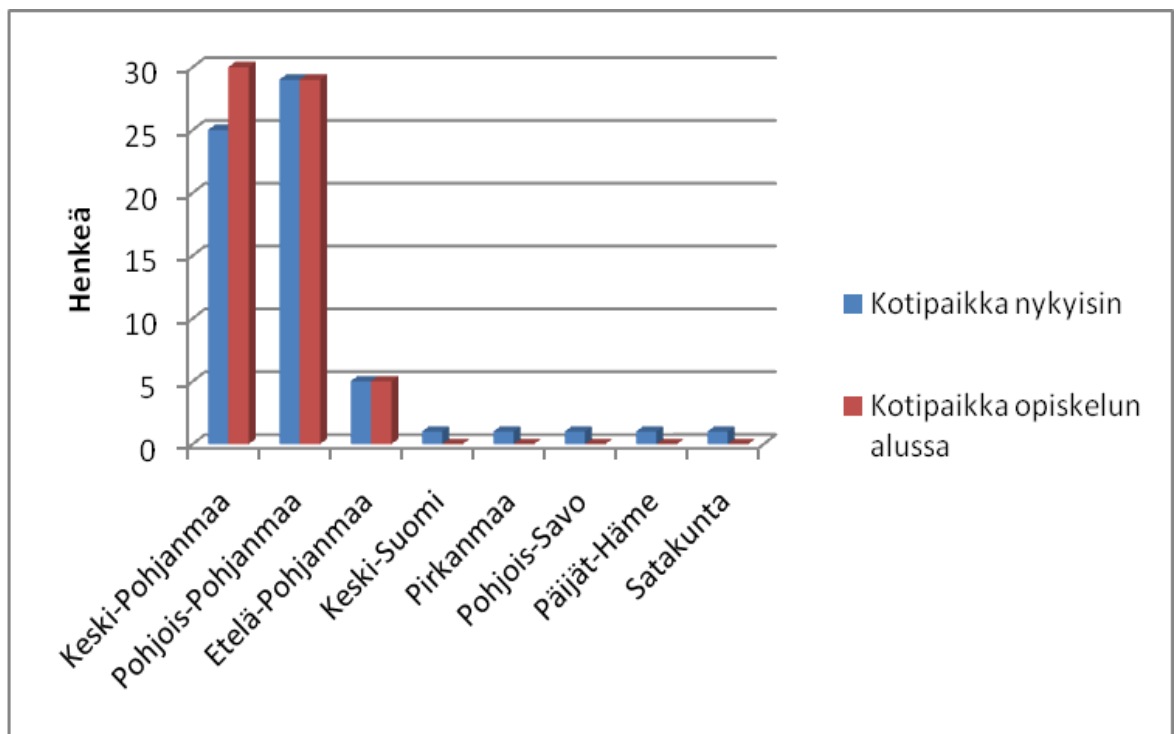
4.3 Opiskelijoiden taustat

4.3.1 Opiskelijoiden kotipaikkakunnat

Keski-Pohjanmaan maaseutuopistolle metsäkoneenkuljettajaopiskelijat tulevat enimmäkseen Keski- ja Pohjois-Pohjanmaalta. Muutamia opiskelijoita on tullut Etelä-Pohjanmaalta (Kuvio 3). Pohjois-Pohjanmaalta on lähes sama opiskelija-

määrä edustettuna kuin Keski-Pohjanmaaltakin. Tähän vaikuttaa se seikka, ettei Haapajärven ammattiopistolla ole tarjota metsäkoneenkuljetuksen koulutusohjelmaa, vaan pelkästään metsätalouden koulutusohjelma, metsuri- metsäpalvelujen tuottaja.

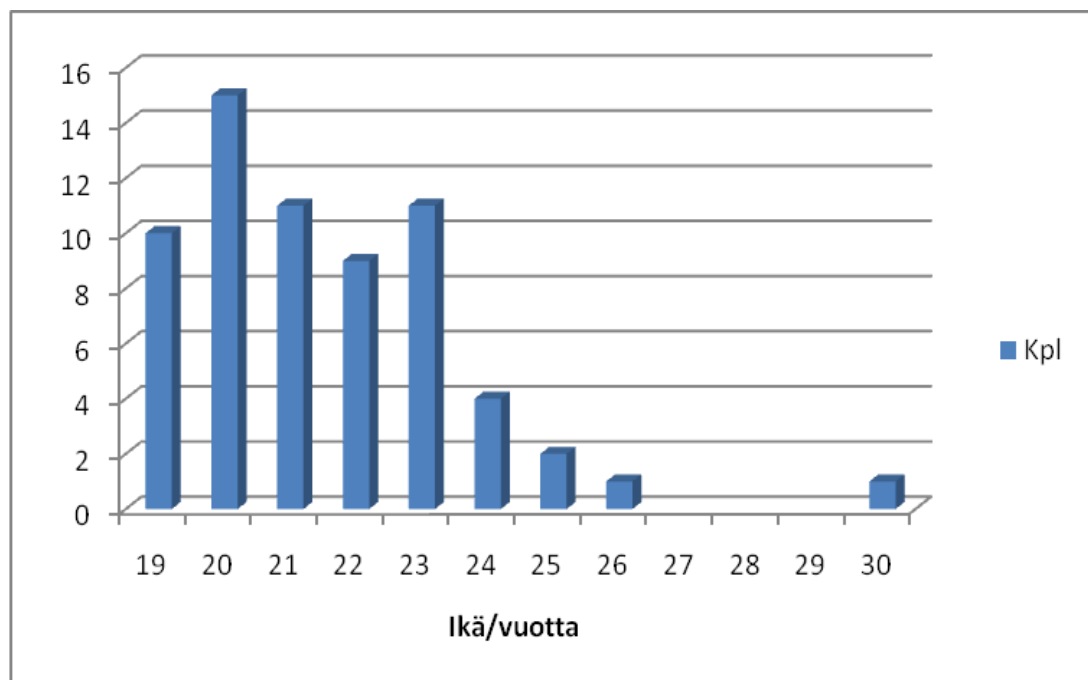
Keski-Pohjanmaan maaseutuopistolta valmistuneet metsäkoneenkuljettajat ovat varsin uskollisesti pysyneet synnyinseudulla valmistumisen jälkeenkin. Joitain yksittäisiä henkilöitä on lähtenyt työn perässä muille paikkakunnille. Kahden henkilön kohdella maakunnan vaihdokseen on syynä Himangan kunnan ja Kalajoen kaupungin yhdistyminen vuoden 2010 alusta.



KUVIO 3. Kotipaikat maakunnittain.

4.3.2 Vastanneiden ikäjakauma

Kyselytutkimukseen vastanneiden ikäjakaumasta näkee, että suurimmalla osalla valmistuneista metsäkoneenkuljettajaopinnot ovat olleet heidän ensimmäinen ammatillinen peruskoulutuksensa oppivelvollisuuden jälkeen (Kuvio 4). Vain muutamilla valmistuneilla oli takanaan aikaisempia opintoja tai työuraa ennen opiskelun aloittamista metsäkoneenkuljettajaksi Keski-Pohjanmaan maaseutuopistolla. Tavallisimmin toisen asteen ammatillisen perustutkinnon aloittajan ikä on 16- 17 vuotta. Vastanneiden keskimääräiseksi iäksi muodostui 21,5 vuotta.

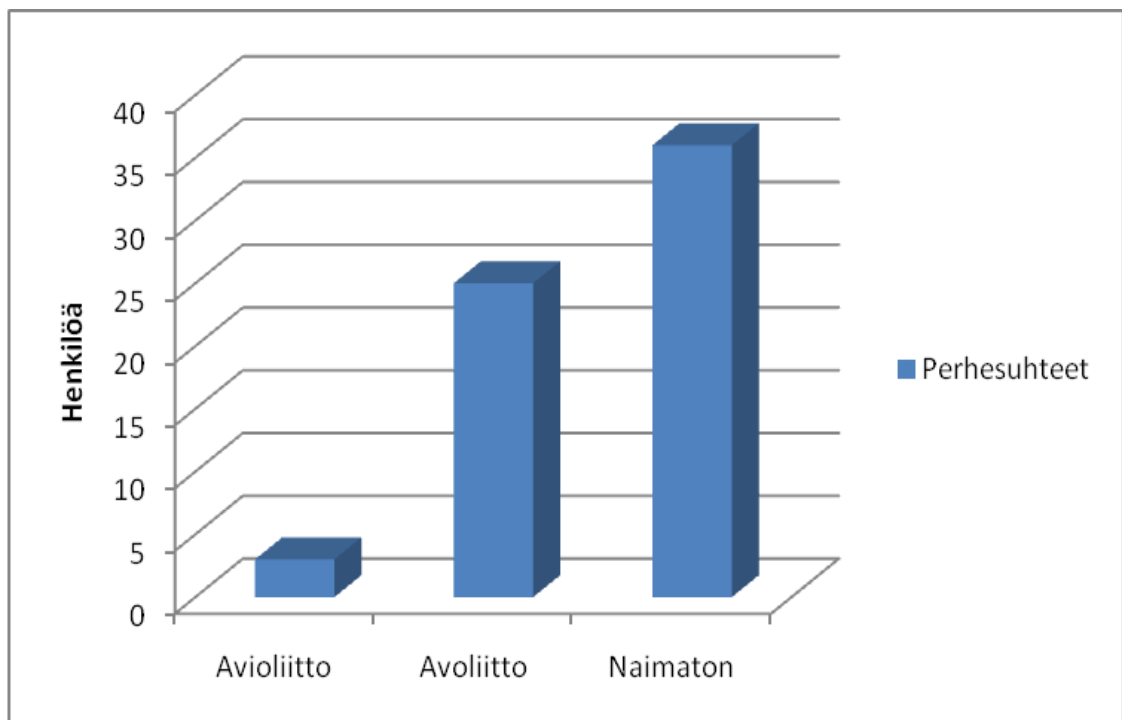


KUVIO 4. Vastanneiden ikäjakauma.

4.3.3 Perhesuhteet ja lapset

Vastanneiden keskuudesta 3 henkilöä oli solminut avioliiton eli vain 4,7 % (Kuvio 5). Suuruusluokkaa voidaan pitää aivan normaalina, sillä Tilastokeskuksen (2008) mukaan vuonna 2008 miesten ensi avioliittojen keskimääräinen solmimiskä oli 32,5 vuotta. Toisaalta 39 % vastanneista ilmoitti seurustelevansa vakituisesti ja osa oli jo kihlautunut, heidän suhteensa laatu on määritelty avoliitoksi. Reilusti yli puolet ilmoitti olevansa vielä naimattomia.

Lapsia oli vastanneista 9,4 % eli 6 henkilöllä ja heilläkin ainoastaan yksi.



KUVIO 5. Perhesuhteet

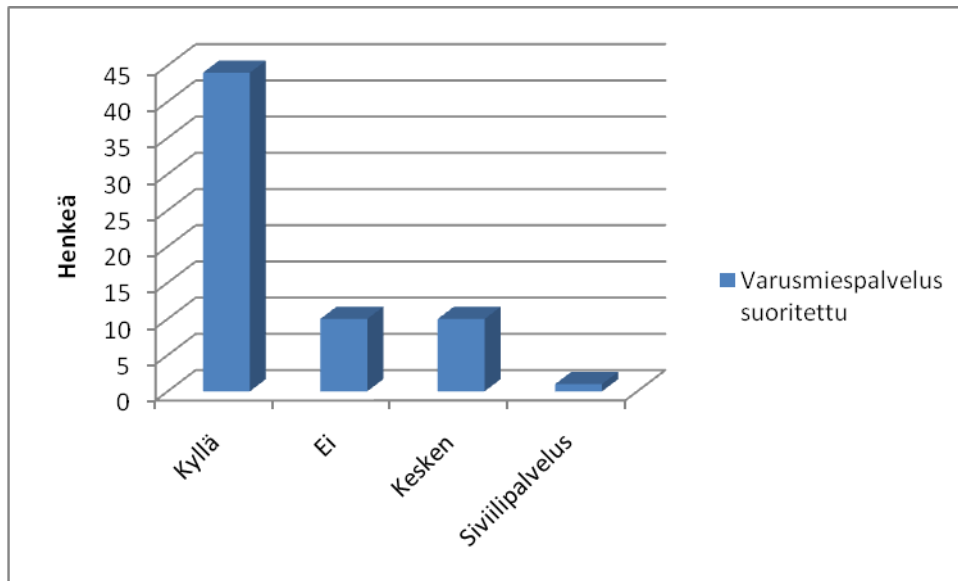
4.3.4 Varusmiespalvelus

Varusmiespalveluksen ilmoitti suorittaneensa valmistuneista 68,8 % (44 henkilöä) ja mikäli laskuihin otetaan mukaan vastanneista he (10 henkilöä), joiden varusmiespalvelus on vielä tutkimuksen tekohetkellä kesken saadaan varusmiespalveluksen suorittaneiden suhteelliseksi osuudeksi 84,4 %. Yksi henkilö eli 1,5 % vastanneista ilmoitti suorittaneensa siviilipalveluksen (Kuvio 6).

Kymmenellä henkilöllä varusmiespalvelus oli suorittamatta tai olivat saaneet palveluksesta vapautuksen eli vastanneista 15,6 %.

Varusmies- ja siviilipalvelus suoritettiin välittömästi valmistumisen jälkeen heti heinäkuun palvelukseen astumiserässä tai sitten tammikuun erässä. Kaksi vastanneista oli suorittanut varusmiespalveluksen jo ennen koulutuksen alkua.

Nämä tulokset ovat hieman keskimääräistä paremmat verrattuna valtakunnallisesti. Puolustusministeri Jyri Häkämies ilmoitti vuoden 2008 Varusmiesliiton vuosikokouksessa pääesikunnan tietoihin nojaten, että vuoden 1985 syntyneiden ikäluokasta varusmiespalveluksen oli siihen mennessä suorittanut 76 % ja siviilipalveluksen osuus oli pysynyt 7 %:n tasolla (Puolustusministeriö, 2008).

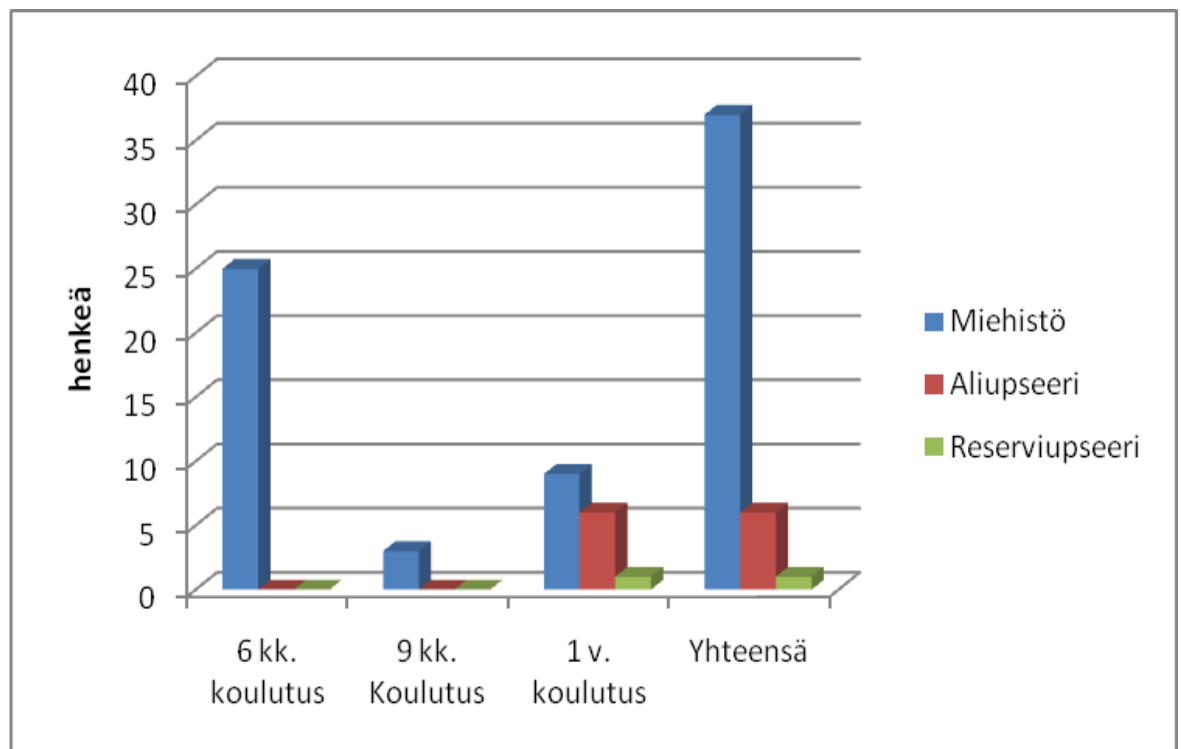


KUVIO 6. Varusmiespalveluksen suorittaminen

4.3.5 Varusmiespalveluksen kesto

Valtaosa vastaajista eli 84,1 % (37 henkeä) ilmoitti suorittaneensa miehistökoulutuksen ja aliupseerikoulutuksen suoritti 13,6 % (6 henkeä) sekä yksi oli suorittanut reserviupseerikoulutuksen eli 2,3 % (kuvio 7). Lisäksi 9 miehistöön kuuluvaa henkilöä oli suorittanut 1 vuoden pituisen yhdistelmäajoneuvo koulutuksen sekä kaksi työkonekuljettajan ja yksi työkoneasentajan 9 kuukauden koulutuksen. Näihin lukuihin ei ole laskettu mukaan niiden vastaajien tuloksia, joiden varusmiespalvelus oli vielä kesken.

Vastaajista puolen vuoden koulutuksen sai 56,8 % (25 henkeä) ja 9 kuukauden koulutuksen sai 6,8 % (3 henkeä) sekä yhden vuoden koulutuksen 36,4 % (16 henkeä). Valtakunnallisesti vertailtaessa puolen vuoden koulutuksen saaneita on hieman enemmän vastaajien keskuudessa. Vuonna 2009 kuusi kuukautta palvelevien osuus on 46 % ja 12 kuukauden palvelevien osuus 43 %, entistä harvempi saa tulevaisuudessa puolen vuoden miehistökoulutuksen, lausui Puolustusministeri Jyri Häkämies Varusmiesliiton vuosikokouksessa 11.12.2008 Helsingissä. (Puolustusministeriö, 2008).

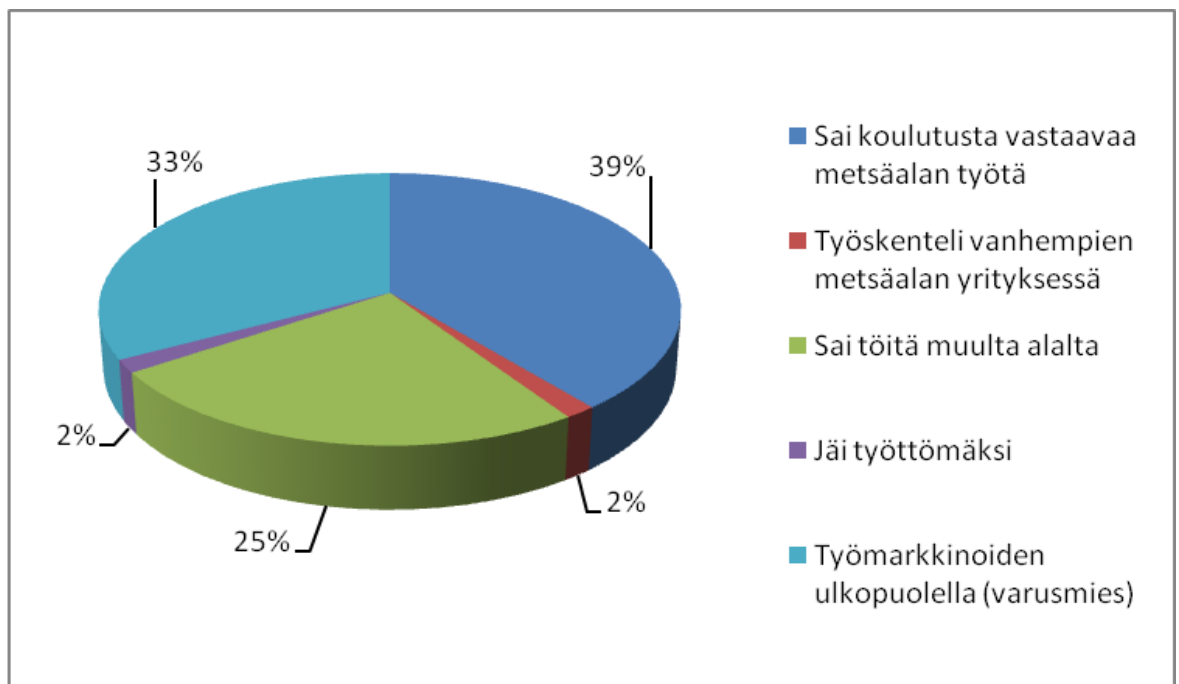


KUVIO 7. Varusmiespalveluksen kesto

4.4 Työllistyminen koulun jälkeen

4.4.1 Sijoittuminen kuuden (6) kuukauden sisällä valmistumisesta

Valmistumisen jälkeen ensimmäisen kuuden kuukauden aikana (kuvio 8) noin kolmannes, 33 % (21 henkilöä) vastanneista aloitti varusmiespalvelun. Toinen reilu kolmannes, 39 % (25 henkilöä) sai koulutusta vastaavaa työtä metsäalalta, yksi vastaajista (2 %) sai työtä vanhempien metsäkoneyrityksestä ja yksi jäi työttömäksi. Vastaajista 25 % (16 henkilöä) ilmoitti työllistyneensä muulle kuin metsäalalle.

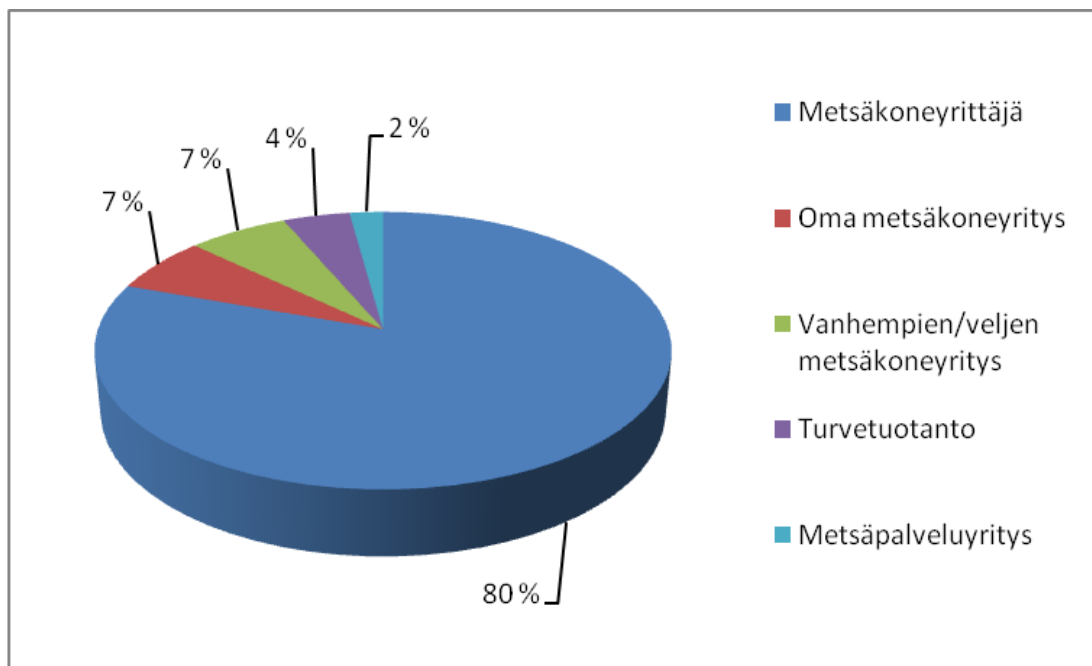


KUVIO 8. Sijoittuminen kuuden (6) kuukauden sisällä valmistumisesta (%).

4.4.2 Ensimmäinen työpaikka metsäalalla

Vastaajista suurin osa, 80 % (37 henkilöä) ilmoitti ensimmäiseksi työpaikakseen metsäalalla metsäkoneyrityksen (kuvio 9). Kolme vastaajaa (7 %) ilmoitti perustaneensa oman metsäkonealan yrityksen. Heistä kaksi oli hankkinut ajokoneen ja yksi kaivurin metsäteiden- ja ojitusten tekoon. Kolme vastaajaa (7 %) kertoi työllistyneensä metsäkoneyrityksen, jonka omistuspohja on omasta perheestä. Kaksi vastaajista (4 %) ilmoitti ensimmäiseksi työpaikakseen metsäalalla turvetuotannossa erilaiset traktori- ja konetyöt. Yksi vastanneista (2 %) oli työllistynyt metsäpalveluyrityksen palkkalistoille.

Kaikkiaan vastanneista 73,4 % (47 henkilöä) ilmoitti tehneensä metsäalan töitä työuransa aikana. Tästä luvusta ei ole vähennetty tutkimuksen tekohetkellä varusmiespalvelustaan suorittaneita, joilla työhistoriaa ei välttämättä ole vielä lainkaan.



KUVIO 9. Ensimmäinen työpaikka metsäalalla (%).

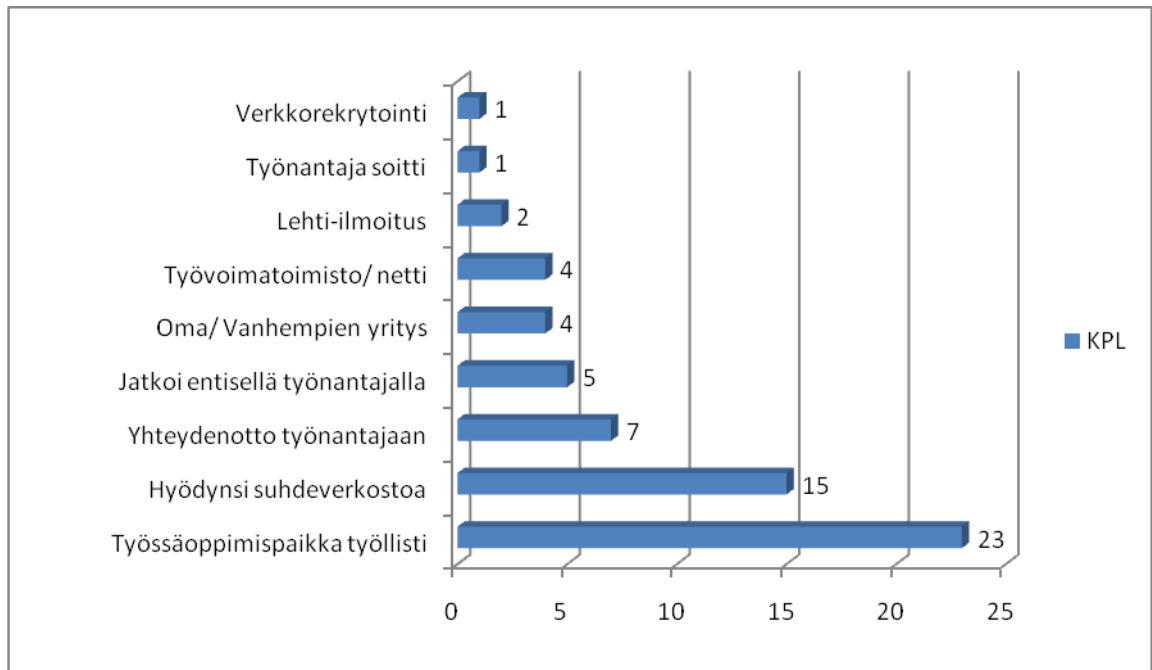
4.4.3 Hakukanavat ensimmäisen työpaikan saamiseksi

Reilu kolmannes (23 henkilöä) vastaajista ilmoitti ensimmäiseksi työpaikakseen työnantajan, missä oli ollut työssäoppimassa koulutuksen aikana (kuvio 10). Työssäoppimispaikoilla saadaan arvokkaita ensikosketuksia työelämään ja työnantajiin. Siten työssäoppimiskokemuksilla on ensimmäisen työpaikan saannissa huomattavan tärkeä merkitys niin opiskelijan, kuin työnantajankin näkökulmasta katsoen.

Seuraavaksi eniten, noin neljännes (15 henkilöä) kertoi työllistyneensä suhdeverkoston välityksellä. Näistä useassa oli työllistymisen taustalla sukulaisuus tai opiskelijakaverin tiedonvälitys. Kiitettävän moni eli 11 % (7 henkilöä) ilmoitti ottaneensa yhteyttä työnantajaan ja sitä kautta työllistyneensä.

Jo aiemmin tai koulutuksen aikana työsuhteita luoneista, 5 henkilöä ilmoitti jatkavansa entisellä työnantajallaan eli 8 % vastanneista. Neljä vastaaja (6 %) työllistyi jatkamalla omassa tai perheyriyksessä samoin neljä (6 %) kertoi työllistyneensä työvoimatoimiston välityksellä. Lehti-ilmoitukseen vastaamalla kertoi työpaikan saaneen kaksi (3 %) vastaajaa. Yksi vastaajista (2 %) ilmoitti työllistyneensä, kun työnantaja soitti hänelle ja yksi kertoi käyttäneensä verkkorekryointipalvelua.

Kaksi vastaajaa ei ollut vielä ennättänyt hakea ensimmäistä työpaikkaa, koska oli vielä suorittamassa varusmiespalvelusta.



Kuvio 10. Hakukanavat ensimmäisen työpaikan saamiseksi.

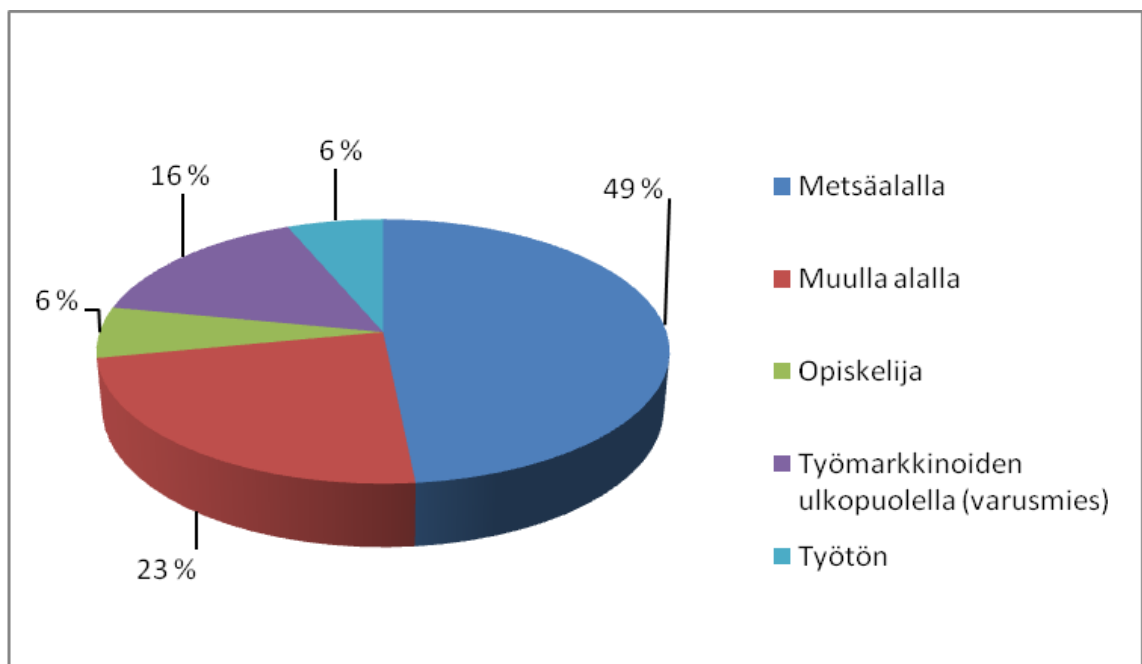
4.5 Työtilanne tällä hetkellä

4.5.1 Vastaajien työtilanne tammi–helmikuussa 2010

Vastaajista oli tutkimusajankohtana tammi–helmikuussa 2010 työelämässä kaikkiaan 72 % (46 henkilöä). Metsäalan töissä (kuvio 11) ilmoitti olevansa noin puolet vastaajista (31 henkilöä) ja muun alan töissä 23 % (15 henkilöä).

Opiskelemissa oli kaikkiaan neljä (6 %) henkilöä. Kaksi heistä oli oppisopimuskoulutuksessa, toinen kylmälaiteasentajan koulutuksessa ja toinen kuljetusalan koulutuksessa. Kolmas opiskeli metsätalousinsinööriksi ammattikorkeakoulussa Tampereella ja neljäs palomies/sairaankuljettajaksi Kuopiossa pelastusopistossa. Työmarkkinoiden ulkopuolella vastaajista oli 16 % (10 henkilöä) eli he olivat suorittamassa varusmiespalvelusta.

Työttömiksi työnhakijoiksi vastaajista merkittiin 6 % (4 henkilöä). Yksi henkilö oli lomautettuna turvetuotannosta (3 kk) ja kaksi olivat jääneet kuukautta aiemmin työttömäksi metalli- ja muovialan töistä. Yksi vastaajista oli ollut jo 9 kk työttömänä metsäkonealalta.



KUVIO 11. Vastaajien työtilanne tammi-helmikuussa 2010 (%).

Metsäalalla työskennelleistä ilmoitti 58 % (18 henkilöä) pääsääntöisesti työskentelevänsä hakkuukoneella ja ajokoneella työskenteli 39 % (12 henkilöä). Yksi vastanneista (3 %) ilmoitti työskentelevänsä metsurintoissa metsäpalveluyrityksessä. Yksi vastaajista ilmoitti ajavansa keväällä ja kesällä muokkauskonetta ja suorittavansa tuhkanlevitystä. Metsäkonetoissa tavallisimmiksi työtehtäviksi vastaajat ilmoittivat varsinaisen konetyön lisäksi koneen huollot ja pienet korjaukset sekä kontrollimittaukset, vain muutama ilmoitti koneen siirtotyön kuuluvan päivittäisiin työtehtäviin. Osa hakkuukoneella työskentelevistä ilmoitti myös ajavansa osan ajasta metsätraktoria, mutta vastaavasti harvemmin työtehtävät vaihtuivat toisinpäin.

Muulla alalla työskentelevistä ammattikirjo oli varsin laaja. Suurin yksittäinen ammatti, minkä 5 vastaajaa ilmoitti työkseen, oli kuorma-auton kuljettaminen (33 %). Muut ammatit olivat yksittäistapauksia, maansiirtokoneenkuljettaja, kaivinkoneenkuljettaja, junamies, kuorma-automyyjä, kalliosyväporari, kiinteistönhuoltaja, grillityöntekijä, työmestari, pakkaustyöntekijä ja rakennusmies.

Reilusti yli puolet vastaajista (67 %) toimi sellaisissa ammateissa, joissa ollaan tekemisissä erilaisten raskaiden työkoneiden tai kuorma-autojen kanssa.

4.5.2 Vastaajien työssäoloaika

Keski-Pohjanmaan maaseutuopistolta metsäkoneenkuljettajaksi valmistuneiden työhistoriaa tarkastellessa lähtokohtana on, kuinka kauan valmistuneet ovat olleet työelämässä ja etenkin metsäalan töissä. Tarkastelu on toteutettu samalla peri-

aatteella mitä Opetushallitus on käyttänyt selvityksessään ammatillisen koulutuksen tulosrahoituksesta (2009, 7), eli varusmies- ja siviilipalvelusaika on vähennetty pois työssäoloajasta.

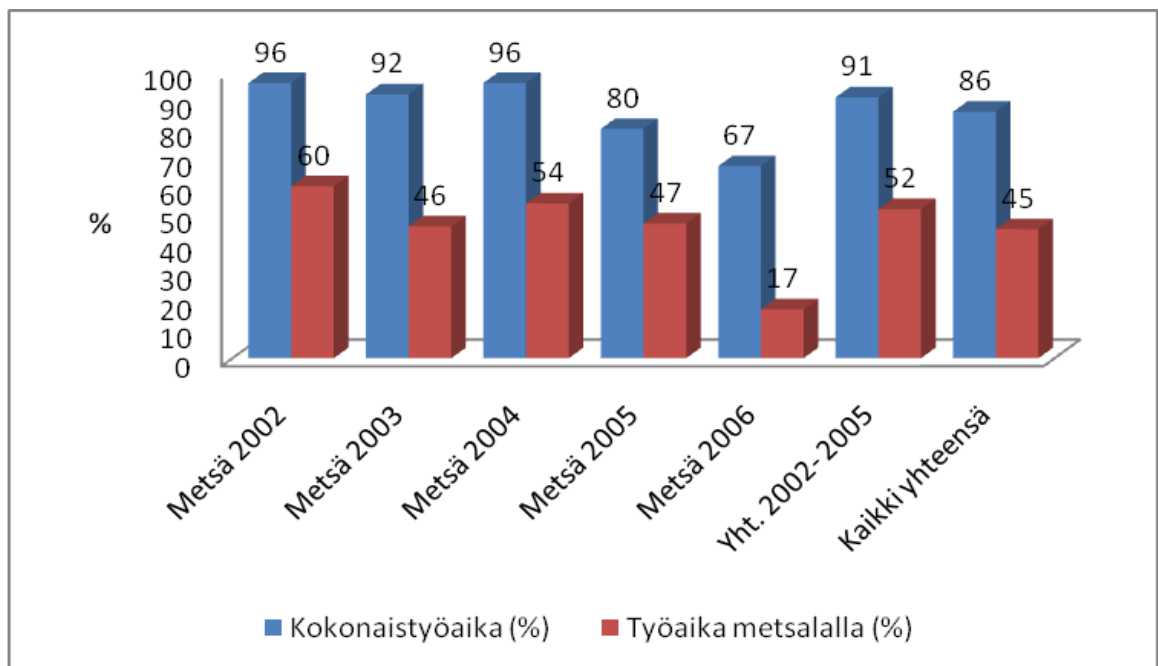
Taulukko (kuviot 12) on laadittu vuosikursseittain ja suhteutettu kunkin luokan työhistorian pituuteen valmistumisajankohdasta tutkimuksen tekohetkeen eli tammi- helmikuulle 2010 asti. Voidaan todeta, että kokonaistyöaika on vastaajien keskuudessa ollut todella hyvällä tasolla, vertailtaessa Opetushallituksen työllistämismittarin (2009) tuloksia Keski-Pohjanmaan kuntayhtymään kokonaisuutena. Työllistämismittarin tulokset olivat kuntayhtymässä 72,4 % ja vastaajien tulokseksi saatiin 86 %.

Kun tarkastellaan vastaajien sijoittumista metsäalan töihin voidaan todeta, että tulos osoittaa hieman parempaa, kuin Työvoimaa metsäalalle-hankkeen vetäjän Risto Julkusen Maaseudun Tulevaisuuden (Penttinen, 2009, 18) lehtiartikkelissa kertoma tutkimustulos, että alle 40 % metsäalalta valmistuvista nuorista jää alalle.

Kun tarkastellaan vastaajien tulosta niin, että jätetään viimeiseksi valmistunut vuosikurssi (metsä 2006) pois, nousee metsäalalle jääneiden osuus yli puoleen (52 %) vastaajista. Tätä näkökohtaa voi perustella sillä, että globaalin maailmantalouden alamäki on puraissut viime vuoden aikana etenkin nuorisotyöttömyyteen. Tulokseen vaikuttaa myös kevään 2009 puunkorjuun lähes totaalinen seisahtuminen. Näin ollen keväällä 2009 valmistuneet metsäkoneenkuljettajat joutuivat työllistymään muihin kuin metsäalan töihin.

Vastaajien työhistoriasta voidaan nähdä, että kahden viimeisen vuosikurssin työssäoloaika on lyhentynyt jonkin verran verrattaessa kolmen ensimmäisen valmistuneen vuosikurssin työhistoriaan. Samansuuntaisen tutkimustuloksen on saanut Pohjanmaan ELY-keskuksen tutkija Jorma Höykinpuro, joka toteaa Maaseudun tulevaisuus -lehdessä (Lensu 2010, 5), että Pohjanmaalla on aina ollut nuorisotyöttömyys suhteellisesti korkeampi kuin muualla maassa ja yhdeksi syyksi hän arvelee, että Pohjanmaalla on suhteessa enemmän nuoria.

Samassa artikkelissa Etelä-Pohjanmaan ELY-keskuksen työllisyysyksikön päällikkö Leena Ahonen-Lätti pitää alueensa nuorisotyöttömyystilannetta huolestuttavana. Hän toteaa, että Etelä-Pohjanmaalla nuorten työttömyys nousi vuonna 2009 voimakkaasti ja etenkin teollisuuden notkahdus on verottanut nuorten työpaikkoja. Ahonen-Lätti toteaa myös tilanteen muuttuneen melkoisesti, sillä nousukaudella teollisuus palkkasi nuoria koulun penkiltä töihin (Lensu 2010, 5). Saman artikkelin mukaan nuorten osuus työttömistä työnhakijoista oli Etelä-Pohjanmaalla 18 %, Pohjanmaalla 17,1 % ja Pohjois-Pohjanmaalla 16,8 %, kun vastaava lukema koko maassa oli 14,3 %.

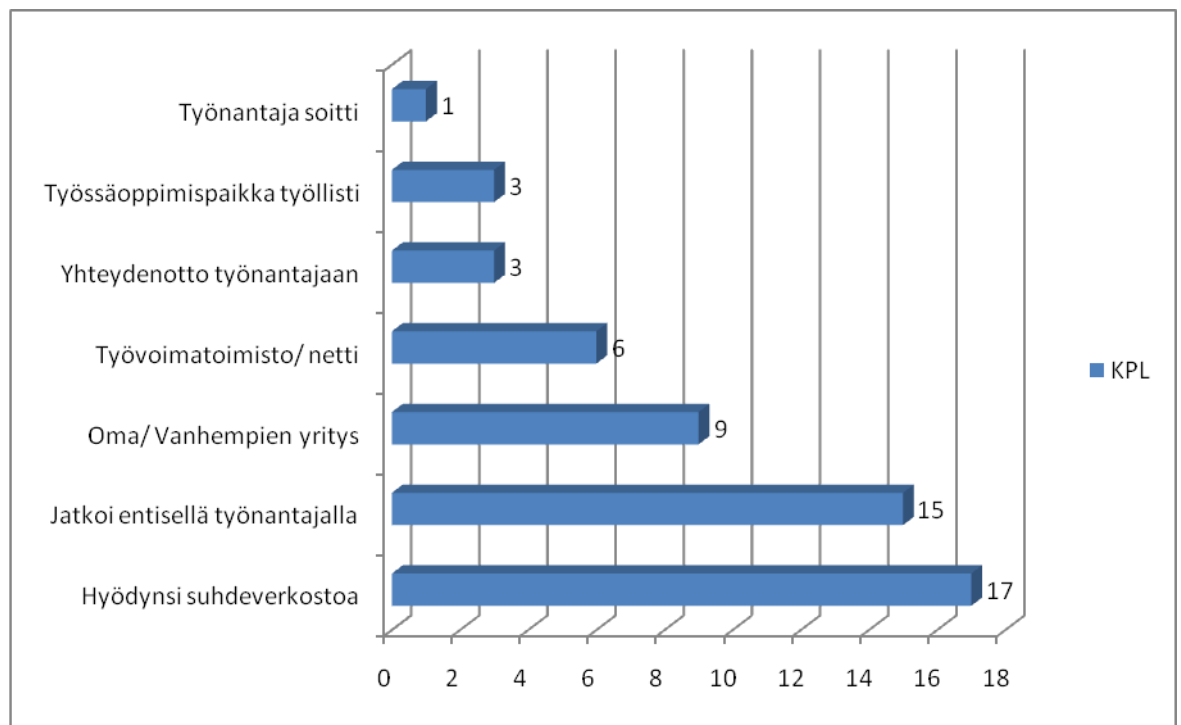


KUVIO 12. Vastaajien työssäoloaika (%).

4.5.3 Hakukanavat nykyisen työpaikan saamiseksi

Vajaa kolmannes eli 17 henkilöä (32 %) vastaajista ilmoitti hyödyntäneensä suhdeverkostoja nykyisen työpaikan saannissa (kuvio13). Entiselle työnantajalla ilmoitti työllistyneensä 15 vastaajista (28 %) ja heistä suurin osa oli ollut siellä myös työssäoppimassa. Varusmiespalvelus oli katkaissut työsuhteen. Omaa tai vanhempien yritykseen kertoi työllistyneensä 9 vastaajaa (17 %). Näistä 6 (11 %) oli perustanut metsäkone- tai koneurakointiyrityksen ja 2 oli ryhtynyt maa- ja metsätalousyrittäjäksi (4 %). Yksi (2 %) oli työllistynyt vanhempien yritykseen. Työvoimatoimiston välityksellä ilmoitti työllistyneensä 6 vastaajaa (11 %). Työssäoppimispaikkaan oli työllistynyt 3 vastaajaa (6 %), sekä samoin 3 oli työllistynyt omalla aktiivisella yhteydenotolla työnantajaan. Yhden vastaajan mukaan työnantaja oli pyytänyt häntä töihin soittamalla hänelle.

Tuloksista voidaan nähdä, että koulutuksen aikaisella työssäoppimisella on suuri merkitys työllistymisen kannalta metsäalalle eli 10 vastaajaa (67 %) heistä, jotka jatkoivat entisellä työnantajalla, olivat olleet siellä myös työssäoppimassa. Metsäalalla on varsin pienet työllisyysmarkkinat, joten suhdeverkoston kautta työllistyminen korostuu, kun koulutuksen loppumisesta on kulunut jonkin aikaa.



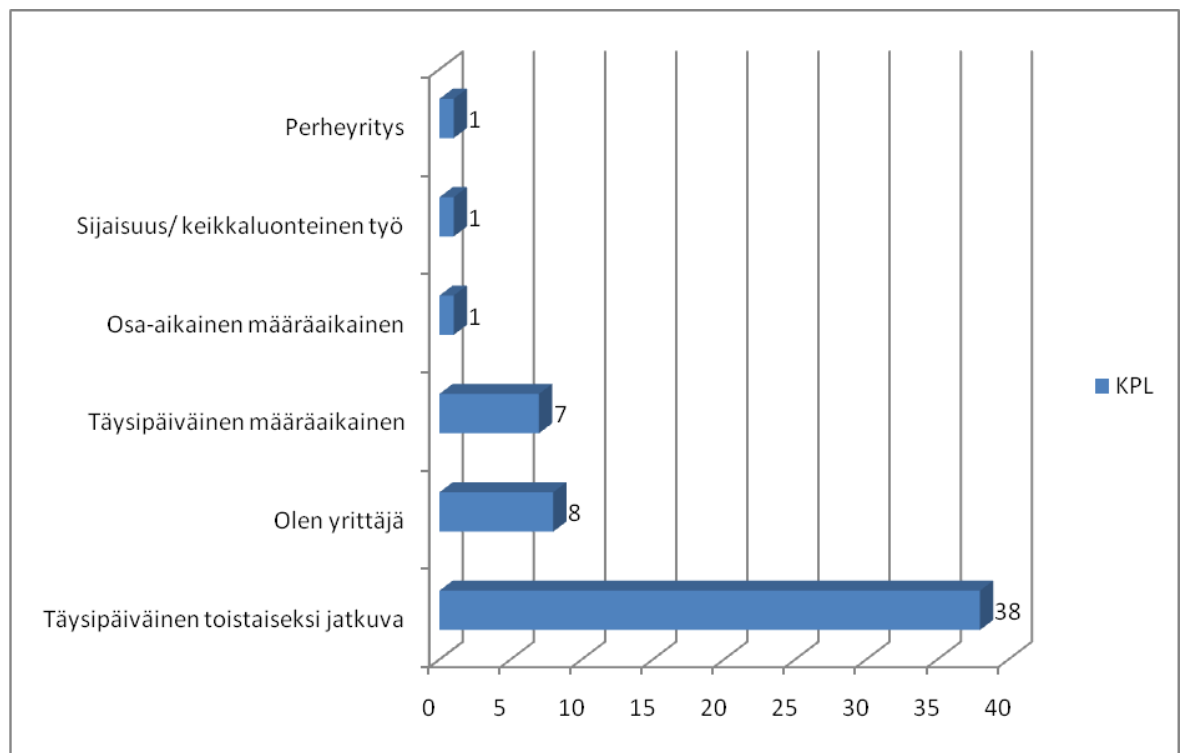
KUVIO 13. Hakukanavat nykyisen työpaikan saamiseksi.

4.5.4 Työsuhteen luonne

Ylivoimaisesti suurin osa eli 38 vastaajista (68 %), ilmoitti työsuhteensa luonteeksi täysipäiväinen toistaiseksi jatkuva (kuvio 14). Näiden vastausten joukossa on varsinkin metsäkonealalla paljon suullisia työsopimuksia eli periaatteella, töitä tehdään niin kauan kuin niitä riittää.

Yrittäjiksi oli ryhtynyt 8 vastaajaa (14 %). Täysipäiväisessä määräaikaisessa työsuhteessa ilmoitti työskentelevänsä vastaajista 7 henkilöä (12 %). Yksittäiset (2 %)

vastaajat ilmoittivat työsuhteensa luonteeksi osa- ja määräaikaisen, keikkaluonteisen työn ja perheyrittäjän.



KUVIO 14. Työsuhteen luonne.

4.5.5 Vaikuttavat seikat, miksi en työskentele metsälalla

Muulla alalla työskentelevistä valtaosa (10 henkilöä) ilmoitti syyksi, ettei paikalla tai lähialueella ollut tarjolla metsäkonealan töitä. Neljä vastaajaa piti metsäkonetyötä huonosti palkattuna, joten se osaltaan vaikuttaa, etteivät työskentele.

tele metsäalalla. Metsäkonetyön kausiluonteisuutta piti yhtenä syynä muulla alalla työskentelyyn myös neljä vastaajaa.

Viisi vastanneista ilmoitti olleensa tyytyväisiä entiseen työhönsä, joten eivät ole siten hakeutuneet aktiivisesti metsäalalle. Lähisukulaiset olivat työllistäneet 2 vastanneista ja 2 oli tehnyt sukupolvenvaihdon maatilallaan.

Kaksi vastaaja oli perustanut omaa yritystoimintaa ja heillä oli huonoja kokemuksia työssäoppimis- ja metsäkonetöistä. Yhdellä vastaajista ajokortin puute oli rajoittavana tekijänä, miksi ei ollut voinut ottaa vastaan tarjottua metsäkonetyötä.

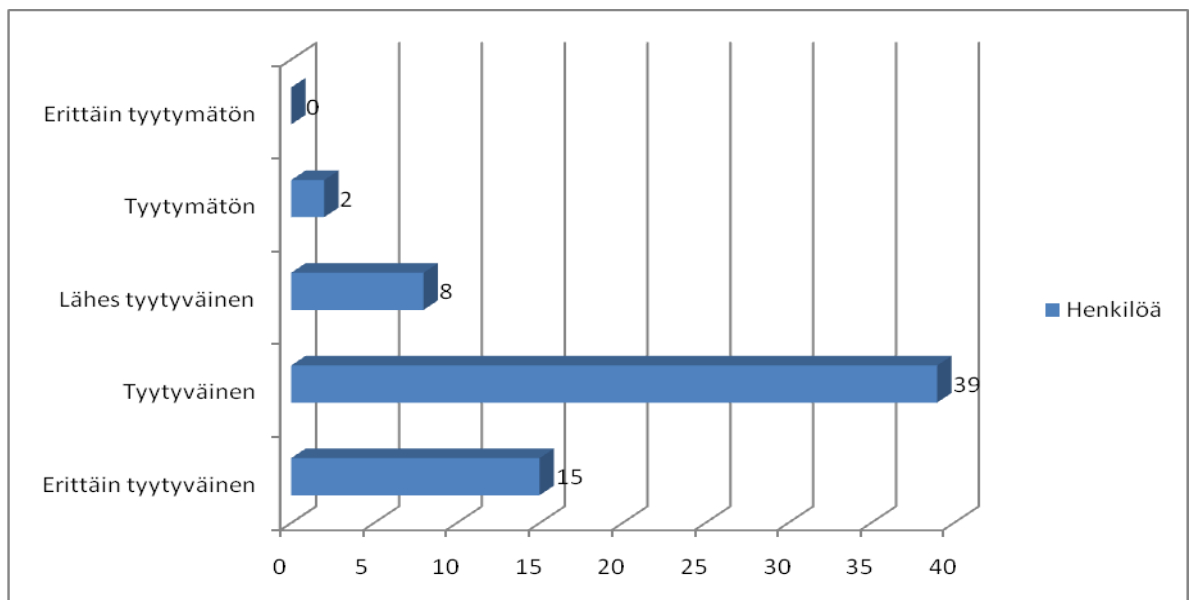
Vastaajista osa ilmoitti useamman syyn, mikä on ollut vaikuttamassa työskentelyyn muulla alalla, joten suhteellisia osuuksia en ole määritellyt. Metsäkonealan huonoa imagoa, työoloja tai palkkausta piti vain pieni osa vastaajista syynä, mikseivät työskentele metsäalalla. Useimmalla vastaajista syyt olivat varsin luonnollisia ja arkielämän sanelemia asioita.

5 PALAUTE KOULUTUKSESTA

5.1 Tyytyväisyys Keski-Pohjanmaan maaseutuopiston opetustarjontaan

Keski-Pohjanmaan maaseutuopiston metsäalan perustutkinnon opetustarjontaan oltiin varsin tyytyväisiä (kuvio 15). Vastanneista 23,4 % (15 henkilöä) ilmoitti olevansa erittäin tyytyväinen ja 61,0 % (39 henkilöä) tyytyväinen opetustarjontaan.

Vastanneista 12,5 % (8 henkilöä) oli opetukseen lähes tyytyväinen ja vain 3,1 % (2 henkilöä) ilmoitti olevansa tyytymättömiä Keski-Pohjanmaan maaseutuopistolla annettavaan metsäalan perustutkinnon opetustarjontaan. Kun tarkastellaan erittäin tyytyväisten ja tyytyväisten vastaajien osuutta vastanneista saadaan tulokseksi 84,4 %.



KUVIO 15. Tyytyväisyys Keski-Pohjanmaan maaseutuopiston metsäalan perustutkinnon opetustarjontaan.

5.2 Mihin vastaajat olivat erityisen tyytyväisiä opetustarjonnassa

Useammassa vastauksessa oltiin tyytyväisiä käytännönläheiseen opetukseen ja opetuksen laatua pidettiin hyvänä. Samoin pidettiin myös hyvänä, että osalta opettajista löytyi koneurakointi tai -yrittäjätausta, joka heijastui opetuksessa. Useat vastaajat mainitsivat myös hyväksi asiaksi, että opiskelu oli varsin joustavaa ja pystyi itse vaikuttamaan jonkin verran opiskelujen järjestelyihin. Käytännön harjoittelutöitä pidettiin riittävinä ja työssäoppimista katsottiin olevan tarpeeksi. Useammat vastaajat eivät osanneet mainita mitään yksittäistä asiaa, mihin olisivat olleet erityisen tyytyväisiä.

Yksittäisiä asioita, joita vastaajat mainitsivat, olivat, koulun rento ilmapiiri ja hyvä luokkahenki. Opettajien kanssa tuli hyvin toimeen ja he olivat asiallisia. Asumisjärjestelyjä ja kouluruokailua pidettiin myös hyvin järjestettyinä. Koulun läheisyyttä pidettiin myös hyvänä, että pystyi tarvittaessa kulkemaan kotoa.

Yksittäisissä vastauksissa tuli ilmi, että metallitöitä ja hitsausta pidettiin laadukkaina sekä koneenkorjausta pidettiin kiinnostavana. Samoin metsänhoidon ja puunkorjuun työt katsottiin hyvin järjestetyiksi. Pääsi kokeilemaan erimerkkisiä metsäkoneita ja kaikki pääsivät ajamaan käytännön harjoitustöissä.

Kolmannen vuoden hakkuukoneharjoituksia pidettiin myös hyvinä sekä itsenäistä työskentelyä. Yksittäisenä kommenttina tuli erään vastaajan sanomana, mitä voisi pitää myös aivan hyvin yhteenvetona vastauksista, että kokonaisuus hyvä, opetus monipuolinen ja perusasiat kunnossa.

5.3 Mihin vastaajat olivat erityisen tyytymättömiä opetustarjonnassa

Kaksi asiaa nousi useammassa vastauksessa esille, mihin oltiin tyytymättömiä opetustarjonnassa. Toinen oli koneenkorjauksen riittämättömyys opetuksessa. Käytännön työelämässä tulee vastaan vääjäämättä konerikkoja ja etenkin urakoitsijat odottavat enemmän osaamista ja oma-aloitteisuutta koneenkorjauksessa. Samoin sähkölaitevikojen (sähkökaaviot) ja metsäkoneen oman tietojärjestelmän parempi tuntemus olisi hyväksi työelämässä.

Toinen useammassa vastauksessa tullut asia oli kaluston riittämättömyys suhteessa oppilasmäärään, sillä ”nuotiolla istumista” koettiin tulevan liaksi. Myös metsäkonekalustoa toivottiin uudistettavan vastaamaan nykytilannetta.

Hieman ristiriitaista tietoa tuli joiltakin vastaajilta, sillä he olivat sitä mieltä, että käytännön harjoitustöitä ja työssäoppimista saisi olla enemmän. Edellisessä kohdassa useat vastaajat pitivät samaisia asioita riittävinä. Tässä kohdassa käsittääkseni vaikuttaa vastauksien laatuun vastaajan koulumenestys ja motivaatio eteenkin teoria-aineissa.

Muutama vastaajista ilmoitti osan teoria-aineissa olevan turhia ja yleisaineet tuntuivat turhilta. Yksi vastaaja oli sitä mieltä, että kolmivuotinen koulutus on turhaa, koska ei ole aikomusta jatko-opintoihin.

Yksittäisissä vastauksissa toivottiin kakkosvuoden työssäoppimisjaksoa aikaistettavaksi, koska kelirikko aika vaikeuttaa työpaikan ja -maiden saamista. Lisää koulutusta vaadittiin eri firmojen tiedonsiirtojärjestelmistä ja hakkuukoneen mittalaitteista. Henkilökohtaista ohjausta toivottiin myös lisättävän.

Ensimmäisen vuoden manuaalisen puunkorjuun harjoitustyö tuntuivat yhden vastaajan mielestä turhilta. Yksi vastaaja oli joihinkin opettajiin tyytymätön sekä yhden

opiskelijan mielestä osalla opiskelijoista ei ollut motivaatio kohdallaan, joten he häiritsivät opetusta.

Tässäkin osiossa useat vastaajat eivät osanneet nimetä mitään yksittäistä asiaa, mihin olisivat olleet erityisen tyytymättömiä. He olivat vastanneet opetustarjonnan laadun arviointiin joko erittäin tyytyväinen tai tyytyväinen.

5. 4 Työelämän tietojen ja taitojen kehittyminen opinnoissa

Oman alaan liittyvää teoreettista osaamista koki saaneensa vastaajista yli puolet (55 %) paljon tai erittäin paljon ja kohtalaisesti ilmoitti saaneensa 28 % vastanneista. Ei lainkaan ja hiukan vastanneet (17 %) työskentelivät yleensä muulla kuin metsäalalla (kuvio 16).

Oman alaan liittyvää käytännön osaamista vastaajista ilmoitti saaneensa myös yli puolet (55 %) paljon tai erittäin paljon. Vastaajista 23 % ilmoitti saaneensa kohtalaisesti käytännön osaamista. Tässäkin osiossa ei lainkaan ja hiukan (22 %) vastanneet olivat pääsääntöisesti sellaisia, jotka työskentelivät muilla aloilla.

Oman alaan liittyvää työkokemusta työssäoppimisjaksoilla vastaajista ilmoitti saaneensa tasan puolet paljon tai erittäin paljon. Kohtalaisesti työkokemusta koki saaneensa 22 % vastanneista. Hiukan työkokemusta ilmoitti saaneensa 17 % vastaajista. Heistä suurin osa työskenteli muualla alalla konetöissä ja he kokivat saa-

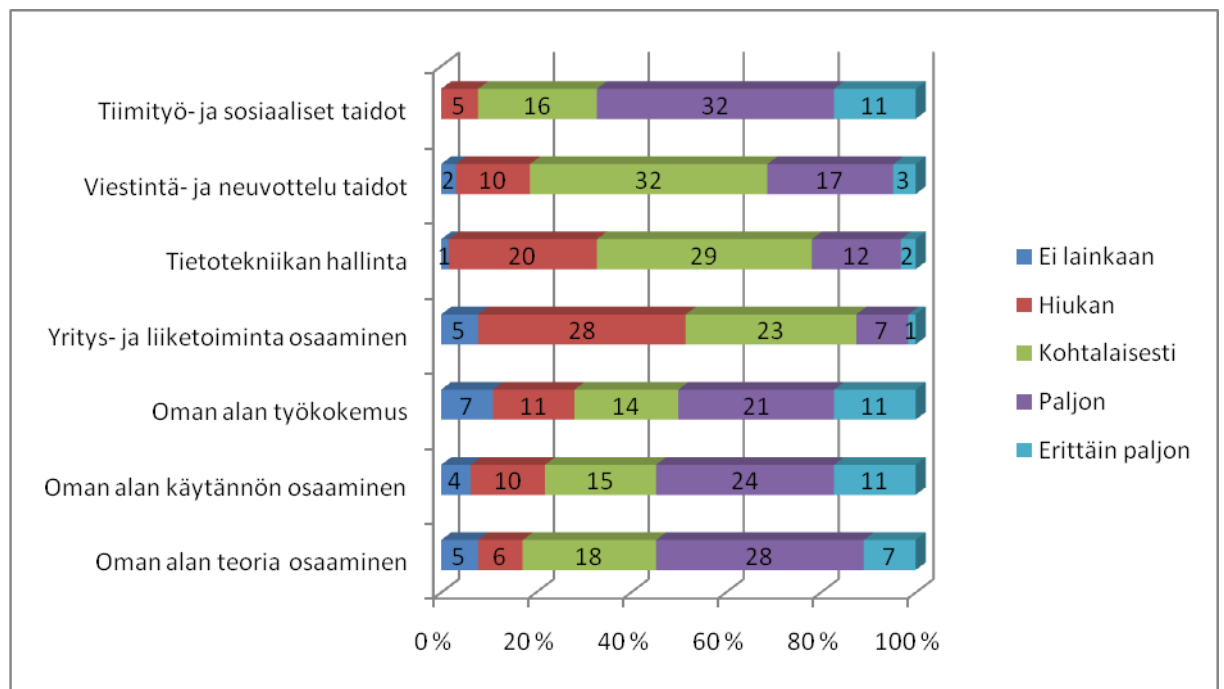
neensa koneenkäsittelyyn hieman kokemusta koulutuksesta. Kokonaan ilman oman alan työkokemusta ilmoitti jääneensä 11 % ja he työskentelivät muualla kuin metsäalalla.

Yritys- ja liiketoimintaosaamisesta ilmoitti saaneensa hyötyä paljon tai erittäin paljon 13 % vastaajista ja kohtalaisesti 36 %. Noin puolet (51 %) oli sitä mieltä, että yritys- ja liiketoimintaosaamista käsiteltiin kehittävästi koulutuksessa aikana hiukan tai ei lainkaan.

Tietotekniikan hallintaan koki saaneensa koulutuksen aikana hyödyllistä oppia 22 % vastaajista paljon tai erittäin paljon. Vajaa puolet (45 %) vastaajista katsoi saaneensa kohtalaisesti tietotekniikan hallintaan opetusta. Noin kolmannes (33 %) ilmoitti saaneensa vain hiukan tai ei lainkaan kehittävästä opetuksesta tietotekniikan saralta, ja he mainitsivat jo hallinneensa käydyt asiat entuudestaan.

Viestintä- ja neuvottelutaidoissa oli tutkimuksen tekijällä ollut hieman huonoa harkintaa kysymyksen asettelun kannalta. Kysymys oli hieman vaikeasti ymmärrettävä. Vajaa kolmannes (31 %) vastaajista ilmoitti kehittyneensä koulutuksen aikana viestintä- ja neuvottelutaidoissa paljon tai erittäin paljon. Puolet oli sitä mieltä, että kommunikointitaidot kehittyivät kohtalaisesti. Vastaajista 19 % arveli, että oli kehittynyt hiukan tai ei lainkaan.

Tiimityö- ja sosiaaliset taidot oli vastaajien mukaan kehittyneet paljon tai erittäin paljon reilusti yli puolella (67 %) sekä kohtalaisesti 25 %:lla vastaajista. Ainoastaan 8 % vastaajista ilmoitti tiimityö- ja sosiaalisten taitojen kehittyneen ainoastaan hieman koulutuksen kautta. Nämä taidot harjaantuivat toimiessa ryhmän mukana ja hyvä tulos kertoo oikeanlaisesta luokkahengen saavuttamisesta ja vähäisestä koulukiusaamisesta.



KUVIO 16. Työelämän tietojen ja taitojen kehittyminen Keski-Pohjanmaan maaseutuopiston metsäalan perustutkinnon opinnoissa.

5.5 Muuta palautetta vastaajilta koulutuksen kehittämiseen

Tässä osiossa tuli vastaajilta myös samansuuntaisia toiveita, kuin mitä jo edellä tuli mainittuakin, mutta tähän on kerätty vastauksista kooste palautteeksi.

Useamman vastaajan mielestä käytännön harjoitustöitä koululla ja työssäoppimis- ta voisi olla vieläkin enemmän. Samoin joidenkin vastaajien kommenteissa kävi ilmi, että varsinkin toisen vuoden ajoharjoitusjaksolla ryhmäkoot ovat liian suuret

kaluston määrään nähden, mistä on seurauksena opiskeluun turhautumista ja ”tyhjäkäyntiä”.

Muutaman vastaajan toiveissa oli saada kaivinkonekoulutusta mukaan opetukseen, sillä työelämässä osa valmistuneista työskentelee kaivinkoneilla, joko pääsääntöisesti tai satunnaisesti. Kaivinkoneet ovat tulleet mukaan myös metsäpuolelle esim. kannonnostoon sekä muokkaukseen.

Yritys- ja liiketoimintakoulutusta toivottiin lisättävän. Erään vastaajan starttirahahakemus oli evätty vähäisten yritystalouden opintojen johdosta, yrityksen perustamisen yhteydessä. Samoin tuli toiveita, että työehtosopimus ja palkkausasioihin liittyvää koulutusta lisättäisiin, etenkin viimeisenä opiskeluvuotena.

Työssäoppimispaikkojen työpaikkaohjaukseen kaivattiin myös lisää huomioimista sekä ohjeistusta urakoitsijoille. Urakoitsijoilla on monestikin liian suuret odotukset opiskelijoiden työpanoksesta, suhteessa heidän työkokemuksensa määrään. Yksi vastaaja halusi muistuttaa, että valmistuville metsäkoneenkuljettajille tulisi korostaa nöyryyttä ja oppivaista asennetta työtä kohtaan.

Hyvää suunnistus- ja kartanlukutaitoa pidettiin myös todella tärkeänä asiana koulutuksessa, koska se on jokapäiväinen taito, mikä pitää hallita. Samoin metsäkoneenkuljettajien ruumiilliseen kuntoon tulisi kiinnittää huomiota, sillä käytännön työt vaativat sitkeyttä ja tarkkaavaisuutta, jotka hyväkuntoisena onnistuvat parhaiten.

Itsenäistä työskentelyä toivottiin lisää, sillä se vastaisi paremmin työelämän tilannetta. Toisaalta erään vastaajan mielestä yksilöllistä ohjausta ja henkilökohtaista palautetta saisi olla enemmän. Yhden vastaajan mielestä tulisi vaatia jonkinlainen lähtötasovaatimus metsäkonetyöhön jo koululla, ennen kuin päästetään opiskelija työssäoppimisjaksolle.

Lisäksi yksittäisissä vastauksissa oli vielä maininta, että vastaajan mielestä luonnonhoitokoulutusta on liikaa. Lisäksi toisen vuoden vapaasti valittaviin aineisiin toivottiin lisää valikoimaa esim. pienkoneenkorjausta. Yksi vastaaja olisi halunnut käyttökokemuksia useamman merkkisistä metsäkoneista. Yhden vastaajan toiveissa olisi ollut pidempi luokkaretki.

Lopuksi maininta positiivisesta palautteesta, jota vastaajat kertoivat. Eräs vastaaja sanoi koulutuksen olleen hyödyllistä, vaikei työskentelekään metsäalalla. Toisen mielestä koulutus oli hyödyllistä ja opiskelupaikka oli mielekäs.

6 JOHTOPÄÄTÖKSET

Tutkimuskyselyyn vastasi 64 henkilöä 66:sta valmistuneesta metsäkoneenkuljettajasta, joten vastausprosentiksi saatiin 97,0 %. Tutkimus oli tarpeeksi kattava, että voidaan tehdä johtopäätöksiä, miten ovat sijoittuneet työelämään Keski-Pohjanmaan maaseutuopistolta valmistuneet metsäkoneenkuljettajat ja kuinka he olivat kokeneet opetustarjonnan laadun. Valtakunnallisesti tarkasteltaessa näistä tuloksista ei voida tehdä johtopäätöksiä, vaan näitä tuloksia voidaan käyttää valtakunnallisessa metsäkonekoulujen tilastoinnissa hyväksi.

Ensinnäkin voidaan todeta, että opintonsa keskeyttäneiden määrä ei ole ongelma Keski-Pohjanmaan maaseutuopistolla metsäalan perustutkinnossa. Keskeyttämisprosentti on selvästi pienempi, eli 11,8 %, kuin vastaavassa Jaakko Kittamaan tutkimuksessa. (2005, 14.) Hänen tutkimus osoitti yli 30 %:n keskeyttäneen opintonsa aloittaneista.

Kyselyyn vastanneista lähes kaikki opiskelijat pääsivät töihin ja kolmannes aloitti varusmiespalvelun välittömästi opiskelun päätyttyä. Työllistyneistä 60 % sijoittui metsäalan töihin. Näin ollen työllistyminen opiskelujen päättymisen jälkeen on hyvällä tasolla. Ensimmäisen työpaikan saannissa merkittävin tekijä oli työssäoppimispaikkaan työllistyminen ja jatkossa suhdeverkoston osuus korostuu työnhakutilanteessa.

Nykyisen työpaikan saamisessa on vastanneista 87 % saanut työpaikan oman aktiivisen toimintansa avulla, mm. jatkanut entisellä työnantajalla, saanut töitä työssäoppimispaikasta, hyödyntänyt suhdeverkostoja tai perustanut oman yrityksen. Ainoastaan 13 % (7 henkilöä) on saanut töitä työvoimatoimiston ja työnantajan tarjoamana.

Vastaajista oli tutkimusajankohtana keväällä 2010 työelämässä kaikkiaan 72 % (46 henkilöä). Metsäalan töissä ilmoitti olevansa noin puolet vastaajista (31 henkilöä) ja muun alan töissä 23 % (15 henkilöä). Opiskelemassa oli kaikkiaan neljä (6 %) henkilöä. Varusmiespalvelusta oli suorittamassa 16 % (10 henkilöä) ja työttömänä oli 6 % (4 henkilöä) vastaajista. Näin ollen voidaan todeta, että valmistuneiden kohdalla työllisyystilanne on todella hyvä tutkimusajankohtana.

Tarkasteltaessa Keski-Pohjanmaan maaseutuopistolta valmistuneiden metsäkoneenkuljettajien työhistoriaa (86 %) voidaan todeta heidän sijoittuneen jonkin verran paremmin kuin Keski-Pohjanmaan kuntayhtymässä (72,4 %) yleensä toisen asteen oppilaitoksista valmistuneet.

Kysyttäessä muulle alalle työllistyneiltä vastaajilta heidän motiivejaan ratkaisuun, ei ilmennyt mitään metsäalan negatiiviseen imagoon viittaavaa seikkaa kuin yksittäistapauksissa. Yleensä syyt olivat luonnollisia elämäntilanteesta johtuvia seikkoja tai paikkakunnan työllisyystilanteesta johtuva ratkaisu.

Keski-Pohjanmaan maaseutuopiston metsäalan perustutkinnon opetustarjontaan oli erittäin tyytyväisiä tai tyytyväisiä 84,4 % vastaajista, lähes tyytyväisiä 12,5 % ja tyytymättömiä 3,1%. Eniten tyytyväisyyttä herätti käytännönläheinen ja joustava opetustapa. Myös opetuksen laatu koettiin hyväksi.

Muutamaan asiaan tulisi tulevaisuudessa kiinnittää koulutuksen kehittämisessä huomiota. Vastaajien toiveissa olisi saada lisää metsäkoneenkorjaukseen ja sähkölaitevikoihin liittyvää koulutusta. Samoin toivottiin kaivinkonekoulutuksen lisäämistä opetustarjontaan. Mielestäni se on aivan perusteltua eikä nähdäkseni ole viemässä lisää metsäkoneenkuljettajia kaivinkonetöihin, vaan on mahdollistamassa työllistymisen suhdanne- ja kausivaihteluista johtuvaan työttömyysaikaan. Koulutuksen kehittämisen kannalta tulisi miettiä myös, miten ryhmäkokoja voitaisiin saada järkeviksi, etteivät opiskelijat turhautuisi järkevän tekemisen puutteessa. Tähän asiaan törmää etenkin metsäkonetoissa kaluston rajallisuudesta sekä huolto- ja koneenkorjaustyössä kohteiden puutteellisuudesta johtuvista seikoista.

7 LOPUKSI

Opinnäytetyön tekeminen osoittautui tosi mielenkiintoiseksi ja opettavaiseksi prosessiksi. Alkujärkytyksestä selvittyä, työ jopa paikoin imaisi mukaansa. Mitään kovin yllättävää ei matkan varrella ilmennyt. Ehkä suurimman yllätyksen koin siinä, miten paljon aikaa puhelinhaastattelun tekeminen ja aineiston käsittely vaati.

Opinnäytetyön suunnitelmassa laatimani aikataulus piti aika hyvin paikkansa. Siitä kiitos opinnäytetyön tilaavalle organisaatiolle, Keski-Pohjanmaan maaseutuopistolle ja erityisesti metsäalan koulutuspäällikölle Pertti Hannille, kun hän oli laatinut kevään lukujärjestykseni niin väljäksi, että minulla oli aikaa opinnäytetyön tekoon.

Lisäksi haluan kiittää opinnäytetyötäni ohjaavaa koulutusohjelmapäällikkö Hannu Lassilaa sekä työn kirjallisen asun tarkastanutta lehtori Helena Sarvikasta.

Lopuksi kiitos vielä Keski-Pohjanmaan maaseutuopiston kielten opettajalle Suvi Hirvikoskelle, että hänellä oli aikaa ja mielenkiintoa ohjata minua englanninkielisen tiivistelmän laatimisessa.

LÄHTEET

Kansallinen metsäohjelma 2015. Lisää hyvinvointia monimuotoisista metsistä – Valtioneuvoston periaatepäätös.[Verkojulkaisu]. Maa- ja metsätalousministeriö. Julkaisu. [Viitattu 9.2.2010]. Saatavana:

http://www.mmm.fi/attachments/metsat/kmo/5ywg0T9jr/3_2008FI_netti.pdf

Keski-Pohjanmaan koulutusyhtymä. 2010. [WWW- dokumentti]. Keski-Pohjanmaan koulutusyhtymä. [Viitattu 12.2.2010]. Saatavana:

<http://www.kpedu.fi/?Deptid=11255>

Keski-Pohjanmaan maaseutuopisto. Luovasti & Luonnollisesti ammattiin. Ei julkaisuaikaa. Esite.

Keski-Pohjanmaan maaseutuopisto 2010. [WWW- dokumentti]. Keski-Pohjanmaan maaseutuopisto. [Viitattu 12.2.2010]. Saatavana:

<http://www.kpedu.fi/?deptid=12187>

Kittamaa, J. 2005. Metsäkoneenkuljettajaopiskelijoiden opintojen keskeyttäminen ja valmistumisen jälkeinen sijoittuminen. [Verkojulkaisu] . Opetushallitus. Moniste. [Viitattu 29.1.2010] Saatavana:

<http://www.edu.fi/julkaisut/amatillinen/metsakone05.pdf>

Kjellberg, L. 2007. 38 kysymystä hakkuusta. [Verkojulkaisu]. Metsälehti. [Viitattu 16.2.2010]. Saatavana: <http://www.metsalehti.fi/metsalehti/juttu.aspx?ID=5087>

Koneyrittäjät 2010. Metsäkoneala numeroina. [Verkojulkaisu]. Koneyrittäjien liitto. [Viitattu 16.2.2010]. Saatavana: <http://www.koneyrittajat.fi/?id=56>

Kujala, E. 2005. Ollikkala maatalouden kehityksen veturina 80 vuotta. Kokkola: Keski-Pohjanmaan koulutuskuntayhtymä.

Lensu, H. 2010. Nuorisotyöttömyys piinaa pahiten läntistä Suomea. Maaseudun tulevaisuus. 26.2.2010, 5.

Länsi-Suomen lääninhallitus 2005. Keväällä 2005 ammatillisen perustutkinnon suorittaneiden nuorten lähiajan näkymät koulutusaloittain Länsi-Suomen läänissä, prosentuaaliset vastausten määrät vastanneista. [Verkojulkaisu]. Länsi-Suomen Lääninhallitus. [Viitattu 10.2.2010]. Saatavana:

<http://www.intermin.fi/lh/lansi/bulletin.nsf/9e5fbc22e706069bc2256bcc006f9b96/b593c9ff7798dee7c22570580026f5e2?OpenDocument>

Opetushallitus 2005. Luonnonvara- ja ympäristöalan ammatillisen peruskoulutuksen kehittämisohjelma. [Verkojulkaisu]. Opetushallitus. Moniste. [Viitattu 11.2.2010]. Saatavana: http://www.edu.fi/julkaisut/ammattillinen/luva_kesu05.pdf

Opetushallitus 2009. Ammatillisen koulutuksen tulosrahoitus vuonna 2010. [Verkojulkaisu]. Opetushallitus. Selvitys. [Viitattu 21.2.2010]. Saatavana:

http://www02.oph.fi/asiakkaat/rahoitus/tulosr10/tulosmittariseloste_2010.pdf

Opetushallitus 2009. Ammatillisen koulutuksen tulosrahoitus vuonna 2010. [Verkojulkaisu]. Opetushallitus. Selvitys. [Viitattu 21.2.2010]. Saatavana:

http://www02.oph.fi/asiakkaat/rahoitus/tulosr10/tulosr_10.html

Opetushallitus 2009. Metsäalan perustutkinto 2009. Ammatillisen perustutkinnon perusteet. Helsinki. Opetushallitus

Penttinen, S. 2009. Lama karkottaa osaajia metsäalalta. Maaseudun tulevaisuus. 9.9.2009, 18.

Puolustusministeriö 2008. Puolustusministeri Jyri Häkämiehen puhe Varusmiesliiton vuosikokouksessa. [Verkkajulkaisu]. Puolustusministeriö. [Viitattu 17.2.2010]. Saatavana: http://www.defmin.fi/index.phtml?661_m=3809&s=270

Savotta 2015. 2007. Metsätyövoiman tarve. [Verkkajulkaisu]. Metsäteho Oy. Katsaus. [Viitattu 8.2.2010]. Saatavana: http://www.metsateho.fi/uploads/katsaus_31.pdf

Tilastokeskus 2008. Siviilisäädyn muutokset 2008. [Verkkajulkaisu]. Tilastokeskus. [Viitattu 17.2.2010]. Saatavana: http://www.stat.fi/til/ssaaty/2008/ssaaty_2008_2009-05-06_tie_001_fi.html

Tukeva, J. 2000. Kysely vuosina 1994 – 2000 valmistuneille opiskelijoille jatko-opinnoista ja työhön sijoittumisesta. Tuomarniemen metsäoppilaitos. Metsätalouden perustutkinto. Julkaisematon.

Tukeva, J. 2002. Kysely työhön sijoittumisesta ja jatko-opinnoista keväällä 2002 valmistuneille opiskelijoille. Tuomarniemen metsäoppilaitos. Metsäalan perustutkinto. Julkaisematon.

Tukeva, J. 2003. Kysely jatko-opinnoista ja työelämään sijoittumisesta. Tuomarniemen metsäoppilaitos. Metsäalan perustutkinto. Julkaisematon.

Tukeva, J. 2006. Kysely työhön sijoittumisesta ja jatko-opinnoista. Seinäjoen koulutuskeskus Maatalous- ja metsäoppilaitos. Metsäalan perustutkinto. Julkaisematon.

Arvoisa metsäkoneenkuljettajaksi opiskellut

Olen tekemässä tutkimusta Keski-Pohjanmaan maaseutuopistolta valmistuneiden metsäkoneenkuljettajaopiskelijoiden sijoittumisesta koulutusta vastaavaan metsäalan työhön sekä selvitystä koulutuksen työelämävastaavuudesta. Samalla tulen tiedustelemaan kokemuksianne saamastanne koulutuksesta sekä mahdollisesti seikkoja, jotka ovat vaikuttaneet alanvaihdokseen.

Keski-Pohjanmaan maaseutuopistolta on valmistunut metsäkoneenkuljettajiksi viisi vuosikurssi yhteistyössä Tampereen ammattiopiston kanssa vuosina 2005 – 2009. Valmistuneita opiskelijoita on kaikkiaan 66 kpl ja te muodostatte tämän tutkimuksen tutkimusjoukon.

Opiskelen itse viimeistä vuotta Seinäjoen ammattikorkeakoulun maa- ja metsätalouden Ähtärin yksikössä Tuomarniemellä. Suoritan metsätalousinsinöörin (AMK) opintoja aikuislinjalla työn ohella ja tutkimus tulee olemaan osa opinnäytetyötäni.

Tällaista tutkimusta ei ole aiemmin suoritettu oppilaitoksessamme ja tuloksia tulaaan hyödyntämään metsäkoneenkuljettaja koulutuksen kehitystyössä. Tutkimus on täysin luottamuksellinen, sillä kyselytutkimuksen henkilökohtaiset vastaukset jäävät ainoastaan tutkimuksen tekijän tietoon.

Toivon, että teiltä löytyisi kiinnostusta ja hieman aikaa kyselytutkimukseen osallistumiseen. Kysely vie aikaa noin 10 -15 minuuttia ja tulen suorittamaan sen puhelimen välityksellä. Otan teihin yhteyttä alku vuodesta 2010 ja toivoisin teidän ilmoittavan reilusti jos soittoni tulee huonoon aikaan, niin sovimme uuden paremman ajankohdan.

Vastauksenne ovat meille arvokkaita, joten toivomme teiltä rehellisiä ja rohkeita vastauksia sekä toiveita koulutuksen kehittämisen suhteen.

Hyvää tulevaa joulun aikaa ja parhainta uutta vuotta 2010 !

Mikko Saukko

Pertti Hanni

Metsäalan opettaja/ MTI-opiskelija (AMK)
 puh.0500-178516
mikko.saukko@kpedu.fi

Tiimivastaava, metsäalan lehtori
 puh.044-7250634
pertti.hanni@kpedu.fi

LIITE 2: KYSELYLOMAKE



Kevät 2010

Metsäalan perustutkinto, metsäkoneenkuljettajan koulutusohjelma

KYSELYLOMAKE VALMISTUMISEN JÄLKEISESTÄ TYÖELÄMÄÄN SIOIT- TUMISESTA JA KOULUTUKSEN TYÖELÄMÄVASTAAVUUS

A. Taustatiedot

- | | |
|--|---|
| 1. Sukupuoli: <input type="checkbox"/> mies
<input type="checkbox"/> nainen | 5. Perhesuhteet: <input type="checkbox"/> Naimaton
<input type="checkbox"/> Naimisissa/avoliitossa |
| 2. Ikävuotta | 6. Lapset: <input type="checkbox"/> Ei ole
<input type="checkbox"/> On,kpl |
| 3. Asuinkunta | 7. Varusmiespalvelus: <input type="checkbox"/> Kyllä
<input type="checkbox"/> Ei
<input type="checkbox"/> Siviilipalvelus |
| 4. Valmistumisvuosi | 8. Sotilasarvo |

B. Sijoittuminen kuuden (6) kuukauden sisällä valmistumisesta

- Sain koulutustani vastaavaa metsäalan työtä
- Työskentelin omassa/ vanhempien metsäalan yrityksessä
- Työskentelin omalla/ vanhempien maa/metsätilalla
- Sain töitä muulta alalta, mitä?
- Jäin työttömäksi, kuin pitkän aikaa työttömyys kesti?kuukautta.
- Aloitin jatko-opiskelun, mitä?
- Työmarkkinoiden ulkopuolella (varusmies/siviilipalvelu, äitiys/isyysloma, hoitov.)

Mikä oli ensimmäinen työpaikkasi työllistyessäsi metsäalalle?

- Metsänhoitoyhdistys/ metsäkeskus
- Kunta/ kaupunki/seurakunta
- Metsäntutkimuslaitos/ metsähallitus
- Puunhankintaorganisaatio (esim. UPM, Metsäliitto, yms.),
- Metsäkoneyrittäjä,
- Oma/vanhempien maa/metsätila
- Oma/vanhempien metsäalan yritys, toimiala?
- Puunjatkojalostus yritys (esim. Junnikkala saha, yms.),
- Taimitarha/ turvetuotanto
- Muu, mikä?

Mitä hakukanavia käytit ensimmäisen työpaikkasi saamiseksi?

- Jatkoin entisellä työnantajalla
- Sain työpaikan työnantajalta, missä olin ollut työssäoppimassa
- Lehti-ilmoitukseen vastaaminen
- Oma aktiivinen yhteydenotto työantajiin
- Työvoimatoimisto
- Jatkoin omassa/vanhempien yrityksessä
- Verkkorekryointipalvelut
- Hyödynsin suhdeverkostoja
- jokin muu, mikä?

Mitä tutkintoa opiskelit, jos aloitit jatko-opinnot metsäalan perustutkinnon (metsäkoneenkuljettaja ko.) jälkeen?

Tutkinto	Valm.vuosi	Opintoala
<input type="checkbox"/> Toisen asteen koulutus
<input type="checkbox"/> Aikuisten perus/ammattitutkinto
<input type="checkbox"/> Oppisopimus/työvoimakoulutus
<input type="checkbox"/> Ammattikorkeakoulututkinto
<input type="checkbox"/> Ylioppilastutkinto
<input type="checkbox"/> Yliopistotutkinto
<input type="checkbox"/> Jokin muu

C. Tilanne tällä hetkellä :

1. Työssä käyvä

Työskentelen koulutustani vastaavassa metsäalan työssä. Työpaikkani on :

- Metsänhoitoyhdistys/ metsäkeskus
- Kunta/ kaupunki/seurakunta
- Metsäntutkimuslaitos/ metsähallitus
- Puunhankintaorganisaatio (esim. UPM, Metsäliitto, yms.),
- Metsäkoneyrittäjä,
- Oma/vanhempien maa/metsätila
- Oma/vanhempien metsäalan yritys, toimiala?
- Puunjalostusyritys (esim. Junnikkalan saha, yms.),
- Taimitarha/ turvetuotanto
- Muu, mikä?

Nykyinen toimenkuvani on : (kolme tärkeintä päivittäistä työtehtävää)

- a)
- b)
- c)

Työskentelen muulla alalla, missä?

Mitkä seikat ovat vaikuttaneet, että en nyt työskentele metsäalalla?

- Paikkakunnallani/ lähialueella ei ole metsäalan töitä tarjolla
- Paikkakunnallani/ lähialueella ei ole metsäkonealan töitä tarjolla
- Huono palkkaus/ työehdot
- Epäsäännölliset työolot/ vuorotyö/ reissutyöt
- Työn kausiluonteisuus
- Metsäala ei soveltunut minulle
- Joku muu, mikä?

Mitä hakukanavia käytit nykyisen työpaikkasi saamiseksi?

- Jatkoin entisellä työnantajalla
- Sain työpaikan työnantajalta, missä olin ollut työssäoppimassa
- Lehti-ilmoitukseen vastaaminen
- Oma aktiivinen yhteydenotto työ työnantajiin
- Työvoimatoimisto
- Jatkoin omassa/vanhempien yrityksessä
- Verkkorekryointipalvelut
- Hyödynsin suhdeverkostoja
- jokin muu, mikä?

Työsuhteesi luonne?

- Täysipäiväinen toistaiseksi jatkuva
- Täysipäiväinen määräaikainen
- Osa-aikainen toistaiseksi jatkuva
- Osa-aikainen määräaikainen
- Sijaisuus
- Olen yrittäjä/ omistaja/perheenjäsen

Työpaikka sijaitsee?

- Kotipaikkakunnalla
- Muualla paikkakunnalla Suomessa
- Ulkomailla

Valmistumiseni jälkeen olen ollut työelämässävuotta (1- 2 kuukauden tarkkuudella), josta metsäalan töitä on ollut vuotta.

2. Päätoiminen opiskelija

Tutkinto	Valm.vuosi	Opintoala
<input type="checkbox"/> Toisen asteen koulutus
<input type="checkbox"/> Aikuisten perus/ammattitutkinto
<input type="checkbox"/> Oppisopimus/työvoimakoulutus
<input type="checkbox"/> Ammattikorkeakoulututkinto
<input type="checkbox"/> Ylioppilastutkinto
<input type="checkbox"/> Yliopistotutkinto
<input type="checkbox"/> Joku muu

3. Työmarkkinoiden ulkopuolella

- Varusmies/siviilipalveluksessa
- Isyys/ äitiyslomalla, hoitovapaalla
- Muualla, missä?

4. Työtön työnhakija

- Olen hakenut koulutustani vastaavaa työtä
- Olen hakenut muuta työtä
- En ole hakenut työtä

Työttömyyden tämänhetkinen kesto kuukautta.

D. Metsäalan perustutkintokoulutuksen (metsäkoneenkuljettajan ko.) sisältö ja työelämävastaavuus

1. Vastaako nykyinen työtehtäväsi vaatimustasoltaan toisen asteen perustutkintoa? (esim. metsäalan perustutkinto)

- Kokonaan
- Osittain
- Ei lainkaan

2. Miten tyytyväinen olit K-P:n maaseutuopistolla annetun metsäalan perustutkinnon opetustarjontaan? (1 erittäin tyytymätön, 5 erittäin tyytyväinen)

1 2 3 4 5

3. Mihin olit erityisen tyytyväinen?

.....

4. Mihin olit erityisen tyytymätön?

.....

5. Arvioi, kuinka paljon opiskelu K-P:n maaseutuopistolla metsäalan perustutkinnossa on kehittänyt seuraavia työelämän hyödyllisiä tietoja ja taitoja. (1 ei lainkaan, 5 erittäin paljon)

Omaan alaan liittyvä teoreettinen osaaminen	1	2	3	4	5
Omaan alaan liittyvä käytännön osaaminen	1	2	3	4	5
Oman alan työkokemus	1	2	3	4	5
Yritys-/ liiketoiminta osaaminen	1	2	3	4	5
Tietotekniikan hallinta	1	2	3	4	5
Viestintä- ja neuvottelutaidot	1	2	3	4	5
Tiimityö- ja sosiaaliset taidot	1	2	3	4	5

6. Muuta palautetta:

.....

.....

KIITOS VASTAUKSESTASI !