
**LOHJAN PYHÄN LAURIN KIRKKOMAAN
MOBIILIOPASTUSREITTI**



Ammattikorkeakoulun opinnäytetyö
Maisemasuunnittelun koulutusohjelma
Lepaa, syksy 2016

Sirpa Lehtinen



LEPAA

Maisemasuunnittelun koulutusohjelma

Maisemasuunnittelu

Tekijä

Sirpa Lehtinen

Vuosi 2016

Työn nimi

Lohjan Pyhän Laurin kirkkomaan mobiiliopastusreitti

TIIVISTELMÄ

Tämän opinnäytetyön tavoitteena oli suunnitella ja toteuttaa Lohjan Pyhän Laurin kirkkomaalle mobiiliopastusreitti, tehdä reitin markkinointi- ja viestintäsuunnitelma sekä toteuttaa suunnitelman mukainen alkumarkkinointi. Reitin tarkoituksena oli lisätä asukkaiden sekä matkailijoiden paikallistuntemusta, tutustuttaa heidät kirkkomaan arvokkaaseen kulttuurihistoriaan ja lisätä koulujen ympäristökasvatusta saamalla reitti oppimateriaaliksi paikallisiin kouluihin.

Markkinointi- ja viestintäsuunnitelman tavoitteena oli lisätä reitin tunnettavuutta ja löytää mahdollisimman paljon ns. ilmaisia markkinointikanavia. Tavoitteena oli myös seurata статистиikan avulla markkinoinnin vaikutusta reitin käyttäjämääriin.

Opinnäytetyön teoreettisena viitekehyksenä oli sosiaalisessa mediassa viestiminen ja markkinointi sekä opetussuunnitelma ja mobiilioppiminen. Teoriatietoa on saatu kirjallisuudesta, internetsivuilta, vertailevista tutkimuksista ja raporteista. Tässä opinnäytetyössä on käytetty eri tutkimusmenetelmien yhdistelemistä eli triangulaatiomenetelmää. Toiminnallisessa menetelmässä valmistui reitti ja sen markkinointisuunnitelma ja kvantitatiivisessä menetelmässä järjestettiin kysely reittiin tutustuneelle koululle ja sen oppilaille.

Tutkimuksella ja koululaisille järjestetyllä kyselyllä haluttiin selvittää, kuinka tuoda mobiiliopastusreitti asukkaiden ja turistien tietoisuuteen ja koulujen oppimismateriaaliksi. Lisäksi haluttiin selvittää, että lisääkö reitti koululaisten ympäristö- ja paikallistuntemusta.

Tuloksina selvisi, että Pyhän Laurin kirkkomaan reitti tukee uutta opetussuunnitelmaa ja vastaavanlaista opetusmateriaalia kaivattaisiin lisää. Markkinointia vertaillen статистиikkaan selvisi, että jatkuva markkinointi sosiaalisessa mediassa ylläpitää käyttäjämääriä.

Avainsanat Mobiiliopastusreitti, mobiilireitti, hautausmaamatkailu, hautausmaa, Lohjan Pyhän Laurin kirkkomaa

Sivut 34 s. + liitteet 35 s.

Unit
Degree Programme in Landscape Design

Author	Sirpa Lehtinen	Year 2016
Subject of Bachelor's thesis	A Mobile Tour Guide for Churchyard of St. Lawrence in Lohja	

ABSTRACT

The aim of this thesis was to design and carry out a mobile tour guide for the churchyard of St. Lawrence church of Lohja, to prepare a marketing and communication plan for the route, and to start the implementation of the plan accordingly. The route was designed to increase local knowledge of the residents of the city as well as tourists, and to familiarize them with the valuable cultural history of the churchyard. In addition, to enhance environmental education in schools by providing educational material for the local schools. The marketing and communication plan aimed to increase the awareness of the route and to find as many so-called free-marketing channels as possible. The aim was also to monitor the impact of the marketing to the number of route users.

The theoretical framework of the thesis was communication and marketing in social media, the new curriculum, as well as increasing your mobile skills. The theory applied in this thesis was obtained from literature, websites, comparative studies and reports. This thesis was done based on combining different research methods i.e. by using a triangular- method. The route and marketing plan were finished by using a functional method. A quantitative method was used to organize a survey to a local school and its pupils who were familiarized with the route.

The study and the survey for the pupils were organized in order to find out how to bring the mobile tour guide to the awareness of the residents and the tourists, and how to use it as an educational material for schools. Besides that, it was also wanted to determine if the route would enhance the knowledge of the local environment among school pupils.

The results showed that the route of St. Lawrence's churchyard supports the new curriculum and similar kind of educational materials are needed more. When comparing marketing to statistics, it became clear that constant social media marketing maintains the number of route users.

Keywords Apps, mobile tour guides, Church of St. Lawrence, graveyard tourism, cemeteries

Pages 34 p. + appendices 35 p.

KÄSITTEET

Mobiililaite	Mukana kädessä kannettava ja käytettävä laite, josta löytyy tiedon välitys, tallennus ja vastaanotto, puhelut ja tekstiviestit sekä verkko/internetyhteys.
Sovellus	Tietokoneohjelma, joka vaatii toimiakseen tietyn käyttöjärjestelmän.
Sovelluskauppa	Kauppasovellus, kuten Google Play tai App Store, josta voi ladata omaan käyttöön musiikkia, elokuvia, kirjoja ja sovelluksia.
iOS	Applen kehittämä ja yrityksen julkaisemissa mobiililaitteissa käytössä oleva käyttöjärjestelmä.
Android	Googlen kehittämä älypuhelimissa ja tablet-laitteissa käytettävä käyttöjärjestelmä. Android ei ole laitevalmistajariippuvainen.
Windows	Microsoftin kehittämä mobiilikäyttöjärjestelmä.
POI	Kohdepiste määritellyssä sijainnissa, point of interest.
SVG-tiedosto	Vektorigrafiikan tiedostomuoto. Vektorigrafiikalla luotua kuvaa voidaan skaalata ilman, että kuvasta tulee rakeinen.
QR-koodi	Kaksiulotteinen kuviokoodi, jonka avulla ohjaututaan haluttuun verkko-osoitteeseen.
Tubettaja	Henkilö, joka tuottaa sisältöä videopalveluihin esim. YouTubeen.
Vloggaaja	Henkilö, joka tekee blogeja videokuvaamalla esim. YouTubeen
Periscope	Twitterin omistama suoratoistopalvelu, jossa lähetetään suoraa live-videolähetystä muiden seurattavaksi.
Livestream	Nettivideopalvelu, jossa lähetetään internetiin suoraa videolähetystä.
Thumblr	Blogipalvelu, jonne käyttäjät voivat lähettää blogikirjoituksia, videoita, linkkejä, kuvia tai musiikkia.

SISÄLLYS

1	JOHDANTO.....	1
2	TAVOITTEET	2
3	LOHJAN PYHÄN LAURIN KIRKKOMAA.....	3
3.1	Historia.....	3
3.1.1	Matkailu.....	5
3.1.2	Kasvillisuus	5
4	VIESTINTÄ JA MARKKINOINTI.....	6
4.1	Markkinointiviestintä	6
4.1.1	Kampanjaviestintä	7
4.1.2	Tiedote.....	7
4.1.3	Hakukoneoptimointi	8
4.2	Somen merkitys viestinnässä ja markkinoinnissa	8
4.2.1	Mobiili sosiaalinen media.....	10
4.2.2	Somen viestinnän ja markkinoinnin mittaaminen sekä seuranta.....	10
5	MOBIILIREITTI OSANA KOULUJEN OPPIMATERIAALIA.....	11
5.1	Uusi opetussuunnitelma 2016	11
5.1.1	Laaja-alainen osaaminen	12
5.1.2	Kulttuuritehtävä.....	13
5.2	Uusi opetussuunnitelma ja mobiilioppiminen.....	13
6	MOBIILIREITIN SUUNNITTELU JA TOTEUTUS.....	15
6.1	Sovelluksen valinta	15
6.2	Reitin sisällön suunnittelu ja kirjoittaminen	16
6.3	Reitin toteutus	17
6.3.1	Reitin testaus	19
6.3.2	Ohjelmat ja välineet.....	20
6.3.3	Avainsanat ja tagit (hakukoneoptimointi)	21
6.3.4	Reitin aikataulu.....	21
6.4	Alkumarkkinointi	22
6.5	Reitin statistiikka.....	24
7	KYSELY REITIN TOIMIVUUDESTA JA KÄYTETTÄVYYDESTÄ.....	26
7.1	Kyselyn ja analyysimenetelmien kuvaus	26
7.1.1	Testausryhmien älylaitteet ja niiden käyttöjärjestelmät	27
7.2	Kyselyn tulokset.....	27
7.2.1	Tulokset sovelluksesta.....	27
7.2.2	Tulokset reitistä	27
7.2.3	Tulokset oppimisesta	28
8	JOHTOPÄÄTÖKSET	29
9	POHDINTA.....	29

Liite 1	MOBIILIOPASTUSREITIN KOHTEET
Liite 2	VIESTINNÄN JA MARKKINOINNIN TOIMENPIDETAULUKKO
Liite 3	LEHDISTÖTIEDOTE
Liite 4	LEHTIARTIKKELIT
Liite 5	INFO-TAULUN ESITE, SOVELLUKSEN LATAUSOHJE
Liite 6	PAPERINEN KYSELYLOMAKE
Liite 7	WEBROPOL-KYSYMYKSET
Liite 8	SOME-TEKSTIÄ JA MAINONTAA
Liite 9	JAETTUA MAINONTAA

1 JOHDANTO

Mobiilioppiminen ja mobiilivälineet oppimisessa ovat tuoneet uuden ulottuvuuden oppimiseen ja koulutukseen. Uusi opetussuunnitelma kannustaa koulun ulkopuolisten oppimisympäristöjen hyödyntämistä opiskelussa ja opetuksen rikastamista mobiilivälineillä. Mobiilivälineiden tuoma uusi oppimisen kulttuuri tarjoaa oppimiseen ja opettamiseen paljon uusia mahdollisuuksia. Tekniikka ja pedagogiikka kulkevat käsi kädessä. (Mobiililla-luonnollisesti 2014.)

On tärkeää arvioida ja jakaa sekä hyviä, että huonoja kokemuksia, mutta myös oppia tarkastelemaan kriittisesti teknologian tuomia muutoksia. Uudet oppimisen ja opetuksen menetelmät tuovat välillä haasteita matkan varrelle. On myös tärkeää kysyä palautetta opiskelijoilta. (Mobiililla-luonnollisesti 2014.)

Tämä opinnäytetyö on toiminnallinen opinnäytetyö ja sen ensisijaisena tehtävänä oli suunnitella Lohjan Pyhän Laurin kirkkomaalle mobiiliopastusreitti. Reitille dokumentoitiin kirkkomaan kulttuurihistorialliset kohteet, muistomerkit ja osa mittavasta kokoelmasta harvinaisista ja ainutlaatuisista puista. Reitin tilaajana oli Lohjan seurakunta.

Tässä opinnäytetyössä selvitetään myös, miten opastusreitti sopii koulujen oppimismateriaaliksi ja kuinka se tukee uutta opetussuunnitelmaa ja sen monialaista oppimiskokonaisuutta. Mobiiliopastusreitti testautettiin läheisen koulun oppilaille ja tässä opinnäytetyössä analysoidaan opiskelijoiden palautetta käytetystä sovelluksesta ja reitistä. Kyselystä havainnoidaan myös lisääkö reitti koululaisten ympäristö- ja paikallistuntemusta.

Reitti on jatkossa käytettävissä osana oppimateriaalia paikallishistorian tuntemuksessa alueen kouluissa. Ympäristöön kasvetaan ja kasvatetaan. Paikallishistorian tunteminen luo kotipaikkaan ja sen ympäristöön tunteen, joka muodostaa ihmiselle osan hänen identiteetistä.

Tälle opinnäytetyön mobiiliopastusreitille tehtiin myös viestintä- ja markkinointisuunnitelma. Suunnitelmaan etsittiin keinoja, kuinka tuoda mobiiliopastusreitti asukkaiden ja turistien tietoisuuteen, käyttämällä ilmaisia markkinointikanavia. Suunnitelmaan etsittiin kaikki mahdolliset sosiaalisen median kanavat sekä lehdistötiedotteen- ja tilaisuuden tuomat markkinointikeinot. Viestintä- ja markkinointisuunnitelmaa noudatettiin tehdyn toimenpidetaulukon mukaisesti eli reitille suoritettiin alkumarkkinointi. Reitin käyttäjämääriä seurattiin kuukauden ajan tilastotietojen avulla ja verrattiin sitä käytettyihin markkinakeinoihin.

Pyhän Laurin kirkkomaan on yksi Lohjan merkittävimmistä matkailukohteista. Hautausmaalla järjestetään runsaasti perinteisiä opastettuja kulttuurieroksia. Keski-ikä näillä kierroksilla osallistuvilla on kuitenkin korkea. Nuoremman polven kiinnostus ja tietämys paikkakunnan merkittävään kulttuurihistorialliseen kohteeseen hiipuu. Yksi keino lisätä tietoa ja mielenkiintoa on mobiilireitti. Se tuo opastuksen tähän päivään ja lähem-

mäksi tämän päivän teknologiaa. Yhä useammat ihmiset omistavat mobiililaitteita. Käyttäjryhmät laajenevat. Mobiiliopastusreitti Pyhän Laurin kirkkomaalla mahdollistaa tutustumisen kirkkomaahan omaan tahtiin, ilman opasta, ilman määrättyä reittiä ja käyttäjä voi valita itse mieleisensä kohteet. Reittiin voi tutustua vaikka omalta kotisohvalta lyhyt linkkiä käyttämällä.

Tavoitteena on, että reitti tarjoaa seurakunnalle, kaupungille sekä sen asukkaille että vieraileville turisteille monipuolisen ja yhtenäisen kokonaisuuden. Keskeisintä tässä opinnäytetyössä on, että tämä työ tuottaa tilaajalleen uudenlaisen konseptin esitellä yhtä paikkakunnan tärkeintä matkailukohdetta sekä luo seurakunnalle positiivista julkisuuskuvaa.

Tässä opinnäytetyössä on käytetty eri tutkimusmenetelmien yhdistelemistä eli triangulaatiomenetelmää.

Toiminnallisessa menetelmässä on etsitty paras mahdollinen sovellus, suunniteltu ja luotu reitille sisältö sekä markkinointi- ja viestintäsuunnitelma, tehty alkumarkkinointi ja esitelty reittiä mm. kouluille.

Kvantitatiivisessa menetelmässä opinnäytetyössä on järjestetty kysely reittiin tutustuneelle luokalle ja sen oppilaille. Kysymysten suunnittelussa on täytynyt olla tarkkana ja keskustella koulun opettajan kanssa. Kysymysten tuli olla helppoja ja yksinkertaisia, rasti ruutuun menetelmänä. Kysymysten tuli kuitenkin antaa tarvittava palaute reitin kehittämiseksi, sen puutteille ja käytettävyydelle.

Tästä opinnäytetyöstä hyötyy Lohjan seurakunta, paikalliset asukkaat ja oppilaitokset sekä kaikki alueella vierailevat tai siihen tutustumaan tulevat ihmiset. Mobiilireitti on jatkossa päivitettävissä, joten se ei jää teknisesti kukaan paikoilleen.

2 TAVOITTEET

Tämän opinnäytetyön tavoitteena on ollut suunnitella Lohjan Pyhän Laurin kirkkomaalle mobiiliopastusreitti. Tavoitteena on ollut, että reitti tarjoaa seurakunnalle, kaupungille sekä sen asukkaille että vieraileville turisteille monipuolisen ja yhtenäisen kokonaisuuden. Keskeisintä tässä opinnäytetyössä on, että tämä työ tuottaa tilaajalleen uudenlaisen konseptin esitellä yhtä paikkakunnan tärkeintä matkailukohdetta sekä luo seurakunnalle positiivista julkisuuskuvaa.

Tähän opinnäytetyöhön sisältyy viestintä- ja markkinointisuunnitelma, jossa seurakunnalle on suunniteltu reitille sopivat ilmaiset markkinointiväylät, keinot ja välineet. Tämän työn viestintä- ja markkinointisuunnitelmalla varmistetaan, että tieto sovelluksesta ja reitistä tavoittaa kohderyhmät. Suunnitelman tavoitteena on lisätä reitin tunnettavuutta ja löytää seurakunnalle mahdollisimman paljon ns. ilmaisia markkinointikanavia ja -keinoja.

Citynomadi Oy:n Kalle Koljanderin mukaan mobiilisovellukset ja lisätty todellisuus ovat tällä hetkellä erittäin ajankohtaisia ja mobiiliopastusreittien määrä lisääntyy huomattavalla vauhdilla ympäri maailmaa. ”Mainostus on kuitenkin lapsenkengissä. Liian moni tehdyistä mobiiliopastusreiteistä tehdään ja jätetään sovelluskauppaan odottamaan, että ihmiset ne itse automaattisesti löytäisivät.” (Koljander, sähköpostiviesti 23.3.2016)

Tämän opinnäytetyön tavoitteena on myös selvittää, miten opastusreitti palvelee koulujen oppimismateriaalina ja kuinka se tukee uutta opetussuunnitelmaa. Mobiiliopastusreitti on tarkoitettu heti julkaisun jälkeen testaamaan läheisen koulun oppilailla. Työ on jatkossa käytettävissä osana oppimateriaalia paikallishistorian tuntemuksessa alueen kouluissa.

Lohjan seurakunnalla, työn tilaajalla, ei ollut toiveita tai määritelmiä reitin suhteen. Työn idea ja tavoitteet tulivat tekijältä ja ne sopivat myös työn tilaajalle. Tilaajan lähtökohtana oli, että kirkkomaan pääasiallinen tehtävä on vainajien lepopaikka ja siunaus, joten kirkollisten toimenpiteiden aikana ei toivota mitään suurta väenpaljoutta. Mobiiliopastusreitti kuitenkin tuo tilaajan mielestä alueelle myönteistä julkisuutta ja tilaaja olikin työstä sekä siitä, että kohde tallennetaan sähköisesti, erittäin innostunut.

Lohjan seurakunnalla on kirkkomaasta tehtynä paperinen painettu julkaisu + kartta, jonka avulla voi tehdä kiertokävelyn läpi koko hautausmaan. Nyt tehty mobiiliopastusreitti tuo kirkkomaan ja seurakunnan tähän päivään ja lähemmäksi esim. nuorten käyttämiä oppimisvälineitä. Lisäksi mobiiliopastusreittiä on jatkossa nopeaa ja vaivatonta päivittää tarpeen mukaan.

3 LOHJAN PYHÄN LAURIN KIRKKOMAA

Lohjan Pyhän Laurin kirkkomaan on Lohjan harjun kupeessa, kaupungin sydämessä sijaitseva hautausmaa. Kirkko ja sen ympäristö kuuluvat museoviraston vuonna 2009 määrittelemiін valtakunnallisesti merkittäviін rakennettuihin kulttuuriympäristöihin. Kirkkoympäristöön kuuluvat kirkon lisäksi hautausmaa, 1950-luvulla rakennettu seurakuntatalo sekä keskiaikaisella paikallaan oleva pappila, jonka päärakennus on 1800-luvun lopulta. Pappila toimii nykyisin Lohjan museona. (Lohjan seurakunta.)

3.1 Historia

Lohjan Pyhän Laurin kirkko on Suomen kolmanneksi suurin harmaakivi-kirkko, Turun tuomiokirkon ja Naantalın birgittalaisluostarin kirkon jälkeen. Suur-Lohjan pitäjä, johon kuului nykyisen Lohjan lisäksi Siuntion, Vihdin, Pyhäjärven, Sammatin, Nummen ja Pusulan sekä Karjalohjan pohjoisosaa, on ollut rakentamassa kirkkoa. Kirkko on rakennettu 1400-luvulla. Todennäköisesti nykyisen kirkon paikalla on sijainnut puukirkko, joka olisi mahdollisesti rakennettu heti seurakunnan perustamisen jälkeen 1230–1240 luvulla. (Pylkkänen 1959, 7-13; Lohjan seurakunta.)

Kirkko on omistettu diakoni pyhälle Laurentiukselle eli pyhälle Laurille. Pyhä Laurentius oli marttyyrikuoleman kärsinyt diakoni, joka huolehti sairaan- ja köyhäinhoidosta sekä rahavaroista. Tarinan mukaan roomalainen tuomari vaati kirkon aarteita keisari Valerianukselle luovutettavaksi. Laurentius kokosi sairaat, köyhät ja rammatt ja sanoi:” Tässä ovat kirkon aarteet”. Vihastunut tuomari tappoi Laurentiuksen halstarilla vuonna 258 jKr. Pyhän Laurin päivää vietetään hänen kuolemansa päivänä 10.8. Pyhän Laurin kerrotaan varjelevan tulelta, joten hän onkin mm. leipureiden ja palomiesten suojelupyhimys. (Kangasvuo 1995.)

Pyhälle Laurille omistetun kirkon seiniin 1500-luvun alussa tehdyt seinämaalaukset tekevät kirkosta yhden maamme kaikkein merkittävimmistä keskiaikaisista kirkkoarkkitehtuurin- ja kulttuurin muistomerkeistä. Al secco-tekniikalla tehdyillä maalauksilla on ensisijaisesti ollut tarkoitus opettaa lukutaidotonta kansaa. Maalauksissa Vanhan ja Uuden testamentin tapahtumat seuraavat toisiaan alkaen luomiskertomuksesta ja päättyen viimeiseen tuomioon. Kirkon pilareihin on maalattu kuvia apostoleista ja pyhimyksistä. Keskiajalla seurakuntalaiset tunsivat pyhimystarut ja toivoivat saavansa apua heiltä. Esimerkiksi Pyhän Apollonin uskottiin suojelevan hammassärkyä vastaan. Maalaukset restauroitiin nykyiseen asuunsa 1953–1957 ylikonservaattori Oskari Niemen johdolla. (Riskä, Parvio, Tapio, & Knapas 1990, 131–134; Lohjan seurakunta.)

Asehuone on Pyhän Laurin kirkon nuorin osa. Se rakennettiin 1490-luvulla. Se on saanut nimensä aseiden säilytyspaikkana, johon kirkossa käynnin ajaksi jätettiin aseet. Levottomina aikoina se myös toimi aseiden varastointipaikkana. Asehuone toimi myös eteistilana, sillä kirkkoon kuljettiin sen kautta. Asehuoneeseen pääsivät kastamattomat ja muut, joilla ei ollut pääsyä kirkkosaliin, kuuntelemaan messua. Asehuoneesta nousevat portaat ulkoiseen saarnastuoliin. Viistosti oven yläpuolella näkyvää ulkoista saarnastuolia käytettiin tilaisuuksissa, joissa oli niin paljon väkeä, että kaikki eivät mahtuneet kirkkoon. (Riskä ym. 1990, 35–38; Lohjan seurakunta.)

Kivisakaristo on vanhempi, kuin itse kirkkosali. Sakariston rakennustapaa tutkimalla on päätelty, että jo sakaristoa rakennettaessa on kivikirkon rakennustöistä ollut selvät suunnitelmat. Sakaristo on poikkeuksellisen suuri: 40 m². Se on luultavasti muurattu 1470-luvulla juuri ennen kivikirkkoa. Sakaristoja käytettiin kirkkoesineistön säilytykseen. Sakaristo toimi myös seurakunnan ruotsinkielisten jäsenten kirkkona. Siellä saarnattiin kaikkina juhla- ja pyhäpäivinä ruotsiksi. (Riskä ym. 1990, 31–35; Lohjan seurakunta.)

Kellotapulin kivinen 3 m korkea perusta on rakennettu keskiajalla. Ei ole tietoa minkälainen tapuliosa alun perin oli. Nykyinen kellotapuli on rakennettu noin 1740 saksalaisen rakennusmestari Johann Friedrich Schulzin johdolla. Kellotapulin kolmesta kellosta vanhin, keskikokoinen, on valettu Tallinnassa 1594. Suurin kello on valettu Lohjalla 1624 ja pienin Tukholmassa 1740. (Riskä ym. 1990, 101–107; Lohjan seurakunta.)

Kirkkomaalla on lisäksi kaksi käytöstä poistettua hautakappelia, jotka luetaan myös rakennuksiksi. Kellotapulin länsipuolella oleva uusklassillinen 1824 rakennettu kappeli on kuulunut Laakspohjan kartanon omistaneelle majuri Magnus Erik Ehrnrootille. Karnaisten Sedolan rustitilan kappeli kirkon lounaispuolella on vuodelta 1825. (Museovirasto 2009.)

Hautausmaa on syntynyt vähitellen kirkon ympärille. Kirkkomaan laajentaminen tuli tarpeelliseksi, kun vainajien hautaaminen kirkkoon lopetettiin 1800-luvun alussa. Ennen kaikki halusivat tulla haudatuksi kirkkoon, mitä lähemmäksi alttaria sitä parempi. Ainostaan kaikkein köyhimpien täytyi tyytyä leposijaan kirkkomaalle. (Riskä ym. 1990, 112–115; Lohjan seurakunta.)

Ennen hautapaikat jaettiin yhteiskunnallisen aseman mukaan. Kirkon itäpuolella lähellä kirkkoa ovat papiston hautapaikat, kummulla kartanoiden ja etelässä kauppiassukujen ja talollisten hautapaikat. Muistomerkkeihin, joiden koristeaiheet oli taidokkaasti kaiverrettuja ja valettuja, oli tapana kaivertaa vainajan arvo tai titteli ja usein myös pätkä värssyä. (Huttunen & Olkinuora 2013, 2.)

Hautausmaata on laajennettu vuosien varrella monta kertaa, viimeksi vuonna 1945, jolloin rakennettiin hautausmaan itäisin osa eli osastot 15–18. Nykyisin hautausmaan pinta-ala on n. 4,5 ha. (Huttunen & Olkinuora 2013, 2.)

3.1.1 Matkailu

Lohjan sijainti ja saavutettavuus ovat ihanteelliset. Lohjalle on helppo ja lyhyt matka tulla Turun seudulta sekä pääkaupunkiseudulta päiväkäynnille. Lohjalta haetaan päivämatkailukohteiden lisäksi kokous-, luonto-, liikunta- ja kulttuurielämyksiä. Tilastokeskuksen mukaan (2015) päiväkävijöitä Lohjalla on vuositasolla noin 250 000. Matkailu on ympärivuotista, matkailijoita tulee ympäri maailman ja matkailijoiden määrä on vuosi vuodelta ollut kasvussa. Lisäksi Lohja ja sen ympäristö on yksi Suomen merkittävimmistä mökki- ja kesäasukasseuduista. Kesämökkejä Lohjalla on noin 8 500 kpl. Matkailuesitteiden, verkkosivustojen ja infopisteen lisäksi Lohja on panostanut markkinoinnin osalta yhä enemmän sosiaalisen mediaan. (Ykkös-Lohja 25.9.2015.)

Keskiaikainen harmaakivikirkko ja sen kirkkomaat ovat yksi Lohjan suosituimmista matkailukohteista.

3.1.2 Kasvillisuus

Lohjan seudun kasvillisuus on erityisen rikasta, monimuotoista ja rehevää. Lohjanjärven ympäristö poikkeaa kasvillisuudeltaan huomattavasti muusta Etelä-Suomesta ja sen luonnon rikkauteen on syynä ennen kaikkea kallio- ja maaperän kalkkipitoisuus sekä järvien luoma lauhempi mikroilmasto ja lounainen sijainti. (Lohja 2016.)

Pyhän Laurin kirkkomaan julkaisussa kerrotaan, että hautausmaan puusto on vanhaa. 1830-luvulla kirkon itäpuoleiselle mäelle tehdyn hautausmaalaajenuksen aikana kasvaneet männyt ovat vieläkin pysytyssä. Ne lienevät hautausmaan vanhimmat puut. Puustoa on vuosien aikana täydennetty erilaisilla puilla, kuten metsälehmuksilla, vaahteroilla ja pihdoilla. Vanhenevan puuston tilalle istutetaan uutta ja viime vuosina onkin istutettu mm. punatammaa, pyökkejä ja hevuskastanjaa.

Kirkkomaan pienilmasto on suojaisa ja siellä on mahdollista kokeilla myös kasvierikoisuuksia. Kirkkomaalle on keräilty kokoelma eksoottisia vaahteroita, jotka säilyttävät loistavilla syysväreillään mm. viitavaahtera *Acer barbinerve*, koreanvaahtera *Acer pseudosieboldianum* ja kiinanvaahtera *Acer ukurunduense*. (Huttunen & Olkinuora 2013, 11.)

Haudoilla kasvaa kesäkukkien lisäksi runsas valikoima erilaisia perennoja. Jaloangervot, kuunliljat, kotkansiivet sekä varjoliljat ovat hautakasveina kiitollisia ja ne viihtyvät hautausmaan katveisimmilla haudoilla. (Huttunen & Olkinuora 2013, 11.)

4 VIESTINTÄ JA MARKKINOINTI

Markkinointi edellyttää kykyä nähdä kokonaisuuksia ja hallita yksityiskohtia. Markkinointitoimenpiteiden tarkka suunnittelu ja niiden johtaminen ovat avainasemassa yrityksen tuotteille ja niiden menestymiselle.

4.1 Markkinointiviestintä

Markkinoinnin pitää perustua tietoon sekä kuluttajien ymmärtämiseen ja oman tuotteen arvioimiseen, jonka jälkeen pystyy suunnittelemaan markkinointitoimenpiteet. (Kuvio 1) Markkinointiviestinnässä viestin tulee saada huomiota, herättää kiinnostusta, saada aikaan halua ja toimintaa. Viestinnän perusteet ovat kuka, mitä, koska, missä, miksi ja miten. (Rupponen 2015.)



Kuvio 1 Markkinointisuunnitelman kohdennus. Mukailtu Pia Ruppenen diasarjasta.

Markkinointiviestinnän suunnittelussa otetaan huomioon kenelle viestitetään, mihin pyritään ja miten viestitetään eli kohderyhmät, tavoitteet ja strategiat. Sen jälkeen riippuen siitä onko kyseessä kampanja vai jatkuva viestintä, valitaan viestintämuoto, suunnitellaan viestintä ja integrointi eli sisällyttäminen. Viimeiseksi jää markkinointiviestinnän toteutus ja tulosten seuranta. Markkinointiviestinnän tehostamisella palataan uudestaan alkuun johonkin näistä vaiheista. (Rupponen 2015.)

4.1.1 Kampanjaviestintä

Kampanjoilla tarkoitetaan laajempaa tehtäväkokonaisuutta, esimerkiksi uuden tuotteen lanseerausta markkinoille, jolloin idea tai ajatus myydään tietyille kohderyhmille. Kampanjaviestinnässä määritellään tavoitteet ja keskeinen sanoma, se rajataan ajallisesti ja noudatetaan suunnitelmallista viestintätoimenpiteiden sarjaa, jolla pyritään muuttamaan vastaanottajan mielipiteitä, käyttäytymistä tai asenteita. (Juholin 2011, 125.)

Kampanjoinnin tulos on tietojen, asenteiden tai käyttäytymisen ero ennen kampanjointia tai kampanjoinnin jälkeen. Aina kampanjat eivät tuota juuri sellaista tulosta, kun on haluttu. Viestinnän taustalla on kuitenkin ajatus, että tavoitteena on saada tietoa ihmisten pohdittavaksi ja kenties sitä kautta myöhemmin saada heidät mukaan. (Juholin 2011, 126–127.)

On tärkeää seurata ja mitata kampanjaviestinnän vaikutuksia sekä tutkia syitä miksi tieto ei ole mennyt perille tai miksi ideaa ei ole hyväksytty. (Juholin 2011, 128.)

4.1.2 Tiedote

Tiedottaminen on markkinointiviestintää ja tiedote on yksi tavallisimmista viestinnän keinoista. Kun tapahtuu jotain uutta, mielenkiintoista, yllättävää, merkityksellistä tai ihmeellistä, se ansaitsee hyvän tiedotteen. Jos markkinoille lanseerataan uusi tuote, tiedote on tuotetiedote. Lehdistötiedote puolestaan käsittelee tapahtunutta tai juuri tapahtuvaa, yleisesti kiinnostavaa uutta asiaa. Välillä näiden kahden välille on vaikeaa vetää tarkkaa viivaa. Merkittävien ja isojen uutisten kohdalla kannattaa harkita tiedotustilaisuuden järjestämistä. (Ylenius & Keränen 2006.)

Tiedotteen kohderyhmät tulee ottaa huomioon tiedotetta laatiessa. Ensimmäisenä kohteena ovat toimitukset ja toimittajat, jotka välittävät tiedotteen varsinaisille kohderyhmille, jos he katsovat aiheen sen arvoiseksi. Toimittajat päättävät onko tiedotettava asia maininnan tai uutisen arvoinen. Tiedote toimii sellaisenaan tai sen voi laatia valmiiksi uutiseksi. Tiedote on nopea tapa saada asia yleisön tietoisuuteen ja se kannattaa laatia silloin, kun se tulee sisältämään jonkin uutisen. Tiedotteen tarkoitus on kertoa asia lyhyesti, neutraalisti ja informatiivisesti. Toimittajat voivat muokata, lyhentää tai laajentaa tiedotetta vapaasti juttua tehdessään. Hyvä ja mielenkiintoinen tiedote ylittää uutiskynnyksen ja se voidaan julkaista ilmaiseksi useammassakin eri mediassa. Tiedotteen on hyvä olla toimituksessa hyvis-

sä ajoin painoteknisistä syistä, mutta että myös mm. toimittajat ehtivät pe-
rehtyä tarvittaviin tietoihin. (Ylenius & Keränen 2006.)

Toimittajan kirjoittama ja lehdessä julkaistu juttu koetaan uskottavam-
maksi, kuin esimerkiksi maksettu mainonta. Mediajulkisuus on viesti ympä-
ristölle. Yleisö suhtautuu mediajulkisuuteen positiivisesti ja sanoman pi-
tuus on paljon laajempi, kuin maksetuissa mainoksissa. Hyvä tiedote on
edullinen ja uskottava tapa tavoittaa laajasti kaikki kohderyhmät. (Ylenius
& Keränen 2006.)

Tiedotteen tavoittama yleisö on tänä päivää laajempi kuin koskaan. Moni-
kanavaisessa ympäristössä tiedote tavoittaa tehokkaasti kaikki kohderyh-
mät ja lisäksi myös ne, jotka etsivät tietoa avainsanojen avulla hakukoneil-
la internetistä. Hakukoneissa näkyvyyden lisäämiseksi on kehitetty haku-
koneoptimointi. (Cision Finland 2011.)

4.1.3 Hakukoneoptimointi

Hakukoneoptimointi on suomennos sanoista search engine optimization
(SEO) ja tarkoittaa verkkosivujen nostamista hakukoneiden hakutuloksissa
ylöspäin. Ja myös omien hakutulosten tekemistä houkuttelevammaksi, jol-
loin useampi hakija klikkaa niitä. Sivuja optimoidaan, jotta ne löytyisivät
halutuilla hakusanoilla, avainsanoilla. Hakukoneoptimointi tuo maksutta
kävijöitä hakukoneista esim. Googlestä. Optimoinnin tulosten näkyminen
saattaa viedä useita kuukausia. Hakukoneen optimointiin on myös maksul-
lisiä palveluja. (Nettibisnesinfo 2016.)

Hakukoneoptimointiin kuuluu myös sivuston optimointi sosiaalista mediaa
varten (Social Media Optimization, SMO), jossa jaot ja tykkäykset tuovat
hyötyä sivustoille eli välillinen vaikutus linkittäjiin on tapa, jolla esim. Fa-
cebook voi vaikuttaa hakukonenäkyvyyteen. (Nettibisnesinfo 2016.)

Tällä hetkellä Facebook testaa jo oman hakukoneensa käyttöönottoa. Täl-
löin tulevaisuudessa linkit löytyvät ilman Googlen apua. (Niipola, Kaup-
palehti 21.12.2015.)

4.2 Somen merkitys viestinnässä ja markkinoinnissa

Viestintä- ja markkinointi on muuttunut perinteisestä keskitetysti johdetus-
ta tavasta keskustelevalaksi vuorovaikutteiseksi vaikuttamiseksi. Ympäris-
tön, teknologian ja median muutokset sekä sosiaalinen media ovat haasta-
neet perinteiset viestintä- ja markkinointitavat. Tiettyjä kohderyhmiä,
esim. nuoria, on jo hankalaa tavoittaa perinteisellä mainonnalla. Nyt
markkinoinnin on oltava reaaliaikaista, ennakoivaa ja keskustelevaa. Tyy-
pillisiä sosiaalisen median palveluja ovat Facebook, Twitter, Instagram,
Youtube, blogit yms.

Sosiaalisen median palveluista Facebook on säilyttänyt Suomessa aseman-
sa massamediana ja mainospaikkana jo useamman vuoden. Instagram on
edelleen nopeinten kasvava sosiaalisen median palvelu, jossa myös moni-

puolinen mainonnan kohdentaminen on mahdollista. Lisäksi Spotify sekä somepalvelut Snapchat ja Periscope lisäävät suosiotaan. (Inkinen & Lehtonen 2016.)

Nykyään ei riitä, että yritys ja sen tiedotteet löytyvät sosiaalisesta mediasta, vaan siellä on osattava toimia oikein. On osattava olla seuraamisen arvoinen, tavoittaa kohderyhmät, julkaista oikeana ajankohtana, olla kärsivällinen ja määrätietoinen. Somettaminen on jatkuva prosessi. (MMA 2016.)

Sosiaalisen median päivityksien tulisi sisältää, jotain mikä erottuu muista ja josta käyttäjä kokee saavansa hyötyä. Päivityksen, jossa suoraan myydään ja mainostetaan, harvoin johtavat päivityksen vapaaehtoiseen jakamiseen. (MMA 2016.) Nykyään käytetäänkin esim. tuotelahjoja ja arpajaisia mielenkiinnon säilyttämiseen ja sisällön jakamiseen.

Sosiaalisessa mediassa täytyy löytyä sieltä missä kohderyhmätkin ovat eli käyttää samoja kanavia kuin potentiaaliset asiakkaat, muut alalla toimivat yritykset ja yhteistyökumppanit. Kanavien käytössä täytyy muistaa myös eri kanavien roolit; tarinat Facebookissa, keskustelut ja kannanotot Twitterissä ja verkostointi LinkedInissä. Some-kanaviin löytyy kanavakohtaisia ja kolmannen osapuolen tarjoamia hyödyllisiä ja helppokäyttöisiä mittareita sekä työkaluja yleisön käyttäytymisen selvittämiseksi. (MMA 2016.)

Someco Oy:n perustaja ja toimitusjohtaja Minna Valtari on erikoistunut sosiaalisen median sisältömarkkinointiin. Hän kirjoittaa verkkosivuillaan että, sosiaalisen median sisällön merkitys on tärkeää. Sen täytyy olla osuvaa ja hyvin kohdennettua. Sisältöä ei voi kopioida suoraan perinteisimmistä viestimistä, vaan se pitää osata esittää someen sopivalla tavalla ja kuvatkin täytyy kuvata erikseen. Sisältö ei voi olla mitäänsanomatonta, kun on tarkoitus herättää reaktio kohderyhmässä. Parhaimmillaan onnistunut ja kekseliäs sisällöntuotanto, sosiaalisen median luova käyttö, sisältöön panostaminen, keskusteluihin osallistuminen sekä tietysti verkkosivuihin panostaminen tekee vaikutuksen kohderyhmään. (Valtari 2014.)

Some markkinoinnissa nykyään puhutaan tykkääjien sijaan tavoitavuudesta ja mainonnan kohdennuksista. (Inkinen & Lehtonen 2016.)

Julkaisujen ja sisällön visuaalisuudella on kasvava merkitys sosiaalisessa mediassa. Mielikuvien luomiseen tarvitaan onnistunut sivujen visuaalisuus. Esimerkiksi Facebookissa ja Twitterissä kuvalliset päivitykset sekä twiitit saavat moninkertaisesti enemmän tykkäyksiä, jakoja ja klikkauksia. Visuaalisuuden korostumiselle on selityksenä tiedon määrän kasvu, kasvava mobiilikäyttäjien määrä sekä keino erottautua joukosta. Kuva tai video on nopea tapa viestiä, joka se herättää tunteita sekä houkuttelee toimintaan. (MMA 2016.)

Valtari kirjoitti jo kaksi vuotta sitten, kuinka videosisältö tulee olemaan uudenlainen visualisointiväline someviestintään. Se on nopea ja voimakas tapa levittää viestiä ja päästä iholle. (Valtari 2014.) Tänä päivänä se nä-

kyökin lisääntyneenä videosisällöntuotantona ja -välineinä. Esim. tubettajat, vloggaajat, Youtube 360 videoineen, Periscope ja Livestream.

Kaupallisen ja ei-kaupallisen sisällön raja on hälventynyt vuosi vuodelta, jolloin visuaalisuus ja sen merkitys korostuu. Sosiaalinen media voidaan valjastaa tulokselliseksi markkinointikanavaksi oikealla työllä ja tiedolla. (Inkinen & Lehtonen 2016.)

Suurena haasteena on, miten saada omat kanavat tavoittamaan haluttu kohdeyleisö internetin informaation keskellä. Yrityksillä on mahdollisuus ostaa tuottamilleen sisällöille haluttu määrä yleisöä, mutta myös sosiaalisen median kanavien käyttäjät ovat tärkeässä roolissa. Tykkäämällä, jakamalla ja kommentoimalla ihmiset tuovat sisältöjä näkyviksi omalle sosiaaliselle verkostolleen. (Kotkavuori 2016.)

4.2.1 Mobiili sosiaalinen media

Sisältöjen tuotannon, jakamisen ja kulutuksen kannalta mobiililaitteiden merkitys on selkeästi kasvamassa. Mobiili sosiaalinen media termi käsittää älypuhelimilla ja tableteilla tapahtuvan sisältöjen kulutuksen, jakelun ja tuotannon samalla laitteella. Esimerkiksi Facebook on tärkeä mobiilisti käytettävä mediasisältöjen kulutus- ja jakelualusta, johon käyttäjät myös samaan aikaan tuottavat mobiililaitteilla sisältöä julkaisemalla vaikkapa kamerapuhelinvalokuvia. (Matikainen & Villi 2013.)

4.2.2 Somen viestinnän ja markkinoinnin mittaaminen sekä seuranta

Viestinnän ja sen saaman arvon tavoitteet on oltava selvillä jo markkinoinnin suunnitteluvaiheessa. Mittaamisen ja seurannan tarkoitus on muuttaa käyttäytymistä, tavoittaa, sitouttaa ja saada julkisuutta. Perinteisessä viestinnässä mittarina toimivat esim. uudet asiakkaat ja lisääntynyt myynti. Verkkoviestinnässä tulos näkyy esim. verkkosivun kävijämäärän lisääntymisenä. Sosiaalisessa mediassa mittarina on käytetty sivun seuraajien määrää, tykkääjien määrää, jaettujen ja suositeltujen postausten määrää, kommentointien määrää sekä keskustelun sisältöä ja sävyä. (Rupponen 2015.)

Sosiaalisessa mediassa toimimisella tulee asettaa selkeät tavoitteet, strategia ja mittarit. Eri kanavat tarjoavat paljon tietoa julkaisun onnistumisesta, julkaisun kattavuudesta ja siitä kenet se on tavoittanut. Lisäksi suora palaute asiakkailta on tärkeää. Kerätyn palautteen pohjalta tulisi päivittää some strategia ja tehdä tarvittaessa muutoksia omaan toimintaan. Onnistunut some markkinointi on määrätietoista, kärsivällistä ja joustavaa työtä, joka antaa onnistuessaan ilmaista lisäarvoa ja tuo yrityksen asiakkaiden luokse. (MMA 2016.)

On olemassa erilaisia sosiaalisen median analytiikkayksiköitä, jotka kehittävät jatkuvasti sisältöjen vaikuttavuuden mittausta projektien avulla. Projekteissa on tarkasteltu mm. sitä kuinka paljon tai usein yritys tuottaa sisältöä some-kanaviin ja kuinka se heijastuu tuottoon. Sisältöjen tuottamisen

yhteys myyntiin on jo todennettu useissa asiakasprojekteissa. (Kotkavuori 2016.)

Kuva-, video- ja tekstimuotoisten sisältöjen toimivuutta voidaan myös verrata keskenään ja myöskään niissä sisältöjen määrä ei ratkaise, vaan niiden on aidosti puhuteltava kohderyhmää ja aktivoitava heitä halutulla tavalla. Toimiva sisältömarkkinointi vaatii kohdeyleisön ja kanavien tuntemusta, luovuutta sekä kykyä analysoida eri kanavista saatua tietoa. (Kotkavuori 2016.)

5 MOBIILIREITTI OSANA KOULUJEN OPPIMATERIAALIA

Perusopetuslaissa 21.8.1998/628 säädetään perusopetuksesta ja oppivelvollisuudesta. Laissa määritellään mm. opetuksen laajuus, tavoitteet ja opetuksen järjestämisen perusteet, jotka ovat valtakunnallisesti yhtenäisiä. Laissa määritellään myös opetuksen sisältö, opetuskieli, arviointi, työaika ja oppivelvollisuus sekä opetuksen järjestäjät. Valtioneuvosto päättää perusopetuslain tuntijaon ja Opetushallitus opetussuunnitelman perusteet. Opetussuunnitelma käsittää eri oppiaineiden ja aihekokonaisuuksien opetuksen tavoitteet ja keskeiset sisällöt. Lisäksi opetussuunnitelmaan kuuluu myös kodin ja koulun yhteistyön ja oppilashuollon keskeiset periaatteet sekä opetustoimeen kuuluvan oppilashuollon tavoitteet. (Perusopetuslaki 1998.)

”Opetussuunnitelman perusteet on määräys, jolla varmistetaan koulutuksellisten perusoikeuksien, tasa-arvon, opetuksellisen yhtenäisyyden, laadun ja oikeusturvan toteutuminen.” (Opetushallitus 2016).

Perusopetuslain mukaan oppilaalla on oikeus saada opetussuunnitelman mukaista opetusta ja opetusryhmät tulee muodostaa niin, että opetuksessa saavutetaan opetussuunnitelmassa asetetut tavoitteet. (Perusopetuslaki 1998).

5.1 Uusi opetussuunnitelma 2016

Uusi opetussuunnitelma otettiin käyttöön kaikissa Suomen peruskouluissa syksyllä 2016. Uuden opetussuunnitelman valmisteluissa ovat olleet mukana myös koulut, oppilaat ja heidän vanhempansa. Uusi opetussuunnitelma on muuttunut huomattavan paljon edellisestä suunnitelmasta. Suunnitelma antaa nykyisin selvästikin opettajille vapaammat kädet kehittää ja luoda opetusta sekä opetusympäristöä oppilaslähtöisesti. Lisäksi se on päivitetty tämän päivän tarpeita varten ja se mahdollistaa uuden teknologian hyödyntämisen opetuksessa.

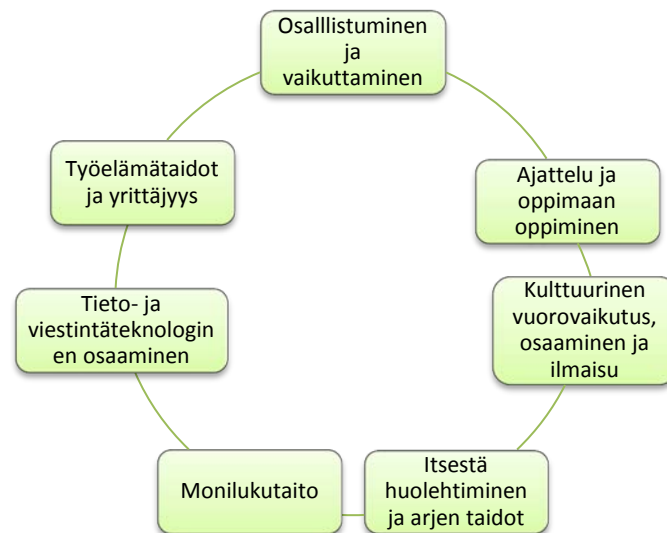
Kouluissa ei muutu se, mitä opiskellaan, vaan se, miten opiskellaan. Sen sijaan, että oppiaineiden sisällöt opiskeltaisiin ulkoa, korostetaan entistä enemmän oppilaan oman ymmärryksen, ajattelun ja tiedonhankinnan taitojen kehittymistä.

5.1.1 Laaja-alainen osaaminen

Lappeenrannan kaupunki on tehnyt julkaisun Pureudu perusopetukseen 2016. Oppaassa on esitelty uusi opetussuunnitelma vanhemmille selkokielellä eli poimittu tärkeimmät ja olennaisimmat kohdat.

Pureudu perusopetukseen julkaisussa kirjoitetaan, että uudessa opetussuunnitelmassa perusopetuksen tavoitteena on laaja-alainen osaaminen. Laaja-alaista osaamista ja sen merkitystä korostetaan perinteisten oppiaineiden osaamisen rinnalla. Laaja-alaisessa osaamisessa eri luokka-asteille on määritelty osaamisen taidot ja tavoitteet sekä oppimiskokonaisuudet. Tiedon ja taidon yhdistävää sekä ylittävää osaamista tarvitaan ihmisenä kasvamiseen, opiskeluun, työntekoon sekä kansalaisena toimimiseen.

Kuviossa 2 on esitetty laaja-alaisen osaamisen perusteet. Esimerkiksi itsestä huolehtiminen ja arjentaidot-kokonaisuudessa opetetaan monenlaisia taitoja, jotka liittyvät mm. terveyteen, turvallisuuteen, ihmissuhteisiin, oman talouden hallintaan sekä teknologisoituneessa arjessa toimimiseen.



Kuvio 2 Laaja-alainen osaaminen. (Pureudu perusopetukseen 2016, 20–21)

Monilukutaidolla puolestaan tarkoitetaan erilaisten tekstien tulkitsemista, tuottamista ja arvottamista. Tekstejä ovat esimerkiksi sanallisten, kuvallisten, auditiivisten, numeeristen ja kinesteettisten symbolijärjestelmien avulla ilmaistua tietoa. Tekstejä voidaan tulkita ja tuottaa mm. digitaalisessa muodossa. Monilukutaitoa tarvitaan ympäröivän maailman ja sen kulttuurisen monimuotoisuuden hahmottamiseen ja tulkitsemiseen. Oppilaiden tavoitteena on osata hankkia, yhdistää, muokata, tuottaa, esittää ja arvioida tietoa eri ympäristöissä ja erilaisen välineiden avulla.

Tieto- ja viestintäteknologinen osaaminen on tärkeä oppimisen kohde sekä kansalaistaito, mutta se on tärkeää myös osana monilukutaitoa. Perusopetuksen tavoitteena on, että kaikilla olisi mahdollisuudet tieto- ja viestintäteknologiseen osaamiseen. Oppilaita opastetaan mm. tuntemaan erilaisia sovelluksia, käyttämään teknologiaa vastuullisesti ja turvallisesti, tuottamaan omia tuotoksia, sekä käyttämään sitä opiskelussa, tiedonhallinnassa sekä työskentelyssä.

Laaja-alaisen osaamisen taitoja harjoitellaan osana oppiaineiden opiskelua sekä oppimiskokonaisuuksien yhteydessä. (Pureudu perusopetukseen 2106, 7-11.)

5.1.2 Kulttuuritehtävä

Pureudu perusopetukseen julkaisun mukaan uudessa opetussuunnitelmassa määritellään perusopetuksen tehtävä, joka sisältää neljä osa-alueetta. Osa-alueet ovat: opetus- ja kasvatustehtävä, yhteiskunnallinen tehtävä, kulttuuritehtävä ja tulevaisuustehtävä.



Kuvio 3 Kulttuuritehtävä. Mukailtu Pureudu perusopetukseen 2016 – mukaan.

Kuviossa 3 on havainnollistettu kulttuuritehtävän tavoitteet. Kulttuuritehtävässä tavoitteena on ohjata oppilaita mm. arvostamaan omaa kulttuuriperintöään, tuntemaan ja arvostamaan omaa elinympäristöään ja omia juuriaan. Oppilaille tarjotaan mahdollisuutta kokea ja tulkita taidetta, kulttuuria ja kulttuuriperintöä, jonka ansiosta he oppivat välittämään, ja luomaan kulttuuria ja perinteitä sekä huomaavat niiden merkityksen hyvinvoinnille. Lisäksi tavoitteena on edistää kulttuurien hahmottamista menneisyyden, nykyisyyden ja tulevaisuuden jatkumona.

Oppilaita kannustetaan pohtimaan oman taustansa merkitystä ja paikkaansa sukupolvien ketjussa sekä näkemään kulttuurinen moninaisuus myönteisenä voimavarana. (Pureudu perusopetukseen 2106, 5-9.)

5.2 Uusi opetussuunnitelma ja mobiilioppiminen

Pureudu perusopetukseen julkaisussa kirjoitetaan että, teknologian ja monilukutaidon lisäksi uusi opetussuunnitelma korostaa erilaisia oppimiseen ja osaamiseen liittyviä arvojen ja asenteiden sekä toimintatapojen muutoksia. Uusi opetussuunnitelma kannustaa koulun ulkopuolisten oppimisympäristöjen hyödyntämistä opiskelussa ja opetuksen rikastamista mobiilivälineillä. Kuviossa 4 on havainnollistettu miten nämä muutokset sekä mobiilioppiminen tukevat toisiaan. Mobiilioppiminen voi olla valmiiksi esi-

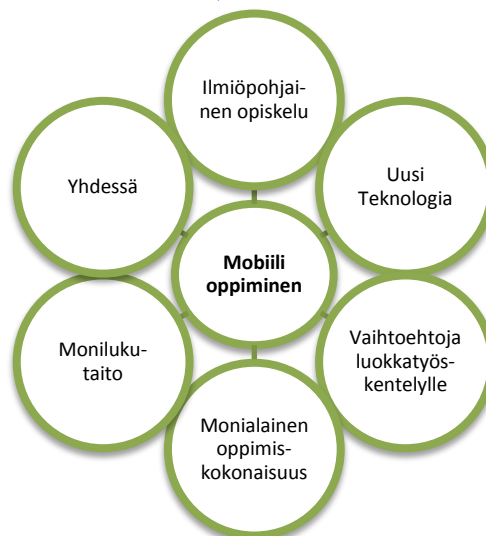
merkiksi tehty reitistö, jota oppilaat käyttävät opetusmateriaalina tai oppilaat voivat itse tuottaa oman reitin lähiympäristöönsä. Oppimisympäristön laajentuminen, rajoja ylittävä ja osallistava opetus yhdistettynä mobiiliteknikkaan mahdollistaa mielenkiintoisen ympäristökasvatuksen.

”Vaihtoehtoja luokkatyöskentelylle” tarjoaa oppilaille entistä enemmän mahdollisuuksia valita työskentelypaikan koulussa tai sen ulkopuolella. Opiskella ja tehtäviä voi tehdä muuallakin kuin luokassa omassa pulpetissa. Oppilaita kannustetaan menemään luokkahuoneesta ulos oppimaan. Oppilailta voi olla pidempiä työskentelyjaksoja tai välitunteja, koska koulupäivän rakenne muuttuu opiskelutapojen myötä. Opetussuunnitelmassa kannustetaan myös koulujen yhteistyötä koulun ulkopuolisten toimijoiden kanssa.

”Ilmiöpohjainen opiskelu” tuo ilmiöpohjaisia oppimisprojekteja opiskeluun entistä enemmän. Näissä projekteissa oppilaat joutuvat soveltamaan tiedonhankinnassa teknologiaa, sopimaan aikatauluja ja pelisääntöjä sekä etsimään ratkaisuja monimutkaisiin ongelmiin.

”Monialainen oppimiskokonaisuus” tarkoittaa sitä, että yhdellä oppitunnilla ei enää välttämättä opiskella yhden aineen sisältöä. Sisältöä katsotaan ja opitaan useamman aineen näkökulmasta, jolloin erityisesti laaja-alainen osaaminen kehittyy yhdessä eri oppiaineiden kanssa.

”Yhdessä” pyritään opiskelemaan aikaisempaa enemmän. Eri-ikäisiä oppilaita kannustetaan opiskelemaan yhdessä, jolloin vanhemmat oppivat vastuun kantamista ja pienemmät oppilaat saavat mallia isommilta. (Pureudu perusopetukseen 2016, 21–23.)



Kuvio 4 Mobiilioppiminen opiskelussa. Mukailtu Pureudu perusopetukseen 2016 – mukaan.

6 MOBIILIREITIN SUUNNITTELU JA TOTEUTUS

Opinnäytetyön tekijä oli saanut työnsä puolesta vuosien varrella tavata Lohjan seurakunnan hautaustoimen päällikköä Pekka Huttusta. Häneltä tekijä oli kuullut tarinoita Pyhän Laurin kirkkomaalle istutetuista meidän ilmastomme harvinaislaatuista puista, mitä hän oli kokeiluluontoisesti parin vuosikymmenen ajan kerännyt ja kirkkomaalle istuttanut. Varsinkin vaahterakokoelma kuulosti mielenkiintoiselta. Tekijä sai vuosia sitten paperisen kartan ja kasvilistan, jonka avulla hän kierteli katselemassa kokoelmaa. Osa puista oli todella nuoria ja osa oli kärsinyt talvivaurioita, osa jopa hävinnyt kokonaan. Suurin osa oli kuitenkin sinnitellyt ja kasvanut hienosti.

Hautausmaa on vanha ja siellä on paljon upeita ihan perinteisiäkin suomalaisia lajeja, istutuksia ja näkymiä. Opinnäytetyön idea lähti liikkeelle tekijän omasta mielenkiinnosta tallentaa ja valokuvata näitä hienoja kohteita. Syyskuussa 2015 opinnäyte-työaiheita selaillessaan ja kiinnostuessaan mobiilisovelluksista sekä niillä tehdyistä reiteistä tekijä päätti yhdistää useat asiat. Siinä yhdistyisivät Pekka Huttusen kokoelman tallentaminen kuviksi ja tekstiksi, seurakunnalle kokonaisvaltainen reitistö, ympäristö- ja paikallishistoriamateriaalia koululaisille sekä opinnäytetyö.

6.1 Sovelluksen valinta

Kirkkomaan reitti käynnistyi syksyllä 2015 erilaisten kohteeseen soveltuvien mobiilisovelluksien kokeiluilla ja vertailuilla. Tavoitteena oli etsiä Pyhän Laurin kirkkomaalle sopiva mobiilisovellus, jonka kriteereinä oli, että se on käyttäjälle ilmainen, helppo ja selkeä käyttää sekä sopiva kaikille yleisemmille käyttöjärjestelmille. Vertailun pohjana oli, että mitä reitillä halutaan näyttää ja kuinka laajasti tai suppeasti, käyttöjärjestelmien soveltuvuus, helppokäyttöisyys sekä hinta. Ensin sovelluksiin perehdyttiin hakemalla tietoa internetistä.

Minna Lumiluoto (2014) kirjoitti opinnäytetyössään ”Promenadit digiaikaan-Tampereen puistojen mobiiliopas” erilaisista sovellusalustoista ja sovelluksista, joiden avulla voi tehdä mobiiliopastusreittejä. Luomiluoto havaitsi, että sovelluksissa on paljon kirjavuutta ja kehitettävää, joka heijastuu suoraan käyttökokemukseen. (Lumiluoto 2014.)

Lumiluodon tutkimuksen perusteella tekijälle oli jo hahmottunut mieluisin sovellus sen perusteella, että se käy kaikkiin käyttöjärjestelmiin ja on käyttäjälle ilmainen. Tekijä halusi kuitenkin kokeilla ja testata myös itse muita Lumiluodon esille tuomia sovelluksia, jotka soveltuisivat kirkkomaan reitin tekemiseen. Tekijä kokeili ja testasi testireitin Nomadi- ja Action Track- sovelluksilla. Action Track -sovellukseen hän perehtyi Hämeen ammattikorkeakoululla päivän kestäneellä kurssilla. Koska Action Trackin kokeilu tapahtui Nomadin kokeilun jälkeen, se tuntui monimutkaiselle ja hankalalle käyttää verrattuna Nomadin helppokäyttöisyyteen. Lisäksi se ei vastannut tekijän odotuksia ja vaatimuksia. Opettaja Johanna Salmiselta tekijä sai Grafatee -sovelluksen nimen, mutta siinäkään eivät vaatimukset täytyneet testauksen jälkeen. Sovelluksista valikoitui Tamperelaisen Ci-

tynomadi Oy:n kehittämä Nomadi-sovellus. Se osoittautui tähän kohteeseen parhaimmaksi sovellukseksi. Suurimpana ansiona oli sen sopivuus kaikkiin yleisimpiin käyttöjärjestelmiin. Lisäksi sovellus on ilmainen käyttäjilleen ja se on erittäin yksinkertainen sekä helppo käyttää. Kokeilussa ja Citynomadi oy:n verkkosivuihin perehtyessään tekijä havaitsi, että yhtiön maksullisille Premium-reiteille saa monipuolisesti sisältöä ja erilaisia karttavaihtoehtoja ja reitin markkinointiin osallistuu myös sovellusfirma omilla kanavillaan. (Citynomadi Oy.)

Sovelluksen valinnan, testireitin teon ja reitin muutaman kuukauden ideoinnin jälkeen tekijä esitteli opinnäytetyön ajatuksen seurakunnan hautausustoimen päällikölle Pekka Huttuselle, joka kiinnostui ja innostui reitistä. Tämän jälkeen tekijä pyysi Citynomadi Oy:stä tarjouspyynnön reitin tekemisestä Lohjan seurakunnalle. (Taipaleenmäki, sähköpostiviesti 23.2.2016) Tarjouksen jälkeen Huttunen esitti asian kirkkoneuvostolle, joka teki päätöksen reitin teettämisestä ja sopimus syntyi Premium-reitistä seurakunnan ja Citynomadi Oy:n välillä.

6.2 Reitin sisällön suunnittelu ja kirjoittaminen

Seuraavana prosessissa oli reitin kohteiden valinta ja niiden sisällön kirjoittamista. Sisällön tekijä kirjoitti Word-taulukkoon, josta se myöhemmin oli helppo siirtää Web Turneriin, kun ikonit ja valokuvatkin olivat paikallaan. (Liite 1) Kohteita reitille tuli 87 kpl.

Pyhän Laurin Kirkkomaan on Suomen vanhimpia kirkkoja ja hautausmaita. Se on ainutlaatuinen ja Lohjan asukkaiden ylpeyden lisäksi myös yksi Lohjan merkittävimmistä matkailukohteista. Reitin sisältöä tuli suunnitella ja harkita tarkkaan. Kulttuurihistoriallisten kohteiden, arvokkaiden kirkkomaalausten ja hautamuistomerkkien lisäksi reitille valikoitui alueen tärkeimpiä näkymiä ja viheralueita, sillä kirkkomaille on myös kerätty harvinaista ja ainutlaatuista puuvartista materiaalia. Kohteen valtavan historian ja ainutlaatuisuuden vuoksi reitille täytyi saada sisällytettyä mahdollisimman paljon sisältöä ilman, että siitä tulisi sekava ja ahdas.

Pyhän Laurin kirkosta ja sen maalauksista on kirjoitettu useampikin kirja, joten tiiviiseen mobiilinäyttöön sopivaan tekstiin ei kovin paljon asiaa mahtunut. Siksi kohteissa on pikalinkkejä. Pikalinkeillä käyttäjä pystyy tarvittaessa syventymään kohteisiin enemmän. Sakastin ja asehuoneen tekijä halusi esittää erillisinä kohteina, niiden merkityksen ja historian selventämiseksi. Rakennus-kohteiksi valikoitui myös kaksi jo käytöstä poistettua hautakappelia. Ne mielletään kuitenkin ulkonäöllisesti ennemminkin rakennuksiksi kuin haudoiksi.

Kirkkomaan iän tuoman laajan historian ja muistomerkkien lukumäärän vuoksi muistomerkkien valinta reitille oli haastavaa; kuinka priorisoida kohteet. Myös sisällön kirjoittaminen oli haastavaa; kuinka kirjoittaa valtavasta tietomäärästä lyhyesti ja ytimekkäästi mobiililaitteiden näytöille sopiviksi. Kirjoittamisessa ja kohteiden haarukoinnissa auttoi Huttusen ja paikallisen oppaan Irja Olkinuoran tekemä julkaisu Pyhän Laurin kirkkomaan. Oppaaseen on kerätty 53 hautaa tai muistomerkkiä, jotka ovat paikall-

lisesti tai valtakunnallisesti merkittäviä tai kiinnostavia. Tätä julkaisua myydään kirkossa ja sen avulla ihmiset ovat tehneet hautausmaalla aiemmin omatoimisesti kiertokävelyjä. Oppaasta piti kuitenkin valita ne kaikista tärkeimmät kohteet. Kaikki 53 kohdetta eivät mahtuneet mobiilireitille ja oppaan julkaisun jälkeen yli kymmenen vuoden jälkeen oli kenties tullut lisää kohteita. Tekijä haastatteli ja kiersi kirkkomaan läpi Olkinuoran kanssa saadakseen vahvistusta valitsemilleen kohteille, mutta ei oikeastaan saanut tarvitsemiaan tietoja vaan joutui itse päättämään kohteet. Vuosikymmeniä turisteja kierrättänyt Olkinuora piti kaikkia oppaan muistomerkkejä ja niihin liittyviä henkilöitä yhtä tärkeänä. Olkinuoralta tuli muuta mielenkiintoista informaatiota kirkkomaasta erittäin paljon. Muistomerkkien valinnan jälkeen tekijä etsi valitsemistaan kohteista julkaisun lisäksi lisätietoja kirjallisuudesta ja internetistä.

Pyhän Laurin kirkkomaan julkaisun välissä on jaettu samaa paperista karttaa ja kasviluettelo, mikä herätti tekijän mielenkiinnon kirkkomaan kasvillisuuteen vuosia sitten. Sen perusteella tekijä pystyi suunnittelemaan ja tutustumaan kasvillisuuden kohteisiin nopeasti. Kasvillisuuden kohteiden valinnassa tekijä kysyi Huttuselta toiveita puiden valinnassa. Huttunen listasi noin kymmenen haluamaansa puuta ja loput puut tekijä valitsi itse. Puun tuli olla kasvanut vähintään jo useamman vuoden, hyvässä kunnossa, harvinainen, kaunis, mielenkiintoinen tai muulla tavalla merkityksellinen. Kaikki valitut kohteet ja varsinkin näkymät sekä istutusalueet eivät kuitenkaan ole paperisessa kasvillisuuslistassa.

Reitille ei haluttu tiettyä ennalta merkittyä polkua vaan käyttäjä saa valita itse mieleisensä tien ja kohteet. Käyttäjä voi myös sulkea sovelluksesta kokonaan jonkin tason kokonaan pois, esim. kasvillisuuden. Silloin kartalla ei näy kasvillisuuden kohteita ollenkaan ja käyttäjä voi keskittyä pelkästään jäljelle jääneisiin kohteisiin.

Reitille ei myöskään haluttu QR-koodeja, mitkä olisivat tulleet Web Turnerista automaattisesti reittien kohteille. Niiden avulla reitin käyttäjä olisi päässyt suoraan kohteen sisältöön. Kohteiden suuren määrän ja hautausmaan kulttuurihistoriallisen ympäristön vuoksi QR-koodit eivät sovi ulkoisesti sinne. Reitille tekijä suunnitteli ja teki kirkkomaan infotaululle esitteen reitistä ja sovelluksen latausohjeesta. Esitteessä on QR-koodi sovelluskauppaan, mistä sovelluksen saa ladattua nopeasti ja suoraan omalle älylaitteelleen. (Liite 5) Esitteestä tekijä teki myös englanninkielisen ja ruotsinkielisen version.

6.3 Reitin toteutus

Reitin tekeminen alkoi kirkkomaahan tutustumalla, Web Turner ohjelmaan kouluttautumisella, erilaisten vektorigrafiikkapiirto-ohjelmien opettelulla ja seurakunnan työntekijöiden ja matkaoppaiden haastatteluilla.

Seurakunnan ja Citynomadin Oy:n väliseen sopimukseen kuului, että Citynomadi Oy sijoittaa Pyhän Laurin kirkkomaan kartan sovellukseen. Tekijä muokkasi Huttusen piirtämää kirkkomaakarttaa poistaen siitä ylimääräistä tekstiä ja tietoa. Citynomadi valitsi seurakunnan kartan taustaksi en-

sin Maanmittauslaitoksen maastokartan. Tekijä kuitenkin halusi, että maastokartta vaihdetaan, koska molemmissa päällekkäisissä kartoissa oli erittäin voimakkaat värisävyt, jotka riitelivät keskenään. Taustan kartaksi valikoitui Maanmittauslaitoksen taustakartta, jonka pehmeämmät värit ovat rauhallisemmat, mutta aivan tasapainossa värit eivät kuitenkaan silti ole. Lopputulos on kuitenkin hyvä eikä mobiililaitteiden pieneltä näytöltä molemmat kartat näy yhtä aikaa.

Web Turner on työkalu, ohjelma, millä reitin sisältö luodaan, muokataan ja päivitetään. Sisältö kirjoitetaan HTML kielellä ja Web Turnerissa on siihen valmis mallisabluuna. Web Turnerissa tekijän ei tarvinnut kuin valita otsikkomalli ja sijoittaa valmiit tekstit valmiisiin kohtiin sekä sijoittaa valokuvat paikoilleen. Citynomadi Oy koulutti Web Turnerin käyttöön, auttoi ongelmatilanteissa reitin tekemisen vaiheessa ja korjasi sekä lisäsi toimintoja tarvittaessa. Lisäksi he lähettivät Web Turnerin Reitin luontiooppaan pdf- muodossa ja Citynomadin verkkosivuilla on myös opetusvideo reitin luomisesta.

Kohteiden sijoittaminen paikalleen oli haastavaa. Osa niistä piti sijoittaa paperisen kartan mukaan silmämääräisesti. Koordinaattien perusteella sijoittaminen ei onnistunut, koska hautausmaiden suurten puiden latvukset ja valtava kirkkorakennus häiritsivät GPS paikannusta ja kohteiden sijainnit heittivät välillä usean metrin. Heitot sijainnista vaihtelivat päivästä ja laitteesta riippuen. Reittiä testatessaan useaan kertaan kaikilla kolmella käyttöjärjestelmällisellä laitteella yhtä aikaa tekijä havaitsi iOS-laitteilla kaikista eniten heittoa sijainneissa. Kalle Koljanderin mukaan sijaintitiedot ovat parantuneet huomattavasti viimeisen viiden vuoden aikana. Ja odotettavissa on, että ne edelleenkin paranevat laitteiden kehittymisen myötä. ”Itse reitin dataan tällä ei ole merkitystä, eli jos puhelimet vain saavat tarkemman sijainnin tulevaisuudessa, niin ne toimivat myös tällä reitillä tarkemmin tulevaisuudessa.” (Koljander, sähköpostiviesti 1.8.2016)
Käyttäjän sijainti laitteissa näkyy Citynomadin logona.

Web Turnerissa tuli myös määrittää kohteille aktivoitumissäde eli kuinka kaukana kohteesta laite aktivoituu. (Kuva 1) Säde on automaattisesti asennettu 15 metriin, mutta kohteiden runsaan määrän ja niiden tiheyden vuoksi tekijä pienensi säteitä. Automaattisella 15 metrin säteellä aktivoitui liian monta kohdetta yhtä aikaa ja niihin tutustuminen oli hankalaa. Suurimmalla osalla kohteista säde on 5 m. Näkymillä säde on 10 m ja Virolaisen muistomerkillä, joka on hautausmaan ulkopuolella, säde on 20 m.



Kuva 1. Aktivoitumissäteet

Kohteiden valokuvaamiseen meni yllättävän kauan aikaa. Tekijä halusi käyttää reitillä tässä vaiheessa pelkästään itsensä ottamia kuvia ja aloitti kuvaamisen jo toukokuussa. Valokuvaus ja kohteiden kuvien vaihto jatkui ihan reitin julkaisemiseen elokuun loppuun saakka. Tekijä halusi kuvista mahdollisimman yhtenäiset; valo-olosuhteet, kuvakoot ja perspektiivit huomioon ottaen. Kuvaaminen vaati lukuisia käyntejä, uusintakuvauksia ja erilaisia toimenpiteitä kuten esim. hautakivien pesua. Kuvat tuli myös pakata Web Turneriin tietyn kokoisiksi. Kuvakäsittelyä tekijä ei halunnut kuviin. Ainut kuvakäsittely tehtiin Virolaisen muistopatsaalle, koska suuren kiven pinnan vuoksi siitä heijastui liikaa kaupungin tapahtumia.

Jokaisesta puusta reitille ladattiin kaksi kuvaa. Toinen on lähikuva, mistä näkyy lehden malli ja toinen on kuva hieman kauempaa, mistä näkyy puun habitus, koko ja ympäristö. Kirkon sisäkuvat olivat haasteellisia, koska sisäkuvaus vaatisi valokuvauksen parempaa hallitsemista. Kuvista tuli kuitenkin tyydyttävät.

Lähdeaineistoa reitin kohteiden sisältöön tekijä sai seurakunnalta, kirjallisuudesta, internetistä sekä haastatteluista. Kaikissa reitin kohteissa on lueteltu lähdetiedot erikseen.

6.3.1 Reitin testaus

Reitin tekijä testasi reittiä useammalla äylaitteella paikan päällä ja lyhyt linkillä sekä Citynomadin verkkosivujen kautta tietokoneella.

GPS:n tarkkuuteen tekijä ei voinut vaikuttaa mitenkään. Paikka paikoin heittoa oli muutama metri. Kohteen kuitenkin löysi riittävän aktivoitumissäteiden ja valokuvan avulla. Laitteista kaikista eniten sijainti heitti iOS-käyttöjärjestelmällisillä laitteilla. iPadillä reitin seuranta ei onnistunut lainkaan. iPadillä käyttäessä useampi kymmenen kohdetta aktivoitui yhtä aikaa,

ja tekijän sijainti näkyi 50 m tarkkuudella. Muut testauksessa käytetyt laitteet toimivat hyvin.

Välillä useamman reitin katselukerran jälkeen sovellus ei enää avannut ja ladannut karttaa. Sovellus piti poistaa kokonaan laitteelta ja asentaa se jälleen takaisin, jolloin kartta taas latautui.

Muita ongelmia ei testauksessa esiintynyt. Reitti ja sen sisältö olivat suunnitellun näköiset. Valokuvat olivat riittävän tarkkoja älypuhelimienkin näytöille ja tekstiä oli sopivan verran.

6.3.2 Ohjelmat ja välineet

POI-pisteiden ikonien tilalle tekijä halusi omanlaisensa, kirkkomaahan sopivat ikonit. Ikoneista eli kuvakkeista tekijä päätyi tekemään yleisilmeeltään ja väritykseltään yhtenäiset ja vaaleat, koska pohjakartat olivat molemmat erittäin värikkäitä. Näin näkymä ruudulla ei ole sekava. (Kuva 2) Reitin kohdekuvaukseen, minkä reittiin tutustujat ja käyttäjät näkevät ensimmäisenä, tekijä piirsi reitin logon, halsterin. (Liite 1/1), Halsteri on Lohjan kirkon Pyhän Laurentiuksen tunnus ja se on myös Lohjan kaupungin vaakunassa. (Lohja2016).

Karttaan piti piirtää myös osastojen numerot ikoneina. Kartan sijoittelun takia numerot eivät olleet lopputuloksessa suorassa, joten ne piti alkupe räisestä seurakunnan kartasta poistaa. Kuitenkin tekijä ja Huttunen halusivat, että osastojen numerot ovat näkyvissä, jolloin hautausmaan ja sen käytävien hahmottaminen on helpompaa.

Ikoni- ja logon tuli olla Web Turneriin ladattaessa vektorimuotoisia SVG-tiedostoja, joten tekijä joutui opettelemaan uuden ohjelman käytön. Ikoni- ja logon piirtämisessä tekijä kokeili Inkscape ja Illustrator ohjelmia. Ikoni- ja logon piirtoon tekijä valitsi kuitenkin ilmaiseksi ladattavan Inkscape-ohjelman. (Illustrator 2016). Adobe Systemsin maksullinen vektorigrafiikkasovellus Illustrator osoittautui kokeilussa turhan monimutkaiseksi ohjelmaksi.



Kuva 2. Reitin ikonit ja logo

Inkscapea ja Web Turneria sekä kaikkea reitin tekemiseen liittyvää tekijä käytti Samsungin kannettavaa tietokonetta. Kirkkomaan kartan muokkaamiseen tekijä käytti AutoCAD-ohjelmaa. Reitin esittelyissä tekijä käytti iOS-käyttöjärjestelmän laitteita iPad ja iPhone 5. Reitin testauksessa tekijä käytti edellisten lisäksi Windows-käyttöjärjestelmän testaukseen Nokia Lumia 830 ja Android-käyttöjärjestelmän testaukseen Sony Xperia S.

Valokuvaamisessa tekijä käytti ainoastaan yhtä digitaalista järjestelmäkameraa, Canon EOS 500 D ja objektiiveina EFS 55–250 mm, EFS 18–55 mm sekä SIGMA EOS 70–200/2. Valokuvien muokkaamisessa ja pakkaamisessa tekijä käytti Adoben Photoshop ja Lightroom ohjelmia.

6.3.3 Avainsanat ja tagit (hakukoneoptimointi)

Web Turnerin reitille määriteltiin myös tagit, eli sosiaalisen median käytämät hashtagit, jolloin avainsanoilla reitti on haettavissa. Tagiksi tekijä asetti sanat: lohja, lojo, pyhälauri, hautausmaa, kirkko, mobiiliopastus, matkailu

6.3.4 Reitin aikataulu

Reitin tekemiseen meni sen suunnittelusta julkaisuun n. 8 kk. (Kuvio 5) Tehokas reitin tekeminen kesti ajallisesti n. 6 viikkoa, josta valokuvaaminen vei suurimman osan käytetystä ajasta. Reitti valmistui kuukautta ennen suunniteltua aikataulua. Reitin julkaisemista aikaistettiin kaksi viikkoa alkuperäisestä suunnitelmasta.



Kuvio 5 Reitin prosessikaavio.

Reitti julkaistiin virallisesti 31. 8. Sitä ennen reitti oli kuitenkin jo asetettu julkiseksi kolme päivää aiemmin. Tekijä jakoi reitin lyhytlinkin ystävilleen ja pyysi heitä vielä testaamaan ja ilmoittamaan havainnoistaan ja ennen kaikkea virheistä. Lisäksi lehdistötiedotteen saaneilla toimittajilla oli aikaa perehtyä reittiin ennen virallista esittelytilaisuutta.

Tekijä muutti vielä ystäviltä saadun palautteen jälkeen reitin suunniteltua sisältöä. Alun perin osastojen numeroinnin takia osastokuvakkeista ei auennut käyttäjälle mitään sisältöä. Tämä häiritsi tekijää itseäänkin, ja hän oli päättänyt luoda osastoille sisällön, jos yhtäkään negatiivista palautetta asiasta tulee. Heti ensimmäisenä epävirallisena julkaisupäivänä tekijältä kysyttiin, miksi koekäyttäjällä ei reitti toimi osastojen kohdalla. Tämän jälkeen tekijä kirjoitti kaikille 18 osastolle sisällön ja kävi kuvaamassa kohteet.

6.4 Alkumarkkinointi

Reitin valmistuttua tekijä hahmotteli valmiiksi jo keväällä aloitettua viestintä- ja markkinointisuunnitelmaa ja sen toimenpidetaulukkoa. (Liite 2) Tekijä oli yhteydessä seurakunnan tiedotussihteeriin ja esitteli taulukon, jonka mukaan tekijä aloitti alkumarkkinoinnin. Alkumarkkinointiin tekijä teki mm. sosiaalisen median markkinointimateriaalia, lehdistötiedotteita, tiedotustilaisuuksia, haastatteluja sekä laati ja jakoi aikataulut.

Tiedotussihteeri laitoi reitin tekijän tekemän lehdistötiedotteen sähköpostilla paikallisille lehdille sekä kaupungin markkinoinnin osastolle, Visit Lohjalle. (Liite 3) Tiedotteessa lehdistö ja muut vierailijat kutsuttiin kirkkomaalle reitin esittelytilaisuuteen 31.8.

Lehdistötiedotteessa oli embargo, eli tiedotteessa mainittiin aika milloin reitin sai aikaisintaan julkista lehdissä. Lehdistötiedotteessa oli myös lyhytlinkki, jolloin toimittajilla oli aikaa tutustua reittiin etukäteen, jolloin heillä oli jonkinlainen kuva asiasta ennen virallista esittelytilaisuutta.

Esittelytilaisuudessa oli paikalla Länsi-Uusimaa lehden lisäksi Visit Lohjan edustaja, seurakunnan kirkkoherranviraston henkilökuntaa sekä muuta seurakunnan henkilökuntaa. Tekijällä oli esittelytilaisuudessa apunaan Lohjan seurakunnan puolelta Pyhän Laurin kirkkomaan puutarhuri Anna Leino. Tilaisuudessa järjestettiin paperinen kysely sovelluksesta ja reitin toimivuudesta reittiin tutustuville.

Länsi-Uusimaa teki reitistä ja sen esittelystä seuraavan päivän lehteen suurrehkon artikkelin. Seurakunnan lehti Lohkare julkaisi artikkelin syyskuussa ja paikallinen ilmaisjakelulehti Ykkös-Lohja julkaisi digilehdessään reitistä tiedotteen. (Kuva 3)



Kuva 3. Kuvakollaasi lehtiartikkeleista. Lohkare, Länsi-Uusimaa ja Ykkös-Lohja.

Reitin tekijän tekemän some-sisällön ja – materiaalin avulla seurakunta markkinoi reittiä omilla some-kanavillaan Facebookissa ja Instagramissa sekä seurakunnan kotisivuilla ja intranetissä. Reitti esiteltiin myös seurakunnan markkinaosastolla paikkakunnan omenamarkkinoilla, missä tekijä oli opastamassa reitin käyttäjiä.

Seurakunnan lisäksi sovellusfirma Citynomadi mainosti ja jakoi tietoa reitistä sekä Lohjan Omenamarkkinoista omilla some-kanavillaan: Facebookissa, Twitterissä, Tumblr ja Google +. (Kuva 4) Tekijä käytti reitin markkinointiin myös omia some-kanaviaan; Facebookkia ja Instagramia. (Liitteet 8 ja 9)



Kuva 4. Kuvakollaasi some-mainonnasta. Lohjan srk, Citynomadi Oy.

Visit Lohja eli kaupungin matkailupalvelu laittaa tulevan kesänä omille sivuilleen reitistä bannerin eli suoran linkin reitille. Heiltä turistikot ja matkailijat sekä kaupungin asukkaat ovat kyselleet jo vuosien ajan, että kuinka kirkkomaahan voisi tutustua omin keinoin. Banneri tulee myös Lohjan seurakunnan – verkkosivuille. Reitille on Citynomadi tehnyt suoran lyhytlinkin pyhalauri.citynomadi.com. Se on helpottanut markkinointia ja reitin käyttöä huomattavasti.

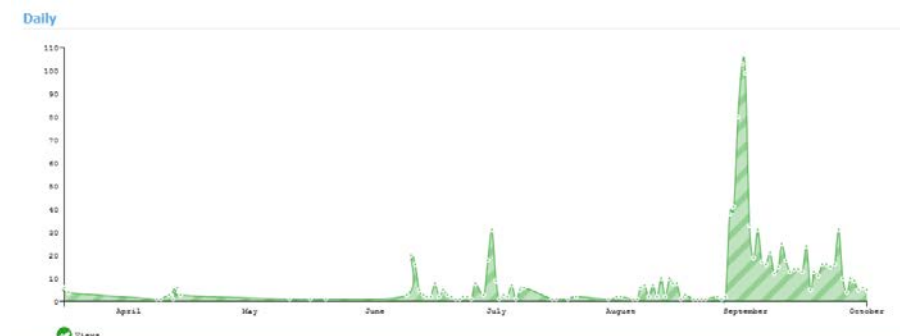
Tekijä laittoi Lohjan opetustoimen päällikölle ja paikkakunnan koulujen rehtoreille sähköpostilla esittelyviestiä reitistä, lyhytlinkin ja kyselyn reittiin tutustumisen testiluokasta. Tekijä oli myös esittelemässä reittiä 7.9.2016 Lohjan Roution koululla, missä oli Roution koulun opettajien lisäksi myös Karstun koulun opettaja Jussi Lilja. Lilja tarjoutui luokkansa kanssa reitin testausluokaksi.

Paikallisessa Länsi-Uusimaa sanomalehdessä järjestetään vuosittain ajankohtaisia aiheita ja lohjalaisiin liittyvä tietokilpailu. Lohjan seurakunnalta osallistuttiin siihen tänä vuonna. Kysymys lehteen päätettiin tehdä reittiin liittyväksi. Ainoastaan reittiin tutustumalla kysymykseen voi löytää vastauksen. Tekijä laati lehteen kysymyksen; Mistä ja milloin kyynelkoivu istutettiin Pyhän Laurin kirkkomaalle?

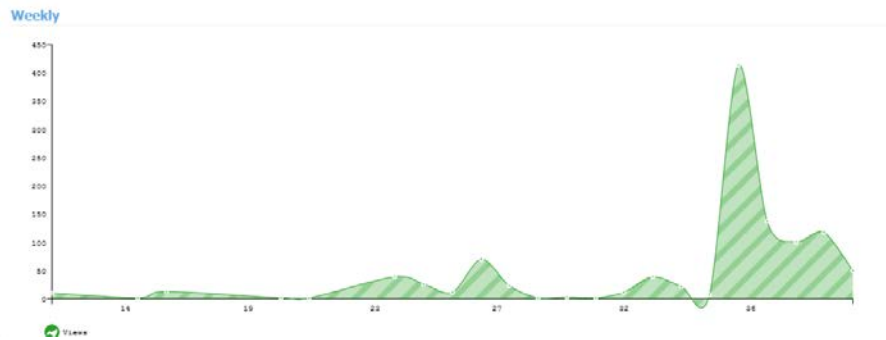
6.5 Reitin statistiikka

Reitin käyttäjämääriä ja sovelluksen latauksen määriä pystyy seuraamaan Web Turnerin statistiikan avulla. Syyskuun aikana tekijä seurasi reitin statistiikkaa Web Turnerista ja vertasi sitä alkumarkkinoinnin vaikutukseen.

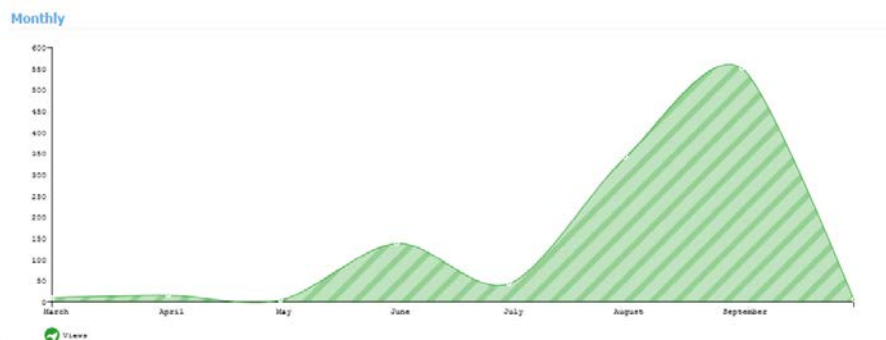
Reitin käyttäjämääristä saa päivittäisen, viikoittaisen, kuukausittaisen ja vuosittaisen raportin. (Kuviot 6,7 ja 8) Raporttiin lukeutuvat myös reitillä käynnit Web Turnerissa reitin tekoaikana. Ennen reitin virallista julkaisua 31.8 reittiä oli avattu 287 kertaa. Syyskuun viimeisenä päivänä reitti oli avattu 1104 kertaa eli syyskuun aikana reittiin oli tutustuttu 817 kertaa.



Kuvio 6 Päivittäinen käyttäjämäärä. Kuvakaappaus Web Turner 1.10.2016

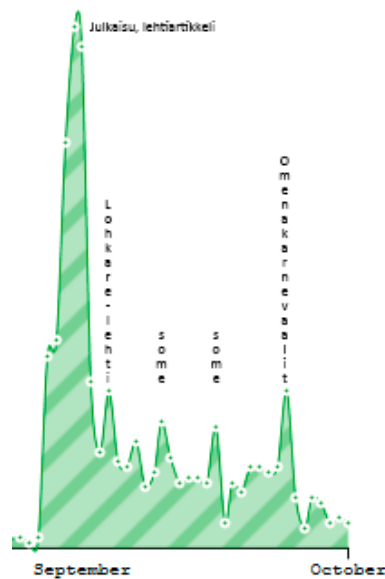


Kuvio 7 Viikoittainen käyttäjämäärä. Kuvakaappaus Web Turner 1.10.2016



Kuvio 8 Kuukausittainen käyttäjämäärä. Kuvakaappaus Web Turner 1.10.2016

Syykuussa on selvästi havaittavissa käyttäjämäärä piikit, kun reitistä on ollut lehtiartikkeli, julkaisu, some-mainos tai muu markkinontitapahtuma. Esimerkkinä Kuvio 9, missä näkyy julkaisupäivänä ja lehtiartikkelipäivänä reitin suurimmat käyttäjämäärät. Lisäksi piikkeinä näkyvät seurakunnan ja eri seuraajien jakamat facebook-päivitykset, Lohkare-lehden julkaisu sekä Omenakarnevaalien esittelypäivä.



Kuvio 9 Syykuun kävijämäärä 817 kpl. Markkinoinnin vaikutus.

Jatkossa статистиikan avulla reitin käyttäjistä pystyy havaitsemaan mainonnan lisäksi myös kirkkomaahan tutustuvat suurehkot ryhmät esim. koululaiset. Ensimmäinen koululaisryhmä tutustuu reitille lokakuussa.

7 KYSELY REITIN TOIMIVUUDESTA JA KÄYTETTÄVYYDESTÄ

Mobiiliopastusreitti oli tarkoitus testauttaa paikallisilla oppilaitoksella ennen sen julkaisua. Reitin julkaisemisen aikaistamisen vuoksi testiä ja kyselyä siirrettiin reitin julkaisun jälkeen tapahtuvaksi. Kyselyn tavoitteena oli tutkia lisääkö reitti koululaisten paikallistuntemusta ja sopiiko vastaavalliset reitit oppimateriaaliksi.

Kouluilla oli jo ennalta sovittua ohjelmaa alkusyksyksi, joten hyvin harva koululuokka ilmoittautui aikataulun puitteissa tutustumaan reittiin saatikka vastaamaan kyselyyn. He ilmoittivat tutustuvansa reittiin myöhemmin omien aikataulujensa puitteissa.

Tarvittavan palautteen vuoksi reitin tekijä toteutti kyselyn myös sattumanvaraiselle reittiin tutustuvalla joukolla, joka koostui kaiken ikäisistä ihmisistä. Tämä joukko oli paikalla kirkkomaalla reitin julkaisutilaisuudessa.

7.1 Kyselyn ja analyysimenetelmien kuvaus

Opastusreitistä järjestettiin kaksi erillistä kyselyä. Ensimmäinen niistä suoritettiin paperisilla kyselylomakkeilla reitin esittelytilaisuudessa kirkkomaalla 31.8 paikalla olleille. Kyselylomakkeessa kysyttiin vastaajan ikää. Kaikki vastaajat olivat yli 18-vuotiaita. Paperisesta kyselystä jätettiin pois kysymykset 7. ja 8., koska ne liittyvät selvästi kouluun ja oppimiseen. (Liite 6) Kysymyslomakkeen palautti seitsemän henkilöä.

Toinen kysely tehtiin sähköisenä Webropolin kautta Lohjan Karstun koulun 6-luokalle. (Liite 7) Luokan opettaja Jussi Lilja vei Ympäristö- ja ekologia kurssin oppilaansa kirkkomaalle 5.10 ja he vastasivat sähköiseen kyselyyn 7.10. Opettajalle lähetettiin Webropol-kyselyn linkki sähköpostilla, jonka opettaja jakoi edelleen oppilailleen.

Sähköiseen kyselyyn osallistui 20 oppilasta ja opettaja. Vastauksia tuli 17 kpl. Sähköiseen kyselyyn kysymykseen nro. 2 vastauksia tuli 15/17 ja kysymykseen nro. 6 vastauksia tuli 16/17 eli kyselyssä oli mahdollista jättää osaan kysymyksistä vastaamatta. Kohteista oppilaat tutustuivat hautaustomerkkeihin, eivät rakennuksiin tai kasvillisuuteen, ajan puutteen vuoksi. Heille oli annettu myös tehtäviä koulun puolesta, jotta he oikeasti keskittyisivät kohteisiin.

Yhteensä kyselyihin otti osaa 24 vastaajaa. Sähköiset monivalintakysymykset ja niiden vastaukset vietiin Excel-tilukkaan, josta niistä muodostettiin havainnollistava pylväskaavio. Vastauksien vähäisen määrän vuoksi paperisen kysymyslomakkeen vastaukset liitettiin samojen kysymyksien osalta kaavioihin. Kahteen erilliseen kouluille tarkoitettuun sähköiseen ky-

symykseen (kysymykset 7 ja 8) tehtiin omat havainnolliset lohkokaaviot. Sanallisista kysymyksistä vastaukset ja palautteet kerättiin sellaisenaan.

7.1.1 Testausryhmien älylaitteet ja niiden käyttöjärjestelmät

Kirkkomaalla paikalla olleet, paperiseen kyselyyn osallistuneet käyttivät reitillä omia älypuhelimiaan. Kyselyssä ei kysytty käytettävää laitetta.

Koulussa testausluokka oli käynyt reitin läpi ensin tietokoneella lyhyt linkin kautta, jonka jälkeen he seuraavana päivänä menivät paikan päälle kirkkomaalle. Opettajan ja koululuokan kanssa oli sovittu, että he käyttävät koulun iPad -tabletteja. Käytössä olivat sekä iPad2- ja iPad -mini laitteet. Luokka kuitenkin havaitsi heti paikan päällä, ettei laitteiden sijaintipalvelu toimi kunnolla ja he käyttivät niiden sijaan omia älypuhelimiaan, joiden kanssa sijaintitarkkuus oli hyvä. (Lilja, puhelinhaastattelu 7.10.2016). Kyselyssä ei kysytty käytettävää laitetta.

7.2 Kyselyn tulokset

Kyselyssä ja niiden tuloksien vertailuissa on otettu huomioon kysymykset sovelluksesta sekä reitistä ja sen käytettävyydestä oppimateriaalina.

7.2.1 Tulokset sovelluksesta

Kyselyn perusteella sovellusta oli 88 % mielestä helppo käyttää, se oli selkeä eikä virheitä tai bugeja paljon löytynyt. (Kuvio 10) Kaikista vastaajista 15 % ilmoitti löytäneensä virheitä, mutta muuta selitystä ei annettu, kuin että sovellus lagas. Sanallisen palautteen perusteella kahdella käyttäjistä sovellus lagas eli se jumittui välillä.

Sanallisesti annetuissa palautteissa pidettiin hyvänä kohteen ikonin värin muuttumista valkoisesta vaaleanpunaiseksi ja hälytysäänestä, kun saavutettiin aktivoitumissäteen alueelle.

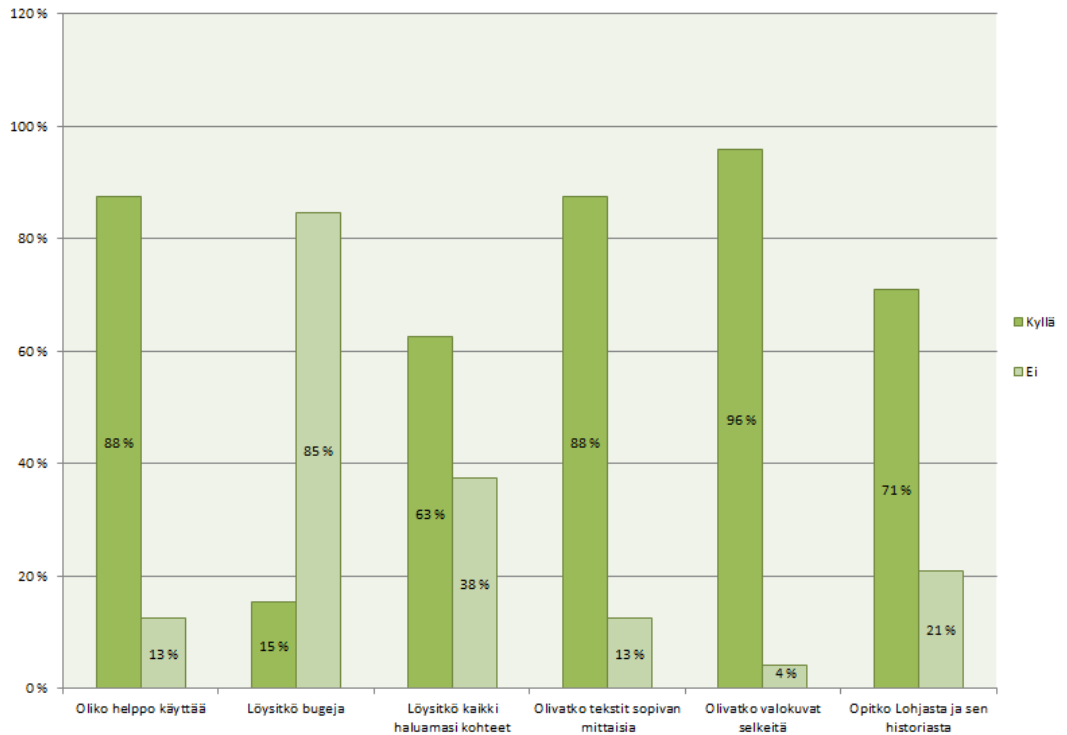
Sanallisessa palautteessa oli myös kaksi mainintaa, että iOS käyttöjärjestelmässä sijaintitarkkuus oli heikko, verrattuna muihin laitteisiin.

7.2.2 Tulokset reitistä

Vastaajista suurimman osan mielestä itse reitti toimi hienosti. 71 % mielestä reitiltä oppi uusia asioita Lohjasta ja sen historiasta. Tekstit ja valokuvat olivat suurimman osan mielestä sopivan mittaisia ja selkeitä. Tekstit olivat 88 % mielestä sopivia ja 71 % oli sitä mieltä, että valokuvat olivat selkeitä.

Sanallisesta palautteesta yhdeksän vastaajista kaipasi lisää kohteita, varsinkin lisää hautoja, ja kahden mielestä niitä oli liikaa. Kaksi palautteen antajista kaipasi lisää kasveja ja parannusehdotuksena oli mm. esittelyä hautausmaan eläimistä. Kaksi sanallista palautteen antajaa kaipasi merkit-

tyä reittiä opastukseen. Suurin eroavaisuus vastauksissa oli kysymyksessä 3 eli löysitkö kaikki haluamasi kohteet? 38 % vastaajista ei ollut löytänyt kaikkia kohteita.



Kuvio 10 Kaikkien vastaajien vastaukset pylväskaaviona.

7.2.3 Tulokset oppimisesta

Kaksi erillistä kysymystä sähköiseen kyselyyn koululaisille tuotti vastaukset, että 82 % mielestä reitti oli hyvä keino oppia uutta asiaa ja 88 % mielestä he haluaisivat lisää vastaavanlaisia reittejä opetuskäyttöön. 18 % mielestä reitti ei ollut hyvä oppimiseen eikä 12 % vastaajista halua vastaavanlaisia reittejä opetuskäyttöön.

Kysymyksien vastaukset kertoivat, että vastaajista suurimman osan mielestä reitin avulla oppiminen on mieluisaa ja vastaavanlaisia oppimateriaalia haluttaisiin lisää.

Reittiin tutustumisen ja kyselyn jälkeen opettaja kertoi, että oppilaat olivat innostuneita, yllättävän keskittyneitä ja toivoivat lisää vastaavanlaisia reittejä koulupäiviin ja opetukseen. (Lilja, puhelinhaastattelu 7.10.2016).

8 JOHTOPÄÄTÖKSET

Vertaillen reitin toimenpidetaulukon perusteella tehtyjä markkinointikeinoja ja Web Turnerista näkyvää statistiikan käyriä, huomasi selvästi, että jokainen somejako ja – esiintyminen nostivat käyrää ylöspäin. Statiistikkaraportista ei näy onko reitti pelkästään avattu, vai onko reitti katsottu loppuun saakka, vai onko kenties reitin sovellus ladattu mobiililaitteeseen ja kuljettu reitti paikan päällä.

Reitti julkaistiin tavallaan jo parhaimman turistikauden mentyä ohi. Vielä lokakuun puolessa välissäkään ei ole ollut yhtään 0-päivää, vaan joka päivä on kuitenkin muutama avannut reitin.

Ylläpitääkseen reitin käyttäjämääriä esimerkiksi tulevana talvena, reittiä olisi mainostettava jossain kanavilla säännöllisin väliajoin. Jatkuva mainontapaikan luonti ja esiintyminen sosiaalisessa mediassa toisi kuitenkin jonkin asteisen kyllästymisen ja puutumisen. Suositeltavampaa on toistaa vastaavanlainen markkinointitempaus keväällä ja pienemmässä mittakavassa kesällä.

Saatu palaute ja kyselyjen vastaukset näyttivät, että reitille on selvästi tarvetta mm. Lohjan matkailussa ja se tullaan ottamaan käyttöön matkailupalvelussa. Omatoimiset kierrokset opastuttujen kierrosten rinnalla saavuttavat yhdessä suuremman määrän kirkkomaasta kiinnostuneista paikallisista ihmisistä ja turisteista.

Reitti sai myös positiivista palautetta oppilailta, ja testaus sekä kysely osoittivat, että reitti sopii hyvin jatkossa oppimateriaaliksi. Reitin teko ja sen julkaisu osuivat juuri sopivaan aikaan uuden opetussuunnitelman kanalta,

Kun kirkkomaan mobiiliopastusreittiä peilataan uuteen opetussuunnitelmaan, se on juuri sitä mitä tämän päivän opetusmateriaalilta kaivataan. Se ohjaa oppilaita oppimaan ympäristöönsä ja omaa kulttuuriaan ulos luokasta ja koulualueelta. Reitti antaa eväät opetussuunnitelman kulttuuritehtävän tavoitteisiin, missä oppilaita ohjataan arvostamaan omaa elinympäristöään ja omia juuriaan sekä kulttuuriperintöä. Mobiiliopastusreitti kannustaa oppimaan yhdessä ja käyttämään hyväkseen uutta teknologiaa, mobiilioppimista. Reitti yhdistää useita eri oppiaineita ja niiden sisältöä eli kehittää laaja-alaista oppimista. Kirkkomaan mobiiliopastusreitti on osa monialaista oppimiskokonaisuutta.

9 POHDINTA

Mobiiliopastusreitistä tuli aikalailla suunnitellun mukainen ja näköinen. Kohteita tuli hieman enemmän, kuin alun perin ajattelin. Jälkikäteen ajateltuna yhtään niistä ei voisi kuitenkaan jättää pois, vaan päinvastoin sinne mahtuisi vielä enemmänkin. Reitille voisi kenties tehdä lyhyemmän rinnakkaisreitin esimerkiksi merkityn polun pienemmille koululaisille. Se ehkä helpottaisi lapsia hahmottamaan alueen ja kohteet paremmin ja ne voisi tehdä heille räätälöidyksi. Lisäksi niihin voisi sisällyttää tehtäviä,

jotka palvelisivat mobiilioppimista paremmin. Reitille on tarkoitus myös laajentaa kasvillisuusosuutta huomattavasti enemmän esimerkiksi lisäämällä puista eri vuodenaikojen kuvia, kesäkukkien esittelyä jne.

Reitin ulkonäkö oli laadukas ja tasapainoinen. Kuvat olivat amatöörikuvaajan ottamiksi ihan kelpaavia. Jatkossa reittiä päivitettäessä kuvien laatu todennäköisesti tulee paranemaan, koska reitin päivittäjäksi tulee valokuvausta harrastava hautaustoimen päällikkö Huttunen.

Olin itse etukäteen odottanut reitille enemmän käyttäjiä, kuin niitä loppujen lopuksi ensimmäisten viikkojen aikana tuli. Mobiililaitteet ovat tätä päivää, joten vieraasta teknologiasta tässä ei mielestäni ole kyse. Yhtä aikaa ilmestynyt Pogemon Go- sovellus sen osoitti. Myöskään tällä Pogemon Go:lla ei ole mielestäni vaikutusta siihen, että ihmiset olisivat sen lumoissa liikaa, eivätkä innostu Lohjalla enää kirkkomaan reitistä. Päinvastoin kaikki kiinnostava mobiilisovellus tai – peli edistää muiden vastaavien menestymistä. Laitteet ja niiden käyttäjämäärät lisääntyvät ja ihmiset lähtevät liikkeelle.

Omasta mielestäni yksi merkittävä tekijä reitin käyttäjämäärässä on ihmisten oma mielikuva yleisesti seurakunnasta tai kirkosta ylipäättänsä. On se sitten negatiivinen tai neutraali. Mielikuva vaikuttaa vahvasti ihmisten käyttäytymiseen; ostetaanko, käytetäänkö, hyväksytäänkö seurakunnan tarjoama palvelu, reitti. Olisiko käyttäjiä ollut vastaavalla markkinoinnilla enemmän, jos reitin olisi tarjonnut esimerkiksi Lohjan matkailupalvelu ja reitille olisi talletettu Lohjan muitakin matkailukohteita? Matkailupalvelu on huomattavasti mielikuvaltaan neutraalimpi ja tai ehkäpä positiivisempi monelle asukkaalle. Olemassa olevan mielikuvan aisti, kun keskusteltiin ihmisten kanssa kasvotusten, mutta myös sosiaalisessa mediassa. Osalla ihmisistä mielenkiinto loppui heti, kun mainittiin seurakunta tai hautausmaa tai kirkko. Osalle taas reitti oli oikein mielenkiintoista, luonnollista ja hienoa, että opastusreitti tuli tehdyksi.

Reitin tunnettavuuden lisäämiseksi tarvitaan sen tunnetuksi tekemistä eli paljon markkinointiviestintää. Sen lisäksi tarvitaan positiivista mielikuvaa ylipäänsä kirkosta ja seurakunnasta.

Reitin käytettävyyteen tulevaisuudessa oppimateriaalina Lohjan kouluissa vaikuttaa myös koulun, rehtorin, opettajan mielikuva seurakunnasta. Tämä jää lähivuosien nähtäväksi.

Reitin markkinointi noudatti tehtyä toimenpidetaulukkoa hyvin. Oman haasteensa markkinointiin toi, että minulla ei ollut pääsyä seurakunnan some-kanaviin tai kotisivuille. Eli kaikki langat eivät olleet omissa käsissäni. Ohjeista huolimatta muutama tiedote päätyi väärälle kanavalle. Toisaalta myös verkostointiviestinnässä kävi samoin. Verkostointiviestintä ja yhteistyö ovat tärkeitä, mutta säännöt pitäisi kirjata tarkemmin. Tässä tapauksessa olin tarkoittanut lehdistötiedotteen vain lehdistölle. Ja pyynnöstä jakanut sen myös muutamalle taholle, että he saavat muokkaamalla siitä itselleen aineistoa. Lehdistötiedote meni kuitenkin sellaisenaan digijulkaisuun ja sosiaalisen mediaan. Minun olisi pitänyt laatia selvemmat oh-

jeet ja olla asioissa tarkempi ja ehkäpä jämämpi. Eli unohduksia ja asioiden sekaantumista tapahtui välillä, mutta ne eivät vaikuttaneet markkinoinnin lopputuloksiin millään lailla.

Sosiaalisen median markkinointilähteiden tutkiminen teorianäköisiin oli haasteellista. Suurin osa julkaisuista ja varsinkin kirjallisuudesta vanhennee saman tien. Sosiaalisen median kanavat, kanavien kehitys, käytettävyyden ja määrä muuttuvat vauhdilla. Se mikä päti tänä vuonna ei ehkä päde enää ensi vuonna.

Kaikesta huolimatta olen kokonaisuuteen erittäin tyytyväinen. Seurakunnan puolelta sain erittäin hyvää apua, palautetta ja kannustusta. Aistin, että he olivat tyytyväisiä työhöni ja reittiin, suorastaan innostuneita. Sain aina tarvittaessa apua seurakunnan kaikilta työntekijöiltä. Kaikki olivat uskottoman avuliaita. Samoin Citynomadilta tuli hienosti vastauksia kaikkiin tyhmiinkin kysymyksiin ja he olivat hienosti mukana koko projektin ajan. Myös kaupunkilaisten, opettajien ja koululaisten puolelta kohtasin paljon innostusta ja kiinnostusta reittiin.

Statistiikkaa seuraamalla ensikevään ja -kesän aikana nähdään, onko reitille käyttöä ja kannattaako seurakunnan tehdä vastaavia reittejä muille Lohjan hautausmaille.

LÄHTEET

- Cision. 2015. Asiantuntijaviestintä-opintojakson verkkoaineisto. Hämeen ammattikorkeakoulu, Moodle. Viitattu 9.10.2016.
https://moodle.hamk.fi/pluginfile.php/587249/mod_resource/content/1/5_vinkki%C3%A4_tiedotteiden_nakyvyys.pdf
- Citynomadi Oy. Verkkosivut. Viitattu 16.10.2026 <https://citynomadi.com/>
- Huttunen, P. & Olkinuora, I. 2013. Pyhän Laurin kirkkomaan-julkaisu. Lohja. Lohjan Painotuote Oy.
- Illustrator. Adobe. Viitattu 1.10.2016.
<http://www.adobe.com/fi/products/illustrator.html>
- Inkinen, W. & Lehtonen, V. 2016. Dagmar. Mistä some-markkinoijat puhuvat 2016? Viitattu 9.10.2016. <http://www.dagmar.fi/uutiset/mista-some-markkinoijat-puhuvat-2016>
- Juholin, E. 2011. Communicare! Viestintä strategiasta käytäntöön. Vantaa. Hansaprint
- Kangasvuo, J. 1995. Opintosuoritus. Taidehistorian approbatur. Viitattu 8.10.2016. <http://koti.kapsi.fi/jek/lohja.html>
- Koljander, Kalle. Software Engineer. Citynomadi Oy. GPS paikannusinformaatio .1.8.2016. Vastaanottaja Sirpa Lehtinen. [Sähköposti]. Viitattu 1.10.2016.
- Koljander, Kalle. Software Engineer. Citynomadi Oy. Reitin markkinoinnista kyselyä 23.3.2016. Vastaanottaja Sirpa Lehtinen. [Sähköposti]. Viitattu 18.09.2016.
- Koljander, Kalle. Software Engineer. Citynomadi Oy. Teknistä tiedonkyselyä ja opastusta. 23.3.2016. Vastaanottaja Sirpa Lehtinen. [Sähköposti]. Viitattu 18.9.2016.
- Kotkavuori, V. 2016. Dagmar. Some-puuhastelusta myyviin sisältöihin. Viitattu 9.10.2016. <http://www.dagmar.fi/uutiset/some-puuhastelusta-myyviin-sisaltoihin>
- Lappeenrannan kaupunki. 2016. Uusi opetussuunnitelma 2016-Pureudu perusopetukseen-opas. Viitattu 10.9.2016.
https://issuu.com/nitroid/docs/lpr_uusi_opetussuunnitelma_issuu?e=24861248/35533953
- Lohja. 2016. Lohjan kaupunki-verkkosivut. Kasvillisuus. Viitattu 8.10.2016.
http://www.lohja.fi/default.asp?kieli=246&id_sivu=633&alasivu=633

Lohja. 2016. Lohjan kaupunki-verkkosivut. Lohjan vaakuna. Viitattu 1.10.2016.<http://www.lohja.fi/default.asp?kieli=246&sivu=644&alasivu=644>

Lohjan seurakunta. 2016. Verkkosivut. Viitattu 8.10.2016.
<https://www.lohjanseurakunta.fi/>

Lumiluoto M. 2014. Promenadit digiaikaan: Tampereen puistojen mobiiliopas. Hämeen ammattikorkeakoulu. Maisemasuunnittelun koulutusohjelma. Opinnäytetyö.

Matikainen, J. & Villi, M. 2013. Mobiilit mediasisällös, Sisältöjen tuottaminen, jakelu ja kulutus sosiaalisessa mediassa. Viestinnän tutkimuskeskus. Helsingin yliopisto. Verkkoaineisto. Viitattu 9.10.2016.http://blogs.helsinki.fi/crc-centre/files/2013/12/Mobiilit_mediasisallot_web.pdf

MMA. 2016. Myynnin ja markkinoinnin ammattilaiset. Some markkinoinnin lyhyt oppimäärä. Jäsensivut. Viitattu 9.10.2016.
<http://www.mma.fi/some-markkinoinnin-lyhyt-oppimaara>

Mobiililla-luonnollisesti. 2014. Mobiiliopas 2. Viitattu 13.10.2016.
<https://sites.google.com/site/mobiilillaluonnollisesti/home>

Museovirasto. 2009. Verkkosivut. Viitattu 8.10.2016.
http://www.rky.fi/read/asp/r_kohde_det.aspx?KOHDE_ID=1348

Nettibisnesinfo. 2016. Hakukoneoptimointi. Viitattu 9.10.2016.
http://nettibisnes.info/hakukoneoptimointi/#hakukoneoptimointi_on

Niipola, J. 2015. Kauppalehti 21.12.2015. Somemarkkinoinnin kuumimmat trendit 2016. Viitattu 9.10.2016.
<http://www.kauppalehti.fi/uutiset/somemarkkinoinnin-kuumimmat-trendit-2016/9f4gDan7>

Opetushallitus. Säädökset ja ohjeet. Opetussuunnitelmien ja tutkintojen perusteet. Viitattu 18.9.2016.
http://www.oph.fi/saadokset_ja_ohjeet/opetussuunnitelmien_ja_tutkintojen_perusteet

Perusopetuslaki. 1998. Finlex. Viitattu 18.9.2016.
<http://www.finlex.fi/fi/laki/ajantasa/1998/19980628#L1P1>

Pylkkänen, R. 1959. Lohjan kirkko. Lohjan kirkon restaurointitoimikunta. Lohja.

Rácz, I. 1970. Lohjan kirkko. Helsinki. Otava.

Riska, T., Parvio, M., Tapio, O. & Knapas, T. 1990. Lohjan kirkko, rakennushistoria, maalaukset ja sisustus. Hämeenlinna. Karisto Oy.

Rupponen,P.2015. Asiantuntijaviestintä-opintojakson verkkoaineisto. Hämeen ammattikorkeakoulu, Moodle. Viitattu 9.10.2016.
<https://moodle.hamk.fi/course/view.php?id=10512>

Taipaleenmäki, Merja. Toimitusjohtaja. Citynomadi Oy. Hintatiedustelu opinnäytteen tilaajan puolesta. 23.2.2016. Vastaanottaja Sirpa Lehtinen [Sähköposti]. Viitattu 18.9.2016.

Valtari, Minna. 2014. Toimitusjohtaja. Someco Oy. Viitattu 9.10.2016.
<http://someco.fi/blogi/panosta-viestinnassasi-naihin-syksylla-2014/#more-4264>

Ykkös-lohja. 25.9.2015. Lohjan matkailu-alalla menee hienosti. Viitattu 15.10.2016. <http://www.ykkoslohja.fi/?q=node/60862>

Ylenius J, & Keränen, T. 2006. Tiedottajan abc. TiedoteDeski Finland Oy. Helsinki. Viitattu 9.10.2016.
https://moodle.metropolia.fi/pluginfile.php/311317/mod_resource/content/1/Tiedottajan_ABC.pdf

Haastattelut:

Lilja. J. Opettaja. Karstun koulu. Haastattelu reitin kokeilusta ja kyselyyn osallistumisesta. 7.10.2016 Puhelinhaastattelu. Viitattu 10.10.2016

LIITTEET

PYHÄN LAURIN KIRKKOMAAN REITIN KOHTEET

kuvat Sirpa Lehtinen

Kohde

Teksti

Lohjan Pyhän Laurin kirkkomaan, reitin esittelyteksti

Pyhälle Laurille omistettu, 1400-luvulta peräisin oleva, keskiaikainen harmaakivikirkko ja sen kirkkomaan ovat yksi Lohjan suosituimmista matkailukohteista. Kirkko ja sen ympäristö kuuluvat museoviraston vuonna 2009 määrittelemiін valtakunnallisesti merkittäviін rakennetuihin kulttuuriympäristöihin.



Lohjan Pyhän Laurin kirkkomaan on Lohjan harjun kupeessa, kaupungin sydämessä, sijaitseva jo 1300-luvulla rakennettu hautausmaa. Hautausmaata on laajennettu vuosien varrella monta kertaa, viimeksi vuonna 1945. Nykyisin hautausmaan pinta-ala on n. 4,5 ha.

Historiaa huokuvalla reitillä kulkija saa nauttia kirkon upeista alkupe-
räisiksi restauroiduista maalauksista, sen satoja vuosia vanhasta ir-
taimistosta ja sisustuksesta sekä keskiaikaa huokuvasta historiasta.

Hautausmaan vanhemmilla osilla kulkija tutustuu paikkakunnan ja
koko maan historiallisiin vaiheisiin vaikuttaneiden sukujen ja henki-
löiden hautoihin sekä laajoihin sukuhautoihin.

Kirkkomaan ikivanhat männyt, saarnet ja lehmukset henkivät vanhoja
tarinoita, joita kulkija voi vain arvella. Reitillä on myös mahdollisuus
tutustua kasvierikoisuuksiin, joille suojaisa pienilmasto on mahdolli-
stanut otollisen kokeiluympäristön.

KASVILLISUUS

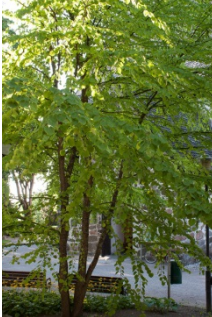


Kyynelkoivu
Betula pendula
'Youngii'

Kyynelkoivu on rauduskoivun leveälatvainen ja riippaoksainen lajike. Koivun kasvumuoto on aikoinaan löydetty luonnosta. Hyvin leveäksi kasvavassa puussa oksat riippuvat suoraan alaspäin jo nuoressakin puussa. Puun korkeus vaihtelee perusrungon mukaan 2-6 m välillä. Lehti on rauduskoivun mallinen, mutta huomattavasti pienempi. Keltaiset, riippuvat hedenorkot avautuvat toukokuussa lehtien puhjettua. Kyynelkoivua kutsutaan myös itkukoivuksi. Pyhän Laurin kirkkomaan kyynelkoivu on tuotu Pietarista 1930-luvulla ja se kasvaa piirilääkäri, hovineuvos Karl Fredrik Wallen haudalla.

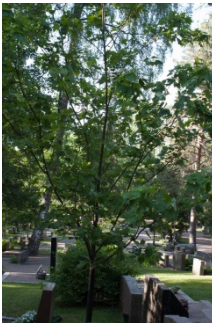


(Pikkulehti)katsura
Cercidiphyllum japonicum



Katsura on Japanista ja Länsi-Kiinasta lähtöisin oleva lehtometsien puu. Kotiseudullaan puu kasvaa jopa 30 m korkeaksi. Katsura on Japanissa merkittävä metsätalouspuu. Lähinnä Etelä-Suomessa menestyvästä puusta kasvaa usein iso monihaarainen pensas. Korkeutta katsuralla on Suomen oloissa 2-12 m. Katsuran oksat kasvavat yläviistoon, joten puusta muodostuu kartiomainen. Pienet punaiset hedet ja emikukat avautuvat varhain keväällä. Pyöreähköt lehdet ovat keväällä puhjetessaan punaruskeita ja saavat syksyllä yleensä keltaisen syysvärin. Katsuran varisseista lehdistä leviää ympäristöön hienoinen mausteinen ja piparkakkumainen tuoksu.

Punavaahtera
Acer rubrum



Punavaahtera on kotoisin Pohjois-Amerikan itäosista, missä se kasvaa kosteissa runsasravinteisissa lehti- ja sekametsissä. Se on yksi alueen yleisimmistä puulajeista. Puu on saanut nimensä kirkkaanpunaisista kukistaan ja upeasta näyttävästä kevät- ja syysväristään. Kesällä puu on vihreälehtinen, mutta nuoret versot ja puhkeavat lehdet ovat kiiltävän punaisia. Punavaahteran kukat kasvavat varrettomissa ryppäissä ja puhkeavat ennen lehtiä huhti-toukokuussa. Puu on nopeakasvuinen mutta lyhytikäinen. Punavaahteran mahlaa voidaan käyttää vaahterasiirapin valmistukseen. Suomessa punavaahtera on harvinainen, vähän viljelty puu. Korkeutta puulle Suomessa kertyy 5-12 m.

Punatammi
Quercus rubra



Punatammi on kotoisin Yhdysvaltain koillisosista ja Kanadan kaakkoisosista. Nopeakasvuinen puuna se on alueen yksi tärkeimmistä puutavaraksi kasvatettavista puista. Suomen eteläosissa kestävän pihan- ja puistopuun lehdet ovat teräväliuskaiset ja huomattavasti kookkaammat, kuin kotimaisella metsätammella. Lehdet ovat kesällä vihreät, mutta saavat punertavan syysvärin. Punatammi kasvaa 10–20 m korkeaksi.

Viinivaahtera
Acer circinatum



Viinivaahtera kasvaa luonnonvaraisesti suojaisilla kasvupaikoilla Tyynenmeren läheisyydessä Pohjois-Amerikan länsiosissa. Se kasvaa pensasmaisena pikkupuuna isojen puiden alla. Viinivaahtera muistuttaa siro- ja koreanvaahteraa, mutta on huomattavasti niitä arempi. Kesävihreällä puulla nuoret versot sekä silmut saavat punertavan sävyn. Syksyllä puulla on upea syysväritys. Kukat ovat viininpunaiset ja valkoiset. Suomessa viinivaahtera on arka ja jääkin korkeudeltaan yleensä 1,5-2 m korkeaksi pensaaksi.

Amurinvaahtera
Acer tegmentosum



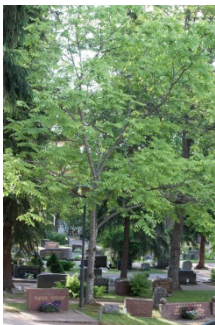
Amurinvaahtera on kotoisin Mantšuriasta, Venäjältä ja Koreasta. Sen viisikärkiset lehdet ovat vähemmän liuskaiset, kuin yleensä vaahterajien. Puun rungon sanotaan muistuttavan käärmeen nahkaa. Runko on nuorena vihreä, vanhemmiten ruskea ja kuori on pitkittäisraidallinen. Amurinvaahtera kasvaa 3-5 m korkeaksi.

Koreanvaahtera
Acer pseudosieboldianum



Koreanvaahtera kasvaa luontaisesti Mantšuriassa, Venäjän Kaukoidässä ja Koreassa. Koreanvaahteran lehdet ovat pyöreät, pienehköt, kauniisti liuskoittuneet ja sen kasvutapa on siroasti kerroksellinen. Koreanvaahtera muistuttaa erittäin paljon Japanissa kasvavaa sirovaahteraa, mutta ne erotetaan toistaan parhaiten kukkien väristä, joka on koreanvaahteralla punainen ja sirovaahteralla kellanvihreä. Koreanvaahtera on kesäisin vihreälehtinen, mutta upea syysväritys vaihtelee oranssinkeltaisesta viininpunaiseen. Upea pikkupuu tai monirunkoinen pensas kasvaa 2-5 m korkeaksi.

Mantšurian jalopähkinä
Juglans mandshurica



Mantšurian jalopähkinä kasvaa luontaisesti Kiinassa, Venäjän itäisimmässä osissa sekä Korean niemimaalla. Suomessa nopeakasvuinen jalopähkinä menestyy I-III vyöhykkeellä ja kasvaa 5-10 m. korkeaksi. Puun kukinta on vaatimaton, mutta näyttävän suuret lehdet ovat jopa 100 cm pituisia ja saavat kauniin keltaisen syysvärin. Syötävä hedelmä on 5-7 cm. kokoinen

Lehtosaarni
Fraxinus excelsior



Lehtosaarni on Etelä-Suomen luonnonvarainen jalo lehtipuu ja se on kasvupaikan suhteen kaikista niistä vaativin. Saarnen lehdistö puhkeaa myöhään keväällä ja karisee aikaisin syksyllä. Saarni kukkii toukokuussa ja sen riippuvat, siivekkäät pähkylähedelmät säilyvät puussa talveen asti. Saarni kasvaa 15–25 m korkeaksi. Saarnen vaaleaa kovaa puuainesta käytetään mm. huonekalujen ja parkettien valmistuksessa.

Rautatienomenapuu
Malus 'Hyvinkiangiensis'



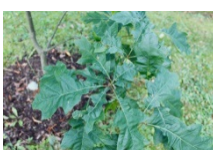
Rautatienomenapuu on riippuvaoksainen, leveälatvainen koristeomenapuu, joka on lähtöisin Hyvinkäältä Valtionrautateiden keskus-taimistolta. Rautatienomenapuuta onkin istutettu paljon rautatie-asemien puistoihin. Puu kukkii runsaasti touko-kesäkuussa. 4 cm leveä kukka on valkoinen, nuppuisena vaaleanpunainen. Kellanvihreät hedelmät kelpaavat talouskäyttöön. Rautatienomenapuu vartetaan perusrunkoon ja perusrungosta riippuen puu on 2-4 m korkea.

Saarnivaahtera
Acer negundo



Pohjois-Amerikasta kotoisin oleva saarnivaahtera on nopeakasvuinen ja poikkeaa ulkonäöltään muista vaahteroista. Sen lehdet muistuttavat saarnen lehtiä. Saarnivaahtera kukkii aikaisin keväällä ennen lehteen puhkeamista ja se on kaksikotinen eli hede- ja emikukat ovat eri yksilöissä. Puu kasvaa Suomessa 6-10 m. korkeaksi.

Purppuratammi
Acer coccinea



Purppuratammi on kotoisin Pohjois-Amerikan itäosista, jossa se kasvaa 20–30 m. korkeaksi. Puun lehdet ovat kesäisin kirkkaan vihreät, kiiltävät ja terävälöviset. Lehden kärjessä oleva suuri kolo antaa vaikutelman, että lehdestä olisi haukattu palanen. Syksyllä purppuratammella on upea purppuranvärinen ruska. Suomessa purppuratammi menestyy I-II vyöhykkeillä.

Tuhkio x Sor-
bocotoneaster
pozdnjakovii



Itä-Siperiasta 1950-luvulla löydetty tuhkio on siperianpihlajan (*Sorbus sibirica*) ja tuhkapensaasien (*Cotoneaster melanocarpus*) risteys. Pyöreähkö, leveälatvuksinen pikkupuu tai rungollinen pensas kukkii toukokuussa valkoisin kukin ja syksyllä sitä koristavat mustanpunaiset marjat. Tumman vihreiden lehtien alapinta on vaalea ja karvaisen nukan peittämä. Uudet nuoret versot ovat myös nukkauset.

Oregoninvaah-
tera *Acer mac-*
rophyllum



Pohjois-Amerikasta kotoisin oleva vaahtera kasvaa kotiseuduillaan suureksi, jopa 35–40 m. korkeaksi puuksi. Etelä-Suomessa kestävästä pikkupuusta kasvaa n. 6-10 m. korkea. Oregoninvaahtera erottuu muista vaahteroista huomattavan suurilla lehdillään. Lehdet ovat 15–30 cm. leveät ja kukinto vihertävän kellertävä.

Veripyökki
Fagus sylvatica
'*Atropunicea*'



Euroopanpyökin punalehtinen muunnos on alkuperältään lähtöisin Saksasta. Suomessa se on melko kestävä eteläisellä rannikolla. Veripyökin lehdet ovat erittäin näyttävän punaiset keväällä ja syksyllä, mutta lehtien punaisuus säilyy myös koko kasvukauden. Runko on sileä, lyijynharmaa. Veripyökki kasvattaa pyöreän latvuksen, joka avoimella kasvupaikalla muodostuu leveäksi. Korkeutta puulle tulee Suomen oloissa 3-12 m.

Lakkipuu
Cladrastis ken-
tukea



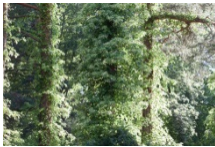
Lakkipuu on kotoisin itäisestä Pohjois-Amerikasta, missä se on uhanalainen. Euroopassa viljeltynä puu on harvinainen, mutta se menestyy Etelä-Suomessa kohtalaisen hyvin. Lakkipuu kukkii voimakkaasti tuoksuvien ja isoin valkoisin riippuvien kukkatertuin heinäkuussa. Kukinta on jaksottaista, eli se kukkii yleensä joka toinen vuosi. Lakkipuulla on harmaa sileä runko ja keltainen kaunis syysväritys. Korkeudeltaan se kasvaa 5-10 m korkeaksi.

Surukuusi
Picea abies f. pendula



Surukuusi on Suomen luonnosta löydetty metsäkuusen kapealatvainen ja riippaoksainen muunnos. Surukuusen oksat riippuvat kohtisuoraan rungon myötäisesti alas ja peittävät rungon näkyvistä. Neulasen ja kävyt ovat samanlaiset kuin metsäkuusella. Surukuusi kasvaa yli 20 m korkeaksi ja 2-3 m leveäksi. Suomen luonnosta on löydetty jopa 30 m korkeitakin surukuusia.

Köynnöshortensia
Hydrangea anomala subsp. petiolaris



Hortensioiden sukuun kuuluva köynnöskasvi on kotoisin Koreasta, Japanista ja Taiwanista. Happamassa kasvupaikassa viihtyvä köynnöshortensia tarttuu lujasti kiinni tukeen kiipimäjuurilla ja kipuaa yli 10 metriin. Köynnös voi myös kasvaa maata pitkin laakana peittävänä mattona. Kasvutapa on kerroksellinen; kukalliset sivuokset kaartuvat rungosta ulospäin. Näyttävä iso valkoinen kukinta pääsee näin upeasti esiin. Syysväriältään köynnöshortensia on vaaleankeltainen.

Amurinviini
Vitis amurensis



Itä-Aasiasta lähtöisin oleva peittävä viiniköynnös kestää koviakin pakkasia, mutta keväällä kasvuun lähdettyä se on arka myöhäisille keväthalloille. Kaunislehtisessä köynnöksessä on upea leiskuvan punainen syysväri. 5-8 m korkea köynnös tekee pieniä happamia rypäleitä.

NÄKYMÄT JA ISTUTUSALUEET



Mäntyinen mäki

Hautausmaan laajennus 1830-luvulla tehtiin mäntyjä kasvavalle mäelle kirkon itäpuolelle. Upeat vanhat männyt ovat pystyssä vieläkin ja ovat hautausmaan vanhimpia puita.



Läntisen muurin istutusalue

Kirkon länsipuolella laajoilla istutusalueilla näyttävyyttä riittää koko kasvukaudelle. Pensasangervojen, alppirusujen, hortensioiden, kurjenpolvien ja jaloangervojen sekä lukuisien muiden kasvien kukintaa tasapainottavat kauniit erilaiset havut, jotka luovat viihtyisyyttä myös talvikaudelle.



MUISTOMERKIT, HAUDAT JA HAUTAKAPPELIT:



Werner Simolin

Werner Simolin (k.1895) ja hänen puolisonsa Maria Simolin (k.1931) hautakivessä on porvoolaisen taiteilija Ville Vallgrenin reliefi Maria Simolin muistoksi. Reliefi kuvastaa tuonen enkeliä kuljettamassa tyttöä. Kerrotaan, että Ville Vallgrenin olisi ollut rakastunut Maria Simoliniin ja halunnut tehdä hänelle muistoreliefin.



Jussi Hynninen

Jussi Hynninen oli kauppias, jolla oli kone- ja kalusteliike Laurinkadulla Lohjalla. Hän lienee ollut esikuvana Eeva Joenpellon romaani-sarjan kauppias Oskari Hänniselle.



Oskari Niemi

Oskari Niemi (k. 1964), helsinkiläinen konservaattori, restauroi Pyhän Laurin kirkon kalkkimaalaukset nykyiseen asuunsa kesäkuukausina 1953–1957. Hän toivoi tulevansa haudatuksi elämänsä tärkeimpänä pitämänsä työn ääreen.



Karnaisten Sedolan hautakappeli



Uusklassista tyyliä edustavan hautakappelin rakennutti rusthollarin poika Henrik Sederström 1825. Kappelin päädyssä on kivitaulu "Sedola Graf Byggnad af H: S: 1825". Hautakappeliin on haudattu Sederström ja hänen vaimonsa Anna Kajsa Wessman

Unohdettujen lohjalaisten muistomerkki



Vuonna 1934 Lohjan kotiseutututkimuksen Ystävien aloitteesta pystytetyn muistomerkin on suunnitellut helsinkiläinen taiteilija Y. Rosvall. Kirkon eteläseinustalla sijaitsevaan muistomerkin graniittipääsiin on kiinnitetty pronssiristi, jota kiertävässä kehässä on kirjoitus "Unhotetuille lohjalaisille - de glömda i Lojo tillägnad." Muistomerkki on yhteinen kaikille niille tuhansille lohjalaisille, jotka on vuosisatojen aikana haudattu ilman hautamuistomerkkiä. Vuosina 1966–1968 suoritetun kirkon restaurointityön aikana kirkon lattiaan alle haudattujen vainajien jäännökset siirrettiin ulos ja haudattiin uudelleen muistomerkin läheisyyteen.

Laakspohjan kartanon hautakappeli



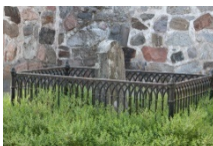
Laakspohjan kartanon entisen omistajan, everstiluutnantti Magnus Ehrnrootin 1824 pystyttämää usklassiseen tyyliin rakennettua hautakappelia on viimeksi käytetty 1845. Kellotapulien viereen rakennetun hautakappelin oven yläpuolella on kivilaatassa teksti "Laxpojo Graf 1824" ja seinään on kiinnitetty kivitaulu, jossa on kappeliin haudattujen nimet. Laakspohjan kartano on Kustaa Vaasan 1556 perustama kuninkaankartano, joka muodostettiin Laakspohjan kylän viidestä talonpoikaistilasta.

Johannes Virolainen



Valtioneuvos, tohtori ja maanviljelijä Johannes Virolainen (s. 1914–k. 2000) on tehnyt Suomen pisimmän valtiomiesuran. Hän toimi 42 vuotta kansanedustajana ja 18 vuotta ministerinä. Vuonna 1952 Virolainen hankki maatilan Lohjan Virkkalasta, ja nimesi sen lapsuudenkotinsa uimapaikan mukaan Vironperäksi. Nykyisin Vironperä toimii kotiseutumuseona. Johannes Virolaisen muistomerkin kirkkokentällä vuonna 2004 suunnitteli kuvanveistäjä Nora Tapper.

Carolina Nordberg



Carolina Nordberg (k.1844) oli maanmittarin puoliso Koivulan kartanosta.

Antero Lintuniemi



Antero Lintuniemi toimi kanttorina Lohjalla 1924–1964. Hänen poikansa ekonomi Raimo Lintuniemi toimi päätyönsä ohella juontajana monissa tv- ja radio-ohjelmissa, konserteissa ja juhlatilaisuuksissa. Hänet tunnettiin musiikin asiantuntijana.

Karl Fredrik Kylander



Karl Fredrik Kylander (k.1927) toimi Lohjalla kanttorina yli kolmekymmentä vuotta. Hän hoiti monia luottamustehtäviä ja oli myös suojeluskunnan paikallispäällikkönä Lohjalla.

Arckenholzien hautakappelin muistomerkki



Arckenholzien puurakenteisen hautakappelin paikalle Lohjan Kotiseutututkimuksen Ystävät ry pystyttivät muistomerkiksi luonnonkiven 1923. Hautakappelin rakennuttaja oli 1700-luvun alkupuolella Veijolan ratsutilan omistaja, Johan Henrikson Arckenholz. Tunnetuin suvun jäsen lienee historioitsija Johan Arckenholz nuor.(k.1777) joka teki ranskaksi kirjan Ruotsin kuningatar Kristiinan historiasta. Luonnonkivi pystytettiin historioitsija Johan Arckenholz nuoremman muistoksi ja se viittaa ensimmäisen lohjalaiset sukujuuret omaavan kansainvälisestäkin tunnetun tiedemiehen suvun hautapaikkaa.

Robert Boldt



Robert Boldt (k.1923), helsinkiläinen biologi, vietti kesiään Lohjan seudulla kasveja, eläimiä ja geologiaa tutkien. Hän haastatteli asukkaita vanhoista ajoista, perinteistä ja tilojen historiasta. Robert Boldt oli ensimmäisiä tutkijoita, joka osoitti akateemista mielenkiintoa Lohjan luontoon ja kutsui paikalle myös muita tutkijoita. Robert Boldt perusti Suomen ensimmäisen kotiseutuyhdistyksen Lohjalla 1894 ja sen jälkeen lukuisia kotiseutuyhdistyksiä muualle Suomeen. Hän rakastui Paloniemen kartanon tyttäreeseen Signe Granstedtiin ja avioitui hänen kanssaan. ”Det din kärlek verker över tiden, när, spirar, knoppas i en evig vår.”

Vuosittain Lohjan Kotiseutututkimuksen Ystävät ry jakaa Robert Boldt-mitalin ansiokkaasta kotiseututyöstä Lohjalla.

<http://www.kotiseutuyhdistys.lohja.fi/boldt.htm>

Granstedtien
sukuhauta



Fridolf Granstedt omisti Paloniemen kartanon vuosina 1880–1897. Rafael Karsten (k.1956) oli Robert ja Signe Boldtin tyttären Margitin puoliso. Hän oli kansainvälisesti tunnettu tiedemies, jotka tutki intiaanikulttuureita ja julkaisi teoksen *The civilization of the South of American Indians*.

Alexsander ja
Lars Lauraeus



Kirkon itäpäädyssä ovat haudattuina rinnakkain isä, rovasti Alexander Lauraeus ja hänen poikansa Lars Lauraeus. Alexander Lauraeus toimi rovastina Lohjalla 1816–1832.

Candolin



Rovasti Anders Adrian Candolin tuli Lohjalle 1886. Myös kaksi hänen pojistaan oli kirkkoherroina Lohjalla Adol Neoviuksen jälkeen. Emil Candolin tuli virkaan 1915 ja hänen veljensä Einar Candolin 1935. Einar Candolin tuli Turusta, missä hän oli suomalaisen lyseon rehtorina 1910–1920 ja Turun tuomiorovastina 1920–1935. Hän toimi pitkään myös Turun kaupunginvaltuuston puheenjohtajana. Lohjalla kirkkoherrana hän oli 1935–1950.

Lagerborg ja
von Wright



Kirkon koillisnurkkauksessa lepää kaksi everstiä ja ritaria. Eversti F.W. Lagerborg (k.1821) ja Uudenmaan rakuunajoukkueen eversti Gustav von Wright (k.1811).

Akseli Kajanti



Akseli Kajanti (k.1970) toimi Lohjalla kirkkoherrana Emil Candolinin jälkeen. Hänet valittiin kappalaiseksi 1924 ja kirkkoherrana hän toimi 1950–1958. Sitä ennen hän työskenteli Inkerinmaalla kolmessa eri seurakunnassa mm. Skuoritsan kirkkoherrana. Hänen poikansa Caius Kajanti oli suomalainen tietokirjailija, toimittaja, kääntäjä ja kustantaja. Akseli Kajantin muistokivessä on Essi Renvallin suunnittelema korkokuva.

Karl Fredrik
Walle



Karl Fredrik Walle, piirilääkäri ja hovineuvos, tuli virkaansa 1890-luvun alussa. Hänen haudallaan on 1930-luvulla istutettu Pietarista tuotu kyynelkoivu.

Carl Henrik
Forssman



Carl Henrik Forssman (k.1839) siirtyi Lohjalle kirkkoherraksi Siuntion vuonna 1834. Hän oli ihastunut uusklassisiin valkoisiin kirkkosaleihin. Hänen aikanaan kirkon seinämaalaukset peitettiin kalkkilaastilla ja hänen mielestään Herran huoneeseen olisi sopinut taivaansiniseksi maalattu holvikatto.

Isoteutarin kartan
on sukuhauta



Isoteutarin kartanon sukuhaudassa lepää eri nimisiä kartanossa vaikuttaneita henkilöitä, sillä kartano on periytynyt useasti naisten kautta. Kartanon perivät 1800-luvulla sisarukset Hedvig ja Sofia Lovisa Amalia Adlercreutz. Sofia Adlercreutzin puoliso oli kruununvouti, sotakamreeri Johan Gustav Florin (k.1883). Karl Willy Edv. Schulman (k.1975) tuli isännäksi kartanoon 1961. Hänen puolisonsa oli Ulla os. Tammelander.

Laakspohjan
kartanon suku-
hauta



Laakspohjan kartanon omistajien hauta katselee Laakspohjan pelloille päin. Sukuhaudassa lepäävät tohtori Max H van Gilse van der Pals (k.1966), hänen puolisonsa Sara (k.1970), heidän poikansa Roby (k.1932) ja heidän miniänsä Kristina os. Hackzell, jonka vävy oli kreivi Friedrich Wilhelm Björn von Limburg-Stirum.

Vaanilan kartan
on sukuhauta



Saksalainen tehtailija Carl Heitmann (k.1897) osti Vaanilan kartanon ja perusti sinne parantolan ja kylpylän. Hänen puolisonsa kunnallisuusneuvoksetar Bertha Heitmann (k.1951) oli Lohjan museon perustaja ja kotiseutuyhdistyksen pitkäaikainen puheenjohtaja. Heidän tyttärensä Lisa oli naimisissa arkkitehti Albert Leideniuksen kanssa. Albert Leidenius on piirtänyt Lohjan yhteiskoulun koulurakennuksen, joka valmistui 1917 ja rukoushuoneen 1920. Vaanilan kartanon muistomerkki edustaa Jugend-tyyliä.

Kirkniemen
kartanon suku-
hauta



Kirkniemen kartanon sukuhaudassa lepää kartanon omistajia 1800- ja 1900-luvun alkupuolelta. Hallandin läänin maaherra Gustav Conradi 1778–1838 osti kartanon 1813 ja muutti sinne puolisonsa Eleonora Koschellin kanssa. Heidän vävynsä oli esittelijäneuvos Carl Ulrik von Christierson, joka oli kiinnostunut kehittämään karjanhoitoa ja maanviljelyä kartanossa. Hänen poikansa oli Suomen ensimmäinen maanviljelysneuvos Carl Gustav Wilhelm von Christierson, joka jatkoi vanhempiensa työtä puolisonsa Louise von Christiersonin kanssa.

Outamon tila



Outamon ratsutilan hautakammio kirkon itäpuolella suojaisessa kumpareessa on metallilaatan alla. Henrik Carling pystytti sen puolisonsa Gustava Boströmin muistoksi. Valurautapaasissa on kirjoitus "Outamo Graf uppbyggd af Tacksamheten och Kärleken år 1840", joka kertoo haudan tulleen rakennetuksi vuonna 1840 kiitollisuudesta ja rakkaudesta.

Gustav Jäger



Gustav Jäger, Suomen sisällissodassa kaatunut Jääkäri, lepää pihta-kuusien alla nk. valkoisten haudassa. Saksalta oli pyydetty apua 1918 ja Itämeren divisioonaa noudattiin Hangossa 3.4. Osa joukoista siirtyi itään päin. Karjaalla ja Kirkiniemessä syntyi taisteluita, missä 8.4. kaatui Gustav Jäger.

Vakaumuksensa puolesta kaatuneiden muistomerkki



Heti itsenäistymisen jälkeen suomalaiset ajautuivat vuoden 1918 alussa sisällissotaan, jossa sosialistien punakaartit (punaiset) taistelivat porvareiden suojeluskuntia (valkoiset) vastaan. Vakaumuksensa puolesta kaatuneiden muistomerkissä on kaiverrettuna yli 200 lohjalaisen punaisen nimen, jotka kuolivat taisteluissa, teloitettuina tai vankileireillä. Muistomerkin toisella puolella on kaiverrettu seitsemän kaatuneen nimen, jotka ovat tälle paikalle haudattuna. Muistomerkin nykymuodon suunnitteli Paavo Kaipainen 1998 ja siinä on kirjoitus ”Tän ajan vainot erheet toistua ei saa, inhimillisyyttä sopua rakentaa.”

Vivamon tädit



Vivamon tädeiksi kutsutut sisaret lähetystyöntekijä Karin Strähle (k.1984) ja pyhäkoulunopettaja Mary Strähle (1972) olivat Vivamon toiminnan kehittäjiä. He testamenttasivat Vivamon Kansan Raamattuseuralle.

Muistolehto ja muistopuutarha



Korkeiden mäntyjen ja niiden runkoja pitkin kiipeävien köynnöshortensioiden luomalla rauhallisella alueella sijaitsee vuonna 1990 perustettu muistolehto ja muistopuutarha. Muistolehdossa vainaja haudataan yhteiseen hautausalueeseen ja yhteismuistomerkkiin voidaan kiinnittää vainajan nimilappu. Alueella ei ole näkyvästi merkittyjä haudauspaikkoja eikä yksityisiä muistomerkkejä. Alueella sijaitsee myös tuhkansirottelualue. Muistolehdon on suunnitellut helsinkiläinen arkkitehti Bey Heng.

Inkeriläisten muistomerkki



Lohjalla oli inkeriläisten kokoamispaikka vuosina 1942–1945. Inkeriläisten muistomerkki pystytettiin Lohjalla leposijansa saaneille. Muistokiveen on kaiverrettu Inkerin vaakuna ja kaunis säe: ” Ette enää ole vieraita, ettekä muukalaisia vaan jumalan perhettä.”

Sankarihaudat



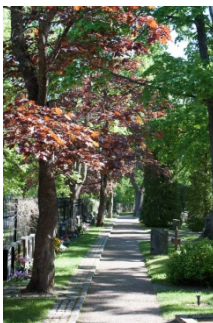
Sankarihaudat ovat hautausmaan pohjoispäässä. Taiteilija Ilmari Wirkkala suunnitteli hautamuistomerkin 1939–1940 ja 1941–1945 sodissa kaatuneille. Alueen taustana oleva seinämä kuvaa levitettyjä siipiä, joiden suojassa lepää 140 sankarivainajaa. Graniittiseen sankaripatsaaseen on kirjoitettu muistosäkeet ”Kunnia kaikkensa antaneille, uhriensa kalleimman kantaneille, kunnia heille uskollisille kuolemaan asti. På tappre män, se fäders andar ned. Ole uskollinen kuolemaan asti, niin minä annan sinulle elämän kruunun.”

Wäinö Hirsjärvi



Wäinö Hirsjärvi (k.1973) ”Wöhi” toimi Lohjan yhteiskoulun rehtorina 1921–1954. Vuosina 1929–1932 Hirsjärvi oli Länsi-Uusimaa lehden päätoimittaja ja myöhemmin lehden pakinoitsija. Hän oli Lohjan historian kirjoittaja ja Kotiseutuyhdistyksen pitkäaikainen puheenjohtaja. Lohjalla hänellä oli paljon myös luottamustehtäviä mm. Lohjan kunnanvaltuuston jäsenenä sekä kirkkovaltuuston ja -neuvoston jäsenenä. Hänen puolisonsa Liisa Hirsjärven mukaan on saanut nimensä Kotiseututalossa toimiva Kahvila Liisa.

Uurnahautausalue



Nykyään Pyhän Laurin kirkkomaalta luovutetaan paikkoja vain uurnahautaukseen. Punalehtisten vaahteroiden, kukkivien köynnösten ja vehreiden havuistutuksien ympäröimä tunnelmallinen uurnahautausalue on perustettu vuonna 1997 ja sitä on laajennettu sen jälkeen useampaan otteeseen. Alueen on suunnitellut seurakunnan hautaus-toimen päällikkö Pekka Huttunen.

Karjalaan jääneiden muistomerkki



Karjalan Liiton aloitteesta vuonna 1951 Karjalaan jääneiden vainajien muistomerkkejä ryhdyttiin pystyttämään usealle Suomen paikkakunnalle, koska omaiset eivät voineet vierailta luovutetun Karjalan alueelle haudattujen vainajien alkuperäisillä haudoilla. Karjalaan jääneiden muistomerkin Lohjan karjalaiset pystyttivät kirkon pohjois-seinustalle vuonna 1953.

Ilmari Sippola



Ilmari Sippola (k.1927) tuli Lohjankylään opettajaksi vuonna 1907. Hänellä oli keskeinen osa 1926 perustetun Lohjan kauppalan eri tehtävissä: pankinjohtaja, kirjastonhoitaja ja kauppalanjohtaja. Hänen puolisonsa Liisa Sippola jatkoi pankinjohtajana ja hänen jälkeensä poika Heikki Sippola.

Vilho Haveri



Vilho Haveri toimi Lohjalla ensimmäisessä pappisvirassaan 1949 - 1955 nuorisopappina sekä yhteislyseon uskonnon opettajana, jonka jälkeen hän lähti Rotterdamiin merimieskirkon papiksi. Kotiuduttuaan myöhemmin uudelleen Lohjalle, hän toimi yli 10 vuotta Lohjalla kappalaisena. Vuonna 1976 Vilho Haveri valittiin ylimääräiseltä vaalisijalta ennennäkemättömällä äänivyöryllä Lohjan kirkkoherraksi, josta jäi eläkkeelle vuonna 1983. Vilho Haveri vaikutti myös Lohjan kaupunginvaltuustossa, perusti uudestaan Lohjan Eräveikkojen lip-pukunnan ja oli mm. Lohjan postimerkkikerhon aktiivinen jäsen.

Johannes Viro-laisen muisto-merkki



Johannes Virolaisen muistomerkin kirkkokentällä vuonna 2004 suunnitteli kuvanveistäjä Nora Tapper. Muistomerkki koostuu kolmesta kivipaasista, jotka edustavat valtioneuvoksen uraa, yksityiselämää sekä kaipuuta takaisin karjalaan.

RAKENNUKSET:



Lohjan Pyhän Laurin kirkko



Pyhän Laurin kirkko on rakennettu 1400-luvun loppupuolella ja se on omistettu diakoni pyhälle Laurentiukselle. Kirkko on Suomen keskiaikaisista harmaakivikirkkoista kolmanneksi suurin, Turun tuomiokirkon ja Naantalin birgittalaisluostarin kirkon jälkeen. On todennäköistä, että nykyisen kirkon paikalla on sijainnut puukirkko, joka olisi mahdollisesti rakennettu heti seurakunnan perustamisen jälkeen 1230–1240 luvulla. Pyhän Laurin kirkko mainitaan ensimmäisen kerran asiakirjalähteissä 1382. Uusi kivikirkko on sen ajan yleisen rakennustavan mukaisesti luultavasti rakennettu puukirkon ympärille, jolloin vuosikausia kestäneiden rakennustöiden aikana pystyttiin pitämään jumalanpalveluksia. Nykyiseen asuunsa kirkko korjattiin ja restauroitiin vuosina 1966–1968.

Lue lisää:

http://www.rky.fi/read/asp/r_kohde_det.aspx?KOHDE_ID=1348

ja

http://www.visitlohja.fi/default.asp?id_sivu=448&alasivu=448

ja

<http://koti.kapsi.fi/jek/lohja.html>

Sakaristo



Kivisakaristo on vanhempi, kuin itse kirkkosali. Sakariston rakennustapaa tutkimalla on päätelty, että jo sakaristoa rakennettaessa on kivi-kirkon rakennustöistä ollut selvät suunnitelmat. Sakaristo on poikkeuksellisen suuri: 40 m². Se on luultavasti muurattu 1470-luvulla juuri ennen kivikirkkoa. Ennen kivikirkkoa paikalla on ollut puukirkko, johon nykyinen sakaristo kuului. Sakaristoja käytettiin kirkkoesineistön säilytykseen; kivinen sakaristo oli turvallinen puukirkon yhteydessä. Sakaristo oli myös seurakunnan ruotsinkielisten jäsenten kirkkona. Siellä saarnattiin kaikkina juhla- ja pyhäpäivinä ruotsiksi.

Asehuone



Asehuone on Pyhän Laurin kirkon nuorin osa. Se rakennettiin 1490-luvulla. Se on saanut nimensä aseiden säilytyspaikkana, johon kirkkossa käynnin ajaksi jätettiin aseet. Levottomina aikoina se myös toimi aseiden varastointipaikkana. Asehuone toimi myös eteistilana, sillä kirkkoon kuljettiin sen kautta. Asehuoneeseen pääsivät kastamattomat ja muut, joilla ei ollut pääsyä kirkkosaliin, kuuntelemaan messua. Asehuoneesta nousevat portaat ulkoiseen saarnastuoliin. Oven yläpuolella näkyvää ulkoista saarnastuolia käytettiin tilaisuuksissa, joissa oli niin paljon väkeä, että kaikki eivät mahtuneet kirkkoon.

Kellotapuli

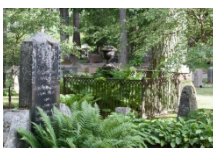


Kellotapulिन kivinen 3 m korkea perusta on rakennettu keskiajalla. Ei ole tietoa minkälainen tapuliosa alun perin oli. Nykyinen kellotapuli on rakennettu noin 1740 saksalaisen rakennusmestari Johann Friedrich Schulzin johdolla. Kellotapulिन kolmesta kellosta vanhin, keski-kokoinen, on valettu Tallinnassa 1594. Suurin kello on valettu Lohjalla 1624 ja pienin Tukholmassa 1740.

PYHÄN LAURIN KIRKKOMAA



Lohjan Pyhän Laurin kirkkomaan



Lohjan Pyhän Laurin kirkko on rakennettu 1400-luvulla, jonka jälkeen hautausmaa on syntynyt vähitellen kirkon ympärille. Kirkkomaan laajentaminen tuli tarpeelliseksi, kun vainajien hautaaminen kirkkoon lopetettiin 1800-luvun alussa. Ennen kaikki halusivat tulla haudatuksi kirkkoon, mitä lähemmäksi alttaria sitä parempi. Ainoastaan kaikkein köyhimpien täytyi tyytyä leposijaan kirkkomaalle. Hautausmaata on laajennettu vuosien varrella monta kertaa, viimeksi vuonna 1945. Nykyisin hautausmaan pinta-ala on n. 4,5 ha.

Ennen hautapaikat jaettiin yhteiskunnallisen aseman mukaan. Kirkon itäpuolelle lähellä kirkkoa ovat papiston hautapaikat, kummalla kartanoiden ja etelässä kauppiassukujen ja talollisten hautapaikat. Muistomerkkeihin, joiden koristeaiheet oli taidokkaasti kaiverrettuja ja valettuja, oli tapana kaivertaa vainajan arvo tai titteli ja usein myös pätkä värssyä.

Kirkko ja sen ympäristö kuuluvat museoviraston vuonna 2009 määrittelemiin valtakunnallisesti merkittäviin rakennettuihin kulttuuriympäristöihin. Ympäristöön kuuluvat mm. 1950-luvulla rakennettu seurakuntatalo sekä keskiaikaisella paikallaan oleva pappila, jonka päärakennus on 1800-luvun lopulta. Pappila toimii nykyisin Lohjan museona.

Hautausmaan kasvit: Hautausmaan puusto on vanhaa. Alueella on vieläkin pystyssä ikivanhoja mäntyjä, jotka lienevät hautausmaan vanhimmat puut. Luontaista puustoa on vuosien saatossa täydennetty erilaisilla puistopuilla ja vanhenevaa puustoa joudutaan uusimaan. Viime vuosien istutuksissa on käytetty mm. punatammaa, pyökkejä, koristeomenapuita ja erilaisia vaahteroita.

Kirkkomaan pienilmasto on suojaisa ja tarjoaa mahdollisuuden kokeilla myös kasvierikoisuuksia. Kirkkomaalle on keräilty kokoelma eksoottisia vaahteroita, jotka sävyttävät loistavilla syysväreillään.

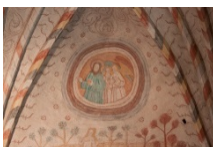
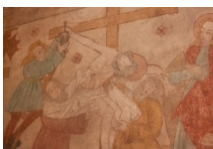
Haudoilla kasvaa kesäkukkien lisäksi runsas valikoima erilaisia perennoja. Jaloangervot, kuunliljat, kotkansiivet sekä varjoliljat ovat hautakasveina kiitollisia ja ne viihtyvät hautausmaan katveisimmilla haudoilla.

Pyhä Laurentius



Marttyyri Laurentius oli marttyyrikuoleman kärsinyt diakoni, joka huolehti sairaan- ja köyhäinhoidosta sekä rahavaroista. Tarinan mukaan roomalainen tuomari vaati kirkon aarteita keisari Valerianukselle luovutettavaksi. Laurentius, suomalaisittain Pyhä Lauri, kokosi sairaat, köyhät ja rannat ja sanoi: ”Tässä ovat kirkon aarteet”. Vihasunut tuomari tappoi Laurentiuksen halstarilla vuonna 258 jKr. Pyhän Laurin päivää vietetään hänen kuolemansa päivänä 10.8. Pyhän Laurin kerrotaan varjelevan tulelta, joten hän onkin mm. leipureiden ja palomiesten suojelupyhimys.

Kirkko- maalaukset



Pyhän Laurille omistetun kirkon seiniin 1500-luvun alussa tehdyt seinämaalaukset tekevät kirkosta yhden maamme kaikkein merkittävimmistä keskiaikaisista kirkkoarkkitehtuurin- ja kulttuurin muistomerkeistä. Al secco-tekniikalla tehdyillä maalauksilla on ensisijaisesti ollut tarkoitus opettaa lukutaidotonta kansaa. Maalauksissa Vanhan ja Uuden testamentin tapahtumat seuraavat toisiaan alkaen luomiskertomuksesta ja päättyen viimeiseen tuomioon. Kirkon pilareihin on maalattu kuvia apostoleista ja pyhimyksistä. Keskiajalla seurakuntalaiset tunsivat pyhimystarut ja toivoivat saavansa apua heiltä. Esimerkiksi Pyhän Apollonin uskottiin suojelevan hammassärkyä vastaan. Maalaukset restauroitiin nykyiseen asuunsa 1953–1957 ylikonservaattori Oskari Niemen johdolla.

Lue lisää:

<http://www.kuvio.helsinki.fi/lohja/>

ja

<http://koti.kapsi.fi/jek/lohja.html>

Kirkon irtaimisto ja sisustus:
Krusifiksi

Kirkon arvokkain esine on krusifiksi, joka on valmistettu 1400-luvulla. Krusifiksi on tehty punahongasta ja haavasta ja arvellaan, että se olisi kotimaista tekoa. Jokaisessa ristin päässä on neliapilan muotoiset veistetyt ornamentit, jotka kehystävät evankelistojen kuvia.



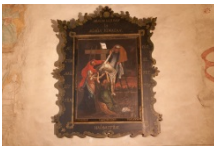
Pyhä Laurentiusveistos

Kirkon eteläseinällä on Pyhää Laurentiusta kuvaava veistos 1400-luvulta, joka on todennäköisesti ollut aikoinaan Pyhän Laurin kirkossa, mutta kulkeutunut sieltä muualle. Nykyään se on Suomen kansallismuseon omaisuutta, joka talletti veistoksen Pyhän Laurin kirkkoon.



Alttaritaulu

Kirkon pohjoisseinällä on Suomen ensimmäisen nimeltä tunnetun naistaiteilijan, Margareta Capsian maalaama alttaritaulu, jonka kirkkoherra Gregorius Arctopolitanus lahjoitti seurakunnalle 1738. Alttaritaulun aiheena on Kristuksen ottaminen alas ristiltä. Kehykseen on maalattu kirjoitus: ”Minun Herran ja minun Jumalan ristiin naulittiin cuoletettiin ja haudattiin”.



Seitsenhaarainen kynttilänjalka

Kirkkoherra Gregorius Arctopolitanuksen Tukholmasta 1737 tilaama ja seurakunnalle lahjoittama seitsenhaarainen messinkinen kynttilänjalka



Kattokruunut



Kirkkoon on lahjoitettu useita kattokruunuja, joista vanhin on 12-haarainen kynttiläkruunu vuodelta 1648. Sen lahjoitti Laakspohjan kartanon omistaja Clas Slang vaimonsa hautajaisten yhteydessä. Kirkon ristikäytävän keskellä olevan 30:n kynttilän kattokruunun on lahjoittanut vuonna 1748 ratsutilallinen Hinrich Hörman ja hänen vaimonsa Anna Maria Istmenia. He lupasivat aina pitää kruunun kynttilöissä ja saivat puolestaan itse hautapaikan kirkossa. Lahjoitukseen liittyi yleensä hautapaikka kirkosta.

Kirkkomaan
ylläpito



Lohjan seurakunnan hautausmaiden rakentamisesta ja kunnossapidosta sekä haudoista ja hautojen hoidosta huolehtii seurakunnanhautaustoimi yhdessä taloustoimiston kanssa.

Vuonna 2016 Pyhän Laurin kirkkomaan hoidosta vastaa kaksi vakiuista puutarhuria, kahdeksan määräaikaista kausityöntekijää sekä 11 kesätyöntekijää. Kirkkomaalla on hoidettavia hautoja yhteensä 1105 kpl. Joista osa on ainaishoitoja eli perennaistutuksin (518 kpl), 5-15 vuoden hoitoja (231 kpl) ja kesähoitoja (356 kpl). Kesäkukkia hoitohaudoilta istutetaan yhteensä 3510 kpl.

Työtehtäviä hautausmailla ovat kesäkukkien hoidon lisäksi mm. nurmenleikkuut, istutukset ja istutusalueiden hoito, sopimushautojen hoito sekä muut puistossa esiintyvät työt. Kausi päättyy syksyllä kesäkukkien poistamiseen ja hautausmaan talvikuntoon laittamiseen.

Vuonna 2015 Pyhän Laurin kirkkomaalla toimitettiin hautoja 126 kpl, joista uurna- ja tuhkahautauksia oli 90,5 %. Vainajat siunataan Pyhän Laurin kirkossa tai haudalla toimituksen yhteydessä. Osa uurnahautauksista siunataan myös mm. Metsolan siunauskappelissa. Lähin krematorio on Karjaalla. Karjaan krematorio on Länsi-Uudenmaan ainoa krematorio ja sen on myös Suomen vanhin seurakunnan omistuksessa oleva krematorio.

Ympäristö ja
kierrätys



Pyhän Laurin kirkkomaalla pyritään minimoimaan jätteen syntyä sekä kierrättämään ja kompostoimaan syntyvä puutarhajäte.

Maatuva jäte ja sekajäte lajitellaan ja kerätään erillisiin kontteihin sekä roskiksiin. Maatuva jäte kompostoidaan avokentällä, josta yksityinen urakoitsija tyhjentää kompostin. Risut kerätään kasaan ja haketetaan kerran vuodessa.



Metallijäte, koneiden öljynvaihdosta syntyvä jäteöljy, vanhat kasvin-suojeluaineet, liuottimet, maalit, vanhat paristot sekä energiansäästölamput toimitetaan Lohjan Munkkaan jätekeskukseen.

Hautausmaalla käytetään koneita vain tarvittaessa, ei tyhjäkäyntiä. Kesäkukkien ruukut palautetaan taimistolle. Hautaistutuksissa suositellaan monivuotisia perennoja.

Toiveita omaisille:

Hautausmaalla tulisi noudattaa hiljaisuutta ja arvokkuutta. Hautoja, hautausmaan istutuksia ja nurmikoita ei saa vahingoittaa.

Jätteet tulisi lajitella siten, että maatuva jäte erotellaan sekajätteestä niille kuuluviin kontteihin ja roskiksiin.

Jätteen määrän vähentämiseksi voisi suosia muovisten hautakynttilöiden sijaan lyhtyjä ja lasisia hautakynttilöitä vaihdettavine kynttilöineen sekä kukkakimppuja kukkavihkojen sijaan.

Hautausmaan hoitotöiden helpottamiseksi lyhdyt tulisi korjata kesän ajaksi pois. Jos hautakivi on kaatumisvaarassa, on haudalle laitettu oikaisukehotus, jossa kehoitetaan ryhtymään viipymättä toimeen muistomerkin oikaisemiseksi. Vino hautakivi on vaarallinen haudalla vieraileville ja hautausmaan työntekijöille.


OSASTOT 1-18

- Osasto 1. Osasto 1. on hautausmaalle eteläisestä portista sisään tultaessa vasemmalla. Tämä on yksi kirkkomaan vanhimmista alueista ja tänne on haudattuna mm. kirkon maalausten restauroija konservattori Oskari Niemi. Osastolla sijaitsee myös Sedolan hautakappeli. Kauniisti kuvioidut hiekkahaudat reunakivineen ja upeine kesäkukkineen tarjoavat kirkkomaalle tulijalle upean näyn.
- Osasto 2. Osasto 2. on hautausmaalle eteläisestä portista sisään tultaessa heti oikealla. Tänne kirkkomaan vanhalle alueelle on aikoinaan haudattu kauppiaita, käsityöläisiä ja talollisia. Kellotapulिन lisäksi tällä osastolla on Laakspohjan hautakappeli sekä mm. kauppias Jussi Hynnisen ja valtioneuvos Johannes Virolaisen haudat. Osastolla kasvaa mm. suurten saarnien lisäksi sateenvarjojalava.
- Osasto 3. Osasto 3. on kirkkomaan vanhaa osaa ja sijaitsee eteläisen muurin kulmauksessa, kauniin leikatun tuija-aidan ympäröimänä. Osaston keskellä kasvaa suuri vaahtera, joka tuo yhdessä punatammen ja rusokirsikan kanssa alueelle väriä keväästä syksyyn. Tuija-aidan kulmauksesta kirkko näkyy koko komeudessaan kellotapulिन kera.
- Osasto 3.A Osasto 3. A on kapea vanha osasto kirkkomaan itäisessä reunassa, kauniisti leikatun tuija-aidan kupeessa.
- Osasto 4. Osastolla 4. huomio kiinnittyy komeaan vanhaan isoon lehtosaarneen sekä leveään vanhaan marjakuuseen. Niiden alla väriä tuo keväisin upeana oranssina hohtava veripyökki. Osastolle on haudattu mm. biologi Robert Boldt ja Rafael Karsten.
- Osasto 5. Osasto 5. on heti kirkkomaan itäisen portin vasemmalla puolella. Kauniisti kuvioidut hiekkahaudat ja käytävät ovat isojen saarnien alla. Tällä osastolla, kirkon seinustalla, sijaitsee Karjalaan jääneiden muistomerkki.

- Osasto 6. Osasto 6. on kirkon pohjois- ja itäpuolella. Upea kyynelkoivu Karl Fredrik Wallen haudalla ja suuri vanha metsälehmus kirkon itäpäädyssä ovat tämän osaston näyttävimmät puut. Rinteeseen istutetut punavaahterat erottuvat näyttävällä kevät- ja syysvärityksellä. Osastolla on mm. Sippoloiden sukuhauta sekä lukuisia pappien, kanttoreiden ja kirkkoherrojen hautoja.
- Osasto 7. Osasto 7. on 1830-luvulla tehty hautausmaan laajennus. Jo silloin kasvaneet vanhat isot männyt ovat edelleenkin pystyssä ja lienevät hautausmaan vanhimmat puut. Tällä osastolla on lukuisia kartanoiden vanhoja isoja sukuhautoja mm. Vaanilan kartanon ja Kirkniemen kartanon haudat.
- Osasto 8. Osasto 8. on kirkkomaan itäisellä rinteellä ja siellä ovat mm. Vakaumuksensa puolesta kaatuneiden muistomerkki sekä jääkäri Gustav Jägerin hauta.
- Osasto 9. Osasto 9. on kirkkomaan itäisellä laidalla. Osastolle on perustettu vuonna 1997 uurnahauta-alue, joka on laajentunut vuosien varrella useaan otteeseen. Isot komeat punalehtiset vaahterat luovat osastolle upeaa väriloistoa ja havuistutukset tuovat vehreyttä myös talviaikaan. Kirkkomaata ympäröivää rauta-aitaa vasten kasvaa erilaisia köynnöksiä.
- Osasto 10. Osasto 10. käytäviä reunustavat vanhat isot kuuset. Alueella oli 1920-luvulla köyhien rivihauta-alue. Sinne on haudattu mm. insinööri ja vaivaistenhoidon tarkastelija Gustav Adolf Helsingius, joka halusi olla omiensa keskellä.
- Osasto 11. Osastolla 11. kasvaa näyttävä suuri punatammi sekä veripyökki, joiden lehtien väritys on parhaimmillaan keväisin ja syksyisin. Osastolle on haudattu mm. rehtori, päätoimittaja Wäinö Hirsjärvi.
- Osasto 12. Osastolla 12 sijaitsee muistolehto ja muistopuutarha. Muistolehdon on suunnitellut arkkitehti Bey Heng. Osastolla on myös tuhkan sirottelualue sekä inkeriläisten muistomerkki. Näyttävyyttä osastolle tuovat korkeat männyt, joita pitkin köynnöshortensiat kiipeävät kohti taivasta.
- Osasto 13. Osasto 13. on kirkkomaan pohjoisessa päässä. Siellä sijaitsee myös sankarihaudat ja taiteilija Ilmari Wirkkalan suunnittelema hautausmau-
tomerkki. Sankarihautoihin on haudattu 140 sodissa kaatunutta.
- Osasto 14. Osasto 14. kirkkomaan pohjoisessa päässä on pieni alue heti sankarihautojen vieressä. Sinne on istutettu lukuisia erilaisia vaahteroita, jotka ovat vielä taimivaiheessa. Pyökkivaahtera, hokkaidonvaahtera ja viiruvaahtera kasvavat kirkkomaan suojaisessa pienilmastossa muiden kokeiluluontoisesti istutettujen kasvierikoisuuksien tavoin.
- Osasto 15. Osasto 15. on kirkkomaan itäisellä reunalla ja se on rakennettu viimeisimmän laajennuksen yhteydessä vuonna 1945. Tällä pienellä osastolla on myös kokeiluistutuksena muutama erikoinen vaahtera; sokerivaahtera ja saarnivaahtera.
- Osasto 16. Osasto 16. on kirkkomaan itäisellä reunalla ja se on rakennettu viimeisimmän laajennuksen yhteydessä vuonna 1945. Osastolle tuo värikyyttä virginiantuomi, joka on koko uuden alueen kukkapuu.

- Osasto 17. Osasto 17. on kirkkomaan itäisellä reunalla ja se on rakennettu viimeisimmän laajennuksen yhteydessä vuonna 1945. Tälle osastolle on haudattu sisaret lähetystyöntekijä Karin Strähle ja pyhäkoulunopettaja Mary Strähle eli Vivamon tädit.
- Osasto 18. Osasto 18. on kirkkomaan itäisellä reunalla ja se on rakennettu viimeisimmän laajennuksen yhteydessä vuonna 1945. Osasto rajautuu pohjoiseen kivimuriin ja siellä kukkivat keväisin koristeomenapuut `Linnanmäki` ja `Kaupungin puutarha`.
- Tagit lohja,lojo,pyhä lauri, hautausmaa,kirkko,mobiiliopastus

TOIMENPIDETAULUKKO

Toimenpide/ tuotos	Kohde-ryhmä	Milloin/ miten usein?	Perusviesti	Kanava	Miten hyötyä seurataan?	Vastuu
Suora web-osoite:	Kaikki Citynomadin ja reitin käyttäjät, reittejä etsivät	Käytössä aina, 28.8.2016 lähtien	Helppo tutustua kohteeseen ilman paikan päällä käyntiä	Kaikessa viestinnässä: pyhalauri. citynomadi.com	Viikoittaiset, kuukausittaiset ja vuosittaiset raportit	Citynomadi Oy
Reitin logo 	Kaikki Citynomadin ja reitin käyttäjät	Käytössä aina, syyskuusta -16	Kohteelle ominainen mielikuva	Kaikessa viestinnässä		Reitin tekijä
Citynomadin www-sivut:	Kaikki Citynomadin käyttäjät ja sen reitteihin tutustujat	Käytössä aina, 31.8.2016 lähtien	Reitti ja sen esittely, kutsu tutustumaan. Web-osoite	www.Citynomadi. com	WebTurner, reitin statistiikka	Citynomadi Oy
Citynomadin Facebook- sivut	Facebookin käyttäjät	31.8.2016 lähtien	Reitti ja sen esittely, kutsu tutustumaan. Web-osoite	https://www.face book.com/cityno madisuomi/?fref= ts	Tykkäykset, jaot, kommentit, reagoinnit	Citynomadi Oy
Citynomadin muu some	Käyttäjät	31.8.2016 lähtien	Reitti ja sen esittely, kutsu tutustumaan. Web-osoite	Twittwer, google+, thumbl yms.	Tykkäykset, jaot, kommentit, reagoinnit	Citynomadi Oy
Srkn sisäinen informaatio	Srkn työntekijät	31.8.2016 lähtien	Mikä ja mitä reitti tarkoittaa, ohjeistusta	Intranet/Lohjan seurakunta	Työntekijöiden palaute	Srkn Tiedotussihteeri

Toimenpide/ tuotos	Kohde-ryhmä	Milloin/miten usein?	Perusviesti	Kanava	Miten hyötyä seurataan?	Vastuu
Lehtijuttu Srkn oma julkaisu	Lehden levikkialueen asiakkaat	9.9.2016 4 krt/vuosi	Lehtijuttu: reitti ja sen esittely, kutsu tutustumaan. Web-osoite	Seurakunta- lehti Lohkare	Lukijoiden palaute, reitin statistiikka	Srkn Tiedotussihteeri
Mediatiedote	Paikallislehdet ja ilmaisjakelulehdet: Länsi-Uusimaa, Ykkös-Lohja, Iltalohja sekä Yle/Lohja	26.8.2016	Reitti ja sen esittely, kutsu tutustumaan 31.8 Web-osoite	Sähköposti	Tavoiteltu julkisuus, saatu palaute	Reitin tekijä ja srkn Tiedotussihteeri
Srkn:n www-sivut	Kaikki	Käytössä aina, 31.8.2016 lähtien	Reitti ja sen esittely, kutsu tutustumaan, Web-osoite ja logo, banneri eli pikakuvake reitille	www.lohjan- seurakunta.fi,		Reitin tekijä ja Srkn Tiedotussihteeri
Srkn:n Facebook- ja Instagram-sivut	Facebookin ja Instagramin käyttäjät	31.8.2016 lähtien, päivitys parin kk välein	Reitti ja sen esittely, kutsu tutustumaan. Web-osoite	www.facebook.co m/lohjanseurakun ta, https://www.inst agram.com/lohjan _srk/	Tykkäykset, jaot, WebTurner, reitin statistiikka	Reitin tekijä ja Srkn vastaavat henkilöt
Kaupungin www- sivut, tiedote	Kaikki sivujen käyttäjät	Käytössä aina 31.8.2016 lähtien	Reitti ja sen esittely, kutsu tutustumaan. Web-osoite	www.lohja.fi/mat kailu	WebTurner, reitin statistiikka	Lohjan kaupunki
Lohjan matkailu- Palvelukeskus, Visit Lohja tiedote	Kaikki Lohjan matkailupalvelusi vujen ja some- kanavien käyttäjät	Käytössä aina 31.8.2016 lähtien	Reitti ja sen esittely, kutsu tutustumaan 31.8 Web-osoite	www.visit lohja.fi, facebook.visitlohja .com, instagram/visitloh ja	Tykkäykset, jaot, WebTurner, reitin statistiikka	Sivujen ylläpitäjä Reitin tekijä, Srkn Tiedotussihteeri

Toimenpide/ tuotos	Kohde-ryhmä	Milloin/ miten usein?	Perusviesti	Kanava	Miten hyötyä seurataan?	Vastuu
Kirkkomaan Infotaulun tiedote	Kirkkomaalla kävijät	Käytössä aina 31.8.2016 lähtien	Reitti ja sen esittely, sovelluksen latausohje, QR- koodi ja Web- osoite	Kirkkomaan infotaulu	WebTurner, reitin statistiikka	Reitin tekijä
Tiedote paikallisille kouluille	Oppilaat ja opettajat	Elokuu 2016	Reitti ja sen esittely, kutsu tutustumaan syyskuun aikana. Web-osoite, webropol kysely	Sähköposti	Webropol, reitin statistiikka	Reitin tekijä
Kouluesittely	Opettajat	Syyskuu-16 lähtien	Reitti ja sen käytön esittelyä, Web- osoite, webropol kysely	Vierailu kouluilla	Webropol, reitin statistiikka	Reitin tekijä
Messumateriaalia, Länsi-Uusimaa kysymys	Lohjan omenamarkkinoi- den kävijät	24.9.2016	Reitti ja sen esittely, sovelluksen latausohje, QR- koodi ja Web- osoite	Messutori, some, srk www-sivut,	WebTurner, reitin statistiikka	Reitin tekijä, srk, Citynomadi
Some-materiaalia	Kaikki kanavia seuraavat, tykkäävät	Syyskuu-16 lähtien	Reitti ja sen esittely, sovelluksen latausohje, QR- koodi ja Web- osoite	Kirkon, nuorten seurakuntalaisten, yms. Omat some kanavat (fb, instagram yms.)	Web Turner, Reitin statistiikka	Reitin tekijä ja somen tunnareiden hallitsijat
Reitin esittelyvideo	Kaikkia yllämainittuja kavavia seuraavat	Syyskuu-16 lähtien	Reitti ja sen esittely,	Seurakunnan ja Citynomadin kanavat	Web Turner, Reitin statistiikka	Reitin tekijä ja Citynomadi

LEHDISTÖTIEDOTE

TIEDOTE

31.8.2016 Klo 10.00. Pyhän Laurin Kirkkomaan, Lohjan seurakunta

Tervetuloa tutustumaan!

Kirkkomaan uusi mobiiliopastusreitti esittelyssä ja koekäytössä

Lohjalaisen maisemasuunnittelijaopiskelijan Sirpa Lehtisen lopputyönä toteutettu mobiilisti toimiva hautausmaan uusi opastusreitti julkaistaan ja esitellään keskiviikkona 31.8 alkaen klo 10.00 Lohjan Pyhän Laurin kirkkomaalla, Kirkkokadulla. Paikalla ovat reitin tekijä ja seurakunnan hautaustoimen päällikkö Pekka Huttunen kertomassa mobiiliopastusreitistä sekä opastamassa sen käytössä.

Mikä on mobiiliopastusreitti?

Se on reitti, missä suunniteltu reitti tai alue kierretään ja sen eri kohteisiin tutustutaan ilman printattua karttaa tai opasta, mobiilipalvelun avulla. Kohteet esitellään tekstein ja kuvin. Ne ovat älypuhelimilla ja tableteilla helposti luettavissa.

Pyhän Laurin Kirkkomaan-reitti

Mobiiliopastusreitti on tehty Tamperelaisen Citynomadi yrityksen nomadi-sovelluksella. Reittiä voi käyttää kirkkomaalla kaikilla yleisimmillä käyttöjärjestelmillä varustetuilla älypuhelimilla sekä tableteilla. Nomadi-sovellus ja reitti on mahdollista tallentaa laitteen muistiin jo etukäteen. Näin palvelua voidaan käyttää myös, jos tietoliikenneyhteydet eivät toimi. Lisäksi reitille on suora web-linkki, joten siihen voi tutustua myös tietokoneella vaikka kotisohvalta käsin.

Kaikille avoin ja maksuton mobiiliopastusreitti on seurakunnan tilaama opinnäytetyö ja työn tekijä on Hämeen ammattikorkeakoulusta valmistuva maisemasuunnittelijaopiskelija Sirpa Lehtinen.

Reitillä tutustutaan esim. kirkon historiaan, kirkkomaalauksiin ja hautamuistomerkkeihin. Lisäksi reitti opastaa ja esittelee kirkkomaan kasvillisuutta ja istutuksia, kauniita näkymiä sekä harvinaisia ja ainutlaatuisia puita. Käyttäjä voi itse valita mieleisensä tutustumisen kohteet.

Reittiin voi tutustua etukäteen osoitteessa: PyhaLauri.citynomadi.com

Vapaa julkaistavaksi 31.8.2016

Lisätietoja:

Sirpa Lehtinen

Puutarhuri

Lohjan seurakunta

040-82454xx

silehti@xxx

Pekka Huttunen

Hautaustoimen päällikkö

Lohjan seurakunta

0500-6129xx

LEHTIARTIKKELIT

Länsi-Uusimaa 1.9.2016



Sirpa Lehtisen toteuttama sovellus helpottaa hautausmaamatkailua.

Mobiiliopastusreitti

LOHJA Lohjalaisen maisemasuunnittelijaopiskelijan **Sirpa Lehtisen** mobiiliopastusreitillä pääsee tutustumaan Lohjan Pyhän Laurin kirkkomaahan itsenäisesti. Reitiltä löytyy kirkkomaa-alueita, muistomerkkejä ja hautausmaan kasvillisuutta. Tarkoituksena on, että

kartan 84 kohteeseen saa tutustua vapaassa järjestyksessä tai jättää halutessaan osan kohteista seuraavaan kertaan. Sovelluksen voi ladata älypuhelimien tai tablettiin. Reitti toimii kaikilla yleisimmillä käyttöjärjestelmillä. ▶ **PAIKALLISET 4-5**

Kirkkomaahan tutustuminen helpottui

Hautausmaa-matkailun edellytykset paraniivat Lohjan Pyhän Laurin kirkkomaalla uuden mobiiliopastusreitint ansiosta.

Elisa Grönlund
elisa.gronlund@mediat.fi

LOHJA Puhelimen ruudulle ilmestyy kartta Lohjan Pyhän Laurin kirkkomaasta. Kartalla on numeroituna 84 kohdetta, joista löytyy lisää tietoa niitä klikkaamalla. Kysessä on lohjalaisen maisemasuunnittelijaopiskelijan **Sirpa Lehtisen** opinnäytetyö. Mobiiliopastusreitillä pääsee tutustumaan kirkkomaan kasvillisuuteen, rakennuksiin ja muistomerkkeihin itsenäisesti. Lehtinen kertoo, että lohjalaiset ovat kalpaileet kaupunkiin rakennettua puistoa. Hänen mielestään hautausmaa kauniine istutuksineen voisi toimia sellaisena.

Opinnäytetyön idea sai alkunsa, kun Lehtinen halusi saada Lohjan seurakunnan hautausmaatoimen pääsihteeri **Pekka Huttusen** hautausmaalle istuttamien harvinaisten puitten tiedot tallennettua elektroniseen muotoon. –Sovellukseen mahtuu huomattavasti enemmän tietoa kuin painettuun versioon ja sen päivittäminen on vaivatonta, Huttunen sanoo. Sirpa Lehtisen mukaan hautausmaamatkailu on nostanut maailmalla suosiotaan. –Tälvottavasti sovellus ottaa tuulta purjeisiin, hän miettii.

Maisemasuunnittelijaopiskelija Sirpa Lehtinen (vas.) esitteli mobiiliopastusreitintä Lohjan Pyhän Laurin kirkkomaalla. Sovellusta kehittäessään olivat Lohjan matkailupalvelukeskuksen toimistohtiteeri Helena Kontio ja Lohjan seurakunnan siuntti Paulus Repo.

Kun Lehtinen mietti opinnäytetyönsä yksityiskohtila, vastaan tulivat reitissovellukset, joita hän päätti hyödyntää. Lehtiselle oli tärkeää, että sovellus on käyttäjälle ilmainen ja helppo käyttää. Hän halusi myös, että se sopii kaikille käyttöjärjestelmille. Sovellusta tehdessä haasteet Lehtiselle olivat tekniikka, sillä sovelluksen laatimiseen vaadittiin HTML-kieleen ja piirto-ohjelmiin perehtymistä. –Nuorille se on tätä päivää, mutta itse jouduin opettelemaan, hän sanoo. **Kirkkomaan** mobiiliopastusreitille muistomerkit on valittu sen perusteella, onko niillä jokin merkitys Lohjan historiassa tai Suomen mit-

Kirkkomaan mobiiliopastusreitti

- ▶ Sovelluksen voi ladata osoitteesta: PyhänLauri.citynomad.com. Karttaa voi tarkastella myös tietokoneella.
- ▶ Sovellus on tampereeläisen Citynomad-yhtiöksen. Se on mahdollista tallentaa laitteeseen muistiin jo etukäteen, jolloin sitä voidaan käyttää myös ilman nettiyhteyttä.
- ▶ Mobiiliopastusreitillä voi etsiä itseään kiinnostavan kohteen ja merkitä sen. Kun lähestyy valittua kohtetta, oma sijaintikohta muuttuu vaaleanpunaiseksi kohteen kohdalla.

Kirkkomaan mobiiliopastusreitti kuvaa seurakunnalla ja Lohjallekin. –Se voi olla koululle apuna ympäristökasvatuksessa, hän miettii sovelluksen hyödytyä. Kirkkomaan puutarhuri **Anna Leino** kertoo, että hautausmaalla vierailleet ovat olleet kiinnostuneita aikaisemminkin kirkkomaan kasvillisuudesta. Hän toivoo sovelluksen tuovan lisää vierailijoita, sillä hautausmaa on hienolla paikalla. –Sovellus antaa kivan lisän, sanoo siuntti **Paulus Repo**. Hän odottaa, josko sovelluksesta tulisi myös englanninkielinen versio, sillä kirkkomaalla käy jonkin verran japanilaisia ja sakalaisia turisteja, jotka kyselevät muistomerkkeistä ja kasvillisuudesta. Sen toteuttaminen riippuu kuitenkin sovelluksen tulevasta käyttöasteesta.

Lohkare 9.9.2016. Lohjan seurakunnan lehti 3/2016

Mobiilinen kirkkomaareitti

Pyhän Laurin kirkkoon ja hautausmaahan voi nyt tutustua myös älypuhelimien tai tabletin avulla.

Kaikille avoin ja maksuton mobiiliopastusreitti on seurakunnan tilaama opinnäytetyö. Työn tekijä on Hämeen ammattikorkeakoulusta valmistuva lohjalainen maisemasuunnittelija-opskelija **Sirpa Lehtinen**.

Mobiiliopastusreitti esittelee kulkijoille, omaille ja matkailijoille hautausmaan kulttuurihistoriallisia kohteita, kasvillisuutta ja hau-



Sirpa Lehtinen ja Pekka Huttunen kokeilevat mobiiliopastusta Pyhän Laurin kirkon hautausmaalla.

tausmaalle haudattuja paikallishistoriallisesti kiinnostavia henkilöitä.

—Olin kuulut useasti Pekalta tarinoita kirkkomaalle istutetuista harvinaisista vahteeroista ja muis-

ta poista. Sain käsiini myös kasviluettelon ja kartan. Kun vuosi sitten tuli ajankohtaiseksi miettiä maisemasuunnitteluopiskelun lopputyötä, tulivat nuo puut taas mie-

leen ja ajatus, että ne pitäisi jotenkin saada talletettua digitaalisesti. Olimme opiskelujen yhteydessä siivonneet gps-paikannuksia ja niihin pohjautuvia sovelluksia, joten asia alkoi muhia ajatuksissani. Sirpa Lehtinen kertoo.

—Saimme hieoon ja helppokäyttöisen mobiililoppaan. Tämän päivittäminen on myös vaivatonta. Pekka Huttunen kiittelee Lehtisen ideaa.

Kävelyretki tai sohvamatkailu

Reittiä voi käyttää kirkkomaalla kaikilla yleisimmillä käyttöjärjestelmillä varustetuilla älypuhelimilla sekä tableteilla. Nomadi-sovellus ja reitti on mahdollista tallentaa laitteen muistiin jo etukäteen. Lisäksi reitille on suora web-linkki, joten siihen voi tutustua myös tietoko-

neella vaikka kotisohvalta käsin.

Reitillä tutustutaan kirkon historiaan, kirkkomaalauksiin ja hautamuistomerkkeihin. Lisäksi reitti esittelee kirkkomaan kasvillisuutta ja istutuksia, kauniita näkymiä sekä harvinaisia ja ainutlaatuisia puita. Käyttäjä voi itse valita mieleisensä tutustumisen kohteet.

Lataamalla Nomadi-sovelluksen laitteelle reittiä pystyy käyttämään ilman nettiyhteyttäkin. Gps-paikannin opastaa reitillä kulkijaa näyttämällä käyttäjän sijainnin ja kohteet.

Reittiin voi tutustua osoitteessa: PyhaLauri.citynomadi.com

Lisätietoja: Pautarhuri Sirpa Lehtinen, 040-8245420, sirpa.lehtinen.fuogmail.com ja hautausmaaston päällikkö Pekka Huttunen, 0500-612961, pekka.huttunen@v.fi

Ykkös-Lohja 31.8.2016, Ilmajakelulehden digi-lehti

Kirkkomaan uusi mobiiliopastusreitti valmistui

Lähetetty 31.08.2016 - 12:10 käyttäjä Salla-Mari

Hämeen ammattikorkeakoulusta valmistuvan lohjalaisen maisemasuunnittelijaopskelijan **Sirpa Lehtisen** lopputyönä toteutettu mobiilisti toimiva hautausmaan uusi opastusreitti on valmistunut. Kaikille avoin ja maksuton mobiiliopastusreitti on seurakunnan tilaama opinnäytetyö.

Mobiiliopastusreitti tarkoittaa reittiä, jossa suunniteltu reitti tai alue kierretään ja sen eri kohteisiin tutustutaan ilman printattua karttaa tai opasta, mobiilipalvelun avulla. Kohteet esitellään tekstein ja kuvin. Ne ovat älypuhelimilla ja tableteilla helposti luettavissa



Maisemasuunnittelijaopskelija Sirpa Lehtinen ja seurakunnan hautausmaaston päällikkö Pekka Huttunen.

Pyhän Laurin Kirkkomaareitti

Mobiiliopastusreitti on tehty Tamperelaisen Citynomadi yrityksen nomadi-sovelluksella. Reitillä voi käyttää kirkkomaalla kaikilla yleisimmillä käyttöjärjestelmillä varustetuilla älypuhelimilla sekä tableteilla. Nomadi-sovellus ja reitti on mahdollista tallentaa laitteen muistiin jo etukäteen. Näin palvelua voidaan käyttää myös, jos tietoliikenneyhteydet eivät toimi. Lisäksi reitille on suora web-linkki, joten siihen voi tutustua myös tietokoneella vaikka kotisohvalta käsin.

Reitillä tutustutaan esim. kirkon historiaan, kirkkomaalauksiin ja hautamuistomerkkeihin. Lisäksi reitti opastaa ja esittelee kirkkomaan kasvillisuutta ja istutuksia, kauniita näkymiä sekä harvinaisia ja ainutlaatuisia puita. Käyttäjä voi itse valita mieleisensä tutustumisen kohteet.

Reittiin voi tutustua osoitteessa: PyhaLauri.citynomadi.com



Pyhän Laurin kirkkomaan mobiiliopastusreitti

Tutustu Pyhän Laurin kirkkomaahan omatoimisesti. Mobiiliopastusreitillä esitellään kohteet tekstein ja kuvin. Reitillä voit tutustua esim. kirkon historiaan, kirkkomaalauksiin ja hautamuistomerkkeihin sekä hautausmaan kasvillisuuteen.

Ohje mobiiliopastusreitien lataamiseen:

- Hae ilmainen Nomadi-sovellus osoitteesta: app.citynomadi.com tai mobiililaitteesi sovelluskaupasta.
- Pyhän Laurin kartta löytyy heti avattuasi Nomadin `Tässä ja Nyt` tai hae Lohjan Pyhän Laurin kirkkomaan.
- Kun lataat kartan etukäteen info-nappulasta, et ole riippuvainen mobiilidatasta.
- Avaa sovellus ja tutustu kohteisiin!

Mobiiliopastusreitien suora web-osoite: pyhalauri.citynomadi.com



PAPERINEN KYSELYLOMAKE

Lohjan Pyhän Laurin mobiiliopastusreitti



Ikä: Alle 18 18–30 31-50 Yli 50

Oliko sovellusta helppo käyttää?

Kyllä Ei

Löysitkö virheitä eli bugeja?

Kyllä Ei

Löysitkö kaikki haluamasi kohteet?

Kyllä Ei

Olivatko tekstit sopivan mittaisia ja ytimekkäitä?

Kyllä Ei

Olivatko valokuvat selkeitä?

Kyllä Ei

Opitko Lohjasta ja sen historiasta jotain uutta?

Kyllä Ei

Parannusehdotuksia?

Risut ja ruusut?

WEBROPOL-KYSYMYKSET



Lohjan Pyhän Laurin kirkkomaan mobiiliopastusreitti

Mikäli kysymyksiin 1-8 vastauksenasi on Ei, voit halutessasi tarkentaa vastausta sanallisiin kysymyksiin 9 tai 10.

1. Oliko sovellusta helppo käyttää?

- Kyllä
- Ei

2. Löysitkö bugeja?

- Kyllä
- Ei

3. Löysitkö kaikki haluamasi kohteet?

- Kyllä
- Ei

4. Olivatko tekstit sopivan mittaisia ja ytimekkäitä?

- Kyllä
- Ei

5. Olivatko valokuvat selkeitä?

- Kyllä
- Ei

6. Opitko Lohjasta ja sen historiasta jotain uutta?

Kyllä

Ei

7. Oliko reitti hyvä keino oppia uusia asioita?

Kyllä

Ei

8. Haluaisitko lisää vastaavanlaisia reittejä opetuskäyttöön?

Kyllä

Ei

9. Mitä hyvää tai huonoa reitissä oli?

10. Reitille parannusehdotuksia?

SOME-TEKSTIÄ JA MAINONTAA



#mobiiliopastus #pyhanlaurinkirkkomaan #lohja #pyhalauri.citynomadi.com

Lohjan Pyhän Laurin kirkkomaan mobiiliopastusreitti!

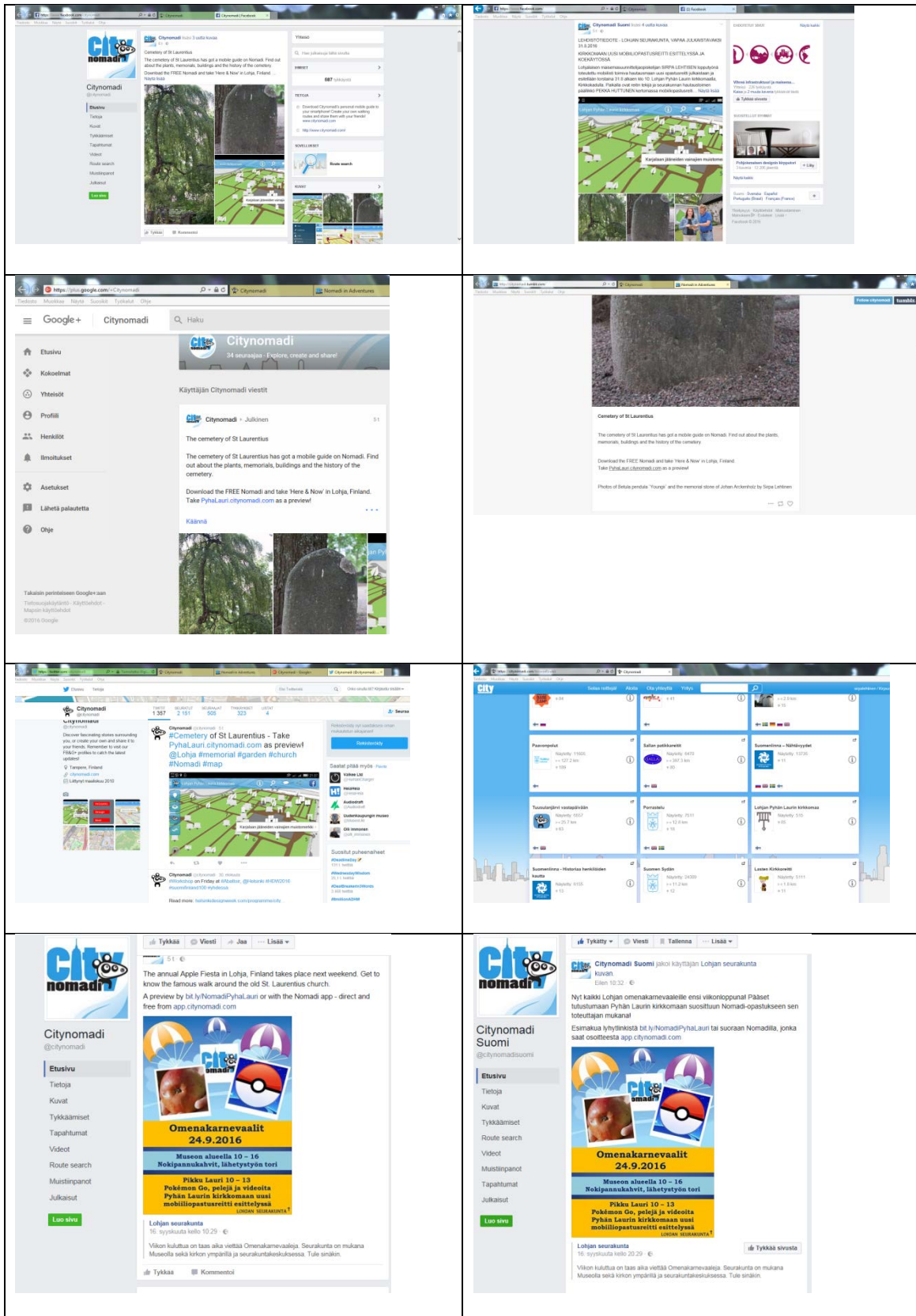
Tutustu Pyhän Laurin kirkkomaahan omatoimisesti. Reitillä esitellään kohteet tekstein ja kuvin. Reitillä voit tutustua esim. kirkon historiaan, kirkkomaalauksiin ja hautausmerkkeihin sekä hautausmaan kasvillisuuteen. Voit valita itse mieleisesi kohteet.

Lataamalla maksuttoman Nomadi-sovelluksen älypuhelimellesi tai tablettiisi pääset kiertämään ja tutustumaan kirkkomaan kohteisiin ihan milloin vaan! Sovellus käy iOS, Android ja Windows käyttöjärjestelmiin.

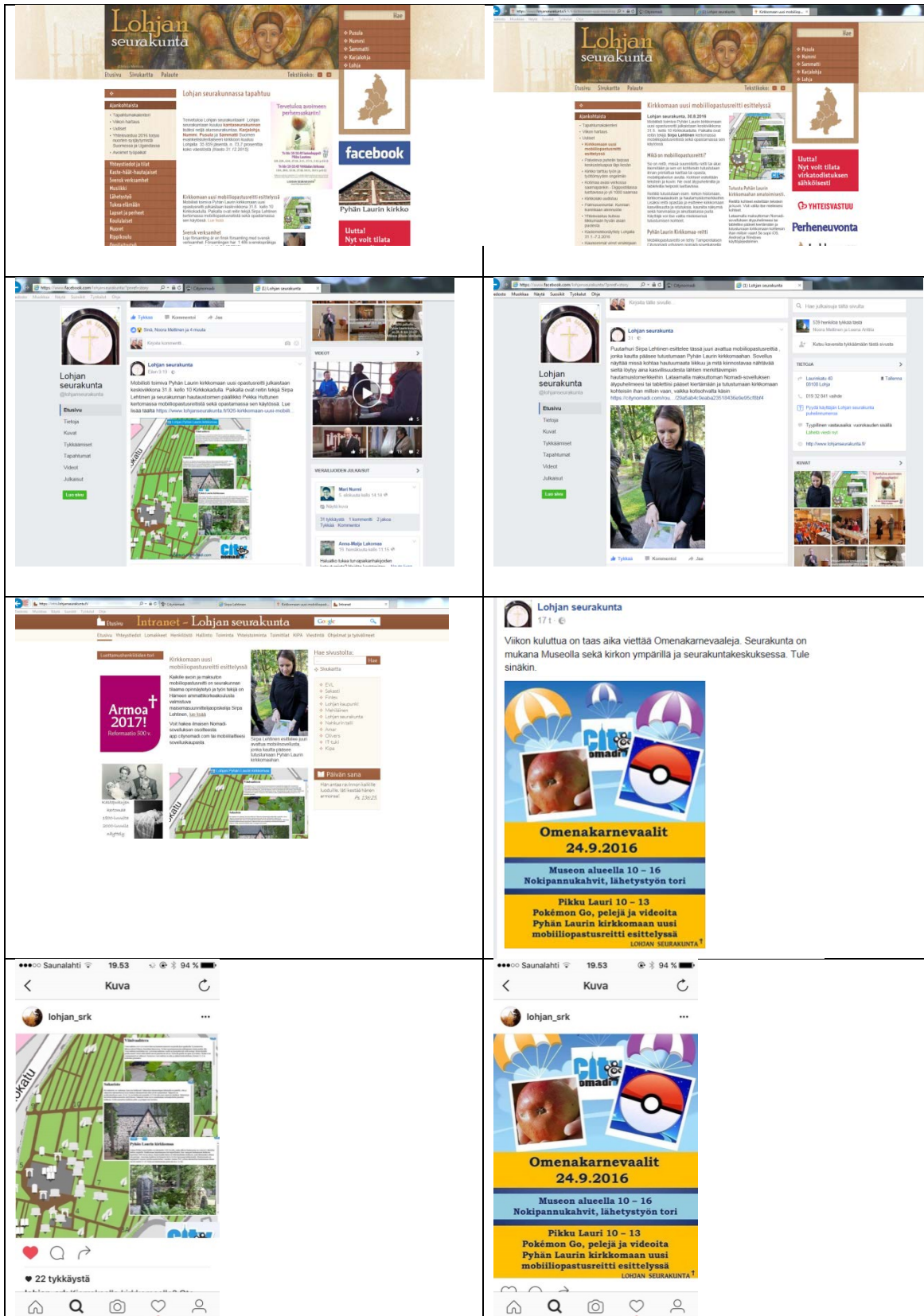
Lyhyt linkki **pyhalauri.citynomadi.com** voit tutustua etukäteen kohteeseen myös tietokoneella, vaikka kotisohvalta.

JAETTUA MAINONTAA

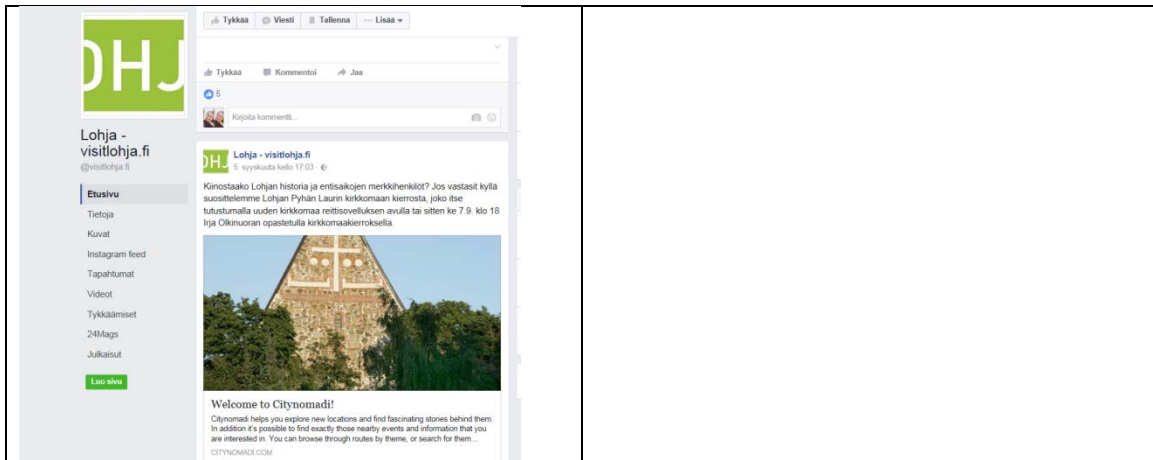
- Citynomadi: Facebook, Google+, Tumblr, Twitter, www-sivut



– Lohjan seurakunta: www-sivut, Facebook, Intranet, Instagram



- Visit Lohja: Facebook



- Omat some-sivut: Facebook, Instagram

