



VAASAN AMMATTIKORKEAKOULU
UNIVERSITY OF APPLIED SCIENCES

Mari Lammi

ASUKASKYSELY VIHERALUEIDEN
KEHITTÄMISESTÄ

Laihian kunta

Tekniikka
2016

VAASAN AMMATTIKORKEAKOULU
Ympäristötekniologia

TIIVISTELMÄ

Tekijä	Mari Lammi
Opinnäytetyön nimi	Asukaskysely viheralueiden kehittämistä – Laihian kunta
Vuosi	2016
Kieli	suomi
Sivumäärä	47
Ohjaaja	Vesa-Matti Honkanen

Tämän työn tarkoituksena on selvittää asukaskyselyn pohjalta, miten Laihian kunnan viheralueita tulisi kehittää. Kysely toteutetaan nettikyselyinä, johon on aikaa vastata kolmen viikon ajan. Kysely koostuu kuudesta kokonaisuudesta, jotka käsittelevät viheralueita yleisesti, Kirkonkylän kuntorataa, Urheilukeskusta, Hulmin puistoa, Joenrantapuistoa ja Asemanseutua. Työ tehdään Laihian kunnan tekniselle toimelle.

Teoriaosuudessa selvitetään viheralueiden tehtäviä ja merkityksiä. Viheralueet vaikuttavat niin ympäristöön, asukkaisiin, taajamakuvaan kuin talouteenkin. Viheralueet myös ylläpitävät ekosysteemipalveluita, joita voidaan sanoa koko elämän perustaksi.

Kyselyn tulokseksi saatiin, että viheralueita tulisi hoitaa nykyistä paremmin ja kehittää niitä houkuttelevammiksi ajanviettopaikoiksi, joissa voi istuskella ja pelata. Muutamia ehdotuksia tuli uusista viheralueista, mutta pääasiassa asukkaat kokevat viheralueita olevan riittävästi. Kunta voi käyttää selvityksen tuloksia hyödyksi viheralueita koskevien päätösten teossa.

Avainsanat	asukaskysely, viheralue, ympäristö, taajamakuva, ekosysteemipalvelu
------------	---

VAASAN AMMATTIKORKEAKOULU
UNIVERSITY OF APPLIED SCIENCES
Ympäristötekniologia

ABSTRACT

Author	Mari Lammi
Title	A Resident Survey on the Development of Green Areas in the Municipality of Laihia
Year	2016
Language	Finnish
Pages	47
Name of Supervisor	Vesa-Matti Honkanen

The purpose of the thesis was to find out, how the inhabitants of the Municipality of Laihia want to develop green areas. The survey was conducted as an on-line survey, and the response time was three weeks. The survey consisted of six entities, which dealt with green areas in general, the jogging track in Kirkonkylä, the Sports Center, the Hulmi Park, the Riverfront Park and the area close to the railway station. This thesis was made for the technical department of the Municipality of Laihia.

The theoretical part explains the task and significance of green areas. Green areas affect both environment, inhabitants, suburban landscape as well as the economy. Green areas also maintain ecosystem services, which can be said to be a basis for the whole of life.

As a result of the survey it was found out that green areas should be taken care of and be developed towards more attractive recreational places where people can sit and play. A few suggestions came that new green areas should be established, but mainly the inhabitants feel that green areas are sufficient. The municipality can use the results of the study for the benefit of making decisions on green areas.

Keywords	A resident survey, green areas, environment, suburban landscape, ecosystem services
----------	---

SISÄLLYS

TIIVISTELMÄ

ABSTRACT

1 JOHDANTO.....	7
2 VIHERALUEIDEN TEHTÄVÄT JA MERKITYS.....	8
2.1 Ympäristö.....	8
2.2 Asukkaat.....	9
2.3 Taajamakuva.....	10
2.4 Talous.....	11
2.5 Viheralueiden hoitoluokitus.....	12
2.6 Ekosysteemipalvelut.....	13
3 ASUKASKYSELYN RAKENTUMINEN.....	15
3.1 Kyselyn tarkoitus.....	15
3.2 Kyselyn rajaukset.....	15
3.3 Tarkasteltavat viheralueet.....	16
3.4 Kysymykset.....	16
3.5 Kyselytyökalu.....	17
4 LAIHIAN VIHERALUEET.....	18
4.1 Kirkonkylän kuntorata.....	18
4.2 Urheilukeskus.....	21
4.3 Hulmin puisto.....	22
4.4 Joenrantapuisto.....	25
4.5 Asemanseutu.....	26
4.6 Muut viheralueet.....	29
5 ASUKASKYSELYN TULOKSET.....	31
5.1 Yleiskuva viheralueista Kirkonkylällä, Hulmilla ja Asemanseudulla.....	31

5.2 Kirkonkylän kuntorata.....	32
5.3 Urheilukeskus.....	34
5.4 Hulmin puisto.....	36
5.5 Joenrantapuisto.....	37
5.6 Asemanseutu.....	39
5.7 Vapaa sana.....	41
5.8 Johtopäätökset.....	42
6 POHDINTA.....	44
LÄHTEET.....	45

KUVIO- JA TAULUKKOLUETTELO

Kuva 1. Asukaskyselyä koskeva alue. (Taustakartta Maanmittauslaitos.)	s.15
Kuva 2. Viheralueiden sijainnit. (Taustakartta Maanmittauslaitos.)	s.18
Kuva 3. Kirkonkylän kuntoradan sijainti. (Taustakartta Maanmittauslaitos.)	s.19
Kuva 4. Pulkkamäki Kirkonkylän kuntoradalla.(Mari Lammi)	s.20
Kuva 5. Frisbeegolf-radan ensimmäinen väylä. (Mari Lammi)	s.20
Kuva 6. Urheilukeskuksen sijainti. (Taustakartta Maanmittauslaitos.)	s.21
Kuva 7. Urheilukenttää ympäröivä kasvillisuus. (Mari Lammi)	s.22
Kuva 8. Hulmin puiston sijainti. (Taustakartta Maanmittauslaitos.)	s.23
Kuva 9. Kapteenintalon lähiympäristöä. (Mari Lammi)	s.24
Kuva 10. Hulmin puisto. (Mari Lammi)	s.25
Kuva 11. Joenrantapuiston sijainti. (Taustakartta Maanmittauslaitos.)	s.25
Kuva 12. Joenrantapuistoa joen länsipuolelta. (Mari Lammi)	s.26
Kuva 13. Asemanseudun sijainti. (Taustakartta Maanmittauslaitos.)	s.27
Kuva 14. Kirstantien beach- ja monitoimikenttä. (Mari Lammi)	s.28
Kuva 15. Jarrumiehentien leikkikenttä. (Mari Lammi)	s.28
Kuva 16. Parkkialueen kasvillisuutta. (Mari Lammi)	s.29
Taulukko 1. Yleiskuvaa koskevien monivalintakysymysten vastaukset.	s.31
Taulukko 2. Kuntorataa koskevien monivalintakysymysten vastaukset.	s.33
Taulukko 3. Urheilukeskusta koskevien monivalintakysymysten vastaukset.	s.35
Taulukko 4. Hulmin puistoa koskevien monivalintakysymysten vastaukset.	s.36
Taulukko 5. Joenrantapuistoa koskevien monivalintakysymysten vastaukset.	s.38
Taulukko 6. Vastaukset Asemanseudun viheralueiden riittävydestä.	s.39
Taulukko 7. Asemanseutua koskevien monivalintakysymysten vastaukset.	s.40

1 JOHDANTO

Tämän työn tarkoituksena on selvittää asukaskyselyn pohjalta, miten Laihian kunnan viheralueita tulisi kehittää. Työ koskee Kirkonkylän, Hulmin ja Asemanseudun sekä niiden välisten alueiden viheralueita. Tässä työssä viheralueiksi lasketaan niin ulkoilu- ja virkistysalueet kuin julkisten rakennusten ja teidenkin vihreät alueet. Kysely toteutettiin nettikyselynä, joka mahdollistaa parhaiten vastaajien suuren määrän.

Työ tehtiin Laihian kunnan tekniselle toimelle, jossa todettiin että tällainen selvitys olisi tarpeellinen. Tekninen toimi vastaa rakennuskannasta, yleisistä alueista, kaavoituksesta, tiestöstä ja vesihuollosta Laihialla. Kunnan puolelta työn ohjaajina toimivat Jari Mansikka-aho (tekninen johtaja) ja Anna Annila (maanmittausinsinööri).

Kunta voi käyttää työn tuloksia hyödyksi viheralueita koskevien päätösten teossa. Lisäksi työ kokoaa yhteen Laihian viheralueista löytyviä tietoja. Viheralueista ei ole aiemmin tehty yhtenäisiä selvityksiä vaan tietoa löytyy useista eri lähteistä.

2 VIHERALUEIDEN TEHTÄVÄT JA MERKITYS

2.1 Ympäristö

Viheralueiden ympäristöön vaikuttavia tehtäviä ovat maisemarakenteelliset, kaupunkiekologiset ja ympäristöhygieeniset tehtävät. Maisemarakenteellisiin tehtäviin kuuluu se, että viheralueet liittävät rakennetut alueet toisiinsa ja sovittavat niistä syntyvän taajamarakenteen yhteen alueen luontoperustan kanssa. Viheralueet myös tukevat ja ylläpitävät luontoperustan elinvoimaa ja sietokykyä. / 1, 2/

Kaupunkiekologiset tehtävät edistävät kaupunkien ja taajamien ekologista kestävyyttä, jonka päämääränä on säilyttää maapallo elinkelpoisena tuleville sukupolville. Viheralueilla siis turvataan luonnon monimuotoisuuden eli kasvi- ja eläinlajien sekä niiden elinympäristöjen säilyminen. Etenkin arvokkaiden luontotyyppien ja direktiivilajien säilyttämisen kannalta viheralueet ovat tärkeitä. Viheralueet turvaavat myös ekosysteemien toimivuutta rakennetussa ympäristössä. Ekosysteemi tarvitsee toimiakseen kaikkia osatekijöitä kasveista pinnanmuotoihin. /1–3, 19/

Ympäristöhygieenisiin tehtäviin kuuluu viheralueiden lieventävät ja korjaavat vaikutukset ihmisten aiheuttamia ympäristöhaittoja vastaan. Kasvillisuus sitoo itseensä ilman, veden ja maaperän epäpuhtauksia sekä lieventää ympäristömyrkköjen vaikutuksia. Viheralueet vähentävät melua ja suojaavat eroosiolta. Lisäksi viheralueet vähentävät, puhdistavat, viivyttävät ja johtavat hulevesiä. Tätä kutsutaan luonnonmukaiseksi hulevesien hallinnaksi. Ensimmäisessä vaiheessa estetään hulevesien muodostuminen lisäämällä kasvillisuuden peittämää alaa. Toisessa vaiheessa muodostunutta hulevettä pyritään vähentämään imeyttämällä ja haihduttamalla. Kolmannessa vaiheessa hulevedet johdetaan viivyttaen muualle tai pidetään viivytyksaltaisissa ennen hulevesiviemäriin päästämistä, jolloin vesi samalla puhdistuu. Viheralueet vaikuttavat myös pienilmastoon antamalla tuulensuojaa ja viilentämällä ilmastoa,

joka tapahtuu haihdunnan ja varjostamisen avulla. Etenkin kaupungeissa nämä vaikutukset ovat tärkeitä, koska kaupungeissa on lämpimämpää kuin ympäröivillä alueilla. /1–3, 24, 25/

Viheralueilla on myös tärkeä merkitys ilmastonmuutokseen sopeutumisessa. Talvella ilmasto muuttuu leudommaksi, sadepäivät yleistyvät ja kerralla tuleva sademäärä lisääntyy. Kesällä sen sijaan hellejaksot lisääntyvät ja sadepäivät pysyvät samana tai vähenevät, mutta vettä tulee kerralla runsaammin. Sateen lisääntyminen aiheuttaa hulevesien määrän kasvua, tulvia, eroosiota ja sortumia. Viheralueilla, hulevesiratkaisuilla sekä tulvariskialueiden huomioimisella ja tulvareiteillä voidaan sopeutua sateeseen ja varautua edellä mainittuihin seurauksiin. Viheralueet auttavat myös lisääntyviin hellejaksoihin viilentämällä ilmaa sekä sopeutumaan tuulisuuteen ja myrskyihin. /25–27/

Ilmastonmuutokseen sopeutumisen yhteydessä pitäisi puhua viheralueiden sijaan vihreästä infrastruktuurista. Viheralueet ovat julkisia ja yksityisiä kasvullisia alueita, kuten puistoja, metsiä, rantoja, peltoja ja golfkenttiä. Vihreä infrastruktuuri taas on verkosto, johon kuuluu luonnollisia ja ihmisen luomia viheralueita, pihojen kasvullisia osia, pienvesiä ja vesialueita sekä muita fyysisiä luonnon elementtejä, jotka on suunniteltu tuottamaan erilaisia ekosysteemipalveluita ja joita hoidetaan tässä tarkoituksessa. /28/ Vihreän infrastruktuurin käsite on siis laajempi kuin viheralueiden ja auttaa siten paremmin sopeutumaan ilmastonmuutokseen.

2.2 Asukkaat

Viheralueet tarjoavat asukkaille toiminnallisia, sosiaalisia ja virkistysellisiä tehtäviä. Toiminnalliset tehtävät antavat asukkaille mahdollisuuksia ulkoiluun, urheiluun, leikkimiseen, harrastuksiin ja luonnon kokemiseen. Toiminnallisuutta lisäävät myös erilaiset tapahtumat, joita viheralueilla voidaan järjestää. Sosiaalisilla tehtävillä tarkoitetaan sitä, että asukkailla on mahdollisuus sosiaaliin kontakteihin ja vahvistaa heidän paikkaidentiteettiään. Viheralueet siis

tukevat kulttuuritoimintoja ja palvelevat eri väestö- ja ikäryhmiä. Viheralueet lisäävät osallisuuden tunteita, yhteisöllisyyttä, tasa-arvoisuutta ja erilaisuutta. /1, 3, 4/

Virkistykseelliset tehtävät tarjoavat asukkaille terveyttä ja rentoutumista. Viheralueet vaikuttavat asukkaisiin psyykkisesti ja fyysisesti sekä kehittävät aisteja. Psyykkisiä vaikutuksia ovat stressin vähentyminen, rentoutuminen sekä mielialan ja itsetuntemuksen kohentuminen. Fyysisiä vaikutuksia taas ovat esimerkiksi verenpaineen, sykkeen ja lihasjännityksen aleneminen. Myös vastustuskyky paranee. Eli asukkaista tulee terveempiä niin fyysisesti kuin psyykkisestikin. Viheralueet myös lisäävät fyysistä aktiivisuutta jolloin asukkaiden terveys paranee entisestään. Aisteista esimerkiksi kuulo kehittyy tunnistamaan ääniä laajemmalla taajuuskaistalla ja tasapaino kehittyy kulkemalla epätasaisessa maastossa. Aistien kehittymisen lisäksi keskittyminen ja tarkkaavaisuuskin lisääntyvät. /1, 2, 4/

Viheralueilla on asukkaille myös opetuksellista merkitystä. Esimerkiksi lapset voivat opetella tunnistamaan kasveja ja lintuja. Viheralueet voivat olla asukkaille myös inspiraation lähteenä. Kauniilla maisemilla ja esteettisyydellä, rauhalla ja hiljaisuudella on myös merkityksensä. /1, 3/

2.3 Taajamakuva

Taajamakuvaan liittyen viheralueilla on taajamakuvallisia ja kulttuurisia tehtäviä. Viheralueet jäsentävät taajamakuvaan, korostavat merkittäviä alueita ja kohteita sekä luovat alueen identiteettiä. Viheralueet auttavat hahmottamaan tilaa ja kokonaisuuksia sekä eheyttävät ja peittävät epäedullista taajamakuvaan. Viheralueet vaikuttavat ihmisten kaupungista tai taajamasta muodostamaan kuvaan. Ne myös vaikuttavat asuinalueiden arvostukseen ja viihtyvyyteen. Kulttuuriset tehtävät taas auttavat ymmärtämään seudun kulttuurihistoriaa. Viheralueilla, perinnemaisemilla ja rakennetuilla kulttuuriympäristöillä vahvistetaan ihmisten jatkuvuuden tunnetta. /1, 2/

2.4 Talous

Vaikutukset talouteen tulevat yrittämisen, tonttien ja kiinteistöjen arvostuksen sekä investointien kautta. Viheralueet vaikuttavat ihmisten muodostaman kuvan kautta palveluiden ja yritysten asettumiseen alueelle. Viheralueita hyödyntäviä palveluita ovat luontoliikunta-, matkailu-, kulttuuri- ja hoivapalvelut. Luontoliikuntapalveluita ovat erilaiset kurssit, aktiviteetit ja tapahtumat. Matkailupalvelut taas pitävät sisällään maatilamatkailua ja erilaisia retkiä. Kulttuuripalveluihin kuuluu kesäteatterit sekä festivaalit ja muut suur tapahtumat. Hoivapalveluilla voidaan tukea työssäkäyvien jaksamista, suojata mielenterveyden ongelmilta ja auttaa ikäihmisiä ylläpitämään toimintakykyään. Lisäksi kasvatus- ja koulutuspalvelut voivat hyödyntää viheralueita leirien, retkien ja kerhojen avulla. Viheralueiden vaikutuksesta syntyviä yrityksiä ovat esimerkiksi kahvilat ja kojut viheralueiden lähellä. Viheralueilta ja muualta luonnosta saadaan myös raaka-aineita erilaisiin tuotteisiin kuten lääkkeisiin ja kosmetiikkaan. /4/ Viheralueiden vaikutuksesta syntyvät yritykset ja palvelut tuovat alueelle rahaa ja uusia työpaikkoja.

Viheralueet vaikuttavat suotuisasti asuntojen ja asuinalueiden arvostukseen. Samalla myös hinnat nousevat. Esimerkiksi Helsingissä metsien ja vesistön läheisyys näkyvät asuntojen hinnoissa ja kysynnässä. Viheralueisiin liittyvät investoinnit ovat talouden kannalta merkittäviä. Investointiin käytettävät rahat tulevat moninkertaisina takaisin. Esimerkiksi Helsingissä on laskettu, että pyöräilyn investoinnit tulevat kahdeksankertaisina takaisin. /3, 4/

Viheralueet vaikuttavat talouteen myös pienentämällä terveydenhuollon kustannuksia. Kuten aiemmin on jo todettu, viheralueiden ansiosta ihmisten fyysinen aktiivisuus lisääntyy ja terveydentila paranee. Terveydenhuollon tarve siis vähenee kuten myös työssäkäyvien poissaolot hyvinvoinnin lisääntyessä. /4/

2.5 Viheralueiden hoitoluokitus

Viheralueiden hoitoluokituksen tarkoituksena on auttaa rakentamaan ja ylläpitämään viheralueita. Hoitoluokitusprosessi alkaa kaavoituksesta ja jatkuu suunnittelu- ja rakentamisvaiheessa sekä ylläpidossa. Hoitoluokan määrittämisen lähtökohtana on ympäristötekijät, käyttötarkoitus, rakentamisaste, hoidon intensiivisyys ja tavoite, kustannukset ja käyttäjät. Hoitoluokat määräävät viheralueen rakentamisen ja ylläpidon laatua ja kustannuksia sekä vaikuttavat siihen, mitä hoitotoimenpiteitä tehdään ja kuinka usein. /22, 23/

Viheralueiden hoitoluokat on jaettu kolmeen pääluokkaan ja neljään täydentävään luokkaan. Pääluokkiin kuuluvat rakennetut ja avoimet viheralueet sekä taajamametsät. Rakennetut viheralueet syntyvät rakentamistoiminnan tuloksena ja ne on tarkoitettu kestämään käyttöä tai tarkoitettu katseluun. Rakennetut viheralueet jaetaan vielä edustus-, käyttö- sekä käyttö- ja suojaviheralueisiin. Avoimet viheralueet sisältävät erilaisia peltoja ja niittyjä, joiden avulla säilytetään ja lisätään maiseman avoimuutta ja luonnon monimuotoisuutta. Avoimet viheralueet jakautuvat edelleen maisemapeltoihin, käyttöniittyihin, maisemaniittyihin ja laidunalueisiin, avoimiin alueisiin ja näkymiin sekä arvoniittyihin. Taajamametsille ominaista on luonnonvarainen kasvillisuus, joka toimii suojavyöhykkeenä melua, pölyä ja epämiellyttäviä näkymiä vastaan. Metsien avulla myös säilytetään maiseman ja luonnon monimuotoisuutta. Taajamametsät jaetaan lähimetsiin, ulkoilu- ja virkistymetsiin, suojametsiin, talousmetsiin ja arvometsiin. Edustusviheralueilla rakentamisaste, kustannukset ja hoidon intensiteetti ovat korkeimmillaan ja vähenevät asteittain arvometsiin asti. / 22, 23/

Täydentäviä luokkia ovat erityisalueet, suojelualueet, maankäytön muutosalueet ja hoidon ulkopuolella olevat alueet. Erityisalueita ovat esimerkiksi satamat, urheilukentät, uimarannat ja koira-aitaukset. Erityisalueilla hoito tehdään erillisten

suunnitelmien mukaan. Hoidon ulkopuolisia alueita ei siis huolleta lainkaan ja se voi johtua esimerkiksi resurssien riittämättömyydestä. /22, 23/

2.6 Ekosysteemipalvelut

Ekosysteemipalvelut ovat elävän luonnon ilmaiseksi tarjoamia palveluita, jotka ovat ihmisille välttämättömiä ja oikeastaan koko elämän perusta. Ekosysteemipalvelut tarvitsevat toimiakseen luonnon monimuotoisuutta ja kestävää viherrakennetta sekä määrältään ja kooltaan riittäviä viheralueita. Ekosysteemipalvelut voidaan jakaa neljään luokkaan eli tukipalveluihin, tuotantopalveluihin, säätelypalveluihin ja kulttuuripalveluihin. Tukipalvelut ylläpitävät ja tukevat useiden ekologisten prosessien toimintaa. Tukipalvelut ovat muiden ekosysteemipalveluiden perusta. Näihin palveluihin kuuluvat veden ja ravinteiden kierto, yhteyttäminen sekä maaperän ja elinympäristöjen muodostuminen. Maaperän muodostuminen esimerkiksi ylläpitää kasvillisuuden elinvoimaisuutta ja yhteyttäminen hiilen sitomista. /3, 20/

Tuotantopalveluihin kuuluu ympäristön tuottama ravinto, raaka-aineet ja vesi. Enimmäkseen tuotantopalveluita hyödynnetään kaupunkien ja taajamien ulkopuolella. Taajama- ja kaupunkiympäristöissä voidaan kuitenkin hyödyntää ravinnontuotantopalveluita kaupunkiviljelemällä ja kalastamalla sekä raaka-ainetuotantoa maanparannusaineina, energiapuuna sekä askartelu- ja käsityömateriaaleina. Veden tuotantoa voidaan hyödyntää pohjaveden muodostamiseksi sekä virkistyskäyttönä ja uimipaikkoina. /3, 20/

Säätelypalvelut säätelevät ja ylläpitävät ekologisia prosesseja. Osa säätelypalveluista on tullut esille viheralueiden ympäristöhygieenisistä tehtäviä esiteltäessä. Muita säätelypalveluita ovat hiilen sidonta, maaperän viljavuuden ylläpito, pölytys ja biologinen kontrolli. Viheralueet muokkaavat maaperän rakenteita ja ylläpitävät kasvuolosuhteita pitääkseen maaperän viljavana. Biologinen kontrolli tarkoittaa sitä, että luonto kontrolloi tautien ja tuholaisten

määrää ja esiintymistä, säännöstelee lajisuhteita sekä kontrolloi mikrobien tuottamaa saasteiden hajotusta. /20/

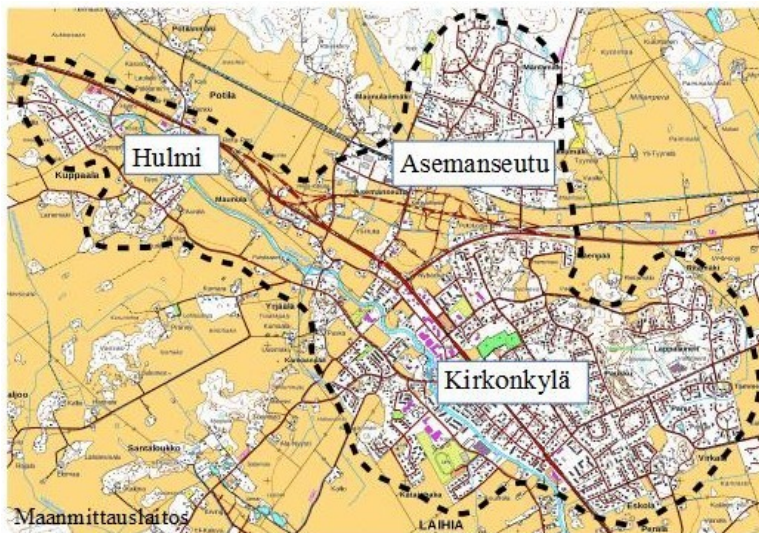
Viheralueiden tarjoamat kulttuuripalvelut ovat tulleet jo esille asukkaita, taajamakuva ja taloutta käsittelevissä luvuissa. Eli terveysvaikutukset, virkistyminen, matkailun edistäminen, esteettisyys sekä informaatio ja oppiminen kuuluvat viheralueiden tarjoamiin kulttuuripalveluihin /20/. Kulttuuripalvelut tarvitsevat toimiakseen tuki-, säätely- ja tuotantopalveluita.

3 ASUKASKYSELYN RAKENTUMINEN

3.1 Kyselyn tarkoitus

Kyselyn tarkoituksena oli selvittää kuinka Laihian kunnan viheralueiden tilaa ja käytettävyyttä tulisi kehittää kuntalaisten mielestä. Pääpainona kyselyssä on viheralueiden kehittäminen, mutta samalla selvitetään asukkaiden mielipidettä niiden nykytilasta. Laihian kunta voi käyttää kyselyn tuloksia apuna viheralueita koskevien päätösten teossa.

3.2 Kyselyn rajaukset



Kuva 1. Asukaskyselyä koskeva alue. (Taustakartta Maanmittauslaitos.)

Kysely rajattiin koskemaan Kirkonkylän, Hulmin ja Asemanseudun taajama-alueita. Nämä alueet ovat myös asemakaava-alueita /17/. Kysely koski taajamien välisiä alueita oheisen karttakuvan mukaisesti.

Kysely toteutettiin nettikyselynä, joten asukkailla ei ollut rajoitteita kyselyyn osallistumisessa. Tarkoituksena oli, että kyselyä koskevan alueen ulkopuolellakin

asuvat voisivat osallistua kyselyyn. Ulkopuolella asuvilla tuli kuitenkin olla riittävä tuntemus alueesta.

3.3 Tarkasteltavat viheralueet

Kysely koski yleisesti kaikkia alueen viheralueita sekä erikseen neljää yksittäistä viheraluetta ja Asemanseutua kokonaisuutena. Yleiskuvassa käsitellään virkistys ja ulkoilualueiden sekä puistojen lisäksi myös julkisten rakennusten ja liikennealueiden viheralueita. Erikseen käsiteltävätkin viheralueet sisältyvät yleiskuvaan. Yksittäiset viheralueet ovat Kirkonkylän kuntorata, Urheilukeskus, Hulmin puisto ja Joenrantapuisto.

Kirkonkylän kuntorata, Urheilukeskus, Hulmin puisto ja Joenrantapuisto ovat suurimpia viheralueita Laihialla. Monet laihialaiset varmasti tietävät näistä ja ovat käyneetkin niissä. Niiden avulla myös varmistettiin, että useammat asukkaat vastaisivat kyselyyn. Asemanseudulla ei ole suuria viheralueita, joten sitä päätettiin tarkastella kokonaisuutena. Asemanseudulle myös suunnitellaan ja rakennetaan uusia asuinalueita, joten sitäkin varten oli tarpeellista ottaa alue kokonaisuutena mukaan.

3.4 Kysymykset

Kysely koostui kuudesta kokonaisuudesta, joista ensimmäinen käsittelee viheralueita yleisesti. Muut kokonaisuudet käsittelevät yksittäisiä viheraluetta ja Asemanseutua eikä niihin tarvinnut vastata, jos niitä koskevia viheralueita ei tuntenut. Esimerkiksi muualla asuvat eivät välttämättä osaa vastata Asemanseutua koskeviin kysymyksiin. Tämä myös lyhentää kyselyn pituutta ja voi motivoida vastaamaan.

Yleiskuvaa käsiteltiin kolmella monivalintakysymyksellä, joilla selvitetään viihtyisyyttä, tyytyväisyyttä viheralueisiin ja viheralueiden tarkoituksen täyttymistä. Muissa kokonaisuuksissa monivalintakysymyksiä oli 4–5 ja niiden

avulla selvitetään viheralueiden viihtyisyyttä, toimivuutta, huollon määrän riittävyttä, aktiviteettien monipuolisuutta sekä soveltuvuutta kaikkien ikäryhmien tarpeisiin. Asemanseutua käsiteltiin lisäksi vielä yhdellä kysymyksellä viheralueiden riittävydestä. Monivalintakysymyksillä siis pyritään saamaan selville asukkaiden näkemyksiä viheralueiden nykytilasta, jolloin saadaan selville mitä pitäisi kehittää. Vastausvaihtoehtoja oli kysymyksestä riippuen viisi tai kolme. Useimmissa kysymyksissä oli mahdollista vastata ”en osaa sanoa”. Monivalintakysymyksiä pyrittiin käyttämään mahdollisimman paljon, sillä ihmisten on helpompi vastata käyttämällä valmiita vastausvaihtoehtoja kuin vastata sanallisesti itse.

Monivalintakysymysten lisäksi jokaisessa kokonaisuudessa oli ainakin yksi avoin kysymys. Kaikissa kokonaisuuksissa asukkailla oli siis mahdollisuus kertoa kehitys ja toiminta ehdotuksia. Asemanseutua koskevassa toisessa avoimessa kysymyksessä tiedusteltiin lisäksi millaisia viheralueita alueella tulisi olla. Monivalintakysymysten jälkeen oli mahdollista perustella vastauksensa. Kaikki perustelut tulivat samaan vastauskenttään. Kyselyn lopuksi oli vielä ”vapaa sana” -kenttä.

3.5 Kyselytyökalu

Kysely toteutettiin Webropol-sovelluksen avulla. Kunnalta löytyy siihen lisenssi. Tällä sovelluksella saa toteutettua pitkiäkin kyselyitä. Tuloksista saa automaattiset raportit. Toisena vaihtoehtona olisi ollut toteuttaa kysely Laihian kunnan nettisivujen omalla kyselysovelluksella. Sillä voi tehdä vain lyhyitä kyselyitä, joihin saa noin kymmenen kysymystä.

4 LAIHIAN VIHERALUEET

Kaikkien viheralueiden ympäristönhoitoon kuuluu pääasiassa nurmikoiden leikkuu ja puustoalueiden hoito /17/. Laihialla ei ole käytössä viheralueiden hoitoluokitusta eikä enää muitakaan hoitosuunnitelmia. Suurin osa hoito töistä tehdään kesätyöläisten avulla. Yleisistä alueista vastaa Anna Annila. Yleisistä leikkipuistoista taas vastaa Timo Jaskari. Koulujen ja päiväkotien leikkipuistoista huolehtii Masa Hiipakka. /17, 18/



Kuva 2. Viheralueiden sijainnit. (Taustakartta Maanmittauslaitos.)

4.1 Kirkonkylän kuntorata

Kirkonkylän kuntorata sijaitsee Kalliolaakson alueella Ampujantiellä /5/. Kuntorataa ympäröivät useat asuinalueet (kuva 2 ja 3). Kuntoradan alueella on T-Drill -niminen yritys, jonka vasemmalta puolelta kulkee kevyenliikenteenväylä kuntoradan läpi.

Maisemarakenteellisesti Kirkonkylän kuntorata sijaitsee jokilaakson keskellä kohoavalla selännealueella, joka on korkeudeltaan noin 20 m merenpinnan yläpuolella. Maasto kuntoradalla on kumpuilevaa ja mäkiä. Selännealueen

maaperä on moreenia ja kalliota. Kasvillisuudeltaan kuntoradan alue edustaa puolukka- ja mustikkatyypin tuoreita ja kuivahkoja kangasmetsiä. Kallioisten alueiden kasvillisuus on karua ja vähäistä. /9, 10/



Kuva 3. Kirkonkylän kuntoradan sijainti. (Taustakartta Maanmittauslaitos.)

Kirkonkylän kuntoradan alueelta löytyy muinaisjäännöksiä kuten kuva kolmekin osoittaa. Muinaisjäännöksiä löytyy kolme rökkiötä kuntoradan alueen laidamilta. Rökkiöt ovat ajalta 400–800 jkr.. /10/

Kuntoradan alueelle on ensimmäisenä rakennettu ampumarata, mutta tarkkaa aikaa ei ole tiedossa. Se on rakennettu vähintään 50-luvulla tai aiemmin, jopa 30-luvulla. Ampumaradan lupia muutettiin 90-luvulla niin, että siellä saa ampua vain pienoiskivääreillä. Kuntoradan ensimmäinen lenkki on rakennettu luultavasti 60- tai 70-luvulla, mutta siitäkään ei ole varmaa tietoa. Mäenpäältä kulkeva lenkki on rakennettu 90-luvulla. Mäen kohdalla on ennen ollut kaatopaikka, joka suljettiin 1977. Mäkialueelle on tuotu kunnallistekniikan rakentamisesta jäänyttä ylijäämämaata. Viimeisin lenkki valmistui 2010. Kuntoradalla on siis viisi eripituista reittiä, jotka ovat pituudeltaan 700 m, 1300 m, 2000 m, 2500 m ja 3200 m. Kuntorata on valaistu. Talvella reitit ovat hiihtäjien käytössä. Hiihtäjillä on mahdollisuus hiihtää sekä vapaalla että perinteisellä tyylillä. Frisbeegolf-rata perustettiin kesän 2014 aikana ja sen suunnitteli Frisbeegolf Club Laihia. Rata on

18-väyläinen ja niiden pituudet vaihtelevat noin 50 metristä yli 200 metriin. Kuntoradan alueelta löytyy myös pulkkamäki ja leikkikenttä, jotka kummatkin sijaitsevat alueen länsipuolella tien vieressä (katso kuva 3). Alueen kaikki toiminnot ovat ilmaisia. Paukun Grilli- ja Pelikioskilta voi vuokrata frisbeettä. Alueelta löytyy myös huoltorakennus. /5–8, 16/



Kuva 4. Pulkkamäki Kirkonkylän kuntoradalla.(Mari Lammi)



Kuva 5. Frisbeegolf-radan ensimmäinen väylä. (Mari Lammi)

4.2 Urheilukeskus

Urheilukeskus sijaitsee Länsitiellä yläkoulun, lukion ja Monitoimitalon vieressä (kuva 6). Urheilukeskusta vastapäätä on Allteams-niminen yritys. Kuvasta kaksi näkee, että keskus sijaitsee rajatun alueen eteläosissa. Urheilukeskuksen lähellä sijaitsee myös paljon asutusta.



Kuva 6. Urheilukeskuksen sijainti. (Taustakartta Maanmittauslaitos.)

Urheilukeskuksen alueelta löytyy yleisurheilu-, jalkapallo- ja pesäpallokentät sekä kaksi beach volley- ja tenniskenttää. Urheilukeskuksen alueella on myös painehalli. Talvisin alueelle pystytetään jääkiekkokaukalo. Tenniskenttien avaimet saa Paukun Peli- ja Grillikioskista. Tenniskenttien käyttö on maksullista. Muuten Urheilukeskusta saa käyttää ilmaiseksi. /5, 7, 16/

Ensimmäisenä Urheilukeskuksen alueella on sijainnut muutamia tenniskenttiä 60-luvulla, mutta tieto ei ole varmaa. Ensimmäinen yleisurheilukenttä rakennettiin 70-luvulla ja sen jälkeen pesäpallokenttä, joka oli aluksi myös jalkapalloilijoiden käytössä. 90-luvulta lähtien jalkapalloilijoilla on ollut käytössä painehalli. Vuonna 2015 rakennettiin FC Luja ry toimesta uusi painehalli. FC Luja on vuokrannut painehallin tontin kunnalta, joten he huolehtivat myös tontin kunnossapidosta. Vuonna 2006 alueelle rakennettiin beach-kentät. Yleisurheilu- ja jalkapallokentät

on perusparannettu. Ne otettiin uudelleen käyttöön vuonna 2011. Vuoden 2016 aikana alueella sijainnut huoltorakennus on purettu siten, että vain pannuhuone on jäänyt jäljellä. Pannuhuoneen kylkeen rakennetaan uutta osaa, jonne tulee vessa ja varastotilat. /5, 16, 30/

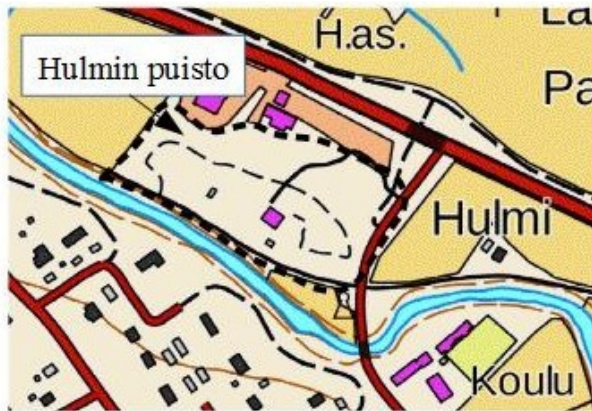


Kuva 7. Urheilukenttää ympäröivä kasvillisuus. (Mari Lammi)

Aiemmin urheilukenttää ympäröivällä vallilla kasvoi puita, mutta yleisurheilu- ja jalkapallokentän perusparannuksen aikana vallia madallettiin ja puut poistettiin. Ainoat puut alueella on urheilukeskuksen ja koulun sekä tien välissä. Muuten alueella on pääasiassa nurmikkoa.

4.3 Hulmin puisto

Hulmin puisto sijaitsee Vaasa-Tampere-välisen valtatie varrella olevan huoltoaseman ja Laihianjoen välissä rajoittuen toisessa päässä peltoon (kuva 8). Kuvasta kaksi näkee, että puisto sijaitsee alueen luoteisosassa. Hulmin puisto on osa Hulmin kyläkuvallisesti arvokasta aluetta ja Kapteenintalo on määrätty valtakunnalliseksi suojelukohteeksi /11/.



Kuva 8. Hulmin puiston sijainti. (Taustakartta Maanmittauslaitos.)

Hulmin puisto ja siellä sijainneet 11 varuskuntarakennusta rakennettiin 10. reservikomppanian harjoittelupaikaksi. Rakennukset rakennettiin 1883–1884 aikana Martin E. Wahlbergin rakennuttamana. Puisto perustettiin valtion organisaation toimesta rakennusten valmistuttua. Sama taho perusti samaan aikaan uusien rautatieasemien puistoja. Hulmin puistoon istutettiin monia erilaisia puu- ja pensaslajeja, kuten poppeleita, raitoja, hansaruusuja ja puistosyreenejä. Useimmat lajit olivat sellaisia, joita ei tällä alueella tavata luonnostaan. Hulmin puisto rakennuksineen on toiminut myös polkupyöräilijäkomppanian tukikohtana sekä jääkäriprikaatin aliupseerikouluna 1918–1934 välisenä aikana. Jatkosodan aikana se oli kenttätyökistön alokkaiden koulutuskeskus. 1956 Hulmin puisto oli Tuhoeläinten tutkimuskeskuksen kenttätutkimusasema. 60-luvulla kaikki rakennukset Kapteenintaloa ja sairastupaa lukuun ottamatta purettiin niiden rappeuduttua. Vuonna 1987 Lions Club Laihia päätti kunnostaa Kapteenintalon. Kunnostus tehtiin 90-luvulla Museoviraston ohjauksessa. /12, 21/

Vuonna 1999 Hulmin puistolle tehtiin kohennussuunnitelma ja joitakin kunnostustoimenpiteitä kuten uusien puiden ja pensaiden istutusta. Suunnitelmaa pystyy käyttämään myös hoitosuunnitelmana. Hoidon ja kunnostuksen tulee olla sellaista, että puisto kuormittuu mahdollisimman vähän. Perusteellisempi hoito pitäisi suorittaa näkyvyyden kannalta keskeisillä paikoilla ja sisemmät alueet rauhoittaa luonnontilaisiksi. Suunnitelmassa on ohjeita puiden harventamisesta,

sairaiden puiden ja pensaiden poistosta, aluskasvillisuuden siistimisestä, polkujen reuna-alueiden kohentamisesta, niittyjen hoidosta ja pioneerilajikkeiden säilyttämisestä. Esimerkiksi sairaita puita ja pensaita ei saa jättää kaatamisen jälkeen puistoon, koska sairaudet voivat levitä niistä. /21/ Tätä suunnitelmaa ei kuitenkaan enää käytetä hyödyksi.

Nykyään varuskuntarakennuksista on jäljellä enää Kapteenintalo, jota käytetään juhlapaikkana. Sen lisäksi alueella on erilaisia piharakenteita, kuten katettuja istumapaikkoja ja leikkipaikka. 1.7.2016 lähtien Kapteenintaloa vuokraa Laihian reserviläiset ry. Aiemmin sitä vuokrasi Lions Club Laihia. Hulmin puistoa hoitaa kunta ja Kapteenintalon lähiympäristön pihapiiriä Laihian reserviläiset ry. Kunta lähinnä pitää puiston kävelypolut avoimena. Loppuvuoden 2016 aikana kunta on siistinyt alueen yleisilmettä ja poistanut huonokuntoista puustoa ja aluskasvillisuutta. /11–13/

Alkuperäisestä lajikirjosta on tähän päivään mennessä luultavasti kadonnut huomattava osa. Vuonna 1999 puistoon istutettiin lisää silloin kasvaneita puu- ja pensaslajeja. Silloin todettiin, että ainakin neljä puulajia on kadonnut. /21/ Puisto on jäänyt tämän jälkeen taas vähemmälle hoidolle, joten lajeja on saattanut kadota lisää. Puiden ja pensaiden lisäksi puistosta on voinut kadota myös kenttäkerroksen kasvilajeja. Monipuolinen puulajisto on houkuttellut puistoon monenlaisia lintuja.

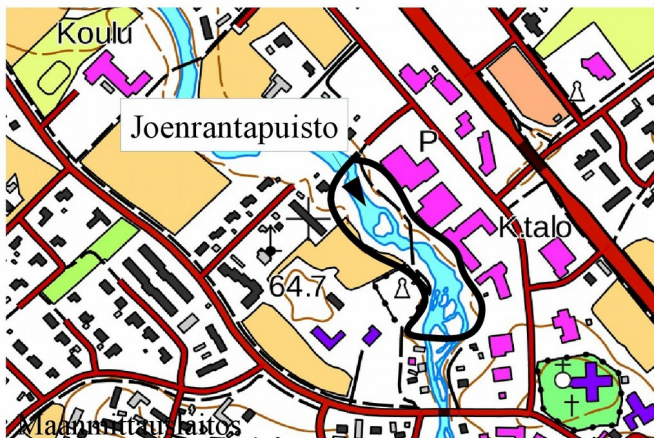


Kuva 9. Kapteenintalon lähiympäristöä. (Mari Lammi)



Kuva 10. Hulmin puisto. (Mari Lammi)

4.4 Joenrantapuisto



Kuva 11. Joenrantapuiston sijainti. (Taustakartta Maanmittauslaitos.)

Joenrantapuisto sijaitsee Kirkonkylän keskustassa kauppojen ja Kunnantalon takana (kuva 2 ja 11). Joenrantapuisto käsittää joen kummankin puoliset alueet ja sen läpi kulkee kevyenliikenteenväylä. Joenrantapuisto päättyy joen varrella oleviin asuintontteihin. Joenrantapuiston lähellä sijaitsee Napuen puisto, jossa on Napuen taistelun muistomerkki. Napuen puisto kuuluu seurakunnalle, joten sitä ei voi käsitellä tässä työssä.



Kuva 12. Joenrantapuistoa joen länsipuolelta. (Mari Lammi)

Joenrantapuisto ja muu osa Laihianjokea jokirantoinen on maisemallisesti ja luonnon monimuotoisuuden kannalta arvokas vesistö. Joki on säilynyt luonnontilaisen kaltaisena eli mutkittelevana ja vaihtelevan levyisenä. Laihianjoen varrella esiintyy ranta- ja vesikasvillisuutta. Puusto on lehtipuu valtaista. Myös pensaat ovat yleisiä. Aluskasvillisuus koostuu ruoho- ja heinälajeista. /9/

Joenrantapuisto ja joen ylittävä silta on rakennettu 2000-luvun alkupuolella. Joenrantapuistoa ja muuta jokialuetta pidetään keskustaaajaman merkittävimpänä ja yhtenäisimpänä vihervyöhykkeenä. Kaavamerkinnot mahdollistavatkin jokialueen virkistysmahdollisuuksien kehittämisen ja rakentamisen. /13, 29, 30/

4.5 Asemanseutu

Asemanseutu sijaitsee rajatun alueen pohjoisosassa (kuva 2). Asemanseudun ja Kirkonkylän taajaman erottavat toisistaan Vaasa-Seinäjoki-välinen valtatie ja junarata. Asutus sijaitsee lähinnä junaradan pohjoispuolella. Asuinalueita on kaavoitettu alueelle lisää, mutta niitä ei näy vielä kartoissa (kuva 2 ja 13) /14/.

Asemanseudulla rakentaminen on sijoittunut pääasiassa jokilaaksoa pohjoisessa reunustavalle metsäselänteelle. Alueen korkeussuhteet vaihtelevat 10–36 metrin välillä. Maaperä Asemanseudulla koostuu hienosta hiekasta ja savesta tasaisilla alueilla ja selännealueilla moreenista ja kalliosta. Kasvillisuus selännealueilla on mäntyvaltaista ja ne edustavat puolukka- ja mustikkatyyppejä. Asemanseudulla on arvokkaina luontotyyppinä pidettäviä kallioita ja kivikoita. /9/



Kuva 13. Asemanseudun sijainti. (Taustakartta Maanmittauslaitos.)

Rautatien- ja asemanpiha muodostavat arvokkaan historiallisen kokonaisuuden. Rautatieasema rakennuksineen ja puistoineen on rakennettu 1881–1883 aikana eli ennen Hulmin puiston rakentamista. Puisto on rautatieasemapuistolle tyypillinen isoine puineen ja sen on rakennuttanut sama valtion organisaatio kuin Hulmin puistonkin. Asema-alueen pohjoispuolta on alettu rakentamaan vasta sodan jälkeen. /9/

Asemanseudulla on kolme leikkikenttää, jotka sijaitsevat Metsontielle, Jarrumiehentiellä ja Kirstantiellä. Kirstantiellä on leikkikentän lisäksi muutakin kuten monitoimikenttä, joka rakennettiin pulkkamäen ympäristöön vuosien 2014–2015 aikana kuntalaisaloitteen pohjalta. Monitoimikenttää varten haettiin

valtionavustusta, jolla osa kustannuksista katettiin. Monitoimikentällä voi pelata koripalloa, jalkapalloa ja sählyä ja se on lähinnä lapsille tarkoitettu. Leikkivälineiden, monitoimikentän ja pulkkamäen lisäksi Kirstantien viheralueella on beach-kenttä, nuotiopaikka ja hiihtoladun pohja. Nuotiopaikan yhteydestä löytyy pöytä ja penkit sekä puuvarasto. Kirstantien varrella olevalla viheralueella kyläyhdistys on aktiivisesti mukana. /13, 16/



Kuva 14. Kirstantien beach- ja monitoimikenttä. (Mari Lammi)



Kuva 15. Jarrumiehentien leikkikenttä. (Mari Lammi)

4.6 Muut viheralueet

Muut viheralueet Laihialla ovat lähinnä leikkikenttiä ja julkisten rakennusten ja liikennealueiden viheralueita. Muutama lähiliikuntapaikkakin löytyy. Nuorisoseuralta löytyy lisäksi jalkapallokenttä. Laihialla luontoalueet ovat muodostaneet luontaisen viheralueverkoston, joka yhdistää rakennettuja viheralueita asuinalueisiin. Rakennettujen alueiden suojana on oltava puustoa, joka vähentää rakennusten aiheuttamia häiriöitä maisemassa sillä avoimilla alueilla avautuvat näkymät kauas. /7, 9, 15/

Leikkikenttiä on Hulmin alueella kaksi ja Kirkonkylällä viisitoista. Leikkikenttiä on myös Hulmin ja Kirkonkylän kouluissa, koulukeskuksessa sekä Oravametsän päiväkodissa. Lähiliikuntapaikat sijaitsevat Paukun alueella Kirkonkylässä ja Museorannalla Kupparlassa. Niissä voi pelata erilaisia pelejä ja talvella luistella. Nuorisoseuran jalkapallokentällekin tehdään talvella hiihtolatu, joka soveltuu pienten lasten käyttöön. /7, 15, 30/



Kuva 16. Parkkialueen kasvillisuutta. (Mari Lammi)

Esimerkkejä julkisten rakennusten viheralueista ovat koulujen ympäristöt ja kauppojen pihat. Yläkoulun ja lukion alueelta löytyy esimerkiksi nurmialueita,

puita ja pensaita. Siellä on myös välineet frisbeegolfin pelaamiseen. Kauppojen edessä on puita ja pensaita jäsentämässä parkkialueita (kuva 16). S-marketin edestä löytyy myös istuinalue, josta löytyy kukkaistutuksia. Teiden varsilla kasvaa puita, pensaita ja nurmikkoa. Kesällä ajokaistojen välisiin erotuskaistoihin istutetaan kukkia. Kukkaistutukset tulevat pääosin Kauppatien varteen.

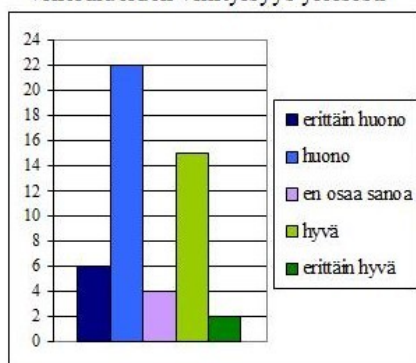
5 ASUKASKYSELYN TULOKSET

Asukaskysely oli kunnan nettisivuilla 18.8.–11.9.2016 välisenä aikana. Kyselystä tiedotettiin Kyrönmaa-lehden ja Facebookin kautta. Vastauksia tuli yhteensä 52 kappaletta.

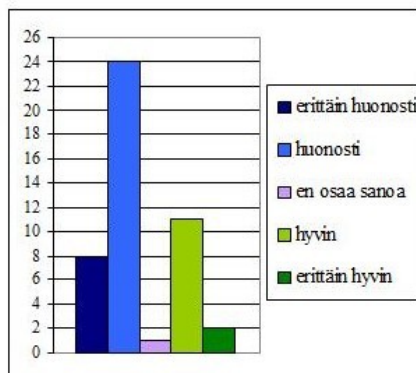
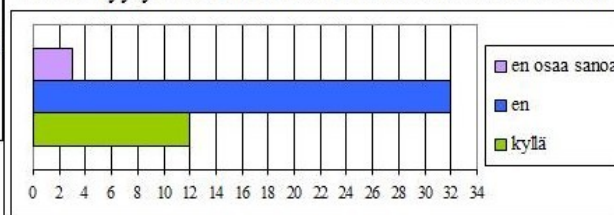
5.1 Yleiskuva viheralueista Kirkonkylällä, Hulmilla ja Asemanseudulla

Yleiskuva viheralueista Kirkonkylällä, Hulmilla ja Asemanseudulla

Viheralueiden viihtyisyys yleisesti



Oletko tyytyväinen tarkasteltavan alueen viheralueisiin?



Viheralueiden tarkoitus on lisätä luonnon monimuotoisuutta taajamissa ja tarjota asukkaille paikkoja esimerkiksi virkistymiseen ja ulkoiluun. Täyttyvätkö nämä kriteerit mielestäsi tarkasteltavalla alueella?

Taulukko 1. Yleiskuvaa koskevien monivalintakysymysten vastaukset.

Viheralueiden yleistä viihtyisyyttä arvioineista 45 % piti viihtyisyyttä huonona. Erittäin huonoksi viihtyisyyden arvioi 12 % vastaajista. Hyvänä viihtyisyyttä piti puolestaan 31 % vastanneista. Yli puolet vastanneista eivät myöskään olleet tyytyväisiä viheralueisiin. Useimmat vastanneista olivat myös sitä mieltä, etteivät

viheralueiden tehtävät täyty tarkasteltavalla alueella. Vastanneista 28 % oli sitä mieltä, että viheralueiden tehtävät täyttyvät ”hyvin” tai ”erittäin hyvin”.

Viheralueista huonon kuvan saaneet perustelivat vastauksiaan lähinnä epäsiistillä kasvillisuudella ja roskaisuudella. Erityisesti leikkikentät ja joen ympäristö koettiin epäsiisteiksi. Perusteluissa oli myös siitä, ettei kesällä istuskeluun ja jäätelön syömiseen tai muutenkaan ajan viettämiseen esimerkiksi perheen kanssa löydy paikkoja.

Monet vastasivat kehitys ja toimintaehdotuksia kysyttäessä, että viheralueita tulisi hoitaa nykyistä paremmin ja tuoda niihin penkkejä ja pöytiä. Myös kukkaistutuksia toivottiin. Roskiksiakin tulisi olla viheralueilla enemmän. Joenrantaan ehdotettiin Kirkonkylältä Hulmille kulkevaa lenkkeilyreittiä, jonka varrelta löytyisi erilaisia aktiviteetteja, piknikpaikka ja kukkaistutuksia. Hulmin Museorannantien päähän ehdotettiin myös paikkaa uimiselle ja melonnalle.

5.2 Kirkonkylän kuntorata

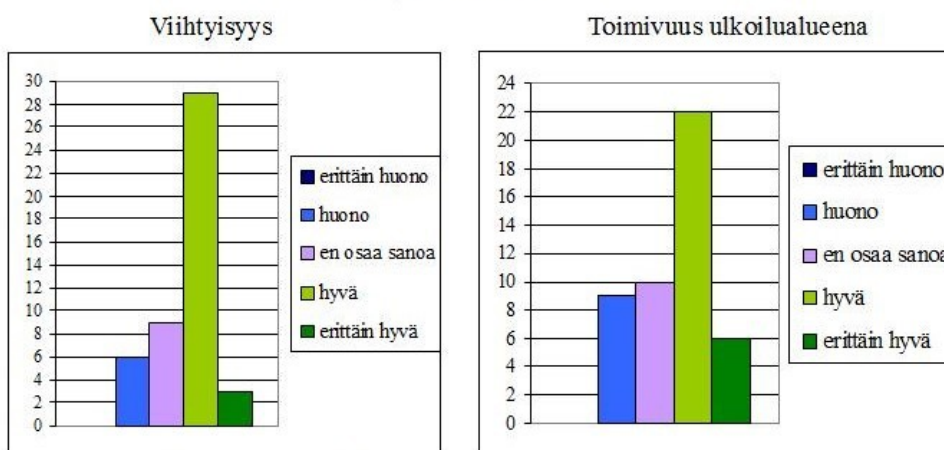
Kuntoradan viihtyisyyttä piti hyvänä 62 % vastaajista. Erittäin hyväksi viihtyisyyden arvioi kolme vastaajaa. Huonona viihtyisyyttä piti 13 % vastaajista. Tätä perusteltiin useampaankin kertaan määrällä pururadalla. Perusteluissa mainittiin myös rappeutunut kasvillisuus, roskaisuus ja vanhan kaatopaikan alueella olevat vaaralliset kivenkolot.

Vastaajista 60 % piti Kirkonkylän kuntorataa toimivana ulkoilualueena. Huonona toimivuutta piti 19 % vastaajista ja tätä perusteltiin sillä, että frisbeegolfrata häiritsee muita pururadan käyttäjiä. Esimerkiksi lenkkeilijät joutuvat varomaan lentäviä frisbeetä. Vastanneista 16 % olivat sitä mieltä, että aktiviteetteja on ”liian paljon” tai ”paljon”. Näitäkin vastauksia perusteltiin frisbeegolf-radalla. Riittävänä määrää piti kuitenkin 56 % vastanneista ja perusteluissa mainittiinkin, että nuoria näkee frisbeegolfin vuoksi alueella enemmän. Frisbeegolfista sanottiin myös, että se on hyvä juttu, mutta sijoitettu väärin. Vastanneista 29 % taas piti

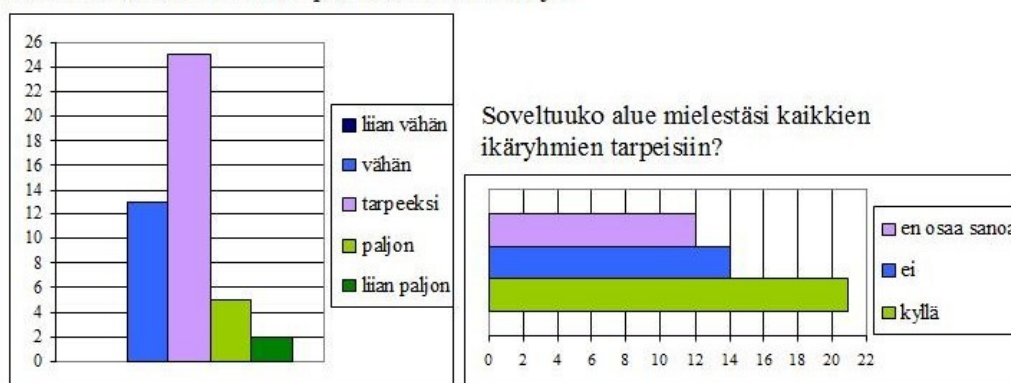
aktiviteettien määrää vähäisenä. Perusteluissa tuli esille tarve ulkoliikuntavälineille, lapsille jotain kuten tempurata ja paikka eväiden syömiselle sekä koiranulkoiluttajien pitäisi saada käyttää aluetta myös.

Viimeisenä kysymyksenä oli ”Soveltuuko alue mielestäsi kaikkien ikäryhmien tarpeisiin?”. Vastauksia ”kyllä” tuli 21 kappaletta ja ”ei”-vastauksia 14. Perusteluissa mainittiin, ettei alue sovellu vanhusten ja liikuntarajoitteisten käyttöön eikä pienille lapsille ole alueella mitään.

Kirkonkylän kuntorata



Onko alueella riittävän monipuolisesti aktiviteetteja?



Taulukko 2. Kuntorataa koskevien monivalintakysymysten vastaukset.

Kehitys ja toiminta ehdotuksia tuli 20 kappaletta. Pari ehdotusta tuli frisbeegolfradan poistamisesta. Pari ehdotusta tuli myös sen puolesta, että koirat kieltävät kyltit otettaisiin pois lukuun ottamatta latukautta. Kuntoradan

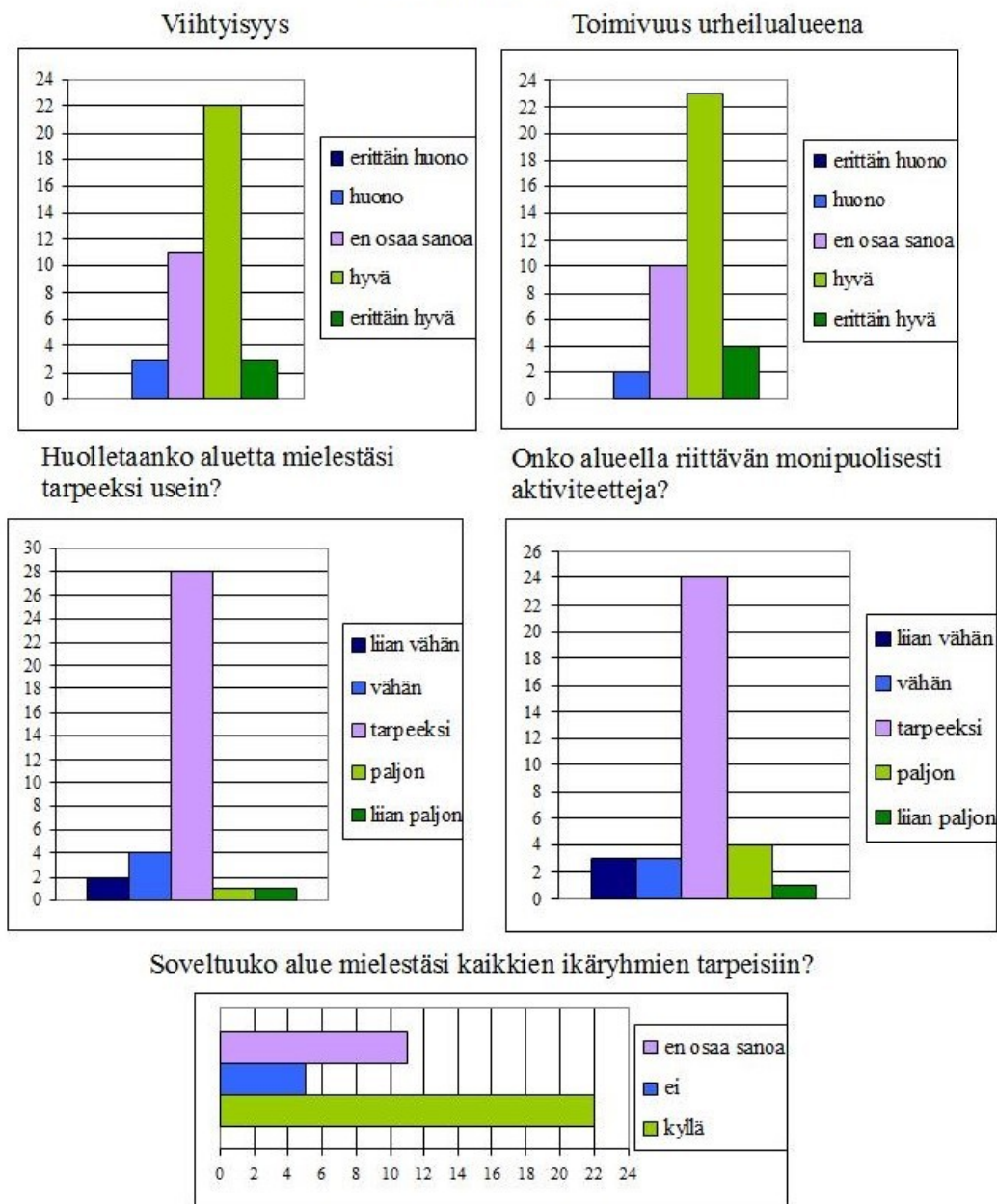
kosteusongelmalle tulisi myös tehdä jotain, kuten panostaa ohitukseen. Useita ehdotuksia tuli ulkoliikuntavälineiden puolesta. Esimerkkeinä mainittiin portaat ja sellaiset laitteet, joissa oma paino on vastuksena. Lapsille voisi olla kiipeilyseinä. Pulkkamäen parantamiseksi ehdotettiin, että sinne lisättäisiin maata ja metsän puoleista reunaa levennettäisiin ja muotoiltaisiin sinne reunat, jotta laskijat eivät suistu metsään. Ylös menoa varten pulkkamäkeen voisi tehdä tasanteen ja lisäksi ylätasannetta voisi muotoilla. Ehdotuksia tuli myös grillikodasta tai laavusta sekä mahdollisuudesta pelata sulkapalloa ja lentopalloa. Myös kunnollisia roskiksia, valaistusta, vessoja ja vesipistettä toivottiin.

5.3 Urheilukeskus

Viihtyisyyttä ja toimivuutta pidettiin pääasiassa hyvänä. Perusteluissa kommentoitiinkin, että urheilukenttä on hieno ja alue hyvin hoidettu. Huonoina puolina pidettiin uuden kuplahallin pihaa, joka on mutainen, kuoppainen ja sinne kerääntyy vesi sekä alueen tuulisuutta, koska alueella ei ole enää puita suojaamassa. Ilman puita alue myös näyttää ankealta. Huonoon toimivuuteen vaikutti se, ettei alueella ole vessoja eikä pienille lapsille ole alueella mitään.

Huollon määrä ja aktiviteettien monipuolisuus oli useimpien mielestä riittävää. Huonona tai erittäin huonona huollon määrää piti kuusi henkilöä. Näihinkin vastauksiin vaikutti kuplahallin pihan huonokuntoisuus. Muutamat olivat sitä mieltä, että aktiviteetteja on ”paljon” tai ”liian paljon”. Kuuden vastaajan mielestä aktiviteetteja on ”vähän” tai ”liian vähän”. Perusteluissa mainittiin, että alle kouluikäisille lapsille tulisi olla omia urheilualueita ja muuta tekemistä kuten keinoja. Urheilukeskus on useimpien mielestä kaikille ikäryhmille soveltuva. ”Ei”-vastauksia tuli viisi ja niilläkin viitattiin lasten vähäiseen huomioimiseen alueella.

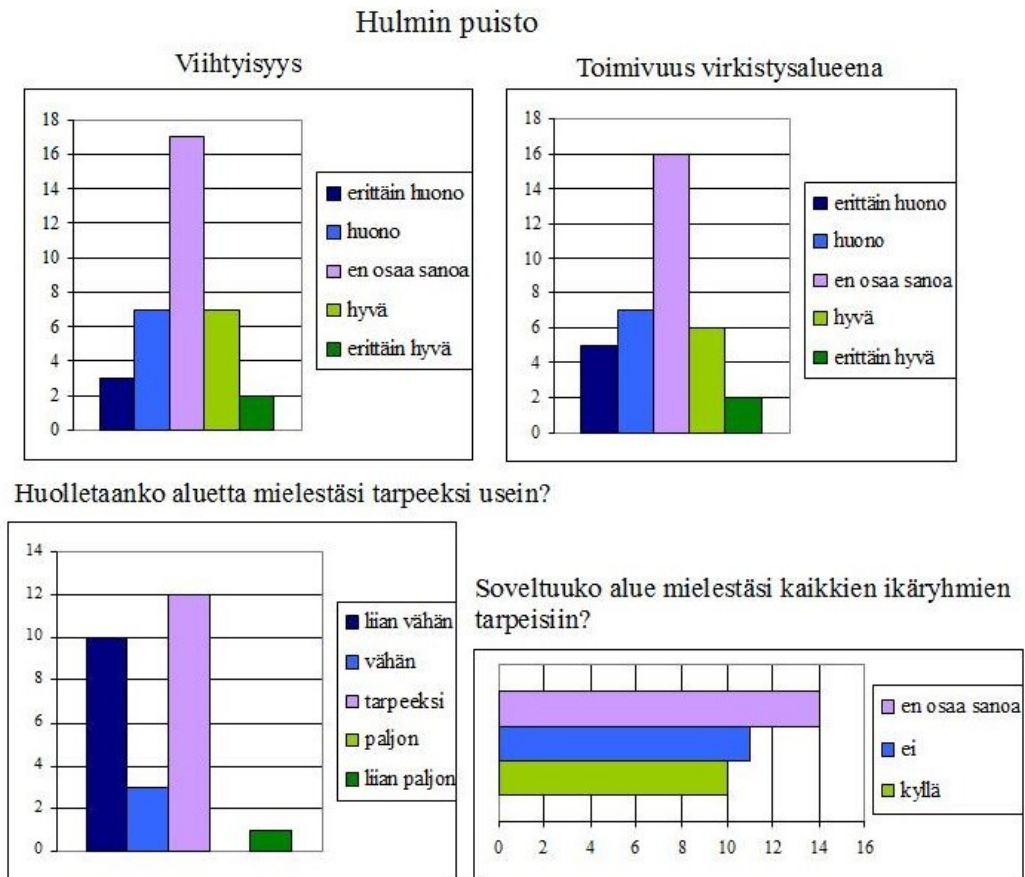
Urheilukeskus



Taulukko 3. Urheilukeskusta koskevien monivalintakysymysten vastaukset.

Kehitys ja toiminta ehdotuksissa mainittiin, että Urheilukeskuksessakin voisi olla ulkoliikuntavälineitä, kuten leuanvetotanko. Myös yleisö- ja saniteettitiloja tarvittaisiin sekä varastotiloja. Vessojen tulisi myös olla avoinna päivisin. Puita ja pensaita tulisi olla tuulensuojaksi ja myös silmän iloksi. Valvontaakin pitäisi lisätä, koska alueelta on löytynyt rikottuja lasipulloja.

5.4 Hulmin puisto



Taulukko 4. Hulmin puistoa koskevien monivalintakysymysten vastaukset.

Hulmin puiston viihtyisyyttä ja toimivuutta arvioitiin kumpaakin melko tasaisesti sekä hyväksi että huonoksi. Toimivuutta kuitenkin pidettiin noin 5 % huonompana kuin viihtyisyyttä. Huollon riittävydestä oltiin myös kahta mieltä. Toinen puoli piti riittävänä ja toinen taas vähäisenä ja liian vähäisenä. Myös soveltuvuutta kaikkien ikäryhmien tarpeisiin arvioitiin tasaisesti. Jokaisessa monivalintakysymyksessä oli useita ”en osaa sanoa”-vastauksia. Osa näistä vastauksista luultavasti johtui siitä, ettei Hulmin puistoa tunneta.

Huonoa viihtyisyyttä ja vähäistä huollon määrää perusteltiin rehottavalla kasvillisuudella. Esimerkiksi kasarmirauniot ovat peittyneet kasvillisuuteen eikä käytäväverkostokaan ole enää hyvä. Huonoa toimivuutta perusteltiin sillä, ettei puistoon ole mitään syytä mennä, koska Kapteenintalo on aina kiinni eikä alueella muutenkaan ole mitään. Huonoa soveltuvuutta taas perusteltiin sillä, ettei lapsille ja nuorille ole puistossa paikkoja. Perusteluissa mainittiin myös, että puisto olisi kiva paikka, jos sitä huollettaisiin paremmin.

Kehitys ja toiminta ehdotuksiin tuli useita ehdotuksia etenkin puiden kaatamisesta sillä puisto näyttää lähinnä metsältä puiston sijaan. Lisäksi raunioista pitäisi poistaa kasvillisuus ja käytäväverkosto kunnostaa. Puiston hoitoon pitäisi olla oma taho. Puiston tulisi myös olla ympäri vuoden auki oleva kohde. Ehdotuksia tuli myös piknik paikasta, frisbeegolfista, minigolfista, leikkitelineistä, pelikentästä, penkeistä, valaistuksen parantamisesta, keinuista ja uusista opasteista. Mallia voisi ottaa Vaasan Onkilahden laivapuistosta. Kirkonkylästä voisi olla reitti joenvartta pitkin Hulmin puistoon asti.

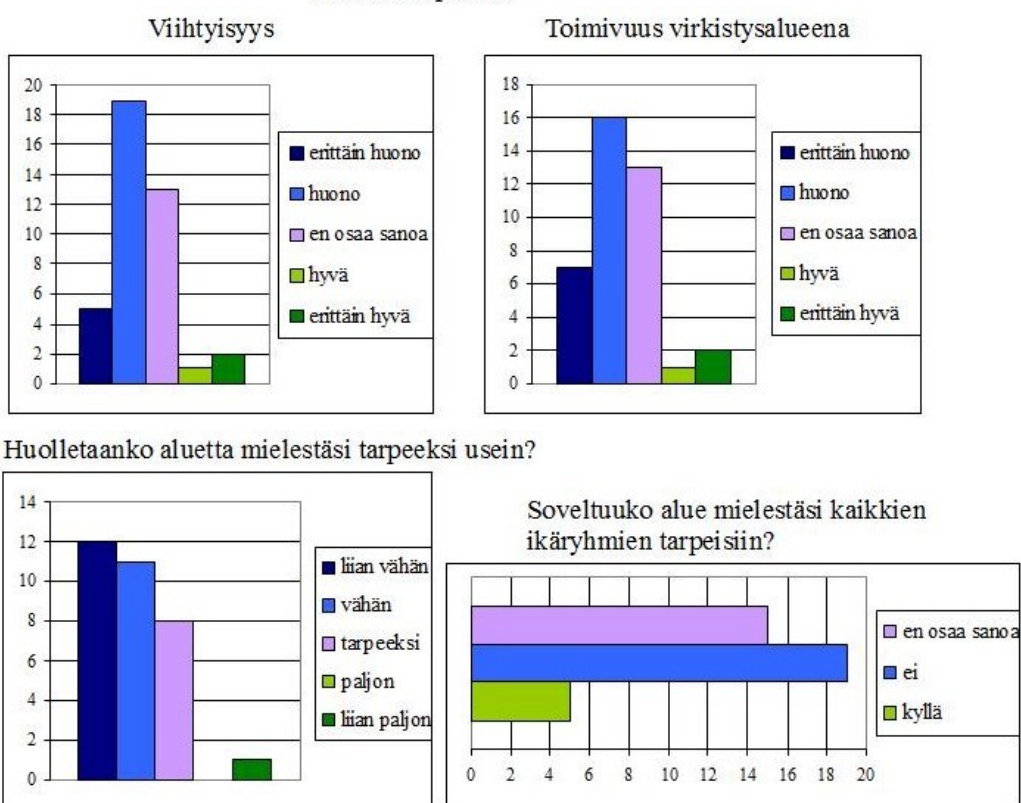
5.5 Joenrantapuisto

Joerantapuiston viihtyisyyttä piti huonona 48 % vastanneista ja erittäin huonona 13 %. Toimivuutta taas piti huonona 41 % ja erittäin huonona 18 % vastanneista. Paljon vastauksia kerääntyi myös vaihtoehtoon ”en osaa sanoa”. Huollon riittävyys oli 72 % mielestä vähäistä ja liian vähäistä. Riittävänä huoltoa piti 25 % vastanneista. Yksi vastaaja oli lisäksi sitä mieltä, että aluetta huolletaan liian paljon. Suurin osa oli sitä mieltä, että Joerantapuisto ei sovellu kaikkien ikäryhmien tarpeisiin.

Perusteluja ei ollut paljoa. Useimmat perustelut koskivat sitä, etteivät kyselyyn vastanneet tieneet mitä Joerantapuistolla tarkoitettiin. Lopuissa perusteluissa mainittiin puiston roskaisuudesta ja rehottavasta kasvillisuudesta. Lisäksi moni mainitsi, että puistoa käyttävät lähinnä nuoret, jotka vastaajien mukaan sotkevat alueella ja häiritsevät muita kulkijoita. Viihtyisyyttä siis vähensi roskaisuuden ja

rehottavan kasvillisuuden lisäksi myös nuorisot. Toimivuutta perusteltiin sillä, ettei puistossa ole penkkejä eikä muutakaan sellaista. Myös soveltuvuutta perusteltiin nuorisolla, joka on vallannut alueen niin etteivät muut halua käydä alueella. Soveltuvuutta perusteltiin myös sillä, että alue soveltuu periaatteessa vain liikuntakykyisille aikuisille. Vastaaja, jonka mielestä aluetta huolletaan liian paljon, perusteli kantaansa sillä, että jokivarren puustoa on raivattu liian voimakkaasti.

Joenrantapuisto

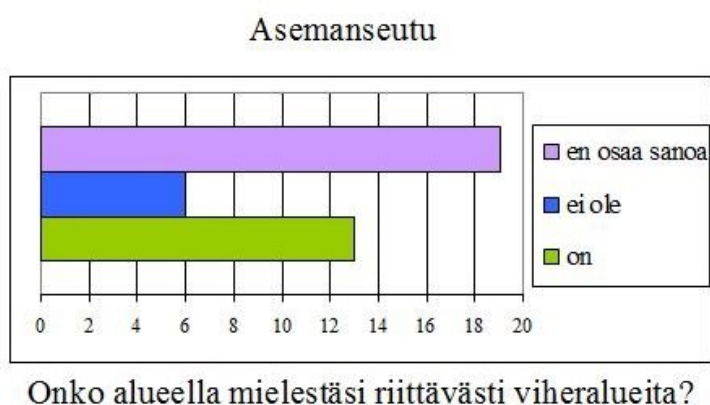


Taulukko 5. Joenrantapuistoa koskevien monivalintakysymysten vastaukset.

Kehitys ja toiminta ehdotuksissa mainittiin valvonnan lisäämisestä esimerkiksi valvontakameroiden avulla. Myös mopoilla liikkuminen pitäisi estää paremmin alueella. Muita ehdotuksia olivat pensaikon siistiminen, penkkien hankkiminen alueelle, matalampi silta ja kukkaistutukset, joita hoitaisi puutarhuri. Joki pitäisi myös tuoda paremmin näkyviin. Pensaikkoa ja puustoa ei kuitenkaan pidä raivata

liian voimakkaasti. Yleiskuvassa esille tullut pidempi joenvartta hyödyntävä kevyenliikenteenväylä tuli tässä esille uudestaan. Roskat pitäisi siivota alueelta säännöllisemmin. Lisäksi kuntalaisten ympäristökasvatukseen pitäisi panostaa ja näin viheralueiden hoitokulut vähenisivät kun kuntalaiset ymmärtävät yhteisen vastuunsa ympäristöstä.

5.6 Asemanseutu



Taulukko 6. Vastaukset Asemanseudun viheralueiden riittävydestä.

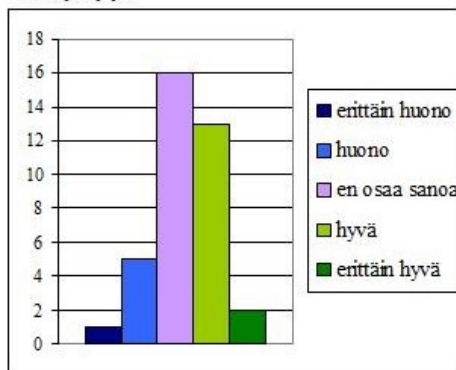
Vastaajista 34 % oli sitä mieltä, että viheralueita on riittävästi ja noin 16 % mielestä viheralueita ei ole riittävästi. Tähän liittyvä seuraava kysymys oli ”Millaisia viheralueita alueella tulisi olla?”. Uusi kuntorata oli ainut, jota alueelle toivottiin. Eräs vastaaja kommentoi, että viheralueita olisi tarpeeksi, kunhan niistä huolehdittaisiin paremmin.

Olemassa olevien viheralueiden viihtyisyyttä pidettiin hyvänä. Myös toimivuus arvioitiin pääosin hyväksi. Vastanneista 62 % mielestä viheralueita huolletaan tarpeeksi. Huoltoa vähäisenä ja liian vähäisenä piti noin 35 % vastanneista. Soveltuvuus kaikkien ikäryhmien tarpeisiin jakautui melko tasaisesti ”ei” ja ”kyllä”-vastausten kesken. ”En osaa sanoa”-vastauksia oli paljon niissä kysymyksissä joista kyseinen vaihtoehto löytyi. Osa näistä vastauksista voidaan varmasti selittää sillä, etteivät asukkaat tunne aluetta riittävästi tai ollenkaan.

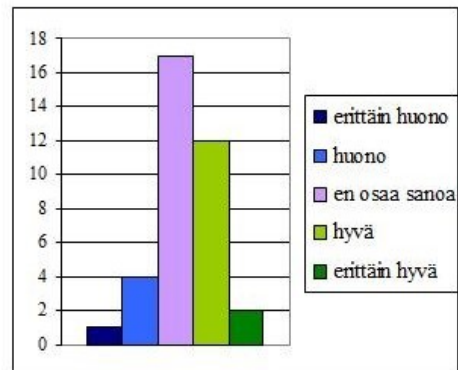
Soveltuvuuteen liittyen perusteluissa mainittiin, että leikkikentät on tarkoitettu lähinnä pienille lapsille ja isommille lapsille taas on vähemmän tekemistä. Toisessa perustelussa taas mainittiin, että viheralueet soveltuvat vain lapsiperheille. Talvilajien harrastaminen on haastavaa, kun ei ole pururataa. Myöskään potku- ja skeittilautoilla ei voi harrastaa missään. Huollon määrään liittyen mainittiin, että niittää pitäisi useammin. Myös ojien vierustat pitäisi niittää.

Asemanseutu

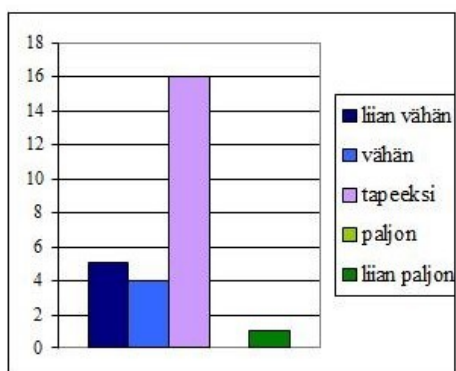
Olemissa olevien viheralueiden viihtyisyys



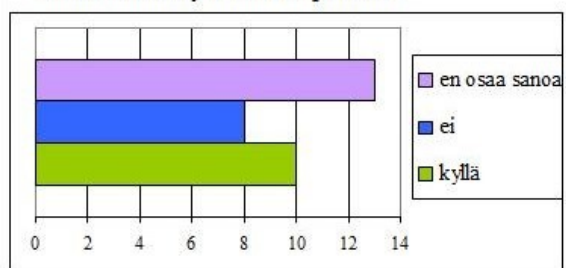
Olemissa olevien viheralueiden toimivuus



Huolletaanko alueen viheralueita mielestäsi tarpeeksi usein?



Soveltuvatko alueen viheralueet mielestäsi kaikkien ikäryhmien tarpeisiin?



Taulukko 7. Asemanseutua koskevien monivalintakysymysten vastaukset.

Kehitys ja toiminta ehdotuksia tuli kuntoradasta ulkokuntoiluvälineillä ja asfaltoidusta alueesta, jossa voi käyttää potkulautoja yms. välineitä. Myös monitoimikaukalon yhteydessä voisi olla ulkokuntoiluvälineitä. Koirapuistoakin

ehdotettiin alueelle. Asemanseudulta löytyy muutama vaarallinen kohta tiellä liikkujille, jotka pitäisi raivata. Metsontien alkupäässä, kun kääntyy Yhdystielle, puita on niin paljon edessä ettei näe oikealta tulevaa liikennettä. Yhdystieltä Kirstantielle kääntyessä puut estävät näkemästä vasemmalta tulevan liikenteen kauempaa. Viimeinen ongelmakohta on siinä, kun tulee Kirstantietä aseman risteykseen, jossa on myös kevyenliikenteenväylä. Kasvillisuus estää näkymät vasempaan ja oikeaan.

5.7 Vapaa sana

Vapaa sana keräsi monenlaisia kehitysehdotuksia. Kunnan pitäisi esimerkiksi olla aktiivisemmin asukkaisiin yhteydessä viheralueiden tarpeiden kartoittamiseksi. Kesätyöläiset voisivat kunnostaa muitakin alueita kuin Kirkonkylän aluetta. Viheralueiden hoitoon pitäisi panostaa paremmin, koska 2017 Suomi täyttää 100 vuotta. Hulmin puisto on esimerkiksi Laihian helmi, jota kannattaisi kehittää. Virkalanpuisto pitäisi myös kunnostaa, koska puiden kaadon jälkeen puisto on päässyt rehevöitymään liikaa. Laihia tarvitsisi myös puutarhuria, joka suunnittelisi ja hoitaisi viheralueita sekä saisi heinittyneet alueet kukoistamaan. Laihiasta pitäisi tehdä paremmin lapsiperheitä houkutteleva paikka puistoineen ja tiloineen. Laihialle voisi esimerkiksi rakentaa liikennepuiston. Kirkonkylässä voisi olla myös yhtä hieno leikkikenttä kuin Asemallakin. Kirkonkylän suljetun kaatopaikan alue pitäisi ottaa hoidettavaksi.

Eräs ehdotus koski kunnan nettisivuja. Sinne pitäisi tehdä kartta, josta löytyisi kaikki leikkikentät, puistot, kuntoradat ja muut sellaiset yhdestä paikasta. Kartasta klikkaamalla aukeaisi viheralueen kuva ja näkisi sen osoitteen. Tällä tavalla löytäisi helposti kaikki viheralueet. Monet viheralueet ovat sellaisissa paikoissa, ettei niitä löydä ellei tiedä. Esimerkiksi leikkikentät löytyvät, jos sattumalta kulkee oikeita pikkuteitä.

Monesti kesän aikana muualla Suomessa matkustelleet kommentoivat, että monissa muissa kaupungeissa ja kunnissa panostetaan paljon enemmän

viheralueisiin. Esimerkiksi harvassa paikassa näkee asuinalueilla yhtä rehottavia heiniä tienpientareilla. Viheralueita hoidetaan Laihialla aika nuukasti.

5.8 Johtopäätökset

Yleiskuva, Joenrantapuisto ja Hulmin puisto nähtiin huonossa valossa. Tyytymättömyys johtui useimmiten epäsiististä kasvillisuudesta ja roskista. Toinen ongelma oli se, ettei viheralueilta löydy penkkejä ja pöytiä eikä aktiviteettejä, joiden vuoksi viheralueille menisi. Viheralueilla ei siis voi viettää aikaa. Tärkeimmät kehityskohteet ovatkin huollon kehittäminen sekä penkkien, pöytien ja erilaisten aktiviteettien tuominen viheralueille. Viheralueita tulisi huoltaa useammin ja siistiä alueet, joissa kasvillisuus on päässyt liikaa valloilleen. Roskat tulisi myös kerätä säännöllisesti ja järjestää viheralueille useita roskiksin. Viheralueilla pitäisi olla paikkoja erilaisille pihapeleille, ulkokuntoiluvälineille ja lasten leikkipaikoille. Asukkailta tuli myös paljon ehdotuksia kukkaistutuksista. Puutarhuri voisi hoitaa kukkaistutusten suunnittelun ja hoidon.

Kirkonkylän kuntoradan, Asemanseudun ja Urheilukeskuksen nykytilaan asukkaat olivat tyytyväisempiä. Urheilukeskusta voisi kehittää kunnostamalla kuplahallin piha ja lisäämällä alueelle puita ja pensaita. Lapsille voisi olla omia urheilualueita ja leikkipaikkoja. Alueella voisi olla myös ulkokuntoiluvälineitä. Myös Kirkonkylän kuntoradalla voisi olla ulkokuntoiluvälineitä sekä laavu, lapsille tempurata ja paikkoja pallopeleihin. Tärkeimmät kehityskohteet kuntoradalla olivat monien mainintojen perusteella frisbeegolf-rata ja pururata. Asemanseudun kehitys ehdotukset koskivat lähinnä uuden kuntoradan tekemistä ja ulkoliikuntavälineitä. Alueelle toivottiin myös koirapuistoa. Risteyksissä näkyvyyttä estävä kasvillisuus pitäisi raivata.

Kyselyyn vastanneilta tuli myös ehdotuksia millaisia viheralueita Laihialla voisi olla. Monia ehdotuksia tuli joen vartta pitkin kulkevasta virkistysalueesta, joka ulottuisi Kirkonkylältä Hulmille. Joen vartta pitäisi muutenkin käyttää paremmin hyödyksi virkistys tarkoituksissa. Laihialla pitäisi myös olla ainakin yksi isompi

viheralue, jossa voisi viettää aikaa. Mallina voisi käyttää Vaasan laivapuistoa ja Seinäjoen liikennepuistoa.

6 POHDINTA

Jälkikäteen pohdittuna kyselyssä olisi voinut olla muutama kysymys lisää. Yksittäisten ja Asemanseudun viheralueiden käytön määrää olisi voinut vielä kysyä. Näin olisi saatu tietoa siitä kuinka paljon viheralueita yleensä käytetään. Yleiskuvaa koskien olisi voinut vielä kysyä onko tarkasteltavalla alueella tarpeeksi viheralueita ja onko niitä tarpeeksi monipuolisesti. Viheralueiden saavutettavuudestakin olisi voinut kysyä.

Asukkaita olisi myös voinut paremmin motivoida vastaamaan kyselyyn. Vastauksia tuli yhteensä 52 kappaletta. Kysely avattiin kuitenkin yli sata kertaa. Lahjakortti kauppaan tai pienen tavara palkinnon arpominen kyselyyn vastanneiden kesken olisi voinut olla hyvä keino saada lisää vastaajia.

Kyselyn tuloksista sai sen kuvan, että laihialaiset ajattelevat viheralueita ensisijaisesti virkistys-, kuntoilu- ja ajanviettopaikkoina. Laihialaiset ymmärtävät myös viheralueiden taajamakuvalliset tehtävät, mutta tärkeimpänä koetaan asukkaita koskevat tehtävät. Laihialaiset selvästi kokevat viheralueet tärkeiksi ja niille olisi paljon käyttöä, mutta viheralueiden nykyinen tila on esteenä etenkin virkistymiselle ja ajan vieton. Tuloksista sai myös sen kuvan, etteivät asukkaat juurikaan kaipaa uusia viheralueita vaan, että nykyisiä viheralueita kehitettäisiin paremmin käytettäväksi. Istumapaikat ja erilaiset aktiviteetit sekä siistimpi ympäristö niin kasvillisuuden kuin roskien suhteen ovat tärkeimmät kehityssuunnat.

Tulokset eivät olleet kovin luotettavia, koska Laihialla on asukkaita yli 8000, joista suurin osa varmasti asuu tarkasteltavalla alueella ja vastauksia tuli 52. Tulokset olisivat vielä luotettavampia jos vastauksia olisi tullut noin 50–100 kappaletta lisää. Näin pienestä vastausmäärästä ei voi varmuudella sanoa, mihin suuntaan viheralueita pitäisi kehittää.

LÄHTEET

- /1/ Tampereen kaupunki. Suunnittelu palvelut. Selvitykset ja arvioinnit. 2008. Kantakaupungin ympäristö- ja maisemaselvitys. Luvut 4-6. Viitattu 6.8.2016. http://www.tampere.fi/liitteet/5tay5Nq1j/kyms_luvut_4_6.pdf
- /2/ Vaasan kaupunkisuunnittelu. 2008. Vaasan viheraluejärjestelmä 2030. Viitattu 6.8.2016. <http://www oulu.fi/liikunnanolosuhteet/kuvat/Vaasan%20viheraluejarjestelma%202030%20ehdotus.pdf>
- /3/ Helsingin kaupunkisuunnitteluviraston yleissuunnitteluosaston selvityksiä. 2013:15. Helsingin viher- ja virkistysalueet ja kaupunkiluonto. Viitattu 6.8.2016. http://www.hel.fi/hel2/ksv/julkaisut/yos_2013-15.pdf
- /4/ Sitra. 2013. Luonnon hyvinvointivaikutusten taloudellinen merkitys. Helsinki. Viitattu 6.8.2016. https://www.sitra.fi/julkaisut/muut/Luonnon_hyvinvointivaikutusten_taloudellinen_merkitys.pdf
- /5/ Laihian kunta. Laihian kunnan verkkosivut. Muut urheilualueet. Viitattu 24.8.2016. http://www.laihia.fi/palvelut/liikunta/liikuntatilat- ja_alueet/muut_urheilualueet
- /6/ Laihian kunta. Laihian kunnan verkkosivut. Kuntoradat. Viitattu 26.8.2016. http://www.laihia.fi/palvelut/liikunta/liikuntatilat- ja_alueet/kuntoradat
- /7/ Laihian kunta. Liikuntapaikkojen karttapalvelu. Viitattu 26.8.2016. <http://laihia.planeetta.com/liikuntakartat/karttakohde.php?kohde=1>
- /8/ Frisbeegolfradat.fi. Laihian frisbeegolfrata. Viitattu 26.8.2016. <http://frisbeegolfradat.fi/rata/laihian-frisbeegolfrata/>
- /9/ ProAgria Etelä-Pohjanmaa. 2014. Laihian kirkonseudun osayleiskaava 2040. Maisemaselvitys. Vitattu 26.8.2016. http://www.laihia.fi/files/792/MAISEMASELVITYS_LAIHIAN_OYK.pdf
- /10/ Itäpalo, J. 2012. Keski-Pohjanmaan ArgeologiPalvelu. Kirkonkylän osayleiskaava. Kalliolaakson ja jokivarren arkeologinen inventointi. Viitattu 27.8.2016 http://www.laihia.fi/files/794/Arkeologinen_inventointi_2012.pdf
- /11/ Karhunmaa, S. Ramboll. 2012. Laihian kunta. Kulttuuriympäristö- ja maisemaselvitys. Docplayer-sivusto. Viitattu 28.8.2016. <http://docplayer.fi/4513816-Laihian-kunta-kulttuuriymparisto-ja-maisemasevitys-vastaanottaja-laihian-kunta-asiakirjatyyppe-kulttuuriymparisto-ja-maisemaselvitys.html>
- /12/ Peltomäki, H. Hulmin kasarmi ja puisto. Viitattu 28.8.2016. <http://www.netikka.net/heikki.peltomaki/kasarmi/hulmitxt.html>
- /13/ Annila, A. 2016. Kysely. Email anna.annila@laihia.fi 16.8.2016.

/14/ Ramboll. 2015. Kirkonseudun osayleiskaavan päivitys. Laihian kunta. Viitattu 4.9.2016.

http://www.laihia.fi/files/1653/LAIHIA_OYK_KAAVAEHDOTUS_30042014-tekniset_tarkistukset02012015.pdf

/15/ Laihian kunta. Laihian kunnan verkkosivut. Leikkikenttien osoitenumerot. Viitattu 8.9.2016. http://www.laihia.fi/palvelut/tekniset_palvelut/leikkipuistot/leikkikenttien_osoitenumerot

/16/ Annila, A. 2016. Viheralueiden tietoja. Email anna.annila@laihia.fi 9.9.2016.

/17/ Laihian kunta. Laihian kunnan verkkosivut. Puistot. Viitattu 10.9.2016. http://www.laihia.fi/palvelut/tekniset_palvelut/puistot

/18/ Laihian kunta. Laihian kunnan verkkosivut. Leikkipuistot. Viitattu 10.9.2016. http://www.laihia.fi/palvelut/tekniset_palvelut/leikkipuistot

/19/ Suomen YK-Liitto. Ekologinen kestävä kehitys. Viitattu 24.9.2016 <http://www.ykliitto.fi/yk70v/ekologinen>

/20/ Ariluoma, M. 2012. Kaupunki ekosysteemipalvelujen tuottajana – kohteena Lahden Mukkula. Diplomityö. Aalto-yliopisto. Viitattu 25.9.2016.

https://issuu.com/mariariluoma/docs/diplomityo_mariariluoma

/21/ Korpela, M. 1999. Hulmin puistoalueen kohennussuunnitelma (Laihia). Lahden ammattikorkeakoulu. Tekniikan koulutusohjelma. Miljöosuunnittelun tutkintotyö.

/22/ Viheralueiden hoitoluokat. Akaan puistoalueiden tulevat hoitoluokat. 2014. Viitattu 15.10.2016. <http://akaa-fi-bin.aldone.fi/@Bin/80e02db9b2d119ff4a10cc690b765822/1476543609/application/pdf/3919832/Viheralueiden%20hoitoluokat.pdf>

/23/ Häggman, B. 2007. Viheralueiden hoitoluokitus taajama-alueiden maankäytön ja viheralueiden suunnittelussa. Kuntametsien suunnittelun tiekarttahankkeen väliseminaari 30.5.2007. Viitattu 15.10.2016. <http://docplayer.fi/7173121-Viheralueiden-hoitoluokitus-taajama-alueiden-maankayton-ja-viheralueiden-suunnittelussa.html>

/24/ Ilmastonkestävän kaupungin suunnitteluopas. Mikä on lämpösaareke?. Viitattu 17.10.2016. <http://ilmastotyokalut.fi/kaupungin-lampotilaerot/mika-on-lamposaareke/>

/25/ Suomen kuntaliitto. 2012. Hulevesiopas. Helsinki. Viitattu 17.10.2016. shop.kunnat.net/download.php?filename=uploads/hulevesiopas-2012.pdf

/26/ Ilmastonkestävän kaupungin suunnitteluopas. Ilmastonmuutoksen vaikutukset. Viitattu 20.10.2016. <http://ilmastotyokalut.fi/ilmastonmuutos-ja-kaupungit/ilmastonmuutoksen-vaikutukset/>

/27/ Ilmastonkestävän kaupungin suunnitteluopas. Ilmastonmuutokseen sopeutuminen. Viitattu 20.10.2016. <http://ilmastotyokalut.fi/ilmastonmuutos-ja-kaupungit/ilmastonmuutokseen-sopeutuminen/>

/28/ Suomen ympäristökeskus. 2013. Kaupunkiseutujen vihreän infrastruktuurin käsitteitä. Suomen ympäristökeskuksen raportteja 39/2013. Viitattu 21.10.2016. https://helda.helsinki.fi/bitstream/handle/10138/42483/SYKEra_39_2013.pdf?sequence=1

/29/ Ramboll. 2015. Laihian kirkonseudun osayleiskaavan päivitys. Kaavaselostus. Laihian kunta. Viitattu 24.10.2016. http://www.laihia.fi/files/1654/Laihian_osayleiskaavan_kaavaselostus_30042014_tekn_muutokset_02012015.pdf

/30/ Annila, A. 2016. Opinnäytetyö. Email anna.annila@laihia.fi 8.11.2016.