



LAHDEN KAUPUNGINSAIRAALA -tilasuunnitelma pääsisäänkäynnin aulatilaan

Lahden ammattikorkeakoulu
Muotoiluinstituutti
Muotoilun koulutusohjelma
Sisustusarkkitehtuuri
Opinnäytetyö
Kevät 2006
Heidi Linkosuonio

Lahden ammattikorkeakoulu
Muotoiluinstituutti
Muotoilun koulutusohjelma
Sisustusarkkitehtuurin opinnäytetyö
99 sivua
Kevät 2006
Heidi Linkosuonio

Lahti Polytechnic
Institute of Design
Degree Program of Design
Interior architecture
Graduation project
number of pages 99
Spring 2006
Heidi Linkosuonio

TIIVISTELMÄ

AULA -tilasuunnitelma sairaalan aulatilaa
Opinnäytetyöni tavoitteena on tilasuunnitelman tekeminen Lahden kaupunginsairaalan pääsisäänkäynnin aulatilaa.
Suunnittelutyön kohde on oma valintani ja siten fiktiivinen. Suunnittelussa otan kuitenkin huomioon toteuttamisen mahdollisuuden, joskin en anna sen rajoittaa liikaa suunnitelmaani.

Tavoitteena on luoda aulatilasta toimiva ja visuaalisesti miellyttävä odottamisen, siirtymisen ja olemisen tila. Haluan aulatilaa myös viestittävän olemuksellaan sairaalan uskottavuudesta. Sairaalarakennus on suunniteltu vuonna 1965 ja valmistunut vuonna 1970. Pohjana uudelle suunnittelulle pohdin julkisen tilan ja aulatilaa olemusta sekä sairaalaa toimintaympäristönä. Kartoitan myös 1960-luvun arkkitehtuuria, julkista sisustussuunnittelua ja kalustemuotoilua, 60-luvun rakenteellisia ja visuaalisia piirteitä. Kerron kirjassani pohjapiirustuksien ja valokuvien sairaalan aulatilaa alkuperäisestä suunnitelmasta ja vuosien varrella tehdyistä muutoksista. Näiden asioiden pohjalta suunnittelen uuden tilasuunnitelmaa tuoden tilaan nykyaikaisen ilmeen.

Suunnittelutyön etenemistä tavoitteista tilojen hahmottamiseen kerron sanoin, kuvien ja luonnoksien. Valmiin tilasuunnitelmaa esittelen esityskuvien ja kaluste-, materiaali-, ja valaistussuunnitelmin sekä tarvittavien mittapiirustuksien.

ABSTRACT

AREA -planning for hospital entrance hall
The objective of my thesis is to make an area plan for the main entrance hall of Lahti City Hospital.
The object of my planning is fictional, it is my own idea. In my planning I am taking into account the possibility of this plan actually being carried out.

The object is to make the entrance hall a functional and a visually pleasing waiting area. I want the hallway to give people a feeling of the hospitals credibility. The hospital building was planned in 1965 and it was completed in 1970. As a basis for the plan I have considered the nature of this public place and also the nature of the hospital as a working environment. I investigate the architecture of the 1960's, public interior decorating and furniture design, the visual and structural characteristics of the 60's. In my book I present the old original plan and the changes that have been done over the years with floor plans and photographs. With these as a basis, I have designed a new area plan with a modern touch.

The progress of my work is shown in words, pictures and sketches. The completed plan I present with pictures and furniture, material and lighting plans with the necessary measurement diagrams.

1	JOHDANTO
2	JULKINEN TILA SUUNNITTELUKOHTENA Julkisen tilan käsite Erityisvaatimukset Aulatilojen ominaispiirteet 1960-luvun arkkitehtuurista ja julkitilojen sisustussuunnittelusta
3	SAIRAALA TOIMINTAYMPÄRISTÖNÄ Tilojen toiminat Käyttäjät Tilasuunnittelun erityisvaatimukset
4	LAHDEN KAUPUNGINSAIRAALAN PÄÄSISÄÄNKÄYNNIN AULATILA Alkuperäinen suunnitelma ja muutokset Nykytila - Tunnelma, yleisvaikutelma, näkymät - Toiminat, detaljitaso - Käyttäjänäkökulma Kehitystarpeet - Puutteet
5	AULATILOJEN UUSI ILME Suunnittelutehtävän yleiset tavoitteet Suunnittelutehtävän rajoitteet Suunnittelutehtävän rajaus - Suunniteltavan tilan rajaus - Toiminat - Tunnelma
6	SUUNNITTELUPROSESSI Aula Naulakkotila Kahvila
7	TILASUUNNITELMA Pintamateriaalit ja värit Kalusteet ja valaisimet Opasteet Lopputuloksen esittely
8	ARVIOINTI
	LÄHTEET
	LIITTEET

1

Opinnäytetyöni lähtökohtana on oma kokemukseni Lahden kaupunginsairaalan pääsisäänkäynnin aulatilasta. Aulatilasta on jo vuosia hämmentänyt minua visuaalisella ilmeellään. Olen kokenut tilan synkkänä ja ahdistavana. Sairaalaan saapuessa tulee nukkavieru ja kulahtanut tunnelma. Tila ei mielestäni anna sairaalasta myönteistä mielikuvaa. Se ei herätä kunnioitusta ja luottamusta omalta osaltaan sairaalan päätoimintaan, asiakkaiden hoitamiseen ja henkilökunnan ammattitaitoon.

Sairaalassa on paljon pitkäaikaisia potilaita. Potilaille, jotka vielä kykenevät liikkumaan, ei ole mukavaa paikkaa osastojen ulkopuolella, jossa käydä kahvilla ja viettää aikaa yksin tai vierailijoidensa kanssa. Sairaalassa käy myös päivittäin paljon muita asiakkaita tutkimuksissa, päivystyksessä ym. hoidoissa ja he joutuvat usein odottaessaan viettämään aikaa aulatilassa. Aulatilojen viihtyvyys on mielestäni hyvin tärkeä ensiaskel ja käyntikortti sekä osa sairaalan toiminnan viestintää hoidettaville ja heidän läheisilleen.

Opinnäytetyössäni haluan saada tilaan raikkaan ja viihtyisän sekä samalla vakaan ammattitaitoa ja luottamusta herättävän tunnelman. Nämä tunnelmat suunnittelen mm. tilallisia ja toiminnallisia asioita uudelleen jäsentämällä ja rajaamalla. Pyrin käyttämään ajanmukaisia materiaaleja kunnioittaen samanaikaisesti 1960-luvun arkkitehtuuria.

2

JULKISEN TILAN KÄSITE

“Julkinen tila voidaan nähdä vastapainona ja vaihtoehtona yksityiselle, mikä voi arkipuheessa olla toimiva jaottelu. Mutta lähemmin tarkastellessa huomaa, että useat tilanteet ja kokemukset päätyvät siinä tapauksessa näiden kahden vaihtoehdon väliin tai ei kumpaankaan. Työhön mennessään - jalan tai julkisilla kulkuneuvoilla - ihminen ei jätä yksityisyyttä taakseen sulkiessaan asuntonsa oven, eikä silloinkaan kun hän astuu ulos kadulle. Intimiteetti saattaa seurata mukana ja koteloida kulkijan uneliaisuuteen tai väsymykseen liikenteen keskellä tai metron tuodittavassa, valaistussa, mutta pohjimmiltaan maanalaisen pimeässä tilassa.” (Bonsdorff, 1999, s. 12)

Julkinen tila ilmaisee toiminnan ja samanaikaisesti käsityksemme siitä (Yhteiset olohuoneet 1999, s. 20) Julkisella tilalla on sekä fyysinen, toiminnallinen, sosiaalinen että henkilökohtainen ulottuvuus. Tilassa tapahtuu sosiaalista vuorovaikutusta ja toimintaa, näistä syntyy prosesseja, joiden kautta tila otetaan haltuun ja määritellään. Tilan merkitykset liittyvät niin jokapäiväiseen arkeen kuin erityisiin tapahtumiin tilassa. (www.helsinki.fi)

Julkisena tilana käsitetään yleensä jonkin instituution tai yhteisön, useimmiten valtion, kunnan tai kaupungin omistama sisä- tai ulkotila, johon on vapaa pääsy. Yritysten omistamat yleistilat, esimerkiksi aulat ja neuvottelutilat, koetaan myös julkisena tilana, koska ne ovat vierailijoiden käytössä.

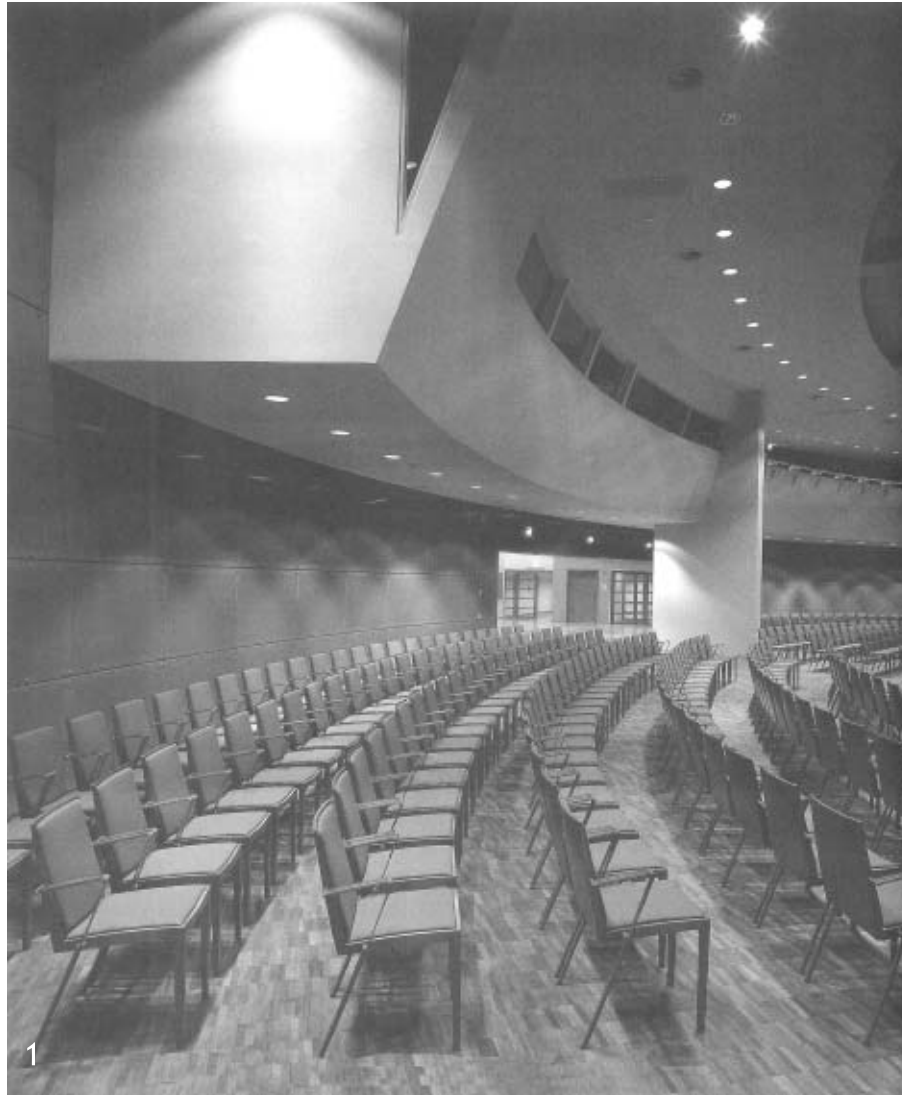
Julkinen tila voidaan kokea myös sosiaalisen elämän alueena, joka on kodin ulkopuolella. Sosiaalista merkitystä sillä on ihmisille henkilökohtaisen ja yhteisöllisen kokemisen kautta. Julkisissa tiloissa voi kohdata tuttuja ja tuntemattomia tai tuntea yhteenkuuluvuutta jonkin ryhmän kanssa, esimerkiksi ammatin, harrastuksen tms. kautta. (www.helsinki.fi)

Usein julkisissa tiloissa vierailaan vain väliaikaisesti. Julkisen ja yksityisen sekä toisaalta avoimen ja suljetun tilan raja on usein häilyvä, tilojen tulkitsemiseen vaikuttavat monet symboliset asiat, mitä koetaan avoimena ja mitä suljettuna. Esimerkiksi julkisessa omistuksessa oleva sotalaiva on äärimmäisen suljettu. Taas yksityisen omistuksessa oleva ravintolalaiva koetaan avoimena julkisena tilana, jonne on helppo mennä. Tilan fyysinen olemus tai tarkoitus kertovat kuinka vapaata käyttö on. (www.helsinki.fi)

Julkinen tila on usein myös läpinäkyvä ja avoin siellä oleville ihmisille ja tapahtumille. Läpinäkyvällä tarkoitetaan, että tilassa pystytään hahmottamaan tilan tarkoitus, toiminta ja ympäristössä olevat asiat siellä tapahtuvien toimintojen, tapahtumien, tilajärjestelyjen ja tunnelman kautta. Julkinen tila ei kuitenkaan ole itsestäänselvyys. Kullakin julkisella tilalla on oma identiteetti ja toimintansa ja niiden mukainen käyttäytymismalli. Tilan tulee kertoa käyttäytymismalli visuaalisesti ja rakenteellisesti. Ihmiset oppivat myös käytännön kokemuksella käyttäytymismallit erilaisissa julkisissa tiloissa. Erilaiset merkit, kyltit, kuvat ja symbolit merkkäavat tilaa ja kertovat tilan kuuluvan julkiseen kontrolliin ja valvontaan sekä ohjaavat käyttäytymistä. Merkintä voi olla hyvin suoraa tai hienovaraista. (www.helsinki.fi)

Yleensä julkisilla tiloilla sisällä ja ulkona on jokin reunustava alue tai asia (esimerkiksi reunustavat rakenteet), jonka sisällä tila sijaitsee. Julkisia paikkoja symbolisoivat mm. erilaiset merkit, kyltit ja opasteet, kello, penkit ja erilaiset oleskelun elementit.

Julkisten tilojen imago antaa kävijälle mielikuvan tilan omistajasta, instituutiosta yms. Imago muodostuu tilan toiminnasta ja sen toimivuudesta sekä etenkin sen visuaalisesta ilmeestä ja henkilökunnan ystävällisyydestä. Imago voi vaikuttaa positiivisesti ja negatiivisesti. Se voi olla myös mitääänanomaton ja huomaamaton. Imago vaikuttaa meidän käyttäytymiseemme, usein tiedostamattamme, mm. siihen, että tulemmeko kyseiseen paikkaan uudelleen. Organisaation visuaalinen ilme niin graafisessa konseptissa kuin tiloissa on tärkeä markkinointiväline, jolla voidaan saavuttaa suuriakin tuloksia. Aina ei toki tulokset ole lähtökohtana visuaalisuudelle.



Auditorio. Oulun yliopisto 1998.
Tila kertoo heti ilmeellään, kuinka tilaa käytetään ja mihin tarkoitukseen.



KPMG rakennus. Tanska, kuva vuonna 2005.
Tässä tilassa käyttäytyään 'hienovaraisesti'.

ERITYISVAATIMUKSET

Julkisten tilojen suunnittelussa on huomioitava tilan sisäisen ja ulkoisen toiminnan sujuvuus ja tilan segmentit. Sisäisen toiminnan ja myös sen aiheuttaman liikenteen on toimittava tilassa sujuvasti, jotta henkilökunnan on helppo toimia työssään, myös palvelen asiakkaita ja aiheuttamatta heille häiriötä. Segmentin sisällä voi olla monenlaisia käyttäjäryhmiä tilan sisäisissä ja ulkoisissa toiminnoissa, joiden kaikkien tarpeet huomioidaan suunnittelussa, esimerkiksi henkilökunnan, lasten, vanhusten tai liikuntarajoitteisten erilaiset tarpeet.

Tilan kalusteet, rakenteet ja visuaalinen ilme suunnitellaan edellä mainittujen asioiden tarpeiden mukaan. Visuaalisilla ja rekenteellisillä elementeillä tuetaan ja mahdollistetaan asioiden toimivuus ja mukavuus. Värit, materiaalit, muodot ja rakenteet suunnitellaan sopivaksi kulloisenkin julkisen tilan identiteetin mukaan. Pankeilla esimerkiksi on tietynlainen visuaalinen näyttävä, vakaa ja luotettava ilme ja supermarketilla omanlaisensa kaupallinen ja myyvä ilme.

Julkisten tilojen materiaaleilta vaaditaan kestävyyttä ja ajattomuutta. Paloturvallisuus ja lain määrittämät rajoitukset ja vaatimukset huomioidaan julkitiloja suunniteltaessa. Joidenkin tilojen, kuten esimerkiksi sairaaloiden tulisi olla ajattomia ja neutraaleja ilmeeltään, ei kuitenkaan ilmeettömiä, jotta ne palvelisivat hyvin laajaa käyttäjäryhmää.

Tiloja uusitaan ja niiden käyttötarkoitusta vaihdellaan silloin tällöin uusien toimintojen ja nykyaikaistamisen tarpeen niin vaatiessa. Liikunta- ja näkörajoitteisille henkilöille järjestetään esteetön helppo kulku. Tiloja käytetään myös eri vuoden- ja vuorokauden aikoina ja tiloilla saattaa olla eri aikoina hyvinkin toisistaan poikkeavaa käyttöä, esimerkiksi uimahalli/nuorisorakennukset uimahallina ja iltaisin nuorten illanviettopaikkana.

AULATILOJEN OMINAISPIIITEET

Aulat ovat julkisia tai puolijulkisia tiloja ja niiden rooli toimitilassa on merkittävä. Aulat viestittävät organisaation imagon jo tilaan sisään astuttaessa. Aula viestii visuaalisesti ja toiminnallisesti kulloisenkin organisaation tarkoituksesta ja luonteesta ja luo asiakkaalle erittäin vahvasti ensivaikutelman ja mielikuvan kyseisestä organisaatiosta ja ympäristöstä. Aulatilat ohjaavat käyttäytymistä ja palvelut tukevat tilan ominaisuuksia, ympäristön toimintaa ja velvoitteita sekä viihtymistä itse organisaatiossa/rakennuksessa.

Aulatilat ovat usein odotustiloja, joissa vietetään aikaa eri tapahtumien välillä. Ne vastaanottavat tulijan ja toimivat tulijalle siirtymisen tilana johonkin toiseen. Se on välitila ulkoisen maailman ja organisaation välillä. Aulatilat toimii kohtaamispaikkana ja sisäänkäyntinä eri tiloihin ja toimintoihin. Aulatioissa viivytään usein vain hetken, mutta niissä voidaan myös viettää aikaa. Aulatioissa voidaan järjestää erilaisia pieniä tapahtumia, kuten näyttelyitä tai cocktail-tilaisuuksia.

Aulatioilta halutaan usein visuaalista selkeyttä ja näyttävyyttä. Niiden tulisi olla myös helposti löydettävissä ja helposti lähestyttäviä (riippuen tietenkin organisaation avoimuudesta). Aulatiilojen toiminta, paikan tai organisaation luonne ja sen vaatima tunnelma ovat tärkeitä kriteerit auloja sisustaessa. Aulatilat sisustetaan ja kalustetaan useimmiten kyseisen instituution tyylin mukaisesti. Usein aulatioissa materiaaleilta ja kalusteilta vaaditaan julkisen tilan kestävyys- ja turvallisuusvaatimukset täyttävää laatua. Hyvin usein kalusteet ovat teetetty mittatilaustyönä ilmeeseen ja toimintaan sopivaksi.



3
Selkeä ja arvokas ilme viestii organisaation vakaudesta.
Turun Suomalainen Säästöpankki. 1966.



4
Raikas ja valoisa aulatila.
3d-visualisointi. Jani Hölli.

1960-LUVUN ARKKITEHTUURISTA JA JULKITILOJEN SISUSTUSSUUNNITTELUSTA

1960-luvulla arkkitehtuurissa vallitsi tyylikäsittienä konstruktivismi, jonka erityispiirteenä on rakenteen korostaminen. (Mikkola Kirmo, 1981, s. 6)

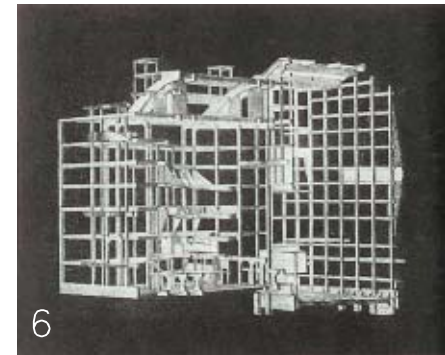
Rakennetta korostava perinne modernissa arkkitehtuurissa alkaa chicagolaisen koulun teräsarkkitehtuurista ja jatkuu Auguste Perret'in filosofiassa, jota hän itse sovelsi betonirakentamisessa. kuva 6

*"Arkkitehti on runoilija, joka ajattelee rakentein.
Joka peittää kantavan pylvään tekee virheen,
joka tekee valepylvään, tekee rikoksen."
Augusto Perret*

Vuosisadan vaihteessa 1800-1900 chicagolaisten perinne hiipui, mutta tuli uudelleen pinnalle 1940-luvulla Mies van der Rohen myötä. Tyyli on hallinnut amerikkalaista liikearkkitehtuuria siitä asti ainakin 80-luvulle. Teräsbetonitekniikan kehittyminen syrjäytti perret'läisen arkkitehtuurin vanhanaikaisena, mutta elementtirakentamisen voimistuessa se pääsi taas oikeuksiin. (Mikkola Kirmo, 1981, s. 6) kuvat 7,8,9

Konstruktivismi-käsitettä voidaan tulkita myös tyylihistoriallisena suuntauksena. Tämä suuntaus syntyi venäläisen vallankumoustaiteen osana 20-luvun alussa ja sai monia seuraajia Keski-Euroopassa. Futuristi Antonio Sant'Elia oli jo 1914 julistanut että:

*"Rakennuksen tulee olla betonista, lasista ja
raudasta, ilman maalauksia ja ilman koristelua;
kauneus tulee loihtia esiin viivojen leikistä...
Dynaaminen arkkitehtuuri on ainoa täydellinen arkkitehtuuri."
Futuristi Antonio Sant'Elia 1914
(Mikkola Kirmo, 1981, s. 6)*



Auguste Perret, Champs Elysée-teatterin betonirunko, Pariisi 1913



Kuva ennen 1903-4 laajennusta. Daniel Burnham; Architectural Record, 1904



Louis Sullivan: Carson, Pirie, Scott, Building, Chicago, 1899.



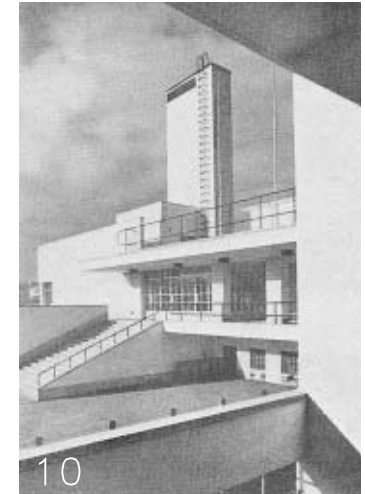
Chicagolaista liikearkkitehtuuria / teräsbetonitekniikkaa.
Louis Sullivan, tarvaratalo, Carson, Pirie ja Scott. Chicago, 1899-1904

1960-luvulla syntyneitä metabolismia ja megastruktuuripyrkimystä voidaan pitää vallankumousarkkitehtuurin perillisenä. Metabolistiselle arkkitehtuurille antaa uudenlaisen ja omaperäisen ilmeen mittakaavan kasvu, siirtyminen esivalmisteisiin rakennusrunkoihin ja erityisesti erilaisten mekaanisten järjestelmien merkityksen kasvu rakentamisessa. (Mikkola Kirmo, 1981, 6)

Ennen 60-lukua konstruktivistinen arkkitehtuuri oli Suomen myöhäisen teollistumisen vuoksi melko vähäistä. Selim A. Lindqvist oli tärkein suomalainen konstruktivismiin edeltäjä. Hän rakensi Helsinkiin sähkövoimalaitoksen vuonna 1908 kuva 12, jonka arkkitehtuuri ilmaisee omana aikanaan hyvin radikaalia teräsbetonirakennetta ja teknistä käyttötarkoitusta. Lindqvistin liiketalot, jotka ovat valmistuneet samoihin aikoihin edustavat selkeätä chicogolaisarkkitehtuuria, johon hän lisäsi hienovaraista koristelua skotlantilais-wieniläisessä hengessä. Arkkitehtien parissa eräs harvoista Lindqvistin ymmärtäjistä oli Sigurd Frosterus, arkkitehti ja taideteoreetikko, joka oli Henry van de Velden oppilas ja avustaja. Hän ylisti oppi-isänsä tapaan tekniikan ja insinööritaidon kauneutta. Frosteruksen, kuten van de Veldenkin oma arkkitehtuuri suhteessa tekniikkaan jäi kuitenkin vaille suurta määrää rakennuksia. Ainoa Frosteruksen luoma konstruktivistinen rakennus on Stockmannin tavaratalo, joka jyrkyydessään poikkeaa samanaikaisista mannermaisen konstruktivismiin ohuista lasi- ja teräsunelmista. Frosteruksen yhdessä Gustaf Strengellin kanssa tekemät taistelukirjoitukset kansallisromanttikoja vastaan jättivät kuitenkin pysyvän jäljen suomalaisen arkkitehtuurin kehityshistoriaan ja myötävaikuttivat mm. Saarisen siirtymiseen kansallisromanttisesta eklektismistä Helsingin rautatieaseman konstruktivismiin. (Mikkola Kirmo, 1981, 7-8)

Frosteruksen ja Strengellin rationalismin julistukset vaikuttivat neljännesvuosisataa myöhemmin myös funktionalismin läpimurtoon Suomessa. Funktionalismin pohjana oli uusi teräsbetonitekniikka, jonka yleisilme ei ole varsinaisesti konstruktivistinen johtuen mm. Suomen ilmastosta, joka sanelee rakennukselle yhtenäisen ja lämpimän kuoren. Funktionalismin piirteitä oli myös enemmän volyymin kuin rakenteen korostaminen, luotiin mieluummin näennäisiä kuubisia kappaleita, kuin että olisi näytetty miten rakennukset todellisuudessa rakentuu. Ilmeikästä konstruktivismia löytyy kuitenkin runsaasti suomalaisen funktionalismin mestariteosten yksityiskohdista, kuten Turun Sanomien ekspressiiviset betonirakenteet kuva 11 ja katukerrokseen käsittely, Paimion parvekesiipi kuva 13 ja hissipääty ja Helsingin Olympiastadionin betonirakenteet kuva 10. (Mikkola Kirmo, 1981, 7)

50-luvulla suomalainen funktionalismi tarkisti suuntaansa Alvar Aallon johdolla päätyen ensin vuosikymmenen alun hengeltään sosiaaliseen arkkitehtuuriin, jossa olemus heijasteli jälleenrakentamisen ja pahimpien asunto-ongelmien ratkaisua niukkojen voimavarojen avulla. Teollistuminen rakentamisessa ei ollut alkanut vielä 50-luvulla. Viljo Revell ja Aarne Ervi tekivät varhaisia kokeiluja elementtirakentamiseen, mutta ne eivät herättäneet kiinnostusta rakentajien keskuudessa. Teollinen rakentaminen pääsi vauhtiin vasta taloudellisten olojen kohennuttua, silloin julkinen rakentaminen hallitsi arkkitehtuurinäyttämöä. Yksilöllinen muotokieli alkoi korostetusti nousta 50-luvun jälkifunktionalismin rinnalle. Yksilöllisen muotokielen johtavia luojia olivat Alvar Aalto, Reima Pietilä ja Timo Penttilä. Arkkitehtien suunnitelmassa muotokieleltään yksilöllisiä rakennuksia, suuret rakennusyhtiöt alkoivat kehittää elementtijärjestelmiä ilman arkkitehtien myötävaikutusta. Tuloksena hyvin kehoja arkkitehtuuria ja kehoja asuinympäristöjä. (Mikkola Kirmo, 1981, 7-8)



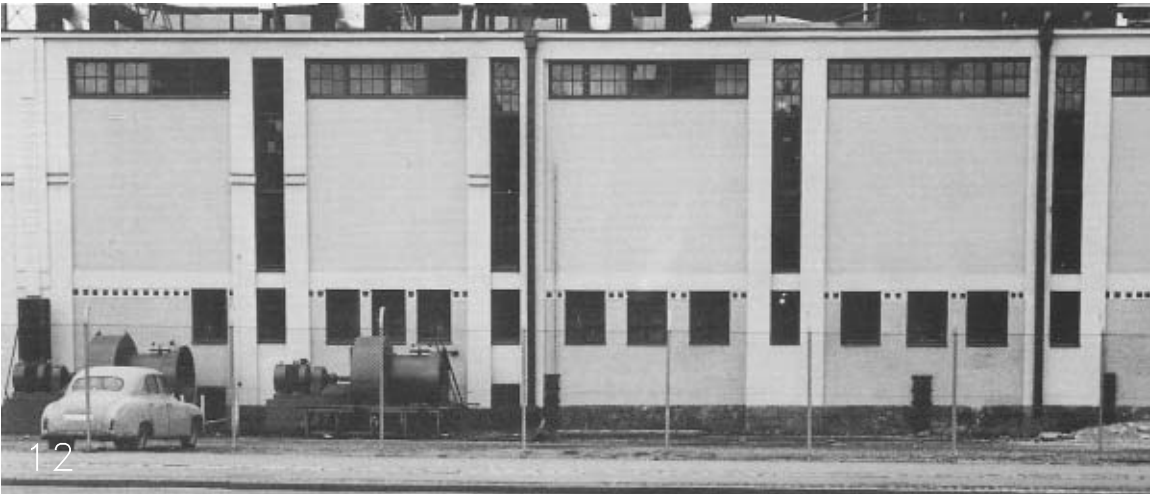
Yrjö Lindgren aj Toivo Jäntti. Helsingin olympiastadionin betonikonstruktivismia. 1938



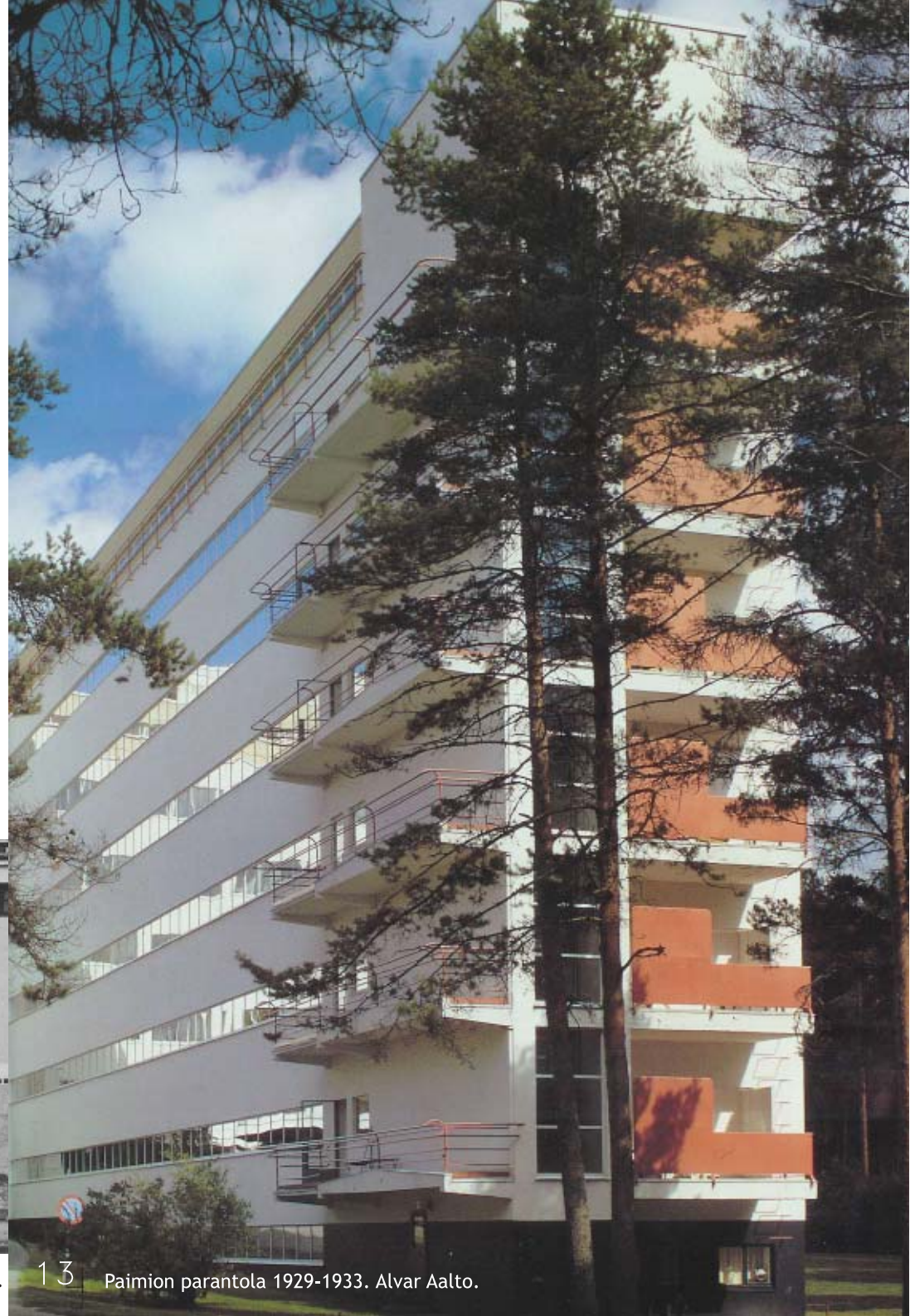
Alvar Aalto. Turun Sanomien kirjapaino. Konstruktivistisia piirteitä funktionalistisessa arkkitehtuurissa. 1929

60-luvulla nuori arkkitehtipolvi reagoi edellä kuvattua tilannetta vastaan ja siitä syntyi 60-luvun suomalainen konstruktivismi. Nuoret arkkitehdit alkoivat kehittää parempia vaihtoehtoja teolliselle rakentamiselle ja uskoivat, että yhteistyö rakentajien kanssa onnistuisi hyvin. Sitä mukaa kun mestareiden ilmaisu tuli yksilöllisemmäksi, lisääntyi nuorten arkkitehtien oppositio. He hakeutuivat modernismin lähteille, neoplastisismiin ja le Corbusier'n ja sitten Mies van der Rohen teknologisesti jalostetumpaan arkkitehtuuriin. Syntyi kaksi kuppikuntaa yhtäällä Aalto ja Pietilä ja toisaalla nuoret konstruktivistit. Nuorten konstruktivistien vaikuttimina, avaten tien Le Corbusier'n ja Mies van der Rohen vaikutuksille (Salokorpi Asko, 1971, s. 39), olivat erityisesti Aulis Blomstedt ja Aarno Ruusuvuori Helsingin teknillisessä korkeakoulussa. Blomstedtin arkkitehtuuriin pysyviä ja yleisiä ominaisuuksia korostavaa ajattelua ihailtiin siitä vaikutteita imien. Le Corbusierin vaikutus näkyi 60-luvun alussa selvimmin Aarno Ruusuvuoren töissä, mutta vähitellen tästä uudesta aloituksesta syntyi uusi ajanmukainen rationalismi (Suomen arkkitehtuuri 1900-luvulla, 1971, s. 39). Ruusuvuori käytti erityisen taitavasti yksinkertaisia materiaaleja, mm. betonia, terästä, lasia ja kevytsorablokkeja arkkitehtuurissaan. (Salokorpi Asko, 1971, s. 39). (Muoto ja rakenne, 1981, s. 8)

Myös kuvataiteessa konstruktivistit halusivat pysytellä mahdollisimman kaukana yksilöllisestä ekspressionismista (Wenzel Hagelstam, Pirjo Hämäläinen, 2003, s. 343). Suomalainen konstruktivismi oli aluksi kovin dogmaattista kuten järjestelmällinen funktionalismikin. Arkkitehtonista rikkautta vähäteltiin ja ehdotonta järjestelmällisyyttä pidettiin tärkeämpänä. Tuloksena oli ilmeetöntä ja monotonista rakentamista (Arkkitehtuuriin muoto ja sisältö. 1984. s.9). Rakennustehtäviin suhtauduttiin aina kuin kysymys olisi ollut teollisen rakennusjärjestelmän prototyypistä. Rakentajien ja suunnittelijoiden välille ei kuitenkaan syntynyt vaadittavaa yhteistyötä, jota tarvittaisiin tulosten syntymiseksi. Konstruktivistinen jäsentely oli vain pinnallista, muutoin rakennusjärjestelmät olivat yhä kömpelöitä. (Mikkola Kirmo. 1981, s. 9)



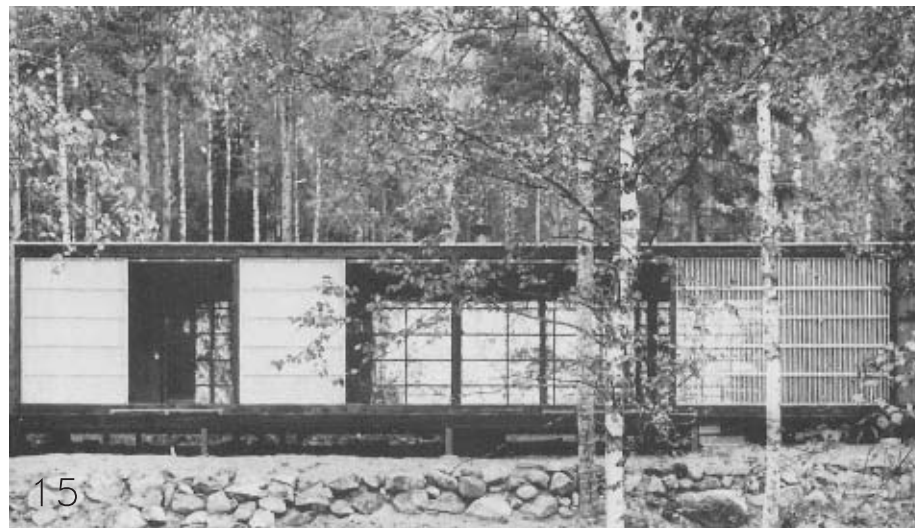
12 Suvilahden voimalaitos, Helsinki 1908-1913. Ilmentää konstruktivistista teräs betonirakentamista ja kertoo rakennuksen teknisestä käyttötarkoituksesta. Selim A. Lindqvist.



13 Paimion parantola 1929-1933. Alvar Aalto.

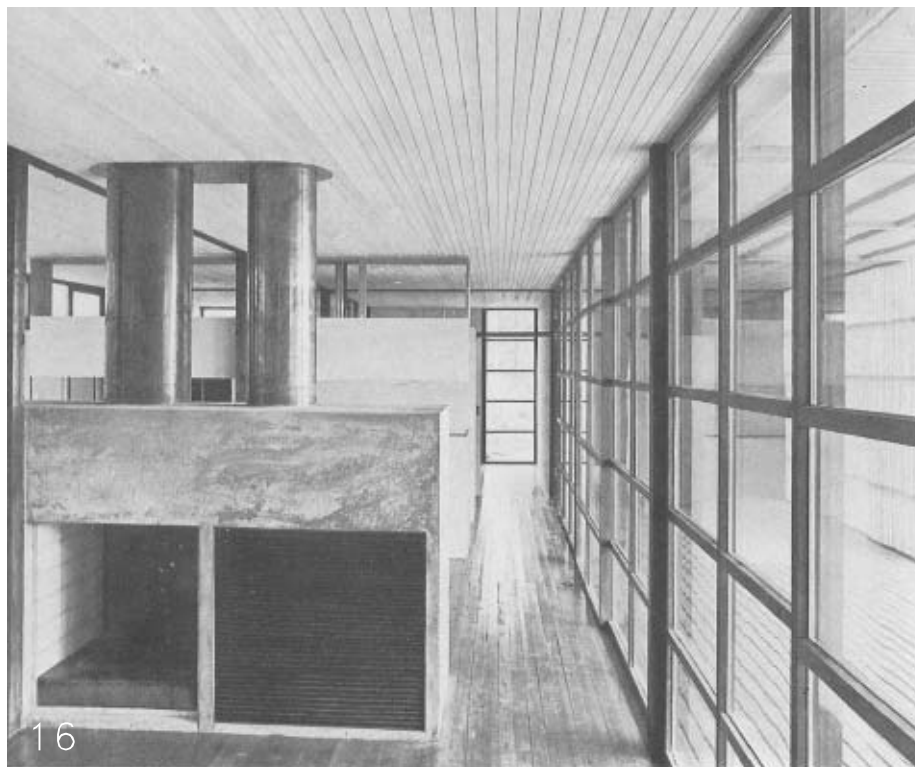


14

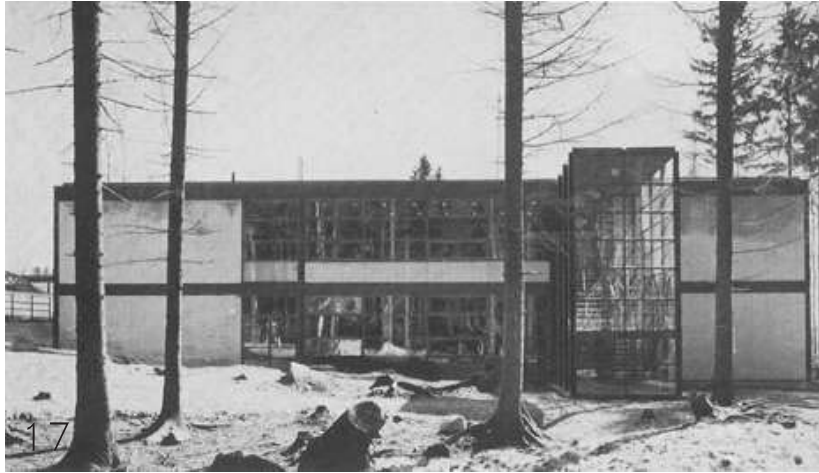


15

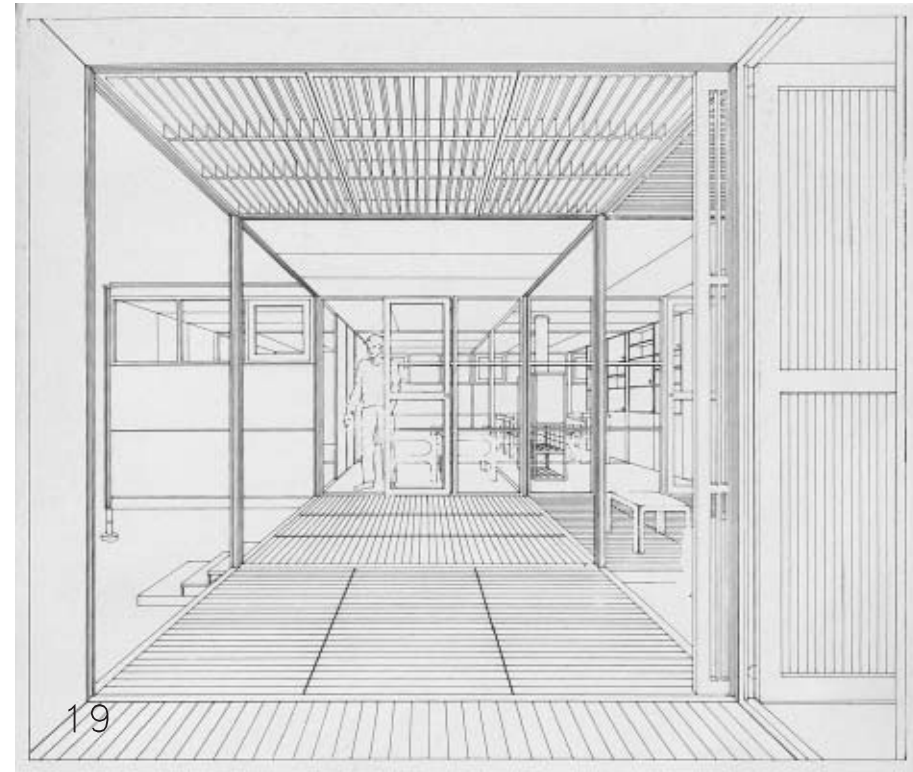
Kesähuvi, Muurame 1966, on edustavin esimerkki sarjasta kokeiluluonteisia puutaloja. Puu soveltuu paremmin kuin betoni tai teräs konstruktiiviseen ratkaisuun, sillä se on samalla sekä rakenne että lämpöeristys. Kirmo Mikkola ja Juhani Pallasmaa.



16



Puotilan ruotsinkielinen yhteiskoulu, Helsinki 1967, on Mies van der Rohelta vaikutteita saaneen koulukunnan manifestaatio. Rakenteellinen selväpiirteisyys kuvastuu mittajärjestelmässä, jossa samat mitat ja niiden kerrannaiset toistuvat niin vaaka- kuin pystysuunnassa. Erik Kråkström, Kirmo Mikkola ja Juhani Pallasmaa



Teollisesti valmistettu lomamaja, suunnitelma 1969, on eräs niistä rakennejärjestelmistä, joita on voitu kokeilla pienissä taloissa ja kesähuiloissa. Tämä ratkaisu perustuu 225 cm:n mittaan sekä horisontaali- että vertikaalisuunnassa. Seinä- ja kattolevyjä on monenlaisia ja niitä voidaan yhdistellä lukuisin eri tavoin. Kristian Gullichsen ja Juhani Pallasmaa.



20

KALUSTEISTA JA SISUSTAMISESTA

1960-luvulla talouden kasvu antoi mahdollisuuksia muutoksiin. Uusien elämänmuotojen tullessa tarvittiin uusia symboleja ja omistajansa ilmettä osoittavia status tuotteita sekä luksusta elämään. Luksus ja pehmeys tulivat tavoitteellisiksi, joka puolestaan laajensi ja suurensi esineiden volyyymia.

1960-luvulla avaruuden valloitus toi osaltaan utopistisempaa ja futuristisesti hahmotettua käsitystä tulevaisuudesta. 60-luku olikin sisustus- ja kalustemaailmassa futurististen muovikalusteiden aikaa. Puuta käytettiin perinteistä vähemmän. Rohkeat värit, sekä psykedeeliset kuosit olivat suosittuja. Myös uusia materiaaleja keksittiin ja käytettiin paljon pyöreitä muotoja. 60-luvulla suunniteltiin rohkeasti uudenlaisia muotoja esimerkiksi kalusteissa, mutta niiden myynnillinen hyötytuotto ei ollut kovin suuri. Saatettiin suunnitella esimerkiksi yksittäisiä kalusteita, jotka toimivat esittelyjen katseenvangitsijoina. Muotokieli oli muovimateriaalin sanelemaa ja muottiinvalettua. Ilmari Tapiovaaran näkemyksen mukaan 60-luku ylikypsytti 50-luvun saavutukset. Mallistollista uusiutumista ja karsiutumista tapahtui paljon kalustesuunnittelun ja taideteollisuuden alueella. (Jarno Peltonen, 1984, s. 26)



21



22



23

Kuitenkin 60-luvulla syntyi paljon upeita tuotteita, jotka ovat saavuttaneet kansainvälisenkin klassikon maineen ja ovat yhä tai uudelleen tuotannossa.

Järkevä konstruktivistinen suhtautuminen sisustamisessa saavutti enemmän suosiota 1960-luvun lopulla. Valmiilla rakenneosilla kalusteissa oli näkyvä osuus ja elementtien käyttö yleistyi (Ilmari Tapiovaara Sisustusarkkitehti, 1984, s. 26). Tämä tyyli suunta oli menossa täysin vastakkaiseen suuntaan edellisten kanssa, puhtaaseen valkoiseen, joka aikanaan raikasti ja antoi kontrastia väri- ja muotokylläisyyteen. Valkoinen sopi suomalaiseen muotoiluun, joka on aina ollut pelkistettyä, valkoista on käytetty paljon Alvar Aallon ajoilta alkaen. (Magnus Englund, 2003, s. 118,120)

20 Blaze 1. Bridget Riley. 1962

21 Marimekko. Maija Isola, Joonas-kangas. 1961. Annika Rimala, mekko. 1966

22 Marimekko. Kaarina Kellomäki, kangas.

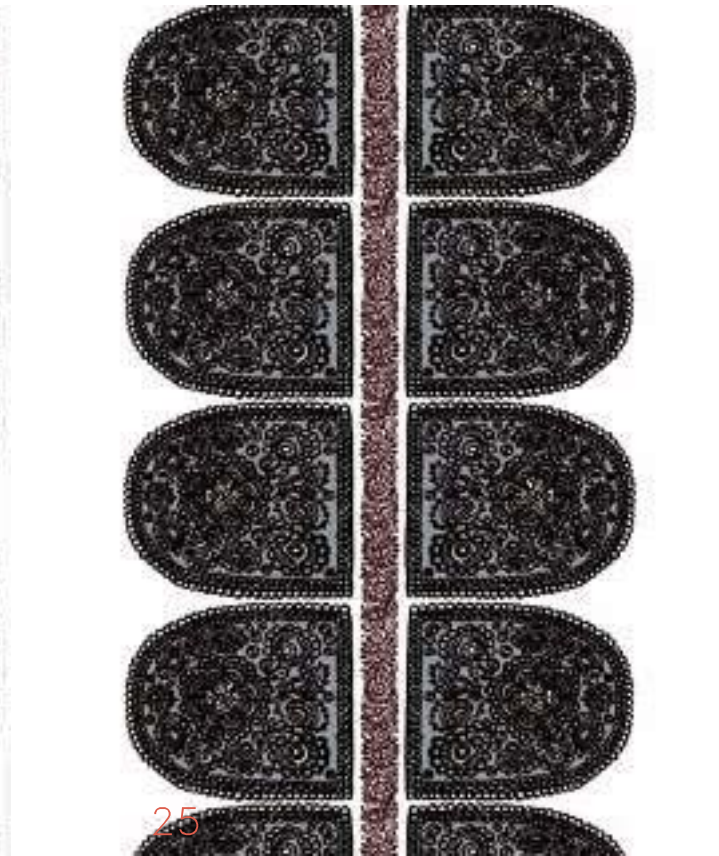
23 Marimekko. Maija Isola. Kaivo. 1964

Marimekko. Maija Isola. Nooa. 1961



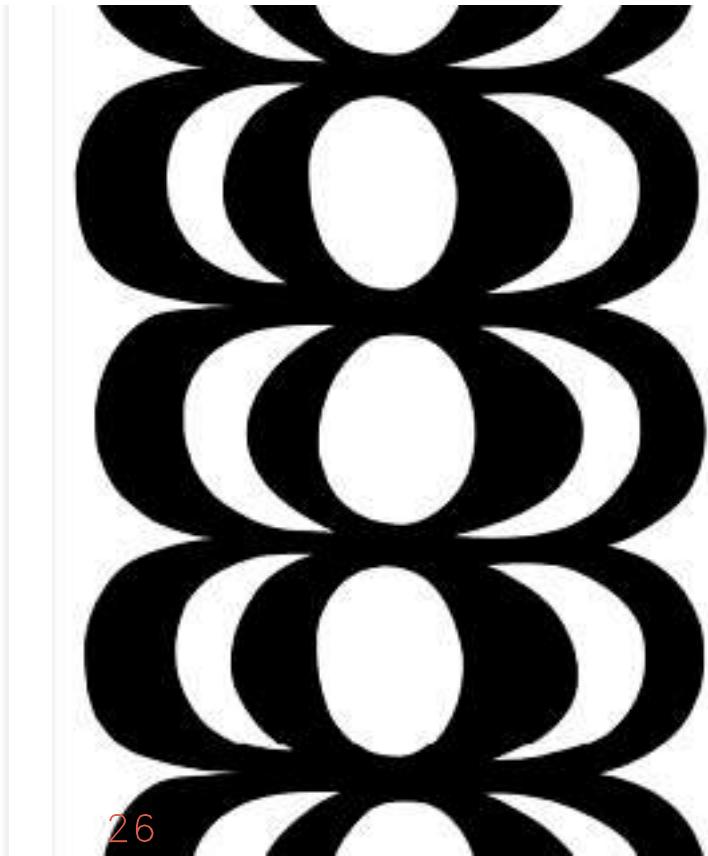
24

Marimekko. Maija Isola. Satula. 1960



25

Marimekko. Maija Isola. Kaivo. 1964



26

1960-LUVUN KALUSTEMUOTOILUA



Keinonahkalla päällystetty Kiki-tuoli edusti uudenlaista konstruktivismia. Suunnittelija Ilmari Tapiovaara, valmistaja Merivaara Oy. 1960.



Sohvaryhmä Bonanza 1966. Ryhmä sai nimensä lännensarjasta. Suunnittelija Esko Pajamies, Asko-Yhtymälle. Rakenteellista ajattelua.



Askon osasto Rackhamin tavaratalossa Birgminhamissa 1960-luvun lopulla.



Yrjö Kukkapuro. Karuselli. 1965.

3

TILOJEN TOIMINNAT

Sairaaloiden toiminnan tähtäimenä on ihmisten hyvinvointi. Sairaalat sisältävät monenlaista toimintaa ja toimintamuotoa. Sairaaloiden pääasiallinen toimenkuva on järjestää terveyden- ja sairaudenhoitotapahtumia, -tehtäviä ja -tutkimuksia. Näiden tapahtumien ympärille tarvitaan erilaisia tiloja ja tiloilta vaaditaan lukuisia toiminnallisia edellytyksiä.

Tarvittavia tiloja ovat mm. potilashuoneet, peseytymis- ja virkistymistilat potilaiden käyttöön, ensiapu, päivystys, tutkimustilat mm. laboratorio ja röntgen, toimenpidehuoneet, hallinnolliset tilat, työntekijöiden tilat ja -toimistot, keittiöt, käytävät, aulatilat, odotustilat, yleisö wc:t, kahvila, varastot, naulakkotilat, hiljentymisen tila...

Sairaaloissa järjestetään hoitoa pitkäaikaisille potilaille ja asiakkaille, jotka käyvät päiväseltään hoidossa tai tutkimuksissa.

Sairaalassa on avoimia toimintoja, joiden tiloihin kuuluu mm. sisääntulo ja aulatala, jonka toimintoihin kuuluvat yleensä neuvonta, vaatesäilytys, odotus, kahvila, wc:t, kassa...

KÄYTTÄJÄT

Sairaaloiden tiloja käyttävät asiakkaat, työntekijät ja vierailijat.

Sairaalassa on pitkäaikaisia vuodepaikkaisia potilaita sekä 'kertaluontoisia' asiakkaita, jotka käyvät ensiavussa, poliklinikalla, päivystyksessä ja erilaisissa näytteidenotoissa ja tutkimuksissa. Myös vierailijoita käy katsomassa läheisiään ja tuttaviaan. Kullakin ryhmällä on hieman toisistaan poikkeavat tarpeet tilojen toimintojen suhteen. Tilojen tulee kuitenkin palvella yhtäläisesti kaikkia.

TILASUUNNITTELUN ERITYISVAATIMUKSET

TOIMINNALLISET TARPEET

Sairaalat toimintaympäristöllään asettavat erityisvaatimuksia tilasuunnittelulle. Tilojen on oltava tarkoituksenmukaisia ja toimivia. Niiden tulee tukea tilassa tapahtuvaa toimintaa. Kaikki tarvittavat laitteet tulee olla sijoitettuina tiloihin laitteiden vaatimalla tavalla ja niiden on oltava helposti käytettävissä ja huollettavissa. Tilojen puhtaana pysyminen ja helppo puhdistaminen on ensiarvoisen tärkeää. Materiaalien ja kalusteiden on oltava laadukkaita, kestävä kova rasiusta ja niiden on oltava hygieenisiä ja helposti puhdistettavia. Materiaaleilta vaaditaan palonkestävyyttä ja käyttöturvallisuutta eikä niissä saa olla allergisoivia ainesosia. Kaikki tarvittavat kalusteet ja liikkumistarve mitoitetaan käyttäjäryhmien tarpeiden mukaisesti.

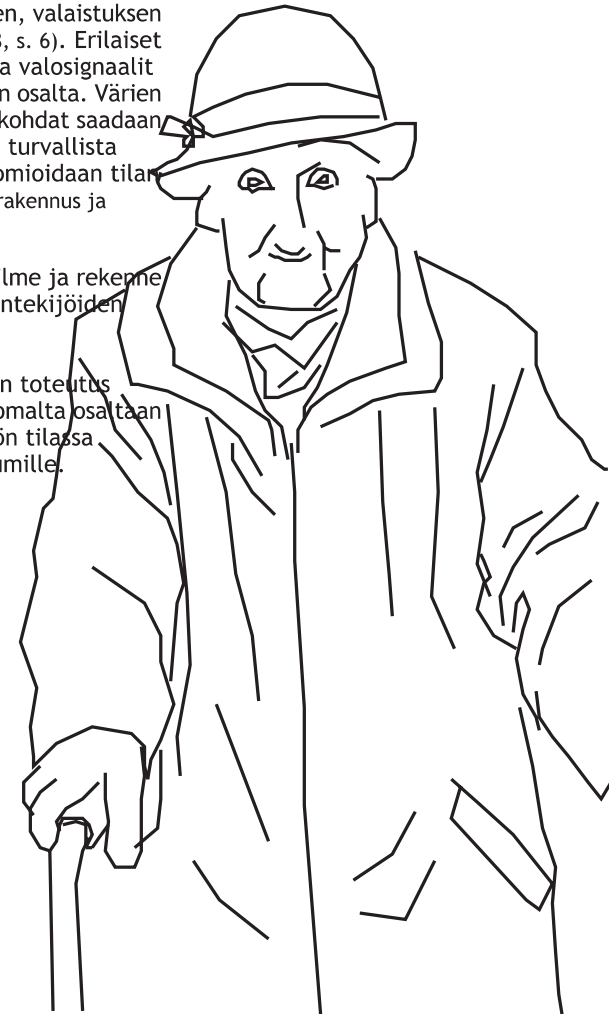
ESTEETTÖMYYS

Sairaalan tilasuunnittelussa huomioidaan eri ikäiset ja eri kuntoiset asiakkaat, sekä henkilökunnan työskentelyn helppous. On huomioitava lapset, vanhukset, liikuntarajoitteiset, näkörajoitteiset, henkilökunnan liikkuminen, asiakkaiden siirtäminen tiloista toisiin eri tavoin, esimerkiksi vuoteella. Tilojen tulee olla esteettömiä, havainnollisia ja rauhallisia. Esteetöissä rakennuksessa liikuntarajoitteinen, esimerkiksi pyörätuolilla liikkuva, pystyy ja mahtuu liikkumaan portaattomasti ja käyttämään tarvitsemiaan tiloja. Kulkuväylien latioilta vaaditaan riittävää kovuutta, tasaisuutta ja märkänäkin luistamatonta pintaa. (Esteetön rakennus ja ympäristö, 1998, s. 9). Rauhallisuus, joka saadaan tilaan toimintojen hyvällä järjestämisellä sekä miellyttävillä materiaalivalinnoilla ja väreillä ja siten vaikuttaa kävijöiden mielialaan positiivisesti.

Esteetöntä liikkumista lisätään havainnointia, suunnistautumista ja toimimista palvelevilla opasteilla, havainto- ja varoitusmerkinnöillä ja viestintäjärjestelmillä. Esteetömyys edellyttää myös erilaisten käyttäjien, kuten vammaisten tarpeita tuntevaa rakennuksen materiaalien, valaistuksen ja akustiikan suunnittelua (Esteetön rakennus ja ympäristö, 1998, s. 6). Erilaiset pintamateriaalit, värikontrastit ja tummuuserot sekä ääni- ja valosignaalit helpottavat suunnistautumista esimerkiksi portaiden ja luiskien osalta. Värien ja tummuuserojen avulla rakennusosat, rakenteet ja yksityiskohdat saadaan erottumaan toisistaan ja taustastaan. Valaistuksella lisätään turvallista helppoa suunnistautumista ja liikkumista. Valaistuksessa huomioidaan tilan väriyty, valoisuus, valoisuuserot ja heijastuminen. (Esteetön rakennus ja ympäristö, 1998, S. 6, 9)

Tiloilla on myös psykososiaalinen merkitys. Tilan miellyttävä ilme ja rekerne voi parhaimmillaan viestiä organisaation tehokkuudesta, työntekijöiden ammattitaidosta, turvallisuudesta ja asiantuntemuksesta.

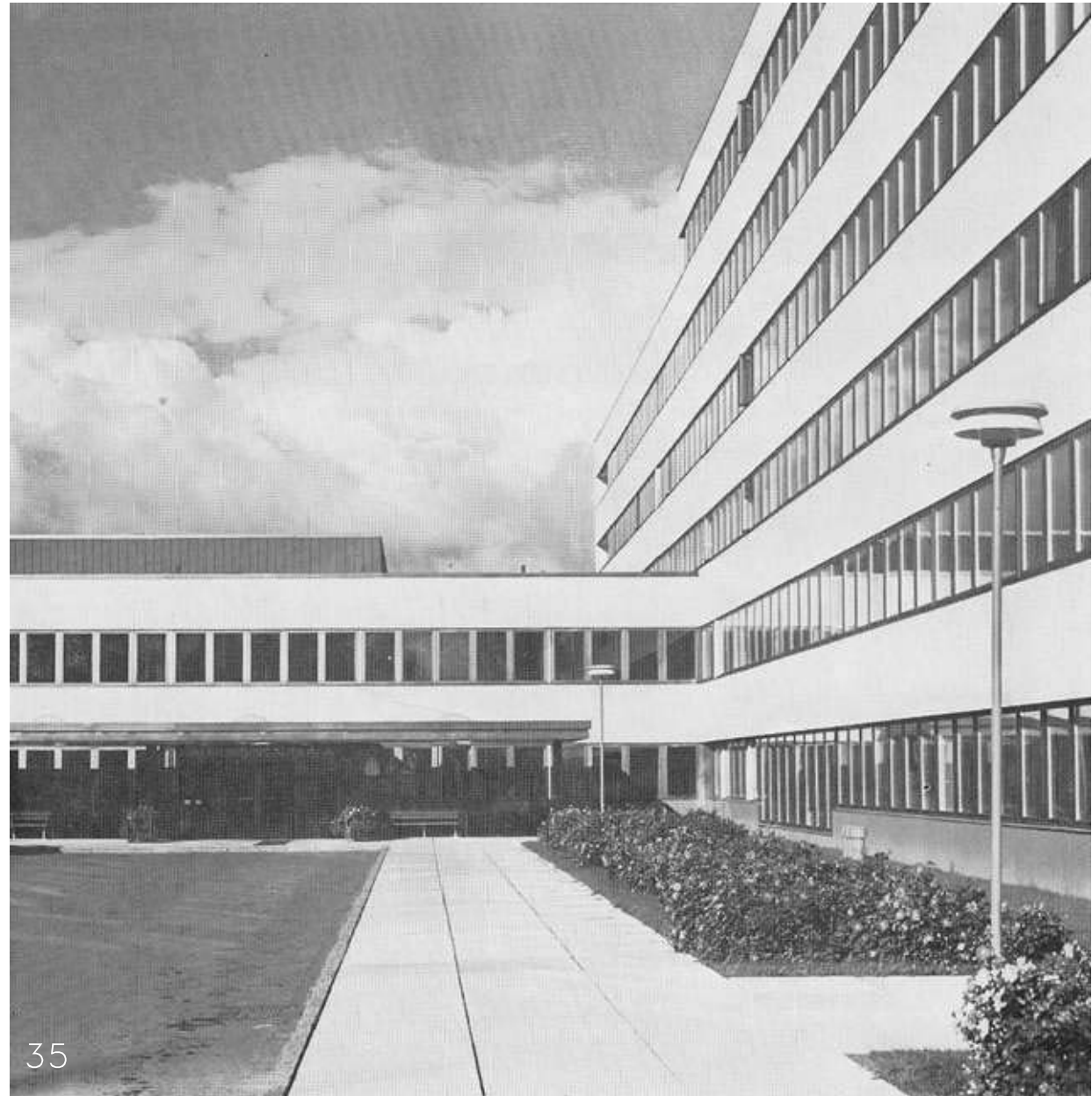
Tilallinen selkeys, huolellinen suunnittelu ja johdonmukainen toteutus helpottavat kaikkien käyttäjäryhmien liikkumista ja tekevät omalta osaltaan hyvän ensitunnelman tilaan ja luovat miellyttävän ympäristön tilassa tapahtuville toiminnoille, sekä ympäristössä oleville tapahtumille.





32
Lahden kaupunginsairaala. Julkisivukuvia vuodelta 1970. Sairaalan julkisivu on selkeä ja kertoo 1960-luvun konstruktivistisesta tyylistä. Nauhaikkunat julkisivussa sekä sisääntulon lippa kertoorakenteellisesta järjestelmäajattelusta.









ALKUPERÄINEN SUUNNITELMA JA TEHDYT MUUTOKSET

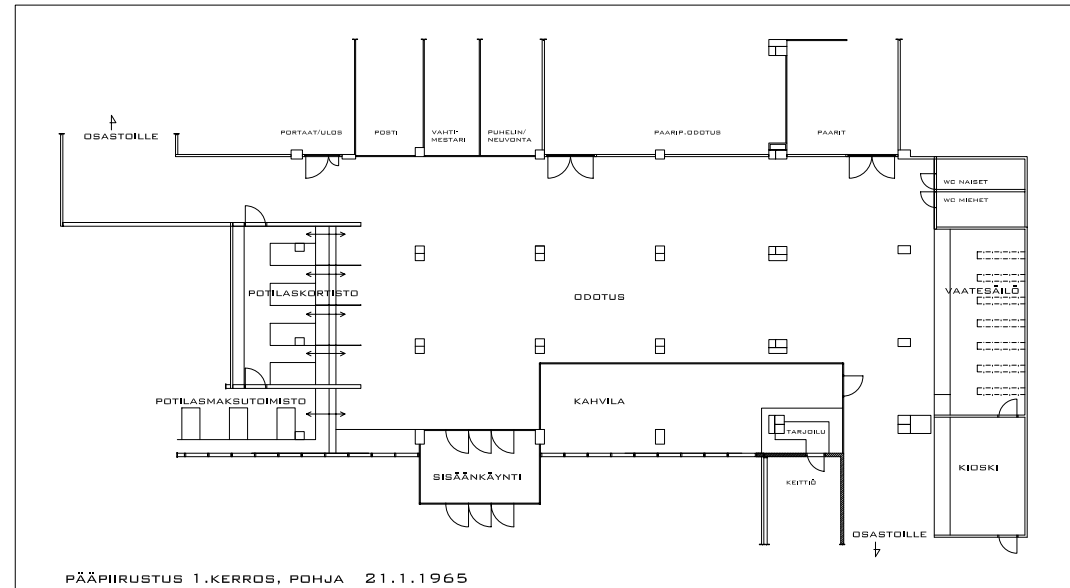
Nykyisten Lahden kaupunginsairaalan rakennusten vaiheittainen rakentaminen on aloitettu vuonna 1967 ja rakennustyöt valmistuivat vuonna 1970. Suunnitelmat on päivätty jo vuonna 1965. Sairaalarakennuksien ja saneerauksien pääsuunnittelijana toimi Arkkitehtitoimisto Helge Railo Ky ja toimistossa suunnittelutyötä hoiti enimmäkseen Teuvo Mononen. Lahden kaupunginsairaala toimi aluksi keskussairaalana, mutta nykyisin se toimii pitkäaikaispotilaiden 'terveyskeskuksen vuodeosastona'. Potilaspaiikkoja sairaalassa on 760 kappaletta (helmikuu 2005).

Pääsisäänkäynnin aulatila noudattaa 1960-luvun konstruktivistisia piirteitä. Tila on muodoltaan horisontaalinen, syvä ja matala, huonekorkeus on vain 2450mm. Kantavat rakenteet eli pystypilarit ovat osa tilan konstruktivistista luonnetta. Pilareista ilmenee rakennuksen kantavat rakenteet. Tilassa ei ole myöskään turhia koristuksia. Ikkunoita on vain julkisivuseinällä ja niiden vähäisyys korostaa tilan mataluutta ja syvyyttä. Nauhaikkunarivit julkisivussa kertoo myös konstruktivistisesta rakentamisen järjestelmäajattelusta.

Alkuperäisessä aulassa oli pääsisäänkäynnin luona heti vasemmalla potilasmaksutoimisto ja sen vieressä oikealla silloinen potilaskortisto. Kahvilatila sisäänkäynnistä oikealla oli lasiseinillä rajattu ja sen vierelle sijoittui odotustila sohvaryhmineen ja lehtipöytineen. Vaatesäilytystila sijoittui kahvilan taakse aulatilaa perälle ja sen vieressä oikealla sijaitsi erillinen kioskki. Aulassa oli kaksi pientä wc:tä. Sisääntuloa vastapäätä sijaitsi postituksen, vahtimestareiden ja neuvonnan tilat.

Tila oli raikas ja keinovalaistuksen avulla valoisa kuvat 36, 37. Siellä on käytetty 1960-luvun tyylin mukaisia kalusteita. Toiminnot olivat selkeästi sijoitettu ja rajattu omille alueilleen. Tyyli noudatti 1960-luvun lopun konstruktivistista suuntausta valkoisuudessaan.

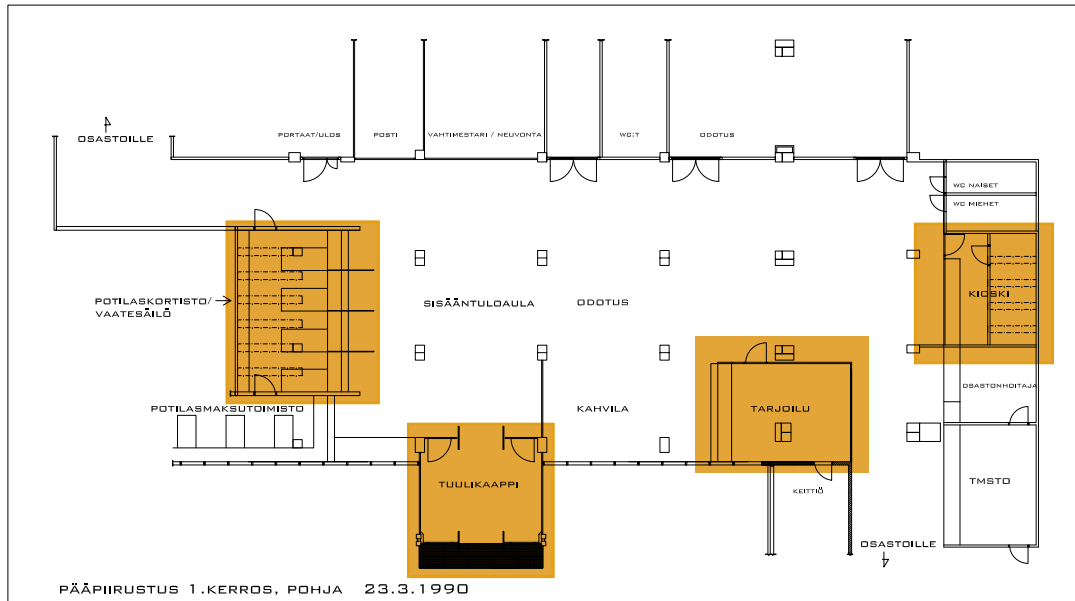
Sairaalan aulatilaa toiminnat ja niiden sijainnit ovat vuosien varrella muuttuneet muutamaan kertaan, silti osa materiaaleista ja kalusteista, kuten sohvut, nojatuolit, sohvapöydät, lehtelineet, kattovalaisimet ja tummanruskeat väliovet ovat alkuperäisiä. Pintamateriaaleista alkuperäisiä ovat mm. laatat pylväiden pinnassa. kuvat seuraava sivu



Aulassa olevia
alkuperäisiä kalusteita
ja materiaaleja.

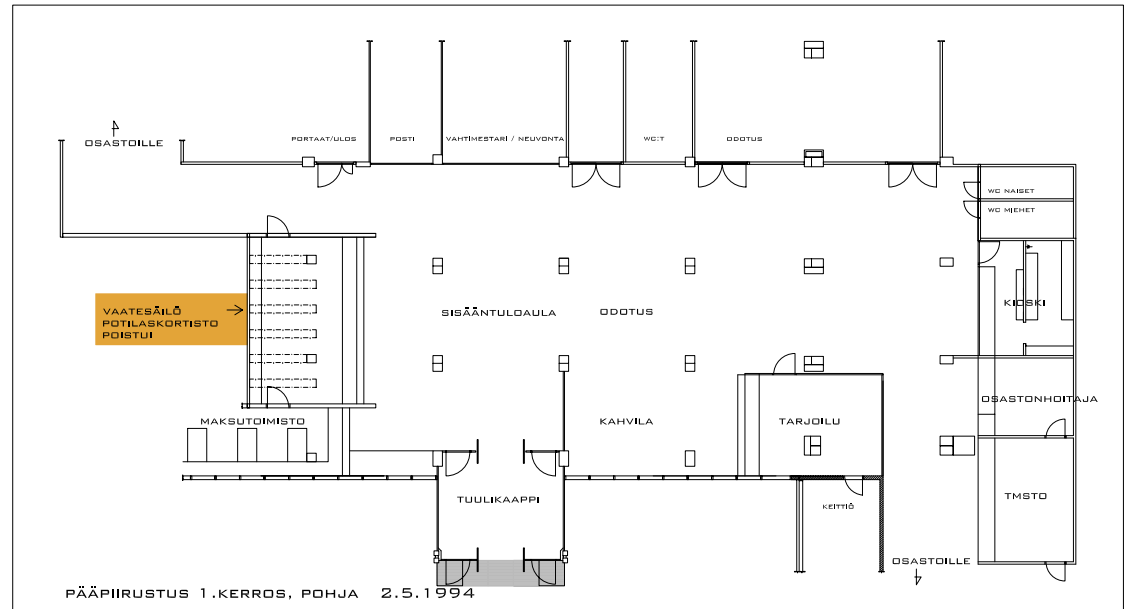


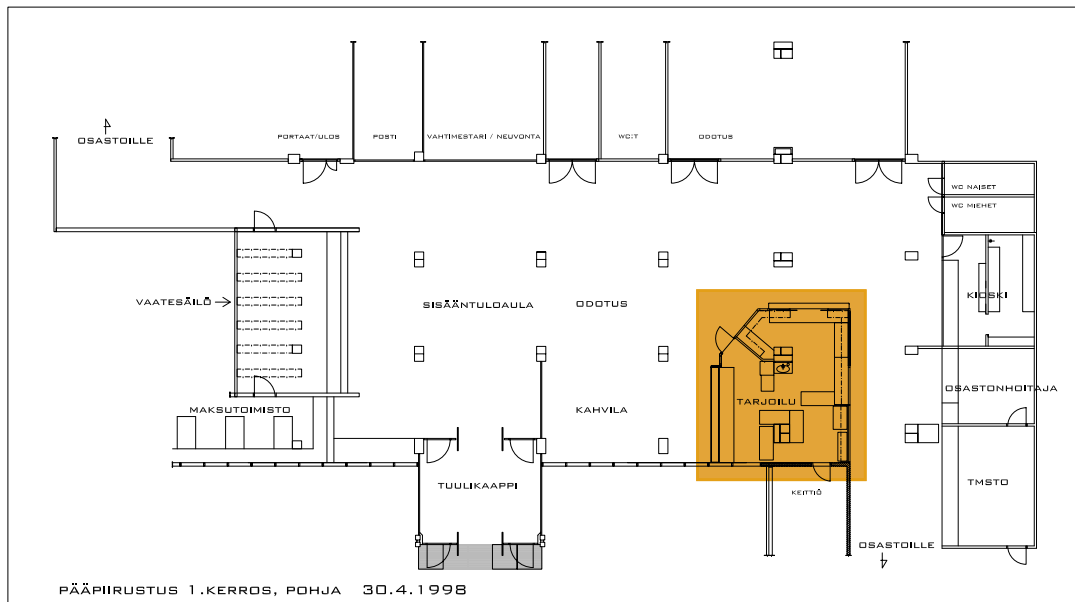
Lahden kaupunginsairaala, alkuperäinen valoisa ja raikas pääsisäänkäynnin aulatila. 1970.



Vuonna 1990 vaatesäilö sijoitettiin potilaskortistojen yhteyteen nykyisen vaatesäilön paikalle ja vahtimestareiden sekä neuvonnan tilat yhdistettiin ja niille tehtiin asiointiluukku. Kioski siirtyi entisen vaatesäilön tiloihin ja osastonhoitajan tilat tulivat kioskin entisiin tiloihin. Kahvilan tarjoilutilaa ja tuulikaappia laajennettiin.

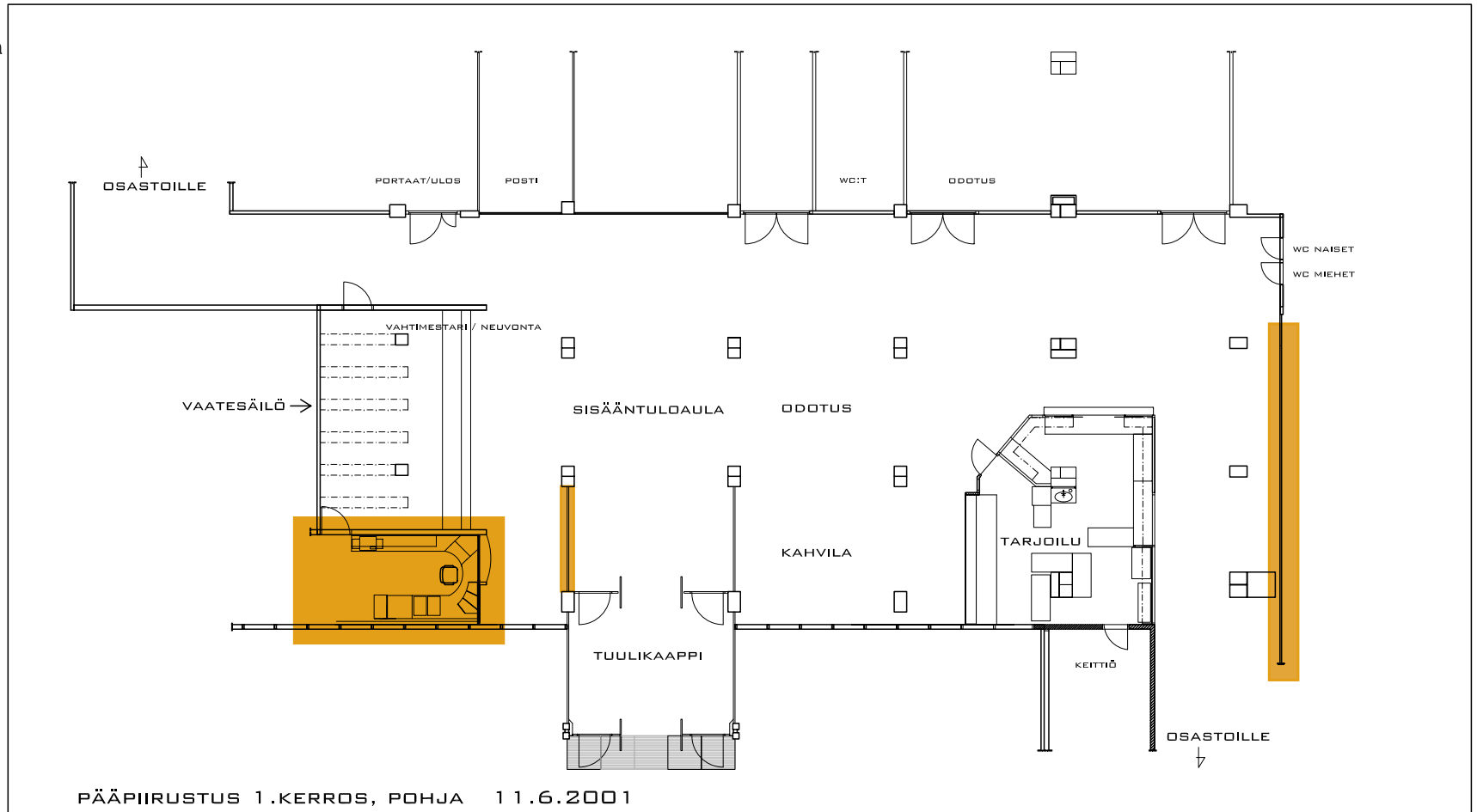
Vuonna 1994 potilaskortisto poistui aulasta ja vaatesäilö sai lisää tilaa.





Vuonna 1998 kioski sijoitettiin kahvilan tarjoilutilan yhteyteen ja tilaa laajennettiin.

Vuonna 2001 kassatilaan tehtiin pienehköjä muutoksia ja aulatila saavutti nykyisen olemuksensa.



NYKYTILA

- TUNNELMA, YLEISVAIKUTELMA, NÄKYMÄT

Aulatilalla on muodoltaan matala (2450mm) ja syvä. Tilassa on vain muutama ikkuna, joten luonnonvaloa on vähän ja keinovalaistusta on vähennetty säästösyistä. Alkuperäisestä valaistuksesta vain noin kolmasosa on käytössä. Mataluus ja syvyys aiheuttavat ahdistavan olon tilassa, hämäryyden vielä korostaessa sitä. Tunnelma on ehkä jo vähän uinahtanut ja jähmettynyt. Värit, materiaalit ja kalusteet ovat alakuloisia, ehkä siksi, että niiden pinnat ovat jo osittain kuluneita. Väreinä on seinissä, katossa ja pylväissä valkoinen. Lattioissa on kahta eri harmaata. Kalusteissa materiaaleina on metallia ja tummaa ruskeaa puuta sekä valkoista ja mustaa nahkaa. Sairaalan alkuperäiset väliovet ovat tummaa mustanruskeaa puuta. Kahvila ei sekavan ilmeen vuoksi houkuttele istuskelemaan. Aulatilalla on kuitenkin siisti ja puhdas.

- TOIMINNAT, DETALJITASO

Lahden kaupunginsairaalan pääsisäänkäynnin aulatilalla toimintoina ovat tällä hetkellä sisäänvalo tuulikaappeineen, (ensiapuun tullaan toisesta ovesta), kassa ja sille varattu pieni odotustila, jossa on pari tuolia, normaalikorkuinen ja korkea. Vaatesäilytystila on sisäänvalon luona, jonka yhteydessä toimivat info/vahtimestarit. Odotustila sijoittuu aulatilalla keskelle ja se sisältää kolme sohvia ja kahdeksan nojatuolia sekä kaksi sohvapöytää lehtitelineineen. Odotuskalusteet muodostavat kaksi oleskeluryhmää. Muutaman kasvi on uudistetuissa keskenään erilaisissa ruukuissaan.

Aulassa on myös edelleen kahvila/kioski, jossa myydään kahvilatuotteita, kukkia, lehtiä, joitakin hygieni- ja lahjatavaratuotteita. Kahvilassa on yhdeksän pöytää ja niissä 36 istumapaikkaa. Kahvilassa istuessa voi katsella myös televisiota. Aulatilassa on paljon läpikulkuliikennettä, koska se sijaitsee keskellä sairaalan toimintoja ja tiloja.

Tilassa on lisäksi lähtevän postin laatikko, yleisöpuhelin ja kaksi pientä wc:tä. Aulatilalla vieressä sisempänä rakennusta, on suuri odotustila, jonka yhteydessä on suuremmat wc:t. Opasteet toimivat värikoodeilla ja värireiteillä.

Tilassa on muutamia alkuperäisiä materiaaleja ja kalusteita, jotka on kerrottu luvussa Alkuperäinen suunnitelma ja tehdyt muutokset. Kalusteista kahvilan tuolit ja kukkaruukut ovat uusittu, sekä tietenkin kahvilatiskin/kioskin laajennus ja muut isommat muutokset ovat uutta. Pintamateriaaleista lattia on uusittu vuonna 1990.

- KÄYTTÄJÄNÄKÖKULMA

Aulassa on koko ajan paljon liikennettä, koska se sijaitsee läpikulkupaikkana sairaalan eri osiin. Haastattelin erästä vanhempaa rouvaa, joka oli käväisemässä kassalla ja joutui hetken odottamaan. Hän antoi minulle muutaman kommentin kokemuksistaan tilassa. Hänelle tilassa on liian hämärää. Varmasti on liian hämärää myös muille vanhemmille ihmisille ja heille, joilla on näkörajoitteita. Sohvaryhmien ympärille hän kaipaisi lisää liikkumatilaa. Kassa on myös hyvin huomaamattomassa paikassa, sinne on vaikea löytää, jos ei ole aikaisemmin siellä asioinut. Opasteet hän haluaisi helpommin havaittaviksi ja kahvilan hän kertoi olevan usein täynnä. (Käyttäjänäkökulmista enemmän luvussa kehitystarpeet.)



Kassa



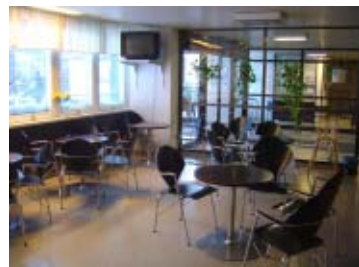
Vaatesäilytys ja vahtimestareiden tila



Kioski



Kahvilatiski



Kahvila



Odotusryhmä ja kahvila



Käytävä. Vasemmalla takana käynti viereiseen odotustilaan



Käytävä kioskin takana



Viereinen odotustila



Valaistuksen nykytaso



Sisääntulo

KEHITYSTARPEET

- Puutteet

Kävin sairaalalla haastattelemassa eri toiminnoista vastaavia henkilöitä. Sain heiltä arvokkaita tietoja, kommentteja ja toiveita suunnitteluuni. Haastattelemiani henkilöitä ovat ylilääkäri, ylihoitaja, arkkitehti/projektipäällikkö, osastonhoitaja/vahtimestarit, toimistosihiteeri/opasteet, työsuojeluvaltuutettu, kiinteistön käyttöpäällikkö ja kahviohoitaja. Kävin myös haastattelemassa johtavaa palotarkastajaa Päijät-Hämeen pelastuslaitoksen Lahden toimipaikassa.

Omia havaintojani:

Pääsisäänkäynti on jo ulkoa alkaen hieman nukkavieru. Sisäänkäynnin rakenteet ovat vajonneet ajan kuluessa ja rakenteet ovat muutenkin rempallaan. Rähjäinen ulkoasu on ensimmäisenä vastassa ja se korostaa myös sisätilan synkkyyttä. Ulkotilan laatat ovat myös eroosion kuluttamat ja kasvillisuus rehoittaa liikaa peittäen samalla ikkunoita ja valon pääsyä sisään. Luonnonvaloa tai valaistusta sisätiloissa ei ole riittävästi. Ikkunoita on tilaan nähden hyvin vähän ja ne sijaitsevat vain julkisivuseinällä. Ikkunoissa on sälekaihtimet, joita joudutaan pitämään osittain kiinni häikäisyn estämiseksi varsinkin talviaikaan, kun aurinko paistaa alhaalta sekä kuumuuden estämiseksi kesällä. Sisäänkäynnin edessä ulkona on valoa läpäisemätön lippa, joka myös pimentää tilaa, toisaalta se kuitenkin suojaa auringon häikäisyltä ja kuumuudelta. Lippa on mielestäni säilytettävä edelleen samanlaisena alkuperäistä arkkitehtuuria kunnioittaen, mutta laitettava kuntoon. Lippaa kunnostetaankin juuri opinnäytetyöni valmistumisen aikaan. Lippa myös suojaa paareilla kannettavia potilaita sateelta ja häikäisyltä. Aulassa olisi alkuperäisiä kattovalaisimia ilmeisesti riittävä määrä, ja niistä tulisi valoa huomattavasti enemmän, jos ne olisivat kaikki käytössä. Valaistuksella voidaan vaikuttaa paljon tilan tunnelmaa ja turvallisuutta parantavasti. Sisäänkäynnin yhteyteen tarvitaan myös säilytystila erilaisille käreille, rollaattoreille ja pyörätuoleille. Nyt ne ovat tuulikaapissa ja eteisaulan reunoilla.

Aulassa on niin paljon liikennettä, että ulko-ovi on lähes koko ajan auki ja se aiheuttaa vetoa ja kylmyyttä aulatilaan etenkin kylminä vuodenaikoina.

Myös nojatuolien ja sohvien nahkapinnat sekä kahvilan istuimien ja pöytien pinnat ovat kylmiä. Kahvila on sekavan näköinen kalusteineen, verhoineen, muovitabletteineen (pöydillä) ja tekokukkineen. Ikkunalaudalla on keskenään erilaisia maljakoita erilaisille kukille. Sisääntulossa vaatesäilytyksen edessä on kolme kappaletta vaihtomattoja ja ne ovat keskenään eri kokoisia, siihen kaipaisin myös yhtenäistä ilmettä.

Kioski, jossa myydään kukkia, lahjatavaroita ja muutamia päivittäistavaroita on erillään kahvilamyynnistä. Lahjatavararoilla ja kukilla voisi olla kauniimpi ja toimivampi 'tausta'. Lahjatavaroiden myynti kuuluu kahvilan henkilökunnan työhön, joten myyjää tarvitsee pyytää siirtymään kioskin puolelle ja se on hankalaa ja aikaa vievää. Kahvilan pöydät ja tuolit ovat kovia ja niiden jalat ovat metallia. Tuolien siirtäminen aiheuttaa paljon meteliä avoimessa tilassa. Pöydät ovat sen verran matalia, että pyörätuolia käyttävä ei pysty istumaan pöydän ääressä. Astiapalautus ja roskis tarvitsevat toimivat kalusteet. Kahvilan ja sohvaryhmien alueet ja kulkuväylät ovat ahtaat varsinkin apuvälineiden avulla liikkuville. Odotussohvaryhmien pyörivät istuimet aiheuttavat epäsiistiä ja sekavaa ilmettä.

Kun aulatilaa on vuosien varrella muutettu ja sinne on lisätty milloin mistäkin syystä erilaisia elementtejä, on alkuperäinen selkeä suunnitelma menettänyt ilmeensä ja muuttunut nykyisellään sekavaksi ja tunkkaiseksi. Kukkia ruokkuineen on lisätty, verhoja laitettu ja kalusteita vaihdettu. Osa opasteista on tökerösti ikkunoiden edessä... Vuosien tuoma kerroksellisuus ei enää toimi tilassa vaan yleisvaikutelmaksi tulee tilapäisen tuntuinen ilme. Tämä tilanne vaatii nyt selkeää uusiutumista ja uutta kokonaissuunnitelmaa, jonka mukaan tila saadaan miellyttäväksi ja toimivaksi ja ennenkaikkea eheäksi.

Havainnot haastatteluista:

Tuulikaapissa on sähköinen lämpöverho, jonka kapasiteetti ei kuitenkaan ihan riitä kylmän ilman katkaisemiseksi. Vahtimestareilla on avoin ja hyvin kylmä paikka heti sisääntulon lomassa. Alkuperäiset silkkikasvit ovat varastettu ja tilalle on tuotu sekalaisia kasveja ja ruukkuja. Ikkunoita on myös vaikea pestä.

Kahvilassa/kioskissa myytävälle lehdille ei ole luontevaa paikkaa nykyisin ja sille toivotaan enemmän tilaa. Kahvilajonoille on myös liian vähän tilaa. Kahvilan kassan luona tulisi olla myös paikka, johon voi hetkeksi laskea kävelykepin tai kainalosauvat, myös turvakameraa toivotaan kassalle. Henkilökunta on hankkinut kahvilaan television ja sille olisi tarpeen saada asiallinen ja hyvä paikka. Kahvila on kesäisin hyvin kuuma, siellä ilma ei kierrä.

Nykyinen aulan lattiamuovimatto kestää hyvin kosteutta, mutta on liukas. Lattia olisi tarpeen vaihtaa kaikinpuolin toimivaksi eri käyttäjäryhmien liikkumiseen vaatimat ehdot huomioiden. Kattopaneleita joudutaan usein poistamaan väliaikaisesti mm. sähkötöiden vuoksi ja ne ovat silloin hankalan pitkiä. Panelit ovat alkuperäisiä ja jo nuhruisia, vääntyneitä ja likaisia. Niiden tilalle tarvitaan uusi toimiva katto.

Vahtimestareiden tila on avoin ja siksi siis talvella kylmä. Myös turvallisuus on heikko juuri avoimuuden vuoksi. Vahtimestarit tarvitsevat kiinteän puoliavoimen, tarvittaessa nopeasti suljettavan tilan ja heillä tulisi olla lisäksi myös poistumistie muuhun turvalliseen tilaan. Avoimuutta tilaan tarvitaan sen vuoksi, koska vahtimestareiden toimeen kuuluu myös vaatteiden vastaanotto säilytykseen.

Opasteet toimivat nykyisin värikoodeilla ja värireiteillä. Ne ovat toimivat, joskin jo kuluneet. Opasteet muuttuvat vuosien mittaan useasti ja niiden helppo muokattavuus olisi hyvin tärkeää. Nykyiset opastekyltit voidaan vaihtaa opastetaulussa, mutta opastettavaa on tullut niin paljon, että taulun kapasiteetti ei enää riitä. Opasteisiin halutaan selkeyttä varsinkin kassan osalta.

Kahvila on rajoitetusti auki ja esimerkiksi ilta-aikaan sairaalassa on lääkäripäivystys, siksi myös kahvi- ja makeisautomaateille toivotaan opasteita.

Kampanjaesitteitä on muutampia aulatilain seinillä, mutta niitä ei saisi siellä olla. Opasteista vastaavan henkilön mielestä ne eivät kuulu sairaalan toimenkuvaan. Olen itse samaa mieltä. Kaikenlaiset sekavat ilmoitukset ja terveystkampanjaesitteet rikkovat visuaalista ilmettä ja aiheuttaa sekavuutta. Ne myös vanhentuvat ja usein niitä kiinnitetään vailla minkäänlaista esillepanon loogisuutta. ...Ehkä esitteille kuitenkin tarvitsisi harkita sallittu selkeä paikka, niitä kun yleensä aina kuitenkin kiinnitellään seinille. Silloin tarvitaan myös vastuhenkilö, joka paikasta huolehtisi.

Aulatilaa toivotaan vakaata ilmettä, toimivuutta, väriä ja valoa. Yleisesti ottaen kahvilaan toivotaan kahvilamaisuutta, selkeyttä, toimivuutta ja iloisuutta.

5

SUUNNITTELUTEHTÄVÄN YLEISET TAVOITTEET

Tavoitteena on saada aulatilasta toimiva, valoisa, viihtyisä ja ehyt visuaalisesti kaunis kokonaisuus. Tilassa on paljon toimintoja, jotka tulee jäsentää selkeäksi kokonaisuudeksi. Tämä onnistuu joidenkin toimintojen sijaintia uudelleen järjestämällä sekä uusilla materiaaleilla, kalusteilla, väreillä ja valaistuksella.

Oletuksena suunnittelussani on, että aulatilán viereiseen odotustilaan, noin 170m², siirtyy tulevaisuudessa lääkäripäivystyksen odotustilat. Siten aulan kahvilalle olisi myös enemmän käyttöä, ehkä myös ilta-aikaan ja se palvelisi siten paremmin asiakkaita. Lääkäripäivystyksen vuoronumerojärjestelmän tulisi uudessa suunnitelmassa toimia myös aulatilán puolella. Näin päivystävälle lääkärille voisi odotella myös kahvikupposen äärellä.

Haluan luoda tilaan rauhallisen, vakaan, raikkaan ja valoisan tunnelman, joka kuvastaa sairaalan "valkoista hoitavaa puhtautta" sekä lääkäreiden, hoitohenkilökunnan ja muun henkilöstön rautaista ammattitaitoa. Tilán, jossa viihtyy niin asiakkaat kuin henkilökuntakin.

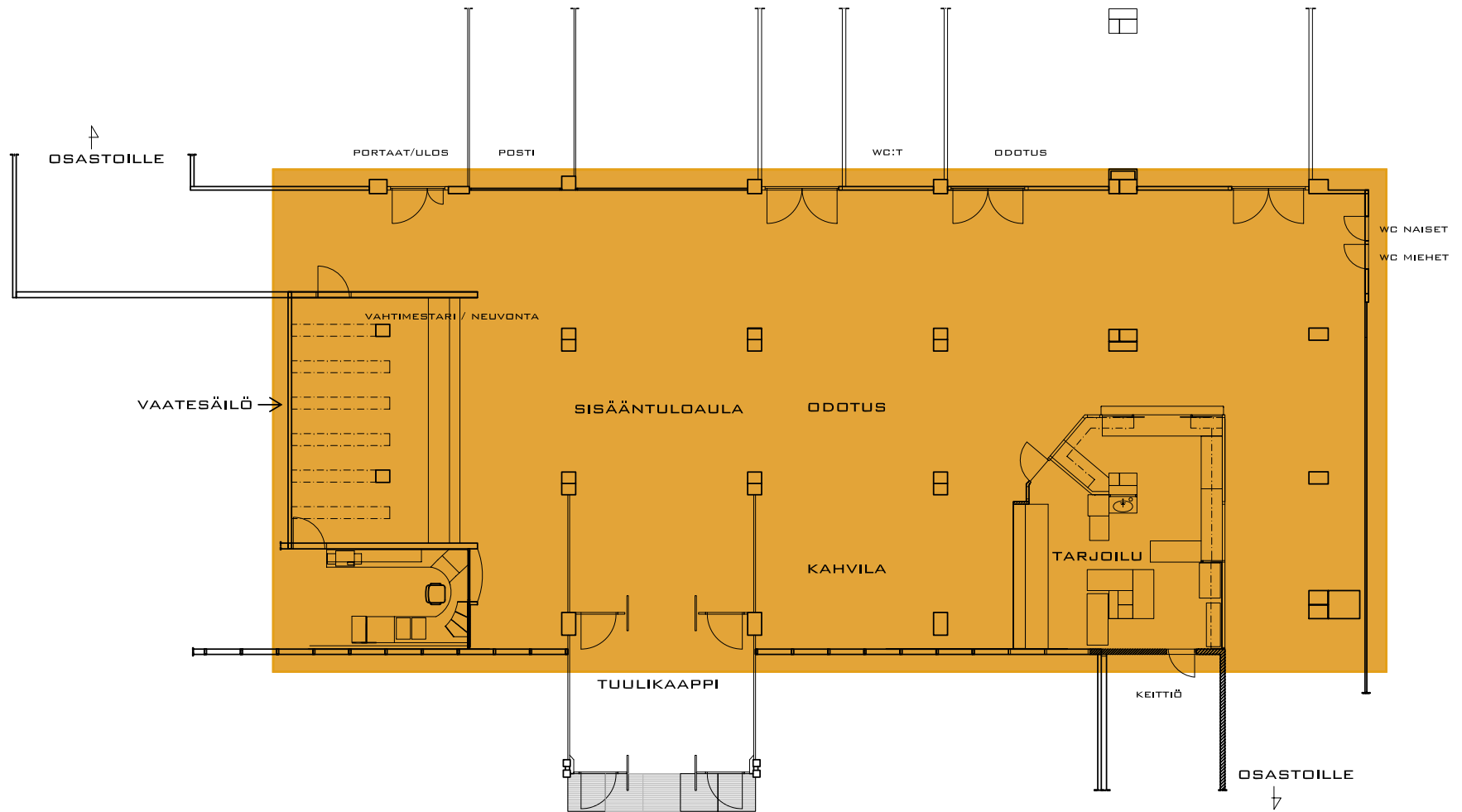
SUUNNITTELUTEHTÄVÄN RAJOITTEET

Tilán suunnittelua rajoittaa lainsäädännölliset vaatimukset materiaaleille, kalusteille, mitoitukselle ja turvallisuudelle. Raha ei tässä tapauksessa kahlitse suunnitelmiani, koska suunnitteluprojekti on lähtöisin omasta ajatuksestani ja halusta muuttaa tilaa. Toki pyrin ottamaan suunnittelussani huomioon mahdollisen toteuttamisen. Aulatilán seinä ei juurikaan voi purkaa, koska ne ovat palo-osastoivia. Mutta koska kantavana rakenteena on pystypalkit, voi seinien materiaalina käyttää esimerkiksi palolasia.

SUUNNITTELUTEHTÄVÄN RAJAUS

- SUUNNITELTAVAN TILAN RAJAUS

Pääsisäänkäynnin aulatilán pinta-ala on noin 400m². Suunnittelemani tila rajautuu aulatilaa. Suunnittelen tilassa olevat nykyiset toiminnat uudelleen. Annan toiminnoille uuden ilmeen, mutta en puutu pieniin yksityiskohtiin, huomioin kuitenkin tarvittavat tilantarpeet mm. kahvilatiskin osalta. Otan myös kantaa julkisivun ehostamiseen pääsisäänkäynnin osalta, koska se vaikuttaa mielestäni paljon myös aulan visuaaliseen kokonaisuuteen.



PÄÄPIIRUSTUS 1.KERROS, POHJA 11.6.2001

- TOIMINNAT

Tilaan tulee jatkossakin sijoittumaan sisääntulo ja naulakotila, vahtimestarin/vahtimestareiden työpiste sekä terveyden-/sairaudenhuollon maksukassa. Kahvila-kioski ja odotus kuuluvat olennaisena osana myös aulatilaan. Tilassa tarvitaan myös posti- ja puhelintoimintoja. Tavallista yleisöpuhelinta en kuitenkaan sijoita uuteen suunnitelmaan, koska operaattorit ovat luopumassa niistä. Yleisö voi käyttää maksua vastaa infon puhelinta, joka sijoitetaan

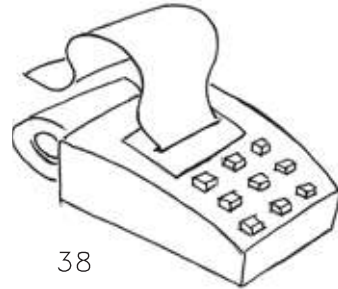
helposti käytettäväksi (toimii vain vahtimestarille maksettaessa). Kaksi pientä wc:tä sijaitsee aulan takaosassa ja suuremmat wc:t viereisessä odotustilassa. Uutena toimintana aulatiloihin varataan tila mm. pyörätuolien ja kuljetuskärryjen säilytykseen. Lääkäripäivystyksen vuoronumerojärjestelmä tulee ulottua viereisestä odotustilasta myös aulatilaa/kahvilan puolelle.



VAATESÄILYTYS



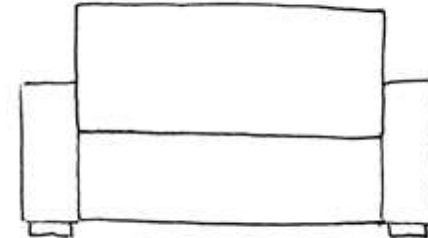
VAHTIMESTARIT/INFO



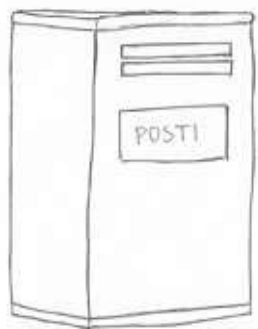
KASSA



KAHVILA/KIOSKI



ODOTUS



POSTI



39

PUHELIN



OPASTEET



'KÄRRYSÄILYTYS'





RAIKAS

ILOINEN

LÄHESTYTTÄVÄ

TUNNELMA



40

VAKUUTTAVA



41

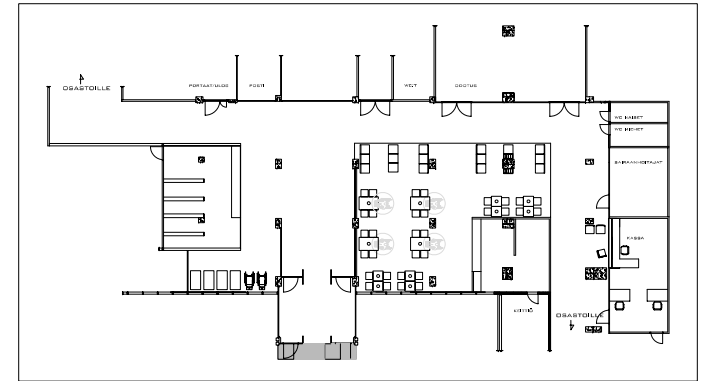
SELKEÄ

HOITAVA

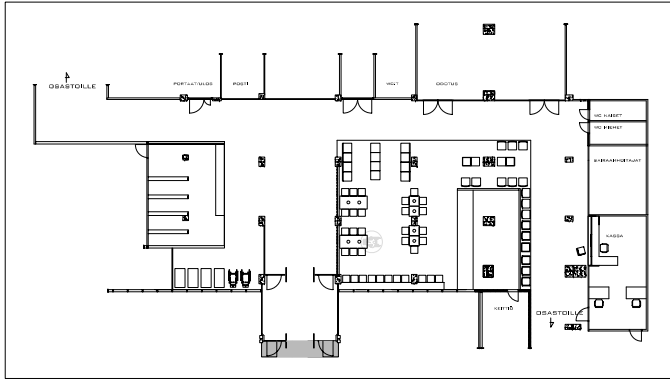
6

AULA

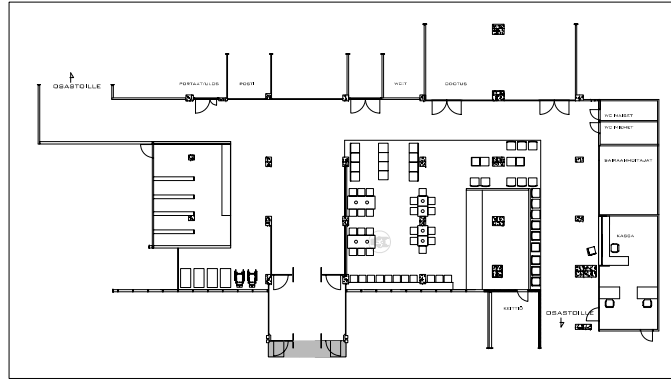
Sairaalassa on joitakin sisäisiä muutossuunnitelmia aulan tilojen suhteen, joista muutaman huomioin suunnitelmassani. Sen mukaan oletuksenani on, että aulan viereiseen odotustilaan tulee siirtymään lääkäripäivystyksen odotustila. Myös kassaa on sairaalan sisäisissä suunnitelmissa ajateltu toiseen tilaan. Juuri tähän 'vapaaseen' tilaan sijoitankin kassatoiminnan. Tämä kassan paikka on hyvä, sillä se antaa tilaa pääsisäänkäynnin viereen karrysäilytykselle. Ja uuden kassasijainnin ohitse kuljetaan nykyisin myös kaupungin hammaslääkärille, joten kassan uusi sijainti palvelee myös sitä. Sinne on myös helpompi opastaa ihmiset. Pyrin lisäämään asiakaspaikkoja kahvilaan ja sijoitan sinne myös muutamia pyörätuolipaikkoja. Suurennan kahvilatilaa osittain nykyisten odotuskalusteiden tilaan. Ajatuksenani on, että odotuskalusteet sijaitsisivat pääosin viereisessä odotustilassa. Haluan kuitenkin sijoittaa muutaman sohvan tai nojatuolin odotteluun myös aulan puolelle. Muut toiminnot pysyvät kutakuinkin paikoillaan, koska niiden sijainnit toimivat. Suunnittelen niistä toimivimmat ja viihtyisämmät. Aulatilat perällä on naisille ja miehille vain yhdet pienet wc:t. Suuremmat wc-tilat sijaitsevat viereisessä odotusaulassa heti vasemmalla, joten ne palvelevat myös pääsisäänkäynnin aulaa hyvin. Pyrin vaikuttamaan suunnitelmassani positiivisesti myös epäkohtiin, joita on ilmennyt haastatteluissa ja tilaa tutkiessa.



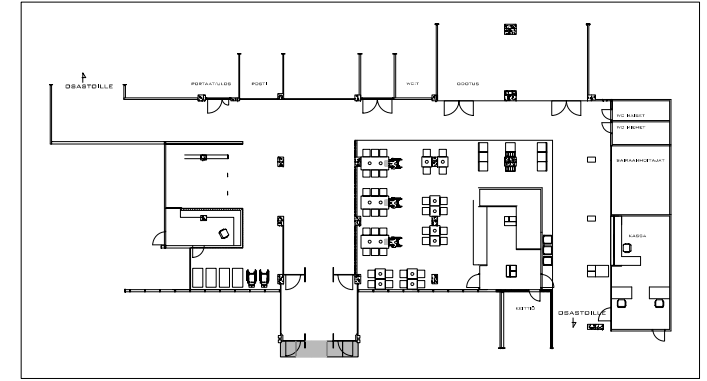
- + sohvaryhmillä on tilaa ja sohvia mahtuisi enemmänkin
- kahvilapaikkoja liian vähän ja ne ovat liian hajallaan
- tarjoilu-/kioskitila on liian pieni
- kassalle odotteluun ei mahdu istuimia



- + odotuskalusteita mukavasti
- + odotuspaikkoja kassalle paljon
- + tarjoilu-/kioskitila suuri
- kahvilapaikkoja liian vähän
- kahvilan ikkunapaikat ehkä hankalat ja erillisen oloiset
- yksittäiset odotuskalusteet sekavasti



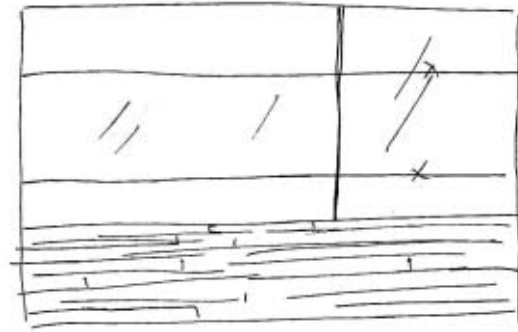
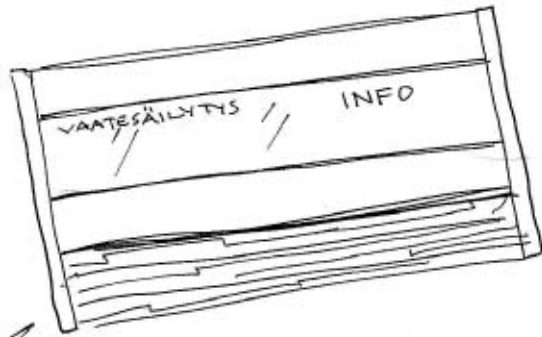
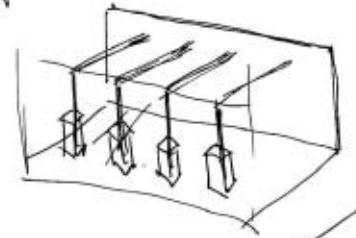
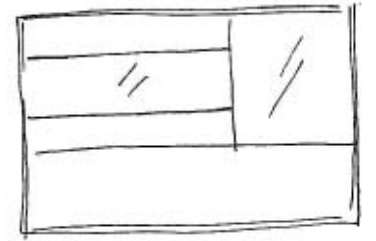
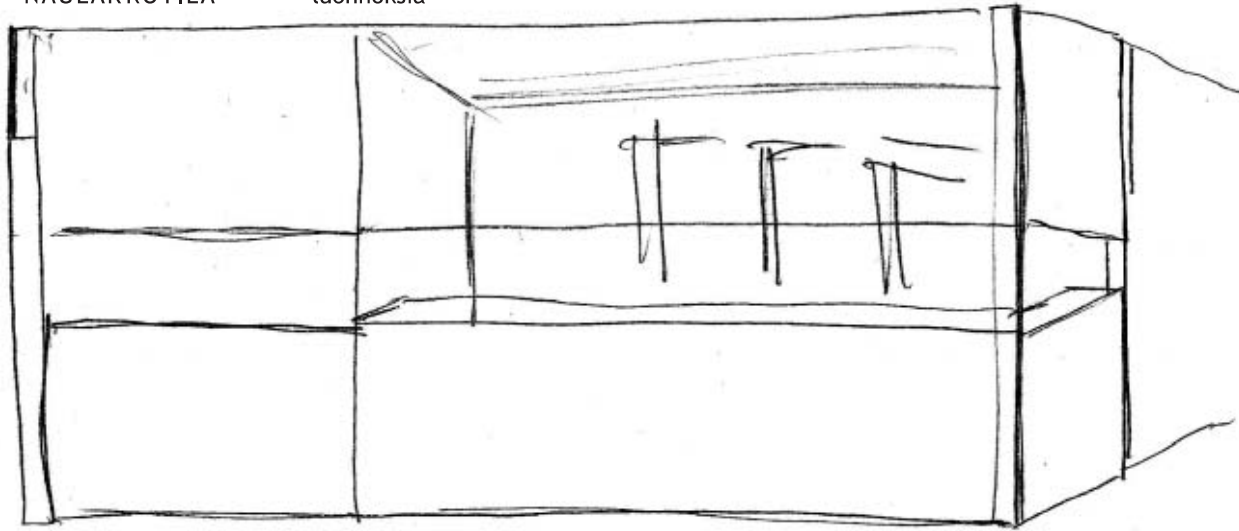
- + odotuspaikkoja kassalle paljon
- + tarjoilu-/kioskitila suuri
- + kahvilapaikkoja mukavasti
- kahvilan tarjoilu-/kioskitila vie liikaa tilaa
- odotuskalusteet mitättömästi pitkin seinää



- + kahvilapaikkoja mukavasti
- + tarjoilu-/kioskitila sopivan kokoinen
- odotuskalusteita liian vähän
- naulakotila avoin= käytännössä kukaan ei jätä päällysvaatteitaan sinne
- minne mahtuu kaksi pyörätuolia käyttävää yhdessä kahville

NAULAKKOTILA

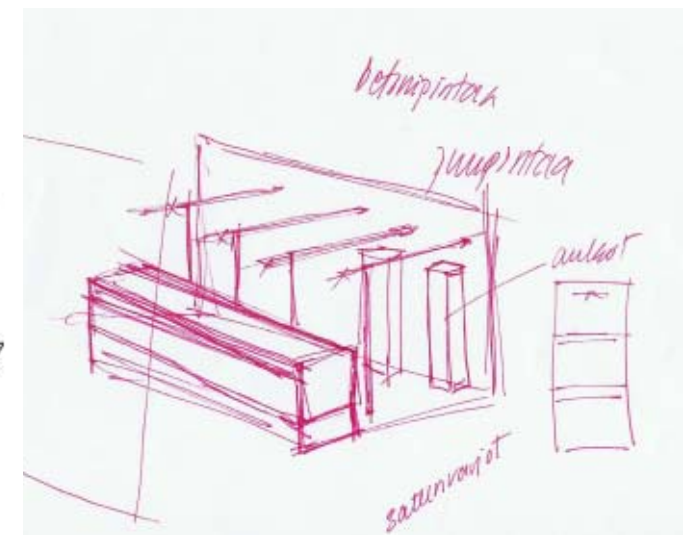
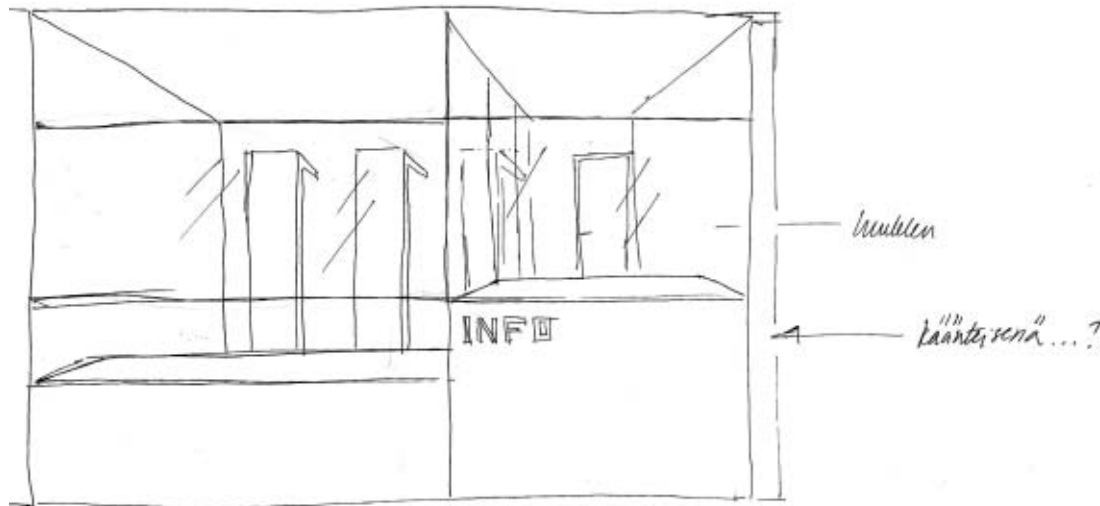
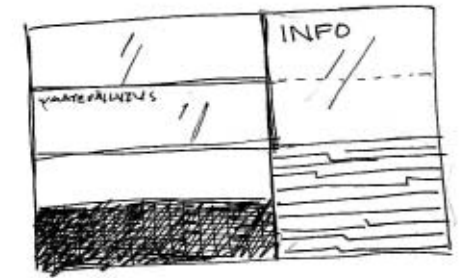
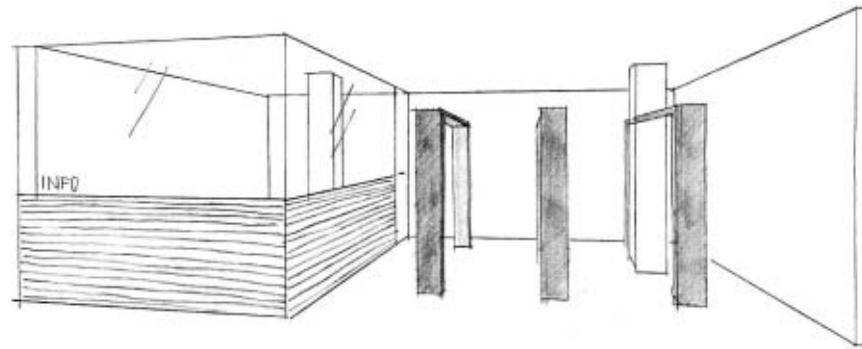
luonnoksia



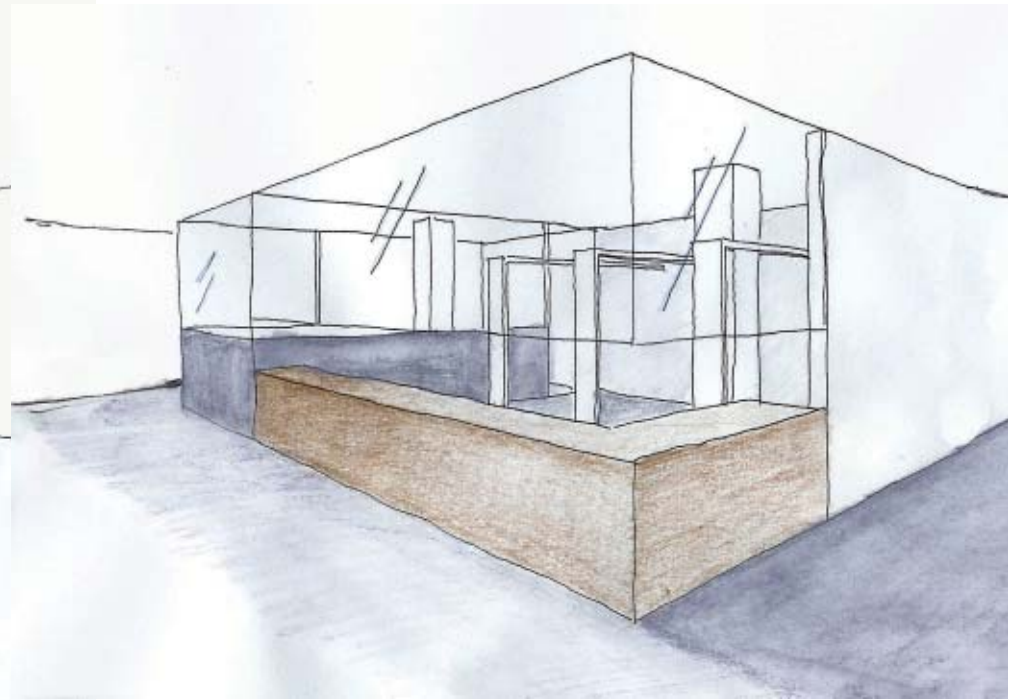
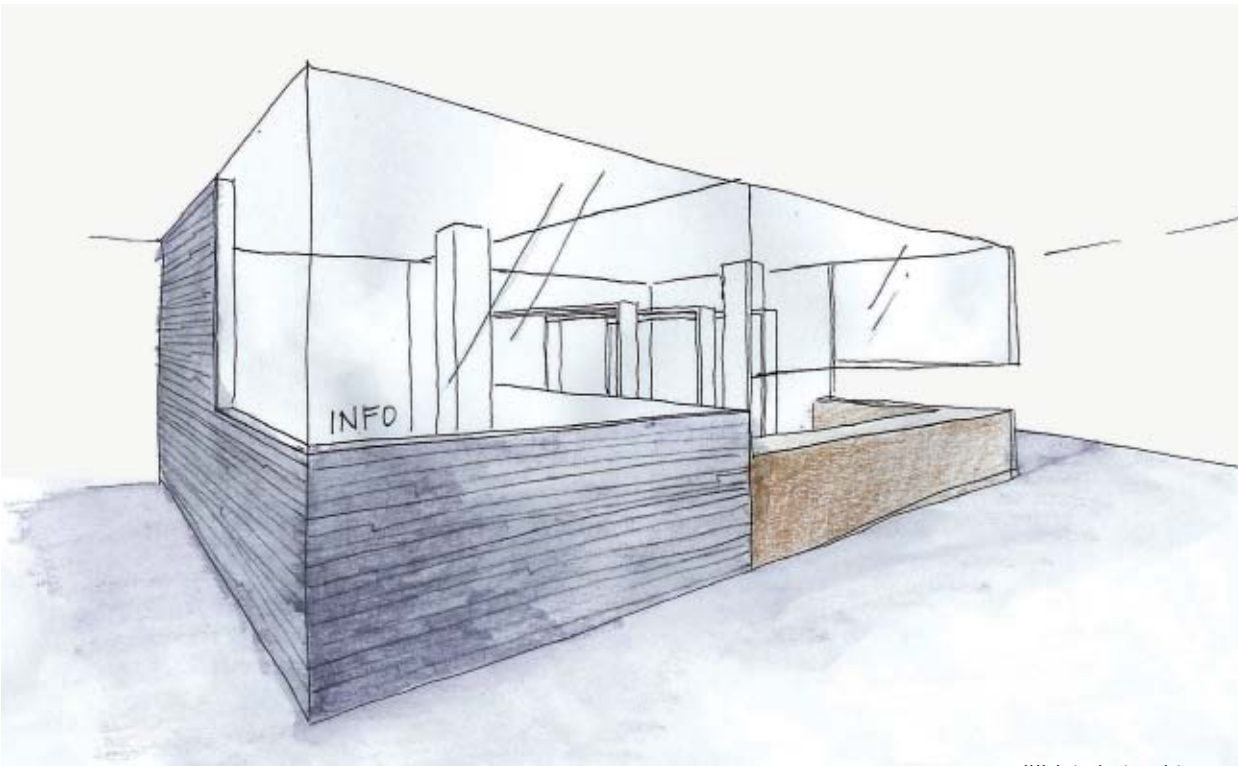
lämpöpatterit taakse

Aluksi ajattelin, että naulakkotila olisi avoin. Silloin tarvitsisi olla lukolliset kaapit. Sairaalan asiakkaat voisivat itse viedä ja hakea omat vaatteensa sieltä, eikä se kuuluisi enää vahtimestareiden toimeen. Näin vahtimestareiden ei tarvitsisi saada aina tuuraajaa, kun on poissa. Tila olisi kuitenkin ns. puolivalvottu, koska vahtimestarit kuitenkin olisivat säännöllisesti läsnä.

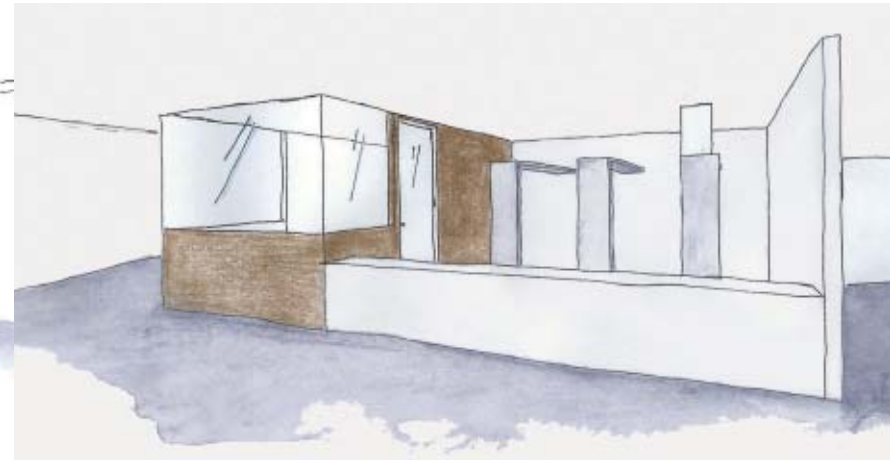
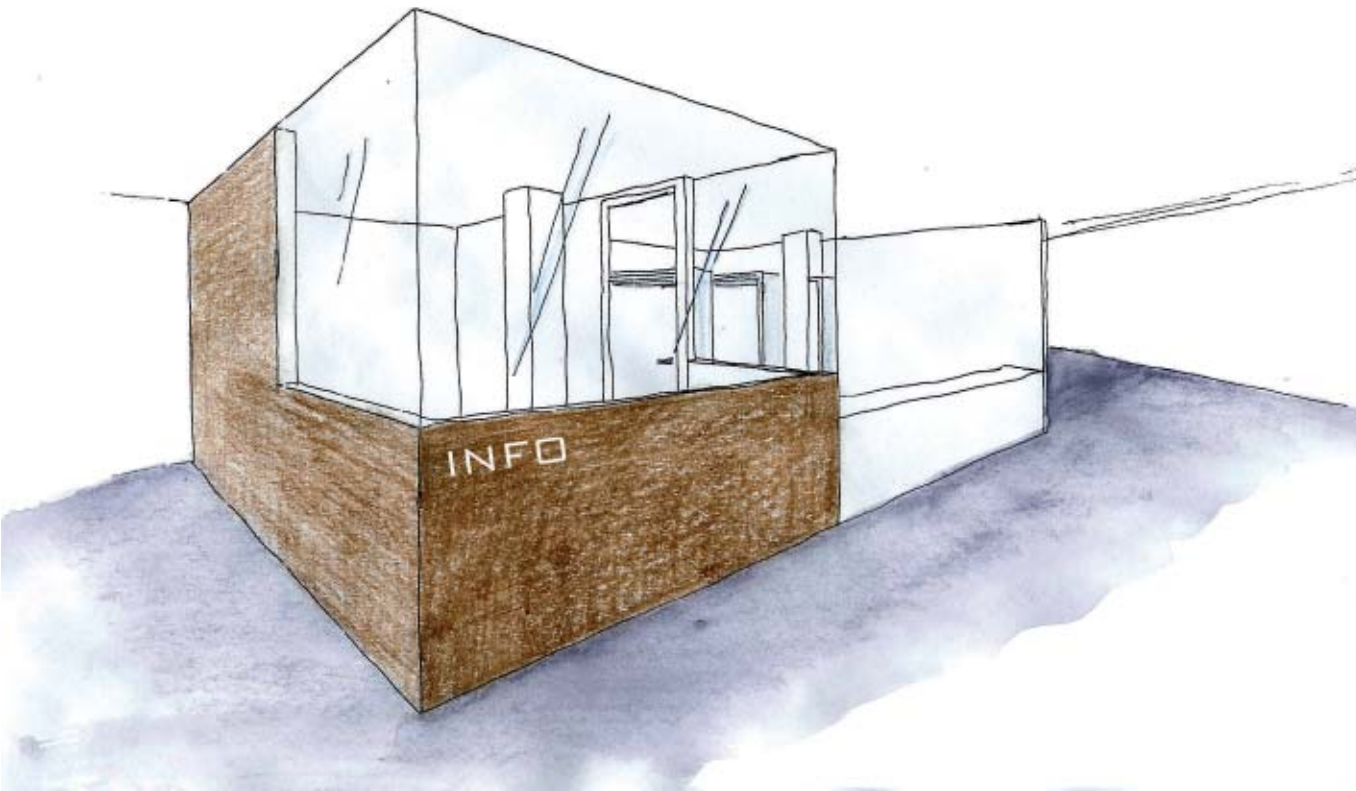
Naulakkotila on tässä luonnoksessa oikealla, koska siihen on suurempi kulku pääovelta. Vahtimestareiden kopista olisi suora kulku kärrysäilytykseen vasemmalle.



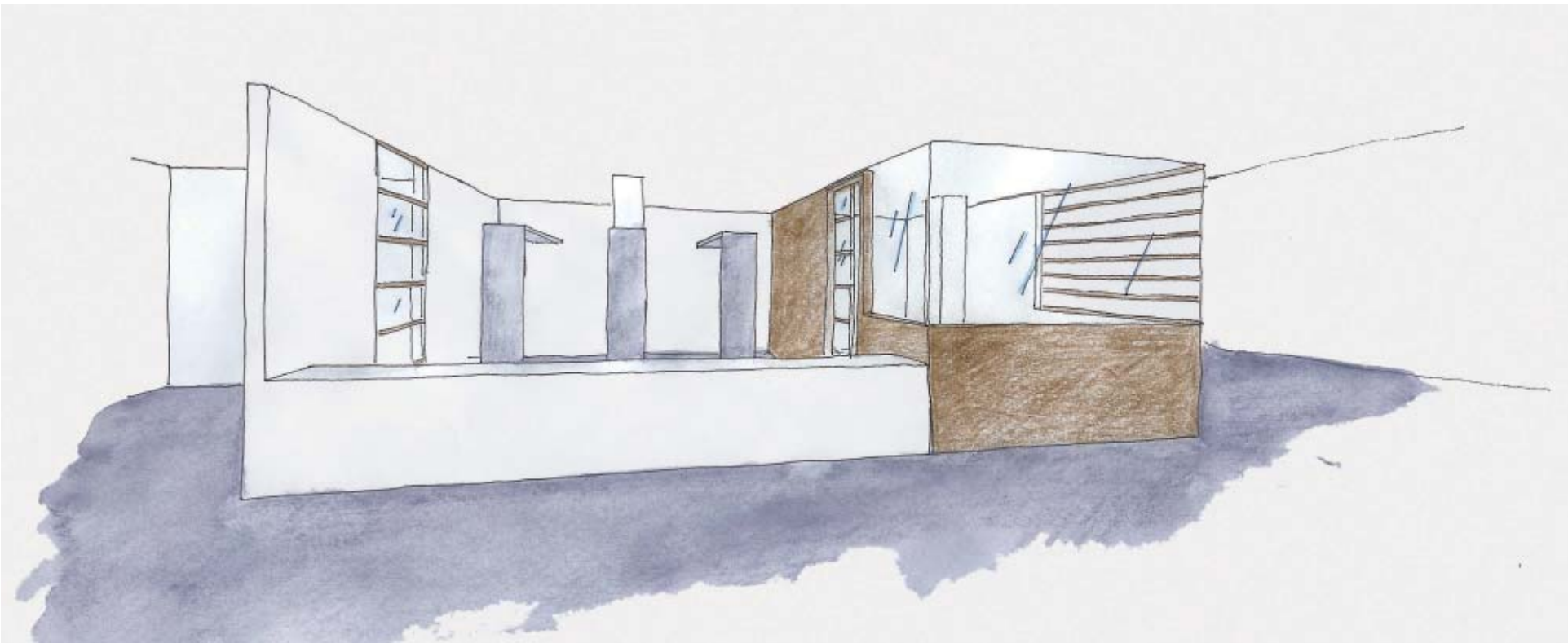
Luonnoksia



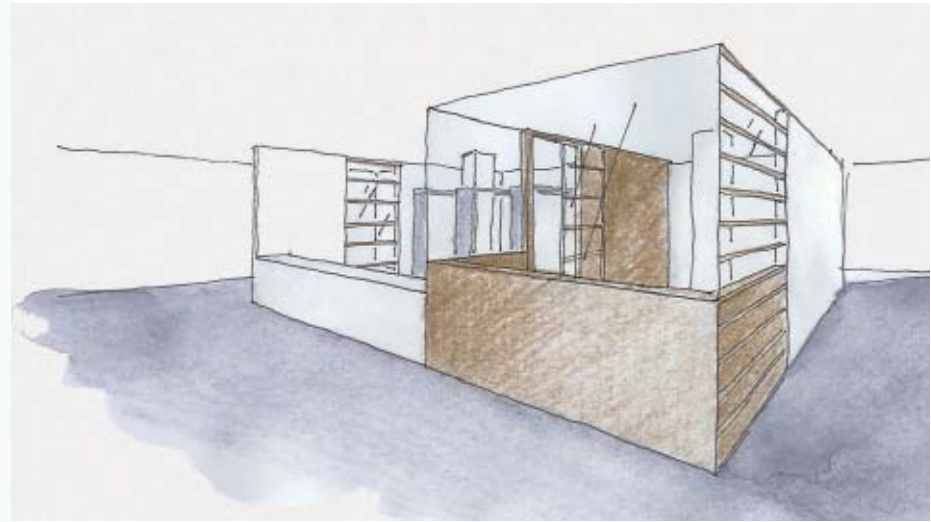
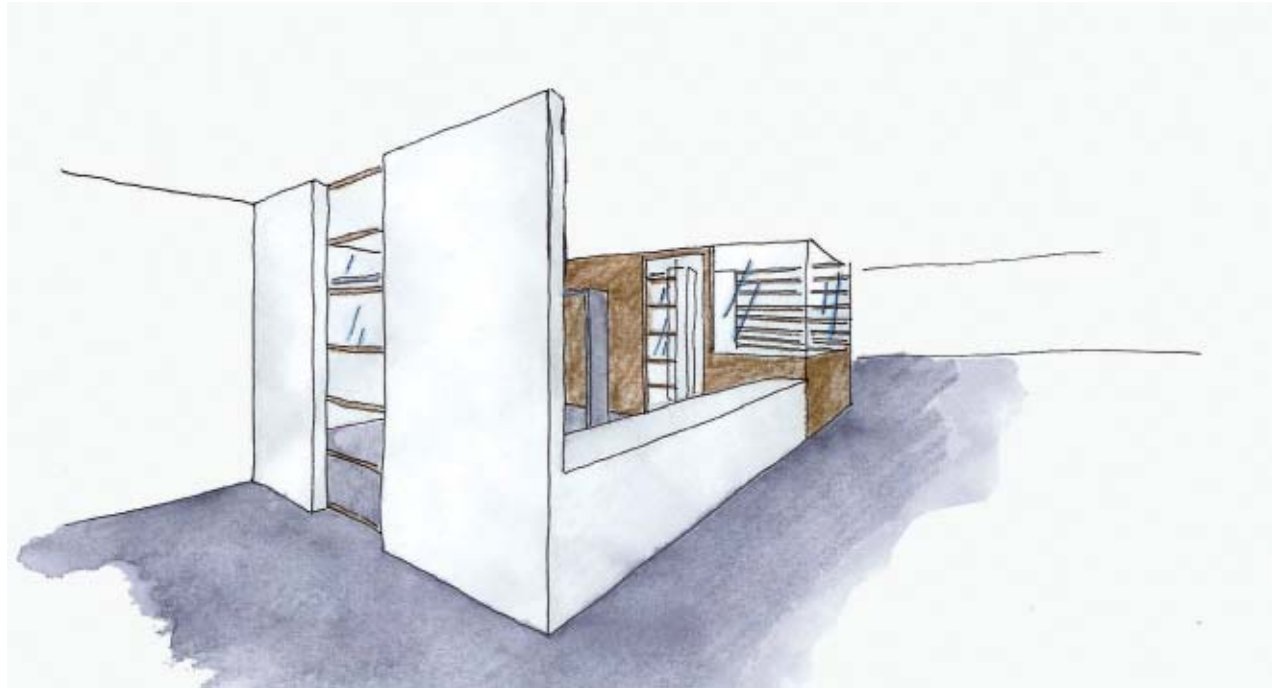
...päädyin kuitenkin suunnittelemaan puoliumpinaisen naulakon, jossa edelleen vahtimestarit hoitavat vaatesäilytystä. Ihminen vastassa on myös miellyttävämpi kuin viedä itse takkinsa lukolliseen kaappiin. Mietin myös tarvitsisiko turvallisuuden vuoksi olla lasiseinä myös vaatteiden vastaanoton kohdalla. Totesin sen kuitenkin olevan hankala. Silloin olisi hankala puhua ja muutamille asiakkaille täytyy auttaa takki päälle. Muutenkin se tuntuu hieman etäiseltä ja hätävarjelun liioittelulta...



...ilman lasia...

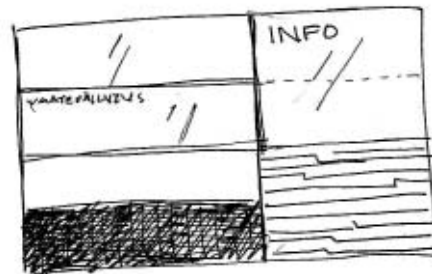
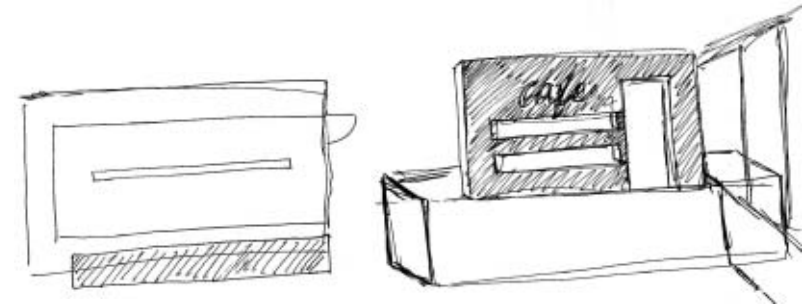
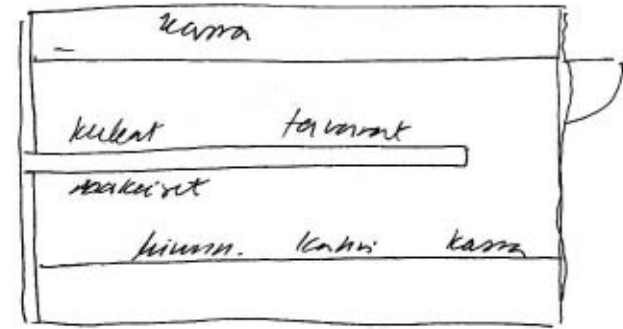
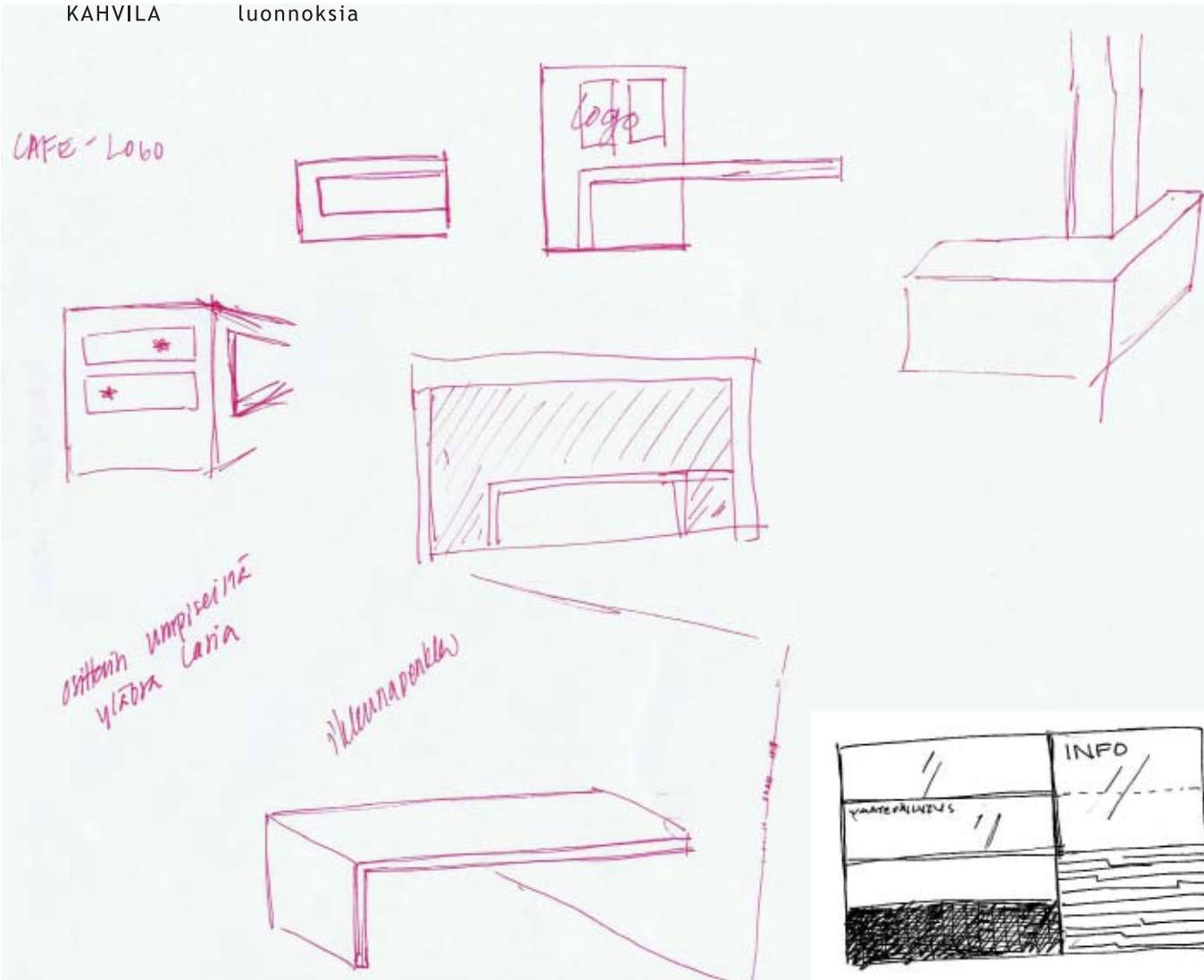


Naulakko ja vahtimestareiden tila alkaa jo hahmottumaan. Sijoitan suljettavan kopin oikealle puolelle, koska itsepalvelutoimintaa ei tule ja kopille on suurempi kulku pääsisäänkäynnistä. Suljettu tila on nyt myös keskellä aulatilaa ja siitä on hyvä näkyvyys moneen suuntaan. Sijoitin ikkunan myös kopin oikealle seinämälle, koska sitä vastapäätä sijaitsee toinen sisäänkäynti ja se on nyt paremmin valvottavissa. Kärrysäilytystila sijaitsee naulakotilan vasemmalla puolella ja sinne on suora kulku naulakolta. Tämä helpottaa vahtimestarin kärrysäilytystoiminnan hoitamista.



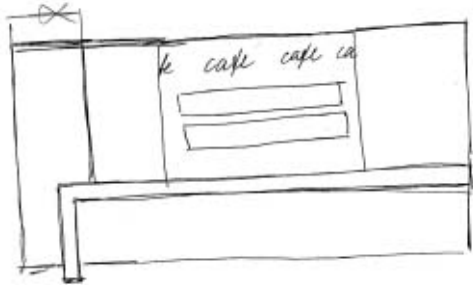
KAHVILA

luonnoksia

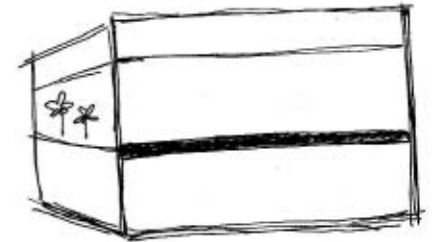
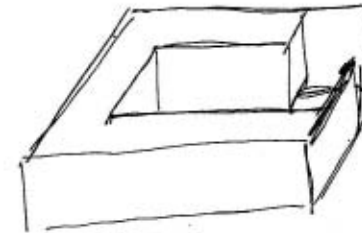
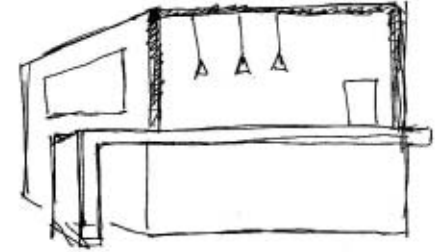
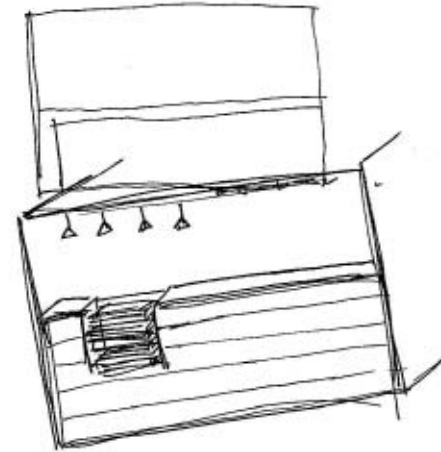
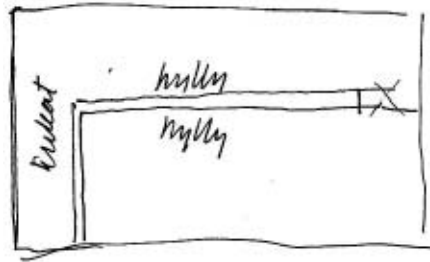


Kahvilassa myydän kahvilatuotteita ja kioskissa makeisia, lehtiä, lahjatavaratuotteita, hygieniatuotteita ja valmiita kukkakimppuja. Kukkakimput on oltava erillään kahvilatuotteista ja siksi niille on rakennettava erillinen suljettu tila. Ajattelin, että ehkä kaikki voisivat nauttia kukista sijoittamalla niiden kylmävitriini seinään tauluksi. Vitriinistä on myös helppo nähdä ja valita haluamansa kukka-asetelma. ...kenties aulatilaan ei tarvittaisikaan muita erillisiä viherkasveja.

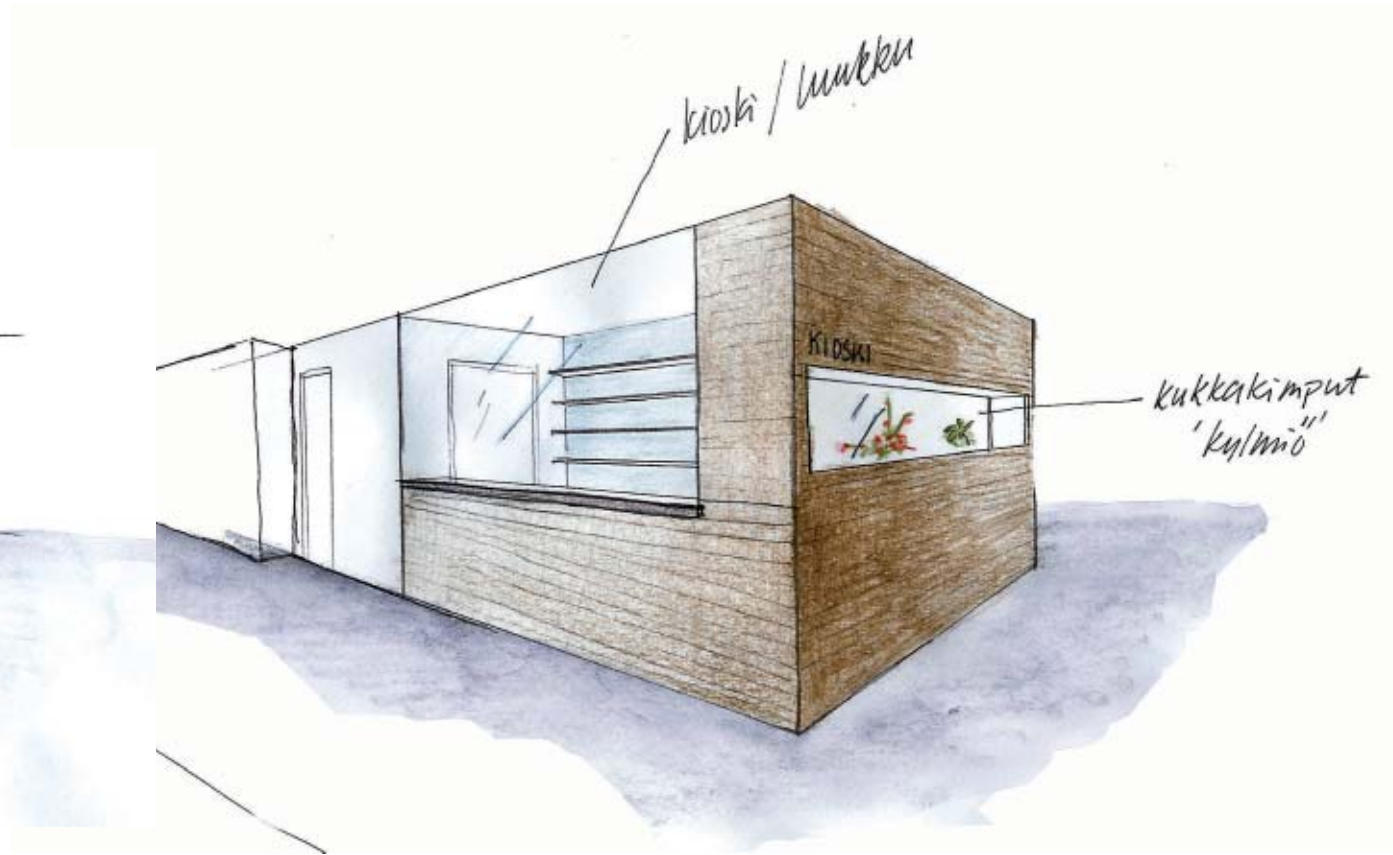
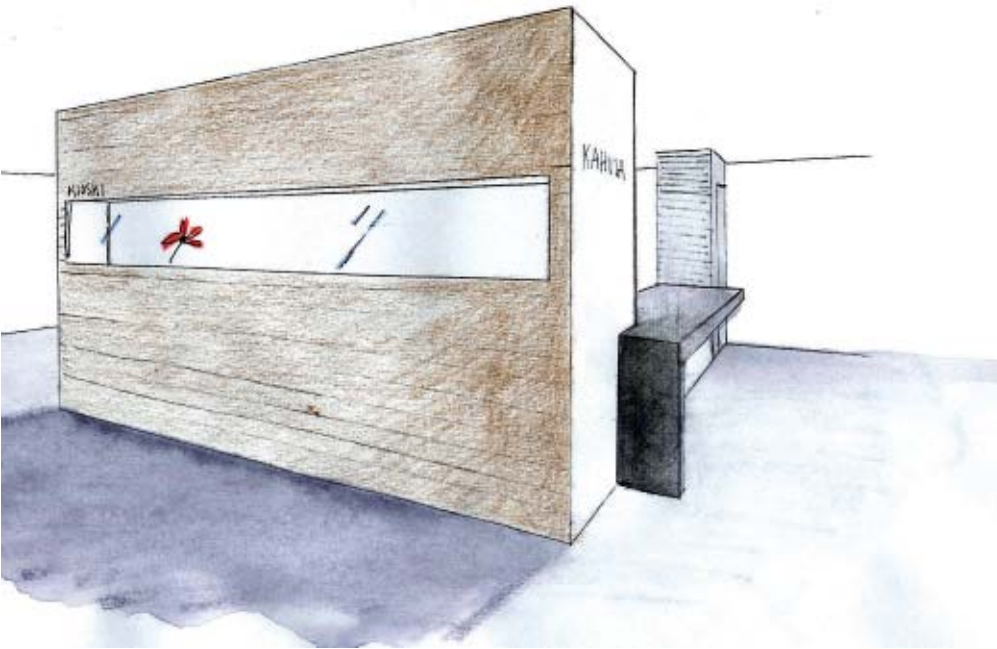
Kahvila/kioskin ulkomitat määräytyvät jo pohjapiirustusvaiheessa. Kahvilan keittiötila sijaitsee tarjoilu-/kioskitilan vieressä ja sille en suunnittele muutoksia. Tarjoilutilasta tulisi olla myös ovi kahvilatilaan sekä oiv/kulkuaukko kärryille, joilla viedään 'kahvitukisia' sairaalan eri osastoille tai henkilökunnan tarpeisiin. Huomioin kahvila- ja kioskirakennelman mitoituksessa myös pyörätuolia käyttävät henkilöt...



KUKKIA KAHVIA TAVARAA







7

Aulan pohjapiirustus sai lopullisen ilmeen toimintojen ja tilantarpeiden pohtimisella sekä luonnoskuvien kautta. Tilaan tarvittavat muutokset olivat myös selkeästi mielessä.

Uudessa tilasuunnitelmassa sisäänkäynnistä aukeaa valoisa ja selkeä eteisaula. Eteisessä on opasteet selkeästi huomattavissa ja vaatesäilytykseen sekä infoon on selkeä kulku. Mielestäni on tärkeää, että sisäänkäynnissä on ihminen vastassa, kuten tähänkin asti on ollut. Se tuo turvallisuuden tunteen. Naulakon yhteydessä on vahtimestareille lämpöeristetty tila, jonka voi tarvittaessa sulkea. Tilassa on myös takaovi pakenemiseen. Vahtimestarit ottavat edelleen vastaan ja antavat säilytykseen tulevat päällysvaatteet ymt. Sijoitin lopullisen vahtimestareiden kopin naulakkotilan oikealle, koska siitä on nähtävissä parhaiten aulatila. Uudessa suunnitelmassa vahtimestareiden tilaan tulee myös ikkuna toisen sisäänkäynnin suuntaan, jolloin myös se on helpommin valvottavissa.

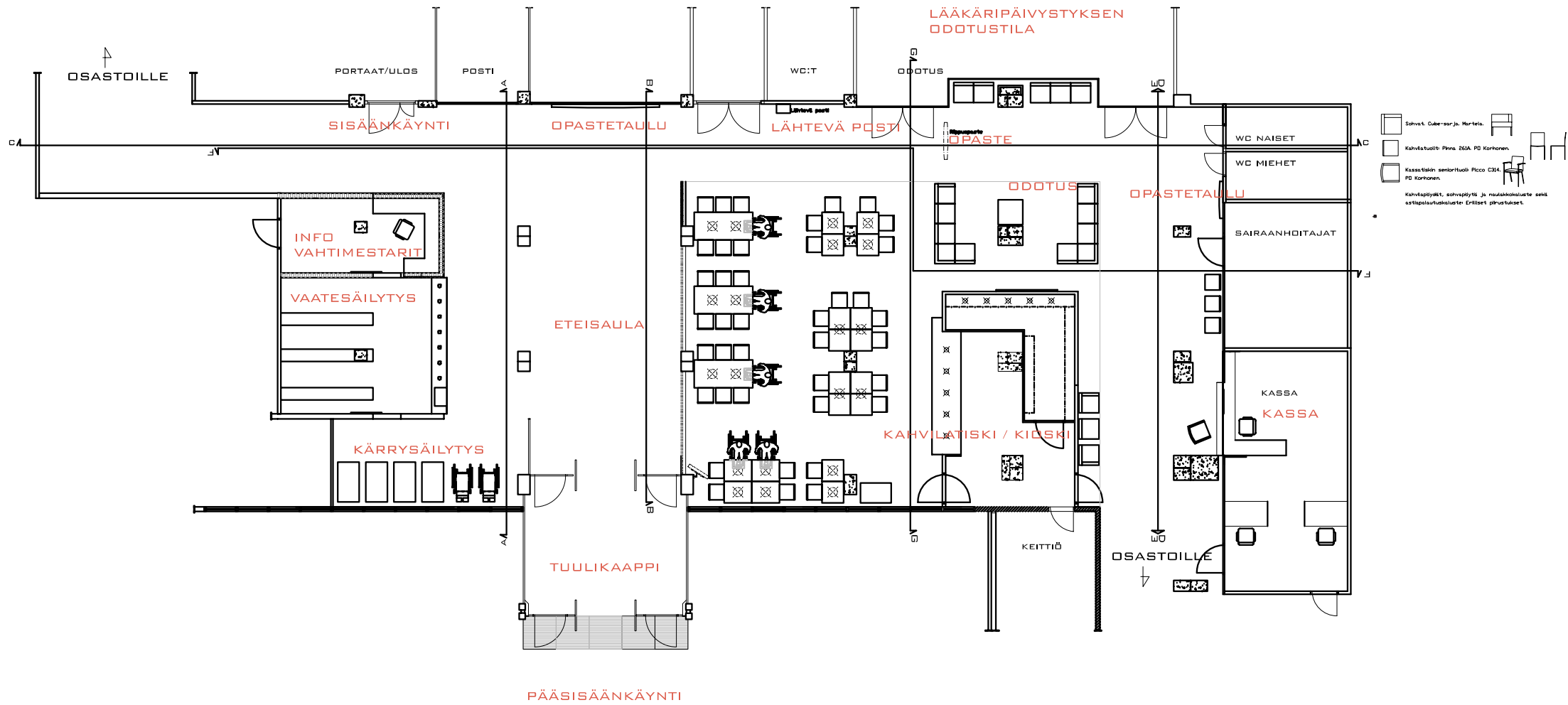
Kärrysäilytystila sijaitsee heti sisääntulossa. Siihen on helppo viedä ja ottaa kärryjä ja vahtimestareiden on helppo valvoa ja huolehtia siitä. Ovi vaatesäilytyksestä kärrysäilytystilaan on myös lasia, joka osaltaan helpottaa huolehtimista sekä tuo lisää valoa vaatesäilytykseen. Kärryt eivät vie enää tilaa tuulikaapissa ja seinien vierustoilla.

Sisääntuloeteisen ja kahvilatilan välissä on 1000mm korkea umpiseinä, joka on lämpöeristetty, yläosa seinästä on karkaistua lasia. Seinämä rajaa tilaa, mutta näkymä säilyy kuitenkin koko aulan matkalta. Seinämä estää läpikulkuliikennettä kahvila- ja odotuskalusteiden välitse. Samalla se katkaisee vetoa ja kylmän pääsyä varsinaiseen aulaan. Seinämä tuo myös kahvilatunnelmaa.

Kahvilapaikat ja odotuskalusteet ryhmittyvät miellyttävästi selkeyttäen samalla tilaa. Kahvilapaikkoja on yhdeksän lisää alkuperäiseen ja siellä mahtuu kulkemaan pyörätuolilla. Pyörätuolipaikkoja on yhteensä viisi ja niistä kaksi sijaitsevat vierekkäin, jolloin kaksi pyörätuolia käyttävää pääsee yhdessä kahville. Tarjoilu-/kioskitila tuntuu sopivan kokoiselta. Tarjoilutilasta pääsee kätevästi kahvilan puolelle sekä toiseen käytävään kassan puolelle. Kahvilan keittiö sijaitsee erillään tarjoilutilasta. Kahvilan seinämään tiskin alkupäähän sijoitetaan 2-3 kpl valohehkyksiä menu:tä varten. Siten menu:t ovat aina siistit.

Odotuskalusteet ovat omassa ryhmässään viereisen odotustilan ja kahvilan välimaastossa. Kalusteet tuovat miellyttävää kodinomaista tunnelmaa keskellä tilaa. Viereistä odotustilaa vasten oleva seinä on paloeristettyä lasia, jota voidaan käyttää silloin kun tarvitaan palo-osastoivaa seinää ilman että seinän tarvii kantaa. Yhteys näiden tilojen välillä on tärkeä ja tuo tilaan huomattavasti lisäarvoa ja tilantunnetta.

Julkisivu sisäänkäynnin kohdalta tulisi selkeyttää. Ehdotan laattojen uusimista ja pyöräparkin siirtoa ovien vasemmalle puolelle. Pyöräparkille on siellä enemmän tilaa, eivätkä pyörät ole kahvilan ikkunoiden edessä. Ovien oikea puoli kahvilaikkunoiden edessä jätetään 'tyhjäksi'. Siihen tehdään laatoituksella selkeä raja uusille istutuksille. Ikkunoiden eteen istutetaan korkeintaan metrin korkuiseksi kasvavat havupensaat, esimerkiksi pallotuija. Pollarivalaisimia sijoitetaan sairaalan 'sisäpihan' seinustoille koko matkalle.



Uusi pohjapiirustus. Ei mittakaavassa. Piirustukset liitteenä.

Suunnitelmassani pyrin huomioimaan alkuperäistä suunnitelmaa ja 1960-luvun konstruktivistisia piirteitä. Esimerkiksi haluan säilyttää 1960-luvun vaakalinjaisuuden.

Kalusteiden ja pintamateriaalien väreiksi valitsin tummaa puuta, valkoista, harmaata ja keltaista.

Tumma puu on sairaalan ns. alkuperäinen väri. Sitä on käytetty väliovissa ja esimerkiksi aulatilán naulakko-, tiski- ja kahvilarakenteissa. Valitsin tumman pähkinän, joka on lähellä alkuperäistä sävyä. Tumma tuo myös vakaata ilmettä tilaan. Yhtenäinen ilme kautta sairaalan säilyy. Keltainen väri pieninä annoksina piristää tilaa aurinkoisena värinä, sillä tilassa on luonnonvaloa vain vähän. Viereisessä odotustilassa on myös 'sinapinkeltaiset' aulasohvat. Keltainen toimii myös hyvänä kontrastina muiden valittujen värien kanssa. Opasteissa se toimii mustan kanssa huomiovärinä ja niiden kontrasti on myös (mustavalkoisen rinnalla) hyvä näkörajoitteisille. Valkoinen seinissä, katossa ja muutamissa kalusteissa raikastaa ja tuo keveyttä tilaan. Harmaa toimii neutraalina ja on hyvä lattiassa sekä kahvila- ja kioskitiskin taustana.

Käytäviin valitsin vaaleamman harmaan lattiamateriaalin, koska se on valoisampi ja siten turvallisempi kulkuväylillä. Vaaleahkossa lattiassa ei myöskään kura näy niin helposti. Tumman harmaan lattian valitsin kahvila ja odotustilan lattiaksi. Lattioiden värikontrastit rajaavat tilaa. Tummempi lattia tuo myös intiimimpää tunnelmaa kahvilaan ja pöytäkohtainen valaistus korostuu. Tumma väri estää myös heijastushäikäisyä lattiasta ja se antaa tunteen tukevasta pohjasta.

Betonipintaa valitsin matalaan seinämään, pylväisiin, sekä naulakon ja kahvilan tiskeihin. Se sopii mielestäni 60-luvun piirteisiin. Betonipinnat on käsiteltävä pölynsidontatuotteella ja kulutuskestävyyttä vaativat pinnat hioa ja pintäkäsittelä. Pöytiin ja muutamiin seiniin valitsin puun. Se eristää hieman ääntä. Puupöydät eivät ehkä ole kulutuksenkestävyydeltään parhaimmat kahvilassa, mutta puu kolisee vähemmän metallijalkaisten tuolien kanssa. Puu on myös yleisesti pidetty aikaa kestävä materiaali. Valitsin metallijalkaiset tuolit kahvilaan keveytensä ja kestävyytensä ansiosta.



KELTAISEN VÄRIN VAIKUTUKSIA

Aktivoi motorista hermostoa, lisää lihasenergiaa, edistää ruoansulatusta, elvyttää sappinesteen virtausta, tuhoaa loiseläimiä, puhdistaa ihoa, puhdistaa verenkiertoa, virkistää imunesteen toimintaa, vapauttaa raskasmielisyydestä, vapauttaa epätoivon tunteesta, poistaa jätteitä maksasta ja suolistosta, tehostaa päättelykykyä, vaikuttaa virkistävästi mielen loogisiin toimintoihin, lisää itsehillintäkykyä, kohottaa mielialaa, virkistää väsymystiloissa, elvyttää älyllisiä kykyjä, parantaa ummetusta, maksasairauksia ja sokeritautia

Pahentaa ylikiihottuneisuutta, sydämentykytystä, kuumetta, houretiloihin liittyvää ripulia ja äkillisiä tulehduksia

Keltainen on vapauttava, keventävä, yhteydenottokykyä lisäävä, iloisuutta luova ja piristävä. Se on silmiinpistävä ja voimakasvärinenä kiihottavakin. (Rihlama Seppo, 1990, s.71-72)

PINTAMATERIAALIT JA VÄRIT

LATTIAT

Kahvilan lattia: Upofloor LifeLine 5016 tumma harmaa.

Käytävien lattia: Upofloor LifeLine 5014 vaalea harmaa. Lattioiden sauma Upofloor vaalea harmaa 53
Laattakokona 600x600mm. Hitsatuin saumoin.

SISÄKATTO

Ecophon: Acces A - kattojärjestelmä levykoko 600x600mm, valkoinen



SEINÄT

Puupaneelit: Pop, pähkinä tasainen, palosuojattu. Näkyvällä alumiinilistalla. Brainwood

Valkoinen maali: Tikkurila Symphony G497, puolihimmeä

Harmaa maali: Tikkurila Symphony M 497, puolihimmeä

Laseinät: Vitrea, SGG Contraflam 60N2-palonsuojalasi, paksuus 24mm

Akustiikkalevy: Topakustik, Maple 14/2 palosuojattuna, valkoinen. Brainwood

PYLVÄÄT

betonipinta

IKKUNOIDEN LASI ULKOSEINISSÄ

Vitrea, Vision Control. Eristyslasi, jossa välitilaan sijoitettu säädettävä kaihdinsäleikkö.

LASIOVET

Vitrea, SGG Contraflam 60N2-palonsuojalasi. Teräsprofiilirakenne esim. Purso Oy



AKUSTIIKKALEVY



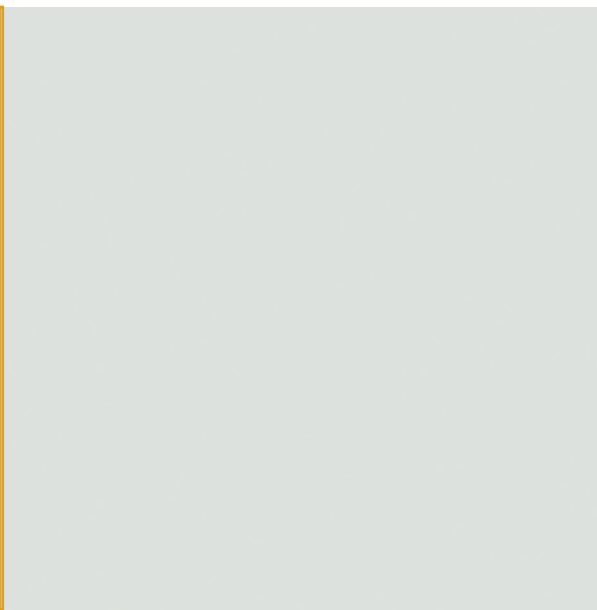
TUMMA BETONI



VAALEA BETONI



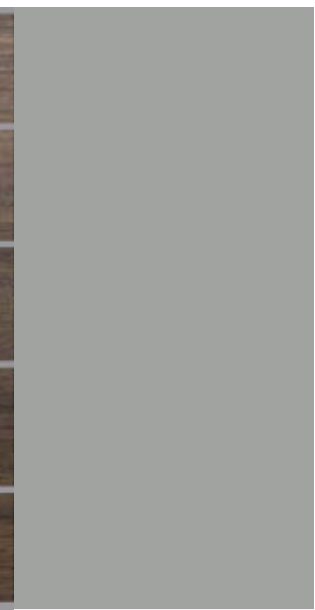
KELTAISEN SÄVY
kalusteissa ja opasteissa



MAALI, VALKOINEN



SEINÄPINTA PÄHKINÄ/ALUMIINI



MAALI, HARMAA

KALUSTEET JA VALAISIMET

KAHVILAN KALUSTEET

pöytä	Tavolo-pöytä erikoismitoin, tumma pähkinä. Zaza. Piirustukset liitteenä.
tuolit	Pinna 261A. PO Korhonen
syöttötuoli	616-1. Artek

ODOTUSKALUSTEET

sohva	Cube, valkoinen nahka. Martela
sohvapöytä	Tavolo-sohvapöytä, tumma pähkinä. Zaza
naulakko	Form. Inno
seniortuoli	Picco C314, oranssinpunainen kangas. PO Korhonen
lehtiteline	Front FR1 200. Karl-Andersson & Söner/Martela
istutusallas	Elegance teräs, halk 500mm. Leni-Markkinointi Oy (mikäli tilaan tuodaan kasveja, ruukut tämän mukaan)

Vaihtomatot sijoitetaan tuulikaapin jälkeen, sisääntuloaulaan.
Kaksi tai kolme samankokoista mattoa peräkkäin, tumma harmaa.

Kiinnitysalusta esitteille, lipuille ja lapuille. Bulletin Board-korkkilevy 2162 harmaa.
Sijoitetaan naulakkotilaan vasempaan seinään.

VALAISIMET

Kattovalaisin kahvilapöytien yläpuolella ja kahvilatiskin yläpuolella
Kattojärjestelmään integroitu valaisin
Upotettava kattovalaisin

Maior S1G9. Prandina
Ecophon Dot
Square, chrome-matt. Lightinen





OPASTEET

OSASTO L 60
OSASTO L 50
OSASTO L 40
OSASTO L 30
OSASTO L 20
OSASTO L 10

OSASTO L 62
OSASTO L 52
OSASTO L 42
OSASTO L 41
OSASTO L 32
OSASTO L 31
OSASTO L 22
OSASTO L 21



FYSIOTERAPIA (KUNTOUTUS)
SAIRAALAPASTORI
SAIRAALAPSYKOLOGI
SOSIAALITYÖNTEKIJÄT
HOITOPÄIVÄLASKUTUS



KASSA
ERIKOISLÄÄKÄRIN
VASTAANOTTO
LABORATORIO
TÄHYSTYKSET
RÖNTGENOSASTO
HAMMASLÄÄKÄRI
HAMMASLÄÄKÄRIPÄIVYSTYS
TERVEYSKESKUSPÄIVYSTYS
HOITOTARVIKEJAKELU

Modulex. Elfving Opasteet Oy Ab

Pacific interior. Pystyopaste



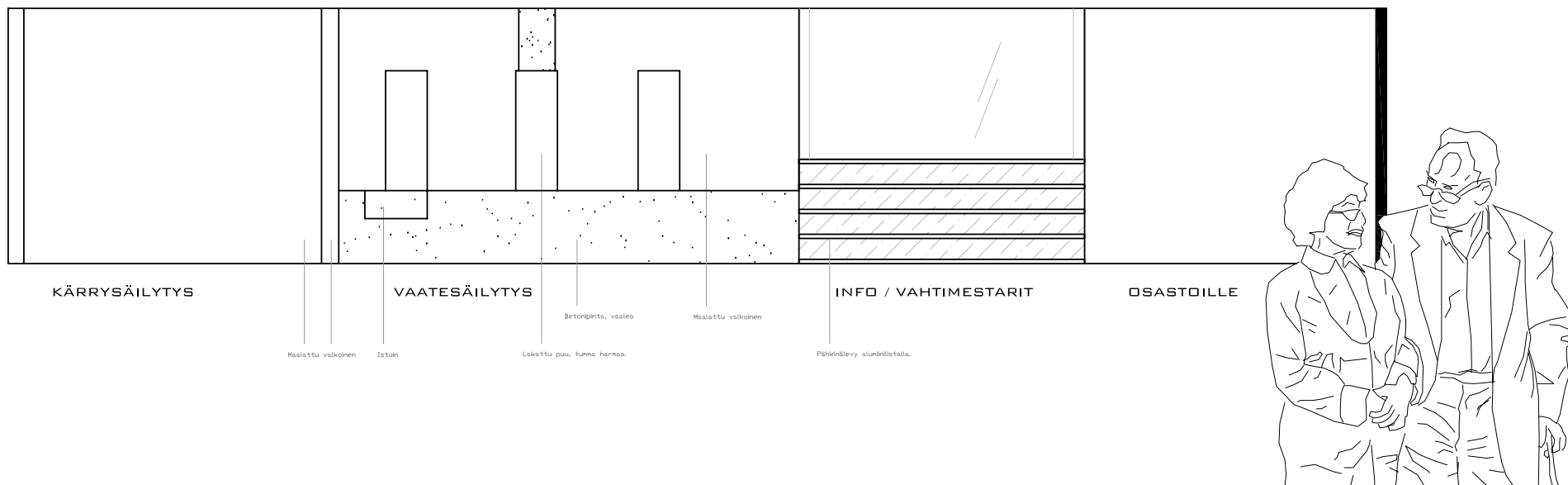
Panorama. Kahvilan menu



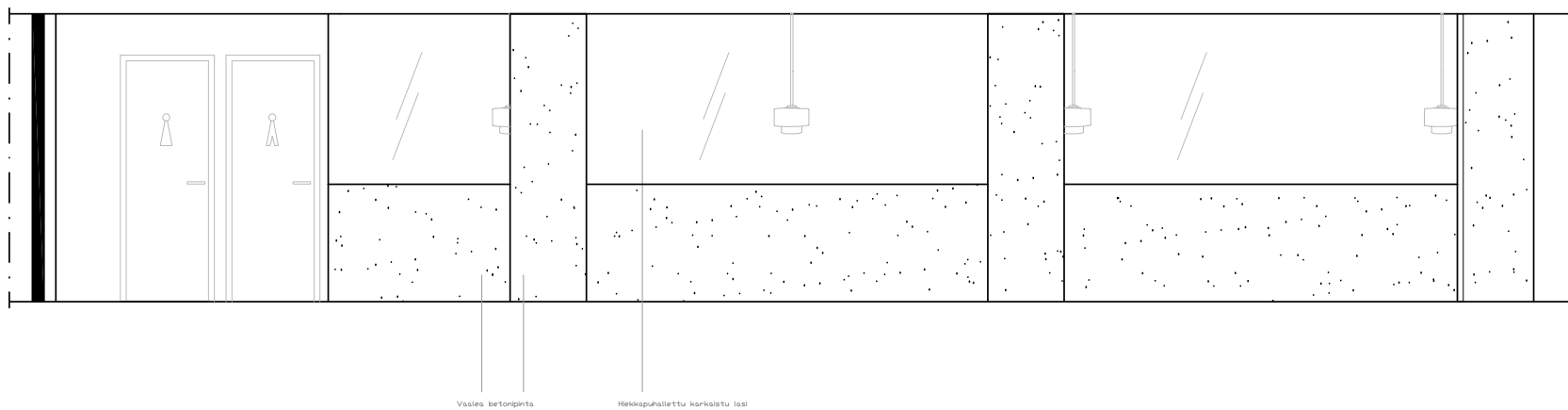
Pacific interior. Riippuopaste

PROJEKTIOKUVIA. EI MITTAKAAVASSA. PIIRUSTUKSET LIITTEENÄ, JOISTA MYÖS TEKSTIT OVAT LUETTAVISSA.

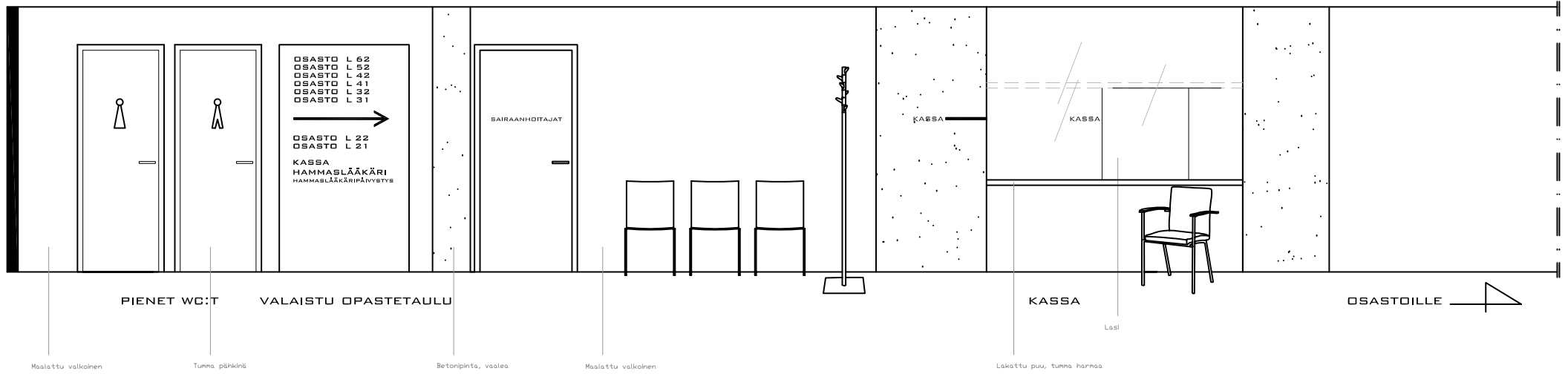
PROJEKTIO A-A



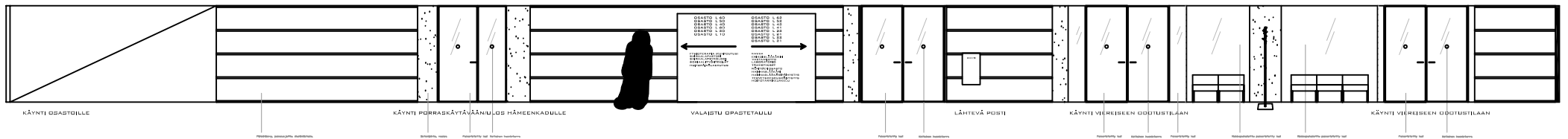
PROJEKTIO B-B



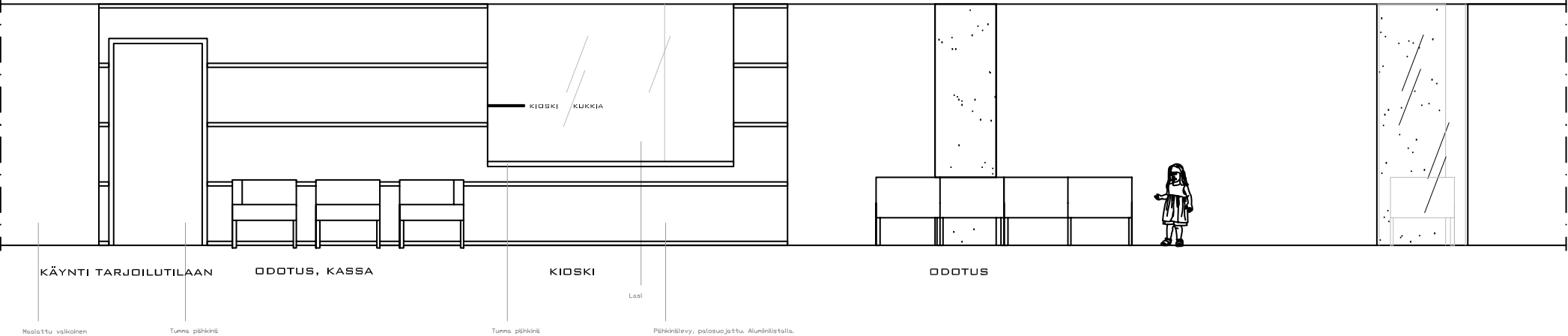
PROJEKTIO C-C



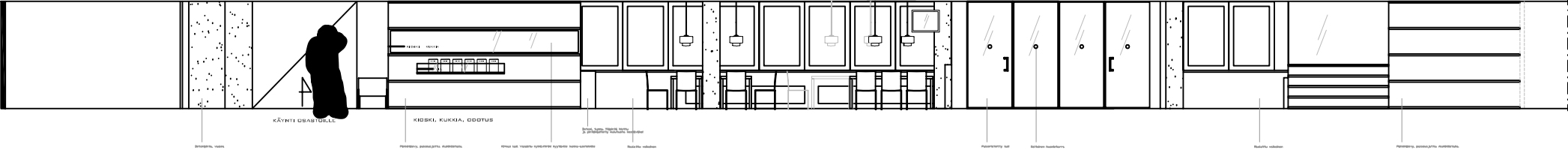
PROJEKTIO D-D



PROJEKTIO E-E



PROJEKTIO F-F



PROJEKTIO G-G



Hiekkapuhallettu paloeristetty lasi

ODOTUS

KAHVILATISKI

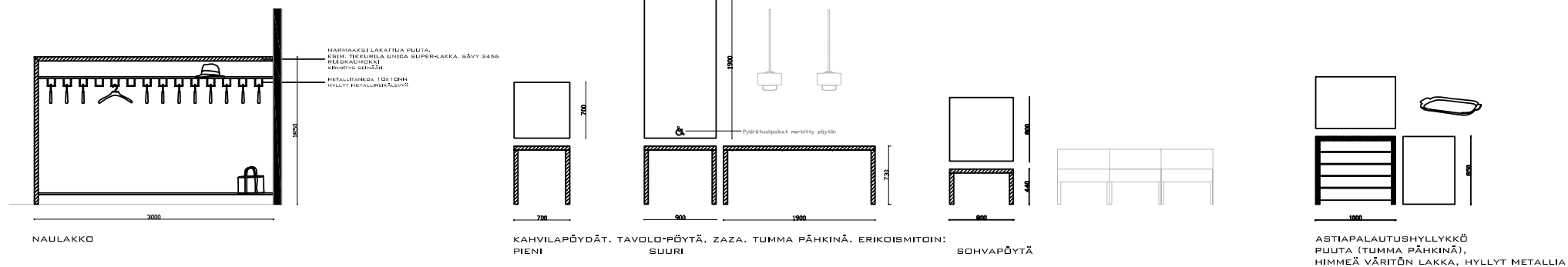
Betonit, tumma, Yläpintä hiattu
Ja pintäkiillotettu kulutusta kestäväksi

Maalattu, harmaa

Valkoinen akustikkalevy

Valkoinen akustikkalevy, hellurilovi

PROJEKTIOKUVIA KALUSTEISTA



NAULAKKO

KAHVILAPÖYDÄT, TAVOLO-PÖYTÄ, ZAZA, TUMMA PÄHKINÄ, ERIKOISMITOIN:
PIENI SUURI

SOHVAPÖYTÄ

ASTIAPALAUTUSHYLLYKKÖ
PUUTA (TUMMA PÄHKINÄ),
HIMMEÄ VÄRITÖN LAKKA, HYLLYT METALLIA

ESITYSKUVAT





NAULAKKOTILA JA VAHTIMESTAREIDEN KOPPI





SISÄÄNTULO

KÄYTÄVÄ VAHTIMESTAREIDEN KOPIN OIKEALLA PUOLELLA,
TOINEN SISÄÄNKÄNTIOVI



SISÄÄNTULO OPASTETAULU

OSASTO L 60
OSASTO L 50
OSASTO L 40
OSASTO L 30
OSASTO L 20
OSASTO L 10

OSASTO L 62
OSASTO L 52
OSASTO L 42
OSASTO L 41
OSASTO L 32
OSASTO L 31
OSASTO L 22
OSASTO L 21



FYSIOTERAPIA (KUNTOUTUS)
SAIRAALAPASTORI
SAIRAALAPSYKOLOGI
SOSIAALITYÖNTEKIJÄT
HOITOPÄIVÄLASKUTUS

KASSA
ERIKOISLÄÄKÄRIN
VASTAANOTTO
LABORATORIO
TÄHYSTYKSET
RÖNTGENOSASTO
HAMMASLÄÄKÄRI
HAMMASLÄÄKÄRIPÄIVYSTYS
TERVEYSKESKUSPÄIVYSTYS
HOITOTARVIKEJAKELU



KÄYTÄVÄ OIKEALLE



SISÄÄNTULO, KAHVILA



KAHVILATISKI, KUKKA-ASETELMAVITRIINI





KAHVILA

KASSA JA ODOTUS





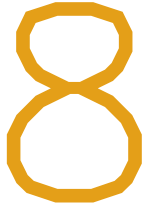
KIOSKI, KUKKA-ASETELMAVITRIINI

KÄYNTI VIEREISEEN ODOTUSTILAAN, PALOLASISEINÄ



ODOTUSTILA





Opinnäytetyöni suunnittelukohde kumpusi omasta kokemuksestani sairaalan aulatilasta. Siksi aihe jaksoi kiinnostaa. Mielestäni lopputulos täyttää aulatilalle asettamani tavoitteet. Tila on selkeytynyt huomattavasti ja sen toiminnat ovat helposti huomattavissa ja tulkittavissa. Mielestäni materiaalit ja värit ovat myös onnistuneet. Tilassa on oikeastaan ollut olemassa jo aikaisemmin kaikki käyttämäni värit ja materiaalit. Nyt se on saanut kuitenkin uuden nykyaikaisen ilmeen suunnitelmassani. Visuaalinen ilme on miellyttävä ja herättää luottamusta.

Prosessin aikana oli mielenkiintoista pohtia julkisen tilan ominaispiirteitä ja niiden vaikutusta organisaatioiden imagoon sekä rinnastaa piirteitä myös sairaalatalaan. Tutustuin mielenkiinnolla 1960-luvun arkkitehtuuriin, josta minulla ei ollut aikaisemmin syvällisempää tietoa. Siihen ja muutenkin arkkitehtuuriin haluan tutustua vielä enemmän. Koska 1960-luvun julkisesta sisustussuunnittelusta ei juurikaan löytynyt tietoa, joten keskityin enemmän arkkitehtuuriin ja sen ominaispiirteisiin, toisaalta samoja ominaispiirteitä löytyy myös esimerkiksi 60-luvun kalusteissa. Olen oppinut tämän prosessin aikana hieman enemmän lukemaan arkkitehtuuria rakennuksista, ainakin 60-luvun osalta. 1960-luvun tutkiminen antoi hyvää taustatietoa uuden tilan suunnittelulle. Mielestäni tilassa näkyy edelleen 1960-luku.

Koska suunnittelen paljon mielessäni ja mielikuvissani, on ollut haastavaa pukea prosessia sanoiksi ja kuviksi.

Suunnitelman fiktiivisyys ei juurikaan vaikuttanut suunnitelmani tekemiseen. Pyrin tekemään toteuttamiskelpoisen toimivan ja visuaalisesti eheän tilan. Tila, joka on sairaalassa, asettaa suunnittelulle mielestäni tietynlaista konservatiivisuutta, joka näkyy työssäni. Kuitenkin tilan visuaalinen ilme ja tunnelma muuttui suunnitelmissani täysin. Vaikka suunnitelmani onkin tehty kyseiseen tilaan, ehkä tämä voi toimia esimerkkinä samankaltaisille tiloille. Toivon, että suunnitelmastani poikisi jotakin konkreettista.

”Esteettinen nautinto syntyy siitä, että näemme määrätyn ajatuksen olevan puettuna kirkkaimpaan ja tarkoituksenmukaisimpaan muotoonsa.

” Olavi Paavolainen”

LÄHTEET

PAINETUT

- Pauline von Bonsdorff. 1999. Tilan tuntu ja talous, estetiikka julkisissa tiloissa. Teoksessa Sarantola-Weiss, Yhteiset olohuoneet. Otava. Helsinki.
- Rakennustietosäätiö. 1998. Esteetön rakennus ja ympäristö, suunnitteluopas 1998. Rakennustieto Oy, Tampere.
- Muoto ja rakenne. Konstruktivismi Suomen modernissa arkkitehtuurissa, kuvataiteessa ja taideteollisuudessa. 1981. Ateneumin taidemuseo. Helsinki.
- Magnus Englund, Chrystina Schmidt. 2004. Pohjoismainen modernismi. Otava. Helsinki.
- Jarno Peltonen. 1984. Ilmari Tapiovaara - Sisustusarkkitehti. Taideteollisuusmuseon julkaisuja 11. Taideteollisuusmuseo. Helsinki.
- Helmer Stenros, Seppo Aura. 1984. Arkkitehtuurin muoto ja sisältö. Rakennuskirja Oy. Hanko.
- Wenzel Hagelstam, Pirjo Hämäläinen. 2003. Uusi antiikkikirja 1900-1980. Wsoy. Hämeenlinna.
- Seppo Rihlama. 1990. Värit ja valot sisätiloissa, käytännön väripsykologiaa. Paino-Team. Tampere.

KUVAT

- numeroimattomat kuvat: Heidi Linkosuonio
- 1, 3 Minna Sarantola-Weiss. 1999. Yhteiset olohuoneet. Otava. Helsinki.
- 2 Architects Schmidt, Hammer ja Lassen. 2005. Lehdessä Spaces, Skandinavian interiors & design. 5/2005.
- 4 www.3d-visualisointi.net/arkkitehtuuri.html.
- 5, 23 Charlotte ja Peter Fiell. 2000. 60s Decorative Art. Taschen. Italia.
- 6 Muoto ja rakenne. 1981. Konstruktivismi Suomen modernissa arkkitehtuurissa, kuvataiteessa ja taideteollisuudessa. Ateneumin taidemuseo. Helsinki.
- 7, 8, 9 http://www.bc.edu/bc_org/avp/cas/fnart/fa267/sullivan.html
- 10, 11 Muoto ja rakenne. Konstruktivismi Suomen modernissa arkkitehtuurissa, kuvataiteessa ja taideteollisuudessa. 1981. Ateneumin taidemuseo. Helsinki.
- 12, 13 Ilpo Okkonen, Asko Salokorpi. 1985. Suomalainen arkkitehtuuri 1900-luvulla/ Finnish architecture in the 20th century. Gummerus Oy. Oulu.
- 14 Marianne Aav, Kaj Kalin. 1986. Suomalainen muoto - Form Finland - Form Finland. Taideteollisuusmuseon julkaisu no 21. Vientipaino Oy. Helsinki.
- 15, 16, 17, 18, 19 Asko Salokorpi. 1971. Suomen arkkitehtuuri 1900-luvulla. Kustannusosakeyhtiö Tammi. Helsinki.
- 20, 21 Lesley Jackson. 1998. The sixties, decade of design revolution. Phaidon Press Limited. Lontoo.
- 22, 24, 25, 26 www.marimekko.fi
- 27, 28, 29 Minna Sarantola-Weiss. 1995. Kalusteita kaikille, Suomalaisen puusepänteollisuuden historia. Gummerus kirjapaino Oy. Jyväskylä
- 30 www.treadwaygallery.com/ONLINECATALOGS/MAY04/modweb/0872.jpg
- 31, 32, 33, 34, 35, 36, 37 Helge Railo. 1970. Lahden kaupunginsairaala. Mercatorin kirjapaino. Helsinki.
- 38 alkuperäinen: www.life-shop.nl/index.php?id=18&products_info=1 piirros: Heidi Linkosuonio
- 39 alkuperäinen: www.detalmet.fi/yhteystiedot.htm piirros: Heidi Linkosuonio
- 40, 41 www.woo.fi/galleria5.html

Kaluste- ja materiaalikuvat

Valmistajien.

Alkuperäiset- ja muutospiirustukset. Seija Pakarinen. Tilakeskus, Lahden kaupunki.

INTERNET

<http://www.helsinki.fi/ml/maant/kaumaa/URBIS/SenselImage/etusivu.htm>

HAASTATTELUT

- 21.3.2005 Veikko Heinänen, ylilääkäri. Lahden kaupunginsairaalan poliklinikka ja kotisairaala
21.3.2005 Tuulariitta Ruontimo, ylihoitaja. Lahden kaupunginsairaala
1.4.2005 Keijo Heino, arkkitehti, projektipäällikkö. Tilakeskus, Lahden kaupunki
7.11.2005 Pirjo Asikainen, osastonhoitaja. Lahden kaupunginsairaalan poliklinikka
3.11.2005 Martti Yrttiaho, toimistosihteeri. Lahden sosiaali- ja terveysvirasto/Hallinto- ja tukipalvelut
7.11.2005 Hannu Nurminen, työsuojeluvaltuutettu. Lahden kaupunginsairaala
8.11.2005 Esa Brunström, käyttöpäällikkö. Lahden sosiaali- ja terveysvirasto/Hallinto- ja tukipalvelut
8.11.2005 Sirpa Rissanen, kahviohoitaja. Lahden kaupunginsairaala
14.11.2005 Helena Metsä, johtava palotarkastaja. Päijät-Hämeen pelastuslaitos, Lahden toimipaikka

LIITTEET

- liite 1 SIS 001 pohjapiirustus 1:100
liite 2 SIS 002 lattiapiirustus 1:100
liite 3 SIS 003 katto- ja valaistupiirustus 1:100
liite 4 SIS 004 projektio A-A 1:20
liite 5 SIS 005 projektio B-B 1:20
liite 6 SIS 006 projektio C-C 1:20
liite 7 SIS 007 projektio D-D 1:20
liite 8 SIS 008 projektio E-E 1:20
liite 9 SIS 009 projektio F-F 1:20
liite 10 SIS 010 projektio G-G 1:20
liite 11 SIS 011 projektiokuvia kalusteista 1:20