

# **Tarvaspää osana Helsingin seudun huvilakulttuuria – puutarha Gallen- Kallelan aikana**

Marika Mattheiszen

Examensarbete för Hortonom(YH)-examen  
Utbildningsprogrammet för Landskapsplanering  
Raseborg 2015



## OPINNÄYTETYÖ

Tekijä: Marika Mattheiszen

Koulutusohjelma ja paikkakunta: Maisemasuunnittelu, Raasepori

Suuntautumisvaihtoehto/Syventävät opinnot:

Ohjaajat: Carl Voigt, Elina Regårdh, Tuija Wahlroos

Nimike: Tarvaspää osana Helsingin seudun huvilakulttuuria – puutarha Gallen-Kallelan aikana

---

10.12.2015

47 sivua

---

### Tiivistelmä

Tutkimuksen tarkoituksena on selvittää ja analysoida Tarvaspään puutarhan eri vaiheita alkaen 1850-luvulta Albergan kartanon kesähuvilana päätyen sen nykytilaan museona. Työn painopiste on 1900-luvun alussa, jolloin Akseli Gallen-Kallela asui Tarvaspäässä. Työssä selvitetään myös eri vaiheiden nivoutumista aikakausten ympäröivään puutarhakulttuuriin pääkaupunkiseudulla ja erityisesti Leppävaarassa. Päämääränä on, että työ antaisi pohjaa puutarhan mahdolliselle entisöinnille Akseli Gallen-Kallelan aikaiseen asuunsa.

Työ käsittelee Helsingin seudun huvila- ja puutarhakulttuuria 1850-luvulta 1930-luvulle käsittäen vauraan väestön kesähuvilakulttuurin, taitelijoiden kansallisromanttiset huvilat sekä Leppävaaran huvilayhdyskunnan synnyn. Tarvaspään puutarhan eri vaiheet samana aikana on selvitetty puutarhan ominaispiirteiden, käytön, sijoittelun, rakenteiden sekä kasvivalintojen osalta.

Johtopäätöksenä voidaan todeta, että Tarvaspään puutarha on monilta osiltaan tyypillinen aikakausiensa huvilakulttuurin edustaja. Akseli Gallen-Kallelan näkemykset näkyvät puutarhassa vanhan ja uuden harmonisessa yhdistämisessä, kansallisromanttisessa ympäröivän luonnon kunnioittamisessa ja edistyksellisessä uuden kokeilussa. Taitelijaluonteen ailahtelevaisuus on näkynyt puutarhan rakentamisessa välillä suurina suunnitelmina ja pikkutarkkana yksityiskohtiin paneutumisenä, välillä taas periksi antamisenä ja ajatuksena luonnon valtaamasta pihapiiristä.

---

Kieli: Suomi  
Gallen-Kallela

Avainsanat: huvilakulttuuri, puutarhahistoria, Tarvaspää, Akseli

---

## EXAMENSARBETE

Författare: Marika Mattheiszen

Utbildningsprogram och ort: Landskapsplanering, Raseborg

Inriktning/alternativ/Fördjupning:

Handledare: Carl Voigt, Elina Regårdh, Tuija Wahlroos

Titel: Tarvaspää som en del av villakultur i Helsingfors distrikt – trädgården på Gallen-Kallela's tid

---

10.12.2015

47 sidor

---

### Abstrakt

Examensarbetets syfte är att beskriva och analysera Tarvaspää trädgårdens olika perioder från 1850-talet, som en sommarvilla av Alberga herrgård, till dess nuläge som ett museum. Tyngdpunkten är i början av 1900-talet när Akseli Gallen-Kallela bodde i Tarvaspää. Arbetet behandlar också hur olika perioder ansluter till omgivande trädgårdskultur i huvudstadsregionen och speciellt i Alberga. Ändamålet är att arbetet ska fungera som bakgrund till en möjlig restaurering av Tarvaspää trädgård till dess utseende på Akseli Gallen-Kallelas tid.

Arbetet beskriver villa- och trädgårdskulturen i Helsingfors distrikt från 1850-talet till 1930-talet och omfattar det förmögna folkets sommarvillakultur, konstnärernas nationalromantiska villor och tillkomst av Albergas villasamfundet. Tarvaspää trädgårds olika faser har utretts från trädgårdens karaktärs, användnings, komposition, strukturs och växtvals synvinkel.

Som slutsats kan man konstatera att Tarvaspää trädgård är på många sätt en typisk representant av villakultur i huvudstadsregionen under denna tid. Akseli Gallen-Kallelas åsikter syns i trädgården i den harmoniska kombinationen av gammalt och nytt, i den nationalromantiska respekten för omgivande natur och i det avancerade experimentet av nytt. Den ombytliga konstnärkaraktären syns i byggande av trädgården som växling mellan stora planer med pedantiska detaljer och tankar att ge upp och låta naturen ta över.

---

Språk: Finska  
Kallela

Nyckelord: villa kultur, trädgård historia, Tarvaspää Akseli Gallen-

---

## **BACHELOR'S THESIS**

Author: Marika Mattheiszen

Degree Programme: Landscape planning and design

Specialization:

Supervisors: Carl Voigt, Elina Regårdh, Tuija Wahlroos

Title: Tarvaspää as Part of the Villa Culture in the Helsinki Region – the Garden During Gallen-Kallela's Time

---

10 December 2015      47 pages

---

### **Summary**

The purpose of the study is to describe and analyse the various phases of the Tarvaspää garden from the 1850's when it was used as a summer villa of the Alberga manor to its present state as a museum. The main focus of the study is the beginning of the 1900s when Akseli Gallen-Kallela lived in Tarvaspää. The work also describes how the different phases of the Tarvaspää garden reflect the surrounding garden culture in the Helsinki region and especially in Leppävaara. The study also provides a background for the possible restoration of the Tarvaspää garden to its former state in Akseli Gallen-Kallela's time.

The study describes the villa and garden culture in the Helsinki region from 1850s to 1930s including the upper class summer villa culture, the national romantic artist villas as well as the founding of the Leppävaara villa community. The various phases of the Tarvaspää garden have been studied from the viewpoint of characteristics, use, lay-out, structures and plant selection.

As a conclusion it can be stated that the Tarvaspää garden is to a large extent a typical representative of the villa culture of the time. The views of Akseli Gallen-Kallela can be seen in the garden in harmonic combinations of the existing and the new, in the respect for the surrounding nature typical of the national romantic ideal and in the advanced experimenting with new ideas and technology. The volatile character of the artist can be seen in the building process, with plans changing back and forth from grandiose schemes and painstaking details to giving up altogether and letting the garden grow wild.

---

Language: Finnish

Key words: villa culture, garden history, Tarvaspää, Akseli Gallen-Kallela

---

## I Inledning

Examensarbetet är en historisk undersökning av Tarvaspää trädgård från 1850-talet till idag. Syftet är att arbetet skall kunna fungera som en bakgrundsundersökning inför en möjlig restaurering av Tarvaspää trädgård. Målet är att efterlikna dess utseende i början av 1900-talet. Arbetet består av en litteraturundersökning som belyser villa- och trädgårdskultur i Helsingfors distrikt från 1850-talet till 1930-talet. Uppgifter om Tarvaspää trädgårds olika faser under samma tid har hittats i litteratur, på internet, genom intervjuer, i arkiv av olika museer och med inventering i Tarvaspää trädgård. Källor innehåller fotografier, brev, kartor, guider, familjebokföring, frökataloger, broschyrer, kvitton, räkningar, ritningar, målningar och Mary Gallen-Kallelas anteckningar. Växternas nuvarande namn har tagits reda på med hjälp av Viljelykasvien nimistö, lärdomsprov, artikel och Google nätsökning.

## II Villa- och trädgårdskultur från 1850-talet till 1930-talet i Helsingfors distrikt

Allt större förmögenhet från mitten av 1800-talet ledde till mer fritid och trädgårdarnas betydelse blev större. Huvudstadens adel och medelklass byggde sommarvillor omkring Helsingfors för att tillbringa hela sommaren på landet eller i skärgården. På villorna organiserade man trädgårdsfester, konserter och teater, man spelade krocket, tennis eller bowling och simmade. Villaträdgårdarnas planering hade en grund i landskapsträdgårdsstil.

Vid sekelskiftet började många konstnärer bygga villor av national romantisk stil för åretruntbruk. Finska landskapen var uppskattade och på villorna försökte man bevara naturen och framhäva viktiga vyer. Trädgårdarna bestod av både parkenliga gårdar och nyttogårdar, och speciellt fruktodling var en viktig del av villakulturen på den tiden.

Början av 1900-talet och med byggande av järnvägen grundade man flera förorter i huvudstadsregionen med villastilbebyggelse. År 1908 blev första stadsplanen för Alberga färdig och många av kulturfolkets och samhälles påverkare flyttade till området. Lite senare år 1921 blev Alberga ett av de samhällena med sammanträngd befolkning, vilka hade delvis självstyrelse, egen fullmäktige och rätten att uppbära inkomstskatt. Samhällsbyggande avancerade ändå långsamt och de flesta av tomterna var inte sålda i slutet av 1930-talet.

### III Tarvaspää trädgårds historiska perioder

Tarvaspää, ursprungligen Linudden, har varit en del av Alberga gård från 1600-talet. År 1855 köpte sockerfabrikören Kiseleff Alberga för att tillbringa somrarna där. I början använde man Linudden för utflykter och redan samma årtionde byggde man första stugan på udden, vilket är ännu en grund för det kaféet som i dag ligger i Tarvaspää. Den här tiden bestod Linuddens trädgård av gräsmattor, perenner, sandgångar, murar, en krokettplan och en enorm brygga med badhytter både för män och kvinnor. På sidan av stugan var en rund blomsterrabatt, som hade en spegelboll på en pelare i mitten. I detta skede var Linudden en typisk sommarvilla med romantisk trädgård i landskapsstil och möjligheter till olika sportaktiviteter och simning.

Akseli Gallen-Kallela köpte Linudden av sin svärmor på 1911 och började bygga Tarvaspää ateljébyggnad på basis av ursprungliga planer av Eliel Saarinen. Första planerna var mycket mera storstilade än vad man slutligen förverkligade och innehöll för exempel en innerträdgård med 7-kantig fontän och en vinterträdgård.

Familjen Gallen-Kallela bodde i Tarvaspää i två skiften, först från 1911 till 1915 och sen igen från 1924 till början av vinterkriget, Akseli Gallen-Kallela dog redan 1931. Under första perioden byggde man trädgården med trappor och murar, men de två byggnaderna, ateljéhem och gamla villan, var förbundna bara med en murad brink, och själva innerträdgården blev inte förverkligad. Mary Gallen-Kallela var ansvarig för trädgårdsskötsel och i början hjälpte också en trädgårdsmästare med byggande av en drivbänk och plantering av plantor. Då var nyttoträdgården en mycket viktig del av trädgården. Det hörde till national romantiskt tänkande, men var också essentiell del av ekonomi i konstnärens hushåll.

Från 1939 till början av museiverksamheten år 1959 var Tarvaspää för det mesta obebott. Trädgården blev förvildad, växte igen och nästan alla växter försvann. Nuförtiden sköter man närmast trädgården mellan de två byggnaderna, var finns en gräsmatta och i någon mån busk- och perennplanteringar. Öppet område har minskat radikalt från början av 1900-talet och öppna vyer till bryggan och stranden har försvunnit.

## IV Trädgård och växter på Gallen-Kallelas tid

Tarvaspää trädgård var byggt i flera olika faser och var också obebodd emellan, vilket har inverkat på dess helhet. När familjen Gallen-Kallela flyttade till Tarvaspää bevarade man mycket av trädgården från olika perioder. Särskilt den runda blomsterrabatten och bryggan med badhytter hade betydelse för familjen som viktiga platser för underhållning och familj.

Vid byggandet av ateljébyggnaden var slänterna terrasserade och trapporna och murarna var anlagda runt huset, men en stor del av murarna och terrasserna, var redan anlagda på Kiseleffs tid. Perennplanteringen runt huset och i den runda blomsterrabatten var satt i skick och nya växter var köpta och också hämtade från Alberga gård. Perenner och klängväxter som familjen köpt innehöll till exempel *Phlox*, *Tanacetum*, *Viola*, *Myosotis*, *Lobelia*, *Delphinium*, *Alcea*, *Arabis*, *Aster*, *Digitalis*, *Nemophila*, *Reseda* och *Cobaea*.

Den största ändringen i trädgården var ändå att grundlägga en omfattande nyttoträdgård, vilket innehöll grönsaksland, drivbänkar, olika bärbuskar och frukträd. I grönsakslandet odlade man första perioden olika typ av kål, frilandsgurkor, purjolök, selleri, kålrot och örter. Bärbuskar och nya frukträd var planterat först på 1920-talet. Bärbuskar inbegrep olika hallon, svarta vinbär och krusbär, frukträd över 10 nya äppelträd plus päron-, plommon- och körsbärträd. I grönsakslandet odlade man också smultron, potatis, sparris, olika ärter och bönor.

## V Slutsatser

Som slutsats kan man konstatera att Tarvaspää trädgård är på många sätt en typisk representant av villakultur i huvudstadsregionen den här tiden. I första skiftet som en sommar villa för Alberga gård representerar det bra det rika folkets sommarvillakultur och trädgårdarnas typiska element såsom bågiga sandgångar, ett lusthus, en rund blomsterrabatt med central prydnad, en brygga med badhytter och en krokettplan.

I andra skiftet som ett ateljéhem Akseli Gallen-Kallelas åsikter är synbara i trädgården i den harmoniska kombinationen av nytt och gammalt, i den nationalromantiska respekten för omgivande natur och i det avancerade experimentet av nytt. Den ombytliga konstnärkaraktären syns i byggande av trädgården som växling mellan stora planer med

pedantiska detaljer och tankar att ge upp och låta naturen ta över. Typiska för tiden och nationalromantik i Tarvaspää var byggnadernas placering i landskap med murar och vårdande av vyer till natur och strand. Också omfattande nyttoträdgårdar, som familjen grundade, var en viktig del i trädgårdarna i huvudstadsregions villor och enligt nationalromantiska idéer av utnyttjande av landet.

Med möjlig restaurering av Tarvaspää trädgård så som den var på Akseli Gallen-Kallelas tid målsättningen borde vara att återbringa de viktigaste elementen av trädgården. Den enklaste åtgärden är att förnya en rund blomsterrabatt nära cafébyggnaden med ursprungliga former och sannolika perenner. Kanske de viktigaste restaureringsåtgärder skulle vara ändå att upprätta öppna vyer från ateljébyggnaden till stranden och bryggan. Att bygga om själva stenbryggan och sina badhytter kunde lyfta upp sekelskiftets sommarvillakultur. En annan essentiell sak skulle vara att underhålla alla murelement i gården och vid stranden, så att de är stadiga och synliga, inte under mindre och större växlighet. Först efter alla de här grundläggande åtgärderna, kunde man börja planera restaurering av perenn- och buskplanteringarna.



## Sisällysluettelo

1 Johdanto.....	1
2 Tutkimusmenetelmät .....	1
2.1 Kirjallisuustutkimus huvilakulttuurista .....	1
2.2 Menetelmät Tarvaspään vaiheiden selvittämisessä .....	1
3 Helsingin seudun huvila- ja puutarhakulttuuri 1850-luvulta 1930-luvulle .....	2
3.1 Vauraan väestön kesähuvilakulttuuri.....	2
3.2 Taiteilijoiden kansallisromanttiset huvilat.....	3
3.3 Leppävaaran huvilayhdyskunnan synty.....	4
4 Tarvaspään puutarhan historialliset vaiheet .....	7
4.1 Albergan kartanon kesähuvilana 1850-1911 .....	7
4.2. Tarvaspää vakituksena taitelija-asuntona 1911-1915.....	11
4.3 Tarvaspää hylättynä 1915-1924.....	15
4.4 Gallen-Kalleloiden paluu Tarvaspäähän 1924- .....	15
4.5 Tarvaspää autioitui 1939- .....	17
4.6 Museosäätiön aika 1959- .....	19
4.7 Nykytila .....	20
5. Puutarha ja kasvit Gallen-Kalleloiden aikana .....	24
5.1 Ensimmäinen vaihe 1911-1915 .....	24
5.2 Toinen vaihe 1923-1939.....	27
5.3 Puutarhan kokonaisuus ja sijoittelu .....	35
6. Johtopäätökset .....	37
6.1 Tarvaspään puutarha aikakautensa edustajana .....	37
6.2 Akseli Gallen-Kallelan puutarhakäsitys .....	37
6.3 Jatkoselvitysaiheet .....	38
6.4 Mahdolliset entisöintitoimenpiteet .....	39

Arkistolähteet Akseli Gallen-Kallelan museosäätiö.....	40
Lähdeluettelo .....	43
Kuvalähteet.....	46

## 1 Johdanto

Tutkimuksen tarkoituksena on selvittää Tarvaspään puutarhan eri vaiheita alkaen 1850-luvulta Albergan kartanon kesähuvilana päätyen nykytilaan museona. Työn tilaajana on Akseli Gallen-Kallelan museosäätiö ja sen painopiste on 1900-luvun alussa Akseli Gallen-Kallelan Tarvaspäässä asumisen ajassa. Työssä selvitetään myös eri vaiheiden nivoutumista aikakausien ympäröivään puutarhakulttuuriin pääkaupunkiseudulla ja erityisesti Leppävaarassa. Päämääränä on, että työ antaisi pohjaa puutarhan mahdolliselle entisöinnille Akseli Gallen-Kallelan aikaiseen asuunsa.

## 2 Tutkimusmenetelmät

### 2.1 Kirjallisuustutkimus huvilakulttuurista

Tutkimus on toteutettu perehtymällä ensin kirjallisuustutkimuksena aikakauden 1850-1940 asumis- ja puutarhakulttuuriin Helsingin seudulla. Lähteenä on käytetty aikakauden suomalaista ja käännettyä puutarhakirjallisuutta sekä myöhemmin julkaistuja tutkimuksia, selvityksiä ja kirjallisuuden kuvauksia. Vuosisadan vaihteen jälkeen, 1900-luvun alussa, on julkaistu puutarhan merkityksen kasvun vuoksi jonkun verran ensimmäistä kertaa myös suomalaista puutarhakirjallisuutta. Tätä on jäljitetty uudempien tutkimusten viittausten pohjalta ja tekemällä lukemattomia hakuja eri lähteistä, mm HelMet-järjestelmästä. Aikakauden kirjallisuus on ollut muutaman merkittävemmän alan vaikuttajan kirjoittamaa, joista mainittakoon Jenny Elfving, Ossian Lunden, B.V. Heikel., K. Jaatinen, Frans Salonen ja ruotsalainen Rudolf Abelin. Suunnittelijoista Paul Olsson ja Bengt M.Schalin ovat olleet tuon ajan merkittävimmät vaikuttajat yksityispuutarhojen suunnittelussa Suomessa.

### 2.2 Menetelmät Tarvaspään vaiheiden selvittämisessä

Tarvaspään puutarhan vaiheita on tämän jälkeen selvitetty julkaistusta kirjallisuudesta, haastatteluilla, maastotutkimuksella ja museoiden arkistoihin perehtymällä. Kirjallisuudessa

on käytetty Gallen-Kallelaiden suvun muistelmateoksia ja useiden eri henkilöiden tekemiä tutkimuksia ja kuvauksia Albergan kartanon ja sen kesähuvilan Linuddenin sekä Leppävaaran vaiheista. Näissä edellinen johti aina seuraavan jäljille. Haastateltavina ovat olleet Akseli Gallen-Kallelan tyttären tytär, Tarvaspään museosäätiön henkilökunta sekä vanhojen omenalajikkeiden asiantuntija. Museoarkistoista on selvitetty materiaalia Arkkitehtuurimuseosta, Espoon kaupunginmuseosta sekä Akseli Gallen-Kallelan museosäätiön kokoelmista. Museosäätiön kokoelmista on perehdytty sekä Tarvaspäässä sijaitseviin materiaaleihin ja valokuviin, että museon säilytystiloilla Vantaalla säilytettäviin arkistoihin, mm. piirroksiin ja perheen kirjanpitoon. Lähteinä arkistosta on käytetty valokuvia, kirjoja, karttoja, oppaita, siemenluetteluita, esitteitä, maalauksia, muistiinpanoja, laskuja, maksukuitteja ja piirroksia. Näistä merkittävä löydetty materiaali on tunnistekuvattu. Lisäksi on käytetty lähteitä internetistä, muun muassa Helsingin historiallisia ilmakuvia.

Puutarhassa käytettyjen kasvien nykyisten nimien selvittämisessä on käytetty Puutarhaliiton julkaisemaa Viljelykasvein nimistöä, opinnäytetöitä, artikkeleita sekä Googlen hakupalvelua.

Maastotutkimuksessa on käytetty maisemasuunnittelun historiallisten puutarhojen inventointimenetelmiä. Kartoitukset maastossa on tehty touko-, kesä-, elo- ja lokakuussa 2014.

## 3 Helsingin seudun huvila- ja puutarhakulttuuri 1850-luvulta 1930-luvulle

### 3.1 Vauraan väestön kesähuvilakulttuuri

Vaurauden lisääntyminen 1800-luvun puolivälissä johti vapaa-ajan lisääntymiseen ja puutarhojenkin merkityksen kasvuun. Tukholman herrasväen parista levisi Helsingin seudullekin tapa lähteä kesäksi maalle tai saaristoon. Höyrylaivaliikenteen kehittyminen teki mahdolliseksi myös paremman liikkumiseen saaristoon ja rannikkoalueille (Liski, 2012, s. s.11). Pääkaupungin vauras väestö, aateliset ja porvarit rakennuttivat komeita huviloita Helsingin ulkopuolelle, Helsingin pitäjän alueelle ja Espoon saaristoon (Hovi-Wasastjerna,

2005, s. 17). Helsingin ympäristön kesähuviloiden rakennuskausi oli vilkkaimmillaan 1870-luvulta vuosisadan loppuun (Björkman, 1997, s. 30). Huviloilla asuttiin kesät ja talveksi siirryttiin takaisin Helsingin keskustan asuntoihin. Tähän ajoittuu myös Feodor F. Kiseleffin Albergan kartanon osto kesäpaikakseen.

Maalla huviloilla järjestettiin ylellisiä puutarhajuhlia, yksinkertaisia lounaita ja kahvihetkiä, kotikonsertteja ja teatteriesityksiä (Ruoff, 2001, s. 157). Myös erilaisia pelejä ja liikuntaa, kuten krockettia, tennistä ja keilausta varten varattiin puutarhoista omat alueensa. Samoin uinnin ja veneilyn suosion kasvu alkoi näkyä puutarhoissa, joihin rakennettiin koristeellisia venevajoja ja uimahuoneita laitureineen.

Huvilakulttuuriinkin kuuluivat huvimajat ja istutetut lehtimajat, mutta huviloilla niillä ei ollut samanlaista asemaa puutarhaelämän keskuksina kuin kaupunki- ja kartanopuutarhoissa.

Puutarhojen suunnittelu pohjasi maisemapuutarhatyyliin, joka kehittyi Suomessa 1800-luvun loppua kohti yhä hienostuneempaan ja monimuotoisempaan suuntaan. Puiden, pensaiden ja kukkaistutusten määrä kasvoi, ja erikoisten kasvien käyttö lisääntyi. Uusia kasveja, joita ei ollut meillä ennen viljelty, tuotiin Euroopasta niin taimina kuin siemeninä. Nämä tulivat meille ensiksi nimenomaa kartanoiden puutarhoihin. Valikoimat Euroopan puutarhaliikkeissä olivat tähän aikaan laajempia kuin koskaan myöhemmin (Alanko, 2001, s. 60).

Kukkaistutukset olivat tyypillisesti pyöreitä ja niiden keskelle istutettiin korkeita kasveja, kuten dahlioita, risiinejä, traakkipuita tai palmuja. Myös veistoksia voitiin käyttää katseenvangitsijoina. Ympäröivät kasvit istutettiin sisäkkäisiin kehiin ja niissä käytettiin esimerkiksi astereita, leukoijia, orvokkeja tai lehtikasveja (Ruoff, 2001, s. 191).

## 3.2 Taiteilijoiden kansallisromanttiset huvilat

1800-luvun lopulla ja 1900-luvun alussa ryhdyttiin rakentamaan kansallisromanttisessa hengessä ympärivuotisesti asuttavia taitelijahuviloita. Ensimmäiset varsinaiset tällaiset taitelijahuvilat olivat vuonna 1894 valmistuneet Emil Wikströmin Visavuori ja Axel Gallenin Kalela Ruovedellä (Donner, 2006, s. 18).

Suomen taiteen ”kultakauden” maalareiden etenkin Akseli Gallen-Kallelan ja Pekka Halosen maalaukset olivat 1800-luvun loppupuolelta alkaen vaikuttaneet siihen, että maamme sivistyneistö oli herännyt arvostamaan uudentyypistä, nimenomaa suomalaisiksi koettuja maisemia. Niille ominaista olivat harmaat graniittikalliot, tuulen tuivertamat männyt, kivikkoiset rannat ja tietty karuus. Kallioiden, suurten kivien ja luonnonpuuston säilyttäminen huvilatonteilla muodostuikin sittemmin hyvin keskeiseksi (Liski, 2012, s. 15).

Kävelytiet pyrittiin rakentamaan paikalla kasvavia puita ja aluskasvillisuutta säästäten ja topografia huomioiden. Toisaalta puita kaadettiin ja pensaita raivattiin pois tärkeänä pidettyjen näkymien selkeyttämiseksi, ja uusia istutuksia tehtiin sopivaksi katsotuille paikoille niitä korostamaan. Maisemalliset arvot pyrittiin saamaan mahdollisimman hyvin esille (Liski, 2012, s. 34).

Huviloihin kuului yleensä aina puistomainen piha ja hyötypuutarha. Suuremmilla huviloilla oli jopa oma kasvihuone, josta myytiin tuotteita ulkopuolisillekin (Hovi-Wasastjerna, 2011, s. 88). Hedelmien viljely oli myös olennainen osa tuon ajan huvilakulttuuria, omavaraisuus oli suuressa kunniaissa. Hedelmänviljelys kuului ajan sivistyneistön harrastuksiin, tunnettuja harrastelijaviljelijöitä olivat mm kuvanveistäjä Emil Wikström ja vuorineuvos Gösta Serlachius, jotka molemmat kuuluivat Gallen-Kallelan ystävä- ja tukijapiiriin. Myös marjatarhat olivat osa tuon ajan huviloiden puutarhaa herukoineen, karviaisineen sekä mansikka- ja vadelmamaineen.

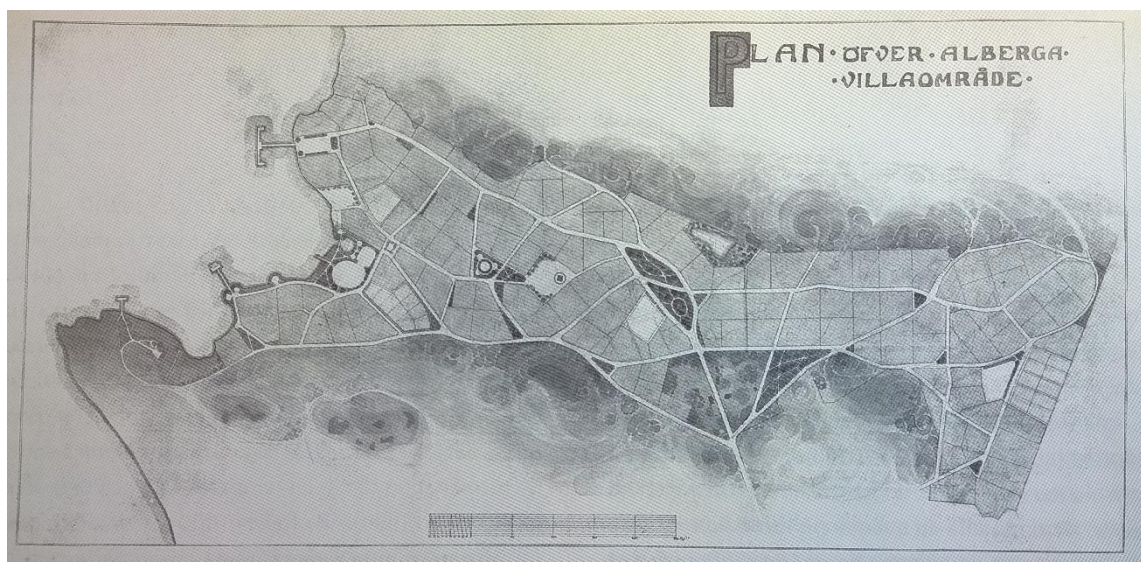
Omavaraisuuteen liitettiin taloudellisuuden lisäksi myös muita merkityksiä, sitä pidettiin isänmaallisena toimintana ja kotimaisten tuotteiden tuottamista korkean sivistyksen merkinä. Omavaraisuuden lisäksi hyötytarhaa pidettiin tärkeänä myös terveellisten elämäntapojen takia, kasviksia pidettiin hyvänä vastapainona raskaalle ruokavaliolle.

### 3.3 Leppävaaran huvilayhdyskunnan synty

Vuosisadan vaihteessa ja 1900-luvun alkuvuosikymmeninä pääkaupunkiseudulle perustettiin useita huvilamaisten asuinrakennusten muodostamia esikaupunkimaisia taajamia. Näiden syntyyn vaikuttivat useat tekijät. Helsinki oli kasvanut voimakkaasti ”teollisen vallankumouksen” myötä ja myös säätyläiset ja sivistyneistö joutuivat tinkimään asumisväljyydestään. Kansainvälisten vaikutteiden mukaisesti lähdettiin hakemaan puutarhakaupunki-ihannetta ja lähempää yhteyttä luontoon. Tällaista asumisympäristöä

pidettiin terveellisempänä ja ihmisiä siellä onnellisempina. Lisäksi tarvittavien liikenneyhteyksien syntyminen rautateiden ja höyrylaivaliikenteen muodossa mahdollisti näiden yhdyskuntien synnyn (Härö, 1988, ss. 19-20).

Junaliikenteen alettua 1904 Albergan asemalle käynnistyi Leppävaarassa huvilapalstojen muodostaminen (Maisala, 2011, s. 40). Myös Albergan kartanoon perustettiin kiinteistöyhtiö Ab Alberga Oy palstoitustoimintaa varten vuonna 1906 (Maisala, 2011, s. 41). Lars Sonckilta tilattiin kaavasunnitelma puutarhakaupunkia varten tilan eteläisille ranta- ja metsämaille. Kartanon maita palstoitettiin noin 70 hehtaarin alueelta lähinnä Ruukinrannan ja Friisinmäen seuduilla ja kaava valmistui vuonna 1908, kuvassa 1 (Pusa, 1988, s. 9), ollen Espoon ensimmäinen vahvistettu asemakaava. Huvilayhdyskunnan kaavassa pyrittiin puutarhakaupunkimaisuuteen, jossa seurattiin maastonmuotoja ja säilytettiin väljyys.



Kuva 1 Lars Sonckin asemakaava Albergan huvila-alueelle 1908 (Pusa, 1988)

Tarkoituksena oli kilpailla maksukykyisistä ostajista Grankullan tapaan, mutta pääomasta oli pulaa eikä perusinvestointeja kyetty tekemään kunnolla, joten väestökoostumuksesta tuli keskiluokkainen. Alueelle muutti kuitenkin useita kulttuurielämän ja yhteiskunnan vaikuttajina tunnettuja henkilöitä Gallen-Kallelöiden lisäksi. Laajalahdella, lähes Gallen-Kallelöiden naapurissa asui mm kuvanveistäjä Ville Vallgren, joka oli myös perheen ystävä.

Muita tunnettuja Leppävaaran huvilayhdyskunnan asukkaita olivat mm. näyttelijä Elli Tompuri, säveltäjä Armas Launis, taidemaalari Anna Sahlstedt, vapaaherratar Elvira Standertskjöld ja tämän taiteilijatyttäret Thelma ja Lise sekä Hella Wuolijoki. Kirjailija ja liikemies Hella Wuolijoki on kuvannut tuloaan huvilaan Albergan maille vuonna 1910

”Oli tullut yhtäkkiä muotiin että nuoren sivistyneistön piti siirtyä maalle asumaan ja hankkia itselleen ennen kaikkea huvila. Yksinäistä siellä oli. Isännän oli melkein joka päivä käytävä Helsingissä” (Salmi, Huvilayhdyskunnan kultakausi, 2011, s. 64).

Huvilarakentaminen pysähtyi useiksi vuosiksi sodan vallitustöiden ja säännöstelyajan vuoksi. Ab Alberga Oy sai vuonna 1917 uuden omistajan, joka pyrki kehittämään ja markkinoimaan omistamiaan Albergan ja Bredvikin maita. Se anoi senaatilta niiden vahvistamista niin kutsutuksi taajaväkiseksi yhdyskunnaksi, joksi Alberga hyväksyttiin vuonna 1921. Näillä taajaväkisillä yhdyskunnilla oli osittainen itsehallinto, oma valtuusto ja oikeus kantaa tuloveroa.

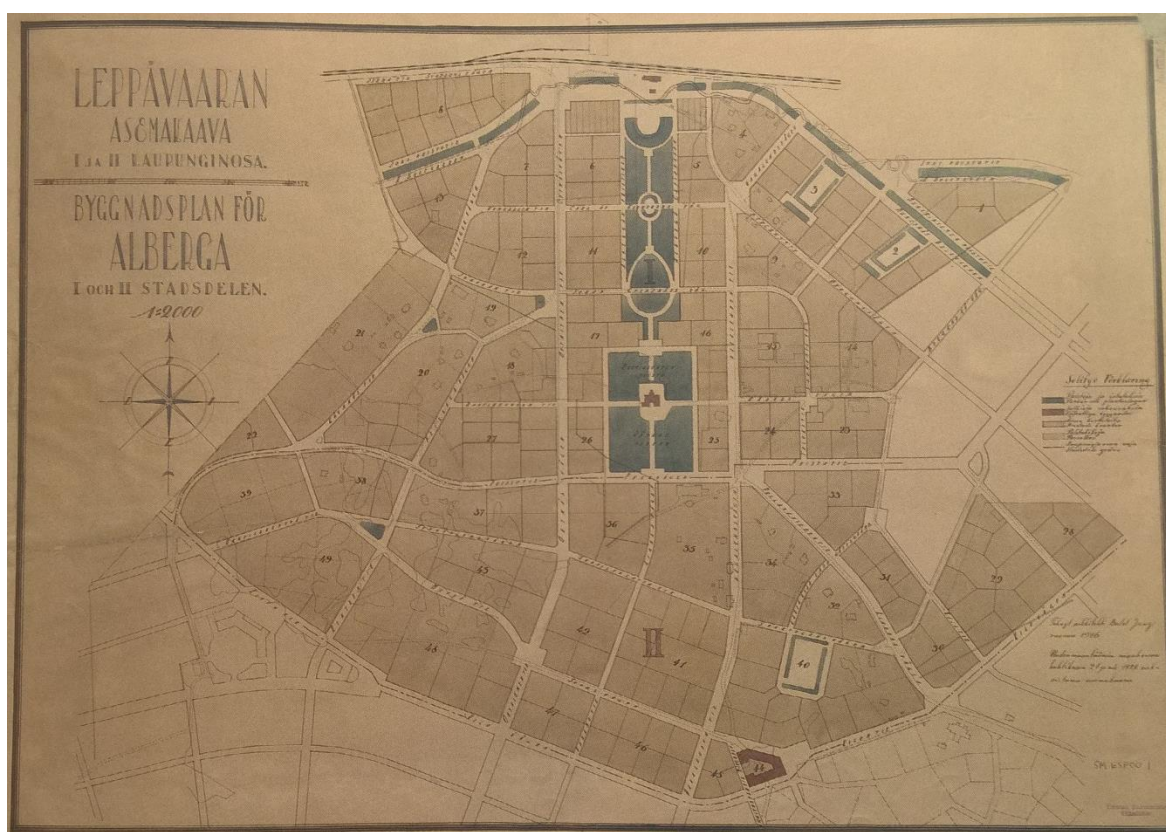
Eliel Jung ja Bertel Jung tekivät myös vuonna 1918 koko Suur-Helsingin asemakaavaehdotuksen, kuvassa 2, jossa hyvin näkyy puutarhakaupunki-ideologian ja yhtiömuotoisten huvilaesikaupunkien vaikutus. Alberga on samoin kuin esimerkiksi Otnäs-Hagalund tässä Helsingin tytärkaupunkeja. Liikennöinti perustuu runsaisiin rautatie- ja raitiolinjoihin. Tämä suunnitelma oli kuitenkin edellä aikaansa eikä sitä sellaisenaan toteutettu.



Kuva 2 Suur-Helsingin asemakaavaehdotus 1918, arkkitehdit Eliel Saarinen ja Bertel Jung (Maisala, 2011)



Hieman myöhemmin, vuonna 1926, Albergan yhdyskunnalle teetettiin arkkitehti Bertel Jungilla Sonckin suunnitelmaa laajentava ja tarkistava asemakaavasuunnitelma, kuvassa 3 (Maisala, 2011, s. 44). Albergan korkeatasoinen asemakaava sisälsi sekä vakituista että kesäasutusta. Käytännön aikaansaannoksina saatiin alueelle teiden valaistus ja auraus sekä 2-3 lankun levyiset puiset jalkakäytävät. Huvilayhdyskunnan rakentaminen eteni kuitenkin hitaasti, vain muutaman tontin vuosivauhdilla ja 1930-luvun lopulla suuri osa palstoista oli edelleen myymättä.



Kuva 3 Leppävaaran asemakaava, I ja II kaupunginosa 1926, arkkitehti Bertel Jung (Maisala, 2011)

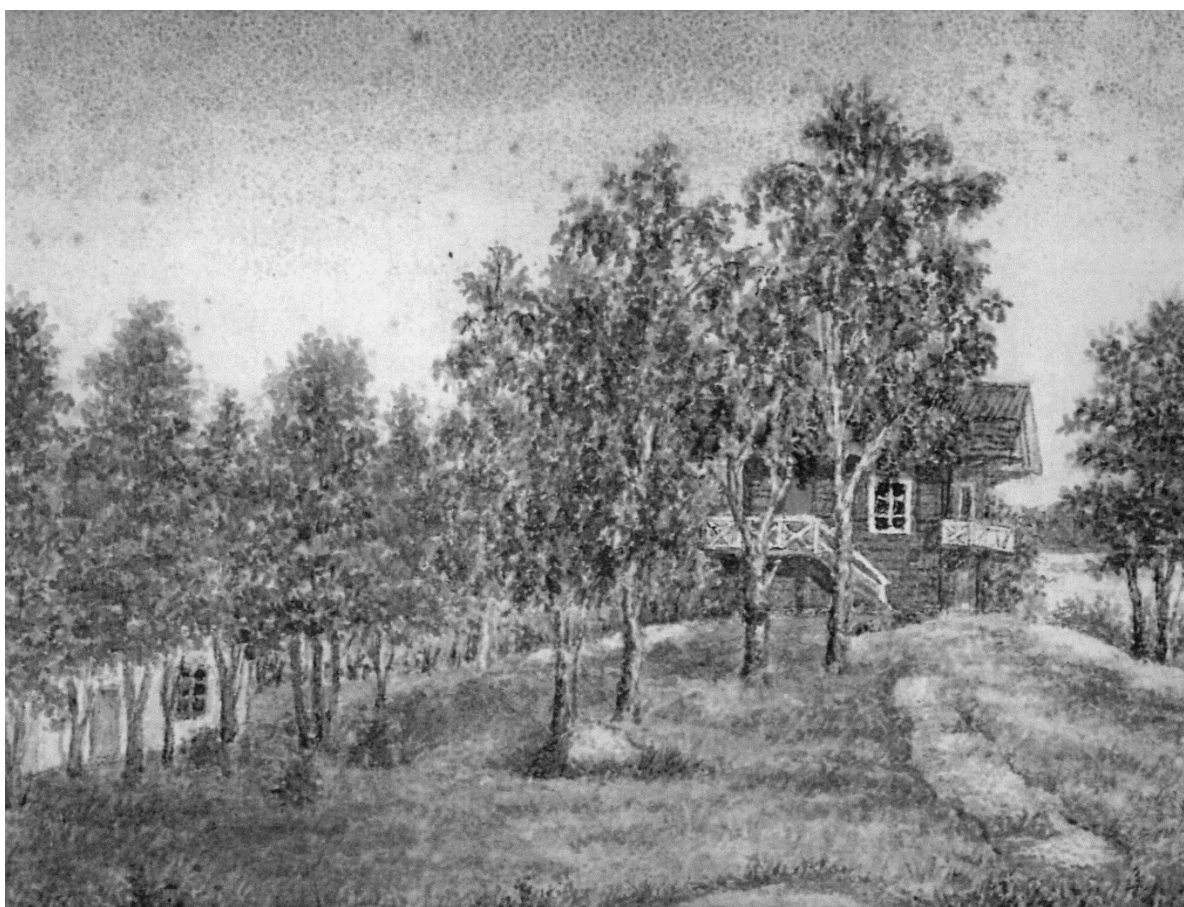
## 4 Tarvaspään puutarhan historialliset vaiheet

### 4.1 Albergan kartanon kesähuvilana 1850-1911

Tarvaspää eli alkujaan niemi nimeltään Linudden sijaitsee Leppävaarassa Suurhuopalahden rannalla ja se on kuulunut Albergan kartanon maihin 1600-luvulta lähtien. Linudden –

Pellavaniemi nimi juontaa juurensa siitä että aikoinaan kartanon pellavia liotettiin niemen rannassa (Karvonen-Kannas, 1988, s. 27). Vuonna 1855 sokeritehtailija Feodor F. Kiseleff osti Albergan kartanon kesänviettopaikakseen. Talvikaudet hän puolisoineen asui kuitenkin Helsingissä Aleksanterinkadulla (Raivio K. , Ateljeesta museoksi, 2008, s. 10).

Ensi alkuun Albergan kartanosta tehtiin retkiä Linuddin niemelle, josta voitiin ihailla Laajalahden merinäköaloja. Huviretkien kohteeksi niemelle rakennettiin ensin pieni punainen kaksikerroksinen mökki, jota kutsuttiin nimellä ”Lilla kojan”, kuvassa 4. Rakennus sijaitsi niemessä jo ennestään olleen valkoiseksi rapatun ns. puutarhurin asunnon lähellä (Raivio K. , Ateljeesta museoksi, 2008, s. 11).

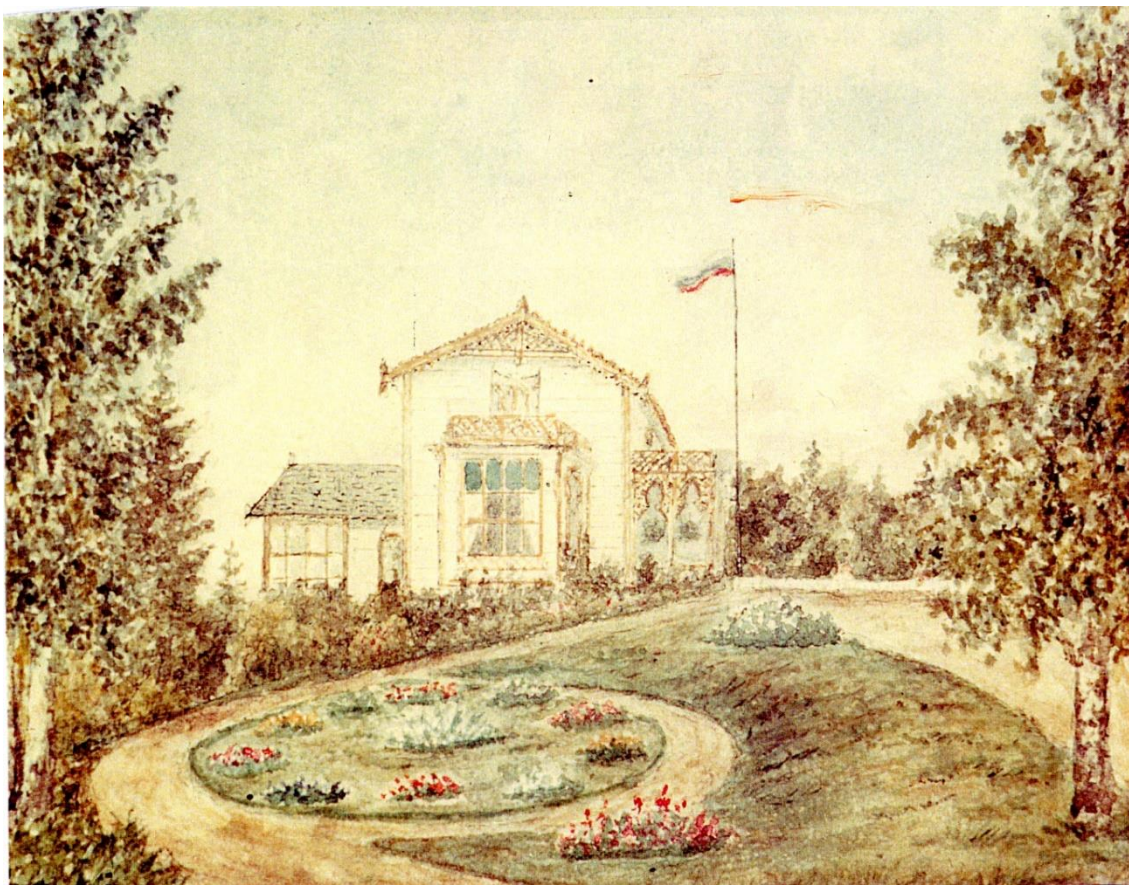


*Kuva 4 Lilla kojan ja puutarhurin asunto, Claesen (Maalaus Claesen, Lilla kojan, 1860-luku)*

Vain hieman myöhemmin, vuonna 1859, niemen korkeimmalle kohdalle rakennettiin yksikerroksinen matala rakennus ”Linudds kojan” eli ”Fiskarsstugan”, joka toimi kartanon kesähuvilana. Tämä rakennus on nykyisen Tarvaspään museoalueen kahvilarakennuksen pohja.

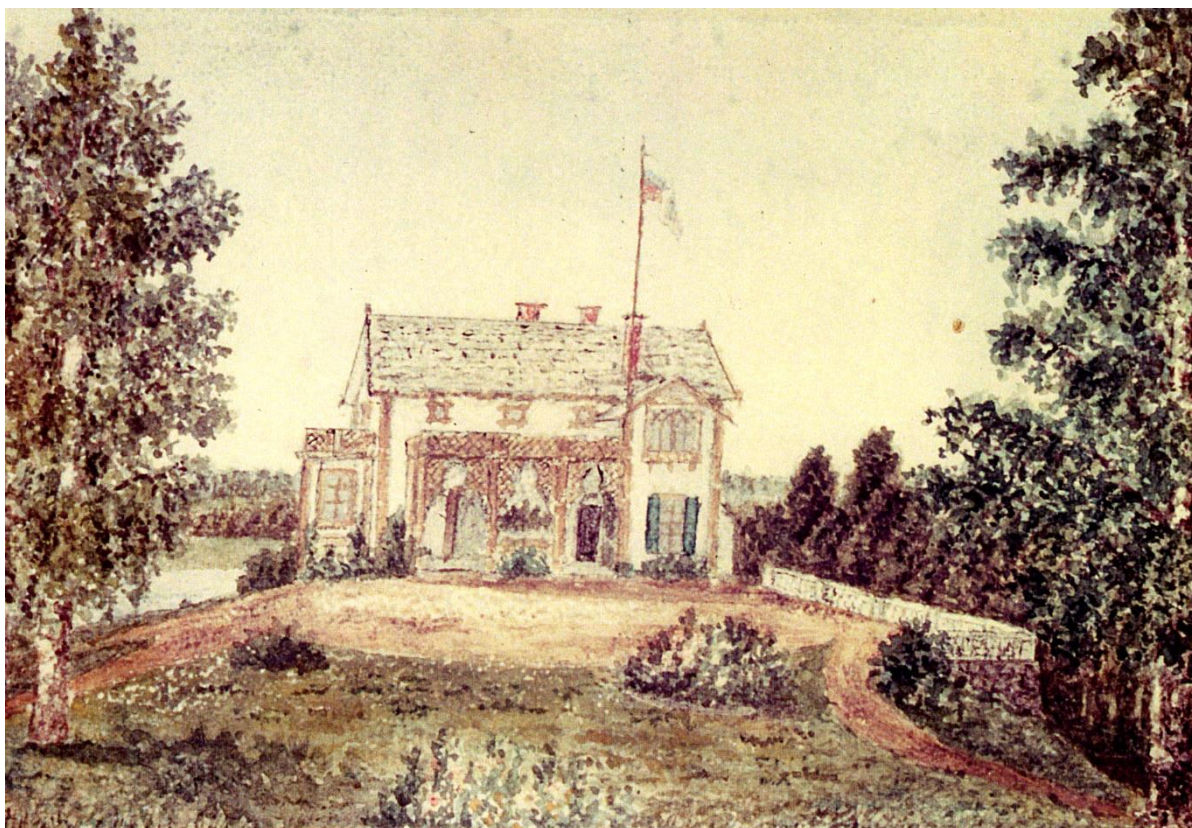
Vuonna 1863 Laajalahdella alkoi liikennöidä höyrylaiva ”Sibbo”, jonka ansioista vieraat saattoivat saapua niemelle hevoskyydin sijaan myös laivalla. Tällöin ”Linudds kojaa” laajennettiin keittiöllä, salilla ja yläkerran huoneilla, laajennus valmistui 1866. Rantaa oli myös tuettu kivillä ja sinne rakennettiin valtava laituri kiviarkkuineen. Laiturin päässä oli 10 metriä pitkä ja leveä katettu lava penkkeineen, omat uimakopit miehille ja naisille, pyykinpesulautat sekä kolmet portaat mereen (Karvonen-Kannas, 1988, s. 11). Laiturilla myös tanssittiin käsinväännettävän posetiivin säestyksellä (Gallen-Kallela, 1992, s. 65). Ranta-alue kivettiin laiturilta lahden pohjukkaan asti suurilla kivillä, jotka Kiseleff kuljetutti paikalle pienen höyrylaivan vetämällä proomullaan. Samoin proomulla kuljetettiin paikalle suuret määrät hiekkaa ja kiviä, joilla kivettiin leveä ajotie ylös huvilalle ja päällystettiin ison romanttisen puiston hiekkakäytävät. Hiekkaa käytettiin myös tasaamaan huvilan eteen hiekkainen kenttä krokettipelejä varten (Pusa, 1988, s. 11).

Laajassa puutarhassa oli hoidettuja nurmikoita, kukkaistutuksia sekä hiekkakäytäviä. Siellä kasvoi syreeneitä, angervoja ja narsisseja. Talon sivustalla oli pyöreä kukkaistutus, jonka keskellä oli peilipallo pylvään päässä, kuvassa 5. Pihalla tehtiin promenadeja, pelattiin krokettia tai tanssittiin soittorasian säestyksellä (Raivio K. , Albergasta Tarvaspääksi, 2008, s. 12).



Kuva 5 Linudds koja ja puutarhan kukkaympyrä, Claesen (Maalaus Claesen, Linudds kojaa ja kukkaympyrä, 1860-luku)

Pihan toiseen päähän oli myös rakennettu huvimaja, joka sijaitsi suurin piirtein nykyisen Tarvaspään museorakennuksen paikalla. Huvimajaa ympäröi aita ja samoin majalta Linudds kojaan päin pohjoissivustalla kulki aita kivetyn muurin päällä jyrkän rinteen reunalla (Raivio K. , 2014), joka näkyy hyvin kuvassa 6. Kiseleffin ystävä Fredrik Leopold Claesen, maalasi tältä ajalta useita näkymiä huvilasta ja sen ympäristöstä.



*Kuva 6 Näkymä huvimajalta huvilalle, Claesen (Maalaus Claesen, Linudds kojan, 1860-luku)*

Linudden edusti tässä vaiheessa monin tavoin tuon ajan tyypillistä vauraan väestön kesähuvilakulttuuria. Siellä ovat näkyvissä maisemapuutarhamainen rakenne, pyöreät kukkaistutukset keskuskoristeineen, huvimaja sekä urheiluharrastukset krokettikenttineen ja uimakoppeineen.

Vuonna 1874 kartanon omistaja Feodor F. Kiseleffin kuoltua hänen puolisonsa Amalia Kiseleff (os. Mattheiszen) muutti loppuelämäkseen vuoteen 1900 asti asumaan Albergan kartanoon (Raivio K. , Albergasta Tarvaspääksi, 2008, s. 12). Hänen kuolemansa jälkeen Albergan kartano jäi suvun omistukseen ja siellä asuivat eri vaiheissa mm Amalian kaksi sisarta lapsineen. Amalian sisar Emma oli Akseli Gallen-Kallellan puolison Maryn äidinäiti (Pusa, 1988, s. 9). Kartano säilyi suvun tukikohtana, jossa kokoonnuttiin viettämään juhlapäiviä ja Linuddin niemi kartanon kesänviettopaikkana (Raivio K. , 2014).

Näinä vuosina, jolloin Linuddissa ei edelleenkään asuttu vakituisesti, ei ole tietoa että myöskään puutarhassa olisi tehty mitään merkittäviä muutoksia. Vuonna 1906 Akseli Gallen-Kallela perheineen muutti Albergan kartanon vanhaan päärakennukseen, jossa he asuivat ulkomaanmatkojensa välillä (Raivio K. , Albergasta Tarvaspääksi, 2008, s. 17). Jo tuolloin hän alkoi laatia ensimmäisiä suunnitelmiaan ateljeerakennuksesta Linuddin niemelle kartanon maille (Pusa, 1988, s. 9). Vuonna 1908 Eliel Saarinen laati ensimmäiset pohjapiirrosluonnokset Akselille ateljeeta varten (Karvonen-Kannas, 1988, s. 15).

Gallen-Kallelalle samoin kuin Saariselle oli suunnittelussa tärkeää rakennusten orgaaninen sijoittuminen ympäristöönsä muurien, portaiden ja terassien avulla (Wahlroos, 2008, s. 31). Tämä tuki kansallisromanttista ajattelua maiseman säilyttämisestä ja sen arvojen esiin tuomisesta. Tarvaspäässä on nähtävissä tässä suhteessa samaa ajattelua kuin Saarisén Hvitträskissä. Rakennuksen sijoittelussa tärkeää oli luontoon yhdistäminen ja mielellään sijainti korkealla kalliolla, josta avautuu näköala vesistöön. Gallen-Kallela pohtikin suunnitelmissaan paljon rakennuksen ja pihapiirin kokonaisvaikutelmaa ja uuden yhdistämistä vanhaan Linuddin huvilaan.

#### 4.2. Tarvaspää vakituisena taitelija-asuntona 1911-1915

Akseli Gallen-Kallela osti Linuddin niemen anopiltaan vuonna 1911 palattuaan parin vuoden Afrikan matkaltaan (Raivio K. , Albergasta Tarvaspääksi, 2008, s. 17). Ateljeerakennusta ryhdyttiin uudelleen suunnittelemaan muutaman vuoden takaisen Eliel Saarisén suunnitelmien pohjalta. Suunnitelmat olivat tässä vaiheessa huomattavasti suurisuuntaisempia kuin mitä lopulta toteutuneet ratkaisut. Ateljeerakennukseen suunniteltiin asuinsiipeä niin, että niiden ja vanhan Linuddin kesähuvilan väliin olisi jäänyt merelle viettävä sisäpiha. Uutta ja vanhaa rakennusta olisi yhdistänyt muurattu kiviaita, jonka läpi olisi ollut portti pohjoisrinteen polulle. Sisäpihalle oli luonnosteltu puistomaisia istutuksia ja keskelle 7-kulmainen suihkulähde. Asuinsiiven eteläpäättyyn oli suunniteltu myös talvipuutarha (Karvonen-Kannas, 1988, s. 19). Nämä suunnitelmat näkyvät hyvin Akseli Gallen-Kallelan piirroksessa kuvassa 7.



Kuva 7 Akseli Gallen-Kallelan suunnitelma Tarvaspäästä 1911 (Wahlroos, 2008)

Näissä suunnitelmissa on nähtävissä paljon yhtäläisyyksiä edellisellä vuosikymmenellä rakennetun Saarisen ja kumppaneiden Hvitträskin puutarhan kanssa. Myös siellä jyrkkää mäkeä kiivettiin linnamaiselle keskipihalle ja ympärille rakennettiin kivin pengerretyt puutarhaterassit. Muotopuutarhan keinoin rakennus ja sitä ympäröivä luonto yhdistyivät kokonaisuudeksi. Tämä tyyli sopi hyvin kansallisromanttiseen ajatusmaailmaan (Marjamäki, 2013, s. 60).

Kun rakennustöihin ryhdyttiin, ensin niemellä ollut huvila, nykyinen kahvilarakennus, korjattiin talvilämpimäksi ja sinne perhe muutti helmikuussa 1912 (Raivio K. , Albergasta Tarvaspääksi, 2008, s. 17). Samalta vuodelta on myös valokuva, jossa ateljeerakennuksen itä-, pohjois- ja länsipuolelle rakennetaan luonnonkivimuureja ja –portaita (Wahlroos, 2008, s. 40), kuvassa 8. Pengertäviä muurirakenteita siis tehtiin, mutta ajatus varsinaisesta suljetusta pihapiiristä jäi toteutumatta. Ateljeerakennus, joka valmistui seuraavana vuonna, jäi erilliseksi vanhasta huvilasta, ainoastaan länsipuolen muurattu penger yhdistää rakennuksia. Rakennuksen valmistumisvuonna otettiin myös uusi nimi Tarvaspää käyttöön. Samana kesänä taiteilija rakensi piirustustensa mukaan rannalle osittain rinteeseen louhitun pyörö-hirsisen ja turvekattoisen savusaunan (Karvonen-Kannas, Tarvaspään ateljee, 1988, s. 21).



*Kuva 8 Muurien ja portaiden rakentamista Tarvaspäässä, 1912 (Valokuva Tarvaspää, 1912)*

Akseli Gallen-Kallela oli jo lapsena saanut tehdä paljon töitä äitinsä puutarhassa, mm. puutarhapenkien kitkemistä sekä oman puutarhatilkun ja omenapuun hoitamista. Akselin äiti Mathilda Gallen oli kiinnostunut myös puiden jalostamisesta ja oksastamisesta (Gallen-Kallela, 1992, s. 42). Vieläkin on elossa ja saatavilla omenalajike ”Gallen”, joka on Mathildan jalostama (Krannila, 2014) (Meurman, 1946, s. 174).

Tarvaspäässä puutarha oli kuitenkin Mary Gallen-Kallelan aluetta ja Akseli ei ilmeisesti juurikaan ainakaan sen hoitoon osallistunut. Kuinka paljon hän on ollut mukana suunnittelussa, ei ole valitettavasti selvillä. Alussa Maryllä on ollut apunaan puutarhuri, joka teki ainakin kasvilavan, parsapuutarhan ja istutti monivuotiset kukat entisten lisäksi suureen ympyrään huvilan alapuolelle. Ympyrässä istutusten keskellä seisoj vanhanaikaisella jalustalla hopeinen pallo. Mary itse on istuttanut keittiöpuutarhaan suuret määrät keltaisia puutarhavadelmia, kukka- ja muita kaaleja. Samoin hän on istuttanut Linuddin vanhaan omenatarhaan lisää omenapuita (Gallen-Kallela, 1992, s. 511).

Puutarhan puustoon kuului tuolloin vain yksi vanha tammi, nykyisen museon portin lähetyvillä, muut tammet oli alueelta kaadettu jo Tersmedin aikoina 1700-luvulla laivojen rakennuspuiksi. Mainittu on myös, että Tarvaspään pihalla kasvoi Akseli Gallen-Kallelan istuttama hentoinen tuomenalku, josta Eino Leino runoili Gallen-Kallelaiden vieraskirjaan (Karvonen-Kannas, 2008, s. 67). Rakennusten lähiympäristö oli suhteellisen avointa ja pihapiiristä oli näkymä rantaan uimalaiturille.



*Kuva 9 Tarvaspää vuonna 1914 (Valokuva Tarvaspää, 1914)*

Ensimmäisen maailmansodan vuoksi, vuonna 1915, venäläinen sotaväki aloitti linnoitustyöt Helsingin seudulla. Albergan kartanon maille perustettiin leiri ja kartanon vanha päärakennus oli venäläisen sotaväen käytössä (Björkman, 1997, s. 42). Metsiä kaadettiin, vallihautoja kaivettiin ja tykkiteitä rakennettiin. Yksi teistä jakoi Tarvaspään niemen ja Maryn keittiöpuutarhan kahtia (Raivio K. , Ateljeesta museoksi, 2008, s. 17). Kesän lopulla 1915 perhe muutti venäläisen sotaväen linnoitustöitä ja levottomuuksia pakoon Ruoveden



Kalelaan. Tarvaspään vaihe jäi siis lyhyeksi. Kirsti Gallen-Kallela muistelee Tarvaspäästä lähtöä: ”Jouduimme jättämään uuden kotimme Tarvaspään, äitini kauniin puutarhan, johon hän oli uhrannut niin paljon työtä” (Gallen-Kallela, 1982, s. 94).

### 4.3 Tarvaspää hylättynä 1915-1924

Perheen muutettua 1915 pois Tarvaspäästä tyhjilleen joutunut rakennus joutui toistuvien ryöstöjen ja murtojen kohteeksi ja pihapiiri jäi rappiolle. Venäläiset sotilaat rakensivat tykkien lisäksi leveän sillan Linuddin niemestä Tarvon saareen. Tarvaspään puut pihapiirissä säästyivät, mutta niemen pää tasoitettiin sillan tasolle räjäyttämällä kalliot. Siltaa varten rakennettiin sen kupeeseen myös vartiotupa.

Venäläisten sotajoukkojen jälkeen myös punakaartilaiset ja lopuksi saksalaiset sotilaat ryöstivät ja tuhosivat Tarvaspäästä (Gallen-Kallela-Sirén, 2001, s. 438). Sotien jälkeen kesäisin rakennuksissa oli usein vuokralaisia, mutta talvisin ne olivat enimmäkseen tyhjiään (Raivio K. , Ateljeesta museoksi, 2008, s. 76).

Kieltolain aikaan sillan vartiotuvasta muodostui yksi alkoholin laitonta maahantuontia välittävä keskus. Tarvaspää tunnettiinkin pirtuaikaan Pikku-Virona (Salmi, Pirtua Leppävaarassa, 2011, s. 96).

### 4.4 Gallen-Kallelöiden paluu Tarvaspähän 1924-

Vuoden vaihteessa 1923-24 perheen naiset muuttivat takaisin Tarvaspähän Porvoosta Akselin lähdettyä Amerikkaan. Puutarha oli villiintynyt ja Mary kuvailee tilannetta kirjeessään Akselille kesäkuun lopussa -24: ”Kirsti tuntee itsensä vieraaksi omalla pihallaan. Lapsi raukka, hän iloitsi niin kesän tulosta, oli kylvänyt ja istuttanut ja nyt Arosen hevoset sotkevat kaiken. Täällä on kasvullisuus aivan suunnaton. Pihalla saa kahlata metrin korkuisessa ruohossa, jota hevoset ovat paikka paikoin tallanneet ja joka on palanut auringossa keltaiseksi (Kirsti Gallen-Kallela 25.7.1924, s. 224).”



*Kuva 10 Tarvaspää 1920-luvulla (Valokuva Tarvaspää, 1920-luku)*

Mary ja Kirsti seurasivat Akselia Amerikkaan syksyllä 1924 ja koko perhe palasi Suomeen vasta keväällä 1926. Tällöin useiden suostuttelujen jälkeen myös Akseli taipui lopulta palaamaan takaisin Tarvaspäähän. Ateljeetalossa tehtiin suuri remontti ja puutarha uusittiin. Hedelmäpuita ja koristekasveja siirrettiin Albergasta ja maahan asennettiin kastelujohdot (Raivio K. , Ateljeesta museoksi, 2008, s. 76) (Lasku, Veljekset Lampila, Pelti- ja vaskisepän- sekä lämpö- ja vesijohtoliike, 10.7.1929).



*Kuva 11 Linuddenin huvila 1920-luvulla (Valokuva huvila, Tarvaspää, 1920-luku)*

Akseli Gallen-Kallelan kuoltua 1931 puoliso Mary asui Tarvaspäässä vielä talvisodan alkuun asti (Raivio K. , 2014). Kirsti kirjoittaa heinäkuun alussa -31: ”enimmäkseen olen oleskellut puutarhassa ja sainkin sen kuntoon. Nautin täysin siemauksin siitä voimasta, minkä kosketus maaemon kanssa antaa. Vuokaralaiset pelaavat iltaisin krokettia. (Gallen-Kallela, 1982, s. 221)”

Vuonna 1932 otetussa ilmakuvasssa, kuvassa 12, näkyy hyvin kuinka tuolloin Tarvaspään pihapiiristä johti avoin yhteys rantaan ja suurelle kivilaiturille, jonka päässä olevat uimakoppirakennuksetkin ovat nähtävissä.



*Kuva 12 Tarvaspään alue vuonna 1932 otetussa ilmakuvasssa (Helsinki ilmakuvinä 1932-2012, 2014)*

#### 4.5 Tarvaspää autioitui 1939-

Maryn muutettua Tarvaspäästä 1939-40 rakennus jäi autioksi ja joutui ryöstöjen ja murtojen kohteeksi ja sen puutarha villiintyi. Kesällä 1941 Tarvaspää otettiin Valtion tiedotuslaitoksen käyttöön (Raivio K. , Ateljeesta museoksi, 2008, s. 80). Mary asui Tarvaspäässä sotien jälkeen vain ajoittain kesäisin.

Maryn kuoleman jälkeen vuonna 1947 rakennukset olivat välillä vuokrattuina, mutta lopulta autioina (Raivio K. , Ateljeesta museoksi, 2008, s. 80). Tarvaspäässä kävi taas varkaita ja siellä asui irtolaisia. Suunnitelmia museosta oli, mutta sen perustaminen viivästyi vuodesta toiseen rahan puutteen ollessa merkittävin syy.

Tänä aikana puutarha oli taas paljolti vailla hoitoa ja pääsi täysin villiintymään, kuten hyvin näkyy kuvassa 13.



*Kuva 13 Linudden huvila vuonna 1957 (Valokuva huvila, Tarvaspää, 1957)*

Avoimet alueet vähentyivät ja luonto valtasi puutarhaa mikä näkyy vuonna 1950 otetusta ilmakuvasta, kuvassa 14. Tässä vaiheessa avoin yhteys rantaan ja laiturille alkaa hävitä.



*Kuva 14 Tarvaspään alue vuonna 1950 (Helsinki ilmakuvinä 1932-2012, 2014)*

#### 4.6 Museosäätiön aika 1959-

Akseli Gallen-Kallelan Museosäätiö osti Tarvaspään 1959 taiteilijan pojan perillisiltä ja muutti ateljeen museoksi, joka avattiin 1961 (Raivio K. , Ateljeesta museoksi, 2008, s. 83). Museoksi muuttamisen yhteydessä Tarvaspää pyrittiin palauttamaan 1910- ja 1920-lukujen asuun ja myöhemmin rakennetut lisäosat purettiin. Varsinaiseen puutarhan kunnostamiseen ei museosäätiöllä ollut kuitenkaan resursseja. Avajaisvuonna Kirsti kirjoittaa huvilan pihatasanteella olleen kukkia, ruusuja loggiaseinällä ja pelargoneja suurissa tynnyrinpuolikkaissa (Raivio K. , Ateljeesta museoksi, 2008, s. 83).

Museosäätiöllä ei myöhemminkään ole ollut varaa ja mahdollisuutta puutarhan entistämiseen ja sen hoitokin on ollut lähinnä ylläpitoa. Museon perustamisesta tähän päivään pihapiiri onkin jatkanut kutistumistaan, kun ympäröivä kasvillisuus ja puut ovat vallanneet avointa piha-aluetta. Tämä pihapiirin asteittainen supistuminen näkyy vuosina 1969 ja 2011 otetuissa ilmakuvissa, kuvat 15 ja 16.



*Kuva 15 Tarvaspään ilmapäät 1969 (Helsinki ilmapäätina 1932-2012, 2014)*

## 4.7 Nykytila

Tarvaspään puutarhassa on tällä hetkellä hoidettu lähinnä ateljeen ja huvilarakennuksen välistä aluetta, jossa on nurmi ja jonkin verran pensas- ja kukkaistutuksia. Muutoin alueella on tehty vain puuston pienimittaista raivausta. Vuonna 2011 otetusta ilmapäätistä, kuvassa 16, näkyy selvästi avoimen tilan supistuminen rakennusten väliseksi piha-alueeksi ja avoimen yhteyden häviäminen laiturille.



*Kuva 16 Tarvaspään ilmakuva 2011 (Helsinki ilmakuvina 1932-2012, 2014)*

Alkuperäisestä kasvillisuutta ei juurikaan ole jäljellä lukuun ottamatta muutamaa suurempaa puuta, pensaat ja perennat ovat hävinneet pitkien hoitamattomien jaksojen aikana. Alkuperäistä kukkaympyräistutusaluetta on aina välillä yritetty palauttaa, mutta tällä hetkellä ympyröiden muoto on kadonnut ja rikkakasvit ovat vallanneet penkit suurilta osin, kuten näkyy kuvassa 17. Ympyrät sijaitsevat ilmeisesti myös hieman lähempänä Linuddenin huvilaa kuin alun perin.



*Kuva 17 Kukkaympyröiden tila kesäkuussa 2014 (Mattheiszen M. , valokuva, 5.6.2014)*

Huvilarakennuksen ympäryks on jouduttu kaivamaan ylös rakennuksen kunnostustöiden ja salaojituksen yhteydessä ja se on nyt lähinnä rikkaruohoittunutta kuvan 18 osoittamalla tavalla.



*Kuva 18 Huvilan kulma kesäkuussa 2014 (Mattheiszen M. , valokuva, 5.6.2014)*



Puutarhan rakenteista on sen sijaan jäljellä suurin osa graniittisia muureja ja portaita, jotka tosin vaatisivat osin kunnostusta ja erityisesti esiintuontia, ne ovat suurelta osin pensaiden ja aluskasvillisuuden peittämää, mikä käy hyvin ilmi kuvasta 19.



*Kuva 19 Peittyviä muurirakenteita lokakuussa 2014 (Mattheiszen M. , valokuva, 2.10.2014)*

Alkuperäinen sauna rannassa on tuhoutunut tulipalossa, ja se on rakennettu uudestaan. Sen tämän hetkinen tilanne näkyy kuvassa 20.



*Kuva 20 Rantasauna kesäkuussa 2014 (Mattheiszen M. , valokuva, 5.6.2014)*

Kivilaiturista rannassa on jäljellä vielä kiviä, mutta sitäkin kasvillisuus koivuista alkaen valtaa hyvää vauhtia, kuten kuva 21 osoittaa.



*Kuva 21 Kivilaiturin jäänteitä kesäkuussa 2014 (Mattheiszen M. , valokuva, 5.6.2014)*

## 5. Puutarha ja kasvit Gallen-Kallelaiden aikana

### 5.1 Ensimmäinen vaihe 1911-1915

Tarvaspään ateljeen rakentamisen aikaan myös puutarhaa on alettu heti kunnostamaan ja rakentamaan. Toisaalta on huolehdittu rakennusten läheisistä kukkaistutuksista, toisaalta on perustettu ja laajennettu hyötytarhaa. Tarvaspään rakennusvaiheen aikana Mary Gallen-Kallela huolehti puutarhan kunnostuksesta ja hoidosta käyttäen myös ulkopuolista apuvoimaa, mutta varsinaista puutarhuria ei heillä ollut.

#### **VUOSI 1912**

Vuonna 1912 on ilmeisesti rakennettu taimilava hyötytarhaan, koska keväällä 1912 on ostettu 8 kpl taimilavan akkunoita (Kuitti Sörnäisten Halko- ja puutavaraliike Oy, 4.4.1912). Samana vuonna on puutarhatöitä teetetty Otto Koskisella touko-, kesä- ja heinäkuussa yhteensä 125 tuntia (Lasku Otto Koskinen, 10.7.1912) (Lasku Otto Koskinen, 18.10.1912). Häneltä on myös ostettu kaalien taimia (Lasku Otto Koskinen, 10.7.1912) ja 10 kpl humalanjuurta (Lasku Otto Koskinen, 18.10.1912).

Kauniaisista on puolestaan Bröder Sundelinilta samana vuonna hankittu siemeniä tai taimia sekä kukkaistutuksia varten että erilaisia kaaleja hyötytarhaan. Kuitista löytyvät seuraavat ostot (Räkning, Bröder Sundelin, 27.6.1912):

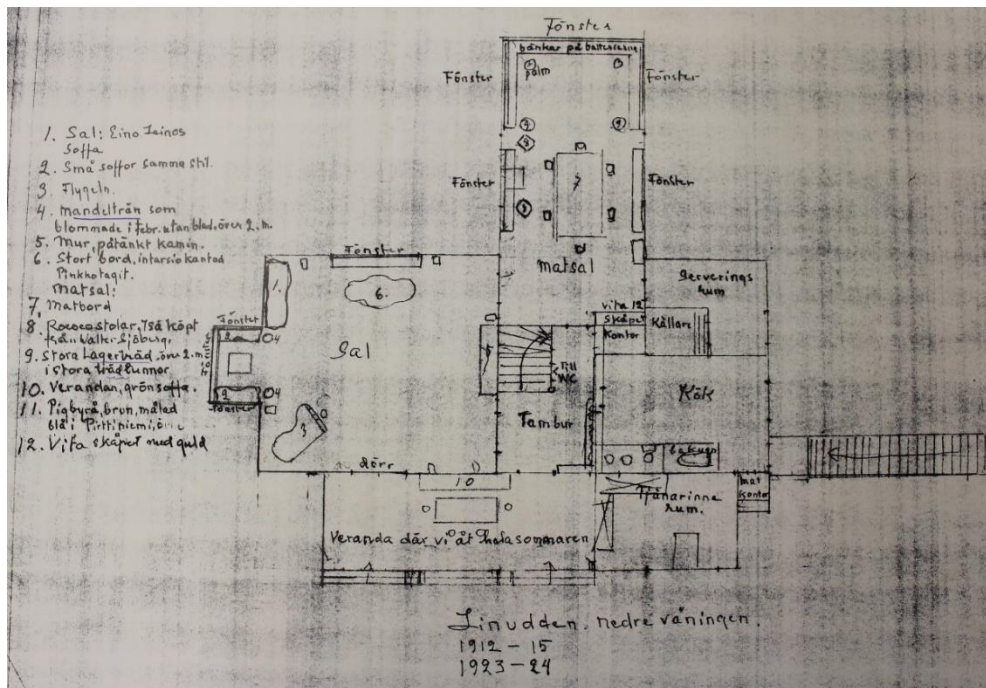
- 100 kpl leimuja (*Phlox*),
- 100 kpl törmäkukkia (*Scabiosa*),
- 100 kpl pietaryrttejä tai päivänkakkaroita (*Purethrum*, nykyinen *Tanacetum*),
- 100 kpl orvokkeja (*Panseer*, nyk *Viola*),
- 50 kpl lemmikkejä (*Myosothis*, nyk *Myosotis*) ja
- 100 kpl lobelioita (*Lobelia*).
- lisäksi hyötytarhaan 100 kpl kukkakaaleja, 50 kpl keräkaaleja, 50 kpl punakaaleja ja 100 kpl ruusukaaleja.

### VUOSI 1913

Vuonna 1913 tammikuussa on hankittu mitä ilmeisimmin sisään useita kasveja, sellaisia joista muutamaa kasvatetaan nykyään tosin ulkonakin. Kutakin lajia on ostettu 2 kpl ja ne olivat (Räkning, Frö och blomsterhandel V.F.Sagulin, 20.1.1913):

- laakerikirsikka, *Prunus Laurocera*, nyk *lauroceracus*
- ruusumanteli, *Prunus triloba*
- alppiruusu, *Rhododendron*
- atsalea, *Azalea Indica*, nyk *Rhododendron*
- taatelipalmu, *Phoenix tenuis*
- pikkukentiapalmu, *Kentia Forst.* nyk *Howea forsteriana*
- kääpiökookospalmu, *Cocos Weddel.* nyk *Lytocaryum weddelianum*

Kirsti Gallen-Kallela onkin merkinnyt Linuddenin huvilan salista tekemäänsä pohjapiirustukseen kaksi mantelipuuta, ja myös maininnut että ne kukkivat helmikuussa ilman lehtiä ja olivat yli 2 metriä korkeita (Ruoff, 2001). Myös ruokasalin kaksi suurta yli 2-metristä laakerikirsikkaa ja palmu on merkitty pohjapiirustukseen, jonka Kirsti on tehnyt muistojensa pohjalta Linuddenista vuosina 1912-15 ja 1923-24, jolloin perhe rakennuksessa asui, kuva 22 (Piiros Kirsti Gallen-Kallela, Linudden, Nedre våningen, 1973).



Kuva 22 Kirsti Gallen-Kallelan pohjapiirros Linuddenin huvilasta 1910- ja 1920-luvulla (Pirros Kirsti Gallen-Kallela Linudden, Nedre våningen, 1973)

Samasta Siemen ja kukkakauppa V.F.Sagulinilta, jolla oli liike Aleksanterinkadulla, on hankittu saman vuoden toukokuussa myös 33,25 markalla erilaisia siemeniä (Räkning, Frö och blomsterhandel V.F.Sagulin, 1.7.1913). Summalla on täytynyt saada satoja siemeniä, koska 100 siementä sai silloin lajista riippuen 3-10 markalla.

Myös toisesta liikkeestä, Finska Frö- och Spannmålshandelnista Unioninkadulta, on hankittu kesälle 1913 sekä koristekasvien että hyötykasvien siemeniä. Tällöin on ostettu seuraavia lajeja, tosin näistä muutama on ollut loppu (Räkning, Finska Frö- och Spannmålshandeln, 27.10.1913):

- iso ritarinkannus, *Delphinium Elatum hybridrum*
- tarhasalkoruusu, *Althea Rosea*, nyk *Alcea rosea*
- kaukasian pitkäpalko, *Arabis hvit*
- alppiasteri, *Aster Alpinus*, loppu
- alppiasteri, *Aster Albus*, nyk. *Aster alpinus 'Albus'*, loppu
- kelloköynnös, *Cobaea Scandens*
- sormustinkukka, *Digitalis Purpurea*
- auringonkukka, *Helianthus Stena*
- rivieranlaventeli, *Lavendula spica*, nyk *Lavandula x intermedia*
- luhtalemmikki, *Myosotis Palustris grandif.* loppu

- sinisievikki, *Nemophila Insignis*, nyk *Nemophila meziesii*
- sinisievikki valkoinen, *Nemophila Alba*
- valkoreseda, *Reseda pyramid gigant*, nyk *Reseda alba*
- herttaikikukka, *Rhodante maculata*, nyk. *Rodanthe manglesii maculata*
- maissi, *Zea*
- meiramia
- persilja
- persilja mosskrusig
- persilja slätbladig, sileälehtinen persilja
- frilandsgurkor rysska, avomaankurkkuja venäläisiä
- frilandsgurkor *Muroruska*, avomaankurkkuja

Valitettavasti ei ole sen tarkemmin selvillä minne näitä kasveja on istutettu puutarhassa.

#### VUONNA 1914

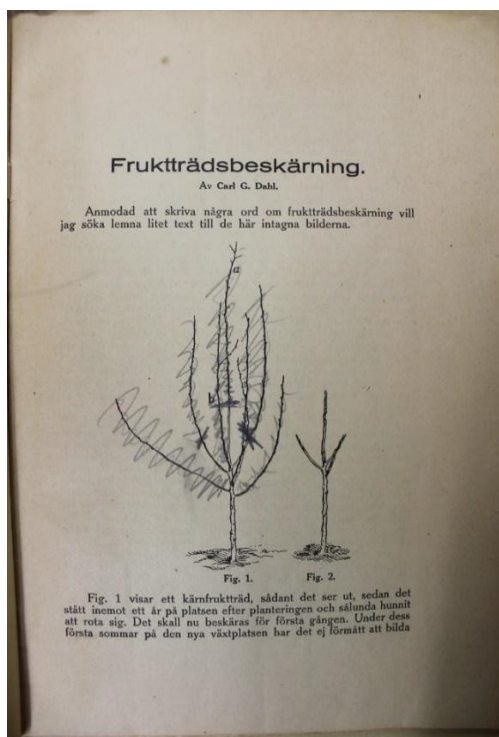
Vielä vuodelta 1914 on ostoksia tehty hyötytarhaan Bröder Sundelinin Handelsträdgårdista Kauniaisista. Silloin on ostettu selleriä, purjoa, kukkakaalia, punakaalia, ruusukaalia, valkokaalia ja lanttua kutakin sadasta kahteen sataa tainta (Räkning, Bröder Sundelin, 31.8.1914).

Vuoden 1915 kesän lopulla perhe jättikin sitten taas Tarvaspään.

## 5.2 Toinen vaihe 1923-1939

### 1920-luvulla

Alkuvuodesta 1924, kun Mary ja Kirsti olivat muuttaneet Porvoosta Tarvaspään Akselin lähdettyä Amerikkaan, Tarvaspäässä on teetetty ensi töiksi puunkaatoa 550mk edestä (Kuitti, K.N.Lehto, 1.3.1924). Puusto on ilmeisesti kärsinyt talvesta ja ollut hoitoa vailla jo pidempään. Myöhemmin saman vuoden huhtikuussa Mary kertoo kirjeessään Akselille puutarhan tilasta ja suunnitelmistaan. Parin sateisen kesän jäljiltä on rinteeseen kasvanut sammalta nurmikon joukkoon, jonka Mary aikoo antaa kuokkia ja istuttaa perunaa ja muuta omenapuiden väliin. Hän kertoo myös lainanneensa ruotsalaisen hedelmänviljelykirjan, joten nyt tietää miten kaiken pitää olla. Kuvassa 23 on Gallen-Kallelan kirjastosta löytynyt kirja hedelmäpuiden leikkauksesta, johon on tehty myös omia merkintöjä.



Kuva 23 Puutarhakirjan sivu omenapuiden leikkauksesta Gallen-Kalleloiden kirjastosta (Dahl, 1922)

Jotkut hedelmäpuut ovat kuolleet, mutta jos ne eivät ole liian kalliita, aikoo Mary ostaa muutamia tilalle, samoin mustia viinimarjapensaita ja mansikoita. Metsänkin hän kertoo kärsineen kovasti talvella paljosta lumesta ja kirjoittaa, että sitä pitää vielä kesällä raivata (Raivio K. , 2005, s. 112). Toukokuussa hän kertookin antaneensa kaataa kaiken ryteikön ateljeen alapuolelta. Myös tammen ympäriltä on kaadettu puita, jotta se saisi aurinkoa ja ilmaa. Suuret, kauniit puut, myös kuuset huvilan salin ulkopuolella alkavat kuivua latvasta, Mary kirjoittaa (Raivio K. , 2005, s. 126).

Toukokuussa myös tytär Kirsti kertoo tehneensä 10 päivää töitä puutarhassa, hän on kääntänyt peltoja ja istuttanut – sekä maalannut ’pääsy kielletty’ tauluja, joita pystytettiin joka puolelle puiston alueelle. Tarvaspään oltua enimmäkseen autiona niin pitkään sinne tahtoi ilmeisesti edelleenkin eksyä erilaisia kulkijoita. Ainon päivää, 10.5, on myös vietetty ulkona pyörylässä kahvien ja kukkien kera (Raivio K. , 2005, s. 127).

Kun perhe palaa Amerikasta vuonna 1926 ja saa myös Akselin vihdoin suostumaan Tarvaspään paluuseen, Akseli kuvaa tilannetta siellä. Hänen sanoinensa: ”Olihan siellä viehätöksensäkin: oven edessä kasvoi tuuheata kuusamoaa, kukkivat pihlajat ulottuivat toisen kerroksen ikkunoihin saakka, oli raita katolla kasvamassa, kellarin oven sulki eteen kasvanut koivu. Pihan täytti yli miehen mittainen karhunputki – idylli oli täydellinen.” (Raivio K. , 2005, s. 298).

Kaikki oli siis taas poissaolon aikana päässyt villiintymään ja ränsistymään. Sekä rakennuksen että pihan kunnostukseen ryhdyttiin kuitenkin heti, kun koko perhe oli taas päättänyt asettua Tarvaspäähän. Kesällä on muun muassa kysytty tarjousta huvilan terassin uudelleenpäällystämistä ”kahdenkertaisella luonnollisella asfaltilla” (Tarjous, Asfaltti-osakeyhtiö Lemminkäinen, 25.6.1926).

Vaikuttaa kuitenkin siltä, että 1920-luvun loppuajan puutarhassa on keskitytty pääasiassa hyötyviljelmiin sekä kasvi- että hedelmätarhaan. Niiden tärkeys tuon ajan puutarhoissa sekä perheen taloudellinen tilanne näkyy tässä, omavaraisuus ja lisätulot eivät olleet pahitteeksi.

Amerikasta paluun jälkeisenä keväänä vuonna 1927 hedelmätarhaa on siis taas laajennettu, Ahtialan puutarhasta Lohjan Kirkniemestä on ostettu toukokuussa 12 kpl hedelmäpuita seuraavasti (Räkning, Ahtiala trädgård, 24.5.1927) (Muistiinpanot Mary Gallen-Kallela, 5/1927):

- omenapuita 8 kpl, lajikkeita yksi kutakin: *Alexander, Antonowka, Cellini, Astrakan, Lemun talviomena, Harmaagylling, Sariola* ja *Wealthy*
- päärynäpuita 2 kpl, lajikkeet: *Flemish Beauty* ja *Tonkowjatha*
- luumupuita 2 kpl

Lisäksi vielä kesäkuussa on ostettu Paul Olssonin taimitarhasta Kauniaisista omena- ja luumupuita seuraavasti, kuvan 24 kuitin mukaisesti (Räkning, Paul Olsson, Trädgårdsarkitekt, 18.6.1927):

- omenapuita 4 kpl, lajikkeita yksi kutakin: *Åkerö, Astrakan, Säfstaholm* ja *Grenmanns*
- luumupuita 2 kpl, lajikkeina *Victoria*

**PAUL OLSSON**  
TRÄDGÅRDSARKITEKT

GRANKULLA, den 18 Juni 1927.

PROJEKTERAR OCH UTFÖR  
TRÄDGÅRDEN, BESKNINGAR  
OCH VÄXTHUSBYGGNADER

LEVERERAR UR EGNA PLANTSKOLA  
TRÄD, BUKAR, PERENNA  
VÄXTER M. M.

ADRESS:  
GRANKULLA, FINLAND  
TELEFON 139

**RÄKNING**

Herr Professor A. Gallen-Kallela,  
Albergå, Linnå

DEBET

16/6	An.		
	1 st. Åkerö		30:-
	1 " Astrakan		30:-
	1 " Säfstaholm		30:-
	1 " Grenmanns		30:-
			120:-
	Emballage & frakt	40/-	15:-
	2 " Victoria plommon		50:-
			185:-
			185:-

Ende godkänntas icke.

S. E. S. O.

Kuva 24 Paul Olssonin puutarhan lasku vuodelta 1927 Gallen-Kallelöiden kirjanpidosta (Räkning, Paul Olsson, Trädgårdsarkitekt, 18.6.1927)

Muistiinpanoihinsa Mary on merkinnyt eri omenalajikkeiden omenoiden säilyvyyttä. Selvästi on pyritty hankkimaan lajikkeita kesäomenista talvilajikkeisiin, mutta erityisen suuri paino on ollut pitkään säilyvillä talvilajikkeilla. Näistä helmi-huhtikuulle säilyviä ovat Maryn merkintöjen mukaan *Cellini*, *Lemun talviomena*, *Sariola* ja *Wealthy* (Muistiinpanot Mary Gallen-Kallela, 5/1927).

Saman vuoden toukokuussa on myös ostettu 2 hehtolitraa Wesijärven perunaa R.W.Björklundin siemenkaupasta Helsingistä (Räkning, R. W. Björklund fröhandel, 29.6.1927). Maryn muistiinpanojen mukaan on todennäköisesti ostettu myös Lojo trädgårdilta (Muistiinpanot Mary Gallen-Kallela, 5/1927):

- 100 kpl trädgårdsmultron
- 10 kpl parsaa
- 4 raparperia, 1 kutakin lajiketta
- ruohosipulia 4 kpl
- 2 kpl karviainen *Pellervo*
- 4 kpl mustia viinimarjapensaita suurimpia ja eniten tuottavia
- 2 kpl keltaista luumupuuta ja 1 kpl punaista luumupuuta
- 2 kpl kirsikkapuita
- 1 kpl tammia, *Quercus*

ja Ahtiala trädgårdista vielä mahdollisesti 100 kpl parsaa (Muistiinpanot Mary Gallen-Kallela, 5/1927).

Seuraavana vuonna, 1928, ahkera hyötykasvien viljely on jatkunut. Toukokuussa on ostettu samasta Lojo Trädskolor AB:stä 20 kpl vadelmantainta kahta eri lajiketta, 200 kpl kahta eri lajiketta mansikkaa, 20 kpl parsaa myös kahta eri lajiketta ja 4 kpl ruohosipulia (Räkning, Lojo trädskolor AB, 31.5.1928).

LOJO TRÄDSKOLOR A.-B.		Helsingfors, den 31 Maj 1928	
ALEXANDERSG. 1 TELEFON 27 239			
Räkning för		Professor A. Gallen-Kallela Linnudalen, Allerga.	
No 137	An avsant enl. order för Eder räkning och risk:		
Maj 22	20 st. Gallen Hornet 3/2 autovp.	1/50	30 -
	200 " Jordgubbar nr. 17100 21105	1/25	50 -
	10 " Garris maundersigupfötter		6 -
	10 " " Schne kopf	-1/60	6 -
	4 " Spräsläskor	2/	8 -
	Skriftens 18/	emballage	8 -
	LOJO TRÄDSKOLOR A.B. Maj		109 -

Kuva 25 Lohjan puutarhan lasku marjataimista ja parsoista vuodelta 1928 (Räkning, Lojo trädskolor AB, 31.5.1928)



Lisäksi Villa Billnäs Trädgårdista on hankittu samaan aikaan karviaisia: 2 kpl punaista vuoristokarviaista *Houghton* ja 4 kpl *Billnäs neapelskaa*, tästä tosin ei ole tiedossa, mistä marjasta on kyse. Samassa yhteydessä on kysytty myös kuukausimansikkaa, mutta ne ovat olleet loppu (Räkning, Villa Billnäs Trädgård, 19.5.1928).

Kasvimaalle on tehty tässä vaiheessa myös runsaita hankintoja keskittyen lähinnä avomaankurkkuun ja palkokasveihin (Muistiinpanot Mary Gallen-Kallela, 6/1928) :

- avomaankurkkua lajikkeita dansk Asia, gröna ryska korta ja Muromska korta (Venäjän Muromin, tätä samaa myös Aino Sibelius hankki puutarhaansa Sagulinin siemenkaupasta vuonna 1916 (Donner, 2006, s. 84))
- sokeriherneitä lajikkeita aikainen matala
- punaparsahernettä (sparrisärter)
- silpohernettä lajikkeita *Automobil* ja *Folger*
- silpoydinhernettä lajiketta *Senator*
- pensaspapua lajikkeita *Perfektion* (vahapapu), *Dadel* (vahapapu) ja *Remmteranale*?

Näistä lajikkeista silpoherneet *Automobil* ja *Folger*, sekä pavuista *Perfektion* ja *Dadel* ovat olleet myyntilajikkeita Ruotsissa, osa tosin ennen ja osa vasta jälkeen tämän vuoden (Svensson, 2004). Voisikin päätellä, että näitä lajikkeita on mahdollisesti tilattu ulkomaisilta siementoimittajilta. Museosäätiön arkistosta löytyy sekä saksalainen että ranskalainen siementen myyntiluettelo, joissa ei valitettavasti ole kuitenkaan mitään merkintöjä mahdollisista ostoksista.

Samana kesänä on myös maksettu aurauksesta ja perunoiden istutuksesta V. Gustafssonille työpalkkaa (Räkning, V. Gustafsson, 16.6.1928).

Myös koristekasveja on hankittu, mutta ainoa merkintä 1920-luvulta on ostetuista isoköynnöskrasseista, *Tropaeolum majus*, joka näkyy Mary Gallen-Kallelan muistiinpanoissa kuvassa 26 (Muistiinpanot Mary Gallen-Kallela, 6/1928). Krassia käytettiin tuohon aikaan yleisesti ja esimerkiksi Ainolan puutarhassa sitä kylvettiin myös kasvimaan reunoille, omenapuiden ja syreenien juurelle (Donner, 2006, ss. 63-65).



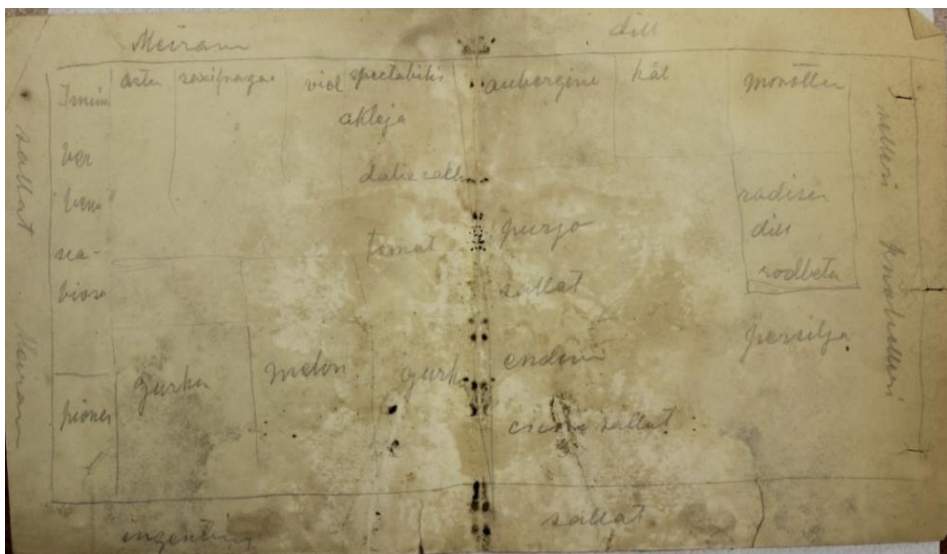
Keväällä 1930 on hankittu ruohonleikkuri Hortus AB:ltä 450 markalla (Räkning, Hortus A.B., 22.5.1930).

Akseli Gallen-Kallelan kuoleman jälkeen Mary on jatkanut puutarhan ja hedelmätarhan hoitoa. Tältä ajalta löytyy Maryn merkintöjä ainakin seuraavista kasveista (Muistiinpanot Mary Gallen-Kallela, 1930-luku):

- *Jasminum officinale*, rohtojasmiini
- *Veronica officinalis*, rohtotädyke
- *Iris Germanica*-ryhmä, tarhakurjenmiekka, sinisiä ja keltaisia
- *Eriophorum vaginatum*, tupasvilla
- *Lonicera xylosteum*, lehtokuusama
- *Lonicera caprifolium*, tuoksuköynnöskuusama
- *Phlox maculata*, täpläleimu
- *Primula veris*, kevätesikko
- *Tulipa gesneriana*, tarhatulppaani
- *Dianthus carthusianorum*, munkkineilikka

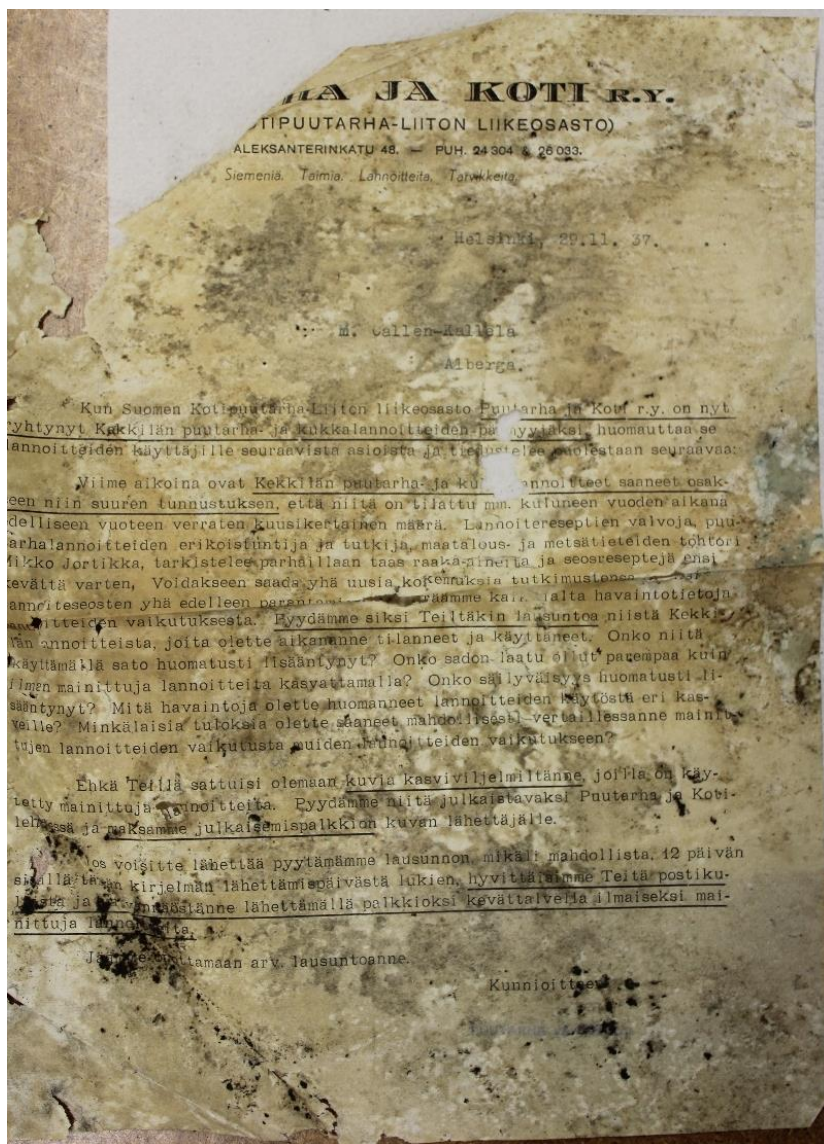
Nyt on Mary siis hyötytarhan lisäksi hankkinut myös koristekasveja. Mihin nämä ovat puutarhassa istutettu, ei ole tämän tutkimuksen puitteissa selvinnyt.

Samalta ajalta on myös ilmeisesti Maryn hahmotelma kasvilavan tai -huoneen istutuksista kuvassa 27 (Pohjakuva/kartta Mary Gallen-Kallela, 1930-luku). Ne sisältävät sekä hyöty- että koristekasveja. Kasvihuoneeseen viittaa se, että viljelyksissä on myös tomaattia ja munakoisoa, jotka vaativat joko hyvin suojaisan kasvupaikan tai kasvihuonekasvatuksen.



Kuva 27 Maryn istutussuunnitelma hyötytarhaan todennäköisesti 1930-luvulta (Pohjakuva/kartta Mary Gallen-Kallela, 1930-luku)

Marraskuussa 1937 Kotipuutarha-Liiton liikeosasto Puutarha ja Koti r.y. pyytää Mary Gallen-Kallelalta lausuntoa tilatuista ja käytetyistä Kekkilän lannoitteista. He pyytävät myös kuvia kasviviljelmiltä, jotta voisivat julkaista kuvia Puutarha ja Koti -lehdessä palkkiota vastaan (Kirje, Kotipuutarha-Liiton liikeosasto, Puutarha ja Koti r.y., 29.11.1937). Nämä lauseet on kirjeestä alleviivattu, ja olisikin jatkotutkimuksen aihe onko näitä kuvia aikanaan lähetetty ja julkaistu kyseisessä lehdessä. Tämä huonokuntoinen kirje on esitetty kuvassa 28.



Kuva 28 Puutarha ja Koti ry:n kirje Marylle vuonna 1937 (Kirje, Kotipuutarha-Liiton liikeosasto, Puutarha ja Koti r.y., 29.11.1937)

Tammikuussa 1939 vuokralainen Korttelainen on hakenut myrskynkaatamia puita metsästä (Kirjanpito, Mary Gallen-Kallela, 1/1939).

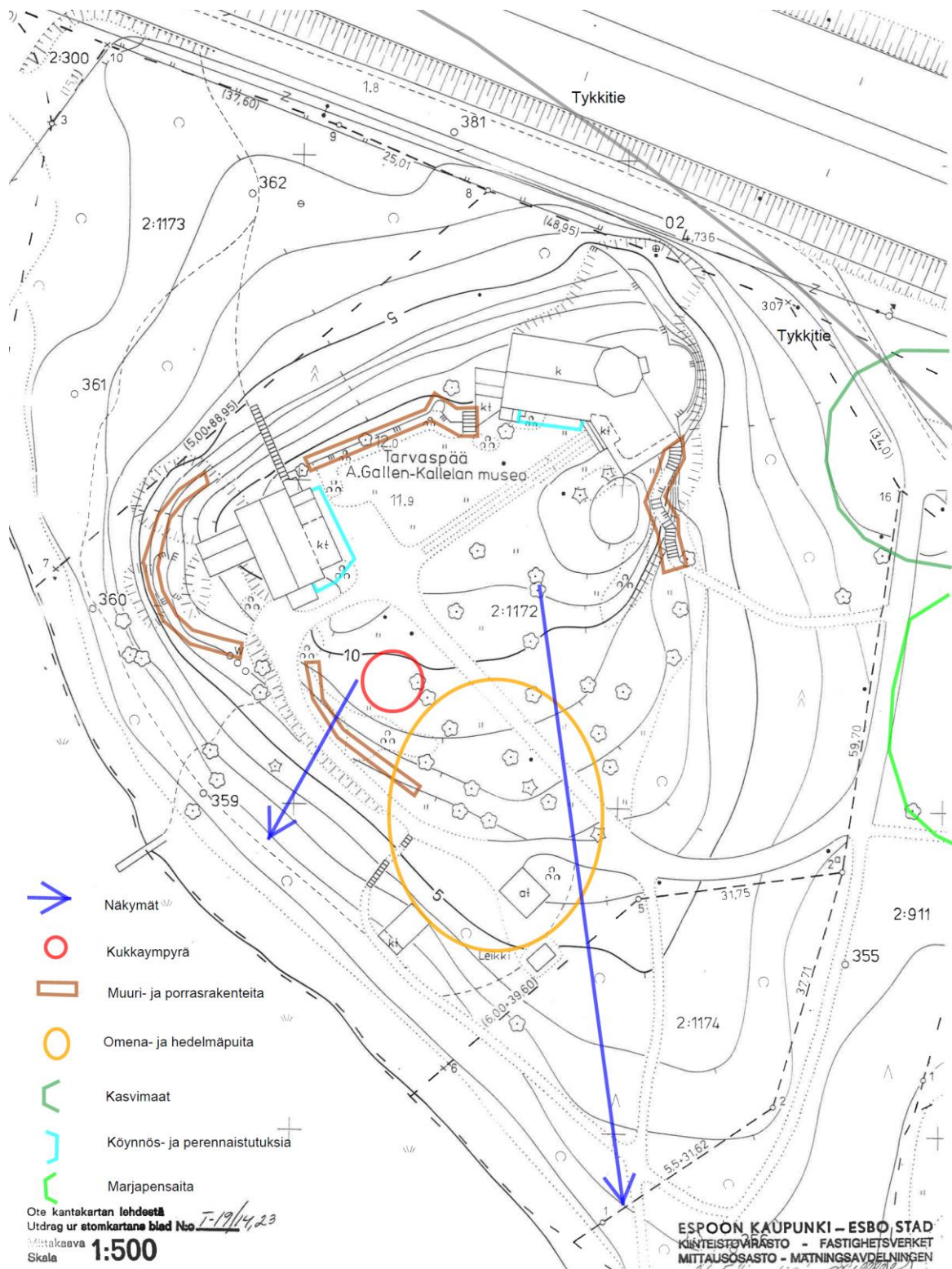
### 5.3 Puutarhan kokonaisuus ja sijoittelu

Puutarhan rakentuminen useassa vaiheessa ja sen hylkääminen välillä on vaikuttanut paljon sen kokonaisuuteen ja siinä onkin kerrostumia useilta eri aikakausilta. Gallen-Kallelaiden muuttaessa Tarvaspähän siellä säilytettiin paljon jo Linuddenin kesähuvilakauden aikaista puutarhaa. Tältä ajalta erityisesti huvilan alapuolinen kukkaympyrä ja laituri uimakoppeineen tuntuvat olleen perheelle tärkeitä. Kukkaympyrän ääressä on kokoonnuttu kahvittelemaan ja järjestämään pienimuotoisia perhejuhlia. Samoin suuri laituri ja sen uimakopit ovat olleet ajanviettopaikka ja etenkin perheen lasten suosiossa.

Tarvaspään rakentamisen yhteydessä taloa ympäröivää puutarhaa kunnostettiin ja jonkin verran rinteitä pengerrettiin. Suuri osa pengerryksistä oli kuitenkin ilmeisesti jo Kiseleffin ajalta, ainakin rannan ja koillisen puolen muurit. Kivisiä portaita rakennettiin ateljeerakennuksen molemmin puolin ja sen ympärille tehtiin uusia perenna- ja köynnösistutuksia. Myös vanhaa kukkaympyräistutusta huvilan vieressä kunnostettiin, samoin kuin todennäköisesti myös huvilaa ympäröiviä istutuksia.

Suurin muutos puutarhassa Gallen-Kallelaiden muuttaessa sinne vakituisesti asumaan oli kuitenkin laajan höytytarhan rakentaminen kasvimaaineen ja –lavoineen, marjapensaineen ja hedelmäpuineen. Omena-, päärynä-, luumu- ja kirsikkapuut istutettiin todennäköisesti kaakkoisrinteeseen huvilan alapuolelle, jossa oli jo Linuddenin aikaista vanhaa omenatarhaa. Marjatarhaa ja kasvimaita rakennettiin alemmas alueen tasaisemmalle alueelle rakennusten itäpuolelle. Kasvimaat joutuivat jo muutaman vuoden päästä venäläisten rakentaman tykkien halkomiksi.

Alla olevassa kartassa, kuvassa 29, näkyvät näiden rakenteiden ja istutusten todennäköiset sijainnit alueella. Karttaan on myös merkitty pihapiiristä avautuvien näkymien suunnat. Pidempi näkymä oli laajasti avoin pihapiiristä aina rantaan ja uimalaiturille asti. Lyhyempi puolestaan näkymä, jossa merenlahti näkyi pihapiiriin puiden lomasta ja ateljeerakennuksen ikkunoista.



Kuva 29 Puutarhan sijoittelut Gallen-Kalleloiden aikaan (Mattheiszen M., 8.5.2014)

Kasveja puutarhaan ostettiin lukuisista eri taimitarhoista, mutta paljon myös siirrettiin Albergan kartanon puutarhasta. Kasvilajien osalta edellisissä luvuissa on kuvattu Tarvaspään hankitut taimet, mutta kartanolta siirrettyjen kasvien osalta lajeja ei ole tiedossa.

## 6. Johtopäätökset

### 6.1 Tarvaspään puutarha aikakautensa edustajana

Tarvaspäässä on sen eri vaiheissa nähtävissä paljon kullekin ajalle tyypillisiä puutarhan ja asumisen piirteitä ja sen kehitys noudattelee Helsingin seudulla tapahtunutta yleistä huvilaja puutarhakulttuurin kehitystä. Ensimmäinen vaihe Albergan kartanon kesähuvilana edustaa hyvin 1800-luvun lopun pääkaupunkiseudun vauraan väestön kesähuvilakulttuuria. Linuddenin kesähuvilan maisemapuutarhasta löytyvät monet tuon kauden tyypilliset elementit: kaarevat hiekkakäytävät, huvimaja, pyöreät kukkaistutukset keskuskoristeineen, laiturit uimahuoneineen sekä krokettikenttä pelejä varten.

Toisessa vaiheessa Akseli Gallen-Kallelan ateljeekotina uudisrakennuksineen Tarvaspäähän tuotiin paljon kansallisromanttisen ajattelun piirteitä. Eliel Saarinen aloitti rakennuksen suunnittelun ja hänen jälkensä näkyy todennäköisesti myös varhaisemmissa puutarhan suunnitelmissa, joissa on havaittavissa samoja piirteitä kuin Saarisen Hvitträskissä. Nämä suunnitelmat, joissa itse uudisrakennuskin oli laajempi, sisälsivät linnanpihamaisen rakennuksien rajaamaan sisäpihan hiekkakäytävineen, suihkulähteineen ja ympäröivine kivimuureineen. Tälle pihalle käynti olisi ollut kaakkoisrinteestä kaarevaa hiekkakäytävää pitkin ja pohjoispuolen muurissa olevan portin kautta. Nämä suunnitelmat eivät kuitenkaan koskaan toteutuneet eivät rakennusten eivätkä puutarhan osalta.

Kansallisromanttista ajattelua puutarhassa edustavat rakennusten sijoittelu maisemaan sekä näkymien vaaliminen luontoon ja rantaan. Rakennusten lähellä puutarhaa on pengerrytetty useissa kohdin kivisin muurein, jotka liittävät puutarhan kiinteästi rakennuksiin ja toisaalta ympäröivään luontoon. Myös perheen puutarhaan lisäämät laajat hyötyviljelykset olivat tuolle ajalle tyypillisiä ja tukivat myös kansallisromanttisia periaatteita maahan sitoutumisesta ja sen antimien hyödyntämisestä.

### 6.2 Akseli Gallen-Kallelan puutarhakäsitys

Akseli Gallen-Kallelalle oli Tarvaspäätä rakentaessaan erittäin tärkeää liittää olemassa oleva vanha huvila ja sen puutarha harmoniseksi kokonaisuudeksi uuden ateljeerakennuksen ja sen

ympäristön kanssa. Myös kansallisromanttinen ajattelu on vahvasti nähtävissä rakennusten sijoittelussa, luonnonkivisten muurirakenteiden käytössä ja avoimien vesistönäkymien vaalimisessa. Akseli Gallen-Kallela tuntuu arvostaneen puutarhassa toisaalta täysin luonnon muovaamaa ympäristöä toisaalta taas hyvinkin muotopuutarhamaisia elementtejä. Tässä näkyy myös ehkä ailahtelevainen taitelijaluonne, välillä uutta oltiin rakentamassa ja muokkaamassa hyvinkin suurella innolla ja pikkutarkkuudella, välillä taas annettiin luonnon vapaasti vallata alaa.

Akseli Gallen-Kallela on myös ollut ilmeisen edistyksellinen uuden kokeilija puutarhan hoidossa asentaessaan puutarhaan kastelujärjestelmän jo 1920-luvulla ja hankkiessaan ruohonleikkurin vuonna 1930.

Puutarhassa useiden suurempien suunnitelmien toteutumisen on kuitenkin estänyt rahapula ja lukuisiin muihin asioihin keskittyminen. Lisäksi Akseli Gallen-Kallelan Tarvaspäässä asumisen jaksot jäivät lopultakin suhteellisen lyhyiksi.

### 6.3 Jatkoselvitysaiheet

Työn jatkoselvityksenä olisi mahdollista tutkia vielä Gallen-Kallelaiden perheen yksityistä kirjeenvaihtoa, jotta puutarhan ja nyt jo löydettyjen kasvien sijainneista voitaisiin saada ehkä lisää tietoa. Tässä erityisesti vaimo Maryn kirjeenvaihto olisi avainasemassa, myöhemmin mahdollisesti myös tytär Kirstin. Tästä kirjeenvaihdosta kiinnostavaa olisi erityisesti perheen sisäisen kirjeenvaihdon lisäksi Maryn kirjeet äidilleen ja Akseli Gallen-Kallelan äidille, joka oli puutarhaharrastaja. Lisäksi mahdolliset kirjeet esimerkiksi Aino Sibeliukselle ja muille ystäväpiirin huvilanomistajille voisivat sisältää kiinnostavaa tietoa. Perheen kirjeenvaihdosta voitaisiin etsiä mainintoja myös Albergan kartanosta siirretyistä kasveista.

Tämän lisäksi maastossa tehtävät tutkimukset maatutkalla tai kairaamalla jo peittyneiden rakenteiden löytämiseksi olisivat harkinnan arvoisia. Näillä voitaisiin selvittää esimerkiksi rannasta mäelle nousseen kivetyn tien sijaintia ja kiveyksen olemassaoloa nykyisten maamassojen alla. Toinen näillä menetelmillä tutkittava asia voisi olla puutarhaan aikoinaan asennettu kastelujärjestelmä, jonka jäänteitä voitaisiin yrittää paikantaa. Tässä apuna olisi myös, jos löydetäisiin esitelmä, jonka Kirsti jossain tilaisuudessa on tästä järjestelmästä



pitänyt. Näiden avulla voitaisiin saada paljonkin uutta tietoa puutarhan sijainneista ja sen hoidosta.

Yksi mielenkiintoinen avoimeksi jäänyt kysymys olisi myös, julkaistiinko Puutarha ja Koti –lehdessä koskaan kuvia Gallen-Kalleloidien puutarhasta. Näitä pyydettiin toimittamaan Mary Gallen-Kallelalle osoitetussa kirjeessä vuodelta 1937, jota oli myös näitä osin alleviivattu.

## 6.4 Mahdolliset entisöintitoimenpiteet

Entisöitäessä Tarvaspään puutarhaa Akseli Gallen-Kallelan aikaiseen asuunsa tulisi pyrkiä palauttamaan sen merkittävimpiä elementtejä. Yksinkertaisimmin voidaan lähteä liikkeelle huvilan alapuolisen kukkaympyrän uudistamisesta. Tästä tiedetään asetelman rakenne, jossa on sisempi suurempi ympyrä, jonka ympärillä 10 pienempää ympyrää. Lisäksi voidaan päätellä puutarhaan aikanaan hankituista kasveista, mitkä voisivat mahdollisesti olla tuossa ympyräistutuksessakin käytettyjä.

Toinen suurempi, mutta ehkä kaikkein merkittävin entisöintikohde olisi avoimien näkymien palauttaminen. Tässä erityisesti rannasta uimalaiturilta avautuva näkymä mäen päälle Tarvaspään ateljeerakennukseen ja vastaavasti näkymä pihapiiristä laskevaa tietä rantaan olisi kokonaisuuden kannalta ensiarvoisen tärkeä. Nämä avoimet näkyvät ovat olleet ainakin 1930-luvun lopulle asti olemassa. Tähän näkymään liittyen myös rannan kivilaiturirakenteen, itse suuren laiturin ja mahdollisesti myös sen uimakoppien uudelleenrakentaminen toisi vuosisadanvaihteen kesähuvilakulttuuria esille. Toinen palautettava näkymä olisi pihapiiristä suoraan rinnettä alas rantaan. Tämä näkymä ei ole koskaan ollutkaan täysin avoin, mutta kuitenkin sellainen, että myös tästä suunnasta meri näkyy puiden lomasta.

Kolmas tärkeä entisöintikohde olisi kaikkien puutarhan ja rannan muurirakenteiden huoltaminen ja esille tuonti. Tällä hetkellä suuri osa näistä on rikkaruohojen ja kasvavan vesakon peittämää ja osin myös turmelemaa. Vasta näiden perusrakenteiden jälkeen voitaisiin lähteä suunnittelemaan laajemmin puutarhan entisöitäviä perenna- ja pensasistutuksia.

## Arkistolähteet Akseli Gallen-Kallelan museosäätiö

- Kirjanpito Mary Gallen-Kallela, (1/1939). *tunnistekuvattu 2.10.2014, Mattheiszen, M.* Akseli Gallen-Kallelan museosäätiö, säilytystilat, Vantaa.
- Kirje Kotipuutarha-Liiton liikeosasto, Puutarha ja Koti r.y. (29.11.1937). *tunnistekuvattu 2.10.2014, Mattheiszen, M.* Akseli Gallen-Kallelan museosäätiö, säilytystilat, Vantaa.
- Kuitti Sörnäisten Halko- ja puutavaraliike Oy (4.4.1912). *tunnistekuvattu 2.10.2014, Mattheiszen, M.* Akseli Gallen-Kallelan museosäätiö, säilytystilat, Vantaa.
- Kuitti K.N.Lehto (1.3.1924). *tunnistekuvattu 29.10.2014, Mattheiszen, M.* Akseli Gallen-Kallelan museosäätiö, säilytystilat, Vantaa.
- Lasku Otto Koskinen (10.7.1912). *tunnistekuvattu 2.10.2014, Mattheiszen, M.* Akseli Gallen-Kallelan museosäätiö, säilytystilat, Vantaa.
- Lasku Otto Koskinen (18.10.1912). *tunnistekuvattu 2.10.2014, Mattheiszen, M.* Akseli Gallen-Kallelan museosäätiö, säilytystilat, Vantaa.
- Lasku Veljekset Lampila, Pelti- ja vaskisepän- sekä lämpö- ja vesijohtoliike (10.7.1929). *tunnistekuvattu 29.10.2014, Mattheiszen, M.* Akseli Gallen-Kallelan museosäätiö, säilytystilat, Vantaa.
- Maalaus Claesen, F. (1860-luku). Lilla kojan. *Tarvaspää.* Akseli Gallen-Kallelan museosäätiön kokoelmat, Espoo.
- Maalaus Claesen, F. (1860-luku). Linudds kojan. *Tarvaspää.* Akseli Gallen-Kallelan museosäätiön kokoelmat, Espoo.
- Maalaus Claesen, F. (1860-luku). Linudds kojan ja kukkaympyrä. *Tarvaspää.* Akseli Gallen-Kallelan museosäätiön kokoelmat, Espoo.
- Muistiinpanot Mary Gallen-Kallela (1930-luku). *tunnistekuvattu 2.10.2014, Mattheiszen, M.* Akseli Gallen-Kallelan museosäätiö, säilytystilat, Vantaa.
- Muistiinpanot Mary Gallen-Kallela (5/1927). *tunnistekuvattu 2.10.2014, Mattheiszen, M.* Akseli Gallen-Kallelan museosäätiö, säilytystilat, Vantaa.

- Muistiinpanot Mary Gallen-Kallela (6/1928). *tunnistekuvattu 29.10.2014, Mattheiszen, M.*  
Akseli Gallen-Kallelan museosäätiö, säilytystilat, Vantaa.
- Piirros Kirsti Gallen-Kallela, Linudden, Nedre våningen, (1973). *tunnistekuvattu 2.10.2014,*  
*Mattheiszen, M.* Akseli Gallen-Kallelan museosäätiö, säilytystilat, Vantaa.
- Pohjakuva/kartta Mary Gallen-Kallela (1930-luku). *tunnistekuvattu 2.10.2014, Mattheiszen,*  
*M.* Akseli Gallen-Kallelan museosäätiö, säilytystilat, Vantaa.
- Räkning Ahtiala trädgård (24.5.1927). *tunnistekuvattu 29.10.2014, Mattheiszen, M.* Akseli  
Gallen-Kallelan museosäätiö, säilytystilat, Vantaa.
- Räkning Bröder Sundelin (27.6.1912). *tunnistekuvattu 2.10.2014, Mattheiszen, M.* Akseli  
Gallen-Kallelan museosäätiö, säilytystilat, Vantaa.
- Räkning Bröder Sundelin (31.8.1914). *tunnistekuvattu 29.10.2014, Mattheiszen, M.* Akseli  
Gallen-Kallelan museosäätiö, säilytystilat, Vantaa.
- Räkning Finska Frö- och Spannmålshandeln (27.10.1913). *tunnistekuvattu 2.10.2014,*  
*Mattheiszen, M.* Akseli Gallen-Kallelan museosäätiö, säilytystilat, Vantaa.
- Räkning Frö och blomsterhandel V.F.Sagulin (1.7.1913). *tunnistekuvattu 2.10.2014,*  
*Mattheiszen, M.* Akseli Gallen-Kallelan museosäätiö, säilytystilat, Vantaa.
- Räkning Frö och blomsterhandel V.F.Sagulin (20.1.1913). *tunnistekuvattu 2.10.2014,*  
*Mattheiszen, M.* Akseli Gallen-Kallelan museosäätiö, säilytystilat, Vantaa.
- Räkning Hortus A.B. (22.5.1930). *tunnistekuvattu 29.10.2014, Mattheiszen, M.* Akseli  
Gallen-Kallelan museosäätiö, säilytystilat, Vantaa.
- Räkning Lojo trädskolor AB. (31.5.1928). *tunnistekuvattu 29.10.2014, Mattheiszen, M.*  
Akseli Gallen-Kallelan museosäätiö, säilytystilat, Vantaa.
- Räkning Paul Olsson, Trädgårdsarkitekt (18.6.1927). *tunnistekuvattu 29.10.2014,*  
*Mattheiszen, M.* Akseli Gallen-Kallelan museosäätiö, säilytystilat, Vantaa.
- Räkning R. W. Björklund fröhandel (29.6.1927). *tunnistekuvattu 29.10.2014, Mattheiszen,*  
*M.* Akseli Gallen-Kallelan museosäätiö, säilytystilat, Vantaa.
- Räkning V. Gustafsson (16.6.1928). *tunnistekuvattu 29.10.2014, Mattheiszen, M.* Akseli  
Gallen-Kallelan museosäätiö, säilytystilat, Vantaa.

- Räkning V.F.Sagulin (27.5.1929). *tunnistekuvattu 29.10.2014, Mattheiszen, M.* Akseli Gallen-Kallelan museosäätiö, säilytystilat, Vantaa.
- Räkning Villa Billnäs Trädgård (19.5.1928). *tunnistekuvattu 29.10.2014, Mattheiszen, M.* Akseli Gallen-Kallelan museosäätiö, säilytystilat, Vantaa.
- Tarjous Asfaltti-osakeyhtiö Lemminkäinen (25.6.1926). *tunnistekuvattu 29.10.2014, Mattheiszen, M.* Akseli Gallen-Kallelan museosäätiö, säilytystilat, Vantaa.
- Valokuva Linuddenin huvila (1920-luku). *Tarvaspää.* Akseli Gallen-Kallelan museosäätiön kokoelmat, Espoo.
- Valokuva Linuddenin huvila (1957). *Tarvaspää.* Akseli Gallen-Kallelan museosäätiön kokoelmat, Espoo.
- Valokuva Tarvaspää. (1912). *Tarvaspää.* Akseli Gallen-Kallelan museosäätiön kokoelmat, Espoo.
- Valokuva Tarvaspää. (1914). *Tarvaspää.* Akseli Gallen-Kallelan museosäätiön kokoelmat, Espoo.
- Valokuva Tarvaspää. (1920-luku). *Tarvaspää.* Akseli Gallen-Kallelan museosäätiön kokoelmat, Espoo.

## Lähdeluettelo

- Abelin, R. (1917). *Pikkupuutarha, neuvoja hedelmäpuiden, marjapensasten, keittiö- ja koristekasvien viljelemiseen ja hoitoon*. Helsinki: Otava.
- Alanko, P. (2001). Venäjän vallan aikaisesta puutarhakasvillisuudesta. Teoksessa M. Häyrynen, *Hortus fennicus, Suomen puutarhataide*. Helsinki: Viherympäristöliitto & Puutarhataiteen seura.
- Björkman, S. &. (1997). Albergan kartanorakennus ja muu rakennuskanta. Teoksessa t. M. Perkko, *Alberga, Espoon kaupunginmuseon tutkimuksia 4*. Espoo: Espoon kaupunginmuseo.
- Dahl, C. G. (1922). *Frukträds beskärning och pincering*. Helsingfors: Hjalmar Jägers boktryckeri.
- Donner, J. (2006). *Aino Sibeliuksen puutarha*. Jyväskylä: Multikustannus.
- Elfving, J. (1913). *Puutarhasuunnitelmia*. Helsinki: Otava.
- Elfving, J. (1929). *Suomalaista puutarhataidetta*. Helsinki: Otava.
- Gallen-Kallela, K. (1982). *Muistelmia nuoruusvuosiltani 1896-1931*. Espoo: Weilin+Göös.
- Gallen-Kallela, K. (1992). *Isäni Akseli Gallen-Kallela*. Helsinki: WSOY.
- Gallen-Kallela-Sirén, J. (2001). *Minä palaan jalanjäljilleni, Akseli Gallen-Kallelan elämä ja taide*. Keuruu: Otava.
- Gardberg, C. J. (1989). *Finnländska herrgårdar*. Keuru: Otava.
- Hautamäki, R. (2000). *Portti puutarhaan, historiallisten puutarhojen inventointiopas*. Helsinki: Museovirasto.
- Helsinki ilmakuvinä 1932-2012*. (26. elokuu 2014). Noudettu osoitteesta <http://dev.hel.fi/ilmakuvat/#7/60.172/24.941>
- Hovi-Wasastjerna, P. (2005). *Vitträskin villat, huvilakulttuuria ja taiteilijaelämää 1900-luvun alussa*. Vammala: Vammalan kirjapaino.
- Hovi-Wasastjerna, P. (2011). *Hvittorp, arkkitektuuria ja kulttuurihistoriaa*. Hämeenlinna: Kariston kirjapaino.

- Härö, E. (1988). Kauniaisten rakennuskulttuurista ja siihen vaikuttaneista tekijöistä. Teoksessa *Asuminen ennen ja nyt, Kauniaisten huvilakulttuuria*. Kauniainen.
- Jaatinen, K. (1928). *Taimisto, ohjeita puiden, pensaiden ja monivuotisten kukkien kasvattajille*. Porvoo: WSOY.
- Karvonen-Kannas, K. (1988). Tarvaspään ateljee. "*Sakaraharjainen linnani*", *Tarvaspään historia -näyttelyjulkaisu*. Espoo: Gallen-Kallela museo.
- Karvonen-Kannas, K. (2008). Tarvaspään elämää 1911-1931. Teoksessa T. W. Karvonen-Kannas, *Tarvaspää, Akseli Gallen-Kallelan ateljeelinna*. Helsinki: Suomalaisen Kirjallisuuden Seura.
- Liski, M. R. (2012). *Kotiluodon puutarhahistoriallinen selvitys ja kasvillisuusinventointi*. Helsinki: Helsingin kaupungin liikuntavirasto.
- Lunden, O. (1918). *Koloniträdgårdar*. Helsinki: Mercators tryckeri Ab.
- Maisala, P. &. (2011). Huvilayhdyskunnat muodostuvat. Teoksessa t. P. Saloranta, *Albergasta Leppävaaraan*. Espoo: Leppävaara seura.
- Marjamäki, J. (2013). *Hvitträsk, opaskirja*. Helsinki: Museovirasto.
- Meurman, O. &. (1946). *Suomen hedelmäpuut ja viljellyt marjat 1*. Helsinki: Suomen kirja.
- Olsson, P. (1947). *Suomen puutarhataidetta*. Helsinki: Otava.
- Pusa, E. (1988). Albergan kartano. "*Sakaraharjainen linnani2, Tarvaspään historia - näyttelyjulkaisu*". Espoo: Gallen-Kallela museo.
- Raivio, K. (2005). *Akseli Amerikassa, Akseli ja Mary Gallen-Kallelan kirjeenvaihtoa vuosilta 1915-1931*. Porvoo: WSOY.
- Raivio, K. (2008). Albergasta Tarvaspääksi. Teoksessa t. T. Wahlroos & K. Karvonen-Kannas, *Tarvaspää, Akseli Gallen-Kallelan ateljeelinna*. Helsinki: Suomalaisen Kirjallisuuden Seura.
- Raivio, K. (2008). Ateljeesta museoksi. Teoksessa t. T. Wahlroos & K. Karvonen-Kannas, *Tarvaspää, Akseli Gallen-Kallelan ateljeelinna*. Helsinki: Suomalaisen Kirjallisuuden Seura.
- Ruoff, E. (2001). *Vanhoja suomalaisia puutarhoja*. Keuruu: Otava.
- Räty, E. &. (2004). *Viljelykasvien nimistö, Kulturväxternas namn*. Helsinki: Puutarhaliitto.

Salmi, A. (2011). Huvilayhdyskunnan kultakausi. Teoksessa t. P. Saloranta, *Albergasta Leppävaaraan*. Espoo: Leppävaara seura.

Salmi, A. (2011). Pirtua Leppävaarassa. Teoksessa t. P. Saloranta, *Albergasta Leppävaaraan*. Espoo: Leppävaara seura.

Svensson, K. (2004). Trädgårdsärt och trädgårdsböna, kartläggning av de i Sverige marknadsförda sorterna 1850-1970. Alnarp: Examensarbeten inom Trädgårdsingenjörsprogrammet. Sveriges lantbruksuniversitet, Institutionen för växtvetenskap.

Tirkkonen, M.-L. (1997). *Suomalaisia kulttuurikoteja*. Porvoo: WSOY.

Wahlroos, T. (2008). Tarvaspään suunnitelmat ja toteutus 1906-1931. Teoksessa t. T. Wahlroos & K. Karvonen-Kannas, *Tarvaspää, Akseli Gallen-Kallelan ateljeelinna*. Helsinki: Suomalaisen Kirjallisuuden Seura.

### **Haastattelut**

Krannila, A. (23. syyskuu 2014). (M. Mattheiszen, Haastattelija)

Raivio, K. (15. syyskuu 2014). (M. Mattheiszen, Haastattelija)

### **Valokuvat**

Mattheiszen, M. (2.10.2014). valokuva. *Tarvaspää*. Espoo.

Mattheiszen, M. (5.6.2014). valokuva. *Tarvaspää*. Espoo.

Mattheiszen, M. (8.5.2014). *Puutarhan sijoittelut*. Espoo.

## Kuvalähteet

Kuva 1 Pusa, E. (1988). Albergan kartano. <i>"Sakarajarjainen linnani2, Tarvaspään historia -näyttelyjulkaisu</i> . Espoo: Gallen-Kallela museo .....	5
Kuva 2 Maisala, P. &. (2011). Huvilayhdyskunnat muodostuvat. Teoksessa t. P. Saloranta, <i>Albergasta Leppävaaraan</i> . Espoo: Leppävaara seura. ....	6
Kuva 3 Maisala, P. &. (2011). Huvilayhdyskunnat muodostuvat. Teoksessa t. P. Saloranta, <i>Albergasta Leppävaaraan</i> . Espoo: Leppävaara seura. ....	7
Kuva 4 Clasenin akvarelli, Akseli Gallen-Kallelan museosäätien kokoelmat, Tarvaspää, Espoo .....	8
Kuva 5 Clasenin akvarelli, Akseli Gallen-Kallelan museosäätien kokoelmat, Tarvaspää, Espoo .....	9
Kuva 6 Clasenin akvarelli, Akseli Gallen-Kallelan museosäätien kokoelmat, Tarvaspää, Espoo .....	10
Kuva 7 Karvonen-Kannas, K. (1988). Tarvaspään ateljee. <i>"Sakarajarjainen linnani", Tarvaspään historia -näyttelyjulkaisu</i> . Espoo: Gallen-Kallela museo .....	12
Kuva 8 Akseli Gallen-Kallelan museosäätien kokoelmat, Tarvaspää, Espoo .....	13
Kuva 9 Akseli Gallen-Kallelan museosäätien kokoelmat, Tarvaspää, Espoo .....	14
Kuva 10 Akseli Gallen-Kallelan museosäätien kokoelmat, Tarvaspää, Espoo .....	16
Kuva 11 Akseli Gallen-Kallelan museosäätien kokoelmat, Tarvaspää, Espoo .....	16
Kuva 12 Helsinki ilmakuvina 1932-2012, <a href="http://dev.hel.fi/ilmakuvat/#9/60.2054/24.8386">http://dev.hel.fi/ilmakuvat/#9/60.2054/24.8386</a> , haettu 15.9.2014 .....	17
Kuva 13 Akseli Gallen-Kallelan museosäätien kokoelmat, Tarvaspää, Espoo .....	18
Kuva 14 Helsinki ilmakuvina 1932-2012, <a href="http://dev.hel.fi/ilmakuvat/#9/60.2054/24.8386">http://dev.hel.fi/ilmakuvat/#9/60.2054/24.8386</a> , haettu 15.9.2014 .....	19
Kuva 15 Helsinki ilmakuvina 1932-2012, <a href="http://dev.hel.fi/ilmakuvat/#9/60.2054/24.8386">http://dev.hel.fi/ilmakuvat/#9/60.2054/24.8386</a> , haettu 15.9.2014 .....	20
Kuva 16 Helsingin kaupunki karttapalvelu, ortokuvat 2011, <a href="http://kartta.hel.fi/">http://kartta.hel.fi/</a> , haettu 30.9.2014 .....	21
Kuva 17 Mattheiszen, M., Espoo, 5.6.2014 .....	22
Kuva 18 Mattheiszen, M., Espoo, 5.6.2014 .....	22
Kuva 19 Mattheiszen, M., Espoo, 2.10.2014 .....	23
Kuva 20 Mattheiszen, M., Espoo, 5.6.2014 .....	23
Kuva 21 Mattheiszen, M., Espoo, 5.6.2014 .....	24



Kuva 22 Akseli Gallen-Kallelan museosäätiön kokoelmat, säilytystilat, Vantaa .....	26
Kuva 23 Akseli Gallen-Kallelan museosäätiön kokoelmat, säilytystilat, Vantaa .....	28
Kuva 24 Akseli Gallen-Kallelan museosäätiön kokoelmat, säilytystilat, Vantaa .....	29
Kuva 25 Akseli Gallen-Kallelan museosäätiön kokoelmat, säilytystilat, Vantaa .....	30
Kuva 26 Akseli Gallen-Kallelan museosäätiön kokoelmat, säilytystilat, Vantaa .....	32
Kuva 27 Akseli Gallen-Kallelan museosäätiön kokoelmat, säilytystilat, Vantaa .....	33
Kuva 28 Akseli Gallen-Kallelan museosäätiön kokoelmat, säilytystilat, Vantaa .....	34
Kuva 29 Mattheiszen, M., Espoo, 8.5.2015 .....	36