

KEMI-TORNION AMMATTIKORKEAKOULU

Lastensuojelun seudullinen kehittämistyö Länsi-Pohjan alueella

Sateenkaari -hankkeen erityissosiaalityön projektin eteneminen

Sanna Vääräniemi

Sosiaalialan koulutusohjelman opinnäytetyö
Lapsi- ja nuorisotyö
Sosionomi(AMK)

KEMI 2008

Tekijä: Sanna Vääräniemi

Työn nimi: Sateenkaari -hankkeen erityissosiaalityön projektin eteneminen. Opinnäytetyö Kemi-Tornion ammattikorkeakoulu. Sosiaali alan koulutusohjelma.

Sivuja (+liitteitä): 32(+2)

Opinnäytetyön kuvaus: Opinnäytetyöni tutkimustehtävä on selvittää, miten Sateenkaari -hankkeen erityissosiaalityön projekti on edennyt suhteessa asetettuihin tavoitteisiin syksyyn 2007 mennessä.

Opinnäytetyön taustojen esittely: Länsi-Pohjan Sateenkaari –hanke on seudullinen hanke, jonka tarkoituksena on kehittää ja mallintaa erityissosiaalityön-, päihdetyön- ja vammaistyön palveluille seudulliset työ- ja toimintamallit. Hanke kytkeytyy valtakunnallisesti menossa olevaan kunta- ja palvelurakennehankkeeseen.

Metodologinen esittely: Opinnäytetyöni on kvalitatiivinen arviointitutkimus. Työssäni olen käyttänyt sekä kvalitatiivisia että kvantitatiivisia tutkimusmenetelmiä ja arviointi on formatiivinen eli se kohdistuu rajoitettuun kontekstiin.

Keskeiset tutkimustulokset: Projektin päätavoitteista ja tuloksista on syksyyn 2007 mennessä toteutunut puolet tai vähemmän. Parhaiten ovat edenneet sijais- ja tukiperhetyö, lapsilähtöiset työmenetelmät, sosiaalipäivystys ja lasten edunvalvonta. Sosiaalityön kehittämissyksikön toiminnassa nähdään edelleen kehittämistä.

Johtopäätökset: Seudullinen lastensuojelutyön kehittäminen on aloitettu jo aiempien projektien aikana ja tällä projektilla on suuri merkitys kehittämistyön jatkamisessa ja juurruttamisessa Länsi-Pohjan alueelle. Valtakunnallisten uusien lakien ja suositusten noudattamiselle projektin olemassaolo luo mahdollisuuden seudullisesti kokeilla yhdessä tuotettuja palveluja. Lastensuojelutyön kehittämistä pidetään alueella tärkeänä, mutta poliittista yhteistä tahtoa ja luottamusta tulisi vahvistaa. Erityissosiaalityön alueellinen työ on vahvasti käynnissä ja usko sen toteutumiseen on vahva.

Asiasanat: Sateenkaarihanke, erityissosiaalityö, seudullinen yhteistyö.

Author: Sanna Vääräniemi

Title: The progressing of the project of the Sateenkaari (Rainbow) programme. Scholarly thesis. Kemi-Tornio university of applied sciences. Degree in social services.

Pages (+appendixes): 32 (+2)

Thesis description: The task of my thesis is to expound how the project of special socialwork of the Sateenkaari (Rainbow) programme has processed inproportion to its intentions until the fall 2007.

Theoretical summary: The Sateenkaari (Rainbow) -programme of Länsi-Pohja is a regional programme. Its purpose is to develop and demonstrate regional blueprints for special socialwork, care for the alcohol abusers and service for the disabled. The programme join together the nationwide community and service constitution.

Methodological summary: My thesis is a qualitative account research. In my thesis I have used both qualitative and quantitative research methods. The account is formative. It is directed at limited context.

Main results: About half or less of the main intentions of the project has realised until the fall 2007. Foster family work and assistancefamilywork, work method from children, 24 hours social services and trusteeship of children have been advanced best. There has been seen things to develop further on the work of the developing section of socialwork.

Conclusions: The regional developing of childprotection work has been started during the earlier projects. This project has a great purpose on the resumption and implanting the developing work at the area of Länsi-Pohja. The existence of the project authors a possibility to comply regionally with the new nationwide laws and commendations and to experiment services wich has been constructed together.

On the area the child protection work has been seen important. But the political common wish and confidence should be strenghtend. The regional work of special socialwork is strongly going on and expectation to its materialisation is strong.

Key words: Rainbow programme, special socialwork, regional co-operation

Sisällys

1 JOHDANTO	5
2 SATEENKAARI -HANKE	7
2.1 Mikä on Sateenkaari –hanke?	7
2.2 Taustaa Sateenkaari –hankkeelle.....	8
2.3 Sateenkaari –hankkeen erityissosiaalityön projekti.....	10
3 TUTKIMUKSEN SUORITTAMINEN.....	14
3.1 Tutkimuksen tarkoitus ja tutkimustehtävä.....	14
3.2 Tutkimuksen metodologiset lähtökohdat.....	15
3.3 Kyselylomake ja teemahaastattelu aineistonkeruumenetelmänä.....	16
3.4 Tutkimuksen kohdejoukko ja aineistonkeruu	19
4 TUTKIMUSTULOKSET JA JOHTOPÄÄTÖKSET	21
4.1 Lasten ja nuorten psykososiaalisten palvelujen seudullisen kehittämisen jatkaminen ja koordinointi	21
4.2 Lapsilähtöisyyden ja lapsilähtöisten työmenetelmien ja työotteen juurruttaminen seudulle	23
4.3 Sosiaalipäivystyksen joustava sisäänajo seutukunnalle	25
4.4 Lasten edunvalvonnan kehittäminen.....	27
4.5 Johtopäätökset.....	28
5 POHDINTA	30
LÄHTEET	33
LIITTEET.....	35
LIITE 1 Kyselykaavakkeiden peruseräraportti	35
LIITE 2 Haastattelukaavake	35

1 JOHDANTO

Hyvinvointiyhteiskunnassa on sitouduttu yhteisvastuullisesti pitämään kaikista kansalaisista huolta fyysisesti, psyykkisesti ja sosiaalisesti. Tavoite on, että jokaisella kansalaisella on ihmisarvoinen elämä. Lähtökohdana on humanistinen ihmiskäsitys: jokainen on arvokas. Ihmisarvo on jokaisella jo syntymän hetkellä; sitä ei tarvitse ansaita, sitä ei voi ostaa eikä myydä, eikä sitä voi keltään pois ottaa. (Särkelä 2001, 99.)

Kattava sosiaaliturva on osa keskeisimpiä ihmisen perusoikeuksia. Hyvinvointiyhteiskuntamme sosiaalipalvelujärjestelmään kohdistuu muospaineita ja päättäjillä on huoli, miten turvaamme tasapuoliset ja jatkuvat sosiaalialan palvelut kaikille kansalaisillemme riippumatta siitä, missä ihmiset asuvat. Kaikkein suurin haaste kunnille sosiaali- ja terveystalouden osalta tulevaisuudessa on pystyä tarjoamaan/tuottamaan tarpeelliset palvelut kuntalaisilleen tasapuolisesti ja ammattitaidolla. Kuntien taloudelliset tilanteet huomioon ottaen on pakko pystyä tekemään ylikunnallista yhteistyötä. Taloudellinen niukkuus ei ole ainoa haaste palveluiden tuottamiselle, vaan esimerkiksi ammattitaitoisen työvoiman saanti muun muassa sosiaalipuolelle tuottaa jo nyt vaikeuksia.

Vuoden 2001 Sosiaali- ja terveysministeriön laatimassa julkaisussa Sosiaali- ja terveyspolitiikan strategiat 2010 – kohti sosiaalisesti kestävä ja taloudellisesti elinvoimaista yhteiskuntaa kirjoitetaan, että ”Hyvä sosiaaliturva on nykyaikaisen yhteiskunnan peruspilari. Kehittyvä sosiaaliturvajärjestelmä on yksilön oikeuksien ja velvollisuuksien tasapainon perusta. Sosiaaliturvan tarkoituksena on edistää väestön hyvää terveyttä ja toimintakykyä sekä terveellistä työ- ja elinympäristöä ja turvata riittävä toimeentulo ja palvelut.”

Sosiaali- ja terveysministeriö vastaa sosiaali- ja terveystalouden kehittämistä sekä väestön elinolojen parantamisesta ehkäisevän sosiaali- ja terveyspolitiikan keinoin. Kunnissa sosiaalipuolen organisaatioita on muutettu aikojen kuluessa riippuen usein siitä, mikä kulloinkin on johtamisen ideologia. Toisaalta yhteiskunnassamme erilaiset kriisit ovat pakottaneet muuttamaan toimintatapojamme. Kehittämisen taustalla voi olla myös ajatus, että asioiden uskotaan tulevan nykyistä paremmiksi tai pelätään, että asiat huononevat ja halutaan säilyttää edes nykyinen taso. (Ainonen, 2006.)

Todellista tätä päivää on se, että yhteiskunnalliset muutokset luovat organisaatioille ja yhteisöille jatkuvan kehittämis- ja muutospaineen. Jotta palvelut ihmisille voidaan tarjota, ovat päättäjämme päätyneet monenlaisiin ratkaisuvaihtoehtoihin. Erilaisia yhteistoiminta- ja palvelumalleja kehitetään koko ajan, joissa otetaan huomioon moniammatillisuus ja monitoimisuus, toimintasektoreiden rajojen ylittäminen, ylikunnallisuus, laaja-alaisuus sekä ihmisten oma aktiivisuus ja omien voimavarojen tukeminen.

Tässä opinnäytetyössä käsittelen Sateenkaari -hanketta erityissosiaalityön osalta Länsi-Pohjan alueella. Hankkeessa ovat mukana Kemi, Keminmaa, Simo, Tervola, Tornio ja Ylitornio sekä Pelastakaa Lapset ry. Sateenkaari -hankkeen lähtökohtana voidaan pitää valtiollaan tekemiä uusia suosituksia ja lakeja palvelujen kehittämisestä ja tuottamisesta. Taustalla on niin sosiaaliturvauudistus kuin sosiaali- ja terveydenhuollon palvelurakennemuutos. Hankkeen tarkoituksena on jatkaa aikaisemmin Harava -projektissa ja Lapsilähtöinen Länsi-Pohja -hankkeessa aloitettua alueen palvelurakenteiden ja toimintojen kehittämistä kokonaistaloudellisesti edullisesti lastensuojelun laatua parantamalla.

Onnistuessaan hanke tuo kunnille uusia toimintamalleja lastensuojeluun ja tasapuolisen palvelujen saatavuuden hankkeessa mukana olevien kuntien asukkaille. Palvelujen tuottaminen yhteistyössä vaatii saumatonta seutuyhteistyötä, selkeitä pelisääntöjä ja työntekijöiden muutoshalukkuutta ja -kykyä. Hankkeen etu on se, että jokaisen kunnan ei tarvitse palkata erityisosaamista esimerkiksi johtavia sosiaalityöntekijöitä, vaan alueen johtavien viranhaltijoiden työ voidaan toteuttaa pienemmällä resurssilla, yhdessä muutamien kuntien kanssa.

2 SATEENKAARI -HANKE

2.1 Mikä on Sateenkaari –hanke?

Hyvinvointivaltion yksi perinteinen tehtävä on arvokkaan elämän takaaminen kaikille työpanoksesta riippumatta. Parin viime vuosikymmenen aikana hyvinvointivaltioiden ovat joutuneet vaikeuksiin muun muassa hidastuneen talouskasvun, inflaation ja työttömyyden nousun johdosta. Haasteena onkin, selviytyvätkö hyvinvointivaltioiden enää tehtävistään ja keksivätkö ne uusia keinoja selviytyäkseen muuttuvassa maailmassa. Kuluja on alettu rajoittamaan menoja supistamalla ja vaikuttamalla ihmisten käyttäytymiseen. (Ainonen, 2005.)

Valtiovalta on asettanut uusia suosituksia ja lakeja edistämään muun muassa palvelujen yhdenmukaisuutta, saatavuutta ja laatua. 21.6.2007 Sosiaali- ja terveysministeriö asetti neuvottelukunnan Sosiaali- ja terveydenhuollon kansalliseen kehittämissuunnitelmaan. Yhtenä tavoitteena kehittämissuunnitelmassa on juuri palveluiden laadun, vaikuttavuuden ja saatavuuden paraneminen sekä alueellisten erojen selkeä väheneminen. Pätevien ja koulutettujen sosiaalityöntekijöiden pula on Suomessa jo tätä päivää. (Kallunki, 2007.)

Länsi-Pohjan Sateenkaari -hanke on seudullinen hanke, joka on jaettu kolmeen osa-alueeseen: erityissosiaalityö, vammaisten palvelut ja päihdepalvelut. Hankkeen tarkoituksena on kehittää ja mallintaa palveluille seudulliset työ- ja toimintamallit sekä niiden mahdollinen kokeilu ja evaluointi. Hankkeesta saatujen kokemusten perusteella kunnat päättävät palvelujen järjestämistavasta ja –vastuusta. Ensisijaisena hyödynsaajina ovat erityispalveluita käyttävät asiakkaat, jotka saavat laadukkaampia palveluja hankkeen tuloksena. Toissijaisia hyödynsaajia ovat kunnat, jotka tuottavat seudullisia erityispalveluja taloudellisesti edullisesti. (Kuosmanen, 2007).

Hanke on alkanut 16.5.2006 ja päättyy 30.6.2008. Hankkeessa ovat mukana Kemi, Keminmaa, Simo, Tervola, Tornio, Ylitornio, Länsi-Pohjan sairaanhoitopiirin ja Kemi-Tornion ammattikorkeakoulun kuntayhtymät sekä Kemi-Tornion kehittämisskeskus.

2.2 Taustaa Sateenkaari –hankkeelle

Hanke kytkeytyy valtakunnallisesti menossa olevaan kunta- ja palvelurakennehankkeeseen (PARAS -hanke) sekä paikallisesti vuonna 2005 tehtyyn Länsi-Lapin alueen seutusopimukseen ja menossa olevaan sosiaali- ja terveystieteiden -hankkeeseen (SOTEPI -hanke). Voidaan sanoa, että Sateenkaari -hanke on myös jatkoa alueen aikaisemmille hankkeille: Harava -hankkeelle ja Lapsilähtöinen Länsi-Pohja -hankkeelle.

Kunta- ja palvelurakennehankkeen lähtökohtana on turvata riittävät palvelut myös tulevaisuudessa. Painotuksena sosiaali- ja terveydenhuollon näkökulmasta tässä hankkeessa ovat Hanssonin (2007) mukaan

- Perusterveydenhuollon ja sosiaalihuollon väestöpohjaa vahvistetaan, tavoitteena eheä toiminnallinen kokonaisuus – puitelain 5 §
- Laajaa väestöpohjaa edellyttävät sosiaali- ja terveydenhuollon tehtävät kootaan kuntayhtymiin – puitelain 6 §
- Toimintatapoja uudistetaan; tuottavuus ja tehokkuus
- Väestön hyvinvointia, terveyttä ja sosiaalista turvallisuutta edistetään uusissa rakenteissa (ennaltaehkäisy)
- Sosiaali- ja terveydenhuollon muutos moniammatillisella muutosjohtajuudella
- Palvelujen käyttömahdollisuus yli kuntarajojen.

Huomion keskipisteenä ovat yhteistoiminta-alueisiin liittyvät kysymykset. Väestöpohjasuositus (puitelaki 5 §) PARAS -hankkeessa on 20 000 asukasta ja tämän suosituksen toivotaan täyttyvän myös kaikkien sosiaalipalvelujen kohdalla. Koko Länsi-Pohjan väestöpohja on vajaat 70 000 asukasta ja siksi voidaankin sanoa, että Sateenkaari -hankkeella on alueella perusteltu merkitys lasten, nuorten ja perheiden palvelujen seudullisessa kehittämisessä. Seutuyhteistyötä tarvitaan palvelutuotannon turvaamiseen, koska kuntien väestöpohjan pienuus ei mahdollista palvelujen tuottamista yksin. (Hansson, 2007.)

Harava -projekti (2000–2004) oli laaja lastensuojelujärjestöjen ja julkisen sektorin valtakunnallinen kumppanuushanke, jonka tavoitteena oli tuottaa yhteistoiminta- ja palvelumalleja lasten ja nuorten psykososiaalisiin palveluihin. Tässä hankkeessa saatujen kokemusten

mukaan lasta autetaan parhaiten eri hallinnonalojen ja toimijoiden välistä yhteistyötä kehittämällä.

Yksi Sateenkaari -hankkeen tavoitteista on jatkaa lasten ja nuorten psykososiaalisten palvelujen seudullista kehittämistä. Tämä työ aloitettiin Harava -hankkeen aikana. Nähtiin, että lasten ja nuorten pahoinvointi lisääntyy jatkuvasti, vaikka lasten ja heidän perheidensä ympärillä pyöri samanaikaisesti lukuisia auttamistahoja. (Anttila & Rousu 2004, 10–11).

Anttila ja Rousu (2004, 12–13) kirjoittavat: ”Sosiaali- ja terveydenhuollon tavoiteohjelmassa (Tato) vuosille 2004–2007 todetaan, että lapsiperheiden psykososiaalisten palvelujen järjestelmä on kokonaisuutena pirstaleinen ja lapsiperheiden näkökulmasta vaikeasti hahmotettava. Palvelujen saatavuudessa on suuria alueellisia eroja ja palvelut ovat osin riittämättömiä. Erityisosaamista vaativat palvelut, kuten lastensuojelu, pyritään järjestämään seudullisena tai alueellisena yhteistyönä siten, että palvelujen taso turvataan kaikissa kunnissa.”

Yksi tapa tuottaa palveluita on ylikunnallisesti järjestettävät palvelut. Aidon seutuyhteistyön aikaansaaminen on kuitenkin kovan työn tulos ja vaatii päättäjiltä luottamista ja luotettavana olemista suhteessa toiseen kuntaan ja niiden päättäjiin. Aidon seutuyhteistyön toteutuminen edellyttääkin seutuyhteistyön eri tasojen läpikäymistä. Avoin ja rehellinen ilmapiiri yhteistyötä luodessa on A ja O hyvän yhteistyön synnylle. Haravalla kootut – teoksessa Arja Meltaus ja Kaisi Peltoniemi (2004, 79–83) kirjoittavat, että seudullisen yhteistyön kivijalkoina voidaan pitää päätöksentekokulttuurin kehittämistä, osallistumisen mahdollistavaa strategiaprosessia, luottamuksen rakentumista ja oikeanlaista organisaatorakennetta.

Ihmiset haluavat asiantuntevaa ja laadukasta palvelua ja niiden tuottaminen yhdessä on helpompaa kuin yksin. Seutuyhteistyötä tuotetaan muun muassa perhe-, päihdehuollon- ja sosiaaliasiamiespalveluissa, mutta kuntaliiton selvityksen perusteella muun muassa lastensuojeluun liittyvissä asioissa seutuyhteistyötä voisi tuottaa paljon enemmän, ja sen katsottaisiin parantavan palvelun laatua merkittävästi. Tähän ongelmaan Harava -hanke oli vastaamassa. (Meltaus & Peltoniemi 2004, 80.)

Koska kunnat ovat hyvin usein kooltaan isoja tai pieniä, tulee väistämättä vastaan sellaisia ristiriitoja, joissa mietitään mitä yhteistyö konkreettisesti meille antaa, tai mitä se ottaa. Yleensä vahvemman osapuolen on joustettava, vaikka joustoa vaaditaan kaikilta osapuolilta. Ehdottoman tärkeää on rakentaa verkostoja niin päätöksenteko-, johto- kuin työntekijätasollakin. Harava -projekti on antanut vahvan kokemuksen siitä, että haasteet edellyttävät työntekijöiden, esimiesten ja johtajien yhteistä aikaansaannosta, jaettua vastuuta ja konkreettista yhdessä tekemistä. (Meltaus & Peltoniemi 2004, 105–106.)

Lapsilähtöinen Länsi-Pohja -hanke 1.6.2004–15.5.2006 jatkoi Harava -hankkeessa aloitettua kehittämistyötä. Hankkeen päämääränä oli alueen palvelurakenteiden ja toimintojen kehittäminen kokonaistaloudellisesti edullisesti sekä lastensuojelun laadun parantaminen. Tässä hankkeessa toimintaa ohjasivat lastensuojelun erityispalveluiden ja –sijais- ja tukiperhetyön palvelusopimukset. Kehittämistyö tapahtui yhteistoimintarakenteessa, joka tarjosi foorumeita lasten ja nuorten psykososiaalisen työn toimijoille. (Hankkeen lähtökohdat ja voimavarat, 2.)

2.3 Sateenkaari –hankkeen erityissosiaalityön projekti

Opinnäytetyöni on selvitys, jonka kohteena on Sateenkaari –hankkeen yksi osa-alue: erityissosiaalityö. Seudullisen erityissosiaalityön päätavoitteena on alueen palvelurakenteiden ja toimintojen kehittäminen kokonaistaloudellisesti edullisesti lastensuojelun laatua parantamalla. Tavoite on jaettu ”pienempiin” osatavoitteisiin, jotka ovat:

- lasten ja nuorten psykososiaalisten palvelujen seudullisen kehittämisen jatkaminen ja koordinointi
- lapsilähtöisyyden ja lapsilähtöisten työmenetelmien ja työotteen juurruttaminen seudulle
- sosiaalipäivystyksen joustava sisäänajo seutukunnalle
- lasten edunvalvonnan kehittäminen ja
- arvioiva kehittäminen osana sosiaalityön kehittämissyksikön toimintaa

Lasten ja nuorten psykososiaalisten palvelujen seudullisen kehittämistyön tavoitteena on, että ”Länsi-Pohjan lasten ja nuorten psykososiaalisten palvelujen toimiva rakenne on vakiintunut ja kehittynyt ja erityisosaamisen laatu on edelleen parantunut. Pitkätähätimen tavoitteena (vuoteen 2011 mennessä) on, että Länsi-Pohjassa toteutuu asiantuntijatiimien työn tuloksena seudullinen lasten ja nuorten psykososiaalisten palvelujen hyvinvointikeskuksen malli.” (Hankkeen lähtökohdat ja voimavarat, 4.)

Psykososiaalisten palvelujen seudulliseen kehittämistyöhön Länsi-Pohjan alueella on perustettu erilaisia asiantuntijatiimejä, joissa on edustus kuntien sosiaali-, terveys- ja koulutuksesta, oikeustoimesta, perheasiainneuvottelukeskuksesta, poliisista sekä seudulla toimivista lastensuojelujärjestöistä. Tiimit ovat iältään hyvin eri-ikäisiä ja alueella toimivan erityissosiaalityöntekijän rooli näissä tiimeissä on erilainen. Tällä hetkellä alueella toimii yhdeksän eri tiimiä; sijais- ja tukiperhetyöntiimi (situ), läheisneuvonpitiötiimi, perheväkivallan ehkäisytiimi, työnohjaustiimi, seksuaalisen riiston ehkäisytiimi (seri), oppilashuoltotiimi, lapsilähtöisen perhetyön tiimi, lapsilähtöisen erotyön tiimi ja seksuaalineuvonnan tiimi.

Lapsilähtöisyyden ja lapsilähtöisten työmenetelmien ja työotteen kehittämistyö aloitettiin Lapsilähtöinen Länsi-Pohja -hankkeen aikana. Nyt olevan hankkeen tavoitteena on, että ”Kahden seudullisen erityissosiaalityöntekijän työpanos ja työparityöskentely varmistavat sen, että lapsilähtöinen työote lisääntyy ja lapsilähtöiset työmenetelmät tulevat osaksi jokaisen sosiaalityöntekijän arkityötä.” (Hankkeen lähtökohdat ja voimavarat, 5). Tulevaisuuden haasteena nähdään lastensuojelun alkuarvioinnin ja lastensuojelutarpeen selvitysten mallintaminen ja vaikuttavuuden arviointi. Tätä työtä tehdään yhdessä Pohjois-Suomen osaamiskeskuksen kanssa. Ylitornio ja Kemi ovat lupautuneet mallintamiseen ja arviointiin mukaan.

Seudulliset erityissosiaalityöntekijät toimivat kuntien sosiaalityöntekijöiden työparina ja he käyvät seudun kunnissa konsultaatiokäynneillä. Heidän tehtävänä on myös toimia erilaisen verkostokokousten vetäjänä kuntien tarpeen mukaan. Lapsilähtöisten menetelmien juurruttaminen ja lastensuojelun kehittämistyö nähdään haasteellisena molemmille Länsi-Pohjan alueen erityissosiaalityöntekijälle.

Kolmantena tavoitteena erityissosiaalityön projektissa on, että ”Länsi-Pohjan sosiaalipäivystys toimii laadukkaasti ja kaikkia osapuolia tyydyttävällä tavalla.” (Hankkeen lähtökohdat ja voimavarat, 6). Sosiaali- ja terveysministeriön Sosiaalialan kehittämishankkeessa (2004-2007) veloitetaan kunnat järjestämään sosiaalipäivystys vuoden 2007 alusta alkaen. Välttämättömät ja kiireelliset sosiaalipalvelut on tarvittaessa asiakkaan saatava tavallisen aukioloajan jälkeenkin. Kiireellisten sosiaalipalvelujen järjestäminen kuuluu sosiaalihuollon tehtäviin. Jokaisessa kunnassa ei ole päteviä sosiaalityöntekijöitä tarpeeksi, ja toisaalta pienissä kunnissa voi olla vain yksi sosiaalityöntekijä, joten kuntien on mahdottomuus järjestää päivystystä yksin.

Länsi-Pohjan alueella on seudullisen sosiaalipäivystyksen järjestämistä varten toiminut asiantuntijatyöryhmä, jossa on edustaja seudun jokaisen kunnan sosiaalityöstä, seutukoordinaattori ja seudullinen erityissosiaalityöntekijä. He ovat laatineet keväällä 2006 sopimusehdotuksen, jonka mukaan päivystys on aloitettu vuoden 2007 alussa. Erityissosiaalityöntekijä toimii työn alullepanijana ja kouluttajana sekä osallistuu itsekin päivystystyöhön.

Yhtenä tavoitteena on, että ”Lasten edunvalvonta asia on seudulla tullut tunnetuksi ja toimivaksi käytännöksi.” (Hankkeen lähtökohdat ja voimavarat, 7). Hankkeella pyritään aikaansaamaan pätevien, lapsen näkökulmaan ja etuun perehtyneiden edunvalvojien verkosto, heille koulutusjärjestelmä, sekä opas lastensuojelun edunvalvonnasta. Tärkeä osa lapsen edunvalvontatyössä on yhteistyö oikeusavustajan kanssa.

Lastensuojelulain 5§ velvoittaa ottamaan lapsen ja nuoren mielipiteen huomioon lastensuojelun tarvetta arvioitaessa ja lastensuojelua toteutettaessa. Lastensuojelun edunvalvojahankkeen tavoitteena on lapsen osallisuuden ja aseman vahvistaminen. Sateenkaari -hankkeen hankehakemuksessa tavoitteena oli verkostokonsulttipankin koordinaattorina toimiminen, mutta käytäntö toi keväällä 2006 lasten edunvalvonnan seudullisen kehittämisen tärkeämmäksi tavoitteeksi ja kun Pelastakaa Lapset ry haki toimijoita valtakunnallinen Lasten edunvalvonta -projektiin, mukaan lähtivät seudullinen erityissosiaalityöntekijä yhdessä Tornion sosiaaliviraston sosiaalityöntekijän kanssa.

Viimeisenä tavoitteena on, että ”Lastensuojelun alkuarviointi on mallinnettu ja arvioitu Torniossa ja Ylitorniolla. Alkuarvioinnin mallit ovat koko seudun ja valtakunnallisestikin hyödynnettyinä. Lastensuojelun erityissosiaalityöntekijän työ on mallinnettu ja arvioitu Ylitorniolla ja Kemissä. Lapsilähtöisen erotyöprosessin vaikuttavuus on arvioitu ja hyödynnetty käytännössä.” (Hankkeen lähtökohdat ja voimavarat, 7).

Kehittämisyksikkö tuottaa seudullisia ja alueellisia erityispalveluja tutkimalla, konsultoimalla ja antamalla tietoteknistä apua sosiaalityön prosessien mallintamiseen ja vaikuttavuuden arviointiin. Tornio ja Ylitornio ovat sitoutuneet lastensuojelun alkuarviointiin, ja Kemi ja Ylitornio erityissosiaalityöntekijän työn mallintamiseen ja vaikuttavuuden arviointiin.

3 TUTKIMUKSEN SUORITTAMINEN

3.1 Tutkimuksen tarkoitus ja tutkimustehtävä

Opinnäytetyössäni tarkastelen Sateenkaari -hankkeen erityissosiaalityön etenemistä ja sen avulla mahdollisesti saatuja hyötyjä Länsi-Pohjan alueelle. Hankkeen tavoite ”jatkaa alueen palvelurakenteiden ja toimintojen kehittämistä kokonaistaloudellisesti edullisesti lastensuojelun laatua parantamalla” antaa mielestäni mahdollisuuden tutkia asiaa niin kuntien kuin asiakkaiden kannalta. Tutkimustehtäväni on selvittää, miten Sateenkaari -hankkeen erityissosiaalityön projekti on edennyt suhteessa asetettuihin tavoitteisiin syksyyn 2007 mennessä. Opinnäytetyössäni tarkastelen projektia seuraavien tutkimuskysymysten näkökulmasta:

- kuinka todennäköisenä pidetään asetettujen tavoitteiden saavuttamista
- kuinka hyvin projekti on edennyt asetetuissa tavoitteissa ja
- mihin suuntaan tämä osaprojekti on edennyt tähän mennessä? (Hankkeen lähtökohdat ja voimavarat, 2.)

Opinnäytetyöni kohde on erityissosiaalityö, joka sisältää lasten ja nuorten psykososiaaliset palvelut, lapsilähtöisyyden ja lapsilähtöiset työmenetelmät, sosiaalipäivystyksen, lasten edunvalvonnan sekä arvioivan kehittämisen osana sosiaalityön kehittämissyksikön toimintaa. Opinnäytetyöni tuottaa tietoa Länsi-Pohjan sateenkaari -hankkeen erityissosiaalityön tavoitteista, toteutuksesta ja tuloksista. Toimeksianto opinnäytetyöhöni tuli Sateenkaari -hankkeen projektikoordinaattorilta. Toivon, että tämä työ lisää tietoisuutta ja ymmärrystä hankkeesta ja sen tarpeellisuudesta.

Tutkimustyö auttaa itseäni ymmärtämään yhteistyön tarpeellisuuden niin yhteiskunnallisesti kuin asiakkaan näkökulmasta käsin. Yhteistyöllä voimme tuottaa laadukasta ja tasapuolista palvelua taloudellisesti edullisemmin kuin yksin tehtynä. Kaikessa työssä – myös sosionomin työssä – avoin yhteistyö tuottaa avointa kanssakäymistä ja samalla voimme oppia toinen toisiltamme ja auttaa toisiamme.

3.2 Tutkimuksen metodologiset lähtökohdat

Opinnäytetyöni on kvalitatiivinen arviointitutkimus, jossa olen käyttänyt sekä kvalitatiivisia että kvantitatiivisia tutkimusmenetelmiä. Arviointi on formatiivinen eli se kohdistuu rajoitettuun kontekstiin; Sateenkaari -hankkeen erityissosiaalityöhön. Tutkimusmenetelminä olen käyttänyt lomakekyselyä (survey) ja puolistrukturoitua haastattelua.

Ross & Freeman teoksessaan *Evaluation* (1989, 18) määrittelevät arviointitutkimuksen olevan systemaattista sosiaalitutkimuksen menettelytapojen soveltamista arvioitaessa sosiaaliin interventio-ohjelmiin liittyviä käsityksiä ja suunnitelmia sekä niiden toteuttamista ja hyödyllisyyttä. Arviointitutkijat siis käyttävät sosiaalitutkimuksen menetelmiä arvioidakseen ja parantaakseen toimintatapoja, joilla erilaisia palvelujärjestelmiä ja -ohjelmia toteutetaan lähtien niiden määrittelystä ja suunnittelusta päätyen niiden toteuttamiseen ja kehittämiseen. Tämän tutkimuksen tarkoituksena on lisätä tietoisuutta ja ymmärrystä Sateenkaari -hankkeesta ja sen tarpeellisuudesta. Arvioinnin tavoitteena on juuri tiedon ja ymmärryksen lisääminen kohteena olevasta toiminnasta.

Arvioinnin lisäksi arviointitutkimuksessa on kyse arvottamisesta ja se kytkeytyy välittömästi toimintapolitiikkaan ja poliittiseen päätöksentekoon. Sateenkaari -hanke on yksi sosiaalityön kehittämishanke ja näiden hankkeiden vaikuttavuutta ja tarpeellisuutta seurataan ja pyritään organisaatioiden työ- ja palveluprosessien kehittämiseen sekä uusien näkemysten ja ratkaisujen tuottamiseen. (Nyqvist, 2.)

Nyqvistin (2-3) mukaan arviointitoiminnan kohteena voivat olla työmuodot (interventiot), toiminta-ajatus (policy), organisaatiot, palvelut ja yksilöt (asiakkaat). Arviointia voi tapahtua ennen suunnittelua, sen aikana tai jälkeenpäin. Toiminnan aikana tapahtuva arviointi on prosessinarviointia, joka voi kohdistua organisaatioon, työhön tai asiakkaisiin. Tässä opinnäytetyössäni arviointini kohdistuu työn toteuttamiseen.

Arviointitutkimuksissa metodologisina lähtökohtina käytetään neljää eri paradigmaa: positivistista, jälkipositivistista, kriittistä ja konstruktivistista. Lähestymistapani aiheeseen on

kriittinen. Kriittiseen arviointiin on ominaista kohderyhmän tietoisuuden lisääminen ja muutosprosessien käynnistäminen ja edistäminen. Kyseessä ovat siis valtarakenteisiin ja oikeudenmukaiseen vallankäyttöön liittyvät tekijät. (Nyqvist, 3).

Lähtökohtana laadullisessa eli kvalitatiivisessa tutkimuksessa on todellisen elämän kuvaaminen. Tässä opinnäytetyössäni tarkastelun kohteena on hankkeessa mukana olevien kuntien ja kaupunkien erityissosiaalityö. Kohdejoukko on valittu tarkoituksenmukaisesti juuri niistä ihmisistä, jotka hankkeessa työskentelevät. Hankkeessa mukana olevien ihmisten ”ääni” ja näkökulmat pääsevät esille kyselyn ja haastattelun avulla.

3.3 Kyselylomake ja teemahaastattelu aineistonkeruumenetelmänä

Hirsjärvi, Remes ja Sajavaara (2007, 133–188) mainitsevat, että yksi tapa käsitellä aineistoa on kysely. Se tunnetaan survey-tutkimuksen keskeisenä menetelmänä ja liitetään usein kvantitatiiviseen tutkimukseen. Lähtökohtana kvalitatiivisessa tutkimuksessa on todellisen elämän kuvaaminen ja pyrkimyksenä on pikemminkin löytää tai paljastaa tosiasioita kuin todentaa jo olemassa olevia väittämiä. Mittaaminen sisältää kaikilla tasoilla niin kvalitatiivisia kuin kvantitatiivisiakin puolia ja näiden tutkimusmenetelmiä käytetään rinnakkain.

Lomakekysely on hyvä menetelmä silloin, kun arvioinnin kannalta on tärkeää tietää usean toimijan käsityksiä, mielipiteitä ja ajatuksia tutkittavasta ilmiöstä (Nyqvist, 4). Toisaalta kyselymenetelmä säästää tutkijan aikaa ja vaivannäköä, koska se voidaan lähettää samanaikaisesti usealle henkilölle. Huolellisesti suunniteltu lomake nopeuttaa aineiston käsittelyä ja analysointia, koska tällä tavalla kerättävän tiedon käsittelyyn on kehitetty tilastolliset analyysitavat ja raportointimuodot. (Hirsjärvi ym. 2007, 190.)

Tähän menetelmään liittyy myös heikkouksia. Hirsjärvi ym. (2007, 190) mainitsevat, että tavallisimmin aineistoa pidetään pinnallisena ja tutkimuksia teoreettisesti vaatimattomina. Muiksi haitoiksi he luettelevat seuraavat:

- ei ole mahdollista varmistua siitä, miten vakavasti vastaajat ovat suhtautuneet tutkimukseen
- ei ole selvää, miten onnistuneita annetut vastausvaihtoehdot ovat olleet vastaajien näkökulmasta
- ei tiedetä, miten vastaajat ovat selvillä tutkittavasta asiasta
- lomakkeen laatiminen vie aikaa ja vaatii laatijalta monenlaista tietoa ja taitoa, sekä
- vastaamattomuus voi nousta suureksi.

Kysely voidaan toteuttaa monella eri tavalla. Kyselyt voidaan lähettää joko postitse tai internetin välityksellä. Ne on mahdollista myös viedä ja/tai noutaa henkilökohtaisesti. Kysymysten muotoiluun vaikuttaa se, mitä kyselyllä halutaan saada selville. Ne voivat olla esimerkiksi avoimia, monivalintakysymyksiä tai skaaloihin perustuvia. Hyvin karkeasti voidaan ajatella, että monivalintakysymykset ovat helpommin analysoitavia ja liittyvät kvantitatiiviseen tutkimukseen kun taas avoimet kysymykset ovat vaikeammin analysoitavia, mutta antavat vastaajalle mahdollisuuden sanoa, mitä hänellä on todella mielessään. Näin ollen voidaan ajatella, että ne tuottavat kvalitatiivista tutkimusaineistoa paremmin kuin monivalintakysymykset, jotka kahlitsevat vastaajan valmiiksi rakennettuihin vaihtoehtoihin. Avoin kysymys voi seurata myös monivalintakysymystä ja sen avulla voidaan saada selville sellaisia näkökulmia, joita tutkija ei ole etukäteen osannut ajatella. (Hirsjärvi ym. 2007, 191–196.)

Sirkka Hirsjärvi ja Helena Hurme (2001, 28–38) kirjoittavat, että kvalitatiivisten ja kvantitatiivisten menetelmien käytöllä samassa tutkimuksessa saadaan esiin laajempia näkökulmia ja voidaan lisätä tutkimuksen luotettavuutta. Kvantitatiivinen ja kvalitatiivinen ote voivat vaihdella useilla perusteilla, eikä näiden menetelmien yhdistäminen samassa tutkimuksessa saa olla pelkkää kosmetiikkaa. Menetelmien järjestys tulee miettiä tutkimuksen tarpeen mukaan. Yksi tapa on iteratiivinen eli vuorotteleva, mikä tarkoittaa sitä, että yhdenlaista tietoa saatuaan tutkija analysoi sen ja rakentaa tutkimuksen seuraavan vaiheen sen varaan.

Haastattelu tiedonkeruumenetelmänä on siitä ainutlaatuinen menetelmä, että siinä ollaan suorassa kielellisessä vuorovaikutuksessa tutkittavan kanssa. Tämä menetelmä on Hirsjär-

ven ym. (2007, 200) mukaan kvalitatiivisen tutkimuksen päämenetelmä. Haastattelun etuna voidaan pitää sitä, että haastateltava on tutkimustilanteessa subjektina, hänen mielipiteensä ja ajatuksensa tulevat esille hänen omin sanoin ja haastattelijalla on mahdollisuus nähdä haastateltavan ilmeet ja eleet. Haastattelemalla voidaan saada vastauksia monitahoisesti ja laajemmin tutkittavaan aineistoon nähden, ja haastattelua voidaan käyttää selventämään ja syventämään saatuja tietoja. (Hirsjärvi & Hurme 2001, 35.)

Haastattelun haittoina Hirsjärvi ja Hurme (2001, 35) mainitsevat muun muassa haastattelijaan liittyviä seikkoja. Haastattelijalta vaaditaan taitoa ja kokemusta tai ainakin harjoittelua haastattelutilanteeseen. Se on aikaa vievää ja usein kalliimpaa kuin esimerkiksi lomakehaastattelu. Haastattelu tuottaa monenlaisia vastauksia, joiden analysointi, tulkinta ja raportointi on ongelmallista. Haastattelun katsotaan sisältävän myös monia virhelähteitä. Ne voivat liittyä niin haastattelijaan kuin haastateltavaan. Haastattelijalla ei saa johdatella kohti mahdollisesti toivomaansa vastausta, mutta hän ei voi myöskään tietää antaako haastateltava varsinkaan arkaluonteisista aiheista rehellisiä vastauksia. Haastattelussa vastaaja ei voi peittää haastattelijalta henkilöllisyyttään, joten haastateltava ei pysty olemaan täysin anonyymi.

Tutkimushaastattelut jaetaan eri lajeihin sen mukaan, millaisia menetelmiä tutkimuksessa käytetään ja millaista tietoa tutkija haluaa saavuttaa. Lajit ovat lomakehaastattelu, teema-haastattelu eli puolistrukturoitu haastattelu ja strukturoimaton haastattelu. Haastattelujen ero syntyy lähinnä siitä, miten haastattelu toteutetaan. Lomakehaastattelu poikkeaa muista haastattelunlajeista siinä, että haastateltava täyttää vastaukset lomakkeelle kun taas muissa haastattelumuodoissa haastattelijalla joko kirjoittaa ne ylös tai nykyisin yleensä nauhoittaa. (Hirsjärvi & Hurme 2001, 44.)

Haastattelut eroavat myös siinä, kuinka tiukasti haastattelijalla haluaa pysyä kysymysjärjestyksessä ja haluaako hän saada kysymyskaavakkeen ”ulkopuolella” olevaa tietoa eli haluaako hän esimerkiksi syventää haastattelun aikana tullutta tietoa. Täysin strukturoidussa haastattelussa ennalta laaditut kysymyssarjat esitetään tietyssä järjestyksessä. Usein myös vastausvaihtoehdot ovat ennalta suunniteltuja. Toisena ääripäänä on strukturoimaton haastattelu, jossa haastattelijalla selvittelee haastateltavan ajatuksia, mielipiteitä, tunteita ja käsi-

tyksiä sen mukaan kuin ne tulevat aidosti vastaan keskustelun kuluessa. Tällainen haastattelu vie paljon aikaa ja vaatii haastattelijalta suurta tieto- ja taitopohjaa. Näiden haastattelulajien väliin jää teemahaastattelu, joka on lomake- ja avoimen haastattelun välimuoto. Teemahaastattelussa haastattelun aihepiirit ovat tiedossa, mutta tarkka muoto ja järjestys puuttuvat. Haastattelu voidaan toteuttaa yksilö-, pari- tai ryhmähaastatteluna. (Hirsjärvi ym. 2007, 203–205.)

3.4 Tutkimuksen kohdejoukko ja aineistonkeruu

Sateenkaari -hanke on jaettu kolmeen osa-alueeseen ja jokaisessa on oma työryhmänsä. Erityissosiaalityön työryhmään kuuluu 22 henkilöä mukaan lukien puheenjohtaja. Henkilöt ovat Pelastakaa lapset ry:stä, sosiaalityön työntekijöitä hankkeessa mukana olevista kunnista ja kaupungeista, poliisista, Pohjois-Suomen sosiaalialan osaamiskeskuksesta sekä Länsipohjan sairaanhoitopiirin kuntayhtymästä. Tutkimuksen ensimmäisessä vaiheessa jokaiselle erityissosiaalityöryhmän jäsenelle lähetettiin kyselykaavake syyskuun puolessa välissä 2007. Näiden kyselyjen tarkoituksena oli kerätä arviointitietoa projektin onnistumisesta; tavoitteiden ja tulosten saavuttamisesta. Kysely liittyi hankkeen väliarviointiin, johon osallistui viisi ryhmää: hyvinvointipalvelujen neuvottelukunta, palvelutiimi, erityissosiaalityön, päihdepalvelujen- ja vammaisten palvelujen projektiryhmät. Väliarvioinnin toteuttivat lehtori Voitto Kuosmanen sekä opiskelijat Jaana Arstio, Tiia Kankaanpää, Karoliina Keinänen, Mira Sailio, Heljä Tirroniemi, Sanna Vääräniemi ja Marjo Ylipelto. Väliarvioinnin tarkoitus oli tuottaa tietoa, jota voidaan hyödyntää projektin ohjaamisessa ja johtamisessa.

Kyselykaavakkeessa on kuusi kysymystä, joista ensimmäisellä selvitettiin sitä taustayhteisöä, jossa vastaaja vaikuttaa. Seuraavat neljä kysymystä ovat asteikkoon perustuvia kysymyksiä ja asteikkona käytettiin niin sanottua Likertin asteikkoa. Asteikko on viisiportainen ja vaihtoehdot muodostavat nousevan skaalan. (Hirsjärvi ym. 2007.) Viimeinen kysymyksistä on avoin kysymys, jonka tarkoituksena oli antaa vastaajalle mahdollisuus sanoa omin sanoin mielipiteensä hankkeen onnistumiseen vaikuttavista edistäväistä ja/tai haittaavista tekijöistä.

Kyselyihin saatiin seitsemän vastausta, jotka palautuivat nimettöminä webropoliin. Webropol -ohjelma kokosi automaattisesti vastauksista perusraportin (liite 1). Tämän raportin tulkitsin löytääkseni vastaukset tutkittaviin kysymyksiin. Tulkintavaiheessa tein kysymyksiä haastattelua varten asioista, joihin halusin saada lisätietoa tutkimustani varten.

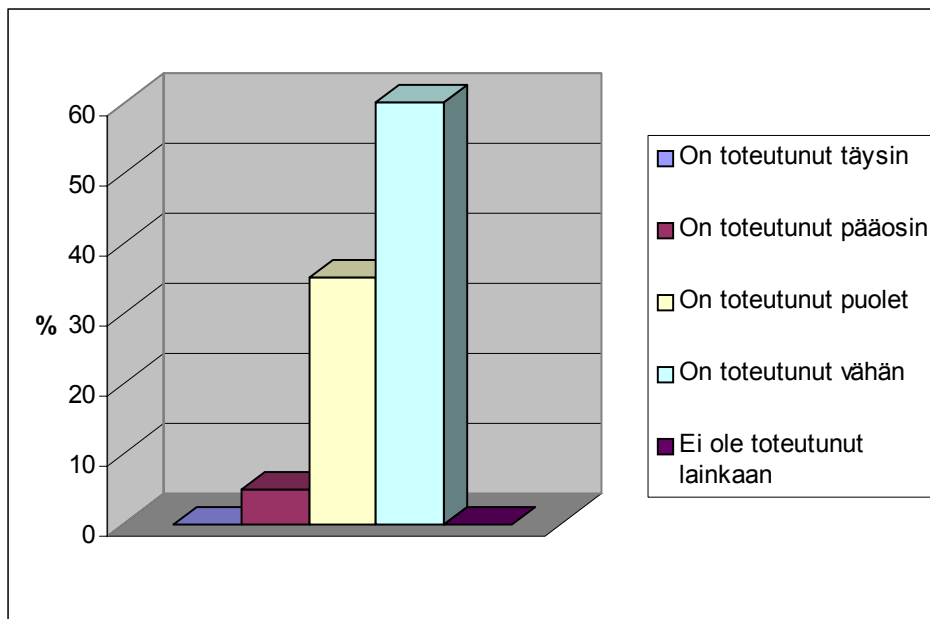
Analysoituani omaan tutkimustarpeeseeni kyselykaavakkeiden tulokset kävin haastattelemassa (haastattelulomake liite 2) lokakuussa 2007 ryhmän puheenjohtajaa. Haastattelun tarkoituksena oli saada puheenjohtajan arvio tutkittavan osahankkeen toiminnasta, sen etenemisestä, tähän asti saavutetuista tuloksista ja kehittämiskohteista. Ryhmän puheenjohtajan haastattelussa yksi suuri painopiste oli myös seutuyhteistyö.

Laadin haastattelua varten valmiit kysymykset, joihin halusin saada vastaukset. Haastattelu oli teemahaastattelu eli aiheet käsiteltiin siinä järjestyksessä kuin haastateltava niistä puhui. Nauhoitin haastattelun ja sen jälkeen litteroin sen. Tutkimustuloksiin olen kerännyt tiedot sekä haastattelusta että kyselyistä.

4 TUTKIMUSTULOKSET JA JOHTOPÄÄTÖKSET

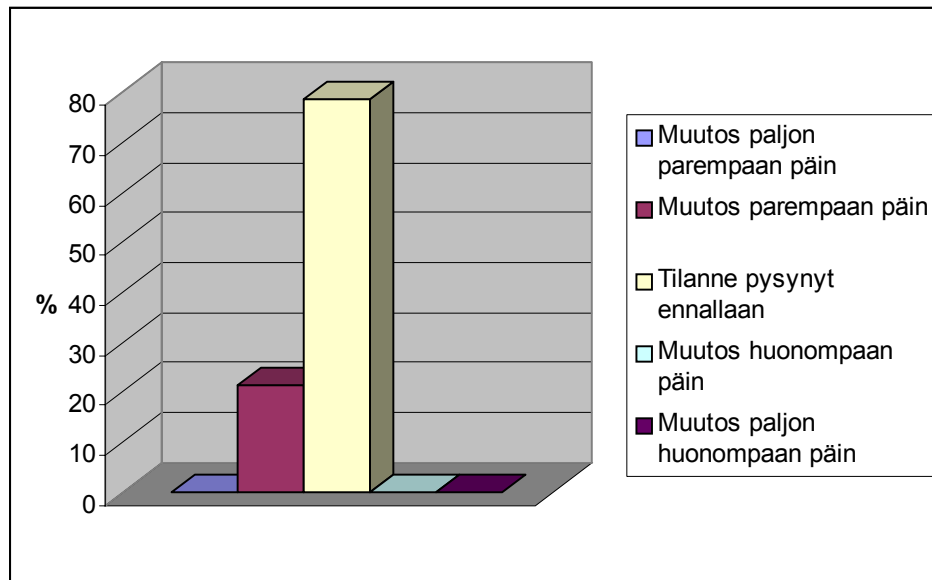
4.1 Lasten ja nuorten psykososiaalisten palvelujen seudullisen kehittämisen jatkaminen ja koordinointi

Vastaajista yli puolet uskoo, että psyko-sosiaalisten palvelujen kehittämistyön tavoitteista toteutuu tämän hankkeen aikana puolet. Erityisesti vastaajat uskovat, että seudullinen lasten ja nuorten psykososiaalisten palvelujen hyvinvointikeskuksen malli toteutuu vuoteen 2011 mennessä. Kuitenkin 60 % vastaajista on sitä mieltä, että hanke ei ole edennyt suunnitellusti ja psykososiaalisten palveluiden rakenne ja erityisosaaminen sekä seudullisen hyvinvointikeskuksen mallin kehittäminen ovat edenneet heikosti hankkeen aikana (kaavio 1).



Kaavio 1. Erityissosiaalityöryhmän arvio hankkeen etenemisestä lasten ja nuorten psykososiaalisten palveluiden kehittämisen osalta.

Reilut puolet vastaajista on myös sitä mieltä, että toimintasuunnitelmasta ja toimenpiteistä on toteutunut tähän mennessä puolet ja muutoksen suunta hankkeen alusta syksyyn 2007 on pysynyt ennallaan (kaavio 2).



Kaavio 2. Erityissosiaalityöryhmän arvio muutoksen suunnasta lasten ja nuorten psykososiaalisten palveluiden osalta hankkeen alusta syksyyn 2007.

Vaikka kyselyiden tuloksista voisi päätellä, että kehittämistyö on samalla tasolla kuin hankkeen alussa, eivät vastaukset anna oikeaa kuvaa työn tuloksista. Haastattelun perusteella on todettava, että hankkeessa tehdyn työn tuloksena toimii tällä seudulla kuntien kustantamana sijais- ja tukiperhetyö, jota myös kehitetään koko ajan. Perhehoidon palkkiot ja kustannuskorvaukset on yhtenäistetty koko alueella ja näiden lisäksi on aloitettu vastaanotto-perhetyö, johon on olemassa jo yksi vastaanottoperhe. Vastaanottoperhe on saanut koulutuksen vastaanottaa lapsia erilaisista elämän kriiseistä. Lapset sijoitetaan vastaanottoperheeseen lastensuojelun äkillisissä ja kiireellisissä sijoituksissa. Myös läheisneuvonpitoa on hankkeen aikana opeteltu ja tehty tunnetuksi alueen sosiaalityöntekijöille ja sitä käytetään. Vastausten perusteella seudullinen erityissosiaalityöntekijä on ollut avainasemassa läheisneuvonpidon juurruttamisessa.

Muutoksen suunnan ristiriitainen tulos voi johtua muun muassa siitä, että toimijat eivät näe muutosten olevan niin voimakkaita kuin niin sanotusti ulkoapäin katsova ne näkee. Toimi-

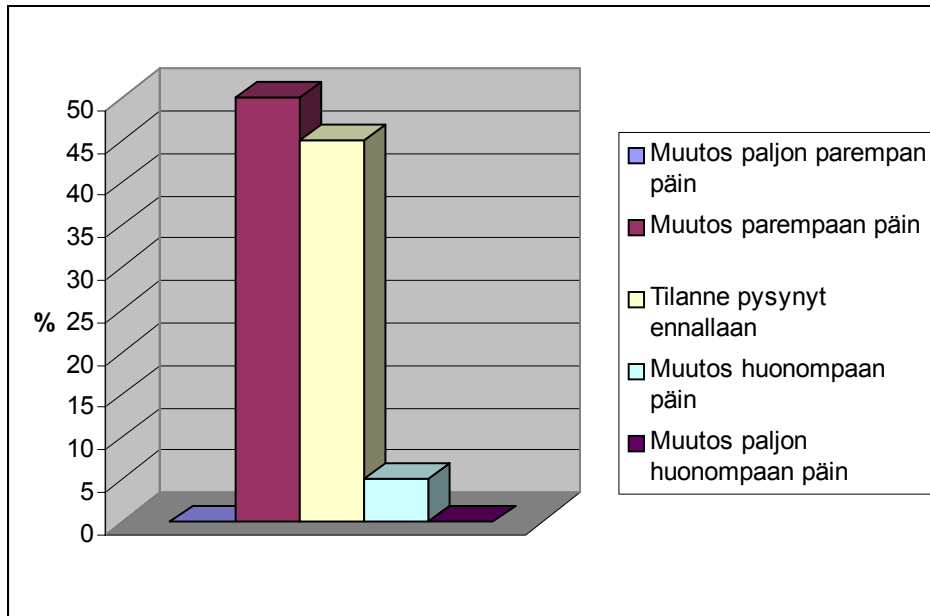
jat tekevät erilaisia ehdotuksia ja niiden käsittelyaika voi tuntua toimijoista pitkälle ja aiheuttaa tunteen, ettei mikään ole muuttunut. Myös tiimien työskentelyssä on eroja, joka voi osaksi johtua tiimien ikäeroista.

Kyselykaavakkeiden vastausten perusteella voin todeta, että ennen kaikkea lapsilähtöisen erotyön ja seksuaalineuvonnan tiimin sekä oppilashuoltotiimin tukemiseen ja arviointiin on kiinnitettävä erityistä huomiota, jotta niiden työ pääsee hyvälle kantimille ja niissä saadaan muutosta aikaiseksi. Sijais- ja tukiperhetyön tiimissä haasteena on edelleen lisätä sijais- ja tukiperheiden määrää, vaikkakin hankkeen aikana perheiden määrä on lisääntynyt.

4.2 Lapsilähtöisyyden ja lapsilähtöisten työmenetelmien ja työotteen juurruttaminen seudulle

Liki 60 % vastaajista uskoo, että tämän hankkeen tuloksena lapsilähtöisyyteen asetetut tavoitteet toteutuvat pääosin, vaikka ovatkin sitä mieltä, että syksyyn 2007 mennessä on saavutettu vasta puolet tai vähemmän asetetuista tavoitteista. Erityisesti vastausten perusteella voidaan tulla sellaiseen tulokseen, että lastensuojelun alkuarvioinnin ja lastensuojelun erityissosiaalityöntekijän työn mallintaminen ja arviointi eivät ole edenneet toivotulla tavalla, vaikka juuri niiden toteutumiseen uskoo lähes 70 % vastaajista. Mallintamis- ja arviointityö kuuluu sosiaalityön kehittämissyksikön tehtäviin ja tästä tuloksesta voidaan tehdä johtopäätös, että kehittämissyksikön työskentelyyn ei olla tyytyväisiä ainakaan tältä osin.

Lapsilähtöisyyden ja lapsilähtöisten työmenetelmien ja työotteen kohdalla hankkeen toimintasuunnitelmasta ja toimenpiteiden toteutumisesta on vastaajista suurimman osan mielestä toteutunut yli puolet. Vastauksista nousee positiivisesti esille erityisesti erityissosiaalityöntekijöiden työparityöskentely, erityissosiaalityöntekijöiden konsultaatiokäynnit alueen kunnissa, lapsilähtöisten työvälineiden levittäminen sekä erityissosiaalityöntekijän rooli erilaisten verkostokokousten vetäjänä. Vastaajista puolet on sitä mieltä, että muutos on ollut parempaan suuntaan (kaavio 3).



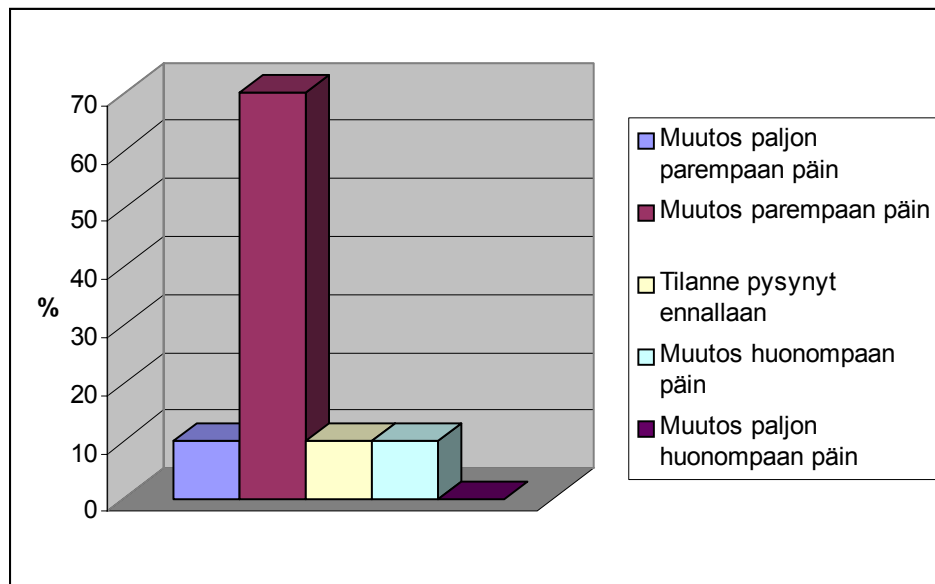
Kaavio 3. Erityissosiaalityöryhmän arvio muutoksen suunnasta lapsilähtöisten työmenetelmien ja lapsilähtöisyyden osalta hankkeen alusta syksyyn 2007.

Tutkimuksen perusteella on selvää, että lapsilähtöiset työmenetelmät, joista mainittiin muun muassa läheisneuvonpito ja erilaiset kortit (esimerkiksi tunnekortit), ovat levinneet hankkeen aikana ja ovat nyt laajasti kuntien käytössä. Seudulliset erityissosiaalityöntekijät ovat pystyneet juurruttamaan lapsilähtöisiä työmenetelmiä alueelle ja heidän työskentelystä ovat hyötäneet erityisesti pienet kunnat muun muassa siten, että erityissosiaalityöntekijät työskentelevät työparina alueen vakituiselle sosiaalityöntekijälle.

Lastensuojelun alkuarvioinnin kehittämiseen ja lastensuojelutarpeen selvityksen mallintamiseen tulee kiinnittää erityistä huomiota, koska kyseinen asia on voimakkaasti esillä uudessa lastensuojelulaissa. Haastatteluni perusteella tähän asiaan tullaan paneutumaan.

4.3 Sosiaalipäivystyksen joustava sisäänajo seutukunnalle

Usko sosiaalipäivystyksen toimivuuteen on vahva. Yli 70 % vastaajista uskoo, että hankkeen tuloksena sosiaalipäivystys toimii laadukkaasti ja osapuolia tyydyttävästi. Sosiaalipäivystystyön eteneminen ei kuitenkaan ole vastaajien mukaan edennyt toivotulla tavalla; noin 60 % vastaajista on sitä mieltä, että vain puolet suunnitellusta on toteutunut, eikä hankkeen toimintasuunnitelma ja toimenpiteet koskien sosiaalipäivystystä ole toteutuneet. 70 % vastaajista on kuitenkin sitä mieltä, että muutos on ollut parempaan suuntaan (kaavio 4).



Kaavio 4. Erityissosiaalityöryhmän arvio muutoksen suunnasta sosiaalipäivystyksen osalta hankkeen alusta syksyyn 2007.

Hankkeen suunnitteluvaiheessa sovittiin, että marraskuussa 2006 järjestetään koulutusta, loppuvuodesta 2006 on tiedossa sosiaalipäivystykseen vapaaehtoisesti lähtevät työntekijät ja että päivystyksen alettua erityissosiaalityöntekijä käy esittelemässä päivystysmallia poliisille, ensiapuun, lasten ja nuorten psykiatriaan ja lastenosastolle. Pohjois-Suomen osaamiskeskuksen tehtävänä on arvioida ja mallintaa päivystystyötä koko Lapin läänissä. Kuitenkin jotkut vastaajista ovat sitä mieltä, että sosiaalipäivystyksen yhteistyö- ja konsultaatiovaatimukset eivät ole lainkaan kunnossa, samoin päivystykseen vapaaehtoisesti alkavien sosiaa-

lityöntekijöiden nimet eivät ole tiedossa eikä seurantaa, arviointia, työn mallintamista ja luvattua koulutusta ole tehty laisinkaan.

Haastattelun perusteella tein johtopäätöksen, että sosiaalipäivystys Länsi-Pohjan alueella toimii hyvin. Suuret poikkeamat vastauksissa voivat johtua siitä, että projektissa on edustus myös kolmannen sektorin puolelta ja päivystyksen hoitavat ainoastaan pätevät, koulutetut sosiaalityöntekijät. Sosiaalipäivystykseen on järjestetty koulutus, mutta siihen osallistuivat ainoastaan päivystystyöhön osallistuvat sosiaalityöntekijät. Voidaankin tehdä päätelmä, että henkilöt, jotka eivät osallistu päivystykseen, eivät myöskään tiedä kyseessä olevasta asiasta niin paljon kuin siihen osallistuvat henkilöt.

Tavoitteena oli myös, että loppuvuodesta 2006 on tiedossa vapaaehtoisesti sosiaalipäivystykseen ryhtyvät sosiaalityöntekijät. Näin ei kuitenkaan ole ollut, vaan työhön on pitänyt määrätä henkilöt. Erimielisyyttä on aiheuttanut muun muassa siitä maksettu palkkio. Poliisin toivomus on ollut, että päivystäjiä olisi vähemmän, mutta koska sosiaalityöntekijät tekevät työtä oman työnsä ohella, ei päivystäjien määrää voida vähentää.

Sosiaalipäivystystyö on lähtenyt käyntiin hyvin. Hankkeen aikana erityissosiaalityön työryhmä on perustanut sosiaalipäivystystä suunnittelevan työryhmän, jonka kokoonpanossa on jokaisen kunnan sosiaalityöntekijä, päivystäviä sosiaalityöntekijöitä ja poliisin edustajia Kemistä ja Tornioista. Työntekijöille järjestetään kerran kuussa työnohjausta ja työtä kehitetään koko ajan. Syksyllä 2007 palkkaneuvotteluissa oli päästy sellaiseen ratkaisuun, että ainakin osassa kunnista jo tiedettiin vuoden 2008 alusta työhön vapaaehtoisesti alkavat henkilöt.

Mielestäni olisi hyvin tärkeää koko päivystyksen maineen ja uskottavuuden kannalta tiedottaa kaikkia osapuolia muun muassa koulutuksista, jotta hekin, jotka eivät toimi päivystäjinä tietäisivät asioiden kehityksen ja nykytilan.

4.4 Lasten edunvalvonnan kehittäminen

Sosiaali- ja terveysministeriö asetti 5.1.2005 lastensuojelulain kokonaisuudistus – työryhmän. Työryhmän tavoitteena on selkiyttää ja uudistaa lastensuojelulakia. Yhtenä osa-alueena on uudistaa lakia niin, että vältetään tilanteet, joissa lapsen etu jää huomioon ottamatta. Uudistuksen tärkein tavoite on saada lapsen ääni kuuluviin iästä riippumatta. Työryhmän mukaan erityisesti 12 vuotta täyttäneen lapsen puhevallan käyttöä koskevat säännökset voimassaolevassa lastensuojelulaissa ovat varsin epäjohdonmukaisia ja näin lapsen mahdollisuudet itseään koskeviin päätöksiin ei käytännössä aina toteudu. Ehdotetuilla säännöksillä pyritään erityisesti edistämään kaikenikäisten lasten näkemysten todellista huomioonottamista lastensuojelua toteutettaessa. Pienelläkin lapsella tulee olla mahdollisuus ilmaista näkemyksensä itseään koskevissa lastensuojelullisissa asioissa. (Lastensuojelulain kokonaisuudistustyöryhmän muistio.)

Yksi Sateenkaari –hankkeen tavoitteista koskee juuri lasten edunvalvonnan kehittämistä. Tavoitteen toteutumiseen uskoo yli 70 % vastanneista ja sen etenemiseen hankkeen aikana ollaan suhteellisen tyytyväisiä. Muutos hankkeen aikana lasten edunvalvonnassa on vastaajien mukaan ollut parempaan suuntaan. Näin arvioi 80 % vastaajista. Noin 40 % vastaajista arvio, että toimintasuunnitelman ja toimenpiteiden toteutuminen hankkeen aikana edunvalvontatyössä on toteutunut lähes täysin. Tyytymättömiä sitä vastoin ollaan toimintasuunnitelman ja tavoitteiden toteutumisessa tavoitteessa, jossa on päätetty luoda seudulle pätevien, lapsen näkökulmaan ja etuun perehtyneiden edunvalvojien verkosto, joilla on tarpeellinen koulutus sekä opas lastensuojelun edunvalvonnasta. Toinen tavoite, joka muutaman vastaajan mielestä ei ole toteutunut, on säännösten luominen edunvalvojien palkkioihin ja kuluihin.

Länsi-pohjan alue on yksi pilottialue valtakunnallisessa edunvalvontatyössä. Valtakunnallisessa työryhmässä on tältä alueelta kaksi edustajaa ja haastattelun perusteella Länsi-Pohjan alueella tehdään valtakunnallisesti katsottuna eniten edunvalvontoja kuin millään muulla näistä pilottialueista. Vastausten perusteella ollaan tyytyväisiä itse edunvalvontatyöhön,

mutta hankkeen aikana tulisi luoda mahdollisuuksien mukaan asiansa osaavien edunvalvojien verkosto ja luoda heidän palkkioiden ja kulujen korvaamiseen säännökset.

4.5 Johtopäätökset

Kyselyihin vastanneiden määrä oli pieni; vastausprosentti oli 31.8 %, kyselyitä lähetettiin 22 ja vastauksia saatiin 7. Vähäisten vastausten määrä voi johtua heikosta sitoutumisesta hankkeeseen tai työn raskauden ja päällekkäisten hankkeiden vuoksi vastaamiseen ei katso- ta olevan aikaa eikä halua. Kyselyyn vastanneet ovat mielestäni kuitenkin sitoutuneet hank- keeseen. Tähän johtopäätökseen olen tullut sen perusteella, että heidän luottamus hankkeen toteutumiseen on vahvaa.

Erityissosiaalityöryhmän kokoonpanoa pidetään tarkoituksenmukaisena ja riittävänä. Edus- tus on jokaisesta hankkeesta mukana olevasta kunnasta, kolmannelta sektorilta, Pelastakaa lapset ry:stä, poliisista ja kehittämisskeskuksesta. Ryhmän toimintaan ollaan tyytyväisiä, vaikka jokaisella sektorilla ei ole menty samalla tasolla eteenpäin. Siihen on todennäköises- ti syynä se, että osa tehtävästä kehittämistyöstä on aloitettu jo edellisten hankkeiden aikana, kun taas esimerkiksi lapsilähtöinen erotyö- ja seksuaalineuvonnan tiimit ovat alkaneet ja organisoituneet vuoden 2006 aikana.

Vastausten perusteella seudullisen lastensuojelutyön kehittämistä ja aiempien hankkeiden aikana aloitetun kehittämistyön jatkamista pidetään tarpeellisena ja tärkeänä, jotta Länsi- Pohjan alueella pystytään säilyttämään laadukkaat, ammattitaidolla tehtävät erityispalvelut. Kyselyiden ja haastattelun perusteella voidaan tehdä sellainen johtopäätös, että vastaajat uskovat tulevaisuudessa kuntien hyötyvän myös taloudellisesti kehittämistyöstä.

Erityissosiaalityöryhmä uskoo Sateenkaari -hankkeen tavoitteiden ja tulosten toteutumis- mahdollisuuksiin. Vastaajat ovat sitä mieltä, että Sateenkaari -hanke on jatkumo Harava - hankkeelle ja Lapsilähtöinen Länsi-Pohja -hankkeelle. Erityissosiaalityön tuloksena projek- tissa uskotaan lähes kaikkien tulosten ja tavoitteiden toteutuvan jonkin verran. Vahvin usko oli laadukkaan sosiaalipäivystyksen toteutumiseen, erityissosiaalityöntekijän työn mallin-

nukseen sekä lasten edunvalvonnan ja lastensuojelun alkuarvioinnin toteutumiseen. Heikkoiten uskotaan yhteiseen tietoverkkoon, jossa ovat seudun erityispalvelut, viranomaisvies-tintä ja erityispalveluiden asiakastiedot. Niiden toteutuminen on haastattelun perusteella mahdollista vasta sitten, kun alueelle saadaan yhteinen organisaatio.

Reilut puolet vastaajista on sitä mieltä, että muutos hankkeen aikana on ollut kokonaisuudessaan parempaan päin. Parhaiten on edetty sosiaalipäivystyksen, lastensuojelun alkuarvi-oinnin, erityissosiaalityön mallinnuksen ja lasten edunvalvonnan työssä. Opinnäytetyössäni tuli esille, että seudullinen yhteinen tahto on pohja hankkeen onnistumiselle. Vastaajat ko-kivat, että seudullinen ajattelutapa, kumppanuus ja tahto seudullisiin erityispalveluihin ovat muuttuneet parempaan suuntaan. Kuitenkin edelleen nähdään uhkana kuntien poliittisten voimasuhteiden erilaisuus ja yhteiskunnallinen muuttuminen. Kuntien erikokoisuus näh-dään myös osittain uhkana, koska pienissä kunnissa pelätään maksajan roolia ja palveluiden heikkenemistä. Kuitenkin hankkeen tarkoituksena on tukea pieniä kuntia saamaan lasten-suojelun erityispalveluita taloudellisesti ja ammattitaidolla.

Hankkeen etenemistä on hidastanut vastaajien mukaan kuntien päätöksentekoprosessit. Jokaisessa kunnassa täytyy asiat ensin päättää omissa organisaatioissa ennen kuin ne voi-daan viedä projektiin tiedoksi ja päätettäväksi. Kuntien lisäksi on Kelan kanssa yhteistoi-mintasopimus ja päätökset venyvät aina joulukuulle, jolloin valtuustot päättävät resurssesi-taan. Kuntien taloudellinen tilanne ei myöskään helpota päätösten tekoa. Yhtenä ehdotuk-sena tuli esille kuntien yksi yhteinen organisaatio, jolloin päätöksentekoprosessi olisi jous-tavampaa. Erityissosiaalityöryhmä on sitä mieltä, että mikäli alueelle saadaan sotepi niin palvelut pitäisi siirtää sen alle.

Vähäisten vastausten vuoksi yleistäminen on hankalaa ja siksi johtopäätösten uskottavuus voi kärsiä. Johtopäätökset on tehty niiden vastausten perusteella, jotka minä sain opinnäyte-työni projektin aikana.

5 POHDINTA

Tutkimukseni aihepiiri on hyvin ajankohtainen ja laaja. Jo vuosia kunnissa on ollut monenlaisia projekteja, joiden merkitystä ihmiset pohtivat. Projektit ovat siinä mielessä erikoinen asia, että ne tuovat hyviä ideoita ja auttavat monesti kuntia jossain tietyssä ongelmassa. Esimerkkinä mainitsen syrjäytyneisiin nuoriin aikuisiin kohdistuvat projektit, joissa pyritään saamaan nuoria töihin. Muutaman vuoden mittaisen projektin aikana saadaan muutamia nuoria töihin ja ainakin hetkeksi muuttamaan omia toimintatapojaan, mutta projektin päätyttyä päättyy myös nuoren kuntoutus. Sateenkaari -hankkeen erityissosiaalityöryhmä on tehnyt hankkeen palvelutiimille esityksen, että tähän projektiin haetaan jatkoa niin kauan kunnes sosiaali- ja terveystyöryhmä (sotepi) toteutuu, jos toteutuu.

Projektien ongelma on hyvin usein se, ettei niihin palkata erikseen henkilöitä, vaan työhön ”siirretään sisäisesti” joku työntekijä. Projektin päätyttyä työntekijä palaa entiselle paikalleen organisaatiossa. Kuntien taloudellinen tilanne ei mahdollista hyvienkään projektien aikaansaamien toimien jatkamista. Heikko taloudellinen tilanne on myös oivallinen pohja ottaa vastaan erilaisia projekteja, koska niiden rahoitukseen menee useimmiten hyvin vähän kuntien omaa rahaa.

Kuntien työntekijät ovat myös hyvin väsyneitä erilaisiin projekteihin. Voi olla, että kunnissa on monia päällekkäisiä projekteja menneillään ja sitoutuminen niihin vie aikaa ja voimavaroja. Niihin on myös löydettävä oma motivaationsa. Tällä alueella on nyt menossa muun muassa sotepi -hanke, joka liittyy valtakunnalliseen sosiaali- ja terveystyöryhmän uudistukseen. Joidenkin mielestä nämä ovat päällekkäisiä hankkeita ja vievät liian paljon voimavaroja, mutta asian voi nähdä niinkin, että ne ovat toisiaan tukevia, koska siinä etsitään yhteistä rakennetta palvelujen tuottamiseen. Sateenkaari -hankkeen merkitys on siinä, että sillä pyritään saamaan uudenlainen tapa tuottaa lastensuojelun palveluita seudullisesti. Siihen on palkattu kaksi erityissosiaalityöntekijää ja loput ovat omalla paikallaan työyhteisössä tehden niin sanotusti omaa työtänsä erilaiselta näköalapaikalta. Kun aiemmin nähtiin vain oma kunta ja omat kuntalaiset, on varsinkin sosiaalipäivystys muuttanut näköalaa huomasti laajemmaksi.

Länsi-Pohjan alueella on kuitenkin menossa muitakin hankkeita ja voidaan sanoa, että se on yksi syy, miksi Sateenkaari -hankkeen erityissosiaalityöryhmälle lähetettyihin kyselyihin tuli vastauksia niin vähän. ”*Siellä luvataan, että menee 10-15 minuuttia kun vastaat, mutta ei se oikeesti niin ole. Pitää muutkin hommat tehdä.*” Pohtiessani kyselyiden vastausten luotettavuutta, pohdin juuri tätä vastaajien väsymistä erilaisiin hankkeisiin. Uskon kuitenkin niin, että tähän kyselyyn vastanneet ovat sitoutuneet hankkeeseen ja vastasivat rehellisesti, vastaamatta jättäneet voivat olla väsyneitä koko hankemyllerrykseen.

Sosiaaliturva on ihmisten perusoikeus ja siihen liittyvien tiettyjen palvelujen järjestäminen on kuntien velvollisuus. Lastensuojelulaki on laki, joka menee muiden lakien edelle. Lastensuojeluun liittyvien palvelujen järjestäminen on kunnissa järjestettävä – tuottamisvastuuta ei ole, vaan palvelut voi ostaa esimerkiksi toiselta kunnalta. Palvelut ovat erityispalveluita ja uuden lain myötä niiden tuottajien koulutus- ja ammattipätevyysvaatimus kiristyi. Todellisuudessa on niin, että kuntien on vaikea tuottaa yksin kaikkia palveluita, koska päteviä työntekijöitä ei ole tarpeeksi joka alalle, eikä taloudellisesti ole mahdollisuutta palkata uusia työntekijöitä kuntiin. Tämän ongelman ovat huomanneet myös päättäjämme ja laativat puitelain vaatimuksen 20 000 asukkaan väestöpohjasta palvelujen järjestämiseksi, mikä on ollut pakko ottaa kunnissa vakavasti.

Suurimpana esteenä nähdään nyt seutuyhteistyö. Mielestäni yhteistyön lähtökohta on avoimuus ja tämä tulee esille myös Haravalla -teoksessa. Yhteistyöhön on lähdettävä avoimin mielin, pienin askelin ja selkein sopimuksin. Sosiaali- ja terveystoimenot ovat kuntien budjetissa suurimmat menot ja siksi joidenkin kuntien pelko maksajiksi joutumisesta on toisaalta aiheellinen. Lähtökohtainen ajattelutapa tulee mielestäni kuitenkin olla, että palvelut pysyvät suhteellisen lähellä, ne ovat laadukkaita ja yhdessä tuotettuja – jos jotain annan niin jotain myös saan. Henkilökohtaisesti en usko kivuttomiin yhteistyökuvioihin, mutta onnistuneisiin tuloksiin uskon. Lähes kaikki yritykset onnistuvat tuskaisen tien kautta.

Voidaan tehdä päätelmä, että kunnat ovat nyt pakotettuja tekemään jotain palvelujen järjestämiseksi. Näen Sateenkaari -hankkeen olevan esimerkki muille kunnille ja siksi uskon, että projektin tulokset tulevat kiinnostamaan muitakin kuntia. Tämä on suuri projekti myös siksi, että mukana olevia kuntia on useita ja kuten on mainittu, on päätöksien tekeminen vai-

keaa. Yhteinen organisaatio voi pelottaa varsinkin pieniä kuntia, koska he pelkäävät oman päätäntävällän siirtyvän omasta kunnasta kokonaan muualle.

Parin vuoden kuluttua olisi tarpeellista haastatella myös kuntalaisia, koska he ovat se joukko, joka palveluita käyttää. Heidän mielipide on mielestäni luotettavampaa kuin työntekijöiden. Muutokset tuovat mukanaan osalle työntekijöistä vastarintaa ja siksi niiden mielipide on joskus hyvinkin negatiivinen, vaikka palvelun saajat olisivat tyytyväisiä. Asioiden täytyy myös päästä kypsymään ja niihin on totuttava, jotta ihmiset voivat antaa neutraaleja vastauksia.

Pohtiessani opinnäytetyön eettisyyttä ja sitä, ettei työstä kukaan pystyisi tietämään vastaajien henkilökohtaisia mielipiteitä, oli analyysin tekeminen vaikeaa, koska haastatteluja on vain yksi. Kun kirjoitan, että haastattelu ei anna aihetta analysoida asiaa kyselylomakkeen vastatusten mukaisesti. Silloin haastateltava tulee selkeästi esille omine mielipiteineen. Uudestaan tehdessäni haastattelin useampaa ihmistä tai lähettäisin jatkokyselyn.

Tutustuminen projektiin oli hyvin mielenkiintoista ja antoisaa. Mielenkiintoista olisi tietää myös poliittisten päättäjien mielipiteitä projektista ja heidän uskostaan ja toivostaan projektin jatkuvuudesta. Toisaalta olisi mielenkiintoista tietää, miksi edelleen alueella tarvitaan tällaista projektia, kun kehittämistyötä seudullisesti tuotettaviin palveluihin on tehty jo monta vuotta ja monien projektien ajan. Eikö työ lähde käyntiin ilman projektia?

LÄHTEET

Ainonen, Martti 2005. Yhteisö- ja perusturvatyö. Kemi-Tornion ammattikorkeakoulu, sosiaalian koulutusohjelma. Luentomateriaali.

Ainonen, Martti 2006. Organisaation tavoitteellinen toiminta ja kehittäminen.

Kemi-Tornion Ammattikorkeakoulu, sosiaalian koulutusohjelma. Luentomateriaali.

Anttila, Markus & Rousu, Sirkka 2004. Harava – yhteistoimintaa lapsen hyväksi.

Teoksessa Anttila, Markus & Rousu, Sirkka (toim.). Haravalla kootut. Savion kirja Paino Oy, Kerava. 7-16.

Hankkeen lähtökohdat ja voimavarat. (Raportilla ei ole nimettyjä henkilötekijöitä).

Hansson, Aino-Inkeri 2007. Sosiaali- ja terveydenhuolto Paras-uudistuksessa. Sosiaali- ja terveydenhuollon johdon ja luottamushenkilöiden hallintopäivä 30.11.2007 Oulu. Luentomateriaali.

Hirsjärvi, Sirkka & Hurme, Helena 2001. Tutkimushaastattelu. Teemahaastattelun teoria ja käytäntö. Yliopistopaino, Helsinki.

Hirsjärvi, Sirkka & Remes, Pirkko & Sajavaara, Paula 2007. Tutki ja kirjoita. 13. PAINOS. Otavan kirjapaino Oy, Keuruu.

Kallunki, Hannu 2007. Sosiaali- ja terveydenhuollon kansallinen kehittämisohjelma. Sosiaali- ja terveydenhuollon johdon ja luottamushenkilöiden hallintopäivä 30.11.2007 Oulu. Luentomateriaali.

Kunta- ja palvelurakennemuutos. Luettu 9.2.2008

http://www.kunnat.net/k_perussivu.asp?path=1;55264;55275;82183;100320;113643#Kunnilta%20edellytetty%20toimenpiteet

Kuosmanen, Voitto 2007. Länsi-Pohjan Sateenkaari -erityispalvelujen turvaaminen yhteistyössä –hanke. Arviointisuunnitelma 20.6.2007.

Lastensuojelulain kokonaisuudistustyöryhmän muistio. Luettu 15.12.2007
<http://www.stm.fi/Resource.phx/publishing/documents/7044/summary_fi.htm>

Lastensuojelulaki 2007. 13.4.2007/417.

Meltaus, Arja & Peltoniemi, Kaisi 2004. Kumppanuudella seutuyhteistyöhön. Teoksessa Anttila, Markus & Rousu, Sirkka (toim.). Haravalla kootut. Savion kirjapaino Oy, Kerava. 79-109.

Nyqvist, Leo. Sosiaalityön ammatillinen lisensiaatin koulutus. Tutkimusmenetelmä opinnot (9 ov). Arviointitutkimus. Luettu 27.1.2008
<<http://www.uta.fi/laitokset/sospol/sosnet/ammlis/arviointitut.htm>>

Ross, Peter H. & Freeman, Howard E. 1989. Evaluation – A Systematic Approach. Newbury Park, CA, Sage.

Sosiaali- ja terveysministeriön julkaisuja 2001:3. Sosiaali- ja terveyspolitiikan strategiat 2010 – kohti sosiaalisesti kestäväää ja taloudellisesti elinvoimaista yhteiskuntaa. Luettu 28.8.2007

<<http://pre20031103.stm.fi/suomi/tao/julkaisut/strategia/strategiat2010/strategia2010.pdf>>

Sosiaali- ja terveysministeriö. Sosiaalialan kehittämishanke. Sosiaalipäivystys. Luettu 21.1.2008

<<http://www.sosiaalihanke.fi/Resource.phx/sosiaalihanke/hankkeet/paivystys/index.htm>>

Särkelä, Antti 2001. Välittäminen ammattina. Gummerus, Jyväskylä.

LIITTEET

LIITE 1 Kyselykaavakkeiden perusraportti

LIITE 2 Haastattelukaavake

LIITE 1 Haastattelukaavake

Olen ammattikorkeakouluopiskelija ja valmistun sosionomiksi. Teen opinnäytetyön Sateenkaarihankkeen erityissosiaalityöstä. Tutkin hankkeen edistymistä, ja samoin kuin teille hankkeessa mukanaoleville myös minulle tiedot hankkeen etenemisestä ovat tärkeitä. Ryhmien jäsenille on lähetetty kyselyt, joissa kysyttiin päästäänkö hankkeen aikana asetettuihin tuloksiin, miten hanke on edennyt, miten toimintasuunnitelmat ja tehdyt toimenpiteet ovat toteutuneet ja miten vastaajat näkevät muutoksen kehittyneen. Olen analysoinut ryhmäsi vastauksia ja nyt on vuorossa puheenjohtajan haastattelu.

Sateenkaarihankkeen tavoitteeksi on asetettu **tasavertaisten erityispalveluiden turvaaminen alueen asukkaille**. Erityissosiaalityön tavoitteena on **alueen palvelurakenteiden ja toimintojen kehittäminen kokonaistaloudellisesti edullisesti lastensuojelun laatua parantamalla**. Ryhmät on koottu siten, että niissä on mukana olevien kuntien ja kaupunkien sosiaali- ja terveystieteiden edustajien lisäksi kolmannen sektorin edustajia.

Onko kokoonpano mielestäsi tarkoituksenmukainen? Perustele!

Miten mielestäsi ryhmäsi on toiminut suhteessa asetettuihin tavoitteisiin?

Mitkä ovat mielestäsi tähän mennessä keskeisimmät tulokset ja tuotokset?

Tämä hanke on kuuden kunnan yhteinen hanke. Hankkeen onnistuminen ja tavoitteisiin pääseminen vaatii seudullista yhteistyötä.

Ovatko päättäjät ja muut toimijat sitoutuneet hankkeeseen?

Onko mielestäsi päättäjillä ja muilla hankkeeseen osallistujilla muutosvalmiutta ja –halukkuutta toimia yhdessä?

Onko mielestäsi seudullinen yhteinen tahto hankkeen onnistumiselle merkityksellinen ja miten perustelet kantasi?

Kyselyssä kysyttiin mm. muutoksen suuntaa hankkeen aikana. Mielestäni erittäin mielenkiintoista oli, että kaikki vastaajat kokivat tahdon seudullisiin erityispalveluihin, seudullisen ajattelutavan ja kumppanuuden muuttuneen parempaan suuntaan. Kuitenkin vastauksissa tuli selkeästi esille myös se, että poliittinen tahto ei ole yhdenmukainen.

Mitä asialle pitäisi mielestäsi tehdä?

Erityissosiaalityön tavoite on pistetty ”pienenpiin” osatavoitteisiin, joista yksi on **lasten ja nuorten psykososiaalisten palvelujen seudullisen kehittämisen jatkaminen ja koordinointi**. Pitkätähtäimen tavoitteena on, että Länsi-Pohjassa toteutuu asiantuntijatiimien työn tuloksena seudullinen lasten ja nuorten psykososiaalisten palvelujen hyvinvointikeskuksen malli.

Kuinka tärkeänä näet lasten ja nuorten psykososiaalisten palveluiden kehittämisen ja koordinoinnin?

Millaisen merkityksen näet eri asiantuntijatiimeillä olevan suhteessa asetettuun tavoitteeseen?

Kyselyyn vastanneiden mielestä psykososiaalisten palveluiden osalta hankkeen aikana ei ole edistytty, joskaan ei olla otettu takapakkiakaan.

Mitä mieltä itse olet kyseisestä asiasta?

Mitä yhteistyökumppaneilta edellytetään, jotta tavoite savutetaan?

Yhtenä tavoitteena on **taata lapsilähtöisyyden ja lapsilähtöisten työmenetelmien ja työotteen juurtuminen seudulle**. Vastausten perusteella tämän tavoitteen toteutumiseen uskotaan. Lapsilähtöinen Länsi-Pohja –hankkeessa työ on pantu alulle ja siitä tehdyn seuranta-kyselyn perusteella hanke on selvästi lisännyt lapsilähtöisyyttä alueella. Vastausten perusteella muutos tässä asiassa on ollut parempaan suuntaan.

Millaisena näet erityissosiaalityöntekijöiden roolin tässä asiassa?

(Vastaajat ovat selvästi tyytyväisiä erityissosiaalityöntekijöiden työskentelyyn.)

Kolmantena tavoitteena on **sosiaalipäivystyksen joustava sisäänajo seutukunnalle**. Tämän toteutumiseen uskotaan ja tähän astiseen toteutumiseen ollaan tyytyväisiä.

Miten mielestäsi sosiaalipäivystys toimii hankkeen tässä vaiheessa ja pitäisikö vielä tehdä jotain?

Neljäntenä tavoitteena on lasten edunvalvonnan kehittäminen.

Kuinka tarpeelliseksi näet tämän tavoitteen toteutumisen seudullisesta näkökulmasta? Perustelee!

Yhdeksi tavoitteeksi on asetettu **arvioiva kehittäminen osana sosiaalityön kehittämissikön toimintaa**. Erityiseksi haasteeksi lähitulevaisuudessa on nähty lastensuojelun alkuarvioinnin ja lastensuojelutarpeen selvitysten mallintamisen ja työn vaikuttavuuden arvioinnin. Tähän tehtävään ovat lupautuneet Ylitornio, Kemi ja Tornio. Vastausten perusteella mallinnuksesta ja alkuarvioinnista ei ole toteutunut edes puolet.

Miten sinä näet ko. asian?

Nähdäänkö asia tarpeeksi tärkeänä, jotta siihen satsattaisiin?

Millaisia keinoja otetaan käyttöön, jotta tavoitteeseen päästään?

Kokonaisuudessaan hankkeen tavoitteiden toteutumiseen uskotaan, vaikka hankkeen eteneminen joidenkin osatavoitteiden kohdalla on ollut hidasta. Toisiin asioihin ollaan todella tyytyväisiä ja toisiin vähän tyytymättömämpiä – niin kuin lienee yleensä asian kuin asian kohdalla. Haluaisin vielä kysyä muutamia yleisiä kysymyksiä hankkeeseen liittyen.

Mitkä asiat toimivat mielestäsi hyvin?

Mitkä asiat toimivat mielestäsi huonosti?

Onko jotain, mitä haluaisit sanoa hankkeen onnistumiseksi ja hankkeessa tehdyn työn jatkuvuuden turvaamiseksi?

Kiitos kun annoit aikaasi minulle ja hankkeelle!